



Rebild  
KOMMUNE

§ 12

Lov om miljøgodkendelse m.v. af husdyrbrug

Nr. 1572 af 20. december 2006

Jf. lovbek. nr. 442 af 13. maj 2016

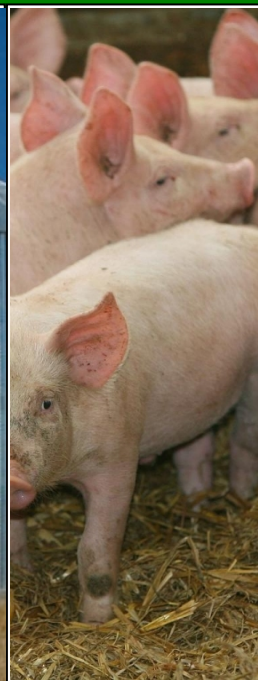
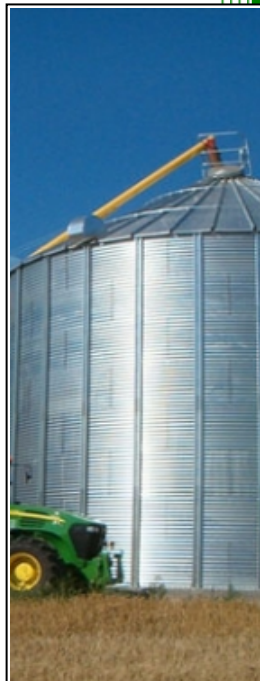
Med senere ændringer

(IE-husdyrbrug, jf. § 12, stk. 1 nr. 2)

30. juni 2017

## Tillæg 2 til miljøgodkendelse af husdyrbruget Langsiggårdsvej 4, Thorup, 9520 Skørping

- udvidelse af dyrehold



Sagsnummer: 09.17.18-P19-15-15

Rebild Kommune

Center Natur og Miljø

Hobrovej 110

9530 Støvring

Telefon 99 88 99 88

raadhus@rebild.dk | www.rebild.dk

# Indhold

|           |  |           |
|-----------|--|-----------|
| <b>1</b>  | <b>RESUMÉ OG SAMLET VURDERING</b>  | <b>3</b>  |
| 1.1       | ANSØGNING OM MILJØGODKENDELSE  | 3         |
| 1.2       | IKKE TEKNISK RESUMÉ  | 5         |
| 1.3       | KOMMUNENS AFGØRELSE  | 6         |
| <b>2</b>  | <b>GENERELLE FORHOLD</b>   | <b>7</b>  |
| 2.1       | LOVGRUNDLAG ETC.   | 7         |
| 2.2       | OFFENTLIGHED   | 8         |
| 2.3       | GYLDIGHED  | 9         |
| 2.4       | REVURDERING  | 9         |
| 2.5       | OPHØR  | 10        |
| 2.6       | MEDDELELSESPLIKT – ANLÆG, EJERFORHOLD  | 10        |
| 2.7       | KLAGE- OG SØGSMÅLSVEJLEDNING   | 10        |
| <b>3</b>  | <b>HUSDYRBRUGET BELIGGENHED OG PLANMÆSSIGE FORHOLD</b>                                   | <b>12</b> |
| 3.1       | BYGGE- OG BESKYTTELSESLINJER, AFSTANDE, FREDNINGER MV.                                   | 12        |
| 3.2       | PLACERING I LANDSKABET   | 12        |
| <b>4</b>  | <b>BEDSTE TILGÆNDELIGE TEKNIK (BAT) ETC.</b>   | <b>13</b> |
| <b>5</b>  | <b>HUSDYRHOLD, STALDANLÆG OG DRIFT</b>   | <b>16</b> |
| 5.1       | HUSDYRHOLD OG STALDINDRETNING  | 16        |
| 5.2       | VENTILATION OG LUFTRENSNING  | 17        |
| 5.3       | FODRING  | 17        |
| 5.4       | ENERGI OG VANDFORBRUG  | 18        |
| 5.5       | SPILDEVAND – HERUNDER REGNVAND   | 19        |
| 5.6       | AFFALD   | 19        |
| 5.7       | RÅVARER OG HJÆLPESTOFFER   | 19        |
| 5.8       | DRIFTSFORSTYRRELSER ELLER UHELD  | 19        |
| <b>6</b>  | <b>GØDNINGSPRODUKTION OG -HÅNDTERING</b>   | <b>20</b> |
| 6.1       | GØDNINGSTYPER OG MÆNGDER   | 20        |
| 6.2       | FLYDENDE HUSDYRGØDNING   | 20        |
| <b>7</b>  | <b>FORURENING OG GENER FRA HUSDYRBRUGET</b>  | <b>20</b> |
| 7.1       | AMMONIAK OG NATUR  | 21        |
| 7.2       | LUGT   | 21        |
| 7.3       | FLUER OG SKADEDYR  | 22        |
| 7.4       | TRANSPORT  | 22        |
| 7.5       | STØJ FRA ANLÆG OG MASKINER   | 23        |
| 7.6       | STØV FRA ANLÆG OG MASKINER   | 23        |
| 7.7       | Lys  | 23        |
| <b>8</b>  | <b>UDBRINGNINGSAREALER</b>   | <b>23</b> |
| <b>9</b>  | <b>PÅVIRKNING AF ARTER MED SÆRLIGT STRENGE BESKYTTELSKRAV (BILAG IV ARTER)</b>           | <b>23</b> |
| <b>10</b> | <b>MANAGEMENT</b>  | <b>23</b> |
| <b>11</b> | <b>EGENKONTROL</b>   | <b>24</b> |
| <b>12</b> | <b>ALTERNATIV LØSNING OG 0-ALTERNATIV</b>  | <b>24</b> |
| <b>13</b> | <b>BILAG</b>   | <b>25</b> |
| 13.1      | BILAG 1. SITUATIONSPLAN (BETEGNELSEN PÅ STALDE REFERERER TIL IT-ANSØGNINGSSYSTEMET)      | 25        |
| 13.2      | BILAG 2. REBILD KOMMUNES SAMLEDE NATURVURDERING  | 27        |
| 13.3      | BILAG 3. SAMLET OVERSIGT OVER VILKÅR   | 31        |
| 13.4      | BILAG 4. BEMÆRKNINGER INDKOMMET I HØRINGSPERIODEN OG REBILD KOMMUNES BEMÆRKNINGER HERTIL | 35        |

## 1 RESUMÉ OG SAMLET VURDERING

---

### 1.1 ANSØGNING OM MILJØGODKENDELSE

---

Rebild Kommune har den 10. november 2016 modtaget ansøgning om tillæg 2 til gældende miljøgodkendelse (28. december 2010) af husdyrbruget på Langsiggårdsvvej 4, 9520 Skørping på matrikel nr. 6a Thorup By, Thorup, CVR-nummer: 20803681, P-nummer: 1001670058.

Ifølge LOV nr. 204<sup>1</sup> skal sager, jf. § 10 stk. 9, om tilladelse eller godkendelse efter §§ 10-12 færdigbehandles efter de hidtil gældende regler, og jf. § 10, stk. 10, skal der ikke fastsættes vilkår, der vedrører husdyrbrugets udbringningsarealer. Dette tillæg 2 til miljøgodkendelse af 28. december 2010 omfatter derfor udelukkende anlægsdelen.

Husdyrbruget har en miljøgodkendelse i henhold til husdyrgodkendelsesloven af 28. december 2010 med efterfølgende tillæg 1 meddelt d. 15. maj 2014. Det godkendte dyrehold er jf. tillæg 1 på: 17.607 slagtesvin (32-114 kg), svarende til i alt 506,14 DE.

Ejer Esben Wulff Andersen har i henhold til husdyrgodkendelseslovens § 12 ansøgt om følgende udvidelser og ændringer:

- Ændring og udvidelse af dyreholdet fra 506,14 DE til 556,02 DE i slagtesvin (fiktiv skema 93464), svarende til en ændring **fra** en årlig produktion på:
  - 13.008 stk. slagtesvin, 32-114 kg (3.070 stipladser), drænet gulv + spalter (33/67)
  - 4.599 stk. slagtesvin, 32-114 kg (1.110 stipladser), delvis spaltegulv, 25-49 % fast gulv

**Til** en årlig produktion på:

- 13.008 stk. slagtesvin, 32-114 kg (3.140 stipladser), drænet gulv + spalter (33/67)
- 4.599 stk. slagtesvin, 32-114 kg (1.110 stipladser), delvis spaltegulv, 25-49 % fast gulv
- 1.735 stk. slagtesvin, 32-114 kg (400 stipladser), delvis spaltegulv, 50-75 % fast gulv

Der foretages ingen ændringer i anlægget. Udvidelsen kommer til at ske i stald 2. Ansøger havde tidligere antaget, at denne stald skulle tages ud af drift, men han ønsker den skal fortsætte i drift.

Da der søges om et tillæg (nr. 2) inden for en otteårig periode, tages der udgangspunkt i det tilladte dyrehold i nudriften i miljøgodkendelsen af 28. december 2010 (skema 93431), der er:

- 8.250 stk. slagtesvin, 30-102 kg (2.710 stipladser), drænet gulv + spalter (33/67)
- 1.305 stk. slagtesvin, 30-102 kg (360 stipladser), delvis spaltegulv, 50-75 % fast gulv
- 1.305 stk. slagtesvin, 30-102 kg (360 stipladser), fuldspaltegulv\*

\*Fuldspaltegulv er ikke lovligt efter 1. juli 2015. Jf. Helpdesksvar d. 25-09-2015 må reduktionen af ammoniakemissionen i forhold til fuldspaltegulv ikke medregnes i forhold til det generelle ammoniakreduktionskrav. Det generelle ammoniakreduktionskrav regnes dog i forhold til en nudrift som godkendt i tillægsgodkendelse af 15. maj 2014, hvorfor det ikke anses som et problem i dette tilfælde. I øvrigt er merdepositionen til kategori 3 natur ikke problematisk, så det anses som uvæsentligt, at der er indtastet fuldspaltegulv i nudrift på skema 93431.

---

<sup>1</sup> Lov om ændring af lov om miljøgodkendelse m.v. af husdyrbrug, lov om miljøbeskyttelse, lov om jordbrugets anvendelse af gødning og om plantedække og forskellige andre love, Lov nr. 204 af 28. februar 2017.

Det forventes af dyreholdet vil være i fuld drift med en daglig tilvækst på 975 g pr. slagtesvin i 2022.

## 1.2 IKKE TEKNISK RESUMÉ

---

### BELIGGENHED OG PLANMÆSSIGE FORHOLD

Udvidelsen af dyreholdet sker i de eksisterende anlæg på Langsiggårdvej 4, 9520 Skørping. Der er således intet nybyggeri i forbindelse med tillæg 2 til miljøgodkendelse. Den eneste bygningsmæssige ændring er, at stald 2, jf. bilag 1, tages i brug igen.

### HUSDYRHOLD OG STALDINDRETNING

Der gives tillægsgodkendelse til et dyrehold på 19.342 slagtesvin 32-114 kg, svarende til 556 DE. Der ændres ikke på staldsystemerne.

### HUSDYRGØDNINGSPRODUKTION OG HÅNDBETING

Der produceres svinegylle på ejendommen, der opbevares i ejendommens tre gyllebeholdere. Der er opbevaringskapacitet til ca. 9 måneder. Gyllen håndteres og udbringes efter gældende regler.

### BAT

Der er installeret en luftrensere på afgangsluften fra tilbygningen til den store slagtesvinestald (stald 16). Den ammoniakreducerende effekt på luftrenseren ændres fra 55 % i tillægsgodkendelsen fra 15. maj 2014 til 21 % med nærværende tillæg 2 til miljøgodkendelse, idet det har vist sig tilstrækkeligt til at overholde BAT samt det generelle ammoniakreduktionskrav.

BAT-niveauet for fosfor overholdes ved reduktion af indholdet af fosfor i foderet.

Udover at overholde BAT indenfor ammoniak- og fosforemission, har kommunen vurderet, at husdyrbruget anvender BAT indenfor management, foder, staldindretning, forbrug af vand og energi, samt opbevaring og behandling af husdyrgødning.

### DET GENERELLE AMMONIAKREDUKTIONSKRAV

Det generelle ammoniakreduktionskrav er på 15 % i 2007, hvor ansøgningen, der ligger til grund for miljøgodkendelsen af 28. december 2010 blev indsendt (20. december 2007). Det generelle ammoniakreduktionskrav er på ansøgningstidspunktet (19. november 2013) for tillæg 1 fastsat til: 30 % for slagtesvin, hvilket også gør sig gældende for ansøgningstidspunktet (10. november 2016) for nærværende tillæg 2. Det generelle ammoniakkrav er derfor 15 % for udvidelsen af dyreholdet i 2010 og 30 % for udvidelsen af dyreholdet fra 2014 inkl. udvidelser omfattet af nærværende tillæg 2.

Det generelle ammoniakreduktionskrav er overholdt.

### FORURENING OG GENER FRA HUSDYRBRUGET

Beskyttelsesniveauerne for de forskellige naturtyper, henholdsvis kategori 1-natur, kategori 2-natur og kategori 3-natur omkring ejendommen, er vurderet overholdt.

Den ansøgte produktion overholder alle lugtgeneafstande til de forskellige typer af beboelse i området – nærmeste beboelser, samlet bebyggelse og byzone.

### 1.3 KOMMUNENS AFGØRELSE

---

#### TIDLIGERE MEDDELTE GODKENDELSER/TILLADELSER

- Miljøgodkendelse af 28. december 2010
- Tillæg 1 af 15. maj 2014

#### AFGØRELSE

Rebild Kommune vurderer, at der kan meddeles tillæg 2 til godkendelse af den ansøgte udvidelse i henhold til de gældende regler. Tillægget til miljøgodkendelsen er baseret på oplysningerne i ansøgningen samt efterfølgende vurderinger og betinget af godkendelsens vilkår. Tillægget omfatter hele ejendommen under CVR-nummer 20803681.

Det er kommunens vurdering, at husdyrbruget har truffet de nødvendige foranstaltninger til at forebygge og begrænse forureningen ved anvendelse af bedste tilgængelige teknik, og at husdyrbruget i øvrigt kan drives på stedet uden at påvirke omgivelserne på en måde, som er uforenelig med hensynet til omgivelserne.

Såfremt vilkårene i dette tillæg 2 samt tidligere godkendelse og tillæg 1 overholdes, kan indretning og drift af husdyrbruget, ske uden væsentlig påvirkning af miljøet, herunder at projektet ikke skader bevaringsstatus for Natura 2000 områder eller levesteder for arter optaget på Habitatdirektivets bilag IV. En nærmere beskrivelse af vurderingerne fremgår af de enkelte afsnit.

De stillede vilkår vurderes at begrænse risikoen for forurening og ikke-uvæsentlige gener. Der er med denne miljøgodkendelse ikke taget stilling til evt. tilladelser og godkendelser efter anden lovgivning som f.eks. Byggeloven eller Arbejdsmiljøloven.

## 2 GENERELLE FORHOLD

---

### 2.1 LOVGRUNDLAG ETC.

---

Tillæg 2 til miljøgodkendelsen meddeles i henhold til § 12 i Lov om miljøgodkendelse m.v. af husdyrbrug nr. 1572 af 20. december 2006, jf. lovbek. nr. 442 af 13. maj 2016, med senere ændringer samt kapitel 3 og 4 i Lov om miljøbeskyttelse (miljøbeskyttelsesloven) nr. 358 af 6. juni 1991, jf. lovbek. nr. 1189 af 27. september 2016.

Miljøgodkendelsen meddeles under forudsætning af, at gældende regler på området samt godkendelsens vilkår til hver tid overholdes. Husdyrbruget skal placeres, indrettes og drives i overensstemmelse med de oplysninger, der fremgår af ansøgningen, og med de ændringer, der fremgår af godkendelsens vilkår.

Ejendommens miljøgodkendelse af 28. december 2010 og tillægsgodkendelse 1 af 15. maj 2014 er fortsat gældende. For udbringningsarealerne gælder, jf. § 10, stk. 6 i LOV nr. 204<sup>2</sup>, at vilkår vedrørende udbringningsarealer, der er fastsat i tilladelser og godkendelser efter §§ 10-12 i lov om miljøgodkendelse m.v. af husdyrbrug, bortfalder den 1. august 2017.

Dette tillæg omhandler kun ændringerne og fastsætter kun nye vilkår som supplement til de eksisterende vilkår. Tillægget til miljøgodkendelsen medfører ikke, at der gælder en forlængelse af retsbeskyttelsesperioden for de dele af husdyrbruget, som ikke er berørt af ændring eller udvidelse.

#### SAGENS BAGGRUNDSMATERIALE

Følgende oplysninger er indgået i behandling af sagen:

- Ansøgningsskema 93431, indsendt den 10. november 2016, version 1.
- Fiktiv ansøgning 93464, indsendt den 10. november 2016 version 1

Tabel 1 og 2 indeholder henholdsvis oversigt over gældende vilkår og vilkår, der er bortfaldet eller bortfalder med nærværende tillæg.

---

<sup>2</sup> Lov om ændring af lov om miljøgodkendelse m.v. af husdyrbrug, lov om miljøbeskyttelse, lov om jordbrugets anvendelse af gødning og om plantedække og forskellige andre love, LOV nr. 204 af 28. februar 2017.

**Tabel 1: Vilkår i godkendelse af 28. december 2010, tillægsgodkendelse af 15. maj 2014 og nye vilkår i dette tillæg som er gældende**

| Emne                             | Vilkår i godkendelsen af 28. december 2010 | Vilkår i tillægsgodkendelse af 15. maj 2014 | Nye vilkår i dette tillæg |
|----------------------------------|--|---|---------------------------|
| Gyldighed                        | -  | -   | 2.3.1                     |
| Ophør                            | 2.5.1                                      | -   | 2.5.1                     |
| Placering i landskabet           | 3.1.1, 3.2.1, 3.2.2                        | -   | -                         |
| Husdyrhold og staldindretning    | -  | -   | 5.1.1                     |
| Ventilation og luftrensning      | 4.2.1, 4.2.2                               | 5.2.3, 5.2.5 – 5.2.9                        | 5.2.1 – 5.2.3             |
| Fodring                          | 4.3.1                                      | 5.3.3 - 5.3.6                               | 5.3.1                     |
| Energi- og vandforbrug           | 4.4.1                                      | -   | -                         |
| Spildevand herunder regnvand     | 4.5.1, 4.5.2                               | -   | -                         |
| Affaldshåndtering                | 4.6.1 - 4.6.4                              | -   | -                         |
| Råvarer og hjælpestoffer         | 4.7.1, 4.7.2                               | -   | -                         |
| Driftsforstyrrelser og uheld     | 4.8.1                                      | -   | 5.8.1                     |
| Gødningsproduktion og håndtering | 5.1.2, 5.1.3                               | -   | -                         |
| Lugt                             | 6.2.1                                      | -   | -                         |
| Støj                             | 6.5.1, 6.5.2                               | -   | -                         |
| Støv fra anlæg og maskiner       | 6.6.1                                      | -   | -                         |
| Udbringningsarealer              | -  | -   | -                         |

**Tabel 2: Vilkår der er bortfaldet / bortfalder**

| Emne                             | Vilkår i godkendelse af 28. december 2010, der bortfalder/er bortfaldet | Vilkår i tillægsgodkendelse af 15. maj 2014, der bortfalder |
|----------------------------------|---|---|
| Gyldighed                        | 2.3.1   | 2.3.1   |
| Dyrehold og staldanlæg           | 4.1.1 - 4.1.8   | 5.1.1, 5.1.2  |
| Ventilation og luftrensning      | -   | 5.2.1, 5.2.2, 5.2.4   |
| Fodring                          | 4.3.2 - 4.3.6   | 5.3.1, 5.3.2  |
| Gødningsproduktion og håndtering | 5.1.1, 5.1.4 – 5.1.9, 5.2.1 – 5.2.6                                     | 6.2.1, 6.3.1  |
| Udbringningsarealer              | 7.1.1 – 7.1.3   | 8.1.1 – 8.1.7   |

## 2.2 OFFENTLIGHED

Ansøgningen blev offentliggjort den 24. februar 2017.

Der indkom ingen bemærkninger til ansøgningen.

Udkast til tillæg 2 til miljøgodkendelsen blev sendt til høring hos naboer og skønnede parter i sagen den 31. maj 2017 med en frist på 3 uger til at indsende bemærkninger.



I høringsperioden er der indkommet bemærkninger fra Else Marie Andersen og Keld Adzersen, Thorup Kirkevej 3, Thorup, 9520 Skørping og Kirsten Blicher Tarp, Thorup Kirkevej 7, Thorup, 9520 Skørping. De indkomne bemærkninger og Rebild Kommunes kommentarer fremgår af bilag 4. Bemærkningerne har ikke medført ændringer i miljøgodkendelsen.

## 2.3 GYLDIGHED

---

### **Vilkår:**

2.3.1 De udvidelsesmæssige ændringer skal være iværksat inden 2 år fra godkendelsens ikrafttræden, ellers bortfalder godkendelsen. Der gives herefter 3 år til at komme op på det tilladte dyrehold. Hvis udvidelsen af dyreholdet på dette tidspunkt ikke har været helt eller delvist udnyttet, bortfalder den del af godkendelsen, der ikke har været udnyttet.

### **Ansøgers oplysninger:**

I dette tillæg anmodes om en udnyttelsesfrist på 5 år til at opnå 975 g daglig tilvækst. Anmodningen sker med begrundelse i, at det effektiviserings overvejende sker igennem ændret management, hvilket er tidskrævende, da det først skal klarlægges, hvor der kan forbedres. Ansøger får i det nye år en ny leverandør af smågrise, som gerne skulle være første skridt mod en højere tilvækst. Derudover vil en længere tidsfrist ikke betyde, at ansøger har nogle direkte fordele i forhold til den umiddelbare udnyttelse. Forlængelsen vil blot betyde, at der er nogle rammer, indenfor hvilke, det er muligt at effektivisere uden, at det kræver yderligere tillægsgodkendelser. I tidsrummet for fuld udnyttelse vil alle elementer vedrørende ammoniakreduktion mv. være 100 % i drift.

### **Kommunens kommentarer og vurdering:**

Der søges om effektivitetsforbedringer i form af en daglig tilvækst af slagtesvinene på 975 g. Dette afhænger i høj grad af management tiltag, som kan være tidskrævende, da hvert tiltag skal have en prøveperiode for at vurdere effekten heraf. Efter at godkendelsen er taget i brug begynder den 3. årlige kontinuitetsfrist at løbe. Med en udnyttelse på to år og en efterfølgende kontinuitetsperiode på 3 år vurderer kommunen, at der er tilstrækkelig tid til at opformere det ansøgte dyrehold.

## 2.4 REVURDERING

---

Miljøgodkendelser skal regelmæssigt og mindst hvert 10. år tages op til revurdering, hvilket sker i form af påbud, som ikke medfører en ny retsbeskyttelse. Den første regelmæssige vurdering skal foretages, når der er forløbet 8 år.

Det er planlagt at påbegynde den første revurdering i 2018, jf. miljøgodkendelse af 28. december 2010. Revurderingen omfatter alle vilkår.

Da der godkendes mere end 210 DE i slagtesvin over 30 kg jf. § 12, stk. 1, nr. 2, er husdyrbruget omfattet af IE direktivet, og revurderingen skal derfor gennemføres senest 4 år efter, at EU-kommis-sionen har offentliggjort BAT-konklusionen. Således kan der være krav om revurdering i perioderne mellem de krævede revurderinger tidligst år 2021. Revurderingen omfatter alle vilkår i godkendel-sen.

## 2.5 OPHØR

---

### *Vilkår:*

2.5.1 IE-husdyrbrug skal senest 4 uger efter driftsophør anmelde dette til kommunen med et oplæg til vurdering efter § 38 k, stk. 1, i Jordforureningsloven<sup>3</sup>.

### **Kommunens kommentarer og vurdering**

Husdyrbrug omfattet af IE-direktivet skal indsende en vurdering til kommunen, som indeholder en risikovurdering med hensyn til menneskers sundhed og miljøet. Viser risikovurderingen, at det ikke kan afvises, at forureningen udgør en væsentlig risiko for menneskers sundhed eller miljøet, skal vurderingen derudover indeholde et oplæg til foranstaltninger, der sikrer, at forureningen ikke udgør en sådan risiko. Dette vilkår er ikke medtaget i den oprindelige godkendelse og medtages jf. gæl-dende lovgivning.

Øvrige vilkår for ophør er vurderet og stillet i miljøgodkendelsen af 28. december 2010.

## 2.6 MEDDELELSESPLIGT – ANLÆG, EJERFORHOLD

---

Eventuelle ændringer i de forudsætninger, som har ligget til grund for husdyrbrugets miljøgodken-delse og efterfølgende tillæg til miljøgodkendelse, skal altid forud anmeldes til kommunen. Herefter vil kommunen foretage en vurdering af, hvorvidt de påtænkte ændringer udløser krav om en ny miljø-godkendelse.

## 2.7 KLAGE- OG SØGSMÅLSVEJLEDNING

---

Godkendelser og tilladelser kan påklages til Miljø- og Fødevareklagenævnet inden 4 uger fra afgø-relsen er offentligt bekendtgjort. En eventuel klage skal indsendes gennem Klageportalen, som fin-des på [www.borger.dk](http://www.borger.dk) eller [www.virk.dk](http://www.virk.dk). En eventuel klage skal være Miljø- og Fødevareklagenæv-net i hænde **senest fredag den 28. juli 2017, kl. 23.59**.

Hvis kommunen fastholder sin afgørelse, skal den senest 3 uger efter klagefristens udløb indsende kommunens bemærkninger til sagen og de anførte klagepunkter. Kommunen skal endvidere frem-sende de dokumenter, der er indgået i sagens bedømmelse.

Det er en betingelse for Miljø- og Fødevareklagenævnets behandling af en klage, at klager indbe-taler et gebyr til Miljø- og Fødevareklagenævnet. Klagegebyret er fastsat til 900 kr. for private og 1.800 kr. for virksomheder og organisationer. Opkrævning finder sted i forbindelse med indsendel-se af klagen gennem Klageportalen. Vejledning om klageportalen kan findes på Miljø- og Fødeva-reklagenævnets hjemmeside [www.nmkn.dk](http://www.nmkn.dk).

---

<sup>3</sup> Lov om forurennet jord (jordforureningsloven) nr. 370 af 2. juni 1999, jf. lovbek. nr. 1190 af 27. september 2016, med senere ændringer.

I særlige tilfælde kan en klage indsendes uden om Klageportalen. De særlige forhold, som kan begrunde en undtagelse fra kravet om at klage via Klageportalen er f.eks. særlige handicap, såvel kognitiv som fysisk funktionsnedsættelse samt demens. En undtagelse kan også gælde for: borgere, der mangler digitale kompetencer, for visse socialt udsatte borgere, borgere med psykiske lidelser og borgere med sprogvanheligheder, hvor hjælp og vejledning fra myndigheden eller nævnet ikke konkret vurderes at være en egnet løsning.

Hvis du tilhører en af de nævnte grupper og trods vejledning ikke har mulighed for at bruge Klageportalen, kan du aflevere/indsende din klage til kommunen:

Rebild Kommune  
Center Natur og Miljø  
Hobrovej 110  
9530 Støvring

Du skal begrunde din anmodning om fritagelse for brug af Klageportalen. Hvis du er fritaget for at bruge digital post af din kommune, bedes du oplyse dette i din anmodning. Myndigheden sørger for at sende din anmodning videre til Miljø- og Fødevareklagenævnet, som i hvert enkelt tilfælde vurderer, om der foreligger særlige forhold, der gør, at du kan blive fritaget for at bruge Klageportalen.

Du får besked fra Miljø- og Fødevareklagenævnet, om din anmodning kan imødekommes.

Godkendelsen kan godt udnyttes, selvom der klages over den, medmindre Miljø- og Fødevareklagenævnet bestemmer andet, og under forudsætning af, at andre nødvendige tilladelser er indhentet. Det skal bemærkes, at Miljø- og Fødevareklagenævnet ved sin behandling kan ændre eller ophæve en godkendelse. Udnyttes en godkendelse, der er klaget over, sker det derfor for egen regning og risiko.

Denne afgørelse kan endvidere indbringes for domstolene, jf. husdyrgodkendelseslovens § 90. En eventuel sag skal være anlagt inden 6 måneder efter annonceringen.

### 3 HUSDYRBRUGET BELIGGENHED OG PLANMÆSSIGE FORHOLD

#### 3.1 BYGGE- OG BESKYTTELSESLINJER, AFSTANDE, FREDNINGER MV.

##### **Ansøgers oplysninger:**

Der sker ingen bygningsmæssige ændringer udover, at stald 2 kommer i drift igen.

##### **Kommunens kommentarer og vurdering**

Der skal i henhold til husdyrgodkendelseslovens § 6<sup>4</sup> redegøres for afstandskrav, som er vist i tabellen herunder. Afstandskrav i §8 i Lov om miljøgodkendelse af husdyrbrug mv. nr. 1572 gælder udelukkende nye anlæg, som ikke er relevant i nærværende tillæg til miljøgodkendelse.

**Tabel 3: Afstandskrav og faktiske afstande i forhold til den planlagte udvidelse af dyreholdet**

|   | Min. afstandskrav (m) | Aktuel afstand (m)                                     |
|---|-----------------------|--|
| Beboelse på anden ejendom   | 50                    | 540 (Thorupkirkevej 4)                                 |
| Byzone, sommerhusområde, områder udlagt til boligformål, rekreative formål etc. | 50                    | 3.800 (0.4.1 Golfbane ved Gerdingvej øst for Skørping) |

Det er kommunens vurdering, at alle afstandskrav er overholdt. Det vurderes ikke nødvendigt at stille vilkår.

Der er vurderet og stillet vilkår vedr. bygge- og beskyttelseslinjer i miljøgodkendelsen af 28. december 2010. Rebild Kommune vurderer, at der ikke er behov for at stille yderligere vilkår vedrørende bygge- og beskyttelseslinjer.

#### 3.2 PLACERING I LANDSKABET

##### **Kommunens kommentarer og vurdering**

Der er vurderet og stillet vilkår til placering i landskabet i miljøgodkendelsen af 28. december 2010. Rebild Kommune vurderer, at der ikke er behov for at stille yderligere vilkår vedrørende placering i landskabet, idet der ikke etableres nye anlæg.

<sup>4</sup> Lov om miljøgodkendelse m.v. af husdyrbrug nr. 1572 af 20. december 2006, jf. lovbek. 442 af 13. maj 2016, med senere ændringer.

## 4 BEDSTE TILGÆNGELIGE TEKNIK (BAT) ETC.

---

### Ansøgers oplysninger:

BAT for produktionen er i skema 93431 beregnet til 8.027 kg N.

Tilpasning i forhold til ammoniak er sket ved valg af delvis spaltegulv i den nyligt opførte tilbygning til stald 16 og i stald 2 (dvs. der skal ikke ske ændringer i de eksisterende staldgulve) samt luftrensning af afgangsluften fra den nyligt opførte tilbygning til stald 16. Der er således luftrensning på 1.110 stipladser ud af totalt 4.650 stipladser. Luftrensningen skal fjerne 21 % af ammoniakken i afgangsluften fra de 1.110 stipladser.

De valgte tiltag resulterer i en samlet emission fra det ansøgte projekt på 8.027 kg N.

I forhold til det eksisterende tillæg er der ikke ændret på ammoniakreducerende tiltag. Luftrensning indgår med samme effekt som ved sidste tillæg. I forhold til den første godkendelse er krav til fodring, ændring af staldgulv i stald 9, gyllekøling samt teltoverdækning af gyllebeholderen fjernet.

I den godkendte miljøgodkendelse afgjort af NMKN i 2012 er ammoniakfordampningen fra anlægget på 6.074 kg N. I sidste tillæg er fordampningen 7.304 kg N.

Fordampningen pr. 2007 var 5.283 kg N og stiger totalt med 2.734 kg N siden 2007. (tal er beregnet ud fra tidligere normtal)

### Fosfor

BAT for fosfor er 22,3 kg P/DE. BAT er dermed  $22,3 \text{ kg P} \cdot 556,02^* = 12.399 \text{ kg P}$ .

Krav til fosfor opfyldes ved et fosforindhold på maksimalt 4,68 g P/FE. Dermed er udskillelsen 12.370 kg P.

Der anmodes dog om tilladelse til et indhold på 4,85 g P/FE. Fosforudskillelsen beregnet på baggrund af 4,85 g P/FE resulterer i en udskillelse på 13.213 kg P.

På ejendommen bruges valle som en del af fodersammensætningen. Fosforindholdet i valle har en lav udnyttelse, hvilket bevirker at indholdet i foderet vil være 4,85 g P/FE, og dermed over BAT. Vi mener dog stadig at niveauet kan betegnes som BAT, da vallen alternativt udbringes direkte på marken og dermed vil 50 % af fosforet ikke udnyttes af dyrene. Det vil samlet set give en højere mængde fosfor udbragt på arealerne og behov for større indkøb af fosfor til foderet.

Der anmodes derfor om et vilkår, hvor krav til fosforindholdet er 4,85 g P/FE.

### Kommunens kommentarer og vurdering

Et af miljøgodkendelseslovens hovedmål er, at fremme anvendelsen af bedste tilgængelige teknik (BAT), herunder renere teknologi, således at ressourceforbruget og tab af forurenende stoffer til omgivelserne bliver mindst mulig. BAT er således et bredt begreb, der for husdyrbrug omfatter alle anvendte teknikker og miljøteknologier til nedbringelse af forurening. Hvorvidt husdyrbruget lever op til kravet om anvendelse af BAT beror på en helhedsvurdering under hensyntagen til proportionalitetsprincippet.

I vurderingen inddrages følgende punkter:

- Ammoniakemission fra anlæg
- Management
- Foder
- Staldindretning

- Forbrug af vand og energi
- Opbevaring/behandling af husdyrgødning
- Udbringning af husdyrgødning

#### AMMONIAKEMISSION FRA ANLÆG

Husdyrbrugets emission af ammoniak til omgivelserne påvirkes af flere af ovenstående punkter, og er således en essentiel del af BAT-vurderingen.

Vurderingen af BAT-niveau af ammoniakemissionen er foretaget med baggrund i:

”Vejledende emissionsgrænseværdier opnåelige ved anvendelse af den bedste tilgængelige teknik (BAT) - Husdyrbrug med konventionelt produktion af slagtesvin 30 – 102 kg (gyllebaserede stald-systemer) – omfattet af husdyrgodkendelseslovens §§ 11 og 12, Miljøministeriet, Miljøstyrelsen, 2011”.

Ingen staldanlæg renoveres i forbindelse med tillægsgodkendelsen.

Den ansøgte produktions vejledende BAT-niveau for ammoniakemission er, gennem husdyrgodkendelse.dk, beregnet til 8.027,54 kg NH<sub>3</sub>-N /år på godkendelsestidspunktet.

Den ansøgte produktion vurderes at opfylde BAT-niveauet, da ammoniakemissionen er beregnet til 8.026,64 kg NH<sub>3</sub>-N /år.

Niveauet er opnået ved, at ansøger har et luftrensingsanlæg på 1.110 ud af 4.650 stipladser. Der er i de forskellige afsnit i godkendelsen fastsat vilkår til sikring af, at BAT-niveauet for ammoniakemission overholdes (vilkår: 5.2.1, 5.2.2, 5.2.3).

Da det ansøgte projekt opfylder BAT-niveauet med hensyn til ammoniakfordampning, er der i godkendelsen ikke taget stilling til fravalg af virkemidler, idet det står ansøger frit for, at vælge de virkemidler, der ønskes til at opnå BAT-niveauet.

#### FODER

Se ansøgers redegørelse i afsnit 5.3.

For vurdering af BAT-niveau for fosfor i husdyrgødning i svinebesætninger, er miljøstyrelsens vejledende emissionsgrænseværdier benyttet. Værdierne er angivet i miljøstyrelsens vejledninger, nævnt under ovenstående afsnit om ammoniakemission fra anlæg.

Med den valgte sammensætning af dyreholdet, er det beregnet, at fosforindholdet i den mængde husdyrgødning, der produceres på anlægget højst må være 12.399,25 kg P ab lager.

Kravet er overholdt idet, der produceres 12.369,01 kg P ab lager pr. år. Dette er i tilfælde af et fosforindhold på 4,68 g P/FE i foderet. Ansøger anmoder i ansøgningen om tilladelse til at anvende 4,85 g P/FE med begrundelse i brugen af valle til fodring, som har en lav fosforudnyttelse.

Rebild Kommune ønsker ikke at give dispensation til overholdelse af fosfor BAT-kravet med begrundelse i fodring med valle. Der er i godkendelsen stillet vilkår til anvendelse af 4,68 g P/FE, se vilkår 5.3.1.

Øvrige BAT-punkter, jf. punktliste på forrige side, er uændret fra miljøgodkendelsen af 28. december 2010 og der henvises dertil. Rebild Kommune finder ikke anledning til at stille yderligere vilkår hertil.

### OVERORDNET BAT-VURDERING

På baggrund af ansøgers oplysninger, er det Rebild Kommunes vurdering, at ansøger har valgt teknikker og teknologier, der lever op til, hvad der er opnåeligt ved anvendelse af bedste tilgængelige teknik. Samlet vurderer Rebild Kommune hermed, at ansøger har truffet de nødvendige foranstaltninger til at forebygge og begrænse forureningen ved anvendelse af den bedste tilgængelige teknik.

### DET GENERELLE AMMONIAKREDUKTIONSKRAV

Det generelle ammoniakreduktionskrav er en del af beskyttelsesniveauet for ammoniak.

For de forskellige dyretyper er der fastsat et maksimalt acceptabelt ammoniaktab ud fra en procentmæssig reduktion af ammoniakemissionen fra det såkaldte "bedste staldsystem med hensyn til ammoniakfordampning i 2005/2006. Ammoniakreduktionskravet gælder for udvidelser samt for stalde, der renoveres.

Det generelle ammoniakreduktionskrav er på 15 % i 2007, hvor ansøgningen, der ligger til grund for miljøgodkendelsen af 28. december 2010 blev indsendt (20. december 2007). Det generelle ammoniakreduktionskrav er på ansøgningstidspunktet (19. november 2013) for tillæg 1 fastsat til: 30 % for slagtesvin, hvilket også gør sig gældende for ansøgningstidspunktet (10. november 2016) for nærværende tillæg 2. Det generelle ammoniakkrav er derfor 15 % for udvidelsen af dyreholdet i 2010 og 30 % for udvidelsen af dyreholdet fra 2014 inkl. udvidelser omfattet af nærværende tillæg 2.

Beregninger i ansøgningsskema 93464 (fiktiv ansøgning med godkendt dyrehold jf. Tillæg til miljøgodkendelse af 15. maj 2014 indtastet som nudrift) viser, at det generelle ammoniakreduktionskrav er overholdt. Idet effekten af luftvaskeren ændres, er det undersøgt i scenarieberegning nr. 98386, om 30 % ammoniakreduktionskravet fortsat er overholdt for tillæg, hvilket er tilfældet.

## 5 HUSDYRHOLD, STALDANLÆG OG DRIFT

### 5.1 HUSDYRHOLD OG STALDINDRETNING

#### Vilkår:

5.1.1 Den samlede produktion må ikke overstige 556,02 DE på årsplan fordelt på 19.342 stk. slagtesvin 32-114 kg (4.650 stipladser). Husdyrholdet skal være sammensat og staldindretning m.v. skal være i overensstemmelse med tabel 6 herunder.

#### Ansøgers oplysninger:

Den konkrete ændring i forhold til det tidligere tillæg er en ændring i dyreholdet fra 17.607 slagtesvin 32-114 kg svarende til 551 DE til 19.342 slagtesvin 32-114 kg svarende til 556 DE. Udvidelsen på 1.735 slagtesvin skal produceres i stald 2, denne stald havde ejer tidligere antaget skulle tages ud af drift, men den skal fortsætte i drift.

Dyreholdet i ansøgningen er fastsat efter en afgangsvægt til slagteriet på ca. 87 kg. Denne vægt er af slagteriet indikeret som værende indenfor basisnoteringen. Derudover er rotationen antaget på baggrund af en daglig tilvækst på 975 g. Pt. er den daglige tilvækst på ca. 920 g. Der arbejdes dog målrettet på at den skal stige.

I den opførte tilbygning fra 2013 er der installeret luftrensning i stedet for gyllekøling. Luftrenseren er leveret af firmaet SKOV. Det er en biologisk renser, der har effekt både på ammoniak og lugt. Der renses på minimumsventilationen i de tre nye sektioner, dvs. renseren er altid i drift.

#### Kommunens kommentarer og vurdering:

Tabel 4 herunder viser sammensætningen i dyreholdet i nudrift før ejendommen blev miljøgodkendt (nudrift i miljøgodkendelse af 28. december 2010), godkendte dyrehold i 1 tillægsgodkendelse af 15. maj 2014 og ansøgt i nærværende tillæg 2.

**Tabel 4: Sammensætning af dyrehold**

| Staldanlæg  | Nudrift<br>01-01- 2007  | Tillægsgodkendelse 1<br>15-05-2014                              | Ansøgt tillæg 2<br>30-06-2017                                   |
|---|---|---|---|
| <b>Stald 2</b><br>Delvis spaltegulv, 50-75% fast gulv                       | 1.305 slagtesvin (30-102 kg) producerede dyr, 360 stipladser    | -   | 1.735 slagtesvin (32-114 kg), producerede dyr, 400 stipladser   |
| <b>Stald 8</b><br>Drænet gulv + spalter (33/67)                             | 2.030 slagtesvin (30-102 kg), producerede dyr, 560 stipladser   | 2.320 slagtesvin, (32-114 kg), producerede dyr, 560 stipladser  | 2.320 slagtesvin (32-114 kg), producerede dyr, 560 stipladser   |
| <b>Stald 9</b>  |   |   |   |
| Fuldspaltegulv  | 1.305 slagtesvin (30-102 kg), producerede dyr, 360 stipladser   | -   | -   |
| Drænet gulv + spalter (33/67)   | -   | 1.491 slagtesvin, (32-114 kg), producerede dyr, 360 stipladser  | 1.491 slagtesvin (32-114 kg), 360 stipladser, producerede dyr   |
| <b>Stald 16</b><br>Drænet gulv + spalter (33/67)                            | 6.220 slagtesvin (30-102 kg), producerede dyr, 2.150 stipladser | 9.197 slagtesvin (32-114 kg), producerede dyr, 2.220 stipladser | 9.197 slagtesvin (32-114 kg), producerede dyr, 2.220 stipladser |
| <b>2013 tilbygning til stald 16</b><br>Delvis spaltegulv, 25-49 % fast gulv | -   | 4.599 slagtesvin (32-114 kg), producerede dyr, 1.110 stipladser | 4.599 slagtesvin (32-114 kg), producerede dyr, 1.110 stipladser |

#### Kommunens kommentarer og vurdering:

Tabellerne viser nudrift (1.januar 2007) og ansøgt drift jf. ansøgningsnr. 93431.



**Tabel 5: Oversigt over dyretyper og staldsystemer, der indgår i ansøgningen.**

| Staldsystem kode | Navn på dyretype og staldsystem                 | Nudrift/ansøgt | Antal dyr | Antal DE |
|------------------|---|----------------|-----------|----------|
| SvSI03           | Slagtesvin, Delvis spaltegulv, 50-75% fast gulv | Nudrift        | 1305      | 31,07    |
|                  |   | Ansøgt         | 1735      | 49,88    |
| SvSI04           | Slagtesvin, Drænet gulv + spalter (33/67)       | Nudrift        | 8250      | 196,43   |
|                  |   | Ansøgt         | 13008     | 373,94   |
| SvSI01           | Slagtesvin, Fuldspaltegulv                      | Nudrift        | 1305      | 31,07    |
|                  |   | Ansøgt         | 0         | 0,00     |
| SvSI02           | Slagtesvin, Delvis spaltegulv, 25-49% fast gulv | Nudrift        | 0         | 0,00     |
|                  |   | Ansøgt         | 4599      | 132,21   |

**Tabel 6: Produktionsoversigt med angivelse af kode for dyrekategori.**

| Staldnavn                    | Godk. pligtig renovering | Staldsystem kode | Nudrift/ansøgt | Antal dyr | Antal Stipladser | Evt. vægt (kg)/alder (mdr.) |        | Evt. mælkeydelse (EKM) /ændret fravænningsvægt i alt per årso* | Antal DE |
|------------------------------|--------------------------|------------------|----------------|-----------|------------------|-----------------------------|--------|--|----------|
|                              |                          |                  |                |           |                  | Ind                         | Ud     |  |          |
| Stald 2                      | Nej                      | SvSI03           | Nudrift        | 1305      | 360              | 30,00                       | 102,00 |  | 31,07    |
|                              |                          |                  | Ansøgt         | 1735      | 400              | 32,00                       | 114,00 |  | 49,88    |
| Stald 8                      | Nej                      | SvSI04           | Nudrift        | 2030      | 560              | 30,00                       | 102,00 |  | 48,33    |
|                              |                          |                  | Ansøgt         | 2320      | 560              | 32,00                       | 114,00 |  | 66,69    |
| Stald 9                      | Nej                      | SvSI01           | Nudrift        | 1305      | 360              | 30,00                       | 102,00 |  | 31,07    |
|                              |                          |                  | Ansøgt         | 0         | 0                | 31,00                       | 110,00 |  | 0,00     |
|                              |                          | SvSI04           | Nudrift        | 0         | 0                | 31,00                       | 110,00 |  | 0,00     |
|                              |                          |                  | Ansøgt         | 1491      | 360              | 32,00                       | 114,00 |  | 42,86    |
| Stald 16                     | Nej                      | SvSI04           | Nudrift        | 6220      | 2150             | 30,00                       | 102,00 |  | 148,10   |
|                              |                          |                  | Ansøgt         | 9197      | 2220             | 32,00                       | 114,00 |  | 264,38   |
| 2013 tilbygning til stald 16 | Nej                      | SvSI02           | Nudrift        | 0         | 0                | 31,00                       | 110,00 |  | 0,00     |
|                              |                          |                  | Ansøgt         | 4599      | 1110             | 32,00                       | 114,00 |  | 132,21   |
| Sum                          |                          |                  | Nudrift        |           |                  |                             |        |  | 258,57   |
|                              |                          |                  | Ansøgt         |           |                  |                             |        |  | 556,02   |
| Ændring alle produktioner:   |                          |                  |                |           |                  |                             |        |  | 297,44   |

Placering af det enkelte staldanlæg fremgår af bilag 1 - situationsplan.

Der er sat vilkår til dyreholdets størrelse, sammensætning, staldenes placering og indretning.

## 5.2 VENTILATION OG LUFTRENSNING

### Vilkår:

5.2.1 I staldafsnit '2013 tilbygning til stald 16' skal der være et biologisk luftrensningsanlæg.

5.2.2 Luftrensningsanlæggets ledningsevne skal være 15 millisekund (mS)/cm. Luftrensningsanlægget skal være i drift året rundt.

5.2.3 Tryktabet over luftrensningsanlægget må ikke overstige 40 pascal (Pa).

### Ansøgers oplysninger:

Der er installeret luftrensning i tilbygningen til stald 16. Dette tiltag var også med i den tidligere tillægsgodkendelse. Effekten af luftrenseren skal fremadrettet være 21 %, hvilket vil sige, at under 10 % af luften skal igennem rensere. Effekten var tidligere påkrævet at være 55 %.

### Kommunens kommentarer og vurdering:

Ovenstående vilkår er stillet i overensstemmelse med ansøgning og for at sikre, at ventilationen af staldene, altid sker på den mest energieffektive måde. Vilkår vedr. egenkontrol af anlægget stillet i tillægsgodkendelsen af 15. maj 2014 er fortsat gældende. Det er herefter kommunens vurdering, at det ikke er nødvendigt, at stille yderligere vilkår.

## 5.3 FODRING

### Vilkår slagtesvin:

5.3.1 Den totale mængde P ab dyr pr. år beregnet som P ab dyr pr. slagtesvin x antallet af producerede slagtesvin skal være mindre end 12.357,2 kg P pr. år.  
 "P ab dyr pr. slagtesvin" beregnes ud fra følgende ligning: P ab dyr pr. slagtesvin = ((afgangsvægt – indgangsvægt) x FE<sub>sv</sub> pr. kg tilvækst x gram fosfor pr. FE<sub>sv</sub>/1000) - (afgangsvægt – indgangs-vægt) x 0,0055 kg P pr. kg tilvækst))

**Tabel 7: forudsætninger for fosfortildeling til slagtesvin.**

| Faktor                               | Værdi    |
|--------------------------------------|----------|
| Antal producerede slagtesvin         | 19.342   |
| Indgangsvægt (kg)                    | 32       |
| Afgangsvægt (kg)                     | 114      |
| FE <sub>sv</sub> pr. kg tilvækst     | 2,84     |
| Gram fosfor pr. FE <sub>sv</sub> (g) | 4,68     |
| Kg P ab dyr pr. svin                 | 0,639    |
| Den totale mængde P pr. år (kg)      | 12.357,8 |

Kg P ab dyr pr svin:  $((114-32) \times 2,84 \times 4,68/1000) - ((114-32) \times 0,0055) = 0,639$

Den totale mængde P pr. år:  $((114-32) \times 2,84 \times 4,68/1000) - ((114-32) \times 0,0055) \times 19.342 = 12.357,2 \text{ kg}$

#### **Kommunens kommentarer og vurdering:**

Ansøger har valgt at anvende fodertiltag som virkemiddel for at opfylde BAT-niveauet for fosfor og fastholdes derfor på det i godkendelsen. Vilkårene for fosfor i slagtesvinefoderet er stillet med baggrund i Miljøstyrelsens teknologiblad.

I ansøgningen er indholdet af fosfor i foderet til slagtesvin opgivet til at være maksimalt 4,68 gram fosfor/FE. Disse værdier indgår som forudsætning for beregning af BAT. Det står dog ansøger frit for at regulere på fosforindhold og foderenheder, så længe den totale mængde P ab dyr pr. år er mindre end 12.357,2 kg.

Rebild Kommune vurderer, at kravet til BAT er overholdt med de planlagte fodertiltag, og der ikke er behov for at stille yderligere vilkår vedrørende fodring, jf. i øvrigt afsnit 4 vedr. BAT fosfor.

## **5.4 ENERGI OG VANDFORBRUG**

#### **Ansøgers oplysninger:**

Forbruget af energi forventes at stige lidt, da der skal blandes mere foder, samt at luftrensningen bruger mere energi end gyllekølingen, som var forudsætningen for miljøgodkendelsen af 28. december 2010.

Der er fremsendt en energirapport til kommunen vedrørende ejendommens energiforbrug i forbindelse med sidste tillæg. Der henvises hertil i forhold til de eksisterende forhold på ejendommen.

Foderforbruget er uændret pr kilo tilvækst. Forbruget er 235 kg pr produceret slagtesvin.

Vandforbruget vil stige med knap 1.000 m<sup>3</sup> (normalt).

**Tabel 8: Beregnet vandforbrug efter udvidelsen pr. slagtesvin eller produceret dyr (m<sup>3</sup>). Beregningerne er foretaget pba. normtal angivet i DJF-rapport nr. 36.**

| Efter       | Antal | Drikkevand, m <sup>3</sup> |                 | Drikkevandsspild, m <sup>3</sup> |                 | Vaskevand, m <sup>3</sup> |                  |
|-------------|-------|----------------------------|-----------------|----------------------------------|-----------------|---------------------------|------------------|
|             |       | Norm                       | Forbrug         | Norm                             | Forbrug         | Norm                      | Forbrug          |
| Slagtesvin* | 19343 | 0,459                      | 8878,437        | 0,075                            | 1450,725        | 0,025                     | 483,575          |
| Sub total   |       |                            | <b>8878,437</b> |                                  | <b>1450,725</b> |                           | <b>483,575</b>   |
| Total       |       |                            |                 |                                  |                 |                           | <b>10812,737</b> |

**Kommunens kommentarer og vurdering:**

På baggrund af de oplyste forbrugsmængder, vurderer Rebild Kommune ikke, at det er nødvendigt at stille yderligere vilkår.

Der er vurderet og stillet vilkår vedr. energi- og vandforbrug i miljøgodkendelsen af 28. december 2010. Rebild kommune vurderer, at der ikke er behov for at stille yderligere vilkår vedrørende energi- og vandforbrug.

**5.5 SPILDEVAND – HERUNDER REGNVAND****Kommunens kommentarer og vurdering:**

Der er vurderet og stillet vilkår vedr. spildevand - herunder regnvand i miljøgodkendelsen af 28. december 2010. Der sker ikke ændringer i spildevandsforholdene, herunder regnvand, og Rebild kommune vurderer, at der ikke er behov for at stille yderligere vilkår vedrørende spildevand - herunder regnvand.

**5.6 AFFALD****Ansøgers oplysninger:**

Der er ingen væsentlige ændringer i forhold til det tidligere godkendte.

**Kommunens kommentarer og vurdering:**

Der er vurderet og stillet vilkår vedr. affald og affaldshåndtering i miljøgodkendelsen af 28. december 2010. Rebild kommune vurderer, at der ikke er behov for at stille yderligere vilkår vedrørende affald og affaldshåndtering.

**5.7 RÅVARER OG HJÆLPESTOFFER****Kommunens kommentarer og vurdering:**

Der er vurderet og stillet vilkår vedr. råvarer og hjælpestoffer i miljøgodkendelsen af 28. december 2010. Rebild kommune vurderer, at der ikke er behov for at stille yderligere vilkår vedrørende råvarer og hjælpestoffer.

**5.8 DRIFTSFORSTYRRELSER ELLER UHELD****Vilkår:**

5.8.1 Spild af miljøfarlige stoffer (olie, gødning, kemikalier etc.) skal straks opsamles.

**Kommunens kommentarer og vurdering:**

Der er i miljøgodkendelsen af 21. september 2010 stillet vilkår om, at en opdateret beredskabsplan altid skal forefindes på ejendommen. I beredskabsplanen skal indgå oplysninger om: Redegørelse for mulige uheld, minimering af risiko for uheld og minimering af gener og forurening ved uheld. – oplysningerne må også gerne indgå i teksten. Der er desuden, for at sikre det omgivende miljø, stillet vilkår om, at spild af miljøfarlige stoffer straks skal opsamles.

**6 GØDNINGSPRODUKTION OG -HÅNDTERING****6.1 GØDNINGSTYPER OG MÆNGDER**

Bedriftens produktion samt evt. modtagelse og afsætning af husdyrgødning fordelt på typer med oplysninger om indhold af N og P fremgår af IT-ansøgningseskemaet. Nedenstående tabel viser den årlige produktion af husdyrgødning på ejendommen på ansøgningsstidspunktet.

Tabel 9: Årlig produktion

| Gødningstype | Kg kvælstof | Kg fosfor | DE     |
|--------------|-------------|-----------|--------|
| Svinegylle   | 51.466,31   | 12.369,01 | 556,01 |

**6.2 FLYDENDE HUSDYRGØDNING****Ansøgers oplysninger:**

På ejendommen Langsiggårdsvvej 4 er der en normproduktion af husdyrgødning på 11.126 m<sup>3</sup>. Der er en fysisk lagerkapacitet på 8.976 m<sup>3</sup>.

Tabel 10: Opbevaring af flydende husdyrgødning på ejendommen. Numrene på gyllebeholderne refererer til numrene i IT-ansøgningseskemaet og bilag 1- situationsplan.

| Beholder      | Beholder Nr. | Kapacitet (m <sup>3</sup> ) | Byggeår | Kontrolår | Overdækning | Pumpesystem fra beholder til gyllevogn |
|---------------|--------------|-----------------------------|---------|-----------|-------------|--|
| Gyllebeholder | 133660       | 580                         | 1983    | 2010      | Nej         | Suges                                  |
| Gyllebeholder | 133658       | 3.550                       | 1991    | 2004      | Nej         | Suges                                  |
| Gyllebeholder | 133659       | 3.550                       | 2014    | -         | Nej         | Suges                                  |
| Kanaler       |              | 1.296                       |         |           |             |  |
| I alt         |              | 8.976                       |         |           |             |  |

**Kommunens kommentarer og vurdering:**

Placering af gyllebeholdere fremgår af bilag 1. Erklæring om tilstrækkelig opbevaringskapacitet er indsendt til kommunen.

Der er vurderet og stillet vilkår til sikring mod spild af gylle i forbindelse med fyldning af gyllevogne og pumpning af gylle i miljøgodkendelse af 28. december 2010. Rebild Kommune vurderer, at BAT er overholdt med etablering af et naturligt flydelag på gyllebeholderne og, om nødvendigt, suppleret med snittet halm, da BAT overholdes med andre ammoniakreducerende tiltag. Der er derfor ikke stillet vilkår om fast overdækning.

Rebild Kommune vurderer, at der ikke er behov for at stille yderligere vilkår vedrørende flydende husdyrgødning.

**7 FORURENING OG GENER FRA HUSDYRBRUGET**

## 7.1 AMMONIAK OG NATUR

### Kommunens kommentarer og vurdering:

Miljøgodkendelsen gives på en række generelle vilkår, der blandt andet sigter mod beskyttelse af natur mod uønskede påvirkninger. Efter vurdering af projektoplysningerne og områdets natur- og landskabsforhold vurderer Rebild Kommune, at godkendelsen sikrer naturbeskyttelsesinteresserne i området. Der stilles derfor ikke supplerende vilkår til naturbeskyttelse.

Det vurderes, at projektet er i overensstemmelse med retningslinjerne i kommuneplan 2013-2025 og i forslag til Kommuneplan 2017-2029 for beskyttelse af natur og landskab. Specifikt vurderes projektet, ikke at ville forringe tilstand af beskyttede naturtyper eller modvirke mål om gunstig bevaringsstatus for naturtyper og arter, der er udpegningsgrundlag for NATURA 2000-områder eller forringe levevilkår for bilag IV-arter.

Alle merdepositioner på nærliggende natur er i niveauet 0,0-0,2 kg/ha/år og alle totaldepositioner ligger i niveauet 0,1-0,3 kg N/ha/år. Alle beskyttelsesniveauer i forhold til beskyttet natur er dermed overholdt.

For en udførlig naturvurdering henvises til bilag 2.

## 7.2 LUGT

### Ansøgers oplysninger:




Lugtgeneafstanden overholdes med mere end 1,2 gange geneafstanden til byzone og samlet bebyggelse. Lugtgeneafstanden til nærmeste nabo overholdes med 41 m uden lugtreducerende tiltag.

Lugtgeneafstanden er beregnet ud fra det maksimale kilo dyr der er på stald på tiden. Det udregnes efter antal snuder på stald (i beregningen defineret som antal stipladser) og den gennemsnitlige vægt på dyrene fra indsættelse til afgang fra stalden. Der er antaget 4.650 snuder på stald på tiden, som er det fysiske antal stipladser i anlægget med en gennemsnitsvægt på 73 kg (32-114 kg). Reelt vil der kun være ca. 4.460 snuder på stald (når antal stipladser korrigeres med 4 % tomgang), dermed kan gennemsnitsvægten stige til 76 kg og stadig overholde krav til maksimalt 339,45 tons dyr på stald. Stiger indgangsvægten vil gennemsnitsvægten stige med 1 kg for hver 2 kg indgangsvægten stiger. Indgangsvægten og eller afgangsvægten skal således stige med 6 kg samlet inden gennemsnitsvægten overskrider 76 kg.

Det er ikke muligt at producere efter "alt ud - alt ind"-princippet på ejendomsniveau, da gennemsnitsvægten vil ligge over 76 kg.

Antal rotationer bestemmes af den daglige tilvækst og influerer ikke på lugtgeneafstanden.

**Tabel 11: Samlet resultat af lugtberegning**

| Bebyggelse  | Kumulation | Model | Ukorrigeret          | Ukorrigeret           | Korrigeret           | Korrigeret            | Vægtet gennemsnitsafstand | Bortscreenet | Genekriterie overholdt |
|---|------------|-------|----------------------|-----------------------|----------------------|-----------------------|---------------------------|--------------|------------------------|
|   |            |       | geneafstand (ansøgt) | geneafstand (nudrift) | geneafstand (ansøgt) | geneafstand (nudrift) |                           |              |                        |
| +  Thorup Kirkevej 4   | 0          | NY    | 385,31               | 261,71                | 385,31               | 261,71                | 426,58                    | Nej          | Ja                     |
| +  Skørpingvej 43      | 0          | NY    | 884,67               | 684,52                | 884,67               | 684,52                | 1.260,46                  | Ja           | Ja                     |
| +  Terndrup By, Lyngby | 0          | NY    | 1.146,95             | 889,32                | 1.146,95             | 889,32                | 4.226,39                  | Ja           | Ja                     |

**Kommunens kommentarer og vurdering:**

Som det fremgår af tabellen herover, overholder den ansøgte produktion lovens minimumskrav til lugtgeneafstande til de forskellige typer af beboelse i området. Kommunen finder det ikke nødvendigt at stille yderligere vilkår end det, der er stillet i miljøgodkendelsen fra 28. december 2010.

**7.3 FLUER OG SKADEDYR****Kommunens kommentarer og vurdering:**

Der er vurderet på fluer og skadedyr i miljøgodkendelsen af 28. december 2010. Rebild kommune vurderer, at der ikke er behov for at stille yderligere vilkår vedrørende fluer og skadedyr.

**7.4 TRANSPORT****Ansøgers oplysninger:****Tablet 13: Transporter til og fra ejendommen før og efter udvidelsen.**

| Art                       | Antal transporter |       | Kapacitet |          | Tidsrum for transport |            |
|---------------------------|-------------------|-------|-----------|----------|-----------------------|------------|
|                           | Før               | Efter | Før       | Efter    | Før                   | Efter      |
| Levering af tilskudsfoder | 27                | 30    | 32 tons   | 32 tons  | Dagstimer             | Dagstimer  |
| Egen foderproduktion      | 105               | 105   | 18 tons   | 18 tons  | I sæsonen             | I sæsonen  |
| Valle (5 gange pr uge)    | 260               | 260   | 32 tons   | 32 tons  | 6.00-16.00            | 6.00-16.00 |
| Levering af brændstof     | 6                 | 6     | 4.000 l   | 4.000 l  | Dagstimer             | Dagstimer  |
| Indlevering af dyr        | 52                | 54    | 360/gang  | 360/gang | Dagstimer             | Dagstimer  |
| Udlevering af dyr         | 88                | 97    | 200/gang  | 200/gang | -                     | -          |
| Udbringning af gylle      | 510               | 556   | 20        | 20       | I sæsonen             | I sæsonen  |
| Døde dyr                  | 52                | 52    | -         | -        | Dagstimer             | Dagstimer  |

Udvidelsen af produktionen betyder en øget mængde husdyrgødning og foderforbrug. Antal transportere stiger dog ikke proportionalt med antal DE, da en del af udvidelsen sker ved øget afgangsvægt.

Der er i opgørelsen ikke fratrukket de transportere, der sker internt på ejendommen fra lagertank til arealerne og tilsvarende med afgrøder til siloerne uden vejtransport. Andelen af transportere med gylle og korn er derfor væsentligt lavere. Der er 137 ha lige omkring ejendommen. Transport til de arealer sker med ingen eller meget få transportere på offentlig vej. De ca. 170 gylletransportere sker til arealer ved tildeling af 25 tons gylle pr ha.

Transport med husdyrgødning til mark 45-0 og 45-1 sker med lastbil (over 10 km). Til de andre arealer, hvor kørsel på Hadsund Landevej (nr 507) er påkrævet, vil transporten overvejende ske med lastbil.

Valle leveres dagligt i hverdagene. Den leveres i tidsrummet fra 06.00 til 16.00. Opbevaringskapaciteten på ejendommen er 75 m<sup>3</sup>.

**Kommunens kommentarer og vurdering:**

Kommunen vurderer, at antallet af transportere ikke vil antage et omfang, der vil være til væsentlig gene for beboerne i området og finder således ikke anledning til at stille yderligere vilkår.

Kommunen har lagt vægt på, at en miljøgodkendelse efter husdyrgodkendelsesloven primært kan regulere, hvilke af ejendommens adgangsveje, som skal anvendes ved transport til og fra ejendommen. Spørgsmål om f.eks. belastning af det lokale vejnet reguleres ikke af husdyrgodkendelsesloven, men af den relevante vejlovgivning og afgøres af de relevante vejmyndigheder. Færdsel på offentlig vej reguleres i øvrigt af færdselsloven og håndhæves af politiet.

## **7.5 STØJ FRA ANLÆG OG MASKINER**

---

### **Kommunens kommentarer og vurdering:**

Der er vurderet og stillet vilkår angående støj fra anlæg og maskiner i miljøgodkendelsen af 28. december 2010. Rebild Kommune vurderer, at der ikke er behov for at stille yderligere vilkår vedrørende støj fra anlæg og maskiner.

## **7.6 STØV FRA ANLÆG OG MASKINER**

---

### **Kommunens kommentarer og vurdering:**

Der er vurderet og stillet vilkår vedrørende støv fra anlæg og maskiner i miljøgodkendelsen af 28. december 2010. Rebild Kommune vurderer, at der ikke er behov for at stille yderligere vilkår vedrørende støv fra anlæg og maskiner.

## **7.7 LYS**

---

### **Kommunens kommentarer og vurdering:**

Der er vurderet på lys fra ejendommen i miljøgodkendelsen af 28. december 2010. Rebild Kommune vurderer, at der ikke er behov for at stille yderligere vilkår vedrørende lys.

## **8 UDBRINGNINGSAREALER**

---

Ifølge LOV nr. 204 af 28. februar 2017, Lov om ændring af lov om miljøgodkendelse m.v. af husdyrbrug, lov om miljøbeskyttelse, lov om jordbrugets anvendelse af gødning og om plantedække og forskellige andre love, skal Rebild Kommune, jf. § 10, stk. 10, ikke fastsætte vilkår, der vedrører husdyrbrugets udbringningsarealer. Med baggrund i dette indgår de ansøgte udbringningsarealer ikke i tillægget til miljøgodkendelsen.

## **9 PÅVIRKNING AF ARTER MED SÆRLIGT STRENGE BESKYTTELSESKRAV (BILAG IV ARTER)**

---

### **Kommunens kommentarer og vurdering:**

Der henvises til kommunens beskrivelse i naturvurderingen, der er vedlagt som bilag 2.

## **10 MANAGEMENT**

---

### **Kommunens kommentarer og vurdering:**

Der er vurderet på management i miljøgodkendelsen af 28. december 2010. Rebild Kommune vurderer, at der ikke er behov for at stille vilkår vedrørende management.

## 11 EGENKONTROL

---

### **Kommunens kommentarer og vurdering:**

Der er vurderet på og stillet vilkår til egenkontrol i miljøgodkendelsen af 28. december 2010. Rebild Kommune vurderer, at der ikke er behov for at stille yderligere vilkår vedrørende egenkontrol.

## 12 ALTERNATIV LØSNING OG 0-ALTERNATIV

---

### **Kommunens kommentarer og vurdering:**

Alternative løsninger og 0-alternativ er behandlet og vurderet i miljøgodkendelsen af 28. december 2010.

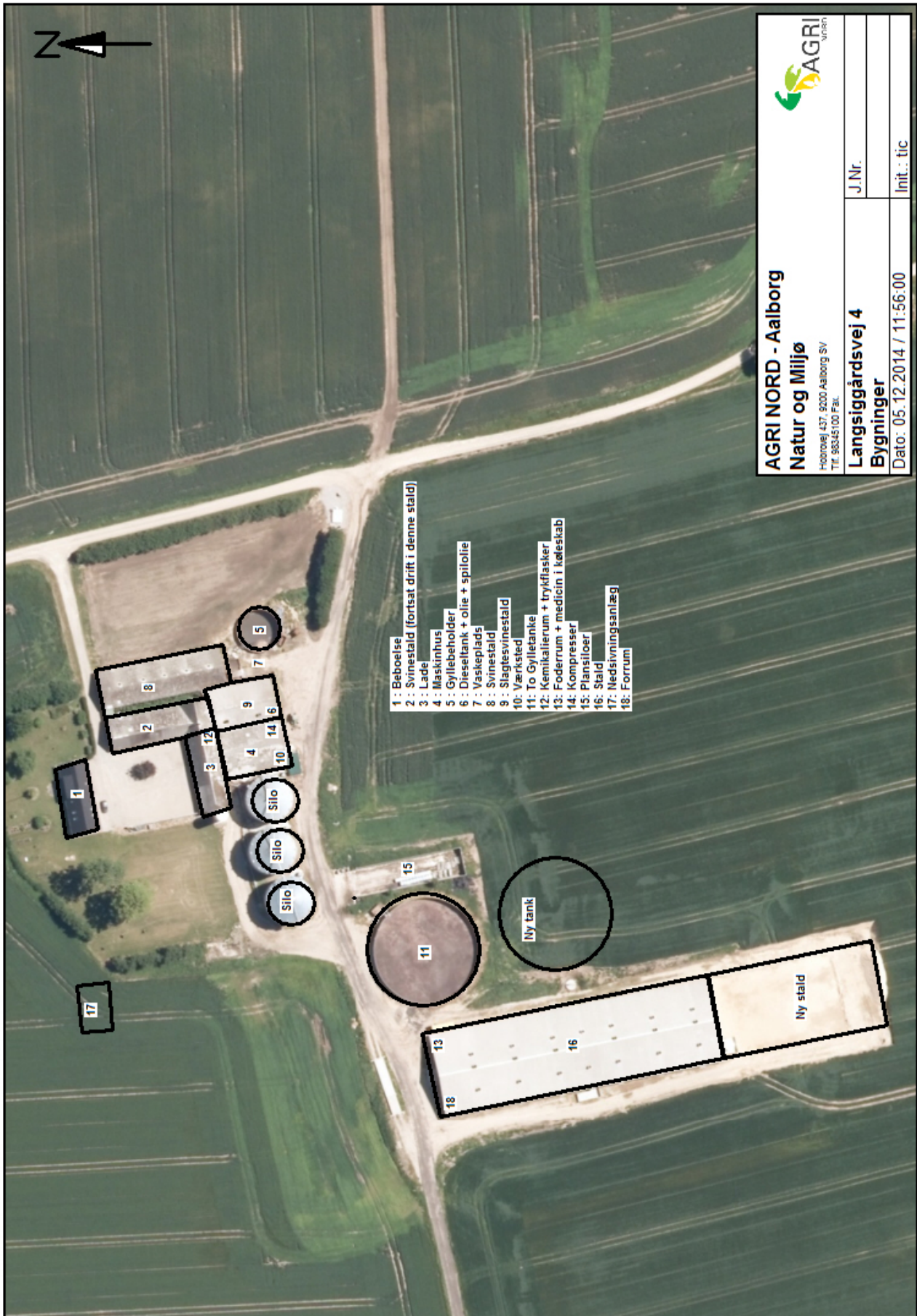


## 13 BILAG

### 13.1 BILAG 1. SITUATIONSPLAN (BETEGNELSEN PÅ STALDE REFERER TIL IT-ANSØGNINGSSYSTEMET)



**BILAG 1, fortsat. Oversigt over bygninger og deres anvendelse, Langsiggårdvej 4**



## 13.2 BILAG 2. REBILD KOMMUNES SAMLEDE NATURVURDERING

---

### Påvirkning af natur

Tillægget til miljøgodkendelsen forudsætter at projektet, foruden overensstemmelse med husdyrgodkendelsesloven, også er i overensstemmelse med kommuneplanmål for natur og landskab, naturbeskyttelsesloven samt EU-habitatdirektivet.

Såvel aktuel som ændret drift, der anerkendes med tillægget til miljøgodkendelsen, påvirker områdets naturtyper. Påvirkningerne stammer dels fra stald og lager og dels fra drift af markarealerne. Påvirkning fra drift af markarealer er ikke indeholdt i nærværende naturvurdering. Påvirkningerne fra stald og lager består fortrinsvis i ammoniakfordampning, der resulterer i kvælstofdeposition på nærliggende naturarealer.

Konsekvenserne af påvirkningerne er vurderet i forhold til nedenfor nævnte planlægning og bestemmelser for natur- og landskabsbeskyttelse.

### Påvirkning fra stald og lager

Husdyrbruget ligger i åbent og landbrugsdomineret landskab umiddelbart nord for et større skovområde.

### **Kommuneplan 2013-2025, udpegninger og retningslinjer**

Ejendommens bygninger er beliggende i jordbrugsområde.

#### 5.3.3 Jordbrugsområder

I jordbrugsområderne gælder retningslinje 5.3.3: Her skal hensynet til jordbrugserhvervene varetages i balance med hensynet til de øvrige åben landinteresser og byudviklingsinteresser.

### **Forslag til Kommuneplan 2017-2029, udpegninger og retningslinjer**

Ejendommen ligger også i "Forslag til Kommuneplan 2017-2029" i område udpeget som jordbrugsområde.

Retningslinjen for jordbrugsområdet er det samme som i den nuværende Kommuneplan:

I jordbrugsområderne gælder retningslinje 5.3.3: Her skal hensynet til jordbrugserhvervene varetages i balance med hensynet til de øvrige åben landinteresser og byudviklingsinteresser.

Husdyrbrugets drift vurderes, ikke at være i strid med hverken ovenstående retningslinje i Kommuneplan 2013-2025 og forslag til Kommuneplan 2017-2029 eller andre relevante retningslinjer i de henholdsvis kommunepaner.

### **Naturbeskyttelsesloven og museumsloven**

De oplyste ændringer af husdyrbruget kræver ikke dispensation fra museumslovens bestemmelser om fredede fortidsminder og beskyttede diger eller naturbeskyttelseslovens bestemmelser om bygge- og beskyttelseslinjer eller fredningsbestemmelser.

I det følgende vurderes, hvorledes ammoniakemission fra husdyrbrugets stalde og gødningslagre vil kunne påvirke potentielt kvælstoffølsomme naturarealer omkring bruget.

Ammoniakemissionen fra stalde og gødningslagre er beregnet til at stige fra 6.735 kg N/år ved tillæg 1 til 8.026,64 kg N/år ved tillæg 2. Stigningen udgør således 1.291,64 kg N/år. Stigningen ift. nudrift ved den oprindelige godkendelse af 2010 er fra 4059 kg N/år til 8027 kg N/år, dvs. at den samlede stigning over en 8 års periode er 3.968 kg N/år. Det er sidstnævnte stigning der er vurderet på jf. § 26 stk. 2 i husdyrgodkendelsesloven.

De nærmeste naturarealer i forhold til ejendommen udgøres af § 3 registrerede arealer, se punkt 1-6 på kortbilag 1. Nærmeste naturareal, der samtidig er omfattet af husdyrlovens § 7, ligger ca. 1,2 km syd for bygningerne, se punkt 1 på kortbilag 1.

Nærmeste potentielle ammoniakfølsomme skovareal ligger over 500 m syd for ejendommen og vurderes på baggrund af afstanden ikke at modtage en merdeposition over 0,2 kg N/ha/år jf. beregningen på mosen også beliggende ca. 500 m syd for ejendommen. Den potentielt ammoniakfølsomme skov vurderes derfor, ikke at blive påvirket væsentligt.

Nærmeste naturareal, der samtidig ligger indenfor Natura 2000 område, ligger 1,2 km fra ejendommen, og det vurderes, at der ikke vil kunne beregnes en påvirkning fra husdyrbruget (se herom i senere afsnit om habitatdirektivet).

Via husdyrgodkendelse.dk er der foretaget beregninger til punkterne 1-4, se tabellen herunder.

| Punkt | Naturtype    | Kategori | Retning  | Afstand (m) | Merdeposition (kg N/ha/år) | Totaldeposition (kg N/ha/år) |
|-------|--------------|----------|----------|-------------|----------------------------|------------------------------|
| 1     | Bøg på mor   | 1        | syd      | 1.220       | 0,1                        | 0,1                          |
| 2     | § 3 mose     | 3        | syd      | 540         | 0,2                        | 0,3                          |
| 3     | § 3 hede     | 3        | syd      | 750         | 0,1                        | 0,2                          |
| 4     | § 3 hede     | 3        | sydvest  | 1.580       | 0,0                        | 0,1                          |
| 5     | § 3 sø       | -        | sydøst   | 380         | -                          | -                            |
| 6     | § 3 overdrev | 2        | nordvest | 2.010       | -                          | -                            |

### Kategori 1-natur, punkt 1

Se afsnittet "Natura 2000-områder og bilag IV-arter".

### Kategori 2-natur, punkt 6

Nærmeste kategori 2-natur er beliggende ca. 2 km nordvest for anlægget, og det vurderes, at både merdeposition og samlet deposition er 0,0 kg N/ha/år pga. afstanden.

### Kategori 3-natur, punkt 2 – 4

Naturarealerne i punkt 2-4 er beskyttede mose og heder, og området umiddelbart syd for naturarealet i punkt 2 er registreret som en potentiel ammoniakfølsom skov. Der er beregnet merdepositioner på mellem 0,0 – 0,2 kg N/ha/år som følge af det ansøgte. Dermed er beskyttelsesniveauet på maksimalt 1,0 kg N/ha/år merdeposition overholdt, og Rebild Kommune har ikke yderligere bemærkninger hertil.

På baggrund af afstand og retning skønnes det ikke relevant at beregne og vurdere på husdyrbrugets påvirkninger af yderligere naturarealer.

Projektet opfylder husdyrgodkendelseslovens krav vedrørende ammoniaktab og er ikke i strid med naturbeskyttelseslovens bestemmelser. Det vurderes herved, at husdyrbruget i realistisk og hensigtsmæssigt omfang bidrager til mål om reduktion af ammoniakbelastning af områdets naturarealer.

### **Natura 2000-områder og bilag IV-arter:**

Med baggrund i EU-habitatdirektivet er der i Danmark udpeget NATURA 2000-områder (internationale naturbeskyttelsesområder) til beskyttelse af en række naturtyper og arter. NATURA-2000-områderne omfatter EU-habitatområder, EU-fuglebeskyttelsesområder og Ramsarområder. De tre kategorier er ofte sammenfaldende.

I forbindelse med tilladelser og godkendelser af husdyrbrug skal kommunen dels foretage vurdering af, om projektet i sig selv, eller i forbindelse med andre planer og projekter, kan påvirke et Natura 2000-område væsentligt og dels foretage vurdering af, om det ansøgte kan beskadige eller ødelægge de særligt beskyttede bilag IV arters yngle- eller rasteområder.

Nærmere oplysninger om habitatdirektivet, NATURA 2000-områder og bilag IV-arter kan ses på Miljøstyrelsens hjemmeside [www.svana.dk](http://www.svana.dk).

Med henvisning til placering af brugets driftsbygninger i forhold til Natura 2000 områder kan det umiddelbart godtgøres, at husdyrbruget ikke væsentligt påvirker naturtyper og arter i NATURA 2000-områder. Husdyrbrugets driftsbygninger ligger over 1,2 km fra nærmeste Natura 2000 område i Rebild Kommune; det drejer sig om Natura 2000 område nr. 18 Rold Skov, Lindenberg Ådal og Madum Sø. Nærmeste habitatnaturtype er Bøg på mor og totaldepositionen på dette område er beregnet til 0,1 kg N/ha/år. Dermed er afskæringskriteriet overholdt uanset antallet af nærliggende ejendomme, der kan bevirke kumulation. Det vurderes således, at projektet ikke kan medføre en væsentlig påvirkning af arter og naturtyper indenfor Natura 2000 området.

En række dyr omfattet af naturbeskyttelseslovens § 29a og habitatdirektivets bilag IV kan have levested, fødesøgningsområde eller sporadisk opholdssted i området omkring udbringningsarealerne. Ifølge oplysninger i "Håndbog om dyrearter på habitatdirektivets bilag IV" (DMU Faglig rapport nr. 635, 2007) kan der i Rebild Kommune være forekomst af flere arter af flagermus samt odder, markfirben, løgfrø, spidssnudet frø og stor vandsalamander.

Rebild Kommune er ikke bekendt med konkrete yngleforekomster i området. Mest sandsynlig forekomst ved bygningerne er arter af flagermus, som kan blive påvirket af evt. nedrivninger eller træfældninger. Eventuelle levesteder i nærheden af bygningerne antages i øvrigt at være sammenfaldende med de vurderede naturarealer i forrige afsnit og det vurderes ikke at kvælstofdeposition fra husdyrbrugets anlæg vil skade eller ødelægge eventuelle yngle- eller rasteområder.

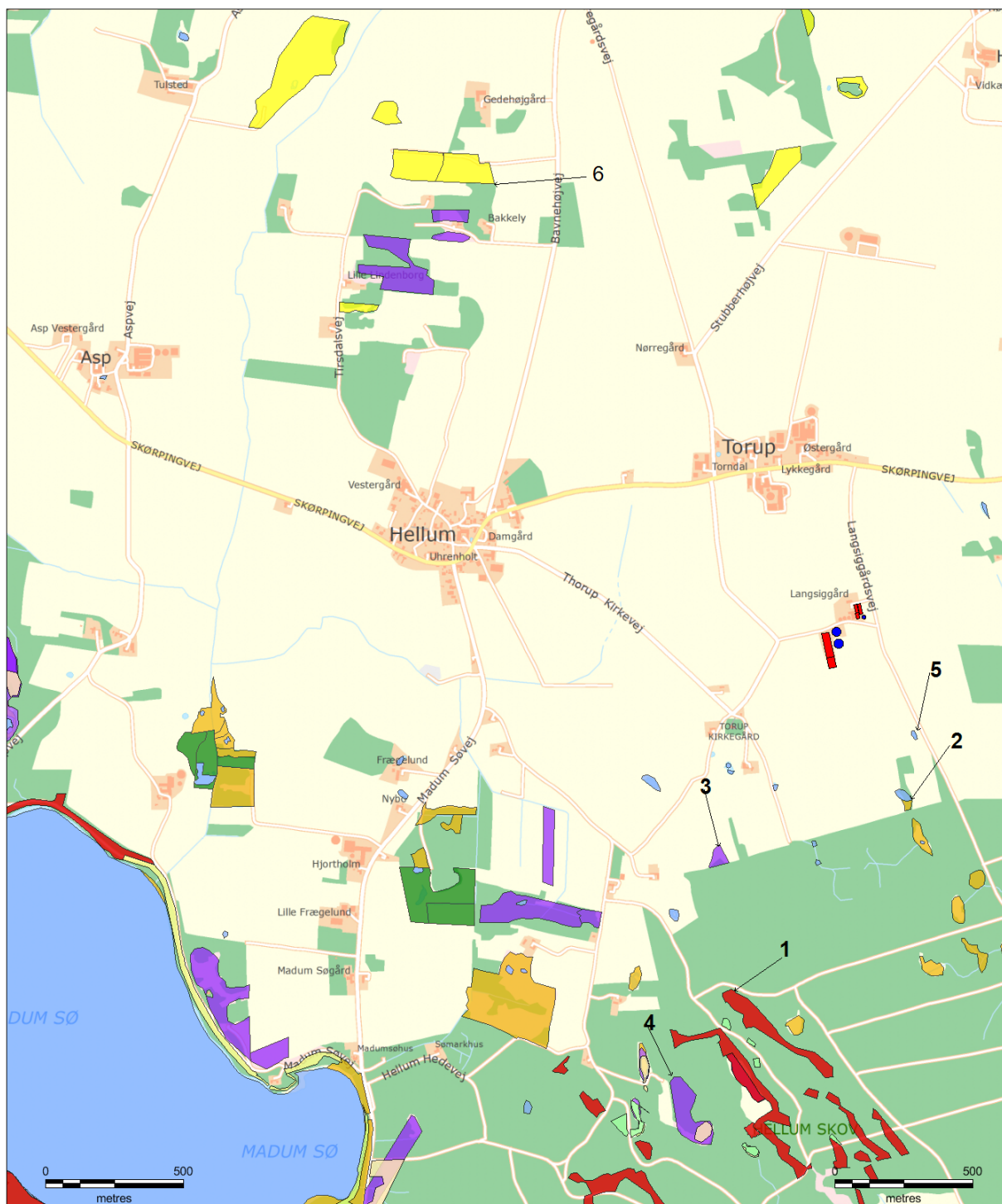
### **Sammenfatning:**

Tillægget til miljøgodkendelsen gives på en række generelle vilkår, der bl.a. sigter mod beskyttelse af natur mod uønskede påvirkninger. Efter vurdering af projektoplysningerne og områdets natur- og landskabsforhold finder Rebild Kommune, at tillægget til miljøgodkendelsen sikrer naturbeskyttelsesinteresserne i området. Der stilles derfor ikke supplerende vilkår til naturbeskyttelse.

Det vurderes, at udvidelsen af husdyrbruget er i overensstemmelse med retningslinjerne i kommuneplan 2013-2025 og forslag til Kommuneplan 2017-2029 for beskyttelse af natur og landskab. Specifikt vurderes udvidelsen, ikke at ville forringe tilstand af beskyttede naturtyper eller modvirke mål om gunstig bevaringsstatus for naturtyper og arter, der er udpegningsgrundlag for Natura 2000-områder eller forringe levevilkår for bilag IV-arter.



## Kortbilag 1 - Naturpunkter 1-6



**SIGNATURER**

|                          |          |                        |            |                |
|--------------------------|----------|------------------------|------------|----------------|
| <b>Habitatnaturtyper</b> |          | <b>Beskyttet natur</b> |            | Opbevaringslåg |
| Bøg på mor               | Eng      | Hede                   | Staldanlæg |                |
| Brunvandet sø            | Mose     | Sø                     |            |                |
| Elle- og askeskov        | Overdrev |                        |            |                |
| Hængesæk                 |          |                        |            |                |
| Kalkoverdrev             |          |                        |            |                |
| Skovbevokset tørvemose   |          |                        |            |                |
| Tidvis våd eng           |          |                        |            |                |

Målestok: ca. 1: 15.000



Naturpunkter - Langsiggårdvej 4

### 13.3 BILAG 3. SAMLET OVERSIGT OVER VILKÅR

Bemærk, at det kan være vigtigt, at læse kommunens kommentarer/vurderinger, samt eventuelle tilhørende tabeller til de fastsatte vilkår i godkendelserne.

#### **Miljøgodkendelse af 28. december 2010 – gældende vilkår:**

- 2.5.1. Inden eventuelt ophør af husdyrbruget skal kommunen kontaktes med henblik på fastlæggelse af en nedlukningsplan.
- 3.1.1. Godkendelsen må ikke tages i brug før skellet mellem Langsiggårdsvvej 4 og Langsiggårdsvvej 6B er flyttet så langt mod syd, at den nye staldbygning kommer til at ligge minimum 30 meter fra skel.
- 3.2.1. Der skal etableres et minimum 6-rækket læhegn vest for staldene (stald 1.1.4/16 og stald 1.1.5/ny stald) i hele staldenes længde. Læhegnet skal være etableret senest ½ år efter at byggeriet af den nye stald er færdigt.
- 3.2.2. Den nye stald skal bygges i samme niveau og med samme højde og materialer som den eksisterende stald, som den bygges i forlængelse af.
- 4.2.1. Alle ventilatorer skal vaskes efter hvert hold slagtesvin
- 4.2.2. Al ventilation skal være frekvensstyret og reguleret af klimacomputer eller med et system med mindst tilsvarende energieffektivitet.
- 4.3.1. Der skal anvendes optimerede foderblandinger (fasefodring) for at opnå den bedste foderudnyttelse.
- 4.3.3. Der skal føres en logbog, der skal indeholde følgende oplysninger: vægtintervaller (indgangs- og afgangsvægt), foderforbrug og det gennemsnitlige indhold af råprotein pr. FE i de enkelte foderblandinger.
- 4.3.4. Der skal udarbejdes en blandeforskrift for foder mindst hver 3. måned, såfremt der anvendes hjemmeblandet foder.
- 4.3.6. Logbogens oplysninger, indlægssedler, blandeforskrifter og årlige beregninger over det gennemsnitlige indhold af råprotein pr. FE skal opbevares på husdyrbruget i mindst 5 år og forevises på tilsynsmyndighedens forlangende.
- 4.4.1. Der skal senest 1 år efter godkendelsesdatoen udføres energieftersyn af et energiselskab eller en energikonsulent, hvor de energiforbrugende processer på bedriften gennemgås. Der skal udarbejdes en rapport, der indeholder resultater og konkrete energibesparende forslag med tilhørende tilbagebetalingstid. Rapporten skal kunne forevises tilsynsmyndigheden på forlangende.
- 4.5.1. Al vask af traktorer, maskiner, redskaber, dyretransportvogne og lignende skal foregå på en støbt, tæt plads med bortledning af spildevandet til gyllebeholder.
- 4.5.2. Tag- og overfladevand må ikke indeholde andre stoffer end hvad der sædvanligt forekommer i regnvand.
- 4.6.1. Opbevaring af olie- og kemikalieaffald skal ske i tæt emballage.
- 4.6.2. Opbevaring og håndtering må ikke medføre forurening eller risiko for forurening af omgivelserne, herunder af jord, overfladevand, grundvand, luft eller kloak.
- 4.6.3. Oplagspladsen skal være afskærmet mod nedbør og indrettes med tæt bund og opkant, således at en mængde, svarende til indholdet af den største beholder, tilbageholdes ved spild eller lækage.

4.6.4. Der skal til enhver tid foreligge dokumentation for, at affald bortskaffes miljømæssigt forsvarligt. Dokumentationen skal forevises tilsynsmyndigheden på forlangende.

4.7.1. Opbevaring og håndtering af råvarer og hjælpestoffer må ikke medføre forurening eller risiko for forurening af omgivelserne, herunder jord, overfladevand, grundvand, luft eller kloak.

4.7.2. Tankning af diesel skal foregå på en plads med fast og tæt bund, enten med afløb til olieudskiller eller således, at spild kan opsamles. Tankpistol må ikke kunne fastlåses under påfyldning.

4.8.1. Der skal altid forefindes en opdateret beredskabsplan på husdyrbruget, der fortæller hvornår og hvordan der skal reageres ved uheld, der kan medføre konsekvenser for det eksterne miljø. Beredskabsplanen skal være tilgængelig for – og kendt af – alle der arbejder på bedriften.

5.1.2. Pumpning af gylle skal ske ved konstant overvågning.

5.1.3. Der skal anvendes gyllevogne med påmonteret pumpe og returløb, således at spild af flydende husdyrgødning undgås. Såfremt der ikke anvendes gyllevogne med påmonteret pumpe og returløb skal der ved hver gyllebeholder, hvor der sker påfyldning af gyllevogn, anlægges en læsseplads, således at spild kan opsamles. Pladsen skal etableres i henhold til landbrugets byggeblad for "læsseplads for gyllevogne", nr. 103.11-2. Afløb/pumpebrønd skal dimensioneres således, at også et større spild kan opsamles. Hvis denne løsning vælges, skal pladsen være etableret inden udkørsel af gylle.

6.2.1. Bedriftens anlæg og driften heraf må ikke give anledning til lugtgener udenfor eget område, der efter tilsynsmyndighedens vurdering er væsentlige.

6.5.1. Bedriftens bidrag til støjbelastningen i omgivelserne må ikke overstige værdierne i tabel 6.5.1, målt ved nabobeboelser eller deres opholdsarealer. Støjbidraget (bortset fra maksimalværdien) måles som det ækvivalente, konstante, korrigerede støjniveau i dB(A) (re. 20 µPa). Tallene i parentes angiver referencetiden inden for den pågældende periode. I tilfælde af impulsstøj eller rentoner skal den målte/beregne værdi tillægges 5 dB(A). I tvivlstilfælde afgør kommunen om der er rentoner eller impulsstøj.

6.5.2. Hvis tilsynsmyndigheden finder det påkrævet, skal bedriften, for egen regning, dokumentere at støjvilkår overholdes. Dokumentationen for overholdelse af støjkravene kan være i form af målinger i ejendommens omgivelser (under fuld drift) eller kildestyrkemålinger ved de enkelte støjkilder kombineret med beregninger efter den fælles nordiske beregningsmodel for industristøj.

6.6.1. Anlæggene og driften heraf må ikke give anledning til støvgener udenfor eget område, der efter tilsynsmyndighedens vurdering er væsentlige.

#### **Tillæg til miljøgodkendelse af 15. maj 2014 – gældende vilkår:**

5.2.3 Luftrensere skal være forsynet med trykmåler, vandmåler samt alarm. Ledningsevnesensoren skal være placeret i karret i renseren.



- 5.2.5 Luftrensingsanlægget skal vedligeholdes i overensstemmelse med producentens vejledning. Producentens vejledning skal opbevares på husdyrbruget.
- 5.2.6 I den elektroniske lagring af data skal følgende registreres:
- Ledningsevnen (som minimum på timebasis)
  - Vandforbruget
  - Luftrensingsanlæggets driftstid
  - Antal og tidspunkt for alarmer
  - Enhver form for driftsstop med angivelse af varighed
- 5.2.7 Der skal indgås en skriftlig aftale med producenten om serviceeftersyn af luftrensingsanlægget. Luftrensingsanlægget skal kontrolleres af producenten mindst hver fjerde måned. Kalibrering af ledningsevnesensoren skal foretages mindst én gang årligt. Serviceaftalen med producenten skal opbevares på husdyrbruget.
- 5.2.8 Tilsynsmyndigheden skal underrettes, såfremt luftrensingsanlægget er ude af drift i en periode på mere end 10 dage.
- 5.2.9 Den elektroniske registrering skal opbevares på husdyrbruget i mindst fem år og forevises på tilsynsmyndighedens forlangende.
- 5.3.3 Der skal føres en føres en logbog eller en produktionskontrol, hvoraf følgende skal fremgå:
- antal producerede dyr
  - gennemsnitlige vægtintervaller (indgangs- og afgangsvægt/slagtevægt)
  - foderforbrug pr. kg tilvækst ( $FE_{SV}$  pr. kg tilvækst)
  - det gennemsnitlige indhold af fosfor pr.  $FE_{SV}$  i foderblandingerne.
- 5.3.4 P ab dyr skal på baggrund af logbogens eller produktionskontrollens oplysninger beregnes for en sammenhængende periode på minimum 12 måneder, minimum én gang i hvert planår (1/8-31/7).
- 5.3.5 Der skal udarbejdes en blandeforskrift for foder mindst hver tredje måned, såfremt der anvendes hjemmeblandet foder
- 5.3.6 Logbogen/produktionskontrollen, indlægssedler for hver tredje måned samt eventuelle blandingsforskrifter skal opbevares på husdyrbruget i mindst fem år og forevises på tilsynsmyndighedens forlangende.

- 8.1.1 Vilkår 7.1.1 og 7.1.2 i miljøgodkendelsen af 28. december 2010 slettes, samt vilkår 7.1.3 i Natur- og Miljøklagenævnets afgørelse af 4. juli 2012 slettes.
- 8.1.2 Godkendelsen omfatter arealerne, angivet i bilag 1.
- 8.1.3 Der må ikke udbringes slam eller anden organisk gødning på arealerne.
- 8.1.4 Der skal altid være mindst 11,2 procentpoint ekstra med efterafgrøder udover Plantedirektoratets krav mht. til pligtige efterafgrøder. Disse efterafgrøder skal følge de samme regler som gælder for de lovpligtige efterafgrøder hvad angår artsvalg, dyrkningsperiode og kvælstofgødning. Efterafgrøder må ikke erstattes af 100 % vintersæd. Alternativer til efterafgrøder kan anvendes, såfremt bedriften er tilmeldt Plantedirektoratets ordning. Efterafgrøderne skal fortrinsvist placeres på markerne, der ligger i nitratfølsomt indvindingsområde jf. bilag 5.
- 8.1.5 Alternativ til vilkår 8.1.4, skal der på 63 % af arealet (331 ha) anvendes et S6 sædskifte, hvor udvaskningsindekset er maksimalt 86<sup>7</sup>. Frøafgrøderne skal fortrinsvist placeres på markerne, der ligger i nitratfølsomt indvindingsområde jf. bilag 5.
- 8.1.6 Der må maksimalt udbringes 1,4 DE/ha i svinegylle i planperioden.
- 8.1.7 Det skal overfor tilsynsmyndigheden kunne dokumenteres, at ovennævnte vilkår overholdes. Dokumentationen skal gemmes i 5 år og kunne fremvises til tilsynsmyndigheden på forlangende.

Der gøres opmærksom på, at vilkår 8.1.2 - 8.1.7 bortfalder den 1. august 2017, jf. § 10, stk.6 som det fremgår i LOV nr. 204 af 28. februar 2017.

#### **Tillæg til miljøgodkendelse af 30. juni 2017 – gældende vilkår:**







- 2.3.1 De udvidelsesmæssige ændringer skal være iværksat inden 2 år fra godkendelsens ikrafttræden, ellers bortfalder godkendelsen. Der gives herefter 3 år til at komme op på det tilladte dyrehold. Hvis udvidelsen af dyreholdet på dette tidspunkt ikke har været helt eller delvist udnyttet, bortfalder den del af godkendelsen, der ikke har været udnyttet.
- 2.5.1 IE-husdyrbrug skal senest 4 uger efter driftsophør anmelde dette til kommunen med et oplæg til vurdering efter § 38 k, stk. 1, i Jordforureningsloven<sup>3</sup>.
- 5.1.1 Den samlede produktion må ikke overstige 556,02 DE på årsplan fordelt på 19.342 stk. slagtesvin 32-114 kg (4.650 stipladser). Husdyrholdet skal være sammensat og staldindretning m.v. skal være i overensstemmelse med tabel 6 herunder.
- 5.2.1 I staldafsnit '2013 tilbygning til stald 16' skal der være et biologisk luftrensningsanlæg.
- 5.2.2 Luftrensningsanlæggets ledningsevne skal være 15 millisekund (mS)/cm. Luftrensningsanlægget skal være i drift året rundt.
- 5.2.3 Tryktabet over luftrensningsanlægget må ikke overstige 40 pascal (Pa).
- 5.3.1 Den totale mængde P ab dyr pr. år beregnet som P ab dyr pr. slagtesvin x antallet af producerede slagtesvin skal være mindre end 12.357,2 kg P pr. år.  
"P ab dyr pr. slagtesvin" beregnes ud fra følgende ligning: P ab dyr pr. slagtesvin = ((afgangsvægt – indgangsvægt) x FE<sub>sv</sub> pr. kg tilvækst x gram fosfor pr. FE<sub>sv</sub>/1000) - (afgangsvægt – indgangs-vægt) x 0,0055 kg P pr. kg tilvækst))
- 5.8.1 Spild af miljøfarlige stoffer (olie, gødning, kemikalier etc.) skal straks opsamles.

### 13.4 BILAG 4. BEMÆRKNINGER INDKOMMET I HØRINGSPERIODEN OG REBILD KOMMUNES BEMÆRKNINGER HERTIL

| <p><b>Bemærkninger indkommet fra:</b></p> <ul style="list-style-type: none"> <li>- Else Marie Andersen og Keld Adzersen, Thorup Kirkevej 3, Thorup, 9520 Skørping</li> <li>- Kirsten Blicher Tarp, Thorup Kirkevej 7, Thorup, 9520 Skørping</li> </ul> | <p><b>Rebild Kommunes bemærkninger</b></p>   |          |                  |  |                       |  |                       |  |                        |
|--|--|----------|------------------|--|-----------------------|--|-----------------------|--|------------------------|
| <p><b><i>Bemærkninger indkommet den 23. juni 2017</i></b></p>  |  |          |                  |  |                       |  |                       |  |                        |
| <p>Bemærkninger vedr. lugt</p>   | <p>Beregninger af hvorvidt lugtgenegrænser er overholdt foretages i beregningssystemet <a href="http://www.husdyrgodkendelse.dk">www.husdyrgodkendelse.dk</a> med anvendelse af flg. genekriterier, der fremgår af husdyrgodkendelsesbekendtgørelsens bilag 3, (BEK nr. 211 af 28/02/2017, Bekendtgørelse om tilladelse og godkendelse m.v. af husdyrbrug).</p> <table border="1" data-bbox="810 835 1433 1205"> <thead> <tr> <th>Kategori</th> <th>Vejl. geneniveau</th> </tr> </thead> <tbody> <tr> <td>A. Eksisterende eller, ifølge kommuneplanens rammedel, fremtidigt byzone eller sommerhusområde</td> <td>5 OUE /m<sup>3</sup></td> </tr> <tr> <td>B. Samlet bebyggelse i landzone eller område i landzone, der i lokalplan er udlagt til boligformål, blandet bolig og erhverv eller til offentlige formål med henblik på beboelse, institutioner, rekreative formål og lignende</td> <td>7 OUE /m<sup>3</sup></td> </tr> <tr> <td>C. Etablering, udvidelse eller ændring ved enkeltboliger</td> <td>15 OUE /m<sup>3</sup></td> </tr> </tbody> </table> <p>I forhold til lugt er nærmeste enkeltbolig, der skal beregnes til, Thorup Kirkevej 4, nærmeste samlet bebyggelse er Helligum og nærmeste byzone er Terndrup. Lugtgenekriterierne er overholdt til alle tre kategorier.</p> <p>Da der i bemærkningerne indgår en del bekymring vedr. lugtgener har Rebild Kommune i beregningssystemet <a href="http://www.husdyrgodkendelse.dk">www.husdyrgodkendelse.dk</a> foretaget yderligere beregninger til henholdsvis Thorup Kirke, Thorup Kirkevej 3 og Thorup Kirkevej 7. Det skal dog pointeres at disse beregninger er ekstra-beregninger, der ikke normalt vil indgå i forbindelse med udarbejdelse af en miljøgodkendelse. Beregningerne fremgår af bilag 4a herunder, og viser, at lugtgenekriterierne også hertil er overholdt.</p> <p>Alle lugtgenekriterier overholdes uden brug af særlige virkemidler til lugtreduktion.</p> | Kategori | Vejl. geneniveau | A. Eksisterende eller, ifølge kommuneplanens rammedel, fremtidigt byzone eller sommerhusområde | 5 OUE /m <sup>3</sup> | B. Samlet bebyggelse i landzone eller område i landzone, der i lokalplan er udlagt til boligformål, blandet bolig og erhverv eller til offentlige formål med henblik på beboelse, institutioner, rekreative formål og lignende | 7 OUE /m <sup>3</sup> | C. Etablering, udvidelse eller ændring ved enkeltboliger | 15 OUE /m <sup>3</sup> |
| Kategori   | Vejl. geneniveau   |          |                  |  |                       |  |                       |  |                        |
| A. Eksisterende eller, ifølge kommuneplanens rammedel, fremtidigt byzone eller sommerhusområde   | 5 OUE /m <sup>3</sup>  |          |                  |  |                       |  |                       |  |                        |
| B. Samlet bebyggelse i landzone eller område i landzone, der i lokalplan er udlagt til boligformål, blandet bolig og erhverv eller til offentlige formål med henblik på beboelse, institutioner, rekreative formål og lignende                         | 7 OUE /m <sup>3</sup>  |          |                  |  |                       |  |                       |  |                        |
| C. Etablering, udvidelse eller ændring ved enkeltboliger   | 15 OUE /m <sup>3</sup>   |          |                  |  |                       |  |                       |  |                        |
| <p>Bemærkninger vedr. udvidelse af dyrehold i eksisterende stalde</p>  | <p>Overholdelse af lugtgenekriterier beregnes samlet for hele staldanlægget.<br/>Dyrevelfærd hører under Fødevarestyrelsen.</p>  |          |                  |  |                       |  |                       |  |                        |
| <p>Bemærkninger vedr. beskyttelseszoner omkring kirker</p>   | <p>Beskyttelseszonen omkring Thorup Kirke er en 300 m zone, hvor der ikke må opføres bebyggelse med en højde over 8,5 meter. Kirkebyggelinjen har til for-</p>   |          |                  |  |                       |  |                       |  |                        |

|   |  |
|---|--|
|   | <p>mål at beskytte kirker, der ligger mere eller mindre åbent i landskabet, mod at der opføres bebyggelse, som virker skæmmende på kirkerne eller hindrer, at kirkerne er synlige i landskabet.</p> <p>Omkring nogle kirker er der et udvidet beskyttelsesområde. Dette er dog ikke tilfældet for Thorup Kirke.</p> <p>Der bygges ikke i forbindelse med udvidelsen af dyreholdet på Langsiggårdsvvej 4. Beskyttelsehensynet til Thorup Kirke er dermed overholdt – ligeledes overskrider lugten som følge af driften ikke lugtgrænsen for enkeltbeboelse i det åbne land. Se bilag 4a herunder.</p> |
| Bemærkninger vedr. fosfor- og kvælstofudledning | <p>Beskyttelsesniveauerne for fosfor- og kvælstofemission er overholdt.</p> <p>BAT-niveauet for fosfor overholdes ved reduktion af indholdet af fosfor i foderet.</p> <p>BAT-niveauet og det generelle ammoniakreduktionskrav overholdes med en effekt på 21 % på luftrenseren (der er etableret i Stald 16) og med de eksisterende staldsystemer.</p> <p>Beskyttelsesniveauerne til henholdsvis Kategori 1, Kategori 2 og Kategori 3 natur er ligeledes overholdt.</p>  |
| Bemærkninger vedr. beplantning                  | <p>Vilkår 3.2.1, i miljøgodkendelse af 28. december 2010, om beplantning er stillet af landskabsmæssige hensyn. Det fremgår af luftfoto fra 2017, at beplantningsbæltet er etableret, og Rebild Kommune har ikke yderligere bemærkninger hertil.</p>   |
| Bemærkninger vedr. MRSA                         | <p>MRSA hører under Fødevarestyrelsen og indgår ikke som en del af udarbejdelse af en miljøgodkendelse til husdyrbrug.</p>   |
| Bemærkninger vedr. tilsyn og BAT                | <p>Inspektion af BAT indgår ikke som et særskilt tilsyn. Det seneste tilsyn på ejendommen, blev udført den 12. september 2016, og var et prioriteret tilsyn, der kun omfattede dele af landbruget. Langsiggårdsvvej 4 skal have basistilsyn i 2017, hvor der også vil blive gennemgået de ammoniak- og fosforreducerende tiltag, der er en forudsætning for miljøgodkendelsen.</p>   |

## Bilag 4a. Resultat af lugtberegning (udvidet med ejendommene, Thorup Kirke, Thorup Kirkevej 3 og Thorup Kirkevej 7)

| Bebyggelse  | Kumulation | Model | Ukorrigeret geneafstand (ansøgt) | Ukorrigeret geneafstand (nudrift) | Korrigeret geneafstand (ansøgt) | Korrigeret geneafstand (nudrift) | Vægtet gennemsnitsafstand | Bort-screenet | Genekriterie overholdt |
|---|------------|-------|----------------------------------|-----------------------------------|---------------------------------|----------------------------------|---------------------------|---------------|------------------------|
| +  Thorup Kirkevej 4   | 0          | NY    | 385,31                           | 261,71                            | 385,31                          | 261,71                           | 426,58                    | Nej           | Ja                     |
| +  Thorup Kirke        | 0          | NY    | 346,02                           | 220,45                            | 276,82                          | 176,36                           | 440,21                    | Nej           | Ja                     |
| +  Thorup Kirkevej 3   | 0          | NY    | 346,02                           | 220,45                            | 276,82                          | 176,36                           | 509,89                    | Nej           | Ja                     |
| +  Thorup Kirkevej 7   | 0          | NY    | 346,02                           | 220,45                            | 276,82                          | 176,36                           | 500,58                    | Nej           | Ja                     |
| +  Skørpingvej 43      | 0          | NY    | 884,67                           | 684,52                            | 884,67                          | 684,52                           | 1.260,46                  | Ja            | Ja                     |
| +  Terndrup By, Lyngby | 0          | NY    | 1.146,95                         | 889,32                            | 1.146,95                        | 889,32                           | 4.226,39                  | Ja            | Ja                     |