



THISTED KOMMUNE

## § 16 b MILJØTILLADELSE

Husdyrbrug med en ammoniakemission mellem 750 og 3.500 kg NH<sub>3</sub>-N/år.  
Hjardemålvej 185, 7700 Thisted  
6. juli 2023





## Datablad

Titel:	§ 16 b-miljøtilladelse til husdyrbruget Hjardemål 185, 7700 Thisted
Godkendelsestype:	§ 16 b husdyrbrug med en ammoniakemission mellem 750 og 3.500 kg NH <sub>3</sub> - NH <sub>3</sub> -N/år
Dato for afgørelse:	6. juli 2023
Ansøger og ejer:	I/S Kjølbysgaard v/ Mads, Jens Henrik og Karl Chr. Thøgersen Bromøllevej 30 7700 Thisted
Husdyrbrugets adresse:	Hjardemålvej 185 7700 Thisted
CVR-nr:	19046141
CHR nr:	72444
Ejendomsnr:	7870171937
Matrikel-nr:	12a- Hjardemål By, Hjardemål
Andre husdyrbrug drevet af ansøger:	Kløv Mølle Vej 3, Kløv, 7700 Thisted Bromøllevej 30, Hunstrup, 7700 Thisted Aalborgvej 181, Østerild, 7700 Thisted
Biaktiviteter:	
Tilsynsmyndighed:	Thisted Kommune, Teknik, Erhverv og Beskæftigelse Kirkevej 9, 7760 Hurup Thy tlf.: 9917 1717 e-mail: <a href="mailto:teknisk@thisted.dk">teknisk@thisted.dk</a>
Konsulent:	Jan Haarbo, FjordLand Reservevej 85 7800 Skive Tlf: 96153007 E-mail: <a href="mailto:jha@fjordland.dk">jha@fjordland.dk</a> CVR-nr: 41946717
Ansøgningskema:	225745
Ansøgning indsendt:	24-08-2021
Version:	4
Landbrugssagsbehandler:	Olaf Kjær Kristensen
Kvalitetssikring:	Ulrik B. Krogh



# Indholdsfortegnelse

<b>DATABLAD .....</b>	<b>1</b>
<b>1 RESUMÉ .....</b>	<b>3</b>
<i>Tidligere afgørelser .....</i>	3
<b>2 AFGØRELSE OM MILJØTILLADELSE .....</b>	<b>4</b>
<i>Vurdering .....</i>	4
<i>Retsvirkning .....</i>	5
<i>Orientering om generelle regler .....</i>	5
<b>3 VILKÅR .....</b>	<b>7</b>
<b>4 BEGRUNDELSE FOR VILKÅR .....</b>	<b>13</b>
<i>Generelle vilkår .....</i>	13
<i>Husdyrbrugets anvendelse af BAT .....</i>	13
<i>Egenkontrol .....</i>	13
<i>Naturressourcer .....</i>	14
<i>Husdyrbrugets anlæg .....</i>	14
<i>Gener .....</i>	14
<i>Forurening .....</i>	14
<b>5 OFFENTLIGGØRELSE .....</b>	<b>16</b>
<i>Nabo-/partshøring .....</i>	16
<i>Offentliggørelse .....</i>	16
<i>Annoncering .....</i>	16
<b>6 KLAGEVEJLEDNING .....</b>	<b>17</b>
<b>7 RETSBESKYTTELSE .....</b>	<b>17</b>
<b>8 THISTED KOMMUNES BEMÆRKNING OG VURDERING .....</b>	<b>19</b>
<i>Oplysninger om husdyrbruget og det ansøgte .....</i>	19
<b>9 AMMONIAKDEPOSITION OG BILAG IV-ARTER .....</b>	<b>24</b>
<i>Beskyttelsesniveau for ammoniakemission .....</i>	24
<i>Ammoniakdeposition på Natura 2000-områder .....</i>	25
<i>Bilag IV-arter .....</i>	25
<b>BILAG .....</b>	<b>28</b>



## 1 Resumé

Thisted Kommune har den 24-08-2021 modtaget en ansøgning om § 16 b-miljøtilladelse på Hjordemålvej 185, 7700 Thisted.

Der ansøges om tilladelse til ændring af ejendommens slagtesvinsproduktion i eksisterende stalde til flexproduktion slagtesvin og Smågrise samt udvidelse med en dybstrøelsesstald til Slagtesvin og Smågrise i stald 3 på 96 m<sup>2</sup>.

Samtidig ansøges der om ændring fra de nuværende specifikke dyretyper til "Flexgruppe: Alle kvæg; Dybstrøelse i stald 5.

Derudover søges der tilladelse til opstaldning af heste i stald 6 på 58m<sup>2</sup>.

Der foretages ikke godkendelsespligtige ændringer i de eksisterende stalde, og alle dybstrøelsesarealer har fast bund med afløb.

Ammoniakemissionen fra staldene øges dermed fra 3093,2 kg NH<sub>3</sub>-N/år til 3182,6 kg NH<sub>3</sub>-N/år.

Husdyrgødningen håndteres dels som flydende husdyrgødning og dels som dybstrøelse. Den flydende husdyrgødning opbevares i ejendommens eksisterende gyllebeholder med et uændret overfladeareal på 619 m<sup>2</sup>. Der etableres fast overdækning på gyllebeholderen.

Den samlede ammoniakemission fra ejendommens gødningslager sænkes dermed fra 247,6 kg NH<sub>3</sub>-N/år til 123,8 kg NH<sub>3</sub>-N/år.

Dybstrøelsen bliver liggende i stalden indtil udbringning, eller lægges i markstak.

Det ansøgte vurderes som værende i overensstemmelse med kommuneplanens rammer.

Thisted Kommune vurderer, at det ansøgte projekt ikke har en væsentlig negativ indvirkning på naboer, miljø, naturværdier og landskabelige værdier.

### Tidligere afgørelser

25. februar 2004

Tilladelse efter husdyrgødningsbekendtgørelsen efter 2004.

11 Ammekøer excl. Opdr.	Bindestald, m. grebning
1250 Slagtesvin	Dybstrøelse
5000 Slagtesvin	Fuldspalter
1300 Slagtesvin	Fast gulv
5 St. r. tyrekalve	Dybstrøelse (hele arealet)
125 St. r. ungtyre 300-399 kg	Dybstrøelse (hele arealet)
11 St. r. årsopdr. 0-6 mdr.	Dybstrøelse (hele arealet)
11 St. r. årsopdr. 6-28 mdr.	Bindestald, m. grebning



## 2 Afgørelse om miljøtilladelse

Der meddeles tilladelse til at svineproduktion i stald 1-4, kvægproduktion i stald 5 og heste i stald 6 med et samlet produktionsareal på 1736 m<sup>2</sup> og en ammoniakemission fra staldene på 3182,6 kg NH<sub>3</sub>-N/år.

Husdyrgødning fra produktionen håndteres delvist som flydende husdyrgødning og delvist som dybstrøelse. Den flydende husdyrgødning opbevares i ejendommens gyllebeholder med et overfladeareal på 619 m<sup>2</sup> og en ammoniakemission på 123,8 kg NH<sub>3</sub>-N/år.

Den samlede ammoniakemission fra stalde og gødningslagre der ligger til grund for afgørelsen, er hermed på 3306.4 kg NH<sub>3</sub>-N/år.

Godkendelsen omfatter følgende bygninger:

- Eksisterende Stald 5 med 378 m<sup>2</sup> produktionsareal til Alle kvæg; Dybstrøelse.
- Eksisterende Stald 2 med 441 m<sup>2</sup> produktionsareal til Slagtesvin og smågrise; 25-49 % fast gulv.
- Ny Stald 3 med 104 m<sup>2</sup> produktionsareal til Slagtesvin og smågrise; Dybstrøelse.
- Eksisterende Stald 1 med 387 m<sup>2</sup> til Slagtesvin og smågrise; Fulddrænet gulv (kummer under hele arealet).
- Eksisterende Stald 4 med 376 m<sup>2</sup> produktionsareal til Slagtesvin og smågrise; Fulddrænet gulv (kummer under hele arealet).
- Ny Stald 6 med 58 m<sup>2</sup> produktionsareal til Heste; Dybstrøelse.
- Opbevaringslagre: Eksisterende gylletank med 610 m<sup>2</sup> overfladeareal, med ny teltoverdækning
- Eksisterende maskinhus

### Vurdering

Ansøger har indsendt en ansøgning via [www.husdyrgodkendelse.dk](http://www.husdyrgodkendelse.dk), og har samtidig indsendt en redegørelse og vurdering, som krævet i husdyrgodkendelsesbekendtgørelsens bilag 1, punkt A og B. Thisted Kommune har konstateret at alle relevante oplysninger er afgivet, samt at ansøgers konsulent har foretaget de korrekte vurderinger af den potentielle påvirkning af miljøet. Thisted Kommune har ikke fundet anledning til at stille krav om miljøkonsekvensrapport. Det vejledende BAT-emissionsniveau for ammoniakemissionen er overholdt med 0 kg NH<sub>3</sub>-N pr. år.

Thisted Kommune vurderer, at husdyrbruget har truffet de nødvendige foranstaltninger til at forebygge og begrænse forurening og drives på en måde, der er foreneligt med omgivelserne. Det sker ved anvendelse af den bedst tilgængelige teknik, når husdyrbruget indrettes og drives som beskrevet i ansøgningen, og efterlever vilkårene i denne tilladelse.

Thisted Kommune vurderer, at projektet ikke vil påvirke Natura 2000-områder væsentligt og ikke vil ødelægge sjældne plantearter eller have en væsentlig effekt på potentielle eller eksisterende leve-, raste- eller yngleområder for bilag IV- og andre sjældne arter, og at den økologiske funktionalitet for arterne bevares på minimum samme niveau.



## Retsvirkning

Miljøtilladelsen er meddelt på baggrund af husdyrbruglovens § 16 b (LBK nr. 520 af 1. maj 2019) og Husdyrgodkendelsesbekendtgørelsen (BEK nr. 443 af 26. april 2023).

Miljøtilladelsen bortfalder, hvis den ikke er udnyttet inden 6 år efter, at den er meddelt. Hvis en del af miljøtilladelsen ikke er udnyttet, bortfalder tilladelsen for denne del, se husdyrbruglovens § 59a, stk. 1. En afgørelse anses for udnyttet, når byggeriet faktisk er afsluttet (se husdyrgodkendelsesbekendtgørelsens § 54, stk. 1). Hvis der ikke foreligger et byggeri, anses en afgørelse for udnyttet, når det konstateres, at det, der er truffet afgørelse om, faktisk er gennemført (se husdyrgodkendelsesbekendtgørelsens § 54, stk. 2).

Hvis den meddelte miljøtilladelse ikke har været udnyttet, helt eller delvist, i tre på hinanden følgende år betragtes det som kontinuitetsbrud. Herved bortfalder den del af miljøtilladelsen, der ikke har været udnyttet de seneste tre år, jævnfør husdyrbruglovens § 59a, stk. 2.

Afgørelsen omfatter alene forholdet til Husdyrbrugloven. Øvrige relevante tilladelser og godkendelser, herunder byggetilladelse og nedsivningstilladelse skal indhentes særskilt.

Afgørelsen kan skriftligt påklages til Natur- og Miljøklagenævnet. Klagevejledningen fremgår af Afsnit 6.

## Orientering om generelle regler

### Lovkrav om effektiv rengøring

Thisted Kommune gør opmærksom på, at der er krav om effektiv rengøring af de arealer, hvor produktionsdyrene kun opholder sig kortvarigt. De omtalte arealer omfatter blandt andet udleveringsramper, malkerum, løbegårde, staldgange og drivgange.

Rengøringen af disse arealer skal foretages

- senest 4 timer efter, at dyrene har forladt arealet, hvis dyrene har adgang til arealet dagligt
- senest 12 timer efter, at dyrene har forladt arealet, hvis dyrene IKKE dagligt har adgang til arealet

Lovgivningen omkring ovenstående findes i Husdyrgodkendelsesbekendtgørelsens § 43 (BEK nr. 443 af 27. november 2021) og Husdyrgødningsbekendtgørelsens Kapitel 6 (BEK nr. 2243 af 26. april 2023).

### Lovkrav opbevaring fast husdyrgødning

Dybstrøelse skal opbevares på møddingsplads eller bringes ud direkte på mark fra stald. Kun husdyrgødning der har komposteret gennemsnitlig 3-4 måneder må opbevares i markstak.



Olaf Kjær Kristensen  
Landbrugssagsbehandler  
Landbrug og Natur

Hurup, den 6. juli 2023



### 3 Vilkår

Miljøtilladelsen meddeles på følgende vilkår:

#### Generelle vilkår

- 1) Vilkårene i denne miljøtilladelse skal være opfyldt når godkendelsen udnyttes.
- 2) Ved udnyttelse skal gyllebeholderen overdækkes, da det er en forudsætning for beregningerne af BAT.
- 3) Miljøtilladelsen skal til enhver tid være tilgængelig for de personer, der har ansvaret for husdyrbrugets daglige drift. Herudover skal driftspersonalet til enhver tid være gjort bekendt med tilladelsens indhold og betingelser.
- 4) Ændringer i ejerforhold og ansvarshavende skal altid meddeles Thisted Kommune inden for en måned.

#### Husdyrbrugets ophør

- 5) Hvis husdyrbruget ophører med driften, skal det sikres, at der sker en oprydning på ejendommen for at forebygge forurening. Alle staldanlæg skal rengøres, gyllekældre og fortanke skal tømmes, og alt affald skal bortskaffes i henhold til gældende lovgivning.
- 6) Thisted Kommune skal kontaktes ved husdyrbrugets ophør bl.a. med henblik på at aftale hvilke foranstaltninger, der skal til for at fjerne forurenende kilder, herunder bygninger, silo eller tankanlæg.

#### Husdyrbrugets anvendelse af BAT

- 7) Se vilkårene under Indretning og drift

#### Egenkontrol

- 8) Følgende egenkontrollodata skal opbevares på virksomheden i mindst 5 år og skal være tilgængelig for tilsynsmyndigheden:
  - a) Udbedring af skader på gyllebeholderen.
  - b) Årlige opgørelser af el-, og vandforbrug.
  - c) Affald
    - Dokumentation for at farligt affald er bortskaffet miljømæssigt forsvarligt.
    - Såfremt tilsynsmyndigheden anmoder herom, skal virksomheden registrere og dokumentere bortskaffelse af øvrigt affald.
  - d) Sikring af jord og grundvand





- Dato for og resultat af inspektioner samt eventuelt foretagne udbedringer af befæstede eller impermeable belægninger, gulve eller sumpe.

## Naturressourcer

### Energiressourcer

- 9) Ved udskiftning af lyskilder i anlæggene, skal der skiftes til lavenergibelysning i det omfang, det er foreneligt med de tekniske og økonomiske forhold.

### Vandressourcer

- 10) Drikkevandssystemet skal vedligeholdes så vandspild minimeres.

## Husdyrbrugets anlæg

### Indretning og drift

- 11) Husdyrbruget tillades med de i tabellen anførte maksimale produktionsarealer, dyretyper, staldsystemer, maksimale gødningsopbevaringsarealer og teknologier:

Stalde og produktioner			
Stald (navn/nr.)*	Dyr	Staldsystem	Produktionsareal (m <sup>2</sup> )
Stald 1	Slagtesvin og smågrise	Fulldrænet gulv (kummer under hele arealet)	387
Stald 2	Slagtesvin og smågrise	25-49% fast gulv.	441
Stald 3	Slagtesvin og smågrise	Dybstrøelse.	104
Stald 4	Slagtesvin og smågrise	Fulldrænet gulv (kummer under hele arealet)	376
Stald 5	Alle kvæg	Dybstrøelse.	378
Stald 6	Heste	Dybstrøelse	58
<b>Samlet areal</b>			<b>1.744</b>

\*For bygningsoversigt med staldnavne, se bilag 1. For plantegning med opmålte produktionsarealer, se bilag 2.



Opbevaringsanlæg			
Anlæg	Teknologi	Effekt af teknologi (reduktion i %)	Gødningsopbevaringsareal (m <sup>2</sup> )
Gyllebeholder	Overdækning	50	619
<b>Samlet areal</b>			<b>619</b>

Fast overdækning af gyllebeholder

12) Husdyrbrugets gyllebeholder skal være forsynet med fast overdækning i form af teltoverdækning med indvendigt skørt, som sikrer mod indvendig korrosion af gyllebeholderen.

13) Åbning af teltdugen må kun ske i forbindelse med omrøring, tømning og udbringning af gylle.

14) Skader på teltoverdækningen skal repareres inden for en uge efter skadens opståen, og noteres i logbogen, jf. Vilkår 8.

15) Såfremt en skade ikke kan repareres inden for en uge, skal der indgås aftale om reparation inden to hverdage efter skadens opståen. Thisted Kommune skal straks underrettes herom.

**Gener**

Lugt

16) Der skal opretholdes en god staldhygiejne. Det skal bl.a. sikres, at fodringssystemet holdes rent og staldsektioner med dertil hørende ventilationsanlæg rengøres mellem hvert hold.

17) Såfremt der efter tilsynsmyndighedens vurdering opstår væsentlige lugtgener, der vurderes at være væsentlig større end grundlaget for miljøvurderingen, kan der meddeles påbud om, at der skal indgives og gennemføres en plan for afhjælpende foranstaltninger.

Støj

18) Virksomhedens samlede støjbidrag, angivet som det ækvivalente, korrigerede støjniveau i dB(A) i punkter 1,5 m over terræn, målt eller beregnet ved nærmeste beboelses opholdsareal, må ikke overskride følgende grænseværdier:

Dag	Tidsinterval	Grænseværdi dB(A)	Midlingstid
Hverdage	07.00 - 18.00	55	8 timer
Lørdag	07.00 - 14.00	55	7 timer
Lørdag	14.00 - 18.00	45	4 timer
Søn- og helligdage	07.00 - 18.00	45	8 timer
Aften	18.00 - 22.00	45	1 time
Nat	22.00 - 07.00	40	½ time



Støjbelastningen er det ækvivalente, korrigerede støjniveau i dB(A) målt eller beregnet i punkter 1,5 m over terræn. Midlingstiden er det mest støjbelastede tidsrum i perioden. Støjens maksimalværdi må om natten ikke overstige 55 dB(A) ved boliger.

Støjvilkårene for landbrugsdrift omfatter al støj fra virksomheden, dvs. også støj fra andet end faste, tekniske installationer. Vilkår om støj skal derfor gælde al støj fra landbrugsdrift, men kun støjen fra landbrugsdriften på ejendommens bygningsparcel, dvs. ikke støj fra f.eks. markdriften

- 19) For lavfrekvent støj og infralyd gælder, at driften af virksomheden ikke må medføre, at det A-vægtede lydtrykniveau (10-160 Hz), LpA,LF og det G-vægtede infralydniveau, LpG overstiger følgende grænseværdier:

Infralyd (LpG) i dB	Anvendelse	Tidsinterval	Lavfrekvent støj (LpA,LF) i dB
85	Boliger, herunder børneinstitutioner og lignende	07.00-18.00	25
85	Boliger, herunder børneinstitutioner og lignende	18.00-07.00	20
85	Kontorer, undervisningslokaler og andre støjfølsomme rum	Hele døgnet	30
90	Øvrige rum i virksomheder	Hele døgnet	35

Grænse for lavfrekvent støj og infralyd [dB re 20 µPa], målt indendørs. Støjgrænserne gælder for ækvivalentniveauet over et tidsrum på 10 minutter, hvor støjen er kraftigst.

- 20) Virksomheden skal, hvis tilsynsmyndigheden forlanger det, lade foretage støj- og lydmålinger/-beregninger eller vibrationsmålinger til dokumentation for, at det ovenstående vilkår er overholdt.
- Tilsynsmyndigheden kan højst forlange målinger eller beregninger 1 gang årligt, hvis den undersøgte grænseværdi er overholdt.
  - Dokumentation for at grænseværdien er overholdt skal udføres, når virksomhedens emission af støj, lyd eller vibration er maksimal under normale driftsforhold.
  - Dokumentationen kan være beregninger udført efter den nordiske beregningsmetode for ekstern støj fra virksomheder, som er beskrevet i Miljøstyrelsens vejledning nr. 5/1993.
  - Dokumentationen kan være ved måling. Målingerne skal udføres som beskrevet i Miljøstyrelsens vejledning nr. 5/1984 og nr. 6/1984, og ubestemtheden må ikke overstige 3 dB(A). For lavfrekvent støj, infralyd og vibrationer skal målingerne udføres i overensstemmelse med anvisningerne i "Orientering fra Miljøstyrelsen: Lavfrekvent støj, infralyd og vibrationer i det eksterne miljø" nr. 9 fra 1997.
  - Beregningerne eller målingerne skal udføres af et laboratorium, der er akkrediteret af DANAK eller godkendt af Miljøstyrelsen til "Miljømålinger - ekstern støj".
  - De akkrediterede beregninger eller målinger kan efter forudgående aftale med kommunen udføres som orienterende beregninger eller målinger.
  - Omkostninger af målingerne eller beregningerne betales af virksomheden.



Et eksemplar af rapporten med dokumentationen for måle- eller beregningsresultaterne skal sendes til tilsynsmyndigheden så snart rapporten foreligger eller senest 2 uger efter virksomheden har modtaget rapporten.

#### Lys

- 21) Udendørs belysning skal være forsynet med bevægelsessensor, der sikrer at lyset kun er tændt i op til en halv time ad gangen, medmindre der er nødvendig aktivitet på anlægget.
- 22) Belysning i stalde skal være slukkede mellem kl. 23 og 06, med mindre menneskelig aktivitet er påkrævet i stalden. Dog er natlys tilladt.

#### Skadedyr

- 23) Der skal udføres en effektiv flue- og skadedyrsbekæmpelse i overensstemmelse med gældende retningslinjer fra Aarhus Universitet, Institut for Agro-økologi.

### **Forurening**

#### Driftsforstyrrelser og uheld

- 24) Bedriften skal indrettes og drives, så spild og andet ukontrolleret udslip af forurenende stoffer forhindres eller forebygges, og sådan at skadernes omfang begrænses, hvis der alligevel sker uheld. Ved uheld, der afstedkommer risiko for forurening af miljøet, skal beredskabet straks kontaktes via tlf. 112.

#### Vaskeplads og spildevand

- 25) Al vask af maskiner og redskaber skal foregå på en støbt plads med fast bund, der er uigennemtrængelig for fugt, hvor bortledning af spildevandet sker til en opsamlings- eller gyllebeholder.

#### Gødningshåndtering

- 26) Husdyrbruget skal til enhver tid råde over en opbevaringskapacitet til flydende gødning på mindst 9 måneder
- 27) Påfyldning af gyllevogn med stationærpumpe, skal ske på befæstet areal med opsamling af spild til gyllebeholder. Alternativt skal der anvendes gyllevogn med hydraulisk sugekran med overløb til gyllebeholder.
- 28) Al håndtering af gylle skal foregå under konstant opsyn. Hvis der forekommer spild, skal det straks opsamles.



### Beskyttelse af jord, grundvand og overfladevand

- 29) Arealerne omkring bygninger og tilkørselsveje skal holdes ryddelige og frie for affald. Evt. spild på offentlige veje i forbindelse med landbrugsmæssig drift (jord m.v.) fjernes hurtigst muligt.
- 30) Alt opsamlet spild af brændstof, olie og kemikalier, inkl. opsningsmateriale, skal opbevares og bortskaffes som farligt affald.
- 31) I nærheden af diverse opbevaringsfaciliteter til kemiske produkter skal der forefindes et opsningsmateriale (eks. kattegrus) til opsamling af evt. spild.
- 32) Farligt affald skal opbevares i egnede beholdere, der er mærket, så det tydeligt fremgår, hvad beholderen indeholder. Farligt affald skal opbevares under tag og beskyttet mod vejrlig enten på en oplagsplads med impermeabel belægning uden afløb eller i egnede tætte opsamlingskar. Oplagspladsen skal være indrettet således, at spild af farligt affald kan holdes inden for et afgrænset område og uden mulighed for afløb til jord, overfladevand eller kloak. Oplagspladser og opsamlingskar skal kunne rumme indholdet af den største opbevaringsenhed i området.
- 33) Akkumulatorer og batterier skal opbevares i beholdere eller containere, der enten er placeret indendørs eller under halvtag, eller som er lukket med låg. Beholderne og containere skal være tætte og modstandsdygtige over for de væsker, der er anvendt i batterierne eller akkumulatorerne.
- 34) Overjordiske tanke til fyringsolie og motorbrændstof skal sikres mod påkørsel. Aftapning samt påfyldning af olieprodukter, herunder motorbrændstof af køretøjer og materiel, skal foregå på en fast, tæt bund med kontrolleret afledning af spild til en beholder eller over en tæt spildbakke eller grube. Udendørs spildbakker eller gruber skal tømmes således, at regnvand i bunden maksimalt udgør 10 % af spildbakkens eller grubens volumen.



## 4 Begrundelse for vilkår

Tilladelsen er givet på en række vilkår, der samlet har til formål at sikre, at husdyrbruget bliver drevet på en hensigtsmæssig måde og med en minimal risiko for at skade miljøet utilsigtet. Begrundelse for vilkårene er beskrevet herunder.

### Generelle vilkår

Der er ansøgt om miljøtilladelse efter stipladsmodellen, hvor der tages nye produktionsarealer i brug. Der er ansøgt om en mindre udvidelse i eksisterende bygning (stald 3) på 104 m<sup>2</sup> til svin, renovering af stald 2 til svin, samt at anvende flexgruppe " slagtesvin og smågrise" i alle stalde, hvor der går svin. I stald 5, vælges flexgruppen; alle kvæg. Der er ansøges også om et mindre område til hestebokse på 58 m<sup>2</sup>. Ved udnyttelse af § 16 b-miljøtilladelsen bortfalder tidligere tilladelser.

Vilkår 1 er stillet for at sikre, at ansøger er opmærksom på tidspunktet for vilkårenes ikrafttrædelse.

I det ansøgte og godkendte projekt, er BAT-teknologien fast overdækning af gyllebeholderen anvendt, hvorfor vilkår 2 stilles. Den faste overdækning af gyllebeholderen er en forudsætning for at godkendelsen kan udnyttes.

De øvrige generelle vilkår er stillet for at imødegå, at der skal opstå tvivl om ansvarsfordelingen, særligt i tilfælde hvor husdyrproduktionen på en ejendom forestås af en anden end ejendommens ejer. Vilkårene er desuden relevante i de tilfælde, hvor den daglige drift og tilstedeværelse på husdyrbruget er uddelegeret til en driftsleder. Det er desuden vigtigt, at Thisted Kommune altid orienteres om ved ejerskifte eller ændringer i ansvarshavende for driften, for at sikre en god dialog mellem landmanden og kommunen.

### Husdyrbrugets ophør

Der er stillet to vilkår for at sikre, at husdyrbruget efter sit ophør ikke vil give anledning til skade på miljøet, og for at pålægge driftsherren en dialog med tilsynsmyndigheden om, hvordan anlægget bedst muligt sikres/anvendes efterfølgende.

### Husdyrbrugets anvendelse af BAT

For at sikre at husdyrbrugets ammoniakemission ikke overskrider det i ansøgningen beregnede niveau, har Thisted Kommune stillet vilkår til etablering af fast overdækning af gyllebeholderen.

### Egenkontrol

Der er stillet vilkår til egenkontrol for at sikre, at tilsynsmyndigheden til enhver tid kan kontrollere, at husdyrbruget overholder krav til opbevaring af gylle, bortskaffelse af affald samt sikring af jord- og grundvand.



## Naturressourcer

Der er stillet vilkår til, at husdyrbruget skal indtænke besparelser på elforbrug samt minimering af vandspild i produktionen for at sikre mindst mulig belastning af naturressourcerne.

## Husdyrbrugets anlæg

### Indretning og drift

Udover at husdyranlæg generelt skal være indrettet i overensstemmelse med husdyrgødningsbekendtgørelsen kapitel 4, er der stillet vilkår for at fastholde ansøger på de produktionsarealer og øvrige oplysninger, der ligger til grund for kommunens miljøtilladelse. Dette skal bidrage til at sikre, at BAT-kravet til ammoniakemission overholdes (se også afsnittet "Husdyrbrugets anvendelse af BAT" ovenfor), samt at lugtemissionen fra husdyrbruget ikke overskrider det niveau, der er givet tilladelse til i denne miljøtilladelse (se også afsnittet "Lugt" nedenfor).

## Gener

### Lugt

De vejledende geneafstande bygger på en forudsætning om "god staldhygiejne". Minimering af lugtgener fra stalde er således erfaringsmæssigt meget afhængigt af god staldhygiejne, hvorfor der stilles vilkår herom.

Vurderer tilsynsmyndigheden væsentlige lugtgener der er væsentlig større end grundlaget ved miljøvurderingen sikres der ved vilkår at virksomheden medvirker til afhjælpende foranstaltninger

### Støj

For også fremadrettet at sikre de nærmeste nabobeboelser mod væsentlige støjgener, stilles der vilkår til det maksimale bidrag til den samlede støjbelastning samt til lavfrekvent støj og infralyd.

### Lys

For at sikre de nærmeste nabobeboelser mod væsentlige lysgener, stilles der vilkår til belysning i og omkring anlægget.

### Skadedyr

For også i fremtiden at kunne sikre naboer, stilles der vilkår om fortsat at bekæmpe fluer og skadedyr i overensstemmelse med retningslinjerne fra Aarhus Universitet, Institut for Agroøkologi.

## Forurening

### Driftsforstyrrelser og uheld

Der stilles vilkår om at alarmcentralen skal alarmeres, hvis der sker et uheld.



### Vaskeplads og spildevand

Ved vask af maskiner og redskaber kan der opstå jord- og/eller grundvandsforurening med blandt andet olie og sprøjtemidler, hvis vasken foregår på bar jord eller grus eller udledes til bar jord, grusbelagte arealer, vandløb, dræn eller søer. Der stilles derfor vilkår til, at al vask af maskiner og redskaber skal foregå på en støbt plads med en fast bund, der er uigennemtrængelig for fugt, og hvor bortledning af spildevandet sker til en opsamlings- eller gyllebeholder.

Eventuel påfyldning og vask af sprøjteudstyr til pesticider skal følge reglerne i Vaskepladsbekendtgørelsen nr. 1401/2018.

### Gødningshåndtering

Den største risiko for uheld vurderes at kunne ske i forbindelse med opbevaring og håndtering af flydende husdyrgødning, enten ved sprængning af beholder eller uheld i forbindelse med håndtering af gylle. Endvidere kan der ske uheld ved pumpning af gylle fra staldanlæg til fortank. Der er derfor stillet vilkår til håndtering af gylle for at minimere risikoen for uheld samt minimere gyllespild på jorden, såfremt uheld alligevel opstår.

Der foreligger ingen oplysninger der begrundes, at den tilstrækkelige opbevaringskapacitet er lavere end 9 måneder. Der stilles derfor vilkår om mindst 9 måneders opbevaringskapacitet for sikre, at opbevaring og anvendelse af gødningen kan ske på en planlagt og hensigtsmæssig måde.

For sikring mod gentagne små udslip af gylle, stilles der vilkår om at påfyldning af gyllevogn med pumpe, skal ske på befæstet areal med afløb til gyllebeholder.

### Beskyttelse af jord, grundvand og overfladevand

Ansøger skal til enhver tid efterleve reglerne i bekendtgørelse om opbevaring af døde dyr (se også BEK nr. 558 af 1. juni 2011), samt håndtere og bortskaffe affald, herunder farligt affald, i overensstemmelse med kommunens regulativer.

For at beskytte jord, grundvand og overfladevand mod forurening, stilles der vilkår til opbevaring af affald, farligt affald, olie og kemikalier, håndtering af evt. spild af olie og kemikalier, anvendelse af kemikalier mærket med akut toksicitet samt opstilling af tanke til fyringsolie og motorbrændstof.





## 5 Offentliggørelse

### Nabo-/partshøring

Kommunens forslag til miljøtilladelsen har været sendt i to ugers høring hos ansøger og ansøgers konsulent.

Udkast til tilladelsen er efterfølgende sendt i to ugers høring hos nedenstående naboer og berørte parter samt personer, der har anmodet om at modtage udkastet. Høringsberettigede naboer er fundet ud fra en beregning af lugtkonsekvensradius fra ejendommen. Konsekvensradius er beregnet til 604 meter. Følgende er hørt:

- Ansøger I/S Kjølbysgaard v/ Mads, Jens Henrik og Karl Chr. Thøgersen.
- Ansøgers konsulent Fjordland att. Jan Haarbo [jha@fjordland.dk](mailto:jha@fjordland.dk)
- Ejere og beboere inden for en radius af 608 m. fra det ansøgte anlæg.
- Matrikulære naboer til anlægget.

### Indkomne høringssvar

Der er ikke indkommet høringssvar i høringsperioden.

### Offentliggørelse

Følgende har fået meddelelse om udarbejdelse af tilladelsen:

- Ansøger I/S Kjølbysgaard v/ Mads, Jens Henrik og Karl Chr. Thøgersen
- Ansøgers Konsulent Fjordland att. Jan Haarbo [jha@fjordland.dk](mailto:jha@fjordland.dk)
- Personer, der har en individuel, væsentlig interesse i sagens udfald
- [Dnthy-sager@dn.dk](mailto:Dnthy-sager@dn.dk) - Danmarks Naturfredningsforening samt lokale afdeling
- [husdyr@ecocouncil.dk](mailto:husdyr@ecocouncil.dk) - Det Økologiske Råd
- [natur@dof.dk](mailto:natur@dof.dk) - Dansk Ornitologisk Forening
- [thisted@dof.dk](mailto:thisted@dof.dk) - DOF Nordvestjylland
- [fr@friluftsraadet.dk](mailto:fr@friluftsraadet.dk) - Friluftsrådet
- [info.dk@greenpeace.org](mailto:info.dk@greenpeace.org) - Greenpeace Danmark

### Annoncering

Tilladelsen offentliggøres den 6. juli 2023 på Thisted Kommunes hjemmeside, [thisted.dk](http://thisted.dk). Senest fire måneder efter afgørelsen er truffet vil godkendelsen blive gjort offentlig tilgængelig på Miljøstyrelsens hjemmeside for Digital MiljøAdministration [dma.mst.dk](http://dma.mst.dk).



## 6 Klagevejledning

Denne afgørelse er truffet efter Husdyrbruglovens § 16 b, og kan ifølge lovens § 76 påklages til Miljø- og Fødevareklagenævnet.

Hvis du ønsker at klage over afgørelsen, kan du klage til Miljø- og Fødevareklagenævnet. Du skal klage via Klageportalen, som du finder via linket <https://kpo.naevneneshus.dk>, hvor du logger på med NEM-ID. Klagen sendes gennem Klageportalen til den myndighed, der har truffet afgørelsen.

Miljø- og Fødevareklagenævnet skal som udgangspunkt afvise en klage, der kommer uden om Klageportalen, hvis der ikke er særlige grunde til det. Hvis du ønsker at blive fritaget for at bruge Klageportalen, skal du sende en begrundet anmodning til Thisted Kommune. Kommunen videresender herefter anmodningen til Miljø- og Fødevareklagenævnet, som træffer afgørelse om, hvorvidt din anmodning kan imødekommes.

Klagefristen udløber 4 uger efter, at afgørelsen er meddelt. Hvis afgørelsen er offentligt annonceret, regnes klagefristen dog altid fra dette tidspunkt. Hvis klagefristen udløber en lørdag eller helligdag, forlænges fristen til den følgende hverdag.

Klagefristen udløber den 3. august 2023.

En klage er indgivet, når den er tilgængelig for Thisted Kommune i Klageportalen. Når du klager, skal du betale et gebyr. Gebyrets størrelse differentieres, alt efter om klager er en borger eller en virksomhed/organisation. Gebyrsatsen er fra 1. februar 2017 på 900 kr. for privatpersoner, mens virksomheder og organisationer skal betale et gebyr på 1.800 kr. Du betaler gebyret med betalingskort i Klageportalen. Gebyret tilbagebetales, hvis du får helt eller delvist medhold i klagen.

Klageberettigede er ansøger, grundejer, myndigheder samt landsdækkende eller lokale organisationer med klageret efter loven, samt enhver med en væsentlig, individuel interesse i sagens udfald.

En klage over afgørelsen har jf. Husdyrbruglovens § 81 stk. 1 ikke opsættende virkning, medmindre Miljø- og Fødevareklagenævnet bestemmer andet. Bestemmelsen indebærer ingen begrænsninger i klagenævnets adgang til at ændre eller ophæve afgørelsen, jf. Husdyrbruglovens § 81, stk. 2. Hvis ansøger igangsætter projektet, før klagesagen er afgjort, sker det således for eget ansvar.

Hvis afgørelsen ønskes indbragt for domstolene, skal dette ifølge Husdyrbruglovens § 90 ske inden 6 måneder fra afgørelsens meddelelse.

## 7 Retsbeskyttelse

Miljøtilladelsen er gældende fra tidspunktet for offentliggørelse af den endelige miljøtilladelse.

Miljøtilladelsen bliver ikke omfattet af reglerne for revurdering efter Husdyrbrugloven.



Miljøtilladelsen medfører, at husdyrbruget bliver omfattet af Husdyrbruglovens kontinuitetsbestemmelser.



## 8 Thisted Kommunes bemærkning og vurdering

### Oplysninger om husdyrbruget og det ansøgte

Ansøger har indsendt en ansøgning via [www.husdyrgodkendelse.dk](http://www.husdyrgodkendelse.dk), samt andre relevante oplysninger, som krævet i forbindelse med en § 16 b miljøansøgning, i henhold til Husdyrgodkendelsesbekendtgørelsen.

Thisted Kommune har konstateret, at de relevante oplysninger er afgivet i ansøgningsmaterialet, jævnfør husdyrgodkendelsesbekendtgørelsens bilag 1 A og 1 B.

Ansøgers beskrivelse af husdyrbrugets forhold er indsat i tilladelsens bilag 4. Det vurderes, at beskrivelserne redegør for det ansøgte projekts påvirkning på miljø, landskab, natur, arter og mennesker.

Nedenfor ses en gennemgang af oplysningerne fra bilag 4, Ansøgers oplysninger, i henhold til husdyrgodkendelsesbekendtgørelsens bilag 1 B, punkt 1-10.

### Indretning og drift af anlæg m.m.

Thisted Kommune vurderer, at ansøger har givet en fyldestgørende beskrivelse af indretning og drift af anlæg m.v.

### Anlægsarbejder, bygningsændringer m.m.

Thisted Kommune vurderer, at ansøger har givet en fyldestgørende beskrivelse af anlægsarbejder, bygningsændringer m.v.

### Forhold til andre husdyrbrug

Thisted Kommune vurderer, at ansøger har givet en fyldestgørende beskrivelse af forhold til andre husdyrbrug m.v.

### Beliggenhed og omgivelser

#### Generelle afstandskrav

Thisted Kommune vurderer, at ansøger har angivet afstande til beboelser, byzone m.v. beskrevet i husdyrbruglovens §§ 6, 7 og 8 samt afstande til de nærmeste kategori 1-, 2- og 3- og § 3-naturområder korrekt.

De fastsatte afstandskrav i henhold til § 8 i Lov om husdyrbrug og anvendelse af gødning m.v. gælder for etablering, udvidelser og ændring af husdyranlæg, der medfører forøget forurening.



Ud fra ansøgers oplysninger kan Thisted Kommune konstatere, at de generelle afstandskrav ifølge husdyrbruglovens §§ 6, 7 og 8 er overholdt.

#### Landskabs- og planmæssige forhold

Anlægget er beliggende inden for et område, der i kommuneplanen 2021-2033 er udpeget som Større sammenhængende landskaber og Værdifulde Landbrugsområder.

Projektet **indebærer ikke nybyggeri** på ejendommen, og projektet vurderes ikke som værende i strid med kommuneplanens retningslinjer.

#### **Ammoniakemission**

Den samlede ammoniakemission fra anlægget er for ansøgt drift beregnet til 3.306,4 kg NH<sub>3</sub>-N/år. I forhold til 8 års-drift og nudrift et fald i emissionen på 34,4 kg NH<sub>3</sub>-N/år.

Thisted Kommune vurderer, at ansøger i ansøgt drift, 8 års-drift og nudrift har angivet de rigtige størrelser på produktionsarealer, opbevaringsanlæg og staldsystemer.

#### **Ammoniakdeposition**

Thisted Kommune har vurderet ammoniakdeposition til naturområder samt påvirkningen af bilag IV-arter. Disse vurderinger ses i afsnittet "Ammoniakdeposition og bilag IV-arter".

#### **Lugtemission**

Lugtemissionen i nudrift og ansøgt drift er beregnet i IT-ansøgningssystemet [www.husdyrгодkendelse.dk](http://www.husdyrгодkendelse.dk). og er angivet i skemaet herunder:

	Lugt (LE/s)	Lugt (OU/s)	Faktisk lugt (LE/s)	Faktisk lugt (OU/s)
Nudrift	18.605,8	59.203,0	18.605,8	59.203,0
Ansøgt drift	19.483,8	55.384,2	19.483,8	55.384,2
<b>Stigning/fald</b>	<b>878</b>	<b>-3818,8</b>	<b>878</b>	<b>-3818,8</b>

Thisted Kommune kan konstatere, at geneafstanden til byzone, nærmeste samlede bebyggelse og nærmeste nabo er overholdt.

Der er kumulation med et andet husdyrbrug ved byzonen, og der er kumulation med et husdyrbrug ved samlet bebyggelse. Lugtberegningerne viser, at afstandskravene overholdes for såvel nærmeste nabobeboelse, byzone og samlet bebyggelse.

På baggrund af dette vurderes det, at der ikke vil opstå væsentlige lugtgener for de omkringboende.

Boligerne på ejendomme med landbrugspligt er ikke omfattet af det generelle beskyttelsesniveau. Det vil sige, at de ikke indgår i vurdering af, om der ligger enkeltboliger eller samlet bebyggelse inden for de beregnede geneafstande.



Da alle lugtgeneafstande er overholdt, og der er stillet vilkår om god staldhygiejne, vurderes det, at der med det ansøgte projekt ikke vil opstå væsentlige lugtgener fra husdyrbruget.

### **Andre emissioner og genepåvirkninger**

Thisted Kommune vurderer, at ansøger har givet en fyldestgørende beskrivelse af andre emissioner og genepåvirkninger.

#### Støj

Thisted Kommune vurderer på baggrund af ansøgers beskrivelse samt vilkår fastsat i denne tilladelse, at ejendommens samlede støjbidrag, angivet som det ækvivalente, korrigerede støjniveau i dB(A) i punkter 1,5 m over terræn, målt eller beregnet ved nærmeste beboelses opholdsareal, ikke overskrider Miljøstyrelsens vejledende grænseværdier for støj, og den ansøgte drift af ejendomme kan ske uden væsentlig gene for omkringboende.

#### Lys

På baggrund af nedsat belysning i nattetimerne, nedadrettet udendørsbelysning samt vilkår om udendørsbelysning og staldbelysning vurderes det, at lys i forbindelse med produktionsbygninger ikke vil være til væsentlig gene for omgivelserne.

#### Skadedyr og fluer

Ved at følge retningslinjer fra Aarhus Universitet Institut for Agro-økologi vedrørende effektiv flue- og skadedyrsbekæmpelse vurderes det, at ejendommens skadedyrsbekæmpelse er tilfredsstillende.

#### Støv

Det vurderes, at støvkilder, så som transporter eller håndtering af foder ikke vil kunne påvirke nærmeste naboer i væsentlig grad.

#### Transport

Anlægget ligger tilbagetrukket fra offentlig vej med udkørsel til kommunevejen Hjardemålvej. Fra udkørslen til nærmeste nabo Hjardemålvej 180 mod NV er afstanden over 300 meter.

Grundet den forholdsvis store afstand vurderer Thisted Kommune, at transporter omkring, til og fra anlægget ikke vil kunne påvirke nærmeste naboer i væsentlig grad/Thisted Kommune vurderer, at ansøger har givet en fyldestgørende beskrivelse af transporter omkring anlægget, og det ikke vil kunne påvirke nærmeste naboer i væsentlig grad.

### **Opbevaringskapacitet**

Der stilles vilkår om mindst 9 måneders opbevaringskapacitet

Gødningsproduktionen er relateret til antal dyr og ikke til m<sup>2</sup> produktionsareal. Denne § 16b miljøtilladelse stiller ikke krav om dyrenes maksimale antal, og ejendommens opbevaringskapacitet beregnet i måneder kan derfor variere år for år.



Thisted Kommune vurderer, at det fremover kan beregnes i forbindelse med tilsyn og ud fra gødningsregnskabet opgørelser, om vilkåret bliver overholdt. Hvis der foretages ændringer, som har indflydelse på opbevaringskapaciteten, skal der indsendes oplysninger herom (§ 11 i husdyrgødningsbekendtgørelsen).

### **Risikoelementer vedrørende miljøforhold**

Thisted Kommune vurderer, at ansøger har givet en fyldestgørende beskrivelse af risici og håndtering forbundet med brand, gylleudslip, udslip af miljøskadelige stoffer, kemikalier, pesticider og sprøjteudstyr og oplag af olie og andre kemikalier.

### **Ressourceforbrug**

Thisted Kommune vurderer, at ansøger har givet en fyldestgørende beskrivelse af energi- og vandforbruget samt håndtering af spildevand.

### **Affaldsproduktion**

Husdyrbruget er omfattet af Affaldsbekendtgørelsen og Thisted Kommunes Affaldsregulativ for erhverv. Husdyrbruget oplyser, at reglerne efterleves.

Det vil sige, at:

- Dagenovationslignende og forbrændingseget affald bortskaffes til forbrænding.
- Deponeringseget affald skal frasorteres og opbevares, så vindflugt undgås.
- PVC-affald frasorteres og bortskaffes korrekt
- Klinisk risikoaffald som kanyler, medicinflasker og lignende opbevares forsvarligt i egnet emballage.

#### *Beskyttelse af jord, grundvand og overfladevand:*

- Farligt affald opbevares, så det ikke kan løbe til jord, grundvand eller overfladevand og beskyttet mod vejrlig. Tanke er sikret mod påkørsel.
- Eksisterende tanke er reguleret af olietanksbekendtgørelsen. Nye tanke og/eller sløjfning af tanke skal anmeldes til Thisted Kommune.

Thisted Kommune vurderer, at ansøger har givet en fyldestgørende beskrivelse af håndtering af døde dyr, veterinært affald, ufarligt emballageaffald, kemisk emballageaffald, olie- og kemikalieaffald og sprøjtemiddelrester til markbrug samt har givet en fyldestgørende beskrivelse af affaldsmængder.

### **Valg af BAT**

Ved fastlæggelse af BAT-niveauet for ammoniak anvendes beregningerne i husdyrgodkendelse.dk. BAT-kravet beregnes ud fra EU's BAT-konklusion fra 21. februar 2017, som det fremgår af husdyrgodkendelsesbekendtgørelsen. Det er op til det enkelte husdyrbrug at beslutte hvilke virkemidler, der tages i anvendelse for at opfylde BAT-emissionsgrænseværdien.



Hvorvidt virksomheden lever op til kravet om anvendelse af BAT beror på en helhedsvurdering under hensyntagen til proportionalitetsprincippet. Der skal således være en miljøeffekt af investeringen, der står i forhold til omkostningerne, for at anvendelsen af den miljøforbedrende teknik kan defineres som værende BAT, ligesom der skal tages hensyn til teknikkernes tekniske og praktiske egnethed som virkemiddel til nedbringelse af forurening. Endelig skal der ved vurderingen af, hvad der i det konkrete tilfælde er BAT, tages hensyn til industrisektorens økonomiske muligheder. BAT-krav stilles for emissionen fra staldene, men ansøger kan inddrage emissionen fra lagre, hvis det ønskes.

Husdyrbruget overholder det beregnede BAT-krav med en margin på 0 kg NH<sub>3</sub>-N pr. år. Der etableres fast overdækning på gyllebeholder til reduktion af ammoniakemissionen.

Thisted Kommune vurderer samlet ud fra ansøgers beskrivelser og de stillede vilkår, at husdyrbruget lever op til BAT inden for management og egenkontrol, staldsystemer, gødningshåndtering, fodring og sundhedsstyring.

### **Grænseoverskridende virkninger**

Der er ingen grænseoverskridende virkninger, da anlæggene er beliggende langt fra landegrænserne.





## 9 Ammoniakdeposition og bilag IV-arter

Thisted Kommune har lavet følgende beskrivelser og vurderinger efter aftale med ansøger.

### Beskyttelsesniveau for ammoniakemission

**Nærmeste kategori 1-natur**, som omfatter ammoniakfølsomme naturtyper inden for Natura 2000-områder, jf. husdyrbruglovens § 7, er en hede beliggende cirka 1,3 kilometer nordvest for anlægget.

Der er foretaget en ammoniakdepositionsberregning på området, som viser, at totaldepositionen er på 0,1 kg NH<sub>3</sub>-N/ha/år.

Der er ikke vurderet på kumulation, da det mest skærpede beskyttelsesniveau for kategori 1-natur er overholdt (0,2 kg NH<sub>3</sub>-N/ha/år), det vil sige beskyttelsesniveauet, hvor der er kumulation med 2 eller flere husdyrbrug.

Det vurderes på den baggrund, at området ikke vil blive negativt påvirket af projektet.

**Nærmeste kategori 2-natur**, som omfatter ammoniakfølsomme naturtyper uden for Natura 2000-områder, jf. husdyrgodkendelsesbekendtgørelsens § 7, er et overdrev beliggende 441 meter øst for ejendommen.

Der er foretaget en ammoniakdepositionsberregning på dette område, som viser, at totaldepositionen fra husdyrbruget er på 0,8 kg NH<sub>3</sub>-N/ha/år. Beskyttelsesniveauet for kategori 2-natur er 1,0 kg NH<sub>3</sub>-N/ha/år. Det vurderes derfor, at området ikke vil blive negativt påvirket af projektet.

**Nærmeste kategori 3-natur** er et overdrev beliggende 48 meter nord for ejendommen. Kategori 3-natur omfatter øvrige ammoniakfølsomme naturtyper, som ikke er omfattet af kategori 1 eller 2. Det er heder, moser og overdrev omfattet af naturbeskyttelseslovens § 3, samt ammoniakfølsomme skove.

Ved godkendelse og tilladelse til etablering, udvidelse eller ændring af husdyrbrug vurderer kommunen, om der skal stilles krav til den maksimale merdeposition af ammoniak fra husdyrbruget til kategori 3-natur. Kravet kan dog ikke være under 1,0 kg NH<sub>3</sub>-N/ha/år.

Der er foretaget en ammoniakdepositionsberregning på området, som viser, at merdepositionen er på 1,0 kg NH<sub>3</sub>-N/ha/år. Det vurderes derfor, at området ikke vil blive negativt påvirket af projektet på Hjardemålvej 185, 7700 Thisted

**Øvrig § 3-beskyttet natur** vurderes ikke mere ammoniakfølsom. Kommunen skal dog stadig påse, at der ikke sker tilstandsændringer i ikke-ammoniakfølsom, § 3-beskyttet natur. Kommunen foretager konkret vurdering af beskyttelsesniveauet for de enkelte, ikke-ammoniakfølsomme § 3-beskyttede naturområder. Vurderingsgrundlaget for disse områder kan dog aldrig være mere skærpede, end vurderingsgrundlaget for kategori 3-natur, hvor individuel vurdering først foretages, når merdepositionen til naturområdet er på 1,0 kg NH<sub>3</sub>-N/ha/år eller mere.

Nærmeste område med ikke-ammoniakfølsom, §3-beskyttet natur er en eng beliggende 28 meter nord øst for anlægget. Engen modtager en merdeposition på 1,0 kg NH<sub>3</sub>-N/ha/år. Det vurderes derfor, at der ikke skal vurderes yderligere på engen.



## Fredninger

Nærmeste fredning er en gravhøj beliggende ca. 315 meter nordvest for anlægget. Der er ingen arealfredninger indenfor en afstand af 1.000 meter fra ejendommen. Grundet afstanden vurderes arealfredningerne ikke at blive negativt påvirket af projektet.

## Ammoniakdeposition på Natura 2000-områder

Nærmeste Natura 2000-område er Habitatområde nr. 187: Korsø knude ca. 1,3 km nordvest og Fuglebeskyttelsesområde nr. 20: Vestlige Vejler, Arup Holm og Hovsør Røn ca. 3,3 km

Ammoniakemissionen fra Hjardemålvej 185 vurderes ikke at medføre en risiko for en væsentlig påvirkning af de beskyttede naturtyper indenfor Natura 2000-områderne, jævnfør ovenstående gennemgang af naturområder i nærheden af ejendommen, og dermed heller ikke for de arter, der danner udpegningsgrundlag for områderne.

Det vurderes på baggrund heraf, at det ansøgte projekt **isoleret set** ikke via ammoniakfordampning kan få negativ indvirkning på arterne og naturtyperne, som Natura 2000-områderne er udpeget for at beskytte.

Det vurderes desuden, at det ansøgte projekt, **i kumulation med andre projekter**, ikke vil få negativ virkning på udpegningsgrundlaget for Natura 2000-områderne som følge af ammoniakemission, jf. ovenstående gennemgang af naturområder i nærheden af ejendommen.

Det konkluderes på baggrund af ovenstående, at det ikke i henhold til habitatbekendtgørelsen er nødvendigt at foretage en miljøkonsekvensvurdering i forhold til ammoniakpåvirkning af internationale naturbeskyttelsesområder som følge af ammoniakfordampning fra anlægget.

## Bilag IV-arter

Bilag IV i EU's habitatdirektiv indeholder en liste over udvalgte dyre- og plantearter, som medlemslandene er forpligtet til generelt at beskytte, uanset om de forekommer inden for eller uden for beskyttelsesområderne. For at beskytte bilag IV-arter må disses yngle- og rasteområder ikke beskadiges eller ødelægges. Derfor skal land- og skovbrug tilrettelægge deres aktiviteter, således levevilkårene for arterne ikke forringes. Det er lodsejerens eget ansvar ikke at beskadige eller ødelægge bilag IV-arternes yngle- eller rasteområder, også selvom myndighederne ikke har oplyst om konkrete forekomster af bilag IV-arter i området.

Dyr og planter omfattet af bilag IV kan have levested, fødesøgningsområde eller sporadisk opholdssted på eller omkring bedriften og bedriftens arealer. På baggrund af Faglig Rapport nr. 635, 2007 "Håndbog om dyrearter på habitatdirektivets bilag IV" fra Danmarks Miljøundersøgelser, samt Videnskabelig Rapport nr. 50, 2013 "Overvågning af arter 2004-2011" fra Nationalt Center for Miljø og Energi, vurderes det at følgende bilag IV-arter kan have levested, fødesøgningsområde eller sporadisk opholdssted på eller omkring bedriften og udbringningsarealerne:



Dyr:	Planter:
Damflagermus	Ingen registrerede
Dværgflagermus	
Skimmelflagermus	
Troldflagermus	
Langøret flagermus	
Vandflagermus	
Birkemus	
Grøn mosaikguldsmed	
Markfirben	
Odder	
Spidssnudet frø	
Stor vandsalamander	
Strandtudse	
Ulv	

Odder er en del af udpegningsgrundlaget for EU-habitatområde nr. 187

- **Flagermus** - Flagermus kan om sommeren opholde sig i hulheder og sprækker i træer, fugle- eller flagermuskasser eller i bygninger. Flagermus søger typisk føde over søer og åer, i lysåben løvskov, over marker og skove, i skovkanter, lysninger eller levende hegn, hvor en god vandkvalitet er vigtig.
- **Birkemus** - forekommer i en stor variation af levesteder, hvoraf de vigtigste synes at være fugtige områder i forbindelse med vandløb eller fjorde samt tilstødende tørre arealer.
- **Grøn mosaikguldsmed** - ses ofte i vandhuller, damme, moser, kanaler og lignende med bestande af planten krebseklo. Voksne individer strejfer og kan forekomme i skovlysninger, skovbryn og lignende steder, indtil de fra juni og frem vender tilbage til ynglevandhullerne som kønsmodne.
- **Odder** - forekommer ved vandløb og søer og lever i tilknytning til vådområder.
- **Markfirben** - lever spredt i landskabet på åbne, varme, solrige lokaliteter som jernbane- og vejskrånninger, sten- og jorddiger, heder, overdrev, grusgrave, strandenge, kystskrænter og sandede bakkeområder.
- **Stor vandsalamander** og **spidssnudet frø** - er begge arter, der er knyttet til våde habitater som eksempelvis klitlavninger, moser, enge, søer og vandhuller.
- **Strandtudse** - lever primært i tilknytning til klithederne og strandengene, hvor de typisk yngler i temporære, lysåbne vandsamlinger.
- **Ulv** - opholder sig oftest i mere upåvirkede områder såsom større skov- eller hedearealer.

Ud fra kommunens tilgængelige oplysninger, er der umiddelbart ikke observeret arter omfattet af bilag IV eller andre sjældne arter indenfor cirka 900 meter fra staldanlæggene.

Eftersom det vurderes, at ammoniakemissionen fra Hjardemålvej 185 ikke vil medføre tilstandsændringer af omkringliggende naturområder, vurderes det, at den ansøgte udvidelse ikke indebærer risiko for negativ påvirkning af Bilag IV-arter. Ligeledes vurderes den eksisterende drift ikke at indebære negativ påvirkning af Bilag IV-arternes levesteder.



Thisted Kommune vurderer sammenfattende, at husdyrbrugets produktionstilpasning ikke vil have en væsentlig effekt på potentielle eller eksisterende leve-, raste- eller yngleområder for nogen af de listede Bilag IV-arter, samt at den økologiske funktionalitet for arterne bevares på minimum samme niveau.



## **Bilag**

Bilag 1. Bygningsoversigt

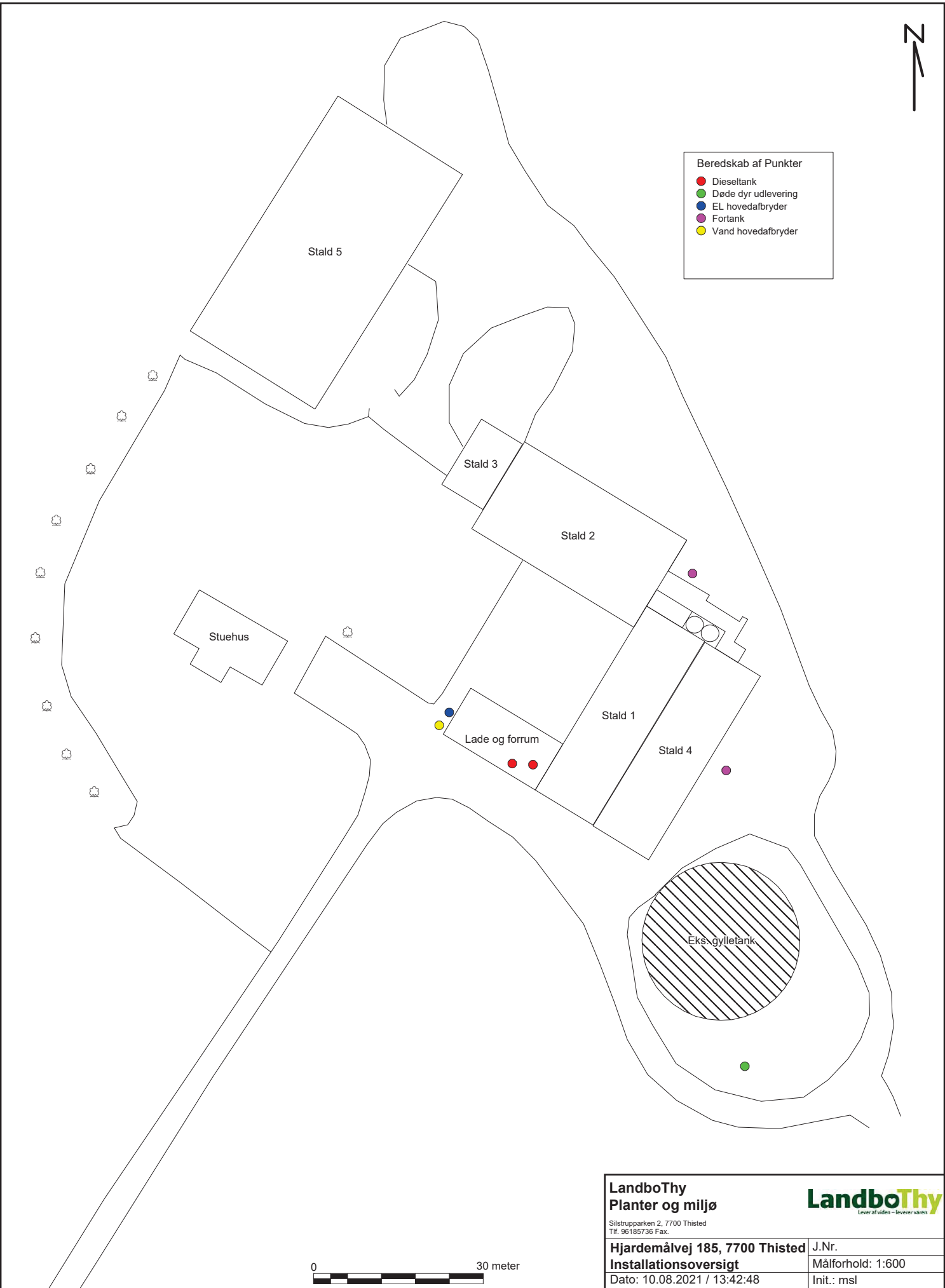
Bilag 2. Produktionsarealer

Bilag 3. Placering i landskabet

Bilag 4. Ansøgers oplysninger og vurderinger



- Beredskab af Punkter
- Dieseltank
  - Døde dyr udlevering
  - EL hovedafbryder
  - Fortank
  - Vand hovedafbryder



**LandboThy**  
**Planter og miljø**

Silstrupparken 2, 7700 Thisted  
Tlf. 96185736 Fax.

**Hjardemålvej 185, 7700 Thisted**  
**Installationsoversigt**

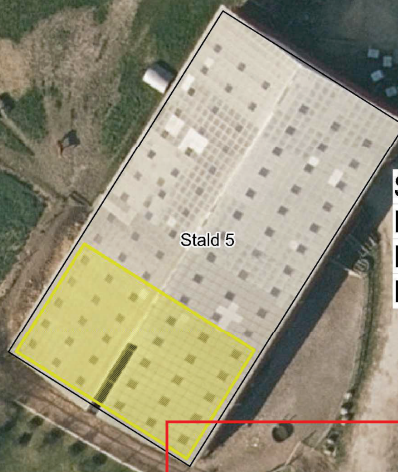
Dato: 10.08.2021 / 13:42:48

**LandboThy**  
Lever af viden - leverer varen

J.Nr.  
Målforhold: 1:600

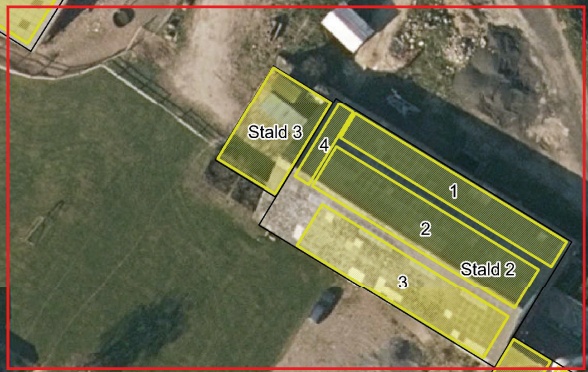
Init.: msl



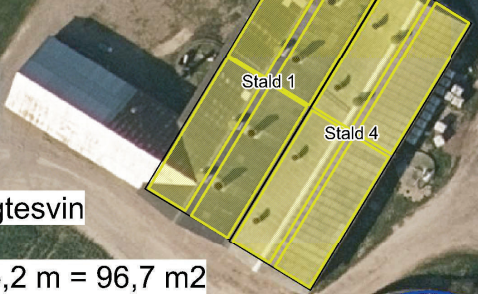


**Stald 5**  
 Flex, alle kvæg, heste, får og geder  
 Dybstrøelse  
 P-areal: 15,5 m \* 24,4 m = 378 m<sup>2</sup>

**Stald 3**  
 Flex, smågrise og slagtesvin  
 Dybstrøelse  
 P-areal: 13 m \* 8 m = 104 m<sup>2</sup>

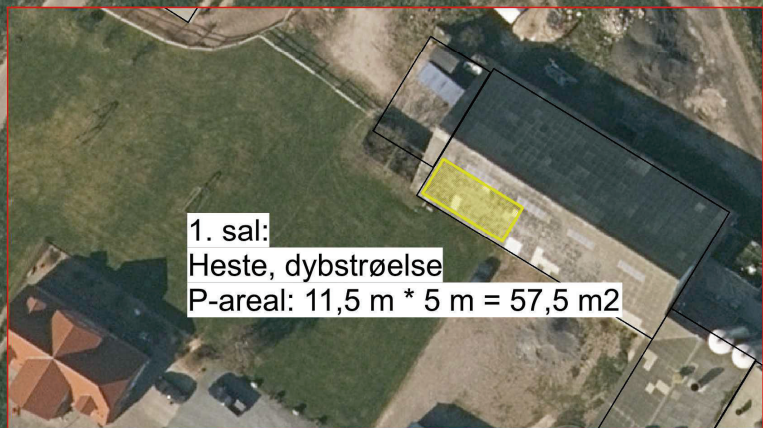


**Stald 2**  
 Flex, smågrise og slagtesvin  
 25-49 % fast gulv  
 1: 30 m \* 3,5 m = 105 m<sup>2</sup>  
 2: 28,5 m \* 5,6 m = 160 m<sup>2</sup>  
 3: 26,5 m \* 5,9 m = 156 m<sup>2</sup>  
 4: 2 m \* 10 m = 20 m<sup>2</sup>  
 P-areal: 441 m<sup>2</sup>

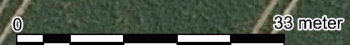


**Stald 1**  
 Flex, smågrise og slagtesvin  
 Fulddrænede gulve  
 4 rækker af 18,6 m \* 5,2 m = 96,7 m<sup>2</sup>  
 P-areal: 4 \* 96,7 m<sup>2</sup> = 387 m<sup>2</sup>

**Stald 4**  
 Flex, smågrise og slagtesvin  
 Fulddrænede gulve  
 2 rækker af 18,6 m \* 5,2 m = 96,7 m<sup>2</sup>  
 2 rækker af 18,6 m \* 4,9 m = 91,1 m<sup>2</sup>  
 P-areal:  
 (2 \* 96,7 m<sup>2</sup>) + (2 \* 91,1 m<sup>2</sup>) = 376 m<sup>2</sup>



**1. sal:**  
 Heste, dybstrøelse  
 P-areal: 11,5 m \* 5 m = 57,5 m<sup>2</sup>



**LandboThy**  
 Planter og miljø

Silstrupparken 2, 7700 Thisted  
 Tlf. 98185736 Fax

Hjardemålvej 185, 7700 Thisted

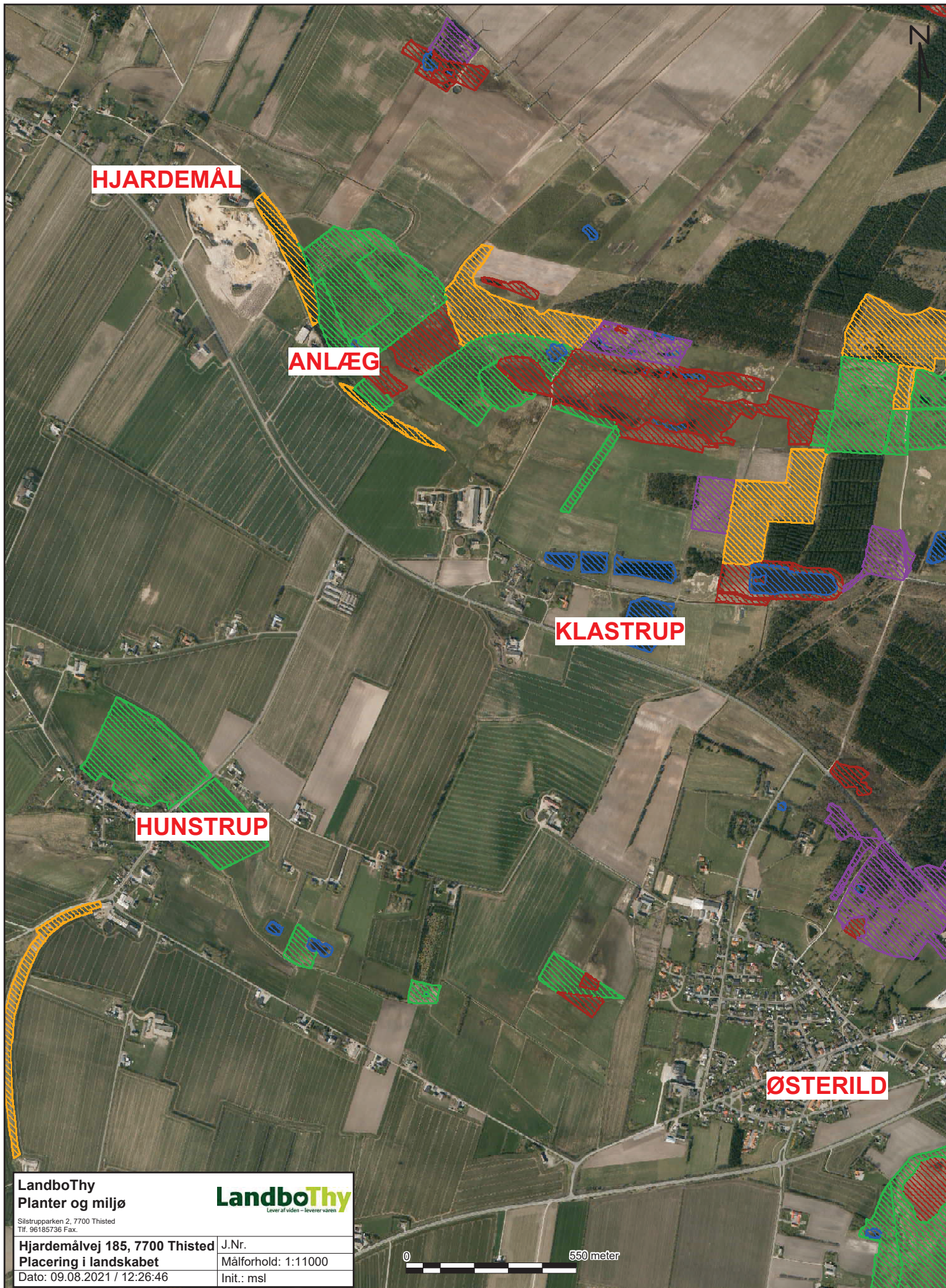
P-arealer

Dato: 09.08.2021 / 11:14:58

**LandboThy**  
 Lever af viden - leverer varen

Målforshold: 1:650

Init.: msl



**HJARDEMÅL**

**ANLÆG**

**KLASTRUP**

**HUNSTRUP**

**ØSTERILD**

**LandboThy**  
Planter og miljø

**LandboThy**  
Lever af viden - leverer varen

Silstrupparken 2, 7700 Thisted  
Tlf. 96165736 Fax.

Hjardemålvej 185, 7700 Thisted  
Placering i landskabet  
Dato: 09.08.2021 / 12:26:46

J.Nr.  
Målforhold: 1:11000  
Init.: msl

0 550 meter



# 1 MILJØANSØGNING LANDBRUG

§16b 750 > < 3500 kg NH<sub>3</sub>-N/år

## ANSØGER OG EJERFORHOLD (A)

### Husdyrbruget (A1)

EJD nr.: 7870171937

CVR nr.: 19046141

CHR nr.: 72444

### Adresse

Hjardemålvej 185

7700 Thisted

### Ansøger (A2)

I/S Kjolbygaard

Bromøllevej 30

7700 Thisted

Tlf. nr.: 20925055

[kjolbygaard@mail.tele.dk](mailto:kjolbygaard@mail.tele.dk)

### Ejer (A3)

Ansøger

### Konsulent (A4)

Jan Haarbo, Fjordland

Tlf. nr.: 96153007

[jha@fjordland.dk](mailto:jha@fjordland.dk)

CVR: 41946717

### Drift af andre husdyrbrug i samme CVR (A5)

Bromøllevej 30, 7700 Thisted

Kløv Mølle Vej 3, 7700 Thisted

Aalborgvej 181, 7700 Thisted

## HUSDYRBRUGET (B)

### Produktionsarealer (B1)

De produktionsarealer som anvendes på nuværende tidspunkt, ønskes ikke ændret. Det ønskes at etablere en mindre udvidelse i eksisterende bygning (stald 3) på 104 m<sup>2</sup> til svin. Herudover ønskes det at anvende flexgruppen ”slagtesvin og smågrise” i alle staldene, hvor der går svin, for at opnå en højere grad af fleksibilitet. Det samme gælder for stald 5, hvor flexgruppen alle kvæg vælges. Det ønskes også at søge om et mindre område til hestebokse på 58 m<sup>2</sup>.

Der ansøges om følgende produktionsarealer på husdyrbruget:

Staldnavn	Staldstørrelse (m <sup>2</sup> )	Ventilation	Kildehøjde	Produktion	Antal måneder udegående	Produktionsareal (m <sup>2</sup> )
Ansøgt drift						
Stald 5	572	Naturlig ventilation	3 m	(#407985) Flexgruppe: Alle kvæg; Dybstrøelse	0	378
Stald 2	603	Mekanisk ventilation	3 m	(#407986) Flexgruppe: Slagtesvin og Smågrise; 25-49 % fast gulv	0	441
Stald 3	115	Mekanisk ventilation	3 m	(#407987) Flexgruppe: Slagtesvin og Smågrise; Dybstrøelse	0	104
Stald 1	456	Mekanisk ventilation	6 m	(#407988) Flexgruppe: Slagtesvin og Smågrise; Fulddrænet gulv (kummer under hele arealet)	0	387
Stald 4	437	Mekanisk ventilation	6 m	(#407989) Flexgruppe: Slagtesvin og Smågrise; Fulddrænet gulv (kummer under hele arealet)	0	376
Stald 6	58	Naturlig ventilation	3 m	(#407990) Heste. Dybstrøelse	0	58
Sum						1744

Placering af medregnede produktionsarealer fremgår af bilag til ansøgningskema nr. 225745 i Husdyrgodkendelse.dk med bygningsoversigt og oversigt over produktionsarealer.

Der findes følgende arealer af opbevaringslagre til husdyrgødning på husdyrbruget:

Opbevaringslagre					
Navn	Lagertype	Yderligere oplysninger	Bedste tilgængelige opbevaringsteknik	Dimension	Areal (m <sup>2</sup> )
Ansøgt drift					
Gylletank	Flydende				619

Husdyrgødningen håndteres som flydende husdyrgødning, hvor de generelle bestemmelser i Husdyrgødningsbekendtgørelsen (BEK nr. 1451 af 21/06/2021) overholdes. Dybstrøelsen opbevares i markstakke.

### Anlæg (B2)

Der søges om:

Der bygges ikke nye bygninger. Det ønskes at renovere et staldafsnit (stald 3) som ikke tidligere har været anvendt til svineproduktion. Udvidelsen sker i eksisterende bygning, i forlængelse af stald 2.

Opstaldning af heste vil også ske i eksisterende byggeri. Stald 6 har flere etager og der ønskes opstaldning af heste på 1. sal, hvor der er indrettet til slagtesvineproduktion i stueetagen.

Anlæggets lokalisering og bygningers placering i landskabet fremgår af bilag med oversigtsfoto og landskabsmæssige forhold. Anlæggets bygninger er indtastet i Husdyrgodkendelse.dk som følger:



### **Byggetider (B2)**

Stald 3 er en eksisterende bygning. Renoveringen/udvidelsen af stald 3 vil ske indenfor udnyttelsesfristen.

Produktionsændringen forventes gennemført umiddelbart efter tilladelse.

### **Teknisk samdrift (B3)**

Produktionen foregår ikke fordelt på flere teknisk og forureningsmæssigt forbundne bedrifter.

### **Særlige landskabelige hensyn og planmæssige forhold (B4)**

Anlæggets placering indenfor områder og zoner (jf. Kommuneplan 2021 - 2033)

Områder / zoner	Ja	Nej
Bevaringsværdige landskaber		x
Uforstyrrede landskaber (Stille- og mørkeområde)		x
Større sammenhængende landskaber	x (delvist)	
Værdifulde geologiske områder		x
Råstofområder		x
Kystnærhedszonen		x
Værdifulde kulturarvsområder		
Værdifulde landbrugsområder	x	
Store husdyrbrug		x
Økologiske forbindelser		x
Naturbeskyttelsesområder		x
Potentielle økologiske forbindelser		x
Potentielle naturbeskyttelsesområder		x
Natura 2000		x
Lavbundsareal (okker)		x
Kirkebyggelinjer		x
Skovbyggelinjer		x
Strand-, sø- og åbeskyttelseslinjer		x
Beskyttede sten- og jorddiger		x
Klitfredning		x
Fredede fortidsminder		x
Fredede områder		x
Fredede områder, forslag		x

Der er tale om eksisterende bygninger og anlæg så der ændres ikke på anlæggets landskabelige fremtoning.

Udvidelsen af produktionsarealet i eksisterende bygninger vurderes derfor ikke at have negativ indvirkning på beskyttede naturtyper, beskyttede landskaber, beskyttelseszoner og -linjer i landskabet og fredede fortidsminder og diger i omgivelserne.

#### Afstande fra stald eller gødningslager til nabobeboelse, bymæssig bebyggelse og naturpunkter (B4)

		Placering	Nudrift (m)	Ansøgt (m)	Grænse (m)
<b>Beboelse (§6)</b>					
Byzone	Hjardemål By	NV	609	609	50
Lokal planlagt område	Flyvepladsen	NV	549	549	50
Nabobeboelse	Hjardemålvej 180	V	310	310	50
Stuehus	Eget	-	38	38	15
<b>Skel og veje (§8)</b>					
Offentlig vej	Hjardemålvej	V	240	240	15
Naboskel		NV	135	135	30
<b>Vandløb/Dræn (§8)</b>					
Vandløb		Ø	423	423	15
Drængroft		Ø	91	91	15
Vandhul		Ø	89	89	15
<b>Andre anlæg (§8)</b>					
Alment vandværk	I/S Østerild Vandværk	Ø	5621	5621	50
Ikke alm. vandværk	Hjardemål - Niels Nesager	NV	>300	>300	25
Levnedsmiddelvirks omhed	Ukendt	-	>500		25
<b>Natur (§7)</b>					
Kat. 1, hede		NV	1300	1300	10
Kat. 2, overdrev		Ø	441	441	10
Kat. 2, hede		N	1262	1262	10
Kat. 3, overdrev		N	48	48	10
Kat. 3, overdrev		S	44	44	10
Kat. 3, mose		Ø	113	113	10

Afstandskrav i henhold til §§ 6,7 og 8 i Husdyrbrugsloven (LBK nr. 520 af 01/05/2019) er overholdt på ejendommen.

#### Særligt beskyttede arter (B4)

Særligt beskyttede plante- og dyrearter omfattet af EU's Habitatdirektiv (92/43 EØF af 21-05-1992) kan have voksested, levested, fødesøgningsområde eller sporadisk opholdssted i området omkring produktionsanlægget. Størstedelen af arterne vil sandsynligvis ikke have permanent levested umiddelbart ved eller i nærheden af produktionsanlægget, som følge af intensivt dyrkede arealer og menneskelig aktivitet.

I en radius på 2 km omkring anlægget er der ikke registreret beskyttede arter, ifølge data fra Aarhus Universitet (NOVANA m.fl.).

#### Naturpåvirkning med ammoniak (B5)

Den samlede ammoniakemission fra stalde og gødningslagre er beregnet til 3306,4 kg NH<sub>3</sub>-N.

Drifttype:	Ammoniakemission fra staldafsnit (kg NH <sub>3</sub> -N/år)	Ammoniakemission fra lagre (kg NH <sub>3</sub> -N/år)	Ammoniakemission fra husdyrbruget (kg NH <sub>3</sub> -N/år)
Ansøgt drift	3182,6	123,8	3306,4
Nudrift	3093,2	247,6	3340,8
8 års-drift	3093,2	247,6	3340,8

Den omkringliggende beskyttede natur påvirkes i følgende omfang af produktionen:

- NH<sub>3</sub>-N-udledningen til nærmeste kategori 1 natur er 0,1/ kg NH<sub>3</sub>-N/ha/år, hvor der er kumulativ virkning med to eller flere ejendomme
- NH<sub>3</sub>-N-udledningen til nærmeste kategori 2 natur er 0,8 kg/ha/år
- Påvirkningen af nærmeste kategori 3 natur er 10,3 kg NH<sub>3</sub>-N/ha/år, med en merdeposition på 1,0 kg

## Samlet resultat af ammoniakberegninger

Samlet emission: **3306,4** (kg NH<sub>3</sub>-N/år)

Meremission (8 års-drift): **-34,4** (kg NH<sub>3</sub>-N/år)

Meremission (nudrift): **-34,4** (kg NH<sub>3</sub>-N/år)

## Oversigt af naturpunkter

Navn:	Kategori:	Opretter:	Kumulation:	Ruhed natur:	Merdeposition (kg N/ha/år):		Totaldeposition (kg N/ha/år):
					8-års drift	Nudrift:	
Eng	Kategori 3	Sagsbehandler	0	Bn	-1,1	-1,1	25,7
Kom 2	Kategori 3	Sagsbehandler	0	Bn	0,9	0,9	9,9
KOM	Kategori 3	Sagsbehandler	0	Bn	1,0	1,0	10,3
Kat. 3, mose, Ø	Kategori 3	Ansøger	0	Bn	-0,3	-0,3	5,1
Kat. 3, overdrev, S	Kategori 3	Ansøger	0	Bn	-0,6	-0,6	2,7
Kat. 3, overdrev, N	Kategori 3	Ansøger	0	Bn	0,6	0,6	8,1
Kat. 2, hede, N	Kategori 2	Ansøger	0	Bn	0,0	0,0	0,1
Kat. 2, overdrev, Ø	Kategori 2	Ansøger	0	Bn	0,0	0,0	0,8
Kat. 1, hede, NV	Kategori 1	Ansøger	2	Bn	0,0	0,0	0,1

## Lugtpåvirkning af omgivelserne (B6)





Der er beregnet følgende ændring i lugtemission fra produktionsanlægget jf. [www.husdyrgodkendelse.dk](http://www.husdyrgodkendelse.dk):

	Lugt (LE/s)	Lugt (OU/s)	Faktisk lugt (LE/s)	Faktisk lugt (OU/s)
Nudrift	18605,8	59203	18605,8	59203
Ansøgt drift	19483,8	55384,2	19483,8	55384,2
Forskel	878	-3818,8	878	-3818,7

Lugtemission i Odour Units (OU) beregnes med OML-modellen og i Lugt Enheder (LE) med FMK-modellen. Begge modeller beregner spredningen af lugtemissionen fra husdyrbruget på grundlag af produktionsarealets størrelse og lugtemissionsfaktorerne for den eller de pågældende dyretyper og staldsystemer fastsat i hhv. OU og LE, jf. husdyrgodkendelsesbekendtgørelsens bilag 3, B. Faktisk lugt er den beregnede lugtafgivelse til omgivelserne, efter at eventuelle teknologier til reduktion af lugtemission er inkluderet i beregningen.

Der er ligeledes foretaget beregninger af lugtpåvirkningen til husdyrbrugets nærmeste naboer i [www.husdyrgodkendelse.dk](http://www.husdyrgodkendelse.dk):

#### Samlet resultat af lugtberegning

Bebyggelse	Kumulation	Model	Ukorrigeret geneafstand (m)	Korrigeret geneafstand (m)	Vægtet gennemsnitsafstand (m)	Genekriterie overholdt
 Hjordemålvej 150	0	NY	177	177	854,7	Ja
 Hunstrupvej 1	0	NY	177	177	528,5	Ja
 Hjordemålvej 160	1	NY	407,7	448,5	638	Ja
 Hjordemål By, Hjordemål	1	NY	551,9	607,1	699,4	Ja

Der er kumulation med en anden ejendom på Hjordemålvej 150, men genekriteriet overholdes.

## ØVRIGE EMISSIONER OG GENEPÅVIRKNINGER (B7)

### Transportforhold omkring anlægget

Transport til og fra anlægget (årligt antal)			
		Nudrift	Ansøgt
Til anlægget			
	Dyr	52	52
	Foder	120	120
	Brændstof	10	10
	Halm	20	20
Fra anlægget			
	Dyr	75	75
	DAKA	50	50
	Gødning/gylle	220	220
	Affald	6	6
I alt		<b>553</b>	<b>553</b>

Adgangen til anlægget sker af indkørsel fra Hjordemålvej, hvor afstanden fra udkørsel og til nærmeste nabo er ca. 275 m. Oversigtsforholdene ved udkørsel til Hjordemålvej er gode. Hjordemålvej er en større offentlig asfalteret vej.



## Støvgener

I forhold til støv, kan der opstå gener ved kørsel på grusvej til og fra anlægget. Grusvejen til anlægget er placeret med marker på begge sider, og der passeres ingen naboer på vej til og fra anlægget. Det vurderes derfor at støv fra grusvej ikke vil give anledning til væsentlige støvgener.

I forhold til støvgener fra selve anlægget, foregår størstedelen af håndtering af foder i lade, og giver derfor ikke anledning til støv fra bygningerne. Dyrene opholder sig i lukkede staldsystemer, der ikke afgiver væsentlige støv mængder til omgivelserne.

Kraftfoder og korn: Opbevares i siloer ved staldanlægget og/eller i lade til opbevaring af korn og øvrige råvarer.

Ensilage: Opbevares i form af wrapballer.

Der forventes ikke støvafgivelse i væsentligt omfang til omgivelserne ved normal drift.

## Støj og støjkilder

Omkring landbrugets driftsbygninger afgiver følgende installationer støj, som kan genere omgivelserne:

Støjkilde	Tidsrum
Mekaniske ventilationsanlægs motorer	Døgnet igennem, kraftigst i dagtimer
Korn- og fodertransportsystemer	Dagtimer
Højtryksrensere og kompressorer	Dagtimer
Husdyrs lydafgivelse	Døgnet igennem, mest i dagtimer

### Tiltag mod støjkilder

Stationære støjafgivende maskiner kan, hvor det er muligt, isoleres i støjabsorberende maskinrum. Ved vedligehold af teknisk udstyr og hensigtsmæssig omgang med dyrene skal følgende værdier for støjbelastning overholdes, målt ved nabobeboelser med de tilhørende opholdsarealer og angivet som det ækvivalente, korrigerede lydtrykniveau i dB(A).

Dag	Tidsinterval	Grænseværdi dB(A)
Hverdage	07:00 - 18:00	55
Lørdag	07:00 - 14:00	55
Lørdag	14:00 - 18:00	45
Søn- og helligdage	07:00 - 18:00	45
Aften	18:00 - 22:00	45
Nat	22:00 - 07:00	40

Der er begrænsede støjgener fra anlægget.

## Lysgener

Da der ikke er fuld belysning i staldanlægget i nattetimerne, forventes lysafgivelse ikke at genere omgivelserne. Udendørsbelysning er alene tændt ved behov under færdsel omkring bygningerne i den mørke tid. Udendørs belysning er placeret nedadrettet for at undgå blænding i omgivelserne og for at oplyse gang- sti- og arbejdsarealer. Dette er generelt retningslinjerne for arbejdsbelysning i det åbne land.

### **Risikoelementer vedrørende miljøforhold**

Risici og håndtering af mulige uheld:

#### ***Installationsoversigt***

Kort med placering af installationer (afløb, olie, kemi m.m.) og udlevering af døde dyr.

#### ***Brand***

Kan opstå som følge af fejl i elinstallationer eller som følge af uheld ved brug af åben ild/svejsning. Der kan opstå risiko for udslip af giftige stoffer under brand. Dette søges undgået ved at vedligeholde eludstyr og undgå adfærd, der kan beskadige ledninger og elektrisk udstyr samt elektriske installationer. Under svejsning holdes området frit for brændbare materialer og der afskærmes i nødvendigt omfang.

#### ***Gylleudslip***

Risiko ved overløb, fejl ved pumpeudstyr eller brud på gylletanken søges hindret gennem jævnlig inspektion af gyllesystemets pumpeanlæg og gyllebeholdernes tilstand. Det sikres, at pumpeudstyr ikke peger udenfor gylletanken, når udstyret ikke er i brug.

Derudover gennemføres de lovpligtige 10-årskontroller, hvor gylletankene kontrolleres af særligt uddannet personale jf. Bekendtgørelse om kontrol af beholdere til opbevaring af flydende husdyrgødning og ensilagesaft BEK nr. 1322 af 14/12/2012.

#### ***Kemikalier***

Forskellige hjælpemidler som rengørings- og desinfektionsmidler, konserveringsmidler til foder/ensilage og andre hjælpestoffer, der kan udgøre en miljørisiko, håndteres og opbevares, så der ikke kan ske en utilsigtet udledning til miljøet.

Placering: I forrum på fast gulv uden afløb.

#### ***Pesticider og sprøjteudstyr***

Placering: Håndteres fra anden ejendom. Opbevares på forsvarlig vis, hvis der skulle opstå behov for opbevaring på ejendommen.

Håndtering: Håndteres af maskinstation eller uddannet personale med sprøjtecertifikat.

#### ***Oplag af olie og andre kemikalier***

Placering: I lade på fast gulv uden afløb og med kattedegrus ved siden af.

#### ***Udslip af miljøskadelige stoffer***

Hvor der opstår uheld med risiko for udslip af miljøskadelige stoffer, kontaktes kommunens miljøberedskab. Hvor der er overhængende fare, alarmeres alarmcentralen på telefon 1 1 2.

### ***Skadedyr***

Generel bekæmpelse sker ved tiltag, der skal sikre mod etablering af skadedyrsbestande i og omkring anlægget. Dette sker ved tiltag der kan forhindre redebygning, samt ved oprydning og fjernelse af gamle foderrester.

Rottebekæmpelse gennemføres ved giftudlægning af autoriseret person eller kommunens rottebekæmpelse.

### ***Fluer og andre insekter***

Fluebekæmpelse gennemføres efter retningslinjer fra Aarhus Universitet, Institut for Agroøkologi. Opformering af fluer og insekter søges undgået ved passende hygiejnetiltag omkring foder og foderopbevaring, og om nødvendigt ved kemisk bekæmpelse.

Husdyrgødning håndteres i stor udstrækning som flydende husdyrgødning, der opbevares i gyllebeholdere med overdækning eller flydelag, hvilket vurderes at begrænse opformering.

### ***Egenkontrol***

Husdyrproduktionen

- Det sikres at personale er instrueret i de arbejdsrutiner der udføres i forbindelse med ejendommens drift, så utilsigtede hændelser kan undgås, herunder f.eks. gylleudslip
- Foderanlæg og vandforsyning kontrolleres jævnligt for at undgå unødigt spild
- Der aflæses årligt el- og vandforbrug for at kunne vurdere forbruget i forhold til produktionen.
- Anvendt foder optimeres efter gældende normer for at minimere et overforbrug af næringsstoffer. Foderforbruget følges løbende
- Flydelag på ikke overdækkede gyllebeholdere kontrolleres og der føres logbog over flydelag.
- Gylletanke, rørforbindelser og pumpesystemer kontrolleres jævnligt

### ***Sundhedsstyring***

Sundhedsstyring er vigtig for en effektiv produktion med lavest muligt forbrug af foder- og hjælpestoffer. Besætningen følger anerkendte regler for smittebeskyttelse og sundhedsstyring.

### ***Afsætning af husdyrgødning***

Der udarbejdes årlige markplaner, og gødningsregnskaber med opgørelser om udspredding eller afsætning af plantenæringsstoffer for at sikre udnyttelsen af disse med lavest mulige næringsstofftab.

### ***Generelt***

Det sikres at elektriske ledninger og elektrisk udstyr er vedligeholdt og intakt for at undgå unødigt spild af energi samt minimere risikoen for ulykker og brand.

## **RESSOURCEFORBRUG OG AFFALD (B8)**

### Energiforbrug (anlægget)

	Nudrift	Ansøgt
El	150.000 kWh/år	150.000 kWh/år

Elforbruget i svinestalde går primært til ventilation, belysning og drift af teknisk udstyr. Varmegenvinding fra stalden til opvarmningsformål, samt opvarmning af brugsvand.

### *Energibesparende foranstaltninger*

Når der i anlægget udskiftes lysarmaturer, sikres det, at der i det omfang det er foreneligt med biologiske forhold, at der vælges mellem de mest energibesparende systemer. F.eks. LED-belysning.

Ved renovering af ventilationsanlæg, når det bliver påkrævet, vælges anlæg med det mest energiøkonomiske udstyr.

### Vandforbrug (anslået) (B8)

	Nudrift (m <sup>3</sup> )	Ansøgt (m <sup>3</sup> )
Drikkevand, stalde	5500	6000
Vaskevand, rengøring stald	175	190
Personalerum/servicerum, stald	50	50
Vaskeplads	50	50
Bolig	170	170
I alt	5945	6460

### *Vandbesparende foranstaltninger*

Den væsentligste andel af vandforbruget er drikkevand til dyrene, som der ikke kan spares på, da dyrenes vandbehov skal dækkes.

Vandspild kan på forskellig vis begrænses ved at drikkenipler er placeret over krybberne, hvorved vandspild direkte til gyllekummen begrænses. Før staldrengøring anvendes iblødsætning, som begrænser vandforbruget til selve rengøringsarbejdet. Ved optimering af foderet, så næringsstofferne er velafbalancerede, kan ekstra vandforbrug til udskillelse af affaldsstoffer begrænses. Der vaskes maskiner på ensilagesiloen.

### Spildevand

	Nudrift (m <sup>3</sup> )	Ansøgt (m <sup>3</sup> )
Vaskevand, rengøring stald	175	190
Personalerum/servicerum	50	50

Bolig	170	170
I alt	445	460

### Spildevand tilført gylletanke

	Nudrift (m <sup>3</sup> )	Ansøgt (m <sup>3</sup> )
Vaskevand, rengøring stald	175	190
Vaskeplads	50	50
I alt	225	240

### Spildevandsafledning

Husholdningsspildevand og sanitært spildevand afledes gennem mekanisk rensning med nedsivning jf. BBR.

#### Døde dyr

Bortskaffelse: Autoriseret destruktionsanstalt (DAKA) jf. gældende lovgivning:

Udlevering: Mindre dyr i container.  
Større dyr under kadaverkappe.

Placering: Syd for gylletank.

### Veterinært affald

Omfatter medicinrester og medicinsk udstyr i form af brugte skalpeller, sprøjter og kanyler.

I landbruget anvender brugeren ikke medicinske præparater, og der opstår ikke vævsaffald, som ved udslip kan udgøre en særlig risiko for det omgivende miljø. I tilfælde af, at der skal anvendes særlige medicinske præparater til særlige behandlinger, som ved sin virkemåde kan udgøre en risiko for det omgivende miljø eller de personer, der håndterer præparatet, foretages handlingerne af en dyrlæge, som også er ansvarlig for håndteringen af eventuelt affald.

Brugte kanyler, skalpeller og sprøjter vurderes ikke at udgøre en generel miljøtrussel, men skal af arbejdsmiljømæssige årsager, for at undgå skader på medarbejdere, dyr og andre, der håndterer affaldet, håndteres forsvarligt. Opsamling sker derfor i egnede plastbeholdere, som bortskaffes gennem kommunalt godkendte/anviste ordninger.

Mængden af medicinrester vil være små, idet alt indkøbt medicin normalt vil blive anvendt til behandling. Eventuelle rester bortskaffes via apoteket eller andre godkendte ordninger.

### Ufarligt emballageaffald

De væsentligste mængder foder leveres i løs vægt uden emballage, men enkelte specialprodukter leveres som sækkevarer/storsække eller i plastdunke. Såsæd til markbruget leveres som sækkevarer eller i storsække. Emballageaffald fra medicinpakninger forefindes kun i begrænsede mængder. Derud over forekommer emballage fra rengørings- og desinfektionsmidler. Afdækningsplast fra ensilage og/eller halm forekommer kun i begrænsede mængder på svinebrug.

I det omfang ufarligt emballageaffald kan bortskaffes med dagrenovationen, bortskaffes det af den vej. Øvrigt affald bortskaffes i overensstemmelse med kommunens regulativer for affald.

I det omfang der bliver større mængder emballageaffald fra foderleverancer og leverancer af sædekorn og andre produkter til markbruget, samt plastdunke og afdækningsplast, bortskaffes de således gennem kommunalt godkendte/anviste ordninger.

### **Kemisk emballageaffald**

Stammer hovedsageligt fra sprøjtemidler til markbruget, rengørings- og desinfektionsmidler samt i mindre mængder eventuelt fra olieholdige specialprodukter, maling m.m. Bortskaffes gennem kommunalt godkendte/anviste ordninger.

### **Olie og kemikalieaffald**

Serviceeftersyn og olieskift på traktorer og andre selvkørende maskiner sker normalt af faguddannet personale på landbrugsmaskinværksteder, som bortskaffer spildolie og andet i forbindelse med eftersynene. Den årlige mængde af spildolie på ejendommen er derfor begrænset. Opsamles og bortskaffes gennem olieleverandøren eller gennem kommunalt godkendte/anviste ordninger. Andet kemikalieaffald i form af malingsrester og andre olieholdige produkter samt specialrengøringsmidler til rensning af maskiner vil normalt kun forekomme i begrænsede mængder. Bortskaffes gennem kommunalt godkendte/anviste ordninger.

Rengørings- og desinfektionsmidler anvendt til staldrengøringsarbejder er generelt hurtigt nedbrudte. Alle indkøbte mængder forventes anvendt, hvorved restmængder normalt ikke vil forekomme.

### **Sprøjtemiddelrester markbrug**

Mængden af kemikalieaffald fra markbrugets sprøjtemidler søges begrænset ved at begrænse indkøb af sprøjtemidler til, hvad der forventes at blive brugt. Restmængder bortskaffes via kommunal godkendte/anviste ordninger.

### **Affaldsmængder**

Affaldstype	EAK-koder	Fraktioner	Årlig mængde	Bortskaffelse
Animalsk affald (Døde dyr)	02 01 02		8000 kg	DAKA

Emballage sædekorn, foderleverancer m.m.	02 01 099	50.04 52.07	500 kg	Kommunal ordning
Emballage rengørings- og desinfektionsmidler	02 01 09	52.07	Max. 200 kg	Kommunal ordning
Emballage sprøjtemidler markbrug	02 01 08 02 01 09	50.04 51.00 52.07	Håndteres fra anden ejendom	Kommunal ordning
Overdækningsplast	02 01 04	52.07 (ej PVC)	500 kg	Kommunal ordning
Spildolie	02 01 09	06.01 06.02 06.14	Max. 50 L i tromle/dunk	Olieleverandør eller kommunal ordning
Malingsrester	02 01 99	03.21 03.22	Begrænset	Kommunal ordning
Sprøjtemiddelrester	02 01 08 02 01 09		< 5 kg	Kommunal ordning
Medicinrester	02 01 99	05.13	< 0,5 kg	Apotek
Medicinflasker	02 01 10	51.00 52.07	Ca. 45 kg	Kommunal ordning
Medicinsk udstyr	02 01 10	56.20	< 25 kg	Kommunal ordning
Andet brændbart Træ, bindegarn, emballage m.m.	02 01 10	62.00 52.07 (ej PVC) 50.04	100 kg	Kommunal ordning
Andet ikke brændbart affald f.eks. lysstofrør	02 01 99	23.00 79.00	< 50 kg	Kommunal ordning

## BAT (B9)

### BAT-krav ammoniak (N)

Det beregnede BAT krav mht. ammoniaktab er overholdt på ejendommen med en margin på 0 kg NH<sub>3</sub>-N/år.

#### Samlet BAT beregning

	Stalde	Lagre	Total
Samlet BAT krav (kg NH <sub>3</sub> -N /år)	3059	248	3307
Faktisk emission (kg NH <sub>3</sub> -N /år)	3183	124	3306
Forskel (kg NH <sub>3</sub> -N /år)	-	-	0
Vejledende BAT Overholdt?	-	-	Ja

### Staldsystemer

Følgende overvejelser er gjort mht. staldsystemer og -indretning på husdyrbruget:

Produktionen foregår hovedsageligt i bestående staldanlæg, hvor der ikke ændres på staldgulvet, der er indrettet med fuldspaltegulve, dybstrøelses arealer og delvis spaltegulve. En mindre udvidelse indrettes til dybstrøelse.

Det forventes ikke, at staldgulvene skal gennemgå en renovering indenfor tidsrammerne af en ny miljøgodkendelse. Der skal således ikke foretages ombygninger i anlægget, der umiddelbart muliggør installation af ammoniakreducerende teknologi på økonomisk acceptable vilkår, der er proportionale i forhold til den opnåelige reduktion af ammoniakudledningen.

### Grænseoverskridende virkninger (B10)

Med anlæggets placering langt fra landegrænser, vurderes det ikke at anlægget selv eller sammen med andre husdyrproduktioner kan påvirke områder i andre lande.

### Biaktiviteter (særlige installationer m.m.)

Ingen.