

**Miljø**

Skelbækvej 2  
6200 Aabenraa  
Tlf.: 7376 7676

Dato: 15-06-2021  
Sagsnr.: 21/9073

Kontakt: Nikolaj Mazanti Aaslyng  
Direkte tlf.: 7376 8100  
E-mail: nmaa@aabenaar.dk

### **Afgørelse om udvidelse af eksisterende ensilageplads på Holmvej 12, 6200 Aabenraa**

Aabenraa Kommune træffer afgørelse om, at den anmeldte udvidelse af en eksisterende ensilageplads med 1.530 m<sup>2</sup>, så den samlede ensilageplads bliver på 2.730 m<sup>2</sup> på Holmvej 12, 6200 Aabenraa, matrikel nr. 17 Søgård, Kliplev, kan etableres under forudsætning af, at etableringen sker som anmeldt. Anmeldelsen fremgår af bilag 1 og 2.

Aabenraa Kommune træffer endvidere afgørelse om, at kravet om afskærmende beplantning kan fraviges, da ensilagepladsen vil være afskærmet af den beplantning der skal etableres syd for den nye gyllebeholder.

Det skal oplyses, at denne afgørelse ikke omfatter andre afgørelser eller tilladelser efter anden lovgivning end efter husdyrgodkendelsesbekendtgørelsen<sup>1</sup>. Der skal således ansøges om eventuelle byggetilladelser og øvrige tilladelser særskilt.

#### **Begrundelse**

Miljørådgiver Louise H. Riemann, LHN, anmeldte den 17. marts 2021 udvidelse af eksisterende ensilageplads på kvægbruget Kaptajns gård, Holmvej 12, 6200 Aabenraa, matrikel nr. 17 Søgård, Kliplev, på vegne af ejer Hans Martin og Kim Westergaard.

Hans Martin og Kim Westergaard ønsker at udvide den eksisterende ensilageplads, med i alt 1.530 m<sup>2</sup>, så der samlet er ca. 2.730 m<sup>3</sup> ensilageplads eksklusiv randzoner, som er etableret efter anmeldeordningerne. Indretningen af plansiloen ses af bilag 2.

Ensilagepladsen udvides på allerede eksisterende beton, så der bliver etableret en ny 2 meter randzone inkl. afløb mod øst og syd. Afløbene skal føres til en opsamlingsbeholder, hvorfra vandet kan udsprinkles. Randzonerne skal have fald mod afløbene.

---

<sup>1</sup> Bekendtgørelse nr. 2256 af 29. december 2020 om godkendelse og tilladelse m.v. af husdyrbrug

Da der ikke er etableret afløb ved randzonerne mod nord og øst, er det blevet aftalt med Hans Martin og Kim Westergaard, at der ligger et drænrør mellem ensilagestakene, løbende fra den nordlige randzone og til den sydlige, så evt. væske kan opsamles og føres til et afløb.

Hans Martin og Kim begrundet udvidelsen af ensilagepladsen med, at der er behov for yderligere opbevaringsplads til ensilage på beton, så man undgår at skulle benytte sig af ensilage i markstak. Derudover vil opbevaring af ensilage på beton også være en fordel for det omkringliggende miljø og klimaet generelt, da ensilagen vil blive opbevaret tæt på, hvor den skal bruges, samtidig med at det giver et mere "rent" foder til dyrene.

I forbindelse med byggeriet, foretages der ikke nogen terrænændring på mere end +/- 1 meter. Der vil ikke blive etableret støttemure på pladsen.

Ansøger har anmodet Aabenraa Kommune om, at der fraviges fra kravet om afskærmende beplantning med følgende begrundelse, at der fysisk sker en meget lille udvidelse af pladsen (primært etablering af randzoner), da største delen af udvidelsen sker ved inddragelse af eksisterende køreveje. Derudover er der blevet opsat en ny gyllebeholder mod vest, og der skal etableres afskærmende beplantning i forbindelse med etableringen af gyllebeholderen.

Aabenraa Kommune vurderer på baggrund af ovenstående, at kravet om afskærmende beplantning helt kan fraviges, da det vurderes, at de landskabelige forhold ikke tilsidesættes i forbindelse med udvidelsen af ensilagepladsen, når der etableres et 3-rækket læhegn umiddelbart syd for den nye gyllebeholder.

Udvidelsen af ensilagepladsen overholder, jf. tabel 1, afstandskravene i anmeldeordningen for ensilagepladser.

*Tabel 1. Tabellen viser afstand og afstandskravet til nærmeste byzone, lokalplansområde i landzone og nærmeste vandløb og søer.*

<b>Nærmeste...</b>	<b>Afstand</b>	<b>Afstandskrav, minimum (m)</b>
Eksisterende eller ifølge kommuneplanen fremtidig byzone eller sommerhusområde.	Ca. 1,5 km	150
Område i landzone, der i lokalplan er udlagt til boligformål, blandet bolig- og erhvervsformål eller til offentlige formål med henblik på beboelse, institutioner, rekreative formål og lign.	Ca. 558 m	150
Nabobeboelse uden landbrugspligt (nabobeboelsen må godt være ejet af ansøger).	Ca. 471 m	100
Vandløb (herunder dræn) og søer større end 100 m <sup>2</sup>	Ca. 105 m	50

Aabenraa Kommune har i sin afgørelse lagt vægt på:

- At ensilagepladsen er erhvervsmæssigt nødvendig for ejendommens drift som landbrugsejendom.

- At det samlede areal af plansiloen, som er godkendt efter anmeldeordningen i husdyrgodkendelsesbekendtgørelsen, ikke overstiger 3.000 m<sup>2</sup> i grundplan, eksklusiv eventuelle vejarealer og randbelægnings.
- At placeringen af ensilagepladsen overholder afstandskravene på henholdsvis 150 m, 100 m og 50 m til byzone, lokalplaner, nabobeboelse og vandløb og søer.
- At der ikke foretages ændringer i det eksisterende terræn på mere end +/- 1 meter og at støttemure maksimalt får en højde på 3 m over terræn.
- At der er redegjort for ønsket om fritagelse for kravet om afskærmende beplantning.

På oplyste baggrund er det Aabenraa Kommunes vurdering, at det anmeldte kan foretages uden tilladelse eller miljøgodkendelse i henhold til husdyrbruglovens<sup>2</sup> §§ 16a eller 16b. Desuden er det kommunens vurdering, at det ansøgte kan gennemføres uden at være til gene for naboer, uden at give anledning til miljøforurening og uden at være i strid med områdets landskabelige værdier. Derfor er det kommunens vurdering, at det ansøgte kan accepteres.

### **Høring**

Aabenraa Kommune har ikke orienteret naboerne, da det jf. § 19 i forvaltningsloven<sup>3</sup> vurderes, at etableringen af ensilagepladserne vil være af underordnet betydning for naboerne.

### **Hjemmel**

Afgørelsen er truffet med hjemmel i § 11, jf. § 20, stk. 4 i husdyrgodkendelsesbekendtgørelsen.

Afgørelsen om at fravige kravet om afskærmende beplantning er truffet med hjemmel i § 20, stk. 5 i husdyrgodkendelsesbekendtgørelsen.

### **Udnyttelsesfrist**

Det skal oplyses, at afgørelsen bortfalder, hvis den ikke er udnyttet inden 6 år fra dags dato. Endvidere gælder det, at hvis afgørelsen herefter ikke udnyttes helt eller delvist i 3 på hinanden følgende år, bortfalder den del af afgørelsen, der ikke har været udnyttet de seneste 3 år.

### **Aktindsigt**

Du har ifølge forvaltningslovens § 9 ret til aktindsigt i alle dokumenter, der vedrører sagen med sagsnr.: 21/9073. Eventuel aftale herom skal aftales med Team Miljø.

### **Klagevejledning**

Afgørelsen er meddelt i medfør af husdyrbrugloven og kan i medfør af lovens § 76 påklages til Miljø- og Fødevareklagenævnet.

Hvis du ønsker at klage over denne afgørelse, kan du klage til Miljø- og Fødevareklagenævnet. Du klager via Klageportalen, som du finder et link til på forsiden af

<sup>2</sup> Lovbekendtgørelse nr. 520 af 1. maj 2020 om husdyrbrug og anvendelse af gødning m.v., med senere ændring

<sup>3</sup> Lovbekendtgørelse nr. 433 af 22. april 2014 Forvaltningsloven

[www.naevneneshus.dk](http://www.naevneneshus.dk). Klageportalen ligger på [www.borger.dk](http://www.borger.dk) og [www.virk.dk](http://www.virk.dk). Du logger på [www.borger.dk](http://www.borger.dk) eller [www.virk.dk](http://www.virk.dk), ligesom du plejer, typisk med NEM-ID. Klagen sendes gennem Klageportalen til Aabenraa Kommune, der har truffet afgørelsen. En klage er indgivet, når den er tilgængelig for kommunen i Klageportalen. Når du klager, skal du som privatperson betale et gebyr på kr. 900. For virksomheder og organisationers vedkommende er gebyret på 1.800 kr. Du betaler gebyret med betalingskort i Klageportalen.

Miljø- og Fødevareklagenævnet skal som udgangspunkt afvise en klage, der kommer uden om Klageportalen, hvis der ikke er særlige grunde til det. Hvis du ønsker at blive fritaget for at bruge Klageportalen, skal du sende en begrundet anmodning til den myndighed, der har truffet afgørelse i sagen. Myndigheden videresender herefter anmodningen til Miljø- og Fødevareklagenævnet, som træffer afgørelse om, hvorvidt din anmodning kan imødekommes.

Klagefristen udløber 4 uger efter, at afgørelsen er meddelt. Er afgørelsen offentligt bekendtgjort, regnes klagefristen dog altid fra bekendtgørelsen. Hvis klagefristen udløber på en lørdag eller helligdag, forlænges fristen til den følgende hverdag.

Afgørelsen meddeles den 15. juni 2021. En eventuel klage skal være modtaget senest den 13. juli 2021, der er dagen for klagefristens udløb.

Når Aabenraa Kommune modtager en klage, underretter kommunen straks anmelder om klagen.

Afgørelsen kan påklages af:

- Afgørelsens adressat
- Miljøministeren, når væsentlige nationale eller internationale interesser er berørt.
- Enhver, der har en individuel, væsentligt interesse i sagens udfald
- Styrelsen for Patientsikkerhed, Tilsyn og Rådgivning Syd
- Danmarks Naturfredningsforening
- Danmarks Naturfredningsforenings lokalkomité
- Dansk Ornitologisk Forening
- DOF-Sønderjylland
- Det økologiske Råd
- Danmarks Fiskeriforening
- Ferskvandsfiskeriforeningen for Danmark
- Danmarks Sportsfiskerforbund
- Arbejderbevægelsens Erhvervsråd
- Forbrugerrådet

Søgsmål til prøvelse af afgørelsen skal være anlagt inden 6 måneder efter, at afgørelsen er offentligt bekendtgjort.

Parter og klageberettigede, har ifølge forvaltningslovens § 9 ret til aktindsigt. Eventuel aftale herom kan træffes med Team Miljø.

Afgørelsen sendes til nedenstående:

- Ansøger og ejer af Holmvej 12, 6200 Aabenraa

- Miljørådgiver Louise H. Riemann, LHN
- Styrelsen for Patientsikkerhed, Tilsyn og Rådgivning Syd
- Danmarks Naturfredningsforening
- Danmarks Naturfredningsforenings lokalkomité
- Dansk Ornitologisk Forening
- DOF-Sønderjylland
- Det økologiske Råd
- Danmarks Fiskeriforening
- Ferskvandsfiskeriforeningen for Danmark
- Danmarks Sportsfiskerforbund
- Arbejderbevægelsens Erhvervsråd
- Forbrugerrådet

Har du kommentarer eller spørgsmål til denne afgørelse, er du velkommen til at kontakte mig.

Venlig hilsen



Nikolaj Mazanti Aaslyng  
Agronom  
Byg, Natur & Miljø  
Tlf.: 7376 8100

Aabenraa Kommune  
Skelbækvej 2, 6200 Aabenraa  
[www.aabenraa.dk](http://www.aabenraa.dk)

Bilag:

Bilag 1: Ansøgning

Bilag 2: Situationsplan

## Anmeldelse (226192)

Dette er en anmeldelse af etablering, udvidelse eller ændring af et ensilageopbevaringsanlæg efter husdyrgodkendelsesbekendtgørelsens § 11.

## Versionsnummer:

2

## Indsendelsesdato:

17-03-2021

## Genereringsdato:

## Husdyrbruget

Husdyrbrugets CVR-nummer	39171104
Husdyrbrugets navn	Kaptajnsgaard
Beliggenhedsadresse	Holmvej 12
Postnummer	6200
By	Aabenraa

## Ansøger

Ansøger navn	Kaptajnsgaard I/S v.Hans Martin og Kim Westergaard
Ansøger adresse	Holmvej 12
Ansøger postnummer	6200
Ansøger by	Aabenraa
Ansøger telefon	61368272
Ansøger email	kaptajnsgaard@hotmail.com

## Konsulent

Konsulent Cvr	16342718
Konsulent virksomhedsnavn	Landwirtschaftlicher Hauptverein für Nordschleswig
Konsulent navn	Louise H. Riemann
Konsulent adresse	Industriparken 1
Konsulent postnummer	6360
Konsulent by	Tinglev
Konsulent telefon	24776728
Konsulent email	lhr@lhn.dk

## Ejendom

Ejendomsnummer	5800005197
CHR numre	

## Kort beskrivelse:

Kaptajnsgaard I/S v. Hans Martin og Kim Westergaard, Holmvej 12, 6200 Aabenraa ønsker at anmelde en udvidelse af det eksisterende plansiloanlæg (ca. 1200 eks. randzone). Ansøger ønsker at inddrage den eksisterende randzone mod øst (ca. 2 x 36 m = 72 m<sup>2</sup>) og etablere en ny på 2 meter. Mod syd ønsker ansøger at inddrage allerede etableret betonplatform, som oprindeligt er godkendt som vej (ca. 20m x 43m + ca. 6 m x 10 m = ca. 920 m<sup>2</sup>). Denne platform ønskes dog udvidet med yderlige 2 meter (ca. 2 m x 49 m = ca. 98 m<sup>2</sup>) samt en ny 2 meter randzone. Mod vest ønskes ligeledes inddraget en allerede opført betonplatform (ca. 10m x 44 m = 440 m<sup>2</sup>) og mod vest laves der en ny 2 meter randzone på eksisterende beton jf. vedhæftede situations- og afløbsplan. Der ansøges derfor samlet om et nyt areal til opbevaring af ensilage på ca. 1530 m<sup>2</sup> eks. randzone. Det giver et samlet areal til opbevaring af ensilage eks. randzone på ca. 2730 m<sup>2</sup>. Der laves 4 nye afløb, som kobles sammen med de eksisterende afløb og ledes til opsamlingsbeholderen hvorfra overfladevandet fra arealet udspinkles. Ansøger finder udvidelsen af ensilageplatformen for erhvervmæssig nødvendig, da han har behov for yderlige opbevaringsplads til sin ensilage på beton. Dette vil også være til fordel for det omkringliggende miljø og klimaet generelt, da ensilagen vil blive opbevaret tæt på hvor den skal bruges samtidig med at det giver et mere "rent" foder til dyrene.

## Anmeldelse (226192) | Gennemse & indsend

Her er alle indtastninger og afstande samlet på en side, der kan udskrives som en samlet PDF.

Dette er en anmeldelse af etablering, udvidelse eller ændring af et ensilageopbevaringsanlæg efter husdyrgodkendelsesbekendtgørelsens § 11.

### Kort beskrivelse:

Kaptjensgaard I/S v. Hans Martin og Kim Westergaard, Holmvej 12, 6200 Aabenraa ønsker at anmelde en udvidelse af det eksisterende plansiloanlæg (ca. 1200 eks. randzone). Ansøger ønsker at inddrage den eksisterende randzone mod øst (ca. 2 x 36 m = 72 m<sup>2</sup>) og etablere en ny på 2 meter. Mod syd ønsker ansøger at inddrage allerede etableret betonplatform, som oprindeligt er godkendt som vej (ca. 20m x 43m + ca. 6 m x 10 m = ca. 920 m<sup>2</sup>). Denne platform ønskes dog udvidet med yderlige 2 meter (ca. 2 m x 49 m = ca. 98 m<sup>2</sup>) samt en ny 2 meter randzone. Mod vest ønskes ligeledes inddraget en allerede opført betonplatform (ca. 10m x 44 m = 440 m<sup>2</sup>) og mod vest laves der en ny 2 meter randzone på eksisterende beton jf. vedhæftede situations- og afløbsplan. Der ansøges derfor samlet om et nyt areal til opbevaring af ensilage på ca. 1530 m<sup>2</sup> eks. randzone. Det giver et samlet areal til opbevaring af ensilage eks. randzone på ca. 2730 m<sup>2</sup>. Der laves 4 nye afløb, som kobles sammen med de eksisterende afløb og ledes til opsamlingsbeholderen hvorfra overfladevandet fra arealet udsprinkles. Ansøger finder udvidelsen af ensilageplatformen for erhvervsmæssig nødvendig, da han har behov for yderlige opbevaringsplads til sin ensilage på beton. Dette vil også være til fordel for det omkringliggende miljø og klimaet generelt, da ensilagen vil blive opbevaret tæt på hvor den skal bruges samtidig med at det giver et mere "rent" foder til dyrene.

### Versionsnummer:

2

---

## 1. Basisoplysninger

## Husdyrbruget

Bedrift Cvr	39171104
Husdyrbrugets navn	Kaptajnsgaard
Beliggenhedsadresse	Holmvej 12
Postnummer	6200
By	Aabenraa

## Ansøger

Ansøgersnavn	Kaptajnsgaard I/S v.Hans Martin og Kim Westergaard
Ansøgeradresse	Holmvej 12
Ansøgerpostnummer	6200
Ansøgerby	Aabenraa
Ansørgertelefon	61368272
Ansøger-email	kaptajnsgaard@hotmail.com

## Konsulent

Konsulent Cvr	16342718
Konsulent virksomhedsnavn	Landwirtschaftlicher Hauptverein für Nordschleswig
Konsulentnavn	Louise H. Riemann
Konsulentadresse	Industriparken 1
Konsulentpostnummer	6360
Konsulentby	Tinglev
Konsulenttelefon	24776728
Konsulent-email	lhr@lhn.dk

## Ejendom

Ejendomsnummer	5800005197
CHR numre	

## Matrikler på ejendomsnummer

Matrikel: 100 - Kliplev Ejerlav, Kliplev

Matrikel: 1072 - Kliplev Ejerlav, Kliplev

Matrikel: 1073 - Kliplev Ejerlav, Kliplev

Matrikel: 248 - Kliplev Ejerlav, Kliplev

Matrikel: 252 - Kliplev Ejerlav, Kliplev

Matrikel: 536 - Kliplev Ejerlav, Kliplev

Matrikel: 661 - Kliplev Ejerlav, Kliplev

Matrikel: 79 - Kliplev Ejerlav, Kliplev

Matrikel: 87 - Kliplev Ejerlav, Kliplev

Matrikel: 95 - Kliplev Ejerlav, Kliplev

Matrikel: 17 - Søgård, Kliplev

Matrikel: 491 - Søgård, Kliplev

Matrikel: 50b - Søgård, Kliplev



## 2. Afstande

### 2.1 Afstande angivet

<b>Sø - Vandløb og søer over 100 kvm</b>			
Type	Navn	Afstand [m]	Minimumsafstand [m]
Ensilageopbevaringsanlæg	2. randzone	87	50

<b>Naboskel - Naboskel</b>			
Type	Navn	Afstand [m]	Minimumsafstand [m]
Ensilageopbevaringsanlæg	2. randzone	282	-

<b>Byzone - Byzone og sommerhusområde</b>			
Type	Navn	Afstand [m]	Minimumsafstand [m]
Ensilageopbevaringsanlæg	2. randzone	1440	150

<b>Nabobeboelse - Nabobeboelse</b>			
Type	Navn	Afstand [m]	Minimumsafstand [m]
Ensilageopbevaringsanlæg	2 m randzone	497	100

<b>Boring - Vandforsyningsanlæg (ikke almen)</b>			
Type	Navn	Afstand [m]	Minimumsafstand [m]
Ensilageopbevaringsanlæg	2 m randzone	36	-

<b>Vej - Offentlig vej og privat fællesvej</b>			
Type	Navn	Afstand [m]	Minimumsafstand [m]
Ensilageopbevaringsanlæg	2 m randzone	88	-

<b>Beboelse på samme ejendom - Beboelse på samme ejendom</b>			
Type	Navn	Afstand [m]	Minimumsafstand [m]
Ensilageopbevaringsanlæg	2 m randzone	37	-

### 3. Yderligere informationer om anmeldelse

#### Yderligere informationer og specielle forhold

---

**Kommentar til afstandsangivelser**

Ingen kommentar

---

**Særlige forhold**

Ingen særlige forhold

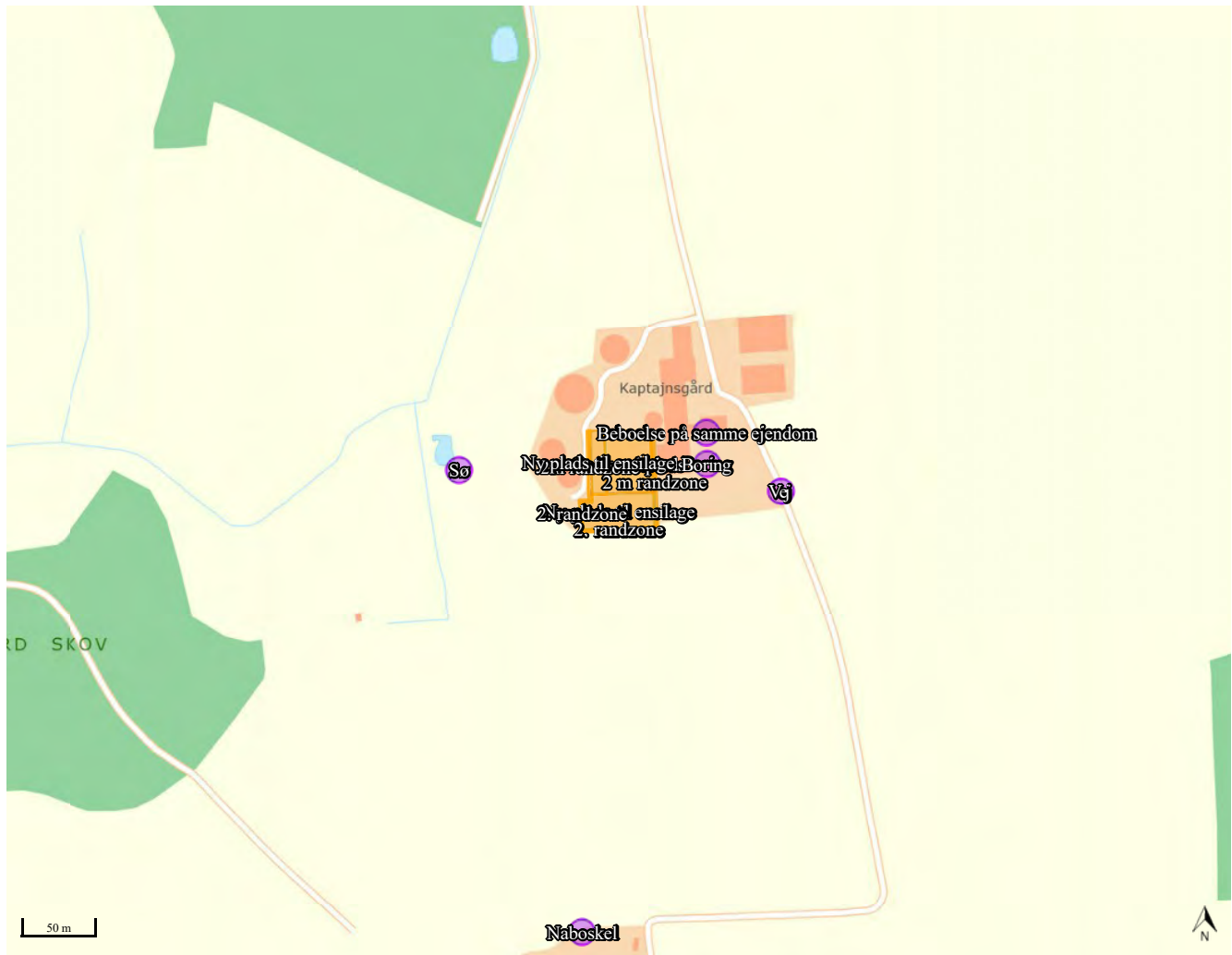
---

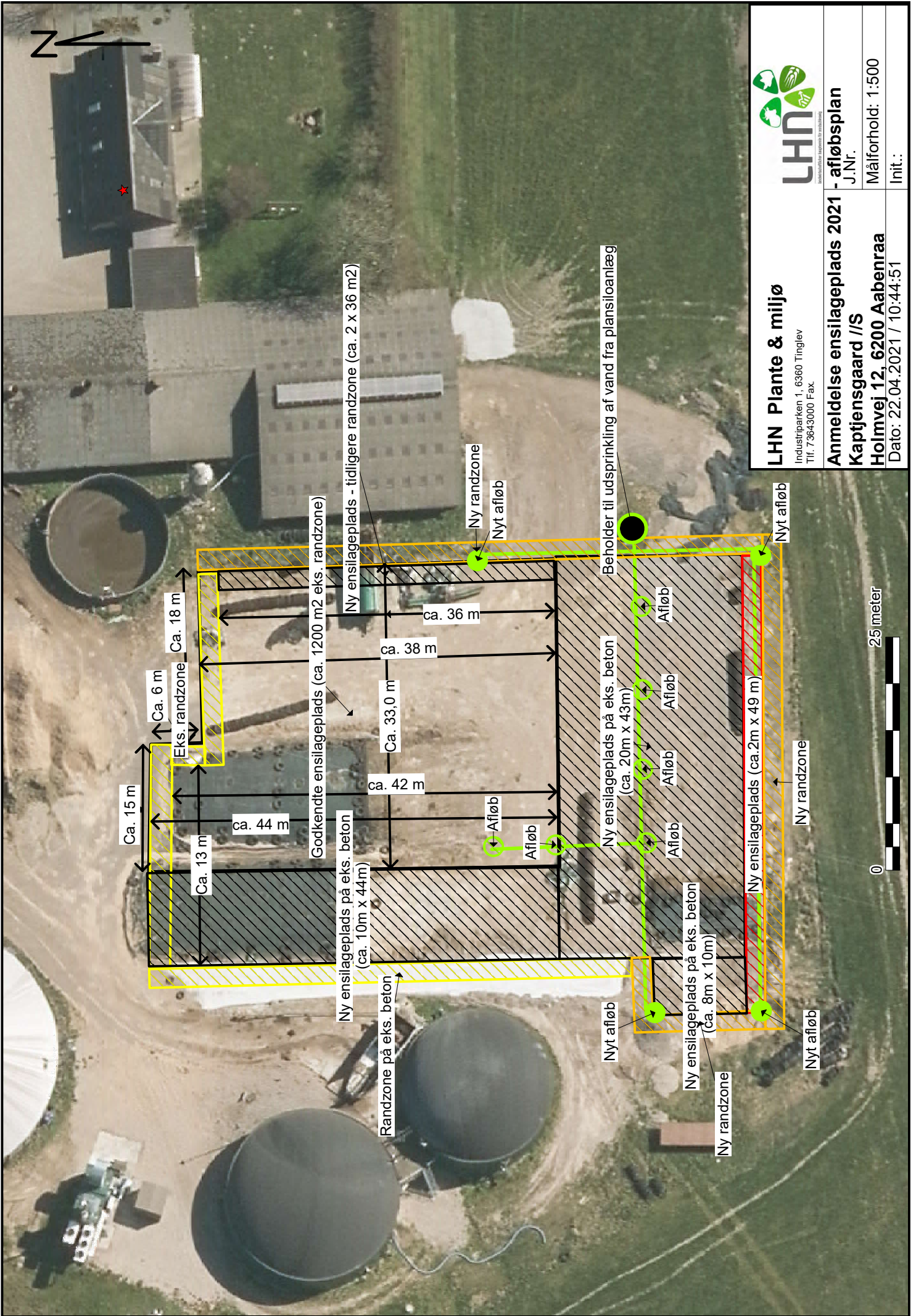
## 4. Supplerende oplysninger

Bilag			
Id	Filnavn	Fil størrelse	Beskrivelse
20999	20210317.lhr. Fuldmagt.pdf	780561	Fuldmagt
21640	20210422.lhr. Situations- og afløbsplan anmeldelse af ensilageplads 2021 (endelige).pdf	1450351	Situations- og afløbsplan anmeldelse af ensilageplads 2021

## 5. Kortuddrag

### Staldafsnit og opbevaringslagre (automatisk)





**LHN Plante & miljø**  
 Industriparken 1, 6360 Tinglev  
 Tlf. 7 3643000 Fax.

**- afløbsplan**  
 J.Nr.

**Anmeldelse ensilageplads 2021**  
**Kaptjensgaard //S**

Målforhold: 1:500

**Holmvej 12, 6200 Aabenraa**  
 Dato: 22.04.2021 / 10:44:51

Init.:

