



Tilsynsrapport til offentliggørelse

Vedr. roejordsdeponi og mellemdepot ved Savnsø Vig

Virksomheder
J.nr. 2019 - 1617
Ref. SUJUH/ANLHH/SOEJE
Dato: 4. december 2023

Sendt til CVR 29781834.

Kopi til Ole Knudsen, Ole.Knudsen@nordzucker.com

Tilsynsrapport

Virksomhedens navn	Nordic Sugar A/S Nakskov
Virksomhedens adresse	Tietgensvej 1, 4900 Nakskov
CVR nummer	29781834
Virksomhedstype	6.4b(ii)2 Vegetabilske råstoffer-Sukkerfabrik, kap.>300 t/dg 5.4 Deponeringsanlæg, som defineret i artikel 2, litra g) i Rådets direktiv 1999/31/EF om deponering af affald, som modtager over 10 tons affald om dagen eller har en samlet kapacitet på over 25.000 tons, undtagen deponeringsanlæg til inert affald. (s)
Tidspunkt for tilsynet	28. marts 2023 kl. 9-13.30
Baggrunden for tilsynet	Relateret tilsyn til basistilsyn.
Varsling af tilsynet	14. marts 2023
Deltagere fra virksomheden	Ole Knudsen (OK), Environmental Manager, Palle Olsen (PO), operatør, Lars Kristian Andersen (LKA), bygningsingeniør
Øvrige deltagere	-
Tilsynet udført af	Susanne Juhler og Line Højgaard Henriksen
Tilsynet omfattede	Relateret tilsyn til basistilsyn på virksomheden. Tilsynet omfattede Nordic Sugar A/S Nakskovs depot til roejord samt mellemdepot til roepulp og ensilering af grønt, beliggende på Savnsø Vig.
Materiale udleveret	-

Kort over virksomheden

Nordic Sugar A/S ejer og driver en sukkerfabrik beliggende i Nakskov. Virksomheden omfatter desuden et deponi til roejord samt et mellemdepot beliggende ved Savnsø Vig samt et spildevandsbehandlingsanlæg beliggende ved Stensø (Figur. 1). Tilsynet omfattede deponiet samt mellemdepot ved Savnsø Vig.



Figur 1: Kort over hhv. sukkerfabrik, roejordsdeponi og spildevandsbehandlingsanlæg hørende under Nordic Sugar A/S Nakskov.

En korttegning over deponeringsanlægget og mellemoplag er vist i figur 2.

Deponiet er godkendt til deponering af roejord fra virksomhedens sukkerfabrik i Nakskov og består af 13 jordbassiner. Bassin 1-5 og bassin 7 er nedlukkede og henstår som naturområde (markeret med blå i figur 2), mens der fortsat foregår deponering i bassin 6, bassin 8-11, bassin 24 og bassin 31 (markeret med rødt i figur 2).

Jordslam pumpes til deponiets jordbassiner via et rørsystem fra sukkerfabrikken i Nakskov. Jordslammet består af spildevand indeholdende jord fra leverancerne af sukkerroer. Spildevandsstrømmen ledes gennem 2 konsekutive jordbassiner, hvori jorden bundfæles, inden spildevandet ledes til virksomhedens spildevandsrensingsanlæg.

Ved siden af deponiet ligger et areal "Mellemdpot" godkendt til midlertidigt oplag af kasseret roepulp og ensilering af grønt (markeret med orange i figur 2). Desuden må der oplagres sand, grus, sten og affald fra virksomhedens kalkbrænding. Overfladevand fra oplaget ledes til bassin 6.

Foruden roejord må der i bassinerne deponeres slam fra virksomhedens spildevandsrensingsanlæg. Desuden er det i gældende godkendelse accepteret, at der kan deponeres begrænsede mængder flyveaske fra nøddrift af kulfyrede pulptørretromler.



Figur 2: Korttegning over virksomhedens roejordsdeponi og mellemdapot beliggende ved Savnsø Vig. Nedlukkede jordbassiner er markeret med blå, åbne/aktive jordbassiner er markeret med rødt, mellemdapot for roepulp og grønt er markeret med orange. På arealet ligger desuden et kuloplæg tilknyttet sukkerfabrikken (markeret med mørkeblå) samt et hydrolysebassin (bassin 23) og 2 holdebassiner, som hører til spildevandsrens anlægget (markeret med gult). Kuloplæg og spildevandsbassiner var ikke omfattet af tilsynet. Korttegningen er en skitsetegning og angiver udelukkende et overblik – der er ikke tale om målfaste afgrænsninger.

Håndhævelser

Håndhævelser meddelt siden sidste fysiske tilsyn med deponeringsanlægget samt opfølgninger herpå, og håndhævelser afstedkommet af nærværende tilsyn. Der er kun medtaget håndhævelser vedrørende deponeringsanlæg og mellemdepot på Savnsø Vig.

Dato	Type	Beskrivelse af håndhævelsen og status for opfølgning
09-12-2021	Indskærpelse	Indskærpelse af manglende fremsendelse af årsrapporter for roejordsdeponi samt tilknyttede recipientanalyser og oplag i hht. følgende vilkår: - Vilkår 18 i revurderingsafgørelse for depot til roejord Savnsø Vig, af 21. december 2006. - Vilkår C1 og D7 i miljøgodkendelse for roejordsdeponi ved Nordic Sugar, Nakskov, af 21. juni 2017. - Vilkår 12 i miljøgodkendelse af mellemdepot til roepulp og ensilering af grønt, af 4. oktober 2010. - Vilkår I4 i miljøgodkendelse for drift af nyt kuloplag ved Savnsø Vig af 20. marts 2017. Oplysningerne er fremsendt d. 19.-24.12.2021 og indskærpelsen er dermed efterkommet.
28-11-2022	Indskærpelse	Indskærpelse af tilført materiale på nedlukket bassin nr. 2, jf. vilkår 13 i revurdering af 2006. Virksomheden skal senest den 3. januar 2023 sende en redegørelse for art og mængde af materiale tilført til bassin 2. Indskærpelsen er efterkommet d. 31.12.2022.
28-11-2022	Indskærpelse	Indskærpelse af vilkår 18 i revurdering af 2006 vedr. for sen indsendelse af årsrapport for 2021 vedr. Roejordsdepot Nordic Sugar Nakskov. Miljøstyrelsen har modtaget årsrapporten den 13. nov. 2022, og indskærpelsen anses for at være efterkommet.
13-12-2022	Indskærpelse	Indskærpelse for manglende fremsendelse af årsrapport for 2021/22 for mellemdepot til roepulp og grønt ved roejordsdepot. Frist den 6. jan 2023. Årsrapporten er efterfølgende fremsendt, og indskærpelsen dermed efterkommet.
30-06-2023	Indskærpelse	Indskærpelse af vilkår 1 om positivliste i Miljøgodkendelse og vilkårsændring af 24.06.2009 og Miljøbeskyttelseslovens § 33, stk. 1. Indskærpelsen er afstedkommet af nærværende tilsyn, hvor det blev konstateret, at volden mellem bassin 9 og 11 er blevet udvidet sideværts ind over deponiets areal, udover hvad der er rummet i det miljøgodkendte projekt. <i>Frist for efterlevelse er <u>1. oktober 2023.</u></i>
30-06-2023	Indskærpelse	Indskærpelse af Miljøbeskyttelseslovens § 33, stk. 1. Indskærpelsen er afstedkommet af nærværende tilsyn, hvor det blev konstateret, at oplag af kasseret roepulp og græsfangergør/grønt/kasseret roegrønt var placeret uden for det dertil miljøgodkendte område. <i>Frist for efterlevelse er <u>1. august 2023.</u></i> <i>Indskærpelsen er efterkommet.</i>

Indberetninger om egenkontrol.

Kontrolområde	Konklusion
Årsrapport	Miljøstyrelsen afventer årsrapport for kampagnen 2022/2023, som jf. gældende vilkår skal fremsendes inden 1. juli 2023.

Jordforurening

På tilsynet blev der ikke ført tilsyn med jordforurening eller foretaget vurdering heraf.

Liste over gældende afgørelser

Gældende afgørelser for Nordic Sugar A/S Nakskovs deponeringsanlæg og mellemdepot på Savnsø Vig:

- Miljøgodkendelse, Danisco Sugar Nakskov. Depot til roejord, Savnsø Vig, Storstrøms Amt, 21. december 2006.
- Miljøgodkendelse, vilkårsændring. For Nordic Sugar Nakskov. Miljøgodkendelse til fortsat drift af deponeringsenheder (enhed 9 og 11). Miljøcenter Roskilde, 24. juni 2009.
- Tillægsgodkendelse. Mellemdepot til roepulp og ensilering af grønt. Miljøcenter Roskilde, 4. oktober 2010.
- Miljøgodkendelse for Nordic Sugar Nakskov. Udvidelse af eksisterende bassinanlæg med bassiner til opmagasinering af spildevand. Miljøstyrelsen, 5. oktober 2012.
- Miljøgodkendelse for Roejordsdeponi ved Nordic Sugar, Nakskov. Etablering af nyt roejordsbassin, samt ændring af brug af eksisterende spildevandsbassin 24 til deponering. Miljøstyrelsen, 21. juni. 2017.

Gennemgang af miljøforhold

Generelle forhold

På tilsynet blev foretaget en fysisk rundring af de aktive jordbassiner samt mellemdepotet til roepulp og grønt. Roekampagnen forløber årligt fra oktober til januar. På tilsynstidspunktet var årets roekampagne således afsluttet, og der foregik ikke aktiv deponering af roejord.

Indretning og drift af deponiet

Deponiet må ikke være tilgængeligt for uvedkommende og tilkørselsveje skal være afspærrede. Til- og frakørsel sker via Stensø Allé og Bassinvej. Virksomheden oplyste, at tilkørselsvejene benyttes af kommunen i forbindelse med tilgang til kanal og pumpehus, og derfor ikke kan afspærres. I stedet er opsat aflåste bomme ved de enkelte tilkørsler til jordbassinerne (foto 1 og 2) samt skiltning omkring deponiet. Miljøstyrelsen bemærkede at lågen ved den østlige tilkørsel nord for bassin 24 stod åben (foto 3). Lågen blev efterfølgende lukket og aflåst.

Bassin 1-5 og Bassin 7 er nedlukkede og henstår som tilvokset naturområde (Foto 4 og 5). Bassin 6, bassin 9-11, bassin 24 og bassin 31 er fortsat aktive og anvendes til deponering. Virksomheden oplyste, at bassin 31 blev taget i brug til deponering i 2019. Alle åbne jordbassiner blev runderet ved tilsynet (foto 6-9 og foto 17-20).

Virksomheden har vilkår om, at anlægget, herunder volde og rørinstallationer skal holdes i funktionsdygtig stand. Skred og erosion på voldanlægget skal udbedres snarest muligt, efter det konstateres. Der skal mindst foretages en årlig inspektion af volde og

rørinstallationer. Virksomheden oplyste, at der en gang årligt udføres reparationer af samtlige volde omkring jordbassinerne. Voldene er opbygget af ler med et lag af råjord ovenpå. Vindpåvirkning af vandlaget i bassinerne fører til erosion og et behov for regelmæssig vedligehold. Der føres dagligt tilsyn med deponiet, og der foretages løbende udbedring af volde i tilfælde af akut behov. Virksomheden oplyste, at der anvendes kalksmuld", dvs. småsten, ubrændte kalkstensstykker og mindre mængder læsket kalk til udbedring af voldene, da det har vist sig egnet. Virksomheden fører desuden jævnligt tilsyn med rørinstallationer, hvorunder rørene skilles ad og spules efter behov.

Miljøstyrelsen konstaterede, at volden mellem bassin 9 og 11 er udvidet betydeligt sideværts i forhold til gældende godkendelser (foto 11-13). Virksomheden oplyste, at udvidelsen havde vist sig nødvendig af hensyn til at skabe en plads hvor maskinel kan passere hinanden ved reparationer af volde. Udvidelsen er foretaget med stabilgrus og kalk.

Miljøstyrelsen påpegede, at udvidelse af volden i bredden rækker ind i det areal i bassin 11, der er godkendt til deponering af roejord. Udvidelsen er således at betragte som en deponering af materiale (stabilgrus og kalk), der ikke er optaget på deponiets positivliste. Udvidelsen er desuden at betragte som en ændring af det godkendte projekt – herunder den godkendte deponeringskapacitet i bassin 11. En sådan ændring må ikke foretages uden forudgående miljøgodkendelse.

Miljøstyrelsen har meddelt en indskærpelse af forholdet.

[Der følges op i særskilt brev].

Miljøstyrelsen konstaterede, at digerne omkring bassin 9 og 11 er blevet forhøjet med ca. 1-2 meter i forhold til den oprindelige voldhøjde, som er omkring kote + 6 m (Foto 14).

Virksomheden forklarede, at man grundet overløb af vand fra bassin 9 til bassin 8 har forhøjet digerne omkring bassin 9 som et afværgetiltag, men at deponeringshøjden eller højden af vandstanden i bassin 9 ikke er forhøjet i forhold til tidligere.

Miljøstyrelsen påpegede, at forhøjelsen af digerne kan være godkendelsespligtig. Nordic Sugar A/S skal senest 1. august redegøre for, hvoraf det fremgår, at de har godkendelse til den udførte voldforhøjelse. Alternativt skal der med samme frist redegøres for, hvorledes forholdet vil blive lovliggjort. Lovliggørelse kan ske ved fysisk fjernelse eller ved miljøgodkendelse.

[Der følges op i særskilt brev].

Miljøstyrelsen havde ved gennemgang af SagsGIS forud for tilsynet konstateret, at deponeringshøjden på bassin 11 nogle steder når op i kote + 9,0 m, hvilket er betydeligt højere end den godkendte slutkote på + 5,0 m. På tilsynet kunne det bekræftes, at topkoten af deponeret materiale i bassin 11 overstiger højden på omkransende volde (foto 15 og 16). Virksomheden oplyste, at de omkring år 2011 fik accept til at grave deponeret materiale op fra bassin 9 og flytte dette over i bassin 11.

Miljøstyrelsen har efter tilsynet gennemgået sagen og har ikke fundet en accept eller godkendelse af, at der må deponeres til over kote +5,0 m i bassin 11. Nordic Sugar A/S Nakskov skal senest 1. september 2023 redegøre for, hvoraf det fremgår at de har tilladelse hertil. Alternativt skal der med samme frist redegøres for, hvorledes forholdet vil blive lovliggjort. Lovliggørelse kan ske ved fysisk fjernelse eller ved miljøgodkendelse.

[Der følges op i særskilt brev].

Jordbassinerne skal inden 1. maj være tømt for vand så langt ned, som det er muligt. For bassin 24 og 31 er der dog givet en tidsbegrænset tilladelse til at opmagasinere vandet indtil næste roekampagne, hvor vandet anvendes til opstart af virksomhedens spildevandsrensaneanlæg. Under tilsynet stod fortsat vand i bassinerne. Virksomheden oplyste,

at bassin 6 samt 8-11 tømmes så langt ned som muligt (uden at der medføres sand/grus til det biologiske renseanlæg) inden første maj, hvorefter vandet er ledt til bassin 24 og 31.

Miljøstyrelsen gjorde opmærksom på, at tilladelse til at opmagasinere vand i bassin 24 og 31 i mellemkampagnen er udløbet efter kampagnen 2022/2023. Ønskes en permanent vilkårsændring, skal der ansøges herom.

Indretning og drift af mellemdepotet

Mellemdeponiet på Savnsø Vig (orange markering, figur 2) blev runderet. På arealet må mellemoplagnes fraktioner af kasseret roepulp, græsfangergrønt og kasseret roegrønt, sand, grus og sten samt affald fra kalkbrænding. Fraktionerne kommer fra produktionen på sukkerfabrikken og oplagres på arealet ved Savnsø Vig forud for efterfølgende genanvendelse eller nyttiggørelse.

Der skal føres løbende kontrol med, at der ikke tilføres andre typer affald eller materialer, end de, der er meddelt godkendelse til. Virksomheden oplyste, at deponiets tilsynsførende dagligt fører tilsyn med mellemdeponiet. Virksomheden har tidligere oplevet, at udefrakommende har læsset affald af på området. I de tilfælde er affaldet blevet bortskaffet efter kommunens anvisning.

På tilsynet blev ikke bemærket oplag af fraktioner ud over de tilladte (foto 21-24).

Der må maksimalt opbevares 200 tons kasseret roepulp samt 20.000 tons græsfangergrønt og kasseret roegrønt på mellemdeponiet. Virksomheden oplyste, at det ikke længere er muligt at skelne mellem pulp og grønt, da det kommer i én fraktion fra sukkerfabrikken. *Miljøstyrelsen påpegede, at mængderne af de to fraktioner skal opgøres adskilt i henhold til gældende vilkår. Såfremt gældende vilkår ønskes ændret, skal virksomheden ansøge om en vilkårsændring.*

De enkelte partier af hhv. roepulp, græsfangergrønt og roegrønt må maksimalt ligge i 3 år. Desuden er der vilkår om maksimal oplagsmængde.

Virksomheden oplyste, at det er svært at føre kontrol med oplagsmængder. Mængder til oplag vejes ved, at chaufføren passerer en vejebod hhv. før og efter pålæsning af fraktionen til mellemdeponering. Fraktionens vægt registreres sammen med tidspunktet og gemmes i elektronisk journal. På samme måde vejes fraktioner, der fraføres mellemdeponiet. I oplagsperioden sker der imidlertid omsætning af materialerne samt afdræning af væske, hvorfor oplagets størrelse ikke kan bestemmes nøjagtigt.

Miljøstyrelsen påpegede, at det til enhver tid skal være muligt at redegøre for hvert enkelt parti, herunder hvert partis liggetid og den samlede oplagsstørrelse for hver fraktion. Dette af hensyn til at dokumentere, at vilkår om maksimale oplagsmængder og maksimal liggetid for de enkelte partier er efterlevet.

Det blev aftalt, at virksomheden fremsender et oplæg til en procedure, som sikrer dette. Oplægget bedes fremsendt inden 1. september 2023.

[Der følges op i særskilt brev].

Der er vilkår om, at perkolat og andet vand fra mellemdeponiet skal ledes til pumpeump, hvorfra det skal pumpes til jordbassinene. Virksomheden oplyste, at mellemdeponiet er anlagt oven på et tykt lerlag. Overfladevand fra oplagene ledes til pumpeump, hvorfra det ledes til jordbassin 6. På tilsynstidspunktet stod væsentlige mængder overfladevand ophobet på pladsen (Foto 23 og 24).

Miljøstyrelsen gør opmærksom på, at gældende vilkår om afledning af overfladevand skal forstås således, at overfladevand ikke må ophobe på pladsen, men skal sikres afledt.

Virksomheden skal senest d. 1. august 2023 sikre, at overfladevand er afledt fra pladsen

samt fremsende fotodokumentation herfor. Miljøstyrelsen vil ved igangværende revidering sikre en præcisering af vilkår om overfladevand på mellemdeponiet.
[Dokumentation er fremsendt til Miljøstyrelsen].

Oplag af kasseret roepulp, græsfangergrønt og kasseret roegrønt var på tilsynstidspunktet placeret i den vestlige ende af mellemdeponiet.

Miljøstyrelsen har efter tilsynet konstateret, at oplag af roepulp, græsfangergrønt og kasseret roegrønt var placeret uden for det dertil godkendte område, som er beliggende i den østlige del af mellemdeponiet, jf. gældende miljøgodkendelse af 4. oktober 2010.

Miljøstyrelsen har meddelt en indskærpelse af forholdet.

[Indskærpelsen er efterkommet].

Støv

Drift af deponi og mellemdepot må ikke give anledning til væsentlige støvgener.

Virksomheden oplyste, at der ikke foregår støvende aktiviteter i forbindelse med anlæggets drift. Dog kan det støve lidt i forbindelse med udbedring af diger og kørselsveje, hvor der anvendes læsket kalk. Virksomheden vurderede ikke, at aktiviteten vil kunne føre til støvgener uden for deponiet. Der er ikke modtaget klager over støv i forbindelse med drift af deponiet eller mellemoplaget.

Lugt

Drift af deponi og mellemdepot må ikke give anledning til lugtgener. På tilsynet bemærkedes en svag lugt, men ikke i et omfang, der vurderes at kunne give anledning til lugtgener uden for anlægget. Lugtmissionen vurderedes størst ved bassin 6 og bassin 9. Bassin 6 modtager foruden transportvand med roejord også slam fra spildevandsrensaneanlægget og overfladevand fra mellemdeponiet. Virksomheden oplyste, at lugtafgivelsen ikke opleves at afhænge af om bassinerne er tømte for vand eller ej - men at varme sommerperioder samt høj vandstand og deraf øget vindpåvirkning synes at kunne give let øget afgivelse af lugt.

Der blev på tilsynet ikke konstateret lugt fra mellemdeponiet.

Virksomheden oplyste, at der ikke er modtaget klager over lugt siden sidste fysiske miljøtilsyn på deponiet.

Spildevand

Spildevand ledes fra deponiet videre til virksomhedens interne spildevandsbehandlingsanlæg. Efter rensning sker der direkte udledning til recipient i henhold til virksomhedens gældende udledningstilladelse. Spildevandsanlæg og udledning blev ikke omfattet af nærværende tilsyn.

Der foretages overvågning af den diffuse udsivning fra deponiet ved udtagning af recipientprøver 2 gange årligt. Prøverne udtages fra hhv. grøften vest for deponiet (Sladregrøften) samt opstrøms og nedstrøms deponiet i Savnsø Vig Kanal.

Analyseresultaterne fremsendes årligt med årsrapporten.

Støj

Aktiviteterne på deponeringsanlægget og mellemoplaget må ikke føre til overskridelse af de støjgrænser, der er vilkårsfastsat i anlæggets gældende godkendelser.

På tilsynstidspunktet foregik ingen støjende aktiviteter på hverken deponi eller mellemoplag. Virksomheden oplyste, at støjklenderne fra driften af anlægget er begrænsede. For deponiet omfatter støjklenderne et køretøj i forbindelse med dagligt tilsyn i kampagneperioderne samt

en gravemaskine i forbindelse med vedligehold af digerne. Vedligeholdelsesarbejde varer normalt 2-3 uger årligt. Desuden er der kørsel forbundet med mellemoplaget. Der er ikke modtaget støjklager i forbindelse med driften af anlægget.

Overjordiske olietanke

Der er ikke overjordiske olietanke på anlægget

Til- og frakørsel

Til- og frakørsel sker via Stensø Allé og Bassinvej. Fra Bassinvej var området tydeligt angivet med skilt (foto 2 og 3). Der blev ikke ført tilsyn med indgangen fra Stensø Allé.

Indberetning/rapportering og journalføring

Der skal årligt indsendes årsrapport for hhv. roejordsdeponiet og mellemdepotet inden d 1. juli. Miljøstyrelsen har både i 2021 og 2022 måttet indskærpe manglende fremsendelse af årsrapporter.

Miljøstyrelsen understregede, at årsrapporter fremover skal indsendes rettidigt, dvs. inden 1. juli.

Miljøstyrelsen afventer årsrapportering for kampagnen 2022/2023 pr. 1. juli 2023.

[Der følges op i særskilt brev].

Driftsforstyrrelser og uheld

Der skal foreligge en intern beredskabsplan dækkende jorddeponiet og mellemdepotet. Beredskabsplanen blev fremvist på tilsynet. Virksomheden oplyste, at planen senest blev opdateret i 2017, hvor det blev vurderet, at den var dækkende også for de senest etablerede jordbassiner (bassin 24 og 31). Planen dækker desuden øvrige vandførende systemer på virksomheden.

Beredskabsplanen indgår i virksomhedens dokumentstyringssystem, hvor den kan fremsøges. Dokumentstyringssystem og fremsøgning af beredskabsplan blev demonstreret på tilsynet.

Det blev oplyst, at alt relevant personale på virksomheden har kendskab til beredskabsplanen. Uheld vil typisk opdages af den daglige tilsynsførende på deponiet. Proceduren er, at tilsynsførende omgående kontakter driftsansvarlig (OK), som sørger for at iværksætte de nødvendige tiltag hurtigst muligt.

Der skal foreligge en driftsinstruks dækkende deponi og mellemdepot. Driftsinstruksen blev fremvist på tilsynet. Det blev oplyst, at instruksens bader dækker roejordsdeponi og mellemdepotet. Ansvarshavende for driften af deponi og mellemdepot (OK) har netop opdateret instruksens og har kendskab til dens indhold. Den opdaterede instruks lægges i virksomhedens dokumentstyringssystem, hvor den er tilgængelig for relevant personale og let kan fremsøges.

Det blev aftalt, at virksomheden fremsender kopi af den opdaterede driftsinstruks.

Driftsinstruksen bedes fremsendt 1. august 2023.

[Der følges op i særskilt brev].

Opsummering:

Tilsynet gav anledning til følgende indskærpelser:

1. Miljøstyrelsen konstaterede, at volden mellem bassin 9 og 11 er udvidet betydeligt sideværts i forhold til den miljøgodkendte indretning af deponiet. Udvidelsen er at

betragte som en deponering af materiale, der ikke er optaget på deponiets positivliste. Udvidelsen er desuden at betragte som en ændring af det godkendte projekt – herunder den godkendte deponeringskapacitet i bassin 11.

Forholdet er indskærpet, Jf. indskærpelse af 30. juni 2023.

[Der følges op i særskilt brev].

2. Miljøstyrelsen har efter tilsynet konstateret, at oplag af kasseret roepulp og græsfangergrønt/kasseret roegrønt var placeret uden for det dertil miljøgodkendte område, som er beliggende i den østlige del af mellemdeponiet, jf. gældende miljøgodkendelse af 4. oktober 2010.

Forholdet er indskærpet, Jf. indskærpelse af 30. juni 2023.

[Indskærpelsen er efterkommet].

Tilsynet gav anledning til følgende bemærkninger:

3. Miljøstyrelsen konstaterede, at voldene omkring bassin 9 og 11 er blevet forhøjet med ca. 1-2 meter i forhold til den oprindelige voldhøjde på bassinerne. Miljøstyrelsen påpegede, at forhøjelsen af digerne kan være godkendelsespligtig. *Nordic Sugar A/S skal senest 1. august redegøre for, hvoraf det fremgår, at de har godkendelse til den udførte voldforhøjelse. Alternativt skal der med samme frist redegøres for, hvorledes forholdet vil blive lovliggjort. Lovliggørelse kan ske ved fysisk fjernelse eller ved miljøgodkendelse.*
[Der følges op i særskilt brev].
4. Miljøstyrelsen konstaterede, at deponeringshøjden på bassin 11 overstiger den miljøgodkendte slutkote på + 5,0 m. *Nordic Sugar A/S Nakskov skal senest 1. september 2023 redegøre for, hvoraf det fremgår at de har tilladelse hertil. Alternativt skal der med samme frist redegøres for, hvorledes forholdet vil blive lovliggjort. Lovliggørelse kan ske ved fysisk fjernelse eller ved miljøgodkendelse.*
[Der følges op i særskilt brev].
5. Miljøstyrelsen påpegede, at oplagsmængder af henholdsvis kasseret roepulp og græsfangergrønt/kasseret roegrønt skal opgøres adskilt i henhold til gældende vilkår.
6. Miljøstyrelsen påpegede, at det til enhver tid skal være muligt at redegøre for hvert enkelt parti af hhv. kasseret roepulp og græsfangergrønt/kasseret roegrønt oplagt på mellemdepotet. Herunder hvert partis liggetid og den samlede oplagsstørrelse for hver fraktion. *Nordic Sugar A/S Nakskov skal senest 1. september 2023 fremsende et oplæg til en procedure, som sikrer dette.*
[Der følges op i særskilt brev].
7. Miljøstyrelsen gør opmærksom på, at der ikke må ophobes overfladevand på Mellemdeponiet. *Virksomheden skal senest d. 1. august 2023 sikre, at overfladevand er afledt fra pladsen samt fremsende fotodokumentation herfor.*
[Dokumentation er fremsendt til Miljøstyrelsen].
8. Miljøstyrelsen understregede, at årsrapporter fremover skal indsendes rettidigt, dvs. inden 1. juli.
[Der følges op i særskilt brev].
9. *Nordic Sugar A/S Nakskov skal senest 1. august 2023 fremsende kopi af den opdaterede driftsinstruks for roejordsdeponi og mellemdepot.*

[Der følges op i særskilt brev].

Virksomheden har haft udkast til tilsynsrapport til kommentering inden offentliggørelsen.

Fotos fra tilsynet



Foto 1 og 2: Bom og skiltning ved opkørsel til Bassin 6 (adgang fra Bassinvej)



Foto 3: Åben låge ved tilkørsel til deponi nord for bassin 24

Foto 4: Bassin 7 (nedlukket) set fra sydlig vold mod nordøst.



Foto 5: Udsigt over B7 og bagvedliggende nedlukkede bassiner (set i retning mod nord fra vejen mellem bassin 9 og bassin 7)



Foto 6: Bassin 6, vestlig del, (åbent) set i retning mod nord fra vejen mellem bassin 6 og 8.



Foto 7: Bassin 6, østlig del, set i retning mod nord. Til højre ses rør, der tilleder jordsuspension.



Foto 8: Bassin 8 set fra nordvestlige hjørne. Til højre ses rørføring fra bassin 9.



Foto 9: Bassin 9 set fra bassinets nordøstlige hjørne i retning mod sydvest.

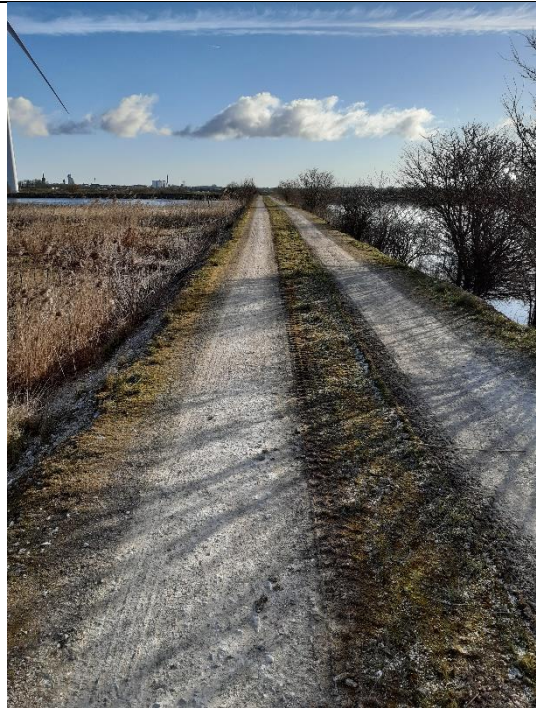


Foto 10: Vold mellem bassin 8 (th) og bassin 6 (tv). Set fra vest mod øst/nordøst.



Foto 11: Østlig vendeplads mellem bassin 9 (th) og bassin 11 (tv) set mod vest.



Foto 12: : Vestlig vendeplads mellem bassin 9 og bassin 11 set mod øst.



Foto 13: Udvidelse af vold mellem bassin 9 og 11. Set fra nordøstlige hjørne af bassin 9 i retning mod sydvest. Udvidelse af volden ses i den modsatte ende af bassinet.



Foto 14: Forhøjelse af vold omkring bassin 9. Set fra volden langs det nordøstlige hjørne af bassin 9. Til venstre ligger bassin 8. Lige frem den forhøjede vold omkring bassin 9.



Foto 15: Bassin 11 set i retning fra den sydlige vold mod nord. Topkoten af deponeret materiale overstiger topkoten på omkringliggende volde.



Foto 16: Vold syd for bassin 11, hvor bassin 11 ses til højre for volden. Topkoten af deponeret materiale i bassin 11 overstiger topkoten på omkringliggende volde.



Foto 17: Bassin 31 set i retning fra bassinets sydvestlige hjørne mod vest. Kuloplaget er placeret til højre for volden.



Foto 18: Bassin 31 set i retning fra bassinets sydvestlige hjørne mod nord. Bassin 24 ligger til venstre for volden. Mellemdapotet ses i baggrunden.



Foto 19: Bassin 24 set i retning fra bassinets østlige vold mod sydvest.

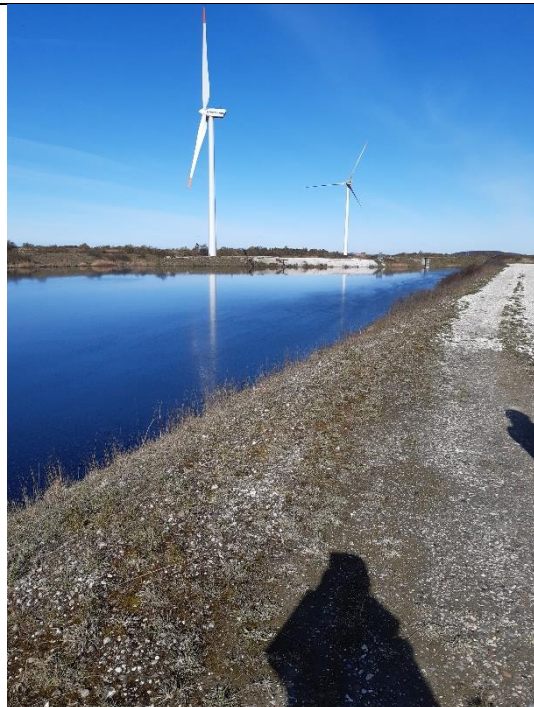


Foto 20: Bassin 24 set i retning fra bassinets østlige vold mod nordvest.



Foto 21: Indkørsel til mellemdepotet.



Foto 22: Indkørsel til mellemdepotet mod syd. Lige frem ses resterende oplag af roepulp og grønt.



Foto 23: Mellemdepotet. Forrest ses overfladevand på oplagspladsen.



Foto 24: Mellemdepotet. Lige frem ses resterende oplag af roepulp og grønt.