



FAABORG-MIDTFYN  
KOMMUNE

## Tilladelse

efter husdyrbrugloven  
Råstrupvej 6  
5854 Gislev

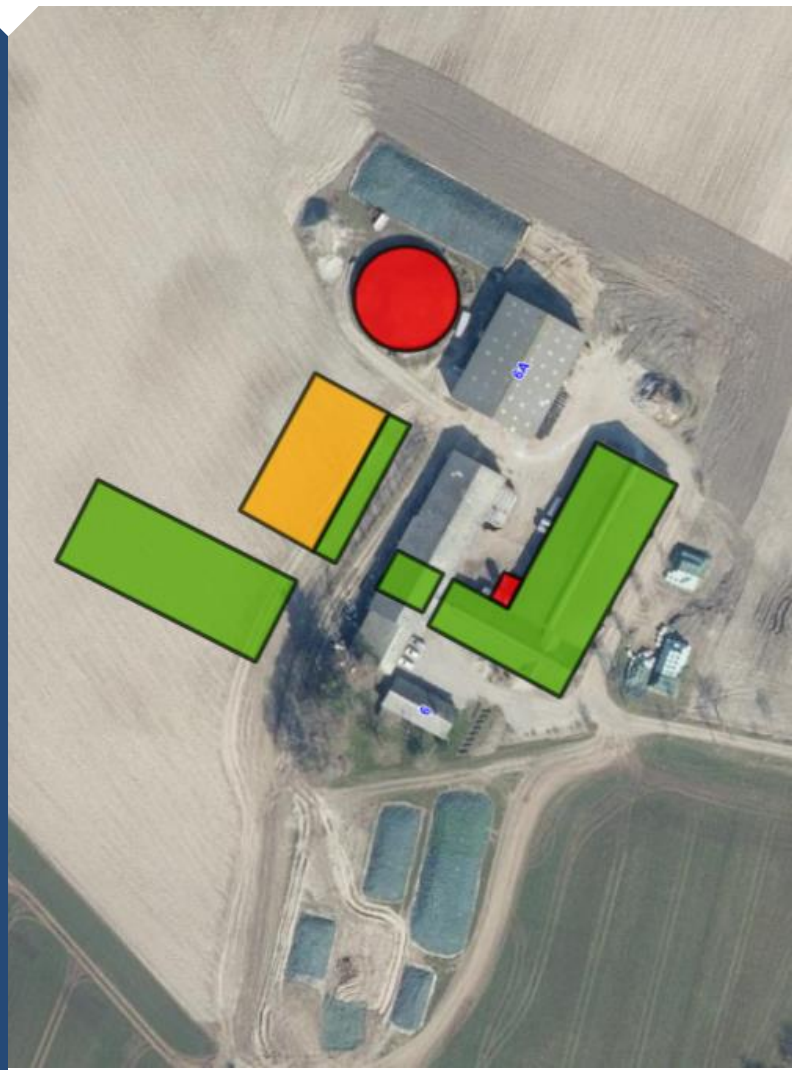
# § 16 b

Tilladelsen gives efter § 16 b i lov om husdyrbrug og anvendelse af gødning m.v.

Tilladelsen omfatter en malkekvægsbesætning med et produktionsareal på i alt 3.486 m<sup>2</sup> på Råstrupvej 6.

Tilladelsens vilkår ligger inden for rammerne af bekendtgørelser, vejledninger m.v. udgivet af Miljø- og Fødevarerministeriet.

Tilladelsesdato: 17. august 2023



## Indhold

<b>Tilladelse .....</b>	<b>4</b>
<i>Datablad .....</i>	4
<i>Afgørelse .....</i>	5
<i>Ikrafttræden .....</i>	6
<i>Vilkår for tilladelsen .....</i>	6
<i>Andre regler .....</i>	8
<i>Supplerende tilladelser .....</i>	9
<i>Udnyttelsesfrist og bortfald .....</i>	9
<i>Retsbeskyttelse .....</i>	9
<i>Klagevejledning .....</i>	10
<i>Modtager orientering om afgørelsen .....</i>	10
<b>Miljøteknisk beskrivelse og vurdering .....</b>	<b>12</b>
<b>1 Indledning .....</b>	<b>12</b>
1.1 <i>Ansøgning .....</i>	12
1.2 <i>Ansøger og ejerforhold .....</i>	12
1.3 <i>Kort beskrivelse af det ansøgte .....</i>	12
1.4 <i>Krav om tilladelse og tilladelsens omfang .....</i>	13
1.5 <i>Lovgivning .....</i>	13
1.6 <i>Offentlighed .....</i>	14
<b>2 Beskrivelse af husdyrbruget .....</b>	<b>15</b>
2.1 <i>Husdyrbrugets beliggenhed .....</i>	15
2.2 <i>Nuværende tilladelse .....</i>	16
2.3 <i>Indretning af stalde .....</i>	16
2.4 <i>Miljøteknologi .....</i>	18
2.5 <i>Beskrivelse og vurdering af ny bebyggelse .....</i>	18
2.6 <i>Gødningsopbevaringsanlæg og opbevaringskapacitet .....</i>	22
<b>3 Ammoniakemission, BAT og påvirkning af naturområder .....</b>	<b>22</b>
3.1 <i>Ammoniakemission fra husdyrbruget .....</i>	22
3.2 <i>Bedste tilgængelige teknologi (BAT) .....</i>	23
3.3 <i>Husdyrbrugets påvirkning af naturområder .....</i>	24
<b>4 Påvirkning af naboer m.v. ....</b>	<b>26</b>
4.1 <i>Lugt .....</i>	26
4.2 <i>Støj .....</i>	28
4.3 <i>Transport .....</i>	28
4.4 <i>Støv .....</i>	29
<b>5 Skadedyr .....</b>	<b>29</b>
<b>6 Døde dyr .....</b>	<b>29</b>

<b>7</b>	<b>Erhvervsaffald .....</b>	<b>29</b>
<b>8</b>	<b>Grænseoverskridende virkninger .....</b>	<b>30</b>
<b>9</b>	<b>Uheld og driftsforstyrrelser .....</b>	<b>30</b>
	<b>Bilag 1: Oversigt over husdyrbrugets anlæg.....</b>	<b>31</b>
	<b>Bilag 2: Oversigt over produktionsarealer.....</b>	<b>32</b>
	<b>Bilag 3: Miljøansøgning .....</b>	<b>35</b>
	<b>Bilag 4: Synlighedsberegninger.....</b>	<b>50</b>

## Tilladelse

Denne tilladelse er opdelt i to hovedafsnit. Første del udgøres af selve tilladelsen med de vilkår, Faaborg-Midtfyn Kommune stiller vedrørende indretning og drift af husdyrbruget. Anden del er den miljøtekniske beskrivelse og vurdering. Her er ejendommen beskrevet nærmere, og der er redegjort for den påvirkning, husdyrbruget forventes at have på omgivelserne. Den miljøtekniske beskrivelse og vurdering danner grundlag for de vilkår for husdyrbrugets indretning og drift, der meddeles i tilladelsen.

Udgangspunktet for tilladelsen er den ansøgning om tilladelse, der er indsendt gennem Miljøstyrelsens IT-ansøgningssystem, [www.husdyrgodkendelse.dk](http://www.husdyrgodkendelse.dk).

### Datablad

<b>Ansøger, ejer og kontaktperson</b>	Højvang v/Klaus Jørgensen Råstrupvej 7 5854 Gislev
<b>Husdyrbrugets navn og adresse</b>	Højvang Råstrupvej 6 5854 Gislev
<b>Ejendomsnummer</b>	4300018967
<b>Matrikelnummer</b>	62a, Gislev By, Gislev
<b>CHR-nummer</b>	17237
<b>CVR-nummer</b>	32756778
<b>Produktionstype</b>	Malkekvægsbesætning med et produktionsareal på over 100 m <sup>2</sup> og en ammoniakemission på mellem 750 og 3.500 kg NH <sub>3</sub> -N pr. år
<b>Tilsynsmyndighed</b>	Faaborg-Midtfyn Kommune By, Land og Kultur Mellemgade 15 5600 Faaborg Tlf. 7253 2140 <a href="mailto:teknik@fmk.dk">teknik@fmk.dk</a>
<b>Ansøgningens skemanummer i <a href="http://www.husdyrgodkendelse.dk">www.husdyrgodkendelse.dk</a></b>	238137
<b>Konsulent</b>	Velas I/S / Ejler Petersen ( <a href="mailto:ejp@velas.dk">ejp@velas.dk</a> )

## Afgørelse

Faaborg-Midtfyn Kommune giver hermed tilladelse efter § 16 b i husdyrbrugloven (jf. lovbekendtgørelse nr. 520 af 1. maj 2019 om husdyrbrug og anvendelse af gødning m.v.) til husdyrbruget på Råstrupvej 6, 5854 Gislev.

Tilladelsen erstatter den tidligere lovlige produktionstilladelse på Råstrupvej 6, 5854 Gislev, fra nemlig "Udvidelse af husdyrproduktionen på ejendommen Råstrupvej 6, i Ryslinge Kommune" fra 1. oktober 2004 samt "Anmeldelse om opførelse af ny ensilageplads på Råstrupvej 6, 5854 Gislev" af 31. juli 2018. Vilklårene i disse afgørelser bortfalder og erstattes af vilklårene i denne tilladelse.

Faaborg-Midtfyn Kommune giver tilladelsen, da kommunen på baggrund af gældende lovgivning, Miljøstyrelsens vejledninger og beregningerne i Miljøstyrelsens IT-ansøgningssystem vurderer, at husdyrbruget ikke vil have en væsentlig virkning på miljøet.

Tilladelsen gives under forudsætning af, at de gældende regler på området og tilladelsens vilkår overholdes. Forudsætningerne for tilladelsen er de oplysninger, der er givet i ansøgningsmaterialet, jf. ansøgning fra Miljøstyrelsens IT-ansøgningssystem, [www.husdyrgodkendelse.dk](http://www.husdyrgodkendelse.dk), skemanummer 238137 (version 2), med tilhørende bilag, samt øvrigt materiale indsendt af ansøger eller ansøgers konsulent. Ansøgningsmateriale er indsendt første gang den 14. marts 2023.

Hvis ikke tilladelsens forudsætninger er opfyldt, eller tilladelsens vilkår ikke efterleves, kan dette medføre, at hele eller dele af tilladelsen bortfalder.

**Tilladelsesdato: 17. august 2023**

Venlig hilsen

**Ole Tyrsted Jørgensen**  
Afdelingsleder

**Ida Persson**  
Biolog

Afgørelsen annonceres på [www.fmk.dk](http://www.fmk.dk) den 17. august 2023

Klagefristen udløber den 14. september 2023

Søgsmålsfristen udløber den 17. februar 2024

**By, Land og Kultur  
Miljø**

Mellemgade 15  
5600 Faaborg

Tlf. 7253 2140  
Fax 7253 0531  
[teknik@fmk.dk](mailto:teknik@fmk.dk)  
[www.fmk.dk](http://www.fmk.dk)

17-08-2023

Sagsid. 09.17.21-P19-8-23

Kontakt

Ida Persson  
Dir. tlf. 7553 2127  
[idges@fmk.dk](mailto:idges@fmk.dk)

### Åbningstid

Mandag	10:00-15:30
Tirsdag	10:00-14:00
Onsdag	LUKKET
Torsdag	10:00-17:00
Fredag	10:00-12:00

### Telefontid

Mandag-onsdag	8:00-15:30
Torsdag	8:00-17:30
Fredag	8:00-12:30

## Ikrafttræden

Tilladelsens vilkår gælder fra det tidspunkt, hvor tilladelsen er taget i brug, medmindre et senere tidspunkt er angivet i det enkelte vilkår. Tilladelsen regnes for at være taget i brug på det tidspunkt, hvor en tilladelsespligtig ændring eller udvidelse af husdyrbruget er påbegyndt. Dette vil eksempelvis sige det tidspunkt, hvor der påbegyndes opførelse af en ny stald eller et nyt opbevaringsanlæg, eller hvor dyreholdet ændres således, at det ikke længere svarer til den allerede tilladte produktion.

Den aktuelle tilladelse omfatter følgende tilladelsespligtige ændringer:

- Udvidelse af produktionsarealet.
- Overgang til flexgrupper.
- Overgang til stipladsmodel.

Med en tilladelse vil husdyrbruget overgå til den nye miljøregulering af husdyrbrug, hvor tilladelser er baseret på produktionsareal i stedet for antal dyr eller dyreenheder. Dette giver øget fleksibilitet, så produktionen i en vis grad kan ændres<sup>1</sup> i de tilladte/godkendte stalde, uden at dette kræver yderligere tilladelser fra kommunen.

## Vilkår for tilladelsen

Tilladelsen meddeles på de vilkår, der er oplistet nedenfor. Vilkårene skal medvirke til at sikre, at indretning og drift af husdyrbruget sker i overensstemmelse med ansøgningsmaterialet og den miljøtekniske beskrivelse og vurdering

- at yderligere miljøkrav, fastsat på grundlag af kommunens vurdering, overholdes
- at risikoen for, at der forekommer forurening eller gener ud over de forventede ifølge miljøvurderingen, nedsættes.

### Overordnede vilkår

1. Husdyrbruget skal placeres, indrettes og drives i overensstemmelse med de oplysninger, der fremgår af ansøgningsmaterialet, den vedlagte miljøtekniske beskrivelse og vurdering samt tilladelsens vilkår.
2. Der skal i den daglige drift være en person, der er bekendt med vilkårene i denne tilladelse, og som sikrer, at de overholdes.

### Produktionens omfang

3. Produktionsarealet i de enkelte staldafsnit må ikke overstige den i tabellen nedenfor angivne størrelse. Dyrearter, dyretyper og staldsystem nævnt i tabellen må ikke fraviges.

Stald	Stald-areal (m <sup>2</sup> )	Produktions-areal (m <sup>2</sup> )	Tilladte dyrearter og -typer samt staldsystem
1. Eksisterende stald	2.045	171	Malkekøer, kvier og stude. Dybstrøelse
		488	Malkekøer, kvier og stude. Dybstrøelse
		745	Malkekøer, kvier og stude. Sengestald med spalter (kanal, bagskyl eller ringkanal)
2. Småkalve, eksisterende	187	83	Flexgruppe: Alle kvæg; Dybstrøelse
		84	Flexgruppe: Alle kvæg; Dybstrøelse
3. Småkalve, nyt	318	315	Kalve, (under 6 mdr.). Dybstrøelse
4. Ny ungdyrstald	1.664	1.600	Malkekøer, kvier og stude. Dybstrøelse

<sup>1</sup> Inden for dyrevelfærdskravene.

**Nyt byggeri**

4. Der må opføres en ny stald på i alt 1.664 m<sup>2</sup>, som indrettes med et produktionsareal på maksimalt 1.600 m<sup>2</sup> med dybstrøelse. Stalden skal placeres som angivet i ansøgningsmaterialet (jf. Figur 2.2 i den miljøtekniske beskrivelse og vurdering).
5. Der må opføres en ny plads til kalve. Pladsen må maksimalt være på i alt 318 m<sup>2</sup>. Arealet indrettes med fast overdækning og et maksimalt produktionsareal på 315 m<sup>2</sup> med dybstrøelse. Pladsen skal placeres som angivet i ansøgningsmaterialet (jf. Figur 2.2 i den miljøtekniske beskrivelse og vurdering).

**Landskabelige hensyn**

6. Udvendige bygningsdele skal holdes i afdæmpede farver, som harmonerer med omgivelserne. De nye stalde skal opføres som beskrevet i ansøgningsmaterialet med hensyn til bygningshøjde og beliggenhed.
7. Hvis der sker ændringer i den eksisterende afskærmning af ungdyrstalden, kan Faaborg-Midtfyn Kommune på baggrund af en konkret vurdering tage vilkår om afskærmende beplantning op til revision.

**Overfladeareal af gødningsopbevaringsanlæg**

8. Overfladearealet af gyllebeholderen må maksimalt være 708 m<sup>2</sup> og møddingspladsens overfladeareal må maksimalt være på 50 m<sup>2</sup>.

**Rengøring af staldanlæg**

9. Der skal til stadighed holdes en god staldhygiejne, herunder sikres, at produktionsarealerne og foderarealernes bund holdes tørre, og at staldene og fodringsanlægget holdes rent.

**Lugt**

10. Husdyrbruget må ikke give anledning til væsentlige lugtgener. Ved væsentlige lugtgener forstås, at nedenstående genekriterier er overskredet.

Kategori	Genekriterie (OU <sub>E</sub> /m <sup>3</sup> )
Byzone eller sommerhusområde	5
Bolig i samlet bebyggelse i landzone eller område i landzone, der i lokalplan er udlagt til boligformål e.l.	7
Enkeltboliger uden landbrugspligt, der ikke er ejet af driftsherren	15

11. Hvis tilsynsmyndigheden skønner, at eventuelle klager vedr. lugt fra husdyrbruget er velbegrundede, kan tilsynsmyndigheden kræve, at husdyrbruget for egen regning lader foretage en undersøgelse af forskellige lugtkilder. Lugtmåling kan maksimalt kræves én gang pr. år og skal foretages efter en metode, som er autoriseret af Miljøstyrelsen eller efter en metode anvist af tilsynsmyndigheden.
12. Hvis lugtmålingen viser, at husdyrbruget medfører væsentlige lugtgener, skal husdyrbruget gennemføre lugtreducerende foranstaltninger, således at lugten uden for staldene reduceres så meget, at lugtgenerne efter tilsynsmyndighedens vurdering ikke længere er væsentlige.

**Støj**

13. Husdyrbruget må ikke give anledning til væsentlige støjgener. Husdyrbrugets samlede bidrag til det ækvivalente, korrigerede støjniveau målt i dB(A) og målt i ethvert punkt på opholdsarealer ved nabobeboelse må ikke overstige følgende værdier.

Tidsrum	Mandag-fredag		Lørdag		Søndag og helligdage	Alle dage
	7-18	18-22	7-14	14-22	7-22	22-7
Enkeltboliger i landzone	55	45	55	45	45	40
Byzone og områder i landzone udlagt til boligformål	45	40	45	40	40	35
Sommerhusområder og områder udlagt til rekreative formål	40	40	40	40	40	35

14. I natperioden mellem kl. 22-7 (alle dage) må der ikke forekomme spidsværdier, der overstiger grænseværdien med mere end 15 dB(A).
15. Hvis tilsynsmyndigheden skønner, at eventuelle klager vedr. støj fra husdyrbruget er velbegrundede, kan tilsynsmyndigheden kræve, at husdyrbruget igennem en akkrediteret virksomhed for egen regning efterviser, at de stillede støjkrav er overholdt. Støjmåling kan maksimalt kræves én gang pr. år og skal foretages i overensstemmelse med Miljøstyrelsens til enhver tid gældende vejledning om måling af ekstern støj fra virksomheder.
16. Hvis støjmålingen viser, at støjkravene ikke er overholdt, skal husdyrbruget udarbejde et projekt med tidsplan for udførelse af støjdæmpende foranstaltninger.

**Støv**

17. Husdyrbruget må ikke give anledning til væsentlige støvgener uden for husdyrbrugets areal. Det er tilsynsmyndigheden, der vurderer, om støvgenerne er væsentlige.
18. Hvis tilsynsmyndigheden skønner, at eventuelle klager vedr. støv fra husdyrbruget er velbegrundede, kan tilsynsmyndigheden kræve, at husdyrbruget gennemfører støvreducerende foranstaltninger, således at støvgenerne efter tilsynsmyndighedens vurdering ikke længere er væsentlige.

**Skadedyr**

19. Der skal foretages en effektiv fluebekæmpelse, som minimum i overensstemmelse med de nyeste retningslinjer fra Skadedyrlaboratoriet, Aarhus Universitet.
20. Opbevaring og håndtering af foder skal ske på en sådan måde, at der ikke opstår risiko for tilhold af skadedyr (rotter m.v.).

**Døde dyr**

21. Døde dyr skal opbevares således, at de ikke giver anledning til væsentlige gener for omkringboende eller forbipasserende.

**Andre regler**

Bedriften skal til enhver tid leve op til gældende regler i love og bekendtgørelser – også selv om disse regler eventuelt måtte være skærpede i forhold til denne godkendelse.

**Ændringer af husdyrbruget**

Ændringer på husdyrbruget, der kræver tilladelse eller godkendelse efter husdyrbrugloven, må ikke påbegyndes eller gennemføres, inden der er meddelt skriftlig tilladelse eller godkendelse.



### *Erhvervsaffald*

Husdyrbrugets affald skal sorteres og bortskaffes i henhold til det til enhver tid gældende erhvervsaffaldsregulativ for Faaborg-Midtfyn Kommune.

### *Farligt affald*

Farligt affald, herunder spildolie, skal håndteres i henhold til det til enhver tid gældende erhvervsaffaldsregulativ for Faaborg-Midtfyn Kommune. Hermed gælder blandt andet, at farligt affald skal opbevares i egnede beholdere på tæt bund uden mulighed for afløb til kloak, jord, vandløb eller grundvand. Oplagspladsen skal være under tag og indrettes således, at spild kan opsamles ved brud på den beholder, der indeholder den største mængde. Beholdere skal være løftet fra gulvet, så evt. utætheder opdages, og således at spild ikke beskadiger andre beholdere.

Dokumentation for bortskaffelse af affald og farligt affald skal fremvises på tilsynsmyndighedens forlangende indenfor en frist på 4 uger. Dokumentationen skal gemmes i 5 år.

### *Miljøuheld*

Ved akut forurening af jord, overfladevand eller grundvand skal husdyrbruget straks alarmere alarmcentralen på tlf. 112. Det gælder blandt andet ved spild af gylle, ajle, ensilagesaft, møddingsvand, olie, benzin eller kemikalier. Opdages der forurening, der ikke er opstået akut, skal kommunens miljøafdeling kontaktes telefonisk i åbningstiden (tlf. 7253 2140). Ved tvivlstilfælde skal husdyrbruget kontakte alarmcentralen på tlf. 112.

## **Supplerende tilladelser**

Nedenstående tilladelser er ikke inkluderet i denne tilladelse og skal søges særskilt.

### *Byggetilladelse*

Der skal søges og meddeles byggetilladelse ved kommunen inden opstart af byggeri og ændring af bygningers anvendelse. Byggetilladelsen er *ikke* indeholdt i denne tilladelse.

## **Udnyttelsesfrist og bortfald**

Tilladelsen bortfalder, hvis den ikke er udnyttet inden 6 år, efter at den er meddelt (jf. husdyrbruglovens § 59 a, stk. 1). Hvis en del af tilladelsen ikke er udnyttet, bortfalder tilladelsen for denne del.

En tilladelse anses for udnyttet, når byggeriet er afsluttet. Hvis der ikke bygges nyt, anses en tilladelse for udnyttet, når det konstateres, at det, der er truffet afgørelse om, faktisk er gennemført (jf. husdyrbruglovens bekendtgørelses nr. 2225 af 27. november 2021, § 54).

Hvis tilladelsen efter at være taget i brug efterfølgende ikke har været helt eller delvis udnyttet i tre på hinanden følgende år, bortfalder den del af tilladelsen, der ikke har været udnyttet i de seneste tre år. Udnyttelse anses her for at foreligge, når mindst 25 % af det tilladte eller godkendte produktionsareal udnyttes driftsmæssigt. Med driftsmæssig udnyttelse forstås, at der på det pågældende produktionsareal mindst produceres 50 % af det mulige inden for rammerne af dyrevelfærdskrav eller andre relevante krav (jf. husdyrbruglovens § 59 a, stk. 2).

## **Retsbeskyttelse**

Vilkårene i denne tilladelse er omfattet af 8 års retsbeskyttelse, jf. § 40 i husdyrbrugloven. Det betyder, at det som hovedregel ikke vil være muligt at stille nye krav til husdyrbruget inden for de første 8 år efter meddelelse af tilladelsen.

## Klagevejledning

Denne afgørelse kan påklages til Miljø- og Fødevareklagenævnet. Klageberettigede er ansøger, enhver med en individuel, væsentlig interesse i sagen samt forskellige myndigheder, foreninger og organisationer (jf. kapitel 7 i husdyrbruksloven).

Hvis du ønsker at klage over denne afgørelse, kan du klage til Miljø- og Fødevareklagenævnet. Du klager via Klageportalen, som du finder et link til på forsiden af [www.naevneneshus.dk](http://www.naevneneshus.dk). Klageportalen ligger på [www.borger.dk](http://www.borger.dk) og [www.virk.dk](http://www.virk.dk). Her logger du på, ligesom du plejer, typisk med NEM-ID. Klagen sendes gennem Klageportalen til den myndighed, der har truffet afgørelsen. En klage er indgivet, når den er tilgængelig for myndigheden i Klageportalen.

Når du klager, skal du betale et gebyr. Gebyret er på ca. 900 kr. for privatpersoner og ca. 1.800 kr. for virksomheder og organisationer. Du betaler gebyret med betalingskort i Klageportalen. Gebyret tilbagebetales, hvis klageren får helt eller delvis medhold i klagen og i visse andre tilfælde. For mere information, se Miljø- og Fødevareklagenævnets hjemmeside, [www.naevneneshus.dk](http://www.naevneneshus.dk).

Miljø- og Fødevareklagenævnet skal som udgangspunkt afvise en klage, der kommer uden om Klageportalen, hvis der ikke er særlige grunde til det. Hvis du ønsker at blive fritaget for at bruge Klageportalen, skal du sende en begrundet anmodning til Faaborg-Midtfyn Kommune. Vi videresender herefter anmodningen til Miljø- og Fødevareklagenævnet, som afgør, om din anmodning kan imødekommes.

Klagen skal være indgivet senest 4 uger efter, at afgørelsen er blevet offentligt annonceret.

Vi giver ansøger besked, hvis afgørelsen påklages. Senest tre uger efter klagefristens udløb videresender vi klagen til behandling i Miljø- og Fødevareklagenævnet sammen med vores bemærkninger til sagen og klagepunkterne. Vores bemærkninger sendes også til klagesagens parter.

En klage har som udgangspunkt ikke opsættende virkning. Hvis afgørelsen udnyttes i klageperioden, eller mens en eventuel klage behandles af Miljø- og Fødevareklagenævnet, sker dette på ansøgers egen regning og risiko.

Hvis afgørelsen ønskes prøvet ved domstolene, skal søgsmål være anlagt senest 6 måneder efter, afgørelsen har været offentligt annonceret.

## Modtager orientering om afgørelsen

Der er sendt orienteringsbrev om afgørelsens udfald samt at afgørelsen forefindes på kommunens hjemmeside ([www.fmk.dk](http://www.fmk.dk)) til følgende:

Hvem:	Hvor:	Hvilke matrikler:	
		Ejerlav:	Matrikelnr.:
Ejere/ligestillingsejere. Beboere over 18 år. Virksomheder.	Matrikler inden for husdyrbrugets konsekvenszone (421 m).  Tilstødende matrikler til anlægsmatriklen.	Gislev By, Gislev	11a, 14d, 15a, 16a, 17a, 17f, 18o, 19a, 20a

Nedenstående har modtaget en kopi af afgørelsen:

- Højvang v/Klaus Jørgensen, Råstrupvej 7, 5854 Gislev
- Velas I/S / Ejler Petersen ([ejp@velas.dk](mailto:ejp@velas.dk))
- Styrelsen for Patientsikkerhed ([trvest@stps.dk](mailto:trvest@stps.dk))
- Danmarks Fiskeriforening ([mail@dkfisk.dk](mailto:mail@dkfisk.dk))
- Ferskvandsfiskeriforeningen af Danmark ([nb@ferskvandsfiskeriforeningen.dk](mailto:nb@ferskvandsfiskeriforeningen.dk))
- Forbrugerrådet ([fbr@fbr.dk](mailto:fbr@fbr.dk))
- Danmarks Naturfredningsforening ([dnfaaborg-midtfyn-sager@dn.dk](mailto:dnfaaborg-midtfyn-sager@dn.dk))

- Danmarks Naturfredningsforening Faaborg-Midtfyn ([faaborg-midtfyn@dn.dk](mailto:faaborg-midtfyn@dn.dk))
- Danmarks Sportsfiskerforbund ([post@sportsfiskerforbundet.dk](mailto:post@sportsfiskerforbundet.dk))
- Danmarks Sportsfiskerforbund, Lars Brinch Thygesen, ([lbt@sportsfiskerforbundet.dk](mailto:lbt@sportsfiskerforbundet.dk))
- Danmarks Sportsfiskerforbund, afdeling Fyn, ([fyn@sportsfiskerforbundet.dk](mailto:fyn@sportsfiskerforbundet.dk))
- Dansk Ornitologisk Forening ([natur@dof.dk](mailto:natur@dof.dk))
- Det Økologiske Råd ([husdyr@ecocouncil.dk](mailto:husdyr@ecocouncil.dk))
- Foreningen Greenpeace Danmark ([info.dk@greenpeace.org](mailto:info.dk@greenpeace.org))

# Miljøteknisk beskrivelse og vurdering

## 1 Indledning

I det følgende er nærmere beskrevet angående ansøgning, ansøger og ejerforhold, kort beskrivelse af det ansøgte, krav om tilladelse og tilladelsens omfang, lovgivning samt offentlighed.

### 1.1 Ansøgning

Højvang v/Klaus Jørgensen, Råstrupvej 7, 5854 Gislev, har søgt om tilladelse efter husdyrbrugloven til husdyrbruget på Råstrupvej 6, 5854 Gislev.

Ansøgningen om tilladelse er indsendt til Faaborg-Midtfyn Kommune gennem Miljøstyrelsens IT-ansøgningssystem, [www.husdyrgodkendelse.dk](http://www.husdyrgodkendelse.dk), første gang den 14. marts 2023 (skemanummer 238137).

IT-ansøgningssystemet har foretaget en række beregninger af miljøpåvirkningerne fra husdyrbrugets anlæg. Disse beregninger udgør sammen med ansøgningens øvrige oplysninger grundlaget for kommunens miljøvurdering og afgørelse.

### 1.2 Ansøger og ejerforhold

Oplysninger om ansøger og ejerforhold er her vurderet med henblik på at sikre, at ansvaret for, at husdyrbruget indrettes og drives i overensstemmelse med den meddelte tilladelse, er rettet mod den korrekte juridiske enhed. Dette er den person eller virksomhed, der er ansvarlig for driften af husdyrbruget.

Tilladelsen er meddelt til CVR-nr. 32756778, Klaus Ole Jørgensen, Råstrupvej 7, 5854 Gislev.

Ejer af ejendommen ifølge Bygnings- og Boligregistret (BBR): Klaus Ole Jørgensen, Råstrupvej 7, 5854 Gislev

Ejer af dyreholdet ifølge det Centrale Husdyrbrugsregister (CHR): CVR-nr. 32756778 (Klaus Ole Jørgensen, Råstrupvej 7, 5854 Gislev)

Faaborg-Midtfyn Kommune vurderer ud fra ovenstående oplysninger, at tilladelsen er rettet mod den korrekte juridiske person.

Tilladelsen følger ejendommen ved ejerskifte.

### 1.3 Kort beskrivelse af det ansøgte

Højvang v/Klaus Jørgensen har søgt om at udvide malkekvægsbesætningen på Råstrupvej 6, 5854 Gislev. Der opføres i forbindelse med det ønskede projekt en ny ungdyrstald (1.664 m<sup>2</sup>) samt en ny plads til kalve (318 m<sup>2</sup>). Derudover udvides produktionsarealet i de eksisterende stalde. Samlet set sker der en udvidelse af produktionsarealet på ejendommen på 2.170 m<sup>2</sup>.

Med en tilladelse vil husdyrbruget overgå til den nye miljøregulering af husdyrbrug, hvor tilladelser er baseret på produktionsareal i stedet for antal dyr eller dyreenheder. Dette giver øget fleksibilitet, så produktionen i en vis grad kan ændres i de tilladte/godkendte stalde (inden for dyrevelfærdskravene), uden at dette kræver yderligere tilladelser fra kommunen.

Lugtemissionen fra husdyrbruget stiger som følge af ændringerne. Geneafstanden i forhold til enkeltboliger uden landbrugspligt bliver 104 m efter udvidelsen, mens den reelle afstand fra staldcentrum til nærmeste nabo er over 230 m. Heller ikke boliger i samlet bebyggelse eller byzone bliver påvirket med lugt over genekriteriet.

Udvidelsen af dyreholdet medfører, at ammoniaktabet fra husdyrbruget stiger med ca. 113 %, hvilket giver en øget påvirkning af næringsstoffølsomme naturområder i nærheden af husdyrbruget. Merpåvirkningen er beregnet til at være så lille, at den ikke forventes at give tilstandsændringer af naturområder, der er beskyttet efter naturbeskyttelsesloven.

## 1.4 Krav om tilladelse og tilladelsens omfang

Husdyrbruget på Råstrupvej 6, 5854 Gislev, er lovligt etableret før 1. januar 2007 og har ikke efterfølgende fået en tilladelse eller godkendelse efter §§ 10-12 i lov om miljøgodkendelse m.v. af husdyrbrug.

Husdyrbruget må ikke udvides eller ændres uden en godkendelse eller en tilladelse til dette efter § 16 a eller § 16 b i husdyrbrugloven<sup>2</sup>.

I denne sag kræves tilladelse eller godkendelse, da der sker en udvidelse af produktionsarealet, ønskes overgang til flexgrupper og ønskes overgang til stipladsmodel.

Husdyrbruget skal have en tilladelse efter husdyrbruglovens § 16 b, idet der er tale om tilladelsespligtige ændringer af et husdyrbrug (ejendom med over 100 m<sup>2</sup> produktionsareal<sup>3</sup>), der ikke er omfattet af godkendelsespligten efter § 16 a (idet ammoniakemissionen er under 3.500 kg NH<sub>3</sub>-N/år, og der ikke er tale om et IE-husdyrbrug<sup>4</sup>).

Hvis husdyrbruget er teknisk, forurenings- og driftsmæssigt forbundet med et andet husdyrbrug, skal husdyrbrugene godkendes eller tillades samlet, jf. husdyrbruglovens § 16 c.

Faaborg-Midtfyn Kommune vurderer, at det aktuelle husdyrbrug ikke er teknisk, forurenings- og driftsmæssigt forbundet med andre husdyrbrug i en sådan grad, at de skal have en samlet tilladelse eller godkendelse. Denne tilladelse skal derfor kun omfatte husdyrbruget på Råstrupvej 6, 5854 Gislev. Vurderingen er foretaget på baggrund af et notat fra Skov- og Naturstyrelsen om anlægsbegrebet<sup>5</sup>.

## 1.5 Lovgivning

Rammerne for behandlingen af ansøgninger om tilladelse og godkendelse er fastsat i den på ansøgningstidspunktet gældende husdyrbruglov og husdyrgodkendelsesbekendtgørelse (med tilhørende vejledning):

- Husdyrbrugloven: Bekendtgørelse nr. 520 af 1. maj 2019 af lov om husdyrbrug og anvendelse af gødning m.v.
- Husdyrgodkendelsesbekendtgørelsen: Bekendtgørelse nr. 2225 af 27. november 2021 om godkendelse og tilladelse m.v. af husdyrbrug.
- Miljøstyrelsens vejledning om miljøregulering af husdyrbrug. Tilgængelig på Miljøstyrelsens hjemmeside, <http://husdyrvejledning.mst.dk/>.

Her står der blandt andet hvilke forhold, kommunen skal vurdere, samt beskyttelsesniveauer for de miljøpåvirkninger, der er fra husdyrbruget.

Husdyrgødningsbekendtgørelsen fastsætter generelle regler for indretningen af husdyrbrug.

- Husdyrgødningsbekendtgørelsen: Bekendtgørelse nr. 2243 af 29. november 2021 om miljøregulering af dyrehold og om opbevaring og anvendelse af gødning.

<sup>2</sup> Jf. § 10 i lov om ændring af lov om miljøgodkendelse m.v. af husdyrbrug, lov om miljøbeskyttelse, lov om jordbrugets anvendelse af gødning og om plantedække og forskellige andre love (lov nr. 204 af 28. februar 2017).

<sup>3</sup> Produktionsareal: Det areal i fast placerede husdyranlæg, hvorpå dyrene kan opholde sig og har mulighed for at afsætte gødning, jf. husdyrgodkendelsesbekendtgørelsens bilag 3, pkt. C, nr. 1, og som dyrene ikke kun har kortvarig adgang til, jf. bilag 3, pkt. C, nr. 2.

<sup>4</sup> IE-husdyrbrug: Husdyrbrug med flere end 750 stipladser til søer, flere end 2.000 stipladser til fedesvin (over 30 kg) eller flere end 40.000 stipladser til fjerkræ

<sup>5</sup> Miljø- og Energiministeriets og Fødevareministeriets redegørelse for begrebet anlæg/projekt i relation til VVM-reglerne, planlovens regler om landzonetilladelse og IPPC-direktivet for så vidt angår husdyrproduktion. Skov- og Naturstyrelsen, 12. april 1999.

Reglerne for miljøregulering af husdyrbrug indebærer (fra 1. august 2017), at når der sker ændringer af husdyrbrug, vurderes miljøpåvirkningen på baggrund af produktionsarealet. Tidligere har vurderingen været baseret på antallet af dyr. Produktionstilladelser bliver dermed givet til et bestemt produktionsareal samt dyretype og staldsystem, mens der ikke er begrænsninger på antallet af dyr (ud over dem, der følger af dyrevelfærdskrav).

Et husdyrbrug er en ejendom med et produktionsareal på mere end 100 m<sup>2</sup>. Ændringer af husdyrbrug vil som udgangspunkt kræve en godkendelse efter husdyrbruglovens § 16 a<sup>6</sup> eller en tilladelse efter husdyrbruglovens § 16 b. Nogle ændringer kan gennemføres uden godkendelse eller tilladelse, f.eks. hvis der er tale om bagatelagte ændringer, eller ændringen kan gennemføres under anmeldeordningerne i husdyrgodkendelsesbekendtgørelsens afsnit IV. For visse produktionstyper kan der etableres op til 300 m<sup>2</sup> produktionsareal, inden der kræves tilladelse (jf. husdyrgodkendelsesbekendtgørelsens § 7).

## 1.6 Offentlighed

I forbindelse med sagen er der foretaget orientering/høring af naboer.

**26. juni 2023:** Orienterings-/høringsbrev udsendt med en frist på mindst to uger til at komme med kommentarer. Der indkom i den forbindelse ingen kommentarer.

**17. august 2023:** Afgørelsen eller orientering om afgørelsen sendt til klageberettigede.

Ansøger/ansøgers konsulent har haft udkast til afgørelsen i høring, inden afgørelsen er endeligt meddelt.

---

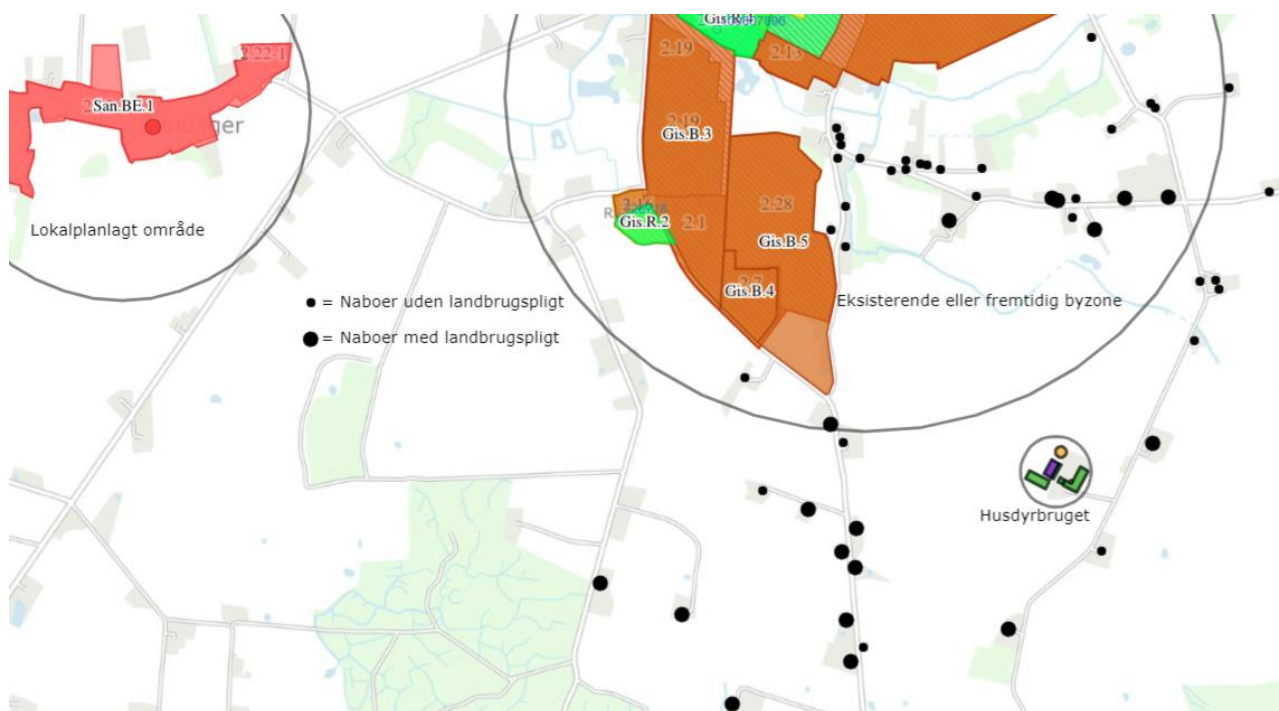
<sup>6</sup> Ved en samlet ammoniakemission på mere end 3.500 kg NH<sub>3</sub>-N, eller ved tale om et IE-husdyrbrug.

## 2 Beskrivelse af husdyrbruget

I det følgende er nærmere beskrevet angående husdyrbrugets beliggenhed, nuværende tilladelse, indretning af stalde, miljøteknologi, beskrivelse og vurdering af ny bebyggelse samt gødningsopbevaringsanlæg og opbevaringskapacitet.

### 2.1 Husdyrbrugets beliggenhed

Husdyrbruget på Råstrupvej 6, 5854 Gislev, er placeret i landzone ca. 600 m sydøst for fremtidige byzone til Gislev. Husdyrbrugets beliggenhed i forhold til de nærmeste omboende fremgår af Figur 2.1, og de korteste afstande fra staldanlæg til omkringboende er angivet i Tabel 2.1.



Figur 2.1: Oversigtskort over husdyrbrugets beliggenhed i forhold til de nærmeste naboer.

Tabel 2.1: Korteste afstand fra husdyranlæg og gødningsopbevaringsanlæg til nabobeboelse/byzone.

Type af beboelse / zone	Afstand
Nærmeste nabobeboelse (Råstrupvej 9 (uden landbrugspligt))	168 m
Samlet bebyggelse <sup>a</sup> eller nærmeste område lokalplanlagt til blandt andet boligformål eller offentlige formål (Lokalplan 2.22-1: Lokalplan for Sandager By, Gislev)	ca. 2,4 km
Byzone/sommerhusområde (Vedttaget fremtidig byzone ved Gislev – Gis.B.5)	ca. 600 m

<sup>a</sup> Samlet bebyggelse: En beboelsesbygning ligger i samlet bebyggelse, hvis der inden for en afstand af 200 m fra beboelsesbygningen ligger mere end 6 andre beboelsesbygninger på hver sin samlede faste ejendom, jf. § 2 i lov om udstykning og anden registrering i matriklen. Beboelsesbygninger på ejendomme med landbrugspligt efter landbrugslovens regler samt beboelsesbygninger, der ejes af driftsherren, medregnes ikke. Alle beboelsesbygninger skal ligge i landzone.

## 2.2 Nuværende tilladelse

Det hidtil tilladte dyrehold inden meddelelse af denne tilladelse er 160 jersey årskøer med opdræt.

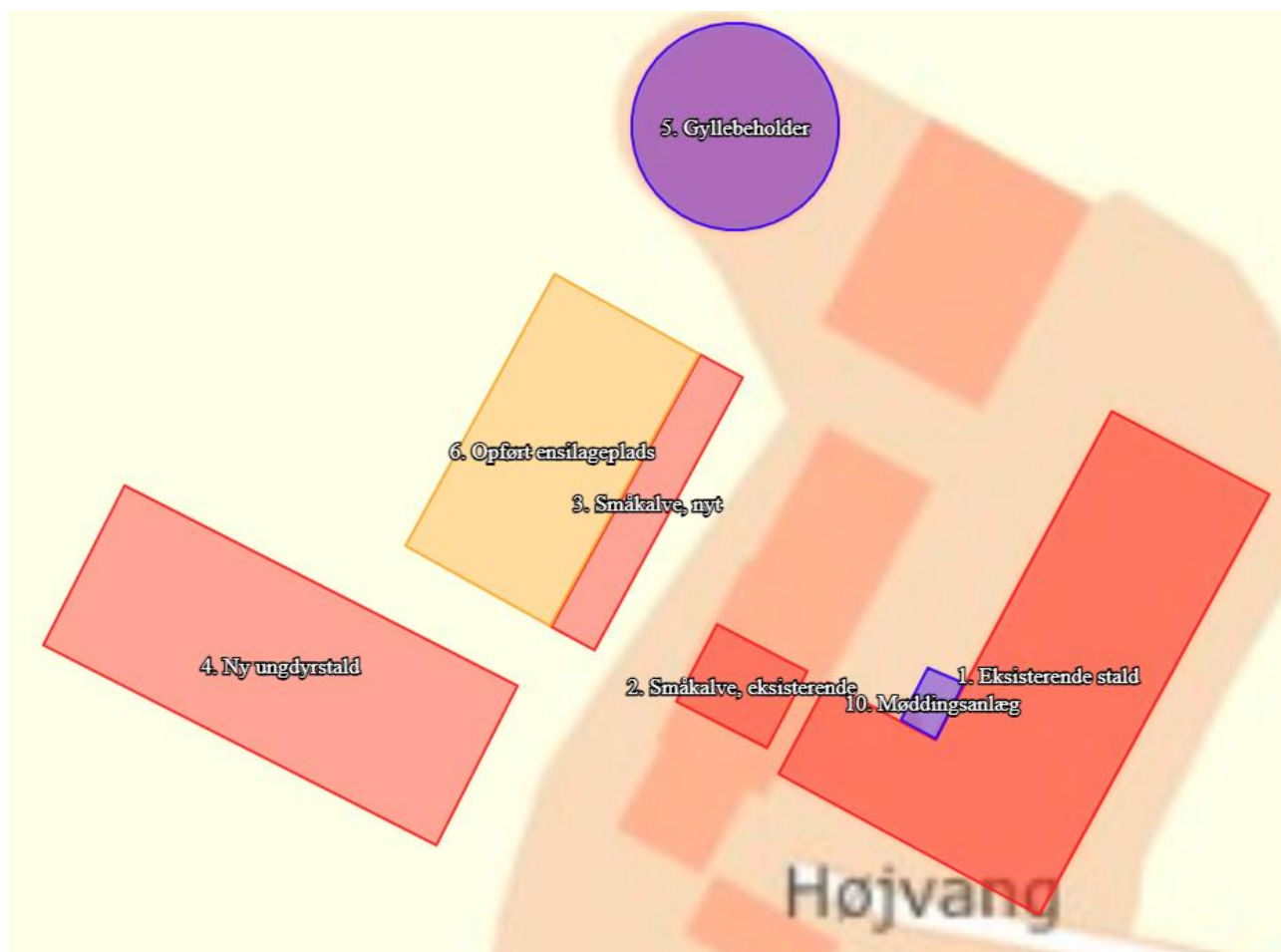
Kommunen skal ved vurderingerne i denne tilladelse inddrage alle etableringer, udvidelser og ændringer af husdyrbruget, der er godkendt, tilladt eller afgjort efter anmeldelse inden for de seneste otte år (jf. husdyrgodkendelsesbekendtgørelsens § 34, stk. 2).

I denne sag er der ikke givet tilladelser eller godkendelser m.v. til ændring af husdyrbruget inden for de seneste otte år.

## 2.3 Indretning af stalde

En oversigt over husdyrbrugets staldanlæg fremgår af Figur 2.2. Se Bilag 1: Oversigt over husdyrbrugets anlæg for en oversigt over husdyrbrugets øvrige anlæg.

Alle stalde er med naturlig ventilation.



Figur 2.2: Oversigtskort over husdyrbrugets staldanlæg.

### Fastlæggelse af produktionsareal

Produktionsarealet er det areal i fast placerede husdyranlæg, hvorpå dyrene kan opholde sig og har mulighed for at afsætte gødning. Det er derfor det areal, som dyrene ikke kun har kortvarig adgang til. Ansøger har for det ansøgte projekt opgjort produktionsarealet som angivet på Bilag 2 og i miljøansøgningen (Bilag 3).



I Tabel 2.2 er de enkelte staldafsnit gennemgået nærmere, hvad angår størrelse, dyretyper og staldindretning i hhv. 8-års drift, nudrift og ansøgt drift.

**Tabel 2.2:** Ansøgers oplysninger om dyretyper og staldindretning i 8-års drift, nudrift og ansøgt drift. Staldbetegnelser henviser til Figur 2.2.

Stald	Størrelse af stald (m <sup>2</sup> )	Dyretype og staldindretning	Produktionsareal (m <sup>2</sup> )
<b>Ansøgt drift</b>			
1. Eksisterende stald	2.045	Malkekøer, kvier og stude. Dybstrøelse	171
		Malkekøer, kvier og stude. Dybstrøelse	488
		Malkekøer, kvier og stude. Sengestald med spalter (kanal, bagskyl eller ringkanal)	745
2. Småkalve, eksisterende	187	Flexgruppe: Alle kvæg; Dybstrøelse	83
		Flexgruppe: Alle kvæg; Dybstrøelse	84
3. Småkalve, nyt	318	Kalve, (under 6 mdr.). Dybstrøelse	315
4. Ny ungdyrstald	1.664	Malkekøer, kvier og stude. Dybstrøelse	1.600
<b>Produktionsareal i alt</b>			<b>3.486</b>
<b>Nudrift</b>			
1. Eksisterende stald	2.045	Malkekøer, kvier og stude. Dybstrøelse	488
		Malkekøer, kvier og stude. Sengestald med spalter (kanal, bagskyl eller ringkanal)	745
2. Småkalve, eksisterende	187	Kalve, (under 6 mdr.). Dybstrøelse	83
<b>Produktionsareal i alt</b>			<b>1.316</b>
<b>8-års drift</b>			
1. Eksisterende stald	2.045	Malkekøer, kvier og stude. Dybstrøelse	488
		Malkekøer, kvier og stude. Sengestald med spalter (kanal, bagskyl eller ringkanal)	745
2. Småkalve, eksisterende	187	Kalve, (under 6 mdr.). Dybstrøelse	83
<b>Produktionsareal i alt</b>			<b>1.316</b>

Oversigten over flexgrupper fremgår af Tabel 2.3.

**Tabel 2.3:** Oversigt over de dyretyper og staldsystemer, der indgår i de flexgrupper, der indgår i ansøgt drift, jf. Tabel 2.

Flexgruppe	Dyretyper og staldsystemer, som indgår i flexgruppen
Alle kvæg Dybstrøelse	Malkekøer, kvier og stude, Dybstrøelse
	Ammekøer, slagtekalve (over 6 mdr.), Dybstrøelse
	Kalve (under 6 mdr.), Dybstrøelse

Staldsystem, dyretype og produktionsareal må ikke ændres eller udvides uden forudgående godkendelse eller tilladelse fra Faaborg-Midtfyn Kommune (jf. husdyrbruglovens §§ 16 a og 16 b).

På baggrund af ovenstående redegørelse stiller Faaborg-Midtfyn Kommune følgende vilkår:

- **Produktionsarealet i de enkelte staldafsnit må ikke overstige den i tabellen nedenfor angivne størrelse. Dyrearter, dyretyper og staldsystem nævnt i tabellen må ikke fraviges.**

Stald	Staldareal (m <sup>2</sup> )	Produktionsareal (m <sup>2</sup> )	Tilladte dyrearter og -typer samt staldsystem
1. Eksisterende stald	2.045	171	Malkekøer, kvier og stude. Dybstrøelse
		488	Malkekøer, kvier og stude. Dybstrøelse
		745	Malkekøer, kvier og stude. Sengestald med spalter (kanal, bagskyl eller ringkanal)
2. Småkalve, eksisterende	187	83	Flexgruppe: Alle kvæg; Dybstrøelse
		84	Flexgruppe: Alle kvæg; Dybstrøelse
3. Småkalve, nyt	318	315	Kalve, (under 6 mdr.). Dybstrøelse
4. Ny ungdyrstald	1.664	1.600	Malkekøer, kvier og stude. Dybstrøelse

### Rengøring af ikke-produktionsarealer

Der skal ske rengøring af ikke-produktionsarealer efter lovens regler. Det betyder at arealer, som ikke er indregnet i produktionsarealet og hvor dyr opholder sig kortvarigt som f.eks. udleveringsrum og staldgange og lignende, skal rengøres effektivt, efter endt ophold.

Arealerne skal være effektivt rengjort senest:

- 4 timer efter endt ophold på arealer, som dyrene har adgang til dagligt (f.eks. staldgange).
- 12 timer efter ophold på arealer som dyrene ikke har adgang til dagligt (f.eks. udleveringsrum).

Ovenstående regler er lovbestemte. Faaborg-Midtfyn Kommune finder ikke anledning til at stille skærpede krav.

## 2.4 Miljøteknologi

Ansøger kan for at nedbringe ammoniakemissionen eller lugt fra husdyrbruget vælge at anvende forskellige typer af miljøteknologi.

For det ansøgte projekt anvendes der ikke særlig miljøteknologi til at reducere emissionen af ammoniak eller lugt.

## 2.5 Beskrivelse og vurdering af ny bebyggelse

Der er søgt om at opføre en ny stald og en ny en ny plads til kalvehytter samt udvidelse af produktionsarealet i eksisterende stalde. Kiphøjden på den nye stald bliver på 7 m. Placering og mål fremgår af Figur 2.2 samt Bilag 1 og 2.

På den nye plads til kalve etableres der fast overdækning med stålspær. Arealet, hvor kalvene kan gå, er på ca. 7 m x 45 m (315 m<sup>2</sup> produktionsareal). Derudover bliver der en overdækning med halvtag over foderbordet på ca. 4 m x 45 meter.

Faaborg-Midtfyn Kommune vurderer, at bygningen er erhvervsmæssigt nødvendig for den pågældende ejendoms drift som landbrugsejendom, og at bygningen ligger i tilknytning til ejendommens hidtidige bebyggelsesarealer.

### Afstandskrav og byggelinjer

Byggeriet er vurderet i forhold til afstandskravene for nye stalde, jf. §§ 6-8 i husdyrbrugloven.

Det nye byggeri skal overholde afstandskravene til følgende (Tabel 2.4):

**Tabel 2.4:** Afstandskrav jf. husdyrbruglovens §§ 6-8.

	Afstandskrav (m)	Faktiske afstand (m)
Eksisterende eller ifølge kommuneplanens rammedel fremtidigt byzone- eller sommerhusområde	50	> 600
Et område i landzone, der i lokalplan er udlagt til boligformål, blandet bolig- og erhvervsformål eller til offentlige formål med henblik på beboelse, institutioner, rekreative formål og lign	50	> 2.000
Nabobeboelse	50	168
Nærmere bestemte ammoniakfølsomme naturområder	10	> 250
Ikke-almene vandforsyningsanlæg	25	> 25
Almene vandforsyningsanlæg	50	> 50
Vandløb (herunder dræn) og søer større end 100 m <sup>2</sup>	15 <sup>a</sup>	> 200
Offentlig vej og privat fællesvej	15	> 100
Levnedsmiddelvirksomhed	25	> 25
Beboelse på samme ejendom	15	<b>&lt; 15 (13 m)</b>
Naboskel	30	<b>&lt; 30 (28 m)</b>

<sup>a</sup> 100 m for nyetablering af gyllebeholder.

Faaborg-Midtfyn Kommune vurderer, at de fleste af afstandskravene er overholdt. Afstandskravet på 15 m til beboelse på samme ejendom og afstandskravet til naboskel på 30 m, er dog ikke overholdt.

Vi har ikke kendskab til eller mulighed for at afgøre, om der ligger dræn inden for 15 m fra nybyggeriet, men godkendelsen meddeles under forudsætning af, at dette afstandskrav er opfyldt.

Der er søgt om dispensation fra afstandskravet til beboelse på samme ejendom og naboskel. Kommunen har mulighed for at dispensere fra afstandskravene, hvis det ikke er muligt at overholde dem, jf. husdyrbruglovens § 9, stk. 3.

Ansøger har indsendt følgende dispensationsansøgninger:

- Dispensationsansøgning fra afstandskravet på 15 m til beboelse på samme ejendom:  
*"Der søges hermed om dispensation for afstandskravet på 15 m til beboelse.  
 Det bemærkes, at der ikke bygges nyt og at der reelt er ca. 20 m til de nye produktionsarealer."*
- Dispensationsansøgning fra afstandskravet på 30 m til naboskel:  
*"Der søges hermed om dispensation for afstandskravet på 30 m til skel, da der kun er ca. 29 m.  
 Det bemærkes, at der ikke bygges nyt og at der reelt er 82 m til de nye produktionsarealer i stalden, der udløser vurdering i forhold til afstandskrav.  
 Desuden er nabomatriklen Klaus´ egen, som er en dyrket matrikel uden beboelse."*

Faaborg-Midtfyn Kommune vurderer på baggrund af ovenstående dispensationsansøgninger, og da det drejer sig om udvidelser i *eksisterende, godkendte* stalde, at der kan meddeles dispensationer fra afstandskravene til naboskel mod øst (matrikel 15i, Gislev By, Gislev) og beboelse på samme ejendom. Dispensationerne gives med vilkår om, at husdyrbruget skal placeres, indrettes og drives i overensstemmelse med de oplysninger, der fremgår af ansøgningsmaterialet, den vedlagte miljøtekniske beskrivelse og vurdering samt tilladelsens vilkår (Vilkår 1).

Faaborg-Midtfyn Kommune stiller på baggrund af ovenstående følgende vilkår:

- **Der må opføres en ny stald på i alt 1.664 m<sup>2</sup>, som indrettes med et produktionsareal på maksimalt 1.600 m<sup>2</sup> med dybstrøelse. Stalden skal placeres som angivet i ansøgningsmaterialet (jf. Figur 2.2 i den miljøtekniske beskrivelse og vurdering).**

- **Der må opføres en ny plads til kalve. Pladsen må maksimalt være på i alt 318 m<sup>2</sup>. Arealet indrettes med fast overdækning og et maksimalt produktionsareal på 315 m<sup>2</sup> med dybstrøelse. Pladsen skal placeres som angivet i ansøgningsmaterialet (jf. Figur 2.2 i den miljøtekniske beskrivelse og vurdering).**

Eksisterende anlæg må ikke udvides eller ændres på en måde, der medfører forøget forurening, hvis afstanden til byzone, sommerhusområder, lokalplanlagte boligområder m.v. eller nabobeboelser er mindre end 50 m, jf. § 6 i husdyrbrugloven. Alle eksisterende stalde og gødningsopbevaringsanlæg ligger mere end 50 m fra sådanne områder.

### Beskyttelseslinjer

Naturbeskyttelseslovens bestemmelser om bygge- og beskyttelseslinjer skal sikre, at de nærmeste omgivelser ved søer og åer samt omkring fortidsminder, skove og kirker friholdes for bebyggelse eller andre væsentlige landskabelige indgreb. Erhvervsmæssigt nødvendigt landbrugsbyggeri er ikke omfattet af de begrænsninger, der er inden for byggelinjerne omkring skove, søer, åer og strande (jf. Naturbeskyttelsesloven<sup>7</sup>).

Det nye byggeri ligger ikke inden for lavbundsarealer eller byggelinjer omkring kirker og fortidsminder og berører ikke beskyttede sten- og jorddiger.

### Landskabelige hensyn

Kommunen skal ved afgørelsen sikre sig, at det ansøgte ikke vil have en væsentlig virkning på miljøet, herunder i forhold til landskabelige værdier (jf. husdyrgodkendelsesbekendtgørelsens §§ 34 og 36). Kommunen skal i den forbindelse fastsætte de nødvendige vilkår (efter husdyrbruglovens § 27, stk. 1).

Faaborg-Midtfyn Kommune vurderer på baggrund af den nye bygnings størrelse, dimensioner og beliggenhed, herunder at den er beliggende i tilknytning til ejendommens hidtidige bebyggelsesarealer, at bygningen ikke vil have en væsentlig virkning på de landskabelige værdier.

I Faaborg-Midtfyn Kommunes Kommuneplan 2019<sup>8</sup> er kommunens åbne land opdelt i tre kategorier, nemlig landskaber, der hhv. skal beskyttes, skal vedligeholdes og kan ændres. Råstrupvej 6, 5854 Gislev, ligger inden for et landskab, der skal vedligeholdes.

Råstrupvej 6 ligger ikke inden for fredede områder, arkæologiske beskyttelsesområder eller særligt bevaringsværdige landsbyer, landsbyejerlav eller hovedgårdsejerlav.

Ejendommen ligger ikke inden for kystnærhedszonen. Ifølge lovbemærkningerne til husdyrbrugloven skal landzoneadministrationen inden for kystnærhedszonen styres af hensynet til både at friholde det åbne land og selve kystområderne for ny bebyggelse.

Som nævnt ovenfor ligger anlægget inden for et "Landskab der skal vedligeholdes". I områder, hvor de karaktergivende landskabstræk skal vedligeholdes, skal udviklingen og de deraf følgende forandringer ske i overensstemmelse med den eksisterende landskabskarakter, som den er beskrevet for det enkelte karakterområde. Nyt byggeri og tekniske anlæg kan således opføres, hvis det indpasses i den eksisterende landskabskarakter og tager hensyn til de særlige visuelle oplevelsesmuligheder.

Landskabsmæssigt ligger Råstrupvej 6, 5854 Gislev, inden for "Kværndrup Moræneflade". I Fyns Amts landskabskarakterbeskrivelse og -analyse fra 2006 for dette område, er landskabskarakteren blandt andet beskrevet således:

*"Landskabskarakteren er betinget af et fladt til let bølget terræn på en moræneflade, som har været grundlaget for udbredelsen af jordbrug drevet af mindre til middelstore gårde. Dyrkningen er overordnet intensiv, men også ekstensivt drevne deltids- og fritidsbrug forekommer spredt i området. Derudover*

<sup>7</sup> Bekendtgørelse nr. 1392 af 4. oktober 2022 af lov om naturbeskyttelse.

<sup>8</sup> Kommuneplan 2019 kan ses på [Kommuneplan 2019 \(fmk.dk\)](https://www.fmk.dk)

ligger mindre løvskovsområder spredt i området. Bebyggelsen udgøres af få mindre landsbyer samt af husmandssteder og gårde, der ligger langs vejene.

Skovområderne og de tætte hegn danner mindre landskabsrum med en lukket afgrænsning. Omkring Trunderup er skalaen dog middel. Forskellige udskiftningsystemer har efterladt en hegnstruktur i området som danner et middel mønster. Strukturen præges af jordbrugs- og skovflader, som brydes af linier i form af de tætte levende hegn og bevoksede diger. Sammensætningen af forskellige bebyggelsestyper, jordbrug og vegetationstyper bevirker, at landskabet fremstår med en varieret kompleksitet.

Landskabskarakteren har sin kulturhistoriske oprindelse i tiden omkring og efter udskiftningen, hvor jorderne blev fordelt ved blok-, kam- og stjerneudskiftninger.

Krumstrup hovedgård fremstår lokalt markant i landskabet med sin karakteristiske hovedbygning og voldgravsanlæg med stensætninger.

Efter udskiftningen er de mindre skovområder overgået fra at være kratområder til at være egentlige skovområder. Størrelse og placering er omtrent den samme. Skalaen blevet en anelse større, idet en del af hegnstrukturen er blevet sløjftet. Placering og funktion af den oprindelige bebyggelse er overordnet uændret. Omkring år 1900 er der kommet en del husmandssteder og mindre gårde til langs vejene. Det åbne land er der ud over stort set friholdt for nyere bebyggelse. Landsbyerne Lørup, Gultved og Trunderups oprindelige struktur som gårdsamfund, er udvisket af nyere byggeri. Kværndrup er områdets eneste by, som er vokset anseeligt i størrelse igennem de senere år.

Bebyggelsens fremtoning varierer, men fremstår generelt velholdt. Højspændingsledningerne samt telemasten, vindmøllerne og motorvejsbyggeriet påvirker landskabet, og der mangler generelt afskærmning af nye tilbygninger, f.eks. gylletanke og avlsbygninger.”

I landskabsanalysen er der udpeget områder med visuelle oplevelsesmuligheder. Råstrupvej 6, 5854 Gislev, ligger ikke inden for et af disse områder.

Der bygges en ny stald på ca. 1.400 m<sup>2</sup> i forbindelse med godkendelsen. Stalden bygges i tilknytning til den eksisterende ensilagesilo, og passer til de eksisterende bygninger med hensyn til højde og materialer. Den forventes opført med plader og i gule og grå farver tilsvarende for eksempel foderladen. Bygningshøjden bliver på 7 m.

Faaborg-Midtfyn Kommune vurderer på baggrund af ovenstående, at det ikke er påkrævet at stille skærpede vilkår af landskabelige hensyn.

Faaborg-Midtfyn Kommune vurderer på baggrund af bygningens højde og placering, at der ikke på baggrund af de nuværende forhold er behov for etablering af skærmende beplantning. Vurderingen beror på synlighedsberegningerne, der fremgår af Bilag 4. Beregningerne viser, at eksisterende bygninger og læhegn er tilstrækkelige til at skærme indkigget til den nye stald. I fald der sker ændringer i den nuværende afskærmning, kan Faaborg-Midtfyn Kommune tage vurderingen op til revision.

Faaborg-Midtfyn Kommune stiller på baggrund af nybyggeriets placering følgende vilkår:

- **Udvendige bygningsdele skal holdes i afdæmpede farver, som harmonerer med omgivelserne. De nye stalde skal opføres som beskrevet i ansøgningsmaterialet med hensyn til bygningshøjde og beliggenhed.**
- **Hvis der sker ændringer i den eksisterende afskærmning af ungdyrstalden, kan Faaborg-Midtfyn Kommune på baggrund af en konkret vurdering tage vilkår om afskærmende beplantning op til revision.**

### Tagvand

Ansøgers har redegjort følgende i forhold til tagvand og overfladevand:

Tagvand og overfladevand "føres til samlebrønd ved vaskeplads hvorfra det enten føres videre til gyllebeholder eller udbringes på mark".

Faaborg-Midtfyn Kommune vurderer på baggrund af redegørelsen, at der ikke er behov for at stille skærpede vilkår i forhold til udledning af tag- og overfladevand.

## 2.6 Gødningsopbevaringsanlæg og opbevaringskapacitet

Husdyrbrugets opbevaringsanlæg til husdyrgødning udgøres af en gyllebeholder med et overfladeareal på 708 m<sup>2</sup> og en møddingsplads på 50 m<sup>2</sup>. Ejendommen er tilknyttet biogasanlæg.

I henhold til § 10, stk. 2 i husdyrgødningsbekendtgørelsen skal husdyrbrug råde over opbevaringsanlæg for husdyrgødning med en kapacitet, der er tilstrækkelig til, at udbringningen kan ske i overensstemmelse med reglerne om udbringningstidspunkter m.v. Den tilstrækkelige opbevaringskapacitet vil normalt svare til mindst 9 måneders tilførsel.

I denne sag er der ikke indsendt en yderligere opgørelse over opbevaringskapacitet i forbindelse med ansøgningen om tilladelse, og Faaborg-Midtfyn Kommune har derfor ikke vurderet, om der efter ændringerne er tilstrækkelig opbevaringskapacitet.

Kravene til opbevaringskapacitet er underlagt lovgivningen og Faaborg-Midtfyn Kommune er tilsynsmyndighed på reglerne. Det betyder, at kommunen kontrollerer om reglerne er overholdt i forbindelse med de regelmæssige tilsyn.

Kommunen stiller dog vilkår til gyllebeholderens og møddingspladsens overfladeareal, da dette ligger til grund for beregningerne af ammoniakfordampningen fra husdyrbruget:

- **Overfladearealet af gyllebeholderen må maksimalt være 708 m<sup>2</sup> og møddingspladsens overfladeareal må maksimalt være på 50 m<sup>2</sup>.**

## 3 Ammoniakemission, BAT og påvirkning af naturområder

I det følgende er nærmere beskrevet angående ammoniakemission fra husdyrbruget, bedst tilgængelige teknologi (BAT) samt husdyrbrugets påvirkning af naturområder.

### 3.1 Ammoniakemission fra husdyrbruget

Ifølge beregningerne i Miljøstyrelsens IT-ansøgningssystem vil der være følgende ammoniaktab fra anlægget (stalde samt opbevaringsanlæg til husdyrgødning):

- Ansøgt drift: 3.468 kg kvælstof/år
- Nudrift: 1.627 kg kvælstof/år
- 8 års-drift: 1.627 kg kvælstof/år

8 års-drift: Kommunen skal ved vurderingerne i denne tilladelse inddrage alle etableringer, udvidelser og ændringer af husdyrbruget, der er godkendt, tilladt eller afgjort efter anmeldelse inden for de seneste 8 år (jf. husdyrgodkendelsesbekendtgørelsens § 34, stk. 2). 8 års-driften er derfor den produktion, som der var tilladelse til for 8 år siden. I dette tilfælde er ammoniakemissionen fra 8 års-driften og nudriften den samme.

### 3.2 Bedste tilgængelige teknologi (BAT)

Hvis husdyrbruget har en årlig ammoniakemission på mere end 750 kg kvælstof (NH<sub>3</sub>-N), skal kommunen fastsætte vilkår, som sikrer reduktion af ammoniakemissionen ved anvendelse af den bedste tilgængelige teknik (jf. husdyrbruglovens § 27, stk. 2).

Kravene til den maksimalt tilladte ammoniakemission ud fra BAT afhænger af dyretype og staldsystem, og af hvorvidt der er tale om nye eller eksisterende stalde. BAT-kravene er fastsat i husdyrgodkendelsesbekendtgørelsens bilag 3, punkt A, nr. 2.1. I IT-ansøgningssystemet er de samlede BAT-krav til husdyrbruget beregnet.

Det beregnede BAT-krav og den beregnede faktiske ammoniakemission fra staldene er angivet i Tabel 3.1, og den beregnede ammoniakemission fra gødningsopbevaringslagrene ses i Tabel 3.2.

**Tabel 3.1:** Beregnet BAT-krav og beregnet faktisk ammoniakemission fra staldene i ansøgt drift.

Stald	Ansøgt drift	Produktionsareal (m <sup>2</sup> )	BAT-krav pr. m <sup>2</sup> (kg NH <sub>3</sub> -N/m <sup>2</sup> /år)	BAT-krav samlet (kg NH <sub>3</sub> -N/år)	Ammoniakemission (kg NH <sub>3</sub> -N/år)
1. Eksisterende stald	Malkekøer, kvier og stude. Dybstrøelse	171	0,84 <sup>a</sup>	144	144
	Malkekøer, kvier og stude. Dybstrøelse	488	0,84 <sup>b</sup>	410	410
	Malkekøer, kvier og stude. Sengestald med spalter (kanal, bagskyl eller ringkanal)	745	1,16 <sup>b</sup>	864	864
2. Småkalve, eksisterende	Flexgruppe: Alle kvæg; Dybstrøelse	83	0,84 <sup>b</sup>	70	70
	Flexgruppe: Alle kvæg; Dybstrøelse	84	0,84 <sup>a</sup>	71	71
3. Småkalve, nyt	Kalve, (under 6 mdr.). Dybstrøelse	315	0,84 <sup>a</sup>	265	265
4. Ny ungdyrstald	Malkekøer, kvier og stude. Dybstrøelse	1.600	0,84 <sup>a</sup>	1.344	1.344
<b>I alt</b>				<b>3.167</b>	<b>3.167</b>

<sup>a</sup> BAT-krav for nye stalde.

<sup>b</sup> BAT-krav for eksisterende stalde.

Tilladelsen gives på baggrund af de ansøgte staldsystemer (jf. vilkår 3).

**Tabel 3.2:** Beregnet faktisk ammoniakemission fra gødningsopbevaringsanlæg i ansøgt drift.

Lager	Overfladeareal (m <sup>2</sup> )	Miljøteknologi	Effekt af miljøteknologi		Ammoniakemission (kg NH <sub>3</sub> -N/år)
			(%)	(kg NH <sub>3</sub> -N/år)	
Gyllebeholder	708	Ingen	0	0	283
Møddingsplads	50	Ingen	0	0	18
<b>I alt</b>					<b>301</b>

Ud fra oplysningerne i IT-ansøgningen (som gengivet i tabel 3.1 og 3.2) kan det vurderes, om BAT-kravet er opfyldt:

- Samlet BAT-krav: 3.167 (stalde) + 301 (lagre) = 3.468 kg NH<sub>3</sub>-N/år
- Faktisk emission: 3.167 (stalde) + 301 (lagre) = 3.468 kg NH<sub>3</sub>-N/år

For de eksisterende stalde svarer BAT-kravet til den beregnede, faktiske emission. Derfor har der ikke været behov for miljøteknologi for at overholde BAT i de eksisterende stalde.

Da den faktiske emission ikke overstiger det samlede BAT-krav, er kravet overholdt.

Der er ikke brugt særlig miljøteknologi for at opfylde kravet, og der stilles derfor ikke særlige vilkår i forhold til BAT.

### 3.3 Husdyrbrugets påvirkning af naturområder

#### Retsgrundlag

Kommunen skal ved afgørelsen sikre sig, at det ansøgte ikke vil have en væsentlig virkning på miljøet, blandt andet i forhold til natur med dens bestande af vilde planter og dyr og deres levesteder, herunder områder, der er beskyttet mod tilstandsændringer eller fredet, udpeget som internationalt naturbeskyttelsesområde eller udpeget som særlig sårbart over for næringsstofpåvirkning (jf. husdyrgodkendelsesbekendtgørelsens §§ 34 og 36). Kommunen skal i den forbindelse fastsætte de nødvendige vilkår (efter husdyrbruglovens § 27, stk. 1).

I husdyrgodkendelsesbekendtgørelsens §§ 26-29 er der fastsat krav til den maksimale påvirkning af forskellige kategorier af naturområder. Disse beskyttelsesniveauer er opsummeret i Tabel 3.3.

**Tabel 3.3:** Husdyrbruglovens krav vedrørende påvirkning af naturområder med ammoniak. De præcise krav fremgår af husdyrgodkendelsesbekendtgørelsens §§ 26-29.

Kategori	Naturtype	Husdyrbruglovens beskyttelsesniveau
1	Nærmere bestemte ammoniakfølsomme naturtyper inden for Natura 2000-områder	Maksimal totaldeposition afhænger af antallet af andre husdyrbrug i nærheden <sup>a</sup> : 0,2 kg N/ha/år ved mere end 1 husdyrbrug. 0,4 kg N/ha/år ved 1 husdyrbrug. 0,7 kg N/ha/år ved 0 husdyrbrug.
2	Overdrev større end 2,5 ha (samt højmoser, lobeliesøer og heder over 10 ha)	Maksimal totaldeposition 1,0 kg N/ha/år.
3	Heder, moser, overdrev og ammoniakfølsomme skove, der ikke er omfattet af kat. 1 og 2	Kommunen skal vurdere, om der skal stilles krav til den maksimale merdeposition af ammoniak fra husdyrbruget til kategori 3-natur. Kravet kan dog ikke være under 1,0 kg N pr. ha pr. år.

<sup>a</sup> Antal husdyrbrug i nærheden opgøres således: Antal med en emission over 150 kg NH<sub>3</sub>-N/år inden for 200 m + antal > med en emission over 450 kg NH<sub>3</sub>-N/år inden for 200-300 m + antal med en emission over 750 kg NH<sub>3</sub>-N/år inden for 300-500 m + antal med en emission over 1.500 kg NH<sub>3</sub>-N/år inden for 500-1.000 m + antal med en emission over 5.000 kg NH<sub>3</sub>-N/år inden for 1.000-2.500 m. Afstanden måles i forhold til det mest kritiske naturpunkt.

I forbindelse med tilladelser og godkendelser skal kommunen desuden foretage en vurdering i forhold til habitatbekendtgørelsen<sup>9</sup>. I henhold til habitatbekendtgørelsen kan der ikke gives tilladelse til et projekt, hvis projektet i sig selv eller sammen med andre projekter kan skade et Natura 2000-område (jf. § 7), eller det kan beskadige levesteder for dyre- eller plantearter, der er optaget på habitatdirektivets bilag IV (jf. § 10).

De fleste søer, heder, moser, enge og overdrev er omfattet af § 3 i naturbeskyttelsesloven. Dette betyder, at der ikke må foretages ændringer i tilstanden af disse naturområder. En væsentligt øget tilførsel af ammoniak kan medføre tilstandsændringer af sårbare naturområder.

Ifølge Miljøstyrelsen vil en merbelastning på mindre end 1 kg ammoniak pr. hektar pr. år ikke kunne medføre en tilstandsændring af et konkret § 3-område. Miljøstyrelsen anfører, at en merbelastning af denne størrelse er så lav, at det ikke er muligt biologisk at påvise, at det ansøgte har nogen effekt på området.

I Kommuneplan 2019 for Faaborg-Midtfyn Kommune er der opstillet målsætninger for størsteparten af kommunens § 3-beskyttede moser, ferske enge, overdrev og strandenge. Retningslinjerne i Kommuneplan 2019 er, at der, med henblik på at bevare de biologiske bevaringsinteresser i det åbne land, ikke må

<sup>9</sup> Bekendtgørelse om udpegnings og administration af internationale naturbeskyttelsesområder samt beskyttelse af visse arter (habitatbekendtgørelsen). Bek. nr. 2091 af 12. november 2021.



meddeles tilladelser til aktiviteter, der gennem forurening kan påvirke naturområder i et omfang, som kan hindre opfyldelsen af de fastlagte naturkvalitetsmål. Retningslinjerne er fastsat i medfør af planlovens § 11.

Naturkvalitetsmålene (se Tabel 3.4) er fastsat på baggrund af områdernes aktuelle naturindhold, områdernes størrelse og struktur, oplysninger om tidligere naturværdier, potentiale for genopretning samt den aktuelle eller potentielle landskabsøkologiske betydning som en del af større sammenhængende naturområde eller forbindelsesområde.

**Tabel 3.4:** Definition af målsætningskategorier for naturområder, der er målsat i Kommuneplan 2019 for Faaborg-Midtfyn Kommune.

Målsætning	Områdets betydning	Beskrivelse
<b>A</b>	Områder af international eller national betydning	Områderne skal være egnede som levested og spredningskilde for betydende bestande af naturtypernes karakteristiske dyre- og plantearter, herunder meget sjældne arter internationalt, nationalt eller regionalt set.
<b>B</b>	Områder af national eller regional betydning	Områderne skal være egnede som levested og spredningskilde for naturtypernes karakteristiske dyre- og plantearter, herunder sjældne arter i Danmark og på Fyn med øer.
<b>C</b>	Områder af regional betydning	Områderne skal være egnede som levested og spredningskorridor for naturtypernes karakteristiske og mere almindelige dyre- og plantearter.
<b>D</b>	Områder af regional eller lokal betydning	Områderne skal være egnede som spredningskorridor i landskabet eller blot være levested for visse af naturtypernes almindelige dyre- og plantearter.

### Naturområder nær husdyrbruget

I Tabel 3.5 er der gennemgået de mest relevante ammoniakfølsomme naturområder i nærheden af husdyrbrugets anlæg. Naturområderne er opdelt på kategori 1, 2 og 3, jf. Tabel 3.3.

**Tabel 3.5:** Oversigt over naturpunkter, hvor der er foretaget en beregning af ammoniakdepositionen fra husdyrbruget. Afstand er den korteste afstand fra stald/gødningsopbevaringsanlæg til naturområdet.

Kategori	Navn (beskrivelse af naturområde)	Ruhed i naturpunkt	Ruhed i opland	Afstand / retning	Mer-deposition (N/ha/år)	Total-deposition (N/ha/år)
1	Kajbjerg Skov (bøg på muld)	Skov	Landbrug	> 11 km NØ	0,0 kg	0,0 kg
2	Overdrev, NV	Skov	Landbrug	> 6 km NØ	0,0 kg	0,0 kg
3	Overdrev mod N	Skov	Landbrug	> 730 m N	0,2 kg	0,3 kg
3	Skov mod S (potentielt ammoniakfølsomt skov)	Skov	Landbrug	> 460 m S	0,2 kg	0,3 kg
§ 3	§ 3-sø, ikke kategori 3-natur	Skov <sup>a</sup>	Landbrug	> 290 m SØ	0,6 kg	1,3 kg
<b>Resultater fra scenarieberegninger lavet af sagsbehandler</b>						
§ 3	Sø N	Vand	Landbrug	> 500 N	0,4	0,6
§ 3	Sø S	Vand	Landbrug	> 500 m SV	0,2	0,3

<sup>a</sup> Ruheden er af ansøger sat til "skov". Faaborg-Midtfyn Kommune vurderer, at ruheden i naturpunktet må være "vand". Da ruheden "skov" giver et "worst case" resultat, ser kommunen ingen anledning til at ændre det.

For kategori 1-natur afhænger grænseværdien for ammoniakpåvirkningen af antallet og størrelsen af andre husdyrbrug i nærheden af naturområdet (jf. Tabel 3.3). Da den beregnede totaldeposition i kategori 1-natur ikke overstiger 0,2 kg N/ha/år, er det Faaborg-Midtfyn Kommunes vurdering, at bidraget af ammoniak fra det ansøgte projekt, uafhængigt af andre husdyrbrug i området, er så lille, at det ikke vil føre til en

tilstandsændring for de pågældende kategori 1-naturområder. Derfor er kumulationen med andre husdyrbrug ikke opgjort i denne sag.

### Faaborg-Midtfyn Kommunes vurdering

Det er kommunens vurdering, at projektet hverken i sig selv eller i forbindelse med andre projekter vil påvirke et Natura 2000 område. Det nærmeste Natura 2000 område er N98 "Odense Å med Hågerup Å, Sallinge Å og Lindved Å" som ligger over 8 km nordvest for husdyrbruget. Udpegningsgrundlaget for dette natura-2000 område er bestemte naturtyper og arter der findes indenfor området.

Den ammoniakdeposition, som husdyrbruget giver anledning til, i naturområder i kategori 1, 2, 3 eller § 3, er lavere end grænseværdierne (jf. Tabel 3.3 og Tabel 3.5). Husdyrbruget vurderes dermed ikke at ville give en væsentlig påvirkning af disse områder.

Faaborg-Midtfyn Kommune vurderer på baggrund af ovenstående, at husdyrbruglovens krav vedrørende ammoniakpåvirkning af naturområder er overholdt.

### Bilag IV-arter

I lokalområdet omkring husdyrbruget er der forekomst af arter optaget på habitatdirektivets Bilag IV over strengt beskyttede arter<sup>10</sup>. Herunder vandflagermus, brunflagermus, sydflagermus, dværgflagermus, hasselmus, stor vandsalamander og strandtudse. Faaborg-Midtfyn Kommune vurderer dog ikke at projektet vil have nogen indflydelse på yngle- eller rasteområder for Bilag IV arter.

## 4 Påvirkning af naboer m.v.

Kommunen skal ved afgørelsen sikre sig, at det ansøgte ikke vil have en væsentlig virkning på miljøet, herunder i forhold til lugt-, støj-, rystelses-, støv-, flue-, transport- og lysgener, uhygiejniske forhold, affaldsproduktion m.v. (jf. husdyrgodkendelsesbekendtgørelsens §§ 34 og 36). Kommunen skal i den forbindelse fastsætte de nødvendige vilkår (efter husdyrbruglovens § 27, stk. 1).

### 4.1 Lugt

I husdyrbrugloven er der indbygget et beskyttelsesniveau for lugt, jf. husdyrgodkendelsesbekendtgørelsens §§ 31-33 og bilag 3, punkt B. Miljøstyrelsens IT-ansøgningssystem foretager en beregning af geneafstandene for lugt i forhold til forskellige typer af beboelser og områder. Inden for geneafstanden kan lugten fra husdyrbruget overstige det vejledende geneniveau.

Det vejledende geneniveau for lugt er, ved anvendelse af Miljøstyrelsens lugtmodel, 5 OU<sub>E</sub>/m<sup>3</sup> for byzone o.l., 7 OU<sub>E</sub>/m<sup>3</sup> for samlet bebyggelse og 15 OU<sub>E</sub>/m<sup>3</sup> for enkeltboliger uden landbrugspligt. Husdyrbrugloven stiller ikke krav til lugtpåvirkning af boliger med landbrugspligt. OU<sub>E</sub> er en måleenhed for lugt, hvor genekriteriet i forhold til byzone (5 OU<sub>E</sub>/m<sup>3</sup>) svarer til, at registrerbar, men ikke genegivende, lugt fra husdyrbruget undtagelsesvis kan forekomme.

Lugtemissionen fra et husdyrbrug beregnes ud fra normalt. Emissionen afhænger af dyretype og staldsystem samt af eventuelle lugtreducerende foranstaltninger. I denne sag er beregningen sket ud fra de dyretyper og staldsystemer, der fremgår af Tabel 2.2, og der anvendes ikke lugtreducerende teknologi.

I Miljøstyrelsens IT-ansøgningssystem er der lavet en beregning af geneafstanden i forhold til de forskellige typer af nabobeboelser. Resultatet ses i Tabel 4.1.

---

<sup>10</sup> Flagermusarter fremgår af "Faglig rapport fra DMU nr. 635, 2007, Håndbog om dyrearter på habitatdirektivets bilag IV" og andre arter fremgår af "Opdatering af: Håndbog om dyrearter på Habitatdirektivets Bilag IV, Videnskabelig rapport fra DCE – Nationalt Center for Miljø og Energi nr. 520 2023".

**Tabel 4.1:** Sammenligning af beregnet geneafstand for lugt og vægtet gennemsnitsafstand fra staldanlæggets lugtcentrum til de nærmeste beboelser af forskellig type.

Type af beboelse	Adresse/område	Geneafstand	Vægtet gennemsnitsafstand
Enkeltbolig uden landbrugspligt	Råstrupvej 9	104 m	231 m
Samlet bebyggelse m.v.	Sandagervej 2, Lokalplan 2.22-1: Lokalplan for Sandager By, Gislev	264 m	2.460 m
Byzone/sommerhusområde	Vedttaget fremtidig byzone ved Gislev – Gis.B.5	399 m	687 m

Som det fremgår af Tabel 4.1, er den beregnede geneafstand mindre end den vægtede gennemsnitsafstand for alle tre områdetyper. Husdyrbruglovens beskyttelsesniveau er dermed overholdt.

Personer, der bor inden for konsekvenszonen<sup>11</sup>, kan betragtes som "berørte" af projektet i forhold til lugt. I den aktuelle sag er der krav om, at berørte af projektet orienteres, når der er lavet et udkast til afgørelse i sagen.

I den aktuelle sag er der 3 nabobeboelser inden for 421 m, svarende til konsekvenszonen, hvoraf den ene er ansøger selv.

Faaborg-Midtfyn Kommune stiller vilkår vedrørende rengøring af staldanlæg med henblik på at sikre, at lugtgener begrænses mest muligt:

- **Der skal til stadighed holdes en god staldhygiejne, herunder sikres, at produktionsarealerne og foderarealernes bund holdes tørre, og at staldene og fodringsanlægget holdes rent.**

Desuden stiller Faaborg-Midtfyn Kommune vilkår om, at lugtgenekriterierne skal overholdes, og at kommunen kan kræve, at ansøger for egen regning får foretaget en undersøgelse af lugten:

- **Husdyrbruget må ikke give anledning til væsentlige lugtgener. Ved væsentlige lugtgener forstås, at ovenstående genekriterier er overskredet.**
- **Hvis tilsynsmyndigheden skønner, at eventuelle klager vedr. lugt fra husdyrbruget er velbegrundede, kan tilsynsmyndigheden kræve, at husdyrbruget for egen regning lader foretage en undersøgelse af forskellige lugtkilder. Lugtmåling kan maksimalt kræves én gang pr. år og skal foretages efter en metode, som er autoriseret af Miljøstyrelsen eller efter en metode anvist af tilsynsmyndigheden.**
- **Hvis lugtmålingen viser, at husdyrbruget medfører væsentlige lugtgener, skal husdyrbruget gennemføre lugtreducerende foranstaltninger, således at lugten uden for staldene reduceres så meget, at lugtgenerne efter tilsynsmyndighedens vurdering ikke længere er væsentlige.**

Lugtmålinger kan kun kræves, når der er begrundet mistanke om, at produktionen giver anledning til større lugtemission, end der er forudsat i forbindelse med denne tilladelse, og krav til ejeren om lugtmålinger bør ske ud fra en proportionalitetsbetragtning. Vilkårene skal sikre, at ejendommen ikke giver større lugtgener, end der kan forventes ifølge grundlaget for miljøvurderingen.

<sup>11</sup> Konsekvenszonen for lugt skal betragtes som området uden for hvilket husdyrbruget under normale forkomne drifts- og vejrforhold kun undtagelses vil kunne registreres, jf. Lugtvejledningen fra FMK 2002.

## 4.2 Støj

Ansøger har redegjort for støj i miljøansøgningen (Bilag 3).

Miljøstyrelsen vejledende støjgrænser kan ses Tabel 4.2. Husdyrbrugets samlede bidrag til det ækvivalente, korrigerede støjniveau målt i dB(A) og målt i ethvert punkt på opholdsarealer ved nabobeboelse må ikke overstige værdierne i tabellen.

I natperioden mellem kl. 22-7 (alle dage) må der ikke forekomme spidsværdier, der overstiger grænseværdien med mere end 15 dB(A).

Nærmeste nabobeboelse ligger 167 m fra de nærmeste anlæg.

Faaborg-Midtfyn Kommune vurderer, at de omkringboende kan sikres mod væsentlige støjgener ved at stille vilkår om overholdelse af konkrete støjgrænser samt vilkår om, at der skal foretages målinger, såfremt der skulle opstå begrundet tvivl om, hvorvidt ejendommens drift kan leve op til de fastsatte grænser.

Faaborg-Midtfyn Kommune stiller følgende vilkår:

- **Husdyrbruget må ikke give anledning til væsentlige støjgener. Husdyrbrugets samlede bidrag til det ækvivalente, korrigerede støjniveau målt i dB(A) og målt i ethvert punkt på opholdsarealer ved nabobeboelse må ikke overstige følgende værdier.**

**Tabel 4.2:** Miljøstyrelsen vejledende støjgrænser.

Tidsrum	Mandag-fredag		Lørdag		Søndag og helligdage	Alle dage
	7-18	18-22	7-14	14-22	7-22	22-7
Enkeltboliger i landzone	55	45	55	45	45	40
Byzone og områder i landzone udlagt til boligformål	45	40	45	40	40	35
Sommerhusområder og områder udlagt til rekreative formål	40	40	40	40	40	35

- **I natperioden mellem kl. 22-7 (alle dage) må der ikke forekomme spidsværdier, der overstiger grænseværdien med mere end 15 dB(A).**
- **Hvis tilsynsmyndigheden skønner, at eventuelle klager vedr. støj fra husdyrbruget er velbegrundede, kan tilsynsmyndigheden kræve, at husdyrbruget igennem en akkrediteret virksomhed for egen regning efterviser, at de stillede støjkrav er overholdt. Støjmåling kan maksimalt kræves én gang pr. år og skal foretages i overensstemmelse med Miljøstyrelsens til enhver tid gældende vejledning om måling af ekstern støj fra virksomheder.**
- **Hvis støjmålingen viser, at støjkravene ikke er overholdt, skal husdyrbruget udarbejde et projekt med tidsplan for udførelse af støjdæmpende foranstaltninger.**

## 4.3 Transport

Ansøger har redegjort for transport i miljøansøgningen (Bilag 3).

Faaborg-Midtfyn Kommune vurderer på baggrund af beliggenheden af husdyrbruget i forhold til omboende samt antallet og karakteren af transportere, at transport til og fra husdyrbruget ikke vil give væsentlige gener for omboende.

## 4.4 Støv

Ansøger har redegjort for støvende aktiviteter i miljøansøgningen (Bilag 3).

Med henblik på at kunne gribe ind, hvis der skulle opstå væsentlige støvgener, stiller Faaborg-Midtfyn Kommune følgende vilkår:

- **Husdyrbruget må ikke give anledning til væsentlige støvgener uden for husdyrbrugets areal. Det er tilsynsmyndigheden, der vurderer, om støvgenerne er væsentlige.**
- **Hvis tilsynsmyndigheden skønner, at eventuelle klager vedr. støv fra husdyrbruget er velbegrundede, kan tilsynsmyndigheden kræve, at husdyrbruget gennemfører støv reducerende foranstaltninger, således at støvgenerne efter tilsynsmyndighedens vurdering ikke længere er væsentlige.**

## 5 Skadedyr

Med henblik på at kunne gribe ind, hvis der skulle opstå væsentlige gener med rotter og fluer stiller Faaborg-Midtfyn Kommune følgende vilkår:

- **Der skal foretages en effektiv fluebekæmpelse på ejendommen efter de nyeste retningslinjer fra Skadedyrlaboratoriet, Aarhus Universitet.**
- **Opbevaring og håndtering af foder skal ske på sådan en måde, at der ikke opstår risiko for tilhold af skadedyr (rotter m.v.).**

Det er tilsynsmyndigheden, der vurderer, om generne er væsentlige.

Derudover er ejendommen omfattet af kommunens årlige tilsyn angående rotter<sup>12</sup>.

## 6 Døde dyr

Håndtering af døde dyr på ejendommen er omfattet af reglerne i bekendtgørelse om opbevaring m.m. af døde produktionsdyr<sup>13</sup>, og det forudsættes, at disse regler bliver fulgt. Reglerne sigter primært mod at undgå smitterisiko fra døde dyr gennem krav vedr. placering og indretning af afhentningspladser.

Faaborg-Midtfyn Kommune vurderer, at der herudover skal stilles følgende vilkår:

- **Døde dyr skal opbevaring således, at de ikke giver anledning til væsentlige gener for omkringboende eller forbi passerende.**

Det er tilsynsmyndigheden, der vurderer, om generne er væsentlige.

## 7 Erhvervsaffald

Ansøger har redegjort for reststoffer, affald og naturressourcer i miljøansøgningen (Bilag 3).

### Faaborg-Midtfyn Kommunes vurdering

Husdyrbruget er omfattet af reglerne beskrevet i affaldsbekendtgørelsen<sup>14</sup> samt Faaborg-Midtfyn Kommunes erhvervsaffaldsregulativ. Erhvervsaffaldsregulativet stiller vilkår vedrørende sortering og genanvendelse af affald med henblik på at sikre en miljømæssigt forsvarlig bortskaffelse med størst mulig ressourceudnyttelse.

<sup>12</sup> jf. § 8 i Bekendtgørelse nr. 2307 af 6. december 2021 om forebyggelse og bekæmpelse af rotter.

<sup>13</sup> Bekendtgørelse nr. 558 af 1. juni 2011 om opbevaring m.m. af døde produktionsdyr.

I henhold til § 60, stk. 2, i førnævnte bekendtgørelse, skal affaldsproducerende virksomheder senest d. 31. december 2022 sortere deres husholdningslignende affald i overensstemmelse med sorteringskriterierne i bekendtgørelsens bilag 6. Derudover skal beholdere til indsamling af husholdningslignende affald mærkes med de relevante piktogrammer (jf. bekendtgørelsens bilag 6). Affaldsproducerende virksomheder skal sikre en høj reel genanvendelse af affaldet (jf. § 60, stk. 5.). Kommunalbestyrelsen kan anmode om dokumentation for, hvor stor en del af de enkelte affaldsfraktioner der reelt bliver forberedt med henblik på genbrug eller genanvendt (jf. § 60, stk. 5.).

Faaborg-Midtfyn Kommune vurderer, at det ikke er behov for at stille skærpede vilkår vedrørende håndtering af ejendommens affald.

## 8 Grænseoverskridende virkninger

Faaborg-Midtfyn Kommune vurderer på grundlag af husdyrbrugets placering, at der ikke er behov for særlige vilkår i forbindelse med grænseoverskridende virkninger.

## 9 Uheld og driftsforstyrrelser

Kommunen skal ved afgørelsen sikre sig, at det ansøgte ikke vil have en væsentlig virkning på miljøet, herunder i forhold til jord, grundvand og overfladevand (jf. husdyrgodkendelsesbekendtgørelsens §§ 34 og 35). Kommunen skal i den forbindelse fastsætte de nødvendige vilkår (efter husdyrbruglovens § 27, stk. 1).

Ved akut forurening af jord, overfladevand eller grundvand skal husdyrbruget straks alarmere alarmcentralen på tlf. 1-1-2. Det gælder blandt andet ved spild af gylle, ajle, ensilagesaft, møddingsvand, olie, benzin eller kemikalier. Opdages der forurening, der ikke er opstået akut, skal kommunens miljøafdeling kontaktes telefonisk i åbningstiden (tlf. 7253 2140). Ved tvivlstilfælde skal husdyrbruget kontakte alarmcentralen på tlf. 1-1-2.

Faaborg-Midtfyn Kommune vurderer, at husdyrbrug kan give anledning til risiko for forurening ved uheld og driftsforstyrrelser, især gennem håndtering og opbevaring af husdyrgødning.

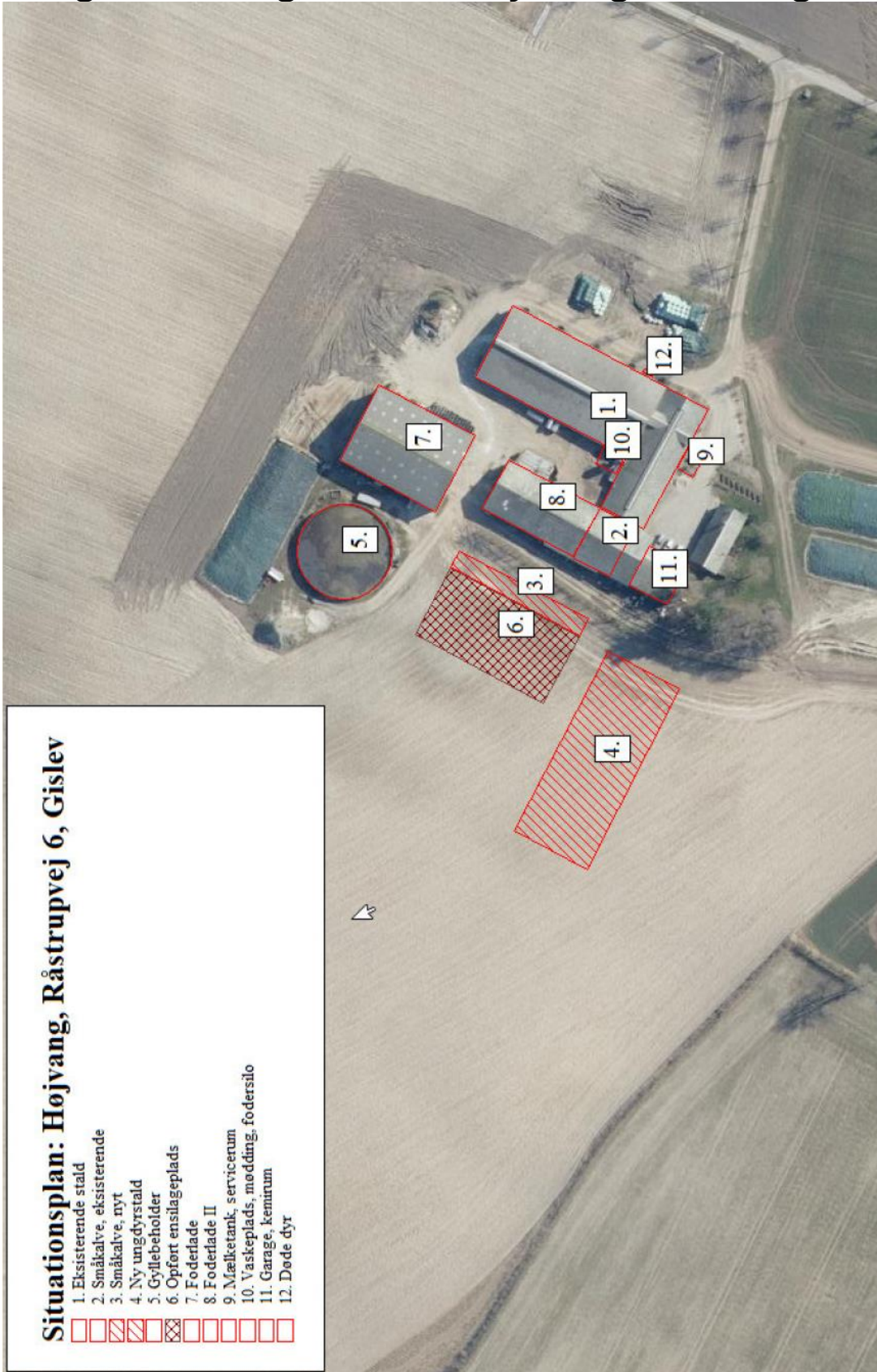
Der er i husdyrgødningsbekendtgørelsen fastsat en række krav til opbevaring og anvendelse af husdyrgødning. Faaborg-Midtfyn Kommune vurderer, at når disse regler bliver fulgt, og driftsherren i øvrigt udviser den nødvendige agtpågivenhed, er risikoen for uheld og driftsforstyrrelser, der medfører forurening, begrænset.

Faaborg-Midtfyn Kommune stiller derfor ikke særlige vilkår med henblik på at begrænse risikoen for forurening i forbindelse med uheld og driftsforstyrrelser.

---

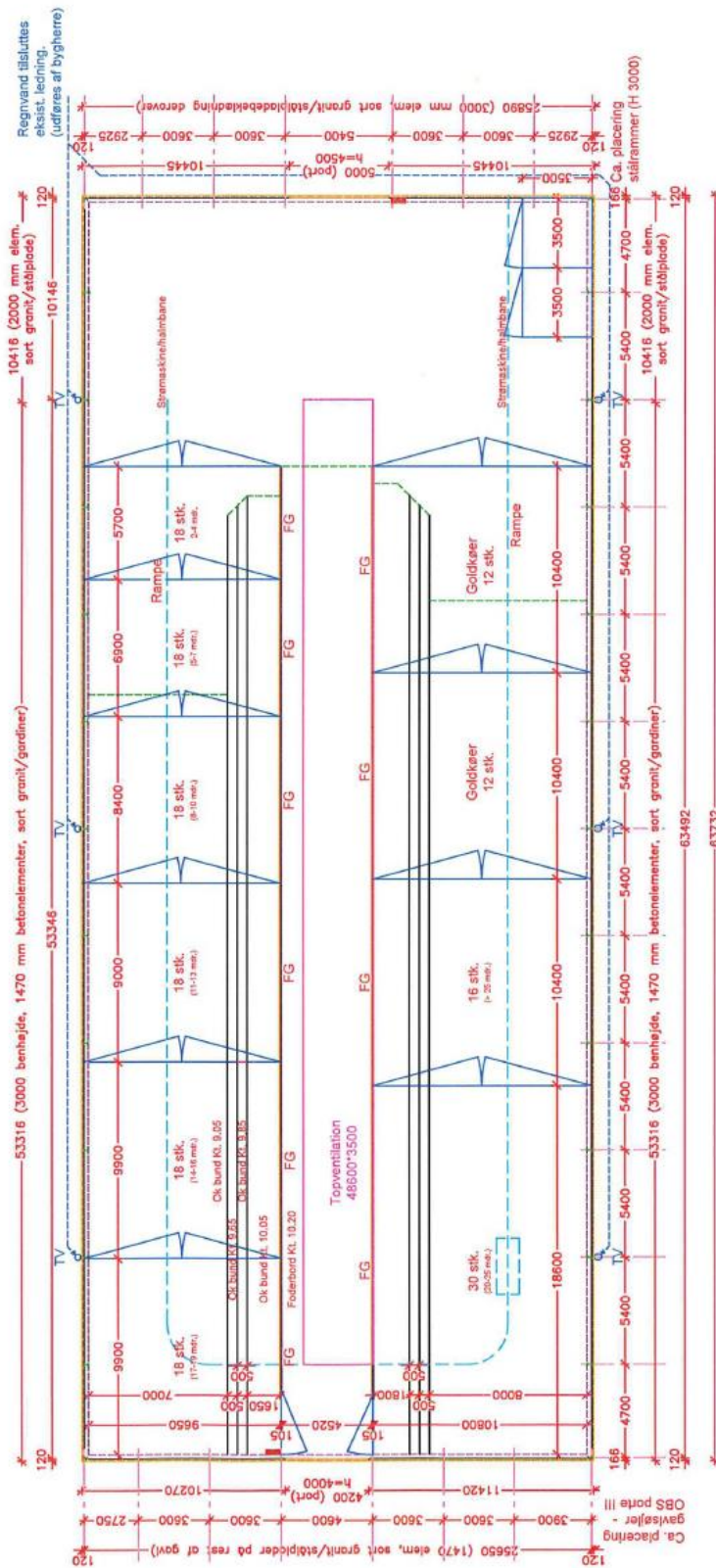
<sup>14</sup> Bekendtgørelse nr. 2512 af 10. december 2021 om affald.

## Bilag 1: Oversigt over husdyrbrugets anlæg



Figur B.1.1. Oversigt over husdyrbrugets anlæg

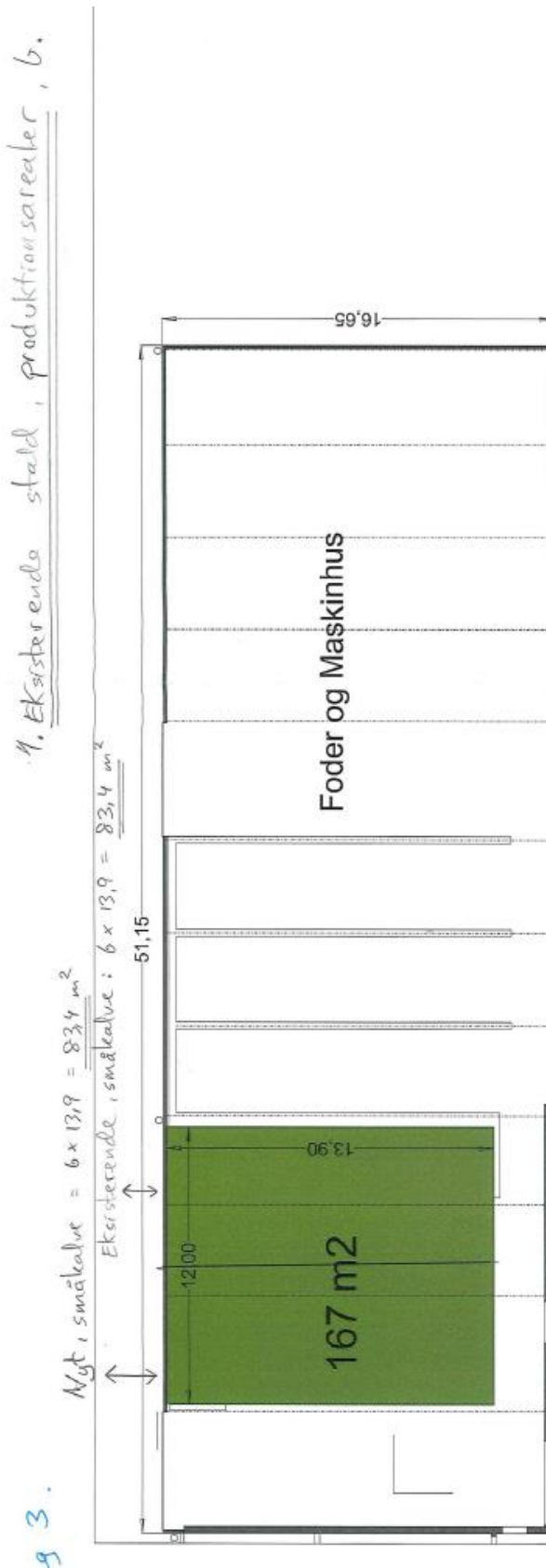
# Bilag 2: Oversigt over produktionsarealer



Figur B.2.1. Ny ungdyrstald til malkekøer, kvier og stude på dybstrøelse.

Denne tegning er en del af projektfileren og må ikke anvendes til andre formål. 		Tegningen er ikke revideret. Signat.: 23.16 Tegning nr.: 16.301	
Emne: Dybstrøelses stald Plan		Date: 2023.02.02 Rev.:	
Bygher: Klaus Jørgensen Byggeadresse: Råstrupvej 7, 5854 Gislev Tlf./mobil: 2233 2970		Måle: 1 : 200 Sign.: LTP	
As-Builttegning Tegning nr. 04.301 Plan		Kontrolfelt	

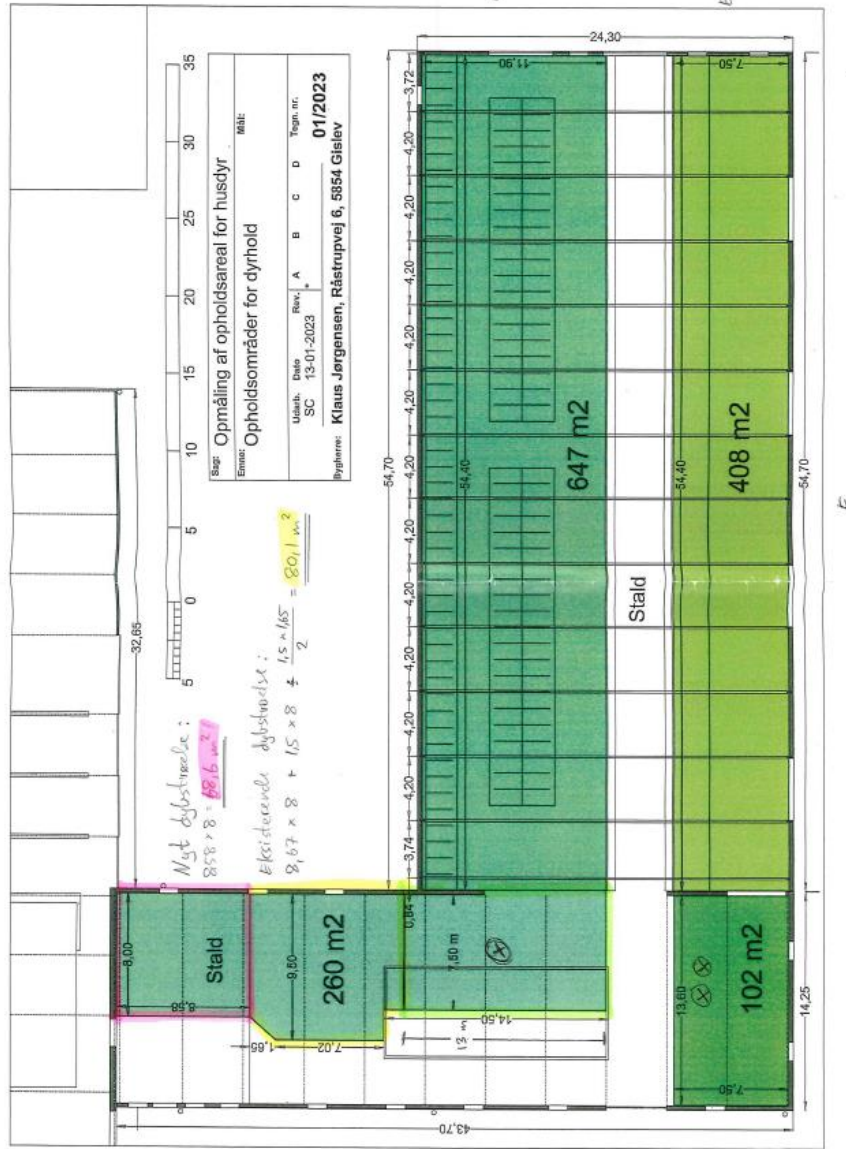




Figur B.2.2. Eksisterende småkalvestald (markeret med grøn) konverteres fremover til flexgruppen "Alle kvæg" på dybstrøelse og udvides med 84 m<sup>2</sup>.

I alt:  
 Eksisterende sengestald =  $647 + 97,5 = 745 \text{ m}^2$   
 Eksisterende dybstrøelse =  $408 + 80 = 488 \text{ m}^2$   
 Nyt dybstrøelse =  $102 + 69 = 171 \text{ m}^2$

1. Eksisterende stald, produktionsarealer, a.



Eksisterende sengestald =  $647 \text{ m}^2$

Eksisterende dybstrøelse =  $408 \text{ m}^2$

⊗ Eksisterende sengestald, opsamlingsområde:  
 $13 \times 7,5 = 97,5 \text{ m}^2$

⊗ ⊗ Nyt dybstrøelse =  $102 \text{ m}^2$

Figur B.2.3. Eksisterende stald med malkekøer, kvier og stude på dybstrøelse og sengestald med spalter.

## Bilag 3: Miljøansøgning



### Miljøansøgning

**Ansøgning om §16b-tilladelse af ejendommen**

**"Højvang"**

**Råstrupvej 6, 5854 Gislev**

Indsendt d. 14. Marts 2023

## Datablad

Ansøger og ejer	Klaus Jørgensen Råstrupvej 7 5854 Gislev <a href="mailto:ki@raastrup.com">ki@raastrup.com</a> Tlf. 2233 2970
Husdyrbrugets adresse	Råstrupvej 6, 5854 Gislev
CVR-nummer	32756778
CHR-nummer	17237
Kommune	Faaborg-Midtfyn Kommune
Ejendomsnummer	4300018967
Matrikler:	Matrikel: 17f - Gislev By, Gislev Matrikel: 17g - Gislev By, Gislev Matrikel: 62a - Gislev By, Gislev Matrikel: 6z - Gislev By, Gislev
Andre husdyrbrug drevet af ansøger	Der er ingen teknisk, driftsmæssig og miljømæssig sammenhæng med andre husdyrbrug
Ansøgningsskema	238137
Konsulent (D3)	Ejler Petersen, cand. agro ejp@velas.dk CVR-nr. 26935865 Damsbovej 11, 5492 Vissenbjerg
Ansøgning indsendt	14. Marts 2023

<b>Datablad</b>	<b>2</b>
<b>1. Ikke-teknisk resume</b>	<b>4</b>
<b>2. Indretning og drift</b>	<b>6</b>
<b>3. Lokalisering, natur og landskab</b>	<b>9</b>
3.1. Generelle afstandskrav	9
<b>4. Ammoniakemission og påvirkning af naturområder og beskyttede arter</b>	<b>10</b>
<b>5. Lugtemission og afstandskrav som følge af lugt</b>	<b>11</b>
<b>6. Øvrige emissioner</b>	<b>12</b>
6.1 Støj	12
6.2 Støv	12
6.3 Lys	12
6.4 Skadedyr	12
6.5 Transporter	13
<b>7. Reststoffer, affald og naturressourcer</b>	<b>14</b>
7.1 Døde dyr	14
7.2 Affald	14
7.3 Olie- og kemikalier	14
7.4 Energiforbrug	14
7.5 Vandforbrug	14
<b>8. BAT-Ammoniakemission</b>	<b>15</b>
<b>9. Management og egenkontrol</b>	<b>15</b>

## 1. Ikke-teknisk resume

Der søges miljøtilladelse efter Husdyrbrugslovens §16b til et produktionsareal på i alt 3486 m<sup>2</sup>.

I eksisterende stalde søges om at udvide dybstrøelsesarealet til fleksibel anvendelse mellem køer, kvier og stude. Desuden udvides et afsnit til fleksibel anvendelse til alle typer kvæg.

Af ny-byggeri søges om at etablere en kalvelandsby langs en etableret ensilageplads. Desuden søges om at opføre en ny stald med dybstrøelse til fleksibel anvendelse mellem køer, kvier og stude, hvor denne ansøgning beskriver det konkrete formål at stalden primært anvendes til opstaldning af kvier.

Med det ansøgte kan besætningens kvier opstaldes på ejendommen i stedet for som nu at blive opstaldet på anden ejendom udenfor bedriften. Desuden kan kravene i Lov om Hold af Kvæg imødekommes, bl.a. med hensyn til øget pladskrav over tid. Antal af køer vil stort set være uændret med det ansøgte.

### Nudrift og 8-års drift

Tilladt produktion er givet med et tilladt dyrehold på 160 jersey årskøer samt opdræt jf. afgørelse fra Faaborg-Midtfyn kommune fra d. 31/7-2018 angående opførelse af ensilageplads. Dette med tilhørende eksisterende produktionsarealer er lagt til grund for nudrift og 8-års drift.

En eksisterende gyllebeholder på 3200 m<sup>3</sup>, 708 m<sup>2</sup>, indgår uændret i nudrift og 8-års drift.

### Bygningsmæssige forhold

De fysiske afstandskrav er overholdt for udvidelse af produktionsarealerne i eksisterende stalde samt for opførelse af ny ungdyrstald og nye kalvehytter.

Det ansøgte byggeri ligger ikke indenfor beskyttelseslinier omkring kyster, søer, skove, kirker, åer og fortidsminder.

### Lugtemission

Afstandskrav som følge af lugt er overholdt til naboer, samlet bebyggelse og byzone med stor margin.

### Påvirkning af natur

Med det ansøgte øges ammoniakemissionen med 1841 kg ammoniak-N/år fra 1627 til 3468 kg ammoniak-N/år.

Det ansøgte overholder bekendtgørelsens afskæringskriterier med stor margin til nærliggende potentielt ammoniakfølsomme kategori 3-naturområder grundet stor afstand på min. 500 m afstand til disse.

Der er ikke nogen kategori 1- og 2-naturområder i relevant nærhed, hvorfor ammoniakpåvirkningen til dem overholder bekendtgørelsens afskæringskriterier for hvornår der er tale om en væsentlig påvirkning.

Samlet er husdyrlovens beskyttelsesniveauer for påvirkning af natur med ammoniak overholdt.

Der er ikke registreret fredede eller beskyttede direktivarter, herunder bilag IV-arter eller arter på den danske rødliste, indenfor en radius af 500 m fra ejendommen, der vurderes at kunne blive påvirket negativt af det ansøgte.

**BAT**

For det ansøgte er der et BAT-krav om at der maksimalt må være en ammoniakemission på 3468 kg ammoniak-N/år. Dette er fastsat i lovgivningen ud fra aktuel viden om hvad der er muligt ved anvendelse af de bedste teknikker og teknologier på markedet under hensyntagen til at der er proportionalitet mellem pris og effekt i forhold til det ansøgte projekts omfang, karakter og miljøpåvirkninger.

Den faktiske emission fra husdyrbruget er beregnet til 3468 kg ammoniak-N/år og overholder dermed BAT-kravet.

Samlet vurderes det ansøgte og driften af ejendommen fremadrettet at være forenelig med relevante miljømæssige hensyn til omgivelserne. Det ansøgte vurderes ikke at medføre væsentlige miljømæssige gener eller konsekvenser for omgivelserne, herunder vand- og jordmiljø samt beskyttede naturtyper i og udenfor Natura 2000-områder

**Bilag**

Bilag 1: Situationsplan

Bilag 2: Produktionsarealer i eksisterende stald 1, a

Bilag 3: Produktionsarealer i eksisterende stald 1, b

Bilag 4: Produktionsareal i ny stald 4.

## 2. Indretning og drift

Der er ingen produktionsmæssig sammenhæng med andre ejendomme.

Situationsplan over husdyrbrugets anlæg ses på figur 1 og på bilag 1.



Figur 1. Situationsplan

Staldenes produktionsarealer i 8-års drift, nudrift og ansøgt fremgår af tabel 1. Produktionsarealerne i staldene er opgjort som vist i bilag 2 efter Miljøstyrelsens anvisninger.

Stald	Dyretype/flexgruppe og staldsystem	Produktionsareal (m2)		
		8-årsdrift	Nudrift	Ansøgt drift
1.	Malkekøer, kvier og stude (sengestald med spalter/ringkanal)	745	745	745
	Malkekøer, kvier og stude (dybstrøelse)	488	488	488 + 171 = 659
2.	Alle kvæg, (dybstrøelse)	83	83	83 + 84 = 167
3.	Småkalve (dybstrøelse)	0	0	314
4.	Malkekøer, kvier og stude (dybstrøelse)	0	0	1600
<b>I alt</b>		<b>1316</b>	<b>1316</b>	<b>3486</b>

Figur 2. Produktionsarealer



Udvidelse af dybstrøelsesarealerne i eksisterende stald 1 og 2 er på betongulv med opsamling af afløb til gyllebeholder.

Ny kalvelandsby (stald 3) opstilles på betonunderlag med opsamling af afløb til gyllebeholder. Der søges til et bruttoareal på  $45 \times 7 = 315 \text{ m}^2$  med beliggenhed langs ensilagemur som vist på figur 3.



Figur 3. Placering af ny kalvelandsby

Bilag 4 beskriver dimensionerne for ny ungdyrstald.

Både produceret dybstrøelse og gylle hentes direkte fra staldene til biogasanlæg. Returneret afgasset biomasse opbevares i ejendommens gyllebeholder og i øvrigt efter behov i lejede gyllebeholdere på andre ejendomme. Opgørelse over opbevaringskapacitet er et tilsynsspørgsmål og er derfor ikke nærmere beskrevet her.

Af tabel 1 fremgår ejendommens anlæg til gødningsopbevaring.

Gødningsopbevaringsanlæg	Kapacitet (m <sup>3</sup> )	Overfladeareal (m <sup>2</sup> )
5. Gyllebeholder	3200	708
10. Møddingsanlæg	50	50

Tabel 1. Anlæg til gødningsopbevaring

Møddingsanlægget anvendes primært som vaskeplads. Driften planlægges efter at der ikke opbevares fast gødning på pladsen, men anlægget er medtaget i ansøgningen og beregningerne som et gødningsanlæg for alle eventualiteters skyld. Dette er i overensstemmelse med BBR-registrering.

Afløb fra ensilageplads føres til samlebrønd med pumpe til gyllebeholder.

Afløb fra øvrige befæstede arealer føres til dræn.

Vand fra vaskeplads føres med dykpumpe til gyllekanaler.

### **Flexgrupper**

På husdyrbrugets dybstrøelsesafsnit søges der til flexgruppen "Malkekøer, kvier og stude" for på sigt at opnå størst muligt flexibilitet i produktionen og placeringen af dyr. Staldafsnit 2 søges tilsvarende til flexgruppe "Alle kvæg, dybstrøelse". Kalvelandsby, stald 3, er til småkalve.

### 3. Lokalisering, natur og landskab

Oversigt over anlægget fremgår af figur 1 og bilag 1.

#### 3.1. Generelle afstandskrav

Afstandskrav i husdyrbrugslovens §§ 6 og 8 skal vurderes i forhold til nye husdyranlæg og gødnings- og ensilageopbevaringsanlæg, samt udvidelser og ændringer, der medfører forøget forurening.

Udvidelse i eksisterende stalde samt nye anlæg i form af ny kalvelandsby (stald 3) og ny ungdyrstald (stald 4) er gennemgået i forhold til husdyrbrugslovens §6 og §8 i tabel 2.

Afstandskrav, minimumsafstande	Korteste afstand, ca.
50 m til nabo og byzone	170 m til Råstrupvej 9 (nabo) 700 m til byzone (Ravndrup By, Gislev)
10 meter til sårbar international natur	12 km mod nord-øst (Kajbjerg Skov)
25/50 meter til vandforsyningsanlæg	> 1000 m Der er ingen drikkevands- eller markvandingsboringer på ejendommen
15 meter til vandløb, dræn og søer > 100 m <sup>2</sup>	300 m til sø
15 meter til offentlig vej og fællesvej	100 m fra eksisterende stald 180 m fra nye stalde
25 meter til levnedsmiddelvirksomhed	Ingen levnedsmiddelvirksomheder i relevant nærhed
15 meter til beboelse på ejendom	16 m til eksisterende stald 35 meter til ny stald
30 meter til naboskel	50 m (til anden ejet ejendom)

Tabel 2. Fysiske afstandskrav jf Husdyrbrugsloven

Det ansøgte overholder de fysiske afstandskrav.

Det ansøgte byggeri ligger ikke indenfor beskyttelseslinier omkring kyster, søer, skove, kirker, åer og fortidsminder.

Nye kalvehytter vil ikke kunne ses udefra da de er placeret mellem eksisterende bygningsanlæg. Ny ungdyrstald er placeret i tilknytning til og bag eksisterende bygninger.

Samlet påvirkes indsyn og det landskabelige indtryk ikke væsentligt.

#### 4. Ammoniakemission og påvirkning af naturområder og beskyttede arter

Husdyrbrugets samlede ammoniakemission er beregnet til 3468 kg N/år og har en meremission på 1841 kg NH<sub>3</sub>N/år ift. nudrift og 8-årsdrift.

##### Kategori 1-natur

Nærmeste kategori 1-natur er habitatnatur "Bøg på muld" ved Kajbjerg Skov beliggende ca. 12 km NØ for anlægget. Totaldepositionen fra produktionen på naturområdet er 0,0 kg N/ha. Der er indregnet kumulation for 1 ejendom. Krav om maksimal 0,4 kg N pr. ha pr. år er overholdt.

##### Kategori 2-natur

Nærmeste kat. 2-natur er et overdrev, der ligger ca. 6,4 km NØ for anlægget. Der beregnes ingen påvirkning, og krav om maksimal totaldeposition på 1,0 kg N pr. ha pr. år er overholdt.

##### Kategori 3-natur

Der er regnet ammoniakdeposition til nærmeste kategori 3-natur, som er et overdrev beliggende ca. 750 mod nord og en potentielt ammoniakfølsom skov beliggende ca. 500 m mod syd. Krav om maksimal 1,0 kg N pr. ha pr. år i merdeposition er overholdt.

Resultaterne er vist i figur 4.

##### Samlet resultat af ammoniakberegninger ? i

Samlet emission: **3468,0** (kg NH<sub>3</sub>-N/år)      Meremission (8 års-drift): **1840,8** (kg NH<sub>3</sub>-N/år)      Meremission (nudrift): **1840,8** (kg NH<sub>3</sub>-N/år)

##### Oversigt af naturpunkter ? i

Navn:	Kategori:	Opretter:	Kumulation:	Ruhed natur:	Merdeposition (kg N/ha/år):		Totaldeposition (kg N/ha/år):
					8-års drift	Nudrift:	
Overdrev, NV	Kategori 2	Ansøger	0	S	0,0	0,0	0,0
Kajbjerg Skov	Kategori 1	Ansøger	1	S	0,0	0,0	0,0
Overdrev mod N	Kategori 3	Ansøger	0	S	0,2	0,2	0,3
Skov mod S	Kategori 3	Ansøger	0	S	0,2	0,2	0,3

Figur 4. Resultat ammoniakberergrning til naturområder.

Tilstedeværelsen af eventuelle fredede og direktivbeskyttede arter, herunder bilag IV-arter, arter på den danske rødliste m.m. er undersøgt via Danmarks Miljøportal. Indenfor en radius af minimum 500 m er der ikke registreret fredede eller beskyttede arter.




## 5. Lugtemission og afstandskrav som følge af lugt

Med hensyn til afstandskrav som følge af lugt er det ansøgte vurderet i forhold til følgende kategorier:

- A. Enkeltbolig:
  - Råstrupvej 9, Gislev
- B. Samlet bebyggelse eller lokalplanlagt område til boliger i landzone i form af nærmeste område i landzone, der i lokalplan er udlagt til boligform, blandet bolig- og erhvervsformål eller offentlige formål med henblik på beboelse, rekreative formål og lignende:
  - Lokalplan for Sandager By, Gislev, til blandet bolig og erhverv, plannr. 2.22-1, fremgår som "Sandagervej 2" i figur 4
- C. Eksisterende eller fremtidigt planlagt byzone eller sommerhusområde:
  - Byzone, "Område til boligformål ved Bjergager, Gislev", plannr. 2.28, fremgår som "Ravndrup By, Gislev" i figur 4.

Af figur 5 fremgår resultatet, og det kan konkluderes at den ansøgte produktion overholder Miljøstyrelsens fastsatte krav for lugtemission til nærmeste naboer med stor margin.

### Samlet resultat af lugtberegning

Bebyggelse	Kumulation	Model	Ukorrigeret geneafstand (m)	Korrigeret geneafstand (m)	Vægtet gennemsnitsafstand (m)	Genekriterie overholdt
 Råstrupvej 9	0	FMK	104	104	230,7	Ja
 Sandagervej 2	0	NY	264,1	264,1	2460,4	Ja
 Ravndrup By, Gislev	0	NY	399,3	399,3	780,8	Ja

Figur 5. Samlet resultat af lugtberegningen.

Der indgår ikke kumulation fra andre husdyrbrug, da der ikke er andre husdyrbrug indenfor 100 m til kategori A eller 300 m til kategori B og C.

## 6. Øvrige emissioner

### 6.1 Støj

De væsentlige støjkloder fra husdyrbruget vil være maskinstøj i forbindelse med foderblanding, fodring, ensilering, korntørring samt trafikstøj i forbindelse med håndtering af husdyrgødning, grovfoder og mælkeafhentning.

Ensilering og foderblanding foregår i området ved ensilageplads afskærmet af bygninger i forhold til naboer.

Der er aftale om samarbejde med biogasanlæg der henter biomasser fra ejendommen og returnerer afgasset biomasse til gyllebeholder.

Håndtering af dybstrøelse tilrettelægges sådan, at udmugning fra staldene sker koordineret med afhentning til biogasanlæg. Det forventes at kunne ske over 3 dage pr år.

Der er ingen mekanisk ventilation i staldene udover 8 ventilatorer i stald 1. De anvendes efter behov til luftcirkulation.

Der er 2 kornblæsere indendørs i foderlade II, bygning 8 på situationsplan, og 1 i bygning 11. De anvendes begrænset efter behov i forbindelse med høst.

Støj i forbindelse med sæsonbetonede og driftsmæssigt nødvendige transporter i begrænsede og varierende tidsrum, som f.eks. hjemkørsel af halm til markstak ved ejendom, vurderes ikke at have væsentlig betydning for den samlede støjvurdering.

Miljøstyrelsens generelle retningslinier vurderes ikke at blive overskredet, da der samtidig er over 200 m til nærmeste nabo.

### 6.2 Støv

Husdyrbrugets støvende aktiviteter kan forekomme i forbindelse med foderhåndtering, strøning af halm og transporter på ejendommen. Området omkring ensilagepladsen, hvor meget af logistikken foregår, er blevet asfalteret, hvilket reducerer støvemissionen fra trafik på området.

Det vurderes, at der ikke forekommer væsentlige støvgener med det ansøgte grundet ovenstående samt stor afstand til nærmeste nabo.

### 6.3 Lys

Der vil være belysning i staldene morgen, dag og aften i de mørke timer af hensyn til sikker ko- og mandskabstrafik. Der vil kun være lys omkring ejendommen hvis der er behov i forbindelse med sikker trafik og arbejdsbelysning.

Sammenholdt med stor afstand til nærmeste nabo vurderes det, at der ikke vil være væsentlige lysgener fra ejendommen.

### 6.4 Skadedyr

Der er fokus på renholdelse af foderlade og omgivelser generelt til forebyggelse af skadedyr. Der lægges vægt på hurtig og effektiv skadedyrsbekæmpelse ved eventuel konstatering af deres forekomst.

Rotter bekæmpes gennem kommunal aftale. Som en del af ordningen tilses ejendommen jævnligt og der anmeldes om ved observation af rotter. Fluer bekæmpes efter behov hos kalvene.

## 6.5 Transporter

De væsentligste transporter som er relateret til husdyrproduktionen er vist i tabel 3.

Transporttype	Nudrift		Ansøgt		
	Antal transporter pr. år, ca	Tidspunkt på døgn	Antal transporter pr. år, ca	Tidspunkt på døgn	Periode
Foderlevering (div. fodermidler) Lastbil	26 1 x hver 2. uge	7-17 Hverdage	26 1 x hver 2. uge	7-17 Hverdage	Hele året
Grovfoder (majs og græs) Traktor/vogn	200	6-20	300	6-20	I sæson Maj -> oktober
Transport til og fra biogasanlæg Lastbil	160	7-17 Hverdage	230	7-17 Hverdage	Hele året
Udbringning af afgasset biomasse Traktor/vogn	180	6-20	200	6-20	I sæson Februar -> september
Døde dyr	24	7-17	24	7-17	Hele året Efter behov
Mælkeafhentning	185	Døgnet rundt Hver 2. dag	185	Døgnet rundt Hver 2. dag	Hele året
Diverse (brændstof, løsvare m.v.)	24	7-17 hverdage	24	7-17 hverdage	Hele året
Halm	50	7-22	120	7-22	August- September
<b>Total</b>	<b>849</b>	-	<b>1109</b>	-	-

Tabel 3. Transporter

Transporterne vil i videst muligt omfang blive afstemt kapacitetsmæssigt, men der forventes en mindre forøgelse af transporter med grovfoder, halm og transport af husdyrgødning som følge af det ansøgte.

Mange af transporterne med grovfoder og udbringning af afgasset biomasse foregår direkte til og fra mark, hvilket ikke påvirker de omkringliggende naboer, da transporterne ikke forekommer via ind- og udkørslen til Råstrupvej. Vedrørende udbringning af afgasset biomasse vil det ikke ændre sig væsentligt, da gyllebeholderen med nugældende tilladelse er tilnærmelsesvist fuldt udnyttet. Den ekstra producerede husdyrgødning med det ansøgte er ca. 1200 t. dybstrøelse, som returneres som afgasset biomasse med lastbil fra biogasanlæg til lejede gyllebeholdere eller direkte til mark i forbindelse med udbringning.

Transport med løsvare, sækkevarer og foderprodukter, vurderes at være uændret da leveringen afstemmes kapacitetsmæssigt.

Transporter foregår primært i dagtimerne, men i højsæson for udbringning af afgasset biomasse og hjemkørsel af grovfoder kan der opstå behov for kørsel uden for normal arbejdstid.

## 7. Reststoffer, affald og naturressourcer

### 7.1 Døde dyr

Døde dyr opbevares hygiejnisk under kadaverkappe i henhold til gældende regler, se situationsplan.

### 7.2 Affald

Alt affald bortskaffes efter Faaborg-Midtfyn kommunes affaldsregulativ. Aktuelt er der aftale med Marius Pedersen om afhentning.

Affald opbevares sikkert og forsvarligt, så der ikke kan ske spild eller tab, der kan skade miljø og omgivelser.

Der opbevares en begrænset mængde medicin i kostalden, som enten returneres via dyrlæge eller bortskaffes til genbrugsplads.

Der opbevares en begrænset mængde spildolie i tank i garage, bygning 11 på situationsplan, som bortskaffes til genbrug af godkendt firma.

### 7.3 Olie- og kemikalier

Der er godkendt tank til dieselolie på 1800 l fra 2014, der står i foderlade II, bygning 8 på situationsplan.

Der opbevares kemi i aflåst og afmærket rum, bygning 11 på situationsplan.

### 7.4 Energiforbrug

Husdyrbrugets energiforbrug er i forbindelse med malkning, mælkekøling, fodring samt håndtering af halm og husdyrgødning.

Der er overvejende naturlig ikke-energikrævende ventilation i staldene.

Der er løbende fokus på at nedbringe både el- og dieselforbruget ved at arbejdet søges tilrettelagt, så forbruget er begrænset til det absolut nødvendige. Ved udskiftning af energikrævende installationer er der fokus på at vælge energieffektive løsninger.

Forbruget følges løbende.

### 7.5 Vandforbrug

De primære vandforbrugende aktiviteter er drikkevand til dækning af dyrenes fysiologiske behov samt vaskevand til malkeområde.

Der er løbende fokus på ikke at bruge mere vand end nødvendigt og forbruget følges.

Vandinstallationer, vandkar m.v. tilses dagligt for lækager og utætheder, med henblik på hurtig løsning.



## 8. BAT-Ammoniakemission

I lovgivningen er der faste krav som sikrer at husdyrbruget lever op til de bedste tilgængelige teknologier, for at begrænse husdyrbrugets ammoniakemission. Efter Miljøstyrelsens vejledning er der derfor foretaget BAT-beregning for det ansøgte ammoniakemission i IT-skema 238137. Beregningsresultatet er vist i i figur 6.

Samlet BAT beregning			
	Stalde	Lagre	Total
Samlet BAT krav (kg NH <sub>3</sub> -N /år)	3167	301	3468
Faktisk emission (kg NH <sub>3</sub> -N /år)	3167	301	3468
Forskel (kg NH <sub>3</sub> -N /år)	-	-	0
Vejledende BAT Overholdt?	-	-	Ja

Figur 6. Samlet resultat for BAT-beregning og ammoniakemission.

Det samlede BAT-krav er i Husdyrgodkendelse.dk beregnet til 3468 kg N/år og ammoniakemissionen er på 3468 kg N/år, dermed er det vejledende emissionsniveau overholdt.

Dette skyldes at de produktionsmæssige udvidelser er dybstrøelsesarealer, der er BAT.

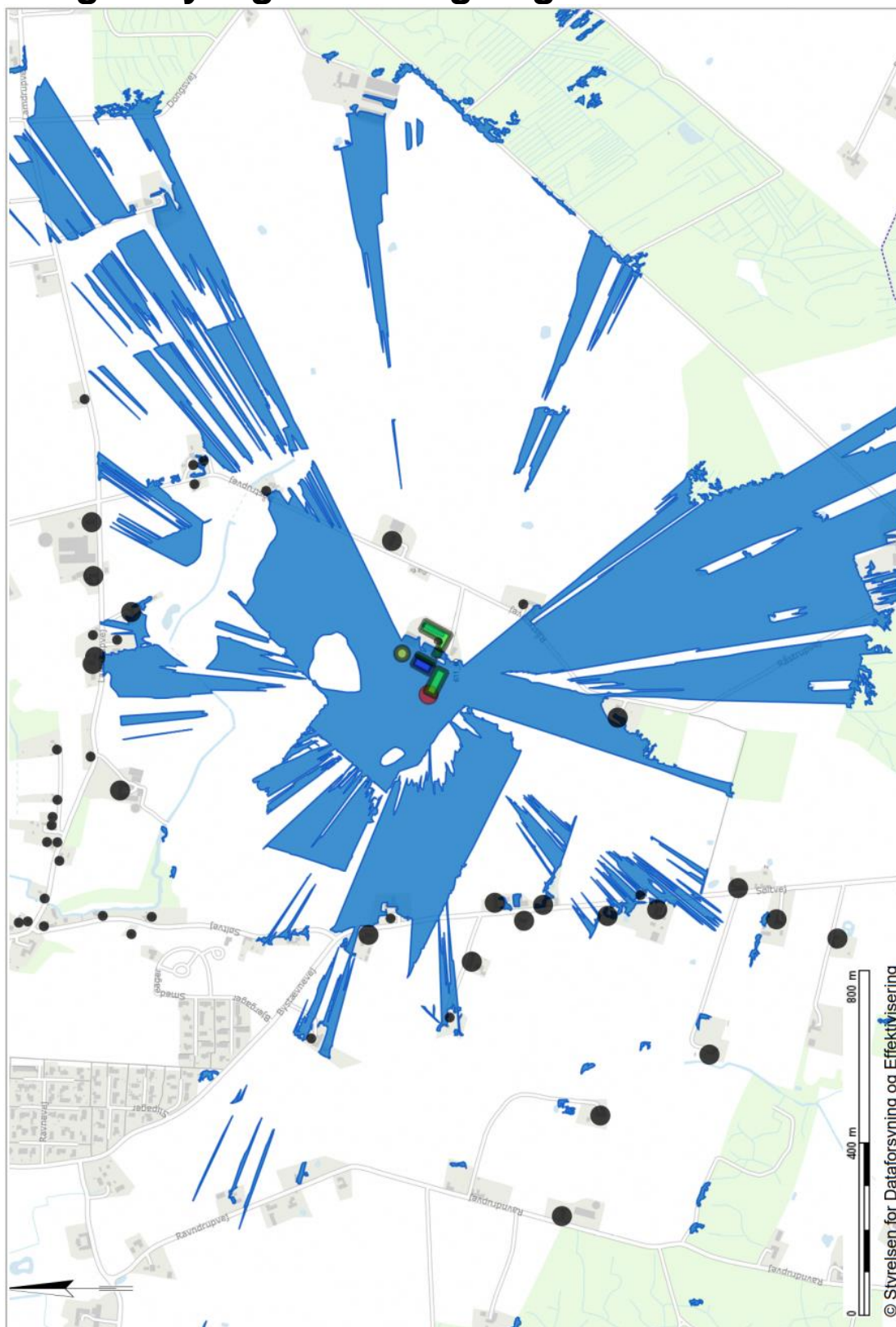
## 9. Management og egenkontrol

Følgende kan nævnes i relation til management og egenkontrol:

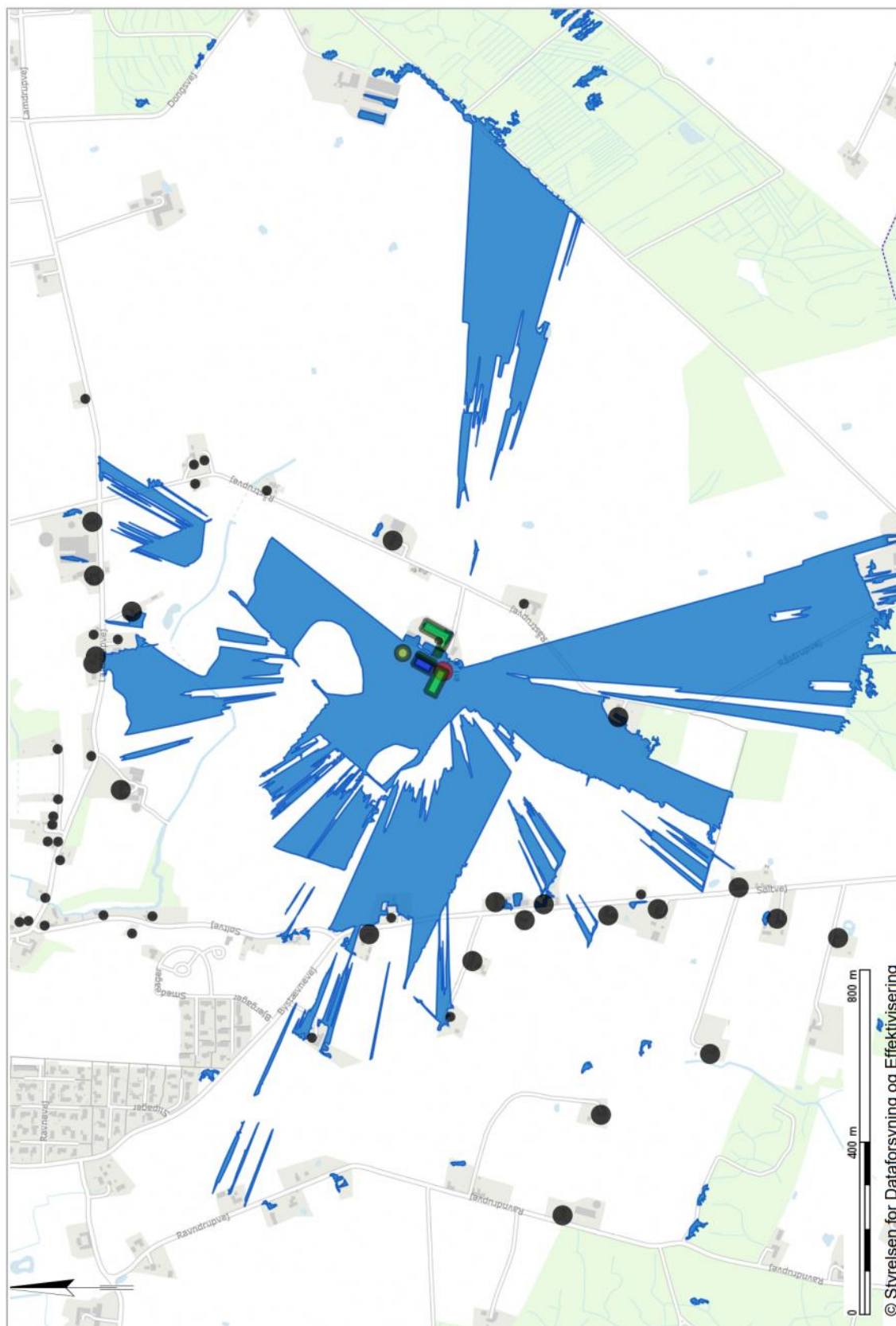
- Der laves løbende foderplaner med næringsstofindhold der er tilpasset dyrenes behov.
- Det indebærer anvendelse af primært eget produceret grovfoder, der tilsættes tilskudsfordemidler til den pågældende dyregruppes aktuelle fysiologiske behov
- Der er daglig fokus på at foderblanding og udfodring teknisk forløber så optimalt som muligt. Eventuelle uhensigtsmæssigheder bliver der rettet op på med det samme
- Dyr vil alene færdes og være opstaldet på de angivne produktionsarealer.
- Husdyrgødning fra produktionen håndteres i obligatorisk gødningsregnskab og der udarbejdes foderplan efter gældende normer. Udbringning af afgasset biomasse søges afviklet på optimale tidspunkter i forhold til både næringsstofudnyttelse og hensynet til naboer.
- Vand- og elforbruget løbende med henblik på lokalisering af eventuelle opståede fejl, samt vurdere på muligheden for at reducere forbruget. Der vil blive fulgt op på eventuelle afvigelser. Endvidere kontrolleres de tekniske installationer og hjælpemidler løbende for at imødegå driftsforstyrrelser og uheld.
- Al håndtering af gylle og afgasset biomasse overvåges. Al afgasset biomasse suges med overvåget traktorpumpe fra gyllebeholder til gyllevogn i forbindelse med udbringning.
- Der vil være fokus på at ejendommens ude-arealer generelt er ryddelige og rengjorte for foder- og gødningsrester
- På gyllebeholder etableres og vedligeholdes naturligt flydelag efter Miljøstyrelsens retningslinier.

Gyllebeholder kontrolleres i henhold til lovpligtig beholderkontrolordning, og kontrolleres løbende for stabilitet.

## Bilag 4: Synlighedsberegninger



**Figur B.4.1.** Synlighedsberegningen tager udgangspunkt i den nordlige ende af den nye ungdyrstald. Synlighedsberegning for en elementhøjde på 7 m, en betragterhøjde på 1,5 m og en radius på 2 km. Bygningen er synlig for de områder, der markeret med blå. Store prikker markerer ejendomme med landbrugspligt. Små prikker markerer ejendomme uden landbrugspligt.



**Figur B.4.2.** Synlighedsberegningen tager udgangspunkt i den sydlige ende af den nye ungdyrstald. Synlighedsberegning for en elementhøjde på 7 m, en betragterhøjde på 1,5 m og en radius på 2 km. Bygningen er synlig for de områder, der markeret med blå. Store prikker markerer ejendomme med landbrugspligt. Små prikker markerer ejendomme uden landbrugspligt.