

Tillæg til miljøgodkendelse

Udvidelse af svineproduktion

Kalvslundvej 18, 6760 Ribe

Juli 2015



Teknik & Miljø
Esbjerg Kommune

Miljøgodkendelse udarbejdet af Esbjerg Kommune med bistand fra NIRAS A/S:

ESBJERG KOMMUNE

Natur & Vandmiljø

Torvegade 74

6700 Esbjerg

Telefon 7616 1616

E-mail miljø@esbjergkommune.dk

Web www.esbjergkommune.dk

Sagsansvarlig: Christian Damgaard Andersen

Sag nr. : 14/30279

NIRAS A/S

Bavnehøjvej 12

Postboks 122

DK-6701 Esbjerg V

Telefon 7513 5022

Telefax 7513 4968

E-mail niras@niras.dk

Web www.niras.dk

CVR-nr. 37295728

Tilsluttet F.R.I

Udgave nr.: V_A

Dato: 16. juni 2015

Forfatter: Lene Aalbæk Jepsen og Jane Kirkegaard

Kvalitetskontrol: Peter Nygaard

Godkendt af: Lene Larsen

Copyright: Alle kort og luftfoto: copyright KMS og NIRAS 2013

Sag nr. og filnavn: h:\acadrecache\udkast til tillæg til miljøgodkendelse - kalvslundvej 18, 6760 ribe_caseno14-30279_1908775_v1.docx

Indholdsfortegnelse

INDLEDNING	4
TILLÆGSGODKENDELSE TIL UDVIDELSE OG DRIFT AF HUSDYRPRODUKTION	5
EJENDOMS- OG BEDRIFTSOPLYSNINGER	5
FORUDSÆTNINGER OG VILKÅR.....	5
Vilkår for husdyrbrugets anlæg.....	6
Generelle vilkår	9
RETSBESKYTTELSE OG REVURDERING.....	9
MEDDELELSESPLIGT – ANLÆG OG AREALER.....	9
ØVRIGE FORHOLD.....	10
OFFENTLIGGØRELSE.....	10
KLAGEVEJLEDNING	10
MILJØTEKNISK BESKRIVELSE OG VURDERING	12
INDLEDNING	12
BESKRIVELSE OG VURDERING AF ANSØGNINGEN.....	12
Husdyrbrugets beliggenhed.....	13
Dispensation for afstandskrav til naboskel, vej mv.	14
Dyreholdets størrelse	15
Driftsbygninger.....	16
Foder	17
Gødningsproduktion	19
Udbringningsarealer	19
Energi- og vandforbrug.....	20
Råvarer og hjælpestoffer	20
Affald	20
Spildevand.....	20
HUSDYRBRUGETS PÅVIRKNINGER AF OMGIVELSERNE – LUGT, STØJ, MM.	20
Lugt	21
Støj og transport	22
Støv, fluer og skadedyr	22
Lys.....	22
Driftsforstyrrelser og uheld	22
Landskab og kulturmiljø.....	23
HUSDYRBRUGETS PÅVIRKNINGER AF OMGIVELSERNE – NATURMÆSSIGE FORHOLD.	26
Ammoniakupåvirkning af naturområder.....	26
Påvirkning af arter med særligt strenge beskyttelseskrav (Bilag IV arter)	31
BEDST TILGÆNGELIGE TEKNIK (BAT).....	33
OPHØR	36
HØRING	36
SAMLET VURDERING	36
BILAG 1	37
BILAG 2	40
BILAG 3	47

Indledning

Miljøgodkendelsen fastlægger de vilkår, der skal gælde for en udvidelse af husdyrproduktionen på Kalvslundvej 18, 6760 Ribe i Esbjerg Kommune. Vilkårene sikrer, at udvidelse og drift af husdyrbruget kan ske uden at påvirke miljøet væsentligt.

Miljøet skal i denne sammenhæng forstås som omgivelserne i bred forstand, herunder befolkning, flora og fauna, vandmiljø, landskab og kulturhistorie samt resourceforbrug.

Esbjerg Kommune har udarbejdet en miljøteknisk beskrivelse og vurdering af det ansøgte projekt. Denne danner baggrund for afgørelsen om miljøgodkendelse, herunder de stillede vilkår.

Forslaget til miljøgodkendelse har været i nabohearing i perioden fra den 25. juni til den 16. juli 2015. Kommunen har i forbindelse med høringen ikke modtaget bemærkninger til projektet.

Tillægsgodkendelse til udvidelse og drift af husdyrproduktion

Esbjerg Kommune har afgjort, at svinebruget på Kalvslundvej 18, 6760 Ribe kan udvides som ansøgt.

Tillægsgodkendelsen omfatter

- En udvidelse af dyreholdet fra 1.400 søer, 851 slagtesvin fra 32-107 kg dyr til 1.600 søer, 851 slagtesvin fra 32-107 kg. Dette svarer til en udvidelse fra 350,0 dyreenheder til 384,5 dyreenheder.
- Etablering af staldafsnit som tilbygning til eksisterende stald.

Tillægsgodkendelsen meddeles efter § 12 stk. 3 i lovbekendtgørelse nr. 868 af 3. juli 2015 om miljøgodkendelse m.v. af husdyrbrug, idet Esbjerg Kommune vurderer at:

- Der er truffet de nødvendige foranstaltninger til at forebygge og begrænse forureningen ved anvendelse af den bedste tilgængelige teknik,
- Husdyrbruget i øvrigt kan drives på stedet uden at påvirke omgivelserne på en måde, som er uforenelig med hensynet til omgivelserne, samt
- Udvidelse og drift af husdyrbruget ikke medfører væsentlige virkninger på miljøet

Tillægsgodkendelsen omfatter samtlige landbrugsmæssige aktiviteter på ejendommen, herunder drift af husdyrbrugets anlæg.

Samtidig forventer kommunen at meddele dispensation til placering af staldbygning ca. 3 m fra vejskel (privat fællesvej) og ca. 8 m fra naboskel. Dispensation meddeles efter § 9 stk. 3 i lov om miljøgodkendelse m.v. af husdyrbrug.

Der er nærmere redegjort for de vurderinger, der ligger til grund for afgørelsen i vedlagte miljøtekniske beskrivelse og vurdering.

Ejendoms- og driftsoplysninger

Tillægsgodkendelsen gives til husdyrbruget beliggende Kalvslundvej 18, matrikel nr. 6c, Fæsted By, Obbekær. Ejendomsnummeret er 5610314203. Bedriftens CVR nr. er 13087806 og CHR nr. er 45604. Husdyrbruget ejes og drives af Carl Lauge-sen, Kalvslundvej 18, 6760 Ribe.

Forudsætninger og vilkår

Esbjerg Kommune forudsætter, at projektet gennemføres og drives som beskrevet i ansøgningen, skema nr. 72026. Tillægsgodkendelsen meddeles på vilkår, der sikrer at kravene i § 27 og § 29 i lov om miljøgodkendelse, mv. af husdyrbrug opfyldes.

Denne miljøgodkendelse er et tillæg til eksisterende miljøgodkendelse meddelt af Esbjerg Kommune d. 6. marts 2012 inklusive tillæg d. 3. marts 2014. Den eksisterende miljøgodkendelse gælder fortsat for så vidt angår vilkår vedrørende drift og anlæg, der ikke ændres ved det foreliggende projekt.

Vilkår i eksisterende miljøgodkendelse af 6. marts 2012 inklusive tillæg d. 3. marts 2014, som ikke ophæves ved dette tillæg, er gældende for hele bedriften. I bilag 3 er det tydeliggjort, hvilke vilkår fra miljøgodkendelse af marts 2012 og tillæg af

marts 2014, der fortsat er gældende og hvilke der ophæves med nærværende tillæg til miljøgodkendelsen fra marts 2012.

Der stilles følgende vilkår til hhv. husdyrbrugets anlæg, husdyrbrugets arealer, samt generelle vilkår for husdyrbruget.

Vilkår for husdyrbrugets anlæg

Husdyrproduktion

1. Vilkår 1, 2, 4, 6, 7, 9, 10, 11, 12, 13, 14, 22, 42, 49 og 50 jf. miljøgodkendelse marts 2012 ophæves og vilkår 2 og 3 i tillæg til miljøgodkendelse fra marts 2014 ophæves.
2. Husdyrholdet skal være sammensat og staldindretningen udført som beskrevet nedenfor:

	Antal årssdyr	Antal producerede dyr	DE
Årsso, farestald, kassestier, delvis spaltegulv	1.177		80,1
Årsso, farestald, kassestier, fuldspaltegulv	423		28,8
Slagtesvin, delvis spaltegulv, 50-75 % fast gulv 32-107 kg		851	21,8
Årsso, løbe- og drægtighedsstald, Individuel opstaldning, delvis spaltegulv	466		74,0
Årsso, løbe- og drægtighedsstald, løsgående, delvis spaltegulv	1.134		180,0
I alt			384,5

3. Antallet af dyreenheder må variere med 10 % i løbet af planåret (1. august til 1. august). Dog må det maksimale dyrehold beregnet som et gennemsnit i perioden 1. august til 31. juli ikke overstige 384,5 dyreenheder.

Indretning og drift

4. Den nye løbestald må ikke placeres nærmere end 3 m fra den private fælles vej nord for bygningen.
5. Alt produceret husdyrgødning skal afsættes til biogasanlæg som ansøgt eller til fællesanlæg, forarbejdningsanlæg, forbrændingsanlæg eller til aftalearealer.

Foder

6. Den totale mængde P ab dyr pr. år, beregnet som P ab dyr pr. årsso x det årlige antal årssøer må maksimalt være 8.560 kg P pr. år.

$$P \text{ ab dyr pr. årsso} = (\text{FE pr. årsso} \times \text{gram fosfor pr. FE}) / 1000 - 0,58 - (\text{antal fravænnede grise pr. årsso} \times \text{fravænningsvægt} \times 0,006 \text{ kg P pr. kg tilvækst}).$$

Ovenstående er beregnet ud fra følgende forudsætninger i nedenstående tabel. De enkelte forudsætninger er ikke bindende, men vilkårligningen skal samlet set overholdes:

Faktor	Værdi
Antal årssøer, antal	1.600
Grise pr. årssø, stk.	29,6
Fravænningsvægt, kg	7,1
Foderforbrug pr. årssø, FEsv	1.530
Gram fosfor pr. FEsv,	4,7
Kg P ab dyr pr. årssø	5,35

7. Der skal foreligge en logbog der dokumenterer antal søer, grise pr. årssø, vægtinterval, foderforbrug og foderets indhold af fosfor pr. FE_{so} i de enkelte foderblandinger.
8. En gang årligt, fx i forbindelse med indsendelse af gødningsregnskab, skal der laves en beregning over det gennemsnitlige indhold af P ab dyr pr. årssø på årsbasis. Beregningen skal omfatte en sammenhængende periode på minimum 12 måneder i perioden 1. august år 1 (fx 2013) – 15. februar år 3 (fx 2015) og således fortløbende. Beregningen skal opbevares i logbogen.
9. Der skal udarbejdes en blandeforskrift for mindst hver tredje måned, såfremt der anvendes hjemmeblandet foder.
10. Logbogens oplysninger i form af antal, ind- og afgangsvægt, blandeforskrifter, indlægssedler, beregnet gennemsnitlig indhold af gram fosfor pr. FE_{so} skal opbevares i minimum 5 år, og skal kunne forevises på tilsynsmyndighedens forlangende.
11. Foderblandinger skal være tilsat fytase, svarende minimum til producentens anbefalede dosis med tilsvarende reduktion af fosfor i foderet. Dokumentation af foderanalyser skal fremvises på forlangende.

Husdyrgødning

12. Såfremt gyllebeholdere på ejendommen ønskes anvendt til opbevaring af gylle fra produktionen på Kalvslundvej 18, så skal vilkår 13 og 14 overholdes.
13. Overpumpning af gylle fra gyllebeholder til gyllevogn og lign skal foregå under opsyn, således at spild undgås, og der tages størst muligt hensyn til omgivelserne.
14. Påfyldning af gyllevogne og lignende skal enten foregå på en plads med afløb til opsamlingsbeholder for flydende husdyrgødning eller med gyllevogne som har påmonteret pumpe og returløb. Pladsen skal rengøres for spild af flydende husdyrgødning umiddelbart efter, at perioden med daglig påfyldning af gylle er afsluttet. Pladsen skal mindst have tæthed og faldforhold svarende til kravene i Landbrugets Byggeblad nr. 103.11-2.

Energi- og vandforbrug

15. Der skal foretages en årlig registrering af vand- og energiforbrug tilknyttet husdyrproduktionen. Registreringen gemmes i minimum 5 år og skal kunne forevises på tilsynsmyndighedens forlangende.

Ammoniakfordampning

16. Staldsystemerne i de enkelte staldafsnit, skal være som anført i nedenstående skema eller være et tilsvarende staldsystem, med en ammoniakfordampning på samme niveau eller lavere.

Staldafsnit	Dyreart	Antal	Staldsystem
Ny farestald i eksisterende stald	Årsso, farestald	681	Kassestier, delvis spaltegulv (161 stipladser)
Løbeafdelingerne og uændrede farestalde	Årsso, farestald	496	Kassestier, delvis spaltegulv (120 stipladser)
	Årsso, farestald	423	Kassestier, fuldspaltegulv (100 stipladser)
	Slagtesvin, 32-107 kg	185	Delvis spaltegulv, 50-75 % fast gulv (50 stipladser)
Poltestalde og drægtighedsstald	Årsso, løbe- og drægtighedsstald	98	Individuel opstaldning, delvis spaltegulv (75 stipladser)
	Slagtesvin, 32-107 kg	666	Delvis spaltegulv, 50-75 % fast gulv (180 stipladser)
Ny drægtighedsstald (mgk 2012)	Årsso, løbe- og drægtighedsstald	1.134	Løsgående, delvis spaltegulv (864 stipladser)
Ny løbeafdeling	Årsso, løbe- og drægtighedsstald	368	Individuel opstaldning, delvis spaltegulv (280 stipladser)

Spildevand

17. Afløbsplan, der beskriver afløbsforhold fra den nye løbestald, skal indsendes til Esbjerg Kommune. Afløbsplanen skal være udført af autoriseret kloakmester og indsendes til Esbjerg Kommune senest 1 måned efter byggeriet af stalden er afsluttet.
18. Der skal inden byggeriet påbegyndes indsendes en ansøgning om udledningstilladelse inklusiv projekt om forsinkelsesbassin. Der vil blive meddelt en særskilt tilladelse hertil. Alternativt skal tagvand fra den nye bygning nedsives på ejendommen.

Landskabelige værdier

19. Der skal mod nord, i skel, etableres en række hjemmehørende danske træer og buske som angivet på kort 4. Hele træækken mod nord skal bevares og, om nødvendig, genplantes såfremt mere end 25 % mangler.

20. Der skal mod øst etableres et to rækker hegn med hjemmehørende danske træer og buske i forlængelse af det eksisterende hegn. Hele træækken mod øst skal bevares og, om nødvendig, genplantes såfremt mere end 25 % mangler.
21. Beplantningen skal etableres senest den kommende plantesæson efter, at det ansøgte er idriftsat. (Eks. Idriftsætning juli måned, plantning samme efterår).

Generelle vilkår

Egenkontrol

22. Husdyrbruget skal føre registreringer over den til enhver tid gældende husdyrproduktion på ejendommen. Registreringerne kan bestå af gødningsregnskaber, slagterifregninger eller lign. Denne registrering skal ved miljøtilsynets besøg på husdyrbruget kunne forevises som dokumentation for godkendelsens bestemmelse om husdyrholdets størrelse (vilkår 2).

Krav til udnyttelse af godkendelse

23. Vilkårene i miljøgodkendelsen skal, hvis ikke andet er anført, være opfyldt fra det tidspunkt, hvor udnyttelse af godkendelsen påbegyndes.
24. Denne tillægsgodkendelse bortfalder såfremt den ikke er udnyttet inden 2 år fra godkendelsens meddelelse. Med udnyttet menes, at der er iværksat bygge- og anlægsarbejde.
25. Hvis en del af godkendelsen ikke har været udnyttet i 3 på hinanden følgende år, bortfalder den del af godkendelsen, der ikke har været udnyttet de seneste 3 år, jf. dog ovenstående vilkår.

Retsbeskyttelse og revurdering

Med denne miljøgodkendelse følger 8 års retsbeskyttelse.

Vilkårene kan dog til enhver tid ændres efter reglerne i Lov om miljøgodkendelse mv. af husdyrbrug § 40 stk. 2, hvis der er væsentlige ændringer i bedst tilgængelige teknik, der er fremkommet nye oplysninger om forureningens skadelige virkning, hvis forureningen medfører skadevirkninger, der ikke kunne forudses ved godkendelsens meddelelse, eller hvis forureningen i øvrigt går ud over det, som blev lagt til grund ved revurderingen.

Husdyrbrugets miljøgodkendelse skal regelmæssigt og mindst hvert 10. år tages op til revurdering jf. § 40 i Bekendtgørelse om tilladelse og godkendelse mv. af husdyrbrug. Den første regelmæssige revurdering skal dog foretages, når der er forløbet 8 år. Frist for første revurdering følger den oprindelige miljøgodkendelse (her marts 2012) og er planlagt til i 2020.

Meddelelesespligt – anlæg og arealer

Den der er ansvarlig for husdyrbruget underretter kommunen ved manglende overholdelse af vilkår, og træffer straks foranstaltninger for at sikre, at vilkårene igen overholdes.

Kommunens godkendelse gælder for det konkrete projekt. Husdyrbruget må ikke udvides eller ændres bygnings- eller driftsmæssigt på en måde der indebærer forøget forurening før udvidelsen eller ændringen er godkendt i henhold til lov om miljøgodkendelse m.v. af husdyrbrug. Hvis der sker ændringer i grundlaget for kommunens vurdering, skal der indsendes en ny ansøgning til kommunen. Dette gælder for eksempel ændringer i forhold til det ansøgte dyrehold, staldanlæg og udbringningsarealer. Esbjerg Kommune skal have lejlighed til at vurdere, hvorvidt udvidelsen/ændringen kræver en ny godkendelse eller om udvidelsen/ændringen kan ske indenfor rammerne af denne godkendelse.

Ændringer af udbringningsarealet for den kommende planperiode skal anmeldes til kommunen, senest 1. august jf. §§ 25 og 26 i Bekendtgørelse om tilladelse og godkendelse mv. af husdyrbrug. Kommunen vurderer hvorvidt de nye arealer er mere sårbare. Kommunens tilkendegivelse gives inden 1. oktober, hvorefter anmeldelsen evt. kan trækkes tilbage, eller der kan fremsendes en ny. En ny anmeldelse skal i givet fald være kommunen i hænde senest 15. oktober. Hvis kommunen har indsigelser imod de nye arealer meddeles det inden 31. december.

Øvrige forhold

Afgørelsen omfatter alene forholdet til lovbekendtgørelse nr. 868 af 3. juli 2015 om miljøgodkendelse m.v. af husdyrbrug. Øvrige relevante tilladelser og godkendelser skal indhentes særskilt.

Det ansøgte kræver særskilt tilladelse efter spildevandsbekendtgørelsen til udledning af tag- og overfladevand, der ansøges særskilt.

Etablering af nye anlæg må ikke igangsættes, før der er givet en byggetilladelse fra Esbjerg Kommune.

Husdyrbruget skal til enhver tid leve op til de gældende regler i love og bekendtgørelser, uanset at de nævnte krav og regler kan være en skærpelse af denne godkendelses vilkår.

Offentliggørelse

Afgørelsen annonceres den 23. juli 2015 på Esbjerg Kommunes hjemmeside: www.esbjergkommune.dk/annoncer.

Klagevejledning

Afgørelsen kan påklages til Natur- og Miljøklagenævnet, jf. husdyrlovens § 76 stk. 1. Klageberettigede er ansøgeren, Miljøministeren, Sundhedsstyrelsen, enhver der har en individuel, væsentlig interesse i sagens udfald, samt foreninger og organisationer i det omfang de har klageret, jf. husdyrlovens §§ 84, 85, 86 og 87.

En klage skal indgives via Klageportalen. På Natur- og Miljøklagenævnets forside, www.nmkn.dk, findes et link til Klageportalen. Klageportalen ligger på www.borger.dk og på www.virk.dk, som man logger sig på, f.eks. med NEM-ID.

Klagen sendes automatisk via Klageportalen til Esbjerg Kommune. En klage er indgivet, når den er tilgængelig for Esbjerg Kommune i Klageportalen. Klagefristen udløber den 20. august 2015, kl. 23:59.

Afgørelsen kan desuden indbringes til prøvelse hos domstolene inden 6 måneder efter, at afgørelsen er meddelt, jf. husdyrlovens § 90.

Natur- og Miljøklagenævnte skal som udgangspunkt afvise en klage, der indsendes uden om Klageportalen, med mindre der er særlige grunde til det. Hvis man ønsker at blive fritaget for at bruge Klageportalen, skal man sende en begrundet anmodning til Esbjerg Kommune. Anmodningen sendes så vidt muligt elektronisk til miljo@esbjergkommune.dk eller pr. brev til Esbjerg Kommune, Natur- og Vandmiljø, Torvegade 74, 6700 Esbjerg. Esbjerg Kommune sender herefter anmodningen videre til Natur- og Miljøklagenævnet, som træffer afgørelse om hvorvidt anmodningen kan imødekommes.

Når man klager opkræves et gebyr på kr. 500. Gebyret betales med betalingskort i Klageportalen og tilbagebetales hvis:

1. Klagesagen fører til, at den påklagede afgørelse ændres eller ophæves,
2. Klageren får helt eller delvis medhold i klagen, eller
3. Klagen afvises som følge af overskredet klagefrist, manglende klageberettigelse eller fordi klagen ikke er omfattet af Natur- og Miljøklagenævnets kompetence.

Udnyttelse af godkendelsen

Ifølge husdyrloven har en klage over miljøgodkendelsen som udgangspunkt ikke opsættende virkning. Det betyder, at miljøgodkendelsen kan udnyttes uanset eventuelle klager, men dette begrænser dog ikke Natur- og Miljøklagenævnets mulighed for at ændre eller ophæve Esbjerg Kommunes afgørelse.

Hvis Esbjerg Kommune modtager en klage over miljøgodkendelsen, vil det være Natur- og Miljøklagenævnet der behandler klagen og som kan oplyse om, hvorvidt klagen har opsættende virkning.

Miljøteknisk beskrivelse og vurdering

Indledning

Husdyrbruget på Kalvslundvej 18 har søgt om at udvide dyreholdet og staldanlægget. Denne miljøtekniske beskrivelse og vurdering af det ansøgte projekt, danner baggrund for miljøgodkendelsen og indeholder en vurdering af de miljøpåvirkninger som udvidelse og drift af husdyrbruget giver anledning til.

Miljø skal i denne sammenhæng forstås som omgivelserne i bred forstand, herunder befolkning, flora og fauna, vandmiljø, landskab og kulturhistorie samt ressourcforbrug

Vurderingerne er foretaget med udgangspunkt i de beskyttelsesniveauer og retningslinjer, der er indeholdt i husdyrloven med tilhørende bekendtgørelse og vejledning¹. Påvirkningen af omgivelserne er beskrevet og vurderet dels i forhold til de anlægsnære påvirkninger (lugt, støj mm), dels i forhold til de naturmæssige forhold (natur, vandmiljø mm.).

Høring i en anden kommune

Da husdyrbruget er beliggende umiddelbart ved grænsen til Vejen Kommune, er der foretaget en høring af Vejen Kommune med henblik på vurdering af landskabelige hensyn og ammoniakdeposition på naturområder beliggende i Vejen Kommune.

Det fulde høringssvar fra Vejen Kommune, som ikke stiller vilkår til det ansøgte, kan ses i bilag 2.

Beskrivelse og vurdering af ansøgningen

Carl Laugesen ønsker at udvide sin svinebesætning på Kalvslundvej 18 fra 350,0 dyreenheder (DE) til 384,5 DE. De eksisterende stalde udbygges med ca. 580 m² (løbeafdeling) og der sker ombygning af et staldafsnit (eksisterende løbeafdeling ombygges til farestalde).

På vegne af ansøger har Gråkjær Miljøcenter den 21. nov. 2014 indsendt ansøgning om miljøgodkendelse via det it-baserede ansøgningssystem på www.husdyrgodkendelse.dk.

I forbindelse med behandlingen af ansøgningen har der været behov for supplerende oplysninger. Der har været mailkorrespondance med ansøgers konsulent og ansøgningsskemaet er revideret og genindsendt løbende. Det endelige ansøgningsskema (nr. 72026 version 4) er indsendt den 4. juni 2015.

Miljøgodkendelsen fra marts 2012 inkl. tillægget fra marts 2014 omfatter en produktion på 350,0 DE. Nærværende miljøgodkendelse meddeles således som et tillæg til denne miljøgodkendelse.

¹ lovbekendtgørelse nr. 868 af 3. juli 2015 om miljøgodkendelse m.v. af husdyrbrug med senere ændringer; bekendtgørelse om tilladelse og godkendelse m.v. af husdyrbrug (bekendtgørelse nr. 594 af 4. maj 2015) med senere ændringer samt Miljøstyrelsens digitale husdyrvejledning.

Af § 26 i husdyrloven fremgår det, at kommunen skal foretage en samlet vurdering af alle udvidelser foretaget siden 1. januar 2007.

I ansøgningen om udvidelse på Kalvslundvej 18 er nudrift således angivet til produktionen pr. 1. januar 2007, således at alle beregninger og vurderinger af miljøforhold medtager alle udvidelser siden januar 2007.

Jf. eksisterende miljøgodkendelse vurderes der ikke at være teknisk og forureningsmæssig sammenhæng mellem Kalvslundvej 18 og ejerens anden ejendom Fæstedvej 46.

Husdyrbrugets beliggenhed

Husdyrbruget er beliggende i landzone i område "34-020-030 – landområde nord for Obbekær" i Esbjerg Kommuneplan 2014-2026. Placeringen af husdyrbruget fremgår af kort 1.

Husdyrbruget ligger ca. 5 km fra eksisterende byzoneområde (Ribe). Nærmeste samlede bebyggelse er boligområde ved Gammel Mosevej og Fæstedvej i Obbekær, som er beliggende ca. 1.600 m fra den nye staldbygning (tilbygning løbeafdeling).

Nærmeste nabo Kalvslundvej 20 A ligger ca. 160 m fra husdyrbruget.

Afstandskrav og de aktuelle afstande fremgår af nedenstående tabel 1. Afstanden er målt fra nybyggeri, hvis ikke andet er angivet.

Nærmeste	Afstand	Beskrivelse	Afstandskrav
Nabobeboelse	Ca. 150 m	Tilbygning, løbeafdeling til Kalvslundvej 20A	50 m
Lokalplanområde	> 5 km	Ingen i nærheden	50 m
Byzoneområder	Ca. 5 km	Ribe	50 m
Sommerhusområde	> 5 km	Ingen i nærheden	50 m
Naboskel	3 m	Vejskel	30 m
Naboskel	7 m	Tilbygning, løbeafdeling til naboskel mod nord, matr. nr. 7s Fæsted By, Obbekær	30 m
Beboelse på samme ejendom	60 m	Tilbygning, løbeafdeling	15 m
Levnedsvirksomhed	> 5 km	Ingen i nærheden	25 m
Almen vandindvindingsanlæg	> 25 m	Ingen i nærheden	50 m
Ikke almen vandindvindingsanlæg	> 50 m	Ingen i nærheden	25 m
Vandløb	Ca. 400 m		15 m
Dræn	> 15 m	Ingen i nærheden	15 m
Sø	Ca. 280 m		15 m
Privat fællesvej	3 m	Tilbygning, løbeafdeling til privat fællesvej	15 m
Naturområde omfattet af §7 i husdyrloven	Ca. 1.500 m	Hede/overdrev mod nordvest	10 m

Tabel 1. Oversigt over afstande sammenholdt med afstandskrav i husdyrlovgivningen.

Husdyrbruget opfylder følgende afstandskrav i Lov om miljøgodkendelse m.v. af husdyrbrug:

- § 6: Afstande til nabobeboelse, eksisterende eller fremtidig byzone- eller sommerhusområde samt områder i landzone der i lokalplan er udlagt til boligformål, blandet bolig og erhvervsformål eller til offentlige formål.
- § 7: Forbudszone for etablering, udvidelse eller ændring indenfor 10 m fra nærmere bestemte ammoniakfølsomme naturtyper.
- § 8: Afstandskrav til vandløb, søer, vandindvindinger, levnedsmiddelvirksomhed og egen beboelse.

Husdyrbruget på Kalvslundvej 18 ligger endvidere mere end 300 m fra en beboelsesbygning uden landbrugspligt, der ligger i samlet bebyggelse, eksisterende eller fremtidig byzone- eller sommerhusområde eller område i landzone, der i lokalplan er udlagt til bolig- og erhvervsformål/offentlige formål. Dermed er husdyrbruget ikke omfattet af husdyrlovens § 20, der skal sikre at risikoen for forurening eller væsentlige gener for omgivelserne begrænses, hvis anlægget er placeret mindre end 300 m fra de nævnte områder.

Dispensation for afstandskrav til naboskel, vej mv.

I forbindelse med udvidelsen bygges en ny stald med løbeafdeling. Med den ansøgte placering af stalden kan husdyrlovens afstandskrav på 30 m til naboskel og 15 m til privat fællesvej ikke overholdes. Stalden ønskes placeret 3 m fra vejskel og ca. 7 m fra naboskel.

Der søges om dispensation fra afstandskravet til denne placering af stalden med baggrund i en optimal arbejdsgang i staldene, og dermed er der ikke mulighed for at placere den nye løbeafdeling andre steder på ejendommen.

Den private fællesvej er mindre trafikeret, og der findes ud over ansøgers én anden ejendom på vejen. Bygningen opføres i klasse 1 materialer, og kommunen har dermed mulighed for at dispensere fra afstandskravet til under 5 m.

Der findes ikke beboelsesbygninger på nabomatriklen, der ligger i nærheden af den nye løbestald.

På baggrund af ovenstående beskrivelse vurderer Esbjerg Kommune, at den ansøgte placering ikke vil medføre nogen væsentlig øget risiko for gener eller forurening af omgivelserne og at der kan meddeles dispensation fra afstandskrav til privat fællesvej og naboskel, jf. § 9 stk. 3 i lov om miljøgodkendelse m.v. af husdyrbrug. For at sikre, at forudsætningerne for vurderingerne er opfyldt stiller Esbjerg Kommune vilkår om, at afstanden fra den nye stald til den private fællesvej ikke må være mindre end 3 m.



Kort 1. Husdyrbrugets beliggenhed.

Dyreholdets størrelse

Det nuværende og fremtidige dyrehold på Kalvslundvej fremgår af tabel 2.

Dyreart	Nuværende		Fremtidig	
	Antal	DE	Antal	DE
Årsso, farestald, kassestier, delvis spaltegulv	977	66,5	1.177	80,1
Årsso, farestald, kassestier, fuldspaltegulv	423	28,8	423	28,8
Slagtesvin, delvis spaltegulv, 50-75 % fast gulv 32-107 kg	851	21,8	851	21,8
Årsso, løbe- og drægtighedsstald, Individuel op- staldning, delvis spaltegulv	399		466	74,0
Årsso, løbe- og drægtighedsstald, løsgående, delvis spaltegulv	1.001		1.134	180,0
I alt		350,0		384,5

Tabel 2: Husdyrbrugets dyrehold. Dyreenheder er beregnet efter bilag 1 i bekendtgørelse om erhvervs-
mæssigt dyrehold, husdyrgødning, ensilage m.v. (BEK. nr. 594 af 04/05/2015).

Den nuværende tilladte produktion på ejendommen svarer til so-produktion med 1.400 søer i overensstemmelse med Esbjerg Kommunes eksisterende miljøgodkendelse.

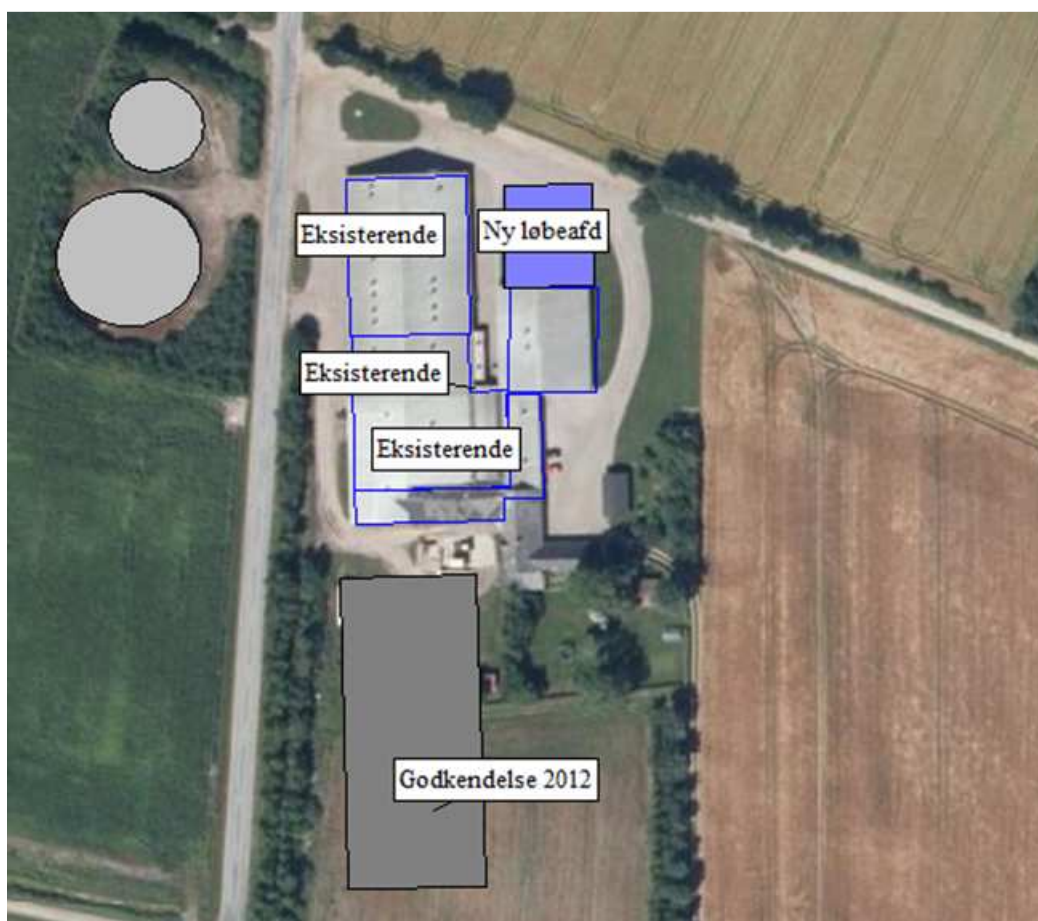
Besætningslisten i det centrale husdyrregister (CHR) viser et dyrehold på 1.400 søer og 3.200 smågrise (7-30 kg). Besætningslisten angiver hvilke dyr der på udtrækstidspunktet den 31. maj 2015 er registreret. Husdyrbruget er i færd med at omlægge produktionen med idriftsætning af drægtighedsstald (stald 12), som er en del af miljøgodkendelsen fra marts 2012. Smågrisene flyttes dermed til anden ejendom.

Det vurderes, at dyreholdet i nudrift er i overensstemmelse med lovlig produktion.

Der stilles vilkår til husdyrbrugets maksimale produktion og tilladt omfang af variation i produktionen. Vilkår om dette (1, 2 og 4) fra miljøgodkendelsen 2012 ophæves og erstattes af nye vilkår tilpasset det nye produktionsomfang.

Driftsbygninger

Husdyrbrugets driftsbygninger fremgår af eksisterende godkendelse fra marts 2012. Ændringer som følge af denne tillægsgodkendelse, ny løbeafdeling, fremgår af kort 2.



Kort 2: Situationsplan

I ansøgningssystemet på husdyrgodkendelse.dk har ansøger anført, hvilke ændringer der sker i dyreholdet i de enkelte stalde og hvilke ændringer der sker i staldsystemer. Ændringerne fremgår af tabel 3:

Staldafsnit	Dyreart	Antal		Staldsystem	
		Nudrift (2007)	Ansøgt	Nudrift	Ansøgt
Ny farestald i eksisterende stalde	Årsso, farestald,	0	681		Kassestier, delvis spaltegulv
	Smågrise fra 7,2 kg, Toklimastald	18.600	0	Delvis spaltegulv	
Løbeafdelingerne og uændrede farestalde	Årsso, løbe- og drægtighedsstald	517	0	Individuel opstaldning, delvis spaltegulv	
	Årsso, farestald	288	296	Kassestier, delvis spaltegulv	Kassestier, delvis spaltegulv
	Årsso, farestald	412	423	Kassestier, fuldspaltegulv	Kassestier, fuldspaltegulv
	Slagtesvin	0	185		Delvis spaltegulv, 50-75% fast gulv
	Årsso, farestald	0	200		Kassestier, delvis spaltegulv
Poltestalde og drægtighedsstald	Årsso, løbe- og drægtighedsstald	183	98	Individuel opstaldning, delvis spaltegulv	Individuel opstaldning, delvis spaltegulv
	Slagtesvin	0	666		Delvis spaltegulv, 50-75% fast gulv
Ny drægtighedsstald 2012	Årsso, løbe- og drægtighedsstald	0	1.134		Løsgående, delvis spaltegulv
Ny løbeafdeling 2014	Årsso, løbe- og drægtighedsstald	0	368		Individuel opstaldning, delvis spaltegulv

Tabel 3: Oversigt over staldsystemer og dyrehold i de enkelte stalde.

Kommunen finder, at der skal stilles vilkår som sikrer, at ansøger anvender de staldsystemer og teknologier, som der er oplyst om i ansøgningen. På den baggrund stilles vilkår om de ansøgte staldsystemer.

Foder

Der er ikke ændringer mht. håndtering mv. og opbevaring af foder på ejendommen.

Der er i forbindelse med fodring anvendt 4,7 g fosfor/ FE pr. årsso (normen er 4,9 g fosfor/FE), hvilket reducerer fosforindholdet i husdyrgødningen. I godkendelsen fra 2012 er der stillet vilkår til overholdelse dette niveau. Ansøger har anmodet om at få vilkåret omformuleret til kg P ab lager i stedet, da der herved opnås større fleksibilitet i produktionen uden at indholdet af fosfor i gødningen øges.

Der stilles følgende vilkår til maksimal udskillelse af P ab dyr:

Den total mængde P ab dyr pr. år beregnet som P ab dyr pr. årssø x antal årssøer må maksimalt være 8.560 kg P pr. år.

P ab dyr pr. årssø beregnes ud fra følgende ligning:

$$P \text{ ab dyr pr. årssø} = (FE_{sv} \text{ pr. årssø} \times \text{gram fosfor pr. } FE_{sv})/1000 - 0,58 - (\text{antal fravænnede grise pr. årssø} \times \text{fravænningsvægt} \times 0,006 \text{ kg P pr. kg tilvækst}).$$

Når ændringer i fodersammensætning anvendes som virkemiddel til at nedsætte fosudledningen til markerne, fastsættes vilkår som et krav til maksimalt kg P ab dyr.

Vilkåret gælder for samtlige dyr i den pågældende dyretype (søer) på husdyrbrug. Ansøger skal således acceptere, at samtlige husdyr i den pågældende dyregruppe i hele anlægget skal leve op til disse krav.

Oplysningerne til udregningen kg P pr. årssø, er taget fra ansøgningen og formlen til beregningen er fra Miljøstyrelsens vejledning om miljøgodkendelse af husdyrbrug. De enkelte forudsætninger fremgår af tabellerne herunder og er ikke bindende, men vilkårligningen skal samlet set overholdes.

Faktor	Værdi – søer
Antal årssøer	1600
Grise pr. årssø	29,60
Fravænningsvægt	7,1
Foderforbrug pr. årssø	1.530
Gram fosfor pr. FE _{sv}	4,7
Kg P ab dyr pr. årssø	5,35

Tabel 5. Forudsætninger for udskillelse af P fra søer.

Dokumentation for beregningen af P ab dyr pr dyr følger reglerne for type 2 korrektion i gødningsregnskabet. Dvs. dokumentationen skal mindst dække en sammenhængende periode på 12 måneder i perioden 1. august år 1 (fx 2013) til 15. februar år 3 (fx 2015). Det skal som hovedregel være i form af effektivitetskontrol og logbog over de anvendte foderblandinger.

Dokumentation uden effektivitetskontrol kan undtagelsesvis accepteres. I sådanne tilfælde skal P ab dyr dokumenteres på anden vis, dvs. en beregning ud fra totalt foderforbrug, indhold af råprotein og/eller fosfor ud fra logbog og opgørelser over indkøbte grise og solgte grise, herunder slagteriafregninger.

Egenkontrol:

Der stilles desuden vilkår til egenkontrol:

1. Der skal føres en logbog eller E-kontrol, der skal indeholde følgende oplysninger:
 - Søer:
 - Antal årssøer
 - Grise pr. årssø
 - Fravænningsalder og -vægt
 - Foderforbrug
 - Det gennemsnitlige indhold af fosfor pr. FE_{so} i foderblandingerne.

2. P ab dyr skal på baggrund af logbogens eller E-kontrollens oplysninger beregnes for en sammenhængende periode på minimum 12 måneder i perioden 1. august år 1 (fx 2013) til 15. februar år 3 (fx 2015).
3. Der skal udarbejdes en blandeforskrift for foder mindst hver tredje måned, såfremt der anvendes hjemmeblandet foder.

Logbogen/E-kontrollen, indlægssedler for hver tredje måned samt eventuelle blandeforskrifter skal opbevares på husdyrbruget i mindst fem år og forevises på tilsynsmyndighedens forlangende.

Kommunen vurderer, at der med de nuværende tiltag til opbevaring og håndtering af foder ikke sker en væsentlig øget påvirkning af omgivelserne. Der stilles udover ovennævnte vilkår også med baggrund i BAT, vilkår om tilsætning af fytase til foderet.

Gødningsproduktion

Gødningsproduktionen øges fra 9.144 m³ til 10.298 m³.

Jf. eksisterende miljøgodkendelse afsættes al gødning til biogasselskab, der afhenter gødningen direkte fra fortankene ved staldene, hvorved der er tilstrækkelig opbevaringskapacitet.

De til ejendommen knyttede gyllebeholdere er udlejet til anden producent. Ved eventuel anvendelse af de tilknyttede gyllebeholdere til egen husdyrproduktions gødning svarer anlæggenes kapacitet til mere end 9 måneders opbevaringsproduktion.

Der er ikke øvrige ændringer til håndtering mv. af gødning, og det vurderes, at de eksisterende vilkår er tilstrækkelige.

Udbringningsarealer

I ansøgningen indgår ikke udbringningsarealer, da al husdyrgødning afsættes til biogasselskab jf. eksisterende miljøgodkendelse.

Mængden af husdyrgødning, der skal afsættes fra Kalvslundvej 18, fremgår af tabel 4.

	Antal DE
Husdyrgødning ansøgt produktion	384,5
Husdyrgødning modtaget:	
• Husdyrgødning modtaget fra anden ejendom på samme bedrift	+ 0
• Husdyrgødning modtaget fra andre bedrifter	+ 0
• Antal DE retur fra biogasanlæg (afgasset gylle)	+ 0
Husdyrgødning afsat	
• Husdyrgødning afsat til aftalearealer	- 0
• Afsat ved afgræsning uden for udspretningsarealet	- 0
• Antal DE leveret til biogasanlæg	- 384,5
Antal DE i alt til udbringning på harmoniareal	0

Tabel 4: Oversigt over DE til afsætning / udbringning

Energi- og vandforbrug.

Husdyrbrugets energi- og vandforbrug i den eksisterende, såvel som ansøgte drift fremgår af tabel 5.

Forbrug	Drift 2007	Nudrift	Ansøgt
El	250.000 kWh	400.000 kWh	450.000 kWh
Vand	11.000 m ³	7.431 m ³	9.053 m ³

Tabel 5: Energi- og vandforbrug

Årsagen til at vandforbruget er faldet siden driften i 2007 er, at der dengang også var smågrise på ejendommen.

Der er redegjort nærmere for vand- og energiforbruget i afsnittet vedr. "bedst tilgængelige teknik" (BAT).

Det er Esbjerg Kommunes vurdering, at de oplyste forbrugsudvidelser ligger inden for rammerne af, hvad der må forventes i forhold til den ansøgte bygnings- og produktionsudvidelse. Det vurderes ligeledes, at de anførte ændringer i forbruget af energi og vand, som udvidelsen vil medføre, ikke vil have en væsentlig indvirkning på miljøet.

Råvarer og hjælpestoffer

Forbrug og håndtering af råvarer og hjælpestoffer ændres ikke ved udvidelsen, og det vurderes, at de eksisterende vilkår er tilstrækkelige.

Affald

Produktion og håndtering af affald ændres ikke ved udvidelsen, og det vurderes, at de eksisterende vilkår er tilstrækkelige.

Spildevand

Der er ingen sanitært spildevand fra den nye staldbygning.

Processpildevand fra den nye staldbygning ledes til gylleanlæg. Det omfatter rengøringsvand og drikkevandsspild, som indgår i den beregnede gødningsproduktion.

Tagvandet fra den nye staldbygning ledes sammen med tagvand fra de eksisterende bygninger til grøft og vandløb.

Esbjerg Kommune stiller vilkår om, at der inden byggeriet påbegyndes skal indsendes en ansøgning om udledning af tag- og overfladevand til vandløbet, da afledning til vandløb kræver særskilt godkendelse.

Herudover vurderes, at den samlede håndtering af spildevand sker på forsvarlig vis og at husdyrgødningsbekendtgørelsens generelle krav til håndtering af spildevand er tilstrækkelige til at beskytte omgivelserne mod forurening fra spildevand.

Husdyrbrugets påvirkninger af omgivelserne – lugt, støj, mm.

Enhver husdyrproduktion giver anledning til lugt inden for de nærmeste omgivelser. Hvor stort et område der påvirkes af lugt, afhænger af hvor mange dyr der er på ejendommen og hvilken art der er tale om. Desuden spiller vindretning, terræn- og beplantningsforhold ind.

Husdyrproduktion kan herudover medføre støj, samt gener fra fluer og andre skadedyr. Desuden kan bygningsmæssige ændringer på et husdyrbrug indvirke på den landskabelige oplevelse, såvel som på kulturmiljøet.

Påvirkning af den omgivende natur og vandmiljøet behandles nedenfor i afsnittet om husdyrbrugets påvirkning af omgivelserne - naturmæssige forhold.

Lugt

Lugt stammer primært fra staldene. Desuden kan lugt forekomme i forbindelse med pumpning, omrøring og udbringning af husdyrgødning.

Håndtering af gylle sker som i eksisterende godkendt drift, herunder afhentes gylle 5-6 gange om ugen af biogasselskabets selvlæssende gyllelastbiler.

Som i allerede godkendte staldafsnit er der mekanisk ventilation i det nye staldafsnit, løbeafdeling. Lugtpåvirkning vurderes samlet og for alle udvidelser siden 2007.

Lugtgener fra stalden vurderes på grundlag af det beskyttelsesniveau for lugt, som er fastlagt i husdyrlovgivningen. Hvis beskyttelsesniveauet for lugt er overholdt, vurderes husdyrbruget som udgangspunkt ikke at give anledning til væsentlige lugtgener.

Husdyrbruget skal overholde bestemte lugtgeneafstande. Geneafstanden beskriver den afstand som minimum skal være fra staldene til forskellige beboelsestyper. Geneafstanden fastsættes under hensyntagen til forskellige områders følsomhed overfor lugt. Eksempelvis vil beboere i landområder med tilknytning til landbrugs-erhverv oftest have en højere tolerancetærskel end beboere i byområder. Beboelsesjendomme med landbrugspligt er ikke omfattet af beskyttelsesniveauet for lugt.

Geneafstanden beregnes i det digitale ansøgningskema og resultaterne fremgår af tabel 6.

I det digitale ansøgningskema foretages automatisk en korrektion for vindretning og påvirkning fra andre husdyrbrug i det omfang det er relevant. I forbindelse med udvidelsen på Kalvslundvej 18, er geneafstanden ikke korrigeret for vindretning og påvirkning fra andre husdyrbrug.

Områdetype	Minimums afstand til omkringboende (geneafstand) * Korrigeret geneafstand	Aktuel afstand ** Vægtet gennemsnitsafstand
Byzone	485	5.047
Samlet bebyggelse	336	1.343
Enkelt bolig	* 61	** 164

Tabel 6: Lugt.

*Geneafstanden er korrigeret jf. reglerne i godkendelsesbekendtgørelsen, hvorved staldafsnit, som ligger i en afstand på mere end 1,2 gange geneafstanden, er bortscreenede, således at bidrag herfra ikke indgår i beregningen.

**Vægtet gennemsnitsafstand

I forbindelse med udvidelsen på Kalvslundvej 18 skal geneafstanden overholdes i forhold til nærmeste bolig uden landbrugspligt, som er Kalvslundvej 20A, 6760 Ribe.

Nærmeste enkelt bolig Kalvslundvej 20 A er beliggende ca. 185 m fra midtpunkt af det samlede staldanlæg, som er det punkt, geneafstanden vurderes fra. Genekriteriet for lugt til enkelt bolig uden landbrugspligt er dermed overholdt, idet geneafstanden er beregnet til 61 m.

Nærmeste samlede bebyggelse og byzone, er beliggende ca. 1.300 m og 5.000 m fra staldanlægget. Geneafstanden til samlet bebyggelse og byzone er dermed også overholdt, idet geneafstanden til samlet bebyggelse er 336 m og til byzone er 485 m.

Lugt vil kunne registreres udenfor geneafstanden, men i en grad, så man ikke vil karakterisere det som generende. Det vurderes, at staldanlæggene ikke vil medføre lugtgener for naboer.

Det vurderes, at de eksisterende vilkår er tilstrækkelige til at beskytte naboer mod væsentlig lugtpåvirkning fra husdyrbruget.

Støj og transport

De væsentligste støjklender på et husdyrbrug er staldventilation, pumper og støj fra transporter mv.

Den nye løbeafdeling etableres med mekanisk ventilation, som er sammenlignelig med de eksisterende staldafsnit.

Der sker ikke ændringer af antal transporter, herunder afhentning af gylle i forbindelse med udvidelsen.

Med baggrund i husdyrbrugets lokalisering vurderes det, at udvidelsen ikke vil give anledning til væsentlige støjgener for omgivelserne.

Der er i den eksisterende godkendelse vilkår til mulig gennemførelse af beregning / måling af virksomhedens støjbelastning. Det vurderes, at de eksisterende vilkår er tilstrækkelige til at beskytte omgivelserne mod støj.

Støv, fluer og skadedyr

Forhold, der influerer på graden af gener fra støv, fluer og skadedyr, ændres ikke ved udvidelsen, og det vurderes, at de eksisterende vilkår er tilstrækkelige til at beskytte omgivelserne mod støv, fluer og skadedyr.

Lys

Af hensyn til søernes reproduktion er der lys i løbeafdelingen i 12-16 timer i døgnnet. På baggrund af husdyrbrugets lokalisering vurderes udvidelsen ikke at give anledning til væsentlige lysgener, og det vurderes, at eksisterende vilkår er tilstrækkelige til at beskytte omgivelserne mod væsentlige lysgener.

Driftsforstyrrelser og uheld

Mulige uheld kan være udslip af gylle fra gylletanken, spild af olie- og kemikalier, brand på ejendommen og utilsigtet pumpning af gylle.

Udvidelsen af husdyrbruget sker i tilknytning til eksisterende anlæg inklusive gylleanlæg og tilsvarende praksis. Det vurderes, at udvidelsen ikke medfører ændringer i risikovurderingen af driften, og de eksisterende vilkår om en altid opdateret beredskabsplan vurderes at være tilstrækkelige til at forhindre forurening som følge af driftsforstyrrelser eller uheld.

Landskab og kulturmiljø

I bekendtgørelse om tilladelse og godkendelse, mv. af husdyrbrug (bekendtgørelse nr. 1283 af 8. december 2014) fremgår det, at det påhviler kommunen at varetage de landskabelige værdier, herunder at stille krav om placering og udformning af ny bebyggelse.

I forbindelse med byggeriet af nye anlæg er der foretaget en landskabsanalyse. Af landskabsanalysen fremgår følgende:

Projekt

Forlængelse af eksisterende stald mod nord 23 x 24 x 6,8 m.
Sider i røde søsten eller tegl, gavli i grå stålplader og eternittag.



Kort 3: Situationsplan

Bindinger

KM 14-26 Større uforstyrret landskab.

Topografi

Det ansøgte er beliggende i kote 11 på kanten af Rødding Bakkeø. Der forløber et bakkedrag 200 meter væk med en retning NV/SØ med højder op til kote 30. Gårdanlægget ligger for foden af bakkedraget.
Mod SV er terrænet jævnt faldende over 3.500 meter til kote 2 ned mod Ribe Å.

Bevoksning

Ejendommen er omkranset af beplantning på alle sider, dog med brud mod NV – NØ – N.

Generelt er landskabet godt bevokset med levende hegn og større skovpartier, og indsigten til det ansøgte er begrænset fra større afstand. Dog er det blottede parti mod nord uhensigtsmæssigt i forhold til oplevelsen af landskabet, når man færdes ad Kalvslundvej mod syd, idet hovedparten af ejendommene er omkranset af beplantning. Denne struktur er karakteristisk for området og bør understøttes.

Bebyggelse

Bebyggelsen i området er meget spredt, orienteret langs vejene og er overvejende mindre gårdanlæg.

Kalvslundvej 18 er den største gård indenfor en radius af ca. 2.000 meter. Grundet de mange læhegn ændrer udbygningen af gårdanlægget ikke væsentligt ved bygningsstrukturen i området.

Infrastruktur/tekniske anlæg

Nærmeste vej er Kalvslundvej NS hvorfra der, grundet manglende beplantning er indsigt til det ansøgte fra nord. Der er ikke andre vejanlæg i umiddelbar nærhed, hvorfra der er indsigt.

500 meter mod syd forløber en mindre højspændingsledning.

Der er ikke andre tekniske anlæg i umiddelbar nærhed.

Kulturforhold

Der er ingen væsentlige kulturforhold i umiddelbar nærhed af det ansøgte. Nærmeste fredede areal er Horslund Krat og Fæsted Mose 2.000 meter mod NV.

Sårbarhed

Området er generelt robust overfor påvirkninger, såfremt de ikke placeres på kanten af bakkeøen eller er så store, at de påvirker oplevelsen af bakkeøens kant.

Strukturen i området er dog sårbart overfor påvirkninger, der ændrer den eksisterende struktur. Hvorfor blottede bygningspartier skal undgås.

Konklusion

Det vurderes, at de landskabelige værdier devalueres i begrænset omfang såfremt, der gennem krav til det ansøgte, tages hensyn til udvidelsens blottede bygningspartier, der virker fremmede i et landskab, hvor stort set al bebyggelse er omkranset af beplantning.

Krav til det ansøgte

Der skal mod nord, i skel, etableres en række hjemmehørende danske træer og buske som angivet på nedenstående kort 4.

Hele træerækken mod nord skal bevares og, om nødvendig, genplantes såfremt mere end 25 % mangler.

Der skal mod øst etableres et to rækker hegn med hjemmehørende danske træer og buske i forlængelse af det eksisterende hegn.

Hele træerækken mod øst skal bevares og, om nødvendig, genplantes såfremt mere end 25 % mangler.

Beplantningen skal etableres senest den kommende plantesæson efter, at det ansøgte er idriftsat. (Eks. Idriftsætning juli måned, plantning samme efterår).



Kort 4: Beplantningsplan
Grøn: Etablering af ny beplantning jf. krav.
Blå: Beplantning der bevares jf. krav.

Husdyrbrugets påvirkninger af omgivelserne – naturmæssige forhold.

I bekendtgørelse om tilladelse og godkendelse, mv. af husdyrbrug² er der fastlagt beskyttelsesniveauer for ammoniak, udledning af fosfor til overfladevand, samt udledning af nitrat til overfladevand såvel som i forhold til grundvand.

Disse beskyttelsesniveauer skal anvendes ved vurdering af, om husdyrbruget medfører væsentlige virkninger på miljøet. I særlige tilfælde kan der stilles vilkår, der rækker udover det fastsatte beskyttelsesniveau.

Ligeledes påhviler det kommunen at vurdere konkret, om en ansøgt aktivitet vil være i overensstemmelse med Habitatdirektivforpligtelserne. Ifølge bekendtgørelsen om udpegning og administration af internationale naturbeskyttelsesområder samt beskyttelse af visse arter³, skal der foretages en vurdering af, om projektet i sig selv eller i forbindelse med andre planer og projekter kan påvirke et internationalt naturbeskyttelsesområde væsentligt. Desuden skal der ske en vurdering af om det ansøgte projekt kan beskadige eller ødelægge yngle- og rasteområder i det naturlige udbredelsesområde for de dyrearter, der er optaget i Habitatdirektivets bilag IV eller ødelægge de plantearter der er optaget i Habitatdirektivets bilag IV.

Ammoniakpåvirkning af naturområder

Beskyttelsesniveauet for ammoniak omfatter et generelt krav om reduktion af ammoniakemissionen fra husdyrbrug. Det generelle reduktionskrav gælder for udvidelsen, samt for stalde der renoveres. Ved nyetableringer gælder kravet hele det nyetablerede anlæg. Niveauet for reduktionskrav fastlægges i forhold til ansøgnings-tidspunktet.

Da der er søgt om udvidelse i 2014 gælder der et krav om 30 % reduktion. Det ansøgte projekt opfylder kravet om 30 % ammoniakreduktion.

Reduktionskravet opnås ved anvendelse af de valgte staldsystemer og biologisk luftrensning i drægtighedsstalden, der er godkendt jf. miljøgodkendelsen 2012 og som er under opførelse.

Samlet stiger ammoniakfordampningen fra 3.806,0 kg N/år til 4.279,4 kg N/år. De anførte tilpasninger af anlægget og driften medfører, at ammoniakfordampningen fra stald reduceres med ca. 1.398 kg N mere, end hvad der er krævet for at opfylde ammoniakreduktionskravet på 30 % (beregnet i scenarie skema nr. 79101).

På ejendommen Kalvslundvej 18 sker der påvirkning af omgivende naturområder gennem emission af ammoniak fra anlægget. De følgende afsnit belyser konsekvenserne af næringsstofpåvirkningen for nationalt og internationalt beskyttede naturområder og arter.

Ud fra nedenstående redegørelse vedrørende ammoniakpåvirkning fra anlæg vurderer Esbjerg Kommune samlet set, at godkendelsen ikke vil medføre væsentlige negative konsekvenser for omkringliggende Natura 2000-områder eller de arter og naturtyper, områderne er udpegede for at beskytte. Ligeledes vurderes godkendelsen ikke at medføre væsentlige tilstandsændringer af § 3-beskyttede naturtyper

² Bekendtgørelse nr. 1283 af 8.12.2014

³ Bekendtgørelse nr. 408 af 1. maj 2007 om udpegning og administration af internationale naturbeskyttelsesområder samt beskyttelse af visse arter (§ 7 og § 11).

eller væsentlige påvirkninger af yngle- og rasteområder for de strengt beskyttede bilag IV-arter.

Der stilles ikke vilkår i forbindelse med naturvurderingen.

Ammoniakpåvirkning af § 3-naturområder indenfor 1.000 meter fra anlæg

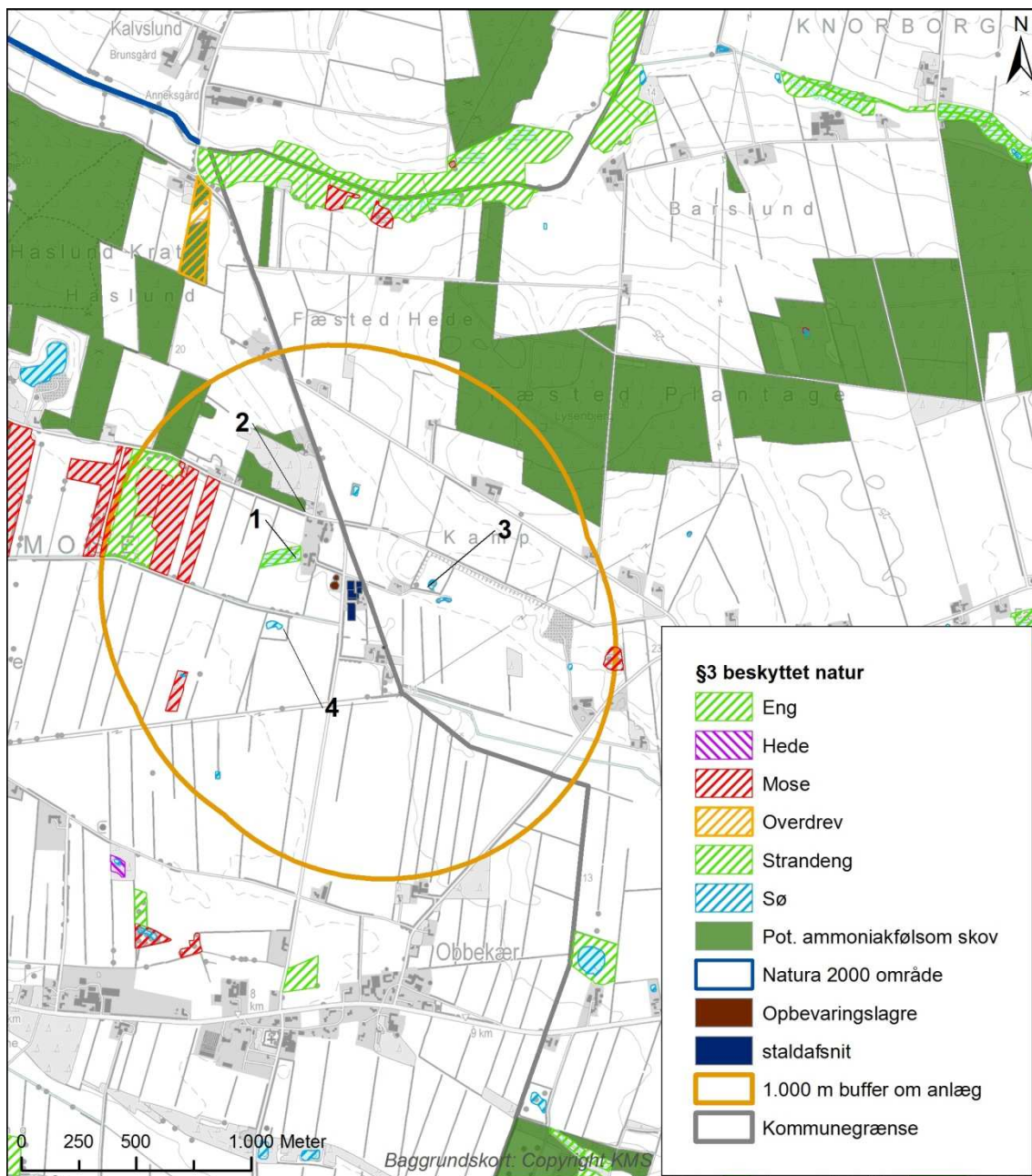
Der ligger flere § 3-beskyttede naturområder indenfor 1.000 m fra ejendommens anlæg. Der er tale om 2 ferske enge, 6 moser og 7 mindre søer. Se kort 5. Ud fra den beregnede deposition på arealer op til 1.000 m væk er det vurderet, at depositionen på naturområder længere væk end 1.000 m vil være meget lille, og derfor som hovedregel ikke vil kunne medføre væsentlig påvirkning af naturområderne. Kun undtagelsesvist og ved meget store husdyrbrug vil det være nødvendigt at stille vilkår for beskyttelse af naturlokaliteter beliggende længere væk end 1.000 m fra anlægget, hvilket ikke vurderes at være nødvendigt i nærværende sag. Ejendommen på Kalvslundvej 18 ligger på grænsen til Vejen Kommune. Esbjerg Kommune har derfor anmodet Vejen Kommune om en udtalelse vedrørende anlæggets påvirkning af bl.a. naturområder. Udtalelsen er vedlagt som bilag 2.

Baggrundsbelastningen med luftbåren kvælstof er på gennemsnitligt 16,2 kg N/ha/år i Esbjerg Kommune. Der kan dog være væsentlige lokale variationer. Omkring Kalvslundvej 18 er baggrundsbelastningen på gennemsnitlig 17,6 kg N/ha/år. Det fremgår af forarbejderne til husdyrloven (lovforslag L12 og efterfølgende lov nr. 122/2011) og gældende praksis hos Natur- og Miljøklagenævnet (jf. NMK-132-00091 og NMK-132-00109), at overholdelse af husdyrlovens beskyttelsesniveau som altovervejende hovedregel vil være tilstrækkeligt til, at undgå væsentlig miljøpåvirkning med ammoniak. Det kan dog i helt særlige tilfælde, herunder i særlig grad hvis Natura 2000-kortlægningen ikke er korrekt, være behov for at foretage en konkret vurdering efter habitatreglerne.

I den konkrete sag vurderes det, ud fra Esbjerg Kommunes kendskab til området og den stedlige kortlægning, at der ikke er grund til at tro, at kortlægningen er utilstrækkelig. På den baggrund vurderes det, at omkringliggende habitatnaturtypelokaliteter ikke lider skade ved det ansøgte.

Vurdering i forhold til kategori 1, 2 og 3 natur

Naturområder inden for 1.000 m fra anlægget, hvor der er foretaget ammoniakdepositionsregninger, er blevet nummereret med et tal svarende til punkterne angivet på oversigtskortet (kort 5).



Kort 5: Anlægget med omkringliggende naturområder og nummererede naturpunkter.

I tabel 7 ses en oversigt over naturpunkterne med angivelse af mer- og totaldeposition, afstand til anlæg, andre husdyrbrug, der bidrager kumulativt samt naturkategori og beskyttelsesniveau. Naturkategori defineres som i bilag 3 i bekendtgørelse om tilladelse og godkendelse af husdyrbrug, der også fastsætter beskyttelsesniveauet for henholdsvis kategori 1, 2 og 3 natur. En nærmere forklaring på beskyttelsesniveauet for kategori 1, 2 og 3 natur kan findes i bilag 1 til denne godkendelse.

Naturpunkt (nr. og naturtype)	Merbelastning (kg N/ha/år)	Totalbelastning (kg N/ha/år)	Afstand fra anlæg (m)	Naturkategori	Kumulation*	Beskyttelsesniveau**
1. Fersk eng (D1BBFA5D-5351-11E2-B6F6-00155D01E765)	0,6	2,1	170	-	-	Konkret vurdering

2. Potentiel ammoniakfølsom skov	0,1	0,9	310	3	-	Kan sikres mod merbelastning over 1,0 kg N/ha/år
3. Sø (72AE10A6-5352-11E2-86A4-00155D01E765)	0,7	2,7	280	-	-	Konkret vurdering
4. Sø (3585A1EB-5352-11E2-9D1A-00155D01E765)	0,3	0,8	290	-	-	Konkret vurdering

Tabel 7. Naturpunkter med beregnet ammoniakbelastning.

* Antal andre husdyrbrug der bidrager til kumulation.

** Jf. husdyrgodkendelses-bekendtgørelsens bilag 3.

For husdyrbrug over 15 DE gælder, at disse ikke må etableres, udvides eller ændres, såfremt de ligger mindre end 10 m fra de naturområder, der er nævnt i husdyrgodkendelseslovens § 7 (kategori 1 og 2 natur). I den konkrete sag ligger der ikke naturområder omfattet af husdyrgodkendelseslovens § 7 inden for 10 m fra anlægget.

Der er ingen kategori 1 og 2 natur indenfor 1.000 m af anlægget. Husdyrlovens beskyttelsesniveau er således overholdt.

Der findes 6 moser og 4 potentielt ammoniakfølsomme skovområder indenfor 1.000 m fra anlægget, der vurderes at være kategori 3-natur. Som det fremgår af tabel 7, er der beregnet ammoniakdeposition på lokalitet nummer 2, der er en potentiel ammoniak følsom skov. Det fremgår ligeledes af tabel 7, at husdyrlovens beskyttelsesniveau er overholdt. De andre kategori 3 naturområder ligger alle længere væk end de naturområder, hvortil der er udført ammoniakdepositionsregninger, og det vurderes derfor, at de modtager en ammoniakdeposition i samme størrelsesorden eller mindre, og husdyrlovens beskyttelsesniveau er dermed overholdt.

Kategori 3-naturlokaliteter kan ifølge husdyrloven sikres mod merbelastning med ammoniak, der overstiger 1,0 kg N/ha/år. Det vurderes, at overholdelse af dette beskyttelsesniveau er tilstrækkeligt til at sikre mod tilstandsændring af lokaliteterne og er i overensstemmelse med gældende miljøklagenævnspraksis på området (jf. NMK-132-00522).

Vurdering i forhold til naturlokaliteter ikke omfattet af kategori 1-3

Husdyrlovens beskyttelsesniveau omfatter langt størsteparten af de naturbeskyttede lokaliteter, der findes i det åbne land. Der er dog enkelte lokalitetstyper, der ikke er omfattet. Det drejer sig i den konkrete sag om nogle søer og ferske enge omkring anlægget.

Der er registreret 7 søer indenfor 1.000 m fra anlægget (kort 5). For små søer i agerlandet gælder generelt, at de er fosforbegrænsede, og at det derfor primært er tilførsel af fosfor via overfladeafstrømning fra omgivelserne, der påvirker dem. Det vurderes derfor, at ammoniakpåvirkning af søerne fra anlægget vil være af mindre betydning og ikke væsentlig.

For de omkringliggende 2 ferske enge gælder, at der ikke er registreret særligt ammoniakfølsomme naturtyper på arealerne.

Det vurderes samlet, at der ikke vil ske væsentlig påvirkning af naturlokaliteter, som ikke er omfattet af kategori 1-3 ved det ansøgte. Esbjerg Kommune vurderer derfor, at der ikke er grund til at stille skærpede vilkår til ammoniakreduktionen.

Bilag IV-arter

I forbindelse med miljøvurderingen af et husdyrbrug skal der ske en særlig vurdering mht. forekomst af bilag IV-arter. Vurderingen skal, jf. gældende klagenævnspraksis, tage udgangspunkt i anlæggets påvirkning af omgivelserne.

I den konkrete sag er der ikke kendskab til forekomster af bilag IV-arter indenfor 1.000 meter fra anlægget. Der er således ikke grund til at tro, at der vil ske skade på arterne selv eller deres yngle- eller rastesteder. Der henvises til godkendelsens afsnit om bilag IV-arter.

Samlet vurdering af ammoniakpåvirkning af omgivende natur

De beregnede belastninger af de omgivende naturlokaliteter er lavere end husdyrlovens beskyttelsesniveau, således som det er fastlagt i bilag 3 til husdyr godkendelses-bekendtgørelsen. Husdyrlovens beskyttelsesniveau er således overholdt. På grundlag af ovenstående gennemgang af påvirkning for de enkelte naturpunkter, beskyttede arter, samt vurderingen vedrørende kumulative effekter fra omgivende husdyrbrug, vurderes det, at der ved det ansøgte ikke vil ske væsentlig påvirkning af natur omkring anlægget.

Ammoniakpåvirkning af Natura 2000-områder fra anlæg

Påvirkningen af naturområder ved ammoniak mere end 1.000 m fra anlægget vurderes som tidligere nævnt at være så lille, at den ikke kan forventes at have væsentlig betydning.

Det nærmeste Natura 2000-område ligger ca. 2,1 km nordvest for anlægget. Se kort 5. Det drejer sig om habitatområde nr. 78 - Vadehavet med Ribe Å, Tved Å og Varde Å vest for Varde. Området modtager ingen ammoniakdeposition fra anlægget i forbindelse med ansøgningen.

Selvom belastningen er lille, påhviler det altid den godkendende myndighed at sikre at de særlige beskyttelsesinteresser, der er forbundet med internationale naturbeskyttelsesområder. Med afsæt i Waddenzee-dommen (EF-domstolens dom af 7. september 2004 i sag C-127/02) fastlægges det, at der skal foretages en konsekvensvurdering, hvis det ikke på baggrund af objektive kriterier kan udelukkes, at projektet i sig selv eller i sammenhæng med andre planer eller projekter kan påvirke habitatområdet væsentligt eller når projektet risikerer at skade områdets bevaringsmålsætning.

En konsekvensvurdering i henhold til habitatdirektivets artikel 6, stk. 3 indebærer, at alle de aspekter af et projekt, som i sig selv eller i sammenhæng med andre planer eller projekter kan påvirke bevaringsmålsætningen, skal identificeres før projektets godkendelse under hensyn til bedste videnskabelige viden på området. Der kan kun meddeles godkendelse af et projekt, hvis miljømyndigheden ud fra konsekvensvurderingen har opnået vished for, at projektet ud fra et videnskabeligt synspunkt, ikke har skadelige virkninger på habitatområdets integritet.

Godkendelsen gives med afsæt i det beskyttelsesniveau, der er fastlagt i bilag 3 til Bekendtgørelse om tilladelse og godkendelse m.v. af husdyrbrug (Bek nr. 1283 af 8.12.2014). Overholder husdyrbruget beskyttelsesniveauet i bilag 3, vil det jf. principiel klagenævnsafgørelse (NMK-132-00109) som hovedregel medføre, at husdyrbrugets ammoniakpåvirkning af omgivende Natura 2000-områder er uvæsentlig. Det er Esbjerg Kommunes opfattelse, at der ikke er forhold der gør, at hovedreglen skulle være tilsidesat. I vurderingen er der lagt vægt på, at den stedlige kortlæg-

ning af habitatnaturtyper vurderes at være retvisende. Der er således ikke grund til at tro, at der findes ukortlagte habitatnaturtyper omkring anlægget.

Områdernes bevaringsmålsætning fremgår af de vedtagne Vand- og Natura 2000-planer. Af husdyrgodkendelsesbekendtgørelsens bilag 3 fremgår følgende: *"I de forslag til Natura 2000-planer, der er sendt i høring i september 2010, fremgår det, at reduktion af kvælstofdeposition på Natura 2000-områdernes habitatnaturtyper forventes at ske gennem en kommende ændring af husdyrgodkendelsesloven. Med overholdelse af beskyttelsesniveauerne fastlagt i denne bekendtgørelse gennemføres den nævnte reduktion af kvælstofdepositionen på de sårbare naturområder i Natura 2000-områderne. I forhold til de forslag til vandplaner efter miljømålsloven, der er blevet sendt i høring samtidig med forslag til Natura 2000-planer, indgår miljøgodkendelse af husdyrbrug som bidrag til opfyldelsen af planernes miljømål ved overholdelse af de i denne bekendtgørelses fastlagte beskyttelsesniveauer. Vand- og Natura 2000-planerne giver derfor ikke i sig selv anledning til en skærpeelse af beskyttelsesniveauerne nedenfor."*

I den konkrete sag vurderer Esbjerg Kommune samlet ud fra ovenstående afsnit vedrørende vurdering af naturområder inden for 1.000 m fra anlæg, herunder den kumulative effekt fra andre ejendomme, at der ikke vil ske en væsentlig påvirkning af Natura 2000-områder eller de arter og naturtyper områderne er udpeget for at beskytte. Kommunen bemærker endvidere, at beskyttelsesniveauet i husdyrgodkendelsesbekendtgørelsens bilag 3 er overholdt. Kommunen finder derfor ikke, at der er grundlag for at stille skærpede vilkår eller meddele afslag hvad angår ammoniakpåvirkning af Natura 2000-områder fra anlægget.

Påvirkning af naturområder gennem markbidrag

Der er ingen udbringningsarealer forbundet med det ansøgte projekt, idet al husdyrgødning afsættes til biogasanlæg.

Andre forhold

Der er ingen fredede områder, beskyttede sten- og jorddiger eller fredede fortidsminder i nærområdet omkring anlægget.

Påvirkning af arter med særligt strenge beskyttelseskrav (Bilag IV arter)

Af habitatdirektivets bilag IV fremgår en række særlige dyre- og plantearter, der kræver streng beskyttelse. Esbjerg Kommune har konkret vurderet det ansøgte projekt i forhold til, hvorvidt dyrearternes yngle- og rasteområder kan beskadiges i arternes naturlige udbredelsesområde, og hvorvidt plantearterne kan blive ødelagt som følge af det ansøgte. Til vurderingen af arternes udbredelse og levesteder er anvendt "Håndbog om dyrearter på habitatdirektivets bilag IV" (faglig rapport nr. 635 fra Danmarks Miljøundersøgelser) og kommunens øvrige kendskab til arternes forekomst. De danske arter på habitatdirektivets bilag IV kan endvidere ses i bilag 1 i miljøgodkendelsen fra marts 2012.

Ud fra det generelle kendskab til arternes forekomst i Esbjerg Kommune vurderes det, at der kan være odder, snæbel, marsvin, vandflagermus, sydflagermus, pipistrel flagermus, markfirben og spidssnudet frø indenfor lokalområdet. Derudover er der specifikt kendskab i kommunen til forekomster af grøn mosaikguldsmed (ca. 13,8 km vest for anlægget), grøn kølleguldsmed (ca. 11 km nordvest for anlægget), strandtudse (ca. 16 km nordvest for anlægget), løgfrø (ca. 4,7 km vest for anlægget), stor vandsalamander (ca. 14,5 km nord for anlægget) og birkemus (ca. 8,9 km sydvest for anlægget).

Vedrørende arterne grøn mosaikguldsmed, grøn kølleguldsmed, birkemus, løgfrø, strandtudse og stor vandsalamander vurderer Esbjerg Kommune, ud fra afstanden til de kendte forekomster og jf. gennemgangen vedrørende påvirkning af naturområder fra ammoniakdeposition fra anlæg, at der ikke vil ske væsentlig påvirkning af arternes yngle- og rastesteder ved det ansøgte.

Flagermus benytter ofte hulheder i træer eller huse som opholdssted om dagen og under vinterdvalen. Føden består af insekter som fanges i luften nær vådområder, marker, skove og levende hegn. De enkelte arter af flagermus har forskellige præferencer mht. fødesøgningsområde og sommer- og vinterophold. Der er ingen registreringer af flagermus nær ejendommens anlæg, men det kan ikke udelukkes at én eller flere arter kan raste eller yngle i området omkring anlægget. Det ansøgte vurderes ikke at have en negativ indflydelse på flagermus, da hverken opholdssteder eller fødegrundlag påvirkes ved tilbygning og driften af anlægget.

Især solbeskinnede skråninger med veldrænet jord og lav vegetation kan være potentielle yngle- eller rasteområder for markfirben. Det ansøgte vurderes ikke at have en negativ effekt på en eventuel bestand af markfirben, da potentielle yngle- og rastesteder ikke bliver påvirket ved tilbygning og drift af ejendommens anlæg.

Spidssnudet frø yngler i mange slags vådområder lige fra ganske små vandhuller til bredden af store søer, og fra helt overskyggede ellesumpe til fuldstændig lysåbne vandhuller. Den største ynglesucces opnår arten i vandhuller uden fisk (fjender). Dette kan ofte være vandhuller, der tørrer ud i perioder. Spidssnudet frø er i høj grad afhængig af, at der nær ynglestederne findes gode levesteder på land. De bedste forhold er enge og moser, hvor unge individer kan finde deres føde. Rasteområderne findes især i fugtige områder. I sumpede områder tæt på ynglestederne, herunder bredzonen, overlapper yngle- og rasteområder. Det ansøgte vurderes ikke at have en negativ effekt på en eventuel bestand af spidssnudet frø, da det ovenfor er vurderet, at potentielle yngle- eller rastesteder ikke påvirkes.

Odder er tilknyttet vandløb og søer, hvor de søger føde. Opsplitning af bestande og levesteder, forstyrrelser fra friluftsliv og anlægsarbejder samt ødelæggelse og forringelse af yngle- og rasteområder kan true odderen. Det vurderes jf. vurderingerne i afsnittet om påvirkning af omgivende natur ammoniak fra anlægget, at det ansøgte ikke vil give anledning til en væsentlig påvirkning af vandløb og søer i nærheden af ejendommens anlæg herunder raste- og ynglesteder for odder ved Hjortvad Å.

Arterne snæbel og marsvin er tilknyttet Vadehavet og tilhørende vandløb. Disse arters yngle- og rastesteder kan, grundet deres særlige karakter og udstrækning, ikke forventes at blive påvirket væsentligt af ammoniakemissionen fra husdyrbrug. Det vurderes derfor, at det ansøgte ikke vil give anledning til væsentlig påvirkning af de omgivende vandløb og marine områder (Vadehavet), som de nævnte arter benytter som raste- og ynglesteder.

Samlet konkluderes det på baggrund af ovenstående vurderinger, at projektet ikke vil beskadige eller ødelægge yngle- og rasteområder for de forekommende bilag IV-dyrearter. Der kendes ikke til forekomster af bilag IV-plantearter, som kan påvirkes eller ødelægges af projektet.

Bedst tilgængelige teknik (BAT)

I forbindelse med miljøgodkendelser af husdyrbrug skal kommunen sikre sig, at husdyrbruget har truffet de nødvendige foranstaltninger til at forebygge og begrænse forureningen ved anvendelse af "bedst tilgængelig teknik (BAT)".

Ved fastlæggelse af den "bedste tilgængelige teknik" anvendes Miljøstyrelsens BAT standardvilkår. BAT standardvilkårene anviser en metode til at fastlægge emissionsgrænseværdier for husdyrbrugets samlede anlæg.

Grundlaget for reduktionen i næringsstofforureningen er i lovgivningen baseret på, at der kan anvendes differentierede virkemidler. Det er således op til det enkelte husdyrbrug at beslutte, hvilke virkemidler der tages i anvendelse for at opfylde emissionsgrænseværdien.

Særligt for svine- og fjerkræbrug (IE-husdyrbrug) skal kommunen endvidere lægge relevante BAT konklusioner til grund i forbindelse med godkendelser. BAT-konklusioner vedtages og offentliggøres af EU-Kommissionen.

For svine- og fjerkræbrug, hvor der endnu ikke offentliggjort en BAT-konklusion, anvendes konklusionerne i det nuværende BREF-dokument for intensiv fjerkræ- og svineproduktion fra 2003.

De virkemidler, der er anvendt på Kalvslundvej 18 fremgår for eksisterende anlæg af miljøgodkendelsen fra 2013 ligesom der er redegjort generelt for husdyrbrugets BAT-forhold. Produktionspraksis videreføres i overensstemmelse hermed, og de eksisterende vilkår i tilknytning hertil vurderes at være tilstrækkelige.

Nedenfor redegøres for de BAT-forhold, der er relevante i forhold til den ansøgte udvidelse af anlæg og dyrehold.

Emissionsgrænseværdi for ammoniak (stald og lager)

Miljøstyrelsen har fastlagt emissionsgrænseværdien⁴ for ammoniak ud fra det princip, at enkeltteknologier med reduktionsomkostninger, der overstiger 100 kr. pr. kg reduceret N, ikke bør indgå i vurderingen.

Ved fastsættelse af en emissionsgrænseværdi for det samlede anlæg skal der ifølge Miljøstyrelsens BAT-standardvilkår udregnes emissionsgrænser for de enkelte dele af (stald)anlægget, hvor der særligt skelnes mellem eksisterende og nye staldanlæg. Summen af disse emissionsgrænser udgør emissionsgrænseværdien for det samlede anlæg, som skal overholdes af husdyrbruget.

Der er tale om udvidelse i nyt staldafsnit, og renoveringer i eksisterende stalde er ikke gennemgribende, så de kan sidestilles med nyetableringer.

Ifølge Miljøstyrelsens BAT-standardvilkår kan emissionsgrænseværdien for den samlede, årlige ammoniakemission fra anlægget, som er opnåelig ved anvendelse

⁴ Vejledende emissionsgrænseværdier opnåelige ved anvendelse af den bedste tilgængelige teknik (BAT), Husdyrbrug med konventionel produktion af slagtesvin (gyllebaserede staldsystemer), Miljøstyrelsen maj 2011.
Husdyrbrug med konventionelt hold af søer med pattegrise til fravæning (gyllebaserede staldsystemer), Miljøstyrelsen maj 2011.

af BAT, beregnes til 4.589,9 kg NH₃-N. Beregninger af emissionsniveauet fremgår af nedenstående tabel 8.

	Antal	EGV	Korrektion	Total
BAT i nye staldafsnit				
Farestalde 681+200 søer	881	2,53	*0,30	668,68
Drægtig-/løbesstalde 301+67+133+1001 søer	1.502	2,53	*0,70	2.660,04
BAT i eksisterende stald				
Drægtige/løbe individuel	98	1,74		170,52
Farestalde delvis	296	0,75		222,00
Farestalde fuldspalter	423	1,43		604,89
Slagtesvin (polte)	851	0,31		263,81
I alt				4.589,9

Tabel 8: Beregning af BAT-emissionsniveau for ammoniak

I ansøgningen på Kalvslundvej 18 er der en samlet årlig ammoniakemission på 4.279,4 kg NH₃-N. Da dette niveau for ammoniakemission er lig eller mindre end den vejledende emissionsgrænsgeværdi vurderer Esbjerg Kommune, at husdyrbruget har truffet de nødvendige foranstaltninger til at begrænse ammoniakemissionen fra stald og lager ved anvendelse af bedst tilgængelig teknik.

De virkemidler, der kan anvendes til at reducere ammoniakemissionen, er primært knyttet til valg af staldsystem/-teknologi, fodringstiltag, samt opbevaring af husdyrgødning.

For nye og renoverede staldafsnit redegøres nedenfor for staldindretning, fodringstiltag og opbevaring af husdyrgødning.

Staldsystem/-teknologi

I ansøgningen er der redegjort for følgende vedrørende BAT og staldsystem/-indretning:

- Ny løbeafdeling (tilbygning) etableres med individuel opstaldning og delvis spaltegulv.
- Eksisterende løbeafdeling ombygges til farestalde med kassestier og delvist spaltegulv.
- Poltestalden er med delvis spaltegulv 50-75 % fast gulv.
- I drægtighedsstalden jf. miljøgodkendelse 2012 er der etableret biologisk luftvasker, der reducerer ammoniakemissionen fra anlægget.

Fodringstiltag

I ansøgningen er der redegjort for følgende vedrørende BAT og foder:

- Søerne fodres efter samme principper som den eksisterende besætning, hvor foderets sammensætning ikke er korrigeret med henblik på reduktion af ammoniakemission.

Ansøgers redegørelse er i overensstemmelse med BREF dokumentet der angiver, at det er BAT at sikre effektiv fodring gennem sammensætning af næringsstofindholdet i foderet, og løbende kontrol, således at det stemmer overens med dyrenes behov, samt at reducere indholdet af råprotein i foderet.

Opbevaring af husdyrgødning

I ansøgningen er der redegjort for følgende vedrørende BAT og opbevaring af husdyrgødning:

- Husdyrproduktionens gødning opbevares i kanaler og fortanke indtil hyppig levering til biogasselskab.

Ansøgers redegørelse er i overensstemmelse med BREF dokumentet der angiver, at for så vidt angår BAT ved opbevaring af flydende husdyrgødning omfatter dette en stabil beholder, der kan modstå påvirkning og som er tæt og beskyttede mod tæring.

Emissionsgrænseværdi for fosfor

Miljøstyrelsen har baseret emissionsgrænseværdien for fosfor på en enkelt fosforreducerende teknik, som omfatter optimering af fosforudnyttelsen herunder anvendelse af fytase i foderblandinger. Denne teknik vurderes samtidig at være omkostningsneutral. Der stilles vilkår til anvendelse af fytase i foderblandinger jf. producentens anbefalinger. Denne teknik vurderes samtidig at være omkostningsneutral. Emissionsgrænseværdien er for søer fastlagt til 23,9 kg P/DE ab lager og for slagtesvin/polte til 22,3 kg P/DE ab lager:

Antal DE	EGV	Kg fosfor
21,82 DE i slagtesvin	22,3 kg P pr DE	486,6 kg P
362,72 DE i søer	23,9 kg P pr DE	8.669,0 kg P
I alt		9.155,6 kg P

I ansøgningen på Kalvslundvej 18 er der beregnet en udledning på 9.112,05 kg P/DE ab lager. Da dette niveau for fosfor er lig eller mindre end den vejledende emissionsgrænseværdi vurderer Esbjerg Kommune, at husdyrbruget har truffet de nødvendige foranstaltninger til at begrænse fosforudledningen ved anvendelse af bedst tilgængelig teknik.

I ansøgningen på Kalvslundvej 18 reduceres udledningen af fosfor fra udvidelsen ved anvendelse af reduceret tildeling af fosfor i foderet. Den reducerede tildeling svarer til den eksisterende praksis og vilkår i eksisterende miljøgodkendelse. Det vurderes, at det eksisterende vilkår er tilstrækkeligt.

Øvrige parametre ved vurdering af "bedst tilgængelig teknik"

Vurderingen af BAT i forbindelse med udvidelse på Kalvslundvej 18 foretages også i forhold til følgende parametre:

- Management
- Forbrug af vand og energi
- Udbringning af husdyrgødning

Det fremgår af Miljøstyrelsens BAT standardvilkår, at kommunen ved vurderingen af ovennævnte punkter kan anvende BREF-dokumentet om intensiv fjerkræ- og svineproduktion.

I forbindelse med godkendelsen af marts 2012 er der foretaget en vurdering af husdyrbrugets anvendelse af bedst tilgængelig teknik. Udvidelsen af dyreholdet og staldanlægget udføres i overensstemmelse med forudsætningerne for den daværende BAT-vurdering. BAT-vurderingen og de tilknyttede vilkår i godkendelsen fra marts 2012 fastholdes derfor.

Ophør

I godkendelsen fra marts 2012 er der redegjort for tiltag i forbindelse med evt. fremtidigt ophør af husdyrproduktionen. Den ansøgte udvidelse ændrer ikke på vurderingen, og de tilknyttede vilkår fra marts 2012 fastholdes.

Høring

I forbindelse med den 3 ugers offentlige høring er der ikke kommet bemærkninger til projektet.

Samlet vurdering

Esbjerg Kommune vurderer, at der kan meddeles godkendelse til det ansøgte da:

- Der er truffet de nødvendige foranstaltninger til at forebygge og begrænse forureningen ved anvendelse af den bedste tilgængelige teknik,
- Husdyrbruget i øvrigt kan drives på stedet uden at påvirke omgivelserne på en måde, som er uforenelig med hensynet til omgivelserne, samt
- Udvidelse og drift af husdyrbruget ikke medfører væsentlige virkninger på miljøet.

Bilag 1

Beskyttelsesniveauet for ammoniakdeposition på naturområder i følge bilag 3 i husdyrgodkendelsesbekendtgørelsen.

Den særlige kvælstoffølsomme natur er inddelt i 3 kategorier med hvert deres beskyttelses niveau i forhold til påvirkning fra kvælstofdeposition fra anlægget.

Beskyttelsesniveau for kategori 1-natur:

Max. totaldeposition afhængig af antal af øvrige husdyrbrug i nærheden.

- 0,7 kg N/ha/år, hvis der ikke er påvirkning fra andre husdyrbrug.
- 0,4 kg N/ha/år, hvis der er påvirkning fra yderligere 1 husdyrbrug.
- 0,2 kg N/ha/år, hvis der er påvirkning fra 2 eller mere husdyrbrug.

En nærmere definition af hvornår et naturområde bliver påvirket fra andre husdyrbrug kan findes i bilag 3 til husdyrgodkendelsesbekendtgørelsen.

Kategori 1-natur er de nærmere bestemte ammoniakfølsomme naturtyper beliggende i internationale naturbeskyttelsesområder, der indgår i udpegningsgrundlaget for området og er kortlagte af Naturstyrelsen i forbindelse med Natura-planlægningen.

2130 Stabile kystklitter med urteagtig vegetation (grå klit og grønsværklit), 2140 Kystklitter med dværgbuskvegetation (klithede), 2180 Kystklitter med selvsåede bestande af hjemmehørende træarter, 2190 Fugtige klitlavninger, 2250 Kystklitter med enebær, 2310 Indlandsklitter med lyng og visse, 2320 Indlandsklitter med lyng og revling, 2330 Indlandsklitter med åbne græsarealer med sandskæg og hvene, 3110 Kalk- og næringsfattige søer og vandhuller (lobeliesøer), 3130 Ret næringsfattige søer og vandhuller med små amfibiske planter ved bredden, 3140 Kalkrige søer og vandhuller med kransnålsalger, 3150 Næringsrige søer og vandhuller med flydeplanter eller store vandaks, 3160 Brunvandede søer og vandhuller, 4010 Våde dværgbusksamfund med kløkkelyng, 4030 Tørre dværgbusksamfund (heder), 5130 Enekrat på heder, overdrev eller skrænter, 6120 Meget tør overdrevs- eller skræntvegetation på kalkholdigt sand, 6210 Overdrev og krat på mere eller mindre kalkholdig bund, 6230 Artsrige overdrev eller græsheder på mere eller mindre sur bund, 6410 Tidvis våde enge på mager eller kalkrig bund, ofte med blåtop, 7110 Aktive højmoser, 7120 Nedbrudte højmoser med mulighed for naturlig gendannelse, 7140 Hængesæk og andre kærksamfund dannet flydende i vand, 7150 Plantesamfund med næbfrø, soldug eller ulvefod på vådt sand eller blottet tørv, 7210 Kalkrige moser og sumpe med hvas avneknippe, 7220 Kilder og væld, 7330 Riggær, 9110 Bøgeskov på morbund uden kristtorn, 9120 Bøgeskov på morbund med kristtorn, 9130 Bøgeskov på muldbund, 9150 Bøgeskov på kalkbund, 9160 Egeskov og bland-skov på mere eller mindre rig jordbund, 9170 Vinteregeskove i østlige (subkontinentale) egne, 9190 Stilkegeskove og -krat på mager sur bund, 91D0 Skovbevoksede tørvemoser og 91E0 Elle- og askeskove ved vandløb, søer og væld. 3150 Næringsrige søer og vandhuller med flydeplanter eller store vandaks omfattes i det omfang, de er kortlagte som ammoniakfølsomme.

Beskyttelsesniveau for kategori 2-natur:

Max. total deposition på 1,0 kg N/ha/år.

Kategori 2-natur er de nærmere bestemte ammoniakfølsomme naturområder, der er beliggende uden for internationale naturbeskyttelsesområder.

Det drejer sig om naturtyperne: Højmoser, lobeliesøer samt heder større end 10 ha, som er omfattet af [§ 3](#) i lov om naturbeskyttelse, og overdrev større end 2,5 ha, som er omfattet af [§ 3](#) i lov om naturbeskyttelse.

Ved beregningen af, om en hede eller et overdrev er større end henholdsvis 10 ha og 2,5 ha, er det alene naturtypen hede eller overdrev, der indgår. Det er således kun heder, der i sig selv er større end 10 ha, og overdrev, der i sig selv er større end 2,5 ha, der er omfattet.

Beskyttelsesniveau for kategori 3-natur:

Kommunen kan efter en konkret vurdering fastsætte vilkår om max. merdeposition. Kravet må dog ikke være under en max. merdeposition på 1 kg N/ha/år.

Kategori 3-natur er de ammoniakfølsomme naturtyper der ikke er omfattet af kategori 1- eller kategori 2-natur, dvs. heder, moser og overdrev, som er beskyttet efter § 3 i lov om naturbeskyttelse. Derudover skal der ske en konkret vurdering af ammoniakfølsomme skove, der er beliggende uden for internationale naturbeskyttelsesområder.

Skov defineres som arealer, der er større end ½ ha og mere end 20 meter brede, og som er bevokset med træer, der danner eller inden for et rimeligt tidsrum vil danne en sluttet skov af højstammede træer, jf. definition af skov i lov om skove.

En skov betegnes som ammoniakfølsom, når:

- 1) der har været skov på arealet i lang tid (i størrelsesorden mere end ca. 200 år), så der er tale om gammel "skovjordbund",
- 2) skoven er groet frem af sig selv på et naturareal, fx tidligere hede, mose eller overdrev, så jordbunden ikke har været dyrket mark inden for en periode svarende til perioden for gammel "skovjordbund" (dvs. i størrelsesorden mere end ca. 200 år), eller
- 3) der i skoven er forekomst af naturskovindikerende eller gammelskovsarter, som er medtaget på listen over arter, der er brugt ved prioritering af naturmæssigt særligt værdifulde skove omfattet af [§ 25](#) i lov om skove.

Ved den konkrete vurdering af, om der er tale om særlige regionale eller lokale naturinteresser, og ved vurdering af om der skal stilles krav til den maksimale N-merdeposition på naturområder omfattet af kategori 3-natur, skal kommunen inddrage alle følgende 4 kriterier:

- 1) det aktuelle naturområdes status i kommuneplanen, herunder særligt om det aktuelle ammoniakfølsomme naturområde er omfattet af kommuneplanens udpegning af særlige værdifulde naturområder, rekreative områder og/eller værdifulde kulturmiljø samt kommuneplanens retningslinjer for varetagelsen af naturbeskyttelsesinteresserne, de rekreative interesser og de kulturhistoriske interesser,
- 2) om det aktuelle område er omfattet af fredning, handleplan for naturpleje eller anden planlagt naturindsats,
- 3) det aktuelle naturområdes naturkvalitet og
- 4) kvælstofbidrag til området fra andre kilder (fx markbidrag), herunder for så vidt angår skove om de gødskes.

Kriterierne inddrages med henblik på, at kommunalbestyrelsen for naturområder med særlige regionale og lokale naturinteresser alene stiller krav til en maksimal N-merdeposition, hvis området er omfattet af en af de ovennævnte udpegninger i kommuneplanen, er omfattet af fredning, handleplan for naturpleje eller anden planlagt naturindsats og/eller har en høj naturkvalitet, samt at ammoniakbidraget fra husdyrbruget ikke er helt uvæsentligt i forhold til den påvirkning af næringsstoffer, områderne modtager fra andre kilder.

Kommunen skal i sin begrundelse for at stille skærpede krav til en ammoniakfølsom naturtype omfattet af kategori 3, redegøre for naturtypens status i forhold til de ovennævnte 4 kriterier.

Bilag 2

Høringsbidrag, Vejen Kommune

Postadr.: Rådhuspassagen 3 - 6600 Vejen



Vejen KOMMUNE

Esbjerg Kommune

TEKNIK OG MILJØ
Erhvervs miljø

Dato: 04-06-2015

Kontaktperson:
Gitte Elgaard

Dir. tf.: 7996 6275

E-mail: teknik@vejen.dk

Udtalelse vedr. udvidelsen på Kalvslundvej 18, 6760 Ribe

Esbjerg Kommune har anmodet om en udtalelse i forbindelse med behandling af en ansøgning om en udvidelse af dyreholdet på Kalvslundvej 18, 6760 Ribe.

Vejen kommune har ingen indvendinger mod projektet på Kalvslundvej 18.

Nedenstående følger Vejen Kommunes vurdering.

Ejendommens påvirkning af beskyttet natur – ammoniak

Før der meddeles tilladelse eller godkendelse af husdyrbrug efter § 10, § 11, § 12 eller godkendelse af arealer til afsætning af husdyrgødning fra husdyrbrug efter § 16 i Husdyrgodkendelsesloven, skal der foretages en vurdering af, om projektet i sig selv, eller i forbindelse med andre planer og projekter, kan påvirke et Natura 2000-område og Bilag IV-arter væsentligt, jf. Habitatbekendtgørelsen⁵. I så fald skal der foretages en nærmere konsekvensvurdering af projektets virkninger under hensynstagen til bevaringsmålsætningen for de pågældende områder. Viser vurderingen, at projektet vil skade det internationale naturbeskyttelsesområde (dvs. de arter og naturtyper området er udpeget for at beskytte), kan der ikke meddeles tilladelse eller godkendelse til det ansøgte, jf. "Waddenzee-dommen"⁶.

Påvirkninger vurderes fra ejendommens anlæg og arealer i eller op til Natura 2000-områder på såkaldte kategori 1, 2 og 3 naturområder.

Det er fastsat i Husdyrgodkendelseslovens § 7, at anlæg større end 15 DE ikke må etableres, udvides eller ændres, hvis det ligger mindre end 10 m fra kategori 1 og 2 naturområder. Derudover er der krav til maksimal tilladte ammoniakdeposition på naturområder i kategori 1, 2 og 3. Se nedenstående afsnit.

Med anlæg menes stald eller gødningsopbevaringsanlæg.

Påvirkning af kategori 1 og 2 natur

Der er ingen kategori 1 natur i nærheden af ejendommen. Nærmeste Natura 2000 område i Vejen Kommune er nr. 89 (habitatområde nr. 78) – Vadehavet med Ribe å, Tved Å og Varde å vest for Varde - mere end 2,5 km sydvest for anlægget.

⁵ Habitatbekendtgørelsen, Bek. nr. 408 af 01.05.2007.

⁶ Waddenzee-dommen fra EF-Domstolen, sag nr. C-127/02

Der er ingen kategori 2 natur i nærheden. Nærmeste kategori 2 natur er et overdrev der ligger mere end 4 km sydøst for ejendommen.

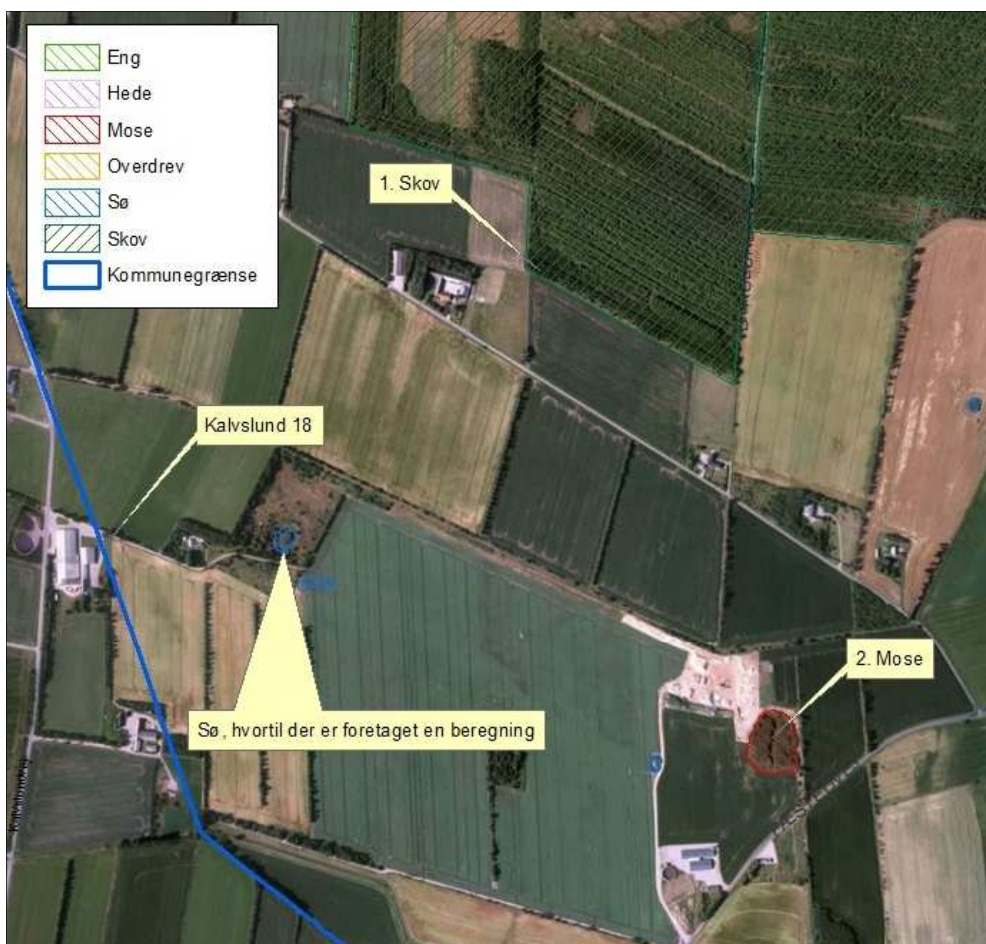
Påvirkning af kategori 3 naturområder

Kommunen skal jf. Husdyrgodkendelseslovens § 23 foretage en konkret vurdering af, om der forekommer andre naturarealer end ovennævnte ammoniakfølsomme naturtyper i kategori 1 og 2, som kan blive påvirket af ammoniakfordampningen fra ejendommens anlæg. Disse benævnes kategori 3 naturområder.

For naturområder i kategori 3 gælder, at kommunen skal tillade merdepositioner på 1,0 kg N/ha/år i forhold til ammoniak på naturtyperne. Kommunen kan efter en konkret vurdering tillade merdepositioner på over 1,0 kg N/ha/år. Kategori 3 natur er § 3 beskyttede heder, moser og overdrev samt ammoniakfølsomme skove, som ikke er omfattet kategori 1 og 2 natur.

Derudover fremgår det af § 3 i Naturbeskyttelsesloven⁷, at der ikke må foretages en ændring i tilstanden af søer (>100 m²), vandløb, heder, ferske enge, strandenge, overdrev, moser og lignende.

Naturtyperne er vist i nedenstående figur og tabel 1.



Figur 1. Kort over kategori 3 natur ved anlægget

⁷ Bekendtgørelse af lov om naturbeskyttelse, LBK nr. 933 af 24/09/2009

Nr.	Naturtype	Afstand fra anlæg	Belastning (kg N/ha/år)	
			Mer-	Total-
1	Skov	Ca. 830 m nordøst for anlægget	-	-
2	Mose	Ca. 1.100 m øst for anlægget	-	-

Tabel 1. Beskyttede kategori 3 naturområder.

Der er i ansøgningsskemaet foretaget en beregning til nærmeste sø, som ligger ca. 290 m fra den nye stald. Beregningen viser, at der er en merbelastning til søen på 0,7 Kg N/ha/år. Vejen Kommune vurderer at skoven og mosen, der ligger længere væk end søen, ikke vil have en merbelastning over 1 kg N/ha/år. Vejen kommune vurderer dermed, at beskyttelsesniveauet til skoven og mosen er overholdt.

Det vurderes, at den primære risiko for næringsstofpåvirkning af søer er tilførsel af fosfor via overfladeafstrømning fra de omkringliggende arealer. Søernes største trussel er tilførsel af fosfor, mens påvirkningen fra luftbåret ammoniak ikke vil være af betydning. Vejen Kommune vurderer derfor, at der ikke er grund til at stille skærpede vilkår til ammoniakreduktionen i forbindelse med påvirkning af søerne.

Bilag IV-arter, artsfredninger og rødlistearter

En række dyr og planter, der er omfattet af habitatdirektivets bilag IV, kan have levested, fødesøgningsområde eller sporadisk opholdssted på eller omkring landbrugsejendomme. På baggrund af rapport fra DMU⁸ samt Vejen Kommunes øvrige kendskab vurderes umiddelbart, at der kan være sydflagermus, odder, markfirben, stor vandsalamander og spidssnudet frø

Flagermus benytter ofte hulheder i træer eller huse som opholdssted om dagen og under vinterdvalen. Føden består af insekter, som fanges i luften nær vådområder, marker, skove og levende hegn. De enkelte arter af flagermus har forskellige præferencer mht. fødesøgningsområde. Der er ingen registreringer af flagermus nær ejendommens anlæg eller udbringningsarealer, men det kan ikke udelukkes, at én eller flere arter kan raste eller yngle i området.

Odderen lever i tilknytning til vådområder, og den findes i vandløb og især i moser og søer med store rørskovsområder. For at odderen kan trives i levedygtige bestande, skal der være vådområder med et højt naturindhold. Odderens yngle- og rasteområder knytter sig til moser, krat, skov eller andre uforstyrrede naturområder.

Markfirbenet findes spredt i landskabet på åbne, varme, solbeskinnede skrånninger med veldrænet jord og lav vegetation. Markfirbenet yngler på solvendte skrånninger, som er af altafgørende betydning for arten.

Stor vandsalamander foretrækker rene, dybe vandhuller i eller nær skov. Uden for yngletiden lever salamanderne på land og gemmer sig om dagen under sten og træstammer og i gamle musehuller. De vandrer sjældent særlig langt fra vandhullerne.

⁸ Faglig rapport nr. 635 og nr. 322 fra Danmarks Miljøundersøgelser.

Spidssnudet frø kan leve i mange typer af vandhuller og søer. Den er afhængig af, at vandhullet/søen er omgivet af fugtige udyrkede arealer som fødesøgnings- og rasteområde.

Andre paddearter som lille vandsalamander og skrubtudse er ikke opført på habitattidirektivets bilag IV, men de er fredede i Danmark. For disse arter gælder mange af de samme livsbetingelser, som nævnt for padderne ovenfor.

Bortset fra ovennævnte har Vejen Kommune ikke kendskab til andre registreringer af planter og dyr, som er omfattet af artsfredninger eller optaget på nationale eller regionale rødlistor i nærheden af husdyrbrugets anlæg. Vejen Kommune vurderer, at en række af arterne med stor sandsynlighed forekommer i området.

Vejen Kommune vurderer, at projektet ikke vil have negativ indflydelse på ovennævnte arter, da der ikke ændres på vandhuller, fortidsminder, sten- og jorddiger eller andre potentielle levesteder for padder eller krybdyr. Der fjernes ikke gamle bygninger eller fældes store træer, der kunne være levested for flagermus. Der sker med andre ord ikke fysiske ændringer i forbindelse med projektet, der kan være til skade for bilag IV-arter.

I henhold til Habitatbekendtgørelsens § 11⁹ vurderer Vejen Kommune, at udvidelsen ikke vil medføre en forøget påvirkning af de nævnte bilag IV- og rødlistearter eller deres levesteder.

Hensynet til landskab, kulturhistorie og rekreative områder

Ejendommens nye anlæg skal vurderes i forhold til anlæggets udformning og placering i landskabet og de landskabelige værdier.

Anlæggets udformning

Det er ønsket at udvide en eksisterende staldbygning. Højden bliver som den eksisterende bygning, ca. 6,5 m. Udvidelsen bliver i samme materialer og farver som eksisterende.

Anlæggets placering i landskabet

Området udgør sammen med Foleområdet i Haderslev Kommune den sydvestligste kant af Rødding Bakkeø mod Gram Å/Flads Å. Mod nord afgrænses området af Fæsted Plantage, der er meget sandet. Området er en jævnt, mod sydvest faldende Saale moræne, dog med en markant bakkeøkant syd for Harreby. De øverste aflejringer består af moræneler. Den yderste bakkeøkant udgøres dog af smeltevandsand. Afvandingen sker via Kamtrup Bæk til Tved Å og Gadegrøften til Flads Å.

Området er domineret af landbrugsdrift og åbne landskaber med overvejende nord-syd gående læhegn. Enkelte mindre træbevoksninger ved Kamtrup. Der er få beskyttede naturtyper ud over enkelte vandløbsnære engarealer og få beskyttede jorddiger. Al anden jord er under plov. Markstrukturen for foden af bakkeøkanten, på hedesletten, er meget karakteristisk med lange smalle marker opdelt af nordsyd gående læhegn.

⁹ Bek. nr. 408 af 01.05.2007, "Udpegning og administration af internationale beskyttelsesområder samt beskyttelse af visse arter".

Den vindrige placering på bakkekanten har givet anledning til etablering af 6 vindmøller (heraf 4 enkeltstående og én minimølle) i området . Med standpunkt ved Harrebymøllerne kan der ses i alt 14 møller. - Området er ikke visuelt påvirket af højspændingsledningerne. Det gennemskæres af hovedlandevejen fra Rødding til Ribe.

Der graves sand og grus i bakkekanten mod nord ved Kamp. Indvindingen har stået på i mange år, og der er gravet over en ca. 1.000 m lang strækning. Grusgravningen har efterladt et synligt ar i landskabet, idet efterbehandlingen ikke er tilpasset de oprindelige landskabsformer. Grusgraven ligger i ca. 150 m fra ejendommen.

Ejendommen og den nye stald ligger samlet og der er en del beplantninger i området. Vejen Kommune vurderer, at den nye stald ikke vil have en særlig indvirkning på landskabet i Vejen Kommune.

Landskabelige værdier

Placeringen og udformningen af ejendommens nye anlæg skal vurderes i forhold til de landskabelige værdier jf. §§ 22 og 23 i Husdyrgodkendelsesloven – se nedenstående tabel og figur.

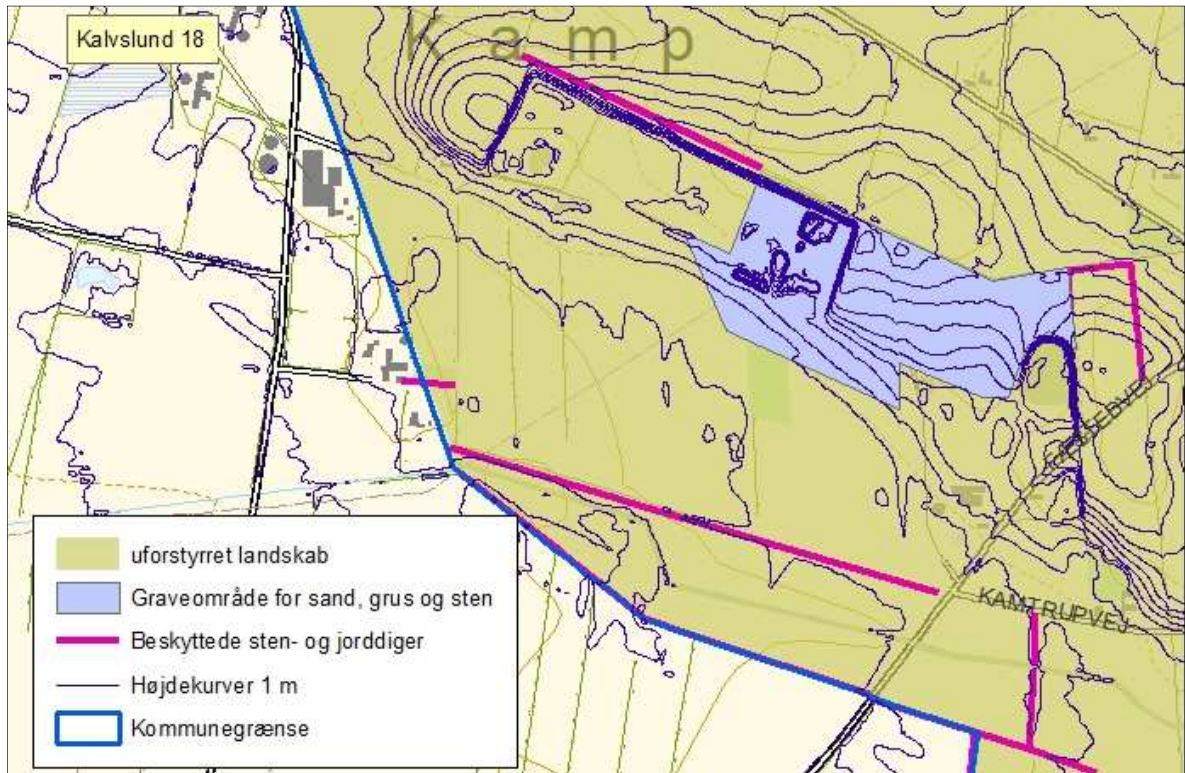
Udpegningerne er fra Kommuneplanen¹⁰. Landskabet og kulturhistoriske værdier bliver reguleret efter hhv. Naturbeskyttelsesloven og Museumsloven.

Kommuneplan	Udpegninger	Bemærkning	Nyt anlæg inden for udpegningen
3.5.1	Værdifulde landskaber*	Skal som hovedregel friholdes for byggeri og anlæg. Udpegningsgrundlaget må ikke forringes.	Nej
3.5.2	Uforstyrrede landskaber*	Skal som hovedregel friholdes for byggeri og anlæg. Udpegningsgrundlaget må ikke forringes.	Ja I nær tilknytning til
3.5.3	Værdifulde geologiske beskyttelsesområder	Skal som hovedregel friholdes for byggeri og anlæg. Udpegningsgrundlaget må ikke forringes.	Nej
3.4.3	Økologiske forbindelsesområder	Skal som hovedregel friholdes for byggeri og anlæg. Udpegningsgrundlaget må ikke forringes.	Nej
3.4.1	Naturområder	Skal som hovedregel friholdes for byggeri og anlæg. Udpegningsgrundlaget må ikke forringes. Sikre naturområder. Udpegningen i kommuneplanen indeholder også "særligt værdifulde naturområder"	Nej
3.3.1	Lavbundsarealer	Skal som hovedregel friholdes for byggeri og anlæg. Udpegningsgrundlaget må ikke forringes.	Nej
4.2.1	Kulturhistoriske værdiområder	Skal som hovedregel friholdes for byggeri og anlæg. Udpegningsgrundlaget må ikke forringes. Sikre kulturmiljøer, herunder Hærvejens kultur-	Nej

¹⁰ Kommuneplanen 2009 – 2021 for Vejen Kommune, www.vejenkom.dk

		miljø	
4.2.1	Kirkeomgivelser	Skal som hovedregel friholdes for byggeri og anlæg. Udpegningsgrundlaget må ikke forringes.	Nej
4.4.2	Rekreativ interesse	Skal som hovedregel friholdes for byggeri og anlæg. Udpegningsgrundlaget må ikke forringes.	Nej
3.4.4	Natura 2000	Byggeri der ændrer udpegningen af Natura 2000 område ikke tilladt.	Nej
Råstofloven	Udpegninger		Nyt anlæg inden for udpegningen
	Råstofgraveområder	Skal som hovedregel friholdes for byggeri og anlæg	Nej
Naturbeskyttelsesloven	Udpegninger		Nyt anlæg inden for udpegningen
§ 17	Skovbyggelinjen*	Regulerer kun byggeri indenfor 300 m. Nødvendigt driftsbyggeri må foretages inden for beskyttelseslinjen	Nej
§ 16	Sø- og åbeskyttelseslinje*	Regulerer enhver ændring i tilstand inden for 150 m (også terrænændringer og tilplantninger). Nødvendigt driftsbyggeri må foretages inden for beskyttelseslinjen.	Nej
§ 18	Fortidsmindebeskyttelseslinje	Regulerer enhver ændring i tilstand inden for 100 m (også terrænændringer og tilplantninger). Der må ikke bygges eller plantes inden for beskyttelseslinjen.	Nej
§ 19	Kirkebyggelinje	Regulerer byggeri over 8,5 meters højde inden for 300 m	Nej
	Fredede områder		Nej
Museumsloven	Udpegninger		Nyt anlæg inden for udpegningen
§ 29a	Sten- og jorddiger	Må ikke beskadiges eller sløjfes uden dispensation fra kommunen	Nej
§ 29e	Fortidsminder	Inden for en afstand af 2 meter fra fortidsmindet, må ikke foretages jordbehandling, gødes eller plantes	Nej

Tabel 2. Landskabelige udpegninger i forbindelse med nybyggeriet. *Værdifulde og uforstyrrede landskaber, skov-, sø- og åbeskyttelseslinjer har ofte ikke indflydelse på landbrugsbyggeri, men kan i særlige tilfælde have betydning for vurderingen. På grund af Vejen Kommunes beliggenhed inde midt i landet, vurderes ikke på kystnærhedszoner, strandbeskyttelseslinjer eller klitfredninger.



Figur 2. Anlæggets placering i landskabet.

Ejendommen er placeret i nær tilknytning til udpegning af uforstyrret landskab i Vejle Kommune. Vejle Kommune vurderer, at opførelsen af den nye stald ikke vil forringe udpegningsgrundlaget for uforstyrrede landskaber i Vejle Kommune.

Bilag 3

Vilkår for husdyrbrugets anlæg

Vilkår der er streget ud er ikke længere gældende. Øvrige vilkår er fortsat gældende.

Miljøgodkendelse marts 2012:

Husdyrproduktion

1. ~~Husdyrholdet skal være sammensat og staldindretningen udført som beskrevet nedenfor:~~

	Antal årssøer	Antal producerede dyr	DE
Årssøer, farestald, kassestier, delvis spaltegulv	977	-	326,35
Årssøer, farestald, kassestier, fuld spaltegulv	423	-	
Årssøer, løbe- og drægtighedsstald, individuel opstaldning, delvis spaltegulv	399	-	
Årssøer, løbe- og drægtighedsstald, løsgående, delvis spaltegulv	1.001	-	
Slagtesvin, 32-107 kg, delvis spaltegulv, 50-75 % fast gulv	-	851	23,64
I alt			349,99

2. ~~Antallet af dyreenheder må variere med 10 % i løbet af planåret (1. august til 1. august). Dog må det maksimale dyrehold beregnet som et gennemsnit i perioden 1. august til 31. juli ikke overstige 349,99 dyreenheder.~~

3. ~~Antallet af dyr indenfor hver dyrekategori må maksimalt variere med 10 %.~~

4. ~~Bedriften skal underrette tilsynsmyndigheden når besætningen er nået op på 349,99 dyreenheder.~~

Indretning og drift

5. ~~Ændringer i ejerforhold, eller hvem der er ansvarlig for husdyrbruget, skal meddeles Esbjerg Kommune.~~

6. ~~Husdyrbruget skal placeres, indrettes og drives i overensstemmelse med de oplysninger, der er beskrevet i miljøgodkendelsen og det tilhørende ansøgnings-skema 21266 version 4, og med de ændringer der fremgår af godkendelsens vilkår.~~

7. ~~Al husdyrgødning fra bedriften skal afsættes til biogasanlæg.~~

8. ~~Husdyrbruget og dens omgivelser skal renholdes så det ikke giver anledning til gener for omgivelserne.~~

Foder

9. ~~Fosforindholdet må i gennemsnit maksimalt være 4,7 g pr. FE_{so}.~~

10. ~~Der skal foreligge logbog der dokumenterer indhold af fosfor pr. FE_{so} i de anvendte foderblandinger.~~

- ~~11. — En gang årligt, i forbindelse med indsendelse af gødningsregnskab, skal der af ansøger laves en beregning over det gennemsnitlige indhold af fosfor pr. FE_{so} på årsbasis. Beregningen skal opbevares i logbogen.~~

~~Beregningen af det gennemsnitlige indhold af fosfor kan ske på basis af det faktisk registrerede forbrug af de enkelte blandinger — eller på basis af det planlagte forbrug, hvis foderforbruget af de enkelte blandinger ikke registreres.~~

- ~~12. — Der skal minimum være en blandeforskrift for hver 3. måned.~~

- ~~13. — Logbogens oplysninger i form af blandeforskrifter, indlægssedler, beregnet gennemsnitlig indhold af g P/FE_{so} etc. Skal opbevares i min. 5 år og forevises på tilsynsmyndighedens forlangende.~~

Energi- og vandforbrug

14. Der skal foretages en kvartalvis registrering af vand- og energiforbrug for at holde fokus på forbruget og muligheden for at reducere dette. Registreringen gemmes i minimum 5 år og skal kunne forevises på tilsynsmyndighedens forlangende.

15. Ventilationsanlægget kontrolleres 1 gang pr. år af autoriseret firma. Anlægget serviceres og justeres i henhold til producentens beskrivelse af optimal drift. Dokumentation for udført service, skal kunne forevises ved miljøtilsyn.

Råvarer og hjælpestoffer

16. Olietanke skal drives jf. Miljøministeriets gældende bekendtgørelse om indretning, etablering og drift af olietanke mv. (På godkendelsestidspunktet Bekendtgørelse nr. 259 af 23.03.2010).
17. Ved håndtering af brændstof, smøremidler og kemikalier må der ikke opstå spild med deraf følgende risiko for forurening af jord og grundvand.
18. Tankning af diesel skal til enhver tid ske på en plads med fast og tæt bund således at spild kan opsamles, og der ikke er mulighed for afløb til jord, kloak, overfladevand eller grundvand.
19. Opbevaring af olier og kemikalier skal ske i overensstemmelse med Esbjerg Kommunes forskrift for opbevaring af olie- og kemikalier.

Affald

20. Opbevaring af olie- og kemikalieaffald skal ske i overensstemmelse med Esbjerg Kommunes forskrift for opbevaring af olie- og kemikalier.
21. Bortskaffelse af olie- og kemikalieaffald og øvrigt affald skal ske i overensstemmelse med Esbjerg Kommunes til enhver tid gældende regulativer.

Ammoniakfordampning

- ~~22. — Staldsystemerne i de enkelte stalde, skal være som anført i nedenstående skema eller være et tilsvarende staldsystem, med en ammoniakfordampning på samme niveau eller lavere:~~

Staldafsnit	Dyreart	An-tal	Staldsystem
		Ansøgt	Ansøgt
Farestald (eksisterende)	Årsso, farestald	681	Kassestier, delvis spaltegulv (161 stipladser)
	Smågrise (7,2-30 kg)	0	-
Løbeafdelingerne og farestalde (eksisterende)	Årsso, løbe-/drægtighedsstald	301	Individuel opstaldning, delvis spaltegulv (230 stipladser)
	Årsso, farestald	296	Kassestier, delvis spaltegulv (70 stipladser)
	Årsso, farestald	423	Kassestier, fuldspaltegulv (100 stipladser)
	Slagtesvin (32-107 kg)	185	Delvis spaltegulv, 50-75 % fast gulv (50 stipladser)
Pøttestalde og drægtighedsstald (eksisterende)	Årsso, løbe-/drægtighedsstald	98	Individuel opstaldning, delvis spaltegulv (75 stipladser)
	Slagtesvin (32-107 kg)	666	Delvis spaltegulv, 50-75 % fast gulv (180 stipladser)
Drægtighedsstald (Ny)	Årsso, løbe-/drægtighedsstald	1.001	Løsgående, delvis spaltegulv (764 stipladser)

23. I den nye drægtighedsstald (bygning 12) skal der etableres biologisk luftrensning.
24. Luftrensningsanlægget skal være 27 % delrensning med en luftrenser effekt på 1,0 ppm. Der skal kontinuerlig tilledes afgangsluft til luftvasker i en mængde op til 25.000 m³. Den biologiske luftrenser skal reducere ammoniakemissionen fra stalden med 53 %.
25. Luftrensningsanlægget skal drives og vedligeholdes jf. fabrikantens vejledning. Vedligeholdelse registreres i driftsjournal med tidspunkt og årsag. Anlægget skal serviceres 2 gange årligt af autoriseret firma.
26. Luftrensningsanlægget skal være i drift hele året (8.760 timer). Driftstop registreres i driftsjournal med tidspunkt og varighed samt årsag.
27. For at sikre en kontinuerlig drift i funktion af anlægget må tryktabet over luftrenseren max. forøges med 10 %. Tryktabet skal aflæses en gang om ugen og noteres i logbog.
28. Der skal føres logbog over vandforbrug og mængden af lænsevand fra anlægget.

Spildevand

29. Der skal inden byggeriet påbegyndes indsendes en ansøgning om tilladelse til nedsivning af tagvand til faskiner. Der vil blive meddelt en særskilt tilladelse hertil.
30. Drikkevandssystemet skal drives og vedligeholdes således at unødigt spild undgås i videst muligt omfang.
31. Afløbsplan, der beskriver afløbsforhold fra den nye foderlade og drægtighedsstald, skal indsendes til Esbjerg Kommune. Afløbsplanen skal være udført af autoriseret kloakmester og indsendes til Esbjerg Kommune senest 1 måned efter byggeriet af afsluttet.

Lugt

32. Husdyrbrugets drift må ikke give anledning til lugtgener som af tilsynsmyndigheden vurderes at være væsentlige for området.

Støj

33. Husdyrbrugets bidrag til støjbelastningen målt i dB (A) må i ethvert punkt på opholdsarealer ved boliger i det åbne land ikke overstige følgende værdier.

	Tidsrum	max. lydniveau
Mandag – fredag	kl. 07.00 – 18.00	55 dB(A)
	kl. 18.00 – 22.00	45 dB(A)
	kl. 22.00 – 07.00	40 dB(A)
Lørdag	kl. 07.00 – 14.00	55 dB(A)
	kl. 14.00 – 22.00	45 dB(A)
	kl. 22.00 – 07.00	40 dB(A)
Søn- og helligdage	kl. 07.00 – 22.00	45 dB(A)
	kl. 22.00 – 07.00	40 dB(A)

Maksimalværdien af støjniveauet om natten (kl. 22.00 - 07.00) må ikke overstige 55 dB (A) i ethvert punkt på opholdsarealer ved boliger i det åbne land.

34. Husdyrbruget skal på tilsynsmyndighedens forlangende dokumentere, at ovennævnte er overholdt. En sådan dokumentation kan højst kræves én gang årligt. Dokumentationen skal ske under forhold, hvor husdyrbrugets er i fuld normal drift.
35. Dokumentationen skal ske i form af resultatet af en støjmåling udført som beskrevet i Miljøstyrelsens vejledning nr. 5 og 6/1984 eller af beregninger udført efter den nordiske beregningsmetode for ekstern støj fra virksomheder, jf. Miljøstyrelsens vejledning nr. 5/1993. Er dokumentationen udført som beregning, skal den indeholde de oplysninger om beregningsforudsætningerne, som er nødvendige for vurdering af rigtigheden af beregningsresultaterne. Som udgangspunkt accepteres en ubestemthed på de målte eller beregnede støjbelastninger på max. +/- 3 dB(A.)

36. Målingerne eller beregningerne skal foretages af et målefirma / institut, som er uvildigt, og akkrediteret af DANAK eller godkendt af Miljøstyrelsen til "Miljømåling - ekstern støj".

Støv

37. Driften af husdyrbrugets anlæg må ikke medføre væsentlige støvgener udenfor ejendommens eget areal.

Skadedyr

38. Der skal overalt på ejendommen udføres og dokumenteres en effektiv flue- og skadedyrsbekæmpelse i overensstemmelse med de til enhver tid nyeste retningslinjer fra Statens Skadedyrslaboratorium.
39. Opbevaring af foder skal ske på sådan en måde, at der ikke opstår risiko for tilhold af skadedyr (rotter mv.).

Lys

40. For at undgå lysgener skal lyset slukkes, når det ikke er påkrævet for produktionen eller af dyrevelfærdsmæssige årsager.

Landskabelige værdier

41. Der skal plantes en række enkelt stående træer nord for de nye kornsiloer, jf. kort 2, bestående af egnskarakteristiske træer. Bepantningen skal etableres senest 1 år efter siloerne er opført.

Generelle vilkår

Egenkontrol

- ~~42. Husdyrbruget skal føre registreringer over den til enhver tid gældende husdyrproduktion på ejendommen. Registreringerne kan bestå af gødningsregnskaber, slagteriefregninger eller lign. Denne registrering skal ved miljøtilsynets besøg på husdyrbruget kunne forevises som dokumentation for godkendelsens bestemmelse om husdyrholdets størrelse (vilkår 1).~~

Uheld

43. Beredskabsplanen, der fastlægger hvornår og hvordan der skal reageres ved uheld, skal revideres årligt og skal kunne forevises ved miljøtilsyn på ejendommen. Planen skal være tilgængelig og synlig for ejendommens ansatte og andre, der arbejder på bedriften.
44. Der skal udarbejdes en beredskabsplan som fastlægger, hvornår og hvordan der skal reageres ved uheld, som kan medføre påvirkning af omgivelserne.
- Beredskabsplanen skal som minimum indeholde:
- Procedurer, som beskriver relevante tiltag med henblik på "at stoppe uheldet" og begrænse udbredelsen.
 - Oplysninger om hvilke eksterne/interne personer og myndigheder, der skal alarmes og hvordan.
 - Kortbilag over bedriften med angivelse af miljøfarlige stoffer, afløbs- og drænsystemer og vandløb mm.
 - En opgørelse over materiel der er tilgængeligt på husdyrbruget, eller som kan skaffes med kort varsel, der kan anvendes i forbindelse med afhjælpning, inddæmning og opsamling af spild/lækage, som kan medføre konsekvenser for det eksterne miljø.

Ophør

45. Ved ophør af bedriften skal produktionsanlæg, husdyrgødnings- og foderopbevaringsanlæg tømmes og rengøres grundigt. Al miljøfarligt affald skal bortskaffes for egen regning efter den til enhver tid gældende lovgivning.

Krav til udnyttelse af godkendelse og revurdering

46. Vilkårene i miljøgodkendelsen skal, hvis ikke andet er anført, være opfyldt senest et år efter udvidelsen af dyreholdet påbegyndes.
47. ~~Godkendelsen bortfalder såfremt det ansøgte projekt ikke er påbegyndt inden 2 år fra godkendelsens meddelelse.~~
48. Bygge- og anlægsarbejdet skal efter iværksættelse fortsætte i et rimeligt tempo og derfor normalt afsluttes indenfor et år efter udnyttelsesfristen.
49. ~~Udvidelse til 349,99 dyreenheder skal være gennemført inden 5 år. Er der inden 5 år fra meddelelse af godkendelsen foretaget en mindre udvidelse end planlagt, jf. godkendelsens omfang, bortfalder den del af godkendelsen som ikke er blevet udnyttet.~~
50. ~~Hvis en del af godkendelsen ikke har været udnyttet i 3 på hinanden følgende år, bortfalder den del af godkendelsen, der ikke har været udnyttet de seneste 3 år.~~

Tillæg til miljøgodkendelse marts 2014:

1. Vilkår 47 i godkendelse af marts 2012 ophæves.
2. ~~Denne godkendelse bortfalder såfremt den ikke er udnyttet inden 1 år fra godkendelsens meddelelse. Med udnyttet menes, at der er iværksat bygge- og anlægsarbejde.~~
3. ~~Hvis en del af godkendelsen ikke har været udnyttet i 3 på hinanden følgende år, bortfalder den del af godkendelsen, der ikke har været udnyttet de seneste 3 år, jf. dog vilkår 2.~~



Produktion: Esbjerg Kommune
Foto: Torben Meyer



Esbjerg
Kommune

Torvegade 74, 6700 Esbjerg
Tlf: 7616 1616 - Fax: 7616 0969
miljo@esbjergkommune.dk
www.esbjergkommune.dk