



Kolding Kommune

en del af trekantområdet

TILLADELSE

TIL HUSDYRBRUGET

FRØRUPVEJ 45, 6070 CHRISTIANSFELD

§ 16 b

Lov nr. 1572 af
20. dec. 2006 jf. lov-
bek. nr. 1020 af 6. juli
2018 om husdyrbrug
og anvendelse af gød-
ning m.v.



Dato for gyldighed
26. juni 2019

Kolding Kommune
Landbrug og Lokaludvikling
Nytorv 11
6000 Kolding
Telefon 79797439
landbrug@kolding.dk
www.kolding.dk

INDHOLDSFORTEGNELSE

1	Sammenfatning.....	3
1.1	Sammenfatning.....	3
2	Afgørelse om tilladelse	4
2.1	Grundlag for afgørelsen.....	4
2.2	Afgørelse om tilladelse og gyldighed.....	4
2.3	Vurdering af samdrift med andre husdyrbrug.....	4
2.4	Vurdering af virkninger på miljøet	5
3	Husdyrbrugets beliggenhed og planmæssige forhold.....	6
3.1	Udformning og opførelse af ejendommens anlæg.....	6
3.2	Placering af anlægget og landskabsmæssige forhold	7
4	Staldanlæg, produktionsareal og drift	9
4.1	Staldanlæg og produktionsareal.....	9
4.2	Gødningsopbevaringsanlæg	12
4.3	Fodring og foderopbevaring.....	13
4.4	Energi- og vandforbrug samt besparende foranstaltninger	13
4.5	Spildevand herunder regnvand og overfladevand	14
4.6	Affald, kemikalier og hjælpestoffer.....	15
5	Forurening og gener fra husdyrbruget.....	16
5.1	Beskyttet natur, internationale naturbeskyttelsesområder og bilag IV-arter.....	16
5.2	Lugt.....	18
5.3	Fluer og skadedyr	21
5.4	Transport.....	21
5.5	Støj, støv og lys fra anlæg og maskiner.....	22
6	Anvendelse af Bedst Tilgængelig Teknik (BAT)	25
6.1	Anvendelse af bedst tilgængelige teknik (BAT).....	25
6.2	Egenkontrol.....	26
7	Klage- og søgsmålsvejledning og underretning.....	27
7.1	Klagevejledning og søgsmål.....	27
7.2	Underretning om tilladelsen	27
Bilag 1	Vilkårskatalog	29
Bilag 2	Grundlag for tilladelsen.....	32
Bilag 3	Oversigtstegning og produktionsareal	33

DATABLAD

ANSØGER / VIRKSOMHEDENS KONTAKTPERSON

Navn	Trummersgård A/S
Kontaktperson	Mads Rauff-Bjerre
Telefonnr.	2834 6261
E-mail	mads@rauff.org
Driftsleder	Kristian Uhrenholt
Telefonnr.	5095 3303
E-mail	

VIRKSOMHED

Navn	Nørrelide
Adresse	Frørupvej 45, 6070 Christiansfeld
Matr. nr.	40, Frørup Ejerlav, Frørup
Ejendomsnr.	6210257007
CVR-nr.	40595473
CHR-nr.	86390
E-mail	mads@rauff.org

KONSULENT

Navn	SvineRådgivningen v/ Heidi Birch Wentzlau
Adresse	Birk Centerpark 24, 7400 Herning
Telefonnr.	Tlf: 7015 1200
E-mail	hbw@sraad.dk

TILSYNSMYNDIGHED

Navn	Kolding Kommune
Adresse	Nytorv 11, 6000 Kolding
Telefonnr.	7979 7979
E-mail	landbrug@kolding.dk
Hjemmeside	www.kolding.dk

TILLADELSE

Tilladelse	Tilladelse gældende fra den 26. juni 2019
------------	---

1 SAMMENFATNING

1.1 SAMMENFATNING

Projektet

Tilladelsen omfatter produktionsarealet i de eksisterende stalde samt en udvidelse af produktionsarealet i to klimacontainere i umiddelbar tilknytning til det eksisterende anlæg. Tilladelsen til klimacontainerne er en lovliggørelse og dermed en udvidelse af det eksisterende produktionsareal. De øvrige staldanlæg fortsætter uændret. Dyreholdet er uændret på trods af udvidelsen med klimacontainere.

Dispensation i forhold til 50 %-reglen ved lugt

Det fremgår af beregninger at den beregnede lugtgeneafstand til byzone og samlet bebyggelse er overholdt. Den beregnede lugtgeneafstand til nærmeste enkeltbeboelser, Frørupvej 40 og Frørupvej 38 er ikke overholdt men kun marginalt overskredet med hhv. 2 m og 16 m. Der er i forbindelse med lovliggørelsen af klimacontainerne regnet på, hvorvidt en fjernelse eller omplacering af disse vil ændre markant på den beregnede geneafstand, og dette er ikke tilfældet.

Der er hovedsageligt tale om en godkendelse af eksisterende og uændret drift af husdyrbruget, og der er derfor ikke vurderet på alternative placeringer eller udvidelsesmuligheder for husdyrholdet. Der er i forbindelse med lovliggørelsen af klimapavillionerne regnet på, hvorvidt en fjernelse eller omplacering af disse vil ændre markant på den beregnede geneafstand, men dette er ikke tilfældet, og geneafstanden vil stadig være overskredet, selv hvis klimacontainerne blev fjernet fra ejendommen.

Kriterierne for med at meddele dispensation er alle opfyldt. Kommunen har vurderet, at forholdene i det konkrete tilfælde samlet set taler for at meddele tilladelse til det ansøgte, selvom kravet til geneafstand ikke overholdes. Kommunen meddeler derfor dispensation efter 50 %-reglen til det konkrete projekt, og stiller vilkår til produktionen for at fastholde forudsætningerne.

Placeringen af husdyrbruget

Husdyrbruget ligger i landzone og er beliggende i et område til jordbrugsformål. Ejendommen er beliggende uden for beskyttelseslinjer og områder udpeget som bevaringsværdig landskab, skovrejsning, lavbundsarealer, økologiske forbindelseslinjer mv.

Ejendommen ligger i et område, som i Kommuneplan 2017-2029 er udpeget til særlige værdifulde landbrugsområder. I de områder, som er udpeget som særligt værdifulde for landbruget, skal landbrugets fortsatte udviklingsplaner og investeringsinteresser vægtes højt.

Risiko for forurening

En væsentlig risiko for forurening er håndtering af flydende husdyrgødning. Tømningen af gyllebeholderen foregår med traktorpumpe, hvilket betyder, at risikoen for spild i forbindelse med tømningen som udgangspunkt er lav, da der vil være manuel overvågning, og da pumpen ikke kan pumpe uden en traktor. Der vil blive udarbejdet en beredskabsplan for minimering af risiko for uheld, som også indeholder beskrivelser af afhjælpende foranstaltninger ved eventuelle uheld.

Påvirkning af natur, internationale naturbeskyttelsesområder (Natura2000) og bilag IV-arter

Ammoniakemissionen fra anlægget stiger ganske lidt, men det vurderes, at der ikke er nogen negativ påvirkning af beskyttet natur og internationale naturbeskyttelsesområder. Det vurderes ligeledes, at projektet ikke påvirker eventuelle bilag IV-arter eller deres levesteder.

Andre miljøpåvirkninger

Ejendommens samlede drift, forbrug og lagerkapacitet af både foder og husdyrgødning påvirkes ikke af den ansøgte ændring. Antallet af transporter forventes at være uændret, og kun den nordlige indkørsel anvendes til ejendommens drift.

Produktionen overholder alle gældende normer for opbevaring af husdyrgødning, håndtering af spildevand og affald, støjbelastning af omgivelser m.v. Det betyder, at projektets virkninger på miljøet, hvad angår disse faktorer, må betragtes som værende inden for, hvad der kan forventes af et husdyrbrug af denne type og størrelse.

Samlet vurdering

Kolding Kommune vurderer, at projektet ved overholdelse af vilkårene i tilladelsen kan gennemføres uden væsentlige virkninger på miljøet, herunder påvirkning af naboer og de landskabelige, naturmæssige og kulturhistoriske værdier i området.

2 AFGØRELSE OM TILLADELSE

2.1 GRUNDLAG FOR AFGØRELSEN

Der søges om tilladelse til at overgå til regulering efter produktionsareal samt tilladelse til en mindre udvidelse i produktionsareal i klimacontainere på ejendommen Frørupvej 45, 6070 Christiansfeld.

Tilladelsen omfatter aktiviteterne på Frørupvej 45, 6070 Christiansfeld. Ejendommen er tilknyttet husdyrbruget med CVR nr. 38752480 og CHR nr. 86390.

Tilladelsen omfatter følgende:

- Omlægning til regulering efter produktionsareal
- Udvidelse af produktionsareal med 130 m² i klimacontainere til i alt 2.126 m² produktionsareal
- Godkendelse af i alt 1.101 m² gylleoverflade i eksisterende gyllebeholdere

Der meddeles samtidig dispensation for lugtgenekriteriet ved anvendelse af 50 %-reglen.

Ansøgning om tilladelse med tilhørende bilag er indsendt som skema nr. 207682 den 3. maj 2019 fra www.husdyrgodkendelse.dk. Supplerende oplysninger er fremsendt af konsulent i forbindelse med sagsbehandlingen. Desuden er der brugt oplysninger fra Kolding Kommunes miljødatabase fra de seneste miljøtilsyn på ejendommen.

2.2 AFGØRELSE OM TILLADELSE OG GYLDIGHED

Kolding Kommune har vurderet, at der kan meddeles tilladelse til husdyrbruget på Nørrelide, Frørupvej 45, 6070 Christiansfeld. Tilladelsen betyder, at virksomheden kan producere efter de stillede vilkår som et supplement til gældende lovgivning.

Husdyrbruget skal placeres, indrettes og drives i overensstemmelse med de oplysninger, der fremgår af ansøgningsmaterialet og den miljøtekniske beskrivelse og i henhold til tilladelsens vilkår. Der må ikke ske udvidelse eller ændring i produktionsarealet, herunder staldafsnit og gødningsopbevaringsanlæg samt ændres på dyreholdets sammensætning, før ændringen er anmeldt og godkendt af Kolding Kommune. Det er også gældende for faste pladser med afløb til opsamlingsbeholdere m.v.

Denne tilladelse skal til enhver tid være tilgængelig for og kendt af de personer, der har ansvaret for, at virksomhedens indretning og drift følger vilkårene i denne tilladelse. Ændring i ejerforhold eller driftsansvarlig skal meddeles til kommunen herunder også ophør af virksomheden.

Udnyttelsesfristen for tilladelsen er 6 år jf. § 59 a i husdyrbrugloven. Tilladelsen anses for udnyttet, når byggeriet faktisk er afsluttet, eller når det konstateres, at det, der er truffet afgørelse omkring, faktisk er gennemført. Da klimacontainerne allerede er opført, anses tilladelsen for udnyttet ved meddelelse.

Det følger af husdyrbrugloven § 59 a, stk. 2, at hvis en meddelt og udnyttet tilladelse ikke har været udnyttet – helt eller delvist – i tre på hinanden følgende år, så bortfalder den del af tilladelsen, der ikke har været udnyttet de seneste tre år.

Husdyrbruget skal til enhver tid leve op til gældende regler, love og bekendtgørelser, også selv om disse regler er skærpende i forhold til denne tilladelse. Øvrige tilladelser efter andre lovgivninger skal indhentes særskilt.

Der er ikke samtidig ansøgt om biaktiviteter, som kræver samtidig tilladelse eller godkendelse efter lov om miljøbeskyttelse eller regler udstedt i medfør af miljøbeskyttelsesloven eller anden lovgivning.

2.3 VURDERING AF SAMDRIFT MED ANDRE HUSDYRBRUG

Bedriften fungerer produktionsteknisk som en selvstændig enhed under selskabet AC Farming Frørup, men drives pt. sammen med ejendommene Frørupvej 19 og 44.

Ejendommen er ikke forureningsmæssigt forbundet med de øvrige ejendomme under AC Farming Frørup, ligesom der ikke er samdrift med de andre ejendomme i miljømæssig forstand.

2.4 VURDERING AF VIRKNINGER PÅ MILJØET

Afgørelser efter husdyrbrugloven er ikke omfattet af lov om miljøvurdering af planer og programmer og af konkrete projekter (VVM), da denne vurdering ligger som en integreret del af tilladelsen efter husdyrbrugloven.

Kolding Kommune har samlet vurderet, at det ansøgte ikke vil have væsentlige virkninger på miljøet, herunder påvirkning af naboer og de landskabelige, naturmæssige og kulturhistoriske værdier i området. Tilladelsen er derfor ikke omfattet af kravet om udvidet offentlighedsprocedure efter husdyrbrugloven § 55 og heller ikke omfattet af krav om indsendelse af miljøkonsekvensrapport efter § 4, stk. 3 i husdyrgodkendelsesbekendtgørelsen.



Marianne Yde

Marianne Yde
Biolog

By- og Udviklingsforvaltningen – Landbrug og Lokaludvikling
Nytorv 11, 6000 Kolding

3 HUSDYRBRUGETS BELIGGENHED OG PLANMÆSSIGE FORHOLD

3.1 UDFORMNING OG OPFØRELSE AF EJENDOMMENS ANLÆG

MILJØTEKNISK REDEGØRELSE

Ansøger ønsker en godkendelse af eksisterende produktionsareal samt udvidelsen med klimacontainere på 2.126 m² til smågrise fordelt mellem 2 stalde (1.996 m²) samt 2 klimacontainere (130 m²) i umiddelbar tilknytning til eksisterende smågrisestald. Det er ved gennemgangen af bygningsmassen konstateret, at ejendommens to klimacontainere ikke tidligere er blevet godkendt, og disse ønskes lovliggjort med denne tilladelse.

Der søges derfor om tilladelse til at omlægge produktionen til en regulering efter produktionsareal samt lovliggørelse af de to klimacontainere som produktionsareal.

Alternativ placering af klimacontainere

Det er ved gennemgangen af ejendommens staldanlæg konstateret, at ejendommens to klimacontainere ikke tidligere er godkendt. Idet der er tale om flytbare indretninger til smågrise, er der i forbindelse med denne ansøgning vurderet på en alternativ placering af disse stipladser.

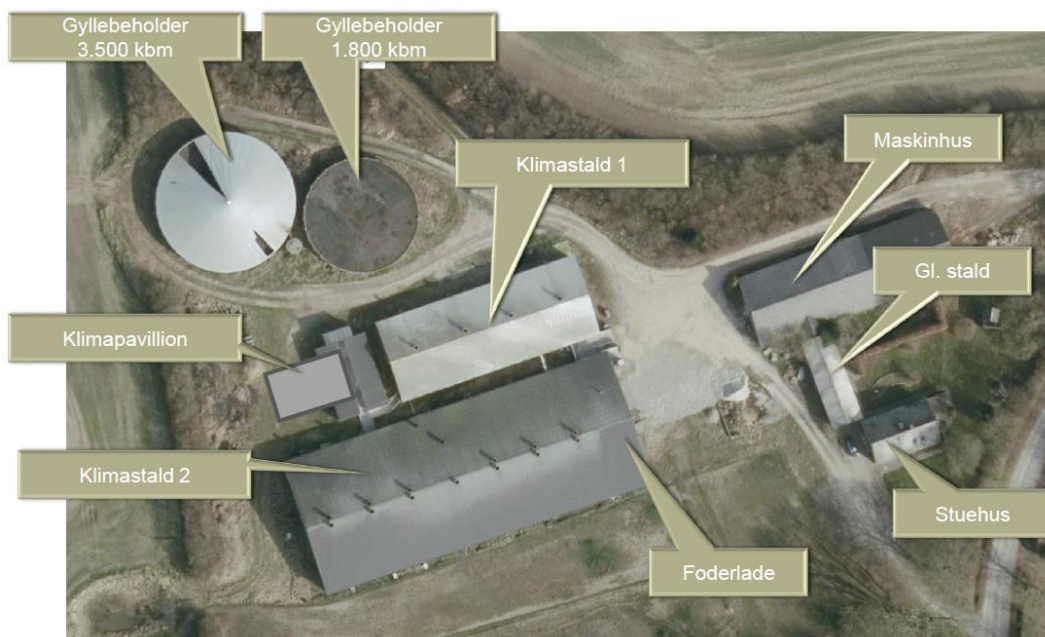
For klimacontainerne er en umiddelbar forbindelse til stalden nødvendig for, at staldpersonalet kan tilse grisene løbende over dagen. Vigtigt er at huske, at der er tale om de allermindste nyfravænnede grise, som placeres i containerne for at få lidt ekstra kærlig pleje. Derfor er det bydende nødvendigt, at staldpersonalet tilser grisene flere gange over dagen for at sikre sig, at velfærden er i top, og alle grise er varme og mætte i den første kritiske tid uden soen. Mange daglige tilsyn er ikke muligt med en perifer placering på matriklen eller en ekstern placering på anden ejendom.

Der er ikke tale om en udvidelse af dyreholdet, og der er dermed ikke vurderet på udvidelsesmuligheder af husdyrholdet. Der er med nærværende ansøgning alene tale om en godkendelse af eksisterende drift og lovliggørelse af klimacontainerne samt godkendelse af de løbende effektiviseringer, der er foretaget i den eksisterende ramme over årene siden sidste anmeldelse. Dyreholdet er dermed uændret.

Nuværende placering af klimacontainer

Der er regnet på, om den nuværende placering af klimacontainerne kan bibeholdes, hvilket kræver en bedre brandsikring af de omkringliggende bygninger.

Den nuværende placering af klimacontainerne betyder, at lugtcentrum kommer ca. 60 cm nærmere de nærmeste naboer.



Figur 1. Oversigt over anlæg.

Tabel 1: Udformning, materialevalg mv.

Nr.	Bygning (anvendelse)	Opført	Grundplan/volume
1	Klimastald 1	1998	728 m ²
2	Klimastald 2	2007	1.939 m ²
3	Klimapavillion	Ny	143 m ²
4	Foderlade (del af klimastald 2)	2007	
5	Maskinhus	1991	690 m ²
6	Gl. stald (benyttes ikke)		
	Gyllebeholder med teltoverdækning	2007	3.500 m ³
	Gyllebeholder	1998	1.800 m ³

KOMMUNENS BEMÆRKNINGER OG VURDERING

Med overgangen til de nye godkendelsesregler, gives der ikke tilladelse til et bestemt antal dyr, men til et produktionsareal.

Kommunen vurderer, at både den nuværende og den ansøgte placering af klimacontainerne kan accepteres, da forskellen i lugtberegningerne ikke vurderes at være væsentlig for naboerne. Den endelige placering af klimacontainerne vil blive fastlagt i byggesagsbehandlingen.

Kommunen vurderer, at der i projektet er redegjort for anvendelse af eksisterende anlæg. De eksisterende klimacontainere lovliggøres med tilladelsen.

3.2 PLACERING AF ANLÆGGET OG LANDSKABSMÆSSIGE FORHOLD

MILJØTEKNISK REDEGØRELSE

Ejendommen ligger ca. 5,7 km NV for Christiansfeld, der er nærmeste større by i et område med flere mindre ejendomme. Nærmest byzone registreres ved Ødis, ca. 2,6 km NV og ved Stepping, ca. 3 km SV for ejendommen. Nærmeste samlede bebyggelse er afsat i Frørup, ved Frørupvej 31 ca. 700 m mod SØ. Nærmeste enkeltbeboelse til anlægget er Frørupvej 40, ca. 93 m fra nærmeste staldbygning.

Der søges om at ændre til stipladsmodellen, og der ændres derfor ikke i eksisterende stalde, som fortsætter uændret. Klimacontainerne lovliggøres, og afstandene er derfor angivet i forhold til klimapavillionerne. Der bygges i øvrigt ikke nyt i forbindelse med ændringen.

Ejendommen er beliggende uden for beskyttelseslinjer (kystbeskyttelseslinje, kirkebyggelinje, å- og søbeskyttelseslinje samt skovbyggelinje). Ejendommen er beliggende uden for områder udpeget som bevaringsværdigt landskab, lavbundsarealer, økologiske forbindelseslinjer mv. og er desuden beliggende i et område, som er udpeget som særlig værdifuld landbrugsområde. Nærmeste registrerede beskyttede jorddiger er beliggende 1,5 km nordvest for ejendommen.

Tabel 2. Afstande målt fra klimacontainere

Nærmeste...	Afstand	Beskrivelse	Afstandskrav
Nabo (uden landbrugspligt)	160 m		50 m
Naboskel	80 m		30 m
Beboelse på samme ejendom (stuehus)	110 m		15 m
Samlet bebyggelse i landzone	720 m	Ved Frørupvej 31	274 m*
Byzone (eksisterende og fremtidig)	Ca. 2,5 km	Byzone ved Ødis	488 m*
	Ca. 3,0 km	Byzone ved Stepping	488 m*
Sommerhusområde (eksisterende og fremtidige)	> 3 km		488 m*
Områder i landzone, der i lokalplan er udlagt til boligformål, blandet bolig og erhverv	Ca. 2,6 km	Lokalplan ved Ødis	488 m*
Fælles vandindvindingsanlæg	350 m	Til Frørup Vandværks indvindingsboring på mark øst for ejendommen	50 m
	660 m	Til Frørup Vandværks indvindingsboring ved Frørupvej	

		33	
Enkelt vandindvindingsanlæg	180 m	Ved Vestermarksvej 14	25 m
Markvandingsboring	388 m	Ved Vestermarksvej 11	25 m
Vandløb - åbent	615 m	Fovs Å	15 m
Sø	176 m	Beliggende vest for ejendommen	15 m
Offentlig vej	141 m	Målt fra foderladen som ændres til dybstrøelsesstald	15 m

* Afstandskravet er opgivet som de beregnede geneafstande for lugt. Der skal gøres opmærksom på, at afstanden måles fra et beregnet midtpunkt til beboelsesbygningen ved samlet bebyggelse og til zonegrænse ved sommerhus- og byzoneområde.

KOMMUNENS BEMÆRKNINGER OG VURDERING

Ejendommen ligger et område, som i kommuneplanen 2017-2029 er udpeget til særlige værdifulde landbrugsområder (SVL). I de områder, som er udpeget som særligt værdifulde for landbruget, skal landbrugets fortsatte udviklingsplaner og investeringsinteresser vægtes højt. Alle bygge- og beskyttelseslinjer, fredninger, m.v. er overholdt.

4 STALDANLÆG, PRODUKTIONSAREAL OG DRIFT

4.1 STALDANLÆG OG PRODUKTIONSAREAL

MILJØTEKNISK REDEGØRELSE

Produktionsarealet udvides fra 1.996 m² til 2.126 m². Bedriftens fungerende tilladelse har vilkår om afsætning af smågrise ved en maksimal afgangsvægt på 30 kg. Der ønskes en mere fleksibel afgangsvægt samt mulighed for tilpasning af antallet af smågrise, og derfor søges om ny tilladelse jf. §16b i husdyrbrugsloven.

Nedenstående tabel viser produktionsarealet, dyretypen samt staldsystemet for hver enkelt staldanlæg, som indgår i ansøgningen.

Staldnavn: Klimastald 1

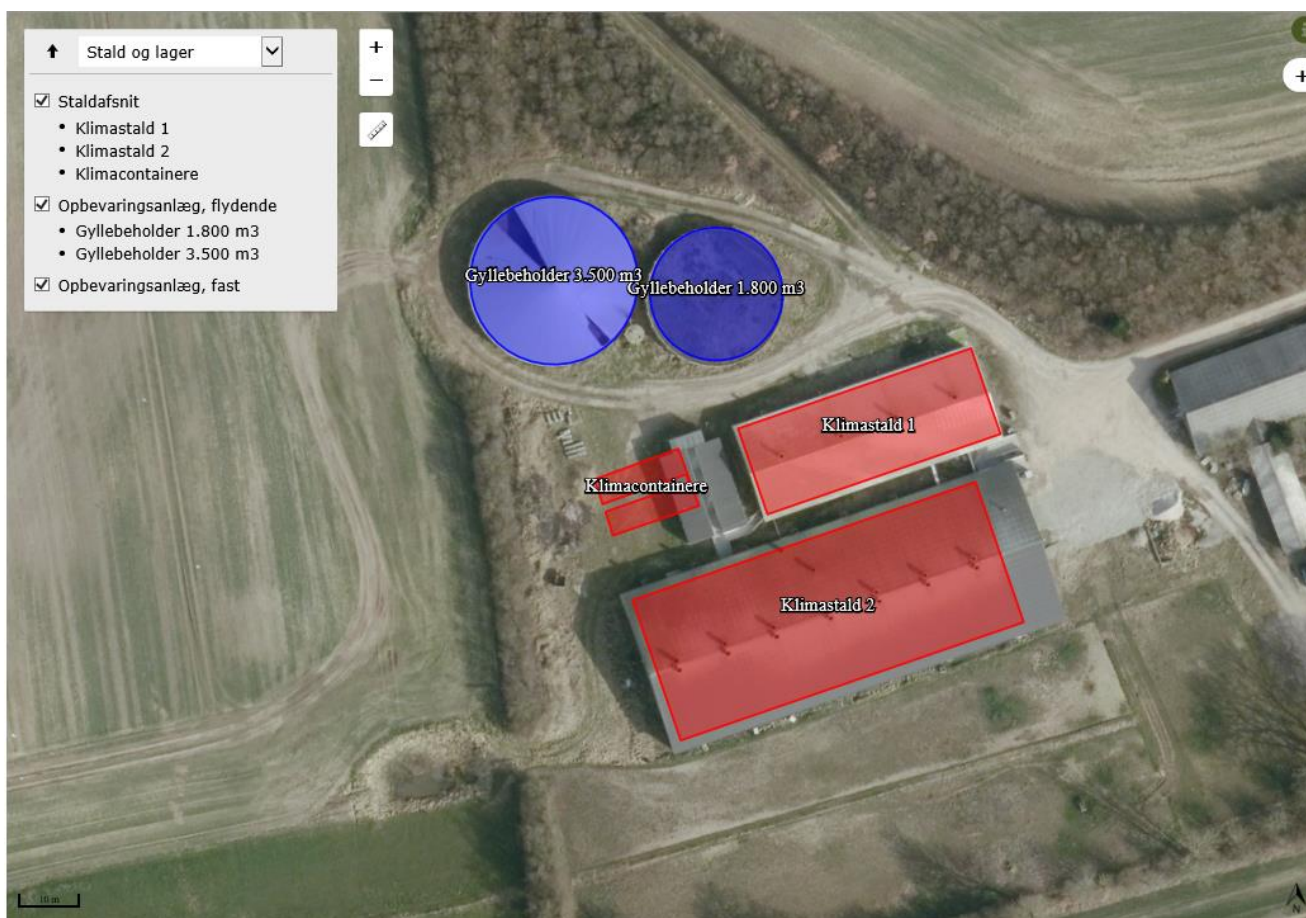
Stalden anvendes til smågrise. Stierne måler 4,9 x 2,45 - i alt 12 m². Der er 12 stier i 4 sektioner, hvilket svarer til 576 m² uden forbindelses- og inspektionsgange. Der fratrækkes krybbeareal fra 48 enkelt foderautomater fra produktionsarealet, i alt 8 m². Således inddateres 568 m² produktionsareal.

Staldnavn: Klimastald 2

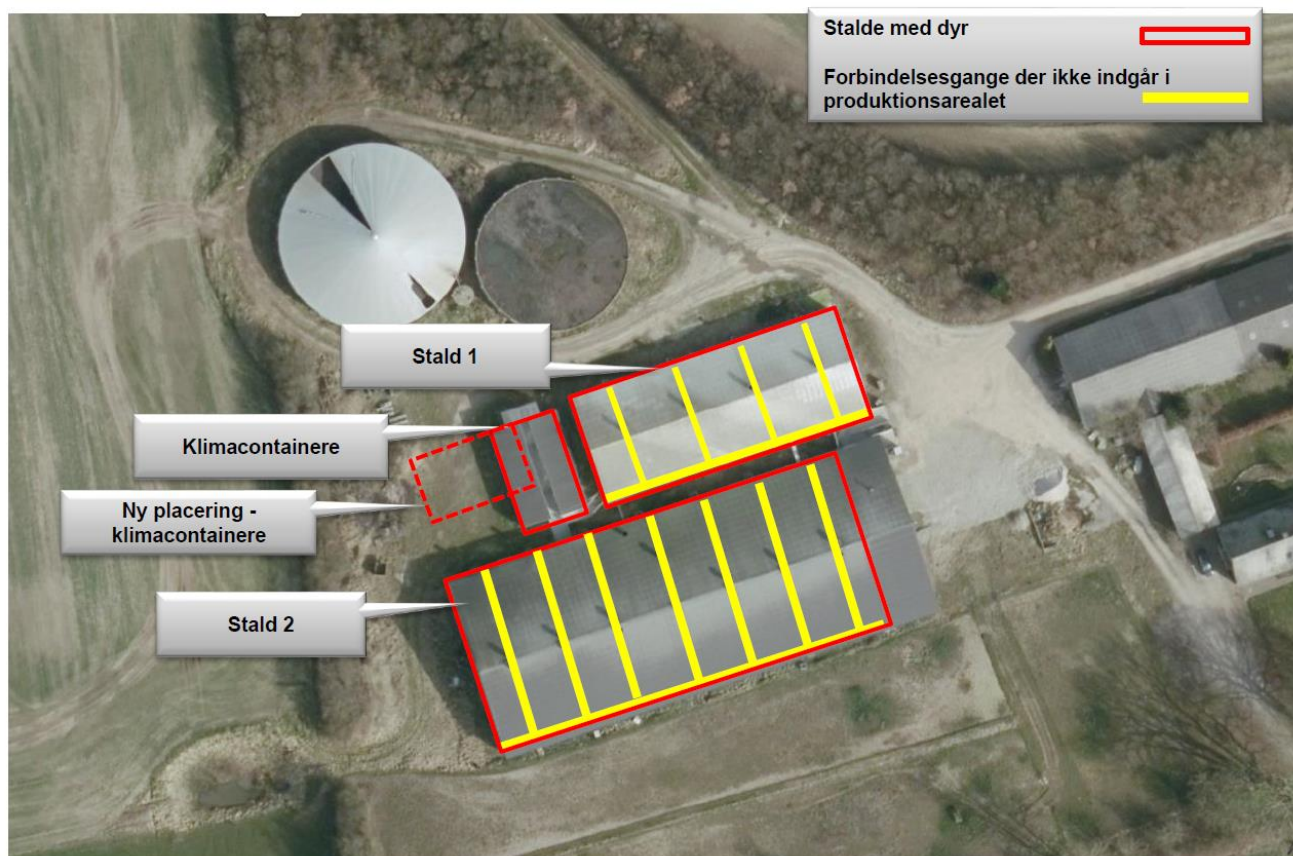
Stalden anvendes til smågrise. Stierne måler 2 x 4 – i alt 8 m². Der er 26 stier i 7 sektioner, hvilket svarer til 1.456 m² uden forbindelses- og inspektionsgange. Der fratrækkes krybbeareal fra 196 enkelt foderautomater, i alt 28 m². Således inddateres 1.428 m² produktionsareal.

Staldnavn: Klimacontainere/-pavillioner

Klimastaldene/-pavillionerne anvendes til smågrise. Der er inddateres 130 m² produktionsareal - her er fratrukket gang og foderautomater svarende til 6,5 m² pr. container.



Figur 2. Oversigt over ansøgt produktionsareal på Frørupvej 45.



Figur 3. Oversigt over ansøgt produktionsareal på Frørupvej 45.

Der er gyllekøling under kanalbunden i stald 2. Gyllekølingen anvendes med en lugtreducerende effekt på 10 % og kører året rundt. Gyllekølingsanlægget er monteret med styring og datalogger på energimåler til dokumentation af den lugtreducerende effekt.

KOMMUNENS BEMÆRKNINGER OG VURDERING

Beregninger af ammoniak og lugtemissioner samt fastsættelse af BAT-kravet til reduktion af ammoniak foretages ud fra produktionsarealets størrelse. Emissionen afhænger af produktionsarealets størrelse, hvorimod produktionsudsving ikke forventes at påvirke emissionerne. Produktionsudsving er derfor tilladt inden for rammerne af anden lovgivning (dyrevelfærd mv.).

Det angivne produktionsareal samt den ønskede husdyrproduktion (dyretype) skal stemme overens med nedenstående tabel, da det er forudsætningen for beregningerne af emissioner.

Der er anvendt gyllekøling i klimastald 2 som virkemiddel for at nedbringe lugtemissionen. Der stilles vilkår til brug af gyllekølingsanlægget for at fastholde forudsætningerne. Gyllekølingsanlægget benyttes ikke med ammoniakreducerende effekt, og der stilles derfor ikke vilkår. Men anlægget har dog stadig en ammoniakreducerende effekt.

VILKÅR

1. Husdyrbrugets produktionsareal og produktioner (dyretype) skal være i overensstemmelse med nedenstående tabel:

Stalde og produktioner						
Staldnavn	Staldstørrelse (m ²)	Ventilation	Kildehøjde	Produktion	Antal måneder udegående	Produktionsareal (m ²)
Ansøgt drift						
Klimastald 1	686	Mekanisk ventilation	6 m	(#110782) Smågrise. Toklimastald, delvis spaltegulv	0	568
Klimastald 2	1654	Mekanisk ventilation	6 m	(#110783) Smågrise. Toklimastald, delvis spaltegulv	0	1428
Klimacontainere	143	Mekanisk ventilation	3 m	(#110784) Smågrise. Drænet gulv + spalter (50%/50%)	0	130
Sum						2126

Gyllekølingsanlæg

- Gyllekanalerne i klimastald 2 i alt 601 m² skal forsynes med køleslanger, der forbindes med en varmepumpe. Varmepumpen skal levere en årlig køleydelse på mindst 13 W/m². Gyllekølingsanlægget skal være i drift 8.760 timer om året.
- Der skal monteres en typegodkendt energimåler på varmepumpen. Energimåleren skal være forsynet med automatisk datalogger, der registrerer den daglige, månedlige og årlige køleydelse målt i kWh.
- Gyllekølingsanlægget skal være forsynet med et trykovervågningssystem, en alarm samt en sikkerhedsanordning, der i tilfælde af lækage stopper gyllekølingsanlægget. Gyllekølingsanlægget må ikke kunne genstarte automatisk.
- Vedligeholdelse af gyllekølingsanlægget skal ske i overensstemmelse med producentens vejledning. Vejledningen skal opbevares på husdyrbruget.
- Ved udskiftning af varmepumpen, skal dokumentation for køleeffekt på gyllekøleanlæg indsendes til tilsynsmyndigheden før anlægget tages i drift.

Egenkontrol

- Der skal indgås en skriftlig aftale med en godkendt montør med VPO-certifikat eller tilsvarende certificering om kontrol og service af gyllekølingsanlægget mindst én gang årligt. Den årlige kontrol skal som minimum bestå af følgende: - afprøvning og funktionssikring af trykovervågningssystemet, alarmer samt sikkerhedsanordningen, kontrol af kølekredsens ydelse.
- Enhver form for driftsstop skal noteres i logbog med angivelse af årsag og varighed. Tilsynsmyndigheden skal underrettes ved driftsstop, der har en varighed på mere end 2 uger.
- Registreringen fra datalogger, logbogen, den skriftlige kontrolaftale, de årlige kontrolrapporter samt øvrige servicereporter, skal opbevares på husdyrbruget i mindst fem år og forevises på tilsynsmyndighedens forlangende.

4.2 GØDNINGSSOPBEVARINGSANLÆG

MILJØTEKNISK REDEGØRELSE

Flydende husdyrgødning ledes til de eksisterende gyllebeholdere. Gyllebeholderne er underlagt 10-års beholderkontrol. Der foretages løbende eftersyn og vedligeholdelse af gyllebeholderne. Gyllebeholderne tømmes med traktorpumpe.

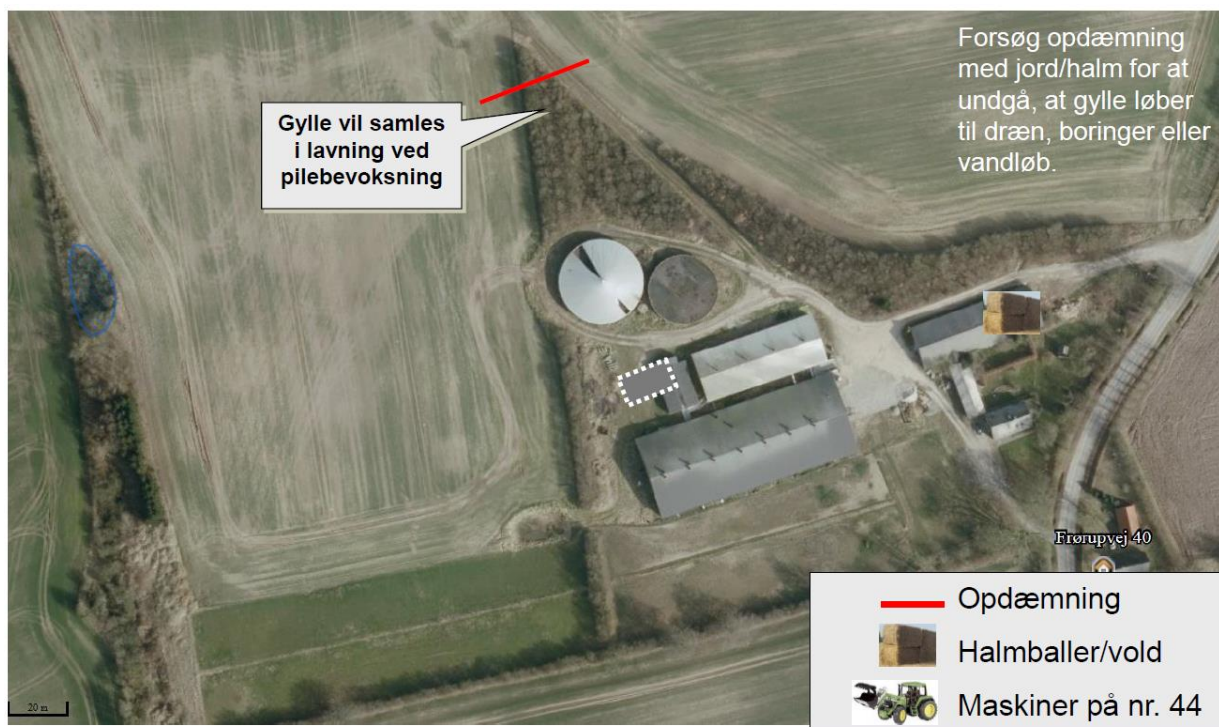
Husdyrgødningen opbevares i fortank, gyllebeholdere og i kanaler under stald. På ejendommen er der en opbevaringskapacitet på 5.300 m³ uden kapaciteten i gyllekanaler og fortank. Ud over husdyrgødning samt vand fra produktionen tilledes vand fra befæstede arealer. Den samlede opbevaringskapacitet på ejendommen svarer til mere end 9 måneders kapacitet.

Ansøger forpligter sig via gødningsplanlægningen til at opretholde tilstrækkelig opbevaringskapacitet for husdyrgødning. Dette forhold kan på tilsyn kræves dokumenteret. Dette vurderes at være tilstrækkeligt til at sikre, at produktionen til stadighed har rådighed over den nødvendige kapacitet.

Der er ingen møddingsplads men heller ikke en gødningsproduktion, som kræver opbevaring på møddingsplads. Den tidligere møddingsplads på ejendommen anvendes derfor ikke.

Tabel 3. Opbevaringsanlæg

Nr.	Opbevaringsanlæg	Byggeår	Kapacitet (m ³)	Overfladeareal (m ²)	Overdækning	Seneste kontrol	Interval (år)
GB1	Gyllebeholder	1998	1.800	424	Flydelag	2016	10
GB2	Gyllebeholder	2007	3.500	677	Teltoverdækning	2016	10



Figur 4. Afværgeforanstaltninger ved udslip af gylle.

KOMMUNENS BEMÆRKNINGER OG VURDERING

Gyllebeholderne ligger ikke i et risikoområde, da terrænet ikke skråner ned mod vandløb eller søer. Desuden ligger beholderne længere end 100 m væk fra vandløb og søer. Dette betyder, at beliggenheden af beholderne ikke udløser krav om etablering af alarmsystem eller andre foranstaltninger.

Ansøger har i tilsendt materiale dokumenteret, at der er ganske god sammenhæng mellem den tilgængelige opbevaringskapacitet og den produktion, det er muligt at opretholde i staldanlægget, da der er mere end 9 måneders opbevaringskapacitet på ejendommen. Kolding Kommune vurderer, at opbevaring og håndtering af gylle foregår i overensstemmelse med husdyrgødningsbekendtgørelsen og er miljømæssigt forsvarligt.

Der er anvendt teltoverdækning af den store gyllebeholder som virkemiddel til reduktion af ammoniakemissionen. Der stilles derfor vilkår om teltoverdækning.

VILKÅR

10. Den store gyllebeholder (3.500 m³) skal have fast overdækning i form af teltoverdækning med indvendigt skørt.
Åbning af teltdugen må kun ske i forbindelse med omrøring, tømning og udbringning af gylle.
Skader på teltoverdækningen skal repareres inden for en uge efter skadens opståen, eller der skal være indgået aftale om reparation.
11. Der skal føres en logbog, hvori eventuelle skader på teltoverdækningen noteres med angivelse af dato for skaden samt dato for reparation. Logbogen skal opbevares på husdyrbruget i mindst fem år og forevises på tilsynsmyndighedens forlangende.

4.3 FODRING OG FODEROPBEVARING

MILJØTEKNISK REDEGØRELSE

Foder bliver produceret på Frørupvej 44 (forarbejdning og blanding) og kørt med traktor og vogn til Frørupvej 45 hele året rundt. Der er indendørs opbevaring af foder i foderladen i den østlige ende af klimastald 2. Der leveres færdigvarer til udfordring samt lidt sækkevarer til de mindste smågrise direkte til foderladen på Frørupvej 45.

KOMMUNENS BEMÆRKNINGER OG VURDERING

Foderopbevaring og -håndtering er en del af miljøgodkendelsen på Toldgården, Frørupvej 44. Kommunen vurderer, at der ikke vil være en væsentlig påvirkning af omgivelserne fra foder, da der ikke opbevares foder i længere tid på Nørrelide, Frørupvej 45.

4.4 ENERGI- OG VANDFORBRUG SAMT BESPARENDE FORANSTALTNINGER

MILJØTEKNISK REDEGØRELSE

Vandforbrug

Alle drikkenipler er placeret over foderkrybben, således at spildt vand opsamles i foderkrybben, og vandspild undgås. Lovpligtig overbrusning til smågrise er tids- og temperaturstyret for at mindske spild. Staldene iblødsættes før rengøring for at nedbringe vandforbruget.

Ejendommens stuehus og smågrisestalde er tilsluttet offentligt vandværk, Frørup Vandværk. Der føres regnskab med vandforbrug via den årlige opgørelse fra forsyningsvæsnet. Ifølge normtal anvendes ca. 143 liter vand pr. produceret gris (drikkevand, overbrusning og vask af staldanlæg), dvs. der anvendes ca. 5.800-6.000 m³ vand om året.

Den ansøgte omlægning af godkendelsen fra stiplads til produktionsareal medfører ikke ændringer i ejendommens drift, der vil have konsekvenser for produktionens nuværende vandforbrug, da der ikke er en udvidelse af dyreholdet.

Elforbrug

Elektricitet anvendes til lys, foderanlæg, køleanlæg, udmugning/gyllehåndtering og ventilation. Der forarbejdes ingen fodermidler i anlægget, og der tørres/lagres ikke korn.

Et godt klima i staldsektionerne opretholdes af ventilationen, der har et temperatur- og fugtighedsreguleret styringssystem, hvilket sikrer mod unødvendig drift af ventilatorerne. Ventilationen vedligeholdes og rengøres efter behov, så optimal effekt opretholdes og energispild undgås.

Der er tændt lys i staldene i dagtimerne efter behov og lovkrav. Der føres regnskab med energiforbrug via den årlige opgørelse fra forsyningsvæsnet. Ifølge normaltal for denne type besætning anvendes ca. 1,96 kWh pr. produceret gris, dvs. der anvendes ca. 80.000 kWh om året.

Der anvendes dieselolie til oliebrænder, ved udtørring af stalde samt til traktor, der anvendes ved kørsel af døde grise.

Den ansøgte omlægning af godkendelsen fra stiplads til produktionsareal medfører ikke ændringer i ejendommens drift, der vil have konsekvenser for produktionens nuværende energiforbrug, da der ikke er en udvidelse af dyreholdet.



Figur 5. Oversigt over vand og el.

KOMMUNENS BEMÆRKNINGER OG VURDERING

Forbruget vurderes at være normalt for denne type af husdyrproduktion. Kommunen vurderer, at der i fornødent omfang er anvendt vand- og energibesparende teknikker.

4.5 SPILDEVAND HERUNDER REGNVAND OG OVERFLADEVAND

MILJØTEKNISK REDEGØRELSE

Sanitært spildevand fra toilet og bad fra klimastald 2 ledes til bundfældningstank og videre til Fovs Å via dræn. Tagvand fra bygningerne ledes ligeledes i dræn til Fovs Å.

KOMMUNENS BEMÆRKNINGER OG VURDERING

Samlet vurderer kommunen, at håndteringen af spildevand herunder regnvand sker på forsvarlig vis. Afledningen af tagvand fra klimacontainerne håndteres i forbindelse med byggetilladelsen.

4.6 AFFALD, KEMIKALIER OG HJÆLPESTOFFER

MILJØTEKNISK REDEGØRELSE

Affald fra husdyrbruget kan typisk inddeles i følgende affaldsfraktioner;

- Dagrenovation
- Genbrugeligt affald (pap, papir, jern, rengjort glas, metal, plastsække, paller etc.)
- Farligt affald (lysstofrør, pærer, spraydåser, batterier etc.)
- Klinisk risikoaffald og medicinrester (skalpeller, kanyler, medicinrester etc.)
- Døde dyr
- Forbrændingseget affald (papirsække, emballage etc.)
- Deponeringseget affald

Forbrændingseget affald fra produktionen opbevares i container indtil afhentning af godkendt renovatør, Flemming Poulsen tømmer hver 14. dag.

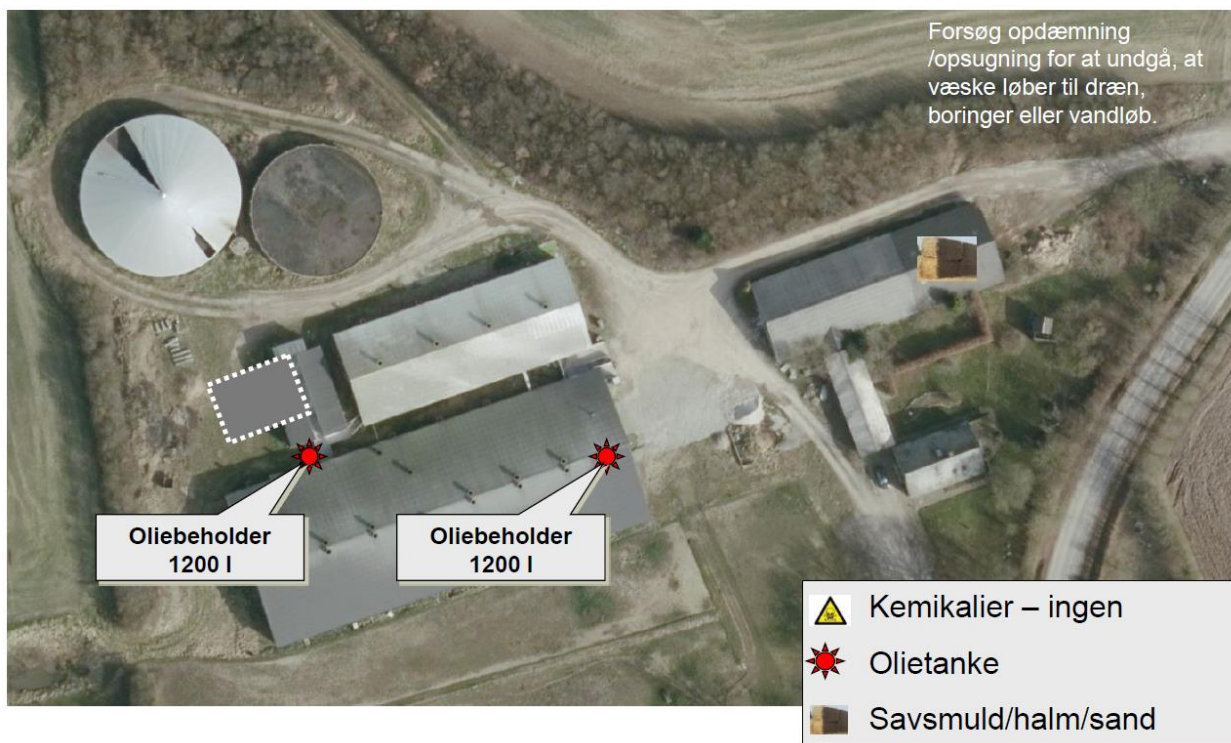
Ikke forbrændingseget affald opbevares i kasser i foderlade og bortskaffes til kommunal modtagestation.

Klinisk risikoaffald opbevares i besætningsområdet i brudsikker og tæt emballage indtil afhentning af godkendt renovatør.

Farligt affald sorteres og opbevares indendørs indtil bortskaffelse.

Døde dyr afhentes af DAKA fra dertil indrettet plads ved staldanlægget.

Olietank fra 2007 på 1.200 liter til fyringsolie til staldanlæg. Tanken står i foderrummet på fast gulv med afløb til gyllesystem. Olietank fra 2007 på 1.200 liter til fyringsolie står udendørs ved klimapavillionerne. Der vurderes ikke at være risiko for spild eller påkørsel ved placeringen af de to tanke.



Figur 6. Oversigt over olietanke.

KOMMUNENS BEMÆRKNINGER OG VURDERING

Kolding Kommune vurderer, at håndteringen af affald og hjælpestoffer, herunder opbevaring og bortskaffelse, ikke medfører miljømæssige problemer.

5 FORURENING OG GENER FRA HUSDYRBRUGET

5.1 BESKYTTET NATUR, INTERNATIONALE NATURBESKYTTELSESOMRÅDER OG BILAG IV-ARTER

MILJØTEKNISK REDEGØRELSE

Nærmeste natur omkring ejendommen er en mindre § 3 beskyttet mose, beliggende ca. 1,3 km V for ejendommen samt en potentiel ammoniakfølsom skov – Tingkær Skov i en afstand af ca. 650 m. Derudover ligger en mindre sø, registreret som § 3, tæt ved ejendommen.

Der er lavet beregninger af ammoniakdepositionen til de nærmeste naturtyper. Beregningen er baseret på produktionsarealets størrelse sammenholdt med emissionsfaktoren for den pågældende dyretype og staldsystem.

Ammoniakfordampningen stiger med ca. 20,6 kg NH₃-N pr. år. Den samlede emission i ansøgt drift vil være på ca. 1.579 kg NH₃-N pr. år.

Tabel xx. Samlet ammoniakemission fra husdyrbruget (stald og lager)

Driftstype:	Ammoniakemission fra staldafsnit (kg NH ₃ -N/år)	Ammoniakemission fra lagre (kg NH ₃ -N/år)	Ammoniakemission fra husdyrbruget (kg NH ₃ -N/år)
Ansøgt drift	1273,8	305,1	1578,9
Nudrift	1117,8	440,5	1558,3
8 års-drift	1117,8	440,5	1558,3

Ejendommen er beliggende ca. 5,4 km syd-vest for det nærmeste internationale naturbeskyttelsesområde, Svanemosen. Flere af arterne, som er opført på EU-habitatdirektivets bilag IV (strengt beskyttede arter), er observeret i Kolding Kommune, men er ikke registreret i umiddelbar nærhed af husdyrbruget.



Figur 7. Oversigt over de nærmeste naturpunkter. Nærmeste kategori 1 og 2 natur ligger uden for figuren og derfor kun angivet i tabellen. Cirkel angiver placering af husdyrbruget.

Tabel 4. Beregnet ammoniakdeposition på naturpunkter jf. figur 8

Nr.	Naturområdes placering i forhold til staldanlæg	Kategori natur	Merdeposition (kg N/ha/år)		Totaldeposition (kg N/ha/år)	Lokal baggrundsbelastning (kg N/ha/år)
			Nudrift	8 år		
1	Potentiel ammoniakfølsom skov ca. 650 m nord-vest	3	0,0	0,0		15,2
2	Mose ca. 1,3 km vest	3	0,0	0,0		15,2
3	Eng ca. 600 nord-vest					15,2
4	Vandhul ca. 170 m vest		0,0	0,0		15,2
	Overdrev ca. 7,1 km syd	2	0,0	0,0		15,9
	Habitatnatur ved Svanemosen ca. 5,4 km nord-øst	1	0,0	0,0	0,0	15,2

KOMMUNENS BEMÆRKNINGER OG VURDERING

Baggrundsbelastningen er sammensat af en våd-deposition og en tør-deposition. Tør-depositionen er nogenlunde konstant fra år til år, hvorimod den våde deposition er afhængig af de meteorologiske forhold bl.a. nedbør. Der er derfor stor variation i baggrundsbelastningen fra år til år, hvilket skyldes de naturlige og lokale udsving i nedbørsmængder. Der er også lokale forskelle på depositionen afhængig af den lokale landbrugsaktivitet i området.

For at udjævne de ovennævnte årlige udsving i baggrundsbelastningen har Kolding Kommune valgt at beregne baggrundsbelastningen som et løbende gennemsnit over tre år. Den gennemsnitlige baggrundsbelastning for hele Kolding Kommune (2015-2017) er beregnet til 14,8 kg N/ha/år, og baggrundsbelastningen ved de enkelte naturpunkter fremgår af ovenstående tabel.

Ved vurderingen af om udvidelsen af et husdyrbrug kan føre til tilstandsforandringer i nærliggende naturtyper omfattet af naturbeskyttelseslovens § 3 skal der tages udgangspunkt i, om det ansøgte vil indebære en merdeposition på mere end 1 kg N/ha/år. Ved en mer-deposition på 1 kg N/ha/år eller mindre vil det ansøgte som hovedregel ikke medføre, at der sker en tilstandsændring af den pågældende naturtype.

Ammoniakdeposition til de nærmeste naturpunkter er beregnet. Der findes ikke naturområder omfattet af naturbeskyttelseslovens § 3, hvor naturtilstanden vurderes at ville ændre sig som følge af det ansøgte projekt, da der ikke er en merdeposition. Da naturområderne ikke ændres, vurderes det ligeledes, at eventuelle bilag IV-arter ikke vil blive berørt af projektet. På den baggrund finder kommunen ikke grundlag for at stille skærpede vilkår til ammoniakemissionen fra anlægget.

Der er krav om en maksimal deponering af ammoniak til kategori 1-natur på 0,2-0,7 kg N/ha/år afhængig af, om der er kumulation med flere husdyrbrug. Det antages, at der vil være kumulation med andre husdyrbrug beliggende inden for 2,5 km fra nærmeste kategori 1-naturpunkt, men da totaldepositionen fra det ansøgte projekt er på 0,0 kg N/ha/år, vil en skærpelse til det skrappeste afskæringskriterie på 0,2 kg N/ha/år med kumulation med 2 eller flere husdyrbrug også være overholdt. Der er derfor ikke beregnet yderligere.

Kolding Kommune vurderer, at projektet hverken i sig selv eller i kumulation med andre påvirkninger og bidrag fra andre projekter har skadevirkning på Natura 2000-områderne eller de naturtyper og arter, der forekommer i de internationale naturbeskyttelsesområde, herunder udpegningsgrundlaget for Natura 2000-områderne.

Det vurderes, at der ikke vil være en negativ påvirkning af vandhuller på arealerne, som følge af projektet, idet der ikke foretages ændringer af vandhullerne eller naturtyper i øvrigt. Kolding Kommune vurderer, at projektet ikke medfører ændringer, der påvirker eventuelle bilag IV-arter eller deres levesteder.

5.2 LUGT

MILJØTEKNISK REDEGØRELSE

Lugt stammer primært fra staldene. Lugtens udbredelse i nærområdet afhænger bl.a. af antal og typer af husdyr, staldindretning og geografisk placering. Disse faktorer indgår i lugtberegningen. Desuden kan lugt forekomme i forbindelse med pumpning, omrøring samt udbringning af husdyrgødning.

Lugtgenekriteriet er et udtryk for, hvor meget lugt omboende i forskellige typer beboelsesområder må udsættes for, før det kan betegnes som værende "væsentlige lugtgener".









Husdyrgodkendelse.dk har beregnet, hvilke afstande der mindst skal være fra staldenes centrum til forskellige beboelsestyper ved fuld produktion med alle dyr på stald året rundt (jf. tabel 9).

Det fremgår af beregninger at den beregnede lugtgenefafstand til byzone og samlet bebyggelse er overholdt. Den beregnede lugtgenefafstand til nærmeste enkeltbeboelser, Frørupvej 40 og Frørupvej 38 er ikke overholdt men kun marginalt overskredet med hhv. 2 m og 16 m.

Der er i forbindelse med lovliggørelsen af klimacontainerne regnet på, hvorvidt en fjernelse eller omplacering af disse vil ændre markant på den beregnede genefafstand, og dette er ikke tilfældet, og genefafstanden vil stadig være overskredet, selv hvis klimacontainerne blev fjernet fra ejendommen.

Tabel 5. Samlet resultat af lugtberegning

Samlet resultat af lugtberegning

Bebyggelse	Kumulation	Model	Ukorrigeret genefafstand (m)	Korrigeret genefafstand (m)	Vægtet gennemsnitsafstand (m)	Genekriterie overholdt	
 Frørupvej 38	0	FMK	154,3	154,3	152,4	Nej	▼
 Frørupvej 40	0	FMK	154,3	154,3	138,2	Nej	▼
 Vestermarksvej 14	0	FMK	154,3	154,3	158,5	Ja	▼
 Frørup - Frørupvej 31	0	FMK	274,2	274,2	704,2	Ja	▼
 Frørup Kirke	0	FMK	274,2	274,2	726,8	Ja	▼
 Stepping Ejerlav, Stepping	0	FMK	487,8	487,8	3023,7	Ja	▼
 Ø. Vamdrup By, Vamdrup	0	FMK	487,8	487,8	7143,2	Ja	▼
 Ødis By, Ødis	0	FMK	487,8	487,8	2657,6	Ja	▼

Forklaring til samlet resultat af lugtberegning

Gul: Genekriterie er ikke overholdt, men der kan søges om dispensation jf. § 33 ("50 % reglen").

* Genefafstanden fra NY modellen er 0, selvom der er en faktisk lugt fra staldgruppen. Dette skyldes at lugten er for lav til at lugtspredningen kan beregnes.

Konsekvenszone: 676 m

Ansøgning om dispensation (brug af 50 %-reglen)

Idet der er tale om en eksisterende og uændret drift, dog med en mindre udvidelse af produktionsareal i form af klimacontainere men uændret dyrehold, anmoder ejer om dispensation i henhold til 50%-reglen som beskrevet i bekendtgørelsens § 33. Anlægget opfylder alle kriterier for anvendelsen, og ansøger anmoder derfor om, at ansøgningen vurderes under hensyn til § 33 stk. 1-3 i forbindelse med sagens behandling.

Den ansøgte omlægning af godkendelsen fra regulering efter antallet af dyr til produktionsareal medfører ingen ændringer i ejendommens drift, der vil have konsekvenser for produktionens lugtudledning.

Forskellen udgøres af 130 m² stiareal, der ikke tidligere har været vurderet men har indgået i driften siden 2016. Ejendommens lugtudledning opgjort i lugtenheder er ikke stigende, hvilket skyldes, at gyllekølingsanlægget er tilføjet som virkemiddel i klimastald 2.

For nabobeboelsen på Frørupvej 38 er det netop de nye stipladser, der påvirker lugtgeneberegningen. Geneafstanden øges med ca. 5 m, og det beregnede krav overskrides marginalt med 2 m.

For nabobeboelsen på Frørupvej 40 stiller det sig en smule anderledes. Denne beboelse er nærmeste nabo til produktionen, men som det fremgår, har der allerede i forbindelse med de faste staldbygninger været udfordringer med den beregnede lugtgeneafstand. Ved opsummeringen af staldenes bidrag er det Klimastald 1, der får den beregnede geneafstand til at flytte sig ud over grænsen. En beregning viser, at der for Klimastald 1 + 2 er beregnet en overskridelse af genegrænsen på 13 m ved overgangen fra regulering efter antal dyr til produktionsareal. Ved at udvide med de to klimapavillioner øges denne til overskridelse af genegrænsen 16 m.

Bedriftens gyllekølingsanlæg, som er etableret og monteret i klimastald 2, er i forbindelse med sagens behandling blevet gennemgået og vurderet af leverandør. Der er lavet opdaterede beregninger af anlæggets effekt og mulighed for udnyttelse set i forhold til en evt. lugtreducerende effekt. Leverandørs anvisning i forhold til effekten på lugt er indsat til beregning i fremsendte ansøgning. Således anvendes en lugtreducerende effekt på 10%.

Da lugtgenekriterierne overholdes for klimastald 2 ved brug af en lugtreducerende effekt på 10 %, er der ikke nødvendigt med yderligere køleeffekt. Det er klimastald 1 samt klimacontainerne, som ikke overholder lugtgenekriterierne, og det er ikke muligt og proportionalt at indsætte virkemidler i disse stalde. En øget lugtreducerende effekt i klimastald 2 vil ikke ændre på dette.

KOMMUNENS BEMÆRKNINGER OG VURDERINGER

Det vurderes, at det er de korrekte områdetyper, der er udpegede. Der findes ingen andre større husdyrbrug i området, der medfører lugtgener i det samme punkt, og der er således ikke skærpede lugtgenekrav i projektet som følge af kumulation.

Lovens minimumskrav til afstande til nærmeste beboelser inden for byzone, samlet bebyggelse og enkelt bolig er overholdt, idet den korrigerede geneafstand er kortere end den vægtede gennemsnitsafstand mellem staldanlæg og til områdetyperne byzone og samlet bebyggelse.

Lovens minimumskrav til afstande til nærmeste enkelt bolig er ikke overholdt, og ansøger har derfor ansøgt om dispensation i forhold til 50 %-reglen. Afstandskravet er ikke overholdt for enkeltboligerne Frørupvej 38 og Frørupvej 40.

Når den beregnede geneafstand er længere end den vægtede gennemsnitsafstand, skal der som udgangspunkt gives afslag jf. husdyrgodkendelsesbekendtgørelsens § 32. Dog kan geneniveauerne konkret fraviges, hvis følgende betingelser er opfyldte:

- 1) Den vægtede gennemsnitsafstand til enkelt bolig er mere end 50 % af geneafstanden for alle kombinationer af staldafsnit på husdyrbruget.
- 2) Lugtemissionen i de enkelte staldafsnit ikke forøges, medmindre
 - a. lugtemissionen reduceres mere eller er uændret i stalde, der ligger tættere på enkelt bolig end det pågældende staldafsnit eller
 - b. afstanden til enkelt bolig er mindst 200 % af geneafstanden

Hensigten med 50 %-reglen er at give mulighed for, at eksisterende husdyrproduktioner kan foretage enkelte produktionsmæssige tilpasninger, hvis lugtgenerne ikke forøges.

Ad. 1. Den vægtede gennemsnitsafstand til enkelt bolig er mere end 50 % af geneafstanden for alle kombinationer af staldafsnit på husdyrbruget.

Enkelt bolig	Vægtet gennemsnitsafstand	Korrigeret geneafstand	> 50 %	Forudsætning overholdt?
Frørupvej 38 (klimacontainer)	152,4 m	154,3 m	$50 \% \times 154,3 = 77,15$	✓ vægtet geneafstand (152,4 m) er mere end 50 % af geneafstanden (77,15 m)

Frørupvej 40 (klimastald 1)	135,9 m	149,1 m	50 % x 149,1 = 74,55	✓ vægtet geneafstand (135,9 m) er mere end 50 % af geneafstanden (74,55 m)
Frørupvej 40 (klimastald 2)	138,2 m	154,3 m	50 % x 154,3 = 77,15	✓ vægtet geneafstand (135,9 m) er mere end 50 % af geneafstanden (74,55 m)

Ad. 2. Lugtemissionen i de enkelte staldafsnit ikke forøges, medmindre lugtemissionen reduceres mere eller er uændret i stalde, der ligger tættere på enkelt bolig end det pågældende staldafsnit

Lugtemissionen øges i klimavillionerne, da det er et nyt staldafsnit. Til gengæld reduceres lugtemissionen fra de staldafsnit, som ligger tættest på nabobeboelserne. Samlet set er lugtemissionen reduceret en smule fra det samlede husdyrbrug ved brug af gyllekøling som virkemiddel i klimastald 2. Forudsætningen er dermed opfyldt.

Ansøgt drift								
Staldafsnit								
	Produktionsld	Antal måneder udegående	Lugt (LE/s)	Lugt (OU/s)	Effekt af teknologi (%)	Faktisk lugt (LE/s)	Faktisk lugt (OU/s)	Produktionsareal (m ²)
Klimastald 1	110782	0	6816,0	11928,0	0	6816,0	11928,0	568
Klimastald 2	110783	0	17136,0	29988,0	10,0	15422,4	26989,2	1428
Klimacontainere	110784	0	1560,0	2730,0	0	1560,0	2730,0	130
Sum			25512	44646		23798,4	41647,2	

Nudrift								
Staldafsnit								
	Produktionsld	Antal måneder udegående	Lugt (LE/s)	Lugt (OU/s)	Effekt af teknologi (%)	Faktisk lugt (LE/s)	Faktisk lugt (OU/s)	Produktionsareal (m ²)
Klimastald 1	114998	0	6816,0	11928,0	0	6816,0	11928,0	568
Klimastald 2	115000	0	17136,0	29988,0	0	17136,0	29988,0	1428
Sum			23952	41916		23952	41916	

Dispensation i forhold til 50 %-reglen

Forudsætningerne for at kunne benytte 50 %-reglen er opfyldt i det konkrete tilfælde. Udvidelsen i form af en klimacontainer vurderes til at være en mindre ændring, som ikke ændrer den samlede emission til omgivelserne, da der indsættes virkemidler, som reducerer lugtemissionen. Lugtemissionen vil derfor opleves som uændret.

Kommunen har vurderet, at forholdene i det konkrete tilfælde samlet set taler for at meddele tilladelse til det ansøgte, selvom kravet til geneafstand ikke overholdes. Kommunen meddeler derfor dispensation efter 50 %-reglen til det konkrete projekt, og stiller vilkår til produktionen for at fastholde forudsætningerne.

Ansøgningsystemets lugtberegning forudsætter et renholdt husdyrbrug, hvilket fastholdes ved vilkår, hvor der stilles vilkår til funktionsdygtige spalter. Herved er det sikret, at der til stadighed opretholdes en god staldhygiejne. Ved generel god hygiejne sikres en begrænsning af lugt- og fluegener.

Skulle der efterfølgende være lugtgener forbundet med produktionen, er det et forhold, som behandles i forbindelse med kommunens tilsynsforpligtelse. Ved eventuelle væsentlige lugtgener end forudsat i denne miljøtilladelse, kan tilsynsmyndigheden i forbindelse med tilsyn meddele påbud om afværgende foranstaltninger.

VILKÅR

12. Det skal sikres, at spalter m.v. i staldgulvene hele tiden er funktionsdygtige, således at gødning og urin hurtigt fjernes fra gulvet og ledes til gødningskanalerne.

5.3 FLUER OG SKADEDYR

Fluer på ejendommen bekæmpes primært ved at holde en god hygiejne i staldene. Produktionen kører i hold-drift, hvor der er god tid til vask, desinficering og udtørring inden indsættelse af nye dyr. Desuden har de mange daglige overbrusninger af gødearealet negativ indflydelse på fluernes levevilkår og formeringsevne. Fluer bekæmpes desuden ved udsætning af rovfluer i stalden.

Der er udlagt rottegift i kasser omkring alle ejendommens bygninger. Der foretages regelmæssige tilsyn på landbruget. Tilsyn og bekæmpelse varetages af det godkendte skadedyrbekæmpelsesfirma, Mortalin. Skulle der opstå behov, iværksættes bekæmpelsesprogram i overensstemmelse med nyeste retningslinjer fra Institut for Agroøkologi.

KOMMUNENS BEMÆRKNINGER OG VURDERING

Kolding Kommune vurderer, at ændringen til produktionsareal ikke medfører øget risiko for tilhold af skadedyr eller forekomst af fluer. Der har hidtil ikke været konstateret problemer med fluer eller andre skadedyr på ejendommen, hverken på tilsyn eller i form af klager.

God gødningshåndtering og en generel god staldhygiejne med fjernelse af gødnings- og foderrester sikrer, at der kun er minimalt med fluer.

5.4 TRANSPORT

MILJØTEKNISK REDEGØRELSE

Transporter forekommer i forbindelse med levering og afhentning af levende og døde dyr. Derudover transporter i forbindelse med husdyrgødning, foder, olie til opvarmning samt almindelig leverancer af forbrugsvarer til driften og dennes ansatte.

Tablet 6. Oversigt over transport

Antal	Kapacitet pr. læs	Kommentar til transporten
Smågrise (til)	Traktor	Smågrisene transporteres til med 2 læs i ugen som gennemsnit. Transporterne foregår tidlig morgen på hverdage.
Smågrise (fra)	Lastbil	Smågrisene sælges. De køres fra ejendommen i lastvogne som gennemsnit med 1-2 læs i ugen. Transporterne foregår morgen på hverdage. Bemærk venligst at afsætningsforholdet på smågrisene IKKE er knyttet til ejendommens miljøgodkendelse. Vælger ejer at opsigte den nuværende afsætningsaftale, vil antallet af transport og tidsrummet for afhentning af levende dyr også påvirkes.
Døde dyr	Lastbil	Der afhentes døde dyr fra ejendommen som gennemsnit 1 gang pr. uge. DAKA afhenter og planlægger transporten – ejer har ingen indflydelse på tidspunktet for afhentning.
Foder	Traktor Lastbil	Foder bliver produceret på Frørupvej 44 og kørt med traktor og vogn til Frørupvej 45. Færdigblanding til smågrise leveres med lastbil ca. hver 14. dag. Sækkevarer leveres med lastbil ca. 1 gang i ugen.
Gylle	Traktor	Husdyrgødningen transporteres til udbringning på marken. Udbringningen foregår i tidsrummet kl. 06.00-22.00 på hverdage.

Ejer henviser til god landmandspraksis, og præciserer for ansatte og vognmænd at transport til og fra bedriften skal foregå ved hensynsfuld kørsel, samt at alle aktiviteter på bedriften planlægges, herunder også levering og udkørsel, således at omgivelserne påvirkes mindst muligt. Der anvendes den nordligste indkørsel til driftsmæssige formål.

Antallet og typerne af transportere til og fra husdyrbruget er uændret og afviger ikke fra, hvad der normalt må forventes fra husdyrbrug af denne type og størrelse.

KOMMUNENS BEMÆRKNINGER OG VURDERING

Kommunen skal i forbindelse med en ansøgning om tilladelse vurdere, om til- og frakørsel til husdyrbruget vil kunne ske uden væsentlige miljømæssige gener for de omboende. I en tilladelse kan der derfor primært stilles vilkår om anvendelse af bestemte adgangsveje til husdyrbruget. For husdyrbrugets egne køretøjer kan der stilles vilkår om til- eller frakørselsveje til ejendommen samt vilkår om kørsel på bestemte tidspunkter.

Der er to til- og frakørsler til ejendommen, men den driftsmæssige transport anvender kun den nordlige indkørsel af hensyn til lejer i stuehuset og naboer. Kommunen har vurderet, at der ikke er behov for at stille vilkår for tidspunkter for kørsel med husdyrbrugets egne køretøjer, da dette fortrinsvis sker på hverdage og i dagtimerne.

Færdsel på vejene reguleres af færdselsloven og kan ikke behandles via denne tilladelse, som gives via husdyrbrugloven.

Transporter til og fra ejendommen vil nødvendigvis foregå af offentlig vej men under hensyntagen til trafikken i området. Kommunen vurderer, at transportere til og fra ejendommen ikke bidrager væsentligt i forhold til den samlede trafikbelastning i området. Det vurderes, at der ikke er forhold, der giver anledning til at stille skærpede vilkår til transport.

5.5 STØJ, STØV OG LYS FRA ANLÆG OG MASKINER

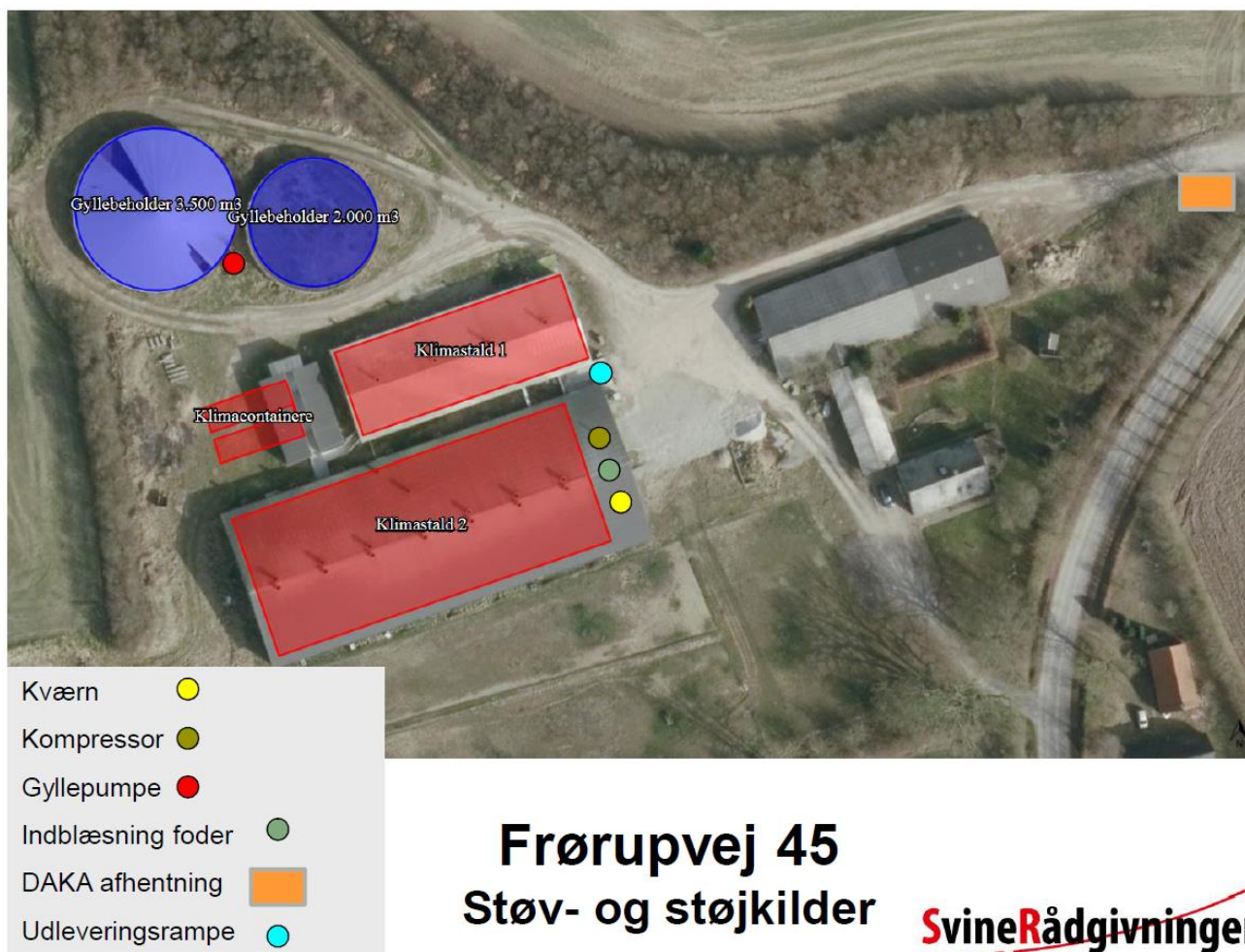
MILJØTEKNISK REDEGØRELSE

Støj kan forekomme fra ventilationsanlæg, af- og pålæsning af grise, forarbejdning og indtransport af foder, kørsel med landbrugsmaskiner og øvrig transport til og fra ejendommen.

Der fodres med hjemmeblandet foder i besætningen. Kompressorer til foderanlægget vil køre flere gange i døgnet i forbindelse med foderblanding samt udfodring. Faciliteter til foderblanding samt udfodring er placeret indendørs, og det vil være usandsynligt at disse vil give anledning til støjgener uden for ejendommen. Transporter til og fra ejendommen vil primært foregå i dagtimer, mens ventilationsstøj må forventes hele døgnet, dog vil ventilationsanlægget generelt køre mindre i aften- og nattetimer grundet lavere udendørstemperatur. Da vinduer og døre normalt er lukkede i svinebesætninger, vurderes støjniveaue fra dyrene i stalden at være meget lavt.

I forbindelse med råvareleverancer og fremstilling af foder kan der opstå støvgener. Støvpartiklerne vil, grundet deres størrelse, være koncentreret i og omkring ejendommens foderlade. Der vil således ikke være støvgener fra denne arbejdsgang i lokalområdet. Ejendommen er beliggende tæt ved vej. Transporterne på ejendommens grusveje omkring gården vurderes ikke at forårsage støvgener hos nærmeste naboer.

Ejendommen har almindeligt orienteringslys monteret ved indgang til staldområdet samt i området bag staldene ved klimapavillionerne. Derudover lys ved foderlade og rampe foran staldanlægget som tændes ved af/pålæsning af grise samt levering af foder. Det er ikke ansøgers vurdering, at lys fra anlægget kan være til gene for naboer eller omgivelser.



Frørupvej 45 Støv- og støjkilder

SvineRådgivningen

Figur 8. Støv- og støjkilder for placering af disse på bedriften

KOMMUNENS BEMÆRKNINGER OG VURDERING

Støj og støv fra husdyrbruget som følge af ovenstående aktiviteter vurderes ikke at være væsentlige for omgivelserne. Herved lægges der vægt på, at det åbne land betragtes som landbrugets erhvervsområde, og at omboende til en vis grad må acceptere de gener, som landbrugets aktiviteter medfører.

Transportstøj er ikke omfattet af de nævnte støjgrænser. Det vurderes, at støj fra ejendommen ikke er eller forventes at blive et problem for de omkringboende, da ændringen primært er en omlægning af eksisterende dyrehold til produktionsareal, og der desuden ikke foretages foderblanding på ejendommen. Der er ikke foretaget støjberegninger, idet projektet som udgangspunkt vurderes at kunne overholde støjkravene. Der er ikke stillet særlige vilkår vedrørende støj.

Der vil i forbindelse med miljøgodkendelsen stilles vilkår, som omfatter hele ejendommen, dog undtaget transporter uden for selve ejendommen.

Skulle der således mod forventning indgå berettigede støjklager, kan kommunen efter en nærmere vurdering påbyde husdyrbruget at udføre akkrediterede støjmålinger, samt om nødvendigt påbyde støjdæmpende tiltag, eksempelvis i form af støjvolde eller anden placering af støjkilder.

Det forventes ikke, at støvgener fra produktionsanlægget vil give væsentlige problemer, da håndtering af foder og halm foregår inde i bygningerne. Der er ikke stillet særlige vilkår vedrørende støv fra anlæg og maskiner.

Det vurderes, at belysning ikke vil give anledning til væsentlige problemer eller gener for omkringboende på grund af anlæggets placering og udformning.

VILKÅR

13. Støjbelastningen fra husdyrbrugets bygningsparcel til omgivelserne (det ækvivalente, konstante, korrigerede støjniveau i dB(A) målt i ethvert punkt uden for skel må ikke overstige:

DAG			
Mandag-fredag	Kl. 07.00 – 18.00	55 dB(A)	ref. tid 8 timer
Lørdag	Kl. 07.00 – 14.00	55 dB(A)	ref. tid 7 timer
Lørdag	Kl. 14.00 – 18.00	45 dB(A)	ref. tid 4 timer
Søn- og helligdage	Kl. 07.00 – 18.00	45 dB(A)	ref. tid 8 timer
AFTEN			
Alle dage	Kl. 18.00 – 22.00	45 dB(A)	ref. tid 1 time
NAT			
Alle dage	Kl. 22.00 – 07.00	40 dB(A)	ref. tid ½ time

Støjbelastningen er det ækvivalente, korrigerede støjniveau i dB(A) målt eller beregnet i punkter i 1,5 meters højde over terræn. Referencetiden regnes i henhold til støjvejledningen.

Virksomheden skal for egen regning dokumentere, at grænseværdierne overholdes, såfremt Kolding Kommune skønner det nødvendigt.

Kravet om dokumentation af støjforholdene kan højst fremsættes en gang årligt, med mindre den seneste kontrol viser, at vilkårene ikke kan overholdes. Støjmålinger skal udføres som beskrevet i Miljøstyrelsens til enhver tid gældende støjregningsvejledning og foretages i punkter, som forinden aftales med kommunen. Støjmåling skal udføres af et akkrediteret firma.

14. Støjgrænseværdierne nævnt i vilkår 6 skal overholdes med mulighed for følgende undtagelser: I forbindelse med høst (herunder korntørring) og gyllekørsel tillades kørsel udenfor hverdage og dagtimer i en begrænset periode.

6 ANVENDELSE AF BEDST TILGÆNGELIG TEKNIK (BAT)

Det skal sikres, at ansøger har truffet de nødvendige foranstaltninger til at forebygge og begrænse forureningen ved anvendelse af den bedst tilgængelige teknik (BAT), og at husdyrbruget i øvrigt kan drives på stedet uden at påvirke omgivelserne på en måde, som er uforenelige med hensynet til omgivelserne.

Ved begrebet "tilgængelig teknik" menes, at teknikken under afvejning af økonomiske udgifter og fordele skal være mulig at anvende i landbrugssektoren som helhed. I begrebet "tilgængelig" ligger en indbygget afvejning mellem mål og midler, men det skal afvejes på sektorniveau og ikke på bedriftsniveau.

6.1 ANVENDELSE AF BEDST TILGÆNGELIGE TEKNIK (BAT)

MILJØTEKNISK REDEGØRELSE

Staldsystemer og ammoniakreducerende virkemidler

Ejendommens stipladser er hovedsagligt indrettet med delvist fast bund, 25-49 % fast gulv, en mindre del i de to klimacontainere med drænet gulv + spalter. Fast gulv er BAT teknologi for smågrisestalde og den gulvtype med den laveste emission.

Husdyrgodkendelse.dk har foretaget en beregning af den vejledende grænseværdi for ammoniaktab pr. år ved anvendelse af bedste tilgængelige teknologi (BAT). BAT-niveauet er beregnet til 1.634 kg N/år. Den faktiske ammoniakemission ligger på 1.579 kg N/år og ligger dermed under BAT-kravet. BAT er dermed overholdt.

Tabel 12: BAT-beregning

Samlet BAT beregning			
	Stalde	Lagre	Total
Samlet BAT krav (kg NH ₃ -N /år)	1193	440	1634
Faktisk emission (kg NH ₃ -N /år)	1274	305	1579
Forskel (kg NH ₃ -N /år)	-	-	55
Vejledende BAT Overholdt?	-	-	Ja

Af virkemidler til reduktion af ammoniakfordampningen er anvendt delvis fast bund i staldene samt overdækning af gyllebeholderen på 3.500 m³. Den ammoniakreducerende effekt af gyllekølingsanlægget anvendes ikke som ammoniakreducerende effekt.

Der er indsendt beredskabsplan.

KOMMUNENS BEMÆRKNINGER OG SAMLET VURDERING

Der stilles vilkår om udarbejdelse af en beredskabsplan, da der på ejendommen er anlæg, som kan udgøre en risiko for forurening f.eks. gyllebeholdere, olietanke mv.

Projektet overholder det fastlagte og proportionelle BAT-krav i forhold til ammoniakemission ved anvendelse af bedst anvendelige teknologi (BAT), i dette tilfælde staldindretning og overdækning af gyllebeholder. Ud fra økonomiske og proportionelle betragtninger vurderer kommunen, at husdyrbruget har inddraget BAT og truffet de nødvendige foranstaltninger til at forebygge og begrænse forureningen fra husdyrbrugets anlæg.

VILKÅR

- Der skal foreligge en beredskabsplan for husdyrbruget, som fortæller, hvornår og hvordan der skal reageres ved uheld, som kan medføre konsekvenser for det eksterne miljø. Denne beredskabsplan skal vedligeholdes, så oplysningerne i den altid er opdaterede.

16. På tilsynsmyndighedens forlangende skal husdyrbruget dokumentere overholdelse af tilladelsens vilkår. Den fremviste dokumentation skal uanset evt. driftsmæssigt fællesskab med andre produktionsanlæg særskilt og på tydelig vis kunne dokumentere ejendommens overholdelse af vilkårene i tilladelsen.

6.2 EGENKONTROL

MILJØTEKNISK REDEGØRELSE

- Bedriftens medarbejdere uddannes løbende gennem kurser og efteruddannelse.
- Medarbejderne er orienteret om at ejendommen er miljøgodkendt og hvilket ansvar der dermed følger.
- I driftsregnskabet registreres ressourceforbruget af energi, vand og foder.
- Der føres logbog med ejendommens gyllebeholder.
- Rengøring i og omkring bygninger foretages jævnligt med henblik på at minimere risikoen for lugt og for at sikre, der ikke opstår uhygiejniske forhold.
- Der er udarbejdet beredskabsplan.
- Danish Crowns "Code of practice" er indført. Heri indgår afsnit om bortskaffelse af døde dyr, miljøbeskyttelse og etiske regler for svineproduktion.
- Der iværksættes et reparations- og vedligeholdelsesprogram for at sikre, at bygninger og udstyr er driftsklar.
- Der er faste rutiner i forhold til bortskaffelse af bedriftens affald. Kvitteringer for bortskaffet affald opbevares på husdyrbruget.

KOMMUNENS BEMÆRKNINGER OG SAMLET VURDERING

Ejendommen har på tilfredsstillende vis redegjort for egenkontrol. Egenkontrol i forhold til gyllekølingsanlæg og teltoverdækning af gyllebeholder står under de specifikke vilkår.

7 KLAGE- OG SØGSMÅLSVEJLEDNING OG UNDERRETNING

7.1 KLAGEVEJLEDNING OG SØGSMÅL

Hvad kan man klage over? Retlige spørgsmål samt kommunens vilkår og vurderinger.

Hvem kan klage? Ansøger, klageberettigede myndigheder, foreninger og organisationer samt enhver der har en væsentlig, individuel interesse i sagens udfald.

Hvem er klageinstans? Miljø- og Fødevareklagenævnet.

Hvortil skal klagen sendes? Din klage skal indsendes via Klageportalen, som findes under Nævnenes Hus på <https://kpo.naevneneshus.dk>. Du kan også finde Klageportalen via www.borger.dk og www.virk.dk.

Miljø- og Fødevareklagenævnet skal som udgangspunkt afvise en klage, der indgives uden om Klageportalen, med mindre der er en særlig grund til fritagelse. En anmodning om eventuel fritagelse skal sendes til Miljø- og Fødevareklagenævnet. Samtidig bedes du give Kolding Kommune besked om anmodningen. Så ved kommunen nemlig, at der er en klage på vej. Hvis Miljø- og Fødevareklagenævnet fritager dig, skal kommunen oprette klagen for dig i Klageportalen.

Hvem kan hjælpe? På <https://naevneneshus.dk/start-din-klage/miljoe-og-foedevareklagenaevnet/vejledning/> kan du finde en vejledning til, hvordan du anvender Klageportalen eller søger om fritagelse for brugen. Du kan desuden kontakte Callcentret på telefon 7240 5600, som er åben mandag-fredag, kl 9-15.

Hvad er klagefristen? Onsdag den 24. juli 2019. Det vil sige, at klagen senest på det tidspunkt skal være tilgængelig for myndigheden i Klageportalen, og klager skal have betalt gebyr og endelig godkendt klagen. En klage er indgivet, når den er tilgængelig for Kolding Kommune via Klageportalen.

Hvad er lovgrundlaget? Lovbek. nr. 1020 af 6. juli 2018 om husdyrbrug og anvendelse af gødning m.v.

Hvad koster det at klage? Privatpersoner skal betale 900 kr. Virksomheder og organisationer skal betale et gebyr på 1.800 kr. En klage er indgivet, når den er tilgængelig for myndigheden i Klageportalen, og du har indbetalt gebyr for klagen.

Søgsmålsfrist: Søgsmål til prøvelse af afgørelsen ved domstolene, skal være anlagt inden 6 måneder fra meddelelsesdatoen for afgørelsen.

7.2 UNDERRETNING OM TILLADELSEN

Udkast til afgørelse

Orientering om udkast til tilladelsen blev den 11. juni 2019 udsendt i 2 ugers høring hos naboer og parter i sagen, ansøger og ansøgers konsulent. Der kom ingen bemærkninger.

Endelig afgørelse

Den endelige tilladelse blev den 26. juni 2019 afgjort og annonceret på kommunens hjemmeside med en efterfølgende henvisning til afgørelsen i Kolding Ugeavis.

Orientering om tilladelsen er sendt til de nærmeste naboer samt parter i sagen. Tilladelsen er desuden fremsendt til en række myndigheder og organisationer.

Nedenstående parter har modtaget tilladelsen eller en orientering om tilladelsen:

Ansøger/ejer

- Trummersgård A/S, Frørupvej 45, 6070 Christiansfeld. E-post: mads@rauff.org

Parter med E-post:

- Konsulent: Heidi Birch Wentzlau, SvineRådgivning. E-post: hbw@sraad.dk
- Arbejderbevægelsens Erhvervsråd, Reventlowsgade 14, 1. sal, 1611 København V. E-post: ae@ae-raadet.dk

- Danmarks Fiskeriforening, Nordensvej 3, Taulov, 7000 Fredericia. E-post: mail@dkfisk.dk
- Danmarks Naturfredningsforening, Masnedøgade 20, 2100 København Ø E-post: dn@dn.dk
- Danmarks Sportsfiskerforbund, Worsaaesgade 1, 7100 Vejle. E-post: post@sportsfiskeren.dk
- Dansk Ornitologisk Forening, Vesterbrogade 140, 1620 København V. E-post: natur@dof.dk
- Det Økologiske Råd, Blegdamsvej 4B, 2200 København N. E-post: husdyr@ecocouncil.dk
- Ferskvandsfiskeriforeningen for Danmark, Wormstrupvej 2, 7540 Haderup. E-post: nb@ferskvandsfiskeriforeningen.dk
- Forbrugerrådet, Fiolstræde 17, Postboks 2188, 1017 København K. E-post: fbr@fbr.dk
- Styrelsen for Patientsikkerhed, Styrelsen for Patientsikkerhed, Tilsyn og rådgivning Syd, Nytorv 2, 1. sal, 6000 Kolding. E-post: sesyd@sst.dk

Naboer og parter

Jf. adresseliste

BILAG 1 VILKÅRSKATALOG

Tilladelsen omfatter samtlige landbrugsmæssige aktiviteter på Nørrelide, Frørupvej 45, 6070 Christiansfeld med CVR nr. 40595473.

Tilladelsen er gældende fra den 26. juni 2019.

Staldanlæg og produktionsareal

1.	<p>Husdyrbrugets produktionsareal og produktioner (dyretype) skal være i overensstemmelse med nedenstående tabel:</p> <table border="1" style="width: 100%; border-collapse: collapse;"> <thead> <tr> <th colspan="7">Stalde og produktioner</th> </tr> <tr> <th>Staldnavn</th> <th>Staldstørrelse (m²)</th> <th>Ventilation</th> <th>Kildehøjde</th> <th>Produktion</th> <th>Antal måneder udegående</th> <th>Produktionsareal (m²)</th> </tr> </thead> <tbody> <tr> <td colspan="7" style="text-align: center;">Ansøgt drift</td> </tr> <tr> <td>Klimastald 1</td> <td>686</td> <td>Mekanisk ventilation</td> <td>6 m</td> <td>(#110782) Smågrise. Toklimastald, delvis spaltegulv</td> <td>0</td> <td>568</td> </tr> <tr> <td>Klimastald 2</td> <td>1654</td> <td>Mekanisk ventilation</td> <td>6 m</td> <td>(#110783) Smågrise. Toklimastald, delvis spaltegulv</td> <td>0</td> <td>1428</td> </tr> <tr> <td>Klimacontainere</td> <td>143</td> <td>Mekanisk ventilation</td> <td>3 m</td> <td>(#110784) Smågrise. Drænet gulv + spalter (50%/50%)</td> <td>0</td> <td>130</td> </tr> <tr> <td colspan="6">Sum</td> <td>2126</td> </tr> </tbody> </table>	Stalde og produktioner							Staldnavn	Staldstørrelse (m ²)	Ventilation	Kildehøjde	Produktion	Antal måneder udegående	Produktionsareal (m ²)	Ansøgt drift							Klimastald 1	686	Mekanisk ventilation	6 m	(#110782) Smågrise. Toklimastald, delvis spaltegulv	0	568	Klimastald 2	1654	Mekanisk ventilation	6 m	(#110783) Smågrise. Toklimastald, delvis spaltegulv	0	1428	Klimacontainere	143	Mekanisk ventilation	3 m	(#110784) Smågrise. Drænet gulv + spalter (50%/50%)	0	130	Sum						2126
Stalde og produktioner																																																		
Staldnavn	Staldstørrelse (m ²)	Ventilation	Kildehøjde	Produktion	Antal måneder udegående	Produktionsareal (m ²)																																												
Ansøgt drift																																																		
Klimastald 1	686	Mekanisk ventilation	6 m	(#110782) Smågrise. Toklimastald, delvis spaltegulv	0	568																																												
Klimastald 2	1654	Mekanisk ventilation	6 m	(#110783) Smågrise. Toklimastald, delvis spaltegulv	0	1428																																												
Klimacontainere	143	Mekanisk ventilation	3 m	(#110784) Smågrise. Drænet gulv + spalter (50%/50%)	0	130																																												
Sum						2126																																												
	Gyllekølingsanlæg																																																	
2.	Gyllekanalerne i klimastald 2 i alt 601 m ² skal forsynes med køleslanger, der forbindes med en varmepumpe. Varmepumpen skal levere en årlig køleydelse på mindst 13 W/m ² . Gyllekølingsanlægget skal være i drift 8.760 timer om året.																																																	
3.	Der skal monteres en typegodkendt energimåler på varmepumpen. Energimåleren skal være forsynet med automatisk datalogger, der registrerer den daglige, månedlige og årlige køleydelse målt i kWh.																																																	
4.	Gyllekølingsanlægget skal være forsynet med et trykovervågningssystem, en alarm samt en sikkerhedsanordning, der i tilfælde af lækage stopper gyllekølingsanlægget. Gyllekølingsanlægget må ikke kunne genstarte automatisk.																																																	
5.	Vedligeholdelse af gyllekølingsanlægget skal ske i overensstemmelse med producentens vejledning. Vejledningen skal opbevares på husdyrbruget.																																																	
6.	Ved udskiftning af varmepumpen, skal dokumentation for køleeffekt på gyllekøleanlæg indsendes til tilsynsmyndigheden før anlægget tages i drift.																																																	
	Egenkontrol																																																	
7.	Der skal indgås en skriftlig aftale med en godkendt montør med VPO-certifikat eller tilsvarende certificering om kontrol og service af gyllekølingsanlægget mindst én gang årligt. Den årlige kontrol skal som minimum bestå af følgende: - afprøvning og funktionssikring af trykovervågningssystemet, alarmer samt sikkerhedsanordningen, kontrol af kølekredsens ydelse.																																																	
8.	Enhver form for driftsstop skal noteres i logbog med angivelse af årsag og varighed. Tilsynsmyndigheden skal underrettes ved driftsstop, der har en varighed på mere end 2 uger.																																																	

9.	Registreringen fra datalogger, logbogen, den skriftlige kontrolaftale, de årlige kontrolrapporter samt øvrige servicereporter, skal opbevares på husdyrbruget i mindst fem år og forevises på tilsynsmyndighedens forlangende.
-----------	--

Gødningsopbevaringsanlæg

10.	Den store gyllebeholder (3.500 m ³) skal have fast overdækning i form af teltoverdækning med indvendigt skørt. Åbning af teltdugen må kun ske i forbindelse med omrøring, tømning og udbringning af gylle. Skader på teltoverdækningen skal repareres inden for en uge efter skadens opståen, eller der skal være indgået aftale om reparation.
11.	Der skal føres en logbog, hvori eventuelle skader på teltoverdækningen noteres med angivelse af dato for skaden samt dato for reparation. Logbogen skal opbevares på husdyrbruget i mindst fem år og forevises på tilsynsmyndighedens forlangende.

Lugt

12.	Det skal sikres, at spalter m.v. i staldgulvene hele tiden er funktionsdygtige, således at gødning og urin hurtigt fjernes fra gulvet og ledes til gødningskanalerne. Kontrol skal ske mindst 1 gang i døgnet.
------------	--

Støj

13.	<p>Støjbelastningen fra husdyrbrugets bygningsparcel til omgivelserne (det ækvivalente, konstante, korrigerede støjniveau i dB(A) målt i ethvert punkt uden for skel må ikke overstige:</p> <table border="1" style="width: 100%; border-collapse: collapse;"> <thead> <tr style="background-color: #e1f5fe;"> <th colspan="4" style="text-align: left; padding: 5px;">DAG</th> </tr> </thead> <tbody> <tr> <td style="padding: 5px;">Mandag-fredag</td> <td style="padding: 5px;">Kl. 07.00 – 18.00</td> <td style="padding: 5px;">55 dB(A)</td> <td style="padding: 5px;">ref. tid 8 timer</td> </tr> <tr> <td style="padding: 5px;">Lørdag</td> <td style="padding: 5px;">Kl. 07.00 – 14.00</td> <td style="padding: 5px;">55 dB(A)</td> <td style="padding: 5px;">ref. tid 7 timer</td> </tr> <tr> <td style="padding: 5px;">Lørdag</td> <td style="padding: 5px;">Kl. 14.00 – 18.00</td> <td style="padding: 5px;">45 dB(A)</td> <td style="padding: 5px;">ref. tid 4 timer</td> </tr> <tr> <td style="padding: 5px;">Søn- og helligdage</td> <td style="padding: 5px;">Kl. 07.00 – 18.00</td> <td style="padding: 5px;">45 dB(A)</td> <td style="padding: 5px;">ref. tid 8 timer</td> </tr> <tr style="background-color: #e1f5fe;"> <th colspan="4" style="text-align: left; padding: 5px;">AFTEN</th> </tr> <tr> <td style="padding: 5px;">Alle dage</td> <td style="padding: 5px;">Kl. 18.00 – 22.00</td> <td style="padding: 5px;">45 dB(A)</td> <td style="padding: 5px;">ref. tid 1 time</td> </tr> <tr style="background-color: #e1f5fe;"> <th colspan="4" style="text-align: left; padding: 5px;">NAT</th> </tr> <tr> <td style="padding: 5px;">Alle dage</td> <td style="padding: 5px;">Kl. 22.00 – 07.00</td> <td style="padding: 5px;">40 dB(A)</td> <td style="padding: 5px;">ref. tid ½ time</td> </tr> </tbody> </table> <p>Støjbelastningen er det ækvivalente, korrigerede støjniveau i dB(A) målt eller beregnet i punkter i 1,5 meters højde over terræn. Referencetiden regnes i henhold til støjvejledningen.</p> <p>Virksomheden skal for egen regning dokumentere, at grænseværdierne overholdes, såfremt Kolding Kommune skønner det nødvendigt.</p> <p>Kravet om dokumentation af støjforholdene kan højst fremsættes en gang årligt, med mindre den seneste kontrol viser, at vilkårene ikke kan overholdes. Støjmålinger skal udføres som beskrevet i Miljøstyrelsens til enhver tid gældende støjbergningsvejledning og foretages i punkter, som forinden aftales med kommunen. Støjmåling skal udføres af et akkrediteret firma.</p>	DAG				Mandag-fredag	Kl. 07.00 – 18.00	55 dB(A)	ref. tid 8 timer	Lørdag	Kl. 07.00 – 14.00	55 dB(A)	ref. tid 7 timer	Lørdag	Kl. 14.00 – 18.00	45 dB(A)	ref. tid 4 timer	Søn- og helligdage	Kl. 07.00 – 18.00	45 dB(A)	ref. tid 8 timer	AFTEN				Alle dage	Kl. 18.00 – 22.00	45 dB(A)	ref. tid 1 time	NAT				Alle dage	Kl. 22.00 – 07.00	40 dB(A)	ref. tid ½ time
DAG																																					
Mandag-fredag	Kl. 07.00 – 18.00	55 dB(A)	ref. tid 8 timer																																		
Lørdag	Kl. 07.00 – 14.00	55 dB(A)	ref. tid 7 timer																																		
Lørdag	Kl. 14.00 – 18.00	45 dB(A)	ref. tid 4 timer																																		
Søn- og helligdage	Kl. 07.00 – 18.00	45 dB(A)	ref. tid 8 timer																																		
AFTEN																																					
Alle dage	Kl. 18.00 – 22.00	45 dB(A)	ref. tid 1 time																																		
NAT																																					
Alle dage	Kl. 22.00 – 07.00	40 dB(A)	ref. tid ½ time																																		
14.	Støjgrænseværdierne nævnt i vilkår 6 skal overholdes med mulighed for følgende undtagelser: I forbindelse med høst (herunder korntørring) og gyllekørsel tillades kørsel udenfor hverdage og dagtimer i en begrænset periode.																																				

Øvrige vilkår

15.	Der skal foreligge en beredskabsplan for husdyrbruget, som fortæller, hvornår og hvordan der skal reageres ved uheld, som kan medføre konsekvenser for det eksterne miljø. Denne beredskabsplan skal vedligeholdes, så oplysningerne i den altid er opdaterede.
16.	På tilsynsmyndighedens forlangende skal husdyrbruget dokumentere overholdelse af tilladelsens vilkår. Den fremviste dokumentation skal uanset evt. driftsmæssigt fællesskab med andre produktionsanlæg særskilt og på tydelig vis kunne dokumentere ejendommens overholdelse af vilkårene i tilladelsen.

BILAG 2 GRUNDLAG FOR TILLADELSEN

Nedenstående findes den fulde titel på de love, bekendtgørelser og andre henvisninger, der er anvendt i tilladelsen og som danner grundlag for denne.

<i>Husdyrbrugloven:</i>	Lov nr. 1572 af 20. december 2006, jf. lovbekendtgørelse nr. 520 af 1. maj 2019 om husdyrbrug og anvendelse af gødning m.v.
<i>Godkendelsesbekendtgørelsen:</i>	Bekendtgørelse nr. 1467 af 6. dec. 2018 om godkendelse og tilladelse m.v. af husdyrbrug.
<i>Husdyrgødningsbekendtgørelsen:</i>	Bekendtgørelse nr. 1076 af 28. aug. 2018 om erhvervsmæssigt dyrehold, husdyrgødning, ensilage m.v.
<i>Naturbeskyttelsesloven:</i>	Lov nr. 9 af 3. januar 1992, jf. lovbekendtgørelse nr. 1122 af 3. sept. 2018 om naturbeskyttelse.
<i>Kommuneplan 2017-2029:</i>	Kommuneplan 2017-2029 - Kolding Kommune.
<i>Regulativ for erhvervsaffald:</i>	Kolding Kommunes regulativ for erhvervsaffald.

BILAG 3 OVERSICHTSTEGNING OG PRODUKTIONSAREAL

