



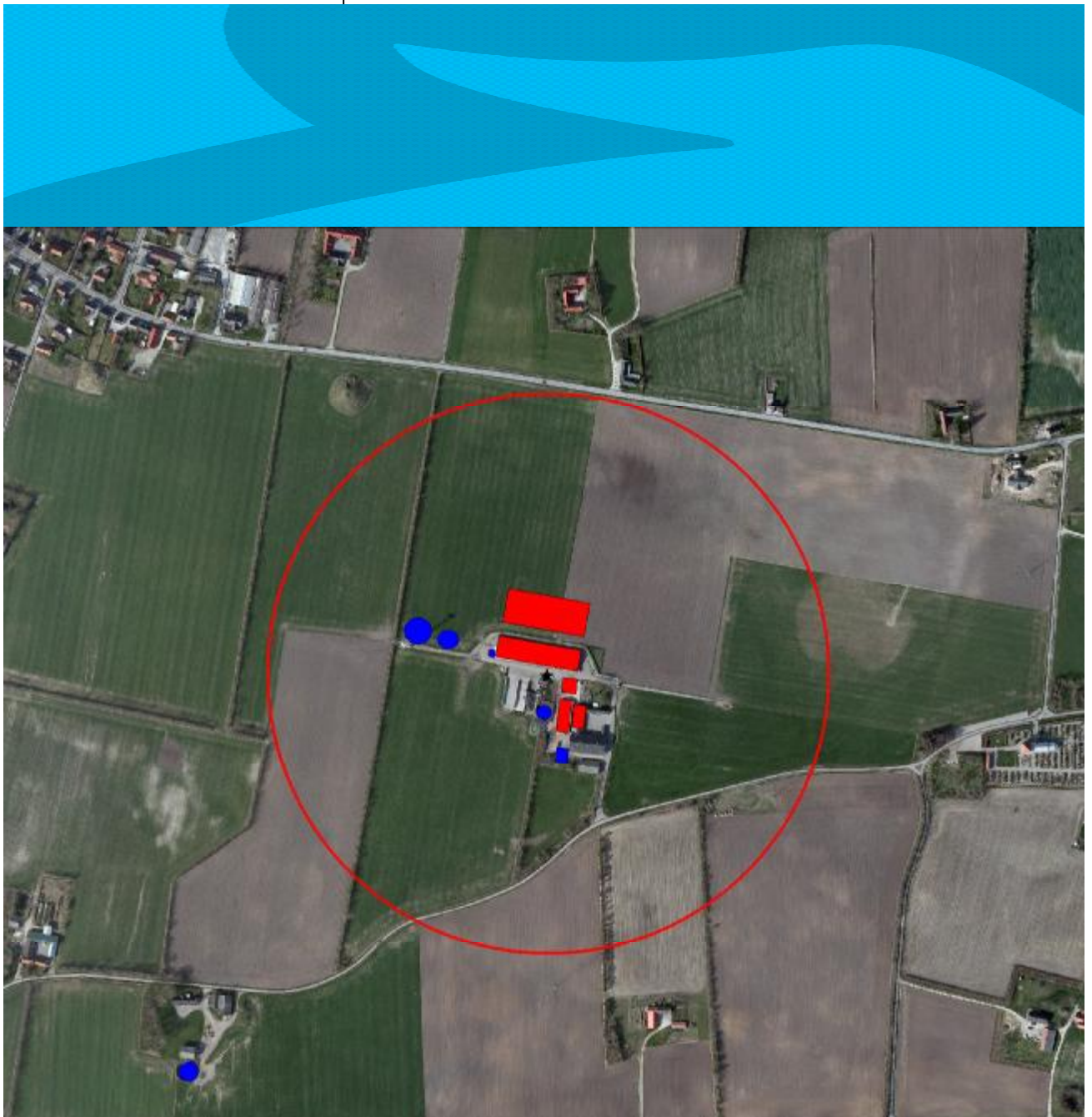
THISTED KOMMUNE

Miljøgodkendelse

Af Malkekvægproduktion

Martin Kristian Nielsen
Højbjerggårdsvej 2, 7752 Snedsted

29. december 2010



Miljøgodkendelse, Højbjerggårdsvej 2, 7752 Snedsted

Godkendelse af virksomhed i henhold til Lov om miljøgodkendelse m.v. af husdyrbrug (Lov nr. 1572 af 20. december 2006).

Virksomhedens art: Kvægbrug med 568,09 DE
Ejer: Martin Kristian Nielsen
Adresse: Højbjerggårdsvej 2, 7752 Snedsted
Ejendommens CVR nr.: 11298885
Ansvarlig for driften: Martin Kristian Nielsen
Tilsynsmyndighed: Thisted Kommune
Sagsbehandler: Dion Nørgaard
Dato: 29. december 2010

INDHOLDSFORTEGNELSE:

1.	GODKENDELSEN.....	5
2.	GENERELLE VILKÅR.....	6
2.1.	Dyrehold, husdyrgødning og udbringningsarealer	7
2.2.	Lugt	10
2.3.	Støv	10
2.4.	Affald	10
2.5.	Sprøjtemidler, giftstoffer og lægemidler	11
2.6.	Spildevand	11
2.7.	Skadedyr	11
2.8.	Støj	11
2.9.	Olietanke.....	12
2.10.	Kontrol og egenkontrol	12
2.11.	Renere Teknologi - BAT	13
2.12.	Driftsophør	14
3.	EJEROPLYSNINGER	15
3.1.	Sagens indbringelse	15
3.2.	Oplysninger om ejendommen	15
4.	GODKENDELSENS FORUDSÆTNINGER	16
4.1.	Beliggenhed af staldanlæg	16
4.2.	Arealer og harmonikrav.....	18
4.2.1.	<i>Udbringningsarealer i forhold til beskyttede naturarealer.....</i>	<i>18</i>
4.2.2.	<i>Harmoniarealer.....</i>	<i>20</i>
4.2.3.	<i>Beskyttelse af overfladevand.....</i>	<i>21</i>
4.2.4.	<i>Beskyttelse af grundvand.....</i>	<i>22</i>
4.2.5.	<i>Beregning af fosforoverskud.....</i>	<i>23</i>
4.3.	Landskabelige hensyn.....	23
4.4.	Lugt fra stalde og opbevaringsanlæg	25
4.5.	Ammoniakemission.....	27
4.5.1.	<i>Naturområder.....</i>	<i>29</i>
4.5.2.	<i>Anlæggets ammoniakdeposition på naturområder.....</i>	<i>29</i>
4.5.3.	<i>Ammoniak påvirkning af Natura 2000 områder.....</i>	<i>29</i>
4.5.4.	<i>Beskyttet natur efter husdyrlovens § 7.....</i>	<i>30</i>
4.5.5.	<i>Beskyttet natur efter naturbeskyttelseslovens § 3.....</i>	<i>30</i>
4.5.6.	<i>Bilag IV og II arter.....</i>	<i>32</i>
4.6.	Dyrehold, husdyrgødning og opbevaringskapacitet	32
4.7.	Indretning og drift.....	33
4.7.1.	<i>Råvarer og energiforbrug</i>	<i>35</i>
4.7.2.	<i>Vandforsyning.....</i>	<i>36</i>
4.7.3.	<i>Ventilation.....</i>	<i>36</i>
4.7.4.	<i>Støj.....</i>	<i>36</i>
4.7.5.	<i>Fluer/rotter mm.</i>	<i>37</i>
4.7.6.	<i>Transport</i>	<i>37</i>
4.7.7.	<i>Spildevand.....</i>	<i>37</i>
4.7.8.	<i>Affald</i>	<i>38</i>

4.7.9.	Støv.....	39
4.7.10.	Lys.....	39
4.7.11.	Egenkontrol.....	39
4.7.12.	Risici.....	39
4.7.13.	Anvendte BAT.....	40
4.7.14.	Foranstaltninger ved ophør af husdyrbruget.....	43
5.	VURDERING AF LANDBRUGETS MILJØBELASTNING	44
5.1.	Beliggenhed af staldanlæg	44
5.2.	Beliggenhed af arealer.....	44
5.2.1.	Udbringningsarealer i forhold til beskyttede naturarealer.....	44
5.2.2.	Harmonitryk.....	45
5.2.3.	Beskyttelse af overfladevand.....	45
5.2.4.	Beskyttelse af grundvand.....	46
5.2.5.	Vurdering af fosforoverskud.....	46
5.3.	Landskabelige hensyn.....	46
5.4.	Lugt fra stalde og opbevaringsanlæg	47
5.5.	Ammoniakemission.....	47
5.5.1.	Vurdering af indflydelse på naturarealer.....	47
5.6.	Dyrehold, husdyrgødning og opbevaringskapacitet	48
5.6.1.	Opbevaringsanlæg.....	48
5.7.	Indretning og drift.....	49
5.7.4	Støj.....	49
5.7.6	Transport.....	49
5.7.8	Affald.....	49
5.7.9	Støv.....	49
5.7.11	Risici.....	49
5.7.12	Vurdering af BAT.....	49
6.	MILJØ- OG RESSOURCESTYRING SAMT RENERE TEKNOLOGI.....	51
7.	OFFENTLIGHEDSFASEN	52
8.	SAMLET VURDERING.....	53
9.	OFFENTLIGGØRELSE OG KLAGEVEJLEDNING	54

BILAGSFORTEGNELSE:

Luftfoto oversigtskort

Oversigt over staldanlæg

Strandbeskyttelse og fredninger

Byområder

§ 3 arealer, § 7 arealer og Natura 2000 arealer

Nitrat- og fosfor klasser, bufferzoner

Aftale biogasanlæg

Erklæring vedrørende tilstrækkelig opbevaringskapacitet for husdyrgødning

Beredskabsplan

Ansøgningsmaterialet

1. Godkendelsen

Martin Kristian Nielsen har den 2. februar 2010 ansøgt om miljøgodkendelse til ejendommen Højbjerggårdsvej 2, 7752 Snedsted.

Baggrunden for ansøgningen er, at ejer Martin Kristian Nielsen ønsker at udvide antallet af malkekøer på Højbjerggårdsvej 2 fra 159 malkekøer med opdræt (283,79 DE) til 310 malkekøer med tilhørende kvieopdræt (568,09 DE). Tyrekalvene sælges fra ejendommen ved ca. 65 kg.

Der bygges ny løsdriftsstald til 256 malkekøer med sengebåse og fast gulv, 2 % hældning og skrabning hver 2. time i gangareal samt et dybstrøelsesareal til 14 malkekøer. I eksisterende løsdriftsstald er der plads til 133 kvier fra 6 måneder til kælvning, 31 kvier fra 24-27 måneder og 40 malkekøer i sengebåse med fast gulv, 2 % hældning og skrabning hver 2. time.

I eksisterende ungdyrstald opstaldes 100 kvier fra 6 måneder til kælvning i sengebåse med spaltegulv.

Småkalve fra 3 til 6 måneder går på dybstrøelse i anden ungdyrstald med plads til 39 stk. Eksisterende kalvehytter er med dybstrøelse med plads til 39 småkalve fra 0 til 6 måneder samt 154 tyrekalve, der sælges fra ejendommen ved ca. 65 kg.

Gylle opbevares i ejendommens eksisterende gyllebeholder på 1240 m³ og i gyllebeholder på 1500 m³ beliggende Højbjerggårdsvej 1, der ejes af ansøger. I det ansøgte projekt etableres to nye gyllebeholdere på henholdsvis 1000 og 3000 m³.

Ensilageopbevaringen udvides med en ny ensilagesilo mod vest, og der opføres en ny foderlade på ca. 210 m² vest for de eksisterende plansiloer.

Bedriftens samlede godkendte areal til udbringning af husdyrgødning udgør 203,44 ha.

På grundlag af de i sagen foreliggende oplysninger meddeler Thisted Kommune hermed miljøgodkendelse til drift af ovennævnte landbrugsejendom med maksimalt 568,09 dyreenheder.

Eventuelle andre nødvendige tilladelser – herunder f.eks. anmeldelse efter §§ 31-32 i husdyrgødningsbekendtgørelsen er ikke omfattet af denne afgørelse.

Tilladelsen bortfalder, hvis den ikke er udnyttet inden 2 år fra dags dato. Herved forstås at eventuelt byggeri er taget i brug (færdigmelding indsendt) og der er indsat et dyrehold svarende til opstart af den ansøgte produktion.

Godkendelsen er meddelt i henhold til § 12 i lov om miljøgodkendelse mv. af husdyrbrug lov nr. 1572 af 20. december 2006. (Husdyrloven) under anvendelse af omregningsfaktorer for beregning af dyreenheder i bilag 1A til bekendtgørelse om ændring af bekendtgørelse om husdyrbrug og dyrehold for mere end 3 dyreenheder, husdyrgødning og ensilage. Godkendelse er givet på *vilkår angivet i punkterne 1 – 70.*

2. Generelle vilkår

1. Godkendelsen er gældende i 8 år og er retsbeskyttet i denne periode. Vilkårene kan i visse tilfælde ændres efter reglerne i Miljøbeskyttelseslovens § 41a.
2. Godkendelsen skal mindst hvert 10. år tages op til revurdering. Den første regelmæssige vurdering skal dog foretages efter 8 år, dvs. i 2018.
3. Landbrug, der søger om miljøgodkendelse efter lov nr. 1572 af 20. december 2006, skal bidrage til dækning af kommunale omkostninger i forbindelse med godkendelse og andre opgaver, jf. bekendtgørelse nr. 463 af 21. maj 2007 om brugerbetaling for godkendelse og tilsyn efter miljøbeskyttelsesloven.
4. Landbruget skal indrettes og drives i overensstemmelse med de oplysninger, der ligger til grund for denne godkendelse, samt med de ændringer, der eventuelt fremgår af godkendelsens vilkår.
5. Alle krav, der følger af denne miljøgodkendelse og som ikke er fastlagt med anden frist, skal være opfyldt fra den dato, hvor godkendelsen træder i kraft.
6. Landbrugets anlæg og drift skal følge bestemmelserne i Miljøministeriets bekendtgørelse nr. 1695 af 19. december 2006 om husdyrbrug og dyrehold for mere end 3 dyreenheder, husdyrgødning, ensilage m.v., eller den til enhver tid gældende bekendtgørelse på området, i daglig tale kaldet "Husdyrgødningsbekendtgørelsen".
7. Der skal til enhver tid forefindes et eksemplar af denne miljøgodkendelse på ejendommen. Den ansvarlige for driften såvel som de øvrige ansatte skal være bekendt med godkendelsens vilkår.
8. Sker der driftsuheld, hvor der opstår risiko for forurening af miljøet, skal redningsberedskabet på tlf. 112 straks underrettes, og efterfølgende skal der ske anmeldelse til Thisted Kommune.
9. Der skal opbevares ajourført beredskabsplan lettilgængelig på bedriften. Kopi af beredskabsplan er vedlagt godkendelsen.

2.1. Dyrehold, husdyrgødning og udbringningsarealer

10. Udvidelse af dyreholdet eller ændringer i sammensætningen må ikke ske, uden at kommunen har vurderet dette i forhold til miljøgodkendelsen.
11. Dyreholdet består i ansøgt drift af en malkekvægbesætning på 310 årskøer (tung race), 264 kvier fra 6 til 27 måneder, 78 stk. småkalve fra 0 – 6 måneder samt produktion af 154 tyrekalve indtil ca. 65 kg.
12. Der er følgende staldafsnit:

Stald-afsnit nr.	Type	Dyretype/ vægtintervaller	Årlig produktion Antal årstyr	Antal DE
1	<u>Eksisterende ungdyrstald</u> Sengebåsestald med spaltegulv	Kvier (6-24 mdr.)	100	
2	<u>Eksisterende ungdyrstald</u> Dybstrøelse	Småkalve (3-6 mdr.)	39	
3	<u>Eksisterende løsdriftsstald</u> Sengebåsestald med fast gulv, 2 % hældning, skrabning hver 2. time	Kvier (6-24 mdr.)	133	
	Sengestald med fast gulv, 2 % hældning, skrabning hver 2. time	Kvier (24-27 mdr.)	31	
	Sengestald med fast gulv, 2 % hældning, skrabning hver 2. time	Malkeko (tung race)	40	
4	<u>Kalvehytter:</u> Dybstrøelse	Småkalve (0-3 mdr.).	39	
	Dybstrøelse	Tyrekalve (0-65 kg).	154	
5	<u>Ny løsdriftsstald:</u> Sengebåsestald med fast gulv, 2 % hældning, skrabning hver 2. time	Malkeko (tung race)	256	
	Dybstrøelse	Malkeko (tung race)	14	
DE i alt				568,09

Tabel 1. oversigt over fordeling af dyrehold i staldafsnit

13. Gylle opbevares i to eksisterende gyllebeholdere – en på ejendommen på 1240 m³ og en på Højbjerggårdsvej 1 på 1500 m³, samt i to nye gyllebeholdere på henholdsvis 1000 m³ og 3000 m³ samt under spalter i eksisterende stalde og i fortanke.
14. Der skal hurtigst muligt og senest 7 dage efter omrøring og udspreddning af gylle genetableres flydelag på gylletankene dog accepteres 14 dage ved tømning af beholderne.
15. Fast gødning, der udbringes på ubevoksede arealer, skal nedbringes hurtigst muligt og inden 6 timer.
16. Transport af flydende husdyrgødning på offentlige veje skal foregå i transportvogne, hvor åbninger skal være forsynet med låg eller lignende, så spild ikke kan finde sted. Transport gennem større byer og for afstande over 10 km skal foregå i lastbil eller et påhængskøretøj hertil.
17. Kun gødning, der indgår i mark- og gødningsplanerne, må opbevares på ejendommens arealer og der må ikke tilføres bedriftens arealer anden organisk kvælstofholdigt gødning som f.eks. affald.
18. Det skal med sædskifte- og gødningsplaner til enhver tid kunne dokumenteres overfor Thisted Kommune, at gødning udbringes i henhold til bestemmelserne i husdyrbekendtgørelsen og vilkårene i denne godkendelse.
19. Dybstrøelse skal i gennemsnit ligge mindst 3 måneder i stalden, før det kan betragtes som kompost. Det er udelukkende kompost med et tørstofindhold på mindst 30 %, der må oplagres overdækket i markstak.
20. Kompost eller kompostlignende dybstrøelse må højst ligge samme sted i 12 måneder og må ikke placeres samme sted indenfor de følgende 5 år. Kort med placering af markstak skal opbevares sammen med gødningsplan/-regnskab for den pågældende planperiode.
21. Fast gødning, der ikke overholder kravet til opbevaring i markstak, skal opbevares på møddingsplads med fast bund og afløb til beholder eller opbevares i gyllebeholder.
22. Lagre af fast gødning uden daglig tilførsel skal overdækkes med kompostdug eller lufttæt materiale straks efter udlægning.
23. Ensilagepladser skal opfylde krav svarende til bestemmelserne for møddinger med randbelægning. Ensilage skal håndteres, så der ikke er risiko for tab af næringsstoffer til omgivelserne. Fordærvet ensilage fjernes, så lugt og fluegener undgås.
24. Arealer indenfor 2 meter dyrkningsfrie bræmmer langs vandløb og søer må ikke gødes.

25. Der må ikke graves eller opretholdes render gennem de 2 meter dyrkningsfrie bræmmer ved vandløb og søer.
26. Dyrkning og pleje af § 3 arealer beliggende i området må ikke bevirke, at de ændrer deres karakter. Det vil sige, at hvis den hidtidige drift svarer til beskyttelsesniveauet, skal den hidtidige drift i disse områder opretholdes.
27. Dyrkning og pleje af arealer beliggende i habitatområde må ikke bevirke, at de ændrer deres karakter eller forringer udpegningsgrundlaget.
28. Udskiftning af bedriftens udsprængningsarealer eller udskiftning af markarealer hos tredjemand til udsprængning eller afsætning af gødning, der indgår i godkendelsen skal anmeldes til kommunalbestyrelsen inden 1. august for at kunne opnå accept/godkendelse gældende fra og med den kommende planperiode. Der skal skelnes mellem bedriftens udbringningsarealer (ejede og forpagtede arealer) og markarealer hos tredjemand, således at nye arealer kun kan erstatte arealer inden for tilsvarende kategori. Nye arealer kan erstatte arealer i den allerede meddelte miljøgodkendelse, hvis de nye arealer har mindst samme omfang og ikke er mere sårbare.
29. På landbrugsbedriften må der udbringes en husdyrgødningsmængde svarende til 2,28 DE/ha pr. planperiode, jf. husdyrgødningsbekendtgørelsens § 27, stk. 2, hvis betingelserne i bilag 2 til bekendtgørelsen overholdes. Betingelserne er vedhæftet bagest i denne miljøgodkendelse.
30. Den samlede årlige produktion og afsætning af husdyrgødning på Højbjerggårdsvej 2 fordeler sig med:

Produktion:	Type	DE
Højbjerggårdsvej 2	Kvæggylle	470,53
	Dybstrøelse	42,26
	Afsat ved afgræsning	55,30
Afsat til:		
Højbjerggårdsvej 4, 7752 Snedsted	Kvæggylle	21,16
Næssundvej 234 – Morsø Bioenergi, 7970 Redsted Mors	Kvæggylle	83,00
Til udsprængning på egne arealer 203,44 ha		463,93

Tabel 2. Opgørelse af husdyrproduktion.

31. Der afsættes 83 DE i kvæggylle til Morsø Biogasanlæg. Der må maksimalt udbringes 463,93 DE på bedriftens egne arealer på 203,44 ha (2,28 DE/ha).
32. Der skal anvendes sædskifte K12 som foreslået i ansøgningen. Sædskifte anvendes som virkemiddel til at reducere udvaskningen fra arealerne.

2.2. Lugt

33. Ejendommen skal overalt renholdes, så lugtgener begrænses mest muligt.
34. Landbrugsproduktionen må ikke give anledning til væsentlige lugtgener udenfor ejendommens arealer.
35. Såfremt driften medfører væsentligt flere lugtgener end forudsat ved udarbejdelse af denne godkendelse, kan tilsynsmyndigheden fastsætte yderligere skærpede vilkår for driften til minimering af lugtgenerne.
36. Fordelingen af dyreholdet mellem staldafsnittene skal være som angivet i ansøgningsmaterialet.

2.3. Støv

37. Landbrugsproduktionen må ikke give anledning til væsentlige støvgener udenfor ejendommens arealer.
38. Fodersiloer m.v. skal indrettes, så støvgener i forbindelse med evt. indblæsning af foder undgås. Dette kunne for eksempel være ved anvendelse af cykloner eller anden støvbegrænsende foranstaltning.

2.4. Affald

39. Arealerne omkring bygninger og tilkørselsveje skal holdes ryddelige og frie for affald. Evt. spild på offentlige veje i forbindelse med landbrugsmæssig drift (jord m.v.) fjernes hurtigst muligt.
40. Animalsk affald, herunder selvdøde dyr, må ikke nedgraves eller opbevares sammen med fast eller flydende gødning. Affaldet skal bortskaffes til autoriseret destruktionsanstalt og opbevares i lukket container eller placeres på et skyggefuldt sted hævet i en passende afstand fra jorden, så der kan ske luftudskiftning under dyret, således at der i tidsrummet indtil afhentningen ikke opstår uhygiejniske forhold herunder adgang for omstrefjende dyr jf. bekendtgørelse 439 om opbevaring af døde dyr § 3.
41. Andet affald, herunder farligt affald (olie- og kemikalieaffald) skal bortskaffes i overensstemmelse med Thisted Kommunes regulativ herfor.
42. Farligt affald skal opbevares i tætte, lukkede beholdere el. lign. Beholderne skal opbevares under tag og være beskyttet mod vejrlig. Oplagspladsen skal være indrettet således, at spild kan holdes inden for et afgrænset område uden mulighed for afledning til jord, grundvand, overfladevand eller kloak. Området skal kunne rumme indholdet af den største beholder el. lign., der opbevares.

43. Husholdningsaffald skal bortskaffes i overensstemmelse med Thisted Kommunes regulativ for husholdningsaffald.

2.5. Sprøjtemidler, giftstoffer og lægemidler

44. Sprøjtemidler og andre midler, der er mærkningspligtige, skal opbevares i lukket rum i tæt emballage, på tæt bund uden afløb. Kemikalieaffald og -emballage bortskaffes efter kommunens regulativ for farligt affald.
45. Påfyldning af sprøjtemidler skal foretages på betonareal med afløb til gyllebeholder.
46. Vandinstallationer, som benyttes til påfyldning af sprøjter, skal være forsynet med kontraventil og vandur. Der må ved påfyldning af sprøjter ikke være direkte kontakt mellem vandslange monteret på vandforsyningen og væsken i sprøjten.
47. Lægemidler til dyr skal opbevares utilgængeligt for uvedkommende i overensstemmelse med dyrlægens anvisninger.

2.6. Spildevand

48. Spildevand fra stalde og lignende skal ledes til gyllesystem eller anden opsamlingsbeholder.
49. Rengøring af maskiner bør foregå på befæstet areal med afløb til gyllebeholder eller anden opsamlingsbeholder.

2.7. Skadedyr

50. Der skal på landbruget foretages en effektiv fluebekæmpelse i overensstemmelse med retningslinjerne fra Statens Skadedyrslaboratorium.
51. Opbevaring af foder skal ske på en sådan måde, at der ikke opstår risiko for tilhold af skadedyr (rotter m.v.).

2.8. Støj

Ved vurdering af virksomhedens støjemission skal der tages højde for de retningslinjer, der opstilles i Miljøstyrelsens vejledning nr. 5 fra 1984, herunder forhold vedrørende referencetidsrum, korrektion for rene toner og impulsholdig støj m.v.

52. Ejendommens bidrag til støj i omgivelserne må ikke overstige følgende værdier, målt ved nabobeboelse eller deres opholdsarealer, angivet som det ækvivalente, korrigerede lydtryksniveau i dB(A):

Tidsrum		Grænse dB(A)
Mandag – fredag	kl. 07.00 – 18.00	55
Lørdag	kl. 07.00 – 14.00	
Mandag – fredag	kl. 18.00 – 22.00	45
Lørdag	kl. 14.00 – 22.00	
Søn.- og helligdage	kl. 07.00 – 22.00	40
Alle dage	kl. 22.00 – 07.00	

Tabel 3. Støjgrænser.

Maksimalværdien af støjniveauet må om natten ikke overstige 55 dB(A).

Normal kørsel med traktor og landbrugsmaskiner er ikke omfattet af støjgrænserne i ovenstående vilkår.

2.9. Olietanke

53. Etablering og sløjfning af olietanke skal ske i henhold til Bekendtgørelse om indretning, etablering og drift af olietanke, rørsystemer og pipelines, Bekendtgørelse nr. 729 af 14. juni 2007 eller den til enhver tid gældende bekendtgørelse på området.
54. Ved opstilling af plasttanke henvises til Beredskabsstyrelsens vejledning til opstilling af plasttanke.

2.10. Kontrol og egenkontrol

55. På tilsynsmyndighedens forlangende skal virksomheden dokumentere overholdelse af denne godkendelses vilkår.
56. Der skal føres kontrol med overdækningen af gyllebeholderen. Mindst 1 gang om måneden føres logbøger over tilstanden af anden tæt overdækning (f.eks. naturligt flydelag, snittet halm m.v.) Logbøgerne skal opbevares i mindst 5 år og skal på forlangende fremvises for tilsynsmyndigheden.
57. Ejendommens gylletanke skal hvert 10. år kontrolleres for styrke og tæthed. Det er brugeren af beholderen, der har ansvaret for at beholderkontrollen bliver udført i henhold til lovens bestemmelser. Udgifterne hertil afholdes af ejer eller bruger.
58. Gylletanke tømmes en gang årligt for inspektion og vedligeholdelse.

59. Der skal udarbejdes mark- og gødningsplaner samt gødningsregnskab i henhold til lovens krav.
60. Ejendommen skal føre journal over følgende:
- Forbrug af dieselolie
 - Forbrug af vand
 - Driftsuheld, som kan forårsage påvirkninger af det ydre miljø
 - Driftsforstyrrelser, som kan forklare øget brug af ressourcer
 - Gødningsplan og markplan for en 5 årig periode.
 - Sprøjtejournal
 - Logbog over flydelag på gyllebeholdere
61. Som dokumentation for, at vilkårene i denne godkendelse overholdes, kan Thisted Kommune kræve, at ejeren lader foretage kontrolmålinger af f.eks. støj- og lugtemissioner. Eventuelle målinger skal udføres af et firma eller laboratorium, der er godkendt af kommunen. Udgifterne i forbindelse med ovennævnte dokumentation afholdes af ejeren.
62. Emissionsmålinger skal foretages på et tidspunkt, hvor virksomhedens aktiviteter svarer til maksimal drift, og foretages i punkter, der forinden er aftalt med kommunen. Målerapporten skal sendes til Thisted Kommune, der højst kan forlange emissionsmålinger udført én gang årligt. Udgifterne i forbindelse med ovennævnte dokumentation afholdes af ejeren.
63. Der skal foreligge dokumentation for, at affald bortskaffes miljømæssig forsvarligt. Dette gøres ved på tilsynsmyndighedens forlangende at fremvise kvitteringer for korrekt aflevering heraf.

2.11. Renere Teknologi - BAT

64. Ejendommen skal inddrage renere teknologi i ejendommens udvikling. I forbindelse med ændringer og udvidelse af landbruget skal der foretages en vurdering af de påtænkte tiltag med henblik på at anvende renere teknologi.
65. Ejendommen skal arbejde på at nedbringe ressourceforbruget og affaldsmængden samt udledning af forurenende stoffer til omgivelserne, så der på en økonomisk forsvarlig måde opnås en reduktion i miljøbelastningen.
66. Ammoniakreduktionskravet er opnået ved, at der etableres fast gulv, 2 % hældning, skrabning hver 2. time i både den eksisterende løsdriftsstald og den ny løsdriftsstald.
67. Drikkevandsinstallationer skal rengøres og efterses jævnligt med henblik på at undgå spild. Vandforbrug skal registreres.

68. Den nye løsdriftsstald er med naturlig ventilation og der er derfor ikke energiforbrug til drift af ventilationsanlægget. De eksisterende staldanlæg er med mekanisk ventilation.
69. Nybyggeri eller ændringer af eksisterende staldsystem skal anmeldes til kommunen.

2.12. Driftsophør

70. Hvis landbruget ophører med driften, skal det sikres, at der sker en oprydning på ejendommen for at forebygge forurening. Gyllebeholdere, fortank og gyllekældre på ejendommen tømmes. Alle staldanlæg rengøres og alt affald fjernes.

3. Ejeroplysninger

3.1. Sagens indbringelse

Thisted Kommune modtog den 1. februar 2010 ansøgning om miljøgodkendelse til ejendommen Højbjerggårdsvej 2, 7752 Snedsted.

3.2. Oplysninger om ejendommen

Ejendommens navn:	Højbjergsgård
Ejendommen ejes af:	Martin Kristian Nielsen, Højbjerggårdsvej 2, 7752 Snedsted.
Ejendommens beliggenhed:	Højbjerggårdsvej 2, 7752 Snedsted.
Ejerlav:	Hørdum By, Hørdum. Matr. 16n Hørdum By, Hørdum. Matr. 29c Hørdum By, Hørdum. Matr. 8a
Ejendomsnummer:	7870179830
CVR nr.:	11298885
CHR numre:	39274

4. Godkendelsens forudsætninger

4.1. Beliggenhed af staldanlæg

Ejendommens bygninger er beliggende i landzone i primært jordbrugsområde som vist på nedenstående luftfoto:



Korteste afstand fra staldanlæg til eksisterende eller fremtidig byzone eller sommerhusområde er ca. 570 m i østlig retning (Koldby). Nærmest samlet bebyggelse er Hørdum beliggende 360 m nordvest fra ny gyllebeholder og løsdriftsstald Afstanden til nærmeste enkeltbolig uden landbrugspligt i landzone er 240 m i nordlig retning fra ny løsdriftsstald (Højbjerggårdsvej 12, 7752 Snedsted). Afstanden til nærmeste enkeltbolig med landbrugspligt er ca. 260 m i syd sydvestlig retning (Vestervigvej 177, 7752 Snedsted).

EF-Habitatområde Hvidbjerg Å, Ove Sø og Ørum Sø ligger ca. 1800 m vest for ejendommen. Nærmeste § 7 registreret område er § 7 hede/overdrev 5400 m øst for ejendommen.

Staldanlæggets placering i forhold til generelle afstandskrav er angivet i nedenstående tabel:

	Afstand, m	Krav, m
Ikke almene vandforsyningsanlæg (egen vandforsyning)		25
- Fra eksisterende stalde	5	
- Fra eksisterende gyllebeholder	36	
- Fra ny løsdriftsstald	82	
- Fra ny gyllebeholder	157	
Almene vandforsyningsanlæg (Hørdum Vandværk, Privat fælles vandforsyning nordvest)	880	50
Vandløb (Vandløb gennem Øster og Vester Hørdum) Sø (V NV)	610 450	15
Til offentlig vej og privat fællesvej (Højbjerggårdsvej)	50	15
Levnedsmiddelvirksomhed	>1000	25
Eksisterende beboelse på samme ejendom		15
- Fra eksisterende stalde (samme bygning)	< 15	
- Fra eksisterende gyllebeholder	36	
- Fra ny løsdriftsstald	74	
- Fra ny gyllebeholder	154	
Til naboskel (ny gyllebeholder)	10	30
Nabobeboelse uden landbrugspligt (Ny løsdriftsstald)	240	50
Byzone og sommerhusområde	570	300
Nabobeboelse med landbrugspligt	260	

Tabel 4. Staldanlæggets placering i forhold til generelle afstandskrav.

Thisted kommune har givet dispensation til opførelse af gyllebeholder 5 m fra naboskel til landbrugsejendom Højbjerggårdsvej 1, matrikel nr.18a, som ejes af ansøger selv. der er undersagsbehandlingen oplyst, at disse vil blive sammenlagt.

4.2. Arealer og harmonikrav

Arealerne er beliggende i landzone i primære jordbrugsområde.

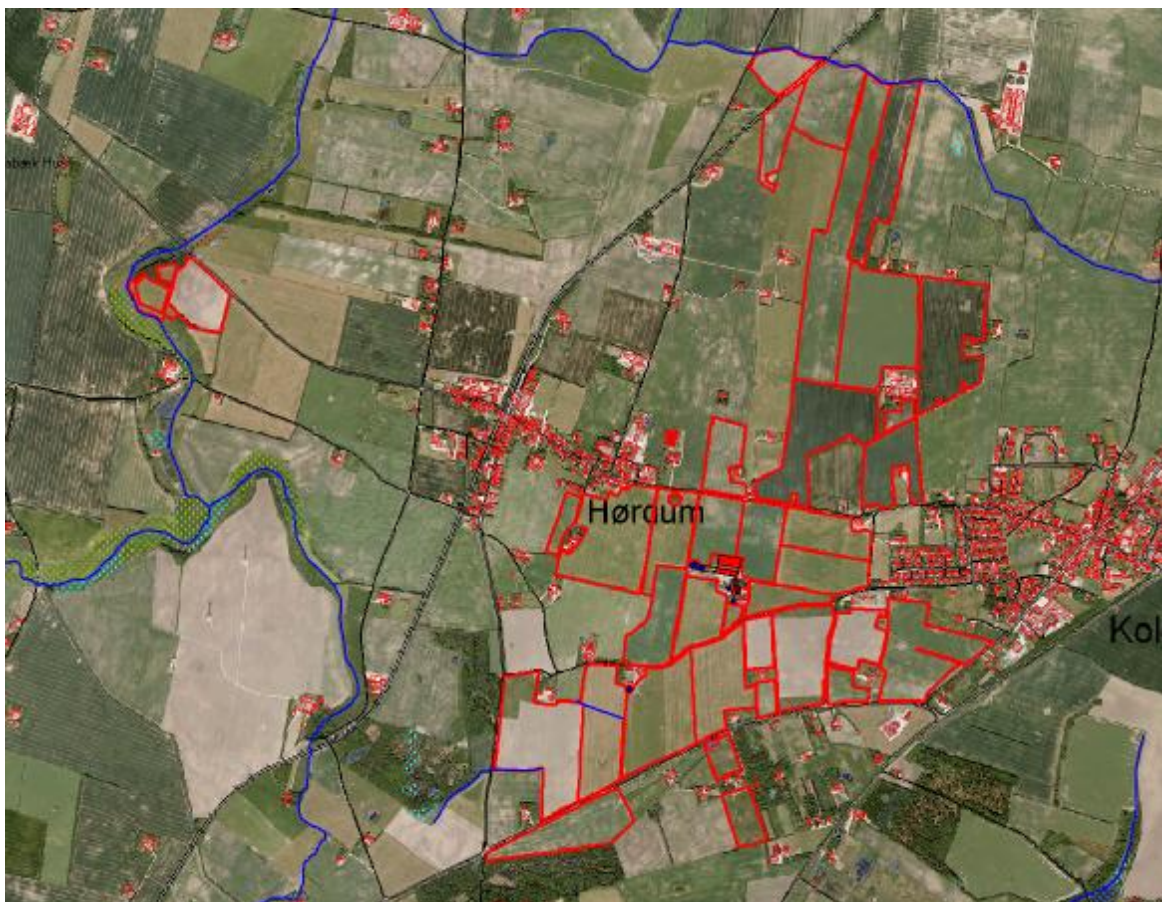
Arealerne afvander primært til Krik Vig i Nissum Bredning via Koustrup Å, Kokholm Rende, Ove Sø, Hvidbjerg Å, Ørum Sø og Kastet Å.

Areal 95-2 overlapper med EF-habitatområde Hvidbjerg Å, Ove Sø og Ørum Sø. Arealet er udlagt som permanent græsareal pr 1. januar 2007. Arealet dyrkes ikke og anvendes derfor ikke som udbringningsareal for husdyrgødning.

4.2.1. Udbringningsarealer i forhold til beskyttede naturarealer

Enkelte udbringningsarealer støder op til § 3 beskyttede vandhuller og et vandløb med tilstødende enge. Disse arealer vurderes ikke at blive yderligere belastet i forbindelse med den ansøgte udvidelse.

Randpåvirkning som følge af sprøjtning og gødskning af de beskyttede arealer, der grænser op til udbringningsarealerne ses allerede i dag, og vil ikke ændres med den påtænkte drift.



I forbindelse med sagsbehandlingen af ansøgningen om husdyrgodkendelse har kommunen besigtiget udbringningsarealerne. De angivne udbringningsarealer for husdyrgødning er ikke registreret som værende omfattet af beskyttelse af nogen art.

Stærkt skrående arealer

Udbringningsarealerne skråner kun et enkelt sted kraftigt ned mod et naturareal, et vandhul på mark 70-1.

Iht. bekendtgørelse nr. 717 af 2. juli 2009, må der ikke udbringes flydende husdyrgødning på stejle skråninger med en hældning på mere end 6 grader ned mod vandhuller på over 100 m², i en afstand af 20 m fra vandhullets kant.



På kortet til højre ses det område omkring vandhullet, der har en hældning på mere end 6 grader.

Kommunen vurderer, at denne generelle afværgeforanstaltning minimerer risikoen for negativ påvirkning i tilstrækkelig grad.

Forhold i forbindelse til Kommuneplanen

Ejendommen har arealer indenfor områder udpeget som særlige beskyttelsesområder i regionplan 2005. I de særlige beskyttelsesområder skal eksisterende naturværdier og landskabelige værdier beskyttes. Kommunen skal sikre, at der kun sker tiltag, der ikke forringer områdernes værdi som levested for dyr og planter med mindre forbedrede rekreative muligheder for almenheden kan opveje et indgreb.

Merbelastningen i forbindelse med etableringen af bedriften vurderes ikke at forringe funktionen af den økologiske forbindelseslinje. Driften af arealerne vurderes heller ikke at forringe funktionen af de særlige beskyttelsesområder, idet anvendelsen af landbrugsjorden indenfor de særlige beskyttelsesområder ikke ændres med det ansøgte.



Fredninger

Nærmeste fredede område med ammoniakfølsom natur er Fredningen ved Skyum Bjerge, der ligger 6,0 km øst for ejendommen. Ammoniak-påvirkning fra udbringningsarealerne er ikke relevant.

Med henvisning til stor afstand og eksponentielt aftagende ammoniakdeposition med afstand fra kilden er det ikke fundet relevant at beregne bidrag til luftbåren ammoniakbelastning i det nævnte område. Bedriftens andel af den luftbårne ammoniakbelastning af terrestriske naturtyper i området vil være marginal og øget ammoniaktab som følge af udvidelsen medfører ikke nogen beregningsmæssig øget ammoniakdeposition.

4.2.2. Harmoniarealer

Ejendommen råder over 203,44 ha til udbringning af husdyrgødning.

Af nedenstående tabel fremgår de ejede arealers placering indenfor nitratklasser, fosforklasser, vandindvindingsområder samt arealernes jordbundstype og dræningsforhold.

Klassificering	
Nitratklasse 0	202,52 ha
Nitratklasse 1	0,93 ha
Nitratklasse 2	0 ha
Nitratklasse 3	0 ha
Fosforklasse 0	196,92 ha
Fosforklasse 1	0 ha
Fosforklasse 2	2,97 ha
Fosforklasse 3	3,56 ha
Nitratfølsomme indvindingsområder	0 ha
Jordbundstype	JB4, JB6
Drænede arealer	201,22 ha

Tabel 5. Klassificering af udbringningsarealerne.

Udbringningsarealerne er primært beliggende i nitratklasse 0 og fosforklasse 0 med undtagelse af få hektar. Ingen af ejendommens udbringningsarealer er beliggende i nitratfølsomme indvindingsområder. Ca. 201 ha af ejendommens arealer er drænede.

Beskyttelsen af vandområderne mod nitratbelastning bevirker en skærpelse af de generelle regler:

- Arealer beliggende i nitrat kl. 0 skal opfylde de generelle regler.
- For arealer beliggende i nitrat kl. 1 kan det tillades, at der udbringes husdyrgødning svarende til 85 % af det generelle harmonikrav.
- For arealer beliggende i nitrat kl. 2 kan det tillades, at der udbringes husdyrgødning svarende til 65 % af det generelle harmonikrav.
- For arealerne beliggende i nitratklasse 3 kan det tillades, at der udbringes husdyrgødning svarende til 50 % af det generelle krav.

Bedriften følger husdyrgødningsbekendtgørelsens § 27 stk. 3 og bilag 2 til bekendtgørelsen og ejendommens harmonital er max. 2,3 DE/ha. Vilkår for anvendelse af forhøjet harmonital er vedhæftet bagest i godkendelsen.

Under hensyntagen til N-udvaskning må der udbringes 463,93 DE på de 203,44 ha svarende til maksimalt 2,28 DE/ha.

4.2.3. Beskyttelse af overfladevand

Arealerne afvander primært til Krik Vig via Koustrup Å, Kokholm Rende, Ove Sø, Hvidbjerg Å, Ørum Sø og Kastet Å.

Oplandet der afvander til Nissum Bredning udgør et meget stort areal, der er beliggende både nord og syd for Limfjorden. Krik Vig er en del af det nordlige Nissum Bredning. Oplandsarealet til det nordlige Nissum Bredning eller Krik Vig er opdelt i mindre afvandingsområder der afvander ved hjælp af hver sit vandløb.

Det samlede oplandsareal til Nissum Bredning er meget stort og ejendommens arealer udgør under 0,1 % af oplandsarealet.

Nissum Bredning er en del af habitatområde nr. 28, fuglebeskyttelsesområde 23, 27, 28 bog 29 samt Ramsarområde 5 med et samlet areal på 33.165 ha. Området har en del større lavvandede fjordområder. I Limfjorden er der ikke i Basisanalyse II foretaget nogen selvstændig analyse for de enkelte habitatområder, men for Limfjorden som helhed er der konkluderet følgende: Det er sandsynligt, at gældende regionsmål ikke nås i 2015 på grund af tilførslen af næringsstoffer og miljøfarlige stoffer fra land samt fra skibenes bundmaling. Også fiskeri i Limfjorden nævnes som en hindring for målopfyldelse i 2015. Tilførsel af næringsstoffer medfører opblomstring af planktonalger, der nedsætter vandets klarhed og dermed forringes ålegræssets dybdeudbredelse, samt forøger risikoen for iltsvind ved bunden.

Den største trussel mod områdets store arealer med strandeng er, sammen med manglende afgræsning og høslet fremskreden afvanding af arealerne, der bevirker, at forekomst af mindre søer og lavvandede områder reduceres. Ejendommen har ikke arealer direkte ned til Nissum Bredning.

Udvaskning fra arealerne udgør mindre en 0,1 % af den samlede kvælstofudvaskning til Krik Vig og endnu mindre til Nissum Bredning.

Reduktionspotentiale:

Ejendommens udbringningsarealers evne til at reducere nitrat er beregnet til 99,93 %, langt størstedelen af arealerne er således ikke omfattet af nitratklasse.

Strukturudviklingen i området:

Jordbrugskommissionens analyser af jordbrugserhvervet i postnr. område 7752 viser et mindre fald i dyretrykket i perioden fra 2001 (1,06 DE/ha) til 2006 (1,04 DE/ha). Det forventes at denne udvikling er fortsat i området.

Ved udbringning af husdyrgødning og anvendelse af sædskiftet som foreslået i ansøgningen bliver det maksimale dyretryk på bedriften 2,28 DE/ha/år.

Beregning af udvaskning af nitrat via Farm-N medfører, at kg N/ha DEmax (uden virkemidler) er 48,10 kg N /ha og DEreel (med virkemidler) er 48,10 kg N /ha.

4.2.4. Beskyttelse af grundvand

Grundvandsstrømningen i området er overvejende fra øst mod vest se kortbilag. Ud fra en undersøgelse af højdekurver og grundvandspotentialelinjer forventes det, at der er ca. 13 m ned til grundvandet. Jordbunden i området består overvejende af lerblandet sandjord.

Nærmeste vandboring er ejendommens egen boring placeret i hjørnet mellem stuehuset og eksisterende staldafsnit. Nærmeste private fælles vandforsyning ligger 880 m fra nordvest ejendommen.

Der dyrkes ikke arealer, der er beliggende i nitratfølsomme indvindingsområder.

4.2.5. Beregning af fosforoverskud

Med det planlagte sædskifte for kvægbruget forventes fjernet 25,4 kg P/ha.

Fosforbalancen forventes at se ud som i nedenstående skema.

Fosforbalance opgørelse				
Nudrift	Kg P	DE	Kg/DE	
Fosfor-tilførsel	4035,45	261,64	15,4	
Ansøgt				Kg P/ha ved 2,28 DE/ha
Fosfortilførsel	7182,24	463,93	15,48	35,3
Fosforoptagelse	5183			25,4
Samlet fosforbalance	2030			9,9 kg P/ha

Tabel 6. Fosforberegninger.

Efter ændringen vil der således samlet blive tilført 9,9 kg fosfor mere pr. ha/år til ejendommens udbringningsarealer, end der fraføres med afgrøderne.

Krav om begrænsning af fosforoverskuddet overholdes ifølge "husdyrgodkendelse.dk" så der stilles ikke krav om yderligere foranstaltninger for at reducere fosforudledningen.

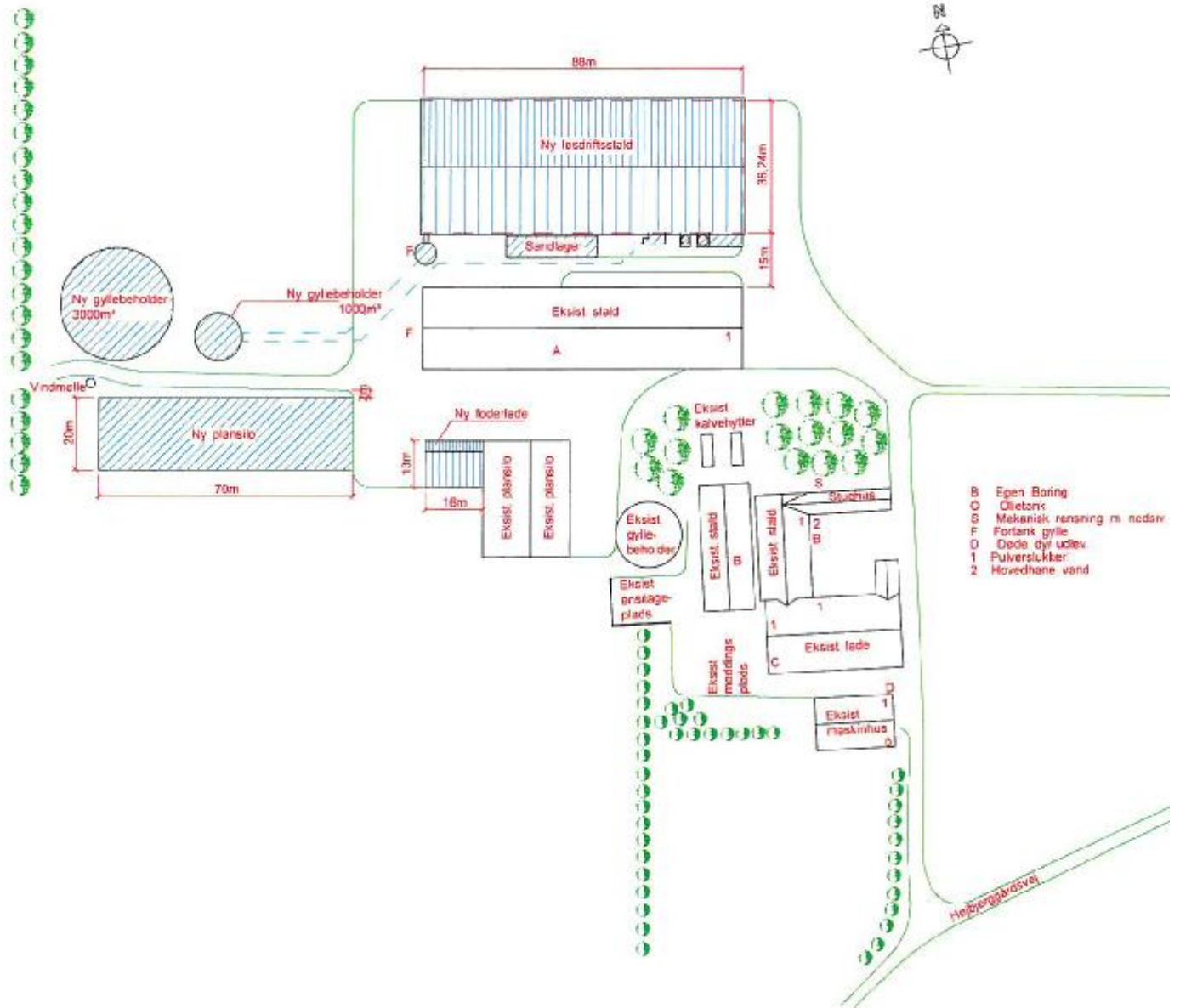
Ingen af udbringningsarealerne skråner stærkt mod søer og vandløb. For at undgå overfladeafstrømning af fosfor til søer og vandløb holdes en god afstand til disse, når arealet skråner mod søer og vandløb.

4.3. Landskabelige hensyn

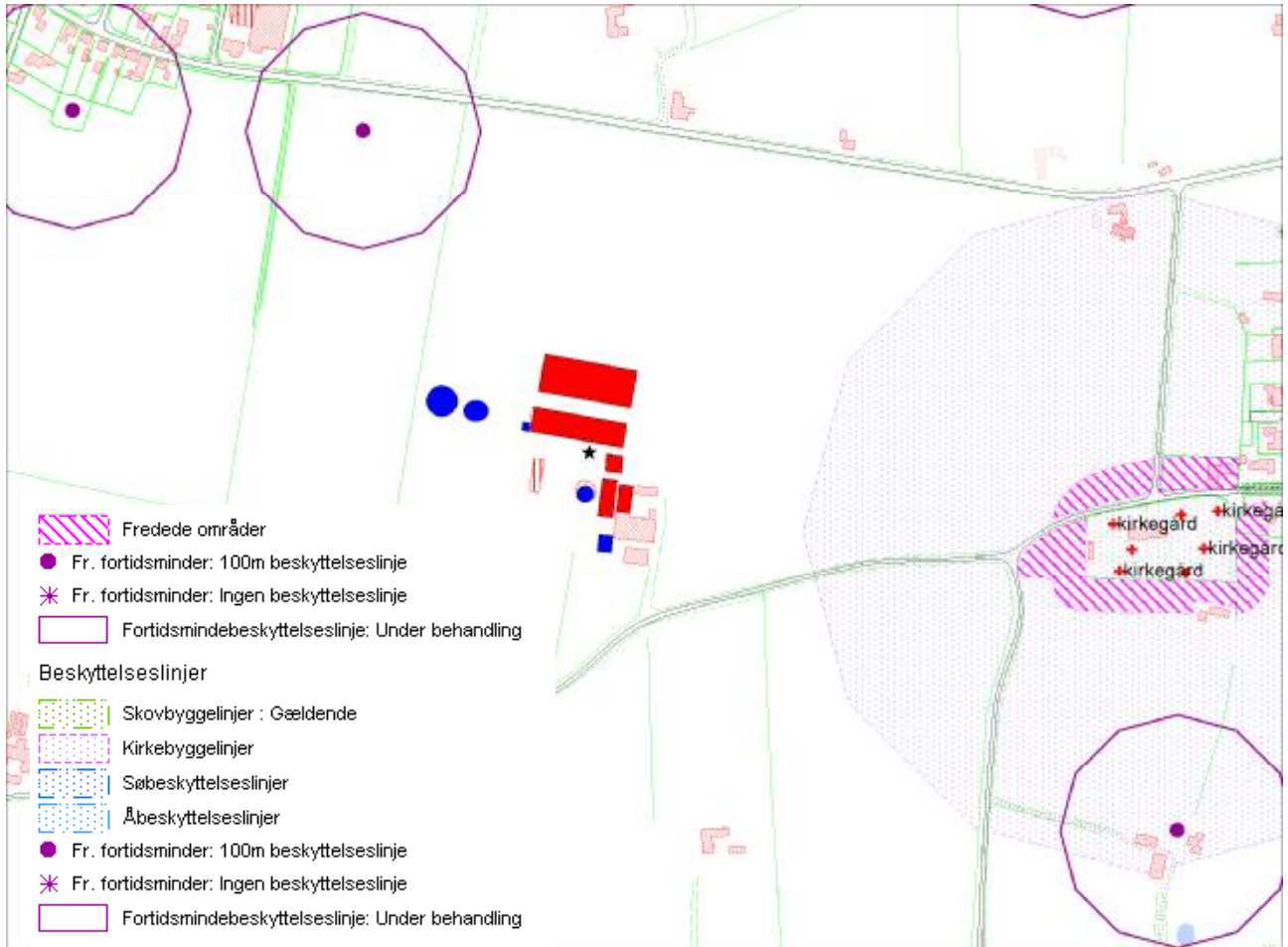
I forbindelse med udvidelsen bygges ny løsdriftsstald nord for eksisterende stald, to gyllebeholdere på henholdsvis 1000 og 3000 m³, ny plansilo (1400 m²) og ny mindre foderlade (210m²) vest for eksisterende anlæg.

Nuværende anlæg ligger i åbent landbrugslandskab med spredte levende hegn. Der ændres ikke herpå. De nye gylletanke bliver placeret vest for det eksisterende staldanlæg, tæt på et afskærmende nord-syd gående hegn og ca. 209 m syd for nabobeboelse uden landbrug. Den nye gylletank er endvidere placeret tæt på eksisterende vindmølle. Den nye stald er placeret bagved den eksisterende stald og i umiddelbar sammenhæng med eksisterende anlæg, hvorfor det tekniske præg på området samlet set ikke vurderes at blive større.

Nye bygninger indpasses ved materialevalg og design til de bestående bygningers fremtoning.



Der er ca. 252 m til nærmeste fredede fortidsminde mod nordvest (gravhøj) fra den nye gyllebeholder mod vest.



Anlægget er ikke beliggende i udpegede værdifulde landskaber eller naturområder med særlig interesse eller landskabelig og geologisk værdi.

Kirkebyggelinje: 120 m vest for staldanlægget.

Kystnærhedszone: ca. 450 m sydøst for anlægget (zone 4 kystbagland).

Strandbeskyttelseslinje: ca. 3200 m sydøst for anlægget.

Klitfredningslinje: ingen i relevant nærhed

Skovbyggelinje: ca. 1600 m sydvest for anlægget.

Sø- og åbeskyttelseslinje: ca. 2450 m vest for anlægget.

Skovrejsningsområder: ingen i relevant nærhed.

Beskyttede sten- og jorddiger: 80 m sydvest for anlægget.

4.4. Lugt fra stalde og opbevaringsanlæg

Der kan forekomme lugtgener fra kostaldene, hvor der er naturlig ventilation. Endvidere kan der forekomme lugtgener ved gylleomrøring samt ved udkørsel af gylle på markerne. Generelt har en høj hygiejnstandard stor indflydelse på lugtgener fra staldanlægget. Lugtgener begrænses ved jævnlig rengøring af stalde og udenomsarealer.

Gyllen i gylletankene er uden fast overdække. Hurtigst muligt og senest 7 dage efter omrøring og udbringning skal gylleoverfladen være dækket med et naturligt flydelag. Al udbringning af flydende husdyrgødning foregår ved nedfældning.

Afstand fra lugtcentrum til hhv. byzone, samlet bebyggelse og enkeltbolig fra henholdsvis kostald, tilbygning og eksisterende stald fremgår af nedenstående tabel.

Staldafsnit	Område	Afstand til område [m]	Placering 300-60 grader	Andre ejendomme med mere end 75 DE
Ungdyrstald 6-24 mdr.	Byzone	614	Nej	0
Ungdyrstald 6-24 mdr.	Samlet bebyggelse	542	Nej	0
Ungdyrstald 6-24 mdr.	Enkelt bolig	361	Nej	0
Ungdyrstald 3-6 mdr.	Byzone	598	Nej	0
Ungdyrstald 3-6 mdr.	Samlet bebyggelse	553	Nej	0
Ungdyrstald 3-6 mdr.	Enkelt bolig	359	Nej	0
Eksisterende løsdriftsstald med sengebåse	Byzone	641	Nej	0
Eksisterende løsdriftsstald med sengebåse	Samlet bebyggelse	474	Nej	0
Eksisterende løsdriftsstald med sengebåse	Enkelt bolig	304	Nej	0
Kalvehytter	Byzone	607	Nej	0
Kalvehytter	Samlet bebyggelse	521	Nej	0
Kalvehytter	Enkelt bolig	328	Nej	0
Ny løsdriftsstald	Byzone	636	Nej	0
Ny løsdriftsstald	Samlet bebyggelse	449	Nej	0
Ny løsdriftsstald	Enkelt bolig	260	Nej	0

Tabel 7. Placering af staldanlægget i forhold til omkringliggende beboelse.

Resultatet af lugtgeneberegningen foretaget i "husdyrgodkendelse.dk" fremgår af nedenstående tabel:

Områdetype	model	Ukorrigeret geneafstand [m]	Korrigeret geneafstand [m]	Geneafstand nudrift [m]	Vægtet gennemsnitsafstand [m]	Genekriterie overholdt?
Byzone	Ny	311				ok
Samlet bebyggelse	Ny	208				ok
Enkelt bolig	Ny	91				ok

Tabel 8. Resultat af lugtberegning.

Genekriteriet er i alle 3 tilfælde overholdt. Der er ingen nabobeboelser/byzone indenfor 1,2 gange geneafstanden.

4.5. Ammoniakemission

Den samlede ammoniakemission fra anlægget forventes efter udvidelsen at være ca. 3236 kg N pr. år, hvilket er en forøgelse på ca. 1602 kg N pr. år i forhold til nudrift. Ammoniakfordampning i forbindelse med udbringning af husdyrgødning indgår ikke i beregningerne.

Fordelingen af det samlede ammoniaktab fra staldanlægget er vist i nedenstående tabel.

Kilde	Kg N
Emission fra stalde omfattet af kravet, men ingen ændring	468
Emission fra stalde omfattet af kravet og med ændring	1681
Ammoniaktab fra lagre af flydende husdyrgødning	889
Ammoniaktab fra lagre af fast husdyrgødning	198
Samlede ammoniaktab	3236

Tabel 9. Fordeling af ammoniaktab fra de enkelte anlæg.

Ejendommen skal opfylde det generelle krav fra 2009 på 25 % reduktion af NH_3 tab fra stald og lager. Ammoniakreduktionskravet er opnået ved, at der etableres fast gulv, 2 % hældning, skrabning hver 2. time i både den eksisterende løsdriftsstald og den ny løsdriftsstald.

Vejledende emissionsgrænseværdier

Det samlede dyrehold på ejendommen består fremover af en malkekobesætning på 310 årskøer samt 264 kvier fra et halvt år til kælvning samt 78 stk. småkalve i alderen 0 – 6 måneder i alt 568 DE.

Malkekøerne opstaldes fortrinsvist i ny stald med fast gulv og skrabere på gangarealet samt 14 køer på dybstrøelse, Kvier fra 6 måneder til kælvning går i den eksisterende løsdriftsstald og i eksisterende ungdyrstald.

I vurderingen af om det vejledende grænseværdier, for ammoniakemission, er overholdt er anvendt:

Vejledende emissionsgrænseværdier opnåelige ved anvendelse af den bedste tilgængelige teknik (BAT) for konventionel produktion af malkekøer (Gyllebaserede staldsystemer) – omfattet af husdyrgodkendelseslovens § 11 og § 12 Miljøministeriet, Miljøstyrelsen 2010. Beregninger af emissionsgrænse- niveauet i henhold til de vejledende emissionsgrænseværdier er vist i nedenstående skema:

Beregninger af emissionsniveau i eksisterende stalde:	Emission pr enhed kg NH ₃ -N	Samlet emission kg NH ₃ -N
Kvier 6-24 mdr. fast gulv 2 % hældning skrabning hver 2. time, 133 stk. udegående 6 mdr. -> 66,5 stk.	2,34	155,61
Kvier 6-24 mdr. kanal bagskyl mm. 100 stk. udegående 6 mdr. -> 50 stk.	3,11	155,5
Kvier 24-27 mdr. fast gulv 2 % hældning skrabning hver 2. time 31 stk.	2,34	72,54
Småkalve 0-6 mdr. dybstrøelse 78 stk.	2,83	220,74
Køer fast gulv 2 % hældning skrabning hver 2. time 40 stk.	8	320
Beregninger af emissionsniveau i ny stald		
Køer fast gulv 2 % hældning skrabning hver 2. time 256 stk.	7,64	1955,84
Køer dybstrøelse 14 stk.	10,64	148,96
I alt Samlet emissionsgrænse- niveau		3029,19

Tabel 10. Beregninger over vejledende emissionsgrænse-niveauer for ammoniak.

Følgende tiltag er vurderet med henblik på at sænke ammoniakemissionen til et niveau jf. de vejledende emissionsgrænseværdier.

Gyllekøling:

Gyllekøling er ikke aktuel da der er tale om fast gulv og kvæg.

Forsuring:

Er ikke aktuelt, når der anvendes gulvsystem med fast gulv
Anlæg med gylleforsuring er fravalgt, da arbejdssikkerheden ikke kan dokumenteres. Endvidere er det problematisk i nærværende sag, at anvende gylleforsuring, eftersom der leveres rågylle til Morsø biogasanlæg. På nuværende tidspunkt vil biogasanlæggene ikke modtage gylle tilsat svovlsyre, da svovlet ikke er foreneligt med processerne på biogasanlægget, og da dette kan have skadelig effekt på de motorer, der afbrænder gassen og laver elektricitet. Det er problematisk at fjerne denne ekstra mængde svovl. Derfor er denne teknologi fravalgt.

Overdækning af gylletank:

Overdækning af gylletank er fravalgt, ud fra økonomiske betragtninger der er som følger:

Der reduceres med 182,29 kg N ved at sætte overdækning på den nye gylletank på 3000 m³. En overdækning til denne vil ifølge teknologibladet fra miljøstyrelsen koste uforholdsmæssigt meget og vurderes uproportional i forhold til den opnåede effekt. Etablering på gylletanken på 3000 m³ vil kræve en investering på ca. 300.000 kr. inkl. rengøring.

Afskrivning ved max 12 år og 5 % rente giver en årlig omkostning på 33.900 kr. Vedligehold forventes 2 % 6.000 kr.

Sparet udkørsel af 300 m³ vand – 6.000 kr.

Årlige omkostninger 33.900 kr.

Ved overdækningen reduceres ammoniakemissionen med 186 kg N

Omkostning pr. kg sparet N-emission 182 kr., hvilket ikke står i forhold til værdien.

En vurdering af overdækning de små gylletanke giver en omkostning på over 200 kr. pr. kg sparet N-emission fra disse tanke, hvorved dette heller ikke er aktuelt. Det skal nævnes, at 12 års levetid på en overdækning vurderes, at være sat højt.

Ammoniakemissionen er for den ansøgte produktion ifølge IT-ansøgningen (skema 13755 version 3) på 3.236,2 kg N/år. Kommunens krav til det maksimale emissionsniveau er dermed overholdt. Der er stillet vilkår til anvendelse af de valgte tiltag i miljøgodkendelsen.

4.5.1. Naturområder

Husdyrloven forpligter kommunerne til at varetage hensynet til natur med dens bestande af vilde dyr og planter og disses levesteder, jf. lovens § 23, stk. 2. Såfremt lovens generelle regler ikke sikrer dette hensyn tilstrækkeligt, har kommunen mulighed for at stille yderligere vilkår. På baggrund af denne forpligtelse har Thisted Kommune udarbejdet denne naturvurdering for det husdyrbrug, der søger om miljøgodkendelse.

Naturvurderingen bygger på tolkning af luftfoto, beregning af kvælstofdeposition med de bedst tilgængelige modeller, samt tilgængelig viden om tilstanden af konkrete naturarealer og udbredelsen af planter og dyr.

4.5.2. Anlæggets ammoniakdeposition på naturområder

Det samlede ammoniaktab fra anlæggene i nudrift er 1634 kg N/år. Det samlede ammoniaktab fra anlæggene i ansøgt drift 3236,2 kg N/år.

4.5.3. Ammoniak påvirkning af Natura 2000 områder

Nærmeste Natura 2000 område er nr. 27, Hvidbjerg Å, Ove Sø og Ørum Sø (EF-habitatområde nr. 27). Den nærmeste del af området ligger omkring 1,7 km vest for driftsbygningerne. Udbringningsarealerne er hovedsagligt placeret i tilknytning til driftsbygningerne. Nogle enkelte af husdyrbrugets udspretningsarealer ligger vest for de øvrige mark-arealer og grænser op til det internationale naturbeskyttelsesområde.

Da husdyrbruget ikke omfatter udbringningsarealer indenfor internationale naturbeskyttelsesområder, vurderer Kommunen, at ammoniakfordampning igennem luftbåren ammoniak umiddelbart er den eneste potentielle påvirkning af terrestriske naturtyper og arter på udpegningsgrundlaget for det nævnte Natura 2000 område.

Merdepositionen som en følge af udvidelsen af husdyrbruget til det nærmeste beliggende punkt i Natura 2000-området er beregnet til 0,0 kg N/ha/år. Anlæggets samlede ammoniakbidrag til samme punkt er 0,1 kg N/ha/år.

Her er tale om naturtyperne eng, mose og vandløb. Af naturtyperne på udpegningsgrundlaget kan der i dette område således eventuelt være tale om Riggær (7230), Kildevæld (7220), Vandløb (3260) og urtebræmme (6430).

Naturtypens følsomhed overfor tilførsel af luftbåret kvælstof kan beskrives ved hjælp af tålegrænser. Når tålegrænserne er overskredet må det forventes, at naturtypen vil være truet eller ikke kan opnå gunstig bevaringsstatus.

De mest kvælstoffølsomme naturtyper fra udpegningsgrundlaget, som eventuelt kan være til stede i den nærmeste beliggende del af Natura 2000-området er rigkær og kildevæld. Disse naturtyper har et tålegrænseinterval på 15-25 kg N/ha/år. Baggrundsbelastningen med ammoniak i området er 12,0 kg N/ha/år. Der ligger flere husdyrbrug med mere end 75 DE indenfor en 1000 m radius af området. Men med et samlet bidrag fra husdyrbrugets anlæg på 0,1 kg N/ha/år og en baggrundsbelastning, der ligger 3 kg N/ha/år under den nedre del af tålegrænseintervallet for naturtyperne, vurderes det ansøgte projekt ikke at have negativ effekt på de naturtyper der ligger til grund for udpegningen af Natura 2000-området.

Idet den ansøgte husdyrproduktion vurderes at have en neutral effekt på Natura 2000-områdets naturarealer, vil der heller ikke ske en forringelse af levestederne for de arter, der er på udpegningsgrundlaget (i dette tilfælde, odder, flodlampret og havlampret). Projektet vil således også have en neutral effekt på de arter, området er udpeget for at beskytte, se bl.a. også vurderingen ift. bilag IV-arten, Odder, nedenfor.

Kommunen vurderer derfor, at udvidelsen har en neutral effekt på de tørre naturtyper og arter på udpegningsgrundlaget i Natura 2000 området.

4.5.4. Beskyttet natur efter husdyrlovens § 7

Det nærmeste naturområde, som er omfattet af § 7 i Lov om miljøgodkendelse mv. af husdyrbrug, ligger mere end 4 km øst for anlægget.

Husdyrbrugets anlæg ligger udenfor § 7-arealets bufferzone II (300-1000m fra naturområder omfattet af lovens § 7).

Det beregnede merbidrag til nærmeste § 7-areal fra stald og lager er beregnet til 0,0 kg N/ha/år, hvilket ligger under afskæringskriteriet. Thisted Kommune vurderer derfor at det nærmeste beliggende § 7-areal ikke vil blive påvirket væsentligt af den ansøgte husdyrproduktion.

4.5.5. Beskyttet natur efter naturbeskyttelseslovens § 3

Naturbeskyttelseslovens § 3 beskytter overdrev, heder, moser, enge, strandenge, strandsumpe, søer og vandløb mod ændringer i tilstanden.

Beskyttelsen gælder for alle de beskyttede naturtyper bortset fra søer og vandløb, hvis de har en minimumsstørrelse på 2.500 m² i sammenhængende areal. Beskyttelsen gælder for søer på 100 m² eller derover. De beskyttede vandløb er udpeget af de tidligere amtsråd og godkendt af miljøministeren.

Arealer, der er mindre end 2.500 m², er omfattet af beskyttelsen, hvis de indgår en mosaik af naturtyper med et samlede areal på 2.500 m² eller derover.

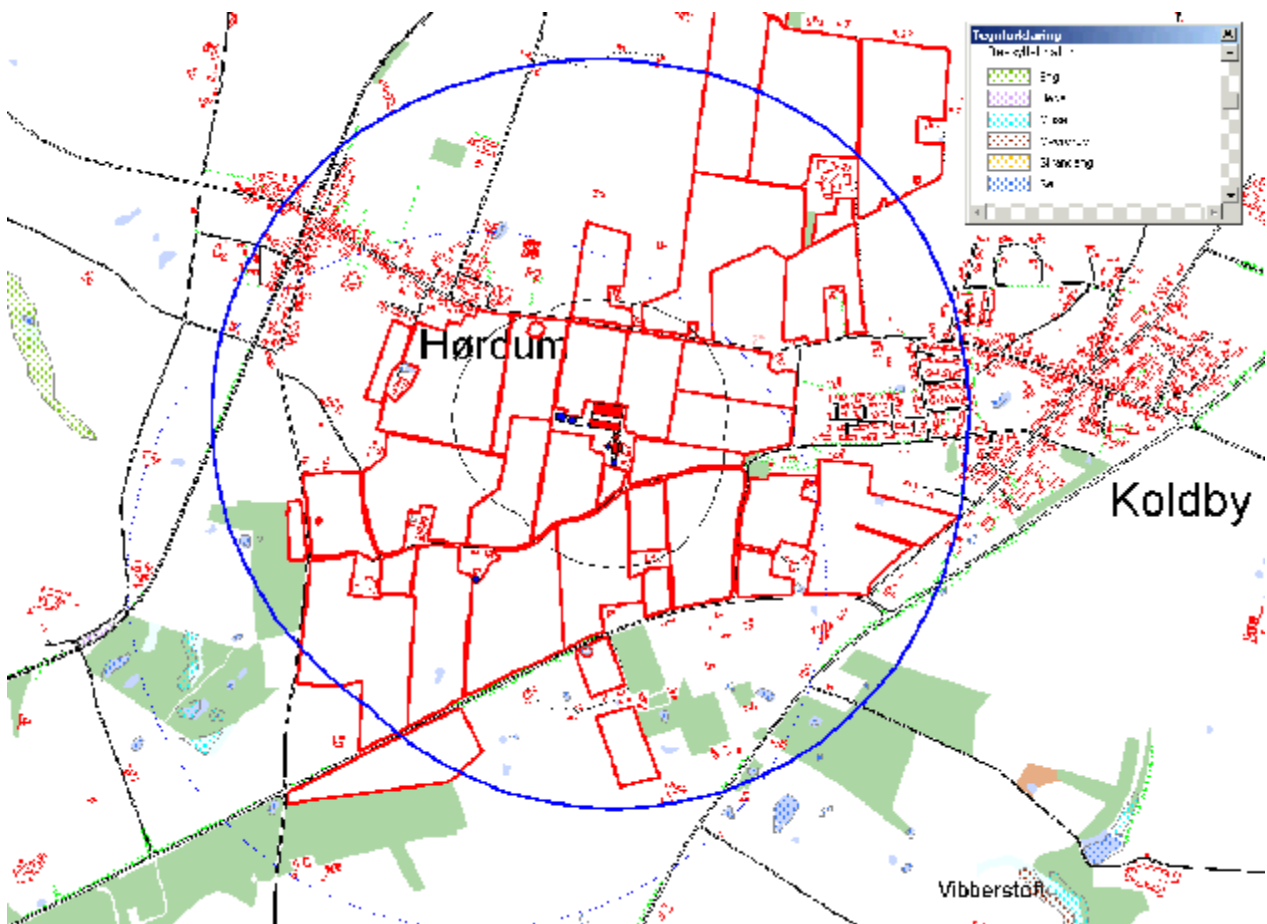
Kommunen kan jfr. husdyrlovgivningen stille yderligere krav i forhold til ammoniakdepositionen i særlige tilfælde, hvor det i det konkrete tilfælde vurderes, at lovgivningens generelle regler ikke sikrer en tilstrækkelig beskyttelse af et naturområde.

I vurderingen af belastningen af arealerne indgår overvejelser om, hvorvidt der på eller nær ved arealerne er registreret særligt beskyttelseskrævende arter, særlige botaniske

lokaliteter, kommunal naturpleje, særlige beskyttelsesområder for naturinteresser iht. kommuneplanen, eller øvrige forhold, der viser at et areal har et særligt naturindhold

Deposition af N på § 3-natur

Indenfor en 1000 m radius fra husdyrbrugets anlæg findes en række § 3-beskyttede vandhuller og ingen øvrige naturarealer beskyttet af naturbeskyttelseslovens § 3. Der er ikke registreret natur beskyttet efter husdyrlovens § 7 indenfor 1000 m fra anlægget.



Kort over anlæg og § 3-beskyttet natur (prikkede polygoner). Blå cirkel angiver 1000 m radius omkring anlægget.

For vandhuller beliggende i et opland med agerland og med den pågældende jordbund gælder, at den luftbårne kvælstoftilførsel ikke er relevant, idet naturtyperne enten er naturligt kvælstofrige eller forventes at modtage det største bidrag af kvælstof fra andre kilder.

Det nærmeste beliggende kvælstoffølsomme § 3-beskyttede naturareal er en mose, der ligger 1300 m sydvest for husdyrbrugets anlæg, og et overdrev, der ligger ca. 1700 m fra anlægget. Efter udvidelsen af husdyrbruget modtager begge arealer en merbelastning på mindre end 0,1 kg N/ha/år. En belastning af denne størrelsesorden vurderes ikke at have betydning for disse naturtyper. Belastningen fra anlægget betragtes som en uvæsentlig merbelastning af de kvælstoffølsomme § 3-beskyttede naturtyper.

Kommunen vurderer, at merbelastningen med ammoniak fra husdyrbrugets anlæg har en neutral effekt for de omkringliggende naturarealer.

4.5.6. Bilag IV og II arter

Medlemslandene i EU skal i henhold til habitatdirektivets artikel 12 indføre en streng beskyttelse af en række dyre- og plantearter, uanset om de forekommer inden for et af de udpegede habitatområder eller udenfor. En miljø- tilladelse eller godkendelse må ikke kunne beskadige eller ødelægge leve-, yngle- eller raste-områder i det naturlige udbredelsesområde for de dyre- og plantearter, der er listet i habitatdirektivets bilag IV.

Kommunen skal foretage en vurdering af, om det ansøgte projekt i sig selv eller i forbindelse med andre planer og projekter, kan påvirke en bilag IV-art væsentligt, før kommunen kan træffe afgørelser i medfør af bl.a. husdyrlovens §§ 10, 11 og 12 (jf. bekendtgørelse nr. 408 af 01/05 2007 om udpegning og administration af internationale naturbeskyttelsesområder samt beskyttelse af visse arter)

Bilag IV-arter registreret på eller nær ejendommen

Der findes ingen registreringer af bilag IV arter på arealer tilhørende ejendommen. Nogle af husdyrbrugets udbringningsarealer grænser op til Hvidbjerg Å-systemet. I dette vandløbssystem er der registreret odder og nærmeste registrering ligger ca. 1200 m fra markerne 93-0, 94-0, 95-0 og 95-1. Samtidigt er der etableret et odder-fristed langs med Koustrup Å, lige nordvest for de nævnte marker.

Odderen færdes og lever i tilknytning til vandløb, søer, fjorde, moser og områder med rørskov. Arten kræver meget plads, og det er væsentligt med en god sammenhæng mellem naturområderne, så odderne kan sprede sig. Med det ansøgte projekt vurderes tilstanden af odderens opholds, yngle- og levesteder ikke at blive påvirket i negativ retning, idet der ikke ændres på den hidtidige drift af arealerne beliggende nær vådområderne omkring Hvidbjerg å-systemet, og idet ammoniakpåvirkningen er vurderet at være uden betydning for de beskyttede naturområder langs vandløbet (Natura 2000-området).

Det er Thisted Kommunes vurdering på baggrund af den eksisterende viden om artens udbredelse og levevis, at det ansøgte projekt ikke vil have væsentlige negative konsekvenser for bilag IV arten, odder, eller dennes leve-, yngle- eller opholdssted.

Øvrige bilag IV arter

Enkelte arter kan have levested, fødesøgningsområde eller sporadisk opholdssted på arealer omkring ejendommen. På baggrund af Faglig rapport fra DMU nr. 635 samt kommunens kendskab til området, mener kommunen, at det i den aktuelle sag er relevant at foretage en vurdering i forhold til følgende bilag IV-arter: Stor Vandsalamander, Spidssnudet Frø, Birkemus og Markfirben.

I vurderingen indgår analyse af vandhuller og øvrige våde biotoper, samt diger og andre tørre græs- og urte bevoksede biotoper.

Thisted Kommune vurderer på baggrund af den eksisterende viden om arterne, at det ansøgte projekt vil have en neutral effekt for de nævnte bilag IV arter.

4.6. Dyrehold, husdyrgødning og opbevaringskapacitet

Dyreholdet består i ansøgt drift af en malkekvægbesætning på 310 årskøer (tung race), 264 kvier (årsdyr) fra 6 måneder til kælvning, 39 småkalve fra 0 til 3 måneder, 39

småkalve fra 3 til 6 måneder samt produktion af 154 tyrekalve indtil ca. 65 kg. Sammenlagt maksimalt 568,09 DE.

Ud over de to eksisterende gyllebeholdere på 1240 m³ og 1500 m³ henholdsvis på ejendommen og på Højbjerggårdsvej 1 etableres to nye gyllebeholdere på henholdsvis 1000 m³ og 3000 m³.

Minimum 65 % af dybstrøelsen pløjes direkte ned efter udkørsel fra stalden, resten opbevares på møddingsplads.

Skematisk kan den samlede årlige husdyrgødningsproduktion på ejendommen opgøres således:

Gylle

Efter udvidelse vil den årlige gødningproduktion være:

Dyretype og antal	DE	Norm m ³ /årsdyr	Produktion m ³	Krav mdr.	Krav m ³
296 årskøer		21,32	6311	9	4733
Vaskevand malkeanlæg					
296 årskøer		3	888	9	666
264 årskvier 6-27 mdr		6,48	1711	9	1283
Vaskeplads m.m.			150	9	113
Afledn. fra møddingsplads			100		75
Ialt			9160	9	6870

Kvier på græs i sommerhalvåret.

Gyllekapacitet	Ansøgt m ³	Mdr.
Ny tank 3000 m ³	3000	
Ny tank 1000 m ³	1000	
Eksisterende kanaler stalde og fortanke Højbjerggårdsvej 1	600	
Eksisterende gylletank	1500	
Ialt	7340	9,6

Dybstrøelse

Produktionen

Dyretype og antal	DE	Norm t	Produktion t
154 Tyrekalve til 3 uger			45
78 årskvier 0 – 6 mdr		1,89/årsdyr	147
14 årskøer		15,37/årsdyr	215
Ialt			407

Ca. 65 % køres direkte ud fra stald. Max opbevaring på møddingsplads ca.140 tons.

Tabel 11. Oversigt over samlede årlige husdyrgødningsproduktion.

4.7. Indretning og drift

I forbindelse med udvidelsen bygges ny løsdriftsstald, to nye gyllebeholdere på henholdsvis 1000 m³ og 3000 m³, ny foderlade og en ny plansilo.

Den fremtidige besætning kommer til at bestå af 310 årskøer med opdræt. Tyrekalve sælges ved ca. 65 kg.

Indretning og drift i de enkelte staldanlæg er som følger:

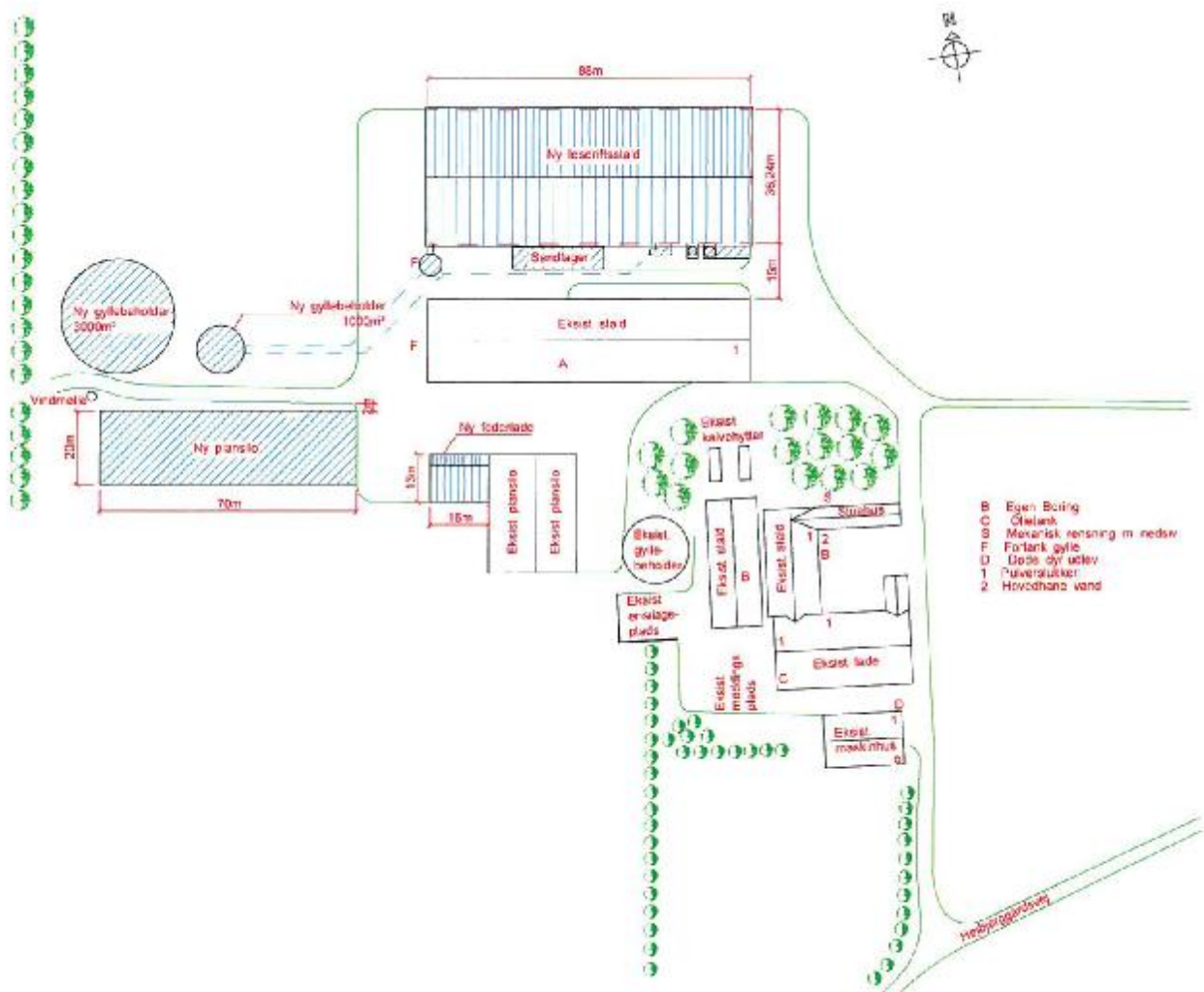
Eksisterende ungdyrstald (kvier fra 6-24 mdr.): Er indrettet som sengebåsestald med spalter i gangareal. Der er undertryksventilation i stalden. I stalden går der 100 kvier fra 6 måneder til kælvning.

Eksisterende ungdyrstald (kvier fra 3-6 mdr.): Er indrettet med dybstrøelse og undertryksventilation. Der er plads til 39 småkalve fra 3 til 6 måneder.

Eksisterende løsdriftsstald med sengebåse: Stalden er indrettet med fast gulv med 2 % hældning, hvor der skræbes hver 2. time. Der er plads til 133 kvier fra 6 måneder til kælvning, 31 kvier fra 24-27 måneder samt 40 malkekøer.

Kalvehytter: Hytterne er indrettet med dybstrøelse med plads til 39 småkalve fra 0-3 måneder og 154 tyrekalve op til ca. 65 kg.

Ny løsdriftsstald: Stalden er dels indrettet med fast gulv med 2 % hældning, hvor der skræbes hver 2. time og hvor der er plads til 256 malkekøer, og dels med dybstrøelse med plads til 14 malkekøer. I stalden installeres fire malkebotter.



Ensilage opbevares fortrinsvist i eksisterende ensilagesiloer syd for eksisterende løsdriftsstald, og i ny ensilagesilo på ca. 1400 m².

Overfladevand fra ensilagesiloer udspreddes direkte på bevoksede arealer efter husdyrgødningsbekendtgørelsens regler herfor.

Der etableres ny foderlade på ca. 210 m² til opbevaring af foder.

Fordeling af dyreholdet i de forskellige staldafsnit fremgår af nedenstående tabel:

Der afhentes husdyrgødning svarende til 83 DE kvæggylle til Morsø Bio Energi. Aftale om afsætning er vedlagt som bilag i miljøgodkendelsen.

Gyllebeholdere og rør efterses jævnligt, og vil som minimum kontrolleres af gyllebeholderkontrollen hver 10. år.

Der laves obligatoriske mark- og gødningsplaner med følgende gødningsregnskab.

Drikkevandsinstallationer kontrolleres jævnligt for at undgå unødigt spild. Malkestalden rengøres dagligt.

Døde dyr afhentes af DAKA ved først kommende lejlighed fra afhentningspladsen nord for maskinhuset.

4.7.1. Råvarer og energiforbrug

Type	Placering/Opbevaring	Forbrug
Diesellole	Maskinhus	10.000 l
Dieseltank til bil	I garage	1200 l
Fyringsolie	Pillefyr/opvarmning foretages ved varmegenindvinding fra køletanken.	100 l
Olie og andre kemikalier	I maskinhus	
Foder	Ny foderlade på 210 m ²	
Elforbrug til lys opvarmning m.m.		230.000 kWh
Drikkevand og vaskevand (drift)		13.100 m ³

Tabel 12. Samlet forbrug af olie og råvarer.

Den nye løsdriftsstald er med naturlig ventilation. Dette medfører en strømbesparelse i forhold til staldsystemer med mekanisk ventilation. De eksisterende staldbygninger er med undertryksventilation.

Kemikalier:

Forskellige hjælpemidler som rengørings- og desinfektionsmidler til staldrengøring, konserveringsmidler til foderbrug og andre hjælpestoffer, der kan udgøre en miljørisiko, skal håndteres og opbevares, så der ikke kan ske en utilsigtet udledning til miljøet.

Pesticider og sprøjteudstyr.

Placering: Sprøjtemidler er placeret i kemiskab i den staldbygning der støder op til stuehuset ud mod gårdspladsen. Sprøjteudstyret er placeret i maskinhuset.

Håndtering: Påfyldning af sprøjtemidler etc. foregår på det befæstede areal på møddingspladsen eller på ejendommens behandlede arealer. Sprøjtning forestås af uddannet personale med bevis/certifikat.

4.7.2. Vandforsyning

Ejendommen forsynes ved egen boring placeret 5 m fra eksisterende ældre stald ved stuehuset.

Vandforbrug:

	<u>Nudrift [m³]:</u>	<u>Ansøgt [m³]:</u>
Drikkevand stalde	6.000	11.400
Vaskevand malkeanlæg/stalde	500	1.700
Personalefaciliteter / servicerum	50	50
<u>Bolig</u>	<u>170</u>	<u>170</u>
I alt	6.720	13.320

Af vandforbruget udgør drikkevand det største forbrug.

Malkeanlægget med malkerobotter er også vandkrævende til rengøring af udstyr og yvere under malkningen. Ved korrekt justering af robotterne søges overforbrug af vand undgået.

Ved serviceaftale sikres løbende vedligehold og justering på anlægget, så det altid fungerer optimalt.

Der er etableret vandkøling tank og dette benyttes efterfølgende til rengøring.

4.7.3. Ventilation

Der er naturlig ventilation i den nye løsdriftsstald og undertryksventilation i eksisterende staldanlæg.

4.7.4. Støj

Støjkilder på ejendommen stammer fra:

	<u>Perioder</u>
Mekaniske ventilationsanlægs motorer:	Kontinuerligt
Korntørringsanlæg:	I høstperioden
Korn- og fodertransportsystemer:	Ved transport af foder
Højtryksrensere og kompressorer	Ved malkning og rengøringsarbejder
Husdyrs lydavgivelse:	Især dagtimer
Markarbejde med specielt høst og ensilering	Periodevist i høst og ensileringsperioderne

Brugen af traktorer i det daglige vil normalt begrænse sig til dagtimerne, dog må der påregnes sæsonbestemt markarbejde ud over dette.

Transporter på ejendommen samt til og fra ejendommen vil i nogen grad være sæsonbestemt i forbindelse med forårsarbejdet samt efterårets høstarbejde i marken. Stationære støjkilder er placeret inde i bygningerne.

Markarbejde kan i spidsbelastningsperioder ved jordbearbejdning og høst foregå hele døgnet.

Tiltag mod støjkilder:

Stationære støjafgivende maskiner kan, hvor det er muligt, isoleres i støjabsorberende maskinrum.

Ved vedligehold af teknisk udstyr og hensigtsmæssig omgang med dyrene skal følgende vejledende værdier for støjbelastning overholdes, målt ved nabobeboelser med de tilhørende opholdsarealer og angivet som det ækvivalente, korrigerede lydtryksniveau i dB(A).

Tidsrum	Grænse dB(A)
Mandag – fredag kl. 07.00 – 18.00 Lørdag kl. 07.00 – 14.00	55
Mandag – fredag kl. 18.00 – 22.00 Lørdag kl. 14.00 – 22.00 Søn.- og helligd. kl. 07.00 – 22.00	45
Alle dage kl. 22.00 – 07.00	40

4.7.5. Fluer/rotter mm.

Generel bekæmpelse sker ved tiltag, der skal sikre mod etablering af skadedyrsbestande i og omkring anlægget. Dette søges gennemført ved at holde rydeligt og vedligeholde ejendommens bygninger så mulighederne for indtrængen af skadedyr og opformering af disse begrænses

Fluegener

Der anvendes Neporex i dybstrøelse. Endvidere tilstræbes det ved god hygiejne ved foderlagre og udfodringssteder, at opformering så vidt muligt undgås. Ved behov iværksættes en aktiv fluebekæmpelse.

Rottebekæmpelse

Det tilstræbes, at staldanlægget og foderlagre vedligeholdes og anvendes så muligheden for invasion af rotter begrænses. Der er indgået en firmaordning.

4.7.6. Transport

	<u>Hyppighed:</u>
Dyretransport til og fra anlægget	25
Fodertransporter til anlægget	50
Afgrødetransporter fra anlægget	-
Mælkeafhentning	182

Udover ovenstående er der en del interne transportere til og fra de drevne arealer med markredskaber og høstede afgrøder til eget brug.

Beskrivelse af transportforholdene omkring anlægget

Tilkørsel til anlægget sker hovedsageligt fra hovedvejen Oddesundvej ad Hørdumvej til Højbjerggårdsvej.

Stort set alle udspretningsarealer ligger indenfor 2 km i fugleflugt fra anlægget. I denne sammenhæng bør nævnes, at et mindre del af udspretningsarealet er beliggende vest for anlægget og kræver gennemkørsel af byområde – Hørdum. Tilkørsel til de øvrige arealer kan foregå uden gennemkørsel af byområder. Aftalearealerne ligger i tilknytning til egne arealer og uden gennemkørsel af bymæssig bebyggelse.

4.7.7. Spildevand

	<u>Nudrift m³</u>	<u>Ansøgt m³</u>
Staldrengøring	500	1.700

Sanitært fra driftsbygningerne evt. 50 50

Spildevand tilledt gylletanke:

	<u>Nudrift m³</u>	<u>Ansøgt m³</u>
Staldrengøring	500	1.700

Spildevandsafledning

Husholdningsspildevand og evt. sanitært spildevand fra driftsbygningerne ledes til mekanisk rensning med efterfølgende nedsivning nord for stuehuset.

4.7.8. Affald

Erhvervsaffald skal afleveres i henhold til kommunens regulativ herfor.

Nedenstående tabel beskriver opbevaring og bortskaffelse af affald fra ejendommen.

Affaldstype	EAK-koder	Affaldsfraktioner	Årlig mængde	Bortskaffelse
Animalsk affald (Døde dyr)	02 01 02		Variierende Skøn: max 10 t	DAKA
Emballage fra sædekorn, foderleverancer m.m.	02 01 099	50.04 52.07	Max 500 kg	kommunal anvist ordning
Emballage rengørings- og desinfektionsmidler	02 01 09	52.07	Max 100 kg	kommunal anvist ordning
Emballage fra sprøjtemidler markbrug	02 01 08 02 01 09	50.04 51.00 52.07	Max.100 kg	kommunal anvist ordning
Overdækningsplast	02 01 04	52.07 (ikke PVC)	Ca. 1000 kg	kommunal anvist ordning
Spildolie	02 01 09	06.01 06.02 06.14	Max 30 l/år	Olieleverandør eller kommunal anvist ordning
Malingsrester	02 01 99	03.21 03.22	Begrænset	kommunal anvist ordning
Sprøjtemiddelrester	02 01 08 02 01 09		< 5 kg	kommunal anvist ordning
Medicinrester	02 01 99	05.13	< 0,5 kg (Kvæg)	Apotek
Medicinflasker	02 01 10	51.00 52.07	< 1 kg (Kvæg)	kommunal anvist ordning
Medicinsk udstyr	02 01 10	56.20	< 1 kg (kvægbrug)	kommunal anvist ordning
Andet brændbart affald Træ, bindegarn anden emballage m.m.	02 01 10	62.00 52.07 (ikke PVC) 50.04	500 – 1000 kg	kommunal anvist ordning

Tabel 14. Erhvervsaffald: Opbevaring og bortskaffelse.

Plast afleveres til genbrug/dagrenovation. Papir, pap/emballage, tomme og rengjorte dunke fra pesticider og emballage fra olie og smørfedt afleveres til dagrenovation. Pesticidrester returneres til sælger og medicinrester returneres til dyrlæge.

Døde dyr bortskaffes til DAKA. Udlevering vil ske nord for maskinhuset.

4.7.9. Støv

Der kan forekomme støvgener i forbindelse med kørsel til og fra ejendommen samt under jordbearbejdning, høst og foderhåndtering.

Der vil især i tørre perioder forekomme støv fra ejendommen ved færdsel med køretøjer.

4.7.10. Lys

Da der er automatisk malkeanlæg vil der være lys i kostalden døgnet rundt.

4.7.11. Egenkontrol

Egenkontrollen på ejendommen består bl.a. i følgende:

- Der laves markplan, gødningsplan, gødningsregnskab
- Der føres sprøjtejournal
- Foder analyseres og opgørelse gemmes.
- Breve og resultater vedr. offentlige tilsyn gemmes.
- Dokumentation for skadedyrsbekæmpelse.
- Logbog for flydelag på gylletanke.
- 10 års beholderkontrol.
- Brandmateriel: Placering af pulverslukkere er vist på situationsplan. Pulverslukkere udskiftes, når de bliver for gamle.
- Pumpning af gylle overvåges

4.7.12. Risici

Gylleudslip:

Utilsigtet gylleudslip fra pumpeudstyr, der startes utilsigtet samt brud på en gylletank vides at udgøre en risiko.

Forebygges ved jævnlig inspektion af gyllesystemets pumpeanlæg og gyllebeholdernes tilstand. Når pumpeanlægget fra gylletanken ikke anvendes sikres det, at pumpeudstyr ikke pejer udenfor gylletanken, eller pumpen afmonteres.

Gennemførelse af de lovpligtige 10-årskontroller, hvor gylletankene kontrolleres af særligt uddannet personale.

Brand:

Kan opstå som følge af fejl i elinstallationer eller ved uheld ved brug af svejseudstyr/åben ild.

Risiko for udslip af giftige stoffer under brand.

Søges undgået ved at vedligeholde el-udstyr og undgå adfærd, der kan beskadige ledninger og elektriske hjælpemidler samt holde rydeligt, hvor der svejses eller på anden måde anvendes åben ild.

Tiltag ved uheld:

Hvor der opstår uheld med risiko for udslip af skadelige stoffer til det omgivende miljø, kontaktes kommunens miljøberedskab. Hvor der er overhængende fare alarmeres alarmcentralen på telefon 112.

Der er lavet beredskabsplan, så forholdsregler i forbindelse med uheld er beskrevet. Se vedlagte bilag.

Brændstof, olie og spildolie opbevares efter lovens forskrifter på betongulv uden afløb og der ryddes op, hvor der arbejdes.

4.7.13. Anvendte BAT

Nedenfor er gennemgået de arbejdsgange, teknologier m.v., der er valgt for bedriften, for at denne kan leve op til niveauet for BAT.

- Forsuring – (kandidat).
- Præfabrikerede drænedede gulve.
- Skraber ovenpå spaltegulve med dræn i midten.

-
- Bedriftens ansvarlige har konstant fokus på hvilke staldsystemer der er bedst anvendelig i relation til miljø og dermed ammoniak til omgivelserne.
 - Der følges løbende op på udviklingen på staldsystemer der giver den mindst mulige miljøbelastning.
 - Ansøgningen og det tilhørende produktionsanlæg bygger på principper der tilgodeser miljøet i det omfang loven tilsigter, og der vil løbende blive indhentet opdateret viden, med henblik på forbedringer der lever op til nutidens miljøkrav.
 - Sigtet med anlægget er at der ud fra et proportionalitetssynspunkt konstant vil blive indhentet ny og bedste viden, der gør anlægget til en fremtidssikret virksomhed.
 - Ved hvert miljøtilsyn vil der blive orienteret om hvilke overvejelser der er foretaget med henblik på bedriftens fremtid i relation til den teknologi der giver det største miljøhensyn.
 - Med naturlig ventilation i den nye stald er der sikret et stort luftskifte, hvilket betyder at staldgulvene primært er forholdsvis tørre, men det store luftskifte betyder ligeledes en lavere koncentration af ammoniak og lugt.
 - Staldanlægget omfatter følgende staldtyper:

Beskrivelse af eksisterende staldanlæg:

- Ungdyrstald 6-24 mdr.:

De eksisterende ungdyrstalder er indrettet som sengestald med spaltegulv. Der er undertryksventilation i stalden. I stalden går der 100 kvier fra 6 måneder til kælvning.

- Ungdyrstald 3-6 mdr.:

Er indrettet med dybstrøelse og undertryksventilation. Der er plads til 39 småkalve fra 3 til 6 måneder.

- Løsdriftsstald med sengebåse:

Stalden er indrettet med fast gulv med 2 % hældning, hvor der skrubes hver 2. time. Der er plads til 133 kvier fra 6 måneder til kælvning, 31 kvier fra 24-27 måneder samt 40 malkekøer.

- Kalvehytter:

De eksisterende kalve hytter er indrettet med dybstrøelse med plads til 39 småkalve fra 0-3 måneder og 154 tyrekalve op til ca. 65 kg.

Beskrivelse af nye staldanlæg:

- Ny løsdriftsstald:

Stalden er dels indrettet med fast gulv med 2 % hældning, hvor der skrubes hver 2. time og hvor der er plads til 256 malkekøer, og dels med dybstrøelse med plads til 14 malkekøer. I stalden installeres fire malkerobotter.

Gulvene er hygiejniske og med skrakersystemet holdes tørre. Gulvene er beskrevet i BAT-byggeblade, hvilket betyder at gulvet er vurderet med hensyn til teknik og økonomi.

Hensigtsmæssig drift og renere teknologi:

- Bedriftens medarbejdere uddannes løbende gennem kurser og efteruddannelse
- Medarbejdere er orienteret om, at ejendommen er miljøgodkendt, og hvilket ansvar der dermed følger.
- I bedriftens driftsregnskab registreres forbrug af vand, energi, indkøbt foder og andre hjælpestoffer.
- Bedriftens bortskaffelse af affald registreres på affaldsstamkort.
- Affald bortskaffes så vidt muligt til genbrug.
- Der udarbejdes gødningsplaner og gødningsregnskab på bedriften, hvor såvel forbrug af gødning dokumenteres.
- Rengøring i og omkring siloer og bygninger foretages jævnligt med henblik på at minimere risikoen for lugt og for at der ikke skal opstå uhygiejniske forhold.

Vandforbrug:

- Bedriftens drikkevandsinstallationer rengøres og efterses jævnligt med henblik på at undgå spild.
- Vandforbruget registreres.
- Der er etableret vandkøling tank og dette benyttes efterfølgende til rengøring af stald.
- Evt. lækager identificeres og repareres hurtigst muligt.

Energiforbrug:

- Den nye stald er med naturlig ventilation og der er derfor ikke energiforbrug til dette.
- Udendørs belysning er dagslysstyret eller med bevægelsessensorer
- Der er etableret varmegenvinding i forbindelse med malkeanlægget til opvarmning af varmtvand.
- Vakuumpumpen til malkeanlægget er frekvensstyret og derved energibesparende.
- Logistikken i forbindelse med afhentning af foder til blandeanlæg, er indrettet så afstanden giver færrest muligt driftstimer, hvilket minimerer energiforbruget.

Opbevaring af gødning:

- Tanken tømmes ca. en gang årligt for inspektion og vedligeholdelse.

- Gyllen omrøres kun forud for udkørsel af gylle.
- Der er konstant flydelag på gyllen, og efter omrøring/udkørsel kontrolleres det at der senest 14 dage efter at der igen er gylle i tanken, er etableret flydelag
- Dybstrøelse opbevares jf. regler for opbevaring (§ 8 i Husdyrgødningsbekendtgørelsen)
- Der føres logbog over flydelaget på gyllen, så der er fokus på at flydelaget lever op til kravene.
- Tanken er tilmeldt de lovpligtige regelmæssige eftersyn, hvilket betyder at tanken hvert 10 år bliver kontrolleret for om der skulle være tegn på begyndende utætheder.
- Overfladevand fra ensilageplads ledes udenom gyllesystemet og til nærliggende bevoksede arealer. Herved begrænses kørselsforbruget.

Udbringning af husdyrgødning:

- Gyllen analyseres for indhold af kvælstof og fosfor
- Udbringning af husdyrgødningen afpasses afgrødernes behov samt
- Husdyrgødningen udbringes under hensyn til afgrødernes vækstperiode, hvilket betyder maksimal udnyttelse af næringsstoffer.
- Husdyrgødning udbringes under hensyn til de generelle regler, og foregår i videst mulig omfang efter godt landmandskab, hvilket vil sige at der tages hensyn til naboer, byområder osv.
- Gyllen nedfældes på sort jord og i græsmarker
- Gyllen udbringes med slæbeslanger og nedharves indenfor 2 timer

Fodring

- Foderplanen udarbejdes i samarbejde med konsulent og med anvendelse af nyeste viden indenfor kvægfodring
- Der tages analyser af alt grovfoder og foderplanen afpasses grovfoderets sammensætning og kvalitet
- Grovfoder opbevares fortrinsvist i 2 plansiloer. I byggeprojektet er indregnet en ny plansilo (å 20 x 70 m) syd for ny gyllebeholder.

Fravalg af staldteknologi – under hensyn til proportionalitetsprincippet

Gyllekøling:

- Gyllekøling er ikke aktuel da der er tale om fat gulv til kvæg.

Forsuring:

- Anlæg med gylleforsuring er fravalgt, da arbejdssikkerheden ikke kan dokumenteres. Endvidere er det problematisk i nærværende sag, at anvende gylleforsuring, eftersom der leveres rågylle til Morsø biogasanlæg. På nuværende tidspunkt vil biogasanlæggene ikke modtage gylle tilsat svovlsyre, da svovlet ikke er foreneligt med processerne på biogasanlægget, og da dette kan have skadelig effekt på de motorer der afbrænder gassen og laver elektricitet. Det er problematisk at fjerne denne ekstra mængde svovl. Derfor er denne teknologi fravalgt.

Overdækning af gylletank:

- Overdækning af gylletank er fravalgt, ud fra økonomiske betragtninger der er som følger:
Der reduceres med 182,29 kg N ved at sætte overdækning på den nye gylletank på 3000 m³. En overdækning til denne vil ifølge teknologibladet fra miljøstyrelsen koste uforholdsmæssigt meget og vurderes uproportional i forhold til den opnåede effekt.

Etablering på gylletanken på 3000 m³ vil kræve en investering på ca. 300.000 kr. inkl. rengøring.

Afskrivning ved max 12 år og 5 % rente giver en årlig omkostning på	33.900 kr.
Vedligehold forventes 2 %	6.000 kr.
Sparet udkørsel af 300 m ³ vand –	<u>6.000 kr.</u>
Årlige omkostninger	33.900 kr.

Ved overdækningen reduceres ammoniakemissionen med 186 kg N.

Omkostning pr. kg sparet N-emission 182 kr., hvilket ikke står i forhold til værdien.

En vurdering af overdækning de små gylletanke giver en omkostning på over 200 kr. pr. kg sparet N-emission fra disse tanke, hvorved dette heller ikke er aktuelt. Det skal nævnes, at 12 års levetid på en overdækning vurderes, at være sat højt.

Alternative produktioner

Da nuværende produktion består af malkekvæg i et nyt staldanlæg til køer, er det ikke vurderet relevant at vurdere andre produktioner på ejendommen end at fortsætte med malkekvæg, hvor det sikres, at produktionen er af en størrelse, der giver mulighed for at have fast ansat medhjælp på bedriften.

Overvejelser om alternativer herunder 0-alternativ

Da nuværende produktion består af malkekvæg i et nyt staldanlæg til køer, er det ikke vurderet relevant at vurdere andre produktioner på ejendommen end at fortsætte med malkekvæg, hvor det sikres, at produktionen er af en størrelse, der giver mulighed for at have fast ansat medhjælp på bedriften.

4.7.14. Foranstaltninger ved ophør af husdyrbruget

Ved virksomhedsophør rengøres stalde og gyllekummer tømmes. Hvis gyllebeholdere ikke skal anvendes, tages disse ud af drift som beskrevet i 10-årsbeholderkontrollen.

Bygningerne tømmes og rengøres, og alternativ anvendelse vurderes.

Det sikres, at skadedyr ikke får mulighed for at etablere sig i bygningerne.

5. Vurdering af landbrugets miljøbelastning

5.1. Beliggenhed af staldanlæg

Ejendommen er beliggende i landzone i primært jordbrugsområde som vist på kortbilag.

Afstanden fra ejendommens staldanlæg til eksisterende eller fremtidig byzone eller sommerhusområde samt samlet bebyggelse er ca. 570 m i østlig retning. Afstanden til nærmeste enkeltbolig uden landbrugspligt i landzone er 240 m i nordlig retning. Afstanden til nærmeste enkeltbolig med landbrugspligt er 260 m i syd sydvestlig retning.

Det er kommunens vurdering, at placeringen af staldbygningerne og anlæg til opbevaring af husdyrgødning overholder gældende afstandskrav til beboelse, samlet bebyggelse og bymæssig bebyggelse.

Thisted kommune har givet dispensation til placering af gyllebeholder i 5 meters afstand fra anden matrikelskel, der ejes af ansøger selv. Ansøgning om ændring af matrikelskel er indsendt til Kort og Matrikelstyrelsen. Ejendommene vil blive lagt sammen, så der udelukkende er tale om et internt skel og ikke et naboskel.

Kommunen vurderer, at der er en minimal risiko for forurening af vandløb, da disse er beliggende mere end 600 m fra anlægget.

5.2. Beliggenhed af arealer

Arealerne er beliggende i landzone i primært jordbrugsområde. Arealerne er beliggende i opland, der afvander til Krik Vig og Nissum Bredning via Koustrup Å, Kokholm Rende, Ove Sø, Hvidbjerg Å, Ørum Sø og Kastet Å.

5.2.1. Udbringningsarealer i forhold til beskyttede naturarealer

Der dyrkes ikke arealer der er beliggende indenfor Natura 2000 områder.

Hvor de ansøgte udbringningsarealer til den ansøgte drift omfatter § 3 beskyttede arealer er disse udtaget som udbringningsarealer for flydende husdyrgødning.

Enkelte af udbringningsarealerne støder op til § 3 beskyttet vandløb, mose, eng og hede. Disse arealer vurderes ikke at blive yderligere belastet i forbindelse med den ansøgte drift.

Der er desuden ingen af udbringningsarealerne, der skråner stærkt ned mod beskyttede naturområder.

Det er kommunes vurdering, at arealerne kan drives som foreskrevet uden nævneværdige ændringer af beskyttelsesværdige naturområder i området eller gene for omkringboende naboer.

Der er ikke registreret bilag IV arter i nærheden af markarealerne. Enkelte dyrearter omfattet af habitatdirektivets bilag IV kan have levested, fødesøgningsområde eller sporadisk opholdssted på egnen omkring markarealerne. Driften af ejendom og de godkendte markarealer vurderes at have en neutral effekt for de nævnte bilag IV arter.

Fredninger og kommuneplan

Den fremtidige drift af husdyrproduktion vurderes ikke at være i konflikt med fredede områder eller forhold i kommuneplanen.

5.2.2. Harmonitryk

Andelen af arealer, der er beliggende i nitratklasse, bevirker at der maksimalt må udbringes 2,28 DE/ha/år.

Det er kommunes vurdering, at der kan udsprede husdyrgødning fra 463,93 DE på de 203,44 ha uden væsentlige kvælstof- og fosformæssige påvirkninger af de omkringliggende beskyttede naturtyper og vådområder.

5.2.3. Beskyttelse af overfladevand

Beregninger af udvaskning af nitrat fra arealerne vha. Farm-N viser, at udvaskningen uden virkemidler er 48,10 kg N/ha og det samme med virkemidler.

Arealerne afvander primært til Krik Vig i Nissum Bredning. Beregninger viser, at det ansøgte projekt vil bidrage med en under 0,1 % af den samlede udvaskning af kvælstof til Nissum Bredning. Det forventes derfor ikke, at det ansøgte projekt i sig selv kan have skadevirkning på det aktuelle Natura 2000 område i Nissum Bredning. Det konkluderes derfor, at der ikke er behov for at stille yderligere vilkår til det ansøgte vedrørende nitratudvaskning, der skærper de angivne harmonikrav.

Da der ikke er vandløb i umiddelbar nærhed af driftsanlægget vurderes det, at der er minimal risiko for forurening af vandløb. Nærmeste registreret § 3 natur er en mindre sø beliggende 450 m vest nordvest for anlægget, og nærmeste vandløb er beliggende mere end 600 m fra staldanlægget.

Ved anvendelse af sædskifte som foreslået i ansøgningen bliver det maksimale dyretryk på bedriften 2,28 DE/ha. Kommunen vurderer, at størrelsen af udvaskningen af nitrat, og risikoen for udvaskning af fosfor med overfladevand er acceptabel for området, og vil ikke skade recipienterne væsentlig.

Det er kommunens vurdering, at der ved anvendelse af sædskifte og efterafgrøder, som der er foreslået i ansøgningsmaterialet, er taget hensyn til at minimere nitratudvaskningen i mindre sårbare og meget sårbare nitratområder. Det vurderes ligeledes, at udvaskningen af kvælstof fra markerne ikke øges, og derfor vil grundvand, vandløb, søer eller fjorde ikke påvirkes nævneværdigt. Det forventes ikke at internationale naturbeskyttelsesområder påvirkes i et omfang, der vil kunne svække de arter eller naturtyper, der udgør udpegningsgrundlaget for områderne.

5.2.4. Beskyttelse af grundvand

På ejendommen er der egen vandforsyning fra brønd placeret i hjørnet mellem stuehus og eksisterende stald, og der er ca. 880 m til nærmeste offentlige vandforsyning. Ejendommen har ikke arealer beliggende i nitratfølsomme indvindingsområder.

Med grundlag i grundvandets strømningsretning og afstanden til grundvandet vurderes, at der ikke vil være risiko for forurening af drikkevandsindvindingsanlæg.

5.2.5. Vurdering af fosforoverskud

Kun en mindre del af arealerne er beliggende i fosforklasse. Med det planlagte sædskifte for kvægbruget forventes tilført 9,9 kg fosfor mere pr. år end der fraføres. Kravet til fosforoverskud er ifølge "husdyrgodkendelse.dk" overholdt. Kommunen har ligeledes vurderet, at dette mindre fosforoverskud er acceptabelt i området. Ejendommen anvender sædskifte med meget høj andel af græsmarksplanter i sædskiftet.

Ved en undersøgelse af de topografiske forhold på ejendommens arealer vurderes det, at det er muligt at anvende de angivne udspretningsarealer med minimal risiko for erosion af jordpartikler og dermed afstrømning af fosfor til vandmiljøet. Det er muligt, at fosfortab kan ske gennem dræn. Det vurderes dog at dette er begrænset da jordtypen langs vandløbet er j.b. 4.

Erosion fra markerne kan bl.a. forebygges med hensigtsmæssigt sædskifte og jordbehandling. Opretholdes de lovgivne beskyttelsesbræmmer langs vandløb og søer, vurderes erosionen af fosfor til at være ubetydelig.

Det er kommunens vurdering, at der ved anvendelse af sædskifte, som der er foreslået i ansøgningsmaterialet, er taget hensyn til, at minimere til fosforudledningen.

5.3. Landskabelige hensyn

Ved en undersøgelse af kort over diverse beskyttelsesværdige landskaber og naturtyper vurderes det, at det nye staldanlæg ikke påvirker de forskellige landskaber og naturtyper i området væsentlig. Ejendommen afskærmes af et læhegn mod vest.

Ved en vurdering fra forskellige vinkler forventes de nye bygninger ikke at kunne ses på længere afstand. Nye bygninger indpasses ved materialevalg og design til bestående bygningers fremtoning, Det er derfor kommunens opfattelse, at der ikke sker væsentlige landskabelige ændringer ved en udvidelse af produktionen.

Afstandskrav til fortidsminder og kirker er overholdt. Det er kommunes vurdering, at udvidelsen ikke har væsentlig indflydelse på kultur og miljømæssige værdier i området.

5.4. Lugt fra stalde og opbevaringsanlæg

På grundlag af den oplyste produktionsstørrelse sammenholdt med ejendommens beliggenhed er der foretaget en vurdering af staldlugtemissionen og dens eventuelle påvirkninger hos omboende.

Der er ikke byzone, samlet bebyggelse eller enkeltbeboelse indenfor 1,2 gange de beregnede geneafstande.

Geneafstanden er beregnet til 91 m for enkelt bolig, hvilket er overholdt. Samlet bebyggelse og byzone er beliggende henholdsvis 360 m og 570 m fra ejendommen. Genegrænsen til byzone er beregnet til 311 m.

Det forudsættes, at husdyrgødningsbekendtgørelsens bestemmelser om udbringning af gylle, samt at der er tæt flydelag og dykket indløb, overholdes.

Det forventes, at der kan opstå lugtgener i området i forbindelse med pumpning og omrøring af gylle samt udkørsel af gylle.

Kommunen vurderer, at produktionen ikke vil give væsentlige lugtgener hos naboer, og at det ikke er nødvendigt at lave yderligere foranstaltninger for at begrænse lugtgener fra produktionen.

Kommunen vurderer på baggrund af ovenstående beregninger og tiltag, at udvidelsen ikke vil medføre uacceptable lugtgener for omkringboende.

5.5. Ammoniakemission

Produktionen er omfattet af det generelle ammoniakreduktionskrav på 25 % fra stald og lager fra 2010. Gennem beregningen i "husdyrgodkendelse.dk" er det godtgjort, at kravet er opfyldt. Ammoniakreduktionskravet er opnået ved, at der etableres fast gulv, 2 % hældning, skrabning hver 2. time i både den eksisterende løsdriftsstald og den ny løsdriftsstald. Skrabere skal minimum køre 12 gange i døgnet.

Ændringen af produktionen giver ifølge beregningerne i "Husdyrgodkendelse.dk" en forøgelse af ammoniakemission på 1602 kg ammoniak pr. år fra staldanlæg og opbevaringslagre. Den samlede emission af ammoniak fra staldanlægget forventes at blive på 3236 kg/år.

I forhold til tidligere redegørelse for emissionsværdier og proportionalitetsberegninger er det Thisted kommunens vurdering, at anlægget lever op til gældende BAT- krav for malkekvæg som er udgivet af Miljøstyrelsen.

5.5.1. Vurdering af indflydelse på naturarealer

I afsnit 4.5 er redegjort for de nærmeste naturområder – Natura 2000, § 7 og § 3 områder samt beregninger af deposition af ammoniak fra anlægget på disse arealer. Kommunen forventer ikke at tålegrænsen for omkringliggende naturområder overskrides ved gennemførelse af projektet.

På baggrund af dette vurderer Thisted kommune at projektet kan gennemføres uden væsentlige påvirkninger af § 3, § 7 eller Habitatområder i nærheden.

Bilag IV arter og rødliste arter

Kommune har undersøgt, hvilke bilag IV - arter, rødlistede eller fredede arter der er i umiddelbar nærhed af ejendommen eller på udbringningsarealerne. Kommunen kan ikke udelukke at nogle af disse arter kan have levested, fødesøgningsområde eller sporadisk opholdssted på udbringningsarealerne. På baggrund af den eksisterende viden vurderer kommunen, at foreskrevet drift af anlæg og almindelig drift af landbrugsarealerne inkl. udbringning af husdyrgødning på arealerne ikke vil have nogen negativ effekt på disse arter eller deres levesteder.

5.6. Dyrehold, husdyrgødning og opbevaringskapacitet

Det er kommunens vurdering, at dyreholdet kan håndteres uden at dette giver anledning til en væsentlig forøgelse af miljøbelastningen i området.

Bedriftens arealer er alle beliggende i nitratklasse 0, en mindre del af arealerne er beliggende i fosforklasse 2 og 3 og resten i fosforklasse 0. Der er stillet krav om en skærpelse af de generelle regler vedrørende den maksimale mængde husdyrgødning, der må udbringes pr. ha. Bedriftens DE reduktionsprocent er beregnet til 99,93 %.

Ved anvendelse af sædskifte og efterafgrøder med lavere udvaskning end reference sædskifte, er det kommunens vurdering, at der kan udsprede 2,28 DE/ha/år samtidig med, at kravene til beskyttelse af overfladevand for nitrat opfyldes.

Ved anvendelse af sædskifte og efterafgrøder som foreslået i ansøgningsmaterialet er udvaskningen af kvælstof på udbringningsarealerne 48,10 kg N/ha.

Det er kommunens vurdering, at anvendelse af det angivne sædskifte og efterafgrøder er tilstrækkelig til at begrænse kvælstof- og fosforoverskuddet fra markerne samtidig med udbringning af den angivne mængde husdyrgødning.

5.6.1. Opbevaringsanlæg

Efter udvidelsen vil den samlede kapacitet for opbevaring af husdyrgødning blive på 7340 m³, hvilket er tilstrækkelig til 9 måneders opbevaringskapacitet.

Dybstrøelse opbevares i stalde og på møddingsplads med afløb til gyllebeholder.

Forurenede regnvand fra ensilagepladser ledes til gyllesystem. Øvrig overfladevand fra ensilagesiloerne ledes udenom gyllesystemet og til nærliggende bevoksede arealer og udsprede direkte på marker med N-kvote jf. bekendtgørelse herom.

Det vurderes, at husdyrgødningen kan opbevares og udbringes, så kravet til udbringningstidspunkter og kvælstofudnyttelsen opnås.

5.7. Indretning og drift

Det er kommunens vurdering, at drives ejendommen efter god landmandspraksis, vilkårene i denne godkendelse samt gældende miljøbeskyttelseslovgivning, vil udvidelsen af malkekvægproduktionen ikke bevirke væsentlige gener for det omgivende miljø.

5.7.4 Støj

Støjkilder på ejendommen er bl.a. korn- og fodertransportsystemer, højtryksrensere og kompressorer, malkeanlæg, husdyrs lydavgivelse og markarbejde.

Det vurderes, at produktionen kan foregå uden væsentlige støjgener for de omboende.

5.7.6 Transport

Det forventes, at der vil ske en mindre forøgelse af belastningen af offentlige veje i forhold til den nuværende drift, da antallet af dyre- og gylletransporter vil stige. Antallet af øvrige transportere forventes ikke at stige, da mængden pr leverance blot øges. Det forventes, at merbelastningen er rimeligt i et landbrugsområde. Det vurderes, at transporterne vil kunne ske uden trafikale gener.

5.7.8 Affald

I vilkårsdelen er der stillet krav til aflevering og opbevaring af affald samt krav til dokumentation for korrekt aflevering. Det vurderes, at håndteringen af affald hermed foregår miljømæssigt forsvarligt.

5.7.9 Støv

Der kan forekomme støvgener i forbindelse med driften af ejendommen samt fra landbrugsarealer, f.eks. i forbindelse med jordbearbejdning, høst og foderhåndtering.

Der vil især i tørre perioder forekomme støv fra ejendommen ved færdsel med køretøjer. Støv, der fremkommer ved kørslen, skal minimeres ved hensynsfuld kørsel.

Den væsentligste støvmængde vil have en tyngde, så den afsættes inden for en begrænset afstand fra bygningerne.

Det vurderes, at der ikke vil forekomme nævneværdige støvgener fra ejendommen.

5.7.11 Risici

Kommunen vurderer, at der ved gennemførelse af diverse egenkontroller og foranstaltninger er foretaget de nødvendige forholdsregler for at minimere risici i forbindelse med gyllehåndtering og driftsuheld på bedriften i øvrigt.

5.7.12 Vurdering af BAT

Ammoniakreduktionskravet på 25 % er opnået ved at installere skrabere på fast gulv i gangarealet i eksisterende og i ny løsdriftsstald. Kommunen vurderer at anlægget lever op til vejledende emissionsgrænseværdier for malkekvæg udgivet af Miljøstyrelsen.

Det er kommunens vurdering, at ansøger lever op til BAT- kravet (jf. afsnit 4.7.13) under hensyntagen til proportionalitetsprincippet med hensyn til:

- staldindretning
- foder
- opbevaring og behandling af husdyrgødning
- udbringning af husdyrgødning
- vand- og energiforbrug
- management

6. Miljø- og ressourcestyring samt renere teknologi.

For at sikre, at landbruget udvikler sig i takt med de stigende krav til ressourcebevidsthed og miljøforhold, er det væsentligt at foretage en analyse af anvendelse og ressourcer i produktionen.

Det drejer sig om at minimere anvendelsen af energi, næringsstoffer, vand, pesticider osv. således at tabene til omgivelserne bliver så små som muligt under hensyntagen til produktionens lønsomhed.

Det er også vigtigt, at gener fra støj, støv og lugt fra produktionen er så små som muligt.

Miljø- og ressourcestyring bygger på en helhedsvurdering ud fra et princip om stræben mod renere teknologi i produktionen,

Renere teknologi sigter blandt andet på:

- At minimere forbrug af energi, vand og andre råvarer pr. produceret enhed
- At udskifte miljøfarlige stoffer med mere miljøvenlige
- At gøre arbejdsgange og processer mindre belastende for miljøet

Renere teknologi er et bærende element i Miljøbeskyttelsesloven. Loven pålægger alle et ansvar, og som landmand kan man både selv indføre renere teknologi og påvirke andre til at indføre renere teknologi bl.a. ved at stille krav, når der købes ind.

Følgende initiativer er foretaget på ejendommen:

Hensigtsmæssig drift og renere teknologi:

- Bedriftens medarbejdere uddannes løbende gennem kurser og efteruddannelse
- Medarbejdere er orienteret om, at ejendommen er miljøgodkendt, og hvilket ansvar der dermed følger.
- I bedriftens driftsregnskab registreres forbrug af vand, energi, indkøbt foder, pesticider og handelsgødning.
- Bedriftens bortskaffelse af affald registreres og dokumenteres.
- Affald bortskaffes så vidt muligt til genbrug.
- Der udarbejdes gødningsplaner og gødningsregnskab på bedriften, hvor såvel forbrug af handelsgødning som husdyrgødning dokumenteres.
- Rengøring i og omkring siloer og bygninger foretages jævnligt med henblik på at minimere risikoen for lugt og for at der ikke skal opstå uhygiejniske forhold.

7. Offentlighedsfasen

Ansøgningen blev offentliggjort i lokalaviser d. 2. februar 2010 med en frist på 3 uger til at komme med bemærkninger.

Der indkom ingen bemærkninger til høringen:

Udkast til miljøgodkendelsen blev sendt i 6 ugers høring hos naboer og parter i sagen den 8. november 2010 med en frist på 6 uger til at indsende bemærkninger.

Der indkom ingen bemærkninger til høringen:

8. Samlet vurdering

Thisted Kommune vurderer, at der i denne godkendelse er stillet sådanne vilkår, at den fremtidige drift efter udvidelsen af Højbjerggårdsvej 2, 7752 Snedsted skønnes at blive på et miljømæssigt tilfredsstillende niveau.

Den samlede vurdering af projektet er, at udvidelsen ikke vil medføre væsentlige virkninger på miljøet.

Tilførsel af kvælstof fra luften til naturarealer øges ikke i et omfang, så dette vil påvirke naturarealerne nævneværdigt.

Udvaskningen af kvælstof fra markene øges ikke i et omfang, der vil påvirke hverken grundvand, vandløb, søer eller fjorde nævneværdigt.

Der vil ske en forøgelse af fosforoverskuddet på markerne. Ud fra afstands- og topografiske forhold vurderes, at der er ringe risiko for erosion af partikler, der medfører fosfor til nærliggende vådområder. Tilførsel af fosfor til vandløb, søer eller fjorde vil derfor ikke øges i et omfang, der vil påvirke vådområderne nævneværdigt.

Projektet vil ikke medføre en forøgelse af næringsstofftilførslen til internationale naturbeskyttelsesområder i et omfang, der vil kunne svække de arter eller naturtyper, der udgør udpegningsgrundlaget for områderne.

Kommunen vurderer derfor, at udvidelsen ikke vil give nævneværdige større gener for naboer, eller at landskabet vil blive påvirket nævneværdigt.

9. Offentliggørelse og klagevejledning

Denne godkendelse kan påklages til Miljøklagenævnet inden 4 uger efter afgørelsens annoncering. Klageberettiget er ansøger og enhver, der har en væsentlig individuel interesse i sagen. Annonceringen af godkendelsen vil ske i Thisted Dagblad og lokalaviser 29. december 2010.

Klagefristen udløber 26. januar 2011.

En eventuel klage stiles til Miljøklagenævnet, men sendes til Thisted Kommune, Teknisk Forvaltning, Miljøafdelingen, Kirkevej 9, 7760 Hurup Thy, som videresender klagen med sagens akter. Såfremt afgørelsen påklages, vil dette blive meddelt ansøger.

Denne afgørelse om miljøgodkendelse kan endvidere indbringes for domstolene jf. Miljøbeskyttelseslovens § 101. En eventuel sag skal være indsendt inden 6 måneder efter annonceringen.

Med venlig hilsen

Thisted den 29. december 2010.

Flemming Bak

Dion Nørgaard

Miljøchef
telefon: 99 17 22 20
E-mail: fb@thisted.dk

Civilingeniør
telefon: 99 17 22 33
E-mail: dn@thisted.dk

Kopi med kortbilag sendes til:

- jr@landbonord.dk (Landboforeningen)
- jkt@sportsfiskerforbundet.dk (Danmarks sportsfiskerforbund)
- Natur@dof.dk (Dansk Ornitologisk Forening)
- dn@dn.dk (Danmarks Naturfredningsforening)
- husdyr@ecocouncil.dk (Det økologiske Råd)
- post@aal.mim.dk (Miljøcenter Aalborg)
- thisted@dof.dk (DOF – Nordvestjylland)
- poul-lotte@vip.cybercity.dk