



# Miljøgodkendelse

1. september 2020

**Assendrup Hovedgård**  
**Assendrupvej 10, 4690 Haslev**

CVR-nr. 40188711



Husdyrbruglovens § 16a

## **Miljøgodkendelse til kvægproduktion på Assendrupvej 10, 4690 Haslev, CVR-nr. 40188711**

Assendrup Hovedgård ansøger om en § 16a miljøgodkendelse til eksisterende kvægproduktionen på Assendrupvej 10, 4690 Haslev.

Der ansøges om en produktion til malkekøer med opdræt i eksisterende stalde samt til indretning af nyt dybstrøelsesareal til goldkøer i en eksisterende driftsbygning på ejendommen Assendrupvej 10, 4690 Haslev. Der ansøges om et samlet produktionsareal på 5.015 m<sup>3</sup>.

På baggrund af nedenstående materiale og de heraf afledte vilkår meddeler Næstved Kommune hermed godkendelse til kvægproduktion på Assendrupvej 10, 4690 Haslev i henhold til § 16a i Lovbekendtgørelse om husdyrbrug og anvendelse af gødning m.v. – nr. 520 af 1.5.2019:

- Ansøgningen om miljøgodkendelse og miljøkonsekvensrapport er fremsendt via [www.husdyrgodkendelse.dk](http://www.husdyrgodkendelse.dk) (nr. 218.483, version 3) og supplerende oplysninger til denne
- Den miljøtekniske beskrivelse og vurdering af drift og anlæg (Bilag 1).

### **Oplysninger om ejendom og husdyrbrug**

|                             |   |
|-----------------------------|---|
| Ejendomsnummer              | 37029277  |
| Matrikelnummer              | 1a Assendrup Hovedgård, Aversi                      |
| CVR                         | 40188711  |
| CHR                         | 13144   |
| Ansøger og ejendommens ejer | Assendrup Hovedgård.<br>Grut-Hansens Legatstiftelse |
| Kontaktperson               | Keld Christensen, mobil: 20330027                   |

### **Indledning**

I forbindelse med udarbejdelse af miljøtilladelsen har Næstved Kommune vurderet det ansøgte projekts mulige påvirkning af miljøet og omgivelserne.

Vurderingen er foretaget i henhold §§ 21-38 i bekendtgørelse nr. 1261 af den 29.11.2019 om godkendelse og tilladelse m.v. af husdyrbrug.

Vurderingen af anlægget fremgår af bilag 1, som sammen med ansøgningen danner baggrund for miljøgodkendelsens vilkår. Vilkårene sikrer, at ændringerne af husdyrbruget på Assendrupvej 10, 4690 Haslev kan ske uden at påvirke miljøet væsentligt. Miljøet skal i denne sammenhæng forstås som omgivelserne i bred forstand, herunder befolkning, flora og fauna, vandmiljø, landskab og kulturhistorie.

### **Resume udarbejdet af ansøger**

### **Nudrift og det ansøgte projekt**

På ejendommen er der en eksisterende malkekvægsbesætning.

Der er i dag en godkendelse til 275 malkekøer med opdræt. Desuden er der 3 heste på ejendommen.

Der ønskes indrettet et nyt dybstrøelsesareal til goldkøer i en eksisterende driftsbygning. Der er indrettet en hestestald i en eksisterende driftsbygning. Stalden indgår i ansøgningen. Der sker ingen udvendige ændringer af eksisterende bygninger.

Den eksisterende miljøgodkendelse er fuldt udnyttet, og den lovlige nudrift er således den samme som den lovlige drift for 8 år siden.

Med den nye godkendelsesbekendtgørelse, skal ejendommens produktion fremadrettet alene vurderes ud fra produktionsarealets størrelse og ikke antallet og vægt af dyr eller mælk.

Fra produktionen udledes der mere end 3.500 kg NH<sub>3</sub>, hvorfor der søges efter lovens § 16a. Der er ikke tale om et IE-brug.

## **Konsekvenser for omboende, natur og miljø**

### **Lugt**

Ejendommen ligger i god afstand fra nabobeboelser, og udvidelsen vil ikke overskride lugtgenekriterierne. Lugtpåvirkningen af henholdsvis enkeltbolig, samlet bebyggelse og byzone overskrider således ikke de generelle afskæringskriterier, som er overholdt med god margin.

### **Landskab**

Idet de ønskede udvidelser sker i umiddelbar tilknytning af eksisterende bygninger, vil denne ansøgning ikke få konsekvenser for landskabsoplevelsen i området.

### **Påvirkning af natur**

For alle naturområder viser beregningerne, at hverken natur eller bilag IV-arter beskyttet efter danske nationale regler eller efter EU-regler, vil blive påvirket af projektet.

### **Bedste tilgængelige teknik (BAT)**

For husdyrbruget er der krav om at anvende den bedst tilgængelige teknik. I forhold til at begrænse ammoniakfordampningen er dette i lovgivningen omsat til et bestemt krav til mængden af ammoniak der må komme fra husdyrbruget. BAT kravet er overholdt.

### **Miljøgodkendelsens gyldighed og behovet for supplerende tilladelser m.v.**

Miljøgodkendelsen gælder for det konkrete projekt. Hvis der sker ændringer i grundlaget for vores vurdering, skal der indsendes en ny ansøgning. Dette gælder for eksempel ændringer i forhold til de ansøgte dyretyper, stald- og opbevaringsanlæg. Miljøgodkendelsen fritager ikke fra krav om eventuel anmeldelse, tilladelse, godkendelse og/eller dispensation efter anden lovgivning, f.eks. Museumsloven, Naturbeskyttelsesloven, Vandforsyningsloven Vandløbsloven og byggelovgivningen.

Afgørelsen omfatter alene forholdet til Lovbekendtgørelse om husdyrbrug og anvendelse af gødning m.v. – nr. 520 af 1.5.2019. Øvrige relevante tilladelser og godkendelser skal indhentes særskilt.

## Godkendelsen gives på følgende vilkår

### Vilkår for driften af anlæggene og husdyrproduktionen

#### Generelle vilkår

1. Husdyrproduktionen skal etableres i henhold til nedenstående skema:

| Stald                  | Dyregruppe                | Produktionsareal (m <sup>2</sup> ) | Staldsystem   |
|------------------------|---------------------------|------------------------------------|---|
| Kostald                | Kalve under 6 mdr.        | 50                                 | Dybstrøelse   |
|                        | Malkekøer, kvier og stude | 375                                | Dybstrøelse   |
|                        | Malkekøer, kvier og stude | 2.175                              | Sengestald med spalter (kanal, bagskyl eller ringkanal) |
| Kviestald              | Malkekøer, kvier og stude | 85                                 | Dybstrøelse   |
|                        | Malkekøer, kvier og stude | 1.325                              | Fast drænet gulv med skraber og ajlefløb                |
| Kalvestald             | Kalve under 6 mdr.        | 300                                | Dybstrøelse   |
| Goldkostald            | Malkekøer, kvier og stude | 575                                | Dybstrøelse   |
| Hestestald             | Heste                     | 130                                | Dybstrøelse   |
| Produktionsareal i alt |                           | 5.015                              |   |

2. Medarbejdere skal være orienteret om ejendommens miljøgodkendelse og være bekendt med vilkårene i den.

#### Husdyrgødning

3. Det samlede overfladeareal på ejendommens gyllebeholdere må maksimalt være 1.928 m<sup>2</sup>.
4. Det samlede overfladeareal for opbevaring af fast husdyrgødning på ejendommens må maksimalt udgøre 465 m<sup>2</sup>.
5. Omrøring af gyllebeholdere må tidligst påbegyndes umiddelbart før udkørsel.



6. Håndteringen af husdyrgødningen skal altid foregå under opsyn og således, at spild undgås og under tilbørligt hensyn til omgivelserne.
7. Hvis der ikke anvendes selvlæssende gyllevogn ved tømning af gyllebeholderne, skal der etableres en betonbefæstet læsseplads af en sådan størrelse, at spild ikke tilføres ubefæstede arealer. Læssepladsen skal have fald mod opsamlingsbrønd, hvorfra spild automatisk ledes videre til forbeholder eller gyllebeholder. Pladsen skal rengøres for spild af gødning umiddelbart efter udbringningsperioden er afsluttet.

### **Foderopbevaring og foder**

8. Brugt plast fra ensilagestakkene skal løbende fjernes fra ensilagepladsen og opbevares i container eller lignende, således at der ikke ligger eller flyver plastaffald rundt på ejendommen.

### **Energi- og vandforbrug**

9. Vand fra køling af mælken skal genbruges til drikkevand til kvæget.
10. Bedriftens energiforbrug (el, diesel og fyringsolie) samt vandforbrug skal årligt aflæses og registreres i en driftsjournal. Driftsjournalen skal opbevares i fem år og skal fremvises på tilsynsmyndighedens forlangende.
11. Stiger husdyrbrugets energi- og/eller vandforbrug utilsigtet, skal der i forbindelse med tilsyn fremlægges virkemidler til nedbringelse af forbruget. Processen med at finde og efterfølgende implementere disse virkemidler finansieres af husdyrbruget.

### **Management**

12. Ejendommen skal have udarbejdet en beredskabsplan i forbindelse med at godkendelsen tages i brug. Beredskabsplanen skal hele tiden holdes ajour og være nemt tilgængelig. Alle medarbejdere skal være bekendt med planen og den skal opsættes et centralt sted på ejendommen. Hvis der er udenlandske medarbejdere på ejendommen, skal beredskabsplanen forefindes i form af skitser og billeder.
13. Beredskabsplanen skal som et minimum indeholde 1) oplysninger om procedurer, der beskriver relevante tiltag med henblik på at stoppe uheldet og begrænse udbredelsen, 2) oplysninger om hvilke personer og myndigheder, der skal alarmeres og hvordan, 3) kortbilag over bedriften med angivelse af miljøfarlige stoffer, afløbs- og drænsystemer, vandløb m.m., 4) en opgørelse over materiel, der kan anvendes i forbindelse med afhjælpning, inddæmning og opsamling af spild/lækage, der kan medføre konsekvenser for det eksterne miljø.

### **Lugt**

14. Såfremt Næstved Kommune skønner, at lugt fra bedriften giver anledning til væsentlige lugtgener, skal ejendommen for egen regning lade foretage undersøgelse af forskellige lugtkilder og iværksætte foranstaltninger, således at lugtgenerne formindskes. Foranstaltningerne skal aftales med Næstved Kommune.
15. Hele ejendommen og dens omgivelser skal renholdes således, at ejendommen ikke giver anledning til lugtgener, som efter Næstved Kommunes vurdering er til væsentlig gene for omgivelserne. Der skal således til stadighed opretholdes en god staldhygiejne, herunder tørhed af båsenes og foderarealernes bund, renholdelse

for at hindre støv- og smudsbelægninger i stalden samt renholdelse af fodringssystem m.v.

## Støj

16. Husdyrbrugets samlede støjbidrag til omgivelserne må ikke overstige følgende værdier, målt ved nabobeboelser eller deres opholdsarealer:

| Periode                    | Referencetidsrum | Værdi dB(A) |
|----------------------------|------------------|-------------|
| Mandag – fredag kl. 7-18   | 8 timer          | 55          |
| Lørdag kl. 7-14            | 7 timer          | 55          |
| Lørdag kl. 14-18           | 4 timer          | 45          |
| Søn- og helligdag kl. 7-18 | 8 timer          | 45          |
| Alle dage kl. 18-22        | 1 time           | 45          |
| Alle dage kl. 22-7         | ½ time           | 40          |

Støjbidraget måles som det ækvivalente, konstante og korrigerede støjniveau i dB(A). Spidsværdierne af støjniveauet må om natten kl. 22-07 ikke overstige 55 dB(A). Støjgrænseværdierne omfatter kun støj fra faste tekniske installationer.

17. Hvis myndigheden vurderer, at der er behov for det, f.eks. ved begrundede klager over støj, skal virksomheden for egen regning dokumentere, at støjgrænserne er overholdt. Dokumentationen skal være i form af en akkrediteret/certificeret støjmåling eller beregning, som overholder Miljøstyrelsens vejledninger på området og udføres som efter retningslinjerne: – Miljømåling, ekstern støj. En sådan dokumentation kan højst kræves 1 gang årligt. Eventuelle måle- eller beregningspunkter skal inden udførelsen aftales med tilsynsmyndigheden.
18. Transport til og fra ejendommen skal så vidt muligt foretages på hverdage mandag til fredag fra kl. 7.00 - 18.00.
19. Defekte og støjende anlæg, pumper, kompressorer eller lignende skal straks repareres eller skiftes.
20. Der må ikke forekomme unødigt tomgangskørsel på ejendommen.

## Støv og lys

21. Driften af ejendommen må ikke medføre væsentlige støvgener uden for ejendommens eget areal.
22. Udendørs pladsbelysning skal begrænses, så det giver mindst påvirkning til naboer og omkringboende ved for eksempel, at det kun anvendes til direkte belysning når der er behov i forbindelse med driften.
23. Der skal anvendes lavenergibelysning og timere hvor det er muligt. Timerne skal sikre, at lyset slukkes automatisk og ikke er tændt unødigt.
24. Hvis der er behov for lys i stalden om natten, skal lysniveauet være lavt, og kun anvendt som vågebelysning.
25. Husdyrbruget må ikke medføre lysgener uden for ejendommens areal. Hvis der opstår væsentlige lysgener, skal der foretages tiltag til nedbringelse af genen.

## **Kemikalier**

26. Tankning af diesel skal ske fra en plads med fast og tæt bund eller på et underlag hvorfra der er afløb til olie/benzinudskiller.
27. Tanke til opbevaring af dieselolie skal være placeret på fast og tæt bund, og med god afstand til afløb til dræn.
28. Pesticider og øvrige kemikalier skal opbevares miljømæssigt forsvarligt, dvs. på et fast og tæt underlæg, uden afløb i nærheden, og således at indholdet af den største beholder kan tilbageholdes og opsamles.

## **Affald**

29. Affald skal jævnligt bortskaffes fra ejendommen, og farligt affald skal opbevares miljømæssigt forsvarligt.
30. Beholdere med spildolie skal opstilles på en tæt opsamlingsbakke egnet til formålet, og som kan indeholde volumen af den største beholder.
31. Hvis spildolie opbevares i en olietank, skal tanken sløjfes efter de samme sløjfningsterminer, som tanke omfattet af den til enhver tid gældende olietanksbekendtgørelsen (Bekendtgørelse om indretning, etablering og drift af olietanke, rørsystemer og pipelines). Tanken skal opstilles på et tæt underlag, og der skal være påmonteret skilt på tanken, hvor fabrikationsår fremgår.

## **Skadedyr**

32. Eventuelt spild af foder udendørs skal fjernes dagligt.
33. Ejendommen skal foretage en effektiv fluebekæmpelse, der som minimum er i overensstemmelse med de seneste retningslinjer fra Institut for Agroøkologi, Århus Universitet.
34. Hele ejendommen og dens omgivelser skal holdes i en renlig og ryddelig stand og opbevaring af foder skal ske på en sådan måde, at der ikke opstår risiko for tilhold af skadedyr (rotter m.v.).

## **Husdyrbrugets ophør**

35. Ved ophør af driften skal produktionsanlæg, husdyrgødnings- og foderopbevaringsanlæg tømmes og rengøres grundigt. Gødningsopbevaringsanlæg skal tømmes indenfor næste planperiode. Stoffer der kan forurene jord, undergrund og overfladevand, samt affald skal bortskaffes efter gældende regler.

## **Driftsforstyrrelser**

36. Gyllebeholdere skal minimum efterses en gang årligt for brud, revner og andre skader. Der skal føres logbog over egenkontrollen.

## **Egenkontrol**

37. Følgende materiale skal som et minimum til enhver tid kunne forevises tilsynsmyndigheden:

Dokumentation for produktionsniveau: f.eks. udtræk fra CHR og evt. produktionsrapporter. Dokumentationen skal opbevares i min. 5 år.

- a. Dokumentation for bortskaffelse af døde dyr.
- b. Kvitteringer for aflevering af affald.
- c. Årlig registrering af el-, diesel-, fyringsolie og vandforbrug.
- d. Dokumentation for bortskaffelse af miljøfarligt affald minimum 5 år tilbage.
- e. Dokumentation for indkøb af lavenergipærer/lysstofrør minimum 5 år tilbage.
- f. Dokumentation for flue- og rottebekæmpelse.
- g. Ajourført lagerregnskab for husdyrgødning.
- h. Der skal føres en logbog for det årlige eftersyn af gyllebeholderen, hvori eventuelle brud, revner og kabelskader noteres med angivelse af dato for skaden samt dato for reparation. Logbogen skal opbevares på husdyrbruget i mindst 5 år og forevises på tilsynsmyndighedens forlangende.
- i. Opdateret beredskabsplan

### **Offentlighed og partshøring**

Ansøgningen blev offentliggjort på kommunens hjemmeside [www.naestved.dk](http://www.naestved.dk) den 19.maj 2020 med mulighed for at komme med kommentarer frem til den 9. juni 2020. Der indkom ingen bemærkninger til ansøgningen.

#### Naboorientering og partshøring (lugtkonsekvenszone = 516 m)

I brev af den 16. juli 2020 blev de høringsberettigede til udvidelsen af husdyrholdet på Assendrupvej 10, 4690 Haslev orienteret om, at udkast til afgørelse forelå, og at de havde 30 dage til at kommentere sagen. De høringsberettigede er ejere af alle matrikler, der støder op til ejendommen, samt naboer indenfor lugtkonsekvenszonen.

Næstved Kommune har ikke modtaget nogen høringssvar til udkastet til afgørelsen i høringsperioden. Høringssvaret har ikke givet anledning til, at der er foretaget ændringer i afgørelsen eller i bilag 1.

### **Offentliggørelse, hjemmel og klagevejledning**

Godkendelsen annonceres den 1. september 2020 på kommunens hjemmeside. Miljøgodkendelsen vil desuden blive offentliggjort på hjemmesiden [dma.mst.dk](http://dma.mst.dk). Du skal søge på adressen under offentliggørelser.

Miljøgodkendelsen er meddelt med hjemmel i §16a, stk. 1 i Lovbekendtgørelse om husdyrbrug og anvendelse af gødning m.v.– nr. 520 af 1.5.2019.

Afgørelsen kan inden 4 uger fra afgørelsens annoncering, dvs. senest den 29. september 2020 påklages til Miljø- og Fødevarerklagenævnet.

Klageberettiget er ansøger og enhver, der har en individuel, væsentlig interesse i sagen, miljøministeren samt visse organisationer. Klageberettigede er orienteret ved annonceringen, og kopi af godkendelsen er sendt til organisationer og myndigheder.

Klagen skal fremsendes direkte til Miljø- og Fødevarerklagenævnet via den digitale klageportal, der kan findes på Miljø- og Fødevarerklagenævnets hjemmeside [www.nmkn.dk](http://www.nmkn.dk) eller [www.borger.dk](http://www.borger.dk) eller for virksomheder på [www.virk.dk](http://www.virk.dk). Vejledning om hvordan man logger på og anvender Klageportalen, findes også på disse hjemmesider.

Konkrete spørgsmål om brug af Klageportalen kan rettes til supportfunktionen på e-mail [mfkn@naevneneshus.dk](mailto:mfkn@naevneneshus.dk) eller telefon 72 40 56 00.

Behandling af en klage ved Miljø- og Fødevarerklagenævnet er pålagt et gebyr. Gebyret tilbagebetales ved medhold.

Hvis afgørelsen påklages, vil dette blive meddelt ansøger. En klage har ikke opsættende virkning for ibrugtagning af godkendelsen med mindre Miljø- og Fødevarerklagenævnet bestemmer andet.

Denne afgørelse kan desuden indbringes for domstolene, jf. Husdyrbruglovens § 90. En eventuel sag skal være anlagt inden 6 måneder efter annonceringen.

### **Retsbeskyttelse**

Denne miljøgodkendelse skal ikke regelmæssigt revurderes, idet husdyrbruget ikke er et IE-brug.

Vilkårene i miljøgodkendelsen kan efter 8 år fra meddelelsetidspunktet ændres ved påbud, eller der kan nedlægges forbud imod fortsat drift, jævnfør Husdyrbruglovens § 41. Årsager til ændring af vilkår ved påbud kan f.eks. være, at der er fremkommet nye oplysninger om forureningens skadelige virkning, hvis forureningen medfører skadevirkninger, der ikke kunne forudses ved godkendelsens meddelelse, eller hvis forureningen i øvrigt går ud over det, som blev lagt til grund da godkendelsen blev meddelt.

### **Orientering**

En godkendelse efter § 16a bortfalder, hvis den ikke er udnyttet, inden 6 år efter at godkendelsen er meddelt. Hvis en del af godkendelsen ikke er udnyttet, bortfalder denne del jævnfør § 59a stk. 1 i Husdyrbrugloven. Hvis miljøgodkendelsen efterfølgende ikke har været helt eller delvist udnyttet i 3 på hinanden følgende år, bortfalder den del af godkendelsen, der ikke har været udnyttet i de seneste 3 år, jævnfør lovens § 59a, stk. 2. Udnyttelse anses her for at foreligge når mindst 25 pct. af det godkendte produktionsareal udnyttes driftsmæssigt. Med driftsmæssig udnyttelse forstås, at der på det pågældende produktionsareal mindst produceres 50 pct. af det mulige inden for rammerne af dyrevelfærdskravene eller andre relevante krav.

Bedriften skal til enhver tid leve op til gældende regler i love og bekendtgørelser – også selvom disse regler eventuelt måtte være skærpede i forhold til denne godkendelse.



Ved akut forurening skal alarmcentralen straks kontaktes på 114.

Udarbejdelsen af denne miljøgodkendelse er omfattet af bekendtgørelsen om brugerbetaling for godkendelse og tilsyn. Taksten og timebetaling er fastsat af Miljøministeriet.

Næstved Kommune, den 1. september 2020.

Med venlig hilsen

Bente Kryger Nielsen  
Miljøsagsbehandler  
Næstved Kommune

Bilag:

1. Miljøteknisk beskrivelse og vurdering af drift og anlæg

---

Kopi sendt til:

- Ansøgers konsulent; VKST v/Piil Krogsgaard, Fulbyvej 15, 4180 Sorø, e-mail: pkr@vkst.dk
- Naturstyrelsen Storstrøm, Fejøgade 1, 4800 Nykøbing F, via e-mail: sto@nst.dk, nst@nst.dk.
- Styrelsen for Patientsikkerhed, tilsyn og rådgivning øst, Islands brygge 67, 2300 København S, via e-mail: [seost@sst.dk](mailto:seost@sst.dk).
- NaturErhvervstyrelsen, Nyrupsgade 30, 1780 København V, via e-mail: [miljoerhverv@naturerhverv.dk](mailto:miljoerhverv@naturerhverv.dk) (det tidligere plantedirektorat).
- Danmarks Fiskeriforening, H.C. Andersens Boulevard 37, 1553 København V, via e-mail: [mail@fiskeriforening.dk](mailto:mail@fiskeriforening.dk).
- Ferskvandsfiskeriforeningen for Danmark, Kirkedalsvej 4, Vedslet, 9732 Hovedgård, via email: [nb@ferskvandsfiskeriforeningen.dk](mailto:nb@ferskvandsfiskeriforeningen.dk).
- Friluftsrådet, Scandiagade 13, 2450 København SV. Lokalafdeling: Friluftsrådet for SydvestSjælland, att. Hans Vallentin Stoltz, Orionvej 4, 4200 Slagelse, via e-mail: [sydvest@friluftsraadet.dk](mailto:sydvest@friluftsraadet.dk).
- Arbejderbevægelsens Erhvervsråd, Reventlowsgade 14,1, 1651 København V, via e-mail: [ae@aeraadet.dk](mailto:ae@aeraadet.dk).
- Forbrugerrådet, Fiolstræde 17, postbox 2188, 1017 København K, via e-mail: [fbr@fbr.dk](mailto:fbr@fbr.dk).
- Danmarks Sportsfiskerforbund, Skyttevej 4, Vingsted, 7182 Bredsten, via e-mail: [lbt@sportsfiskerforbundet.dk](mailto:lbt@sportsfiskerforbundet.dk), [post@sportsfiskeren.dk](mailto:post@sportsfiskeren.dk).
- Dansk Ornitologisk Forening, Vesterbrogade 140, 1620 Kbh. V., [natur@dof.dk](mailto:natur@dof.dk) og [naestved@dof.dk](mailto:naestved@dof.dk).
- Det Økologiske Råd, Blegdamsvej 4B, 2200 København N, via e-mail: [husdyr@ecocouncil.dk](mailto:husdyr@ecocouncil.dk).
- Danmarks Naturfredningsforening, Masnedøgade 20, 2100 København Ø., via e-mail: [dn@dn.dk](mailto:dn@dn.dk).



# Bilag 1

1. september 2020

## Miljøteknisk beskrivelse og vurdering af drift og anlæg

Assendrup Hovedgård  
Assendrupvej 10, 4690 Haslev



CVR-nr. 40188711

|  |           |
|--|-----------|
| <b>1. INDLEDNING.....</b>  | <b>3</b>  |
| 1.1 DEN ANSØGTE PRODUKTION .....   | 3         |
| <b>2. HUSDYRBRUGETS BELIGGENHED OG PLANMÆSSIGE FORHOLD .....</b>                   | <b>6</b>  |
| 2.1 LANDSKABET OG PLANFORHOLD .....  | 6         |
| 2.2 AFSTANDSKRAV .....   | 7         |
| <b>3. OPBEVARINGSKAPACITET OG GØDNINGSHÅNDBTERING .....</b>                        | <b>8</b>  |
| 3.1 OVERFLADEAREAL FOR GØDNING SOPBEVARINGSANLÆG .....                             | 8         |
| 3.2 GØDNINGSPRODUKTION OG OPBEVARINGSKAPACITET .....                               | 9         |
| 3.3 DRIFT AF GYLLEBEHOLDER.....  | 10        |
| 3.4 HÅNDBTERING AF HUSDYRGØDNING .....   | 10        |
| <b>4. HUSDYRBRUGETS FORURENING OG FORURENINGSBEGRÆNSENDE FORANSTALTNINGER.....</b> | <b>11</b> |
| 4.1 ANVENDELSE AF BEDST TILGÆNGELIG TEKNIK, BAT .....                              | 11        |
| 4.1.1 Foder.....   | 11        |
| 4.1.2 Energi og vandforbrug.....   | 12        |
| 4.1.3 Spildevand.....  | 14        |
| 4.1.4 Management .....   | 14        |
| 4.1.5 Samlet vurdering af BAT.....   | 15        |
| 4.2 PÅVIRKNING AF SÅRBAR NATUR OG SÅRBARE ARTER .....                              | 15        |
| 4.2.1 Naturområder beskyttet af § 7 i Lov miljøgodkendelse af husdyrbrug mv. ....  | 18        |
| 4.2.2 Natura 2000-områder.....   | 24        |
| KOMMUNENS BESKRIVELSE .....  | 24        |
| 4.2.3 Bilag IV-arter og andre beskyttede eller fredede arter.....                  | 27        |
| 4.3 LUGT .....   | 29        |
| 4.4 TRANSPORT .....  | 31        |
| 4.5 STØJ .....   | 33        |
| 4.6 STØV.....  | 35        |
| 4.7 LYS.....   | 35        |
| 4.8 KEMIKALIER .....   | 36        |
| 4.9 AFFALD.....  | 37        |
| 4.10 SKADEDYR.....   | 38        |
| 4.11 HUSDYRBRUGETS OPHØR.....  | 39        |
| <b>5. DRIFTSFORSTYRELSE .....</b>  | <b>39</b> |
| <b>6. EGENKONTROL.....</b>   | <b>40</b> |
| <b>7. ANDET OM BEFOLKNINGEN OG MENNESKERS SUNDHED .....</b>                        | <b>40</b> |
| <b>8. ALTERNATIVE LØSNINGER OG 0-ALTERNATIV .....</b>                              | <b>41</b> |
| <b>9. SAMLET VURDERING .....</b>   | <b>41</b> |
| <b>10. REFERENCER.....</b>   | <b>42</b> |
| <b>11. BILAG 1 – SITUATIONSPLAN .....</b>  | <b>43</b> |
| <b>12. BILAG 2 – PLANTEGNING STALD.....</b>  | <b>44</b> |
| <b>13. BILAG 3 – BEREDSKABSPLAN .....</b>  | <b>48</b> |
| <b>14. BILAG 4 – UDPEGNINGSGRUNDLAGENE.....</b>                                    | <b>50</b> |

## 1. INDLEDNING

Næstved Kommune har modtaget ansøgning om en ny miljøgodkendelse til malkekøer med opdræt i eksisterende stalde samt til indretning af nyt dybstrøelsesareal til goldkøer i en eksisterende driftsbygning på ejendommen Assendrupvej 10, 4690 Haslev. Der ansøges om et samlet produktionsareal på 5.015 m<sup>2</sup>.

Der ændres ikke på gødningshåndtering i forbindelse med udvidelsen.

Ansøgningen omfatter godkendelse efter § 16a i Lovbekendtgørelse om husdyrbrug og anvendelse af gødning m.v. – nr. 520 af 1.5.2019 med senere ændringer (Husdyrbrugloven).

Denne miljøtekniske beskrivelse og vurdering danner grundlag for de vilkår, der meddeles i godkendelsen. Udgangspunktet for den miljøtekniske beskrivelse og vurdering er ansøgning om miljøgodkendelse og miljøkonsekvensrapport der er fremsendt via [www.husdyrgodkendelse.dk](http://www.husdyrgodkendelse.dk) (skema nr. 218483), samt tilhørende supplerende materiale tilsendt fra ansøgers konsulent.

Der er i dag en godkendelse til 275 malkekøer (stor race). Fremadrettet vil dyreholdet kunne øges til ca. 300-320 malkekøer med opdræt. Det ønskes at få godkendt anlægget efter den nye husdyrgodkendelsesbekendtgørelse, så produktionen fremadrettet alene skal vurderes efter produktionsarealets størrelse og ikke antallet og vægt af dyr eller mælk.

Fra produktionen udledes der mere end 3.500 kg NH<sub>3</sub>, hvorfor der er søgt efter lovens § 16a. Der er ikke tale om et IE-brug.

### 1.1 Den ansøgte produktion

#### **Ansøger oplyser**

Anlægget er indrettet med en stor sengestald til malkekøer, samt kviestald parallelt med kostalden. Derudover er der en mindre kalvestald, samt et område til goldkøer i en eksisterende bygning. Ko- og kviestald er opført i lyse elementer med rød trempel. De ældre bygninger er opført i gule mursten. Der er indrettet en hestestald i en eksisterende driftsbygning. Ventilation i samtlige stalde er naturlig ventilation.

Det ansøgte indeholder et samlet produktionsareal på 5.015 m<sup>2</sup>.

Oversigt over staldafsnit.

| <b>Staldafsnit</b>            | <b>Ansøgt m<sup>2</sup></b> | <b>Nudrift m<sup>2</sup></b> | <b>8-års drift m<sup>2</sup></b> |
|-------------------------------|-----------------------------|------------------------------|----------------------------------|
| Kostald, senge                | 2.175                       | 2.175                        | 2.175                            |
| Kostald, dybstrøelse          | 375                         | 375                          | 375                              |
| Kostald, kalve på dybstrøelse | 50                          | 50                           | 50                               |
| Kviestald, senge              | 1.325                       | 1.325                        | 1.325                            |
| Kviestald, dybstrøelse        | 85                          | 85                           | 85                               |
| Kalvestald, dybstrøelse       | 300                         | 300                          | 300                              |
| Ny hestestald                 | 130                         | 0                            | 0                                |
| Ny goldkostald, dybstrøelse   | 575                         | 0                            | 0                                |
| <b>I alt</b>                  | <b>5.015</b>                | <b>4.310</b>                 | <b>4.310</b>                     |

Produktionsarealer er opmålt og fremgår af vedlagte staldindretningstegninger.

Halm opbevares i de gamle bygninger eller på marken. Der er vedlagt situationsplan med angivelse af bygninger, opbevaringsanlæg, afløb mm.



Samlet set vurderes det, at der ikke er risiko for påvirkning af jord, grundvand og overfladevand fra husdyrbrugets bygningsset og befæstede arealer.

Der indrettes en ny dybstrølesstald til goldkøer i den sydlige ende af den eksisterende halmlade. Der er indrettet en hestestald i eksisterende driftsbygning for enden af maskinhuset. Der sker ikke andre bygningsmæssige ændringer.

Ansøger har ikke produktionsmæssig sammenhæng med andre husdyrbrug.

### BAT-Ammoniakemission

Ammoniakfordampningen fra staldanlæg og lager udregnes i det digitale ansøgningssystem.

#### Ansøgning (218483) | BAT ?

Herunder er der foretaget en beregning af den vejledende grænseværdi for ammoniaktab (emissionsgrænseværdien) pr. år opnåelig ved anvendelse af bedste tilgængelige teknik (BAT). Beregningerne er foretaget efter de retningslinjer og beregningsmetoder der fremgår af Miljøstyrelsens standardvilkår for BAT fra 2011, og afhænger af om en produktion er placeret i ny eller eksisterende stald. For eksisterende stalde vil gælde en fast værdi per dyr på en given gulvtype. For nye stalde vil værdien afhænge af produktionens størrelse, således at BAT-kravet skærpes i takt med en voksende produktion.

| Samlet BAT beregning ? i                     |        |       |       |
|--|--------|-------|-------|
|  | Stalde | Lagre | Total |
| Samlet BAT krav (kg NH <sub>3</sub> -N /år)  | 4940   | 939   | 5878  |
| Faktisk emission (kg NH <sub>3</sub> -N /år) | 4940   | 939   | 5878  |
| Forskel (kg NH <sub>3</sub> -N /år)          | -      | -     | 0     |
| Vejledende BAT Overholdt?                    | -      | -     | Ja    |

Det samlede BAT-krav er i Husdyrgodkendelse.dk beregnet til 5.878 kg N/år og ammoniakemissionen er på 5.878 kg N/år. Dermed er det vejledende emissionsniveau overholdt.

BAT-kravet for ammoniakemission overholdes.

### Kommunens vurdering

Der ansøges om udvidelse af en eksisterende kvægproduktion på Assendrupvej 10, 4690 Haslev. Produktionsanlægget udgøres af bygninger og anlæg vist på situationsplanen, jævnfør bilag 1. Det eksisterende produktionsareal udgør jævnfør ansøgningens oplysninger 4.310 m<sup>2</sup>. Der ansøges om en udvidelse, så det samlede produktionsareal bliver på 5.015 m<sup>2</sup>.

Den eksisterende kostald er i dag indrettet med sengestald med spalter (kanal, bagskyl eller ringkanal) og dybstrøelse til kalve, malkekøer, kvier og stude. Den ansøgte dyretype i kostalden er angivet som kalve under 6 måneder på 50 m<sup>2</sup> dybstrøelse, malkekøer, kvier og stude på 375 m<sup>2</sup> dybstrøelse og malkekøer, kvier og stude på 2.175 m<sup>2</sup> sengestald med spalter.

Kviestalden er i dag indrettet med fast drænet gulv med skraber og ajlefløb, samt dybstrøelse. Den ansøgte dyretype i kviestalden er malkekøer, kvier og stude på 85 m<sup>2</sup> dybstrøelse og malkekøer, kvier og stude på 1.325 m<sup>2</sup> fast drænet gulv med skraber og ajlefløb.

Kalvestalden forbliver uændret på 300 m<sup>2</sup> dybstrøelse til kalve under 6 måneder.

Goldkostald på 575 m<sup>2</sup> dybstrøelsesareal indrettes i en eksisterende bygning. Hestestalden med 130 m<sup>2</sup> dybstrøelsesareal er etableret for år tilbage, men er ikke indeholdt i den eksisterende miljøgodkendelse.

Dyretypen malkekøer, kvier og stude giver miljøgodkendelsen større fleksibilitet, idet ansøger kan vælge mellem enhver kombination af kvæg indenfor gruppen på produktionsarealerne under overholdelse af pladskrav i forhold til dyrevelfærdsreglerne.

Produktionsarealet, staldtypen og dyretypen, er grundlaget for ansøgningssystemets beregninger af ammoniakfordampningen fra staldene, lugt, og husdyrgødningens indhold af kvælstof og fosfor.

Det er derfor nødvendigt at stille vilkår til ovennævnte forhold, da det vil være med til at sikre, at miljøpåvirkningerne fra ejendommen i form af ammoniak og lugt, samt husdyrgødningens indhold af kvælstof og fosfor, vil fastholdes på det niveau, der fremgår af ansøgningen, og ud fra hvilket den miljømæssige påvirkning er vurderet og godkendt.

Kommunen vurderer, at husdyrbrugets eventuelle medarbejdere skal være orienteret om ejendommens miljøgodkendelse, så de er bekendt med vilkårene for drift af husdyrbruget.

### **Vurdering af BAT**

Ammoniakfordampningen fra staldanlægget er i [www.husdyrgodkendelse.dk](http://www.husdyrgodkendelse.dk) beregnet til at være 5.878 kg N/år.

| Samlet BAT beregning ? i                     |        |       |       |
|--|--------|-------|-------|
|  | Stalde | Lagre | Total |
| Samlet BAT krav (kg NH <sub>3</sub> -N /år)  | 4940   | 939   | 5878  |
| Faktisk emission (kg NH <sub>3</sub> -N /år) | 4940   | 939   | 5878  |
| Forskel (kg NH <sub>3</sub> -N /år)          | -      | -     | 0     |
| Vejledende BAT Overholdt?                    | -      | -     | Ja    |

Figur 1:BAT resultat fra husdyrgodkendelse.dk.

I ansøgningssystemet er der foretaget en beregning af den vejledende grænseværdi for ammoniaktab (emissionsgrænseværdien) pr. år opnåelig ved anvendelse af bedste tilgængelige teknik (BAT). Beregningerne er foretaget efter de retningslinjer og beregningsmetoder der fremgår af Miljøstyrelsens standardvilkår for BAT fra 2011, og afhænger af om en produktion er placeret i ny eller eksisterende stald. BAT-emissionsgrænsen er beregnet til 5.878 kg N/år.

Næstved Kommune vurderer på baggrund af ovenstående, at det ansøgte lever op til BAT for så vidt, angår staldindretning og herunder emission af ammoniak.

Kommunen vurderer, at principperne i BREF-dokumentet (godt landmandskab, foder, staldindretning, forbrug af vand og energi, opbevaring af husdyrgødning samt udbringning) også kan anvendes for husdyrproduktionen på Assendrupvej 10. Disse emner er behandlet i de øvrige afsnit.

Ammoniakemissionens påvirkning af naturområder er vurderet i afsnit 4.2.

### Vilkår

For at fastholde den ansøgte husdyrproduktion på de på ansøgningstidspunktet gældende miljøkrav, bliver der stillet vilkår om at:

- Husdyrproduktionen skal etableres i henhold til nedenstående skema:

| Stald                  | Dyregruppe                | Produktionsareal (m <sup>2</sup> ) | Staldsystem   |
|------------------------|---------------------------|------------------------------------|---|
| Kostald                | Kalve under 6 mdr.        | 50                                 | Dybstrøelse   |
|                        | Malkekøer, kvier og stude | 375                                | Dybstrøelse   |
|                        | Malkekøer, kvier og stude | 2.175                              | Sengestald med spalter (kanal, bagskyl eller ringkanal) |
| Kviestald              | Malkekøer, kvier og stude | 85                                 | Dybstrøelse   |
|                        | Malkekøer, kvier og stude | 1.325                              | Fast drænet gulv med skraber og ajlefløb                |
| Kalvestald             | Kalve under 6 mdr.        | 300                                | Dybstrøelse   |
| Goldkostald            | Malkekøer, kvier og stude | 575                                | Dybstrøelse   |
| Hestestald             | Heste                     | 130                                | Dybstrøelse   |
| Produktionsareal i alt |                           | 5.015                              |   |

- Medarbejdere skal være orienteret om ejendommens miljøgodkendelse og være bekendt med vilkårene i den.

## 2. Husdyrbrugets beliggenhed og planmæssige forhold

### 2.1 Landskabet og planforhold

#### Ansøger oplyser

Ejendommen ligger i landzone på Midsjælland ca. 5 km vest for Haslev.

I forhold til Næstved kommunes kommuneplan ligger ejendommen udenfor områderne: skovrejsning, værdifulde kulturhistorisk, større sammenhængende landskab, geologiske og kulturhistoriske bevaringsværdier, naturbeskyttelsesområde, økologisk forbindelse, bevaringsværdigt landskab, lavbund.

Ejendommen ligger delvist indenfor åbeskyttelseslinje, i område med særlige drikkevandsinteresser, i særligt værdifuldt landbrugsområde, samt udenfor byggelinjer og er ikke i konflikt med fredninger.

#### Kommunens beskrivelse og vurdering

Idet det ændringerne og det udvidede dyrehold etableres i eksisterende stalde, og der ikke opføres nye anlæg på ejendommen vurderer Næstved Kommune, at det ansøgte, ikke medfører ændringer i ejendommens helhedsudtryk. Det ansøgte anlæg er i sin helhed placeret i landzone, og der er alene tale om eksisterende erhvervsmæssigt nødvendigt byggeri for den pågældende ejendoms drift som landbrugsejendom. Samlet set vil det ansøgte ikke få en

væsentlig landskabelig indvirkning, idet bygningsmassen ikke ændres eller udvides. På baggrund heraf stilles der ikke vilkår vedrørende landskabelige forhold.

## 2.2 Afstandskrav

### Ansøger oplyser

|   | Afstand fra anlægget (m) | Lovkrav min.(m) |
|---|--------------------------|-----------------|
| Ikke almen vandindvinding-egen  | Ca. 90                   | 25 m            |
| Almen vandforsyningsboring  | > 50                     | 50 m            |
| Beboelse på egen ejendom  | Ca. 75                   | 15              |
| Vandløb rørlagt, dræn og vandhul/søer > 100 m <sup>2</sup>  | > 15                     | 15              |
| Offentlig vej – privat fællesvej  | Ca. 16                   | 15              |
| Levnedsmiddelvirkosomhed  | > 25                     | 25              |
| Naboskel (eksisterende stalde)  | Ca. 115 m                | 30              |
| Nabobeboelse (eksisterende stalde)  | Ca. 550                  | 50              |
| Samlet bebyggelse (Aversi)  | Ca. 1.150                | 50              |
| Nuværende eller fremtidig planlagt byzone eller sommerhusområde   | Ca. 2.100                | 50              |
| Område i landzone, der i lokalplan er udlagt til boligformål, blandet bolig og erhverv, eller til offentlige formål med henblik på beboelse, institutioner, rekreativ formål go lign. | Ca. 2.100                | 50              |

Alle afstandskrav i Husdyrbruglovens §§ 6 og 8 er overholdt.

### Kommunens vurdering

Jævnfør § 6 i Husdyrbrugloven er etablering af anlæg, samt udvidelser og ændringer af eksisterende dyrehold, der medfører forøget forurening ikke tilladt indenfor byzone og sommerhusområder, samt indenfor lokalplanlagte boligområder og områder til offentlige formål i landzone. Ved væsentlige ændringer af dyrehold og/eller stalde, samt ved etablering af nye stalde og gødningsopbevaringsanlæg er der en række afstandskrav i Husdyrbruglovens § 8, der skal overholdes.

Vi vurderer, at det kun er de nye stalde der er omfattet af afstandskravene i § 8. Situationsplan over anlægget fremgår af bilag 1. Det kan konstateres, at udvidelsen af husdyrbruget overholder de fastsatte afstandskrav i Husdyrbruglovens § 6. Afstandskravene i lovens § 8 er ligeledes overholdt for de nye stalde jævnfør nedenstående tabel 4.

Tabel 1: Afstandskrav i henhold til Husdyrbrugloven § 6 og 8 og faktuelle afstande for goldkostald/hestestald. Afstandene er afrundet, såfremt en af staldene ikke ligger i umiddelbar nærhed af de angivne områder.

| <b>Afstand til anlæg m.v.</b>  | <b>Afstandskrav jævnfør Husdyrbrugloven (m)</b> | <b>Goldko- /hestestald (m)</b> |
|--|---|--------------------------------|
| Ikke-almene vandforsyningsanlæg  | 25  | 100                            |
| Almene vandforsyningsanlæg   | 50  | >50                            |
| Vandløb/dræn og søer   | 15  | 30                             |
| Offentlig vej og privat fællesvej  | 15  | 75                             |
| Levnedsmiddelvirksomheder  | 25  | >25                            |
| Beboelse på samme ejendom  | 15  | 90                             |
| Naboskel   | 30  | 140                            |
| Nabobeboelse uden landbrugspligt   | 50  | >700                           |
| Område i landzone, der i lokalplan er udlagt til boligformål, blandet bolig og erhvervsformål eller til offentlige formål med henblik på beboelse, institutioner, rekreative formål og lign. | Min 50 m  | >2000                          |
| Eksisterende eller ifølge kommuneplanens rammedel fremtidig byzone eller sommerhusområde (Fuglebjerg)  | Min. 50 m                                       | >2000                          |

Desuden kan det konstateres, at husdyrbruget ikke er placeret i forbudszonen på 10 m fra kategori 1 og 2 natur jævnfør Husdyrbruglovens § 7.

### **3. Opbevaringskapacitet og gødningshåndtering**

#### **3.1 Overfladeareal for gødningsopbevaringsanlæg**

##### **Ansøger oplyser**

Ansøger oplyser, at det samlede overfladeareal på gødningsopbevaringsanlæg er 2.393 m<sup>3</sup>.

##### **Kommunens vurdering**

Ansøgers oplysninger om overfladearealet for gyllebeholdere stemmer overens med kommunens vurdering af kapacitet og overfladerne.

Overfladearealet for de tre beholdere er af ansøger henholdsvis beregnet til 845, 524 og 451 m<sup>2</sup> og overfladearealet på de to gyllekældre er beregnet til henholdsvis 55 og 53 m<sup>2</sup>. Desuden er der en møddingspladsen med et overfladeareal på 465 m<sup>2</sup>.

Det er nødvendigt at stille vilkår til maksimalt overfladeareal for ejendommens tre gyllebeholdere og to gyllekældre, samt vilkår om møddingpladsens overfladeareal og vilkår til, at gødningstypen af den faste gødning på møddingpladsen kun må være fra heste, kvæg, får og geder. Ansøger må gerne modtage andre typer fast gødning til direkte udbringning på markerne, men må ikke oplagre disse typer på møddingpladsen. Det kan dog blive tilført gyllebeholdere. Vilkårene vil være med til at sikre, at miljøpåvirkningerne fra ejendommen i form af ammoniak og lugt vil fastholdes på det niveau, der fremgår af ansøgningen, og ud fra hvilket den miljømæssige påvirkning er vurderet og tilladt. Nærmere om ammoniakfordampning kan læses under afsnittet "ammoniak".

Vurdering af opbevaringskapacitet fremgår af afsnit 3.2.

##### **Vilkår**

Der vil blive stillet vilkår om, at

- Det samlede overfladeareal for opbevaring af flydende husdyrgødning på ejendommen må maksimalt være 1.928 m<sup>2</sup>.



- Det samlede overfladeareal for opbevaring af fast husdyrgødning på ejendommens må maksimalt udgøre 465 m<sup>2</sup>.

### 3.2 Gødningsproduktion og opbevaringskapacitet

#### **Ansøger oplyser**

På ejendommen er der 3 gylletanke, samt en møddingsplads til fast gødning.

| Gyllebeholder          | Opførelses år | Kapacitet (m <sup>3</sup> ) | Overfladeareal (m <sup>2</sup> ) |
|------------------------|---------------|-----------------------------|----------------------------------|
| Gyllebeholder 1        | 2003          | 3.488                       | 845                              |
| Gyllebeholder 2        | 1996          | 2.058                       | 524                              |
| Gyllebeholder 3        | 1992          | 1.757                       | 451                              |
| Ajlebeholder           |               | 200                         | lukket                           |
| Gyllekældre            |               | 1.800                       | 108                              |
| Mødding                |               | 800                         | 465                              |
| I alt (gyllebeholdere) |               | 9.303 /800                  | 1.928 / 465                      |

Med den nye godkendelse vil goldkøerne fremadrettet gå på dybstrøelse. Ved en maksimal produktion på ca. 320 køer, vil min. 35 goldkøer køerne fremadrettet skulle gå på dybstrøelse – så min. 35 af de 320 køer går på dybstrøelse. Der vil derfor være en årlig gylleproduktion på ca. 285 x 31,7 m<sup>3</sup>/ko ~9.035 m<sup>3</sup>, samt 320 kvier x 6,44 m<sup>3</sup>/kvie~ 2.061, dvs. i alt 11.096 m<sup>3</sup>. 9 måneders opbevaringskapacitet svarer til 8.322 m<sup>3</sup>. Der er således opbevaringskapacitet til mere end 9 mdr.

#### **Kommunens vurdering**

Flydende husdyrgødning og vaskevand fra produktionen bliver ledt til gyllebeholderne. Vand fra ensilagepladserne bliver ledt til gyllebeholderne og ajlebeholderen. Møddingssaft bliver ledt til ajlebeholderen.

Ejendommens gyllebeholdere, gyllekældre, ajlebeholder og møddingpladsen er ikke ændret i forhold til den nuværende drift.

Ud fra ansøgers beregning af gylle, som der fremover bliver produceret på ejendommen, vil der være tilstrækkelig opbevaringskapacitet på ejendommen. Der vil dog også være afledning af overfladevand, som falder på ensilagepladserne, hvilket vi vurderer svarer til ca. 3200 m<sup>3</sup> pr. år.

Ud fra det oplyste vurderer vi, at der muligvis ikke er tilstrækkelig kapacitet til hele 9 måneders produktion af regnvand fra ensilagesiloerne. Der vil dog være an på driften af siloerne hvor meget kapacitet, der er behov for. Opbevaringskapacitet på minimum 9 måneder er lovpligtigt jævnfør husdyrgødningsbekendtgørelsen. Tilstrækkelig opbevaringskapacitet for husdyrgødning kan opfyldes ved skriftlige aftaler for gødningsafsætning jævnfør bekendtgørelsen. Idet forholdet er omfattet af den generelle regulering, stilles der ikke vilkår hertil. Kommunen gør dog opmærksom på, at der ved tilsyn skal foreligge dokumentation for dyreholdets størrelse, og dermed den årlige mængde producerede husdyrgødning og regnvand fra ensilagepladser samt møddingen. Hvis der er behov for lejet opbevaringskapacitet til husdyrgødning, skal der ved tilsyn ligeledes fremlægges kopi af de indgåede, nødvendige skriftlige aftaler med en varighed på minimum 5 år.

Næstved Kommune vurderer, at den ansøgte produktion lever op til krav om BAT med hensyn til opbevaring af husdyrgødning, idet gyllebeholdere har tæt bund og vægge. Jævnfør BREF-dokumentet er opbevaring af flydende husdyrgødning i gyllebeholder at betragte som BAT.

Det vurderes, at den generelle regulering er tilstrækkelig til at sikre naboer mod unødige gener ved udbringning af husdyrgødning.

### **3.3 Drift af gyllebeholder**

#### ***Kommunens vurdering***

Det skal sikres, at der er tæt flydelag på de tre gyllebeholdere og gyllekældrene. Flydelagets tilstand og tæthed skal kontrolleres løbende, og mindst 1 gang om måneden skal der føres optegnelse over kontrollen i logbog i overensstemmelse med § 22 stk. 5 i husdyrgødningsbekendtgørelsen. Da forhold omkring flydelag og logbog er fastsat i lovgivningen, skal der ikke stillet vilkår herom.

### **3.4 Håndtering af husdyrgødning**

#### ***Ansøger oplyser***

Gylle afhentes i gyllekældrene af biogasanlægget hver 3. uge og leveres retur i gyllebeholderne.

Der tages videst muligt hensyn til naboer ved udspreddning af husdyrgødning. Omrøring af tanken sker umiddelbart før udbringning.

#### ***Kommunens vurdering***

I forbindelse med afhentning af husdyrgødning kan der opstå lugtgener for de omkringboende. For at begrænse lugtgenerne vil der blive stillet vilkår om, at omrøring af gyllebeholderne først påbegyndes umiddelbart før afhentning. Derudover skal håndteringen af husdyrgødning altid foregå under opsyn, og således at spild undgås og under hensyntagen til omgivelserne.

Når gyllevogn fyldes, kan dette foregå ved en selvlæssende gyllevogn, dvs. en vogn med installeret pumpeårn. Ved at have et pumpeårn på gyllevognen reduceres risikoen for spild i forbindelse med fyldning. Det skal dog sikres, at sugearmen er tom, inden den svinges ind over gyllevognen, for at undgå spild ved gyllebeholderen. Hvis der etableres/er pumpeanlæg på gyllebeholderne eller gyllevognen fyldes med traktorpumpe, skal der etableres en støbt plads med afløb til opsamlingsbeholder, hvor påfyldning af gyllevognen finder sted. Pladsen skal have fald mod opsamlingsbeholder og den skal være af en sådan størrelse, at spild ikke tilføres ubefæstede arealer. Pladsen skal rengøres for spild af flydende husdyrgødning umiddelbart efter udbringningsperioden er afsluttet.

Pumper på gyllebeholdere og traktorpumper skal i henhold til husdyrgødningsbekendtgørelsen være udstyret med en timer. Timeren skal sikre, at der ikke kan pumpes mere gylle fra beholderen, end hvad der svarer til indholdet i gyllevognen. Pumper på gyllebeholder skal desuden forsynes med en afbryder, som sikrer at pumpen ikke kan sættes i gang utilsigtet.

#### ***Kommunens vurdering af BAT***

Næstved Kommune vurderer, at opbevaring af flydende husdyrgødning i gyllebeholder lever op til implementering af BAT i forhold til opbevaring af husdyrgødning. Det vurderes, at overholdelse af gældende lovgivning i henhold til husdyrgødningsbekendtgørelsen er BAT for så vidt, angår opbevaring af gylle.

#### ***Vilkår***

Der vil blive stillet vilkår om, at

- Omrøring af gyllebeholdere må tidligst påbegyndes umiddelbart før udkørsel.

- Håndteringen af husdyrgødning skal altid foregå under opsyn og således, at spild undgås og under tilbørligt hensyn til omgivelserne.
- Hvis der ikke anvendes selvlæssende gyllevogn ved tømning af gyllebeholderne, skal der etableres en betonbefæstet læsseplads af en sådan størrelse, at spild ikke tilføres ubefæstede arealer. Læssepladsen skal have fald mod opsamlingsbrønd, hvorfra spild automatisk ledes videre til forbeholder eller gyllebeholder. Pladsen skal rengøres for spild af gødning umiddelbart efter udbringningsperioden er afsluttet.

## 4. Husdyrbrugets forurening og forureningsbegrænsende foranstaltninger

### 4.1 Anvendelse af bedst tilgængelig teknik, BAT

Ved miljøgodkendelse efter Husdyrbruglovens § 16a skal det sikres, at der træffes de nødvendige foranstaltninger for at forebygge og begrænse forureningen ved anvendelse af BAT. Definitionen af BAT indebærer, at vurderingen af, hvad der er BAT for en virksomhedstype, blandt andet må ansues i forhold til virksomhedens størrelse, og om der er tale om en ny eller en bestående virksomhed. Det er imidlertid ikke den enkelte landmands økonomiske forhold, der indgår i vurderingen. BAT skal i alle tilfælde anvendes med henblik på at nedbringe den samlede, miljømæssige belastning af omgivelserne. Husdyrbrug skal derfor anvende teknik, der kan anses som BAT, også i tilfælde, hvor mindre omkostningskrævende foranstaltninger ville være tilstrækkelige til at opfylde det beskyttelsesniveau, der er fastlagt i husdyrgodkendelsesbekendtgørelsen.

Ansøger er selv ansvarlig for at undersøge og vurdere mulighederne for at anvende BAT. Kommunen har indarbejdet vurderingen af BAT for så vidt angår staldindretning, ammoniakemission og opbevaring af husdyrgødning i afsnit 1 – 3.

#### 4.1.1 Foder

##### **Ansøger oplyser**

Foder opbevares i plansiloer og eventuelt markstakke. Der er 6 plansiloer (opdelinger) 3 steder på ejendommen. Plansiloer afleder hhv. til gyllebeholder og ajlebeholder, se afløbsplan.

|                        | Byggeår | Grundareal | Volumen |
|------------------------|---------|------------|---------|
| Ensilageplansilo 1     | 1970    | 524        | 1248    |
| Ensilageplansilo 2-3   | 1990    | 947        | 1890    |
| Ensilageplansilo 4-5-6 | 2008    | 3103       | 6200    |

Halm opbevares i de gamle bygninger eller på marken. Der er vedlagt situationsplan med angivelse af bygninger, opbevaringsanlæg, afløb mm.

##### **Kommunens vurdering**

Det fremgår af ansøgningen, at det årlige forbrug af ensilage opbevares på eksisterende Ensilagepladser eller eventuelt i ensilagemarkstak.

Brugt plast fra ensilagestakkene skal løbende fjernes fra ensilagepladserne og opbevares i container eller liggende, så der ikke ligger eller flyver plastaffald rundt på ejendommen. Dette er for at forhindre, at der opstår uhygiejniske forhold på ejendommen.

Desuden skal opbevaring af foder ske på en sådan måde, at der ikke opstår risiko for tilhold af skadedyr.

### **Kommunens vurdering af BAT**

BREF dokumentet angiver, at det er BAT at sikre effektiv fodring gennem sammensætning af næringsstofindholdet i foderet, og løbende kontrol, således at det stemmer overens med dyrenes behov. Kommunen vurderer, at det ansøgte lever op til implementering og redegørelse for BAT i forhold til fodring i bedriften.

#### **Vilkår**

- Brugt plast fra ensilagestakkene skal løbende fjernes fra ensilagepladsen og opbevares i container eller lignende, så der ikke ligger eller flyver plastaffald rundt på ejendommen.

## **4.1.2 Energi og vandforbrug**

### **Ansøger oplyser**

#### **Energiforbrug**

| Ressource                | Efter       | Opbevaring                           |
|--------------------------|-------------|--------------------------------------|
| Elforbrug estimeret      | 245.000 kWh | -                                    |
| Diesel til korntørreri   | 3.000 l     | Dieseltank (2.400 l) ved korntørreri |
| Diesololie til traktorer | 50.000 l    | Dieseltank (4.900 l) i maskinhuset.  |

Ejendommens elforbrug anvendes primært til malkning, nedkøling af mælk, rengøring med højtryksrensere, gyllepumpning, foderhåndtering, hegning, belysning og anden teknik, vandpumper, elpumpe til dieseltank, mm. Der forventes ikke en væsentlig ændring som følge af ændringen. Diesel bruges til maskiner.

#### **Vandforbrug**

Ejendommen forsynes i dag med vand fra eget vandværk.

|                                   | <b>Forbrug m<sup>3</sup></b> |
|-----------------------------------|------------------------------|
| Drikkevand estimeret              | 12.000                       |
| Vaskevand (malkeanlæg), spild, mm | 2.000                        |
| Toilet, mm                        | 175                          |
| <b>Samlet vandforbrug</b>         | <b>14.175</b>                |

Ejendommens vandforbrug anvendes primært til drikkevand og vask af malkeanlæg og -stald.

### **Ansøgers vurdering**

#### **Energi**

Produktionen er indrettet meget energieffektivt, idet der ikke er brug for større mængder energi til den daglige drift, ud over til malkestalden. Samtidig vil lysstofrør af ældre dato blive udskiftet med mere energioptimale rør efterhånden som de skal udskiftes. Det vurderes, at der på anlægget sørges for at reducere energiforbruget.

#### **Vandforbrug og påvirkning af vandressourcen**

Ejendommen forventes at have et normalt vandforbrug, idet der ikke er særligt vandforbrugende processer i det daglige. Vand fra køling af mælk genbruges til drikkevand til

køerne. Vandforbruget følges løbende så eventuel lækage på vandrør opdages. Det vurderes på den baggrund af der i projektet er gjort tilstrækkeligt for at begrænse vandforbruget. Vandindvinding til husdyrbruget vurderes ikke at have betydning på overfladevand (søer og åer).

Ejendommen ligger i område med særlige drikkevandsinteresser.

### **Kommunens vurdering**

I henhold til ansøgers oplysninger, forventes energi- og vandforbruget ikke at stige væsentligt i forbindelse med denne nye miljøgodkendelse. Der er foretaget flere foranstaltninger til reduktion af energiforbruget i staldene.

Der anvendes naturlig ventilation, hvilket medvirker til en reduktion af energiforbruget i forhold til staldanlæg med mekanisk ventilation.

Der er iværksat flere initiativer til minimering af vandforbruget på ejendommen. Næstved Kommune vurderer, at det anførte vandforbrug er acceptabelt i forhold til dyreholdets størrelse.

### **Kommunens vurdering af BAT**

Næstved Kommune vurderer, at ejendommen i sin drift fremover gennemtænker og holder sig for øje, hvorledes vand- og energiforbruget kan reduceres. Der vil derfor blive stillet vilkår om, at vand- og energiforbruget skal registreres. I forbindelse med tilsyn skal der fremlægges virkemidler til nedbringelse af ressourceforbruget, hvis dette stiger utilsigtet. Kommunen vurderer, at udgifterne til energi og vand også vil anspore til at spare på ressourcerne.

Derudover kan energiforbruget reduceres gennem anvendelse af lavenergipærer. Der vil blive stillet vilkår om, at der skal anvendes lavenergipærer og bevægelsessensorer, hvor det er muligt, så lyset kun er tændt i nødvendigt omfang.

Vand fra køling af mælk genbruges til drikkevand til køerne. Vi vurderer, at der skal stilles vilkår herfor i denne godkendelse.

Kommunen vurderer, at udgifterne til el i sig selv vil anspore til at spare på ressourcerne, hvorved det må forventes, at der ved nye investeringer vil være fokus på energibesparende installationer.

### **Vilkår**

For at optimere og kunne vurdere ejendommens energiforbrug, bliver der stillet vilkår om, at

- Vand fra køling af mælken skal genbruges til drikkevand til kvæget.
- Bedriftens energiforbrug (el, diesel og fyringsolie) samt vandforbrug skal årligt aflæses og registreres i en driftsjournal. Driftsjournalen skal opbevares i fem år og skal fremvises på tilsynsmyndighedens forlangende.
- Stiger husdyrbrugets energi- og/eller vandforbrug utilsigtet, skal der i forbindelse med tilsyn fremlægges virkemidler til nedbringelse af forbruget. Processen med at finde og efterfølgende implementere disse virkemidler finansieres af husdyrbruget.



### 4.1.3 Spildevand

Drikkevandsspild og vaskevand fra stalde tilledes gyllebeholder. Begge dele er medregnet som normalt i gødningsberegningen. Vand fra ensilagepladser ledes til gyllebeholder eller ajlebeholder.

Der afledes tagvand fra eksisterende bygninger til markdræn. Sanitært spildevand fra bolig afledes til dræn via bundfældningstank (kommunal tømningssordning).

#### **Kommunens vurdering**

Idet vand fra rengøring af stalde og lignende ledes til gyllebeholder, vurderer Næstved Kommune, at spildevand fra stald bortledes miljømæssigt forsvarligt og i henhold til husdyrgødningsbekendtgørelsen.

Forhold vedrørende afledning af husspildevand samt afledning af tagvand fra driftsbygninger er ikke omfattet af nærværende miljøgodkendelse.

### 4.1.4 Management

I forbindelse med denne ansøgning er der indsendt en beredskabsplan med tilhørende oversigtsplan for relevant udstyr og placering af olietanke m.m.

#### **Kommunens vurdering**

Næstved Kommune vurderer det som værende BAT at træne og uddanne medarbejdere; registrere vand- og energiforbrug, foderforbrug, affaldsdannelse, samt anvendelsen af husdyrgødning og handelsgødning; udarbejde gødningsplaner; samt have en nødfremgangsmåde ved uheld.

Aspekterne i "Godt landmandskab" som f.eks. korrekt affaldshåndtering, rengøring i og omkring ejendommen m.v. vurderes også som værende BAT.

Kommunen vurderer, at der til stadighed skal være en egentlig beredskabsplan for at minimere risikoen for miljøet ved evt. uheld og driftsforstyrrelser. Der stilles vilkår hertil samt omkring tilgængelighed og revision af husdyrbrugets beredskabsplan. Det vurderes, at regelmæssig revision og planens synlighed er medvirkende til at skabe bevidsthed om og derved forebyggelse af uheld. Det er ejerens pligt, at medarbejdere har kendskab indholdet af beredskabsplan.

Ved evt. uheld der kan have miljømæssige konsekvenser, skal der ringes til tlf. 114.

Ved overholdelse af nedenstående vilkår vurderer vi, at husdyrbruget gør en indsats for at minimere risikoen for gener og forurening i tilfælde af driftsforstyrrelser og uheld.

#### **Vilkår**

For at minimere miljøskaderne vil eventuelle uheld og utilsigtede hændelser, bliver der stillet følgende vilkår om at,

- Ejendommen skal have udarbejdet en beredskabsplan i forbindelse med at godkendelsen tages i brug. Beredskabsplanen skal hele tiden holdes ajour og være nemt tilgængelig. Alle medarbejdere skal være bekendt med planen og den skal opsættes et centralt sted på ejendommen. Hvis der er udenlandske medarbejdere på ejendommen, skal beredskabsplanen forefindes i form af skitser og billeder.

- Beredskabsplanen skal som et minimum indeholde 1) oplysninger om procedurer, der beskriver relevante tiltag med henblik på at stoppe uheldet og begrænse udbredelsen, 2) oplysninger om hvilke personer og myndigheder, der skal alarmeres og hvordan, 3) kortbilag over bedriften med angivelse af miljøfarlige stoffer, afløbs- og drænsystemer, vandløb m.m., 4) en opgørelse over materiel, der kan anvendes i forbindelse med afhjælpning, inddæmning og opsamling af spild/lækage, der kan medføre konsekvenser for det eksterne miljø.

#### 4.1.5 Samlet vurdering af BAT

På baggrund af ovenstående vurderer Næstved Kommune, at ejendommen lever op til kravene om anvendelse af BAT i husdyrproduktionen.

### 4.2 Påvirkning af sårbar natur og sårbare arter

#### Ansøger oplyser

#### Ammoniakemission

Ammoniakfordampningen fra staldanlæg og lager udregnes i det digitale ansøgningsystem:

#### Ansøgning (218483) | BAT ?

Herunder er der foretaget en beregning af den vejledende grænseværdi for ammoniaktab (emissionsgrænseværdien) pr. år opnåelig ved anvendelse af bedste tilgængelige teknik (BAT). Beregningerne er foretaget efter de retningslinjer og beregningsmetoder der fremgår af Miljøstyrelsens standardvilkår for BAT fra 2011, og afhænger af om en produktion er placeret i ny eller eksisterende stald. For eksisterende stalde vil gælde en fast værdi per dyr på en given gulvtype. For nye stalde vil værdien afhænge af produktionens størrelse, således at BAT-kravet skærpes i takt med en voksende produktion.

| Samlet BAT beregning ? i                     |        |       |       |
|--|--------|-------|-------|
|  | Stalde | Lagre | Total |
| Samlet BAT krav (kg NH <sub>3</sub> -N /år)  | 4940   | 939   | 5878  |
| Faktisk emission (kg NH <sub>3</sub> -N /år) | 4940   | 939   | 5878  |
| Forskel (kg NH <sub>3</sub> -N /år)          | -      | -     | 0     |
| Vejledende BAT Overholdt?                    | -      | -     | Ja    |

Ejendommen overholder BAT kravet.

#### Naturpunkter

Ammoniakdepositionen på omkringliggende punkter beregnes i det digitale ansøgningsystem. Der er mere end 1,4 km til nærmeste kategori 1 naturområde sydvest for ejendommen og mere end 6 km til nærmeste kategori 2 naturområde nordvest for ejendommen. Nærmeste kategori-3 natur er en potentiel ammoniakfølsom skov (Hestehave) ca. 880 m vest for ejendommen. Der er foretaget depositionsregning til 2 kategori 1 naturområder, 2 kategori 2 naturområder og 7 kategori 3 naturområder, samt til 7 vandhuller/søer omfattet af naturbeskyttelseslovens § 3, da de potentielt kan indeholde bilag IV arter.

### Samlet resultat af ammoniakberegninger

Samlet emission: **5878,3** (kg NH<sub>3</sub>-N/år)

Meremission (8 års-drift): **724,5** (kg NH<sub>3</sub>-N/år)

Meremission (nudrift): **724,5** (kg NH<sub>3</sub>-N/år)

### Oversigt af naturpunkter

| Navn:               | Kategori:  | Opretter: | Kumulation: | Ruhed natur: | Merdeposition (kg N/ha/år): |          | Totaldeposition (kg N/ha/år): |
|---------------------|------------|-----------|-------------|--------------|-----------------------------|----------|-------------------------------|
|                     |            |           |             |              | 8-års drift                 | Nudrift: |                               |
| Sø vest             | Kategori 3 | Ansøger   | 0           | V            | 0,1                         | 0,1      | 1,4                           |
| Sø nord             | Kategori 3 | Ansøger   | 0           | V            | 0,1                         | 0,1      | 1,6                           |
| Sø nordøst          | Kategori 3 | Ansøger   | 0           | V            | 0,2                         | 0,2      | 2,0                           |
| Sø øst              | Kategori 3 | Ansøger   | 0           | V            | 0,2                         | 0,2      | 0,9                           |
| Sø have (øst)       | Kategori 3 | Ansøger   | 0           | V            | 0,9                         | 0,9      | 5,9                           |
| Sø have             | Kategori 3 | Ansøger   | 0           | V            | 0,8                         | 0,8      | 8,4                           |
| Sø, gårdsplads      | Kategori 3 | Ansøger   | 0           | V            | 4,3                         | 4,3      | 7,5                           |
| Skov syd            | Kategori 3 | Ansøger   | 0           | S            | 0,0                         | 0,0      | 0,1                           |
| Skov vest Hestehave | Kategori 3 | Ansøger   | 1           | S            | 0,0                         | 0,0      | 0,4                           |
| Skov vest           | Kategori 3 | Ansøger   | 2           | S            | 0,0                         | 0,0      | 0,1                           |
| Skov nordøst        | Kategori 3 | Ansøger   | 0           | S            | 0,0                         | 0,0      | 0,1                           |
| Mose sydvest        | Kategori 3 | Ansøger   | 0           | Mk           | 0,0                         | 0,0      | 0,0                           |
| Mose nordvest       | Kategori 3 | Ansøger   | 2           | Mk           | 0,0                         | 0,0      | 0,1                           |
| Mose nordøst        | Kategori 3 | Ansøger   | 0           | Mk           | 0,0                         | 0,0      | 0,1                           |
| Overdrev, nordvest  | Kategori 2 | Ansøger   | 1           | Bn           | 0,0                         | 0,0      | 0,0                           |
| Overdrev, sydvest   | Kategori 2 | Ansøger   | 1           | Bn           | 0,0                         | 0,0      | 0,0                           |
| Kategori 1, sydøst  | Kategori 1 | Ansøger   | 0           | S            | 0,0                         | 0,0      | 0,1                           |
| Kategori 1, sydvest | Kategori 1 | Ansøger   | 0           | S            | 0,0                         | 0,0      | 0,1                           |

## **Ansøgers beskrivelse og vurdering**

### **Kategori 1-natur**

Det nærmeste kategori 1 naturområde ligger i en afstand på ca. 1,4 km sydvest for ejendommen. Der er tale om en skov beliggende indenfor Natura 2000 område.

Området modtager en total ammoniakdeposition fra anlægget på 0,1 kg N/ha. Der er ikke kumulation med andre husdyrbrug i nærheden, så de lovgivningsmæssige krav på en maksimal totaldeposition på 0,7/0,4/0,2 kg N/ha er overholdt.

Det samme gør sig gældende for det andet kategori 1 naturområde, der ligger ca. 2,1 km, sydøst for ejendommen. Dette naturområde modtager også en total deposition på 0,1 kg N/ha.

### **Kategori 2-natur**

Det nærmeste kategori 2 naturområde ligger ca. 3 km nordvest for ejendommen. Det er tale om et større overdrev. Afstanden betyder at der ikke afsættes ammoniak på overdrevet, og lovgivningens krav om maksimal totaldeposition på 1 kg er derfor overholdt.

Det samme er gældende for det andet kategori 2 naturområde, der ligger ca. 7 km sydvest for ejendommen. Dette naturområde modtager også en total deposition på 0,0 kg N/ha.

### **Kategori 3-natur**

Afskæringskriteriet til kategori 3 natur er således, at kommunen uden yderligere vurdering kan tillade en merdeposition op til 1,0 kg N/ha, men ikke stille krav om mindre merdeposition end 1,0 kg N/ha. Der er beregnet deposition på 7 kategori 3 naturområder. Flere af områderne modtager ammoniakbidrag fra andre husdyrbrug. Der er dog ingen af naturområderne, som modtager en merdeposition fra Assendrup og kravet er dermed overholdt.

### **Anden natur**

Kommunen skal desuden vurdere på eventuelle påvirkninger af anden omkringliggende natur, fx søer omfattet af Naturbeskyttelseslovens § 3 og naturlokaliteter, der kan indeholde bilag IV arter. Der er derfor foretaget depositionsregninger til 7 nærliggende § 3 søer.

Som det fremgår af ovenstående udklip, modtager den § 3 sø, der ligger på ejendommens gårdsplads en merdeposition på 4,3 kg N/ha. Som udgangspunkt er søer ikke kvælstofbegrænsede, og ofte vil fx markbidrag, mm udgøre et langt større bidrag end det luftbårne. Det vurderes, at søens tilstand ikke vil ændres som følge af den øgede merbelastning eller det total bidrag fra ejendommen, og udvidelsen af dyreholdet har derfor ingen påvirkning på bilag IV arter i og omkring søen.

Der er ingen af de andre § 3 søer, der modtager større merbelastning end 0,8 kg N/ha.

### **Ansøgers vurdering**

Ejendommen ligger i landzone på Midsjælland ca. 5 km vest for Haslev.

I forhold til Næstved kommunes kommuneplan ligger ejendommen udenfor områderne: skovrejsning, værdifulde kulturhistorisk, større sammenhængende landskab, geologiske og kulturhistoriske bevaringsværdier, naturbeskyttelsesområde, økologisk forbindelse, bevaringsværdigt landskab, lavbund.

Ejendommen ligger delvist indenfor åbeskyttelseslinje, i område med særlige drikkevandsinteresser, i særligt værdifuldt landbrugsområde, samt udenfor byggelinjer og er ikke i konflikt med fredninger.

Staldbygningerne er holdt i ensartede afdæmpede farver.

Bilag IV arter vil kunne opholde sig i fx omkringliggende søer, beplantning, mm., men forventes at være upåvirkede af projektet, idet det ikke medfører merbelastninger over grænseværdierne, eller direkte påvirkninger af yngle- eller levesteder for bilag IV arter.

### **Begrænsning af ammoniakemission**

#### **Ansøgers beskrivelse og vurdering**

I lovgivningen er der faste krav til begrænsning af ammoniakemission, som sikrer at husdyrbrug vælger et staldsystem eller en teknologi blandt de bedste tilgængelige, for at begrænse ammoniakudledningen fra husdyrbruget.

I dette projekt, hvor den bygningsmæssige udvidelse indeholder staldafsnit til dybstrøelse, er der ikke et BAT-krav der overstiger den aktuelle emission og dermed ikke behov for at investere i tiltag til at reducere ammoniakemissionen fra anlægget.

Ved udbringning af gylle anvendes slæbeslanger eller gyllen nedfældes. Gyllen og dybstrøelse udbringes altid på de mest optimale tidspunkter for planternes optagelse af næringsstoffer.

Det sikres hermed, at den nye produktion bidrager til, at målet for fald i ammoniakemissionen i DK nås og at den sundhedspåvirkning ammoniak afstedkommer dermed imødegås. Når ammoniakudledningen begrænses, bidrager det også til en generel bedre beskyttelse af ammoniakfølsom natur, da baggrundsbelastninger hertil begrænses.

Det er vurderingen af anlæggets emission af ammoniak er begrænset så meget, som det er proportionalt set i forhold til overholdelse af krav til BAT.

### **Kommunens beskrivelse og vurdering**

#### **4.2.1 Naturområder beskyttet af § 7 i Lov miljøgodkendelse af husdyrbrug mv.**

Efter ændringen af husdyrloven i april 2011, blev lovens § 7 ændret, således den ammoniakfølsomme natur blev opdelt i tre kategorier.

##### **Kategori 1-natur**

Denne kategori omfatter de ammoniakfølsomme Natura 2000-naturtyper, som indgår i udpegningsgrundlaget for området og er kortlagte af Naturstyrelsen i forbindelse med Natura 2000-planlægningen. Naturtyperne kan ses i bilag 3, pkt. D i husdyrgodkendelsesbekendtgørelsen.

For de Natura 2000-naturtyper, som ikke er kortlagt (primært søer), skal kommunen vurdere den eventuelle påvirkning.

Kategori 1-natur omfatter ligeledes § 3-heder og -overdrev i øvrigt, som er beliggende indenfor Natura 2000-områder og omfattet af § 3 i lov om naturbeskyttelse.

For kategori 1-natur gælder at den totale ammoniaktilførsel på naturområdet ikke må overskride følgende beskyttelsesniveau:

- 0,2 kg N/ha ved mere end 2 husdyrbrug (mere end 1 ejendom udover ansøger)
- 0,4 kg N/ha ved 2 husdyrbrug (ansøger samt 1 ejendom)
- 0,7 kg N/ha ved 1 husdyrbrug (ansøger)

Antallet af husdyrbrug ud over det ansøgte opgøres på følgende måde (kumulationsmodel):

- 1) antallet af husdyrbrug med en emission på mere end 150 kg NH<sub>3</sub>-N pr. år inden for 200 m,
- 2) antallet af husdyrbrug med en emission på mere end 450 kg NH<sub>3</sub>-N pr. år inden for 200-300 m,
- 3) antallet af husdyrbrug med en emission på mere end 750 kg NH<sub>3</sub>-N pr. år inden for 300-500 m,
- 4) antallet af husdyrbrug med en emission på mere end 1.500 kg NH<sub>3</sub>-N pr. år inden for 500-1.000 m, og
- 5) antallet af husdyrbrug med en emission på mere end 5.000 kg NH<sub>3</sub>-N pr. år inden for 1.000-2.500 m.

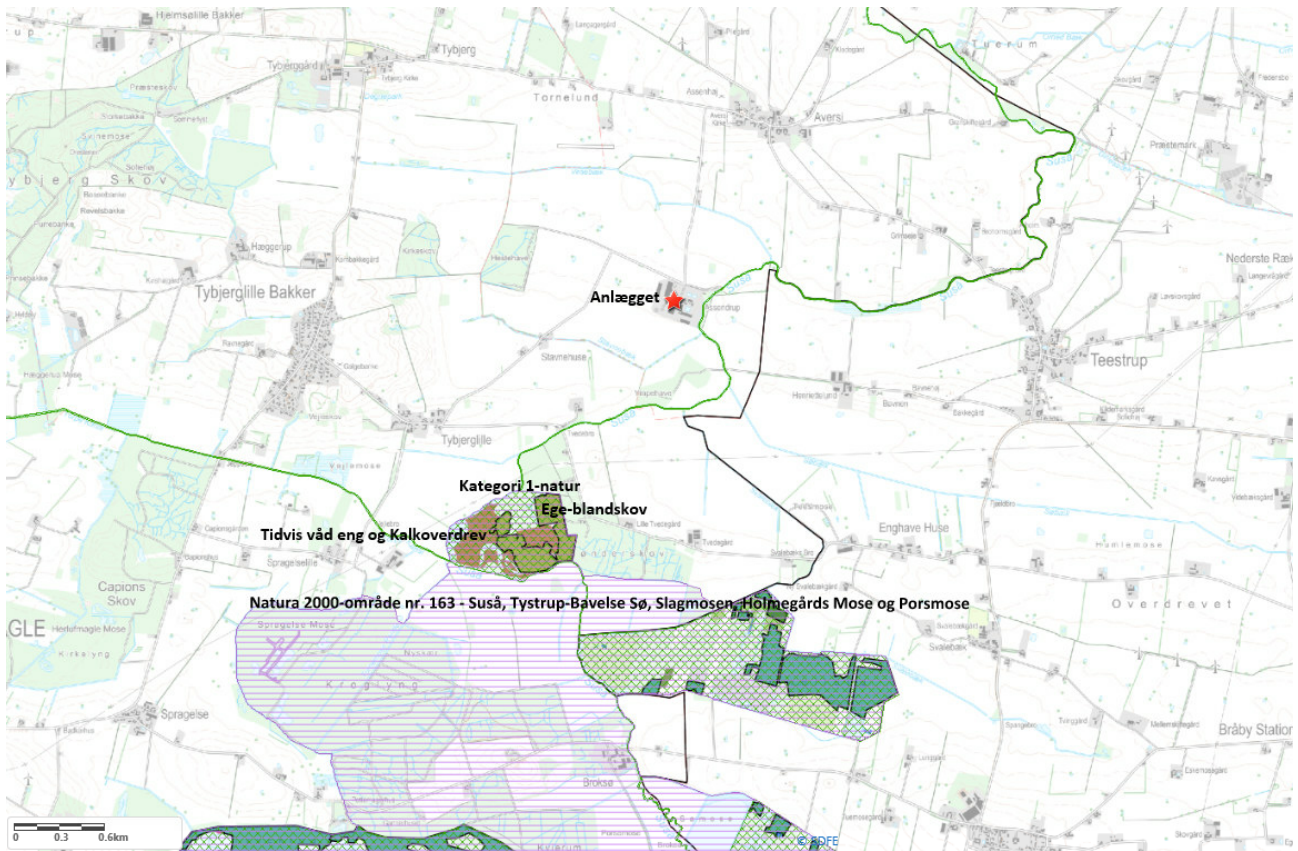
Nærmeste kategori 1-natur er beliggende 1,5 km syd for anlægget. Der er tale om skov, som er kortlagt som ege-blandskov (habitatnaturtype 9160) og 1,8 km mod sydvest er beliggende de lysåbne habitatnaturtyper: Kalkoverdrev (6210), og tidvis våd eng (6410) på Sønderskov Overdrev i Natura 2000-område nr. 163 - Suså, Tystrup-Bavelse Sø, Slagmosen, Holmegårds Mose og Porsmose. Længere væk i samme retning findes næringsfattige naturtyper som højmose (7110/7120) og hængesæk (7140) i Holmegårds Mose-komplekset, som også er en del af Natura 2000-området.

Ca. 70 m øst for anlægget findes Suså, der er habitatnatur og en del af Natura 2000-området. Imidlertid er habitatnaturtypen: Vandløb med vandplanter (3260) ikke kvælstoffølsom. Ligeledes kan der forekomme lysåben habitatnatur i form af "Urtebræmmer langs vandløb" (6430). Denne naturtype er ikke fuldstændigt kortlagt, men typen er som vandløbet ikke kvælstoffølsom.

Udpegningsgrundlaget for arter og naturtyper for beskyttelsesområderne er gengivet i Bilag 4, og områderne er beskrevet i basisanalysen /3/ og Natura 2000-planen /2/.

Den samlede emission fra stald og lager er ifølge ansøgningen 5.878 kg N/år. Den totale ammoniakdeposition er beregnet til 0,1 kg N/ha/år for den nærmeste kategori 1-natur.





Kort 1. Beliggenhed af Kategori 1-naturområder i forhold til anlægget på Assendrupvej 10, 4690 Haslev. Afrænsningen af Natura 2000-områder er vist med lilla skravering (fuglebeskyttelsesområde) og grøn skravering (habitatområde).

### Kategori 2-natur

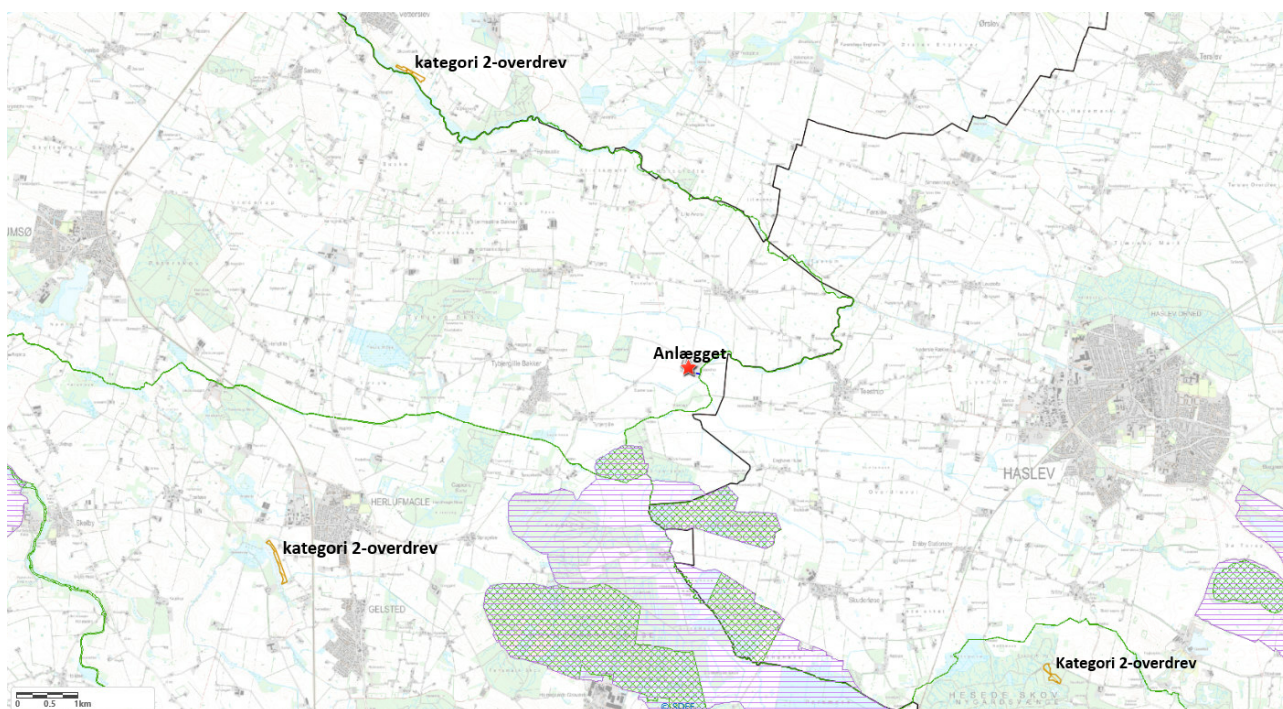
Kategori 2-natur omfatter højmoser, lobeliesøer samt heder større end 10 ha, som er omfattet af naturbeskyttelseslovens § 3, og overdrev større end 2,5 ha, som er omfattet af naturbeskyttelseslovens § 3, og som er beliggende udenfor Natura 2000-områder.

For denne kategori gælder, at den totale ammoniaktilførsel på naturområdet ikke må overskride 1,0 kg N/ha/år

Af Kort 2 fremgår det, at der nærmeste kategori 2-overdrev er overdrev langs Susåen beliggende ca. 6 km nordvest for anlægget. Den totale ammoniakdeposition er her beregnet til 0,0 kg N/ha/år.

Yderligere findes to kategori 2-overdrev henholdsvis godt 7 km sydvest for anlægget ved Søgård Sø og godt 7 km sydøst for anlægget ved Hessede Skov.





Kort 2. Beliggenhed af Kategori 2-naturområder i forhold til anlægget på Assendrupvej 10, 4690 Haslev. Afgrænsningen af Natura 2000-områder er vist med lilla/grøn skravering.

### Kategori 3-natur

For kategori 3-natur gælder, at kommunen konkret skal vurdere følgende beskyttede, ammoniakfølsomme naturtyper uden for Natura 2000-områder, som ikke er omfattet af kategori 1 og 2. Kategori 3-natur er heder, moser og overdrev, som er beskyttet efter naturbeskyttelseslovens § 3, samt ammoniakfølsomme skove.

Skov defineres som arealer, der er større end ½ ha og mere end 20 meter brede, og som er bevokset med træer, der danner eller inden for et rimeligt tidsrum vil danne en sluttet skov af højstammede træer, jf. skovlovens definition af skov.

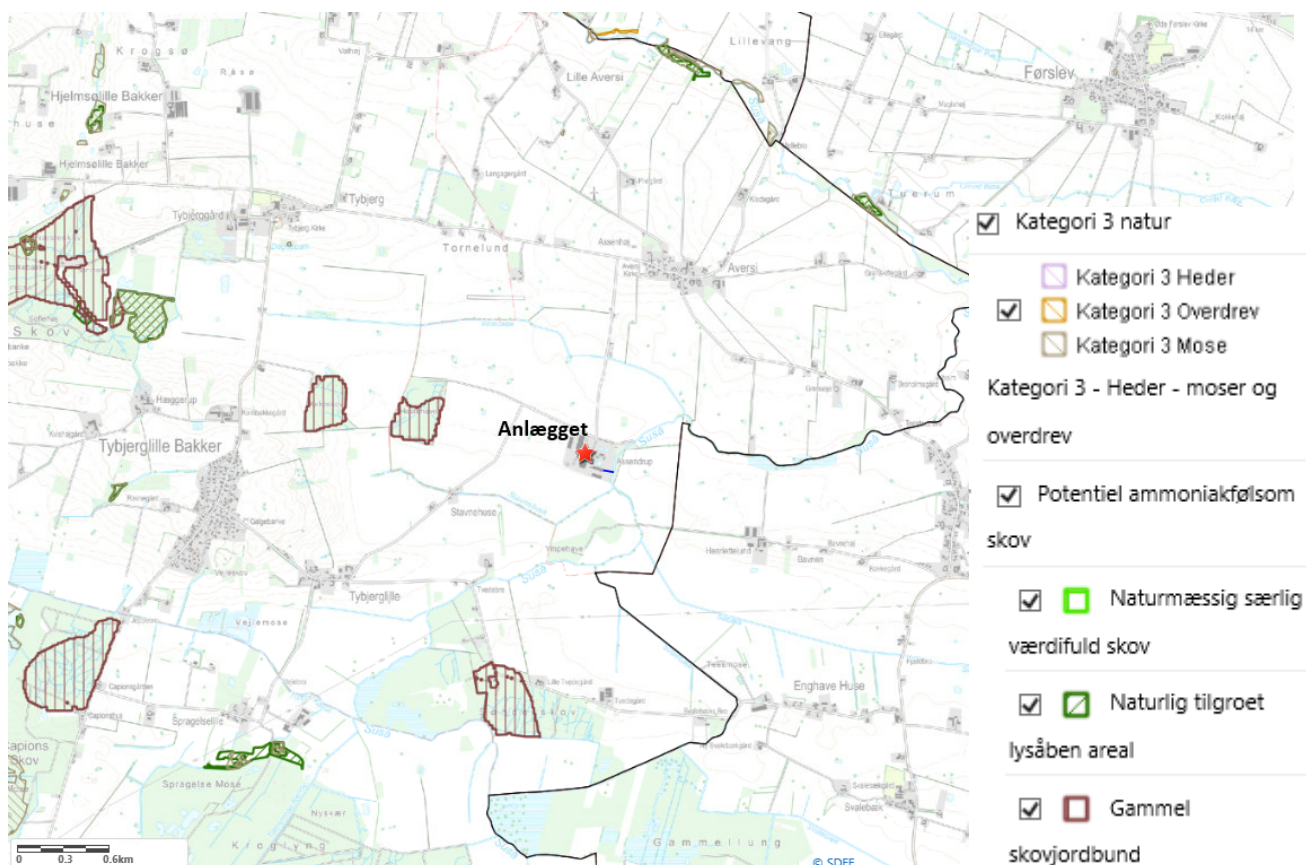
En skov betegnes som ammoniakfølsom, når:

- 1) der har været skov på arealet i lang tid (i størrelsesorden mere end ca. 200 år), så der er tale om gammel "skovjordbund",
- 2) skoven er groet frem af sig selv på et naturareal, f.eks. tidligere hede, mose eller overdrev, så jordbunden ikke har været dyrket mark inden for en periode svarende til perioden for gammel "skovjordbund", eller
- 3) der i skoven er forekomst af naturskovindikerende eller gammelskovsarter, som er medtaget på listen over arter, der er brugt ved prioritering af naturmæssigt særligt værdifulde skove omfattet af skovlovens § 25.

For denne kategori gælder, at kommunen skal vurdere, om der skal stilles krav til den maksimale merdeposition af ammoniak fra husdyrbruget til naturområdet. Kommunen skal i vurderingen bl.a. inddrage naturområdets naturkvalitet og kvælstofbidrag fra andre kilder, så

som markbidrag. Kravet til den maksimale merdeposition kan dog ikke være under 1,0 kg N/ha/år.

På kort 3 ses kategori 3-naturområder omkring anlægget. Anlægget ligger knap 1 km øst for Hestehave Skov, der er potentielt ammoniakfølsom. Nærmeste større mose er beliggende knap 3 km vest for anlægget. Der er ingen af kategori 3-naturområderne, som modtager en merdeposition fra anlægget på Assendrup 10, se tabel med ammoniakberegninger i afsnit 1.2.



Kort 3. Beliggenhed af Kategori 3-naturområder i forhold til anlægget på Assendrupvej 10, 4690 Haslev.

### Naturområder, som er beskyttet af naturbeskyttelseslovens § 3, men som ikke er kategori 1, 2 eller 3-natur

I området omkring anlægget ligger adskillige små søer og vandhuller, som er beskyttet af naturbeskyttelseslovens § 3, se kort 4. Disse naturområder er ikke omfattet af husdyrgodkendelsesbekendtgørelsens beskyttelsesniveauer for ammoniakdeposition.

Da der er tale om § 3-beskyttede naturområder, skal det vurderes, om der er risiko for en væsentlig tilstandsændring af de pågældende naturområder.

Søen, som er beliggende på gårdspladsen, modtager en merdeposition på 4,3 kg N/ha/år. De øvrige søer og vandhuller modtager merdepositioner, som er under 1 kg N/ha/år, se tabel med ammoniakberegninger i afsnit 1.2.





Kort 4. Beliggenhed af § 3-beskyttet søer, vist med blå skravering, i forhold til anlægget på Assendrupvej 10, 4690 Haslev.

Søen på gårdspladsen er besigtiget af kommunen i marts 2011, og beskrives som et vandhul i en gammel møddingsplads med lettere grumset vand. Vandhullet er tilgroet med bredbladet dunhammer med kors-andemad på vandet.

### ***Kommunens vurdering***

#### Kategori 1- og 2-natur

Da totalbelastningen på nærmeste kategori 1-natur er på 0,1 kg N/ha/år og for nærmeste kategori 2-natur er på 0,0 kg N/ha/år, vurderer kommunen, at projektet på Assendrupvej 10, 4690 Haslev ikke påvirker naturområderne væsentligt negativt. Afskæringskriterierne er for begge naturkategorier overholdt.

#### Kategori 3-natur

En merdeposition på 1,0 kg N/ha/år er sat som en vejledende grænseværdi for, hvornår der kan forventes en tilstandsændring i kategori 3-natur.

Da der *ikke* er naturområder indenfor denne kategori, der modtager nogen merdeposition, som følge af projektet, vurderer kommunen, at projektet ikke vil påvirke naturområderne.

#### Øvrig § 3-beskyttet natur

Udover søen på gårdspladsen er der ingen øvrige § 3-beskyttede naturområder, der modtager en merbelastning på mere end 1 kg N/ha/år. Søen på gårdspladsen er en eutrof sø med en moderat naturtilstand, og det vurderes ikke, at den yderligere deposition, som følge af projektet på Assendrupvej 10 vil medføre tilstandsændringer i søen.

De øvrige søer og vandhuller, som er beliggende på landbrugsjorden og i haven til beboelsesejendommen, modtager merbelastninger på under 1 kg N/ha/år, og det vurderes ikke, at tilstanden i disse ændres.

På den baggrund vurderes det, at der ikke sker en væsentlig påvirkning af de konkrete søer og vandhuller.

#### **Samlet vurdering**

Det er kommunens samlede vurdering, at naturområder omfattet af lovens husdyrbruglovens § 7 og naturbeskyttelseslovens § 3 ikke påvirkes væsentligt af projektet på Assendrupvej 10, 4690 Haslev og at ansøgningen overholder de generelle beskyttelseskrav. Der stilles derfor ikke vilkår i forhold til driften.

## **4.2.2 Natura 2000-områder**

### ***Kommunens beskrivelse***

EU har en overordnet målsætning om at stoppe forringelser af biodiversiteten. Ét af de vigtigste midler til at opfylde denne målsætning er de såkaldte Natura 2000-direktiver (Habitat- og Fuglebeskyttelsesdirektiv).

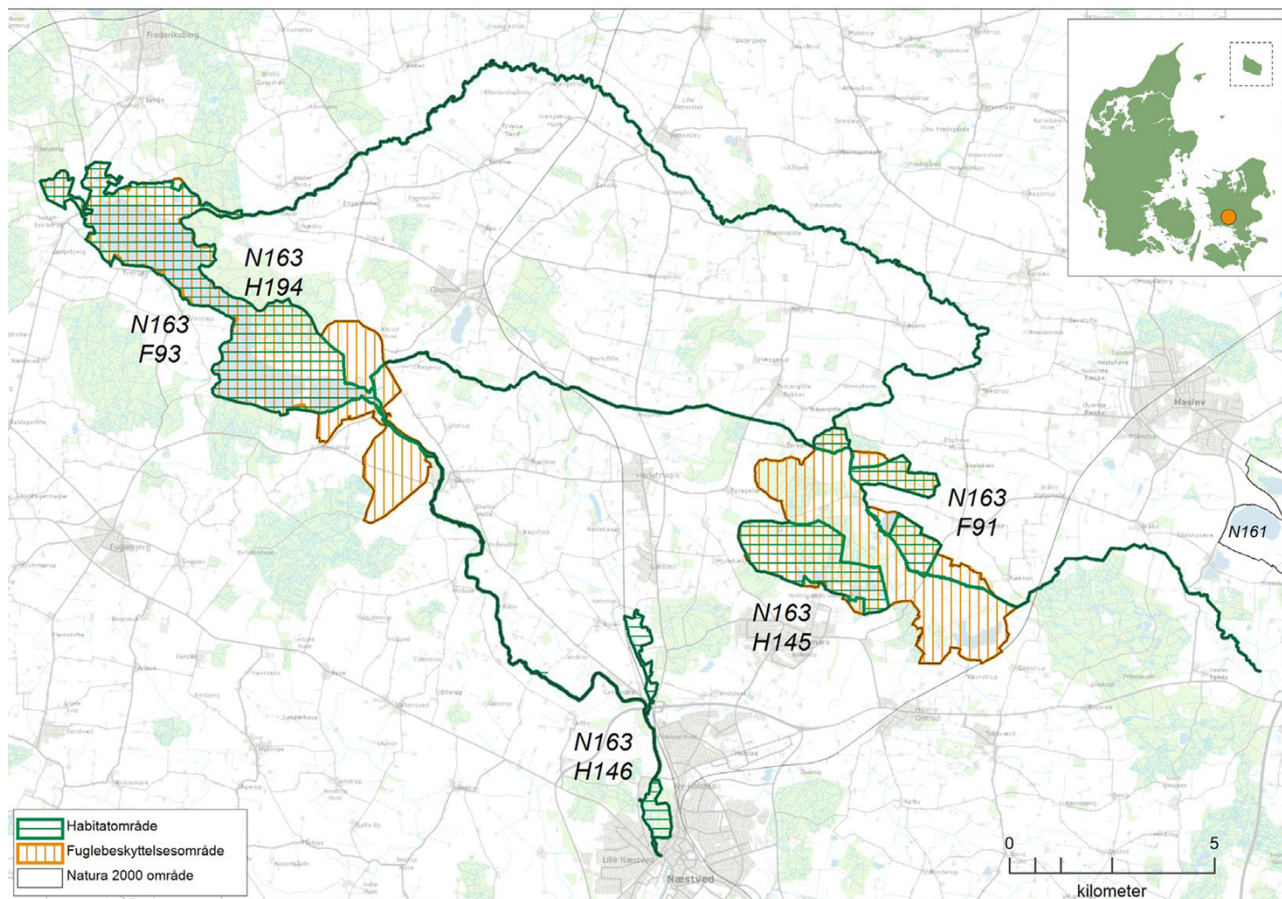
Natura 2000-områder udgøres af habitat- og fuglebeskyttelsesområder, som til sammen danner et økologisk netværk af beskyttede naturområder gennem hele EU. I Danmark kaldes områderne også for internationale naturbeskyttelsesområder, og her indgår også Ramsar-områderne. Der er 261 habitat-, 113 fuglebeskyttelses- og 27 Ramsar-områder i Danmark.

Før der træffes afgørelse om tilladelse eller godkendelse efter husdyrbrugsloven, skal der foretages en vurdering af, om projektet i sig selv eller i forbindelse med andre planer og projekter kan påvirke et Natura 2000-område væsentligt, jf. habitatbekendtgørelsens § 6 stk. 1. Princippet i beskyttelsen er, at der ikke i disse områder må foretages noget, som skader de naturværdier (naturtyper og arter), som ligger til grund for Natura 2000-områdernes udpegning.

Hvis projektet i sig selv eller i forbindelse med andre planer og projekter kan påvirke et Natura 2000-område væsentligt, skal der, jfr. habitatbekendtgørelsens § 6 stk. 2, foretages en nærmere konsekvensvurdering af projektets virkninger på Natura 2000-området under hensyn til bevaringsmålsætningen for det pågældende område. Den fælles målsætning for de udpegede områder er, at de naturtyper og arter, som et område er udpeget for at beskytte, skal have en gunstig bevaringsstatus.

Nærmeste Natura 2000-område i forhold til stald og lager på Assendrupvej 10, er område nr. 163, Suså, Tystrup-Bavelse Sø, Slagmosen, Holmegårds Mose og Porsmose. Natura 2000-området udgøres af 3 habitatområde og 2 fuglebeskyttelsesområde, se kort 5.

Udpegningsgrundlaget fremgår af Bilag 4 og beskyttelsesområdet er nøjere beskrevet i Basisanalysen /3/ og Natura 2000-planen /2/.



Kort 5. Kort over afgrænsningen af Natura 2000-område N163. Natura 2000-området består af habitatområderne H145, H146 og H194 (vandret grøn skravering) og fuglebeskyttelsesområderne F91 og F93 (lodret orange skravering) /21/.

Natura 2000-området strækker sig langs Susåen fra lidt vest for Rønnede til Næstved. På en stor del af strækningen er det dog kun selve åløbet, der er udpeget. I områdets østlige del er et sammenhængende område mellem Holmegårds Mose, Gammellung, Tuerne og Porsmose udpeget som fuglebeskyttelses- og habitatområder. Mod vest er Tystrup-Bavelse Sø det dominerende landskabselement omfattet af Natura 2000. Slagmosen og naturskoven Rådmandshave ved Næstved i den sydlige del er udpeget som habitatområde.

Suså er Sjællands største vandløb, og er levested for internationalt beskyttelseskrævende arter som pignesmerling, bæklampret og tykskallet malermusling. Åen løber igennem et afvekslende morænelandskab med Tystrup-Bavelse Sø, som er ynglested for arter som havørn og isfugl. Den østlige del af Natura 2000-området rummer et mosekompleks med internationalt vigtige naturtyper som aktiv højmoser, hængesæk, tidvis våd eng, avneknippemose og skovbevokset tørvemose. Holmegårds Mose er Østdanmarks vigtigste



højmose, selv om den er reduceret voldsomt i forhold til sin oprindelige størrelse. Store dele af mosens vestlige del er i øjeblikket under genopretning til aktiv højmose. Holmegårds Mose er levested for en række plante- og dyrearter af national og regional betydning. Engsnarre og rørhøg er beskyttelseskrævende ynglefugle knyttet til mosekomplekset og sædgås raster i området. Sydligst i Natura 2000-området findes Slagmosen med rigkær og indslag af den sjældne naturtype indlandssalteng.

Derudover er der flere steder i området vigtige forekomster af skovnaturtyper, hvor bøgeskov på muldbund er dominerende, og hvor aske- og elleskov udgør vigtige skovarealer tættest på sø og å. Rundt om Tystrup Sø findes flere kilder og væld, især i Frederikskilde Skov i nord.

Afstanden fra stald og lager til nærmeste habitatområde, H194, Suså med Tystrup Bavelse Sø og Slagmosen, er ca. 70 m mod øst, til selve Suså. Afstanden til nærmeste kortlagte ammoniakfølsom habitatnatur er ca. 1,5 km. Afstanden til nærmeste fuglebeskyttelsesområde F91 - Holmegårds Mose, Gammellung, Tuerne og Porsmose er 1,5 km i sydlig retning, se kort 1.

### **Kommunens vurdering**

Den samlede emission fra stald og lager på Assendrupvej 10, er som nævnt beregnet til 5.878 kg N/år. Den totale ammoniakdeposition er beregnet til 0,1 kg N/ha/år på de nærmeste habitatnaturtyper, som er på udpegningsgrundlaget og som samtidigt er kvælstofsårbare. Det vurderes derfor, at ændringen af husdyrbruget ikke vil forringe bevaringsstatus for naturtyper og arter på udpegningsgrundlaget for habitatområdet.

Hvad angår arter på udpegningsgrundlaget for nærmeste fuglebeskyttelsesområde (F91) er der vurderingen, at ændringen af husdyrholdet på Assendrupvej 10, ligeledes ikke vil påvirke arternes bevaringsstatus.

Selvom den udregnede totaldeposition ligger under afskæringskriteriet på 0,7 kg N/ha/år på Natura 2000 (i dette tilfælde 0,1), påhviler det altid den godkendende myndighed at sikre de særlige beskyttelsesinteresser, der er forbundet med internationale naturbeskyttelsesområder.

Godkendelsen gives med afsæt i det beskyttelsesniveau, der er fastlagt i bilag 3 til husdyrgodkendelsesbekendtgørelsen. Overholdelse af bilag 3 vil, jf. den principielle klagenævnsafgørelse (NMK-132-00109) føre til, at afgørelser, der overholder beskyttelsesniveauet, som altovervejende hovedregel vil medføre, at husdyrbrugets ammoniakpåvirkning af omgivende Natura 2000-områder vil være uvæsentlig.

Det er Næstved Kommunes opfattelse, at der i sagen ikke er forhold, der gør, at hovedreglen skulle være tilsidesat. I vurderingen er der lagt vægt på, at den stedlige kortlægning af habitatnaturtyper vurderes at være retvisende. Der er således ikke grund til at tro, at der findes ukortlagte habitatnaturtyper omkring husdyrbrugets anlæg.

Idet den totale ammoniakdeposition fra projektet på nærmeste kvælstoffølsomme habitatnaturtype er beregnet til 0,1 kg N/ha pr. år vurderer Næstved Kommune, at ammoniakfordampning fra husdyrbrugets samlede anlæg ikke vil udgøre en nogen påvirkning af Natura 2000- området eller udpegningsgrundlagets arter og naturtyper, og Næstved Kommune vurderer samlet set, at det ansøgte projekt hverken alene eller sammen med andre

planer og projekter i området vil have nogen væsentlig negativ påvirkning på de omkringliggende Natura 2000-områder.

Samtidigt vurderes det, at projektet på Assendrupvej 10, beliggende udenfor Natura 2000-området, ikke kræver, at der i forhold til påvirkninger fra anlægget udarbejdes en egentlig konsekvensvurdering jfr. § 6, stk. 2 i habitatbekendtgørelsen. Begrundelsen for denne vurdering er, at hverken naturtyper eller arter vurderes at ville blive påvirket.

### **4.2.3 Bilag IV-arter og andre beskyttede eller fredede arter**

#### ***Kommunens beskrivelse***

I Danmark findes der 76 dyre- og plantearter, der er omfattet af EF-Habitatdirektivets bilag IV (kaldet bilag IV-arter) som særlig strengt beskyttet i det naturlige udbredelsesområde ifølge direktivets artikel 12. I Næstved Kommune findes sikkert, med stor sandsynlighed eller er tidligere fundet ca. 25 dyre- og plantearter, som er omfattet af bilag IV.

Beskyttelsen indebærer bl.a. forbud mod beskadigelse eller ødelæggelse af arternes levesteder og yngle- og/eller rasteområder.

Udover beskyttelseskrævende bilag IV-arter skal ansøgningen vurderes i forhold til rødlistede og fredede arter. Af sårbare og beskyttelseskrævende arter findes i området med stor sandsynlighed bilag IV-arterne Springfrø, Stor Vandsalamander og Spidssnudet Frø.

Ved godkendelse af projekter skal kommunen vurdere, om projektet beskadiger eller ødelægger yngle- eller rasteområder i det naturlige udbredelsesområde for bilag IV-arterne. Projektet kan kun godkendes, hvis der ikke sker beskadigelse eller ødelæggelse herunder gradvis forringelse af yngle- eller rasteområder jf. Habitatbekendtgørelsens § 10 og Naturbeskyttelseslovens § 29a.

I denne del af kommunen er det sandsynligt, at der findes følgende bilag IV-padder: Springfrø, Stor vandsalamander og Spidssnudet frø. Omkring anlægget findes der endvidere med stor sandsynlighed Skrubtudse, Grøn Frø og Lille Vandsalamander. Alle padder og deres yngel er fredede i Danmark.

Springfrø er udbredt på Sydsjælland og specielt i områder nær løvskov. I skovrige områder med mange vandhuller eller oversvømmelser kan den optræde endog meget talrigt. Springfrø opholder sig i skov og beplantninger uden for yngletiden.

Stor Vandsalamander er almindelig i det sydøstlige Danmark i vandhuller og formodes at findes i op mod halvdelen af vandhullerne i kommunen. Især i vandhuller med bedst vandkvalitet og uden fisk vil sandsynligheden være størst. Arten opholder sig efter yngleperioden forsat lige omkring vandhullet eller 2-300 meter derfra.

Spidssnudet Frø er ikke i samme grad som Springfrø knyttet til egentlige vandhuller, men foretrækker i langt højere grad oversvømmede partier i moser og på enge (fladvand). Uden for ynglesæsonen lever Spidssnudet Frø i enge, moser og udyrkede fugtige arealer. Det er en art, der kræver høj naturkvalitet på såvel yngle- som rastelokaliteter.

Omkring anlægget på Assendrupvej 10 findes nærmest anlægget vandhuller og i lidt større afstand mod vest og syd ligeledes moser. Vandhullerne er i forbindelse med denne godkendelse ikke besigtiget med henblik på at fastslå aktuel/potentiel forekomst af bilag IV-padder.



Udover nævnte bilag IV-padder findes med stor sandsynlighed en række flagermus-arter i området. De almindeligste og mest sandsynlige arter i Næstved Kommune er vandflagermus, brunflagermus, langøret flagermus, sydflagermus og dværgflagermus.

### **Kommunens vurdering**

Projektet kan kun godkendes, hvis der ikke sker beskadigelse eller ødelæggelse herunder gradvis forringelse af yngle- eller rasteområder jf. Habitat-bekendtgørelsens § 10 og Naturbeskyttelseslovens § 29a.

For påvirkning af levesteder for bilag IV-arter er vurderingen, at levestedet skal påvirkes af en årlig merbelastning større end 1 kg N/ha /1/, for at der kan registreres en ændring af levestedet (lokaliteten).

Den overvejende del af søer og vandhuller i denne del af Danmark i morænelandskabet er ikke kvælstofbegrænsede, og atmosfærisk deposition af kvælstof ændrer ikke tilstanden i vandhullerne. Merdeposition kan derimod ændre bredvegetationen, således at rigere og hurtigere vækst af denne kan føre til en forringelse af søen som levested for padder.

Det er i nærværende godkendelse kun søen på gårdspladsen, der modtager en merdeposition større end 1 kg N/ha/år. Denne sø er ligesom de øvrige søer omkring anlægget eutrofe søer og vandhuller, som ikke er kvælstofbegrænset.

Det er således Næstved kommunes vurdering, at godkendelsen af husdyrbruget på Assendrupvej 10, 4690 Haslev ikke vil betyde en væsentlig negativ påvirkning af levesteder for bilag IV-padder. Og kommunen vurderer, at det generelle beskyttelsesniveau i husdyrloven er tilstrækkeligt til at beskytte yngleområder mod væsentlig negativ påvirkning fra ammoniak fra anlægget.

Hvad angår forekomsten af Flagermus i området, vurderer Næstved kommune ligeledes, at projektet ikke påvirker raste- eller yngleområder for flagermus, idet der ikke sker bygningsmæssige ændringer.

Der sættes ikke vilkår i forhold til påvirkning af bilag IV-arter.

## 4.3 Lugt

### Ansøgers oplysninger







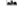
Ejendommen ligger med god afstand til omkringboende og alle lugtgenekriterier er overholdt.

### Ansøgning (218483) | Nabopåvirkning ?

For at der kan beregnes om lugt fra anlægget, skal nabobebyggelse og byzone angives på kortet. På "Listevisioning" vises en oversigt over de nabobebyggelse der er angivet, og på "Resultater" findes resultaterne af de lugtberegninger der er foretaget på ansøgningen.

|      |                |            |                   |
|------|----------------|------------|-------------------|
| Kort | Listevisioning | Resultater | Kort i fuld skærm |
|------|----------------|------------|-------------------|

### Samlet resultat af lugtberegning ? i

| Bebyggelse   | Kumulation | Model | Ukorrigeret geneafstand (m) | Korrigeret geneafstand (m) | Vægtet gennemsnitsafstand (m) | Genekriterie overholdt |   |
|--|------------|-------|-----------------------------|----------------------------|-------------------------------|------------------------|---|
|  Assendrupvej 16            | 0          | FMK   | 123,1                       | 123,1                      | 638                           | Ja                     | ▼ |
|  Assendrupvej 18            | 0          | FMK   | 123,1                       | 123,1                      | 715,5                         | Ja                     | ▼ |
|  Assendrupvej 6             | 0          | FMK   | 123,1                       | 123,1                      | 844,5                         | Ja                     | ▼ |
|  Broholmsvej 16             | 0          | FMK   | 123,1                       | 123,1                      | 1154                          | Ja                     | ▼ |
|  Tornelundsvej 28         | 0          | NY    | 387,2                       | 387,2                      | 1228,8                        | Ja                     | ▼ |
|  Teestrup By, Teestrup    | 0          | NY    | 564,8                       | 564,8                      | 2336,7                        | Ja                     | ▼ |
|  Tybjerglille By, Tybjerg | 0          | NY    | 564,8                       | 564,8                      | 2202,9                        | Ja                     | ▼ |

### Ansøgers vurdering

Ejendommen ligger i god afstand til omkringboende og der er derfor ikke behov for yderligere foranstaltninger for at overholde lugtgenekriterierne.

Der tages videst muligt hensyn til naboer ved udspreddning af husdyrgødning. Omrøring af tanken sker i umiddelbart før udbringning.

Rengøring i og omkring ejendommen foretages jævnlig for at undgå uhygiejniske forhold og for at mindske risikoen for lugtgener for omkringboende.

Det er således vurderingen, at ansøger har foretaget de nødvendige tiltag for at imødegå lugtgener.

### Kommunens vurdering

Kommunen kan konstatere, at ansøger har udpeget de korrekte ejendomme, der udgør hhv. nærmeste nabo og samlet bebyggelse og byzone. Den vægtede gennemsnitsafstand fra nærmeste staldanlæg til nærmeste nabo, Assendrupvej 16, der er uden landbrugspligt, er ca. 640 meter. Nabobeboelsen ligger nord for staldanlægget. Nærmeste samlet bebyggelse er Tornelundsvej 28, der ligger ca. 1200 meter nord for ejendommen. Nærmeste eksisterende byzone omfattet af Husdyrbruglovens § 6 stk. 1 punkt 1 er Tybjerglille By, Tybjerg, som er beliggende ca. 2,2 km vest for ejendommen.

Lugtkonsekvenszonen er beregnet til 516 meter i ansøgningssystemet husdyrgodkendelse.dk.

Der er ingen kumulation i forhold til lugtgener fra øvrige husdyrbrug, ud fra husdyrgodkendelsesbekendtgørelsens kriterier, idet der ikke forefindes øvrige større husdyrbrug (ammoniakemission > 750 kg NH<sub>3</sub>-N pr. år) i området indenfor 300 m fra byzone og samlet bebyggelse og heller ikke indenfor 100 m fra enkeltbolig.

Den korrigerede og ukorrigerede lugtgeneafstand ligger under den vægtede gennemsnitsafstand og lugtgenekravet bliver derfor overholdt for så vidt angår nærmeste nabobeboelse, samlet bebyggelse og byzone.

Der vil ved opbevaring af komposteret gødning og ensilage i markstakke, samt placering af foder/drikkebrug på marker være generelle krav for deres placering og vi stiller derfor ikke vilkår hertil. Vi vurderer dog, at vi kan stille vilkår om, at vi ved skøn af væsentlige lugtgener kan kræve, at der bliver foretaget undersøgelser og eventuelle foranstaltninger for at reducere lugtgenerne.

God staldhygiejne, renholdelse af staldareal samt renholdelse af omgivelserne på ejendommen vurderes at medvirke til at minimere lugtudbredelse fra husdyrbruget.

På baggrund af ovenstående vurderes det, at det ansøgte ikke vil medføre væsentlige lugtgener i forhold til omkringboende. Der stilles vilkår til minimering af lugtgener fra produktionen på Assendrupvej 10 ved renholdelse af bl.a. stalde, båse, fodringssystem m.v.

#### **Vilkår**

Der vil blive stillet vilkår om at,

- Såfremt Næstved Kommune skønner, at lugt fra bedriften giver anledning til væsentlige lugtgener, skal ejendommen for egen regning lade foretage undersøgelse af forskellige lugtkilder og iværksætte foranstaltninger, således at lugtgenerne formindskes. Foranstaltningerne skal aftales med Næstved Kommune.
- Hele ejendommen og dens omgivelser skal renholdes således, at ejendommen ikke giver anledning til lugtgener, som efter Næstved Kommunes vurdering er til væsentlig gene for omgivelserne. Der skal således til stadighed opretholdes en god staldhygiejne, herunder tørhed af båsene og foderarealernes bund, renholdelse for at hindre støv- og smudsbelægninger i stalden samt renholdelse af fodringssystem m.v.



| <b>Antal transporter årligt</b>                    | <b>Før</b>   | <b>Efter</b> | <b>Tidsrum</b>   |
|--|--------------|--------------|--|
| Afhentning af mælk                                 | 365          | 365          | Kan forekomme hele døgnet.                             |
| Afhentning af gylle til biogasanlæg                | 20           | 20           | Kan forekomme hele døgnet.                             |
| Gylletransport med traktor á ca. 25 tons           | 450          | 500          | Forår og efterår. Normalt i tidsrummet kl. 06-22.      |
| Transport af dybstrøelse med traktor og vogn.      | 50           | 55           | Forår og efterår. Normalt i tidsrummet kl. 06-22.      |
| Indtransport af majs og græs med traktor + lastbil | 200          | 250          | I høst køres døgndrift.                                |
| Foder transporter: Mineraler, mm.                  | 15           | 15           | Hverdage 06-18.  |
| Afhentning af slagtedyr                            | 10           | 10           | Hverdage 06-18. Samme antal transporter men større læs |
| Afhentning af døde dyr                             | 15           | 15           | Normalt i hverdage - Men kan forekomme hele døgnet.    |
| Diverse transporter                                | 50           | 50           | Hverdage 06-18.  |
| <b>I alt</b>                                       | <b>1.155</b> | <b>1.260</b> |  |

Tidsrummet for udkørsel med husdyrgødning planlægges normalt at foregå i hverdage, og vil hovedsageligt foregå om foråret og om efteråret. Hovedparten af gylle og dybstrøelse udbringes i en koncentreret periode forår og efterår. Indhøst af græs og majs vil ligeledes foregå i en koncentreret periode. Græs høstes op til 5 gange årligt.

Udbringning af husdyrgødning og indhøst af majs og græs foregår over forholdsvis få dage om året. De øvrige transporter er faste ugentlige transporter, der kører til og fra ejendommen. Den øgede transport skyldes kørsel med større mængder gylle og foder.

### **Ansøgers vurdering**

Antallet af daglige kørsler bliver ikke forøget. Daglige transporter tilrettelægges så der tages hensyn til omkringboende, hvis det er muligt. Der vil kunne forekomme lidt ekstra transporter med husdyrgødning og grovfoder. De fleste transporter ligger i dagtimer indenfor normal arbejdstid.

Samlet vurderes det, at transport til produktionen ikke vil medføre væsentlige gener.

### **Kommunens vurdering**

En stor del af de faste transporter vil være afhentning af mælk, der sker dagligt. En anden transporttunge aktivitet er udbringning af gylle med traktor, som sker forår og efterår. Antallet af transporter ved gylleudbringning og ved høst af foder stiger hver med 50 stk. om året. Det samlede antal transporter stiger fra 1.155 stk. til 1.269 stk. Det svarer til at der i gennemsnit vil være 4 til 5 transporter til ejendommen på alle hverdage. De fleste transporter ligger i dagtimer indenfor normal arbejdstid.

Der er gode til- og frakørselsforhold på ejendommen og der er ingen naboer ved indkørslen til ejendommen eller omkring ejendommen, som vil kunne blive generet af ind- og udkørsel til offentlig vej eller af de interne transporter. Se ansøgers kort herover for transportvej til Landevejen.

Ud fra det samlede dyreholds størrelse vurderer Næstved Kommune, at der er tale om et begrænset antal nødvendige transporter på årlig basis. For at mindske eventuelle støjgener stilles der vilkår om, at transport til og fra ejendommen så vidt muligt skal foretages på hverdage mandag til fredag fra kl. 7.00 –18.00. Støj i forhold til transporter er behandlet i afsnit 4.5.

Det er ikke muligt at regulere transporter i forbindelse med husdyrbrug ud fra standen af den offentlige vej og evt. fremtidig nødvendig vedligeholdelse af den. Færdsel på offentlig vej reguleres af færdselsloven og håndhæves af politiet. Hvis vejen er i en dårlig stand vil det være kommunens vejmyndighed, som skal se på vejen.

Samlet vurderes det, at transport til og fra ejendommen som følge af den ansøgte husdyrproduktion ikke vil medføre væsentlige miljømæssige gener for omgivelserne.

## 4.5 Støj

### **Ansøger oplyser**

| Type                | Placering  | Driftstid   | Tiltag til begrænsning af støj         |
|---------------------|--|---|--|
| Stalde og dyr       | I staldene   | Ca. kl. 05.00-21.00 alle dage.                                      | Rolig håndtering af dyr.               |
| Foderblander        | Placeret mellem bygninger eller inde i bygninger og i god afstand til naboer.                                  | Kan forekomme hele døgnet, men hovedsageligt ml kl. 05.00 og 21.00. | Mellem bygninger                       |
| Kørsel med maskiner | Gyllevogne og vogne med husdyrgødning fra ejendom til udspretningsarealerne. Vogne fra arealer til siloer, mm. | I højsæsonerne undtagelsesvis, fx pga. vejrligt – hele døgnet.      | Normalt indenfor almindelig arbejdstid |

Støj fra udbringning af husdyrgødning og indhøst af majs og græs foregår hovedsageligt i højsæsoner; forår og sensommer. Græs dog op til 5 gange i sommerhalvåret.

### **Ansøgers vurdering**

De væsentlige daglige støjkilder fra produktionen kommer fra staldene og transport. Støj fra anlægget vil kunne belaste omkringboende. Foderblander er placeret mellem bygninger og langt væk fra naboer.

Transporter til og fra ejendommen vil kunne påvirke beboelserne langs kørselsruten. Imidlertid vil hovedparten af disse kørsler foregå indenfor arbejdstid. Det ansøgte vil ikke medføre øgede støjgener fra anlægget.

Det vurderes, at støj fra ejendommen ikke vil være til gene for naboerne.

### **Kommunens vurdering**

Ved vurdering af støj fra ejendommen, vurderes der på støj fra faste tekniske installationer som f.eks. ventilatorer, foderblander, pumper, kompressor m.v., og der vurderes på de interne og eksterne transporter. Støj i forbindelse med markdriften er ikke omfattet, men der skal naturligvis så vidt muligt vises hensyn ved kørsel forbi naboejendomme og tomgangskørsel skal undgås.

De væsentligste støjkilder vurderes at være afhentning af husdyrgødning og mælk.

Interne transporter foregår ikke forbi nabobeboelser. Det forventes, at en stor del af transporterne vil foregå i tidsrummet kl. 06 – 18. Transporter forbi omkringboende sker via asfalteret vej, og der forventes derfor ikke væsentlige støjgener fra transporterne.

For at mindske eventuelle støjgener, stilles der vilkår om, at transport til og fra ejendommen så vidt muligt skal foretages på hverdage mandag til fredag fra kl. 7.00 –18.00. Defekte og støjende anlæg, pumper, kompressorer eller lignende skal straks udbedres eller skiftes.

I Miljøstyrelsens vejledning nr. 5/1984 om "ekstern støj fra virksomheder" anføres ingen grænseværdier for støjbelastningen fra virksomheder ved boliger i det åbne land. Dog anføres, at man som udgangspunkt ved fastsættelse af støjgrænser ved nærmest liggende boliger bør anvende de grænseværdier, der gælder for områder med blandet bolig- og erhvervsbebyggelse. Disse værdier anvendes i denne miljøgodkendelse.

I godkendelsen stilles der vilkår om, at en beregning / måling af støjniveauet i omgivelserne kan kræves, såfremt Næstved Kommune finder, at eventuelle klager er velbegrundede.

### **Vilkår**

Der vil blive stillet vilkår om at,

- Husdyrbrugets samlede støjbidrag til omgivelserne må ikke overstige følgende værdier, målt ved nabobeboelser eller deres opholdsarealer:

| Periode                    | Referencetidsrum | Værdi dB(A) |
|----------------------------|------------------|-------------|
| Mandag – fredag kl. 7-18   | 8 timer          | 55          |
| Lørdag kl. 7-14            | 7 timer          | 55          |
| Lørdag kl. 14-18           | 4 timer          | 45          |
| Søn- og helligdag kl. 7-18 | 8 timer          | 45          |
| Alle dage kl. 18-22        | 1 time           | 45          |
| Alle dage kl. 22-7         | ½ time           | 40          |

Støjbidraget måles som det ækvivalente, konstante og korrigerede støjniveau i dB(A). Spidsværdierne af støjniveauet må om natten kl. 22-07 ikke overstige 55 dB(A). Støjgrænseværdierne omfatter kun støj fra faste tekniske installationer.

- Hvis myndigheden vurderer, at der er behov for det, f.eks. ved begrundede klager over støj, skal virksomheden for egen regning dokumentere, at støjgrænserne er overholdt. Dokumentationen skal være i form af en akkrediteret/certificeret støjmåling eller beregning, som overholder Miljøstyrelsens vejledninger på området og udføres som efter retningslinjerne: – Miljømåling, ekstern støj. En sådan dokumentation kan højst kræves 1 gang årligt. Eventuelle måle- eller beregningspunkter skal inden udførelsen aftales med tilsynsmyndigheden.
- Transport til og fra ejendommen skal så vidt muligt foretages på hverdage mandag til fredag fra kl. 7.00 - 18.00.
- Defekte og støjende anlæg, pumper, kompressorer eller lignende skal straks udbedres eller skiftes.
- Der må ikke forekomme unødigt tomgangskørsel på ejendommen.



## 4.6 Støv

### **Ansøger oplyser**

De væsentligste årsager til støv fra en husdyrproduktion er transporter på grusvej og håndtering af foder og strøelse. Foder bliver imidlertid læsset af i indendørs som sækkevarer eller silovarer. Plansiloerne er placeret med god afstand til naboer.

Transport på veje kan støve, især i tørt vejr. Den daglig transport foregår dog internt på ejendommen, og vurderes ikke at genere naboer væsentligt.

### **Ansøgers vurdering**

Støv fra produktionen vil forekomme ved håndtering af foder og strøelse samt ved kørsel på veje, der afgiver støv.

Ejendommen ligger langt fra naboer, og vil derfor ikke give påvirkninger. Håndtering af halm sker indendørs.

Det vurderes, at støv fra produktionen ikke vil påvirke naboerne. Støv i stalden er en problemstilling relateret til arbejdsmiljø.

### **Kommunens vurdering**

Vi vurderer, at de største kilder til støvgenerering ved den daglige drift er håndtering af foder og halm. Håndtering af foder og halm vurderes ikke at medføre en væsentlig påvirkning på naboerne dels på grund af staldanlæggets placering i forhold til naboerne, og dels på grund af afstanden til nærmeste nabobeboelse.

Der kan forekomme støvgener ved transporter til og fra ejendommen. Transporten foregår dog ad eksisterende, asfalterede vejanlæg. Interne transporter på grusveje og -pladser kan medføre støvgener. Disse vurderes dog ikke at være væsentlige ved nærmeste naboer på grund af den faktiske afstand.

For at sikre omkringboende mod væsentlige støvgener, er der stillet vilkår for så vidt angår støvpåvirkning udenfor ejendommen.

Næstved Kommune vurderer, at risikoen for støvgener ved nabobeboelser er meget begrænset. Skulle der opstå støvgener hos omkringboende, skal ansøger sørge for at nedbringe gener ved f.eks. vanding af vejen. Der stilles vilkår hertil.

### **Vilkår:**

For at imødekomme eventuelle væsentlige støvgener fra ejendommen, bliver der stillet vilkår om at,

- Driften af ejendommen må ikke medføre væsentlige støvgener uden for ejendommens eget areal.

## 4.7 Lys

### **Ansøger oplyser**

Der vil ved den normale daglige drift ikke være arbejdsprojektør på ejendommen, men der vil være natbelysning i staldene. Der er god afstand til omkringboende. Det normale tidsrum for belysning i stalde er fra 05.00 – 21.00.

### **Ansøgers vurdering**

Der vil ved den normale daglige drift være lys i staldene fra 5 til 21. Herudover er der natbelysning i staldene. Der er ikke arbejdsprojektører på ejendommen, men der er lys på gavlene af et par af bygningerne, som er tændt, når der arbejdes ved stald og plansiloer.

### **Kommunens vurdering**

Vi vurderer, at udendørs belysning, herunder eventuel pladsbelysning skal placeres, så de begrænser eventuelle gener for naboer og omkringboende mest muligt og hvis der opstår væsentlige lysgener, så skal der foretages tiltag, som nedbringer generne. Naboer og omkringboende ligger med god afstand. Vi vurderer, at der skal stilles vilkår til den udendørs belysning. Det vil være vilkår om at begrænse væsentlige lysgener forbundet med husdyrbrugets drift, så eventuel påvirkning af naboer minimeres mest muligt. For at begrænse dette, vil der for eksempel være brug af nedadrettet belysning med tydelig spredningsvinkel, dvs. ikke-diffus belysning, let tilgængelig afbryder, bevægelsessensorer og ved, at pladsbelysning kun er tændt, når det er nødvendigt i forbindelse med driften.

### **Vilkår**

For at undgå lysgener, bliver der stillet vilkår om at,

- Udendørs pladsbelysning skal begrænses, så det giver mindst påvirkning til naboer og omkringboende ved for eksempel, at det kun anvendes til direkte belysning når der er behov i forbindelse med driften.
- Der skal anvendes lavenergibelysning og timerne hvor det er muligt. Timerne skal sikre, at lyset slukkes automatisk og ikke er tændt unødigt.
- Hvis der er behov for lys i stalden om natten, skal lysniveauet være lavt, og kun anvendt som vågebelysning.
- Husdyrbruget må ikke medføre lysgener uden for ejendommens areal. Hvis der opstår væsentlige lysgener, skal der foretages tiltag til nedbringelse af genen.

## **4.8 Kemikalier**

Ansøger har ikke oplyst omkring opbevaring af kemikalier i ansøgningen.

Ved miljøtilsynet i 2019 blev følgende konstateret:

Sprøjtemidler opbevares i containere under tag i lade med støbt opkant mod jord. Spildolie opbevares i tromle på spildbakke. Oliefiltre opbevares i beholder ved spildolien, begge dele i laden.

Har en fyringsolietank af metal fra 1992 på 2400 liter til korntørring opstillet overjordisk udendørs. Har desuden en dieselolietank af metal fra 2009 på 5900 liter opstillet indendørs (under halvtag) på fast gulv.

### **Kommunens vurdering**

Tapsteder, som benyttes til påfyldning og vask af sprøjter, skal være forsynet med kontraventil og vandur eller lignende installation, der forhindrer overløb ved opfyldning af tanken. Der må ved påfyldning af sprøjter ikke være direkte kontakt mellem vandslange monteret på tapstedet og væsken i sprøjten. Der stilles vilkår til håndtering af olie, sprøjtemidler og kemikalier på ejendommen for at forebygge forurening af jord og grundvand.

Tankning af diesel skal ske fra en plads med fast og tæt bund eller på et underlag, hvorfra der er afløb til olie/benzinudskiller. Ved tæt og fast bund forstås betonunderlag, som rækker ud over arealet, hvor der bliver tanket, så eventuelt spild ved tankning let kan opsamles og ikke bliver ledt væk. Derved kan evt. spild opsamles, og der forekommer ikke risiko for forurening af jord, overfladevand eller undergrund. Tanken skal opstilles hvor der ikke er risiko for, at spild bliver ledt til dræn, og placeres hvor der ikke er risiko for, at den bliver påkørt.

Fyldning af marksprøjte og vask af sprøjteudstyr reguleres af bekendtgørelse om påfyldning og vask m.v. af sprøjter til udbringning af plantebeskyttelsesmidler. Her anføres det bl.a. at håndtering af sprøjtemidler (påfyldning og vask af udstyr) enten skal foregå på en støbt plads med afløb til lukket beholder, eller på arealet der skal sprøjtes. Hvis en mark, hvor der er blevet sprøjtet anvendes til påfyldning og vask, skal der inden for en vækstsæson benyttes et nyt område ved hver påfyldning og ved hver vask.

### **Vilkår**

For at forebygge forurening af jord og grundvand, bliver der stillet vilkår om at,

- Tankning af diesel skal ske fra en plads med fast og tæt bund eller på et underlag hvorfra der er afløb til olie/benzinudskiller.
- Tanke til opbevaring af dieselolie skal være placeret på fast og tæt bund, og med god afstand til afløb til dræn.
- Pesticider og øvrige kemikalier skal opbevares miljømæssigt forsvarligt, dvs. på et fast og tæt underlæg, uden afløb i nærheden, og således at indholdet af den største beholder kan tilbageholdes og opsamles.

## **4.9 Affald**

### **Ansøger oplyser**

#### Døde dyr

Døde dyr opbevares hygiejnisk og overdækket med kadaverkap på fast plads. Døde dyr afhentes af DAKA og normalvis indenfor 24 timer efter anmeldelsen, hvis ikke det er op til en weekend eller helligdag. Afhentningstidspunktet vil normalvis være inden for en normal arbejdsdag.

#### Fast affald

Affald fra produktionen består hovedsagelig af tomme sække (papir og plast), papkasser fra leveringer af f.eks. reservedele, sprayflasker, plastikdunke og medicin. Derudover er der spildolie fra maskiner til markdriften.

Affald sorteres og alt brændbart affald opbevares i containere, der afhentes af vognmand eller den kommunale ordning. Spildolie afhentes af DOG. Veterinært affald afsættes til kommunal affaldsordning eller returneres med dyrlæge.

Ikke brændbart affald så som lysstofrør, sprayflasker, batterier etc. sorteres og opbevares i storsække i foderladen/maskinhuset til det afleveres til kommunalt genbrug. Gammelt jern afsættes til genbrug.

### **Kommunens vurdering**

Virksomheder, herunder landbrug skal bortskaffe affald og kemikalier i de fraktioner, som står nævnt i det til enhver tid gældende Regulativ for Erhvervsaffald i Næstved Kommune. Affald skal desuden håndteres efter reglerne i affaldsbekendtgørelsen. Det vil være et tilsynsanlæggende at sikre at bortskaffelse sker efter de gældende regler, herunder ved eventuel dokumentation. Vi vurderer dog, at der skal stilles vilkår til, at affald jævnlige skal bortskaffes, så der ikke opstår affaldsoplæg på ejendommen.

Opbevaring af døde dyr reguleres efter bekendtgørelse om opbevaring m.m. af døde produktionsdyr.

### **Vilkår**

For at imødegå forurening samt for korrekt opbevaring og bortskaffelse af affald fra ejendommen, bliver der stillet vilkår om at,

- Affald skal jævnligt bortskaffes fra ejendommen, og farligt affald skal opbevares miljømæssigt forsvarligt.
- Beholdere med spildolie skal opstilles på en tæt opsamlingsbakke egnet til formålet, og som kan indeholde volumen af den største beholder.
- Hvis spildolie opbevares i en olietank, skal tanken sløjfes efter de samme sløjfningsterminer, som tanke omfattet af den til enhver tid gældende olietanksbekendtgørelsen (Bekendtgørelse om indretning, etablering og drift af olietanke, rørsystemer og pipelines). Tanken skal opstilles på et tæt underlag, og der skal være påmonteret skilt på tanken, hvor fabrikationsår fremgår.

## **4.10 Skadedyr**

### **Ansøger oplyser**

Regelmæssig rengøring af stalde og opbevaringsanlæg til foder vil være med til at begrænse gener fra skadedyr. Der strøs med fluemidler i dybstrøelsesmåtten, således at fluetrykket holdes nede.

Foderet er opbevares tildækket i plansiloer og indendørs i sække eller i (plan)siloer.

Der sørges for, at der ikke er uhygiejniske forhold ved døde dyr, og de vil være overdækket. Bekæmpelse af rotter foregår med den kommunale ordning eller via privat ordning.

### **Ansøgers vurdering**

Skadedyr som fluer og rotter kan være til gene for naboer og i særlige tilfælde udgøre et sundhedsmæssigt problem.

Såvel forebyggende initiativer som rengøring af stalde og foderanlæg samt rengøring af plads til døde dyr som direkte bekæmpelse af skadedyr vil være med til at reducere mulige gener. Aktuelt bekæmpes fluer i dybstrøelsen. Rottebekæmpelse foregår via den kommunale ordning eller via privat ordning.

Det vurderes at der ikke vil være sundhedsmæssige problemer knyttet til driften af ejendommen.

### **Kommunens vurdering**

Bekæmpelse af fluer på ejendommen vurderes at skulle foretages efter de seneste retningslinjer fra Institut for Agroøkologi, Aarhus Universitet. Ved den fornødne bekæmpelse af fluer vurderes det ansøgte ikke at give anledning til gener for omkringboende. Hvis virksomheden desuden holdes ryddelig herunder fri for spild af foder og fri for oplag af affald, vurderer vi, at der ikke er forøget risiko for opformering af rotter. Der stilles vilkår hertil.

### **Vilkår**

For at undgå tilhold af skadedyr bliver der stillet vilkår om at,

- Eventuelt spild af foder udendørs skal fjernes dagligt.
- Ejendommen skal foretage en effektiv fluebekæmpelse, der som et minimum er i overensstemmelse med de seneste retningslinjer fra Institut for Agroøkologi, Aarhus Universitet.

- Hele ejendommen og dens omgivelser skal holdes i en renlig og ryddelig stand og opbevaring af foder skal ske på en sådan måde, at der ikke opstår risiko for tilhold af skadedyr (rotter m.v.).

#### **4.11 Husdyrbrugets ophør**

##### ***Kommunens vurdering***

Ændringer i ejerforhold af produktionen og ejendommen, som vil medføre overdragelse af ansvarlighed for driften og dyrene samt vedligeholdelse af ejendommen, skal meddeles til tilsynsmyndigheden.

Næstved Kommune vurderer, at der ved eventuelt ophør af husdyrproduktionen skal foretages en oprydning på ejendommen. Det vil sige foderlagre og gyllebeholderebeholdere skal tømmes, og bygninger og anlæg skal rengøres. Hvis besætningen rammes af sygdom, skal det håndteres efter gældende lovgivning.

##### ***Vilkår***

For at forhindre forurening i forbindelse med eventuelt ophør af produktionen, bliver der stillet vilkår om, at

- Ved ophør af driften skal produktionsanlæg, husdyrgødnings- og foderopbevaringsanlæg tømmes og rengøres grundigt. Gødningsopbevaringsanlæg skal tømmes indenfor næste planperiode. Stoffer der kan forurene jord, undergrund og overfladevand, samt affald skal bortskaffes efter gældende regler.

### **5. Driftsforstyrrelser**

Ansøger har ikke beskrevet hvordan husdyrbruget forholder sig i unormale driftssituationer. Dette er heller ikke et krav til denne ansøgning.

##### ***Kommunen vurderer***

For at mindske risikoen for forurening i forbindelse med evt. uheld ved tankning af maskiner, er der stillet vilkår om, at evt. tankning af maskiner skal foregå på fast og tæt underlag.

Næstved Kommune vurderer, at risikoen for driftsforstyrrelser og uheld, som vil forårsage væsentlig forurening af miljøet, kan begrænses ved at foretage egenkontrol på ejendommen og ved vedligeholdelse af installationer i staldene samt af landbrugsmaskiner.

Driftsforstyrrelser, der forårsager forurening af omgivelserne vurderes at være begrænset gennem virksomhedens interne procedurer herunder beredskabsplan, jævnfør afsnit 4.1.4. Forhold som opsyn ved håndtering af husdyrgødning, beholderkontrol, korrekt opbevaring af kemikalier og instruktion af medarbejdere vurderes at medvirke til at minimere risikoen for uheld på husdyrbruget.

Ved uheld der kan have miljømæssige konsekvenser, skal der ringes til tlf. 114, hvor uheldets umiddelbare omfang skal oplyses. Ved uheld med personfare eller personskade skal der ringes til tlf. 112.

##### ***Vilkår***

For at minimere risikoen for uheld, bliver der stillet vilkår om at:

- Gyllebeholderne skal minimum efterses en gang årligt for brud, revner og andre skader. Der skal føres logbog over egenkontrollen.

## 6. Egenkontrol

Ansøger har ikke skrevet nærmere forslag til egenkontrol.

### **Kommunens vurdering**

Bedriften skal til enhver tid over for Næstved Kommune kunne fremlægge dokumentation og optegnelser, der dokumenterer, at ansøgningens forudsætninger og godkendelsens vilkår overholdes.

Desuden skal det sikres, at husdyrbruget ved tilsyn kan dokumentere lovpligtig egenkontrol indenfor f.eks. logbog for flydelag på gyllebeholder, skriftlige aftaler for opbevaring af husdyrgødning på anden ejendom, dokumentation for fodring- og fodringsteknikker etc.

### **Vilkår**

For at husdyrproduktionen kan dokumentere at miljøgodkendelsens vilkår er overholdt, bliver der stillet vilkår om at:

- Følgende materiale skal som et minimum til enhver tid kunne forevises tilsynsmyndigheden:
  - Dokumentation for produktionsniveau: f.eks. udtræk fra CHR og evt. produktionsrapporter. Dokumentationen skal opbevares i min. 5 år.
  - Dokumentation for bortskaffelse af døde dyr.
  - Kvitteringer for aflevering af affald.
  - Årlig registrering af el-, diesel-, fyringsolie, vandforbrug.
  - Dokumentation for bortskaffelse af miljøfarligt affald minimum 5 år tilbage.
  - Dokumentation for indkøb af lavenergipærer/lysstofrør minimum 5 år tilbage.
  - Dokumentation for flue- og rottebekæmpelse.
  - Ajourført lagerregnskab for husdyrgødning.
- Der skal føres en logbog for det årlige eftersyn af gyllebeholderen, hvori eventuelle brud, revner og kabelskader noteres med angivelse af dato for skaden samt dato for reparation. Logbogen skal opbevares på husdyrbruget i mindst 5 år og forevises på tilsynsmyndighedens forlangende.
- Opdateret beredskabsplan.

## 7. Andet om befolkningen og menneskers sundhed

### **Ansøger oplyser**

Ejendommen holdes ryddelig og rengjort for at hindre uhygiejniske forhold.

Besætningen efterlever alle gældende regler for veterinær status og sundhed og i tilfælde af sygdomsudbrud vil dette blive håndteret efter gældende forskrifter. Den daglige drift har ingen betydning for omkringboendes sundhed, men man vil i den daglige drift søge at minimere eventuelle genepåvirkninger fra fx støj, støv, lugt og lignende.

Ejendommens påvirkning af omkringliggende natur er minimeret og uden betydning for opretholdelsen af dyre- og plantelivet. Det vurderes, at produktionen ikke har væsentlig

negativ indvirkning på biologisk mangfoldighed, jordbund, vand, luft og klima, samt på kulturarv og landskabet omkring ejendommen.

Der er udarbejdet beredskabsplan for ejendommen, som bevirker, at eventuelle uheld og ulykker kan håndteres forsvarligt, med så lille skade på omgivelserne som muligt.

## **8. Alternative løsninger og 0-alternativ**

### ***Ansøger oplyser***

I stedet for at indrette en eksisterende bygning, kunne der have været bygget en ny, eller produktionen være foregået på en anden ejendom. Dette ville dog betyde et unødigt ressourceforbrug til nye bygninger eller at der skulle køres mellem to bygningssæt, hvilket vil være en ulempe i forhold til det daglige tilsyn, tilrettelæggelse af arbejdsdagene, samt øge forbruget af diesel til transport.

Generelt vil etablering af flere små enheder give forringet økonomi og mindre mulighed for at investere i miljøteknologi.

### ***Kommunens vurdering***

Næstved Kommune mener, at der ikke kan opsættes økonomisk proportionelle alternativer, som vurderes værende bedre end udvidelse i eksisterende bygninger.

Det er desuden kommunens vurdering af de socioøkonomiske konsekvenser, at 0-alternativet, dvs. ingen udvidelse af husdyrproduktion, samfundsmæssigt vil kunne betyde færre arbejdspladser i området, men også i de mindre, lokale virksomheder som vognmænd, foderstofleverandører mv.

## **9. Samlet vurdering**

### ***Ansøger oplyser***

Projektet overholder de generelle afskæringskriterier, der er opstillet i forhold til godkendelse af husdyrbrug og påvirkning af naboer med lugt og naturområder med ammoniak. Dette er opnået ved at anvende bedst tilgængelig teknologi, hvor det er muligt. Der er desuden tale om en ejendom, hvor der så vidt muligt tages hensyn til omkringboende, fx ved udbringning af husdyrgødning, foderblanding og den daglige drift.

Det ansøgte projekt vil ikke indebære væsentlige virkninger på miljøet.

### ***Kommunens vurdering***

Det er Næstved Kommunes vurdering, at husdyrbruget ved overholdelse af de stillede vilkår kan etableres og drives uden at være til væsentlig gene for miljøet. Miljøet skal i denne sammenhæng forstås som omgivelserne i bred forstand, herunder befolkning, flora og fauna, vandmiljø, landskab og kulturhistorie.



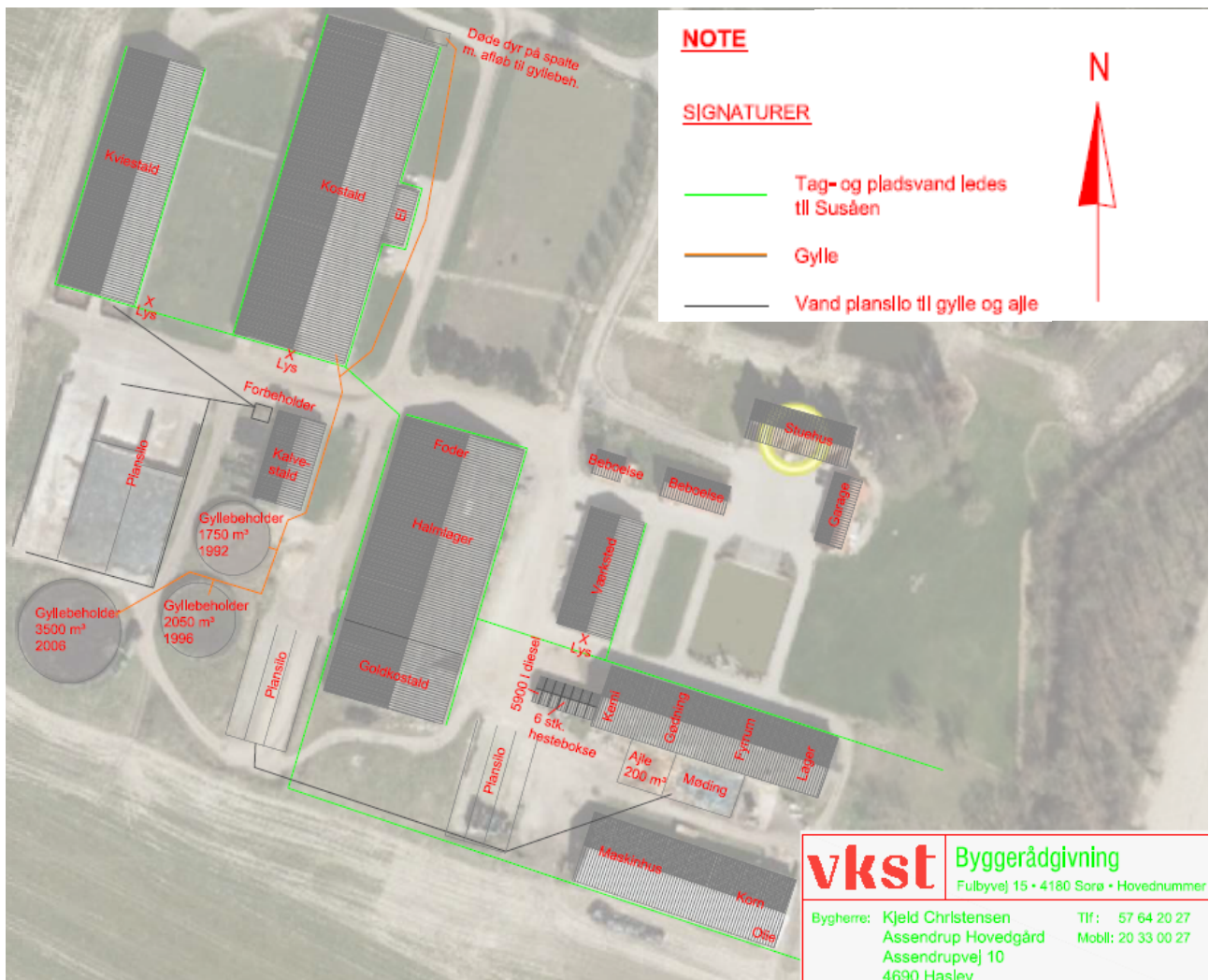
## 10.Referencer

/1/ Miljøministeriet 2009: Bilag til notat om Miljøklagenævnets praksis i sager om miljøgodkendelser af husdyrbrug af 6. juli 2009.

/2/ Naturstyrelsen 2016: Natura 2000-plan 2016-2021. Suså, Tystrup-Bavelse Sø, Slagmosen, Holmegårds Mose og Porsmosen. Natura 2000-område nr. 163, habitatområder H145, H146, H194. Fuglebeskyttelsesområde F91 og F93.

/3/ Natura 2000-basisanalyse 2022-2027. Suså, Tystrup-Bavelse Sø, Slagmosen, Holmegårds Mose og Porsmose. Natura 2000-område nr. 163. Habitatområde H145, H146 og H194. Fuglebeskyttelsesområde F91 og F93. Miljøstyrelsen, maj 2020.

# 11. Bilag 1 – Situationsplan



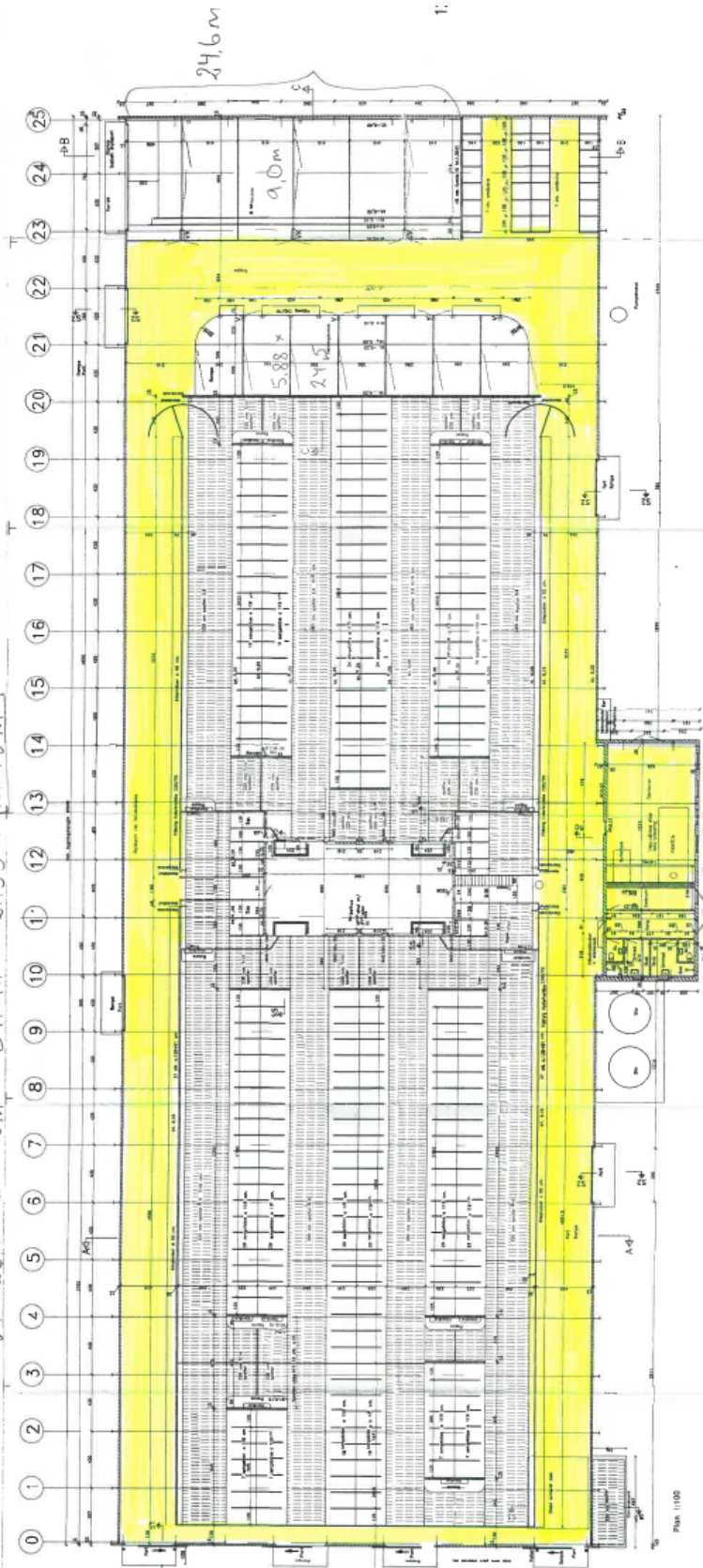
# 12. Bilag 2 – Plantegning stald

Kostald

Dybestreclik:  $9,246 \text{ m} = 221,4 \text{ m}^2$   
 $5,88 \times 24,5 \text{ m} = 144,1 \text{ m}^2 \approx 375 \text{ m}^2$   
 Kalve bokse: 28 stk  
 $1,4 \times 1,2 = 17,1 \text{ m}^2 \approx 50 \text{ m}^2$

Robotter  
 $13,8 \times 4,5 = 89,7 \text{ m}^2$

Kostald  
 Produktionsareal  
 Længde: 84 m  
 Bredder:  $34,9 - (2 \times 4,10) = 26,7 \text{ m}$   
 $84 \times 26,7 = 2248,8 \text{ m}^2 - 89,7 \text{ m}^2 = 2159 \text{ m}^2 \approx 2175 \text{ m}^2$



Kviestald

Kviestald  
Produktionsareal:

①  $73,15 \times 10,45 = 764,5 \text{ m}^2$

②  $57,4 \times 9,3 = 533,8 \text{ m}^2$

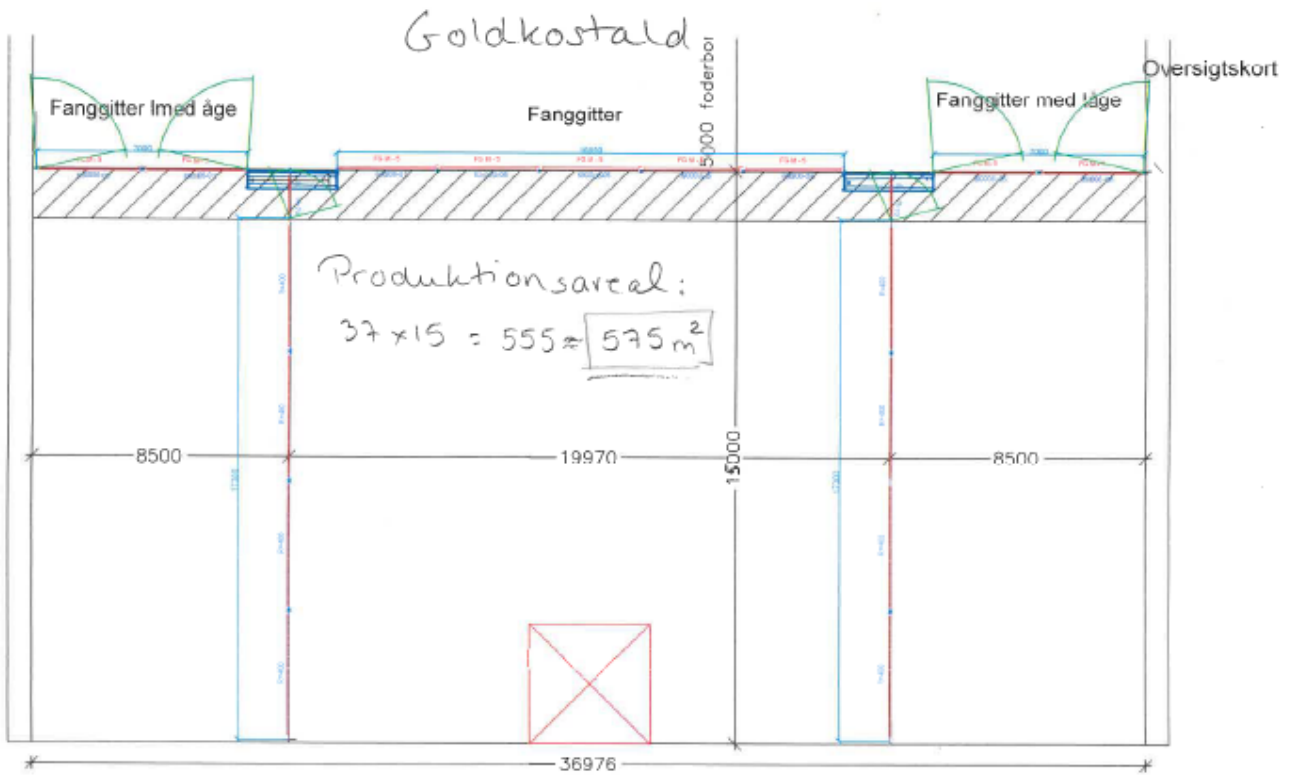
$\approx 1.300 \text{ m}^2 \approx 1325 \text{ m}^2$

Dybstræde

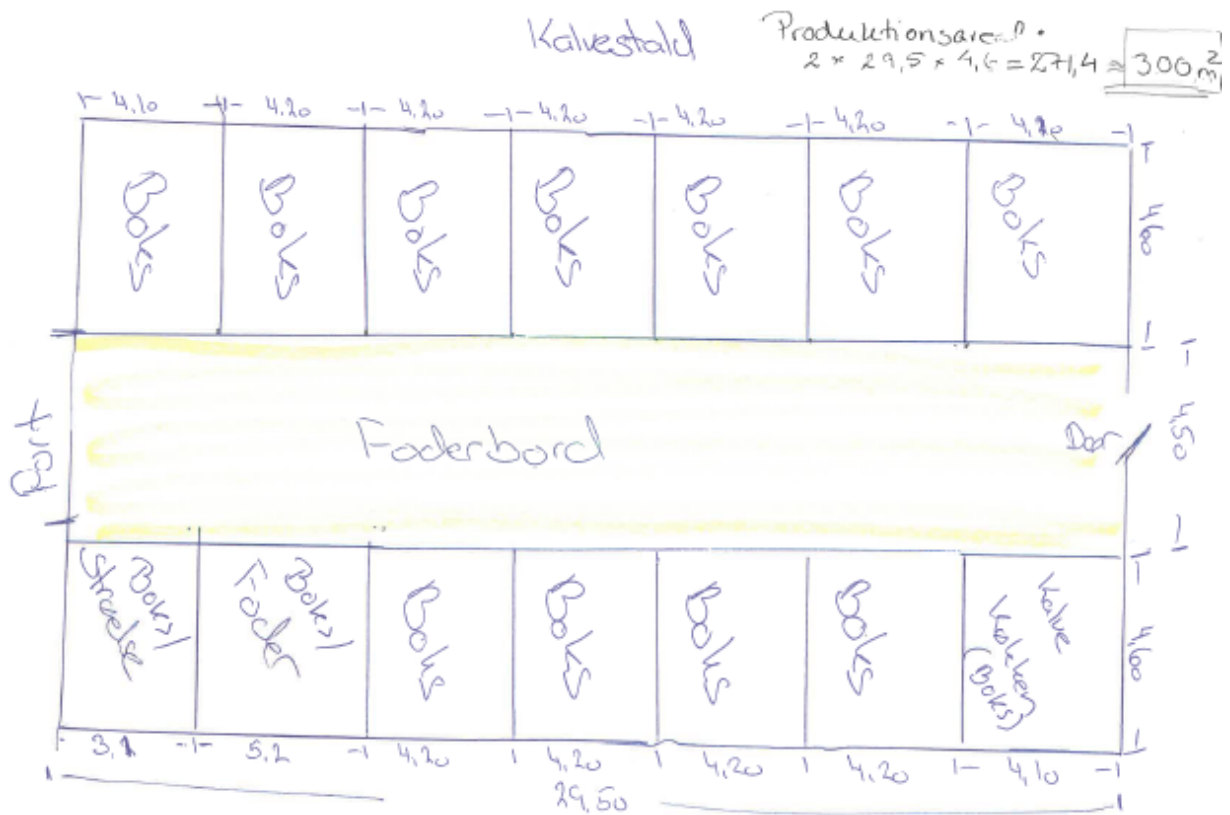
$6 \times 3,1 \times 4,3 \approx 80 \text{ m}^2 \approx 85 \text{ m}^2$



Goldkostald

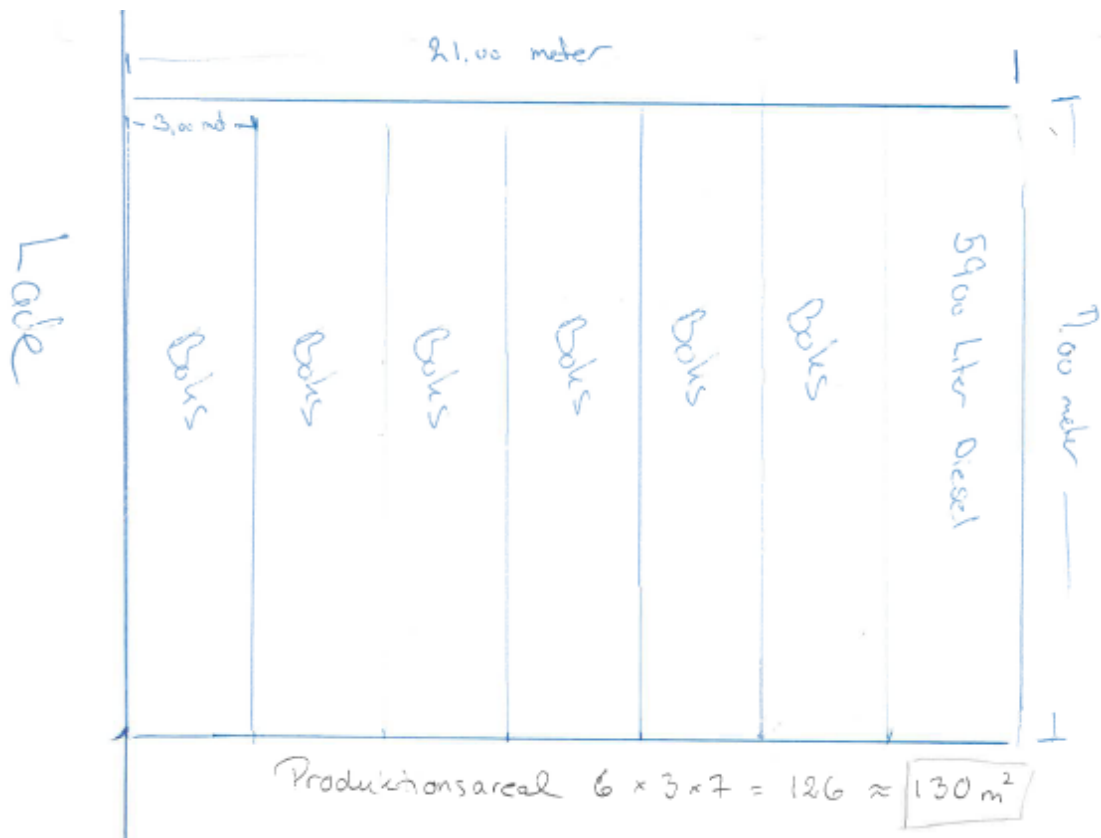


Kalvestald





Hestestald

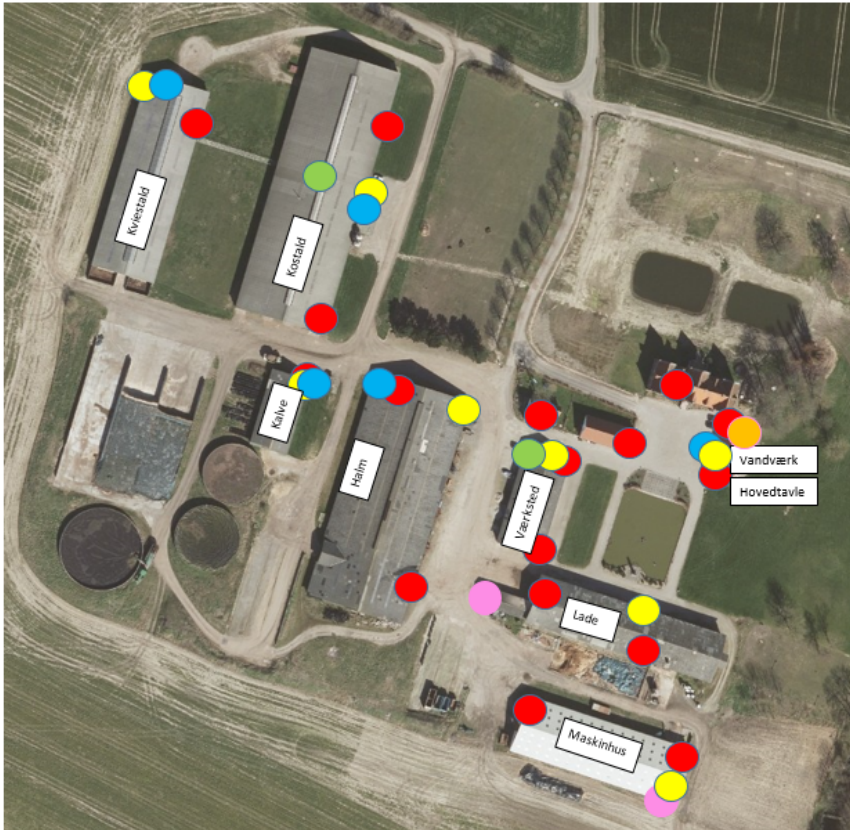


# 13. Bilag 3 – Beredskabsplan

Beredskabsplan, Assendrup Hovedgård, Assendrupvej 10, 4690 Haslev



Opdateret april 2020



- Brandslukningsmateriel
- Hovedtavle/Eltavler
- Førstehjælpsudstyr
- Hovedvandhane/stophane
- Dieseltanke/olie
- Nødstrømsgenerator

|                   |             |
|-------------------|-------------|
| Brandvæsen        | 112         |
| Ambulance         | 112         |
| Miljømyndighed    | 112         |
| Lægevagt          | 70 15 07 00 |
| Akuttefonen       | 70 15 07 08 |
| Falck             | 70 10 20 30 |
| Kjeld             | 20 33 00 27 |
| Dyrlæge:          |             |
| Faxe Dyrehospital | 57 61 50 09 |
| Elektriker:       |             |
| Elhuset           | 57 64 62 17 |
| Maskinstation:    |             |
| Hansens           | 21 66 61 81 |



| Telefonliste  | Brand – instruks  | Gylle – overløb  | Kemikalie og oliespild   |
|---|---|--|--|
| <p>Brandvæsen 112<br/>Ambulance 112<br/>Miljømyndighed 112</p> <p>Lægevagt 70 15 07 00<br/>Akuttelefonen 70 15 07 08</p> <p>Falck 70 10 20 30</p> <p>Kjeld 20 33 00 27</p> <p>Dyrlæge:<br/>Faxe Dyrehospital 57 61 50 09</p> <p>Elektriker:<br/>Elhuset 57 64 62 17</p> <p>Maskinstation:<br/>Hansens 21 66 61 81</p> | <p><b>Ring 112 og oplys:</b></p> <ul style="list-style-type: none"> <li>• Navn, adresse og det tif., du ringer fra</li> <li>• Hvad der er sket, og at det er en gårdbrand</li> <li>• Er der tilskadekomne – hvor mange?</li> <li>• Er dyrene kommet ud? – art og antal, der er fanget.</li> </ul> <p><b>Ring til Kjeld 20 33 00 27</b></p> <p>Start rednings- og slukningsarbejde, hvis det er forsvarligt:</p> <ul style="list-style-type: none"> <li>• Evakuer dyr.</li> <li>• fjern trykflasker, olie, kemikalier og gødning.</li> </ul> <p>Hvis det ikke er muligt at slukke branden, så luk døre og vinduer.</p> <p>Tag imod brandvæsenet og vis dem kortene.<br/>Oplys om:<br/>- Adgangsveje.<br/>- Hvor det brænder og omfang<br/>- Tilskadekomne og dyr, der ikke er i sikkerhed.</p> | <p><b>Ring 112 ved større overløb af gylle eller ved brud på gylletank og oplys:</b></p> <ul style="list-style-type: none"> <li>- Navn, adr. og det tif.nr., du ringer fra</li> <li>- Hvad der er sket og hvor meget, der er løbet ud</li> <li>- Er der risiko for forurening af vandløb eller vandboring?</li> </ul> <p>Ved mindre spild ring kun til miljømyndighederne.<br/><b>Ring til Kjeld 20 33 00 27</b></p> <p>Forsøg opdæmning for at undgå at gyllen løber ned i vandløb eller afløb.</p> <p>Opdæmningen kan ske med jord og/eller halm.</p> <p>Er gyllen løbet til dræn, så laves opdæmning af vandløbet med jord og/eller halm.</p> <p>Modtag miljømyndighed evt. brandvæsen og orienter om sted, omfang m.v.</p> | <p><b>Ring 112 ved større overløb af kemikalier og olie og oplys:</b></p> <ul style="list-style-type: none"> <li>- Navn, adresse og det tif.nr., du ringer fra.</li> <li>- Hvad der er sket, og hvor meget der er løbet ud.</li> <li>- Er der risiko for forurening af vandløb eller vandboring?</li> </ul> <p>Ved mindre spild ring kun til miljømyndighederne.<br/><b>Ring til Kjeld 20 33 00 27</b></p> <p>Forsøg opdæmning for at undgå at kemikalier/olie løber ned i vandløb eller afløb.</p> <p>Opdæmningen kan ske med jord og/eller halm.</p> <p>Er kemikalier/olie løbet til dræn, så laves opdæmning af vandløbet med jord og/eller halm.</p> <p>Modtag miljømyndighed evt. brandvæsen og orienter om sted, omfang m.v.</p> |

| Personskade   | Stophaner og hovedafbrydere   | Strømsvigt   | Transport af bekæmpelsesmidler   |
|---|---|--|--|
| <p><b>Ring 112 ved alvorlig skade og oplys:</b></p> <ul style="list-style-type: none"> <li>- Navn, adresse og det tif.nr., du ringer fra</li> <li>- Hvad der er sket og hvordan er personens tilstand?</li> <li>- Adgangsveje.</li> </ul> <p>Yd førstehjælp, hvis det er muligt.</p> <p>Førstehjælpsudstyr er placeret i staldkontoret og i kontoret.</p> <p>Kontakt lægevagten ved lettere skade.</p> <p><b>Ring til Kjeld 20 33 00 27</b></p> | <p><b>Elektricitet:</b><br/>Hovedafbryder er placeret i de fleste bygninger – se situationsplanen.</p> <p><b>Vand:</b><br/>Hovedhanen er placeret i tankrummet og i de andre stalde – se situationsplanen.</p> <p><b>Ring til Kjeld 20 33 00 27</b></p> | <p>Vurdér om nogle dyr vil lide pga. varme</p> <p>Kontroller at der ikke sker forurening som følge af manglende strøm til pumper og lign.</p> <p>Ved strømsvigt på over 2 timer, ring til <a href="#">el leverandøren</a> og hør om varigheden af udfaldet</p> | <p>Kemikalier opbevares i lukket rum.</p> <p>Under transport er bekæmpelsesmidlerne beskyttet mod stød m.v. i en lukket kasse.</p> <p>Der kan medbringes en pakke søvsmuld/kattegrus, plastpose og skovl til evt. opsugning af spild.</p> <p>Medbring altid mobil tif. til opkald ved uheld.</p> <p>Der er førstehjælpsudstyr og øjenskyllmiddel til rådighed, hvor der arbejdes med midlerne.</p> |

## 14. Bilag 4 – Udpegningsgrundlagene

| Udpegningsgrundlag for Habitatområde nr. 145 |                           |                                |
|--|---------------------------|--------------------------------|
| Naturtyper:                                  | Kransnålalge-sø (3140)    | Næringsrig sø (3150)           |
|  | Brunvandet sø (3160)      | Tidvis våd eng (6410)          |
|  | Højmose* (7110)           | Nedbrudt højmose (7120)        |
|  | Hængesæk (7140)           | Avneknippemose* (7210)         |
|  | Rigkær (7230)             | Skovbevokset tørvemose* (91D0) |
|  | Elle- og askeskov* (91E0) |                                |
| Arter:                                       | Mygblomst (1903)          | Stor kærguldsmed (1042)        |
|  | Lys skivevandkalv (1082)  | Stor vandsalamander (1166)     |

| Udpegningsgrundlag for Habitatområde nr. 146 |                           |                      |
|--|---------------------------|----------------------|
| Naturtyper:                                  | Vandløb (3260)            | Urtebræmme (6430)    |
|  | Bøg på muld (9130)        | Ege-blandskov (9160) |
|  | Elle- og askeskov* (91E0) |                      |
| Arter:                                       | Sumpvindelsnegl (1016)    |                      |

| Udpegningsgrundlag for Habitatområde nr. 194 |                                |                            |
|--|--------------------------------|----------------------------|
| Naturtyper:                                  | Indlandssalteng* (1340)        | Søbred med småurter (3130) |
|  | Kransnålalge-sø (3140)         | Næringsrig sø (3150)       |
|  | Brunvandet sø (3160)           | Vandløb (3260)             |
|  | Kalkoverdrev* (6210)           | Surt overdrev* (6230)      |
|  | Tidvis våd eng (6410)          | Urtebræmme (6430)          |
|  | Avneknippemose* (7210)         | Kildevæld* (7220)          |
|  | Rigkær (7230)                  | Bøg på mor (9110)          |
|  | Bøg på muld (9130)             | Ege-blandskov (9160)       |
|  | Skovbevokset tørvemose* (91D0) | Elle- og askeskov* (91E0)  |
| Arter:                                       | Skæv vindelsnegl (1014)        | Sumpvindelsnegl (1016)     |
|  | Tykskallet malermusling (1032) | Bæklampret (1096)          |
|  | Pigsmerling (1149)             | Stor vandsalamander (1166) |

| Udpegningsgrundlag for Fuglebeskyttelsesområde nr. 91 |                        |               |
|---|------------------------|---------------|
| Fugle:  | Rørdrum (Y)            | Sædgås (T)    |
|   | Rørhøg (Y)             | Engsnarre (Y) |
|   | Plettet rørvagtel (Y)  | Trane (Y)     |
|   | Rødrygget tomskade (Y) |               |

| Udpegningsgrundlag for Fuglebeskyttelsesområde nr. 93 |                |                |
|---|----------------|----------------|
| Fugle:  | Sædgås (T)     | Havørn (Y)     |
|   | Rørhøg (Y)     | Hvepsevåge (Y) |
|   | Engsnarre (Y)  | Dværgterne (Y) |
|   | Fjordterne (Y) | Isfugl (Y)     |

Tabellen viser naturtyper og/eller arter på udpegningsgrundlag for Natura 2000-området.

Tal i parentes henviser til de talkoder, som benyttes for naturtyper og arter fra habitatdirektivets bilag 1 og 2. \* angiver, at der er tale om en prioriteret naturtype jf. habitatdirektivet. Ved fuglearterne er det angivet, om der er tale om ynglefugle (Y) eller trækfugle (T).