



GULDBORGSUND

# § 16 A MILJØGODKENDELSE

TIL SVINEBESÆTNING PÅ NYKØBINGVEJ 73, 4850 STUBBEKØBING



GULDBORGSUND KOMMUNE  
JANUAR 2019  
18/36571

## INDHOLDSFORTEGNELSE

1	RESUME, SAMLET VURDERING OG AFGØRELSE .....	3
1.1	BAGGRUND .....	3
1.2	DATABLAD .....	4
1.3	RESUME .....	5
1.4	AFGØRELSE .....	6
2	VILKÅR FOR MILJØGODKENDELFFSE .....	8
2.1	GENERELLE FORHOLD .....	8
2.2	Placering i landskab.....	8
2.3	DYREHOLD, STALDANLÆG OG DRIFT.....	8
2.4	Nabopåvirkning.....	10
2.5	GØDNINGSPRODUKTION OG - HÅNDBLING .....	12
2.6	BEDST TILGÆNGELIGE TEKNIK (BAT) OG BEGRÆSENDE FORANSTALTNINGER .....	13
2.7	EGENKONTROL, DOKUMENTATION OG SYSTEMATISK OVERVÅGNING .....	13
2.8	HUSDYRBRUGETS OPHØR .....	13
2.9	GENERELLE BEMÆRKNINGER.....	13
3	MILJØTEKNISK BESKRIVELSE OG VURDERING .....	16
3.1	GENERELLE FORHOLD.....	16
3.2	LOKALISERING OG PLANMÆSSIGE FORHOLD.....	16
3.3	DYREHOLD, STALDANLÆG OG DRIFT.....	22
3.4	Nabopåvirkning.....	33
3.5	GØDNINGSPRODUKTION OG -HÅNDBLING .....	41
3.6	BEDSTE TILGÆNGELIGE TEKNIK (BAT) OG BEGRÆSENDE FORANSTALTNINGER .....	44
3.7	EGENKONTROL, DOKUMENTATION OG SYSTEMATISK OVERVÅGNING .....	50
3.8	MILJØKONSEKVENSRAPPORT og VURDERING.....	52
3.9	ALTERNATIVE LØSNINGER OG 0-ALTERNATIV .....	56
3.10	HUSDYRBRUGETS OPHØR .....	56
4	OFFENTLIGHED OG HØRING .....	57
5	SAMLET VURDERING OG KONKLUSION.....	58
6	BILAG .....	58

## 1 RESUME, SAMLET VURDERING OG AFGØRELSE

### 1.1 BAGGRUND

Guldborgsund Kommune har d. 22. oktober 2018 modtaget ansøgning fra Jørgen Kjørup om opførelse af 4 klimacontainer til smågrise på Nykøbingvej 73, 4850 Stubbekøbing med CVR-nummer 1946 3370. Ansøgningen er indkommet via det elektroniske ansøgningsystem husdyrgodkendelse.dk, og har skema nr. 206 837. Det er version 2 af ansøgningskemaet indsendt d. 24. oktober 2018, der ligger til grund for miljøgodkendelsen.

Den 1. august 2017 trådte en ny husdyrbrugslov<sup>1</sup> i kraft. Med den nye lov er anlæg og arealer blevet adskilt. Det betyder, at kommunen nu kun skal godkende anlæg og husdyrproduktion, mens anvendelse af arealer reguleres af generelle regler.

Det er typen af husdyr samt indretning og størrelse af staldenes produktionsareal samt typen af gødningsopbevaringsanlæg og overfladeareal på disse, der er afgørende for, hvilke krav der stilles i en miljøgodkendelse.

Produktionsarealet er dér, hvor dyrene kan opholde sig og afsætte gødning.

Arealerne, hvor dyrene kun kortvarige eller slet ikke har adgang, tæller ikke med i arealopgørelsen.

#### **Tidligere godkendelser**

Der er på nuværende tidspunkt en gældende miljøgodkendelse på ejendommen jf. kapitel 5 i miljøbeskyttelsesloven. Ejendommen blev miljøgodkendt første gang den 2. november 2006.

Efterfølgende er ejendommen blevet revurderet i januar 2015.

Det er miljøgodkendelse fra 2006 der danner udgangspunktet for nudriften og 8 års driften.

#### **Samdrift med andre husdyrbrug**

Ejer af ejendommen Nykøbingvej 73 ejer/driver også følgende andre ejendom med svineproduktion:

- Nykøbingvej 78, 4850 Stubbekøbing.
- Stubbekøbingvej 113, 4850 Stubbekøbing.
- Havnsøvej 12, 4840 Nørre Alslev.
- Riserupvej 11, 4840 Nørre Alslev.
- Tårupvej 6, 4840 Nørre Alslev.
- Bag ved Nykøbingvej 71, 4850 Stubbekøbing (afhentningsplads)

Ejendommene bliver drevet hver for sig i samme CVR-nr.

Det er vurderet, at der er tale om uafhængige produktioner, som i godkendelsesmæssig sammenhæng skal vurderes hver for sig, da de teknisk, forurenings- og driftsmæssigt kan adskilles.

---

<sup>1</sup> Bekendtgørelse af lov om husdyrbrug og anvendelse af gødning m.v., nr. 256 af 21.03.2017.

## 1.2 DATABLAD

Titel:	§ 16 a miljøgodkendelse af svinebesætning på Nykøbingvej 73, 4850 Stubbekøbing.
Godkendelsen omfatter:	1.362 m <sup>2</sup> produktionsareal, drægtighedsstald, søer, dybstrøelse + spaltegulv. 518 m <sup>2</sup> produktionsareal, løbestald, søer, delvis spaltegulv. 971 m <sup>2</sup> produktionsareal, farestald, søer, delvis spaltegulv (fordelt på to stalde på henholdsvis 686 og 285 m <sup>2</sup> ). 26 m <sup>2</sup> produktionsareal, babystald, smågrise, delvis spaltegulv. NY 112 m <sup>2</sup> produktionsareal, klimacontainer til smågrise op til 6,8 kg, delvis spaltegulv (fordelt på 4 klimacontainer på hver 28 m <sup>2</sup> ). 857 m <sup>2</sup> overfladeareal på gyllebeholder.
Dato ikrafttrædelse:	dato. Mdr., år
Bedriftens navn og adresse:	Skovdal Svineproduktion ApS, Nykøbingvej 73, 4850 Stubbekøbing.
CVR-nr. og P-nr.:	CVR-nr. 1946 3370 P-nr. 1.003.828.654.
CHR-nr.:	CHR-nr. 16 311
Ejendomsnummer:	376-0023609
Matr.nr. og ejerlav:	25a – Stubbekøbing Markjorder.
Bedriftens ejer og ansøger:	Jørgen Kjørup, Nykøbingvej 58, 4850 Stubbekøbing
Konsulent:	Ulla Refshammer Pallesen, Landboforening Syd, Jens Terp-Nielsens Vej 13, 62020 Aabenraa. E-mail upa@landbosyd.dk, tlf. 6155 8262
Tilsynsmyndighed:	Guldborgsund Kommune, Center for Teknik & Miljø, Parkvej 37, 4800 Nykøbing F. E-mail: teknik@guldborgsund.dk, tlf. 5473 1000.
Ansøgning annonceret:	8. november 2018
Forhøring af ejer/konsulent:	4. januar 2019
Nabo/partshøring i perioden:	9. januar 2019 til 8. februar 2019
Godkendelsesdato:	
Afgørelse annonceret:	
Klagefrist udløber:	
Søgsmålsfristen udløber:	
Retsbeskyttelse udløber:	
Revurdering påbegyndes:	

### 1.3 RESUME

Miljøgodkendelsen indeholder en miljøteknisk beskrivelse af produktionen samt kommunens vurderinger og bemærkninger til miljømæssige påvirkninger af naturen, miljøet, landskabet og omkringboende.

#### **Ansøgt projekt**

Der er søgt om at få godkendt den eksisterende produktion af årssøer i eksisterende stalde, med et samlet produktionsareal på 2.877 m<sup>2</sup> (5 staldafsnit). Der ud over ønskes der opført 4 klimacontainer til smågrise, med et samlet produktionsareal på 112 m<sup>2</sup>. Desuden er der 1 eksisterende gyllebeholder med et samlet overfladeareal på 857 m<sup>2</sup>.

Der ændres ikke i de eksisterende stald, men der ønskes mulighed for større fleksibilitet inden for den enkelte dyretype. Desuden ønskes opsat 4 klimacontainer til smågrise. I første omgang opstilles 2 klimacontainer og senere yderligere 2.

Desuden søges der om mulighed for at opføre en ny foderlade samt en ny kornsilo.

Husdyrbruget på adresse er et IE-husdyrbrug, da der er der over 750 stipladser til søer.

#### **Påvirkning af miljø, natur og landskab**

I henhold til de gennemførte beregninger i husdyrgodkendelse.dk, kan det ansøgte gennemføres uden, at beskyttelsesniveauerne udstukket i lovgivningen overskrides.

Ved overholdelse af de vilkår, som miljøgodkendelsen er betinget af, er det endvidere Guldborgsund Kommunes vurdering, at de beskyttede naturområder, med tilhørende plante- og dyrearter incl. bilag IV-arter omkring staldanlægget, ikke vil blive væsentligt påvirket som følge af den ansøgte produktion. Samme vurdering er foretaget med hensyn til mulig påvirkning af øvrige følsomme naturområder eller Natura 2000 områder.

Vand- og Natura 2000 planerne blev vedtaget i december 2011.

Vandområdeplanerne for 2015-21 er vedtaget i juli 2016.

De seneste Natura 2000-planer er gældende for 2016-2021.

Det fremgår af planerne, at kommunerne ikke skal skærpe kravene i husdyrgodkendelser ud over de fastlagte beskyttelsesniveauer vedr. næringsstoffer for at opfylde kravene i Vand- og Natura 2000-planerne.

Der skal som hidtil gennemføres en konkret vurdering af de enkelte ansøgninger i forhold til, om de vil kunne påvirke et vandområde eller Natura 2000-område væsentligt.

Med udgangspunkt i den valgte placering af klimacontainerne samt opførsel af foderlade og kornsilo i tilknytning til eksisterende bygninger, er det vurderet, at det ansøgte ikke ødelægger/slører områdets landskabsformer eller er i strid med kulturelle interesser i området.

#### **Eventuelle nabogener**

Efter Guldborgsund Kommunes vurdering vil det ansøgte ikke give anledning til væsentlige påvirkninger af omkringboende naboer. I denne vurdering indgår faktorer som eksempelvis lugt, transport, støj, fluer og det samlede visuelle indtryk af ejendommen.

### **BAT (Bedste tilgængelige teknik) og IE-husdyrbrug**

Der er tale om et IE-husdyrbrug omfattet af IE-direktivets bilag I, pkt. 6 gældende for intensiv fjerkræavl eller svineavl, hvor der er mere end 750 stipladser til søer.

### **Miljøkonsekvensvurdering**

Da miljøgodkendelsen meddeles på baggrund af § 16 a, stk. 2, er der gennemført vurderinger af væsentlige virkninger med udgangspunkt i en miljøkonsekvensrapport.

Samlet set er det vurderet, at det ansøgte ikke vil have væsentlig virkning på befolkningen/menneskers sundhed, biologisk mangfoldighed, jord, grundvand, luft, klima, materielle goder, kulturarv eller landskabet.

Der er taget højde for eventuelle samspil med andre husdyrbrug i området ved vurdering af blandt andet lugtgener og ammoniakpåvirkning på naturområder. Alle vurderingerne er lavet med udgangspunkt i både direkte og indirekte virkninger samt i forhold til samspil mellem de forskellige faktorer.

Miljøkonsekvensrapporten indgår som en del af processen for ansøgninger om godkendelse og tilladelse omfattet af VVM-direktivets krav om miljøkonsekvensvurdering. Dette omfatter også krav til høringer og sagsbehandling i øvrigt, som er indeholdt i reglerne i husdyrgodkendelsesbekendtgørelsens afsnit IV samt husdyrbruglovens kapitel 6.

Miljøkonsekvensrapporten er indbygget i den miljøtekniske redegørelse. Guldborgsund kommunes vurdering af denne redegørelse fremgår således også efter de relevante afsnit og opsummeret sidst i denne miljøgodkendelse. Desuden kan miljøkonsekvensrapporten ses i sin helhed i bilag 3.

### **Konklusion**

Kommunen vurderer, at husdyrbruget har truffet de nødvendige foranstaltninger til forebyggelse og begrænsning af forurening fra husdyrbrugets anlæg. Samlet er det Guldborgsund Kommunes vurdering, at der kan meddeles miljøgodkendelse til den ansøgte produktion, uden at det medfører væsentlige virkninger på miljøet eller omkringboende. Dette er naturligvis vurderet på baggrund af, at de givne forudsætninger og vilkår i godkendelsen overholdes.

### **1.4 AFGØRELSE**

Guldborgsund Kommune meddeler hermed § 16 a miljømiljøgodkendelse til svineproduktionen på landbrugsejendommen Nykøbingvej 73 hørende til bedriften med CVR-nummer 1946 3370.

Miljøgodkendelsen bliver meddelt i henhold til husdyrbruglovens § 16 a, stk. 2, da der er tale om etablering af et husdyrbrug med en ammoniakemissionen på over 3.500 kg NH<sub>3</sub>-N, og over grænsen for IPPC-/IE-husdyrbrug på 750 stipladser til søer.

Husdyrbruget er ikke vurderet teknisk, forurenings-/ eller driftsmæssige forbundet med andre husdyrbrug.

Der meddeles miljøgodkendelse til et husdyrbrug med et samlet produktionsareal på 2.989 m<sup>2</sup> og et gødningslagerareal på 857 m<sup>2</sup>.

- 1.362 m<sup>2</sup> produktionsareal, drægtighedsstald, søer, dybstrøelse + spaltegulv.

SIDE 7/58

- 518 m<sup>2</sup> produktionsareal, løbestald, søer, delvis spaltegulv.
- 971 m<sup>2</sup> produktionsareal, farestald, søer, delvis spaltegulv (fordelt på to stalde på henholdsvis 686 og 285 m<sup>2</sup>).
- 26 m<sup>2</sup> produktionsareal, babystald, smågrise, delvis spaltegulv.
- NY 112 m<sup>2</sup> produktionsareal, klimacontainer til smågrise, delvis spaltegulv (fordelt på 4 klimacontainer på hver 28 m<sup>2</sup>).
- 857 m<sup>2</sup> overfladeareal på gyllebeholder.

Guldborgsund kommune meddeler miljøgodkendelse til det ansøgte, da det vurderes, at ansøger har truffet de nødvendige foranstaltninger til at forebygge og begrænse forurening ved anvendelse af bedste tilgængelige teknik. Samtidig er det vurderet, at husdyrbruget i øvrigt kan drives på stedet uden at påvirke omgivelserne på en måde, som er uforenelig med hensynet til omgivelserne. Miljøgodkendelsen er baseret på oplysninger i ansøgningen samt efterfølgende beregninger og supplerende oplysninger givet i sagsforløbet. På baggrund af dette er der stillet en række vilkår i miljøgodkendelsen. Hvor intet andet er nævnt, træder vilkårene i kraft ved godkendelsens ibrugtagning.

Miljøgodkendelsen gælder kun for det ansøgte. Der må ikke ske udvidelser/ændringer i produktionsarealet, herunder staldafsnit og gødningsopbevaringsanlæg eller ændres på dyreholdets sammensætning ud over det godkendte, før ændringen er anmeldt og godkendt af Guldborgsund kommune.

#### **Udnyttelse og kontinuitet**

Miljøgodkendelsen skal være udnyttet inden 6 år fra godkendelsen er meddelt. Godkendelsen anses for udnyttet, når byggeriet er færdigmeldt, og når det, der er anmeldt og truffet afgørelse om, er gennemført.

Hvis den meddelte miljøgodkendelse ikke har været udnyttet helt eller delvist, i tre på hinanden følgende år, betragtes det som kontinuitetsbrud jf. § 59 a i husdyrbrugloven.

Der opstår først kontinuitetsbrud, hvis produktionen/den driftsmæssige udnyttelse kommer under 50 % af den mulige produktion jf. dyrevelfærdsreglerne på mindre end 25 % af det samlede godkendte produktionsareal.

#### **Revurdering**

Miljøgodkendelsen skal, jf. § 39 i husdyrgodkendelsesbekendtgørelsen regelmæssigt, og mindst hver 10. år, tages op til revurdering. Den første regelmæssige vurdering skal dog foretages senest, når der er forløbet 8 år efter bedriften er godkendt første gang eller når EU-kommissionen i EU-tidende har offentliggjort en ny og for husdyrbruget relevant BAT-konklusion.

#### **Andre tilladelser, godkendelser og dispensationer**

Der gøres opmærksom på, at denne afgørelse ikke fritager fra krav om tilladelse, godkendelse, dispensation m.v. efter anden lovgivning. Herunder kan det nævnes, at en eventuel byggetilladelse, ændring af bygningsanvendelse, nedrivningstilladelse, afledning af tagvand m.v. skal søges separat hos Guldborgsund Kommune.

Husdyrbruget skal til enhver tid leve op til gældende regler, love og bekendtgørelser, også selv om disse regler er skærpende i forhold til denne miljøgodkendelse.

## 2 VILKÅR FOR MILJØGODKENDELFFSE

Denne miljøgodkendelse meddeles på nedenstående vilkår. Konkrete bestemmelser i lovgivningen og bekendtgørelser, som generelt er gældende for alle husdyrbrug, er ikke stillet som vilkår for godkendelsen.

Den ansvarlige for driften af et IE-husdyrbrug skal straks rette henvendelse til kommunen, hvis husdyrbruget konstaterer, at godkendelsesvilkårene ikke kan overholdes. Den ansvarlige for driften skal samtidig straks træffe de nødvendige foranstaltninger for at sikre, at vilkårene igen overholdes.

### 2.1 GENERELLE FORHOLD

1. Bedriften skal placeres, indrettes og drives som oplyst i ansøgningsmaterialet, den miljøtekniske beskrivelse og vurdering samt de stillede vilkår.
2. Alle, der arbejder på bedriften, skal være bekendt med vilkårene i miljøgodkendelsen.
3. Guldborgsund Kommune skal orienteres om ændringer i ejerforhold eller ændring af driftsansvarlig samt ved ophør af husdyrproduktionen. Orienteringen skal ske senest 14 dage efter eventuel ændring.

### 2.2 PLACERING I LANDSKAB

4. Materiale- og farvevalg til klimacontainer, ny foderlade og kornsilo skal sikre, at de passer ind i den eksisterende bygningsmasse. Materiale og farvevalg skal gennemføres som angivet i ansøgningsmaterialet og den miljøtekniske beskrivelse og vurdering.
5. Overskudsjord fra udgravning til nybyggeri skal spredes jævnt ud i terrænet omkring byggeriet, hvorved terrænet vil blive hævet en smule (max 0,5 meter). Ellers skal jorden helt bortskaffes fra området i henhold til gældende bekendtgørelse om anmeldelse og dokumentation i forbindelse med flytning af jord.

### 2.3 DYREHOLD, STALDANLÆG OG DRIFT

#### Produktionens omfang og staldindretning

6. Husdyrbruget har maksimalt godkendelse til følgende produktionsarealer med den angivne staldindretning, antal m<sup>2</sup> og dyretype i de enkelte staldafsnit:

Staldanlæg	Dyretype og staldsystem	Staldareal (m <sup>2</sup> )	Produktionsareal (m <sup>2</sup> )
Drægtighedsstald	Søer, løsgående, dybstrøelse + spaltegulv	1.451	1.362
Klimacontainer 1	Smågrise, Toklimastald, delvis spaltegulv	30	28
Klimacontainer 2	Smågrise, Toklimastald, delvis spaltegulv	30	28
Klimacontainer 3	Smågrise, Toklimastald, delvis spaltegulv	30	28
Klimacontainer 4	Smågrise, Toklimastald, delvis spaltegulv	30	28



SIDE 9/58

Babystald	Smågrise, Toklimastald, delvis spaltegulv	30	26
Løbestald	Søer, individuel opstaldning, delvis spaltegulv	935	408
	Søer, løsgående, delvis spaltegulv		110
Ældste farestald	Søer, kassestier, delvis spaltegulv	900	686
Nyeste farestald	Søer, kassestier, delvis spaltegulv	389	285
<b>I alt</b>		<b>3.825</b>	<b>2.989</b>

Placering af de enkelte stalde/staldafsnit fremgår af kort 2 i miljøgodkendelsen.

### Overbrusning og rengøring

- Der skal til stadighed tilstræbes en god staldhygiejne, herunder sikres, at stier inklusiv gulvarealer holdes tørre, samt at stalde, ventilation- og fodringsanlæg holdes rene.
- Det skal til stadighed tilstræbes, at udendørsarealer samt opbevaringsanlæg til foder og husdyrgødning er ryddelige og renholdte.

### Ventilation

- Ventilationsanlæggene skal vedligeholdes og efterses i henhold til producentens anvisninger for de pågældende anlæg. Anlægget skal dog som minimum rengøres mindst én gang årligt. Eftersyn og rengøring skal noteres i driftsjournal/egenkontrol.

### Energi- og vandforbrug

- Mekaniske anlæg (mølleri, foderanlæg) skal drives, vedligeholdes og renholdes i henholdt til producentens anvisninger, således at unødigt støj og elforbrug undgås. Autoriseret service skal noteres i logbog.
- Drikkevandssystemerne skal drives og vedligeholdes således, at unødigt spild undgås.

### Spildevand

- Al vand fra vask af stalde, inventar samt foderrekvisitter og lign. skal føres til gyllebeholder eller anden godkendt opsamlingsbeholder.

### Affald

- Dokumentation for korrekt bortskaffelse af farligt affald skal opbevares i 5 år og forevises eller fremsendes til Guldborgsund Kommune efter anmodning.
- Kasseret foder og oprensede foderrester skal opbevares på fast bund og overdækkes med plast eller tilføres gyllebeholder.

### Driftsforstyrrelser og uheld

- Forurening som følge af driftsuheld, hærværk eller lignende skal hurtigst muligt meddeles til Guldborgsund Kommune og noteres i logbog. Uden for normal åbningstid kan miljøvagten og/eller beredskabet kontaktes på telefon 114. Uanset kontakt til miljøvagt/beredskab skal Guldborgsund Kommune kontaktes først kommende hverdag efter forureningen.

### **Beredskabsplan**

16. Der skal forefindes en opdateret beredskabsplan på husdyrbruget, som fortæller, hvornår og hvordan der skal reageres ved uheld, der kan medføre konsekvenser for det eksterne miljø. Planen skal være tilgængelig og synlig for bedriftens ansatte og andre, der arbejder på bedriften.
17. Virksomhedens beredskabsplan skal løbende vedligeholdes, og oplysningerne i den skal altid være opdaterede. Planen skal revideres årligt eller efter behov for tilretning/ændring af procedurer i forbindelse med uheld.
18. Beredskabsplanen, som er godkendt af Guldborgsund Kommune, skal som minimum indeholde:
  - Procedure, som beskriver relevante tiltag med henblik på at stoppe forurening fra ulykker/uheld og begrænse forureningens udbredelse.
  - Oplysninger om hvilke interne/eksterne personer og myndigheder, der skal alarmes, hvornår og hvordan.
  - Kortbilag over bedriften med angivelse af miljøfarlige stoffer, afløbs- og drænsystemer og vandløb mm.
  - En opgørelse over materiel, der er tilgængeligt på bedriften, eller som kan skaffes med kort varsel, der kan anvendes i forbindelse med f.eks. inddæmning og opsamling af spild/lækage af stoffer, som kan medføre konsekvenser for det eksterne miljø.

### **2.4 NABOPÅVIRKNING**

#### **Lugt**

19. Såfremt der efter kommunens vurdering opstår væsentlige lugtgener fra stalde og gødningsoplæg, der vurderes at være væsentlig større end, der kan forventes ifølge grundlaget for miljøvurderingen, kan kommunen kræve, at der foretages undersøgelse af mulige tiltag for at begrænse lugtgenerne. Evt. udgifter til undersøgelsen påhviler ejer.
20. Såfremt tilsynsmyndigheden ved tilsyn vurderer, at bedriften giver anledning til flere lugtgener for omkringboende end forventet, skal bedriften udarbejde en handlingsplan for nedbringelse af generne. Planen skal fremsendes til tilsynsmyndigheden til godkendelse, og der skal derefter gennemføres afhjælpende foranstaltninger.
21. Omrøring af gyllen i gyllebeholder i forbindelse med gødningsudbringning må tidligst påbegyndes umiddelbart før udkørsel. Med "umiddelbart" forstås ca. et par dage.
22. Omrøring af gyllen skal koncentreres over så kort tid som muligt, dvs. nogle få uger om året, således at lugtgenerne er så kortvarige som muligt.
23. Flydelagene skal reetableres umiddelbart efter omrøring og/eller pumpning af gylle fra gyllebeholder, evt. ved tilsætning af snittet halm, let klinker eller lignende. Ved pumpning af gylle fra en beholder i flere dage i træk, skal reetableringen først ske, når sidste pumpning er afsluttet.

24. Såfremt der opstår lugtgener i forbindelse med omrøringen og udbringningen af gyllen og tilsynsmyndigheden vurderer, at lugtgenerne er væsentlige for omkringboende, kan Guldborgsund Kommune stille skærpede krav til omrøring, afhentning og udbringning af gyllen.

#### Fluer og skadedyr

25. Der skal på ejendommen foretages en effektiv fluebekæmpelse. Bekæmpelsen skal som minimum være i overensstemmelse med de nyeste retningslinjer fra Aarhus Universitet, Institut for Agroøkologi.
26. Der skal på ejendommen foretages en effektiv rottebekæmpelse, samt en effektiv ren- og vedligeholdelse, der sikre bedst muligt mod opformering. Bekæmpelsen skal ske i overensstemmelse med rottebekendtgørelsen samt retningslinjerne fra Naturstyrelsen. Bekæmpelsen skal gennemføres af autoriseret firma eller gennem den kommunale ordning eller af ejer efter uddannelse og opnåelse af autorisation.

#### Transport

27. Transport af dyr, foder og gylle til og fra ejendommen skal foregå ved hensynsfuld kørsel og som hovedregel ske på hverdage mellem 7.00 og 18.00. Der vil dog kunne ske afvigelser.

#### Støj fra anlæg og maskiner

28. Husdyrbrugets bidrag til det ækvivalente, korrigerede støjniveau målt i dB(A) må i intet punkt i skel til nabobeboelser overstige nedenfor anførte værdier:

<b>DAG</b>		
Mandag – fredag	Kl. 07.00 – 18.00	55 dB(A) (8 timer)
Lørdag	Kl. 07.00 – 14.00	55 dB(A) (7 timer)
Lørdag	Kl. 14.00 – 18.00	45 dB(A) (4 timer)
Søn- og helligdage	Kl. 07.00 – 18.00	45 dB(A) (8 time)
<b>AFTEN</b>		
Alle dage	Kl. 18.00 – 22.00	45 dB(A) (1 time)
<b>NAT</b>		
Alle dage	Kl. 22.00 – 07.00	40 dB(A)* (½ time)

\*Støjniveauets maksimalværdi – målt ved tidsvægtning fast – må om natten ikke overstige 55 dB(A). Tallene i parentes angiver midlingstiden i den pågældende periode.

29. Hvis Guldborgsund Kommunes finder det nødvendigt, skal bedriften for egen regning dokumentere, at grænseværdierne for støj er overholdt. Hvis grænserne konstateres overholdt, kan der højst pålægges ejer at få foretaget én støjmåling og/eller beregning om året. Dokumentation skal sendes til Guldborgsund Kommune sammen med oplysninger om driftsforholdene under målingen/beregningen.
30. Målingerne/beregningerne skal udføres og rapporteres som "Miljømåling – ekstern støj" af en enhed, som er optaget på Miljøstyrelsens liste over godkendte laboratorier. Virksomhedens støj skal dokumenteres ved måling eller efter gældende vejledninger fra Miljøstyrelsen, pt. nr. 6/1984 om Måling af ekstern støj og nr. 5/1993 om Beregning af ekstern støj fra virksomheder. Målingerne/beregningerne skal foretages på/for de mest støjbelastede områder uden for virksomhedens grund og under de mest

støjbelastede driftsforhold, eller efter anden aftale med Guldborgsund Kommune.

#### **Støv fra anlæg og maskiner**

31. Driften må ikke medføre væsentlige støvgener uden for ejendommens eget areal. Væsentlighed skønnes af Guldborgsund kommune.

#### **Lys**

32. Ved indretning og drift af husdyrbruget skal det sikres, at naboerne ikke bliver generet af lys fra vinduer, porte, køretøjer o.l.

### **2.5 GØDNINGSPRODUKTION OG – HÅNDTERING**

#### **Gødningstyper og mængder**

33. Husdyrgødningen skal håndteres som gulle fra samtlige staldafsnit undtagen fra drægtighedsstalden hvor der også er dybstrøelse.
34. Husdyrbruget har maksimalt godkendelse til følgende m<sup>2</sup> overfladeareal på gødningsopbevaringsanlæg på de angivne anlæg:

<b>Gødningsanlæg</b>	<b>Overfladeareal (m<sup>2</sup>)</b>	<b>Overdækning</b>	<b>Volumen (m<sup>3</sup>)</b>
Gullebeholder	857	Naturligt flydelag	4.500
<b>I alt</b>	<b>857</b>		<b>4.500</b>

#### **Flydende husdyrgødning**

35. Opbevaringskapaciteten for flydende husdyrgødning skal svare til mindst 9 måneders tilførsel.
36. Der skal anvendes gyllevogn med egen påmonteret pumpe og returløb eller alternativt skal der være etableret læseplads med afløb til pumpesump. Før pumpning fra gullebeholderne skal pumpesumpen tømmes for eventuelt regnvand. På dage med udpumpning fra gullebeholder skal læsepladsen og pumpesump renses og tømmes for eventuelt spild ved arbejdsdagens ophør. Alt vaskevand eller spild skal pumpes op i gullebeholder eller vogn.
37. En eventuel læseplads ved gullebeholder skal overholde kravene jf. Landbrugets Byggeblad for læseplads for gyllevogne.
38. Ved enhver overpumpning mellem gullebeholdere eller gullebeholder og – vogn skal der være opsyn med overpumpningen.
39. Hvis en gullebeholder ikke skal bruges mere, skal den tømmes helt og rengøres. Kommunen skal have besked om at beholderen tages ud af drift.

#### **Fast gødning**

40. Staldafsnit med dybstrøelse skal tilføres tilstrækkeligt med halm eller lignende strukturmateriale til, at dybstrøelsesmåtten altid er tør i overfladen.
41. Dybstrøelse må ikke opbevares på husdyrbruget uden for staldanlægget.

42. Der skal foreligge en skriftlig aftale om levering af dybstrøelsen til anden ejendom eller aftale med biogasanlæg om modtagelse af dybstrøelsen.

## 2.6 BEDST TILGÆNGELIGE TEKNIK (BAT) OG BEGRÆNSENDE FORANSTALTNINGER

43. Ved indkøb af ny teknologi, maskiner, inventar mm. eller ændringer i produktionen skal der lægges vægt på, hvad der er opnåeligt ved anvendelse af BAT, herunder mindre forurenende råvarer, processer og anlæg, og den bedst mulige forureningsbegrænsede forebyggende indsats gennem anvendelse af velprøvet og godkendt renere teknologi (RT).

## 2.7 EGENKONTROL, DOKUMENTATION OG SYSTEMATISK OVERVÅGNING

44. Nedenfor præciseres hvilken type af dokumentation, bedriften skal præstere. Denne dokumentation skal opbevares i mindst 5 år. Kommunen skal ved tilsyn og kontrol have adgang til al den nævnte dokumentation.

- Til dokumentation for produceret dyretype kan gødningsregnskabet samt produktions/effektivitetskontroller eller lignende anvendes.
- Til dokumentation for type og størrelse af produktionsarealer og gødningsopbevaringsanlæg kan bygningstegninger anvendes.
- Til dokumentation for vilkår vedrørende affaldshåndtering er overholdt, skal der opbevares dokumentation for korrekt bortskaffelse.
- Der skal årligt udarbejdes en opgørelse over det foregående års forbrug af elektricitet, vand og diesel. Eventuelle væsentlige udsving i forbruget i forhold til det/de foregående år skal forklares i opgørelsen, og der skal redegøres for gennemførte tiltag til at reducere forbruget. Opgørelsen skal forevises eller fremsendes til Guldborgsund Kommune på anmodning.
- Logbog med registrering af autoriseret service af staldventilation og andre mekaniske anlæg.
- Logbog med registrering af driftsuheld og andre væsentlige uregelmæssigheder i driften.
- Logbog over flydelag på gyllebeholderne samt rapporter fra beholderkontrollerne.

## 2.8 HUSDYRBRUGETS OPHØR

45. I forbindelse med nedlukning af husdyrproduktionen skal der fremsendes en nedlukningsplan til Guldborgsund Kommune inden denne iværksættes. Omfang og indhold af planen, samt tidsplan for hvornår foranstaltningerne skal være udført, skal accepteres af Guldborgsund Kommune.

## 2.9 GENERELLE BEMÆRKNINGER

Udover ovenstående vilkår er der en række love, bekendtgørelser, samt kommunale regulativer, som driften og indretningen af husdyrbruget skal være i overensstemmelse med. Listen er ikke fuldstændig, men kun en opremsning af de regler, der erfaringsmæssigt hyppigst bliver overset. Opmærksomheden henledes specielt på:

- Lov om husdyrbrug og anvendelse af gødning m.v., som fastlægger, at enhver ændring af drift og / eller indretning af husdyrbruget, der kan medføre forøget forurening, skal godkendes inden ændringen gennemføres. Det er Guldborgsund Kommune, der er godkendelsesmyndigheden og som afgør, om en ændring er godkendelsespligtig.
- Lov om husdyrbrug og anvendelse af gødning m.v., § 59 a bortfalder denne miljøgodkendelse, hvis den ikke er udnyttet inden 6 år efter meddelelse.
- Jf. Lov om husdyrbrug og anvendelse af gødning mv., § 59 a vil en manglende udnyttelse af hele eller dele af godkendelsen i 3 på hinanden følgende år medføre et varigt bortfald af den ikke udnyttede del. Det vil sige hvis dyreholdet ligger under det i denne godkendelse maksimale tilladte i 3 år, er det ikke tilladt at hæve dyreholdet igen uden fornyet ansøgning og miljøgodkendelse. Det er ikke hensigten, at fravigelser, der skyldes naturlige produktionsudsving eller eksempelvis sygdomsudbrud, betragtes som kontinuitetsbrud. Udnyttelse anses for at foreligge, når mindst 25% af det tilladte eller godkendte produktionsareal udnyttes driftsmæssigt. Med driftsmæssigt udnyttelse forstås, at der på det pågældende produktionsareal mindst produceres 50% af det mulige inden for rammerne af dyrevelfærdskrav eller andre relevante krav.
- Jf. Lov om husdyrbrug og anvendelse af gødning mv., § 40 stk. 1 følger der med denne miljøgodkendelse 8 års retsbeskyttelse. Kommunen kan dog ved særlige tilfælde meddele forbud eller påbud før der er forløbet 8 år jf. § 41 stk. 2.
- Jf. Lov om husdyrbrug og anvendelse af gødning mv., § 40, stk. 2 og Bekendtgørelse om godkendelse og tilladelse mv. af husdyrbrug (nr. 1467 af 06-12-2018) § 40, stk. 3 skal miljøgodkendelsen revurderes 8 år efter den er meddelt det vil sige i 2027 og derefter mindst hvert 10. år.
- Jf. Lov om husdyrbrug og anvendelse af gødning mv., § 39 kan kommunen påbyde afhjælpende foranstaltninger, hvis produktionen/driften medfører væsentlig mere forurening end forudset ved meddelelse af denne godkendelse. Kan ulemperne ikke afhjælpes, kan kommunen nedlægge forbud mod drift af virksomheden eller aktiviteten.
- Jf. bekendtgørelse om godkendelse og tilladelse mv. af husdyrbrug nr. 1467 af 06.12.2018 § 43, skal IE-husdyrbrug have et miljøledelsessystem. Miljøledelsessystemet skal indføres fra det tidspunkt, hvor IE-husdyrbruget får en miljøgodkendelse efter § 16 a, stk. 2 i husdyrloven.
- Bekendtgørelse nr. 1076 af 28.08.2018 om erhvervsmæssigt dyrehold, husdyrgødning, ensilage m.v.'s krav omkring opbevaring og anvendelse af husdyrgødning.
- Kravet om kontrol af gyllebeholdere jf. bekendtgørelse nr. 1322 af 14.12.2012.

SIDE 15/58

- Guldborgsund Kommunes affaldsregulativer, som bl.a. forbyder private at afbrænde affald, samt sætter en række krav til opbevaring og bortskaffelse af farligt affald herunder medicin affald.
- Bekendtgørelse nr. 558 af 01.06.2011 om opbevaring mm. af døde produktionsdyr.
- Bekendtgørelse nr. 1611 af 10.12.2015 om indretning, etablering og drift af olietanke, rørsystemer og pipelines.
- Bekendtgørelse nr. 1686 af 18.12.2018 om forebyggelse og bekæmpelse af rotter.
- Øvrige relevante godkendelser/dispensationer/tilladelser i forhold til anden lovgivning som ex. Byggeloven, Planloven, Slambekendtgørelsen og lign. skal søges separat.

Ovenstående liste er ikke fuldstændig, men kun en opremsning af de regler, der erfaringsmæssigt hyppigst overses.

Guldborgsund Kommune  
Center for Teknik & Miljø  
Dato 2019

Mette Wolthers  
Teknikumingeniør

Annette Bruun Hansen  
Miljøtekniker

### 3 MILJØTEKNISK BESKRIVELSE OG VURDERING

#### 3.1 GENERELLE FORHOLD

Godkendelsen omfatter landbrugsmæssige aktiviteter på ejendommen Nykøbingvej 73 ejet af Skovdal Svineproduktion ApS v/ Jørgen Kjørup, Nykøbingvej 58, 4850 Stubbekøbing. Til ejendommen er der tilknyttet en husdyrproduktion med CHR-nr. 16 311, og ejendommen drives af Skovdal Svineproduktion ApS under CVR-nr. 1946 3370.

Under generelle forhold er der stillet vilkår om, at bedriften skal indrettes og drives, som oplyst i ansøgningsmaterialet, den miljøtekniske beskrivelse og vurdering samt de stillede vilkår. Samtidig skal alle, der er ansat på bedriften være bekendt med vilkårene i godkendelsen.

Desuden er der stillet vilkår om, at Guldborgsund Kommune altid skal orienteres om ændringer i ejerforhold og/eller ændringer af driftsansvarlig samt ved ophør af husdyrproduktionen.

Begrundelsen for disse vilkår er, at kommunen hurtig skal kunne komme i kontakt med ejer og/eller driftsansvarlig i tilfælde af problemer på ejendommen. Samtidig skal der gennemføres vurdering af eventuelle behov for særlige tiltag i forbindelse med ophør af husdyrproduktionen.

#### **Andre ejendomme med husdyr under samme CVR-nr.**

Ejer af ejendommen Nykøbingvej 73 ejer/driver også følgende andre ejendom med svineproduktion:

- Nykøbingvej 78, 4850 Stubbekøbing.
- Stubbekøbingvej 113, 4850 Stubbekøbing.
- Havnsøvej 12, 4840 Nørre Alslev.
- Riserupvej 11, 4840 Nørre Alslev.
- Tårupvej 6, 4840 Nørre Alslev.
- Bag ved Nykøbingvej 71, 4850 Stubbekøbing (afhentningsplads)

Guldborgsund kommune vurderer i denne sag, at ejendommene er teknisk og forureningsmæssigt adskilt i en sådan grad, at det er muligt af bedømme og regulere ejendommene hver for sig i godkendelsesmæssig henseende. Der er her lagt vægt på, at ejendommene ligger geografisk adskilt, og at de ikke deler tekniske anlæg, der har forbindelse til husdyrproduktionen.

Den eneste transport mellem bedrifterne er dyr og foder mellem Nykøbingvej 73 og Nykøbingvej 78.

#### *Kommunes vurdering*

*Guldborgsund Kommune vurderer, at når de stillede vilkår overholdes, er der taget højde for forudsætningerne for denne godkendelse.*

#### 3.2 LOKALISERING OG PLANMÆSSIGE FORHOLD

##### 3.2.1 Afstandskrav og lokalisering

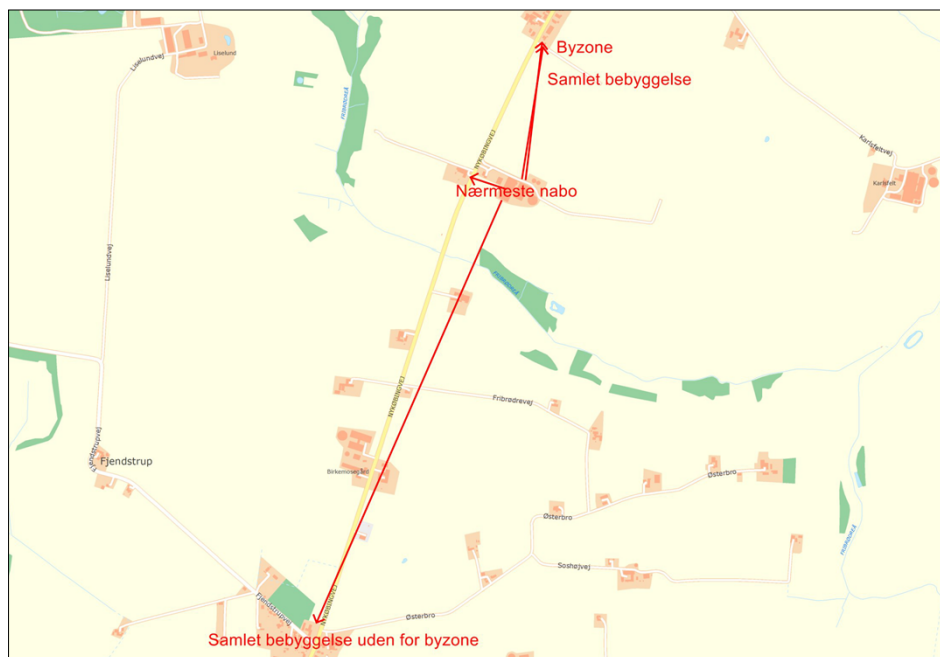
Husdyrbrugets anlæg er placeret i landzonen. Nærmeste nabobeboelse uden landbrugspligt er Nykøbingvej 72, som ligger ca. 120 meter vest for staldanlægget. Nykøbingvej 69 ca. 460 meter mod nord er nærmeste nabobeboelse uden landbrugspligt, som er at betragte som udgangspunkt for en samlet bebyggelse. Da denne beboelse er beliggende i byzone, er der beregnet på nærmeste samlede bebyggelse uden for byzone, som er Fjendstrupvej 2.



SIDE 17/58

Fjendstrupvej 2 er beliggende ca. 1.500 m mod syd. Nærmeste byzoneområde er Stubbekøbing, som ligger ca. 440 meter mod nord.

Nedenstående kort viser placeringen af omkringboende i forhold til husdyranlæggets placering.



Kort 1. Beliggenhed i forhold til omkringboende.

Med denne miljøgodkendelse opstilles der 4 nye klimacontainer. Der foretages ingen bygningsmæssige ændringer i eksisterende bygninger. Desuden bygges en ny foderlade samt en ny kornsilo.

Husdyrbrugets placering i forhold til afstandskrav jf. husdyrbruglovens kap. 2 (§ 6, § 7 og § 8) er angivet i nedenstående tabel. Afstandene er målt fra nærmeste punkt af anlægget til områdetypen.

Tabel 1. Anlæggets placering ift. afstandskrav

	<b>Afstand fra anlægget</b>
Ikke almene vandforsyningsanlæg – <i>Krav 25 meter</i>	Ca. 120 meter
Almene vandforsyningsanlæg – <i>Krav 50 meter</i>	>1.000 meter
Vandløb (herunder dræn) og søer over 100 m <sup>2</sup> *- <i>Krav 15 meter</i>	Ca. 220 meter
Offentlig vej og privat fællesvej – <i>Krav 15 meter</i>	Ca. 68 meter
Levnedsmiddelvirksomhed – <i>Krav 25 meter</i>	Ca. 800 meter
Beboelse på samme ejendom **- <i>Krav 15 meter</i>	Ca. 40 meter
Naboskel – <i>Krav 30 meter</i>	Ca. 75 meter

SIDE 18/58

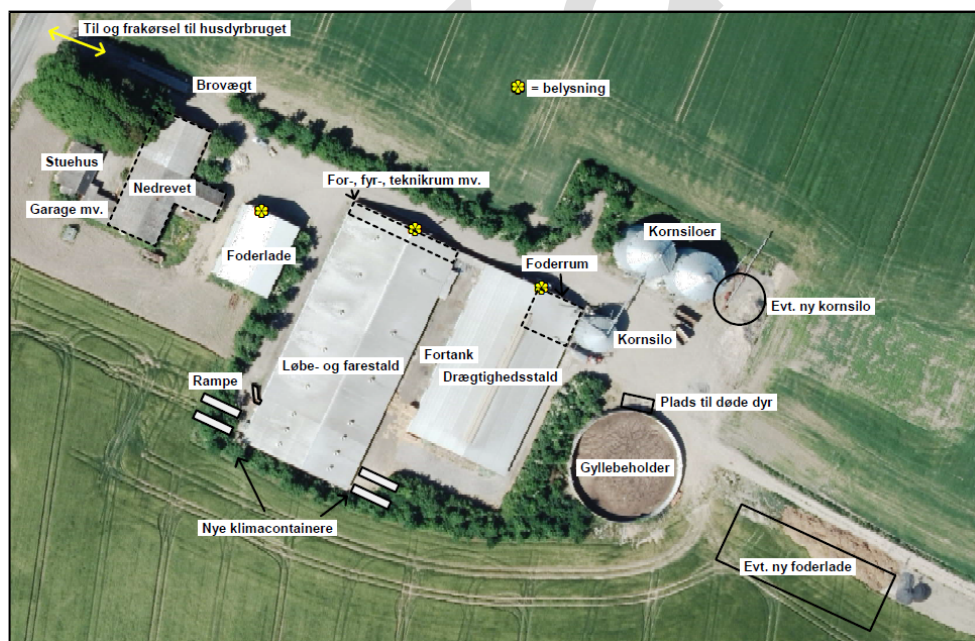
Nabobeboelse - <i>Krav 50 meter</i>	Ca. 120 meter
Eksisterende eller ifølge kommuneplanens rammedel, fremtidig byzone- eller sommerhusområde - <i>Krav 50 meter</i>	Ca. 440 meter
Område i landzonen, der i lokalplan er udlagt til boligformål, blandet erhverv eller til offentlige formål med henblik på beboelse, institutioner, rekreative formål og lignende - <i>Krav 50 meter</i>	>1.000 meter
Kategori 1-natur - ammoniakfølsomme naturtyper beliggende inden for internationale naturbeskyttelsesområder - <i>Krav 10 meter</i>	>1.000 meter
Kategori 2-natur - ammoniakfølsomme naturtyper, jf. stk. 2, beliggende uden for internationale naturbeskyttelsesområder - <i>Krav 10 meter</i>	>1.000 meter

\*Det er ejers ansvar, at ny anlæg placeres mere end 15 meter fra eksisterende og nye dræn.

\*\*Afstandskravet gælder kun ved etablering af anlæg, eller udvidelser/ændringer der medfører forøget forurening.

Alle gældende afstandskrav er overholdt.

Udformningen af ejendommens anlæg fremgår af nedenstående kort.



Kort 2. Oversigtskort over anlægget.

#### Kommunes vurdering

Guldborgsund Kommune vurderer, at alle gældende afstandskrav jf. Kap. 2 i husdyrbrugloven er overholdt. Der er således ikke meddelt dispensationer i forhold til de generelle afstandskrav, eller opstillet specifikke vilkår i forbindelse hermed. Guldborgsund Kommune vurderer, at der ikke vil forekomme væsentlige gener for omkringboende, ved overholdelse af de meddelte vilkår for lugt, støv, lys og støj, som følge af anlæggets placering og lokalisering i forhold til de generelle afstandskrav.

### 3.2.2 **Bygge-, beskyttelseslinjer og fredninger**

Anlægget er placeret således at alle krav mht. bygge-, beskyttelseslinjer og fredninger overholdes. Anlægget ligger desuden uden for fortidsmindelinjer, kirkebyggelinjer, kirkeomgivelser, sø- og å-beskyttelseslinjer, strandbeskyttelseslinjer, §3-beskyttede naturområder, §7-beskyttede naturområder, skovrejsningsområder, lavbundsarealer, kulturmiljøer og større uforstyrrede landskaber.

#### Kystnærhedszone

Anlægget ligger inden for kystnærhedszonen.

I kommuneplanen retningslinjerne for kystnærhedszonen står bl.a.: " *at i kystnærhedszonen må der kun inddrages nye arealer i byzone og planlægges for anlæg i landzone, såfremt der er en særlig planlægningsmæssig eller funktionel begrundelse for kystnær lokalisering*".

Det vurderes at opsætning af 4 klimacontainer ikke har væsentlig indvirkning på kystnærhedszonen. Det samme er gældende for ny foderlade og kornsilo. Alle nybygningerne er erhvervsmæssige nødvendige for landbrugsproduktionen.

På baggrund af overstående vurderes det, at anlægget overholder gældende regler med hensyn til bygge-, beskyttelseslinjer og fredninger. Der er derfor ikke behov for at dispensere efter gældende regler. Der er derfor ligeledes vurderet, at der ikke er behov for at stille vilkår i relation til bygge-, beskyttelseslinjer og fredninger.

#### Kommunes vurdering

*Guldborgsund Kommune vurderer, at alle bygge- og beskyttelseslinjer samt fredninger er overholdt. Husdyrbruget vurderes derfor ikke at have væsentlig påvirkning på disse.*

### 3.2.3 **Udformning af anlæg og placering i landskab**

De eneste bygningsmæssige ændringer der vil ske er, at der opstilles 4 nye klimacontainer med tilhørende mellemgange til den eksisterende løbe- og farestald. To mod vest og to mod øst, se kort 2. Der sker ingen ændringer af produktionsarealerne i de eksisterende stalde.

Der ud over vil der bliver opført en ny foderlade øst for eksisterende gyllebeholder samt en ny kornsilo som placeres sammen med de nordlige kornsiloer.

Zonestatus: Husdyrbruget er placeret i landzone.

Lokalplan: Der er ikke udarbejdet lokalplan for landzoneområdet.

Kommuneplan: Husdyrbruget er beliggende i jordbrugsområde med særlige naturværdier.

Anlægget fremtræder som en samlet enhed i landskabet, idet alle eksisterende bygningsanlæg er opført i tilknytning til hinanden. Således udgør ejendommens bebyggelses- og færdselsarealer en hensigtsmæssig enhed. Se bilag 1 "Oversigtskort".

Området omkring anlægget er lettere kuperet og mod syd skåner markerne ned mod Fibrødre å. Staldanlægget er omkranset af beplantning.

Der skal fjernes noget af den eksisterende beplantning, der hvor klimacontainerne opsættes. Der er ikke planlagt at etablere yderligere beplantning på ejendommen, hverken ved klimacontainerne, den nye kornsilo eller den nye foderlade. Den nye silo og den nye foderlade vil delvis kunne ses fra Nykøbingvej, men vil fremstå som en samlet enhed sammen med det eksisterende bygningsæt og beplantning.

På grund af ejendommens beliggenhed samt beplantning rundt om husdyrbruget, er der ingen naboer, der vil kunne blive generet af lys på husdyrbruget.

#### *Kommunens vurdering*

*Guldborgsund Kommune vurderer, at de valgte placeringer, af de nye klimacontainer, foderlade og kornsilo er hensigtsmæssigt i forhold til en samlet vurdering af en hensigtsmæssigt logistik på ejendommen og landskabelige hensyn.*

### **3.2.4 Landskabelige-, kulturhistoriske-, naturmæssige-, geologiske- og rekreative værdier**

#### **Landskabelige værdier**

Husdyrbruget er placeret i landzonen i et område, som i kommuneplan 2017-2029 er udpeget som jordbrugsområde med særlige naturværdier. Størstedelen af disse områder består af jordbrug i almindelig drift, og er hovedsagligt forbeholdt jordbrugserhvervet. Driftsmæssigt nødvendige anlæg i relation til jordbrugserhvervet kan tillades. Disse skal dog tilpasses beskyttelsesniveauet mest muligt.

Bygningsmassen på ejendommen vurderes også efter etablering af de nye klimacontainer, den nye foderlade og kornsilo at fremstå som en samlet enhed, idet alle bygningerne ligger i direkte tilknytning til hinanden.

Staldbygningerne er med grå sider med rødbrune gavltrekanter og gråt eternittag. Løbe-/ farestalden er en Ø-stald med vægbeklædning af overfladebehandlet træ. Pladerne vil blive udskiftet med grå stålplader. Den anden stald har vægge af betonelementer. Foderladen er med grå stålplader og gråt eternittag.

Den nye foderlade forventes at blive opført i samme materialer og farver – dog evt. med gråt ståltag. Laden bliver ca. 5 m i ben og med ca. 20° taghældning, det vil sige ca. 8,3 m i kip. På grund af terrænet kommer laden til at ligge i en kote, der er ca. 1 m højere end den kote staldene ligger i.

De nye klimacontainer bliver på 2,5 m x 12 m og ca. 2,6 m høje.

Klimacontainerne er ombyggede skibscontainer beklædt med aluminium eller stål, som er malet lysegrå. Mellem klimacontainerne og løbe-/ farestalden kommer der en gang/mellembygning. Denne forventes etableret i lysegrå stålplader (sider og overdækning).

Alle siloer er i galvaniseret stål. De nordligst siloer er med 12,5 m ejendommens højeste anlæg.

Gyllebeholderen er en Agri-tank elementbeholder.

Stuehuset er et rødt murstenhus med gråt eternittag.

For at sikre, at de landskabelige forhold tilgodeses, er der stillet vilkår om, at materiale- og farvevalg til klimacontainerne, den nye foderlade og kornsilo gennemføres, som foreslået af ansøger, i samme stil som de eksisterende stalde og bygninger via udførelse i tilsvarende materialer og farver.

Det er vurderet, at der ikke er behov for vilkår om slørende beplantning

For at undgå ophobning af jordbunker omkring ejendommen, er der stillet vilkår om, at overskudsjord fra udgravning til nybyggeri skal spredes jævnt ud omkring

anlægget (max 0,5 meter), eller skal bortskaffes på anden vis. Hvis jorden skal bortskaffes fra ejendommen, skal det ske i henhold til bekendtgørelse om anmeldelse og dokumentation i forbindelse med flytning af jord.

#### **Kulturhistoriske værdier**

Anlægget ligger uden for kulturmiljøer og bevaringsværdige landsbyer. Rundt om ejendommen, dog mere end 400 meter væk, er flere udpegede Kulturmiljøer. Kulturmiljøerne vil ikke blive berørt af ændringerne af husdyrbruget.

Der er ingen beskyttede fortidsminder inden for en radius af 1.000 meter fra anlægget. Da anlægget derved ligger uden for beskyttelseszonen på 100 meter, vurderes det, at ingen fortidsminder ikke blive berørt af denne godkendelse.

#### **Naturmæssige værdier**

Husdyrbrugets anlæg ligger inden for jordbrugsområder med særlige naturværdier.

I kommuneplanen er de landskabselementer, der knytter sig til jordbrugsområder med særlige naturværdier, karakteriseret således:

- Den lange og landskabeligt meget varierede kyst, inklusive lavvandende marine områder.
- Skovene og randzoner omkring skovene, der oplevelsesmæssigt hænger sammen.
- Ådale, sø- og lavbundsområder, der udgør landskabelige helheder og rummer relativt store andele af naturområder.
- Markante morænelandskaber, f.eks. landskaber præget af dødis, åse eller lignende.

De naturelementer, der knytter sig til jordbrugsområder med særlige naturværdier, er:

- Arealer med beskyttet natur i henhold til naturbeskyttelseslovens § 3. Det er søer, vandhuller, moser, ferske enge, overdrev, heder, strandenge og vandløb.
- Naturfredede områder i henhold til kapitel 6 i naturbeskyttelsesloven.
- Områder, hvor der vurderes at være store muligheder for naturgenopretning, herunder områder der grænser op til og forbinder arealer med beskyttet natur.
- Nature 2000-områder på land med naturtyper, planter og dyr af international interesse.

Nærmeste område udpeget som økologisk forbindelse ligger længere en 1.000 meter mod syd.

#### **Geologiske værdier**

For geologisk interesseområder gælder bl.a., at inden for de arealer, som er udpeget til Nationale eller Regionale Geologiske Interesseområder, skal der tages særlige hensyn til geologien. Byggeri og anlægsarbejder, tekniske anlæg, skovrejsning, beplantning mv., som kan sløre landskabets dannelsesformer, skal søges udført på andre lokaliteter, og kan kun finde sted, hvis der ikke kan findes et alternativ.

Nærmeste Geologiske interesseområde, Falster Ås ligger over 2.000 meter syd for anlægget.

#### **Rekreative værdier**

Ejendommen ligger uden for frilufts,- eller rekreative områder. Nærmeste område ligger over 1.000 meter mod nord (kystlinjen ved Stubbekøbing og Ore strand).

#### *Kommunens vurdering*

*Guldborgsund Kommune vurderer, at ændringen af husdyrproduktionen ikke vil ændre væsentligt på oplevelsen af landskabet i forhold til de nuværende forhold. Samtidig vurderes det, at det ikke vil have væsentlig indflydelse på udpegede kulturmiljøer eller hensyn til kulturhistoriske-, naturmæssige-, geologiske-, rekreative værdier herunder økologiske forbindelseslinjer og lignende regionale udpegninger.*

*Samlet vurderes det, at det konkrete projekt ikke har en væsentlig virkning for de ovennævnte områder og værdier, og at det ansøgte er uden væsentlig landskabelig og visuel betydning for omkringboende.*

*Dyrkning af arealer herunder jordarbejde m.m. varetages igennem de generelle regler. Det vurderes, at der er redegjort for projektets påvirkning af jordarealer og jordbund, og der henvises i øvrigt til afsnit 3.8 om miljøkonsekvensrapport/ vurdering.*

### 3.3 DYREHOLD, STALDANLÆG OG DRIFT

#### 3.3.1 **Produktionsomfang og staldindretning**

Husdyrbrugets produktionsramme reguleres ud fra antal m<sup>2</sup> produktionsareal og m<sup>2</sup> overfladeareal på gødningslagrer, den såkaldte "stipladsmodel".

Denne model forudsætter, at lugt-/ og ammoniakemissionen vil være relativ konstant uanset produktionsforhold.

Ved vurdering af husdyrbrugets miljøbelastning beregnes emissionerne med udgangspunkt i de valgte typer af dyr, staldsystemer, gødningslagre samt eventuel anvendelse af miljøteknologier.

Ansøger har søgt om godkendelse af produktionsarealet med den fleksibilitet det giver med hensyn til antal årssøer. Der er søgt om opsætning af 4 klimacontainer, som inddrages til nyt produktionsareal.

Produktionsarealerne er beregnet ud fra staldtegninger over staldene samt ansøgers oplysninger om foderkrybbers størrelser mv.

Husdyrbruget drives konventionelt, og den ansøgte produktion i staldene er skitseret i nedenstående tabel. Det er disse dyretyper, staldsystemer og de anførte antal m<sup>2</sup> produktionsareal, der er forudsætning for ansøgningens lugt- og ammoniakberegninger.

Der er stillet vilkår om, at husdyrbruget indrettes og drives som angivet i tabel 2.

Der kan henvises til kort 2 og bilag 1 for skitsering af de enkelte staldafsnit på oversigtskort.

SIDE 23/58

Tabel 2. Staldafsnit i de enkelte husdyranlæg.

Staldanlæg	Dyretype og staldsystem	Staldareal (m <sup>2</sup> )	Produktionsareal (m <sup>2</sup> )
Drægtighedsstald	Søer, løsgående, dybstrøelse + spaltegulv	1.451	1.362
Klimacontainer 1	Smågrise, Toklimastald, delvis spaltegulv	30	28
Klimacontainer 2	Smågrise, Toklimastald, delvis spaltegulv	30	28
Klimacontainer 3	Smågrise, Toklimastald, delvis spaltegulv	30	28
Klimacontainer 4	Smågrise, Toklimastald, delvis spaltegulv	30	28
Babystald	Smågrise, Toklimastald, delvis spaltegulv	30	26
Løbestald	Søer, individuel opstaldning, delvis spaltegulv	935	408
	Søer, løsgående, delvis spaltegulv		110
Ældste farestald	Søer, kassestier, delvis spaltegulv	900	686
Nyeste farestald	Søer, kassestier, delvis spaltegulv	389	285
<b>I alt</b>		<b>3.825</b>	<b>2.989</b>

Produktionsarealets størrelse og dyrevelfærdsreglerne afgør, hvor mange dyr der maksimalt må være i staldene. Dyrevelfærdsreglerne skal til enhver tid være overholdt.

Der skal jf. husdyrgodkendelsesbekendtgørelsen § 33, stk. 2 foretages en samlet vurdering af alle etableringer, udvidelser og ændringer af husdyrbruget foretaget inden for de seneste 8 år.

8 års driften og nudriften er opgjort på baggrund af godkendelse meddelt i 2006, samt revurderingen fra 2015. 8 års driften og nudriften er den samme.

For oversigt over 8 års drift, nudrift og ansøgt drift se nedenstående tabel:

SIDE 24/58

Tabel 3. 8 års drift, nudrift og ansøgt drift.

Staldanlæg	8 års drift	Nudrift	Ansøgt drift
Drægtighedsstald	Søer, løsgående, dybstrøelse + spaltegulv 1.362 m <sup>2</sup>	Søer, løsgående, dybstrøelse + spaltegulv 1.362 m <sup>2</sup>	Søer, løsgående, dybstrøelse + spaltegulv 1.362 m <sup>2</sup>
Klimacontainer 1	-	-	Smågrise, Toklimastald, delvis spaltegulv 28 m <sup>2</sup>
Klimacontainer 2	-	-	Smågrise, Toklimastald, delvis spaltegulv 28 m <sup>2</sup>
Klimacontainer 3	-	-	Smågrise, Toklimastald, delvis spaltegulv 28 m <sup>2</sup>
Klimacontainer 4	-	-	Smågrise, Toklimastald, delvis spaltegulv 28 m <sup>2</sup>
Babystald	Smågrise, Toklimastald, delvis spaltegulv 26 m <sup>2</sup>	Smågrise, Toklimastald, delvis spaltegulv 26 m <sup>2</sup>	Smågrise, Toklimastald, delvis spaltegulv 26 m <sup>2</sup>
Løbestald	Søer, individuel opstaldning, delvis spaltegulv 408 m <sup>2</sup>	Søer, individuel opstaldning, delvis spaltegulv 408 m <sup>2</sup>	Søer, individuel opstaldning, delvis spaltegulv 408 m <sup>2</sup>
	Søer, løsgående, delvis spaltegulv 110 m <sup>2</sup>	Søer, løsgående, delvis spaltegulv 110 m <sup>2</sup>	Søer, løsgående, delvis spaltegulv 110 m <sup>2</sup>
Ældste farestald	Søer, kassestier, delvis spaltegulv 686 m <sup>2</sup>	Søer, kassestier, delvis spaltegulv 686 m <sup>2</sup>	Søer, kassestier, delvis spaltegulv 686 m <sup>2</sup>
Nyeste farestald	Søer, kassestier, delvis spaltegulv 285 m <sup>2</sup>	Søer, kassestier, delvis spaltegulv 285 m <sup>2</sup>	Søer, kassestier, delvis spaltegulv 285 m <sup>2</sup>

### Fleksibilitet og udnyttelse

Med de nye regler i husdyrbrugloven godkendes produktionsarealet med de ansøgte dyre-/staldtyper. Der er således mulighed for at udnytte stalden mere eller mindre.

I henhold til beregningsmetoderne er ammoniakfordampningen og lugtemissionen styret af størrelsen af gødningsoverflader og ikke afhængig af antal kg dyr på stald på et givet tidspunkt. Der er derfor mulighed for fleksibilitet inden for det godkendte produktionsareal. Dog inden for de vilkårsfaste grænser. Der er således taget højde for en "worst case" situation i relation til ammoniak- og lugtemission.



Staldanlæggene kan med denne miljøgodkendelse udnyttes fuldt ud inden for de fastlagte vilkår og grænser jævnfør dyrevelfærdsreglerne.

Enhver ændring ud over det fastsatte i vilkår kræver fornyet godkendelse.

Der opstår først kontinuitetsbrud, hvis produktionen kommer under 50 % af den mulige produktion på mindre end 25 % af det samlede godkendte produktionsareal.

De nye klimacontainer skal være opstillet inden 6 år, regnet fra den dato, hvor miljøgodkendelsen er meddelt – jf. § 59 a i husdyrbrugloven. Godkendelsen anses for udnyttet ved færdig meddelelse af bygge- og anlægsarbejde.

#### *Kommunes vurdering*

*Guldborgsund Kommune vurderer, at der ved overholdelse af de stillede vilkår ikke vil være væsentlige virkninger på omgivelserne i relation til produktionsomfanget.*

#### **3.3.2 Overbrusning og rengøring**

Der anvendes overbrusning i staldene. Overbrusningen skal benyttes efter forskriften i Lov om indendørs hold af smågrise, avls- og slagtesvin. I staldene bliver overbrusningen brugt til at styre dyrenes gødeadfærd, til nedkøling af dyrene i varme perioder og dermed renholdelse af stierne.

Vandforbruget til rengøring af stalde minimeres ved at sætte staldene "i blød" og derefter vaske med højtryksrensere. Både iblødsætning og højtryksrensning er vandbesparende, og er at betegne som BAT (se senere afsnit omhandlende BAT). Ved udbrud af sygdomme kan det være nødvendigt at desinficere staldene med godkendte midler i forbindelse med rengøring.

Der er stillet vilkår om, at der til stadighed skal tilstræbes en god staldhygiejne. Herunder skal det sikres, at stier inklusive gulve holdes tørre og rene, samt at stalde, ventilations- og foderanlæg holdes rene. Dette er begrundet i, at beskidte mekaniske anlæg kan medføre øget energiforbrug og eventuelt øgede lugtgener. God staldhygiejne vil være med til at forebygge eventuelle lugtgener og unødigt høj ammoniakfordampning. Til god staldhygiejne hører blandt andet, at stierne holdes rene og tørre. Samtidig forebygger renholdelse af område med foder, at skadedyr tiltrækkes og opformeres.

Ovenstående gælder også bedriftens udendørsarealer, som skal holdes ryddelige og renholdte.

#### *Kommunens vurdering*

*Guldborgsund Kommune vurderer, at ved overholdelse af de stillede vilkår til renholdelse og god staldhygiejne vil anlægget ikke medføre væsentlige gener for omkringboende.*

#### **3.3.3 Ventilation**

Der er mekanisk ventilation i alle staldene. Ventilationsanlæggene er alle af nyere dato, da de er udskiftet i 2015.

Ventilationsanlægget vaskes i forbindelse med vask af de enkelte stalde. Der er temperaturstyring og alarmer mv. på ventilationsanlæggene i løbe-farestaldene.

Der er stillet vilkår om, at ventilationsanlægget vedligeholdes og efterses i henhold til producentens anvisninger dog minimum 1 gang årligt samt, at

SIDE 26/58

luftafkast skal holdes rene. Eftersyn og rengøring skal noteres i logbog. Begrundelse herfor er, at det skal sikre den meste optimale ventilation og reducere energiforbruget.

#### *Kommunes vurdering*

*Guldborgsund kommune vurderer, at der ved overholdelse af det stillede vilkår til driften af ventilationsanlægget, ikke vil være væsentlig påvirkning af omkringboende eller det omgivende miljø.*

#### **3.3.4 Fodring**

Der anvendes fasefodring af dyrene, således benyttes 3 foderblandinger til søerne samt en til smågrisene. Dette sikrer, at de tildeles foder, hvor næringsstofferne er tilpasset netop deres behov. Fasefodring inden for normerne for næringsstoffer medvirker til at undgå, at der overforsynes med råprotein og fosfor, som ellers vil udskilles via husdyrgødningen og belaste miljøet unødigt.

Foderet indeholder tilpassede mængder aminosyrer og højtfordøjelige uorganiske foderfosfater. Dermed udnyttes en større andel af fosforet i foderet, og der sker en mindre udskillelse af fosforet i husdyrgødningen.

Der foders med korn og indkøbt tilskudsfoder. Der hjemmeblandes foder til søerne. Al fodring sker som tørfodring.

På baggrund af "stipladsmodellens" forudsætninger for beregninger af emissioner af lugt og ammoniak er den ernæringsmæssige styring af ammoniakemissionen allerede indarbejdet i husdyrbrugloven.

Det er vurderet som værende BAT, at anvende en foderblandings-/foderstrategi der omfatter fasefodring, letfordøjeligt uorganisk fosfat og/eller fytase. Tilsætning af fytase betyder, at fosfor i foderet bliver mere tilgængeligt, og mindre udskilles i gødningen.

Formålet er, at begrænse risikoen for påvirkning af vandmiljøet ved udvaskning.

Da der er tale om et IE-husdyrbrug med søer, er der jf. husdyrbrugsvejledningen ikke nødvendigt at stille krav om fase fodring og letfordøjeligt uorganisk fosfat og/eller fytase, da niveauerne for fosforudskillelse er indeholdt i de nugældende normtal. Miljøstyrelsen vil løbende via normtallene vurdere udviklingen i relation til fosforudskillelsen.

Anvendelsen af fasefodring, letfordøjeligt uorganisk fosfat og/eller fytase skal kunne dokumenteres over for tilsynsmyndigheden. Dokumentationen skal opbevares i 5 år, og kunne forevises på forlangende i forbindelse med tilsyn eller lign.

#### *Kommunens vurdering*

*Guldborgsund Kommune vurderer, at der i relation til opbevaring, håndtering og brug af foder ikke vil ske en væsentlig påvirkning af omgivelserne.*

*Det er vurderet, at husdyrbrugets foderblandings- og fodringsstrategi lever op til den standard, der er gældende for et IE-husdyrbrug.*

*Der er ikke fundet grundlag for at stille yderligere skærpede vilkår til opbevaring og håndtering af foder.*

### 3.3.5 Energi- og vandforbrug

#### Energi

Der anvendes primært el til ventilation, belysning, gyllepumpning og linespilanlæg, drift af foderanlæg, øvrige elektriske maskiner og evt. korntørring samt forbrug i stuehuset.

Alle staldbygninger er isolerede. De eneste driftsbygninger, der opvarmes er farestaldene og de nye klimacontainere. Udtørring af stalde efter vask sker med dieseloliefyret varmekanon. Hvis der sker korntørring sker det ved hjælp af oliefyrt.

Energiforbruget efter ændringen er baseret på ansøgers skøn.  
Energiforbruget fremgår af nedenstående tabel.

Tabel 4. Energiforbrug

Type	Forbrug Nudrift	Forbrug Ansøgt drift
Elforbrug	Ca. 350.000 kWh	Ca. 300.000 kWh
Diesel	Ca. 5.000 liter	Ca. 5.000 liter
Fyringsolie	Ca. 20.000 liter	Ca. 20.000 liter

Grunden til at elforbruget forventes at falde trods det, at der opsættes klimacontainere er, at stort set alt belysningen på ejendommen er udskiftet til LED-belysning i 2018.

Der er stillet vilkår om, at ventilatorer renholdes, drives og vedligeholdes således, at unødigt støj og energiforbrug undgås. De samme forhold gør sig gældende for foderanlæg og staldmekanik, som skal renholdes og serviceres således, at unødigt modstand forhindres og fejl udbedres.

For at holde øje med energiforbruget, er der stillet vilkår i afsnit omhandlende egenkontrol om, at energiforbruget skal følges. Ved afvigelser i de årlige opgørelser skal der gøres tiltag til at finde årsagen til et stigende forbrug. Efterfølgende skal der gennemføre tiltag for at reducere forbruget.

Med hensyn til hvilke energibesparende tiltag der gennemføres på ejendommen, henvises der til afsnit omhandlende BAT.

#### Kommunens vurdering

*Guldborgsund Kommune vurderer, at energiforbruget er tidssvarende i forhold til bedriftens produktion. Ved overholdelse af de givne vilkår og gennemførelse af energibesparende foranstaltninger på ejendommen (se yderligere i afsnit om BAT) vurderes det, at produktionen ikke vil medføre en væsentlig påvirkning på omgivelserne.*

#### Vand

Vand benyttes primært til drikkevand til dyrene, vask af stalde, overbrusning af dyr og sanitære forhold. Der er separat vandledning og måler til stuehus.

Vandforbruget fremgår af nedenstående tabel.

Tabel 5. Vandforbrug

Årligt forbrug i husdyrproduktionen	Nudrift (m <sup>3</sup> )	Ansøgt drift (m <sup>3</sup> )
Drikkevand til dyr, vask mv.	Ca. 7.800	Ca. 8.300

Vandforbruget efter ændringen er baseret på ansøgers skøn.

Ejendommen anvender vand fra Stubbekøbing vandværk.

Der er søgt om at etablere egen vandboring. Tilladelse til ny boring er givet den 15. november 2018.

Den øgede indvinding af vand på vandværket, som følge af denne ansøgning på ca. 500 m<sup>3</sup>/år vurderes af kommunen til ikke at have betydning for vandværkets indvinding.

Der er stillet vilkår om, at der via egenkontrol skal holdes øje med vandforbruget og drikkevandssystemet skal drives og vedligeholdes, således at unødigt spild undgås. Dette er begrundet i, at et øget vandforbrug i form af spild, kan have negativ indflydelse på opbevaringskapaciteten i gyllebeholder, og vil kunne påvirke grundvandsressourcen unødigt.

Med hensyn til hvilke vandbesparende tiltag der gennemføres på ejendommen, henvises der til afsnit omhandlende BAT.

#### *Kommunens vurdering*

*Guldborgsund Kommune vurderer, at vandforbruget er på et fornuftigt leje i forhold til bedriftens produktion vurderet med udgangspunkt i normal. Ved overholdelse af de givne vilkår og gennemførelse af vandbesparende foranstaltninger på ejendommen (se yderligere i afsnit om BAT) vurderes det, at produktionen ikke vil medføre en væsentlig påvirkning på miljøet.*

#### **3.3.6 Spildevand, restvand, vaskevand og regnvand**

Spildevand fra husdyrholdet omfatter vaskevand fra stalde og drikkevandsspild samt øvrigt vand fra vask af produkter som foderrequisitter til husdyrholdet. Spildevandet føres til gyllebeholder.

Dette vand indgår i beregning af opbevaringskapaciteten på ejendommen sammen med husdyrgødningen. For kapacitetsberegningen henvises til afsnit 3.5.2 Spildevand overført til gyllebeholder udbringes sammen med husdyrgødningen på markerne.

Der er stillet vilkår om, at spildevand fra husdyrholdet skal føres til gyllebeholder eller anden godkendt opsamlingsbeholder. Dette er krævet for at undgå at vand fra vask af ovenstående kan flyde til kloaker eller strømme til andre uhensigtsmæssige steder, hvor det kan forårsage forurening eller uønskede påvirkninger af omgivelserne.

Der indgår ikke spildevand fra rensning af sprøjteudstyr og lign., da dette sker på anden ejendom.

Ved gennemførslen af opsætning af klimacontainer samt foderlade og kornsilo kan der ske en forøget udledning af overflade-, regn- og/eller tagvand. Ved en øget udledning skal der søges om udledningstilladelse ved kommunens spildevandsgruppe.

#### *Kommunens vurdering*

*Guldborgsund Kommune vurderer, at spildevand der er omfattet af husdyrgødningsbekendtgørelsen, kan håndteres i overensstemmelse med bekendtgørelsens regler. Ligeledes vurderes det, at den samlede håndtering af overfladevand m.m. sker på forsvarlig vis, således at der ikke sker væsentlig påvirkning af omgivelserne som følge heraf.*

### 3.3.7 Affald

Da der er tale om et IE-husdyrbrug er der krav om, at ved driften af husdyrbruget skal produktionen og håndtering af affald foretages således, at den i størst mulig omfang følger prioriteringen nedenfor.

1. Affaldsforebyggelse.
2. Forberedelse med henblik på genbrug.
3. Genanvendelse.
4. Anden nyttiggørelse.
5. Bortskaffelse.

Affald produceret på husdyrbruget fremgår af nedenstående tabel:

Tabel 6: Affald

Affaldstype	Opbevaringssted	Transportør	Modtage anlæg	Mængder	EAK-kode	ISAG-kode
Olie- og Kemikalie affald						
Spraydåser	Fyrrum	Transporterer selv	Stubbekøbing Genbrugs plads - REFA	Ca. 200 stk.	15.01.10	23.00
Medicinrester	Fyrrum	Transporterer selv	Stubbekøbing Genbrugs plads - REFA	Normalt ikke	18.02.08	05.13
Kanyler i særlig beholder	Fyrrum	Transporterer selv	Stubbekøbing Genbrugs plads - REFA	Ca. 2 bokse	18.02.02	66.00
Batterier – alle typer	Fyrrum	Transporterer selv	Stubbekøbing Genbrugs plads - REFA	Ca. 50 stk.	20.01.33	77.00
<b>Fast affald</b>						
Tom emballage (papir/pap)	Fyrrum	Transporterer selv	Stubbekøbing Genbrugs plads - REFA	Ca. 50 kg	15.01.01	50.00
Tom emballage (plast)	Fyrrum	Transporterer selv	Stubbekøbing Genbrugs plads - REFA	Ca. 50 kg	15.01.02	52.00
LED-rør og varmepærer	Fyrrum	Transporterer selv	Stubbekøbing Genbrugs plads - REFA	Ca. 100 stk.	20.01.21	79.00

Jern og metal	Samles ved lille stålsilo	Niels Skaaning	Kendes ikke	Maks. 0-1 tons	02.01.10	56.20
Diverse brændbart	10 m <sup>3</sup> container står ved lille stålsilo	Vognmand Harry Petersen ApS	Kendes ikke	Tømmes ca. 4 gange om året	15.01.07	51.00
Døde dyr	På betonplads ved gyllebeholdere	DAKA	DAKA	Ca. 100 søer og 100 container med smågrise	02.01.02	66.00

Nedestående redegørelse er opdelt på forskellige affaldsfraktioner.

#### **Døde dyr**

Døde dyr opbevares i plastcontainer på en betonplads nord for gyllebeholderen. De døde grise køres til afhentningsplads ca. 400 meter nord for Nykøbingvej 73, hvor de afhentes af DAKA.

Opbevaringspladsen kan ses på oversigtskortet på kort 2 og bilag 1.

Håndtering af døde dyr på ejendommen er omfattet af reglerne i bekendtgørelse om opbevaring m.m. af døde produktionsdyr. Reglerne sigter primært mod at undgå smitterisiko fra døde dyr gennem krav vedr. placering og indretning af afhentningspladser.

Det vurderes, at døde dyr kan opbevares og bortskaffes miljømæssigt forsvarligt. Der er ikke vurderet behov for at stille yderligere vilkår i relation til opbevaring og bortskaffelse.

Der gøres opmærksom på, at Fødevarestyrelsen er myndighed på området.

#### **Olief- og kemikalieaffald**

Der opbevares ikke spildolie, olietromler, olie-brændstoffiltre, blyakkumulatorer eller bekæmpelsesmidler på ejendommen, idet alle arealer er bortforpagtede.

Der er stillet vilkår om, at korrekt bortskaffelse af ejendommens farlige affald (incl. veterinært affald) skal kunne dokumenteres f.eks. ved regninger fra godkendte transportører og/eller modtageanlæg. Dokumentationen skal opbevares i 5 år.

#### **Fast affald**

Da affald er et meget reguleret område, vurderer Guldborgsund Kommune, at det ikke er nødvendigt at sætte særskilte vilkår om de mest almindelige forekomne affaldstyper. I de generelle bemærkninger efter vilkårene er der således blandt andet henvist til kommunens regulativer, som alle borgere og virksomheder er forpligtiget til at overholde.

#### **Øvrigt affald**

Der er stillet vilkår om, at foderrester og lignende skal tilføres gyllebeholder eller alternativt opbevares på fast bund med overdækning. Vilkåret er stillet for at forhindre tiltrækning og opformering af skadedyr, samt mindske risikoen for lugtgener og forurening af området omkring anlægget.

#### *Kommunens vurdering*

*Guldborgsund kommune vurderer, at der med sortering af affald er foretaget forberedelse med henblik på genbrug og med afsætning til genbrugsplads er det sikret, at den videre vej i affaldshierakiet vil blive bedst mulig i henhold til regler for IE-husdyrbrug.*

*Samtidig vurderes det, at ved overholdelse af de opstillede vilkår og gældende regler ikke er behov for udarbejdelse af basistilstandsrapport for farlige stoffer (stoffer og blandinger som defineret i artikel 3 i Europa-Parlamentets og Rådets forurening (EF) nr. 1272/2008 om klassificering, mærkning og emballering af stoffer og blandinger), som kan forurene jord og grundvand på husdyrbruget.*

#### **3.3.8 Råvarer og hjælpestoffer**

##### **Olie/dieselolie**

I forbindelse med husdyrbruget er der på ejendommen en 2.500 l nedgravet olietank til fyringsolie og en 1.800 l dieselolietank. Dieselolietanken står i den nuværende foderlade, men påtænkes flyttet over i den nye foderlade. Dieselolietanken står på fast og tæt bund, således at spild kan opsamles, og at der ikke er mulighed for afløb til jord, kloak, overfladevand eller grundvand. Tankning sker inde i foderladen. Påfyldning af dieselolie sker under opsyn. Påfyldningspistolen er forsynet med automatisk lukkemekanisme. Evt. spild af diesel opsamles med kartoffelmel (står ved siden af dieselolietanken).

##### **Pesticider/sprøjtemidler/kemikalier**

Ikke relevant i denne miljøgodkendelse, se begrundelse i forrige afsnit.

#### *Kommunens vurdering*

*Opbevaring af olie, brændstof og kemikalier skal ske, så der ikke er risiko for at forurene jord, vandmiljø eller grundvand.*

*Guldborgsund Kommune vurderer, at der ved overholdelse af de generelle regler ikke vil være væsentlig risiko for forurening forårsaget af råvarer og hjælpestoffer. Det henvises i øvrigt til afsnit 3.8 om miljøkonsekvensrapport/vurdering.*

#### **3.3.9 Driftsforstyrrelser og uheld**

En væsentlig risiko for uheld eller driftsforstyrrelser vil omhandle udledning af gylle.

Der er stillet vilkår om, anmeldelse af driftsuheld til Guldborgsund Kommune eller beredskabet, hvor der opstår risiko for forurening af miljøet, samt at evt. uheld noteres i logbog.

##### **Beskrivelse af risici**

Ansøger har angivet følgende som mulige risici eller uheld, som kan medføre væsentlig forurening:

- Uheld med væltet gylletransport vil kunne foranledige forurening.

For at minimere risikoen for driftsforstyrrelser eller uheld eller eventuelle gener og forurening ved uheld træffes følgende forholdsregler jf. ansøger:

- Såfremt der skulle ske uheld ved afhentning af gylle ringes der til alarmcentralen på 112.

Da Nykøbingvej 73 er et IE-husdyrbrug, skal kommunen jf. § 44 i husdyrgodkendelsesbekendtgørelsen, hvis der sker hændelser eller uheld, der berører miljøet mærkbart, foretage ændringer i vilkårene i godkendelsen som

findes nødvendige for at begrænse konsekvenserne for miljøet eller forhindre yderligere hændelser eller uheld.

Ved miljøskade eller overhængende fare for miljøskade skal situationen håndteres efter reglerne i husdyrbruglovens kapitel 5a.

På baggrund af den skriftlige orientering vil der blive taget stilling til behovet for ændringer af miljøgodkendelsens vilkår.

### 3.3.10 Beredskabsplan

Der er for ejendommen udarbejdet en beredskabsplan, som beskriver, hvilke forholdsregler der skal tages ved brand, udslip af gylle samt andre uheld eller kritiske situationer.

Der er indsat vilkår om, at beredskabsplanen skal forefindes på ejendommen, således at den er synlig og der er let adgang til planen for bedriftens ansatte og andre der arbejder på bedriften.

Derudover er der sat vilkår om, at planen jævnligt (min. 1 gang årligt) gennemgås og justeres, hvis der er sket ændringer.

En beredskabsplan er ikke et decideret lovkrav, men det foreslås i MST's vejledning til husdyrbrugloven. Guldborgsund Kommune har vurderet, at det kan være en god ide at kræve udarbejdelse af en beredskabsplan i forbindelse med miljøgodkendelsen. I den forbindelse skal det pointeres, at der ikke forventes et stort værk. Beredskabsplanen er tænkt som en kort oversigt, som viser, at landmanden har gennemtænkt de mest sandsynlige former for uheld, og hvordan der bør reageres i de forskellige scenarier. Udarbejdelsen af beredskabsplanen skal også være med til at gøre det helt klart, at tilsynsmyndigheden ALTID skal orienteres om forureninger. Samtidig skal myndigheden have mulighed for at vurdere, om der skal træffes forholdsregler for at sikre miljø mod yderligere skader som følge af forureningen.

Et væsentligt punkt i beredskabsplanen er således listen over hvem, der skal alarmes, hvornår og hvordan. Et andet væsentligt punkt er et oversigtskort, der viser placering af olietanke, kemikalieoplæg, evt. gasflasker/trykbeholdere og afløbsforhold. Oversigtskortet skal hænge udendørs, gerne flere steder på bedriften til orientering for Lolland-Falsters Brandvæsen. Kortet skal sikre, at brandvæsenet kan træffe de rigtige beslutninger om evt. nedkøling af trykflasker, afspærring af kloakker, advarsel om giftig rør m.m., selv hvis der ikke er stedkendt personale på bedriften ved uheldet.

Det er yderligere uddybet i vilkår.

#### *Kommunens vurdering*

*Guldborgsund Kommune vurderer, at udarbejdelse af beredskabsplan indeholdende nævnte elementer vil kunne bidrage til at sikre, at skader og forurening ved uheld og andet vil kunne minimeres.*

*Guldborgsund Kommune vurderer samlet set, at de beskrevne forholdsregler og tiltag i forbindelse med driftsforstyrrelser og uheld forholder sig til kritiske situationer.*

*Det er vurderet, at der er redegjort for sårbarheden i forhold til risici for større ulykker eller katastrofer. Der henvises i øvrigt til afsnit 3.8 om miljøkonsekvensrapport/vurdering.*

### 3.3.11 Biaktiviteter

Der er ingen godkendelsespligtige biaktiviteter på ejendommen.



### 3.4 NABOPÅVIRKNING

#### 3.4.1 Ammoniak og natur

Ammoniakemissionen (fordampningen) beregnes ud fra størrelsen (m<sup>2</sup>) af produktionsareal i stalde og overfladeareal på gødningslagre med udgangspunkt i typer af dyr og staldgulv.

Den samlede faktiske ammoniakemission fra anlægget (stald og lager) er i husdyrgodkendelse.dk beregnet til 3.630 kg NH<sub>3</sub>-N pr. år.

Ved denne opgørelsen er der inddraget eventuelle effekter af valgte teknologier.

Udviklingen i ammoniakemissionen er vist nedenfor.

Tablet 7. Ammoniakemission (stald og lager)

	Samlet emission NH <sub>3</sub> -N	Meremission NH <sub>3</sub> -N
Ansøgt drift	3.630 kg	63 kg (ift. nudrift)
Nudrift	3.567 kg	
8 års drift	3.567 kg	63 kg (ift. 8 års drift)

Beregningerne foretaget i husdyrgodkendelse.dk viser, at den samlede emission fra anlægget stiger i forhold til produktionen i nudrift og 8 års drift.

I denne miljøgodkendelse opføres der 4 nye klimacontainer. Der sker ingen ændring i de eksisterende stalde samt gødningsopbevaring.

I ansøgningsmaterialet er det oplyst, at den faktiske ammoniakemission opnås på baggrund af de angivne dyretyper, staldsystemer og gødningslagre. Der er valgt delvis spaltegulv i klimacontainerne.

Der er som tidligere nævnt stillet vilkår til de forudsætninger, der ligger til grund for beregningen af ammoniakfordampningen fra stalde og gødningslagre (se afsnit 3.3.1).

Nedenstående afsnit beskriver forhold og vurderinger af ammoniakpåvirkning af følsom natur, og for yderligere uddybning kan der henvises til bilag 2 (Naturvurdering - § 16 a miljøgodkendelse af landbrug, Nykøbingvej 73, 4850 Stubbekøbing).

#### 3.4.1.1 Ammoniak og natur Ammoniakfølsom natur

##### Kategori 1-natur

Den totale ammoniakdeposition fra den ansøgte produktion er i det elektroniske ansøgningssystem beregnet til 0,0 kg NH<sub>3</sub>-N/ha i alle naturområderne med kategori 1-natur.

Da den totale ammoniakdeposition fra det samlede ansøgte anlæg i kategori 1-naturområderne ikke overstiger 0,0 kg NH<sub>3</sub>-N/ha/år, er det ikke påkrævet at vurdere nærmere på eventuel kumulation med andre husdyrbrug, da det højeste beskyttelsesniveau er overholdt.

Kommunen vurderer, at den ansøgte drift af anlægget ikke vil påvirke kategori 1-naturen og dermed udpegningsgrundlaget i det pågældende habitatområde på en måde, der hindrer målopfyldelsen for habitatområdet. Endvidere kan det ikke på et konkret eksperimentelt videnskabeligt grundlag dokumenteres, at ammoniakpåvirkningen fra husdyrbruget vil medføre en påviselig biologisk ændring af naturområdet, selvom beskyttelsesniveauet er overholdt.

### Kategori 2-natur

Den totale ammoniakdeposition fra den ansøgte produktion på Nykøbingvej 73 er i det elektroniske ansøgningssystem beregnet til 0,0 kg NH<sub>3</sub>-N/ha i naturområdet. På denne baggrund vurderes det, at det samlede husdyrbrug ikke vil medføre en væsentlig påvirkning med ammoniak af det nærmeste kategori 2-natur.

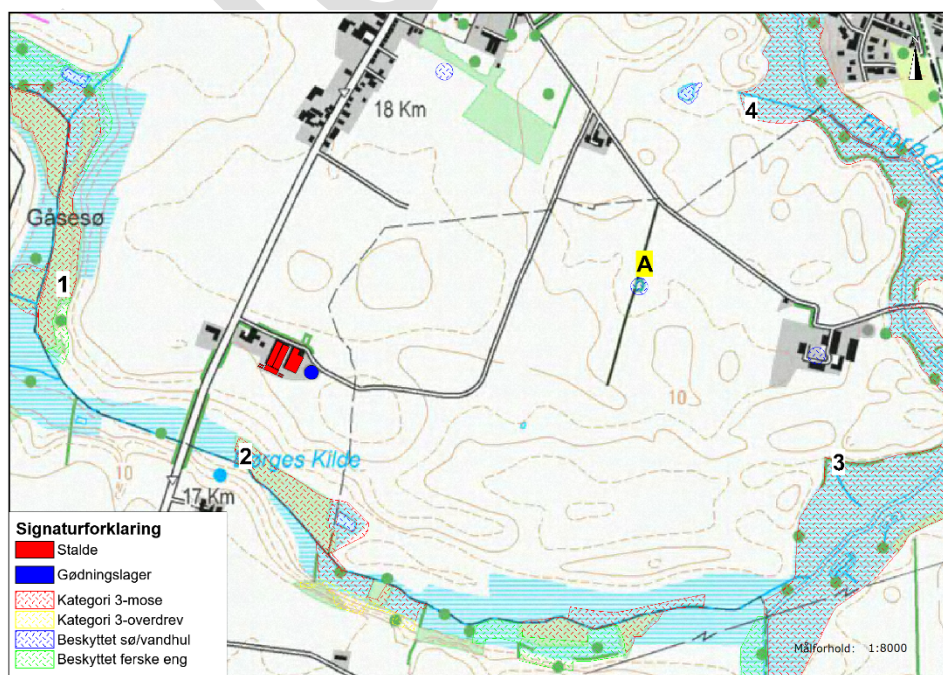
### Kategori 3-natur

Den ansøgte produktion på Nykøbingvej 73 må ikke medføre, at tilstanden i kategori 3-naturtyperne påvirkes negativt. Dette kan undersøges ved at sammenholde naturtypernes tålegrænse for kvælstof med den beregnede merdeposition med kvælstof fra det ansøgte dyrehold.

Da merdepositionen med kvælstof i den nærmeste kategori 3-natur er beregnet til mindre end 1,0 kg NH<sub>3</sub>-N/ha, vurderes det, at der ikke sker en tilstandsændring i disse naturområder. Det vurderes derfor, at der ikke skal stilles vilkår i forhold til kategori 3-naturområderne.

### Beskyttet natur, der ikke er kategori-natur.

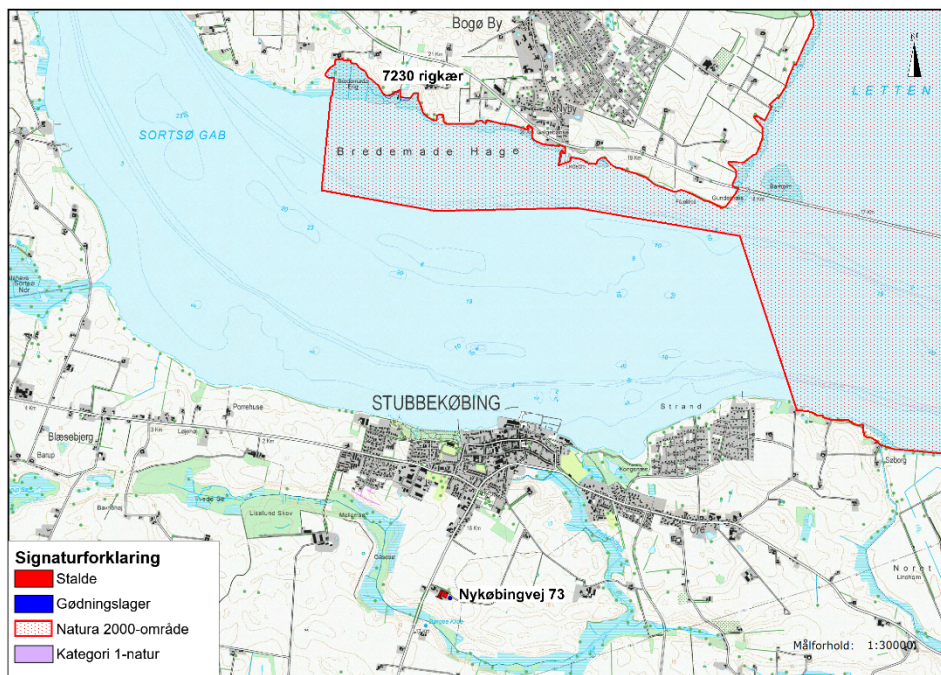
Ferske enge, strandenge og næringsrige søer/vandhuller er naturtyper omfattet af naturbeskyttelseslovens § 3, men som ikke er kategori-natur. I en afstand af 700 m øst for husdyrbruget ligger et vandhul (punkt A på kort 3). Merdepositionen fra den ansøgte produktion er mindre end 1 kg NH<sub>3</sub>-N/ha i vandhullet. Det vurderes derfor, at den ansøgte produktion ikke vil medføre tilstandsændringer i nærliggende § 3-naturtyper, og at husdyrbruget kan drives på stedet uden at indebære en væsentlig virkning på miljøet, herunder i forhold til omgivelsernes sårbarhed og kvalitet, jf. husdyrlovens § 33 stk. 1 nr. 2.



Kort 3. Beliggenheden af husdyrbruget i forhold til nærmeste kategori 3-natur (lokalitet 1-4) og beskyttet natur jf. naturbeskyttelseslovens § 3 (lokalitet A).

#### 3.4.1.2 Natura 2000-områder

Nærmeste Natura 2000-område i forhold til stald og lager på Nykøbingvej 73 er område nr. 168 Havet og kysten mellem Præstø Fjord og Grønsund, som på dette sted består af habitatområde 147 og fuglebeskyttelsesområde 84. Afstanden fra husdyrbruget er ca. 3,5 km til Natura 2000-området, se kort 4.



Kort 4. Beliggenheden af Nykøbingvej 73 i forhold til nærmeste kategori 1-natur i Natura 2000-område 168.

Nærmeste forekomst af terrestriske habitatnaturtyper indenfor Natura 2000-området er 1330 strandeng, der ligger ved Søborg ca. 3,6 km nordøst for husdyrbruget. Habitatnaturtypernes tålegrænse for kvælstof er jf. ammoniakmanualens bilag 3 30 - 40 kg N/ha. Baggrundsbelastningen med kvælstof er 12 - 14 kg N/ha i området, hvor strandengen ligger jf. "National - Kvælstoftotal afsætning" på Danmarks Miljøportal.

#### Kommunens vurdering

Habitatnaturtypen strandeng er en forholdsvis robust naturtype i forhold til belastning med kvælstof. Da totaldepositionen af ammoniak fra den ansøgte produktion er mindre end 1 kg N/ha vurderer kommunen, at husdyrbruget ikke vil påvirke de nærmeste habitatnaturtyper i Natura 2000-området.

Samlet vurderes det, at bevaringsstatus for arter og naturtyper på udpegningsgrundlaget for Natura 2000-område 168 ikke vil blive negativt påvirket, og dermed at det ansøgte projekt hverken alene eller sammen med andre planer og projekter i området vil påvirke Natura 2000-området væsentligt.

#### 3.4.1.3 Bilag IV-arter og andre sjældne og/eller beskyttelseskrævende arter

Bilag IV-padderne kan blive påvirket ved, at deres yngle- og rastesteder kan ændres som følge af merdeposition med kvælstof fra stald og lager. Da den beregnede merdeposition er mindre end 1,0 kg NH<sub>3</sub>-N/år medfører det ikke

ændringer i naturtyperne. Kommunen vurderer derfor, at det potentielle yngle- og rastested for bilag IV-padder ikke bliver beskadiget eller ødelagt ved gennemførelse af det ansøgte projekt.

Ved projektet sker der ikke nedrivning af bygninger, rydning af store træer eller lignende aktiviteter, der kan påvirke yngle- og rastesteder for flagermus. Det vurderes på denne baggrund, at projektet kan gennemføres uden at beskadige eller ødelægge yngle- og rasteområder for arter af flagermus.

#### 3.4.2 Lugt

Den primære kilde til lugt fra husdyrhold er staldventilation, og vurderinger af lugt i forhold til omkringboende vurderes udelukkende ud fra staldanlæg og dyrehold. Lugtgener fra opbevaringsanlæg og ved udbringning af husdyrgødning indgår ikke i lugtberegningerne, og håndteres og derfor primært ved generelle afstandsregler og regler i husdyrgødningsbekendtgørelsen. Ved efterlevelse af regler i denne bekendtgørelse vil der normal ikke forventes væsentlige lugtgener fra aktiviteter vedrørende gødningshåndtering og opbevaring.

I husdyrbrugloven er der indbygget et beskyttelsesniveau for lugt i forhold til forskellige typer beboelse.

Lugtemissionen beregnes med udgangspunkt i forhold som: dyretype, staldtype og m<sup>2</sup> produktionsareal. Derfor er der stillet vilkår om, hvilke dyretyper, staldsystemer og omfanget af m<sup>2</sup> produktionsareal, der må være i de enkelte husdyranlæg på husdyrbruget.

Udbredelse af lugten i nærområdet afhænger desuden af staldanlæggets geografiske placering. De nævnte parametre indgår alle i de gennemførte beregninger og der af følgende vurderinger.

I husdyrbrugloven beskrives lugtgenekriterierne som den maksimale, miljømæssige acceptable lugtgenebelastning fra en given kilde ved den pågældende områdetype.

Der er beregnet geneafstande, som angiver krævede minimumsafstande fra forskellige beboelsestyper/områder til staldene, før lugten vurderes som værende væsentlig. Lugten kan uden for disse afstande være registrerbar men vurderes ikke væsentlig genegivende.

De beregnede geneafstande er angivet nedenfor i forhold til de aktuelle afstande.

Tabel 8. Lugtberegninger

Beboelse/områdetype	Beregnet geneafstand meter	Vægtet gennemsnitsafstand* meter	Genekriterie overholdt
Enkelt bolig Nykøbingvej 72	131	166	Ja
Samlet bebyggelse Fjendstrupvej 2	233	1.575	Ja
Byzone-/sommerhusområde m.v. Stubbekøbing Markjorder (Nykøbingvej 69)	415	485	Ja

\* De aktuelle lugtafstande er målt med udgangspunkt i et beregnet lugtcentrum fra hvert staldafsnit for sig.

Beregningerne foretaget i husdyrgodkendelse.dk viser, at lugtgenefastandene er overholdt, idet afstanden til henholdsvis byzone-/sommerhusområde samlet bebyggelse og enkeltbolig er større end de beregnede geneafstande.

Geneafstande er angivet ud fra "FMK" som først begrænsende model i ansøgningssystemet.

Der gøres opmærksom på at geneafstanden er angivet i forhold til et vurderet lugtcentrum for en eller flere af staldene og til kanten af nærmeste bolig/boligområde. Til denne beregning har systemet lavet et vægtet lugtbidrag fra de enkelte stalde. Derfor kan den aktuelle afstand til de forskellige områder godt være kortere end den beregnede geneafstand uden, at lugtgenekriterierne er overskredet.

Konsekvensområdet for ejendommens lugtafgivelse er beregnet til 556 meter. Konsekvensområdet er defineret som det område, inden for hvilket lugten fra husdyrbruget kan konstateres – uden at den af den grund vurderes at være til gene for omkringboende.

### **Kumulation af lugt**

I den samlede vurdering af lugtgener fra et husdyrbrug skal påvirkningen fra eventuelle andre husdyrbrug med mere end 750 kg NH<sub>3</sub>-N pr. år inddrages. Der skal således tages højde for en kumulativ effekt, hvis andre husdyrbrug medfører lugtgener i samme punkt som det ansøgte staldanlæg. De beregnede geneafstande skærpes, hvis der ligger andre husdyrbrug indenfor 300 meter fra byzone-/sommerhusområde, samlet bebyggelse/visse lokalplaner eller tættere end 100 meter på en enkeltbolig.

Staldanlægget på Nykøbingvej 73 ligger uden for alle de nævnte grænser, og der er således ikke inddraget en kumuleret effekt fra andre husdyrbrug ved lugtberegningerne/vurderingerne.

### **Generelt i forhold til lugt**

Lugtemissionen fra husdyrbruget er meget afhængig af, hvordan landbruget drives. Der er stillet en række vilkår, der skal mindske risikoen for lugtgener. De stillede vilkår om god staldhygiejne og renholdelse af ejendommen, er således en del af indsatsen for at begrænse lugten fra ejendommen.

Lugt fra gyllebeholdere og andre gødningslagre indgår ikke i lugtberegningerne, men disse kan bidrage med betydelige lugtgener ved uhensigtsmæssig drift. Der er derfor sat en række vilkår, som blandt andet skal medvirke til en hensigtsmæssig drift, og dermed mindske risikoen for lugtgener fra gyllebeholdere.

Der er stillet vilkår om, at der ved væsentlige lugtgener, som ikke er forudset ved udarbejdelse af denne miljøgodkendelse, kan kommunen kræve en undersøgelse af, hvordan disse kan begrænses. Udgifterne til en sådan undersøgelse påhviler ejeren af bedriften.

Derudover er der stillet vilkår om, ved flere lugtgener end forventet skal der udarbejdes en handlingsplan for nedbringelse af lugten og der skal gennemføres afhjælpende foranstaltninger. Planen skal godkendes af Guldborgsund Kommune.

Der er sat vilkår om, at omrøring af gyllen skal minimeres, og at omrøring af gylle først må ske umiddelbart før udkørsel. Yderligere skal omrøringen koncentreres over så kort tid som muligt, og flydelaget skal reetableres hurtigst muligt efter omrøring. Ved udbringning flere dage i træk skal flydelaget etableres efter sidste udbringningsdag. Begrundelse for dette vilkår er, at der hovedsagligt vil komme lugtemission fra en gyllebeholder, når der omrøres eller pumpes gylle derfra.

For gyllebeholdere med naturligt flydelag er der lovkrav om logbog over flydelagets tilstand. Flydelaget skal min. 1 gang om måneden kontrolleres og

resultatet af kontrollen skal noteres. Evt. udbedringer af flydelaget, samt omrøring og pumpning af gylle skal ligeledes noteres i logbogen.

Der er endvidere indsat mulighed for, at der ved væsentlige lugtgener kan kræves undersøgelse af, hvordan disse kan begrænses, hvis kommunen vurderer, at dette er påkrævet.

#### *Kommunens vurdering*

*Guldborgsund Kommune vurderer, at lovens minimumskrav til afstand til nærmeste beboelse, samlet bebyggelse samt byzone og sommerhusområde er overholdt. Kommunen vurderer derfor, at lugt fra staldene ikke vil give anledning til væsentlige gener for naboer.*

*Der kan naturligvis forekomme lugt i forbindelse med omrøring og udbringning af gylle. Ved overholdelse af de fastsatte vilkår, er det Guldborgsund Kommunes vurdering, at omkringboende ikke vil blive væsentlig generet af lugt fra ejendommen.*

*Det vurderes, at der er redegjort for projektets påvirkning af menneskers sundhed og luft, i det omfang som husdyrbrugloven omfatter. Se i øvrigt afsnit 3.8 om miljøkonsekvensrapport-/vurdering.*

#### **3.4.3 Fluer og skadedyr**

Generel bekæmpelse af skadedyr foregår igennem forebyggelse, det vil sige ved regelmæssigt oprydning og renholdelse. Ved at renholde og rydde op især i stalde og omkring foder- og gødningslagre forebygges forhold, der tiltrækker skadedyr, og hvor disse har gode betingelser for formering.

Ansøgers har beskrevet, at fluebekæmpelse sker ved hjælp af indsættelse af rovfluelaver og rottebekæmpelse ske via privat ordning. Begge dele står Rovfluen for. Der er opsat ca. 40 kasser med rottegift på ejendommen.

Der er stillet vilkår om effektiv fluebekæmpelse, som minimum i overensstemmelse med retningslinjer fra Aarhus Universitet, Institut for Agroøkologi. Retningslinjerne giver frit valg mellem biologisk bekæmpelse med rovfluer og snyltehvepse eller kemiske bekæmpelsesmidler. Ud fra et renere teknologispunkt er biologisk bekæmpelse at foretrække, men effekten af den biologiske bekæmpelse er meget afhængig af stalddypen. P.t. er der ikke belæg for at sige at biologisk bekæmpelse er BAT. Der er derfor sat krav til effekten og det er op til den driftsansvarlige at vælge metoden.

Der er stillet vilkår om, at der skal gennemføres en effektiv rottebekæmpelse. Rottebekæmpelsen består dels af en egentlig bekæmpelse af rotter, hovedsagligt ved udlægning af gift og dels ved opretholdes af god orden og hygiejne, således at rotternes leveduligheder reduceres. Rottebekæmpelsen skal ske i overensstemmelse med rottebekendtgørelsen samt retningslinjerne fra Naturstyrelsen og Aarhus Universitet, Institut for Agroøkologi. Bekæmpelse skal gennemføres af autoriseret firma eller gennem den kommunale ordning. Jf. ovennævnte bekendtgørelse kan rottebekæmpelse udføres af bedriftens ejer efter korrekt uddannelse og opnåelse af autorisation.

#### *Kommunens vurdering*

*Guldborgsund Kommune vurderer, at der generelt i forbindelse med dyrehold kan forekomme gener fra skadedyr (fluer, mus og rotter), som skal afhjælpes. Det vurderes, at ejendommens skadedyrsbekæmpelse er tilfredsstillende til at imødegå unødige gener.*

#### 3.4.4 Transport

Til- og frakørsel til husdyrbruget sker ad den eksisterende indkørsel fra Nykøbingvej. Alle tunge transporter sker normalt i dagtimerne fra 6-18. Herudover er der kørsel med personbiler.

Det er primært ejendommens adgangsveje der kan reguleres. Der er i husdyrbrugloven ikke hjemmel til at fastsætte vilkår for transporten på offentlig vej samt spørgsmål vedr. belastning af det lokale vejnet. Færdsel på offentlig vej reguleres færdselsloven og håndhæves af politiet.

Transporter kan være en væsentlig kilde til støj og mulige gener for omkringboende.

For at mindske risikoen for gener i forbindelse med transporter med tung trafik, er der sat vilkår om, at disse skal foregå ved hensynsfuld kørsel og så vidt muligt planlægges til hverdage mellem kl. 7.00 og 18.00.

Nedenstående tabel viser en oversigt over omfanget af transporter angivet af ansøger som retningsgivende:

Tabel 9. Transporter

<b>Tunge transporter</b>	<b>Nudrift (antal/år)</b>	<b>Ansøgt drift (antal/år)</b>
Foder (lastbil, kapacitet 36 tons)	Ca. 28	Ca. 28
Indkørsel af korn (traktor og vogn – 15-30 tons ad gangen)	Ca. 125	Ca. 125
Indkørsel af halm (traktor og vogn – kapacitet 24 stk. bigballer)	Ca., 17	Ca. 19
Transport af foder til Nykøbingvej 78 (der køres med ca. 5 tons ad gangen)	Ca. 300	Ca. 300
Fyringsolie (lastbil)	Ca. 12	Ca. 12
Flytning af smågrise (traktor og vogn – kapacitet ca. 500 stk. smågris)	Ca. 52	Ca. 52
Afhentning af slagtesøer (lastbil)	Ca. 52	Ca. 60
Afhentning af døde dyr (lastbil)	Ca. 130	Ca. 140
Afhentning af husholdningsaffald (lastbil)	Ca. 26	Ca. 26
Afhentning af erhvervsaffald (lastbil)	Ca. 4	Ca. 4
Gylleudkørsel (25 tons gyllevogn)	Ca. 190	Ca. 217
Kørsel med dybstrøelse til markstak eller biogasanlæg (traktor og vogn med 10 tons eller lastbil med 2 x 20 m <sup>3</sup> containere)	Max 46	Max 53
<b>Maksimalt i alt</b>	<b>Max 982</b>	<b>Max 1.036</b>

Hertil kommer kørsel med personbiltransporter i forbindelse med husdyrbruget som skønnes at være ca. 10 gange dagligt.

#### *Kommunens vurdering*

*Guldborgsund Kommune vurderer, at omfanget af transporter ikke afviger fra, hvad der må betragtes som forventeligt i område udpeget til jordbrugsformål i landzonen.*

*Der er vurderet, at de angivne transportveje til og fra ejendommen er hensigtsmæssige, og at transporterne ikke vil være til væsentlig gene for omkringboende. Der er ikke vurderet grundlag for at stille vilkår vedrørende transporter til og fra ejendommen.*

*Støj og rystelser i forbindelse med transporter vil dog altid være afhængig af, i hvilke omfang landmanden forstår at vise hensyn. Det vil sige måden der køres på og tidspunktet.*

#### **3.4.5 Støj fra anlæg og maskiner**

Støj fra staldanlægget kan deles i to, dels periodisk støj f.eks. fra pumpning af gylle, blanding/transport af foder, levering/afhentning af dyr og udbringning af husdyrgødning og dels støj af mere vedvarende karakter fra dyrene, ventilationsanlæg og korntørring.

I modsætning til fluer, støv og lignende er der helt klare retningslinjer for måling af støj og dermed for fastsættelse af grænseværdier for, hvornår en gene er væsentlig eller uvæsentlig. Grænseværdierne skal ikke overholdes på landbrugsarealer, men i skel til nabobeboelsernes opholdsarealer. Grænseværdierne for forskellige områdetyper fremgår af vejledning fra Miljøstyrelsen nr. 5/1984 Ekstern støj fra virksomheder.

Ved naboerne rundt om husdyrbrug er det normal praksis, at der skal fastsættes støjgrænser svarende til områdetype 3: Områder for blandet bolig- og erhvervsbebyggelse, centerområder (bykerne).

Ved vurdering af om anlægget vil kunne overholde støjgrænserne, er der taget hensyn til anlæggets placering og afstande til naboer.

Ansøger har oplyst, at støjkloder fra ejendommen kan forekomme fra følgende kilder:

- Transport af dyr, foder og gylle.
- Ventilation
- Aftipning af foder i korngrav.

Ansøger har desuden oplyst, at ventilationsanlæggene alle er af nyere dato (udskiftet i 2015).

Det vurderes, at alle grænser for tilladelig støj (alm. og lavfrekvent) samt rystelser fra anlægget vil kunne overholdes, og der vil kun i meget få tilfælde opstå væsentlige støjgene fra transporterne.

Der er indsat vilkår om maksimalt tilladelig støj og vilkår om, at der kan kræves udført støjmåling og/eller -beregning. Kontrol af støjen vil kun komme på tale, hvis der opstår begrundet mistanke om, at de fastsatte maksimale støjgrænser er overtrådt.

Miljøgodkendelsen omfatter kun de støjende aktiviteter, der er direkte knyttet til husdyrproduktionen. Dvs. at markdriften ikke indgår i en evt. støjmåling/-beregning, kørsel på offentlig vej indgår heller ikke. Derimod indgår kørsel med gylle, foder o.l. inde på selve husdyrbruget.

#### *Kommunens vurdering*

*Guldborgsund Kommune vurderer på baggrund af anlæggets placering og overholdelse af de stillede vilkår, at støjen fra anlægget vil kunne overholde Miljøstyrelsens retningslinjer.*

*Vibrationer og lavfrekvent støj vurderes at være af et omfang, der ikke vil være til væsentlig gene for naboer.*

*På baggrund heraf vurderer kommunen, at støj fra ejendommen ikke forventes at give anledning til væsentlige støjgener for de omkringboende.*



#### 3.4.6 **Støv fra anlæg og maskiner**

Støv forekommer primært i forbindelse med håndtering af halm og foder samt kørsel med traktor og maskiner.

Desuden vil der i tørre perioder kunne forekomme støvgener på grusveje. Der vil blive fejlet efter udkørsel af husdyrgødning mv., når der er behov for det.

Ved fornuftig håndtering af halm og foder og hensynsfuld kørsel forventes der ikke at være væsentlige støvpåvirkninger uden for ejendommen.

Amerikanersiloerne fyldes med elevator og redler.

Der er sat vilkår om, at driften af anlægget ikke må medføre støvgener uden for ejendommens areal. Det er Guldborgsund Kommune, som i givet fald afgør om eventuelle gener er væsentlige eller ej.

##### *Kommunens vurdering*

*Guldborgsund Kommune vurderer, at der ikke vil være væsentlige støvgener for omkringboende ud over det forventelige i landzonen. Ved denne vurdering er der taget hensyn til afstanden til omkringboende. Dog henvises til god landmandspraksis. Al transport til og fra ejendommen skal, for at begrænse støvgener, foregå ved hensynsfuld kørsel. Samtidig skal alle aktiviteter på ejendommen planlægges, herunder også levering og udkørsel, således at omgivelserne påvirkes mindst muligt.*

#### 3.4.7 **Lys**

Al belysning er i 2018 udskiftet til LED-belysning.

Ejendommens beliggenhed samt beplantningen rundt om husdyrbruget gør, at der er ingen naboer, der vil kunne blive generet af lys fra husdyrbruget.

Der er indsat vilkår om, at det ved indretning og drift af husdyrbruget skal sikres, at naboer ikke generes af lys fra vinduer, porte, køretøjer og lignende.

##### *Kommunens vurdering*

*Guldborgsund Kommune vurderer, at belysningen ikke vil give anledning til væsentlige problemer eller gener for omkringboende, trafikanter eller landskabelige hensyn. Der er ved denne vurdering taget hensyn til placering og indretning af husdyrbruget.*

### 3.5 GØDNINGSPRODUKTION OG -HÅNDBETING

#### 3.5.1 **Gødningstyper og mængder**

Gødningsproduktionen på husdyrbruget er beregnet ud fra normtal fra Århus Universitet, og består af gylle samt dybstrøelse i drægtighedsstalden.

Mængden af den producerede gødning er estimeret i nedenstående tabel. Der er taget udgangspunkt i en forventet maksimal produktion på det angivne produktionsareal.

SIDE 42/58

Tabel 10. Produceret husdyrgødning

Dyretype	Antal	Gødningstype	Normtal (m <sup>3</sup> /dyr)	Gylle (m <sup>3</sup> /dyr)
Søer i farestald	1.200	Gylle	1,67	2.004
Søer i løbestald	417	Gylle	3,96	1.651
Søer i drægtighedsstald	783	Gylle	2,17	1.699
Søer i drægtighedsstald	783	Dybstrøelse	0,67	892
I alt	1.200	Gylle Dybstrøelse		5.354 892

Gylle er angivet i m<sup>3</sup>, og det antages, at 1 m<sup>3</sup> gylle svarer til 1 ton.

Dybstrøelse er også angivet i m<sup>3</sup>, og det antages at 1 tons dybstrøelse svarer til 1,7 m<sup>3</sup>.

Beregningerne er gennemført med udgangspunkt i de forskellige dyretyper og staldsystemer på baggrund af en "worst-case" betragtning.

Med indførelse af stipladsmodellen fastsættes ammoniakemissionen fra anlæggets gødningslagre med udgangspunkt i overfladearealerne.

For at sikre at beregningsforudsætningerne for ammoniak fra stalde og lagre fastholdes, er der stillet vilkår om, at stalde og gødningslagre indrettes og drives som angivet.

Ønskede fysiske ændringer i gødningslagre skal forelægges Guldborgsund kommune til vurdering for eventuel godkendelsespligt inden ændringerne foretages.

#### Kommunes vurdering

*Guldborgsund Kommune vurderer, at overholdelse af de givne vilkår medvirker til, at forudsætningerne, som ligger til grund for miljøgodkendelsen holder.*

#### 3.5.2 Flydende husdyrgødning, opbevaring

Der er gylleproduktion i samtlige staldanlæg, og gyllen ledes via forbeholder til gyllebeholder.

Nedenstående tabel viser en oversigt over beholdere til flydende husdyrgødning på ejendommen:

Tabel 11. Opbevaring af flydende husdyrgødning

Lageranlæg	Overfladeareal, m <sup>2</sup>	Overdækning	Volumen m <sup>3</sup>	Bygge-/kontrol år
Gyllebeholder	857	Flydelag	4.500	1996/2017

Der er stillet vilkår om et maksimalt samlet overfladeareal på gyllebeholdere svarende til 857 m<sup>2</sup>, da dette indgår som forudsætning for beregning af ammoniakemissionen fra anlægget.

#### Opbevaringskapacitet

Den årlige produktion af flydende husdyrgødning er beregnet til ca. 5.354 m<sup>3</sup>.

Denne mængde inkluderer rengøringsvand og drikkevandsspild fra stalde.

Hertil kommer regnvand på rampe som udgør 64 m<sup>3</sup> (80 m<sup>2</sup> x 0,803 m<sup>3</sup>/m<sup>2</sup>), så den samlede beregnede mængde er i alt 5.418 m<sup>3</sup>.

Ifølge ansøgningsmaterialet er der en samlet opbevaringskapacitet for ejendommen på 4.500 m<sup>3</sup>, hvilket svarer til ca. 9,9 måneders opbevaring.

SIDE 43/58

Husdyrgødningsbekendtgørelsens anbefaling om tilstrækkelig opbevaringskapacitet svarer til 9 måneders tilførsel. Retningslinjerne er således overholdt, og kommunen vurderer at gødningen vil kunne opbevares forsvarligt og uden risiko for overløb.

Der er fastsat vilkår om, at der på ejendommen som minimum skal være en opbevaringskapacitet svarende til 9 måneder. Begrundelsen for dette vilkår er, at anbefalingerne jf. husdyrgødningsbekendtgørelsen kun er vejledende og ikke et krav. Da opbevaringskapaciteten er afgørende for sikkerhed i forbindelse med opbevaring af gødning og medvirkende til at sikre mulighed for hensigtsmæssig udbringning af husdyrgødningen, er det fastholdt i vilkår.

### **Håndtering af gylle**

For at sikre, at der kan ske en forsvarlig overpumpning af gylle til og fra gyllebeholder, samt til gyllevogn, er der sat vilkår om, at der skal benyttes gyllevogne med egen påmonteret pumpe med returløb.

Alternativt skal der være læsseplads ved gyllebeholderne. Evt. læsseplads skal udføres i henhold til Landbrugets Byggeblad for læsseplads for gyllevogne GR-nr. 103.11-2 fra juli 1987, hvilke der er stillet vilkår om. Afløbet/pumpebrønden skal være dimensioneret således, at også et større spild kan opsamles. For at sikre, at læssepladsens opsamlingskapacitet ikke er opbrugt af regnvand, er der ligeledes vilkår om, at pumpesump tømmes for regnvand før der foretages overpumpning af gylle. Læssepladsen skal renses ved arbejdsdagens ophør de dage, hvor der afhentes gylle. Rensningen skal være så grundig, at regnvand, der falder på pladsen ikke forurenes med gylle, men frit kan løbe ud over kanten og sive ned.

For at minimere risikoen for udslip af gylle i forbindelse med pumpning er der sat vilkår om, at der ved enhver overpumpning mellem gyllebeholder og -vogn skal være opsyn med overpumpningen. Kravet er stillet, for at forhindre, at der sker forurening med gylle, ved at vognen overfyldes eller andre uheld.

Hvis gyllebeholderen ikke skal bruges mere, er der stillet vilkår om, at den tømmes og rengøres samt erklæres taget ud af drift til kommunen. Dette vilkår er stillet for, at udgå at have halvfylde beholdere stående uden opsyn. Beholdere der er taget ud af drift, kan tages i brug igen, når den har fået beholderkontrol.

Der foretages ikke behandling af husdyrgødning i form af separationsanlæg, forsuring eller lignende på ejendommen. Se nærmere herom i afsnit omhandlende BAT.

#### *Kommunens vurdering*

*Guldborgsund Kommune vurderer, at der ved overholdelse af de stillede vilkår ikke vil være væsentlig risiko for påvirkning af omgivelserne i relation til opbevaring og håndtering af flydende husdyrgødning.*

### **3.5.3 Fast gødning incl. dybstrøelse, opbevaring**

Dybstrøelsen fra drægtighedsstalden afsættes til andre bedrifter eller biogasanlæg. Dybstrøelsen køres direkte i markstak på arealer tilhørende et andet selskab.

Der er stillet vilkår om, at staldafsnit med dybstrøelse skal tilføres tilstrækkelig halm eller lign., således at dybstrøelsesmåttens altid er tør i overfladen.

Der indgår ikke ammoniakemission fra markstak i ansøgningsmaterialet. Idet der i beregningerne ikke er bidrag for ammoniakemission for markstak, er der stillet vilkår om, at der på husdyrbedriften ikke må opbevares dybstrøelse uden for staldanlægget.

Desuden skal der foreligge en skriftlig aftale om levering af dybstrøelsen til anden ejendom eller aftale med biogasanlæg om modtagelse af dybstrøelsen.

#### *Kommunens vurdering*

*Guldborgsund Kommune vurderer, at ved opbevaring af dybstrøelse i markstak på anden ejendom eller bortskaffelse til biogasanlæg skal ammoniakemissionen fra fast gødning ikke medtages i denne miljøgodkendelse.*

*Guldborgsund Kommune vurderer endvidere, at der ved overholdelse af de stillede vilkår vil der ikke være risiko for påvirkning af omgivelserne i relation til opbevaring af fast gødning.*

### 3.6 BEDSTE TILGÆNGELIGE TEKNIK (BAT) OG BEGRÆSENDE FORANSTALTNINGER

Et husdyrbrug bør til stadighed søge at begrænse forurening ved at indføre og gøre brug af den bedste tilgængelige teknik til at nedbringe eventuelle miljøpåvirkninger og gener fra stalde, husdyrgødningsopbevaringsanlæg m.m.

Gennem husdyrbrugloven pålægges den enkelte landmand at redegøre for brugen af den bedst tilgængelige teknologi (BAT) og eventuelt reducere miljøbelastningerne fra husdyrproduktionen ved anvendelse af BAT. Ved begrebet "tilgængelig teknik" menes, at teknikken ved afvejning af økonomiske udgifter og fordele skal være mulig at anvende i landbrugssektoren som helhed. I begrebet "tilgængelig" ligger en indbygget afvejning mellem mål og midler (proportionalitet), men det skal afvejes på sektorniveau og ikke på bedriftsniveau.

Det niveau miljøbelastningen kan nedbringes til ved hjælp af BAT supplerer det fastlagte beskyttelsesniveau. Beliggenheden af bedriften i et særligt følsomt område skærper ikke kravet til BAT.

Overholdelse af BAT er i denne miljøgodkendelse vurderet med udgangspunkt i retningslinjer i MST's vejledning, BREF-dokumenter ("BAT reference documents") samt for IE-husdyrbrug gældende BAT-konklusioner<sup>2</sup>.

Det er et krav fra EU, at husdyrbrug med intensiv opdræt af fjerkræ og svin skal opfylde BAT-konklusionerne for integreret forebyggelse og bekæmpelse af forurening jf. IE-direktivet, og at disse skal lægges til grund for godkendelsesvilkår for anlæg.

BAT-konklusionerne omfatter:

- Ernæringsmæssig styring (se afsnit 3.3.4)
- Håndtering af foder (se afsnit 3.3.4)
- Opstaldning (se afsnit 3.3.1 og 3.6.1)
- Opbevaring af døde dyr (se afsnit 3.3.7)
- Opsamling, opbevaring og udbringning af husdyrgødning (3.5.2 og 3.6.5)

---

<sup>2</sup> Artikel 14.3 i IE-direktivet (2010/75/EU, Kommissionens gennemførelsesafgørelse (EU) 2017/302 af 15. februar 2017.

Ud over de listede punkter betragtes det som BAT, at gennemføres systematisk overvågning af de forskellige emissioner fra husdyrbruget (ammoniak, støv, lugt (kun ved brug af luftrensningsanlæg)). Det samme gælder for forskellige procesparametre/forbrug af (vand, energi, brændstof, tilførsel og afgang af dyr, foderforbrug og gødningsproduktion, se yderligere i afsnit 3.8). De gældende BAT-konklusioner er indarbejdet i husdyrbrugloven.

Det er desuden BAT at have en systematisk overvågning af den samlede mængde kvælstof og fosfor, der udskilles i husdyrgødningen. Der er som følge af generelle regler krav om, at der udarbejdes gødningsregnskab en gang årligt, ligesom der er fastsat fosforlofter på ejendommen. Det er derfor allerede indarbejdet i dansk lovgivning, og vil ikke blive gennemgået yderligere i denne godkendelse.

Da der er tale om et IE-husdyrbrug skal der suppleres med oplysninger omkring planlagte foranstaltninger ved husdyrbrugets ophør, en redegørelse og dokumentation for valg af BAT og et ikke teknisk resumé af de undersøgte væsentlige alternativer til teknologi, teknik og foranstaltninger.

Redegørelsen skal for svine- og fjerkræbrug desuden omhandle de teknologier, der er beskrevet dels i EU kommissionens BREF-dokument om intensivt hold af svin og fjerkræ og dels i Miljøstyrelsens Teknologiblade og Teknologiliste.

BAT er en retslig standard, der ændrer sig i takt med den teknologiske udvikling.

BAT-kravene vurderes forskellige for nybyggeri/omfattende renovering, hvor moderne teknologi ofte kan implementeres forholdsvis billigt, i forhold til eksisterende bygninger, hvor implementering kan være dyr eller ligefrem umulig.

Følgende områder vurderes i forhold til BAT:

- Ammoniakfordampning fra stald og lager (indretning og foder)
- Forbrug af vand og energi
- Management
- Støj, støv og lugt
- Opbevaring, behandling og håndtering af husdyrgødning

### 3.6.1 Ammoniak

Ammoniakemission fra anlægget kan mindskes ved at begrænse dyrenes udskillelse af kvælstof, begrænse tabet af ammoniak fra husdyrgødningen i stald og/eller lager eller at opsamle ammoniak fra luften ved rensning. Dette kan gennemføres ved, at anvende forskellige teknikker/teknologier hver for sig, eller i kombination med hinanden.

Den maksimale ammoniakemission fastlægges på baggrund af fastlagte grænser jf. husdyrgodkendelsesbekendtgørelsen. I ansøgningssystemet husdyrgodkendelse.dk beregnes det niveau for samlet ammoniakemission, som på godkendelsestidspunktet er vurderet BAT for den pågældende produktion. BAT-beregningen er bindende for kommunen, dog med mulighed for gennemførelse af konkrete supplerende vurderinger, hvis der findes særlige behov herfor.

Det er op til den enkelte husdyrbruger at beslutte, hvilke virkemidler der tages i brug for at overholde kravet til maksimal ammoniakemission fra stald- og gødningslager. Det er dog et krav, at de anvendte virkemidler er anført på Miljøstyrelsens teknologiliste.

SIDE 46/58

Jf. beregning i husdyrgodkendelse.dk skema 206 837, version 2, vil det være proportionelt at stille krav om overholdelse af et samlet ammoniakemissionsniveau på 3.632 kg NH<sub>3</sub>-N pr. år. Guldborgsund kommune vurderer i det aktuelle tilfælde, at de vejledende krav for de enkelte staldafsnit er gældende for den ansøgte produktion.

Den faktiske ammoniakemission fra det ansøgte anlæg er beregnet til 3.630 kg NH<sub>3</sub>-N pr. år, og ligger dermed 2 kg under BAT-niveauet. Krav til overholdelse af BAT i relation til ammoniak er dermed overholdt.

Ammoniakemissionsniveauet er overholdt ved anvendelse af de angivne staldsystemer, dyretyper, m<sup>2</sup> produktionsareal/overfladeareal på gødningslagre. Klimacontainerne er med delvis spaltegulv, hvad der er BAT-stald.

I forhold til ernæringsmæssig styring og håndtering af fodring henvises til tidligere afsnit omkring fodring (afsnit 3.3.4)

For at sikre, at ansøger i praksis lever op til den fastlagte emissionsgrænseværdi, som er vurderet opnåeligt ved BAT, er der fastlagt relevante og nødvendige drifts- og egenkontrols vilkår for valgte staldsystemer.

#### *Kommunens vurdering*

*Samlet set vurderer kommunen, at ansøger har truffet de nødvendige foranstaltninger til at forebygge og begrænse ammoniakemissionen fra husdyrbrugets anlæg. Der er indført BAT i det omfang, at kommunen vurderer det proportionelt i det konkrete tilfælde, hvor der er taget hensyn til den pågældende husdyrproduktion og størrelse.*

#### **3.6.2 Forbrug af vand og energi – besparende foranstaltninger**

Anvendelse af ressourcerne vand og energi skal indgå som en integreret del af opfyldelse af princippet om BAT. Forbruget af vand og energi afhænger dog betydeligt af den enkelte ejendom og driftsmæssige forhold på denne. Der er derfor ikke fastlagt egentlige grænseværdier for disse parametre fra MST's side. Forbruget kan desuden afhænge betydeligt af, hvilke teknologiske løsninger der anvendes til begrænsning af andre forureningsparametre.

Jf. BREF-dokumentet/BAT-konklusionerne er det BAT at anvende energieffektiv belysning, brug af varmevekslere (hvis det er muligt), optimere udformningen og brug af ventilationssystemet, gennemføre eftersyn og rengøring af ventilatorer, temperaturstyring i stalde, der sikrer temperaturkontrol og minimumsventilation i perioder, hvor der ikke er behov for ret stor ventilation.

I forhold til vandforbruget er det ifølge BREF-dokumentet/BAT-konklusionerne BAT at rengøre stalde og inventar med højtryksrensning efter hver produktionscyklus, at foretage kalibrering af drikkevandsanlæg for at undgå spild, at registrere vandforbrug samt at finde og reparere evt. lækager og benytte drikkenipler over trug, runde drikketrug eller vandtrug afhængig af dyretype.

Ansøger har beskrevet, at der anvendes følgende foranstaltninger til begrænsning af energi-/og vandforbruget:

#### Energi

- AI belysning er i 2018 udskiftet til LED-belysning.
- AI ventilation i løbe- og farestalden er i 2015 udskiftet til Skovs Multistep undertryksventilation med LPV ventilation.
- Ventilatorer vaskes i forbindelse med vask af de enkelte stalde.

SIDE 47/58

- Der er temperaturstyring og alarmer mv. på ventilationsanlæggene i løbe- og farestalden.

Vand

- Drikkenipler er placeret over fodertrug i alle staldene.
- Staldene bliver sat i blød inden vask.
- Staldene vaskes med højtrykreuser og koldt vand.

Med udgangspunkt i BAT-konklusionerne er det desuden BAT, at reducere produktionen af spildevand i og omkring staldanlægget. Samtidig er det BAT at reducere emissionen fra eventuelt spildevand ved at opbevare, rense og udbringe det hensigtsmæssigt. Dette vurderes opfyldt gennem overholdelse af gældende lovgivning.

*Kommunens vurdering*

*Kommunen vurderer med udgangspunkt i BREF-dokument/BAT-konklusionerne, at der anvendes BAT inden for energi-/og vandforbrug.*

*Det er vurderet BAT at optimere energieffektiviteten ved at installationer løbende kontrolleres og vedligeholdes, og at spild mindskes mest muligt. Samtidig vurderes det som BAT, at der gennemføres registreringer af forbruget, og at defekter identificeres og udbedres. Yderligere er det BAT, at der ved udvælgelse af udstyr er fokus på besparende egenskaber, og at mængde og emissioner fra spildevand reduceres mest muligt.*

*I relation til systematisk overvågning af forbrug m.v. er dette vurderet BAT jf. øvrige afsnit.*

*Guldborgsund kommune vurderer desuden, at husdyrbrugets udnyttelse af energi og råvarer lever op til den standard, der skal gælde for et IE-husdyrbrug.*

### 3.6.3 Management – godt landmandsskab

Management skal indgå som en integreret del af opfyldelsen af princippet om BAT. Management handler i høj grad om de elementer, som er en naturlig del af driftslederens tilrettelæggelse af driften af husdyrbruget, og er derfor en meget vigtig del af BAT.

Jf. MST's vejledning, BAT-konklusionerne og BREF-dokumentet kan det betragtes som BAT, at registrere forbruget af energi og næringsstoffer i produktionen. Herunder omfatter det fastlæggelse af mål for husdyrholdets næringsbehov i forhold til forventet tilvækst, udarbejdelse af foderplaner, der sikrer en optimal udnyttelse af foderets næringsstoffer og, at foderforbruget løbende følges. Disse elementer indgår i dansk husdyrproduktion gennem fastlæggelse af retningsgivende normer for husdyrholdets næringsbehov.

Tilsvarende kan det betragtes som BAT, at søge at opnå størst mulig udnyttelse af næringsstofferne i både husdyrgødning og handelsgødning gennem gødningsplanlægning og gødningsregnskaber - elementer som allerede er implementeret i dansk lovgivning.

Forhold relateret til håndtering af landbrugsarealerne og håndtering/udbringning af husdyrgødning er ikke reguleret gennem husdyrbrugloven, og på baggrund heraf er der ikke vurderet yderligere på disse forhold i denne miljøgodkendelse.

BAT i henhold til god management/godt landmandsskab omfatter ligeledes regelmæssig kontrol, reparation og vedligeholdelse af udstyr og tekniske anlæg på bedriftens anlæg samt rengøring, renholdelse, skadedyrebekæmpelse og opbevaring af døde dyr.

Endvidere betragtes det som BAT at sikre, at ansatte har den nødvendige uddannelse og oplæring, samt at der forefindes beredskabsplaner på husdyrbruget, der sikrer hensigtsmæssig adfærd ved uforudsete hændelser.

Ansøger har beskrevet, at der anvendes følgende foranstaltninger i relation til management:

- Godt landmandskab sikres bl.a. genne daglig opsyn med stald-, opbevarings- og foderanlæg.
- Der udarbejdes miljøberedskabsplan for husdyrbruget.
- Ansatte sendes på relevante kurser, når der er behov, alt efter arbejdsopgaver.

Jf. BAT-konklusionerne er det i relation til overvågning BAT, at følge forbrug af vand, elektrisk energi, brændstof, foder, indgang-, og afgang af dyr samt ovennævnte gødningsproduktion. Disse forhold er beskrevet og vurderet i afsnit om egenkontrol og dokumentation.

Der er stillet vilkår om, at alle der arbejder på bedriften, skal være bekendt med vilkårene i miljøgodkendelsen. Dette vil være med til at sikre, at godkendelsens vilkår bliver overholdt og fulgt.

Der er endvidere stillet vilkår om altid at overveje BAT ved investeringer i teknologi, maskiner, inventar mm.

#### *Kommunens vurdering*

*Guldborgsund Kommune vurderer, at bedriften med de angivne forhold omkring staldindretning, foder, vedligeholdelse, renholdelse, skadedyrebekæmpelse, opbevaring/behandling af husdyrgødning, forbrug af vand og energi samt efterlevelse af stillede vilkår, lever op til BAT-niveauet inden for området management.*

#### **3.6.4 Støj, lugt og støv**

Forhold omkring gener i relation til støj, lugt og støv, og anvendelse af BAT skal vurderes med udgangspunkt i lokale forhold.

De lokale forhold er vurderet i tidligere afsnit i denne miljøgodkendelse, og det er af kommunen vurderet, at alle gældende krav jf. husdyrbrugloven og tilhørende bekendtgørelse samt husdyrgødningsbekendtgørelsen kan overholdes.

For IE-husdyrbrug er der krav om miljøledelsessystem, hvori der indgår udarbejdelse og gennemførelse af støjhåndteringsplan.

Krav om konkret måling af lugtemissioner i henhold til BAT-konklusionerne finder kun anvendelse, hvor der forventes og/eller dokumenteres lugtgener i følsomme omgivelser.

Til forebyggelse af støjgener er det vurderet BAT, at overholde gældende støjgrænser og i øvrigt via forskellige driftsforanstaltninger begrænse støjende aktiviteter mest muligt samt benytte støjsvagt udstyr.

I relation til støv fremhæver BAT-konklusionerne, at støvemissioner fra stalde skal reduceres meste muligt, gennem reducere af produktion af støv i staldene og det der forlader staldene.

I forhold til kravet om systematisk overvågning af støv fra ejendommen, vurderes det, at ejendommens kontinuerlige fokus på at minimere støvemissioner på ejendommen er tilstrækkeligt, og krav om deciderede målinger af støvemissioner ikke er påkrævet.

#### *Kommunens vurdering*



*Guldborgsund Kommune vurderer på baggrund af ovenstående og tidligere afsnit, at der er anvendt BAT i relation til parametrene støj, lugt og støv på bedriften.*

### 3.6.5 Opbevaring og udbringning af husdyrgødning

Jævnfør BREF/BAT-konklusionerne er det BAT at opbevare gylle i en stabil beholder, der kan modstå mekaniske, termiske og kemiske påvirkninger samt at minimere omrøring af gyllen. Beholderens bund og vægge skal være tætte og korrosionsbeskyttede. Beholderne skal tømmes jævnligt af hensyn til eftersyn og vedligeholdelse – normalt 1 gang årligt, og der bør kun omrøres i gyllen umiddelbart før tømning af beholderen.

Endvidere er det BAT at overdække beholderen med fast låg eller med et naturligt flydelag, der er etableret med snittet halm eller tilsvarende.

De danske byggeblade for gyllebeholdere sikrer beholdernes stabilitet, tæthed og styrke. Endvidere sikrer de danske krav om beholderkontrol, at der er jævnligt tilsyn med beholdernes tilstand. Der er endvidere lovkrav om overdækning enten med flydelag eller telt/låg.

For fast gødning vurderes det, at der leves op til BAT ved overholdelse af de gældende regler i husdyrgødningsbekendtgørelsen.

Der udarbejdes hvert år mark- og gødningsplaner, hvorved det sikres, at mængden af gødning tilpasses afgrødens forventede behov. I planen tages der bl.a. hensyn til jordbundstype, klimaforhold, sædskifte, dræning/vanding, planternes udbytte samt følsomme vandområder. En del af udbringningsteknikkerne beskrevet i BREF/BAT-konklusionerne er dækket af husdyrgødningsbekendtgørelsen og bekendtgørelse om jordbrugets anvendelse af gødning og om plantedække, hvorfor det er et lovkrav at følge dem.

Pr. 1. august 2017 overtog Landbrugs- og fiskeristyrelsen reguleringen og kontrollen med udbringningsarealerne, som derved dækkes af de generelle regler. Området er ikke omfattet af godkendelseskravet, og vil derfor ikke blive gennemgået yderligere.

#### *Kommunens vurdering*

*Guldborgsund kommune vurderer at de tidligere omtalte vilkår i sammenhæng med husdyrgødningsbekendtgørelsen vil sikre, at indretning og drift af gyllebeholderen og håndtering af fast gødning lever op til BAT-kravene. Dette gælder både i forhold til emissioner til luft, jord og vand.*

*Kommunen har vurderet, at opbevaring og håndtering af husdyrgødningen opfylder kravet om BAT, ligesom det vurderes, at der i forbindelse med ejendommens drift tages de fornødne hensyn til naboer og omgivelser i øvrigt.*

### 3.6.6 Miljøledelse

IE-husdyrbrug skal have et miljøledelsessystem, som led i at forbedre husdyrbrugets overordnede miljøforhold. Den, der er ansvarlig for driften af husdyrbruget, skal gennemføre og overholde et miljøledelsessystem, herunder:

1. Formulere en miljøpolitik med afsæt i husdyrbrugets miljøforhold.
2. Fastsætte miljømål.
3. Udarbejde handlingsplaner for det eller de fastsatte miljømål.
4. Minimum 1 gang årligt evaluere miljøarbejdet og om nødvendigt foretage justeringer af mål og handeplaner.
5. Minimum 1 gang årligt gennemgå miljøledelsessystemet.

Miljøledelsessystemet skal kunne dokumenteres. Dokumentationen skal opbevares i 5 år og kunne forevises på forlangende i forbindelse med tilsyn.

Kravet om miljøledelsessystem skal opfyldes fra det tidspunkt, hvor IE-husdyrbruget får en miljøgodkendelse efter § 16 a, stk. 2 i husdyrbrugloven. Da kravene om miljøledelse er fastsat via lovgivningen, er der ikke vurderet behov for fastsættelse af vilkår med denne godkendelse. Overholdelsen af reglerne om miljøledelse indgår i det regelmæssige tilsyn efter miljøtilsynsbekendtgørelsen.

MST har udarbejdet en vejledning "Miljøledelse for husdyrbrug" som kan følges.

### 3.6.7 Alternativer til teknologi, teknik og foranstaltninger

Ansøger har beskrevet følge overvejelser i forhold til til-/ og fravalg af alternativer til teknologier, teknikker og andre foranstaltninger til overholdelse af BAT:

Af væsentlige alternativer til teknologi, teknik og foranstaltninger kan nævnes, at der har været drøftet etablering af gyllekøling og teltoverdækninger. Da det er er forholdsvis bøvlet at etablere gyllekøling i eksisterende stalde, og det endvidere vil kræve at staldene tømmes, er gyllekøling fravalgt i første omgang. Teltoverdækning af den eksisterende gyllebeholder er fravalgt, da der i forvejen er problemer med at oprøre den i forbindelse med gylleudbringning pga. den store mængde halm, der ender i gyllebeholderen fra drægtighedsstalden. Da der er valgt delvis spaltegulv i klimacontainerne, er der valgt det staldgulv med gyllesystem med mindst ammoniakemission. Øvrige teknologier som kemisk og biologisk luft rensning, forsuring mv. er ikke undersøgt.

Da BAT-og lugtberegningerne viser, at beskyttelsesniveauerne er overholdt, er der ikke undersøgt yderligere.

#### *Kommunens vurdering*

*Guldborgsund Kommune vurderer, at husdyrbruget lever op til BAT, og der er redegjort tilstrækkeligt i forhold til til-/ og fravalg af teknologi/teknik.*

### 3.6.8 Samlet vurdering af anvendelse af BAT

*Ansøger har redegjort for husdyrbrugets valg af BAT. Der er i redegørelsen foretaget en vurdering af de anvendte virkemidler til begrænsning af skadelige miljøpåvirkninger og en vurdering for fravalg af virkemidler.*

*Guldborgsund Kommune vurderer i forbindelse med en helhedsindsats for efterlevelse af princippet om BAT, at anvendelse af BAT med hensyntagen til tekniske muligheder og med udgangspunkt i proportionalitetsprincippet er overholdt. Ved denne vurdering er der således taget hensyn til husdyrbrugets type og størrelse.*

*Samlet set vurderes det, at husdyrbruget har truffet de nødvendige foranstaltninger til at forebygge og begrænse forureningen fra husdyrbrugets anlæg ved anvendelse af BAT.*

## 3.7 EGENKONTROL, DOKUMENTATION OG SYSTEMATISK OVERVÅGNING

Følgende egenkontroller gennemføres jf. ansøger:

- Der registreres dyr i CHR.
- Der føres journal over antal dyr bortskaffet til DAKA, antal dyr flyttet til og fra Nykøbingvej 78 og dyr til slagtning.

- Før pumpning af gylle fra forbeholder til gyllebeholder bliver der tjekket, om der er plads til mere gylle.
- Gyllepumpning til gyllevogn overvåges.
- Der føres journal over medicinforbrug.
- Der gennemføres 5 års kontrol af el-installationerne af autoriseret el. installatør.
- I løbet af dagen bliver anlægget holdt under opsyn.
- Opgørelse over ressourceforbruget (brændstof, el, vand og foder) registreres i regnskabet.
- Der udarbejdes mark/gødningsplaner.
- Årlig kontrol af slukningsudstyr.

For at kunne dokumentere at miljøgodkendelsen og lovgivningen overholdes skal følgende være til rådighed på kommunens forlangende:

- Produktions- og effektivitetskontrol.
- Aftale om levering af dybstrøelse.
- Registrering af årligt forbrug af el, vand og brændstof.
- Dokumentation for bortskaffelse af affald.
- Logbog over flydelag for gyllebeholdere.
- Logbog over driftsuheld og andre væsentlige uregelmæssigheder i driften.
- Beredskabsplan.
- 10 års beholderkontrol.

Foruden de her nævnte forhold til egenkontrol henvises der til tidligere afsnit om management, også i relation til BAT samt gennemførelse af kontroller og dokumentation for overholdelse af vilkår.

Dokumentationen for egenkontrollen skal have en sådan form, at den tydeligt viser, at vilkårene i miljøgodkendelsen er overholdt – uanset driftsmæssig sammenhæng med andre produktionsanlæg.

Dokumentation for overholdelse af vilkårene skal opbevares i mindst 5 år. Guldborgsund Kommune skal ved tilsyn og kontrol have adgang til den nævnte dokumentation.

Alle vilkår er stillet for at sikre, at forudsætningerne for miljøgodkendelsen og frivillige tiltag gennemføres og overholdes. Dette vurderes nødvendigt, da det danner grundlag for vurdering af, at der kan meddeles miljøgodkendelse uden, at den ansøgte produktion vil få væsentlig indflydelse på miljøet eller omkringboende.

### **Optimering af produktionsprocesser**

Da der er tale om et IE-husdyrbrug, har ansøger redegjort for optimering af forskellige produktionsprocesser.

Ansøger oplyser at vandforbruget opgøres årligt i forbindelse med regnskabet. Egenkontrol, vedligeholdelse og eftersyn af produktionsapparatet sker dagligt eller efter behov. Der udarbejdes produktionsrapporter med opgørelser over antal døde grise og foderforbrug. Kontrol med gødningsmængder, gødningsanvendelse, antal dyr etc. udføres efter gældende lovkrav (gødningsregnskab og husdyrindberetning) og kontrolleres af offentlig myndighed.

Ventilationsanlæg i staldene rengøres og efterses i forbindelse med vask af staldene (BAT).

### **Emissionsovervågning**

Ved miljøgodkendelse af IE-husdyrbrug skal Guldborgsund kommune sikre, at IE-husdyrbruget mindst én gang årligt indberetter resultaterne af emissionsovervågningen.

Indberetningen skal omfatte beregninger, målinger, procedurer m.v., som skal foretages som led i egenkontrol.

Guldborgsund Kommune indhenter ved tilsyn de relevante oplysninger til brug for emissionsovervågningen og kontrollerer, at forudsætningerne for godkendelsen overholdes.

#### *Kommunens vurdering*

*Guldborgsund Kommune vurderer, at gennemførelse af den beskrevne overvågning, egenkontrol og overholdelse af de stillede vilkår vil medføre, at der løbende holdes øje med, at de givne forudsætninger for miljøgodkendelsen overholdes, og at BAT overholdes.*

*I relation til BAT vurderes det, at kravet til overvågning overholdes gennem aflæsning og registrering af vand- og energiforbrug.*

*Gødningsproduktionen reguleres i forhold til gødningsregnskabet, og er altså allerede reguleret.*

*Dokumentationerne foreligger desuden i en form, således at kommunen ved tilsyn eller på efterspørgsel kan kontrollere dette.*

*Guldborgsund Kommune vurderer desuden, at husdyrbrugets optimering af produktionsprocesser lever op til den standard, der skal gælde for IE-husdyrbrug.*

### **3.8 MILJØKONSEKVENSRAPPORT OG VURDERING**

Der er krav om miljøkonsekvensrapport jf. § 4 i husdyrgodkendelsesbekendtgørelsen ved husdyrbrug der udleder mere end 3.500 kg NH<sub>3</sub>-N og/eller er et IE-husdyrbrug. Begge forhold er opfyldt i denne miljøgodkendelse.

Miljøgodkendelse af et IE-husdyrbrug efter § 16 a, stk. 2 skal indeholde en miljøkonsekvensrapport og deraf følgende vurdering.

Miljøkonsekvensrapporten skal rumme oplysninger om husdyrbrugets væsentlige direkte og indirekte virkninger på følgende områder:

1. Befolkningen og menneskers sundhed.
2. Biologisk mangfoldighed med særlig vægt på kategori 1- og 2-natur samt bilag IV-arter.
3. Jordarealer, jordbund, vand, luft og klima.
4. Materielle goder, kulturarv og landskabet.
5. Samspillet mellem to, flere eller alle faktorer efter nr. 1-4 og
6. Sårbarhed i forhold til risici for større ulykker eller katastrofer som følge af faktorerne efter nr. 1-5.

Ud fra ovenstående faktorer skal miljøkonsekvensrapporten jf. husdyrgodkendelsesbekendtgørelsens bilag 1, pkt. D som minimum omfatte følgende oplysninger:

- 1) En beskrivelse af det ansøgte med oplysninger om:
  - a) Det ansøgte placering, udformning, dimensioner og andre relevante særkender.
  - b) Det ansøgte forventede væsentlige og eventuelle kumulative indvirkninger på miljøet.

SIDE 53/58

- c) Det ansøgtes særkender eller de foranstaltninger, der påtænkes truffet for at undgå, forebygge eller begrænse og om muligt neutralisere forventede væsentlige skadelige indvirkninger på miljøet.
  - d) Den eller de rimelige alternative løsninger, som ansøger har undersøgt, og som er relevante for det ansøgte og dets særlige karakteristika, samt hovedårsagerne til den eller de valgte løsninger under hensyn til det ansøgtes indvirkninger på miljøet.
- 2) Et samlet, ikke-teknisk resumé af oplysningerne af ovenstående (pkt. 1a til d) samt oplysninger om påtænkte foranstaltninger ved et IE-husdyrbrugs ophør.
  - 3) Oplysninger om den kompetente ekspert, der har udarbejdet miljøkonsekvensrapporten.

Kravene (i pkt. B og D jf. § 4 i bilag 1 i bekendtgørelse om godkendelse og tilladelse mv. af husdyrbrug) fastlægger samlet de oplysninger, som ansøger skal fremlægge i miljøkonsekvensrapporten under hensyntagen til projektets særlige karakteristika, herunder dets placering og teknisk kapacitet samt forventede indvirkning på miljøet. Kravene tager udgangspunkt i de særlige karakteristika, som gør sig gældende for husdyrbrug og for det miljø, som kan forventes at blive berørt, og er integreret i det digitale selvbetjeningsystem [www.husdyrgodkendelse.dk](http://www.husdyrgodkendelse.dk).

Miljøkonsekvensrapporten er udarbejdet af Cand. Scient. Ulla Refshammer Pallesen, LandboSyd, som har arbejdet med landbrugets miljøforhold i mere end 13 år. Først i den kommunale enhed Sønderbord Områdets Miljøcenter og senere som miljørådgiver i landboforeningen LandboSyd. Miljøkonsekvensrapporten fremgår af bilag 3.

Miljøkonsekvensrapporten omhandler følgende om det ansøgtes direkte og indirekte virkninger på ovenstående faktorer, og efterfølgende kommunens vurdering:

#### **Befolkningen og menneskers sundhed herunder luft og klima**

Lugtmissionen forekommer fra selve staldanlægge samt opbevaringen og håndtering af husdyrgødning. Der tilstræbes en god renholdelse i og omkring staldene, og tæt flydelag på gyllebeholdere begrænser lugtpåvirkningen af omgivelserne. Desuden foretages der en aktiv flue- og skadedyrsbekæmpelse på ejendommen.

Der er ikke vurderet væsentlige støjkilder på ejendommen. Alle transporter til og fra ejendommen vil så vidt muligt foregå i dagtimerne og på hverdage. Det forventes desuden ikke, at den udendørs belysning på ejendommen vil give anledning til væsentlige gener for de omkringboende.

Der henvises til tidligere afsnit i denne miljøgodkendelse for uddybning af de forskellige parametre.

Ansøger har oplyst, at til deres kendskab vil et sohold med den ansøgte beliggenhed ikke kunne have en væsentlig direkte eller indirekte indvirkning på befolkningen eller menneskers sundhed.

#### *Kommunens vurdering*

*Guldborgsund Kommune vurderer, at påvirkninger fra støj, støv og transport som følge af projektet hverken i sig selv eller i kombination vil give anledning til væsentlige gener for de omkringboende. Det gælder ligeledes for lugt samt bekæmpelse af fluer og skadedyr. Kommunen vurderer sammenfattende, at*

*projektet ikke vil medføre væsentlige gener for de omkringboende eller en forringelse af luften og klimaet.*

### **Biologiske mangfoldighed med særlig vægt på kategori 1- og 2-natur samt bilag IV-arter**

Der henvises til tidligere afsnit i denne miljøgodkendelse for redegørelse af, at det ansøgte projekt er vurderet ikke at have væsentlig påvirkning på hverken kategori 1-, 2-natur eller yngle-/rasteområder for bilag VI-arter.

Ansøger har oplyst, at i forhold til biologisk mangfoldighed vurderes projektet heller ikke at have en væsentlig direkte eller indirekte virkning på kategori 1 og 2-natur pga. den store afstand til sådanne områder (ca. 4,4 km til kategori 1-natur og ca. 6,5 km til kategori 2-natur og 0,0 kg totaldeposition til disse områder). Den største trussel for bilag IV-arter vil være fx tilgroning af leve- eller ynglesteder. Med merdepositioner på 0,0 kg NH<sub>3</sub> og totaldepositioner på maks. 1,7 kg NH<sub>3</sub> til øvrige kategori 3-naturområder vurderes tilgroning ikke at være en reel trussel.

#### *Kommunens vurdering*

*Guldborgsund Kommune vurderer, at ammoniakdepositionen samlet set ikke vil udgøre en væsentlig påvirkning af det nærmeste Natura 2000-områdes udpegningsgrundlag – hverken i sig selv eller i sammenhæng med andre projekter. Ligeledes vurderes det, at det ansøgte projekt ikke vil skade arter opført på habitatdirektivets bilag IV eller arternes raste-/levesteder. Påvirkningen fra anlægget vurderes dermed at være i overensstemmelse med habitatbekendtgørelsens § 7, stk. 1 samt § 11, stk. 1, og kræver ikke udarbejdelse af konsekvensvurdering efter habitatbekendtgørelsens regler herom. Samlet vurderer Guldborgsund Kommune, at ammoniakdepositionen i det ansøgte projekt ikke vil medføre en forringelse af naturområderne og dermed den biologiske mangfoldighed.*

### **Jordarealer, jordbund, vand, luft og klima**

Klimacontainerne opstilles på jorden og der vil i den forbindelse ikke ske ændring af jordbund eller jordarealer.

Dyrkning af arealer herunder jordbehandling mm. varetages igennem de generelle regler, og indgå derfor ikke i denne miljøgodkendelse.

Der henvises til tidligere beskrivelser i forhold til vandforbrug og anvendelse af vandbesparende foranstaltninger i relation til BAT.

I forhold til beskyttelse af vand, sker pumpning af gylle altid under overvågning. Der henvises i øvrigt til tidligere afsnit om affald og olietanke for redegørelse for jord-/ og grundvandsbeskyttelse.

Ansøger har oplyst, at da stalde, gyllerør, forbeholder og gyllebeholder er udført i tætte og stabile materialer, vurderes det, at der fra selve husdyrbruget ikke ved normal drift kan ske væsentlige direkte eller indirekte påvirkninger af jordarealer, jordbund eller vandforekomster.

Der vil ske ammoniakemission til luften, men dette i et omfang, så BAT overholdes, også med hensyn til kumulation, hvorfor det vurderes, at der ikke vil være tale om væsentlige direkte eller indirekte påvirkninger.

#### *Kommunens vurdering*

*Guldborgsund Kommune vurderer, at der er en drift på ejendommen, der kan hjælpe til at modvirke de evt. driftsforstyrrelser, uheld og risici, der opstår på en ejendom af denne type og størrelse. Ansøger har truffet de fornødne foranstaltninger for at forebygge forurening af jord og grundvand, og Guldborgsund kommune vurderer derfor, at driften af ejendommen ikke har en negativ påvirkning af jordarealer og jordbunden. Samlet vurderer Guldborgsund*

*kommune, at der ansøgte projekt ikke vil medføre en forringelse af jord, vand, luft eller klima.*

#### **Materielle goder, kulturarv og landskabet**

Ansøger har oplyst, at da der udelukkende opstilles klimacontainere i umiddelbart tilknytning til den eksisterende løbe- og farestald, vurderes det, at der ikke kan ske nogen negativ påvirkning af kulturarv eller landskab.

#### *Kommunens vurdering*

*Guldborgsund Kommune vurderer samlet set, at projektet ikke har en negativ indflydelse på materielle goder, kulturarv eller landskabet i det hele taget.*

#### **Samspillet mellem to, flere eller alle faktorer efter nr. 1-4**

Ansøger vurderer, at der ikke er væsentlige direkte eller indirekte virkninger som følge af et samspil imellem de enkelte faktorer under punkterne 1-4.

#### *Kommunens vurdering*

*Guldborgsund kommune vurderer, at projektet ikke medfører væsentlige direkte eller indirekte virkninger på de enkelte faktorer, hverken hver for sig eller på faktorer i samspil med hinanden.*

#### **Sårbarhed i forhold til risici for større ulykker eller katastrofer**

Husdyrbruget drives under opsyn, og der er rutiner på ejendommen som sikrer, at fejl og mangler udbedres hurtigst muligt. Yderligere er der udarbejdet en beredskabsplan, hvori forholdsreglerne i forbindelse med driftsuheld eller ulykker er beskrevet.

Ansøger vurderer, at i forhold til risici for større ulykker eller katastrofer, vil den største ulykke/katastrofe omhandle udledning af gylle til omgivende arealer, og dette vil primært kunne påvirke bilag IV arter. Dette vil kunne ske ved uheld der involverer materiel der transporter gylle. Ved sådanne uheld vil der blive ringet 112.

#### *Kommunens vurdering*

*Guldborgsund Kommune vurderer, at rutinerne på ejendommen sikrer, at der er en fornuftig drift. Udarbejdelse af en beredskabsplan vil sikre, at ansøger træffer de nødvendige foranstaltninger for at forebygge uheld og forurening. Ved et evt. uheld sikrer de fastlagte procedure for, hvordan der skal reageres i tilfælde af uheld så forurening begrænses. Det vurderes samlet, at driften på ejendommen er tilrettelagt således, at risici for større ulykker mv. er minimeret mest muligt.*

#### **Kommunens samlet vurdering**

*Guldborgsund Kommune vurderer samlet set, at krav til miljøkonsekvensrapport, dennes form og kvalitet er opfyldt ved de oplysninger som fremgår af husdyrgødkendelse.dk samt ansøgers bilag til ansøgningen (bilag 4). Det er kommunens opfattelse, at det ansøgtes væsentlige direkte og indirekte virkninger er beskrevet, påvist og vurderet tilstrækkeligt. Samtidig er der vurderet på eventuelle samspil mellem de forskellige faktorer. Det er samtidig vurderet, at miljøkonsekvensrapporten er udarbejdet af kompetent fagperson.*

### 3.9 ALTERNATIVE LØSNINGER OG 0-ALTERNATIV

#### 3.9.1 **Alternative løsninger**

Ansøger har oplyst, at alternative placeringer af klimacontainerne og foderlade samt teknologivalg ikke er drøftet i detaljer, idet ejendommen overholder alle beskyttelsesniveauer med den valgte gulvtype i de nye klimacontainere.

##### *Kommunens vurdering*

*Guldborgsund kommune vurderer samlet set ikke, at der er alternativer, som vil være bedre end det ansøgte projekt.*

#### 3.9.2 **0-alternativ**

O-alternativet er at ejendommen drives videre efter vilkårene i den eksisterende revurderingsafgørelse.

##### *Kommunens vurdering*

*Et 0-scenarie vil også betyde, at der ikke skal udarbejdes en ny miljøgodkendelse efter den nye husdyrbrugslov.*

### 3.10 HUSDYRBRUGETS OPHØR

Da der er tale om et IE-husdyrbrug skal der med denne godkendelse indgå beskrivelse og vurdering af foranstaltninger ved husdyrbrugets ophør hovedsagligt i relation til vurderinger i forhold til jordforureningsloven. Dette omhandler afhjælpning af jord- og grundvandsforurening.

Driftsophør kan både omfatte når aktiviteter på IE-husdyrbruget ophører helt eller delvist, eller hvis produktionen/kapaciteten kommer under grænsen for IE-husdyrbrug jf. stipladsgrænser i lovgivningen.

Jf. husdyrgodkendelsesbekendtgørelsen skal der senest 4 uger efter driftsophør ske anmeldelse til kommunalbestyrelsen med oplæg til dennes vurdering. Anmeldelsen skal indeholde en risikovurdering med hensyn til menneskers sundhed og miljøet. Der er stillet vilkår i relation til dette.

Viser risikovurderingen, at det ikke kan afvises, at forureningen udgør en væsentlig risiko for mennesker sundhed eller miljøet, skal vurderingen indeholde et oplæg til foranstaltninger, der sikrer, at forureningen ikke udgør en sådan risiko.

I forbindelse med ophør har ansøger oplyst, at der vil blive truffet de nødvendige foranstaltninger med henblik på at overlevere anlægget i forsvarlig miljømæssig tilstand.

Stalde, gødningsopbevarings- og foderanlæg vil blive tømt for dyr, gødning og foder og efterfølgende rengjort.

Rester af medicin og kemikalier samt andet affald vil blive bortskaffet iht. kommunens affaldsregulativ.

I forbindelse med nedlukning af produktionen er der stillet vilkår om, at der skal fremsendes en nedlukningsplan til kommunen, inden denne iværksættes.

Som ved vilkåret om beredskabsplan er der ikke krav om en stor plan, men nærmere en kort orientering til tilsynsmyndigheden. Orienteringen skal indeholde oplysning om:

- hvornår dyreholdet ophører,
- hvad der skal ske med den sidste husdyrgødning,



- om gødningsopbevaringsanlæggene efterfølgende skal udlejes eller om brugen helt ophører. Det sidste er specielt relevant for beholdere omfattet af 10 års beholderkontrol eller omfattet af krav om fjernelse ved endt brug,
- om driften af jorden fortsætter eller om jorden bortforpagtes,
- om staldene rengøres og tages ud af brug, eller om de udlejes osv.

Kommunen skal offentliggøre information om de foranstaltninger, som husdyrbruget har truffet ved definitivt driftsophør. Kravene til offentliggørelse følger af husdyrgodkendelsesbekendtgørelsens § 57.

#### *Kommunens vurdering*

*Guldborgsund Kommune vurderer, at de nævnte tiltag i forbindelse med ophør af produktionen er tilstrækkelige til at undgå forureningsfare. Samtidig bidrager tiltagene til at sikre, at ejendommen ikke vil blive et attraktivt levested for eksempelvis rotter.*

## 4 OFFENTLIGHED OG HØRING

### **Offentliggørelse af ansøgning/idéhøring**

Ved behandling af ansøgning om godkendelse efter § 16 a stk. 1 eller stk. 2, er der udvidet krav om offentlighed i forbindelse med kommunens behandling af sagen jf. § 55 i husdyrbrugloven. Dette indebærer blandt andet, at ansøgningen skal annonceres offentligt så tidligt i processen som muligt.

Formålet med høringen er, at enhver der har interesse i sagen har mulighed for at kommentere og bidrage til sagens oplysninger til brug i sagsbehandlingen.

Ansøgningen blev offentliggjort den 8. november 2018 på Guldborgsund Kommunes hjemmeside, med en frist på 30 dage.

Der indkom ingen bemærkninger til ansøgningen.

### **Grænseoverskridende virkning**

Da der er tale om et IE-husdyrbrug, skal kommunen vurderer, om driften af det ansøgte vil kunne få en betydelig negativ indvirkning på miljøet i en anden medlemsstat.

#### *Kommunens vurdering*

*Guldborgsund Kommune vurderer, at omfanget af det ansøgte ikke giver anledning til væsentlige påvirkninger på miljøet i en anden medlemsstat, og derfor ikke er omfattet af krav om offentlig høring forud for behandlingen af ansøgningen.*

### **Udkast i høring/naboorientering**

Udkastet til miljøgodkendelse er sendt i forhøring hos ansøger og ansøgers konsulent.

Udkastet til miljøgodkendelse har været i høring hos ansøger, ansøgers konsulent, naboer samt øvrige parter i 30 dage med høringsfrist den 8. februar 2019 jf. § 55 i husdyrbrugloven.

Øvrige parter omfatter de nærmeste naboer, som eventuelt kan blive berørt af, at dyreholdet ændres.

Omfanget af høringsparter i området omkring ejendommen er udvalgt på baggrund af en beregnet konsekvensafstand på 556 meter

SIDE 58/58

Der er ikke gennemført høring af ejere af ejendomme, der matrikulært grænser op til ejendommen Nykøbingvej 73, ud over de ovenfor anførte, da dette er vurderet af underordnet betydning.

Der indkom **ingen bemærkninger til ansøgningen / følgende bemærkninger:**

## 5 SAMLET VURDERING OG KONKLUSION

I henhold til de beregninger, der gennemføres i det elektroniske ansøgningssystem, kan ændringen gennemføres uden at overskride de beskyttelsesniveauer, der er udstukket i lovgivningen. Efter Guldborgsund Kommunes vurdering vil den ansøgte ændring af dyreholdet heller ikke give anledning til væsentligt ændrede forhold for naboerne, hverken hvad angår transport, støj, lugt, fluer eller det samlede visuelle indtryk af husdyrbruget. Ved overholdelse af de vilkår miljøgodkendelsen er betinget af, er det endvidere Guldborgsund Kommunes vurdering, at plante- og dyreliv i området omkring produktionsanlægget, ikke vil blive påvirket i negativ retning.

Samlet er det Guldborgsund Kommunes vurdering, at der kan meddeles miljøgodkendelse til den ansøgte ændring af husdyrbruget, uden at det medfører væsentlige virkninger på miljøet. Ved overholdelse af vilkår i godkendelsen, har ansøger truffet de nødvendige foranstaltninger til at forebygge og begrænse forureningen ved anvendelse af den bedste tilgængelige teknik. Samtidig kan husdyrbruget drives på stedet uden at påvirke omgivelserne på en måde, der er uforenelig med hensynet til omgivelserne. Guldborgsund Kommune vurderer, at indretning og drift af husdyrbruget kan ske i overensstemmelse med gældende regler. Yderligere er det vurderet, at driften kan gennemføres uden væsentlig påvirkning af miljøet, som dette er defineret i husdyrbrugloven, herunder at projektet ikke skader bevaringsstatus for Natura 2000-områder eller yngle- og levesteder for arter optaget på Habitatdirektivets bilag IV. Endelig er det Guldborgsund Kommunes vurdering, at der jf. oplysningerne i ansøgningsmaterialet er tænkt BAT ind i bedriftens indretning og drift i det omfang, BAT ikke strider mod proportionalitetsprincippet.

Der er gjort opmærksom på, at det er ansøgers eget ansvar at indhente relevante dispensationer og tilladelser efter anden lovgivning, hvis dette er påkrævet.

## 6 BILAG

- Bilag 1: Oversigtskort
- Bilag 2: Naturvurdering
- Bilag 3: Miljøkonsekvensrapport