



**Miljøgodkendelse af Vrigstedgård, matr. 3 a,
m.fl., Vrigsted By, Vrigsted, beliggende Overvej
10, 7140 Stouby.**

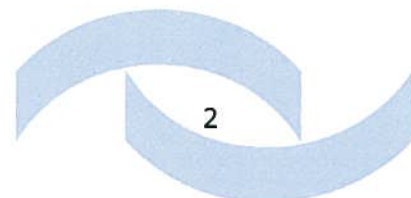
Lok. ID. 619-I01-3, Sagsnr. 766.100.138 Dok.nr. 766.102.150



Luffoto og oversigt over ejendommen Vrigstedgård (DDO ®, copyright COWI A/S)

Indhold

1. AFGØRELSE	4
2. BAGGRUND	4
2.1 SAMMENDRAG	4
2.2 INDDRAGELSE AF OFFENTLIGHED.....	6
3. VILKÅR	7
3.1 GENERELLE FORHOLD	7
3.2 ANLÆG	7
3.2.1 Gødningproduktion og -håndtering.....	7
3.2.2 Lugt- og ammoniakreducerende tiltag.....	8
3.2.3 Vand og spildevand.....	8
3.2.4 Skadedyr og støj.....	9
3.2.5 Affald, kemikalier og olie.....	9
3.2.6 Driftsforstyrrelser og uheld.....	10
3.3 AREALER.....	11
3.4 TILSYN, KONTROL OG EGENKONTROL.....	12
3.5 LANDSKABELIGE HENSYN	13
3.6 DRIFTSOPHØR	13
4. VURDERING	14
4.1 GENERELLE FORHOLD	14
4.1.1 Ansøger og ejerforhold.....	14
4.1.2 Afstandskrav.....	14
4.1.3 Beskrivelse af dyrehold.....	15
4.2 ANLÆG	15
4.2.1 Beskrivelse af staldindretning, fodring mm.....	15
4.2.2 Driftsforstyrrelser og uheld.....	16
4.2.3 Gødningproduktion- og håndtering.....	16
4.2.4 Ammoniak	17
4.2.5 Lugt.....	19
4.2.6 Støj, støv, lys og skadedyr.....	21
4.2.7 Affald, olie og kemikalier.....	22
4.2.8 Spildevand og overfladevand.....	22
4.2.9 Transport.....	23
4.2.10 Energi- og vandforbrug.....	23
4.3 AREALER.....	24
4.3.1 Drift af arealer.....	24
4.3.2 Hensyn til grundvand.....	24
4.3.3 Hensyn til overfladevand.....	25
4.3.4 Hensyn til natur.....	27
4.3.5 Aftalearealer.....	28
4.4 EGENKONTROL	28
4.5 BEDSTE TILGÆNGELIGE TEKNIK (BAT).....	29
4.6 LANDSKABELIGE HENSYN	29
4.7 OPHØR OG ALTERNATIVER	30
4.8 SAMLET VURDERING.....	30
5. FORMALIA	31



5.1 LOV M.M.....	31
5.2 KLAGEVEJLEDNING	31
5.3 RETSBESKYTTELSE	32
5.4 UDNYTTELSE AF GODKENDELSEN	32
5.5 ANDET	33
BILAG 1. OPLYSNINGER OM HUSDYRBRUGET	36
BILAG 2. SITUATIONSPLAN.....	38
BILAG 3. OVERSIGT OVER AFSTANDE.....	39
BILAG 4. OVERSIGT OVER UDBRINGNINGSAREALER.....	40
BILAG 5. KORT OVER PLACERING AF 20 M BRÆMMER	45
BILAG 6 A. ANSØGNING – MILJØTEKNISK BESKRIVELSE	47
BILAG 6 B. BEREGNINGER FRA DET ELEKTRONISKE ANSØGNINGSSYSTEM:.....	59
BILAG 7 ANDEN OFFENTLIGHEDSFASE.....	68

1. AFGØRELSE

Hedensted Kommune meddeler hermed miljøgodkendelse af husdyrbruget med CVR nummer 26716748 på Overvej 10, 7140 Stouby efter § 12 i Lov om miljøgodkendelse m.v. af husdyrbrug¹ (Husdyrloven).

Godkendelsen omfatter en årsproduktion på 22.085 slagtesvin (30-102 kg), svarende til 631 dyreenheder, udvidelse af en eksisterende stald, etablering af en ny staldbygning med anlæg til luftrensning, samt etablering af to gyllebeholdere med overdækning og overdækning af den eksisterende gyllebeholder. Ligeledes godkendes udbringningsarealerne, ejede og forpagtede, i alt ca. 218 ha. Derudover anvendes 234 ha aftalearealer, som alle ligger i Horsens Kommune og som Horsens Kommune har vurderet vil kræve § 16- godkendelse.

Denne miljøgodkendelse gives på betingelse af, at aftalearealerne i Horsens Kommune er godkendt efter § 16 af Horsens Kommune.

2. BAGGRUND

2.1 Sammendrag

Hedensted Kommune modtog den 13. juni 2007, via det elektroniske ansøgningssystem, ansøgning om miljøgodkendelse af husdyrbruget beliggende Overvej 10, 7140 Stouby. Ejendommen ligger ca. 2 km syd for Hornsyld.

Det ikke-tekniske resume fra ansøgningen er som følger:

På ejendommen ønskes produktionen udvidet fra 328,1 DE slagtesvin svarende til 11.900 slagtesvin fra 30-100 kg til 631 DE svarende til 22.085 slagtesvin fra 30 til 102 kg.

I forbindelse med udvidelsen ønskes den eksisterende slagtesvinestald fra 2004 udvidet til 2200 stipladser og en ny slagtesvinestald med i alt 2200 stipladser ønskes opført umiddelbart vest for slagtesvinestalden fra 2004.

Den nye stald og udvidelsen af den eksisterende placeres væk fra Vrigsted og Vrigsted Efterskole. Den nye stald vil blive skjult dels af terrænet mod vest og syd og dels af afskærmende beplantning. Bygningen vil set fra øst være skjult af den nuværende staldbygning.

Ved at rense 75 % af lugten fra den nye bygning og 28 % af lugten bygningen fra 2004 overholdes genekriterierne for udvidelsen. Dette er beskrevet i afsnittet vedrørende lugt.

Det forventes at den nye bygning og udvidelsen etableres indenfor 3 år efter at godkendelsen er givet. Gyllebeholderne etableres først som fase I og bygningen efterfølgende som fase II.

¹ Lov nr. 1572 af 20. december 2006 om miljøgodkendelse m.v. af husdyrbrug.

For at honorere kravet til 15 % reduktion i ammoniakfordampning bliver der etableret biologisk rensning af afgangsluften fra bygningen fra 2004. Den nye bygning etableres med delvist fast gulv.

Der er taget højde for arealernes sårbarhed og aftalearealer ligger udenfor sårbare områder.

Der fodres med færdigfoder i hele produktionen.

I forbindelse med udvidelsen etableres yderligere 2 gyllebeholdere på hver 3000 m³. Disse placeres umiddelbart i forbindelse med eksisterende gyllebeholder i landzone. Eksisterende og nye gyllebeholdere overdækkes.

Udbringningsarealerne er fordelt med 100,4 ha ejet og 127,8 ha forpagtet, i alt 228,2 ha. Som udbringningsarealer indgår desuden 234 ha aftalearealer.

Alle lovpligtige afstandskrav er ifølge ansøgningen overholdt. Med de planlagte tiltag i form af luftrensning, overholder husdyrbruget geneafstanden i forhold til lugt, idet der ikke sker en forøgelse af lugtgeneafstanden.

Afstande fra stalde til byzone (Hornsyld) er ca. 1,9 km, til område der er lokalplanlagt til boligformål (Vrigsted Efterskole) er ca. 120 m, til landsby (Vrigsted) er 250 m og til nærmeste nabo uden landbrugspligt og som ikke ligger i område der er lokalplanlagt til boligformål er ca. 180 m.

Husdyrbruget er med ansøgningen om miljøgodkendelse omfattet af et generelt krav om reduktion af ammoniakfordampningen fra stald og lager i forhold til bedste staldsystem, med normtal 2005/2006 som udgangspunkt. I 2007 er reduktionskravet, der gælder for udvidelsen, 15 %. Husdyrbruget overholder 2007-kravet om 15 % reduktion af ammoniakfordampningen fra stald og lager. Kravet opfyldes ved etablering af luftrensning på afgangsluften fra stald fra 2004 samt den kommende staldbygning.

Beskyttelsesniveauerne for nitrat til grundvand og overfladevand er overholdt, ved hjælp af særlige sædskifter på en del af de marker der overlapper med nitratfølsomme indvindingsoplande.

Der er mere end 1000 m fra husdyrbruget til natur, som er beskyttet efter § 7 i Husdyrloven. Der er ingen øvrige kvælstoffølsomme naturtyper i nærheden af husdyrbruget.

Af hensyn til skovene langs nordsiden af Vejle Fjord, der er udpeget til internationalt naturbeskyttelsesområde, er der fastholdt 20 meter dyrkningsfrie bræmmer på udbringningsarealer, der grænser op til disse. Der er ligeledes 20 meter bræmmer på udbringningsarealer langs kvælstoffølsom natur i følge § 7 i Husdyrloven og langs vandløb, hvor arealet skræner ned mod vandløbet.

I forbindelse med afgørelsen har Hedensted Kommune vurderet, at ansøger har truffet de nødvendige foranstaltninger for at forebygge og begrænse forurening ved anvendelse af bedst tilgængelige teknik, og at husdyrbruget i øvrigt kan drives på stedet uden at påvirke omgivelserne i væsentlig grad.

I vurderingen indgår oplysninger fra den digitale ansøgning samt supplerende oplysninger. Godkendelsen er betinget af en række vilkår, som fremgår af afsnit 3.

2.2 Inddragelse af offentlighed

Ansøgninger, der falder ind under husdyrlovens § 12, skal offentligt annonceres på det tidspunkt, hvor det vurderes, at der foreligger fyldestgørende ansøgningsmateriale. Annoncering foretages for at inddrage offentligheden tidligt i processen med at udarbejde en miljøgodkendelse.

Denne ansøgning hører under husdyrlovens § 12 og der forelå fyldestgørende ansøgningsmateriale således, at ansøgningen kunne annonceres i Hedensted Avis den 19. december 2007.

Kommunen har modtaget henvendelser i forbindelse med annonceringen. Kommentarerne har primært vedrørt lugtgener, problemer med alger/ammoniak, tung trafik samt bekymring for udvaskning af næringsstoffer til Vejle fjord.

Kommunen har inddraget henvendelserne i vurderingen ved udarbejdelsen af miljøgodkendelsen. I forhold til lugtgener, er der projekteret med luftrensning, der ifølge beregningerne bringer lugtgenerne fra en fremtidig produktion ned på samme niveau som beregnes for den nuværende produktion. Denne luftrensning vil desuden betyde en begrænsning af ammoniak fra den udvidede produktion. Med hensyn til transport, har kommunen ikke hjemmel til at regulere trafikken på offentlig vej, men har stillet vilkår om at gylle til arealer væk fra bygningsanlægget skal transporteres med lastvogne, da det vurderes at give færrest gener for omgivelserne. I forhold til udvaskning af næringsstoffer, er det vurderet, at de sædskifter, der er angivet i ansøgningen vil betyde at der vil være balance i forhold til fosfor, dvs. intet overskud. Samtidig er der på visse marker, bl.a. nær fjorden, valgt et særligt sædskifte af hensyn til sårbart grundvand. Dette sædskifte medvirker også til, at udvaskningen af kvælstof til overfladevand reduceres. Hedensted Kommune finder, at der med de planlagte tiltag er taget højde for hovedparten af de indkomne kommentarer i forbindelse med offentliggørelsen af ansøgningen.

Udkast til afgørelse har været i høring hos naboer, andre parter i sagen, samt de der har bedt om at få udkast tilsendt. Der er indkommet indsigelser fra: Naboer til Overvej 10, Haderslev stift, Vejlefjordfonden, Vrigsted Efterskole, beboere samt lokalråd i Stoubys omegn og Overvej 18. Kommunen har gennemgået de indsendte indsigelser. Bilag 7 rummer en kort opsummering af indsigelserne, samt kommunens besvarelse.

Hedensted Kommunes afgørelse om miljøgodkendelse offentliggøres på Hedensted kommunes hjemmeside den 10. september 2008.

3. VILKÅR

3.1 Generelle forhold

1. Godkendelsen afhænger af, at 234 ha aftalearealer får en § 16-godkendelse fra Horsens Kommune.
2. Godkendelsen omfatter en årsproduktion på 22.085 slagtesvin (30-102 kg) svarende til 631 dyreenheder (DE). Dyreholdet er beregnet efter den på godkendelsestidspunktet gældende "Husdyrgødningsbekendtgørelse" (BEK nr. 1695 af 19. december 2006) med senere ændringer.
 - Inden for dette produktionsniveau tillades afvigelser i ind- og afgangsvægt, så længe det maksimale antal DE ikke overskrides og den maksimale afgangsvægt ikke overstiger 110 kg pr. svin. Indgangsvægten må ikke komme under 25 kg.
3. Husdyrbruget skal placeres, indrettes og drives i overensstemmelse med de oplysninger, der ligger til grund for denne miljøgodkendelse, herunder ansøgningsmaterialet, supplerende oplysninger, den miljøtekniske beskrivelse (bilag 6 A+B) og vurdering, medmindre vilkårene i denne miljøgodkendelse og senere afgørelser foreskriver noget andet.
4. Husdyrbruget skal til enhver tid leve op til gældende regler og love.
5. Godkendelsen gælder kun for det ansøgte. Der må ikke ske udvidelse eller ændringer af husdyrbruget inkl. udbringningsarealer, før Hedensted Kommune har taget stilling til om ændringerne kræver godkendelse.
6. Et eksemplar af godkendelsen skal til enhver tid være tilgængelig på husdyrbruget. Eventuelt driftspersonale, herunder maskinstation m.v., skal være orienterede om de relevante dele af godkendelsen. Ansvaret påligger den driftsansvarlige.
7. Ejendommen, herunder stalde, bygninger m.v., og dens omgivelser skal renholdes således, at der ikke forekommer væsentlige gener udenfor ejendommens skel i form af røg, støv, ilde lugt eller uhygiejniske forhold. Det er Hedensted Kommune, der vurderer, om gener er væsentlige.
8. Ændringer i ejerforhold eller hvem der har ansvar for driften, skal meddeles til kommunen

3.2 Anlæg

3.2.1 Gødningsproduktion og -håndtering

9. Pumpning, omrøring og flytning af gylle skal så vidt muligt foregå på hverdage og under hensyntagen til naboer og vindretning.

10. Der skal anvendes gyllevogne og lastvogne med påmonteret pumpe og returløb således at spild af flydende husdyrgødning undgås.
11. Transport af flydende husdyrgødning til udbringningsarealerne væk fra bygningsanlægget, skal foregå i lukkede transportvogne (lastvogne), der ikke anvendes til udspreddning af husdyrgødningen i marken. Buffertanke ved udbringningsarealerne skal ligeledes være lukkede.
12. Transport af gylle skal ske i koordinering med Vrigsted Efterskole.
13. Alle gyllebeholdere skal have fast overdækning. Skader på den faste overdækning skal repareres, således at overdækningen er hel.

3.2.2 Lugt- og ammoniakreducerende tiltag

14. Der skal etableres luftrensning således at lugtgenekriterierne overholdes.
15. Der skal etableres luftrensning således at kravet om 15 % ammoniakreduktion fra stald og lager i forhold til bedste staldsystem, med normtal 2005/2006 som udgangspunkt, overholdes.
16. Driften af luftrensningsanlæg skal følge anvisningerne om optimal drift fra leverandøren og der skal indgås serviceaftale med leverandøren om minimum årlig kontrol af drift og vedligeholdelse.
17. Årlige kontrolrapporter skal indsendes til Kommunen senest 14 dage efter virksomheden har modtaget rapporten.
18. Inden byggetegninger kan godkendes, skal der foreligge en præcis angivelse af, hvilke typer luftrensning der etableres, samt dokumentation for at luftrensningen reducerer lugt- og ammoniakemissionen så meget at vilkår 14 og 15 overholdes.
19. Filtermateriale fra luftrensning skal afhændes til godkendt modtager eller indgå i bedriftens gødningsregnskab.

3.2.3 Vand og spildevand

20. Ved rengøring af staldsektioner iblødsættes inden rengøring.
21. Påfyldning og rengøring af marksprøjter samt vask af maskiner, inventar og lastbiler skal foregå på befæstet plads med afløb til gyllebeholder eller anden opsamlingsbeholder. Påfyldning og skylning af mark-sprøjte kan dog foregå på den mark, der skal/lige er sprøjtet og skal ske uden risiko for afløb til vandløb, søer og natur i øvrigt.
22. Overfladevand fra omkringliggende arealer samt tagvand fra bygningerne må ikke give anledning til gener i vandløb, søer m.v.

Vandet må ikke indeholde andre stoffer end hvad der er normalt forekommende i overfladevand.

23. Ved etablering af stald, gyllebeholder mm. skal der holdes minimum 15 meters afstand til dræn.

24. Vand- og elforbrug skal løbende registreres, minimum månedligt.

3.2.4 Skadedyr og støj

25. Der skal foretages effektiv fluebekæmpelse i overensstemmelse med de af Skadedyrlaboratoriet foreskrevne retningslinier for fluebekæmpelse.

26. Husdyrbrugets støjbelastning, målt udendørs som det ækvivalente, konstante, korrigerede støjniveau i dB(A), målt ved nærmeste nabobeboelse må ikke overstige følgende grænseværdier:

Dagperiode	Tidsrum, kl.	Støjniveau
Man- fredag	07.00 - 18.00	55 dB(A)
Lørdag	07.00 - 14.00	55 dB(A)
Lørdag	14.00 - 18.00	45 dB(A)
Søn- og helligdage	07.00 - 18.00	45 dB(A)
Aftenperiode		
Alle dage	18.00 - 22.00	45 dB(A)
Natperiode		
Alle dage	22.00 - 07.00	40 dB(A)

Støjens spidsværdier må ikke overstige 55 dB(A) om natten.
Normal kørsel med traktor og landbrugsmaskiner i dagtimerne er ikke omfattet af støjgrænserne.

3.2.5 Affald, kemikalier og olie

27. Affald skal opbevares og bortskaffes efter Hedensted Kommunes regulativer.

28. Der må ikke foretages afbrænding af affald.

29. Animalsk affald, herunder selvdøde dyr, må ikke nedgraves eller opbevares sammen med fast eller flydende gødning. Affaldet skal bortskaffes til autoriseret destruktionsanstalt. Affaldet skal opbevares under kadaverskjul, i lukket container el. lign., således at der i tidsrummet indtil afhentning ikke opstår uhygiejniske forhold herunder adgang for omstrefjende dyr. Der skal tømmes mindst 1 gang om ugen.

30. Klinisk risikoaffald, herunder kanyler, skal opbevares i egnet, brudsikker beholder og afleveres til godkendt modtager.

31. Olie- og kemikalieaffald skal opbevares i tæt emballage og stå overdækket på tæt bund, uden mulighed for afløb til kloak, jord og lignende. Beholderne skal være beregnet til formålet og være tydeligt mærket med angivelse af indhold.
32. Der må maksimalt være et oplag af farligt affald i form af spildolie på 200 liter.
33. Bortskaffelse af farligt affald skal ske efter Hedensted Kommunes regulativ for farligt affald.
34. Øvrigt industriaffald skal bortskaffes i overensstemmelse med Hedensted Kommunes regulativer for erhvervsaffald.
35. Sprøjtemidler skal opbevares i et aflåst rum eller skab.
36. Opbevaring af diesel / fyringsolie i overjordiske tanke skal til enhver tid ske i en typegodkendt beholder, som står overdækket på fast og tæt bund, således at spild kan opsamles, og at der ikke er mulighed for afløb til jord, kloak, overfladevand eller grundvand.

3.2.6 Driftsforstyrrelser og uheld

37. Husdyrbruget skal indrettes og drives så spild og andet ukontrolleret udslip af gylle og andre forurenende stoffer forhindres eller forebygges, og sådan at skadernes omfang begrænses, hvis der alligevel sker uheld.
38. Ved driftsforstyrrelser eller uheld, hvor der opstår risiko for forurening af miljøet, er der pligt til øjeblikkeligt at anmelde dette til:
 - Alarmcentralen, tlf.: 112
 - Og efterfølgende hurtigst muligt underrette: tilsynsmyndigheden, Hedensted Kommune, Teknisk Afdeling, Miljøafdelingen, tlf.: 7975 5000
39. Der skal udarbejdes beredskabsplan eller driftsforskrift, som fortæller, hvornår og hvordan der skal reageres ved uheld, som kan medføre konsekvenser for det eksterne miljø. Planen skal til enhver tid være ajourført og være tilgængelig på husdyrbruget. Eventuelt driftspersonale skal være orienterede om beredskabsplanen.
40. Beredskabsplanen skal som minimum indeholde:
 - Procedurer til at "stoppe ulykken/uheldet" og begrænse udbredelsen.
 - Oplysninger om hvilke interne/eksterne personer og myndigheder, der skal alarmes og hvordan.
 - Kortbilag over bedriften med angivelse af miljøfarlige stoffer, afløbs- og drænsystemer og vandløb mm.
 - En opgørelse over materiel der er tilgængeligt på bedriften, eller som kan skaffes med kort varsel, der kan anvendes i forbindelse med afhjælpning, inddæmning og opsamling af

spild/lækage, som kan medføre konsekvenser for det eksterne miljø.

41. Planen skal indsendes til tilsynsmyndigheden senest 1 måned efter endelig meddelelse af miljøgodkendelse.

3.3 Arealer

42. Udbringning af husdyrgødning må alene ske på de 452,3 ha udbringningsarealer, som er angivet på kortet i bilag 4, med et maksimalt dyretryk på 1,4 DE/ha.
- På de 218 ha ejede og forpagtede arealer udbringes husdyrgødning fra 305 DE (svarende til 30.249 kg N og 5.582 kg P).
 - Der fraføres husdyrgødning fra 326 DE (31.138 kg N og 5.967 kg P), som udbringes på 234 ha aftalearealerne i Horsens Kommune.
43. Udbringningsarealerne må ikke udskiftes med andre arealer før Hedensted Kommune har meddelt accept hertil.
44. Markerne 54-0 (11,2 ha), 103-0 (5,15 ha), 57-3 (2,62 ha), 58-1 (1,52 ha) og 102-5 (3,41 ha), skal følge det sædskifte, der er anført i ansøgningen: "Grundvandsædskifte G10", som betyder, at marken skal dyrkes med 100 % miljøgræs² i vårbyg. Følgende foranstaltninger skal overholdes:
- Der skal hvert dyrkningsår etableres mindst 100% miljøgræs i vårbyg på de nævnte marker.
 - Der skal ved tilsyn foreligge dokumentation for, at miljøgræsset er etableret korrekt fra høst og frem til 1. februar det følgende år.
 - Det er driftsherres ansvar at etablering er vellykket.
 - Der accepteres kun udlæg af græs i forbindelse med etablering af dækafrøden. Dvs. udlæg af græs om foråret i vintersæd og udlæg af græs efter høst af hovedafgrøden accepteres ikke.
 - Der må ikke anvendes gødning eller være græssende dyr på arealet fra høst og frem til 1. februar.
45. Udspreddning af husdyrgødning må ikke ske nærmere end 200 m fra Vrigsted Efterskole, på lørdage, søndage og helligdage. Udbringning af husdyrgødning skal ske efter god nabopraksis, og der skal tages hensyn til vindens retning og meteorologiske forhold.
46. Der skal bibeholdes 20 m brede udyrkede brakbræmmer³ langs Hyrup Bæk, langs Grund Skov, Bankehøve og langs et overdrevsareal nord

² Miljøgræs anvendes til at reducere nitratudvaskning fra rodzonen til grundvandet

³ Brakbræmme: der må ikke dyrkes, gødes og sprøjtes

for Grund Skov, samt 10 meter gyllefri bræmmer langs små søer på mark nr. 50-3 og mark nr. 130-0 (se bilag 5).

3.4 Tilsyn, kontrol og egenkontrol

47. Hvis Hedensted Kommune forlanger det, skal husdyrbruget dokumentere overholdelse af denne godkendelses vilkår. Følgende registreringer skal forevises tilsynsmyndigheden på forlangende, f.eks. i forbindelse med tilsyn, og skal opbevares i mindst 5 år.
- Driftsjournal/produktionslogbog
 - Transportsedler
 - Gødningsregnskab
 - Sædskifte- og gødningsplaner
 - Overførselsaftaler (af mindst et års varighed) m.v.
 - Dokumentation for drift af visse arealer med G10 sædskifte, f.eks. markplaner
 - Dokumentation for bortskaffelse af døde dyr
 - Dokumentation for registrering af el- og vandforbrug
 - Reparation af gyllebeholdere
 - Beredskabsplan
 - Registrering af uheld, der har medført risiko for forurening af grundvand eller vandløb
48. Som dokumentation for, at husdyrproduktionen ligger indenfor godkendelsens rammer, skal der, hvis tilsynsmyndigheden kræver, det indsendes kopier af relevante dele af sluttede årsskatteregnskaber med kvitteringer og/eller afregninger fra slagteri inkl. eksportafregninger. Kopier skal indsendes til tilsynsmyndigheden senest 14 dage efter, at kravet er meddelt virksomheden. Ligeledes skal der på ejendommen føres logbog/besætningsliste over produktionen ved hvert indkøb af grise. Denne skal forevises Hedensted Kommune i forbindelse med tilsyn eller på forlangende.
49. Efter tilsynsmyndighedens anmodning skal der forevises beregninger for, at de niveauer af nitrat, fosfor og lugt, som ligger til grund for miljøgodkendelsen, er overholdt. Hvis forudsætningerne for miljøgodkendelsen ændres, skal der foretages nye beregninger af miljøpåvirkningen.
50. Anvendelse af arealer til udbringning af husdyrgødning skal kunne dokumenteres over for tilsynsmyndigheden, ved f.eks. gødningsregnskab. For gylleaftalearealer skal der, før disse tages i brug, foreligge skriftlige aftaler.
51. Som dokumentation for at transport af gylle sker i overensstemmelse med vilkår, skal der hvis tilsynsmyndigheden kræver det, indsendes dokumentation for antallet af lejede lastvognstransporter og transportvolumen af disse.

52. Husdyrbruget skal for egen regning dokumentere at støjvilkår overholdes, hvis kommunen finder det påkrævet. Støjmålinger skal foretages på et tidspunkt, hvor husdyrbrugets aktiviteter svarer til maksimal drift, og foretages i punkter der forinden er aftalt med kommunen. Målerapporten skal sendes til kommunen. Kommunen kan højst forlange støjmålinger udført én gang årligt. Støjmålingen skal udføres af et akkrediteret firma.
53. Hvis kommunen finder det påkrævet, skal husdyrbruget for egen regning dokumentere, at vilkår om 20 meter bræmmer på visse arealer overholdes. Dokumentation skal sendes til kommunen. Kommunen kan højst forlange opmålinger udført én gang årligt. Opmålingen skal udføres af en landinspektør.
54. Hvis kommunen skønner det nødvendigt, skal husdyrbruget for egen regning, via ekstra kontrol dokumentere, at luftrensningen fungerer som den skal (så lugtvilkår overholdes). Kommunen kan højst forlange dette udført én gang årligt. Kontrolrapporten skal sendes til kommunen.
55. Såfremt vand- og energiforbrug stiger uforklarligt, skal årsagen kortlægges og evt. tiltag til nedbringelse af unødvendig ressourceforbrug iværksættes.

3.5 Landskabelige hensyn

56. Nybyggeri skal opføres i overensstemmelse med ansøgningen og i materialer og farver, der svarer til det eksisterende byggeri.
57. Senest 6 måneder efter opførelsen af byggeriet etableres, og fremtidig vedligeholdes, en slørende beplantning af mindst 3 rækker løvfældende træer og buske, som er naturligt forekommende i området, jf. bilag 2, samt langs hele anlæggets østvendte side.

3.6 Driftsophør

58. Ved husdyrbrugets overdragelse eller ved ophør af husdyrbrugets aktiviteter skal Hedensted Kommune orienteres skriftligt.
59. Ved ophør af driften skal stalde m.v. rengøres og alle oplag af husdyrgødning, foder, affald og lignende bortskaffes miljømæssigt forsvarligt.
60. Såfremt driften af virksomheden varigt ophører, skal der træffes de nødvendige foranstaltninger for at bringe stedet tilbage til tilfredsstillende tilstand.

4. VURDERING

Nedenstående miljøvurderinger danner grundlag for de vilkår, der er meddelt i tilknytning til godkendelsen. Udgangspunktet for miljøvurderingen er det indsendte ansøgningsmateriale, der blev indsendt 1. gang efter nugældende lovgivning den 13. juni 2007 og senest den 2. april 2008, samt supplerende oplysninger. Ansøgningsmaterialet ses i bilag 6 A og B.

4.1 Generelle forhold

4.1.1 Ansøger og ejerforhold

Jeppe Kristensen er ansøger og er ejer af Vrigstedgård, Overvej 10 samt følgende arealer: matrikel 13 u, Hornsyld By, Nebsager, matr. 5 i, 6 c og 14 b, Hornum By, Hornum, samt matr. 3 a, 29 r og 29 t, Vrigsted By, Vrigsted.

Af de forpagtede arealer ejes følgende af Just Kristensen og omfatter arealer øst for Hornsyldvej: matr. 5 x, Vrigsted By, Vrigsted og 17 b, Nebsager By, Nebsager, samt arealerne ved Sanatorievej: matr. 19 d og 28 a, Stouby By, Stouby. Desuden ejes matr. 9 u, Vrigsted By, Vrigsted af Else Marie Nielsen, Overvej 4, 7140 Stouby.

Aftalearealerne ligger alle i Horsens Kommune og ejes af:

- Mogens Holm Jensen, Egebjergvej 55, 8700 Horsens (mark nr. 210-0, 226-0, 227-0, 228-0 og 229-0),
- Lars Sloth Egholm, Skovvej 25, 8700 Horsens (mark nr. 225-0),
- Anne V. Kristensen, Ndr. Strandvej 20, 8700 Horsens (mark nr. 201-0, 221-0, 222-0, 223-0, 224-1 og 226-0),
- Anne V. Kristensen, Ndr. Strandvej 20, 8700 Horsens og Horsens Kommune (mark nr. 204-0 og 206-0), samt
- Horsens Kommune, Rådhusvej 4, 8700 Horsens (mark nr. 202-0, 204-0 og 205-0)

4.1.2 Afstandskrav

Ejendommen er beliggende i landzone. Se også bilag 3.

	Lovkrav, minimum	Faktisk afstand (Cirka-afstande)
Enkelt/fælles vandindvinding	25/50 m	> 25 m og 1,3 km til Vrigsted Vandværk
Vandløb/ sø /dræn	15 m	Vandløb (tilløb til Smedebæk fra Hornum Ø): 650 m Sø: 160 m øst for gl. stald
Offentlig vej og privat fællesvej	15 m	200 m
Levnedsmiddelvirksomhed	25 m	>> 100 m
Beboelse på ejendommen	15 m	Ca. 5 m fra eksisterende stald ³
Naboskel	30 m	120 m
Nabobeboelse (på Vrigsted Efterskole)	50 m	130 m
Samlet bebyggelse eller område lokalplanlagt til boligformål (Vrigsted Efter-skole)	(300 m) ²	120 m
Byzone	50 m (300 m) ²	1,9 km (Hornsyld)

² hvis afstanden er mindre end 300 m vurderes hvorvidt der er gjort tilstrækkelige tiltag, til at begrænse væsentlige gener.

³ Der kræves ikke dispensation, når det drejer sig om eksisterende staldbygninger.

Ansøger er pt. ikke bekendt med drænenes placering. Kommunen kan derfor ikke vurdere hvorvidt afstandskrav til dræn er overholdt. Der stilles derfor vilkår om, at der ved opførelse af byggeri, stald og gyllebeholder, skal være minimum 15 meter til dræn. Hvis der er dræn tættere på end 15 meter, skal disse omlægges således at afstandskravet overholdes.

Ved overholdelse af det stillede vilkår, vil placeringen af det nye byggeri overholder gældende afstandskrav i Husdyrloven.

4.1.3 Beskrivelse af dyrehold

Godkendelsen omfatter en årsproduktion på 22.085 slagtesvin fra 30 til 102 kg pr. år, svarende til 631 dyreenheder (DE).

Staldene er opdelt i sektioner (den nye stald er opdelt i seks sektioner), hver sektion tømmes, rengøres hvorefter der igen fyldes svin ind. I produktionen er der udarbejdet faste rutiner for daglige og ugentlige opgaver i produktionen. Rutiner, som alle medarbejdere kender og skal følge, dvs. management (se bilag 6 A).

4.2 Anlæg

4.2.1 Beskrivelse af staldindretning, fodring mm.

I Bilag 1 ses på tabelform en oversigt over de enkelte staldes antal dyr, gulvtype mm. i nudrift og ansøgt drift.

De ældste eksisterende stalde bibeholder det samme antal dyreenheder, men i ansøgt drift fordeles disse på færre dyr, da de i ansøgt drift vil have en højere afgangsvægt (102 kg). Stalden, der blev opført i 2004, bibeholder den eksisterende produktion, dog med en ændret afgangsvægt fra 100 kg til 102 kg. Denne stald forlænges med 12 meter og med 250 stipladser.

For at reducere lugt og ammoniak, vil der i stalden fra 2004 samt i den kommende stald blive etableret anlæg til rensning af afgangsluften. Der er tale om to forskellige systemer hhv. biologisk luftrensning og biofilter, som er nærmere beskrevet i afsnittet om ammoniak og lugt.

Det kommende byggeri udføres i farver og materialer, der tilsvare den bygning, der allerede er placeret i åbent land. Bygningen i åbent land fik landzonetilladelse i 2004. Det er planlagt at den kommende produktionsbygning skal ligge parallelt med den nuværende bygning (se situationsplan, bilag 2). Anlæg til rensning af afgangsluften vil sandsynligvis ikke række op over bygningerne. Der stilles vilkår om skærmende beplantning.

I forhold til husdyrgødningens indhold af fosfor, så er der ikke projekteret med at tilsætte fytase, som vil kunne reducere mængden af fosfor i gyllen. En beregning af fosforniveauet viser, at det ansøgte sædskifte vil resultere i et

lille underskud af fosfor på markniveau (se bilag 6 A). Hedensted kommune vurderer derfor, at der ikke er behov for vilkår omkring fytase i foderet.

I forhold til foderets indhold af råprotein vil en reduktion have negativ konsekvenser for produktionseffektiviteten. Det er fra ansøgers side valgt ikke at reducere i foderets indhold af råprotein, men at tiltag i forhold til kvælstof foretages ved hjælp af ændret sædskifte (se afsnit om grundvand).

4.2.2 Driftsforstyrrelser og uheld

I ansøgningen er der redegjort for mulige uheld, samt minimering af risici og gener (bilag 6 A). Risiko for uheld vedrørende ventilation søges minimeret ved at etablere alarm på ventilationsanlægget med nødventilation ved driftsstop. Fejl mht. foder søges minimeret ved at indlægssedler efterses ved levering af foder samt etablering af alarm ved driftsstop på foderanlægget. Risiko for gylleuheld søges minimeret ved at gylle overføres ved at suge det over i lastvogn med påmoteret pumpe, således at der ikke er monteret pumpe på gylletanken, hvilket minimerer risikoen for uheld.

Fra gyllebeholdere vil der kunne ske udslip ved overløb, brist eller påkørsel. Deres placering i landskabet reducerer risikoen for skader på miljøet, da der er ca. 700 meter til nærmeste vandløb: tilløb til Smedebæk fra Hornum (mod nordøst) og samtidig er hældningen i landskabet ret svag. Hvis der løber gylle i dræn, kan udbredelsen bremses ved at blokere afløbet i sandfangsbrønd til drænsystemet, f.eks. med sandsække. Det vurderes, at risikoen for at gylle fra gyllebeholderne vil løbe til vandløb er lille.

Der udarbejdes en beredskabsplan for husdyrbruget med relevante telefonnumre mm.. Beredskabsplanen skal opbevares på husdyrbruget og fremvises hvis kommunen beder om det. Der stilles vilkår om udfærdigelse af beredskabsplan, samt til dennes indhold og tilgængelighed.

Kommunen vurderer, at der med de stillede vilkår vil blive taget tilstrækkelige forholdsregler til at risikoen for uheld er minimeret. Det vurderes desuden at udarbejdelse af en beredskabsplan er BAT.

4.2.3 Gødningsproduktion- og håndtering

Produktion af husdyrgødning

Gylleproduktionen er anslået til 10.820 tons årligt (22.082 slagtesvin x 0,49 t gylle og vand pr. svin). I de tre gyllebeholdere vil der samlet set være en kapacitet på 8800 m³. Opbevaringskapaciteten beregnes til ca. 9,7 måneder. Ved overdækning af gyllebeholderne spares plads til regnvand som jf. ansøgning ville være 1100 m³, hvilket giver en opbevaringskapacitet på 10,9 måneder. Dertil skal imidlertid lægges det vand, der kommer til at indgå i driften af luftrensingsanlæg. Denne mængde er ikke kendt. Med en opbevaringskapacitet på godt 1½ måned mere end der jf. loven

(husdyrgødningsbekendtgørelsen⁴) kræves, vurderes der at være tilstrækkelig opbevaringskapacitet.

Gødningshåndtering

Der pumpes gylle fra stalden over i gyllebeholder ca. hver 3-4 uge.

På arealer nærmest Vrigstedgård (ca. 88 ha), bringes der gylle ud med selvkørende gylleudlægger, hvis der er mulighed for det, alternativt bruges gyllevogn med slæbeslanger. I forbindelse med udbringning til netop disse arealer, så har der tidligere (i VVM-redegørelsen fra 2003) været projekteret med, at der ville blive tilført gylle via slanger, der leder gyllen direkte ud til den selvkørende gylleudlægger. Denne udbringningsform er afhængig af, at der kan lejes en selvkørende gylleudlægger, hvilket ikke altid har vist sig muligt.

Gylle til alle andre arealer (130,1 ha ejede og forpagtede og 234 ha aftalearealer i Horsens Kommune), der transporteres til arealer længere væk fra ejendommen, transporteres med lastvogn med påmonteret pumpe og returløb således at spild af flydende husdyrgødning undgås. Fra lastvogn flyttes gyllen til mobil buffertank ved udbringningsarealerne. Herfra pumpes gyllen over i gyllevogn med slanger eller evt. selvkørende gylleudlægger, hvis der er mulighed for det.

Der er stillet vilkår om at pumpning, omrøring og flytning af gylle så vidt muligt skal foregå på hverdage, under hensyntagen til vindretning og naboer, og at transport af husdyrgødning fra ejendommen skal ske i lastvogn, samt at lastvogne skal have påmonteret pumpe og returløb.

Transport af gylle skal ske i koordinering med Vrigsted Efterskole

Udbringning af gylle med slanger og hensyntagen til naboer er jf. BREF-notat BAT i forhold til udbringning af gylle.

Det er Hedensted Kommunes vurdering, at gødningshåndteringen og gødningsopbevaring opfylder gældende regler og at der ikke er nogen væsentlig risiko for forurening ved de anvendte metoder, samt at der er anvendt BAT.

4.2.4 Ammoniak

Kvælstof der deponeres fra luften (ammoniak), er begrænsende faktor for mange sårbare naturtyper. I sårbare naturtyper kan der ske en væsentlig ændring, hvis naturtypen udsættes for øgede mængder af det begrænsende næringsstof.

⁴ Bekendtgørelse nr. 1695 af 19. december 2006 om husdyrbrug og dyrehold for mere end 3 dyreenheder, husdyrgødning, ensilage m.v.

Vrigsted Kirke ligger ca. 450 m fra den gamle stald og godt 700 m fra stalden fra 2004. Ammoniak kan muligvis have en skadelig effekt på kalkmalerier. Der er p.t. ikke viden på området, der gør det muligt at vurdere, om den aktuelle udvidelse af produktionen på Overvej 10, vil kunne få negative konsekvenser for kalkmalerierne i Vrigsted Kirke. Der er undersøgelser i gang med henblik på at opnå viden på dette område. Hvis der fremkommer nye oplysninger om skadevirkning af ammoniakken, skal kommunen jf. § 40 stk. 2 pkt. 1 i husdyrloven revurdere, hvorvidt det er nødvendigt at meddele påbud eller forbud efter § 39.

Generelt ammoniakreduktionskrav

Husdyrbruget er med ansøgningen om miljøgodkendelse omfattet af et generelt krav om reduktion af ammoniakfordampning fra stald og lager i forhold til bedste staldsystem, med normtal 2005/2006 som udgangspunkt. I 2007 er reduktionskravet, der gælder for udvidelsen: 15 %. Da ansøgningen er indsendt og vurderet til at være fyldestgørende i 2007 er ammoniakreduktionskravet til udvidelsen 15 %.

Den samlede emission af ammoniak fra anlægget er 8549,1 kg N/år, heraf udgør meremissionen 2156,3 kg N/år dvs. ca. 25% af den samlede emission (jf. elektroniske ansøgningssystem). Jf. beregning i det elektroniske ansøgningssystem er det generelle krav om reduktion af ammoniaktab fra stald og lager opfyldt.

Reduktionskravet opfyldes ved, at der i stalden fra 2004 etableres luftrensning i form af biologisk luftvasker, som vurderes at kunne fjerne omkring 50 % af ammoniakken jf. Dansk Svineproduktion (Faglige publikationer, meddelelse 737). I forbindelse med den kommende stald etableres biofilter, som jf. Dansk Svineproduktion (Faglig publikation, meddelelse 807) fjerner gennemsnitligt 65% af ammoniakken fra afgangsluften (se bilag 6, afsnit om lugt og ammoniak). Sidstnævnte effekt på 65 % reduktion, er det imidlertid ikke muligt at få it-ansøgningssystemet til at regne med. Den reelle reduktion af ammoniak ved anvendelsen af de to typer filtre bliver derfor større og det faktiske tab af ammoniak fra stald og lager bliver således lavere end angivet herover. Det kvælstof der opsamles af filteret fastholdes i filtermaterialet, som derfor skal afhændes til godkendt modtager eller ved eventuel anvendelse, skal det indgå i gødningsregnskabet.

Kommunen har stillet vilkår om at kravet om 15 % reduktion overholdes og at der foretages årlig service og kontrol på luftrensningsanlæg der har til formål at reducere ammoniakemission.

Kommunen vurderer, på baggrund af beregning i det elektroniske ansøgningssystem (se bilag 6 B), at ammoniakreduktionskravet overholdes, når der etableres biologisk rensning af afgangsluften på stalden fra 2004 og biofilter på den kommende stald.

Hedensted Kommune vurderer både biologisk luftvasker og biofilter på afgangsluften som BAT mht. reduktion af ammoniak.

Kvælstoffølsom natur

Husdyrbruget ligger ikke inden for 300 m (bufferzone I) eller 1000 m (bufferzone II) fra natur som er beskyttet efter § 7 i Husdyrloven. Det nærmeste § 7 naturområde er et overdrev, som ligger ca. 3 km væk. Der er ikke anden kvælstoffølsom natur i umiddelbar nærhed af den nye stald. Nærmeste § 3 natur (natur beskyttet ifølge Naturbeskyttelsesloven⁵) er en sø, ca. 150 m øst for den gamle del af anlægget. Der er ca. 4 km til nærmeste international naturbeskyttelsesområde, som er Habitatområde nr. 67, Skove langs Nordsiden af Vejle Fjord og EF-fuglebeskyttelses-område, nr. 45. På grund af afstanden til disse områder, vurderes der ikke at være en påvirkning fra det aktuelle anlæg på Overvej 10.

Både nord, nordvest, nordøst og syd for ejendommen er der moser, enge og overdrevsarealer, der er beskyttet efter naturbeskyttelseslovens § 3. Disse ligger imidlertid alle mere end 1000 m fra anlægget. Ifølge Miljøministeriets vejledning, er det ikke muligt at beregne på ammoniakpåvirkninger af natur og andet, som er mere end 1000 meter fra kilden og det elektroniske ansøgningssystem kan ikke beregne en mulig ammoniakpåvirkning af lokaliteter der ligger længere væk end 1000 meter.

Ammoniakpåvirkning fra arealer vurderes i afsnit om arealer.

Kommunen vurderer, at afstandene til de kvælstoffølsomme naturområder betyder, at ammoniakemissionen fra stald og lager ikke vil medføre væsentlige virkninger på naturområderne.

4.2.5 Lugt

For at reducere lugten fra udvidelsen etableres biofilter på afgangsluften fra den nye stald samt biologisk luftrensning af afgangsluften fra stalden fra 2004.

Biofiltre renser luften ved at luften passerer gennem et materiale, der er dækket af en biofilm, som er et lag af bakterier, der kan omsætte en stor del af de stoffer der giver lugt. Jævnfør Dansk Svineproduktion kan et biofilter af denne type reducere lugtemissionen med gennemsnitligt 77 %. Biofilteret vil blive placeret på vestsiden af den nye staldbygning og vil være udformet som et såkaldt fladefilter og få et areal på størrelse med den stald filteret skal rense luften fra, dvs. ca. 2300 m² (se bilag 6 A). Biofilteret vil ikke rage op i landskabet og der vil blive etableret skærmende beplantning uden om både filter og staldanlæg samt gyllebeholdere.

Da biofiltermetoden til reduktion af lugt stadig er under udvikling, har Hedensted Kommune vurderet, at det er nødvendigt at stille vilkår om,

⁵ Bekendtgørelse nr. 749 af 21. juni 2007 af lov om naturbeskyttelse

- at der skal foreligge dokumentation for at luftrensningen kan rense afgangsluften nok til at genekriterierne⁶ i denne miljøgodkendelse overholdes,
- at der ikke kan gives byggetilladelse før nyeste dokumentation foreligger for effekten af luftrensningen.
- at der skal være service på og kontrol af luftrensningsanlæg, så der sikres optimal drift

På bygningen fra 2004, projekteres der med et luftrensningsanlæg i form af en biologisk luftvasker – som nævnt under ammoniakafsnittet. Biologisk luftrensning fungerer ved at afgangsluften fra stalden passerer to filtre med biofilm som overrisles med vand (se bilag 6 A, afsnit om lugt). Filtrene vil blive placeret på staldbygningens loft i forbindelse med de enkelte ventilationsafkast og vil dermed ikke være synlige udefra. Jf. Dansk Svineproduktion kan denne type luftrensning reducere lugtemissionen med gennemsnitligt mellem 28 % (sommer) og 54 % (vinter) (Dansk Svineproduktion, Faglige publikationer, meddelelse 737).

Til beregning i det elektroniske ansøgningssystem, er der anvendt lugtreduktionsprocenter på hhv. 75% for biofilteret og 28% for den biologiske luftvasker. Beregningen viser, at de beregnede lugtgener af den kommende produktion er på niveau med eller under det lugtgeneniveau der kan beregnes for nudriften. Se nedenstående tabel.

Vrigsted Efterskole, der ligger syd for anlægget, er lokalplanlagt til boligformål og har derfor samme genekriterier som en samlet bebyggelse.

Tabel 3.2.1. Resultat af lugtberegning. Fra it-ansøgningen.

Område-type	Beregningsmodel	Ukorrigeret geneafstand	Korrigeret geneafstand	Geneafstand, nudrift	Vægtet gennemsnitsafstand	Genekriterie overholdt?
Byzone	Ny	883,16 m				Genekriterie overholdt. Ingen nabobeboelser/byzone indenfor 1,2 gange geneafstand.
Samlet bebyggelse	Ny	684,02 m	615,61 m	623,14 m	385,66 m	Genekriterie overholdt. Korrektet geneafstand kortere end eller lig med geneafstand i nudrift, og vægtet gennemsnitsafstand længere end 50 % af korrektet geneafstand.
Enkelt bolig	FMK	350,38 m	114,88 m	115,74 m	150,67 m	Genekriterie overholdt. Korrektet geneafstand kortere end vægtet gennemsnitsafstand.

Ovenstående tabel viser, at genekriterierne er overholdt, jf. beregningerne i det elektroniske ansøgningssystemet

⁶ "Genekriterierne kan betragtes som et givet områdes tålegrænse, dvs. den maksimale miljømæssigt acceptable belastning af et område" jf. Vejledning fra Skov- og Naturstyrelsen.

Forklarende tekst til tabellen:

Miljøvurdering af lugtgener bliver beregnet efter to modeller: FMK modellen, og den nye lugtvejledning. Hvilken model, der benyttes fremgår af tabellen og afhænger af hvilken model, der giver den længste geneafstand. Følgende begreber indgår i tabellen:

- Den ukorrigerede geneafstand, er den geneafstand, som kan beregnes på baggrund af lugtemissionen fra alle staldafsnit.
- Den korrigerede geneafstand, er den geneafstand, hvor der er korrigeret for vindretning og kumulation i forhold til en situation, hvor den nye model anvendes. Den indeholder desuden en korrektion baseret på en bortscreening af staldafsnit, som er placeret længere væk end 1,2 gange geneafstanden.
- Geneafstanden ved nudrift er den korregerede geneafstand, som kan beregnes på baggrund af den husdyrproduktion, som er angivet under nudrift. Denne geneafstand anvendes i tilfælde, hvor den vægtede gennemsnitsafstand er mellem 50-100 % af geneafstanden. I disse tilfælde må der foretages ændringer, som giver uændrede eller reducerede lugtgener. Dette betyder i så fald, at geneafstanden ved ansøgt drift ikke må være længere end geneafstanden ved nudrift.
- Den vægtede gennemsnitsafstand er en beskrivelse af den reelle afstand mellem staldafsnittene og omboende. Den vægtede gennemsnitsafstand beregnes kun for de staldafsnit, som ikke er bortscreenet ved at ligge længere væk end 1,2 gange geneafstanden.

Beregningen viser, at genekriterierne, med de indtastede betingelser, overholdes, idet den korrigerede geneafstand til Vrigsted Efterskole (i tabellen: samlet bebyggelse) er lig med eller kortere end den korrigerede geneafstand i nudrift samtidig med at den vægtede gennemsnitsafstand er mellem 50-100 % af geneafstanden. Dvs. lugtniveauet beregnes til at være det samme som eller lidt mindre end det er i nudrift.

Der stilles vilkår, om at der skal anvendes luftrensning, således at genekriterierne overholdes. Der stilles desuden vilkår om, at der inden byggeriet kan godkendes af kommunen, skal foreligge dokumentation for effekten af luftrensningen og at den er så effektiv, som nærværende miljøgodkendelse forudsætter. Der er ydermere stillet vilkår om, at tilsynsmyndigheden kan kræve, at virksomheden får foretaget ekstra kontrol af luftrensningsanlæg, hvis det skønnes nødvendigt.

På baggrund af beregningerne i it-ansøgningssystemet, samt de stillede vilkår vurderer Hedensted Kommune, at en ikke øget geneafstand i forhold til Vrigsted efterskole og naboer vil være acceptabel og at der ikke er risiko for væsentligt øgede lugtgener for de omboende.

4.2.6 Støj, støv, lys og skadedyr

Der vil være støj fra flere kilder: ventilation, korntørring (vil forekomme i høstsæsonen og primært inden for dagtimerne) og transport, som f.eks. levering og afhentning af foder og dyr. De eksisterende stalde har forskellige typer ventilation (se bilag 6 A, afsnit om ventilation).

Der er ikke foretaget støj- eller vibrationsdæmpende foranstaltninger. Ventilationen i den nye stald og stalden fra 2004 er frekvensstyret, hvorved ventilationsniveauet tilpasses behovet. Det kommende anlæg vil være placeret i relativ stor afstand til naboerne. Der er stillet vilkår om, at

virksomheden for egen regning skal kunne eftervise, at de stillede støjkraav er overholdt, såfremt kommunen skønner, at eventuelle klager vedrørende støj fra virksomheden er velbegrandede. Hedensted Kommune vurderer, at husdyrbruget vil kunne overholde de stillede støjvilkår og at omgivelserne ikke vil blive generet af støj fra husdyrbruget.

Der kan forekomme støvgener i forbindelse med høstarbejde. Gener i den forbindelse vurderes at være kortvarige. Korntørring er ligeledes en mulig kilde til støvgener. Korntørring foregår som nævnt i en relativ begrænset periode og korntørringsanlægget er placeret inde i en bygning, hvorved støvgener minimeres. Der projekteres med at asfaltere vejen fra det oprindelige anlæg ud til de nye stalde, hvilket vil dæmpe støvgener ved kørsel. Det vurderes, at støv ikke vil være en væsentlig gene for omgivelserne.

I forhold til lys, er der lamper med bevægelsessensorer i forbindelse med indgangsdøre. Det er Kommunens vurdering, at omboende ikke vil blive generet unødigt af lys fra ejendommen.

Ejendommen er tilmeldt skadedyrsbekæmpelse og kommunal rottebekæmpelse og fluer bekæmpes ved hjælp af rovfluer. Der er stillet vilkår om at der skal foretages fluebekæmpelse, jf. Skadedyrlaboratoriets retningslinier. Det vurderes, at de nævnte tiltag i forhold til skadedyr er tilstrækkelige til at sikre, at der ikke opstår gener fra skadedyr fra produktionen.

4.2.7 Affald, olie og kemikalier

Døde dyr opbevares under kadaverskjul eller i containere og afhentes minimum ugentligt eller efter behov af DAKA (se afsnit om affaldshåndtering i bilag 6 A). Ikke farligt affald opbevares i containere og afhentes ugentligt. Der opbevares ikke spildolie på ejendommen, placering af olie og kemikalieoplag fremgår af situationstegning i Bilag 2. Medicin opbevares i køleskab i stalden.

Inden sprøjtning af markerne påfyldes vand ved det oprindelige anlæg. Selve det aktive stof fyldes på i marken, der skal sprøjtes. Sprøjtten vaskes i marken. Der medbringes en 400 l rentvandstank hertil.

Der er i miljøgodkendelsen stillet vilkår, som skal sikre at affaldshåndtering, opbevaring af olie og kemikalier samt sprøjtning af marker foregår forsvarligt. Det er Hedensted Kommunes vurdering, at der ikke er risiko for væsentlig påvirkning af miljøet når vilkårene efterleves.

4.2.8 Spildevand og overfladevand

Spildevand fra mandskabsrum afledes via trixtank til nedsivning. Rengøringsvand, vandspild fra produktionen, samt vand fra luftrensningsfiltre opsamles i gyllebeholder og udsprede med gyllen.

Hedensted Kommune gør opmærksom på, at der forud for ansøgning om byggetilladelse, skal søges om tilladelse til udledning af tagvand til overfladevand/recipient.

Hedensted Kommune vurderer, at der ikke vil være væsentlig risiko for forurening i forbindelse med spildevandshåndteringen.

4.2.9 Transport

Der vil forekomme øget transport i forbindelse med transporter af dyr til og fra anlægget, fodertransport, kørsel af gylle, markarbejde og transport af afgrøder.

I ansøgningsmaterialet (bilag 6 A) ses et skema over antallet af transporter i nudrift og ansøgt drift. Der vil ske en stigning af antallet af transporter især i forhold til transport af husdyrgødning, som dog vil foregå i en kort koncentreret periode.

Gylle til de nærmeste arealer bringes ud med enten selvkørende gylleudlægger eller gyllevogn med slæbeslanger. Gylle der skal transporteres væk fra ejendommen, vil blive transporteret i lukkede tankvogne ud til udspretningsarealerne, hvilket der stilles vilkår om.

Transporter af dyr til og fra ejendommen, transport af døde dyr, foder, korn m.v. sker via privat vej forbi Vrigsted Efterskole og ned til Overvej. Den private vej er tidligere blevet asfalteret, for at mindske støvgener. Transporter tilstræbes at ske i tidsrummet 8.00 til 16.00, men kan forekomme fra tidlig morgen til sen aften. Der stilles vilkår om at transport af gylle skal koordineres med Vrigsted Efterskole.

Det er Hedensted Kommunes vurdering, at transport til og fra husdyrbruget, med de stillede vilkår ikke vil indebære gener, der går væsentlig ud over, hvad der kan forventes i forbindelse med landbrugsdrift.

4.2.10 Energi- og vandforbrug

Energi- og vandforbrug er beregnet ud fra normtal (se bilag 6 A). Af elbesparende foranstaltninger, er der i stalden fra 2004 frekvensreguleret ventilation, som der også projekteres med i den kommende stald. Frekvensreguleret ventilation tilpasser ventilationsniveauet og dermed elforbruget til behovet og fungerer derved elbesparende. Der rengøres og foretages regelmæssig eftersyn af ventilationssystemerne, hvilket mindsker modstanden og derved sparer energi, samtidig mindskes lugtgener. Samtidig må der dog forventes et øget energiforbrug i forbindelse med drift af luftrensingsanlæg, der pga. af modstand i selve luftrensingsfiltrene vil kræve større energiforbrug af ventilatorerne.

Produktionen får vand fra Vrigsted Vandværk. Ved rengøring af staldsektioner anvendes overbrusning og iblødsætning, for at reducere vandforbruget mest muligt i forbindelse med rengøring. Desuden får dyrene vand via bideventiler, hvilket jf. ansøgningen også fungerer vandbesparende i forhold til drikkekopper. Samtidig må der dog påregnes et øget vandforbrug i forbindelse med luftrensning, idet både biofilter og biologisk luftrensning kræver enten overbrusning eller befugtning for at kunne holde biofilmen i live og aktiv.

Jf. ansøgningen sker der løbende aflæsning af vand- og energiforbrug (en del af virksomhedens management).

Det er kommunens vurdering, at der i ansøgningen er foretaget tilstrækkeligt i forhold til energi- og vandbesparende tiltag og disse tiltag vurderes at være BAT i forhold til reduktion af vand og energiforbrug. Der stilles vilkår om løbende overvågning af vand- og elforbrug, samt iværksættelse af tiltag, hvis nødvendigt.

4.3 Arealer

4.3.1 Drift af arealer

I miljøgodkendelsen indgår 100,4 ha ejede og 127,8 ha forpagtede arealer, i alt 218,28 ha ejede og forpagtede arealer. Derudover er der 234 ha med gylleaftaler. Udbringningsarealerne fremgår af bilag 4. Det er i ansøgningen oplyst, at der på hovedparten af de ejede arealer anvendes standardsædskifte S2, og at der på udvalgte arealer anvendes grundvandssædskifte G10, af hensyn til nitratfølsomme indvindingsområder.

Dyretrykket ved fuld produktion (631 DE) vil være 1,4 DE/ha på ejede og forpagtede arealer. Harmonikravet på maksimalt 1,4 DE/ha er således opfyldt. Gylleaftalearealerne modtager 1,39 DE/ha – i alt afsættes 326 DE til 234 ha aftalearealer. Arealkravet er på 130,9 ha, arealkravet er ligeledes opfyldt.

Der anvendes sprøjtemidler i forbindelse med markdriften. Marksprøjten fyldes med vand ved anlægget og kemikalier påfyldes i marken. Derved mindskes risiko for spild i forbindelse med transporten. Der medbringes en 400 l rentvandstank, således at marksprøjten kan rengøres i den mark, der lige er sprøjtet. Dette er vurderet i afsnit 4.2.7.

4.3.2 Hensyn til grundvand

Udbringningsarealerne overlapper med områder, hvor der er ny viden mht. grundvandets sårbarhed. I Vejle Amts VVM-redegørelse i forbindelse med ansøgning om udvidelse af produktionen på Vrigstedgård i 2003, indgår der også hensyn til sårbare grundvandsområder. Pga. af ny kortlægning af grundvandsressourcen på Juelsmindehalvøen, er der nu ny viden, som betyder at det ikke er de samme marker som i VVM-redgørelsen, der her fokuseres på mht. grundvand.

Hedensted Kommune arbejder på en indsatsplan for området. Den nye viden viser, at 34 ha af udbringningsarealerne ligger i grundvandsområder, der er følsomme overfor nitrat (se bilag 6 A afsnit om arealer). Af hensyn til disse områder, projekteres der på visse marker med et sædskifte, der reducerer udvaskningen af nitrat, et såkaldt G10-sædskifte, dvs. vårbyg med 100% miljøgræs, et sædskifte, der har et udvaskningsindeks på 65 (jf. notat om standard- og referencesædskifter fra Miljøstyrelsen, 27. juni 2007).

Der er udbringningsarealer i tre forskellige nitratfølsomme grundvandsområder. Beregninger i det elektroniske ansøgnings system viser, at arealer med standardsædskifte har en udvaskning på 67 mg nitrat/l, mens

marker med grundvandssædskifte (G10), har en udvaskning på 31 mg nitrat/l (bilag 6 A). Udvasning af nitrat fra hvert af de tre sårbare grundvandsområder er beregnet og i hvert af områderne er der en gennemsnitlig udvaskning fra arealerne på under 50 mg nitrat/l, jf. ansøgningsmaterialet:

- Areal lige syd for Hornsyld: hele udbringningsarealet (mark 54-0; 11,16 ha) med grundvandssædskifte. Udvasningsberegningen i it-systemet viser en udvaskning på 31 mg nitrat/l.
- Arealer midt mellem Hornsyld og Stouby: der i alt 7,5 ha af udbringningsarealerne, der overlapper med nitratfølsomt grundvandsområde. Af disse bliver 4,14 ha med grundvandssædskifte G10 (mark 57-3 og 58-1), hvilket resulterer i en gennemsnitlig udvaskning på 48,1 mg nitrat/l.
- Arealer sydvest for Stouby: der i alt 15,3 ha af udbringningsarealerne, der overlapper med nitratfølsomt grundvandsområde. 8,6 ha af arealet der ligger i NFI-området, skal dyrkes med grundvandssædskifte G10 (mark 103-0 og 105-5). Her beregnes den gennemsnitlige udvaskning til 46,8 mg nitrat/l.

Arealer i nitratfølsomme grundvandsområder udvasker således jf. beregningerne i ansøgningen gennemsnitligt under 50 mg nitrat pr. l. Det er vurderet, at det opnåede gennemsnit for nedsivning fra arealerne i nitratfølsomme områder, vil give samme resultat i forhold til nedsivning af nitrat til grundvandet, som hvis alle arealer indenfor de nitratsårbare områder, havde sædskifte der resulterede i udvaskning på under 50 mg nitrat pr. l.

Der stilles vilkår om grundvandssædskifte G10 på mark 54-0, 57-3, 58-1, 103-0 og 105-5.

Hedensted Kommune vurderer, at de nævnte tiltag i form af grundvandssædskifte G10 på visse marker, er tilstrækkelige til at beskytte grundvandet, og at grundvandet på Juelsmindehalvøen ikke vil blive påvirket væsentligt som følge af det konkrete projekt.

4.3.3 Hensyn til overfladevand

Ejendommen og udbringningsarealerne ligger i oplandet til Vejle Fjord. Hovedparten af udbringningsarealerne afvander til Rohden Å systemet, enkelte afvander til Rosenvold Å systemet og de sydligste arealer afvander til bække i Grund Skov og Bankehøve.

Vejle Fjord er målsat med en generel målsætning om et naturligt og alsidigt plante- og dyreliv, der kun er svagt påvirket af menneskelig aktivitet. Den største kilde til tilførsel af næringssalte er udvaskning fra dyrkede arealer, og om sommeren er udledning af fosfor fra renseanlæg også af betydning. Den generelle målsætning for Vejle Fjord er ikke opfyldt, på grund af for store tilførsler af næringssalte. På grund af dræning, og for enkelte arealers vedkommende også nærhed til vandløb, må der forventes en vis transport af næringssalte til vandmiljøet.

De sydligste udbringingsarealer grænser til internationale naturbeskyttelsesområde "Skovene langs nordsiden af Vejle Fjord" Habitatområde nr. 67, som også er Fuglebeskyttelsesområde nr. 45. Jf. registreringer fra Vejle Amt, rummer skovene Rødlig perlemorssommerfugl (kritisk truet), Kejserkåbe (truet sommerfugl), snog, stålorm og lille vandsalamander, der alle er fredede, samt tyndakset gøgeurt (orkidéart, fredet). Udbringingsarealerne ved Grund Skov og Bankehave ligger op ad nogle af vandløbsspidserne for vandløb, der løber gennem kystskovene til Vejle Fjord. Vandløbene er, ud over at ligge i internationalt naturbeskyttelsesområde, også omfattet af naturbeskyttelsesloven og to af dem er målsatte, nemlig bækken der løber gennem Grund Skov vest for markerne (B1-målsat, dvs. gydevandløb for ørreder og andre laksefisk) samt bækken der afvander gennem Bankehave (B0-målsat, dvs. et biologisk værdifuldt vandløb med generel målsætning om naturligt plante- og dyreliv).

Grund Skov og Bankehave indgår som nævnt i det internationale beskyttelsesområde langs Vejle Fjord med muldrige, trykvandspåvirkede, meget skrånende kystskove, med mange orkideer. Det skal sikres, at der ikke direkte eller indirekte sker næringsberigelse af kildevæld, vandløb eller bevaringsværdige skovområder. I forbindelse med VVM-redegørelsen på anlægget til 328 dyreenheder og bl.a. disse arealer nær Habitatområdet, blev det vurderet, at bræmmer på 20 meter langs det internationale naturbeskyttelsesområde ville give en tilstrækkelig beskyttelse af naturen i området mod overfladeafstrømning og ammoniak fra udbringningen. Idet mængden af gylle der bringes ud på disse arealer er den samme som hidtil, fastholdes denne vurdering og der er derfor projekteret med bibeholdelse af 20 m brakbræmmer langs skovbrynene, dvs. ingen dyrkning, gødning eller sprøjtning. (se bilag 5).

Det vurderes fortsat at 20 m bræmmer vil give en tilstrækkelig beskyttelse af skovområdet, vandløbene og kildevældene og ikke forringe muligheden for at genoprette gunstig bevaringsstatus i det internationale naturbeskyttelsesområde.

To marker ca. to km syd for ejendommen (mark 57-0 og 57-1) grænser ned til Hyrup bæk, der er B1-målsat, dvs. målsat som gydevandløb for ørreder og andre laksefisk. For at reducere risikoen for overfladenær afstrømning af næringssalte fastholdes 20 m dyrkningsfrie bræmmer langs Hyrup Bæk på mark 57-0 (bilag 5). Der stilles ikke krav om yderligere bræmmer til mark 57-1, idet det er vurderet, at arealet ikke skråner ned mod vandløbet og at de lovpligtige 2-meter bræmmer vil være tilstrækkelig beskyttelse mod overfladeafstrømning til vandløbet.

Fosfor

Alle arealer ligger, ifølge Skov- og Naturstyrelsens/Miljøstyrelsens udpegning, uden for fosforfølsomt opland. Samtidig viser beregninger, at der med de anvendte sædskifter vil være tæt på fosforbalance eller fosforunderskud på udbringingsarealerne.

Den totale sum af fosfor i gødningen til ejede og forpagtede arealer er opgjort til 5582 kg fosfor. På 218 ha bliver tilførslen ca. 22,5 kg P/ha. De valgte sædskifter fjerner hhv. 25,4 og 26,9 kg P/ha, dvs. der er underskud af fosfor. Det er derfor kommunens vurdering, at der ikke er risiko for væsentlig fosforpåvirkning af overfladevandet.

Nitrat, overfladevand

Skov- og Naturstyrelsen har udpeget de nitratfølsomme områder, hvor beskyttelse af vandområder mod nitrat er rettet mod oplande, der afvander til de mest kvælstofsårbare Natura 2000-områder. Arealer, som hører under kategorierne "Nitratklasse 1, 2 eller 3" er omfattet af krav om lavere husdyrtryk pr. hektar eller tiltag der vil reducere mængden af nitrat tilsvarende, i forhold til de generelle regler.

31,5 ha af udbringningsarealerne ligger i et område, der er udpeget som nitratklasse 1 område. Ydermere er der ca. 41 ha, som Hedensted kommune vurderer til at være nitratklasse 1 (disse arealer er pt. ikke med i Miljøstyrelsens kortmateriale pga. manglende kortlægning af visse arealers evne til at reducere nitrat). Udvaskningsberegningerne i det elektroniske ansøgningssystem viser, at de tiltag der er gjort af hensyn til grundvandet, i form af grundvandssædskifte på visse arealer, samtidig reducerer nitratudvaskningen til overfladevand. Udvaskningen er beregnet til 38,1 kg N/ha.

Det er Hedensted Kommunes vurdering, at Miljøstyrelsens retningslinier er overholdt, og at der med fastholdelsen af 20 meter brakbræmmer, samt grundvandssædskifte på visse arealer, ikke, som følge af udvidelsen, er risiko for en væsentlig påvirkning af overfladevandet med kvælstof og fosfor.

4.3.4 Hensyn til natur

Der er ingen udbringningsarealer, der overlapper med naturområder, der er beskyttet efter naturbeskyttelseslovens § 3. Udbringningsarealerne nær Vrigstedgård ligger ikke i umiddelbar nærhed af kvælstoffølsom natur.

De sydligste arealer grænser som nævnt ned mod Grund Skov og Bankehave, der er en del af det internationale naturbeskyttelsesområde: Skove langs nordsiden af Vejle Fjord, (EF-habitatområde nr. 67 og EF-fuglebeskyttelsesområde 45). Af hensyn til skovene bibeholdes som nævnt 20 meter dyrkningsfrie bræmmer (se bilag 5). Se vurdering i afsnit om overfladevand herover. Bræmmerne vil desuden reducere ammoniakdeposition i naturområderne i forbindelse med udbringning af gylle.

Godt 300 meter nord for Grund Skov og nordvest for mark 102-4 ligger et overdrevsareal, der er beskyttet efter naturbeskyttelseslovens § 3, samt husdyrlovens § 7. Overdrevsarealet har en forekomst af en del arter, som er afhængige af næringsfattige livsbetingelser, men ingen særligt bevaringsværdige, truede eller sjældne arter blev fundet, ved besigtigelse i 2007. For at sikre, dette overdrev mod diffus tilledning af næringsstoffer bibeholdes en 20 m dyrkningsfri bræmme langs overdrevet.

Som nævnt i ovenstående afsnit, grænser to udbringningsarealer til Hyrup bæk. Der er i samme område omkring bækken registreret en § 3-mose, med artsregistreringer af maj-gøgeurt (orkidéart, fredet). Den 20 m dyrkningsfrie bræmme langs Hyrup Bæk, vil ligeledes være til gavn for mosen og dens bestand af orkidéer.

Det er Hedensted Kommunes vurdering, at der, med de stillede vilkår om 20 m bræmmer de nævnte steder, ikke er væsentlig risiko for ændret påvirkning af naturområder som følge af udbringning af husdyrgødning fra den ansøgte produktion.

4.3.5 Aftalearealer

I ansøgningen om miljøgodkendelse indgår ca. 234 ha gylleaftaleareal, som alle ligger i Horsens Kommune (se bilag 4). Ejere af aftalearealer er oplistet i afsnit 4.1.1.

Da aftalearealerne ligger i Horsens Kommune, er det denne der vurderer hvorvidt arealerne skal godkendes efter husdyrlovens § 16 om arealgodkendelse. Horsens Kommune har vurderet, at det er nødvendigt at aftalearealerne godkendes efter § 16.

Nærværende miljøgodkendelse gives under forudsætning af, at der foreligger en § 16-godkendelse af aftalearealerne.

4.4 Egenkontrol

På ejendommen føres løbende kontrol med elforbrug, vandforbrug, foder og ventilationsanlæg. Der er internt udarbejdet rutiner for daglige og ugentlige opgaver (se bilag 6 A).

Der stilles vilkår om at der skal registreres ressourceforbrug. Desuden stilles der vilkår om, at det overfor tilsynsmyndigheden skal kunne dokumenteres, at nærværende miljøgodkendelses vilkår og forudsætninger overholdes. Dokumentation kan ske ved fremlæggelse af f.eks. gødningsregnskaber, markplaner, kvitteringer m.v., dvs. at bedriften i fornødent omfang skal opbevare dokumentation.

Kvitteringer for afhændelse af farligt affald (spildolie, kemikalierester, medicinrester) gemmes som dokumentation for at affaldet afhændes korrekt til godkendt modtager.

Hedensted Kommune vurderer, at de beskrevne procedure for egenkontrol er tilstrækkelige samt at muligheden for at miljømyndigheden kan kontrollere er fyldestgørende.

4.5 Bedste tilgængelige teknik (BAT)

Der er redegjort for anvendelsen af BAT i bilag 6 A i ansøgningsmaterialet. Under flere af redegørelsens vurderingsafsnit er anvendelse af bedst tilgængelige teknik beskrevet og vurderet. Samlet set er der redegjort for BAT i forhold til følgende punkter:

- Management: udarbejdelse af beredskabsplan, arbejde efter udarbejdede daglige og ugentlige rutiner, der løbende justeres, løbende overvågning af el- og vandforbrug.
- Foder: der er redegjort for hvorfor der ikke anvendes BAT på foder. De anvendte sædskifter opvejer for dette fravalg og bringer fosfor og kvælstofoverskuddet ned på niveau med hvis der var anvendt BAT på foder.
- Staldindretning: nye stalde etableres med delvist spaltegulv, anvendelse af teknologiske løsninger til reduktion af lugt og ammoniak: biologisk luftvasker og biofilter.
- Opbevaring og behandling af husdyrgødning samt udbringning: overdækning af gyllebeholdere; udbringning med slanger og vilkår om hensyntagen til naboer.
- Vand- og energiforbrug: Vandbesparende tiltag som drikkevand via bideventiler og iblødsætning før rengøring. Energibesparende tiltag: frekvensreguleret ventilation i de nyeste stalde, samt eftersyn og rengøring af alt ventilation, til nedbringelse af modstand, dvs. elbesparende.

De her nævnte tiltag er nærmere vurderet i de respektive afsnit i denne miljøvurdering. På baggrund af ansøgers oplysninger om anvendelse af BAT, samt de stillede vilkår, vurderer Hedensted Kommune at husdyrbruget opfylder kravet om BAT.

4.6 Landskabelige hensyn

Husdyrbruget ligger i et område, der jf. Vejle Amts regionplan 2005 er udpeget til landbrugsanvendelse. Anlægget er delt i to lokaliteter: Ved sidste udvidelse (i 2004) blev det valgt, at placere den nye produktionsbygning 200 m længere mod nord end det eksisterende staldanlæg, af hensyn til Vrigsted Efterskole. Denne placering betyder samtidig, at det pga. en lavning i landskabet kun er ganske lidt af stalden fra 2004 og den kommende stald, der kan ses fra Overvej. Den ansøgte produktionsbygning vil blive placeret parallelt med bygningen fra 2004 og de ansøgte gylletanke vil blive placeret i tilknytning til den eksisterende tank (se bilag 2)

Ejendommen ligger jf. Vejle Amts regionplan 2005 (nu landsplandirektiv) ikke i område, der er udpeget som værdifuldt landskab, ej heller områder der er udpeget til større uforstyrrede landskaber og den ligger netop udenfor udpegninger om beskyttelse af kirkeomgivelser (Vrigsted Kirke).

Der stilles vilkår om afskærmende beplantning, samt at byggeri placeres og opføres i henhold til ansøgningen og i farver og materialer der tilsvarende det nuværende byggeri.

Hedensted Kommune vurderer, at husdyrbruget, med det kommende anlægs placering i landskabet, de stillede vilkår om beplantning m.v., samt at der er tale om erhvervsmæssigt nødvendige bygninger, ikke vil have en væsentlig indvirkning på de landskabelige værdier.

4.7 Ophør og alternativer

Ved virksomhedens ophør vil alle stalde og oplag af foder, gylle m.v. tømmes. Opbevaringskapacitet kan udlejes.

Jf. ansøgningen har der været overvejet flere alternative placeringer. Den ansøgte placering er valgt pga. den interne logistik samt hensyn til naboer. I processen har der desuden været arbejdet med forskellige former for luftrensning, f.eks. vertikalt biofilter, som muligvis kan give bedre resultater end det valgte horisontale biofilter. Da der pt. ikke foreligger tilstrækkelige resultater på vertikale biofiltre, blev biofilter med horisontalt filter valgt og er den løsning, der ligger til grund for denne miljøvurdering. Vilkårene åbner dog mulighed for, at der kan anvendes andre typer filtre, hvis det kan dokumenteres at effekten er lige så god eller bedre end den effekt, der ligger til grund for nærværende miljøvurdering.

Nul-alternativet: hvis den ansøgte produktionsudvidelse ikke gennemføres, vil det betyde, at produktion fortsætter uændret med 328,1 dyreenheder i de eksisterende stalde på Vrigstedgård. Nul-alternativet betyder, at der ikke sker en forøgelse af risikoen for påvirkning af miljøet på grund af forhold som transport, lugt, udbringning af husdyrgødning m.m.. På de ejede og forpagtede arealer i Hedensted Kommune vil der fortsat blive udbragt gylle efter de gældende regler. Uden udvidelse vil ikke være behov for at indgå aftaler om arealer til gylleudbringning.

Alternativ uden udvidelser af dyrehold, men udelukkende etablering af to gyllebeholdere med fast overdækning: I denne situation vil lugt reduceres i forbindelse med udbringningsperioden. Uden fast overdækning vil der være ca. 14 dage fra der er blevet omrørt til det naturlige flydelag er reetableret og hvor der derfor er ekstra lugtgener. Fast overdækning vil minimere disse lugtgener. Transport af dyr og foder vil forblive som i nudrift, mens transport af gylle udelukkende vil være i udbringningssæsonen, i modsætning til nu, hvor der må flyttes gylle uden for sæsonen, pga. manglende opbevaringskapacitet.

4.8 Samlet vurdering

Hedensted Kommune har vurderet, at husdyrbruget har truffet de nødvendige foranstaltninger til at forebygge og begrænse forurening ved anvendelse af bedste tilgængelige teknik, og at husdyrbruget i øvrigt kan drives på stedet uden at påvirke omgivelserne på en måde, som er uforenelig med hensynet til omgivelserne.

5. FORMALIA

5.1 Lov m.m.

Husdyrbruget er omfattet af Lov om miljøgodkendelse m.v. af husdyrbrug. Følgende bekendtgørelser, regulativer og forskrifter kan være relevante for husdyrbruget.

- Lov nr. 1572 af 20. december 2006 om miljøgodkendelse m.v. af husdyrbrug
- Bekendtgørelse nr. 648 af 18. juni 2007 om tilladelse og godkendelse m.v. af husdyrbrug
- Bekendtgørelse nr. 1695 af 19. december 2006 om husdyrbrug og dyrehold for mere end 3 dyreenheder, husdyrgødning, ensilage m.v. (Husdyrgødningsbekendtgørelsen)
- Bekendtgørelse nr. 1152 af 23. november 2006 om husdyrhold og arealkrav
- Bekendtgørelse nr.1634 af 13. december 2006 om affald
- Hedensted Kommunes regulativ om erhvervsaffald
- Lov nr. 1757 af 22. december 2006 om Miljøbeskyttelse
- Kommuneplan 2001 – 2013 for Hedensted Kommune
- Regionplan 2005 for Vejle Amt, nu landsplandirektiv
- Bekendtgørelse nr. 723 af 12. december 1997 om kontrol af beholdere for flydende husdyrgødning, ensilagesaft og spildevand
- Bekendtgørelse nr. 360 af 24. maj 1993 om undervisning for erhvervsmæssige brugere af bekæmpelsesmidler samt ændringer heraf.
- Bekendtgørelse nr. 533 af 18. juni 2003 om bekæmpelsesmidler
- Bekendtgørelse af lov om planlægning, nr. 883 af 18. august 2004
- Bekendtgørelse om brugerbetaling for godkendelse og tilsyn efter miljøbeskyttelsesloven, nr. 463 af 21. maj 2007

5.2 Klagevejledning

Afgørelsen vil blive offentlig bekendtgjort på Hedensted Kommunes hjemmeside d. 10. september 2008.

Godkendelsen kan påklages til Miljøklagenævnet af ansøgeren, klageberettigede myndigheder og organisationer samt enhver, der har en væsentlig, individuel interesse i sagens udfald, jf. Husdyrlovens §§ 84 - 87.

En eventuel klage skal indgives skriftligt og stiles til Miljøklagenævnet, Frederiksborggade 15, 1360 København K, men sendes til Hedensted Kommune, Teknisk afdeling, Tjørnevej 6-10, 7171 Uldum eller på mail til: teknisk@hedensted.dk

Kommunen vil umiddelbart efter klagefristens udløb sende klagen videre til Miljøklagenævnet ledsaget af denne afgørelse og det materiale, som er indgået i sagens bedømmelse.

Klagefristen er 4 uger fra offentliggørelsen, hvilket betyder, at en eventuel klage skal være Hedensted Kommune i hænde senest den 8. oktober 2008 kl. 15.30

Ansøgeren vil ved klagefristens udløb få besked, såfremt der er modtaget klager.

Søgsmål kan anlægges for domstolene i henhold til § 90 i Husdyrloven. Fristen er 6 måneder fra godkendelsen er meddelt.

Miljøgodkendelsen må ikke udnyttes før klagefristens udløb. En klage over miljøgodkendelsen har opsættende virkning på retten til at udnytte godkendelsen, medmindre Miljøklagenævnet bestemmer andet (jf. § 81 i Husdyrloven).

5.3 Retsbeskyttelse

Godkendelsen omfatter hele produktionen på adressen Overvej 10, 7140 Stouby, samt de udspretningsarealer, der er nævnt i ansøgningen.

I 8 år efter at godkendelsen er givet, er godkendelsen omfattet af retsbeskyttelse. Hedensted Kommune skal tage godkendelse op til revurdering, når der er forløbet 8 år efter godkendelse jf. Husdyrlovens § 41 stk. 3 og derefter mindst hvert tiende år. Det er derfor planlagt at igangsætte den første revurdering i 2016.

Tilsynsmyndigheden skal dog jf. § 40 stk. 2 tage godkendelser efter § 12 i husdyrloven op til revurdering og om nødvendigt meddele påbud eller forbud efter § 39, hvis

- 1) der er fremkommet nye oplysninger om forureningens skadelige virkning,
- 2) forureningen medfører miljømæssige skadevirkninger, der ikke kunne forudses ved godkendelsens meddelelse,
- 3) forureningen i øvrigt går ud over det, som blev lagt til grund ved godkendelsens meddelelse,
- 4) væsentlige ændringer i den bedste tilgængelige teknik skaber mulighed for en betydelig nedbringelse af emissionerne, uden at det medfører uforholdsmæssigt store omkostninger, eller
- 5) det af hensyn til driftssikkerheden i forbindelse med processen eller aktiviteten er påkrævet, at der anvendes andre teknikker.

5.4 Udnyttelse af godkendelsen

Godkendelsen træder i kraft den 8. oktober 2008. Opmærksomheden henledes på, at såfremt afgørelsen påklages, kan klagemyndigheden beslutte at ændre vilkårene i godkendelsen eller helt at ophæve godkendelsen.

Godkendelsen bortfalder, såfremt den ikke er udnyttet inden 3 år fra denne afgørelse er meddelt. Med "udnyttet" menes, at det ansøgte byggeri er taget i brug og der er indsat et dyrehold svarende til opstart af den ansøgte produktion. Den fulde årsproduktion behøver således ikke være opfyldt 3 år efter meddelelse af godkendelsen.

Hvis miljøgodkendelsen ikke har været helt eller delvist udnyttet i 3 på hinanden følgende år, bortfalder den del af godkendelsen, som ikke har været

udnyttet i de seneste 3 år. Fravigelser, som skyldes naturlige produktionsudsving, betragtes ikke som kontinuitetsbrud.

5.5 Andet

I denne afgørelse anvendes primært dyreenheder (DE) til beskrivelse af det maksimale produktionsomfang. I tilfælde af kommende ændringer af dyreenhedsdefinitionerne skal det påpeges, at der fortsat skal anvendes den dyreenhedsdefinition, der var gældende på det tidspunkt, hvor denne afgørelsen blev givet⁷. Herved fastholdes den produktion målt i antal dyr, der blev beskrevet på tidspunktet for afgørelsen.

Der gøres opmærksom på, at ansøger selv har ansvar for at indhente nødvendige tilladelser/godkendelser efter anden lovgivning, f.eks. byggetilladelse.

Hedensted Kommune, den 29. september 2008



Vibeke Rahbek

og



Mette Dybkjær Hansen

Biolog

Afdelingsleder

Kopimodtagere af afgørelsen:

Dansk Landbrugsrådgivning, LRØ,

- Konsulent Annette Pil Pedersen
- Konsulent Børge Nielsen

Ejere af forpagtede arealer:

- Just Kristensen, Sanatorievej 8, 7140 Stouby
- Else Marie Nielsen, Overvej 4, 7140 Stouby

Ejere af gylleaftalearealer:

- Mogens Holm Jensen, Egebjergvej 55, 8700 Horsens
- Lars Sloth Egholm, Skovvej 25, 8700 Horsens
- Anne V. Kristensen, Ndr. Strandvej 20, 8700 Horsens
- Horsens Kommune, Rådhusstorvet 4, 8700 Horsens

⁷ Omregningsfaktoren for dyreenheder er anført i bilag 1 til husdyrgødningsbekendtgørelsen: Bek. nr. 1695 af 19. december 2006 om husdyrbrug og dyrehold for mere end 3 dyreenheder, husdyrgødning, ensilage m.v.

Miljøcenter Århus: post@aar.mim.dk
Miljøstyrelsen: mst@mst.dk
Danmarks Naturfredningsforening: dn@dn.dk + lokalbestyrelse, Hedensted:
Uffe Kristiansen: hoejvang@adslhome.dk
Det Økologiske Råd: info@ecocouncil.dk
Sundhedsstyrelsen, Embedslægeinstitutionen Midtjylland: midt@sst.dk
Danmarks Fiskeriforening: mail@dkfisk.dk
Danmarks sportsfiskerforbund: jkt@sportsfiskerforbundet.dk
+ miljøkoordinator: jka@nordfynskommune.dk
Dansk Ornitologisk Forening: natur@dof.dk
+ lokal repræsentant: naturhedensted@dofvejle.dk
Ferskvandsfiskeriforeningen for Danmark: nb@ferskvandsfiskeriforeningen.dk
Friluftsrådet: fr@friluftsradet.dk
+ Friluftsrådet i Kreds 7: soehoejlandet@friluftsradet.dk

Modtagere af udkast til miljøgodkendelse:

De, der har bedt om udkast :

- Henrik Hornsved, Fakkegravvej 20, 7140 Stouby
- Carsten Andersen, Hornum Østermarksvej 4, 8783 Hornsyld
- Anne og Børge Hansen, Overvej 18, 7140 Stouby
- Vrigsted Efterskole, Overvej 12, 7140 Stouby
- Annemette og Jens-Ulrik Rasmussen, Hornsyldvej 17, 7140 Stouby
- Kirsten og Gert Hansen, Sanatorievej 6, 7140 Stouby
- Erna og Lars Nygård Larsen, Sanatorievej 7, 7140 Stouby
- Mette og Brian Mærkedahl, Sanatorievej 9, 7140 Stouby
- Mie og Mogens Skafte, Sanatorievej 13, 7140 Stouby
- Lena og Kurt Stæhr, Sanatorievej 15, 7140 Stouby
- Jette og Lars Henriksen, Sanatorievej 15B, 7140 Stouby
- Judy og Steen Jakobsen, Sanatorievej 17, 7140 Stouby
- Helle og Bent Kyndesen, Sanatorievej 19, 7140 Stouby
- Lone Yding og Jan Wolff, Sanatorievej 22, 7140 Stouby
- Hanne og Henning Bertelsen, Sanatorievej 24, 7140 Stouby
- Susanne Hinrichsen, Sanatorievej 23, 7140 Stouby
- Lene N. og Asger T. Pedersen, Sanatorievej 25, 7140 Stouby

Naboer

- Anders Lage Jørgensen, Nedervej 2, 7140 Stouby
- Erik Skovenborg Brogaard, Overvej 7, 7140 Stouby
- Vrigsted Efterskole, Overvej 12, 7140 Stouby
- Paul Said Fredsted og Meta Fredsted, Overvej 16, 7140 Stouby
- Kaj Møbjerg Therkelsen, Overvej 2, 7140 Stouby
- Jørn Knudsen, Mejerivej 5, 7140 Stouby
- Børge Hansen, Overvej 18, 7140 Stouby
- Annelise Christensen og Jesper Levin Christensen, Hornum Østermarksvej 8, 8783 Hornsyld
- Niels Henning Christensen, Mølleparken 10, 7140 Stouby
- Viggo Bull, Overvej 6, 7140 Stouby

Ejere af forpagtet jord

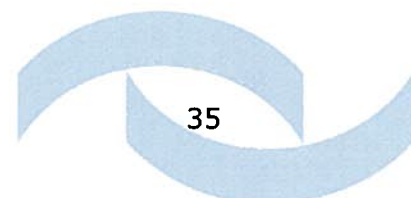
- Just Kristensen, Sanatorievej 8, 7140 Stouby
- Else Marie Nielsen, Overvej 4, 7140 Stouby

Ejer af aftalejord:

- Mogens Holm Jensen, Egebjergvej 55, 8700 Horsens
- Lars Sloth Egholm, Skovvej 25, 8700 Horsens
- Anne V. Kristensen, Ndr. Strandvej 20, 8700 Horsens
- Horsens Kommune, Att. Sanne Østergaard, Rådhusstorvet 4, 8700 Horsens

Desuden

- Vrigsted Kirke, Bakkesvinget 36, 7150 Barrit
- Skov-og Naturstyrelsen, Trekantsområdet: Førstballevej 2, 7183 Randbøl.
trekantsomraadet@sns.dk



BILAG 1. OPLYSNINGER OM HUSDYRBRUGET

Virksomhedens adresse	Overvej 10, 7140 Stouby		
Virksomhedens ejer	Jeppe Kristensen		
Virksomhedens kontaktperson	Jeppe Kristensen		
Virksomhedens matrikelnumre	3 a	Vrigsted By, Vrigsted	Hovedmatrikel
	29 r	Vrigsted By, Vrigsted	Udbringning
	29 t	Vrigsted By, Vrigsted	Udbringning
	5 i	Hornum By, Hornum	Udbringning
	6 c	Hornum By, Hornum	Udbringning
	14 b	Hornum By, Hornum	Udbringning
	13 u	Hornsyld By, Nebsager	Udbringning
Kommune	Hedensted Kommune		
CVR-nr.	26716748		
Ejendomsnummer	10670		
Betegnelse	Husdyrbrug omfattet af § 12 i Lov om miljøgodkendelse m.v. af husdyrbrug		

ANSØGT:		
Dyrehold	Antal	DE
Slagtesvin (30-102 kg)	22.085	631
Se flere detaljer i tabellen herunder		
I alt		631
Arealer		Ha
Ejet - udbringningsareal		100,4
Forpagtet areal		127,8
Aftaleareal		234,0
Udbringningsareal i alt		462,2
Bygningmæssige forhold		Areal/ volumen
Eksisterende gyllebeholder		2800 m ³
Ny gyllebeholder		3000 m ³
Ny gyllebeholder		3000 m ³

Gl. eksisterende stald, Slagtesvin

Stald	Nudrift	Ansøgt drift
Størrelse	1140 m ²	1140 m ²
Stipladser	1333	1333
Antal dyr	4750	4585
Antal dyreenheder	130,96	131
Gulvtype	Fuldspaltegulv	Fuldspaltegulv
Vægt ind	30	30
Vægt ud	100	102
FE/prod. Svin	2,87	2,87
Råprotein (g/FE)	155,9	157,6 (norm)
Fosfor (g/FE)	4,50	4,50 (norm)

Ny Stald 2003-2004, Slagtesvin

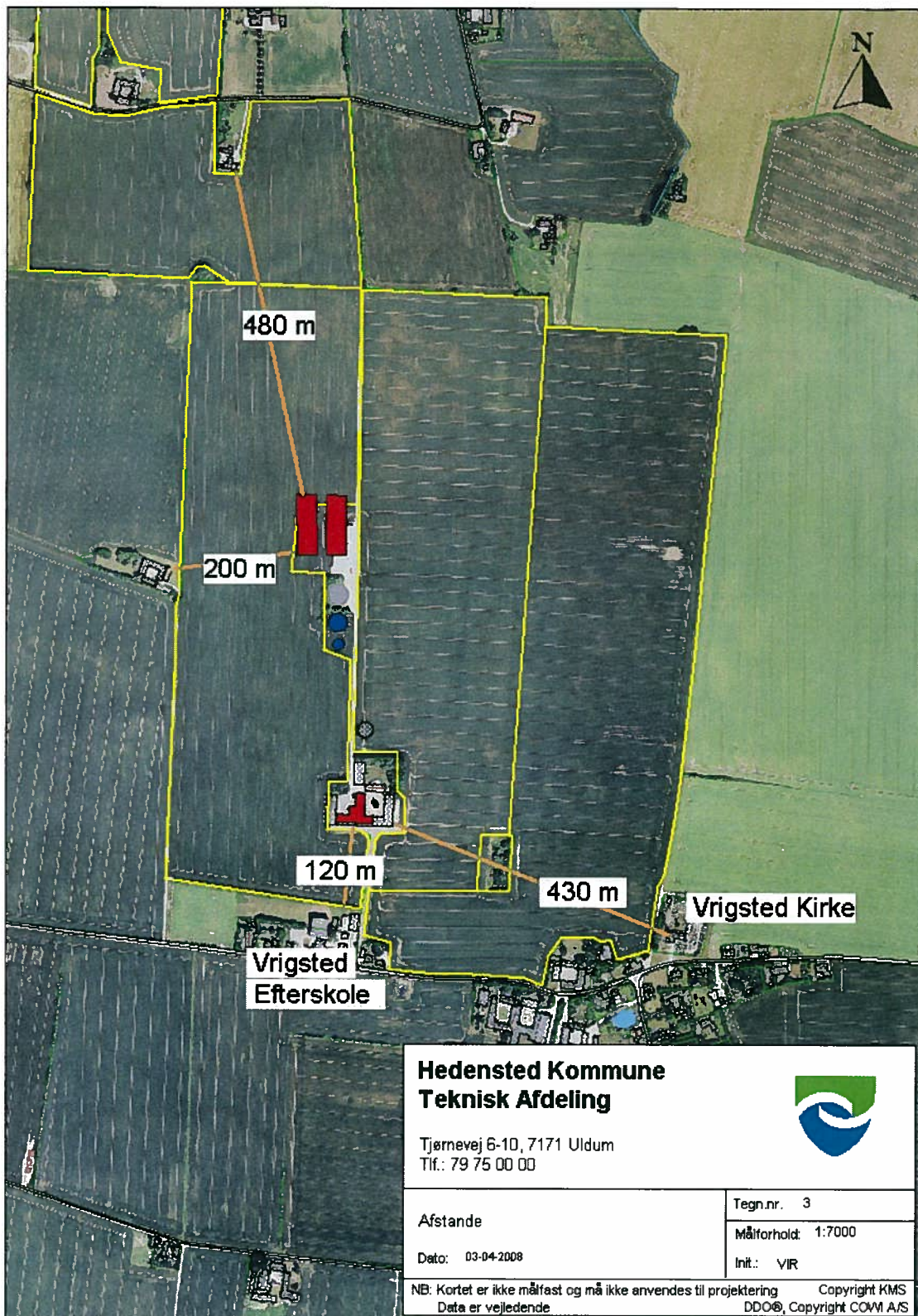
Stald	Nudrift	Ansøgt drift
Størrelse	1890 m ²	2250 m ²
Stipladser	1950	2200
Antal dyr	7150	8750
Antal dyreenheder	197,14	250
Gulvtype	fuldspaltegulv	fuldspaltegulv
Vægt ind (kg)	30	30
Vægt ud (kg)	100	102
FE/prod. Svin	2,87	2,87
Råprotein (g/FE)	155,9	157,6 (norm)
Fosfor (g/FE)	4,5	4,5 (norm)

Kommende stalde, Slagtesvin

Stald	Nudrift	Ansøgt drift
Størrelse	-	2250 m ²
Stipladser	-	2200
Antal dyr	-	8750
Antal dyreenheder	-	250
Gulvtype	-	Delvis spaltegulv, 25-40% fast gulv
Vægt ind	-	30
Vægt ud	-	102
FE/prod. Svin	-	2,87
Råprotein (g/FE)	-	157,6 (norm)
Fosfor (g/FE)	-	4,50

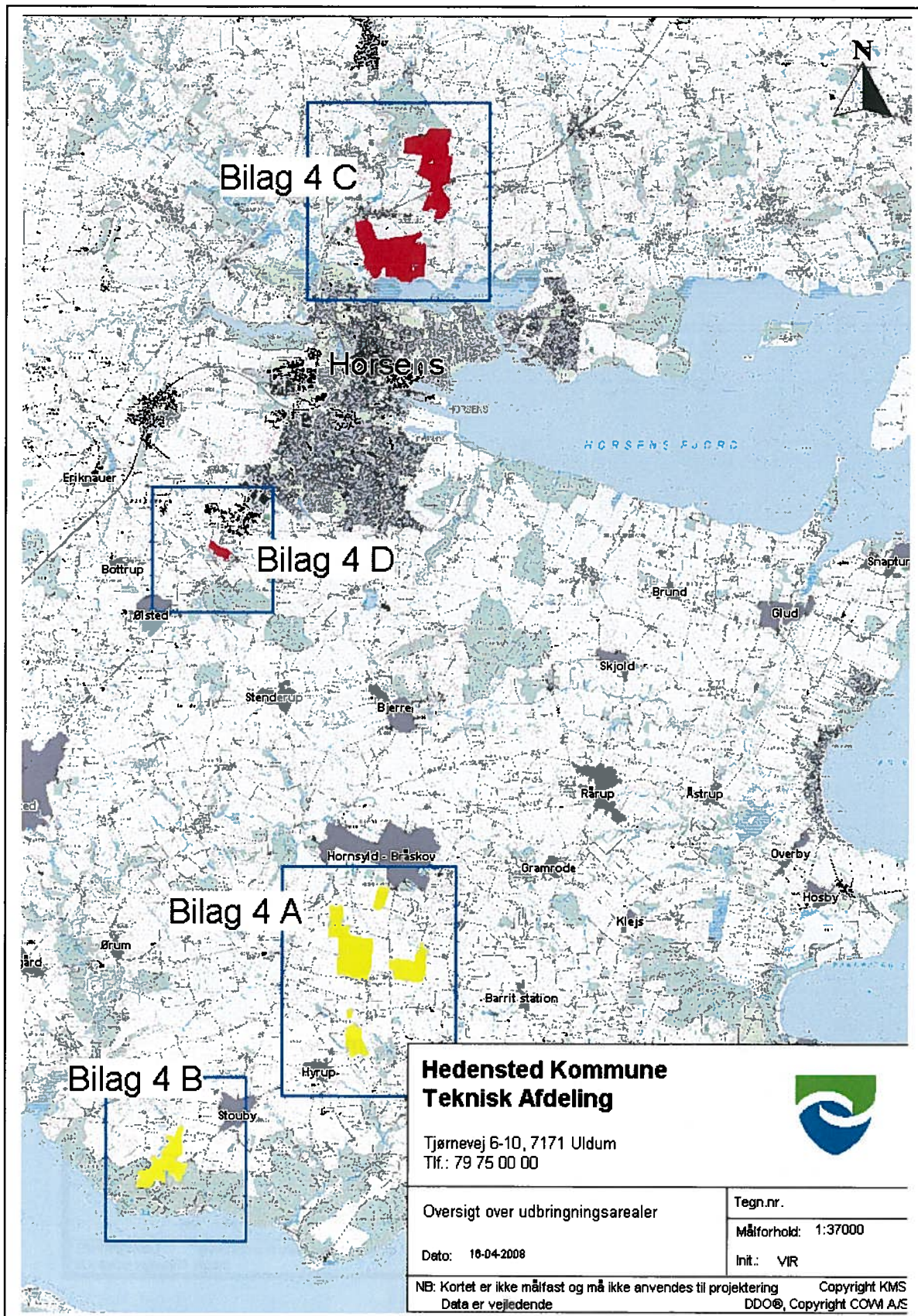


Bilag 3. Oversigt over afstande



BILAG 4. OVERSICHT OVER UDBRINGNINGSAREALER

Overvej 20, 7140 Stouby



Bilag 4 A

Ejede og forpagtede arealer i Hedensted Kommune. (Kort fra LRØ)



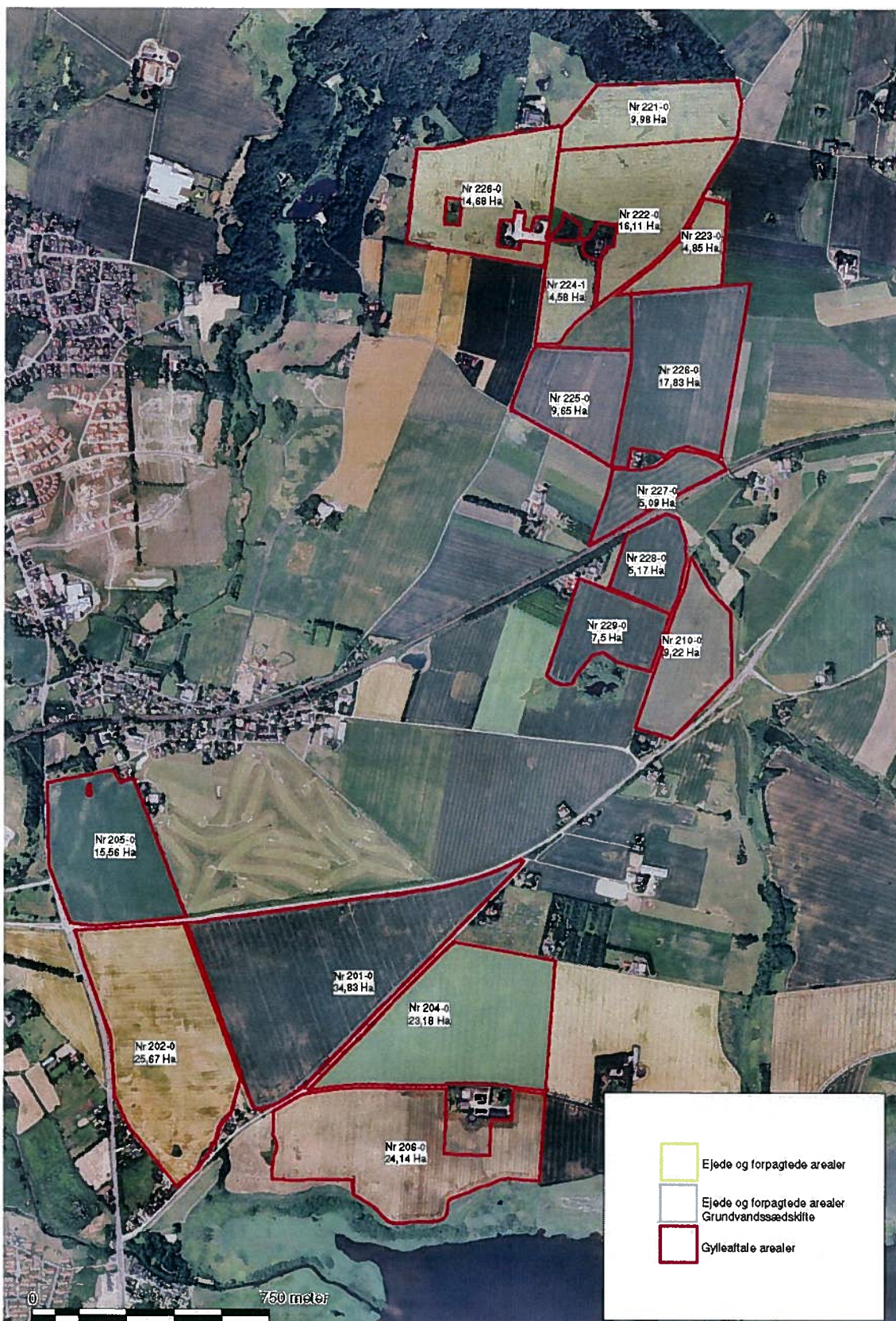
Bilag 4 B

Ejede og forpagtede arealer i Hedensted Kommune. (Kort fra LRØ)



Bilag 4 C

Aftalearealer i Horsens Kommune. (Kort fra LRØ)



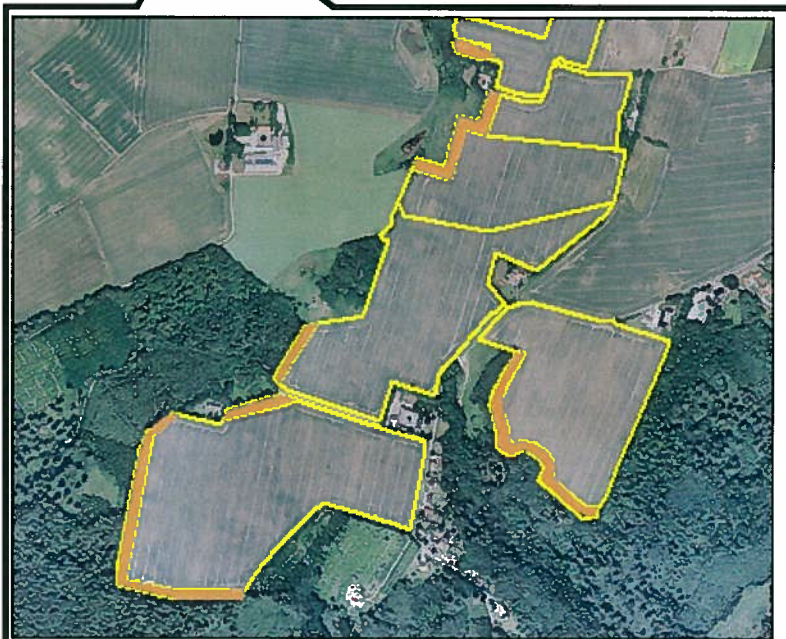
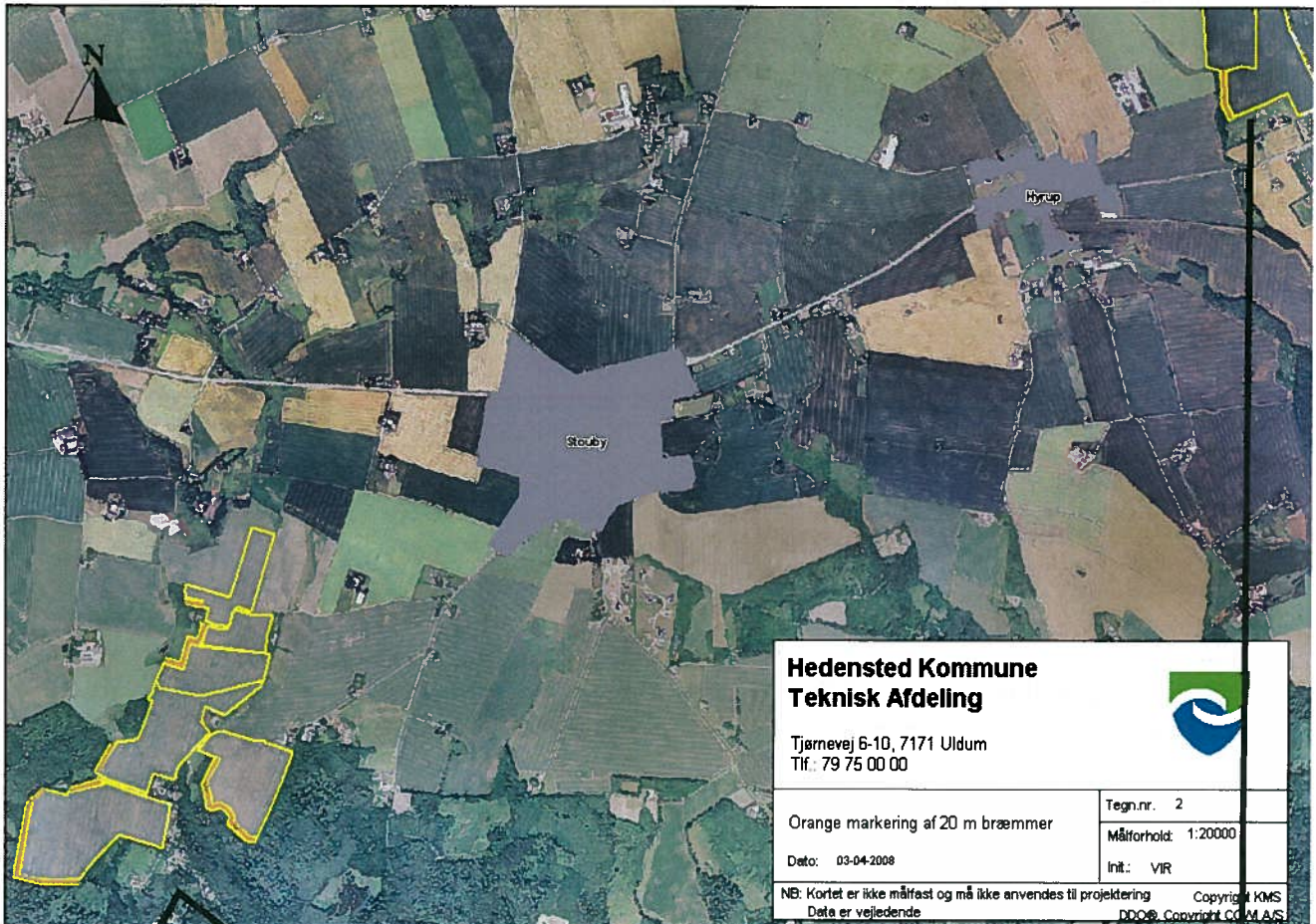
Bilag 4 D

Aftaleareal i Horsens Kommune. (Kort fra LRØ)

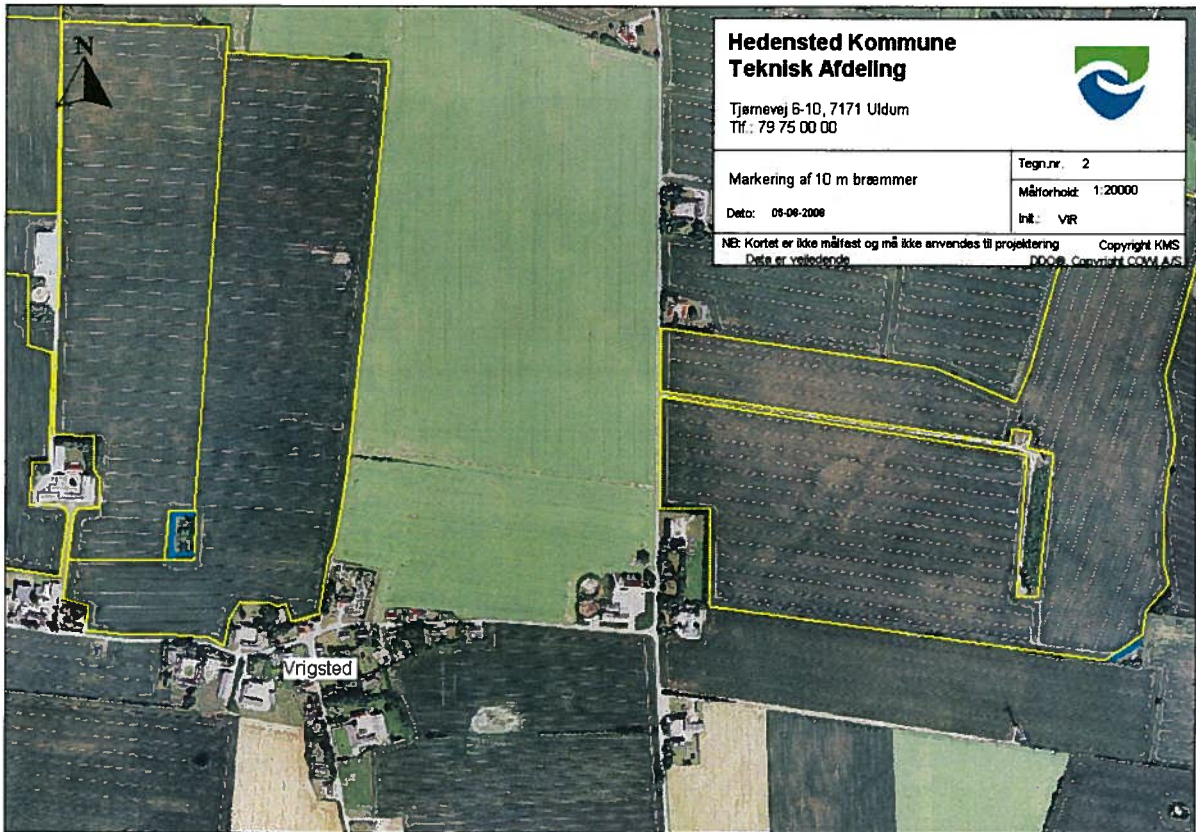


BILAG 5. Kort over placering af 20 m bræmmer

- Orange markering angiver placering af 20 meter bræmmer.
- Gul markering: ejede og forpagtede arealer



— Blå markering angiver placering af 10 meter bræmmer



BILAG 6 A. ANSØGNING – MILJØTEKNISK BESKRIVELSE

Ansøgers miljøteknisk beskrivelse, bilag til den elektroniske ansøgning:

Oplysninger til ansøgning om Miljøgodkendelse på Overvej 10, 7140 Stouby

Ikke teknisk resumé

Overvej 10, 7140 Stouby, Jeppe V. Christensen

På ejendommen ønskes produktionen udvidet fra 328,1 De slagtesvin svarende til 11900 slagtesvin fra 30-100 kg til 631 DE svarende til 22085 slagtesvin fra 30 til 102 kg.

I forbindelse med udvidelsen ønskes den eksisterende slagtesvinestald fra 2003 udvidet til 2200 stipladser og en ny slagtesvinestald med i alt 2200 stipladser ønskes opført umiddelbart vest for slagtesvinestalden fra 2003.

Den nye stald og udvidelsen af den eksisterende placeres i væk fra Vrigsted og Vrigsted efterskole. Den nye stald vil blive skjult dels af terrænet mod vest og syd og dels af afskærmende beplantning. Bygningen vil set fra øst være skjult af den nuværende staldbygning.

Ved at rense 75 % af lugten fra den nye bygning og 28 % af lugten i den nye eksisterende bygning overholdes genekriterierne for udvidelsen. Dette er beskrevet i afsnittet vedrørende lugt.

Det forventes at den nye bygning og udvidelsen etableres indenfor 3 år efter at godkendelsen er givet. Gyllebeholderne etableres først som fase I og bygningen efterfølgende som fase II.

For at honorere kravet til 15 % reduktion i ammoniakfordampning bliver der etableret biologisk rensning af afgangsluften fra den nye eksisterende bygning fra 2004. Den nye bygning etableres med delvist fast gulv.

Der er taget højde for arealernes sårbarhed og aftalearealer ligger udenfor sårbare områder.

Der fodres med færdigfoder i hele produktionen.

I forbindelse med udvidelsen etableres yderligere 2 gyllebeholdere på hver 3000 m³. Disse placeres umiddelbart i forbindelse med eksisterende gyllebeholder i landzone. Eksisterende og nye gyllebeholdere overdækkes.

Lugt

I ansøgningssystemet er den beregnede genegrænse til Vrigsted Efterskole overholdt. Der er i ansøgningen angivet at der renses 75 % af lugten fra den nye stald og 28 % af lugten fra den nye eksisterende stald fra 2004.

Som tiltag for at reducere lugtgenerne, etableres et biofilter hvor afgangsluften fra al ventilation i den nye bygning ledes igennem. Samtidig etableres biologisk rensning på de eksisterende afkast på den nye eksisterende bygning fra 2004.

Biofilter på slagtesvinestald

9.12.2007

I forbindelse med etablering af endnu en stald til slagtesvin på Vrigstedgård er det nødvendigt at rense luften for lugt. Der er pt. flere rensningsmetoder under afprøvning og det er derfor fra ansøgers side ikke besluttet endeligt hvilken model der vælges.



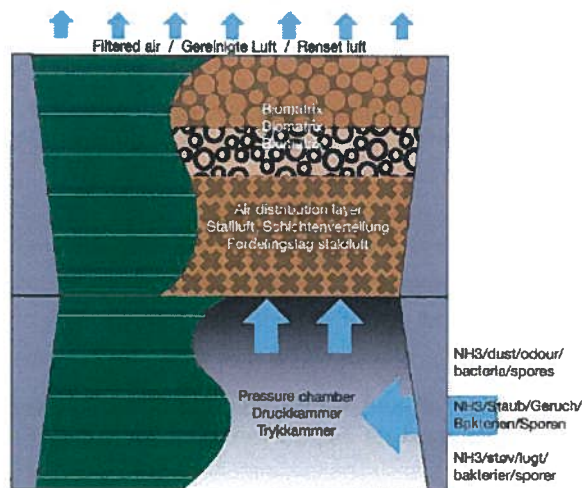
En model med luftudtag fra stalden til et horisontalt fladefilter eksempelvis Bio-REX Hartman biofilter, kan være en mulighed. Denne type filter har vist at der kan renses mellem 68 og 85 % af lugten. Arealet der skal afsættes til dette formål forholdsmæssigt stort. Det er derudover nødvendigt at etablere en renser for hvert afkast eller for hver sektion i bygningen fra 2004 afhængig af hvilken metode der vælges.

Der er forskellige metoder til rensning af afgangsluften. Et biofilter fungerer ved at luften passerer et materiale hvorpå en biofilm med bakterier lever og lever af de næringsstoffer der er i luften (inkl det støv der er i luften). Det er en forudsætning af filtermaterialet befugtes således at biofilmen holdes aktiv. Ulempen ved et filtermateriale hvor luften skal passere *igennem* et materiale er at der i forhold til ventilationen er et tryktab hermed. Der er forsøg i gang for at finde en metode til at rense og samtidig mindske tryktabet.

En af metoderne til et horisontalt biofilter er beskrevet i meddelelse 807 fra Dansk Svineproduktion der har afprøvet filteret.



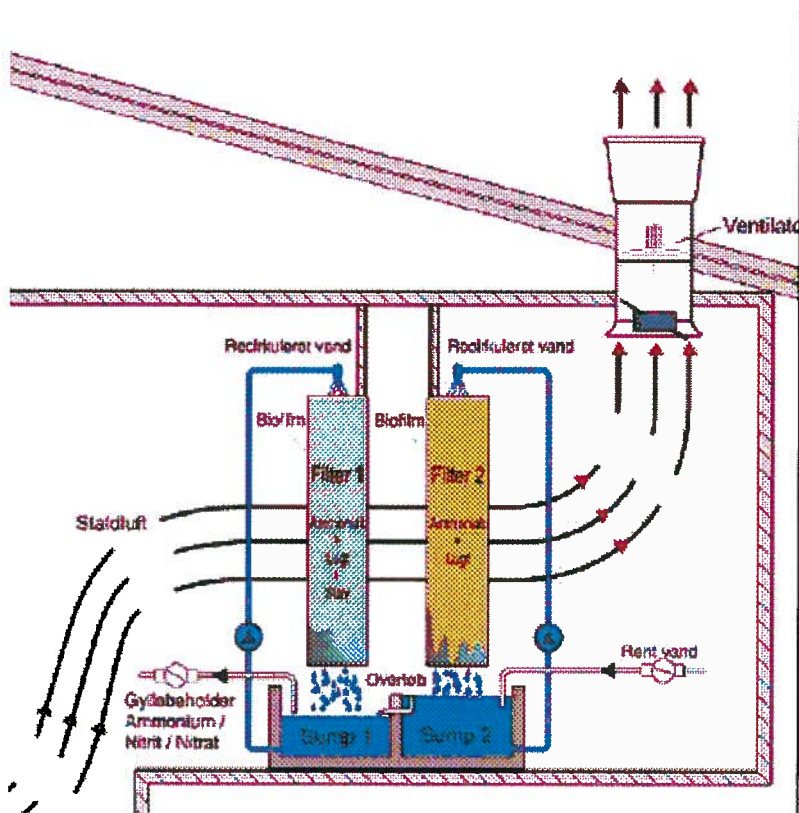
Figur 1. BIO-REX Hartmann Bio-Filteret tilkoblet slagtesvinesektionen, hvor afprøvningen blev gennemført. (Foto: Anders Leegaard Riis, billede nr. 1013).



Figur A2. Skitse af opbygningen af BIO-REX Hartmann Bio-Filteret. (Foto: BIO-REX Technology Aps, billede nr. 1015)

Biologisk luftrensere i moduler til at sætte ind i eksisterende byggeri kunne fx være Farm AirClean – Bio U3 fra Skov. Her skal luften gennem to membraner med biofilm der overrisles med vand. Luftvaskerne er beskrevet i Meddelelse 737 fra Dansk Svineproduktion. I afprøvningen blev der målt gennemsnitligt 54% reduktion i lugtemissionen om vinteren og gennemsnitligt 28% reduktion om sommeren.)

Principskitse for luftstrøm.



Figur 2 Principskitse for biologisk luftvasker (meddelelse 737 fra Dansk Svineproduktion).

Lokalisering og landskab

Produktionsanlægget på Vrigstedgård er delt på to lokaliteter. Produktionens oprindelige placering (Vrigstedgård) er 130 m mod nord for Vrigsted efterskole. I forbindelse med udvidelse af produktionen i 2003 blev udvidelsen placeret 200 m nord for det oprindelige anlæg. I forbindelse med eksisterende gyllebeholder.

Anlæggets bygninger ses af situationsplan & bygningsoversigt.

I forbindelse med udvidelsen i 2003 blev slagtesvinestalden etableret ved eksisterende gyllebeholder på 2800 m³ fra 1999.

For at have tilstrækkelig opbevaringskapacitet og undgå hidtidig lejet kapacitet blev der i 2006 søgt om etablering af yderligere 2 gyllebeholdere på hver 3000 m³.

Beregning af opbevaringskapacitet og gødningsproduktion fremgår af senere afsnit, opbevaring og produktion af husdyrgødning.

Befæstede arealer, adgangsveje, vandboringsplacering af tekniske anlæg og beplantning fremgår af situationsplan og bygningsoversigt.



I forbindelse med den her ansøgte udvidelse ønskes yderligere bygget en stald i forbindelse med stalden fra 2003.

Generelle afstandskrav

Den nye stald placeres i forbindelse med en del af anlægget der er opført i 2003. Opførelse af den nye stald kræver at miljøgodkendelsen indeholder en landzonetilladelse.

For den del af anlægget hvor udvidelsen sker overholdes de generelle afstandskrav.

Emne	krav
Ikke almen vandforsyning	25 m
Almen vandforsyning	50 m
Vandløb – herunder dræn	15 m
Offentlig og privat fællesvej	15 m
Beboelse på samme ejendom	15 m
Levnedsmiddelvirksomhed	25 m
Naboskel	30 m
Nabobeboelse	50 m

I forhold til lugt, se afsnit vedr. lugt.

Landskabelige hensyn

Anlægget ligger ca. 1,5 km sydøst for et værdifuldt landskab ved Bråskov og ca. 2 km nordvest for et værdifuldt landskab ved Bøgballe.

Omkring Vrigsted Kirke er i regionplanen udlagt et beskyttelsesområde, hvor der ved nødvendigt byggeri skal tages særligt hensyn til kirkens beliggenhed. Vrigstedgård ligger umiddelbart uden for beskyttelsesområdet.

Ressourcer

Energi

Det årlige elforbrug er for nudrift angivet som forbruget i 2006. For fremtidig produktion er udvidelsen beregnet i forhold til normtal.

	Nudrift	Ansøgt drift	
Elforbrug	133.000 kwh	210.000 kwh	
Olieforbrug (fyringsolie)	8000 l	8000 l.	uændret til bolig
Diesellole (Brændstof)	52.000 l.	52.000 l.	

Elforbrug er incl. el til korntørring.

Elbesparende foranstaltninger

Stalden fra 2003 ventileres frekvensreguleret således at ventilationen styres efter behovet i den enkelte sektion.

Vand

Vrigsted vandværk forsyner bedriften med vand.

Det årlige vandforbrug er for nudrift angivet som forbruget i 2006. For den ansøgte produktion er udvidelsen beregnet i forhold til normtal.

Vand	Nudrift	Ansøgt drift
Drikkevand	7000 m ³	12670 m ³
Vaskevand	490 m ³	900 m ³
Marken	0 m ³	0 m ³
Husholdning	<u>170 m³</u>	<u>170 m³</u>
	7.660 m ³	13740 m ³

Herudover vil der være et forbrug til befugtning af biofilter. Vandmængden afhænger af valg af filter.

Vandbesparende foranstaltninger

Staldene er indrettet i forhold til drikkevand for at mindske vandspild mest muligt.

Affaldshåndtering

Døde dyr

Døde dyr opbevares under kadaverskjul / presenning indtil afhentning til DAKA. Døde dyr hentes en gang om ugen eller efter behov. På situationsplan A og B samt bygningsoversigten er angivet placering af døde dyr.

Fast affald

Al fast affald opbevares i container (se situationsplan A og B samt bygningsoversigten) og afhentes hver uge af kommunal ordning til genbrugsplads.

Olie og kemikalieaffald

Ole affald forefindes ikke på ejendommen.

Rengjorte dunke fra markkemikalier afleveres som fast affald.

Brugte kanyler samt tomme medicinflasker fra veterinærmedicin afleveres til genbrugsplads som farligt affald.

Placering af kemikalier fremgår af Situationsplan og Bygningsoversigt.

Management og egenkontrol

Management

Produktionen i den nye stald og stalden fra 2003 er opdelt i sektioner og hver sektion tømmes og rengøres inden nye dyr sættes ind. Der indsættes dyr der i gennemsnit vejer 30 kg og efter 12 uger leveres disse dyr til slagting ved 102 kg.

Der anvendes ikke et certificeret management system, men der er udarbejdet rutiner for det daglige og ugentlige arbejde som alle medarbejdere er bekendt med. Der føres ikke e-kontrol da dette er historiske data der ikke er relevant i forbindelse med fejlfinding i slagtesvineproduktioner. I stedet er der gennem tiden udviklet daglige og ugentlige rutiner som følges af alle medarbejdere.

I stalden er der daglige rutiner for tilsyn med

- dyrene
- vandventiler



- ventilation
- fodertildeling

Der er ugentlige rutiner for udslusning af gylle og tilsyn med tekniske installationer herunder ventilation.

I forbindelse med tømning af en sektion bliver denne iblødsat, vasket og tørret inden nye dyr indsættes i sektionen. I forbindelse med vask bliver ventilator afkast efterset for unødigt snavs for at sikre den bedst mulige udnyttelse af ventilatoren.

Egenkontrol

Der føres lovpligtig logbog for flydelag i gyllebeholder. Dette udgår når der etableres overdækning på den eksisterende og de nye gyllebeholdere.

Der føres kontrol med elforbrug via fjernaflæsning.

Der aflæses jævnligt vandforbrug (på vandmåler). I forbindelse med etablering af biofilter vil dette blive tilset i forhold til de anbefalinger det valgte anlæg beskriver for at sikre optimal drift af filteret.

Der er etableret alarmanlæg på ventilationen således at der kan etableres nødventilation indtil evt fejl er udbedret.

Registrering af foderforbruget sker ved kontrol af indlægsseddel ved levering af foderet således at det sikres at det er korrekt foder der leveres. Fejlleverancer søges erstattet hurtigst muligt. Registrering i øvrigt fremgår af regnskabet's posteringsliste hvor kvantum og pris registreres.

Vilkår til miljøgodkendelsen samt beredskabsplanen udskrives og opsættes på relevante steder i produktionen således at de indgår som en naturlig del af bedriftens rutiner. Vilkår som vedrører eksterne samarbejdspartnere (fx maskinstation) oplyses samarbejdspartnere ved bestilling af arbejdet. Dette sker ved en kopi af vilkår udskrives og fremsendes til pågældende.

Alternativer og ophør

I forbindelse med ansøgningen, er der overvejet alternative placeringer i forhold til det eksisterende. Den valgte placering er valgt af hensyn til den interne logistik på bedriften og hensynet til naboer. Den valgte placering medfører at,

- gylle opbevaring ikke foregår flere steder
- bygningen parallelt med eksisterende syner mindst muligt

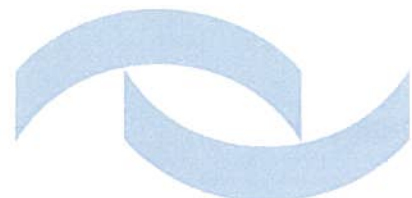
Ved ophør af produktionen, tømmes alle stalde for husdyrgødning og foderrester. Opbevaringskapaciteten kan evt. udlejes.

Ejendommens generelle oplysninger

Spildevand

Der forekommer ikke spildevand fra produktionen. Vaskevand ved vask af staldafsnit ledes med gyllen til gylletanken. Sanitært spildevand fra ejendommen ledes til trixtank/ceptictank. Se placering på situationsplan og bygningsoversigt.

Vaskevand til gyllebeholderen er indeholdt i beregningen til opbevaringskapacitet.



Risici

* Redegørelse for mulige uheld.

Umiddelbare risici for uheld i forbindelse med driften der kan medføre en øget forurening vil være: ventilationssvigt, forkerte foderblandinger, uheld ved gyllebeholder.

* Minimering af risiko for uheld

Der etableres alarm på ventilationsanlægget således at der etableres nødventilation i forbindelse med driftsstof. Indlægssedler checkes ved levering af foder og der etableres alarm ved driftsstop på foderanlægget. Gyllen suges op med tårn på gyllevognen eller lastvognstransport. Dermed er der ingen risiko for spild ved gyllebeholderen. Gyllebeholderne gennemgår lovpligtig beholderkontrol hvert 10. år.

* Minimering af gene og forurening ved uheld.

Forkert foder udskiftes så snart der er kendskab til fejlløse. Ventilations og foderanlægget tilses umiddelbart efter at alarm for driftsstop er modtaget. Miljøvagten tilkaldes hvis der opstår/opdages brud på gyllebeholderen.

Støjklider

Det meste af anlægget er ventileret med undertryksventilation og dele er ventileret med ligetryksventilation.

Driftstid for ventilationen er 24 timer alle årets 365 dage.

Korntørringsanlæg i den oprindelige del af Vrigstedgård er en støjkilde. Anlægget er i drift i høst og i en periode herefter. Varigheden afhænger af kornets vandprocent ved høst

Tiltag mod støjklider

Der er ikke foretaget støj- eller vibrationsdæmpende foranstaltninger. Ventilationen i den nye stald og stalden fra 2003 er frekvensstyret og ventilationsniveauet tilpasses derved behovet.

Skadedyr

Ejendommen er tilmeldt ordning med skadedyrs bekæmpelse.

Fluegener

I gyllen etableres en bestand af rovfluer for at undgå gyllefluer til gene på ejendommen.

Rottebekæmpelse

Ejendommen er tilmeldt kommunal ordning af rottebekæmpelse på ejendommen.

Kemikalier

Pesticider og sprøjteudstyr

Sprøjten fyldes og vaskes i marken.

Oplag af olie og kemikalier

Se placering i Situationsplan og Bygningsoversigt for olie og kemikalieoplag
Medicin forefindes i køleskab i stalden.

Ensilage og foder opbevaring

Foder opbevares i indendørs siloer i foderlader (se placering på situationsplan og bygningsoversigt). Korn fra marken tørres og opbevares i bygning 2 og sælges. Færdigfoder indkøbes til produktionen.

Lysforhold

Der er opsat lamper i forbindelse med indgangsdøre. Der er bevægelses sensor på disse.



Anvendelse af BAT

I forbindelse med ansøgning om miljø godkendelse er der overvejet følgende BAT muligheder for det nye byggeri.

Indretning: Der er valgt delvist fast gulv med den laveste ammoniakfordampning. Delvist spalte gulv til slagtesvin, er BAT iflg. BAT byggeblad 106.04-52.

Vandforbrug: Drikkevand til dyrene sker via bideventiler, og derved er der lavere spild end ved drikkekopper. I forbindelse med vask af staldene bruges overbrusnings anlægget til iblødsætning for at spare vand i forbindelse med vask. I forbindelse med rensning af lugt fra ventilationsafkast i den nye stald vil der være et øget vandforbrug til befugtning af biofilter

El-forbrug: Der etableres ventilations anlæg, der styres efter grisenes aktuelle behov (frekvensstyret ventilation). Der er korntørringsanlæg på ejendommen, hvilket medfører øget el-forbrug. Der etableres luftrensningsanlæg til rensning af lugt fra afgangsluften fra den nye stald.

Foderforbrug: Den ansøgte drift er baseret på fodring efter normerne for gældende gødningsregnskabsår. En evt. reduktion i råprotein vil kunne betyde en lavere daglig tilvækst hos dyrene og derfor have økonomiske konsekvenser. Evt. tilsætning af fytaser til foderet har den effekt, at det naturligt forekommende fosfor i kornet nemmere optages i grisen. Derved er det muligt at minimere tilsætning af mineralsk fosfor i foderet. I projektet er der i ansøgt drift ikke tilsat fytaser, da vi ellers vil have behov for øget gødsning i marken med fosfor

Opbevaring: Den eksisterende gyllebeholder på Overvej 10 overdækkes, og de 2 nye gylleholdere etableres med overdækning. Overdækning af gyllebeholder er BAT iflg BREF-dokumentet.

Udbringning: På markerne umiddelbart ved Vrigstedgård udbringes gyllen med gyllevogn. Gylle til de øvrige udbringningsarealer køres med lastbil til destinationen, hvor der kortvarigt vil være opstillet en buffertank. Gyllen vil herfra udbringes med gyllevogn, der udelukkende kører på marken under udbringningen. Udbringning sker med slæbeslanger. Udbringning med slæbeslanger er BAT ifølge det danske tilsagn til BREF-dokumentet.

Ventilation

De enkelte bygningers ventilation er angivet i vedlagte skema.

I forbindelse med forebyggelse af lugtgener etableres der biofilter ved den nye bygning samt biologisk luftvasker i eksisterende afkast på bygningen fra 2004.

Bygningsnr.	Ventilations type	Afkast type	Luftindtag
4	Undertryk	Skorsten	Vægventiler
5	Undertryk	Skorsten	Diffus
6	Ligetryk	Skorsten	Indsugning
7	Ligetryk	Skorsten	Indsugning
9	Undertryk	Skorsten	Diffus
10	Undertryk	Skorsten	Diffus



1-0, 6-0, 8-0, 9-0, 12-0, 19-0 og 20-0 (totalt ca. 40 ha) ligge helt eller delvist i område med særlige drikkevandsinteresser, der samtidig er dårligt beskyttede mod udvaskning p.g.a. tyndt lerlag mellem rodzone og grundvandsspejl.

N til overfladevand.

Desuden ligger ca. 30 ha af arealerne i Nitratklasse 1. Der udlægges 1% ekstra efterafgrøder i forhold til Plantedirektoratets krav.

Beregning i IT-systemet på nitratklasserne viser, at udvaskningen til overfladevand ikke stiger men holdes uændret ved fuldt dyretryk på 1,4 DE/ha.

Nitrat til grundvand.

Indsatsområder mht. nitrat

Nedenfor angives arealerne, der ligger i indsatsområde med hensyn til nitrat. Totalt er der tale om 34 ha i alt.

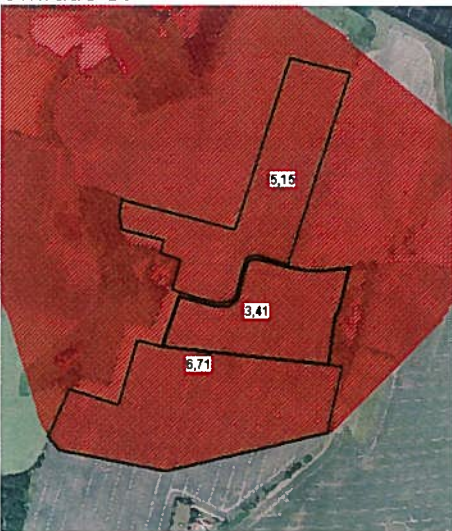
Område 1:



Område 2:



Område 3:



Beregning, S2 referenceudvaskning holdt op mod G10.

Nitratberegning, grundvand og overfladevand:

I nedenstående beregning vises, at referencesædskiftet på JB 6 giver 66 mg nitrat/l ud af rodzonen, mens G10 (kontinuerlig vårsæd med efterafgrøder) giver 31 mg nitrat/l ud af rodzonen.

Til beregningen er der i IT-ansøgningen flyttet aktuelle marker med vilkår på G10 over i et kortlagt NFI-område for at tvinge en beregning igennem.

Rengøring og desinficering

De eksisterende og den nye slagtesvinestald er sektioneret.
For hver gang en sektion tømmes bliver der vasket og tørret inden nye grise indsættes i sektionen.

Der er overbrusning i stalden fra 2003 og der etableres overbrusning i den nye slagtesvinestald.

Opbevaring og produktion af husdyrgødning

Produktionens samlede produktion af husdyrgødning.

I produktionen produceres der gylle i alle staldafsnit. Halm i systemet udsluses sammen med gyllen og er med til at etablere et tæt flydelag på gyllebeholderen. I ansøgt drift bliver den eksisterende gyllebeholder og de to nye overdækket og derved spares der indhold af regnvand som ellers er medtaget i beregningerne. Med overdækning spares der ca ½ m regnvand om året i hver af de tre beholdere ca 1100 m³ i alt. Vand fra biofilteret indeholder en del kvælstof som er vasket ud af afgangsluften. Vandmængden afhænger af hvilket filter der vælges. Vandet (slumpen) fra biofilteret opsamles og ledes til gyllebeholderen.

Årsproduktion af gylle inkl. Vaskevand og regnvand

11900 slagtesvin fra 30-100 kg til 631 DE svarende til 22085 slagtesvin fra 30 til 102 kg.

Nu
11900 slagtesvin x 0,47 = 5593,0 t.

Ansøgt
22085 slagtesvin x 0,49 = 10821,7 t.

Opbevaringskapacitet

Gyllebeholder	2800 m ³
Gyllebeholder	3000 m ³
Gyllebeholder	<u>3000 m³</u>
	8800 m ³

Der er opbevaringskapacitet til 9,7 mdr. produktion, hvilket må vurderes at være tilstrækkelig opbevaringskapacitet.

Der er tidligere i produktionen regnet med gyllekanaler/kummer som opbevaringskapacitet. Det vil gerne undgås fremover.

Arealerne. Overvej 10, Hedensted Kommune.

Bedriftens arealer udgør i alt 229 ha er beliggende primært omkring Vrigstedgård - dog med 57 ha forpagtede arealer sydvest for Stouby. Alle bedriftens arealer afvander til Vejle yderfjord.

Ifølge ny indsatskortlægning af grundvandsbeskyttelsen ved Stouby vil markerne:

Fosforberegning

Krav om P-overskud overholdt: Ja
Evt. yderligere reduktion nødvendig for at overholde kravet: 0,00 kgP.

Nitratberegning (Overfladevand)

DE reduktionsprocent: 97,84%.

Beregning af det maksimale dyretryk DE_{max} og det reelle dyretryk DE_{reel} for ansøgt drift:

DE_{max} : 1,3697 DE/ha.
 DE_{reel} : 1,4 DE/ha.

Beregning af udvaskning af N via Farm-N (kg N/ha DE_{max} uden virkemidler og kg N/ha DE_{reel} med virkemidler):

KgN/ha DE_{max} : 38,9 kgN/ha.
KgN/ha DE_{reel} : 38,1 kgN/ha.

Nitratberegning (Grundvand)

Beregning af N-udvaskning for arealer med nitratfølsomme indvindingsområder via Farm-N.

Ansøgt

- 54-0: 31 mg nitrat pr. liter.
- 103-0: 31 mg nitrat pr. liter.
- 57-3: 31 mg nitrat pr. liter.
- 52_NFI_referenceudv.: 66 mg nitrat pr. liter.
- 58-1: 66 mg nitrat pr. liter.
- 102-5: 66 mg nitrat pr. liter.

Merbelastning (Ansøgt - Nudrift)

- 54-0: -34 mg nitrat pr. liter.
- 103-0: -34 mg nitrat pr. liter.
- 57-3: -34 mg nitrat pr. liter.
- 52_NFI_referenceudv.: 2 mg nitrat pr. liter.
- 58-1: 2 mg nitrat pr. liter.
- 102-5: 2 mg nitrat pr. liter.

Grundvandsdyrkningen med G10 kan vægtes i de enkelte områder, så en overopfyldelse i enkelte marker kan opveje standardsædskiftet S2 i andre i samme grundvandsmagasin. Forholdsmæssigt $(66-50)*x/(50-31)*y=1$, hvor x er antal ha med S2 og y er antal ha med S2. Derfor skal der for hver 1,19 ha indenfor indsatsområdet dyrket med referencesædskiftet S2 skal der tilsvarende dyrkes 1 ha med grundvandsædskiftet G10 til opnåelse af max. 50 mg nitrat ud af rodzonen.

Virkemiddel til dyrkning i indsatsområde bliver derfor 46 % af arealet indenfor følsomt område med dyrkes kontinuerligt vårbyg (G10).

Tabel over marker i indsatsområde

	Totalareal	Areal med G10	Mark nr.	% andel med G10
Område 1	11,16	11,16	54-0	100
Område 2	7,34	2,62 + 1,52	57-3 og 58-1	54
Område 3	15,27	3,41 + 5,15	102-5 og 103-0	56
Sum af arealer m. G10	33,77	23,86		70

2,62 rettelse fra 2,47

Samtidig overopfyldes kravet til Nitratklasse 1.

Fosfor

På arealerne som JB 5-6 fraføres i S2 sædskiftet 26,9 kg P/ha. Der tilføres med 1,4 DE/ha i alt 25,6 kg P/ha. Balancen udviser derfor -1,3 kg P/ha og fytasefodring er derfor ikke et tema, da arealerne så skal tilføres yderligere fosfor i kunstgødning.

Bedriftens arealer omfatter ikke arealer, der afvander til fosforfølsomme Natura 2000 recipient. Fosforbalancen ved 1,4 DE/ha kan beregnes til $25,96 - 26,90 = - 0,94$ P/ha

Aftalearealerne udgør 228 ha og er beliggende Nordøst for Horsens. Disse arealer afvander til Horsens Fjord. Aftalearealer er hverken fosfor- eller kvælstoffølsomme.

Transport

Til- og frakørsel til og fra ejendommen sker ad privat. Af hensyn til naboer køres en stor del af gyllen med lastvogn til udbringningsarealerne. Udbringning af gylle er sæsonbetonet og foregår henover 3-7 dage i en periode omkring 1. april og 1. oktober.

Tung transport til og fra ejendommen kan ske fra tidlig morgen til sen aften. Der tilstræbes dog at det sker i tidsrummet 8.00 til 16.00.

Antal transporter årligt	Nudrift	Ansøgt
Levende dyr til ejendommen	26	52
Levende dyr fra ejendommen	52	52
Døde dyr	52	52
Foder	52	52
Korn	150	150
Husdyrgødning lastbil	<u>124</u>	<u>300</u>
	456	658

Den øgede transport skyldes det øgede antal dyr, samt mere gylle der skal transporteres til udbringningsarealerne. Udbringning sker om foråret og om efteråret og belaster ikke jævnt hen over året. Kørsel med gylle til arealerne der ikke er i umiddelbar nærhed af Vrigstedgård foregår med lastbil, lukkede tankvogne, for at mindske gener for naboer mest muligt. Angivelsen af transporter er transporter ind og ud af indkørslen forbi Vrigsted Efterskole. Udbringning på arealerne i umiddelbar nærhed af anlægget der ikke medfører transport på offentlig vej foretages med gyllevogn og traktor i forbindelse med udbringningen.



**Bilag 6 B. Beregninger fra det elektroniske ansøgningsystem:
husdyrgodkendelse.dk**

Ansøgningskema

Type	§12 Godkendelse
Ansøgningsnummer	2257
Version	.7
Dato	02-04-2008

Navn	Jeppe V. Christensen
Adresse	Nordre Strandvej 20, Hansted, 8700 Horsens
Telefon	75625646
Mobil	20220495
E-Mail	hansted.strandgaard@mobilixnet.dk

	Total DE Kvæg	Total DE Fjerkræ og andre dyr	Total DE Svin
Nudrift	0 DE	0 DE	328.10 DE
Ansøgt	0 DE	0 DE	631.00 DE

Kort beskrivelse

Overvej 10, Vrigsted, 7140 Stouby, Vrigstedgård Jeppe V. Christensen. Udvidelse af slagtesvineproduktion til 631 DE

Beregningsgrundlag

01-2007



1. Svin

Slagtesvin, Fuldspaltegulv

Nudrift

Antal dyr	4750
Antal måneder, hvor dyrene er udegående uden for udbringningsarealet	0
Antal måneder, hvor dyrene er udegående inden for udbringningsarealet	0
Stipladser	1333
Indgangsvægt (ved slagtesvin og smågrise)	30,00 kg
Udgangsvægt (ved slagtesvin og smågrise)	100,00 kg
Gennemsnitsvægt ved maksimal staldbelægning på husdyrbruget (ved slagtesvin og smågrise)	67,00 kg
FE pr. prod. gris/svin (ved slagtesvin og smågrise) eller FE pr. årssø (ved årssøer)	0,00 FE
Gram råprotein pr. FE	155,90 g
Gram P pr. FE	4,50 g
Antal fravænnede grise pr. årssø (ved årssøer)	0,00
Fravænningsvægt (ved årssøer)	0,00 kg

Ansøgt

Antal dyr	4585
Antal måneder, hvor dyrene er udegående uden for udbringningsarealet	0
Antal måneder, hvor dyrene er udegående inden for udbringningsarealet	0
Stipladser	1333
Indgangsvægt (ved slagtesvin og smågrise)	30,00 kg
Udgangsvægt (ved slagtesvin og smågrise)	102,00 kg
Gennemsnitsvægt ved maksimal staldbelægning på husdyrbruget (ved slagtesvin og smågrise)	0,00 kg
FE pr. prod. gris/svin (ved slagtesvin og smågrise) eller FE pr. årssø (ved årssøer)	0,00 FE
Gram råprotein pr. FE	0,00 g
Gram P pr. FE	0,00 g
Antal fravænnede grise pr. årssø (ved årssøer)	0,00
Fravænningsvægt (ved årssøer)	0,00 kg

1.1.2. Staldafsnit - ny stald 2003-2004

Slagtesvin, Fuldspaltegulv

Nudrift

Antal dyr	7150
Antal måneder, hvor dyrene er udegående uden for udbringningsarealet	0
Antal måneder, hvor dyrene er udegående inden for udbringningsarealet	0
Stipladser	1950
Indgangsvægt (ved slagtesvin og smågrise)	30,00 kg
Udgangsvægt (ved slagtesvin og smågrise)	100,00 kg
Gennemsnitsvægt ved maksimal staldbelægning på husdyrbruget (ved slagtesvin og smågrise)	67,00 kg
FE pr. prod. gris/svin (ved slagtesvin og smågrise) eller FE pr. årssø (ved årssøer)	2,87 FE
Gram råprotein pr. FE	155,90 g
Gram P pr. FE	4,50 g
Antal fravænnede grise pr. årssø (ved årssøer)	0,00
Fravænningsvægt (ved årssøer)	0,00 kg

Ansøgt

Antal dyr	8750
Antal måneder, hvor dyrene er udegående uden for udbringningsarealet	0
Antal måneder, hvor dyrene er udegående inden for udbringningsarealet	0
Stipladser	2200
Indgangsvægt (ved slagtesvin og smågrise)	30,00 kg
Udgangsvægt (ved slagtesvin og smågrise)	102,00 kg
Gennemsnitsvægt ved maksimal staldbelægning på husdyrbruget (ved slagtesvin og smågrise)	0,00 kg
FE pr. prod. gris/svin (ved slagtesvin og smågrise) eller FE pr. årssø (ved årssøer)	0,00 FE
Gram råprotein pr. FE	0,00 g
Gram P pr. FE	0,00 g
Antal fravænnede grise pr. årssø (ved årssøer)	0,00
Fravænningsvægt (ved årssøer)	0,00 kg



1.1.3. Staldafsnit - Ny stald 2007 |

Slagtesvin, Delvis spaltegulv, 25-49% fast gulv

Nudrift

Ingen dyr.

Ansøgt

Antal dyr	8750
Antal måneder, hvor dyrene er udeglænde uden for udbringningsarealet	0
Antal måneder, hvor dyrene er udeglænde inden for udbringningsarealet	0
Stipladser	2200
Indgangsvægt (ved slagtesvin og smågrise)	30,00 kg
Udgangsvægt (ved slagtesvin og smågrise)	102,00 kg
Gennemsnitsvægt ved maksimal staldhælgning på husdyrbruget (ved slagtesvin og smågrise)	0,00 kg
FE pr. prod. gris/svin (ved slagtesvin og smågrise) eller FE pr. årssø (ved årssøer)	0,00 FE
Gram råprotein pr. FE	0,00 g
Gram P pr. FE	0,00 g
Antal fravænnede grise pr. årssø (ved årssøer)	0,00
Fravænningsvægt (ved årssøer)	0,00 kg



3.1. Ammoniak

3.1.1. Generel Ammoniakreduktion

Er det generelle krav om reduktion af ammoniaktab fra stald og lager opfyldt?	Ja
Eventuel yderligere nødvendig reduktion for at opfylde kravet	-1892,00 KgN
Emission fra stalde, der ikke er omfattet af det generelle krav	0,00 KgN
Emission fra stalde omfattet af kravet, men ingen ændring	4100,36 KgN
Emission fra stalde omfattet af kravet og med ændring	3822,32 KgN
Ammoniaktab fra lagre af flydende husdyrgødning	626,40 KgN
Ammoniaktab fra lagre af fast husdyrgødning	0,00 KgN

3.2. Lugtgeneberegning | (Revideret efter anden offentlighedsfase)

Staldafsnit	Område	Afstand til område	Placering 300-60 grader	Andre ejendomme med mere end 75 DE
G1 stalde	Byzone	2247,35m	Nej	0
G1 stalde	Samlet bebyggelse	141,13m	Ja	0
G1 stalde	Enkelt bolig	152,18m	Ja	0
ny stald 2003-2004	Byzone	1917,65m	Nej	0
ny stald 2003-2004	Samlet bebyggelse	551,90m	Ja	0
ny stald 2003-2004	Enkelt bolig	563,00m	Ja	0
Ny stald 2007	Byzone	1943,29m	Nej	0
Ny stald 2007	Samlet bebyggelse	556,40m	Ja	0
Ny stald 2007	Enkelt bolig	567,57m	Ja	0

3.2.1. Resultat af lugtberegning

Områdetype	Beregningsmodel	Ukorrigeret geneafstand	Korrigeret geneafstand	Geneafstand, nudrift	Vægtet $\frac{1}{2}$ gennemsnitsafstand	Genekriterie overholdt?
Byzone	Ny	883,16 m				Genekriterie overholdt. Ingen nabobeboelser/byzone indenfor 1,2 gange geneafstand.
Samlet bebyggelse	Ny	684,02 m	615,61 m	623,14 m	386,66 m	Genekriterie overholdt. Korrigeret geneafstand kortere end eller lig med geneafstand i nudrift, og vægtet gennemsnitsafstand længere end 50 % af korrigeret geneafstand.
Enkelt bolig	F M K	350,38 m	114,88 m	115,74 m	152,18 m	Genekriterie overholdt. Korrigeret geneafstand kortere end vægtet gennemsnitsafstand.



4.1.3. Udbringningsarealer

Navn	Ha	Drænet	JB type	Vandet	Sædskifte	Ref. sædskifte	N-kl-0	N-kl-1	N-kl-2	N-kl-3	G. vand	P-kl-0	P-kl-1	P-kl-2	P-kl-3
54-0	11,18 Ha	Ja	JB7	Nej	S2	S2	11,18 Ha	0,00 Ha	0,00 Ha	0,00 Ha	0,00 Ha	11,18 Ha	0,00 Ha	0,00 Ha	0,00 Ha
55-0	12,00 Ha	Ja	JB7	Nej	S2	S2	12,00 Ha	0,00 Ha	0,00 Ha	0,00 Ha	0,00 Ha	12,00 Ha	0,00 Ha	0,00 Ha	0,00 Ha
54-0	11,16 Ha	Ja	JB6	Nej	G10	S2	11,16 Ha	0,00 Ha	0,00 Ha	0,00 Ha	11,16 Ha	11,16 Ha	0,00 Ha	0,00 Ha	0,00 Ha
57-0	12,51 Ha	Ja	JB6	Nej	S2	S2	0,00 Ha	12,51 Ha	0,00 Ha	0,00 Ha	0,00 Ha	12,51 Ha	0,00 Ha	0,00 Ha	0,00 Ha
50-3	24,39 Ha	Ja	JB7	Nej	S2	S2	24,39 Ha	0,00 Ha	0,00 Ha	0,00 Ha	0,00 Ha	24,39 Ha	0,00 Ha	0,00 Ha	0,00 Ha
103-0	5,15 Ha	Ja	JB6	Nej	G10	S2	5,15 Ha	0,00 Ha	0,00 Ha	0,00 Ha	5,15 Ha	5,15 Ha	0,00 Ha	0,00 Ha	0,00 Ha
102-0	12,25 Ha	Ja	JB7	Nej	S2	S2	12,25 Ha	0,00 Ha	0,00 Ha	0,00 Ha	0,00 Ha	12,25 Ha	0,00 Ha	0,00 Ha	0,00 Ha
104-0	10,00 Ha	Ja	JB6	Nej	S2	S2	10,00 Ha	0,00 Ha	0,00 Ha	0,00 Ha	0,00 Ha	10,00 Ha	0,00 Ha	0,00 Ha	0,00 Ha
101-0	16,43 Ha	Ja	JB7	Nej	S2	S2	16,43 Ha	0,00 Ha	0,00 Ha	0,00 Ha	0,00 Ha	16,43 Ha	0,00 Ha	0,00 Ha	0,00 Ha
57-1	8,22 Ha	Ja	JB6	Nej	S2	S2	0,00 Ha	8,22 Ha	0,00 Ha	0,00 Ha	0,00 Ha	8,22 Ha	0,00 Ha	0,00 Ha	0,00 Ha
50-0	20,97 Ha	Ja	JB7	Nej	S2	S2	20,97 Ha	0,00 Ha	0,00 Ha	0,00 Ha	0,00 Ha	20,97 Ha	0,00 Ha	0,00 Ha	0,00 Ha
50-1	19,67 Ha	Ja	JB7	Nej	S2	S2	19,67 Ha	0,00 Ha	0,00 Ha	0,00 Ha	0,00 Ha	19,67 Ha	0,00 Ha	0,00 Ha	0,00 Ha
130-0	40,07 Ha	Ja	JB6	Nej	S2	S2	29,35 Ha	10,73 Ha	0,00 Ha	0,00 Ha	0,00 Ha	40,07 Ha	0,00 Ha	0,00 Ha	0,00 Ha
57-3	2,62 Ha	Ja	JB6	Nej	G10	S2	2,62 Ha	0,00 Ha	0,00 Ha	0,00 Ha	2,62 Ha	2,62 Ha	0,00 Ha	0,00 Ha	0,00 Ha
S2_NFI_referenceudv.	0,04 Ha	Ja	JB6	Nej	S2	S2	0,04 Ha	0,00 Ha	0,00 Ha	0,00 Ha	0,04 Ha	0,04 Ha	0,00 Ha	0,00 Ha	0,00 Ha
58-1	1,52 Ha	Ja	JB6	Nej	G10	S2	1,52 Ha	0,00 Ha	0,00 Ha	0,00 Ha	1,52 Ha	1,52 Ha	0,00 Ha	0,00 Ha	0,00 Ha
102-4	6,71 Ha	Ja	JB6	Nej	S2	S2	6,71 Ha	0,00 Ha	0,00 Ha	0,00 Ha	0,00 Ha	6,71 Ha	0,00 Ha	0,00 Ha	0,00 Ha
102-5	3,41 Ha	Ja	JB6	Nej	G10	S2	3,41 Ha	0,00 Ha	0,00 Ha	0,00 Ha	3,41 Ha	3,41 Ha	0,00 Ha	0,00 Ha	0,00 Ha

Samlet areal: 218,28 Ha



4.1.4. Aftalearealer

Navn	Ha	Områder omfattet af N- eller P-Klasse 1-3?	Har modtageren en arealgodkendelse til modtagelse af de tilfarte mængder?
202-0	25,67 Ha	Nej	Nej
229-0	7,50 Ha	Nej	Nej
228-0	5,17 Ha	Nej	Nej
210-0	9,22 Ha	Nej	Nej
226-0	17,83 Ha	Nej	Nej
227-0	5,09 Ha	Nej	Nej
225-0	9,66 Ha	Nej	Nej
222-0	16,11 Ha	Nej	Nej
224-1	4,58 Ha	Nej	Nej
223-0	4,85 Ha	Nej	Nej
221-0	9,98 Ha	Nej	Nej
204-0	23,18 Ha	Nej	Nej
201-0	34,83 Ha	Nej	Nej
206-0	24,14 Ha	Nej	Nej
205-0	15,56 Ha	Nej	Nej
226-0	14,68 Ha	Nej	Nej
204-0	6,02 Ha	Nej	Nej

Samlet areal: 234,07 Ha



4.2. Gødningsregnskab (Nudrift)

4.2.1. Produceret Gødningsmængde

Gødningsstype	KgN	KgP	DE - Kvæg, Får, Geder	DE - Svin og andre dyr
Svinegylle	29917,09 KgN	6165,28 KgP	0,00 DE	328,10 DE

4.2.2. Tilført Gødningsmængde

Ingen

4.2.3. Afsat Gødningsmængde

Gødningsstype	KgN	KgP	DE - Kvæg, Får, Geder	DE - Svin og andre dyr
Svinegylle	2097,00 KgN	432,00 KgP	0,00 DE	23,00 DE

Modtager:
Afsat til anden bedrift
8700 Horsens

4.2.4. Total Gødningsmængde

Gødningsstype	KgN	KgP	DE - Kvæg, Får, Geder	DE - Svin og andre dyr
Svinegylle	27820,09 KgN	5733,28 KgP	0,00 DE	305,10 DE

4.2.5. Total sum af gødningsmængder

KgN	KgP	DE - Kvæg, Får, Geder	DE - Svin og andre dyr
27820,09 KgN	5733,28 KgP	0,00 DE	305,10 DE

4.2.6. Harmonital

1,4 DE/Ha

4.3. Gødningsregnskab (Ansøgt)

4.3.1. Produceret Gødningsmængde

Gødningsstype	KgN	KgP	DE - Kvæg, Får, Geder	DE - Svin og andre dyr
Svinegylle	61387,23 KgN	11548,57 KgP	0,00 DE	631,00 DE

4.3.2. Tilført Gødningsmængde

Ingen

4.3.3. Afsat Gødningsmængde

Gødningsstype	KgN	KgP	DE - Kvæg, Får, Geder	DE - Svin og andre dyr
Svinegylle	31138,00 KgN	5967,00 KgP	0,00 DE	326,00 DE

Modtager:
Afsat til anden bedrift
8700 Horsens



4.3.4. Total Gødningsmængde

Gødningsstype	KgN	KgP	DE - Kvæg, Får, Geder	DE - Svin og andre dyr
Svinegylle	30249,23 KgN	5581,57 KgP	0,00 DE	305,00 DE

4.3.5. Total sum af gødningsmængder

KgN	KgP	DE - Kvæg, Får, Geder	DE - Svin og andre dyr
30249,23 KgN	5581,57 KgP	0,00 DE	305,00 DE

4.3.6. Harmonital

1,4 DE/Ha

5.1. Fosforberegning

Krav om P-overskud overholdt	Ja
Evt. yderligere reduktion nødvendig for at overholde kravet	-10,94 kgP
P-aførsel, arealvægtet gennemsnit	26,7360895273636 kg P/ha/år

5.2. Nitratberegning (Overfladevand)

DE reduktionsprocent	97,84%
----------------------	--------

5.2.1. Beregning af det maksimale dyretryk og det reelle dyretryk for ansøgt drift

DEmax	1,3697 DE/ha
DEreel	1,4 DE/ha

5.2.2. Beregning af udvaskning af N via Farm-N

kgN/Ha DEmax	39,10 kgN/ha
kgN/Ha DEreel	38,10 kgN/ha

5.3. Nitratberegning (Grundvand)

Beregning af N-udvaskning for arealer med nitratfølsomme indvindingsområder via Farm-N

5.3.1. Ansøgt

54-0	31 mg nitrat pr. liter
103-0	31 mg nitrat pr. liter
57-3	31 mg nitrat pr. liter
S2_NFI_referenceudv.	67 mg nitrat pr. liter
58-1	31 mg nitrat pr. liter
102-5	31 mg nitrat pr. liter

5.3.2. Merbelastning (Ansøgt - Nudrift)

54-0	-33 mg nitrat pr. liter
103-0	-33 mg nitrat pr. liter
57-3	-33 mg nitrat pr. liter
S2_NFI_referenceudv.	3 mg nitrat pr. liter
58-1	-33 mg nitrat pr. liter
102-5	-33 mg nitrat pr. liter



Bilag 7 Anden offentlighedsfase

Samlet besvarelse på indsigelserne

Lok.id.: 619-I01-3
Sag.nr.: 766100138
Doknr.: 766101961

Sagsbeh.: Vibeke Rahbek
E-mail: vibeke.rahbek@hedensted.dk
Direkte tlf: 7975 5675

Dato: 06-08-2008

Notat: Samlet besvarelse på indsigelserne

Der er indkommet indsigelser fra: Naboer til Overvej 10, Haderslev stift, Vejlefjordfonden, Vrigsted Efterskole, beboere samt lokalråd i Stoubys omegn og Overvej 18. Disse er vedhæftet.

Indsigelserne rummer flere spørgsmål og kritikpunkter. Hovedpunkterne er som følger:

- 1. At vilkår, som er med i den nuværende miljøgodkendelse, ikke indgår i udkastet til ny miljøgodkendelse*
- 2. At der mangler dokumentation for luftrensningens effekt*
- 3. At der er fejl i godkendelse mht. afstande og kvælstofmængde*
- 4. At ansøger ikke har overholdt de nuværende krav*
- 5. Der efterlyses kommunal plan for de store industrilignende husdyrbrug*

Efter gennemgang af indsigelser til udkast til miljøgodkendelse er følgende ændret eller tilføjet i vilkårene i miljøgodkendelsen:

- Det er tilføjet i vilkåret om slørende beplantning, at det også skal være langs anlæggets østvendte side
- I vilkår om transport af gylle er det tilføjet, at det skal transporteres i lukkede lastbiler, og at buffertanke ved udbringningsarealer skal være lukkede.
- Der er tilføjet vilkår om filtermateriale fra luftrensning. At det enten afhændes til godkendt modtager eller indregnes i gødningsregnskabet.
- I vilkår om bræmmer er det tilføjet, at der fortsat skal være 10 meter gyllefri bræmmer svarende til bræmmer i den nuværende miljøgodkendelse.

Administrationens yderligere bemærkninger:

I VVM-redegørelsen var transportrute uden om Stouby en forudsætning for regionplantillægget. Det er imidlertid ikke lovhyggeligt at håndhæve færdsel på offentlig vej. Det ville således være nytteløst at stille vilkår til transportrute, når et sådant vilkår ikke vil være muligt at håndhæve. Administrationen har stillet vilkår om at gylle transporteres i lukkede tankvogne og ikke gyllevogne, for at mindske generne ved transport af gylle. Tankvognene skal ikke køre på marken og vil derfor ikke bringe jord og gylle med ud på vejen.



Der er i indsigelser stillet spørgsmålstegn ved afstandsangivelser i udkast til miljøgodkendelsen. Administrationen har gennemgået afstandene og bedt ansøger om at justere (det er kun ansøger, der har mulighed for at ændre i oplysningerne), hvilket har resulteret i en kortere vægtet gennemsnitsafstand til Vrigsted Efterskole. Genekriterierne er stadig overholdt, jf. det elektroniske ansøgningsystem.

Afstande kan være svære at genkende, da de ikke repræsenterer afstanden fra hjørnet af et givent staldafsnit, men afstanden fra det enkelte staldafsnits centrum til f.eks. efterskolens zonegrænse.

Systemet beregner hvor mange lugtenheder hver stald afgiver ud fra bl.a. antallet af dyr, dyrenes vægtangivelse samt staldsystem. I beregningen af den vægtede gennemsnitsafstand, er afstande fra staldene til efterskolens zonegrænse vægtet efter hvor mange lugtenheder, der afgives fra den enkelte stald – dette giver den vægtede gennemsnitsafstand fra hele anlægget til efterskolens zonegrænse.

I en indsigelse menes det, at der må være fejl i forhold til, at det kvælstof, der tilbageholdes i forbindelse med luftrensningen ikke medregnes i den mængde kvælstof der udbringes på marker. Administrationen kan oplyse, at beregningerne i det elektroniske ansøgningsystem medtager det kvælstof der tilbageholdes i forbindelse med biologisk luftrensning. Det kvælstof der tilbageholdes i biofilter, medregnes ikke, men da dette vil bindes i filtermaterialet vil det ikke umiddelbart komme til at indgå i gyllen. Der er nu tilføjet et vilkår omkring afhængelse af dette filtermateriale.

Det er korrekt, at ansøger har fået indskærpelser omkring overholdelse af krav i nuværende regionplantillæg og miljøgodkendelse. Visse vilkår har været svære at håndhæve og har i højere grad haft karakter af aftaler. Administrationen har, i forbindelse med udarbejdelsen af udkast til nærværende miljøgodkendelse, været særlig opmærksom på at udforme vilkår, så de kan kontrolleres og håndhæves.

I Hedensted Kommunes strategi for kommuneplan 2009 fremgår det, at der i den fremtidige kommuneplan skal indarbejdes retningslinier for lokalisering af husdyrbrug. Der er imidlertid ikke sådanne retningslinier på nuværende tidspunkt. Husdyrproduktionen på Overvej 10, Stouby ligger i landzone. Sådanne husdyrproduktioner skal administreres efter den nye husdyrlov. Såfremt de stillede vilkår overholdes, så vil produktionen overholde de generelle regler for husdyrbrug jf. gældende lovgivning.



