

Torben Vejrup Pedersen  
Hejrskovvej 16  
6670 Holsted

**Dato:** 18.05.2016

**Sagsnr.:** 16/6157

**E-mail:** Teknik@vejen.dk

**Web:** www.vejen.dk

**Tlf:** 7996 5000

# Miljøgodkendelse

## Kvægbrug



Miljøgodkendelsen er meddelt i henhold til § 12 i "Lov om miljøgodkendelse m.v. af husdyrbrug".



## Indholdsfortegnelse

Oplysninger om ejendom og husdyrbrug .....	3
Resumé.....	3
Indledning .....	4
Ansøgning .....	5
<b>1 Afgørelse.....</b>	<b>6</b>
Godkendelsens varighed, retsbeskyttelse og revurdering .....	6
Vilkår for afgørelsen.....	8
Offentliggørelse/høring, klageadgang og udnyttelse af godkendelsen .....	14
Høring af udkast til offentliggørelse .....	14
Indkomne høringsbidrag og kommunens vurdering .....	14
Offentliggørelse af afgørelse og underretning af modtagere af afgørelsen .....	14
Udnyttelse af godkendelsen.....	14
<b>2 Kort beskrivelse af husdyrbruget .....</b>	<b>15</b>
Grundlag for sagsbehandling.....	15
Dyrehold og driftsform .....	15
Anlæg .....	16
Arealer .....	17
<b>3 Redegørelse og vurdering .....</b>	<b>18</b>
Generelle forhold.....	18
Husdyrproduktionen .....	18
Udnyttelse af godkendelsen.....	18
Anlæg og begrænsning af eventuelle gener for naboer .....	18
Lokalisering og Planrammer.....	19
Husdyrgødning og opbevaringsanlæg.....	20
Ammoniakfordampning .....	21
Lugt .....	21
Spildevand .....	23
Til- og frakørselsforhold .....	24
Støj.....	25
Fluer og skadedyr .....	26
Støv .....	26
Lys.....	26
Oplag af olie og kemikalier .....	27

Affald .....	27
Vand og energiforbrug .....	28
Risici .....	28
Anvendelse af bedste tilgængelige teknik - BAT.....	29
Ejendommens påvirkning af beskyttet natur – ammoniak.....	33
Påvirkning af kategori 1 naturområder .....	33
Påvirkning af kategori 2 naturområder .....	34
Påvirkning af kategori 3 naturområder .....	34
Arealernes påvirkning af natur, jord og vand.....	37
Bilag IV-arter, artsfredninger og rødlistearter .....	37
Hensynet til landskab, kulturhistorie og rekreative områder .....	39
Anlæggets udformning .....	39
Anlæggets placering i landskabet .....	39
Landskabelige værdier .....	40
Husdyrbrugets ophør .....	42
Alternative muligheder .....	42
Sammenfatning.....	43
<b>4 Øvrige forhold .....</b>	<b>44</b>
Byggeri, vandindvinding og spildevandsafledning .....	44
Høringsberettigede .....	44
Kopimodtagere af afgørelsen .....	44
Bilagsoversigt .....	45

## Oplysninger om ejendom og husdyrbrug

Ejendomsnummer	5750049591
Matrikelnummer	1K, Særmærk, Holsted
CVR	27387233
CHR	44559
Ejendommens ejer	Torben V. Pedersen
Husdyrbrugets ejer	Torben V. Pedersen
Husdyrbrugets kontaktperson	Torben V. Pedersen

## Resumé

Vejen Kommune har modtaget ansøgning om miljøgodkendelse af ændring af husdyrbruget på Hejrskovvej 16. Projektets indhold og kommunens afgørelse er beskrevet i kort form i nedenstående resumé.

Projektet omfatter reduktion af produktion og ændret opstaldning af kalvene. Samlet svarer ændringen af husdyrproduktionen til en reduktion på ca. 16 DE fra ca. 536 DE til 520 DE.

I forbindelse med ændringen ønskes der opført en kalvestald.

## Indledning

Denne miljøgodkendelse fastlægger de vilkår, der skal gælde for en ændring af husdyrbrug på Hejrskovvej 16, 6670 Holsted i Vejen Kommune. Vilkårene sikrer, at drift kan ske uden at påvirke miljøet væsentligt.

Miljøet skal i denne sammenhæng forstås som omgivelserne i bred forstand, herunder befolkning, flora og fauna, vandmiljø, landskab og kulturhistorie samt ressourceforbrug.

I forbindelse med udarbejdelse af miljøgodkendelsen, har Vejen Kommune vurderet det ansøgte projekt. Vurderingen fremgår af afsnit 3 "Redegørelse og vurdering" og er sammen med ansøgningen baggrund for miljøgodkendelsens vilkår.

Udkastet har været fremlagt i høring hos ansøger i 3 uger, hvor der var mulighed for at komme med synspunkter, kommentarer eller indsigelser til projektet.

Orientering om høring af udkast til miljøgodkendelse har været sendt til naboer og parter i sagen.

Orientering af naboer er sket i en afstand fra ejendommen svarende til den beregnede konsekvenszone, dog minimum 300 meter, idet Vejen Kommune vurderer, at ejendomme indenfor denne grænse vil kunne forventes berørte af ændringer på ejendommen.

Der er indkommet kommentar fra Banedanmark i forbindelse med høringen. Kommentaren (Bilag 3) har ikke haft indflydelse på afgørelsen.

Vejen Kommune den 18. maj 2016.

Helle Kalmayer Hansen

Teknik og Miljø  
Rådhuspassagen 3  
6600 Vejen

## Ansøgning

Vejen Kommune har den 12. april 2016 modtaget ansøgning om miljøgodkendelse af husdyrbruget på Hejrskovvej 16 omhandlende følgende:

- Etablering af kalvestald på ca. 1.100 m<sup>2</sup> i en eksisterende plansilo.
- Ændring af dyreholdet fra 200 køer, 387 kvier (6-24 mdr.) og 200 småkalve (0-6 mdr.) til 150 køer, 465 kvier (5,5-22 mdr.), 275 småkalve (0-5,5 mdr.) og 500 producerede tyrekalve (40-50 kg) årligt, svarende til en ændring af produktionen fra 535,96 DE til 519,78 DE.

Vejen Kommune har kontrolleret, at der er overensstemmelse mellem ansøgningen og kommunens registreringer.

## 1 Afgørelse

Vejen Kommune godkender det ansøgte efter § 12 i Husdyrgodkendelsesloven<sup>1</sup> på vilkår som angivet efterfølgende.

Kommunens godkendelse gælder for det konkrete projekt. Hvis der sker ændringer i grundlaget for kommunens vurdering, skal der indsendes en ny ansøgning til kommunen. Dette gælder for eksempel ændringer i forhold til det ansøgte dyrehold og staldanlæg.

Afgørelsen omfatter alene forholdet til Husdyrgodkendelsesloven. Øvrige relevante tilladelser, godkendelser og/eller dispensationer skal indhentes særskilt.

Etablering af nye anlæg må ikke igangsættes, før der er givet en byggetilladelse fra Vejen Kommune.

Miljøgodkendelsen er et tillæg til eksisterende miljøgodkendelse meddelt af Vejen Kommune. Da ændringen sker i det eksisterende anlæg kan forurening og påvirkning på natur m.m. fra ændringen ikke adskilles fra den eksisterende. Denne miljøgodkendelse med tilhørende vilkår er derfor gældende for hele bedriften. Vilkår i denne miljøgodkendelse erstatter derfor tidligere meddelt miljøgodkendelse.

Der er ikke tilknyttet arealer under denne ejendoms CVR-nummer, og der vurderes derfor ikke på drift af arealer. Al ejendommens husdyrgødning afsættes til Biogas, og der stilles vilkår hertil.

Der dispenseres for afstandskravet til skel. Ensilagesilo, der ændres til kalvestald ligger 7-10 meter fra skel til område ejet af Banedanmark, der ikke har haft kommentarer til dispensationen.

Der dispenseres for overholdelse af lugtgenkriteriet, da ansøgt korrigeret geneafstand er mindre end eller lig med nudrift korrigeret geneafstand samtidig med at vægtet gennemsnitsafstand er større end 50 % af genafstanden. Lugt fra ejendommen falder således fra 43.101,79 OU (lugtenheder) til 41.011,45 OU.

## Godkendelsens varighed, retsbeskyttelse og revurdering

Bemærkningerne til Husdyrbrugslovens § 33 angiver, at der indenfor udnyttelsesfristen skal være iværksat bygge- og anlægsarbejder med henblik på at opføre anlæg inden den frist, som er fastsat i afgørelsen. I den forbindelse vil det normalt være tilstrækkeligt, at der inden fristens udløb er indgået en retlig bindende aftale med relevante håndværkere eller entreprenører om udførelse af bygge- og anlægsarbejdet, herunder et tidspunkt for udførelsen. Det er tillige en forudsætning for overholdelse af fristen, at den udnyttelse, der er påbegyndt inden fristens udløb, fortsættes og færdiggøres i et rimeligt tempo og normalt skal være afsluttet indenfor et år efter fristens udløb. Et påbegyndt byggeri kan således ikke afbrydes i en længere periode og derefter genoptages. I så fald vil godkendelsen blive anset for bortfaldet.

---

<sup>1</sup> "Lov om miljøgodkendelse mv. af husdyrbrug" - nr. 1572 af 20.12.2006.



Efter den fastsatte udnyttelsesfrist for miljøgodkendelsen gælder det, at hvis miljøgodkendelsen ikke udnyttes (helt eller delvist) i 3 på hinanden følgende år, bortfalder den del af godkendelsen, som ikke har været udnyttet i de seneste 3 år (kontinuitetsprincippet).

Med denne miljøgodkendelse følger 8 års retsbeskyttelse. Dette betyder, at vilkårene inden for denne periode kun kan ændres, hvis der fremkommer nye oplysninger om forureningens skadelige virkning, hvis forureningen medfører skadevirkninger, der ikke kunne forudses ved godkendelsens meddelelse, eller hvis forureningen i øvrigt går ud over det, som blev lagt til grund ved godkendelsens meddelelse. Der henvises til reglerne i Husdyrgodkendelseslovens § 40, stk. 2.

Husdyrbrugets miljøgodkendelse skal jf. § 40 i "Bekendtgørelse om tilladelse og godkendelse mv. af husdyrbrug" - Bek. nr. 44 af 11/01/2016 regelmæssigt og mindst hvert 10. år tages op til revurdering. Den første regelmæssige vurdering skal dog foretages, når der er forløbet 8 år, dvs. i 2024.

## Vilkår for afgørelsen

Vejen Kommune forudsætter, at projektet gennemføres og drives som det er beskrevet overfor kommunen i ansøgningen, ansøgning nr. 87363, version nr. 1, 12. april 2016. På baggrund af ansøgning og kommunens vurdering meddeler Vejen Kommune godkendelse på følgende vilkår:

### Generelle forhold

1. Godkendelsen bortfalder, hvis den ikke er påbegyndt udnyttet inden 2 år efter meddelt afgørelse. Ved påbegyndt udnyttet menes, at byggeri er startet, eller ændring af dyrehold er indledt.
2. Miljøgodkendelsen må ikke udnyttes fuldt ud, før der foreligger skriftlig aftale med Biogas om modtagelse af i alt ca. 520 DE kvæggylle og dybstrøelse. Alternativ afsættelse af husdyrgødning skal anmeldes til Vejen Kommune og kan udløse krav om godkendelse.

### Information om ændringer på husdyrbruget

3. Ændringer i ejerforhold (eller hvem der har ansvar for driften) skal meddeles til kommunen.
4. Drifts-, indretnings- eller bygningsmæssige ændringer, der er relevante i forhold til godkendelsen, skal anmeldes til kommunen inden gennemførelsen. Kommunen vurderer, om de aktuelle planer for ændring/udvidelse kan ske inden for rammerne af denne godkendelse.

### Landskabet

5. Eksisterende læhegn syd, øst og vest for ejendommen skal bevares og vedligeholdes så de fortsat vil give en effektiv og vedvarende afskærmning (se principskitse for beplantning i figur 4).
6. Jordvolden syd for plansiloanlægget (bygning 11) skal bevares og vedligeholdes (se principskitse i figur 4).

### Husdyrproduktionen

7. Husdyrbrugets maksimalt tilladte produktionsomfang og sammensætning

Dyrehold (stor race)	Enhed	Antal
Malkekøer (13.000 kg EKM)	Årsdyr	150
Opdræt (5,5-22 mdr.)	Årsdyr	465
Kalve (0-5,5 mdr.)	Årsdyr	275
Tyrekalve (40-50 kg)	Producerede	500
Antal stipladser tyrekalve		10

8. Når den ansøgte ydelse overskrides skal:
- antallet af malkekøer løbende tilpasses, således at antallet af malkekøer, med en given ydelse, ikke overskrider det godkendte antal dyreenheder i malkekøer, beregnet over et år (kalender- eller planår)
- eller
- nye arealer anskaffes og anmeldes til kommunen, der vil undersøge, om arealet er robuste. Hvis ikke kræves tillæg til godkendelsen
- eller
- overskydende gødning afleveres til biogasanlæg eller 3. mand. I sidstnævnte tilfælde skal kommunen vurdere, om der kræves § 16 godkendelse
9. Det maksimale dyrehold beregnet over et år (kalender- eller planår) må ikke overstige det samlede godkendte antal dyr indenfor hver dyretype.

### **Foranstaltninger for at undgå forurening**

10. For det eksisterende anlæg skal der kunne fremlægges en afløbsplan for anlæggets rørledninger til afledning af flydende husdyrgødning, ensilagesaft, spildevand og regnvand – senest 3 måneder efter meddelt miljøgodkendelse. Afløbsplanen skal være tilgængelig for myndigheden ved miljøtilsyn.
11. Ved driftsuheld, hvor der opstår risiko for forurening af miljøet, er der pligt til øjeblikkeligt at anmelde dette til Alarmcentralen, tlf.: 112.
12. Der skal udarbejdes en beredskabsplan senest 1 måned efter, at anlægsændringerne i godkendelsen er sket. Beredskabsplanen skal holdes opdateret og ophænges synligt på ejendommen. Medarbejdere skal være informeret om og have udleveret kopi af beredskabsplanen. Beredskabsplanen skal findes på et sprog, som er forståeligt for de enkelte medarbejdere.

Beredskabsplanen skal som minimum indeholde:

- Procedurer, som beskriver relevante tiltag med henblik på at "stoppe ulykken/uheldet" og begrænse udbredelsen.
  - Oplysninger om, hvilke interne/eksterne personer og myndigheder, der skal alarmeres og hvordan.
  - Kortbilag over bedriften med angivelse af miljøfarlige stoffer, afløbs- og drænsystemer og vandløb mm.
  - En opgørelse over materiel, der er tilgængeligt på bedriften, eller som kan skaffes med kort varsel, der kan anvendes i forbindelse med afhjælpning, inddæmning og opsamling af spild/lækage, som kan medføre konsekvenser for det eksterne miljø.
13. Situationer, hvor et uheld var lige ved at opstå skal noteres, og der skal udarbejdes procedurer med henblik på at forebygge situationen fremover. Driftspersonalet skal gøres bekendt med proceduren.
14. Ved ophør af driften skal produktionsanlæg, husdyrgødnings- og foderopbevaringsanlæg tømmes og rengøres grundigt. Al miljøaffald skal bortskaffes for egen regning efter den til hver tid gældende lovgivning.

## **Opbevaringsanlæg**

15. Der skal altid være en opbevaringskapacitet for flydende husdyrgødning på mindst 9 mdr. til husdyrbruget (kan erstattes ved afsætningsaftale med biogas).
16. Der skal altid være en opbevaringskapacitet for fast husdyrgødning på mindst 3 måneder til husdyrbruget (kan erstattes af afsætningsaftale med biogas).
17. Håndtering af gylle skal foregå under opsyn, således at spild undgås, og der tages størst muligt hensyn til omgivelserne.
18. Ved håndtering af gylle gennem ikke-faste installationer, skal dette foretages under konstant opsyn, således at evt. brud straks opdages, og pumpningen i så fald kan afbrydes.
19. Ensilagestakke, der ikke placeres på fast bund med afløb til opsamlingsbeholder, må højst være placeret på samme sted i 24 måneder. Der skal derefter gå 5 år, før ensilage igen må placeres på samme sted.

## **Ammoniakfordampning**

20. Spalter i kostald (v. køer og opdræt på spaltegulv) skal rengøres med spalteskrabere 6 gange dagligt hver 4. time, så det sikres, at gødning og urin hurtigt fjernes fra spaltegulvet og ledes til gødningskanalerne.
21. Tværgange, som ikke skrubes maskinelt, skal rengøres manuelt – mindst 2-3 gange dagligt.

## **Lugt**

22. Kasseret ensilage fra ensilagepladser eller –siloe skal fjernes løbende og opbevares overdækket med plast eller lignende for at forhindre lugtgener.
23. Udbringning af husdyrgødning skal ske i overensstemmelse med god landmandspraksis, således at lugtgener og ammoniakfordampning begrænses.
24. Der må ikke foretages håndtering, herunder omrøring og udkørsel af husdyrgødning fra anlæggene lørdage samt søn- og helligdage.
25. Pumpning af gylle fra kanaler/fortank til gyllebeholder skal ske på hverdage i tidsrummet kl. 7.00 – kl. 18.00
26. Udrensning og transport af husdyrgødning fra staldanlægget skal ske på hverdage i tidsrummet kl. 7.00 – kl. 18.00.
27. S sammensætningen af kvægtyper på stald må på intet tidspunkt medføre en større lugtemission end 43.102 OU (hvor lugtemissionen beregnes som 170 OU/s pr. 1.000 kg dyr).

## **Støjgrænser**

28. Virksomhedens bidrag til det ækvivalente, korrigerede støjniveau målt i dB (A) må i ethvert punkt på opholdsarealer ved boliger i det åbne land og lokalplanområder ikke overstige følgende værdier.

I: i ethvert punkt på opholdsarealer ved boliger i det åbne land

II: i boligområde i Holsted

	Tidsrum	Støjgrænser	
		I	II
Mandag – fredag	kl. 07.00 – 18.00	55 dB(A)	45 dB(A)
	kl. 18.00 – 22.00	45 dB(A)	40 dB(A)
Lørdag	kl. 07.00 – 14.00	55 dB(A)	45 dB(A)
	kl. 14.00 – 22.00	45 dB(A)	40 dB(A)
Søn- og helligdage	kl. 07.00 – 22.00	45 dB(A)	40 dB(A)
Alle dage	kl. 22.00 – 07.00	40 dB(A)	35 dB(A)

Maksimalværdien af støjniveauet om natten (kl. 22.00 – 07.00) må ikke overstige 55 dB (A) i ethvert punkt på opholdsarealer ved boliger i det åbne land og 50 dB(A) i boligområdet.

29. Husdyrbruget skal på tilsynsmyndighedens forlangende dokumentere, at ovenstående vilkår om støj er overholdt. En sådan dokumentation kan højst kræves én gang årligt.

Dokumentation skal ske ved måling/beregning af den støj, aktiviteterne påfører omgivelserne. Målingerne/beregningerne skal udføres som beskrevet i Miljøstyrelsens vejledninger nr. 5/1984, nr. 6/1984 og nr. 5/1993.

Målingerne/beregningerne skal foretages af et målefirma/institut, som er uvildigt, og som af Miljøstyrelsen er godkendt til at udføre dette arbejde.

### Transport

30. Transport af gylle til- og fra anlægget må ikke foretages i tidsrummet fra kl. 22.00 til kl. 06.00 samt på søn- og helligdage.
31. Transport af foder og øvrige hjælpemidler til og fra ejendommen skal primært foregå kl. 08.00 – 18.00.
32. Transport af dyr til og fra ejendommen skal primært ske mandag til fredag i tidsrummet kl. 08.00 – 18.00.

### Fluer og skadedyr

33. Der skal på ejendommen foretages effektiv fluebekæmpelse som minimum i overensstemmelse med de af Aarhus Universitets, Institut for Agroøkologi, fastsatte retningslinjer herom<sup>2</sup>.
34. Opbevaring af foder skal ske på sådan en måde, at der ikke opstår risiko for tilhold af skadedyr (rotter m.v.).

### Støv

35. Driften må ikke medføre væsentlige støvgener uden for ejendommens eget areal.

---

<sup>2</sup> "Retningslinier for fluebekæmpelse på gårde med husdyr", [www.dpil.dk](http://www.dpil.dk)

## **Lys**

36. Lys fra ejendommen må ikke være generende udenfor ejendommens skel.
37. Ved udendørs belysning, skal det sikres, at lyskilden afskærmes, så der ikke sker lys-spredning væk fra ejendommen.
38. Natbelysning i stalden må være maks. 10 lux. Alternativt skal lyset være slukket.
39. Udendørs pladsbelysning skal forsynes med bevægelsessensorer, der sikrer, at lyset kun er tændt i op til en halv time ad gangen efter endt arbejde.

## **Spildevand**

40. Drikkevandssystemet skal drives og vedligeholdes, så unødigt spild undgås.
41. Al vask af dyretransport vogn samt af maskiner og redskaber, hvorfra der kan forekomme gødningsrester, skal foregå på støbt/tæt plads med bortledning af spildevandet til opsamlingsbeholder.

## **Oplag af olie, kemikalier etc.**

42. Tankning af diesel skal til enhver tid ske på en plads med fast og tæt bund, enten med afløb til olieudskiller eller således at spild kan opsamles, og at der ikke er mulighed for afløb til jord, kloak, overfladevand eller grundvand.
43. Ved håndtering af brændstof, smøremidler og kemikalier må der ikke opstå spild med deraf følgende risiko for forurening af jord og grundvand.
44. Olie- og kemikalieprodukter skal opbevares under tag på tæt bund uden afløb. Der skal være mulighed for at opsamle spild svarende til rumfanget af den største beholder. Dette gælder dog ikke olie, der opbevares i godkendte olietanke jf. "Bekendtgørelse om indretning, etablering og drift af olietanke mv." (Bek. nr. 1611 af 10. december 2015).

## **Affald**

45. Opbevaring af olie- og kemikalieaffald skal ske på samme måde som angivet i vilkårene vedrørende håndtering og opbevaring af olie og kemikalier.

## **Bedste tilgængelige teknik (BAT)**

46. Spalteskraberanlæg og mælkekøleanlæg skal kontrolleres og vedligeholdes i overensstemmelse med producentens procedure for vedligeholdelse – minimum én gang om året
47. Der må ikke anvendes mineralfoderblandinger med ekstra mineralsk fosfor, end indholdet i standardblandinger, i fodringen til lakterende køer, med mindre der foreligger en opdateret skriftlig begrundelse fra dyrlæge eller fodringskonsulent.
48. Malkeanlæggets vaccumpumpe skal være frekvensstyret – senest i forbindelse med udskiftning af pumpe.
49. Hos kalve på dybstrøelse/anden strøelse skal der ske hyppig udmugning, og overfladen skal holdes ren og tør.

50. Hos større dyr på dybstrøelse skal der holdes en god hygiejne, så overfladen af dybstrøelsesmåtten holdes ren og tør.
51. Endagsfoderkontrol (EFK) for malkekøer skal foretages – min. 4 pr. år, som sikrer løbende kontrol af sammenhængen mellem foderforbrug og ydelse.
52. Analyser af grovfoderet skal udføres af akkrediteret analysefirma.
53. Foderplaner skal udarbejdes på grundlag af grovfoderanalyser.

#### Egenkontrol

54. Husdyrbruget skal registrere den til enhver tid opnåede produktion på husdyrbruget. Registreringerne skal bestå af seneste mælkeproduktionsopgørelse. Hvis mælkeproduktionsopgørelsen omfatter flere ejendomme, skal det suppleres med besætningslister, der dokumenterer overførsler af dyr mellem ejendommene, eller lignende, der kan dokumentere dyreholdet til enhver tid på Hejrskovvej 16.
55. Opgørelsen af husdyrholdet på ejendommen skal for køer og opdræt opgives som et årgennemsnit af antal dyr for hver enkelt dyreart på grundlag af bilag 1 i Husdyrgødningsbekendtgørelsen. For tyrekalve skal opgørelsen ske ud fra antal producerede dyr pr. år. Opgørelsen foretages for en periode på minimum hele sidste år (kalender- eller planår).
56. Følgende skal føres i en driftsjournal, der skal opbevares mindst 5 år på bedriften, og data skal være tilgængelige ved miljøtilsyn på ejendommen:
  - Dokumentation over dyreholdets størrelse.
  - Registrering af el-forbrug og vandforbrug samt de aflæste værdier. Evt. gennemførte tiltag for at reducere forbruget.
  - Årsopgørelse over forbruget af dieselolie og/eller fyringsolie (år og mængder).
  - Registrering af service og evt. brud på drikkevandsinstallationer eller øvrige vandinstallationer.
  - Logbog, servicefaktura eller lignende, der dokumenterer, at skraberen er i drift og vedligeholdes.
  - Registrering af evt. nedbrud af spalteskraberanlæg.
  - Registrering af service af mælkekøleanlæg.
  - Endagsfoderkontroller.
  - Analyser af grovfoderet.
  - Dokumentation for aftale med Biogasanlæg.
  - Dato for uheld eller situationer, der kunne lede til uheld. Angivelse af typen af uheld eller situationer, indsats samt forebyggende tiltag.
  - Kvittering for evt. aflevering af farlig affald.

## Offentliggørelse/høring, klageadgang og udnyttelse af godkendelsen

### Høring af udkast til offentliggørelse

Udkastet til miljøgodkendelse sendes i høring i 3 uger fra den 25. april til den 17. maj 2016 hos ansøger samt andre, der har anmodet om at få udkastet tilsendt.

Orientering om udkast til miljøgodkendelse sendes til alle borgere, der er part i sagen (herunder naboer). Udkastet eftersendes ved henvendelse herom.

### Indkomne høringsbidrag og kommunens vurdering

Udkast til godkendelsen har været sendt i høring hos ansøger og parter i sagen, hvor Bane-danmark har haft en kommentar, der ikke har indflydelse på afgørelsen.

### Offentliggørelse af afgørelse og underretning af modtagere af afgørelsen

Kommunens godkendelse vil blive offentliggjort i Ugeavisen Vejen-Brørup-Holsted i uge 21 samt på kommunens hjemmeside.

Kopi af godkendelsen er sendt til parter og interessenter, der har anmodet om høringsudkast og haft kommentarer hertil samt organisationer og myndigheder, der fremgår af afsnittet "Øvrige forhold".

Der kan klages over kommunens afgørelse til Natur- og Miljøklagenævnet senest den 21. juni 2016 jf. vedlagte klagevejledning (bilag 1). Modtagere af orienteringsbreve samt kopi-modtagere af afgørelsen er angivet i afsnit 4 "Øvrige forhold".

### Udnyttelse af godkendelsen

Du kan udnytte godkendelsen uanset eventuelle klager, men du skal være opmærksom på, at dette ikke begrænser Natur- og Miljøklagenævnets mulighed for at ændre eller ophæve Vejen Kommunes afgørelse.

Vejen Kommune gør opmærksom på, at miljøgodkendelsen ikke må udnyttes fuldt ud, før der foreligger skriftlig aftale med Biogas om bortskaffelse af ca. 520 DE kvæggylle/-dybstrøelse. Alternativ afsætning af husdyrgødning kan udløse krav om godkendelse ved Vejen Kommune.



## 2 Kort beskrivelse af husdyrbruget

I denne del af godkendelsen angives de oplysninger, som ligger til grund for behandlingen af ansøgningen. Ud over selve ansøgningen indgår der bilag til ansøgningen, anden nødvendig korrespondance under sagsbehandlingen samt seneste kontrolrapport for miljøtilsyn på husdyrbruget, kommunens oplysninger om data på husdyrbruget samt eventuelle bidrag fra offentligheden.

Ansøgningens indhold er kort beskrevet under overskrifterne: Dyrehold og driftsform og Anlæg.

## Grundlag for sagsbehandling

- Ansøgning om miljøgodkendelse af 12. april 2016.
- Løbende korrespondance mellem ansøger, dennes konsulent og kommunen
- Miljøtilsyn på Hejrskovvej 16 den 11. november 2014 og Vejen Kommunes tilsynsrapport.
- Revurdering af ejendommens miljøgodkendelse meddelt 19. august 2015.
- Bidrag fra partshøring.

## Dyrehold og driftsform

Ejendommen drives med en mindre andel køer og en stor andel ungdyr/kalve, da der ejes en større malkekvægsproduktion på en anden adresse.

### Det nuværende husdyrhold

Dyretype	Enhed	Antal	DE
Malkekøer, 12.000 kg EKM	Årsdyr	200	306,99
Kvier, 6-24 mdr.	Årsdyr	387	175,02
Kalve, 0-6 mdr.	Årsdyr	200	53,95
I alt			535,96

Tabel 1. Husdyrbrugets nuværende tilladte husdyrproduktion.

### Det fremtidige husdyrhold

Dyretype	Enhed	Antal	DE
Malkekøer, 13.000 kg EKM	Årsdyr	150	242,43
Kvier, 5,5-22 mdr.	Årsdyr	465	200,97
Kalve, 0-5,5 mdr.	Årsdyr	275	73,11
Tyrekalve, 40-50 kg	Producerede	500	3,27
I alt			519,78

Fremtidige antal stipladser, tyrekalve	Ca. 10
--	--------

Tabel 2. Den ansøgte husdyrproduktion.

Dyreenhederne er udregnet på baggrund af bilag 1 i Husdyrgødningsbekendtgørelsen<sup>3</sup>.

<sup>3</sup> Bekendtgørelse nr. 1318 om erhvervmæssigt dyrehold, husdyrgødning, ensilage m.v. af 26.11.2015.

## Anlæg

Husdyrbruget ligger vest for Holsted i et åbent landskab med spredte beboelser og landbrugsejendomme. Anlæggets udseende og beliggenhed i landskabet er beskrevet og vurderet i afsnittet "Anlæggets placering i landskabet".

Husdyrbrugets eksisterende anlæg består af sengebåsestald med separationsafsnit og opsamlingsplads ved malkestald, sengebåsestald til opdræt og område til hytter med småkalve i dybstrøelse. Derudover er der på ejendommen et værksted, ensilagesiloer, en gyllebeholder og en møddingsplads.

I forbindelse med ændringen af bedriften, ønskes der opført en ny kalvestald, som placeres i en eksisterende plansilo, der er beliggende længst mod nord.

Ansøger oplyser (*kursiv*):

*Af hensyn til dyrevelfærd – ventilation, smittepres m.v. – og arbejdsforhold på ejendommen, etableres der en ny kalvestald i den nuværende nordligste plansilo. Stalden bliver ca.  $16,5 \times 65 \text{ m} = 1.100 \text{ m}^2$ . Staldens vægge bliver de nuværende plansiloelementer på ca. 2,5 m. Ca. 1,5 m herover opsættes et nyt tag med eternit, hvorved der bliver ventilation i ca. 1,5 m i begge facader. Der er ikke truffet endelig beslutning om hvorvidt der opsættes gardiner. Derved bliver facaderne ca. 4 m høje og inkl. taget med en taghældning på forventeligt ca. 20 grader bliver staldens totalhøjde ca. 8 m. Gavlen mod vest bliver lukket og gavlen mod øst bliver helt åben.*



Figur 1. Husdyrbrugets driftsbygninger.

Nedenstående tabel viser en oversigt over bygninger og opbevaringsanlæg på ejendommen samt fordelingen af dyr i de enkelte staldafsnit.

Nr.	Anvendelse	Størrelse	Staldsystem	Dyr	Antal
1	Stuehus				
2	Garage	Ca. 140 m <sup>2</sup>			
3	Værksted/Lade	Ca. 1.080 m <sup>2</sup>			
4	Kostald m.m.	Ca. 2.200 m <sup>2</sup>	Dybstrøelse	Køer Tyrekalve, 40-50 kg.	50 500*
5	Opsamling/ Separation	Ca. 650 m <sup>2</sup>	Sengestald m. spaltegulv (kanal, bagskyl el. ringkanal)	Køer	10
6	Malkestald	Ca. 390 m <sup>2</sup>			
7	Fodersiloer				
8	Kostald	Ca. 3.360 m <sup>2</sup>	Sengestald m. spaltegulv (kanal, bagskyl el. ringkanal) og skraber	Køer Opdræt (5,5-24 mdr.)	90 465
9	Kalvestald	Ca. 870 m <sup>2</sup>	Dybstrøelse	Kalve, 0-1 mdr.	50
10	Ny kalvestald	Ca. 1.100 m <sup>2</sup>	Dybstrøelse	Kalve, 1-5,5 mdr.	225
11	Ensilagesiloer	Ca. 3.700 m <sup>2</sup>			
12	Gyllebeholder	Ca. 3.000 m <sup>2</sup>			
13	Møddings-/ Vaskeplads	Ca. 250 m <sup>2</sup>			
14	Råvarer	Ca. 200 m <sup>2</sup>			

Tabel 3. Ejendommens indretning og fremtidig fordeling af dyr. Bygningsnumre jf. figur 1 ovenfor.\*10 stipladser.

Der opstaldes primært opdræt på ejendommen, der kommer fra anden ejet ejendom. Tyrekalve afhændes efter ca. 1 uge.

## Arealer

I ansøgt drift skal al husdyrgødning afsættes til Biogas. Der returneres ikke gylle til udbringning på ejendommen og der indgår derfor ikke arealer i ansøgningen.

Biogasanlægget anvender gyllebeholderen på ejendommen til opbevaring af husdyrgødning. Den afgassede biomasse udbringes på arealer i andre CVR-numre end ansøgers og derfor skal afsætningen af den afgassede biomasse ikke behandles i miljøgodkendelsen for denne ejendom.

### 3 Redegørelse og vurdering

Vejen Kommune har i henhold § 19 - § 26 i Husdyrgodkendelsesloven vurderet projektets mulige påvirkning af miljøet og omgivelserne.

Kommunen har på grundlag af ansøgningen og miljøredegørelsen foretaget en vurdering af de forskellige påvirkninger fra husdyrbrugets anlæg. Disse vurderinger ligger til grund for de vilkår, der er angivet i afsnit 1. Vurderingen er foretaget i det nedenstående afsnit.

#### Generelle forhold

##### Husdyrproduktionen

Sidste registrering af dyreholdets omfang er sket i forbindelse med revurdering af ejendommen august 2015.

Registreringen er i overensstemmelse med husdyrbrugets nuværende produktion.

##### Udnyttelse af godkendelsen

Godkendelsen bortfalder, såfremt den ikke er påbegyndt udnyttet inden 2 år fra denne afgørelse. Ved påbegyndt udnyttet menes, at byggeri er startet, eller ændring af dyrehold er indledt.

#### Anlæg og begrænsning af eventuelle gener for naboer

Husdyrgodkendelseslovens §§ 6, 8 og 20 omhandler en række afstandskrav.

Afstande, samt lovpligtige afstandskrav, jf. §§ 6 og 8 i Husdyrgodkendelsesloven, fra den nye stald er vist i nedenstående tabel. For § 6 gælder, at der ikke må ske etablering af anlæg eller udvidelser, der medfører forøget forurening inden for afstandskravet. For § 8 gælder, at der ikke må ske nyetablering indenfor afstandskravet.

Husdyrgodkendelseslovens § 20 vedrørende genegrænser vil blive behandlet efterfølgende.

§§	Nærmeste...	Afstand	Beskrivelse	Afstandskrav
8	Nabobebyggelse	Ca. 98 m	Fra ny stald til Hejrskovvej 18	50 m
8	Naboskel	Ca. 10 m Ca. 65 m	Fra ny stald til skel mod nord* Fra ny stald til skel mod syd	30 m
8	Beboelse på samme ejendom	Ca. 100 m	Fra ny stald til stuehus	15 m
8	Levnedsvirksomhed	> 25 m	Ingen i nærheden	25 m
8	Fælles vandindvindingsanlæg	Ca. 1.870 m	Fra ny stald til Vandværk i Holsted	50 m
8	Enkelt vandindvindingsanlæg	Ca. 700 m	Fra ny stald til vandboring ved Ribevej 10	25 m
8	Vandløb	Ca. 315 m	Til vandløb/bæk syd for ejendommen	15 m

8	Dræn	> 15 m	Ingen dræn i nærheden	15 m
8	Sø	Ca. 350 m	Sø på mark nordvest for ejendommen	15 m
8	Offentlig- og privat fællesvej	> 15 m	Ingen privat vej i nærheden	15 m
8	Vandløb eller sø > 100 m <sup>2</sup>	Ca. 350 m	Sø på mark nordvest for ejendommen	100 m
6	Byzone	Ca. 620 m	Fra ejendommen til Holsted	50 m
6	Samlet bebyggelse	Ca. 3,7 km	Fra ejendommen til beboelser i Stenderup	50 m
6	Sommerhusområde	> 300 m	Ingen i nærheden	50 m
6	Boligområde/Blandet bolig og erhverv	Ca. 620 m	Fra ejendommen til område i Holsted	50 m

Tabel 4. Oversigt over afstande fra anlæg til nærmeste punkt, hvor der er afstandskrav ifølge Husdyrgodkendelseslovens §§ 6 og 8.

\*Afstandskravet fra nyt anlæg til naboskel er ikke overholdt, og der søges dispensation om fravigelse af dette krav. Nabomatriklen ejes af Banedanmark, der høres i denne forbindelse. Vejen Kommune agter derefter at dispensere for afstandskravet til naboskel for det nye anlæg. Alle øvrige afstandskrav er overholdt.

Vejen Kommune vurderer, at de generelle afstandskrav er nok til at sikre, at der ikke sker forurening eller gene af omgivelserne.

### Lokalisering og Planrammer

Ejendommen ligger ca. 700 meter fra nærmeste lokalplanområde.

Nærmeste lokalplan i området er lokalplan nr. 214 (ca. 700 m nordøst, målt fra nærmeste anlæg) – Lokalplan for Område til boligformål ved Særmarksvej, Holsted.

Der er ingen lokalplaner under tilblivelse eller i forslag i området omkring ejendommen.



Figur 2. Husdyrbrugets placering i forhold til lokalplaner i området.

Husdyrgodkendelseslovens § 20 siger, at kommunen skal sikre sig, at risikoen for forurening eller væsentlige gener begrænses hvis ændring af anlægget på husdyrbruget foretages indenfor 300 m fra:

- En beboelsesbygning på en ejendom uden landbrugspligt, der ligger i en samlet bebyggelse i landzone, og som har en anden ejer end driftsherren.
- Eksisterende eller ifølge kommuneplanens rammedel i fremtidigt byzone- eller sommerhusområde.
- Område i landzone, der i lokalplan er udlagt til boligformål, blandet bolig og erhverv eller til offentlige formål med henblik på beboelse, institutioner, rekreative formål og lignende.

Vejen Kommune vurderer, at risikoen for forurening og væsentlige gener for omgivelserne er begrænset, da anlæggets placering i forhold til husdyrgodkendelseslovens genegrænser i § 20 er overholdt.

Afstandsforholdene vurderes i afsnittene om lugt, til- og frakørsel samt støj.

### Husdyrgødning og opbevaringsanlæg

Gødningsproduktionen er ifølge beregninger angivet til:

Gødningstype	Mængde
Flydende husdyrgødning inkl. vandspild, overfladevand og rengøringsvand	Ca. 6.500 m <sup>3</sup>
Fast gødning/dybstrøelse	Ca. 1.290 ton/2.200 m <sup>3</sup>

Tabel 5. Gødningsproduktion.

Husdyrbruget skal have den nødvendige opbevaringskapacitet til opbevaring af husdyrgødning, rengøringsvand, vandspild i forbindelse med husdyrproduktionen samt overfladevand. Der skelnes mellem følgende former for spildevand:

- Rengøringsvand og overfladevand, der kommer i forbindelse med husdyrgødning, som ledes til opbevaringsbeholder for flydende husdyrgødning.
- Sanitært spildevand, som ledes til septiktank eller offentlig kloakering.
- Overfladevand fra tage og udendørsarealer, som ikke kommer i forbindelse med husdyrgødning, og derfor må ledes til dræn for regnvand eller udsprinkles efter forudgående tilladelse.

Der er følgende opbevaringsanlæg på ejendommen:

Opbevaringsanlæg	Opførelsesår	Kapacitet m <sup>3</sup>
Gyllebeholder	2002	3.000 m <sup>3</sup>

Tabel 6. Oversigt over opbevaringsanlæg.

Den producerede gylle på ejendommen afsættes til biogasanlæg. Der returneres afgasset biomasse svarende til de 3.000 m<sup>3</sup>.

Fast husdyrgødning afsættes løbende fra møddingspladsen til biogasanlæg.

Der er konstant flydelag på gyllebeholderen. Efter tømning eller omrøring kontrolleres det, at der senest 14 dage efter igen er etableret flydelag. Der føres logbog over flydelaget, så det sikres, at det lever op til kravene.

Der er ikke stationær gyllepumpe på gyllebeholderen, hvilket fjerner risikoen for punktforurening ved tab af gylle eller ved sabotage.

Al omlastning af gylle sker med gyllevogn med fastmonteret kran, hvor pumpen sidder på gyllevognen, og der sker en automatisk tømning af pumperøret. Omlastning sker altid under opsyn, derfor vurderes det, at der ikke er større risiko for uheld i forbindelse med utilsigtet igangsætning af pumper, spild m.m.

Gyllebeholderen er en stabil beholder, lavet af typegodkendt beton, der kan modstå mekaniske, termiske og kemiske påvirkninger. Beholdernes bund og vægge er tætte og beskyttet imod tæring.

En gang årligt tømmes gyllebeholderen, i forbindelse med den normale udbringning af gylle, hvorved gyllebeholderen visuelt kan kontrolleres for eventuelle skader.

Der foretages lovpligtigt eftersyn og vedligeholdelse, hvilket betyder at beholderen hvert 10. år bliver kontrolleret for om der skulle være tegn på begyndende utætheder.

Gyllen omrøres kun forud for udkørsel af gylle.

Eksisterende beholder ligger udenfor risikoområde og længere væk end 100 m fra vandløb og søer<sup>4</sup>.

Da ejendommens husdyrgødning afsættes til biogas, vurderes det, at der er den nødvendige kapacitet for ejendommen. Der sættes vilkår til afsætning af husdyrgødningen.

Opbevaring af fast gødning skal ske på møddingsplads med afløb til opsamlingsbeholder. Stakken skal til enhver tid være overdækket, til reduktion af lugt og ammoniakfordampning.

### **Ammoniakfordampning**

Ved udvidelser eller nyetableringer af husdyrbrug over 75 DE stilles generelle krav om reduktion af ammoniakfordampningen fra staldanlægget med en minimumsreduktion på 30 %. Kravet om reduceret ammoniakemission gælder for udvidelser samt stalde, der renoveres, men kan efterleves ved reduktion af ammoniaktabet for både de eksisterende og det nye anlæg.

Jf. [www.husdyrgodkendelse.dk](http://www.husdyrgodkendelse.dk) bliver ammoniakemissionen ca. 649 kg N/år mindre end krævet med det valgte system, og det generelle ammoniakreduktionskrav er således opfyldt.

Den samlede beregnede ammoniakemission fra stalde og gødningslagre er ca. 4.193 kg N/år, hvilket er en reduktion på ca. 69 kg N/år i forhold til tidligere drift. Foruden det generelle ammoniakreduktionskrav ligger der et krav til anvendelsen af Bedste Tilgængelige Teknik (BAT) – se særskilt afsnit herom.

### **Lugt**

Lugt stammer fra opbevaring af husdyrgødning, fra håndteringen af ensilage, vask af malkeanlægget/staldene og fra selve staldene.

Lugtemission fra staldene og geneafstand fra beboelsesområder er beregnet ud fra følgende:

---

<sup>4</sup> Bekendtgørelse nr. 1318 af 26.11.2015 (husdyrgødningsbekendtgørelsen)

Afstand til nærmeste byzone (Holsted) er ca. 620 m, afstand til nærmeste samlede bebyggelse (Stenderup) er ca. 3,7 km og afstand til nærmeste nabo uden landbrugspligt er ca. 65 m. Der er ikke andre ejendomme med husdyrbrug over 75 DE indenfor 300 m.

I Husdyrgodkendelsesbekendtgørelsens bilag 3 er fastsat det landsdækkende beskyttelsesniveau for lugt, der skal anvendes i kommunernes vurdering af, om der er væsentlige lugtgener i forbindelse med udvidelse af et husdyrbrug. Det fremgår af reglerne, at dette beskyttelsesniveau, som udgangspunkt, er tilstrækkeligt til at sikre omgivelserne imod væsentlige lugtgener.

Ifølge beskyttelsesniveauet skal projektet overholde bestemte lugtgeneafstande, hvis længde afhænger af forskellige områders lugtfølsomhed. Eksempelvis vil beboere i landområder med tilknytning til landbrugserhverv oftest skulle have en højere tolerancetærskel end beboere i byområder. Lugtgeneafstandene beregnes i ansøgningssystemet efter to forskellige metoder, hhv. den ny lugtvejledning, der er beskrevet i "Vejledning om tilladelse og godkendelse af husdyrbrug", og FMK-vejledningen ("Vejledende retningslinjer for vurdering af lugt og begrænsning af gener fra stalde" udgivet af FMK, 2. udgave). Det er de længste beregnede lugtgeneafstande, der skal overholdes.

Ifølge beregningerne udført i ansøgningsskemaet vil geneafstanden i forhold til byzone være ca. 361 m og samlet bebyggelse ca. 239 m. Afstandskravet til enkelt bolig er overholdt ved beregninger med Ny lugtvejledning, men ikke umiddelbart overholdt ved anvendelse af FMK (tabel 7). Ved lugtberegning regnes fra midten af den samlede bygningsmasse med dyr. Derfor er afstanden anderledes end den faktiske afstand.





Vejen Kommune vurderer, at da ansøgt korrigeret geneafstand er mindre end eller lig med nudrift korrigeret geneafstand samtidig med at vægtet gennemsnitsafstand er større end 50 % af geneafstanden, så er der grundlag for at meddele dispensation til overholdelse af lugt. Lugt fra ejendommen falder således fra 43.101,79 OU (lugtenheder) til 41.011,45 OU.

Vejen Kommune meddeler hermed dispensation for overholdelse af lugt.

Vejen Kommune vurderer, at med de stillede vilkår, vil lugt fra staldene ikke vil give væsentlige gener for naboerne. Det forventes ligeledes ikke, at lugt fra ejendommens husdyrproduktion og opbevaring af husdyrgødning, m.m. vil medføre lugtgener, der stiger til et niveau, som ikke bør accepteres for beboelser i det åbne land. Der henvises til reglerne i Husdyrgødningsbekendtgørelsen.

Der stilles generelle vilkår til forebyggelse af lugtgener.



Bebyggelse	Kumulation	Model	Ukorrigeret geneafstand (ansøgt)	Ukorrigeret geneafstand (nudrift)	Korrigeret geneafstand (ansøgt)	Korrigeret geneafstand (nudrift)	Vægtet gennemsnits afstand	Bortscreenet	Genekriterie overholdt
-  Hejrskovvej 18	0	FMK	91,32	91,34	91,32	91,34	86,72	Nej	Nej*
Kostald		NY	40,70	43,02	32,56	34,42	84,06	Ja	Ja
		FMK	86,02	90,02	86,02	90,02	84,06	Nej	Nej*
+ Opsamling		NY	41,51	43,79	33,47	35,29	84,64	Ja	Ja
		FMK	87,40	91,34	87,40	91,34	84,64	Nej	Nej*
+ NY kalvestald i plansilo		NY	43,78	43,79	35,28	35,29	86,72	Ja	Ja
		FMK	91,32	91,34	91,32	91,34	86,72	Nej	Nej*
+ Dybstrøelsesstald		NY	47,85	49,88	38,52	40,14	93,05	Ja	Ja
		FMK	97,77	100,48	97,77	100,48	93,05	Ja	Ja
+ Kalvestald		NY	48,18	50,06	38,79	40,29	93,60	Ja	Ja
		FMK	98,23	100,71	98,23	100,71	93,60	Ja	Ja
+  Løbnersvej 7	0	NY	238,68	250,88	214,81	225,79	3.679,49	Ja	Ja
+  Møllebakken 17	0	NY	238,68	250,88	214,81	225,79	4.148,32	Ja	Ja
+  Sdr. Holsted By, Holsted	0	NY	360,54	379,43	360,54	379,43	659,84	Ja	Ja
+  Sdr. Holsted By, Holsted	0	NY	360,54	379,43	360,54	379,43	702,97	Ja	Ja

Tabel 7. Lugtgeneafstande for husdyrbruget ([www.husdyrgodkendelse.dk](http://www.husdyrgodkendelse.dk)).

## Spildevand

Ansøger oplyser, at spildevand fra bedriften består af:

- Rengøringsvand fra malkeanlæg
- Overfladevand fra møddingsplads og kalveplads
- Rengøringsvand fra vask af maskiner
- Overfladevand fra ensilageanlæg
- Tagvand

Der er intet sanitært spildevand fra driftsbygninger.

Spildevand fra produktionen udgøres af vand fra vask af maskiner, tagflader samt befæstede arealer.

Vaskevand, hvor der kan forekomme gødningsrester og andre forurenende stoffer, ledes til gyllebeholderen. Herunder også fra ny kalvestald, hvor afløb ledes til gyllesystemet i eksisterende kostald.

Overfladevand fra plansiloanlæg ledes til pileanlæg.

Tagvand nedsives.

Der forventes ingen stigning i spildevandsmængden som følge af ændringen.

Vejen Kommune vurderer, at de forholdsvis store mængder spildevand fra kvægbrug ofte udgør en miljörisiko. Der stilles derfor vilkår om udarbejdelse af en spildevandsplan for hele ejendommen.

Det vurderes at Husdyrgødningsbekendtgørelsens generelle krav til håndtering af spildevand, samt de stillede vilkår, er tilstrækkelige til at beskytte omgivelserne mod forurening fra spildevand.

### Til- og frakørselsforhold

Skemaet nedenfor angiver antal transportere. En transport vil omfatte både til- og frakørsel. Intern transport f. eks. i forbindelse med fodring er ikke inkl. i ovennævnte oversigt. Vilkår relateret til til- og frakørsel (trafik på egen grund) stilles i afsnittet vedrørende støj i godkendelsen.

Transporter til og fra ejendommen sker ad Hejrskovvej. Transporter vedrørende markarbejde som jordbehandling, gødskning med handelsgødning og vanding er ikke medregnet, da dette foretages af andet selskab (CVR-nummer), og sker uafhængig af denne godkendelse.

Hovedparten af transportere til og fra ejendommen med foderstoffer og levering/afhentning af dyr, samt transportere af husdyrgødning sker fortrinsvis i dagtimerne, men kan forekomme på alle tider af døgnet.

Der sker ingen ændringer i antallet af transportere ved ændringen af husdyrbruget.

Omfanget af antal til- og frakørsler pr. år er jf. ansøger:

Transport	Type	Antal/år
Mælk	Lastbil	182
Eget foder (ensilage/halm osv.)	Traktor/Lastbil	370
Indkøbt foder	Lastbil	40
Levede dyr	Lastbil	100
Døde dyr	Lastbil	20
Udbringning af husdyrgødning (flydende)	Traktor/lastbil	120
Biogas	Lastbil	120
Renovation	Lastbil	24
Diverse (rengøringsmidler, såsæd m.m.)	Lastbil	6
Samlet antal transportere		982

Tabel 8. Transportere til og fra ejendommen.

Det er tidligere oplyst, at der er udarbejdet en intern transportpolitik (*kursiv*) for ejendommen og de ejendomme der er i samdrift.

- *Gylletransport igennem beboelsesområder foregår altid på hverdage.*
- *Transporter stopper senest kl. 22.00.*
- *Der bliver ikke kørt gylle på lørdage, søn- og helligdage, samt dage hvor de er vidende om særlige begivenheder ved transport og udbringningsområderne.*
- *Øvrige transportere, som hovedsagelig er hjemkørsel af halm og foder, forgår oftest indenfor normal arbejdstid. Ved særlige vejrforhold, f.eks. i høstperioden, kan det være nødvendigt at udføre transport på senere tidspunkter.*

- *Den løbende transport af varer fra leverandører, tilstræbes udført indenfor normal arbejdstid. Men det erkendes, at disse transportere kan være vanskeligt regulerbare, da lastvognstransport udføres i døgndrift.*

Intern transport og trafik på ejendommen i forbindelse med til- og frakørsel vurderes ikke at medføre væsentlige gener for omgivelserne. Vilkår relateret til støj i forbindelse med til- og frakørsel (trafik på egen grund) stilles i afsnittet vedrørende støj i godkendelsen.

Det er Vejen Kommunes vurdering, at der er gode adgangsforhold ved ejendommen i forbindelse med transport til og fra ejendommen.

Vejen Kommune vurderer på baggrund af det oplyste, at transporterne til og fra husdyrbrugs produktionsanlæg ikke vil være til væsentlig gene for nabobeboelser og omgivelserne i øvrigt, når de stillede vilkår overholdes.

Miljøgodkendelsen meddeles jf. Husdyrgodkendelsesloven, og der kan ikke stilles vilkår til trafik/kørsel på offentlig vej. Dette reguleres af færdselsloven.

## **Støj**

Ansøger oplyser, vedrørende støj fra intern transport, omfang, tid, placering, at foderet opbevares i lukkede siloer og i foderlade, som begrænser eventuelle støvgener.

Støjbelastning af naboer kan forekomme i forbindelse med intern transport, pumper, kompressorer, udmugning mv.

De væsentligste støjgener vil være fra landbrugsmaskiner. Hovedparten af trafikken foregår i dagtimerne.

Afhentning af mælk sker pt. ca. kl. 09.00, men mejeriet kan ændre på afhentningstidspunktet.

Nedenstående viser driftsperiode for de forskellige støjkilder:

Malkning og vask af anlæg:	06.00-08.30, 14.00 – 16.30 og 22.00 - 00.30
Udfodring:	09.00 – 16.00 (ca. en time dagligt)
Gyllehåndtering:	10.00 – 12.00 (ca. 2 timer ugentlig)
Blanding af grovfoder:	08.30 – 16.00 (ca. 2 x 30 min. dagligt)
Dyretransporter	07.00 – 16.00

Der er naturlig ventilation i samtlige stalde.

Støj fra gyllehåndtering vil desuden forekomme kortvarigt fra sugepumpe på lastbiler i forbindelse med afhentning af rågylle.

Det vurderes, at der er foretaget tiltag (f.eks. indendørs pumper), på ejendommen for at reducere støjbelastningen for de omkringboende, og at støjniveauet på ejendommen sandsynligvis ikke vil blive til gene for nabolaget.

I Støjvejledningen<sup>5</sup> anføres ingen grænseværdier for støjbelastningen fra virksomheder ved boliger i det åbne land. Man bør ved fastlæggelse af støjgrænser, ved de nærmeste boliger, anvende de grænseværdier der gælder for områder med blandet bolig- og erhvervsbebyggelse. Disse værdier er anvendt i godkendelsen.

---

<sup>5</sup> Miljøstyrelsens vejledning nr. 5/1984 "Ekstern støj fra virksomheder".

Det vurderes, at støjgrænserne vil blive overholdt, da de fleste støjkloder primært er aktive i driftsperioden mellem kl. 07.00 og 18.00.

Der stilles generelle vilkår til overholdelse af støjgrænser samt vilkår om, at en beregning/måling af støjniveauet i omgivelserne kan kræves, såfremt tilsynsmyndigheden Vejen Kommune finder, at eventuelle klager er velbegrundede.

Støjbelastning af naboer kan forekomme i forbindelse med intern transport, pumper, kompressorer, staldventilation mv.

### **Fluer og skadedyr**

På ejendommen sker der bekæmpelse af fluer ved hyppig udmugning samt anvendelse af godkendte bekæmpelsesmidler. Der vandes larvebekæmpelsesmiddel i dybstrøelsen efter behov. Fluer bekæmpes efter de nyeste retningslinjer fra Aarhus Universitet, Agroøkologisk Institut.

Rottebekæmpelse foretages af privat firma, der har autorisation til skadedyrsbekæmpelse.

Rotter overfører sygdomme, æder mad og husdyrfoder og ødelægger bygninger og kloaksystemer. Enhver, der opdager rotter, har pligt til at anmelde det til kommunen. Det gælder for både private og virksomheder. Man kan forebygge rotter ved at rydde op udendørs, så de ikke har mulighed for at bygge rede og ved at sørge for, at de ikke har adgang til madrester, foderrester og korn.

Vejen Kommune henstiller til, at de autoriserede kasser med rottegift placeres og tilses, så mennesker og husdyr ikke uforvarende kommer i kontakt med giften, og at der generelt holdes pænt og ryddeligt omkring ejendommen.

Der fastholdes vilkår om, at fluer bekæmpes i overensstemmelse med retningslinjer fra Aarhus Universitet, Agroøkologisk Institut.

Vejen Kommune vurderer på baggrund af det oplyste, at der efter projektets gennemførelse, med de stillede vilkår, ikke vil ske en væsentlig opformering af fluer og skadedyr på husdyrbruget, og at ejendommens skadedyrsbekæmpelse vil være tilfredsstillende.

### **Støv**

Foderet opbevares i lukkede siloer og i foderlade, som begrænser eventuelle støvgener.

Ejendommens beliggenhed gør, at der ikke vil komme støvgener fra ejendommen.

Der forventes ingen væsentlige problemer med støv fra husdyrbruget. Der henvises dog til god landmandspraksis, således at al transport til og fra bedriften og levering af foder foregår ved brug af hensynsfuld og effektiv kørsel mht. udnyttelse af kapacitet.

Vejen Kommune vurderer, at eventuel støvafgivelse fra produktionsanlægget ikke vil medføre væsentlige gener ved nabobeboelser og uden for bedriftens arealer i øvrigt.

Der fastsættes vilkår om, at driften ikke må medføre væsentlige støvgener.

### **Lys**

Lyset i staldene vil være tændt når der arbejdes efter solnedgang. Staldene ligger væk fra byen, skjult bag læhegn og andre bygninger, så lyset fra staldene ikke vil være synligt fra

byen/naboer. I forbindelse med fodring i vintermånederne vil der forekomme lys fra traktorprojektører.

Der er lys i staldene hele døgnet, men om natten sænkes intensiteten. Der stilles vilkår om en lysintensitet i stalden om natten på maks. 10 lux.

Da der er udviklet bevægelsessensorer til lyskilder, stilles der vilkår om, at eventuel uden-dørs pladsbelysning skal være udstyret med bevægelsesfølere, således at lyset højst er tændt ½ time efter, at aktiviteten er ophørt.

Det vurderes, at der ikke vil være væsentlige gener forbundet med ejendommens belysning med de stillede vilkår. Dog fastsættes generelt vilkår om, at ejendommens drift ikke må medføre væsentlige lysgener.

### **Oplag af olie og kemikalier**

Ansøger oplyser, at der ikke opbevares pesticider på ejendommen, da markdrift foretages fra anden ejendom.

Der er en olietank fra 1998 (5.900 l) placeret overjordisk på fast gulv indendørs.

Der er en olietank fra 2001 (5.900 l) placeret overjordisk på fast gulv indendørs.

Der er en olietank fra 2014 (2.500 l) placeret overjordisk på fast gulv indendørs.

Der opbevares spildolie og smøreolie i tromler indendørs på fast gulv.

Der stilles vilkår om, at håndtering af brændstof skal foregå sådan, at der ikke opstår risiko for forurening af jord og grundvand.

For at forebygge spild og forurening som følge af oplag af olie og kemikalier, stilles der vilkår til opbevaring og bortskaffelse.

### **Affald**

Døde dyr lægges hævet over jorden under en kadaverkappe eller lignende på område vest for ejendommen (ved gyllebeholderen). De døde dyr afhentes af DAKA. Opbevaring og afhentning af selvdøde og aflivede dyr reguleres af "Bekendtgørelse om opbevaring af døde dyr"<sup>6</sup>.

Emballage fra medicin afleveres til apotek eller tages med af dyrlæge.

Affald sorteres i dagrenovation og en genbrugsfraktion. Affald til genbrug herunder lysstofrør og batterier afleveres til genbrugsstation. Plastik og lignende (småt brændbart affald) opbevares i container, der tømmes via privat ordning.

Der er ingen kemikalieaffald på ejendommen, og olieaffald returneres til olieleverandør.

Vejen Kommune gør opmærksom på, at bortskaffelse af affald fra ejendommen skal ske i overensstemmelse med regulativet for Erhvervsaffald og affaldsbekendtgørelsen.

Jf. ovenstående, vurderer Vejen Kommune, at håndtering af affald sker på forsvarlig vis, og der stilles ikke skærpede vilkår.

---

<sup>6</sup> Fødevarerministeriet, Bek. nr. 558 af 01.06.2011.

## Vand og energiforbrug

Vandforsyningen til husdyrene sker fra vandværksboring (Holsted Vandværk).

På ejendommen anslås forbruget at være ca. 9-11.000 m<sup>3</sup> vand. Vand anvendes primært til drikkevand samt rengøring af stalde og malkeanlæg. Der er opsat flydere i vandkarrene, der sikrer at vandkarrene ikke flyder over.

Ejendommens drikkevandsinstallationer rengøres og efterses jævnligt med henblik på at undgå spild. Evt. lækager identificeres og repareres hurtigst muligt.

Energi anvendes primært til lys, malkeanlæg og pumpning af gylle.

På ejendommen vurderes energiforbruget at blive ca. 110.000 kWh.

Staldene er med naturlig ventilation og der er derfor ikke energiforbrug til dette.

Der anvendes så vidt muligt lavenergibelysning i stalden. Belysningen rengøres jævnligt, så lysstyrken er optimal.

Ved mælkekøling genindvindes varmen til opvarmning af vand til bad, rengøring m.v.

Lyset i staldene vil være tændt efter behov. Der vil være lys i staldene ca. 12 timer i døgnet i vinterhalvåret og ca. 8 timer i døgnet i sommerhalvåret. Tidsrummet vil kunne variere mellem 04-24.

Herudover er der vågelys i staldene om natten, så dyrene kan orientere sig.

Logistikken i forbindelse med afhentning af foder er indrettet, så afstanden giver færrest mulige driftstimer, hvilket minimerer energiforbruget.

Energi	Efter udvidelse - mængde pr. år
Elforbrug	110.000 kWh
Dieselolie	9.000 L
Vand	9-11.000 L

Tabel 9. Energi- og vandforbrug.

Beregninger af energiforbruget viser, at forbruget på ejendommen ligger ca. 9 % over det forventelige niveau. Der er sandsynligvis ikke de store besparelser at finde, og der stilles derfor ikke krav til, at ejendommen skal kontakte en energikonsulent.

## Risici

Ansøgningens redegørelse for mulige uheld inklusiv begrænsning af risiko for og gene/forurening ved eventuelle uheld er behandlet i respektive afsnit ovenfor.

Ansøger oplyser (*kursiv*):

*Der kan være risiko for følgende uheld:*

- *Utætte gyllekanaler*
- *Spild af dieselolie ved tankning*
- *Lækage af olietanke*
- *Overløb af diesel ved påfyldning*
- *Strømsvigt*

- *Brand*

For at imødegå uheld og begrænse eventuelle følger for omgivelserne, stilles der vilkår om udarbejdelse af beredskabsplan for husdyrbruget.

Vejen Kommune vurderer herefter, at risici er minimeret og med udarbejdelse af beredskabsplan sikres begrænsning af følgevirkninger af eventuelle uheld.

## Anvendelse af bedste tilgængelige teknik - BAT

Med begrebet "Bedst Tilgængelig Teknologi" menes den teknik, som mest effektivt giver et høj beskyttelsesniveau for miljøet som helhed. De miljømæssige fordele er afvejet i forhold til de økonomiske udgifter. Vurderingerne i relation til BAT skal som minimum følge kravene i EU-kommissionens referencedokument om BAT for intensivt hold af svin og fjerkræ (det såkaldte BREF-dokument). Vurderingerne for anvendelse af BAT på Hejrskovvej 16 skal ske i forhold til følgende aspekter:

1. Management/Godt landmandskab
2. Fodringsstrategier
3. Staldsystemer/ammoniak
4. Forbrug af vand og energi
5. Opbevaring af husdyrgødning
6. Udbringning af husdyrgødning
7. Egenkontrol

Følgende er angivet af ejer (markeret med *kursiv*):

### **Ad 1. Management/Godt landmandskab**

*Der er lavet beredskabsplan, så forholdsreglerne i forbindelse med uheld med gylle, diesel, kemikalier eller brand er beskrevet. Medarbejderne er orienteret om indholdet i beredskabsplanen, der ajourføres årligt eller når vigtige telefonnumre ændres.*

*Alle medarbejdere er instrueret i forsvarlig håndtering af forurenende stoffer herunder gylle, kemikalier og brændstof.*

*Rengøring i og omkring bygningerne og siloer, foretages jævnligt, med henblik på at minimere risikoen for lugt og for at der ikke skal opstå uhygiejniske forhold. Den jævnlige rengøring og visuelle kontrol sikrer, at der ikke opstår ressourcepild eller uhygiejniske forhold.*

*Der foretages daglige tjek og løbende vedligeholdelse af anlægget.*

*Der er leverandørservice på malkeanlægget. Herudover er der løbende vedligehold af ejendommens maskiner.*

*Den daglige drift er tilrettelagt ud fra principperne om godt landmandskab og ansvarlig driftsledelse, således anlægget giver anledning til mindst mulig miljøbelastning og færrest mulige gener for omgivelserne.*

*Der udføres dagligt mælkekontrol, så der kan reageres på hver enkelt kos mælkeydelse og kvalitet.*

*Medicforbruget søges minimeret ved systematisk sundhedsrådgivning med dyrlæge.*

*Der er jævnligt besøg af dyrlægen, hvor besætningens generelle sundhed vurderes og hvor det enkelte dyr behandles efter behov.*

*Der er løbende kontrol med brunst, da hurtig og nøjagtig registrering af brunstige dyr reducere antallet af spildfoderdage.*

*Der udarbejdes foderplaner og foderkontrol på bedriften, så der løbende kan optimeres på foderforbruget og dermed forbruget af næringsstoffer.*

*Logistikken i forbindelse med afhentning af foder er indrettet, så afstanden giver færrest muligt driftstimer.*

*Der føres ikke løbende journal over vand- og energiforbrug samt spild, men vand- og energiforbrug opgøres årligt i forbindelse med regnskabet.*

*Der føres logbog over flydelaget på gyllebeholderne.*

*Døde dyr afhentes hurtigst muligt.*

*Affald bortskaffes så vidt muligt til genbrug.*

### **Ad 2: Fodringsstrategier**

I henhold til BREF dokumentet er det BAT at sikre effektiv fodring gennem sammensætning af foderet, og løbende kontrol, således at det stemmer overens med dyrenes behov.

*Foderplanen udarbejdes med anvendelse af nyeste viden indenfor kvægfodring.*

*Foderet er, ved hjælp af foderplanerne, tilpasset de enkelte dyregrupperes aktuelle behov. Derved undgås overforsyning med næringsstoffer, der vil ende som uudnyttet næringsstoffer i gyllen.*

*Proteinindholdet i foderet optimeres løbende med henblik på reduktion af indholdet. Dette medfører at mængden af overskudsprotein i urinen reduceres og der vil dermed være en lavere ammoniakemission fra staldanlægget og mindre kvælstof i den samlede mængde af husdyrgødning.*

*Fosforindholdet i foderet optimeres løbende med henblik på reduktion af indholdet. Dette medfører at mængden af fosfor i husdyrgødningen reduceres og der vil dermed være et lavere fosforindhold i den samlede mængde af husdyrgødning.*

### **Ad 3: Staldsystemer/ammoniak**

*Eksisterende stalde er sengestalde med spalter eller som dybstrøelse.*

*Der er skrabere i kostalden for opfyldelse af BAT-emissionskrav.*

*Svovlsyrebehandling (forsuringsanlæg) af kvæggylle i det eksisterende staldanlæg er fravalgt, da det på ejendommen vurderes økonomisk uproportionalt at investerer i anlæg til svovlsyrebehandling af gylle.*

*Fast drænede gulve i det eksisterende staldanlæg er fravalgt, da det på ejendommen vurderes økonomisk uproportionalt at ændre de eksisterende spaltegulve til fast drænede gulve.*

*Der er beregnet et teoretisk BAT-niveau på ca. 4.270 kg N/år, og det faktiske BAT-niveau er ca. 4.193 kg N/år. Det beregnede BAT-niveau overholdes.*



#### **Ad 4: Vand og energi**

*Der bruges lavenergipærer, som skiftes ud til nyere og bedre modeller, når de går i stykker.*

*Der er naturlig ventilation i staldene.*

*Ved mælkekøling genindvindes varmen til opvarmning af vand til bad, rengøring m.v.*

*Lyset i staldene vil være tændt efter behov. Der vil være lys i staldene ca. 12 timer i døgnet i vinterhalvåret og ca. 8 timer i døgnet i sommerhalvåret. Tidsrummet vil kunne variere mellem 04-24.*

*Herudover er der vågelys i staldene om natten, så dyrene kan orientere sig.*

*Logistikken i forbindelse med afhentning af foder er indrettet, så afstanden giver færrest mulige driftstimer, hvilket minimere energiforbruget.*

#### **Ad 5: Opbevaring af husdyrgødning**

*Gyllen opbevares i kanalerne under staldene og i gyllebeholderne.*

*Der er ikke stationær gyllepumpe på gyllebeholderen, hvilket fjerner risikoen for punktforurening ved tab af gylle eller ved sabotage. Gyllen omrøres kun forud for udkørsel af gylle.*

*Al omlastning af gylle sker med gyllevogn med fastmonteret kran, hvor pumpen sidder på gyllevognen, og der sker en automatisk tømning af pumperøret. Omlastning sker altid under opsyn, derfor vurderes det, at der ikke er større risiko for uheld i forbindelse med utilsigtet igangsætning af pumper, spild m.m.*

*Gyllebeholderne er stabile beholdere, lavet af typegodkendt beton, der kan modstå mekaniske, termiske og kemiske påvirkninger.*

*Beholdernes bund og vægge er tætte og beskyttet imod tæring.*

*En gang årligt tømmes gyllebeholderne, i forbindelse med den normale udbringning af gylle, hvorved gyllebeholderne visuelt kan kontrolleres for evt. skader.*

*Der foretages lovpligtigt eftersyn og vedligeholdelse, hvilket betyder at beholderen hvert 10 år bliver kontrolleret for om der skulle være tegn på begyndende utætheder.*

*Opbevaringen er i overensstemmelse med husdyrgødningsbekendtgørelsens krav.*

#### **Ad 6: Udbringning af husdyrgødning**

*Der er ingen arealer tilknyttet denne ejendom, og udbringning af husdyrgødning sker der-ved gennem 3. mand.*

#### **Ad 7: Egenkontrol**

*Der føres produktionskontrol, og foderblandingerne tilpasses dyrenes behov for energi og næringsstoffer.*

*For ejendommen på Hejrskovvej 16 gælder bl.a. følgende:*

- Ejendommens medarbejder uddannes ved sidemandsoplæring*
- Der er løbende kontrol med foderforbruget.*
- Medarbejder eller ejer tilser dyr og produktionsanlæg dagligt.*
- Der udføres små reparationer når det er nødvendigt.*

- *Der anvendes foderplanlægning med fokus på at optimere i forhold til foderforbrug og den almene produktion.*
- *Belysning i staldene er lavenergi lysstofrør.*
- *Der er løbende kontrol med gyllebeholdere (logbog/holderkontrol).*

### **Vejen Kommunes vurdering**

Gyllekøling: Det vurderes, at gyllekøling ikke er BAT i kvægstalde, da der i de åbne kvægstalde ikke vil være den samme miljøgevinst som i lukkede varmere stalde. Ligeledes er der, de måneder hvor gevinsten er størst, en meget lille mulighed for at afsætte varmen. Total og miljø-økonomisk vurderes det, at gyllekøling derfor ikke anses som BAT på denne ejendom.

Gylleforsuring: Gylleforsuring er BAT i kvægstalde. Ved denne ændring er der valgt andre tiltag der gør, at niveauet for BAT opnås og derfor vurderes det, at etablering af gylleforsuring ikke vil være BAT på denne ejendom ud fra et proportionalitets synspunkt.

Skraber på spalter i eksisterende stalde anses for værende BAT i Vejen Kommune. Der er monteret skraber på spalterne på denne ejendom.

For oplag af husdyrgødning vurderer Vejen Kommune, at gældende lovkrav på området vil være tilstrækkelig til at opfylde kravet til anvendelse af BAT.

For kalve samt syge og kælvende dyr anses dybstrøelse som værende BAT, og der stilles ikke yderligere krav udover generel god hygiejne og hyppig udmugning, der sikrer en reduktion af kvælstoffordampning samt begrænsning af lugt og fluegener.

Vejen Kommune vurderer, at husdyrbruget anvender bedst tilgængelig teknologi – fx indenfor følgende emner:

- Løbende eftersyn af indretninger på bedriften
- Lavenergi belysning
- Genanvendelse af varme fra mælkekøling
- Udarbejdelse af beredskabsplan
- Tilmeldt Kvalitetsprogrammet Arla-gården
- Afstemt fodring af dyrene
- Opfølgninger på fodereffektiviteten
- En del af gulvsystemet er indrettet med skrubesystem, der fører gyllen hen til gyllekanaler.

De etablerede staldsystemer på ejendommen vurderes til at leve op til kravet til BAT for alle dyregrupper.

Ud fra en vurdering af omkostninger og miljøgevinst vurderer Vejen Kommune, at der på nuværende tidspunkt er mindre områder for ejendommen, hvor der skal laves yderligere tiltag for at opfylde kravet til BAT. Der stilles bl.a. vilkår til BAT på områder vedrørende foder og kontrol.

Indholdet af fosfor i foderemnerne til malkekøer er sædvanligvis tilstrækkeligt til at dække køernes behov. Yderligere tilsætning af fosfor, vil give øget indhold af fosfor i husdyrgødningen, som på lang sigt kan blive en miljømæssig belastning på grund af udvaskning, når jordens bufferkapacitet for fosfor overskrides. Vejen Kommune stiller derfor vilkår om, at der ikke må bruges ekstra mineralsk fosfor i foderblandingerne til køerne.

Det er Vejen Kommunes vurdering, at husdyrbruget lever op til BREF-dokumentets BAT-niveau på punkterne: fodring, staldsystemer, energi- og vandforbrug og opbevaring af husdyrgødning. Vejen Kommune vurderer yderligere, at de stillede vilkår til management og egenkontrol vil være tilstrækkelige til at husdyrbruget også lever op til BREF-dokumentet vedr. management og egenkontrol.

Vejen Kommune vurderer, at husdyrbruget med de oplyste tiltag og de stillede vilkår vil kunne leve op til BREF-dokumentets<sup>7</sup> krav om anvendelse af Bedst Tilgængelig Teknologi.

## Ejendommens påvirkning af beskyttet natur – ammoniak

Før der meddeles tilladelse eller godkendelse af husdyrbrug efter § 10, § 11, § 12 eller godkendelse af arealer til afsætning af husdyrgødning fra husdyrbrug efter § 16 i Husdyrgodkendelsesloven, skal der foretages en vurdering af, om projektet i sig selv, eller i forbindelse med andre planer og projekter, kan påvirke et Natura 2000-område og Bilag IV-arter væsentligt, jf. Habitatbekendtgørelsen<sup>8</sup>. I så fald skal der foretages en nærmere konsekvensvurdering af projektets virkninger under hensynstagen til bevaringsmålsætningen for de pågældende områder. Viser vurderingen, at projektet vil skade det internationale naturbeskyttelsesområde (dvs. de arter og naturtyper området er udpeget for at beskytte), kan der ikke meddeles tilladelse eller godkendelse til det ansøgte, jf. "Waddenzee-dommen"<sup>9</sup>.

Påvirkninger vurderes fra ejendommens anlæg og arealer i eller op til Natura 2000-områder på såkaldte kategori 1, 2 og 3 naturområder.

Det er fastsat i Husdyrgodkendelseslovens § 7, at anlæg større end 15 DE ikke må etableres, udvides eller ændres, hvis det ligger mindre end 10 m fra kategori 1 og 2 naturområder. Derudover er der krav til maksimal tilladte ammoniakdeposition på naturområder i kategori 1, 2 og 3. Se nedenstående afsnit.

Med anlæg menes stald eller gødningsopbevaringsanlæg.

### Påvirkning af kategori 1 naturområder

For naturområder i kategori 1 (ammoniakfølsomme naturtyper indenfor Natura 2000 områder) gælder, at totalbelastningen i naturområdet ikke må overskride fastlagte beskyttelsesniveauer, som afhænger af antallet af øvrige husdyrbrug på mellem 15 DE og 500 DE indenfor 1.000 m fra naturarealet, samt antallet af husdyrbrug på over 500 DE, som påvirker naturarealet med over 0,3 kg N/ha.

Der er ingen kategori 1 natur i nærheden af ejendommen. Nærmeste Natura 2000 område er nr. 90 (habitatområde nr. 79) – Sneum Å og Holsted Å – ca. 1,5 km nord for anlægget.

---

<sup>7</sup> Referencedokument for bedste tilgængelige teknikker, [www.mst.dk](http://www.mst.dk)

<sup>8</sup> Habitatbekendtgørelsen, Bek. nr. 408 af 01.05.2007.

<sup>9</sup> Waddenzee-dommen fra EF-Domstolen, sag nr. C-127/02

Vejen Kommune vurderer, at kategori 1 naturpunktet ikke vil blive påvirket af ammoniak fra ejendommen på grund af den store afstand.

Der er registeret en del søer inden for 1.000 m fra anlægget. Vejen Kommune har ikke kendskab til, at de pågældende søer er karakteriseret som akvatiske naturtyper, der indgår i udpegningsgrundlaget for habitatdirektivet. Det vurderes, at den primære risiko for næringsstofpåvirkning af søerne er tilførsel af fosfor via overfladeafstrømning fra de omkringliggende arealer. Påvirkningen fra luftbåret ammoniak vil ikke være af afgørende betydning. Vejen Kommune vurderer derfor, at der ikke er grund til at stille skærpede vilkår til ammoniakreduktionen i forbindelse med påvirkning af søerne.

### **Påvirkning af kategori 2 naturområder**

For naturområder i kategori 2 (§ 7 arealer udenfor Natura 2000 områder) gælder, at totalbelastningen i naturområderne ikke må overskride 1,0 kg N/ha/år. § 7 arealer er højmoser, lobeliesøer samt heder større end 10 ha og overdrev større end 2,5 ha.

Der er ingen kategori 2 natur i nærheden. Nærmeste kategori 2 natur er et overdrev der ligger ca. 1,8 km nordvest for ejendommen. Overdrevet ligger i Esbjerg Kommune.

### **Påvirkning af kategori 3 naturområder**

Kommunen skal jf. Husdyrgodkendelseslovens § 23 foretage en konkret vurdering af, om der forekommer andre naturarealer end ovennævnte ammoniakfølsomme naturtyper i kategori 1 og 2, som kan blive påvirket af ammoniakfordampningen fra ejendommens anlæg. Disse benævnes kategori 3 naturområder.

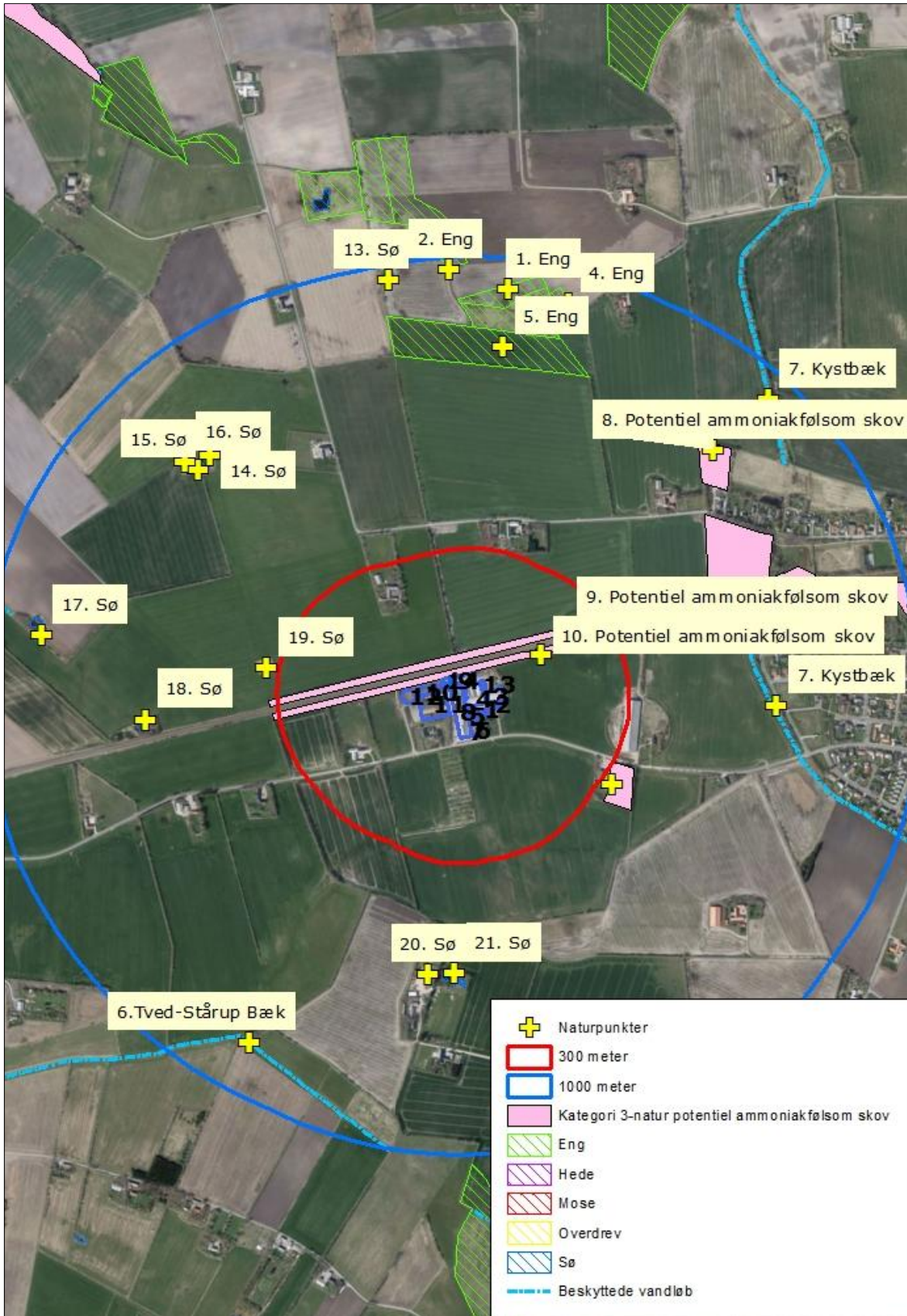
For naturområder i kategori 3 gælder, at kommunen skal tillade merdepositioner på 1,0 kg N/ha/år i forhold til ammoniak på naturtyperne. Kommunen kan efter en konkret vurdering tillade merdepositioner på over 1,0 kg N/ha/år. Kategori 3 natur er § 3 beskyttede heder, moser og overdrev samt ammoniakfølsomme skove, som ikke er omfattet kategori 1 og 2 natur.

Derudover fremgår det af § 3 i Naturbeskyttelsesloven<sup>10</sup>, at der ikke må foretages en ændring i tilstanden af søer (>100 m<sup>2</sup>), vandløb, heder, ferske enge, strandenge, overdrev, moser og lignende.

Naturtyperne er vist i nedenstående figur og tabel.

---

<sup>10</sup> Bekendtgørelse af lov om naturbeskyttelse, LBK nr. 933 af 24/09/2009



Figur 3. Kort over kategori 3 natur ved anlægget.

Nr.	Naturtype	Belastning (kg N/ha/år)	
		Mer-	Total-
1	Eng	-	-
2	Eng	-	-
3	Eng	-	-
4	Eng	-	-
5	Eng	-	-
6	Tved-Stårup Bæk	-	-
7	Kystbæk	-	-
8	Potentiel ammoniakfølsom skov	-	-
9	Potentiel ammoniakfølsom skov	-	-
10	Potentiel ammoniakfølsom skov	-	-
11	Potentiel ammoniakfølsom skov	-	-
12	Potentiel ammoniakfølsom skov	-	-
13	Sø	-	-
14	Sø	-	-
15	Sø	-	-
16	Sø	-	-
17	Sø	-	-
18	Sø	-	-
19	Sø	-	-
20	Sø	-	-
21	Sø	-	-

Tabel 10. Beskyttede § 3 naturområder.

Naturkvalitetsplanlægning:	Faktaboks
<p>I Ribe Amts naturkvalitetsplan 2006 er der udarbejdet en mål- og værdisætning for naturtyper jf. Naturtyper i Ribe Amt 2006. Rammer og retningslinjer for naturkvalitetsplanlægningen er videreført i Vejen Kommuneplan 2009-2021.</p> <p><b>A-målsatte</b> områder er alle lokaliteter, der er A-værdisatte eller B-værdisatte lokaliteter, hvor der vurderes at være oplagte muligheder for naturforbedringer og/eller hvor der er landskabsbiologiske sammenhænge og/eller hvor særlige artsforekomster betinger, at der bør gøres en indsats. A-værdisatte lokaliteter har særlig høj naturværdi og B-værdisatte lokaliteter har middelhøj naturværdi. Inden for A-målsatte arealer gives normalt kun tilladelse til indgreb, som understøtter kvaliteten af den naturtype, der findes på arealet.</p>	

**B-målsatte** områder er øvrige B-værdisatte lokaliteter, samt typisk de C-værdisatte lokaliteter, der indgår i væsentlige landskabsbiologiske sammenhænge. Der vil kun i særlige tilfælde kunne gives tilladelse til mindre indgreb efter konkret vurdering af indgrebets betydning for naturen.

**C-målsatte** områder er typisk landskabeligt isolerede C-værdisatte lokaliteter (lokaliteter med begrænset naturværdi), hvor naturforbedring ikke vurderes at være realistisk. Der vil i særlige tilfælde kunne gives tilladelse til indgreb efter konkret vurdering.

**Målsætning:** målsætningen for området som der stræbes imod.

**Værdisætning:** den faktiske tilstand som området er vurderet til at have på nuværende tidspunkt.

Fremadrettet vil Vejen Kommune arbejde for, at ABC-målsætningssystemet afløses af et nyt værdi- og målsætningssystem, hvor § 3-områderne værdi- og målsættes efter den femtrins skala, som staten anbefaler i Danmarks Naturdata. Herved bliver det muligt at sammenligne naturområder på tværs af kommune grænser.

Systemet inddeler naturtyperne i 5 tilstandsklasser: I – Høj, II – God, III – Moderat, IV – Ringe og V – Dårlig. Arealerne administreres ud fra det pågældende naturareals konkrete naturværdi, der vurderes i den enkelte sag ud fra registreringer af flora og fauna.

For de nært liggende enge gælder det, at der ikke er registeret ammoniakfølsomme naturtyper på arealerne og Vejen Kommune vurderer, at der heller ikke forekommer ammoniakfølsomme naturtyper på arealerne. De udpegede potentielt ammoniakfølsomme skove er besigtigede for et par år siden, og blevet vurderet til ikke at være ammoniakfølsomme.

Der er ingen kategori 3 naturområder i nærheden af ejendommen. Der er derfor intet beskyttelsesniveau med hensyn til ammoniakdeposition som skal overholdes eller vurderes.

Der er registreret en del søer indenfor 1.000 m fra anlægget (figur 3). Det vurderes, at den primære risiko for næringsstofpåvirkning af søerne er tilførsel af fosfor via overfladeafstrømning fra de omkringliggende arealer. Søernes største trussel er tilførsel af fosfor, mens påvirkningen fra luftbåret ammoniak ikke vil være af betydning. Vejen Kommune vurderer derfor, at der ikke er grund til at stille skærpede vilkår til ammoniakreduktionen i forbindelse med påvirkning af søerne.

## Arealernes påvirkning af natur, jord og vand

Alt ejendommens husdyrgødning afsættes til biogas. Der returneres intet husdyrgødning til udbringning på den godkendte ejendom.

### Bilag IV-arter, artsfredninger og rødlistearter

En række dyr og planter, der er omfattet af habitatdirektivets Bilag IV, kan have levested, fødesøgningsområde eller sporadisk opholdssted på eller omkring landbrugsejendomme. På baggrund af rapport fra DMU<sup>11</sup> samt Vejen Kommunes øvrige kendskab vurderes umiddelbart, at der kan være vandflagermus, sydflagermus, odder, markfirben, stor vandsalamander, løgfrø og spidssnudet frø. Heraf er løgfrø, odder og vandflagermus omfattet af den danske rødliste som sårbare. Bechsteins flagermus, bredøret flagermus er rødlistet som sjældne, mens klokkefrø er rødlistet som akut truet.

<sup>11</sup> Faglig rapport nr. 635 og nr. 322 fra Danmarks Miljøundersøgelser.

Flagermus benytter ofte hulheder i træer eller huse som opholdssted om dagen og under vinterdvalen. Føden består af insekter, som fanges i luften nær vådområder, marker, skove og levende hegn. De enkelte arter af flagermus har forskellige præferencer mht. fødesøgningsområde. Der er ingen registreringer af flagermus nær ejendommens anlæg eller udbringningsarealer, men det kan ikke udelukkes, at én eller flere arter kan raste eller yngle i området.

Odderen lever i tilknytning til vådområder, og den findes i vandløb og især i moser og søer med store rørskovsområder. For at odderen kan trives i levedygtige bestande, skal der være vådområder med et højt naturindhold. Odderens yngle- og rasteområder knytter sig til moser, krat, skov eller andre uforstyrrede naturområder.

Markfirbenet findes spredt i landskabet på åbne, varme, solbeskinnede skrånninger med vel-drænet jord og lav vegetation. Markfirbenet yngler på solvendte skrånninger, som er af altafgørende betydning for arten.

Stor vandsalamander foretrækker rene, dybe vandhuller i eller nær skov. Uden for yngletiden lever salamanderne på land og gemmer sig om dagen under sten og træstammer og i gamle musehuller. De vandrer sjældent særlig langt fra vandhullerne.

Løgfrøen yngler i lavvandede vandhuller, søer og vådområder og kan også yngle i midlertidige vandhuller. Ynglesucces kræver lysåbne vådområder eller vådområder med lysåbne og lavvandede partier. På land opholder løgfrøen sig oftest på arealer med løs sandet overjord og især på steder, hvor der er partier med lav vegetation, bare sandflader eller bar muldjord, hvor det er let for frøen at grave sig ned. Løgfrøen er nataktiv, og om dagen ligger løgfrøen nedgravet i jorden typisk 10 – 30 cm under overfladen. Med dens skjulte levevis er løgfrøen normalt umulig at finde på land uden for yngletiden.

Spidssnudet frø kan leve i mange typer af vandhuller og søer. Den er afhængig af, at vandhullet/søen er omgivet af fugtige udyrkede arealer som fødesøgnings- og rasteområde.

Andre paddearter som lille vandsalamander og skrubtudse er ikke opført på habitatdirektivets bilag IV, men de er fredede i Danmark. For disse arter gælder mange af de samme livsbetingelser, som nævnt for padderne ovenfor.

Bortset fra ovennævnte har Vejen Kommune ikke kendskab til andre registreringer af planter og dyr, som er omfattet af artsfredninger eller optaget på nationale eller regionale rødlistor på eller i nærheden af husdyrbrugets anlæg. Vejen Kommune vurderer, at en række af arterne med stor sandsynlighed forekommer i området.

Under forudsætning af at eventuelle stillede vilkår i afsnittene "Ejendommens påvirkning af beskyttet natur – ammoniak" overholdes, vurderer Vejen Kommune, at driften af ejendommen ikke vil have negativ indflydelse på ovennævnte arter, da der ikke ændres på vandhuller, fortidsminder, sten- og jorddiger eller andre potentielle leversteder for padder eller krybdyr. Der fjernes ikke gamle bygninger eller fældes store træer, der kunne være levested for flagermus. Der sker med andre ord ikke fysiske ændringer i forbindelse med projektet, der kan være til skade for bilag IV-arter.



Med de i godkendelsen stillede vilkår og i henhold til Habitatbekendtgørelsens § 11<sup>12</sup> vurderer Vejen Kommune, at ændringen ikke vil medføre en forøget påvirkning af de nævnte bilag IV- og rødlistearter eller deres levesteder.

## Hensynet til landskab, kulturhistorie og rekreative områder

Ejendommens nye anlæg skal vurderes i forhold til anlæggets udformning og placering i landskabet og de landskabelige værdier.

### Anlæggets udformning

Anlæggets eksisterende produktionsbygninger er opført i røde mursten og har gråt eternittag.

Eneste synlige ændring på ejendommen bliver, at plansiloen (bygning 10) pålægges et gråt eternittag. Bygningen bliver ca. 8 meter til kip og dermed i samme højde som eksisterende byggeri.

### Anlæggets placering i landskabet

Ejendommen ligger på Holsted bakkeø. Bakkeøen er fra Saaleperioden (næstsidste istid) med pro-postglaciale erosionsdale. Den nordlige del af området hvor ejendommen ligger indeholder moræneler. Landskabet er et åbent landbrugsland med læhegn og spredte småbeplantninger. Jernbanen løber øst-vest gennem området lige nord for ejendommen.

Ejendommen ligger tæt ved nærmeste nabo. Der er plantet et læhegn vest og syd for eksisterende plansiloanlæg, vest for kostalden (bygning 8 på figur 1) og øst for anlægget. Læhegnene er med til at bryde bygningsmassen op og virker desuden ved at begrænse eventuelle støj- og lysgener, f.eks. i forbindelse med håndteringen af grovfoder i plansiloanlægget og lys fra kostalden. Plansiloanlægget er mod nabo støttet af en jordvold, der skjuler bygningsmassen og begrænser eventuelle lys og støjgener.

Vejen Kommune stiller vilkår om, at læhegnene og jordvolden skal bevares og vedligeholdes.

---

<sup>12</sup> Bek. nr. 408 af 01.05.2007, "Udpegning og administration af internationale beskyttelsesområder samt beskyttelse af visse arter".



Figur 4. Principskitse for afskærmende beplantning (grøn) og jordvold (brun).

### Landskabelige værdier

Placeringen og udformningen af ejendommens nye anlæg skal vurderes i forhold til de landskabelige værdier jf. §§ 22 og 23 i Husdyrgodkendelsesloven – tabel 11.

Udpegningerne er fra Kommuneplanen<sup>13</sup>. Landskabet og kulturhistoriske værdier bliver reguleret efter hhv. Naturbeskyttelsesloven og Museumsloven.

Kommuneplan	Udpegninger	Bemærkning	Nyt anlæg inden for udpegningen
3.5.1	Værdifulde landskaber*	Skal som hovedregel friholdes for byggeri og anlæg. Udpegningsgrundlaget må ikke forringes.	Nej
3.5.2	Uforstyrrede landskaber*	Skal som hovedregel friholdes for byggeri og anlæg. Udpegningsgrundlaget må ikke forringes.	Nej
3.5.3	Værdifulde geologiske beskyttelsesområder	Skal som hovedregel friholdes for byggeri og anlæg. Udpegningsgrundlaget må ikke forringes.	Nej
3.4.3	Økologiske forbindelsesområder	Skal som hovedregel friholdes for byggeri og anlæg. Udpegningsgrundlaget må ikke forringes.	Ja
3.4.1	Naturområder	Skal som hovedregel friholdes for byggeri og anlæg. Udpegningsgrundlaget må ikke forringes. Sikre naturområder. Udpegningen i kommuneplanen indeholder også "særligt værdifulde naturområder".	Nej

<sup>13</sup> Kommuneplanen 2009 – 2021 for Vejen Kommune, [www.vejenkom.dk](http://www.vejenkom.dk)

3.3.1	Lavbundsarealer	Skal som hovedregel friholdes for byggeri og anlæg. Udpegningsgrundlaget må ikke forringes.	Nej
4.2.1	Kulturhistoriske værdiområder	Skal som hovedregel friholdes for byggeri og anlæg. Udpegningsgrundlaget må ikke forringes. Sikre kulturmiljøer, herunder Hærvejens kulturmiljø.	Nej, dog national cykelrute via Hejrskovvej
4.2.1	Kirkeomgivelser	Skal som hovedregel friholdes for byggeri og anlæg. Udpegningsgrundlaget må ikke forringes.	Nej
4.4.2	Rekreativ interesse	Skal som hovedregel friholdes for byggeri og anlæg. Udpegningsgrundlaget må ikke forringes.	Nej
3.4.4	Natura 2000	Byggeri der ændrer udpegningsområdet af Natura 2000 område ikke tilladt.	Nej
<b>Råstofloven</b>	<b>Udpegninger</b>		<b>Nyt anlæg inden for udpegningsområdet</b>
	Råstofgraveområder	Skal som hovedregel friholdes for byggeri og anlæg	Nej
<b>Naturbeskyttelsesloven</b>	<b>Udpegninger</b>		<b>Nyt anlæg inden for udpegningsområdet</b>
§ 17	Skovbyggelinjen*	Regulerer kun byggeri indenfor 300 m. Nødvendigt driftsbyggeri må foretages inden for beskyttelseslinjen.	Nej
§ 16	Sø- og åbeskyttelseslinje*	Regulerer enhver ændring i tilstand inden for 150 m (også terrænændringer og tilplantninger). Nødvendigt driftsbyggeri må foretages inden for beskyttelseslinjen.	Nej
§ 18	Fortidsmindebeskyttelseslinje	Regulerer enhver ændring i tilstand inden for 100 m (også terrænændringer og tilplantninger). Der må ikke bygges eller plantes inden for beskyttelseslinjen.	Nej
§ 19	Kirkebyggelinje	Regulerer byggeri over 8,5 meters højde inden for 300 m.	Nej
	Fredede områder		Nej
<b>Museumsloven</b>	<b>Udpegninger</b>		<b>Nyt anlæg inden for udpegningsområdet</b>
§ 29a	Sten- og jorddiger	Må ikke beskadiges eller sløjfes uden dispensation fra kommunen.	Nej
§ 29e	Fortidsminder	Inden for en afstand af 2 meter fra fortidsminderet, må ikke foretages jordbehandling, gødes eller plantes.	Nej

Tabel 11. Landskabelige udpegninger i forbindelse med nybyggeriet. \*Værdifulde og uforstyrrede landskaber, skov-, sø- og åbeskyttelseslinjer har ofte ikke indflydelse på landbrugsbyggeri, men kan i særlige tilfælde have betydning for vurderingen.

På grund af Vejen Kommunes beliggenhed inde midt i landet, vurderes ikke på kystnærhedszoner, strandbeskyttelseslinjer eller klitfredninger.

Det eksisterende anlæg er placeret delvist inden for "økologiske forbindelser".

Vejen Kommune vurderer, at overdækning af plansiloen ikke vil forringe udpegningsgrundlaget for "økologisk forbindelsesområde". Den daglige aktivitet og de rutiner der er på ejendommen i dag vil ikke blive ændret som følge af overdækningen, og vil derfor ikke påvirke flora og faunas spredningsmuligheder i området.

## Husdyrbrugets ophør

Ansøger vil udvikle sin produktion, så han kan bestå som landmand i fremtiden. Han ønsker at modernisere og udvikle produktionen, så der tages hensyn til dyrevelfærds- og miljømæssige krav.

Følgende er angivet af ansøger (*kursiv*):

*Stalde vil blive rengjorte og gylletanke tømmes. Ensilagestakke fjernes og foderbeholdere tømmes.*

*Hvis bygningerne skal anvendes til andet formål fjernes inventar og tekniske anlæg og bygningerne tilpasses formålet.*

*Skal bygninger fjernes vil de blive nedrevet efter gældende bestemmelser. Beton vil blive neddelt og solgt til genanvendelse. Asbestplader vil blive bortskaffet til deponi. Træ og metaller vil blive bortskaffet til genbrug/genanvendelse.*

Vejen Kommune stiller vilkår om, oprydning og bortskaffelse af affald ved ophør af bedriften. Herunder at der skal træffes de nødvendige foranstaltninger for at undgå forureningsfare, dvs. alle opbevaringsanlæg skal tømmes og rengøres, og ejendommen skal fremgå i miljømæssig god stand.

Ved eventuelt ophør af produktionen, vil der efter Vejen Kommunes opfattelse ikke ske en væsentlig indvirkning på miljøet fra produktionsanlægget hvis:

- Staldanlæg samt husdyrgødnings- og foderopbevaringsanlæg tømmes og rengøres grundigt.
- Miljøfarligt affald bortskaffes efter de til enhver tid gældende regler.

## Alternative muligheder

*Der er ikke overvejet alternative placeringer af ny kalvestald, idet eksisterende anlæg tages i anvendelse - plansilo ændrer anvendelse til kalvestald.*

*Hvis udvidelsen af husdyrbrugets produktion ikke foretages (0-alternativet), vil produktionen på de nuværende 535,96 DE kunne fortsætte uden yderligere miljøgodkendelse. Kalvestalden etableres for at øge dyrevelfærden – den giver bedre ventilation og reducerer smittepesset ved kalvene samt bedrer arbejdsforholdene på ejendommen.*

Hvis udvidelsen af husdyrbrugets produktion ikke foretages (0-alternativet), vil produktionen på det nuværende niveau kunne fortsætte uden yderligere miljøgodkendelse. En fortsat drift vil ikke nødvendigvis i sig selv medføre mindsket forurening fra husdyrbruget end i den ansøgte udvidelse. Ved miljøgodkendelse af husdyrbrug foretages ammoniak- og forure-

ningsbegrænsende tiltag, som sænker det generelle forureningsniveau. 0-alternativet vil således ikke nødvendigvis have en mere positiv effekt på miljøet, end hvis udvidelsen gennemføres og de opstillede vilkår i miljøgodkendelsen efterleves.

## Sammenfatning

Vejen Kommune vurderer sammenfattende, at der kan meddeles godkendelse til projektet da:

- Husdyrbruget med de stillede vilkår kan drives på stedet uden at påvirke omgivelserne på en måde, som er uforenelig med hensynet til omgivelserne
- Husdyrbruget har truffet de nødvendige foranstaltninger til at forebygge og begrænse forureningen ved anvendelse af bedst tilgængelige teknik.
- Projektet med de stillede vilkår, ikke vil medføre en væsentlig påvirkning af miljøet.

## 4 Øvrige forhold

### Byggeri, vandindvinding og spildevandsafledning

Da projektet indeholder bygningsændringer, skal der indsendes byggeansøgning til Vejen Kommune.

Der kan være andre forhold, der skal søges om ved Vejen Kommune.

### Høringsberettigede

Hanne Bang, Gråkjær A/S, [hab@graakjaer.dk](mailto:hab@graakjaer.dk)

Banedanmark, Amerika Plads 15, 2100 København Ø.

#### Naboer:

Orientering af naboer er sket indenfor konsekvenszonen på 394 meter.

Laila Hundie Hansen, Hejrskovvej 18, 6670 Holsted

Kurt Holm Hansen & Ellen Beksgaard Sørensen, Hejrskovvej 20, 6670 Holsted

Finn Bjerregaard Kristensen & Jeanette Kristensen, Hejrskovvej 27, 6670 Holsted

Uwe Ronald Günter Lehmborg & Anne-Eve Lehmborg, Særmarksvej 15, 6670 Holsted

Kristian Kruse & Rie Dreier, Særmarksvej 13, 6670 Holsted

#### Interessenter, der har anmodet om udkast:

ingen

### Kopimodtagere af afgørelsen

Banedanmark, att.: Stine Hansen, [stha@bane.dk](mailto:stha@bane.dk)

Embedslægerne i Region Syddanmark, [sesyd@sst.dk](mailto:sesyd@sst.dk)

Danmarks Sportsfiskerforbund, Skyttevej 4, 7182 Bredsted [post@sportsfiskerforbundet.dk](mailto:post@sportsfiskerforbundet.dk)

Danmarks Fiskeriforening, Nordensvej 3, Taulov, 7000 Fredericia [mail@dkfisk.dk](mailto:mail@dkfisk.dk)

Ferskvandsfiskeriforeningen for Danmark, Formand Niels Barslund, Vormstrupvej 2, 7540 Haderup [nb@ferskvandsfiskeriforeningen.dk](mailto:nb@ferskvandsfiskeriforeningen.dk)

Danmarks Naturfredningsforening, Masnedøgade 20, 2100 København Ø [dnvejen-sager@dn.dk](mailto:dnvejen-sager@dn.dk)

Det Økologiske Råd, Blegdamsvej 4B, 2200 København N [husdyr@ecocouncil.dk](mailto:husdyr@ecocouncil.dk)

Friluftsrådet, Scandigade 13, DK-2450 København SV. Lokalfdeling: Friluftsrådet for Trekantområdet, att. Bent Holgersen, Hvedevænget 30, 6600 Vejen, [holgersen@vejen-net.dk](mailto:holgersen@vejen-net.dk)

Dansk Ornitologisk forening, Vesterbrogade 140, 1620 København V, lokalkontoret [vejen@dof.dk](mailto:vejen@dof.dk)

Museet på Sønderkov, [post@sonderskov.dk](mailto:post@sonderskov.dk)

## Bilagsoversigt

1. Klagevejledning.
2. Udpegningsgrundlag for de berørte Natura 2000-områder.
3. Kommentarer fra Banedanmark (høringsperioden).

Bilag 1.

## **Klagevejledning, jf. "Lov om miljøgodkendelse mv. af husdyrbrug" nr. 1572 af 20.12.2006.**

### **Hvilke afgørelser, tilladelser og miljøgodkendelser kan påklages**

Alle afgørelser, der er truffet af kommunen med hjemmel i "Lov om miljøgodkendelse mv. af husdyrbrug" eller regler, der er fastsat med hjemmel i loven, kan jf. § 76 påklages til Natur- og Miljøklagenævnet.

### **Hvem kan klage**

Klageberettiget er enhver med væsentlig interesse i sagens udfald, miljøministeren samt visse landsdækkende organisationer, jf. §§ 84-87.

### **Til hvem skal der klages**

Der skal klages direkte til Natur- og Miljøklagenævnet. Se vejledning på [www.nmkn.dk/klage](http://www.nmkn.dk/klage).

Natur- og Miljøklagenævnet skal som udgangspunkt afvise en klage, der kommer uden om Klageportalen, hvis der ikke er særlige grunde til det. Hvis du ønsker at blive fritaget for at bruge Klageportalen, skal du sende en begrundet anmodning til den myndighed, der har truffet afgørelse i sagen. Myndigheden videresender herefter anmodningen til Natur- og Miljøklagenævnet, som træffer afgørelse om, hvorvidt din anmodning kan imødekommes.

### **Klagefrist**

Klagen skal være modtaget af Natur- og Miljøklagenævnet senest 4 uger efter, at afgørelsen, tilladelsen eller miljøgodkendelsen er meddelt. Er afgørelsen offentligt bekendtgjort f.eks. ved annoncering, regnes klagefristen fra bekendtgørelsen, jf. § 79.

### **Gebyr**

Det er en betingelse for Natur- og Miljøklagenævnets behandling af en klage, at den, der klager, indbetaler et gebyr på 500 kr. Gebyret betales enten direkte med betalingskort eller der sendes en opkrævning. Natur- og Miljøklagenævnet vil ikke påbegynde behandlingen af klagen, før gebyret er modtaget. Vejledning om gebyrordningen kan findes på Natur- og Miljøklagenævnets hjemmeside ([www.nmkn.dk](http://www.nmkn.dk)). Gebyret tilbagebetales, hvis den, der klager, får helt eller delvis medhold i klagen.

### **Domstolsprøvelse**

Hvis afgørelsen ønskes indbragt for domstolene, skal dette ske inden 6 måneder efter, at afgørelsen er offentliggjort, jf. § 90.

### **Opsættende virkning**

En klage over en afgørelse har ikke opsættende virkning på retten til at udnytte tilladelsen eller miljøgodkendelsen, medmindre Natur- og Miljøklagenævnet bestemmer andet.

Tilladelsen/godkendelsen må ikke udnyttes, hvis den indeholder placering af driftsbygninger væk fra de øvrige driftsbygninger, jf. § 81. Dette vil være angivet i afgørelsen.

Udnyttelse af en tilladelse eller miljøgodkendelse kan kun ske under opfyldelse af vilkårene, som er fastsat i tilladelsen eller miljøgodkendelse.



Bilag 2.

**Udpegningsgrundlag for de berørte Natura 2000-områder.**

**Natura 2000-områdenr. 90: Sneum Å og Holsted Å**

Området består af habitatområde nr. H79.

<b>Udpegningsgrundlag for habitatområdet Sneum Å og Holsted Å (H79)</b>	
<b>Naturtyper:</b>	Kransnålalge-sø (3140) Næringsrig sø (3150) Vandløb (3260) Kalkoverdrev (6210) Surt overdrev (6230) Urtebræmme (6430) Hængesæk (7140) Kildevæld (7220) Rigkær (7230) Stilkege-krat (9190) Elle- og askeskove ved vandløb, søer og væld Tidvis våd eng (6410)
<b>Arter:</b>	Bæklampret (1096) Flodlampret (1099) Havlampret (1095) Snæbel (1113) Odder (1355) Laks (1106)

\* Kalkoverdrev (kun vigtige orkidélokalteter), surt overdrev, kildevæld og snæbel er alle prioriterede naturtyper/arter.

Bilag 3.

**Kommentar fra Banedanmark** (E-mail den 12/5 2016).

Der står i høringsnotatet, at kalvestalden vil blive etableret i en eksisterende plansilo på Hejrskovvej 16. Banedanmark forstår det således, at bygherre derfor ikke graver eller sænker grundvandet i nærheden af banen. Betinget heraf er der ingen geotekniske bemærkninger.

Afvandingsforholdene til banen må ikke blive påvirket /ændret.

Der er her til mailen vedhæftet el-driftsservitutten, som er gældende på Esbjerg-Lunderskovstrækningen. El-driftsservitutten er pålagt alle ejendomme på strækningen ved ekspropriation. Tinglysningen er på vej, men næppe gennemført på indeværende tidspunkt. Det forudsættes at el-driftsservitutten overholdes.

Med venlig hilsen

Stine Hansen  
Skov- og Landskabsingeniør  
Arealforvalter

Banedanmark  
Teknisk Drift  
Team Areal  
Lumbyesvej 34  
7000 Fredericia  
T: +45 8227 2022 | M: 4186 4027  
[stha@bane.dk](mailto:stha@bane.dk)  
[www.banedanmark.dk](http://www.banedanmark.dk)

Bilag 3-fortsat.

### **Servitut om rådighedsindskrækning i forbindelse med indførelse af elektrisk drift på Banedanmarks hovedstrækninger**

I forbindelse med etablering af kørestrømsanlæg på strækning Lunderskov-Esbjerg pålægges naboejendommene til strækningerne langs banen som udgangspunkt Eldriftsservitutten, medmindre der efter en konkret vurdering foretaget af Banedanmark og efter ekspropriationskommissionens afgørelse fastsættes andre servitutter.

Ejendommen pålægges servitut om rådighedsindskrækning som nævnt i §§ 1 - 5.

#### **§ 1**

Ingen dele af ejendommens træer og buske må være tættere på end 3 m. målt fra en lodret linje gennem nærmeste spændingsførende del af køreledningsanlægget. For at opfylde dette krav kan Banedanmark pålægge ejeren af ejendommen for egen regning at beskære træer og anden bevoksning, som er mindre end 10 m. fra en lodret linje gennem nærmeste elektrificerede spormidte, medmindre bevoksningen er underlagt en driftsform, der sikrer, at den ikke vil kunne nå nærmere end 3 meter til nærmeste spændingsførende del af køreledningsanlægget.

Stk. 2. Ingen dele af ejendommens træer og buske må ud fra en forstfaglig vurdering være i særlig risiko for at vælte og derved udgøre en særlig risiko for at komme tættere end 3 m på køreledningsanlægget.

#### **§ 2**

<b>Målt fra en lodret linje gennem nærmeste elektrificerede spormidte må følgende kun findes på ejendommen længere væk end den angivne minimumsafstand.</b>	<b>Minimumsafstand</b>
a) Tilskuerpladser, oplagspladser og nyopførsel af bygninger.	10 m
b) Stakke, stilladser, stiger samt andre genstande og indretninger, der på grund af højde eller manglende stabilitet kan frembyde gene for køreledningsanlægget.	
c) Maskiner og arbejdskøretøjer højere end 2 meter. Dog må landbrugs- og skovredskaber benyttes, hvor det er åbenlyst, at ingen del af disse redskaber kan komme nærmere end 2 meter til spændingsførende dele af køreledningsanlægget.	
d) Flagstænger.	14 m
e) Brønde til vandforsyning med stift pumperør.	19 m
f) Tråde hørende til elektriske hegn i større højde end 2 meter over det terræn, hvorpå hegnet står.	
g) Trådformede antenner med tilhørende bærende konstruktioner og barduner.	

### **§ 3**

*For at opfylde de i § 1 nævnte krav kan Banedanmark pålægge ejeren af ejendommen for egen regning at fælde træer, som ved en af Banedanmark foretaget forstfaglig vurdering bedømmes til at være i særlig risiko for at vælte og derved udgøre en særlig risiko for anlægget. Sker dette ikke inden udløbet af en af Banedanmark fastsat frist, kan Banedanmark på ejerens bekostning gennemføre de nødvendige foranstaltninger.*

*Stk. 2. Såfremt de i § 2 nævnte krav ikke overholdes, kan Banedanmark pålægge ejeren af ejendommen at bringe den servitutstridige tilstand til ophør. Sker dette ikke inden udløbet af en af Banedanmark fastsat frist, kan Banedanmark på ejerens bekostning gennemføre de nødvendige foranstaltninger.*

### **§ 4**

*Ejendommens ejer er endvidere pligtig at tåle, at Banedanmark ved tilsyn med servituttens overholdelse og i forbindelse med foretagelse af nødvendige og påbudte foranstaltninger på ejendommen, herunder fornøden beskæring eller fældning af bevoksning, har ret til færdsel på ejendommen mod erstatning for derved evt. forvoldt skade. En sådan erstatning udredes i mangel af mindelig overenskomst af Banedanmark i overensstemmelse med dansk rets almindelige regler.*

### **§ 5**

*Påtaleretten tilkommer Banedanmark.*