

**§ 16 a Miljøgodkendelse
af
husdyrbrug
på Toftkærvej 20, 8382 Hinnerup**



Godkendelsesdato den 24. januar 2019

Registreringsblad

Landbrugets navn og beliggenhed	Toftkærvej 20, 8382 Hinnerup
Matrikelnummer	9æ Vitten By, Vitten
CVR. nummer	36927089
P-nummer	1020497013
Ejendomsnummer	7100013092
Besætningens CHR nummer	96658
Ejer af ejendommen	Nygård ApS
Driftsansvarlig	Jørgen Jensen
Brugstype	Svinebrug
Skema nummer og versionsnummer	204834 version 4
Kommunens sagsnummer	710-2018-21618
Godkendelses betegnelse/Tilladelses betegnelse	§ 16 a stk. 2 godkendelse
Tilsynsmyndighed	Favrskov Kommune
Sagsbehandler	Lene Højlund
Kvalitetssikret af	Bente Solsø Dommert
Godkendelsesdato	24. januar 2019
Næste revurdering	24. januar 2027

Læsevejledningen

Det vigtigste først!

Først kan læses selve afgørelsen, dernæst vilkårene som skal overholdes netop for dette husdyrbrug samt de generelle juridiske forhold omkring afgørelsen herunder klagevejledning.

Derefter kommer detaljerne og kommunens vurderinger i bilagene

I bilagene er der en teknisk gennemgang af det projekt, der ligger til grund for afgørelsen efterfulgt af kommunens bemærkninger og vurderinger af virkningerne på miljøet.

Indholdsfortegnelse

1. Afgørelse	4
2. Vilkår for afgørelsen	6
3. Generelle forhold	10
3.1 Meddelelsespligt.....	10
3.2 Tilsyn og retsbeskyttelse.....	10
3.3 Revurdering af miljøgodkendelsen	10
3.4 Gyldighed	10
3.5 Offentliggørelse	11
3.6 Klagevejledning	12
3.7 Lovgrundlag, planer og vejledninger	16
Bilag 1. Anlæggets beliggenhed og planmæssige forhold	17
Bilag 2. Husdyrhold, staldanlæg og drift	21
Bilag 3. Gødningsproduktion og -håndtering	28
Bilag 4. Forurening og gener fra anlægget	30
Bilag 5. Husdyrbrugets påvirkning af natur og miljø	36
Bilag 6. Bedste tilgængelige teknik (BAT)	39
Bilag 7. Alternativer	42
Bilag 8. Ansøgers BAT-redegørelse	43
Bilag 9. Miljøkonsekvensrapport	46
Bilag 10. Ansøgningsskema 204834, version 4	51

1. Afgørelse

Favrskov Kommune meddeler hermed miljøgodkendelse efter § 16 a stk. 2 i husdyrbrugloven til svinebruget på Toftkærvej 20, 8382 Hinnerup. Ejendommen har også bygninger og en gyllebeholder på adressen Ruholmsvej 33. Der er ikke dyrehold på adressen Ruholmsvej 33. Ejendommen har ejendomsnummer 7100013092. Ejendommen indgår i bedriften med CVR-nr. 36927089.

Godkendelsen omfatter

Godkendelsen er en ny samlet godkendelse af husdyrbruget. Godkendelsen af svinebruget omfatter produktionsarealer på 1.732 m² til slagtesvin på Toftkærvej 20, 8382 Hinnerup, matr. nr. 9æ Vitten By, Vitten. Der skal ikke opføres nye bygninger. Der er søgt om godkendelse af et bestemt produktionsareal frem for antallet af dyr. Dermed kan staldene fremover udnyttes fuldt ud inden for grænserne af dyrevelfærdsreglerne. Ifølge nyere faglig viden betyder gødningsoverfladerne i staldene m.v. mere end antallet af dyr og dermed mængden af gødning for emissioner af lugt og ammoniak til omgivelserne. Der vil fremover blive anvendt virkemidlet hyppig udslusning af gylle, der reducerer lugtemissionen fra staldene med 20%. Godkendelsen omfatter desuden tre eksisterende gyllebeholdere, hvoraf den ene er beliggende på adressen Ruholmsvej 33.

Godkendelsen er betinget af at vilkårene i kapitel 2 overholdes.

Godkendelsen gælder kun det ansøgte. Der må ikke ske ændringer i dyreholdet, stalde, gødningsopbevaringsanlæg, eller lignende før ændringen er anmeldt og godkendt af Favrskov Kommune.

Godkendelsen omfatter udelukkende ejendommens erhvervsdel og forholdet til husdyrbrugloven. Godkendelser/tilladelser i forhold til anden lovgivning skal søges separat. Ejeren er selv ansvarlig for at indhente øvrige fornødne godkendelser eller tilladelser. Det kan blandt andet være: byggetilladelse, tilladelse til jorddeponering, tilladelse til spildevandsafledning, tilladelse til afledning af overfladevand, tilladelse til ny vejadgang, nedrivningstilladelse herunder tilladelse til anvendelse af byggeaffald. Bedriften skal til enhver tid leve op til gældende regler i love og bekendtgørelser – også selvom disse regler måtte være skærpende i forhold til denne godkendelse.

Vurdering

Favrskov Kommune vurderer samlet set, at husdyrbruget – med de stillede vilkår, – ikke vil medføre væsentlige miljømæssige påvirkninger, og at det kan drives på en måde, som er forenelig med hensynet til omgivelserne.

Husdyrbruget overholder ikke umiddelbart husdyrbruglovens beskyttelsesniveau for lugt i forhold til nærmeste område, der er udlagt til blandet bolig og erhverv. Lugtemissionen reduceres, idet der fremover vil blive anvendt hyppig udslusning af gylle i staldene. Favrskov Kommune fraviger krav til lugtgeneniveau (50% reglen), idet Favrskov Kommune vurderer at reduktion af lugtgenerne vil forbedre forholdene for omboende.

Husdyrbruget overholder husdyrbruglovens beskyttelsesniveau for ammoniak, og Favrskov Kommune vurderer, at driften af husdyrbruget ikke vil forringe naturens tilstand i området.

Favrskov Kommune vurderer desuden, at den ansøgte drift af anlægget lever op til bedste tilgængelige teknik (BAT).

Favrskov Kommune
24. januar 2019



Lene Højlund
Agronom

Godkendelsen er gældende fra den 24. januar 2019
Klagefristen er den 21. februar 2019

2. Vilkår for afgørelsen

Produktionsareal og gødningsopbevaring

1. Der må kun være dyrehold i de nævnte stalde i nedenstående skema. Dyretypen, gulvtypen, produktionsareal og miljøteknologi skal være i overensstemmelse med oversigten i nedenstående skema. Staldenes placering kan ses i bilag 1. Miljøteknologien skal være etableret og i drift senest 1. marts 2019.

Stald	Dyretype	Gulvtype	Produktionsareal	Miljøteknologi
Slagtesvin 1	Slagtesvin	Drænet gulv + spalter (33%/67%)	490	Hyppig udslusning
Slagtesvin 2	Slagtesvin	Drænet gulv + spalter (33%/67%)	503	Hyppig udslusning
Slagtesvin 3	Slagtesvin	Drænet gulv + spalter (33%/67%)	221	Hyppig udslusning
Slagtesvin 4	Slagtesvin	Drænet gulv + spalter (33%/67%)	518	Hyppig udslusning
I alt			1732	

2. Der må kun opbevares flydende husdyrgødning i de nævnte gyllebeholdere i nedenstående skema. Beholdernes placering kan ses i bilag 3.

Opbevaringsanlæg	Byggeår	Overflade areal (m ²)	Kapacitet (m ³)	Fast overdækning	Pumpesystem til tømning
Gyllebeholder 1	1994	486	1930	Nej	Traktorpumpe eller gyllevogn med sugekran
Gyllebeholder 2	1989	492	1976	Nej	
Gyllebeholder Ruholmsvej 33	1998	663	2552	Nej	

Staldteknologi

Hyppig udslusning af gylle i slagtesvinestalde

3. Gyllen i alle gyllekanaler skal udsluses mindst hver 7. dag.
4. Udslusning skal foretages mellem kl. 8 og 16 og må ikke foretages på lørdage eller søn- og helligdage.
5. Alternativ 1: Gyllekanalerne skal være udstyret med fastmonterede følere, højdemålere eller lignende, der dokumenterer, at hyppigheden af udslusningen udføres i overensstemmelse med vilkår 3 og 4. Højden af gylle i gyllekanalerne må på intet tidspunkt overskride en mængde der svarer til en uges gylleproduktion. Registreringen fra niveaufølere eller højdemålere skal registreres via datalogger.

eller

6. Alternativ 2: Pumpen for rørudslusningssystemet skal være tilsluttet en datalogger eller lignende, der dokumenterer, at hyppigheden af udslusningen udføres i overensstemmelse med vilkår 3 og 4.

Ventilation

7. Ventilationsafkast og staldventilatorer skal rengøres og justeres efter producentens anvisninger dog mindst en gang om året, for at forebygge lugt- og støjgener.
8. Et ventilationsfirma skal foretage service og justering af ventilationsanlægget mindst én gang om året.

Foder

9. Beholdere med flydende foder skal opbevares på en plads med tæt bund, med fald mod afløb til tilstrækkeligt dimensioneret opsamlingsbeholder, gyllekanaler el. lign.
10. Påfyldning af beholdere til flydende foder skal ske under opsyn.

Energi og vandforbrug

11. Der skal på ejendommen udarbejdes en energirapport af et energiselskab eller -konsulent, hvor de energiforbrugende processer i bedriften gennemgås. Der skal udarbejdes en rapport som indeholder resultater og eventuelle konkrete energispareforslag. Rapporten skal udarbejdes senest et år efter miljøgodkendelsen er meddelt.
12. Elmåleren og vandmåleren skal minimum aflæses en gang om året til kontrol af forbruget.

Forurening og gener fra husdyrbruget

Støj fra anlæg og maskiner

13. Husdyrbrugets bidrag til støjniveauet må ikke overstige følgende grænseværdier, målt ved nabobeboelser, markarbejdet er ikke omfattet:

	Tidsinterval	Grænseværdi	Midlingstid
Mandag – fredag	Kl. 07.00-18.00	55 dB(A)	ref. tid 8 timer
Lørdage	Kl. 07.00-14.00	55 dB(A)	ref. tid 7 timer
Lørdage	Kl. 14.00-18.00	45 dB(A)	ref. tid 4 timer
Søn- og helligdage	Kl. 07.00-18.00	45 dB(A)	ref. tid 8 timer
Aften	Kl. 18.00-22.00	45 dB(A)	ref. tid 1 time
Nat	Kl. 22.00-07.00	40 dB(A)	ref. tid ½ time

Støjens maksimalværdi må om natten ikke overstige ovenstående grænseværdi med mere end 15 dB(A) ved alle beboelser. Støjbelastningen er det ækvivalente, korrigerede støjniveau i dB(A) målt

eller beregnet i punkter 1,5 m over terræn. Referencetiden er det mest støjbelastede tidsrum i perioden.

Såfremt tilsynsmyndigheden skønner, at eventuelle klager vedrørende støj er velbegrundede, skal ejendommen for egen regning eftervise, at de stillede støjkrav er overholdt.

Fluer

14. På husdyrbruget skal der foretages effektiv fluebekæmpelse i overensstemmelse med de af Aarhus Universitet, Institut for Agroøkologi, fastsatte retningslinjer herom. Retningslinjerne findes på hjemmesiden: <http://www.dpil.dk/>

Støv

15. Fodersiloer skal indrettes således, at støvgener i forbindelse med indblæsning af foder undgås.

Lys

16. Det skal sikres at udendørs pladsbelysning ikke har fjernvirkning.
17. Belysning i stalde skal være slukkede mellem kl. 23 og 06, med mindre menneskelig aktivitet er påkrævet i stalden. Dog er vågelys tilladt.

Driftsforstyrrelser og uheld

18. Bedriften skal indrettes og drives, så spild og andet ukontrolleret udslip af forurenende stoffer forhindres eller forebygges, og sådan at skadernes omfang begrænses, hvis der alligevel sker uheld.
19. Der skal foreligge en opdateret beredskabsplan på husdyrbruget, som fortæller, hvornår og hvordan der skal reageres ved uheld. Beredskabsplanen skal kontrolleres mindst 1 gang om året, samt revideres såfremt det viser sig nødvendigt. I tilfælde af uheld skal disse noteres særskilt i logbog.

Beredskabsplanens indhold skal være tilgængelig og kendt af gårdens ansatte og øvrige som arbejder på ejendommen og udleveres til indsatsleder og miljømyndighed i forbindelse med uheld, forureninger, brand og lignende.

Ophør

20. Ved husdyrbrugets ophør, skal der udføres følgende forureningsbegrænsende foranstaltninger:
 - Alle anlæg skal tømmes og rengøres for husdyrgødning, der bortskaffes efter gældende regler.
 - Restkemikalier, olieaffald, medicinaffald med videre skal bortskaffes i henhold til affaldsregulativerne.

Egenkontrol og tilsyn

21. Et eksemplar af godkendelsen skal til en hver tid være tilgængeligt på landbruget. Driftspersonalet skal være orienteret om godkendelsens indhold og vilkår.

22. Dokumentation i tilknytning til egenkontrollen skal opbevares på husdyrbruget i mindst fem år og forevises på tilsynsmyndighedens forlangende.

23. Hyppig udslusning af gylle:

- Registrering af hyppigheden af udslusningen skal opbevares på husdyrbruget i mindst fem år og forevises tilsynsmyndigheden på forlangende.

24. Vedligeholdelse:

- Den årlige servicereport for eftersyn og justering af ventilationsanlæg.

25. El og vandforbrug:

- Dokumentation for årlig aflæsning af elmåleren.
- Dokumentation for årlig aflæsning af vandmåleren.

26. Uheld og driftsforstyrrelser

- Årlig ajourføring af beredskabsplan
- Logbog over eventuelle uheld og driftsforstyrrelser.

3. Generelle forhold

3.1 Meddelelsespligt

Den driftsansvarlige for et IE-husdyrbrug som Toftkærvej 20, skal straks underrette kommunen ved manglende overholdelse af godkendelsens vilkår, samt straks træffe de nødvendige foranstaltninger for at sikre, at vilkårene igen kan overholdes.

Hvis produktionsarealet udvides eller der foretages andre ændringer i anlæggets udformning, end det som fremgår af denne godkendelse, skal ejer eller driftsherre ansøge kommunen. Kommunen skal herefter vurdere om de ønskede ændringer udløser krav om tillæg til godkendelsen efter husdyrbruglovens § 16 a stk. 4.

3.2 Tilsyn og retsbeskyttelse

Med denne godkendelse følger der 8 års retsbeskyttelse på de vilkår, der er nævnt i afgørelsen frem til den 24. januar 2027. Egenkontrolvilkår er undtaget fra denne beskyttelse.

Favrskov Kommune har som tilsynsmyndighed ret til på ethvert tidspunkt at kontrollere, at vilkårene for miljøgodkendelsen overholdes.

3.3 Revurdering af miljøgodkendelsen

Tilsynsmyndigheden skal, jævnfør godkendelsesbekendtgørelsen, regelmæssigt og mindst hvert 10. år tage den samlede godkendelse op til revurdering og om nødvendigt ændre vilkårene heri. Den første regelmæssige revurdering skal foretages 8 år efter denne godkendelses-dato, det vil sige i 2027.

Herudover skal en § 16 a godkendelse tages op til revurdering i tilfælde af, at forurening fra ejendommen medfører miljømæssige skadevirkninger, der ikke kunne forudsiges, eller der er skabt teknisk mulighed for at nedbringe emissionerne betydeligt eller andre forhold nævnt i husdyrbruglovens § 40.

Vilkår for revurdering af § 16 a godkendelser meddeles som påbud efter husdyrbrugloven §§ 39 og 40.

Revurdering ved ny BAT-konklusion

Godkendelser af IE-husdyrbrug (Husdyrbrug omfattet af Direktivet om Industrielle Emissioner) skal revurderes, når EU-kommissionen har offentliggjort en BAT-konklusion (BAT-krav) i EU Tidende, der vedrører husdyrbrugets væsentligste IE-aktivitet.

Der skal ske en revurdering senest 4 år efter offentliggørelsen af BAT-konklusionen.

3.4 Gyldighed

Godkendelsen bortfalder, såfremt den ikke er udnyttet inden 6 år efter afgørelsen er meddelt.

Hvis godkendelsen er udnyttet, og efterfølgende ikke har været helt eller delvis udnyttet, i 3 på hinanden følgende år, så bortfalder den del, der ikke har været udnyttet i de seneste 3 år.

3.5 Offentliggørelse

Foroffentlighed

Ansøgningen om miljøgodkendelse har været offentliggjort på Favrskov Kommunes hjemmeside den 26. september 2018 med to ugers frist for modtagelse af kommentarer. Offentligheden har hermed haft mulighed for at komme med forslag og bemærkninger til projektet, samt anmode om at få tilsendt et udkast til afgørelse, når denne foreligger.

Kommunen har i forbindelse med annonceringen ikke modtaget bemærkninger til det ansøgte.

Høring

Udkast til miljøgodkendelse blev den 12. december 2018 sendt i høring hos naboer og skønnede parter i sagen jævnfør forvaltningslovens § 19. Udkastet blev sendt til ansøger selv og en række organisationer og private personer, samt personer og organisationer, der har anmodet herom.

Der var en frist på mindst 30 dage. Det vil sige, at der frem til den 11. januar 2019 hvor der var mulighed for at komme med bemærkninger til udkastet.

Der indkom bemærkninger fra DN Favrskov, Hanne og Henrik Larsen, Krogsvej 5, Vitten samt fra ansøgers miljøkonsulent Louise Damgaard Thomasen. Desuden er Favrskov Kommune blevet opmærksom på at anvendelse af 50%-reglen ved en fejl er kaldt for dispensation.

1. DN Favrskov anbefaler, at 50%-reglen ikke anvendes, men at der i stedet gøres yderligere forbedringer i forbindelse med lugten f.eks. ved at indsætte lugtfiltere i forbindelse med den mekaniske udsugning i et eller flere staldafsnit, så genekriteriet overholdes.

Hanne og Henrik Larsen er bekymret for lugtgener og spørger til hvorfor Favrskov Kommune har valgt at anvende 50%-reglen i forhold til lugtgenekriteriet.

Favrskov Kommune har lagt vægt på at lugten reduceres i forbindelse med det ansøgte, idet der i ansøgt drift vil blive benyttet hyppig udslusning i alle stalde. Denne managementform giver 20% reduktion i lugtemission fra staldene i forhold til nudrift. Favrskov Kommune har vurderet, at i denne sag vil anvendelse af 50%-reglen forbedre forholdene for omboende. Denne vurdering vil blive gjort tydeligere i miljøgodkendelsen.

2. Hanne og Henrik Larsen er også bekymret for mere trafik til og fra husdyrbruget.

Favrskov Kommune bemærker dertil, at antallet af transporter til og fra ejendommen ikke blive øget i forbindelse med det ansøgte.

3. Ansøgers miljøkonsulent Louise Damgaard Thomasen har gjort opmærksom på at vilkår om at gyllekanalerne skal være fastmonterede følere eller højdemålere ikke kan lade sig gøre i det

konkrete gyllesystem. Louise Damgaard Thomsen foreslår at der i stedet stilles vilkår om at føre logbog over hyppigheden af udslusning.

Favrskov Kommune bemærker dertil, at for at sikre forholdene for omboende skal der være automatisk registrering af hyppigheden af udslusning. Ansøger kan vælge om det skal ske ved registrering af højden af gylle i gyllekanalerne eller registrering af hvornår, der pumpes. Favrskov Kommune tilføjer et vilkår om registrering af hyppigheden af udslusning og giver fleksibilitet i om det er vilkår 5 eller 6, der anvendes til egenkontrol.

4. Favrskov Kommune er blevet opmærksom på, at det ved anvendelse af 50%-reglen ikke er korrekt at kalde det dispensation efter § 33 i husdyrgodkendelsesbekendtgørelsen. Det er en regel, der kan anvendes efter konkret vurdering. 50%-reglen betyder, at kommunen i en godkendelse kan fravige krav til geneniveauerne for lugt. Teksten i miljøgodkendelsen vil blive tilrettet, så det står korrekt.

Offentliggørelse

Godkendelsen bekendtgøres ved annoncering på Favrskov Kommunes hjemmeside og på Miljøstyrelsens hjemmeside Digital MiljøAdministration (DMA) den 24. januar 2019.

3.6 Klagevejledning

Klageberettigede er ansøger, de klageberettigede organisationer, samt enhver, der har væsentlig og individuel interesse i sagens udfald, jævnfør husdyrbruglovens §§ 84, 85, 86 og 87.

Hvis du ønsker at klage over kommunens afgørelse, kan du klage til Miljø- og Fødevarerklagenævnet. Klagen skal indgives inden den 21. februar 2019.

Du klager via klageportalen, som du finder via www.nmkn.dk, www.borger.dk eller www.virk.dk. Du logger på Klageportalen med NEM-ID. En klage er indgivet, når den er tilgængelig for Favrskov Kommune via Klageportalen. Når du klager, skal du betale et gebyr på 900,- kr. for borgere og 1.800,- kr. for virksomheder, organisationer og offentlige myndigheder.

I Klageportalen sendes din klage automatisk først til Favrskov Kommune. Hvis Favrskov Kommune fastholder afgørelsen, sender Favrskov Kommune klagen videre til behandling i nævnet via Klageportalen. Du får besked om videresendelsen.

Miljø- og Fødevarerklagenævnet afviser din klage, hvis du sender den uden om Klageportalen, medmindre du forinden er blevet fritaget for brug af Klageportalen. Hvis du ønsker at blive fritaget for at bruge Klageportalen, skal du sende en begrundet anmodning til Favrskov Kommune. Favrskov Kommune videresender herefter din anmodning til nævnet, som træffer afgørelse om, hvorvidt du kan fritages. Se betingelserne for at blive fritaget på www.nmkn.dk.

Såfremt afgørelsen påklages, vil dette blive meddelt ansøger.

Denne afgørelse kan endvidere indbringes for domstolene (søgsmål), jævnfør husdyrbruglovens § 90. En eventuel sag skal være anlagt inden 6 måneder efter annoncering, det vil sige senest 24. juli 2019.

Følgende er inden meddelelse af godkendelsen tilsendt udkast til afgørelse til kommentering samt efterfølgende meddelt om godkendelsen:

Klageberettigede i henhold til husdyrbruglovens § 84:

- Styrelsen for Patientsikkerhed, Tilsyn og Rådgivning Nord, e-mail: senord@sst.dk
- Moesgård Museum, Moesgård Alle, 8270 Højbjerg, e-mail: ark@moesgaardmuseum.dk
- **Enhver med væsentlig individuel interesse:**
- **Ansøger:** Jørgen Jensen, Lyngåvej 97, 8370 Hadsten, e-mail: henny-joergen@mail.tele.dk
- **Ansøgers konsulent:** Louise Damgaard Thomasen, LMO, Erhvervsbyvej 13, 8700 Horsens, e-mail: ldt@lmo.dk

Naboer, (indenfor konsekvensområde for det ansøgte dyrehold på ejendommen)

- Naboer, ejere og beboere på følgende adresser:

Bondeshøjvej 1
Bondeshøjvej 1A
Bondeshøjvej 2
Bondeshøjvej 4
Klapskovvej 1
Klapskovvej 2
Klapskovvej 3
Klapskovvej 5
Krogsvej 1
Krogsvej 20
Krogsvej 21
Krogsvej 22
Krogsvej 23
Krogsvej 25
Krogsvej 27
Krogsvej 29
Krogsvej 3
Krogsvej 5
Krogsvej 7
Ruholmsvej 1
Ruholmsvej 11
Ruholmsvej 15
Ruholmsvej 2
Ruholmsvej 3
Ruholmsvej 4
Ruholmsvej 5
Ruholmsvej 6
Ruholmsvej 7
Ruholmsvej 9
Toftkærvej 2
Toftkærvej 20
Toftkærvej 3
Toftkærvej 4
Toftkærvej 4A
Toftkærvej 4B
Toftkærvej 5
Toftkærvej 6
Toftkærvej 8
Toftkærvej 9
Vittenvej 46

Vittenvej 48
Vittenvej 50
Vittenvej 51
Vittenvej 52
Vittenvej 53
Vittenvej 54
Vittenvej 55
Vittenvej 56
Vittenvej 57
Vittenvej 59
Vittenvej 60A
Vittenvej 60B
Vittenvej 61
Vittenvej 62
Vittenvej 63
Vittenvej 64
Vittenvej 66
Vittenvej 68
Vittenvej 70
Vittenvej 72
Vittenvej 74
Vittenvej 76
Vittenvej 79
Vittenvej 80
Vittenvej 80A
Vittenvej 81
Vittenvej 82
Vittenvej 84
Vittenvej 85
Vittenvej 86
Vittenvej 87
Vittenvej 88A
Vittenvej 91
Vittenvej 92
Vittenvej 93
Vittenvej 94
Vittenvej 95
Vittenvej 96
Vittenvej 97
Vittenvej 98
Vittenvej 99

- Vitten Vandværk ved Klaus H. Pedersen, Krogsvej 27, 8382 Hinnerup

Klageberettigede i henhold til husdyrbruglovens § 85:

- Danmarks Fiskeriforening, H.C. Andersens Boulevard 37, 1553 Købehavn V, e-mail: mail@dkfisk.dk
- Ferskvandsfiskeriforeningen, Vormstrupvej 2, 7540 Haderup, e-mail: nb@ferskvandsfiskeriforeningen.dk
- Arbejderbevægelsens Erhvervsråd, Reventlowsgade 14,1, 1651 København V, e-mail: ae@ae.dk.
- Forbrugerrådet, Fiolstræde 17, postbox 2188, 1017 København K, e-mail: fbr@fbr.dk.

Klageberettigede i henhold til husdyrbruglovens § 86 – lokale foreninger:

- Danmarks Naturfredningsforening, Lokalafdeling Favrskov, Alfred Borg, Solsortevej 2, 8320 Hinnerup, e-mail: dnfavrskov-sager@dn.dk
- Dansk Ornitologisk Forening, Lokalafdeling Favrskov, e-mail: favrskov@dof.dk
- Danmarks sportsfiskerforbund. Distrikt 4. v. Jakob Kjær Madsen, e-mail: jkm@sportsfiskerforbundet.dk
- Friluftsrådet, lokalafdeling, Kredsformand Eske Thøgersen, Randers, e-mail: øestjylland@friluftsradaet.dk

Klageberettigede i henhold til husdyrbruglovens § 87 – landsdækkende foreninger:

- Det Økologiske Råd, Blegdamsvej 4B, 2200 København N, e-mail: husdyr@ecocouncil.dk
- Danmarks Naturfredningsforening, Masnedøgade 20, 2100 København Ø, e-mail: dnfavrskov-sager@dn.dk
- Danmarks Sportsfiskerforbund, Skyttevej 4, 7182 Bredsten, e-mail: post@sportsfiskerforbundet.dk
- Dansk Ornitologisk Forening, Vesterbrogade 140, 1620 København V, e-mail: natur@dof.dk

3.7 Lovgrundlag, planer og vejledninger

- Lovbekendtgørelse nr. 1020 af 6. juli 2018 om husdyrbrug og anvendelse af gødning m.v. (husdyrbrugloven)
- Bekendtgørelse nr. 1467 af 6. december 2018 om tilladelse og godkendelse m.v. af husdyrbrug (husdyrgodkendelsesbekendtgørelsen)
- Bekendtgørelse nr. 1076 af 28. august 2018 om erhvervsmæssigt dyrehold, husdyrgødning, ensilage m.v. (husdyrgødningsbekendtgørelsen)
- Bekendtgørelse nr. 1401 af 26. november 2018 om påfyldning og vask m.v. af sprøjter til udbringning af plantebeskyttelsesmidler (vaskepladsbekendtgørelsen)
- Bekendtgørelse nr. 1001 af 27. juni 2018 om anvendelse af affald til jordbrugsformål (slambekendtgørelsen)
- Bekendtgørelse nr. 558 af 1. juni 2011 om opbevaring m.m. af døde produktionsdyr
- Lovbekendtgørelse nr. 1122 af 3. september 2018 om naturbeskyttelse med senere ændringer (naturbeskyttelsesloven)
- Lovbekendtgørelse nr. 1121 af 3. september 2018 om miljøbeskyttelse med senere ændringer (miljøbeskyttelsesloven)
- Bekendtgørelsen om udpegning og administration af internationale naturbeskyttelsesområder samt beskyttelse af visse arter nr. 1595 af 6. december 2018 med senere ændringer (habitatbekendtgørelsen)
- Bekendtgørelse af lov nr. 119 af 26. januar 2017 om miljømål m.v. for internationale naturbeskyttelsesområder (miljømålsloven)
- Bekendtgørelse nr. 1611 af 10. december 2015 om indretning, etablering og drift af olietanke, rørsystemer og pipelines (olietanksbekendtgørelsen)
- Bekendtgørelse nr. 1469 af 12. december 2017 om spildevandstilladelser m.v. (spildevandsbekendtgørelsen)
- Lovbekendtgørelse nr. 282 af 27. marts 2017 om forurenede jord med senere ændringer (jordforureningsloven)
- Vejledning til vaskepladsbekendtgørelsen. Bekendtgørelse om påfyldning og vask af sprøjter til udbringning af bekæmpelsesmidler. Vejledning fra Miljøstyrelsen Nr. 19 2016
- Ekstern støj fra virksomheder, Miljøstyrelsens Vejledning nr. 5 fra november 1984
- Miljøstyrelsens Teknologiliste (<http://mst.dk/erhverv/landbrug/miljoeteknologi-og-bat/teknologiilisten/>)
- Kommuneplan 2017- 29 for Favrskov Kommune (<http://favrskov.viewer.dkplan.niras.dk/plan/20#/5169>)
- Miljøstyrelsens Husdyrvejledning (<http://husdyrvejledning.mst.dk/>)

Bilag 1. Anlæggets beliggenhed og planmæssige forhold

1. Beliggenhed, landskab og afstandskrav

Miljøteknisk redegørelse

Beliggenhed

Anlægget Toftkærvej 20 ligger 225 meter nord for landsbyen Vitten, der ligger ca. 3 kilometer sydvest for Hadsten. Den eksisterende gyllebeholder på adressen Ruholmsvej 33 ligger ca. 700 meter syd for Vitten.



Placering af staldanlægget Toftkærvej 20 er ved blå prik. Gyllebeholder med adressen Ruholmsvej 33 er ved rød prik.

Landskab og udpegninger

Staldanlægget Toftkærvej 20 ligger på en moræneflade i udkanten af Vitten og umiddelbart øst for et erhvervsområde. Til de øvrige sider er der dyrkede marker. Terrænet omkring anlægget er bølget til bakket. Anlægget er beliggende 225 meter øst for Voer Mølleå.

Staldanlægget Toftkærvej 20 ligger ikke i et område, der i Kommuneplan 2017-29 er udpeget som særligt værdifuldt landbrugsområde.

Staldanlægget ligger udenfor fredninger, klitfredningslinje, strand-, sø-, å- og fortidsmindebeskyttelseslinjer, skov- og kirkebyggelinjer, fredede fortidsminder og beskyttede sten- og jorddiger.

Anlægget

Anlægget består af 4 eksisterende stalde på i alt 1982 m², heraf er 1732 m² produktionsareal. Derudover er der 3 eksisterende gyllebeholdere, en foderlade og 2 kornsiloer. Den ene gyllebeholder er beliggende på adressen Ruholmsvej 33.

Ved produktionsareal forstås det areal i fast placerede husdyranlæg, hvorpå dyrene kan opholde sig og har mulighed for at afsætte gødning.

Der bliver ikke opført nye bygninger eller ændret i størrelsen af produktionsarealet i forbindelse med godkendelsen. Der er søgt om godkendelse af et bestemt produktionsareal frem for antallet af dyr. Dermed kan staldene fremover udnyttes fuldt ud inden for grænserne af dyrevelfærdsreglerne. Ifølge nyere faglig viden betyder gødningsoverfladerne i staldene m.v. mere end antallet af dyr og dermed mængden af gødning for emissioner af lugt og ammoniak til omgivelserne.

De 2 eksisterende gyllebeholdere på Toftkærvej 20 er med et overfladeareal på henholdsvis 486 m² og 492 m². Gyllebeholderne har rumfang på henholdsvis 1.930 m³ og 1.976 m³. Gyllebeholderne er placerede nord for de eksisterende staldbygninger. Ingen af gyllebeholderne har fast overdækning.

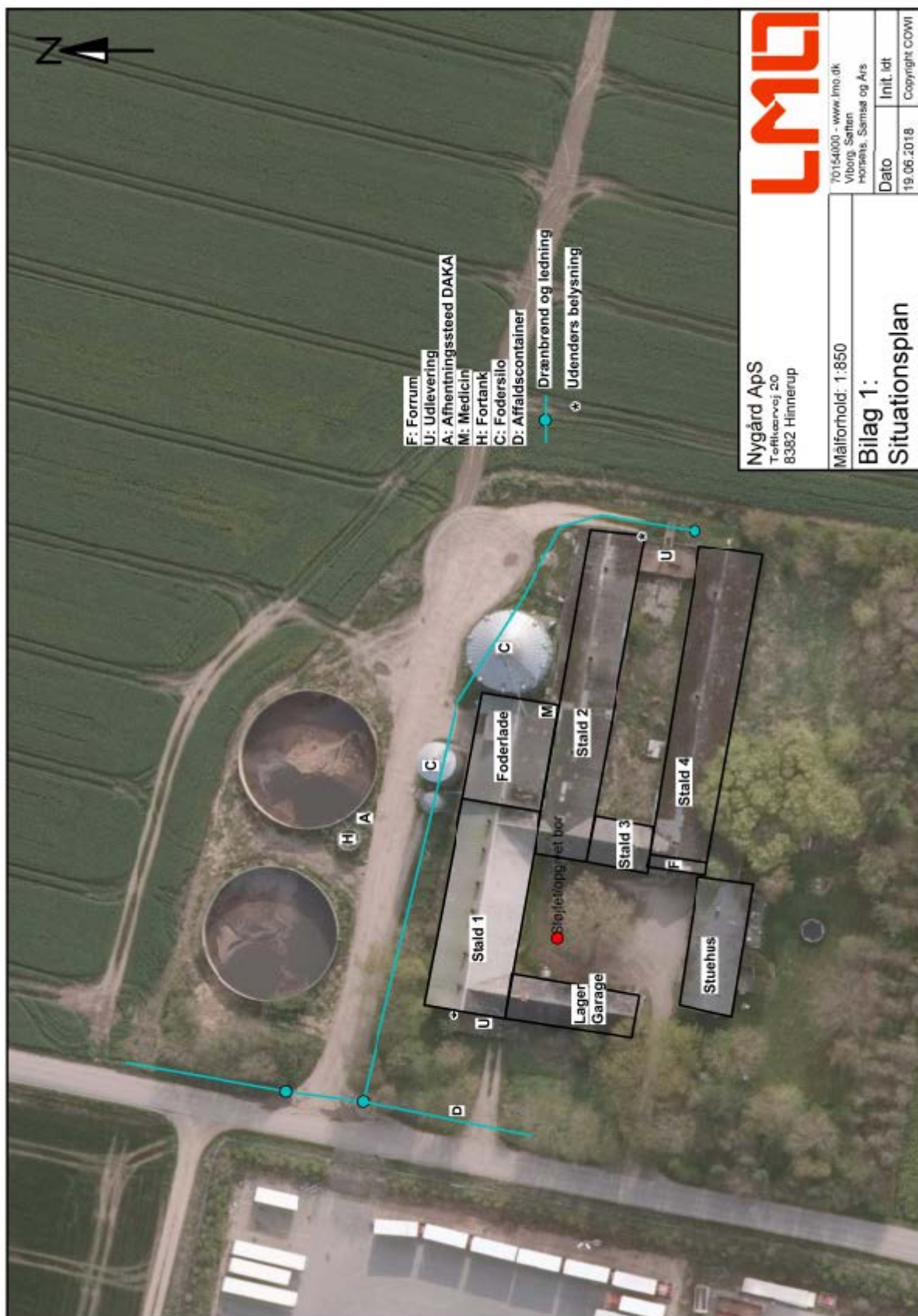
Gyllebeholderen på Ruholmsvej 33 er med et overfladeareal på 663 m² og har et rumfang på 2.552 m³. Gyllebeholderen har ikke fast overdækning.

Der bygges ikke en ny gyllebeholder i forbindelse med godkendelsen.

Nærmeste vandløb eller sø er Voer Mølleå, der er 225 meter vest for gyllebeholderne Toftkærvej 20. Da der er mere end 100 meter til nærmeste sø og nærmeste vandløb, ligger gyllebeholderne ikke i et risikoområde. Der er derfor ikke krav om gyllealarmer eller terrænændringer.

Der er beplantning syd og vest for staldanlægget, hvilket skærmer indsynet fra Vitten.

Placering af staldanlægget Toftkærvej 20 fremgår af situationsplanen nedenfor.



Situationsplan for husdyrbruget Toftkærvej 20.

Afstandskrav

Afstandskrav efter husdyrbruglovens § 6

	Krav i meter	Afstand fra Toftkærvej 20 i meter
Eksisterende eller ifølge kommuneplanens rammedel fremtidigt byzone eller sommerhusområde	50	2.800 meter (Hadsten)
Område i landzone, der i lokalplan er udlagt til boligformål, blandet bolig og erhvervsformål eller til offentlige formål med henblik på beboelse, institutioner, rekreative formål og lign	50	240 meter (Vitten, blandet bolig og erhverv)
Nabobeboelse	50	240 meter (Toftkærvej 8)

Afstandskrav efter husdyrbruglovens § 8

	Krav i meter	Afstand fra Toftkærvej 20 i meter
Ikke-almene vandforsyningsanlæg	25	930 meter
Almene vandforsyningsanlæg	50	830 meter
Vandløb/dræn/sø	15	2 meter (dræn)
Offentlig og privat fællesvej	15	20 meter
Levnedsmiddelvirksomhed	25	Over 25 meter
Beboelse på samme ejendom	15	ca. 5 meter
Nabo-skel	30	30 meter

Kommunens bemærkninger og vurdering

Der bliver ikke opført nye bygninger eller gyllebeholdere i forbindelse med godkendelsen. Det ansøgte vil derfor ikke påvirke landskabet.

Afstandskravene i husdyrbruglovens §§ 6 og 8 gælder ved etablering, udvidelse eller ændring af husdyranlæg og gødnings- og ensilageopbevaringsanlæg på husdyrbrug, der medfører forøget forurening. Det ansøgte medfører ikke forøget forurening. Det er derfor Favrskov Kommunes vurdering, at det ansøgte overholder afstandskravene i husdyrbruglovens §§ 6 og 8.

Bilag 2. Husdyrhold, staldanlæg og drift

1. Husdyrhold og staldindretning

Miljøteknisk redegørelse

Produktionens størrelse

Den eksisterende godkendelse er en kapitel 5 godkendelse fra 3. december 2003. Det tilladte dyrehold i nudrift er 12.000 slagtesvin (32-107 kg). Vægtgrænserne er siden da ændret flere gange. Kapitel 5 godkendelsen blev revurderet i 2014. Det tilhørende staldanlæg er de eksisterende stalde med produktionsarealer på 1.732 m² drænet gulv til slagtesvin.

Ved produktionsareal forstås det areal i fast placerede husdyranlæg, hvorpå dyrene kan opholde sig og har mulighed for at afsætte gødning.

Der søges om godkendelse af produktionsareal i de eksisterende stalde frem for et bestemt antal dyr. Dermed kan stalderne fremover udnyttes fuldt ud inden for grænserne af dyrevelfærdsreglerne. Ifølge nyere faglig viden betyder gødningsoverfladerne i stalderne m.v. mere end antallet af dyr og dermed mængden af gødning for emissioner af lugt og ammoniak til omgivelserne. Der søges om produktionsareal på 1.732 m² til slagtesvin. Der bliver ikke opført nye stalde eller ændret i produktionsarealet i forbindelse med godkendelsen. Gulvtyperne fremgår af skema nedenfor.

Staldindretning

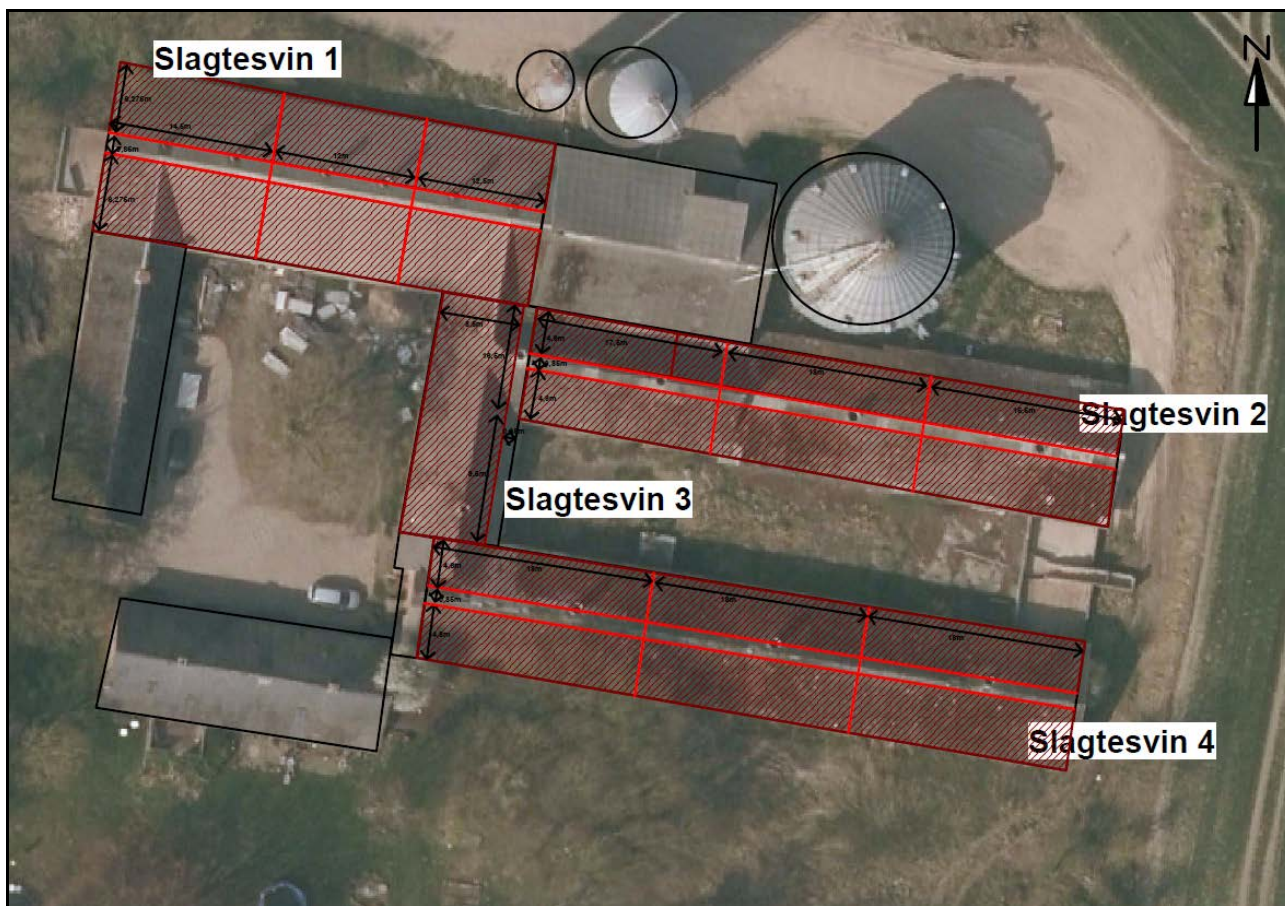
Anlægget består af 4 staldbygninger. Staldindretningen kan ses på nedenstående plantegning.

Som en del af ansøgningen er ejendommens produktionsareal blevet målt op. Ejer Jørgen Jensen har selv stået for opmålingen, og LMO kan derfor ikke drages til ansvar for størrelsen af produktionsarealet.

I nedenstående skema er vist, hvor stort et produktionsareal, der er i hver staldafsnit, hvilken gulvtype der må være, hvilke dyr der må opstaldes i hver staldafsnit.

Stald	Dyretype	Gulvtype	Miljøteknologi	Produktions-areal i m ²
Slagtesvin 1	Slagtesvin	Drænet gulv + spalter (33%/67%)	Hyppig udslusning	490
Slagtesvin 2	Slagtesvin	Drænet gulv + spalter (33%/67%)	Hyppig udslusning	503
Slagtesvin 3	Slagtesvin	Drænet gulv + spalter (33%/67%)	Hyppig udslusning	221
Slagtesvin 4	Slagtesvin	Drænet gulv + spalter (33%/67%)	Hyppig udslusning	518
I alt				1.732

Fordeling af dyr i ansøgt drift



Oversigt over placering af produktionsareal (rød).

Kommunens bemærkninger og vurdering

Med henblik på overholdelse af forudsætningerne for beregningerne af BAT, ammoniakemission og lugtemission, er der stillet vilkår om, hvilke gulvtyper, hvilke dyretyper og hvor store produktionsarealer, der skal være i de forskellige staldafsnit.

Der skal ikke stilles vilkår om, hvor mange dyr der må opstaldes, jævnfør lovændringen pr. 1. august 2017, men Favrskov Kommune gør opmærksom på, at dyrevelfærdsreglerne for opstaldning altid skal overholdes.

2. Foderoplag

Miljøteknisk redegørelse

Der fodres med delvis færdigblandet foder, der så iblandes korn på ejendommen. Der er 3 siloer på ejendommen.

Korn opbevares i udendørs silo ved foderladen. Der er plads til 10.000 tønder i den store silo, og 4.500 tønder i den lille silo, der er gastæt. Færdigfoderet opbevares i den mindste af de tre siloer.

Kommunens bemærkninger og vurdering

For at undgå støvgener stilles der vilkår om, at fodersiloer skal indrettes således, at støvgener i forbindelse med indblæsning af foder undgås.

3. Staldteknologi

Miljøteknisk redegørelse

Der benyttes hyppig udslusning i alle stalde. Denne managementform i kombination med drænet gulv, giver en reduktion i lugtemissionen fra stalddene på 20%.

Stald	Dyretype	Gulvtype	Miljøteknologi	Gylleoverflade (m2)
Slagtesvin 1	Slagtesvin	Drænet gulv	Hyppig udslusning	490
Slagtesvin 2	Slagtesvin	Drænet gulv	Hyppig udslusning	503
Slagtesvin 3	Slagtesvin	Drænet gulv	Hyppig udslusning	221
Slagtesvin 4	Slagtesvin	Drænet gulv	Hyppig udslusning	518
I alt				1.732

Oversigt over stalde og teknologi.

Ammoniakreducerende effekt

Der benyttes ingen ammoniak reducerende teknologi, da BAT-kravet kan overholdes uden og der ingen problemer er med ammoniakdeposition på ammoniakfølsom natur.

Kommunens bemærkninger og vurdering

Med henblik på overholdelse af forudsætningerne for beregningerne af lugtemission, er der stillet vilkår om hyppig udslusning.

For at kunne kontrollere at der foretages hyppig udslusning er der stillet vilkår om, at der skal være højdemålere eller lignende i gyllekanalerne, der registrerer hyppigheden af udslusningen.

4. Ventilation

Miljøteknisk redegørelse

Staldene er indrettet med vægventiler og loftudsugning.

Stald	Antal afkast
Slagtesvin 1	6
Slagtesvin 2	4
Slagtesvin 3	1
Slagtesvin 4	4

Antal afkast i de forskellige stalde

Kommunens bemærkninger og vurdering

Det er BAT i forhold til management at vedligeholde og rengøre ventilationsanlægget. Årsagen er, at ventilationsanlægget ellers kan give anledning til lugt og støjgener, samtidig med at energiforbruget øges unødigt. Der er derfor stillet vilkår til rengøring og vedligeholdelse af ventilationsanlægget.

Derudover har Favrskov Kommune stillet vilkår om at der årligt skal foretages en service og justering af ventilationssystemet for at sikre, at fejl i ventilationssystemet ikke skal være årsag til yderligere lugtgener fra ejendommen.

5. Spildevand og regnvand

Miljøteknisk redegørelse

Vask af marksprøjte og øvrige maskiner

Der er ingen markdrift fra ejendommen.

Sanitært spildevand

Stuehusets spildevand afledes til offentlig kloak. Forrummets spildevand afledes til gyllebeholder.

Regnvand

Tagvand nedsiver direkte på jorden. Der er tagrende ved udleveringen, hvor vandet ledes til dræn.

Vask af staldinventar og andet udstyr

Vaskevand fra stalde afledes til gyllebeholder via gyllekanaler.

Kommunens bemærkninger og vurdering

Sanitært spildevand

Der sker ikke i forbindelse med udvidelsen, en ændring af de eksisterende sanitære spildevandsforhold.

Ændret afledning eller nedsivning af sanitært spildevand kræver særskilt tilladelse hos kommunen.

Regnvand

Udledning af tag- og overfladevand til faskiner eller dræn er ikke indeholdt i denne godkendelse. Tagfladerne og befæstede arealer øges ikke i forbindelse med udvidelsen, herved sker der ikke en forøgelse af mængden af regnvand.

Vaskevand fra staldinventar og udleveringsramper

Vaskevand fra staldinventar, udleveringsramper og andet udstyr, der kan indeholde gødningsrester er omfattet af bestemmelserne i husdyrgødningsbekendtgørelsen.

6. Affald og forbrugsstoffer

Miljøteknisk redegørelse

Opbevaring af diesel- og fyringsolie

I kælderen under stuehuset står en 1200L fyringsolie tank til opvarmning af stuehus.

Opbevaring af rengøringsmidler, kemikalier og lignende

Der bruges hverken sæbe eller desinficerende midler til rengøring af stalde. Der er ingen kemikalieopbevaring på ejendommen, da der ikke er markdrift fra ejendommen.

Opbevaring og bortskaffelse af affald

Husholdningsaffald opbevares i container ved vejen, der tømmes af den kommunale afhentningsordning.

Pap og papir sorteres i separat beholder. Ligeledes gør emballage af plast, glas og metal. Begge dele tømmes af den kommunale afhentningsordning.

Døde dyr opbevares på spalter under kadaverkappe og afhentes efter behov af DAKA.

Medicinemballage afhændes til Hammel forbrænding.

Kanyler opbevares i kanylespand og afhændes til Renosyd.

Der er ingen spildolie og ingen kemikalier på ejendommen.

Kommunens bemærkninger og vurdering

Oplag af affald, olieprodukter og kemikalier må ikke medføre forurening eller risiko for forurening af omgivelserne, herunder af jord, vandområder, grundvand, luft eller kloak samt uhygiejniske forhold. Opbevaring af diesel og fyringsolie skal følge reglerne i den til enhver tid gældende olietanksbekendtgørelse.

Kommunen vurderer, at affald ud fra de givne oplysninger opbevares på forsvarlig vis.

7. Egenkontrol og dokumentation

Bedriftens egenkontrol består primært af produktionsopgørelser af svineholdet, driftsregnskab samt egne løbende registreringer. Derudover er der fokus på følgende:

- Gennemsyn af alle elinstallationer hvert 5. år.

- Årligt eftersyn af ventilationsanlæg/fodringsanlæg af autoriseret installatør.

- Vand- og elforbruget vil blive fulgt løbende med henblik på at lokalisere eventuelle opståede fejl samt vurdere på muligheden for at reducere forbruget. Eventuelle automatiske foranstaltninger til dette overvejes.

- De tekniske installationer og hjælpemidler kontrolleres løbende for at imødegå driftsforstyrrelser og uheld.
 - Føring af logbog over flydelag i gyllebeholder
 - 10 års kontrol af gyllebeholdere
 - Udarbejdelse af foderplan

Kommunens bemærkninger og vurdering

Egenkontrollen skal primært sikre, at der føres logbog med alle relevante parametre af betydning for overholdelse af de forudsætninger, der ligger til grund for godkendelsen, de skal altså lette tilsynsmyndighedens kontrol af godkendelsens vilkår.

I vilkår om egenkontrol fremgår det, hvilken dokumentation, der skal være til rådighed i forbindelse med tilsyn på ejendommen. Vilkår for egenkontrol understøtter primært andre stillede vilkår i godkendelsen.

8. Driftsforstyrrelser og uheld

Miljøteknisk redegørelse

Påfyldning af gylle

Påfyldning sker enten med traktorpumpe eller via gyllevogn.

Strømsvigt

Ved strømsvigt åbner nødspjæld der tillader naturlig ventilation af staldene til strømmen reetableres.

Drikkevandsboringer

Der er en nedlagt boring på gårdspladsen. Boringen er ikke i risiko ved overløb fra gyllebeholder.

Beredskabsplan

Der er udarbejdet beredskabsplan for ejendommen. Der sker ingen ændringer i henhold til denne.

Kommunens bemærkninger og vurdering

Bedriften skal indrettes og drives, så spild og andet ukontrolleret udslip af forurenende stoffer forhindres eller forebygges, og sådan at skadernes omfang begrænses, hvis der alligevel sker uheld.

Ved uheld der afstedkommer risiko for forurening af miljøet skal beredskabet straks orienteres via tlf. 112.

Der er stillet vilkår om, at der skal foreligge en opdateret beredskabsplan på husdyrbruget, som fortæller, hvornår og hvordan, der skal reageres ved uheld, der kan medføre konsekvenser for det eksterne miljø. Af beredskabsplanen skal telefonnumre til kontaktpersoner og offentlige kontaktinstanser i forbindelse med eventuelle uheld være nedskrevet. Beredskabsplanen skal indeholde forholdsregler i forbindelse med uheld med gylle, kemikalier, driftsmateriel, strømsvigt og brand. Beredskabsplanen skal endvidere indeholde et kort over udbringningsarealer, dræn, brønde og boringer.

Beredskabsplanens indhold skal være kendt af gårdens ansatte m.m. og udleveres til indsatsleder og miljømyndighed i forbindelse med uheld, forureninger, brand og lignende.

Beredskabsplanen skal være lettilgængelig og synlig for ansatte og øvrige, der færdes på ejendommen.

I tilfælde af driftsforstyrrelser og uheld skal disse noteres i særskilt logbog, jævnfør vilkår for egenkontrol, og der skal udarbejdes en procedure med henblik på at forebygge situationen fremover.

Beredskabsplanen skal revideres/kontrolleres sammen med de ansatte mindst 1 gang om året.

Det er Favrskov Kommunes samlede vurdering, at der er taget højde for mulige driftsforstyrrelser og uheld på anlægget.

9. Husdyrbrugets ophør

Ved ophør af driften på ejendommen skal der træffes alle de nødvendige foranstaltninger for at undgå forureningsfare og uhygiejniske forhold. Ejer er forpligtiget til, at sikre sig at stedet efterlades i en miljømæssigt tilfredsstillende tilstand.

Der skal som minimum foretages følgende forureningsbegrænsende foranstaltninger:

- Stalde, fortanke og gylletanke skal tømmes og rengøres for rester af husdyrgødning.
- Alle oplag af diesel, olie og kemikalier skal tømmes og bortskaffes efter gældende affaldsregulativer for Favrskov Kommune.
- Alt animalsk affald skal afhentes til destruktion efter gældende regler.
- Alt olie- og kemikalieaffald, medicinrester, samt fast affald skal bortskaffes efter gældende affaldsregulativer for Favrskov Kommune.

Ophør af husdyrbrug godkendt efter § 16 a er herudover omfattet af særlige ophørsbestemmelser i §§ 38 k – 38 q i jordforureningsloven for at afhjælpe af jord- og grundvandsforurening ved ophør af driften. Det betyder at ved hel eller delvist ophør til under IE-husdyrbrug grænsen, skal driftsherren give meddelelse om neddrogning/ophør til kommunen. Anmeldelsen skal indeholde et oplæg til undersøgelse af jord og grundvand.

Bilag 3. Gødningsproduktion og -håndtering

1. Gødningstyper

Miljøteknisk redegørelse

På ejendommen opbevares der kun husdyrgødning fra dyreholdet på ejendommen.

Al husdyrgødning, som produceres på ejendommen, er gylle.

2. Flydende husdyrgødning

Miljøteknisk redegørelse

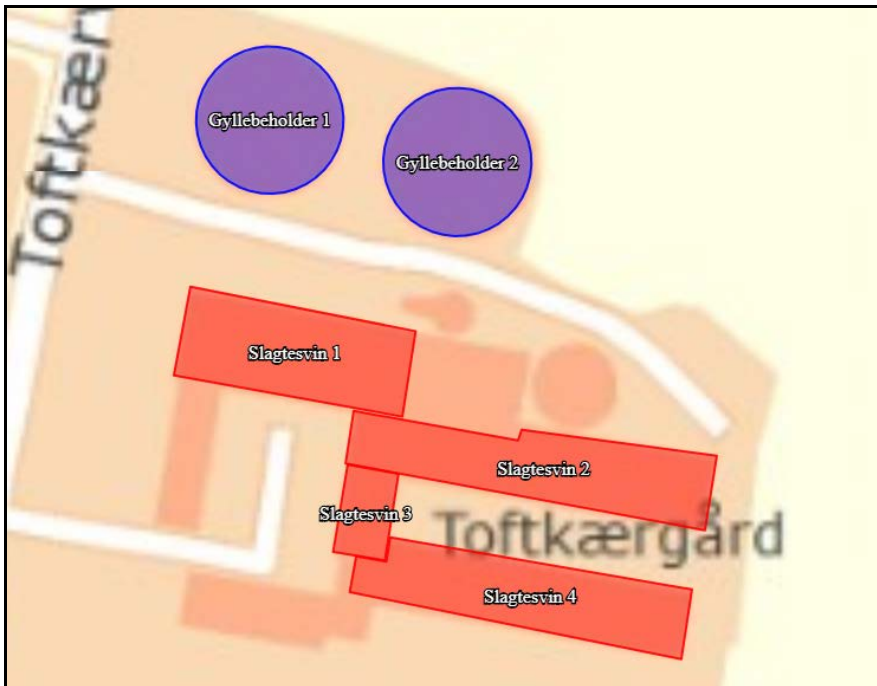
Gylle opbevares i ejendommens egne tre gyllebeholdere. De to gyllebeholdere på adressen Toftkærvej 20 er på henholdsvis 1976 og 1930 m³. Den ene på adressen Ruholmsvej 33 er på 2552 m³.

Beholderoversigt

Opbevaringsanlæg	Byggeår	Overflade areal (m ²)	Kapacitet (m ³)	Fast overdækning	Pumpesystem til tømning
Gyllebeholder 1	1994	486	1930	Nej	Traktorpumpe eller gyllevogn med sugekran
Gyllebeholder 2	1989	492	1976	Nej	
Gyllebeholder Ruholmsvej 33	1998	663	2552	Nej	

Påfyldning af gyllevogn

Al påfyldning af gylle sker enten med traktorpumpe eller med gyllevogn med fastmonteret kran, hvor pumpen sidder på gyllevognen, og der sker en automatisk tømning af pumperøret. Påfyldning sker altid under opsyn.



Placering "Gyllebeholder 1" og "Gyllebeholder 2", Toftkærvej 20



Placering af "Gyllebeholder Ruholmsvej 33"

Overdækning

Der er ingen fast overdækning på de tre gyllebeholdere.

Kommunens bemærkninger og vurdering

Favrskov Kommune vurderer at opbevaringen af husdyrgødning sker efter gældende regler.

Bilag 4. Forurening og gener fra anlægget

1. Lugt

Miljøteknisk redegørelse

Lugten reduceres i forbindelse med det ansøgte fra 24.248 LE/s til 19.398 LE/s. For at reducere lugten benyttes der i ansøgt drift hyppig udslusning i alle stalde. Denne managementform i kombination med drænet gulv, giver 20% reduktion i lugtemission fra staldene.

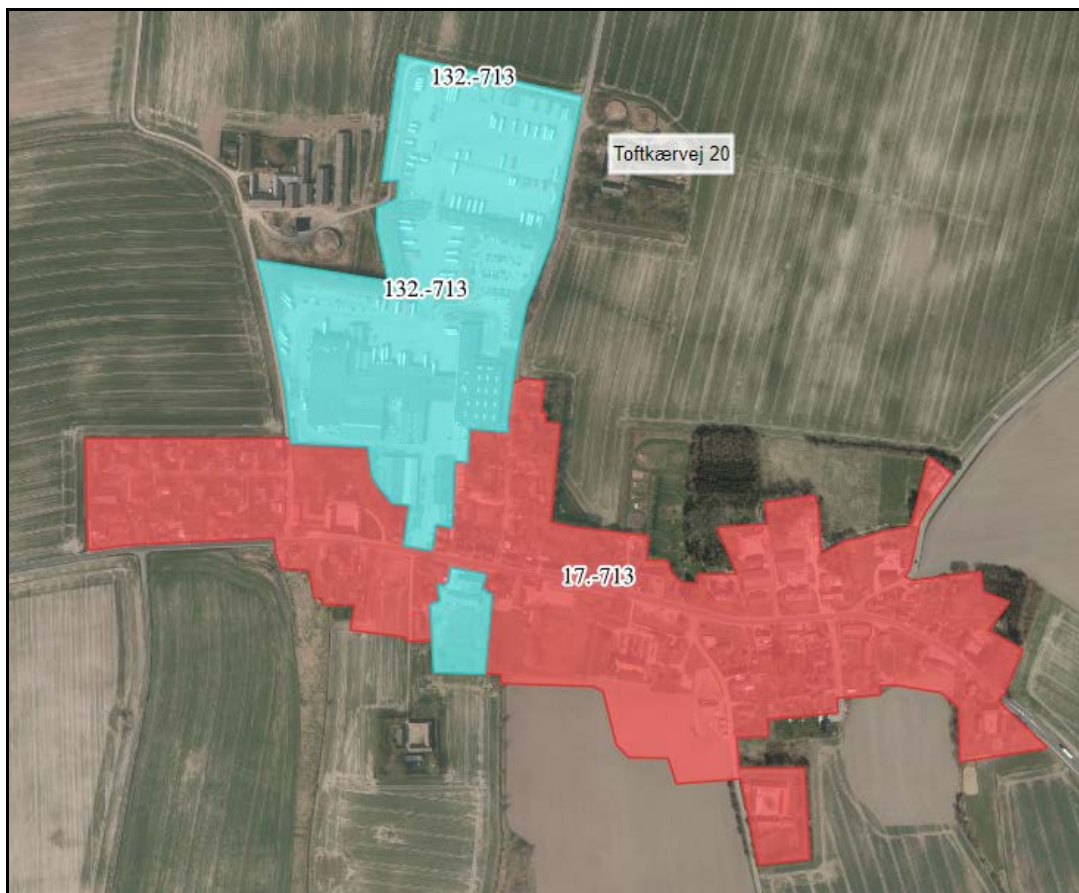
Miljøstyrelsens ansøgningssystem har beregnet hvilke afstande, der mindst skal være fra staldene til forskellige beboelsestyper, se tabellen nedenfor.

Byzone

Nærmeste byzone er Hadsten, som ligger cirka 2,7 km nordøst for anlægget. Lugtgeneafstanden er overholdt idet geneafstanden er beregnet til 593 meter.

Samlet bebyggelse/ Område der er udlagt til blandet bolig- og erhvervsformål

Nærmeste bolig i samlet bebyggelse ligger på Toftkærvej 8 i Vitten cirka 240 meter syd for anlægget. Toftkærvej 8 ligger i et område, der er udlagt til blandet bolig og erhverv. Dette område ligger cirka 230 meter syd for anlægget. Den beregnede gennemsnitsafstand fra lugtgenecentrum er 256 meter.



Lokalplaner i Vitten. Lokalplan 17—713 er blandet bolig og erhverv. Lokalplan 132.-713 er erhvervsområde.

Der er regnet med kumulation til 1 ejendom, der ligger inden for 300 meter fra samlet bebyggelse og dermed også området, der er udlagt til blandet bolig og erhverv. Det er Nygård ApS' egen ejendom Krogsvej 20, 8382 Hinnerup. Lugtgenæafstanden er ikke umiddelbart overholdt, idet genæafstanden er beregnet til 440 meter. Favrskov Kommune har dog valgt, at fravige krav til lugtgeneniveauet, da lugten reduceres.

Enkelt bolig

Nærmeste enkelt bolig uden landbugtspligt er Toftkærvej 8, som ligger cirka 240 meter syd for anlægget. Den vægtede gennemsnitsafstand er beregnet til 265 meter. Lugtgenæafstanden er overholdt idet genæafstanden er beregnet til 164 meter.

Kumulation

Hvis der er andre husdyrbrug, som medfører lugtgener til det samme punkt i byzone, samlet bebyggelse eller hos nabo, skærpes kravene til genæafstanden i forbindelse med ansøgningen. Der er 1 anden ejendom med over 750 kg NH₃-N pr. år indenfor 300 meter i forhold til samlet bebyggelse og dermed også område udlagt til blandet bolig og erhverv.

Områdetype	Andre ejendomme med en ammoniakemission over 750 kg NH ₃ -N	Ukorrigeret genæafstand (meter)	Korrigeret genæafstand: Lovens minimum afstand i meter	Vægtet gennemsnitsafstand (fra anlæggets lugtcentrum) i meter	Genekriterie overholdt
Eksisterende eller, ifølge kommuneplanens rammedel, fremtidigt byzone- eller sommerhusområde	0	593	593	2.761	Ja
Samlet bebyggelse i landzone eller område i landzone, der i lokalplan er udlagt til boligformål, blandet bolig og erhverv eller til offentlige formål med henblik på beboelse, institutioner, rekreative formål og lignende.	1	444	440	256	Nej, men Favrskov Kommune har valgt at fravige krav
Enkelt bolig uden landbrugspligt	0	205	164	265	Ja

Konsekvensområde

Konsekvensområdet for ejendommens lugtafgivelse er beregnet til 598 meter. Konsekvensområdet vil sige det område, hvor lugten fra ejendommen kan konstateres – uden at den af den grund vurderes, at være til gene for omkringboende.

Udbringning af husdyrgødning

Der vil forekomme lugt i forbindelse med udbringning af husdyrgødning. Udbringningen vil være begrænset til få dage om året og reguleres via de generelle bestemmelser i husdyrgødningsbekendtgørelsen.

Kommunens bemærkninger og vurdering

Ansøgningen for Toftkærvej 20 viser, at lugtgenekriteriet ifølge husdyrbrugloven ikke umiddelbart er overholdt. Beregningen i ansøgningsystemet viser også, at lugtafgivelsen falder fra stalden i forbindelse med det ansøgte. Årsagen til reduktion i lugtafgivelse er, at der vil være hyppig udslusning i alle stalde i ansøgt drift.

Ansøgningen viser, at afstanden til nærmeste område, der udlagt til blandet bolig og erhverv er kortere end den beregnede geneafstand, men længere end halvdelen af den beregnede geneafstand, idet geneafstanden er beregnet til 440 meter til området med blandet bolig og erhverv. Den vægtede gennemsnitsafstand fra stalden til område med blandet bolig og erhverv er 256 meter. Halvdelen af geneafstanden er 220 meter.

Kommunen har mulighed for at fravige krav til lugtgeneniveau, og dermed give godkendelse til det ansøgte. Det er i de tilfælde, hvor den vægtede gennemsnitsafstand er længere end halvdelen af den beregnede geneafstand og at lugten fra de enkelte staldafsnit ikke forøges.

Favrskov Kommune kan konstatere, at den vægtede gennemsnitsafstand til nærmeste område med blandet bolig og erhverv er mere end 50 pct. af geneafstanden og at lugten fra de enkelte staldafsnit reduceres. Favrskov Kommune vurderer derfor, at forudsætningen for at fravige kravet til geneniveauerne er tilstede.

Favrskov Kommune fraviger krav til lugtgeneniveau, idet Favrskov Kommune lægger til grund:

- at forudsætningen for at kommunen kan fravige geneniveauerne er opfyldte
- at der ifølge beregningerne sker en reduktion af lugtgenerne fra husdyrbruget på Toftkærvej 20
- at reduktion af lugtgenerne vil forbedre forholdene for omboende

Generelt

Lugtberegningerne forudsætter, at der er et maksimalt produktionsareal på ejendommen, og at der indsættes den dyretype, på den gulvtype, som der er angivet i bilag 2. Der er derfor sat vilkår om, hvor dyrene må gå, hvilke dyr der må indsættes, hvad gulvtypen skal være og hvad størrelsen af produktionsarealet maksimalt må være.

Lugtberegningerne forudsætter også at der benyttes hyppig udslusning i alle stalde. Der er derfor også sat vilkår om hyppig udslusning. For at kunne kontrollere at der foretages hyppig udslusning er der stillet vilkår om det. Der er valgfrihed mellem om hyppighed af udslusning skal kontrolleres ved

- at der skal være højdemålere eller lignende i gyllekanalerne eller
- At pumpen for rørudslusning skal være tilsluttet en datalogger eller lignende

Derudover har Favrskov Kommune stillet vilkår om at der årligt skal foretages en service og justering af ventilationssystemet for at sikre, at fejl i ventilationssystemet ikke skal være årsag til yderligere lugtgener fra ejendommen.

2. Fluer og andre skadedyr

Miljøteknisk redegørelse

Fluer

Behandles med rovfluer efter behov

Rotter

Serviceaftale med Mortalin der tilser fælder og ligger gift ud.

Kommunens bemærkninger og vurdering

Fluer

Fluer i stor mængde, kan give anledning til gener hos naboer, selvom disse ligger langt væk. Gyllekanaler og strøelse er gode udklækningssteder for fluerne, så en forebyggende bekæmpelse vil ofte være nødvendig. Der er derfor stillet vilkår om at bekæmpelse af fluer skal ske efter de retningslinjer, der anbefales i Instituts for Agrokologisk Skadedyrsguide. Disse opdateres løbende og det er ejers eget ansvar, at holde sig ajour med de opdaterede anvisninger.

Rotter

Enhver, der opdager rotter, har pligt til at anmelde det til kommunen. Tilhold af rotter forebygges, ved at sikre, at fodermidler opbevares utilgængeligt for rotter og ved at spild opsamles med det samme.

Favrskov Kommune vurderer ud fra ansøgers beskrivelse, at skadedyrsbekæmpelsen foregår efter gældende regler og anvisninger.

3. Støj fra anlæg og maskiner

Miljøteknisk redegørelse

De væsentligste stationære støjkluder fra husdyrbruget er ventilationsanlæg, højtryksrensere, kornmølle, foderindblæsning og foderanlæg. Alle de stationære støjkluder er placeret inde i bygningerne.

Ventilationsanlæg

Kører døgnet rundt. Er placeret indendørs.

Fremstilling af foder

Foderanlægget er placeret i foderladen. Den store afstand til naboer gør at eventuelt støj herfra ikke er generende.

Kommunens bemærkninger og vurdering

Det vurderes, at husdyrbruget kan og skal overholde støjgrænserne for "Type 3. Blandet bolig og erhverv" i støjvejledningen nr. 5 / 1984, hvilket der er stillet vilkår om. Disse støjgrænser er anbefalet af Miljøstyrelsen for landbrugsvirksomheder i det åbne land.

Støjgrænserne forventes overholdt, da de mest støjende apparater er placeret indenfor afskærmning af bygninger.

Kommunen forventer ikke, at driften af husdyrbruget vil give anledning til væsentlige støjgener for naboer. Der er dog stillet vilkår om, at såfremt tilsynsmyndigheden skønner, at eventuelle klager vedrørende støj er velbegrundede, skal ejendommen for egen regning eftervise, at de stillede støjkrav er overholdt.

Markarbejde med traktorer og landbrugsmaskiner er ikke omfattet af ovennævnte støjgrænser.

4. Til- og frakørsel

Miljøteknisk redegørelse

Til- og frakørsel fra ejendommen

Transport sker ad Toftkærvej. En del af transporten går gennem Vitten, det forsøges dog at undgå gyllekørsler i weekenden.

Antal transporter

Transporttype	Tidsrum	Antal læs pr. år	
		Nudrift	Ansøgt drift
Foder	I dagstimerne	104	104
Gylle	I sæson	200	200
Korn	I høst	80	80
Fyringsolie	I dagstimerne	3	3
Affald	I dagstimerne	52	52
Døde dyr	I dagstimerne	156	156
Afhentning af dyr	I dagstimerne	55	55
Modtagelse af dyr	I dagstimerne	25	25
I alt pr. år		675	675

Kommunens bemærkninger og vurdering

Det er Favrskov Kommunes vurdering, at der er gode adgangsveje i forbindelse med transport til og fra ejendommen.

Kommunen vurderer, at omfanget af transporter ikke vil antage et omfang, der vil være til gene for beboerne i området.

5. Støv

Miljøteknisk redegørelse

Der vil komme støv fra staldventilationen, transport til og fra ejendommen, påfyldning af siloer, ved sæsonarbejde og ved brug af foderblandeanlægget. Der er langt til nærmeste nabo, og støv vil derfor ikke være et problem. Alt transport til og fra ejendommen foregår på asfaltvej hvilket minimerer støvgener ved omkringboende.

Kommunens bemærkninger og vurdering

Støv fra anlægget vurderes kun at forekomme i begrænset omfang. Der forventes ingen væsentlig gener med støv fra projektet.

Der er stillet vilkår til anvendelse af støvbegrænsende metode til overførsel af foder til siloer.

6. Lys

Miljøteknisk redegørelse

De er opsat udendørs lys ved de to udleveringsramper. Lyset er kun tændt ved udlevering.

Lyset i staldene slukkes manuelt når staldene forlades om aftenen. Der er ingen belysning i staldene om natten.

Kommunens bemærkninger og vurdering

Da der kun vil være tændt lys ved udlevering, forventes ingen problemer med lysgener fra ejendommen.

Bilag 5. Husdyrbrugets påvirkning af natur og miljø

1. Ammoniak og natur Kommunens bemærkninger og vurdering

Ammoniakpåvirkning af natur

Den samlede emission fra anlægget er beregnet til:	4640 kg N/år.
Meremissionen i forhold til nudrift fra anlægget er beregnet til:	0 kg N/år.
Meremissionen i forhold til 8-årsdrift fra anlægget er beregnet til:	0 kg N/år.

Kategori I-natur - Natura 2000

Nærmeste habitatområde er Natura 2000-område nr. 299 Bjerre Skov og Haslund Skov som er beliggende 9,7 kilometer nord for anlægget Toftkærvej 20.

Beregning foretaget til nærmeste Natura 2000-område nr. 299 Bjerre Skov og Haslund Skov viser, at der er en totaldeposition på 0,0 kg N/ha/år. Det vurderes derfor, at det ansøgte udvidelsen ikke vil påvirke arter eller naturtyper på udpegningsgrundlaget.

Kategori II-natur - § 7 naturtyper

Nærmeste § 7 areal i henhold til husdyrbrugloven (kategori II-natur) er et overdrev beliggende 1,8 kilometer nordøst for anlægget Toftkærvej 20.

I henhold til husdyrgodkendelsesbekendtgørelsen, må der for kategori II-naturtyper maksimalt være en totaldeposition på 1,0 kg N/ha/år.

Beregningerne viser at nærmeste kategori II-naturområde vil modtage en totaldeposition på 0,1 kg N/ha/år fra anlægget. Krav om maksimal totaldeposition på 1,0 kg bliver dermed overholdt.

Kategori III-natur - § 3 beskyttede heder, overdrev og moser samt ammoniakfølsom skov

Kategori III-natur er heder, moser og overdrev, som er beskyttet efter naturbeskyttelseslovens § 3, samt ammoniakfølsomme skove, som er defineret i husdyrgodkendelsesbekendtgørelsen.

Det fremgår af husdyrgodkendelsesbekendtgørelsen, at kommunen vurdere konkret, om der skal fastsættes vilkår om maksimal merdeposition, og hvad det nødvendige krav til maksimal deposition skal være. Kravet må dog ikke være under en maksimal merdeposition på 1,0 kg N/ha/år.

Nærmeste kategori III-natur er et overdrev beliggende 830 meter vest for anlægget.

Der er en potentiel ammoniakfølsom skov tættere på anlægget. Det er en skov, der er opstået siden 2000 og der er en del nåletræer. Skoven opfylder derfor ikke husdyrgodkendelsesbekendtgørelsens kriterier for at være en ammoniakfølsom skov og er dermed ikke kategori III-natur.

Beregning viser at der ikke vil være en merdeposition på nogen af områderne med kategori III-natur, idet ammoniakemissionen ikke øges fra hverken stalde eller gyllebeholdere.

§ 3 beskyttede enge og søer i tilknytning til anlægget

Enge og søer er ligesom de øvrige naturtyper i naturbeskyttelseslovens § 3 beskyttede mod tilstandsændringer.

Ifølge klagenævnets praksis, og med henvisning til notat fra DMU (2005), vil en merdeposition på 1 kg N/ha/år eller mindre, som altovervejende hovedregel efter den tilgængelige viden, ikke medføre, at der sker en tilstandsændring af de pågældende naturtyper, uanset hvilken tilførsel der sker samlet set, til området på ansøgningstidspunktet.

Da der ikke er nogen meremission fra anlægget, vurderes det at der ikke er § 3 beskyttede enge og søer, der vil modtage en merdeposition på over 1 kg N/ha/år.

Samlet vurdering

Ansøgningen overholder alle krav i forhold til påvirkning af kategori I, II og III-natur, ligesom det vurderes, at der ikke vil ske en tilstandsændring af naturområder, der er beskyttet af naturbeskyttelseslovens § 3.

2. Arter med særlige beskyttelseskrav (BILAG IV arter m.m.)

Kommunens bemærkninger og vurdering

Ifølge EF-habitatdirektivets artikel 12 skal der sikres en streng beskyttelse af en række dyre- og plantearter. En godkendelse må ikke kunne beskadige eller ødelægge yngle- eller rasteområder i det naturlige udbredelsesområde for de dyrearter, der er listet i habitatdirektivets bilag IVa eller ødelægge de plantearter, som er optaget i habitatdirektivets bilag IVb.

Kommunalbestyrelsen skal vurdere om merbelastningen med ammoniak, nitrat og fosfor vil skade yngle- og rasteområder for de strengt beskyttede arter på direktivets bilag IV. Herudover har kommunalbestyrelsen, i henhold til Rio-konventionen, en generel forpligtelse til at stoppe tilbagegangen i biodiversitet.

Der er ikke kendskab til bilag IV-arter indenfor 1000 meter fra staldanlægget Toftkærvej 20 eller indenfor 1000 meter fra gyllebeholderen Ruholmsvej 33.

I forbindelse med i øvrigt lovlige driftsændringer, der ikke kræver tilladelser, godkendelser m.m. efter anden lovgivning, er det lodsejers eget ansvar at sikre sig, at driftsændringer ikke skader bilag IV-arters yngle- og rasteområder. For yderligere oplysninger henvises til hæftet: "Landbrugsdrift og beskyttelse af særlige arters yngle- og rasteområder" udgivet af Miljøministeriet og Videncentret for landbrug.

Som grundlag for vurderingen forudsættes det, at de stillede vilkår i godkendelsen overholdes. Af særlig betydning er desuden en hurtig reaktion og hensigtsmæssig adfærd i tilfælde af gylleuheld.

3. Konsekvensvurdering

Det påhviler Favrskov Kommune konkret at vurdere, om en ansøgt aktivitet vil være i overensstemmelse med habitatbekendtgørelsen. I henhold til habitatbekendtgørelsen må der ikke gives tilladelse m.v., der kan indebære, at yngle- og rasteområder for habitatdirektivets bilag IV-arter beskadiges eller ødelægges. I de internationale naturbeskyttelsesområder (Natura 2000-områder) skal der sikres eller genoprettes en gunstig bevaringsstatus for de arter og naturtyper, områderne er udpeget for.

Der er foretaget en konsekvensvurdering af, om den ansøgte produktionsændring vil medføre forringelse af

levesteder for Bilag IV-arter og/eller indvirke negativt på Natura 2000-områder.

Det vurderes, at udvidelsen ikke medfører forstyrrelser og forringelser for de arter, som de internationale naturbeskyttelsesområder er udpeget på baggrund af. Grundet stor afstand fra anlægget er der endvidere ikke Natura 2000-områder, som berøres af ammoniakemissionen fra anlægget.

Bilag 6. Bedste tilgængelige teknik (BAT)

Miljøteknisk redegørelse

Ansøger skal redegøre for anvendelse af bedst tilgængelig teknik inden for områderne:

- Foder
- Staldindretning
- Opbevaring af husdyrgødning
- Forbrug af vand og energi
- Udbringning af husdyrgødning, samt
- Management (godt landmandskab) herunder brug af farlige stoffer

Se ansøgers BAT-redegørelse i bilag 8.

Nedenfor vises resultaterne af beregningen af BAT-kravet for ammoniakemission ud fra Bilag 3 i husdyrgodkendelsesbekendtgørelsen.

Beregning af BAT-krav og ammoniaktab fra det ansøgte er beregnet i husdyrgodkendelse.dk og fremgår af ansøgningskema nr. 204834, se bilag 10.

Samlet BAT beregning

	Stalde	Lagre	Total
Samlet BAT-krav (kg NH ₃ -N/år)	3.984	657	4.640
Faktisk emission (kg NH ₃ -N/år)	3.984	657	4.640
Forskel (kg NH ₃ -N/år)			0
Vejledende BAT overholdt?			Ja

Kommunens bemærkninger og vurderinger

Kommunen skal vurdere BAT i forhold til BREF, et EU-referencedokument samt i forhold til BAT-krav for ammoniakemission ud fra Bilag 3 i husdyrgodkendelsesbekendtgørelsen.

Kravet om BAT gælder for både eksisterende og nyetablerede dele af anlægget, når der søges om godkendelse af en ændring eller udvidelse på en ejendom.

BAT-krav for ammoniakemission

Favrskov Kommune vurderer, at BAT-kravet for emissionen af ammoniak, som er beregnet i ansøgningskema nr. 204834, til 4.640 kg ammoniak-N pr. år, er det emissions krav som anlægget skal overholde. Den faktiske emission af ammoniak er beregnet til 4.640 kg ammoniak-N pr. år. Anlægget overholder således BAT-kravet for ammoniakemission.

Med henblik på overholdelse af BAT er der stillet vilkår om, hvilke gulvtyper, hvilke dyretyper og hvor store produktionsarealer, der skal være i de forskellige staldafsnit.

BAT-krav jævnfør BREF

I BREF – et EU referencedokument for bedste tilgængelige teknikker, er der beskrevet en række forhold, som intensiv husdyrproduktion skal leve op til. Det drejer sig om:

- Foder
- Staldindretning
- Opbevaring af husdyrgødning
- Forbrug af vand og energi
- Udbringning af husdyrgødning, samt
- Management (godt landmandskab)

Foder, staldindretning og opbevaring af husdyrgødning

Favrskov Kommune vurderer, at hvis anlægget overholder BAT-krav i husdyrgodkendelsesbekendtgørelsens Bilag 3, overholder anlægget BAT-kravet til foder, staldindretning (staldtype og staldteknologi) og opbevaring af husdyrgødning, idet ansøger har valgfrihed til at vælge det eller de virkemidler han ønsker, for at opfylde kravet til ammoniak. Derudover er kravene til opbevaring af husdyrgødning i BREF-dokumentet indarbejdet i husdyrgødningsbekendtgørelsen.

Forbrug af vand og energi

Ifølge BREF-dokumentet er det BAT i forhold til vandforbrug at:

- rengøre stalde og udstyr med højtryksrensere efter hvert hold
- udføre regelmæssig kalibrering af drikkevandsanlægget for at undgå spild
- registrere vandforbruget
- detektere og reparere lækager

Ifølge BREF-dokumentet er det BAT i forhold til energiforbrug at:

- anvende naturlig ventilation hvor dette er muligt
- for mekanisk ventilerede stalde: optimerer udformningen og styringen af ventilationssystemet for at opnå god temperaturkontrol og opnå minimumsventilation om vinteren
- for mekanisk ventilerede stalde: undgå modstand i ventilationssystemet ved hyppigt eftersyn og rengøring
- Anvendelse af lavenergi-belysning

Kommunen vurderer, at ansøgers tiltag med vand- og energibesparende foranstaltninger som beskrevet i bilag 8 er BAT, der er stillet vilkår om at vand- og elforbruget skal aflæses og registreres årligt og at ejendommen skal gennemgås af en energikonsulent, med henblik på at afdække konkrete energibesparende tiltag på ejendommen.

Management (godt landmandskab)

Ifølge BREF-dokumentet er det, BAT at:

- have fokus på uddannelse af personale
- føre journal over forbrug af vand, energi, foder og spild samt journal over spredning af gødning på markerne
- have en beredskabsplan
- sikre reparation og vedligehold af bygninger og udstyr samt renholdelse af faciliteter
- planlægge produktionen så levering og fjernelse af produkter og spild foretages korrekt
- planlægge gødning af markerne korrekt

Det er Favrskov Kommunes vurdering, at ansøger ved overholdelse af dansk lovgivning, og med de tiltag, der er beskrevet i BAT-redegørelsen og i afsnittene *Affald og forbrugsstoffer*, *Egenkontrol og dokumentation* og *Driftsforstyrrelser og uheld*, lever op til BAT for management (godt landmandskab).

Bilag 7. Alternativer

Miljøteknisk redegørelse

Alternativer

Det er kun 0-alternativet der er relevant, eftersom udvidelsen sker i eksisterende bygninger.

0-alternativ

Såfremt der ikke gives godkendelse til staldenes maksimale produktion, vil ejendommen skulle foresætte med den nuværende godkendelse. Ifølge den nuværende godkendelse er afgangsvægten på slagtesvinene 107 kg. Denne afgangsvægt er forældet, eftersom slagterierne efterspørger slagtesvinene omkring de 112 kg i afgangsvægt. Uden en ny godkendelse vil Nygård ApS derfor miste indkomst per slagtesvin sendt til slagt.

Kommunens bemærkninger og vurdering

Det ansøgte lever op til kravet om BAT ved valg af teknologi. Det ansøgte lever også op til øvrige krav. Kommunen har derfor ikke fundet det nødvendigt, at forlange andre alternativer undersøgt.

Bilag 8. Ansøgers BAT-redegørelse

Miljøteknisk redegørelse

Der anvendes ingen teknologi til opfyldelse af BAT-kravet for ammoniak, da BAT-kravet er opfyldt uden.

Nedenfor vises resultaterne af beregning af BAT-krav for ammoniakemission ud fra Bilag 3 i husdyrgodkendelsesbekendtgørelsen.

Beregning af BAT-krav og ammoniaktab fra det ansøgte er beregnet i husdyrgodkendelse.dk og fremgår af ansøgningskema 204834.

Samlet BAT beregning

	Stalde	Lagre	Total
Samlet BAT-krav (kg NH ₃ -N/år)	3984	657	4640
Faktisk emission (kg NH ₃ -N/år)	3984	657	4640
Forskel (kg NH ₃ -N/år)			0
Vejledende BAT overholdt?			Ja

Foder

Det er et krav efter 1. august 2017 at IE-husdyrbrug med svinehold skal anvende fasefodring, letfordøjeligt fosfat eller som minimum enkelt dosis (100%) fytase i foderet.

Staldindretning

Opbevaring af husdyrgødning

- Beholderne er opført af bestandige og for fugtighed vanskeligt gennemtrængelige materialer. Beholderne er dimensioneret i forhold til kapaciteten, således at den kan modstå påvirkninger i forbindelse med omrøring og tømning.
- Der er velfungerende flydelag på beholderne. Flydelaget udgøres af halm. Der føres lovpligtig logbog for beholdere med flydende husdyrgødning jf. de beskrevne regler i vejledning "Logbog for beholdere med flydende husdyrgødning" med tilhørende skemaer. Herved sikres en løbende kontrol med om flydelaget opfylder kravene.
- Gyllen omrøres kun forud for udkørsel af gylle. Det sikres endvidere, at der senest 14 dage efter omrøring/udbringning er genetableret flydelag.

Fravalg af overdækning på gyllebeholdere

Der er fravalgt overdækning på eksisterende gyllebeholdere, idet det aldrig har været et problem at etablere et godt og tæt naturligt flydelag.

Forbrug af vand og energi

Ejendommen får vand fra Vitten Vandværk.

Der bruges årligt ca. 12000m³ vand og 90.000kwh

- Lyset slukkes når staldene forlades.
- Der anvendes lysstofrør i alle stalde.

Ventilation:

- Ventilationsanlægget vil blive rengjort mindst 1 gang om året. Ved rengøring fjernes snavs mv. der kan yde modstand og forøge strømforbruget.
- Årligt eftersyn af ventilationsanlægget, som sikre at det kører optimalt.

Der er p.t. ikke planer om at udskifte ventilationsanlægget i de eksisterende stalde. Vil der blive behov for det, vil der blive valgt et strømbesparende system, såfremt det er foreneligt med ventilationsbehovet i staldene.

Foderblanding:

- Blandeanlægget vedligeholdes løbende.

Udfodring:

- Dimensioneringen er korrekt.
- Anlægget efterses og vedligeholdes jævnligt

Transport:

- Udbringningsarealerne ligger tæt på ejendommen, hvilket nedsætter transporttiden og brændstofforbruget.
- Køretøjer vedligeholdes og tomgangskørsel undgås.

Varme:

- Der er god isolering af transmissionsledninger til varmt vand.
- Fremløbstemperatur reguleres i forhold til udetemperaturen.

Vand:

- Ved vask af stalde anvendes iblødsætning, hvorefter staldene vaskes med højtryksrensere med koldt vand.
- Der anvendes endvidere vandbesparende dyser.

Både iblødsætning og vask med højtryksrensere samt vandbesparende dyser reducerer vandforbruget ved vask.

- Staldene kontrolleres dagligt for utætheder på vandrør og små reparationer udføres med det samme.
- Overbrusningsanlægget er med vandbesparende dyser.

Udbringning af husdyrgødning

En stor del af de virkemidler, der kan reducere ammoniak tabet i forbindelse med udbringning af husdyrgødning er allerede implementeret via husdyrgødningsbekendtgørelsen, der fastsætter generelle regler for, hvornår og hvordan husdyrgødning må udbringes. For udbringning af husdyrgødning gælder således følgende:

- Regler for udbringningstidspunkter (forbud mod udbringning 200 m fra byområder på weekend- og helligdage)
- Gylle skal som minimum udbringes med slæbeslanger (bredspreddning forbudt)
- Gylle der udbringes på sort jord (ubevokset mark) skal være nedbragt senest 6 timer efter udbringning.
- Al udbringning af husdyrgødning på sort jord og græsmarker skal ske ved nedfældning eller en tilsvarende teknologi med samme ammoniakreduktionsprocent

En yderligere reduktion af ammoniakfordampningen ved udbringning af husdyrgødning vil kunne nås ved krav om nedfældning af al husdyrgødning eller ved tilsætning af svovlsyre til husdyrgødningen.

Miljøstyrelsen har imidlertid vurderet, at de samfundsøkonomiske omkostninger ved nedfældning af husdyrgødning er uforholdsmæssige høje, da nedfældning af husdyrgødning kan give skader på afgrøderne og dermed udbyttetab. Desuden vil nedfældning føre til øget udledning af drivhusgasser.

Tilsvarende vurderer miljøstyrelsen, at svovlsyrebehandling af gylle er en uforholdsmæssig dyr teknologi at indføre alene af hensyn til miljøeffekten i marken.

På denne baggrund vurderer Miljøstyrelsen at gældende lovgivning vedr. udbringning er BAT.

Management (godt landmandskab) herunder brug af farlige stoffer

På ejendommen anvendes følgende ledelses- og kontrolrutiner med henblik på styring af husdyrbrugets miljøforhold:

- Alle ansatte introduceres grundigt til nye arbejdsopgaver.
 - De ansatte deltager i lovpligtige efteruddannelseskurser.
 - Alle ansatte indgår i teams, hvor sammensætningen af erfarne og nyansatte skal sikre oplæringen.
 - Vand- og energiforbrug opgøres årligt i forbindelse med regnskabet.
 - Der er ophængt beredskabsplan, der beskriver forholdsregler i forbindelse med uheld med kemikalier, udslip af gylle eller brand.
 - Staldene gennemgås dagligt med henblik på at opdage lækager.
 - Der foretages løbende service på ventilationsanlæg/foderanlæg, elkabler og pumper af aut. installatør.
 - Alle elinstallationer efterses hvert 5. år.
 - Der foretages rengøring af stalde og ventilationsanlæg efter fastlagt plan.
 - Anlæg og tekniske installationer renses, vedligeholdes og udskiftes i en sådan grad, at det sikre korrekt brug og effekt.
 - Gyllebeholderne følger reglerne for kontrol minimum hvert 10. år.
 - Der føres logbog over flydelaget på gyllebeholderen
-
- Alle aktiviteter planlægges grundigt. Anlægget er indrettet på en logistisk optimal måde for transporter til og fra ejendommen såvel som den interne fordeling.
 - Affald fjernes løbende fra ejendommen.
 - Aftale med firma om rottebekæmpelse på ejendommen.

Det vurderes, at ejendommen med ovenstående driftsrutiner lever op til kravet om BAT vedr. management/godt landmandskab i henhold til BREF (referencedokument for bedste tilgængelige teknikker, der vedrører intensiv fjerkræ- og svineproduktion).

Bilag 9. Miljøkonsekvensrapport

Ikke teknisk resumé

Ejendommen Toftkærvej 20, 8382 Hinnerup har i dag en kap. 5 godkendelse fra december 2003 til en produktion på 12000 slagtesvin i vægtintervallet 32-107kg.

Denne ansøgning omfatter en godkendelse af de eksisterende stalde efter den nye husdyrbruglov fra 1. august 2017.

En ny godkendelse gives efter størrelsen på produktionsarealet og ikke stykantal dyr som i den gamle godkendelse. Størrelsen på produktionsarealet fastsættes som stipladsarealet, populært sagt der hvor grisene kan sætte deres ben.

En ny godkendelse vil betyde at ejendommens stalde vil kunne udnyttes fuldt ud, og det vil samtidig give en større fleksibilitet med hensyn til ind- og afgangsvægt på slagtesvinene.

Beregninger lavet i husdyrgodkendelse.dk viser at ejendommen kan overholde kravene til ammoniakdeposition på følsom natur i området.

Eftersom der ikke sker nogen udvidelse af produktionsarealet øges lugtpåvirkningen heller ikke. Lugtgenekravet til nærmeste nabo uden landbrugspligt og nærmeste by overholdes.

Der søges om dispensation efter §32 i husdyrgodkendelsesbekendtgørelsen til overholdelse af lugtgenekravet til samlet bebyggelse. Jf. §32 kan man bruge 50% reglen såfremt lugtemissionen fra hver enkelt staldafsnit såvel som det samlede anlæg ikke øges, og hvis afstanden til de omkringboende er længere end 50% af den beregnede geneafstand.

For at reducere i lugtemissionen fra ejendommen benyttes "hyppig udslusning". Hyppig udslusning er udslusning af gylle mindst én gang om ugen. Dette forhindrer at gyllen ligger i stalden og lugter, men derimod kommer ud i gyllebeholderen, hvor overfladen er mindre og dermed er lugtemissionen også mindre. Det er påvist at hyppig udslusning i stalde med drænet gulv, som på Toftkærvej 20, reducerer lugten med 20%.

Hyppig udslusning blev ikke brugt som teknologi før, og lugten fra stalden bliver derfor reduceret i forhold til i dag.

Der er taget højde for at der ligger en anden ejendom med dyrehold, Krogsvej 20, inden for 300m afstand fra Vitten. Dette er inkluderet i lugtberegningerne i husdyrgodkendelse.dk

Der sker ingen ændringer på ejendommen udover dette. Derfor er der ingen ændringer i antallet af transporter, støvgener, støjgener og skadedyr.

Vurdering af virkning på:

Befolkningen og menneskers sundhed

Anlægget påvirker mest omgivelserne med støv, støj, lugt og ammoniak.

Reglerne for ammoniak og lugt er overholdt. Ved management, forventes det at støj og støv ikke vil give anledning til nabogener, da anlægget ligger 223m fra nærmeste nabo.

Der sker ingen ændring i antallet af transporter. Transporterne vil være begrænset, så vidt muligt, til dagtimerne.

Der tages højde for eventuelle uheld i Beredskabsplanen, der er udarbejdet i forbindelse med godkendelsen.

Det vurderes at der ikke vil forekomme luftforening eller forurening af vand der kan påvirke befolkningen og menneskers sundhed.

Biologisk mangfoldighed med vægt på kategori 1- og 2-natur samt bilag IV-arter

Kategori 1-natur

Der er 9,7km fra ejendommen til nærmeste Natura 2000 område, der er område nr. 229 Bjerre skov og Haslund skov beliggende nord for ejendommen. Nærmeste habitatnaturtype er en Elle- og askeskov 9999. Grundet den store afstand er totaldepositionen på området 0,0kg N/ha/år.

Kategori 2-natur

Nærmeste kategori 2 natur er et overdrev på 2,8 ha 1,8km nord for ejendommen. Totaldepositionen er beregnet til 0,1kg og overholder dermed afskæringskriteriet.

Kategori 3-natur

Nærmeste beskyttede §3 natur er et overdrev 832m vest for anlægget. Overdrevet modtager 0,1kg N/ha/år i totaldeposition og 0,0kg N/ha/år i merdeposition. Nærmeste potentielt ammoniakfølsomme skov ligger 258m syd for ejendommen. Der er ikke taget stilling til hvor vidt skoven er ammoniakfølsom eller ej, da et eventuelt krav til merdeposition er overholdt, eftersom skoven modtager 0,0kg N/ha/år i merdeposition. Afskæringskriteriet til kategori 3-natur er dermed overholdt.

Bilag IV arter og andre følsomme arter:

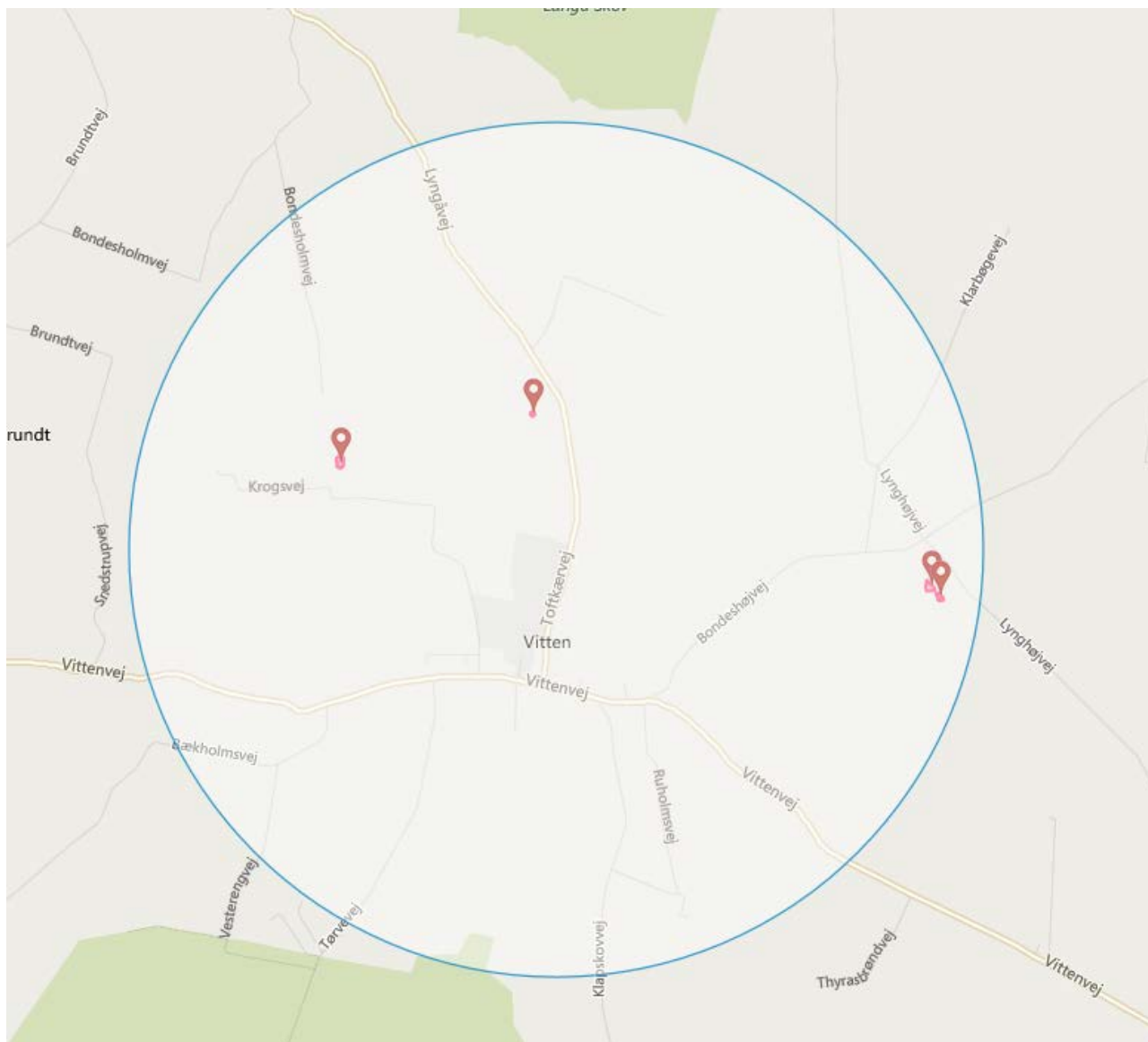
Der er ingen registrerede fund af bilag IV arter indenfor en radius af 2,5 km fra ejendommen på Miljøportalens naturdata.

Ejendommen ligger indenfor udbredelsesområdet for Vandflagermus, Langøret flagermus, sydflagermus, Odder, Markfirben, Stor vandsalamander og spidssnudet frø.

Eftersom der i denne ansøgning ikke bygges, opfyldes vandhuller eller fældes træer vil den ansøgte produktion ikke ødelægge raste og ynglepladser for de nævnte bilag IV arter.

Det vurderes derfor at den ansøgte produktion ikke vil påvirke bilag IV-arter i området.

Indenfor en radius af 1km fra ejendommen er der i Miljøportalens Naturdata registreret forekomster af de fredede arter butsnudet frø, skrubtudse, lille vandsalamander og blå iris



Der er dog 530m til det nærmeste vandhul med registreringen i. En beregning i husdyrgodkendelse.dk viser at der ingen merdeposition er på søen som følge af det ansøgte, og at totaldepositionen er på 0,3kg N/ha/år. Det vurderes derfor ikke at det ansøgte vil have en påvirkning på levesteder for nogen af de fredede arter der er fundet i området.

Jordarealer, jordbund, vand, luft og klima

Ejendommen ligger ikke på et jordforurenet klassificeret område. Området er heller ikke klassificeret okkerfølsomt. Jordbundstypen er lerblandet sandjord.

Eftersom der ikke skal bygges eller graves vurderes det ikke at den ansøgte produktion kunne påvirke jordbundsforholdene i området.

Der er udarbejdet en beredskabsplan for ejendommen, der beskriver fremgangsmåden i tilfælde af uheld, og det vurderes derfor, at den ansøgte produktion ikke vil kunne give anledning til forøget risiko for forurening.

Spildevand udledes til offentlig kloak og til gyllebeholder, og det vurderes at afskaffelsen ikke give anledning til påvirkning af miljøet.

Ejendommen er beliggende inden for et område med særlige drikkevandsinteresser – OSD. Det vurderes dog ikke at drikkevandet vil blive påvirket, da der ikke sker nogle ændringer i produktionen, og risikoen for ulykker er minimal.

Den angivne spildvandshåndtering vurderes at ske i overensstemmelse med gældende lovgivning.

Nærmeste vandløb er Voer Mølle Å, der ligger 229m vest for ejendommen og er §3 beskyttet jf. naturbeskyttelsesloven. Der er i beredskabsplanen taget højde for hvilke foranstaltninger der skal sættes i værk i tilfælde af brud på gyllebeholderen.

Der er på situationsplanen til denne ansøgning vist hvor ejendommens dræn og drænbrønde er placeret. Der er også taget højde for drænene i beredskabsplanen.

Det vurderes derfor at der er taget højde for den ansøgte produktions påvirkning på drikkevand og spildevand, og at eftersom der ikke sker nogle bygningsmæssige ændringer, vil påvirkningerne heller ikke blive større.

Den ansøgte produktion vil ikke have en effekt på klimaet. Dette skyldes blandt andet at antallet af transporter ikke stier, hverken med dyr eller gyllekørsler.

Luftpåvirkning i form af lugtemission og ammoniakemissionen er håndteret i husdyrgodkendelse.dk og overholder kravene, med undtagelse af lugtgenekravet til samlet bebyggelse, hvor der søges dispensation efter 50% reglen.

Vand og energiforbruget opgøres jævnlige for at opdage steder hvor der kan reduceres i forbruget. Gennem Miljøledelsesprogrammet, der er et krav for IE-husdyrbrug, vil der årligt blive udpeget et miljømål, og lagt en plan for hvordan målet nås.

Materielle goder, kulturarv (arkitektoniske og arkæologiske aspekter) og landskabet

Ejendommen ligger uden for særlige beskyttelsesområder udpeget i Kommuneplanen 2017-2029 for Favrskov Kommune.

Det er heller ingen udpegninger for landskabelige værdier i området hvor ejendommen er placeret. Ejendommen fremtræder ikke dominerende i landskabet, da det er skjult bag træer på de fleste sider, og da der generelt ligger landbrugsejendomme og erhverv spredt i området. Ejendomme ligger desuden med en stor transport virksomhed som nærmeste nabo.

Den ansøgte produktion vil ikke berøre fredninger, kulturarvsområder, fortidsminder eller sten- og jorddiger, da der ikke sker nogen bygningsmæssige ændringer.

Det vurderes derfor at den ansøgte produktion ikke vil påvirke materielle goder, kulturarv og landskabet i området.

Samspillet mellem to, flere eller alle faktorer efter nr. 1-4

Eftersom det er en ansøgning om godkendelse af de eksisterende produktionsarealer, vurderes der ikke at være påvirkning på nogle af ovenstående faktorer og heller ikke samspillet mellem dem.

Sårbarhed i forhold til risici for større ulykker eller katastrofer

Generelt

- Anlæg og tekniske installationer renses, vedligeholdes og udskiftes i en sådan grad at der sikres korrekt brug og effekt
- For at minimere risikoen for uheld, udføres opgaver der kan give anledning hertil under opsyn

Brand

Forebyggende foranstaltninger:

- Alle elinstallationer efterses hvert 5. år.

Akut håndtering ved uheld:

- Ved brand kontaktes brandmyndighederne

Uheld ved gylleudbringning

- Miljømyndighederne kontaktes og gyllen forsøges flyttet til en anden gyllevogn.

Strømsvigt

Forebyggende foranstaltninger:

- Der er indbygget en nødfunktion i ventilationen, der åbner alle ventilationsspjæld og sikrer grisene frisk luft indtil strømforsyningen er reetableret.

Oliespild

Der opbevares kun fyringsolie på ejendommen. Oliefyret er placeret i kælderen under stuehuset på fast bund uden afløb. Oliespild vil blive suget op med opsugende materiale så snart det opdages.

Kemikaliespild

Der opbevares ingen kemikalier på ejendommen, da markdriften drives fra en Lyngåvej 97.

Der er udarbejdet en beredskabsplan, hvori telefonnumrene til kontaktpersoner og offentlige kontaktinstanser i forbindelse med eventuelle uheld er nedskrevet. Beredskabsplanen indeholder forholdsregler i forbindelse med uheld husdyrgødning, brand m.v., og er tilgængelig for alle på arbejdspladsen.

Oplysning om konsulenten, der har udarbejdet miljøkonsekvensrapporten

Louise Damgaard

Natur- og miljøkonsulent, LMO

Adresse: Erhvervsbyvej 13, 8700 Horsens

Mail: ldt@lmo.dk

Tlf.: 23727084

Bilag 10. Ansøgningskema 204834, version 4

Husdyrgodkendelse.dk
Ansøgningskema (204834)

Dette er en ansøgning om godkendelse af et husdyrbrug efter husdyrbruglovens § 16 a.

Versionsnummer:
4

Indsendelsesdato:
02-07-2018

Husdyrbruget

Husdyrbrugets CVR-nummer	36927089
Husdyrbrugets navn	Nygård aps
Beliggenhedsadresse	Toftkærvej 20
Postnummer	8382
By	Hinnerup

Ansøger

Ansøger navn	Jørgen Jensen
Ansøger adresse	Lyngåvej 97
Ansøger postnummer	8370
Ansøger by	Hadsten
Ansøger telefon	23612325
Ansøger email	henny-joergen@mail.tele.dk

Konsulent

Konsulent Cvr	
Konsulent virksomhedsnavn	LMO
Konsulent navn	Louise Damgaard
Konsulent adresse	Erhvervsbyvej 13
Konsulent postnummer	8700
Konsulent by	Horsens
Konsulent telefon	23727084
Konsulent email	ldt@lmo.dk

Ejendom

Ejendomsnummer	7100013092
CHR numre	96658

Kort beskrivelse:

Godkendelse af eksisterende bygninger

Ansøgning (204834) | Gennemse & indsend

Her er alle indtastninger og beregningsresultater samlet på en side, der kan udskrives som en samlet PDF.

Dette er en ansøgning om godkendelse af et husdyrbrug efter husdyrbruglovens § 16 a.

Typen af IE - brug:
IE-slagtesvin

Kort beskrivelse:
Godkendelse af eksisterende bygninger

Versionsnummer:
4

1. Basisoplysninger

Husdyrbruget

Bedrift Cvr	36927089
Husdyrbrugets navn	Nygård aps
Beliggenhedsadresse	Toftkærvej 20
Postnummer	8382
By	Hinnerup

Ansøger

Ansøgnavn	Jørgen Jensen
Ansøgeradresse	Lyngåvej 97
Ansøgerpostnummer	8370
Ansøgerby	Hadsten
Ansørgertelefon	23612325
Ansøger-email	henny-joergen@mail.tele.dk

Konsulent

Konsulent Cvr	
Konsulent virksomhedsnavn	LMO
Konsulentnavn	Louise Damgaard
Konsulentadresse	Erhvervsbyvej 13
Konsulentpostnummer	8700
Konsulentby	Horsens
Konsulenttelefon	23727084
Konsulent-email	ldt@lmo.dk

Ejendom

Ejendomsnummer	7100013092
CHR numre	96658

Matrikler på ejendomsnummer

Matrikel: 23bz - Tinning By, Folby

Matrikel: 25b - Haldum By, Haldum

Matrikel: 1m - Vitten By, Vitten

Matrikel: 23e - Vitten By, Vitten

Matrikel: 4l - Vitten By, Vitten

Matrikel: 4m - Vitten By, Vitten

Matrikel: 7e - Vitten By, Vitten

Matrikel: 7m - Vitten By, Vitten

Matrikel: 7o - Vitten By, Vitten

Matrikel: 9æ - Vitten By, Vitten

2. Overblik over stalde og produktioner

Stalde og produktioner						
Staldnavn	Staldstørrelse (m ²)	Ventilation	Kildehøjde	Produktion	Antal måneder udegående	Produktionsareal (m ²)
Ansøgt drift						
Slagtesvin 1	583	Mekanisk ventilation	6 m	(#68138) Slagtesvin. Drænet gulv + spalter (33 %/67%)	0	490
Slagtesvin 2	607	Mekanisk ventilation	6 m	(#68139) Slagtesvin. Drænet gulv + spalter (33 %/67%)	0	503
Slagtesvin 3	227	Mekanisk ventilation	6 m	(#68140) Slagtesvin. Drænet gulv + spalter (33 %/67%)	0	221
Slagtesvin 4	612	Mekanisk ventilation	6 m	(#68141) Slagtesvin. Drænet gulv + spalter (33 %/67%)	0	518
Sum						1732
Nudrift						
Slagtesvin 1	583	Mekanisk ventilation	6 m	(#126079) Slagtesvin. Drænet gulv + spalter (33 %/67%)	0	490
Slagtesvin 2	607	Mekanisk ventilation	6 m	(#68144) Slagtesvin. Drænet gulv + spalter (33 %/67%)	0	503
Slagtesvin 3	227	Mekanisk ventilation	6 m	(#68146) Slagtesvin. Drænet gulv + spalter (33 %/67%)	0	221
Slagtesvin 4	612	Mekanisk ventilation	6 m	(#68148) Slagtesvin. Drænet gulv + spalter (33 %/67%)	0	518
Sum						1732
8 års drift						
Slagtesvin 1	583	Mekanisk ventilation	6 m	(#68143) Slagtesvin. Drænet gulv + spalter (33 %/67%)	0	490
Slagtesvin 2	607	Mekanisk ventilation	6 m	(#68145) Slagtesvin. Drænet gulv + spalter (33 %/67%)	0	503
Slagtesvin 3	227	Mekanisk ventilation	6 m	(#68147) Slagtesvin. Drænet gulv + spalter (33 %/67%)	0	221
Slagtesvin 4	612	Mekanisk ventilation	6 m	(#68149) Slagtesvin. Drænet gulv + spalter (33 %/67%)	0	518
Sum						1732

Produktioner med miljøteknologi				
Produktion	Beskrivelse af miljøteknologi	Driftstimer pr. år	NH ₃ -N effekt (%)	Lugteffekt (%)
Ansøgt drift				
(#68138) Slagtesvin. Drænet gulv + spalter (33 %/ 67%)	Hyppig udslusning	8760	0	20
(#68139) Slagtesvin. Drænet gulv + spalter (33 %/ 67%)	Ugentlig udslusning af gylle	8760	0	20
(#68140) Slagtesvin. Drænet gulv + spalter (33 %/ 67%)	Ugentlig udslusning af gylle	8760	0	20
(#68141) Slagtesvin. Drænet gulv + spalter (33 %/ 67%)	Ugentlig udslusning af gylle	8760	0	20
Nudrift - Ingen data				
8 års drift - Ingen data				

3. Overblik over husdyrgødning

Opbevaringslagre					
Navn	Lagertype	Yderligere oplysninger	Bedste tilgængelige opbevaringsteknik	Dimension	Areal (m ²)
Ansøgt drift					
Gyllebeholder 1	Flydende				486
Gyllebeholder 2	Flydende				492
Gyllebeholder Ruholmsvej 33	Flydende				663
Nudrift					
Gyllebeholder 1	Flydende				486
Gyllebeholder 2	Flydende				492
Gyllebeholder Ruholmsvej 33	Flydende				663
8 års drift					
Gyllebeholder 1	Flydende				486
Gyllebeholder 2	Flydende				492
Gyllebeholder Ruholmsvej 33	Flydende				663

4. Ammoniakemission

4.1 Samlet ammoniakemission fra husdyrbruget (stald og lager)

Driftstype:	Ammoniakemission fra staldafsnit (kg NH ₃ -N/år)	Ammoniakemission fra lagre (kg NH ₃ -N/år)	Ammoniakemission fra husdyrbruget (kg NH ₃ -N/år)
Ansøgt drift	3983,6	656,5	4640,1
Nudrift	3983,6	656,5	4640,1
8 års-drift	3983,6	656,5	4640,1

4.2 Resultater fra staldafsnit

4.2.1 Ammoniakemission og reducerende tiltag på staldafsnit og produktioner

Navn på staldafsnit: <i>Slagtesvin 1</i>					
Produktion	Produktionsareal (m ²)	Ammoniakemission (kg NH ₃ -N/år)	Reduktion, udegående dyr (kg NH ₃ -N/år)	Effekt, miljøteknologi (kg NH ₃ -N/år)	Faktisk ammoniakemission (kg NH ₃ -N/år)
Ansøgt drift					
(#68138) Slagtesvin. Drænet gulv + spalter (33 %/ 67%)	490	1127,0	0,0	0,0	1127,0
Nudrift					
(#126079) Slagtesvin. Drænet gulv + spalter (33 %/ 67%)	490	1127,0	0,0	0,0	1127,0
8 års-drift					
(#68143) Slagtesvin. Drænet gulv + spalter (33 %/ 67%)	490	1127,0	0,0	0,0	1127,0

Navn på staldafsnit: <i>Slagtesvin 2</i>					
Produktion	Produktionsareal (m ²)	Ammoniakemission (kg NH ₃ -N/år)	Reduktion, udegående dyr (kg NH ₃ -N/år)	Effekt, miljøteknologi (kg NH ₃ -N/år)	Faktisk ammoniakemission (kg NH ₃ -N/år)
Ansøgt drift					
(#68139) Slagtesvin. Drænet gulv + spalter (33 %/ 67%)	503	1156,9	0,0	0,0	1156,9
Nudrift					
(#68144) Slagtesvin. Drænet gulv + spalter (33 %/ 67%)	503	1156,9	0,0	0,0	1156,9
8 års-drift					
(#68145) Slagtesvin. Drænet gulv + spalter (33 %/ 67%)	503	1156,9	0,0	0,0	1156,9

Navn på staldafsnit: <i>Slagtesvin 3</i>					
Produktion	Produktionsareal (m ²)	Ammoniakemission (kg NH ₃ -N/år)	Reduktion, udegående dyr (kg NH ₃ -N/år)	Effekt, miljøteknologi (kg NH ₃ -N/år)	Faktisk ammoniakemission (kg NH ₃ -N/år)
Ansøgt drift					
(#68140) Slagtesvin. Drænet gulv + spalter (33 %/ 67%)	221	508,3	0,0	0,0	508,3
Nudrift					
(#68146) Slagtesvin. Drænet gulv + spalter (33 %/ 67%)	221	508,3	0,0	0,0	508,3
8 års-drift					
(#68147) Slagtesvin. Drænet gulv + spalter (33 %/ 67%)	221	508,3	0,0	0,0	508,3

Navn på staldafsnit: <i>Slagtesvin 4</i>					
Produktion	Produktionsareal (m ²)	Ammoniakemission (kg NH ₃ -N/år)	Reduktion, udegående dyr (kg NH ₃ -N/år)	Effekt, miljøteknologi (kg NH ₃ -N/år)	Faktisk ammoniakemission (kg NH ₃ -N/år)
Ansøgt drift					
(#68141) Slagtesvin. Drænet gulv + spalter (33 %/ 67%)	518	1191,4	0,0	0,0	1191,4
Nudrift					
(#68148) Slagtesvin. Drænet gulv + spalter (33 %/ 67%)	518	1191,4	0,0	0,0	1191,4
8 års-drift					
(#68149) Slagtesvin. Drænet gulv + spalter (33 %/ 67%)	518	1191,4	0,0	0,0	1191,4

4.3 Resultater for lagre

4.3.1 Ammoniakemission og effekt af miljøteknologi på lagre med flydende husdyrgødning

Lagre med flydende husdyrgødning				
Lagernavn	Overfladeareal (m ²)	Ammoniakemission (kg NH ₃ -N/år)	Effekt, miljøteknologi (kg NH ₃ -N/år)	Ammoniakemission for lager (kg NH ₃ -N/år)
Ansøgt drift				
Gyllebeholder 1	486	194,5	0,0	194,5
Gyllebeholder 2	492	196,7	0,0	196,7
Gyllebeholder Ruholmsvej 33	663	265,3	0,0	265,3
Nudrift				
Gyllebeholder 1	486	194,5	0,0	194,5
Gyllebeholder 2	492	196,7	0,0	196,7
Gyllebeholder Ruholmsvej 33	663	265,3	0,0	265,3
8 års-drift				
Gyllebeholder 1	486	194,5	0,0	194,5
Gyllebeholder 2	492	196,7	0,0	196,7
Gyllebeholder Ruholmsvej 33	663	265,3	0,0	265,3

4.3.2 Oversigt over husdyrgødningstyper produceret i ansøgt drift

Gødningstyper produceret fra de valgte dyretype og staldsystemer

Gødningstype fra produktion: Ingen fast gødning

Angivne gødningstyper i indtegnede lagre

Gødningstype fra lager: Flydende gødning

5. BAT

Samlet BAT beregning			
	Stalde	Lagre	Total
Samlet BAT krav (kg NH ₃ -N /år)	3984	657	4640
Faktisk emission (kg NH ₃ -N /år)	3984	657	4640
Forskel (kg NH ₃ -N /år)	-	-	0
Vejledende BAT Overholdt?	-	-	Ja

Samlet ammoniaktab for hele anlægget (alle produktioner) opnåelig ved anvendelse af BAT				
Vejl. sum (kg NH ₃ -N /år)	Ansøgers forslag (kg NH ₃ -N /år)	Ansøgers Begrundelse	Kommunens krav (kg NH ₃ -N /år)	Kommunens Begrundelse
3984				

Beregninger af progressive BAT krav opnåelig ved anvendelse af BAT for produktioner i nye stalde

Ansøgningen indeholder ikke produktioner med dyretype og staldsystemer hvor BAT kravet bestemmes progressivt ud fra arealet.

BAT krav opnåelig ved anvendelse af BAT for nye og eksisterende stalde				
Staldnavn	Navn på dyretype og staldsystem eller flexgruppe	Forudsætning for BAT-beregning	BAT krav ved ny stald (kg NH ₃ -N / (m ² · år))	BAT krav ved eksisterende stald (kg NH ₃ -N / (m ² · år)) ^c
Slagtesvin 1	Slagtesvin. Drænet gulv + spalter (33 %/ 67%)	Eksisterende staldafsnit	1,06 - 1,62 ^b	2,30
Slagtesvin 2	Slagtesvin. Drænet gulv + spalter (33 %/ 67%)	Eksisterende staldafsnit	1,06 - 1,62 ^b	2,30
Slagtesvin 3	Slagtesvin. Drænet gulv + spalter (33 %/ 67%)	Eksisterende staldafsnit	1,06 - 1,62 ^b	2,30
Slagtesvin 4	Slagtesvin. Drænet gulv + spalter (33 %/ 67%)	Eksisterende staldafsnit	1,06 - 1,62 ^b	2,30




^b BAT-kravet ved ny stald er progressivt og afhænger af det samlede areal for husdyrtypen i nye staldafsnit

^c BAT krav ved eksisterende stald er tabelværdien for staldtypen. BAT kravet kan være lavere i den aktuelle situation, hvis der fastsat vilkår til eksisterende stald i en tidligere godkendelse.

Ammoniaktab pr. produktion opnåelig ved anvendelse af BAT						
Produktion	Areal (m ²)	BAT krav (kg NH ₃ -N / (m ² · år))	Korrektionsfaktor for udegående	Vejl. sum (kg NH ₃ -N /år)	Ansøgers forslag (kg NH ₃ -N /år)	Kommunens krav (kg NH ₃ -N /år)
(#68138) Slagtesvin. Drænet gulv + spalter (33 %/ 67%)	490	2,30	1	1127		
(#68139) Slagtesvin. Drænet gulv + spalter (33 %/ 67%)	503	2,30	1	1157		
(#68140) Slagtesvin. Drænet gulv + spalter (33 %/ 67%)	221	2,30	1	508		
(#68141) Slagtesvin. Drænet gulv + spalter (33 %/ 67%)	518	2,30	1	1191		

6. Nabopåvirkning

6.1 Samlet resultat af lugtberegning

Bebyggelse	Kumulation	Model	Ukorrigeret geneafstand	Korrigeret geneafstand	Vægtet gennemsnitsafstand	Genekriterie overholdt
Toftkærvej 8 	0	NY	204,5	163,6	264,6	Ja
Toftkærvej 8 	1	NY	444,3	439,8	255,9	Nej
Stald: Slagtesvin 4		NY (ansøgt)	159,5	157,9	243	Ja
		NY (nudrift)	191,5	189,6	-	-
		FMK (ansøgt)	135,4	135,4	243	Ja
		FMK (nudrift)	151,4	151,4	-	-
+ Stald: Slagtesvin 3		NY (ansøgt)	213,6	211,4	244,5	Ja
		NY (nudrift)	257,2	254,6	-	-
		FMK (ansøgt)	161,7	161,7	244,5	Ja
		FMK (nudrift)	180,8	180,8	-	-
+ Stald: Slagtesvin 2		NY (ansøgt)	331,2	327,9	252,5	Nej
		NY (nudrift)	402,9	398,9	-	-
		FMK (ansøgt)	209,7	209,7	252,5	Ja
		FMK (nudrift)	234,4	234,4	-	-
+ Stald: Slagtesvin 1		NY (ansøgt)	444,3	439,8	255,9	Nej
		NY (nudrift)	542,4	536,9	-	-
		FMK (ansøgt)	247,6	247,6	255,9	Ja
		FMK (nudrift)	276,8	276,8	-	-
Hadsten By, Over-og Neder Hadsten 	0	NY	593	593	2761,4	Ja

6.2.1 Forklaring til samlet resultat af lugtberegning

Gul: Genekriterie er ikke overholdt, men der kan søges om dispensation jf. § 33 ("50 % reglen").

Konsekvenszone: 598 m

6.3 Lugtgeneberegninger - detaljer om staldafsnit

Bebyggelse: Toftkærvej 8 Opretter: Ansøger			
#	Staldafsnit	Afstand(m)	Placering 300-60 grader
1	Slagtesvin 4	251,6	Ja
2	Slagtesvin 3	256,8	Ja
3	Slagtesvin 2	272,9	Ja
4	Slagtesvin 1	273,4	Ja

Bebyggelse: Toftkærvej 8 Opretter: Ansøger			
#	Staldafsnit	Afstand(m)	Placering 300-60 grader
1	Slagtesvin 4	243,0	Ja
2	Slagtesvin 3	248,0	Ja
3	Slagtesvin 2	264,3	Ja
4	Slagtesvin 1	264,5	Ja

Bebyggelse: Hadsten By, Over-og Neder Hadsten Opretter: Ansøger			
#	Staldafsnit	Afstand(m)	Placering 300-60 grader
1	Slagtesvin 2	2747,0	Nej
2	Slagtesvin 4	2765,6	Nej
3	Slagtesvin 1	2766,9	Nej
4	Slagtesvin 3	2772,4	Nej

6.4 Lugtemission fra produktioner

Ansøgt drift								
Staldafsnit								
Slagtesvin 1	Produktionsld	Antal måneder udegående	Lugt (LE/s)	Lugt (OU/s)	Effekt af teknologi (%)	Faktisk lugt (LE/s)	Faktisk lugt (OU/s)	Produktionsareal (m ²)
68138		0	6860,0	21070,0	20,0	5488,0	16856,0	490
Slagtesvin 2	Produktionsld	Antal måneder udegående	Lugt (LE/s)	Lugt (OU/s)	Effekt af teknologi (%)	Faktisk lugt (LE/s)	Faktisk lugt (OU/s)	Produktionsareal (m ²)
68139		0	7042,0	21629,0	20,0	5633,6	17303,2	503
Slagtesvin 3	Produktionsld	Antal måneder udegående	Lugt (LE/s)	Lugt (OU/s)	Effekt af teknologi (%)	Faktisk lugt (LE/s)	Faktisk lugt (OU/s)	Produktionsareal (m ²)
68140		0	3094,0	9503,0	20,0	2475,2	7602,4	221
Slagtesvin 4	Produktionsld	Antal måneder udegående	Lugt (LE/s)	Lugt (OU/s)	Effekt af teknologi (%)	Faktisk lugt (LE/s)	Faktisk lugt (OU/s)	Produktionsareal (m ²)
68141		0	7252,0	22274,0	20,0	5801,6	17819,2	518
Sum			24248	74476		19398,4	59580,8	

Nudrift								
Staldafsnit								
Slagtesvin 1	Produktionsld	Antal måneder udegående	Lugt (LE/s)	Lugt (OU/s)	Effekt af teknologi (%)	Faktisk lugt (LE/s)	Faktisk lugt (OU/s)	Produktionsareal (m ²)
	126079	0	6860,0	21070,0	0	6860,0	21070,0	490
Slagtesvin 2	Produktionsld	Antal måneder udegående	Lugt (LE/s)	Lugt (OU/s)	Effekt af teknologi (%)	Faktisk lugt (LE/s)	Faktisk lugt (OU/s)	Produktionsareal (m ²)
	68144	0	7042,0	21629,0	0	7042,0	21629,0	503
Slagtesvin 3	Produktionsld	Antal måneder udegående	Lugt (LE/s)	Lugt (OU/s)	Effekt af teknologi (%)	Faktisk lugt (LE/s)	Faktisk lugt (OU/s)	Produktionsareal (m ²)
	68146	0	3094,0	9503,0	0	3094,0	9503,0	221
Slagtesvin 4	Produktionsld	Antal måneder udegående	Lugt (LE/s)	Lugt (OU/s)	Effekt af teknologi (%)	Faktisk lugt (LE/s)	Faktisk lugt (OU/s)	Produktionsareal (m ²)
	68148	0	7252,0	22274,0	0	7252,0	22274,0	518
Sum			24248	74476		24248	74476	

6.5 Effekt af miljøteknologi til begrænsning af lugt

Ansøgt drift			
Staldafsnit			
Slagtesvin 1	Produktionsld	Supplerende teknologi beskrivelse	Indtastet lugt effekt (%)
	68138	Hyppig udslusning	20
Slagtesvin 2	Produktionsld	Supplerende teknologi beskrivelse	Indtastet lugt effekt (%)
	68139	Ugentlig udslusning af gylle	20
Slagtesvin 3	Produktionsld	Supplerende teknologi beskrivelse	Indtastet lugt effekt (%)
	68140	Ugentlig udslusning af gylle	20
Slagtesvin 4	Produktionsld	Supplerende teknologi beskrivelse	Indtastet lugt effekt (%)
	68141	Ugentlig udslusning af gylle	20

7. Naturområder

7.1 Samlet resultat af ammoniakberegninger

Samlet emission: 4640,1 (kg NH₃-N/år)

Meremission (8 års-drift) 0,0 (kg NH₃-N/år)

Meremission (nudrift) 0,0 (kg NH₃-N/år)

7.2 Overblik over naturpunkter

Naturpunkt: Skov	
Kategori	Kategori 3
Opretter	Ansøger
Ruhed	Skov
Beskrivelse	
Kumulation	Nul ejendomme (0)
Merdeposition (8 års-drift)	0,0 kg N/ha/år
Merdeposition (nudrift)	0,0 kg N/ha/år
Total deposition	1,0 kg N/ha/år

Naturlinjer til punkt: Skov				
Naturlinje fra	Ruhed opland	Merdeposition (nudrift) (kg N/ha/år)	Merdeposition (8 års-drift) (kg N/ha/år)	Totaldeposition (kg N/ha/år)
S: Slagtesvin 4	Landbrug	0,0	0,0	0,3
S: Slagtesvin 1	Landbrug	0,0	0,0	0,2
G: Gyllebeholder 1	Landbrug	0,0	0,0	0,0
G: Gyllebeholder 2	Landbrug	0,0	0,0	0,0
G: Gyllebeholder Ruhol msvej 33	Landbrug	0,0	0,0	0,0
S: Slagtesvin 3	Landbrug	0,0	0,0	0,1
S: Slagtesvin 2	Landbrug	0,0	0,0	0,3

Naturpunkt: Skov N	
Kategori	Kategori 3
Opretter	Ansøger
Ruhed	Skov
Beskrivelse	
Kumulation	Nul ejendomme (0)
Merdeposition (8 års-drift)	0,0 kg N/ha/år
Merdeposition (nudrift)	0,0 kg N/ha/år
Total deposition	0,6 kg N/ha/år

Naturlinjer til punkt: Skov N				
Naturlinje fra	Ruhed opland	Merdeposition (nudrift) (kg N/ha/år)	Merdeposition (8 års-drift) (kg N/ha/år)	Totaldeposition (kg N/ha/år)
S: Slagtesvin 4	Landbrug	0,0	0,0	0,2
S: Slagtesvin 1	Landbrug	0,0	0,0	0,2
G: Gyllebeholder 1	Landbrug	0,0	0,0	0,0
G: Gyllebeholder 2	Landbrug	0,0	0,0	0,0
G: Gyllebeholder Ruhol msvej 33	Landbrug	0,0	0,0	0,0
S: Slagtesvin 3	Landbrug	0,0	0,0	0,1
S: Slagtesvin 2	Landbrug	0,0	0,0	0,2

Naturpunkt: Overdrev	
Kategori	Kategori 2
Opretter	Ansøger
Ruhed	Blandet natur med lav bevoksning
Beskrivelse	
Kumulation	Nul ejendomme (0)
Merdeposition (8 års-drift)	0,0 kg N/ha/år
Merdeposition (nudrift)	0,0 kg N/ha/år
Total deposition	0,1 kg N/ha/år

Naturlinjer til punkt: Overdrev				
Naturlinje fra	Ruhed opland	Merdeposition (nudrift) (kg N/ha/år)	Merdeposition (8 års-drift) (kg N/ha/år)	Totaldeposition (kg N/ha/år)
S: Slagtesvin 4	Landbrug	0,0	0,0	0,0
S: Slagtesvin 1	Landbrug	0,0	0,0	0,0
G: Gyllebeholder 1	Landbrug	0,0	0,0	0,0
G: Gyllebeholder 2	Landbrug	0,0	0,0	0,0
G: Gyllebeholder Ruhol msvej 33	Landbrug	0,0	0,0	0,0
S: Slagtesvin 3	Landbrug	0,0	0,0	0,0
S: Slagtesvin 2	Landbrug	0,0	0,0	0,0

Naturpunkt: Elle- og askeskov 9999	
Kategori	Kategori 1
Opretter	Ansøger
Ruhed	Skov
Beskrivelse	
Kumulation	Nul ejendomme (0)
Merdeposition (8 års-drift)	0,0 kg N/ha/år
Merdeposition (nudrift)	0,0 kg N/ha/år
Total deposition	0,0 kg N/ha/år

Naturlinjer til punkt: Elle- og askeskov 9999				
Naturlinje fra	Ruhed opland	Merdeposition (nudrift) (kg N/ha/år)	Merdeposition (8 års-drift) (kg N/ha/år)	Totaldeposition (kg N/ha/år)
S: Slagtesvin 4	Landbrug	0,0	0,0	0,0
S: Slagtesvin 1	Landbrug	0,0	0,0	0,0
G: Gyllebeholder 1	Landbrug	0,0	0,0	0,0
G: Gyllebeholder 2	Landbrug	0,0	0,0	0,0
G: Gyllebeholder Ruhol msvej 33	Landbrug	0,0	0,0	0,0
S: Slagtesvin 3	Landbrug	0,0	0,0	0,0
S: Slagtesvin 2	Landbrug	0,0	0,0	0,0

Naturpunkt: Overdrev	
Kategori	Kategori 3
Opretter	Ansøger
Ruhed	Blandet natur med lav bevoksning
Beskrivelse	
Kumulation	Nul ejendomme (0)
Merdeposition (8 års-drift)	0,0 kg N/ha/år
Merdeposition (nudrift)	0,0 kg N/ha/år
Total deposition	0,1 kg N/ha/år

Naturlinjer til punkt: Overdrev				
Naturlinje fra	Ruhed opland	Merdeposition (nudrift) (kg N/ha/år)	Merdeposition (8 års-drift) (kg N/ha/år)	Totaldeposition (kg N/ha/år)
S: Slagtesvin 1	Landbrug	0,0	0,0	0,0
S: Slagtesvin 4	Landbrug	0,0	0,0	0,0
G: Gyllebeholder 1	Landbrug	0,0	0,0	0,0
G: Gyllebeholder 2	Landbrug	0,0	0,0	0,0
G: Gyllebeholder Ruhol msvej 33	Landbrug	0,0	0,0	0,0
S: Slagtesvin 3	Landbrug	0,0	0,0	0,0
S: Slagtesvin 2	Landbrug	0,0	0,0	0,0

Naturpunkt: Sø	
Kategori	Kategori 3
Opretter	Ansøger
Ruhed	Vand
Beskrivelse	
Kumulation	Nul ejendomme (0)
Merdeposition (8 års-drift)	0,0 kg N/ha/år
Merdeposition (nudrift)	0,0 kg N/ha/år
Total deposition	0,3 kg N/ha/år

Naturlinjer til punkt: Sø				
Naturlinje fra	Ruhed opland	Merdeposition (nudrift) (kg N/ha/år)	Merdeposition (8 års-drift) (kg N/ha/år)	Totaldeposition (kg N/ha/år)
S: Slagtesvin 1	Landbrug	0,0	0,0	0,1
S: Slagtesvin 4	Landbrug	0,0	0,0	0,1
G: Gyllebeholder 1	Landbrug	0,0	0,0	0,0
G: Gyllebeholder 2	Landbrug	0,0	0,0	0,0
G: Gyllebeholder Ruhol msvej 33	Landbrug	0,0	0,0	0,0
S: Slagtesvin 3	Landbrug	0,0	0,0	0,0
S: Slagtesvin 2	Landbrug	0,0	0,0	0,1

Naturpunkt: sø test	
Kategori	Kategori 3
Opretter	Sagsbehandler
Ruhed	Skov
Beskrivelse	
Kumulation	Nul ejendomme (0)
Merdeposition (8 års-drift)	0,0 kg N/ha/år
Merdeposition (nudrift)	0,0 kg N/ha/år
Total deposition	0,3 kg N/ha/år

Naturlinjer til punkt: sø test				
Naturlinje fra	Ruhed opland	Merdeposition	Merdeposition	Totaldeposition
		(nudrift)	(8 års-drift)	
		(kg N/ha/år)	(kg N/ha/år)	(kg N/ha/år)
S: Slagtesvin 1	Landbrug	0,0	0,0	0,1
S: Slagtesvin 4	Landbrug	0,0	0,0	0,1
G: Gyllebeholder 1	Landbrug	0,0	0,0	0,0
G: Gyllebeholder 2	Landbrug	0,0	0,0	0,0
G: Gyllebeholder Ruholmsvej 33	Landbrug	0,0	0,0	0,0
S: Slagtesvin 3	Landbrug	0,0	0,0	0,0
S: Slagtesvin 2	Landbrug	0,0	0,0	0,1

8. Afstande

8.1 Afstande angivet

Der er ikke angivet nogen afstande.

8.1.1 Yderligere informationer og specielle forhold

Kommentar til afstandsangivelser

Ingen kommentar

8.2 Afstande til naturområder og nabobebyggelser

Skov - Naturområde (kategori 3)

Type	Navn	Afstand [m]
Staldbygning	Slagtesvin 4	259
Gødningslager	Gyllebeholder 2	334

Skov N - Naturområde (kategori 3)

Type	Navn	Afstand [m]
Staldbygning	Slagtesvin 1	627
Gødningslager	Gyllebeholder 1	594

Overdrev - Naturområde (kategori 2)

Type	Navn	Afstand [m]
Staldbygning	Slagtesvin 2	1870
Gødningslager	Gyllebeholder 2	1833

Elle- og askeskov 9999 - Naturområde (kategori 1)

Type	Navn	Afstand [m]
Staldbygning	Slagtesvin 1	9616
Gødningslager	Gyllebeholder 1	9575

Overdrev - Naturområde (kategori 3)

Type	Navn	Afstand [m]
Staldbygning	Slagtesvin 1	827
Gødningslager	Gyllebeholder 1	832

Sø - Naturområde (kategori 3)

Type	Navn	Afstand [m]
Staldbygning	Slagtesvin 1	524
Gødningslager	Gyllebeholder 1	489

sø test - Naturområde (kategori 3)

Type	Navn	Afstand [m]
Staldbygning	Slagtesvin 1	912
Gødningslager	Gyllebeholder 1	902

Type	Navn	Afstand [m]
Toftkærvej 8 - Nabo (Samlet bebyggelse)		
Type	Navn	Afstand [m]
Staldbygning	Slagtesvin 4	230
Gødningslager	Gyllebeholder 1	289
Hadsten By, Over-og Neder Hadsten - Nabo (Byzone)		
Type	Navn	Afstand [m]
Staldbygning	Slagtesvin 2	2726
Gødningslager	Gyllebeholder 2	2712
Toftkærvej 8 - Nabo (Enkelt bolig)		
Type	Navn	Afstand [m]
Staldbygning	Slagtesvin 4	239
Gødningslager	Gyllebeholder 1	297

9. Supplerende oplysninger

Typen af IE-brug:
IE-slagtesvin

Oplysninger om IE-bruget:
ikke angivet

Generelle oplysningskrav:
ikke angivet

Oplysninger om ventilationsforhold:
ikke angivet

Samlet opbevaringskapacitet:
0,00

9.1 Miljøkonsekvensrapport

Beskrivelse af det ansøgte:
ikke angivet

Ansøgtes forventede virkning på miljøet:
ikke angivet

Foranstaltninger for at begrænse det ansøgtes virkning på miljøet:
ikke angivet

Alternative løsninger:
ikke angivet

Ikke teknisk resume:
ikke angivet

Ansvarlig:
Ikke angivet (angives ved indsendelse)

9.2 Bilag

Bilag		
Filnavn	Fil størrelse (KB)	Beskrivelse
20180702_ldt_Ansøgning §16a Toftkærvej 20.doc	2120,192	Ansøgning
20180619_ldt_Bilag 1 Situationsplan.pdf	4764,903	Situationsplan

10. Kortudrag

Staldafsnit og opbevaringslagre (automatisk)

