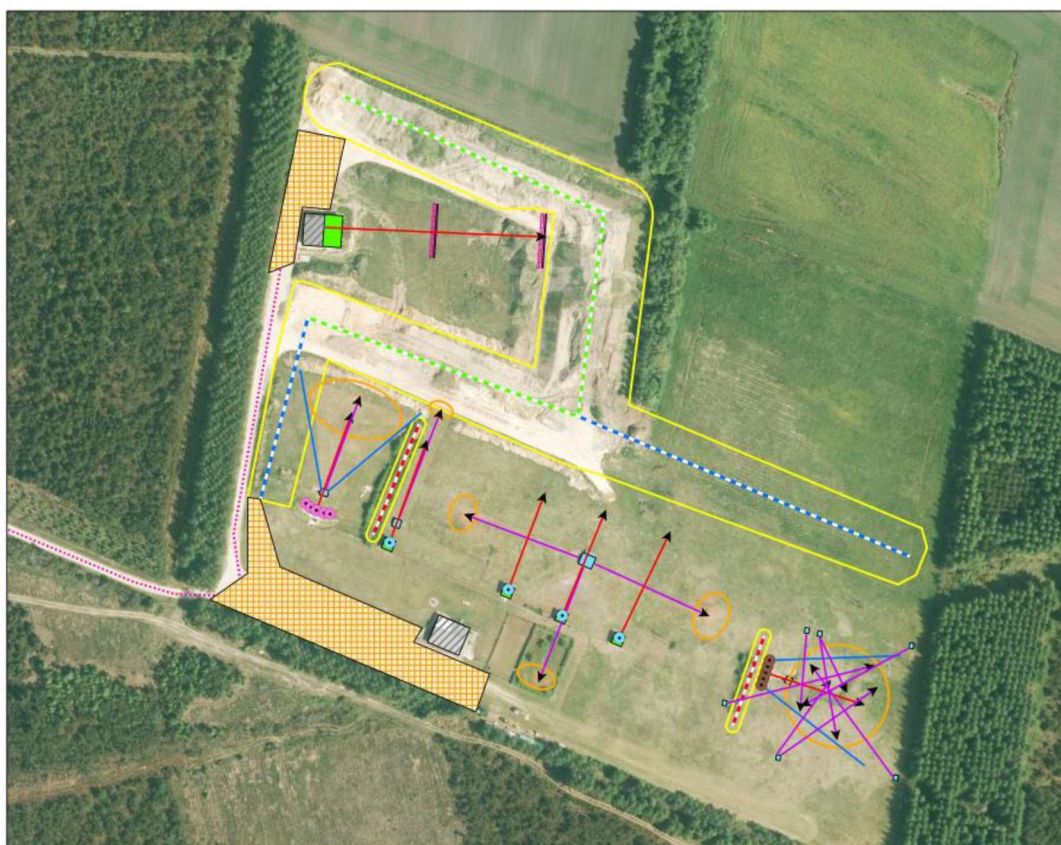


# Miljøgodkendelse af skydebane for Ansager og Omegns Jagtforening Sønderbro 39B 6823 Ansager

Den 3. juni 2019



**Udarbejdet af:**  
Erhvervscenteret  
Bytoften 2  
6800 Varde

Sagsbehandler: Line Rødgaard Greisen  
Direkte tlf. 79947464  
E-mail: ling@varde.dk  
Kvalitetssikret af: Annette M. Jensen

**Varde Kommune**  
**Teknik og Miljø**  
**Bytoften 2**  
**6800 Varde**

[www.vardekommune.dk](http://www.vardekommune.dk)  
[vardekommune@varde.dk](mailto:vardekommune@varde.dk)

Dok. nr. 29332-19  
Sags nr. 12-13926

# Indholdsfortegnelse

<b>1. MILJØGODKENDELSE AF ANSAGER OG OMEGNS JAGTFORENING</b> .....	2
1.1. BAGGRUND.....	2
1.2. VIRKSOMHEDENS ART .....	2
1.3. LOVGRUNDLAG.....	3
1.4. UDVIDELSE OG ÆNDRINGER.....	3
<b>2. VILKÅR</b> .....	<b>3</b>
2.1. GENERELT.....	3
2.2. INDRETNING OG DRIFT.....	3
2.3. SKYDETIDER.....	3
2.4. STØJ .....	4
2.5. AFFALD .....	4
2.6. EGENKONTROL .....	4
2.7. SPILDEVAND.....	4
2.8. GODKENDELSENS VARIGHED .....	5
2.9. TIDSRISTER.....	5
2.10. IKRAFTTRÆDELSE.....	5
<b>3. OFFENTLIGGØRELSE</b> .....	<b>5</b>
<b>4. KLAGEVEJLEDNING</b> .....	<b>5</b>
<b>5. SAGSANLÆG</b> .....	<b>5</b>
<b>6. GENERELT</b> .....	<b>5</b>
<b>7. BAGGRUND FOR SAGEN</b> .....	<b>7</b>
<b>8. PLANMÆSSIGE FORUDSÆTNINGER</b> .....	<b>7</b>
<b>9. MILJØTEKNISK REDEGØRELSE</b> .....	<b>7</b>
9.1. BELIGGENHED.....	7
9.2. ETABLERING.....	8
9.3. VVM-PLIGT .....	8
9.4. NATURBESKYTTELSESLOVEN .....	8
9.5. NATURA2000 OG BESKYTTEDE ARTER .....	9
9.6. FORTIDSMINDER .....	9
9.7. INDRETNING OG DRIFT.....	9
9.8. FORURENING OG FORURENINGSBEGRÆNSENDE FORANSTALTNINGER.....	11
9.8.1. <i>Støj</i> .....	11
9.8.2. <i>Affald</i> .....	14
9.8.3. <i>Spildevand</i> .....	14
9.8.4. <i>Beskyttelse af jord og grundvand</i> .....	14
9.9. UDELADTE STANDARDVILKÅR .....	15
9.10. DRIFTSFORSTYRRELSER OG UHELD .....	15
9.11. BEDST TILGÆNGELIGE TEKNIK.....	15
9.12. VARDE KOMMUNES VURDERING .....	15
9.13. SAGSAKTER .....	16
<b>BILAG 1</b> .....	<b>17</b>

## **1. Miljøgodkendelse af Ansager og Omegns Jagtforening**

### **1.1. Baggrund**

Varde Kommune har den 29. november 2012 modtaget jeres ansøgning om miljøgodkendelse af skydebane for Ansager og Omegns Jagtforening beliggende Sønderbro 39 B, 6823 Ansager.

Virksomheden er optaget som listevirksomhed i bilag 2 punkt J 203 i godkendelsesbekendtgørelsen og skal derfor reguleres af en miljøgodkendelse.

Varde Kommune meddeler hermed Ansager og Omegns Jagtforening miljøgodkendelse til riffelbane, som jagtforeningen ønsker at etablere nord for den eksisterende flugtskydningsbane. Desuden meddeles tilladelse til udvidede skydetider på flugtskydningsbanen. Varde Kommune har udarbejdet en samlet miljøgodkendelse, som omfatter driften af hele skydebaneanlægget.

Godkendelsen er meddelt efter miljøbeskyttelseslovens § 33 med forudsætninger og vilkår for anlæg, drift og kontrol, som angivet i det følgende.

Der er opstillet standardvilkår til godkendelser af særligt forurenende virksomheder for udvalgte brancher. Udendørs skydebaner er omfattet af bekendtgørelsens afsnit 15, som gælder for anlæg under listepunkt J 203. Afsnittet opstiller standardkrav for godkendelsesvilkår, som skal fastsættes ved godkendelse af nye anlæg, samt ved udvidelser og ændringer af eksisterende anlæg. I henhold til godkendelsesbekendtgørelsens § 31, stk. 1 skal godkendelsesmyndigheden herudover fastsætte vilkår for spildevand og støjgrænser samt egenkontrol knyttet hertil, samt evt. andre forureningsforhold, som ikke er beskrevet i standardvilkårene.

Ifølge Miljøstyrelsen skal standardkravene endvidere indarbejdes i eksisterende miljøgodkendelse, når der sker ændringer eller udvidelser på virksomhederne. På den baggrund har Varde Kommune vurderet, at der i forbindelse med den ansøgte udvidelse skal foretages en revurdering af den eksisterende miljøgodkendelse for skydebanen, hvor standardvilkårene indarbejdes som påbud efter miljøbeskyttelseslovens § 41b.

Ansager og Omegns Jagtforenings miljøgodkendelse er ikke tidligere blevet revurderet. Godkendelsen er mere end 8 år gammel og er dermed ikke længere omfattet af bestemmelserne om retsbeskyttelse.

Denne afgørelse omfatter således miljøgodkendelse af riffelskydebanen, de ansøgte udvidelser af skydetiderne på flugtskydebanen samt revurdering af den eksisterende miljøgodkendelse. Afgørelsen erstatter den tidligere meddelte miljøgodkendelse af udendørs flugtskydningsbane, dateret den 31. maj 2005.

Udkastet til miljøgodkendelsen har været i høring ved virksomheden og relevante parter. Der er ikke indkommet bemærkninger i høringsperioden.

Stamoplysninger om virksomheden

Virksomhedens navn:	Ansager og Omegns Jagtforening
Adresse:	Sønderbro 39B, 6823 Ansager
Matrikel nr.:	12bh, Ansager by
CVR-nr.:	32230172
P-nr.:	1015438556
Telefon:	2922 8594
Kontakt person:	Torben Svingholm

### **1.2. Virksomhedens art**

Virksomhedens hovedaktivitet er omfattet af bilag 2 i godkendelsesbekendtgørelsen under listepunkt J203 (*Udendørs skydebaner*).

Miljøgodkendelsen meddeles efter § 33 og §41b i miljøbeskyttelsesloven på en række nærmere angivne vilkår, jf. afsnit 2.

### **1.3. Lovgrundlag**

- Miljøbeskyttelsesloven: Lovbekendtgørelse nr. 241 af 13. marts 2019.
- Godkendelsesbekendtgørelsen: Bekendtgørelse nr. 1317 af 20. november 2018 om godkendelse af listevirksomhed.
- Bekendtgørelse om standardvilkår: Bekendtgørelser nr. 1474 af 12. december 2017 om standardvilkår i godkendelse af listevirksomhed.

### **1.4. Udvidelse og ændringer**

Virksomheden skal meddele Varde Kommune eventuelle udvidelser og ændringer, hvis disse afviger fra de oplysninger, der fremgår af godkendelsen.

Udvidelser og ændringer skal godkendes af kommunen, såfremt de medfører mulighed for forøget forurening. Varde Kommune afgør, hvorvidt en udvidelse eller ændring medfører mulighed for forøget forurening.

## **2. Vilkår**

Denne miljøgodkendelse meddeles i overensstemmelse med miljøbeskyttelseslovens kapitel 5. Det er en forudsætning, at nedenstående vilkår overholdes. Et [S] for enden af vilkåret betyder, at det er et standardvilkår, jf. bekendtgørelsen om standardvilkår.

### **2.1. Generelt**

1. En kopi af denne godkendelse skal til en hver tid være tilgængelig på skydebanen.
2. Ved driftsophør skal der træffes de nødvendige foranstaltninger for at undgå forureningsfare og for at efterlade stedet i tilfredsstillende tilstand. [S1]
3. Skydebanen skal ved ophør af anvendelse til skydebane foranledige, at primære nedfaldsområder undersøges for jordforurening med henholdsvis bly og organiske stoffer. [S2]

### **2.2. Indretning og drift**

4. Baneanlægget, herunder støjdæmpende foranstaltninger, skal til enhver tid være indrettet, således som det er forudsat i de støjberegninger, der er lagt til grund for godkendelsen. Tilsynsmyndigheden kan forlange landinspektørattest til dokumentation for, at forudsætningerne er opfyldt, dog højst hvert andet år. [S3]
5. Primære nedfaldsområder for lerduer indrettes således, at mest muligt af affaldet kan opsamles. [S4]
6. Nedfald af lerduer skal primært ske på de i Figur 7 indtegnede nedfaldsområder. [S5]
7. Kastemaskiner skal opstilles, så nedslag af lerduer kun sker på det til skydebanen hørende udyrkede areal samt hovedsagelig inden for det primære nedfaldsområde. Arealet må ikke anvendes til dyrkning. [S6]
8. På flugtskydningsbanen må der udelukkende anvendes haglgevær, våbenklasse 4, kaliber 12 eller mindre. På riffelskydebanen må anvendes jagtrifler med riflede løb, våbenklasse 1-3.

### **2.3. Skydetider**

9. Skydebanen må anvendes til skydning på følgende tidspunkter:
  - Mandag til fredag kl. 7:00 - 22:00
  - To hverdage i ugen (mandag til fredag) kl. 22:00 - 24:00
  - Lørdag kl. 9:00 - 20:00
  - Søndag kl. 9:00 - 20:00

Ud over de viste tidsmæssige begrænsninger kan der i perioden maj-august afvikles fire stævner/kurser/øvelser (skydning i to dage i samme weekend) og i perioden september-april fire stævner/kurser/øvelser. Stævner/kurser/øvelser i weekenden skal afvikles inden for tidsrummet lørdag kl. 09:00 - 20:00 og søndag kl. 09:00 - 18:00.

10. Den ansvarlige for anlægget skal, inden sæsonen starter, lokalt informere offentligheden, f.eks. i lokalpressen, på hjemmeside el. lign., og tilsynsmyndigheden om, på hvilke ugedage og tidspunkter der i løbet af sæsonen er planlagt skydning. [S7]
11. Ændringer i sæsonplanen skal meddeles tilsynsmyndigheden senest 4 uger forud for ændringen og offentliggøres senest 14 dage forud for ændringen. [S8]

#### **2.4. Støj**

12. Støjbelastningen fra skydebanen må ved den mest støjbelastede bolig ikke overstige 62 dB(A)I.

Støjbelastningen er angivet som det maksimale, A-vægtede lydtryksniveau i dB med tidsvægtning I (impuls) af enkelskud. Grænseværdien gælder for støj i frit felt.

13. Varde Kommune kan forlange, at virksomheden dokumenterer, at støjgrænsen i vilkår 12 er overholdt.

Støjmålinger skal udføres som beskrevet i Miljøstyrelsens vejledning nr. 2, 1995 om beregning og måling af støj fra skydebaner.

Kommunen kan forlange, at støjberegninger skal udføres og rapporteres som "Miljømåling – ekstern støj" i henhold til gældende lovgivning, og at de udføres af et laboratorium eller person, der er godkendt til dette af Miljøstyrelsen.

Normalt kan kommunen højst forlange støjberegninger en gang om året.

14. Såfremt støjmålingerne viser overskridelser af vilkår 12, skal jagtforeningen sammen med målerapporten fremsende en handlingsplan, der beskriver, hvilke tiltag jagtforeningen vil igangsætte, for at støjgrænserne fremover kan overholdes samt en tidsplan herfor.

#### **2.5. Affald**

15. Patronhylstre skal opsamles efter hver skydning. [S9]
16. Lerdueskår, ikke anskudte lerduer, haglskåle og plastforladninger fjernes jævnlige fra primære nedfaldsområder, og mindst 2 gange årligt. [S10]
17. Interne affaldslagre af lerduemateriale og patronhylstre må kun være på befæstede arealer. Lagrene af lerduerester må ikke give anledning til støvgener. Lagrene skal tømmes mindst 1 gang årligt. [S11]

#### **2.6. Egenkontrol**

18. Følgende skal registreres i en driftsjournal for riffelbanen:
  - antallet af skud som mål for ophobning af bly i kuglefang,
  - dato for tømning af interne affaldslagre af patronhylstre,
  - anvendte våbentyper eller våbenklasser,
  - dato for renovering/udskiftning af kuglefang med angivelse af mængde og bortskaffelsessted. [S12]
19. Følgende skal registreres i en driftsjournal for flugtskydningsbanen:
  - dato for rengøring af primære nedfaldsarealer,
  - dato for tømning af interne affaldslagre af hhv. patronhylstre og lerduerester,
  - mængde opsamlet og bortskaffet lerduemateriale,
  - antal anvendte lerduer,
  - hvilke typer af lerduer, der anvendes på skydebanen, samt indhold af eventuelle forurenende stoffer,
  - anvendte våbentyper eller våbenklasser. [S13]

#### **2.7. Spildevand**

20. Virksomheden må ikke udlede andet spildevand end sanitært spildevand.



## **2.8. Godkendelsens varighed**

Godkendelsen bortfalder, hvis den ikke er udnyttet inden 2 år fra godkendelsens dato, eller hvis den ikke har været udnyttet i en sammenhængende periode på 3 år. Desuden bortfalder godkendelsen, hvis forudsætningerne i den miljøtekniske redegørelse ikke er opfyldt.

## **2.9. Tidsfrister**

I skal overholde vilkår fastsat i denne miljøgodkendelse fra ikrafttrædelsestidspunktet.

## **2.10. Ikrafttrædelse**

Miljøgodkendelsen træder i kraft den 3. juni 2019.

## **3. Offentliggørelse**

Godkendelsen bliver offentliggjort på [www.dma.mst.dk](http://www.dma.mst.dk) fra den 3. juni 2019.

Henvendelse om godkendelsen kan ske på tlf. 79947464.

## **4. Klagevejledning**

Hvis du ønsker at klage over denne afgørelse, kan du klage til Miljø- og Fødevarerklagenævnet. Klagefristen er 4 uger fra den 3. juni 2019, hvor afgørelsen bliver offentliggjort på DMA: <https://dma.mst.dk/>. Det vil sige, at klagen skal være modtaget i klageportalen senest den 1. juli 2019. Afgørelsen kan i henhold til miljøbeskyttelseslovens kapitel 11 påklages til Miljø- og Fødevarerklagenævnet af de klageberettigede som fremgår af lovens § 98-100.

Du klager via Klageportalen, som du finder via [www.borger.dk](http://www.borger.dk) og [www.virk.dk](http://www.virk.dk). Du logger på klageportalen med NEM-ID. En klage er indgivet, når den er tilgængelig for Varde Kommune i klageportalen. I klageportalen sendes din klage automatisk først til Varde. Hvis Varde Kommune fastholder afgørelsen, sender Varde Kommune klagen videre til behandling i nævnet via klageportalen. Du får besked om videresendelsen.

Når du klager, skal du betale et gebyr. Du betaler gebyret med betalingskort i Klageportalen. Spørgsmål vedrørende gebyr rettes til Miljø- og Fødevarerklagenævnet.

Miljø- og Fødevarerklagenævnet afviser din klage, hvis du sender den uden om klageportalen, medmindre du er blevet fritaget for brug af klageportalen. Hvis du ønsker at blive fritaget for at bruge klageportalen, skal du sende en begrundet anmodning til Varde Kommune, Teknik og Miljø, Bytoften 2, 6800 Varde eller på e-mail til [vardekommune@varde.dk](mailto:vardekommune@varde.dk). Varde Kommune videresender din anmodning til nævnet, som herefter beslutter, om du kan fritages.

## **5. Sagsanlæg**

Såfremt afgørelsen ønskes indbragt for domstolene, skal søgsmål være anlagt inden 6 måneder efter, at afgørelsen er modtaget, eller – hvis sagen påklages – inden 6 måneder efter, at endelig afgørelse foreligger.

## **6. Generelt**

Kommunen gør opmærksom på, at klage over godkendelsen ikke har opsættende virkning. Det betyder, at samtlige krav i godkendelsen skal efterkommes, såfremt godkendelsen udnyttes.

Det skal i øvrigt bemærkes, at tilladelser og godkendelser der vedrører anden lovgivning, for eksempel byggetilladelse, skal indhentes særskilt.

I kan begynde med bygge- og anlægsarbejder, når tilladelser i henhold til anden lovgivning er indhentet. Selvom I har påbegyndt bygge- og anlægsarbejde, indskrænker det ikke klagemyndighedernes ret til at ændre eller ophæve godkendelsen.

Venlig hilsen

*Line Greisen*

Line Rødgaard Greisen

Miljøsagsbehandler

**Kopi sendt til:**

Styrelsen for patientsikkerhed, Nytorv 2, 1. sal, 6000 Kolding (sesyd@sst.dk)  
Danmarks Naturfredningsforening, Masnedøgade 20, 2100 København Ø (dnvarde-sager@dn.dk)  
Friluftsrådet, Scandiagade 13, 2450 København SV ([sydvestjylland@friluftsradet.dk](mailto:sydvestjylland@friluftsradet.dk))  
Parter inden for 2 km fra centrum af lokalplanområdet, idet disse også blev hørt i forbindelse med lokalplanen. Derudover naboer med et støjniveau over 55 dB(A)I – se bilag 1

**Lovhenvisninger:**

- Lov om miljøbeskyttelse, nr. 358 af 6. juni 1991, jævnfør lovbekendtgørelse nr. 241 af 13. marts 2019.
- Bekendtgørelse om godkendelse af listevirksomhed, nr. 1317 af 20. november 2018.
- Bekendtgørelse om brugerbetaling for godkendelse m.v. og tilsyn efter lov om miljøbeskyttelse og lov om miljøgodkendelse m.v. af husdyrbrug, nr. 1475 af 12. december 2017.
- Lov om forurennet jord, nr. 370 af 2. juni 1999, jævnfør lovbekendtgørelse nr. 282 af 27. marts 2017
- Bekendtgørelse om affald, nr. 224 af 8. marts 2019
- Bekendtgørelser om standardvilkår i godkendelse af listevirksomhed, nr. 1474 af 12. december 2017.
- Miljøstyrelsens vejledning nr. 1, 1995 om Skydebaner
- Miljøstyrelsens vejledning nr. 2, 1995 om beregning og måling af støj fra skydebaner

## **7. Baggrund for sagen**

Ansager og Omegns Jagtforening har siden 2005 haft en flugtskydningsbane, godt 2 km sydøst for Ansager. Flugtskydningsbanen er miljøgodkendt af Ølgod Kommune den 31. maj 2005. Nu ønsker foreningen at udvide den eksisterende skydebane med en riffelbane, placeret nord for flugtskydningsbanen. Desuden ønsker foreningen at udvide skydetiderne på flugtskydningsbanen.

Med en riffelbane vil jagtforeningen have mulighed for at efterkomme en stor efterspørgsel fra lokale jægere såvel som gæsteskyttere. Riffelbanen vil endvidere kunne bruges af jagttegnaspiranter.

Virksomheden er optaget som listevirksomhed på bilag 2, punkt J203 (*Udendørs skydebaner*) i godkendelsesbekendtgørelsen og er siden den 31. maj 2005 blevet reguleret af en miljøgodkendelse. Udvidelsen med en riffelbane er en væsentlig ændring af skydebanens aktiviteter og kræver derfor en ny miljøgodkendelse.

Nærværende miljøgodkendelse omfatter det samlede skydebaneanlæg på matr.nr. 12bh, Ansager, beliggende Sønderbro 39B, 6823 Ansager.

## **8. Planmæssige forudsætninger**

Virksomheden ligger i landzone. I kommuneplanen er området udlagt som rekreativt område (03.10.R02) med konkret anvendelse til skydebane. Varde Kommune har i forbindelse med anlæggelse af riffelbane udarbejdet en lokalplan (03.10.L01) for området.

Det pågældende areal er udpeget som område med almindelige drikkevandsinteresser (OD).

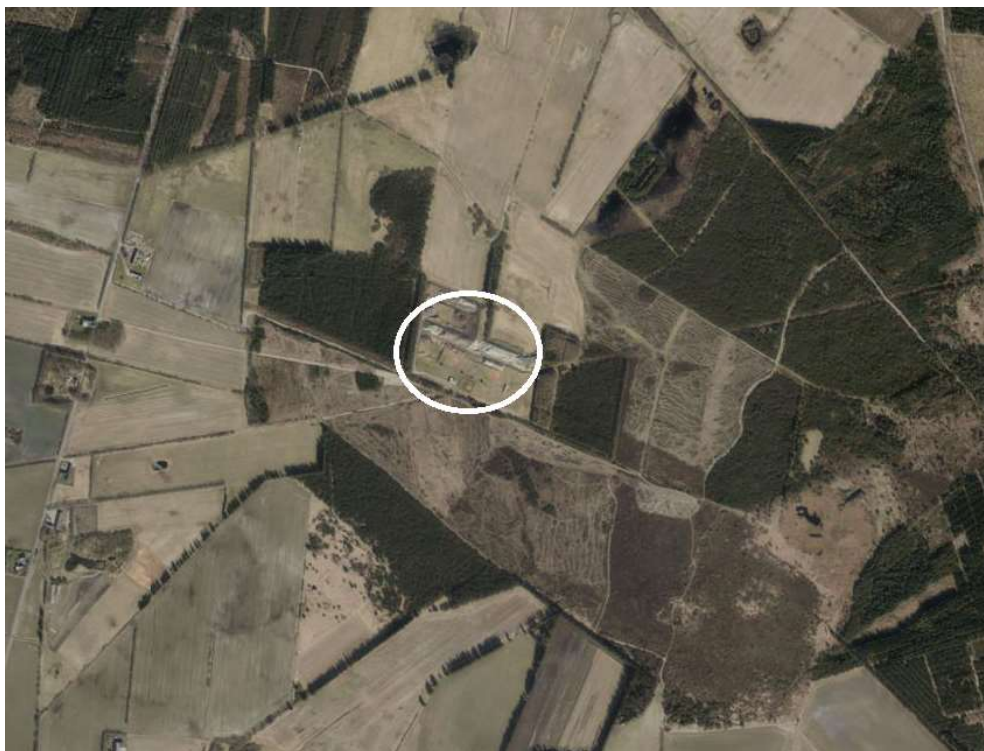
Placeringen af virksomheden er i overensstemmelse med lokal-, region- og kommuneplan.

## **9. Miljøteknisk redegørelse**

### **9.1. Beliggenhed**

Skydebanen er beliggende på Sønderbro 39B, 6823 Ansager, matr.nr. 12bh, Ansager by. Skydebanen er beliggende i det åbne land, se beliggenheden på Figur 1.





*Figur 1: Skydebanens beliggenhed i det åbne land.*

Nærmeste beboelse er Sønderbro 39, der ligger 863 m VNV for skydebanen. En anden beboelse ligger 992 m VSV også ved Sønderbro (nr. 41). Der er ikke nogen større, samlet boligbebyggelse indenfor 2 km fra skydebanen.

Kommunen vurderer, at placeringen af skydebanen er miljømæssig god, idet den ligger i et meget tyndt befolket område.

#### **9.2. Etablering**

Skydebanen er etableret på Sønderbro 39B, 6823 Ansager i 2005 og har været i drift lige siden.

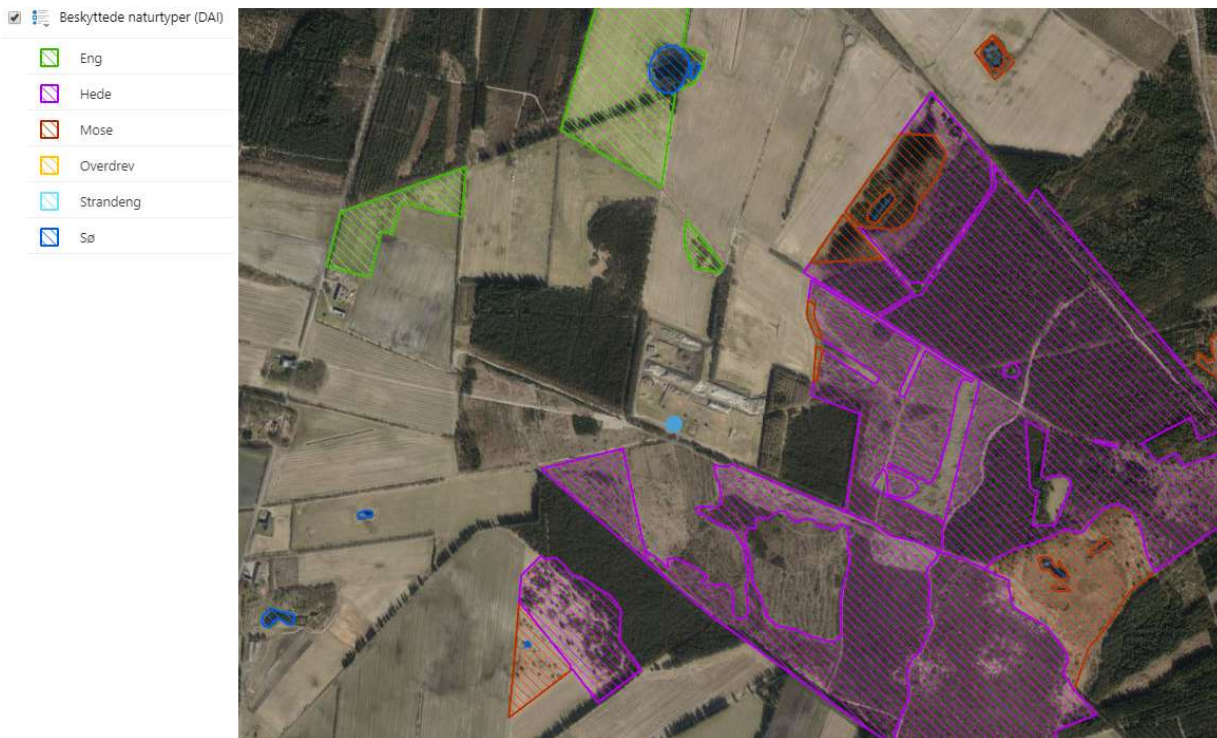
#### **9.3. VVM-pligt**

Virksomheden er ikke omfattet af VVM bekendtgørelsens bilag 2. Kommunen har derfor ikke udarbejdet en VVM-screening af anlægget.

#### **9.4. Naturbeskyttelsesloven**

Selve skydebanen ligger ikke i et område omfattet af §3 i naturbeskyttelsesloven, men skydebanen grænser op til §3 hede. Der ligger også andre beskyttede naturtyper tæt på skydebanen, se Figur 2.

Hele området omkring skydebanen er i kommuneplanen udlagt som grønt danmarkskort, men naturområderne omkring skydebanen forventes ikke at blive udsat for væsentlige påvirkninger, som ikke allerede følger af den lovlige drift af den eksisterende skydebane.



Figur 2: Beskyttede naturtyper i nærheden af skydebanen.

### 9.5. **Natura2000 og beskyttede arter**

Det følger af habitatbekendtgørelsens §6, stk. 1, at en myndighed, før der træffes afgørelse om miljøgodkendelse, skal foretage en vurdering af, om projektet i sig selv eller i forbindelse med andre planer og projekter, kan påvirke et Natura2000 område væsentligt.

Der er ca. 2,6 km til nærmeste Natura2000 område (Nørholm Hede, Nørholm Skov og Varde Å øst for Varde). Varde Kommune vurderer derfor, at skydebaneanlæggets aktiviteter ikke giver anledning til negative påvirkninger i et Natura2000-område.

Kommunen skønner desuden, at projektet ikke vil forringe levevilkår for dyre- og plantearter omfattet af habitatdirektivets bilag IV. Kommunen har dog ikke detaljeret kendskab til de enkelte arters forekomst i området. Kommunen har ikke kendskab eller forventning til forekomst af beskyttede arter i det berørte område.

Det er således Varde Kommunes vurdering, at skydebanens aktiviteter ikke medfører væsentlig påvirkning af Natura2000-områder, internationale beskyttelsesområder, beskyttede arter eller fredninger. Der er derfor ikke udarbejdet en konsekvensvurdering.

### 9.6. **Fortidsminder**

Syd for skydebanen ligger et fredet fortidsminde (Rundhøj). Skydebanen ligger dog uden for beskyttelseszonen for rundhøjen.

### 9.7. **Indretning og drift**

Ansager og Omegns Jagtforenings flugtskydningsbane er i dag indrettet med følgende skydebaner:

- En dansk jagtbane med fire standpladser, hvor der skydes til bagduer, spidsduer samt højre og venstre sideduer. Der er en skytte, der kan skyde fra hver standplads. Der skydes serier af enten 24 eller 40 lerduer med et eller to skud fra hver standplads.
- En nordisk trapbane med én standplads, men fem skydepladser, idet der kun er en skytte, der skyder ad gangen. Der skydes efter bevægelige mål; lerduer. Der skydes til 5 lerduer på hver skydeplads, og der skiftes mellem hver skydeplads i serier af 25 lerduer. Alle duer kastes i samme retning fra en kastemaskine.

- En sportingbane med én standplads, men fem skydepladser, idet der kun er en skytte, der skyder ad gangen. Her skydes der til en eller to duer ad gangen med et eller to skud. Lerduerne bliver kastet i forskellige retninger fra forskellige kastemaskiner ind over et overflyvningsområde på 20x40 meter. Der skydes til 4 eller 5 lerdUER fra hver skydeplads, hvorefter der skiftes til næste plads.

Med denne godkendelse får Jagtforeningen desuden godkendelse til en riffelbane, hvor der er anlagt 10 skydepladser i skydehuset (type z "dalgas-modellen"). Der skal skydes til 100 meter faste indskydningskiver.

Indretning af banen ses på Figur 3.



Figur 3: Indretning af skydebanen. NT: Nordisk Trapbane, J1: Bagduer, J2: Venstre sideduer, J3: Spidsduer, J4: Højre sideduer.

Anlægget vil desuden blive udbygget med støjvolde, som vil dæmpe støjen fra både riffelbane og fra flugtskydningsbanen. Jagtforeningen søger om mest muligt skydetid, jf. Miljøstyrelsens vejledning om skydebaner.

På flugtskydningsbanen må der udelukkende anvendes haglgevær, våbenklasse 4, kaliber 12 eller mindre. På riffelskydebanen må anvendes jagtrifler med riflede løb, våbenklasse 1-3.

Skydebanen benyttes til sportskyttediscipliner jagtrelateret træning, sikkerhedskurser for jagttegnaspiranter og konkurrencer under Danmarks Jægerforbund. Foreningen har ca. 350 medlemmer, men banen benyttes også af gæster fra andre foreninger.

I tilknytning til banen er der i 2007 opført et klubhus på 135 m<sup>2</sup>. Ved klubhuset er der etableret et grusbelagt parkeringsareal. Klubhuset anvendes hovedsageligt til afholdelse af foreningsmæssige møder og kurser.

Træningen består typisk i skydehold af 4-5 skytter, alternativt ved parvis skydning. Efter træningens ophør indsamles patronhylstre ved standpladserne og maskinhusene lukkes af og aflåses.



Til- og frakørsel består hovedsageligt af jagtforeningens medlemmer, der ankommer i privatbiler. Adgangen til klubhuset og skydebaneanlægget finder sted via en mindre grusvej fra Sønderbro. Parkering foregår på et grusbelagt areal ved klubhuset.

Det er kommunens vurdering, at til- og frakørselsforholdene ikke er forbundet med væsentlige gener for omgivelserne.

Kastemaskiner er placeret, så der ikke sker nedslag af lerdUER på dyrkede områder. Der stilles vilkår om, at kastemaskiner skal opstilles, så nedslag af lerdUER kun sker på det til skydebanen hørende udyrkede areal samt hovedsagelig inden for det primære nedfaldsområde. Arealet må ikke anvendes til dyrkning. Dette er et standardvilkår.

Desuden stilles der i overensstemmelse med standardvilkårene vilkår om, at primære nedfaldsområder for lerdUER indrettes således, at mest muligt af affaldet kan opsamles, og at nedfald af lerdUER primært sker på de i Figur 7 indtegnede nedfaldsområder.

Endelig stilles der vilkår om, hvilke våbentyper der må anvendes på skydebanen, idet det er denne våbentype, der ligger til grund for støjberegningerne.

Jagtforeningen har i dag tilladelse til at skyde på følgende tidspunkter:

- 3 dagskydninger mandag til fredag fra kl. 15-18
- 3 aftenskydninger mandag til fredag fra kl. 18-22
- 25 hverdage per år kl. 10-14
- Lørdag kl. 9-16
- 24 times skydning per år frit (dog inden for bestemte tidsrum)
- 6 søndage per år fra kl. 9-16
- Der må ikke skydes på hverdagsaftner i januar, februar og marts måned.
- Der må ikke skydes på banen i månederne oktober, november og december

Med de nye støjreducerende tiltag kommer jagtforeningen ned på et støjniveau på maks. 62 dB ved nærmeste nabo (tidligere 66 dB).

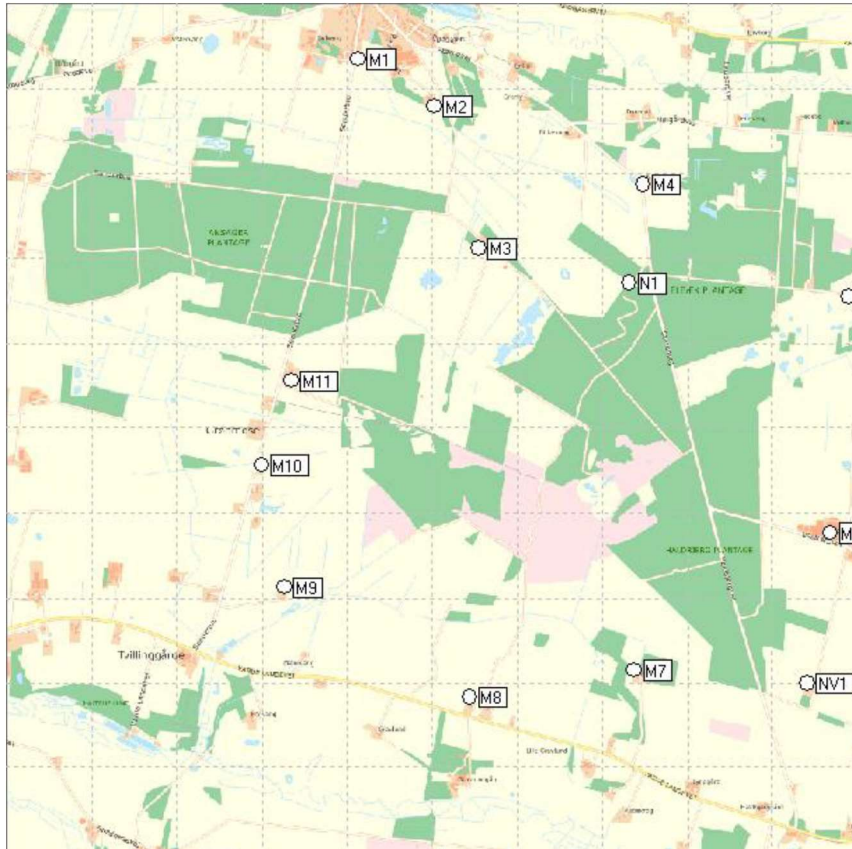
Jagtforeningen ønsker skydetider efter Miljøstyrelsens vejledning for nye skydebaner.

Jagtforeningen forventer et årligt forbrug på i alt 100.000 lerdUER, men det kan blive større.

## **9.8. Forurening og forureningsbegrænsende foranstaltninger**

### **9.8.1. Støj**

Jagtforeningen har sammen med ansøgningen om miljøgodkendelse indsendt en støjberegning, hvor skydebanens støjbidrag er beregnet i 13 referencepunkter, som er identisk med de nærmeste og mest støjbelastede boliger. Referencepunkternes beliggenhed fremgår af Figur 4.

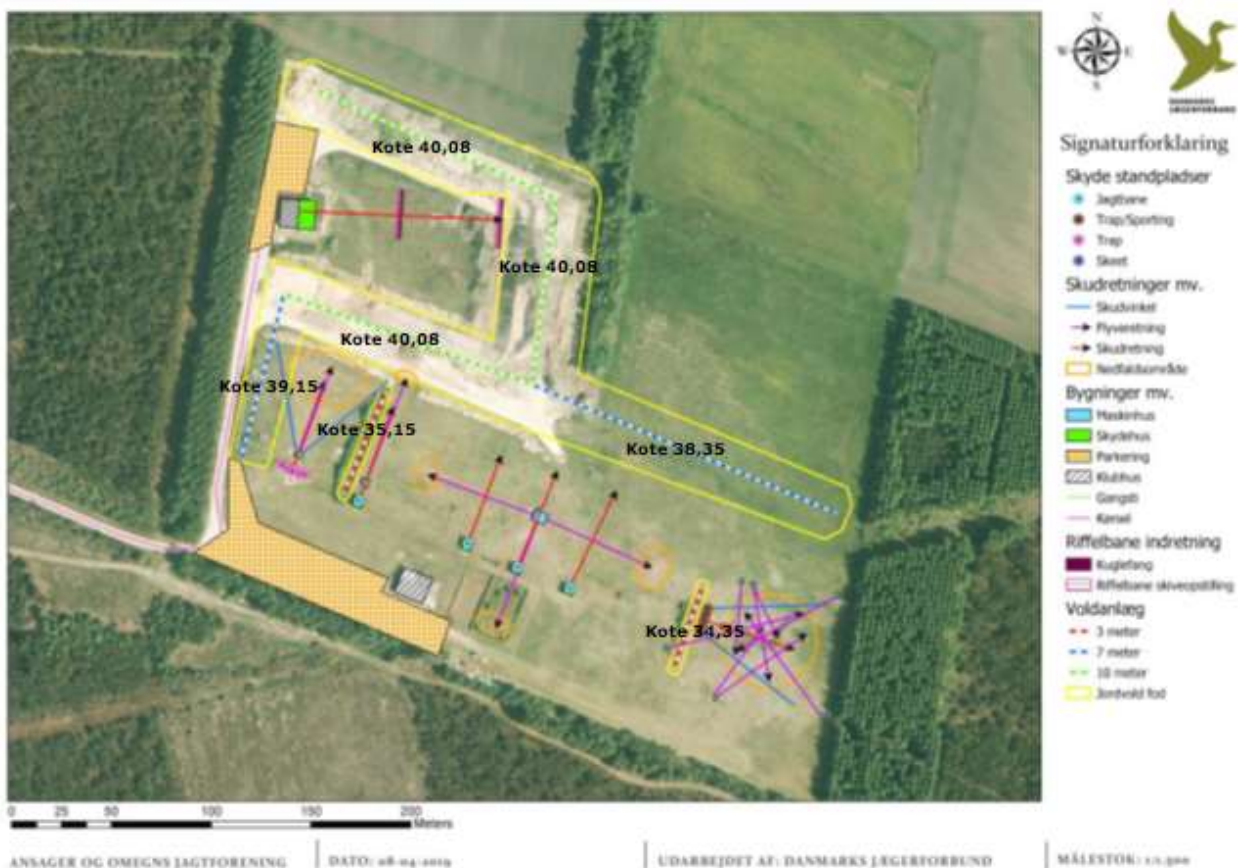


Figur 4: Referencepunktens beliggenhed.

I beregningerne indgår som støjskærme de planlagte jordvolde. Følgende støjdæpende foranstaltninger er medtaget i beregningen:

- En 10 meter høj vold hele vejen rundt om riffelbanen. Højden er sat i forhold til standplads på riffelbanen, hvilket vil sige, at jordvolde i støjberegningen har en topkote på 40,08. Endevolden er ca. 90 meter lang og sidevoldene er ca. 130 meter lange.
- En 100 meter lang sikkerhedsvold mod adgangssten. Denne vold har en højde på 7 meter i forhold til standplads på Trapbanen, hvilket vil sige, at jordvolden i støjberegningen har en topkote på 39,15
- En 7 meter høj jordvold i forlængelse af den sydlige vold på riffelbanen. Højden på denne vold er fastsat ud fra standpladsen for den højre sidedue, idet lerdue flyver mod øst, og der kan skydes i den retning. Derfor må topkoten til hele voldens længde være udmålt fra højre sidedues kote, hvilket vil sige, at jordvolde i støjberegningen har en topkote på 38,35. Volden har en længde på ca. 150 meter.
- En 3 meter høj sikkerhedsvold mellem trapbane og jagtbane, målt i forhold til standplads på trapbanen, dvs. med en topkote på 35,15. Volden har en længde på ca. 60 meter.
- En 3 meter høj sikkerhedsvold mellem jagtbane og sportingbane målt i forhold til standplads på højre sidedue, dvs. med en topkote på 34,35. Volden har en længde på ca. 60 meter.
- Skydehuse på jagtbanens fire standpladser, type Y med tag over og lydisolering i alle tre vægge og i taget. Støjhusene er kun åbne i skudretningen.
- Skydehus på riffelbanen. Der er kun åbent i skudretningen. Type z "dalgas-modellen"

En skitse over støjvoldene ses på Figur 5.



Figur 5: Skitse over støjvolde.

Af støjberegningen fremgår det, at hele terrænoverfladen betragtes om akustisk porøs. Der vurderes ikke at være nogen akustisk skærmende virkning i det øvrige terræn, bortset fra skovbeplantningen øst for skydebaneanlægget. Skovhøjden er sat til en gennemsnitshøjde på 8 meter. En stor mængde af skovudbredelsen er væsentlig højere end denne højde, men andre steder er skovhøjden lidt lavere. Skovudbredelse er kun medtaget i støjberegningen fra de skudretninger på flugtskydebanen, hvor der er varierende skudretninger. Det gør sig gældende for både trapbane og sportingbane.

Beregningsresultaterne ses nedenfor. Det højeste støjniveau fra hver bane er markeret med gult.

	Riffel	NT	J1	J2	J3	J4	SP
M1: Sønderbro 29	38,7	49,6	52,8	44,0	46,3	46,9	41,6
M2: Rugvænget 22	32,8	54,7	52,2	46,7	48,3	48,7	45,0
M3: Starupvej 24	46,4	58,9	58,9	54,2	55,7	58,5	51,4
M4: Starupvej 35	54,6	56,5	54,9	56,9	54,9	55,3	51,0
M5: Mølgårdvej 33	54,2	50,4	47,1	50,3	48,6	47,9	43,4
M6: Vestterpvej 18	53,7	41,5	41,6	46,2	43,0	42,4	47,1
M7: Varde Landevej 20	54,4	49,9	39,7	43,7	40,9	40,5	58,0
M8: Varde Landevej 28	40,9	51,0	38,2	40,7	38,8	38,6	57,4
M9: Sønderbro 45	43,6	55,5	41,8	40,4	41,4	41,6	52,9
M10: Sønderbro 41	44,7	60,2	49,3	46,2	48,2	48,7	47,7
M11: Sønderbro 39	47,8	54,1	57,4	52,9	55,4	55,8	49,6
M12: Haldbjergvej 4	55,8	45,0	36,2	40,4	37,3	36,8	53,1
N1: Starupvej 38	59,2	61,2	59,4	61,3	60,0	60,2	60,3



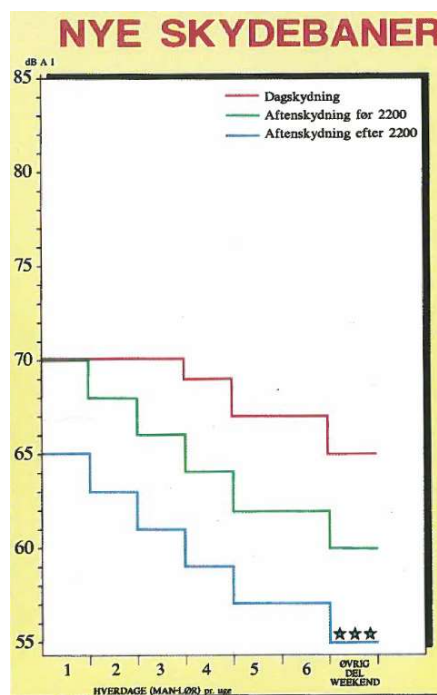
Der er beregnet støjniveau fra alle standpladser (på riffelbane, nordisk trap og sportingbane er der beregnet fra alle skydepladser til alle referencepunkter og den skydeplads med den højeste støjbelastning er medtaget i skemaet ovenfor).

Den maksimale støjbelastning på en enkelt bolig (Starupvej 38) stammer fra venstre sidedue. Støjbelastningen er på 61,3 dB(A)I og er væsentlig mindre end den nuværende støjbelastning, som er 66 dB(A) i den gældende miljøgodkendelse.

Varde Kommune vurderer, at udvidelsen af skydeaktiviteterne er så stor, at den skal vurderes efter retningslinjerne for nye skydebaner (se Figur 6). Ved et støjniveau på 62 dB(A)I kan der ifølge vejledningen skydes på skydebane på følgende tidspunkter:

- Mandag til fredag kl. 7:00 - 22:00
- To hverdage i ugen (mandag til fredag) kl. 22:00 - 24:00
- Lørdag kl. 9:00 - 20:00
- Søndag kl. 9:00 - 20:00
- Derudover kan der i sommerperioden (maj-august) og i vinterperioden (september-april) afvikles 4 stævner/kurser/øvelser per periode. Disse kan afvikles som skydning i 2 dage i samme weekend i tidsrummet lørdag kl. 9:00 - 20:00 og søndag kl. 9:00 - 18:00.

Der stilles vilkår om, at skydetider skal offentliggøres, og at tilsynsmyndigheden skal informeres om skydetider inden sæsonstart.



Figur 6:Retningslinjer for nye skydebaner.

### 9.8.2. Affald

Der forekommer tomme patronhylstre, papemballage fra lerdue og patroner samt husholdningsaffald. Affald bliver bortskaffet efter kommunes affaldsregulativ til en godkendt modtager.

Der stilles vilkår om, at patronhylstre skal opsamles efter hver skydning, og at interne affaldslagre af lerduemateriale og patronhylstre kun må være på befæstede arealer og skal tømmes mindst 1 gang om året, jf. standardvilkårene.

### 9.8.3. Spildevand

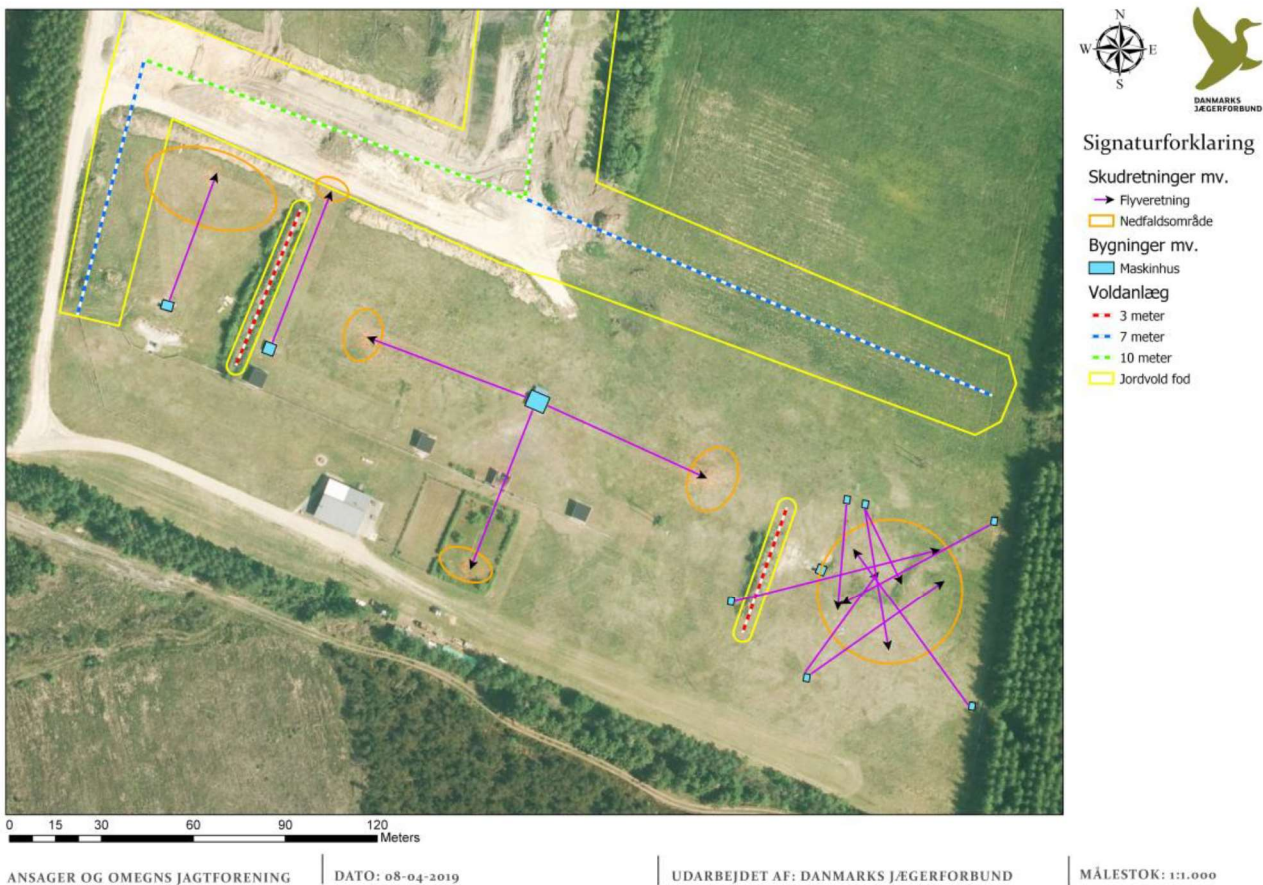
Spildevand består udelukkende af sanitært spildevand, der nedsives i overensstemmelse med nedsivningstilladelse af den 22. december 2006. Det ansøgte kræver således ikke en tilslutningstilladelse.

### 9.8.4. Beskyttelse af jord og grundvand

Matriklen er ikke kortlagt efter jordforureningsloven.

Der anvendes udelukkende lerdue af foderkalk eller bedre typer i henhold til intentionerne om renere teknologi (BAT). Der anvendes blyhagl på riffelbanen og stålhagl til flugtskydningen, da dette har været et lovkrav siden 1996. Der stilles vilkår om, at lerdueskår, ikke anskudte lerdue, haglskåle og plastforladninger fjernes jævnlige fra primære nedfaldsområder, og mindst 2 gange årligt, i overensstemmelse med standardvilkårene.

På Figur 7 ses de primære nedfaldsområder.



Figur 7: Primære nedfaldsområder.

Der stilles, jf. standardvilkårene, vilkår om, at der skal føres driftsjournal over bl.a. dato for rengøring af primære nedfaldsområder, mængde af opsamlet og bortskaffet lerduemateriale, antal anvendte lerdueer samt type af anvendt lerdue.

#### 9.9. Udeladte standardvilkår

Alle standardvilkår er medtaget. I standardvilkår nr. 13 er punktet vedrørende antal skud med blyhagl, der anvendes efter dispensation, ikke medtaget, da der ikke anvendes blyhagl efter dispensation på flugtskydningsbanen.

#### 9.10. Driftsforstyrrelser og uheld

Der skønnes ikke at være nogen miljøtekniske forhold af iagttagelse.

#### 9.11. Bedst tilgængelige teknik

Miljøstyrelsen har udarbejdet standardvilkårene således, at de lever op til den bedste tilgængelige teknik (BAT).

Da Varde Kommune har anvendt Miljøstyrelsens standardvilkår, suppleret med vilkår om støj, vurderer Varde Kommune, at kravet til BAT er opfyldt.

#### 9.12. Varde Kommunes vurdering

Varde Kommune vurderer, at vilkårene i godkendelsen er fastsat i overensstemmelse med standardvilkårene. Varde Kommune vurderer desuden, at de tilladte skydetider sammenholdt med de tilladte støjgrænser ligger inden for rammerne for nye skydebaner i skydebanevejledningen.

**9.13.           Sagsakter**

- Ansøgning om miljøgodkendelse modtaget af Varde Kommune den 29. november 2012
- Støjberegninger modtaget af Varde Kommune den 29. november 2012

**Bilag 1**

Navn	Adresse	Postnr	By
Svend Richard Jensen	Eghøjvej 4	6823	Ansager
Agnes Østergård Clausen	Frydendalsvej 11	6800	Varde
Kristian Uhre Clausen	Frydendalsvej 11	6800	Varde
Kasper Højer Clausen	Frydendalsvej 2 A	6800	Varde
Jan Kristian Nielsen	Fåborgvej 4	6818	Årre
Jens Grene Justesen	Fårholtvej 4	6823	Ansager
Kjerstine Kristensen	Gl Præstevej 5	6800	Varde
Hermanus Johannes Slob	Grødevej 19	6823	Ansager
Kristian Jeppesen Tovsig	Grødevej 27	6823	Ansager
ELBÆK PLANTAGE ApS	Grødevej 5	6823	Ansager
Knud Tøstesen	Grønmoesevej 11	6823	Ansager
Henry Hansen	Grønmoesevej 7	6823	Ansager
Knud Egon Kammesgaard	Hestkærbovej 38	6823	Ansager
Helle Hirtz Hansen	Hovedvejen 233	5580	Nørre Aaby
Susan Holst Thomsen	Hybenvej 347	7190	Billund
Karsten Kristensen	Højgårdsvej 11	6753	Agerbæk
Niels Henrik Pedersen	Jerrigsvej 11	6710	Esbjerg V
Jacob Grosen	Krogagervej 1	6823	Ansager
Gert Erland Hansen	Lindegade 7 A	6823	Ansager
Benny Ivan Hundebøll	Lundgårdvej 80	7250	Hejnsvig
Vivian Aagaard Gosch	Mølgårdvej 28	6823	Ansager
Ansager Præsteembede ved Ansager so Att. Vivian Gosch	Mølgårdvej 28	6823	Ansager
Erling Andreas Johansen	Mølgårdvej 39	6823	Ansager
Ejner Frost	Mølgårdvej 43	6823	Ansager
BRDR. KRISTENSEN HOLDING ApS	Nørregade 25-27	6823	Ansager
Marie Elisabeth Hansen	Parallelvej 11	7200	Grindsted
ANSAGER PLANTAGE ApS, Att. Mogens Venø Poulsen	Poppelvej 11	6880	Tarm
ANSAGER MENIGHEDSRÅD, Att. Vivian Gosch	Præstegårdsvej 2	6823	Ansager
Rasmus Ibsen Scherfig	Puglundvej 11	7200	Grindsted
Torben Rosengreen Andersen	Puglundvej 16	7200	Grindsted
Erik Juul Rasmussen	Rosmarksvej 3	4900	Nakskov
Bjarne Bryndum Christensen	Rugvænget 22	6823	Ansager
Ninna Nygaard Christensen	Rugvænget 22	6823	Ansager
Simone Freiheit Christiansen	Smedebakken 8	7200	Grindsted
Jonna Marie Steppat Laursen	Starupvej 24	6823	Ansager
André Steppat Laursen	Starupvej 24	6823	Ansager
Kristian Smidt Kristensen	Starupvej 30	6823	Ansager
Hanne Ø Kristensen	Starupvej 30	6823	Ansager
Stefan René Lykke Hansen	Starupvej 33	6823	Ansager
Frederik Bruun	Starupvej 34	6823	Ansager

Amalie Gosch Damkjær	Starupvej 34	6823	Ansager
Tine Gosch Jensen	Starupvej 34	6823	Ansager
Helle Kortsen Kristensen	Starupvej 35	6823	Ansager
Jørgen Horsbøl Kristensen	Starupvej 35	6823	Ansager
Claus Grene Boe	Starupvej 36	6823	Ansager
Heidi Grene Boe	Starupvej 36	6823	Ansager
Aage Hansen Skov	Sønderbro 24	6823	Ansager
Ib Jensen	Sønderbro 34	6823	Ansager
Karin Johanne Jensen	Sønderbro 34	6823	Ansager
Nikolaj Gaardsted Jensen	Sønderbro 34	6823	Ansager
Amanda Marie Lund	Sønderbro 36	6823	Ansager
Jannic Pilgaard Reuter	Sønderbro 36	6823	Ansager
Klaus Bach Elgaard	Sønderbro 38	6823	Ansager
Trine Bach Elgaard	Sønderbro 38	6823	Ansager
Michael Vejlgård Vedstesen	Sønderbro 39	6823	Ansager
Finn Møllegaard Jensen	Sønderbro 40	6823	Ansager
Annelise Grand Møllegaard Jensen	Sønderbro 40	6823	Ansager
Mads Buch Nielsen	Sønderbro 41	6823	Ansager
Brian Nielsen	Sønderbro 41	6823	Ansager
Christina Buch Nielsen	Sønderbro 41	6823	Ansager
Jens Peder Pedersen	Sønderbro 42	6823	Ansager
Gerda Larsen Steffensen	Sønderbro 43	6823	Ansager
John Egdal Steffensen	Sønderbro 43	6823	Ansager
Børge Pedersen	Sønderbro 45	6823	Ansager
Bente Pedersen	Sønderbro 45	6823	Ansager
HALDBJERG PLANTAGE ApS, att. Lars Lauritsen	Tingvejen 297	7200	Grindsted
Madsen Mink ApS	Tingvejen 350	7200	Grindsted
Den Danske Stat Skovstyrelsen	v/Randbøl Skovdistrikt	7183	Randbøl
Bertel Mortensen	Varde Landevej 15	7200	Grindsted
Ansager og Omegns Jagtforening,	Varde Landevej 17	7200	Grindsted
Karen Marie Kjær Jensen	Varde Landevej 20	7200	Grindsted
Rene Christensen	Varde Landevej 22	7200	Grindsted
Hans Jørgen Jensen	Varde Landevej 24	6800	Varde
Jacob Lauridsen	Varde Landevej 28	6800	Varde
Arvid Vestergaard Hansen	Varde Landevej 29	6800	Varde
Søren Sjølie Breum Andersen	Varde Landevej 31	6800	Varde
Dorte Breum Andersen	Varde Landevej 31	6800	Varde
Morten Sjølie Andersen	Varde Landevej 31	6800	Varde
Julie Zaar	Varde Landevej 32	6800	Varde
Morten Ove Egstrøm Olsen	Varde Landevej 32	6800	Varde
Lars Gregers Sørensen	Varde Landevej 33	6800	Varde
Finn Kristian H Christensen	Varde Landevej 35	6800	Varde
F.C. HANDEL OG INVEST ApS	Varde Landevej 35	6800	Varde

Mette Marie Møller Madsen	Varde Landevej 37	6800	Varde
Flemming Madsen	Varde Landevej 37	6800	Varde
Keld Ole Holger Uglebjerg	Varde Landevej 39	6800	Varde
Else Thomsen	Varde Landevej 40	6800	Varde
Niels Peder Kubel Pedersen	Varde Landevej 45	6800	Varde
Jens Ove Christensen	Varde Landevej 47	6800	Varde
Niels Peter Friedel Klagenberg	Varde Landevej 55	6800	Varde
Ole Hansen	Varde Landevej 62	6800	Varde
Jacob Nielsen	Vestterpvej 18	7200	Grindsted