

F. F. Jørgensens Eftf.  
v/ A/S Børge Kristiansen Søn  
Bådehavnsgade 36  
2450 København SV

25. september 2013

Brevid: 3380103  
Sagsnr.: 291813

**Lolland Kommune**

Teknik- og  
Miljømyndighed

**Postadresse**

Jernbanegade 7  
4930 Maribo

Tlf.: 54 67 67 67  
Fax: 54 67 67 68

lolland@lolland.dk  
www.lolland.dk

**Kontaktperson**

Finn Albrechtsen  
Natur og Miljø

fial@lolland.dk

**Påbud om etablering af større olieudskilleranlæg hos F. F. Jørgensens Eftf., Strandpromenaden 2, 4900 Nakskov.**

---

Under henvisning til Teknik- og Miljømyndighedens varselsbrev af 9. september 2013 påbydes F. F. Jørgensens Eftf. herved at gennemføre forbedret rensning af regnvand fra skrotpladsen, ved at etablere et større olieudskilleranlæg.

Her følger sagsfremstilling og vilkår, jf. varslet af påbud:

## **BESKRIVELSE AF SPILDEVANDSFORHOLDENE SAMT BAGGRUNDEN FOR AT MEDDELE PÅBUD**

I forbindelse med bl.a. kraftige regnskyl og længerevarende regn er det konstateret, at der udledes olieholdigt vand til Møllebugten via offentlig regnvandsledning ud for F. F. Jørgensens Eftf. Det har således været nødvendigt at udlægge flydespærringer for at hindre spredning af olieforureningen.

Vandet, der udledes, er vejvand fra en mindre del af Strandpromenaden og regnvand fra skrotpladsen hos F. F. Jørgensens Eftf. Teknik- og Miljømyndigheden har vurderet, at det olieholdige vand alene stammer fra F. F. Jørgensens Eftf.

Overfladevandet fra skrotpladsen afledes til en regnvandsbrønd ude på Strandpromenaden – samme brønd modtager vejvand fra Strandpromenaden. Afledningsforholdene er vist på en skitse, der er vist på bilag 1.

Nakskov Kommune meddelte en tilslutningstilladelse til F. F. Jørgensens Eftf. den 13. november 1987, i forbindelse med etableringen af en ny skrotsaks. Heraf fremgår bl.a., at:

- *Alt spildevand fra skrotsaks skal ledes gennem sandfang og olieudskiller, forinden det ledes til offentlig spildevandsledning*

- *Olieudskilleren skal dimensioneres således, at gennemløbskapaciteten er på mindst 3,5 liter pr. sekund og at opsamlingskapaciteten er på mindst 1000 liter*
- *Olieudskilleren skal forsynes med en automatisk lukkeanordning, der skal forhindre udslip af olie ved overfyldning af olieudskilleren*
- *Alt andet spildevand afledes til offentlige ledninger.*

Pladsen hos F. F. Jørgensens Eftf. anvendes gennem vejbrønde. Regnvandet herfra afledes til Møllebugten efter forudgående passage af sandfang og olieudskiller. En del af regnvandet, herunder vand fra skrotsaksen, pumpes til olieudskilleranlægget – pumpen har en kapacitet på 9 l/s. Olieudskilleren er af firmaet Jan Olsson oplyst at være af typen TRIX 3,5/250 påmonteret et automatisk flydelukke. Olieudskilleren er således en klasse II udskiller med en kapacitet på max. 3,5 l/s.

På denne baggrund vurderer Teknik- og Miljømyndigheden, at olieudskilleranlægget ikke er stort nok. Dette betyder, at det olieholdige spildevand og olie opsamlet i olieudskilleren af og til skylles ud i Møllebugten. Det er Teknik- og Miljømyndighedens vurdering, at udledningen medfører væsentlig forurening af Møllebugten, og at denne forurening går ud over det, der blev lagt til grund ved Nakskov Kommunes meddelelse af tilslutningstilladelsen.

Teknik- og Miljømyndigheden varsler derfor et påbud til F. F. Jørgensens Eftf. om at foretage yderligere rensning af regnvandet ved hjælp af bedst tilgængelig teknik på området (BAT).

### **Miljøteknisk vurdering**

Teknik- og Miljømyndigheden vurderer, at BAT er et klasse I udskilleranlæg, der er dimensioneret til det vand, der ledes til anlægget. Det skal herved sikres, at det udledte spildevands indhold af olie ikke overstiger 5 mg/l og at indholdet af suspenderet stof minimeres.

For at beskytte olieudskilleren mod sand-/slamaflejringer skal der altid anbringes et tilpas stort sandfang foran olieudskilleren. Teknik- og Miljømyndigheden vurderer, at sandfangets rumfang skal være på mindst 200 gange olieudskillerens nominelle størrelse. Vælges en olieudskiller på 30 l/s, skal sandfangets rumfang være på mindst 6.000 liter. Sandfangets rumfang skal således dimensioneres efter olieudskillerens nominelle størrelse, hvilket begrundes i vilkår 24.

Det vurderes, at de opstillede vilkår i forbindelse med indretningen og driften af såvel sandfang som olieudskiller i den nye tilslutningstilladelse er omfattet af begrebet "den bedste tilgængelige teknologi".

## **RESULTAT AF PARTSHØRING**

### **Høringsberettigede – modtagne bemærkninger**

Høringsberettigede er fundet at være: F. F. Jørgensens Eftf., Lolland Spildevand og Lolland Havne og Færger.

Lolland Havne og Færger har den 18. september 2013 svaret, *“at man ikke har nogen bemærkninger”*.

Der er ikke modtaget andre svar.

### **Teknik- og Miljømyndighedens vurdering af bemærkningerne**

Svaret fra Lolland Havne og Færger er taget til efterretning.

### **Revision**

Tilsynsmyndigheden kan tage tilladelsen op til revision, når dette er begrundet. Gyldige begrundelser kan være tilslutningstilladelser, der vurderes at være utilstrækkelige, uhensigtsmæssige, utidssvarende eller ikke længere er miljømæssigt forsvarlige.

## **VILKÅR**

### **Tilladelsens omfang**

1. Tilladelsen omfatter alene regnvand fra skrotaktiviteter på udendørs arealer – tagvand skal ledes uden om olieudskilleranlægget og sanitært spildevand skal afledes til spildevandsledning. Kort over arealet er medtaget på bilag 2.
2. Senest 4 uger før etableringen af olieudskilleranlægget skal der til Teknik- og Miljømyndigheden sendes en kloakplan, der viser placeringen af sandfang og olieudskiller, samt datablade for det valgte anlæg. Samtidig skal der foreligge dokumentation for, at vilkår 24, 26 og 27 kan overholdes.
3. Fristen for etablering af det nye olieudskilleranlæg er sat til den 15. december 2013.

### **Generelt**

4. Regnvand fra både befæstede og ubefæstede arealer skal afledes gennem vejbrønde med sandfang og dykket afløb.
5. Alt kloakarbejde skal udføres af en autoriseret kloakmester. Udførelsen skal foregå ifølge gældende normer for afløbsinstallationer.

6. Spildevandet må ikke indeholde stoffer i koncentrationer eller mængder, der kan skade driften af udskilleranlæg og kloaknet, eller skade vandmiljøet i Møllebugten.
7. Spildevandet må ikke give anledning til giftige eller eksplosive gasarter i afløbssystemet – dette gælder både inden- og udenfor virksomheden.
8. Spild på pladsen af stoffer, der ikke kan tilbageholdes i sandfang og olieudskiller, skal straks opsamles og bortskaffes som affald, evt. som farligt affald.
9. Der må ikke anvendes en pumpetype eller så kraftig en pumpe til pumpning af vand før olieudskilleren, at en emulsion af olie og vand ikke kan udskilles i udskilleren.
10. Ved driftsuheld eller spild, der kan have betydning for afledningen af regnvandet, skal Lolland Forsyning straks underrettes pr. telefon: 7230-1111 – uden for normal arbejdstid kontaktes Lolland Forsynings vagt på tlf.: 4178-1198 samt Miljøvagten på 112.
11. Ved ejerskifte eller virksomhedens ophør skal Teknik- og Miljømyndigheden underrettes snarest og senest efter 14 dage.
12. I forbindelse med denne tilladelse ophæves den meddelte tilslutningstilladelse af 13. november 1987.

### **Indretning og drift af sandfang og olieudskiller**

13. Alt regnvand fra skrotpladsen skal afledes gennem sandfang og olieudskiller til regnvandsledningen på Strandpromenaden efter nærmere aftale med Lolland Forsyning.
14. Det skal sikres, at området omkring sandfang og olieudskiller holdes ryddet, således at der er fri adgang for tilsyn, prøvetagning og tømning. Konstateres der fejl og mangler, skal disse hurtigst muligt udbedres. Reparationer og vedligeholdelse påhviler virksomheden.
15. Det nye olieudskilleranlæg skal etableres og indrettes efter Rørcenteranvisning 006 om olieudskilleranlæg<sup>1</sup> samt DS/EN 858-2<sup>2</sup>.
16. Olieudskilleren skal være en klasse I udskiller i henhold til DS/EN 858-2 og have en kapacitet på maksimalt 30 l/s. Olieudskilleren skal være forsynet med alarm for væskestand og lagtykkelse, prøvetagningsenhed samt automatisk lukkeanordning.
17. Der skal etableres højvandsslukke, således at olieudskillerens drift ikke forstyrres i forbindelse med højvande i havnen.
18. Olieudskillerens alarm skal tilses mindst en gang om året. Udløses en oliealarm, skal olieudskilleren tilses og alarmelektroden renses. Det skal undersøges, om alarmeren viser forkert. Dato og årsag til alarmeren skal indføres i en driftsjournal, jf. vilkår 34.
19. Olieudskilleren skal senest tømmes for olie, når 70% af udskillerens opsamlingskapacitet er nået. Efter tømning er virksomheden selv ansvarlig for efterfyldning med vand, jf. leverandørens anvisning.
20. Coalescensenheden skal rengøres efter leverandørens anvisning – og kun i tørvejsperioder, med mindre der straks indsættes et rengjort reservefilter.

---

<sup>1</sup> Rørcenteranvisning 006, Teknologisk Institut 2004

<sup>2</sup> Dansk Standard: "Udskillere til letflydende væsker (f.eks. olie eller benzin) – del 2", DS/EN 858-2:3003 (1. udgave)

21. Udskilleren skal udluftes på tilløbssiden. Udluftningsledningen må ikke kobles sammen med andre udluftninger.
22. Der må ikke anbringes vandlåse i afløbssystemet før udskilleren. Ledninger og samlinger før udskilleren skal udføres af typegodkendt materiale, der er bestandig overfor mineralsk olie.
23. Olieudskilleren skal være forsynet med et ikke fastspændt, lugttæt dæksel – uden gennemgående nøglehuller.
24. Sandfangets størrelse skal modsvare størrelsen på olieudskilleranlægget. Sandfangets rumfang skal være på 200 gange NS, hvor NS står for olieudskillerens nominelle størrelse – vælges en olieudskiller på 30 l/s skal sandfanget være på mindst 6 m<sup>3</sup>.
25. Tilløbet til sandfanget skal drosles ned, så der maksimalt tilledes en vandmængde, der modsvarer olieudskillerens kapacitet. Ind- og udløbsrørene skal således have samme diameter som på udskilleren. Sandfanget skal have frit afløb og må således ikke have dykket afløb.
26. Sandfanget skal være udført med mindst 50 mm højdetab mellem tilløb og afløb.
27. For at sikre tilpas bundfældning skal sandfanget være udført, så overfladen er på mindst 12 m<sup>2</sup>.
28. Sandfanget skal senest tømmes, når 50% af slamvolumenet er fyldt op.
29. Sandfang og olieudskiller skal tømmes samtidigt og mindst 4 gange om året.
30. Slam, olie m.v. i sandfang og olieudskiller skal betragtes som farligt affald og bortskaffes efter reglerne i Lolland Kommunes regulativ for erhvervsaffald. Denne type affald må kun transporteres og håndteres af transportører og indsamlere, der er godkendt til at håndtere og modtage dette affald, som fremgår af Miljøstyrelsens Affaldsregister.

## Prøvetagning og analyse

31. Tilsynsmyndigheden kan én gang om året forlange, at virksomheden bekoster udtagning af spildevandsprøver for at belyse virksomhedens spildevandsudledning. Ved begrundet mistanke om en forurening, kan tilsynsmyndigheden dog forlange flere prøver. Tilsynsmyndigheden fastlægger de parametre, der skal analyseres for, samt analysemetoder herfor. Spildevandsprøver skal udtages og analyseres af et akkrediteret laboratorium, jf. gældende bekendtgørelse om kvalitetskrav til miljømålinger, p.t. bekendtgørelse nr. 900 af 17. august 2011.
32. Prøvetagningen skal foregå i en prøvetagningsenhed integreret i olieudskilleren, hvorfra der kan udtages en spildevandsprøve fra en fri vandstråle.
33. Analyseresultatet af en evt. prøvetagning skal så hurtigt som muligt sendes til tilsynsmyndigheden – og ikke senere end efter 2 uger.

## Driftskontrol

34. Virksomheden skal føre driftsjournal over:
  - Dato og årsag til alarm fra olieudskilleren, f.eks. om det er en fejl eller p.g.a. for meget olie i olieudskilleren.
  - Kontrol af flydelukke.

- Dato for tømning af sandfang og olieudskiller samt angivelse af sand- og oliemængde.
- Navn på transportør samt modtager af affaldet.
- Kontrol af at olieudskilleren genfyldes med vand efter leverandørens anvisning.
- Kvittering for eftersyn for fejl og mangler ved udskilleren, herunder revner og evt. forskudte samlinger.

35. Driftsjournalen skal straks kunne forevises tilsynsmyndigheden på forlangende. Journalen skal opbevares i mindst 5 år.

## **LOVHJEMMEL**

Påbuddet meddeles i henhold til miljøbeskyttelseslovens § 30, stk. 1 – heri står: *Hvis et spildevandsanlæg ikke fungerer miljømæssigt forsvarligt, herunder ikke opfylder eller tilgodeser de krav, der er fastsat efter § 28 og § 29, samt forudsætninger fastsat efter § 32, stk. 5, kan tilsynsmyndigheden påbyde, at der foretages den nødvendige forbedring eller fornyelse af anlægget. Tilsynsmyndigheden kan endvidere ændre vilkår fastsat i en tilladelse efter § 28, hvis de tidligere fastsatte vilkår må anses for utilstrækkelige eller uhensigtsmæssige.*

Afgørelsen kan inden 4 uger

## **KLAGEVEJLEDNING**

Ifølge miljøbeskyttelseslovens § 91 kan afgørelsen påklages til Natur- og Miljøklagenævnet. Klagefristen er 4 uger fra datoen for offentliggørelse. Klageadgang har adressaten samt enhver, der har en individuel og væsentlig interesse i afgørelsen. Følgende kan også klage: Sundhedsstyrelsen og landsdækkende organisationer og foreninger, der har beskyttelse af miljø som hovedformål. Ifølge Miljøbeskyttelseslovens § 95 har en klage opsættende virkning, med mindre klagenævnet bestemmer andet.

Klagen skal være skriftlig og så vidt muligt sendes elektronisk til Lolland Kommune, Teknik- og Miljømyndighed, Jernbanegade 7, 4930 Maribo, via borger.dk eller pr. e-mail til: [TMM@lolland.dk](mailto:TMM@lolland.dk). Klagen skal være modtaget hos os **senest den 23. oktober 2013**. I får besked fra os, hvis der kommer klager.

Vi vurderer, om der på baggrund af klagen skal foretages ændringer af afgørelsen. Hvis vi fastholder afgørelsen, sender vi, inden 3 uger fra klagefristens udløb, klagen videre til Natur- og Miljøklagenævnet, Rentemestervej 8, 2400 København NV. De involverede parter i klagesagen modtager en kopi af kommunens brev til Klagenævnet med vores

bemærkninger til klagen og man får yderligere en frist på 3 uger til at kommentere kommunens bemærkninger. Natur- og Miljøklagenævnet kan sætte klagesagsbehandlingen i stå, hvis der indledes forhandlinger mellem myndighed, adressat for afgørelsen og klager om tilpasning af det ansøgte projekt med henblik på bilæggelse af klagen.

Natur- og Miljøklagenævnet opkræver et gebyr på 500 kr. for at behandle klager og fastsætter, ved modtagelse af klagen, en frist for rettidig indbetaling. Gebyret på 500 kr. er 2012-niveau og det reguleres iht. § 18 i lov om Natur- og Miljøklagenævnet. For yderligere vejledning om gebyropkrævning mv. henvises til Natur- og Miljøklagenævnets hjemmeside [www.nmkn.dk](http://www.nmkn.dk)

Ønskes sagen afgjort ved domstolene, skal retssagen være anlagt inden 6 måneder efter, at afgørelsen er meddelt.

Hvis I har spørgsmål til afgørelsen, er I velkomne til at kontakte undertegnede pr. telefon eller pr. e-mail.

Med venlig hilsen



Finn Albrechtsen  
Miljøsagsbehandler

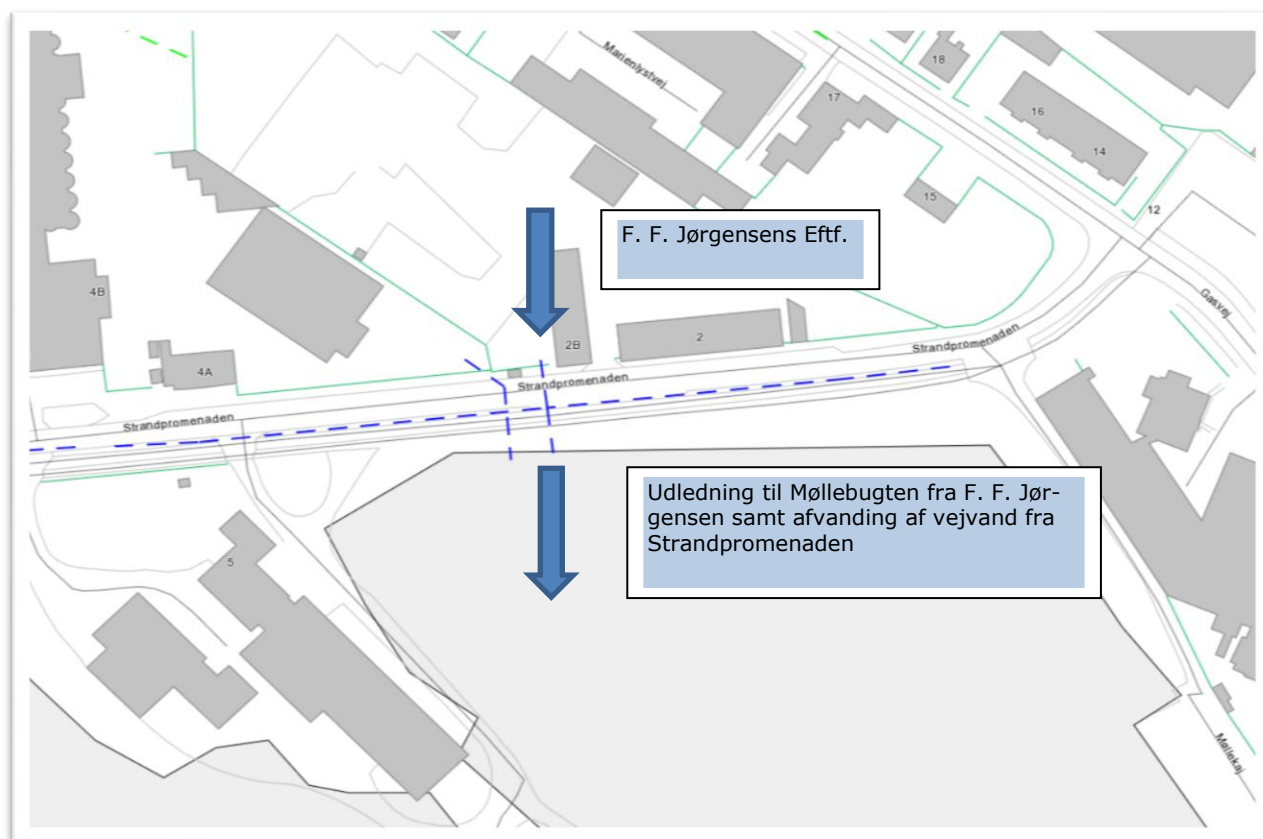
### **Kopi er sendt til:**

F. F. Jørgensens Eftf., Strandpromenaden 2, 4900 Nakskov  
Lolland Forsyning, Stavangervej 13, 4900 Nakskov – [forsyning@lollandforsyning.dk](mailto:forsyning@lollandforsyning.dk)  
Lolland Havne og Færger, Havnegade 2, 4900 Nakskov – [habor@lolland.dk](mailto:habor@lolland.dk)  
Sundhedsstyrelsen v/ Embedslægeinstitutionen Øst, Axel Heides Gade 1, 2300 København S – [seost@sst.dk](mailto:seost@sst.dk)  
Danmarks Naturfredningsforening, Masnedøgade 20, 2100 København Ø. – [dnlolland-sager@dn.dk](mailto:dnlolland-sager@dn.dk)

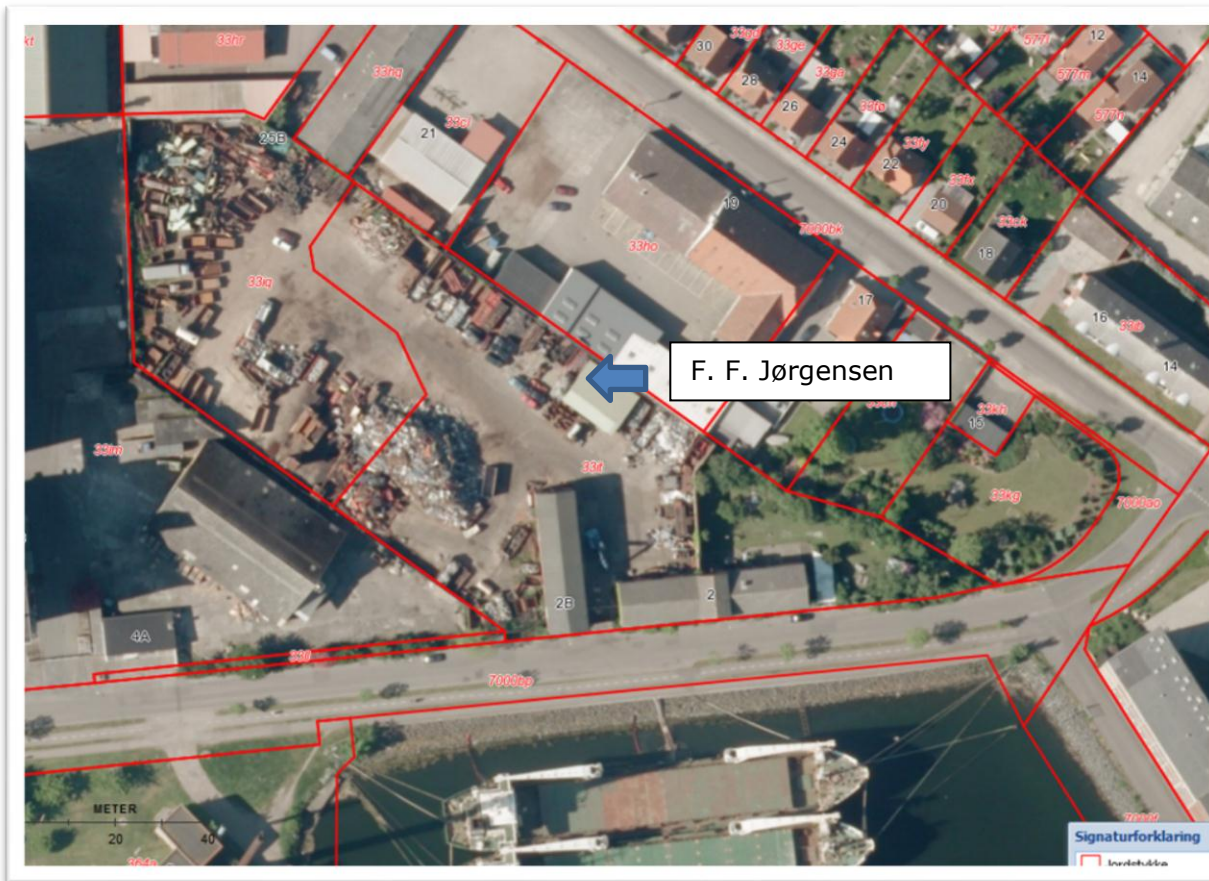


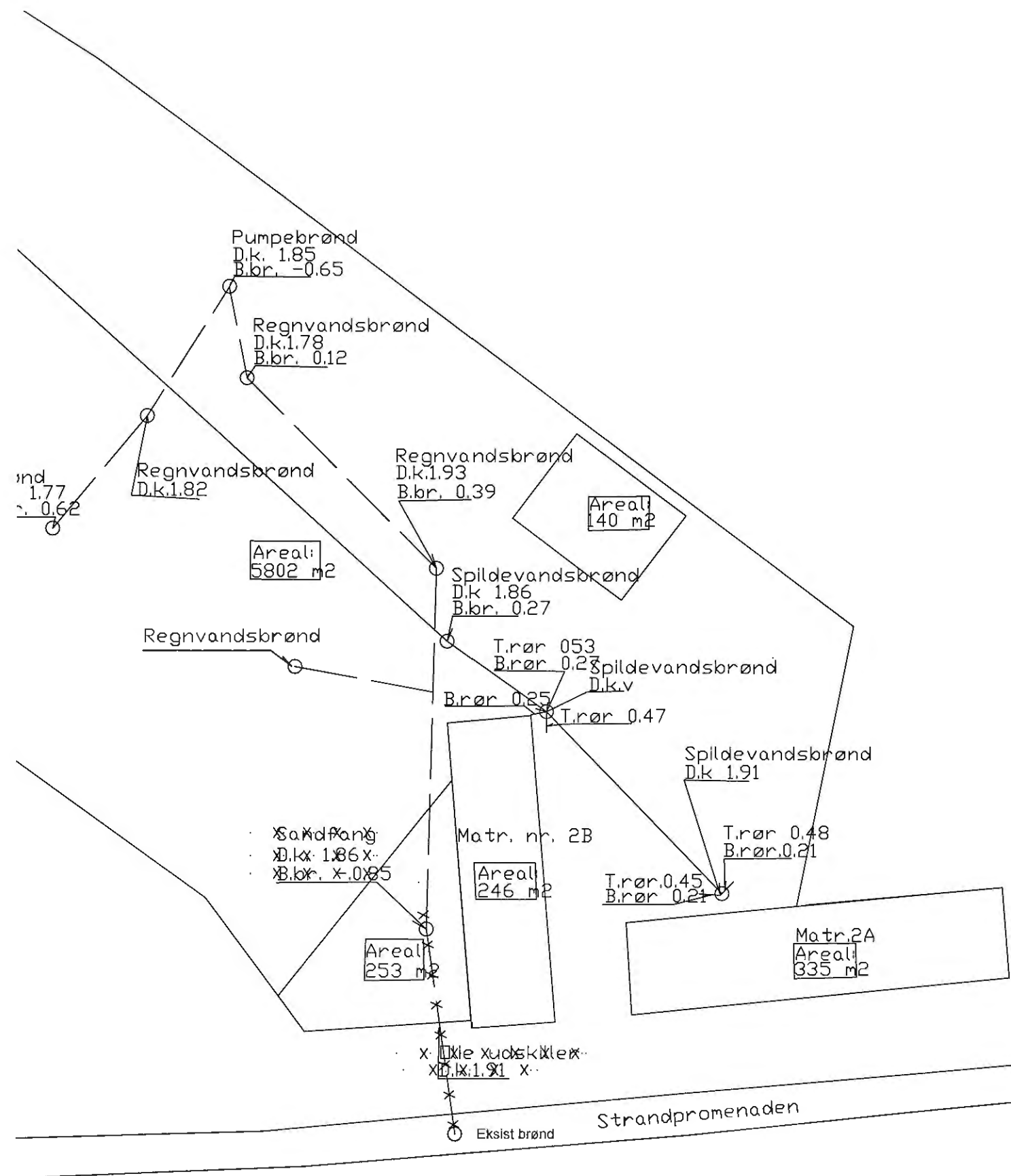


## BILAG 1



## BILAG 2



**NOTE:**

Eksisterende sandfang og olieuskiller samt ledninger fjernes og bortskaffes iht. kommunens forskrifter. Modestand ved tilgang til exist. sandfang skal fjernes.

**Signaturforklaring:**

X X Nedrives

BYGHERRE  
**FF. Jørgensen**

TEGN.NR.  
**V-R-X-X-1-3ME0**

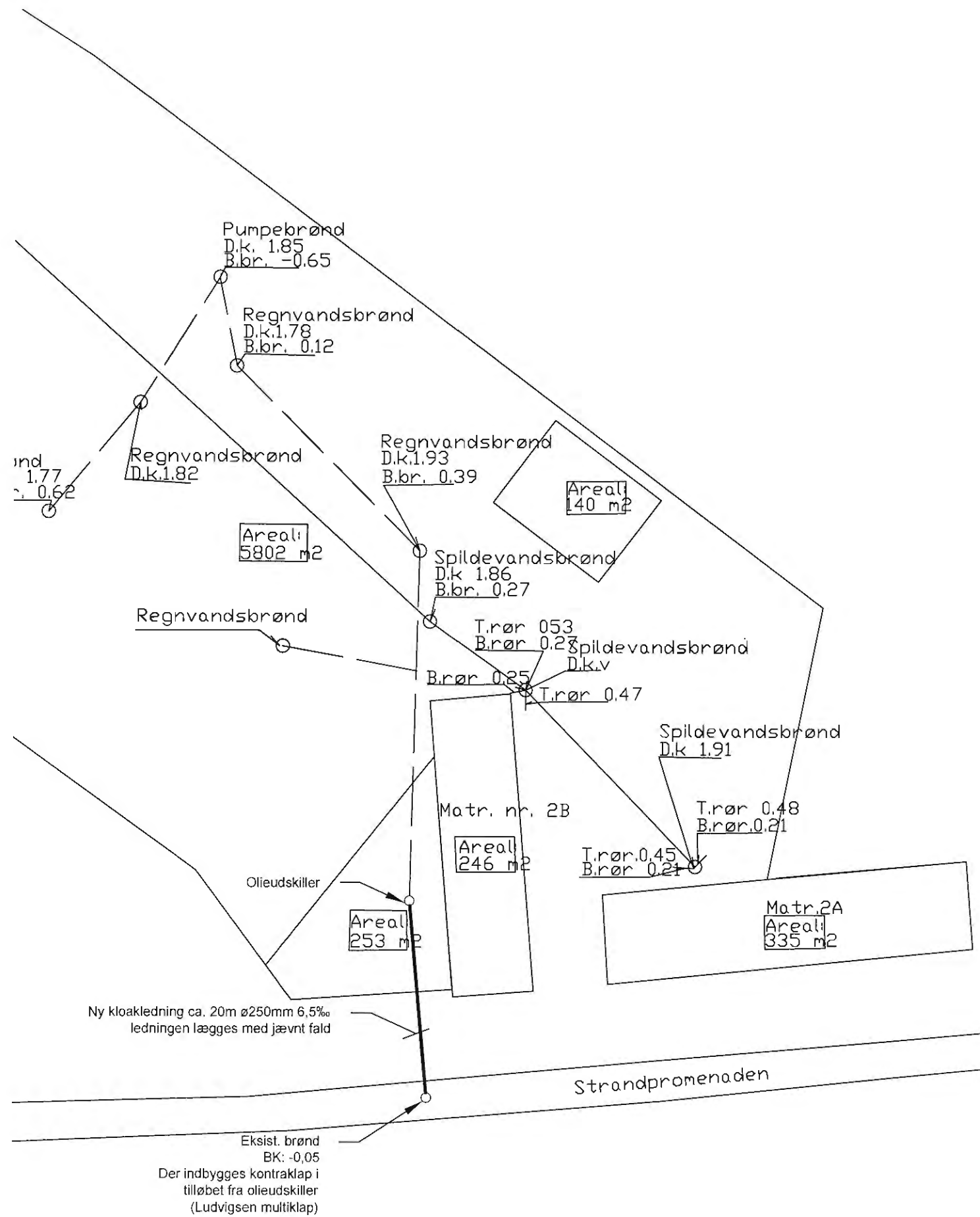
SAG BK Metal  
 EMNE Nedrivningsplan  
 MATR. Strandpromenaden 2B, Nakskov

SAG NR. 3771300078  
 MÅL 1:~  
 DATO 2013-11-07  
 UDFØRT JDAL  
 GODKENDT WIWE



Medlem af F.R.I  
 Lautrupvang 4B  
 DK-2750 Ballerup

TELEFON: 44 85 86 87  
 EMAIL: info@orbicon.dk  
 WEB: www.orbicon.dk



## NOTE:

Olieudskiller Neutrapro 30/6000 med integreret sandfang og prøveudtagning. Olieudskiller forsynes med brødringe for tilpasning til terræn og fod for sikring mod opdrift

Kapacitet 30 l/s  
 Sandfang 6000L  
 Udskiller forsynes med flydestop og arlam for væskestand og lagtykkelse, der føres til kontor samt lufttætte dæksler (T40) uden boltehuller

## Signaturforklaring:

— Ny ledning

BYGHERRE  
**FF. Jørgensen**

TEGN.NR.  
**V-N-X-X-1-3ME0**

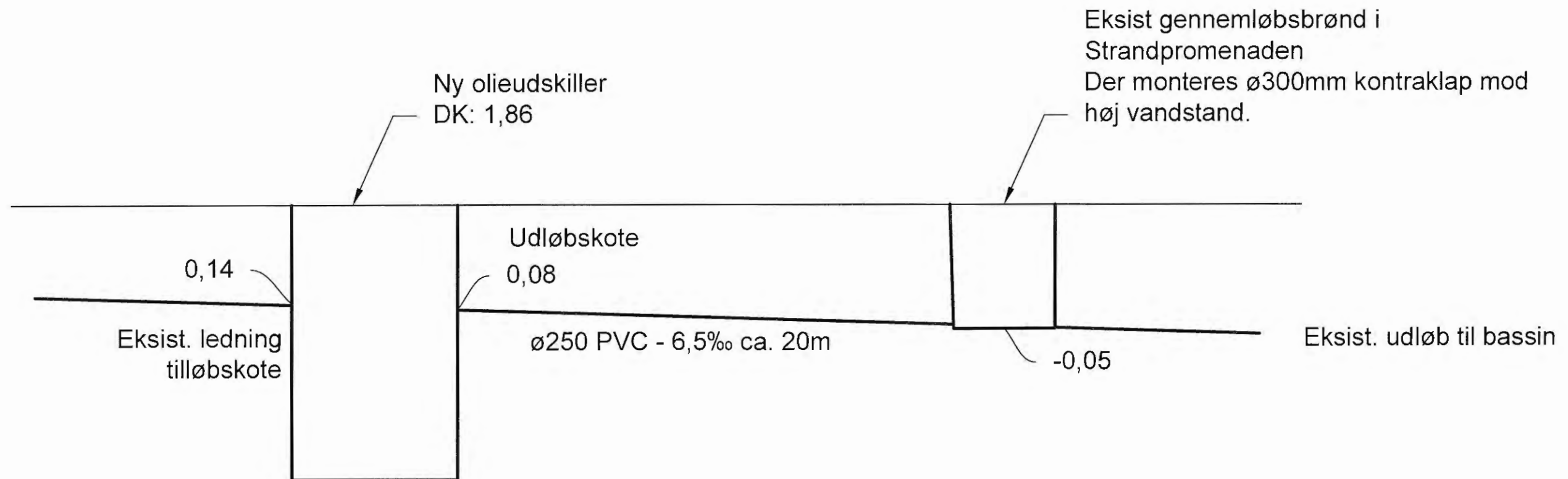
SAG BK Metal  
 EMNE Olieudskiller  
 MATR. Strandpromenaden 2B, Nakskov

SAG NR. 3771300078  
 MÅL 1:~  
 DATO 2013-11-07  
 UDFØRT JDAL  
 GODKENDT WIWE



Medlem af F.R.I  
 Lautrupvang 4B  
 DK-2750 Ballerup

TELEFON: 44 85 86 87  
 EMAIL: info@orbicon.dk  
 WEB: www.orbicon.dk



BYGHERRE **FF. Jørgensen**

TEGN.NR. **V-N-X-X-3-3ME0**

SAG BK Metal  
EMNE Principskitse med koteangivelse  
MATR. Strandpromenaden 2B, Nakskov

SAG NR. 3771300078  
MÅL 1:~  
DATO 2013-11-07  
UDFØRT JDAL  
GODKENDT WIWE



Medlem af F.R.I  
Lautrupvang 4B  
DK-2750 Ballerup

TELEFON: 44 85 86 87  
EMAIL: info@orbicon.dk  
WEB: www.orbicon.dk



## Kontraklap - Multi

### Montage, betjenings og vedligeholdelsesvejledning

Kære kunde

Før De tager dette produktet i brug, skal De læse denne vejledning grundigt.

#### Kontroller venligst straks:

- at varen er intakt ved modtagelse.

### Kontraklap 250-500mm - Multi

Multi-kontraklappen anvendes til gråt spildevand.

Montagen udføres ved hjælp af Flex-Seals SC koblinger, hvilket bevirker at den er anvendelig til alle rørtyper. Klappen lukker automatisk.

Eftersyn foretages efter behov.

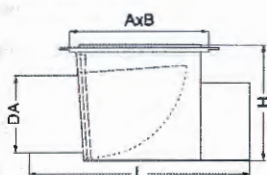
Service og vedligehold skal foretages 1. gang årligt af en servicetekniker.

#### Følgende skal kontrolleres:

- Sidder rørspjældet visuelt korrekt
- Har klappen fri bevægelighed
- Er gummi tætnings delene intakte (skiftes ved synlige skader)
- Bevægelige dele samt gummiemner smøres med klar teflon fedt



#### Dimension:



Ø mm	AxB
Ø250	AxB= 680 x 440mm
Ø300	AxB= 530 x 460mm
Ø400	AxB= 655 x 590mm
Ø500	AxB= 960 x 710mm

Ø mm	Udv. mm	Højde mm	Længde mm
Ø250	DA=260	H=485	L=730
Ø300	DA=325	H=490	L=840
Ø400	DA=400	H=605	L=990
Ø500	DA=510	H=670	L=1245





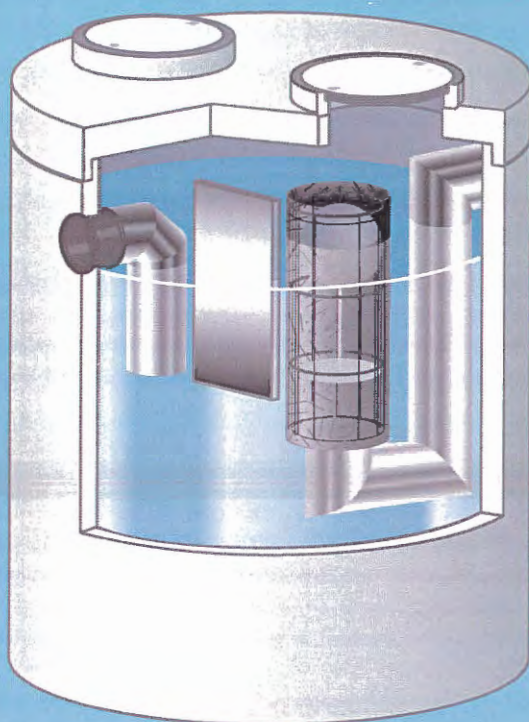
# NeutraPro

## Olie/benzin- og koalescensudskiller

Klasse II og klasse I udskiller



Kombinationsudskiller med en benzinudskiller i klasse II, som forudskiller og en koalescensudskiller i klasse I. Skåner koalescensfiltret og øger effekten



**mall**  
umweltsysteme

Inja Miljøteknik leverer udskillerteknik fra den tyske producent Mall Umweltsysteme, som producerer betonprodukter af meget høj kvalitet. Alle produkterne er udført i armeret beton og kan som standard klare tung belastning i klasse D (40 ton).

### NeutraPlus olie/benzin- og koalescensudskiller NS 3-30 l/s

NeutraPro olie/benzin- og koalescensudskiller er en kombinationsudskiller i klasse I og II efter DIN 4281. Beholderen har en godstykkelse på 120 mm og er armeret med maskinsvejt armeringsnet, der giver en uovertruffen holdbarhed. Udskilleren er forsynet med automatisk flydelukke.

NeutraPro er en kombination af et sandfang/slamfang, en olie- og benzinudskiller, en koalescensudskiller og/eller et prøveudtagningsenhed i én og samme konstruktion.

Med det store olielagervolumen på 500 – 1.691 liter opfyldes kravene til opsamlingskapaciteten for brændstof ved tankstationer og aftapningspladser.

### Let adgang til prøveudtagning og vedligehold

Den overskuelige konstruktion og den lette adgang til de enkelte anlægskomponenter, gør det uden problemer muligt for enhver anlægsejer at udføre egenkontrol og servicere anlægget.

Det integrerede flydelukke og koalescensindsatsen er synlige ovenfra, så den let udtages i forbindelse med rengøring og vedligeholdelse.

Udgaven med integreret prøveudtagningskammer er særdeles velegnet til eftermontage i eksisterende rørledninger. Højdeforskellen mellem ind- og udløb er kun 20 mm.

### Anvendelsesområder

- På tankstationer
- På genbrugs- og skrotpladser
- På erhvervsvaskepladser
- På vaskepladser, med stor belastning af olie og sand
- Til forarbejdning af store mængder letflydende væsker

### Væsentligste fordele

- 4 funktioner i én og samme konstruktion
- Korrosionsbestandige anlægskomponenter, beregnet til langvarigt brug
- Let tilgængelige anlægskomponenter, også når anlægget er fyldt
- Øget sikkerhed på grund af olielagerets store volumen
- Pladsbesparende og omkostningseffektivt
- Velegnet til biodiesel



# NeutraPro NS 3-30

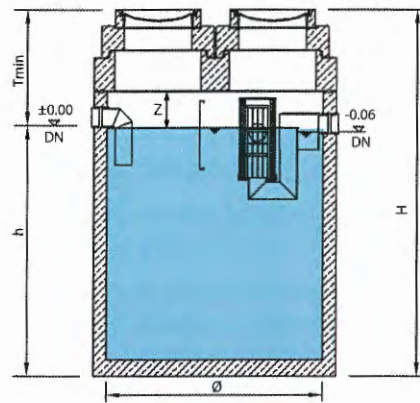
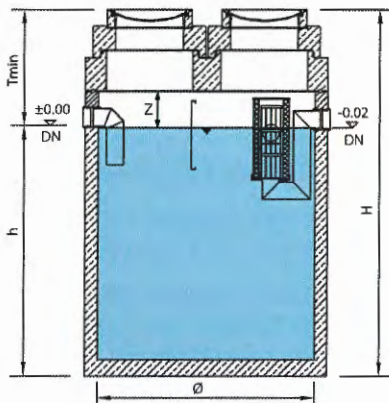
## Olie/benzin- og koalescensudskiller



Kombinationsudskiller i klasse II og klasse I

### Udskiller uden prøveudtagningsindretning

### Udskiller med prøveudtagningsindretning



### Teknisk data

- Udført i helstøbt armeret beton efter DIN 4281 - monolitisk
- Indvendig overfladebehandling, der er olie/benzinbestandig
- Med automatisk flydelukke
- Udskiller leveres med olieresistent Forsheda påboringsæt, som passer til PVC-rør
- Tilløbsdybden kan forøges med brøndringe og pakninger som kan tilkøbes - Inja tilpasser behovet ved eksakt oplysning af tilløbsdybde ved bestilling!
- Afsluttet med 2 stk. Ø600 mandehuler
- Mulighed for PE-HD Inliner
- Kan leveres med integreret prøveudtagningsenhed, hvor det er muligt med en prøveflaske (1000 ml) at udtage en repræsentativ prøve fra en frit faldende stråle.

### NeutraPro - Patenteret klasse II + klasse I udskiller med integreret sandfang og med overfladebehandling - mulighed for prøveudtagningsenhed

PRODUKTNAVN	Kapacitet NS	Slamfang liter	Diameter Ø mm	Olieopsamlings- volumen liter	h mm	Z mm	Til/afløb DN	Tungeste del kg	Afsluttet med overgangsplate og afdækningsplate eller minikonus		
	l/s								H mm	T_min mm	Total vægt kg
Pro 3/650	3	650	1200	510	1500	350	150	2.700	2230	730	3.500
Pro 4/800	4	800	1200	510	1650	350	150	2.880	2380	730	3.680
Pro 6/1200	6	1200	1500	810	1300	350	150	3.790	2030	730	5.090
Pro 6/2500	6	2500	1500	810	2050	350	150	5.250	2780	730	6.550
Pro 6/5000	6	5000	2000	1238	2290	310	150	6.430	3350	1065	9.500
Pro 10/2000	10	2000	1500	688	1950	350	150	5.060	2680	730	6.360
Pro 10/2500	10	2500	1500	688	2250	350	150	5.640	2980	730	6.940
Pro 10/5000	10	5000	2000	1238	2290	350	200	6.430	3355	1065	9.500
Pro 15/3000	15	3000	2000	1444	1790	360	200	5.530	2905	1115	8.600
Pro 15/5000	15	5000	2500	2276	1890	360	200	7.450	2925	1035	11.080
Pro 20/5000	20	5000	2500	2276	1890	360	200	7.450	2925	1035	11.080
Pro 30/3000	30	3000	2500	2256	1590	410	250	6.830	2675	1085	10.470
Pro 30/6000	30	6000	2500	2256	2190	410	250	8.320	3275	1085	11.060

Maj 2013