

juni 2024

## **Miljøgodkendelse til Slamlager på Tømmerupvej 48A, 4440 Mørkøv**

### **HedeDanmark A/S**

Beliggende Tømmerupvej 48, 4440 Mørkøv  
Matrikelnumre: 5b, Ulkestrup By, Undløse

#### **Aktivitet:**

**Anlæg for midlertidig oplagring af ikke-farligt affald eller affald af elektrisk og elektronisk udstyr forud for nyttiggørelse eller bortskaffelse med en kapacitet for tilførsel af affald på 30 tons om dagen eller med mere end 4 containere med et samlet volumen på mindst 30 m<sup>3</sup>, bortset fra anlæg omfattet af listepunkt 5.5 på bilag 1 eller listepunkt K 211.**

Listepunkt: K 212

**Holbæk Kommune, Vækst og Bæredygtighed, Virksomhed og Miljø, 0899  
Kommuneservice. Tlf. 72 36 36 36**

## Stamdata

Om virksomheden	
Navn	Slamlager på Tømmerupvej 48A
Ejer	HedeDanmark A/S Linnés Allé 2 2630 Taastrup
Kontaktperson	Majbrith Kris Christiansen, majc@hededanmark.dk tlf. 21713625
Adresse	Tømmerupvej 48A, 4440 Mørkøv
Matr. nr.	13a,
Ejerlav:	Stestrup By, Kirke Eskilstrup
CVR-nummer:	27623549
P-nummer:	1009307393
Bilag:	2
Aktivitet og listepunkt:	K212: Anlæg for midlertidig oplagring af ikke-farligt affald eller affald af elektrisk og elektronisk udstyr forud for nyttiggørelse eller bortskaffelse med en kapacitet for tilførsel af affald på 30 tons om dagen eller med mere end 4 containere med et samlet volumen på mindst 30 m <sup>3</sup> , bortset fra anlæg omfattet af listepunkt 5.5 på bilag 1 eller listepunkt K 211.
Ansøger af miljøgodkendelse	Majbrith Kris Christiansen E-mail: majc@hededanmark.dk Tlf. 21713625
Ejendommens ejer	Kongsdal Gods v/Martin Mikkelsen, Kongsdalvej 5, Kongsdal, 4440 Mørkøv
Udsteder af miljøgodkendelsen	Holbæk Kommune Vækst og Bæredygtighed Plan og Erhverv 0899 Kommuneservice Tlf. 7236 3636
Godkendelsen er udarbejdet af:	Marco Lund, Miljøsagsbehandler
Godkendelsesdato	12.6.2024
Offentliggørelse	Godkendelsen vil blive offentliggjort på <a href="#">planportalen</a> .

## Indholdsfortegnelse

Indledning .....	3
Afgørelse .....	4
Vilkår .....	5
Generelt .....	5
Indretning og drift .....	5
Luftforurening .....	6
Beskyttelse af jord, grundvand og overfladevand .....	6
Støj .....	6
Egenkontrol .....	7
Driftsjournal .....	8
Miljøteknisk vurdering .....	9
Placering og plangrundlag .....	9
Miljøteknisk beskrivelse .....	9
Generelt .....	10
Indretning og drift .....	10
Forurening og forureningsbegrænsning .....	10
Luftforurening .....	10
Beskyttelse af jord, grund- og overfladevand .....	11
Støj .....	12
Egenkontrol og driftsjournal .....	12
Vilkårsoversigt .....	13
Bedste tilgængelige teknik (BAT) .....	13
Miljøvurderingsloven .....	13
Virksomhedens bemærkninger .....	14
Bemærkninger fra andre parter .....	14
Natura 2000 vurdering og natur .....	15
Påvirkning af naturområder .....	15
Natura-2000 .....	17
Vurdering af det ansøgte .....	18
Klagevejledning .....	19
Søgsmål .....	19
Offentliggørelse .....	19

### BILAG

Bilag 1 - Udskrift fra Byg og Miljø: Ansøgning om miljøgodkendelse

Bilag 2 - Kortbilag

Bilag 3 - VVM-Screeningsafgørelse

Bilag kan rekvireres ved at kontakte Holbæk Kommune, Vækst og Bæredygtighed, Virksomhed og Miljø, Postboks 0899, 4300 Holbæk. E-mail: [virksomhed@holb.dk](mailto:virksomhed@holb.dk)

### Indledning

HedeDanmark A/S ønsker at opbevarer stabiliseret eller udrådnat spildevandsslam (Biogødning) i

gyllebeholder på adressen Tømmerupvej 48A i Mørkøv. Slammet kommer fra kommunale rensningsanlæg. Biogødningen skal udspreddes på landbrugsjord eller mellemlagres inden videre slutdisponering. Ved at udbringe spildevandsslam på landbrugsjord, sikres det at fosfor, som er på EU's liste over kritiske råvarer, recirkuleres og genanvendes på en sikker og bæredygtig måde. Der skal også etableres en rampe til kanten af beholderen.

Den ansøgte aktivitet er omfattet af følgende listepunkt i godkendelsesbekendtgørelsen bilag 2:

**Hovedaktivitet:**

*Listepunkt K212 - Anlæg for midlertidig oplagring af ikke-farligt affald eller affald af elektrisk og elektronisk udstyr forud for nyttiggørelse eller bortskaffelse med en kapacitet for tilførsel af affald på 30 tons om dagen eller med mere end 4 containere med et samlet volumen på mindst 30 m<sup>3</sup>, bortset fra anlæg omfattet af listepunkt 5.5 på bilag 1 eller listepunkt K 211.*

Der er tilknyttet standardvilkår til dette listepunkt, jf. bilag 2, afsnit 21 i Standardvilkårsbekendtgørelsen<sup>1</sup>.

**Afgørelse**

Denne afgørelse omfatter anvendelse af eksisterende gyllebeholder på 2.545 m<sup>3</sup> på ejendommen Tømmerupvej 48A, 4440 Mørkøv til opbevaring af stabiliseret spildevandsslam, som mellemlager inden slutdisponering eller udspreddning på landbrugsjord. Der skal også etableres en rampe til kanten af beholderen. Godkendelsen gives på grundlag af ansøgning af 3. november 2023.

Holbæk Kommune foretaget en miljømæssig vurdering af virksomheden og på baggrund af det samlede materiale er det Holbæk Kommunes vurdering, at aktiviteten kan etableres på stedet, samt at til og frakørsel kan foregå uden at påføre omgivelserne forurening, som er uforenelig med hensynet til omgivelsernes sårbarhed og kvalitet.

Der meddeles således miljøgodkendelse til HedeDanmark A/S til anvendelse af gyllebeholder til oplagring af spildevandsslam, herefter benævnt; aktiviteten.

Godkendelsen gives i henhold til §33, stk. 1 i Miljøbeskyttelsesloven<sup>2</sup>, på de vilkår, der er anført i denne godkendelse. Vilkårene for godkendelsen kan revideres efter 8 år, jf. § 41b i Miljøbeskyttelsesloven.

Holbæk Kommune kan dog revidere vilkårene inden den 8-årige retsbeskyttelsesperiode udløber, hvis det sker for at forbedre virksomhedens kontrol med egen forurening, for at opnå et mere hensigtsmæssigt tilsyn, jf. miljøbeskyttelseslovens § 72, eller hvis forudsætningerne for godkendelsen ændres væsentligt, jf. miljøbeskyttelseslovens § 41 a.

Virksomheden må ikke udvides eller ændres bygningsmæssigt eller driftsmæssigt på en måde, som indebærer forøget forurening i forhold til det tilladte, før udvidelsen eller ændringen er godkendt, jf. miljøbeskyttelseslovens § 33.

Godkendelsen omfatter alene forholdet til miljøbeskyttelseslovens kap. 5. Der er med denne godkendelse således ikke taget stilling til andre relevante tilladelser i henhold til miljøbeskyttelsesloven eller anden lovgivning.

---

<sup>1</sup> Bekendtgørelse nr. 1474 af 12/12/2017

<sup>2</sup> Lovbekendtgørelse nr. 966 af 23/06/2017

## Vilkår

Miljøgodkendelsen gives på følgende vilkår, idet vilkår efterfulgt af parentes med talnummer (x) henviser til vilkårsnummer i standardvilkårsbekendtgørelsen og vilkår efterfulgt af (H) henviser til vilkår fastlagt af Holbæk Kommune:

### Generelt

1. Ved driftsophør skal virksomheden forinden orientere tilsynsmyndigheden herom og træffe de nødvendige foranstaltninger for at undgå forureningsfare og for at efterlade stedet i tilfredsstillende tilstand. (1)
2. Hvor der i vilkårene anvendes betegnelsen »befæstet areal« menes en fast belægning, der giver mulighed for opsamling af spild og kontrolleret afledning af nedbør. Hvor der i vilkårene anvendes betegnelsen »tæt belægning« menes en fast belægning, der i løbet af påvirkningstiden er uigennemtrængelig for de forurenende stoffer, der håndteres på arealet. (2)
3. Miljøgodkendelsen bortfalder, hvis den ikke udnyttes inden 2 år fra datoen den er meddelt. (H)

### Indretning og drift

4. Der skal udarbejdes en tydelig driftsinstruks til vognmænd / chauffører, som beskriver driften af slamlagret og de forholdsregler, der skal overholdes for at undgå gener i omgivelserne. Instruksen skal udleveres til de vognmænd, der benytter anlægget. Driftsinstruks skal sendes til og godkendes af Holbæk Kommune inden anlægget tages i brug. (H)
5. Virksomheden må kun modtage og opbevare de i tabel 1 anførte affaldsfraktioner (3)

Affaldsfraktion	Opbevaringsmåde
Stabiliseret spildevandsslam fra rensningsanlæg	I eksisterende gyllebeholder

Tabel 1

6. Hvis der modtages anden biomasseaffald end slam fra spildevandsanlæg, skal kommunen forinden godkende dette. Kommunen vil i denne proces kunne stille de nødvendige krav til dokumentation af biomasseaffaldet og vurdere anlæggets egnethed til opbevaring af affald (H)
7. Tørret slam skal opbevares, så det ikke kan komme i kontakt med vand. (4)
8. Anlægget må ikke uden for virksomhedens område give anledning til insektgener, der er væsentlige efter tilsynsmyndighedens vurdering. (5)
9. Pumpning af affald til og fra beholderes skal ske under overvågning. Pumpe til tømning af beholder skal være monteret med afbryder, der er placeret indendørs. (6)

## Luftforurening

10. Gyllebeholderen skal være forsynet med en fast tæt overdækning i form teltdug eller lignende af hensyn til begrænsning af lugtgener. Overdækningen må kun fjernes kortvarigt under påfyldning af slam eller biomasseaffald i beholderen samt under tømning af beholderen. (H)
11. Fyldning og tømning af oplaget må kun ske på hverdage i dagtimerne i tidsrummet mandag – fredag kl. 07 – 18. Der kan dog foretages tilkørsel af slam på dage i weekend eller helligdage i tidsrummet kl. 09 - 14, samt hverdage udover de angivne tidspunkter, hvor modtagelse er påkrævet grundet særlige omstændigheder. (9)
12. Virksomheden må ikke give anledning til lugtgener uden for virksomhedens område, som efter tilsynsmyndighedens vurdering er væsentlige for omgivelserne. (11)

## Beskyttelse af jord, grundvand og overfladevand

13. Gyllebeholderen til slam skal være udført af bestandige og tætte materialer. Beholderen skal kunne modstå påvirkninger forbundet med brugen, herunder fra fyldning, omrøring, tømning og overdækning. Gyllebeholderen skal være forsynet med omfangsdræn med inspektionsbrønd, der muliggør prøvetagning, og de skal ligge i tilknytning til en omlæsningsplads. Beholderen må ikke være udstyret med spjæld eller lignende forbindelse til fortank. Beholderen skal være i god vedligeholdelsesstand. Utætheder skal udbedres så hurtigt som muligt, efter at de er konstateret. (12)
14. Spild af slam og andet organisk affald skal straks opsamles og føres tilbage til oplaget. (15)
15. Inden køretøjer forlader omlæsningspladsen, skal de rengøres for rester af slam eller andet affald, der kan forurene omliggende arealer. (17)
16. Oplags- og omlæsningspladser, beholdere og containere til slam og andet organisk affald, opsamlingsbeholdere til saft og overfladevand, teltoverdækning samt betondæk eller anden fast eller tæt overdækning skal være i god vedligeholdelsestilstand. Utætheder skal udbedres, så hurtigt som muligt efter at de er konstateret. (19)

## Støj

17. Virksomhedens støjbelastning, målt udendørs som det ækvivalente, korrigerede støjniveau i dB(A) må ikke overskride følgende grænseværdier, målt i ethvert punkt i området i det åbne land

Tidsrum	Mandag-fredag kl. 07-18	Lørdag kl. 07-14	Lørdag kl. 14-18	Søn- og helligdage kl. 07-18	Alle dage kl. 18-22	Alle dage kl. 22-07
Områdetype						
Nærmeste boliger i det åbne land	55	55	55	45	45	40
Referencetidsrum	8 timer	7 timer	4 timer	8 timer	1 time	½ time

Tabel 2: Grænseværdier for støjbelastningen ved nabobeboelser

Maksimalværdien af støjniveauet om natten må ikke overstige 55 dB(A) ved nabobeboelser. (H)

18. Virksomhedens skal på Holbæk Kommunes forlangende ved måling og/eller beregning efter gældende vejledninger fra Miljøstyrelsen, p.t. nr. 6/1984 om måling af ekstern støj og nr. 5/1993 om beregning af ekstern støj fra virksomheder dokumentere, at grænseværdierne fastsat i vilkår 16 er overholdt.

Måling skal foretages, når virksomheden er i fuld drift, medmindre der er truffet anden aftale med tilsynsmyndigheden. Målingerne/beregningerne skal udføres og rapporteres som "Miljømåling – ekstern støj" af en enhed, som er optaget på Miljøstyrelsens liste over godkendte laboratorier. Støjdokumentationen skal gentages, når tilsynsmyndigheden finder det påkrævet. Hvis støjgrænserne er overholdt, kan der højst kræves én årlig bestemmelse. Udgifterne hertil afholdes af virksomheden. (H)

### Egenkontrol

19. Virksomheden skal kontrollere inspektionsbrønde ved beholdere til slam eller andet organisk affald for vandets farve og lugt. Konstateres der misfarvning eller usædvanlig lugt fra vand i brøndene, skal tilsynsmyndigheden straks underrettes. Kontrollen skal ske mindst 1 gang i kvartalet, dog kun hvis der er indhold i beholderen. (21)
20. Virksomheden skal mindst 1 gang i kvartalet kontrollere, at en fast overdækning af beholdere er tilstrækkelig vedligeholdt. (22)
21. Virksomheden skal mindst 1 gang om måneden kontrollere, at en eventuel tæt overdækning af beholdere ikke er defekt. (23)
22. Beholdere til slam og andet organisk affald med en kapacitet på 100 m<sup>3</sup> eller derover skal mindst hvert tiende år kontrolleres for styrke og tæthed af en kontrollant, der er autoriseret til at kontrollere beholdere for flydende husdyrgødning, ensilagesaft eller spildevand, jf. bekendtgørelse om kontrol af beholdere for flydende husdyrgødning, ensilagesaft eller spildevand. Resultatet af kontrollen (tilstandsrapporten) skal opbevares på anlægget sammen med dokumentation for eventuelle reparationer, mindst indtil en nyere tilstandsrapport foreligger. Hvis der ikke foreligger en rapport sammen med ansøgningen, kan myndigheden kræve en sådan udarbejdet, inden tanken tages i brug. Såfremt kontrollen viser, at tanken ikke overholder krav til styrke og tæthed eller at der er behov for et supplerende eftersyn baseret på specialviden, brug af specialværktøj eller behov for at beholderen tømmes, skal tilstandsrapporten indsendes til tilsynsmyndigheden inden 6 uger efter, at kontrollen er foretaget sammen med virksomhedens oplysninger om, hvad der er foretaget eller planlægges foretaget på baggrund af rapporten. Tilsynsmyndigheden kan på baggrund af tilstandsrapporten fastsætte krav om supplerende eftersyn .
23. Tilsynsmyndigheden kan, hvis der er begrundet tvivl om styrke eller tæthed af en beholder til slam eller andet organisk affald, dog højst hvert tiende år, kræve, at beholdere til slam på under 100 m<sup>3</sup> skal kontrolleres for styrke og tæthed af en kontrollant, der er autoriseret til at kontrollere beholdere for flydende husdyrgødning, ensilagesaft eller spildevand, jf. bekendtgørelse om kontrol af beholdere for flydende husdyrgødning, ensilagesaft eller spildevand. Resultatet af kontrollen (tilstandsrapporten) skal være modtaget af tilsynsmyndigheden inden 6 uger efter, at kontrollen er foretaget sammen med virksomhedens oplysninger om, hvad der eventuelt er foretaget eller planlægges foretaget

på baggrund af rapporten. Tilsynsmyndigheden kan på baggrund af tilstandsrapporten fastsætte krav om supplerende eftersyn.

## Driftsjournal

24. Virksomheden skal føre driftsjournal med angivelse af:
- Dato for og resultatet af kontrol af inspektionsbrønde.
  - Dato for og resultatet af kontrol af fast og tæt overdækning af beholdere til oplag af slam eller andet organisk affald, jf. vilkår 22 og 23.
  - Dato for modtagelse af anden slam end spildevandsslam, som forinden er godkendt af Holbæk Kommune jf. vilkår 6.
  - Dato for henholdsvis tilkørsel og frakørsel af slam fra anlægget, samt evt. uregelmæssigheder i driften. (H)

Driftsjournalen skal opbevares på anlægget i mindst 5 år og skal være tilgængelig for tilsynsmyndigheden. (29)



## Miljøteknisk vurdering

### Placering og plangrundlag

Anlægget er beliggende i det åbne land på ejendommen Tømmerupvej 48A, 4440 Mørkøv. Nærmeste boliger er beliggende i landzone hhv. 148 og 150 m. meter nordøst og sydøst for anlægget.

Nærmeste beskyttede naturtype er et privat vandløb / dræningskanal, som nedstrøms bliver til det kommunale vandløb Fugle Å med udløb til Åmose Å systemet. Fugle Å er et målsat vandløb og har en samlet god økologisk tilstand. Anlægget er ligeledes placeret inden for en fredskovs afgrænsning. Der er også et fredet stendige ca. 20 m fra tanken, det vurderes at etablering af rampe ikke har nogen indvirkning på dette.

Nærmeste habitatområder er Natura 2000 område 156 - Store Åmose, Skarresø og Bregninge Å og fuglebeskyttelsesområdet Store Åmose, beliggende ca. 492 m syd for anlægget.

Holbæk Kommune vurderer, at det ansøgte kræver landzonetilladelse. Holbæk Kommune har vurderet om gyllebeholderen kunne tages brug til opbevaring af slam med henvisning til Planlovens § 37 stk. 1 om ibrugtagning af tiloversblevne landbrugsbygninger, men kommunen finder, at bestemmelsen ikke finder anvendelse, idet der i miljøgodkendelsen er sat vilkår om, at gyllebeholderen skal forsynes med tæt overdækning i form af teltdug eller lignende. Det er derfor Holbæk Kommunes vurdering, at der vil skulle foretages tilbygning af denne i væsentligt omfang, hvorfor der forinden skal ansøges og meddeles landzonetilladelse hertil efter planlovens § 35.

### Miljøteknisk beskrivelse

Anlægget kan indeholde op til 2.545 m<sup>3</sup> og er etableret i 1995 uden fast overdækning. Både bund og sideelementer er i beton og beholderen er forsynet med omfangsdræn. Der er tale om en beholder af typen Perstrup. Der er seneste foretaget 5-årig beholderkontrol den 24. februar 2024.

Anlægget skal anvendes til opbevaring af stabiliseret spildevandsslam fra kommunale rensningsanlæg. Ansøger oplyser at tørstofs indhold kan variere afhængig af hvilken forsyning at slammet kommer fra.

### De væsentligste miljøforhold for denne type anlæg er:

Støj	<ul style="list-style-type: none"><li>- Kørsel til og fra virksomheden samt intern transport.</li><li>- Håndtering af affaldet, herunder pumpning af slam.</li></ul>
Luftforurening	<ul style="list-style-type: none"><li>- Lugt fra oplagring og håndtering af slam og andet organisk affald</li><li>- Nedfald af ammoniak fra gylletank .</li></ul>
Risiko for forurening af jord, grundvand eller overfladevand	<ul style="list-style-type: none"><li>- Spild fra oplag eller håndtering af slam</li><li>- Udsivning af næringsstoffer fra beholdere</li></ul>

Påfyldning af tanken foregår via rampe som etableres af stabilgrus og genbrugsmaterialer og bundgrus. For at sikre at rampen ikke kommer i kontakt med gylletanken og skaber tryk på beholderen udefra, opbygges der et skelet af jern foran tanken. Der vil også etableres en speciel lavet jernplade, som skal ligge på toppen af rampen ned på anlægget, for derved at undgå utilsigtet spild af slam mellem rampe. Der opsættes en låge ved rampen med lås, og skilt med

driftsinformation samt med driftsinstruks ved uheld.

Til -og frakørsel til rampen foregår ad den kommunale vej Tømmerupvej. Der er ingen bolig i umiddelbar nærhed af indkørslen til anlægget. Tidspunkt for leveringer og fyldning af tanken kan variere afhængig af, fra hvilken forsyning slammet hentes fra og deres tømningfrekvens. I sæson hvor slam frakøres anlægget må der forventes større aktivitet.

Ansøger oplyser, at der forventes leveringer hverdage mandag til fredag. Det præcise aktivitetsniveau kan på nuværende tidspunkt ikke oplyses, idet det endnu ikke er bestemt, hvilken forsyning der skal hentes slam fra til dette anlæg. Når der foregår påfyldning, vil der typisk tilkøres max 1 gang pr. dag og fra enkelte forsyninger vil der kun være 1-2 tømninger pr. måned.

Der vil dog i tilfælde af nedbrud hos forsyning eller i spidsbelastning i sæson ved tømning, være behov for at komme på adressen udenfor almindelig åbning. Holbæk Kommune informeres hvis der er behov for ekstra "åbningstid" fx til jul eller påske.

## Generelt

### Indretning og drift

Holbæk Kommune vurderer, at slam vil kunne opbevares miljømæssigt forsvarligt i den eksisterende gyllebeholder. Ud over vilkårene 3, 5 og 6 (standardvilkår 3, 4, og 5) har Holbæk Kommune stillet vilkår 4 om, at hvis der modtages anden biomasseaffald end slam, skal kommunen forinden godkende dette. Kommunen vil i denne proces kunne stille de nødvendige krav til dokumentation af biomasseaffaldet og vurdere anlæggets egnethed til opbevaring af affaldet.

Ansøger oplyser videre at HedeDanmark A/S har gode erfaringer med udarbejdelse af driftsinstrukser til de vognmænd og chauffører, som benytter deres anlæg. I instruksen beskrives blandt andet krav til tidsrum for benyttelse af anlægget, tilkørselsrute, lukning af porte, rengøring af lastbiler, håndtering af spild m.v.

Der er stillet vilkår 7 udover standardvilkår om, at der skal udarbejdes driftsinstruks til chaufførerne, som beskriver driften af slamlagret og de forholdsregler, der skal overholdes for at undgå gener i omgivelserne.

Det er samlet set Holbæk Kommunes vurdering, at de stillede vilkår sikrer, at driften af virksomheden kan ske forsvarligt og på den måde og i det omfang, som der er ansøgt om.

## Forurening og forureningsbegrænsning

### Luftforurening

Der vil kunne forekomme luftforurening i form af lugt og ammoniak nedfald fra oplag, transport og omlæsning af slam på anlægget. Nærmeste boliger er beliggende indenfor 300 meter til anlægget.

#### Lugt

På grund af nærheden til boliger omkring anlægget har Holbæk Kommune fastlagt revideret standardvilkår om, at gyllebeholderen skal forsynes med tæt overdækning i form af teltdug eller lignende. Det vurderes, at den tætte overdækning vil begrænse lugtafgivelse og ammoniak nedfald fra anlægget betydeligt.

Dette er i overensstemmelse med vilkår 8 i standardvilkårsbekendtgørelsen, der siger at godkendelsesmyndigheden kan sætte vilkår om, at beholdere i en afstand på mindre end 300 meter fra beboelse skal være lukket eller forsynet med fast overdækning. Vilkår er således tilrettet,

så formuleringen "eller en tæt overdækning i form af et minimum 10 cm tykt lag befugtet og snittet halm, letklinker el. lign. omkring brug af 10 cm" udgår

Det kan dog ikke udelukkes at håndteringen af slam vil kunne medføre lugt i situationer ved aflæsning, omblanding og frakørsel fra anlægget. Holbæk Kommune vurderer at lugt i den forbindelse har en begrænset tidsmæssig udstrækning og må tåles af beboere i landzone, når det foregår i dagtimer på hverdage og i sjældne tilfælde i weekender og helligdage, hvor modtagelse er påkrævet grundet særlige omstændigheder.

Standardvilkår 9 er tilpasset så fyldning og tømning af beholderen kun må ske i tidsrummet 7-18 på hverdage og i særlige tilfælde weekender og helligdage fra 9 - 14. Leveringer må dog forekomme udover de angivne tidspunkter og dage, hvor modtagelse er påkrævet grundet særlige omstændigheder

Standardvilkår 10 udeladt i det der ikke er oplag i det fri.

#### *Luft og ammoniak*

Anlægget med spildevandsslam vil i en vis grad fordampe ammoniak. Tømmerupvej 48A har tidligere været et husdyrbrug, som nu er nedlagt, og der således ikke andre væsentlige kilder til ammoniak i nærheden af Tømmerupvej 48. Det må dog forventes at ammoniakfordampningen er lavere end for husdyrgødning, som har et relativt højt indhold af ammonium. Nærmeste væsentlige kilde er to husdyrbrug hhv. 1.2 km sydvest for anlægget og 2.3 km sydøst for anlægget.

Nærmeste naturområder der er omfattet af naturbeskyttelseslovens § 3 er et vandløb og mose, som er hhv. 80 m syd og ca. 285 m sydøst for beholderen. Ligeledes er der 160 m til ammoniakfølsomt fredskovområde.

Det er Holbæk Kommunes vurdering at anlægget ikke vil give anledning tilstandsændring af de nærmeste naturområder eller Natura2000 områder, som følge af ammoniakpåvirkningen fra lageret med spildevandsslam. En mere detaljeret beskrivelse fremgår af afsnittet om vurdering efter habitatbekendtgørelsen.

Det er Holbæk Kommunes vurdering, at der med de stillede vilkår er truffet foranstaltninger, der imødegår evt. lugtgener og ammoniak nedfald i omgivelserne. Holbæk Kommune vurderer, at der ikke vil være andre væsentlige kilder til luftforurening.

#### Beskyttelse af jord, grund- og overfladevand

Anlægget er beliggende i område med drikkevandsinteresser (OD) inden for indvindingsoplandet til Mørkøv Vandværk. Nærmeste drikkevandsboring er en privat boring placeret ca. 1,400 meter nord for anlægget.

Gyllebeholderen er udført i støbt beton. Der bruges lastbiler til pålæsning i tank - typisk en for vogn og hænger med lukkede containerkasser, hvor slammet tippes via rampe ned i beholder. Ved tømning kommer en lastbil med kran og grabber op af tanken. Der vil etableres en jernplade mellem rampe og beholder, så slam ikke spildes.

Ansøger oplyser, at hvis ikke slammet ikke kan grabbes, vil det blive hentet af en lastbil med tanktrailer og pumpet over i anlægget. Ved pumpning oplyser virksomheden at det vil foregå under opsyn fra chauffør jf. deres driftsinstruks. Evt. slam på lastbilerne eller spild vil blive fjernet med en kost eller lignende, så der ikke trækkes slam med ud på Tømmerupvej 48A. Anlægget skal overdækkes hvorfor, der ikke vil være behov for afledning af regn- eller spildevand.

Der er stillet vilkår i overensstemmelse med standardvilkårsbekendtgørelsen, som begrænser risikoen for forurening af jord, grund- og overfladevand (standardvilkår 12, 15, 16, 17, 19 og 20). Standardvilkår 13, 14 og 18 vurderes ikke at være relevant, da der ikke opbevares slam i det fri/haller samt containere og ikke foretages vask af køretøjer.

Der er ligeledes fastlagt egenkontrolvilkår, som sikrer, at der føres løbene kontrol med anlægget og omfangsdræn, for at sikrer, at der ikke sker en udsivning af slam til jorden.

## Støj

De væsentligste kilder til støj vurderes til at være kørsel til og fra beholderen samt af- og pålæsning af slam og evt. pumpning til og fra anlægget.

Der vil ikke være støj fra gylletanken. Der vil kunne forekomme støj fra lastbilerne ved til og frafrakørsel, men det vurderes at støjgrænseværdierne ikke bliver overskredet. Der vil evt. ved omrøring i gylletanken kunne forekomme støj fra omrører da den er monteret på en traktor som er i tomgang mens omrøreren er i drift. Det er dog kun i enkelte tilfælde der omrøres i tanken. I langt de fleste tilfælde vil det grabbes ud af tanken med en lastbil med kran/grab.

Der er tale om anlæg i det åbne land. Holbæk Kommune har således fastlagt støjgrænser herefter i flg. Miljøstyrelsens støjvejledning nr. 5 / 1984 svarende til Type 3 "blandet bolig og erhverv". Det bemærkes, at disse støjgrænser er anbefalet af Miljøstyrelsen for landbrugsvirksomheder i det åbne land.

Normalt vil vi leveringer eller afhentninger forekomme i tidsrummet hverdage 7-18 og weekender 07.00 -14.00. I spidsbelastnings- og højsæson vil der kunne forekomme transport udenfor disse tidspunkter men i begrænset omfang. Holbæk Kommune kan orienteres, hvis der er perioder med leveringer eller afhentninger uden for disse tidspunkter.

Der stilles vilkår om, at der kan forlanges dokumentation for overholdelsen af støjkrav. Der finder ikke aktiviteter sted på anlægget, som vil give anledning til væsentlige vibrationer så der stilles derfor ikke vilkår om vibrationer.

Det bemærkes, at Holbæk Kommune ikke finder, at der i miljøbeskyttelsesloven er hjemmel til at fastsætte krav, der har til formål at regulere trafik på offentlig vej.

Det er kommunens vurdering, at der på baggrund af vilkåret om tidspunkt for til-og frafrakørsel samt afstanden til de omboende ikke vil være væsentlige støjgener forbundet med anvendelse af gyllebeholderen til opbevaring af slam.

## Egenkontrol og driftsjournal

Virksomheden registrerer i et egenkontrolskema mængderne og dato for henholdsvis tilkørsel og frafrakørsel af slam fra anlægget. Derudover registrerer virksomheden oplysninger om visuel kontrol af overdækningen af gyllebeholderen.

Der er i miljøgodkendelsen stillet vilkår om egenkontrol og driftsjournal i overensstemmelse med standardvilkår. Virksomheden har udtalt at rampen ikke er i kontakt med beholderen. Holbæk Kommune vurderer at standardvilkår er dækkende, i det, der ved begrundet mistanke, kan forlange tæthedskontrol af beholder.

Det er Holbæk Kommunes vurdering, at vilkårene sikrer en tilstrækkelig sikkerhed for en løbende kontrol af anlæggets tilstand, og et grundlag for at Holbæk Kommune kan vurdere, om driften af

anlægget sker i overensstemmelse med godkendelsens krav.

## Vilkårsoversigt

Følgende standardvilkår for listepunkt K212 vedr. oplag af stabiliseret slam er ikke fundet relevante for virksomheden eller er tilpasset den aktuelle aktivitet:

Standardvilkår	Bemærkninger
7	Vilkåret er ændret, så muligheden for overdækning med snittet halm udgår
8	Vilkåret er ændret, så muligheden for overdækning med snittet halm udgår
9	Der er fastlagt bestemte tidspunkter hvorfra der må forgår af og pålæsning til anlægget.
10	Ikke relevant. Der etableres ikke opladsplads.
13	Ikke relevant. Der opbevares ikke slam udenfor gyllebeholderen
14	Ikke relevant. Der skal ikke placeres containere med slam.
16	Ikke relevant. Der er ikke behov for en omlæsningsplads.
18	Ikke relevant. Der foretages ikke vask af køretøjer
20	Ikke relevant. Der skal ikke være beholdere med slam stående på pladsen.
25	Ikke relevant. Der etableres ikke oplagsplads.
26	Ikke relevant Der etableres ikke oplags- og omlæsseplads.
28	Ikke relevant. Der vil ikke være beholdere til opbevaring på under 100m <sup>3</sup> i forbindelse med anlægget

### Bedste tilgængelige teknik (BAT)

Oplagring af stabiliseret spildevandsslam og andet stabiliseret organisk affald er omfattet af standardvilkår, jf. Standardvilkårsbekendtgørelsen. Standardvilkårene er baseret på den bedste tilgængelige teknologi for branchen og betragtes således som BAT. Ydermere er HedeDanmark A/S ISO 14001 og ISO 9001 certificeret

Holbæk Kommune vurderer, at det af virksomhedens ansøgning om miljøgodkendelse fremgår, at virksomheden har truffet de nødvendige foranstaltninger til at forebygge og begrænse forureningen ved anvendelse af den bedst tilgængelige teknik.

## Miljøvurderingsloven

Holbæk Kommune har vurderet at projektet vedrørende etablering af slamlager er omfattet af Miljøvurderingslovens<sup>3</sup> bilag 2 punkt 11d: *Områder til oplagring af slam fra rensningsanlæg*. Da anlægget er opført på lovens bilag 2, har Holbæk Kommune som planmyndighed gennemført en screening af, om projektet kræver at der udarbejdes en VVM-redegørelse.

Holbæk Kommune har den 12. juni 2024 truffet afgørelse om, at projektet ikke kræver at der udarbejdes en VVM-redegørelse. Afgørelsen er offentliggjort og kan læses på Holbæk Kommunes hjemmeside.

<sup>3</sup> Lovbekendtgørelse nr. 1225 af 25. oktober 2018 om miljøvurdering af planer og programmer og af konkrete projekter (VVM)

## Virksomhedens bemærkninger

Udkast til miljøgodkendelsen har været i høring hos virksomheden i perioden fra den 29.4.2024 til 13.05 2024 (begge dage inkl.).

Virksomheden havde følgende bemærkninger til vilkår i udkast til miljøgodkendelse:

Vilkår	Virksomhedens bemærkninger	Holbæk Kommune bemærkninger
Bemærkninger vedrørende vilkår 10 "Gyllebeholderen skal være forsynet med en fast tæt overdækning i form teltdug eller lignende af hensyn til begrænsning af lugtgener. Overdækningen må kun fjernes kortvarigt under påfyldning af slam eller biomasseaffald i beholderen samt under tømning af beholderen. (H)"	<i>Det er dette punkt vi ikke er enig i, da teltdug ifølge lovgivningen sidestilles med f.eks. Snittet halm</i>	Holbæk Kommune har fastlagt en række standardvilkår der sikrer, at lugtgener for omkringboende minimeres bl.a., ved at gyllebeholderen skal forsynes med tæt overdækning i form af teltdug. Det vurderes, at en tæt overdækning vil begrænse lugtafgivelse fra anlægget betydeligt. Dette er i overensstemmelse med vilkår 8 i standardvilkårsbekendtgørelsen, der siger, at godkendelsesmyndigheden kan sætte vilkår om, at beholdere i en afstand på mindre end 300 meter fra beboelse skal være lukket eller forsynet med fast overdækning.  Holbæk Kommune har således tilrettet standardvilkåret så
Bemærkninger vedrørende vilkår 22 om beholder control.	<i>Dette er ikke et krav, vi plejer at blive mødt af. Rampen rører jo ikke gyllebeholderen, så der vil ikke være en påvirkning på beholderen. Dette krav bør fjernes.</i>	<i>Holbæk Kommune tilretter vilkåret så det svarer til standardvilkår</i>  <i>Det vurderes at standardvilkåret er dækkende for virksomhedens drift</i>

Resten af bemærkningerne fra virksomheden var af redaktionel karakter og disse er tilrettet denne udgave af miljøgodkendelsen.

## Bemærkninger fra andre parter

Udkast til miljøgodkendelsen har i perioden den 27.maj til 10. juni været i partshøring hos naboer til anlægget.

I høringsperioden modtog Holbæk Kommune ingen bemærkninger

## Natura 2000 vurdering og natur

### Påvirkning af naturområder

Ifølge DMU's seneste opgørelse fra 2020 er baggrundsbelastningen med kvælstof fra luften 9,7 kg N/ha/år i Holbæk Kommune. Det fremgår af Miljøstyrelsens MiljøGIS treårigt gennemsnit 2019-2021, at baggrundsbelastningen i det specifikke område er på 11,9 kg N/ha/år.

Plantesamfund i naturområder kan være følsomme overfor luftbåret kvælstof (ammoniak). Øget tilførsel af ammoniak kan medføre væsentlige tilstandsændringer, som kan forringe områdernes naturmæssige værdi. En stor del af den fordampede ammoniak falder i kort afstand fra kilden og kan derfor forringe kvaliteten af nærliggende naturområder. Dermed kan der være risiko for negativ påvirkning af væsentlige naturværdier

I det følgende har kommunen foretaget en vurdering af, om naturområderne kan blive påvirket væsentligt som følge af øget kvælstoffordampning. Nærmeste naturområder der er omfattet af naturbeskyttelseslovens § 3 er et vandløb og mose sang en eng, som er hhv. 80 m syd og ca. 270 m og 400 syddøst for beholderen og disse fremgår af figur 1. Ligeledes er der 160 m til ammoniakfølsomt fredskovområde.



Figur 1 Nærmeste beskyttet naturområder

Anlægget med spildevandsslam vil i en vis grad fordampe ammoniak. Indholdet af ammonium-N i spildevandsslam er dog generelt væsentlig lavere end i f.eks. svinegylle. Analyser viser et indehold på 1/10 – 1/100 af den ammonium-N mængde i forhold til svinegylle. Tømmerupvej 48A har tidligere været et husdyrbrug, som nu er nedlagt, der er dog bibeholdt 2 gyllebeholdere. Den anden gyllebeholder umiddelbart syd for det planlagt anlæg er således en anden væsentlige kilder til ammoniak i nærheden af Tømmerupvej 48 og medtages i vurderingen.

Holbæk Kommune har i Husdyrgodkendelse.dk foretaget beregninger af ammoniakdepositionen fra de to gyllebeholdere (2.554 m<sup>3</sup>) indeholdende svinegylle, der som nævnt indeholder langt mere ammonium-N end slam. Beregningerne er udført ud fra den forudsætning, at der er teltdug på anlægget. Teltdug reducerer ammoniak fordampning med yderligere 50 %.

Naturområde	Afstand til anlæg	Merdeposition nudrift (kg N/ha/år)
SØ	383 m	0,0
ENG	419 m	0,1
Kat 1 Habitatnatur (natura 2000)	814 m	0,0
Habitatområde	540 m	0,0
Kat 3 skov tilgroet	267 m	0,2
Gammel skovbund	159 m	0,5

Tabel 1 Depositionsberegninger

Beregningerne viser, at opbevaringen ikke giver anledning til deposition på 1 kg N/ha/år og dermed ikke nogen væsentlig påvirkning/tilstandsændring. De nærmeste ammoniakfølsomme naturområder ligger mere end 280 m fra hallerne.

Nærmeste ejendom med erhvervsmæssigdyrehold er beliggende ca. hhv. 1.2 km sydvest for anlægget og 2.3 km sydøst for anlægget. Disse medregnes ikke i kumulation med anlægget.



Figur 2 Depositionsberegninger fra Husdyrbrug.dk

Det nærmeste §3-vandløb ligger cirka 85 m meter fra anlægget. Da vandløb har en lille overflade, sammenlignet med overfladen af det omkringliggende landskab, er den atmosfæriske deposition i vandløbene relativt lavt. Dette sammenholdt med de betydelige mængder kvælstof som vandløb modtager fra overfladeafstrømning, dræn og direkte udløb betyder, at atmosfærisk deposition

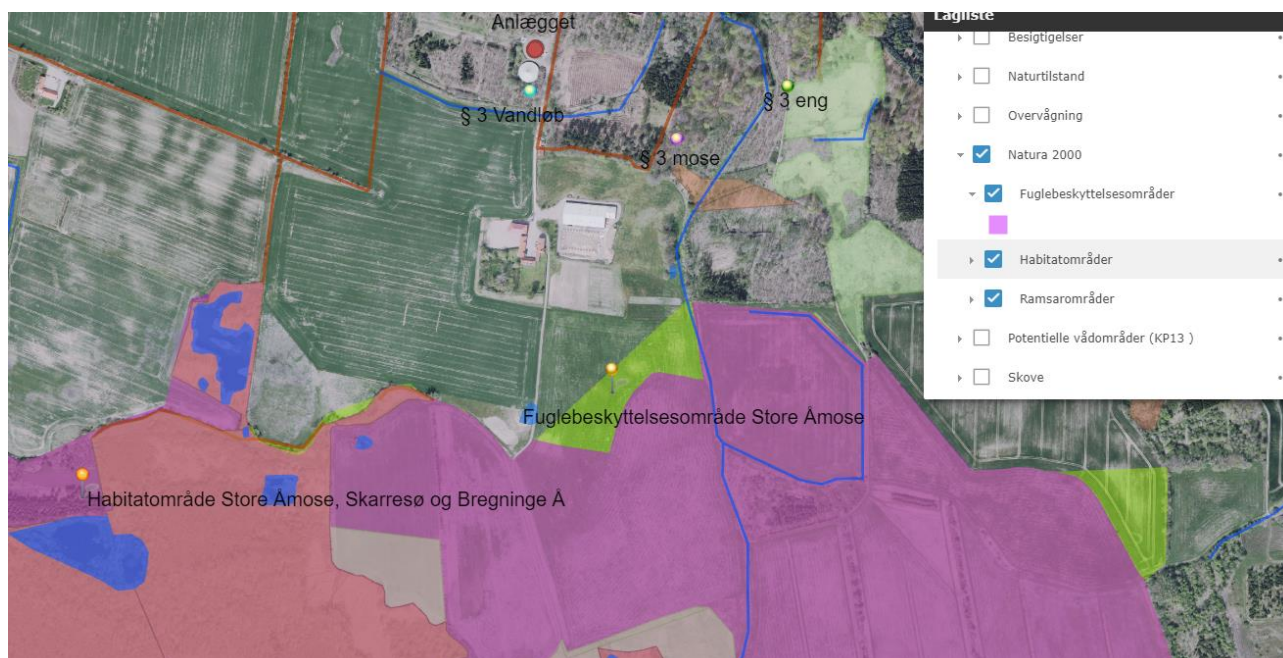


generelt spiller en mindre rolle for vandløbets tilstand. Endvidere er tilførslen af fosfor almindeligvis den begrænsende faktor for plantevæksten i de danske ferskvandsområder, så i ferskvand er kvælstoftilførslen derfor generelt af mindre betydning for økosystemerne, uanset hvor den kommer fra.

Holbæk Kommunes samlede vurdering at emissionen af ammoniak fra det ansøgte slamoplag, ikke vil give anledning tilstandsændring af de nærmeste naturområder eller medføre en væsentlig påvirkning af naturområderne.

## Natura-2000

Ifølge bestemmelserne i habitatbekendtgørelsen skal der foretages en vurdering af, om virksomhedens udledninger kan påvirke Natura 2000-områder væsentligt. Nærmeste habitatområder er Natura 2000 område 156 - Store Åmose, Skarresø og Bregninge Å og fuglebeskyttelsesområdet Store Åmose, beliggende ca. 469 m syd for anlægget.



Figur 3 Nærmeste Natura2000 Habitat og fuglebeskyttelsesområde

Mange af naturtyperne er påvirkede og truede af eutrofiering samt af tilgroning, som blandt andet fremmes af for stor tilførsel af næringsstoffer. Flere af de våde naturtyper i området er truede af afvanding, som fører til sommerudtørring og begyndende tilgroning. Områdets udpegningsgrundlag fremgår af tabel 2.

Der er udført depositionsregninger som viser en beregnet mere deposition på 0.0 kg N/ha/år ved Habitatområdet. Påvirkningerne er således begrænset i nærområdet omkring virksomheden.

På baggrund heraf og en gennemgang af udpegningsgrundlaget vurderes, at virksomhedens miljøpåvirkninger alene eller i kumulation med andre miljøpåvirkninger af samme type, som følge af afstanden til Natura 2000-områderne, ikke vil kunne medføre en negativ påvirkning af udpegningsgrundlaget for disse.

Det vurderes sandsynligt at der er forekomster af bilag IV-arter Spidssnudet frø, Stor

vandsalamander og arter af flagermus i nærområdet. På grund af den begrænsede deposition vurderes opbevaringen af slam ikke at medføre end væsentlig negativ påvirkning på bilag IV-arter og deres yngle-/rasteområder.

Udpegningsgrundlag for Habitatområde nr. 137		
Naturtyper:	Søbred med småurter (3130)	Kransnålalge-sø (3140)
	Næringsrig sø (3150)	Brunvandet sø (3160)
	Vandløb (3260)	Kalkoverdrev* (6210)
	Surt overdrev* (6230)	Tidvis våd eng (6410)
	Nedbrudt højmosé (7120)	Hængesæk (7140)
	Avneknippemose* (7210)	Kildevæld* (7220)
	Rigkær (7230)	Bøg på mor (9110)
	Bøg på muld (9130)	Bøg på kalk (9150)
	Ege-blandskov (9160)	Skovbevokset tørvemose* (91D0)
	Elle- og askeskov* (91E0)	
Arter:	Skæv vindelsnegl (1014)	Sumpvindelsnegl (1016)
	Pigsmørling (1149)	Stor vandsalamander (1166)
	Odder (1355)	

Naturtyper og arter, der udgør det gældende udpegningsgrundlag for Natura 2000-området. Tal i parentes henviser til de talkoder, som benyttes for naturtyper og arter fra habitatdirektivets bilag 1 og 2. \* angiver, at der er tale om en prioriteret naturtype. Udpegningsgrundlag for habitatområder er blevet revideret som beskrevet i basisanalysen.

Udpegningsgrundlaget er gennemgået i 2018-22. Naturtyperne kildevæld (7220), bøg på mor (9110) og bøg på kalk (9150) er ikke tilstede i habitatområde H137. De nævnte naturtyper gennemgås derfor ikke yderligere.

Udpegningsgrundlag for Fuglebeskyttelsesområde nr. 117		
Fugle:	Havørn (Y)	Engsnarre (Y)

Fugle, der udgør det gældende udpegningsgrundlag for Natura 2000-området. I parenteserne står "T" for trækfugl og "Y" for ynglefugl. Udpegningsgrundlag for fuglebeskyttelsesområder er blevet revideret som beskrevet i basisanalysen.

Tabel 2 Udpegningsgrundlag for Habitatområde nr. 137 og Fuglebeskyttelsesområde nr. 117.

På baggrund heraf og en gennemgang af udpegningsgrundlaget vurderes, at virksomhedens miljøpåvirkninger alene eller i kumulation med andre miljøpåvirkninger af samme type, som følge af afstanden til Natura 2000-områderne, ikke vil kunne medføre en negativ påvirkning af udpegningsgrundlaget for disse

## Vurdering af det ansøgte

Der er i denne miljøgodkendelse stillet vilkår, som vurderes at sikre at virksomheden ikke påfører en risiko overfor jord, grundvand og overfladevand samt sikrer, at der ikke opstår væsentlige støj- og lugtgener ved nærmeste beboelser, herunder støjgener fra til- og frakørsel.

De udførte depositionsregninger som er udført på husdyrgodkendelse.dk med svinegylle, viser, at opbevaringen ikke giver anledning til deposition på 1 kg N/ha/år ved de nærmeste naturområder. I det Indholdet af ammonium-N i spildevandsslam er væsentlig lavere end i f.eks. svinegylle. Sammenlagt med baggrunddeposition på 11,9kg N/ha/år

Ligeledes er der efter reglerne i habitatbekendtgørelsen vurderet om anlægget kan give anledning til tilstandsændring af nærmeste Natura2000 område samt levesteder for bilag IV arter. Det vurderes sandsynligt at der er forekomster af bilag IV-arter Spidssnudet frø, Stor vandsalamander og arter af flagermus i nærområdet. På grund af den begrænsede deposition vurderes opbevaringen af slam ikke at medføre end væsentlig negativ påvirkning på bilag IV-arter og deres yngle-/rasteområder.

Holbæk Kommune vurderer samlet set at anlægget kan etableres på stedet uden at påføre omgivelserne forurening, som er uforenelig med hensynet til omgivelsernes sårbarhed og kvalitet.

## Klagevejledning

Afgørelsen om, at de ansøgte aktiviteter er godkendelsespligtige, kan ikke påklages til anden administrativ myndighed i henhold til miljøbeskyttelseslovens § 37 stk. 1.

Afgørelsen om godkendelse af de ansøgte ændringer kan påklages til Miljø- og Fødevarerklagenævnet. Afgørelsen kan påklages af:

- Adressaten for afgørelsen
- Enhver, som har en individuel, væsentlig interesse i sagen.
- Sundhedsstyrelsen
- Landsdækkende foreninger og organisationer i det omfang de har klageret over den konkrete afgørelse, jf. miljøbeskyttelseslovens §§ 99 og 100
- Lokale foreninger og organisationer, der har beskyttelse af natur og miljø eller rekreative interesser som formål, og som har meddelt Holbæk Kommune, at de ønsker underretning om afgørelsen.

En eventuel klage skal indgives skriftligt til den myndighed, der har truffet afgørelsen, ved brug af Klageportalen. Klageportalen kan findes via link på forsiden af [www.nmkn.dk](http://www.nmkn.dk). I klageportalen er der en vejledning til, hvordan der klages.

Klage skal være modtaget hos afgørelsesmyndigheden inden 4 uger fra den dag, afgørelsen er meddelt dvs. **senest den 10. juli 2024 kl. 23.59**.

Miljø- og Fødevarerklagenævnet opkræver et gebyr på 1800 kr. for behandling af klagen for virksomheder og organisationer og 900 kr. for privatpersoner. Når klagen er tastet ind i Klageportalen, skal gebyret betales med et betalingskort. Klagen bliver først sendt videre, når gebyret er betalt. For yderligere information henvises til klageportalen.

Miljø- og Fødevarerklagenævnet skal som udgangspunkt afvise en klage, der kommer uden om Klageportalen, hvis der ikke er særlige grunde til det. Hvis du ønsker at blive fritaget for at bruge Klageportalen, skal du sende en begrundet anmodning til Holbæk Kommune. Kommunen sender herefter anmodningen til Miljø- og Fødevarerklagenævnet, som afgør om din anmodning kan imødekommes.

Der er til enhver tid aktindsigt i sagen jf. forvaltningsloven, offentlighedsloven og lov om aktindsigt i miljøoplysninger.

## Søgsmål

Ønskes godkendelsen prøvet ved domstolene, jf. miljøbeskyttelseslovens § 101, skal sagen være anlagt senest 6 måneder efter, at afgørelsen er offentliggjort.

## Offentliggørelse

Godkendelsen offentliggøres på den Digitale Miljø Administration (DMA) samt på kommunens hjemmeside den 12. juni 2024. Godkendelsen er gældende fra denne dato.