

Miljøtilladelse efter §16b m. BAT til husdyrbruget på Krollerupvej 17, 8723 Løsning



Foto: Skråfoto, Klimadastyrelsen

Registreringsblad

Landbrugets navn og beliggenhed	Complete, Agro ApS Krollerupvej 17 8723 Løsning
Matrikel nr.	Mat. 6b – Krollerup By, Ø Snede Mat. 24b – Havrum By, Hornborg
CVR. Nr.	40583742
BFE. Nr.	8126687
Ejer af ejendommen	Complete, Agro ApS
Driftsansvarlig	Complete, Agro ApA
CHR nr.	11031
Tilladelsesbetegnelse	§16b m. BAT
Biaktiviteter	Ingen
Skema ID Husdyrgodkendelse.dk	250947
Dato for tilladelse	26. februar 2026
Revurdering	Denne tilladelse skal ikke revurderes ¹
Myndighed	Hedensted Kommune
Tilladelsen er udarbejdet af	Vibeke S. Holm

Lokalitets ID: 619-L02-000088

Sagsnummer: 09.17.21-P19-2-25

Læsevejledning

Først kommer selve afgørelsen, dernæst vilkårene som skal overholdes for husdyrbruget på Krollerupvej 17, 8723 Løsning, samt de generelle juridiske forhold omkring afgørelsen, herunder klagevejledning. Efterfølgende kommer projektdetaljerne og en teknisk gennemgang heraf, samt kommunens vurderinger af de påvirkninger husdyrbruget foran leder. Dette foretages på baggrund af indsendte ansøgningsmateriale, der ligger til grund for afgørelsen.

Ansøgningsmaterialet er indsendt via [Husdyrgodkendelse.dk](https://husdyrgodkendelse.dk), ansøgningen indeholder udover ansøgningskemaet (Bilag 1) også en miljøteknisk beskrivelse (Bilag 2)

¹ Jævnfør §41 stk. 3 i lovbekendtgørelse nr. 1065 af den 21. august 2025, bekendtgørelse af lov om husdyrbrug og anvendelse af gødning m.v. (Husdyrbrugloven)

Indholdsfortegnelse

1.	Sammendrag	5
2.	Afgørelse	6
3.	Vilkår	8
3.1	Generelle forhold	8
3.2	Husdyrhold, staldanlæg og drift	8
3.3	Forurening og gener fra husdyrbruget.....	9
3.4	Bedste tilgængelige teknologi	10
3.5	Driftsophør	10
4.	Generelle forhold	12
4.1	Offentlighed og høring.....	12
4.2	Gyldighed, retsbeskyttelse, meddelelsespligt og øvrige forhold.....	13
4.3	Klagevejledning	13
4.4	Lovgrundlag, planer, vejledning og generelle referencer	15
5.	Miljøteknisk redegørelse og vurdering	17
5.1	Generelle forhold vedrørende husdyrbruget	17
5.1.1	Ansøger og ejerforhold.....	17
5.1.2	Tidligere afgørelser	17
5.1.3	Biaktiviteter	18
5.1.4	Forbindelse med andre husdyrbrug – Husdyrbruglovens §16c.....	18
5.2	Husdyrhold, staldanlæg og drift	18
5.2.1	Husdyrhold, staldindretning og produktionens størrelse.....	19
5.2.2	Ventilation	20
5.2.3	Håndtering af husdyrgødning	21
5.2.4	Spildevand og overfladevand	22
5.3	Anlæggets beliggenhed og planmæssige forhold.....	22
5.3.1	Beliggenhed.....	22
5.3.2	Anlægsarbejder og bygningsmæssige ændringer	22
5.3.3	Landskab og udpegninger.....	22
5.3.4	Afstandskrav	23
5.4	Ammoniakemission, samt påvirkning af sårbar natur og arter	24
5.4.1	Ammoniak og natur.....	24
5.5	Husdyrbrugets lugtemission.....	29
5.6	Ressourceforbrug, affaldsproduktion og gener fra husdyrbruget.....	31
5.6.1	Støj, støv, lys og skadedyr	31
5.6.2	Transport til og fra husdyrbruget.....	33
5.6.3	Affald.....	34
5.6.4	Ressourceforbrug.....	36

5.7	Valg af bedste tilgængelige teknologi (BAT)	36
5.7.1	BAT – Management og egenkontrol	37
5.8	Grænseoverskridende virkning	38
5.9	Samlet vurdering	38
6.	Bilags liste	38

1. Sammendrag

Vkst v/Lotte Tell har på vegne af Complete, Agro ApS ansøgt om tilladelse efter husdyrbruglovens §16b m. BAT til slagtekalveproduktion.

Ansøgningen er indkommet, da man ønsker at etablere en slagtekalveproduktion i eksisterende bygninger.

I forbindelse med denne afgørelse søges der om et produktionsareal på i alt 1000 m², samt etablering af ny møddingsplads.

Med denne tilladelse, tillades husdyrbruget efter stipladsmodellen, hvorfor husdyrbruget fremadrettet reguleres efter produktionsarealet, og ikke antal dyr.

Ansøgningsmaterialet, som beskriver den fremtidige drift, er sammen med tekniske beregninger indsendt af konsulent Lotte Tell v. VKST f.m.b.a.

Ansøgningsmaterialet ses af denne afgørelses bilag.

Konsekvenser for omkringboende, natur og miljø

Lugtberegningerne efter husdyrgodkendelse (FMK-model og NY-model) viser at lugtgenæafstanden overholdes.

Husdyrbruget overholder også grænseværdierne for påvirkning af kategori 1, 2, og 3 natur jævnfør husdyrgodkendelsesbekendtgørelsen.

Ejendommen har en ammoniakemission på mere end 750 kg. pr. år, og er derfor omfattet af kravet om anvendelse af BAT.

Husdyrbruget lever op til det fastsatte BAT-krav.

I forbindelse med udarbejdelse af tilladelsen, har Hedensted Kommune vurderet og sikret, at lovens krav til maksimal belastning af omgivelserne kan overholdes, ved at stille vilkår til produktionen.

2. Afgørelse

Hedensted Kommune meddeler hermed miljøtilladelse, efter husdyrbruglovens §16b med vilkår til anvendelse af BAT til slagtekalveproduktion på Krollerupvej 17, 8723 Løsning.

Tilladelsen omfatter etablering af slagtekalveproduktion i eksisterende staldbygninger samt etablering af en møddingsplads.

Der meddeles tilladelse til i alt 1000 m² produktionsareal. Fordelingen af produktionsarealerne er vist i tabel 1 herunder.

Tabel 1: Oversigt over husdyrbrugets produktionsarealer, dyre- og staldtype, jævnfør ansøgningsskema nr. 250947

Staldafsnit	Produktionsareal, m ²	Staldtype	Dyretype
BBR 3, Starterstald	169	Dybstrøelse	Flexgruppe: Alle kvæg, Heste, Får og Geder
BBR 4, Udleveringsrum	85	Dybstrøelse	Flexgruppe: Alle kvæg, Heste, Får og Geder
BBR 5, Opfedningsstald	165	Dybstrøelse	Flexgruppe: Alle kvæg, Heste, Får og Geder
BBR 7, Opfedningsstald	135	Dybstrøelse	Flexgruppe: Alle kvæg, Heste, Får og Geder
BBR 14, Opfedningsstald	446	Dybstrøelse	Flexgruppe: Alle kvæg, Heste, Får og Geder
Sum	1000		

Tilladelsen omfatter

Tilladelsen er en samlet tilladelse af husdyrbruget, hvor der reguleres efter produktionsarealer.

Ejendommens bygningsæt er bestående af et stuehus med tilhørende garage/opbevaring, stald- og ladebygninger, samt foder- og gødningsopbevaringsanlæg.

Tilladelsen er meddelt på grundlag af oplysningerne i ansøgningen, og er betinget af, at vilkårene i kapitel 3 overholdes.

Husdyrbrugets samlede ammoniakemission er på 1195,5 kg. NH₃-N pr. år. Da det er over 750 kg. NH₃-N pr. år, skal der fastsættes vilkår om reduktion af ammoniakemissionen ved anvendelse af Bedste tilgængelige Teknik (BAT).

Tilladelsen gælder kun det ansøgte. Der må ikke ske ændringer i husdyranlæg, gødningsopbevaringsanlæg eller lignende, før ændringen er anmeldt til og tilladt/godkendt af Hedensted Kommune.

Tilladelsen omfatter udelukkende ejendommens erhvervsdel, og forholdet til husdyrbrugloven og husdyrgødningsbekendtgørelsen.

Godkendelser/tilladelser i forhold til anden lovgivning skal søges separat.

Ejer er selv ansvarlig for at indhente øvrige nødvendige godkendelser eller tilladelser. Det kan blandt andet være: byggetilladelse, tilladelse til spildevandsafledning, tilladelse til afledning af overfladevand, nedrivningstilladelse herunder tilladelse til anvendelse af byggeaffald.

Bedriften skal til enhver tid leve op til gældende love og bekendtgørelser – også selvom disse regler måtte være skærpede i forhold til denne tilladelse.

Udnyttelse

Miljøtilladelse bortfalder, hvis den ikke er udnyttet inden 6 år efter den er meddelt. Hvis en del af miljøtilladelsen ikke er udnyttet, bortfalder tilladelsen for denne del jævnfør husdyrbruglovens §59a stk. 1.

Med ”udnyttet” menes, at det ansøgte bygge- og anlægsarbejde er etableret og bygningerne er taget i brug.

Kontinuitet

Hvis den meddelte miljøtilladelse efter ibrugtagning, ikke har været udnyttet helt eller delvist, i tre på hinanden efterfølgende år betragtes det som kontinuitetsbrud. Herved bortfalder den del af miljøtilladelsen, der ikke har været udnyttet de seneste tre år, jævnfør husdyrbruglovens §59a stk. 2.

Et staldafsnit bliver udnyttet fuldt ud, når mindst 25% af produktionsarealet udnyttes med mindst 50% af det mulige inden for rammerne af dyrevelfærdskravet eller andre relevante krav.

Revurdering

Denne tilladelse er ikke omfattet af reglerne for revurdering, jævnfør husdyrbruglovens §41 stk. 3.

3. Vilkår

Hedensted Kommune fastsætter følgende vilkår efter husdyrbruglovens §27 og husdyrgodkendelsesbekendtgørelsens §45 for at sikre, at husdyrbruget med det ansøgte ikke vil have væsentlig virkning på miljøet.

3.1 Generelle forhold

1. Produktionen skal placeres, indrettes og drives i overensstemmelse med ansøgningen (ansøgningskema nr. 250947 vers. 5)
Fremtidige drifts- og bygningsmæssige ændringer skal anmeldes til og godkendes/tillades af Hedensted Kommune.
2. Vilkårene i denne tilladelse er gældende fra opstart af erhvervsmæssigt dyrehold på ejendommen.
3. Et eksemplar af tilladelsen skal til enhver tid være tilgængeligt på husdyrbruget.
Eventuelt driftspersonale skal være orienterede om de relevante dele af tilladelsen.
4. Ændringer i ejerforhold/driftsansvarlig skal meddeles til tilsynsmyndigheden senest én måned efter ændringen.
5. Ejendommen, herunder stalde, driftsbygninger m.v., og dens omgivelser skal renholdes således, der ikke forekommer væsentlige gener uden for ejendommens skel i form af røg, støv, ilde lugt eller uhygiejniske forhold, som ifølge tilsynsmyndighedens vurdering, kan karakteriseres som væsentlig.

3.2 Husdyrhold, staldanlæg og drift

6. Dyretype, gulvtype og produktionsarealer skal være overensstemmelse med oversigten i nedenstående skema.
Staldenes placering fremgår af figur 1, side 19.

Staldafsnit	Produktionsareal, m ²	Staldtype	Dyretype
BBR 3, Starterstald	169	Dybstrøelse	Flexgruppe: Alle kvæg, Heste, Får og Geder
BBR 4, Udleveringsrum	85	Dybstrøelse	Flexgruppe: Alle kvæg, Heste, Får og Geder
BBR 5, Opfedningsstald	165	Dybstrøelse	Flexgruppe: Alle kvæg, Heste, Får og Geder
BBR 7, Opfedningsstald	135	Dybstrøelse	Flexgruppe: Alle kvæg, Heste, Får og Geder
BBR 14, Opfedningsstald	446	Dybstrøelse	Flexgruppe: Alle kvæg, Heste, Får og Geder
Sum	1000		

7. Husdyrbruget skal leve op til redegørelsen for anvendelse af BAT, der fremgår af ansøgningsmaterialet og denne afgørelse.

3.3 Forurening og gener fra husdyrbruget

8. Gødningslagre skal indrettes og anvendes som anført i skemaet nedenfor:

Opbevaringsanlæg	Gødningstype	Kapacitet, m ³
Gyllebeholder	Flydende husdyrgødning	1950
Gyllebeholder	Flydende husdyrgødning	750

Møddingsplads	Fast husdyrgødning	600
---------------	--------------------	-----

- Der skal anvendes gyllevogne/gyllelastbiler med påmonteret pumpe og returløb, således spild af flydende husdyrgødning undgås.
Alternativt skal påfyldning foregå på fast plads med afløb til opsamlingsbeholder. Pladsen skal rengøres umiddelbart efter en periode med daglig påfyldning er afsluttet.
- Udbringning af husdyrgødning skal ske efter principperne for godt landmandskab. Der skal så vidt muligt tages hensyn til vind- og vejrforhold.
- Til imødegåelse af lugtgener fra ventilationsafkast, skal afkast og staldafsnit rengøres og vedligeholdes efter hvert hold dyr i sektionen.
- Der skal til stadighed opretholdes en god staldhygiejne, herunder skal det sikres, at stierne og foderarealernes bund holdes tørre, at støv- og smudsbelægning i stalden fjernes og at fodringsanlægget holdes rent.
- Husdyrbrugets støjbelastning, målt udendørs som det ækvivalente, konstante, korrigerede støjniveau i dB(A), målt ved nærmeste skel til nabobeboelse må ikke overstige følgende grænseværdier:

	Tidsrum	Støjniveau
Mandag – fredag	Kl. 07.00-18.00	55 dB(A)
Lørdage	Kl. 07.00-14.00	55 dB(A)
Lørdage	Kl. 14.00-18.00	45 dB(A)
Søn- og helligdage	Kl. 07.00-18.00	45 dB(A)
Aften (alle dage)	Kl. 18.00-22.00	45 dB(A)
Nat (alle dage)	Kl. 22.00-07.00	40 dB(A)

Støjens spidsværdier må ikke overstige 55 dB(A) om natten. Støjgennemsnit skal regnes ifølge vejledningen². Normal kørsel med traktor og landbrugsmaskiner i marken, er ikke omfattet af støjgrænserne.

- Rutinemæssig transport vedrørende produktionen, til og fra ejendommen skal foregå på hverdage mandag til fredag i tidsrummet fra 07.00-18.00.
Afhentning af dyr til slagt, kan dog også ske i nattetimerne.
- Husdyrbruget skal for egen regning dokumentere, at støjvilkårene overholdes, hvis tilsynsmyndigheden finder det nødvendigt.
Støjmålingerne skal foretages på et tidspunkt, hvor husdyrbrugets aktiviteter svarer til maksimal drift, og foretages i punkter, der forinden er aftalt med tilsynsmyndigheden. Støjmålinger og beregninger skal udføres af et akkrediteret firma eller certificeret person i overensstemmelse med Miljøstyrelsens vejledninger 5/1984 og 5/1993. Dokumentation kan højst forlanges udført én gang årligt. Rapporten skal sendes til tilsynsmyndigheden senest 1 måned efter målingerne/beregningerne er foretaget.
- På husdyrbruget skal der foretages en effektiv fluebekæmpelse i overensstemmelse med den af Aarhus Universitetet, Institut for Agroøkologi udsendte vejledning³.
- Opbevaring af foder skal ske op en sådan måde, at der ikke opstår risiko for tilhold af skadedyr (fx rotter). Stalde, lagre og andre anlæg skal holdes i forsvarlig rottesikret tilstand, med henblik på at forhindre gode levedmuligheder for skadedyr.
- Farligt affald og kemikalier, skal til enhver tid opbevares miljømæssigt forsvarligt, således der ikke opstår fare for forurening af jord og grundvand.
Det vil sige, forsvarligt emballeret, under tag, på tæt, fast bund uden mulighed for spild til kloak, jord, vandløb

² Vejledning fra Miljøstyrelsen, Ekstern støj fra virksomheder, 5/1984

³ Aarhus Universitetet, Retningslinjer for fluebekæmpelse på og omkring gårde med husdyr, 4. juni 2014 - [Link](#)

eller grundvand.

I nærheden af olie- og kemikalie affald skal der altid være sugemateriale til opsamling af eventuelt spild. Brugt sugemateriale skal opbevares og håndteres som farligt affald.

19. Der må ikke foretages vask af gyllevogn, sprøjte eller andre markredskaber på befæstede arealer med afløb til dræn.
20. Faste pladser og/eller veje, på ejendommen, med afløb til dræn, skal til enhver tid holdes rene, så risiko for forurening af omkringliggende vandmiljø minimeres. Eventuelt spild skal opsamles.

3.4 Bedste tilgængelige teknologi

21. Husdyrbruget skal som minimum leve op til den redegørelse for anvendelse af BAT, som fremgår af denne miljøtilladelse.
22. Drikkevandssystemet skal drives og vedligeholdes således, at spild undgås i videst muligt omfang.
23. Der skal opsættes vandmåler, således ejendommens vandforbrug kan følges, uafhængigt af produktionen på Krollerupvej 19, 8723 Løsning.
24. Der skal årligt føres driftsjournal med
 - a. Vandforbrug
 - b. Elforbrug
 - c. Foderforbrug
 - d. Brændstofforbrug
 - e. Årsproduktion af gødning

3.5 Driftsophør

25. Ved ophør med husdyrproduktion, skal der udføres begrænsende foranstaltninger mod forurening:
 - a. Alle anlæg skal tømmes og rengøres for husdyrgødning, der bortskaffes efter gældende regler.
 - b. Restkemikalier, olieaffald, medicinaffald eller lignende skal bortskaffes i henhold til kommunens erhvervsaffaldsregulativ.

4. Generelle forhold

Hedensted Kommune modtog den 27. juni 2025 ansøgning om miljøtilladelse til ejendommen Krollerupvej 17, 8723 Løsning.

Ansøgningen er indkommet, da man ønsker at etablere slagtekalveproduktion i eksisterende bygninger.

Ved behandlingen tilladelsen er der løbende tilgået kommunen supplerende oplysninger fra ansøger og konsulent.

Med denne afgørelse tillader Hedensted Kommune hele husdyrbruget efter stipladsmodellen. der fremadrettet føres tilsyn med.

Produktionsarealet er jævnfør husdyrgodkendelsesbekendtgørelsen⁴ det areal i fastplacerede husdyranlæg, hvorpå dyrene kan opholde sig og har mulighed for at afsætte gødning, og som dyrene ikke kun har kortvarig adgang til.

Tilladelsen er omfattet af husdyrbruglovens §16b, og skal leve op til BAT-krav jævnfør den fastsatte grænseværdi i §27 stk. 2 i samme lovgivning⁵.

Udgangspunktet for ansøgningen er fremsendt via husdyrgodkendelse.dk, skema nr. 250947 vers. 5.

Husdyrbruget er omfattet af regelmæssigt miljøtilsyn jf. husdyrbrugloven⁶, med en tilsynsfrekvens fastsat i miljøtilsynsbekendtgørelsen⁷. Husdyrbruget er derudover også omfattet af styrket affaldstilsyn jævnfør affaldstilsynsbekendtgørelsen⁸, frekvensen følger frekvensen for regelmæssigt miljøtilsyn.

4.1 Offentlighed og høring

Høring

Hedensted Kommune har foretaget 2 ugers høring af naboer og omkringboende inden for den beregnede konsekvenszone på 199 meter.

Høringen er foretaget i perioden fra den 3. februar 2026 til den 17. februar 2026.

Ejere og beboere af følgende adresser er blevet hørt:

Adresse	Postnummer
Krollerupvej 17	8723
Krollerupvej 19	8723
Krollerupvej 21	8723

Ligeledes har konsulent og ansøger haft udkastet i høring.

Der er i høringsperioden ikke indkommet bemærkninger til udkastet.

Offentliggørelse

Tilladelsen bekendtgøres ved annoncering på Hedensted Kommunes hjemmeside og på Miljøstyrelsens hjemmeside [Digital MiljøAdministration](#) den 26. februar 2026.

Kopimodtagere

Fremsendt pr. mail

- ❖ Konsulent, Lotte Tell, VKST

Fremsendt pr. digital post:

- ❖ Styrelsen for Patientsikkerhed, Tilsyn og Rådgivning Nord
- ❖ Danmarks Fiskeriforening
- ❖ Ferskvandsfiskeriforeningen for Danmark
- ❖ Danmarks Naturfredningsforening

⁴Jævnfør §2 punkt 4 i bekendtgørelse nr. 1089 af den 16. oktober 2024, om godkendelse og tilladelse m.v. af husdyrbrug

⁵Lovbekendtgørelse nr. 1065 af den 21. august 2025, bekendtgørelse af lov om husdyrbrug og anvendelse af gødning m.v.

⁶Lovbekendtgørelse nr. 1065 af den 21. august 2025, bekendtgørelse af lov om husdyrbrug og anvendelse af gødning m.v.

⁷Bekendtgørelse nr. 1536 af den 9. december 2019, om miljøtilsyn

⁸Bekendtgørelse nr. 1221 af den 22. november 2024, om Affaldstilsyn

- ❖ Det Økologiske Råd
- ❖ Dansk Ornitologisk Forening
- ❖ Danmarks Sportsfiskerforbund
- ❖ Vejle Museerne
- ❖ Glud Museum

4.2 Gyldighed, retsbeskyttelse, meddelelsespligt og øvrige forhold

Afgørelsen gælder kun for det ansøgte. Der må ikke ske ændringer på ejendommen, der er omfattet af tilladelses-, godkendelses- eller anmeldepligt, før ændringen er anmeldt til og tilladt/godkendt af Hedensted Kommune.

Denne miljøtilladelse er beskyttet af 8 års retsbeskyttelse. Retsbeskyttelsen udløber den 26. februar 2034. Kommunen kan dog i særlige tilfælde meddele forbud eller påbud før der er forløbet 8 år, jævnfør §40 stk. 2 i husdyrbrugloven.

Tilladelsen bortfalder, hvis den ikke er udnyttet senest 6 år fra den er meddelt. Hvis en del af miljøtilladelsen ikke har været udnyttet, bortfalder tilladelsen til denne del.

Denne tilladelse betragtes som udnyttet ved meddelelse, da den vedrører en eksisterende uændret produktion.

Hvis den meddelte miljøtilladelse ikke har været udnyttet, helt eller delvist, i tre på hinanden efterfølgende år, betragtes det som kontinuitetsbrud.

Dermed bortfalder den del af miljøtilladelsen, der ikke har været udnyttet de seneste tre år.

For at undgå kontinuitetsbrud skal mindst 25% af produktionsarealet være driftsmæssigt udnyttet. Ved driftsmæssigt udnyttet menes der at der på det pågældende areal skal produceres mindst 50% af det mulige inden for rammerne af dyrevelfærdskrav, eller andre relevante krav jævnfør husdyrbruglovens §59a stk. 2.

Hedensted Kommune har som tilsynsmyndighed ret til på ethvert tidspunkt, at kontrollere, at vilkårene i denne afgørelse overholdes.

4.3 Klagevejledning

Der kan klages over afgørelsen til Miljø- og Fødevareklagenævnet af:

- ❖ Ansøger
- ❖ Styrelsen for Patientsikkerhed, Tilsyn og Rådgivning Nord
- ❖ Enhver med individuel, væsentlig interesse i afgørelsen
- ❖ Klageberettigede foreninger og organisationer

Afgørelsen vil blive offentliggjort på [Hedensted Kommune](#) og på [Digital MiljøAdministration](#) den 26. februar 2026.

Hvis du ønsker at klage over denne afgørelse, kan du klage til Miljø- og Fødevareklagenævnet. Klagen skal indgives inden 4 uger, altså senest den 26. marts 2026 kl. 23.59.

Du klager via [Klageportalen - Nævnenes Hus](#). Du logger på klageportalen med MitID. En klage er indgivet, når den er tilgængelig for Hedensted Kommune via Klageportalen. Når du klager, skal du betale et gebyr på 900 kr. for borgere, og 1800 kr. for virksomheder, organisationer og offentlige myndigheder.

I klageportalen sendes din klage automatisk først til Hedensted Kommune. Hvis Hedensted Kommune fastholder afgørelsen, sender Hedensted Kommune klagen til videre behandling i nævnet via klageportalen. Du får besked om at klagen er videre sendt.

Miljø- og Fødevareklagenævnet afviser din klage, hvis du sender den uden om klageportalen, medmindre du forinden er blevet fritaget for brug af klageportalen.

Hvis du ønsker at blive fritaget for at bruge klageportalen, skal du sende en begrundet anmodning til Hedensted Kommune.

Hedensted Kommune videresender din anmodning til nævnet, som herefter beslutter om du kan fritages. Se betingelserne på følgende link: [Fritagelse for brug af klageportalen](#).

Hvis afgørelsen ønskes prøvet ved domstolene, skal søgsmål jævnfør husdyrbruglovens §90, være anlagt senest 6 måneder efter afgørelsen er offentliggjort. Altså inden den 26. august 2026.

Miljø- og Fødevareklagenævnet har i tidligere afgørelser bemærket, at nævnet ved afgørelser om miljøgodkendelse efter husdyrbrugloven kun kan tage stilling til forhold, der er omfattet af husdyrbrugloven.

Nævnet tager derfor ikke stilling til eventuelle klagepunkter vedrørende eksempelvis værdiforringelse af naboejendomme og trafiksikkerhed.

Nævnet bemærker desuden, at nævnet ikke har kompetence til at behandle spørgsmål vedrørende tilsyn. Klage over den måde, hvorpå kommunen udøver tilsynspligten, kan indgives til Ankestyrelsen.

Hvad skal der videre ske?

Hvis der indkommer klager inden for klagefristen, vil ansøger blive orienteret herom. Hvis der ikke indkommer klager over afgørelsen, afsluttes sagen uden yderligere kommunikation.

Udnyttelse af tilladelsen på trods af klage

Afgørelsen vil kunne udnyttes i den tid Miljø- og Fødevareklagenævnet behandler en eventuel klage, medmindre nævnet bestemmer andet.

Hvis afgørelsen udnyttes inden klagefristens udløb, eller mens en eventuel klage behandles af Miljø- og Fødevareklagenævnet, sker det på ansøgers regning og risiko.

4.4 Lovgrundlag, planer, vejledning og generelle referencer

- ❖ Lovbekendtgørelse nr. 1065 af den 21. august 2025, bekendtgørelse af lov om husdyrbrug og anvendelse af gødning m.v. (Husdyrbrugloven)
- ❖ Lovbekendtgørelse nr. 927 af den 28. juni 2024, bekendtgørelse af lov om naturbeskyttelse (Naturbeskyttelsesloven)
- ❖ Lovbekendtgørelse nr. 1093 af den 11. oktober 2024, bekendtgørelse af lov om miljøbeskyttelse (Miljøbeskyttelsesloven)
- ❖ Bekendtgørelse nr. 1089 af den 16. oktober 2024, om godkendelse og tilladelse m.v. af husdyrbrug (Husdyrgodkendelsesbekendtgørelsen)
- ❖ Bekendtgørelse nr. 2243 af den 29. november 2021, om miljøregulering af dyrehold og om opbevaring af gødning (Husdyrgødningsbekendtgørelsen)
- ❖ Bekendtgørelse nr. 544 af den 22. maj 2025, om kontrol af beholdere til opbevaring af flydende husdyrgødning og ensilagesaft (Beholderkontrolsbekendtgørelsen)
- ❖ Bekendtgørelse nr. 931 af den 16. juli 2024, om jordbrugsvirksomheders anvendelse af gødning (Gødningsanvendelsesbekendtgørelsen)
- ❖ Bekendtgørelse nr. 105 af den 3. februar 2025, om dyrevelfærdsmæssige mindstekrav til hold af grise
- ❖ Bekendtgørelse nr. 1536 af den 9. december 2019, om miljøtilsyn (Miljøtilsynsbekendtgørelsen)
- ❖ Bekendtgørelse nr. 991 af den 21. august 2024, om forebyggelse og bekæmpelse af rotter (Rottebekendtgørelsen)
- ❖ Bekendtgørelse nr. 1749 af den 30. december 2024, om affald (Affaldsbekendtgørelsen)
- ❖ Bekendtgørelse nr. 1221 af den 22. november 2024, om affaldstilsyn
- ❖ Bekendtgørelse nr. 1098 af den 21. august 2023, om udpegning og administration af internationale naturbeskyttelsesområder samt beskyttelse af visse arter (Habitatbekendtgørelsen)
- ❖ Rådets direktiv 92/43EØF om bevaring af naturtyper samt vilde dyr og planter
- ❖ Kommissionens gennemførelsesafgørelse (EU) 2017/302 af den 15. februar 2017, om fastsættelse af BAT-konklusioner i henhold til Europa-Parlamentets og Rådets Direktiv 2010/75/EU
- ❖ Lavfrekvent støj, infralyd og vibrationer i eksternt miljø, Orientering fra Miljøstyrelsen nr. 9, 1997
- ❖ Ekstern støj fra virksomheder, Miljøstyrelsens Vejledning nr. 5, 1993D
- ❖ Beregning af ekstern støj fra virksomheder, Miljøstyrelsens Vejledning nr. 5, 1984
- ❖ NOVANA, Arter 2022, Videnskabelig rapport fra DCE- Nationalt Center for Miljø og Energi, nr. 593 årg. 2024
- ❖ NOVANA, Arter 2021, Videnskabelig rapport fra DCE-Nationalt Center for Miljø og Energi, nr. 530 årg. 2023

- ❖ NOVANA, Arter 2020, Videnskabelig rapport fra DCE-Nationalt Center for Miljø og Energi, nr. 476 årg. 2021
- ❖ NOVANA, Arter 2019, Videnskabelig rapport fra DCE-Nationalt Center for Miljø og Energi, nr. 421 årg. 2021
- ❖ Kommuneplan 2021-2033 for Hedensted Kommune
- ❖ Hedensted Kommunes erhvervsaffaldsregulativ

5. Miljøteknisk redegørelse og vurdering

Den følgende miljøtekniske beskrivelse og vurdering af det ansøgte projekt, danner baggrund for tilladelse af husdyrbruget på Krollerupvej 17, 8723 Løsning.

Hensigten med den miljøtekniske beskrivelse og vurdering, er at undersøge om ansøgeren har truffet de nødvendige foranstaltninger, til at forebygge og begrænse miljøpåvirkning af omgivelserne. Samt at vurdere om projektet kan medføre at husdyrbruget påvirker omgivelserne på en måde, som er uforenelig med hensynet til omgivelserne.

Miljøpåvirkningerne af omgivelserne skal i denne sammenhæng forstås i bred forstand, herunder befolkningen, flora og fauna, vandmiljø, landskab og kulturhistorie samt ressourceforbrug. Vurderingerne er foretaget med udgangspunkt i de beskyttelsesniveauer og retningslinjer, der er indeholdt i husdyrbrugloven, husdyrgodkendelsesbekendtgørelsen og Miljøstyrelsens digitale vejledning om tilladelse og miljøgodkendelse m.v. af husdyrbrug.

Ansøger ønsker tilladelse efter den nugældende husdyrbruglov til etablering af husdyrproduktionen i de eksisterende stalde.

Produktionsarealtilladelse

Den nugældende husdyrbruglov (2017) tager ved beregning af lugt og ammoniak, udgangspunkt i antallet af kvadratmeter produktionsareal, der anvendes til dyreholdet. Beregningerne sker ud fra et scenarie, hvor staldene er maksimalt udnyttet, resultaterne for ammoniak og lugt er dermed ”worst case”.

Det er altså ikke længere antallet af dyr, der vurderes i en tilladelse eller godkendelse, men dyretype, stalddtype og produktionsarealets størrelse. Dog skal pladskravene for dyrevelfærd til enhver tid overholdes. Det er Fødevarestyrelsen der har tilsynspligten, i forhold til dyrevelfærd.

Denne husdyrbruglov adskiller også stald og mark, hvorfor det er Landbrugsstyrelsen, der fører tilsyn med marker og kontrollerer tilførsel af næringsstoffer.

Ansøgers konsulent Lotte Tell, VKST, har via det digitale ansøgningssystem [Husdyrgodkendelse.dk](https://husdyrgodkendelse.dk) indsendt en ansøgning, der indeholder en miljøteknisk redegørelse med tilhørende beregninger i skema nr. 250947.

I de følgende afsnit har Hedensted Kommune vurderet ansøgers materiale. Kommunen har, hvor det er vurderer nødvendigt, suppleret med beskrivelse, beregninger og vurderinger, således det sikres at afgørelsen er truffet på det bedst mulige grundlag.

5.1 Generelle forhold vedrørende husdyrbruget

I dette afsnit beskrives en række generelle forhold om ejendommens og produktionens ejerforhold og beliggenhed. Hedensted Kommune skal desuden vurdere, om der for det ansøgte er samdrift med andre ejendomme.

5.1.1 Ansøger og ejerforhold

Ejendommen er beliggende på Krollerupvej 17, 8723 Løsning, og er ejet af Complete, Agro ApS. Miljøtilladelsen er ansøgt af Complete, Agro ApS.

Driften af ejendommen forventes drevet af Complete, Agro ApS, CVR nr. 40583742.

5.1.2 Tidligere afgørelser

Husdyrbruget er senest miljøgodkendt efter §12 i 2010, denne godkendelse er bortfaldet på grund af kontinuitetsbrud.

8 årsreglen

Mange små udvidelser kan hver især være uden betydning for omgivelserne, hvor udvidelserne samlet set, kan have væsentlig betydning. Med husdyrbrugloven er der fastsat en regel om, at kommunen skal foretage en samlet vurdering af alle etableringer, udvidelser eller ændringer de seneste 8 år.

Beregningerne for ejendommens 8 års-drift fremgår af skema 250947.

Da der ikke er en eksisterende godkendelse for husdyrbruget, beregnes det ansøgte som et barmarksprojekt med eksisterende staldbygninger og gyllebeholdere.

5.1.3 Biaktiviteter

Der er ingen godkendelsespligtige biaktiviteter i tilknytning til adressen Krollerupvej 17, 8723 Løsning.

5.1.4 Forbindelse med andre husdyrbrug – Husdyrbruglovens §16c

Hvis et husdyrbrug, der er omfattet af godkendelses- eller tilladelsespligten efter §§16a eller 16b, er forureningsmæssigt forbundet og herudover også er enten teknisk eller driftsmæssigt forbundet med et andet husdyrbrug, skal husdyrbrugene godkendes eller tillades samlet⁹.

Foruden det husdyrbrug denne ansøgning omhandler, ejer ansøger husdyrbruget på Krollerupvej 19, 8723 Løsning samt Merringvej 125.

Vurdering

Hedensted Kommune vurderer at ejendommen på Krollerupvej 17, 8723 Løsning ikke er omfattet af husdyrbruglovens §16c, og at denne tilladelse udelukkende omfatter denne ejendom.

Vurderingen begrundes i at, der er mere end 100 meter¹⁰ til nærmeste husdyrbrug. Derudover er der ikke tale om samme dyretype på de to ejendomme.

5.2 Husdyrhold, staldanlæg og drift

I dette afsnit beskrives den fremtidige indretning og drift af husdyrbrugets anlæg, produktionsarealer og gødningsopbevaringsanlæg, sammen med Hedensted Kommunes vurdering i forhold til om der er behov for at stille vilkår herom.

Den daglige drift er tilrettelagt ud fra principperne om godt landmandskab og ansvarlig driftsledelse, således anlægget giver anledning til mindst mulig miljøbelastning og færrest mulige gener for omgivelserne.

Hvilket desuden betyder, at der foretages daglige tilsyn af bedriften, samt at anlægget løbende vedligeholdes og kontrolleres for at imødegå eventuelle driftsforstyrrelser og uheld.

⁹ Jf. §16c i LBK nr. 1065 af den 21. august 2025, om husdyrbrug og anvendelse af gødning m.v. (Husdyrbrugloven)

¹⁰ Jf. §41 i bekendtgørelse nr. 1089 af den 16. oktober 2024, om godkendelse og tilladelse m.v. af husdyrbrug (Husdyrgodkendelsesbekendtgørelsen)

5.2.1 Husdyrhold, staldindretning og produktionens størrelse



Figur 1: Oversigt over husdyrbruget og det ansøgte jf. ansøgningsmateriale

Figur 1 viser ejendommen i sin helhed, med placering af stalde, gødningsopbevaringsanlæg, driftsbygninger m.v. Der bygges ikke nye driftsbygninger i forbindelse med denne tilladelse. BBR-bygning nr. 2 nedrives¹¹ og der etableres en møddingsplads.

Alle stalde indrettes med dybstrøelse. Eksisterende afløb til gyllekanaler anvendes til opsamling af møddingssaft, der ledes til fortank.

¹¹ OBS! Der skal søges separat nedrivningstilladelse hertil

Table 2: Oversigt over husdyrbrugets staldanlæg, med tilhørende produktionsareal, stald- og dyretype. Jævnfør ansøgningsmateriale

Staldafsnit	Bruttoareal, m ²	Produktionsareal, m ²	Staldtype	Dyretype
BBR 3, Starterstald	253	169	Dybstrøelse	Flexgruppe: Alle kvæg, Heste, Får og Geder
BBR 4, Udleveringsrum	108	85	Dybstrøelse	Flexgruppe: Alle kvæg, Heste, Får og Geder
BBR 5, Opfedningsstald	240	165	Dybstrøelse	Flexgruppe: Alle kvæg, Heste, Får og Geder
BBR 7, Opfedningsstald	240	135	Dybstrøelse	Flexgruppe: Alle kvæg, Heste, Får og Geder
BBR 14, Opfedningsstald	707	446	Dybstrøelse	Flexgruppe: Alle kvæg, Heste, Får og Geder
Sum	1548	1000		

Følgende dyre- og staldsystemer indgår i flexgruppen:

Flexgruppe: Alle kvæg, Heste, Får og Geder, dybstrøelse

- Malkekøer, kvier og stude. Dybstrøelse
- Ammekøer, slagtekalve (over 6 måneder). Dybstrøelse
- Kalve (under 6 måneder). Dybstrøelse
- Heste. Dybstrøelse
- Får og geder. Dybstrøelse

Vurdering

Dyretype, staldsystem og produktionsareal, er grundlaget for beregninger af lugt og ammoniakfordampning fra husdyrbrugets stald- og gødningsopbevaringsanlæg.

Derfor stilles der vilkår om at fastholde forudsætningerne for beregningerne ifølge ansøgningsmaterialet (skema nr. 250947 vers. 5), og dermed miljøpåvirkningerne fra husdyrbruget.

Hedensted Kommune vurderer, at der med det indsendte ansøgningsmateriale er redegjort for emissioner fra et produktionsareal på 1000 m², og at vilkårene sikrer at forudsætningerne overholdes.

5.2.2 Ventilation

I staldafsnittet "BBR 4 – Udleveringsrum" er der naturlig ventilation.

I staldafsnittene "BBR 3 – Starterstald" og "BBR 14 – opfedningsstald" planlægges der at installere mekanisk ventilation.

I staldafsnittene "BBR 5 – opfedningsstald" og "BBR 7- opfedningsstald" forventes ventileret med en kombination af mekanisk og naturlig ventilation. Idet eksisterende vægventiler anvendes til naturlig ventilation, suppleret med mekanisk ventilation efter behov.

Al mekaniskventilation sker ved hjælp af et temperaturreguleret styringssystem, der sikrer at klimaet i stalden er optimalt både med hensyn til temperatur og fugt i stalden.

5.2.3 Håndtering af husdyrgødning

Ifølge husdyrgødningsbekendtgørelsen¹² skal husdyrbruget kunne dokumentere, at der er adgang til en opbevaringskapacitet svarende til mindst 9 måneders gødningsproduktion. 9 måneders opbevaringskapacitet er hvad

¹² Bekendtgørelse nr. 2243 af den 29. november 2021, om miljøregulering af dyrehold og om opbevaring af gødning.

man vurderer som tilstrækkelig, for at kunne overholde reglerne i gødningsanvendelsesbekendtgørelsen¹³. Kravet om tilstrækkelig opbevaringskapacitet kan opfyldes ved, at der foreligger skriftlige aftale om afgivelse eller opbevaring på anden ejendom¹⁴.

I forbindelse med ansøgte produktion på husdyrbruget vil der blive produceret fast husdyrgødning hvor der tidligere er produceret flydende husdyrgødning.

Den forventede gødningsproduktion er jævnfør ansøgningsmaterialet beregnet til 1.475 m³ fast husdyrgødning.

Den fastehusdyrgødning forventes afsat til nærtliggende biogasanlæg, hvor fra der vil modtages afgasset gylle retur. Den afgassede gylle vil opbevares i eksisterende gyllebeholdere.

Opbevaringskapacitet, jævnfør ansøgningsmateriale, er opgivet i tabellen herunder.

Tabel 3: Ejendommens gødningsopbevaringskapacitet

Opbevaringsanlæg	Gødningstype	Kapacitet, m ³	Overfladeareal, m ²
Lille gyllebeholder	Flydende husdyrgødning	750	190
Gyllebeholder	Flydende husdyrgødning	1950	496
Ny møddingsplads	Fast husdyrgødning	600	225

Gyllebeholderene er stabile beholdere, der er opført i materialer, der er bestandige for fugt, mekaniske, termiske og kemiske påvirkninger.

Der foretages desuden lovpligtige eftersyn og vedligeholdelse jævnfør beholderkontrolsbekendtgørelsen¹⁵.

Vurdering

Hedensted Kommune vurderer, at opbevaringen og håndteringen af husdyrgødning sker efter gældende bestemmelser. For at understøtte dette, sættes der vilkår herom.

Tilstrækkelig opbevaringskapacitet vurderes i forbindelse med tilsyn, ud fra det aktuelle dyrehold.

Vær opmærksom på at møddingen skal overdækkes med tætsluttende vandtæt materiale straks efter udlægning på møddingspladsen jævnfør husdyrgødningsbekendtgørelsens §15.

5.2.4 Spildevand og overfladevand

Husdyrbrugets spildevand¹⁶ afledes til gyllesystemet. Der er ikke afløb til omgivende miljø fra staldene, da alle afløb i staldene ledes til gyllebeholder.

Sanitært spildevand fra beboelse og staldanlæg føres til pilerenseanlæg på Krollerupvej 19.

Tagvand og vand på overfladearealer afledes til dræn, som hidtil. Der findes ingen befæstede arealer på ejendommen på tilladelsestidspunktet.

Vurdering

Hedensted Kommune vurderer at den nuværende håndtering af tagvand fra eksisterende bygninger ikke udgør nogen risiko for forurening af det omkringliggende miljø.

For at sikre der ikke udledes ”forurennet” vand stilles der vilkår om vask af maskiner og andet materiel, samt renholdelse af befæstede arealer. Ligesom at møddingspladsen etableres med afløb til forbeholder.

Hedensted Kommune vurderer, at der ikke vil være væsentlig risiko for forurening af overfladevand, jævnfør driftsbeskrivelse og ved overholdelse af de stillede vilkår.

¹³ Bekendtgørelse nr. 931 af den 16. juli 2024, om jordbrugsvirksomheders anvendelse af gødning.

¹⁴ Jævnfør §10 stk. 4 i husdyrgødningsbekendtgørelsen.

¹⁵ Bekendtgørelse nr. 544 af den 22. maj 2025, om kontrol af beholdere til opbevaring af flydende husdyrgødning og ensilagesaft.

¹⁶ Spildevand fra husdyrbruget består primært af vaskevand fra rengøring

5.3 Anlæggets beliggenhed og planmæssige forhold

Dette afsnit beskriver husdyrbrugets beliggenhed i forhold til omkringboende, og bygningsmassens påvirkning af landskabet.

5.3.1 Beliggenhed

Husdyrbruget er beliggende i landzone, og ifølge kommuneplanen er en del af ejendommen udpeget som *Særligt værdifuldt landbrugsområde*.

Ejendommen vil jævnfør den senest vedtagne kommuneplan, kommuneplan 2021-2033, forsat være beliggende i landzone.

Ejendommen er beliggende ca. 1,5 km nord for Løsning (byzone) og 2,5 km syd for Hornborg (landzone)

5.3.2 Anlægsarbejder og bygningsmæssige ændringer

I forbindelse med ansøgte produktion på husdyrbruget vil der fremadrettet blive produceret fast husdyrgødning hvor der tidligere er produceret flydende husdyrgødning. Derfor ansøges der om etablering af møddingsplads.

Møddingspladsen etableres i forbindelse med eksisterende bygninger mod nord – se figur 1 side 19.

Møddingspladsen etableres i gråbeton, og bliver ca. 15 x 15 meter med 3 sidemure på ca. 2 meters højde. Afløb fra møddingspladsen ledes til fortank.

Der vil ikke blive foretaget terrænregulering i forbindelse med etablering, eventuelt overskudsjord vil blive fordelt i et tyndt lag på omkringliggende arealer.

5.3.3 Landskab og udpegninger

Husdyrbruget er beliggende i et landbrugspræget område, med produktionslandbrug og landbrugsbyggeri. Landskabeligt er området omkring ejendommen karakteriseret ved at være let kuperet, med spredte gårdbyggerier og læbælter omkring ejendommene.

Landskabsinteresser

Ejendommen ligger ifølge kommuneplanen uden for områder med bevaringsværdige landskaber og værdifulde kulturmiljøer.

Det nærmeste værdifulde kulturmiljø, er Havrum Søsten fredningen beliggende ca. 1,7 km vest for ejendommen. Det nærmeste bevaringsværdige landskab jævnfør Kommuneplan 2021-2033 er beliggende ca. 4,5 km nord for husdyrbruget¹⁷.

Indpasning i landskabet

Ejendommens bygningssæt er opført i traditionel stil, med røde sten og tag i grålige farver.

Bygge- og beskyttelseslinjer

Ejendommen er ikke beliggende inden for strand-, klit-, sø-, og åbeskyttelseslinjerne. Ejendommen er dog beliggende inden for skovbyggelinjen.

Fredninger og fortidsminder

Ejendommen er beliggende udenfor områder, der er udpeget som områder med fortidsminder og fredninger. Nærmeste beskyttede sten- og/eller jorddige er beliggende ca. 230 meter nordvest for husdyrbruget i markskel. Mens nærmeste frede fortidsminde, er en sagnsten¹⁸ beliggende ca. 1,7 km syd vest for husdyrbruget. Dette fortidsminde er en del af kulturmiljøet ”Havrum Søsten”.

Vurdering

Ved opførelse af nyt byggeri skal der altid tages hensyn til naturbeskyttelseslovens¹⁹ bygge- og beskyttelseslinjer, der i forskellig grad begrænser nybyggeri.

¹⁷ Område nr. 1118-2 - [11.1 Landskab - Kommuneplan 2021 - 2033 - Hedensted Kommune](#)

¹⁸ Se mere om fortidsmindet Havrum Søsten [her](#).

¹⁹ Lovbekendtgørelse nr. 927 af den 28. juni 2024, om naturbeskyttelse

Jævnfør naturbeskyttelseslovens §17 må der ikke placeres bebyggelse, campingvogne og lignende inden for en afstand af 300 meter fra skove.

Dog er byggeri der er erhvervmæssigt nødvendigt for pågældende ejendoms drift som landbrugsejendom, og som opføres i tilknytning til ejendommens hidtidige bebyggelsesarealer undtaget denne bestemmelse.²⁰

Hedensted Kommune vurderer at etablering af møddingspladsen, er en erhvervmæssig nødvendighed for ejendommens fremtidige drift.

Med den begrundelse accepterer Hedensted den ansøgte placering af møddingspladsen. Ejendommen er opført i hvad kommunen vurderer som dæmpede farver. Ligesom møddingspladsen etableres i dæmpede farver og i tilknytning til eksisterende bebyggelse. Ejendommen ændrer dermed ikke udtryk i landskabet.

5.3.4 Afstandskrav

Husdyrbrug med staldanlæg skal overholde en række afstandskrav. I nedenstående tabel ses afstande samt afstandskrav efter Husdyrbrugloven²¹.

Der er redegjort for lovkrav og målte afstande i tabel 4 herunder.

²⁰ Jævnfør naturbeskyttelseslovens §17 stk. 2. punkt. 4.

²¹ Lovbekendtgørelse nr. 1065 af den 21. august 2025, af lov om husdyrbrug og anvendelse af gødning m.v.

Tabel 4: Afstandskrav efter Husdyrbrugloven ved udvidelse, ændring og etablering af husdyrbrug

		Lovkrav, m	Målt afstand
§ 6	Eksisterende eller ifølge kommuneplanens rammedel fremtidig byzone eller sommerhusområde.	50	1,5 km. Byzone, Løsning
	Område i landzone, der i lokalplanen er udlagt til boligformål, blandet bolig og erhvervsformål eller til offentlige formål med henblik på beboelse, institutioner, rekreative formål og lignende.	50	1,5 km Lokalplan nr. 61 Erhvervsformål Løsning
	Nabobeboelse	50	580 m Nørrehedevej 11, 8723 Løsning
§ 7	Kategori 1 natur	10	Ca. 5200 meter
	Kategori 2 natur	10	Ca. 2,4 km.
§ 8	Ikke-almene vandforsyningsanlæg	25	>25 m
	Almene vandforsyningsanlæg	50	Mere end 50 m
	Vandløb (herunder dræn) og søer større end 100 m ²	15	143 m til nærmeste private vandløb
	Offentlig vej og privat fællesvej	15	30 m
	Levnedsmiddelvirksomhed	25	>25 m
	Beboelse på ejendom	15	21 m
	Naboskel	30	180 m

Vurdering

Jævnfør ovenstående tabel, er alle gældende afstandskrav i henhold til husdyrbrugloven overholdt.

Afstandskravene i husdyrbrugloven gælder ved etablering, udvidelse eller ændring af husdyranlæg samt gødnings- og ensilageopbevaringsanlæg på husdyrbrug, der medfører øget forurening.

5.4 Ammoniakemission, samt påvirkning af sårbar natur og arter

I dette afsnit beskrives husdyrbrugets mulige påvirkninger af naturområder og beskyttede arter.

Ved behandlingen af ansøgning om miljøtilladelse skal kommunen vurdere og varetage en række forskellige forhold og hensyn vedrørende påvirkninger af natur, miljø og landskab samt gener for omgivelserne. I forhold til miljøpåvirkninger er det kommunens opgave at efterse at oplysningerne i ansøgningen er fyldestgørende og korrekte.

Miljøgenerne fra et husdyrbrug vil navnlig bestå af lugtgener og ammoniakemission, herunder ammoniakafsætning på nærtliggende ammoniakfølsom natur.

5.4.1 Ammoniak og natur

Ammoniaktab fra husdyranlæg og udbringning af husdyrgødning, er en af de væsentlige trusler mod næringsfattige naturtyper.

Ved vurdering af husdyrbrug anlæg gennem Husdyrbrugloven, foretages der en konkret vurdering af naturpunkter i nærheden af staldanlægget.

Den generelle arealregulering medfører en generel beskyttelse, i forhold til ammoniaktab i forbindelse med udbringning af husdyrgødning, og berøres derfor ikke yderligere i forbindelse med tilladelse af husdyrbruget.

I skema nr. 250947 er ammoniakfordampningen fra anlægget (stalde og lagre) på Krollerupvej 17, 8723 Løsning beregnet til følgende:

Den samlede emission fra anlægget		1195,5	kg NH ₃ -N/år
Meremission i forhold til nudrift fra anlægget	921,0	kg NH ₃ -N/år	
Meremission i forhold til 8-årsdrift fra anlægget	921,0	kg NH ₃ -N/år	

Der sker en merfordampning i forhold til både nudrift og 8-årsdrift, da det ansøgte betragtes som en ny etablering, da tidligere miljøgodkendelse til ejendommen er undergået kontinuitetsbrud.

Med denne tilladelse betragtes husdyrbruget altså som en ny etablering, selvom den etableres i bygninger hvor der

tidligere har været svineproduktion.

Med tilladelse af flexgruppe, beregnes der på Worst Case scenarie, hvorfor ved denne tilladelse beregnes med ammoniakemission fra dyretypen "Malkekøer, kvier og stude, dybstrøelse" som har den største emission i flexgruppen.

Der er i husdyrgodkendelsesbekendtgørelsen fastsat grænser for, hvor meget husdyrbrug må påvirke omkringliggende natur. Kravene er stillet i forhold til de enkelte naturområders beskyttelsesniveau. For en række naturtyper, er en gunstig bevaringstilstand forbundet med lave kvælstofs værdier. Kvælstof, der deponeres fra luften (ammoniak), kan få disse bevaringsværdige naturtyper, i en ugunstig bevaringstilstand, da hurtig voksende arter udkonkurrerer de oprindelige karakteristiske arter, der kræver et næringsfattigt miljø.

Den ammoniakfølsomme natur er inddelt i 3 kategorier, efter hvert sit beskyttelsesniveau, og med hver deres deponeringskrav.

I det digitale ansøgningsskema, beregnes hvor stor en del af husdyrbrugets ammoniakemission, der afsættes på omkringliggende ammoniakfølsom natur, på baggrund af indtastede data om stald-, dyretype og gødningslagre. Figur 2 herunder, giver et overblik over nærtliggende naturpunkter.

Samlet resultat af ammoniakberegninger ? i

Samlet emission: **1195,5** (kg NH₃-N/år) Meremission (8 års-drift): **921,0** (kg NH₃-N/år) Meremission (nudrift): **921,0** (kg NH₃-N/år)

Oversigt af naturpunkter ? i

Navn:	Kategori:	Opretter:	Kumulation:	Ruhed natur:	Merdeposition (kg N/ha/år):		Totaldeposition (kg N/ha/år):
					8-års drift	Nudrift:	
HK Kat. 3 mose NØ lysåben	Kategori 3	Sagsbehandler	0	Bn	0,6	0,6	1,0
Kategori 3 skov NØ	Kategori 3	Ansøger	0	S	0,6	0,6	0,8
Kategori 3 skov N	Kategori 3	Ansøger	0	S	0,6	0,6	0,9
Kategori 3 skov V	Kategori 3	Ansøger	0	S	0,3	0,3	0,3
Kategori 3 mose SØ	Kategori 3	Ansøger	0	S	0,0	0,0	0,0
Kategori 2 overdrev	Kategori 2	Ansøger	0	Mk	0,0	0,0	0,0
Kategori 1 overdrev	Kategori 1	Ansøger	2	Mk	0,0	0,0	0,0
§3 Eng Ø	Kategori 3	Ansøger	0	Mk	0,2	0,2	0,3
Kategori 3 mose S	Kategori 3	Ansøger	0	Mk	0,0	0,0	0,0
Kategori 3 mose NØ	Kategori 3	Ansøger	0	S	1,4	1,4	2,2
§3 sø V	Kategori 3	Ansøger	0	V	0,9	0,9	1,0

Figur 2: Oversigt over nærtliggende naturpunkter, indsat fra ansøgningsskema nr. 250947 vers. 5

For kategori 1 og 2 natur, ses der på totaldepositionen, mens der ved kategori 3 natur ses på merdepositionen.

Kategori 1 natur

Kategori 1 natur omfatter nærmere bestemte ammoniakfølsomme Natura 2000 naturtyper, som indgår i udpegningsgrundlaget for Internationale Naturbeskyttelsesområder og er kortlagte af staten i forbindelse med Natura 2000-planlægningen, samt heder og overdrev inden for Natura 2000 områder, der er omfattet af naturbeskyttelseslovens²² §3.

Den maksimalt tilladte totaldeposition til kategori 1 natur, afhænger af om der er kumulation med andre husdyrbrug omkring det ansøgte husdyrbrug, se tabel 5.

Tabel 5: Maksimal totaldeposition til kategori 1 natur²³

Maksimal totaldeposition, kg N/år/ha	Scenarie
0,2	Antal husdyrbrug bestemmes ud fra §27 stk. 2 i husdyrgodkendelsesbekendtgørelsen
0,4	Hvis der er >1 andet husdyrbrug i nærheden
0,7	Hvis der er 1 andet husdyrbrug i nærheden
	Hvis der ikke er andre husdyrbrug i nærheden

Det nærmeste kategori 1 natur punkt, er et overdrev beliggende ca. 5200 meter nordøst for husdyrbruget. Naturpunktet er en del af udpegningsgrundlaget for Natura 2000 område nr. 236 "Bygholm ådal"²⁴. Totaldepositionen til begge kategori 1 naturpunkter, er i ansøgningsskemaet beregnet til 0,0 kg N pr. år pr. ha.²⁵, depositionskravet er således overholdt uden at tage højde for kumulation med andre husdyrbrug.

Kategori 2 natur

Kategori 2 natur er nærmere bestemte ammoniakfølsomme naturtyper, beliggende udenfor Internationale Naturbeskyttelsesområder; større heder, overdrev, højmoser og lobeliesøer.

For kategori 2 natur, gælder et krav om maksimal totaldeposition på 1 kg N pr. år pr. ha.

Der er i ansøgningsmaterialet beregnet totaldeposition til det nærmeste kategori 2 naturpunkt. Det er et overdrev beliggende ca. 2,5 km nordøst for husdyrbruget.

Totaldepositionen til overdrevet er i ansøgningsskemaet beregnet til 0,0 kg N pr. ha pr. år. Husdyrbruget overholder således også depositionskravet for kategori 2 natur.

Kategori 3 natur

Kategori 3 natur er ammoniakfølsom natur, der ikke er omfattet af kategori 1 eller 2 natur, jævnfør husdyrgodkendelsesbekendtgørelsen²⁶ vil det sige: heder, moser og overdrev, beskyttet efter §3 i naturbeskyttelsesloven²⁷, samt ammoniakfølsomme skove, men ikke enge, søer eller vandløb.

For kategori 3 natur gælder det, at der ikke kan stilles krav til kategori 3 natur, hvis merdepositionen er mindre end 1 kg N pr. ha pr. år.

Der er i ansøgningsmaterialet beregnet ammoniakdeposition til de 7 nærmeste kategori 3 natur-punkter, det syvende punkt er indsat af Hedensted Kommune.

Jævnfør ansøgningsskema nr. 250947 vers. 5, er der i fem af udpegende naturpunkter en merdeposition på under 1 kg N pr. ha pr. år. (se figur 2, side 26)

²² Lovbekendtgørelse nr. 927 af den 28. juni 2024, om naturbeskyttelse

²³ Jævnfør § 27 i bekendtgørelse nr. 1089 af den 16. oktober 2024, om godkendelse og tilladelse m.v. af husdyrbrug (Husdyrgodkendelsesbekendtgørelsen)

²⁴ Jævnfør bilag 1, i bekendtgørelse nr. 1098 af den 21. august 2023, om udpegning og administration af internationale naturbeskyttelsesområder samt beskyttelse af visse arter (Habitatbekendtgørelsen)

²⁵ Ved afstande over 4 km beregner www.husdyrgodkendelse.dk altid ammoniakdepositionen til 0,0 kg N/ha/år.

²⁶ i bekendtgørelse nr. 1089 af den 16. oktober 2024, om godkendelse og tilladelse m.v. af husdyrbrug (Husdyrgodkendelsesbekendtgørelsen)

²⁷ Lovbekendtgørelse nr. 927 af den 28. juni 2024, om naturbeskyttelse (Naturbeskyttelsesloven)

Kategori 3 naturpunktet ”Kategori 3 mose NØ” er der en merdeposition på 2,2 kg N pr. ha pr. år (ruhed: skov), mens der i ekstra indsatte punkt ”HK Kategori 3 mose NØ Lysåben” er en merdeposition på 1,0 kg N pr. ha pr. år (ruhed: blandet natur lav bevoksning).

Søer, vandløb og enge m.v. – ikke kategori-natur

Søer, enge og vandløb er ikke omfattet af lovfastsatte krav til kvælstofdeposition, men de er beskyttede efter naturbeskyttelseslovens §3, det vil sige at der ikke må foretages tilstandsændringer af naturområdet.

Der er målt til de to nærmeste §3 naturpunkter. Jævnfør figur 2, er der ikke en merdeposition på mere end 1 kg. N pr. ha. pr. år.

Beskyttede arter – Bilag IV arter og anden artsdata

I EU's habitatdirektiv²⁸ er der listet en række dyr og planter (Bilag IV arter), som medlemsstaterne har særlig forpligtigelse til at beskytte. Disse arter kan have levested, fødesøgningsområde eller sporadisk ophold på og omkring landbrugsejendomme.

Arter beskyttet ifølge habitatdirektivets bilag IV, må ikke fanges, slås ihjel eller forstyrres med vilje. Ligeledes må deres levesteder ikke beskadiges eller ødelægges.

Ejendommen er beliggende inden for udbredelsesområdet for Odder²⁹ og Stor Vandsalamander³⁰.

Der er registreret fund af flagermus ca. 600 meter øst for husdyrbruget i 2015 og 2016 jævnfør Naturbasen. Der er ikke registreret fund Bilag IV arter i en radius af 1000 meter fra husdyrbruget på www.arter.dk³¹.

For at beskytte arterne, og deres levesteder er det vigtigt at vide hvilket habitat de befinder sig i³². I området kan der ifølge Novana rapportererne være:

- ❖ **Stor Vandsalamander**
Den store vandsalamander er udbredt over det meste af Danmark. Den yngler i solåbne vandhuller med rent vand. Trusler mod arten er tilgroning af levesteder gennem øget belastning med næringsstoffer, ødelæggelse af levestederne ved opfyldning eller dræning af vandhullerne.
- ❖ **Odder**
Odderen lever i det meste af Jylland og enkelte steder på Sjælland. Odderen lever som regel i tilknytning til uforstyrrede vandløb, søer, moser og fjordområder, med gode skjule muligheder.

Vurdering

Ammoniakfordampningen fra husdyrbruget overholder alle lovens afskæringskriterier til kategori 1 og 2 natur, uden brug af ammoniakreducerende teknikker.

Ved kategori 3 natur gælder, at kommunen kan sætte krav, hvis merdepositionen er mere end 1 kg N pr. ha pr. år. Ifølge ansøgningsskemaet er der en merdeposition på 2,2 kg N pr. ha pr. år til naturpunktet ”Kategori 3 Mose NØ” med ruheden skov, da punktet er sat i kanten af mosen hvor der er beplantning af skovmæssig karakter.

Den pågældende mose er besigtiget i 2018, og den del af mosen der ligger nærmest det udpegede punkt er vurderet til moderat naturværdi. Den besigtigede del betegnes som lysåben mose.

En tilgroet mose vil være mindre sårbar end en lysåben mose, hvorfor Hedensted Kommune ikke kan afvise at en merdeposition på 2,2 kg N pr. ha pr. år vil kunne påvirke den lysåbne del af mosen, hvor besigtigelsen i 2018 blev foretaget, i dette område vurderes en merdeposition mellem 1 og 2 kg N at være mere acceptabel.

Derfor har Hedensted Kommune indsat naturpunktet ”Kategori 3 Mose NØ Lysåben” på tilnærmelsesvis samme placering som hvor besigtigelsen blev foretaget med ruheden blandet natur med lav bevoksning, for at konkretisere

²⁸ Jævnfør Rådets direktiv 92/43EØF om bevaring af naturtyper samt vilde dyr og planter

²⁹ Kjær, C., Strandbjerg, M.T., Elmeros, M., Reisner Hansen, R., Brunbjerg, A.K., Bladt, J. og Mikkelsen, P. 2023. Arter 2022. NOVANA Aarhus Universitet, DCE – Nationalt Center for Miljø og Energi, 54 s. - Videnskabelig rapport nr. 593.

³⁰ Christian Kjær, Morten Elmeros, Henning Heldbjerg, Ane Kristine Brunbjerg, Rasmus Mohr Mortensen, Jesper Bladt og Peter Mikkelsen 2023. ARTER 2021: NOVANA Aarhus Universitet DCE – Nationalt Center for miljø og energi, 148 s. – Videnskabelig rapport nr. 530

³¹ Arter og Naturbasen er tilgængeligt den 19. december 2025

³² Øvrige NOVANA arts rapporter er også gennemgået, for kortlægning af bilag IV-arters udbredelsesområde. Følgende rapporter er gennemgået; Arter 2022, Arter 2021, Arter 2020 og Arter 2019

depositionen til lysåbne del der tidligere er besigtiget. Merdepositionen til dette punkt er 1,0 kg N pr. ha pr. år, hvilket Hedensted kommune vurderer som værende acceptabelt.

Øvrige kategori 3 naturpunkter har en merdeposition på under 1 kg N pr. ha pr. år.

Søer, vandløb og enge betegnes ikke som kategori-natur, og har derfor ikke lovfastsatte krav i forhold til ammoniakfordampning.

Depositionen til §3 naturoverholder afskæringskriteriet for kategori 3 natur, som Hedensted Kommune vurderer at §3 naturpunkterne skal sidestilles med.

Nærmeste §3 naturpunkt er en sø, jævnfør figur 2 modtager søen 1 kg N pr. ha pr. år. Hedensted Kommune vurderer at dette ikke vil påvirke søen negativt, da søer oftest er fosforbegrænset.

Tilstanden af de nærmeste naturområder vurderes derfor ikke at blive ændret på grund af ammoniakfordampning fra husdyrbruget. Samtidigt vurderes det, at husdyrbruget ikke direkte vil påvirke yngle- og levesteder for de Bilag IV arter, der kan forekomme på og omkring udpegede naturpunkter og selve husdyrbruget.

5.5 Husdyrbrugets lugtemission

Lugtemissionen fra staldanlægget er beregnet i det digitale ansøgningskema, skema nr. 250947 version 5 (bilag 1), hvor der beregnes ud fra oplysninger om den ansøgte husdyrproduktion.

Der beregnes antal lugtenheder ud fra det valgte staldsystem og antal kvadratmeter produktionsareal. Dette omregnes til en geneafstand, inden for hvilken der kan forventes væsentlige lugtgener. Lugtgener fra opbevaringsanlæg, og lugtgener i forbindelse med udbringning af husdyrgødning indgår ikke i lugtberegningerne, og reguleres derfor primært af reglerne i husdyrgødningsbekendtgørelsen.

Grænseværdierne for lugt er forskellige i forhold til, i hvilket område omkringboende er bosiddende. Landzone betegnes som landbrugets erhvervsområde, og ejendomme beliggende i landzone skal derfor kunne tåle større lugtgener fra husdyrbrug end boliger beliggende i byzone.

Tabel 7 herunder, viser de i husdyrgodkendelsesbekendtgørelsens fastsatte grænseværdier for lugt, for henholdsvis byzone, samlet bebyggelse og enkelt bolig i landzone.

Tabel 6: Lugtgene grænseværdier³³







Bebyggelse	Odur units pr. m ³ (OU _E /m ³)
Byzone	5
Samlet bebyggelse <i>Mere end 6 enkelt boliger inden for 200 meters radius</i>	7
Enkelt bolig i landzone <i>Uden landbrugspligt</i>	15

De fastsatte lugtgenekriterier tager udgangspunkt i normalfordelingskoefficienten på 95%.

Normalfordelingskoefficienten angiver, at inden for 95% af tiden vil de angivne lugtgenekriterier være overholdt. Dette skyldes, at der i fastsættelse af lugtgenekriterierne ikke kan tages højde for ekstreme vind- og vejrforhold, som vil kunne medføre en påvirkning som er større end lugtgenekriteriets grænser.

³³ Jævnfør husdyrgodkendelsesbekendtgørelsens §32

Samlet resultat af lugtberegning

Bebyggelse	Kumulation	Model	Ukorrigeret geneafstand (m)	Korrigeret geneafstand (m)	Vægtet gennemsnitsafstand (m)	Genekriterie overholdt
 Nørrehedevej 16	0	FMK	55,7	55,7	625	Ja 
 Krollerupvej 37	0	FMK	99	99	1073,6	Ja 
 Løsning By, Løsning	0	FMK	176,1	176,1	1524,7	Ja 

Forklaring til samlet resultat af lugtberegning

* Geneafstanden fra NY modellen er 0, selvom der er en faktisk lugt fra staldgruppen. Dette skyldes at lugten er for lav til at lugtspredningen kan beregnes.

Konsekvenszone

Konsekvenszone: 199 m

Figur 3: Samlet resultat af lugtberegning, indsat fra husdyrgodkendelse.dk, jævnfør skema nr. 250947

Ved den korrigerede geneafstand, er der korrigeret for vindretning og kumulation. Den vægtede gennemsnitsafstand angiver den reelle, gennemsnitlige afstand mellem staldafsnittene og omkringboende.

Ved kumulation forstås at, flere omkringliggende husdyrbrug har konsekvenszone for lugt, der overlapper hinanden i forhold til konsekvenszonen for det aktuelle husdyrbrug. I praksis vil det betyde, at omgivelserne kan opleve lugt fra mere end et husdyrbrug.

Der er i ansøgningsskemaet ikke anvendt nogen lugtreducerende teknikker på husdyrbruget.

Konsekvenszonen er ifølge ansøgningsskema 250947, beregnet til 199 meter.

Nærmeste byzone er Løsning, beliggende ca. 1,5 km sydøst for husdyrbruget.

Nærmeste "fremtidig byzone" er også beliggende i forbindelse med Løsning, ca. 2 km sydvest for husdyrbruget.

Der er samlet bebyggelse tættere på. Nærmeste samlede bebyggelse er beliggende ca. 1. km vest for husdyrbruget.

Nærmeste nabo uden landbrugspligt er Nørrehedevej 16, beliggende ca. 600 meter sydvest for husdyrbruget.

Vurdering

Ejendommen er ikke beliggende nabonært og overholder ifølge lugtberegningerne i ansøgningsskema 250947 version 5, lugtgenekriterierne sat i husdyrgodkendelsesbekendtgørelsen uden brug af dispensationsmuligheden og anvendelse af lugtreducerende teknikker.

Det bemærkes at lugt udelukkende beregnes fra husdyrbrugets staldanlæg. Husdyrbrugets opbevaringsanlæg er derfor ikke betraget i beregninger af lugtgener fra husdyrbruget til omkringboende.

Det er kommunens vurdering, at lugtgener i forbindelse med eventuel udbringning af flydende husdyrgødning, må være at forvente. Omkringboende der oplever lugtgener ud over det forventelige kan kontakte kommunen i den konkrete situation.

5.6 Ressourceforbrug, affaldsproduktion og gener fra husdyrbruget

I dette afsnit vurderer Hedensted Kommune, om der er truffet de nødvendige foranstaltninger til at forebygge, og begrænse forurening fra husdyrbruget.

De potentielle forureningskilder fra en svineproduktion er udover lugt og ammoniakfordampning, blandt andet støv, støj, skadedyr, lys og affald.

5.6.1 Støj, støv, lys og skadedyr

Husdyrbrugets anlæg og drift kan give anledning til gener hos omkringboende. Gener i form af støj, støv, lys og skadedyr er beskrevet i dette afsnit.

Støj fra anlæg og maskiner

Der kan forekomme støj fra følgende støjkloder:

- Ventilationsanlæg
- Højtryksrensere
- Fodring, samt generel håndtering af foder.
- Håndtering af husdyrgødning³⁴
- Udstrøning af halm i stalde
- Transport til og fra ejendommen – se separat afsnit vedrørende transporter, afsnit 5.6.2

Det forsøges så vidt muligt at holde støjperioden inden for normal arbejdstid.

Ventilationsanlæggene er aktive hele døgnet.

Der er ventilatorer i alle ventilationsafkast, og der kan observeres støj fra disse i nærheden af stalene.

Ventilationsbehovet i stalene varierer efter dyrenes størrelse, og følger desuden årstiderne. Der vil derfor være forskel på støj fra ventilationsanlæggene i sommer- kontra vinterperioden. Ventilationsafkast rengøres jævnligt ved vask af stalene. Ved rengøring fjernes snavs, der kan yde modstand og dermed øge støj og strømforbrug.

Herudover er de øvrige støjende arbejdsgange fortrinsvis placeret indendørs, fx fodring af dyr og udstrøning af halm. Der er desuden stor afstand til omkringboende, dermed forventes det ansøgte ikke at give anledning til støjgener for omkringboende.

Rystelser

Rystelser fra et landbrug kan i visse tilfælde være til gene. Det afhænger af hvilke aktiviteter der foretages og afstanden til de omkringboende.

For det konkrete husdyrbrug, er der ikke aktiviteter, der i særlig grad skulle frembringe vibrationer, rystelser eller lavfrekvent støj, driften vil derfor kunne overholde grænseværdierne³⁵.

Støv

Støvgener vil hovedsageligt opstå i forbindelse med håndtering af halm og foderstoffer. Håndtering af halm og foderstoffer vil fortrinsvis foregå indendørs, hvorfor støvgener forventes at være af begrænset karakter.

Forhold som kan medvirke til støv, er af begrænset karakter og varighed.

Lys

Husdyrbrugets anvendelse af kunstigt lys, er begrænset til driftsmæssigt nødvendigt lys.

Der er projektør ved port til udleveringsrum, og på mast ved møddingsplads. Derudover er der orienteringslys på nord og vestgavl af ”opfedningsstald” og på vestgavl af ”starter stald” se situationsplan bilag 3.

Fluer og øvrige skadedyr

På ejendomme med dyrehold kan der forekomme skadedyr som fx fluer og rotter.

Gener fra fluer og andre skadedyr håndteres hovedsageligt gennem forebyggelse, hvor regelmæssig rengøring af stalde og opbevaringsanlæg til foder er med til at begrænse forekomsten af skadedyr.

Der er på tilladelsestidspunktet indgået aftale med privat rottebekæmpelsesfirma.

For fluebekæmpelse forventes der at anvendes snyltehvepse og insektfælder, udover regelmæssig rengøring.

Vurdering

Med udgangspunkt i ejendommens placering i landskabet og afstanden til omkringboende, samt ovenstående beskrivelse, omkring støj, støv, lys og skadedyr. Vurderes det at med de stillede vilkår, vil omkringboende ikke blive væsentlig generet af husdyrbrugets virke.

Hedensted Kommune vurderer, at ansøger med de oplyste aktiviteter kan overholde de stillede støjvilkår.

Hedensted Kommune har ikke efterspurgt en støjberegning i forbindelse med denne afgørelse, og har heller ikke selv foretaget en vejledende støjberegning. Dog stilles der vilkår om, at anlægget skal overholde de vejledende støjgrænser

³⁴ Både fast og flydende husdyrgødning.

³⁵ Jævnfør Orienteringen fra Miljøstyrelsen nr. 9, 1997 ”lavfrekvent støj, infralyd og vibrationer i eksternt miljø”

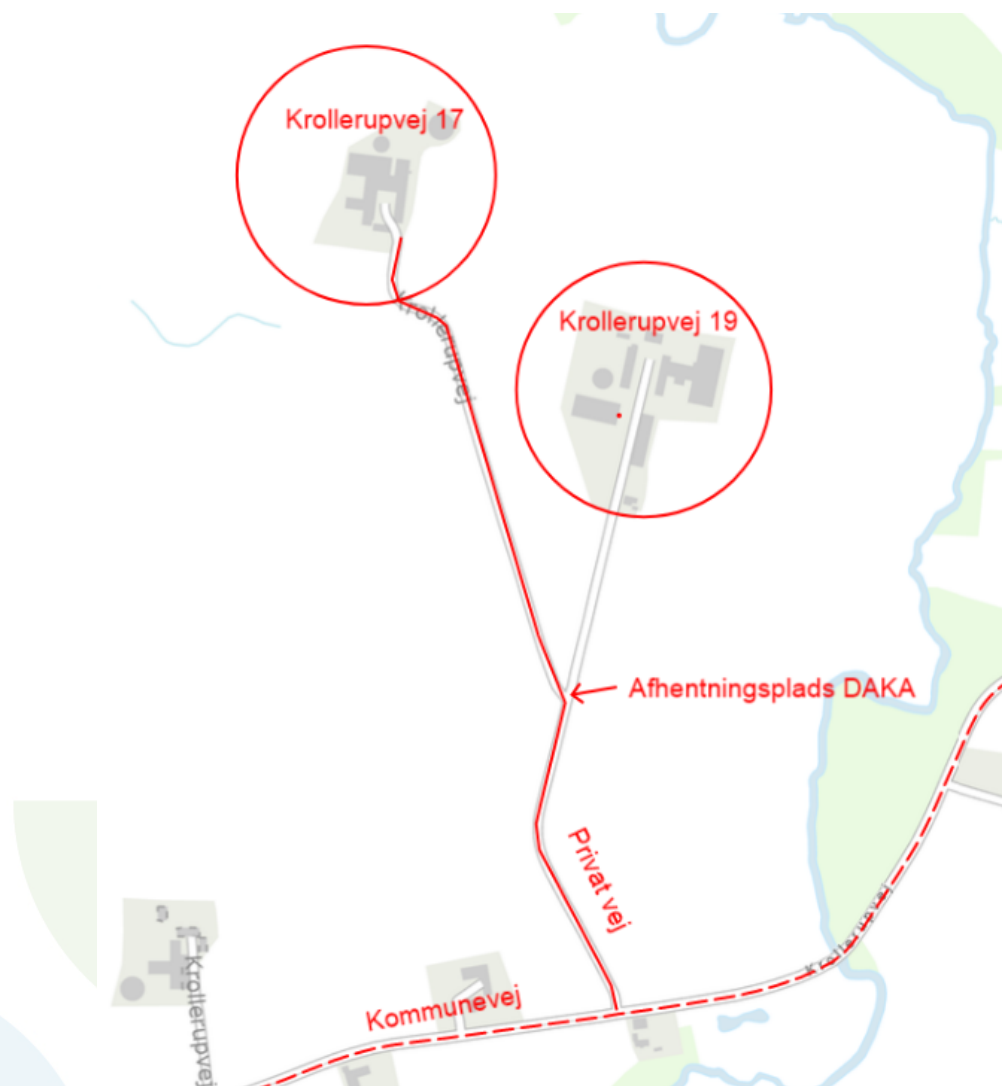
for det åbne land³⁶. Der stilledes yderligere vilkår om, at hvis der skulle opstå gener for de omkringboende, eller såfremt tilsynsmyndigheden finder det nødvendigt. Kan det kræves, at husdyrbruget for egen regning dokumenterer, at støjbidraget ikke overskrider niveauet i de generelle regler. Støjmålingen må kun kræves udført en gang årligt, medmindre seneste støjmåling viser, at støjvilkårene ikke overholdes.

Der er stillet støjvilkår for at sikre opmærksomheden på støjgrænserne, samt for at tage hensyn til omkringboende, i forbindelse med ejendommens samlede aktiviteter.

5.6.2 Transport til og fra husdyrbruget

Transport til og fra ejendommen kan kun ske via Krollerupvej.

Ejendommen er tilbagetrukket fra offentligvej, og deler adgangsvej med Krollerupvej 19, der også ejes og drives af ansøger. Se figur X herunder.



Figur 4: Ejendommens placering i forhold til offentlig vej. Copyright: Hedensted Kommune

Eksterne rutinemæssige transporter³⁷ til og fra husdyrbruget, planlægges til fortrinsvis at foregå mellem 8.00 og 18.00. Afhentning af dyr til slagteri kan dog også finde sted i nattetimerne. Desuden tilstræbes det at holde kørslen i sæsonen, inden for almindelig arbejdstid.

³⁶ Jævnfør område type 3 i Miljøstyrelsens vejledning om eksternt støj fra virksomheder nr. 5/1984

³⁷ Eksterne transporter: Levering af foder, strøelse, levering/afhentning af kalve og lignende driftsmæssige transporter.

I tabel 8 herunder, er husdyrbrugets transporter listet. Ved angivelse af antal transporter med husdyrgødning, er der ikke inddraget at ca. 80% af udsprejningsarealerne ligger op ad ejendommen, og dermed ikke kræver kørsel på offentlig vej.

Tabel 7: Oversigt over husdyrbrugets transporter, defineret som køretøjer over 3500 kg.
En transport er defineret som en til- og frakørsel.

Transporttype	Antal transporter pr. år, ansøgt drift	Hypighed	Tidsinterval
Levering af kalve	12	Månedligt	Dagtimer
Afhentning af ungtyre og kvier til slagtning	20	Jævnligt	Kl. 03.00-10.00
Afhentning af døde dyr (Y kryds Krollerupvej)	10	Jævnligt	Dagtimer
Levering af foder og sækkevarer	52	Ugentligt	Dagtimer
Levering af halm	60	1/3 i forbindelse med høst 2/3 jævnligt vinterhalvåret	Dagtimer
Afhentning af dybstrøelse	30	Jævnligt	Dagtimer
Levering af afgasset gylle	100	Jævnligt	Hele døgnet
Øvrig gylletransport	20	Sæson	Fortrinsvis dagtimer
Afhentning af erhvervsaffald	12	Månedligt	Dagtimer
Sum, stk.	316		
Gennemsnitligt pr. dag, stk.	0,9		

Vurdering

Det er Hedensted Kommunes vurdering, at transporter til og fra husdyrbruget er inden for rammerne af, hvad der kan forventes af et husdyrbrug med denne størrelse og drift. Kommunen vurderer, at antallet af transporter ikke vil være til væsentlig gene for omkringboende, med begrundelse husdyrbrugets placering jævnfør figur 4 og at den samlede forøgelse af transporter gennemsnitligt vil være under 1 stk. om dagen.

5.6.3 Affald

Affald fra husdyrbruget opbevares og afhændes i overensstemmelse med Hedensted Kommunes erhvervsaffaldsregulativ³⁸.

Affaldshåndteringen lever op til affaldshierarkiet³⁹, hvilket betyder at affald skal behandles efter følgende hierarki:

- Affaldsforebyggelse
- Forberedelse med henblik på genbrug
- Genanvendelse
- Anden nyttiggørelse
- Bortskaffelse

Affaldshierarkiet angiver hvordan man som udgangspunkt, opnår det bedste miljømæssige resultat, når man skal håndtere og behandle affald.

Affald er i mange tilfælde en værdifuld ressource, ved behandling af affaldet skal det derfor overvejes, om affaldet kan forberedes til genbrug, eller om det kan genanvendes. Ved at registrere affaldsproduktionen kan man opnå et overblik over eventuelle indsatsområder, der kan være med til at minimere affaldsproduktionen.

Husdyrbruget er omfattet af reglerne i affaldsbekendtgørelsen⁴⁰, og affaldsproduktionen skal registreres efter gældende regler.

Affald fra ejendommen vil hovedsageligt bestå af papir, pap og andre emballagerester.

³⁸ Hedensted Kommunes Erhvervsaffaldsregulativ kan findes på www.hedensted.dk

³⁹ Jævnfør §6b i lovbekendtgørelse nr. 1093 af den 11. oktober 2024, om miljøbeskyttelse.

⁴⁰ Bekendtgørelse nr. 1749 af den 30. december 2024, om affald.

Tabel 8: Oversigt over ejendommens forventede affaldsproduktion og bortskaffelseskanal, jævnfør ansøgningsmaterialet

Type	Mængde, ansøgt drift, pr. år	Opbevaring	Bortskaffelse
Jern/Metal	250 kg	Container	Genbrugsplads
Papir, pap samt diverse småt brændbart	300 kg	Container	Marius Pedersen
Plastik fra ensilage/wrapballer	300 kg	Container	Ejvind Laursen
Spraydåser	10 stk.	Stald	Genbrugsplads
Spildolie	-	-	Maskiner serviceres på anden ejendom
Medicinsk affald og kanyler (klinisk risikoaffald)	2 kg	Stald	Bortskaffes sammen med klinisk risikoaffald på Krollerupvej 19

Der benyttes ikke nogen stoffer som fremgår af artikel 3 i Europa-parlamentets og Rådets forordninger (EF) nr. 1272/2008 om klassificering, mærkning og emballering af stoffer og blandinger. Produkter der er mærket med akut toksicitet eller fare for vandmiljøet, anvendes ikke uden forudgående tilladelse fra kommunen, hvis de anvendes i større mængder end det fremgår af vejledningen på det pågældende produkt.

Olie- og kemikalierester

Der opbevares ikke olie eller kemikalierester på ejendommen. Vedligehold af maskiner sker på Krollerupvej 19, hvor spildolie ligeledes opbevares.

Kemikalieforbrug tilknyttet husdyrbruget vil være begrænset til desinfektionsmiddel og sæbe til vask af stalde. Affald herfra forventes at være tom emballage.

Der indrettes kemirum til opbevaring af ovenstående i personalebygning.

Døde dyr

Døde dyr afhentes efter behov, og senest et døgn efter tilmelding til DAKA.

Der er etableret opsamlingsplads i Y-kryds på Krollerupvej, se figur 4. Døde dyr er placeret under kadaverkappe, således de ikke ligger til gene for forbipasserende, og/eller bidrager til lugtgener og uhygiejniske forhold.

Vurdering

Hedensted Kommune vurderer, at der med fremsendte ansøgningsmateriale er taget stilling til husdyrbrugets affaldsproduktion og bortskaffelse, med henblik på affaldshierarkiet. Hedensted Kommune vurderer, at angivne affaldsmængder og typer er inden for det forventede denne type produktion.

5.6.4 Ressourceforbrug

Der er løbende fokus på ejendommens ressourceforbrug, med henblik på at lokalisere eventuelle opståede fejl, samt at vurdere på muligheden for at reducere forbruget.

Tabel 9: Ressourceforbrug jævnfør ansøgningsmateriale

Type	Ansøgt drift
El	30.000 kWh
Vand	2.500 m ³
Dieselolie	-

El

Ejendommens elforbrug udgøres primært af ventilation i ”Starterstald” og ”Opfedningsstald” samt belysning.

Ventilationsanlægget kører døgnet rundt, og kører kun med den nødvendige effekt. Hvis der bliver behov for udskiftning af systemet, vil der blive valgt et strømbesparende system, hvis det er foreneligt med ventilationsbehovet.

Ventilationsanlægget rengøres i forbindelse med vask af staldene. Ved rengøring fjernes snavs der potentielt kan yde modstand og forøge strømforbruget

Vand

Ejendommens vandforbrug udgøres primært af drikkevand til dyrene. Derudover anvendes der men mindre mængde vand til vask af stalde.

Vand leveres fra egen boring på Krollerupvej 19.

Vurdering

Hedensted Kommune vurderer, at det ikke er nødvendigt at stille vilkår om at reducere energi- og vandforbruget yderligere. Med henblik på at den potentielle økonomiske besparelse, der vil være ved, at være ekstra opmærksom på energi-, og vandforbrug vil være tilstrækkelig til, at forbruget ikke er større end nødvendigt.

Der stilles vilkår om, at der skal installeres vandmåler for ejendommens vandforbrug.

5.7 Valg af bedste tilgængelige teknologi (BAT)

I dette afsnit redegøres der for valget af BAT, med henblik på reduktion af ammoniakemissionen fra anlægget. BAT er en fælles betegnelse for teknikker og teknologier, der kan begrænse ammoniakudledning.



I lovgivningen er der faste krav til BAT for ammoniakudledning, der skal sikre at husdyrbruget vælger et staldsystem eller en tilgængelig godkendt miljøteknologi⁴¹, for at begrænse ammoniakudledningen fra husdyrbruget. De BAT-krav der stilles til husdyrbruget, bidrager til målet for fald i ammoniakemissionen i Danmark opnås. Når ammoniakudledningen begrænses, bidrager det også til en bedre beskyttelse af ammoniakfølsomnatur, da baggrundsbelastningen begrænses.

På husdyrbrug med en emission på over 750 kg NH₃-N pr. år, skal ammoniakemissionen fra det samlede anlæg, reduceres til et niveau svarende til emissionen ved anvendelse af den bedste tilgængelige teknologi (BAT).

Beregningen af produktionens BAT-niveau i forhold til ammoniakfordampningen fra stalde og lagre er beregnet i ansøgningsskema nr. 250947.

Kommunen skal på baggrund af ansøgningen vurdere, om ansøger har valgt teknikker og teknologier, der lever op til den fastlagte emissionsgrænseværdi som helhed, og herefter stille nødvendige og relevante vilkår til indretning, drift og egenkontrol. Kravet om BAT gælder både eksisterende og nyetablerede dele af et anlæg, når der søges om etablering, ændring eller udvidelse af en produktion.

Husdyrbrugets ammoniakemission er på 1195 kg. NH₃-N pr. år, der er derfor krav om, at husdyrbruget skal overholde BAT-kravet for ammoniakemission.

Samlet BAT beregning  			
	Stalde	Lagre	Total
Samlet BAT krav (kg NH ₃ -N /år)	840	355	1195
Faktisk emission (kg NH ₃ -N /år)	840	355	1195
Forskel (kg NH ₃ -N /år)	-	-	0
Vejledende BAT Overholdt?	-	-	Ja

Figur 5: Den beregnede emissionsgrænseværdi for det samlede anlæg, og det beregnede faktiske emissionsniveau for anlægget. Jævnfør ansøgningsskema 250947

Som det ses af figur 5, er den faktiske emission lig med det tilladte, BAT kravet er derfor overholdt.

Der er ikke anvendt miljøteknologier i ansøgningen.

⁴¹ Jævnfør miljøstyrelsens teknologiliste

Da BAT kravet er overholdt med det eksisterende, er der ikke foretaget beregning af yderligere tiltag.

Vurdering

Hedensted Kommune konstaterer, ud fra ansøgningsskema 250947, at BAT-kravet for ammoniakemission er overholdt. Det samlede BAT-krav er beregnet til 1195 kg NH₃-N pr. år, og den faktiske emission af ammoniak på husdyrbruget er beregnet til 1195 kg NH₃-N pr. år. Anlægget overholder således BAT-kravet for ammoniakemission.

5.7.1 BAT – Management og egenkontrol

Udover at BAT betragtes i forhold til ammoniakemission, er det også BAT at drive virksomheden med gode procedurer for management og egenkontrol.

Management på husdyrbruget drejer sig derfor om at tilrettelægge arbejdet, så produktionen kører optimalt, samtidig med at forurening begrænses og anvendelse af hjælpestoffer minimeres.

Miljøstyrelsen har ikke fastsat vejledende BAT-standardkrav vedrørende management. I EU kommissionens gennemførelsesafgørelse (BREF)⁴² er godt landmandskab en vigtig del af BAT.

Ifølge dokumentet er følgende en del af BAT:

- Planlægge aktiviteter på husdyrbruget, således antallet af transporter holdes på et minimum.
- Uddanne og oplære driftspersonalet
- Udarbejde en beredskabsplan for håndtering af uventede emissioner og hændelser.
- Udføre regelmæssig kontrol, reparation og vedligeholdelse af anlæg og udstyr.

Husdyrbruget drives efter principperne om godt landmandskab, da det medfører en sund og velfungerende produktion. Driften af husdyrbruget er beskrevet i de øvrige afsnit.

Vurdering

Hedensted Kommune vurderer, på baggrund af oplysningerne om husdyrbrugets drift og de stillede vilkår, at husdyrbruget lever op til BAT for management.

5.8 Grænseoverskridende virkning

Husdyrbruget ligger langt fra den danske grænse, en vurdering af indvirkning på miljøet i en anden stat findes derfor ikke relevant.

5.9 Samlet vurdering

Hedensted Kommune vurderer, at husdyrbruget med de stillede vilkår, ikke vil medføre væsentlige miljømæssige påvirkninger, og at det kan drives på en måde, som er forenelig med hensynet til omgivelserne.

6. Bilags liste

Bilag 1:	Ansøgningsskema nr. 250947 version XX
Bilag 2:	Miljøredegørelse
Bilag 3:	Situationsplan
Bilag 4:	Afløbsplan
Bilag 5:	Starterstald, BBR 3
Bilag 6:	Udlevering/foderlade, BBR 4
Bilag 7:	Fedestald, BBR 5
Bilag 8:	Fedestald, BBR 7
Bilag 9:	Fedestald BBR 14

⁴² Kommissionens gennemførelsesafgørelse (EU) 2017/302



Ansøgningskema (250947)

Dette er en ansøgning om en tilladelse til et husdyrbrug efter husdyrbruglovens § 16 b.

Versionsnummer:

5

Indsendelsesdato:

27-06-2025

Genereringsdato:

03-02-2026

Husdyrbruget

Husdyrbrugets CVR-nummer	40583742
Husdyrbrugets navn	Complete, Agro ApS
Beliggenhedsadresse	Krollerupvej 17
Postnummer	8723
By	Løsning

Ansøger

Ansøger navn	Complete, Agro ApS
Ansøger adresse	Merringvej 125
Ansøger postnummer	8723
Ansøger by	Løsning
Ansøger telefon	21456340
Ansøger email	bh@complete1.dk

Konsulent

Konsulent Cvr	31123992
Konsulent virksomhedsnavn	VKST f.m.b.a.
Konsulent navn	Lotte Tell
Konsulent adresse	Fulbyvej 15
Konsulent postnummer	4180
Konsulent by	Sorø
Konsulent telefon	29248931
Konsulent email	lote@vkst.dk

Ejendom

Ejendomsnummer	8126687
CHR numre	11031

Kort beskrivelse:

Complete, Agro Aps ønsker en tilladelse til en produktion på ca. 250 slagtekalve i eksisterende bygninger på Krollerupvej 17, samt etablering af ny møddingsplads og nedrivning af eks. bygning (BBR 2). Der har tidligere været en tilladelse til ca. 1000 årssøer, men da staldene ikke har været i brug i mere end 3 år, er der indtrådt kontinuitetsbrud.

Ansøgning (250947) | Gennemse & indsend ?

Her er alle indtastninger og beregningsresultater samlet på en side, der kan udskrives som en samlet PDF.

Dette er en ansøgning om en tilladelse til et husdyrbrug efter husdyrbruglovens § 16 b.

Typen af IE-husdyrbrug:

Ikke IE-brug

Lugtberegningen er erstattet af en konkret OML-beregning:

Nej

Omfatter flere husdyrbrug (§16c):

Nej

Kort beskrivelse:

Complete, Agro Aps ønsker en tilladelse til en produktion på ca. 250 slagtekalve i eksisterende bygninger på Krollerupvej 17, samt etablering af ny møddingsplads og nedrivning af eks. bygning (BBR 2). Der har tidligere været en tilladelse til ca. 1000 årssøer, men da staldene ikke har været i brug i mere end 3 år, er der indtrådt kontinuitetsbrud.

Versionsnummer:

5

1. Basisoplysninger

Husdyrbruget

Bedrift Cvr	40583742
Husdyrbrugets navn	Complete, Agro ApS
Beliggenhedsadresse	Krollerupvej 17
Postnummer	8723
By	Løsning

Ansøger

Ansøgersnavn	Complete, Agro ApS
Ansøgeradresse	Merringvej 125
Ansøgerpostnummer	8723
Ansøgerby	Løsning
Ansørgertelefon	21456340
Ansøger-email	bh@complete1.dk

Konsulent

Konsulent Cvr	31123992
Konsulent virksomhedsnavn	VKST f.m.b.a.
Konsulentnavn	Lotte Tell
Konsulentadresse	Fulbyvej 15
Konsulentpostnummer	4180
Konsulentby	Sorø
Konsulenttelefon	29248931
Konsulent-email	lote@vkst.dk

Ejendom

Ejendomsnummer	8126687
CHR numre	11031

Matrikler på ejendomsnummer

Matrikel: 1s - Krollerup By, Ø. Snede

Matrikel: 24b - Havrum By, Hornborg

Matrikel: 1u - Krollerup By, Ø. Snede

Matrikel: 1t - Krollerup By, Ø. Snede

Matrikel: 5c - Krollerup By, Ø. Snede

Matrikel: 6b - Krollerup By, Ø. Snede

2. Overblik over stalde og produktioner

Stalde og produktioner						
Staldnavn	Staldstørrelse (m ²)	Ventilation	Kildehøjde	Produktion	Antal måneder udegående	Produktionsareal (m ²)
Ansøgt drift						
BBR 3 Starterstald	253	Mekanisk ventilation	6 m	(#790959) Flexgruppe: Alle kvæg, Heste, Får og Geder; Dybstrøelse	0	169
BBR 4 Udleveringsrum	108	Naturlig ventilation	3 m	(#790958) Flexgruppe: Alle kvæg, Heste, Får og Geder; Dybstrøelse	0	85
BBR 14 Opfedningsstald	707	Mekanisk ventilation	6 m	(#822471) Flexgruppe: Alle kvæg, Heste, Får og Geder; Dybstrøelse	0	446
BBR 5 Opfedningsstald	240	Blandet ventilation	3 m	(#822472) Flexgruppe: Alle kvæg, Heste, Får og Geder; Dybstrøelse	0	165
BBR 7 Opfedningsstald	240	Blandet ventilation	3 m	(#822473) Flexgruppe: Alle kvæg, Heste, Får og Geder; Dybstrøelse	0	135
Sum						1000
Nudrift - Ingen data						
8 års drift - Ingen data						

2.1 Overblik over flexgrupper

Dyretype og staldsystemer som indgår i flexgruppen
Alle kvæg, Heste, Får og Geder; Dybstrøelse
Malkekøer, kvier og stude. Dybstrøelse
Ammekøer, slagtekalve (over 6 mdr.). Dybstrøelse
Kalve, (under 6 mdr.). Dybstrøelse
Heste. Dybstrøelse
Får og geder. Dybstrøelse

3. Overblik over husdyrgødning

Opbevaringslagre					
Navn	Lagertype	Yderligere oplysninger	Bedste tilgængelige opbevaringsteknik	Dimension	Areal (m ²)
Ansøgt drift					
Lille gylletank	Flydende				190
Gylletank	Flydende				496
Ny mødding	Fast				225
Nudrift					
Lille gylletank	Flydende				190
Gylletank	Flydende				496
8 års drift					
Lille gylletank	Flydende				190
Gylletank	Flydende				496

Gødningsandele			
Lagernavn	Gødningstype	Øvrige oplysninger	Areal (m ²)
Ansøgt drift			
Ny mødding	Kvæg, heste, får og geder		225
Nudrift - Ingen data			
8 års drift - Ingen data			

4. Ammoniakemission

4.1 Samlet ammoniakemission fra husdyrbruget (stald og lager)

Driftstype:	Ammoniakemission fra staldafsnit (kg NH ₃ -N/år)	Ammoniakemission fra lagre (kg NH ₃ -N/år)	Ammoniakemission fra husdyrbruget (kg NH ₃ -N/år)
Ansøgt drift	840,0	355,5	1195,5
Nudrift	0,0	274,5	274,5
8 års-drift	0,0	274,5	274,5

4.2 Resultater fra staldafsnit

4.2.1 Ammoniakemission og reducerende tiltag på staldafsnit og produktioner

Navn på staldafsnit:

BBR 3 Starterstald

Produktion	Produktionsareal (m ²)	Ammoniakemission (kg NH ₃ -N/år)	Reduktion, udegående dyr (kg NH ₃ -N/år)	Effekt, miljøteknologi (kg NH ₃ -N/år)	Faktisk ammoniakemission (kg NH ₃ -N/år)
Ansøgt drift					
(#790959) Flexgruppe: Alle kvæg, Heste, Får og Geder; Dybstrøelse	169	142,0	0,0	0,0	142,0
Nudrift - Ingen data					
8 års-drift - Ingen data					

Navn på staldafsnit:

BBR 4 Udleveringsrum

Produktion	Produktionsareal (m ²)	Ammoniakemission (kg NH ₃ -N/år)	Reduktion, udegående dyr (kg NH ₃ -N/år)	Effekt, miljøteknologi (kg NH ₃ -N/år)	Faktisk ammoniakemission (kg NH ₃ -N/år)
Ansøgt drift					
(#790958) Flexgruppe: Alle kvæg, Heste, Får og Geder; Dybstrøelse	85	71,4	0,0	0,0	71,4
Nudrift - Ingen data					
8 års-drift - Ingen data					

Navn på staldafsnit:

BBR 14 Opfedningsstald

Produktion	Produktionsareal (m ²)	Ammoniakemission (kg NH ₃ -N/år)	Reduktion, udegående dyr (kg NH ₃ -N/år)	Effekt, miljøteknologi (kg NH ₃ -N/år)	Faktisk ammoniakemission (kg NH ₃ -N/år)
Ansøgt drift					
(#822471) Flexgruppe: Alle kvæg, Heste, Får og Geder; Dybstrøelse	446	374,6	0,0	0,0	374,6
Nudrift - Ingen data					
8 års-drift - Ingen data					

Navn på staldafsnit: BBR 5 Opfedningsstald					
Produktion	Produktionsareal (m ²)	Ammoniakemission (kg NH ₃ -N/år)	Reduktion, udegående dyr (kg NH ₃ -N/år)	Effekt, miljøteknologi (kg NH ₃ -N/år)	Faktisk ammoniakemission (kg NH ₃ -N/år)
Ansøgt drift					
(#822472) Flexgruppe: Alle kvæg, Heste, Får og Geder; Dybstrøelse	165	138,6	0,0	0,0	138,6
Nudrift - Ingen data					
8 års-drift - Ingen data					

Navn på staldafsnit: BBR 7 Opfedningsstald					
Produktion	Produktionsareal (m ²)	Ammoniakemission (kg NH ₃ -N/år)	Reduktion, udegående dyr (kg NH ₃ -N/år)	Effekt, miljøteknologi (kg NH ₃ -N/år)	Faktisk ammoniakemission (kg NH ₃ -N/år)
Ansøgt drift					
(#822473) Flexgruppe: Alle kvæg, Heste, Får og Geder; Dybstrøelse	135	113,4	0,0	0,0	113,4
Nudrift - Ingen data					
8 års-drift - Ingen data					

4.3 Resultater for lagre

4.3.1 Ammoniakemission og effekt af miljøteknologi på lagre med flydende husdyrgødning

Lagre med flydende husdyrgødning				
Lagernavn	Overfladeareal (m ²)	Ammoniakemission (kg NH ₃ -N/år)	Effekt, miljøteknologi (kg NH ₃ -N/år)	Ammoniakemission for lager (kg NH ₃ -N/år)
Ansøgt drift				
Lille gylletank	190	76,1	0,0	76,1
Gylletank	496	198,4	0,0	198,4
Nudrift				
Lille gylletank	190	76,1	0,0	76,1
Gylletank	496	198,4	0,0	198,4
8 års-drift				
Lille gylletank	190	76,1	0,0	76,1
Gylletank	496	198,4	0,0	198,4

4.3.2 Andele af gødningstyper i og ammoniakemission fra lagre med fast husdyrgødning

Lagre med fast husdyrgødning					
Lagernavn	Grundareal for lager (m ²)	Gødningstype for andel	Areal af andel af gødningstype (m ²)	Areal af andel udgør af samlet grundareal (%)	Ammoniakemission fra andel (kg NH ₃ -N/år)
Ansøgt drift					
Ny mødding	225	Kvæg, heste, får og geder	225	100	81,0
Nudrift - Ingen data					
8 års-drift - Ingen data					

4.3.3 Oversigt over husdyrgødningstyper produceret i ansøgt drift

Gødningstyper produceret fra de valgte dyretype og staldsystemer

Gødningstype fra produktion: Kvæg, heste, får og geder

Angivne gødningstyper i indregnede lagre

Gødningstype fra lager: Flydende gødning

Gødningstype fra lager: Kvæg, heste, får og geder

5. BAT

Samlet BAT beregning			
	Stalde	Lagre	Total
Samlet BAT krav (kg NH ₃ -N /år)	840	355	1195
Faktisk emission (kg NH ₃ -N /år)	840	355	1195
Forskel (kg NH ₃ -N /år)	-	-	0
Vejledende BAT Overholdt?	-	-	Ja

Samlet ammoniaktab for hele anlægget (alle produktioner) opnåelig ved anvendelse af BAT				
Vejl. sum (kg NH ₃ -N /år)	Ansøgers forslag (kg NH ₃ -N /år)	Ansøgers begrundelse	Kommunens krav (kg NH ₃ -N /år)	Kommunens begrundelse
840				

Beregninger af progressive BAT krav opnåelig ved anvendelse af BAT for produktioner i nye stalde

Ansøgningen indeholder ikke produktioner med dyretype og staldsystemer hvor BAT kravet bestemmes progressivt ud fra arealet.

BAT krav opnåelig ved anvendelse af BAT for nye og eksisterende stalde						
Staldnavn	Navn på dyretype og staldsystem eller flexgruppe	Forudsætning for BAT-beregning	BAT krav ved ny stald (kg NH ₃ -N / (m ² · år))	BAT krav ved eksisterende stald (kg NH ₃ -N / (m ² · år)) ^C		
BBR 3 Starterstald	Alle kvæg, Heste, Får og Geder; Dybstrøelse ^a	Nyt (inkl. renoveret) staldafsnit	0,84	0,84		
BBR 4 Udleveringsrum	Alle kvæg, Heste, Får og Geder; Dybstrøelse ^a	Nyt (inkl. renoveret) staldafsnit	0,84	0,84		
BBR 14 Opfedningsstald	Alle kvæg, Heste, Får og Geder; Dybstrøelse ^a	Nyt (inkl. renoveret) staldafsnit	0,84	0,84		
BBR 5 Opfedningsstald	Alle kvæg, Heste, Får og Geder; Dybstrøelse ^a	Nyt (inkl. renoveret) staldafsnit	0,84	0,84		
BBR 7 Opfedningsstald	Alle kvæg, Heste, Får og Geder; Dybstrøelse ^a	Nyt (inkl. renoveret) staldafsnit	0,84	0,84		

^a BAT-kravet for flexgruppen fastsættes ud fra det dyretype og staldsystem med det højeste relative reduktionskrav og det dyretype og staldsystem med den højeste ammoniakemissionsfaktor.

^C BAT krav ved eksisterende stald er tabelværdien for staldtypen. BAT kravet kan være lavere i den aktuelle situation, hvis der fastsat vilkår til eksisterende stald i en tidligere godkendelse.

Ammoniaktab pr. produktion opnåelig ved anvendelse af BAT

Produktion	Areal (m ²)	BAT krav (kg NH ₃ -N / (m ² · år))	Korrektionsfaktor for udegående	Vejl. sum (kg NH ₃ -N / år)	Ansøgers forslag (kg NH ₃ -N / år)	Kommunens krav (kg NH ₃ -N / år)
(#790959) Flexgruppe: Alle kvæg, Heste, Får og Geder; Dybstrøelse	169	0,84	1	142		
(#790958) Flexgruppe: Alle kvæg, Heste, Får og Geder; Dybstrøelse	85	0,84	1	71		
(#822471) Flexgruppe: Alle kvæg, Heste, Får og Geder; Dybstrøelse	446	0,84	1	375		
(#822472) Flexgruppe: Alle kvæg, Heste, Får og Geder; Dybstrøelse	165	0,84	1	139		
(#822473) Flexgruppe: Alle kvæg, Heste, Får og Geder; Dybstrøelse	135	0,84	1	113		

6. Nabopåvirkning



I et eller flere staldafsnit er angivet en dyretype med mink, heste, får og geder. Vær opmærksom på at mink, heste, får og geder ikke har nogen lugtneheder (LE) i FMK-modellen, derfor angives geneafstanden til nul ved FMK-modellen.

Mink, heste, får og geder indgår heller ikke i beregningen af konsekvenszonen, der er baseret på lugtneheder (LE) fra FMK-modellen.

6.1 Samlet resultat af lugtberegning

Bebyggelse	Kumulation	Model	Ukorrigeret geneafstand	Korrigeret geneafstand	Vægtet gennemsnits-afstand	Genekriterie overholdt
Nørrehedevej 16	0	FMK	55,7	55,7	625	Ja
Krøllerupvej 37	0	FMK	99	99	1073,6	Ja
Løsning By, Løsning	0	FMK	176,1	176,1	1524,7	Ja

Forklaring til samlet resultat af lugtberegning

6.2 Konsekvenszone

Konsekvenszone: 199 m

6.3 Lugtgeneregninger - detaljer om staldafsnit

Bebyggelse: Nørrehedevej 16 Oprettet: Ansøger

Staldafsnit	Afstand(m)	Placering 300-60 grader
BBR 3 Starterstald	609,4	Ja
BBR 5 Opfedningsstald	624,0	Ja
BBR 14 Opfedningsstald	624,0	Ja
BBR 4 Udleveringsrum	633,5	Ja
BBR 7 Opfedningsstald	643,8	Ja

Bebyggelse: Krøllerupvej 37 Oprettet: Ansøger

Staldafsnit	Afstand(m)	Placering 300-60 grader
BBR 4 Udleveringsrum	1051,2	Nej
BBR 7 Opfedningsstald	1055,7	Nej
BBR 5 Opfedningsstald	1063,5	Nej
BBR 3 Starterstald	1077,9	Nej
BBR 14 Opfedningsstald	1085,5	Nej

Bebyggelse: Løsning By, Løsning Oprettet: Ansøger

Staldafsnit	Afstand(m)	Placering 300-60 grader
BBR 4 Udleveringsrum	1505,2	Ja
BBR 5 Opfedningsstald	1512,9	Ja
BBR 7 Opfedningsstald	1516,8	Ja
BBR 3 Starterstald	1519,5	Ja
BBR 14 Opfedningsstald	1537,0	Ja

6.4 Lugtemission fra produktioner

Ansøgt drift								
Staldafsnit								
BBR 3 Starterstald	Produktionsld	Antal måneder udegående	Lugt (LE/s)	Lugt (OU/s)	Effekt af teknologi (%)	Faktisk lugt (LE/s)	Faktisk lugt (OU/s)	Produktionsareal (m ²)
	790959	0	523,9	2197,0*	0	523,9	2197,0*	169
BBR 4 Udleveringsrum	Produktionsld	Antal måneder udegående	Lugt (LE/s)	Lugt (OU/s)	Effekt af teknologi (%)	Faktisk lugt (LE/s)	Faktisk lugt (OU/s)	Produktionsareal (m ²)
	790958	0	263,5	1105,0*	0	263,5	1105,0*	85
BBR 14 Opfedningsstald	Produktionsld	Antal måneder udegående	Lugt (LE/s)	Lugt (OU/s)	Effekt af teknologi (%)	Faktisk lugt (LE/s)	Faktisk lugt (OU/s)	Produktionsareal (m ²)
	822471	0	1382,6	5798,0*	0	1382,6	5798,0*	446
BBR 5 Opfedningsstald	Produktionsld	Antal måneder udegående	Lugt (LE/s)	Lugt (OU/s)	Effekt af teknologi (%)	Faktisk lugt (LE/s)	Faktisk lugt (OU/s)	Produktionsareal (m ²)
	822472	0	511,5	2145,0*	0	511,5	2145,0*	165
BBR 7 Opfedningsstald	Produktionsld	Antal måneder udegående	Lugt (LE/s)	Lugt (OU/s)	Effekt af teknologi (%)	Faktisk lugt (LE/s)	Faktisk lugt (OU/s)	Produktionsareal (m ²)
	822473	0	418,5	1755,0*	0	418,5	1755,0*	135
Sum			3100	13000*		3100	13000*	

*Lugten kommer fra flexgrupper, hvor den højeste lugt fra hver flexgruppe er valgt.

7. Naturområder

7.1 Samlet resultat af ammoniakberegninger

Samlet emission: 1195,5 (kg NH₃-N/år)

Meremission (8 års-drift) 921,0 (kg NH₃-N/år)

Meremission (nudrift) 921,0 (kg NH₃-N/år)

7.2 Overblik over naturpunkter

Naturpunkt: HK Kat. 3 mose NØ lysåben	
Kategori	Kategori 3
Oprettet	Sagsbehandler
Ruhed	Blandet natur med lav bevoksning
Beskrivelse	
Kumulation	Nul ejendomme (0)
Merdeposition (8 års-drift)	0,6 kg N/ha/år
Merdeposition (nudrift)	0,6 kg N/ha/år
Total deposition	1,0 kg N/ha/år

Naturlinjer til punkt: HK Kat. 3 mose NØ lysåben				
Naturlinje fra	Ruhed opland	Merdeposition	Merdeposition	Totaldeposition
		(nudrift)	(8 års-drift)	
		(kg N/ha/år)	(kg N/ha/år)	(kg N/ha/år)
S: BBR 3 Starterstald	Landbrug	0,1	0,1	0,1
S: BBR 4 Udleveringsrum	Landbrug	0,1	0,1	0,1
S: BBR 14 Opfedningsstald	Landbrug	0,2	0,2	0,2
S: BBR 5 Opfedningsstald	Landbrug	0,1	0,1	0,1
S: BBR 7 Opfedningsstald	Landbrug	0,1	0,1	0,1
G: Lille gylletank	Landbrug	0,0	0,0	0,1
G: Gylletank	Landbrug	0,0	0,0	0,3
G: Ny mødding	Landbrug	0,1	0,1	0,1

Naturpunkt: Kategori 3 skov NØ	
Kategori	Kategori 3
Oprettet	Ansøger
Ruhed	Skov
Beskrivelse	
Kumulation	Nul ejendomme (0)
Merdeposition (8 års-drift)	0,6 kg N/ha/år
Merdeposition (nudrift)	0,6 kg N/ha/år
Total deposition	0,8 kg N/ha/år

Naturlinjer til punkt: Kategori 3 skov NØ				
Naturlinje fra	Ruhed opland	Merdeposition	Merdeposition	Totaldeposition
		(nudrift)	(8 års-drift)	
		(kg N/ha/år)	(kg N/ha/år)	(kg N/ha/år)
G: Lille gylletank	Landbrug	0,0	0,0	0,1
G: Gylletank	Landbrug	0,0	0,0	0,2
S: BBR 3 Starterstald	Landbrug	0,1	0,1	0,1
G: Ny mødding	Landbrug	0,1	0,1	0,1
S: BBR 4 Udleveringsrum	Landbrug	0,0	0,0	0,0
S: BBR 14 Opfedningsstald	Landbrug	0,2	0,2	0,2
S: BBR 5 Opfedningsstald	Landbrug	0,1	0,1	0,1
S: BBR 7 Opfedningsstald	Landbrug	0,1	0,1	0,1

Naturpunkt: Kategori 3 skov N	
Kategori	Kategori 3
Oprettet	Ansøger
Ruhed	Skov
Beskrivelse	
Kumulation	Nul ejendomme (0)
Merdeposition (8 års-drift)	0,6 kg N/ha/år
Merdeposition (nudrift)	0,6 kg N/ha/år
Total deposition	0,9 kg N/ha/år

Naturlinjer til punkt: Kategori 3 skov N				
Naturlinje fra	Ruhed opland	Merdeposition	Merdeposition	Totaldeposition
		(nudrift) (kg N/ha/år)	(8 års-drift) (kg N/ha/år)	
G: Lille gylletank	Landbrug	0,0	0,0	0,1
G: Gylletank	Landbrug	0,0	0,0	0,2
S: BBR 3 Starterstald	Landbrug	0,1	0,1	0,1
G: Ny mødding	Landbrug	0,1	0,1	0,1
S: BBR 4 Udleveringsrum	Landbrug	0,0	0,0	0,0
S: BBR 14 Opfedningsstald	Landbrug	0,2	0,2	0,2
S: BBR 5 Opfedningsstald	Landbrug	0,1	0,1	0,1
S: BBR 7 Opfedningsstald	Landbrug	0,1	0,1	0,1

Naturpunkt: Kategori 3 skov V	
Kategori	Kategori 3
Oprettet	Ansøger
Ruhed	Skov
Beskrivelse	
Kumulation	Nul ejendomme (0)
Merdeposition (8 års-drift)	0,3 kg N/ha/år
Merdeposition (nudrift)	0,3 kg N/ha/år
Total deposition	0,3 kg N/ha/år

Naturlinjer til punkt: Kategori 3 skov V				
Naturlinje fra	Ruhed opland	Merdeposition	Merdeposition	Totaldeposition
		(nudrift) (kg N/ha/år)	(8 års-drift) (kg N/ha/år)	
G: Lille gylletank	Landbrug	0,0	0,0	0,0
G: Gylletank	Landbrug	0,0	0,0	0,0
S: BBR 3 Starterstald	Landbrug	0,1	0,1	0,1
G: Ny mødding	Landbrug	0,0	0,0	0,0
S: BBR 4 Udleveringsrum	Landbrug	0,0	0,0	0,0
S: BBR 14 Opfedningsstald	Landbrug	0,1	0,1	0,1
S: BBR 5 Opfedningsstald	Landbrug	0,1	0,1	0,1
S: BBR 7 Opfedningsstald	Landbrug	0,0	0,0	0,0

Naturpunkt: Kategori 3 mose SØ	
Kategori	Kategori 3
Oprettet	Ansøger
Ruhed	Skov
Beskrivelse	
Kumulation	Nul ejendomme (0)
Merdeposition (8 års-drift)	0,0 kg N/ha/år
Merdeposition (nudrift)	0,0 kg N/ha/år
Total deposition	0,0 kg N/ha/år

Naturlinjer til punkt: Kategori 3 mose SØ				
Naturlinje fra	Ruhed opland	Merdeposition	Merdeposition	Totaldeposition
		(nudrift) (kg N/ha/år)	(8 års-drift) (kg N/ha/år)	
G: Lille gylletank	Landbrug	0,0	0,0	0,0
G: Gylletank	Landbrug	0,0	0,0	0,0
S: BBR 3 Starterstald	Landbrug	0,0	0,0	0,0
G: Ny mødding	Landbrug	0,0	0,0	0,0
S: BBR 4 Udleveringsrum	Landbrug	0,0	0,0	0,0
S: BBR 14 Opfedningsstald	Landbrug	0,0	0,0	0,0
S: BBR 5 Opfedningsstald	Landbrug	0,0	0,0	0,0
S: BBR 7 Opfedningsstald	Landbrug	0,0	0,0	0,0

Naturpunkt: Kategori 2 overdrev	
Kategori	Kategori 2
Opretter	Ansøger
Ruhed	Blandet natur med middel bevoksning
Beskrivelse	
Kumulation	Nul ejendomme (0)
Merdeposition (8 års-drift)	0,0 kg N/ha/år
Merdeposition (nudrift)	0,0 kg N/ha/år
Total deposition	0,0 kg N/ha/år

Naturlinjer til punkt: Kategori 2 overdrev				
Naturlinje fra	Ruhed opland	Merdeposition	Merdeposition	Totaldeposition
		(nudrift)	(8 års-drift)	
		(kg N/ha/år)	(kg N/ha/år)	(kg N/ha/år)
G: Lille gylletank	Landbrug	0,0	0,0	0,0
G: Gylletank	Landbrug	0,0	0,0	0,0
S: BBR 3 Starterstald	Landbrug	0,0	0,0	0,0
G: Ny mødding	Landbrug	0,0	0,0	0,0
S: BBR 4 Udleveringsrum	Landbrug	0,0	0,0	0,0
S: BBR 14 Opfedningsstald	Landbrug	0,0	0,0	0,0
S: BBR 5 Opfedningsstald	Landbrug	0,0	0,0	0,0
S: BBR 7 Opfedningsstald	Landbrug	0,0	0,0	0,0

Naturpunkt: Kategori 1 overdrev	
Kategori	Kategori 1
Opretter	Ansøger
Ruhed	Blandet natur med middel bevoksning
Beskrivelse	
Kumulation	To eller flere ejendomme (2+)
Merdeposition (8 års-drift)	0,0 kg N/ha/år
Merdeposition (nudrift)	0,0 kg N/ha/år
Total deposition	0,0 kg N/ha/år

Naturlinjer til punkt: Kategori 1 overdrev				
Naturlinje fra	Ruhed opland	Merdeposition	Merdeposition	Totaldeposition
		(nudrift)	(8 års-drift)	
		(kg N/ha/år)	(kg N/ha/år)	(kg N/ha/år)
G: Lille gylletank	Landbrug	0,0	0,0	0,0
G: Gylletank	Landbrug	0,0	0,0	0,0
S: BBR 3 Starterstald	Landbrug	0,0	0,0	0,0
G: Ny mødding	Landbrug	0,0	0,0	0,0
S: BBR 4 Udleveringsrum	Landbrug	0,0	0,0	0,0
S: BBR 14 Opfedningsstald	Landbrug	0,0	0,0	0,0
S: BBR 5 Opfedningsstald	Landbrug	0,0	0,0	0,0
S: BBR 7 Opfedningsstald	Landbrug	0,0	0,0	0,0

Naturpunkt: §3 Eng Ø	
Kategori	Kategori 3
Opretter	Ansøger
Ruhed	Blandet natur med middel bevoksning
Beskrivelse	
Kumulation	Nul ejendomme (0)
Merdeposition (8 års-drift)	0,2 kg N/ha/år
Merdeposition (nudrift)	0,2 kg N/ha/år
Total deposition	0,3 kg N/ha/år

Naturlinjer til punkt: §3 Eng Ø				
Naturlinje fra	Ruhed opland	Merdeposition	Merdeposition	Totaldeposition
		(nudrift)	(8 års-drift)	
		(kg N/ha/år)	(kg N/ha/år)	(kg N/ha/år)
G: Lille gylletank	Landbrug	0,0	0,0	0,0
G: Gylletank	Landbrug	0,0	0,0	0,1
S: BBR 3 Starterstald	Landbrug	0,0	0,0	0,0
G: Ny mødding	Landbrug	0,0	0,0	0,0
S: BBR 4 Udleveringsrum	Landbrug	0,0	0,0	0,0
S: BBR 14 Opfedningsstald	Landbrug	0,1	0,1	0,1
S: BBR 5 Opfedningsstald	Landbrug	0,0	0,0	0,0
S: BBR 7 Opfedningsstald	Landbrug	0,0	0,0	0,0

Naturpunkt: Kategori 3 mose S	
Kategori	Kategori 3
Opretter	Ansøger
Ruhed	Blandet natur med middel bevoksning
Beskrivelse	
Kumulation	Nul ejendomme (0)
Merdeposition (8 års-drift)	0,0 kg N/ha/år
Merdeposition (nudrift)	0,0 kg N/ha/år
Total deposition	0,0 kg N/ha/år

Naturlinjer til punkt: Kategori 3 mose S				
Naturlinje fra	Ruhed opland	Merdeposition	Merdeposition	Totaldeposition
		(nudrift)	(8 års-drift)	
(kg N/ha/år)				
G: Lille gylletank	Landbrug	0,0	0,0	0,0
G: Gylletank	Landbrug	0,0	0,0	0,0
S: BBR 3 Starterstald	Landbrug	0,0	0,0	0,0
G: Ny mødding	Landbrug	0,0	0,0	0,0
S: BBR 4 Udleveringsrum	Landbrug	0,0	0,0	0,0
S: BBR 14 Opfedningsstald	Landbrug	0,0	0,0	0,0
S: BBR 5 Opfedningsstald	Landbrug	0,0	0,0	0,0
S: BBR 7 Opfedningsstald	Landbrug	0,0	0,0	0,0

Naturpunkt: Kategori 3 mose NØ	
Kategori	Kategori 3
Opretter	Ansøger
Ruhed	Skov
Beskrivelse	
Kumulation	Nul ejendomme (0)
Merdeposition (8 års-drift)	1,4 kg N/ha/år
Merdeposition (nudrift)	1,4 kg N/ha/år
Total deposition	2,2 kg N/ha/år

Naturlinjer til punkt: Kategori 3 mose NØ				
Naturlinje fra	Ruhed opland	Merdeposition	Merdeposition	Totaldeposition
		(nudrift)	(8 års-drift)	
(kg N/ha/år)				
G: Lille gylletank	Landbrug	0,0	0,0	0,1
G: Gylletank	Landbrug	0,0	0,0	0,6
S: BBR 3 Starterstald	Landbrug	0,2	0,2	0,2
G: Ny mødding	Landbrug	0,2	0,2	0,2
S: BBR 4 Udleveringsrum	Landbrug	0,1	0,1	0,1
S: BBR 14 Opfedningsstald	Landbrug	0,5	0,5	0,5
S: BBR 5 Opfedningsstald	Landbrug	0,2	0,2	0,2
S: BBR 7 Opfedningsstald	Landbrug	0,2	0,2	0,2

Naturpunkt: §3 sø V	
Kategori	Kategori 3
Opretter	Ansøger
Ruhed	Vand
Beskrivelse	
Kumulation	Nul ejendomme (0)
Merdeposition (8 års-drift)	0,9 kg N/ha/år
Merdeposition (nudrift)	0,9 kg N/ha/år
Total deposition	1,0 kg N/ha/år

Naturlinjer til punkt: §3 sø V				
Naturlinje fra	Ruhed opland	Merdeposition	Merdeposition	Totaldeposition
		(nudrift)	(8 års-drift)	
(kg N/ha/år)				
G: Lille gylletank	Landbrug	0,0	0,0	0,1
G: Gylletank	Landbrug	0,0	0,0	0,1
S: BBR 3 Starterstald	Landbrug	0,2	0,2	0,2
G: Ny mødding	Landbrug	0,1	0,1	0,1
S: BBR 4 Udleveringsrum	Landbrug	0,1	0,1	0,1
S: BBR 14 Opfedningsstald	Landbrug	0,4	0,4	0,4
S: BBR 5 Opfedningsstald	Landbrug	0,1	0,1	0,1
S: BBR 7 Opfedningsstald	Landbrug	0,1	0,1	0,1

8. Afstande

8.1 Afstande angivet

Stuehus - Beboelse på samme ejendom			
Type	Navn	Afstand [m]	Minimumsafstand [m]
Driftsbygning	BBR 11 Personalerum	3	-
Staldbygning	BBR 3 Starterstald	21	-
Gødningslager	Lille gylletank	66	-

Naboskel - Naboskel			
Type	Navn	Afstand [m]	Minimumsafstand [m]
Driftsbygning	BBR 2 Nedrives	201	-
Staldbygning	BBR 14 Opfedningsstald	180	-
Gødningslager	Lille gylletank	193	-

Vandforsyning - Vandforsyningsanlæg (ikke almen)			
Type	Navn	Afstand [m]	Minimumsafstand [m]
Driftsbygning	BBR 4 halm- og foderlade	308	-
Staldbygning	BBR 4 Udleveringsrum	326	-
Gødningslager	Gylletank	340	-

Off. vej S - Offentlig vej og privat fællesvej			
Type	Navn	Afstand [m]	Minimumsafstand [m]
Driftsbygning	BBR 4 halm- og foderlade	754	-
Staldbygning	BBR 3 Starterstald	778	-
Gødningslager	Ny mødding	818	-

Off. vej V - Offentlig vej og privat fællesvej			
Type	Navn	Afstand [m]	Minimumsafstand [m]
Driftsbygning	BBR 2 Nedrives	780	-
Staldbygning	BBR 14 Opfedningsstald	777	-
Gødningslager	Lille gylletank	796	-

8.1.1 Yderligere informationer og specielle forhold

Kommentar til afstandsangivelser Ingen kommentar

8.2 Afstande til naturområder og nabobebyggelser

§3 sø V - Naturområde (kategori 3)		
Type	Navn	Afstand [m]
Driftsbygning	BBR 2 Nedrives	90

Type	Navn	Afstand [m]
Staldbygning	BBR 14 Opfedningsstald	84
Gødningslager	Lille gylletank	107

Kategori 3 mose NØ - Naturområde (kategori 3)

Type	Navn	Afstand [m]
Driftsbygning	BBR 4 halm- og foderlade	207
Staldbygning	BBR 7 Opfedningsstald	184
Gødningslager	Gylletank	130

Kategori 3 mose S - Naturområde (kategori 3)

Type	Navn	Afstand [m]
Driftsbygning	BBR 4 halm- og foderlade	821
Staldbygning	BBR 3 Starterstald	842
Gødningslager	Ny mødding	886

§3 Eng Ø - Naturområde (kategori 3)

Type	Navn	Afstand [m]
Driftsbygning	BBR 4 halm- og foderlade	519
Staldbygning	BBR 7 Opfedningsstald	519
Gødningslager	Gylletank	485

Kategori 1 overdrev - Naturområde (kategori 1)

Type	Navn	Afstand [m]
Driftsbygning	BBR 4 halm- og foderlade	5254
Staldbygning	BBR 7 Opfedningsstald	5227
Gødningslager	Gylletank	5173

Kategori 2 overdrev - Naturområde (kategori 2)

Type	Navn	Afstand [m]
Driftsbygning	BBR 4 halm- og foderlade	2460
Staldbygning	BBR 7 Opfedningsstald	2432
Gødningslager	Gylletank	2380

Kategori 3 mose SØ - Naturområde (kategori 3)

Type	Navn	Afstand [m]
Driftsbygning	BBR 4 halm- og foderlade	791
Staldbygning	BBR 4 Udleveringsrum	815
Gødningslager	Gylletank	839

Kategori 3 skov V - Naturområde (kategori 3)

Type	Navn	Afstand [m]
Driftsbygning	BBR 2 Neddrives	344
Staldbygning	BBR 14 Opfedningsstald	336
Gødningslager	Lille gylletank	355

Kategori 3 skov N - Naturområde (kategori 3)

Type	Navn	Afstand [m]
Driftsbygning	BBR 4 halm- og foderlade	301
Staldbygning	BBR 7 Opfedningsstald	272
Gødningslager	Gylletank	222

Kategori 3 skov NØ - Naturområde (kategori 3)

Type	Navn	Afstand [m]
Driftsbygning	BBR 4 halm- og foderlade	346
Staldbygning	BBR 7 Opfedningsstald	326
Gødningslager	Gylletank	274

HK Kat. 3 mose NØ lysåben - Naturområde (kategori 3)

Type	Navn	Afstand [m]
Driftsbygning	BBR 4 halm- og foderlade	245
Staldbygning	BBR 7 Opfedningsstald	223
Gødningslager	Gylletank	170

Løsning By, Løsning - Nabo (Byzone)

Type	Navn	Afstand [m]
Driftsbygning	BBR 4 halm- og foderlade	1476
Staldbygning	BBR 4 Udleveringsrum	1498
Gødningslager	Gylletank	1514

Nørrehevedej 16 - Nabo (Enkelt bolig)

Type	Navn	Afstand [m]
Driftsbygning	BBR 2 Neddrives	580
Staldbygning	BBR 3 Starterstald	597
Gødningslager	Lille gylletank	639

Krollerupvej 37 - Nabo (Samlet bebyggelse)

Type	Navn	Afstand [m]
Driftsbygning	BBR 4 halm- og foderlade	1041
Staldbygning	BBR 4 Udleveringsrum	1046
Gødningslager	Gylletank	1022

Type	Navn	Afstand [m]
------	------	-------------

8.3 Forureningsmæssigt forbundet



I et eller flere staldafsnit er angivet en dyretype med mink, heste, får og geder. Vær opmærksom på at mink, heste, får og geder ikke har nogen lugtenheder (LE) i FMK-modellen, derfor angives geneafstanden til nul ved FMK-modellen.

50 pct. af den ukorrigerede geneafstand for lugt til enkelt bolig er beregnet til 28 m (model: FMK).
Et husdyrbrug er forureningsmæssigt forbundet med et andet husdyrbrug, hvis afstanden mellem husdyrbrugene er 100 m eller derunder. Minimumsafstanden for forureningsmæssigt forbundet er derfor 100 m.

8.3.1 Yderligere informationer om forureningsmæssigt forbundet

Kommentar til forureningsmæssigt forbundet

Ingen kommentar

9. Supplerende oplysninger

Typen af IE-brug:

Ikke IE-brug

Oplysninger om IE-bruget:

ikke angivet

Generelle oplysningskrav:

ikke angivet

Oplysninger om ventilationsforhold:

ikke angivet

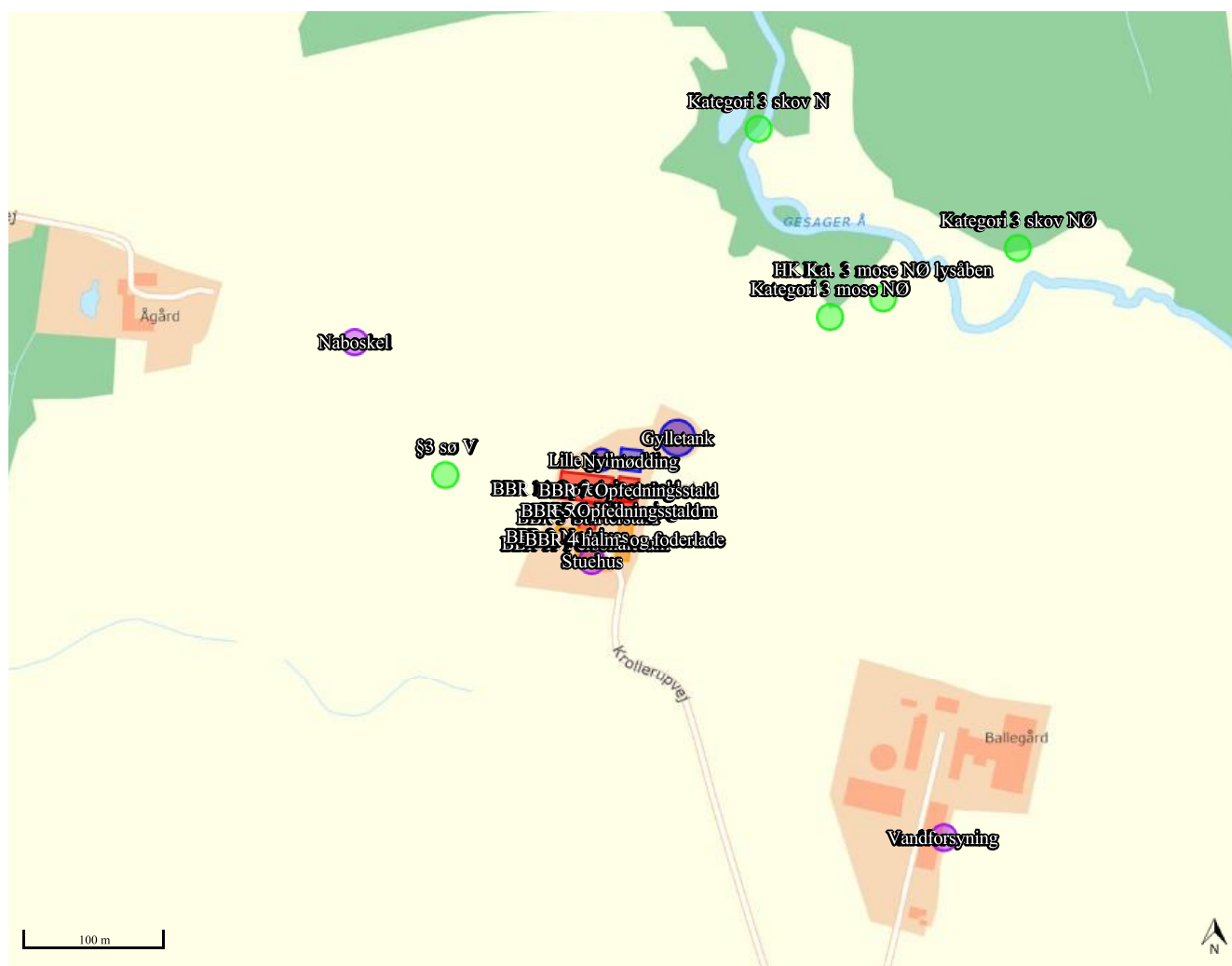
Samlet opbevaringskapacitet:

9.2 Bilag

Bilag		
Filnavn	Fil størrelse (KB)	Beskrivelse
Krollerupvej 17 Tekstbilag januar 2026.docx	2652,328	Tekstbilag jan 2026
Afløbsplan_Krollerupvej 17_stalde 001.pdf	421,83	Afløbsplan
M 25-017 Situationsplan.docx	1890,373	Situationsplan juni 2025
Stald BBR14 - Fedestald.pdf	470,921	Indretning BBR 14
Stald BBR7 - Fedestald.pdf	393,903	Indretning BBR 7
Stald BBR5 - Fedestald.pdf	386,539	Indretning BBR 5
Stald BBR3 - Starterstald.pdf	458,553	Indretning BBR 3
Bygning BBR 4 - Udlevering_Foderlade.pdf	378,486	Indretning BBR 4

10. Kortudrag

Staldafsnit og opbevaringslagre (automatisk)



Kortkreditering: (CC BY) Klimadatastyrelsen (link: <https://creativecommons.org/licenses/by/4.0/deed.da>).



Ansøgning om miljøtilladelse efter Husdyrgodkendelseslovens § 16b



Slagtekalveproduktion i eksisterende stalde på Krollerupvej 17, 8723 Løsning

4. udgave januar 2026

Indholdsfortegnelse

1.	Oplysninger om ansøger og ejerforhold	4
2.	Oplysninger om husdyrbruget og det ansøgte	4
2.1.	Indretning og drift af anlæg	4
2.1.1.	Beskrivelse af den ansøgte samt nuværende produktion	4
2.1.2.	Opbevaringsanlæg, håndtering, produktion og kapacitet	5
2.1.3.	Ventilation	5
2.1.4.	Teknologi	5
2.2.	Bygningsmæssige ændringer og anlægsarbejde	6
2.3.	Produktionsmæssig sammenhæng med andre husdyrbrug	6
2.3.1.	Landskabs- og planmæssige forhold	6
2.3.2.	Ammoniakfordampning og BAT-niveau	6
2.3.3.	Påvirkning af natur	7
2.4.	Husdyrbrugets lugtmission	8
2.5.	Øvrige emissioner og genepåvirkninger	10
2.5.1.	Støj	10
2.5.2.	Støv	10
2.5.3.	Lys	10
2.5.4.	Skadedyr	10
2.5.5.	Transporter	11
2.5.6.	Rystelser	11
2.6.	Reststoffer, affald og naturressourcer	12
2.6.1.	Døde dyr	12
2.6.2.	Affald	12
2.6.3.	Olie og kemikalieforbrug	13
2.6.4.	Energiforbrug	13
2.6.5.	Vandforbrug og påvirkning af vandressourcen	13
3.	Driftsforstyrrelser og uheld	14
3.1.	Grænseoverskridende virkninger	14

Resume

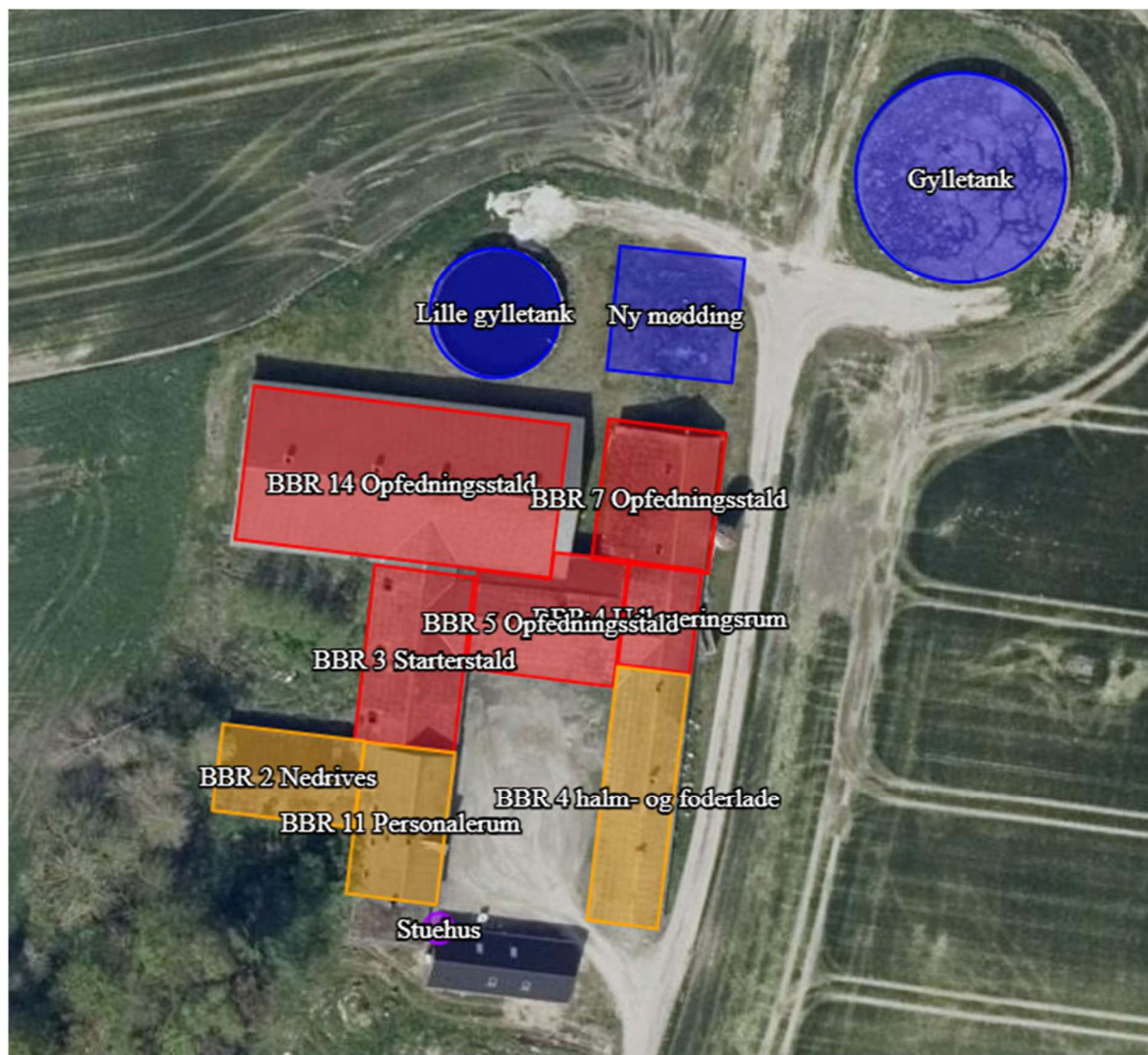
Complete, Agro ApS ønsker en godkendelse til etablering af en slagtekalveproduktion med ca. 250 kalve i eksisterende bygninger på ejendommen Krollerupvej 17, 8723 Løsning. Projektet omfatter desuden etablering af en møddingplads samt nedrivning af bygning BBR 2.

I etableringen indgår opfedningsstalde med et samlet produktionsareal på ca. 746 m², en kalvestarterstald på ca. 169 m² og et udleveringsrum på 85 m². Med den ønskede nyetablering bliver produktionsarealet i alt 1000 m².

Der eksisterer 2 gylletanke på ejendommen.

Med den nye godkendelsesbekendtgørelse, der trådte i kraft 1. august 2017, skal ejendommens produktion fremadrettet alene vurderes efter størrelsen af produktionsarealet og ikke antallet og vægtintervallet af dyr.

Som det fremgår, er alle afskæringskriterier i husdyrgodkendelseslovgivningen, overholdt og produktionen vil drives på stedet med størst mulig hensyntagen til natur, naboer og omgivelser.



1. Oplysninger om ansøger og ejerforhold

Oplysninger om bedriften og ejerforhold fremgår af IT-ansøgningssystemet skema nr. 250947.

2. Oplysninger om husdyrbruget og det ansøgte

I dette kapitel redegøres der for det ansøgte, husdyrbrugets indretning og drift samt beliggenhed i forhold til omgivelserne.

Der redegøres desuden for husdyrbrugets ammoniak- og lugtemission, herunder påvirkninger af natur og naboer og for øvrige eventuelle påvirkninger med støj, støv, lys, skadedyr, transport, affald og ressourcer.

2.1. Indretning og drift af anlæg

2.1.1. Beskrivelse af den ansøgte samt nuværende produktion

Nudrift og 8-års drift

Nudrift og 8-års driftsværdier er fastsat til nul på grund af et kontinuitetsbrud på ejendommen.

Ansøgt drift

Det ønskes at få godkendt produktionsareal på 1000 m² i de eksisterende bygninger. Produktionen af slagtekcalve forventes at blive ca. 250 stk.

Da kalvene flyttes til kalvestalden ved 3-4 mdr., er der i ansøgningssystemet under dyretype valgt flexgruppe "alle kvæg, heste, får og geder; dybstrøelse". Dette er reelt "worst case" idet kalvene på slagtetidspunktet v. 9,4 mdr. ikke afgiver lige så meget lugt og ammoniak som en udvokset ko.

Alle stalde indrettes med dybstrøelse. Der er eksisterende afløb til gyllekanaler til opsamling af nedsvivende væske fra dybstrøelsen, som ledes til fortank.

Staldene ønskes indrettet som vist i nedenstående skema fra IT-ansøgningssystemet.

Stalde og produktioner							
Staldnavn	Staldstørrelse (m ²)	Ventilation	Kildehøjde	Produktion		Antal måneder udegående	Produktionsareal (m ²)
Ansøgt drift							
BBR 3 Starterstald	253	Mekanisk ventilation	6 m	(#790959) Flexgruppe: Alle kvæg, Heste, Får og Geder; Dybstrøelse		0	169
BBR 4 Udleveringsrum	108	Naturlig ventilation	3 m	(#790958) Flexgruppe: Alle kvæg, Heste, Får og Geder; Dybstrøelse		0	85
BBR 14 Opfedningsstald	707	Mekanisk ventilation	6 m	(#822471) Flexgruppe: Alle kvæg, Heste, Får og Geder; Dybstrøelse		0	446
BBR 5 Opfedningsstald	240	Blandet ventilation	3 m	(#822472) Flexgruppe: Alle kvæg, Heste, Får og Geder; Dybstrøelse		0	165
BBR 7 Opfedningsstald	240	Blandet ventilation	3 m	(#822473) Flexgruppe: Alle kvæg, Heste, Får og Geder; Dybstrøelse		0	135
Sum							1000

Da der i forbindelse med udvidelsen kun sker ændringer i eksisterende bygninger, bortset fra etablering af ny møddingsplads som placeres nær eksisterende bygninger, vurderes projektet ikke at have en væsentlig påvirkning på de landskabelige værdier. Ejendommen vil fortsat fremstå som en harmonisk, samlet ejendom.

2.1.2. Opbevaringsanlæg, håndtering, produktion og kapacitet

Møddingsplads

Der placeres en støbt (grå beton) møddingsplads op til 225 m² (15x15m) med 3 sidemure på ca. 2 meters højde samt tilkørselsrampe afløb fra møddingspladsen ledes til gyllebeholdere. Møddingspladsen placeres nord for stalden (BBR 7) øst for den lille gylletank. Der vil ikke blive lavet terrænregulering og evt. overskudsjord vil blive fordelt i tyndt lag på omkringliggende arealer.

Gødningsproduktion og opbevaringskapacitet

Der produceres dybstrøelse i alle stalde og derfor ønskes etableret en møddingsplads. Dybstrøelse ønskes leveret til kommende biogasanlæg i nærheden af bedriften. Der modtages i stedet afgasset gylle retur. Det afgassede gylle opbevares herefter i eksisterende gylletanke.

Håndtering

Husdyrgødningen bliver opbevaret og håndteret efter bestemmelserne i husdyrgødningsbekendtgørelsen.

Forventet gødningsproduktion

Størrelsen af gødningsproduktionen er beregnet ud fra Normtal 2023/24 fra Århus Universitet. Der kan være store variationer som følge af forskellig håndtering. Gødningsproduktionen er beregnet ud fra en produktion på ca. 250 stk kalve.

	Staldsystem	Antal dyr	Ton gødning	
Tyrekalve 0-6 mdr. tung race	Dybstrøelse (hele arealet)	250	0,939	235
Ungtyre 6 mdr. til slagtning tung race	Dybstrøelse (hele arealet)	250	2,53	633
I alt, ton				868

Der er således tale om en gødningsmængde på (1,7*ton i alt) 1.476 m³. Da gødningsmængden bliver afhentet til biogas efter skriftlig aftale, er der ikke behov for at dokumentere tilstrækkelig opbevaringskapacitet.

2.1.3. Ventilation

Udleveringsrum (BBR 4) er naturligt ventileret. Starterstalden (BBR 3) og den største opfedningsstald (BBR 14) planlægges forsynet med mekanisk ventilation. De øvrige opfedningsstalde (BBR 5 og BBR 7) forventes ventileret ved en kombination af naturlig og mekanisk ventilation, hvor eksisterende ventilåbninger i væggene anvendes til naturlig ventilation, suppleret med mekanisk ventilation efter behov.

2.1.4. Teknologi

Gennemførelse af dette projekt kræver ikke etablering af ny teknologi.

2.2. Bygningsmæssige ændringer og anlægsarbejde

Gennemførelse af dette projekt indebærer nedrivning af BBR 2 samt etablering af møddingsplads. I de eksisterende bygninger ændres fra grise til slagtekalve.

2.3. Produktionsmæssig sammenhæng med andre husdyrbrug

Husdyrbruget er ikke teknisk, forurenings- og driftsmæssigt forbundet med andre husdyrbrug. Anlægget skal derfor ikke godkendes sammen med andre anlæg til husdyrproduktion.

2.3.1. Landskabs- og planmæssige forhold

Landskab

Ejendommens bygninger er beliggende i åbent landskab med god afstand til naboer. Der etableres ingen nye bygninger (på nær ny møddingsplads), da alle ændringer sker i eksisterende bygninger.

Faste afstandskrav

Bedriften overholder nedenstående afstandskrav:



- Ikke almene vandforsyningsanlæg (25 m): > 25 m
- Almene vandforsyningsanlæg (50 m): > 50 m
- Vandløb (herunder dræn) og søer (15 m): > 15 m
- Off. vej og privat fællesvej (15 m): > 500 m
- Levnedsmiddelvirksomhed (25 m): mere end 500 m
- Beboelse på samme ejendom (15 m): Der er ca. 21 m fra Starterstald (BBR 3) til stuehuset.
- Naboskel (30 m): ca. 180 m fra nærmeste stald (BBR 14) til naboskel mod vest
- Nabobeboelse (50 m): Der er over 500 m til nærmeste nabo (Nørrehedevej 16) mod sydvest for ejendommen.
- Eksisterende eller ifølge kommuneplanens rammedel fremtidigt byzone- eller sommerhusområde (50 m): > 1 km mod sydøst (Løsning by, byzone).
- Område i landzone, der lokalplan er udlagt til boligformål, blandet bolig og erhvervsformål eller til offentlige formål med henblik på beboelse, institutioner, rekreative formål og lign. (50 m): > 1 km til lokalplanlagt område mod øst (Krollerupvej 37).

Bygge- og beskyttelseslinjer

Ejendommen er beliggende inden for skovbyggelinjer. Etablering af møddingplads sker i relation til eksisterende bygninger og er erhvervs-mæssig nødvendig.

2.3.2. Ammoniakfordampning og BAT-niveau

I ansøgningssystemet regnes der på forøgelse af ammoniakfordampning over en 8 års periode. Ammoniakfordampningen og BAT-emissionskrav udregnes i det digitale ansøgningssystem. Husdyrbrugets ammoniakemission for ansøgt drift er på 1195 kg N/år og BAT er således overholdt.

Samlet BAT beregning  			
	Stalde	Lagre	Total
Samlet BAT krav (kg NH ₃ -N /år)	840	355	1195
Faktisk emission (kg NH ₃ -N /år)	840	355	1195
Forskel (kg NH ₃ -N /år)	-	-	0
Vejledende BAT Overholdt?	-	-	Ja

2.3.3. Påvirkning af natur

Der er i husdyrgodkendelsesbekendtgørelsen fastsat grænser for hvor meget husdyrbrug må påvirke omkringliggende natur med ammoniak. I husdyrgodkendelse.dk beregnes, hvor stor en del af husdyrbrugets ammoniakemission, der afsættes på omkringliggende ammoniakfølsom natur.

De ammoniakfølsomme naturområder opdeles i kategori 1-natur, kategori 2-natur og kategori 3-natur samt øvrig natur omfattet af naturbeskyttelseslovens §3.

Som det fremgår af skemaet på næste side, er der en kategori 3 mose, som modtager en merdeposition større end 1 kg N/ha/år. Kategori 3 mosen modtager en merbelastning på 2,3 kg N/ha/år. Mosen ligger op til dyrket mark, derfor må det her ligeledes forventes, at den primære næringsstofbelastning kommer fra markdriften. Derudover ligger mosen næsten 200 meter til nærmeste stald, som derfor vurderes at have begrænset betydning for den samlede kvælstofbelastning.

Ejendommen er beliggende ca. 5 km fra kategori 1 naturområde. Der er to nærtliggende husdyrbrug, som indgår i kumulationsberegningen. Da totaldepositionen ligger på 0,0 kg N/ha/år, vurderes det, at projektet ikke medfører en væsentlig påvirkning på naturområdet.



Samlet resultat af ammoniakberegninger

Samlet emission: **1195,5** (kg NH₃-N/år)

Meremission (8 års-drift): **1195,5** (kg NH₃-N/år)

Meremission (nudrift): **921,0** (kg NH₃-N/år)

Oversigt af naturpunkter

Navn:	Kategori:	Opretter:	Kumulation:	Ruhed natur:	Merdeposition (kg N/ha/år):		Totaldeposition (kg N/ha/år):
					8-års drift	Nudrift:	
HK Kat. 3 mose NØ lysåben	Kategori 3	Sagsbehandler	0	Bn	1,0	0,6	1,0
Kategori 3 skov NØ	Kategori 3	Ansøger	0	S	0,8	0,6	0,8
Kategori 3 skov N	Kategori 3	Ansøger	0	S	0,9	0,6	0,9
Kategori 3 skov V	Kategori 3	Ansøger	0	S	0,3	0,3	0,3
Kategori 3 mose SØ	Kategori 3	Ansøger	0	S	0,0	0,0	0,0
Kategori 2 overdrev	Kategori 2	Ansøger	0	Mk	0,0	0,0	0,0
Kategori 1 overdrev	Kategori 1	Ansøger	2	Mk	0,0	0,0	0,0
§3 Eng Ø	Kategori 3	Ansøger	0	Mk	0,3	0,2	0,3
Kategori 3 mose S	Kategori 3	Ansøger	0	Mk	0,0	0,0	0,0
Kategori 3 mose NØ	Kategori 3	Ansøger	0	S	2,2	1,4	2,2
§3 sø V	Kategori 3	Ansøger	0	V	1,0	0,9	1,0

Resultat af beregninger af ammoniakdeposition i de afsatte naturpunkter (fra husdyrgodkendelse.dk)

2.4. Husdyrbrugets lugtemission




Der foretages en lugtberegning til byzone, samlet bebyggelse og enkelt bolig.

Lugt i forhold til omkringboende vurderes udelukkende ud fra staldanlæg til dyrehold. Lugtgener fra opbevaringsanlæg samt lugtgener, som kan forekomme i forbindelse med udbringning, indgår ikke i lugtberegningerne og håndteres derfor primært ved hjælp af generelle regler i husdyrgødningsbekendtgørelsen.

Lugtbidraget fra staldanlægget afhænger af m² produktionsareal, gulvtype og dyretype. Den vægtede gennemsnitsafstand for lugt er beregnet fra anlæggets lugtcentrum i forhold til den fysiske indtegning i husdyrgodkendelse.dk og m² produktionsareal pr. staldafsnit.

Beregningerne i husdyrgodkendelse (FMK-beregning) viser, at geneafstanden overholdes.

Samlet resultat af lugtberegning

Bebyggelse	Kumulation	Model	Ukorrigeret geneafstand (m)	Korrigeret geneafstand (m)	Vægtet gennemsnitsafstand (m)	Genekriterie overholdt
 Nørrehedevej 16	0	FMK	55,7	55,7	625	Ja
 Krøllerupvej 37	0	FMK	99	99	1073,6	Ja
 Løsning By, Løsning	0	FMK	176,1	176,1	1524,7	Ja

Forklaring til samlet resultat af lugtberegning

* Geneafstanden fra NY modellen er 0, selvom der er en faktisk lugt fra staldgruppen. Dette skyldes at lugten er for lav til at lugtspredningen kan beregnes.

Konsekvenszone

Konsekvenszone: 199 m

Kumulation

Hvis der er andre husdyrbrug, med en ammoniakemission på mere end 750 kg NH₃-N pr. år, nærmere end 300 m fra samme punkt i byzone, sommerhusområde, lokalplanlagt boligområde i landzone, samlet bebyggelse m.v., eller nærmere end 100 m fra samme punkt på en enkeltbolig skal geneafstanden forøges med hhv. 10 pct., hvis der er 1 og 20 pct., hvis der er 2 eller flere husdyrbrug.

Der er ikke kumulation med andre husdyrbrug i forhold til enkeltbolig, samlet bebyggelse og byzone.

Vurdering af lugtgener for omboende

Lugtberegninger i IT-ansøgningskemaet viser, at afstandskravene kan overholdes for såvel nærmeste nabobeboelse uden landbrugspligt, samlet bebyggelse og byzone. På den baggrund vurderes det, at det ansøgte, ikke vil give anledning til væsentlige lugtgener.

God staldhygiejne, renholdelse af staldareal samt renholdelse af omgivelserne på ejendommen vurderes at medvirke til at minimere lugtubredelse fra husdyrbruget.

2.5. Øvrige emissioner og genepåvirkninger

Nedenfor er eventuelle gener fra husdyrbruget som støj, støv, fluer/skadedyr, lys og transporter beskrevet.

2.5.1. Støj

De væsentligste støjkilder fra husdyrbruget er støj fra ind- og udlevering af dyr, kørsel på ejendommen med foder og vask af stalde med højtryksrensere.

Støjkilde	Placering	Drifttid	Styrke
Udstrøning af halm i stalde	Stalde	Dagtimer	1 time dagligt
Indlevering og udlevering af dyr	Ved udleveringsrum	Dagtimer	Støj (kortvarig)
Levering af foder	I siloer	Dagtimer	Kortvarig støj Svag støj
Fodring	Stalde	I perioden 5-16	Svag støj
Kompressor til højtryksrensere	Stalde	Indenfor almindelig arbejdstid	Svag støj

Støjkilder fra husdyrbruget.

Støj vedr. transporter er beskrevet under afsnittet transporter.

Flere af støjkilderne giver kun anledning til kortvarig støj. Det drejer sig f.eks. om ind- og udlevering af dyr.

Lavfrekvent støj fra husdyrbruget vil forekomme fra kompressor, der anvendes i forbindelse med vask af stalde.

2.5.2. Støv

Støv kan hovedsageligt opstå ved håndtering af halm og foderstoffer. Al håndtering foregår inden i bygninger og der ca. 600 m til nærmeste nabo. På baggrund af overstående vil der ikke være risiko for støvgener udenfor ejendommens arealer.

Nærmeste nabo i forhold til adgangsvejen ligger ca. 20 m herfra. Det forventes, at der sker en lille forøgelse af risikoen for støvgener i forbindelse med det ansøgte, da der ikke er en husdyrproduktion på ejendommen pt. Der vil benyttes samme adgangsvej som til den nuværende svineproduktion på Krollerupvej 19. Det forventes at hovedparten af transporterne fortsat vil være relateret til Krollerupvej 19.

2.5.3. Lys

Projektør på østgavl af udleveringsrum (BBR 4) over ladeport tiltænkt til afhentning af dyr til slagt. Lys på mast for overblik ved møddingspladsen. Orienteringslys på nordgavl og vestgavl af Opfedningsstald (BBR 14) og på vestgavl af starterstald (BBR 3). Lys på udleveringsrum og starterstald vil være aktiveret af sensor, mens den resterende belysning tændes manuelt.

2.5.4. Skadedyr

Gener fra fluer og andre skadedyr håndteres hovedsagelig gennem forebyggelse, hvor regelmæssig rengøring af stalde og opbevaringsanlæg til foder er med til at begrænse forekomst af skadedyr.

For rottebekæmpelse er der en aftale med HK skadedyrsservice.

For fluebekæmpelse tiltænkes at anvende snyltehvepse og insektfælder.

Da opbevaring af foder sker i fodersiloer og evt. spild fjernes løbende forventes det ikke, at der opstår øget risiko for tilhold af skadedyr (rotter og mus m.v.).

2.5.5. Transporter

Der er 1 adgangsvej til staldanlægget fra Krollerupvej. Adgangsvejen benyttes også af Krollerupvej 19.

Adgangsvejen er grusbelagt. Interne veje omkring anlægget er ligeledes grusbelagt.

Antallet af transporter i både nudrift og 8-årsdrift er 0 som følge af et kontinuitetsbrud på ejendommen.

Oversigt over transporter fremgår af nedenstående tabel. Transporter er defineret som biler større end 3500 kg og en transport er defineret som en til- og frakørsel.

Type	Ansøgt	Hyppighed	Tidsrum
*Foder	52	Ugentlig	Dagtimer
Fyringsolie/brændstof	0	-	-
Afhentning af erhvervsaffald	12	Månedlig	Dagtimer
Levering af kalve	12	Månedlig	Dagtimer
Afhentning af døde dyr	10	Jævnlig	Dagtimer
Afhentning af ungtyre og kvier til slagtning	20	Jævnlig	Kl. 03:00 til 10:00
Afhentning af dybstrøelse	30	Jævnlig	Dagtimer
Gylletransport	20	Sæson	Dagtimer
Levering af afgasset gylle	100	Jævnlig	Kl. 00 til 24
**Levering af halm	60	1/3 i høst 2/3 jævnlig i vinterhalvår	Dagtimer
Sækkevarer		Leveres sammen med foder	
I alt	316		
Gns. dagligt	0,9		
Gns. uden husdyrgødning	0,5		

Transporter til- og fra husdyrbruget med foder og husdyrgødning sker primært indenfor normal arbejdstid fra 8.00-18.00. Afhentning af dyr til slagteri kan dog også finde sted i nattetimerne.

Ved sæsonarbejde vil der kunne forekomme kørsel i aftentimerne og i weekender. Ved angivelse af antal transporter med husdyrgødning, er der ikke inddraget, at 80% af transporten sker til arealer, der ligger op ad ejendommen, og således ikke kræver kørsel på offentlig vej.

Der er i gns. 0,9 daglige transporter inkl. transport med husdyrgødning. Der vil benyttes samme adgangsvej som til den nuværende svineproduktion på Krollerupvej 19. Derfor forventes ikke øget gene for naboerne i form af støv og støj fra transporter efter etableringen af husdyrbruget.

2.5.6. Rystelser

Driften i anlægget bidrager ikke til rystelser.

Transport til og fra anlægget ad grusvej med traktor og lastbiler forventes ikke at give anledning til rystelser fra transportvejen, dels fordi gummihjul absorberer stød og dels fordi vejbelægningen ikke bidrager til rystelser som eks. en brostensbelægning.

2.6. Reststoffer, affald og naturressourcer

2.6.1. Døde dyr

Døde dyr fra ejendommen opbevares fast på en fælles afhentningsplads i Y-krydset (Krollerupvej) syd for ejendommene, som også benyttes af ejendommen på Krollerupvej 19.

Døde dyr afhentes af DAKA og normalvis indenfor 24 timer efter anmeldelsen, hvis ikke det er op til en weekend eller helligdag. Afhentningstidspunktet vil normalvis være inden for en normal arbejdsdag. Der afhentes efter behov og ca. 1 gang om måneden.

2.6.2. Affald

Affald fra ejendommen består hovedsagelig af papir, pap og anden emballagerest.

Der er opsat affaldscontainere til sortering.

Håndtering af affald følger retningslinjerne i kommunens affaldsregulativ. Sorteringen af affald sikrer, at der sker en høj grad af genanvendelse.

Der benyttes ikke stoffer på ejendommen, der fremgår af artikel 3 i Europa-Parlamentets og Rådets forordning (EF) nr. 1272/2008 om klassificering, mærkning og emballering af stoffer og blandinger.

Fast affald

Fast affald + EAK-kode	Nudrift	Ansøgt	Opbevaring	Bortskaffelse
Papir, pap, diverse Småt brændbart 15 01 01	0 kg	300 kg	Container	Marius Pedersen
Plastik fra ensilage/wrapballer 15 01 02	0 kg	300 kg	Container	Ejvind Laursen
Spraydåser	0 stk.	10 stk.	I kostald	Genbrugsplads

Olie/kemikalieaffald

Type + EAK-kode	Nudrift	Ansøgt	Opbevaring	Bortskaffelse
Spildolie 13 02 05	-	-		Maskiner serviceres på anden ejendom
Jern/metal 02 01 10	0 kg	250 kg	Container	Genbrugsplads

Veterinært affald (kanyler, tomme medicinflasker) 18 02 02	0 kg	2 kg	I kostald	Brugte kanyler og emballage opbevares i kanyleboks og afleveres på genbrugsstation
---	------	------	-----------	---

2.6.3. Olie og kemikalieforbrug

Olieforbrug

Der anvendes dieselolie til minilæsser som kører med halm og foder. Der er en 5.900 l tank i maskinhuset (BBR 8) på Krollerupvej 19, derfor er der ikke behov for tank på ejendommen.

Olieaffald (spildolie)

Spildolie fra vedligehold af maskiner opbevares i 200 l tromler på Krollerupvej 19.

Kemikalieforbrug

Der anvendes desinfektionsmiddel til kalvene, derudover anvendes sæbe til vask af stald. Kemirum etableres i separat rum i personalebygning (BBR 11).

Kemiaffald

Intet til husdyrbrug.

Fra markdrift vil der være tomme dunke. Der er ikke kemikalierester, idet alt udnyttes i marken.

2.6.4. Energiforbrug

Det forventede elforbrug i ansøgt drift forventes at være ca. 30.000 kWh. Der forbruges el til lys i staldene samt ventilation i BBR 3 og BBR 14 og efter behov i BBR 5 og BBR 7.

2.6.5. Vandforbrug og påvirkning af vandressourcen

Det forventes, at der vil være et vandforbrug på ca. 2.500 m³ årligt. Det primære vandforbrug går til drikkevand til dyrene. Derudover anvendes lidt vand til vask af stalde. Vand kommer fra egen boring på Krollerupvej 19, der er ingen vandmåler.

Spildevand

Alt spildevand fra stald tilføres gyllebeholder. Sanitært spildevand fra beboelse samt staldanlæg tilføres pilerenseanlæg på Krollerupvej 19.

3. Driftsforstyrrelser og uheld

Beskrivelse af mulige uheld

- Der vil kunne forekomme uheld med spild af husdyrgødning.

Beskrivelse af gener i forbindelse med uheld

- Ved et gylleudslip kan der ske forurening til vandmiljøet.

Minimering af gene og forurening ved mulige uheld

- Ved uheld med husdyrgødning eller olie-/kemikalier kontaktes den lokale miljøvagt og der vælges de bedste oprydning-/forebyggelsesforanstaltninger, således at gene og risiko for forurening bliver mindst mulig (f.eks. opdæmning med halmballer, jord el. lign.).

Beskrivelse af egenkontrol på affalds- og kemikalieområdet

Der er følgende punkter som forslag til egenkontrol

- Produktionsrapporter/effektivitetskontrol (foder og produceret dyr) gemmes i 5 år.
- Dyrelægerrapporter og forbrug af medicin gemmes 5 år.
- Gødningsregnskab udført af planteavlskonsulent gemmes 5 år.
- Affaldskvitteringer gemmes 5 år.

3.1. Grænseoverskridende virkninger

Husdyrbruget ligger langt fra den danske landegrænse, og en vurdering af indvirkning på miljøet i en anden stat finder ansøger derfor ikke relevant.

Ansvarlig konsulent:

Miljøkonsulent Lotte Pihl Tell

lote@vkst.dk

tlf.: 2924 8931

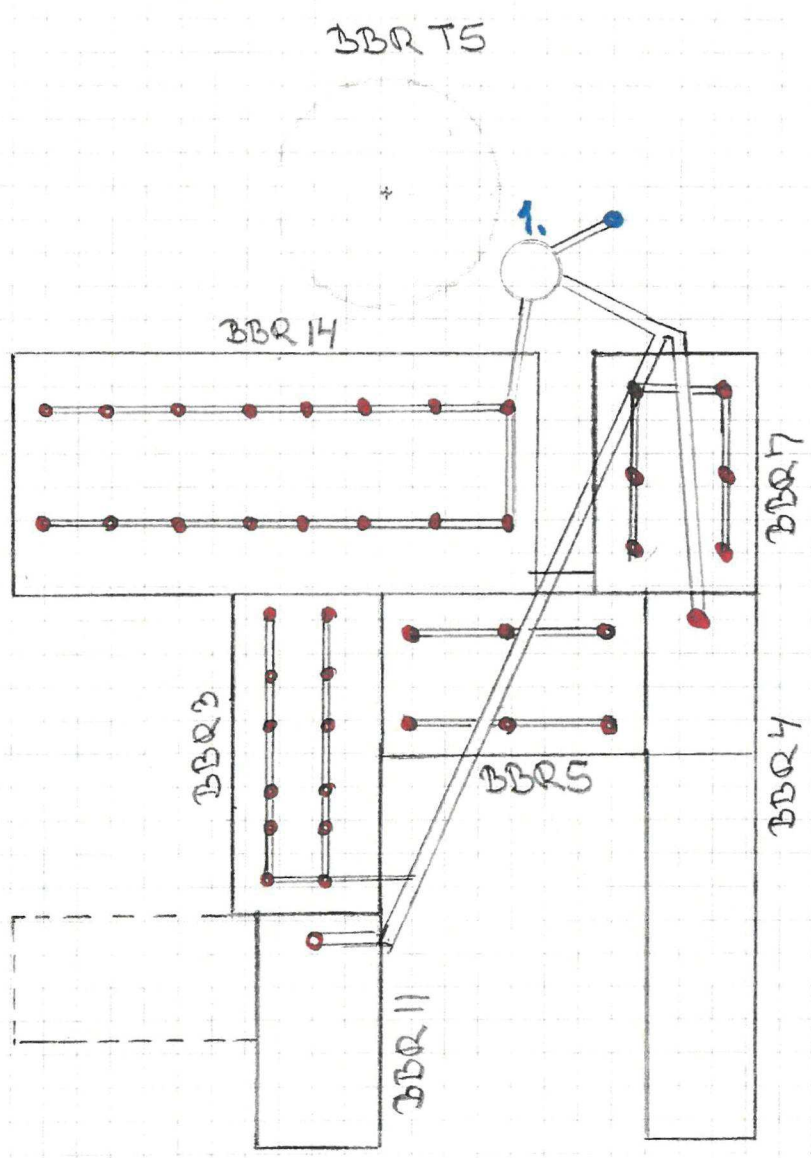
VKST f.m.b.a., CVR.nr 31123992

Fulbyvej 15, 4180 Sorø

Situationsplan: Krollerupvej 17, 8723 Løsning

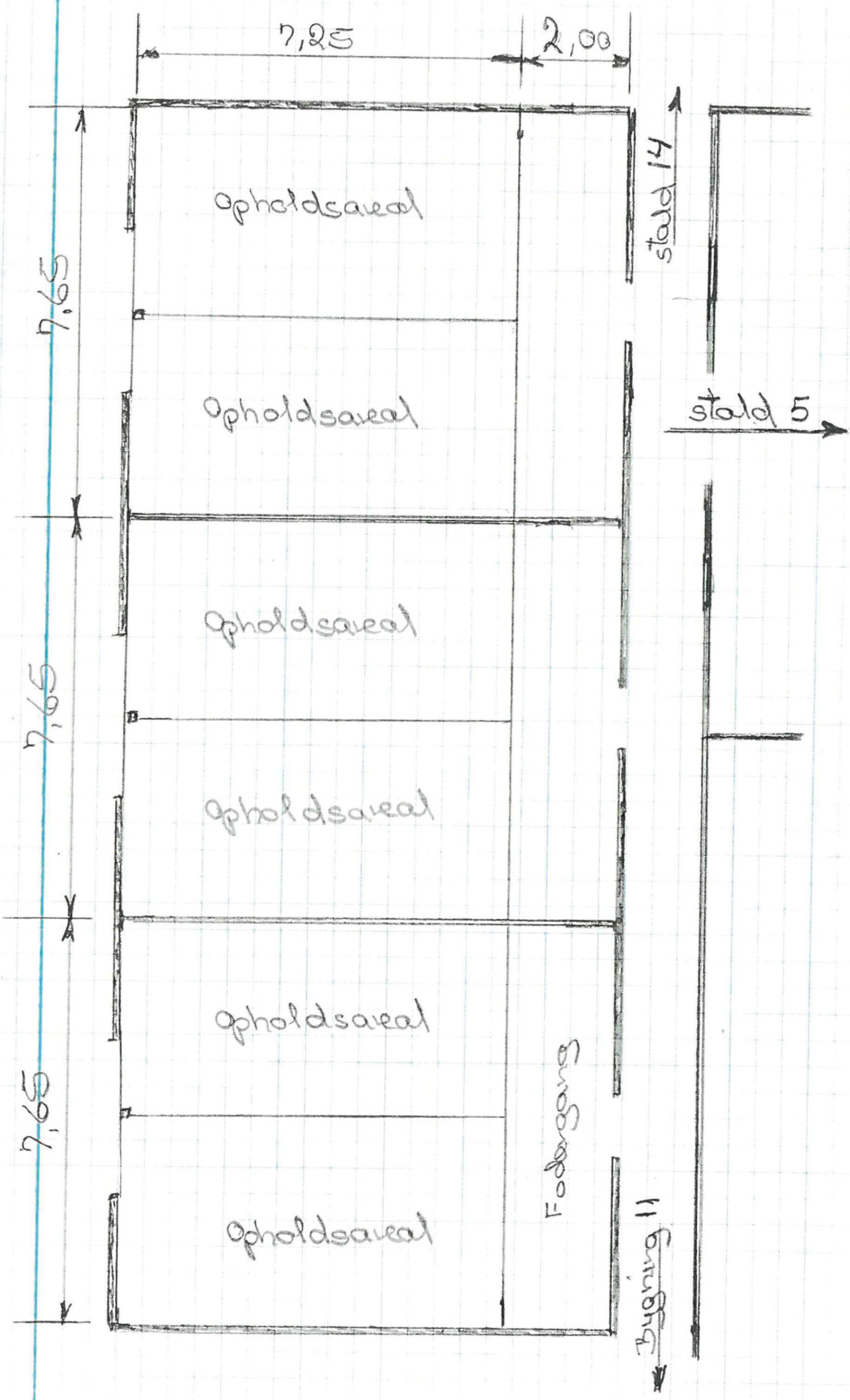


Krokkeryvej 17: afløbsplan.

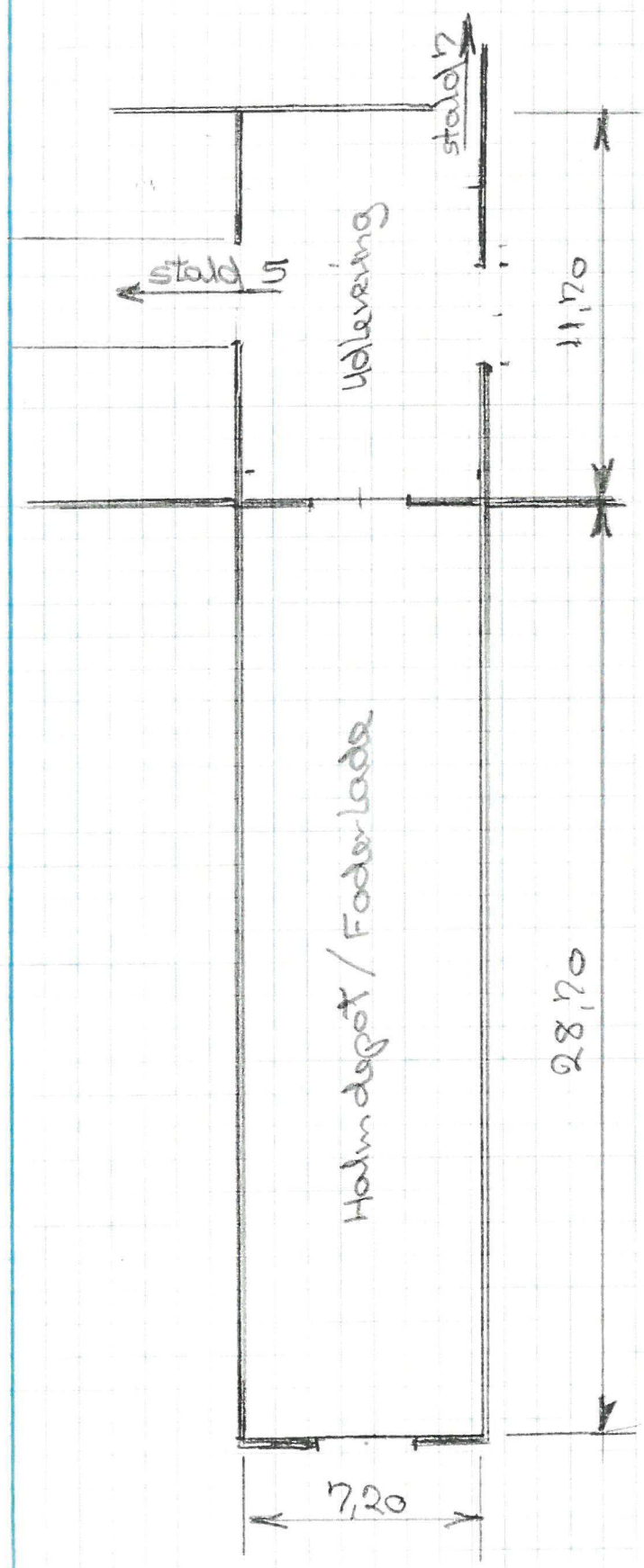


- Riste til eksisterende gyllevør
- 1. Gyllevør samlet i fortank
- afløb fra møddingsplads

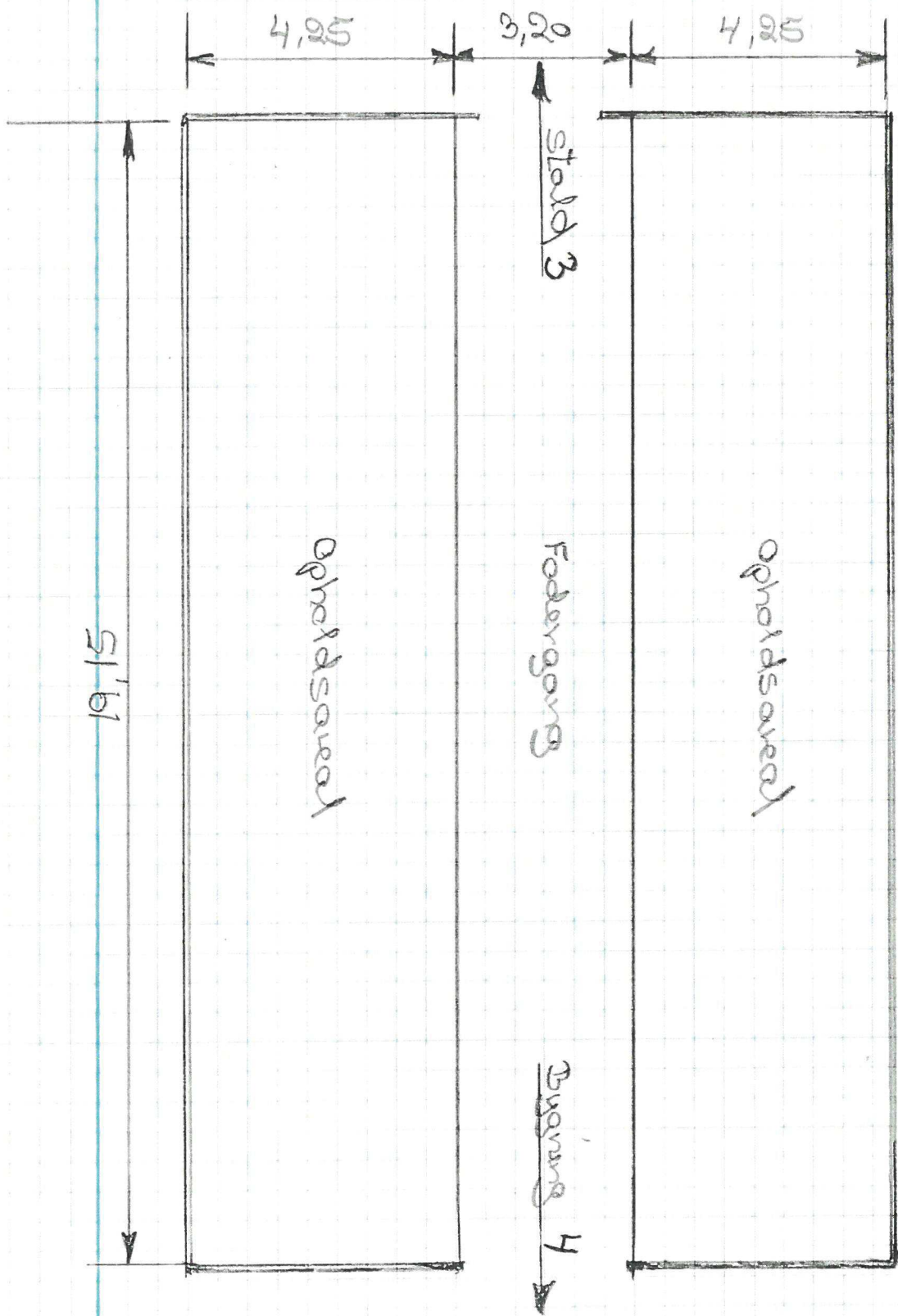
Stald BSK 3 Starterstald

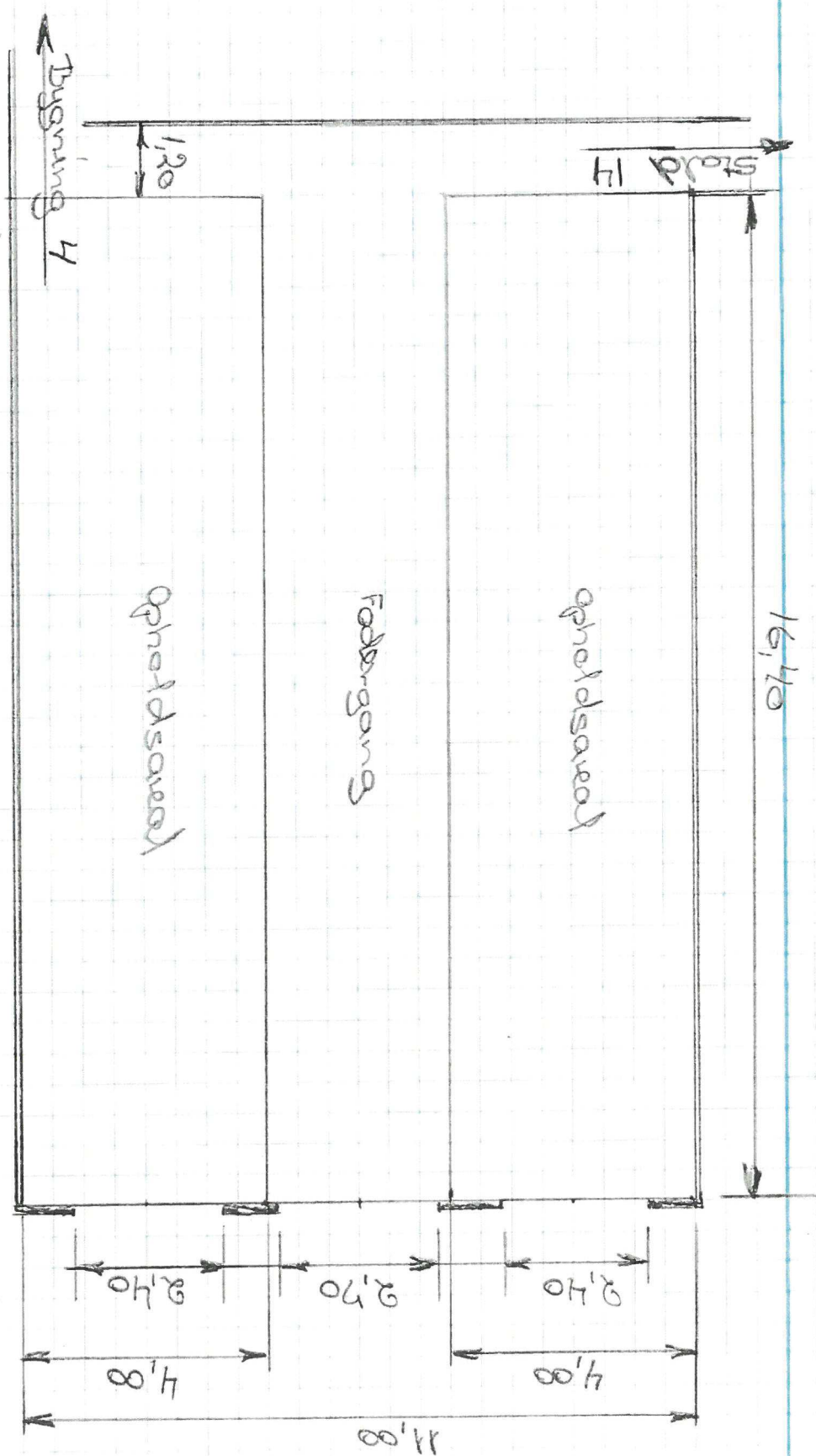


Bygning 558/1:



Stald blok 5 - Fedestald





Stald bar 7 - Fodrøstald

Stald BBR 17 - Fæderstald

