



HEDENSTED
KOMMUNE

Teknisk Afdeling
Tjørnevej 6
7171 Uldum

Miljøgodkendelse af slagtesvineproduktion Horsholm Engelgårdsvej 3, Låge, 7100 Vejle



Luftfoto og oversigt over ejendommen Horsholm (DDO ®, copyright COWI A/S)

Registreringsblad

Landbrugets navn og beliggenhed	Horsholm, Engelgårdsvej 3, Laage 7100 Vejle
Matrikel nr.	6 a, Låge Hgd., Sindbjerg
CVR nummer	Henriette Toftager: 32191304 P-nr: 1009115710 Horsholm A/S: 26583667 P-nr: 1009079005
Ejer af ejendommen	Henriette Toftager Ulkærvej 11, Lindved 7100 Vejle
Driftsansvarlig	Henriette Toftager/ Flemming Jespersen
Brugstype	Slagtesvin
Godkendelsesbetegnelse	§ 12
Godkendelsesdato	21. maj 2010
Revurdering af godkendelsen:	År 2020, medmindre der foretages ændringer af produktionen
Myndighed	Hedensted Kommune
Godkendelsen er udarbejdet af	Vibeke Rahbek

Lok. Id: 627-I101-000007

Sags. Nr.: 766.101.227

Dokumentnr. 766.110.422

Indhold

1. AFGØRELSE	5
2. BAGGRUND	5
2.1 Sammendrag	5
2.2 Inddragelse af offentlighed	6
3. VILKÅR	7
3.1 Generelle forhold	7
3.2 Anlæg	7
3.2.1 Gødningsproduktion og -håndtering	7
3.2.2 Ammoniakreducerende tiltag	8
3.2.3 Vand og spildevand	8
3.2.4 Skadedyr og støj	8
3.2.5 Affald og kemikalier	9
3.2.6 Driftsforstyrrelser og uheld	9
3.3 Arealer	9
3.3.1 Drift af arealer	9
3.3.2 Hensyn til overfladevand	9
3.4 Tilsyn og kontrol	10
3.5 Bedste tilgængelige teknologi/optimering	10
3.6 Driftsophør	11
4. VURDERING	11
4.1 Generelle forhold	11
4.1.1 Ansøger og ejerforhold	11
4.1.2 Afstandskrav	12
4.1.3 Beskrivelse af dyrehold	12
4.2 Anlæg	12
4.2.1 Beskrivelse af staldindretning mm.	12
4.2.2 Driftsforstyrrelser og uheld	14
4.2.3 Gødningsproduktion- og håndtering	15
4.2.4 Ammoniak	17
4.2.5 Lugt	19
4.2.6 Støj, støv, lys og skadedyr	20
4.2.7 Affald, kemikalier og olie	22
4.2.8 Spildevand og overfladevand	23
4.2.9 Transport	24

4.2.10 Energi- og vandforbrug.....	25
4.3 Arealer	26
4.3.1 Drift af arealer	26
4.3.2 Hensyn til grundvand	27
4.3.3 Hensyn til overfladevand	28
4.3.4 Hensyn til natur.....	34
4.4 Egenkontrol	37
4.5 Renere teknologi/Bedste tilgængelige teknik (BAT).....	37
4.5.1. Management	38
4.5.2. Foder	40
4.5.3. Staldindregning	41
4.5.4. Vand- og energiforbrug	45
4.5.5. Opbevaring og udbringning af husdyrgødning.....	47
4.6 Landskabelige hensyn	49
4.7 Alternativer og ophør.....	50
4.8 Samlet vurdering.....	50
5. FORMALIA	51
5.1 Lov m.m.....	51
5.2 Klagevejledning.....	51
5.3 Udnyttelse af godkendelsen	52
5.4 Andet	52
BILAG 1. SITUATIONSPLAN	54
BILAG 2. OVERSIGT OVER AFSTANDE	55
BILAG 3. OVERSIGT OVER UDBRINGNINGSAREALER	56
BILAG 4. ETABLERING AF VÅDOMRÅDE.....	59
BILAG 5 TRANSPORTROUTE.....	61

1. AFGØRELSE

Hedensted Kommune meddeler hermed miljøgodkendelse af husdyrbruget på Engelgårdsvej 3, 7100 Vejle, matr. nr. 6 a, Låge Hgd., Sindbjerg, der drives under CVR nummer 32191304, efter § 12 i lov om miljøgodkendelse m.v. af husdyrbrug¹ (Husdyrloven).

Godkendelsen omfatter en årsproduktion på 9600 slagtesvin (30-105 kg) svarende til 261 dyreenheder². Ligeledes godkendes udbringningsarealerne, ejede og forpagtede, i alt 402,1 ha.

Godkendelsen er meddelt på de vilkår, som er beskrevet i afsnit 3.

Med godkendelse følger krav om udnyttelse af godkendelse indenfor 2 år, se afsnit 5.3.

2. BAGGRUND

2.1 Sammendrag

LRØ har på vegne af først Hans Erik Toftager og siden Henriette Toftager d. 21. december 2008 ansøgt om miljøgodkendelse af husdyrbruget *Horsholm* beliggende Engelgårdsvej 3, Låge, 7100 Vejle. Svineproduktionen ejes af selskabet Horsholm A/S (CVR-nr. 26583667). Ejendommen ligger ca. 2 km sydøst for Ølholm.

Ansøgningen vedrører omlægning fra søer, smågrise og polteproduktion til slagtesvineproduktion. Der er delvist tale om en lovliggørelse, idet ændringen er påbegyndt i eksisterende staldanlæg. Der sker ingen nybyggeri i forbindelse med ændringen.

Ejendommen Horsholm har en miljøgodkendelse fra 21. november 2001 og er godkendt til 330 årssøer med smågrise op til 25 kg, samt en maksimal årlig produktion på 6.000 slagtesvin (25-98 kg), nu svarende til i alt 254,6 DE. Der søges om godkendelse af en ændring af svineholdet til 9.600 slagtesvin (30-105 kg), svarende til 261,0 DE. Ændringen i produktionen gennemføres i eksisterende bygninger.

Til udbringning på arealerne indgår også gødning fra andre ejendomme, hvor husdyrproduktionen drives under samme cvr-nr. Fra husdyrproduktionerne på Hovedvejen 120, 8723 Løsning, Viborg Hovedvej 19, 7100 Vejle samt Engelgårdsvej 3 udbringes i alt 562,5 DE.

Udbringningsarealerne er fordelt med 189,3 ha ejet og 212,8 ha forpagtet areal, i alt 402,1 ha.

Alle lovpligtige afstandskrav er overholdt. Husdyrbruget overholder geneafstanden i forhold til lugt. Byzone og samlet bebyggelse ligger langt fra de beregnede geneafstande på hhv. 621 m og 467 m. Også geneafstanden til nærmeste nabo uden landbrugspligt er overholdt, idet beregningen af den korrigerede geneafstand til nabo er kortere (198 m) end den vægtede gennemsnitsafstand til nabo, som er 204 meter.

¹ Lovbek. nr. 1486 af 4. december 2009 om miljøgodkendelse m.v. af husdyrbrug.

² Beregnet efter bilag 1B i Bekendtgørelse nr. 717 af 02/07/2009 om ændring af bekendtgørelse om husdyrbrug og dyrehold for mere end 3 dyreenheder, husdyrgødning, ensilage.

Husdyrbruget overholder 2008-kravet om 20 % reduktion af ammoniak fra stald og lager i forhold til reference staldsystem, ved at reducere foderets indhold af råprotein, tilsætte benzoesyre til foderet og ved, at der i et staldafsnit (5C) ændres fra fuldspaltegulv til delvist spaltegulv.

Som følge af omlægningen af husdyrproduktionen sker der en reduktion af ammoniakemissionen fra anlægget på 316,5 kg N/år i ansøgt drift i forhold til nudriften. Det betyder, at anlægget vil belaste mindre i forhold til ammoniak ved gennemførelse af den planlagte omlægning. Samtidig er der ikke registreret natur, som er beskyttet efter § 7 i Husdyrloven, dvs. visse kvælstoffølsomme naturtyper, indenfor en afstand af 1000 m fra husdyrbruget. Der er ingen øvrige kvælstoffølsomme naturtyper i nærheden af husdyrbruget.

I forhold til nitrat til overfladevand der løber til Horsens Fjord, reduceres der i udvaskningen ved enten at etablere efterafgrøder eller alternativt ved en reduktion i kvælstofkvoten. Samtidig planlægges et vådområde, som ligeledes vil bidrage til reduktion af kvælstofudvaskningen.

Husdyrbruget vurderes at leve op til Hedensted Kommunes BAT-niveau indenfor både management, staldindretning, foder, vand og energi samt opbevaring og udbringning af husdyrgødning.

I forbindelse med afgørelsen har Hedensted Kommune vurderet, at ansøger har truffet de nødvendige foranstaltninger for at forebygge og begrænse forurening ved anvendelse af bedst tilgængelige teknik, og at husdyrbruget i øvrigt kan drives på stedet uden at påvirke omgivelserne på en måde, som er uforenelig med hensynet til naboer, landskab og miljø.

2.2 Inddragelse af offentlighed

Ansøgninger, der hører under Husdyrlovens § 12, skal offentligt annonceres på det tidspunkt, hvor det vurderes, at der foreligger fyldestgørende ansøgningsmateriale. Annoncering foretages for at inddrage offentligheden tidligt i processen med at udarbejde en miljøgodkendelse.

Der er ansøgt efter husdyrlovens § 12, og der forelå fyldestgørende ansøgningsmateriale, således at ansøgningen kunne annonceres i Tørring Folkeblad den 18. august 2009.

Kommunen har ikke modtaget henvendelser i forbindelse med annonceringen.

Hedensted Kommune har foretaget nabohøring samt partshøring af ejere af forpagtede arealer.

Ejere af forpagtede arealer på følgende adresser:

Flemming Jespersen, Hovedvejen 120, 8723 Løsning
Lars Henning Bundgaard Poulsen, Odderbækvej 6, 7323 Give
Leo Nørgaard, Ulkærvej 7 og 15 A, 7100 Vejle
Kim Vorbeck Møller, Ribevej 18, 7100 Vejle
Torben Toxværd Søndergaard, Hovedvejen 100, 8722 Hedensted

Ejere af naboejendomme på følgende adresser:

Thomas Ballegaard, Engelgårdsvej 8, 7100 Vejle
Steen Guldahl Andersen, Engelgårdsvej 1, 7100 Vejle

Brian Mose Valentin, Ribevej 17, 7171 Uldum
Pia Lenette Rasmussen, I P Hansens Vej 18, 1., 7171 Uldum
Kim Holm, Skanderborgvej 15, 7171 Uldum
Holger Møller Skjødt, Ribevej 4, 7171 Uldum
Henrik Kjeldsen, Engelgårdsvej 5, 7100 Vejle
Birthe Brødsgaard Pedersen, Ribevej 15, 7171 Uldum
Steen Andersen, Engelgårdsvej 1, 7100 Vejle
Jonna Henriette Jensen, Engelgårdsvej 6, 7100 Vejle
Ricardas Silgalis, Ribevej 13, 7171 Uldum

Der er ikke indkommet kommentarer i forbindelse med høringen.

Hedensted Kommunes afgørelse offentliggøres på kommunes hjemmeside den og i Tørring Folkeblad d. 25. maj 2010.

3. VILKÅR

Da ejendommen har en eksisterende miljøgodkendelse, er en del af følgende vilkår mere eller mindre overførte fra den eksisterende miljøgodkendelse. Eksisterende vilkår markeres med *, eksisterende vilkår der er bibeholdt, men reviderede i større eller mindre grad, er markeret med **. Såfremt der ingen markeringer er, er der tale om nye vilkår.

3.1 Generelle forhold

1. **Godkendelsen omfatter en årsproduktion af 9600 slagtesvin (30-105 kg), svarende til 261,0 dyreenheder (DE) (på 2249 stipladser).
 - a. Inden for dette produktionsinterval tillades afvigelser i den gennemsnitlige indgangsvægt på 28-32 kg og udgangsvægt indenfor 103-108 kg, så længe det maksimale antal DE ikke overskrides.
2. **Husdyrbruget skal indrettes og drives i overensstemmelse med de oplysninger, der ligger til grund for denne miljøgodkendelse, medmindre senere afgørelser og lovgivning foreskriver noget andet.
3. Et eksemplar af godkendelsen skal til enhver tid være tilgængelig på husdyrbruget. Eventuelt driftspersonale, herunder maskinstation m.v., skal være orienterede om de relevante dele af godkendelsen.
4. **Ejendommen, herunder stalde, bygninger m.v., og dens omgivelser skal renholdes således, at der ikke forekommer væsentlige gener udenfor ejendommens skel i form af røg, støv, eller uhygiejniske forhold, som ifølge Kommunens vurdering kan karakteriseres som væsentlige.
5. **Ændringer i ejerforhold (eller hvem der er ansvarlig for driften) skal meddeles til Hedensted Kommune.

3.2 Anlæg

3.2.1 Gødningsproduktion og -håndtering

8. Der skal anvendes gyllevogne med påmonteret pumpe og returløb således at spild af flydende husdyrgødning undgås. Alternativt skal påfyldning foregå på en plads med afløb til opsamlingsbeholder for flydende husdyrgødning. Pladsen skal rengøres umiddelbart efter, at en periode med daglig påfyldning er afsluttet.

9. Pumpning, omrøring og flytning af gylle skal så vidt muligt foregå på hverdage.
10. **Udbringning af husdyrgødning skal ske efter godt landmandskab, og der skal, så vidt det er muligt, tages hensyn til vind- og vejrforhold.

3.2.2 Ammoniakreducerende tiltag

11. Korrektionsfaktor for kvælstof:

- Der skal anvendes type 2 korrektionsfaktor for kvælstofindholdet i foder til slagtesvin beregnet efter Plantedirektoratets vejledning om gødskning- og harmoniregler 2005/2006. Se afsnit 4.2.4.
- Korrektionsfaktoren må maksimalt være 0,947, såfremt der anvendes 5 g benzoesyre pr. FE i foderet
- Korrektionsfaktoren må maksimalt være 0,92, såfremt der **ikke** anvendes 5 g benzoesyre pr. FE i foderet.
- Korrektionsfaktoren skal indgå i gødningsregnskabet. Se afsnit 4.5.
- Ved korrektionen skal anvendes svineproduktionens faktiske tal for råproteinindhold i foder, foderforbrug pr. produceret svin, indgangsvægt og afgangsvægt for slagtesvinene.

12. Gulvet i stald 5C udskiftes til delvist spaltegulv med minimum 30 % fast gulv.

3.2.3 Vand og spildevand

13. Påfyldning og rengøring af marksprøjter samt vask af maskiner og lastbiler skal foregå på befæstet plads med afløb til enten gyllebeholder eller anden opsamlingsbeholder. Skylning af marksprøjte kan dog foregå på den mark, der lige er sprøjtet og skal ske uden risiko for afløb til vandløb, søer og natur i øvrigt.

3.2.4 Skadedyr og støj

14. *Der skal foretages effektiv fluebekæmpelse i overensstemmelse med de af Skadedyrlaboratoriet foreskrevne retningslinier for fluebekæmpelse³.
15. *Husdyrbrugets støjbelastning, målt udendørs som det ækvivalente, konstante, korrigerede støjniveau i dB(A), målt ved nærmeste nabobeboelse må ikke overstige følgende grænseværdier:

Dagperiode	Tidsrum, kl.	Støjniveau
Man- fredag	07.00 - 18.00	55 dB(A)
Lørdag	07.00 - 14.00	55 dB(A)
Lørdag	14.00 - 18.00	45 dB(A)
Søn- og helligdage	07.00 - 18.00	45 dB(A)

³ Vejledningen kan hentes på www.dpil.dk, se vejledninger

Aftenperiode		
Alle dage	18.00 - 22.00	45 dB(A)
Natperiode		
Alle dage	22.00 - 07.00	40 dB(A)

Støjens spidsværdier må ikke overstige 55 dB(A) om natten. Støjtallet skal regnes ifølge vejledningen⁴.

Normal kørsel med traktor og landbrugsmaskiner i dagtimerne er ikke omfattet af støjgrænserne.

3.2.5 Affald og kemikalier

16. *Der må ikke foretages afbrænding af affald på ejendommen.
17. **Farligt affald skal, indtil det afhændes, til enhver tid opbevares miljømæssigt forsvarligt, således at der ikke opstår fare for forurening af jord og grundvand. Det vil sige forsvarlig emballeret, under tag, på fast, tæt bund uden mulighed for spild til kloak, jord, vandløb eller grundvand, jf. Hedensted Kommunes Erhvervsaffaldsregulativ⁵.
18. **Der må maksimalt opbevares 250 l spildolie. I nærheden af olie- og kemikalieaffald skal der altid være sugemateriale til opsamling af evt. spild.

3.2.6 Driftsforstyrrelser og uheld

19. Der foreligger beredskabsplan for husdyrbruget, så spild og andet ukontrolleret udslip af gylle og andre forurenende stoffer forebygges, og sådan at skadernes omfang, hvis der alligevel sker uheld, begrænses.
 - Planen skal til enhver tid være ajourført og være tilgængelig på husdyrbruget. Eventuelt driftspersonale skal være orienterede om beredskabsplanen.

3.3 Arealer

3.3.1 Drift af arealer

20. Udbringning af husdyrgødning må alene ske på de 402,1 ha arealer, som er angivet på kortet i bilag 3, med et maksimalt dyretryk på 1,4 DE/ha.
21. Godkendelsen omfatter udspredding af husdyrgødning fra den godkendte produktion på 261 DE, samt gødning fra 301,5 DE i svin. I alt udbringes husdyrgødning fra 562,5 DE på de ejede og forpagtede arealer (svarende til 54.626 kg N og 11.309 kg P). Der må ikke modtages anden husdyrgødning samt affaldsfraktioner, spildevandsslam og lign. uden at dette godkendes af kommunen.

3.3.2 Hensyn til overfladevand

22. Der skal på bedriftens udbringningsarealer for husdyrgødning (ejede og forpagtede) etableres 0,5 % efterafgrøder ud over plantedirektoratets generelle krav om efterafgrøder, svarende til 2 ha. Disse efterafgrøder skal følge de samme regler som for de lovpligtige efterafgrøder, hvad angår artsvalg, dyrkningsperiode og kvælstofgødning.

⁴ Vejledning fra Miljøstyrelsen, Ekstern støj fra virksomheder, 5/1984.

⁵ Regulativ for erhvervsaffald kan ses på www.hedensted.dk – Teknik afdeling - affald

- Der kan alternativt anvendes mellemafgrøder i stedet for efterafgrøder med en vekselkurs på 2.
23. På matr. nr. 4 k Sebberup By, Løsning og 20 c Stubberup By, Løsning skal etableres et vådområde på 5,9 ha (se bilag 4).
- Alternativ skal der på bedriftens udbringningsarealer etableres 3 % ekstra efterafgrøder ud over plantedirektoratets krav og ud over de der etableres som følge af foregående vilkår, svarende til 12 ha.
24. Langs naturområdet "Alles Dam" ved den sydvestvendte kant af mark 11-0 (matr. nr. 7 m, Lindved By, Sindbjerg) skal etableres en 5 meter bred dyrkningsfri bræmme.

3.4 Tilsyn og kontrol

25. Der skal føres egenkontrol med opgørelse af
- Månedlig registrering af vandforbrug i stald og til vanding
 - Månedlig aflæsning af energiforbrug
26. **Hvis Hedensted Kommune forlanger det, skal husdyrbruget dokumentere overholdelse af denne godkendelses vilkår. Det er:
- Egenkontrol vilkår
 - Markplan, gødningsplan og gødningsregnskab
 - Beredskabsplan
 - Driftsjournal over antal ind- og udgangsvægt
 - Såfremt benzoesyre anvendes til ammoniakreduktion, skal dokumentation for indkøb af benzoesyre, skal opbevares i 5 år og skal til enhver tid kunne fremvises eller fremsendes til tilsynsmyndigheden.
 - Etablering af efterafgrøder og mellemafgrøder skal kunne dokumenteres i markplanens nøgletal
27. **Som dokumentation for, at husdyrproduktionen ligger indenfor godkendelsens rammer, skal der, hvis tilsynsmyndigheden kræver det, indsendes kopier af slagteriafregninger og af relevante dele af afsluttede årsskatte-regnskaber med kvitteringer. Kopier skal indsendes til tilsynsmyndigheden senest 14 dage efter, at kravet er meddelt virksomheden.
28. Overholdelse af vilkår om fodertilpasninger af råprotein skal kunne dokumenteres, hvis tilsynsmyndigheden kræver det. Dokumentation kan være i form af effektivitetskontrol, foderplaner, indlægssedler fra foder, beregninger fra svinekonsulent eller/og foderanalyser.
29. **Husdyrbruget skal, for egen regning dokumentere, at støjvilkår overholdes, hvis tilsynsmyndigheden finder det påkrævet. Støjmålinger skal foretages på et tidspunkt, hvor husdyrbrugets aktiviteter svarer til maksimal drift, og foretages i punkter, der forinden er aftalt med kommunen. Målerapporten skal sendes til kommunen, der højst kan forlange støjmålinger udført én gang årligt. Støjmålingen skal udføres af et akkrediteret firma.

3.5 Bedste tilgængelige teknologi/optimering

30. Husdyrbruget skal som minimum leve op til den redegørelse for anvendelse af BAT, som er vedlagt ansøgningen, se afsnit 4.5.

31. De eksisterende stalde med fuldspaltegulv, stald nr. 1, 2 og 5A, skal senest 1. juli 2015 leve op til kommunens BAT-niveau for ammoniak og lugt på det pågældende tidspunkt.
32. Til dokumentation af vilkår om overholdelse af BAT niveau i forbindelse med renovering af eksisterende stalde 1, 2 og 5A med fuldspaltegulv senest 1. juli 2015, skal der inden 1. januar 2015 indsendes redegørelse for hvorledes vilkåret vil opfyldes.
33. Drikkevandssystemet skal drives og vedligeholdes således, at spild undgås i videst mulig omfang.
34. Der skal opsættes vandmålere til registrering af vandforbrug i stalden.

3.6 Driftsophør

35. Ved ophør af driften skal stalde m.v. rengøres og alle oplag af husdyrgødning, foder, affald og lignende bortskaffes miljømæssigt forsvarligt.

4. VURDERING

Nedenstående miljøvurderinger danner grundlag for de vilkår, der er meddelt i tilknytning til godkendelsen. Udgangspunktet for miljøvurderingen er det indsendte ansøgningsmateriale, der blev indsendt første gang den 22. december 2008, samt supplerende oplysninger. Der er i forbindelse med godkendelsens tilvejebringelse foretaget et miljøtilsyn på selve ejendommen samt besigtigelse af udvalgte udspretningsarealerne samt naturområder og vandløb i tilknytning dertil.

Vurderingerne skal belyse, om de virkemidler, der er planlagt til forebyggelse og begrænsning af forurening, som fremgår af ansøgningsmaterialet, opfylder kravet om anvendelse af bedst tilgængelige teknik. Ydermere skal vurderingerne belyse, hvilke konsekvenser den ansøgte udvidelse vil kunne forventes at have på omgivelserne.

4.1 Generelle forhold

4.1.1 Ansøger og ejerforhold

Ansøgningen omhandler anlægget Horsholm, beliggende Engelgårdsvej 3, Låge, 7100 Vejle, med CHR-nr: 72809. Ejer og kontaktperson er Henriette Toftager, Ulkærvej 11, Lindved, 7100 Vejle, CVR-nr. 32191304. Driftsansvarlig er Horsholm A/S.

Husdyrproduktionen drives under virksomheden Horsholm A/S med CVR-nr. 26583667 som også rummer husdyrproduktionen på Hovedvejen 120, 8723 Løsning, hvor der produceres smågrise samt en mindre husdyrproduktion på Viborg Hovedvej 19, 7100 Vejle. Sidstenævnte ejendom ejes ligeledes af Henriette Toftager, mens Hovedvejen 120 ejes af Flemming Jespersen. Ud over det husdyrgødning, der produceres på Engelgårdsvej 3, modtages der således husdyrgødning fra Hovedvejen 120 og Viborg Hovedvej 19 til udspretning på arealerne i nærværende miljøgodkendelse. I alt er arealerne godkendt til en udbragt mængde husdyrgødning fra svin på maksimalt 562,5 DE med et næringsindhold på 54626,55 kg N og

11309,00 kg P. En del af arealerne er forpagtet fra Hovedvejen 120 samt fra Viborg Hovedvej 19, 7100 Vejle.

4.1.2 Afstandskrav

Ejendommen er beliggende i det åbne land, uden samlet bebyggelse i umiddelbar nærhed:

Tabel 1. Afstande

	Lovkrav, minimum	Målt afstand¹
Enkelt/fælles vandindvinding (Låge Vandværk)	25/50 m	40 m / 600 m
Vandløb/sø/dræn	15 m	1,3 km/360 m/18 m
Offentlig vej (Hovedvejen) og privat fællesvej	15 m	460 m / 45 m
Levnedsmiddelvirksomhed	25 m	<< 100 m
Beboelse på ejendommen	15 m	21 m
Naboskel	30 m	80 m
Nabobeboelse uden landbrugspligt, Engelgårdsvej 5	50 m	164 m
Samlet bebyggelse, Vester Ørum	(300 m) ²	1,6 km
Byzone, Ølholm	(300 m) ²	1,8 km

¹ Cirka-afstande. Der måles fra tættest beliggende planlagte bygning/anlæg.

² Ikke et egentlig afstandskrav, men hvis afstanden er mindre end 300 m skal det vurderes om risikoen for væsentlige gener er begrænset, jf. § 20 i husdyrloven

Afstande til fælles vandindvindingsanlæg er til Låge Vandværk. Dette vandværk lukker imidlertid i forbindelse med vejprojektet Rute 18, der er under gennemførelse. Afstanden til nærmeste offentlig vej vil af også pga. Rute 18 blive anderledes end det fremgår af tabellen, da Rute 18 kommer til at ligge tættere på ejendommen end Viborg Hovedvej gør nu. Se i øvrigt bilag 2 med oversigt over afstande.

4.1.3 Beskrivelse af dyrehold

Godkendelsen omfatter 9600 slagtesvin (30-105 kg) svarende 261,0 efter den nye dyreenhedsberegning (se fodnote 2).

Ansøger har via selskabet Horsholm A/S smågriseproduktion på Hovedvejen 120, 8723 Løsning, hvorfra smågrisene vil blive leveret til opfedning på Horsholm, Engelgårdsvej 3.

Der vil blive produceret slagtesvin med leverance til enten private slagterier i Danmark eller til Tyskland (eller andre europæiske lande).

Forberedelser til den projekterede ændring af staldanlægget er allerede påbegyndt og skal således lovliggøres. Det projekteres, at selve ændringen af staldanlægget fra overvejende sohold med smågrise til fremtidig hold af slagtesvin vil blive færdiggjort så snart der er meddelt miljøgodkendelse hertil.

4.2 Anlæg

4.2.1 Beskrivelse af staldindretning mm.

Produktionen ændres fra overvejende sohold med smågrise- og polteproduktion til fremtidig hold af slagtesvin. I nedslidte stalde ændres gulvtypen, mens stalde, hvor inventaret og/eller gulv ikke er nedslidt, bibeholdes frem til 2015. Gulvtypen i

den oprindelige farestald nr. 5C ændres fra fuldspalter til delvis spaltegulv med 25-49 % fast gulv (målt til 30 %). Der ændres i inventaret i staldbygning nr. 5A, 5D og 12 fra farestier til slagtesvinestier.

En situationsplan over anlægget kan ses på Bilag 1.

Tablet 2. Fordelingen af søer og smågriser i nudriften og af slagtesvin i den ansøgte drift fremgår af nedenstående tabel. Rækkerne med søer og smågrise, som ikke indgår i ansøgt drift, er markeret med grå.

Stald	Dyrekategori	Gulvtype	Antal i nudrift	DE i nudrift	Antal i Ansøgt	Sti-pladser	DE i ansøgt
Stald 1 og 2	Slagtesvin	Fuldspaltegulv			5542	1296	150,65
Stald 12A	Slagtesvin	Fuldspaltegulv			753	176	20,47
Stald 12	Årsso, løbe- og drægtighedsstald	Individuel opstaldning, delvis spaltegulv	80	13,00	0	-	0,00
	Slagtesvin	Delvis spaltegulv, 25-49% fast gulv			1129	264	30,69
Stald 7	Årsso, løbe- og drægtighedsstald	Individuel opstaldning, delvis spaltegulv	250	40,61	0	-	0,00
Stald 5C	Årsso, farestald	Kassestier, fuldspaltegulv	163	11,43	0		0,00
	Slagtesvin	Delvis spaltegulv, 25-49% fast gulv			735	172	19,98
Stald 5D	Årsso, farestald,	Kassestier, fuldspaltegulv	163	11,43	0	-	0,00
	Slagtesvin	Delvis spaltegulv, 25-49% fast gulv			308	72	8,37
Stald 5B	Smågrise fra 7,2 kg,	Fuldspaltegulv	1400	5,04	0		0,00
Stald 5A	Årsso, farestald	Kassestier, Fuldspaltegulv	123	8,62	0		0,00
	Slagtesvin	Fuldspaltegulv			1133	265	30,80
Stald 6	Smågrise fra 7,2 kg	Toklimastald, delvis spaltegulv	6850	24,68	0		0,00
I alt			-	254,63	9600	2249	260,96

Efter hvert hold slagtesvin vaskes stalden og udtørres, inden der indsættes et nyt hold. Såfremt stalden stadig er lidt fugtig, før dyrene leveres, vil der blive opsat en varmekanon dagen før for at totaludtørre stalden.

Da der er tale om en omlægning i en eksisterende stald, sker der ikke nogen ændringer af materialer, farver mv., og Kommunen har derfor ikke foretaget yderligere vurdering af dette.

Ventilationen i stalde med dyr i ansøgt drift er undertryksventilation. Det projekteres, at der skal udskiftes ventilationsanlæg i staldene i bygning 5 og 12. Det er dog ikke endeligt afklaret, men det forventes fortsat at skulle være undertryksventilation.

I ansøgningen om miljøgodkendelse indgår foderoptimering i form af nedsat mængde råprotein pr. foderenhed, samt tilsætning af benzoesyre. Begge er tiltag, der reducerer ammoniakfordampningen fra stalden: mindre råprotein pr. foderenhed resulterer i mindre kvælstof i gyllen og brug af benzoesyre giver en forbedret fordøjelighed og dermed en forbedret foderudnyttelse samt lavere pH i gyllen, hvilket reducerer ammoniakfordampningen. Se endvidere afsnit 3.2.2 om ammoniak og BAT-afsnit 4.5.2 om foder.

4.2.2 Driftsforstyrrelser og uheld

Ansøger har redegjort for mulige uheld, mulighederne for at minimere risiko samt for hvordan forurening og gener minimeres mest muligt, hvis der alligevel sker uheld:

Redegørelse for mulige uheld

Umiddelbare risici for uheld i forbindelse med driften, der kan medføre en øget forurening, vil være: ventilationssvigt, forkerte foderblandinger, driftsstop på foderanlægget, udslip af flydende fodermidler f.eks. valle, fedt eller andet, brand, uheld med eller ved gyllebeholderne, herunder f.eks. beskadigelse af gyllebeholderne ved strejfen eller påkørsel, eller på anden måde ved lækage eller overløb, der vil medføre udsivning af gylle.

Minimering af risiko for uheld

Der er etableret en alarm på ventilationsanlægget således, at der ved temperaturer i stalden på over 30 grader bliver sendt en besked til vagtansvarlig pr. mobiltelefon. Derudover får vagtansvarlig meddelelse pr. telefon ved andre typer af fejlmeldinger, herunder f.eks. totalt strømsvigt, som vil påvirke på ventilationssystemet og drikkevandstilførslen. Såfremt vagtansvarlig ikke har omstillet sin mobil til alarmer, eller vedkommende af den ene eller anden årsag ikke tager imod alarmer, bliver den videresendt til ejer selv, der så kan agere på alarmer.

Indlægssedler bliver kontrolleret ved leveringen af foder, og ved driftsstop på foderanlægget bliver alarmer aktiveret. Alarmer vil – som ved fejlmeldinger på ventilationen – sende besked til ejers telefon.

Der står en sæk med savsmuld og en sæk med 'oliespildsgrus' i maskinhuset/værkstedet (bygning nr. 4) til at opsuge eventuelle rester eller spild fra flydende foder, og generelt bliver foderrummet jævnlige rengjort for eventuel spild. Sækkene med savsmuld og med 'oliespildsgrus' står netop i maskinhuset/værkstedet (bygning nr. 4), da det er her, der opbevares spildolie og bekæmpelsesmidler, samtidig er dieseltanken placeret her.

Gyllebeholderne er underlagt 10-års kontrol, hvor en kontrollant kontrollerer beholderens tæthed og kabler over og under terræn. Derudover er gyllebeholderne placeret sådan, at den er under dagligt opsyn for eventuelle revner, rust på synlige kabler, gylleudsivninger og andet. Ved påkørsel eller strejfen af gyllebeholderne med maskiner eller andet vil eventuelle revner blive tilset med det samme og udbedret straks. Hvis revnen ikke kan udbedres ved egen hjælp, vil beholderproducenten blive kontaktet om assistance.

Der er udarbejdet en beredskabsplan, som er tilgængelig for personalet. Beredskabsplanen indeholder telefonnumrene til de privatpersoner (ejer) og/eller de offentlige instanser, der skal kontaktes i tilfælde af uheld med f.eks. gyllebeholderne, brand, strømsvigt, og lignende. Derudover er alle medarbejdere personligt blevet instrueret i forholdsreglerne i forbindelse med eventuelle uheld, samt hvem de skal kontakte.

Minimering af gene og forurening ved uheld

Forkert foder bliver udskiftet så snart, der er kendskab til fejlløse leverance. Ventilations- og foderanlægget vil blive tilset umiddelbart efter, at alarm for driftsstop er modtaget.

Hvis gyllebeholderen skulle springe eller på anden måde lække, vil gyllen løbe ud på det omkringliggende areal og kan samles op derfra. Der er ikke vandløb eller søer i umiddelbar nærhed, der er i fare for at blive forurenede, såfremt der skulle ske lækage på beholderne. Alarmcentralen vil øjeblikkeligt blive kontaktet.

Der er lavet beredskabsplan for husdyrbruget med relevante telefonnumre mv. Beredskabsplanen indeholder procedurer til at "stoppe ulykken/uheldet" og begrænse udbredelsen, oplysninger om hvilke interne/eksterne personer og myndigheder, der skal alarmeres og hvordan; kortbilag over bedriften med angivelse af miljøfarlige stoffer, afløbs- og drænsystemer og vandløb mm. samt en opgørelse over materiel der er tilgængeligt på bedriften, eller som kan skaffes med kort varsel, og der kan anvendes i forbindelse med afhjælpning, inddæmning og opsamling af spild/lækage, som kan medføre konsekvenser for det eksterne miljø.

Vurdering

Hedensted Kommune vurderer, at der skal stilles vilkår om at beredskabsplanen skal forefindes på husdyrbruget og holdes opdateret. For at reducere omfanget af et eventuel uheld i forbindelse med opbevaring af spildolie, er der stillet vilkår om at der maksimalt må opbevares 250 l spildolie. En tromle kan rumme 200 l, hvilket gratis kan afhændes til Dansk Oliegenbrug. Med et vilkår om maksimalt 250 l, vil tromler skulle tømmes/afhentes når de er fyldt og en ny tromle vil kunne være taget i brug. Mængden af opbevaret spildolie minimeres, men holdes indenfor et omfang, der er praktisk gennemførligt.

Kommunen vurderer, på baggrund af ovenstående redegørelse, at der med de stillede vilkår om ajourføring og opbevaring af beredskabsplanen, at der vil blive taget tilstrækkelige forholdsregler til at risikoen for uheld er minimeret, samt at der i tilfælde af uheld vil blive reageret miljømæssigt hensigtsmæssigt.

4.2.3 Gødningsproduktion- og håndtering

De 9.600 slagtesvin producerer i alt 4.940 m³ gylle pr. år inkl. vaskevand, beregnet ud fra normtal. Derudover kommer der ca. 385 m³ vand fra uoverdækkede gyllebeholdere og vaskeplads.

Tabel 3. Gødningsmængder og spildevand til gyllebeholder

	Ansøgt
Gyllemængde (m ³)	4.940
Regnvand i gyllebeholder mm. (m ³)	385
Mængde ledt til gyllebeholder (m ³)	5.325
Opbevaringskapacitet (m ³)	4.825
Antal mdr. opbevaringskap.	10.8

Ud over de to gyllebeholdere (se tabel 3) er der en fortank (40 m³) samt gyllekanaler ca. 810 m³, der indgår i beregningen af kapaciteten. Samlet set er der 4.825 m³ opbevaringskapacitet på Engelgårdsvej 3. Dette svarer til en opbevaringskapacitet på 10,8 måneders gylleproduktion på ejendommen Horsholm, hvilket er fuldt tilstrækkeligt.

Der vil blive opsamlet ca. 57 m³ regn- og vaskevand fra vaskepladsen i selvstændig beholder, der vil blive tømt efter behov, hvorfor denne mængde ikke indregnes i beregningen af opbevaringskapaciteten. Der vil muligvis blive søgt om udledningstilladelse som alternativ til opsamlingsbeholder.

Tilknyttet ejendommen på Ulkærvej 11, hvor ejer bor, er en gyllebeholder på 2.200 m³ fra 2002. Der er ingen dyr på Ulkærvej 11 og den nævnte gyllebeholder kan bruges som buffer. Indregnes denne opnås en opbevaringskapacitet på 15,8 måneders gylleproduktion.

Opbevaring på ejendommen fremgår af nedenstående tabel.

Tabel 4. Opbevaring af gylle

Opbevaringsanlæg	Volumen i m³	Opført	10-års beholder-kontrolleret
Gyllebeholder 1	2.475	1993	9. december 2003
Gyllebeholder 2	1.500	1986	29. oktober 2009

Gødningshåndtering

Gyllen kommer fra stierne ned i gyllekanalerne/kummerne og udsluses til forbeholderen ved vakuumsystem. Fra forbeholderen pumpes gyllen videre til gyllebeholderne. Der bliver sluset gylle ud ca. 10 cm før, at gyllekummerne er fulde, dog minimum 1 gang månedligt. Der er etableret vakuumsystem til udslusning af gylle i alle stalde.

Når gyllen skal flyttes eller bringes ud, bliver den fra de eksisterende beholdere suget op i gyllevognen ved hjælp af en sugekran påmonteret på gyllevognen. Sugekranen minimerer risikoen for eventuelle uheld eller spild i forbindelse med påfyldningen af gyllevognen. Gyllebeholderen vil kun blive omrørt i forbindelse med afhentning af gylle.

Gødningshåndteringen sker efter godt landmandsskab. Se endvidere BAT-afsnit 4.5.5.

Vurdering

Det vurderes, at der er tilstrækkelig opbevaringskapacitet på ejendommen og i særdeleshed, når kapaciteten på Ulkærvej 11 medregnes. Der er stillet vilkår om

at gødningshåndteringen sker efter godt landmandsskab med hensyntagen til vindretning mv. Det er Hedensted Kommunes vurdering, at gødningshåndteringen opfylder gældende regler og at der ikke er nogen væsentlig risiko for forurening ved de anvendte metoder.

4.2.4 Ammoniak

For en række sårbare naturtyper er en gunstig bevaringstilstand forbundet med lave kvælstofværdier. Kvælstof, der deponeres fra luften (ammoniak), kan få disse næringsfattige naturtyper i en ugunstig bevaringstilstand, fordi hurtigvoksende arter udkonkurrerer de karakteristiske næringsfattige arter.

Ammoniakfordampningen fra anlægget, Engelgårdsvej 3 er i nudrift 5004,34 kg N pr. år, mens ammoniakfordampningen fra anlægget i ansøgt drift er 4687,84 kg N pr. år. Ammoniakfordampningen reduceres således med 316,5 kg N pr. år som følge af omlægningen og dertilhørende ammoniakreducerende tiltag.

Generelt ammoniakreduktionskrav

Husdyrbruget er med ansøgningen om miljøgodkendelse omfattet af et generelt krav om ammoniakreduktion fra stald og lager i forhold til bedste staldsystem, med normtal 2005/2006 som udgangspunkt. For ansøgninger, der er indsendt i 2008, er reduktionskravet, der gælder for ændringen, 20 %.

Reduktionskravet opfyldes ved, at indholdet af råprotein i foder er reduceret til 153,5 gram råprotein pr. FE; der tilsættes 5 gram benzoesyre pr. FE til foderet, samt ændring af gulvtypen i staldbygning nr. 5C til delvis spaltegulv med 25-49 % fast gulv. Jævnfør beregning i IT-ansøgninssystemet medfører de nævnte tiltag, at der i ansøgningen er foretaget en reduktion af ammoniak fra staldanlægget svarende til det reduktionskrav, der er til husdyrbruget.

Med ovennævnte tiltag vil husdyrbruget skulle overholde en såkaldt "Type 2-korrektionsfaktor". Ved opgørelse af fodermængde, indhold af råprotein i foderet, indgangsvægt og slagtevægt skal korrektionsfaktoren for kvælstof jf. bilag 5 til Vejledningen til husdyrloven, beregnes ved hjælp af formlen:

$$((FEsv \text{ pr. produceret svin} \times g \text{ råprotein pr. FEsv}/6250) - ((\text{afgangsvægt levende} - \text{indgangsvægt}) \times 0,028 \text{ kg N pr. kg tilvækst})) / 3,19$$

For at kunne korrigere for eventuelle variationer i ind- og afgangsvægt anvendes ligeledes følgende formel (Type 1-korrektionsfaktor):

$$((\text{Afg. Vægt levende} - \text{indgangsvægt}) \times (20,95 + 0,177 \times (\text{indgangsvægt} + \text{afgangsvægt}))) / 3190.$$

Type 2 korrektionen er i ansøgningen beregnet ved at anvende 153,5 g råprotein pr. FE, 2,87 FE pr. kg tilvækst (=norm 2005/06), indgangsvægt 30 kg og afgangsvægt 105 kg. Beregning med aktuelle værdier giver:

$$\text{Type 2: } ((215,25 \text{ FEsv pr. svin} \times 153,5 \text{ g råprotein pr. FEsv}/6250) - ((105 - 30) \times 0,028 \text{ kg N pr. kg tilvækst})) / 3,19 = 0,999$$

$$\text{Type 1: } ((105 - 30) \times (20,95 + 0,177 \times (30 + 105))) / 3190 = 1,054$$

$$0,999 / 1,054 = 0,947$$

Korrektionsfaktoren må således maksimalt være 0,947, såfremt der anvendes 5 g benzoesyre pr. FE i foderet.

For at opnå fleksibilitet i forhold til opfyldelse af ammoniakreduktionskravet, beregnes i det følgende korrektionsfaktor for det tilfælde, at der ikke ønskes at anvende benzoesyre. For at kunne beregne korrektionsfaktoren, er effekten af ovenstående kombinationen af reduceret råprotein og tilsat benzoesyre, ved hjælp af en fiktiv beregning, omsat til udelukkende reduceret råprotein (beregning i Husdyrgodkendelse.dk, hvor ansøger udelukkende har justeret på råproteinindholdet). 150,8 g råprotein pr. FE svarer til 153,5 g råprotein pr. FE kombineret med 5 g benzoesyre pr. FE. Det skal bemærkes, at det er beregnet, at 5 g benzoesyre pr. FE medføre en ammoniakreduktion på 220 kg N.

Korrektionsfaktoren er beregnet på basis af oplysningerne i ansøgningen om en fodertildeling på 2,87 FE/kg prod. svin (svarende til normen 2005/06), 150,8 g råprotein pr. FE, en indgangsvægt på 30 kg og afgangsvægt 105 kg.

Formlerne er identiske med de foregående. Beregningen med de aktuelle værdier giver følgende:

$$\text{Type 2: } ((215,25 \text{ FEs v. pr. svin} \times 150,8 \text{ g råprotein pr. FEsv}/6250) - ((105 - 30) \times 0,028 \text{ kg N pr. kg tilvækst})) / 3,19 = 0,968$$

$$\text{Type 1: } ((105 - 30) \times (20,95 + 0,177 \times (30 + 105))) / 3190 = 1,054$$

$$0,968 / 1,054 = 0,920$$

Korrektionsfaktoren må således maksimalt være 0,92, såfremt der ikke anvendes 5 g benzoesyre pr. FE i foderet.

Ved fastsættelse af en foderkorrektur er ansøger fritstillet med hensyn til at ændre på de nævnte variabler, så længe foderkorrektionsværdien ikke er overskredet.

Jævnfør beregninger i det elektroniske ansøgningssystem reduceres ammoniakemissionen fra anlægget med 316,5 kg N/år, således at ejendommens samlede ammoniakemission i ansøgt drift bliver 4687,84 kg N/år.

Kvælstoffølsom natur

Husdyrbruget ligger længere væk end 300 m (bufferzone I) og 1000 m (bufferzone II) fra natur, som er beskyttet efter § 7⁶ i Husdyrloven. Det nærmeste udpegede § 7 naturområde er et overdrev 2,5 km mod øst. Der er ikke anden kvælstoffølsom natur i umiddelbar nærhed af anlægget.

Der er indenfor 1000 meter fra anlægget 8 mindre søer beskyttet efter naturbeskyttelseslovens § 3⁷. De to nærmeste ligger ca. 360 m mod hhv. nord og mod øst. Der er ikke registreret andet § 3 beskyttede natur inden for 1000 meter fra anlægget. De nævnte søer ligger omgivet af landbrugsarealer og er ikke blevet beskyttet i forbindelse med nærværende sag, da den ansøgte ændring pga. reduktionen i ammoniakfordampning fra anlægget i ansøgt drift i forhold til nudrift ikke vurderes at kunne få negativ indvirkning på omgivende natur.

Nærmeste Natura 2000 område er Habitatområde nr. 66 og Fuglebeskyttelsesområde nr. 44 "Uldum kær, Tørring kær og Ølholm kær", der ligger 3 km nord for anlægget.

⁶ Større heder eller overdrev, som er særlig beskyttet efter Husdyrloven.

⁷ Lov nr. 1042 af 10. oktober 2008. Lovbekendtgørelse om naturbeskyttelse.

Indenfor 1 km af anlægget er der ikke registreret artsdata, såvel generelle artsdata som artsdata anført på Habitatdirektivets⁸ bilag IV over beskyttede arter. Den nærmeste registrering af bilag IV-art er 3 km mod vest, hvor der er registreret spidssnudet frø.

Vurdering

Kommunen vurderer, at ammoniakreduktionskravet kan overholdes, når de beskrevne virkemidler anvendes. Der er stillet vilkår ved hjælp af korrektionsfaktor, hvorved ansøger stilles frit overfor i hvilken grad de forskellige virkemidler skal bruges, så længe den anvendte kombination resulterer i den korrektionsfaktor, der er stillet vilkår om. Når der anvendes benzoesyre, som ikke direkte kan indgå i beregningen af korrektionsfaktoren, skal ansøger ved hjælp af beregninger gøre rede for, hvad et givent niveau af benzoesyre svarer til i nedsat råprotein. Der er i nærværende ansøgning gjort rede for, at 153,5 g råprotein og 5 g benzoesyre pr FE svarer til 150,8 g råprotein pr. FE. Denne beregning er foretaget i det digitale ansøgningssystem (Husdyrgodkendelse.dk).

Da den aktuelle omlægning vil medføre en reduktion i ammoniakfordampningen på 316,5 kg N pr. år, reduceres ammoniakbidraget til den omgivende natur i ansøgt drift. Hedensted Kommune vurderer derfor, at omlægningen ikke vil medføre en negativ påvirkning af den omgivende natur i forhold til ammoniakdepositionen, idet belastningen i form af luftbåret ammoniak vil blive reduceret. Samtidig er der ikke registret sårbar natur eller artsdata i nærheden af anlægget.

Pga. afstande samt den reducerede ammoniakfordampning vurderes omlægningen ikke at have effekt på hverken internationale naturbeskyttelsesområder eller bilag IV arter, hvormed der ikke er krav om, at kommunen skal foretage en Miljøkonsekvensvurdering⁹.

4.2.5 Lugt

Lugtemissionen er beregnet i det digitale ansøgningssystem, ud fra oplysninger om den ansøgte husdyrproduktion. Der beregnes antal lugtenheder ud fra det gennemsnitlige antal kg dyr på stald på en varm sommerdag (maksimal belastning). Dette omregnes til en geneafstand, indenfor hvilken der kan forventes væsentlig lugtgener.

Grænseværdierne er forskellige i forhold til, i hvilket område naboer er bosiddende. I byzone er grænseværdien 5 odor units¹⁰ (OU_E/m³), i samlet bebyggelse (8 enkelt boliger indenfor 200 m radius) 7 OU_E/m³ og enkelt bolig i landzone (uden landbrugspligt) 15 OU_E/m³.

⁸ Rådets direktiv 92/43/EØF om bevaring af naturtyper samt vilde dyr og planter, med senere ændringer, artikel 12.

⁹ Vurdering af påvirkning af Natura2000 områder i henhold til Miljømålsloven (Lovbekendtgørelse nr. 1756 af 22.12.2006)

¹⁰ Odor units er en international måleenhed for lugt.

Tabel 5. Tabel over beregnede geneafstande

	Ukorrigeret gene-afstand	Beregnet Geneafstand ¹	Gene-afstand i nudrift ²	Vægtet gennemsnitsafstand fra stald ³
Til byzone	622,0 m	4	4	4
Til samlet bebyggelse i landzone	468,2 m	4	4	4
Til enkeltbolig	217,9 m	198,1 m	174,0 m	204,4 m

¹ Geneafstand, hvor der er korrigeret for vindretning og kumulation.

² Geneafstanden ved nudrift er den korrigerede geneafstand, som kan beregnes på baggrund af den husdyrproduktion, som er angivet under nudrift

³ Den vægtede gennemsnitsafstand angiver den reelle, gennemsnitlige afstand mellem staldafsnittene og omboende (afstand fra ejendommens lugtcentrum)

⁴ IT-ansøgningsystemet beregner ikke yderligere på geneafstande og vægtede gennemsnitsafstande, når afstanden er større end 1,2 gange geneafstanden.

Geneafstandene er ifølge beregningen overholdt i forhold til enkelt bolig (uden landbrugspligt, Engelgårdsvej 5), samlet bebyggelse (Vester Ørum) og byzone (Ølholm). I tilfældet for enkeltbolig er den vægtede gennemsnitsafstand fra anlægget beregnet til 204,4 m, hvilket er længere end den beregnede korrigerede geneafstand til Engelgårdsvej 5 på 198,5 m. Når dette er tilfældet, er geneafstanden overholdt. Der er ikke planlagt fremtidig byzone- eller sommerhusområde inden for den beregnede geneafstand for husdyrbruget.

I den tidligere miljøgodkendelse af 21. november 2001, er der, af hensyn til lugt, stillet vilkår om, at afkast fra ventilationsanlæg og staldafsnit vedligeholdes og rengøres i fornødent omfang, samt at nye afkast skal være ført over tag. Jf. BAT-redegørelsen i forbindelse med nærværende miljøgodkendelse, er det beskrevet, at ventilationens mekaniske dele rengøres i forbindelse med vask af stalde (afsnit 4.5.1). Vilkår om afkastenes placering er udeladt, da der ikke bygges nyt i forbindelse med nærværende miljøgodkendelse. Vilkåret er således delvist bibeholdt via vilkår om, at husdyrbruget skal leve op til sin BAT-redegørelse.

Vurdering

Jf. ovenstående beregninger fra it-ansøgningssystemet er afstandskravene i Luftvejledningen¹¹ overholdt. Det er derfor Hedensted Kommunes vurdering, at der ikke er risiko for væsentlige lugtgener for de omboende.

4.2.6 Støj, støv, lys og skadedyr

Ansøger oplyser følgende ang. støj, støv, lys og skadedyr:

Støj

Der vil være støj fra transport, både intern kørsel med foder imellem foderlade og stald samt levering/afhentning af foder/dyr mv. Nedenstående tabel rummer oplysninger om støj fra bedriften.

Tabel 6. Støjkilder

Støjkilde	Placering	Driftstid
Ventilationsafkast	På samtlige stalde	Døgnet rundt, men med varierende belastning
Male-/blandeanlæg	Fodercentralen	Efter behov
Fodringstider	Svinestaldene	I dag- og aftentimerne
Kompressor i værksted	I maskinhuset / værk-	Kun ved forefaldende arbejde i værk-

¹¹ Faglig rapport vedr. en ny lugtvejledning for husdyrbrug, Skov- og naturstyrelsen, december 2006.

	stedet, bygning nr. 4	stedet
Kornlørringsanlæg	Råvareladen, bygning nr. 13	Juli, august og september
Lastbiler m.v.	På kørselsveje, ved ind-/udleveringsramper, gyllebeholderne m.v.	Tung transport til og fra ejendommen kan ske fra tidlig morgen til sen aften. Der tilstræbes dog, at det sker i tidsrummet 5.00 til 20.00.

I forbindelse med gylleudbringning, kan der forekomme kørsel i aften- og evt. også i nattetimerne. Desuden kan der ske ændringer i driftstiden, idet leverandører kan ændre ruter, og nogle firmaer kører med 2-holdsskift.

Ansøger har oplyst, at male-/blande anlægget og kompressor ikke kan høres uden for ejendommen.

Der er ikke foretaget yderligere for at dæmpe støjkilderne. Det forventes, at de fleste ventilationsanlæg vil blive skiftet i forbindelse med ændringen af staldene til ansøgt drift (slagtesvinestier skal erstatte sostier og smågrisestalde). De fleste nye ventilationsanlæg er mindre støjende end de tidligere modeller, hvorfor det kan forventes, at de vil være mindre støjbelastende end de oprindelige.

Støv

Der kan forekomme støvgener i forbindelse med høstarbejde. Gener i den forbindelse vurderes at være kortvarige. Kornlørring er ligeledes en mulig kilde til støvgener. Kornlørring foregår i relativt begrænsede perioder, og kornlørringsanlægget er placeret inde i råvareladen (bygning nr. 13), hvorved støvgener minimeres.

Lys

Der forekommer udendørs arbejdsmæssig belysning ved gavlen på foderladen (bygning nr. 13) og ved bygning nr. 15 (se bilag 1). Lyset ved gavlen på foderladen (bygning nr. 13) vil i mørke perioder være tændt i forbindelse med modtagelse af foder, tilskudsfoder, fedt og valle, samt levering af korn, herunder blandt andet i høst. Derudover kan belysningen i mørke perioder være tændt i forbindelse med levering eller udlevering af dyr til og fra ejendommen, samt ved gylletransporter i sæson. Udover den udendørs arbejdsmæssige belysning forekommer der belysningen ved garagen og ved staldkontoret.

Belysningen på bygning nr. 13 og nr. 15 vil i begrænset omfang være synlig, men uændret, for de omkringboende. Trafikken på den nærmeste offentlige vej, Viborg Hovedvej, der ligger ca. 486 meter fra ejendommen, vil ikke være generet af den udendørs arbejdsmæssige belysning både pga. terrænet og afstanden til vejen.

Skadedyr

Bedriften har etableret gnaversikring via en fast serviceaftale med firmaet Mortalin. Ordningen omfatter bl.a. opsætning af rottekasser med gift mod gnavere. Kasserne tilses jævnligt og renses og forsynes med ny gift om nødvendigt.

Der anvendes kemisk fluebekæmpelse ved at smøre fluegift på inventaret og vinduesrammerne eller på ophængte papplader, strimler eller lister. På ejendommen anvendes enten smøremidlerne SpY eller Alficron, der udrydder hovedparten af de stuefluer, der – uanset bekæmpelsen af larverne – alligevel udklækkes, samt den fluetilgang, der kommer udefra (90-95 % af fluebestanden i en stald er normalt stuefluer).

Fluebekæmpelse sker i overensstemmelse med Statens Skadedyrlaboratoriums retningslinier.

Vurdering

Kommunen vurderer, at der er behov for at stille støjvilkår, idet nærmeste nabo, bor relativt tæt på ejendommen (ca. 164 meter) og midlertidige aktiviteter vurderes at kunne overskride disse. Det vurderes samtidig, at husdyrbruget med den beskrevne drift, kan overholde det stillede støjvilkår.

Der er stillet vilkår om, at der skal foretages effektiv fluebekæmpelse. Det vurderes, ud fra ovenstående beskrivelse omkring støv, lys og skadedyr, at omkringboende ikke vil blive generet unødigt af disse ved husdyrbrugets virke.

4.2.7 Affald, kemikalier og olie

Ansøger har oplyst følgende, angående håndtering af døde dyr, bekæmpelsesmidler, olie mv.:

Døde dyr

I ansøgt drift vil døde slagtesvin blive lagt på spalter, således at de er hævet fra jorden, og overdækket med kadaverkappe. De bliver lagt til afhentning på plads ved vejen, hvor det er let for DAKAs afhentningslastbil at komme til at læsse de døde dyr. De selvdøde eller aflivede dyr bliver anmeldt til afhentning inden 24 timer, fra de er observeret døde.

Affald, Kemikalier/medicinrester

Bekæmpelsesmidler på ejendommen opbevares opbevaret i aflåst rum i garagen og er markeret med N1 i Bilag 1. Kunstgødning og sprøjteudstyret m.v. bliver opbevaret på hovedejendommen 'Bondegård' på Ulkærvej 11, hvorfra den overvejende del af markdriften foregår.

Tabel 7. Olie- og kemikalieaffald

Affaldstype	Opbevaringssted	Transportør	Modtageanlæg	Mængder	EAK-kode
Spildolie	I maskinhuset / værkstedet i bygning nr. 4	Afhentes af Dansk Oliegenbrug	Dansk Oliegenbrug	Ca. 200 liter	13.02.08
Rester af bekæmpelsesmidler	I garagen i aflåst kemikalierum	Egen transport	Afleveres efter behov som 'farligt affald' til den kommunale genbrugsplads i Kalhave	Begrænset	20.01.19
Medicinrester	I køleskab i staldkontor	Egen transport	Apoteket- eller til dyrlægen	Begrænset	18.02.08
Kanyler i særlig beholder	I kanyleboks i staldkontoret	Egen transport	Apotek	2 bokse	18.02.02

Pap og papir afhentes ugentligt af den kommunale genbrugsordning. Tom plastemballage, lysstofrør, sparepærer samt diverse brændbart affald, afleveres på den kommunale genbrugsstation. Jern og metal afhændes til skrothandler.

Husholdningsaffald bliver afhentet af kommunal renovation.

Olie

Følgende tabel rummer en oversigt over olietanke på ejendommen.

Tabel 8. Olietanke

Olietanke:	Volumen	Fremstillings- år	Tank nr.	Godkendel- ses nr.
Dieselolietank (L1) (farvet diesel til maskiner)	4.000 l	2003	132252	01-5013
Dieselolietank (L2) (til opvarmning af vand til højtryksrensere)	1.200 l	2009	43074	50-5323
Fyringolietank (K1)	1.200 l	2009	42871	50-5313

Dieselolietanken (L1) er en ståltank, den står i maskinhuset/værkstedet (bygning nr. 4), dvs. indendørs og på støbt betongulv. Dieselolietanken (L2) står på ben udendørs ved staldbygning nr. 5. Det er en ståltank, og den står ikke på fast bund. Dieselolien i tanken benyttes til at opvarme det vand, der anvendes til vask af staldene ved hjælp af højtryksrensere. Fyringsolietanken (K1) er en ståltank, der står indendørs i garagen (bygning nr. 3) på fast bund.

Vurdering

Hedensted Kommune vurderer, at husdyrbrugets håndtering af affald samt opbevaring af olie og kemikalier overholder lovgivningens krav og Hedensted Kommunes erhvervsaffaldsregulativ mht. håndtering og opbevaring, hvormed der ikke vurderes at være risiko for væsentlig påvirkning af miljøet.

Hedensted Kommune gør opmærksom på, at opvarmning af vaskevand ikke er BAT og opfordrer til at denne praksis ændres.

4.2.8 Spildevand og overfladevand

Spildevandsmængderne fremgår af nedenstående tabel og er forventede mængder og er fastsat ud fra normtal.

Tabel 9. Spildevandsmængder i ansøgt drift

Spildevandstyper	m ³ /år	Afledes til	Renseforan- staltning
Rengøringsvand, drikke- vandsspild mv.	960 m ³	Gyllebeholder	Ingen
Sanitært spildevand fra stuehus	170 m ³	Trixtank med sive- dræn	Ingen
Sanitært spildevand fra medarbejderfaciliteterne	100 m ³	Trixtank med sive- dræn	Ingen

Vaskepladsen nord for maskinhuset er ca. 9 x 9 meter og tildeles regnvand svarende til 0,7 m³ regnvand pr. m² * 81 m² = ca. 57 m³. Derudover anvendes vaskepladsen til vask af maskiner, og der vil i ansøgt drift opsættes en opsamlings-tank til regn- og vaskevand, så denne kan tømmes med sugekran, og opsamlingsvandet udspreddes sammen med gyllen. Alternativt opsættes olieudskiller og søges om udledningstilladelse.

Tagvand fra de fleste af bygningerne bliver ledt til markdræn, der afleder til Hesselballe Bæk. Der er tagrender på alle ejendommens bygninger. Tagvand fra bygning 3 bliver afledt til overflade i gårdspladsen.

Det sanitære spildevand fra stuehuset og fra mandskabsfaciliteterne i form af bad og toilet i mandskabsrummet (bygning nr. 15) bliver afledt til ejendommens trix-tank. Trixtankens bundfældning tømmes af godkendt kommunal tømningssordning.

Vurdering

Hedensted Kommune vurderer, at der ikke vil være væsentlig risiko for forurening af overfladevand i forbindelse med håndteringen af overflade- og spildevand fra staldanlægget.

I forhold til husspildevand, så har ejendommen modtaget påbud om forbedret rensning af ejendommens husspildevand i november 2009. Tiltag til forbedret rensning skal være gennemført i november 2011.

4.2.9 Transport

Der vil forekomme transport i forbindelse med markarbejde, gyllekørsel og transport af afgrøder mv. Til- og frakørsel til anlægget sker ad Engelgårdsvej. Tung transport til og fra ejendommen kan ske fra tidlig morgen til sen aften. Der tilstræbes dog, at det sker i tidsrummet 5.00 til 20.00. Det forventes, at virksomheden kan overholde Miljøstyrelsens vejledende støjgrænser.

Tabel 10. Transporter

Transporter	Før udvidelse antal/år	Efter udvidelse antal/år
Tilskudsfoder: - sojaskrå	20	20
- tilskud	13	13
- Valle	52	52
Korn	100	100
Halm	10	10
Sækkevarer samt bigbags	24	24
Fyringsolie/brændstof/kul	4	4
Levering af smågrise	-	52
Afhentning af slagtesvin	52	52
Afhentning af døde dyr	52	52
Gyllekørsel	259	216
Affald	12	12
Øvrige	10	10
Transporter i alt	608	617

Der vil ikke ske de store ændringer i antallet af foderleverancer eller transport med korn.

Der vil i ansøgt drift ske levering af levende smågrise, hvorfor der hver uge vil ske transport til (smågrise) og fra (slagtesvin) ejendommen med levende dyr.

Gylletransporter vil foregå med traktor og gyllevogn af 25 m³/læs. Der vil normalt blive udbragt husdyrgødning i april og maj måned. Kørselsveje i forbindelse med gylletransporter fremgår af kortbilag 5. Grundet en reduceret produktion af gylle fra 6068 m³ + 385 m³ regnvand i gyllebeholderne i nudrift til 4940 m³ + 385 m³ regnvand i gyllebeholderne + ca. 57 m³ i en eventuel opsamlingsstank ved vaskeplads i ansøgt drift, sker der et fald i antallet af gylletransporter fra ejendommen til mark svarende til ca. 16,6 %. Mange af arealerne ligger nær ejendommen og gylletransporter til disse vil ske af mindre veje. Da en del af gyllen produceres og

opbevares på hhv. Viborg Hovedvej 19 og Hovedvejen 120, vil denne gylle kun skulle transporteres fra disse ejendomme og ud på de nærliggende marker.

Størsteparten af transporterne sker, og vil også i ansøgt drift ske, indenfor tidsrummet kl. 6-19, mens der i forbindelse med høst og udbringning af husdyrgødning vil kunne forekomme transporter i aften- og nattetimerne.

Vurdering

Det er Hedensted Kommunes vurdering, at transport til og fra husdyrbruget er indenfor rammerne af, hvad der kan forventes af et husdyrbrug af denne størrelse, samt at det ikke vil være til væsentlig gene for trafikken og naboer.

4.2.10 Energi- og vandforbrug

Energi

Energiforbruget i nudrift er registreret og efter ansøgningen forventet:

Tabel 11. Energi

Type	Forbrug - nudrift	Forbrug - ansøgt
El, inklusive korntørring	230.000 kWh	230.000 kWh
Dieselolie (højtryksrenser/varmekanon)	4.682 l	4.700 l
Dieselolie (markdriften, maskinerne)	16.063 l	16.100 l
Fyringsolie, opvarmning	500 l	500 l
Kul, opvarmning	31.445 kg	15.750 kg

Elforbruget, forbruget af dieselolien til varmekanon og til opvarmning af vandet til højtryksrenseren, samt forbruget af diesel i marken forventes at forblive nogenlunde uændret i ansøgt drift. Derimod vil der ikke længere blive behov for gulvvarme hos søer og i to-klimastalden, hvorfor kulforbruget til opvarmning forventes halveret i ansøgt drift.

I ansøgt drift rengøres ventilationssystemerne i forbindelse med almen vask og rengøring efter hvert hold, hvilket begrænser modstanden, og dermed reduceres energiforbruget. Ventilationssystemet er styret af et temperatur/ fugtighedsreguleret eller et frekvensstyret styringssystem og belysningen er enten dagslysreguleret med LUX-styring efter behov eller timerindstillet til belysning efter behov. Der aflæses månedligt energiforbrug, og journal føres i form af fjernafslæsningsopgørelsen.

Der er redegjort yderligere for energibesparende foranstaltninger i afsnit om BAT, se afsnit 4.5.4.

Vand

Vandforbruget bliver i nudrift ikke aflæst, idet der er egen vandboring på ejendommen. Forbruget i nudrift og ansøgt drift er derfor opgjort ud fra normtal. I ansøgt drift vil der fremadrettet blive opsat et manometer og en vandmåler, så vandforbruget kan aflæses 1 gang månedligt. (se afsnit om BAT afsnit 4.5.4).

Tabel 12. Vand

Type	Forbrug før	Forbrug efter
Drikkevand	5335 m ³	4404 m ³
Drikkevandsspild	573 m ³	720 m ³
Vask af stald	427 m ³	240 m ³
Sprøjtning, markbrug*	200 m ³	200 m ³
I alt	6535 m ³	5564 m ³

*Sprøjtemidler håndteres på Ulkærvej 11, og det samme gælder påfyldningerne. Dog kan der indimellem ske opfyldninger af vand (ikke sprøjtemidler) på Engelgårdsvej 3.

Der er ingen markvanding.

Der vil i ansøgt drift blive installeret overbrusning i form af et lavtryksanlæg i alle stalde med svineproduktion. Overbrusning bliver anvendt både til køling af dyrene og til at styre deres gødeadfærd. Overbrusningen imødekommer et dyrevelfærdsmæssigt krav, hvilket dog medfører et øget vandforbrug. Der er dog foretaget vandbesparende foranstaltninger, som bideventider i trug samt iblødsætning ved vask af stalde, se endvidere BAT-afsnit 4.5.4.

Vurdering

Det er kommunens vurdering, at der vil blive gjort tilstrækkeligt i forhold til at monitere og begrænse energiforbruget. Der er ligeledes foretaget vandbesparende tiltag, og vandforbruget vil i ansøgt drift følges via aflæsninger, hvormed der er mulighed for at opdage eventuelle lækager eller andre uregelmæssigheder. Der stilles vilkår om opsætning af vandmålere, samt månedlig aflæsning af både el og vand.

4.3 Arealer

4.3.1 Drift af arealer

I miljøgodkendelsen indgår i alt 402,1 ha ejede og forpagtede udspretningsarealer, fordelt med 189,3 ha ejet og 212,8 ha forpagtet areal. Desuden godkendes et alternativt forpagtet areal på 7,18 ha. Udbringningsarealerne fremgår af bilag 3. Beregningerne er baseret på reference sædskifte, dvs. S2 på de lerede jorde, som udgør langt hovedparten af arealerne og S4 på de sandede jorde. Sædskifterne refererer til Skov- og naturstyrelsens notat af 27/6 2007 om Standardsædskifter og referencesædskifter. Jf. dette er S2 en fordeling med 50 % vinterkorn, 10 % lovpligtige efterafgrøder, 15 % vårkorn, 0-10% ærter og 20% vinterraps. S4 består af 40% vinterkorn, 10 % lovpligtige efterafgrøder, 35 % vårkorn, 0-10% ærter og 10% vinterraps.

Arealerne modtager husdyrgødning fra den ansøgte produktion på Engelgårdsvej 3. Herudover tilføres husdyrgødning fra andre anlæg under samme CVR-nummer beliggende hhv. Viborg Hovedvej 19, 7100 Vejle samt fra Hovedvejen 120, 8723 Løsning. De tre produktionsanlæg hører under firmaet Horsholm A/S, der er ejet af Henriette Toftager (tidligere ejet af Hans Erik Toftager) og Flemming Jespersen, Hovedvejen 120, 8723 Løsning. I alt er arealerne godkendt til en udbragt mængde husdyrgødning fra svin på maksimalt 562,5 DE med et næringsindhold på 54626,55 kg N og 11309,00 kg P.

Dyretrykket med bidrag fra de tre ejendomme (562,5 DE) vil være 1,4 DE/ha på ejede og forpagtede arealer. Harmonikravet på 1,4 DE/ha er således opfyldt.

Fra Engelgårdsvej 3 kommer gylle fra 6900 slagtesvin svarende til 261,0 DE.

På Viborg Hovedvej 19, 7100 Vejle er der i dag en produktionstilladelse til 1440 slagtesvin (30-100 kg.). Det er i Husdyrgodkendelse.dk beregnet, at dette fører til en gødningsproduktion svarende 35,54 DE med 3.734,59 Kg N og 728,51 Kg P.

På Hovedvejen 120, 8723 Løsning er der ansøgt om miljøgodkendelse af en udvidelse til 303,0 DE søer. Miljøgodkendelse for ejendommen er på nuværende tidspunkt under sagsbehandling i Hedensted Kommune. Der er foretaget fodermæssige tilpasninger for at reducere fosforindholdet i gyllen. Ejeren af produktionsanlægget på Hovedvejen 120, Flemming Jespersen, ejer 115,4 ha udbringningsarealer, der er bortforpagtet til ansøger. En del af husdyrgødningen fra Hovedvejen 120 afsættes til aftalearealer udover de nævnte arealer ved Horsholm. Følgende husdyrgødningsmængde udbringes på de 115,4 ha, der ligger i umiddelbar tilknytning til anlægget på Hovedvejen 120: 266 DE der jf. beregningen i Husdyrgodkendelse.dk rummer 25.051 Kg N og 5.535 Kg P.

I området pågår et vejprojekt, det såkaldte RUTE 18-projekt, hvor den projekterede vej mv. passere gennem arealer, der indgår som udbringningsarealer i ansøgningen. Det anslås at anlægsarbejdet går i gang i 2011. I den forbindelse skal ansøger afgive 6,7 ha, som erstattes i forbindelse med en jordfordeling foretaget af Vejdirektoratet og Jordbrugskommissionen. Erstatningsarealet er ligeledes vurderet (se bilag 3).

4.3.2 Hensyn til grundvand

En del af udbringningsarealerne ligger i drikkevandsområder (OSD Hedensted-Tørring). Områderne er dog ikke udpeget som særligt sårbare i forhold udvaskning af kvælstof.

En del af udbringningsarealerne ligger i opland til vandværker. Nær Engelgårdsvej 3 ligger mark 08-8 og 02-0 i oplandet til Låge vandværk. Pga. et kommende vejprojekt (Rute 18), er denne boring dog ved at blive lukket ned. Mark 03-0 og 05-0 ligger i oplandet til Uldum vandværk og Bøggalle-Vester Ørum vandværk, oplande til de to vandværker overlapper på de to marker. Selve borerne ligger hhv. 3,6 km og 2,6 km fra arealerne.

Sydvest for Lindved ligger markerne 12-3, 12-10, 7-0, 7-1, 12-31, 12-32, 28-0 helt eller delvist i oplandet til Lindved Vandværk. Selve boringen ligger lige øst for mark 28-0, men udenfor udbringningsarealet. Markerne 12-0, 12-31, 12-3, 12-4, 21-1 og 24-0 ligger helt eller delvist i oplandet til Grejs Vandværk. Selve boringen ligger mellem 1 og 3 km fra udbringningsarealerne. Markerne 6-0, 6-2, 10-0, 10-1, 10-2, 10-3 ligger helt eller delvist i oplandet til Grejsdalsværket.

Nær Hovedvejen 120, 8723 Løsning ligger markerne 52, 53 og 58 ligger helt eller delvist i oplandet til Ny Sepperup vandværk, hvor selve boringen ligger ud for det østvendte hjørne af mark 52-0. Der overholdes de lovbestemte krav om 10 meters afstand til boringen i forbindelse med gylleudbringning og sprøjtning. Dele af de samme marker (58 og 53) samt dele af mark 53-1 og 51 ligger i oplandet til Ølsted Vandværk. Boringen ligger 1,3 km nordøst for den nordligste mark.

Vurdering

Da der ikke er registreret nitratfølsomme indvindingsområder, er det Hedensted Kommunes vurdering, at de generelle regler om harmonikrav og gødningsnormer

er tilstrækkelige til at beskytte grundvandet, og at grundvandet ikke vil blive påvirket væsentligt som følge af det konkrete projekt.

Mark 52-0 ligger nær en boring. Ved overholdelse af de 10 meters afstandskrav til boringer vurderes det, at risiko for forurening af boringen er tilstrækkeligt minimeret.

4.3.3 Hensyn til overfladevand

Arealerne til ansøgningen, i alt 402,0 ha, ligger i oplande til forskellige havområder og er fordelt på tre områder:

- Arealerne nær Engelgårdsvej 3 (62,27 ha) ligger i oplandet til Gudenåen/ Randers Fjord (u. erstatningsareal i forb. m. vejsprojekt)
- Arealerne sydøst for Lindved (218,59 ha) ligger i oplandet til både Horsens og Vejle Inderfjord. Disse arealer er samtidig beliggende i både Hedensted og Vejle kommune.
- Arealerne omkring Hovedvejen 120 (121,9 ha) ligger i oplandet til Horsens Inderfjord og Vejle yderfjord med følgende fordeling:
 - Opland til Vejle Yderfjord: 28,95 ha og
 - opland til Horsens Fjord: 92,9 ha

Tabel 13. Oplande

Horsens Fjord		
	I Hedensted Kommune	102,9 ha
	I Vejle Kommune	11,0 ha
	I alt	113,9 ha
Vejle Yderfjord		
	I Hedensted kommune	28,3 ha
Vejle Inderfjord		
	I Hedensted Kommune	158,7 ha
	I Vejle Kommune	38,9 ha
	I alt	197,6 ha
Guden Å og Randers Fjord	I Hedensted Kommune	62,3 ha
I alt		402,1 ha

Arealerne ved Lindveds fordeling på oplande og kommuner, fremgår af følgende tabel:

Tabel 14. Arealerne ved Lindveds fordeling

Arealerne ved Lindved	Opland til Vejle Fjord	Opland til Horsens Fjord	I alt
Hedensted Kommune	158,7 ha	9,3 ha	168,0 ha
Vejle Kommune	38,9 ha	11,0 ha	49,9 ha
I alt	197,6 ha	20,3 ha	217,9 ha

Vejle Fjord

På arealerne beliggende i oplandet til både Vejle inder- og yderfjord (ca. 197,5 ha), er der jf. Miljøstyrelsens udpegninger, ikke særlige krav til hverken fosfor eller kvælstof i forhold til overfladevand. Vejle inderfjord er i den tidligere Regionplan for Vejle Amt, angivet som særlig værdifuld havområde ud til Rosenvold på nord-siden, dvs. hele inderfjorden. Inderfjorden er i generel dårlig tilstand, da der er lille vandudskiftning, og der er om sommeren iltsvind, da fjorden er dyb og trang samtidig med, at der modtages mange næringsstoffer. Ifølge risikoanalysen i ba-

sisanalyse II er der med de vedtagne foranstaltninger risiko for, at Vejle Fjord ikke når at opfylde miljømålet om god økologisk tilstand i 2015¹². I udkastet til vandplanerne for 'Lillebælt/Jylland' er der opstillet virkemidler for hvordan målet nås.

Hedensted Kommune stiller ikke skærpede vilkår til kvælstof og fosfor tilførslen til Vejle Fjord. I nærværende sag vurderer Hedensted Kommune desuden, på baggrund af det beregnede kvælstofoverskud på 49,1 kg N/ha, at der ikke er behov for at stille yderligere krav i forhold til kvælstofudvaskningen fra markerne. Det beregnede fosforoverskud er på 1,6 kg P/ha.

Gudenåen/Randers Fjord

Arealer, der afvander til Gudenåen afvander videre til Internationalt Naturbeskyttelsesområde, habitatområde nr. 14, Ålborg Bugt, Randers Fjord og Mariager Fjord. Oplandet er udpeget som fosforfølsomt opland, hvilket kan medføre krav til fosforoverskud på marker, hvor der er registreret fosforklasser, dvs. områder, der af miljøstyrelsen er vurderet til at udgøre en særlig risiko for tab af fosfor til vandmiljøet. Dette vurderes nærmere nedenfor.

Horsens Fjord

Arealer, der afvander til Horsens Fjord, afvander indirekte til Habitatområdet i Horsens Yderfjord (nr. 52). I nedenstående afsnit om hhv. kvælstof og fosfor fremgår Hedensted Kommunes vurdering vedr. dette.

Overfladevand - kvælstof

Den lovbestemte beskyttelse af vandområder mod nitrat er rettet mod oplande, der afvander til de mest kvælstofsårbare Natura 2000-områder¹³. Arealer, som hører under kategorierne "Nitratklasse 1, 2 eller 3" er omfattet af krav om lavere husdyrtryk pr. hektar eller tilsvarende tiltag end de generelle regler giver mulighed for eller tilsvarende tiltag. Det er Miljøstyrelsen, der har udpeget de nitratfølsomme områder. Udbringningsarealerne tilhørende Engelgårdsvej 3 ligger ikke i et område, der af Miljøstyrelsen er udpeget som nitratklasse område.

Der er i ansøgningssystemet udregnet en kvælstofudvaskning på 49,1 kg N/ha.

Gudenåen/Randers Fjord

Arealerne i oplandet til Gudenåen/ Randers Fjord har jf. Miljøstyrelsens registrering reduktionspotentiale¹⁴ over 75 %, hvorfor kvælstof, der udvaskes reduceres i en sådan grad, at det ikke vurderes at have indvirkning på det internationale naturbeskyttelsesområde.

Horsens Fjord

Landbrugsarealer, der ligger i oplandet til Horsens Inderfjord, ligger ikke direkte i oplandet til Habitatområde nr. 52, og indgår derfor ikke i Miljøministeriets udpegninger af oplande til meget sårbare Internationale Naturbeskyttelsesområder. Det er imidlertid Hedensted Kommunes vurdering, at kvælstofudvaskningen fra land-

¹² Ifølge Vandrammedirektivet; 2000/60/EF. Dir. om fastlæggelse af en ramme for Fællesskabets vandpolitiske foranstaltninger

¹³ Natura2000 er en generel betegnelse for beskyttet natur. Alle internationale beskyttelsesområder er samtidig også Natura2000 område.

¹⁴ Et reduktionspotentiale fortæller hvor meget kvælstof der forventes at blive omdannet eller fjernet fra vandet, inden det når ud i Horsens Fjord. Jo større procentvis reduktionspotentiale, jo bedre for vandmiljøet. Reduktionspotentialekortet lavet af Danmarks Miljø Undersøgelser kan ses på www.mst.dk under landbrug.

brugsarealer, der afvander til inderfjorden, også påvirker habitatområdet i yderfjorden, da vandet i inderfjorden strømmer ud i habitatområdet. Opholdstiden i Bygholm Sø, der ligger lige inden fjorden, er lav, hvilket medfører at mindre kvælstof reduceres inden vandet når ud til fjorden. En øget næringsstofforførsel til fjorden vil påvirke de lavvandede vige og bugter, som netop er udpegningsgrundlaget for habitatområdet.

Horsens Fjord er målsat med en generel målsætning, der siger, at fjorden skal have et naturligt og alsidigt plante- og dyreliv, der kun er svagt påvirket af menneskelig aktivitet. I Horsens Yderfjord ligger Habitatområde nr. 52, "Horsens Fjord og havet øst for Endelave", der er udpeget på baggrund af bevaringsværdige naturværdier i form af specielle plante- og dyrearter samt specielle naturtyper, som lavvandede vige og bugter. Ifølge risikoanalysen i basisanalyse II er der, med de i dag vedtagne foranstaltninger, risiko for, at Horsens Fjord ikke når at opfylde miljømålet om god økologisk tilstand 2015.

Udbringningsarealerne, som ligger i oplandet til Horsens Fjord har et reduktionspotentiale på 50-75 %, hvilket betyder, at arealerne ville være beliggende i Nitratklasse 2, hvis de var registreret af Miljøstyrelsen til at afvande til Internationalt Naturbeskyttelsesområde. Hedensted Kommune har, med baggrund i habitatbekendtgørelsen¹⁵, stillet vilkår om reduceret kvælstofudvaskning. Det er derfor krævet af ansøger, at de ejede og forpagtede arealer, der ligger i oplandet til Horsens Fjord i Hedensted Kommune, indtastes i ansøgningssystemet som beliggende i Nitratklasse 2.

Ansøger har valgt at opfylde dette krav af to veje: Ved efterafgrøder og ved etablering af en mindre vådområde:

Der etableres 0,5 % ekstra efterafgrøder ud over plantedirektoratets krav, svarende til 20 ha efterafgrøder. Ifølge beregninger i Husdyrgodkendelse.dk, vil etablering af disse efterafgrøder medføre, at kravet til udvaskning svarende til nitratklasse 2 på de arealer, der ligger sydøst for Lindved i oplandet til Horsens Fjord og samtidig i Hedensted Kommune, overholdes. Jf. beregningen i IT-ansøgningssystemet medfører det nævnte tiltag en gennemsnitlig udvaskning på 49,1 kg N/ha, hvilket er indenfor den maksimalt tilladte udvaskning på 49,2 kg N/år, ved de oplyste krav.

Som alternativt til efterafgrøder, kan der etableres mellemafgrøder til opfyldelse af kravet om reduceret kvælstofudvaskning. Hedensted Kommune har vurderet, at mellemafgrøder kan anvendes som alternativ løsning, som både tilgodeser hensynet til vandmiljøet og en fornuftig drift af ejendommen. "Vekselskursen" i forhold til efterafgrøder er en faktor 2, dvs. hver ha efterafgrøder kan erstattes med to ha mellemafgrøder. Jf. oplysninger fra Plantedirektoratet er der planer om at mellemafgrøder skal kunne erstatte efterafgrøder også i gødningsregnskabet. Det er endnu ikke afgjort hvordan mellemafgrøder skal indregnes, men der vil sandsynligvis ikke blive tale om, at der skal regnes en eftervirkning ind efter mellemafgrøder (ingen N-kvotereduktion), selvom den naturligvis vil være der. Til gengæld vil man sætte omregningsfaktoren det højere dvs. en omregningsfaktor der måske vil hedde 1 ha efterafgrøde skal erstattes af 2 ha mellemafgrøde. I forventning om at dette eller noget tilsvarende kommer til at gælde i de generelle regler, vurderer Hedensted Kommune at tilsvarende omregning kan anvendes i nærværende miljøgodkendelse. Datagrundlaget for brug af mellemafgrøder bygger på 2 års forsøg

¹⁵ Bekendtgørelse nr. 408 af 1. maj 2007 om udpegnings og administration af internationale naturbeskyttelsesområder samt beskyttelse af visse arter, §7.

og de kommende år vil Landscenteret foretage flere forsøg med virkningen af mellemafgrøder. I forbindelse med revurderingen af godkendelsen vil virkningen af mellemafgrøde vurderes igen.

Ved Hovedvejen 120 ligger 93,6 ha i oplandet til Horsens Fjord. Beregninger i Husdyrgodkendelse.dk viser, at når disse arealer markeres som nitratklasse 2, skal der fjernes 214 kg N for at dette krav er overholdt. I tilknytning til arealerne ligger et lavbundsareal, der jf. landsplansdirektivet (tidl. Vejle Amts Regionplan) er udpeget som potentielt vådområde. Dette areal er tilforpagtet bedriften men taget ud af udbringningsarealet. Ejer, Flemming Jespersen, Hovedvejen 120, 8723 Løsning planlægger her at etablere et vådområde på 5,9 ha, ved at kappe dræne ved overgangen til dette område (se også bilag 4). Pga. områdets karakter som lavbundsareal og potentielt vådområde, vil de kappede dræn medføre at arealet vil blive til et vådområde, hvor vandet fra dræne langsomt vil sive igennem. Det kommende vådområde, er af Hedensted Kommune vurderet til at kunne fjerne 500 kg kvælstof pr. år.

Vurdering - kvælstof

På baggrund af ovenstående vurdering, samt de beskrevne tiltag i form af efterafgrøder samt etablering af et 5,9 ha stort vådområde, vurderer Hedensted kommune, at projektet fjerner tilstrækkelig meget kvælstof fra overfladevandet til at, at Habitatområde nr. 52 ikke vil blive påvirket i negativ retning.

I tilfælde af at vådområdeprojektet ikke kan realiseres, åbnes der i vilkåret mulighed for, at der i stedet kan etableres 3 % ekstra efterafgrøder, som på baggrund af beregninger i Husdyrgodkendelse.dk, vil reducere kvælstofudvaskningen til et niveau svarende til nitratklasse 2-krav. Det samlede areal med ekstra efterafgrøder, vil således afhænge af hvilke virkemidler, der i sidste ende vælges.

Randers Fjord med Habitatområde nr. 14 vurderes ikke at blive påvirket af projektet, idet alle arealer i dette opland ligger i område med reduktionspotentiale over 75 %.

Overfladevand - fosfor

Den lovbestemte beskyttelse af vandområder mod fosfor er rettet mod oplande, der afvander til fosforbelastede Natura 2000-havområder. Det er Miljøstyrelsen, der har udpeget de oplande, der afvander til fosforbelastede Natura 2000 havområder. Som nævnt, er oplandet til Gudenåen og Randers Fjord et sådan opland.

Randers Fjord

62,3 ha af udspretningsarealerne ligger i Gudenåen /Randes Fjords opland. Gudenåens opland udgør langt størstedelen af oplandet til Randers Fjord, i alt ca. 2600 km². Indenfor oplandet findes bl.a. Habitatområde nr. 48 "Salten Å, Salten Langsø, Mossø og søer syd for Salten Langsø og dele af Gudenå" og Randers Fjord er en del af Habitatområde nr. 14 "Ålborg Bugt, Randers Fjord og Mariager Fjord".

Risikoanalysen i basisanalysen II viser, at for at sikre målopfyldelsen i søerne i 2015, forudsætter det supplerende foranstaltninger, der reducerer påvirkningen fra tilførsel af fosfor og eventuelt kvælstof fra især landbruget, samt i visse tilfælde reducerer påvirkningen fra søbunden af tidligere tilførsler af fosfor, der har hobet sig op i søbunden.

Dele af arealerne i oplandet til Gudenåen ligger i områder, der af Miljøstyrelsen er udpeget som områder med fosforklasser. I alt 15,3 ha ligger i fosfor-klasse 1; 0,1 ha ligger i fosfor-klasse 2; 4,27 ha ligger i fosfor-klasse 3.

Med det ansøgte dyrehold er den totale sum af fosfor i gødningen opgjort til 11.309 kg P. Dette svarer til en tilførsel på 28,1 kg P/ha. Referencesædskiftet for den pågældende bedrift er hhv. S2 og S4. Standardsædskifte vil jf. Miljøstyrelses sædskiftenotat ¹⁶ på lerjorde sige S2, dvs. 50 % vinterkorn, 10 % lovpligtige efterafgrøder, 15 % vårkorn, 5 % ærter og 20 % vinterraps og på sandjorde S4, dvs. 40 % vinterkorn, 10 % lovpligtige efterafgrøder, 35 % vårkorn, 5 % ærter og 10 % vinterraps. I ansøgningen er oplyst, at hovedparten af arealerne er lerjord (JB 5 eller 7), mens resten (ca. 25 ha) er lerblandet sandjord (JB 4). Med standardsædskifter, som jf. ansøgningen i gennemsnit fjerner 26,5 kg P/ha, forventes et overskud på 1,6 kg P/ha.

Krav til fosforoverskud er, jf. beregningen i Husdyrgodkendelse.dk overholdt.

Bygholm sø og Horsens Fjord

Arealerne, der afvander til Horsens Inderfjord, afvander ligeledes gennem Bygholm sø. Bygholm sø er ifølge basisanalysen særligt belastet med fosfor, og Hedensted Kommune har besluttet at arbejde for en minimering af denne belastning.

Udbringningsarealerne, der afvander til Horsens Inderfjord ligger ikke i et område, der af Miljøstyrelsen er udpeget som opland til fosforbelastet Natura 2000-område.

Horsens Fjord kan, som følge af tidligere målsætning for området karakteriseres som fosforfølsom. Hedensted Kommune vurderer derfor, at der er risiko for, at arealer, som afvander til Horsens Inderfjord, vil kunne påvirke habitatområdet nr. 52, "Horsens Fjord og havet øst for Endelave" som er beliggende i yderfjorden, hvorfor der af hensyn til forsigtighedsprincippet i habitatbekendtgørelsens bestemmelser skal sikres, at habitatområdet ikke påvirkes som følge af det konkrete projekt. Fosfor bindes i jordpuljen, og ved en fortsat opbygning af denne vil det med tiden øge risikoen for at fosfor udvaskes til vandmiljøet. Risikoen afhænger bl.a. af jordtype, dræning, risiko for overfladeafstrømning mv.

Risiko for erosion og overfladeafstrømning vurderes i afsnit om vandløb.

Vurdering – fosfor

Det gennemsnitlige fosforoverskuddet på markniveau er relativt lavt (1,6 kg P/ha). Det største fosforoverskud findes i gyllen fra soproduktionen på Hovedvejen 120, og der er i miljøgodkendelsen af denne ejendom stillet vilkår om reduceret fosfor i foderet.

Fosforniveauet i gylle fra Engelgårdsvej alene resulterer i tæt på fosforbalance med den i denne ansøgning angivne fosforfraførsel. Det vurderes derfor, at det ikke vil være hensigtsmæssigt at stille krav om at reducere fosfor i foderet til slagtesvinene på Engelgårdsvej.

Kravet til fosforoverskud, som følge af P-klasse, er jf. beregningerne i Husdyrgodkendelse.dk overholdt. Desuden er fosforoverskuddet på markerne i det ansøgte, som nævnt, relativt lav. Hedensted Kommune vurderer derfor, at der ikke er risiko for negativ påvirkning af de vandområder, som arealerne ligger i opland til.

¹⁶ Miljøstyrelses notat vedr. Standardsædskifter og referencesædskifter af 27/6/2007

Overfladevand - vandløb

Arealerne ved Engelgårdsvej:

Arealerne ligger i oplandet til vandløbene Uldum Lilleå, Ølholm Bæk og Hesselballe Bæk, men ingen af disse arealer grænser direkte til et vandløb. Der er på udbringingsarealerne områder, med erosionstruede registreringer, men da arealerne ikke er vandløbsnære, vurderes dette ikke at udgøre en fare for udvaskning til vandløbene.

Arealerne sydøst for Lindved

Flere marker i dette område grænser op til vandløb. Mark 29-1 grænser mod vest til en grøft. Der er ikke registreret hældninger eller erosionstruede områder på marken tæt ved vandløbet. Mark 7-1 ligger på et rørlagt (og ikke målsat) vandløb, som er et tilløb til Fruens Møllested Bæk. Rørlagte vandløb er oftest i lukkede rør, hvorfor der ikke er risiko for at der udvaskes næringsstoffer fra marken til det vandløb der er rørlagt i den. Syd for mark 7-1 løber vandløbet, Fruens Møllested Bæk, frit igen og er her B1-målsat, dvs. vandløb for ål, aborrer, gedder og karper. Ingen af arealerne grænser direkte ned til denne del af vandløbet. Mark 12-32 grænser til spidsen af det samme, senere rørlagte, vandløb (ikke målsat her). Marken er ikke hældende og det er ved besigtigelse vurderet, at der ikke er risiko for at markdriften påvirker vandløbet. Mark 7-0 grænser til samme vandløb, men der er ikke hældning og der findes en markvej mellem marken og vandløbet, hvorfor der ikke vurderes at være risiko for at markdriften påvirker vandløbet.



Arealerne omkring Hovedvejen 120

Flere af markerne omkring Hovedvejen 120 grænser til vandløb: Mark 51-0 grænser til Ølsted Å, der er B1-målsat, mark 53-0, 53-1 og 58-0 og 57-0 grænser til et tilløb til Ølsted Å, ligeledes B1-målsat, dog er en del af strækningen langs mark 53-0 ikke målsat. Mark 54-0 grænser til et ikke målsat vandløb/grøft og mark 56-0 grænser til et tilløb til Spettrup Bæk, ligeledes ikke målsat. Arealerne har ikke hældninger over 6 grader ned mod vandløbene og det er ved besigtigelse vurderet, at de lovpligtige 2 meter bræmmer er tilstrækkelig beskyttelse af vandløbene.

Vurdering fra Vejle Kommune

En del af arealerne sydøst for Lindved ligger i Vejle Kommune og er derfor vurderet af Vejle Kommune. Vejle kommune har vurderet, at der skal stilles krav

om, at arealer i oplandet til Horsens Fjord og Vejle Inderfjord skal betragtes som beliggende i nitratklasse 1.

Samlet vurdering

Efter besigtigelse og gennemgang af orthofoto, er det Kommunens vurdering at de generelle regler om 2 m bræmmer langs vandløb er tilstrækkelige til at beskytte vandløbene mod overfladeafstrømning.

Hedensted Kommune har foretaget en miljøkonsekvensvurdering (se fodnote 9) i henhold til Habitatbekendtgørelsen. Der er krævet en reduktion af udvaskningen af kvælstof til Horsens Fjord udover Statens lovbestemte beskyttelsesniveau. Kommunen vurderer, at Habitatområde nr. 52, "Horsens Fjord og havet øst for Endelave", beliggende i Horsens Yderfjord vil påvirkes af vandkvaliteten i Horsens Inderfjord. En øget næringsstofftilførsel til fjorden vil påvirke de lavvandede vige og bugter, som netop er udpegningsgrundlaget for habitatområdet.

Der er stillet vilkår om en reduktion af kvælstofudvaskningen svarende til, hvis arealerne i oplandet til Horsens Fjord (beliggende i Hedensted Kommune) lå i nitratklasse 2, idet disse arealer af kommunen er vurderet som beliggende i opland til Internationalt beskyttelsesområde. Der er stillet vilkår om etablering af ekstra efterafgrødeareal på 0,5 % (svarende til 20 ha) udover Plantedirektoratets krav, hvormed udvaskningen reduceres til 49,1 kg N/ha.

Samtidig er der stillet vilkår om etablering af et vådområde på 5,9 ha på matr. nr. 4 k, Sebberup By, Løsning (se bilag 4), hvilket er vurderet at kunne reducere mængden af kvælstof i overfladevandet med minimum 500 kg kvælstof. Alternativt til vådområdet kan der etableres 3 % yderligere efterafgrøder ud over plantedirektoratets krav. Efterafgrøder kan erstattes af mellemafgrøder med det dobbelte antal ha.

Det er, med de stillede vilkår Hedensted kommunes vurdering, at der derfor ikke, som følge af udvidelsen, er risiko for en væsentlig påvirkning af overfladevand med kvælstof på Internationale Naturbeskyttelsesområder, samt at der ikke er risiko for en væsentlig påvirkning af overfladevandet med kvælstof i øvrige vandområder, som arealerne ligger i opland til.

Med hensyn til fosfor, er det kommunens vurdering, at det ansøgte resulterer i så lille et fosforoverskud, at der ikke er risiko for væsentlig fosfor-påvirkning af overfladevandet og derfor ikke vil kunne være ophav til negative påvirkninger af hverken Horsens Fjord, Bygholm sø eller Randers Fjord. Der er derfor ikke stillet vilkår til foderoptimering i fht. fosfor.

Krav til oplande til Horsens Fjord og Vejle Inderfjord, fastsat af Vejle Kommune er ligeledes efterlevet i det ansøgte projekt, hvormed Vejle Kommune har vurderet, at disse vandområder ikke vil påvirkes væsentligt.

4.3.4 Hensyn til natur

I forbindelse med ansøgningen er der vurderet på marker, der ligger i tilknytning til naturområder, der er beskyttet efter naturbeskyttelseslovens § 3.

Ved Engelgårdsvej 3

Nær arealerne beliggende i nærheden af Engelgårdsvej 3, er der ikke registreret natur i umiddelbar nærhed af arealerne.

Sydvest for Lindved

På arealerne sydvest for Lindved er der, ved mark 28-0 registreret en mose, der er beskyttet efter naturbeskyttelseslovens § 3. Mosen er næringsrig og vurderes ikke at ville blive væsentlig negativ påvirket af forsat drift af arealet. Øst for mark 21-1 er et stykke areal taget ud af udbringningsarealet, idet der ved gennemsyn af luftfoto samt ved besigtigelse er fundet en lille bæk, som ikke tidligere er registreret her. Af hensyn til denne er således en del af mark 21-1 taget ud af udbringningsarealet.

Mark 11-0 og 12-0 grænser fra hhv. nord og syd til en mose/sø-område kaldet Allesdam, som er beskyttet efter naturbeskyttelseslovens § 3. Fra mark 11-0 hælder marken ned mod det beskyttede naturområde. Det er på baggrund af besigtigelse vurderet, at en dyrkningsfri bræmme på 5 meter vil gavne området ved at mindske næringsstofpåvirkningen fra driften af marken.

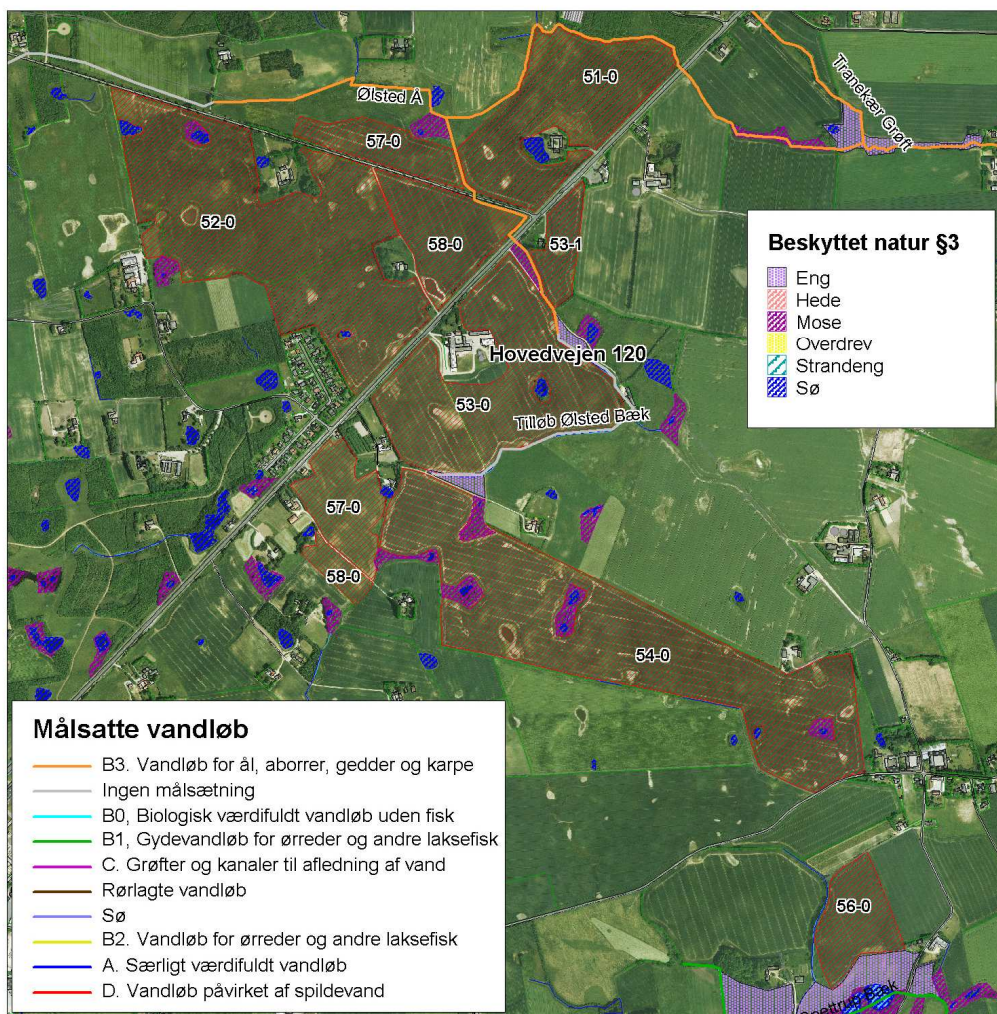
Mellem mark 7-0, 7-1, 7-2 og 12-1 ligger en § 3-beskyttet eng, hvori Fruens Møllested Bæk løber. Der er i markerne nær engen registreret mildt erosionstruede områder (1-5 kg/m²) ned til engen. Det er ved besigtigelse vurderet, at der ikke er direkte påvirkning af engen fra markerne, hvorfor det vurderes, at der ikke er behov for at stille krav om bræmmer langs engarealet. Store dele af areal 7-1 er registreret som lavbundsareal. Da der, som tidligere nævnt, passerer en rørlagt bæk under marken, vurderes det, at risikoen for udvaskning til bækken er væsentligt reduceret.

Der findes en del skånende og erosionstruede områder i udbringningsarealerne. Ingen af disse arealer ligger dog samtidig i nærheden af vandløb eller følsomme, beskyttede naturområder, hvorfor det vurderes ikke at udgøre en risiko for vand og natur.

Ved Hovedvejen 120

Området omkring Hovedvejen 120 er præget af såkaldte dødishuller, dvs. der er mange mere eller mindre isolerede vandhuller og moser i området. Ved mark 57-0 findes en beskyttet mose i tilknytning til udbringningsarealet. Det nævnte kommende vådområde skal placeres i tilknytning til denne mose, hvilket vurderes både at fungere som bræmme og samtidig som en forbedring for mosen. Ved mark 52-0 er registreret to moser og tre søer. Ved besigtigelse er det vurderet, at de lovpligtige to-meter bræmmer langs søerne vil være tilstrækkelig beskyttelse. Ved mark 53-0, som ligger rundt om ejendommen Hovedvejen 120, grænser et moseområde og et engområde op til, der er dog hhv. en mindre grusvej eller en bæk med tilhørende bræmme mellem marken og naturarealet, således at driften ikke har direkte indflydelse på de to områder. Inde i marken ligger en sø, som vurderes at være naturligt næringsrig. Søen ligger desuden tæt på husdyrproduktionen på Hovedvejen 120.

I tilknytning til mark 54-0 ligger ligeledes flere søer, moser samt en eng. En sø er vurderet at være næringsfattig, denne er beskyttet mod påvirkning fra udbringningsarealet med moseareal rundt om søen, hvorved det vurderes, at der ikke er behov for yderligere bræmmer rundt om søen. To mose- og sø-naturområder ligger helt omkranset af mark 54-0. Områderne er vurderet at være næringsrige. Mark 56-0 skråner i nogen grad ned mod en eng, syd for marken. Der vurderes at være fod på marken inden engen, hvorfor risikoen for overfladeafstrømning af næringsstoffer til engen vurderes at være minimal.



Diger

Diger er beskyttede ifølge Museumsloven¹⁷. Der er ikke registreret beskyttede diger i tilknytning til arealerne beliggende nær Engulgårdsvej 3 og Hovedvejen 120.

Sydvest for Lindved er der registreret diger på nord- og sydsiden af mark 28-0. Diget på nordsiden er et såkaldt ejerlavsdige, ejerlavsgrensene går formentlig tilbage til jernalderen. Den vestvendte grænse af mark 12-32 rummer ligeledes et registreret dige. Disse diger karakteriseres som udskiftningsdiger og er godt 200 år gamle.

Hvor der dyrkes tæt på diger, skal bruger være opmærksom på, at diget ved markdriften ikke må blive tilført gødning eller bliver påvirket af sprøjtemidler (direkte eller ved vinddrift), jf. museumsloven.

Vurdering

Det er Hedensted Kommunes vurdering, på baggrund af ovenstående beskrivelser samt vilkår om bræmme ved Alles Dam, at der ikke er væsentlig risiko for ændret

¹⁷ Bekendtgørelse af museumsloven nr. 1505 af 14. december 2006

påvirkning af naturområder mm., som følge af udbringning af husdyrgødning på de ansøgte udbringningsarealer.

Der er ikke registreret skrånende arealer med hældninger over 6 grader og kun få mildt erosionstruede områder i tilknytning til de nævnte § 3-beskyttede områder. På baggrund af dette samt besigtigelse af naturområderne vurderer Hedensted Kommune, at naturområderne ikke vil blive væsentligt negativt påvirket af almindelig drift af arealerne, når de lovpligtige 2 meter bræmmer langs søer (og som tidligere nævnt vandløb) overholdes.

4.4 Egenkontrol

Der føres forskellige skriftlige opgørelser over egenkontrol. Der føres logbøger over flydelag på gyllebeholderne. Der føres driftsjournal i form af produktionsstyring med oplysninger og dokumentation for antal dyr flyttet til og fra ejendommen, antal dyr bortskaffet til destruktion samt antal og vægt af dyr sendt til slagteri. Produktionsstyringen og kassebogen med tilhørende bilag føres løbende. Og der udarbejdes medicinregnskab.

Dagligt holdes anlægget under opsyn, og hver dag tages en inspektionsrunde på ejendommen for at tjekke, om anlæggene kører, som de skal.

Ansøger oplyser desuden, at der er andre faste procedurer, som der ikke føres journaler over: vask af stalde inklusiv ventilatorer efter hvert hold, samt opsamlings og bortskaffelse af evt. spild ved fodersiloer.

Der er desuden alarmer, når temperaturen i staldene er for høj, og i forbindelse med totalt strømsvigt, hvor ventilationsanlæg, vandtildelingen og foderanlæg ikke fungerer.

Vurdering

Hedensted Kommune vurderer, at de beskrevne procedurer for egenkontrol er tilstrækkelige, samt at muligheden for at miljømyndigheden kan kontrollere er fyldestgørende. Der er i forbindelse med godkendelsen stillet vilkår om opsætning af vandmåler, opgørelse af vandforbrug fra egen vandboring og opgørelse af elforbrug, begge månedligt.

Oplysninger om affaldsbortskaffelsen reguleres efter reglerne i Hedensted Kommunes Erhvervsaffaldsregulativ og Regulativ for farligt affald.

Der er ligeledes stillet vilkår om, at virksomheden for egen regning skal kunne eftervise, at de stillede støjkrav er overholdt, såfremt Kommunen skønner, at eventuelle klager vedrørende støj fra virksomheden er velbegrundede.

4.5 Renere teknologi/Bedste tilgængelige teknik (BAT)

I forbindelse med godkendelse af et husdyrbrug skal der redegøres for anvendelse af "bedste tilgængelige teknik" (BAT), dvs. tekniske løsninger eller procedurer til reduktion af husdyrbrugets miljøpåvirkning. Kommunen skal ved vurdering af en ansøgning om godkendelse af et husdyrbrug efter Husdyrlovens § 12 sikre sig, at ansøger har truffet de nødvendige foranstaltninger for at forebygge og begrænse forureningen ved anvendelse af den bedste tilgængelige teknik (BAT), jævnfør Husdyrlovens § 19 og § 23, og sikre sig, at husdyrbruget i øvrigt kan drives på

stedet uden at påvirke omgivelserne på en måde, som er uforenelig med hensynet til omgivelserne, jævnfør Husdyrlovens § 19.

Ansøger skal redegøre for følgende punkter:

- management
- foder,
- staldindretning,
- vand- og energiforbrug,
- opbevaring og udbringning af husdyrgødning

Efter hvert af de nævnte afsnit, fremgår Hedensted Kommunes vurdering i forhold til Kommunens BAT-niveau, der tager udgangspunkt i EU's BREF-referencedokument, der vedrørende intensiv fjerkræ- og svineproduktion¹⁸. Kommunens niveau for BAT tager udgangspunkt i den enkelte bedrift og er således en individuel vurdering i hver enkelt sag.

Ansøgers redegørelse for BAT, som angivet i ansøgningsmateriale, ses nedenfor.

4.5.1. Management

Medarbejderne

Fremadrettet i ansøgt drift vil der (forhåbentlig) være én fastboende medarbejder i stuehuset. Det satses på, at medarbejderen er faglært og udelukkende skal koncentrere sig om svineholdet på ejendommen. Derudover vil der være ½-1 medarbejder, som både arbejder i svineholdet på Horsholm og på hovedejendommen Bondegård på Ulkærvej 11. Denne medarbejder er faglært og vil udover arbejdet i svineholdet også arbejde i marken.

Alle medarbejdere på både hovedejendommen Bondegård og på Horsholm på Engelgårdvej 3 bliver tilbudt at deltage i fagligt relevante kurser og messer for at opdatere og udvide deres viden. Derudover deltager alle i ERFA-grupper svarende til deres individuelle behov for faglig opdatering og sparring indenfor svinehold og markbrug. De udenlandske medarbejdere deltager i internationale (engelsksprogede) ERFA-grupper. Der foreligger dog ikke egentlige uddannelses- og træningsprogrammer for de ansatte.

Beredskabsplan

Der er udarbejdet en beredskabsplan for ejendommen, hvori telefonnumrene til kontaktpersoner og offentlige kontaktinstanser i forbindelse med eventuelle uheld er skrevet op. Beredskabsplanen ligger tilgængelig for alle ansatte. I tilfælde af uheld er alle medarbejdere udstyret med mobiltelefon.

Dagligt tilsyn

Bedriften og produktionen har en størrelse, der gør det nemt og overskueligt at tilse dyr og produktionsanlægget hver dag. Der udføres småreparationer, når det er nødvendigt, og såfremt der er behov for det, bliver der tilkaldt service.

Alle synlige vandrør, anboringsbøjler m.v. bliver løbende kontrolleret og eventuelt opspændt eller helt udskiftet, hvis de lækker vand. Ovenstående sker for at sikre en god og stabil drikkevandstilførsel, undgå eventuelle lækager og vandspild, samt opretholde produktionsniveauet.

¹⁸ hvilket er baseret på punkt 6.6 i Bilag 1 i IPPC-direktiv 96/61/EF om *Anlæg til intensiv fjerkræ- eller svineproduktion med mere end a) 40.000 pladser for fjerkræ, b) 2.000 pladser for slagtesvin (over 30 kg) eller c) 750 pladser for søer*

I forbindelse med det daglige vedligehold på ejendommen bliver vinduer, de udvendige døre, dørene mellem sektions- og staldafsnit, og andre mulige kuldebroer kontrolleret for at undgå træk og unødvendig energiforbrug.

I ansøgt drift vil ventilationens mekaniske dele, herunder luftfaner og luftkanaler, blive rengjort i forbindelse med hver vask af staldene, men der vil ikke blive ført en egentlig logbog over proceduren.

Gylleudslusning

Der bliver sluset gylle ud på Engelgårdsvej 3 ca. 10 cm før, at gyllekummerne er fulde. Udslusningen sker dog minimum 1 gang månedligt. Der er etableret vakuumsystem i nudrift og vil også være det i ansøgt drift til udslusning af gylle i alle stalde.

Opsyn med ressourceforbrug

Energiforbruget bliver fjernaflæst hver måned, og ansøger får hver måned tilsendt en opgørelse over det aflæste forbrug, som bliver kontrolleret for, om der er sket et eventuelt øget forbrug. Opgørelsen fra fjernaflæsningen fungerer som journal over energiforbruget.

Vandforbruget vil fremtidigt i ansøgt drift blive aflæst 1 gang om måneden, og der vil blive ført en separat journal over vandforbruget.

Hvert år vil der blive udarbejdet der mark- og gødningsplaner for hele bedriften. Der vil blive ført journal over eventuelle afvigelser fra mark- og gødningsplanen.

Der vil blive ført E-kontrol over produktionen med fokus på at optimere i forhold til foderforbruget og produktionsniveauet.

Samlet BAT indenfor management

Det vurderes, at Horsholm anvender bedst tilgængelig teknik indenfor management (jf. referencedokumentet for bedste tilgængelige teknikker vedr. intensiv fjerkræ- og svineproduktion) på følgende punkter:

- Medarbejderne deltager i fagligt relevante aktiviteter og ERFA-grupper,
- Der er udarbejdet en beredskabsplan for ejendommen,
- Der foretages daglige tilsyn og løbende service og vedligehold på anlæggene,
- Der bliver årligt udarbejdet mark- og gødningsplaner, der sikrer, at mængden af tilført gødning tilpasses afgrødernes aktuelle behov,
- Der bliver ført journal over eventuelle afvigelser fra mark- og gødningsplanen,
- Der er fokus på at optimere foderforbrug og produktionen ved hjælp af E-kontrol,
- Ventilationens mekaniske dele vil blive rengjort i forbindelse med hver vask, men der vil ikke blive ført journal over rengøringen.

Manglende BAT indenfor management jf. BREF-referencedokumentet

Da der sker løbende vedligeholdelse og reparation af anlægget i forbindelse med omlægningen som redegjort for i denne ansøgning, vil der ikke foreløbig blive udarbejdet en egentlig reparations- og vedligeholdelsesplan for anlægget.

Kommunens vurdering vedr. management

Hedensted Kommune vurderer, at de beskrevne tiltag i forhold til efteruddannelse af medarbejdere, daglige eftersyn og service, mark- og gødningsplaner, E-kontrol samt rengøring af ventilationen, lever op til niveauet for BAT, som det er fastsat i BREF-referencedokumentet.

Kommunen vurderer desuden, at den udarbejdede beredskabsplan vil minimere risikoen for uheld samt minimere skader, hvis der alligevel sker uheld. Der stilles vilkår om at beredskabsplanen til enhver tid skal være ajourført og direkte tilgængelig på ejendommen (se også afsnit 4.2.2 om driftsforstyrrelser og uheld).

Hedensted Kommune vurderer på baggrund af ansøgers oplysninger omkring BAT på management samt med de stillede vilkår, at den gældende lovgivning på området samt Kommunens niveau for BAT på management er overholdt.

4.5.2. Foder

Der er foretaget foderkorrektioner i ansøgt drift, hvor indholdet af råprotein er sænket til 153,5 gram råprotein pr. FE, og der er tilsat 5 gram benzoesyre pr. FE.

Alternativer til korrektioner i foder

Fytase

Ved at tilsætte fytase til foderet opnås den effekt, at det naturligt forekommende fosfor i foderet, der er bundet som fytat, lettere bliver tilgængelig for dyret. Anvendelsen af fytase i foderet medfører en bedre fosforudnyttelse af foderet, hvorfor udledningen af fosfor til miljøet via gødningen og urea bliver mindsket. Det er fravalgt at tilsætte fytase til foderet, idet det lovgivningsmæssige krav til fosfor er overholdt.

Fodringen og foderindholdet er på niveau med BAT jf. referencedokumentet for bedste tilgængelige teknikker der vedrører intensiv fjerkræ- og svineproduktion (BREF).

Kommunens vurdering vedr. foder

Jf. ovenstående anvendes der i ansøgt drift foderoptimering i form af reduceret råprotein og tilsætning af benzoesyre.

Reduceret indhold af råprotein pr. FE

Der er foretaget en reduktion i indholdet af råprotein pr. FE_{sv} i foderet i ansøgt drift i forhold til nudrift. Indholdet af råprotein i foderet er sænket til 153,5 gram råprotein pr. FE_{sl}, hvorfor det fremtidige indhold af råprotein i ansøgt drift vil ligge under BAT-niveauet for indhold af råprotein i foder (% i foder), som det er angivet i BREF-referencedokumentet. Desuden er der tilsat 5 g benzoesyre pr. FE, hvilket reducerer ammoniakemissionen fra stalden med 1 % pr. gram benzoesyre, der er tilsat pr. FE_{sv}. Der kan derfor opnås en reduktion i ammoniakemissionen fra dyrene på ca. 5 % ved tilsætning af 5 gram benzoesyre pr. FE til slagtesvinene.

Fosfor i foderet

Som redegjort for i afsnit 4.3.3 om overfladevand, er der ikke stillet vilkår om reduceret fosfor i foderet på Engelgårdsvej. Fosforniveauet i gylle fra soholdet på Engelgårdsvej, resulterer i tæt på fosforbalance på markniveau med den fraførsel, som referencesædskiftet medfører. Ved tilførsel af fytase vil mængden af fosfor i gødningen falde, hvormed gødningen fra Engelgårdsvej ikke vil kunne imødekomme afgrødernes behov for fosfor. Dette ville betyde, at der ville skulle tilføres fos-

for som kunstgødning. Kommunen vurderer derfor, at der ikke skal stilles krav om tilsætning af fytase, idet det i denne situation ikke betragtes som værende BAT.

Hedensted Kommune vurderer, at husdyrbruget, med de anvendte tiltag i fht. foder, lever op til kommunens BAT-niveau.

4.5.3. Staldindregning

Ansøger oplyser følgende

Med hensyn til BAT og staldsystemer er der flere forskellige definitioner på, hvad BAT er. Dels er der referencedokumentet for bedste tilgængelige teknikker, der vedrører intensiv fjerkræ- og svineproduktion (BREF), dels er der BAT-byggebladene, og dels er der Husdyrgodkendelse.dk's beregninger, som er fastsat ud fra Bilag 3 i Bekendtgørelse om tilladelse og godkendelse m.v. af husdyrbrug (BEK 294 af 31/03/20).

Staldindretning

Gulvtype

De eksisterende slagtesvinestalde nr. 1 og nr. 2, samt en eksisterende slagtesvinesektion i staldbygning nr. 12 (den yderste, vestlige sektion) er i nudrift alle etableret med fuldspalter, hvorfor der ikke er tale om bedst tilgængelig gulvtype. Det planlægges dog ikke at renovere eller ændre fuldspalterne i forbindelse med denne ansøgning om miljøgodkendelse, idet de ikke er nedslidte endnu. Ansøger oplyser dog, at staldbygninger indrettet med fuldspaltegulve løbende og senest inden 1. juli 2015 vil blive renoveret og udskiftet i et omfang, så disse lever op til kravet i LOV nr. 104 af 14/02/2000, Lov om indendørs hold af smågrise, avls- og slagtesvin.

Derimod er den ene løbe- og drægtighedsstald (midterste sektion i staldbygning nr. 12) i nudrift indrettet med delvis spaltegulv. I ansøgt drift vil gulvtypen være delvis spaltegulv med 25-49 % fast gulv, hvilket har en ammoniakfordampning fra stalden på 12 %. Dette skal holdes op imod fuldspaltegulv, der har et ammoniaktab i stalden på 16 %, og drænet gulv + spalter, der har et ammoniaktab på 14 %. Derudover er lugtafgivelsen fra delvis spaltegulve sat til 300 OU_E/s frem for fuldspalternes 450 OU_E/s. Det delvise spaltegulv med 25-49 % fast gulv mindsker derfor ammoniakfordampningen og lugten fra stalden. Se i øvrigt BAT-byggeblad Gr.nr. 106.04-52.

Den anden løbe- og drægtighedsstald i staldbygning nr. 7 vil i ansøgt drift kun blive anvendt til sygesti.

I staldbygning nr. 5, sektion 5C er der i nudrift indrettet farestald med fuldspaltegulv. I ansøgt drift vil dette blive ændret til slagtesvinestier med delvis spaltegulv med 25-49 % fast gulv. Som beskrevet ovenfor vil ændringen fra fuldspaltegulv til delvis spaltegulv med 25-49 % fast gulv mindske ammoniakfordampningen til 12 % og lugten fra stalden til 300 OU_E/s i ansøgt drift.

Staldbygning nr. 5, sektion nr. 5B er i nudrift indrettet med etagestier og fuldspalter. Denne sektion vil i ansøgt drift ikke blive anvendt.

Staldbygning nr. 5, sektion nr. 5A er i nudrift indrettet med farestier og fuldspaltegulv. I ansøgt drift fjernes inventaret og sektionen indrettes med slagtesvinestier, hvorfor gulvet og afløbsforhold ikke vil blive ændret. Dette bibeholdes derfor, idet det endnu ikke er nedslidt. Ansøger oplyser dog, at fuld-

spalterne løbende og senest inden 1. juli 2015 vil blive renoveret og udskiftet i et omfang, så disse lever op til kravet i LOV nr. 104 af 14/02/2000, Lov om indendørs hold af smågrise, avls- og slagtesvin.

Den eksisterende smågrisestald (bygning nr. 6) er indrettet med to-klima og delvis spaltegulv, hvilket er bedste tilgængelige teknik ifølge BAT-byggeblad Gr.nr. 106.03-52, samt BREF-referencedokumentet, der vedrører intensiv fjerkræ- og svineproduktion. Stalden vil dog kun i ansøgt drift blive anvendt til udlevering.

Alternativer til staldindretning **Biologisk/kemisk luftrensning**

Biologiske filtre

De biologiske luftrensningssystemer viser, at det er muligt at fjerne en vis procentdel af lugten fra svineproduktionen ved at føre afgangsluften over en række biologiske filtre.

Dansk Svineproduktion har i flere undersøgelser dokumenteret, at luft, der ledes igennem Skov A/S' biologiske luftrensere FarmAirclean Bio, bliver lugt-reduceret med ca. 30 % om sommeren, men der er stadig visse problemer med, at de to cellulosepads tilstopper med skidt og støv og giver driftsproblemer. Firmaet afprøver derfor nye vaskeroboter, der skal afhjælpe tilstopningsproblemerne og reducere tidsforbruget til vedligeholdelse. Samtidig foregår der på nuværende tidspunkt afprøvninger med FarmAirclean Bio, om der ved indsættelse af et filterelement med træflis kan dokumenteres en større lugtreduktion.

BIO-REX Hartmann er et modulopbygget horisontalt fladefilter, der har en dokumenteret effekt på både lugt (gennemsnitlig 77 %) og ammoniak, men i kontrast til de fine resultater, har filteret meget høje driftsomkostninger på ca. 23 kr. pr. produceret gris til vand- og energiforbrug, og eksklusiv udgifterne til service, vedligeholdelse, løbende udskiftning af filtermaterialer, rengøring m.v. Dertil kommer, at filteret er pladskrævende og kan forårsage problemer med skadedyr.

De biologiske luftrensere er indtil videre stadig både drifts- og vedligeholdelsesmæssigt omkostningstunge med hensyn til vand- og elforbrug, vedligeholdelse og jævnlige tilsyn. Ansøger har derfor vurderet, at det vil være uproportionelt dyrt og tidskrævende at etablere biologisk luftrensning i de eksisterende stalde.

Kemiske filtre

I skrivende stund er både den danske forhandler Farmtech A/S og den hollandske forhandler af Bovema S-air gået konkurs, og der er på nuværende tidspunkt endnu ikke forlydender, om der fremadrettet kommer en anden udbyder af luftrenseren.

Derudover er Scan Airclean A/S gået konkurs, men en del af firmaets aktiviteter er nyeligt overtaget af MHJ Agroteknik. Omfanget af dog ikke endelig afklaret.

På baggrund af ovenstående fravælger ansøger kemisk luftrensning i de eksisterende stalde. Dertil kommer, at andre udbydere byder sig til ved afprøvningerne og på markedet. Både Veng System A/S og Skiold A/S er ved at

udvikle biologiske luftrensere, der er under afprøvning nu. Også andre teknikker er under afprøvning netop nu, herunder f.eks. Infarm A/S' SmellFIGHTER, der kombinerer lugtreduktionen fra ozon- og polymerbehandling af gylle med ammoniakreduktion ved forsurening af gylle med svovlsyre.

Gylleforsuring

Ved tilsætning af 4-6 kg koncentreret svovlsyre (H₂SO₄) pr. 1.000 kg svinegylle sænkes gyllens pH-værdi til mellem pH 5,5 og 6,0. Sænkningen af pH i gyllen medfører, at ammoniak i stigende omfang omdannes til ammonium, der ikke fordamper. I BATblad *Svovlsyrebehandling af gylle i slagtesvinestalde*¹⁹ er redegjort for, at ved en hyppig justering af pH-værdien i slagtesvinegylle i stalde med 1/3 drænet gulv og 2/3 spaltegulv, reduceres ammoniakfordampningen med 70 pct. mens en anden afprøvning i lignende stald, hvor afprøvningen gik ud på at kombinere forsurening og tilsætning af hydrogenperoxid (brintoverilte), viste en reduktion i ammoniakemissionen på 85 pct. Det er endnu uafklaret, om den forøgede effekt kan tilskrives en direkte effekt af forsureningen, eller om den skyldes vekselvirkningen mellem behandlingen med henholdsvis svovlsyre og brintoverilte, eller om effekten skyldtes, at syreforbruget var dobbelt så højt som i et normalt forsøringsanlæg. Generelt forventes det derfor i MST BATblad *Svovlsyrebehandling af gylle i slagtesvinestalde*, at forsurening kan reducere ammoniakfordampningen fra en slagtesvinestald med ca. 65-70 %. Derudover er det kendt – hvilket også fremgår af MST BATblad *Svovlsyrebehandling af gylle i slagtesvinestalde* – at forsurening ikke kun har en dokumenteret positiv effekt på kvælstoftabet fra stald / lager, men også har en positiv effekt på markniveau som følge af det reducerede kvælstofstab fra stald/lager samt en øget kvælstofsudnyttelse. Problematisk for teknikken er blandt andet, at den reducerede ammoniakemission fra stald og lager opnås ved at sænke pH, så kvælstof i form af ammoniak i stigende omfang omdannes til ammonium, som er et giftigt stof for fisk i vandløb og søer. Der er endnu ikke endegyldigt belyst, at der ved anvendelse af forsuret gylle ikke sker tab af ammonium til vandmiljøer til skade for fisk.

Syretilsætningen har tidligere været og er stadig diskutabel i forhold til holdbarheden af betonen i gyllekumme og gyllebeholder. Ifølge FarmTest nr. 41 af 2007 skyldes problemet ofte utilstrækkelig omrøring af gyllen, hvorfor syren samlede sig på bunden og tærede betonen. Generelt påpeges det i Miljøstyrelsens BATblad *Svovlsyrebehandling af gylle i slagtesvinestalde*, at svovlsyretilsætning til gylle kan have negative konsekvenser for holdbarheden ved nogle typer af beton på grund af en sulfatreaktion. Anbefalingerne for valg af beton bør derfor følges, jf. Landbrugets Byggeblad nr. 102.17.19 (2003). Desuden er der henvendelser, der indikerer, at lugten fra anlægget ofte forværres, hvilket også er påpeget i Miljøstyrelsens BATblad *Svovlsyrebehandling af gylle i slagtesvinestalde*.

Derudover kan det i fremtiden blive problematisk at levere forsuret gylle til f.eks. biogasanlæg, hvor en for stor mængde forsuret gylle kan medføre problemer med at opretholde den biologiske proces i produktionen af gas fra gylle i biogasanlæg. Dette er så sent som den 24. juni 2009 blevet bekræftet af formanden for Foreningen for Danske Biogasanlæg, Aksel Buchholt, til

¹⁹ BAT-bladet erstatter BAT-byggeblad Gr.nr. 106.04-54 Svovlsyrebehandling af gyllen i stalde med delvist spaltegulv og 106.04-56 Svovlsyrebehandling af gylle i stalde med drænet gulv.

Center for Bioenergi og Miljøteknologisk Innovation (CBMI), se meddelelse på CBMIs hjemmeside af 24. juni 2009.

Endeligt kræver forsuringen, at der er ekstra særlig fokus på arbejdssikkerheden omkring arbejdet med syren, hvilket skyldes, at der er fare for ætsning og svovlbrinteudvikling ved håndtering af svovlsyre.

På baggrund af ovenstående, samt at det ikke er belyst, om betonen i de eksisterende stalde er af en sådan sammensætning, at syretilsætningen ikke vil få betydning for betonens holdbarhed, jf. Landbrugets Byggeblad nr. 102.17.19, er det fravalgt at etablere gylleforsuring i forbindelse med ansøgt drift. Derudover ønsker Henriette Toftager at bibeholde muligheden for, at anlægget muligvis i fremtiden – i takt med opførelsen af flere biogasanlæg, hvilket er fremlagt som en ambition i Grøn Vækst af regeringen – skal kunne levere gylle til biogasanlæg. Derfor er det problematisk, hvis forsuret gylle i fremtiden ikke vil være så attraktiv til brug i biogasproduktionen som ikke-forsuret gylle (jf. meddelelse på CBMIs hjemmeside af 24. juni 2009). Henriette Toftager ønsker derfor ikke at binde sig til forsuring.

Samlet BAT i forhold til staldindretning

Det vurderes, at Horsholm anvender bedst tilgængelig teknik på følgende punkter: Der skal etableres delvis spaltegulv med 25-49 % fast gulv i de eksisterende sektioner nr. 5B og nr. 5C, samt i staldbygning nr. 12.

Kommunens vurdering vedr. staldindretning

Sektion 6 (stald 12), sektion 8 (stald 5C) og sektion 9 (stald 5D) er, eller vil blive, indrettet med delvis spaltegulv, 25-49 % fast gulv, der er BAT, jf. BAT-byggeblad Gr.nr. 106.04-52 (her over 33 % fast gulv).

I stald 1+2, 5A og 12A er der fuldspaltegulv, dvs. 77 % af dyreenhederne står på fuldspaltegulv. Kravet om BAT gælder for eksisterende dele af anlægget, når der søges om godkendelse af en ændring eller udvidelse. For krav til eksisterende dele af anlægget skal der fastsættes en rimelig frist til at imødekomme BAT-krav, der fastsættes i en miljøgodkendelse foranlediget af en ændring eller udvidelse. Fuldspaltegulvene er omfattet af kravet i Lov om indendørs hold af smågrise, avls- og slagtesvin²⁰, hvor der fastsættes forbud mod fuldspaltegulv for slagtesvin og smågrise i eksisterende stalde, således at disse skal være ændret efter lovens krav senest inden 1. juli 2015. De nævnte stalde skal derfor renoveres i den anledning. Det er Kommunens vurdering, at det er uproportionalt at kræve nye gulve og staldsystemer i stalde, hvor inventaret ikke er nedslidt. Kommune har stillet vilkår om, at forureningsniveauet for lugt og ammoniak for disse stalde senest 1.7.2015 skal leve op til BATniveauet på pågældende renoveringstidspunkt. Der er ligeledes stillet vilkår om, at ejer et halv år før, skal indsende en redegørelse for, hvorledes vilkåret vil opfyldes.

I forhold til installation af teknologiske løsninger i staldene har ansøger argumenteret for, at det enten vil være usikker effekt, omkostningstungt på eksisterende stalde eller skadeligt for inventaret. Hedensted Kommune vurderer ikke, at der er belæg for at kræve teknologiske luftrensningssystemer eller løsninger, der potenti-

²⁰ LOV nr. 104 af 14. februar 2000 om hold af svin. Loven indeholder krav om at 1/3 af stien skal være med fast gulv eller drænet gulv.

elt kan skade inventaret, når der samtidig er delvist spaltegulv eller udskiftes til delvist spaltegulv el. lign. i de resterende stalde, indenfor 5 år.

4.5.4. Vand- og energiforbrug

Vand

Der er redegjort for ejendommens vandforbrug i afsnit 4.2.10. Ansøger har oplyst følgende:

Der vil i ansøgt drift blive installeret overbrusning i form af et lavtryksanlæg i alle stalde med svineproduktion. Overbrusning bliver anvendt både til køling af dyrene og til at styre deres gødeadfærd. Overbrusningen imødekommer et dyrevelfærdsmæssigt krav, hvilket dog medfører et øget vandforbrug. Derfor er der foretaget følgende vandbesparende foranstaltninger:

Drikkevand

I staldene nr. 1, 2, hele 5, 7, og 12 er drikkevandstilførelsen bideventiler i trug. I den tidligere smågrisestald, nr. 6, er der drikkekopper. Der er et mindre vandspild end ved bideventiler over spalterne.

Vaskevand

Overbrusningsanlægget, der skal etableres i alle staldene med produktion i ansøgt drift, vil blive anvendt til iblødsætning før vask, hvorefter staldene bliver vasket manuelt med højtryksrensere og opvarmet vand efter behov. Både iblødsætningen og vask med højtryksrensere er vandbesparende.

Ifølge referencedokument for bedste tilgængelige teknikker (BREF) der vedrører intensiv fjerkræ- og svineproduktion, anvendes der således BAT (brug af højtryksrensere, drikkenipler over trug)

I ansøgt drift vil der fremadrettet blive opsat et manometer og en vandmåler, så vandforbruget kan aflæses 1 gang månedligt, samt at det vil blive ført til journal. Dermed kan forbruget monitoreres i forhold til, om det er stigende eller faldende. Dermed kan eventuelle lækager m.v. detekteres og udbedres.

Samlet BAT i forhold til vandforbrug

Det vurderes, at Horsholm anvender bedst tilgængelig teknik på følgende punkter:

- Ventiler i trug frem for frithængende ventiler.
- Der anvendes iblødsætning før vask og vask med højtryksrensere,
- Der vil fremadrettet blive opsat et manometer og en vandmåler til månedlig aflæsning af vandforbruget, og der vil ved den månedlige aflæsning blive ført journal over det aflæste forbrug.

Der mangler BAT i forhold til vandforbrug på følgende punkter ifølge referencedokumentet for bedste tilgængelige teknikker vedr. intensiv fjerkræ- og svineproduktion:

- anvendes koldt vand til vask i staldene.
- udføres regelmæssig kalibrering af drikkevandsanlæggene for at undgå spild.

Energi

Der er redegjort for ejendommens energiforbrug i afsnit 4.2.10. Ansøger har oplyst følgende:

Elforbruget, forbruget af dieselolien til varmekanonen og til opvarmning af vandet til højtryksrensere, samt forbruget af diesel i marken forventes at forblive nogenlunde uændret i ansøgt drift. Derimod vil der ikke længere blive behov for gulvvarme hos søer og i to-klimastalden, hvorfor kulforbruget til opvarmning forventes halveret i ansøgt drift.

Ventilation

Ventilationssystemerne i alle staldbygninger vil i ansøgt drift blive rengjort hver gang i forbindelse med den almene iblødsætning og vask efter hvert hold. Herved fjernes snavs, der kan yde modstand og dermed påvirke til at øge strømforbruget.

I stald nr. 2 og i hele staldbygning nr. 5 er der et temperatur- og fugtighedsreguleret styringssystem, der sikrer, at ventilationen kører optimalt både med hensyn til temperaturen i staldene. I resten af staldene er ventilationen frekvensstyret.

I ansøgt drift projekteres det, at der i flere af de eksisterende staldbygninger skal opsættes nye ventilationsanlæg. Det kan derfor formodes, at energiforbruget til ventilation vil blive mindsket, idet de eksisterende ventilationsanlæg er af lidt ældre dato, og at nye ventilationsanlæg derfor kan formodes at være mere energibesparende.

Belysning

Lyset i staldene bliver tændt automatisk, i stald 5 og 12, i forbindelse med fodring og i forbindelse med arbejde i stalden. I vintermånederne er lyset desuden tændt i et omfang, så dyrevelfærdskravet er overholdt (8 timer i døgnet med mindst 40 LUX).

Der er installeret lavenergilysstofrør i staldbygning nr. 1, nr. 2 og i nr. 12.

I staldbygning nr. 1, nr. 2 er belysningen dagslysreguleret ved LUX-styring, hvor lysstyrken reguleres ud fra antal LUX i stalden og derfor efter behov. Belysningen er timerindstillet, så lyset tænder ved fodring, men ellers bestemmer LUX-styringen behovet for lys i de pågældende stalde. Dette er energibesparende og fordrer samtidig, at dyrene oplever lys i det omfang, som dyrevelfærdskravet foreskriver, uden at lyset brænder længere end efter behov. Ved arbejde i de pågældende stalde bliver lyset dog manuelt tændt og slukket efter behov.

Generelt

Energiforbruget bliver fjernaflæst hver måned, og ansøger får hver måned tilsendt en opgørelse over det aflæste forbrug, som bliver kontrolleret for, om der er sket et eventuelt øget forbrug. Opgørelsen fra fjernaflæsningen fungerer som journal over energiforbruget.

Samlet BAT i forhold til energiforbrug

Det vurderes, at Horsholm anvender bedst tilgængelig teknik på følgende punkter ifølge referencedokumentet for bedste tilgængelige teknikker vedr. intensiv fjerkræ- og svineproduktion er BAT:

- Der vil i ansøgt drift ske rengøring efter hvert hold af ventilationssystemerne i forbindelse med almen vask og rengøring efter hvert hold, hvilket begrænser modstanden

- Al ventilation er styret af et temperatur/fugtighedsreguleret eller et frekvensstyret styringsystem
- Al elektrisk belysning er enten dagslysreguleret med LUX-styring efter behov eller timerindstillet til belysning efter behov
- Der er installeret lavenergilysstofrør i staldbygning nr. 1, nr. 2 og i nr. 12
- Der aflæses månedligt energiforbrug, og journal føres i form af fjernaflæsningsopgørelsen

Hedensted Kommunes vurdering

Vand

Hedensted Kommune vurderer, at niveauet for BAT i forhold til vandforbruget kan nås ved at foretage de nævnte tiltag inkl. monitoring af vandforbruget på ejendommen. Der er stillet vilkår om opsætning af vandmåler og jævnlig aflæsning af vandforbruget. Vandforbruget er søgt reduceret ved at etablere bideventiler over trug. Derudover opsættes overbrusningsanlæg, der både er til gavn for dyrenes velfærd, men også markerer gødeområdet, hvorved svineri og dertilhørende lugt og ammoniakfordampning mindskes. Idet der foretages løbende kontrol af vandforbruget vurderes det, at der ikke er behov for at stille vilkår om kalibrering af drikkevandsanlæg. Med det stillede vilkår samt ansøgers oplysninger omkring BAT på vandforbrug vurderes Hedensted Kommunes niveau for BAT på vandforbrug at være overholdt.

Energi

Hedensted Kommune vurderer, at niveauet for BAT kan nås i forhold til energiforbruget ved at foretage monitoring af energiforbruget. Der er derfor stillet vilkår om månedlig aflæsning af energiforbruget. Hedensted Kommunens BAT niveau for energiforbrug er på baggrund af ansøgers oplysninger omkring monitoring af energiforbruget samt styring og renholdelse af ventilationsanlægget, overholdt.

Der anvendes ikke bedste tilgængelige teknik i forhold til vask af stalde, idet der anvendes dieselopvarmet vand til rengøringen. Såfremt der skulle anvendes BAT jf. BREF-referencedokumentet på dette område skulle der enten anvendes koldt vand til vask af staldene, eller renere teknologi i form af varmegenindvinding fra f.eks. gyllekøling, jordvarme eller staldvarme. Hedensted Kommune opfordrer ansøger til at ophøre med vask med varmt vand. Da tiltaget har en økonomisk effekt for ansøger, vurderer kommunen, at ansøger selv er interesseret i at reducere omkostningerne.

4.5.5. Opbevaring og udbringning af husdyrgødning

Bedste tilgængelige opbevaringsteknik

Ejendommens eksisterende gyllebeholdere er underlagt 10-årskontrol og er under dagligt opsyn. Gyllebeholderne er med flydelag af snittet halm, og der føres logbog over flydelaget. Der foretages løbende eftersyn og vedligeholdelse af gyllebeholderen.

Gyllebeholderne er stabile beholdere, der kan modstå mekaniske, termiske, samt kemiske påvirkninger. Beholdernes bunde og vægge er tætte og beskyttede mod tæring. Lageret tømmes regelmæssigt af hensyn til eftersyn og vedligeholdelse, fortrinsvist hvert år, og gyllen røres kun lige før tømning af den pågældende beholder ved f.eks. tilførsel på marken.

Alle ovenstående foranstaltninger er BAT ifølge referencedokument for bedste tilgængelige opbevaringsteknikker (BREF).

Påfyldning

Gyllen bliver fra de eksisterende beholdere suget op i gyllevognen ved hjælp af en sugekran påmonteret på gyllevognen. Sugekranen minimerer risikoen for eventuelle uheld eller spild i forbindelse med påfyldningen af gyllevognen. Gyllebeholderen vil kun blive oprørt ved afhentning af gylle.

Udbringning af husdyrgødning

Husdyrgødningen bliver udbragt i henhold til godt landmandsskab og foregår i videst mulig omfang under hensynstagen til naboer, byområder, nærliggende naturområder m.m.. Ovenstående er i overensstemmelse med husdyrgødningsbekendtgørelsen, hvilket i vid udstrækning er vurderet som bedst tilgængelig udspretningssteknik ifølge referencedokument (BREF).

Håndtering af gylle, herunder påfyldning af gyllevogn m.v., foregår altid under opsyn, således at spild undgås, og der tages størst muligt hensyn til omgivelserne. Påfyldningen sker, som nævnt ved, at gyllen suges op i gyllevognen af en på gyllevognen fastmonteret sugekran. Kranen kan kun aktiveres ved tilstedeværelse, og når vognen er fuld render overskydende gylle via kranen tilbage i gylletanken, hvorfor risikoen for spild af gylle er minimeret.

Der køres aldrig på vandmættet, oversvømmet, frossen eller snedækket areal.

Ingen af udbringningsarealerne hælder mere end 12 grader, og der holdes som minimum 2 meters bræmmer til vandløb. Fra 1. januar 2011 foretages nedfældning på al sort jord og alle græsmarker uanset afstand til § 7 beskyttede naturtyper.

Horsholm får hvert år udarbejdet en mark- og gødningsplan af en planteavlskonulent, hvorved det sikres, at mængden af gødning bliver tilpasset afgrødernes forventede behov. I planen bliver der taget hensyn til bl.a. jordbundstype, sædskifte, vanding, planternes udbytte, og kvælstofudnyttelsen. Ifølge referencedokumentet (BREF) er det bedst tilgængelige udbringningsteknik at afbalancere mængden af gødning til afgrødernes forventede behov i forhold til kvælstof, fosfor, m.v.

Samlet BAT vedr. opbevaring og udbringning af husdyrgødning

Det vurderes, at Horsholm anvender bedst tilgængelig teknik på nedenstående områder, idet det ifølge referencedokumentet for bedste tilgængelige teknikker vedr. intensiv fjerkræ- og svineproduktion er BAT, at;

- opbevare gylle i gyllebeholdere, som er:
 - Med fast låg, tag eller en teltstruktur, eller har et flydelag, såsom snittet halm, lærred, folie, tørv, ekspanderet ler (LECA), ekspanderet polystyren (EPS) eller naturlig udtørringsskorpe.
 - Opbevaringen sker i en stabil beholder, der kan modstå mekaniske, termiske, samt kemiske påvirkninger.
 - Beholderens bund og vægge er tætte og beskyttede mod tæring.
 - Lageret tømmes regelmæssigt af hensyn til eftersyn og vedligeholdelse, fortrinsvist hvert år.

- Gyllen røres kun lige før tømning af beholderen ved f.eks. tilførsel på marken.
- Få udarbejdet årlige mark- og gødningsplaner, der sikrer, at mængden af tilført gødning tilpasses afgrødernes aktuelle behov.
- Der køres aldrig på vandmættet, oversvømmet, frossen eller snedækket areal.
- Der er dyrkningsfri bræmmer ved vandløb.

Kommunen vurdering vedr. opbevaring og udbringning af husdyrgødning

Hedensted Kommune vurderer, at Kommunens niveau for BAT på opbevaring udbringning af husdyrgødning er overholdt. Ansøger overholder gældende lovgivning for opbevaring af husdyrgødning i overensstemmelse med generelle regler, husdyrgødningsbekendtgørelsen²¹. Gældende dansk lovgivning på dette område er dækkende for hovedparten af punkterne omkring opbevaring og udbringning af husdyrgødning i BREF-referencedokument.

Samlet Vurdering

På baggrund af ansøgers oplysninger om anvendelse af BAT, samt de stillede vilkår, vurderer Hedensted Kommune, at husdyrbruget opfylder kravet om kommunens krav om BAT, både for de eksisterende stalde, ombyggede staldbygninger og driftsstyring i øvrigt.

Der er stillet vilkår om, at eksisterende stalde med fuldspaltegulv senest den 1. juli 2015, skal leve op til forureningsniveau for lugt og ammoniak svarende til BAT-niveau. Ved krav om BAT i stalde der pt. har fuldspaltegulv, skal disse overholde Hedensted Kommunes på renoveringstidspunktet gældende BAT-niveau. Hedensted Kommune skærper derfor i forhold til det lovkrav til staldgulve (se fodnote 20), der omhandler andelen af fast gulv, men ikke siger noget om gulvtypens ammoniakfordampning og lugt.

I forbindelse med udarbejdelse af eventuelle tillæg og senest ved revurdering af miljøgodkendelsen, vil overvejelserne omkring BAT blive taget op til fornyet vurdering.

4.6 Landskabelige hensyn

Husdyrbruget er beliggende i landbrugsområde, omgivet af marker. Husdyrbruget ligger langt fra beskyttede kirkeomgivelser og uden for registreringer af kulturværdier, værdifulde- og særlig værdifuldt landskab.

Husdyrbruget ligger udenfor fredninger, strand- klit-, sø- å- og fortidsmindebeskyttelseslinier.

Der er ved anlægget, skærmende beplantning i form af blandet beplantning af løvtræer, buske og nåletræer mod nord, vest og sydøst, mens ejendommens maskinhus og garage er synlige fra øst. Der er ikke etableret beplantning i et mindre udsnit mod nordøst, idet der her er nedkørsel til nærmeste nabo på Engelgårdsvej 5, Laage, 7100 Vejle.

Vurdering

Da der er tale om eksisterende bygninger og der ikke sker ændringer på anlægget, som vil være synlige udefra, vurderer Hedensted Kommune, at der ikke er grund-

²¹ BEK. 1695 af 19/12 2006, Bekendtgørelse om husdyrbrug og dyrehold for mere end 3 dyreenheder, husdyrgødning, ensilage, m.v.

lag for at stille vilkår om yderligere skærmende beplantning. Det vurderes, at husdyrbruget forsat vil kunne indrettes og drives under varetagelse af de landskabelige hensyn.

4.7 Alternativer og ophør

Ansøger har oplyst, at ejendommens farestier er af meget ældre dato, og generelt står en del af staldene overfor en større reovering og vedligeholdelse. Da ansøger via selskabet Horsholm A/S har en produktion af smågrise, ser hun muligheden for selv at opfede en del af smågrisene. Dette kan ske ved at konvertere staldanlægget på Horsholm til slagtesvinehold.

Da ejendommens staldbygninger stadig er gode og brugbare, om end inventaret overvejende i farestierne trænger kraftigt til udskiftning eller til at blive nedlagt, er det besluttet at anvende dem ved at tilpasse staldsystemerne og inventaret til hold af slagtesvin frem for at bygge helt nye stalde. Der er derfor ikke overvejet andre placeringer i ansøgt drift. Dette er besluttet ud fra, at det er økonomisk rentabelt at genbruge det eksisterende staldanlæg.

I forbindelse med beslutningen om at ændre sammensætningen af svineholdet på ejendommen er det overvejet, om den gamle farestald, bygning nr. 7, også skal reoveres til hold af slagtesvin. Bygningen er lavloftet og i mindre god stand end resten af staldanlægget. Ansøger har besluttet, at stalden er for dårlig til at anvende den til fuldskalaproduktion. Det er derfor besluttet at rykke det meste af inventaret ned og genbruge en mindre del af det til sygestier til slagtesvinene.

0-alternativ

0-alternativet for produktionen er, at nudriften fastholdes, og der køres nedslidningsstrategi på anlægget. Dette vil på sigt betyde, at produktionen på ejendommen lukkes og skal flyttes andetsteds hen. En alternativ placering er ikke overvejet. Derudover vil et afslag på miljøansøgningen om omlægningen af svineholdet medføre, at ammoniakfordampningen fra anlægget vil være højere, idet ammoniakfordampningen i ansøgt drift, som følge af den ansøgte omlægning, reduceres i forhold til nudriften.

Ophør

Ansøger er ejer og driftsansvarlig for både husdyrproduktionen og ejendommen. Såfremt driften af virksomheden skulle ophøre ved overdragelse, tvangslukning, bortforpagtning eller udlejning, vil ansøger overholde de alment gældende regler for ophør af udøvelse af selvstændig virksomhed som hovedbeskæftigelse, Bekendtgørelse nr. 850 af 16/10/2002. Bygningerne og gødningslagrene vil blive tømt for husdyrgødning, foderrester vil blive fjernet, staldene vil blive rengjort, og olietanke vil blive tømt og eventuelt fjernet i overensstemmelse med det til enhver tid gældende regulativ for erhvervsmæssigt affald i Hedensted Kommune.

Ændringer i ejerforhold af produktionen og ejendommen, der vil medføre overdragelse af ansvarlighed for driften og dyrene samt vedligeholdelse af ejendommen, vil straks blive meddelt til tilsynsmyndigheden.

4.8 Samlet vurdering

Hedensted Kommune har vurderet, at husdyrbruget har truffet de nødvendige foranstaltninger til at forebygge og begrænse forurening ved anvendelse af bedste tilgængelige teknik, og at husdyrbruget i øvrigt kan drives på stedet uden at påvirke omgivelserne på en måde, som er uforenelig med hensynet til omgivelserne.

Det vurderes at være en miljømæssig positiv ændring, at omlægningen og den deraf følgende ombygning af et eksisterende staldanlæg vil medføre en umiddelbar reduktion af ammoniak og en yderligere reduktion efter 1.7 2015, hvor hele produktionsanlægget da vil opfylde BAT-niveau.

5. FORMALIA

5.1 Lov m.m.

Husdyrbruget er omfattet af Lov om miljøgodkendelse m.v. af husdyrbrug. Følgende bekendtgørelser, regulativer og forskrifter er relevante for husdyrbruget.

- Husdyrloven: Lovbekendtgørelse nr. 1486 af 4. december 2009 om miljøgodkendelse m.v. af husdyrbrug
- Miljøbeskyttelsesloven, lov om miljøbeskyttelse, lov nr. 1757 af 22. december 2006
- Husdyrgødningsbekendtgørelsen, bekendtgørelse om husdyrbrug og dyrehold for mere end 3 dyreenheder, husdyrgødning, ensilage m.v., bekendtgørelse nr. 1695 af 19. december 2006 med senere ændringer.
- Hedensted Kommunes regulativ for erhvervsaffald
- Bekendtgørelse nr. 533 af 18. juni 2003 og senere ændringer om bekæmpelsesmidler
- Bekendtgørelse nr. 268 af 31/03 2009 om påfyldning og vask m.v. af sprøjter til udbringning af plantebeskyttelsesmidler
- Regionplan 2005 for Vejle Amt, som i forbindelse med kommunalreformen er ophøjet til Landsplandirektiv.
- Kommuneplan 2009 for Hedensted Kommune

5.2 Klagevejledning

Afgørelsen vil blive offentlig bekendtgjort på Hedensted Kommunes hjemmeside og i Tørring Folkeblad d. 25. maj 2010.

Godkendelsen kan påklages til Miljøklagenævnet af ansøgeren, klageberettigede myndigheder og organisationer samt enhver, der har en væsentlig, individuel interesse i sagens udfald, jf. Husdyrlovens § 84 - 87.

En eventuel klage skal indgives skriftligt og stiles til Miljøklagenævnet, Rentemestervej 8, 2400 København NV, men sendes til Hedensted Kommune, Teknisk afdeling, Tjørnevej 6, 7171 Uldum eller på mail til: miljo@hedensted.dk

Kommunen vil umiddelbart efter klagefristens udløb sende klagen videre til Miljøklagenævnet ledsaget af denne afgørelse og det materiale, som er indgået i sagens bedømmelse.

Klagefristen er 4 uger fra offentliggørelsen, hvilket betyder, at en eventuel klage skal være Hedensted Kommune i hænde senest den 22. juni 2010 kl. 15.00

Ansøgeren vil ved klagefristens udløb få besked, såfremt der er modtaget klager.

Søgsmål kan anlægges for domstolene i henhold til § 90 i Husdyrloven. Fristen er 6 måneder fra godkendelsen er meddelt.

En klage over miljøgodkendelsen har ikke opsættende virkning på retten til at udnytte godkendelsen, medmindre Miljøklagenævnet bestemmer andet (jf. § 81 i Husdyrloven). Udnyttelse af godkendelsen kan dog kun ske under opfyldelse af vilkårene, som er fastsat i denne godkendelse. Det skal dog bemærkes, at udnyttelse af godkendelsen sker på eget ansvar, og ikke indskrænker klagemyndighedens ret til at ændre eller ophæve afgørelsen.

5.3 Udnyttelse af godkendelsen

Godkendelsen træder i kraft den 21. maj 2010. Opmærksomheden henledes på, at såfremt afgørelsen påklages, kan klagemyndigheden beslutte at ændre vilkårene i godkendelsen eller helt at ophæve godkendelsen.

Godkendelsen bortfalder, såfremt den ikke er udnyttet inden 2 år fra denne afgørelse er meddelt. Med "udnyttet" menes, at det ansøgte byggeri er taget i brug, og der er indsat et dyrehold svarende til opstart af den ansøgte produktion. Den fulde årsproduktion behøver således ikke være opfyldt 2 år efter meddelelse af godkendelsen.

Hvis miljøgodkendelsen ikke har været helt eller delvist udnyttet i 3 på hinanden følgende år, bortfalder den del af godkendelsen, som ikke har været udnyttet i de seneste 3 år. Fravigelser, som skyldes naturlige produktionsudsving, betragtes ikke som kontinuitetsbrud.

Da nærværende miljøgodkendelse erstatter en eksisterende miljøgodkendelse skal Hedensted Kommune tage godkendelsen op til revurdering, når der er forløbet 10 år. Det er derfor planlagt at igangsætte revurdering i 2020.

5.4 Andet

Dyreenheder er beregnet efter omregningsfaktorer i bilag 1B i Bekendtgørelse nr. 717 af 02/07/2009 om ændring af bekendtgørelse om husdyrbrug og dyrehold for mere end 3 dyreenheder, husdyrgødning, ensilage mv. Denne miljøgodkendelse er foretaget i forhold til det ansøgte antal dyr, uagtet at der senere måtte ske ændringer i beregning af antal dyreenheder. Kommunen skal gøres opmærksom på, at det er antallet af producerede dyr samt dyr på stald, som danner grundlaget for produktionstilladelsen.

Der gøres opmærksom på, at ansøger selv har ansvar for at indhente nødvendige tilladelser/godkendelser efter anden lovgivning.

Kopimodtagere:

Dansk Landbrugsrådgivning, LRØ, Konsulent Mie Meineche

Vejle Kommune, Industri og Landbrug: HAHEG@vejle.dk

Ejere af forpagtede arealer:

Flemming Jespersen, Hovedvejen 111, 8723 Løsning

Leo Nørgaard, Ulkærvej 7, 7100 Vejle

Lars Henning Bundgaard Poulsen, Oddebækvej 6, 7323 Give

Kim Vorbeck Møller, Ribevej 18, 7100 Vejle

Torben Toxværd Søndergaard, Hovedvejen 100

Miljøcenter Århus: post@aar.mim.dk

Miljøstyrelsen: mst@mst.dk

Danmarks Naturfredningsforening: dn@dn.dk + lokalbestyrelse, Hedensted: Uffe

Kristiansen: hoejvang@adslhome.dk

Det Økologiske Råd: husdyr@ecocouncil.dk

Sundhedsstyrelsen, Embedslægeinstitutionen Midtjylland: midt@sst.dk

Danmarks Fiskeriforening: mail@dkfisk.dk

Danmarks sportsfiskerforbund: jkt@sportsfiskerforbundet.dk + miljøkoordinator:

jka@nordfynskommune.dk

Dansk Ornitologisk Forening: natur@dof.dk + lokal repræsentant: heden-

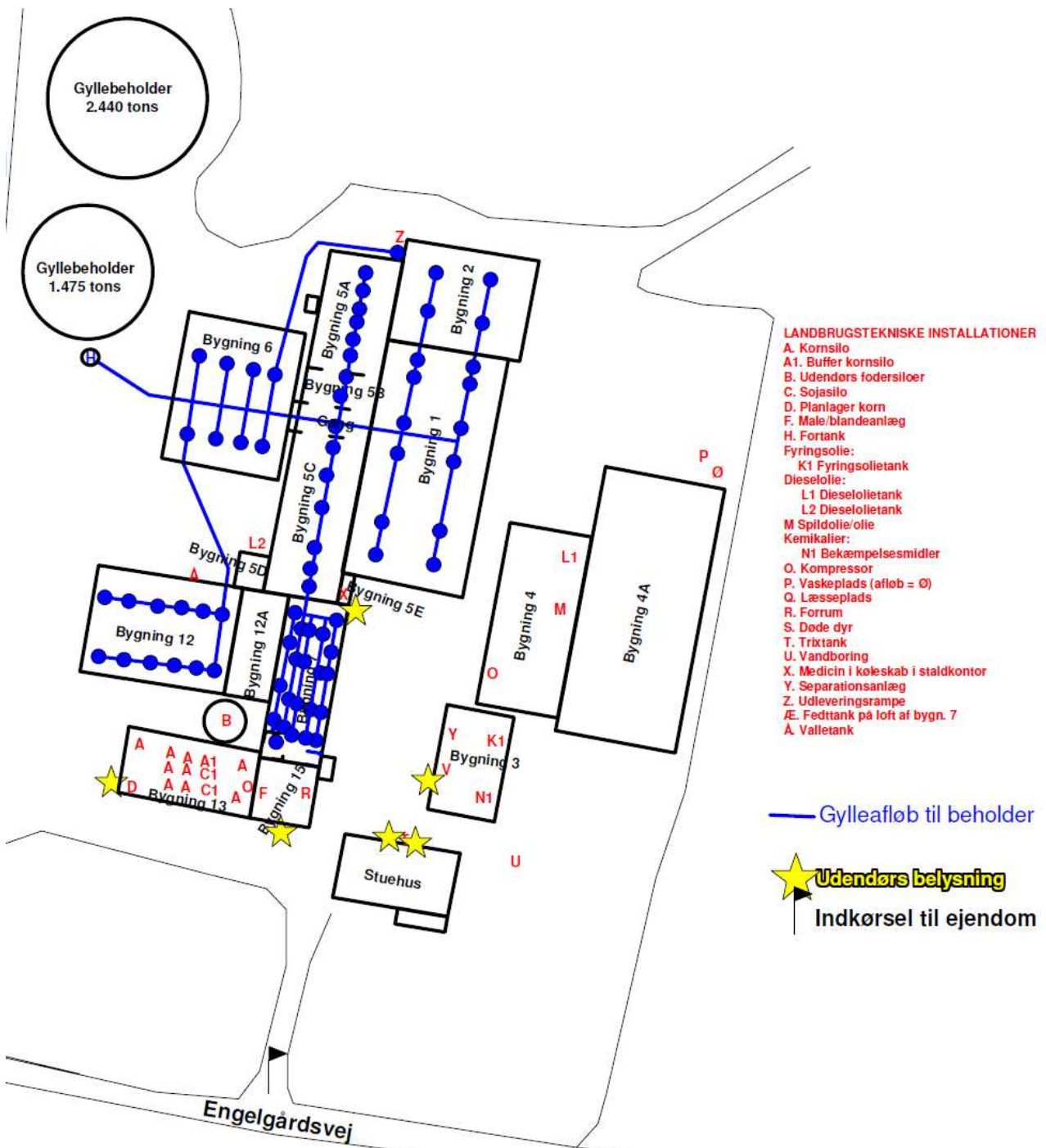
sted@dof.dk

Ferskvandsfiskeriforeningen for Danmark: nb@ferskvandsfiskeriforeningen.dk

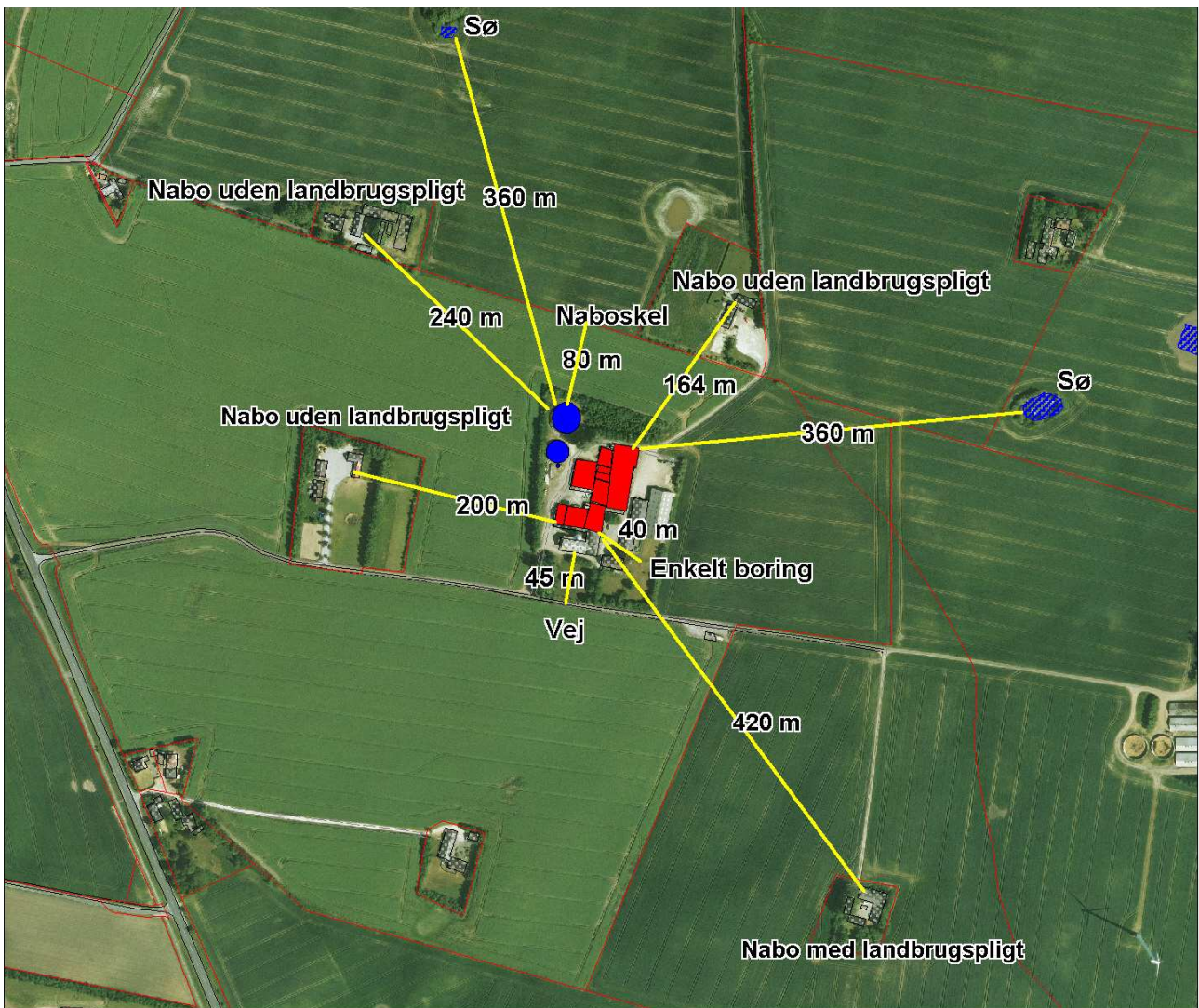
Friluftsrådet: fr@friluftsradet.dk + Friluftsrådet i Kreds 7: soehoejlan-

det@friluftsradet.dk

BILAG 1. SITUATIONSPLAN



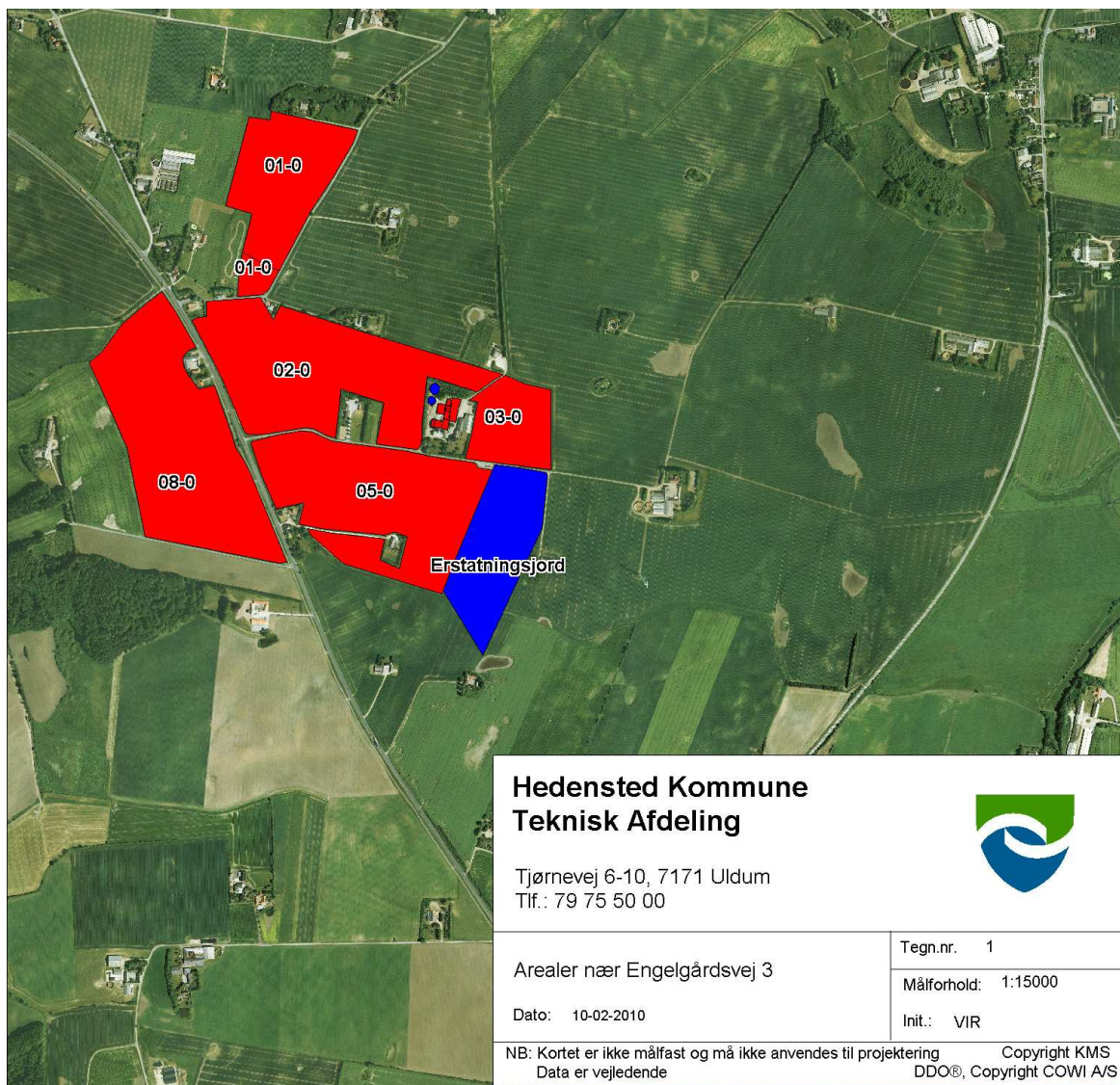
BILAG 2. OVERSIGT OVER AFSTANDE



Ejendommen, der ligger ca. 300 meter syd for Engelgårdsvej 3, er opkøbt af vejdirektoratet i forbindelse med et vejprojekt og vil fjernes i den forbindelse.

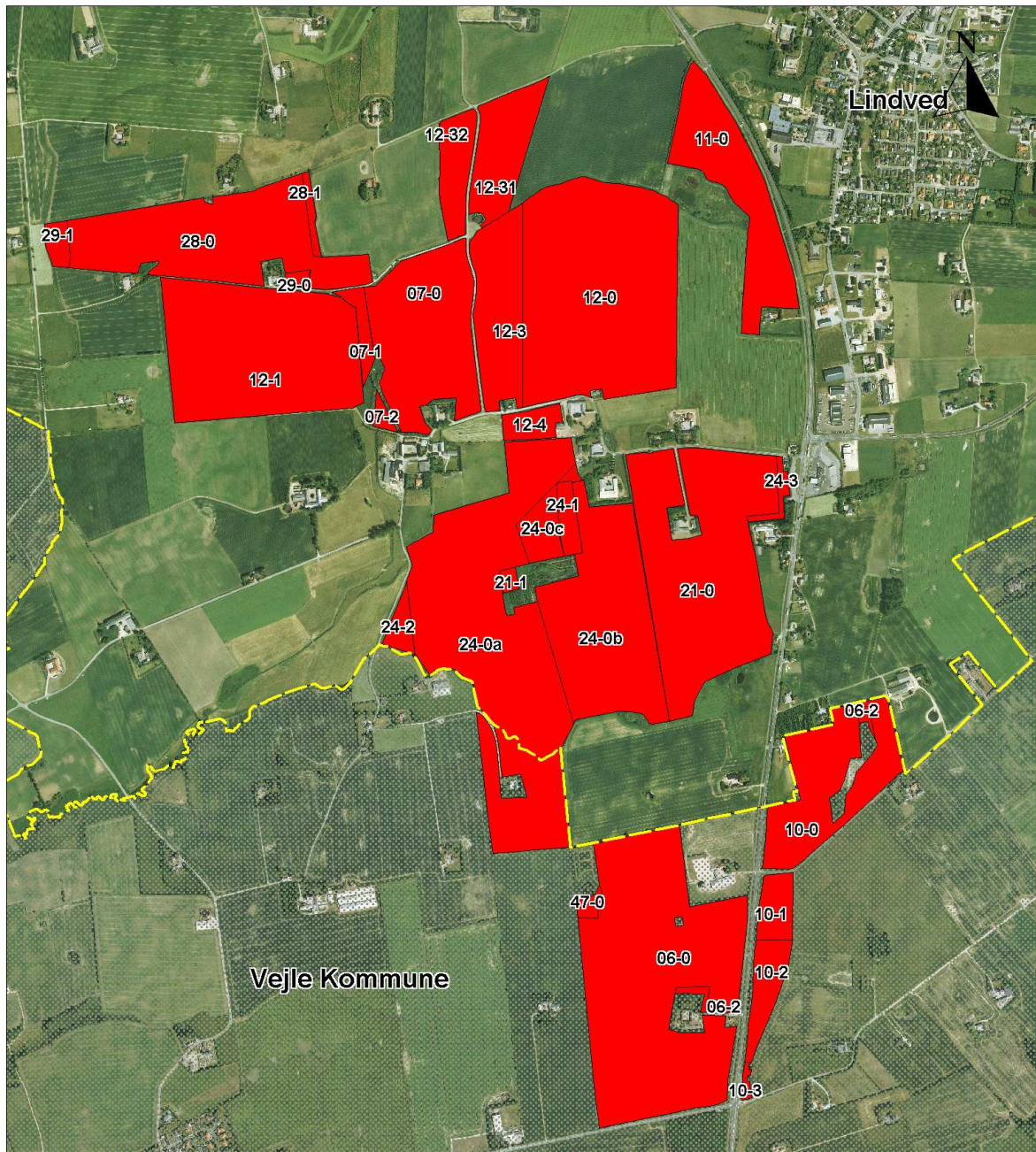
BILAG 3. OVERSICHT OVER UDBRINGNINGSAREALER

Arealerne ved Engelgårdsvej 3:

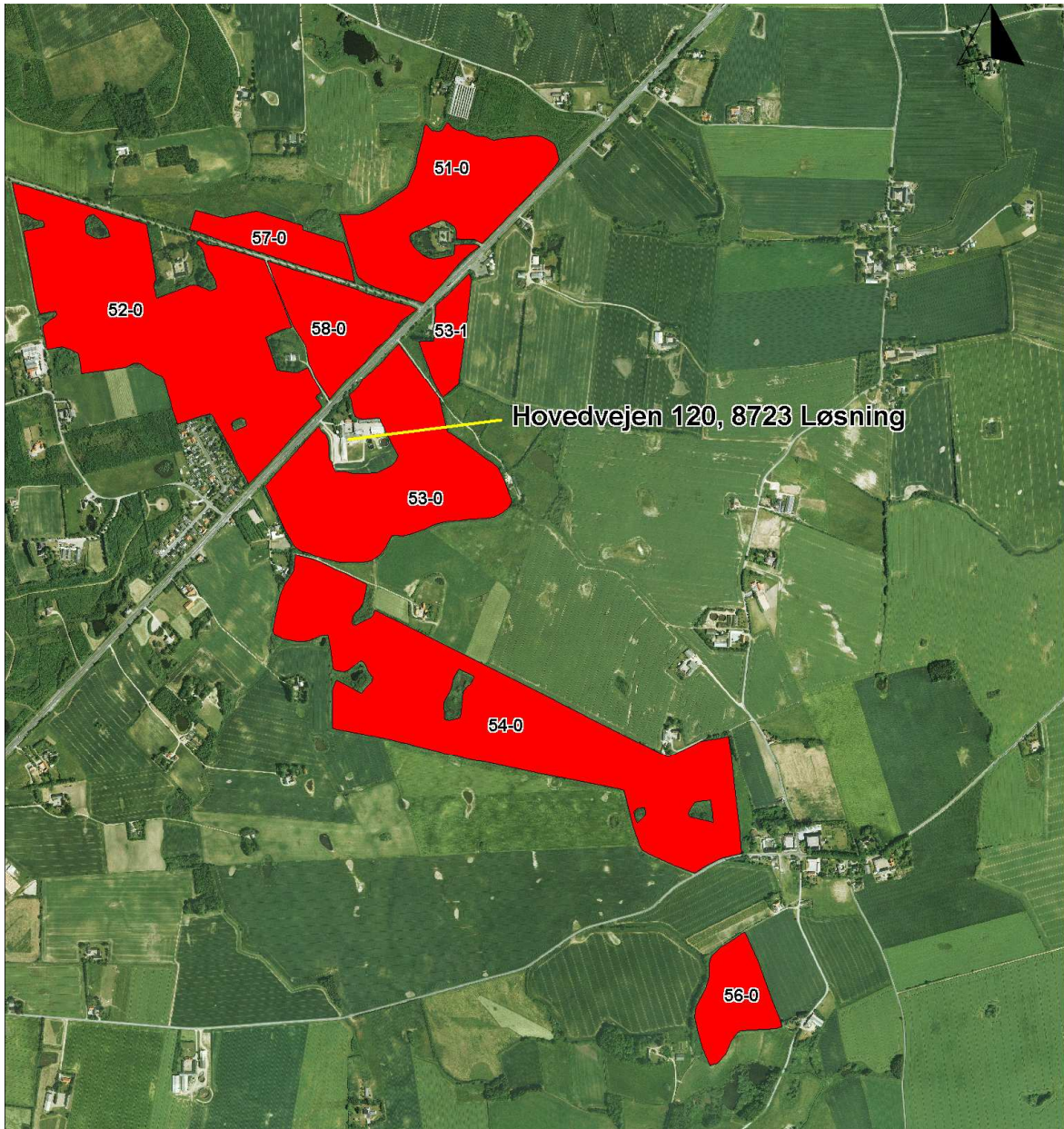


Erstatningsjord repræsenterer det jord ejendommen har fået som erstatning for det dyrkningsjord, der tages ud i forbindelse med etablering af en ny vej.

Arealerne sydvest for Lindved:



Arealerne nær Hovedvejen 120:



BILAG 4. Etablering af vådområde

For at reducere nitratbelastningen af vandmiljøet i oplandet til Horsens Fjord, er det planlagt at ansøge om tilskud til at etablere et vådområde på et areal nær Hovedvejen 120: matr. nr. 4 k Sebberup By, Løsning og 20c Stubberup By, Løsning. Vådområdet, der forventes at have en udstrækning på 5,9 ha, vil blive etableret langs et tilløb til Ølsted Å, der løber til Gesager Å, Bygholm Sø og videre til Horsens Fjord.

Indenfor projektområdet vil eksisterende dræn blive afskåret, så drænvand fra udbringningsarealerne vil få forøget transportvejen og opholdstiden inden udløb i vandløbet (se nedenstående figur). Det planlægges at hæve vandstanden i et vandløb, der strømmer ind i projektområdets østlige del, ved udlægning af gydegrus. Derved vil en del af vandet strømme ud over de omkringliggende landbrugs og mosearealer. Dette øger kvælstofomsætningen og udjævner vandhastigheden ved store nedbørsforekomster.

Etablering af et vellykket vådområde forventes at øge kvælstofomsætningen med mere end 100 kg N/ha projektområde. Derved forventes kvælstofomsætningen at blive på over 500 kg N.

Hedensted Kommune vurderer

Arealer i oplandet til Horsens Fjord betragtes som værende opland til Natura 2000-område (se afsnit 4.3.3). Disse udbringningsarealer ligger i et område med nitratreduktionspotentialer i intervallet 50 – 75 %, svarende til Nitratklasse 2. Ved hjælp af beregninger i IT-ansøgnings-systemet, er det fundet, at nitratudvaskningen skal reduceres fra 49,6 kg N/ha (hvis ingen krav) til 46,9 kg N/ha ved krav svarende til Nitratklasse 2, dvs. en reduktion på 2,3 kg N/ha i oplandet. Ca. 93,6 ha af udbringningsarealet ved Hovedvejen 120 ligger i oplandet til Horsens Fjord. Derved ville udvaskningen fra bedriften skulle reduceres med i alt 214 kg N. Dette vurderes rigeligt at være i mødekomet ved at etablere det planlagte vådområde.

Det pt. drænedede område ligger på markens nordlige del og udgør en del af større lavbundsområde langs vandløb, der afvander til Ølsted Å. Mod vest afgrænses projektet af eksisterende grøft der modtager drænvand fra eks. rør fra arealerne omkring Hulbækgård syd for Stubberupvej. Denne grøft og drænsystemet vest herfor forudsættes uændret opretholdt.

I det påtænkte vådområde findes et vandhul og en mose, som er beskyttet af Naturbeskyttelseslovens § 3. Det er vurderet at påtænkte tiltag med nedlæggelse af dræn ikke kræver godkendelse i forhold hertil, da det § 3 område der ligger i området ikke vil tage skade af projektet, idet der i forvejen er småsøer og vådt i området. Naturmæssigt kan projektet anbefales som en forbedring. Der kræves ikke godkendelse efter Vandløbsloven, da projektet ikke ændrer på afvandingssystem på anden ejendom. Projektområdet med opland ligger i SFL område, hvormed sådanne tiltag planmæssigt set skal være mulige.

Næringsstofmæssigt antages projektet skønsmæssigt at kunne fjerne 100 – 150 kg pr. ha pr. år, en forholdsvis begrænset mængde, som skyldes den begrænsede størrelse af det direkte opland til det projekterede vådområde. Det angivne skøn bygger udover oplandsbidrag også på bidrag fra et mindre antal oversvømmelser af projektområdet ved store afstrømninger i vandløbet. Endelig kan indgå et lille bidrag fra ekstensivering af landbrugsdrift i selve projektområdet.

En forsigtig vurdering af effekten af vådområdet er således, at vådområdet på 5,9 ha vil kunne fjerne ca. 500 kg kvælstof pr år.



Bilag 5 Transportrute

