



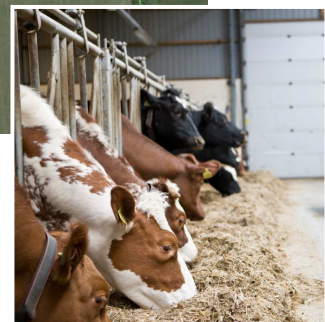
**2. Tillæg til
§ 12 Miljøgodkendelse**

af kvægbruget

”Skærbækgård”

Skærbækvej 8, Linde, 7600 Struer

den 9. januar 2014



*Miljøgodkendelse i henhold til § 12 stk. 3 i lov om miljøgodkendelse
m.v. af husdyrbrug jf. LBK nr. 1486 af 4. december 2009*

Indholdsfortegnelse

| | |
|--|----|
| Datablad..... | 4 |
| Indledning..... | 5 |
| 1. RESUMÉ OG SAMLET VURDERING..... | 7 |
| 1.1 Ansøgning om miljøgodkendelse..... | 7 |
| 1.2 Afgørelse om miljøgodkendelse..... | 7 |
| 1.3 Ikke teknisk resumé..... | 9 |
| 1.4 Samlet oversigt over vilkår..... | 13 |
| 1.5 Offentlighed..... | 17 |
| 1.6 Klagevejledning..... | 19 |
| 2. Baggrund for miljøgodkendelsen | 24 |
| 2.1 Beskrivelse af husdyrbruget | 24 |
| 2.2 Meddelelsespligt – husdyrproduktion, anlæg, arealer, ejerforhold | 24 |
| 2.3 Gyldighed | 25 |
| 2.4 Retsbeskyttelse | 25 |
| 2.5 Revurdering af miljøgodkendelsen | 25 |
| 3. Beliggenhed og planmæssige forhold | 26 |
| 3.1 Bygge og beskyttelseslinjer, fredninger m.v. | 26 |
| 3.2 Placering i landskabet..... | 27 |
| 4. Husdyrhold, staldanlæg og drift | 29 |
| 4.1 Husdyrhold, stalde og opbevaringsanlæg..... | 29 |
| 4.2 Ventilation | 31 |
| 4.3 Fodring | 31 |
| 4.4 Energi- og vandforbrug | 31 |
| 4.5 Spildevand og regnvand | 33 |
| 4.6 Affald..... | 33 |
| 4.7 Råvarer og hjælpestoffer | 34 |
| 4.8 Driftsforstyrrelser eller uheld | 34 |
| 5. Gødningsproduktion og – håndtering | 30 |
| 5.1 Gødningstyper og – mængder | 30 |
| 5.2 Flydende husdyrgødning | 37 |
| 5.3 Fast gødning og dybstrøelse | 31 |
| 6. Forurening og gener fra husdyrbruget | 32 |
| 6.1 Ammoniak og natur..... | 32 |
| 6.2 Lugt | 39 |
| 6.3 Fluor og skadedyr | 40 |
| 6.4 Transport | 40 |
| 6.5 Støj fra anlæg og maskiner..... | 41 |
| 6.6 Støv fra anlæg og maskiner | 42 |

| | | |
|-----|--|----|
| 6.7 | Lys | 37 |
| 7. | Påvirkning fra arealerne..... | 43 |
| 7.1 | Udbringningsarealerne | 38 |
| 7.2 | Påvirkning af natur og overfladevand fra marker | 47 |
| 7.3 | Kvælstof og fosfor til Nissum Fjord..... | 47 |
| 7.4 | Påvirkning af arter med særlige beskyttelseskrav (Bilag IV arter) | 49 |
| 7.5 | Kvælstof til grundvand | 50 |
| 8. | Bedste tilgængelige teknik (BAT)..... | 46 |
| 8.1 | Management | 46 |
| 8.2 | Foder..... | 46 |
| 8.3 | Forbrug af vand og energi | 47 |
| 8.4 | Opbevaring og udbringning af husdyrgødning..... | 48 |
| 8.5 | Staldindretning..... | 49 |
| 8.6 | Kommunens samlede vurdering af anvendelse af BAT..... | 50 |
| 9. | Alternative løsninger og 0-alternativ | 56 |
| 10. | Husdyrbrugets ophør | 56 |
| 11. | Egenkontrol og dokumentation | 56 |
| | Bilag 1 – Situationsplan..... | 57 |
| | Bilag 2 – Oversigt over ejede, forpagtede og aftale- arealer | 58 |
| | Bilag 3 – Transportveje | 59 |
| | Bilag 4 – Grundvandsnotat | 60 |
| | Bilag 5A – Staldanlæggets placering i forhold til beskyttede naturområder..... | 60 |
| | Bilag 5B - Udbringningsarealets placering i forhold til beskyttede naturområder..... | 56 |
| | Bilag 6 – Udbringningsarealer og nitratklasser | 64 |
| | Bilag 7 – Lavbundsarealer | 65 |
| | Bilag 8 – Fredninger og landskab..... | 66 |
| | Bilag 9 – Udbringningsarealer og jordbundstyper i pløjelaget..... | 67 |
| | Bilag 10 - Overfladevandsvurdering..... | 67 |
| | Bilag 11 – Udpegningsgrundlag for Natura 2000-område nr. 65 Nissum Fjord..... | 73 |
| | Bilag 12 - § 21 udtalelse vedr. arealer i Holstebro Kommune..... | 74 |



Datablad

| | |
|--|--|
| Godkendelsesdato | 9. januar 2014 |
| Afgørelsestype | § 12 stk. 3 i lov om miljøgodkendelse m.v. af husdyrbrug (mere end 250 DE) |
| Husdyrbrugets navn | Skærbækgård |
| Husdyrbrugets adresse | Skærbækvej 8, 7600 Struer |
| Husdyrbrugets ejer og kontaktperson | Peter Just, Skærbækvej 8 Telefon 9746 5242 – 2073 5242 e-mail: peterjust@ofir.dk |
| Brugstype | Kvægbrug (mælkeproduktion) |
| CVR nr. / P nr. | 28935560/ 1011660793 |
| CHR nr. | 59466 |
| Ejendomsnr. | 6710029372 |
| Matrikel nr. | 1az Lindtorp Hgd., Asp 1i Lindtorp Hgd., Asp |
| Husdyrbrugets miljøkonsulent | Miljø & Natur, Frellingvej 27, 8560 Kolind Konsulent Jakob Altenborg jakob@miljoreognatur.dk |
| Godkendelses- og tilsynsmyndighed | Struer Kommune Natur- og Miljøafdelingen, Østergade 11-15, 7600 Struer teknisk@struer.dk |
| Sagsbehandler | Kristian Iversen |
| Næste revurdering af miljøgodkendelsen | 2016 (2022) |



Indledning

Peter Just har den 11. april 2013, ansøgt om tillæg, jf. husdyrgodkendelsesloven¹, til den eksisterende § 12 godkendelse af 22. december 2008 af bedriften ”Skærbækgård”, Skærbækvej 8, Linde, 7600 Struer.

Husdyrbruget er større end 250 DE og er derfor omfattet af § 12 i husdyrgodkendelsesloven.

Husdyrbruget blev miljøgodkendt den 22. december 2008 til 261 årskøer, 22 kvier (6 mdr.-kælvning), 33 småkalve (0-6 mdr.) og 131 tyrekalve (0-6 mdr.) svarende til 371,70 DE. Miljøgodkendelsen omfatter hele husdyrbruget med tilhørende arealer og ovennævnte dyrehold, samt godkendelse af ændring af foderlade til kviestald, udvidelse af plansiloer og etablering af ny gylletank.

Den 8. april 2010 er der noteret et ekstra aftaleareal på 32,42 Ha. Ændringen med ekstra aftaleareal, skete som følge af de ændrede dyreenhedsberegninger.

Den 27 februar 2012 blev 1. tillæg til Miljøgodkendelsen meddelt. I tillægget blev der givet godkendelse til et dyrehold svarende til 465,47 DE, fordelt på 300 årskøer, 59 kvier (6 mdr.-kælvning), 34 småkalve (0-6 mdr.) og 150 tyrekalve (40-50 kg).

Der ansøges nu om en driftsmæssig udvidelse af eksisterende besætning fra nuværende dyrehold svarende til 465,47 DE, til et dyrehold svarende til 507,07 DE, fordelt på 325 årskøer, 190 årskvier (6 mdr.-25 mdr.), 60 årskalve (0-6 mdr.) og 160 tyrekalve (40-60 kg).

Derudover sker der ændringer i udbringningsarealet i form af nye forpagtninger og ændringer i aftalearealer.

En del af ændringen/udvidelsen finder sted i eksisterende bygninger.

I forbindelse med udvidelsen ændres kalvestald til kviestald.

Der ansøges om to alternative placeringer af kviestalden. (bilag 1)

Eksisterende kostald udvides og der bygges ny kalvestald, i tilknytning til malkestalden etableres velfærdsafdeling på ca. 200 m², desuden etableres et 360 m² stort overdækket areal til de yngste kalve.

Der er jf. § 9 stk. 3 i Husdyrgodkendelsesloven søgt om dispensation til vej (12m) og nabo-skel (15m) i forbindelse med anvendelse af eksisterende ladebygning til midlertidig kælvafdeling indtil den nye goldko/kælveafdeling er bygget, samt anvende bygningen som sygeafdeling fremover, for at kunne leve op til velfærdsreglerne i den nye lov om hold af malkekvæg.²

¹ LBK nr. 1486 af 4. december 2009 om miljøgodkendelse m.v. af husdyrbrug

² Lov nr. 520 af 26. maj 2010 om hold af malkekvæg og afkom af malkekvæg med de ændringer, der følger af § 20 i lov nr. 91 af 9. februar 2011.

En del af bedriftens udbringningsarealer ligger i Holstebro Kommune. Holstebro Kommune har med baggrund i ansøgningens version 2, udarbejdet en § 21 udtalelse vedr. disse arealer (bilag 12). I den seneste version af ansøgningen, version 4, er der kommet ekstra 13,92 ha udbringningsareal i Struer Kommune.

Som følge af et større udbringningsareal falder nitratudvaskningen fra 58,3 kg N/Ha/år til 57,9 Kg N/Ha/år, og fosforoverskuddet falder fra 3,9 kg P/Ha/år til 1,8 kg P/Ha/år. Med baggrund i at både nitratudvaskningen og fosforoverskuddet er lavere end i ansøgningens version 2, har Holstebro Kommune vurderet at der ikke er behov for at foretage justeringer i § 21 udtalelsen vedr. arealerne i Holstebro Kommune.

Tillægget til miljøgodkendelsen bygger på husdyrbrugets ansøgning med bilag³, tilsyn på ejendommen den 5. december 2012 og supplerende oplysninger indkommet i forbindelse med sagsbehandlingen. Seneste version af ansøgningen er indsendt den 22. november 2013. Den 13. november 2013 er der indsendt et skema med beregninger vedr. alternativ 2 til placering af kviestald.

I miljøgodkendelsen er der redegjort for de miljømæssige konsekvenser af udvidelsen af husdyrbruget, herunder også om husdyrbrugets anvendelse af bedste tilgængelige teknik. Der er i godkendelsen stillet en række vilkår som sikrer, at husdyrbruget kan drives uden at påvirke miljøet væsentligt.

Miljøet skal i denne sammenhæng forstås som omgivelserne i bred forstand, herunder befolkning, flora, fauna, vandmiljø, landskab og kulturmiljø samt ressourceforbrug.

Bedriften har ikke biaktiviteter, som er omfattet af godkendelsespligt.

³ Ansøgningsskema 51.902 af 11. april 2013, med seneste justering i version 4 af 22. november 2013. Og skema 59 226 af 13. november 2013

1. RESUMÉ OG SAMLET VURDERING

1.1 Ansøgning om miljøgodkendelse

Struer Kommune har den 11. april 2013 modtaget en ansøgning om tillæg til § 12 miljøgodkendelse af husdyrbruget beliggende Skærbækvej 8, 7600 Struer. Der ansøges om en driftmæssig udvidelse af kvægproduktionen fra 465,47 DE til 570,07 DE. I forbindelse med udvidelsen ansøges desuden om ændring af den i 1. Tillæg godkendte kalvestald til kviestald, samt alternativ placering af kviestalden, udvidelse af tilbygning til kostald 1 til en bredde på 32 m og etablering af en ny kalvestald på ca. 750 m². Desuden etableres en velfærdsafdeling på 200m² i tilknytning til malkestalden, og der etableres et 360 m² stort overdækket areal til de yngste kalve.(Se bilag 1)

Der er jf. § 9 stk 3 i Husdyrgodkendelsesloven søgt om dispensation til vej (12m) og nabo-skel (15m) i forbindelse med anvendelse af eksisterende ladebygning til midlertidig kælveafdeling indtil den nye goldko/kælveafdeling er bygget, samt anvende bygningen som sygeafdeling fremover, for at kunne leve op til velfærdsreglerne i den nye lov om hold af malkekvæg.⁴

Idet ejendommen tidligere er miljøgodkendt, er det alene udvidelsen og ændringerne der er omfattet af godkendelsespligt.

Vilkår i Miljøgodkendelsen af 22. december 2008 og i 1. tillæg af 27. februar 2012 er fortsat gældende, med mindre andet fremgår af dette tillæg til godkendelsen.

Tillægsgodkendelsen bygger på en ansøgning, som er indsendt via Miljøstyrelsens elektroniske ansøgningssystem med skema nr. 51.902. Seneste version (nr. 4) af ansøgningen er modtaget den 22. november 2013. Samt skema 59.226 indsendt den 13. november 2013, indeholdende beregninger på alternativ placering af kviestalden.

Struer Kommune har senest gennemført et tilsyn på ejendommen den 5. december 2012.

1.2 Afgørelse om miljøgodkendelse og dispensation fra afstandskrav

På grundlag af de i sagen foreliggende oplysninger meddeler Struer Kommune hermed tillæg til miljøgodkendelse til husdyrbruget på en række vilkår. Tillægget omfatter produktionsudvidelsen, udvidelsen af kostalden og den nye kalvestald.

Det er Struer Kommunes samlede vurdering, at udvidelsen af produktionen, udvidelsen af kostalden og etablering af kalvestald, med de pågældende vilkår for indretning og drift af husdyrbruget, ikke vil medføre en væsentlig virkning på miljøet (nabobeboelser, Natura

⁴ Lov nr. 520 af 26. maj 2010 om hold af malkekvæg og afkom af malkekvæg med de ændringer, der følger af § 20 i lov nr. 91 af 9. februar 2011.

2000 områder⁵, natur i øvrigt, overfladevand, nitratfølsomme indvindingsområder, landskabelige værdier og værdifulde kulturmiljøer).

De generelle beskyttelsesniveauer for ammoniak, lugt, fosforoverskud og nitrat i bilag 3 til Husdyrgodkendelsesbekendtgørelsen er overholdt.

I forbindelse med dette 2. tillæg til miljøgodkendelse meddeles samtidig jf. § 9 stk. 3 dispensation fra Husdyrgodkendelseslovens afstandskrav (§ 8) til vej og naboskel.

Eksisterende lade, der er beliggende med en afstand på 12 m til vej og 15 m til naboskel, tillades anvendt som midlertidig kælveafdeling indtil den nye goldko/kælveafdeling er bygget, samt tilladelse til at anvende bygningen som sygeafdeling fremover, for at kunne leve op til velfærdsreglerne i den nye lov om hold af malkekvæg.

Struer Kommune vurderer, at ansøger har truffet de nødvendige foranstaltninger til at forebygge og begrænse forureningen fra husdyrbruget og til at modvirke eventuelle skadelige virkninger på miljøet, ligesom husdyrbruget anvender den bedst tilgængelige teknik (BAT).

Godkendelsen omfatter udelukkende ejendommens erhvervsdel og forholdet til Husdyrgodkendelseslovgivningen.

Tilladelser i forhold til anden lovgivning (f.eks. Byggeloven, Planloven, samt afledning af spildevand og overfladevand efter Miljøbeskyttelsesloven) skal søges separat. Der skal bl.a. indhentes byggetilladelse inden byggeriet igangsættes.

Husdyrbruget skal til enhver tid leve op til gældende regler i love og bekendtgørelser – og så selvom disse regler eventuelt måtte være skærpede i forhold til denne godkendelse.

Med mindre andet er anført, gælder vilkårene straks fra godkendelsen tages i brug, herunder i indkøringsperioden.

Lovgivning

Ansøgningen er behandlet i henhold til reglerne i Husdyrgodkendelsesloven¹ med tilhørende bekendtgørelse⁶ samt Miljøstyrelsens husdyrvejledning – [wiki-vejledningen](#). Derudover er der foretaget en vurdering af ansøgningen jf. reglerne i Habitatbekendtgørelsen⁷. Jf. denne skal kommunen, før der træffes afgørelse til et husdyrbrug, foretage en vurdering af, om projektet i sig selv, eller i forbindelse med andre planer og projekter, kan påvirke et Natura 2000-område væsentligt.

Endvidere skal husdyrbruget og kommunen i forbindelse med godkendelse foretage en vurdering af husdyrbrugets teknologi i forhold til det, som beskrives som ”Bedst Tilgængelige Teknologi” (jf. BAT-notat/BREF-dokument for svine- og fjerkræbrug).

⁵ Internationale naturbeskyttelsesområder udpeget på baggrund af EU’s habitat- og fuglebeskyttelsesdirektiver.

⁶ Bekendtgørelse nr. 294 af 31. marts 2009 om tilladelse og godkendelse m.v. af husdyrbrug med senere ændringer

⁷ Bekendtgørelse nr. 408 af 1. maj 2007 om udpegning og administration af internationale naturbeskyttelsesområder samt beskyttelse af disse arter.

1.3 Ikke teknisk resumé

Tillægsgodkendelsen omfatter, udvidelse af dyreholdet, ændring af kalvestalden, udvidelse af kostald, ny kalvestald, velfærdsafdeling ved malkestalden, et 360 m² stort overdækket areal til de mindste kalve og husdyrbrugets ejede og forpagtede arealer.

Struer Kommune har vurderet, at der kan meddeles miljøgodkendelse til den ansøgte udvidelse i henhold til gældende regler⁸.

Produktion og arealer

Den ansøgte og godkendte samlede husdyrproduktion er på 325 årskøer, 190 årskvier, 60 årskalve (0-6 mdr.) og produktion af 160 tyrekalve(40-60 kg) svarende til 570,07 DE.

Udvidelsen er på i alt 104,2 DE. Ansøgningen er foranlediget af ønske om at have kvieopdrættet på egen ejendom. Endvidere er der ændringer i forpagtede arealer og aftalearealer.

Produktionen finder sted i eksisterende anlæg samt i en udvidelse af kostalden og i en ny kalvestald, samt en velfærdstilbygning til malkestalden og et overdækket areal til de mindste kalve.

Dyretryk og udbringningsarealer

Der udbringes husdyrgødning svarende til 405,67 DE på 191,81 ha udbringningsareal (103,16 ha ejede og 88,65 ha forpagtede arealer). Der udbringes 2,11 DE/ha.

Der afsættes husdyrgødning svarende til 164,0 DE til aftalearealer på Skærbækvej 6, 7600 Struer, Hestbækvej 25, 7600 Struer og Hestbækvæj 17, 7570 Vemb.

Aftalearealerne er vurderet efter husdyrgodkendelsesloven bla. i § 16 godkendelser. Aftalearealerne vurderes ikke yderligere i denne tillægsgodkendelse.

Udbringningsarealerne er vurderet i forhold til bl.a.:

- Grundvand
- Overfladevand
- Naturområder
- Anvendelse af bedst tilgængelig teknik (BAT)

Placering og driftsbygninger

Husdyrbruget ligger i landzone ca. 1,8 km sydvest for Linde. Ejendommen ligger i god afstand til naturområder. Der er relativt langt til enkelt boliger uden landbrugspligt, nærmeste nabobeboelse uden landbrugspligt (Holmevej 1) er beliggende ca. 600 meter nordvest for Skærbækvej 8.

Udvidelsen sker i eksisterende stalde, i en udvidelse af en eksisterende kostald, en velfærds-tilbygning til malkestalden, et overdækket areal til de mindste kalve beliggende mellem plansiloerne og malkestalden og i en nybygget stald beliggende i den nordlige del af bygningsmassen, hvor den delvis erstatter gamle bygninger.

⁸ Lovbekendtgørelse nr.1486 af 4. december 2009 om miljøgodkendelse m.v. af husdyrbrug med tilhørende bekendtgørelse



Lugt

Husdyrbruget overholder lugtgenæafstanden til nærmeste nabobeboelse uden landbrugspligt, samlet bebyggelse og byzone.

Nærmeste nabobeboelse uden landbrugspligt Holmevej 1, ligger ca. 600 m nordvest for anlægget. Afstanden til samlet bebyggelse og byzone er ca. 2.000 m. Den beregnede konsekvensafstand er på 419 m.

Transport

Antallet af transporter med dyr, mælk, foder og husdyrgødning øges fra ca. 1.501 til ca. 1.692 årligt.

Hovedparten af transporterne foregår indenfor normal arbejdstid. Dog er der spidsbelastningsperioder og desuden kan der være transporter, hvor landmanden ikke har indflydelse på tidspunkt, som f.eks. afhentning af mælk.

Transportvejen til udbringningsarealerne fremgår af bilag 3.

Det vurderes, at ændringen i antallet af transporter ikke giver anledning til væsentlige gener for omgivelserne.

Ammoniakbelastning og særlig værdifuld natur

Der findes ingen kvælstoffølsomme naturområder, som er beskyttet efter § 7 i Husdyrgødkendelsesloven, indenfor en afstand af 1.000 m fra staldanlægget. Nærmeste ammoniakfølsomme naturområde er en hede beliggende ca. 1,8 km nordvest for anlægget. Heden er § 7 beskyttet.

Det er beregnet, at produktionen ikke vil give anledning til, at de ammoniakfølsomme naturområder påvirkes væsentligt. Totaldepositionen af kvælstof er således beregnet til 0,1 kg N/ha/år for nærmeste naturpunkt beliggende i en afstand af ca. 700 m fra staldanlægget. Der ligger to små vandhuller i en afstand af 650 m til 700 m fra anlægget, som Struer Kommune har vurderet, som vandhuller, der ikke er følsomme overfor ammoniaknedfald og som beregningen viser ikke vil blive påvirket.

Der er mere end 4,5 km fra staldanlægget til nærmeste Natura 2000-område (nr. 224 Flynder Å og heder i Klosterhede Plantage). Det vurderes, at Natura 2000-områder på grund af afstanden ikke vil blive påvirket af ammoniakemissionen fra stalde og opbevaringsanlæg tilhørende ejendommen.

Der er derfor ikke stillet vilkår til ammoniakudledningen.

Struer Kommune vurderer, at da der ikke er nogen merdeposition (0,0 kg N/år) og der er beregnet en total deposition på blot 0,1 kg N/år i nærmeste naturpunkt, vil projektet ikke give anledning til nogen væsentlig påvirkning af ammoniakfølsom natur.

Næringsstoffer til overfladevand og grundvand

Alle udbringningsarealerne afvander til Nissum Fjord.

De nordlige udspretningsarealer, mark 1, 2, 4, 5, 6, 7, 8, 14, 18, 29 og 30 afvander via Hestbæk - Riskjær Bæk (Damhus Å opland) til Nissum Fjord. Vandløbsmålsætningen er B2 Basismålsætning, laksefiskevand.

Mark 10, 11, 12, 13, 15, 16, 35 og 36 afvander via Hestbæk Mosegrøft (Damhus Å opland) til Nissum Fjord. Vandløbsmålsætningen er basismålsætning B3(F), karpefiskevand, belastet med okker.

Mark 47, 50, 51, 54, 61, 62 og 63 afvander via Linde Bæk og Falsig Bæk (Damhus Å opland) til Nissum Fjord. Vandløbsmålsætningen er B1, gyde- og yngelopvækstområde for laksefisk.

Markerne 26 og 32 afvander via kanal til Donskær Sivebæk og videre til Damhus Å.

De sydlige arealer, beliggende i Holstebro Kommune, mark 41, 44 og 46 afvander via Bur Møllebæk (Storå opland vest) til Nissum Fjord.

Den overvejende del af udbringningsarealerne ligger inden for nitratklasse 3 (168,79 ha) og en mindre del i nitratklasse 0 (23,02 ha) Nitratbelastningen af overfladevand skal derfor reduceres svarende til 56,00 % af belastningen ved det generelle harmonitryk. Beregningerne i ansøgningssystemet viser, at kravene til nitratudvaskningen til overfladevand er overholdt ved etablering af 9 % -point ekstra efterafgrøder ud over Plantedirektoratets krav. Den årlige udvaskning til overfladevand efter udvidelsen er beregnet til 57,9 kg N/ha.

Det er vurderet, at nitratudvaskningen ikke vil medføre en væsentlig påvirkning af slutrecipienten.

Mark 62 og 63 ligger i nitratfølsomt indvindingsområde (NFI).

Andre miljøpåvirkninger

Produktionen overholder alle gældende normer for opbevaring og udbringning af gylle, dybstrøelse, håndtering af spildevand og affald, støjbelastning af omgivelserne m.v. Det betyder, at projektets virkninger på miljøet, hvad angår disse faktorer, må betragtes som acceptable.

Yderligere vurderes det, at udvidelsen ikke vil have indflydelse på bilag IV-arter, planter eller dyr omfattet af artsfredninger eller optaget på nationale eller regionale rødlistes, som findes eller kan forventes af leve i området omkring husdyrbruget samt på eller omkring udbringningsarealerne.

Bedste tilgængelige teknik (BAT)

Husdyrbruget lever op til anvendelse af BAT indenfor områderne management, foder, staldindretning, forbrug af vand og energi, opbevaring og udbringning af husdyrgødning.

Produktionen finder sted i eksisterende anlæg samt i en udvidelse af kostalden og i en ny kalvestald.

Krav til BAT-niveau for udledning af ammoniak fra stalde samt krav til gødningsopbevaringsanlæg er overholdt.

Fosforoptimering ved kvægfodring indgår ikke ved fastlæggelse af emissionskrav for BAT. Med de seneste ændringer i beregningen af dyreenheder vil udbringning af husdyrgødning fra kvægbrug svarende til 1,7 DE/ha medføre en fosfortilførsel på 26,5 kg P/ha, hvilket på de fleste kvægbrug ikke vil give anledning til opbygning af jordens fosforpulje. Udbringning af husdyrgødning op til 2,3 DE/ha vil medføre en fosfortilførsel på ca. 36 kg P/ha, hvilket vil medføre et fosforoverskud i størrelsesordenen 5-10 kg P/ha. Der fastlægges derfor ikke BAT-emissionskrav for fosforudledningen fra kvæg.

Struer Kommune vurderer at husdyrbruget har truffet de nødvendige foranstaltninger til at forebygge og begrænse forureningen fra husdyrbrugets anlæg og arealer. Det vurderes at husdyrbruget efter udvidelsen kan drives uden væsentlige indvirkninger på miljøet, såfremt vilkårene i tillæggene og den oprindelige godkendelse overholdes.

1.4 Samlet oversigt over vilkår

2. Tillæg til Miljøgodkendelsen bliver givet på samme vilkår som de, der er stillet i § 12 Miljøgodkendelsen meddelt den 22. december 2008, og i 1. tillæg meddelt den 27. februar 2012, med nedestående tilføjelser/ændringer.

Herunder er en samlet oversigt over alle vilkår fra Miljøgodkendelsen af 22. december 2008 (MGvilkårs-nummer), fra 1. Tillæg til miljøgodkendelsen (T1 vilkårs-nummer) og fra 2. Tillæg til miljøgodkendelsen (T2).

Nummereringen er ny i forhold til miljøgodkendelsen idet vilkårene nu er emneopdelt.

Generelt

- 1) (T2) Vilkårene i denne godkendelse skal, hvis andet ikke er anført, være opfyldt fra den dato, hvor godkendelsen er meddelt.
- 2) (MG1) Godkendelsen omfatter samtlige landbrugsmæssige aktiviteter på ejendommen Skærbækvej 8 samt de udspretningsarealer, der er tilknyttet husdyrproduktionen vedrørende CVR nr. 28935560.
- 3) (MG3) Bedriften skal indrettes og drives i overensstemmelse med de oplysninger, der ligger til grund for denne godkendelse, samt med de ændringer der eventuelt måtte fremgå af godkendelsens vilkår.
- 4) (MG4) Tilsynsmyndigheden skal straks orienteres om følgende forhold:
 - Ejerskifte af virksomhed.
 - Hel eller delvis udskiftning af driftsherre.
 - Indstilling af driften for en længere periode.
- 5) (MG5) Der skal til enhver tid forefindes et eksemplar af miljøgodkendelsen med tillæg på ejendommen. Den ansvarlige for driften og de øvrige ansatte skal være bekendt med relevante vilkår.

Husdyrhold, stalde og opbevaringsanlæg

- 6) (T2) Tillægsgodkendelsen skal være udnyttet senest 2 år efter meddelelsen, dog således at bygge- og anlægsarbejdet skal være påbegyndt senest 2 år efter tillægget er meddelt. Og husdyrholdet skal være fuldt etableret senest 5 år efter tillægget er meddelt.

De dele af godkendelsen, som ikke er udnyttet indenfor ovennævnte tidsfrister, vil bortfalde med tidsfristens udløb.

- 7) (T2) Husdyrbruget tillades drevet med en maksimal årsproduktion på 569,68 DE fordelt på 325 årskøer, 190 årskvier (6-25 mdr.), 60 årskalve (0-6 mdr.) og 160 tyrekalve (40-60 kg)

Der accepteres en variation mellem dyretyperne på +/- 10 % i DE over et planår, dog må det maksimale dyrehold ikke overstige det godkendte antal DE.

- 8) (T2) Husdyrbruget skal underrette tilsynsmyndigheden, når dyreholdet er nået op på det godkendte antal DE og tilsvarende oplyse produktionsstørrelsen den 9. januar 2019.

- 9) (T2) Staldindretning og placering af dyretyper skal være som beskrevet i tabel 2 side 54 og som opgivet i ansøgningen.
- 10) (MG12) Den nye kostald, stald 1.1.3, skal indrettes som sengestald med fast gulv, 2 % hældning, skrabning hver 2. time. Anlægget skal vedligeholdes ved at følge fabrikantens vejledning herom og være i drift året rundt (8760 timer).
- 11) (T2) Kviestalden skal indrettes som sengestald med fast gulv, 2 % hældning, skrabning hver 2. time. Anlægget skal vedligeholdes ved at følge fabrikantens vejledning herom og være i drift året rundt (8760 timer).
- 12) (MG14) Der skal i alle dybstrølesstalde strøs halm eller andet tørstof i mængder, der sikrer, at dybstrølesmåttens altid er tør i overfladen.
- 13) (MG15) Kalvebokse/hytter skal placeres på et tæt underlag med afløb, som opfylder samme krav, som gælder for møddingpladser.
- 14) (MG16) Krybberester og foderaffald skal opbevares på en møddingplads eller lignende.
- 15) (T1-D) Gyllebeholder nr. 36.443, (på 3.500 m³) skal være forsynet med fast overdækning i form af teltoverdækning med indvendigt skørt. Åbning af teltdugen må kun ske i forbindelse med omrøring, tømning og udbringning af gylle. Skader på teltoverdækningen skal repareres inden for en uge efter skadens opståen. Hvis skaden ikke kan repareres inden for en uge, skal der indgås aftale om reparation inden to hverdage efter skadens opståen. Tilsynsmyndigheden underrettes straks herom.

Energi og vandforbrug

- 16) (MG17) Mælkekøleanlægget skal kontrolleres og vedligeholdes således, at det altid kører energimæssigt optimalt.
- 17) (T1-E) Der skal på bedriften foretages et energieftersyn af et energiselskab eller energikonulent, hvor de energiforbrugende processer i virksomheden gennemgås. Der skal udarbejdes en rapport som indeholder resultater og evt. konkrete energispareforslag. Rapporten skal være til rådighed for tilsynsmyndigheden.

Spildevand og regnvand

- 18) (MG42) Spildevand fra rengøring af stalde o.l. skal ledes til samletank eller gyllesystem.
- 19) (MG43) Al vask af maskiner og redskaber, skal foregå på en støbt, fast plads hvor bortledning af spildevandet sker til en opsamlingsbeholder. Udbringning skal ske jf. husdyrgødningsbekendtgørelsens regler for udbringning.

Affald

- 20) (MG55) Der skal til enhver tid foreligge dokumentation for, at affald bortskaffes miljømæssigt forsvarligt samt opbevares og bortskaffes efter kommunens til enhver tid gældende regulativer.

- 21) (MG56) Bedriftens olie- og kemikalieaffald skal til enhver tid opbevares i tæt emballage, afskærmet mod nedbør og uden mulighed for afløb til kloak, jord, overfladevand eller grundvand. Oplagspladsen skal være indrettet med fald, fordybning eller opkant så en mængde, mindst svarende til indholdet af den største beholder, tilbageholdes ved spild eller lækage.
- 22) (MG57) Animalsk affald, herunder selvdøde dyr, skal opbevares overdækket. Affaldet skal placeres på et egnet sted efter aftale med tilsynsmyndigheden, således at der i tidsrummet indtil afhentningen ikke opstår uhygiejniske forhold herunder adgang for omstrejfende dyr.

Råvarer og hjælpestoffer

- 23) (MG52) Olier og kemikalier skal opbevares i egnede beholdere med tætsluttende låg. Beholderne skal være beregnet til formålet og skal være tydelig mærket med angivelse af indhold. Oplag må ikke medføre forurening eller risiko for forurening af omgivelserne, herunder af jord, vandområder, grundvand, luft eller kloak.
- 24) (MG53) Oplagspladsen skal være afskærmet mod nedbør og indrettes med fald, fordybning eller opkant så en mængde, mindst svarende til indholdet af den største beholder, tilbageholdes ved spild eller lækage.
- 25) (MG54) Tankning skal til enhver tid ske på en plads med fast og tæt bund således at spild kan opsamles, og at der ikke er mulighed for afløb til jord, kloak, overfladevand eller grundvand.

Beredskabsplan (driftsforstyrrelser og uheld)

- 26) (MG10) Bedriften skal indrettes og drives, så spild og andet utilsigtet udslip af forurenende stoffer forhindres eller forebygges, og sådan at skadernes omfang begrænses, hvis der alligevel sker uheld.
- 27) (MG11) Bedriftens beredskabsplan skal revideres/kontrolleres sammen med de ansatte mindst 1 gang om året og skal være let tilgængelig og synlig. Beredskabsplanens indhold skal være kendt af bedriftens ansatte og udleveres til evt. indsatsleder/miljømyndighed i forbindelse med uheld, forureninger, brand, ol.

Håndtering af gylle og dybstrøelse

- 28) (MG19) Der skal altid være en opbevaringskapacitet for flydende husdyrgødning på mindst 9 måneder på ejendomsniveau.
- 29) (MG20) Beholdere til husdyrgødning skal mindst en gang om året tømmes helt, og der skal ske indvendig og udvendig inspektion (om muligt) med henblik på reparation og vedligeholdelse. Inspektionen og evt. tiltag skal noteres i logbogen.
- 30) (MG23) Ensilagesiloer skal opføres efter landbrugets byggeblad nr. 103.09-02. Afløb fra pladsen skal føres til opsamlingsbeholder.
- 31) (MG24) Ensilagestakke, der ikke placeres på fast bund med afløb til opsamlingsbeholder, må højst være placeret på samme sted i 24 måneder. Der skal derefter gå 5 år, før ensilage



igen må placeres på samme sted.

- 32) (MG25) Markstakke og ensilagestakke må ikke placeres på lavbundsområder registreret efter husdyrbekendtgørelsen.
- 33) (MG26) Gammelt overdækningsmateriale fra ensilagepladser o.l. skal løbende, og minimum én gang om ugen, fjernes fra ensilagepladsområdet og opbevares i en container.
- 34) (MG28) Markstakke med kompostlignende dybstrøelse må ikke være placeret nærmere end 300 meter fra nabobeboelse/sårbar natur (§ 3 områder m.v.).
- 35) (MG29) Ensilagestakke skal overholde de samme afstandskrav som ensilageopbevaringsanlæg (jf. husdyrgodkendelseslovens § 8, stk.1, nr. 1-5 og 7). Ensilagestakke må ikke være placeret nærmere end 100 m fra beboelse.
- 36) (MG30) Den nye gyllebeholder må ikke uden kommunens tilladelse tages i brug til andet formål end det ansøgte.
- 37) (MG31) Håndtering af gylle skal foregå under opsyn, således at spild undgås, og der tages størst muligt hensyn til omgivelserne.
- 38) (MG31) Det skal sikres, at der ved utilsigtet start af pumper ved gylletankene ikke pumpes gylle udenfor tankene.
- 39) (MG33) Påfyldning af gyllevogne o.l. skal enten foregå på en plads med afløb til opsamlingsbeholder for flydende husdyrgødning, eller med gyllevogne som har påmonteret pumpe og returløb, således at spild af flydende husdyrgødning undgås.

Lugt

- 40) (MG40) Bedriften og dens omgivelser skal drives og renholdes således, at lugtgener begrænses mest muligt ved en god og hensigtsmæssig staldhygiejne og rengøring af samtlige staldafsnit for foder- og gødningsrester. Ventilationsanlæg skal vedligeholdes og rengøres efter behov.
- 41) (MG41) Såfremt tilsynsmyndigheden vurderer, at driften giver anledning til flere lugtgener for omboende end forventet, skal bedriften lade udarbejde en handlingsplan for nedbringelse af generne, som kan godkendes af kommunen, og derefter gennemføre denne. Samtlige udgifter i forbindelse med ovennævnte afholdes af husdyrbruget.

Fluer og skadedyr

- 42) (MG46) Der skal på ejendommen foretages effektiv fluebekæmpelse - som minimum i overensstemmelse med de nyeste retningslinjer fra Statens Skadedyrlaboratorium.
- 43) (MG47) Opbevaring af foder skal ske på en sådan måde, at der ikke opstår risiko for tilhold af skadedyr (rotter m.v.). På forlangende skal indgås kontrakt med autoriseret rottebekæmpelsesfirma.

Transport



- 44) (MG34) Ved transport af gylle på offentlige veje skal gyllevognens åbninger være forsynet med låg, spildkant eller lignende således, at spild ikke kan finde sted. Skulle der alligevel ske spild, skal dette straks opsamles.
- 45) (MG35) Sker transport af gylle af en anden end den ansvarlige eller dennes ansatte, skal ovennævnte krav gøres kendt og følges af entreprenøren.
- 46) (MG36) Transport af dyr og foder til og fra ejendommen skal ske således, at tilsynsmyndighed vurderer, at der tages størst mulig hensyn til omgivelserne.
- 47) (MG37) Transport til udspretningsarealerne må ikke ske igennem byområder i tidsrummet mellem kl. 18.00 og 8.00.

Støj

- 48) (MG44) Husdyrbrugets samlede bidrag til støjbelastningen i omgivelserne må ikke overstige følgende værdier, målt ved nabobeboelser eller deres opholdsarealer, angivet som det ækvivalente, konstante, korrigerede støjniveau målt i dB(A) (re. 20 µPa). Tallene i parentes angiver midlingstiden inden for den pågældende periode:

| Områdetype | Mandag-fredag kl. 7-18 (8 timer) | Mandag-fredag kl. 18-22 (1 time) | Alle dage kl. 22-7 (½ time) | Alle dage kl. 22-7 |
|--|---|---|--|-----------------------|
| | Lørdag kl. 7-14 (7 timer) | Lørdag kl. 14-22 (4 timer) | | |
| | gennemsnit værdi over referencetids- rummet | Søn- og helligdag kl. 7-22 (8 timer) | gennemsnit værdi over referencetidsrummet | Maksimal værdi |
| Det åbne land (inkl. landsby- er og land- brugsarealer) | 55 dB(A) | 45 dB(A) | 40 dB(A) | 55 dB(A) |

Jf. vejledning om ekstern støj fra virksomheder. Miljøstyrelsens vejledning nr. 5 fra november 1984.

Virksomhedens støjbidrag til et maksimalniveau i natperioden, må ikke overskride 55 dB(A).

- 49) (MG45) Markarbejde med traktorer og landbrugsmaskiner i dagtimerne er ikke omfattet af ovennævnte støjgrænser.

Støv

- 50) (MG48) Driften må ikke medføre støvgener uden for ejendommens eget areal, som af tilsynsmyndighed skønnes at være væsentlige.
- 51) (MG49) Fodersiloer skal indrettes således, at støvgener i forbindelse med indblæsning af

foder undgåas, f.eks. med melcykloner eller anden støvbegrænsende foranstaltning.

Lys

- 52) (MG50) Driften må ikke medføre væsentlige lysgener for omboende.
- 53) (MG51) Hvis tilsynsmyndigheden vurderer, at bedriften giver anledning til lysgener, skal bedriften lade udarbejde en handlingsplan og derefter gennemføre denne. Handlingsplanen skal godkendes af tilsynsmyndigheden.

Arealer

- 54) (MG58) Ejendommens husdyrgødning må udbringes på de udbringningsarealer, der er angivet på bilag 2.
- 55) (MG59) Ønskes udbringningsarealet ændret, skal det anmeldes til kommunen jf. kapitel 5 i Bekendtgørelse om tilladelse og godkendelse m.v. af husdyrbrug (BEK. nr. 648 af 18. juni 2007). Kommunen vurderer herefter, hvorvidt de nye arealer er mere sårbare.
- 56) (MG60) Udbringning af husdyrgødning skal ske i overensstemmelse med god landmandspraksis, således at lugtgener begrænses mest muligt. Såfremt god landmandspraksis ikke efterleves, kan tilsynsmyndigheden meddele påbud med henblik på at sikre, at god landmandspraksis overholdes.
- 57) (MG63 ændret i T2) Der skal foreligge dokumentation for at kvæggylle svarende til 164 DE afsættes til udspreddning på godkendte aftalearealer, eller afsættes til biogasanlæg, uden der modtages afgasset biomasse retur.
- 58) (MG61 ændret i T2) Plantedirektoratets regler for udbringning af 2,3 DE/ha skal overholdes. På bedriftens udspreddningsarealer skal andelen af græs, roer og græsefterafgrøder udgøre mindst 9 % -point ekstra udover Plantedirektoratets krav til kvægbedrifter med mere end 1,7 DE. Den øgede efterafgrødeandel skal beregnes på basis af bedriftens samlede udspreddningsareal, og fremgå af gødningsregnskabet til NaturErhvervstyrelsen.
- 59) (T2) På husdyrbrugets arealer, ejede og forpagtede, må der udbringes kvæggylle og dybstrøelse svarende til maks. 405,67 DE, med et næringsstofindhold på i alt maks. 38.247,14 kg N og 5.529,10 kg P
- 60) (MG63 ændret i T2) Der skal foreligge dokumentation for at kvæggylle svarende til 164 DE afsættes til udspreddning på godkendte aftalearealer, eller afsættes til biogasanlæg, uden der modtages afgasset biomasse retur.
- 61) (MG64 ændret i T2) Der må kun ske udspreddning på de i ansøgning angivne udspreddningsarealer (jf. bilag 2) samt i henhold til gældende regler.

BAT

- 62) (MG18) Bedriften skal, i forbindelse med de regelmæssige tilsyn, redegøre for hvad der er indført af renere teknologi siden sidst, samt i hvilket omfang der er sket substitution af råvarer og hjælpestoffer til mindre miljøbelastende råvarer og hjælpestoffer.

- 63) (MG66) Ved fremtidige ændringer i produktionsprocesser eller råvarer, hjælpestoffer og produkter, skal der tages højde for mulig forureningsbegrænsning på basis af principper om bedst tilgængelig teknik. Mælkekøleanlægget skal kontrolleres og vedligeholdes således, at det altid kører energimæssigt optimalt.
- 64) (MG67 ændret i T2) Anlæg der er særligt energiforbrugende, f.eks. malkeanlæg, skal løbende kontrolleres og vedligeholdes.
- 65) (MG68) Eksisterende staldafsnit skal senest 1. januar 2020 leve op til niveauet for bedste tilgængelige staldsystem – BAT.

Foranstaltninger ved ophør

- 66) (MG6) Ved bedriftens ophør, skal der udføres følgende forureningsbegrænsende foranstaltninger:
- Alle anlæg skal tømmes og rengøres for husdyrgødning, der bortskaffes efter gældende regler.
 - Alle olietanke skal tømmes.
 - Restkemikalier, olieaffald, medicinaffald m.v. skal bortskaffes i henhold til affaldsregulativene.

Egenkontrol og dokumentation

- 67) (MG9) I forbindelse med afholdelse af tilsyn skal opgørelser fra CHR, ydelseskontrollen eller lign. for hele den animalske produktion på ejendommen, dækkende de sidste 3 års produktion, være til rådighed for tilsynsmyndigheden.
- 68) (MG13) Eventuelle driftsstop skal indføres i en driftsjournal. Driftsjournalen skal opbevares i mindst 5 år og forevises på forlangende.
- 69) (MG69) Dokumentation i form af kvitteringer, sædskifte- og gødningsplaner, forpagtnings- og overførelsesaftaler (af mindst 1 års varighed) m.v. opbevares i mindst 5 år og forevises tilsynsmyndighed efter anmodning.
- 70) (MG70) Efter tilsynsmyndighedens anmodning skal der forevises beregninger for, at de niveauer for ammoniakemission og -deposition, nitratudvaskning til overflade- og grundvand, lugt og fosforoverskud, som ligger til grund for miljøgodkendelsen, er overholdt.
- Hvis forudsætningerne for miljøgodkendelsen ændres, skal der foretages nye beregninger af gene- og miljøpåvirkningen.
- 71) (MG72) Bedriften skal, for egen regning, dokumentere, at støjvilkårene overholdes, hvis tilsynsmyndigheden finder generne væsentlige. Dokumentation for overholdelse af støjkra-vene kan være i form af målinger i ejendommens omgivelser (under fuld drift) eller kildestyrke-målinger ved de enkelte støjkilder kombineret med beregninger efter den fælles nordiske beregningsmodel for industristøj.
- 72) (MG73) Kravet om dokumentation af støjforholdene kan højst fremsættes en gang årligt, med mindre den seneste kontrol viser, at vilkår 48 ikke kan overholdes.



- 73) (MG74) Støjmålinger skal udføres som beskrevet i Miljøstyrelsens til enhver tid gældende støjberegningsvejledning og foretages i punkter som forinden aftales med tilsynsmyndigheden.
- 74) (MG75) Støjmåling skal udføres af et akkrediteret firma.
- 75) (MG77) I tilfælde af etablering af ensilage- og/eller kompoststak, der ikke placeres på fast bund med afløb til opsamlingsbeholder, skal tidspunkt og placeringen noteres på et kortbilag. Kortbilaget skal opbevares i mindst 5 år og forevises på forlangende.
- 76) (T1-I) I logbog for gyllebeholder nr. 36443, (på 3500 m³), skal eventuelle skader på telt-overdækningen noteres med angivelse af dato for skaden samt dato for reparation. Logbogen skal opbevares på husdyrbruget i mindst 5 år og forevises på tilsynsmyndighedens forlangende.
- 77) (T1-J) Mindst en gang pr. kvartal skal bedriftens forbrug af energi og vand registreres. Registreringerne skal opbevares i fem år, og skal ved tilsyn kunne fremvises på forlangende.

Følgende vilkår fra Miljøgodkendelsen af 22. december 2008: Vilkår nr.: 2, 7, 8, 21, 22, 27, 38, 39, 62, 65, 71 og 76, og følgende vilkår fra 1. tillæg af 27. februar 2012: Vilkår nr.: A, B, C, F, G og H, er enten erstattet af nye vilkår, slettet idet der er tale om generel lovgivning, eller slettet idet vilkåret er irrelevant f.eks. som følge af tidshorizonten.



1.5 Offentlighed

Partshøring og nabohøring

Udkastet til tillægget til miljøgodkendelsen har været i høring hos ansøger og dennes konsulent i 14 dage. Efterfølgende har udkastet været i 3 ugers nabo/partshøring med frist for indgivelse af bemærkninger senest den 8. januar 2014. Nedenstående sagsparter har modtaget udkastet og den endelige afgørelse.

Der er ikke indkommet bemærkninger i høringsperioden.

Offentliggørelse

Godkendelsen er offentliggjort ved annonce i Ugeavisen, Struer den 22. januar 2014. Afgørelsen er tilgængelig på Struer Kommunes hjemmeside på www.struer.dk.

Følgende har modtaget kopi af afgørelsen:

Ansøger

Peter Just, Skærbækgård, Skærbækvej 8, 7600 Struer peterjust@ofir.dk
Miljø & Natur, Frellingvej 27, 8560 Kolind, Konsulent Jakob Altenborg
jakob@miljoreognatur.dk

Naboer (indenfor konsekvensområdet, som er beregnet til 419 m).

Lars Peder Pedersen, Skærbækvej 10, Linde, 7600 Struer
Cristian Mihai Brata og Razvan Andrei Carimb, Grydhøj 8, Linde, 7600 Struer
Lene Gravesen, Grydhøj 3, Linde, 7600 Struer (ejer af Grydhøj 8)
Claus Rebbe, Grydhøj 10, Linde, 7600 Struer

Gyllemodtagere

Richard Thomsen, Skærbækvej 6, 7600 Struer
Svend Nørgård Linde, Hestbækvej 25, 7600 Struer
Peter Nørmark, Hestbækvej 17, 7570 Vemb

Ejer af forpagtede arealer

Richard Thomsen, Skærbækvej 6, 7600 Struer
Lars Peder Pedersen, Skærbækvej 10, Linde, 7600 Struer
Svend Nørgård Linde, Hestbækvej 25, 7600 Struer
Henning Frederiksen, Kirketoft 113, Asp, 7600 Struer
Hans Jørgen Thorsen, Skadkjærvej 1, 7570 Vemb

Øvrige parter

Sundhedsstyrelsen, Embedslægeinstitutionen Midtjylland, Lyseng Allé 1, 8270 Højbjerg,
senord@sst.dk

Danmarks Fiskeriforening, Nordensvej 3, Taulov, 7000 Fredericia, mail@dkfisk.dk

Danmarks Sportsfiskerforbund, Miljøkoordinator distrikt 3, Erik Schou Nielsen, Rosenvej
18, 8240 Risskov, enie@eaaa.dk

Ferskvandsfiskeriforeningen for Danmark. Niels Barslund, Vormstrupvej 2, 7540 Haderup,
nb@ferskvandsfiskeriforeningen.dk



Dansk Fritidsfiskerforbund, Arne Rusbjerg, Engvej 42, 7490 Aulum, e-mail
teamstr@gmail.com

Danmarks Naturfredningsforening, Masnedøgade 20, 2100 København Ø, dnstruer-sager@dn.dk

Danmarks Naturfredningsforening, Struer, struer@dn.dk

Det Økologiske Råd, Blegdamsvej 4b, 2200 København N, husdyr@ecocouncil.dk

Dansk Ornitologisk Forening, Vesterbrogade 140, 1620 København V, natur@dof.dk

Dansk Ornitologisk Forening, Peder Pedersen, Mejdalvej 14, 7500 Holstebro,
struer@dof.dk

Holstebro Museum, Museumsvej 2, 7500 Holstebro, Mette.klingenberg@holstebro-museum.dk

Holstebro Kommune, Natur og Miljø, Kirkestræde 11, 7500 Holstebro,
naturogmiljo@holstebro.dk

1.6 Klagevejledning

Afgørelsen kan påklages til Natur- og Miljøklagenævnet. Klageberettiget er ansøger, klageberettigede myndigheder og organisationer og enhver, der har en individuel, væsentlig interesse i sagen jf. bekendtgørelse af lov om miljøgodkendelse m.v. af husdyrbrug § 84-87.

Eventuel klage stiles til Natur- og Miljøklagenævnet, Rentemestervej 8, 2400 København NV, men indsendes skriftligt til Struer Kommune, Østergade 11-15, 7600 Struer eller pr. mail til teknisk@struer.dk, som videresender klagen med sagens akter.

Det er en betingelse for Natur- og Miljøklagenævnets behandling af klagen, at klager indbetaler et gebyr til Natur- og Miljøklagenævnet.

Vejledning om gebyrordningen kan findes på Natur- og Miljøklagenævnets hjemmeside.

Klagen skal være modtaget af Struer Kommune **senest den 19. februar 2014** inden kontortids ophør kl. 15.30.

En eventuel klage har ikke opsættende virkning, medmindre Natur- og Miljøklagenævnet bestemmer andet, hvorfor afgørelsen på eget ansvar kan udnyttes før klagefristen er udløbet i henhold til Husdyrlovens § 81, stk. 1.

Hvis afgørelsen påklages, vil dette blive meddelt ansøger.

Denne afgørelse kan endvidere indbringes for domstolene, jf. husdyrgodkendelseslovens § 90. En eventuel sag skal være anlagt inden 6 måneder efter annonceringen.

På Struer Kommunes vegne:



Kristian Iversen
Agronom

2. Baggrund for miljøgodkendelsen

I det følgende beskrives en række juridiske forhold ved miljøgodkendelsen. Herunder faktuelle oplysninger vedrørende husdyrbruget, meddelelsespligt, gyldighed, retsbeskyttelse og revurdering.

2.1 Beskrivelse af husdyrbruget

Miljøgodkendelsen er et tillæg til § 12 miljøgodkendelse af 22. december 2008, gældende for kvægbruget ”Skærbækgård”, Skærbækvej 8, 7600 Struer (CVR nr. 28935560 og CHR nr. 59466) med tilhørende anlæg og ejede og forpagtede arealer. Godkendelsen omfatter de landbrugsmæssige aktiviteter som finder sted på ejendommen.

Ejendommen har ejendomsnummer 6710029372 og består af matriklerne 1az og 1i Lindtorp Hgd. Asp.

Husdyrbruget udvides til 325 årskøer, 190 årskvier (6 mdr. – 25 mdr.), 60 årskalve (0-6 mdr.) og 160 tyrekalve (40-60 kg) svarende til 570,07 DE. I forbindelse med udvidelsen udvides en eksisterende kostald og der etableres en ny kalvestald på ca. 800 m², en velfærdstilbygning til malkestalden og er overdækket areal på 360 m² til de mindste kalve.

Nærmeste nabo uden landbrugspligt Holmevej 1, ligger ca. 650 m nordvest for anlægget. Afstanden til nærmeste samlede bebyggelse og byzone, Linde er ca. 1.900 m.

Der ligger ingen andre husdyrbrug større end 75 DE indenfor 300 m af ejendommen.

Udbringningsarealerne ligger i oplandet til Nissum Fjord.

2.2 Meddelelsespligt – husdyrproduktion, anlæg, arealer, ejerforhold

Godkendelsen gælder for det ansøgte. Der må ikke ske udvidelse eller ændring i dyreholdet, stalde, gødningsopbevaringsanlæg, udbringningsareal og lignende, før ændringen er anmeldt til og godkendt af Struer Kommune. Kommunen tager herefter stilling til, om ændringen udløser krav om tillæg til miljøgodkendelsen.

Udskiftning af arealer indenfor samme kategori (ejede/forpagtede arealer eller tredjemandsarealer) kan ske uden en ny godkendelse, hvis det af kommunen vurderes, at de nye arealer ikke er mere sårbare (jvf. husdyrgodkendelsesbekendtgørelsens § 15).

Kommunen skal underrettes ved ændringer i ejerforhold, eller hvem der er ansvarlig for den daglige drift af husdyrbruget. Tilsvarende skal der ske underretning, hvis driften indstilles for en længere periode.

2.3 Gyldighed

Godkendelsen eller dele heraf bortfalder, såfremt den ikke er udnyttet inden 2 år fra afgørelsens meddelelse. Godkendelsen anses for udnyttet ved iværksættelse af bygge- og anlægsarbejder. Når bygge- og anlægsarbejdet er iværksat skal byggeriet fortsætte i et naturligt fremadskridende tempo.

Byggeriet vil foregå i etaper så kviestalden er færdigbygget i 2014 – 2015 og udvidelsen af kostald 1 med goldko- og kælveafdeling bygges herefter så hele godkendelsen er udnyttet senest 2018.

Hvis den meddelte miljøgodkendelse ikke har været udnyttet, helt eller delvist, i 3 på hinanden følgende år betragtes det som kontinuitetsbrud. Så bortfalder den del af godkendelsen, der ikke har været udnyttet de seneste 3 år, med mindre andet fremgår af miljøgodkendelsen. Det er ikke hensigten at fravigelser, der skyldes naturlige produktionsudsving, betragtes som kontinuitetsbrud.

2.4 Retsbeskyttelse

Med denne tillægsgodkendelse følger 8 års retsbeskyttelse efter § 40 stk. 1 på de nye vilkår, der er nævnt i tillægsgodkendelsen, fra den dato godkendelsen meddeles.

Retsbeskyttelsen for godkendelse af husdyrbrugets eksisterende anlæg er uændret den 22. december 2016 jf. Miljøgodkendelse af 22. december 2008, gældende for ”Skærbækgård”, Skærbækvej 8, 7600 Struer. Og for 1. tillæg den 27. februar 2020.

2.5 Revurdering af miljøgodkendelsen

Tillægsgodkendelsen skal, jvf. § 17 i husdyrgodkendelsesbekendtgørelsen regelmæssigt og mindst hvert 10. år, tages op til revurdering. Den første regelmæssige vurdering skal dog foretages, når der er forløbet 8 år. Det er planlagt, at foretage den første revurdering af Miljøgodkendelsen i 2016 og for 2. tillæg i 2022.

På baggrund af ovenstående stilles følgende vilkår:

- 6) Tillægsgodkendelsen skal være udnyttet senest 2 år efter meddelelsen, dog således at bygge- og anlægsarbejdet skal være påbegyndt senest 2 år efter tillægget er meddelt. Og husdyrholdet skal være fuldt etableret senest 5 år efter tillægget er meddelt.

De dele af godkendelsen, som ikke er udnyttet indenfor ovennævnte tidsfrister, vil bortfalde med tidsfristens udløb.

3. Beliggenhed og planmæssige forhold

I det følgende beskrives og vurderes ejendommens placering i relation til de i husdyrgodkendelseslovens fastlagte afstandskrav. Ejendommens placering vurderes bl.a. i forhold til de landskabelige og kulturhistoriske værdier.

3.1 Bygge og beskyttelseslinjer, fredninger m.v.

3.1.1. Miljøteknisk redegørelse

Ejendommen ligger i landzone. Nærmeste nabobeboelse uden landbrugspligt er Holmevej 1, ca. 650 m nordvest for anlægget. Der er ca. 2.000 m til nærmeste samlede bebyggelse og byzone (Linde). Afstandskrav om 50 m til byzone, nabobeboelse m.v. jf. husdyrgodkendelseslovens § 6 er overholdt.

Der er søgt om ændring af allerede tilladt kalvestald, der ændres til kviestald, udvidelse af eksisterende kostald og etablering af en ny kalvestald. Den nye kalvestald ønskes etableret i den nordlige del af produktionsanlægget, hvor den erstatter ældre staldbygninger. Kalvestalden etableres i tilknytning til eksisterende bygninger. Velfærdstilbygningen til malkestalden etableres mod øst fra eksisterende malkestald, og det overdækkede område til de mindste kalve etableres umiddelbart vest for malkestalden i retning mod plansiloerne. Der søges om mulighed for to alternative placeringer af kviestalden.

Nyetablering af stalde og gødningsopbevaringsanlæg på husdyrbrug for mere end 3 dyreenheder, skal overholde nedenstående afstandskrav. De faktiske afstande i forhold til det planlagte byggeri fremgår af tabellen.

| | Afstandskrav (m) | Afstand fra kalvestald (m) |
|-----------------------------------|------------------|----------------------------|
| Ikke-almene vandforsyningsanlæg | 25 | >100 |
| Almene vandforsyningsanlæg* | 50 | >1.000 |
| Vandløb (herunder dræn) og søer | 15 | ca. 900 |
| Offentlig vej og privat fællesvej | 15 | 130 |
| Levnedsvirksomhed | 25 | > 25 |
| Beboelse på samme ejendom | 15 | ca. 140 |
| Naboskel | 30 | ca. 225 |

Afstandskrav jf. § 8 i husdyrgodkendelsesloven, sammenholdt med aktuel afstand fra nyanlæg til det pågældende punkt

Afstandskravene er overholdt for nybyggeriet, men afstand til vej og naboskel er ikke overholdt til eksisterende ladebygning, hvor der ønskes indrettet midlertidig kælveafdeling indtil den nye goldko/kælveafdeling er bygget, samt anvende den som sygeafdeling fremover,

for at kunne leve op til velfærdsreglerne i den nye lov om hold af malkekvæg.⁹, hvorfor der er ansøgt om dispensation hertil.

Alternative placeringer er undersøgt og vurderet. Begrundelsen for den valgte placering til midlertidig kælveafdeling og fremtidig sygeafdeling er at finde i de driftsmæssige fordele, således at afstanden mellem de enkelte staldafsnit hvor dyrene skal flyttes bliver kortest mulig. Men også af dyrevelfærdsmæssige årsager er den eksisterende lade optimal idet de alternative muligheder alle ville kræve at dyrene skal transporteres på vogn, hvilket ikke er en mulighed, idet køer ikke må transporteres 4 uger før forventet kælving eller 2 uger efter kælving.

3.1.2. Vurdering og dispensation

De generelle afstandskrav i henhold til husdyrgodkendelseslovens §§ 6 og 8 er overholdt, med undtagelse af afstandskravet til vej og naboskel.

Struer Kommune meddeler hermed jf. husdyrgodkendelseslovens § 9 stk. 3, dispensation til anvendelse af eksisterende lade beliggende i en afstand af 12 m fra vej og 15 m fra naboskel til midlertidig kælveafdeling indtil den nye goldko/kælveafdeling er bygget, samt anvende den som sygeafdeling fremover.

Det vurderes, at anvendelse af eksisterende lade til midlertidig kælveafdeling og fremtidig sygeafdeling ikke medfører væsentlige gener for de omkringboende.

Naboskellet er et markskel og der er ingen beboelse i nærheden. Der er tale om en eksisterende bygning og derfor bliver der ikke ændret i det visuelle, hverken i forhold til vej eller nabo. Og oversigtsforholdene i relation til vejen vil heller ikke ændres.

Husdyrbrugets eksisterende og planlagte anlæg ligger udenfor fredninger, strand-, klit-, sø-, å-, og fortidsmindebeskyttelseslinjer samt udenfor kirke- og skovbyggelinjer.

Der er ikke registreret fortidsminder nær ejendommens driftsbygninger eller på udbringningsarealerne.

Holstebro Museum skal altid kontaktes jf. museumslovens § 27, hvis der dukker spor af fortidsminder op i forbindelse med byggearbejdet. Samtidig skal al arbejde standses.

3.2 Placering i landskabet

Under afsnittet beskrives ejendommens anlæg og arealer i relation til de landskabelige og kulturhistoriske værdier.

3.2.1. Miljøteknisk redegørelse

Ejendommen ”Skærbækgård” ligger i landzone ca. 2 km sydvest for Linde by.

⁹ Lov nr. 520 af 26. maj 2010 om hold af malkekvæg og afkom af malkekvæg med de ændringer, der følger af § 20 i lov nr. 91 af 9. februar 2011.

Ejendommen ligger i et åbent, forholdsvis fladt landskab, og omkranses af dyrkede marker og levende hegn. De eksisterende driftsbygninger ligger i tilknytning til hinanden og fremstår som en helhed.

Kalvestalden opføres i tilknytning til det eksisterende anlæg, som erstatning for en del af den ældste bygningsmasse.

3.2.2. Vurdering

Grundlaget for vurderingen er de planlægningsmæssige bestemmelser i området. Ejendommen ligger udenfor værdifulde kulturmiljøer og landskabelige og geologiske interesseområder.

Udvidelsen vurderes ikke at have væsentlig betydning for de landskabelige forhold, da de nye anlæg etableres i tilknytning til eksisterende bygninger og markerne drives uændret.

Struer Kommune vurderer samlet set, at udvidelsen ikke i væsentlig grad vil forringe det omkringliggende landskab.

På baggrund af ovenstående stilles ikke skærpende vilkår

4. Husdyrhold, staldanlæg og drift

I det følgende beskrives og vurderes husdyrholdets sammensætning, staldindretning, fodring, vand- og energiforbrug, samt håndtering af spildevand, regnvand, affald, kemikalier, driftsforstyrrelser og uheld.

4.1 Husdyrhold, stalde og opbevaringsanlæg

4.1.1. Miljøteknisk redegørelse

Den nuværende kvægproduktion er godkendt til 465,47 DE fordelt på 300 årskøer, 59 kvier, 34 småkalve og 150 tyrekalve (40-55 kg). Produktionen ønskes udvidet til 569,38 DE fordelt på 325 årskøer, 190 årskvier (6-25 mdr), 60 årskalve (0-6 mdr. og 160 tyrekalve (40-60 kg).

Produktionen finder sted i eksisterende staldanlæg, i en udvidelse af eksisterende stald, samt i en ny kalvestald indrettet med dybstrøelse. Derudover etableres en velfærdstilbygning til malkestalden på 200 m² og et overdækket areal på 360 m² til de mindste kalve. De eksisterende stalde bibeholder det nuværende staldsystem og forventes ikke renoveret inden godkendelsen skal revurderes første gang.

Der henvises i øvrigt til senere afsnit 8, hvor der er en udførlig beskrivelse af BAT i relation til staldindretning og opbevaring af husdyrgødning.

Der er tre eksisterende gyllebeholdere på ejendommen. En på 1.600 m³, en på 2.000 m³ og en på 3.500 m³, med overdækning, samt en fortank på knap 100 m³ med betonlåg.

Situationsplanen er vist i bilag 1.

Nedenstående tabel er en oversigt over opbevaringsanlæggene på ejendommen (anlægsnummer som i ansøgningssystemet).

| Anlæg | Anlægstype | Størrelse (m ³) | Næste beholderkontrol | Overdækning | Beskrivelse |
|------------------|---------------|-----------------------------|-----------------------|-------------|------------------|
| 36439 | Gyllebeholder | 1600 | 2018 | Flydelag | Etableret i 1988 |
| 36440 | Gyllebeholder | 2.000 | 2016 | Flydelag | Etableret i 2006 |
| 36443 | Gyllebeholder | 3.500 | 2020 | Telt | Etableret i 2010 |
| 68804 | Ny fortank | < 100 | | Betonlåg | |
| | Kanaler | 700 | | | |
| Samlet kapacitet | | 7.900 | | | |

Vedrørende dybstrøelse udbringes 65 % direkte til nedpløjning, og 35 % opbevares i overdækket markstak.

Produktion af flydende husdyrgødning er efter udvidelsen beregnet til 9.100 m³, eller 758 m³ pr. måned og opbevaringskapacitet for flydende husdyrgødning kan således beregnes til ca. 10,4 måneder.

4.1.2. Vurdering

Husdyrbruget vil med produktionstilladelsen og en tilladt fleksibilitet mellem dyretyperne jf. vilkår 7, ikke føre til en væsentlig påvirkning af omgivelserne.

Der er anvendt fast overdækning af den store gyllebeholder, som et virkemiddel til begrænsning af ammoniakfordampningen fra anlægget. Der er for alle gyllebeholdere fastlagt kontrolrutiner.

Med hensyn til plan for reovering af eksisterende stalde henvises til Miljøgodkendelsen af 22. december 2008, hvor det fremgår at ældre eksisterende stalde reoveres senest i 2020. De ældste stalde nedrives således nu for at give plads til den nye kalvestald og udvidelsen af den ene kostald.

Overordnet vurderer Struer Kommune, at husdyrbruget med de givne staldsystemer og opbevaringsanlæg lever op til kravene i lovgivningen. Det vurderes desuden, at den tilladte fleksibilitet ikke giver problemer i forhold til lovens krav.

På baggrund af ovenstående stilles følgende vilkår:

- 7) Husdyrbruget tillades drevet med en maksimal årsproduktion på 569,68 DE fordelt på 325 årskøer, 190 årskvier (6-25 mdr.), 60 årskalve (0-6 mdr.) og 160 tyrekalve (40-60 kg)

Der accepteres en variation mellem dyretyperne på +/- 10 % i DE over et planår, dog må det maksimale dyrehold ikke overstige det godkendte antal DE.
- 8) Husdyrbruget skal underrette tilsynsmyndigheden, når dyreholdet er nået op på det godkendte antal DE og tilsvarende oplyse produktionsstørrelsen den 9. januar 2019.
- 9) Staldindretning og placering af dyretyper skal være som beskrevet i tabel 2 side 53 og som opgivet i ansøgningen.
- 10) Den nye kostald, stald 1.1.3, skal indrettes som sengestald med fast gulv, 2 % hældning, skrabning hver 2. time. Anlægget skal vedligeholdes ved at følge fabrikantens vejledning herom og være i drift året rundt (8760 timer). (vilkår fra den oprindelige godkendelse)
- 11) Kviestalden skal indrettes som sengestald med fast gulv, 2 % hældning, skrabning hver 2. time. Anlægget skal vedligeholdes ved at følge fabrikantens vejledning herom og være i drift året rundt (8760 timer).

4.2 Ventilation

4.2.1. Miljøteknisk redegørelse

I såvel nudrift som i ansøgt drift er der naturlig ventilation i alle staldafsnit.

4.2.2. Vurdering

Naturlig ventilation er ifølge BREF-dokumentet bedst tilgængelig teknologi.

På baggrund af ovenstående stilles ikke skærpende vilkår:

4.3 Fodring

4.3.1. Miljøteknisk redegørelse

Der henvises til Miljøgodkendelsen af 22. december 2008 idet der ikke sker ændringer på området i forhold til nudriften.

Ensilage opbevares i udendørs ensilageplansiloer på fast bund med afløb til særskilt opsamlingsbeholder for direkte udspreddning af overfladevand til bevoksede arealer jf. Husdyrgødningsbekendtgørelsens regler. Øvrige fodermidler opbevares indendørs i foderladen. Placering af ensilagesiloer fremgår af bilag 1.

Der er ikke anvendt fodertiltag, for at reducere ammoniakfordampningen i forbindelse med udvidelsen.

4.3.2. Vurdering

Idet der i forbindelse med udvidelsen ikke sker ændringer på området i forhold til Miljøgodkendelsen af 22. december 2008 vurderes det, at den beskrevne opbevaring og håndtering af foder er forsvarlig og at det ikke påvirker omgivelserne væsentligt.

På baggrund af ovenstående stilles ikke skærpende vilkår.

4.4 Energi- og vandforbrug

4.4.1. Miljøteknisk redegørelse

Husdyrbrugets årlige forbrug af energi og vand i nudrift og ansøgt drift, er beskrevet i tabellen herunder.

| Energiforbrug | Nudrift | Ansøgt drift | Stigning (%) |
|---------------|-------------|--------------|--------------|
| Dieselolie | 18.000 l | 18.000 l | 0 |
| Elforbrug | 150.000 kWh | 175.000 kWh | 17 |



| Vandforbrug | Nudrift (m ³ /år) | Ansøgt drift (m ³ /år) | Stigning (%) |
|--------------------|------------------------------|-----------------------------------|--------------|
| Drikkevand | 8.800 | 9.200 | 5 |
| Vaskevand | 1.100 | 1.200 | 9 |
| I alt vandforbrug | 9.900 | 10.400 | 5 |

Med udvidelsen sker der en stigning i energiforbruget (17 %), som begrundes i den større kvægproduktion, hvor der bl.a. skal malkes flere køer og blandes mere foder.

Energiforbruget minimeres ved, at varmen fra køling af mælk genanvendes til opvarmning af kontor og omklædningsrum og til forvarmning af vand til elektrisk vandvarmer.

Der er begrænset natbelysning, ca. 5 armaturer ud af ca. 60 stk. er tændt om natten. Dagbelysning styres af sensorer. Der anvendes lavenergipærer.

Alle stalde er naturligt ventilerede.

Vandforbruget øges med 5 % i forbindelse med udvidelsen af dyreholdet. I kvægstalde udgør drikkevandet sammen med vask af malkeanlæg størstedelen af vandforbruget.

Af vandbesparende teknologi nævnes, genbrug af vand fra pladekøler på mælkekøleranlæg til drikkevand/vaskevand.

Der er vekselvask af malkeanlæg hvilket er vandbesparende.

Vaskevandet fra rengøring af mælketank og malkeanlæg genbruges til vask af malkestalden

Vandforbruget kontrolleres løbende (ca. en gang om måneden). Staldene kontrolleres dagligt og der udføres småreparationer med det samme, eller tilkaldes service, hvis der er behov for det.

Ifølge vilkår i 1. tillæg føres der mindst en gang pr. kvartal journal over vand- og energiforbrug.

4.4.2. Vurdering

Ved jævnlig aflæsning af energimålere og vandmålere, som det er praksis, kan der hurtigt dannes et overblik over forbruget, og samtidig sikre sig mod utilsigtet overforbrug.

Struer Kommune vurderer, at forbruget af energi og vand er minimeret, og at det vil være vanskeligt at reducere vand- og energiforbrug yderligere i denne type produktion.

Krav om registrering af vand og energiforbrug indgik i 1. Tillæg til Miljøgodkendelsen. Der henvises til senere egenkontrolafsnit 11.

Der henvises i øvrigt til senere afsnit 8 om BAT.



På baggrund af ovenstående er der ikke stillet yderligere vilkår:

4.5 Spildevand og regnvand

4.5.1. Miljøteknisk redegørelse

Der henvises til Miljøgodkendelsen af 22. december 2008.

I 1. tillæg til miljøgodkendelsen blev der givet tilladelse til etablering af et anlæg til opsamling af overfladevand fra befæstet areal ved ensilagesiloerne og fra selve ensilagesiloerne.

Anlægget dimensioneres jf. Landbrugets Byggeblad nr. 103.09-05. Overfladevandet (regnvand) udsprinkles løbende efter Husdyrgødningsbekendtgørelsens gældende regler.

Der etableres en ny fortank på ca. 50 m³ umiddelbart ved siden af den pumpebrønd, der er markeret som eksisterende fortank (bilag 1). Eksisterende overpumpning til gyllekanaler fra eksisterende fortank bevares som buffer i tilfælde af ekstrem nedbør, eller uheld der gør at den nye fortank med tilsluttet sprinklersystem ikke slår til.

4.5.2. Vurdering

Uændret i forhold til Miljøgodkendelsen af 22. december 2008, samt 1. tillæg til miljøgodkendelsen.

På baggrund af ovenstående er der ikke stillet yderligere vilkår.

4.6 Affald

4.6.1. Miljøteknisk redegørelse

Der henvises til Miljøgodkendelsen af 22. december 2008 idet der ikke sker ændringer på området i forhold til nudriften.

Døde dyr

Uændret i forhold til Miljøgodkendelsen af 22. december 2008.

Ufarligt emballageaffald

Uændret i forhold til Miljøgodkendelsen af 22. december 2008.

Klinisk risikoaffald

Uændret i forhold til Miljøgodkendelsen af 22. december 2008.

Kemisk emballageaffald

Uændret i forhold til Miljøgodkendelsen af 22. december 2008.

Olie og kemikalieaffald

Uændret i forhold til Miljøgodkendelsen af 22. december 2008.

Sprøjtemiddelrester

Uændret i forhold til Miljøgodkendelsen af 22. december 2008.

Affaldsmængder

Uændret i forhold til Miljøgodkendelsen af 22. december 2008.

4.6.2. Vurdering

Uændret i forhold til Miljøgodkendelsen af 22. december 2008.

På baggrund af ovenstående er der ikke stillet yderligere vilkår.

4.7 Råvarer og hjælpestoffer

4.7.1. Miljøteknisk redegørelse

Der henvises til Miljøgodkendelsen af 22. december 2008 idet der ikke sker ændringer på området i forhold til nudriften.

4.7.2. Vurdering

Uændret i forhold til Miljøgodkendelsen af 22. december 2008.

På baggrund af ovenstående er der ikke stillet yderligere vilkår.

4.8 Driftsforstyrrelser eller uheld

4.8.1. Miljøteknisk redegørelse

Der henvises til Miljøgodkendelsen af 22. december 2008 idet der ikke sker ændringer på området i forhold til nudriften.

4.8.2. Vurdering

Forholdene er uændrede i forhold til Miljøgodkendelsen af 22. december 2008.

I vilkår nr. 11 i Miljøgodkendelsen af 22. december 2008 hedder det at ” Bedriftens beredskabsplan skal revideres/kontrolleres sammen med de ansatte mindst 1 gang om året og skal være let tilgængelig og synlig. Beredskabsplanens indhold skal være kendt af bedriftens ansatte og udleveres til evt. indsatsleder/miljømyndighed i forbindelse med uheld, forureninger, brand, ol.”

Struer Kommune vurderer, at vilkår 11 i Miljøgodkendelsen, vil sikre, at hvis der skulle opstå nye fokusområder m.h.t. uheld, risici og driftsforstyrrelser, som ikke er kendte på ansøgningstidspunktet, vil også disse områder blive dækket ind.

På baggrund af ovenstående er der ikke stillet yderligere vilkår.
Vilkår 11 fra Miljøgodkendelsen har nu nr. 27.

5. Gødningsproduktion og – håndtering

I det følgende beskrives og vurderes den husdyrgødning, der produceres på husdyrbruget og evt. afsættes til eller modtages fra anden side. Afsnittet beskriver husdyrgødningens opbevaring og håndtering.

5.1 Gødningstyper og – mængder

5.1.1. Miljøteknisk redegørelse

Den årlige produktion af flydende husdyrgødning på Skærbækvej 8 er beregnet til 9.100 m³, inkl. vaskevand fra malkestald m.v.

Nedenstående tabel angiver mængde og indhold af den producerede og afsatte husdyrgødning, inkl. vaskevand og vand fra vaskeplads.

| Gødningstype | Kg kvælstof | Kg fosfor | Mængde m ³ | DE |
|--|-------------|-----------|-----------------------|---------|
| Kvæggylle, produceret | 50.960,29 | 7.480,67 | 9.100 | 542,26 |
| Dybstrøelse | 2.734,85 | 360,43 | 180 | 27,41 |
| Kvæggylle, afsat | -15.448,00 | -2.312,00 | | -164,00 |
| Udbringning på ejede og forpagtede arealer | 38.247,14 | 5.529,10 | | 405,67 |

Hele den producerede mængde flydende husdyrgødning opbevares i husdyrbrugets tre gyllebeholdere, gyllekanaler og fortanke.

65 % af dybstrøelsen udbringes direkte til nedpløjning, 35 % opbevares i overdækket markstak.

Der udbringes i alt 405,67 DE på husdyrbrugets ejede og forpagtede udbringningsarealer, svarende til 2,11 DE/ha.

Der afsættes kvæggylle svarende til 164 DE (15.448 kg N og 2.312 kg P) til godkendte aftalearealer på Skærbækvej 6 og Hestbækvej 25 i Struer Kommune, samt Hestbækvej 17 i Lemvig Kommune.

5.1.2. Vurdering

Det generelle harmonikrav på 2,3 DE/ha er overholdt, og der er arealgodkendelser på aftalearealerne.

På baggrund af ovenstående er der stillet følgende vilkår.

- 57) Der skal foreligge dokumentation for at kvæggylle svarende til 164 DE afsættes til udspredning på godkendte aftalearealer, eller afsættes til biogasanlæg, uden der modtages afgasset biomasse retur.

5.2 Flydende husdyrgødning

5.2.1. Miljøteknisk redegørelse

Produktionen af flydende husdyrgødning er ifølge den indsendte kapacitetserklæring i alt 9.100 m³. I mængden er indregnet vaskevand fra malkestald og vand fra vaskeplads. Ifølge kapacitetserklæringen er der en samlet opbevaringskapacitet på 7.900 m³, svarende til ca. 10,4 måneders opbevaring. Fortanke og gyllekanaler er indregnet i opbevaringskapaciteten.

Som virkemiddel til at reducere ammoniakfordampningen er der etableret teltoverdækning på den største gyllebeholder.

5.2.2. Vurdering

Struer kommune vurderer, at opbevaringskapaciteten er tilstrækkelig i forhold til den ansøgte produktion.

På baggrund af ovenstående er der ikke stillet yderligere skærpende vilkår.

5.3 Fast gødning og dybstrøelse

5.3.1. Miljøteknisk redegørelse

Produktionen af dybstrøelse er ifølge den indsendte kapacitetserklæring på i alt 180 m³

Mængden af dybstrøelse der udbringes direkte til nedpløjning følger normen på 65 %, det resterende opbevares i overdækket markstak.

5.3.2. Vurdering

Struer kommune vurderer, at håndtering og opbevaring af dybstrøelse foregår efter gældende regler.

På baggrund af ovenstående er der ikke stillet yderligere vilkår.

6. Forurening og gener fra husdyrbruget

6.1 Ammoniak og natur

6.1.1. Miljøteknisk redegørelse og vurdering

Husdyrbrugets samlede ammoniaktab til omgivelserne er beregnet til at være 3.436,28 kg N pr. år fra staldanlæg og gødningslagre, hvilket er en meremission på 1.125,87 kg N/år.

Da ansøgningen er indsendt i 2013, er der et generelt krav om 30 % reduktion af ammoniakemissionen for de stalde, hvor indretningen ændres og for nye stalde – i forhold til et fastlagt reference-staldsystem. Projektet overopfylder det generelle ammoniakreduktionskrav med 288 kg N pr år.

Ansøger har valgt at opfylde kravet ved overdækning af den største gyllebeholder. (vilkår 15).

Der forekommer ikke ammoniakfølsomt natur tæt på staldanlægget. Nærmeste § 3-beskyttet natur er to mindre vandhuller beliggende ca. 650 m sydvest for anlægget og et beliggende ca. 700 m sydøst for anlægget. Det er Struer Kommunes vurdering, at vandhullerne ikke er ammoniakfølsomme, og at de ikke kan blive påvirket af projektet.

Det nærmeste ammoniakfølsomme naturområde er et hedeareal, som ligger ca. 1,8 km nordvest for anlægget (bilag 5A) Heden er beskyttet efter § 7 i husdyrgodkendelsesloven¹⁰. Det fremgår af beregninger i det digitale ansøgningsskema, at det ansøgte projekt ikke vil give anledning til en merdeposition af ammoniak på det følsomme hedeareal, hvorfor det ansøgte vurderes ikke at kunne påvirke heden negativt.

Der er længere end 4,5 km fra staldanlægget til nærmeste Natura 2000-område. Alene på baggrund af afstanden vurderes det, at internationale naturbeskyttelsesområder ikke vil kunne blive påvirket af projektet.

Placeringen af naturområderne fremgår af bilag 5A.

6.1.2. Samlet vurdering

Struer Kommune vurderer, at udvidelsen ikke vil give anledning til en væsentlig påvirkning af naturarealer i området som følge af, at udvidelsen ikke medfører nogen meremission af kvælstof, og som følge af naturarealernes beliggenhed i forhold til staldanlægget. Endvidere vurderer Struer Kommune, at staldanlæggets ammoniaktab hverken i sig selv eller i kumulation med andre projekter vil påvirke naturkvaliteten i området væsentligt og heller ikke vil skade bevaringsmålsætningen for internationale naturbeskyttelsesområder.

Bilag IV arter i området samt eventuel påvirkning af disse fremgår af senere afsnit 7.4.

På baggrund af ovenstående er der ikke stillet vilkår i forhold til ammoniak og natur.

¹⁰ LBK nr. 1486 af 4. december 2009 om miljøgodkendelse m.v. af husdyrbrug



6.2 Lugt

6.2.1. Miljøteknisk redegørelse

De væsentlige lugtkilder fra husdyrbruget er lugtemission fra stalde, gyllebeholdere og i forbindelse med gylleudbringning. Der er foretaget lugtberegninger i ansøgningsystemet efter gældende retningslinjer. Den beregnede geneafstand for områdetyperne byzone, samlet bebyggelse og enkeltbolig fremgår af nedenstående tabel.

| Områdetype | Beregningsmetode | Ukorrigeret geneafstand | Aktuel afstand | Genekriteriet overholdt |
|-------------------|------------------|-------------------------|----------------|-------------------------|
| Byzone | Ny | 401 m | >1.800 m | Ja |
| Samlet bebyggelse | Ny | 265 m | >1.800 m | Ja |
| Enkelt bolig | Ny | 104 m | Ca. 600 m | Ja |

Nærmest nabo uden landbrugspligt er Holmevej 1, som ligger ca. 600 m nordvest for anlægget. Afstanden til nærmeste samlede bebyggelse og byzone (Linde) er ca 1.800 m. Genekriteriet er overholdt for alle områdetyper.

For at mindske risikoen for lugt foretages jævnlig rengøring i og omkring staldanlægget. Der er etableret teltoverdækning på den største gyllebeholder. Husdyrbruget forventes ikke at give anledning til lugtgener ud over, hvad der er normalt for denne type af animalsk produktion.

6.2.2. Vurdering

Der er relativt store afstande til de nærmeste beboelser i de tre områdetyper (byzone, samlet bebyggelse og enkelt bolig), og lovens minimumskrav til afstandene er overholdt.

Når gylle omrøres og udbringes vil der kunne opstå gener for de omkringboende. Udbringning på marker indenfor husdyrgødningsbekendtgørelsens krav kan ikke opfattes som væsentlige gener.

Struer Kommune vurderer, at ansøger tager tilstrækkeligt hensyn til naboer, som måtte blive mest generet i forbindelse med håndtering og udbringning af gyllen. Det vurderes, at der ikke vil være væsentlige lugtmæssige gener ved driften og udvidelsen. I øvrigt henvises til vilkår om lugt i Miljøgodkendelsen af 22. december 2008.

På baggrund af ovenstående er der ikke stillet yderligere vilkår.

6.3 Fluer og skadedyr

6.3.1. Miljøteknisk redegørelse

Der henvises til Miljøgodkendelsen af 22. december 2008 idet der ikke sker ændringer på området i forhold til nudriften.

6.3.2. Vurdering

Uændret i forhold til Miljøgodkendelsen af 22. december 2008.

På baggrund af ovenstående er der ikke stillet skærpende vilkår i forhold til fluer og skadedyr.

6.4 Transport

6.4.1. Miljøteknisk redegørelse

Antallet af transportere til og fra ejendommen er anført i tabellen herunder. Tabellen indeholder et skønnet antal transportere i nudrift og ansøgt drift. Det forventes at det samlede antal transportere stiger med ca. 12,7 %. Den primære stigning i antallet af transportere skyldes sæsonbetingede gylletransportere med lastbil, og transportere med grovfoder.

| Transporter | Nudrift | Ansøgt drift |
|-------------------------------------|-------------|--------------|
| Dyretransporter til og fra anlægget | 24 | 24 |
| Dyrlæge | 100 | 100 |
| Fodertransporter til anlægget | 48 | 60 |
| Grovfoder | 400 | 500 |
| Afhentning af døde dyr | 12 | 15 |
| Husdyrgødning offentlig vej | 600 | 600 |
| Husdyrgødning, ikke offentlig vej | 120 | 150 |
| Husdyrgødning lastbil | 0 | 45 |
| Handelsgødning | 3 | 4 |
| Mælk | 182 | 182 |
| Diesel | 12 | 12 |
| Antal årlige transportere | 1501 | 1692 |

Husdyrbruget ligger i åbent land, hvor til- og frakørsel sker ad mindre befærdet offentlig vej.

Den overvejende del af udbringningsarealerne er beliggende indenfor 2-3 km fra anlægget, til de fjernest beliggende udbringningsarealer transporteres gyllen med lastbil.

Transport af gylle sker primært udenom tæt bebyggelse.

Transportveje fremgår af bilag 3.

6.4.2. Vurdering

Struer kommune vurderer, at antallet af transporter ikke overskrider, hvad der er normalt for et kvægbrug af denne størrelse. De angivne transportveje og stigningen i antallet af transporter vurderes, ikke at medføre væsentlige gener for omboende.

Det vurderes, at nærmeste naboer ikke påvirkes væsentligt af den interne transport på ejendommen eller af til- og fra kørselsforholdene lige omkring ejendommen, da afstanden til nærmeste nabo er over 250 m.

Mange transporter er sæsonbetinget transport af gylle, og hjemkørsel af afgrøder.

På baggrund af ovenstående vurderes det, at det ikke er nødvendigt at stille vilkår om adgangsveje eller tidsrum for transporter af f.eks. dyr, foder, husdyrgødning m.v.

Det skal endvidere bemærkes, at færdsel på offentlig vej reguleres af færdselsloven og håndhæves af politiet.

På baggrund af ovenstående er der ikke stillet yderligere vilkår i forhold til transport.

6.5 Støj fra anlæg og maskiner

6.5.1. Miljøteknisk redegørelse

Støjkilder fra kvægbruget er uændret i forhold til Miljøgodkendelsen af 22. december 2008.

Vakumpumperne til malkeanlægget vil være i drift i lidt længere tid efter udvidelsen, primært i perioderne kl. 5-8 og kl. 15-18.

I perioder med høst af grovfoder vil der kunne påregnes lidt mere støj end normalt. Der forventes dog ikke væsentligt forøgede støjgener i forbindelse med udvidelsen af husdyrbruget.

6.5.2. Vurdering

Struer Kommune vurderer, at det daglige støjniveau svarer til det, der kan forventes af et husdyrbrug af denne størrelse. Det vurderes, at støj fra ejendommen ikke giver anledning til væsentlige gener for omboende. Nærmeste nabo ligger mere end 250 m fra ejendommen.

I øvrigt henvises til Miljøgodkendelsen af 22. december 2008.

På baggrund af ovenstående stilles ikke yderligere skærpende vilkår:

6.6 Støv fra anlæg og maskiner

6.6.1. Miljøteknisk redegørelse

Der henvises til Miljøgodkendelsen af 22. december 2008 idet der ikke sker ændringer på området i forhold til nudriften.

Der forventes ikke væsentlig forøgede støvgener i forbindelse med udvidelsen af husdyrbruget.

6.6.2. Vurdering

Struer Kommune vurderer, at der kun vil forekomme støvgener fra ejendommen svarende til det der kan forventes af et kvægbrug af denne størrelse, samt at det ikke giver væsentlige gener for omboende.

Ejendommens placering betyder, at det vurderes, at der ikke vil kunne forekomme støvgener hos nærmeste nabo.

På baggrund af ovenstående er der ikke stillet yderligere vilkår i forhold til støv.

6.7 Lys

6.7.1. Miljøteknisk redegørelse

Der henvises til Miljøgodkendelsen af 22. december 2008 idet der ikke sker væsentlige ændringer på området i forhold til nudriften.

Der forventes ikke væsentlig forøgede lysgener i forbindelse med udvidelsen af husdyrbruget.

6.7.2. Vurdering

Struer Kommune vurderer, at anlæggets opbygning og placering, sammen med afstanden fra anlægget til omboende gør, at lys fra anlægget ikke vil være til gene for de omboende.

På baggrund af ovenstående er det ikke stillet yderligere vilkår i forhold til lys

7. Påvirkning fra arealerne

7.1 Udbringningsarealerne

7.1.1. Miljøteknisk redegørelse

Til ejendommen hører 191,81 ha udbringningsareal, heraf er de 88,67 ha tilforpagtet.

Der udbringes 405,67 DE i kvæggylle og dybstrøelse med et indhold på i alt 38.247,14 kg N og 5.529,10 kg P på de 177,91 ha. Derudover afsættes kvæggylle svarende til 164 DE med et indhold på 15.448 kg N og 2.312 kg P, til aftalearealer på Skærbækvej 6 og Hestbækvej 25 i Struer Kommune og Hestbækvej 17 i Lemvig Kommune.

Aftalearealerne er alle arealgodkendte og vil derfor ikke blive behandlet i dette tillæg til miljøgodkendelse.

Nedenstående tabel angiver de ejede og forpagtede arealer, som indgår i husdyrbrugets udbringningsareal. Placeringen af udbringningsarealerne fremgår af bilag 2.

| Ejerforhold | Marknummer | Udbringningsareal (ha) |
|------------------------|--------------------------------------|------------------------|
| Ejet areal | | |
| Skærbækvej 8 | 1, 2, 4, 5, 7, 8, 14, 18, 29, 30, 32 | 103,16 |
| Forpagtet areal | | |
| Hestbækvej 25 | 10, 11, 12, 13, 15, 16, 35, 36 | 29,98 |
| Skadkjærvej 1 | 41, 44, 46 | 23,03 |
| Skærbækvej 6 | 26 | 4,32 |
| Skærbækvej 10 | 6 | 3,98 |
| Kirketoft 113 | 47, 50, 51, 54 | 13,44 |
| Lindekærvej 8 | 61, 62 og 63 | 13,92 |
| Ialt | | 191,83 |

Det samlede harmoniareal er på 191,83 ha og harmonikravet er jf. husdyrgødningsbekendtgørelsen på 176,38 ha med det ansøgte udbragte antal DE. Der er således tilstrækkeligt areal til at opfylde det generelle harmonikrav på 2,3 DE/ha.

Herunder er angivet samtlige ejede og forpagtede udbringningsarealer og de oplysninger, som ligger til grund for vurdering af påvirkning af arealerne (ansøgning version 4)



Udbringningsarealer

| Navn | Ha | Drænet | Jb.Type | Vandet | Sæd- skifte | Ref. Sæd- skifte | N-kl. 0(ha) | N- kl. 1 (ha) | N- kl. 2 (ha) | N-kl. 3(ha) | G.vand (ha) | P-kl. 0(ha) | P- kl. 1 (ha) | P- kl. 2 (ha) | P- kl. 3 (ha) |
|-------|--------|--------|---------|--------|----------------|------------------------|----------------|------------------------|------------------------|----------------|----------------|----------------|------------------------|------------------------|------------------------|
| 1 | 14,22 | Nej | JB1 | Ja | K12 | K12 | 0,00 | 0,00 | 0,00 | 14,22 | 0,00 | 14,22 | 0,00 | 0,00 | 0,00 |
| 2 | 1,96 | Nej | JB1 | Ja | K12 | K12 | 0,00 | 0,00 | 0,00 | 1,96 | 0,00 | 1,96 | 0,00 | 0,00 | 0,00 |
| 4 | 13,44 | Nej | JB1 | Ja | K12 | K12 | 0,00 | 0,00 | 0,00 | 13,44 | 0,00 | 13,44 | 0,00 | 0,00 | 0,00 |
| 5 | 8,75 | Nej | JB1 | Ja | K12 | K12 | 0,00 | 0,00 | 0,00 | 8,75 | 0,00 | 8,75 | 0,00 | 0,00 | 0,00 |
| 6 | 3,98 | Nej | JB1 | Ja | K12 | K12 | 0,00 | 0,00 | 0,00 | 3,98 | 0,00 | 3,98 | 0,00 | 0,00 | 0,00 |
| 7 | 6,26 | Nej | JB1 | Ja | K12 | K12 | 0,00 | 0,00 | 0,00 | 6,26 | 0,00 | 6,26 | 0,00 | 0,00 | 0,00 |
| 8 | 12,07 | Nej | JB1 | Ja | K12 | K12 | 0,00 | 0,00 | 0,00 | 12,07 | 0,00 | 12,07 | 0,00 | 0,00 | 0,00 |
| 10 | 5,06 | Nej | JB1 | Nej | K12 | K12 | 0,00 | 0,00 | 0,00 | 5,06 | 0,00 | 5,06 | 0,00 | 0,00 | 0,00 |
| 11 | 0,12 | Nej | JB1 | Nej | K12 | K12 | 0,00 | 0,00 | 0,00 | 0,12 | 0,00 | 0,12 | 0,00 | 0,00 | 0,00 |
| 12 | 1,80 | Nej | JB1 | Nej | K12 | K12 | 0,00 | 0,00 | 0,00 | 1,80 | 0,00 | 1,80 | 0,00 | 0,00 | 0,00 |
| 13 | 1,73 | Nej | JB1 | Nej | K12 | K12 | 0,00 | 0,00 | 0,00 | 1,73 | 0,00 | 1,73 | 0,00 | 0,00 | 0,00 |
| 14 | 10,24 | Nej | JB1 | Ja | K12 | K12 | 0,00 | 0,00 | 0,00 | 10,24 | 0,00 | 10,24 | 0,00 | 0,00 | 0,00 |
| 15 | 2,04 | Nej | JB1 | Nej | K12 | K12 | 0,00 | 0,00 | 0,00 | 2,04 | 0,00 | 2,04 | 0,00 | 0,00 | 0,00 |
| 16 | 2,19 | Nej | JB1 | Nej | K12 | K12 | 0,00 | 0,00 | 0,00 | 2,19 | 0,00 | 2,19 | 0,00 | 0,00 | 0,00 |
| 18 | 6,70 | Nej | JB1 | Ja | K12 | K12 | 0,00 | 0,00 | 0,00 | 6,70 | 0,00 | 6,70 | 0,00 | 0,00 | 0,00 |
| 26 | 4,32 | Nej | JB1 | Nej | K12 | K12 | 0,00 | 0,00 | 0,00 | 4,32 | 0,00 | 4,32 | 0,00 | 0,00 | 0,00 |
| 29 | 10,68 | Ja | JB1 | Ja | K12 | K12 | 0,00 | 0,00 | 0,00 | 10,68 | 0,00 | 9,73 | 0,00 | 0,95 | 0,00 |
| 30 | 2,30 | Ja | JB1 | Ja | K12 | K12 | 0,00 | 0,00 | 0,00 | 2,30 | 0,00 | 0,93 | 0,00 | 1,37 | 0,00 |
| 32 | 16,54 | Nej | JB1 | Nej | K12 | K12 | 0,00 | 0,00 | 0,00 | 16,54 | 0,00 | 16,54 | 0,00 | 0,00 | 0,00 |
| 35 | 12,90 | Nej | JB1 | Nej | K12 | K12 | 0,00 | 0,00 | 0,00 | 12,90 | 0,00 | 12,90 | 0,00 | 0,00 | 0,00 |
| 36 | 4,14 | Nej | JB1 | Nej | K12 | K12 | 0,00 | 0,00 | 0,00 | 4,14 | 0,00 | 4,14 | 0,00 | 0,00 | 0,00 |
| 41 | 6,85 | Nej | JB1 | Ja | K12 | K12 | 6,85 | 0,00 | 0,00 | 0,00 | 0,00 | 6,85 | 0,00 | 0,00 | 0,00 |
| 47 | 1,31 | Nej | JB1 | Nej | K12 | K12 | 0,00 | 0,00 | 0,00 | 1,31 | 0,00 | 1,31 | 0,00 | 0,00 | 0,00 |
| 50 | 0,08 | Nej | JB1 | Nej | K12 | K12 | 0,00 | 0,00 | 0,00 | 0,08 | 0,00 | 0,08 | 0,00 | 0,00 | 0,00 |
| 51 | 7,26 | Nej | JB1 | Nej | K12 | K12 | 0,00 | 0,00 | 0,00 | 7,26 | 0,00 | 7,26 | 0,00 | 0,00 | 0,00 |
| 54 | 4,79 | Nej | JB1 | Nej | K12 | K12 | 0,00 | 0,00 | 0,00 | 4,79 | 0,00 | 4,79 | 0,00 | 0,00 | 0,00 |
| 44 | 8,87 | Nej | JB1 | Ja | K12 | K12 | 8,86 | 0,00 | 0,00 | 0,01 | 0,00 | 8,87 | 0,00 | 0,00 | 0,00 |
| 46 | 7,31 | Nej | JB1 | Ja | K12 | K12 | 7,31 | 0,00 | 0,00 | 0,00 | 0,00 | 7,31 | 0,00 | 0,00 | 0,00 |
| 61 | 1,46 | Nej | JB5 | Nej | K12 | K12 | 0,00 | 0,00 | 0,00 | 1,46 | 0,00 | 1,46 | 0,00 | 0,00 | 0,00 |
| 62 | 7,47 | Nej | JB1 | Nej | K12 | K12 | 0,00 | 0,00 | 0,00 | 7,47 | 7,47* | 7,47 | 0,00 | 0,00 | 0,00 |
| 63 | 4,99 | Nej | JB4 | Nej | K12 | K12 | 0,00 | 0,00 | 0,00 | 4,99 | 4,99* | 4,99 | 0,00 | 0,00 | 0,00 |
| Total | 191,81 | | | | | | 23,02 | 0,00 | 0,00 | 168,79 | 12,46 | 189,50 | 0,00 | 2,32 | 0,00 |

Jordbundstypen er alt overvejende JB1 (grovsandet jord), og lidt i JB 4 og JB 5. Kun to marker er oplyst dræned eller grøftede. 14 marker er oplyst vandede.

Det er i ansøgningen oplyst, at 23,02 ha ligger i nitratklasse 0 og de resterende 168,79 ha ligger i nitratklasse 3. Ifølge beregninger i ansøgningssystemet overholdes krav til nitratudvaskningen til overfladevand.

Ansøgningens udbringningsarealer er beliggende i fosforklasse 0 (189,50 ha), og fosforklasse 2 (2,32 ha). Alle udbringningsarealer afvander til Natura 2000 vandområder der er overbelastet med fosfor.

Ifølge beregninger i ansøgningssystemet er kravet om et maksimalt fosforoverkud overholdt.

Mark 62 og 63 ligger i nitratfølsomme indvindingsområder.

7.1.2. Vurdering

Jordbundstype og dræning

Struer Kommune vurderer, at de i ansøgningen oplyste jordbundstyper ligger indenfor de oplysninger, der er i den landsdækkende jordklassificering, med undtagelse af markerne 47, 50, 51 og 54 (13,44 ha) der evt. er JB 3 i stedet for JB1, (bilag 9). Jordbundstypen har betydning i forhold til beregningen af fosforbalancen på udbringningsarealerne.

Det er oplyst, at markerne 29 og 30 er dræned, en mindre del af disse to marker ligger i fosfor klasse 2. Øvrige arealer ligger i fosfor klasse 0.

Husdyrtryk og sædskifte

Harmonikravet for ejendommen er 2,3 DE/ha. Idet kvægbruget som følge af harmonikrav på 2,3 DE/ha er omfattet af husdyrbekendtgørelsens bilag 2 med specielle krav til sædskiftet og driftspraksis, bliver kvægbruget automatisk pålagt et K12 sædskifte. Beregningerne i ansøgningssystemet er foretaget på K12 sædskifte, som ikke kan fraviges, og der stilles derfor ikke vilkår om anvendelse af et specifikt sædskifte.

Som virkemiddel til at reducere udvaskningen af nitrat til overfladevand og grundvand anvendes 9,00 % -point efterafgrøder ud over Plantedirektoratets generelle krav.

Der skal således dyrkes roer, græs eller græsefterafgrøder på 79 % af arealet (på godkendelsestidspunktet er det generelle krav til kvægbrug med harmonikrav på 2,3 DE, på 70 % med roer, græs eller græsefterafgrøder).

Kvælstof og fosfor

Kvælstof

Der tilføres 38.247,14 kg kvælstof i husdyrgødning til udbringningsarealet. De 168,79 Ha af udbringningsarealet ligger i et område, der af Miljøstyrelsen er udpeget som nitratklasse 3 og de resterende 23,02 Ha ligger i nitratklasse 0, se bilag 6.

Udpegningen er begrundet med, at arealerne er beliggende i oplandet til et kvælstof sårbart Natura 2000 vandområde, og at arealernes nitratreduktionspotentialer er $< 50\%$. Dette betyder, at der er krav om en harmonimæssig begrænsning til 50% for nitratklasse 3 arealerne af de generelle harmoniregler eller krav om kvælstofreducerende tiltag i markdriften.

Grundet den harmonimæssige begrænsning af de generelle harmoniregler reduceres det lovlige harmonitryk på udbringningsarealerne fra 2,3 til 1,29 DE/ha. Dette betyder, at der kun kan udbringes husdyrgødning svarende til 247,4 DE, på udbringningsarealet uden anvendelse af nitratudvaskningsreducerende virkemidler.

Ved anvendelse af N-udvaskningsreducerende virkemidler kan harmonitrykket på kvægbrугets udspretningsarealer øges, såfremt N-udvaskningen til rodzonen holdes på et niveau svarende til udbringning af husdyrgødningen ved reduceret harmonitryk (1,29 DE/ha).

Der er ansøgt om udspretning af husdyrgødning fra 405,67 DE, hvilket svarer til et harmonitryk på 2,11 DE/ha. Som nitratudvaskningsreducerende tiltag er anvendt etablering af 9,00 % -point ekstra efterafgrøder ud over plantedirektoratets generelle lovpligtige krav.

Beregningen af kvælstofudvaskningen med de valgte tiltag, om efterafgrøder, er via Farm-N i ansøgningssystemet beregnet til 57,9 kg N/ha (kg N/ha DE_{reel}). Den reelle kvælstofudvaskning er på niveau med den maksimalt tilladelige med 2,3 DE/ha, der i ansøgningssystemet ligeledes er beregnet til 57,9 kgN/ha (kg N/ha DE_{max}).

Fosfor

Det fremgår af ansøgningsskemaet, at der årligt udbringes husdyrgødning med et samlet fosforindhold på 5.529,10 kg. Der udbringes årligt 29,7 kg P/ha og afgrøderne fjerner 27,9 kg P/ha/år, og der er således et fosforoverskud på 1,8 kg P/ha/år.

Vurdering af udvaskning af kvælstof til overfladevand og grundvand, samt udvaskning af fosfor til overfladevand er uddybet i senere afsnit 7.3 og 7.5.

På baggrund af ovenstående er der stillet følgende vilkår:

- 58) Plantedirektoratets regler for udbringning af 2,3 DE/ha skal overholdes. På bedriftens udspretningsarealer skal andelen af græs, roer og græsefterafgrøder udgøre mindst 9% -point ekstra udover Plantedirektoratets krav til kvægbedrifter med mere end 1,7 DE. Den øgede efterafgrødeandel skal beregnes på basis af bedriftens samlede udspretningsareal, og fremgå af gødningsregnskabet til NaturErhvervstyrelsen.
- 59) På husdyrbrугets arealer, ejede og forpagtede, må der udbringes kvæggylle og dybstrøelse svarende til maks. 405,67 DE, med et næringsstofindhold på i alt maks. 38.247,14 kg N og 5.529,10 kg P



7.2 Påvirkning af overfladevand og natur fra marker

7.2.1. Miljøteknisk redegørelse og vurdering

Dele af udbringningsarealet grænser direkte op til beskyttede vandløb. Markerne nr. 35 og 36 grænser således op til det B3 målsatte vandløb Hestbæk Mosegrøft, mens markerne nr. 29 og 30 grænser op til det B2 målsatte vandløb Hestbæk – Riskjær Bæk. Markene er relativt flade og skrånere således ikke væsentligt ned mod vandløbene. Det vurderes derfor at der ikke er risiko for overfaldeafstrømning og at de lovpligtige 10 m randzoner vil være tilstrækkelige til at sikre at udbringningen af husdyrgødning ikke vil kunne påvirke vandløbene.

Der indgår ikke beskyttet natur i udbringningsarealet.

Fire marker (nr. 11, 15, 16 og nr. 26) er placeret meget tæt på en ammoniakfølsom hede. Heden ligger ca. 5-10 m fra markerne og der er tale om en § 7 beskyttet hede, da hedens areal er større end 10 ha. Heders tålegrænse ligger på 10-25 kg N/ha/år. Baggrundsbelastningen i Struer Kommune er på mellem 13-15 kg N/ha/år.

De ca. 5-10 m mellem mark og hede er bevokset med et læhegn, som øger områdets ruhed og læhegnet forventes derfor at ville opfange en stor del af en potentiel ammoniakemission fra udbringningen af husdyrgødning.

Da ansøgte produktion er en kvægbedrift udgør majs og græs en stor del af afgrødesammensætningen. I både majs og græs nedfældes gyllen, som vil reducere ammoniakemissionen fra udbringningen.

De øvrige marker ligger ikke tæt på ammoniakfølsom natur (jf. Bilag 5B). Der er omkring 100 m eller mere fra de øvrige marker til ammoniakfølsomme naturområder, som pga. afstanden ikke vil kunne påvirke de følsomme naturområder. Der er mere 1,5 km fra udbringningsarealet til nærmeste internationale naturbeskyttelsesområder. På baggrund af afstanden vil udbringningen af husdyrgødning ikke kunne påvirke internationale naturbeskyttelsesområder.

7.2.2. Vurdering

På baggrund af ovenstående vurderer Struer Kommune at ammoniaktabet fra markene vil være meget begrænset. Endvidere vurderes det, at udbringning af husdyrgødning ikke vil kunne påvirke den ammoniakfølsomme hedes tilstand eller øvrig beskyttet natur negativt.

7.3 Kvælstof og fosfor til Nissum Fjord

7.3.1. Miljøteknisk redegørelse

De 191,83 ha udbringningsareal ligger i oplandet til Nissum Fjord, som er en lavvandet brakvandslagune, der dækker et areal på ca. 64 km² og består af 3 bassiner: Yder Fjord, Mellem Fjord og Felsted Kog.

Nissum Fjord er udpeget som internationalt naturbeskyttelsesområde, Natura 2000-område nr. 65, som udgøres af Habitatområde nr. H58 og Fuglebeskyttelsesområde nr. F38. Nissum Fjord er under international beskyttelse p.g.a. dens bevaringsværdige naturværdier i form af

specielle plante- og dyrearter (området er f.eks. levested for flere kystfugle) og naturtypen kystlagune, der er vurderet som en særlig truet naturtype. Arterne i udpegningsgrundlaget udgøres blandt andet af vandranke, odder og fuglene rørdrum, rørhøg, brushane og fjord-, hav- og dværgterne.

Kvælstof til Nissum Fjord

Af hensyn til Nissum Fjord stilles der krav om, at husdyrtrykket maksimalt må være 56,00 % af det generelle harmonikrav, svarende til 2,3 DE/ha. Kvælstofudvaskningen bliver derfor på 57,9 kg N/ha. Nitratklasse 3 jordens reduktionspotentiale er på 0 til 50 %, hvilket betyder, at op til halvdelen af kvælstoffet fra marken potentielt kan fjernes eller omdannes undervejs fra rodzonen, til det når frem til Nissum Fjord. Der udvaskes således ca. 28,95 - 57,9 kg kvælstof pr. ha til Nissum Fjord, fra disse arealer (168,79 ha). På det resterende areal (23,02 ha) er jordens reduktionspotentiale på 76 til 100 %.

I alt giver det ansøgte anledning til en årlig kvælstoftilførsel til Nissum Fjord på mellem 4.886 til 10.106 kg kvælstof.

Overfladevandsvurderingen og beregningerne, der ligger til grund for denne, fremgår af bilag 10.

Fosfor til Nissum Fjord

Produktionens gennemsnitlige arealspecifikke overskud er på 1,8 kg P/ha/år.

Alle 191,83 ha afvander til Nissum Fjord, hvilket svarer til et max. årligt fosforoverskud på ca. 345 kg P pr. år fra det ansøgte til Nissum Fjord. Det fremgår af vandplanen for Nissum Fjord, at fjorden årligt belastes af ca. 58,8 tons fosfor.

Det kan ikke kvantificeres, hvor stor en del af fosforoverskuddet, der reelt vil tilføres recipienten, hvorfor vurderingen af, om der er grundlag for skærpelse af beskyttelsesniveauet eller yderligere målrettede vilkår, baseres på en vurdering af ”worst case” situationen.

Risikoarealer

Landskabets hældning kan have stor betydning for fosforoverfladeafstrømningen.

Er hældningen over 6 grader og afstanden mindre end 20 meter må der ikke anvendes flydende husdyrgødning, jfr. husdyrgødningsbekendtgørelsen.

Struer Kommune har vurderet, om der er særlige topografiske forhold eller hældninger på markerne, der kunne begrunde krav om etablering af dyrkningsfrie bræmmer ned mod vandløb eller søer.

Mark 29, 30, 35, 36,47, 51 og 61 grænser umiddelbart op til åbent vandløb. Ingen af markerne har hældninger over 6 grader ned mod åbne vandløbsstrækninger eller vandhuller/søer. Vandløbene er alle omfattet af kravet om etablering af 10 m brede randzoner langs med de åbne strækninger af vandløbene.

Ud fra dette har Struer Kommune vurderet, at det ikke er nødvendigt at stille krav skærpede krav i forhold til fosfortransport via overfladeafstrømning.

7.3.2. *Vurdering*

Samlet vurdering for nitrat og fosfor

Det vurderes, at den ansøgte drift med de stillede vilkår hverken alene eller i kumulation med andre projekter vil påvirke udpegningsgrundlaget i Natura 2000-område nr. 65, Nissum Fjord væsentligt som følge af tilførslen af kvælstof og fosfor. Struer Kommune vurderer således, at hensynet til overfladevand er varetaget i overensstemmelse med Habitatbekendtgørelsens § 7.

På baggrund af ovenstående stilles ingen skærpende vilkår.

7.4 **Påvirkning af arter med særlige beskyttelseskrav (Bilag IV arter)**

7.4.1. *Miljøteknisk redegørelse og vurdering*

Følgende bilag IV-arter kan tænkes at forekomme i Struer kommune:

- spidssnudet frø
- stor vandsalamander
- strandtudse
- odder
- birkemus
- småflagermus
- markfirben

Struer Kommune har ikke kendskab til, at der skulle leve bilag IV-arter i nærheden af udbringningsarealet. Det vurderes usandsynligt at (især) paddeerne, birkemus og markfirben skulle findes i tilknytning til udbringningsarealet, som følge af at intensivt dyrkede marker ikke er egnet som levested eller ynglelokalitet for de pågældende dyrearter.

Der inddrages ikke arealer, som i dag er udyrkede (f.eks. ligger i brak). Den eksisterende arealanvendelse er intensiv landbrugsdrift, og da der ikke sker nogen ændring i arealanvendelsen, er det vurderet, at der ikke forekommer bilag IV-arter i tilknytning til arealerne, dog med undtagelse af odder. Odder er følsom over for forstyrrelser, men det vurderes, at den ikke påvirkes af driften, da den er nataktiv.

Udbringningen af husdyrgødning vurderes ikke at give anledning til påvirkning af naturarealer i området, hvorfor potentielle leve- og ynglesteder for bilag IV-arter ikke vil kunne påvirkes.

7.4.2. *Vurdering*

Struer Kommune vurderer derfor, at projektet ikke vil kunne skade Habitatdirektivets bilag IV-arter eller vil ødelægge disse arters leve-, yngle eller rastesteder.

7.5 Kvælstof til grundvand

7.5.1. Miljøteknisk redegørelse

De fleste af arealerne er placeret i område med drikkevandsinteresse. Arealerne 62 og 63 ligger inden for OSD, nitratfølsomt indvindingsområde. Området er endvidere udpeget som indsatsområde med hensyn til nitrat.

Arealerne er placeret uden for indvindingsoplande til almene vandværker.

En kommende indsatsplan dækker området, hvor arealerne 62 og 63 er beliggende.

Der er ansøgt om en udvaskning på de 2 berørte arealer på henholdsvis 49 og 38 mg nitrat pr. liter. Dette er samme niveau som i nudriften. Udvasningen svarende til et plantebrug på arealerne er beregnet til 64 mg/l og 51 mg/l.

I den kommende indsatsplan er det lagt op til at nitratudvaskningen inden for ION som minimum nedbringes til plantebrug. Ifølge beregninger vil arealerne i denne ansøgning opfylde dette krav.

7.5.2. Vurdering

Med baggrund i placeringen af arealerne og en vurdering af drikkevandsinteresserne i området er det vurderet, at godkendelsen af arealerne ikke udgør en trussel for grundvandet.

Se grundvandsnotat i bilag 4

8. Bedste tilgængelige teknik (BAT)

Det skal i afgørelsen sikres, at ansøger har truffet de nødvendige foranstaltninger til at forebygge og begrænse forureningen ved anvendelse af den bedste tilgængelige teknik (BAT). Ansøger har redegjort for anvendelsen af BAT og eventuelt fravalg af BAT indenfor management, staldindretning, foder, vand- og energiforbrug, samt opbevaring og udbringning af husdyrgødning.

Ansøgers miljøtekniske beskrivelse og kommunens vurdering fremgår af nedenstående afsnit.

8.1 Management

8.1.1. Miljøteknisk redegørelse

BAT inden for management/godt landmandskab er i BREF (referencedokument for bedste tilgængelige teknikker, der vedrører intensiv fjerkræ- og svineproduktion) defineret på en række områder. Det drejer sig om områder som træning og uddannelse af medarbejdere, registrering af vand- og energiforbrug, foderforbrug, affaldsproduktion, samt anvendelse af husdyrgødning og handelsgødning. Det er BAT at udarbejde gødningsplaner, samt at have en beredskabsplan.

Ansøger har i forbindelse med miljøgodkendelsen redegjort for hvilke forholdsregler, der er taget på husdyrbruget:

- Gødningsregnskab og plan efter gældende regler.
- Kontrol af mælkekøleanlæg én gang årligt.
- Landmanden holder sig ajour via erfagrupeer, møder, kurser, fagartikler m.m.
- Rengøring omkring bygninger for at minimere lugt og uhygiejniske forhold.
- Udarbejdelse af sprøjtejournal, logbog m.m.
- Vogne overlæsses ikke for at undgå spild på veje
- Der er udarbejdet beredskabsplan

8.1.2. Vurdering

Struer Kommune vurderer, at ansøger med den angivne praksis sammen med de stillede vilkår lever op til BAT for management. Der er stillet en række egenkontrolvilkår under afsnit 11.

8.2 Foder

8.2.1. Miljøteknisk redegørelse

Det er BAT at sikre effektiv fodring gennem foderets sammensætning og løbende kontroller, således at det stemmer overens med dyrenes behov. Det er BAT f.eks. at reducere indholdet af råprotein i foderet.

Fodring:



På ejendommen er der jævnligt besøg af kvægbrugskonsulenten, der udarbejder foderplaner efter nyeste viden, så ressourceforbruget optimeres.

Der udføres Ændagsfoderkontrol ca. hver 14. dag

Der laves foderanalyser og foretages opmåling af beholdning, så der altid optimeres på ressourceforbruget.

Ensilagen opbevares fortrinsvis i plansiloer, hvilket minimerer foderspildet i forhold til markstakke.

8.2.2. Vurdering

Struer Kommune vurderer samlet, at husdyrbruget overholder BAT indenfor foder, bla. ved jævnligt at optimere på foderplanerne, og kontrollere om planerne følges.

8.3 Forbrug af vand og energi

8.3.1. Miljøteknisk redegørelse

Det er BAT at registre og minimere vand- og energiforbruget. Vandforbruget kan f.eks. minimeres ved opsporing og reparation af lækager, ved rengøring med højtryksrensere og ved vedligeholdelse af installationer. Energiforbruget kan minimeres ved gennemførelse af energitjek, installation af energibesparende belysning, og justering og vedligeholdelse af ventilationsanlæg.

Ansøger har redegjort for hvilke vand- og energibesparende foranstaltninger der foretages på husdyrbruget:

Energibesparende tiltag:

Der er pladekøler til nedkøling af mælken. Varme herfra udvindes til opvarmning af kontor, omklædningsrum samt forvarmer til elektrisk vandvarmer.

Naturlig ventilation.

Dæmpet natbelysning, hvor kun 5 armaturer er tændt

Lys styres af sensorer

Der anvendes energipærer

Generel meget fokus på energiforbruget for at minimere dette.

Vandbesparende tiltag:

Der er vask vask på malkeanlæg.

Vandet fra pladekøleren genanvendes til køernes drikkevand.

Vaskevand fra rengøring af mælketank og anlæg genanvendes til vask af malkestald

Fokus på vandforbruget og hurtig udskiftning af defekte rør m.m.

8.3.2. Vurdering

Det er vigtigt både på bedriftsniveau og samfundsmæssigt, at der spares på energi og vand.

Det er ovenfor og i afsnit 4.4 redegjort for hvilke tiltag, der er iværksat for at reducere vand- og energiforbruget.

Struer Kommune anser det for at være BAT, at der jævnligt føres kontrol med vand- og energiinstallationer, og at forbruget registreres med jævne mellemrum. Herved øges fokus og unormale stigninger i forbruget opdages i god tid.

Struer Kommune vurderer, at ansøger med den angivne praksis, sammen med de stillede vilkår lever op til BAT for forbrug af vand og energi. Som det fremgår af ansøgningen er der generelt fokus på besparelser indenfor vand og energi. Der er stillet egenkontrolvilkår om kvartalsvis registrering af forbruget af vand og energi under afsnit 11, samt vilkår om et energieftersyn under afsnit 4.4.

8.4 Opbevaring og udbringning af husdyrgødning

8.4.1. Miljøteknisk redegørelse

Det er BAT at sikre tilstrækkelig opbevaringskapacitet. Opbevaringen af gylle skal ske i en stabil og tæt beholder, som jævnligt kontrolleres og sikres mod uheld. Flydelag, fast overdækning, samt at omrøring kun sker umiddelbart inden udbringning sikrer, at ammoniak-emissionen fra opbevaringsanlæggene minimeres.

Godt landmandskab er en vigtig del af BAT, herunder at planlægge udbringning af gødning så der tages hensyn til naboer, så udbringningen afpasses afgrødernes behov, og så der sker en optimal udnyttelse af næringsstofferne. Udbringning af gødning skal bl.a. undgås på vandmættede og/eller skrånende marker med hældning mod vandløb.

En del af ovennævnte tiltag er dækket af husdyrgødningsbekendtgørelsen og bekendtgørelse om jordbrugets anvendelse af gødning og om plantedække, hvorfor det er et lovkrav at følge dem.

Opbevaring af gødning:

Gylletankene er tilmeldt de lovpligtige eftersyn, hvorved tanken kontrolleres hvert 10. år for begyndende lækager

Gylletankene er fremstillet efter reglerne så de kan modstå mekaniske, termiske og kemiske påvirkninger.

Der er flydelag på tankene for at begrænse ammoniakfordampningen.

Der er overdækning i form af teltdug på den nye tank.

Der føres logbog over gylletankene

Bedste tilgængelige udbringningsteknik

BAT for udbringningsteknik er beskrevet i referencedokumentet for bedste tilgængelige teknikker der vedrører intensiv fjerkræ- og svineproduktion (BREF) som en række tiltag. En del af disse tiltag er dækket af husdyrgødningsbekendtgørelsen og bekendtgørelse om jordbrugets anvendelse af gødning og om plantedække, hvorfor det er et lovkrav at følge dem.

Der udarbejdes hvert år en mark- og gødningsplan, hvorved det sikres at mængden af gødning tilpasses afgrødens forventede behov. I planen tages der bl.a. hensyn til jordbundstype, sædskifte, vanding, planternes udbytte og kvælstofudnyttelsen.

65 % af dybstrøelsen udbringes direkte til nedpløjning, og 35 % lægges i overdækket markstak til senere udbringning.

Gyllen køres typisk ud med 20-25 m³ gyllevogn med slæbeslanger. Der vil forekomme ammoniakfordampning og lugtgener fra marker, hvorpå der er udbragt gylle. Omfanget afhænger af vejrforhold (temperatur, vindforhold og evt. nedbør). Da gyllen køres ud på veletablerede afgrøder, minimeres ammoniakfordampning og lugtgenerne pga. mindre fordampning og hurtigere optagelse i planterne.

Der køres aldrig på vandmættet, oversvømmet, stærkt frossen eller snedækket areal. Der er ingen stærkt hældende arealer og der holdes som minimum 10 m randzoner til vandløbene. Gylleudbringning sker normalt kun på hverdage.

På sort jord og i græsmarker nedfældes gyllen i forbindelse med udbringning. Eller der anvendes anden godkendt teknik, som f.eks. forsuring.

8.4.2. Vurdering

Struer Kommune vurderer at med ovenstående redegørelse og med de i afsnit 5.2 og 11 stillede vilkår/egenkontrolvilkår, lever husdyrbruget op til BAT vedrørende opbevaring og udbringning af gødning.

Opbevaring og opbevaringskapacitet for den producerede husdyrgødning er beskrevet i afsnit 5.2 og 5.3. Der er for at opfylde krav til nitratudvaskning til overfladevand og grundvand stillet vilkår til etablering af ekstra efterafgrøder under afsnit 7.1.

8.5 Staldindretning

Bedste tilgængelige staldsystem

I dette afsnit beskrives ansøgers valg i forhold til at leve op til bedste tilgængelige staldsystem (BAT).

8.5.1. Miljøteknisk redegørelse

BAT er defineret i referencedokumentet for bedste tilgængelige teknikker der vedrører intensiv fjerkræ- og svineproduktion (BREF), i BAT-byggeblade/teknologiblade og via beregninger i ansøgningssystemet på www.husdyrgodkendelse.dk.

Generelt vedrørende BAT, vurderes det uproportionalt at installere tiltag i eksisterende stalde, der kræver ombygninger i gulvprofilen, idet prisen pr. kg sparet N væsentligt overstiger 100 kr. Dette gælder tiltag som etablering af gylleforsuring, gyllekøling samt ændring af gulvtype.

BAT-niveau

Vejledende BAT-niveau jf. Miljøstyrelsens vejledende emissionsgrænseværdier:



Tabel 2. BAT - emissionsniveau for ammoniak

| Ansøgt dyrehold, tung race | Staldtype | Udgangspunkt for BAT-emission pr. årsvyr (kg NH ₃ -N)* | Vægtkorr. BAT-emission pr. årsvyr (kg NH ₃ -N)** 250-750 DE, årskøer | Samlet BAT-emission (kg NH ₃ -N) |
|--|-------------------------|---|---|---|
| 150 årskøer i eksisterende anlæg (kostald 1) | Gylle/ringkanal/bagskyl | Tabel 4 i BAT-vejledning | 9,8 | 1470 |
| 160 årskøer i nyt anlæg (kostald 2) | Gylle/fast gulv/skrab | Tabel 1a i BAT-vejledning | 7,31 | 1169 |
| 15 årskøer i nyt anlæg | Gylle/ringkanal/bagskyl | | 7,31 | 109 |
| 190 kvier (6-25 mdr.) i nyt anlæg | Gylle/fast gulv/skrab | Tabel 3a i BAT-vejledning | 3,85 | 731 |
| 60 småkalve (0-6 mdr.) nyt anlæg | Dybstrøelse | | 2,83000 | 169 |
| Sum for anlægget, BAT-niveau | | | | 3648 |
| Sum jf. ansøgning | | | | 3436 |

Mangler BAT-emissionskrav (ved negativt fortegn er krav opfyldt) -212

Som det fremgår af ovenstående tabel er BAT-niveau for ammoniakemmission beregnet til et krav på 3.648 kg NH₃ – N.

Ansøgers projekt medfører ifølge ansøgningen en samlet emmission fra anlægget på 3.436 kg NH₃ – N, og projektet lever således op til BAT-kravet for ammoniakemmission.

Reduceret ammoniakudledning i denne ansøgning er opnået ved brug af følgende teknologier:

- Kviestalden indrettes med fast drænet gulv, der skrubes hver anden time.
- Kostald 2 er indrettet med fastdrænet gulv, der skrubes hver anden time.
- Spalter i kostald 1 skrubes
- Overdækning af den største gyllebeholder.

8.6 Kommunens samlede vurdering af anvendelse af BAT

Struer Kommune vurderer på baggrund af det oplyste, at husdyrbruget samlet set ved overholdelse af de til enhver tid gældende generelle miljøregler for den pågældende type husdyrbrug og af de supplerende vilkår for miljøgodkendelsen vil anvende den bedste tilgængelige teknik, set i forhold til, hvad der er praktisk og økonomisk muligt i branchen og i forhold til den miljøgevinst, der kan dokumenteres opnået ved brug af den pågældende teknik.

9. Alternative løsninger og 0-alternativ

9.1.1. Miljøteknisk redegørelse

Et 0-alternativ til nærværende projekt er ikke relevant.

Ansøgningen er foranlediget af ønske om at have hundyropdrættet på egen ejendom og dermed få en naturlig sammenhæng i hele produktionen.

9.1.2. Vurdering

Det er Struer Kommunes vurdering, at den øgede miljøpåvirkning, der kommer som følge af udvidelsen ikke påvirker lokalområdet i negativ retning.

Med hensyn til gener for nærmeste naboer, med udvidelsen set i forhold til 0-alternativet, er det Struer Kommunes vurdering, at udvidelsen ikke vil betyde væsentlig større gener for omboende. Vurderingen af generne i forhold til lugt, støv, støj m.v. fremgår af tidligere afsnit.

10. Husdyrbrugets ophør

10.1.1. Miljøteknisk redegørelse

Der henvises til Miljøgodkendelsen af 22. december 2008 idet der ikke er ændringer på området i forhold til nudriften.

10.1.2. Vurdering

Det er Struer Kommunes vurdering, at forholdet er behandlet fyldestgørende i Miljøgodkendelsen af 22. december 2008.

På baggrund af ovenstående stilles der ikke skærpende vilkår

11. Egenkontrol og dokumentation

I dette kapitel beskrives og vurderes hvordan ansøger gennemfører egenkontrol. Desuden beskrives de dokumenter og registreringer, som ansøger skal præstere for at dokumentere, at vilkår i miljøgodkendelsen er overholdt.

11.1.1. Miljøteknisk redegørelse

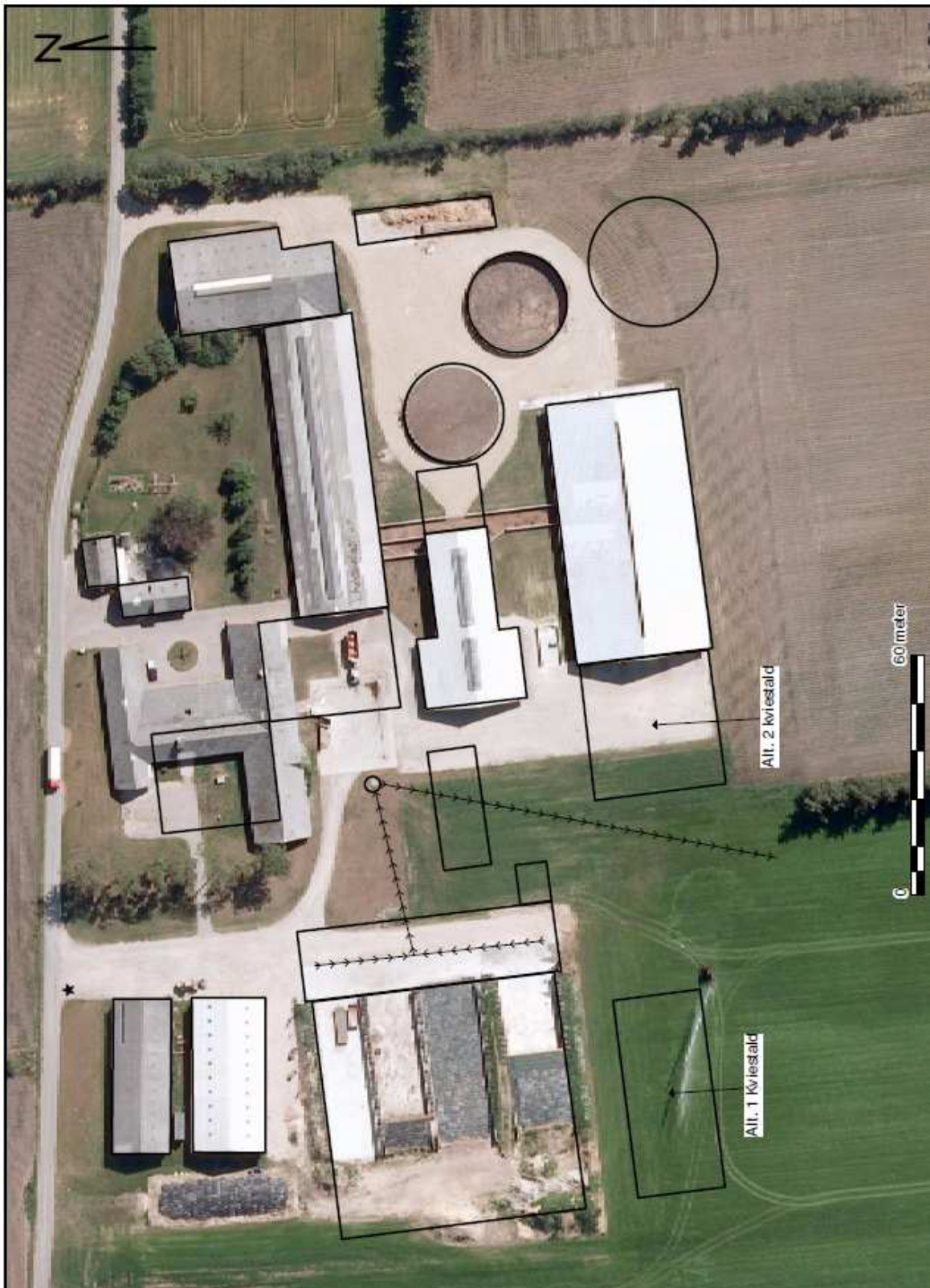
Der henvises til Miljøgodkendelsen af 22. december 2008 idet der ikke er ændringer på området i forhold til nudriften.

11.1.2. Vurdering

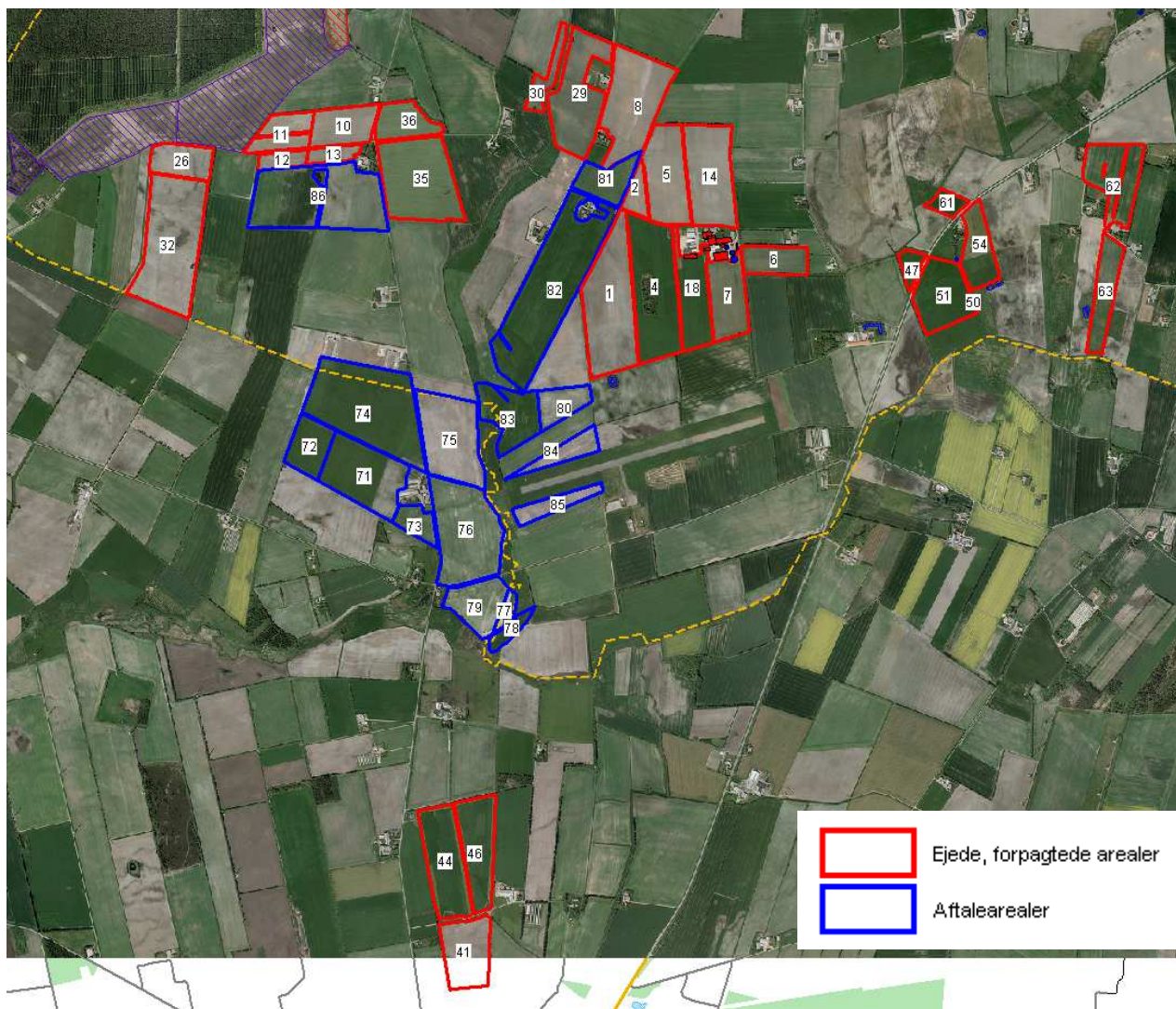
Med overholdelse af de i Miljøgodkendelsen af 22. december 2008, samt i tillæg 1 og 2 stillede vilkår er kravene til egenkontrol opfyldt.

På baggrund af ovenstående stilles ikke yderligere vilkår:

Bilag 1 – Situationsplan

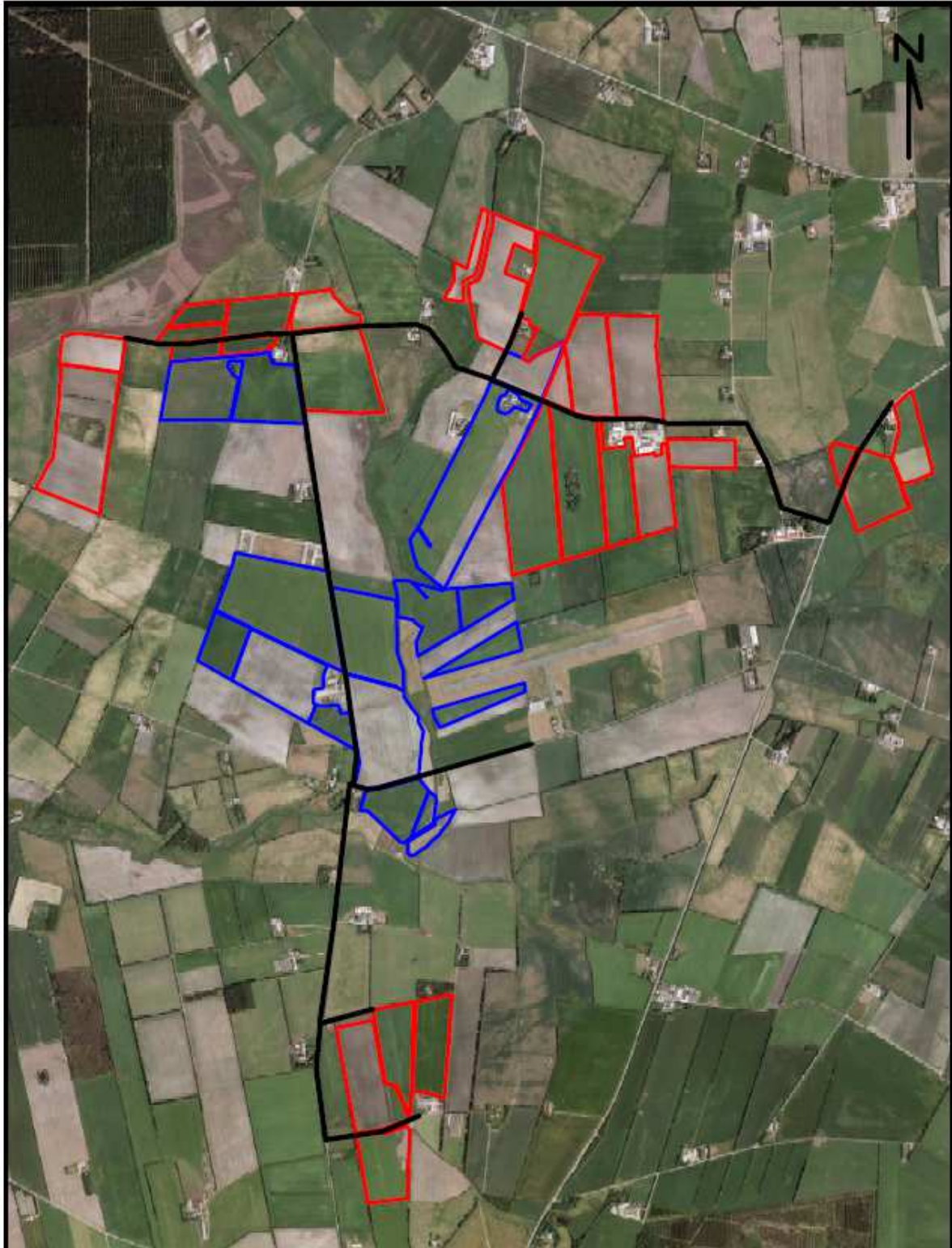


Bilag 2 – oversigt over ejede, forpagtede og aftalearealer





Bilag 3 – Transportveje





Bilag 4 – Grundvandsnotat

Grundvandsudtalelse – Skærbækvej 8

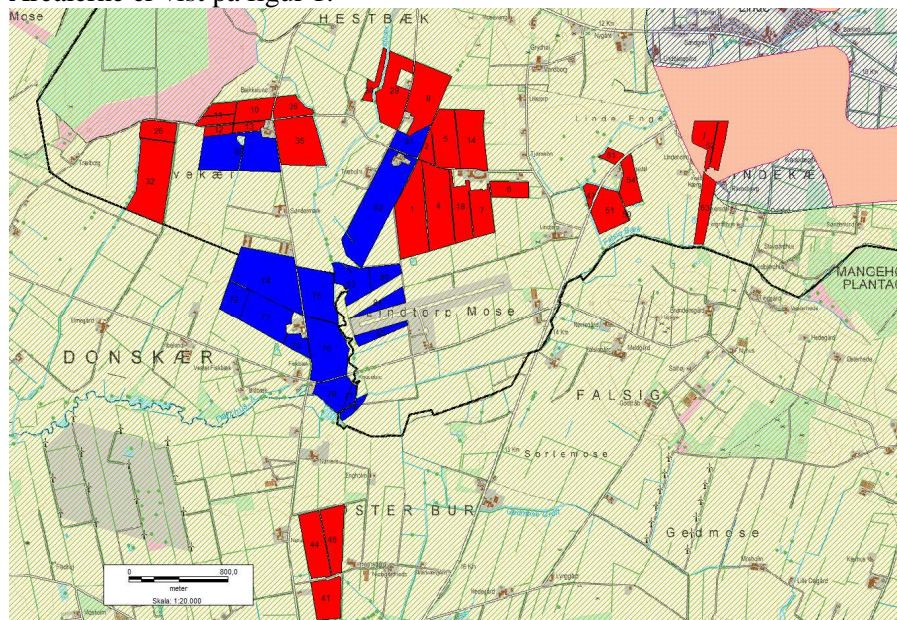
Konklusion:

Ingen bemærkninger til det ansøgte i forhold til grundvandet.

Udtalelse:

I forbindelse med en § 12 godkendelse ønskes en vurdering af de ansøgte arealer i forhold til grundvandet.

Arealerne er vist på figur 1.



DATO
13-08-2013

JOURNALNUMMER
09.17.18-P19-4-13








RÅDHUSET, PLAN OG MILJØ
ØSTERGADE 13
7600 STRUER

E: TEKNISK@STRUER.DK
F: 96848409
T: 96848484

SAGSBEHANDLER:
ANNI LASSEN
T: 96848448

Skabelonnavn: Natur og Miljø notat, version 1

Signaturforklaring

| | | | |
|---|--|---|---|
|  | OSD - Område med særlig drikkevandsinteresse |  | ION - Indsatsområde med hensyn til nitrat |
|  | OD - Område med drikkevadsinteresse |  | Ansøgte arealer |
|  | NFI - Nitratfølsomt indvindingsområde |  | Forpagtede arealer |
| | |  | Kommunegrænse |

Figur 1: Viser alle arealerne i forhold til drikkevandsinteresser, NFI og ION.

De fleste af arealerne er placeret i område med drikkevandsinteresse. Arealerne 62 og 63 ligger inden for OSD, nitratfølsomt indvindingsområde. Området er endvidere udpeget som indsatsområde med hensyn til nitrat.

Struer Kommune sender i nov./dec. 2013 et Forslag til Indsatsplan Vejrum-Struer i offentlig høring. Indsatsplanen dækker området, hvor arealerne 62 og 63 er placeret. Forslaget til indsatsplanen har til formål at beskytte grundvandet. Der ligger ikke nogle vandværker i nærheden af de ansøgte arealer.

Struer Kommune bruger it i sagsbehandlingen. Derfor skal kommunen følge persondataloven og gøre dig opmærksom på dine rettigheder efter denne lov: Når kommunen indsamler og/eller behandler personoplysninger om dig, har du ret til at få indsigt i disse oplysninger og gøre indsigelse, hvis oplysningerne er forkerte. Kommunen skal slette/ændre forkerte oplysninger. Vil du vide mere om persondataloven, kan du læse en udførlig vejledning på Datatilsynets hjemmeside: www.datatilsynet.dk



I henhold til husdyrbekendtgørelse er ansøgningen en situation 3 beskrevet i bilagene til husdyrbekendtgørelsen. Der er foretaget en zonerings (statslig kortlægning) af området, men ikke udarbejdet en indsatsplan for området. Det betyder, at der ikke må ske en merbelastning, dvs. en større udvaskning af nitrat fra rodzonen, såfremt udvaskningen fra rodzonen overstiger 50 mg nitrat pr. liter i eftersituationen.

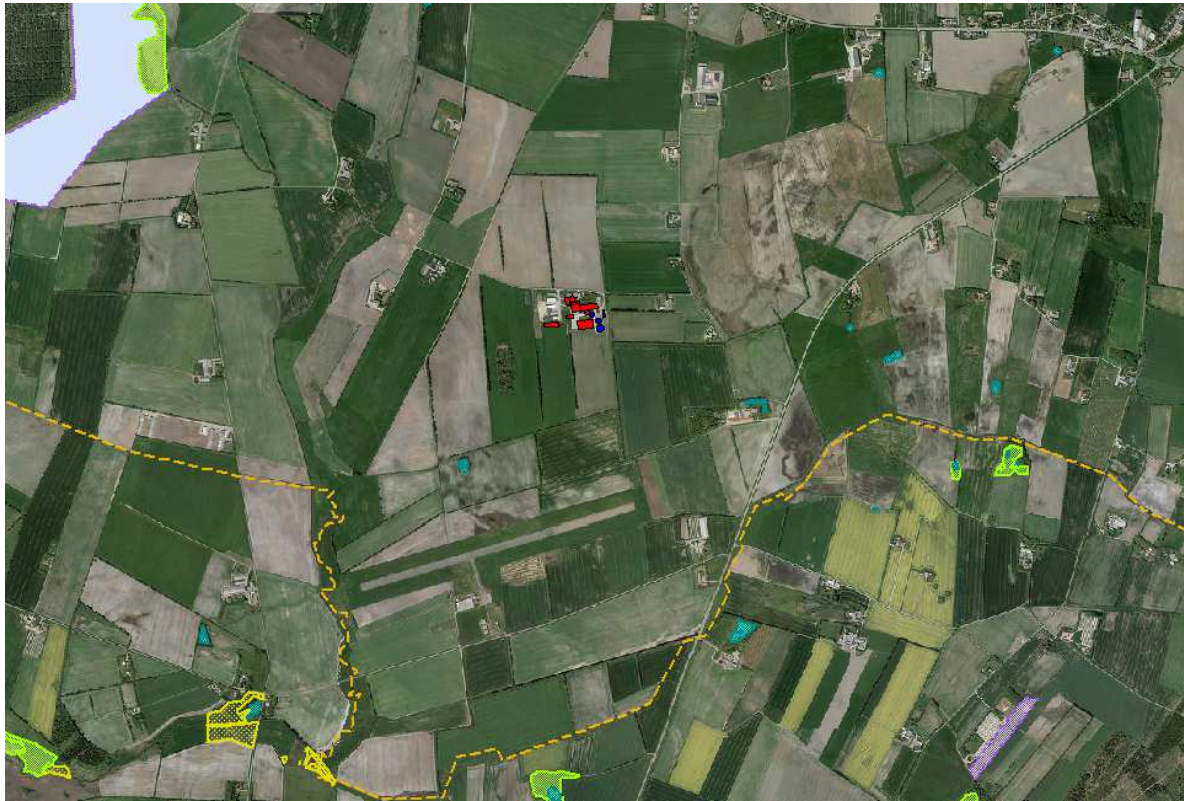
Der er ansøgt om en udvaskning på de 2 berørte arealer på henholdsvis 49 og 38 mg nitrat pr. liter. Dette er samme niveau som i nudriften. Udvasningen svarende til et plantebrug på arealerne er beregnet til 64 mg/l og 51 mg/l.

I den kommende indsatsplan er det lagt op til at nitratudvaskningen inden for ION som minimum nedbringes til plantebrug. Ifølge beregninger vil arealerne i denne ansøgning opfylde dette krav.

Kommunen opfordrer til, at udvaskningen bringes så langt ned som muligt. I det hele taget opfordres landmanden til at være påpasselig i forhold til sin omgang med gødning og sprøjtemidler. Struer Kommune har dog ingen vilkår til det ansøgte i forhold til grundvandet.

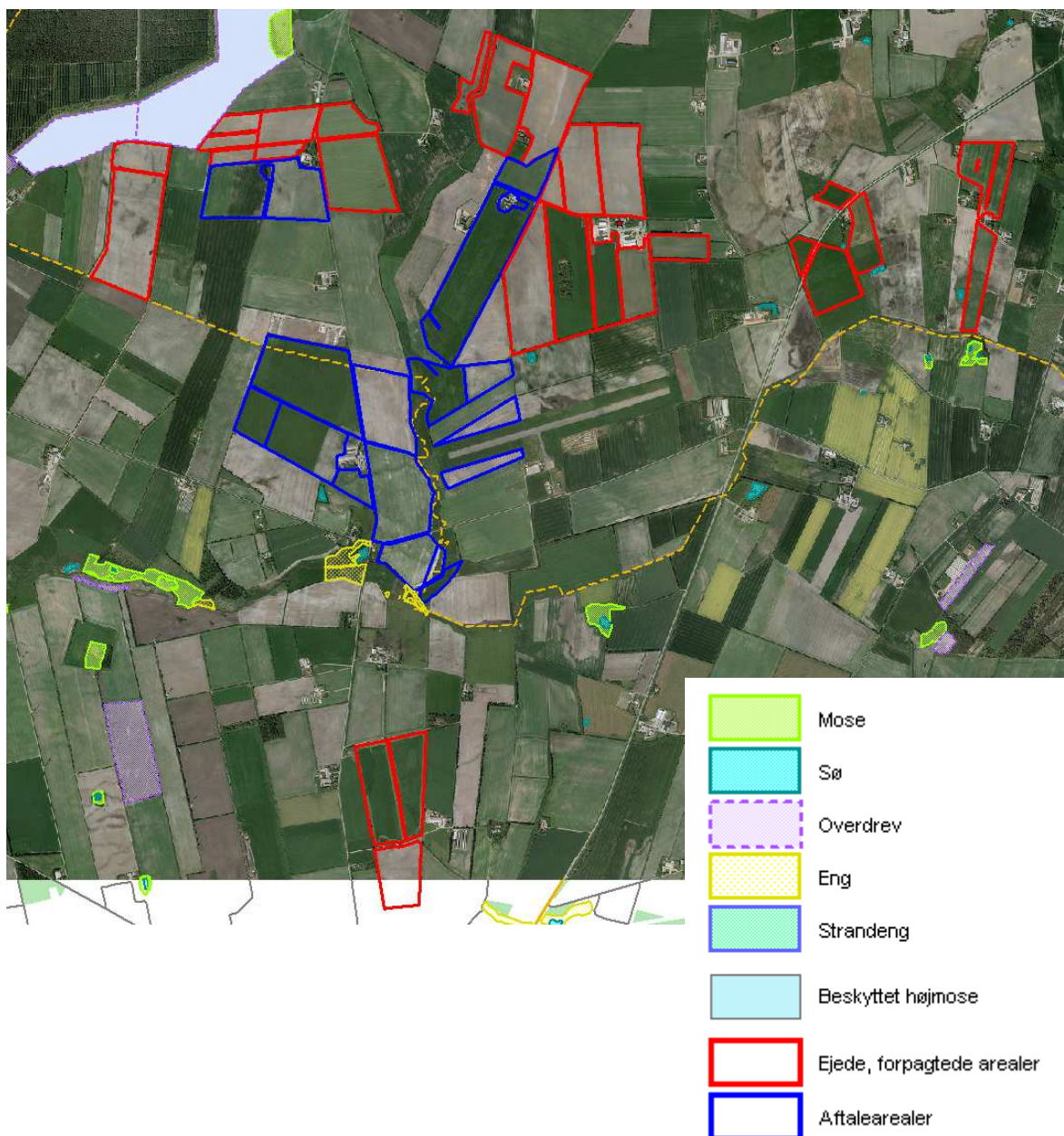
Anni Lassen, geolog, den 26. november 2013

Bilag 5A – Staldanlæggets placering i forhold til beskyttede naturområder

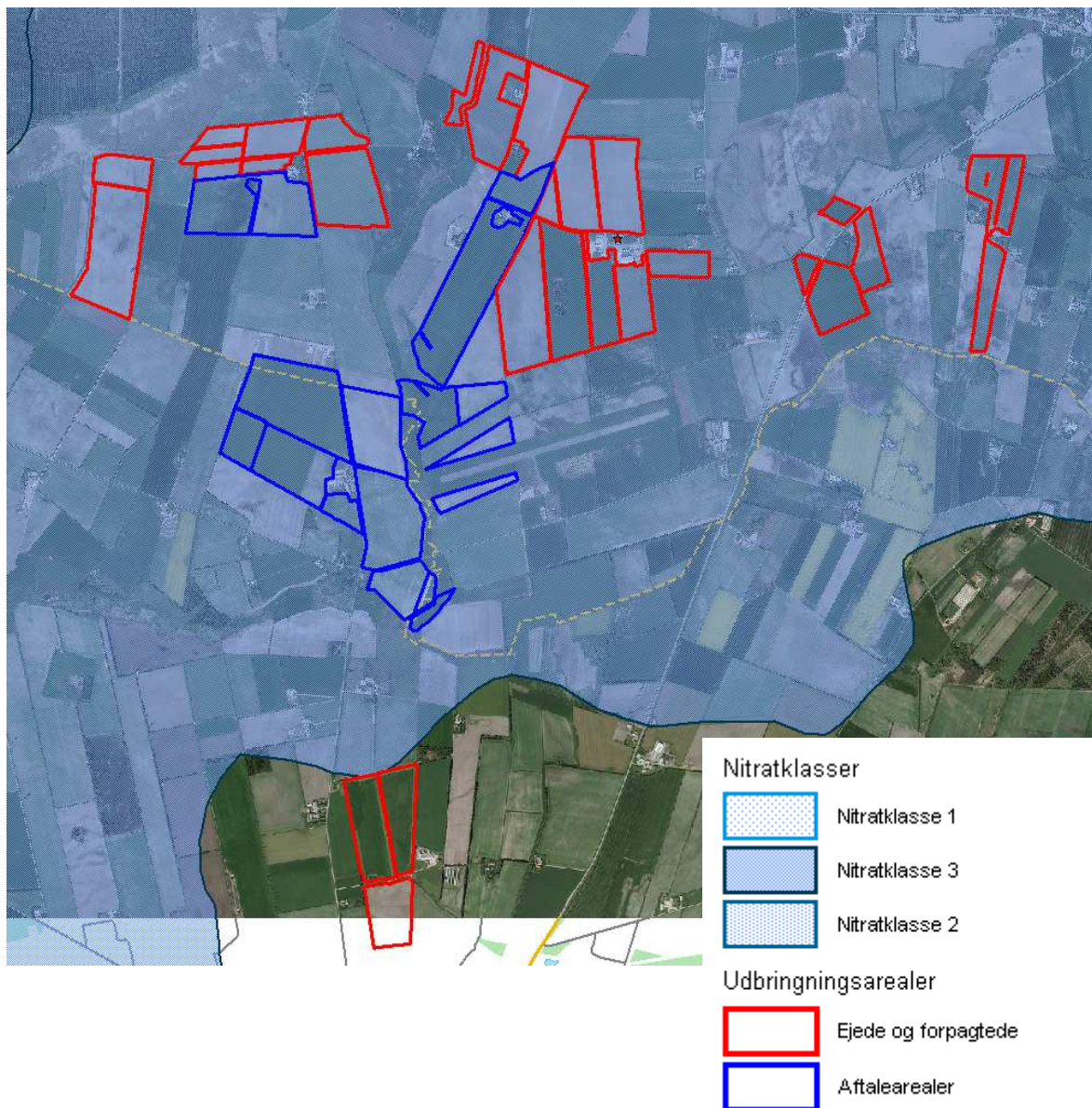


-  Opbevaringsanlæg
-  Staldanlæg
-  Mose
-  Sø
-  Overdrev
-  Eng
-  Strandeng
-  Beskyttet højmose

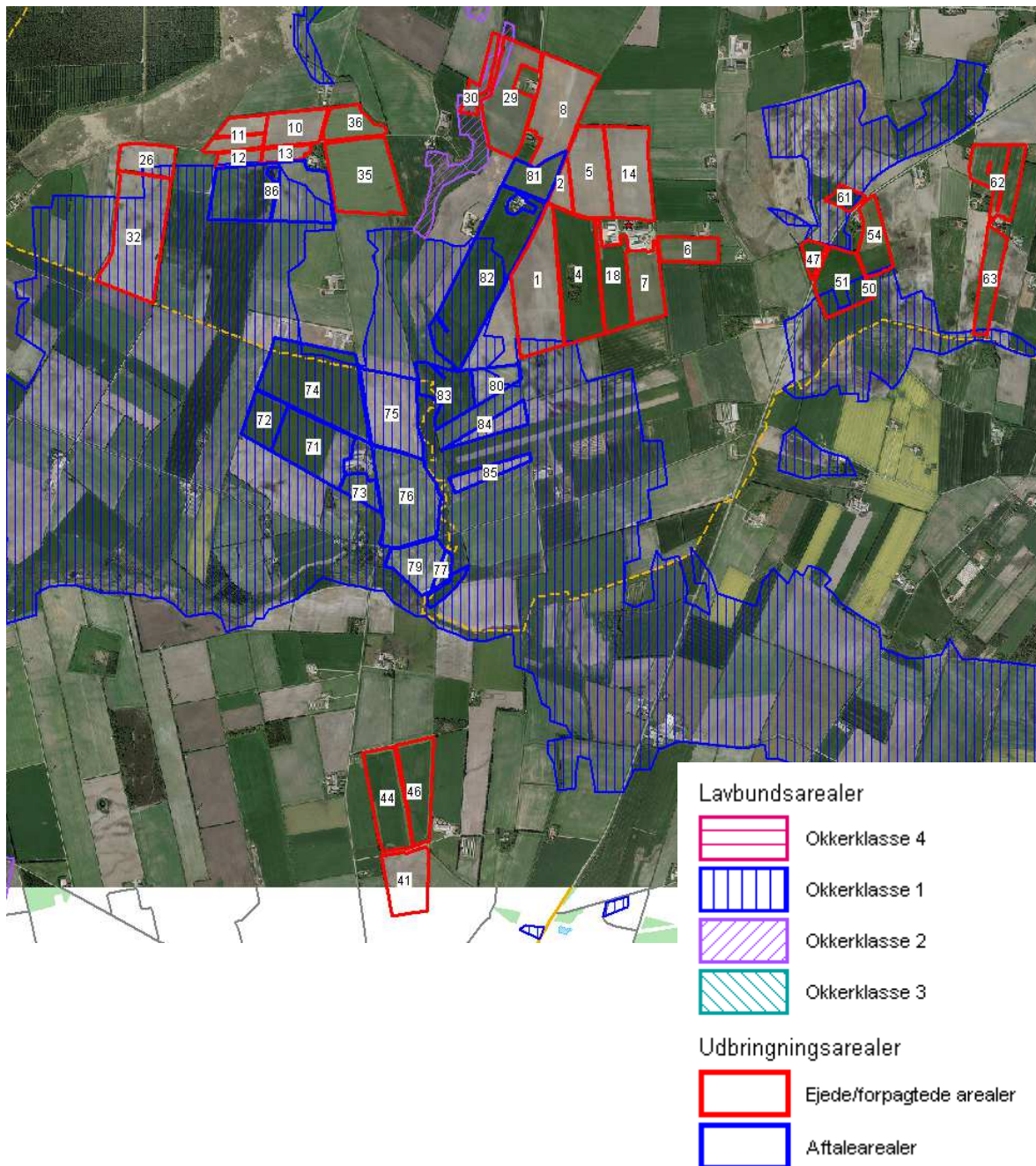
Bilag 5B – Udbringningsarealets placering i forhold til beskyttede naturområder



Bilag 6 – Udbringningsarealer og nitratklasser

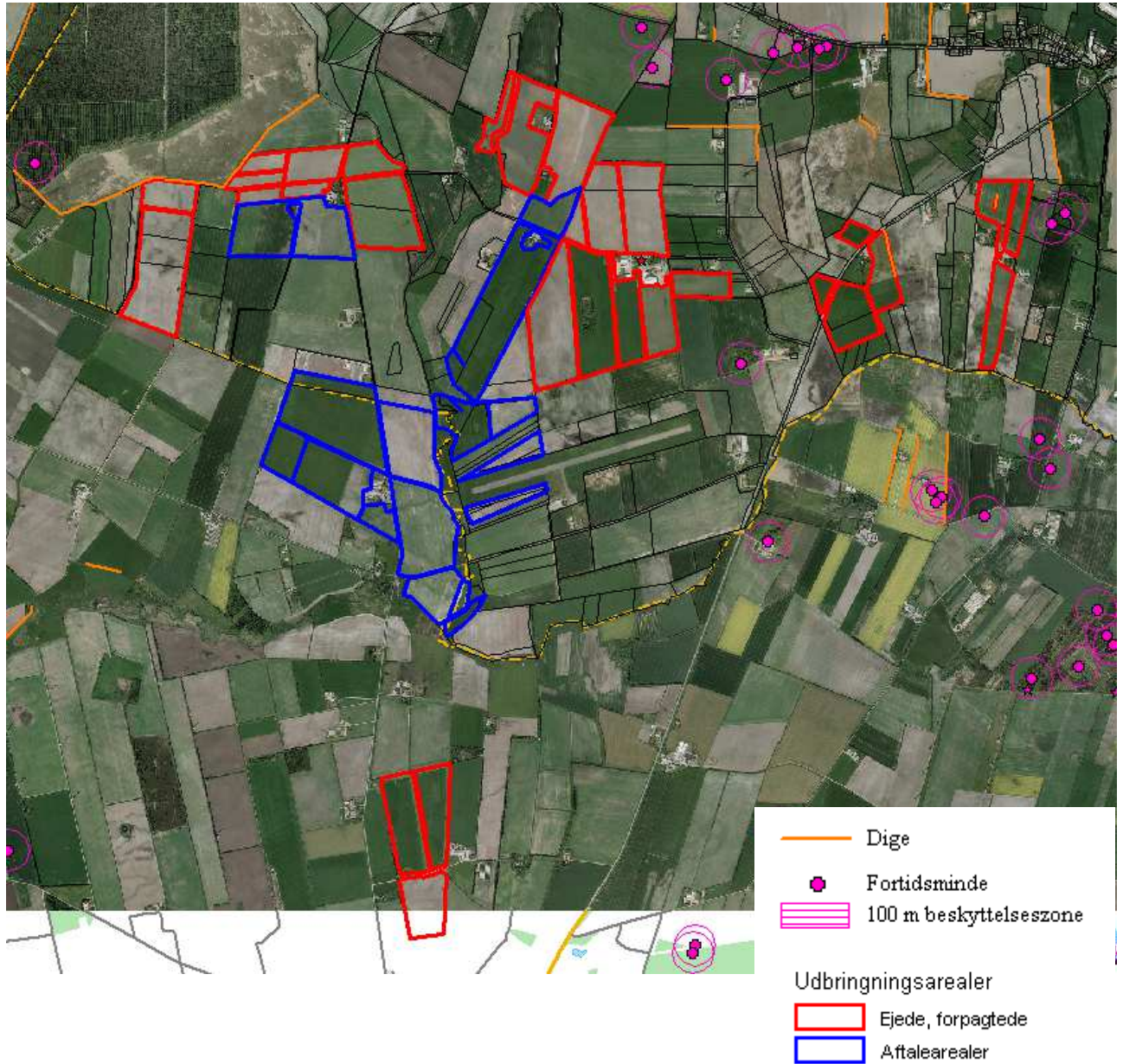


Bilag 7 – Lavbundsarealer



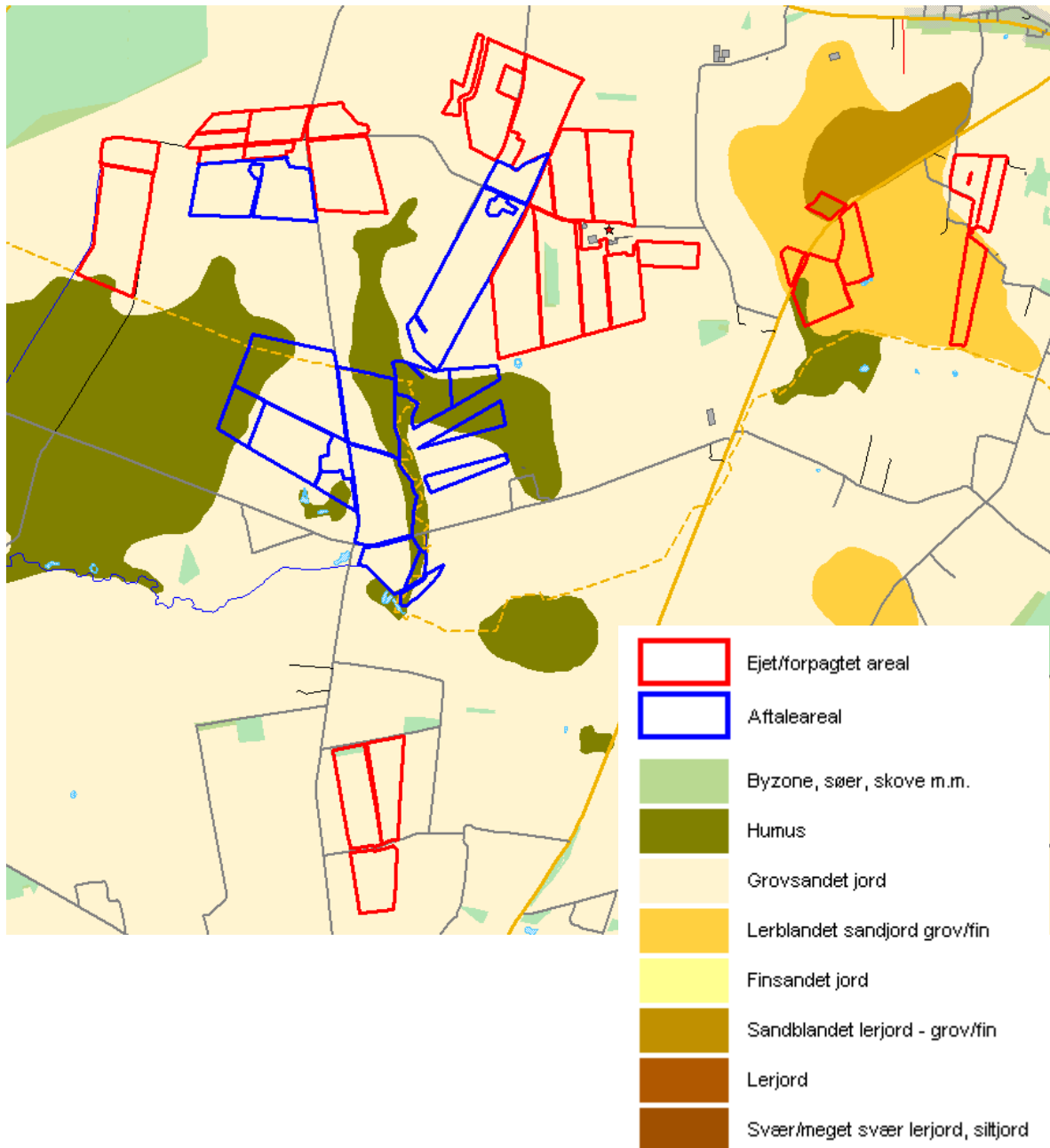


Bilag 8 – Fredninger og landskab





Bilag 9 – Udbringningsarealer og jordbundstyper i pløjelaget



Bilag 10. Overfladevandsvurdering

Kvælstof til Nissum Fjord

Miljøteknisk redegørelse

De 191,83 ha udbringningsareal ligger i oplandet til Nissum Fjord, som er en lavvandet brakvandslagune, der dækker et areal på ca. 64 km² og består af 3 bassiner: Yder Fjord, Mellem Fjord og Felsted Kog.

Nissum Fjord er udpeget som internationalt naturbeskyttelsesområde, Natura 2000-område nr. 65, som udgøres af Habitatområde nr. H58 og Fuglebeskyttelsesområde nr. F38. Nissum Fjord er under international beskyttelse p.g.a. dens bevaringsværdige naturværdier i form af specielle plante- og dyrearter (området er f.eks. levested for flere kystfugle) og naturtypen kystlagune, der er vurderet som en særlig truet naturtype. Arterne i udpegningsgrundlaget udgøres blandt andet af vandranke, odder og fuglene rørdrum, rørhøg, brushane og fjord-, hav- og dværgterne.

I Naturstyrelsens ”Natura 2000-plan 2010-2015 Nissum Fjord” beskrives næringsstofbelastning af de marine områder at udgøre en alvorlig trussel. Nissum Fjords tre bassiner er påvirket af for store tilførsler af næringsstoffer fra oplandet. Næringsstofbelastningen påvirker fødegrundlaget for flere fuglearter på udpegningsgrundlaget, herunder primært de plantespisende arter. Det fremgår af Natura 2000-planen, at Nissum Fjord ikke er i en gunstig bevaringsstatus blandt andet på grund af stor belastning med næringsstoffer fra oplandet.

Ligeledes fremgår det af Naturstyrelsens ”Vandplan 2010-2015 Nissum Fjord”, at Nissum Fjords nuværende økologiske tilstand ikke er god, og store dele af fjorden er næsten helt uden bundplanter. De store mængder af tilførte næringsstoffer medførte tidligere store opblomstringer af alger, som bortskyggede ålegræs og øvrige undervandsplanter. De manglende bundplanter har en negativ effekt på mange af de udpegede fuglearter som følge af påvirkningen af fuglenes fødegrundlag.

Fra midt i 80’erne begyndte der at ske forbedringer i tilstanden i Nissum Fjord, primært som effekt af en reduktion i udledningen af fosfor fra land. Sigtdybderne blev forbedret, og algeopblomstringerne blev væsentligt reduceret. I takt med, at også kvælstof blev reduceret i løbet af 1990’erne, fortsatte den gunstige udvikling med nedgang i klorofylkoncentrationerne og mere klart vand til følge. Trods ovennævnte forbedringer har miljøtilstanden i vandområderne generelt ikke ændret sig tilstrækkeligt i gunstig retning. I Nissum Fjord skyldes dette, at både kvælstof- og fosfortilførslerne er for store, og det er derfor nødvendigt at reducere påvirkningen med især kvælstof men også fosfor.

Nissum Fjords tre bassiner har en ret forskellig økologi som følge af forskelle i saltindhold. Det fremgår af vandplanen, at bassinet Mellem Fjord er påvirket af næringssalttilførsel med deraf følgende sparsom undervandsvegetation, forekomst af epifytter, ringe artsdiversitet af bundfauna m.m., hvilket hindrer opfyldelse af miljømålet om god økologisk tilstand.



Det fremgår af vandplanen, at Feldsted Kog er påvirket af næringssalttilførsel med deraf følgende sparsom undervandsvegetation, forekomst af epifytter, ringe artsdiversitet af bundfauna m.m., hvilket hindrer opfyldelse af miljømålet. Tilstanden for området vurderes til ikke at opfylde målet om godt økologisk potentiale.

Kvælstof til Nissum Fjord

Af hensyn til Nissum Fjord stilles der krav om, at husdyrtrykket maksimalt må være 56 % af det generelle harmonikrav, svarende til 2,3 DE/ha. Kvælstofudvaskningen bliver derfor på 57,9 kg N/ha. Nitratklasse 3 jordens reduktionspotentiale er på 0 til 50 %, hvilket betyder, at op til halvdelen af kvælstoffet fra marken potentielt kan fjernes eller omdannes undervejs fra rodzonen, til det når frem til Nissum Fjord. Der udvaskes således ca. 28,95-57,9 kg kvælstof pr. ha til Nissum Fjord, fra disse arealer (168,79 ha). På det resterende areal (23,02 ha) er jordens reduktionspotentiale på 76 til 100 %.

I alt giver det ansøgte anledning til en årlig kvælstoftilførsel til Nissum Fjord på mellem 4.886 til 10.106 kg kvælstof.

Nedenfor vurderes om produktionens kvælstofudvaskning alene eller sammen med andre husdyrproduktioner kan påvirke Limfjorden. Miljøstyrelsen har fastlagt afskæringskriterier for skadesvirkning af nitratudvaskning til overfladevande. Et projekt for husdyrbrug vil ikke medføre en skadevirkning på overfladevande, herunder Natura 2000-områder samt yngle- eller rasteområder for beskyttede arter, som følge af N-udvaskning, når nedenstående punkter (jvf. pkt 1, 2A og 2B) alle er opfyldt:

Afskæringskriteriet for så vidt angår påvirkning fra projektet i kumulation med andre planer og projekter

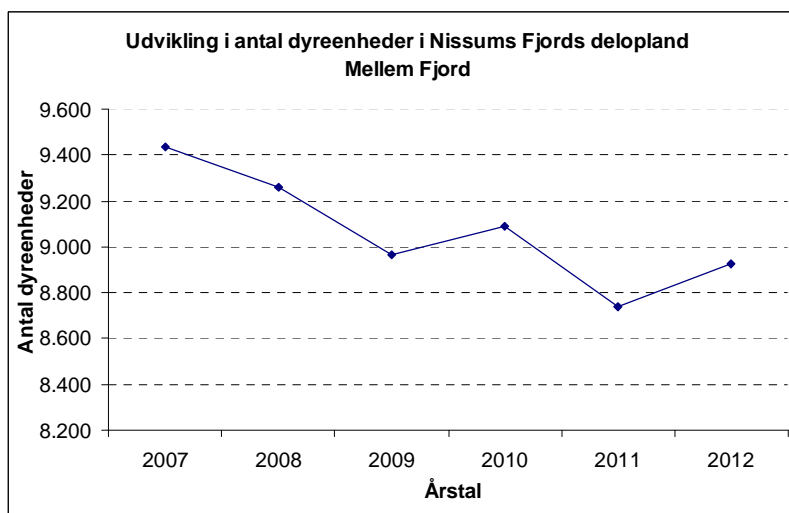
Pkt. 1: Antal dyreenheder (DE) i det aktuelle opland, hvor projektet agtes gennemført, har ikke været stigende siden 1. januar 2007. Hvis der er andre kilder til nitratudvaskning, f.eks. ny bebyggelse, end den samlede husdyrproduktion, der har givet anledning til en øget nitratudvaskning fra det aktuelle opland siden 1. januar 2007, skal dette inddrages i vurderingen således, at en eventuel øget nitratudvaskning fra andre kilder end den samlede husdyrproduktion kan medføre et skærpet krav i godkendelsen, der modsvarer miljøeffekten af den øgede nitratudvaskning i det aktuelle opland.

Miljøstyrelsen har udarbejdet kort, der angiver de forskellige fjordes deloplande og udviklingen i antal DE siden 2007 i disse deloplande. Kortene er tilgængelige på Statsforvaltningen Nordjyllands hjemmeside (www.jordbrugsanalyser.dk/webgis/kort.htm).

Det fremgår af kortene, at antallet af dyreenheder i Nissum Fjords delopland Mellem Fjord i 2007 var på 9.494 DE, mens det i 2012 var faldet til 8.924 DE. Udviklingen i antal dyreenheder i perioden 2007-2012 fremgår af nedenstående grafiske afbildning.



| Årstal | Delopland Mellem Fjord i Nissum Fjord |
|--------|---------------------------------------|
| | Antal DE |
| 2007 | 9.437 |
| 2008 | 9.259 |
| 2009 | 8.966 |
| 2010 | 9.093 |
| 2011 | 8.740 |
| 2012 | 8.924 |



Dyretrykket i oplandet til Mellem Fjord har på godkendelsestidspunktet ikke været stigende siden 2007. Derfor er forudsætningen for 1A for husdyrgodkendelseslovens beskyttelsesniveau opfyldt.

Det fremgår af Miljøstyrelsens vejledning, at det skal vurderes om andre kilder til nitratudvaskning giver anledning til en øget nitratudvaskning i Limfjordens delopland Nissum Bredning. Struer Kommune mener, at der siden 2007 ikke er sket væsentlige ændringer i akvakulturanlæg, renseanlæg eller udledninger fra virksomheder, nye bolig-områder eller spredt bebyggelse, som har medført en øget nitratudvaskning.

Ud fra ovenstående vurderes det, at det ansøgte ikke i kumulation med andre husdyrprojekter i oplandet til Mellem Fjord vil have en skadevirkning på de aktuelle Natura 2000-områder.

Afskæringskriteriet for så vidt angår påvirkning fra projektet i sig selv

Pkt. 2A: Nitratudvaskningen fra den eksisterende og den ansøgte husdyrproduktion er mindre end 5 pct. af den samlede nitratudvaskning fra alle kilder fra det aktuelle opland, hvor projektet agtes gennemført, dog således, at

Pkt. 2B: Nitratudvaskningen fra den eksisterende og den ansøgte husdyrproduktion er mindre end 1 pct. af den samlede nitratudvaskning fra alle kilder fra det aktuelle opland, hvor projektet agtes gennemført, hvis udvaskningen sker til et vandområde, der er karakteriseret som et lukket bassin og/eller er et meget lidt eutrofieret vandområde.

Det er Struer Kommunes vurdering, at Nissum Fjord, herunder Mellem Fjord, er et lukket bassin, hvilket betyder, at nitratudvaskningen fra husdyrbruget vil give anledning til en væsentlig (dvs. målbar) effekt, hvis nitratudvaskningen fra det ansøgte er større end 1 pct.

Struer Kommune har lavet beregninger, der viser, hvor stor en andel husdyrbrugets nitratudvaskning udgør af den samlede nitratudvaskning til Mellem Fjord i Nissum Fjord (jvf.



tabellen nedenfor). Beregningerne er udført i overensstemmelse med Miljøstyrelsens vejledning.

Beregning af nitratudvaskningen til Nissum Fjords delopland Mellem Fjord

| Natura 2000 område Nissum Fjord - Habitatområde nr. 58 | |
|---|---------|
| Opland til Habitatområde nr. 58 - Damhus Å, ha | 10.939 |
| Dyrket areal i oplandet, ha | 7.589 |
| Reduktionspotentiale (jvf. nitratklassekortlægning), pct. | 25 |
| Standardudvaskning fra rodzonen (jordtypeafhængig), kg N/ha/år | 81 |
| Udvaskning dyrket areal til Natura 2000-området, kg N/år | 461.032 |
| Udvaskning fra øvrige opland, kg N/år | 25.125 |
| Udvaskning i alt fra opland, kg N/år | 486.157 |
| Skærbækvej 8 | |
| Reduktionspotentiale (jvf. nitratklassekortlægning), pct. | 32,5 |
| Udspretningsareal, ha | 191,81 |
| Udvaskning fra rodzonen, husdyrgødning, kg N/ha/år | -20,1 |
| Samlede påvirkning Natura2000 området, kg N/år | -2.602 |
| Ansøgt kvælstofbidrag af samlede kvælstofbidrag til Natura 2000 området, pct. | -0,535 |

Husdyrbrugets nitratudvaskning udgør ca. -0,5 % af den samlede nitratudvaskning til Mellem Fjord.

Det skal understreges, at husdyrgodkendelseslovgivningen regulerer husdyrgødning i forbindelse med godkendelser, herunder den ekstra nitratudvaskning til overfladevande som følge af husdyrgødning. Husdyrgodkendelsen regulerer ikke nitratudvaskning til overfladevande fra andre kilder, f.eks. nitratudvaskningen som følge af almindelig planteavl. Det betyder blandt andet, at der i forbindelse med godkendelse af husdyrbrug efter husdyrgodkendelseslovens regler ikke kan ske en regulering af nitratudvaskningen som følge af husdyrgødningen, der er mere skærpet end kravene til nitratudvaskning som følge af planteavl.

Da nitratudvaskningsberegninger (jvf. tabellen ovenfor) viser, at det ansøgte vil medføre en nitratudvaskning, som er ca. 20 kg N/ha/år mindre end nitratudvaskning fra et plantebrug, vil det ansøgte ikke kunne medføre en væsentlig negativ påvirkning af det internationale beskyttede vandområde. I henhold til Miljøstyrelsens opstillede afskæringskriterium vil det ansøgte således heller ikke i sig selv have en skadevirkning på det aktuelle Natura 2000-område.

Fosfor til Nissum Fjord

Under forudsætning af at husdyrtrykket ikke har været stigende siden 1. januar 2007, bidrager beskyttelsesniveauet til, at fosforoverskuddet i oplande til beskyttelseskrævende overfladevande bliver nedbragt i takt med, at der tillades og godkendes husdyrbrug efter husdyrgodkendelsesloven. Det betyder, at beskyttelsesniveauet som udgangspunkt sikrer, at selvom en enkelt bedrift udvider - og dermed i sig selv kan ses at få en øget andel af det samlede fosforoverskud til et vandområde, modsvares denne øgede andel en nedgang i an-

delen af fosforoverskuddet fra produktioner, der ophører. Overholdelse af beskyttelsesniveauet for fosforoverskuddet vil i henhold til husdyrgodkendelsesloven derfor i de allerfleste tilfælde betyde, at der ikke vil være tale om nogen væsentlig påvirkning af fosfor fra en husdyrproduktion.

Krav til fosforoverskuddet stilles på bedriftsniveau og ikke i forhold til enkelte marker. Det skyldes, at overholdelse af kravet ellers ikke ville kunne kontrolleres ved tilsyn.

Efter husdyrgodkendelsesbekendtgørelsens beskyttelsesniveau for fosforoverskud i oplande til beskyttelseskrævende overfladevande skal der stilles krav afhængig af jordtype, dræningsforhold og fosfortal. Uden for fosforklasserne 1 til 3 gælder som udgangspunkt de generelle harmonikrav. Efter en konkret vurdering kan der i oplande stilles skærpede krav.

Produktionens gennemsnitlige arealspecifikke overskud er på 1,8 kg P/ha/år.

Alle 191,81 ha afvander til Nissum Fjord, hvilket svarer til et max. årligt fosforoverskud på ca. 345 kg P pr. år fra det ansøgte til Nissum Fjord. Det fremgår af vandplanen for Nissum Fjord, at fjorden årligt belastes af ca. 58,8 tons fosfor.

Det kan ikke kvantificeres, hvor stor en del af fosforoverskuddet, der reelt vil tilføres recipienten, hvorfor vurderingen af, om der er grundlag for skærpelse af beskyttelsesniveauet eller yderligere målrettede vilkår, baseres på en vurdering af ”worst case” situationen.

Af tabellen nedenfor ses Struer Kommunes overslag for fosforoverskuddet fra projektet sat i forhold til den samlede tilførsel til kystvandsområdet Nissum Fjord.

Fosfor til Nissum Fjord

| Oplandsberegning | |
|---|--------|
| Areal til udspreddning ha | 191,81 |
| Overskud pr. hektar (ejede og forpagtede arealer) kg P/ha | 1,8 |
| % forøgelse i godkendelsesperioden | 0,72 |
| Worst case udvaskning kg P/ha | 1 |
| Worst case påvirkning fra husdyrbruget kg P | 1,38 |
| Samlet belastning i oplandet* kg P | 58.800 |
| Husdyrbrugets del af påvirkningen % | 0,00 |

*Vandplanen for Nissum Fjord, 2010-2015

Det er antaget i forhold til nitratpåvirkningen af vandområder, at en påvirkning af nitrat ikke kan måles med de nuværende biologiske målemetoder, hvis påvirkningen er på under 5 % af den samlede påvirkning. Struer Kommune har valgt at antage, at grænsen for, at der kan ses en påvirkning er den samme for fosfor som for nitrat.

Da beregningerne viser, at husdyrbrugets del af den samlede påvirkning i ovennævnte kystvandsopland udgør 0 %, er afskæringskriteriet overholdt.

Risikoarealer

Landskabets hældning kan have stor betydning for fosforoverfladeafstrømningen.

Er hældningen over 6 grader og afstanden mindre end 20 meter må der ikke anvendes flydende husdyrgødning, jfr. husdyrgødningsbekendtgørelsen.

Struer Kommune har vurderet, om der er særlige topografiske forhold eller hældninger på markerne, der kunne begrunde krav om etablering af dyrkningsfrie bræmmer ned mod vandløb eller søer.

Mark 29, 30, 35 og 36 grænser umiddelbart op til åbent vandløb. Ingen af markerne har hældninger over 6 grader ned mod åbne vandløbsstrækninger eller vandhuller/søer. Vandløbene er alle omfattet af kravet om etablering af 10 m brede randzoner langs med de åbne strækninger af vandløbene.

Ud fra dette har Struer Kommune vurderet, at det ikke er nødvendigt at stille krav skærpede krav i forhold til fosfortransport via overfladeafstrømning.

Samlet vurdering for nitrat og fosfor

Det vurderes, at den ansøgte drift med de stillede vilkår hverken alene eller i kumulation med andre projekter vil påvirke udpegningsgrundlaget i Natura 2000-område nr. 65, Nissum Fjord væsentligt som følge af tilførslen af kvælstof og fosfor. Struer Kommune vurderer således, at hensynet til overfladevand er varetaget i overensstemmelse med Habitatbekendtgørelsens § 7.



Bilag 11 – Udpegningsgrund for Natura 2000-området nr. 65 Nissum Fjord

EF-habitatområde nr. 58 og Fuglebeskyttelsesområde nr. 38

Udpegningsgrundlag for Habitatområde nr. 58

| | | |
|--------------------|---|---|
| Naturtyper: | Lagune (1150) Strandvold med enårige planter (1210) Enårig strandengsvegetation (1310) Strandeng (1330) Grå/grøn klit (2130) Klithede (2140) Klitlavning (2190) Visse-indlandsklit (2310) Græs-indlandsklit (2330) Søbred med smårter (3130) Kransnålalge-sø (3140) | Næringsrig sø (3150) Vandløb (3260) Våd hede (4010) Tør hede (4030) Surt overdrev (6230) Enekrat (5130) Tidvis våd eng (6410) Rigkær (7230) Skovbevokset tørvemose (91D0) Elle- og askeskov (91E0) |
|--------------------|---|---|

| | | |
|---------------|---|---|
| Arter: | Havlampret (1095) Bæklampret (1096) Flodlampret (1099) Stavsild (1103) | Laks (1106) Odder (1355) Vandranke (1831) |
|---------------|---|---|

Udpegningsgrundlag for Fuglebeskyttelsesområde nr. 38

| | | |
|---------------|---|---|
| Fugle: | Rørdrum (A021) Knopsvane (A036) Pibesvane (A037) Sangsvane (A038) Kortnæbbet gås (A040) Bramgås (A045) Lysbuget knortegås (A047) Pibeand (A050) Krikand (A052) Spidsand (A054) Toppet skallesluger (A069) Stor skallesluger (A070) | Rørhøg (A080) Plettet rørvagtel (A119) Klyde (A132) Hvidbrystet præstekrave (A138) Almindelig ryle (A149) Brushane (A151) Lille kobbersneppe (A157) Splitterne (A191) Fjordterne (A193) Havterne (A194) Dværgterne (A195) |
|---------------|---|---|



Bilag 12 - § 21 udtalelse vedr. arealer i Holstebro Kommune



HOLSTEBRO KOMMUNE

4.3

Struer kommune

Att. Kristian Iversen
(Send på e-mail: kriv@struer.dk)

Dato: 30-09-2013

Sagsnr.: 025837-2013

Henv. til: Allan Ehrenskjold Clausen I

Tlf.: 96117820

§ 21 udtalelse vedr. arealer ejet/forpagtet af Skærbækvej 8, 7600 Struer

Der er ansøgt om tillæg til miljøgodkendelse, omfattet af § 11 i lov nr. 1486 af 4. december 2009 om miljøgodkendelse m.v. af husdyrbrug (husdyrbrugsloven) på Skærbækvej 8, 7600 Struer beliggende i Struer Kommune.

Ejendommens ejede/forpagtede arealer omfatter 23,03 ha udspretningsareal beliggende i Holstebro Kommune.

Nedenstående er Holstebro Kommunes vurdering og forslag til vilkår for arealerne beliggende i Holstebro Kommune, til indarbejdelse i den samlede miljøgodkendelse, jvf. § 21 i bekendtgørelse nr. 294 af 31. marts 2009 om tilladelse og godkendelse m.v. af husdyrbrug.

Forslag til vilkår

1. Der skal hvert år dyrkes efterafgrøder på de ansøgte arealer svarende til 13 procentpoint udover NaturErhvervstyrelsens til enhver tid gældende krav om efterafgrøder. De ekstra efterafgrøder skal fremgå af gødningsregnskabet til NaturErhvervstyrelsen.

Generelle forhold

Vurdering af udbringnings arealer

Lokalisering og ejerforhold

Der rådes over et samlet udbringningsareal (ejet og forpagtet) på 177,89 ha, herunder udgør arealerne i Holstebro Kommune samlet i 23,03 ha. Arealernes størrelse og ejerforhold fremgår af **Fejl! Henvisningskilde ikke fundet.** og placeringen af bilag 1.

Skema 1. Udspretningsarealer i Holstebro Kommune. Se kort over arealerne i bilag 1.

| Mark nr. | (ha) | Ejer/ bortforpagter |
|----------|-------|---|
| 41 | 6,85 | Hans Jørgen Skovgaard Thorsen, Skadkjærvej 1, 7570 Vemb |
| 44 | 8,87 | Hans Jørgen Skovgaard Thorsen, Skadkjærvej 1, 7570 Vemb |
| 46 | 7,31 | Hans Jørgen Skovgaard Thorsen, Skadkjærvej 1, 7570 Vemb |
| I alt | 23,03 | |

Ansøgte gødningstyper og virkemidler

Af Skema 1 fremgår de ansøgte gødningstyper.

TEKNIK OG MILJØ
Natur og Miljø

Kirkestræde 11 - 7500 Holstebro - Tlf: 96117557 - Fax: 96117002

Hjemmeside: www.holstebro.dk - E-post: naturogmiljo@holstebro.dk

CVR: 29189927



Skema 1. Ansøgte gødningstyper, kg N, kg P og antal DE.

| Gødningstype | KgN | KgP | DE |
|--------------|--------|-------|--------|
| Dybstrøelse | 2.737 | 363 | 27,41 |
| Kvæggylle | 35.614 | 5.329 | 378 |
| I alt | 38.352 | 5.692 | 405,67 |

Holstebro Kommune forventer, at Struer Kommune stiller vilkår om, at husdyrgødningstyperne ikke må afvige fra det ansøgte og næringsstofmængden maksimalt som ansøgt, hvorved der maksimalt udbringes 2,28 DE/ha.

Sædskitte

Alle arealerne drives med K12 sædskitte, der er identisk med referencesædskittet. Da beregningerne er foretaget på et sædskitte, der ikke afviger fra referencesædskittet, stilles der generelt ikke vilkår til anvendelsen af et specifikt sædskitte.

Grundvand og vandindvinding

Udspretningsarealerne ligger uden for område med særlige drikkevandsinteresser, nitratfølsomme indvindingsopland, indvindingsopland til vandværk og hygiejnezone for vandværksboringer.

Da der på baggrund af ovennævnte ikke umiddelbart er en risiko for forurening af drikkevand til vandværker og arealerne ligger uden for område for kommende indsatsplaner for vandværker vurderes det, at der ikke i miljøgodkendelsen kan stilles yderligere vilkår til beskyttelse af grundvandet.

Landskabelige interesser

Beskyttede fortidsminder

Der er ikke registreret beskyttede fortidsminder på de ansøgte marker.

Beskyttede diger

Der er ikke registreret beskyttede diger på de ansøgte marker.

Holstebro Kommune vurderer samlet, at den ansøgte arealdrift ved overholdelse af gældende lovgivning ikke vil medføre forringelser af de landskabelige eller kulturhistoriske værdier i området.

Beskyttet natur, Natura 2000 og bilag IV arter

Ammoniakbelastningen ved udbringning af husdyrgødning

Ammoniakpåvirkningen fra et udbringningsareal til et naturområde (hvad enten der er tale om Natura 2000, § 7 eller § 3 beskyttet natur) er en geografisk begrænset problematik. Det er pt. ikke muligt at beregne den eksakte ammoniakpåvirkning af udbragt husdyrgødning på et naturområde. I værste fald forventes der i en afstand på 100 meter fra markkanten ikke påvirkninger over 1 kg N/ha. I normale tilfælde er der påvirkninger på over 1 kg N/ha i op til ca. 20-30 meters afstand fra markkanten. Den reelle påvirkning vil afhænge af udbringningsform, temperatur, vindforhold etc. i det enkelte år. Såfremt kommunen vurderer, at udbringningsarealer der grænser op til naturområder, som er følsomme for ammoniakpåvirkninger, kan have væsentlige negative miljøpåvirkninger, skal der stilles skærpede krav om f.eks. nedfældning in-

TEKNIK OG MILJØ
Natur og Miljø

Kirkestræde 11 - 7500 Holstebro - Tlf: 96117557 - Fax: 96117002
Hjemmeside: www.holstebro.dk - E-post: naturogmiljo@holstebro.dk
CVR: 29189927



den for en vis afstand til naturområdet eller etablering af randzone, hvor husdyrgødning ikke må udbringes. Ved nedfældning vurderes der ikke at være randpåvirkninger større end 1 kg N/ha.

§ 3 Beskyttet Naturområder

Ingen af de angivne udbringningsarealer for husdyrgødning er registreret som beskyttede i henhold til naturbeskyttelseslovens § 3.

Bilag IV-arter

I habitatdirektivets bilag IV er opført en række arter, som skal sikres en streng beskyttelse i deres naturlige udbredelsesområde også udenfor de udpegede Natura 2000-områder. Det indebærer for dyrearternes vedkommende bl.a. at yngle- og rastoområder ikke må beskadiges eller ødelægges og for planternes vedkommende, at arterne bl.a. ikke må ødelægges.

Kommunen har ikke kendskab til forekomst af arter fra EF-Habitatdirektivets bilag IV fra områdene.

Risikovurdering for udvaskning af Fosfor og Nitrat til vandmiljø

Næringsstoffer

Der er ansøgt om 13 procentpoint ekstra efterafgrøder udover NaturErhvervstyrelsens krav. Holstebro Kommune forventer at Struer Kommune stiller vilkår om at der hvert år skal dyrkes efterafgrøder på de ansøgte arealer, svarende til 13 procentpoint udover NaturErhvervstyrelsens til enhver tid gældende krav om pligtige efterafgrøder.

Holstebro Kommune vurderer, at ingen af de forpagtede arealer i Holstebro Kommune er risikoarealer ift. udvaskning af nitrat eller fosfor.

De forpagtede arealer i Holstebro Kommune ligger i oplandet til Nissum Fjord. Holstebro Kommune forventer, at Struer Kommune medtager arealerne i Holstebro Kommune i den samlede vurdering af projektets påvirkning af Nissum Fjord.

Holstebro Kommunes samlede vurdering

Holstebro Kommune vurderer, at arealdriften, med de stillede vilkår og gældende lovgivning, kan foregå uden væsentlige gener for omgivelse og risiko for forurening.

Med venlig hilsen

Allan E. Clausen
Biolog



Bilag 1- Arealer i Holstebro Kommune

