

Tillæg nr. 1 til § 11 miljøgodkendelse af 01.06.2010

Smingegårdsvej 14, Voel, 8600 Silkeborg



Annonceres den 7. april 2014

Klagefristen udløber den 5. maj 2014

Søgsmålfristen udløber den 7. oktober 2014

Anne-Mette Djernæs Secher
Direkte telefon: 8970 1513
ads@silkeborg.dk

Teknik- og Miljøafdelingen
Natur- og Miljøsektionen
Telefon: 8970 1525
EAN-nr: 579 800 563 902 2

Silkeborg Kommune
Søvej 1 • 8600 Silkeborg
Tlf.: 8970 1000
www.silkeborgkommune.dk

Sagsnr.: EJD-2013-40107

INDHOLDSFORTEGNELSE

1	INDLEDNING OG ANSØGNING	4
2	AFGØRELSE OG VILKÅR	5
2.1	ANSØGNING OM MILJØGODKENDELSE	5
2.2	IKKE TEKNISK RESUMÉ	5
2.3	BESKRIVELSE AF DATOER	6
2.4	AFGØRELSE OM MILJØGODKENDELSE	6
2.5	VILKÅR	7
2.6	OFFENTLIGHED	9
2.7	KLAGEVEJLEDNING	9
3	GØDNING OG AREALER	12
3.1	GØDNINGSTYPER OG MÆNGDER SAMT AREALER	12
3.2	GØDNINGSHÅNDTERING OG UDBRINGNING	13
3.3	ANDEN ORGANISK GØDNING	14
4	GENER I FORBINDELSE MED UDBRINGNING	14
4.1	TRANSPORT	14
4.2	LUGT	15
5	PÅVIRKNING AF NATUR, FREDEDE FORTIDSMINDER MV.	15
5.1	AMMONIAK OG NATUR SAMT BILAG IV ARTER	15
5.2	FREDEDE FORTIDSMINDER MV.	16
6	PÅVIRKNING FRA AREALERNE	18
6.1	KVÆLSTOF OG FOSFOR TIL FJORD OG HAV	18
6.2	PÅVIRKNING AF SØER OG VANDLØB	26
6.3	KVÆLSTOF TIL GRUNDVAND	30
6.4	BEDSTE TILGÆNGELIGE TEKNIK (BAT)	31
		31
7	BILAG	32

DATABLAD

Landbrugets navn og beliggenhed	Smingegårdsvej 14, Voel, 8600 Silkeborg
Matrikel nr. Ejerlav	Matrikel nr. 4a m.fl., Voel By, Voel
Cvr. Nummer	18245272
Ejendomsnummer	7400002192
Ejer af ejendommen/ansøger Adresse Tlf.	Henrik Sehested Smingegårdsvej 14, Voel, 8600 Silkeborg 86853034 23602435 Naesborg-sehested@mail.dk
Driftsansvarlig	Henrik Sehested
Konsulent:	Kjartan Einarson, LMO, tlf.nr.: 8728 2265 E-mail:kje@lmo.dk
Brugstype	Slagtekalvebesætning
Godkendelsesbetegnelse	Tillæg til § 11 miljøgodkendelse af husdyrbrug
Sags nr.	EJD-2013-40107
Dato for godkendelse	7. april 2014
Tilsynsmyndighed	Silkeborg Kommune
Næste revurdering af godkendelsen	År 2022
Kvalitetssikret af	Hanne Lise Koed

1 INDLEDNING OG ANSØGNING

Silkeborg Kommune har den 20. august 2013 modtaget en ansøgning om tillæg til § 11 miljøgodkendelse til kvægbruget Smingegårdsvej 14, Voel, 8600 Silkeborg af 1. juni 2010.

Kvægbruget blev i 2010 miljøgodkendt i forbindelse med en udvidelse af slagtekvægsbesætningen fra 121,8 DE til 148,5 DE. Miljøgodkendelsen omfatter ejendommen Smingegårdsvej 14, 8600 Silkeborg samt alle arealer tilknyttet CVR nr. 18245272. Bedriftens ejede og forpagtede arealer udgør i miljøgodkendelsen 93,9 ha, hvoraf 87,9 ha anvendes til udspreddning af husdyrgødning, og 6 ha er ekstensivt drevne arealer. Hertil kommer et aftaleareal på 10 ha. Til ejendommen er tilknyttet husdyrproduktionen med CHR nr. 65092.

Ansøgningen om tillæg drejer sig om inddragelse af 4 nye marker på tilsammen 28,91 ha samt en mulighed for at modtage i alt 40,47 DE blandet gylle fra Jens Sehested, Tvillumgårdsvej 4, 8882 Fårvang eller Peter Jacobsen Busk, Silkeborgvej 50, 8641 Sorring, til udspreddning på de ansøgte marker. Der sker ingen ændring af den eksisterende miljøgodkendelse hverken for så vidt angår dyrehold, anlæg eller arealer. De 4 nye marker drives derfor helt selvstændigt med gyllen fra Tvillumgårdsvej 4 og Silkeborgvej 50.

I dette tillæg beskrives og vurderes således kun på de 4 nye udbringningsarealer. Den eksisterende § 11 miljøgodkendelse af 1. juni 2010 til Smingegårdsvej 14, Voel, 8600 Silkeborg er derfor fortsat gældende i sin helhed.

De nye marker er beliggende nord for Voel og fremgår af bilag 1A og bilag 1B. Marknumrene er som følger:

- Mark 41-1 (matrikel nr. 12v, Voel By, Voel)
- Mark 42-0 (matrikel nr. 4a, Voel By, Voel)
- Mark 43-0 (matrikel nr. 12y, Voel By, Voel)
- Mark 45-0 (matrikel nr. 1o, 4c, 24d Gjern By, Gjern)

Ansøgningen er behandlet i henhold til reglerne i Husdyrgodkendelsesloven¹ med tilhørende godkendelsesbekendtgørelse² samt Miljøstyrelsens vejledning om tilladelse og miljøgodkendelse m.v. af husdyrbrug (Wiki-vejledningen)³.

Ansøgningen om § 11 tillæg til miljøgodkendelsen er indsendt til Silkeborg Kommune *i form af en § 11 ansøgning* gennem Miljøstyrelsens elektroniske ansøgningssystem, www.husdyrgodkendelse.dk, første gang den 29. november 2013. Ansøgningens skemanummer er 59778, og det er version 2 af dette skema, downloaded den 07.01.2014, som ligger til grund for godkendelsen.

¹ Lov om miljøgodkendelse mv. af husdyrbrug, jf. lovbek. nr. 1486 af 4. dec. 2009 med senere ændringer.

² Bekendtgørelse om tilladelse og godkendelse mv. af husdyrbrug, bek. nr. 1280 af 8. nov. 2013.

³ Miljøstyrelsens wiki-vejledning (Miljøstyrelsens vejl. om miljøgodkendelse af husdyrbrug) på www.mst.dk.

I dette tillæg til § 11 miljøgodkendelsen er der redegjort for miljøkonsekvenserne af at udbringe husdyrgødning på arealerne.

2 AFGØRELSE OG VILKÅR

2.1 ANSØGNINGEN OM MILJØGODKENDELSE

Ansøgningen og beregningerne er udført i det elektroniske ansøgningssystem på www.husdyrgodkendelse.dk i skema nr. 59778, version 2, downloaded den 07.01.2014.

Godkendelsen omfatter udelukkende de 4 arealer som fremgår af bilag 1A og bilag 1B.

De ansøgte udbringningsarealer modtager ikke anden form for husdyrgødning end den blandede gylle, ligesom den blandede gylle ikke udbringes på andre arealer tilknyttet husdyrbruget på Smingegårdsvej 14, Voel, 8600 Silkeborg.

Ansøgningen opfylder kravene til kvælstof og fosfor til overfladevand samt kvælstofudvaskning til grundvand i godkendelsesbekendtgørelsens bilag 3.

2.2 IKKE TEKNISK RESUMÉ

Henrik Sehested ejer og driver Smingegårdsvej 14, Voel, 8600 Silkeborg, som er et kvægbrug med tilhørende planteavl. Under bedriften er der i alt ca. 123 ha. Henrik Sehested ansøger om tillæg til den eksisterende § 11 miljøgodkendelse, da han ønsker at inddrage 4 nye udbringningsarealer svarende til 28,91 ha med udefrakommende blandet gylle svarende til 40,47 DE fra husdyrbruget på Tvilumgårdsvej 4, 8882 Fårvang drevet af Jens Sehested samt fra husdyrbruget på Silkeborgvej 50, 8641 Sorring drevet af Peter Jacobsen Busk.

2 af de 4 nye arealer er ejet, og 2 er forpagtet.

Dette tillæg til § 11 miljøgodkendelse omfatter udelukkende de 4 nye udbringningsarealer, som drives under CVR-nummer 18245272, Smingegårdsvej 14, Voel, 8600 Silkeborg.

Der sker ingen ændringer på hverken de eksisterende arealer, eller driften af samme, eller i det tilladte dyrehold på ejendommen, hvorfor dette ikke omtales yderligere i denne godkendelse.

Referencesædskiftet for de 4 nye udbringningsarealer er fastlagt til et S4 sædskifte. Det valgte sædskifte i ansøgningen er for alle marker identisk med referencesædskiftet.

Ingen af udbringningsarealerne ligger i fosforklasse, og der indgår ikke arealer, der er kategoriseret som lavbundsarealer. Beregningerne i husdyrgodkendelse.dk viser, at kravet om fosforoverskud er overholdt.

Ingen af arealerne ligger i nitratklasse I-III. Nitratudvaskning til overfladevand er overholdt, idet nitratudvaskningen er 86,0 kg N/ha for DE_{reel} , hvilket svarer til ejendommens maksimalt tilladte udvaskning på 86,0 kg N/ha for DE_{max} .

Det vurderes, at der ikke er risiko for negativ påvirkning af ferske vandområder eller fjord og hav med fosfor og nitrat fra udbringningsarealerne, ligesom det vurderes, at der ikke er risiko for negativ påvirkning af naturområder og grundvand.

Silkeborg Kommunes bemærkninger:

Udbringning af husdyrgødning på arealerne vurderes i forhold til bl.a.:

- Grundvand
- Overfladevand
- Naturområder
- BAT

Kommunen vurderer, at husdyrbruget har truffet de nødvendige foranstaltninger til at forebygge og begrænse forureningen fra arealerne. Endvidere vurderer kommunen, at arealerne kan drives uden væsentlige indvirkninger på miljøet, såfremt vilkårene i denne godkendelse overholdes.

2.3 BESKRIVELSE AF DATOER

De ansøgte 4 nye udbringningsarealer kan modtage husdyrgødning som beskrevet i dette tillæg til § 11-miljøgodkendelse, når godkendelsen er meddelt.

2.4 AFGØRELSE OM MILJØGODKENDELSE

På grundlag af de i sagen foreliggende oplysninger meddeler Silkeborg Kommune hermed tillæg til § 11 miljøgodkendelsen på Smingegårdsvej 14, Voel, 8600 Silkeborg til 28,91 ha nye udspretningsarealer (se bilag 1A og 1B) på en række anførte vilkår, som fremgår af afsnit 2.5.

Det er Silkeborg Kommunes samlede vurdering, at tillægget til § 11 miljøgodkendelsen, med de pågældende vilkår, ikke vil medføre en væsentlig virkning på miljøet.

Afgørelsen om tillæg til § 11 miljøgodkendelse er truffet på grundlag af oplysningerne i IT-ansøgningen, skema nr. 59778, version 2 af 07.01.2014 samt tilhørende supplerende oplysninger.

Godkendelsen meddeles i henhold til § 11 stk. 3 i husdyrgodkendelsesloven, samt reglerne i godkendelsesbekendtgørelsen, og omfatter de miljømæssige forhold, det vil sige forhold af betydning for det omgivende miljø som beskrevet i loven og bekendtgørelsen.

Godkendelsen fritager ikke fra krav om eventuelle tilladelser, godkendelser, dispensationer eller lignende efter anden lovgivning og efter andre bestemmelser som f.eks. museumslovens⁴ bestemmelser vedrørende fund af fortidsminder i forbindelse med jordarbejde.

Godkendelsen gælder kun for de ansøgte arealer, som fremgår af bilag 1A og bilag 1B. Der må ikke ske udvidelse eller ændring i udbringningsareal, husdyrgødningsmængder og typer eller lignende, før ændringen er anmeldt og godkendt af tilsynsmyndigheden.

⁴ Museumsloven, jf. Lovbekendtgørelse nr. 1505 af 14. december 2006 med senere ændringer.

Ejendommen skal til enhver tid leve op til gældende regler i love og bekendtgørelser, også selvom disse regler eventuelt måtte være skærpede i forhold til denne godkendelse.

Godkendelsen skal, jf. § 40 i godkendelsesbekendtgørelsen, regelmæssigt, og mindst hvert 10. år, tages op til revurdering. Den første regelmæssige vurdering skal dog foretages senest, når der er forløbet 8 år. Det er planlagt at foretage den første revurdering i 2022.

Godkendelsen bortfalder, hvis den ikke er udnyttet senest 2 år fra offentliggørelse af afgørelsen, jf. husdyrgodkendelseslovens § 33, stk. 1. Godkendelsen anses for udnyttet, når driften af de 4 nye udbringningsarealer med den godkendte blandede gylle er påbegyndt.

Hvis godkendelsen ikke har været helt eller delvist udnyttet i 3 på hinanden følgende år, bortfalder den del af godkendelsen, der ikke har været udnyttet i de seneste 3 år, jf. husdyrgodkendelseslovens § 33 stk. 3.

Det vurderes, at udbringning af husdyrgødning på arealerne ikke vil medføre en væsentlig påvirkning af bl.a.:

- Grundvand
- Overfladevand
- Natura 2000-områder⁵ og natur i øvrigt
- Nabobeboelser

2.5 VILKÅR

Formålet med at fastsætte konkrete vilkår for driften af arealerne er at sikre:

- At arealerne drives i overensstemmelse med ansøgningsmaterialet og miljøredegørelsen.
- At yderligere miljøkrav fastsat på grundlag af kommunalbestyrelsens vurdering af ansøgningsmaterialet overholdes.
- At risikoen for forurening eller gener ud over de forventede ifølge miljøvurderingen nedsættes.

Tillægget til § 11 miljøgodkendelsen meddeles under forudsætning af overholdelse af den til enhver tid gældende husdyrgødningsbekendtgørelse⁶, samt øvrige til enhver tid gældende generelle miljøregler og nedenstående vilkår.

Den nærmere beskrivelse og vurdering for fastsættelse af vilkårene kan findes under de forskellige afsnit.

Det er den til enhver tid værende driftsherre, der har ansvaret for overholdelse af vilkår i denne godkendelse.

⁵ Natura 2000-områder: Internationale naturbeskyttelsesområder udpeget på baggrund af EU's habitat- og fuglebeskyttelsesdirektiver.

⁶ Bekendtgørelse om erhvervsmæssigt dyrehold, husdyrgødning, ensilage mv., bek. nr. 915 af 27. jun. 2013.

Generelle vilkår

1. Godkendelsen bortfalder såfremt der ikke er påbegyndt drift af de 4 nye arealer samt modtagelse af husdyrgødning jf. denne godkendelse inden 2 år fra meddelelsesdatoen.
2. Godkendelsen omfatter 4 nye udbringningsarealer, som drives af Smingegårdsvej 14, 8600 Silkeborg, og som modtager husdyrgødning i form af blandet gylle (arealerne fremgår af bilag 1A og bilag 1B) svarende til 40,47 DE. Den nævnte gylle må ikke udbringes på bedriftens øvrige arealer, og der må ikke udbringes anden form for organiskgødning, herunder affaldsprodukter og slam, på de 4 nye udbringningsarealer.
3. Der skal til enhver tid forefindes et eksemplar af godkendelsen på ejendommen. Den ansvarlige for driften og eventuelt ansatte skal være bekendt med relevante vilkår.

Gødningstyper og mængder samt arealer (afsnit 3.1)

4. Der må modtages husdyrgødning med et maksimalt indhold af næringsstoffer på i alt 4047 kg N/år og 862 kg P/år.
5. Den ikke udnyttelige del af husdyrgødningen, som udbringes på de fire arealer, må maksimalt udgøre 1214,10 kg N pr. år.
6. Kommunen skal have besked ved skift af leverandør af husdyrgødning til arealerne. Herefter vurderer kommunen, om evt. ændringer kan indeholdes i denne godkendelse, eller om der kræves en ny godkendelse.

Gødningshåndtering og udbringning (afsnit 3.2)

7. Udbringningen skal foretages i overensstemmelse med de oplysninger, der ligger til grund for denne godkendelse.
8. Der skal til enhver tid foreligge dokumentation for tilført mængde husdyrgødning. Dokumentationen skal opbevares i minimum 5 år.

Transport (afsnit 4.1)

9. Ved transport af gylle på offentlige veje skal gyllevognens åbninger være forsynet med låg eller lignende, således at spild ikke kan finde sted. Skulle der alligevel ske spild, skal dette straks opsamles.
10. Transport af gylle mellem udbringningsarealerne og ejendommene Tvillumgårdsvej 4, 8882 Fårvang, og bedriften Silkeborgvej 50, 8641 Sorring skal foregå via den transportvej, som fremgår af bilag 2.

Påvirkninger af søer og vandløb (afsnit 6.2)

11. Der skal altid udlægges en 10 meter vandløbsbræmme ned mod Voel Bæk.

2.6 OFFENTLIGHED

Høring

Udkastet til dette tillæg til § 11 miljøgodkendelsen på Smingegårdsvej 14, Voel, 8600 Silkeborg, har ikke været i høring hos naboer forud for meddelelsen om godkendelse. Det vurderes, at godkendelsen er af underordnet betydning for naboer, da der er tale om en godkendelse af 4 udbringningsarealer, hvor det vurderes, at naboer ikke vil blive belastet ud over, hvad der kan forventes af gener fra landbrugsarealer i omdrift.

Ansøger og ansøgers konsulent, ejere af forpagtede arealer samt afgivere af husdyrgødning er blevet hørt, og høringsperioden løb fra den 12. marts 2014 til den 4. april 2014. Der er ikke indkommet bemærkninger i høringsperioden.

Følgende er blevet hørt:

Ansøger:

- Henrik Sehested, Smingegårdsvej 14, Voel, 8600 Silkeborg
Naesborg-sehested@mail.dk

Ansøgers konsulent:

- Kjartan Einarson, LMO, Trigevej 20, Søften, 8382 Hinnerup
kje@lmo.dk

Afgivere af husdyrgødning:

- Jens Sehested, Tvillumgårdsvej 4, 8882 Fårvang
- Peter Jacobsen Busk, Silkeborgvej 50, 8641 Sorring

Ejere af forpagtede arealer:

- Mark 41-1: Thomas Bo Sørensen og Ditte Larsen, Blakgårdsvej 10, 8600 Silkeborg
- Mark 45-0: Torben Bo Overgård Sørensen, Sørkelvej 96, 8600 Silkeborg

Offentliggørelse

Godkendelsen bekendtgøres ved annoncering på kommunens hjemmeside <http://silkeborgkommune.dk/Borger/Miljoe-energi-og-affald/Annonceringer> den 7. april 2014.

Klageberettigede organisationer, se samlet liste i afsnit 2.7.

2.7 KLAGEVEJLEDNING

Der kan efter kapitel 7 i husdyrgodkendelsesloven klages over kommunens afgørelse. Klageberettigede omfatter ansøger, Miljøministeren, Sundhedsstyrelsen samt enhver, der må antages at have en individuel, væsentlig interesse i sagens udfald. Der kan desuden klages af visse organisationer, som angivet i §§ 85-87 i Lov om miljøgodkendelse m.v. af husdyrbrug.

Afgørelsen vil, den 7. april 2014 blive offentliggjort på kommunens hjemmeside
<http://silkeborgkommune.dk/Borger/Miljoe-energi-og-affald/Annonceringer>

Eventuel klage skal være skriftlig og stiles til Natur- og Miljøklagenævnet, men skal indsendes til Silkeborg Kommune, Søvej 1, 8600 Silkeborg eller, så vidt det er muligt, per e-mail til landbrug@silkeborg.dk. Klagen skal være modtaget senest 4 uger fra offentliggørelsen dvs. **senest den 5. maj 2014**. Kommunen videresender klagen til Natur- og Miljøklagenævnet umiddelbart efter klagefristens udløb. Ansøger vil få besked af kommunen, hvis der kommer klager over afgørelsen.

Det er en betingelse for Natur- og Miljøklagenævnets behandling af Deres klage, at De indbetaler et gebyr til Natur- og Miljøklagenævnet. Klagegebyret er fastsat til 500 kr. De modtager en opkrævning på gebyret fra Natur- og Miljøklagenævnet, når nævnet har modtaget klagen, fra Silkeborg Kommune. De skal benytte denne opkrævning ved indbetaling af gebyret. Natur- og Miljøklagenævnet modtager ikke check eller kontanter. Natur- og Miljøklagenævnet påbegynder behandlingen af klagen, når gebyret er modtaget. Betales gebyret ikke på den anviste måde og inden for den fastsatte frist på 14 dage, afvises klagen fra behandling. Vejledning om gebyrordningen kan findes på Natur- og Miljøklagenævnets hjemmeside.

Gebyret tilbagebetales, hvis

- klagesagen fører til, at den påklagede afgørelse ændres eller ophæves,
- klageren får helt eller delvis medhold i klagen, eller
- klagen afvises som følge af overskredet klagefrist, manglende klageberettigelse eller fordi klagen ikke er omfattet af Natur- og Miljøklagenævnets kompetence.

Det bemærkes, at hvis den eneste ændring af den påklagede afgørelse er forlængelse af frist for efterkommelse af afgørelse som følge af den tid, der er medgået til at behandle sagen i klagenævnet, tilbagebetales gebyret dog ikke.

En klage har normalt ikke opsættende virkning, med mindre Natur- og Miljøklagenævnet beslutter andet. Hvis tilladelsen indeholder vilkår til sikring af de landskabelige værdier eller vilkår om placering af gyllebeholdere, må tilladelsen ikke udnyttes før klagefristens udløb, og i disse tilfælde har klagen opsættende virkning, med mindre Natur- og Miljøklagenævnet beslutter andet. Udnyttelse af tilladelsen sker på ansøgers eget ansvar og indebærer ingen begrænsninger i Natur- og Miljøklagenævnets ret til at ændre eller ophæve afgørelsen.

Ifølge § 90 i Lov om miljøgodkendelse m.v. af husdyrbrug kan afgørelsen desuden prøves ved domstolene. Et eventuelt sagsanlæg skal anlægges inden 6 måneder efter, at afgørelsen er offentliggjort, dvs. senest den 7. oktober 2014.

Med venlig hilsen

Anne-Mette Djernæs Secher
Biolog

Morten Horsfeldt Jespersen
Sektionsleder

Kopi af endelig afgørelse med bilag er sendt til:

Ansøger:

Henrik Sehested, Smingegårdsvej 14, Voel, 8600 Silkeborg
Naesborg-sehested@mail.dk

Konsulent:

Kjartan Einarson, LMO, Trigevej 20, Søften, 8382 Hinnerup
kje@lmo.dk

Interesseorganisationer:

Danmarks Naturfredningsforening, Masnedøgade 20, 2100 Kbh. Ø	dnsilkeborg-sager@dn.dk
Danmarks Sportsfiskerforbund, Skyttevej 4, 7182 Bredsten	ta@sportsfiskerforbundet.dk post@sportsfiskerforbundet.dk lbt@sportsfiskerforbundet.dk
Det økologiske Råd, Blegdamsvej 4B, 2200 København N	husdyr@ecocouncil.dk
Dansk Ornitologisk Forening, Vesterbrogade 140, 1620 Kbh. V	natur@dof.dk
Naturstyrelsen, Haraldsgade 53, 2100 København Ø	nst@nst.dk
Sundhedsstyrelsen, Embedslægerne Midtjylland, Lyseng Allé 1, 8270 Højbjerg,	senord@sst.dk
Danmarks Fiskeriforening, Nordensvej 3, Taulov, 7000 Fredericia	mail@dkfisk.dk
Ferskvandsfiskeriforeningen for Danmark	nb@ferskvandsfiskeriforeningen.dk
Arbejderbevægelsens Erhvervsråd, Reventlowsgade 14, 1 sal, 1651 Kbh. V	ae@aeraadet.dk
Forbrugerrådet, Fiolstræde 17, Postbox 2188, 1017 Kbh. K	fbr@fbr.dk
Gjern Natur	post@gjern-natur.dk

3 GØDNING OG AREALER

3.1 GØDNINGSTYPER OG MÆNGDER SAMT AREALER

MILJØTEKNISK REDEGØRELSE

Gødningstyper og mængder

Af nedenstående tabel 3.1.1 fremgår den husdyrgødning, som modtages til udbringning på de 4 udbringningsarealer i ansøgt drift. Som tidligere nævnt, leveres husdyrgødningen fra Jens Sehested, Tvilumgårdsvej 4, 8882 Fårvang eller Peter Jacobsen Busk, Silkeborgvej 50, 8641 Sorring. Begge ejendomme er kvægeejendomme.

Tabel 3.1.1 - Husdyrgødning i ansøgt drift

Ansøgt drift	Kg kvælstof	Kg fosfor	Udnyttelses % for N	DE
Blandet gylle	4047	862	70	40,47
Ikke-udnyttelig del af kvælstof i husdyrgødningen	1214,10			

Udbringningsarealerne udgør i alt 28,91 ha med et dyretryk på 1,40 DE/ha på arealerne.

Der anvendes ingen virkemidler i ansøgningen. Referencesædskiftet for de 4 nye udbringningsarealer er fastlagt til et S4 sædskifte. Det valgte sædskifte i ansøgningen er for alle marker identisk med referencesædskiftet.

Arealer

De 4 udbringningsarealer er beliggende nord for Voel og fremgår af bilag 1A og 1B. Marknumre- og matrikelnumre er som følger:

- Mark 41-1 (matrikel nr. 12v, Voel By, Voel), størrelse: 1,00 ha
- Mark 42-0 (matrikel nr. 4a, Voel By, Voel), størrelse: 13,24 ha
- Mark 43-0 (matrikel nr. 12y, Voel By, Voel), størrelse: 6,48 ha
- Mark 45-0 (matrikel 1o, 4c, 24d Gjern By, Gjern), størrelse: 8,20 ha

Alle arealerne er landbrugsarealer i omdrift. 2 af de 4 nye arealer er ejet, og 2 er forpagtet.

Der forpagtes arealer af følgende:

- Thomas Bo Sørensen og Ditte Larsen, Blakgårdsvej 10, 8600 Silkeborg (mark nr. 41-1)
- Torben Bo Overgård Sørensen, Sørkelvej 96, 8600 Silkeborg (mark nr. 45-0)

Der sker ingen ændringer på de i 2010 miljøgodkendte arealer, eller driften af samme. Der udbringes altså ikke gylle på disse arealer, ligesom der ikke tilføres nogen anden form for husdyrgødning til de 4 nye marker end den udefra kommende blandede gylle.

KOMMUNENS BEMÆRKNINGER OG VURDERINGER

Det samlede udbringningsareal for husdyrgødning er på 28,91 ha, og dyretrykket på 1,40 DE/ha på arealerne opfylder harmonikravet.

For at give fleksibilitet i forhold til modtagelse af husdyrgødning til udbringning på arealerne, stilles der et vilkår om, at den ikke udnyttelige del af husdyrgødningen som udbringes på de fire arealer maksimalt må udgøre 1214,10 kg N pr. år.

Kommunen skal have besked ved skift af leverandør af husdyrgødning til arealerne. Herefter vurderer kommunen om evt. ændringer kan indeholdes i denne godkendelse, eller om der kræves en ny godkendelse.

Der skal endvidere altid kunne fremvises skriftlige gylleaftaler til tilsynsmyndigheden.

VILKÅR

Vilkår til gødningstyper og mængder fremgår af afsnit 2.5.

3.2 GØDNINGSHÅNDTERING OG UDBRINGNING

MILJØTEKNISK REDEGØRELSE

Der opbevares ikke gylle fra Tvilumgårdsvej 4 eller Silkeborgvej 50 på ejendommen Smingegårdsvej 14. Gyllen opbevares på afgivernes ejendomme og køres direkte ud på markerne.

Markdriften tilrettelægges således, at den giver anledning til mindst mulig udvaskning af næringsstoffer og overfladisk afstrømning undgås.

Der udarbejdes mark- og gødningsplaner, så det sikres, at mængden af gødning er tilpasset afgrødens forventede behov. I planen tages der hensyn til JB nr., sædskifte, vanding, planternes udbytte og kvælstofudnyttelse. Endvidere udarbejdes der gødningsregnskab, hvor forbruget af handels- og husdyrgødning dokumenteres.

Gyllen udbringes under hensyn til de generelle regler og foregår i videst muligt omfang efter godt landmandsskab, hvilket vil sige, at der tages hensyn til naboer, byområder osv.

Der udbringes ikke gylle på vandmættede, oversvømmede, frosne eller snedækkede arealer.

KOMMUNENS BEMÆRKNINGER OG VURDERING

Det vurderes, at der ved overholdelse af gældende regler for håndtering og udbringning af gyllen ikke vil opstå gener eller risiko for forurening af det omgivende miljø.

Såfremt der skulle opstå gener ved driften af arealerne, vil Silkeborg Kommune vurdere, om der skal udstedes påbud om afhjælpende foranstaltninger for at reducere disse gener.

VILKÅR

Vilkår til husdyrgødning fremgår af afsnit 2.5.

3.3 ANDEN ORGANISK GØDNING

Udbringningsarealerne tilføres ikke anden organisk gødning.

KOMMUNENS BEMÆRKNINGER OG VURDERING

Da det ligger til grund for miljøgodkendelsen, at der ikke tilføres slam eller andre affaldsprodukter, er der stillet vilkår om, at dette ikke må ske.

VILKÅR

Vilkår til anden organisk gødning fremgår af afsnit 2.5.

4 GENER I FORBINDELSE MED UDBRINGNING

4.1 TRANSPORT

MILJØTEKNISK REDEGØRELSE

Af bilag 2 fremgår et kort over de transportveje for husdyrgødningen, som overføres fra bedriften Tvillumgårdsvej 4, 8882 Fårvang, og bedriften Silkeborgvej 50, 8641 Sorring til udbringningsarealerne.

Gyllen transporteres i gyllevogn, da der fra begge ejendomme er mindre end 10 km til udbringningsarealerne. Der er ca. 40 transporter i alt fra de to ejendomme tilsammen pr. år.

KOMMUNENS BEMÆRKNINGER OG VURDERING

Ved afstande større end 10 km mellem gyllebeholder og udbringningsarealer vurderes det, at det er mere kosteffektivt, at transportere gyllen i lastbil. Både i forhold til at mindske generne ved gyllekørsel, men også for at reducere brændstofforbruget og dermed CO₂ udledningen. Da der dog fra begge ejendomme er mindre end 10 km. til udbringningsarealerne, transporteres gyllen i gyllevogn.

Når der transporteres gylle fra ejendommen Silkeborgvej 50 foregår det blandt andet gennem Voel by. Da der er tale om et relativt lille antal transporter om året, vurderes det, at der ved god landmandspraksis, og overholdelse af gældende lovgivning samt de stillede vilkår, ikke vil forekomme unødige gener for beboerne i Voel by samt andre ejendomme i nærheden af transportvejen og udbringningsarealerne.

VILKÅR

Vilkår til transport fremgår af afsnit 2.5.

4.2 LUGT

MILJØTEKNISK REDEGØRELSE

Gyllen udbringes i henhold til de gældende regler på området. Den udbringes i veletablerede afgrøder eller den nedfældes i græs og sortjord.

KOMMUNENS BEMÆRKNINGER OG VURDERING

Der kan forekomme ammoniakfordampning og lugtgener fra marker, hvor der er udbragt gylle. Omfanget vil afhænge af temperatur, vindforhold og evt. nedbør. Eftersom gyllen enten udbringes i veletablerede afgrøder eller den nedfældes i græs og sortjord, minimeres ammoniakfordampning og lugtgenerne, og der sikres hurtig optagelse i planterne.

Marker nær byzone eller sommerhusområder

Mark 42-0 og 43-0 ligger nærmere end 200 m til byzone, hvilket ifølge bestemmelserne i husdyrgødningsbekendtgørelsen betyder, at der ikke må udbringes husdyrgødning på lørdage samt søn- og helligdage.

Det er Silkeborg Kommunes vurdering, at der ikke vil opstå væsentlige lugtgener ved gylleudbringningen, ud over hvad der må forventes ved almindelig drift af udbringningsarealer.

VILKÅR

Der stilles ingen vilkår.

5 PÅVIRKNING AF NATUR, FREDEDE FORTIDSMINDER MV.

5.1 AMMONIAK OG NATUR SAMT BILAG IV ARTER

MILJØTEKNISK REDEGØRELSE

De 4 ansøgte arealer er alle velafgrænsede landbrugsarealer. Der udbringes ikke gylle i naturområder beskyttet efter § 3 i Naturbeskyttelsesloven⁷ eller i Natura 2000 områder.

Ansøger kender ikke til forekomst af Bilag IV arter ved eller på udbringningsarealerne.

KOMMUNENS BEMÆRKNINGER OG VURDERING

Kategori 1, 2 og 3 natur

På grund af afstanden mellem mark 41-1, 42-0 og 43-0 og de nærmeste kvælstoffølsomme naturområder omfattet af kategori 1, 2 og 3 i godkendelsesbekendtgørelsens bilag 3, vurderer Silkeborg Kommune, at udbringning af husdyrgødning på de ansøgte arealer, ikke vil medføre risiko for påvirkning af naturområderne ved ammoniakdeposition.

Mark 45-0 ligger umiddelbart vest for EF-habitatområde nr. 49 Gudenå og Gjern Bakker. Marken grænser op til nåletræsplantager, samt en lille snip af en skovbevokset tørvemose. Terrænet falder væk fra habitatområdet, og der er ikke mulighed for afstrømning af

⁷ Lov om naturbeskyttelse, jf. lovbek. nr. 951 af 3. juli 2013.

næringsstoffer til tørvemosen. Emissionen ved udbringning på arealet vurderes ikke at påvirke kvælstoffølsomme naturtyper i habitatområdet, da grænsen til habitatområdet hovedsageligt består af nåletræsplantage. Silkeborg Kommune vurderer endvidere, at yderligere beregninger ikke kan føre til andet resultat.

Det er på den baggrund kommunens vurdering, at udbringning af husdyrgødning i henhold til gældende lovgivning på området ikke vil kunne medføre væsentlige ændringer i naturtilstanden i naturområderne.

Bilag IV arter (arter med særligt strenge beskyttelseskrav)

En række dyr og planter, der er omfattet af habitatdirektivets bilag IV kan have levested, fødesøgningsområde eller sporadisk levested på eller omkring arealerne. På baggrund af faglig rapport nr. 635 fra Danmarks Miljøundersøgelser samt kommunens øvrige kendskab vurderes det umiddelbart, at der kan være stor vandsalamander, spidssnudet frø og markfirben.

Silkeborg Kommune har ikke kendskab til forekomst af de nævnte arter på udbringningsarealerne eller på de tilstødende naturarealer. Det er kommunens vurdering, at udbringning af husdyrgødning på de ansøgte arealer ikke vil kunne påvirke de eventuelt forekommende beskyttede arter på eller i nærheden af arealerne.

Kommunen er ikke bekendt med, at der er forekomster af planter og dyr omfattet af artsfredning eller optaget på nationale eller regionale rødlistor på eller umiddelbart op til udbringningsarealerne.

VILKÅR

Der stilles ingen vilkår

5.2 FREDEDE FORTIDSMINDER MV.

MILJØTEKNISK REDEGØRELSE

Mark 45-0 ligger inden for fredningen af arealer ved Sminge, Overfredningsnævnets kendelse af 29. oktober 1975.

Der er på Mark 43-0 en gravhøj, hvis 100 m beskyttelseszone rækker ind over både mark 43-0 samt mark 41-1. Der er desuden på marken umiddelbart syd for mark 43-0 en gravhøj, hvis beskyttelseszone også rækker ind over mark 43-0, se nedenstående figur 5.2.1.



Figur 5.2.1 Gravhøj med beskyttelseszone på mark 43-0, samt del af beskyttelseszone fra gravhøj på marken syd for mark 43-0.

KOMMUNENS BEMÆRKNINGER OG VURDERING

Fortidsminder

Der er omkring fortidsminder som gravhøje udlagt 100 m. beskyttelseszoner. Det fremgår således blandt andet af naturbeskyttelseslovens § 18 at:

"der må ikke foretages ændring i tilstanden af arealet inden for 100 m fra fortidsminder, der er beskyttet efter bestemmelserne i museumsloven. Der må ikke etableres hegn, placeres campingvogne og lignende. Stk. 2. Forbudet i stk. 1 gælder ikke for
1) landbrugsmæssig drift bortset fra tilplantning"

.....

Mark 43-0 og 41-1 er begge landbrugsarealer i omdrift. Det følger af ovenstående bestemmelse i naturbeskyttelseslovens § 18, at der ikke må tilplantes med høje gevækster, som f.eks. juletræer, inden for gravhøjenes beskyttelseszoner.

Beskyttede sten og jorddiger nær arealerne

Der er ingen sten og jorddiger nær arealerne.

Fredninger

Mark 45-0 ligger inden for fredningen af arealer ved Sminge, Overfredningsnævnets kendelse af 29. oktober 1975. Fredningens formål er at bevare de fredede arealers tilstand. Om terrænændringer og arealernes drift gælder:

Terrænændringer:

"På de fredede arealer er ændringer i terrænet eller terrænformerne, herunder gravning af sand og grus samt opfyldning og planering ikke tilladt. Dog kan udnyttelse af de nævnte forekomster ske til privat forbrug."

Arealernes drift:

"Arealerne må anvendes som hidtil, således at almindelig landbrugsdrift på de eksisterende landbrugsarealer, såvel som skovdrift på de eksisterende skovarealer kan fortsætte, dog med de under særbestemmelser og ved de enkelte ejendomme anførte undtagelser. Nytilplantninger eller -såninger med skovtræer er ikke tilladt. Etablering af nye plantninger må ikke finde sted, heller ikke på arealer, der er dækket af naturlig (selvsået) trævækst af skovlignende karakter".

Mark 45-0 er et landbrugsareal i omdrift, som omfatter tre arealer, som har matrikelnumrene hhv. 1o, 4c og 24d, Gjern By Gjern. Der er ingen særbestemmelser knyttet til nogle af disse tre matrikelnumre. Det følger dog af ovenstående bestemmelser i fredningen, at nytilplantninger eller -såninger med skovtræer ikke er tilladt, ligesom etablering af nye plantninger ikke må finde sted.

VILKÅR

Der stilles ingen vilkår

6 PÅVIRKNING FRA AREALERNE

6.1 KVÆLSTOF OG FOSFOR TIL FJORD OG HAV

MILJØTEKNISK REDEGØRELSE

Udbringningsarealerne afvander til Randers Fjord via Gudenåens vandløbssystem. Arealerne afvander til Gudenåen via hhv. Voel Bæk (mark 41-1, 42-0 og 43-0) og Gjern Å (Mark 45-0). De ansøgte udbringningsarealer fremgår af bilag 1A og 1B.

Oplandet til Randers Fjord er af staten udpeget som opland til meget sårbart Natura 2000-vandområde med hensyn til kvælstof og fosfor, men alle arealer ligger udenfor nitratklasser og fosforklasser, hvilket fremgår af kortværket på Danmarks Arealinformation. Her fremgår det endvidere, at jordens kvælstofreduktionspotentiale for alle arealerne er 75-100 %, dvs. en middel på 88 %.

Der tilføres i alt 4047 kg N til udbringningsarealerne pr. år med den ansøgte mængde husdyrgødning, og udvaskningen af nitrat fra arealerne til overfladevand er beregnet til 86,0 kg N/ha, jf. skema 59778 (v2).

Fosforoverskuddet på arealerne er i skema 59778 (v2) beregnet til 11,8 kg. P/ha/år, hvilket på årsbasis er 341,1 kg P. Kravet om fosforoverskud er overholdt.

Det anvendte sædskifte er S4 på alle arealer, og S4 er samtidig referencesædskifte på de pågældende jordtyper. Dette betyder, at der ikke stilles vilkår til sædskifte.

I beskrivelserne og vurderingerne nedenfor henvises flere steder til de statslige vandplaner. Natur- og Miljøklagenævnet har 6. december 2012 afgjort, at de statslige planer er ugyldige og hjemvist dem til fornyet behandling i Naturstyrelsen. Naturstyrelsen har i brev af 12. december 2012 meddelt, at faktiske oplysninger i vandplanerne kan anvendes, fx i forbindelse med VVM-vurdering, men at vandplanernes målsætninger ikke kan anvendes som

vurderingsgrundlag. Det er Silkeborg Kommunes vurdering, at en vurdering af de berørte vandområder med udgangspunkt i målsætninger og retningslinjer i Regionplanen fra Århus Amt og de faktiske oplysninger i de statslige vandplaner vil føre til samme resultat. Silkeborg Kommune har derfor valgt at opretholde vurderingen med henvisning til statens vandplaner. Dog er der under de enkelte vandområder kort redegjort for regionplanmålsætningen for at sikre retsgyldigheden.

KOMMUNENS BEMÆRKNINGER OG VURDERING

Hovedvandopland Randers Fjord

Kystvandene tilknyttet Hovedvandoplandet Randers Fjord omfatter 3 kystvandområder: Selve Randers Fjord samt kystvandet umiddelbart ud for indsejlingen til Randers Fjord samt Grund Fjord. De tre kystvande benævnes: "Randers Fjord fra Randers til Mellerup", "Randers Yderfjord" og "Grund Fjord". Randers Fjord fra Randers til Mellerup har et oplandsareal på 271077 ha, Randers Yderfjord har et oplandsareal på 14956 ha og Grund Fjord har et oplandsareal på 39436 ha. Det samlede oplandsareal for fjorden er således 324469 ha. Udbringningsarealerne til nærværende tillæg til miljøgodkendelse er beliggende i kystvandoplandet til kystvandet Randers Fjord fra Randers til Mellerup.

Dele af Randers Fjord er Natura-2000 område, og således er dele af Randers Fjord en del af EF-fuglebeskyttelsesområde, EF-habitatområde og Ramsarområde. Fra Uggelhuse er Randers Fjord en del af EF-habitatområde nr. 14 "Ålborg Bugt, Randers Fjord og Mariager Fjord". Fra Mellerup og til Udbyhøj er fjorden en del af EF-fuglebeskyttelsesområde nr. 15 og Ramsarområde nr. 11. Habitatområdet Randers Fjord er i nitratklassekortlægningen og fosforklassekortlægningen i husdyrgodkendelseslovgivningen klassificeret som meget sårbart. Ifølge basisanalysen for området i forbindelse med vandplanlægningen i henhold til miljømålsloven er Randers Fjord overbelastet med kvælstof og fosfor, og kvælstofbelastningen anses for at være en trussel imod at opnå gunstig bevaringsstatus.

De marine områder af Randers Fjord, som omfatter Randers Fjord fra Randers til Mellerup, Randers Yderfjord og Grund Fjord, er omfattet af miljømålet "god økologisk tilstand" i forslaget til Vandplan 2010-2015 for hovedvandopland Randers Fjord. Ifølge forslaget til vandplanen er landbrugsaktiviteter den dominerende årsag til påvirkning af Randers Fjord med kvælstof (66 %). Fosfor fra det åbne land udgør 77 % af den samlede belastning, men bidraget er ikke opsplittet på landbrug og andre diffuse kilder, som det er tilfældet for kvælstof. Ifølge forslaget til vandplanen tilføres Randers Fjord i alt ca. 3500 tons kvælstof og ca. 100 tons fosfor årligt som gennemsnit for perioden 2005-2009. Silkeborg Kommune har ikke kendskab til nyere opgørelser.

Der er ikke målopfyldelse for miljøkvaliteten i Randers Fjord, idet dybdegrænsen for ålegræs i Randers Yderfjord ikke er opfyldt, og observationer af iltsvind/trådalger/bundfauna mv. i de resterende områder af fjorden understøtter ikke målopfyldelse. Indsatsprogrammet i vandplanen med hensyn til påvirkning af Randers Fjord er et krav om en reduktion af kvælstoftilførslen på 460 tons/år. Specifikke tiltag over for husdyrbrug indgår ikke i indsatsprogrammet for kvælstof. Der er ikke angivet en indsats for fosfor, men i vandplanen

anføres, at der er behov for at sikre en fortsat progressiv reduktion af fosforpåvirkningen af kystvandområderne fra diffuse kilder (herunder især landbruget) og punktkilder. Belastning med kvælstof og fosfor fra spildevand og landbrugsarealer i Silkeborg Kommune er medvirkende årsag til, at målsætningen ikke er opfyldt.

Kvælstof

Vurdering af behov for at stille vilkår i henhold til godkendelsesbekendtgørelsens bilag 3 (husdyrgodkendelseslovens fastlagte beskyttelsesniveau)

Husdyrgodkendelseslovens fastlagte beskyttelse af vandområder mod nitratbelastning fra overfladevand er fastlagt i godkendelsesbekendtgørelsens bilag 3 og er fokuseret på oplande, der afvander til nitratsårbare Natura 2000-områder. Som tidligere nævnt er en del af Randers Fjord meget nitratsårbart Natura 2000-område, og oplandet til fjorden er af staten udpeget som opland til meget sårbart Natura-2000 vandområde. Afhængigt af recipientens sårbarhed for udvaskning af nitrat og oplandets evne til at tilbageholde nitrat (jordens kvælstofreduktionspotentiale samt reduktionen af kvælstof i søer), indplaceres landbrugsarealerne i disse oplande i nitratklasserne 0-III, hvor III er det mest sårbare. For landbrugsarealer i nitratklasse I-III stilles der krav om et lavere husdyrtryk per hektar, end de generelle harmoniregler giver mulighed for. Da beskyttelsesniveauet for nitrat til overfladevande hviler på den vigtige forudsætning, at husdyrtrykket i et givet opland ikke øges, er det vigtigt, at husdyrtrykket er konstant eller faldende i oplandet.

Dyretrykket er i kystvandområdet til Randers Fjord faldende (se figur 6.1.1 længere nede i dette afsnit), og dermed er forudsætningen for beskyttelsesniveauet for nitrat overholdt. Da udbringningsarealerne i ansøgningen ligger uden for nitratklasser, er der ikke behov for at stille vilkår til kvælstofudledningen i henhold til godkendelsesbekendtgørelsens bilag 3.

Vurdering af behov for at stille skærpede vilkår i henhold til godkendelsesbekendtgørelsens bilag 4

Såfremt niveauerne fastsat i godkendelsesbekendtgørelsens bilag 3 (husdyrgodkendelseslovens fastlagte beskyttelsesniveau) ikke er tilstrækkelige til at sikre, at husdyrbruget kan drives på en måde, der yder tilstrækkelig beskyttelse af overfladevand, kan kommunen i særlige tilfælde vælge at indplacere et givet areal i nitratklasse eller flytte arealet over i en anden nitratklasse. Ved særlige tilfælde forstås en virkning på miljøet, som ikke er i overensstemmelse med reglerne i habitatbekendtgørelsen⁸ eller en væsentlig miljøpåvirkning af særlige regionale eller lokale beskyttelsesinteresser. Er dette tilfældet, vil der blive stillet skærpede vilkår i henhold til godkendelsesbekendtgørelsens bilag 4.

⁸ Bekendtgørelse om udpegnings- og administration af internationale naturbeskyttelsesområder samt beskyttelse af visse arter, bek. nr. 408 af 1. maj 2007 med senere ændringer.

➤ Vurdering af overensstemmelse med reglerne i habitatbekendtgørelsen:

Af Habitatbekendtgørelsen fremgår det, at der skal foretages en vurdering af om et projekt som det ansøgte, i sig selv eller i forbindelse med andre planer og projekter, kan påvirke et Natura 2000-område væsentligt. Ved kommunens vurdering af, om et Natura 2000-område vil kunne påvirkes væsentligt, indgår en vurdering af, om det uden rimelig tvivl kan udelukkes, at der på baggrund af projektet vil ske skade på arter eller naturtyper, som er en del af udpegningsgrundlaget for det pågældende Natura 2000-område.

Miljøstyrelsen har fastsat afskæringskriterier for, hvornår udvaskning af nitrat ikke kan medføre en skadesvirkning på overfladevande, herunder Natura-2000 områder. Afskæringskriterierne fremgår af Miljøstyrelsens Wiki-vejledning. Følgende punkter skal være opfyldt for, at der kan meddeles godkendelse til et husdyrbrug:

1) Kumulationskriteriet (Pkt. 1):

Antal dyreenheder (DE) i det aktuelle opland, hvor projektet agtes gennemført, må ikke have været stigende siden 1. januar 2007. Hvis der er andre kilder til nitratudvaskning, fx ny bebyggelse end den samlede husdyrproduktion, der har givet anledning til en øget nitratudvaskning fra det aktuelle opland siden 1. januar 2007, skal dette inddrages i vurderingen således, at en eventuel øget nitratudvaskning fra andre kilder end den samlede husdyrproduktion kan medføre et skærpet krav i godkendelsen, der modsvarer miljøeffekten af den øgede nitratudvaskning i det aktuelle opland. Gennemførte initiativer, fx etablering af vådområder, som reducerer nitratudvaskningen fra det aktuelle opland, kan ikke anvendes til at tillade et øget dyretryk i det aktuelle opland.

Kumulationskriteriet betyder, at i oplande til Natura 2000-områder hvor antallet af dyreenheder er stigende, vil alle ansøgninger som udgangspunkt få afslag. Det fremgår dog af Miljøstyrelsens Wiki-vejledning, at der dog er visse muligheder for at meddele godkendelse selvom dyretrykket er stigende.

2) Kriterier vedr. nitratudvaskning fra det enkeltstående projekt (pkt. 2A+2B):

Pkt. 2A: Nitratudvaskningen fra den eksisterende og den ansøgte husdyrproduktion er mindre end 5 pct. af den samlede nitratudvaskning fra alle kilder fra det aktuelle opland, hvor projektet agtes gennemført, dog således, at

Pkt. 2B: nitratudvaskningen fra den eksisterende og den ansøgte husdyrproduktion er mindre end 1 pct. af den samlede nitratudvaskning fra alle kilder fra det aktuelle opland, hvor projektet agtes gennemført, hvis udvaskningen sker til et vandområde, der er karakteriseret som et lukket bassin og/eller er et meget lidt eutrofieret vandområde.

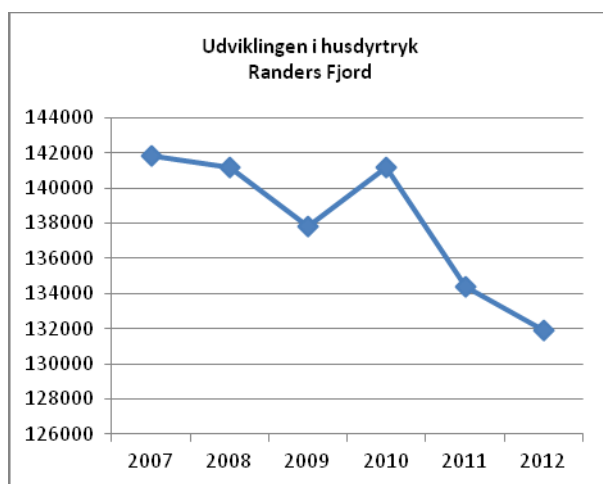
Kriterierne vedr. nitratudvaskning fra det enkeltstående projekt betyder, at der som udgangspunkt gives afslag til ansøgninger, hvor nitratudvaskningen fra projektet er over hhv. 1 el. 5 % af udvaskningen fra et givent kystvandopland (som nævnt afhængigt af om der udvaskes til et lukket bassin eller ej), fordi en udvaskning af denne størrelse i sig selv vil have en væsentlig virkning eller skadesvirkning på et Natura 2000-område.

Kammeradvokaten har vurderet, at overholdelse af Miljøstyrelsens vejledende afskæringskriterier som beskrevet herover, er tilstrækkelig i forhold til kravene i

habitatdirektivet⁹. Det vil sige, at der per definition ikke vil ske skadesvirkning af et habitatområde, når begge afskæringskriterier overholdes.

Ad 1) Vurdering af om det ansøgte projekt overholder kumulationskriteriet:

Ifølge et af Miljøstyrelsen udarbejdet oversigtskort over udviklingen i antallet af dyreenheder på oplandsniveau siden 1. januar 2007 (<http://www.jordbrugsanalyser.dk/webgis/kort.htm>), er antallet af dyreenheder til Randers Fjord faldet i perioden frem til 2012, se nedenstående figur 6.1.1.



Figur 6.1.1. Dyreenheder i Randers Fjord opland i perioden 2007-2012.

Der er ikke kendskab til andre kilder til nitratudvaskning i det aktuelle opland, der har medført en særlig nitratudvaskning, som skal tages i betragtning i forhold til det ansøgte projekt. Silkeborg Kommune vurderer derfor, at det ansøgte projekt ikke i kumulation med andre projekter og husdyrbrug vil påvirke Randers Fjord væsentligt med hensyn til nitratudvaskning.

Ad 2) Vurdering af om det ansøgte projekt overholder afskæringskriteriet for enkeltstående projekter:

Randers Fjord er klassificeret som et meget sårbart vandområde, da fjorden kan karakteriseres som et lukket bassin med ringe vandudskiftning. Fjorden omfatter habitatnaturtypen flodmundinger (naturtype nr. 1130). Da der er tale om et meget sårbart vandområde, skal nitratudvaskningen fra det samlede husdyrbrug være mindre end 1 % af den samlede nitratudvaskning til fjorden (fra Gudenåoplandet), for at det uden rimelig videnskabelig tvivl kan udelukkes, at projektet ikke medfører skadesvirkninger på habitatområdet.

Nitratudvaskningen fra rodzonen er beregnet til 86,0 kg N/ha/år. Uden husdyrgødning er udvaskningen 77,2 kg N/ha/år (udvaskning svarende til plantebrug). Begge tal fremgår af skema 59778,v2. Bidraget fra husdyrgødningen beregnes på denne baggrund til 8,8 kg N/ha/år. Alle 28,91 ha udspretningsarealer afvander via Gudenåsystemet til Randers Fjord.

⁹ Notat fra Kammeradvokaten vedr. "Vurdering af kvælstofudvaskning ved miljøgodkendelser til husdyrbrug". J.nr.: 40-2287 SFS/JKA

Idet kvælstofreduktionspotentialet er 88 % i oplandet, kan det beregnes, at udspredding af husdyrgødning på arealerne vil påvirke Randers Fjord med i alt 30,53 kg N/år. Den samlede tilførsel af kvælstof til Randers Fjord fra Gudenåoplandet vurderes at være ca. 2.915.084 kg N/år. Det kan på denne baggrund beregnes, at den husdyrgødningsbetingede udvaskning fra den ansøgte drift på bidrager til den samlede årlige udvaskning til Randers Fjord via Gudenåoplandet med langt under 1 %, se beregninger mv. i nedenstående tabel 6.1.1. Dette er mindre end afskæringskriteriet på 1 % af udvaskningen, hvorfor det vurderes, at det ansøgte ikke vil medføre en væsentlig negativ effekt på tilstanden i Natura-2000 området i Randers Fjord.

Tabel 6.1.1. Nitratudvaskningen fra den udbragte husdyrgødning.

Hovedvandopland 1.5 Randers Fjord	
Delområde: Randers Fjord fra Randers til Mellerup	
Hele oplandet til Randers Fjord	325.469 ha
Gudenåoplandet til Randers Fjord	271.077 ha
Tilførsel af kvælstof til hovedvandopland Randers Fjord (forslag til vandplan)	3.500.000 kg N/år
Udvaskning i alt via Gudenåoplandet* (271077/325469)x3.500.000)	2.915.084 kg N/år
Det ansøgte	
Reduktionspotentiale (jf. nitratklassekortlægningen), pct. (75-100 %, dvs. middel 88 %)	88 %
Areal til udspredding i alt	28,91 ha
Udvaskning fra rodzonen, husdyrgødning (udvaskning svarende til planteproduktion er fratrukket)	8,80 kg N/ha/år
Samlede påvirkning til Randers Fjord, kg N/år (28,91 x 8,8 x (1-0,88))	30,53 kg N/år
Ansøgt kvælstofbidrag af det samlede kvælstofbidrag til Randers Fjord (omregnet til %): ((30,53 kgN/år/2.915.084 kgN) x 100)**	0,001 %

* Tilførslen fordeles forholdsmæssigt indenfor de tre kystvandoplande til Randers Fjord ud fra oplandenes størrelse.

Det er Silkeborg Kommunes samlede vurdering, at det ansøgte projekt ikke vil medføre en skadesvirkning på det Natura 2000-område, som er beliggende delvist i Randers Fjord, hverken i sig selv eller i kumulation med andre planer og projekter.

- Vurdering af om der er en væsentlig miljøpåvirkning af særlige regionale eller lokale beskyttelsesinteresser:

Ifølge oplysninger fra Miljøportalen er kvælstofreduktionspotentialet for de ansøgte arealer 75-100 %, hvilket som nævnt betyder et middeltal på 88 %. Silkeborg Kommune vurderer, på baggrund af at kvælstofreduktionspotentialet på arealerne er højt, nemlig 88 %, at der ikke er særlige lokale eller regionale beskyttelsesinteresser i Randers Fjord som vil kunne blive påvirket af en udvaskning fra de ansøgte arealer.

Samlet konklusion vedr. kvælstof til fjord og hav i henhold til godkendelsesbekendtgørelsens bilag 3 og bilag 4

Det ansøgte projekt overholder kravene i godkendelsesbekendtgørelsens bilag 3 (husdyrgodkendelseslovens fastlagte beskyttelsesniveau), og der er ikke behov for at stille skærpede vilkår i henhold til godkendelsesbekendtgørelsens bilag 4, hvor det i forbindelse med

vurderingen af behovet for sidstnævnte blev konstateret at udvaskningen af nitrat fra det ansøgte projekt ikke vil kunne medføre en skadesvirkning på overfladevande i Natura-2000 områder, hverken i sig selv eller i kumulation med andre projekter, ligesom det vurderes, at der ikke er behov for at stille skærpede vilkår i forhold til særlige regionale eller lokale beskyttelsesinteresser. Det er på denne baggrund samlet set Silkeborg Kommunes vurdering, under hensyntagen til habitatbekendtgørelsens § 7 samt forsigtighedsprincippet, at det uden rimelig tvivl kan udelukkes, at der med nitratudvaskning fra udbringningsarealerne i det ansøgte projekt vil kunne ske en væsentlig påvirkning af kystvandet Randers fjord fra Randers til Mellerup samt Natura-2000 området Randers Fjord.

Fosfor

Vurdering af behov for at stille vilkår i henhold til godkendelsesbekendtgørelsens bilag 3 (husdyrgodkendelseslovens fastlagte beskyttelsesniveau)

Husdyrgodkendelseslovens fastlagte beskyttelse af vandområder mod fosforbelastning fra overfladevand er fastlagt i godkendelsesbekendtgørelsens bilag 3 og er fokuseret på oplande, der afvander til Natura 2000-områder overbelastet med fosfor. Fosforfølsomme landbrugsarealer i disse oplande indplaceres i såkaldte fosforklasser (Fosforklasse 0 til 3), hvor fosforklassen er afgørende for, hvor stort fosforoverskuddet må være på det pågældende areal. Som det fremgår af godkendelsesbekendtgørelsens bilag 3 afhænger kravet til fosforoverskuddet i fosforklasserne af jordtype, dræningsforhold og fosfortal. Der stilles krav til fosforoverskud på drænedede lerjorder og lavbundsarealer, herunder drænedede og grøftede sandjorder. Fosforoverskuddet er i ansøgningssystemet beregnet som differencen mellem den tilførte mængde fosfor via husdyrgødningen og fraførslen af fosfor med afgrøderne. Er der arealer beliggende i fosforklasse, vil der blive stillet vilkår til sikring af, at beskyttelsesniveauet overholdes. Endelig er det vigtigt, at husdyrtrykket i et givent opland er konstant eller faldende, da beskyttelsesniveauet for fosfor til overfladevande hviler på den vigtige forudsætning, at husdyrtrykket i et givet opland ikke øges, men enten er konstant eller faldende.

Dyretrykket er i kystvandoplandet til Randers Fjord faldende (se figur 6.1.1 tidligere i dette afsnit), og dermed er forudsætningen for beskyttelsesniveauet for fosfor overholdt. De ansøgte udspretningsarealer indeholder ikke drænedede lerjorde eller lavbundsarealer. Da udbringningsarealerne i ansøgningen derfor ligger uden for fosforklasser, er der ikke behov for at stille vilkår til fosforudledningen i henhold til godkendelsesbekendtgørelsens bilag 3.

Vurdering af behov for at stille skærpede vilkår i henhold til godkendelsesbekendtgørelsens bilag 4

Såfremt niveauerne fastsat i godkendelsesbekendtgørelsens bilag 3 (husdyrgodkendelseslovens fastlagte beskyttelsesniveau) ikke er tilstrækkeligt til at sikre, at husdyrbruget kan drives på en måde, der yder tilstrækkelig beskyttelse af overfladevand, kan kommunen i særlige tilfælde vælge at indplacere et givet areal i fosforklasse eller flytte arealet over i en anden fosforklasse. Ved særlige tilfælde forstås en virkning på miljøet, som ikke er i overensstemmelse med reglerne i habitatbekendtgørelsen eller en væsentlig miljøpåvirkning af

særlige regionale eller lokale beskyttelsesinteresser. Er dette tilfældet, vil der blive stillet skærpede vilkår i henhold til godkendelsesbekendtgørelsens bilag 4. Der vil bl.a. blive stillet vilkår til eventuelle anvendte virkemidler til at reducere fosforudledningen.

➤ Vurdering af overensstemmelse med reglerne i habitatbekendtgørelsen:

Det fremgår af vurderingen vedr. fosfor til Tange Sø i afsnit 6.2 om søer og vandløb, at der med det konkrete projekt, og med de beskyttelsesniveauer, som er fastlagt i miljøstyrelsens kortværk, ikke er risiko for at ændre tilstanden i Tange Sø med hensyn til vandkvalitet og rekreative interesser (badevandsmålsætning). På baggrund af at Tange Sø vurderes mere fosforfølsom end Randers Fjord, vurderer Silkeborg Kommune, at det ansøgte projekt ikke vil medføre en skadesvirkning på det Natura 2000-område, som er beliggende delvist i Randers Fjord, hverken i sig selv eller i kumulation med andre planer og projekter for så vidt angår tilførsel af fosfor fra det ansøgte projekt.

➤ Vurdering af om der er en væsentlig miljøpåvirkning af særlige regionale eller lokale beskyttelsesinteresser:

Silkeborg Kommune vurderer, at der ikke er særlige regionale eller lokale beskyttelsesinteresser i Randers Fjord, som vil kunne påvirkes negativt med det ansøgte fosforbidrag.

Samlet konklusion vedr. fosfor til fjord og hav i henhold til godkendelsesbekendtgørelsens bilag 3 og bilag 4

Det ansøgte projekt overholder kravene i godkendelsesbekendtgørelsens bilag 3 (husdyrgodkendelseslovens fastlagte beskyttelsesniveau), og der er ikke behov for at stille skærpede vilkår i henhold til godkendelsesbekendtgørelsens bilag 4, hvor det i forbindelse med vurderingen af behovet for sidstnævnte blev konstateret at udvaskningen af fosfor fra det ansøgte projekt ikke vil kunne medføre en skadesvirkning på overfladevande i Natura-2000 områder, hverken i sig selv eller i kumulation med andre projekter, ligesom det vurderes, at der ikke er behov for at stille skærpede vilkår i forhold til særlige regionale eller lokale beskyttelsesinteresser. Det er på denne baggrund samlet set Silkeborg Kommunes vurdering, under hensyntagen til habitatbekendtgørelsens § 7 samt forsigtighedsprincippet, at det uden rimelig tvivl kan udelukkes, at der med fosforudvaskning fra udbringningsarealerne i det ansøgte projekt vil kunne ske en væsentlig påvirkning af kystvandet Randers fjord fra Randers til Mellerup samt Natura-2000 området Randers Fjord.

VILKÅR

Der stilles ingen vilkår.

6.2 PÅVIRKNING AF SØER OG VANDLØB

MILJØTEKNISK REDEGØRELSE

Alle udbringningsarealerne ligger i oplandet til Tange Sø. Tange Sø er en del af Gudenåens vandløbssystem, og som nævnt tidligere afvander arealerne til Gudenåen via hhv. Voel Bæk (mark 41-1, 42-0 og 43-0) og Gjern Å (Mark 45-0), se nedenstående tabel 6.2.1.

Tabel 6.2.1. Detaljeret oversigt over afvanding fra udbringningsarealer til nærrecipient (vandløb/sø) og til kystområde.

Marknummer	Areal	Vandløb	Sø	Kystområde
41-1	1,00	Voel Bæk – Gudenåen	Sminge Sø / Tange Sø	Randers Fjord
42-0	13,24	Voel Bæk – Gudenåen	Sminge Sø / Tange Sø	Randers Fjord
43-0	6,48	Voel Bæk – Gudenåen	Sminge Sø / Tange Sø	Randers Fjord
45-0	8,20	Gjern Å – Gudenåen	Sminge Sø / Tange Sø	Randers Fjord
	I alt 28,91 ha			

Mark 42-0 og 43-0 vandes kunstigt.

Der indgår ikke stærkt skrånende partier på udbringningsarealerne, og der er ikke beskyttede søer som grænser direkte op til udbringningsarealerne.

Alle arealer ligger udenfor nitrat- og fosforklasser jf. beskyttelsesniveauet i bilag 3, og det anvendte sædskifte er S4 på alle arealer, og S4 er samtidig referencesædskifte på de pågældende jordtyper.

Fosfor

Der er et fosforoverskud på 11,8 kg P/ha/år, se nedenstående oplysninger i tabel 6.2.2 som er et uddrag fra ansøgningsskema nr. 59778 (v2). Det årlige fosforoverskud, for de ansøgte arealer samlet set, er 341,1 kg P pr. år.

Tabel 6.2.2. Uddrag af skema nr. 59778 (v2).

Klasser vedrørende fosforophobning	Antal ha	Før-situation	Efter-situation = krav
Pt < 4,0 eller udrænet eller ikke afvander til Natura 2000 eller afvander til Natura 2000, der ikke er overbelastet med fosfor	28,91 ha	0,0 kg P/ha/år	11,9 kg P/ha/år
Pt 4,0 - 6,0 og drænet eller grøftet samt afvander til Natura 2000 område, der er overbelastet med fosfor	0,00 ha	0,0 kg P/ha/år	4,0 kg P/ha/år
Lavbundslande og drænet eller grøftet samt afvander til Natura 2000 område, der er overbelastet med fosfor	0,00 ha	0,0 kg P/ha/år	2,0 kg P/ha/år
Pt > 6,0 og drænet eller grøftet samt afvander til Natura 2000 område, der er overbelastet med fosfor	0,00 ha	0,0 kg P/ha/år	0,0 kg P/ha/år
Krav om P-overskud overholdt: Ja Evt. yderligere reduktion nødvendig for at overholde kravet: -0,2 kg P. Maksimalt tilladt P-overskud/ha/år i gennemsnit for hele bedriften (ifølge tabel) : 11,9 kg P/ha/år. P tilført pr. ha/år i ansøgt drift: 29,8 kg P/ha/år. P-fracørsel per ha/år i ansøgt drift (arealvægtet gennemsnit): 18,0 kg P/ha/år. P-overskud/ha/år for ansøgt projekt: 11,8 kg P/ha/år.			

Kvælstof

Der tilføres i alt 4047 kg N til udbringningsarealerne pr. år med den ansøgte mængde husdyrgødning, og nitratudvaskningen fra rodzonen er beregnet til 86,0 kg N/ha/år i skemanr. 59778 (v2).

KOMMUNENS BEMÆRKNINGER OG VURDERING

Kommunen kan, som tidligere nævnt i afsnit 6.1, i særlige tilfælde vælge at indplacere et givet areal i fosforklasse eller flytte arealet over i en anden fosforklasse. Ved særlige tilfælde forstås en virkning på miljøet, som ikke er i overensstemmelse med reglerne i habitatbekendtgørelsen eller en væsentlig miljøpåvirkning af særlige regionale eller lokale beskyttelsesinteresser. Er dette tilfældet, vil der blive stillet skærpede vilkår i henhold til godkendelsesbekendtgørelsens bilag 4. Der vil bl.a. blive stillet vilkår til eventuelle anvendte virkemidler til at reducere fosforudledningen. I dette afsnit vil det blive vurderet, om der er særlige lokale beskyttelsesinteresser i søer eller vandløb, som arealerne afvander til, og, hvis dette er tilfældet, om det så betyder, at der skal stilles vilkår i henhold til godkendelsesbekendtgørelsens bilag 4.

Tange Sø

Tange Sø er med 5,41 km² en efter danske forhold meget stor sø. Den ligger med areal i både Silkeborg, Viborg og Favrskov kommuner. Søen er opstået i forbindelse med opstemning ved anlæggelse af Tangeværket i årene 1918-21. Søen ligger i Gudenåens hovedløb og modtager primært vand fra denne og i mindre omfang fra Tange Å og Borre Å. Derudover løber flere små vandløb til søen. Fra Tange Sø strømmer Gudenåen videre til Randers Fjord.

Søen har et oplandsareal på 1790 km², hvoraf 67 % er dyrket. Resten består primært af skov (17 %), natur, andre vandområder og befæstede eller bebyggede arealer. Søen er ikke omfattet af Natura 2000 eller fredninger.

Søen er karakteriseret som søtype 9 i den statslige vandplanlægning, hvilket vil sige en kalkrig, ikke brunvand, fersk, lavvandet sø. Middeldybden er 2,8 m, maks. dybden er godt 6 m, og vandets opholdstid (den tid det tager at skifte alt vandet i søen ud) er ca. 10 dage.

Målsætning

I den statslige vandplan for Randers Fjord er Tange Sø målsat med et godt økologisk potentiale og et krav til den øvre grænse for klorofyl for lavvandede søer på 25 µg/l. Klorofyl er det kvalitetskrav, som anvendes i vandplanen som udtryk for vandets kvalitet og indholdet af svævealger i søvandet. Det er svævealger som fx blågrønalger, der gør søvandet uklart i de fleste søer. Algevæksten i søer er primært forårsaget af plantenæringsstofferne kvælstof og fosfor. I vandplanen er fastsat et niveau for støtteparametrene fosfor og kvælstof på henholdsvis 0,07 mg P/l og 0,96 mg N/l. Tange Sø er målsat som badevandsområde i kommuneplanen for Silkeborg Kommune. Miljømålet og badevandsmålsætningen anses ikke for at være helt opfyldt, men indvandring af vandremuslingen i Gudenå-systemet har ført til en forbedring af vandets gennemsigtighed.

Tilstand

Det fremgår af redegørelsen til vandplanen, at Tange Sø har et klorofylindhold på 14,5 µg/l (sommergennemsnit), men at søen tilhører en kategori af søer med et lavt klorofylindhold, hvor klorofylindholdet ikke er repræsentativt for søens tilstand, og søen derfor ikke opfylder god tilstand.

Tange Sø er gennem flere årtier blevet forurenede med næringsstoffer og organisk materiale. Der er gjort en stor indsats i oplandet til søerne i Gudenå-systemet for at formindske udledningen af næringsstoffer fra renseanlæg og dambrug. Effekten af disse tiltag er dog ikke slået helt igennem ved Tange Sø, bl.a. fordi de opstrøms liggende søer endnu ikke har opnået en stabil miljøtilstand. Den reducerede fosfortilførsel har ført til et fald i søvandets fosforkoncentration fra 0,20 mg P/l i 1980-81 til 0,127 mg P/l i 2002. Faldet i kvælstofkoncentrationen er derimod lavt – fra 1,8 mg N/l i 1980-81 til 1,6 mg N/l i 2002. Klorofylkoncentrationen er i samme periode faldet fra 69 µg/l til 48 µg/l, og der er en sket en svag forbedring af sigtdybden (fra 0,8 m i 1980-81 til 1,1 m i 2002). Ved vegetationsundersøgelsen i Tange Sø i 2002 blev der registreret 11 arter af undervandsplanter, og dybdegrænsen for rodfæstede planter i søen blev målt til 1,5 m. Det bemærkes, at klorofylindholdet er faldet yderligere de seneste år, fordi vandremuslingen filtrerer vandet for alger. Der er dog ikke tale om en stabil tilstand.

Badevandsmålsætningen anses ikke for opfyldt, fordi der kan optræde perioder om sommeren, hvor blågrøn alger forhindrer en tilfredsstillende badevandskvalitet.

Belastning og indsatsbehov

Belastningen til søen kommer fra et meget stort opland, og miljøet i søen er meget påvirket af Gudenåen, som tilfører store vandmængder og næringsstoffer fra det åbne land, rensningsanlæg, dambrug, regnvandsudledninger og spredt bebyggelse. Ifølge vandplanen forudsættes en indsats ved baseline i 2015 på 1248 kg P/år på grund af allerede planlagte eller gennemførte tiltag. Belastningen ved baseline i 2015 er opgjort til 36,9 tons fosfor. Ifølge vandplanen synes der ikke at være behov for yderligere indsats overfor den eksterne belastning for at opfylde miljømålet, når indsatsen frem mod 2015 og tiltag i opstrøms liggende søer medregnes. Det vurderes dog ud fra de foreliggende data, at der er en intern belastning i søen, som vil hindre mål opfyldelse i 2015. Datagrundlaget er utilstrækkeligt til at vurdere, om det er relevant at restaurere søen. Det fremgår, at der skal foretages en nærmere vurdering af søens tilstand, når det er klarlagt, hvordan en løsningsmodel for passage ved søen skal udformes. Af retningslinje 35 i vandplanen fremgår, at kvalitetsmålet for badevand er, at alt badevand ved udgangen af 2015 i det mindste skal være klassificeret som tilfredsstillende.

Silkeborg Kommune vurderer, at det med den aktuelle fosforkoncentration i søen (2002-data) er væsentligt at sikre, at der ikke er væsentlig risiko for yderligere tilførsel af fosfor, idet der er behov for at få den interne belastning bragt under kontrol. Dette vil blive lagt til grund ved administration af husdyrområdet, indtil der er skabt klarhed over den fremtidige passage ved Tange Sø. Samme vurdering med hensyn til fosfor anlægges af hensyn til at sikre en tilfredsstillende badevandskvalitet.

Fosfor til Tange Sø

Silkeborg Kommune har vurderet alle udbringningsarealerne for tabsrisiko for fosfor, se nedenstående tabel 6.2.3. Ved vurderingen er lagt vægt på arealernes beskaffenhed med hensyn til blandt andet jordbundstype, nærhed til vandløb, skrånende partier mod vandløb/sø, dræning og lavbund. Ved vurderingen indgår endvidere hensynet til størrelsen af det ansøgte fosforoverskud på 11,8 kg P/ha/år.

Tabel 6.2.3. Oversigt over arealerne mht. fosfortab. Sårbarhed er bedømt i forhold til jordbundstype, vandløbsnærhed, dræning, skrånende arealer og lavbund.

Mark nr.	Ha	Jordbunds-type	Vandløbsnært < 100 m	Skrånende areal tæt på vandløb (< 100 m)	Drænet/ grøftet/ vandlidende	Lavbund, okkerklasse I eller II-IV	Vurdering af risiko
41-1	1,00	Lerblandet sandjord (JB 3)	Nej	Nej	Nej	Nej	Lav
42-0	13,24	Grov sandjord (JB 1)	Ja	På 2 små strækninger er der en skrænt indenfor vandløbsbræmmen (den ene incl 12 grader, og den anden kun 6 grader) ned til Voel Bæk	På flere strækninger grænser mark 42 op til drænområde 4880, og en lille del af området, svarende til ca. 2700 m ² går ind over marken. Der er grøft langs ca. 40 m af marken. Ved gennemsyn af luftfotos er der tegn på, at nogle dele af marken er delvist vandlidende på nogle tidspunkter af året.	Langs ca. 70 m. af markkanten ned mod Voel Bæk ligger marken i lavbundsområde. Det drejer sig om ca. 178 m ² i alt.	Lav
43-0	6,48	Grov sandjord (JB 1)	Nej	Nej	Nej	Nej	Lav
45-0	8,20	Grov sandjord (JB 1)	Nej	Nej	Nej	Nej	Lav
	I alt 28,91						

Som det fremgår af ovenstående tabel 6.2.3 vurderes tabsrisikoen for alle 4 arealer til at være lav. Dette vurderes på baggrund af arealernes beskaffenhed, hvor det blandt andet vurderes, at ingen af arealerne er drænedede. Der er dog en lille del af et drænområde beliggende på Mark nr. 42-0, men det er så lidt, at marken som helhed ikke kan opfattes som drænet.

Fosforoverskuddet er i version 2 af ansøgningen beregnet til at være 11,8 kg P/ha/år på udspretningsarealerne i ansøgt drift. Det svarer til et fosforoverskud på ca. 341,1 kg P pr. år på arealerne samlet set for det ansøgte projekt med den udbragte husdyrgødning.

Beregningerne viser, at der er et stort fosforoverskud på 11,8 kg P/ha på arealerne, men da arealerne, som helhed vurderes at være relativt robuste i forhold til tab af fosfor, vurderer Silkeborg Kommune, at der ikke er behov for at rykke et eller flere af arealerne ind i fosforklasse i henhold til godkendelsesbekendtgørelsens bilag 4. Det vurderes således, at der med det konkrete projekt, og med de beskyttelsesniveauer, som er fastlagt i godkendelsesbekendtgørelsens bilag 3 og Miljøstyrelsens kortværk, ikke er risiko for at ændre tilstanden i Tange Sø med hensyn til vandkvalitet og rekreative interesser (badevandsmålsætning).

Kvælstof til Tange Sø

Tange Sø anses ikke for at være kvælstoffølsom, idet fosfor anses for at være den primært styrende faktor for graden af algevækst i søen. Silkeborg Kommune vurderer på denne baggrund, samt på baggrund af, at den husdyrgødningsbetingede påvirkning fra arealerne kun er 30,53 kg N/år, se tabel 6.1.1 i afsnit 6.1, at det generelle beskyttelsesniveau er tilstrækkeligt til at sikre, at udvidelsen ikke vil have en negativ virkning på Tange Sø, selvom den vejledende støtteparameter for kvælstof er overskredet i søen.

Vandløb

Vandløb anses generelt ikke for at være følsomme overfor tilførsel af næringsstoffer. Direkte afstrømning af husdyrgødning kan dog skade levevilkårene for flora og især fauna i vandløbene. Der er på en mindre strækning af mark 42-0 ned mod Voel Bæk en stejl skrænt beliggende indenfor vandløbsbræmmen. Der er dog flere meter fra kanten af marken og hen til skrænten på grund af den udlagte 10 meter vandløbsbræmme. For at sikre at der ikke vil kunne ske en overfladeafstrømning af gylle ned til vandløbet, stilles der vilkår om, at der skal udlægges en 10 meter vandløbsbræmme ned mod vandløbet.

VILKÅR

Vilkår til påvirkning af søer og vandløb fremgår af afsnit 2.5.

6.3 KVÆLSTOF TIL GRUNDVAND

MILJØTEKNISK REDEGØRELSE

Ingen af arealerne ligger i nitratfølsomt indvindingsopland, indvindingsopland til vandværker eller i områder med særlige drikkevandsinteresser.

KOMMUNENS BEMÆRKNINGER OG VURDERING

Ingen af de ansøgte arealer ligger i umiddelbar nærhed af drikkevandsboringer eller i nitratfølsomme indvindingsoplande. Det vurderes, at udvaskning af nitrat fra arealerne ikke udgør en risiko for grundvandsmagasiner og grundvand i området.

VILKÅR

Der stilles ingen vilkår.

6.4 BEDSTE TILGÆNGELIGE TEKNIK (BAT)

MILJØTEKNISK REDEGØRELSE

Management

Markdriften tilrettelægges således, at den giver anledning til mindst mulig udvaskning af næringsstoffer og overfladisk afstrømning undgås.

Udbringning af husdyrgødning

Der udarbejdes mark- og gødningsplaner, så det sikres, at mængden af gødning er tilpasset afgrødens forventede behov. I planen tages der hensyn til JB nr., sædskifte, vanding, planternes udbytte og kvælstofudnyttelse. Endvidere udarbejdes der gødningsregnskab, hvor forbruget af handels- og husdyrgødning dokumenteres.

Husdyrgødning udbringes under hensyn til de generelle regler, og foregår i videst muligt omfang efter godt landmandsskab, hvilket vil sige at der tages hensyn til naboer, byområder osv.

Der kan forekomme ammoniakfordampning og lugtgener fra marker, hvor der er udbragt gylle. Omfanget vil afhænge af temperatur, vindforhold og evt. nedbør. Eftersom gyllen enten udbringes i veletablerede afgrøder eller den nedfældes i græs og sortjord, minimeres ammoniakfordampning og lugtgenerne, og der sikres hurtig optagelse i planterne.

Der udbringes ikke gylle på vandmættede, oversvømmede, frosne eller snedækkede arealer. Der er ingen stærkt skrånende arealer, og der holdes som minimum 10 meter bræmme til Voel Bæk. Mark 42-0 og 43-0 ligger nærmere end 200 m til byzone, hvilket ifølge bestemmelserne i husdyrgødningsbekendtgørelsen betyder, at der ikke må udbringes husdyrgødning på lørdage samt søn- og helligdage.

KOMMUNENS BEMÆRKNINGER OG VURDERING

BAT og godt landmandsskab i forhold til udbringning er bl.a. følgende tiltag:

- At man afstemmer den producerede husdyrgødning med udspretningsarealet og afgrødens gødningsbehov i forhold til anvendt kunstgødning, samt at udbringning af gødning mm. foretages så tæt på det tidspunkt, hvor afgrøden har maksimalt næringsstoffoptag og størst vækst.
- At man anvender BAT med hensyn til de maskiner, som anvendes til udspretning, samt om nødvendigt nedpløjer husdyrgødningen.
- At man ved afgrødehøjde under 10 cm tilstræber at udbringe gødningen under ideelle vejrforhold dvs. køligt, fugtigt og vindstille eller ved direkte nedfældning.

- At man tager højde for udspretningsarealets karakteristika, f.eks. jordens struktur og type, evt. skrånninger, klimatiske forhold, regn og vanding, anvendelse samt landbrugsmæssig praksis, inklusiv evt. sædskifte.

De fleste af ovennævnte tiltag er allerede implementeret i dansk lovgivning og landbrugspraksis. Derfor vurderer Silkeborg Kommune sammenfattende, at der med den beskrevne drift er taget de nødvendige forholdsregler under indtryk af økonomisk proportionalitet.

Silkeborg Kommune vurderer, på grundlag af ovenstående, at driften af arealerne lever op til BAT.

VILKÅR

Der stilles ingen vilkår.

7 BILAG

Bilag 1A: Mark 41-1, 42-0, 43-0

Bilag 1B: Mark 45-0

Bilag 2: Transportveje

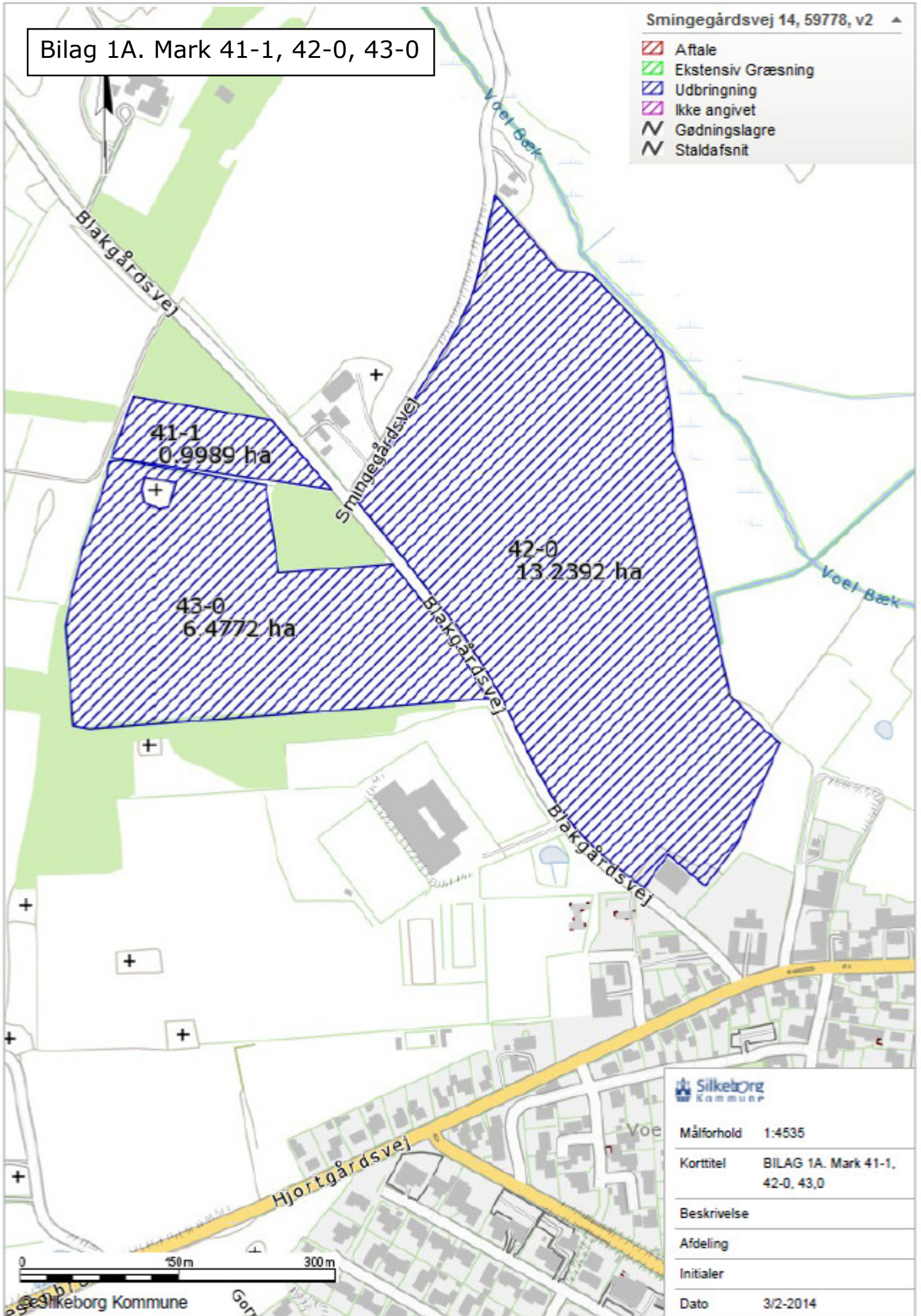
Bilag 3: Mark 45-0 og EF-habitatområde nr. 49 Gudenå og Gjern Bakker

Bilag 4: Lovgivning

Bilag 1A. Mark 41-1, 42-0, 43-0

Smingegårdsvej 14, 59778, v2 ▲

-  Aftale
-  Ekstensiv Græsning
-  Udbringning
-  Ikke angivet
-  Gødningslagre
-  Staldafsnit



 Silkeborg
Kommune

Målforshold 1:4535

Korttitel BILAG 1A. Mark 41-1,
42-0, 43,0

Beskrivelse

Afdeling

Initialer

Dato 3/2-2014

Bilag 1B. Mark 45-0

Smingegårdsvej 14, 59778, v2

- Aftale
- Ekstensiv Græsning
- Udbringning
- Ikke angivet
- Gødningslagre
- Staldafsnit

45-0
8.198 ha

Linded

Store Toldhøj

Smingevad Bro



Målforhold	1:4535
Korttitel	Bilag 1B. Mark 45-0
Beskrivelse	
Afdeling	
Initialer	
Dato	3/2-2014

0 150m 300m

Bilag 2. Transportveje

Henrik Sehested



Målforhold: 1:35000

sup. transportveje

87282200 - www.lmo.dk

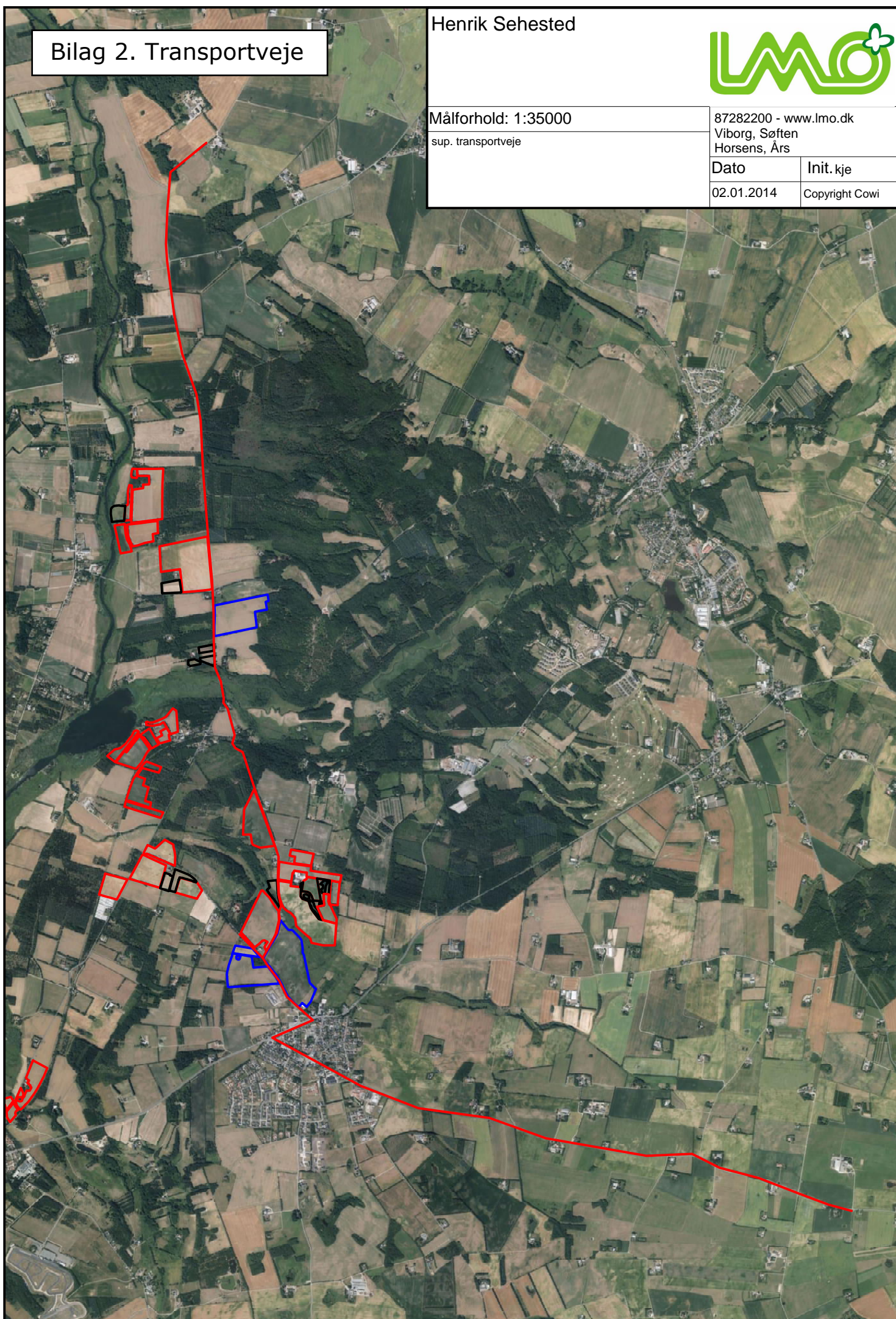
Viborg, Søften
Horsens, Års

Dato

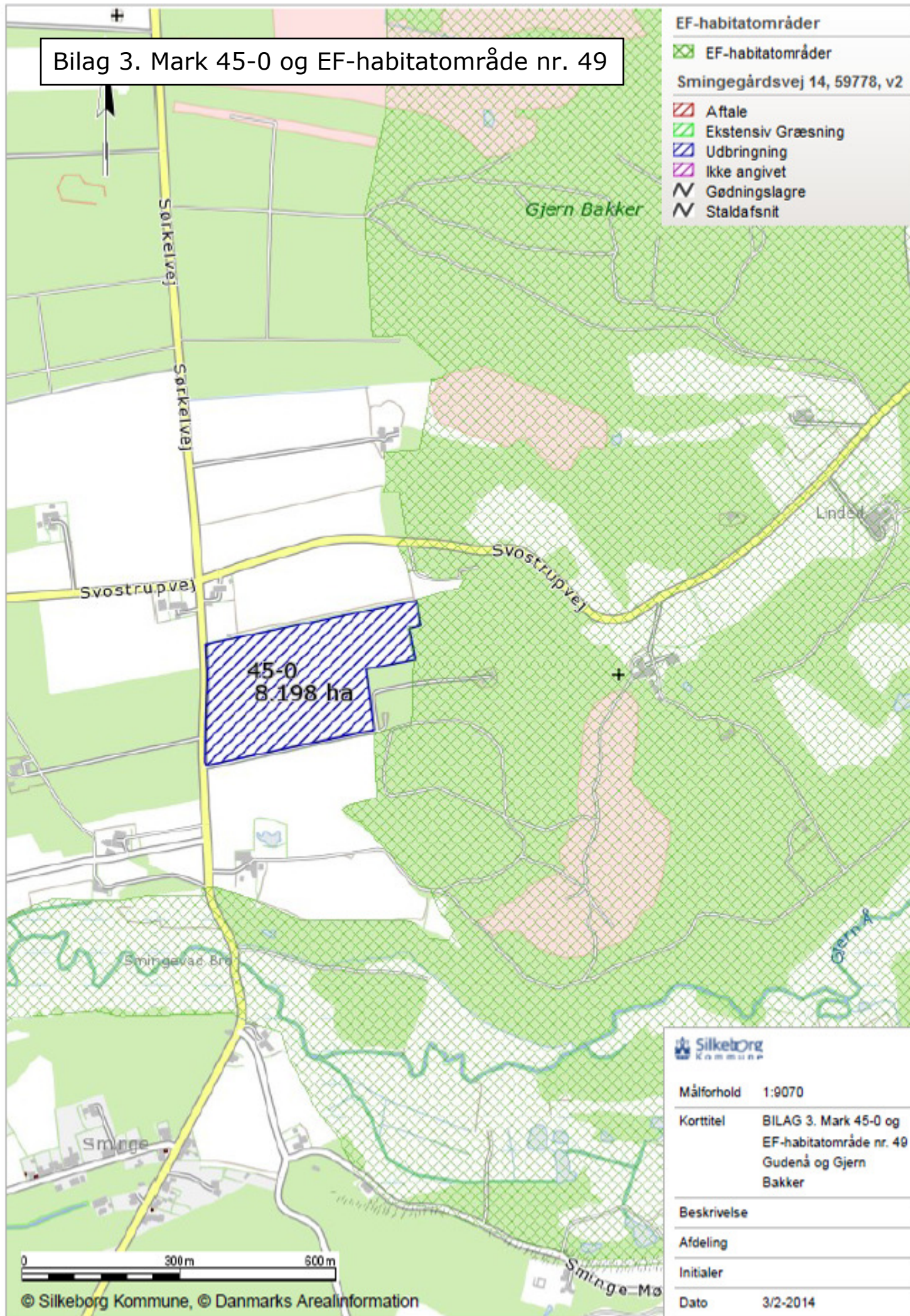
Init. kje

02.01.2014

Copyright Cowi



Bilag 3. Mark 45-0 og EF-habitatområde nr. 49



Bilag 4. Lovgrundlag

Husdyrgodkendelsesloven: Lov om miljøgodkendelse m.v. af husdyrbrug, jf. lovbek. nr. 1486 af 4. december 2009 med senere ændringer.

Godkendelsesbekendtgørelsen: Bekendtgørelse om tilladelse og godkendelse mv. af husdyrbrug, jf. bek. nr. 1280 af 8. nov. 2013.

Husdyrgødningsbekendtgørelsen: Bekendtgørelse om erhvervsmæssigt dyrehold, husdyrgødning, ensilage m.v., jf. bek. nr. 915 af 27. juni 2013.

Museumsloven: Museumslov, jf. lovbek. nr. 1505 af 14. december 2006 med senere ændringer.

Naturbeskyttelsesloven: Lov om naturbeskyttelse, jf. lovbek. nr. 951 af 3. juli 2013.

Habitatbekendtgørelsen: Bekendtgørelse om udpegning og administration af internationale naturbeskyttelsesområder samt beskyttelse af visse arter, bek. nr. 408 af 1. maj 2007 med senere ændringer.

Miljøstyrelsens digitale wiki-vejledning (Miljøstyrelsens vejledning om miljøgodkendelse af husdyrbrug) på www.mst.dk.