



Kerteminde
Kommune

Miljøtilladelse til hestehold på Bogensøvej 254 og 284, Martofte



Den 24. marts 2022

Indhold

Miljøtilladelse til hestehold	1
Afgørelse	4
Ikrafttræden	5
Vilkår for tilladelsen.....	5
Andre regler	7
Udnyttelsesfrist og bortfald	8
Retsbeskyttelse	8
Klagevejledning	8
Modtagere af meddelelse om afgørelse	9
Miljøteknisk beskrivelse og vurdering	10
1. Indledning	10
1.1 Ansøgning.....	10
1.2 Ansøger og ejerforhold	10
1.3 Kort beskrivelse af det ansøgte	10
1.4 Lovgivning.....	11
1.5 Krav om tilladelse og tilladelsens omfang	12
1.6 Offentlighed og høring	12
2. Beskrivelse af husdyrbrugets beliggenhed.....	12
2.1 Landskabet og planforhold	12
2.2 Afstandskrav	14
3. Beskrivelse af staldanlæg og drift.....	14
3.1 Indretning og drift af stalde	14
3.2 Gødningsproduktion og -håndtering	17
3.3 Foder	18
3.4 Energiforbrug	18
3.5 Vand	18
3.6 Varme	19
4. Ammoniakemission samt påvirkning af naturområder	19
4.1 Ammoniakemission fra husdyrbruget	19
4.2 Påvirkning af naturområder	19
5. Påvirkning af naboer mv.	22
5.1 Lugt.....	23
5.2 Støj	23
5.3 Transport	24
5.4 Støv	25
5.5 Lys	25
5.6 Skadedyr.....	26
5.7 Spildevand	26
5.8 Døde dyr	26
5.9 Affaldshåndtering.....	26
5.9 Pesticider	26
6. Uheld og driftsforstyrrelser	26
7. Egenkontrol.....	27
8. Alternativer	27
9. Kommunens samlede vurdering	28

DATABLAD

TITEL: § 16B MILJØTILLADELSE

DATO FOR TILLADELSE: 24. MARTS 2022

SKEMA NR.: 232685

CVR-NR.: 12937806

P.NR.: 1021513918

HUSDYRBRUGETS NAVN: KRISTIANSMINDE OG ELMELUND

BEDRIFTENS NAVN: STUTTERI ASK

VIRKSOMHEDES ART: STUTTERI

EJENDOMSNUMMER: 440-00000326 OG 440-00000328

MATR. NR: 2A OG 3A M.FL.

EJERLAV: BOGENSØ, STUBBERUP

ADRESSE: BOGENSØVEJ 254 OG 284, 5390 MARTOFTE

BEDRIFTS EJER: SCHELENBORG GODS APS

ANSØGER: SCHELENBORG GODS APS

ANSVARLIG FOR HUSDYRBRUGET: NIELS SKIFTER, NIELS.SKIFTER@SCHELENBORG.DK

KONSULENT: METTE DYRUP TRUELESEN, PATRIOTISK SELSKAB, MDT@PATRIOTISK.DK

TILSYNSMYNDIGHED: KERTEMINDE KOMMUNE

Afgørelse

Kerteminde Kommune meddeler herved tilladelse efter § 16 b i bekendtgørelse af lov om husdyrbrug og anvendelse af gødning m.v. (husdyrbrugloven), lovbek. nr. 520 af 01/05/2019, til hesteholdet på Bogensøvej 254 og Bogensøvej 284, 5390 Martofte.

Der gives tilladelse til et samlet produktionsareal på 4.203 m² fordelt på 17 staldanlæg. Endvidere til 3 stk. læskure til heste, en opvisningshal og en opvarmingshal, som dog ikke indgår som en del af produktionsarealet. Desuden gives tilladelse til etablering af 2 stk. møddingspladser på hver 25 m² med tilhørende opsamlingsbeholdere på hver ca. 20 m³.

Tilladelsen meddeles, da Kerteminde Kommune på baggrund af gældende lovgivning, Miljøstyrelsens vejledninger og beregningerne i Miljøstyrelsens it-ansøgningssystem vurderer, at husdyrbruget ikke vil have en væsentlig virkning på miljøet.

Tilladelsen meddeles under forudsætning af, at de gældende regler på området og tilladelsens vilkår overholdes. Forudsætningerne for tilladelsen er de oplysninger, der er givet i ansøgningsmaterialet, jf. ansøgning fra Miljøstyrelsens IT-ansøgningssystem, www.husdyrgodkendelse.dk, skemanummer 232685, med tilhørende bilag, samt øvrigt materiale indsendt af ansøger eller ansøgers konsulent.

Hvis ikke tilladelsens forudsætninger er opfyldt, eller tilladelsens vilkår ikke efterleves, kan dette medføre, at hele eller dele af tilladelsen bortfalder.

Afgørelsen kan påklages – se under "Klagevejledning"

Tilladelsesdato: 24. marts 2022

Venlig hilsen

Søren Ravn Nielsen
Afdelingschef



Trine Baier Jepsen
Miljøsagsbehandler

Afgørelsen annonceres d.d. her: [Sager vedr. husdyrbrug i høring \(kerteminde.dk\)](http://Sager%20vedr.%20husdyrbrug%20i%20h%C3%B8ring%20(kerteminde.dk))

Klagefristen udløber den 21. april 2022.

Ikrafttræden

Med denne tilladelse reguleres husdyrbruget fremover efter den husdyrlovgivning, der trådte i kraft 1. august 2017. Dette betyder en øget fleksibilitet for dyreholdet i de eksisterende stalde. Tilladelsens vilkår gælder fra det tidspunkt, hvor tilladelsen er meddelt, medmindre et senere tidspunkt er angivet i det enkelte vilkår.

Den aktuelle tilladelse omfatter følgende tilladelsespligtige ændringer:

- Opførelse af ti nye gæstestalde med et samlet produktionsareal på 3.177 m².
- Etablering af to møddingspladser på hver 25 m² med hver tilhørende opsamlingskølle på hver ca. 20 m³.
- Opførelse af husdyranlæg i form af en opvaskingshal og en opvarmingshal.

Vilkår for tilladelsen

Tilladelsen meddeles på de vilkår, der er oplyst nedenfor. Vilkårene skal medvirke til at sikre,

- at indretning og drift af husdyrbruget sker i overensstemmelse med ansøgningsmaterialet og den miljøtekniske beskrivelse og vurdering,
- at yderligere miljøkrav, fastsat på grundlag af kommunens vurdering, overholdes, og
- at risikoen for, at der forekommer forurening eller gener ud over de forventede ifølge miljøvurderingen, nedsættes.

Den ansvarlige for husdyrbruget, skal straks underrette Kerteminde Kommune ved manglende overholdelse af tilladelsesvilkår og skal straks træffe de nødvendige foranstaltninger for at sikre, at vilkårene igen overholdes.

Overordnede vilkår

1. Indretning og drift

Virksomheden skal indrettes og drives i overensstemmelse med de oplysninger, der fremgår af ansøgningsmaterialet m. bilag, den vedlagte miljøansøgning og vurdering samt tilladelsens vilkår.

Der skal i den daglige drift være en person, der er bekendt med vilkårene i denne tilladelse, og som sikrer, at de overholdes.

Produktionsstørrelse, staldindretning og miljøtiltag

2. Produktionens omfang

Produktionsarealet i de enkelte staldafsnit må ikke overstige det i tabellen nedenfor angivne areal, og staldsystem samt dyretyper nævnt i samme tabel må ikke fraviges.

Stald	Dyretype	Staldsystem	Produktionsareal
Stald 1	Heste	Dybstrøelse	72 m ²
Stald 2	Heste	Dybstrøelse	240 m ²
Stald 3	Heste	Dybstrøelse	48 m ²
Stald 4	Heste	Dybstrøelse	198 m ²
Stald 5	Heste	Dybstrøelse	72 m ²
Stald 6	Heste	Dybstrøelse	96 m ²
Stald 7	Heste	Dybstrøelse	120 m ²
Bygning 1	Heste	Dybstrøelse	319 m ²
Bygning 2	Heste	Dybstrøelse	331 m ²
Bygning 3	Heste	Dybstrøelse	331 m ²
Bygning 4	Heste	Dybstrøelse	331 m ²
Bygning 5	Heste	Dybstrøelse	331 m ²
Bygning 6	Heste	Dybstrøelse	331 m ²
Bygning 7	Heste	Dybstrøelse	209 m ²
Bygning 8	Heste	Dybstrøelse	258 m ²
Bygning 9	Heste	Dybstrøelse	331 m ²
Bygning 10	Heste	Dybstrøelse	405 m ²
Læskur 1	Heste	Dybstrøelse	60 m ²
Læskur 2	Heste	Dybstrøelse	60 m ²
Læskur 3	Heste	Dybstrøelse	60 m ²
Produktionsareal i alt			4.203 m²

Håndtering af husdyrgødning

3. Husdyrgødning

Straks efter afholdelse af hvert stævne skal bygning 1 – 10 tømmes for husdyrgødning.

Hvis der tabes gødning ved transport til møddingpladsen ved Egensøvej, skal det straks opsamles.

Gener fra husdyrbruget

4. Lugt

Der skal til stadighed opretholdes en god staldhygiejne, herunder sikres, at bokse og foderarealers bund holdes tørre, at dyrene er rene, at støv og smudsbelægning i staldene fjernes, og at evt. fodringsanlæg holdes rent.

Alle stalde skal som minimum rengøres 1 gang årligt med højtryksrensere.

Husdyrbruget må ikke give anledning til væsentlige lugtgener. Ved væsentlige lugtgener forstås, at nedenstående genekriterier er overskredet.

Kategori	Genekriterie (OU _E /m ³)
Byzone eller sommerhusområde	5
Bolig i samlet bebyggelse i landzone eller område i landzone, der i lokalplan er udlagt til boligformål e.l.	7
Enkeltboliger uden landbrugspligt, der ikke er ejet af driftsherren	15

Hvis tilsynsmyndigheden skønner, at eventuelle klager vedrørende lugt fra virksomheden er velbegrundede, kan tilsynsmyndigheden kræve, at virksomheden for egen regning lader foretage en undersøgelse af forskellige lugtkilder. Lugtmåling kan maksimalt kræves én gang pr. år og skal foretages efter en metode, som er autoriseret af Miljøstyrelsen eller efter en metode anvist af tilsynsmyndigheden. Hvis lugtmålingen viser, at virksomheden medfører væsentlige lugtgener, skal virksomheden gennemføre lugtreducerende foranstaltninger, således at lugten uden for staldene reduceres så meget, at lugtgenerne efter tilsynsmyndighedens vurdering ikke længere er væsentlige.

5. Støj

Husdyrbruget må ikke give anledning til væsentlige støjgener. Virksomhedens samlede bidrag til det ækvivalente, korrigerede støjniveau målt i dB(A) og målt i ethvert punkt på opholdsarealer ved nabobeboelse må ikke overstige følgende værdier:

Ugedage	Mandag-fredag		Lørdag		Søn- og helligdage	Alle dage
Tidsrum	7 - 18	18 - 22	7 - 14	14 - 22	7 - 22	22 - 7
Enkeltboliger i landzone	55	45	55	45	45	40
Byzone og områder i landzone udlagt til boligformål	45	40	45	40	40	35
Sommerhusområder og områder udlagt til rekreative formål	40	40	40	40	40	35

I natperioden kl. 22 - 7 (alle dage) må der ikke forekomme spidsværdier, der overstiger grænseværdien med mere end 15 dB(A).

Hvis tilsynsmyndigheden skønner, at eventuelle klager vedrørende støj fra virksomheden er velbegrundede, kan tilsynsmyndigheden kræve, at virksomheden igennem en akkrediteret virksomhed for egen regning efterviser, at de stillede støjkrafter er overholdt. Støjmåling kan maksimalt kræves én gang pr. år og skal foretages i overensstemmelse med Miljøstyrelsens til enhver tid gældende vejledning om måling af ekstern støj fra virksomheder. Hvis støjmålingen viser, at støjkrafterne ikke er overholdt, skal virksomheden udarbejde et projekt med tidsplan for udførelse af støjdæmpende foranstaltninger.

6. Støv

Husdyrbruget må ikke give anledning til væsentlige støvgener uden for virksomhedens areal. Det er tilsynsmyndigheden, der vurderer, om støvgenerne er væsentlige.

Hvis tilsynsmyndigheden skønner, at eventuelle klager vedr. støv fra husdyrbruget er velbegrundede, kan tilsynsmyndigheden kræve, at virksomheden gennemfører støvreducerende foranstaltninger, så støvgenerne efter tilsynsmyndighedens vurdering ikke længere er væsentlige.

7. Skadedyr

Opbevaring og håndtering af foder skal ske på en sådan måde, at der ikke opstår risiko for tilhold af skadedyr (rotter m.v.).

Der skal foretages en effektiv bekæmpelse af fluer og rotter, hvis nødvendigt, som minimum i overensstemmelse med de nyeste retningslinjer fra Institut for Agroøkologi, Aarhus Universitet.

8. Affald

Materialer der kan fjernes af vinden, skal opbevares i lukkede beholdere. Spildt affald skal straks opsamles.

Erhvervsaffald, herunder landbrugsplastfolie, elektronikskrot mm., skal håndteres i henhold til Kerteminde Kommunes Regulativ for Erhvervsaffald.

Genanvendeligt metalaffald, herunder både aluminium emballage og hvidblik/stålemballage, samt genanvendeligt plastemballage, så som dunke, spande, tromler, plastsække og andre beholdere af plast skal tømmes for indhold, rengøres og bortskaffes til godkendt modtageanlæg i henhold til kommunens Regulativ for Erhvervsaffald.

Rester af desinfektionsvæsker og medicin, der ikke må/kan anvendes på ejendommen skal håndteres i henhold til Kerteminde Kommunes Regulativ for Erhvervsaffald.

Uheld og driftsforstyrrelser

9. Overfladeafløb

Senest seks måneder efter, at tilladelsen er meddelt, skal overfladeafløb, tagnedløb og lignende være placeret og indrettet således, at der ikke kan ske afløb af forurenende stoffer til grundvand, jord og undergrund, fx i tilfælde af udslip fra opsamlingsbeholdere.

10. Uheld og risici

Virksomheden skal indrettes og drives, så spild og andet ukontrolleret udslip af forurenende stoffer forhindres eller forebygges, og sådan at skadernes omfang begrænses, hvis der alligevel sker uheld. Dette gælder især for opbevaring, anvendelse og transport af foder, gødning, olie og kemikalier, hvor risikoen for uheld og efterfølgende forurening af jord, grundvand og overfladevand (fx. gennem nedsvivning, overfladeafstrømning eller afledning via overfladeafløb/tagnedløb og dræn) skal forhindres bedst muligt.

Ved akut forurening af jord, overfladevand eller grundvand, skal Alarm 112 straks alarmeres. Det gælder blandt andet ved spild af gylle, olie, benzin og kemikalier.

Opdages en forurening, der ikke er opstået akut, skal Kerteminde Kommune kontaktes telefonisk i åbningstiden på telefon 65 15 15 15. Ved tvivltilfælde kontaktes Alarm 112.

Andre regler

Ændringer på husdyrbruget, der kræver tilladelse eller godkendelse efter husdyrbrugloven, må ikke påbegyndes eller gennemføres, inden der er meddelt skriftlig tilladelse eller godkendelse.

Erhvervsaffald

Virksomhedens affald skal sorteres og bortskaffes i henhold til det til enhver tid gældende erhvervsaffaldsregulativ for Kerteminde Kommune.

Farligt affald

Farligt affald, herunder spildolie, skal håndteres i henhold til det til enhver tid gældende erhvervsaffaldsregulativ for Kerteminde Kommune. Hermed gælder bl.a., at farligt affald skal forsvarligt emballeres og opbevares i egnede beholdere på tæt bund uden mulighed for afløb til kloak, jord, vandløb eller grundvand. Oplagspladsen skal være under tag og indrettes således, at spild pga. brud kan opsamles.

Der skal kunne opsamles mængder svarende til den største beholders indhold. Beholdere skal være løftet fra gulvet, så evt. utætheder opdages, og således at spild ikke beskadiger andre beholdere.

Udnyttelsesfrist og bortfald

Tilladelsen til udvidelsen bortfalder, hvis den ikke er udnyttet inden 6 år, efter at den er meddelt. Hvis en del af tilladelsen til udvidelse ikke er udnyttet, bortfalder denne del af tilladelsen.

Tilladelsen anses for udnyttet, når udvidelsen er afsluttet.

Hvis tilladelsen efter at være taget i brug efterfølgende ikke har været helt eller delvis udnyttet i tre på hinanden følgende år, bortfalder den del af tilladelsen, der ikke har været udnyttet i de seneste tre år. Udnyttelse anses her for at foreligge, når mindst 25 % af det tilladte eller godkendte produktionsareal udnyttes driftsmæssigt. Dette svarer til anvendelsen af eksisterende staldanlæg samt læskure på i alt 1.026 m². Med driftsmæssig udnyttelse forstås, at der på det pågældende produktionsareal mindst produceres 50 % af det mulige inden for rammerne af dyrevelfærdskrav eller andre relevante krav.

Retsbeskyttelse

Vilkårene i denne tilladelse er omfattet af 8 års retsbeskyttelse, jf. § 40 i husdyrbrugloven. Det betyder, at det som hovedregel ikke vil være muligt at stille nye krav til virksomheden inden for de første 8 år efter meddelelse af tilladelsen.

Klagevejledning

Afgørelsen om miljøtilladelse samt dispensation, herunder vilkår, kan påklages til Miljø- og Fødevareklagenævnet. Klageberettigede er ansøger, enhver med en individuel, væsentlig interesse i sagen samt forskellige myndigheder, foreninger og organisationer. Klagefristen er 4 uger fra datoen for den offentlige bekendtgørelse – dvs. den 21. april 2022.

Klagen skal være skriftlig, og skal så vidt muligt angive, på hvilke punkter den påklagede afgørelse anses for urigtig eller mangelfuld.

Klager skal indgives ved anvendelse af digital selvbetjening via Klageportalen. Klageportalen ligger på www.borger.dk og www.virk.dk. Man logger på www.borger.dk eller www.virk.dk med NEM-ID.

En klage har som udgangspunkt ikke opsættende virkning. Hvis afgørelsen udnyttes i klageperioden, eller mens en eventuel klage behandles af Miljø- og Fødevareklagenævnet, sker dette på ansøgers egen regning og risiko.

Det er en betingelse for Miljø- og Fødevareklagenævnets behandling af en klage, at klager indbetaler et gebyr. Klagegebyret er fastsat til 900 kr. for borgere og 1.800 kr. for virksomheder og organisationer. Betaling af klagegebyr sker ved elektronisk overførsel til Miljø- og Fødevareklagenævnet.

For yderligere information henvises til Miljø- og Fødevareklagenævnets hjemmeside, der kan tilgås via Nævnenes Hus - www.naevneneshus.dk

Modtagere af meddelelse om afgang

- Mette Dyrup Truelsen, mdt@patriotisk.dk
- Naturstyrelsen, nst@nst.dk
- Danmarks Naturfredningsforening (DN), dn@dn.dk
- DN-lokalafdeling, dnkerteminde-sager@dn.dk
- Dansk Ornitologisk Forening (DOF), natur@dof.dk
- DOF-lokalafdeling, kerteminde@dof.dk
- Det Økologiske Råd, husdyr@ecocouncil.dk
- Styrelsen for Patientsikkerhed, stps@stps.dk
- Danmarks Fiskeriforening, mail@dkfisk.dk
- Ferskvandsfiskeriforeningen af Danmark, nb@ferskvandsfiskeriforeningen.dk
- Danmarks Sportsfiskerforbund, post@sportsfiskerforbundet.dk
- Danmarks Sportsfiskerforbund, v. Søren Knabe, soren@knabe.dk

Miljøteknisk beskrivelse og vurdering

1. Indledning

1.1 Ansøgning

Schelenborg Gods ApS har ansøgt Kerteminde Kommune om tilladelse efter husdyrbruglovens §16b til udvidelse af produktionsarealet til hestehold på ejendommene Kristiansminde og Elmelund, beliggende henholdsvis på Bogensøvej 254 og 284, 5390 Martofte.

Der arbejdes på at sammenlægge de to ejendomme under ét ejendomsnummer, men på nuværende tidspunkt er der tale om to særskilte ejendommen.

Ansøgningen om tilladelse er indsendt til Kerteminde Kommune gennem Miljøstyrelsens IT-ansøgningssystem, www.husdyrгодkendelse.dk, den 2. februar 2022. Ansøgningen har skema nummer 232685.

I IT-ansøgningssystemet er foretaget en række beregninger af miljøpåvirkningerne fra husdyrbrugets anlæg. Disse beregninger har sammen med ansøgningens øvrige oplysninger udgjort grundlaget for Kerteminde Kommunes miljøvurdering og afgørelse.

1.2 Ansøger og ejerforhold

Oplysninger om ansøger og ejerforhold er her vurderet med henblik på at sikre, at ansvaret for, at virksomheden indrettes og drives i overensstemmelse med den meddelte tilladelse, er rettet mod den korrekte juridiske enhed. Dette er den person eller virksomhed, der er ansvarlig for driften af husdyrbruget.

Tilladelsen er meddelt til CVR-nr. 12937806, Schelenborg Gods ApS, Fynshovedvej 417, 5390 Martofte.

Ejer af ejendommen Bogensøvej 254 er, ifølge Bygnings- og Boligregistret (BBR), SCHELENBORG GODS ApS, Fynshovedvej 417, 5390 Martofte.

Nuværende ejer af ejendommen Bogensøvej 284 er, ifølge Bygnings- og Boligregistret (BBR), KIRK ARABIANS ApS, Bogensøvej 284, 5390 Martofte. Der er indsendt samtykke fra advokat på vegne af KIRK ARABIANS ApS til, at der kan ansøges om tilladelse.

Ejer af hesteholdet er Stutteri Ask A/S, som drives fra de to ejendomme, Bogensøvej 254 og 284, 5390 Martofte og har samarbejde med Schelenborg Gods på Fynshovedvej 417, 5390 Martofte. De to ejendomme Bogensøvej 254 og 284, 5390 Martofte deler naboskel og ligger så tæt, at de flyder sammen til en samlet enhed.

Kerteminde Kommune vurderer ud fra ovenstående oplysninger, at tilladelsen er rettet mod den korrekte juridiske person.

Tilladelsen følger ejendommene ved skift af lejer og ved ejerskifte.

1.3 Kort beskrivelse af det ansøgte

Der er søgt om tilladelse til udvidelse af produktionsarealet fra 1.086 m² til 4.203 m² til heste på Bogensøvej 284, 5390 Martofte. Udvidelsen sker ved opførelse af ti staldanlæg på ca. 3.177 m² med hestebokse, som skal bruges ved de store internationale arrangementer, der planlægges afholdt på Stutteri Ask A/S. På ejendommen etableres desuden to møddingspladser på hver 25 m², med tilhørende opsamlingsbeholder på hver ca. 20 m³.

Tilladelsen omfatter også opførelse af husdyranlæg i form af en opvisningshal og en opvarmingshal i tilknytning hertil på ejendommen.

Stutteri Ask A/S er et stutteri med ca. 125 stk. heste, som avles på højt internationalt plan. Stutteriet afholder nationale ridestævner og vil fremover også afholde internationale ridestævner, for derigennem at kunne styrke salget af dyrere rideheste til det internationale marked. I den forbindelse er der lagt en udviklingsplan for stutteriet, som er bygget op om de to ejendomme Kristiansminde og Elmelund. De

nyeste faciliteter med internationale standarder som springbanen, opvisningshallen og opvarmingshallen ligger på Kristiansminde, mens de nye staldbygninger skal ligge på Elmelund.

Stutteriets drift er og bliver dermed bygget op om en samlet drift af de to ejendomme, som er teknisk-, forurenings- og driftsmæssigt forbundet. Det vurderes derfor, at der skal gives en samlet tilladelse.

Den ansøgte produktion overholder de gældende lugtgenekrav til sommerhusområde/byzone, samlet bebyggelse og nærmeste beboelse, jf. husdyrbruglovens geneniveau og Miljøstyrelsens nye lugtberegningsmodel, der bygger sin beregning på en forbedret spredningsmodel.

Husdyrgodkendelse.dk beregner en genegrænse for ammoniak, der angiver en BAT-missionsgrænseværdi.

Husdyrbruget på Bogensøvej 254 og 284, 5390 Martofte overholder denne emissionsgrænseværdi.

Den daglige drift af stutieret vil fremadrettet være den samme. Der er tale om en udvidelse som primært skal bruges ved stævner, kåringer og andre lignende arrangementer. Da der ikke ændres i den daglige produktion, vurderes det, at de omkringliggende naboer ikke vil opleve væsentlige støj- /støvgener i forbindelse med udvidelsen.

Transporter til og fra ejendommen foregår hovedsageligt i dagtimerne, og mængden af transporters tilknyttet den daglige drift vil være uændret fra den eksisterende til den ansøgte produktion.

Alt i alt vurderes det ansøgte projekt ikke at give anledning til væsentlige gener for de omkringboende og for den omkringliggende natur. Alle lovgivningens miljøkrav vedrørende lugt, ammoniak og anvendelse af Bedst Tilgængelig Teknik (BAT) er overholdt.

1.4 Lovgivning

Reglerne for miljøregulering af husdyrbrug indebærer en vurdering af miljøpåvirkningen på baggrund af produktionsarealet¹, hvor vurderingen tidligere har været baseret på antallet af dyr. Produktionstilladelser bliver dermed givet til et bestemt produktionsareal samt dyretype og staldsystem, mens der ikke er begrænsninger på antallet af dyr (ud over dem, der følger af dyrevelfærdskrav).

Et husdyrbrug er en ejendom med et produktionsareal på mere end 100 m². Husdyrbrug udløser krav om tilladelse efter husdyrbruglovens §16 b ved et samlet produktionsareal på 200 m², hvis der alene på produktionsarealet er heste, og hvis der desuden er en samlet ammoniakemission på mindre end 3.500 kg NH₃-N, hvilket er tilfældet for dette husdyrbrug.

Rammerne for behandlingen af ansøgninger om tilladelse og godkendelse er fastsat af husdyrbrugloven og husdyrgodkendelsesbekendtgørelsen (med tilhørende vejledning). Her står der blandt andet hvilke forhold, kommunen skal vurdere, samt beskyttelsesniveauer for de miljøpåvirkninger, der er fra husdyrbruget.

- Husdyrbrugloven: Bekendtgørelse nr. 520 af 1. maj 2019 af lov om husdyrbrug og anvendelse af gødning m.v.
- Husdyrgodkendelsesbekendtgørelsen: Bekendtgørelse nr. 1261 af 29. november 2019 om godkendelse og tilladelse m.v. af husdyrbrug.
- Miljøstyrelsens vejledning om miljøregulering af husdyrbrug. Tilgængelig på Miljøstyrelsens hjemmeside: <http://husdyrvejledning.mst.dk/>

Husdyrgødningsbekendtgørelsen fastsætter generelle regler for indretningen af husdyrbrug.

- Husdyrgødningsbekendtgørelsen: Bekendtgørelse nr. 2243 af 29. november 2021 om miljøregulering af dyrehold og om opbevaring af gødning.

¹ Produktionsareal: Det areal i fast placerede husdyranlæg, hvorpå dyrene kan opholde sig og har mulighed for at afsætte gødning, jf. husdyrgodkendelsesbekendtgørelsens bilag 3, pkt. C, nr. 1, og som dyrene ikke kun har kortvarig adgang til, jf. bilag 3, pkt. C, nr. 2.

1.5 Krav om tilladelse og tilladelsens omfang

Husdyrbruget på bedriften er lovligt etableret før 1. januar 2007 og er ikke omfattet af en miljøtilladelse eller -godkendelse. Husdyrbruget må ikke udvides eller ændres uden en godkendelse eller en tilladelse til dette efter §16 a eller §16 b i husdyrbrugloven².

I nærværende ansøgning ønsker ansøger at udvide produktionsarealet ved opførelse af gæstestalde til heste, hvilket kræver efter husdyrbruglovens § 16 b. Herved kan der opnås en større fleksibilitet i produktionen.

Hvis husdyrbruget er teknisk, forurenings- og driftsmæssigt forbundet med et andet husdyrbrug, skal husdyrbrugene godkendes eller tillades samlet, jf. husdyrbruglovens § 16c.

Det aktuelle husdyrbrug på Bogensøvej 284, 5390 Martofte, er teknisk, forurenings- og driftsmæssigt forbundet med bedriften på Bogensøvej 254, 5390 Martofte. Nærværende tilladelse skal derfor omfatte begge ejendomme.

Kommunen skal ved vurderingerne i denne tilladelse inddrage alle etableringer, udvidelser og ændringer af husdyrbruget, der er godkendt, tilladt eller afgjort efter anmeldelse inden for de seneste otte år.

Inden for de seneste år er der ikke foretaget ændringer af husdyrbruget, der har medført ændrede ammoniak- og lugtemissioner. Derfor er produktionsarealerne i nudriften og 8-årsdriften de samme og beregningerne er således identiske for nudriften og 8-årsdriften.

Der er ingen biaktiviteter på ejendommen.

1.6 Offentlighed og høring

Ved behandling af ansøgning om tilladelse efter §16 b er der ikke krav om offentlighed i forbindelse med kommunens behandling af sagen.

Høring af naboer og parter er foretaget den 24. februar 2022 med frist for bemærkninger den 10. marts 2022. Kerteminde Kommune har ikke modtaget bemærkninger fra omboende vedrørende ansøgte udvidelse.

Høring af ansøger og dennes rådgiver er foretaget den 24. februar 2022 med frist for bemærkninger den 10. marts 2022.. Kerteminde Kommune har modtaget bemærkninger fra ansøgers rådgiver vedr. punkt 3.2 ang. gødningsproduktion og -håndtering, idet afsnittet kan gives anledning til forvirring omkring antal heste på ejendommen Bogensøvej 284. Afsnittet er derfor rettet til.

2. Beskrivelse af husdyrbrugets beliggenhed

2.1 Landskabet og planforhold

Bedrifterne er placeret i det åbne land i landzone uden for kommuneplanens rammer.

De omkringliggende områder i forhold til staldanlæggene er:

- Sommerhusområdet Bogensø ca. 50 - 100 m mod vest
- Dalby ca. 2 km mod sydøst
- Stubberup ca. 3 km mod øst
- Martofte ca. 2,5 km mod nordøst

Figur 2.1 viser ejendommens placering i forhold til ovenstående.

Ejendommene er beliggende indenfor kystnærhedszonen, som er en zone langs de danske kyster, hvor der skal tages særligt hensyn til landskabet jf. planlovens §5a og §35 stk. 3.

² Jf. § 10 i lov om ændring af lov om miljøgodkendelse m.v. af husdyrbrug, lov om miljøbeskyttelse, lov om jordbrugets anvendelse af gødning og om plantedække og forskellige andre love (lov nr. 204 af 28. februar 2017).

Alle eksisterende bygninger på Bogensøvej 254, på nær opvisningshallen, er beliggende indenfor strandbeskyttelseslinjen, mens alle bygninger på Bogensøvej 284 er beliggende udenfor strandbeskyttelseslinjen.

Ejendommens eksisterende og kommende bebyggelse er desuden beliggende i et sårbart og særligt karakteristisk landskabsområde. Her kan der alene ske bebyggelse eller etableres anlæg i ganske ubetydeligt omfang, og kun såfremt de pågældende beskyttelsesinteresser ikke herved tilsidesættes.

Kerteminde Kommune vurderer, at ansøgte udvidelse af produktionsarealet vil kunne gennemføres, idet der er tale om opførelse af erhvervsmæssigt nødvendigt byggeri i tilknytning til de nye stævneanlæg, og da nye staldbygninger er en del af planen for stutieriet, med avl af heste og stævneaktiviteter på højt internationalt niveau som hovedfokus.

Der er ingen sø-, å-, skov-, fortidsminde- eller kirkebeskyttelseslinjer, der berører ejendommen. Der ligger dog et beskyttet sten- og jorddige i skel mellem de to ejendomme. Der er tidligere givet dispensation til at fjerne en del af diget i den vestlige ende.

Figur 2.1. Kort over ejendommens placering (markeret med rødt) tæt ved sommerhusområde og kysten.



2.2 Afstandskrav

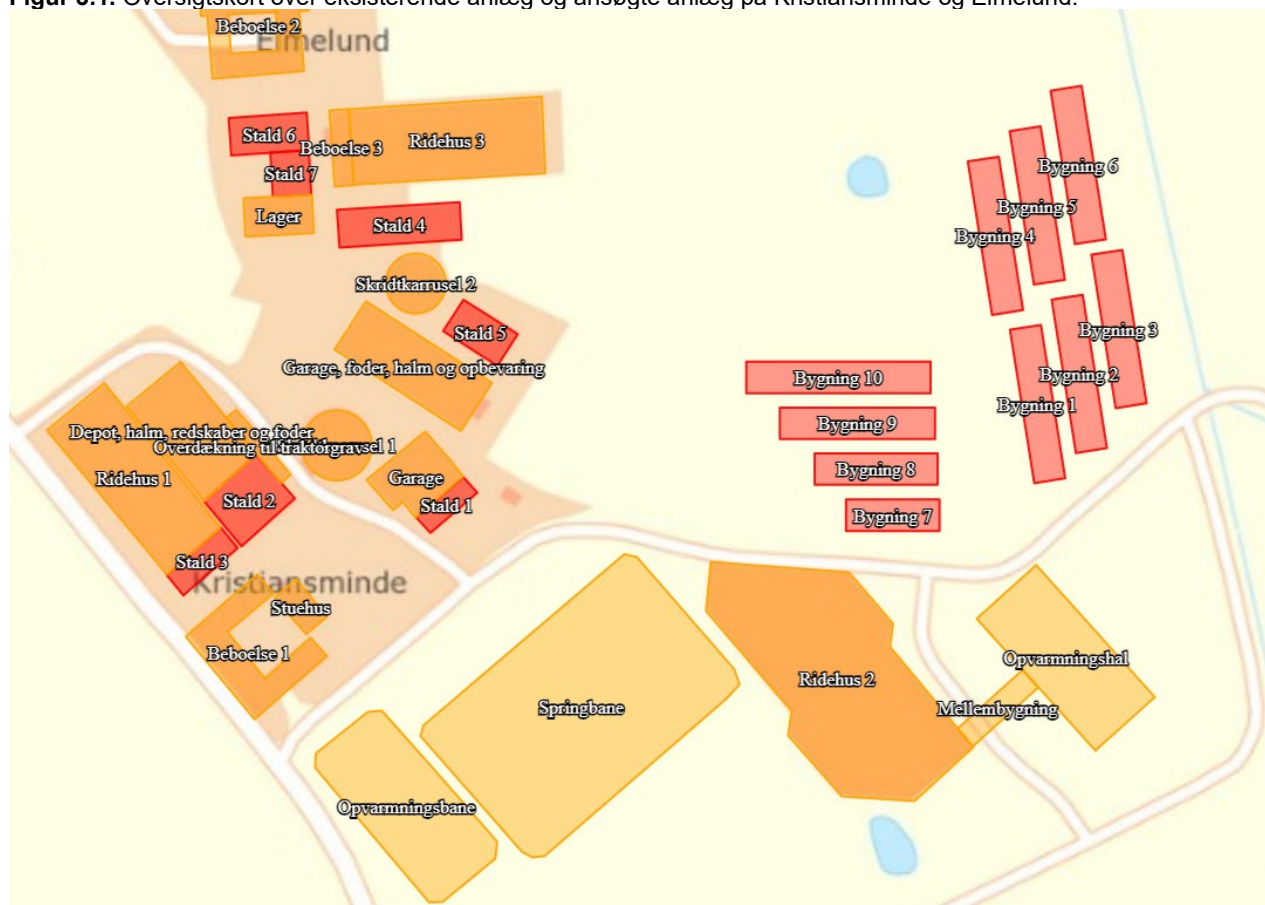
Nye bygninger på husdyrbruget overholder afstandskravene i husdyrbruglovens §56 – 8. Ansøger har dog oplyst, at hvis der opdages drænrør i forbindelse med gravearbejdet, følges disse 15 m fra bygningen og omlægges herfra, så afstandskrav på 15 m kan overholdes.

3. Beskrivelse af staldanlæg og drift

3.1 Indretning og drift af stalde

Af bilag til ansøgningen fremgår, at alle produktionsarealer er med dybstrøelse, inkl. læskure, der er dog er uden fast bund. En oversigt over husdyrbrugets anlæg, på nær læskure, fremgår af figur 3.1. I Tabel 3.1 ses det samlede produktionsareal for stalde på begge ejendomme, som er fundet ved hjælp af staldtegninger og opmåling/optælling på ejendommene.

Figur 3.1. Oversigtskort over eksisterende anlæg og ansøgte anlæg på Kristiansminde og Elmelund.



De eksisterende stalde er indrettet med fast støbt gulv i boksene. I nogle stalde er der afløb til opsamlingsbeholder i hver boks. I andre stalde er der et fælles afløb på gangen. Ud over boksen er der indrettet striglepladser, vandspiltov med afløb til opsamlingsbeholder og andre faciliteter til brug ved hestene. Staldenes gangarealer er belagt med SF-sten eller gummifliser.

En til to gange årligt bliver alle stalde vasket. Vaskevandet ledes til opsamlings-/ajlebeholderne. Løsdriftstalene muges 2-3 gange om året, mens hesteboksene muges dagligt.

Der fjernes hestemøg fra skridtmaskinerne dagligt og på jordfoldene fjernes der hestemøg efter behov.

På Bogensøvej 254 anvendes frekvenstyreret ventilation i flere af staldene, mens der på Bogensøvej 284, 5390 Martofte er naturlig ventilation i staldene. Der sker ingen ændringer i ventilationsforholdene på ejendommen.

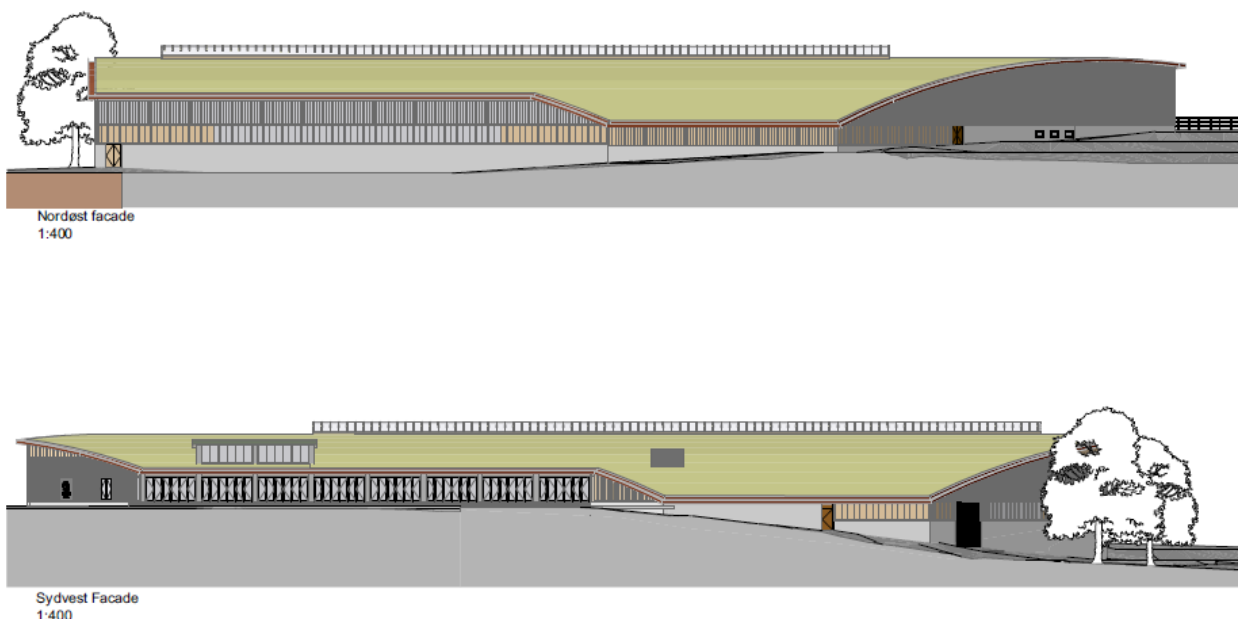
Table 3.1. Oversigt over det samlede produktionsareal for staldene på begge ejendomme.

Stald	Dyretype	Staldsystem	Produktionsareal	Bemærkning
Stald 1	Heste	Dybstrøelse	72 m ²	
Stald 2	Heste	Dybstrøelse	240 m ²	Stald 2 og 3 er sammenhængende
Stald 3	Heste	Dybstrøelse	48 m ²	
Stald 4	Heste	Dybstrøelse	198 m ²	
Stald 5	Heste	Dybstrøelse	72 m ²	
Stald 6	Heste	Dybstrøelse	96 m ²	Stald 6 og 7 er sammenhængende
Stald 7	Heste	Dybstrøelse	120 m ²	
Bygning 1	Heste	Dybstrøelse	319 m ²	26 hestebokse
Bygning 2	Heste	Dybstrøelse	331 m ²	27 hestebokse
Bygning 3	Heste	Dybstrøelse	331 m ²	27 hestebokse
Bygning 4	Heste	Dybstrøelse	331 m ²	27 hestebokse
Bygning 5	Heste	Dybstrøelse	331 m ²	27 hestebokse
Bygning 6	Heste	Dybstrøelse	331 m ²	27 hestebokse
Bygning 7	Heste	Dybstrøelse	209 m ²	17 hestebokse
Bygning 8	Heste	Dybstrøelse	258 m ²	21 hestebokse
Bygning 9	Heste	Dybstrøelse	331 m ²	27 hestebokse
Bygning 10	Heste	Dybstrøelse	405 m ²	33 hestebokse
Læskur 1	Heste	Dybstrøelse	60 m ²	Uden fast bund
Læskur 2	Heste	Dybstrøelse	60 m ²	Uden fast bund
Læskur 3	Heste	Dybstrøelse	60 m ²	Uden fast bund
Produktionsareal i alt			4.203 m²	

Kerteminde Kommune er blevet opmærksom på, at opvisningshallen og opvarmingshallen på Bogensøvej 254 er husdyranlæg, der udløser krav om miljøtilladelse efter §16 b i husdyrbrugloven. Opvisningshallen er opført i 2018/2019, og opvarmingshallen, i tilknytning hertil, er under opførelse.

Opvisningshallen (Casir-hallen) er opført uden tilknytning til eksisterende bebyggelsesarealer, som ligger indenfor strandbeskyttelseslinjen, men er opført udenfor strandbeskyttelseslinjen i tilknytning til nogle nye springbaneanlæg på bedriften. Hallen har et bebygget areal på ca. 4.000 m², se figur 3.2, og indeholder bl.a. en ridebane, publikumsfaciliteter og et køkken, der kan bespise op til 1.000 gæster.

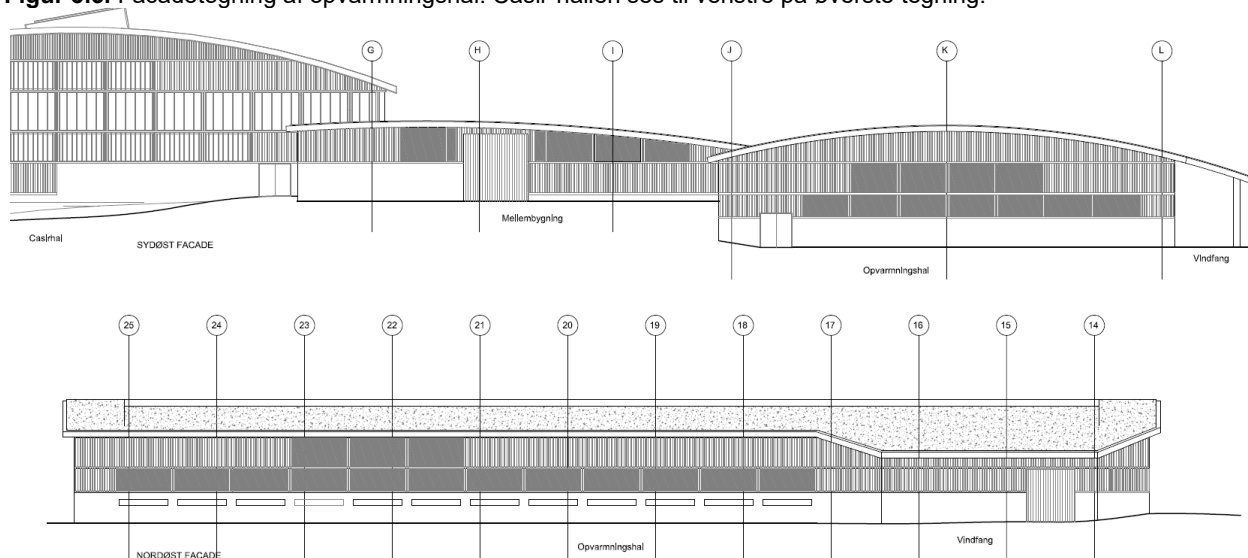
Figur 3.2. Facadetegninger af opvisningshallen (Casir-hallen).



Opvarmingshallen på ca. 2.400 m², til brug for opvarmning af heste og ryttere i forbindelse med springstævner, opføres som tilbygning til opvisningshallen via en indendørs rampe og en mellembygning.

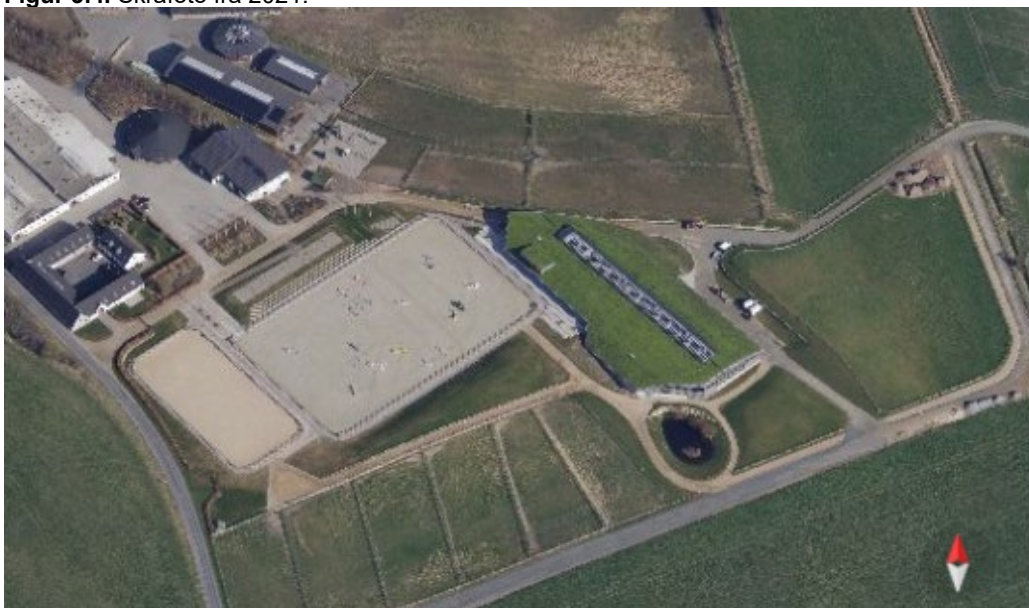
Hallen opføres med bærende konstruktioner, materialevalg og farver, svarende til opvisningshallen. Dette omfatter tagkonstruktion af limtræsspær rejst på betonsøjler, tagdækning af sedum, facader med brystninger af glas, beton/bræddebeklædte lette facadepartier/termoglas i trærammer og gulvopbygninger i ridehaller med anvendelse af såkaldt flod/ebbe princip, hvorved bundens hårdhed kan justeres, se figur 3.3.

Figur 3.3. Facadetegning af opvarmingshal. Casir-hallen ses til venstre på øverste tegning.



Med en flad græsklædt tøndehvælvskonstruktion er hallerne således tilpasset landskabet, idet de fremstår som græsklædte bakker. Hallernes facader består af en træ/trælamel beklædning med større glaspartier bagved og holdes i en "jordfarve". Figur 3.4 nedenfor er et skråfoto fra 2021, der viser opvisningshallen (Casir-hallen), som en græsklædt bakke tilpasset landskabet.

Figur 3.4. Skråfoto fra 2021.



Det er Kerteminde Kommunes vurdering, at begge haller er erhvervmæssigt nødvendige for driften af stutriet på højt internationalt plan. Desuden finder Kerteminde Kommune, at hallerne er placeret hensigtsmæssigt på ejendommen, idet der er trukket tilbage fra kysten og dermed er placeret udenfor

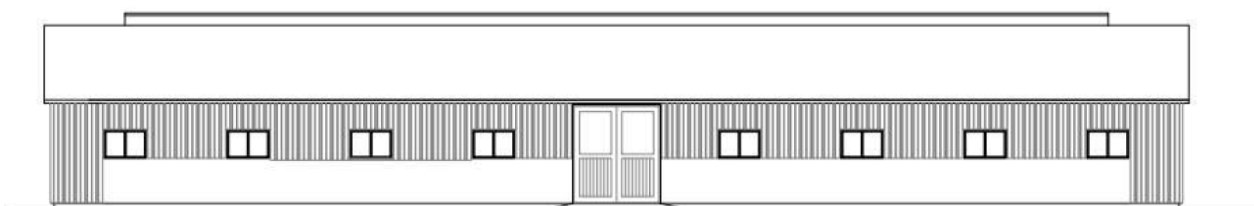
strandbeskyttelseslinjen. Samtidigt hermed er opvisningshallen opført i tilknytning til nye springbaneanlæg, og opvarmingshallen opføres bag opvisningshallen som en tilbygning hertil.

Kerteminde Kommune vurderer endvidere, at hallerne er tilpasset landskabet, idet de fremstår som græsklædte bakker. Desuden placeres opvarmingshallen lavt i terrænet bag opvisningshallen, som figur 3.3 viser.

De nye staldanlæg skal fungere som gæstestalde og omfatter ti længebygninger med ens tværsnit og med varierende længder. Bygningerne disponeres i tre grupper.

Gæstestaldenes facader fremstår med grå beton og grå lodret træbeklædning. Gavle fremstår med grå, lodret træbeklædning. Tagene fremstår enten med mørke stålplader (pandepladeprofil) eller med sedum (grønt tag.). Vinduer er med galvaniserede karme og rammer. Porte er træbeklædt. Tegning af gæstestalden ses i figur 3.5 nedenfor.

Figur 3.5 Tegning af gæstestald.



Mellem staldbygningerne er der en blanding af græs og befæstede stier og køreveje.

De nye gæstestaldes facader i grå beton og træbeklædning vil materialemæssigt matche fint med opvisnings- og opvarmingshallen.

De nye staldbygninger vil blive med naturlig ventilation.

Det er Kerteminde Kommunes vurdering, at de nye staldanlæg kan opføres med ansøgte placering, idet der vurderes at være tale erhvervmæssigt nødvendigt byggeri, som opføres i tilknytning til eksisterende byggeri på et stutteri med avl af heste på højt internationalt niveau.

Kerteminde Kommune stiller vilkår om, at produktionsarealet i de enkelte staldafsnit ikke må overstige det i angivne, og at staldsystem samt dyretyper nævnt i tabellen ikke må fraviges. Desuden stiller Kerteminde Kommune vilkår om, at alle stalde som minimum skal rengøres 1 gang årligt.

3.2 Gødningsproduktion og -håndtering

Af bilag til ansøgningen fremgår, at der i nudrift samlet årligt produceres ca. 277 tons dybstrøelse fra begge ejendomme.

Nudriften af de to ejendomme omfatter ca. 54 stk. heste, hvilket giver en samlet gødningsmængde på ca. 277 tons dybstrøelse årligt (normtal 2021).

De nye hestestald giver mulighed for opstaldning af 259 stk. heste, hvilket giver en gødningsmængde på ca. 1.329 tons dybstrøelse årligt.

Det er dog planen, at de nye stalde udelukkende skal bruges til opstaldning af gæsteheste i forbindelse med stævner, kåringer og andre arrangementer på ejendommene. Det vurderes, at der vil være tale om ca. 20 dage om året, hvor de nye stalde er i drift.

Fra gæstestaldene produceres derfor årligt en gødningsmængde på ca. 73 tons dybstrøelse, hvilket giver en samlet forventet gødningsmængde på ca. 349 tons dybstrøelse årligt i ansøgt drift.

Ved Egensøvej er etableret en møddingsplads med en kapacitet på ca. 2.500 m³. Møddingspladsen består af en støbt betonsilo med betonsider. Der er afløb fra pladsen til en opsamlingsbeholder på ca. 280 m³.

Der er således kapacitet nok på møddingspladsen til opbevaring af fast husdyrgødning ved fuld produktion i alle stalde hele året, inkl. staldanlæg på Schelenborg Gods, Fynshovedvej 417, 5390 Martofte.

På Bogensøvej 254, 5390 Martofte er der indrettet en overdækket indkørsel, hvor en traktor med tilhørende vogn kan parkeres. I løbet af dagen placeres alt dybstrøelse og opsamlet husdyrgødning i vognen, og ved arbejdsdagens ophør bliver vognen kørt til møddingspladsen på Egensøvej, hvor den tømmes.

Indtil for nylig har dybstrøelsen fra ejendommene været placeret på møddingspladsen ved Egensøvej. I fremtiden vil der blive opstillet containere på pladsen, hvori dybstrøelsen vil blive opbevaret. Containerne giver bedre og lettere mulighed for tæt overdækning.

Containerne vil blive kørt til biogasanlæg og tømt.

Eventuelle foderrester vil blive bortskaffet sammen med dybstrøelsen.

Opsamlingsbeholderen tømmes efter behov, og indhold udspredes direkte på Schelenborg Gods' arealer eller leveres til biogasanlægget.

I forbindelse med de nye stalde bliver der etableret to møddingspladser til dybstrøelse. Pladserne vil blive indrettet med fast og tæt bund. I tilknytning til hver opsamlingsplads vil der blive etableret en opsamlingsbeholder på ca. 20 m³. Tankene vil blive nedgravet, men kan stikke 75 til 100 cm op over jordniveau.

Det vurderes, at der ikke er risiko for uheld i forbindelse med opbevaringen af dybstrøelsen, da møddingspladser etableres i beton, den er indrettet med afløb til opsamlingsbeholder. Dybstrøelsen vil desuden blive opbevaret i overdækkede containere på den store møddingsplads ved Egensøvej.

3.3 Foder

Det fremgår af bilag til ansøgningen, at ansøger tilpasser foderet til dyrenes behov, for at overholde dyrevelfærdslovgivningen og for at få den mest optimale produktion. Ved at give dyrene det foder, de har behov for, opnås en bedre tilvækst. Det rette foder giver bedre trivsel i stalden og bedre mæthed for dyrene.

Alle dyr kommer løbende på græs. Der er i IT-ansøgningssystemet ikke regnet med fradrag for dyr på græs, da ansøger ikke ønskes begrænset i anvendelsesmulighederne af både eksisterende og nye stalde.

Beregningerne viser derfor, at Stutteri Ask A/S kan overholde miljøkravene med en fuld produktion i alle stalde hele året.

3.4 Energiforbrug

Det fremgår af bilag til ansøgningen, at den daglige drift ikke ændres i forbindelse med udvidelsen. Der forventes derfor heller ikke en stigning i elforbrug fra driften.

Afholdelse af stævner betyder forbrug af energi, men det er ikke muligt at komme med et realistisk bud på forbruget.

Alt udstyr er dog af nyere dato med et lavt strømforbrug.

3.5 Vand

Ifølge bilag til ansøgningen forventes ingen stigning i vandforbruget, da den daglige drift ikke ændres i forbindelse med udvidelsen.

Afholdelse af stævner vil dog kræve forbrug af ekstra vand, men det er ikke muligt at komme med et realistisk bud på forbruget.

I de nye staldbygninger vil boksene ikke blive etableret med vandkopper. På den måde undgås vedligeholdelse af mange drikkekopper og eventuelt stort vandspild fra gæstehestene.

Gæsterne skal selv medbringe krybber og spande til fodring og vanding af gæstehestene. Vand hentes på et centralt sted. Det giver bedre mulighed for kontrol og vedligeholdelse.

3.6 Varme

Af bilag til ansøgningen fremgår, at hverken eksisterende eller nye stalde installeres med varme. Kun mandskabsrum opvarmes.

I forbindelse med vask af stalde, tørres/opvarmes boksene inden hestene indsættes på ny. Til tørring og opvarmning benyttes der træpiller. Varmeforbruget i staldene er derfor minimalt

4. Ammoniakemission samt påvirkning af naturområder

4.1 Ammoniakemission fra husdyrbruget

Alle eksisterende og ansøgte staldanlæg er med dybstrøelse. Ammoniaktab fra anlægget (stalde samt opbevaringsanlæg til husdyrgødning) er beregnet i IT-ansøgningssystemet til 2.448 kg NH₃-N/år.

Da husdyrbruget har en årlig ammoniakemission på mere end 750 kg kvælstof (NH₃-N), skal kommunen fastsætte vilkår, som sikrer reduktion af ammoniakemissionen ved anvendelse af den bedste tilgængelige teknik (BAT).

Miljøstyrelsen har fastlagt emissionsgrænseværdier ud fra følgende to principper:

1. Enkeltteknologier, der overstiger ca. 100 kr. pr. reduceret kg N indgår ikke.
2. Meromkostningerne forbundet med opfyldelse af emissionsgrænseværdierne bør ikke overstige ca. 1 % af de samlede årlige produktionsomkostninger.

Kravene til den maksimalt tilladte ammoniakemission ud fra BAT afhænger af dyretype og staldsystem, og af hvorvidt der er tale om nye eller eksisterende stalde. Ved at anvende Miljøstyrelsens emissionsgrænseværdier kan der beregnes et BAT-niveau for ammoniakemissionen på 2.465 kg NH₃-N/år. Beregningerne fremgår af IT-ansøgningskemaet.

Miljøstyrelsens vejledende BAT-emissionsniveau er dermed overholdt og der er dermed truffet de nødvendige foranstaltninger til at forebygge og begrænse forureningen fra det samlede staldanlæg ved anvendelse af den bedste tilgængelige teknik.

4.2 Påvirkning af naturområder

Retsgrundlag

Kommunen skal ved afgørelsen sikre sig, at det ansøgte ikke vil have en væsentlig virkning på miljøet, bl.a. i forhold til natur med dens bestande af vilde planter og dyr og deres levesteder - herunder områder, der er beskyttet mod tilstandsændringer eller fredet, udpeget som internationalt naturbeskyttelsesområde eller udpeget som særlig sårbart over for næringsstofpåvirkning. Kommunen skal i den forbindelse fastsætte de nødvendige vilkår.

I husdyrgodkendelsesbekendtgørelsens §§ 26-29 findes grænser for den tilladte ammoniakdeposition fra staldanlæg mv. til en række naturtyper, som er opdelt i kategori 1, 2 og 3. Disse grænser er opsummeret nedenfor i tabel 4.1.

Kategori 1-natur omfatter de ammoniakfølsomme Natura 2000-naturtyper og § 3-beskyttede heder og overdrev, som ligger inden for Natura 2000-områderne.

Kategori 2-natur omfatter en række nærmere bestemte ammoniakfølsomme naturtyper, som ligger uden for de internationale naturbeskyttelsesområder. Det drejer sig om højmoser, lobeliesøer samt heder og overdrev omfattet af naturbeskyttelseslovens § 3 større end hhv. 10 ha og 2,5 ha. På Fyn er eneste kategori-2 natur overdrev større end 2,5 ha.

Kategori 3-natur omfatter § 3-bekyttede heder, moser og overdrev, som ikke indgår i kategori 1 og 2 samt potentielt ammoniakfølsom skov, som er beliggende uden for Natura 2000-områderne.

For både kategori-1- og kategori-2-natur gælder der faste krav til den maksimale totaldeposition. For disse to kategorier skal kommunerne derfor ikke foretage en konkret vurdering af, hvor stor en deposition der kan tillades på et areal, da grænserne er fastlagt på forhånd. For kategori 3-naturen gælder derimod, at kommunerne skal foretage en konkret vurdering af, hvor stor en maksimal merdeposition af luftbåret kvælstof, der kan tillades på arealet.

Tabel 4.1. Husdyrbruglovens krav vedrørende påvirkning af naturområder med ammoniak. De præcise krav fremgår af husdyrgodkendelsesbekendtgørelsens §§ 26-29.

Kategori	Naturtype	Husdyrbruglovens beskyttelsesniveau
1	Nærmere bestemte ammoniakfølsomme naturtyper inden for Natura 2000-områder	Maksimal totaldeposition afhænger af antallet af andre husdyrbrug i nærheden ^a : 0,2 kg N/ha/år ved mere end 1 husdyrbrug. 0,4 kg N/ha/år ved 1 husdyrbrug. 0,7 kg N/ha/år ved 0 husdyrbrug.
2	Overdrev større end 2,5 ha	Maksimal totaldeposition 1,0 kg N/ha/år
3	Heder, moser, overdrev og ammoniakfølsomme skove, der ikke er omfattet af kat. 1 og 2	Maksimal merdeposition 1,0 kg N/ha/år. Kommunen kan tillade en større merdeposition, men kan ikke stille krav om en mindre merdeposition end 1,0 kg N/ha/år.

^a Antal husdyrbrug i nærheden opgøres således: Antal med en emission over 150 kg NH₃-N/år inden for 200 m + antal > med en emission over 450 kg NH₃-N/år inden for 200-300 m + antal med en emission over 750 kg NH₃-N/år inden for 300-500 m + antal med en emission over 1.500 kg NH₃-N/år inden for 500-1.000 m + antal med en emission over 5.000 kg NH₃-N/år inden for 1.000-2.500 m. Afstanden måles i forhold til det mest kritiske naturpunkt.

I forbindelse med tilladelser og godkendelser skal kommunen desuden foretage en vurdering i forhold til habitatbekendtgørelsen³. Der kan ikke gives tilladelse til et projekt, hvis projektet i sig selv eller sammen med andre projekter kan skade et Natura 2000-område, eller det kan beskadige levesteder for de dyre- eller plantearter, der er optaget på habitatdirektivets bilag IV.

De fleste søer, heder, moser, enge og overdrev er omfattet af § 3 i naturbeskyttelsesloven. Dette betyder, at der ikke må foretages ændringer i tilstanden af disse naturområder. En væsentligt øget tilførsel af ammoniak kan medføre tilstandsændringer af sårbare naturområder.

Ifølge Miljøstyrelsen vil en merbelastning på mindre end 1 kg N/ha/år ikke kunne medføre en tilstandsændring af et konkret § 3-område. Miljøstyrelsen anfører, at en merbelastning af denne størrelse er så lav, at det ikke er muligt biologisk at påvise, at det ansøgte har nogen effekt på området.

Naturområder nær husdyrbruget

I alt er der i det digitale ansøgningssystem beregnet ammoniakdeposition på 26 naturområder inkl. ammoniakfølsom skov og søer. Heraf ligger elleve af naturområder inden for 1.000 m af husdyrbrugets anlæg. Naturområderne er vist på kortet i figur 4.1 nedenfor, og de 11 nærmeste naturområder er angivet i tabel 4.2. Alle 11 naturområder er kategori 3-natur.

Nærmeste kategori-1 natur er Natura 2000-område nr. 107 "Fyns Hoved, Lillegrund og Lillestrand", som ligger over 2,5 km nord for bedriften.

Beregningen viser en mer- og totaldepositionen på henholdsvis 0,0 og 0,0 kg NH₃-N/år i nærmeste område af Natura 2000-området.

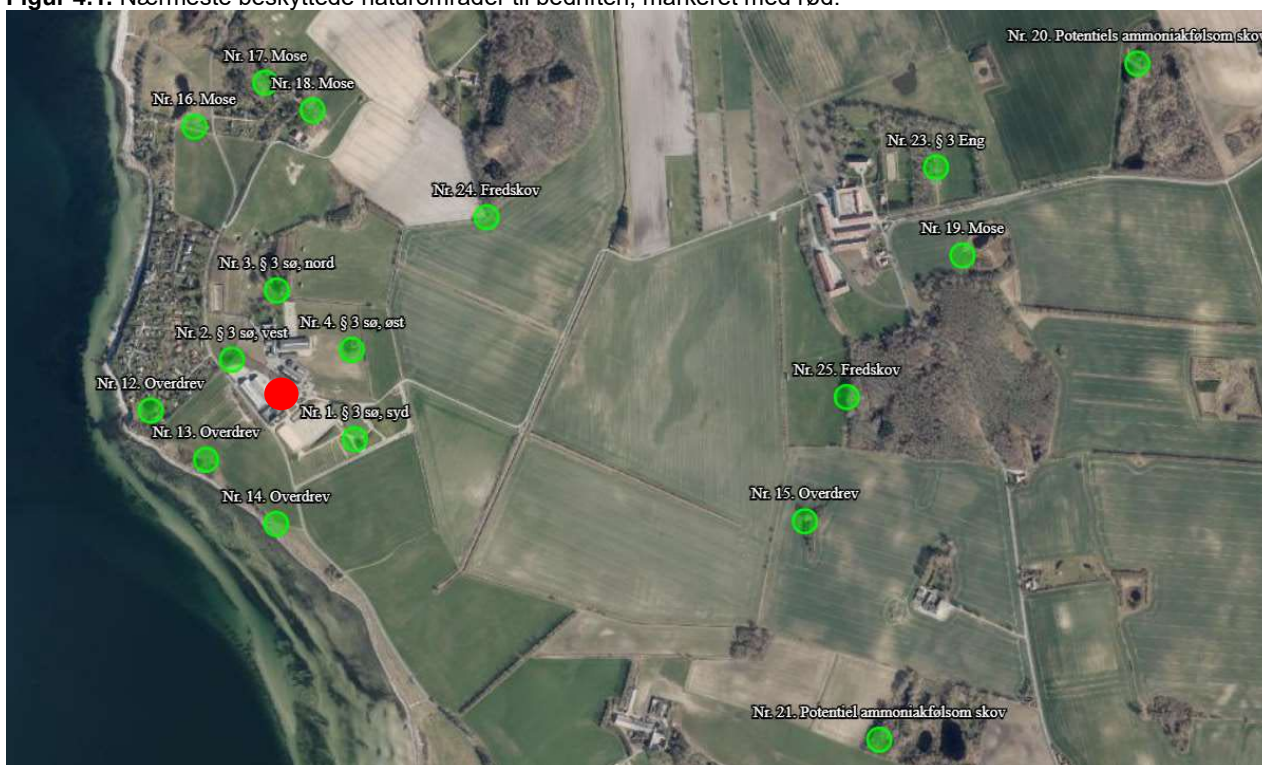
Nærmeste registrerede kategori-2 natur er et overdrev beliggende ca. 1.500 m syd for nærmeste anlæg på bedriften. Beregningen viser, at mer- og totaldepositionen er henholdsvis 0,0 og 0,0 kg NH₃-N/år. Der er lavet beregninger til to andre kategori 2-naturområder i afstand af ca. 1.600 og 3.500 m fra husdyrbruget. Også her viser beregningerne, at mer- og totaldepositionen er henholdsvis 0,0 og 0,0 kg NH₃-N/år.

³ Bekendtgørelse om udpegnings og administration af internationale naturbeskyttelsesområder samt beskyttelse af visse arter (habitatbekendtgørelsen). Bek. nr. 926 af 27. juni 2016.

Tabel 4.2. Oversigt over naturpunkter, hvor der er foretaget en beregning af ammoniakdepositionen fra husdyrbruget. Afstand er den korteste afstand fra stald/læskur/gødningsopbevaringsanlæg til naturområdet.

Kategori	Nr. og beskrivelse	Afstand og retning	Merdeposition (kg N/ha/år)	Totaldeposition (kg N/ha/år)
3	1. Sø	6 m SØ	0,7	0,8
3	2. Sø	57 m V	0,3	0,9
3	3. Sø	37 m N	0,3	0,8
3	4. Sø	41 m V	5,0	5,6
3	12. Overdrev	222 m VSV	0,2	0,4
3	13. Overdrev	173 m SV	0,3	0,5
3	14. Overdrev	284 m S	0,2	0,2
3	16. Mose	287 m NNV	0,1	0,1
3	17. Mose	363 m N	0,1	0,2
3	18. Mose	325 m N	0,2	0,3
3	24. Fredskov	380 m NØ	0,6	0,8

Figur 4.1. Nærmeste beskyttede naturområder til bedriften, markeret med rød.



Nærmeste ammoniakfølsomme naturområde (kategori-3 natur) er et overdrev beliggende ca. 180 m syd og sydvest for nærmeste anlæg på bedriften. Beregninger viser en totaldepositionen til 0,5 kg N/ha/år og en merdeposition på 0,3 kg N/ha/år til overdrevet i ansøgt drift. Desuden viser beregninger en totaldepositionen til 0,3 kg N/ha/år og en merdeposition på 0,2 kg N/ha/år til en mose beliggende nord for bedriften.

Ud fra beregningen i husdyrgodkendelse.dk er den omkringliggende kategori 3-natur ikke udsat for en større ammoniakemission, end det vejledende niveau på 1,0 kg NH₃-N pr. år i merdeposition.

Der også lavet beregninger til de omkringliggende skove; to fredskovsområder og tre potentielle ammoniakfølsomme skove.

Beregningerne viser, at husdyrbrugets påvirkning af de fem skovområder er indenfor tålegrænsen. Der er en merdeposition på max. 0,6 kg NH₃-N/år og en totaldeposition på max. 0,8 kg NH₃-N/år for de udpegede områder.

Nærmeste §3-område er en sø beliggende 25 - 30 m nord og vest for placeringen af de nye staldanlæg. Desuden ligger tre andre §3-beskyttet søer tæt på bedriftens anlæg. Disse naturområder er ikke omfattet af

husdyrgodkendelsesbekendtgørelsens beskyttelsesniveauer for ammoniakdeposition. Beregninger viser, at for tre af søerne er husdyrbrugets påvirkning inden for tålegrænsen for kategori 3-natur med en merdeposition på max. 0,7 kg NH₃-N/år og en totaldeposition på max. 0,9 kg NH₃-N/år. Det vurderes derfor, at de tre søer ikke bliver påvirket negativt af husdyrbruget.

For den nærmeste sø viser beregningerne en merdeposition på max. 5,1 kg NH₃-N/år og en totaldeposition på max. 5,7 kg NH₃-N/år. Da baggrundsbelastningen med ammoniak i området er på 8,3 kg N/ha/år betyder det, at søen vil modtage en samlet ammoniakdeposition på 14,0 kg N/ha/år.

Kerteminde Kommunes vurdering

Den ammoniakdeposition, som husdyrbruget giver anledning til, i naturområder i kategori 1, 2 og 3, er lavere end grænseværdierne, jf. tabel 3.2.

For kategori 1-natur afhænger grænseværdien for ammoniakpåvirkning af antallet og størrelsen af andre husdyrbrug i nærheden af naturområdet. Da den beregnede totaldeposition i kategori 1-natur ikke overstiger 0,2 kg N/ha/år, har kommunen ikke taget stilling til evt. kumulation med andre husdyrbrug.

Nærmeste registrerede kategori-2 natur er et overdrev beliggende ca. 1.500 m syd for nærmeste anlæg på bedriften. Ifølge beregninger i ansøgningssystemet modtager området ingen merdeposition af ammoniak fra husdyrbruget og totaldepositionen er på 0,0 kg N/ha/år. Det vurderes derfor, at området ikke påvirkes væsentligt fra husdyrbruget.

Hvad angår kategori 3-naturområder, må der, jf. tabel 3.2, være en merdeposition på op til 1,0 kg kvælstof/ha/år, uanset om naturområdets tålegrænse allerede er overskredet. Grænsen på 1,0 kg kvælstof/ha/år er ikke overskredet for kategori 3-naturområderne.

Søen, som modtager en merbelastning på 5,1 kg N/ha/år i ansøgt drift, ligger i en fold til ejendommens heste. Der er tale om en meget lille sø omgivet af høje løvtræer. Det må antages, at søen modtager et ikke ubetydeligt og mere direkte kvælstofbidrag fra de omkringliggende arealer. Det er Kerteminde Kommune vurdering, at der ikke er tale om en ammoniakfølsom sø, og at en samlet ammoniakdeposition på 14,0 kg N/ha/år ikke vil påvirke søen væsentligt.

På baggrund af ovenstående vurderer Kerteminde Kommune, at husdyrlovens krav vedrørende ammoniakpåvirkning af naturområder er overholdt, og at det ansøgte ikke vil medføre en væsentlig indvirkning på den nærliggende natur til ejendommen.

Hvad angår levesteder for bilag IV-arter, vurderes disse generelt enten ikke at være sårbare over for aktiviteterne på husdyrbrug, eller også er levestederne naturområder, der er beskyttet mod tilstandsændringer, og hvor der stilles krav vedrørende den maksimale ammoniakdeposition.

Kerteminde Kommune har ikke kendskab til bilag IV-arter på ejendommen. Flagermus kan forekomme strejfende, men Kerteminde Kommune har ingen oplysninger om, at flagermus yngler i eller ved ejendommen. Kerteminde Kommune har ingen forventninger om, at der skulle være andre bilag IV-arter i området. Det ansøgte vurderes derfor ikke at kunne medføre nogen påvirkning af bilag IV-arter.

Kerteminde Kommune vurderer, at det ansøgte ikke i sig selv eller i kumulation med andre projekter vil skade bilag IV-arter eller arter og naturtyper i Natura 2000-områderne eller fuglebeskyttelsesområderne. Kommunen vurderer desuden, at ansøgte ikke vil hindre opnåelse af gunstige bevaringsstatus for arter eller naturtyper i Natura 2000-områder. Kerteminde Kommune vurderer derfor, at en nærmere konsekvensvurdering ikke er påkrævet.

5. Påvirkning af naboer mv.

Kommunen skal ved afgørelsen sikre sig, at der i ansøgt drift ikke vil være en væsentlig virkning på miljøet, herunder i forhold til lugt-, støj-, rystelses-, støv-, flue-, transport- og lysgener, uhygiejniske forhold, affaldsproduktion m.v. Kommunen skal i den forbindelse fastsætte de nødvendige vilkår.

5.1 Lugt

I husdyrbrugloven er der indbygget et beskyttelsesniveau for lugt, jf. husdyrgodkendelsesbekendtgørelsens bilag 3, punkt B. Miljøstyrelsens it-ansøgningssystem beregner geneafstandene for lugt i forhold til forskellige typer af beboelser og områder. Inden for geneafstanden må lugten fra husdyrbruget ikke overstige det vejledende geneniveau.

Det vejledende geneniveau for lugt er, ved anvendelse af Miljøstyrelsens lugtmodel, 5 OU_E/m³ for byzone o.l., 7 OU_E/m³ for samlet bebyggelse og 15 OU_E/m³ for enkeltboliger uden landbrugspligt. Husdyrbrugloven stiller ikke krav til lugtpåvirkning af boliger med landbrugspligt. OU_E er en måleenhed for lugt, hvor genekriteriet for byzone svarer til, at registrerbar, men ikke genegivende, lugt fra husdyrbruget undtagelsesvis kan forekomme.

Lugtemissionen fra et husdyrbrug beregnes ud fra normalt.

Lugtgeneafstandene er beregnet for fuld besætning. Lugtens udbredelse i nærområde afhænger bl.a. af typer af husdyr, staldindretning og geografisk placering. Disse faktorer indgår i lugtberegningen.

Da der ligger et andet husdyrbrug nord for ejendommen og et tredje husdyrbrug sydøst for ejendommene er der regnet med kumulation på de berørte ejendomme og områder. Det vil sige, at i beregningen af geneafstanden indgår øvrige lugtbidrag fra de andre husdyrbrug.

I Miljøstyrelsens it-ansøgningssystem er der foretaget en beregning af geneafstanden i forhold til de forskellige områdetyper. Resultatet af beregningerne ses i tabel 5.1.

Tabel 5.1. Lugtberegninger fra IT-ansøgningssystemet. Den vægtede gennemsnitsafstand svarer til afstanden målt fra et vægtet lugtcentrum af staldanlægget til den nærmeste "kant" af nabobeboelse, byzone eller samlet bebyggelse/lokalplanlagte områder.

Områdetype	Vægtet gennemsnitsafstand	Geneafstand	Genekriterie overholdt
Byzone, Dalby	1.921 m	274 m	Ja
Sommerhusområde, Bogensø	325 m	251 m	Ja
Samlet bebyggelse, Fynshovedvej 477	2.322 m	193 m	Ja
Enkelbolig, Bogensøvej 118	1.287 m	34 m	Ja

^a Samlet bebyggelse: En beboelsesbygning ligger i samlet bebyggelse, hvis der inden for en afstand af 200 m fra beboelsesbygningen ligger mere end 6 andre beboelsesbygninger på hver sin samlede faste ejendom, jf. § 2 i lov om udstykning og anden registrering i matriklen. Beboelsesbygninger på ejendomme med landbrugspligt efter landbrugslovens regler samt beboelsesbygninger, der ejes af driftsherren, medregnes ikke.

Som det fremgår af tabel 5.1, er den beregnede geneafstand mindre end den vægtede gennemsnitsafstand for alle tre områdetyper. Husdyrbruglovens beskyttelsesniveau er dermed overholdt.

Udover ovenstående, er der lavet lugtberegninger til en række punkter langs sommerhusområdet vest for ejendommen. Lugtberegningerne til disse punkter viser husdyrbruget påvirker hele området mindre en kravet.

På samme vis er der lavet lugtberegninger til enkeltboligerne på Bogensøvej 306 og 308, 5390 Martofte. Beregningerne viser, at lugtkravet til enkeltbolig kan overholdes til disse ejendomme.

Kerteminde Kommune stiller vilkår vedrørende rengøring af staldanlæg med henblik på at sikre, at lugtgener begrænses mest muligt. Desuden stiller kommunen vilkår om, at lugtgenekriterierne skal overholdes, og at kommunen kan kræve, at ansøger for egen regning får foretaget en undersøgelse af lugten. Lugtmålinger kan kun kræves, når der er begrundet mistanke om, at produktionen giver anledning til større lugtemission, end der er forudsat i forbindelse med denne tilladelse, og krav til ejeren om lugtmålinger bør ske ud fra en proportionalitetsbetragtning. Vilkårene skal sikre, at ejendommen ikke giver større lugtgener, end der kan forventes ifølge grundlaget for miljøvurderingen.

5.2 Støj

Kerteminde Kommune skal vurdere om støjgenerne fra husdyrbruget overskrider de vejledende støjgrænser i nærmeste byzone eller sommerhusområde samt område i landzone, der ved lokalplan er

udlagt til boligformål. Hvis husdyrbruget ligger i det åbne land skal kommunen vurdere eventuelle gener i forhold til nærmeste enkeltbeboelse

Vurdering af støjgener fra husdyrbruget skal sikre, at husdyrbruget indrettes og drives under hensyn til omboende. Ligger husdyrbruget i nærheden af byzone eller sommerhusområde samt område i landzone, der ved lokalplan er udlagt til boligformål, bør der stilles skærpede støjkrav.

Det er oplyst, at ejendommens støjkilder er minimale. I tabel 5.2 er de relevante støjende aktiviteter samt deres driftsperiode oplyst.

Tabel 5.2. Oversigt over støjende aktiviteter fra den daglige drift.

Type	Driftsperiode
Skridtmaskine	Bruges i tidsrummet 7 - 14 dagligt, men kører ikke konstant
Traktorer	13 - 15 dagligt, men kører ikke konstant
Schäffer	7 - 9 + 13 - 15 dagligt, men kører ikke konstant

På grund af afstand og beliggenhed i forhold til omkringboende er det Kerteminde Kommunes vurdering, at virksomheden ikke vil give anledning til væsentlige støjgener.

Kerteminde Kommune stiller vilkår om, at Miljøstyrelsens vejledende støjgrænser skal overholdes med henblik på at sikre, at der ikke opstår støjgener fra virksomheden – herunder til nabobeboelsen. Desuden stilles vilkår om, at kommunen kan kræve, at der skal foretages støjmålinger og/eller iværksættes støjdæmpende foranstaltninger, hvis det vurderes, at ejendommen giver væsentlige støjgener for de omkringboende.

5.3 Transport

Kommunen skal vurdere, om der er væsentlige gener for naboerne langs transportvejene for transporterne af husdyrproduktionens rå- og hjælpestoffer og produkter. Gener forbundet med transport i forbindelse med husdyrbrugets indretning og drift, kan fx opstå som følge af til- og frakørsel af dyr og foder samt kørsel på offentligt tilgængelig vej i forbindelse med udbringning og opbevaring af husdyrgødning og anden form for gødning.

Færdsel på offentlig vej reguleres af politiet og henhører under færdselsloven. Ved vurdering af gener forbundet med husdyrbrugets transporter skal der tages udgangspunkt i, at husdyrbrugets konkrete behov for transporter også tilgodeses, fx med hensyn til mulige tidspunkter for levering til slagteri, afhentning af mælk osv. Som grundlag for vurderingen af gener forbundet med transport vil det være relevant at kortlægge den eventuelt øgede trafik, samt hvilke tidspunkter transporterne finder sted.

Af bilag til ansøgningen fremgår, at antallet af transporter ikke ændres i forbindelse med udvidelsen. I tabel 5.3. nedenfor er redegjort for antallet af transporter til og fra ejendommene i forbindelse med den daglige drift, da den daglige drift ikke ændres.

Ud fra en vurdering af, at det nuværende antal af transporter fra den daglige drift ikke vil øges i fremtiden, og at der ikke tidligere har været problemer på ejendommen med antallet eller tidspunktet af transporter, forventes dette heller ikke i fremtiden at være et problem.

I forbindelse med stævner, kåringer og andre arrangementer vil der være tilknyttet et ukendt antal transporter. Disse transporter vil være koncentreret på og omkring de få dage om året, hvor der bliver afholdt stævne, kåring eller andet. Desuden vil tilkørsel til ejendommen i den forbindelse ske syd for eksisterende bebyggelse og dermed væk fra omboende, til et parkeringsareal, der anlægges nord for placeringen af de nye staldanlæg.

På baggrund af beliggenheden af stutriet i forhold til omboende, samt antallet og karakteren af transporter, er det Kerteminde Kommune vurdering, at transport til og fra bedriften ikke vil medføre væsentlige gener for omboende.

Table 5.3. Anslået antal årlige transporter til og fra husdyrbruget.

Art	Antal pr. år, nr. 254	Antal pr. år, nr. 284	Tidspunkt og sæson
Levering af olie	2 - 3	1 - 2	6 - 18
Levering af træpiller	10 -12	-	8 - 16
Levering af hø	5 - 8	2 -3	6 - 18
Levering af halm	20 - 40	10 - 20	8 - 21 Højsæson
Levering af spåner	5 - 8	-	7 - 16
Levering af foder	8 - 12	-	7 - 16
Afhentning af døde dyr	0 - 1	-	7 - 20 Kan være over hele året
Afhentning af dybstrøelse m. traktor	365	-	13 - 15 Dagligt
Afhentning af sædkasser	76	-	Kl. 9.00 man-, ons-, fre-, lørdag fra 1. april til 15. august
Hestekørsel ud	25 - 35	-	6 - 18 Kan være over hele året
Hestekørsel hjem	25 - 35	-	0 - 24 Kan være over hele året
I alt	Maks. 595	Maks. 25	

5.4 Støv

Kerteminde Kommune skal vurdere om støvkilder på et husdyrbrug kan give anledning til gener hos naboerne og eventuelle trufne foranstaltninger til at forebygge og bekæmpe støvgener er tilstrækkelige. Som hovedregel vil støv fra husdyrbruget alene kunne være til gene for nærtliggende naboer. Ved vurdering af støvgener kan det være relevant at kortlægge på hvilke tidspunkter, de støvende aktiviteter finder sted, ligesom nogle støvgener kan være afgrænset til tørre perioder af året.

Ifølge bilag til ansøgningen forventes de nye bygninger ikke at give anledning til støvgener for omkringboende.

Nye staldbygninger vil kun blive brugt i begrænset omfang og er etableret med fast bund, som sikre let rengøring efter behov.

Området ved ejendommen bliver holdt rent og pænt. Der fejes dagligt på de befæstede arealer. På den måde undgås ophobning af skidt og støv, som kan hvirvles rundt.

Ride- og opvarmningsbaner vandes efter behov for at undgå støv.

På baggrund af ovenstående er det Kerteminde Kommunes vurdering, at husdyrbruget ikke vil give anledning til væsentlige støvgener.

Med henblik på at kunne gribe ind, hvis der alligevel skulle opstå væsentlige støvgener, stiller Kerteminde Kommune vilkår om, at husdyrbruget ikke må give anledning til væsentlige støvgener uden for virksomhedens areal.

5.5 Lys

Kerteminde Kommune skal vurdere om belysningen af husdyrbruget kan genere de omkringboende. Hvis der er direkte lyspåvirkning af naboer, bør dette søges begrænset gennem indretning og driftsvilkår.

Det følger af bilag til ansøgningen, at der ved de eksisterende stalданlæg er placeret arbejdslys langs belægningen og på gavlene af bygningerne.

Ved de nye staldbygninger opsættes lidt lys på gavle og lidt omkring bygningerne til markering af dørene.

Kerteminde Kommune vurderer på grundlag af ovenstående samt afstand til og beliggenhed i forhold til nærmeste omboende, at bedriften ikke vil give anledning til væsentlige lysgener.

5.6 Skadedyr

Det fremgår af bilag til ansøgningen, at ansøger generelt er opmærksom på bekæmpelse af skadedyr. Der sørges for at opretholde god hygiejne i staldbygningerne mv. for at minimere fluegenerne.

Driftsbygningerne holdes løbende rene og pæne.

Skadedyr bekæmpes generelt i henhold til gældende retningslinjer på området (Institut for Agroøkologi, Århus Universitet).

Yderligere er der lavet fast aftale om skadedyrsbekæmpelse med autoriseret privat firma.

Kerteminde Kommune stiller vilkår om, at der skal foretages en effektiv bekæmpelse af fluer og rotter på ejendommen efter de nyeste retningslinjer fra Institut for Agroøkologi, Aarhus Universitet.

5.7 Spildevand

Husspildevand fra køkkenfaciliteter, toilet og bad på Bogensøvej 254 ledes til den offentlige kloak.

Husspildevand fra køkkenfaciliteter, toilet og bad på Bogensøvej 284 ledes til ejendommens minirensningsanlæg.

Spildevand fra staldene, som primært består af vaskevand, ledes til opsamlingsbeholdere. Ved tømning af disse udsprede indholdet straks på Schelenborg Gods' arealer eller køres til opsamlingsbeholderen ved møddingspladsen ved Egensøvej.

Husspildevandet fra toiletfaciliteter i de nye staldbygninger ledes til offentlig kloak.

5.8 Døde dyr

Eventuelle døde heste afhentes af DAKA. De døde heste placeres i halmladen indtil afhentning. Pladsen er indrettet med fast, tæt bund af beton strøet med løs halm.

Placeringen er valgt af for at undgå smittefare og af logistiske hensyn. Dyrevelfærdskrav og lovgivning om smittefare overholdes ved den indrettede plads til døde dyr.

5.9 Affaldshåndtering

Der er opstillet containere til opsamling og bortskaffelse af affald på ejendommene. Containerne tømmes af Marius Pedersen.

Ved større mængder ensartet affald, som for eksempel pap, sorteres det fra og leveres til genbrugsstationen. Indsamling og bortskaffelse sker fra Fynshovedvej 417, 5390 Martofte.

Eventuelle medicinrester bortskaffes via dyrlægen, som tager det med retur ved besøg.

Alt spildolie håndteres og bortskaffes fra Fynshovedvej 417, 5390 Martofte.

Det forudsættes, at virksomheden lever op til vilkårene i erhvervsaffaldsregulativet, hvorfor Kerteminde Kommune stiller vilkår herom.

5.9 Pesticider

Der opbevares og anvendes ikke pesticider på Bogensøvej 254 og 284, 5390 Martofte. Alt markdrift foregår fra Fynshovedvej 417, 5390 Martofte, hvorfra eventuelle pesticidrester og emballage bortskaffes.

6. Uheld og driftsforstyrrelser

Kommunen skal ved afgørelsen sikre sig, at der i ansøgt drift ikke vil være en væsentlig virkning på miljøet, herunder i forhold til jord, grundvand og overfladevand. Kommunen skal i den forbindelse fastsætte de nødvendige vilkår.

På en landbrugsejendom er der mulighed for, at der kan opstå driftsforstyrrelser og/eller uheld. For at minimere risikoen for uheld, samt gener eventuelle uheld kan medføre, vil der på ejendommen løbende blive overvåget om der kan være situationer, som kan være risikobetonet.

Mulige driftsforstyrrelser eller uheld, der kan medføre væsentlig forøget forurening i forhold til normal drift, kan være uheld såsom:

- Brand
- Uheld i forbindelse med bortkørsel af dybstrøelse
- Påkørsel af olietank eller andet uheld, der giver anledning til udslip af olie eller spildevand fra staldene.

Ejendommene er indrettet og drives på en sådan måde, at uheld og efterfølgende forurening af jord, grundvand eller lignende minimeres. Dette sker ved, at der er procedurer for arbejdet i staldene, og at der løbende tjekkes op på inventar, systemer og beholdere.

Der holdes løbende øje med, at der ikke opstår spild eller utilsigtet udslip fra husdyrproduktionen. Skulle der ske uheld, vil skadens omfang blive begrænset mest muligt.

De befæstede udenomsarealerne fejes dagligt 1-2 gange. På den måde fjernes eventuelt efterladt/spildt husdyrgødning. Risikoen for at husdyrgødning afledes til dræn eller omkringliggende arealer ved nedbør minimeres på denne måde.

Kerteminde Kommune vurderer, at husdyrbrug normalt vil give anledning til risiko for forurening ved uheld og driftsforstyrrelser - især gennem håndtering og opbevaring af husdyrgødning, olieprodukter og kemikalier.

Kerteminde Kommune vurderer, at der skal stilles en række vilkår for at minimere risikoen for forurening fra virksomheden ved uheld og driftsforstyrrelser. Kommunen stiller derfor vilkår om

- at virksomheden skal indrettes og drives, så spild og andet ukontrolleret udslip af forurenende stoffer forhindres eller forebygges, og sådan at skadernes omfang begrænses, hvis der alligevel sker uheld. Dette gælder især for opbevaring, anvendelse og transport af foder og gødning, hvor risikoen for uheld og efterfølgende forurening af jord, grundvand og overfladevand (fx gennem nedsvivning, overfladeafstrømning eller afledning via overfladeafløb/tagnedløb og dræn) skal forhindres bedst muligt.
- at overfladeafløb og lignende skal placeres og indrettes, så der ikke er risiko for afløb af forurenende stoffer.

Hvis ovenstående vilkår overholdes, er det Kerteminde Kommunes vurdering, at ansøgt drift ikke vil have en væsentlig virkning på miljøet.

7. Egenkontrol

Der er tale om et stutteri på højt internationalt plan.

Gødningen fra produktionen håndteres i obligatorisk gødningsregnskab via Schelenborg Gods.

Kerteminde Kommune vurderer, at der leves op til kravene om egenkontrol.

8. Alternativer

0-alternativet for ejendommene vil betyde, at den nuværende drift og produktion vil kunne fortsætte uændret. Det vil betyde, at de forretnings- og udviklingsmæssige ambitioner og planer, der er iværksat hos Stutteri Ask, ikke kan gennemføres.

Udvidelsen er en del af en større plan, som har været undervejs i en længere periode og placeringen af de nye bygninger er en del af den interne logistik i planen.

Kerteminde Kommune har tidligere givet tilladelse til opførelsen af en springbane og en indendørs opvisningsbane i en størrelse, der lever op til de internationale krav. De nye staldbygninger skal bruges i forbindelse med afholdelse af stævner, kåringer og andre arrangementer i opvisningshallen og på

springbanen. De nye staldbygninger er derfor placeret strategisk i forhold til disse, men også i forhold til opvarmningsbanen som er ved at blive etableret.

Da den ønskede udvidelse ligger i tilknytning til det eksisterende byggeri på de to ejendomme, har andre placeringer ikke været taget i betragtning i forbindelse med udvidelse.

9. Kommunens samlede vurdering

I denne sag ønskes miljøtilladelse til udvidelse af produktionsarealet med ca. 3.177 m² ved opførelse af gæstestalde til brug ved afholdelse af store internationale arrangementer på stuttoriet. I forbindelse med gæstestaldene etableres to møddingspladser på hver 25 m², med tilhørende opsamlingsbeholder på hver ca. 20 m³.

Tilladelsen omfatter også opførelse af husdyranlæg i form af en opvisningshal og en opvarmningshal i tilknytning hertil på ejendommen.

Produktionsarealet på husdyrbruget udvides til et samlet produktionsareal på 4.203 m².

Det er Kerteminde kommunes vurdering, at husdyrbruget ikke vil medføre en væsentlig påvirkning af miljøet, naturen og naboerne, hvis de i tilladelsen opstillede vilkår overholdes.