

MILJØGODKENDELSE  
af  
husdyrbruget beliggende

Klintingvej 111 og  
Dejrupvej 150  
6830 Nr Nebel

I henhold til § 16a i Bekendtgørelse af lov nr. 520  
af 1. maj 2019  
om husdyrbrug og anvendelse af gødning m.v.

Varde  
Kommune



**Godkendt 22. december 2020**



**Postadresse:**  
Varde Kommune  
Bytoften 2, 6800 Varde

**Udarbejdet af:**

Sagsbehandler: Jørgen Enevoldsen  
Direkte tlf. 7994 7150  
E-mail: [jene@varde.dk](mailto:jene@varde.dk)

**VARDE KOMMUNE**

Erhvervscenteret - Landbrug  
Teknik og Miljø  
Bytoften 2  
6800 Varde

[www.vardekommune.dk](http://www.vardekommune.dk)  
[vardekommune@varde.dk](mailto:vardekommune@varde.dk)

**Doknr. 107301-20**

**Sagsnr. 20-6933**

# Indholdsfortegnelse:

<b>1</b>	<b>INDLEDNING</b> .....	<b>5</b>
<b>2</b>	<b>BAGGRUND FOR MILJØGODKENDELSE</b> .....	<b>6</b>
2.1	DATABLAD.....	6
2.2	BAGGRUND OG HISTORIK.....	6
<b>3</b>	<b>GODKENDELSE</b> .....	<b>7</b>
3.1	BESKRIVELSE AF PROJEKTET.....	7
3.2	REVURDERING.....	7
3.3	DISPENSATIONER.....	7
3.4	SUPPLERENDE OPLYSNINGER.....	8
3.5	FORUDSÆTNINGER.....	8
<b>4</b>	<b>VILKÅR FOR MILJØGODKENDELSEN</b> .....	<b>9</b>
4.1	PRODUKTIONSAREALER OG OPBEVARINGSLAGRE.....	9
4.2	DRIFT OG INDRETNING.....	9
4.3	LANDSKABSINTERESSER.....	9
4.4	AMMONIAKREDUCERENDE TILTAG.....	9
4.5	OPBEVARING OG HÅNDTERING AF HUSDYRGØDNING.....	9
4.6	LUGT.....	9
4.7	STØJ OG VIBRATIONER.....	9
4.8	STØV.....	10
4.9	SKADEDYR.....	10
4.10	SPILDEVAND, OVERFLADEVAND OG RESTVAND.....	10
4.11	OPLAG AF OLIE, PESTICIDER OG ØVRIGE KEMIKALIER.....	11
4.12	LYS.....	11
4.13	UHELD OG RISICI.....	11
4.14	OPHØR.....	11
<b>5</b>	<b>KLAGEVEJLEDNING</b> .....	<b>12</b>
<b>6</b>	<b>OFFENTLIGGØRELSE</b> .....	<b>13</b>
<b>7</b>	<b>MILJØTEKNISK BESKRIVELSE OG VURDERING</b> .....	<b>14</b>
7.1	BELIGGENHED.....	14
7.2	AFSTANDSKRAV.....	15
7.3	LANDSKAB OG KULTURMILJØ.....	16
7.4	SAMDRIFT.....	18
7.5	BIAKTIVITETER.....	18
7.6	INDRETNING.....	18
7.7	PRODUKTIONSAREALERS OG OPBEVARINGSLAGRES STØRRELSE.....	20
7.8	FORBRUG AF VAND OG ENERGI.....	21
7.9	AFFALD.....	21
7.10	OPLAG AF DIESEL- OG FYRINGSOLIE.....	22
7.11	HUSDYRGØDNING - PRODUKTION, OPBEVARING OG UDBRINGNING.....	22
7.12	FODEROPBEVARING.....	23
7.13	LUGT.....	24
7.14	STØJ OG RYSTELSER.....	25
7.15	STØV.....	28
7.16	SKADEDYR.....	28
7.17	DØDE DYR.....	28
7.18	LYS.....	29
7.19	TRANSPORT.....	29
7.20	SPILDEVAND.....	31
7.21	DRIFTSFORSTYRRELSER ELLER UHELD.....	33

7.22	BESKYTTEDE NATUROMRÅDER OMKRING HUSDYRBRUGET - AMMONIAK .....	33
7.23	PÅVIRKNING AF "BILAG IV ARTER" .....	37
7.24	BAT – AMMONIAK .....	38
7.25	BAT – MANAGEMENT.....	39
7.26	BAT – ERNÆRINGSMÆSSIG STYRING .....	40
7.27	BAT - FORBRUG AF VAND OG ENERGI.....	41
7.28	BAT – OPBEVARING AF HUSDYRGØDNING.....	42
7.29	FORARBEJDNING AF – OG UDBRINGNING AF HUSDYRGØDNING .....	42
7.30	SAMLET BAT-VURDERING .....	42
<b>9</b>	<b>FORANSTALTNINGER VED OPHØR AF PRODUKTION .....</b>	<b>43</b>
<b>10</b>	<b>ALTERNATIVE MULIGHEDER.....</b>	<b>43</b>
<b>11</b>	<b>NABO- / PARTSHØRING .....</b>	<b>43</b>
<b>12</b>	<b>SAMLET VURDERING .....</b>	<b>43</b>
	<b>BILAG 1. BEREDSKABSPLAN FOR KLINTINGVEJ 111 .....</b>	<b>44</b>
	<b>BILAG 2. BEREDSKABSPLAN FOR DEJRUPVEJ 150 .....</b>	<b>48</b>

# 1 Indledning

Denne miljøgodkendelse fastlægger de vilkår, der skal gælde for en udvidelse af husdyrbruget på Klintingvej 111 og Dejrupvej 150, 6830 Nr Nebel i Varde Kommune. Vilkårene sikrer, at udvidelse og drift af husdyrbruget kan ske uden at påvirke miljøet væsentligt.

Miljøet skal i denne sammenhæng forstås som omgivelserne i bred forstand, herunder befolkning, flora og fauna, vandmiljø, landskab og kulturhistorie samt ressourceforbrug.

I forbindelse med udarbejdelse af miljøgodkendelsen, har Varde Kommune udarbejdet en miljøteknisk beskrivelse og vurdering af det ansøgte projekt. Denne danner baggrund for afgørelsen, herunder de stillede vilkår, som fremgår af afsnit 4.

Ansøgningen om miljøgodkendelse har været offentliggjort på Digital MiljøAdministration (DMA) [www.dma.mst.dk](http://www.dma.mst.dk) fra den 16. juli til den 3. august 2020. (Idéfasen). Offentligheden har hermed haft mulighed for at komme med forslag og bemærkninger til projektet, samt anmode om at få tilsendt udkast til afgørelse, når dette foreligger.

Varde Kommune har ikke modtaget henvendelser angående udvidelsen i idéfasen efter offentlig annoncering.

Et udkast til afgørelse har været sendt i parts-/nabohøring i 30 dage, hvor der har været mulighed for at komme med synspunkter, kommentarer eller indsigelser til projektet.

Copyright på kort: Grundkort – Varde kommune, Matrikelkort – GST, Luftfoto – Cowi.

## 2 Baggrund for miljøgodkendelse

### 2.1 Datablad

Ejer / Ansøger:	Thomas Høj Arnum
Kontaktperson:	Thomas Høj Arnum, Hennebjergvej 17, 6830 Nr Nebel, tlf. 4029 4555, thomas@hojrupgaard.dk
Husdyrbrugets navn og adresse:	Klintingvej 111, 6830 Nr Nebel Dejrupvej 150, 6830 Nr Nebel
Ejerlav og matrikel nr.:	Klinting by, Henne 4a mfl. Hennebjerg By, Henne 3a mfl
Virksomhedens art:	Svinebrug
Ejendomsnummer:	5730094381
CHR-nummer:	92478 44405
CVR-nummer:	34013497
Konsulent:	Kira Langkjer, Svinerådgivningen I/S, tlf. 2425 8165, kij@sraad.dk
Tilsynsmyndighed:	Varde Kommune
Er husdyrbruget et IE-brug:	Ja, på Klintingvej 111 er der 2.900 stipladser, på Dejrupvej 150 er der 1.350 stipladser.
Ansøgning:	Skema nr. 217999, version 3, indsendt den 26. oktober 2020
Udkast i nabohøring:	18. november 2020
Godkendelsesdato:	22. december 2020

### 2.2 Baggrund og historik

30. juli 2012 fik husdyrbruget på Klintingvej 111 og Dejrupvej 150 en § 12-miljøgodkendelse. Der er tale om to anlæg med hver deres adresse, men tilhørende den samme ejendom. Derfor blev de godkendt samlet.

Thomas Høj Arnum har nu søgt om miljøgodkendelse for Klintingvej 111 og Dejrupvej 150 på baggrund af et ønske om at ændre godkendelsen fra at være baseret på stipladser og antal dyr til at være baseret på produktionsarealet.

Der sker ikke noget nybyggeri.

Ansøgningen er modtaget af Varde Kommune den 4. juni 2020.

I forbindelse med sagsbehandlingen er der indhentet supplerende oplysninger.

### 3 Godkendelse

Varde Kommune har afgjort, at husdyrbruget på Klintingvej 111 og Dejrupvej 150 kan ændres som ansøgt. Der er nærmere redegjort for de vurderinger der ligger til grund for afgørelsen i den miljøtekniske beskrivelse og vurdering.

Miljøgodkendelsen meddeles efter § 16a i "Bekendtgørelse af lov nr. 520 af 1. maj 2019 om husdyrbrug og anvendelse af gødning m.v." herefter benævnt husdyrbrugloven, på en række nærmere angivne vilkår i afsnit 4.

Husdyrbruget skal til enhver tid leve op til gældende regler i love og bekendtgørelser – også selvom disse regler eventuelt måtte være skærpede i forhold til denne afgørelse.

Det skal i øvrigt bemærkes, at tilladelser og godkendelser der vedrører anden lovgivning, for eksempel byggetilladelse, skal indhentes særskilt.

Henvendelse om afgørelsen kan ske til Varde Kommune, Erhvervscenteret - Landbrug.

Eventuelle udvidelser og ændringer af husdyrbrugets anlæg, som ikke fremgår af denne afgørelse, skal meddeles til – og godkendes af Varde Kommune inden disse gennemføres.

I henhold til husdyrbruglovens § 59a bortfalder godkendelsen, hvis den ikke er udnyttet inden 6 år efter den er meddelt. Hvis en del af godkendelsen ikke er udnyttet, bortfalder godkendelsen for denne del.

#### 3.1 Beskrivelse af projektet

Der har ind til nu været godkendelse til at producere 21.046 slagtesvin (32-107 kg) på Klintingvej 111 samt 5.260 slagtesvin (32-107 kg) på Dejrupvej 150.

Ifølge den nugældende husdyrbrugslov skal der ikke længere søges om og gives godkendelse til et bestemt dyrehold, men om et bestemt produktionsareal, det vil sige det areal, som dyrene på husdyrbruget kan opholde sig på.

Der søges om produktionsarealer, som det fremgår af tabel 1, og beliggende, som det fremgår af figur 3 og 4. Det vil sige 2.346 m<sup>2</sup> på Klintingvej 111 og 929 m<sup>2</sup> på Dejrupvej 150. Produktionen ønskes genoptaget i bygning 4, se figur 3.

Der sker ikke noget nybyggeri.

#### 3.2 Revurdering

Kommunalbestyrelsen skal jævnfør § 40 stk. 3 i "Bekendtgørelse om tilladelse og godkendelse mv. af husdyrbrug (herefter benævnt Husdyrgodkendelsesbekendtgørelsen) foretage den første regelmæssige revurdering, når der er forløbet 8 år fra det tidspunkt, hvor husdyrbruget første gang blev godkendt, og herefter hvert 10. år.

Det er planlagt at foretage den første revurdering i 2028.

#### 3.3 Dispensationer

Varde Kommune meddeler i henhold til husdyrbruglovens § 9 stk. 3 dispensation, så produktionen kan genoptages i stald 4 (se figur 3). Stalden er beliggende indenfor afstandskravet på 15 m til beboelse på samme ejendom.

### **3.4 Supplerende oplysninger**

I forbindelse med sagsbehandlingen har Varde Kommune orienteret og indhentet oplysninger fra følgende:

- Idéfasen ved offentlig annoncering
- Nabohøring ved berørte naboer

### **3.5 Forudsætninger**

Varde Kommune forudsætter, at projektet gennemføres og drives som beskrevet i ansøgningen, og at den generelt gældende lovgivning overholdes.

Miljøgodkendelsen meddeles på vilkår, der sikrer at kravene i § 27 i husdyrbrugloven opfyldes. Der stilles derfor følgende vilkår til husdyrbrugets anlæg:



## 4 Vilkår for miljøgodkendelsen

### 4.1 Produktionsarealer og opbevaringslagre

- a. Husdyrbruget må maksimalt have produktionsarealer og arealer med gødningsopbevaring, som det fremgår af tabel 1, og beliggende, som det fremgår af figur 3 og 4.

### 4.2 Drift og indretning

- a. Husdyrbrugets drift og indretning skal være i overensstemmelse med de oplysninger der fremgår af den miljøtekniske beskrivelse, med mindre andet fremgår af afgørelsens vilkår.
- b. De vilkår der vedrører driften, skal være kendt af de ansatte/andre der er beskæftiget med den pågældende del af driften. Et eksemplar af miljøgodkendelsen skal til enhver tid være tilgængeligt for de personer, der har ansvaret for husdyrbrugets daglige drift.

### 4.3 Landskabsinteresser

- a. Placering, udformning, arkitektur og materialevalg af nybyggeri skal følge beskrivelsen i den miljøtekniske redegørelse.
- b. Gyllebeholder på 1.550 m<sup>3</sup> (bygning 11, se figur 4) beliggende på Vesterkærvej skal fjernes senest 5 år efter at den ikke længere er nødvendig for driften.
- c. Beplantning omkring gyllebeholder på Vesterkærvej (bygning 11, se figur 4) skal bevares og vedligeholdes.

### 4.4 Ammoniakreducerende tiltag

- a. Staldene skal være indrettet med de staldsystemer, som fremgår af ansøgningen og tabel 1.

### 4.5 Opbevaring og håndtering af husdyrgødning

- a. Påfyldning af gylle til gyllevogn og lignende skal altid ske under opsyn.

### 4.6 Lugt

- a. Hele husdyrbruget og dets omgivelser skal renholdes således, at lugtgener begrænses mest muligt.
- b. Såfremt tilsynsmyndigheden skønner, at lugtgener i omgivelserne vurderes at være væsentligt større end der kan forventes ifølge grundlaget for miljøvurderingen, skal husdyrbruget lade foretage undersøgelse af muligheder for begrænsning af lugtkilder og/eller behandling af afkastluften. Undersøgelsens omfang vil blive fastsat af tilsynsmyndigheden på baggrund af en konkret vurdering af sagen. Lugtundersøgelser kan maksimalt kræves én gang pr. år. Virksomheden afholder selv omkostningerne til dokumentation, undersøgelser og målinger.

### 4.7 Støj og vibrationer

- a. Husdyrbrugets bidrag til støjbelastningen må, ved udendørs opholdsarealer ved boliger beliggende i landzone uden for eget skel, ikke overskride de anførte værdier 1,5 meter over terræn i frit felt:

Tidspunkt	Støjgrænser	Reference tidsrum
<b>Dag</b>		
Mandag - fredag kl. 07 - 18	55 dB(A)	8 timer
Lørdag kl. 07 - 14	55 dB(A)	7 timer

Tidspunkt	Støjgrænser	Reference tidsrum
Lørdag kl. 14 - 18	45 dB(A)	4 timer
Søn- og helligdag kl. 07 - 18	45 dB(A)	8 timer
<b>Aften</b>		
Alle dage kl. 18 - 22	45 dB(A)	1 time
<b>Nat</b>		
Alle dage kl. 22 - 07	40 dB(A)	½ time

#### Støjgrænser

- b. Støjens maksimalværdi må om natten ikke overstige ovenstående grænseværdier med mere end 15 dB(A) ved alle beboelser.
- c. Ved dokumentation for overholdelse af støjvilkår skal der ses bort fra kortvarig sæsonafhængig kørsel udenfor husdyranlægget f.eks. pløjning og høst.
- d. Hvis tilsynsmyndigheden vurderer det nødvendigt, skal husdyrbruget dokumentere, at støjvilkåret er overholdt. Dokumentationen skal belyse støjbelastningen med husdyrbruget i fuld repræsentativ drift. Dette kan dog højst kræves en gang årligt, såfremt ovennævnte støjgrænser overholdes.

Dokumentationen skal ske i form af resultat af en støjmåling udført efter retningslinjerne i Miljøstyrelsens vejledning nr. 5 og 6/1984, eller efter en beregning udført efter den nordiske beregningsmetode for ekstern støj fra virksomheder jf. Miljøstyrelsens vejledning nr. 5/1993. Ved ændringer skal den nyeste vejledning anvendes.

Er dokumentationen udført som beregning, skal den indeholde de oplysninger om beregningsforudsætningerne, som er nødvendige for vurdering af rigtigheden af beregningsresultaterne. Er dokumentationen udført som måling, skal driftsforholdene under målingen beskrives. Som udgangspunkt accepteres en ubestemthed på de målte eller beregnede støjbelastninger på max. +/- 3 dB(A).

- e. Målingerne eller beregningerne skal udføres af en person eller et laboratorium, som er akkrediteret af DANAK eller godkendt af Miljøstyrelsen til "Måling - ekstern støj".
- f. Resultaterne skal sendes til tilsynsmyndigheden senest 1 måned efter målingernes gennemførelse.

## 4.8 Støv

- a. Drift af anlæggene må ikke medføre væsentlige støvgener uden for husdyranlæggene.

## 4.9 Skadedyr

- a. Der skal på husdyrbruget foretages effektiv fluebekæmpelse i overensstemmelse med de til enhver tid nyeste retningslinjer fra Aarhus Universitet, Institut for Agroøkologi.
- b. Opbevaring af foder skal ske på en sådan måde, at der ikke opstår risiko for tilhold af skadedyr.

## 4.10 Spildevand, overfladevand og restvand

- a. Overfladevand fra befæstede arealer, som kan være forurenede med næringsstoffer, skal opsamles og udbringes i henhold til gældende regler.
- b. Tagbrønde og brønde i øvrigt indenfor en afstand på 15 m fra stalde skal hæves minimum 10 cm over terræn.

#### **4.11 Oplag af olie, pesticider og øvrige kemikalier**

- a. Opbevaring af kemikalier, samt spildolie og kemikalieaffald, skal foregå i rum med fast bund og uden mulighed for forurening af jord, afløbssystem, grundvand og vandløb.

#### **4.12 Lys**

- a. Driften må ikke medføre væsentlige lysgener uden for husdyrbruget.

#### **4.13 Uheld og risici**

- a. Alle uheld og driftsforstyrrelser, herunder evt. spild på udendørs arealer, der kan medføre forurening, skal straks meddeles alarmcentralen (tlf.: 112) og efterfølgende Erhvervscenteret, Varde Kommune (tlf.: 7994 6800).

#### **4.14 Ophør**

- a. Ved ophør af driften, skal der træffes de nødvendige foranstaltninger for at undgå forureningsfare. Alle opbevaringsanlæg skal tømmes og rengøres, og husdyranlæggene skal fremstå i miljømæssig god stand.

## 5 Klagevejledning

Afgørelsen kan påklages til Miljø- og Fødevareklagenævnet i henhold til § 76 i Husdyrbrugloven af de klageberettigede, der fremgår af lovens §§ 84-87.

Hvis du ønsker at klage over afgørelsen skal du gøre det elektronisk og direkte til Miljø og Fødevareklagenævnet via Klageportalen. Du kan få adgang til Klageportalen via <https://kpo.naevneneshus.dk>

Din klage skal være modtaget senest den 19. januar 2021.

Det er en betingelse for behandling af din klage, at du indbetaler et gebyr.

Vejledning om hvordan du klager og om gebyrordningen kan du finde på <https://kpo.naevneneshus.dk>

Samme sted fremgår det også, at der er visse særlige forhold, som kan begrunde en undtagelse fra kravet om at klage via Klageportalen.

Har du brug for yderligere oplysninger eller hjælp til Klageportalen, kan du kontakte [nh@naevneneshus.dk](mailto:nh@naevneneshus.dk) eller tlf. 7240 5600.

Såfremt afgørelsen ønskes indbragt for domstolene, skal søgsmål være anlagt inden 6 måneder fra afgørelsens offentliggørelse samt være i overensstemmelse med § 26 i forvaltningsloven.

## 6 Offentliggørelse

Offentliggørelse af afgørelsen sker på Digital MiljøAdministration <https://dma.mst.dk/> under "Offentliggørelser", den 22. december 2020.

På Varde Kommunes vegne den 22. december 2020



Jørgen Enevoldsen

Miljømedarbejder

### Kopi sendt til:

- Kira Langkjer, SvineRådgivningen I/S, kij@sraad.dk
- Styrelsen for Patientsikkerhed, Tilsyn og Rådgivning Syd, Nytorv2, 1. sal, 6000 Kolding, e-mail: trsyd@stps.dk
- Danmarks Fiskeriforening, Nordensvej 3, Taulov, 7000 Fredericia, e-mail: mail@dkfisk.dk
- Ferskvandsfiskeriforeningen for Danmark, v. Niels Barslund, Vormstrupvej 2, 7540 Haderup, e-mail: nb@ferskvandsfiskeriforeningen.dk
- Arbejderbevægelsens Erhvervsråd, Reventlowsgade 14,1, 1651 Kbh.V, e-mail: ae@ae.dk
- Forbrugerrådet, Fiolstræde 17, 1017 Kbh.K, e-mail: fbr@fbr.dk
- Det Økologiske Råd, Blegdamsvej 4B, 2200 Kbh.N, e-mail: husdyr@ecocouncil.dk
- Danmarks Sportsfiskerforbund, Skyttevej 5, 7182 Bredsten, e-mail: lbt@sportsfiskerforbundet.dk
- Danmarks Naturfredningsforening, Masnedøgade 20, 2100 København Ø, e-mail: dnvarde-sager@dn.dk
- Dansk Ornitologisk Forening, Vesterbrogade 140, 1620 Kbh.V, e-mail: natur@dof.dk samt lokalforeningen for sydvestjylland e-mail: varde@dof.dk

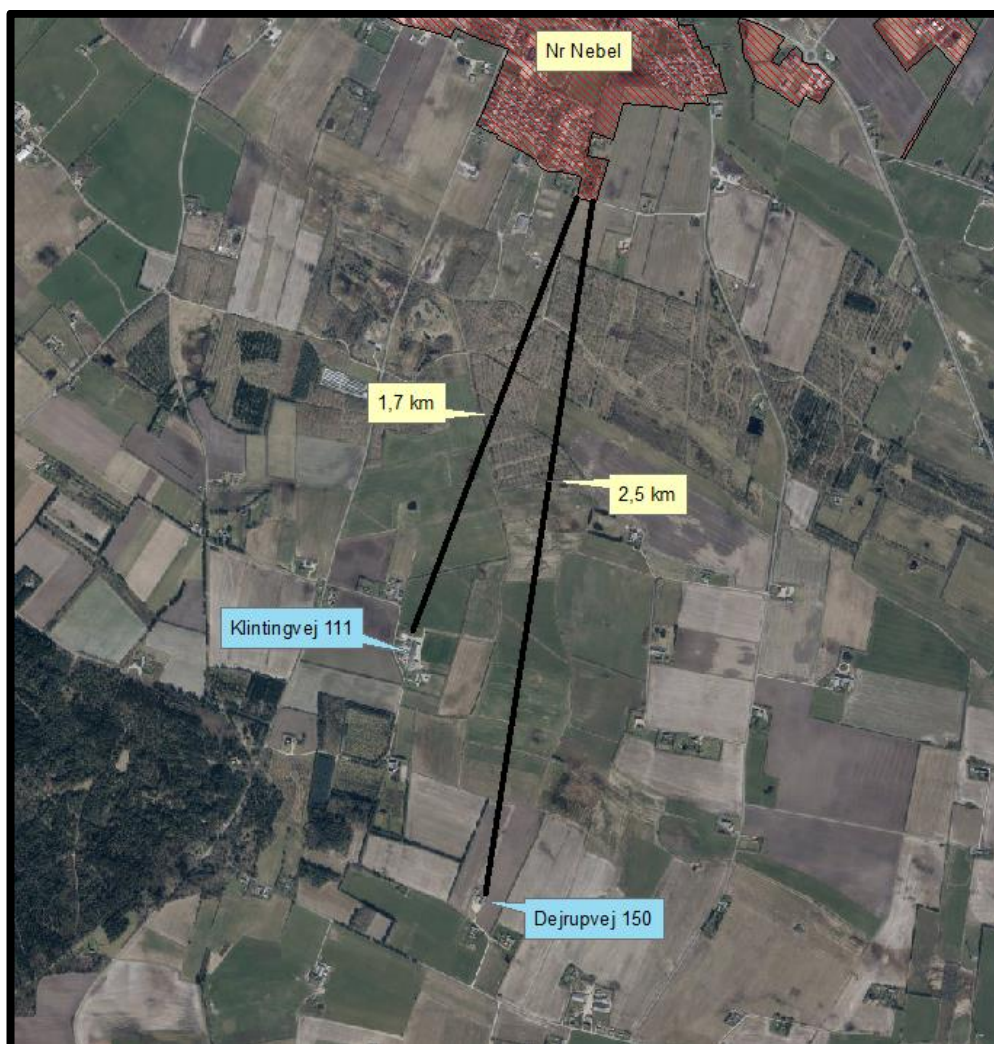
## 7 Miljøteknisk beskrivelse og vurdering

### Beliggenhed, landskab og kulturmiljø

#### 7.1 Beliggenhed

Husdyrbruget består af to anlæg med hver deres adresse, men beliggende på samme ejendom. Husdyrbruget ligger på adresserne Klintingvej 111 og Dejrupvej 150, 6830 Nr Nebel henholdsvis 1,7 km og 2,5 km syd for Nørre Nebel, som også er nærmeste byzone, se figur 1.

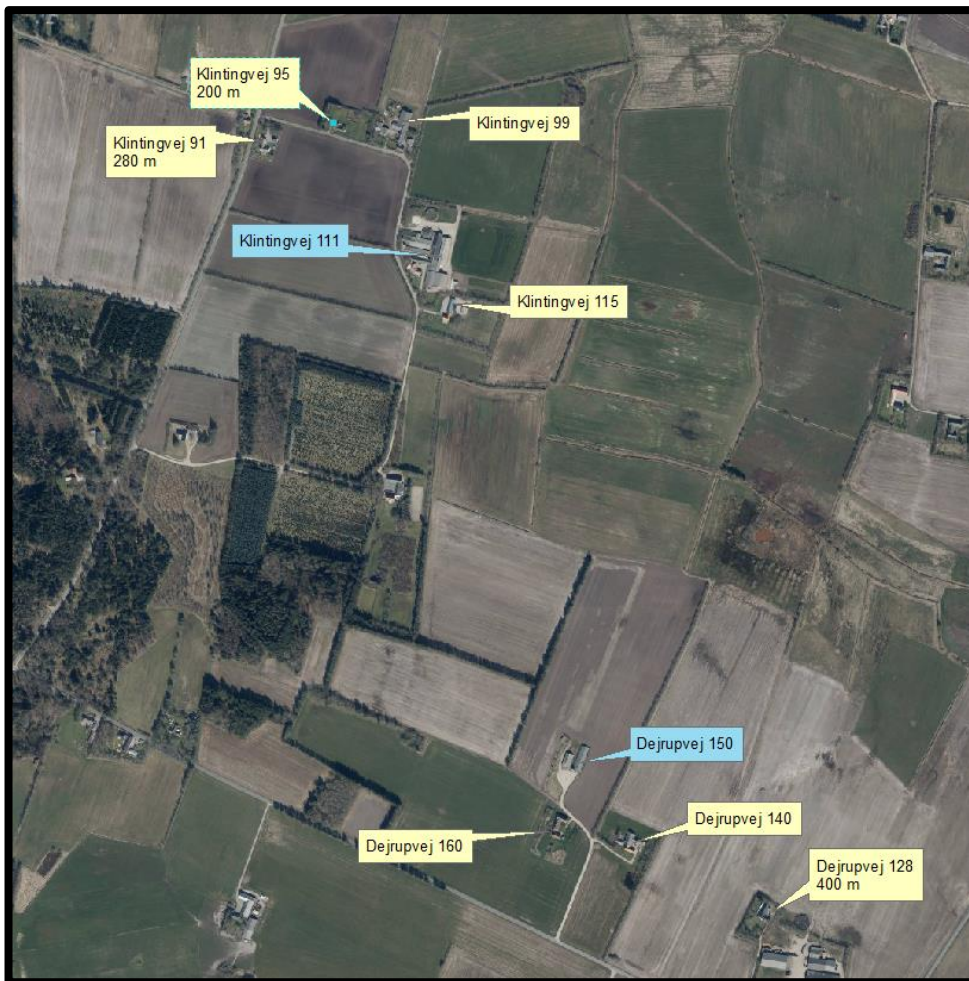
Der er ingen samlet bebyggelse nærmere end Nr Nebel.



Figur 1. Husdyrbruget i forhold til byzone

Nærmeste nabo uden landbrugspligt i forhold til Klintingvej 111 er Klintingvej 95 (200 m) og Klintingvej 91 (280 m). Nærmeste øvrige naboer er Klintingvej 115 og Klintingvej 99, se figur 2.

Nærmeste nabo uden landbrugspligt i forhold til Dejrupvej 150 er Dejrupvej 128 (400 m). Nærmeste øvrige naboer er Dejrupvej 140 og Dejrupvej 160., se figur 2.



**Figur 2. Husdyrbruget i forhold til nærmeste naboer.**

Varde Kommune vurderer at beliggenheden er tilstrækkeligt beskrevet.

## 7.2 Afstandskrav

Afstandskravene i henhold til § 6 i Husdyrbrugloven er overholdt, da husdyrbrugets anlæg ikke er beliggende:

- i et eksisterende eller ifølge kommuneplanens rammedel fremtidigt byzone- eller sommerhusområde
- i et område i landzone, der i lokalplan er udlagt til boligformål, blandet bolig og erhvervsformål eller til offentlige formål med henblik på beboelse, institutioner, rekreative formål og lign.,
- i en afstand mindre end 50 m fra ovennævnte områder eller
- i en afstand mindre end 50 m fra en nabobeboelse.

Følgende afstandskrav i henhold til § 8 i husdyrbrugloven er overholdt:

- ikke almene vandforsyningsanlæg (25 m)
- almene vandforsyningsanlæg (50 m)
- vandløb, dræn og søer (15 m)
- levnedsmiddelvirksomhed (25 m)

Følgende afstandskrav i henhold til § 8 i husdyrbrugloven er ikke overholdt:

- offentlig vej og privat fællesvej (15 m)
- beboelse på samme ejendom (15 m)
- naboskel (30 m)

### **Offentlig vej og privat fællesvej**

Afstandskravet på 15 m til den offentlige vej Klintingvej er ikke overholdt for to staldbygninger (bygning 5 og 6, se figur 3) på Klintingvej 111. Det drejer sig om lovligt eksisterende stalde, hvori der ikke sker nogen udvidelse af produktionsarealet. Varde Kommune vurderer derfor at det ikke er relevant at dispensere fra afstandskravet i denne miljøgodkendelse.

### **Beboelse på samme ejendom**

Afstandskravet på 15 m til beboelse på samme ejendom er ikke overholdt for 4 staldbygninger (2, 4, 7 og 10, se figur 3) på Klintingvej 111. Det drejer sig om en lovligt eksisterende stald, hvori der ikke sker nogen udvidelse af produktionsarealet. I stald 4 har produktionen dog været nedlagt nogle år, men genoptages nu. Varde Kommune meddeler i henhold til husdyrbruglovens § 9 stk. 3 dispensation, så produktionen kan genoptages i stald 4. For øvrige stalde vurderer Varde Kommune at det ikke er relevant at dispensere fra afstandskravet.

### **Naboskel**

Afstandskravet på 30 m til naboskel er ikke overholdt for stald 10, se figur 3, på Klintingvej 111. Der er tidligere givet dispensation, hvorfor Varde Kommune ikke vurderer, at der er behov for igen at dispensere fra afstandskravet.

## **7.3 Landskab og kulturmiljø**

I forbindelse med sagsbehandlingen er husdyrbrugets beliggenhed i forhold til udpegningerne i Varde Kommunes Kommuneplan 2017 samt andre udpegninger blevet gennemgået.

Husdyrbruget består af to anlæg med hver deres adresse, men beliggende på samme landbrugsejendom. De vurderes derfor samlet.

Husdyrbrugets anlæg ligger **indenfor**

- Landzone
- 200 m høringszone til Gas Blaabjerg-Nybro (Klintingvej 111)
- Åbne landbrugslandskaber (Dejrupvej 150)
- Overgangslandskab (Klintingvej 111)
- Egnede områder til store husdyrbrug (Dejrupvej 150)
- Særligt værdifuldt landbrugsområde
- Skovrejsningsområde
- Følsomme indvindingsområder (nitratfølsomme) (Dejrupvej 150))
- Indvindingsopland til Klinting Vandværk (Dejrupvej 150)
- Indsatsområde for Klinting Vandværk (Dejrupvej 150)

Af Kommuneplan 2017 for Varde Kommune fremgår det blandt andet, at

Anvendelse af reflekterende materialer i **det åbne land** (Landzone) skal søges begrænset og om nødvendigt afskærmes.

Der skal reserveres 200 meter brede arealer til fremføring af **planlagte transmissionsledninger for naturgas** og 100 m brede arealer til fremføring af **planlagte fordelingsledninger for naturgas**.

I åbne **landbrugslandskaber** skal store tekniske anlæg, herunder store husdyrbrug med mere end 500 dyreenheder tilpasses landskabets karakter.

I **overgangslandskaber** skal nye bygninger og anlæg, der visuelt vil opleves fra dal- eller kystlandskaber tilpasses landskabets karakter, særligt med hensyn til beplantning, placering, udformning og materialevalg.

Områder til placering af **store husdyrbrug** skal friholdes for udvikling, der er i modstrid med etablering af store landbrugsbygninger og -anlæg.

I **særligt værdifulde landbrugsområder** skal det sikres, at arealerne kan anvendes længst muligt til landbrugsmæssige formål før overgangen til anden anvendelse.



**I særligt værdifulde landbrugsområder med skovrejsningsinteresser** har skovrejsning høj prioritet.

Indenfor områder med **særlige drikkevandsinteresser, kildepladser, indvindingsoplande til vandværker og indsatsområder for grundvandsbeskyttelsen** må der ikke etableres aktiviteter, der kan medføre en risiko for forurening af grundvandet. I tilfælde, hvor der ikke kan findes egnede arealer udenfor disse områder, skal der træffes tilstrækkelige foranstaltninger for at mindske risikoen for grundvandsforurening. Ved udlæg af nye arealer til aktiviteter og virksomheder, der kan indebære en risiko for forurening af grundvandet, skal der tages hensyn til grundvandsbeskyttelse.

Indenfor **nitratfølsomme indvindingsområder** skal det ved ændret arealanvendelse sikres, at risikoen for nitratforurening af grundvandet ikke forøges.

Der er beskyttede diger i nærheden af begge anlæg, men der bygges ikke nyt.

Bygningerne ligger udenfor beskyttelseslinje for fredede fortidsminder, å-beskyttelseslinje, sø-beskyttelseslinje, strand-beskyttelseslinje og skov-byggelinje.

Varde Kommune vurderer at

- udvidelsen ikke er i strid med Kommuneplan 2017 for Varde Kommune
- det samlede bygningsanlæg fremstår som en driftsmæssig enhed, selv om det ligger på to adresser
- at udvidelsen ikke er i strid med hensynet til kulturhistoriske interesser.

## Husdyrhold og drift

### 7.4 Samdrift

Anlæggene på Klintingvej 111 og Dejrupvej 150 ligger på samme landbrugsejendom, og godkendes derfor samlet.

Ansøger oplyser, at han ud over Klintingvej 111/Dejrupvej 150 også ejer andre husdyrbrug, som er kvægbrug, og som han selv driver. Svinestaldene på Klintingvej 111/Dejrupvej 150 er lejet ud til en slagtesvineproducent. Der er ikke samdrift mellem Klintingvej 111/Dejrupvej 150 og andre landbrugsejendomme.

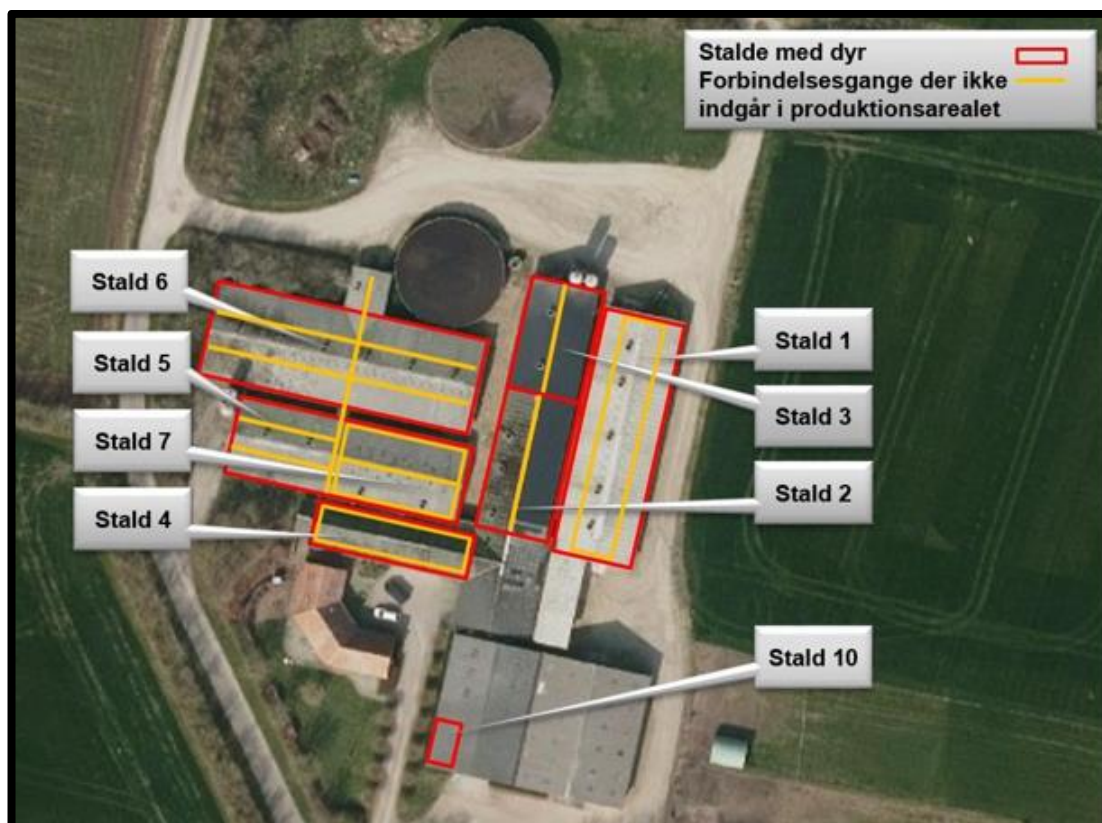
### 7.5 Biaktiviteter

Ansøger oplyser, at der ikke er nogen biaktiviteter på Klintingvej 111/Dejrupvej 150.

### 7.6 Indretning

Oversigt over husdyrbrugets bygninger fremgår af figur 3 (Klintingvej 111) og figur 4 (Dejrupvej 150).

Der sker ikke noget nybyggeri hverken på Klintingvej 111 eller Dejrupvej 150.



Figur 3. Oversigt over husdyrbrugets staldbygninger på Klintingvej 111.

### Klintingvej 111

#### Bygning 1

Stalden er indrettet til slagtesvin, hvor slagtesvinene er opstaldet på 25-49% fast gulv. I produktionsarealet er forbindelsesgangene ikke medtaget. Produktionsarealet er angivet til at være 459 m<sup>2</sup>.

### Bygning 2 og 3

Stalden er indrettet til slagtesvin, hvor slagtesvinene er opstaldet på 25-49% fast gulv. I produktionsarealet er forbindelsesgangene ikke medtaget. Produktionsarealet er angivet til at være i alt 527 m<sup>2</sup>.

### Bygning 4

Stalden er indrettet til slagtesvin, hvor slagtesvinene er opstaldet på 50-75% fast gulv. I produktionsarealet er forbindelsesgangene ikke medtaget. Produktionsarealet er angivet til at være 165 m<sup>2</sup>.

### Bygning 5

Stalden er indrettet til slagtesvin, hvor slagtesvinene er opstaldet på 50-75% fast gulv. I produktionsarealet er forbindelsesgangene ikke medtaget. Produktionsarealet er angivet til at være 185 m<sup>2</sup>.

### Bygning 6

Stalden er indrettet til slagtesvin, hvor slagtesvinene er opstaldet på 50-75% fast gulv. I produktionsarealet er forbindelsesgangene ikke medtaget. Produktionsarealet er angivet til at være 745 m<sup>2</sup>.

### Bygning 7

Stalden er indrettet til slagtesvin, hvor slagtesvinene er opstaldet på 50-75% fast gulv. I produktionsarealet er forbindelsesgangene ikke medtaget. Produktionsarealet er angivet til at være 210 m<sup>2</sup>.

### Bygning 10

Stalden er indrettet til heste med naturlig ventilation. Hestene er opstaldet på dybstrøelse og er primært udegående. Produktionsarealet er angivet til at være 55 m<sup>2</sup>.



Figur 4. Oversigt over husdyrbrugets staldbygninger på Dejrupvej 150.

## Dejrupvej 150

### Bygning 8

Stalden er indrettet til slagtesvin med naturlig ventilation, hvor slagtesvinene er opstaldet på 25-49% fast gulv. I produktionsarealet er forbindelsesgangene ikke medtaget. Produktionsarealet er angivet til at være 687 m<sup>2</sup>.

### Bygning 9

Stalden er indrettet til slagtesvin med naturlig ventilation.

Stalden er oprindeligt bygget med fuldspaltegulv, men 33% af spaltearealet er siden blevet belagt med beton. Der er fortsat fuld gyllekumme under hele stiaarealet. Der er ikke et staldsystem, som passer helt med dette. Varde Kommune hælder til, at det staldsystem, som ligner mest er "Delvis spaltegulv, 25-49 % fast gulv", da det er sådan det ser ud fysisk. Det er også det staldsystem, som fremgår af miljøgodkendelsen fra 2012. Ansøger mener, at det indsatte staldsystem "Drænet gulv + spalter (33%/67%) er det staldsystem, som bedst svarer til den ammoniakfordampning, der reelt er fra stalden. Varde Kommune kan derfor godtage dette. Der er ikke foretaget fysiske ændringer i staldsystemet siden 2012.

I produktionsarealet er forbindelsesgangene ikke medtaget. Produktionsarealet er angivet til at være 242 m<sup>2</sup>.

### Bygning 11

Ekstern gyllebeholder på 1.550 m<sup>3</sup>.

Varde Kommune vurderer at indretningen er tilstrækkelig beskrevet.

Der stilles vilkår om, at husdyrbrugets indretning og drift skal være i overensstemmelse med de oplysninger der fremgår af denne miljøtekniske beskrivelse.

## 7.7 Produktionsarealers og opbevaringslagres størrelse

I tabel 1 ses produktionsarealernes og opbevaringslagrenes størrelse for 8 år siden, som nuværende drift og som ansøgt drift.

Bygning	Staldsystem / type af opbevaringsanlæg, ansøgt drift	Dyre-type / gødningstype	8 årsdrift, m <sup>2</sup>	Nudrift, m <sup>2</sup>	Ansøgt, m <sup>2</sup>
1	Delvis spaltegulv 25-49 % fast gulv	Slagtesvin	459	459	459
2-3	Delvis spaltegulv 25-49 % fast gulv	Slagtesvin	527	527	527
4	Delvis spaltegulv 50-75 % fast gulv	Slagtesvin			165
5	Delvis spaltegulv 50-75 % fast gulv	Slagtesvin	185	185	185
6	Delvis spaltegulv 50-75 % fast gulv	Slagtesvin	745	745	745
7	Delvis spaltegulv 50-75 % fast gulv	Slagtesvin	210	210	210
10	Dybstrøelse	Heste	55	55	55
8	Delvis spaltegulv 25-49 % fast gulv	Slagtesvin	687	687	687
9	Drænet gulv + spalter (33%/67%)	Slagtesvin	242	242	242
<b>I alt</b>			<b>3.110</b>	<b>3.110</b>	<b>3.275</b>
	1.500 m <sup>3</sup> Klintingvej 111	Flydende	384	384	384
	1.200 m <sup>3</sup> Klintingvej 111	Flydende	294	294	294
	600 m <sup>3</sup> Dejrupvej 150	Flydende	162	162	162
	1.550 m <sup>3</sup> Vesterkærvej	Flydende	365	365	365
<b>I alt</b>			<b>1.205</b>	<b>1.205</b>	<b>1.205</b>

Tabel 1. Produktionsarealers og opbevaringslagres størrelse.

Produktionsarealets størrelse for 8 år siden og i nudrift er baseret på i § 12-miljøgodkendelsen fra 2012.

Varde Kommune vurderer at produktionsarealet er tilstrækkeligt beskrevet.

## 7.8 Forbrug af vand og energi

Ansøger har oplyst følgende:

### **Energiforbrug**

Elektricitet anvendes til lys, foderanlæg og ventilation. Et godt klima i staldsektionerne opretholdes af ventilationen, der har et temperatur- og fugtighedsreguleret styringssystem, hvilket sikrer mod unødvendig drift af ventilatorerne. Ventilationen vedligeholdes og rengøres efter behov, så optimal effekt opretholdes og energispild undgås.

Der er naturlig ventilation på Dejrupvej 150, hvilket betyder at der ikke anvendes strøm til dette.

Der er tændt for lyset i staldene i dagtimer efter behov og lovkrav.

Der føres regnskab med energiforbruget via den årlige opgørelse fra forsyningsvæsenet. Der sker ingen ændringer på husdyrbruget, hvilket betyder at der ikke forventes ændringer i forhold til det nuværende elforbrug. Ejendommen beliggende på Dejrupvej 150 er med naturlig ventilation, hvilket betyder at der på denne ejendom vil være et lavt elforbrug.

Der anvendes dieselolie til oliebrænder, til udtørring af de forskellige sektioner.

### **Konsekvensvurdering**

Produktionen foregår i eksisterende og uændret bygningsramme. Det er ikke ansøgers vurdering at den ansøgte omlægning af godkendelsen til stipladsmodellen vil medføre ændringer i ejendommens drift der vil have konsekvenser for ejendommens nuværende energiforbrug.

### **Vandforbrug**

Vand leveres fra Klinting Vandværk. Drikkevandssystemet er baseret på drikkenipler med opsamling af vandet. Hele vandsystemet er dermed fokuseret på opsamling af drikkevandsspild og dermed genbrug af drikkevandsressourcer. Det sikres, at der ikke er lækager i systemet.

Lovpligtig overbrusning er tids- og temperaturstyret. Stalde sættes i blød før vask, hvilket nedsætter det efterfølgende vandforbrug til vask.

### **Konsekvensvurdering**

Produktionen foregår i eksisterende bygningsramme og uændret bygningsramme. Det er ikke ansøgers vurdering, af den ansøgte omlægning af godkendelsen fra stiplads- til produktionsareal medfører ændringer i ejendommens drift, der vil have konsekvenser for produktionens nuværende vandforbrug.

Varde Kommune vurderer, at energi- og vandforbruget er tilstrækkeligt beskrevet.

## 7.9 Affald

Ansøger oplyser følgende:

Affald fra husdyrbruget kan typisk inddeles i følgende affaldsfraktioner:

- Dagrenovation
- Genbrugeligt affald (pap, papir, jern, rengjort glas, metal, plastsække, paller etc.)
- Farligt affald (lysstofrør, pærer, spraydåser, batterier etc.)
- Klinisk risikoaffald og medicinrester (skalpeller, kanyler, medicinrester etc.)
- Døde dyr
- Forbrændingseget affald (papirsække, emballage etc.)
- Deponeringseget affald

Forbrændingseget affald fra produktionen opbevares i container indtil afhentning af godkendt renovatør.

Ikke forbrændingseget affald (f.eks. eternit, glaserede fliser, tegl, trykimprægneret træ) forefindes sjældent på ejendommen. Hvis der skulle forefindes ikke forbrændingseget affald på ejendommen, vil det blive bortskaffet til den kommunale genbrugsplads. Eventuelt jernaffald bortskaffes til skrothandler.

*Klinisk risikoaffald opbevares i besætningsområdet i brudsikker og tæt emballage indtil afhentning af godkendt renovatør.*

*Farligt affald sorteres og opbevares indendørs indtil bortskaffelse.*

*Spildolie transporteres af og bortskaffes til producent/leverandør af ny olie.*

*Døde dyr afhentes af DAKA fra dertil indrettet plads.*

### **Konsekvensvurdering**

*Der vil i forbindelse med miljøgodkendelsen stilles vilkår til produktionens håndtering og opbevaring af affald. Vilkåret vil blive kontrolleret ved tilsynsbesøg på ejendommen, hvor man også løbende har en dialog omkring forbedringer og nye tiltag på området.*

*Det er ansøgers vurdering at ovenstående er tilstrækkeligt for at sikre en vedholdende fokus på affaldsproduktionen og dennes håndtering.*

Husdyrbruget er omfattet af Varde Kommunes til enhver tid gældende Regulativ for Erhvervsaffald, og er dermed forpligtet til at kildesortere og bortskaffe alt erhvervsaffald i henhold til denne og den til enhver tid gældende Affaldsbekendtgørelse.

Varde Kommune gør opmærksom på at afbrænding af affald er ikke tilladt. Jævnfør § 1, stk. 2 i Miljøministeriets bekendtgørelse nr. 1459 af 7. december 2015 om "Forbud mod markafbrænding af halm mv." er det dog tilladt at foretage afbrænding af våde halmballer og halm, der har været anvendt til overdækning og lignende. Brandmyndigheden skal orienteres inden afbrændingen iværksættes.

Ønskes der afleveret affald på kommunal genbrugsplads, skal husdyrbruget være tilmeldt genbrugsordning for erhverv.

Varde Kommune vurderer ud fra ansøgers redegørelse at fast affald, olie og kemikalier opbevares, håndteres og bortskaffes miljømæssigt forsvarligt på husdyrbruget.

## **7.10 Oplag af diesel- og fyringsolie**

Ansøger oplyser følgende:

*Der forefindes 2 olietanke på ejendommen. Olietanken på 2.500 l er en jordtank, der anvendes til opvarmning af stuehuset. Tanken på 1.200 l står i forrummet på fast underlag. Fyringsolien anvendes til opvarmning af standene.*

Varde Kommune gør opmærksom på, at opbevaring af diesel- og fyringsolie i overjordiske tanke skal ske i en typegodkendt beholder på varigt og stabilt underlag, og at der ikke må være risiko for afløb til jord, kloak, overfladevand eller grundvand.

Varde Kommune vurderer ud fra ansøgers redegørelse, at diesel- og fyringsolie opbevares og håndteres miljømæssigt forsvarligt på husdyrbruget.

## **7.11 Husdyrgødning - produktion, opbevaring og udbringning**

Ansøger oplyser følgende:

*Der tilledes husdyrgødning og vaskevand fra produktionen til gyllebeholderne.*

*Husdyrgødningen opbevares i fortank, gyllebeholdere samt i kanaler under stalden. Den samlede opbevaringskapacitet i ejendommens gyllebeholdere svarer til 2.300 m<sup>2</sup>. Der sker ingen ændring af opbevaringskapaciteten efter denne ansøgning.*

### **Konsekvensvurdering**

*Eftersom den ansøgte miljøgodkendelse ikke medfører væsentlige ændringer i foderforbrug eller opbevaring, er det ansøgers vurdering at de bestående vilkår til driften kan opretholdes uden ændringer. Således fastholdt ved vilkår til skadedyrsbekæmpelse og renholdelse af udenomsarealer ved siloer.*

*Ansøger forpligter sig via gødningsplanlægningen til at opretholde tilstrækkelig opbevaringskapacitet for husdyrgødning jf. Husdyrgødningsbekendtgørelsens §11 og 12. Dette forhold kan på tilsyn kræves dokumenteret. Dette vurderes at være tilstrækkeligt til at sikre at produktionen til stadighed har rådighed over den nødvendige kapacitet.*

Da der af ansøgningen ikke fremgår nogen besætningsstørrelse, men udelukkende produktionsarealer i staldene, er det ikke muligt at udregne en præcis produktion af flydende og fast husdyrgødning.

Opbevaringsanlæg for husdyrgødning skal have en kapacitet, der er tilstrækkelig til, at udbringningen kan ske i overensstemmelse med reglerne i Husdyrgødningsbekendtgørelsen. Efter de gældende regler vil dette normalt svare til 9 måneders husdyrgødningsproduktion.

På husdyrbruget vil der efter udvidelsen være en samlet opbevaringskapacitet til flydende husdyrgødning på 4.850 m<sup>3</sup>. Opbevaringskapaciteten til den flydende husdyrgødning fremgår af tabel 2.

Opbevaringsanlæg	Før ændringen (m <sup>3</sup> )	Efter ændringen (m <sup>3</sup> )	Byggeår / 10 års beholderkontrol
1.500 m <sup>3</sup> Klintingvej 111	1.500	1.500	1995 / 2005
1.200 m <sup>3</sup> Klintingvej 111	1.200	1.200	1986 / 2017
600 m <sup>3</sup> Dejrupvej 150	600	600	1991 / 2015
1.550 m <sup>3</sup> Vesterkærvej	1.550	1.550	1993 / 2015
<b>I alt</b>	<b>4.850</b>	<b>4.850</b>	

**Tabel 2. Husdyrbrugets opbevaringskapacitet før og efter udvidelsen.**

Der er bestilt beholderkontrol på beholder på 1.500 m<sup>3</sup>.

Varde Kommune vurderer, at produktion og opbevaring af husdyrgødning er tilstrækkeligt beskrevet.

## 7.12 Foderopbevaring

Ansøger oplyser følgende:

*Der anvendes indkøbt tørfoder, herunder også tilskudsfoder og mineraler, opbevares i både indendørs og udendørs siloer.*

Varde Kommune vurderer at opbevaring af foder er tilstrækkeligt beskrevet, og at foder opbevares miljømæssigt forsvarligt på husdyrbruget.

# Forurening og gener fra husdyrbrugets anlæg

## 7.13 Lugt

Lugt stammer fra staldene, samt fra opbevaring, transport og udbringning af husdyrgødning.

I Husdyrgodkendelsesbekendtgørelsens bilag 3 er fastsat det landsdækkende beskyttelsesniveau for lugt, der skal anvendes i kommunernes vurdering af, om der er væsentlige lugtgener i forbindelse med udvidelse af et husdyrbrug. Det fremgår af reglerne, at dette beskyttelsesniveau som udgangspunkt er tilstrækkeligt til at sikre omgivelserne imod væsentlige lugtgener.

Ifølge beskyttelsesniveauet skal projektet overholde bestemte lugtgeneafstande, hvis længde afhænger af forskellige områders lugtfølsomhed. Lugtgeneafstandene beregnes i *husdyrgodkendelse.dk* efter to forskellige metoder, henholdsvis den Ny Lugtvejledning og FMK-vejledningen. Det er de længste beregnede lugtgeneafstande, der skal overholdes.

Ved beregning af geneafstanden for lugt indregnes kumulation fra andre husdyrproducenter såfremt der er husdyrproducenter med en ammoniakemission på mere end 750 kg NH<sub>3</sub>-N pr år indenfor en radius af 100 meter fra enkeltbeboelsen og såfremt der er husdyrproducenter med en ammoniakemission på mere end 750 kg NH<sub>3</sub>-N pr år indenfor en radius af 300 meter fra samlet bebyggelse og byzone.

Ved én anden ejendom med en ammoniakemission på mere end 750 kg NH<sub>3</sub>-N pr år forøges geneafstanden med 10 %.

Ved to eller flere andre ejendomme med en ammoniakemission på mere end 750 kg NH<sub>3</sub>-N pr år forøges geneafstanden med 20 %.

Ifølge beregningerne udført i *husdyrgodkendelse.dk* vil geneafstanden i forhold til byzone være 879 meter, samlet bebyggelse 680 meter og enkeltbolig 345 meter. Genekriterierne er overholdt, se tabel 3.

Ved lugtberegning regnes fra midten af de enkelte stalde. Derfor er afstanden i tabel 3 anderledes end i figur 1 og 2.

Lovens minimumskrav til afstande til nærmeste beboelser indenfor de tre typer er overholdt. Varde Kommune vurderer derfor, at lugt fra staldene ikke vil give væsentlige gener for omgivelserne.












Der skal i henhold til gældende lovgivning være et tæt flydelag på gyllebeholderne. Udbringning af husdyrgødning skal ske i henhold til de gældende regler.

Varde Kommune vurderer samlet, at lugt fra husdyrbrugets produktion, opbevaring og udbringning af husdyrgødning, ikke vil medføre lugtgener, der stiger til et niveau, som ikke bør accepteres af omgivelserne.

Der stilles generelle vilkår til forebyggelse af lugtgener, samt at der kan kræves undersøgelse, hvis det skønnes, at lugtgener i omgivelserne er større end det kunne forventes ud fra grundlaget for miljøvurderingen.



**Samlet resultat af lugtberegning** ? i

Bebyggelse	Kumulation	Model	Ukorrigeret geneafstand (m)	Korrigeret geneafstand (m)	Vægtet gennemsnitsafstand (m)	Genekriterie overholdt
 Dejrupvej 128	0	NY	345,2	276,2	1030,4	Ja
 Hennebjergvej 6	0	NY	345,2	276,2	1259	Ja
 Klintingvej 91	0	NY	345,8	345,8	604	Ja
 Klintingvej 95	0	NY	345,8	345,8	545,6	Ja
 Vesterkærvej 10	0	NY	345,2	276,2	1305,8	Ja
 Klintingvej 189	0	NY	680,5	612,4	2226,3	Ja
 Klintingvej 80	0	NY	680,5	680,5	1358	Ja
 Henne By, Henne	0	NY	879,7	849,5	4140,3	Ja
 Houstrup By, Henne	0	NY	879,7	879,7	3116,5	Ja
 Nr. Nebel By, Nr. Nebel	0	NY	879,7	879,7	2028	Ja
 Skyhede By, Outrup	0	NY	879,7	835,7	4438,3	Ja

**Tabel 3. Beregnet geneafstand fra husdyrbruget efter planlagt udvidelse**

## 7.14 Støj og rystelser

Ansøger oplyser følgende:

### **Støjkilder:**

Støjkilder fra husdyrbruget udgøres primært af ventilationsanlægget, af- og pålæsning af dyr, forarbejdning og transport af foder, kørsel med landbrugsmaskiner og øvrig transport til og fra ejendommen.

Dyrene fodres med indkøbt tørfoder som opbevares i udendørs siloer.

Ventilationsstøj må forventes hele døgnet, dog vil ventilationsanlægget generelt køre mindre i aften- og nattimerne grundet lavere udendørstemperatur. Da vinduer og døre normalt er lukkede i svinebesætninger, vurderes støjniveauet i stalden at være meget lavt.

Der fodres med tørfoder med kædetræk – dette betyder at der ikke vil være brug af kompressor.

Transporter med foder og andre forbrugsmaterialer til og fra ejendommen vil primært foregå i dagtimerne.

Flytning af grise fra begge ejendomme vil primært foregå i dagtimerne og det forventes ikke at påvirke omgivelserne, da udleveringsfaciliteterne ligger bag ved andre bygninger og langt fra omboende.

Grisene afhentes over et par dage hver måned – dette forgår indenfor normal arbejdstid (mellem kl. 5-15). Tidspunktet er fastlagt af slagteriet.

Transporter med husdyrgødning kan i højsæsonen, hvor der udbringes husdyrgødning til arealerne, foregå udenfor almindelig arbejdstid - dette søges minimeret og koncentreret typisk over en kortere periode.

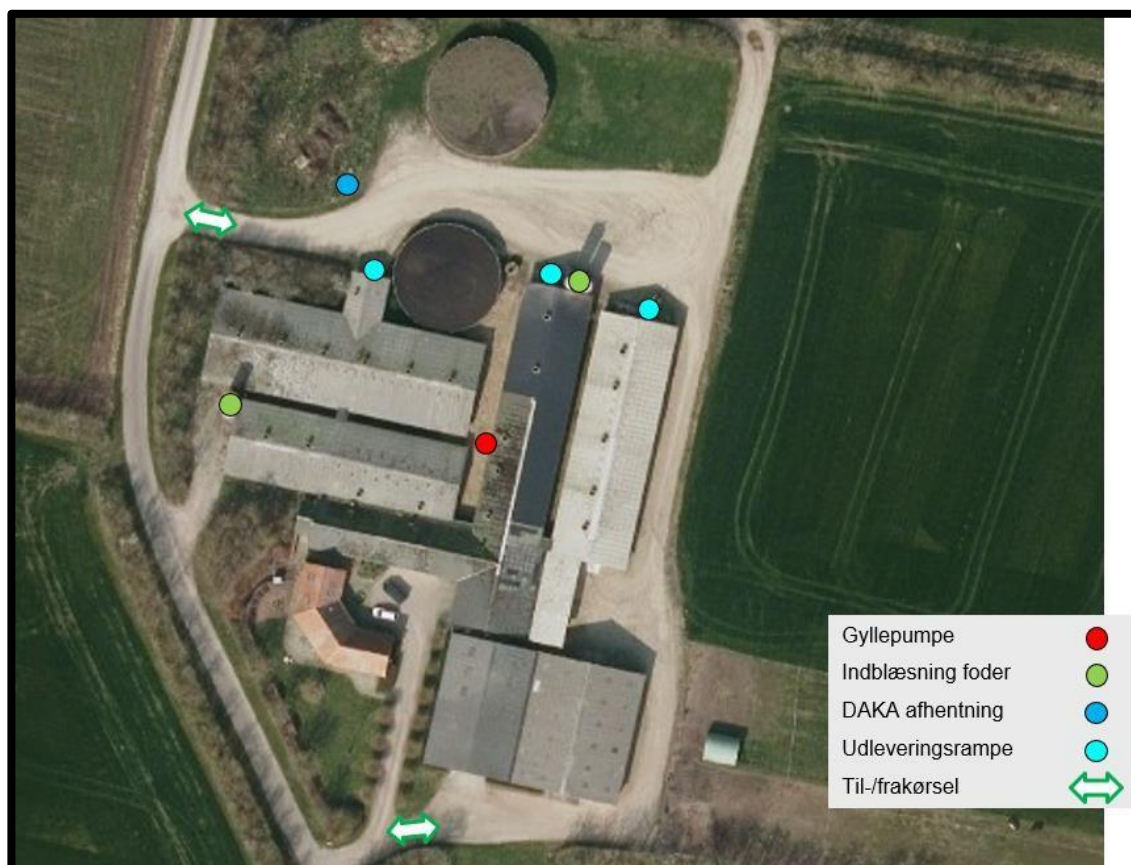
#### **Driftsperiode for støjkilder:**

Ved så- og høsttid vil aktivitetsniveauet med hensyn til transport og forekomsten af støv og støj være højere end den øvrige del af året. Til daglig vil der være begrænset støj fra ventilationsanlæg, foderanlæg, motoriserede køretøjer og transport.

#### **Tiltag mod støjkilder:**

Kørsel nær naboer finder sted i dagtimerne.

Se nedenstående oversigt: Støv- og støjkilder for placering af disse på de to bedrifter.



**Figur 5. Støv og støjkilder for Klintingvej 111, 6830 Nørre Nebel**



**Figur 6. Støv og støjkilder for Dejrupvej 150, 6855 Outrup**

### **Konsekvensvurdering**

*Produktionen foregår i eksisterende og uændret bygningsramme.*

*Støv og støj fra husdyrbruget som følge af ovenstående aktiviteter vurderes ikke at være væsentlige for omgivelserne. Herved lægges der vægt på, at det åbne land betragtes som landbrugets erhvervsområde, og at omboende til en vis grad må acceptere de gener som landbrugets aktiviteter medfører.*

*Det er ikke ansøgers vurdering af den ansøgte omlægning af godkendelsen fra stiplads til produktionsareal vil medføre ændringer i ejendommens drift, der vil have afgørende konsekvenser for produktionens støv- og støjbidrag til omgivelserne.*

*Skulle der således mod forventning indgå berettigede støjklager, kan kommunen efter en nærmere vurdering påbyde husdyrbruget at udføre akkrediterede støjmålinger, samt om nødvendigt påbyde støjdæmpende tiltag, eksempelvis i form af støjvolde eller anden placering af støjkilder.*

I Miljøstyrelsens vejledning nr. 5/1984 om "ekstern støj fra virksomheder" anføres ingen grænseværdier for støjbelastningen fra virksomheder ved boliger i det åbne land. Dog anføres, at man som udgangspunkt ved fastsættelse af støjgrænser ved nærmest liggende enkeltbolig bør anvende de grænseværdier, som er gældende for områder med blandet bolig- og erhvervsbebyggelse. Disse værdier er anvendt i denne afgørelse.

I orientering fra Miljøstyrelsen nr. 9 1997 fremgår foreslåede grænser for vibrationer i det eksterne miljø.

Varde Kommune vurderer, at udvidelsen ikke vil medføre væsentlige støj- og rystelsesgener for omgivelserne.

Varde Kommune stiller dog generelle vilkår til overholdelse af støjgrænser, og at der om nødvendigt kan kræves dokumentation for at støjgrænserne er overholdt.

## 7.15 Støv

Ansøger oplyser følgende:

*Støv fra husdyrbruget vurderes ikke at være væsentlige for omgivelserne. Herved lægges der vægt på, at det åbne land betragtes om landbrugets erhvervsområde, og at omboende til en vis grad må acceptere de gener som landbrugets aktiviteter medfører.*

For at begrænse støvgener henviser Varde Kommune til god landmandspraksis. Blandt andet at al transport til og fra husdyrbruget bør forgå ved hensynsfuld kørsel, samt at alle aktiviteter på husdyrbruget planlægges, således at omgivelserne påvirkes mindst muligt.

Varde Kommune vurderer, at der som følge af udvidelsen ikke vil være aktiviteter, som vil medføre væsentlige støvgener. Der fastsættes vilkår om, at drift af anlæggene ikke må medføre væsentlige støvgener udenfor husdyrbruget.

## 7.16 Skadedyr

Ansøger oplyser følgende:

*Fluer på ejendommen bekæmpes ved primært ved at holde en god hygiejne i staldene. Produktionen kører i holddrift hvor der er god tid til vask, desinficering og udtørring inden indsættelse af nye dyr. Desuden har de mange daglige overbrusninger af gødearealet negativ indflydelse på fluernes levevilkår og formeringsevne.*

*Skulle der opstå behov, iværksættes bekæmpelsesprogram i overensstemmelse med nyeste retningslinjer fra Institut for Agroøkologi.*

*Besætningen anvender rovfluer i alle stalde.*

*Bekæmpelse af rotter og mus varetages af Dansk Skadedyrsservice, der er en godkendt skadedyrsbekæmpelsesvirksomhed. Der er opstillet kasser omkring ejendommen til bekæmpelse af rotter. Der foregår løbende bekæmpelse og skulle der opstå problemer udover den rutinemæssige bekæmpelse, kontaktes Dansk Skadedyrsservice for iværksættelse af en intensiv rottebekæmpelse.*

### **Konsekvensvurdering**

*Der vil i forbindelse med miljøgodkendelsen stilles vilkår om bekæmpelse af fluer og skadedyr jævnfør retningslinjerne fra Aarhus Universitet, Institut for Agroøkologi (Skadedyrlaboratoriet).*

*Dette vurderes at være tilstrækkeligt til at sikre en effektiv flue og skadedyrsbekæmpelse på ejendommen.*

Varde Kommune vurderer, at der udføres tilstrækkelig forebyggende bekæmpelse. Dog fastsættes vilkår til opbevaring af foder og om at foretage fluebekæmpelse efter retningslinjer fra Aarhus Universitet, Institut for Agroøkologi. Retningslinjer angiver en række afprøvede metoder og opdateres løbende.

## 7.17 Døde dyr

Ansøger oplyser følgende:

*Døde dyr afhentes af DAKA fra dertil indrettede pladser, se figur 5 og 6.*

Opbevaring af døde dyr er reguleret af Fødevarestyrelsens "Bekendtgørelse om opbevaring m.m. af døde produktionsdyr". Der er dog, i forbindelse med opbevaring af affald, stillet et generelt vilkår til forebyggelse af uhygiejniske forhold.

Varde Kommune vurderer ud fra ansøgers redegørelse, at døde dyr opbevares og bortskaffes miljømæssigt forsvarligt på husdyrbruget.

## 7.18 Lys

Ansøger oplyser følgende:

*Produktionen foregår i lukkede stalde, - deraf begrænsede gener fra lys.*

*Der etableres ikke nye lyskilder i forbindelse med det søgte projekt, da det er eksisterende bygninger, hvor der ikke vil ske ændringer.*

*I vintermånederne er lyset i staldene tændt i minimum 8 timer.*

*Der er installeret lys på udleveringsramper, som kun vil være tændt ved ind- og udlevering af grise.*

### **Konsekvensvurdering**

*Produktionen foregår i eksisterende og uændret bygningsramme.*

*Det er ikke ansøgers vurdering at den ansøgte omlægning af godkendelsen fra stiplads- til produktionsareal medfører ændringer i ejendommens drift, der vil have konsekvenser for produktionens nuværende lysbidrag til omgivelserne.*

*Skulle der således mod forventning indgå berettigede klager over lysgener fra ejendommen, kan kommunen efter en nærmere vurdering påbyde husdyrbruget at dæmpe ejendommens lyskilder, for eksempel ved at retningsbestemme udendørs lyskilder, så unødige fjernvirkninger undgås.*

Varde Kommune vurderer, at der ikke vil være væsentlige gener forbundet med husdyrbrugets belysning. Dog stilles et generelt vilkår om, at husdyrbrugets drift ikke må medføre væsentlige lysgener udenfor husdyrbruget.

## 7.19 Transport

Ansøger oplyser følgende:

*Transporter forekommer i forbindelse med levering og afhentning af levende og døde dyr. Derudover transporter i forbindelse med husdyrgødning, foder, dieselolie samt almindelige leverancer af forbrugsvarer til driften og dennes ansatte.*

*Se nedenstående oversigt over transporter:*

<b>Antal</b>	<b>Kapacitet pr. læs</b>	<b>Kommentar til transporten</b>
<i>30- kg grise (til)</i>	<i>Lastvogn 750 stk.</i>	<i>30-kg grise transporteres fra ejendommen i lastvogne. Transporterne foregår primært på hverdage – ejer har ingen indflydelse på afhentningstidspunktet.</i>
<i>Slagtedyr</i>	<i>Lastvogn 220 stk.</i>	<i>Produktionen drives efter princippet alt ud-alt ind, hvilket betyder at der leveres slagtedyr fra ejendommene ca. 2 gange pr måned.</i>
<i>Døde dyr</i>	<i>Lastvogn</i>	<i>Der afhentes døde dyr fra ejendommen 2-3 gange pr. uge. DAKA afhenter og planlægger transporten – ejer har ingen indflydelse på tidspunktet for afhentning.</i>
<i>Færdigfoder</i>	<i>Lastvogn 36 ton</i>	<i>Færdigfoder leveres til ejendommen 6 gange pr. måned. Foderet blæses ind i udendørs siloer</i>
<i>Brændstof</i>	<i>Lastvogn</i>	<i>Brændstof leveres med tankvogn, en leverance pr kvartal eller efter behov. Oliefirma leverer og planlægger transporten – ejer har ingen indflydelse på tidspunktet for levering.</i>
<i>Affald</i>	<i>Lastvogn Privat skraldemand</i>	<i>Affaldet afhentes via den kommunale ordning. Hvis der afhentes affald fra produktionen, vil alle leverancer kunne dokumenteres med kvitteringer for affaldsleveringen.</i>

Gylle	Traktor / Lastvogn 2 gange pr uge, 40 ton pr læs. 6.000 m <sup>3</sup> pr år	I udbringningssæsonen udbringes gyllen af maskinstationen, primært i tidsrummet fra kl. 6-22. I situationer hvor maskinstationen ikke kan nå udbringningen inden for det angivne tidsrum vil de køre udenfor det angivne tidsrum.
-------	--	---

**Tabel 4. Typer af transporter**

Til- og frakørselsveje fremgår af figur 7 og 8.

### Konsekvensvurdering

Ansøger har ovenfor beskrevet transporterne til ejendommen. Den ansøgte omlægning fra stiplads-til produktionsareal forventes ikke at aflede væsentlige ændringer i trafikken til/fra ejendommen.

Døde grise opbevares til afhentning på dertil indrettet plads.

Mængden af foder samt husdyrgødning til/fra ejendommen er uændret.

Ud over de beskrevne transporter med foder, er transport med husdyrgødning den primære del af det samlede antal tunge transporter.

Ejer henviser til god landmandspraksis, og præciserer for ansatte og vognmænd at transport til og fra bedriften skal foregå ved hensynsfuld kørsel, samt at alle aktiviteter på bedriften planlægges, herunder også levering og udkørsel, således at omgivelserne påvirkes mindst muligt.

Antallet og typerne af transporter til og fra husdyrbruget er uændret og vurderes ikke at afvige fra, hvad der normalt må forventes fra husdyrbrug af denne type og størrelse.



**Figur 7. Til- og frakørselsforhold på Klittingvej 111**



**Figur 8. Til- og frakørselsforhold på Dejrupvej 150**

I miljøgodkendelsen fra 2012 er der angivet følgende antal transport, som forventes at kunne fortsætte uændret.

Transporttype	Antal transport/år, Ansøgt drift
Afhentning af levende dyr	104
Afhentning af døde dyr	104
Leverance af indkøbt foder	120
Halmtransport	10
Gylle med traktor	70
Gylle med lastbil	335
Affald	52
Andet (fragtbil o.l.)	52
<b>Transporter i alt</b>	<b>795</b>

**Tabel 5. Antal transport**

Varde Kommune vurderer at antal transport og at til- og frakørsel til husdyrbruget ikke vil medføre væsentlige miljømæssige gener for de omboende.

## 7.20 Spildevand

Ansøger oplyser følgende:

### **Sanitært spildevand**

*Sanitært spildevand fra driftsbygningerne på Klintingvej 111 ledes sammen med husspildevandet til trixtank i maskinhuset, hvorfra vandet ledes videre til vandløb (Tranemosebæk/Nebel Bæk).*

Sanitært spildevand fra driftsbygningerne på Dejrupvej 150 ledes til trixtank, hvorfra det ledes til nedsivningsanlæg.

### **Processpildevand**

Al processpildevand fra bedriften ledes til fortanke. Det omfatter rengøringsvand, vaskevand samt drikkevandsspild.

### **Overfladevand**

Der afledes ikke overfladevand fra befæstede arealer til dræn eller vandløb.

### **Tagvand**

Tagvandet på Klintingvej 111 ledes via dræn til åbne grøfter. Tagvandet fra stuehuset ledes dog til faskine.

Der sker ingen ændringer i tilløb til vandløb i forbindelse med dette projekt idet der ikke sker ændringer på bygningsmassen.



**Figur 9. Tagvand på Klintingvej 111**

Tagvandet fra halvdelen af bygning 2, 3 og 4, samt tagvandet fra hele bygning 6 og 7 (se figur 3) ledes til forsinkelsesbassin inden det fortsætter til åbent vandløb. Tagvandet fra de øvrige driftsbygninger på Klintingvej 111 ledes samlet til vandløb (Tranemosebæk/Nebel Bæk).

Tagvandet fra bygningerne på Dejrupvej 150 ledes til nedsivningsanlæg.





**Figur 10. Tagvand på Dejrupvej 150**

### **Konsekvensvurdering**

Produktionen foregår i eksisterende og uændret bygningsramme uden ændringer.

Alle stalde er opført i hht. gældende lov og afledning af husspildevand, tagvand fra driftsbygninger og overfladevand til grøft samt nedsivning er ikke omfattet af denne godkendelse, men kræver særskilt tilladelse.

Varde Kommune har i forbindelse med tidligere godkendelser af bygningsmassen vurderet og godkendt afledningsforholdene.

## **7.21 Driftsforstyrrelser eller uheld**

Ansøger har indsendt en beredskabsplan for både Klintingvej 111 og Dejrupvej 150.

Varde Kommune vurderer at det er tilstrækkeligt, når det gælder driftsforstyrrelser og uheld.

## **7.22 Beskyttede naturområder omkring husdyrbruget - ammoniak**

På et husdyrbrug er det stalde og husdyrgødningslagre, der er hovedkilden til udledning af luftbåret kvælstof (ammoniakfordampning). Beregninger, der er foretaget i *husdyrgodkendelse.dk*, viser at ammoniakfordampningen fra 8-årsdriften er 4.730 kg kvælstof pr. år, fra nudriften 5.845 kg kvælstof pr. år og i ansøgt drift 6.076 kg kvælstof pr. år.

<b>Samlet ammoniakemission fra husdyrbruget (stald og lager) ? i</b>			
Driftstype:	Ammoniakemission fra staldafsnit (kg NH <sub>3</sub> -N/år)	Ammoniakemission fra lagre (kg NH <sub>3</sub> -N/år)	Ammoniakemission fra husdyrbruget (kg NH <sub>3</sub> -N/år)
Ansøgt drift	5593,6	482,2	6075,8
Nudrift	5362,6	482,2	5844,8
8 års-drift	4248,2	482,2	4730,4

**Figur 11. Beregninger af ammoniakfordampningen i *husdyrgodkendelse.dk***

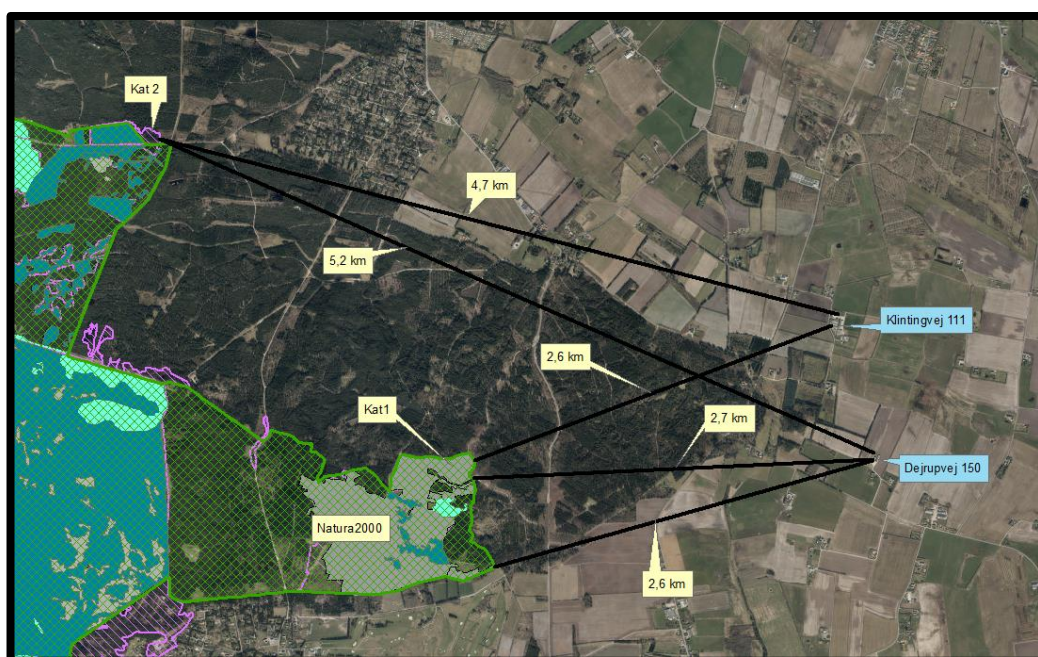
Det ansøgte projekt medfører således en stigning i ammoniakfordampningen på 1.345 kg kvælstof pr. år i forhold til 8 års driften og 231 kg kvælstof pr år i forhold til nudriften.

Forudsætningerne for ammoniakemissionen i ansøgt drift er de stalde og staldsystemer, som fremgår af ansøgningen, og som også fremgår af figur 1.

## Internationale naturbeskyttelsesområder (Natura 2000)

I henhold til "Bekendtgørelse om udpegning og administration af internationale naturbeskyttelsesområder samt beskyttelse af visse arter" (Bek. nr. 1595 af 6. december 2018) skal Varde Kommune foretage en vurdering af, om projektet i sig selv, eller i forbindelse med andre planer og projekter, kan påvirke et Natura 2000-område væsentligt.

Der er ca. 2,6 km fra Klittingvej 111 og ca. 2,6 km fra Dejrupvej 150 til nærmeste internationale naturbeskyttelsesområde, som er Habitatområde nr. 72: *Blåbjerg Egekrat, Lyngbos Hede og Hennegårds Klitter*, se figur 12.



Figur 12. Nærmeste Internationale naturbeskyttelsesområde, kategori 1- og kategori 2-naturområde.

Varde Kommune har i *husdyrgodkendelse.dk* foretaget beregninger, som viser, at ammoniakdepositionen i ansøgt drift til nærmeste Internationale naturbeskyttelsesområde bliver 0,0 kg N/ha/år, hvilket er uændret både i forhold til 8 årsdriften og nudriften, se tabel 7.

Der er således ikke grund til at foretage konsekvensvurdering efter § 6 i bekendtgørelsen.

## § 7 områder

I henhold til § 7 i Husdyrbrugloven, er etablering, udvidelse og ændring af anlæg på husdyrbrug ikke tilladt, hvis de ligger tættere end 10 m fra – eller helt eller delvist indenfor nærmere bestemte ammoniakfølsomme naturtyper.

**Kategori 1-natur** (nærmere bestemte ammoniakfølsomme naturtyper beliggende inden for internationale naturbeskyttelsesområder).

Klittingvej 111 er beliggende ca. 2,6 km og Dejrupvej 150 er beliggende ca. 2,7 km fra det nærmeste naturområde, der er omfattet af § 7 stk. 1 nr. 1 i husdyrbrugloven, og beliggende indenfor internationale naturbeskyttelsesområder, se figur 12.

Det drejer sig om en ammoniakfølsom Natura2000-naturtype 2180 *Kystklitter med selvsåede bestande af hjemmehørende træarter*, og indgår i udpegningsgrundlaget for området. Området er kortlagt af Naturstyrelsen i forbindelse med Natura 2000-planlægningen.

Varde Kommune har i *husdyrgodkendelse.dk* foretaget beregninger, som viser, at ammoniakdepositionen i ansøgt drift til nærmeste kategori 1-naturområde bliver 0,0 kg N/ha/år, hvilket er uændret både i forhold til 8 årsdriften og nudriften, se tabel 7.

**Kategori 2-natur** (nærmere bestemte ammoniakfølsomme naturtyper, der er beliggende uden for internationale naturbeskyttelsesområder).

Klintingvej 111 er beliggende ca. 4,7 km og Dejrupvej 150 er beliggende ca. 5,2 km fra det nærmeste naturområde, der er omfattet af § 7 stk. 1 nr. 2 i husdyrbrugloven, som omfatter nærmere bestemte ammoniakfølsomme naturtyper, der er beliggende udenfor internationale naturbeskyttelsesområder, se figur 12.

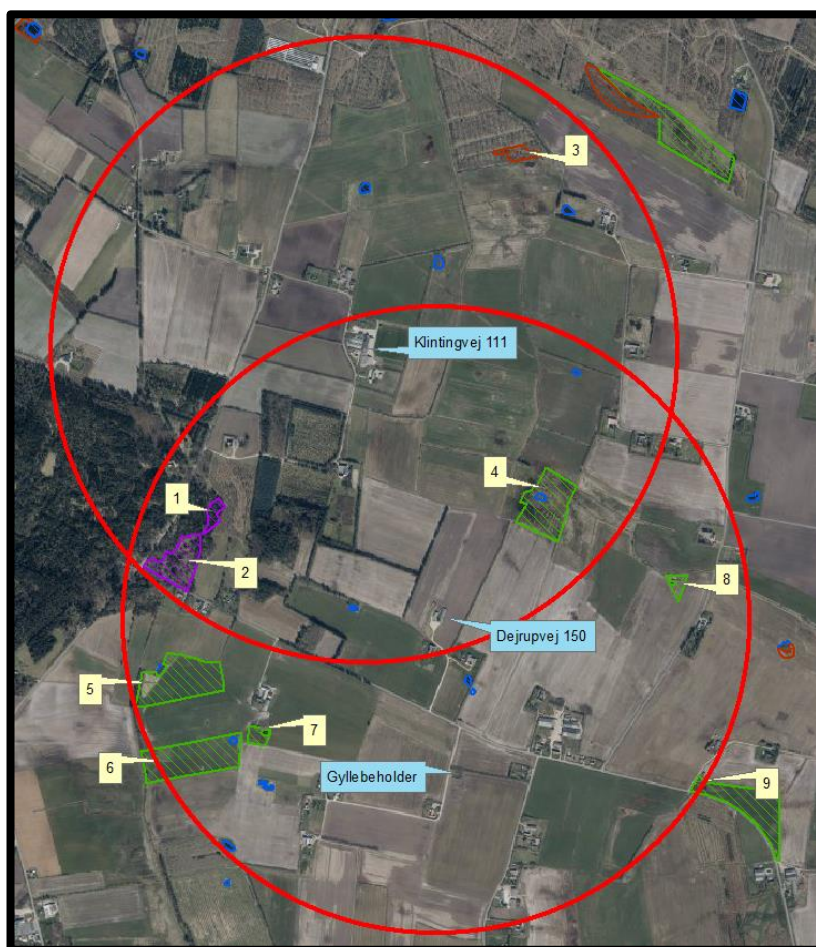
Det drejer sig om en § 3-beskyttet hede.

Varde Kommune har i *husdyrgodkendelse.dk* foretaget beregninger, som viser, at ammoniakdepositionen i ansøgt drift til nærmeste kategori 2-natur bliver 0,0 kg N/ha/år, hvilket er uændret både i forhold til 8 års-driften og nudriften, se tabel 7.

Varde Kommune vurderer på den baggrund, at udvidelsen ikke vil medføre nogen væsentlig påvirkning af § 7-områder og derfor ikke vil påvirke § 7 områderne negativt.

### § 3 områder

Af figur 13 og tabel 6 fremgår de områder, som indenfor en afstand af 1.000 m fra anlæggene er omfattet af naturbeskyttelseslovens § 3.



Figur 13. § 3 arealer indenfor 1.000 m fra husdyrbruget.

§ 3 lokalitet	Type	Grønt Danmarkskort i kommuneplanen
1	Hede	Ja
2	Hede	Ja
3	Mose	Nej
4	Eng	Nej
5	Eng	Ja
6	Eng	Ja
7	Eng	Nej
8	Eng	Nej
9	Eng	Nej

**Tabel 6. § 3 områder (minus søer) indenfor 1000 m fra husdyrbruget**

**Kategori 3-natur** (ammoniakfølsomme naturtyper, som ikke er omfattet af ovenstående kategori 1 og 2)

Indenfor 1.000 m fra anlæggene er der to heder (område 1 og 2, se figur 13 og tabel 6) og en mose (område 3, se figur 13 og tabel 6).

Ingen af områderne er udpeget som rekreative områder, indgår i kommuneplanens udpegnings af værdifulde kulturmiljøer eller er omfattet af fredning.

De områder, som er udpeget som Grønt Danmarkskort i Varde Kommunes kommuneplan, se tabel 6, er dermed også omfattet af kommuneplanens handleplan for naturpleje. Der er dog ingen konkrete planlagte naturindsatser for områderne.

Varde Kommune har ikke kendskab til væsentlige kvælstofbidrag til områderne fra andre kilder.

Indenfor 1.000 m fra anlæggene er der ikke ammoniakfølsomme skove.

Hverken total- eller mer-depositionen på områderne overstiger 1,0 kg N/ha/år, og der er derfor ikke foretaget yderligere vurderinger af disse.

Varde Kommune har i *husdyrgodkendelse.dk* foretaget beregninger over ammoniakdepositionen på de nærmest liggende Natura 2000, Kat. 1- og Kat. 2-naturområder samt de øvrige nærmest liggende naturområder.

Beregningerne fremgår af tabel 7, og er foretaget ud fra 8-årsdriften, nudriften og den ansøgte drift.

Lokalitet	Natur-type	Afstand (m)	Ruhed opland	Ruhed område	8 års drift, kg N/ha	Nudrift, kg N/ha	Ansøgt, kg N/ha
Natura 2000	Skovklit	2.600	S	Mk	0,0	0,0	0,0
Kategori 1	Skovklit	2.600	S	Mk	0,0	0,0	0,0
Kategori 2	Hede	4.700	S	Mk	0,0	0,0	0,0
1	Hede	650	L	S	0,2	0,3	0,3
2	Hede	780	L	Mk	0,2	0,2	0,2
3	Mose	700	L	Mk	0,3	0,4	0,4
4	Eng	675	L	Bn	0,5	0,6	0,6

**Tabel 7. Beregning af ammoniakdeposition på vigtige naturområder**

### **Øvrig § 3-natur**

Indenfor 1.000 m fra anlæggene er der registreret 13 mindre søer. Varde Kommune vurderer, at den luftbårne ammoniakdeposition fra anlæggene har en meget begrænset effekt. Hovedkilden til næringsberigelse af søerne vurderes at være overfladevand fra dyrkede arealer, dels som vand, der løber på jordoverfladen til søerne, samt næringsberiget overfladevand der løber til søerne via rodzonen på dyrkede arealer. Ammoniak fra anlæggene vurderes ikke at forringe naturtilstanden i § 3 søerne.

Indenfor 1.000 m fra anlæggene er der registreret 6 enge, se figur 13.

Nærmeste beskyttede eng er naturområde 4, se figur 13. Hverken total- eller mer-depositionen på engen overstiger 1,0 kg N/ha/år, og der er derfor ikke foretaget yderligere vurderinger af denne.

På baggrund af ovenstående vurderer Varde Kommune, at udvidelsen af husdyrbruget ikke vil påvirke § 3-områder væsentligt som følge af ammoniakdeposition, og at udvidelsen ikke vil medføre tilstandsændringer på disse områder.

### **7.23 Påvirkning af "Bilag IV arter"**

I henhold til § 10 i "Bekendtgørelse om udpegning og administration af internationale naturbeskyttelsesområde samt beskyttelse af visse arter" er der indført en streng beskyttelse af en række dyre- og plantearter, uanset om de forekommer inden for et beskyttelsesområde eller udenfor. Disse arter fremgår af direktivets bilag IV og kaldes derfor bilag IV-arter. For en række arters vedkommende har Varde Kommune intet kendskab til arternes udbredelse i området, det gælder f.eks. løgfrø, markfirben og alle arter af småflagermus.

Spidssnudet frø og birkemus er begge arter der er listet på bilag IV. Spidssnudet frø er almindelig udbredt i Varde Kommune, og forventes at forekomme i forbindelse med naturområder, hvor der er egnede leveforhold for spidssnudedede frøer. Det er Varde Kommunes vurdering at udvidelsen ikke vil medføre nogen væsentlig påvirkning af spidssnudet frø på grund af den store forekomst af arten i Varde Kommune.

Birkemus er registreret få steder i Varde Kommune. Nærmeste lokalitet, hvor der er registreret birkemus, er ca. 6 km syd for husdyrbruget. Det er Varde Kommunes vurdering, at udvidelsen af dyreholdet ikke vil medføre nogen væsentlig påvirkning af birkemusen på grund af den store afstand til den nærmeste lokalitet hvor birkemusen er registreret.

Varde Kommune vurderer i øvrigt, at udvidelsen kan gennemføres uden at påvirke nogen af de listede arter på bilag IV i direktivet væsentligt.

## Bedste tilgængelige teknik (BAT)

Med begrebet BAT menes den teknik, som mest effektivt giver et højt beskyttelsesniveau for miljøet som helhed, og som samtidig er afvejet i forhold til fordele og økonomiske udgifter.

Ansøgere om miljøtilladelse/miljøgodkendelse af husdyrbrug med en ammoniakemission højere end 750 kg NH<sub>3</sub>-N pr. år, skal begrænse ammoniakforureningen ved anvendelse af BAT. IE-brug skal også begrænse forurening ved anvendelse af BAT på andre områder end ammoniak.

EU-kommissionen har i 2017 vedtaget bindende BAT-konklusioner for intensivt opdræt af fjerkræ eller svin (IE-brug).

Miljøstyrelsen har meldt ud, at kravene i BAT-konklusionerne i meget vid udstrækning allerede er indeholdt i den gældende lovgivning her i Danmark, og at kommunerne derfor ikke selv skal anvende BAT-konklusionerne, men i stedet anvende de regler i husdyrgødningsbekendtgørelsen og husdyrgodkendelsesbekendtgørelsen, der bliver fastsat med henblik på at implementere BAT-konklusionerne.

I Varde Kommunes vurdering af BAT indgår bl.a.

- EU-kommissionens BAT-konklusioner for intensivt opdræt af fjerkræ eller svin
- Miljøstyrelsens Teknologiliste
- Miljøstyrelsens Teknologiblade
- Bilag 3 i husdyrgodkendelsesbekendtgørelsen

I Varde Kommunes BAT-vurdering indgår hovedpunkterne

- Ammoniak
- Management
- Ernæringsmæssig styring
- Forbrug af vand og energi
- Opbevaring af husdyrgødning
- Forarbejdning af - og udbringning af husdyrgødning

I det følgende redegøres der for ansøgers oplysninger om anvendelse af BAT, samt Varde Kommunes vurdering af om ansøger lever op til det niveau, som Varde Kommune fastlægger som BAT-niveauet for husdyrbruget.

### 7.24 BAT – Ammoniak

Varde Kommuner har beregnet projektets BAT-krav ud fra Bilag 3 i Husdyrgodkendelsesbekendtgørelsen, se tabel 8.

Antal m <sup>2</sup> og staldsystem/lager	BAT-krav (Kg NH <sub>3</sub> -N/m <sup>2</sup> )	Korrigeret BAT-krav Kg NH <sub>3</sub> -N/m <sup>2</sup>	Total kg NH <sub>3</sub> -N for produktionsarealet
Bygning 1 (eksisterende stald) 459 m <sup>2</sup> delvis spaltegulv 25-49 % fast gulv	1,9		872
Bygning 2-3 (eksisterende stald) 527 m <sup>2</sup> delvis spaltegulv 25-49 % fast gulv	1,9		1.001
Bygning 4 (eksisterende stald) 165 m <sup>2</sup> delvis spaltegulv 50-75 % fast gulv	1,4		231
Bygning 5 (eksisterende stald) 185 m <sup>2</sup> delvis spaltegulv 50-75 % fast gulv	1,4		259
Bygning 6 (ny stald) 745 m <sup>2</sup> delvis spaltegulv 50-75 % fast gulv	1,4		1.043
Bygning 7 (nye stalde) 210 m <sup>2</sup> delvis spaltegulv 50-75 % fast gulv	1,4		294
Bygning 10 (eksisterende stald) 55 m <sup>2</sup> dybstrøelse	0,57		31
Bygning 8 (eksisterende stald) 687 m <sup>2</sup> delvis spaltegulv 25-49 % fast gulv	1,9		1.305

Bygning 9 (eksisterende stald) 242 m <sup>2</sup> drænet gulv + spalter (33%/67%)	2,3		557
384 m <sup>2</sup> gyllebeholder	0,4		154
294 m <sup>2</sup> gyllebeholder	0,4		118
162 m <sup>2</sup> gyllebeholder	0,4		65
365 m <sup>2</sup> gyllebeholder	0,4		146
Total BAT-Krav for husdyrbruget			6.076
Husdyrbrugets beregnede ammoniakemission			6.076
BAT-kravet er overholdt med			0

**Tabel 8. Beregning af projektets BAT-emissionsniveau**

BAT-kravet for projektet er beregnet til 6.076 kg NH<sub>3</sub>-N og projektets reelle ammoniakemission er på 6.076 kg NH<sub>3</sub>-N. Projektet har således en total ammoniakemission, der er identisk med det beregnede BAT-krav.

Varde Kommune vurderer på baggrund af ovenstående, at ansøger lever op til lovgivningens krav om BAT på punktet ammoniak.

Se figur 3 og 4 for placering af bygninger.

## 7.25 BAT – Management

Ansøgers redegørelse:

*I henhold til BREF-dokumentet er der BAT at træne og uddanne medarbejdere, registrere og søge at minimere ressourceforbruget i produktionen, at minimere affaldsmængder og have fastlagte rutiner omkring sortering og bortskaffelse samt løbende at opdatere og udvikle en Beredskabsplan til brug ved ulykker eller utilsigtede hændelser med risiko for ansatte og omgivende miljø.*

*Husdyrbruget håndterer management på følgende måde;*

- *Bedriftens medarbejdere uddannes løbende gennem kurser og efteruddannelse.*
- *Medarbejderne er orienteret om at ejendommen er miljøgodkendt og hvilket ansvar der dermed følger.*
- *I driftsregnskabet registreres ressourceforbruget af vand, energi og foder.*
- *Rengøring i og omkring bygninger foretages jævnlige med henblik på at minimere risikoen for lugt og for at sikre der ikke opstår uhygiejniske forhold.*
- *I forbindelse med indretningen af produktionsanlægget er der fokus på, at indretningen tager hensyn til en rationel drift, af hensyn til ressourceforbruget i driften og de daglige arbejdsgange.*
- *Ud fra et proportionalitetshensyn er der fokus på hvilke staldsystemer der er bedst anvendelige i relation til miljø, arbejdsforbrug og dyrevelfærd for at fremtidssikre virksomheden.*
- *Der er udarbejdet Beredskabsplan.*
- *DANISH Produktstandard er indført. Heri indgår afsnit om bortskaffelse af døde dyr, miljøbeskyttelse og etiske regler for svineproduktion.*
- *Der iværksættes et reparations- og vedligeholdelsesprogram for at sikre, at bygninger og udstyr er driftsklar.*
- *Der er faste rutiner i forhold til bortskaffelse af bedriftens affald.*

### **Ifølge EU-kommissionens BAT-konklusioner er følgende BAT:**

- Miljøledelse
- Korrekt placering af anlægget
- Uddannelse af medarbejdere
- Udarbejdelse af en beredskabsplan
- Regelmæssig kontrol, reparation og vedligeholdelse af gyllesystemer, foder- og vandsystemer, ventilationssystemer m.m.
- Opbevare døde dyr på en måde, der forhindrer eller reducerer emissioner
- Reducere støj-, støv-, og lugtemissioner

IE-husdyrbrug har pligt til fra godkendelsesdato at anvende miljøledelse. Kommunen kontrollerer dette ved de ordinære tilsyn.

Varde Kommune vurderer, at ansøgers tiltag på punktet management lever op til det, som Varde Kommune fastsætter som BAT for husdyrbruget, blandt andet baseret på punkterne i EU-kommissionens BAT-konklusioner. Husdyrbruget lever dermed op til lovgivningens krav om BAT på punktet management.

## **7.26 BAT – Ernæringsmæssig styring**

Ansøgers redegørelse:

*I henhold til BREF-dokumentet er det BAT at sikre effektiv fodring gennem sammensætning af foderet og løbende kontrol, således det over den samlede vækstperiode tilpasses dyrenes behov.*

*Husdyrbruget håndterer foderet på følgende måde;*

- *Foderproduktion og indkøb sker på grundlag af en samlet foderplan for dyregruppen og vækstperioden.*
- *Der udarbejdes foderplaner med anvendelse af nyeste viden indenfor svinefodring. Herved optimeres fodringen så unødigt spild af råvarer undgås.*
- *Foderanlæg justeres jævnlige, således tilpasses den udfodrede mængde løbende til dyrets vækst og behov.*

### **Ifølge EU-kommissionens BAT-konklusioner er følgende BAT:**

- Reducering af indholdet af råprotein ved hjælp af N-balanceret foder baseret på energibehov og fordøjelige aminosyrer
- Fasefodring
- Tilføjelse af kontrollerede mængder af essentielle aminosyrer til foder med et lavt indhold af råprotein
- Anvendelse af godkendte fodertilsætningsstoffer, som reducerer den samlede mængde kvælstof og fosfor, der udskilles
- Anvendelse af letfordøjeligt uorganisk fosfat med henblik på den delvise udskiftning af konventionelle fosforkilder i foderet
- Beregning ved hjælp af en massebalance af kvælstof og fosfor på grundlag af foderindtaget, indholdet af råprotein i foderet, den samlede mængde fosfor og dyrenes ydelse samt vurdering af denne.

Beregninger har vist, at det ansøgte projekt lever op til Miljøstyrelsens BAT-krav for ammoniak.

Varde Kommunen vurderer på den baggrund, og ud fra ansøgers tiltag på punktet ernæringsmæssig styring, at husdyrbruget lever op til det, som Varde Kommune fastsætter som BAT for projektet. Ansøger lever dermed op til lovgivningens krav om BAT på punktet ernæringsmæssig styring.



## 7.27 BAT - Forbrug af vand og energi

Ansøgers redegørelse:

*I henhold til BREF-dokumentet er det BAT at registrere vandforbruget gennem måling og ved detektering/reparation af lækager.*

*Husdyrbruget håndterer vand og energi som følger:*

- *Lækager findes og reparerer hurtigst muligt.*
- *Defekte drikkekopper udskiftes eller afkalkes.*
- *Drikkevandsinstallationer rengøres og efterses jævnligt for at undgå spild.*
- *I forbindelse med rengøring iblødsættes staldene for at reducerer vaskevandsforbruget.*
- *Der udføres regelmæssig kalibrering af drikkevandsventiler for at undgå spild.*
- *Drikkenipler monteres over krybber for at undgå spild.*

*Belysning*

- *Der er udendørs lyskilder.*
- *Der er lys på udleveringsramper.*
- *I vintermånederne er lyset i staldene tændt i minimum 8 timer, jf. Husdyrloven.*

*Ventilation*

- *Der anvendes trinløs styring af ventilatorer i staldene, hvilket regulerer ventilationen i forhold til staldtemperatur (og fugtighed) og giver dermed lavest mulige forbrug af energi.*
- *Ventilationsanlægget tilses dagligt for driftsforstyrrelser.*
- *Anlægget justeres min. 2 gange årligt til hhv. sommer/vinterindstillinger for at modvirke unødigt energiforbrug.*

**Ifølge EU-kommissionens BAT-konklusioner er følgende BAT:**

- Registrering af vandforbrug og minimering af dette
- Opsporing og udbedring af lækager
- Anvendelse af højtryksrensere til rengøring af staldbygninger og udstyr
- Anvendelse af udstyr til drikkevand, der passer til den pågældende dyrekategori, samtidig med at der sikres adgang til vand samt kontrol og regelmæssig indstilling af udstyret
- Genbrug af uforurenede regnvand som rens vand
- Holde de forurenede områder på gårdspladsen så små som muligt
- Adskil uforurenede regnvand fra spildevandsstrømme, der skal renses
- Led spildevandet over i en særlig beholder eller et anlæg til gylleopbevaring
- Rens spildevandet
- Udbringning af spildevand f.eks. ved hjælp af et vandingssystem
- Højeffektive varme-, køle- og ventilationssystemer samt optimeret styring af disse
- Isolering af vægge, gulve og/eller lofter i stalde
- Energieffektiv belysning
- Anvendelse af varmevekslere, varmepumper eller/og varmegenvinding
- Naturlig ventilation

Varde Kommune vurderer, at ansøgers tiltag på punktet forbrug af vand og energi lever op til det, som Varde Kommune fastsætter som BAT for projektet. Ansøger lever dermed op til lovgivningens krav om BAT på punktet forbrug af vand og energi.

## 7.28 BAT – Opbevaring af husdyrgødning

Ansøgers redegørelse:

- *Beholderne kan modstå mekaniske, termiske samt kemiske påvirkninger.*
- *Beholdernes bund og vægge er tætte og beskyttede mod tæring.*
- *Lageret tømmes regelmæssigt af hensyn til eftersyn og vedligeholdelse.*
- *Gyllen omrøres kun i forbindelse med tømning eller overpumpning til vogn.*
- *Tankene er tilmeldt de lovpligtige regelmæssige eftersyn, hvilket betyder at tankene hvert 10. år bliver kontrolleret for, om der skulle være tegn på begyndende utætheder.*

**Ifølge EU-kommissionens BAT-konklusioner er følgende BAT:**

- Reducere forholdet mellem fordampningsoverfladens areal og møddingens volumen
- Tildække møddinger
- Opbevare tørret, fast husdyrgødning i en lade
- Anvende betonsilo til opbevaring af fast husdyrgødning
- Opbevare fast husdyrgødning på et fast, uigennemtrængeligt gulv med et drænsystem og en opsamlingsstank til afstrømningen
- Vælge opbevaringsfaciliteter med tilstrækkelig kapacitet til at holde på den faste og den flydende husdyrgødning i perioder, hvor udbringning ikke er mulig
- Opbevare fast husdyrgødning i markstakke, der er placeret væk fra overfladevandløb og/eller underjordiske vandløb, som flydende afstrømning kan trænge ned i
- Hensigtsmæssig konstruktion og drift af gyllebeholderen
- Minimere omrøringen af gylle
- Tildækning af gyllebeholderen
- Gylleforsuring
- Anvende gyllebeholdere, der kan modstå mekaniske, kemiske og termiske påvirkninger
- Lækagesikre faciliteter og udstyr til opsamling og overførsel af gylle
- Kontrollere beholdernes strukturelle integritet mindst én gang om året

Beregninger har vist, at det ansøgte projekt, omfattende både stalde og lagre, lever op til Miljøstyrelsens BAT-krav for ammoniak.

Varde Kommunen vurderer på den baggrund, og ud fra ansøgers tiltag på punktet opbevaring af husdyrgødning, at husdyrbruget lever op til det, som Varde Kommune fastsætter som BAT for projektet. Ansøger lever dermed op til lovgivningens krav om BAT på punktet opbevaring af husdyrgødning.

## 7.29 Forarbejdning af – og udbringning af husdyrgødning

Ansøgers redegørelse:

*Ifølge BAT-konklusionerne er der forskellige ting, som er BAT, hvis der forarbejdes husdyrgødning på husdyrbruget. Der forarbejdes ikke husdyrgødning på husdyrbruget.*

*Ifølge BAT-konklusionerne er der forskellige ting, som der BAT, når det gælder udbringning af husdyrgødning. Udbringning af husdyrgødning reguleres ikke i forbindelse med godkendelse af et husdyrbrug, men er reguleret i almindelig gældende regler i husdyrgødningsbekendtgørelsen.*

## 7.30 Samlet BAT-vurdering

Som der er redegjort for i de foregående punkter, lever ansøger op til Varde Kommunes BAT-krav for husdyrbruget. Varde Kommune vurderer på den baggrund, at ansøger i henhold til § 27 i Husdyrbrugloven har truffet de nødvendige foranstaltninger til at forebygge og begrænse forurening ved anvendelse af den bedste tilgængelige teknik.

## 9 Foranstaltninger ved ophør af produktion

Ansøgers redegørelse:

*Ved ophør af produktionen på ejendommen, tømmes produktionsanlæg for dyr og gødning og anlægget vaskes. Følgende tiltag planlægges ved husdyrbrugets eventuelle ophør:*

- *Stalde, gyllekanaler og opbevaringsanlæg tømmes og rengøres*
- *Husdyrgødningen bortskaffes efter gældende regler*
- *Gyllebeholdere rengøres*
- *Fodersiloer og -anlæg tømmes*
- *Restkemikalier, olieaffald, medicinaffald mv. bortskaffes efter gældende regler.*
- *Tilsynsmyndigheden orienteres om husdyrbrugets ophør*

Varde Kommune vurderer, at tiltagene er tilstrækkelige til at undgå forureningsfare.

## 10 Alternative muligheder

Ansøger oplyser følgende:

*Fordi der er tale om en godkendelse af eksisterende og uændret drift, er der ikke vurderet på alternative placeringer eller udvidelsesmuligheder. Der er med nærværende ansøgning alene tale om en godkendelse af eksisterende drift.*

*Anlæggets nuværende placering og indretning er opført efter forudgående vurderinger og tilladelser fra Varde Kommune.*

## 11 Nabo- / partshøring

Projektet er udover ansøger og dennes konsulent sendt til høring hos naboer/parter, som ejer en matrikel indenfor lugtkonsekvenszonen, som er 992 m fra husdyrbruget, i perioden fra den 18. november til den 21. december 2020.

I forbindelse med nabohearingen er der ingen bemærkninger kommet.

## 12 Samlet vurdering

På baggrund af ovenstående vurderer Varde Kommune, at det ansøgte projekt ikke vil medføre en væsentlig påvirkning af miljøet, naturen og naboerne sammenholdt med den nuværende produktion, hvis de i miljøgodkendelsen opstillede vilkår overholdes.

Varde Kommune vurderer, at der kan meddeles godkendelse til det ansøgte, da:

- Der er truffet de nødvendige foranstaltninger til at forebygge og begrænse forurening ved anvendelse af den bedste tilgængelige teknik.
- Husdyrbruget i øvrigt kan drives på stedet uden at påvirke omgivelserne på en måde, som er uforenelig med hensynet til omgivelserne.
- Udvidelse og drift af husdyrbruget ikke medfører væsentlige virkninger på miljøet.

## Bilag 1. Beredskabsplan for Klintingvej 111

# BEREDSKABSPLAN FOR KLINTINGVEJ 111 6830 NØRRE NEBEL

UDARBEJDET AF: SVINERÅDGIVNINGEN, BIRK CENTERPARK 24, 7400 HERNING  
I SAMARBEJDE MED EJER: THOMAS HØJ ARNUM

**SvineRådgivningen**

## Telefonliste

Ejer kontaktes på: 40 29 45 55

Miljømyndighed	75 22 68 00
Falck	70 10 20 30
Brandvæsen	112
Lægevagt	70 11 31 31
Tandlægevagt	40 51 51 62
Landbocenteret	96 80 12 00
Dyrlæge	51 51 04 71
Svinerådgivning	70 15 12 00
Foderstofforretning	38 41 66 00
Elektriker	30 32 34 92
VVS	61 72 31 37
Ventilationsfirma	25 73 10 82

Ved store uheld ring altid 112, ved mindre uheld ring altid til miljømyndighederne. Er man i tvivl ring 112.

**SvineRådgivningen**

# Brand og Evakuering

Iværksæt rednings- og slukningsarbejde hvis det er muligt og forsvarligt, herunder fjernelse og evakuering af dyr, olie, trykflasker, gødning og kemikalier.



	Flugtvej
	Brandslukning
	Kemikalier/olie
	Halmoplag

Ved brand – ring 112 – oplys:

- Navn, adresse og tlf-nummer der ringes fra
- Hvad der er sket og at det er en gårdbrand
- Er der tilskadekomne – hvor mange
- Er dyrene kommet ud – art og antal, der evt. er fanget

**SvineRådgivningen**

# Overløb af gylle



Forsøg opdæmning med jord/halm for at undgå, at gylle løber til dræn, borerer eller vandløb.

	Dræn/vandløb
	Halmballer/vold
	Maskiner

Ved større overløb af gylle eller brud på tank – ring 112 – oplys:

- Navn, adresse og tlf-nummer der ringes fra
- Hvad der er sket og hvor meget der er løbet ud
- Om der er risiko for forurening af vandløb, eller drikkevandsboring

**SvineRådgivningen**

## Kemikalie- og oliespild



Ved større overløb af kemikalier og olie – ring 112 – oplys:

- Navn, adresse og tlf-nummer der ringes fra
- Hvad der er sket, hvad og hvor meget der er løbet ud
- Om der er risiko for forurening af vandløb, drikkevand

**SvineRådgivningen**

## Stophaner / Hovedafbrydere



**SvineRådgivningen**

# Strømsvigt

Vurder om dyr vil lide under træk fra nødopluk eller varme:

Tjek alle stalde og se, om nødoplukket er åben.

Begræns trækgener og varmeudvikling (overbrusning).

Kontroller at der ikke sker forurening som følge af manglende strøm til pumper ol.

Ved strømsvigt på over ca. 2 timer, ring til Norlys og forhør om varigheden af udfaldet. Telefon nr.: 70 11 50 00. Alternativt kontaktes lejer på tlf.: 51 51 50 04

Eventuelt iværksæt opstart af nødstrømsgenerator.

**SvineRådgivningen**

## Bilag 2. Beredskabsplan for Dejrupvej 150

# BEREDSKABSPLAN FOR DEJRUPVEJ 150 6855 OUTRUP

UDARBEJDET AF: SVINERÅDGIVNINGEN, BIRK CENTERPARK 24, 7400 HERNING  
I SAMARBEJDE MED EJER: THOMAS HØJ ARNUM

**SvineRådgivningen**

## Telefonliste

Ejer kontaktes på: 40 29 45 55

Miljømyndighed	75 22 68 00
Falck	70 10 20 30
Brandvæsen	112
Lægevagt	70 11 31 31
Tandlægevagt	40 51 51 62
Landbocenteret	96 80 12 00
Dyrlæge	51 51 04 71
Svinerådgivning	70 15 12 00
Foderstofforretning	38 41 66 00
Elektriker	30 32 34 92
VVS	61 72 31 37
Ventilationsfirma	25 73 10 82

Ved store uheld ring altid 112, ved mindre uheld ring  
altid til miljømyndighederne. Er man i tvivl ring 112.

**SvineRådgivningen**



# Brand og Evakuering

Iværksæt rednings- og slukningsarbejde hvis det er muligt og forsvarligt, herunder fjernelse og evakuering af dyr, olie, trykflasker, gødning og kemikalier.



Ved brand – ring 112 – oplys:

- Navn, adresse og tlf-nummer der ringes fra
- Hvad der er sket og at det er en gårdbrand
- Er der tilskadekomne – hvor mange
- Er dyrene kommet ud – art og antal, der evt. er fanget

**SvineRådgivningen**

# Stophaner / Hovedafbrydere



**SvineRådgivningen**

# Strømsvigt

Vurder om dyr vil lide under træk fra nødopluk eller varme:

Tjek alle stalde og se, om nødoplukket er åben.

Begræns trækgener og varmeudvikling (overbrusning).

Kontroller at der ikke sker forurening som følge af manglende strøm til pumper ol.

Ved strømsvigt på over ca. 2 timer, ring til Norlys og forhør om varigheden af udfaldet. Telefon nr.: 70 11 50 00. Alternativt kontaktes lejer på 51 51 50 04

Eventuelt iværksæt opstart af nødstrømsgenerator.

**SvineRådgivningen**