

Miljøgodkendelse af husdyrbruget Nakkehøjgård

Nakhøjgårdvej 2, Fræer, 9520 Skørping

- Etablering af dyrehold samt bygningsmæssige ændringer/udvidelser



14. maj 2024

§ 16 a, stk. 1

Lov om husdyrbrug og anvendelse af gødning m.v. nr. 1572 af 20. december 2006, jf. lovbek. nr. 520 af 1. maj 2019.

Sagsnummer: 09.17.19-P19-17-23
Rebild Kommune
Center Natur og Miljø
Hobrovej 110
9530 Støvring
Telefon 99 88 99 88
radhus@rebild.dk | www.rebild.dk



Rebild
KOMMUNE

Indholdsfortegnelse

1	Datablad	3
2	Indledning	4
2.1	Ansøgning om miljøgodkendelse	4
2.2	Tidligere godkendelser, tilladelser, anmeldelser etc.	5
3	Afgørelse om miljøgodkendelse, herunder vilkår	6
3.1	Afgørelse	6
3.2	Vilkår for husdyrbruget.....	7
4	Generelle forhold	14
4.1	Lovgrundlag.....	14
4.2	Sagens baggrundsmateriale.....	14
4.3	Offentlighed.....	14
4.4	Gyldighed og udnyttelse	16
4.5	Revurdering etc.	16
4.6	Meddelelsespligt – anlæg, ejerforhold	17
4.7	Ophør	17
4.8	Klagevejledning.....	17
5	Begrundelse for de stillede vilkår	19
6	Bilag	23
6.1	Bilag 1. Situationsplan	24
6.2	Bilag 2. Plantegning af ny kostald.....	25
6.3	Bilag 3. Kort med afløbsforhold.....	26
6.4	Bilag 4. Miljøkonsekvensrapport	27
6.5	Bilag 5 Kommunens bemærkninger til høringssvar	60

1 Datablad

Dato for afgørelse	14. maj 2024
CVR-nr.	13452407
Husdyrbrugets navn	Landmand Orla M Stubberup
Beliggenhedsadresse	Nakhøjgårdvej 2, Fræer, 9520 Skørping
Ejendomsnavn	Nakkehøjgård
Ejendomsnummer	9614874
Matrikler på ejendomsnummer	7b - Fræer By, Fræer 10h - Fræer By, Fræer 10e - Fræer By, Fræer 10d - Fræer By, Fræer 10i - Fræer By, Fræer 9h - Fræer By, Fræer 9f - Fræer By, Fræer 8f - Fræer By, Fræer 42o - Fræer By, Fræer 42d - Fræer By, Fræer 9a - Fræer By, Fræer 10g - Fræer By, Fræer 10a - Fræer By, Fræer 9e - Fræer By, Fræer 42c - Fræer By, Fræer
CHR-nr.	-
Ejer og ansøgers navn	Orla Stubberup
Ejer og ansøgers adresse	Hanehøjvej 35, Otterup, 9520 Skørping
Ejers / ansøgers telefonnr.	40372423
Ejer / ansøgers e-mailadresse	stubberupgaard@gmail.com
Konsulent	Miljø og Natur v/ Jakob Altenborg
Ansøgningskema	Nr. 241780, version 2
Oplysninger om andre husdyrbrug (driftsmæssig sammenhæng, teknisk forbundet, forureningsmæssigt forbundet)	Husdyrbruget er ikke drifts-, teknisk- eller forureningsmæssigt forbundet med andre husdyrbrug.
Tilsynsmyndighed	Rebild Kommune

2 Indledning

2.1 Ansøgning om miljøgodkendelse

Rebild Kommune har den 10. november 2023 modtaget ansøgning om miljøgodkendelse til husdyrbrug på Nakhøjgård 2, Fræer, 9520 Skørping, matrikel nr. 9a ejerlav Fræer By - Fræer, CVR-nummer: 13452407.

Ejer, Landmand Orla M Stubberup, har i henhold til husdyrbruglovens¹ § 16 a, stk. 1 ansøgt om følgende:

- Opførelse af ny kvægstald og kalveplads på ejendommen.
- Etablering af tre staldafsnit til kvæg i de ansøgte bygninger.
- Opførelse af en ny gyllebeholder.

Dyreholdet opstaldes med følgende produktioner:

Stald – 5889 m²

- Alle kvæg; Dybstrøelse. Produktionsareal: 1176 m²
- Malkekøer, kvier og stude. Fast drænet gulv med skraber og ajlefløb
Produktionsareal: 3687 m²

Kalveplads – 995 m²

- Kalve (under 6 mdr.). Dybstrøelse Produktionsareal: 400 m²

Det samlede produktionsareal udgør således i alt 5263 m².

Flydende husdyrgødning opbevares i ejendommens gyllebeholder med et overfladeareal på 884 m². Dybstrøelse lægges i markstak.

¹ Lov om husdyrbrug og anvendelse af gødning m.v. nr. 1572 af 20. december 2006, jf. lovbek. nr. 520 af 1. maj 2019.

2.2 Tidligere godkendelser, tilladelser, anmeldelser etc.

Ejendommen har ingen tidligere tilladelser eller godkendelser til husdyrbrug.

3 Afgørelse om miljøgodkendelse, herunder vilkår

3.1 Afgørelse

Rebild Kommune meddeler godkendelse af den ansøgte etablering og udvidelse af bygningsmassen i henhold til de gældende regler. Miljøgodkendelsen er baseret på oplysningerne i ansøgningen, supplerende oplysninger og den indsendte miljøkonsekvensrapport og er betinget af godkendelsens vilkår. Miljøgodkendelsen omfatter hele ejendommen Nakhøjgårdvej 2, Gerding, 9520 Skørping, der drives under CVR-nummer 13452407.

I forbindelse med ansøgningen er der indsendt oplysninger om husdyrbruget og det ansøgte via www.husdyrgodkendelse.dk med skemanummer 241780. Ansøgningen omfatter desuden en miljøkonsekvensrapport med de ansøgte oplysninger, der følger af bilag 1, pkt. E i husdyrgodkendelsesbekendtgørelsen², idet det ansøgte er omfattet af § 16 a, 1³ i husdyrbrugloven.

Rebild Kommune vurderer, at såfremt miljøgodkendelsens vilkår for lokalisering, indretning og drift af husdyrbruget overholdes, vil det ansøgte ikke medføre væsentlige direkte eller indirekte virkninger på miljøet, herunder i forhold til omgivelsernes sårbarhed og kvalitet i forhold til navnlig:

- landskabelige værdier,
- natur med dens bestande af vilde planter og dyr og deres levesteder, herunder områder, der er beskyttet mod tilstandsændringer eller fredet, udpeget som internationalt naturbeskyttelsesområde eller udpeget som særlig sårbart over for næringsstofpåvirkninger,
- jord, grundvand og overfladevand, og
- lugt-, støj-, rystelses-, støv-, flue-, transport-, og lysgener, uhygiejniske forhold, affaldsproduktion m.v.

Det er kommunens vurdering, at husdyrbruget anvender den bedste tilgængelige teknik (BAT) med henblik på reduktion af ammoniakemission. Herunder er det kommunens vurdering, at projektet ikke skader bevaringsværdigstatus for Natura 2000-områder eller levesteder for planter og dyr omfattet af bilag IV⁴, andre arter omfattet af artsfredning eller arter optaget på nationale eller regionale rødlistor.

Rebild Kommune vurderer, at husdyrbruget kan indrettes og drives på en måde således, at:

² Bekendtgørelse om godkendelse og tilladelse m.v. af husdyrbrug nr. 443 af 26. april 2023.

³ Lov om husdyrbrug og anvendelse af gødning m.v. nr. 1572 af 20. december 2006, jf. lovbek. nr. 520 af 1. maj 2019.

⁴ Rådets direktiv 92/43/EØF af 21. maj 1992 om bevaring af naturtyper samt vilde dyr og planter (habitatdirektivet).

- kravet om anvendelse af bedste tilgængelige teknik (BAT) til reduktion af ammoniakemission er opfyldt,
- der i øvrigt er truffet de nødvendige foranstaltninger for at forebygge og begrænse forurening ved anvendelse af BAT,
- energi- og råvareforbruget udnyttes mest effektivt,
- mulighederne for at substituere særligt skadelige eller betænkelige stoffer med mindre skadelige eller betænkelige stoffer er udnyttet,
- produktionsprocesserne er optimeret, i det omfang det er muligt,
- affaldshierarkiet, jf. § 6 b i lov om miljøbeskyttelse, iagttages,
- der, i det omfang forureninger ikke kan undgås, er anvendt bedste tilgængelige rensningsteknik, og
- der er truffet de nødvendige foranstaltninger med henblik på at forebygge uheld og begrænse konsekvenserne heraf.

Miljøgodkendelsen er udarbejdet under hensyntagen til Rebild Kommuneplan 2021.

Kommunen vurderer, ud fra ansøgers redegørelse, at byggeriet er erhvervsmæssigt nødvendigt for ejendommens drift som landbrugsejendom. Ansøger anfører følgende:

”Bedriften lider under at Skørping By i løbet af de seneste år har bevæget sig mod nord og derfor er produktion på Hanehøjvej 35 efterhånden umuliggjort. Etableringen af produktionen på Nakhøjgårdvej 2 er derfor en naturlig konsekvens af kommunens planlægning og en nødvendighed for at bedriften kan overleve med husdyrproduktion. Størrelsen af produktionen er vurderet ud fra hvad der giver et fornuftigt økonomisk afkast i forhold til investeringen. Det vurderes at etableringen er erhvervsmæssigt nødvendig for produktionen på ejendommen.

Samlet vurderes etableringen af produktionsarealet at være erhvervsmæssigt nødvendige for bedriftens fremtid som kvægbedrift.

Det er et krav, at de stillede vilkår bliver overholdt. De stillede vilkår vurderes at begrænse risikoen for forurening og ikke-uvæsentlige gener.

Der er med denne miljøgodkendelse ikke taget stilling til eventuelle tilladelser og godkendelser efter anden lovgivning som for eksempel byggeloven eller arbejdsmiljøloven.

3.2 Vilkår for husdyrbruget

I vilkårsdelen fremgår de betingelser, hvorunder husdyrbruget skal drives. Grundlaget for miljøgodkendelsen fremgår af ansøgningen og husdyrbruget skal drives i overensstemmelse hermed. Der gøres opmærksom på, at eventuelle lovkrav fra andre love skal overholdes, selvom disse ikke er

medtaget her, for eksempel byggeloven. Rebild kommune gør opmærksom på at vandindvindings-tilladelse skal søges separat.

Generelle forhold m.v.

1. Vilkårene i denne miljøgodkendelse skal, hvis ikke andet er anført, være opfyldt, når husdyranlægget er opført og taget i brug.
2. Inden eventuelt ophør af husdyrbruget skal kommunen kontaktes med et skriftligt forslag til en ophørsplan.
3. Rebild Kommune skal straks orienteres om følgende forhold:
 - Ejerskifte af virksomhed
 - Indstilling af driften for en længere periode

Placering i landskabet

4. Stalde og anlæg skal være placeret som angivet på bilag 1.
5. Stald og kalveplads skal opføres som beskrevet jf. ansøgers oplysninger, med hensyn til materialer, udformning og farvevalg.
6. Eksisterende beplantning omkring ejendommen skal løbende plejes og vedligeholdes.

Staldanlæg og produktioner

7. Produktionsarealet i "Stald" må maksimalt være på 4863 m². Herunder maksimalt 1176 m² i staldsystem: Alle kvæg; Dybstrøelse og maksimalt 3687 m² i staldsystem: Malkekøer, kvier og stude. Fast drænet gulv med skraber og ajleafløb.
8. Produktionsarealet på "Kalveplads" må maksimalt være på 400 m². Staldsystem: Kalve, (under 6 mdr.). Dybstrøelse.
9. Husdyrbrugets stalde og produktioner skal være i overensstemmelse med de angivne i tabel 1 herunder.
10. Husdyrbrugets opbevaringslager skal være i overensstemmelse med det angivne i tabel 2 herunder.

Tabel 1: Stalde og produktioner, ansøgt drift

Stalde og produktioner						
Staldnavn	Staldstørrelse (m ²)	Ventilation	Kildehøjde	Produktion	Antal måneder udegående	Produktionsareal (m ²)
Ansøgt drift						
Stald	5889	Naturlig ventilation	3 m	(#649543) Flexgruppe: Alle kvæg; Dybstrøelse	0	1176
				(#639577) Malkekøer, kvier og stude. Fast drænet gulv med skraber og ajleafløb	0	3687
Kalveplads	995	Naturlig ventilation	3 m	(#649548) Kalve, (under 6 mdr.). Dybstrøelse	0	400
Sum						5263

Herunder følgende flexgrupper

Dyretype og staldsystemer som indgår i flexgruppen
Alle kvæg; Dybstrøelse
Malkekøer, kvier og stude. Dybstrøelse
Ammekøer, slagtekalve (over 6 mdr.). Dybstrøelse
Kalve, (under 6 mdr.). Dybstrøelse

Tabel 2: Areal af opbevaringslager, ansøgt drift

Opbevaringslagre					
Navn	Lagertype	Yderligere oplysninger	Bedste tilgængelige opbevaringsteknik	Dimension	Areal (m ²)
Ansøgt drift					
Gylletank	Flydende				884

Bilag 1 viser en situationsplan over ejendommen, og bilag 4 (Appendix 1) viser opgørelse over beregning af produktionsarealer.

Gyllehåndtering

- Håndtering af gylle skal foregå under opsyn.
- Der skal anvendes gyllevogne med påmonteret pumpe og returløb således, at spild af flydende husdyrgødning undgås. Alternativt kan der ved hver gyllebeholder, hvor der sker påfyldning af gyllevogn, være en læsseplads således, at der ikke kan ske spild til de omkringliggende arealer. Afløb/pumpebrønd skal dimensioneres således, at også et større spild kan opsamles. Hvis denne løsning vælges, skal pladsen være etableret inden første udbringning.

Renholdelse

13. Det skal til enhver tid tilstræbes, at virksomhedens anlæg samt indendørs og udendørs arealer renholdes og ryddes således, at lugtgener begrænses mest muligt og således, at der ikke opstår risiko for uhygiejniske forhold.

Ensilageplads og udsprinklingsanlæg

14. Den nye ensilageplads skal udføres således, at den opfylder gældende lovgivning i husdyrgødningsbekendtgørelsen og skal placeres som ansøgt.

15. Pumpe og pumpebrønd til sprinklersystemet skal etableres og dimensioneres således, at eventuelle overløb fra brønden sker til gyllesystemet eller til separat opsamlingsbeholder og skal udføres således, at der ikke er risiko for tilbageløb. Etableringen skal udføres af autoriseret kloakmester.

16. I situationer, hvor der ikke kan eller må udsprinkles saft og vand fra ensilageanlæg, skal overskydende vand altid pumpes til gyllesystemet eller til separat opsamlingsbeholder.

17. Sprinklersystemet skal jævnligt efterses således, at det sikres, at udsprinklingen altid sker i overensstemmelse med reglerne for udsprinkling.

Spildevand – herunder regnvand

18. Al vask af traktorer, maskiner, redskaber og dyretransportvogne skal foregå på en støbt, tæt plads med bortledning af spildevand til gyllesystemet eller opsamlingsbeholder.

19. Befæstede arealer skal altid holdes rene. Spild af stoffer, herunder olie, ensilage, foder med mere skal straks fjernes.

Affald

20. Olie- og kemikalieaffald skal til enhver tid opbevares i tæt emballage. Oplagspladsen skal være afskærmet mod nedbør og indrettes med tæt bund og opkant/drypbakke således, at en mængde, mindst svarende til indholdet af den største beholder, tilbageholdes ved spild eller lækage.

21. Opbevaring og håndtering af affald må ikke medføre forurening eller risiko for forurening af omgivelserne, herunder jord, overfladevand, grundvand, luft eller kloak.

22. Der skal til enhver tid foreligge dokumentation for, at affald er bortskaffet miljømæssigt forsvarligt. Dokumentationen skal gemmes i 5 år og kunne fremvises til tilsynsmyndigheden på forlangende.

Energi- og vandforbrug

23. Der skal føres årlig driftsjournal over forbrug af el og vand, eller der skal foreligge dokumentation, for eksempel fra forsyningen, der skal kunne fremvises til tilsynsmyndigheden på forlangende. Dokumentationen skal opbevares i 5 år.

Råvarer og hjælpestoffer

24. Opbevaring og håndtering af råvarer og hjælpestoffer må ikke medføre forurening eller risiko for forurening af omgivelserne, herunder jord, overfladevand, grundvand, luft eller kloak.

25. Tankning af brændstof skal til enhver tid ske på en plads med fast og tæt bund uden afløb. Udleveringspistol(er) skal have antidrypventil og automatisk lukning, der lukker, når den tank, beholder m.v., der udleveres brændstof til, er fyldt. Tankningen skal ske under opsyn.

Uheld og driftsforstyrrelser

26. Der skal forefindes en opdateret beredskabsplan på husdyrbruget, der opfylder kravene jf. gældende husdyrgodkendelsesbekendtgørelse. Beredskabsplanen skal være tilgængelig for, og kendt af, alle der arbejder på ejendommen.

27. Spild af miljøfarlige stoffer, for eksempel olie og kemikalier, skal straks opsamles.

Ammoniakreducerende miljøteknologi

Dybstrøelse

28. I dybstrøelsesstalde og i kalvebokse skal der strøs halm eller andet tørstof, i mængder, der sikrer, at dybstrøelsesmåtten altid er tør i overfladen.

Fast drænet gulv med skraber og ajleafløb

29. I "Stald" skal der være skraber på de faste drænedede gulve, og gulvene skal skrubes hver anden time, når kørne/kvierne er i stalden.

30. Skraberne skal være forsynet med timer.

31. Skraberne skal vedligeholdes i overensstemmelse med producentens vejledning. Vejledningen skal opbevares på husdyrbruget.
32. Enhver form for driftsstop skal noteres i logbog med angivelse af årsag og varighed.
33. Tilsynsmyndigheden skal underrettes ved driftsstop, der har en varighed af mere end 1 uge.

Lugt

34. Der skal til stadighed opretholdes en god staldhygiejne, herunder sikres, at stalde og fodringsanlæg holdes rene.

Fluer og skadedyr

35. Husdyrbruget må ikke give anledning til væsentlige fluegener hos omboende, og der skal på husdyrbruget foretages fluebekæmpelse i overensstemmelse med de af Aarhus Universitet, Institut for Agroøkologi, fastsatte retningslinjer herom. Skadedyr skal bekæmpes i nødvendigt omfang i henhold til retningslinjer fra Statens skadedyrbekæmpelse.

Støj

36. Husdyrbrugets samlede støjbidrag, angivet som det ækvivalente, korrigerede støjniveau i dB(A) i punkter 1,5 m over terræn, målt eller beregnet ved nærmeste beboelses opholdsareal, må ikke overskride følgende værdier:

	Tidsinterval	Grænseværdi	Midlingstid
Hverdage	Kl. 07-18	55 dB(A)	8 timer
Lørdage	Kl. 07-14	55 dB(A)	7 timer
Lørdage	Kl. 14-18	45 dB(A)	4 timer
Søn- og helligdage	Kl. 07-18	45 dB(A)	8 timer
Aften	Kl. 18-22	45 dB(A)	1 time
Nat	Kl. 22-07	40 dB(A)	½ time

Støjbelastningen er det ækvivalente, korrigerede støjniveau i dB(A) målt eller beregnet i punkter 1,5 m over terræn. Referencetiden er det mest støjbelastede tidsrum i perioden. Støjens maksimalværdi må om natten ikke overstige 55 dB(A) ved boliger. Støjkvilkårene for landbrugsdrift omfatter al støj fra virksomheden, det vil sige, at støj fra andet end faste, tekniske installationer også er inkluderet. Vilkår om støj skal derfor gælde al støj fra landbrugsdrift, men kun støjen fra land-

brugsdriften på ejendommens bygningsparcel, det vil sige, at støj fra for eksempel markdrift ikke er inkluderet.

37. Husdyrbruget skal, for egen regning, dokumentere, at støjvilkår overholdes, hvis tilsynsmyndigheden finder det påkrævet. Dokumentationen for overholdelse af støjkravene kan være i form af målinger i ejendommens omgivelser (under fuld drift) eller kildestyrke.

Udarbejdelse af handleplaner ved gener

38. Hvis tilsynsmyndigheden vurderer, at rystelser, støv, lys eller andet medfører væsentlige gener, skal husdyrbruget på forlangende udarbejde en handlingsplan for nedbringelse af gener. Handlingsplanen skal godkendes af tilsynsmyndigheden, og det skal herefter kunne eftervises, at planen følges.

Reparation og vedligehold

39. Det skal på forlangende ved tilsyn kunne dokumenteres, at der føres kontrol, udføres reparationer og vedligehold af produktionsudstyr og materiel, for eksempel gyllesystemer, forsyningssystemer til vand og foder, ventilationssystemer, temperaturfølere, siloer, transportudstyr etc.

4 Generelle forhold

4.1 Lovgrundlag

Ansøgningen er behandlet i henhold til lov om husdyrbrug og anvendelse af gødning m.v. (husdyrbrugloven), nr. 1572 af 20. december 2006, jf. lovbek. nr. 520 af 1. maj 2019 med senere ændringer samt kapitel 3 og 4 i bekendtgørelse af lov om miljøbeskyttelse (miljøbeskyttelsesloven), nr. 358 af 6. juni 1991, jf. lovbek. nr. 5 af 3. januar 2023.

Miljøgodkendelsen meddeles under forudsætning af, at gældende regler på området samt godkendelsens vilkår til en hver tid overholdes. Husdyrbruget skal placeres, indrettes og drives i overensstemmelse med de oplysninger, der fremgår af ansøgningen, og med de ændringer, der fremgår af godkendelsens vilkår.

Hvis den ansøgte miljøgodkendelse ikke udnyttes (se afsnit 4.4 Gyldighed og udnyttelse), bortfalder miljøgodkendelsen og dermed ejendommens produktionsret, idet der ikke er en gældende tilladelse eller godkendelse til dyrehold på ejendommen.

4.2 Sagens baggrundsmateriale

Følgende oplysninger er indgået i behandling af sagen:

- Ansøgningsskema 241780, indsendt den 10. november 2023, version 3 gennem www.husdyrgodkendelse.dk.
- Supplerende oplysninger om husdyrbrugets beliggenhed og påvirkning af omgivelserne, herunder miljøkonsekvensrapport.
- Situationsplan og plantegning over indretning af staldanlægget.

4.3 Offentlighed

Foroffentlighed

Miljøgodkendelsen, der udarbejdes jf. § 16 a, stk. 1 i husdyrbrugloven, er omfattet af den udvidede offentlighedsprocedure (§ 55 i husdyrbrugloven).

Ansøgningen blev offentliggjort på kommunens hjemmeside den 13. november 2023 med en frist på 14 dage til at indsende bemærkninger.

Der indkom ingen bemærkninger til ansøgningen.

Nabo- og partshøring

Ansøger og skønnede parter har den 4. april 2024 fået fremsendt kopi af ansøgningen og udkast til miljøgodkendelse via digital post med en frist på 30 dage til at komme med bemærkninger. Parterne har fået informationer om ret til aktindsigt og udtalelse i henhold til forvaltningsloven.

Øvrige høringsberettigede har via digital post modtaget informationer om, at der er ansøgt om etablering/ændringer på husdyrbruget, og at de har ret til at komme med bemærkninger inden afgørelsen meddeles. Der er endvidere oplyst om, at ansøgningsmateriale og Rebild Kommunes udkast til afgørelse kan læses med Rebild Kommunes hjemmeside www.rebild.dk.

Der indkom bemærkninger fra en høringsberettiget nabo. Kommunens bemærkninger til overordnede emner i høringssvaret fremgår af bilag 5. Bemærkningerne gav anledning til en præcisering af afsnit B.3 i miljøkonsekvensrapporten fra ansøgers side. Derudover er forvaltningens grundvandsafdeling rådført, og ansøger er opmærksom på at søge vandindvindingstilladelse. Grundvandsafdelingen vil behandle ansøgning om vandindvindingstilladelse separat.

Offentliggørelse af afgørelse

Miljøgodkendelsen bekendtgøres ved annoncering på kommunes hjemmeside den 14. maj 2024.

Ansøger, ansøgers konsulent, klageberettigede organisationer samt de personer, som har anmodet herom, er samtidig underrettet om miljøgodkendelsen.

De klageberettigede organisationer er:

- | | |
|---|-------------------------------|
| • Danmarks Naturfredningsforening | dnrebild-sager@dn.dk |
| • Danmarks Fiskeriforening | mail@dkfisk.dk |
| • Ferskvandsfiskeriforening for Danmark | kasserer@langaa-sf.dk |
| • Det økologiske råd | husdyr@ecocouncil.dk |
| • Forbrugerrådet | fbr@fbr.dk |
| • Sundhedsstyrelsen | senord@sst.dk |
| • Arbejderbevægelsens Erhvervsråd | ae@ae.dk |
| • Dansk Ornitologisk Forening | rebild@dof.dk |
| | natur@dof.dk |
| • Danmarks Sportsfiskerforbund | post@sportsfiskerforbundet.dk |
| | lbt@sportsfiskerforbundet.dk |
| • Greenpeace Danmark | hoering.dk@greenpeace.org |

4.4 Gyldighed og udnyttelse

Afgørelse om miljøgodkendelse er truffet i medfør af husdyrgodkendelsesbekendtgørelse nr. 443 af 26. april 2023 og er omfattet af udnyttelseskravene i § 59 a i husdyrbrugloven⁵, med 6 år til at udnytte miljøgodkendelsen.

Miljøgodkendelsen anses for udnyttet, når byggeriet er afsluttet. Byggeriet skal være afsluttet, herunder skal der være sket en afslutning i henhold til byggelovens bestemmelser og byggeriet skal kunne tages i brug senest 6 år efter afgørelsesdatoen. Eventuelle vilkår i forbindelse med det aktuelle byggeri træder i kraft, når byggeriet er afsluttet. Det betyder også, at hvis byggeriet afsluttes før der er gået 6 år, så træder eventuelle vilkår i kraft på afslutningstidspunktet.

En miljøgodkendelse efter § 16 a bortfalder, hvis den ikke er udnyttet inden 6 år efter, at godkendelsen er meddelt. Hvis godkendelsen kun er udnyttet delvist, bortfalder den del, der ikke er udnyttet.

Fra det tidspunkt, hvor godkendelsen er udnyttet, gælder, at hvis godkendelsen ikke har været helt eller delvist udnyttet i 3 på hinanden følgende år, bortfalder den del af godkendelsen, der ikke har været udnyttet i de seneste 3 år. Udnyttelse forudsætter, at mindst 25 % af det godkendte produktionsareal udnyttes driftsmæssigt, og at der er dyr på produktionsarealet svarende til mindst 50 % af det mulige ifølge dyrevelfærdskravene eller andre krav (for eksempel økologiregler), som husdyrbruget er underlagt.

4.5 Revurdering etc.

Da husdyrbruget ikke er et IE-husdyrbrug, er der ikke krav om, at miljøgodkendelsen tages regelmæssigt op til revurdering.

Kommunen kan dog, jf. § 39 i husdyrbrugloven, meddele påbud om, at en eventuel forurening skal nedbringes, herunder påbud om, at der skal gennemføres bestemte foranstaltninger, hvis et husdyrbrug, der er godkendt efter § 16 a, stk. 1 medfører uhygiejniske forhold eller væsentlig forurening. Kommunen kan endvidere meddele påbud, hvis husdyrbruget skønnes at indebære risiko for forurening eller uhygiejniske forhold. Kommunen må dog, jf. § 40 i husdyrbrugloven, ikke meddele påbud eller forbud efter § 39, før der er forløbet 8 år efter meddelelsen af godkendelsen.

⁵ Lov om husdyrbrug og anvendelse af gødning m.v. nr. 1572 af 20. december 2006, jf. lovbek. nr. 520 af 1. maj 2019.

4.6 Meddelelsespligt – anlæg, ejerforhold

Eventuelle ændringer i de forudsætninger, der har ligget til grund for husdyrbrugets miljøgodkendelse og efterfølgende tillæg til miljøgodkendelse, skal altid forud anmeldes til kommunen. Herefter vil kommunen vurdere, hvorvidt de påtænkte ændringer udløser krav om en ny miljøgodkendelse.

4.7 Ophør

Kommunens kommentarer og vurdering:

Der er stillet vilkår om, at ejer ved ophør af produktionen skal kontakte kommunen med et skriftligt forslag til en ophørsplan. Ophørsplanen kan indeholde beskrivelse af mængden af for eksempel kemikalier, affaldsprodukter, gødning og andre miljøskadelige stoffer, og beskrivelse af hvordan de bortskaffes samt beskrivelse af eventuel nedrivning af anlæg m.v.

4.8 Klagevejledning

Hvis du ønsker at klage over denne afgørelse, kan du klage til Miljø- og Fødevareklagenævnet.

Klagen skal indgives inden 4 uger fra, at afgørelsen er offentligt bekendtgjort.

Du klager via Klageportalen, som du finder via www.naevneneshus.dk, www.borger.dk eller www.virk.dk. Du logger på Klageportalen med MitID. En klage er indgivet, når den er tilgængelig for Rebild Kommune via Klageportalen. Når du klager, skal du betale et gebyr på 900,- kr. for borgere og 1.800,- kr. for virksomheder, organisationer og offentlige myndigheder.

I Klageportalen sendes din klage automatisk først til Rebild Kommune. Hvis Rebild Kommune fastholder afgørelsen, sender Rebild Kommune klagen videre til behandling i nævnet via Klageportalen. Du får besked om videresendelsen.

Miljø- og Fødevareklagenævnet afviser din klage, hvis du sender den uden om Klageportalen, medmindre du forinden er blevet fritaget for brug af Klageportalen. Hvis du ønsker at blive fritaget for at bruge Klageportalen, skal du sende en begrundet anmodning til Rebild Kommune. Rebild Kommune videresender herefter din anmodning til nævnet, som træffer afgørelse om, hvorvidt du kan fritages. Se betingelserne for at blive fritaget på www.naevneneshus.dk.

Godkendelsen kan godt udnyttes, selvom der klages over den, medmindre Miljø- og Fødevareklagenævnet bestemmer andet, og under forudsætning af, at andre nødvendige tilladelser er indhentet. Det skal bemærkes, at Miljø- og Fødevareklagenævnet ved sin behandling kan ændre eller ophæve

en godkendelse. Udnyttes en godkendelse, der er klaget over, sker det derfor for egen regning og risiko.

Afgørelsen kan endvidere indbringes for domstolene, jf. § 90 i husdyrbrugloven. En eventuel sag skal være anlagt inden 6 måneder efter annonceringen.

5 Begrundelse for de stillede vilkår

Generelle forhold

Miljøgodkendelsens vilkår træder som udgangspunkt i kraft, når miljøgodkendelsen meddeles. Vilkår vedrørende nye anlæg træder først i kraft, når byggeriet afsluttes. (Vilkår 1)

Der er stillet vilkår om, at Rebild Kommune skal kontaktes med et skriftligt forslag til en ophørsplan i forbindelse med eventuelt ophør af husdyrbruget. Vilkåret er stillet for at sikre omgivelserne mod forurening ved eventuelt ophør. (Vilkår 2)

Der stilles vilkår om, at Rebild Kommune skal orienteres vedrørende ejerskifte af virksomhed og ved indstilling af driften for en længere periode. Vilkåret stilles for at sikre, at kommunen er i besiddelse af nyeste oplysninger. (Vilkår 3)

Bygge- og beskyttelseslinjer, afstande, fredninger mv.

Rebild Kommune vurderer, at alle afstandskrav, jf. §§ 6-8 i husdyrbrugloven, er overholdt.

Ejendommen ligger udenfor bygge- og beskyttelseslinjer samt fredet områder.

Placering i landskabet

Denne miljøgodkendelse gives på grundlag af det ansøgte, hvorpå placering af staldene har betydning for ejendommens påvirkninger af det omkringliggende. Der stilles derfor vilkår om, at stalde og anlæg skal være placeret som angivet på bilag 1. (Vilkår 4)

For at sikre at landskabet påvirkes mindst muligt, stilles der vilkår til at ny bebyggelse opføres som beskrevet i ansøgningsmaterialet (Vilkår 5), samt at eksisterende afskærmende beplantning vedligeholdes. (Vilkår 6)

Staldanlæg og produktioner

Da produktionsarealernes og opbevaringsarealernes indretning og størrelse har betydning for de miljømæssige påvirkninger af det omgivende miljø, er der stillet vilkår herom. (Vilkår 7-10)

Gyllehåndtering

Der er stillet vilkår til sikring mod spild af gylle i forbindelse med fyldning af gyllevogne og pumpning af gylle, for at sikre det omgivende miljø mod ukontrollabelt spild. (Vilkår 11-12)

Derudover gøres opmærksom på, at husdyrgødningsbekendtgørelsens regler for håndtering af husdyrgødning til enhver til skal følges.

Renholdelse

For at sikre omgivelserne mest muligt mod lugtgener og eventuelle uhygiejniske forhold, er der stillet vilkår om renholdelse. (Vilkår 13)

Ensilageplads og håndtering

Der er stillet vilkår om, at den nye ensilageplads skal udføre således, at den opfylder gældende lovgivning i husdyrgødningsbekendtgørelsen, og der er vilkår om, at eventuelle overløb og overskydende vand skal føres til gyllebeholder eller opsamlingsbeholder og desuden vilkår om kontrol af sprinkleranlægget, for at sikre mod forurening af det omgivende miljø. (Vilkår 14-17)

Der gøres opmærksom på, at ensilagerester og kasseret ensilage skal opbevares som anden ensilage eller som fast husdyrgødning, jf. husdyrgødningsbekendtgørelsens regler.

Spildevand – herunder regnvand

Med henblik på at forebygge forurening med for eksempel olieprodukter, er der stillet vilkår om, at vask af traktorer m.v. skal ske på vaskeplads med afløb til separat opsamlingsbeholder. (Vilkår 18)

Det fremgår af ansøgningen at overfladevand fra kalvepladsen ledes til gyllebeholder, mens overfladevand fra ensilageplads ledes til sprinkleranlæg med mulig omdirigering til gyllebeholder.

Der er desuden stillet vilkår om, at befæstede arealer altid skal holdes rene, og spild af stoffer, herunder olie, ensilage, foder m.m. skal straks fjernes. Vilkåret er stillet for at sikre det omgivende miljø (jord, grundvand og overfladevand) mod forurening. (Vilkår 19)

Affald

Der er stillet vilkår til opbevaring og bortskaffelse af affald samt sikring af, at forurenende stoffer fra affald ikke kan tilføres jord eller grundvand. (Vilkår 20-22)

Energi og vandforbrug

Der er stillet vilkår vedrørende registrering af energi- og vandforbrug med det formål, at ansøger bliver opmærksom på energi- og vandbesparende tiltag. (Vilkår 23)

Råvarer og hjælpestoffer

Der er stillet vilkår til opbevaring af råvarer og hjælpestoffer samt til tankning af diesel. Begge vilkår er stillet med henblik på at sikre omgivelserne bedst muligt mod forurening. (Vilkår 24-25)

Uheld og driftsforstyrrelser

Der er stillet vilkår om, at en opdateret beredskabsplan altid skal forefindes på ejendommen. I beredskabsplanen skal indgå oplysninger om: redegørelse for mulige uheld, minimering af risiko for uheld og minimering af gener og forurening ved uheld. (Vilkår 26)

Der er desuden, for at sikre det omgivende miljø, stillet vilkår om, at spild af miljøfarlige stoffer straks skal opsamles. (Vilkår 27)

Ammoniakreducerende miljøteknologi

For at mindske ammoniakemissionen mest muligt er der stillet vilkår om, at der i staldafsnit med dybstrøelse skal strøs halm eller andet tørstof i mængder, der sikrer, at dybstrøelsesmåtten altid er tør i overfladen. (Vilkår 28)

I "Stald", hvor der er "Fast drænet gulv med skraber og ajleafløb" er der stillet vilkår til skraberens, herunder skrabefrekvens, krav om timer, vedligehold og driftsstop, for at sikre at den tilladte ammoniakemission overholdes. (Vilkår 29-33)

Lugt

De vejledende geneafstande til nabobeboelse, samlet bebyggelse og byzone er overholdt, da der ikke ligger ovennævnte boliger og bebyggelser inden for de udregnede lugtgeneafstande.

De vejledende geneafstande bygger på en forudsætning om "god staldhygiejne". Minimering af lugtgener fra stalde er således erfaringsmæssigt meget afhængig af god staldhygiejne. Der er derfor stillet vilkår til dette. (Vilkår 34)

Fluer og skadedyr

For at sikre at skadedyrsbekæmpelse sker i nødvendigt omfang, er der stillet vilkår om, at bekæmpelsen skal ske i henhold til retningslinjer fra Aarhus Universitet, Institut for Agroøkologi. (Vilkår 35)

Støj

Vilkår om overholdes af støjgrænser på ejendommen er stillet med henblik på at kunne sikre naboer bedst muligt mod støj fra den daglige drift. Vilkåret gælder kun for aktiviteter i forbindelse med ejendommens anlæg. Markaktiviteter er ikke omfattet af vilkårene. (Vilkår 36-37)

Gener generelt

Herunder rystelser, støv, lys eller andet der kan forårsage gener.

Husdyrbrugets drift må ikke give anledning til væsentlige gener for omboende.

Skulle der mod forventning alligevel opstå gener, der efter tilsynsmyndighedens vurdering er væsentlige, er der stillet vilkår om, at husdyrbruget på forlangende skal udarbejde en handlingsplan for nedbringelse af gener. Handlingsplanen skal godkendes af tilsynsmyndigheden, og det skal herefter kunne eftervises, at planen følges. (Vilkår 38)

Reparationer og vedligehold

For at sikre, at der udføres reparationer og vedligehold af anlæg og systemer, er der stillet vilkår om, at det ved tilsyn skal kunne dokumenteres, at der føres kontrol. (Vilkår 39)

6 Bilag

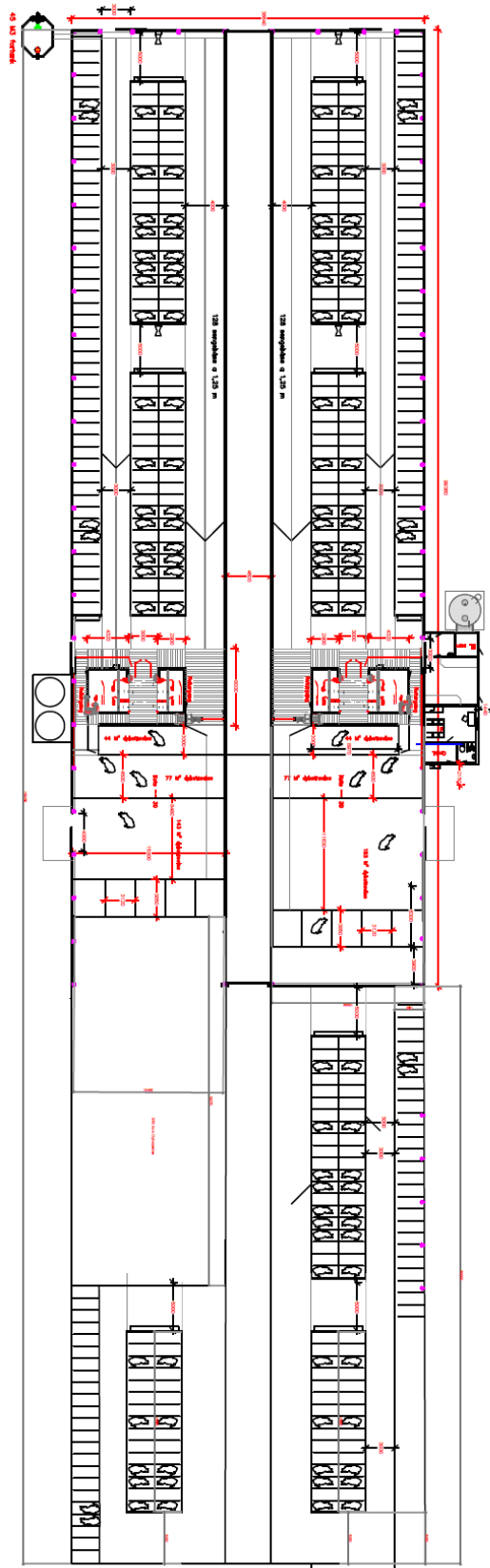
Bilag består af:

1. Situationsplan
2. Plantegning af stald / beregning af arealer (Appendix 1 i Miljøkonsekvensrapport)
3. Evt. kort med afløbsforhold eller tilkørselsforhold
4. Miljøkonsekvensrapport
5. Kommunens bemærkninger til høringssvar

6.1 Bilag 1. Situationsplan



6.2 Bilag 2. Plantegning af ny kostald



6.3 Bilag 3. Kort med afløbsforhold



6.4 Bilag 4. Miljøkonsekvensrapport



Ansøgning om miljøgodkendelse for

Kvægholdet

Nakhøjgårdvej 2

9520 Skørping

Ansøgning nr. 241780, Orla Stubberup, Nakhøjgårdvej 2, 9520 Skørping

A. Oplysninger om ejer og ejerforhold

Husdyrbrugets adresse	Nakhøjgårdvej 2, 9520 Skørping
CVR-nummer	13452407
CHR-nummer	Intet endnu – etablering af kvæghold
Kommune	Rebild Kommune
Ejendomsnummer	9614874
Matrikel-nr.	9a, Fræer By, Fræer
Ansøger og ejer	Orla Stubberup Hanehøjvej 35 9520 Skørping Mobil: 40372423 Mail: stubberupgaard@gmail.com
Kontaktperson på miljø sagen:	Orla Stubberup Mobil: 40372423 Mail: stubberupgaard@gmail.com
Andre husdyrbrug drevet af ansøger	Hanehøjvej 35, 9520 Skørping Gerdingvej 18, 9520 Skørping
Biaktiviteter	Ingen
Ansøgningsskema	241780
Repræsentant	Miljø & Natur Landbrugsrådgivning Byrumvej 30, 9940 Læsø CVR 25914562 Jakob Altenborg jakob@miljoeognatur.dk, mobil 26259791

Ansøgning nr. 241780, Orla Stubberup, Nakhøjgårdvej 2, 9520 Skørping

Forord

Miljøkonsekvensrapport

Denne rapport beskriver de miljømæssige konsekvenser ved det ansøgte projekt på Nakhøjgårdvej 2. Det ansøgte omfatter etablering af dyrehold på ejendommen.

Rapporten er en miljøkonsekvensrapport. Rapporten behandler de potentielle væsentlige miljøpåvirkninger.

Rapporten indeholder en beskrivelse og vurdering af den sandsynlige væsentlige indvirkning på miljøet, som det ansøgte vurderes at medføre. Rapporten danner grundlaget for kommunens afgørelse om miljøgodkendelse for ejendommen.

Ansøgning nr. 241780, Orla Stubberup, Nakhøjgårdvej 2, 9520 Skørping

Ikke teknisk resumé

Ansøger (ejer) søger at etablere en husdyrproduktion på Nakhøjgårdvej 2, 9520 Skørping. Der skal etableres en produktionsenhed til kvier, kalve og goldkøer.

Ejendommen er beliggende i landzonen, ca. 1,3 km nordøst for Skørping som er den nærmeste byzone i området. Der er ca. 350 m til Fræer som er nærmeste samlede bebyggelse. Nærmeste enkelt nabo ligger i en afstand af ca. 1 km.

Lugtemissionerne i forhold til byzone, samlet bebyggelse og enkelt bolig er overholdt.

Der er i godkendelsen beskrevet forhold som støv, skadedyr, affald, lys og indkørselsforhold og hvorledes man vil sikre, at det ikke giver problemer i forhold til omkringboende. Der er tale om etableringen af produktionen, men i forhold til de hensyn der tages i forhold til naboer og miljø, skønnes det ikke at give anledning til øgede gener for omkringboende.

Beregningerne er foretaget, så der tages højde for de værst tænkelige emissioner af ammoniak og lugt ved evt. ændringer i staldene. For husdyrbruget er der krav om at anvende den bedst tilgængelige teknik i forhold til at begrænse ammoniakfordampningen. Dette er i lovgivningen omsat til et bestemt krav til mængden af ammoniak, der må komme fra husdyrbruget.

Beregningerne viser, at hverken natur beskyttet efter danske nationale regler eller efter EU-regler, vil modtage mere ammoniak end de grænser, der er sat herfor i lovgivningen. Grænserne er langt fra nået.

Ansøgning nr. 241780, Orla Stubberup, Nakhøjgårdvej 2, 9520 Skørping

A. Oplysninger om ejer og ejerforhold	2
Forord	3
Ikke teknisk resumé	4
B. Oplysninger om husdyrbruget og det ansøgte	7
Tidligere godkendelser	7
Biaktiviteter	7
B.1 Indretning og drift af anlæg mm.	7
Opbevaring og håndtering af husdyrgødning	7
B.2 Anlægsarbejder, bygningsændringer mm.	8
B.3 Forhold til andre husdyrbrug	8
B.4 Beliggenhed og omgivelser	9
Landskabs og planmæssige forhold	10
B.5 Ammoniakemission	11
Natur	11
B.6 Lugtemission	14
B.7 Emissioner og genepåvirkninger	15
Støj	15
Rystelser	16
Lys	16
Fluer og skadedyr	17
Støv	17
Transport	18
Egenkontrol	19
Risici og håndtering	19
B.8 Affaldsproduktion og ressourceforbrug	20
Fast affald	21
Døde dyr	22
Spildevandsmængde	22
Energiforbrug	23
Vandforbrug	23
Reststoffer	24
Foder	24
B.9 Valg af BAT	24
B.10 Grænseoverskridende virkninger	25
Miljøkonsekvensrapport	25
E.1-a Udformning, dimensioner mm.	25
E.1-b Forventede indvirkning på miljøet	25
Vandmiljø	26
Natur	26

Ansøgning nr. 241780, Orla Stubberup, Nakhøjgårdvej 2, 9520 Skørping

Naboer/lugt	26
E.1-c Risiko for ulykker mm.	26
Risici og håndtering	27
Beskrivelse af risikominimering	27
E.1-d Væsentlige alternativer	28
E.2 Ikke teknisk resume	28
E.3 Kompetente ekspert	28
F.1-a Husdyrbrugets placering	28
F.1-b Fysiske karakteristika	28
F.1-c Energibehov og forbrug	28
F.1-d Reststoffer og emissioner	28
F.2 Rimelige alternativer	28
F.3 Referencescenarie	29
F.4	29
F.5-a Anlæggelse og tilstedeværelse af husdyrbruget	30
F.5-b Brugen af naturressourcer	30
F.5-c Emission af forurenende stoffer	30
F.5-d Faren for sundhed, kulturarv og miljø	31
F.5-e Kumulation	31
F.5-f Indvirkning på klimaet	31
F.5-g Anvendte teknologier	31
F.6 Metoder eller beviser	31
F.7 Påtænkte foranstaltninger	31
F.8 Større ulykker og katastrofer	31
F.9 Ikke teknisk resume	32
F.10 Referenceliste	32
Appendix 1	33

Ansøgning nr. 241780, Orla Stubberup, Nakhøjgårdvej 2, 9520 Skørping

B. Oplysninger om husdyrbruget og det ansøgte

Tidligere godkendelser

Ingen

Biaktiviteter

Ingen

B.1 Indretning og drift af anlæg mm.

Ejendommen etableres som en malkekøjeendom, det vil sige at der udelukkende vil være lakterende køer er på ejendommen, samt de mindste kalve. Produktionsarealet udgør samlet 5263 m² nettoareal til kreaturer. Staldene er indrettet med enten fast drænet gulv eller dybstrøelse.

De enkelte staldafsnit er opdelt og opmålt efter om afsnittet er adskilt forureningsmæssigt fra andre afsnit. Herefter er anvendt staldenes nettoareal. Nettoarealerne er beregnet ud fra konkrete opmålinger.

Nedenstående skema viser nettoarealet. For yderligere udspecificering af produktionsareal se appendix 1

Stald navn	Dyretype og staldsystem	Areal ansøgt (m ²)	Godkendt Areal Nudrift (m ²)	Areal 8-årsdrift (m ²)
Stald 1	Malkekøer, kvier og stude Sengestald med fast drænet gulv	4863	-	-
Kalveplads	Kalve Dybstrøelse	400	-	-

Opbevaring og håndtering af husdyrgødning

Gyllebeholderen etableres således at bund og vægge er tætte, og de kan modstå mekaniske, termiske og kemiske påvirkninger. Gyllebeholderne tømmes regelmæssigt af hensyn til vedligeholdelse og inspektion.

Gyllevognene vil fyldes med sugestuds. Herved elimineres mulighederne for gyllespild i forbindelse med pumpefejl og påfyldning af gyllevogn. Anvendelse af sugestuds betragtes som den mest miljøforsvarlige måde at fylde gyllevognen.

Kalvepladsen etableres med afløb til gyllesystem.

Pumpning af gylle foregår daglig i op til 2 timer. Pumpningen af gylle vil som hovedregel finde sted i tidsrummet 9-12.

Samlet vurderes gylleopbevaringen at leve op til BAT.

Der er en samlet opbevaringskapacitet på ejendommen på 4000 m³. Hertil kommer ledig kapacitet på Hanehøjvej 35 på 3100 m³. Desuden vil der i forbindelse med etableringen af produktionen blive etableret yderligere kapacitet på bedriften, men det er vurderet at den endelige placering af ekstra kapacitet afventer til byggeriet af stalden påbegyndes. Det vurderes ud fra normal 2023, at der under normale forhold produceres ca. 9900 m³ gylle og 1650 tons dybstrøelse på ejendommen, og der er således tilstrækkelig opbevaringskapacitet på ejendommen. Beregningen er foretaget med udgangspunkt i en årlig produktion på 400 køer, hvoraf ca. ¼ går på dybstrøelse.

Ansøgning nr. 241780, Orla Stubberup, Nakhøjgårdvej 2, 9520 Skørping

Dybstrøelsen udmuges efter behov dog således at dybstrøelse lever op til husdyrgødningsbekendtgørelsens krav til at måtte placeres i markstak. Dybstrøelse placeres i markstak.

Vurdering

Samlet vurderes gylleopbevaringen og håndteringen af gylle at leve op til BAT, herunder følges generel lovgivning på området.

Ligeledes vurderes bygningerne størrelse og indretning at leve op til kravene til hold af kreaturer.

Erhvervsmæssigt nødvendigt

Bedriften lider under at Skørping By i løbet af de seneste år har bevæget sig mod nord og derfor er produktion på Hanehøjvej 35 efterhånden umuliggjort. Etableringen af produktionen på Nakhøjgårdvej 2 er derfor en naturlig konsekvens af kommunens planlægning og en nødvendighed for at bedriften kan overleve med husdyrproduktion. Størrelsen af produktionen er vurderet ud fra hvad der er givet et fornuftigt økonomisk afkast i forhold til investeringen. Det vurderes at etableringen er erhvervsmæssigt nødvendig for produktionen på ejendommen.

Samlet vurderes etableringen af produktionsarealet at være erhvervsmæssigt nødvendige for bedriftens fremtid som kvægbedrift.

B.2 Anlægsarbejder, bygningsændringer mm.

Der er tale om en etablering af hele ejendommen. Derfor skal bygges 1 stald på 5900 m², gylletank på 4000 m³ og en kalveplads på 995 m².

Placeringen af bebyggelsen fremgår af kortmaterialet i husdyrgodkendelse.dk, samt af indsendte situationsplan.

Det er vurderet at der i området er flere småskove og læhegn som allerede effektivt afskærmer indsigten til den kommende stald og derfor er der ikke planlagt yderligere afskærmende beplantning.

B.3 Forhold til andre husdyrbrug

Der er på den samlede bedrift yderligere 2 ejendom med kreaturer. Disse ejendomme drives særskilt og der er ingen teknisk, forureningsmæssig og driftsmæssig forbindelse mellem ejendommene. De andre ejendomme er beliggende Hanehøjvej 35 og Gerdingvej 18.

Driftsmæssig forbundne

Ejendommene er driftsmæssigt forbundne i forhold til at det er samme dyretype – kreaturer – og at kvierne opstaldes på Gerdingvej 18. Produktionen på Hanehøjvej 35 neddroles markant i forbindelse med etableringen af produktionen på Nakhøjgårdvej. Alle ejendomme drives med et regnskab og et gødningsregnskab og det er naturligvis den samme dyrlæge der kommer på ejendommene. Det vurderes således at der er driftsmæssig sammenhæng mellem ejendommene.

Teknisk forbundne

Ejendomme er teknisk adskilte. Der er ingen fælles faciliteter hvad angår vand, el, gyllesystemer, malkeanlæg, personalefaciliteter mm. Der anvendes gylleopbevaring på Hanehøjvej og det kan ikke udelukkes at der vil blive transporteret foder fra Nakhøjgårdvej til Gerdingvej 18. Men samlet vurderes det at alle 3 ejendomme til enhver tid vil kunne drives selvstændigt. Derfor er den samlede vurdering at der ikke er teknisk sammenhæng mellem ejendommene.

Ansøgning nr. 241780, Orla Stubberup, Nakhøjgårdvej 2, 9520 Skørping

Forureningsmæssig forbundne

Der er 800 m til Gerdingvej 18 og 1600 m til Hanehøjvej 35. Derfor vurderes ejendommene ikke at være forureningsmæssigt forbundne.

Samlet vurderes ejendommene Hanehøjvej 35, Gerdingvej 18 og Nakhøjgårdvej 2 ikke at være teknisk og forureningsmæssigt forbundne, men de er driftsmæssigt forbundne. Ejendommene er 100 % adskillelige og kan til en hver tid drives uden fælles ejerskab.

B.4 Beliggenhed og omgivelser

I husdyrgodkendelse.dk er angivet afstande til naboer, skel, vej mm. jf. husdyrlovens §§ 6, 7 og § 8.

Afstande § 6

Område	Afstand	Beskrivelse	Afstandskrav
Eksisterende eller ifølge kommuneplanens fremtidige byzone eller sommerhusområde	1343 m	Skørping	50 m
Område i landzone, der i lokalplan er udlagt til boligformål, blandet bolig og erhvervsformål eller med henblik på beboelse, institutioner, rekreative formål og lign.	1190 m	Golfbane mod syd	50 m
Nabobeboelse	339 m	Fræervej 4B	50 m

Afstande § 8

Afstandskravene er vurderet i husdyrgodkendelse.dk. Såfremt at afstandskravet ikke er overholdt vil der være en beskrivelse af hvorfor, men i de tilfælde hvor afstandskravene er overholdt vurderes det ikke at være nødvendigt med yderligere beskrivelse.

Nærmeste...	Afstand meter	Afstandskrav	Afstandskrav overholdes	Beskrivelse
Enkelt vandindvindingsanlæg	80	25 m	Ja	Egen boring
Fælles vandindvindingsanlæg	347	50 m	Ja	Fræer vandværk
Vandløb	746	15 m	Ja	

Ansøgning nr. 241780, Orla Stubberup, Nakhøjgårdvej 2, 9520 Skørping

Dræn	-	15 m	Ja	Ingen dræn, etableringen sker på træbevokset areal
Sø	196	15 m	Ja	
Privat fælles vej/ offentlig vej	221	15 m	Ja	
Levnedsmiddelvirksomhed	>25	25 m	Ja	
Beboelse på samme ejendom	68	15 m	Ja	
Naboskel	213	30 m	Ja	

Afstandene i § 8 er kun gældende for nye anlæg eller i forbindelse med udvidelser/ændringer, som medfører en forøget forurening.

Nærmeste sårbare natur er ligeledes angivet i husdyrgodkendelse.dk.

Afstande til nærmeste naturområder er følgende:

Naturkategori	Afstand meter	Beskrivelse	§7 afstand overholdt
Kategori 1 natur	2051	Habitat natur	Ja (mindst 10 m)
Kategori 2 natur	2043	Overdrev	Ja (mindst 10 m)

Vurdering

Som det fremgår af ovenstående, er alle afstandskrav i husdyrgodkendelseslovens §§ 6, 7 og 8 overholdt. Det er derfor vurderet at ejendommen ikke har en lokal påvirkning.

Landskabs og planmæssige forhold

Ejendommen er beliggende i et landbrugsområde der i kommuneplanen er udlagt med nedenstående særlige retningslinjer. Der er i øvrigt ingen væsentlige planmæssige forhold.

Området er præget af landbrugsproduktion og naturområder, samt bebyggelse.

Anlægget er placeret inden for følgende områder og zoner:

(Kommuneplan 2017-2028)	Ja	Nej
Bevaringsværdige landskaber		x
Uforstyrrede landskaber		x
Større sammenhængende landskaber		x
Værdifulde Geologiske områder		x
Kystnærhedszonen		x
Værdifulde kulturarvsområder		x
Kulturhistorisk bevaringsværdi		x
Værdifulde landbrugsområder		x
Store husdyrbrug		x
Økologiske forbindelser		x

Ansøgning nr. 241780, Orla Stubberup, Nakhøjgårdvej 2, 9520 Skørping

Potentielle økologiske forbindelser		X
Naturbeskyttelsesområder		X
Potentielle naturbeskyttelsesområder		X
Natura2000		X
Skovrejsning	X	
Rekreativt område	X	
Lavbundsareal		X
Kirkebyggelinjer		X
Skovbyggelinjer		X
Strand-, Sø- og Å-beskyttelseslinjer		X
Beskyttede sten- og jorddiger		X
Klitfredning		X
Kystnærhedszonen		X
Fund og fortidsminder (Totalliste med både fredede og ikke-fredede. Kun beskyttelseslinjerne indgår i KP. Selve fortidsminderne er en statslig opgave.		X

Skovrejsning

Ejendommen er beliggende i et område for skovrejsning. Skovrejsning er ikke en forhindring for erhvervsmæssigt nødvendigt byggeri.

Rekreativt område

Ejendommen er beliggende indenfor en større udpegning af rekreativt område nord for Skørping. I plangrundlaget anføres forsættelse af eksisterende landbrug.

Vurdering

Den nye stald og ensilageplads bliver opført i tilknytning til eksisterende bygninger. Der er landbrug på ejendommen i dag og der blot tale om udvikling af eksisterende landbrug og det ligger indenfor kommuneplanens rammer.

Samlet vurdering

Produktionen overholder alle afstandskrav. Den samlede vurdering er at etableringen er i overensstemmelse med kommuneplanens rammer og retningslinjer, og da alle afstandskrav er overholdt at opførelsen af en ny stald ikke vil medføre en ændring af de lokale forhold i relation til gældende afstandskrav.

B.5 Ammoniakemission

Den totale ammoniakemission fra ejendommen udgør 4959 kg N/år, hvilket er en stigning på 4959 kg N/år i forhold til den tilladte drift og i forhold 8-årsdriften.

Natur

Påvirkning af den omkringliggende natur gennem deposition af ammoniak kan i visse tilfælde medføre en væsentlig påvirkning af naturen. Der er dog opstillet en række krav og kriterier for hvornår en påvirkning er væsentlig, og bedriften overholder disse krav til alle særligt sårbare kategori 1 og 2 naturtyper i området.

Naturtyper	Fastsat beskyttelsesniveau
Kategori 1. § 7 stk. 1, nr. 1	Max. totaldeposition (afhængig af antal husdyrbrug i nærheden* af naturområdet): 0,2 kg N/ha/år ved > 1 husdyrbrug

Ansøgning nr. 241780, Orla Stubberup, Nakhøjgårdvej 2, 9520 Skørping

Ammoniakfølsomme naturtyper (bilag 3 pkt. D), beliggende <i>inden</i> for Natura 2000-område og omfattet af udpegningsgrundlaget og kortlagt, samt heder og overdrev i øvrigt, som er beliggende <i>inden</i> for et Natura 2000-område og omfattet af naturbeskyttelseslovens § 3.	0,4 kg N/ha/år ved 1 husdyrbrug 0,7 kg N/ha ved 0 husdyrbrug.
Kategori 2. § 7 stk. 1, nr. 2 Ammoniakfølsomme naturtyper (bilag 3 pkt. D) beliggende <i>uden</i> for internationale naturbeskyttelses-områder: Højmoser, lobeliesøer, heder større end 10 ha samt overdrev over 2,5 ha der er omfattet af naturbeskyttelseslovens § 3.	Max. totaldeposition på 1,0 kg N/ha pr. år.
Kategori 3. Heder, moser og overdrev, som er beskyttet af naturbeskyttelseslovens § 3 men som er beliggende uden for Natura 2000-områder, samt ammoniakfølsomme skove større end 0,5 ha og mere end 20 m brede.	Max. merdeposition på 1,0 kg N/ha pr. år. Kommunen kan tillade en merdeposition, der er større end 1,0 kg N/ha pr. år, men ikke stille krav om mindre merdeposition end 1,0 kg N/ha pr. år.

*Antallet af husdyrbrug i nærheden for kategori 1-natur, opgøres som en summering af:

- 1) antallet af husdyrbrug med en emission på mere end 150 kg NH₃-N pr. år inden for 200 m,
- 2) antallet af husdyrbrug med en emission på mere end 450 kg NH₃-N pr. år inden for 200-300 m,
- 3) antallet af husdyrbrug med en emission på mere end 750 kg NH₃-N pr. år inden for 300-500 m,
- 4) antallet af husdyrbrug med en emission på mere end 1.500 kg NH₃-N pr. år inden for 500-1.000 m, og
- 5) antallet af husdyrbrug med en emission på mere end 5.000 kg NH₃-N pr. år inden for 1.000-2.500 m.

Nedenstående skema viser depositionen til de forskellige naturkategorier som totaldeposition (kategori 1 og 2 natur) og som merdeposition (kategori 3 natur). Såfremt bekendtgørelsens afskæringskriterier som angivet i skemaet ovenfor ikke er overholdt vil det enkelte punkt efterfølgende blive beskrevet yderligere og vurderet. Er kriterierne overholdt vil der ikke blive foretaget yderligere vurderinger.

Naturkategori	Kumulation	Totaldeposition Kg N/ha/år	Merdeposition Kg N/ha/år	Vurdering
Kategori 1 natur	2	0,1	-	Nærmeste kategori 1 natur ligger ca. 2 km væk. Produktionen medfører deposition i området på 0,1 kg N/ha/år og bekendtgørelsens krav til totaldeposition til kategori 1 natur overholdes. Det vurderes at produktionen ikke medfører en væsentlig påvirkning af området. Kumulation er ligeledes inddraget i vurderingen.
Kategori 2 natur		0,0	-	Nærmeste kategori 2 natur ligger ca. 2 km væk. Bekendtgørelsens krav til totaldeposition til kategori 2 natur overholdes. Det vurderes at produktionen

Ansøgning nr. 241780, Orla Stubberup, Nakhøjgårdvej 2, 9520 Skørping

				ikke medfører en væsentlig påvirkning af området.
Kategori 3 natur		Op til 0,6	Op til 0,6	Nærmeste kategori 3 natur ligger vest for ejendommen i form af en mose. Depositionen set i forhold til 8 års driften reduceres med op til 0,6 kg N/ha/år, og bekendtgørelsens afskæringskriterier for kategori 3 natur er dermed overholdt.
Øvrig §3 natur		Op til 0,5	Op til 0,5	Nærmeste § 3 natur ligger sydøst for ejendommen i form af en sø. Merdepositionen set i forhold til 8 års driften udgør op til 0,5 kg N/ha/år, og bekendtgørelsens afskæringskriterier for kategori 3 natur er dermed overholdt.

Beskyttede arter

Dyr og planter omfattet af bilag IV kan have levested, fødesøgningsområde eller sporadisk opholdssted på eller omkring bedriften og bedriftens arealer. På baggrund af Faglig Rapport nr. 635, 2007 "Håndbog om dyrearter på habitatdirektivets bilag IV" fra Danmarks Miljøundersøgelser, samt Videnskabelig Rapport nr. 50, 2013 "Overvågning af arter 2004-2011" fra Nationalt Center for Miljø og Energi, vurderes det at følgende bilag IV-arter kan have levested, fødesøgningsområde eller sporadisk opholdssted på eller omkring bedriften og udbringningsarealerne.

Navn	Registreret forekomst	Udbredelsesområde
Odder		X
Markfirben		X
Stor vandsalamander	X	
Spidssnudet frø	X	
Løg frø	X	
Arter af flagermus	X	
Ulv		X

Arter der kan have levested, fødesøgningsområde eller sporadisk opholdssted omkring anlægget.

Den nærmeste sø hvor der registreret bilag IV-arter (spidssnudet frø og stor vandsalamander) ligger i en afstand af ca. 500 m sydvest for anlægget. Produktionen påvirker området totalt med 0,5 kg N/ha/år. Merdepositionen er beregnet til 0,5 kg N/ha/år.

Danmark har jf. Biodiversitetskonventionen forpligtet sig til at standse tabet af biologisk mangfoldighed. Arter, som er forsvundet fra Danmark eller truet af udryddelse er registreret som sådan på Den danske Rødliste.

Vurdering

Ansøgning nr. 241780, Orla Stubberup, Nakhøjgårdvej 2, 9520 Skørping

Ejendommen overholder alle afskæringskriterier i bekendtgørelsen, og det er vurderet at udvidelsen ikke vil medføre en væsentlig påvirkning af naturområderne og jf. forarbejderne til udarbejdelse af afskæringskriterier, at produktionen ikke medfører en påvirkning af den omkringliggende natur.

Ligeledes gælder at det er vurderet at produktionen ikke vil medføre en påvirkning af beskyttede arter. Der er ingen eller minimal påvirkning af de registrerede leveområder for bilag IV arter. Derfor vurderes tilstedeværelsen af bilag IV arter omkring ejendommen at være foreneligt med den produktion der er på ejendommen og det forhold at der gives en tilladelse på ejendommen vil ikke medføre en øget påvirkning af arterne.

B.6 Lugtemission

Enhver husdyrproduktion giver anledning til lugt inden for de nærmeste omgivelser. Hvor stort et område der påvirkes af lugt, afhænger af hvor stort produktionsareal der er på ejendommen og hvilken type dyr der er tale om. Desuden spiller vindretning, terræn- og beplantningsforhold ind. Lugt stammer primært fra stalden. Desuden kan lugt forekomme i forbindelse med arbejde med husdyrgødning og udbringning heraf.

Lugtemissionen i nudrift og ansøgt drift er beregnet i IT-ansøgningssystemet www.husdyrgodkendelse.dk. og er angivet i skemaet herunder:

	Lugt (LE/s)	Lugt (OU/s)	Faktisk lugt (LE/s)	Faktisk lugt (OU/s)
Nudrift	0	0	0	0
Ansøgt drift	16315	68419	16315	68419
Forskel	16315	68419	16315	68419

Som angivet i tabellen er der en stigning af lugt fra produktionen i forbindelse med godkendelsen.

Lugtemission i Odour Units (OU) beregnes med OML-modellen og i Lugt Enheder (LE) med FMK-modellen. Begge modeller beregner spredningen af lugtemissionen fra husdyrbruget på grundlag af produktionsarealets størrelse og lugtemissionsfaktorerne for den eller de pågældende dyretyper og staldsystemer fastsat i hhv. OU og LE, jf. husdyrgodkendelsesbekendtgørelsens bilag 3, B. Faktisk lugt er den beregnede lugtafgivelse til omgivelserne, efter at eventuelle teknologier til reduktion af lugtemission er inkluderet i beregningerne.

Der er ligeledes foretaget beregninger af lugtpåvirkningen til husdyrbrugets nærmeste naboer i www.husdyrgodkendelse.dk. Den beregnede geneafstand for områdetyperne nabobeboelse, byzone og samlet bebyggelse fremgår af nedenstående tabel:

Bebyggelse	Kumulation Antal	Model	Korrigeret geneafstand (m)	Vægtet afstand til bebyggelse (m)	Genekriterie overholdt
Gerdingvej 46 (enkelt bolig)	0	FMK	128	1008	Ja
Fræervej 4B (samlet bebyggelse)	0	Ny	414	430	Ja
Fræervej 4A (samlet bebyggelse)	1	Ny	456	458	Ja
Skørping (byzone)	0	Ny	568	1410	Ja

Kumulation

Ansøgning nr. 241780, Orla Stubberup, Nakhøjgårdvej 2, 9520 Skørping

I forhold til naboer gælder ligeledes et kumulationsprincip, hvor kravene skærpes såfremt der ligger andre produktioner med en ammoniakemission over 750 kg indenfor en afstand af 100 meter fra enkeltliggende naboer eller 300 meter fra samlet bebyggelse eller byzone.

I forhold til den samlede bebyggelse i den nordlige del af Fræer ligger der to andre produktionsejendomme indenfor afstanden på 300 m. Kumulationen er derfor inddraget i vurderingen i forhold til Gerdingvej 26 og Fræervej 9A.

Boligerne på ejendomme med landbrugspligt er ikke omfattet af det generelle beskyttelsesniveau. Dette samme gælder boliger ejet af ansøger.

Vurdering

Produktionen overholder bekendtgørelsens lugtgenekrav, og dermed vil der ikke være en belastning af området.

B.7 Emissioner og genepåvirkninger

Støj

Beskrivelse af støjkloder

Der kan forekomme støjkloder fra:

- Transport til og fra ejendommen
- Fodring
- Malkning

Driftsperiode for støjkloder

Det tilstræbes, at støjende aktiviteter afholdes i tidsrummet 7-18.

For så vidt angår støj fra landbrugsmaskiner vil der dagligt forekomme kørsel, samt jævnlig transporter med lastbil. Der vil i perioder hvor der ensileres græs og majs være tale om transporter i tidsrummet 07-22. Ensilering af græs sker typisk 5 gange hvert år af 1-2 dages varighed og majs ensileres en gang og tager op til 3 dage.

Foderblandingen foregår i tidsrummet 7-18 og der blandes to gange om dagen af en ½ times varighed.

Malkning foregår med malkerobotter og foregår derfor hele døgnet. Kompressor til malkerobotterne er frekvensstyret og der vil være meget begrænset støj herfra. Desuden er kompressor placeret inde i stalden, hvilket yderligere vil begrænse støjgener.

Forurenings- og genbegrænsende foranstaltninger

Støj søges generelt dæmpet ved valg af støjsvag teknologi og afskærmning ved at placere støjende maskiner i bygninger. Foderblandingen foretages syd for kostalden. Endvidere søges al unødigt tomgangskørsel undgået.

For så vidt angår støj fra landbrugsmaskiner vil der dagligt forekomme kørsel, samt jævnlig transporter med lastbil. Herudover vil der forekomme sæsonbetonet kørsel ved gylleudbringning og markarbejde.

Vurdering

Det vurderes at ejendommens samlede støjbidrag, angivet som det ækvivalente, korrigerede støjniveau i dB(A) i punkter 1,5 m over terræn, målt eller beregnet ved nærmeste beboelses opholdsareal, ikke overskrider Miljøstyrelsens vejledende grænseværdier for støj, og den ansøgte drift af ejendommen kan ske uden væsentlig gene for omkringboende.

Ansøgning nr. 241780, Orla Stubberup, Nakhøjgårdvej 2, 9520 Skørping

Rystelser

Virksomhedens bidrag til niveauet for vibrationsniveauet (dB re 10⁻⁶ m/s²) målt som det maksimale KB-vægtede accelerationsniveau med tidsvægtning S må ikke overstige værdierne i Lavfrekvent støj, infralyd og vibrationer i eksternt miljø Orientering fra Miljøstyrelsen, nr. 9 1997,

Anvendelse	Tidspunkt	Vægtet accelerationsniveau L _{av} i dB
Boliger i boligområder (hele døgnet)	Hele døgnet	75
Boliger i blandet bolig/erhvervsområde	18-7	75
Børneinstitutioner og lignende	I åbningstiden	75
Boliger i blandet bolig/erhvervsområde	7-18	80
Kontorer, undervisningslokaler og lignende	Hele døgnet	80
Erhvervsbebyggelse	Hele døgnet	85
Kontorer og tilsvarende lokaler i erhvervsbebyggelse, hvor der foregår følsomme aktiviteter	Hele døgnet	80

Anvendelse	Tidspunkt	A-vægtet lydtryksniveau (10-160 Hz), dB	G-vægtet lydtryksniveau dB
Beboelsesrum, herunder børneinstitutioner og lignende	18-7	20	85
	7-18	25	85
Kontorer, undervisningslokaler, og lignende støjfølsomme rum	Hele døgnet	30	85
Erhvervsbebyggelse	Hele døgnet	35	90

Brug af maskiner i landbruget kan i nogle tilfælde give anledning til vibrationsgener. Dette vil typisk være rystelser maskinføreren udsættes for, fremfor rystelser der giver gener for det omgivende miljø. Denne type rystelser er en arbejdsmiljøfaktor og vurderingen af dette forhold indgår i arbejdspladsvurderingen (APV) og behandles ikke nærmere her.

Vurdering

I forbindelse med transporter kan der muligvis være vibrationer fra køretøjerne. Dette vil dog ikke være i et omfang der overstiger, hvad der almindeligvis må forventes fra kørsler på landets veje. Der er ingen nabobeboelser beliggende umiddelbart op til veje eller indkørsler til ejendommen. Rystelser fra ejendommen eller transporter i forbindelse med driften af denne forventes derfor ikke at give gener for omgivelserne, og det vurderes at grænseværdierne overholdes til alle områder nævnt i ovenstående tabeller.

Lys

Lysforhold

Belysning af anlæg: Der vil være et vist lysudfald fra bygningernes åbne sider. Lyset i staldene er tændt efter behov, og der er vågebelysning om natten.

Ansøgning nr. 241780, Orla Stubberup, Nakhøjgårdvej 2, 9520 Skørping

Forurenings- og genebegrænsende foranstaltninger

Lys vil udelukkende være tændt på det niveau som enten er foreskrevet af anden lovgivning eller i det omfang det er nødvendigt i forbindelse med ophold i staldene.

Udendørsbelysning vil være tilkoblet bevægelsessensorer eller automatisk slukning.

Vurdering

Det ansøgte projekt vil medføre mere belysning. Belysningen om natten vil være reduceret og der vil derfor være et begrænset lysudfald. Det forventes derfor ikke, at ejendommens belysning vil påvirke omgivelserne i negativ retning.

Fluer og skadedyr

Skadedyr

Generel bekæmpelse af skadedyr

Bekæmpelse af skadedyr foretages efter Aarhus Universitet, Institut for Agroøkologi fastsatte retningslinjer.

Fluegener

Kemisk fluebekæmpelse foretages efter Aarhus Universitet, Institut for Agroøkologi. Der anvendes smøremidler og midler til at vande dybstrøelsen med.

Rottebekæmpelse

Bekæmpelse af rotter foretages efter Aarhus Universitet, Institut for Agroøkologi retningslinjer.

Desuden følges de forbyggende foranstaltninger, som er fastlagt i Bekendtgørelse om bekæmpelse af rotter mv. Der vil blive indgået aftale om rottebekæmpelse.

Vurdering

Det vurderes, at der med ovenstående udføres en effektiv og tilfredsstillende flue- og skadedyrsbekæmpelse.

Støv

Der kan forekomme støv fra kørsel på de omkringliggende arealer og veje ved staldanlæggene. Desuden vil der være støv i forbindelse med strøning af dybstrøelsesarealerne.

Der er god afstand til nærmeste naboer og det vurderes at driften ikke vil medføre støvgener ved naboerne. Desuden er området mellem naboer og stalden træbevokset hvilket yderligere vil skærme for evt. støvgener.

Forurenings- og genebegrænsende foranstaltninger

Der vil i det daglige være fokus på at minimere støvgener udenfor husdyrbruget, og i forbindelse på færdsel på ikke befæstede veje være særligt fokus omkring ejendomme beliggende nær ved vejene.

Vurdering

På baggrund af afstanden til de umiddelbare naboer og det faktum at der ikke ligger naboer op ad ikke befæstede veje umiddelbart ved indkørslen til ejendommen, samt husdyrbrugets fokus på minimering af støvgener i forbindelse med foderopbevaring og håndtering samt transporter, vurderes det, at det ansøgte ikke vil medføre væsentlige gener for omgivelserne som følge af støv.

Ansøgning nr. 241780, Orla Stubberup, Nakhøjgårdvej 2, 9520 Skørping

Transport

Transporter	Antal/ År Nudrift	Antal/ År Ansøgt
Tilskudsfoeder		26
Halm		26
Transport af dyr		52
Afhentning af døde dyr		12
Transport af ensilage		300
Udbringning husdyrgødning - gylle		396
Dybstrøelse		100
Affald	26	26
Levering af olie	6	6
Transporter i alt	32	944

Vurdering af transportveje til og fra ejendommen

Alt transport til og fra ejendommen med direkte adgang til den offentlige vej Fræervej, hvor til der er udkørsel direkte fra ejendommen. Der kan forekomme gyllekørsel mm. langs andre veje, hvor der ligger beboelser, og her vil der være opmærksomhed omkring transporten, hvilket omfatter henstillinger til maskinstation om at reducere fart og om at udvise generelt hensyn til naboer.

Størstedelen af transporterne på offentlig vej er af husdyrgødning og ensilage. Samlet set forventes der en stigning i antallet af transporter med det ansøgte projekt.

Transporterne forventes hovedsageligt at foregå på hverdage inden for normal arbejdstid, dvs. kl. 7-18, men kan til tider foregå i aften- og nattetimerne. Transport til og fra husdyrbruget vil altid foregå ved hensynsfuld kørsel. Derudover tilstræbes, at al tung transport gennemføres på hverdage inden for normal arbejdstid.

I højsæsonen for gyllekørsel kan der køres uden for normal arbejdstid, men dette vil foregå under hensyntagen til naboernes nattesøvn, så kørsel tæt på naboerne så vidt muligt ikke foregår senere end kl. 22 eller tidligere end kl. 6 på hverdage og tidligere end kl. 8 i weekender og på helligdage.

Ved miljøgodkendelse af husdyrbrug er det muligt at regulere trafik internt på bedriften og ved ind- og udkørsel. Det gælder hvis trafikken giver anledning til gener for naboer tæt på ejendommen, eller f.eks. hvis oversigtsforholdene ved udkørsel til offentlig vej vurderes, at kunne give anledning til farlige situationer for trafikken. Der er to parallelle indkørsler til ejendommen. Begge anvendes og der er træer mellem vejene og nærmeste naboer.

Der kan ikke stilles vilkår til trafik på offentlig vej, som lovligt kan anvendes til kørsel med den type køretøjer, der anvendes til drift af husdyrbrug. Her er det vejmyndighedernes vurdering om der er et generelt problem, som skal tages hånd om. Det kunne f.eks. være vejens bæreevne, der ikke kan holde til særligt tunge køretøjer. Natur- og Miljøklagenævnet har i en tidligere klagesag fastslået: " Spørgsmål om f.eks. belastning af det lokale vejnet reguleres ikke ved

Ansøgning nr. 241780, Orla Stubberup, Nakhøjgårdvej 2, 9520 Skørping

husdyrbrugloven, men af den relevante vejlovgivning, og afgøres af relevante vejmyndigheder. Færdsel på offentlig vej reguleres i øvrigt af færdselsloven og håndhæves af politiet."

Da der er tale om gode til- og frakørselsforhold til ejendommen og det vurderes, at transporter til og fra ejendommen ikke medfører væsentligt øgede gener for de omkringboende.

Egenkontrol

Ansøger udfører for følgende egenkontrol:

- Gødningsbeholderne følger reglerne for kontrol minimum hvert 10. år
- Logbog for flydelag
- En gang årligt udarbejdes "Gødnings- og husdyrindberetning",
- Overvågning af vand og strømforbrug

Med ovenstående er der redegjort for, at der er fokus på management og egenkontrol på ejendommen. Ved at registrere og iagttage daglige rutiner og forbrug, kan eventuelle uhensigtsmæssige forhold identificeres og afhjælpes. Det vurderes samlet set at driften af husdyrbruget på adressen inkl. egenkontrol og management lever op til lovens krav. Driften af husdyrbruget forventes derfor samlet set ikke at medføre en væsentlig negativ virkning på miljøet

Risici og håndtering

Brand

Kan opstå som følge af fejl i elinstallationer og medføre risiko for udslip af giftige stoffer. Dette søges undgået ved at vedligeholde el-udstyr og undgå adfærd, der kan beskadige ledninger og elektriske hjælpemidler.

Gylleudslip

Kan forekomme ved påkørsel af gyllebeholder, ved at en gyllebeholder, gyllekanaler eller pumpeledninger er utætte, eller ved at en gylletank kan sprænge.

Kan medføre nedsivning af gylle til grundvand, eller afstrømning af gylle til vandløb efter ekstrem nedbør. Kan desuden give spild i forbindelse med læsning af gyllevogne.

Risiko for gylleudslip forsøges minimeret ved at:

- Der er ryddet op, hvor der arbejdes.
- Medarbejdere får god instruktion.
- Bygninger og maskiner vedligeholdes.
- Der er gode adgangs- og transportveje.
- Gylleanlæg holdes i orden, og pumpning af gylle overvåges
- Børn og fremmede har ikke adgang til betjening af gyllepumper mm.
- Der gennemføres de lovpligtige 10-årskontroller, hvor gylletankene kontrolleres af særligt uddannet personale.

I tilfælde af brud på gylletanken vil gyllen samles omkring bygningerne da bygningerne ligger markant lavere end gyllebeholderen. Der skal være opmærksomhed på nedsivningsbassinet for tagvand, i det der herfra er et mindre afløb som skal blokeres.

Udslip af miljøskadelige stoffer

Hvor der opstår uheld med risiko for udslip af skadelige stoffer, kontaktes kommunens miljøberedskab. Hvor der er overhængende fare, alarmeres alarmcentralen på telefon 112.

Kemikalier

Ansøgning nr. 241780, Orla Stubberup, Nakhøjgårdvej 2, 9520 Skørping

Forskellige hjælpemidler som rengørings- og desinfektionsmidler til staldrengøring, konserveringsmidler til foderbrug, medicin og andre hjælpestoffer, der kan udgøre en miljørisiko, håndteres og opbevares, så der ikke kan ske en utilsigtet udledning til miljøet.

Pesticider og sprøjteudstyr

Ingen opbevaring af pesticider.

Oplag af olie og andre kemikalier

Der er 1 olietank på ejendommen. Den er placeret udendørs på fast grund og beskyttes af halvmur.

Samlet vurdering af risikoelementer vedrørende miljøforhold

Det vurderes, at håndteringen af husdyrgødning foregår på en tilfredsstillende måde, og at husdyrbruget samlet set håndterer risikoelementerne korrekt og derfor ikke vil have en negativ påvirkning på miljøet og omgivelserne.

B.8 Affaldsproduktion og ressourceforbrug

Der forventes en affaldsproduktion der er proportionel med virksomhedens størrelse og type.

Affaldshierarkiet, jf. § 6 b i lov om miljøbeskyttelse, iagttages (fremgår af § 35 i husdyrgodkendelsesbekendtgørelsen). Det betyder, at beskrivelsen skal illustrere, hvordan affaldshåndteringen på husdyrbruget lever op til affaldshierarkiet jf. Miljøbeskyttelseslovens § 6 b. Heraf fremgår det at affaldsforebyggelse og -håndtering skal ske i overensstemmelse med følgende affaldshierarki:

- 1) Affaldsforebyggelse.
- 2) Forberedelse med henblik på genbrug.
- 3) Genanvendelse.
- 4) Anden nyttiggørelse.
- 5) Bortskaffelse.

Husdyrbruget skal sortere sit affald og sikre, at mest muligt affald bliver sorteret fra til genbrug, genanvendelse og anden endelig materialenyttiggørelse. Affald som ikke kan genanvendes skal håndteres som forbrændingseget, deponeringseget eller farligt affald i henhold til Rebild Kommunes regulativ for erhvervsaffald.

Husdyrbruget skal håndtere sit affald efter reglerne i affaldsbekendtgørelsens og affaldsaktørbekendtgørelsen. Det betyder, at husdyrbruget skal sortere deres erhvervsaffald og aflevere det til en godkendt affaldsmottager med henblik på genbrug, genanvendelse eller anvendelse til anden endelig materialenyttiggørelse.

Ifølge affaldsbekendtgørelsen defineres erhvervsaffald egnet til materialenyttiggørelse som værende:

- Glasaffald
- Metalaffald
- Plastaffald
- Papiraffald
- Papaffald
- Træaffald
- Genanvendeligt farligt affald, herunder batterier og elektronik
- Genanvendeligt PVC-affald
- Andet affald, der er egnet til materialenyttiggørelse, fx byggeaffald og have-/parkaffald.

Ansøgning nr. 241780, Orla Stubberup, Nakhøjgårdvej 2, 9520 Skørping

Husdyrbruget skal sikre en høj reel genanvendelse af affaldet og skal på anmodning fra kommunen kunne dokumentere, at affaldet bliver leveret til et godkendt affaldshåndteringsanlæg, som sikrer, at de enkelte affaldsfraktioner reelt bliver forberedt med henblik på genbrug eller genanvendt. Dokumentationen kan være fra behandlingsanlægget.

Virksomheder kan aflevere affaldet til:

- Et genanvendelsesanlæg eller et anlæg, som forbereder affald til genbrug, der er registreret i Affaldsregistret.
- En indsamlingsvirksomhed, der er registreret i Affaldsregistret.
- En virksomhed, som kan undlade at lade sig registrere efter bekendtgørelse om Affaldsregistret og om godkendelse som indsamlingsvirksomhed.
- Et kommunalt behandlingsanlæg, der er registreret i Affaldsregistret.
- En kommunal genbrugsplads eller en kommunal ordning efter § 11.
- En frivillig tilbagetagingsordning, jf. bekendtgørelse om affald.

Det vurderes, at husdyrbruget kan producere farligt affald, herunder for eksempel:

- Oliefiltre
- Batterier
- Spildolie
- Spraydåser
- Kanyler
- Kemikalierester
- Rester af kunstgødning
- Giftrester (også rottegift)
- Medicinrester
- Lysstofrør

Opbevaring af farligt affald kan udgøre en miljørisiko.

Vurdering

Ejendommen er omfattet af § 16 a og er derfor omfattet af miljøministeriets affaldsregulering og Rebild Kommunes til enhver tid gældende affaldsregulativ for erhvervsaffald. Husdyrbruget skal derfor også være tilknyttet kommunens ordning for håndtering af farligt affald eller have aftale med en anden godkendt indsamler eller behandlingsanlæg, såfremt der opstår farligt affald på husdyrbruget.

Affaldsmængder

Nedenstående angiver anslåede og forventede mængder af affald årligt.

Fast affald

Affaldstype	Opbevaringssted	Transportør	Modtageanlæg	Mængder pr. år	EAK-kode	ISAG-kode
Olie- og kemikalieaffald:						
Spildolie				0	13.02.08	06.01
Olietromle				0	15.01.04	56.20
Fast affald:						
Tom emballage (papir/pap)	Container	Vognmand	Kommunal modtagestation	1000 kg	15.01.01	50.00
Tom emballage (plast)	Container	Vognmand	Kommunal modtagestation	1000 kg		
Bigbags af PE-plast	Container	Vognmand	Kommunal modtagestation	100 kg	15.01.02	52.00

Ansøgning nr. 241780, Orla Stubberup, Nakhøjgårdvej 2, 9520 Skørping

Lysstofrør og elsparepærer		Kommunal ordning	Kommunal modtagestation	20	20.01.21	79.00
Jern og metal	Intet fast	Produkthandler	Produkthandler	500 kg	02.01.10	56.20
Diverse brændbart inkl. tomme medicinglas	Container	Vognmand	Kommunal modtagestation	Varierende mængder	Afhængig af indhold / 15.01.07	19.00
Glas	Intet fast	Egen	Kommunal modtagestation		20.01.02	51.00

Vurdering

Det vurderes at ejendommen lever op til affaldshierakiet og til affaldsregulativerne for Rebild Kommune.

Døde dyr

Døde dyr overdækkes med kadaverkappe indtil de afhentes af destruktionsanstalt, DAKA. Afhentning sker løbende. Animalsk affald opbevares så der ikke opstår uhygiejniske forhold, indtil afhentning til autoriseret destruktionsanstalt. Døde dyr opbevares på en plads ved den nordligste indkørsel.

Kemikalier generelt

Eventuel opbevaring af brugte sprøjter vil ske i kanyleboks og bortskaffes i overensstemmelse med kommunens affaldsregulativ.

Pesticider

Der anvendes ingen pesticider på ejendommen.

Oliekemikalier

Der er 1 olietank på ejendommen. Den er placeret udendørs på fast grund og beskyttes af halvmur.

Spildevandsmængde

Spildevandstyper	m ³ /år efter godkendelse	Afledes til	Renseforanstaltning
Rengøringsvand, drikkevandsspild mv.	1900 m ³	Gyllebeholder	Ingen
Sanitært spildevand fra beboelse og mandskabsrum	300 m ³	Nedsivning	TRIX

Beskrivelse af spildevandstilledning

1900 m³/år spildevand tilledes gyllebeholder med flydende husdyrgødning.

Beskrivelse af spildevandsafledning

Rengøringsvand ledes fra stald til gyllebeholder.

Sanitært spildevand fra beboelse og mandskabsrum ledes til TRIX tank og nedsivning.

Tagvandet opsamles og ledes til nedsivningsbassin.

Ansøgning nr. 241780, Orla Stubberup, Nakhøjgårdvej 2, 9520 Skørping

Overfladevand fra kalvepladsen ledes til gyllebeholder.

Overfladevand fra ensilagepladsen ledes til sprinkleranlæg. Sprinkleranlægget etableres således at der er mulighed for at pumpe evt. overskydende vand til gyllebeholderen.

Energiforbrug

Energi

Type	Forbrug nudrift	Forbrug ansøgt
Elforbrug		150.000 kwh
Dieselolie		15.000 l

Elforbruget går primært til belysning og drift af teknisk udstyr.

Energibesparende foranstaltninger
Anlægget etableres med LED belysning og frekvens styret malkekompresor.

Vurdering

Elforbruget forventes at ligge på normforbruget. Det vurderes således at energiforbruget er af en størrelsesorden der passer til ejendommens drift, og at der anvendes den mest energibesparende teknologi i forhold til belysning.

Vandforbrug

Vand

Type	Forbrug nudrift	Forbrug ansøgt
Årligt forbrug af drikkevand		11000 m ³
Årligt forbrug af vaskevand til vask af stalde		1900 m ³

Vandforbruget er vurderet ud fra en forventning til det fremtidige forbrug.

Bedriften forsynes vand fra privat vandværk. Der forventes en stigning i vandforbruget i forbindelse med godkendelsen.

Vandbesparende foranstaltninger

Drikkevandsinstallationerne på bedriften efterses og rengøres jævnligt med henblik på at undgå spild.

Eventuelle lækager i systemet identificeres straks og repareres hurtigst muligt.

Vurdering

Vandforbruget forventes at være omkring normforbruget.

Ansøgning nr. 241780, Orla Stubberup, Nakhøjgårdvej 2, 9520 Skørping

Reststoffer

Udbringning af husdyrgødning bliver foretaget efter de gældende generelle regler ift. indhold af fosfor og kvælstof. Gyllen vil i øvrigt indeholde vand og fodersplid mm. Disse forhold er der i de generelle regler taget højde for og det vurderes derfor at udbringningen af gylle lever op til disse generelle regler.

Foder

Der anvendes fuldfoder. Hovedbestanddelen af foderet er hjemmeavlet grovfoder.

Der sikres effektiv fodring gennem foderets sammensætning og løbende foderkontroller, så fodringen stemmer overens med dyrenes behov. Derudover er sundhedsstyring vigtig for en effektiv produktion med lavest muligt forbrug af foder- og hjælpestoffer.

Der er på bedriften stor opmærksomhed på at minimere anvendelsen af råvarer i produktionen. Der er fokus på at minimere spild af foderstoffer og på at optimere og minimere indholdet af fosfor og protein i foderstoffer, dog altid med fokus på virksomhedens produktionsresultater og ikke mindst dyrenes velbefindende.

Vurdering

Det vurderes at foderforbrug og tiltag i øvrigt vedr. foder lever op til en produktion af den ansøgte størrelse.

Samlet vurdering af affalds- og ressourceforbrug

Virksomheden er omfattet af Affaldsbekendtgørelsen og Rebild Kommunes Affaldsregulativ for erhverv. Virksomheden oplyser, at reglerne efterleves.

Det vil sige, at

- Dagrenovationslignende og forbrændingseget affald bortskaffes til forbrænding.
- Deponeringseget affald skal frasorteres og opbevares, så vindflugt undgås.
- PVC-affald frasorteres og bortskaffes korrekt.
- Klinisk risikoaffald som kanyler, medicinflasker og lignende opbevares forsvarligt i egnet emballage

Beskyttelse af jord, grundvand og overfladevand:

- Farligt affald opbevares, så det ikke kan løbe til jord, grundvand eller overfladevand og beskyttet mod vejrlig. Tanke er sikret mod påkørsel.
- Eksisterende olietanke er reguleret af olietanksbekendtgørelsen. Nye tanke og/eller sløjfning af tanke skal anmeldes til Rebild Kommune.

Det vurderes, at der er redegjort for et vand- og energiforbrug, der står mål med størrelsen af dyreholdet og alderen på staldene. Der er en stigning i ressourceforbruget som følge af godkendelsen.

B.9 Valg af BAT

De nye stalde er med faste drænedegulve eller dybstrøelse

	Stalde	Lagre	Total
Samlet BAT krav Kg N/år	4605	353	4959
Faktisk emission Kg N/år	4605	353	4959
Forskel Kg N/år			0

Ansøgning nr. 241780, Orla Stubberup, Nakhøjgårdvej 2, 9520 Skørping

BAT krav overholdt				Ja
--------------------	--	--	--	----

Der anvendes faste drænedede gulve for at reducere ammoniakfordampningen.

B.10 Grænseoverskridende virkninger

Det er vurderet, at det udelukkende er produktionens emission af ammoniak der potentielt kan have en grænseoverskridende virkning. Det er dog vurderet at ammoniakemissionen har et niveau og en karakter, hvor hovedparten af emissionen vil påvirke lokalområdet og kun mindre del af emissionen vil bidrage til baggrundsbelastningen i omkringliggende lande. Det er derfor vurderet at produktionen ikke medfører grænseoverskridende virkninger.

Miljøkonsekvensrapport

I relation til miljøkonsekvensrapportens krav til oplysninger jf. punkt B henviser til punkter B1-B10 i nærværende afsøgning, og den videre redegørelse i miljøkonsekvensrapporten tager udgangspunkt i ovennævnte oplysninger.

E.1-a Udformning, dimensioner mm.

Ejendommen består af følgende produktionsbygninger:

Materialevalg

	Grundplan ca.	Bygningshøjde ca.	Taghældning	Bygningsmaterialer/farver	Anvendelse
Stald 1	5900 m ²	12 m	20°	Hvidt gardin, grå tag	Malkekøer
Kalveplads	995 m ²	3 m	20°	Kalvehytter og fællesbokse	Kalve
Gylletank	884 m ²	2 m		Elementer	Gylle

I øvrigt henvises til landskabsvurderingen under punkt B.4.

E.1-b Forventede indvirkning på miljøet

Husdyrbruget forventer ingen væsentligt skadende virkninger på miljøet som følge af produktionen på ejendommen. På ejendommen følger og overholder man generelt dansk lovgivning, men i særdeleshed vurderes at lovgivningen om anvendelsen af gødning herunder husdyrgødningsbekendtgørelsen og husdyrloven i alt sin væsentlighed sikrer miljøet mod utilsigtede virkninger af husdyrproduktionen. De beskrevne krav til dansk landbrug indenfor kvælstofvoter, fosforregnskab, vurdering af mulige skader på sårbar natur, vurdering af påvirkning af naboer mm. vurderes at forebygge og begrænse den mulige skade som landbrugsproduktionen kan have på miljøet.

Husdyrbrugets forventede potentielle væsentlige indvirkningerne på miljøet vurderes at være:
- påvirkning af vandmiljø

Ansøgning nr. 241780, Orla Stubberup, Nakhøjgårdvej 2, 9520 Skørping

- påvirkning af omkringliggende natur
- påvirkning af naboer

Vandmiljø

Projektet kan potentielt påvirke vandmiljøet, både grundvandsressourcen og ferske vande samt havmiljøet. Det er dog vurderet at de generelle virkemidler som virksomheden skal leve op til jf. anden lovgivning, modvirker de potentielle væsentlige påvirkninger af vandmiljøet. Herunder gælder erhvervets generelle krav til opsamling af overskudskvælstof gennem efterafgrøder, og skærpede krav til fosforoverskud fra bedrifterne.

Kumulation

Produktionen af fødevarer vil altid medføre en påvirkning af miljøet, men i Danmark er der skrappe kvotekrav til anvendelsen af kvælstof til planteavl, således at ikke alle planter tildes den gødning de har brug for. Dette krav, sammen med ovenstående efterafgrøder mm. betyder at der, selv i kumulation med andre ejendommen, må forventes en minimal påvirkning af miljøet.

Natur

Påvirkning af den omkringliggende natur gennem deposition af ammoniak kan i visse tilfælde medføre en væsentlig påvirkning af naturen. Der er dog opstillet en række krav og kriterier for hvornår en påvirkning er væsentlig, og bedriften overholder disse krav til alle naturkategorier i området. Det er derfor vurderet at produktionen ikke medfører en væsentlig påvirkning på naturen i området.

I relation til bilag IV dyre- og plantearter vurderes bekendtgørelsens afskæringskriterier i alt sin væsentlighed at reducere påvirkningen af sådanne arter til et absolut minimum, og at disse arter derfor ikke påvirkes negativt af produktionen.

Kumulation

Bedriftens påvirkning af særlig sårbar natur er vurderet i forhold til kumulation med øvrige bedrifter i nærområdet. I relation til særlig sårbar natur er der skærpede krav til bedriftens tilladte påvirkning af et særligt sårbart område, såfremt der ligger andre bedrifter i nærheden af den sårbare natur.

Der ligger en anden produktion indenfor kumulationsafstandene, og kumulation er derfor vurderet men ikke givet anledning til ændrede konklusioner.

Naboer/lugt

Alle husdyrproduktioner medfører en emission af lugt, støv, støj og lys. Disse emissioner spredes omkring bedriften afhængig af vind, højde på afkast og temperatur. I relation til lugt vurderes denne spredning omkring ejendommen i husdyrgodkendelse.dk, hvor i forvejen fastsatte afskæringskriterier i forhold til enkeltliggende naboer, samlet bebyggelse og byzone/sommerhusområde skal overholdes. Bedriften overholder disse afskæringskriterier.

Kumulation

I forhold til naboer gælder ligeledes et kumulationsprincip, hvor kravene skærpes såfremt der ligger andre produktioner med en ammoniakemission over 750 kg indenfor en afstand af 100 meter fra enkeltliggende naboer eller 300 meter fra samlet bebyggelse eller byzone.

I forhold til samlet bebyggelse ligger der op til to andre produktionsejendomme indenfor afstanden på 300 m. Kumulationen er derfor inddraget i vurderingen i forhold til de nordligste punkt i samlet bebyggelse.

E.1-c Risiko for ulykker mm.

Ansøgning nr. 241780, Orla Stubberup, Nakhøjgårdvej 2, 9520 Skørping

Risici og håndtering

Brand

Kan opstå som følge af fejl i elinstallationer og medføre risiko for udslip af giftige stoffer. Dette søges undgået ved at vedligeholde el-udstyr og undgå adfærd, der kan beskadige ledninger og elektriske hjælpemidler.

Gylleudslip

Kan forekomme ved påkørsel af gyllebeholder, ved at en gyllebeholder, gyllekanaler eller pumpeledninger er utætte, eller ved at en gylletank kan sprænge. Kan medføre nedsivning af gylle til grundvand, eller afstrømning af gylle til vandløb efter ekstrem nedbør. Kan desuden give spild i forbindelse med læsning af gyllevogne.

Risiko for gylleudslip forsøges minimeret ved at:

- Der er ryddet op, hvor der arbejdes.
- Medarbejdere får god instruktion.
- Bygninger og maskiner vedligeholdes.
- Der er gode adgangs- og transportveje.
- Gylleanlæg holdes i orden, og pumpning af gylle overvåges
- Børn og fremmede har ikke adgang til betjening af gyllepumper mm.
- Der gennemføres de lovpligtige 10-årskontroller, hvor gylletankene kontrolleres af særligt uddannet personale.

Udslip af miljøskadelige stoffer

Hvor der opstår uheld med risiko for udslip af skadelige stoffer, kontaktes kommunens miljøberedskab. Hvor der er overhængende fare alarmeres alarmcentralen på telefon 112.

Kemikalier

Forskellige hjælpemidler som rengørings- og desinfektionsmidler til staldrengøring, konserveringsmidler til foderbrug, medicin og andre hjælpemidler, der kan udgøre en miljørisiko, håndteres og opbevares, så der ikke kan ske en utilsigtet udledning til miljøet.

Pesticider og sprøiteudstyr

Der opbevares ingen pesticider på ejendommen.

Oplag af olie og andre kemikalier

Der er 1 olietank på ejendommen. Den er placeret udendørs på fast grund og beskyttes af halvmur.

Samlet vurdering af risikoelementer vedrørende miljøforhold

Det vurderes, at håndteringen af husdyrgødning foregår på en tilfredsstillende måde, og at husdyrbruget samlet set håndterer risikoelementerne korrekt og derfor ikke vil have en negativ påvirkning på miljøet og omgivelserne.

Beskrivelse af risikominimering

Gyllebeholderen bliver etableret således at bund og vægge er tætte, og den kan modstå mekaniske, termiske og kemiske påvirkninger. Gyllebeholderne tømmes regelmæssigt af hensyn til vedligeholdelse og inspektion.

Gyllevognene vil fyldes med sugestuds. Herved elimineres mulighederne for gyllesplid i forbindelse med pumpefejl og påfyldning af gyllevogn. Anvendelse af sugestuds betragtes som den mest miljøforsvarlige måde at fylde gyllevognen.

Ansøgning nr. 241780, Orla Stubberup, Nakhøjgårdvej 2, 9520 Skørping

Endvidere bemærkes, at anlægget er under dagligt opsyn. Alle medarbejdere vil desuden blive instrueret i forholdsregler i tilfælde af uheld.

E.1-d Væsentlige alternativer

Husdyrbruget har i forbindelse med godkendelsen vurderet på alternativer indenfor ammoniakreduktion og lugtreduktion. Produktionen lever op til Miljøstyrelsens fastsatte afskæringskriterier for lugt og ammoniak, herunder det vejledende BAT niveau for ammoniak. Det er derfor vurderet at investering i yderligere emissionsreducerende teknologi som forsuring ikke vil være et proportionalt tiltag, og disse er derfor udeladt.

E.2 Ikke teknisk resume

I dette afsnit er der nævnt de væsentligste foranstaltninger for at begrænse det ansøgte projekts virkninger på miljøet. I alle de foregående afsnit, vil man kunne læse yderligere om de anvendte foranstaltninger og vurderingerne heraf.

- Alle sengestalds staldsystemerne er med drænet fast gulv med henblik på at minimere ammoniakfordampningen fra staldanlægget.
- Der udarbejdes mark-/gødningsplan for ejendommens jordtilliggende, hvorved fosfor- og nitratudvaskning minimeres.
- Spildevandsledningerne, herunder tagvand, overfladevand og sanitært spildevand er adskilt fra hinanden efter gældende regler, for at undgå en forurening af overflade- og grundvand.
- Der foretages forskellige egenkontroller, for at bl.a. at følge produktionen, forbrug af fx foder, el og vand m.m.
- Der er udarbejdet en beredskabsplan for ejendommen.

E.3 Kompetente ekspert

Miljøkonsekvensrapporten er udarbejdet af Cand.scient Jakob Altenborg fra Miljø & Natur Landbrugsrådgivning.

F.1-a Husdyrbrugets placering

Der henvises til punkt B.4

F.1-b Fysiske karakteristika

Der henvises til punkt E.1-a

F.1-c Energibehov og forbrug

Der henvises til punkt B.8

F.1-d Reststoffer og emissioner

Der henvises til punkterne B.5 for ammoniak, B.6 for lugt, B.7 for Støj, rystelser og støv og B.8 for affald

F.2 Rimelige alternativer

Da der er tale om en etablering af alle stalde og øvrige konstruktioner er der i realiteten et utal af alternative placeringer i relation til, at bygningerne kan drejes og placeret i anden retning på grunden, så længe afstandskravene til skel og eksisterende bygninger overholdes. Det er vurderet at den valgte placering af bygningerne giver den mest harmoniske opbygning i relation til de øvrige

Ansøgning nr. 241780, Orla Stubberup, Nakhøjgårdvej 2, 9520 Skørping

bygninger omkring ejendommen, og i øvrigt er den placering der tager først muligt hensyn til naboer og landskabet.

F.3 Referencescenarie

Referencescenariet i den ansøgte produktion vurderes at være den eksisterende produktion og eksisterende produktionsbygninger. Der forventes derfor udvikling i forhold til referencescenariet, således at påvirkningen af omgivelserne med ammoniak vil stige, og lugtemissionen fra husdyrbruget vil stige.

I alle virksomheder er der løbende krav til at tilpasse og optimere driften efter markedsforholdene. Inden for landbrugserhvervet er det en realitet, at landmanden står over for faldende afregningspriser i forhold til inflationen samtidigt med, at omkostningerne stiger. Der skal således produceres et stadig stigende antal enheder for at overleve økonomisk. Derfor vil det være uundgåeligt, at produktionen løbende skal optimeres og udvides. Hvis produktionen ikke optimeres, smuldrer det økonomiske grundlag for virksomheden. Et konstant produktionsniveau er reelt en begyndende afvikling af produktionen med de personlige og samfundsmæssige konsekvenser, det giver.

F.4

Generelt gælder for alle nedenstående forhold at det vurderes at husdyrbrugets påvirkning hovedsageligt er begrænset til lokalområdet, dog undtagen klimagasser. Projektets direkte indvirkninger er beskrevet, og der vurderes ikke at være væsentlige sekundære eller langsigtede virkninger. Det er vurderet at de miljøbeskyttelsesmål der er vedtaget i Danmark og EU er implementeret i den gældende lovgivning for området, og at der i den kontekst ligeledes er foretaget vurderinger af effekten af de enkelte påvirkninger både lokalt og internationalt.

Befolkningen og menneskers sundhed

Der er ingen forventning om at husdyrbruget vil påvirke befolkningen eller menneskers sundhed. Husdyrbruget er placeret med god afstand til tættere befolkede områder og den potentielle påvirkning af sundheden vurderes at være begrænset til de nærmeste omgivelser omkring husdyrbruget. Ifølge Miljøstyrelsens vurdering af luftforureningens påvirkning af mennesker og miljø, er der ikke angivet en direkte effekt at luftforureningen fra husdyrbrug på menneskers sundhed.

Biodiversiteten

Biodiversiteten kan potentielt påvirkes af husdyrbrugets emission af ammoniak. Miljøstyrelsen har fastlagt en række faste definerede naturkategorier som er oplistet i punkt B.5. Her fremgår ligeledes naturkategoriernes sårbarhed for ammoniak. Det vurderes derfor at så længe afskæringskriterierne i forhold til ammoniak overholdes vil der ikke være en påvirkning af biodiversiteten fra husdyrbruget.

Jordarealer og jordbund

Husdyrbrugets produktion foregår i lukkede systemer (stalde) og der vil derfor ikke være en løbende påvirkning af jordbunden eller jordarealet. I forbindelse med anlægsfasen har der været en påvirkning helt lokalt, men denne påvirkning vurderes ikke at have en væsentlig påvirkning på miljøet.

Vand

Husdyrbrugets produktion foregår i lukkede systemer (stalde) og der vil derfor ikke være en påvirkning af vandressourcerne som følge af husdyrbrugets placering eller drift.

Luft og Klima

Ansøgning nr. 241780, Orla Stubberup, Nakhøjgårdvej 2, 9520 Skørping

Luften påvirkes med udledning af ammoniak og lugt. Disse faktorer kan have en ikke uvæsentlig lokal påvirkning, men udover nærområdet (300 m radius) vurderes påvirkningerne at være af underordnet karakter.

I relation til emission af klimagasser har det ikke været muligt at finde empiriske data der gør det muligt direkte at kvantificere effekten af det enkelte husdyrbrug. Men ifølge Mette Hjort Mikkelsen et al kommer 20 % af udledningen af klimagasser til atmosfæren i Danmark fra husdyrproduktionen. Det er derfor en ikke uvæsentlig mængde klimagasser der udledes fra husdyrproduktionen.

Det har ikke været muligt at finde kilder, der gør det muligt at sammenligne emissionen af drivgasser fra dansk husdyrproduktion med husdyrproduktion i f.eks. Østersølandene. Denne sammenligning vurderes at være relevant i forhold til at den samlede produktion af fødevarer ikke kan forventes at falde i de kommende år, som følge af befolkningstilvæksten. Derfor for at kunne vurdere effekten af en reduktion af klimagasser i dansk husdyrproduktion vil det være nødvendigt at vurdere hvad evt. store krav til reduktion af klimagasser vil betyde af udflytning af husdyrproduktion til lande med mindre skrappe miljøkrav end de danske. Atmosfæren er ligeglad om klimagasserne kommer fra Danmark eller fra Polen.

Samlet vurderes husdyrbruget ikke at påvirke klimaet mere end et tilsvarende husdyrbrug i Danmark, og det vurderes at yderligere indgreb i forhold til klimaet, bør være gennem generel regulering.

Kulturarv og landskab

Husdyrproduktionen er beliggende i et område uden kulturarv, og uden særlige landskabelige værdier. Det vurderes derfor at der ikke vil være en væsentlig påvirkning af de landskabelige forhold.

F.5-a Anlæggelse og tilstedeværelse af husdyrbruget

I forbindelse med anlæggelsesfasen vil der lokalt være en påvirkning med støj og støv og et betydeligt antal transporter til byggepladsen, men derudover vurderes anlægsfasen ikke at medføre en påvirkning af miljøet.

Tilstedeværelsen af husdyrbruget vil påvirke næromgivelserne med ammoniak, lugt, støj og støv. Disse forhold er behandlet under punkt B.5, B.6 og B.7. Samlet set vurderes tilstedeværelsen, ud fra objektive kriterier opstillet af Miljøstyrelsen i Husdyrgodkendelsesbekendtgørelsen, ikke at føre til en væsentlig påvirkning af området. Særligt ikke taget i betragtning at anvendelse af fast drænet gulv reducerer ammoniakfordampningen fra husdyrbruget.

F.5-b Brugen af naturressourcer

Brugen af naturressourcer begrænser sig til vandforbrug til drikkevand. Som en naturlig del af driften sker der en løbende monitoring af vandforbruget. Vandressourcen er i øvrigt ikke begrænset i området. Det vurderes derfor at der ikke vil være en påvirkning af vandressourcen.

F.5-c Emission af forurenende stoffer

Emission af ammoniak og lugt vurderes at være den væsentligste kilde til påvirkning af miljøet fra husdyrbruget. Begge forhold er vurderet i afsnit B.5 og B.6 og nærværende miljøkonsekvensrapport giver ikke anledning til andre vurderinger og konklusioner.

Forhold som støj og vibrationer mm. er behandlet og vurderet i afsnit B.7 Nærværende miljøkonsekvensrapport giver ikke anledning til andre vurderinger og konklusioner.

Ansøgning nr. 241780, Orla Stubberup, Nakhøjgårdvej 2, 9520 Skørping

Bortskaffelsen af og genanvendelsen af affald er behandlet i afsnit B.8 og nærværende miljøkonsekvensrapport giver ikke anledning til andre vurderinger og konklusioner

F.5-d Faren for sundhed, kulturarv og miljø

I henhold til afsnit E.1-c og afsnit F.4, vurderes faren for menneskers sundhed, kulturarv og miljøet som værende ikke væsentlig.

F.5-e Kumulation

Under punkt B.5 er kumulationen i relation til særlig sårbar natur i nærheden af husdyrbruget vurderet. Det forventes ikke at projektet medfører en påvirkning af de nærmeste særligt sårbare områder.

F.5-f Indvirkning på klimaet

Husdyrbrug påvirker atmosfæren med udledning af særligt klimagasserne metan og lattergas (Sven g. Sommer et al, 2007). I henhold til Mette Hjort Mikkelsen et al udgør drivhusgasserne fra husdyrbrug ca. 20 % af den samlede udledning af drivhusgasser fra Danmark. Det har ikke umiddelbart været muligt at finde empiriske tal der gør det muligt at kvantificere den specifikke udledning fra husdyrbruget. Det vurderes dog heller ikke som relevant idet vurderingen af effekten alligevel skal foretaget i kumulation med øvrige emissioner af drivhusgasser, herunder den samlede udledning i Danmark. I forhold til den samlede udledning af drivhusgasser i Danmark er den ansøgte produktion og dermed emission ubetydelig, og det vurderes derfor at det ansøgte projekt i sig selv ikke vil medføre en væsentlig påvirkning af miljøet i forhold til udledningen af klimagasser, men det kan ikke udelukkes at projektet i kumulation med den øvrige udledning af drivhusgasser i Danmark og resten af verden, kan medføre en negativ påvirkning af klimaet. Det vurderes dog ikke som en rimelig udfordring at løse denne problematik i en konkret miljøgodkendelse.

F.5-g Anvendte teknologier

Der anvendes fast drænet gulv for at reducere ammoniakfordampningerne fra ejendommen.

F.6 Metoder eller beviser

Der er ikke identificeret væsentlige virkninger på miljøet og der er derfor ikke anvendt metoder eller beviser til at forudberegne virkningerne.

F.7 Påtænkte foranstaltninger

Der er ingen påtænkte foranstaltninger til at forebygge eller begrænse miljøpåvirkningerne, idet der ikke er identificeret væsentlige virkninger på miljøet som følge af den ansøgte husdyrproduktion.

F.8 Større ulykker og katastrofer

Der er udarbejdet en beredskabsplan i henhold til Rådets direktiv 2012/18/EU. I beredskabsplanen er de væsentligste risikofaktorer beskrevet og forholdsregler i tilfælde af uheld er beskrevet.

Den største risiko for større skade på miljøet vurderes at være brud på gylletank. I den forbindelse vil en større mængde gylle kunne forurene vandmiljøet. Risikoen for brud på gyllebeholder vurderes at være meget lille. Gyllebeholderne kontrolleres således hvert 10. år for holdbarhed og stand, og der foretages årlig inspektion af ejer der kan være med til at sikre at evt. brud bliver identificeret inden et egentligt kollaps af tanken.

Ansøgning nr. 241780, Orla Stubberup, Nakhøjgårdvej 2, 9520 Skørping

F.9 Ikke teknisk resume

Miljøkonsekvensrapportens afsnit F har til formål at identificere forhold på husdyrbruget som kan medføre en væsentlig skadelig virkning på miljøet. I afsnittet er gennemgået effekten af:

- Ammoniak
- Lugt
- Klimagasser
- Støv
- Støj
- Menneskers sundhed
- Naturressourcer
- Vibrationer
- Affald

Der er ikke identificeret forhold på husdyrbruget som kan medføre en væsentlig virkning på miljøet.

F.10 Referenceliste

Miljøstyrelsens hjemmeside - Luftforureningens påvirkning af mennesker og miljø

Mette Hjorth Mikkelsen, Rikke Albrechtsen, Ole-Kenneth Nielsen og Steen Gyldenkærne – debat indlæg i Altinget.dk: Forskere: Reduktion i drivhusgasser fra landbruget er "tæt knyttet til husdyr-produktion"

Sven G. Sommer et al. Aktuel videnskab 5, 2007: Drivhusgasser og husdyrproduktion

Ansøgning nr. 241780, Orla Stubberup, Nakhøjgårdvej 2, 9520 Skørping

Appendix 1

Ud fra staldtegning er der redegjort for følgende arealer i stald

Dybstrøelsesafsnit

15,8x4,5x2	= 143
15,8x11,63	= 184
15,8x3,85x2	= 122
15,8x8,48	= 134
15,49x38,27	= 593
Samlet	= 1176 m ²

Sengeafsnit

28,95x15,8	= 458
15,8x60	= 948
15,8x64,5x2	= 1935
Robotter	
15,8x11x2	= 348
Samlet	= 3687

Kalveplads

Her er ansøgt fleksibel mulighed for at opsætte kalvehytter og kalvefællesbokse op til 400 m²

6.5 Bilag 5 Kommunens bemærkninger til høringsvar

Vedr. "ændring af husdyrbrug"	Rebild Kommune skriver flere steder i udkastet til miljøgodkendelse, at der er tale om etablering af et husdyrbrug.
Fejl i datablad	Det fremgår af miljøkonsekvensrapportens afsnit B.3 både at der ikke er driftsmæssig sammenhæng, samt at dette ikke er tilfældet. Ansøger er bedt om at afklare dette.
CO ₂ belastning	Belastning af CO ₂ udledning fra husdyrbrug er ikke omfattet af Husdyrbrugloven og skal ikke vurderes i forbindelse med behandling af en ansøgning om miljøgodkendelse af et husdyrbrug.
Trafikale forhold – herunder vejens beskaffenhed og trafikikkerhed	<p>Ansøger har i ansøgningsmaterialet redegjort for den forventede forøgelse af transporter, som udvidelsen vil medføre, herunder redegjort for hyppighed og tidsrum for transport. Rebild Kommune vurderer fortsat med baggrund i de uddybet kørselsmønstre, at antallet af kørsler er inden for et acceptabelt antal og generne i form af støj, støv, lugt og rystelser i forbindelse med den øgede transport, ikke vil være væsentlige.</p> <p>Forhold der vedrører vejenes beskaffenhed herunder trafikforhold og sikkerhed hører under kommunens vejmyndighed. Bemærkninger i forhold til kørsel og hastighed hører under politiet.</p>
Lugtgener	Ansøgningen er indsendt gennem husdyrgodkendelse.dk og alle beregninger er foretaget efter de nugældende beregningsmetoder. Beregningerne foretaget på lugt viser at afskæringskriterierne jf. husdyrbrugloven til nabobeboelse, samlet bebyggelse samt byzone er overholdt. Rebild Kommune har ikke lovhjemmel til at stille yderligere krav om lugtreduktion.
Vandforbrug	Rebild kommune gør i udkastet til miljøgodkendelse opmærksom på at øvrig lovgivning også skal overholdes, herunder skal der søges om bygge- og vandindvindingstilladelse. I forbindelse med behandling af ansøgning om vandindvindingstilladelse vil Rebild kommune vurdere indvindingens påvirkning og inddrage relevante parter. Ansøger og dennes konsulent er opmærksomme på at vandindvindingstilladelsen skal ansøges separat.