



**§ 16a miljøgodkendelse**  
til slagtekyllingeproduktionen på  
Bredningen 35  
Manna  
9700 Brønderslev



**Godkendelsesdato:**  
Den 23. oktober 2018

## Registreringsblad

Titel: § 16a miljøgodkendelse til produktionsareal på Bredningen 35, 9700 Brønderslev

Dato: Den 23. oktober 2018

Virksomhedens navn: Jens Hovalt Bertelsen

CVR-nr.: 21506435

CHR-nr.: 38064

Matr.nr., ejerlav: 10 a m.fl. Manna By, Tise

Ejendomsnummer: 810-0000726

Adresse: Bredningen 35, Manna, 9700 Brønderslev

Virksomheds ejer: Jens Hovalt Bertelsen

Ansøger: LandboNord på vegne af Jens Hovalt Bertelsen

Konsulent: LandboNord, Erhvervsparken 1, 9700 Brønderslev, Karoline Holst – E-mail: kho@landbonord.dk

Tilsynsmyndighed: Brønderslev Kommune

Miljøsagsbehandler: Mette K. Gintberg, Brønderslev Kommune

Journal nr.: 09.17.19-P19-7-18

## Indholdsfortegnelse

<b>1. Miljøgodkendelsens omfang</b> .....	<b>4</b>
1.1 Ikke-teknisk resumé .....	4
1.2 Offentliggørelse og klagevejledning .....	5
1.3 Tidligere meddelte godkendelser eller tilladelser .....	6
1.4 Tilsyn med husdyrbruget .....	6
<b>2. Generelle forhold</b> .....	<b>7</b>
<b>3. Afstandskrav og placering i landskabet</b> .....	<b>8</b>
3.1 Afstandskrav .....	8
3.2 Landskab og planforhold .....	9
<b>4. Husdyrbrugets anlæg</b> .....	<b>10</b>
<b>5. Spildevand</b> .....	<b>11</b>
<b>6. Affald</b> .....	<b>12</b>
<b>7. Gener fra husdyrbruget og indvirkninger i forhold til befolkningen og menneskers sundhed</b> .....	<b>13</b>
7.1 Støj, støv, forbrug, transport og lys .....	13
7.2 Fluer og skadedyr .....	15
7.3 Lugt .....	15
7.4 Husdyrgødning .....	18
7.5 Befolkning og menneskers sundhed .....	18
<b>8. Påvirkninger af natur og miljø</b> .....	<b>19</b>
8.1 Ammoniakfordampning .....	19
<b>9. Bedste tilgængelige teknik – BAT</b> .....	<b>23</b>
9.1 Emissionsniveau samt BAT i stald .....	23
9.2 Foderstrategi .....	24
9.3 Vandforbrug .....	24
9.4 Energiforbrug .....	25
9.5 Opbevaring og behandling af husdyrgødning .....	25
<b>10. Miljøledelse, management og egenkontrol, alternative løsninger og konklusion</b> .....	<b>26</b>
10.1 Miljøledelse .....	26
10.2 Management og egenkontrol .....	26
10.3 Alternative løsninger samt 0-alternativet .....	27
10.4 Konklusion .....	27
<b>11. Retsgrundlag</b> .....	<b>28</b>

---

### Bilag

Bilag 1:	Situationsplan
Bilag 2:	Beredskabsplan og -kort (kort A og kort B)
Bilag 3:	Kort med angivelse af lys og affaldsopbevaring
Bilag 4:	Natura 2000-områder
Bilag 5:	Miljøledelse.
Bilag 6:	Liste med vilkår.

## 1. Miljøgodkendelsens omfang

Brønderslev Kommune meddeler hermed miljøgodkendelse til Bredningen 35, Manna, 9700 Brønderslev til et produktionsareal på 5.250 m<sup>2</sup>.

### 1.1 Ikke-teknisk resumé

LandboNord har på vegne af Jens Hovalt Bertelsen ansøgt Brønderslev Kommune om en miljøgodkendelse efter husdyrbruglovens § 16a. Nyetableringer, udvidelser eller ændringer af et husdyrbrug med et produktionsareal på mere end 100 m<sup>2</sup>, med mere end 3.500 kg NH<sub>3</sub>-N pr. år og flere end 40.000 stipladser til fjerkræ er omfattet af § 16a i husdyrbrugloven. Det er desuden et IE-husdyrbrug, som er omfattet af kravet om miljøledelse.

Ansøgning om miljøgodkendelse er modtaget via det digitale ansøgningssystem [www.husdyrgodkendelse.dk](http://www.husdyrgodkendelse.dk) den 15. juni 2018. Det er nyeste version af ansøgningsskema 204573, som danner grundlag for denne godkendelse.

Ansøgningen omhandler godkendelse af det eksisterende produktionsareal på Bredningen 35 for at udnytte de muligheder, en ny godkendelse giver for en mere fleksibel produktion. Der sker ingen ændring i produktionsarealerne til slagtekyllinger på ejendommen.

Staldene er med fast betongulv og strøelse på hele gulvbelægningen. Gødningen fjernes fra staldene efter hvert hold slagtekyllinger (8 gange om året). Staldene rengøres efter hvert hold og der er afløbsrende midt i staldene med afløb til opsamlingsbeholder.

Der er i øjeblikket en miljøgodkendelse fra den 10. juli 2001 til en produktion på 523.600 kyllinger årligt.

I ansøgningen er der lavet tekniske beregninger på hhv. ammoniakbelastning på nærliggende naturområder og lugtgeneafstande til nærmeste nabo, samlede bebyggelse og byzone.

Idet ansøgningen ikke har ændringer i produktionsarealet, overholder ansøgningen krav til BAT ammoniak.

Det har ikke været nødvendigt at lave tekniske tiltag til lugtreduktion ift. at kunne overholde lugtkravene. Ansøger tilsigter en god staldhygiejne for ad den vej at reducere lugtemissionen fra ejendommen.

Det vurderes, at projektet lever op til BAT med hensyn til staldindretning, foder, opbevaring/behandling af husdyrgødning, forbrug af vand og energi, management samt ammoniak.

Ved evt. virksomhedsophør vil stalde blive rengjorte, gylletank og olietanke tømmes. Hvis bygningerne skal anvendes til andet formål, fjernes inventar og tekniske anlæg og bygningerne tilpasses formålet.

Brønderslev Kommune vurderer, at udvidelsen kan ske uden negative påvirkninger af landskabelige værdier.

### Kommentarer til udvidelsen

Udvidelsen har været annonceret offentligt i perioden fra den 21. juni 2018 til den 5. juli 2018. Der er ikke kommet bemærkninger til udvidelsen i denne foroffentlighedsfase.

Udkast til miljøgodkendelsen har været sendt i høring hos naboer og andre beboere inden for en beregnet konsekvenszone. Derudover har det været sendt i høring ved skønnede parter i sagen, en række organisationer, samt ansøger selv og dennes konsulent.

Der har været en frist på 30 dage til at komme med bemærkninger til ansøgningen. Brønderslev Kommune har ikke modtaget bemærkninger hertil inden for denne frist.

## 1.2 Offentliggørelse og klagevejledning

Der vil ske offentliggørelse af denne miljøgodkendelse den 23. oktober 2018 via DigitalMiljøAdministration – Miljø- og Fødevareministeriets hjemmeside. Klage til Miljø- og Fødevareklagenævnet over en administrativ afgørelse skal indbringes inden 4 uger fra den dag, afgørelsen er meddelt, medmindre andet er særligt fastsat i lovgivningen. Er afgørelsen offentligt bekendtgjort, regnes klagefristen dog altid fra bekendtgørelsen. Hvis klagefristen udløber en lørdag eller helligdag, forlænges fristen til den følgende hverdag. Klagen skal være skriftlig, og skal så vidt muligt angive, på hvilke punkter den påklagede afgørelse anses for urigtig eller mangelfuld.

Afgørelsen, der alene vedrører forhold i henhold til husdyrgodkendelsesloven (§§ 76 og 77), kan påklages **senest den 20. november 2018**.

Klageberettigede er ansøger, enhver med individuel, væsentlig interesse i sagens udfald samt foreninger og organisationer, der har beskyttelse af natur og miljø som hovedformål eller foreninger, hvor klagen har til formål at varetage natur- og miljøbeskyttelse.

Klagen indgives til den myndighed, der har truffet afgørelsen (1. instans), ved anvendelse af digital selvbetjening (*Klageportalen*, der findes på [www.borger.dk](http://www.borger.dk) og [www.virk.dk](http://www.virk.dk)), hvorefter denne myndighed snarest og som udgangspunkt ikke senere end 3 uger efter modtagelsen af klagen videresender denne til Miljø- og Fødevareklagenævnet, såfremt afgørelsen fastholdes.

Miljø- og Fødevareklagenævnet skal som udgangspunkt afvise en klage, der indgives uden om Klageportalen, hvis der ikke er særlige grunde til det. Eventuel fritagelse for brug af Klageportalen forudsætter, at klager indsender en begrundet anmodning herom til den myndighed, der har truffet den påklagede afgørelse (1. instans). Denne myndighed videresender herefter anmodningen til Miljø- og Fødevareklagenævnet, som træffer afgørelse om, hvorvidt anmodningen kan imødekommes.

For behandling af klager, der indbringes for nævnet, herunder anmodninger om genoptagelse, betaler klager et gebyr. Gebyrets størrelse differentieres, alt efter om klager er en borger eller en virksomhed/organisation. Privatpersoner skal betale et gebyr på 900 kr. Virksomheder og organisationer skal betale et gebyr på 1.800 kr.

Såfremt afgørelsen påklages, vil dette blive meddelt ansøger.

### Ikke opsættende virkning

Miljøgodkendelsen kan godt udnyttes selvom den påklages, medmindre Miljø- og Fødevareklagenævnet bestemmer andet og under forudsætning af, at andre nødvendige tilladelser er indhentet. Miljø- og Fødevareklagenævnet kan ved behandling af sagen ændre eller ophæve en godkendelse. Udnyttes en godkendelse, der er påklaget, sker det derfor for egen regning og risiko.

### Civil retssag

Denne afgørelse kan indbringes for domstolene, jf. husdyrgodkendelseslovens § 90. En eventuel sag skal være anlagt inden 6 måneder efter annonceringen.

### **Revurdering af miljøgodkendelsen**

Miljøgodkendelsen skal, jf. § 40 i husdyrgodkendelsesbekendtgørelsen, regelmæssigt og mindst hvert 10. år, tages op til revurdering. Den første regelmæssige vurdering skal dog foretages senest, når der er forløbet 8 år. Det er planlagt at foretage den første revurdering senest i 2025.

Brønderslev Kommune kan dog tage godkendelsen op til revurdering inden for de 8 år, og om nødvendigt meddele påbud eller forbud jf. husdyrgodkendelseslovens § 40, stk. 2, hvis:

- der fremkommer nye oplysninger om forureningens skadelige virkning, forureningen medfører miljømæssige skadevirkninger, der ikke kunne forudses ved godkendelsens meddelelse, eller
- forureningen i øvrigt går ud over det, som blev lagt til grund ved godkendelsens meddelelse, eller
- der sker væsentlige ændringer i den bedste tilgængelige teknik, således at der skabes mulighed for en betydelig nedbringelse af emissionerne, uden at det medfører uforholdsmæssigt store omkostninger, eller
- det af hensyn til driftssikkerheden i forbindelse med processen eller aktiviteten er påkrævet, at der anvendes andre teknikker

Såfremt husdyrbruget ønsker ændringer i miljøgodkendelsen, kan der ansøges herom. Der skal indsendes en ny ansøgning om miljøgodkendelse ved udvidelser eller ændringer.

### **1.3 Tidligere meddelte godkendelser eller tilladelser**

Der er som nævnt i juli 2001 meddelt miljøgodkendelse til 523.600 slagtekyllinger.

### **1.4 Tilsyn med husdyrbruget**

Brønderslev Kommune fører tilsyn med, at godkendelsens vilkår overholdes i henhold til bestemmelserne i husdyrgodkendelsesloven. Kommunen har - uden retskendelse - adgang til private ejendomme for at udføre tilsyn. Tilsynets formål er at kontrollere, om husdyrbruget overholder de fastsatte vilkår, samt at følge op på evt. naboklager over gener fra virksomhedens drift. Herudover skal tilsynet også have en forebyggende karakter, hvor der i tæt samarbejde med landbruget tages stilling til løbende forbedringer af landbrugets miljøforhold.

Hvis tilsynsmyndigheden vurderer, at gener fra støv, lugt, støj samt fluer m.v. er væsentlig større end der kan forventes i forhold til den meddelte miljøgodkendelse, kan tilsynsmyndigheden meddele påbud om, at disse gener skal reduceres.

## 2. Generelle forhold

1. Godkendelsen omfatter samtlige landbrugsmæssige aktiviteter på ejendommen Bredningen 35, Manna, 9700 Brønderslev (lokalisering fremgår af afsnit 3.1).
2. Godkendelsen er gældende fra den 23. oktober 2018. Godkendelsen bortfalder, hvis den ikke er udnyttet senest 6 år fra godkendelsesdatoen.
3. Der skal være en beredskabsplan på ejendommen. Beredskabsplanen skal revideres årligt og være tilgængelig på ejendommen.
4. Ved husdyrbrugets ophør skal følgende forureningsbegrænsende foranstaltninger udføres:
  - Staldafsnit, møddingspladser m.v. skal tømmes og rengøres for husdyrgødning, og dette skal udbringes i henhold til gældende lovgivning.
  - Oplagring af foder, herunder ensilage, skal afhændes - evt. til destruktion.
  - Farligt affald, kemikalier, olier, medicinpræparater m.v., skal bortskaffes i overensstemmelse med Brønderslev Kommunes gældende retningslinjer.

### Vurdering af vilkår - Generelle forhold

Vilkårene er generelle vilkår fastsat i overensstemmelse med husdyrbrugloven.

Godkendelsen gælder kun for det ansøgte. Der må således **ikke** ske udvidelse eller ændring i stalde, gødningsopbevaringsanlæg og lignende, før ændringen er anmeldt og godkendt af Brønderslev Kommune.

Husdyrbruget skal til enhver tid leve op til gældende regler i love og bekendtgørelser for erhvervs-mæssigt dyrehold, også selvom disse regler måtte være skærpede i forhold til denne tilladelse.

Der er fastsat vilkår om, at godkendelsen bortfalder, hvis den ikke er udnyttet senest 6 år fra godkendelsesdatoen. Hvis en godkendelse, der er udnyttet inden for udnyttelsesfristen på 6 år, efterfølgende ikke har været helt eller delvist udnyttet i 3 på hinanden følgende år, bortfalder den del af godkendelsen, der ikke har været udnyttet de seneste 3 år. Godkendelsen betragtes som udnyttet, når der har været en produktion svarende til mindst 25 % af det tilladte. Med driftsmæssig udnyttelse forstås, at der på det pågældende produktionsareal mindst produceres 50 pct. af det mulige inden for rammerne af dyrevelfærdskrav eller andre relevante krav.

Det er ikke hensigten, at fravigelser, der skyldes naturlige produktionsudsving, betragtes som kontinuitetsbrud.

Ved ophør af husdyrbruget skal der træffes de nødvendige foranstaltninger for at undgå forureningsfare og for at bringe ejendommen i miljømæssig forsvarlig tilstand. Ansøger oplyser, at: *"Ved evt. ophør vil der blive foretaget en vurdering af jordens og grundvandets forureningstilstand som følge af ophør af aktiviteterne på husdyrbruget. Vurderingen vil desuden indeholde en risikovurdering med hensyn til menneskers sundhed og miljøet. Indenfor 4 uger fra ophør vil der ske anmeldelse til myndigheden."*

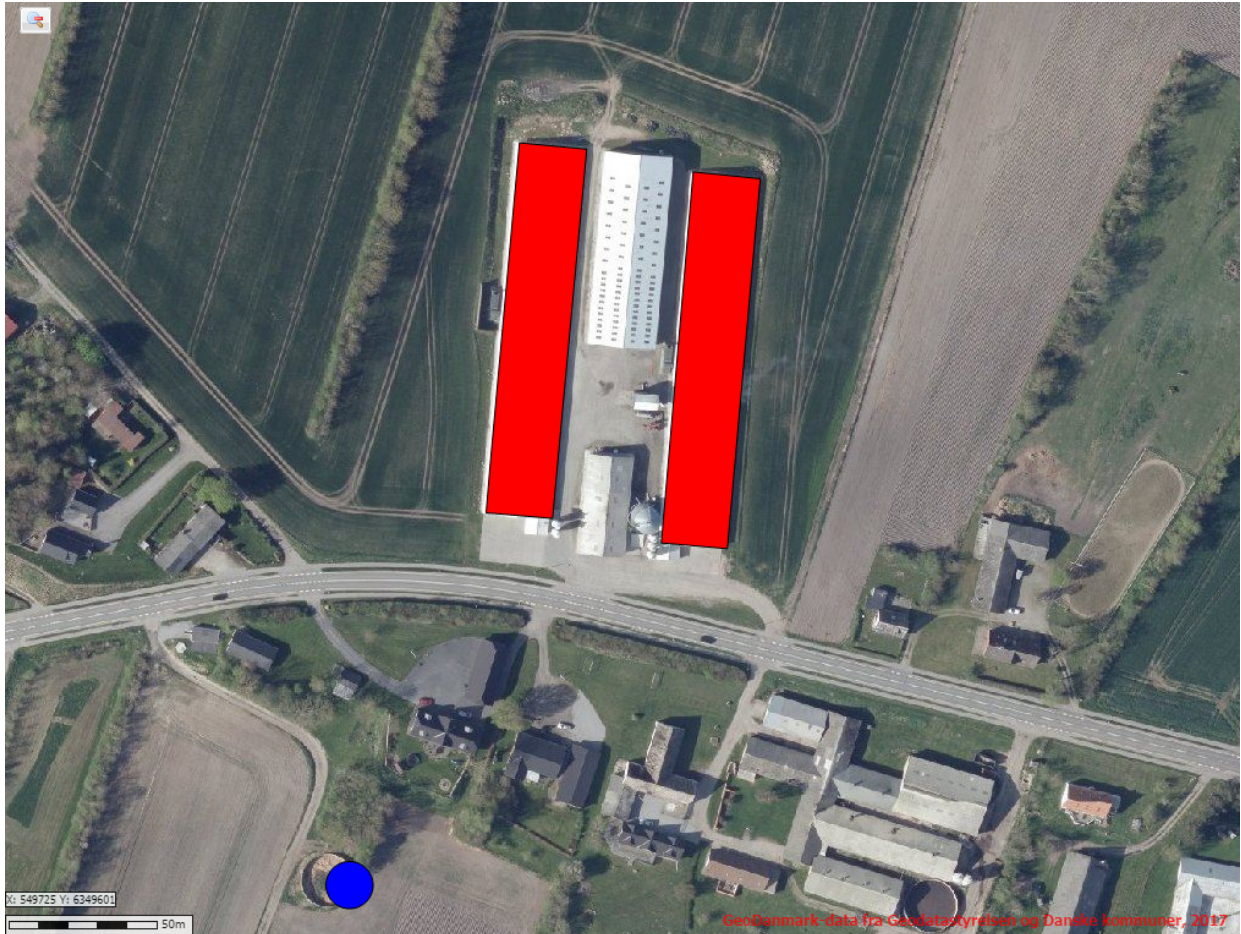
IE-husdyrbrug skal senest 4 uger efter driftsophør anmelde dette til kommunalbestyrelsen med et oplæg til vurdering ifølge lov om forurennet jord. Vurderingen skal indeholde en risikovurdering med hensyn til menneskers sundhed og miljøet. Viser risikovurderingen, at det ikke kan afvises, at forureningen udgør en væsentlig risiko for menneskers sundhed eller miljøet, skal vurderingen tillige indeholde et oplæg til foranstaltninger, der sikrer, at forureningen ikke udgør en sådan risiko.

Brønderslev Kommune vurderer, at der med de stillede vilkår er fastsat rammer for udnyttelse af miljøgodkendelsen samt truffet de nødvendige foranstaltninger for at undgå forureningsfare ved husdyrbrugets ophør.

### 3. Afstandskrav og placering i landskabet

#### 3.1 Afstandskrav

Der bliver ikke opført nye bygninger i forbindelse med godkendelsen, så ejendommen ændrer ikke udseende eller påvirker landskabet i området i forhold til de eksisterende forhold.



Figur 1. Anlægstegning.

Afstandskrav og faktiske afstande jf. husdyrbruglovens § 6:

Område	Navn / adresse på aktuelt område / beboelse	Afstandskrav	Faktisk afstand
Eksisterende eller ifølge kommuneplanens fremtidige byzone eller sommerhusområde	Manna	50 m	Ca. 430 m
Område i landzone, der i lokalplan er udlagt til boligformål, blandet bolig og erhvervsformål eller med henblik på beboelse, institutioner, rekreative formål og lignende	Campingplads Thise Bakker	50 m	Ca. 350 m
Nabobeboelse	Bredningen 33	50 m	Ca. 96 m

Tabel 1. Afstandskrav i henhold til husdyrbruglovens § 6.



Afstandskrav og faktiske afstande jf. husdyrbruglovens § 8:

Nærmeste aktuelle ...	Aktuelt område	Afstandskrav	Faktisk afstand
Enkelt vandindvindingsanlæg	Bredningen 33	25 m	Ca. 61 m
Fælles vandindvindingsanlæg	Manna Vandværk	50 m	Ca. 106 m
Vandløb (herunder dræn) og søer	Grøft syd for Bredningen 31	15 m	Ca. 135 m
Offentlig vej og privat fællesvej	Bredningen	15 m	Ca. 19 m
Levnedsmiddelvirksomhed	-	25 m	> 25 m
Beboelse på samme ejendom	Stuehus	15 m	Ca. 73 m
Naboskel	Til matr.nr. 8a Manna By, Tise	30 m	Ca. 24 m

Tabel 2. Afstandskrav i henhold til husdyrbruglovens § 8.

Afstand fra stald til naboskel (matr.nr. 8a Manna By, Tise) er mindre end 30 m, men da der blev givet miljøgodkendelse til slagtekyllingeproduktionen på Bredningen 35 i 2001, var afstandskravet til naboskel i dagældende husdyrgødningsbekendtgørelse kun 15 m. Afstandskravet vurderes derfor at være overholdt, da der ikke bliver opført nyt byggeri på ejendommen i forbindelse med ændringerne.

Der kommer ikke til at ske ændringer af husdyranlæg eller gødningsopbevaringsanlæg nærmere end 10 m fra kategori 1-, 2- og 3-natur. Afstandskravene til natur vurderes derfor at være overholdt.

### 3.2 Landskab og planforhold

Kyllingestaldene på Bredningen 35 ligger dels inden for udpegningen særlig vurderingszone, dels inden for vurderingszone i Kommuneplanen 2017-2029. Særlig vurderingszone er områder, hvor udbygning og lokalisering af nye store landbrugsbygninger og anlæg skal vurderes særligt med hensyn til påvirkning af de væsentlige landskabelige og naturmæssige interesser, som findes inden for denne zone, mens det for områder i vurderingszone gælder, at lokalisering af store landbrugsbygninger og anlæg i denne zone i videst muligt omfang skal tilgodese hensynet til zonens udpegningsgrundlag. I forhold til zonerne er det nyt landbrugsbyggeri, der skal vurderes. Da der ikke sker ændringer i bygningsmassen på Bredningen 35, vurderer Brønderslev Kommune, at staldene ikke vil ændre det landskabelige indtryk i området eller påvirke de geologiske, kulturhistoriske eller rekreative interesser. Ændringerne er derfor i overensstemmelse med retningslinjerne i Kommuneplanen. Eventuelle visuelle gener for naboerne vil være de samme som før.

Alle bygninger ligger uden for naturbeskyttelseslovens bygge- og beskyttelseslinjer. Der er således ingen konflikter med søbeskyttelseslinjer eller åbeskyttelseslinjer eller med skov- og kirkebyggelinjer.

Brønderslev Kommune vurderer på baggrund af ovenstående, at ændringerne i produktionsmetoden på Bredningen 35 kan ske uden væsentlige negative påvirkninger af landskabelige værdier.

#### 4. Husdyrbrugets anlæg

5. Husdyrbruget tillades drevet med et maksimalt produktionsareal med dyretyper, staldsystemer og teknologi som anført i nedenstående tabel:

Staldnavn	Staldstørrelse (m <sup>2</sup> )	Ventilation	Kildehøjde	Produktion	Antal måneder udegående	Produktionsareal (m <sup>2</sup> )
<b>Ansøgt drift</b>						
Stald 1	2872	Mekanisk ventilation	6 m	(#63894) Kyllinger, konventionelle slagtekyllinger	0	2625
Stald 2	2855	Mekanisk ventilation	6 m	(#63895) Kyllinger, konventionelle slagtekyllinger	0	2625
<b>Sum</b>						<b>5250</b>
<b>Nudrift</b>						
Stald 1	2872	Mekanisk ventilation	6 m	(#63961) Kyllinger, konventionelle slagtekyllinger	0	2625
Stald 2	2855	Mekanisk ventilation	6 m	(#63962) Kyllinger, konventionelle slagtekyllinger	0	2625
<b>Sum</b>						<b>5250</b>
<b>8 års drift</b>						
Stald 1	2872	Mekanisk ventilation	6 m	(#64141) Kyllinger, konventionelle slagtekyllinger	0	2625
Stald 2	2855	Mekanisk ventilation	6 m	(#64142) Kyllinger, konventionelle slagtekyllinger	0	2625
<b>Sum</b>						<b>5250</b>

Tabel 3. Produktionsareal.

#### Vurdering af vilkår – Husdyrbrugets anlæg

Produktionsarealet danner grundlag for alle øvrige beregninger til vurdering af husdyrbrugets påvirkninger af det omgivende miljø. Der er derfor stillet vilkår hertil.

## 5. Spildevand

6. Al vask af traktorer, maskiner, redskaber og dyretransportvogne skal foregå i marken. *Alternativt* kan det ske på en befæstet, tæt plads med bortledning af spildevandet til gyllebeholder eller særskilt opsamlingsbeholder. Hvis ikke vaskepladsen findes i forvejen, skal den befæstede plads udføres i overensstemmelse med Landbrugets Byggeblad for "Udenoms faciliteter, Vaskeplads til landbrugsmaskiner". Pladsen skal være etableret senest ½ år efter godkendelsesdato.

### Vurdering af vilkår – Spildevand

Da Brønderslev Kommune vurderer, at der er en miljømæssig risiko forbundet med vask af maskiner, er der stillet vilkår om, at det enten skal foregå i marken eller på en befæstet plads.

Spildevand fra kyllingeproduktionen udgøres af vand fra rengøring af stalde efter hvert hold kyllinger. Spildevandet ledes til opsamlingsbeholder, som ligger mellem de to staldbygninger (se situationsplan på bilag 1).

Tagvand fra stalde og øvrige produktionsbygninger nedsives gennem faskiner (se bilag 1).

Sanitært spildevand fra stalden ledes til tank, som tømmes uden nedsivning. Sanitært spildevand fra stuehuset ledes til septiktank og derfra til nedsivningsanlæg.

## 6. Affald

- |  |
|--|
| 7. Affaldet skal kildesorteres for sikring af korrekt bortskaffelse. Dokumentation herfor skal forevises ved tilsyn. |
|--|

### Vurdering af vilkår – Affald

For at overholde vilkåret til affald skal ansøger sørge for, at affaldet bliver sorteret (kildesorteret) i de forskellige fraktioner, og ved tilsyn på ejendommen skal der forevises dokumentation for, hvor affaldet er blevet afleveret.

Ikke genanvendeligt farligt affald<sup>1</sup> som kanyler, medicinrester, ikke rengjorte plastdunke og diverse kemikalier skal opbevares utilgængeligt for uvedkommende. Brugte kanyler skal opbevares i en egnet brudsikker beholder. Affaldet skal afleveres til modtagestation eller kommunens genbrugsplads.

Genanvendeligt farligt affald og andet genanvendeligt affald som spraydåser, rengjorte plastdunke, lysstofrør, spildolie, oliefiltre og akkumulatorer skal afleveres enten til kommunens genbrugsplads eller afhentes af godkendt indsamler fra affaldsregistret<sup>2</sup>.

For at undgå forurening af jord og grundvand skal rester af olie og kemikalier/sprøjtemidler samt tom emballage herfra opbevares i tæt emballage på befæstet areal med overdækning og uden mulighed for afløb.

Animalsk affald, herunder selvdøde dyr, skal opbevares i lukket container eller lignende (større dyr under kadaverkappe), således at der i tidsrummet indtil afhentningen ikke opstår uhygiejniske forhold herunder adgang for omstrejfende dyr.

Ansøger oplyser, at døde dyr opbevares og afhentes af DAKA, jf. regler om afhentning af dyr i bekendtgørelse om opbevaring af døde dyr. Opbevaring af afhentning af døde dyr er angivet på situationsplanen (bilag 1). Opbevaring og afhentning sker på en sådan måde, at det ikke vil være til gene for omkringboende og forbipasserende.

Ansøger oplyser også, at affald, der fremkommer ved anlæggets drift, vil blive opbevaret og bortskaffet i henhold til de til enhver tid gældende regler.

Det vurderes, at oplag og håndtering af affald, råvarer og hjælpestoffer ikke påvirker miljøet.

Brønderslev Kommune vurderer på baggrund af ovenstående, at affaldet bliver håndteret hensigtsmæssigt på ejendommen og i henhold til gældende regler og kommunens regulativ på området.

---

<sup>1</sup> Yderligere oplysninger om affaldssortering og aflevering findes på Brønderslev Kommunes hjemmeside [www.bronderslev.dk](http://www.bronderslev.dk) samt på AVV's hjemmeside [www.avv.dk](http://www.avv.dk).

<sup>2</sup> Findes på hjemmesiden: <https://www.affaldsregister.mst.dk>.

## 7. Gener fra husdyrbruget og indvirkninger i forhold til befolkningen og menneskers sundhed

### 7.1 Støj, støv, forbrug, transport og lys

8. Husdyrbrugets samlede bidrag til støjbelastningen i omgivelserne må ikke overstige følgende værdier, målt ved nabobeboelser eller deres opholdsarealer, angivet som det ækvivalente, konstante, korrigerede støjniveau målt i dB(A) (re. 20 µPa). Tallene i parentes angiver midlingstiden inden for den pågældende periode:

Områdetype	Mandag-fredag kl. 7-18 (8 timer)	Mandag-fredag kl. 18-22 (1 time)	Alle dage kl. 22-7 (½ time)	Alle dage kl. 22-7
	Lørdag kl. 7-14 (7 timer)	Lørdag kl. 14-22 (4 timer)		
	gennemsnit værdi over referencetidsrummet	gennemsnit værdi over referencetidsrummet	gennemsnit værdi over referencetidsrummet	Maksimal værdi
Det åbne land (inkl. landsbyer og landbrugsarealer)	55 dB(A)	45 dB(A)	40 dB(A)	55 dB(A)

*Jf. vejledning om ekstern støj fra virksomheder. Miljøstyrelsens vejledning nr. 5 fra november 1984.*

Tabel 4: Støjvejledning.

### Vurdering af vilkår – Støj, støv, forbrug, transport og lys

De følgende afsnit vil beskrive og vurdere gener fra husdyrbruget i forhold til støj, støv, transport og lys.

#### Støj

De væsentligste støjkloder på husdyrbruget stammer fra indfangning af kyllinger, ventilationsanlæg, varmevekslere, den daglige brug af traktorer samt transporter til og fra ejendommen. Indblæsning af foder kan også give anledning til støj.

Brugen af traktorer samt transporter til ejendommen vil i det daglige normalt begrænse sig til dagtimerne. Dog må der påregnes sæsonbestemt markarbejde ud over dette. Transporter på ejendommen samt til og fra ejendommen vil i nogen grad være sæsonbestemt.

I forhold til reduktion af miljøpåvirkninger og afværgeforanstaltninger oplyser ansøger, at ventilationsanlæg og foderanlæg vedligeholdes og rengøres efter behov for at reducere støjpåvirkningen samt at brugen af andet maskinel ligeledes forsøges henlagt til dagtimerne – dog med forbehold for, at der i særlige spidsbelastningsperioder (såning og høst) er brug for at kunne anvende maskinel udover det tidsrum.

For at begrænse eventuelle støjgener fra varmevekslere er der bygget en støjmur omkring den varmeveksler, der er placeret på vestsiden af stald 1. Den anden varmeveksler står på vestsiden af stald 2 (mellem de to staldbygninger).

Landbruget skal for egen regning dokumentere støjbelastningen, hvis tilsynsmyndigheden finder støjgenerne væsentlige. Dokumentation for overholdelse af støjkravene kan være i form af målinger i ejendommens omgivelser (under fuld drift) eller kildestyrkemålinger ved de enkelte støjkilder kombineret med beregninger efter den fælles nordiske beregningsmodel for industristøj.

Støjmåling skal udføres af et akkrediteret firma, udføres som beskrevet i Miljøstyrelsens til enhver tid gældende støjberegningsvejledning og foretages i punkter som forinden aftales med tilsynsmyndigheden.

Driften af slagtekyllingeproduktionen forventes ikke at give anledning til væsentlig forøgelse af støjgener for naboer. Der er dog fastsat vilkår om, at husdyrbruget ikke må give anledning til støjgener, som af tilsynsmyndigheden vurderes at være væsentlige for området.

### **Støv**

Støvkilder på ejendommen vil primært komme fra håndtering af halm til fyring samt håndtering af foder. Halm håndteres udelukkende i bigballer og indsættes hele i halmfyret. Ved indblæsning af foder er støvgener reduceret mest muligt, da foderet indblæses ved anvendelse af støvreduce-rende cyklon.

Miljøstyrelsen har ikke udarbejdet egentlige branchespecifikke emissionskrav for støv, som derfor skal reguleres efter husdyrbrugslovens generelle regler med udgangspunkt i lokale forhold. Ud fra en vurdering af afstanden fra anlægget til nærmeste naboer har Brønderslev Kommune vurderet, at støv fra ejendommen ikke er eller forventes at blive et problem for de omkringboende.

### **Forbrug**

Staldene forsynes med vand fra Manna Vandværk.

Ansøger har redegjort for det nuværende og det forventede energi- og ressourceforbrug:

<b>Ressource</b>	<b>Nudrift</b>	<b>Ansøgt</b>
Elforbrug til lys m.v.	185.000 kWh	185.000 kWh
Drikke- og vaskevand	5.600 m <sup>3</sup>	5.600 m <sup>3</sup>

*Tabel 5.*

Vandbehovet i husdyrbrugsanlægget er opgjort til 5.600 m<sup>3</sup>. Dertil kommer forbrug til husholdning og i forbindelse med drift af arealerne (marksprøjte, vask m.v.).

Ventilationen er i staldene mekanisk ventilation, som løbende optimeres og indstilles, hvilket reducerer energiforbruget.

### **Trafik og transport**

Ansøger oplyser, at adgangsvejen til ejendommen sker via Bredningen. Projektet vil medføre en beskeden forøgelse af antallet af transportere til anlægget og dermed ændre støjbilledet lidt.

Den interne transport på ejendommen er indrettet, så den giver minimum gene for naboer. Hovedparten af arealerne ligger tæt på ejendommen og der er begrænset transport af mindre offentlige veje. Transporter med møg og markafgrøder er sæsonbetonet, mens øvrig transport med dyr og foder er jævnt fordelt over hele året.

Det vurderes samlet set, at vejnettet omkring ejendommen uden væsentlige problemer for den øvrige trafik vil kunne afvikle transporterne i forbindelse med landbruget.

Brønderslev Kommune vurderer, at trafikken og transporterne ikke vil påvirke omgivelserne mere, end der normalt kan forventes fra et landbrug af denne størrelse. I forhold til transportveje: se bilag 1 (situationsplan).

I henhold til begrebet "godt landmandskab" bør transport af husdyrgødning foregå på hverdage og i tidsrummet kl. 07 til kl. 18. I forhold til BAT skal alle aktiviteter på bedriften planlægges, herunder også levering og udkørsel, således at omgivelserne i øvrigt påvirkes mindst muligt.

### **Lys**

Ansøger oplyser, at der er udendørs belysning ved udleveringen og maskinhuset. Lyset tændes manuelt efter behov. Udendørs belysning må ikke være til gene for omkringboende eller passende trafik på nærliggende veje. Placering af udendørs lamper fremgår af bilag 3.

### **Jord**

Staldanlægget er ikke placeret i et område, der udpeget som råstof interesseområde. Temaet er derfor ikke relevant for projektet.

### **Uheld og risici**

De største miljømæssige risici på en landbrugsejendom er utilsigtet udslip af kemikalier og strømsvigt. Der er nødventilation, der går i gang i tilfælde af strømsvigt. Der henvises desuden til afsnittet om management og egenkontrol, samt beredskabsplan (bilag 2).

Ansøger har udarbejdet en beredskabsplan for ejendommen, som definerer hvilke handlinger, der skal ske i tilfælde af uheld og spild på ejendommen. Se bilag 2.

Det vurderes, at der er ved ovennævnte tiltag taget hånd om mulige risici.

## **7.2 Fluer og skadedyr**

9. Husdyrbrugets drift må ikke give anledning til fluegener, som af tilsynsmyndigheden vurderes at være væsentlige for området. Bekæmpelsen skal som minimum være i overensstemmelse med de nyeste offentliggjorte retningslinjer for skadedyrsbekæmpelse fra Aarhus Universitet, Institut for Agroøkologi.

### **Vurdering af vilkår – Fluer og skadedyr**

I forbindelse med dyreholdet kan der forekomme gener fra skadedyr (rotter m.v.), som straks skal afhjælpes, samt gener fra fluer, som skal bekæmpes effektivt, hvorfor der stilles vilkår herom. Skadedyr skal bekæmpes i henhold til nyeste offentliggjorte retningslinjer for skadedyrsbekæmpelse fra Aarhus Universitet samt anvisninger fra Brønderslev Kommune.

Ansøger oplyser, at skadedyr generelt bekæmpes i henhold til Statens Skadedyrsbekæmpelse samt kommunens anvisninger. Der smøres fluemiddel på dørene ind i skabet, hvor containeren med døde kyllinger opbevares. Dette minimerer fluegener.

Der er fast aftale med rottebekæmpelsesfirma, der aflægger ejendommen besøg 6 gange årligt. Dette vurderes at være tilstrækkeligt til at hindre gener for omkringboende.

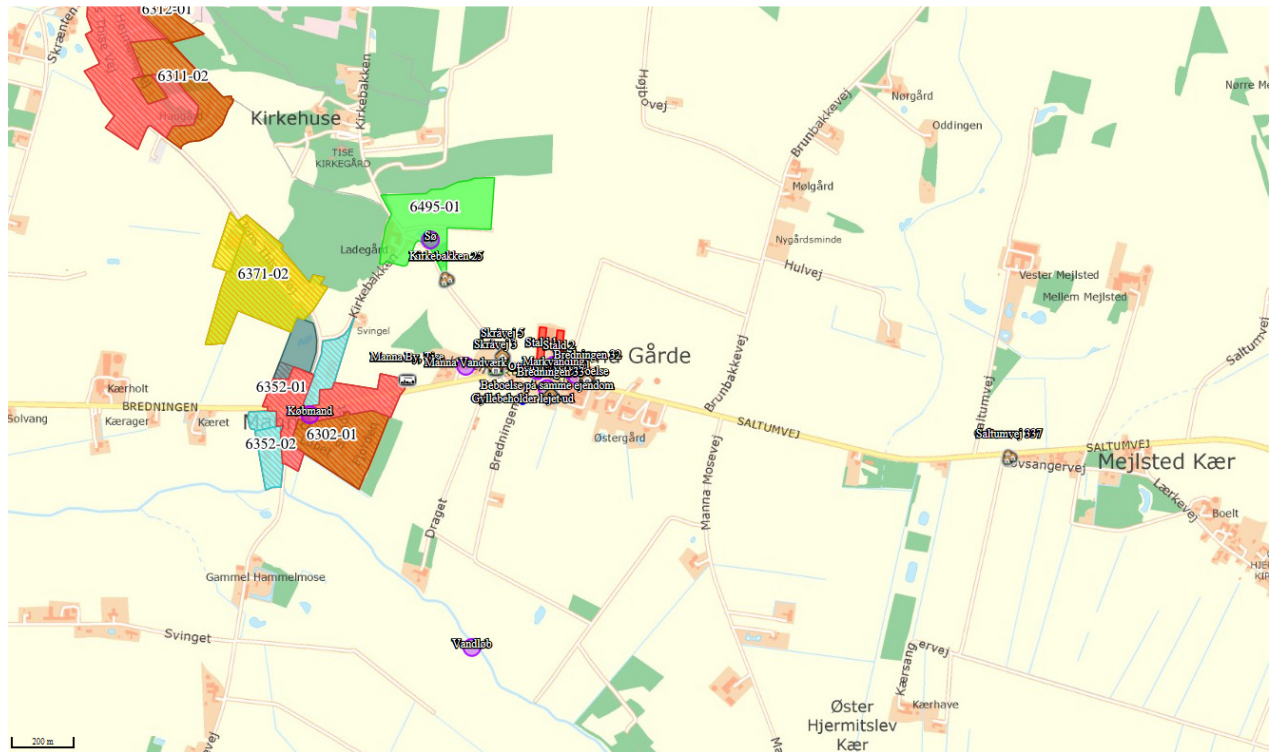
Det vurderes, at ejendommens skadedyrsbekæmpelse er tilfredsstillende, når vilkåret er opfyldt.

## **7.3 Lugt**

10. Der skal holdes rent og ryddeligt i og omkring husdyrbrugets anlæg. Staldhygiejnen skal være høj for at begrænse lugtgener.
11. Husdyrbrugets drift må ikke give anledning til lugtgener, som af tilsynsmyndigheden vurderes at være væsentlige for området.

## Vurdering af vilkår – Lugt og dispensation fra lugtgenekriteriet

Der er tale om en eksisterende slagtekyllingeproduktion, som ligger i det åbne land i et område med spredt bebyggelse. Nærmeste by med byzone er Manna, som ligger ca. 440 m vest for ejendommen, og nærmeste samlede bebyggelse (Mejlsted Kær) ligger ca. 1,5 km øst for ejendommen. Den nærmeste naboejendom uden landbrugspligt er Bredningen 32, som ligger ca. 160 m øst for det beregnede lugtcentrum af staldbygningerne.



Figur 2. Nærmeste enkeltbolig, samlede bebyggelse og byzone

Hvis der er andre husdyrbrug nærmere end 300 m fra samme punkt i byzone, sommerhusområde, lokalplanlagt boligområde i landzone, samlet bebyggelse m.v. (genekategori 1 og 2) eller nærmere end 100 m fra samme punkt på en enkeltbolig (genekategori 3) skal geneafstanden forøges med:

- 10 %, hvis der er 1 husdyrbrug med en ammoniakemission over 750 kg NH<sub>3</sub> pr. år og
- 20 %, hvis der er 2 eller flere husdyrbrug med en ammoniakemission på mere end 750 kg NH<sub>3</sub>-N pr. år.

Ansøgningssystemet [www.husdyrgodkendelse.dk](http://www.husdyrgodkendelse.dk) anvender to forskellige modeller til beregning af geneafstande for lugt. Det vælger den beregningsmodel, som giver den længste geneafstand – dvs. den model, hvor hensynet til naboer er vægtet højest.

Områdetype	Ukorrigeret geneafstand (meter)	Vægtet gennemsnitsafstand (meter)
Enkeltbolig (Bredningen 32 og 33)	299 m	163 m /166 m
Enkeltbolig (Skråvej 5)	299 m	165 m
Lokalplanlagt omr., Thise Bakker	603 m	418 m
Samlet bebyggelse (Mejlsted Kær)	603 m	1.587 m
Byzone (Manna)	784 m	494 m

Tabel 6: Resultat af lugtberegning.



Da der ikke sker en udvidelse eller ændring i produktionsarealets størrelse, bliver lugtemissionen fra dyreholdet ikke ændret fra nudrift til ansøgt drift.

Inden for 100 m fra nabobeboelserne Bredningen 32 og Bredningen 33 ligger landbrugs-ejendommen Bredningen 31, hvor der er en slagtesvineproduktion samt et hold kvier og hvor ammoniakemissionen er over 750 kg NH<sub>3</sub>. Det betyder, at geneafstanden bliver forøget med 10 %. Bredningen 31 er lagt ind i beregningerne i husdyrgodkendelse.dk (kumulation) i forhold til Bredningen 32 og Bredningen 33.

Beregningerne i husdyrgodkendelse.dk viser, at lugtgenekriterierne er overholdt til samlet bebyggelse, Mejlsted Kær. (For at den enkelte beboelsesbygning er omfattet af geneniveauet for samlet bebyggelse, skal den pågældende ejendom, hvorpå boligen ligger, være uden landbrugspligt, ejendommen må ikke tilhøre den ansvarlige for driften af husdyrbruget og der skal inden for en afstand af 200 m fra nærmeste bygningshjørne på boligen ligge flere end 6 beboelsesbygninger på hver sin samlede faste ejendom uden landbrugspligt, som ikke ejes af den ansvarlige for driften af husdyrbruget.)

Lugtgenekriterierne er hverken overholdt til nærmeste naboer uden landbrugspligt, Bredningen 32 og Bredningen 33, eller til nærmeste lokalplanlagte område (campingplads i Thise Bakker) eller til byzone (Manna).

Da genekriterierne ikke er overholdt, har ansøger søgt om dispensation fra afstandskravet i forhold til lugt.

### **Dispensation fra lugtgenekravet**

Brønderslev Kommune kan i henhold til husdyrgodkendelsesbekendtgørelsens § 33 meddele dispensation fra afstandskravet i forhold til lugtgeneafstanden, hvis den vægtede gennemsnitsafstand til de områder og beboelsesbygninger, der er nævnt i husdyrgodkendelsesbekendtgørelsens § 31, er mere end 50 % af geneafstanden efter bekendtgørelsens § 32, jf. bilag 3, pkt. B, for alle kombinationer af staldafsnit på husdyrbruget.

Nærmeste nabo: Den vægtede gennemsnitsafstand til de nærmeste naboer uden landbrugspligt, Bredningen 32 og 33, er beregnet til henholdsvis 163 m og 166 m. Den ukorrigerede geneafstand er beregnet til 299 m til begge beboelser. Den vægtede gennemsnitsafstand er således mere end 50 % af geneafstanden (50 % af 299 m = 149,5 m).

Nærmeste område i landzone, der i lokalplan er udlagt til rekreative formål (campingplads): Den vægtede gennemsnitsafstand til det lokalplanlagte område, campingpladsen i Thise Bakker, er ifølge ansøgningssystemet beregnet til 418 m. Den ukorrigerede geneafstand er beregnet til 603 m. Den vægtede gennemsnitsafstand er således større end 50 % af geneafstanden (50 % af 603 m = 301 m).

Byzone: Den vægtede gennemsnitsafstand til nærmeste byzone, Manna, er i systemet beregnet til 494 m. Den ukorrigerede geneafstand (= den korrigerede geneafstand) er beregnet til 784 m. Den vægtede gennemsnitsafstand er også her mere end 50 % af geneafstanden (50 % af 784 m = 392 m).

Da kravene i husdyrgodkendelsesbekendtgørelsens § 33, stk. 1, nr. 1 er overholdt, meddeler Brønderslev Kommune dispensation fra lugtgeneafstandskravet. (§ 33, stk. 1, nr. 1: "Den vægtede gennemsnitsafstand til de områder og beboelsesbygninger, der er nævnt i § 31, er mere end 50 pct. af geneafstanden efter § 32, jf. bilag 3, pkt. B, for alle kombinationer af staldafsnit på husdyrbruget").

For at begrænse ventilationsluftens lugtindhold er det vigtigt at sikre en god staldhygiejne og at produktionsforhold og arbejdsgange tilrettelægges, så dannelse af lugtende stoffer begrænses mest muligt, således at mindst mulig lugt bortventileres til det fri.

Ansøger skriver, at lugtemissionen fra staldanlægget søges reduceret ved kontinuert at fastholde en god staldhygiejne og anvende godt management i staldene.

Brønderslev Kommune vurderer, at opbevaring af husdyrgødning på møddingsplads og i markstak ikke forventes at medføre væsentlige gener ved overholdelse af gældende regler om afstandskrav og overdækning.

#### **7.4 Husdyrgødning**

- |  |
|--|
| 12. Ved transport af husdyrgødning på offentlige veje må spild af gødning ikke finde sted. Skulle der alligevel ske spild, skal gødningen straks opsamles. |
|--|

#### **Vurdering af vilkår – husdyrgødning**

Kompost fra staldene opbevares i markstak eller udspredes direkte på mark.

Rengøringsvand opsamles i opsamlingsbeholder med betondæksel og udspredes på mark i henhold til gældende regler.

Der er en gyllebeholder på 1.034 m<sup>3</sup> på Bredningen 35, som er lejet ud. Den er placeret med mere end 100 meter til vandløb og søer over 100 m<sup>2</sup> og den ligger ikke i risikoområde med over 6 graders fald til vandløb og søer over 100 m<sup>2</sup>. Der er således ikke krav til gyllealarm, beholderbarriere eller terrænbarriere. Der skal udføres 10 års beholderkontrol på tanken. Gylletanken er opført omkring 1987.

Da beholderen ikke bliver brugt i forbindelse med slagtekyllingeproduktionen, stiller kommunen ikke vilkår til den i miljøgodkendelsen.

#### **7.5 Befolkning og menneskers sundhed**

Befolkningen påvirkes mest direkte af trafikale gener og lugt, jf. tidlige afsnit herover.

Der udledes ikke sundhedsskadelige stoffer som f.eks. tungmetaller eller dioxin, der ville kunne give anledning til en negativ påvirkning af sundheden.

Det vurderes, at der med de beskrevne tiltag er taget tilstrækkeligt hensyn til befolkningen og at den ansøgte produktion ikke vil medføre uacceptable påvirkninger.

## 8. Påvirkninger af natur og miljø

13. Der skal foretages god staldhygiejne, herunder sikres, at staldene holdes tørre samt at staldene og fodringsanlæg holdes rene for at mindske gener fra dyreholdet.

### 8.1 Ammoniakfordampning

Ammoniakemissionen (ammoniakfordampningen) fra husdyrgødningen fra stald og lager medvirker til kvælstofbelastning af den nærliggende natur. Nedenstående tabel viser den totale ammoniakemission fra stald og lager.

Driftstype:	Ammoniakemission fra staldafsnit (kg NH <sub>3</sub> -N/år)	Ammoniakemission fra lagre (kg NH <sub>3</sub> -N/år)	Ammoniakemission fra husdyrbruget (kg NH <sub>3</sub> -N/år)
Ansøgt drift	3885,0	80,3	3965,3
Nudrift	3885,0	80,3	3965,3
8 års-drift	3885,0	80,3	3965,3

Tabel 7. Ammoniakemission.

Da produktionsarealet ikke er blevet ændret (8-års drift) og ikke ændres med denne godkendelse, viser tabellen, at ammoniakemissionen er uændret.

### Beskyttet natur

I husdyrgodkendelsesbekendtgørelsen er der opstillet en lang række kriterier for beskyttelsen af naturen. Beskyttelsesniveauerne for naturtyper omfattet af kategori 1, 2 og 3 fremgår af nedenstående tabel, jf. husdyrgodkendelsesbekendtgørelsens §§ 26, 27 og 29.

Naturtyper	Fastsat beskyttelsesniveau
<i>Kategori 1</i> § 7 stk. 1, nr. 1	Max. totaldeposition afhængig af antal husdyrbrug i nærheden <ul style="list-style-type: none"><li>0,2 kg N/ha/år ved &gt; 1 husdyrbrug</li><li>0,4 kg N/ha/år ved 1 husdyrbrug</li><li>0,7 kg N/ha/år ved 0 husdyrbrug</li></ul>
<i>Kategori 2</i> § 7 stk. 1, nr. 2	Max. totaldeposition på 1,0 kg N/ha/år
<i>Kategori 3</i> Heder, moser og overdrev, som er beskyttet af naturbeskyttelseslovens § 3 og ammoniakfølsomme skove	Kommunen kan tillade en merdeposition, der er større end 1,0 kg N/ha/år, men ikke stille krav om en merdeposition mindre end 1,0 kg N/ha/år.

Tabel 8: Krav til ammoniakdeposition i de forskellige naturkategorier.

Beregningerne af højeste meremission (8 års drift), meremission (nudrift) og totaldeposition fremgår af nedenstående tabel. Placeringen af naturpunkterne kan ses af kortet herunder.



Figur 3. Naturpunkter.

Naturområde	Afstand og retning fra anlæg til naturpunkt	Højeste mer-deposition (8 års drift) [kg N/ha/år]	Højeste mer-deposition fra anlæg (nudrift) [kg N/ha/år]	Højeste total-deposition fra anlæg [kg N/ha/år]
<b>Kategori 1-natur:</b>				
Natura 2000, Store Vildmose	3,6 km mod syd	0,0	0,0	0,0
<b>Kategori 2-natur:</b>				
Overdrev	360 m mod vest	0,0	0,0	0,8
<b>Kategori 3-natur:</b>				
Sø	260 m mod sydøst	0,0	0,0	0,4
Overdrev	360 m mod vest	0,0	0,0	0,8
Eng	630 m mod sydøst	0,0	0,0	0,1
Potentiel ammoniakfølsom skov	490 m mod sydvest	0,0	0,0	0,6

Tabel 9. Beregnet meremission og totalemission.

### **Kategori 1-natur (Natura 2000)**

Ved kategori 1-natur skal der foretages en vurdering i forhold til kumulationsmodellen<sup>3</sup>. Det fremgår af tabellen, at totaldepositionen til kategori 1-naturen er 0,0 kg N/ha/år med en kumulation på to eller flere ejendomme (worst-case), hvilket er mindre end det fastsatte beskyttelsesniveau. Brønderslev Kommune vurderer derfor, at den ansøgte udvidelse ikke vil påvirke kategori 1-naturen, og at der ikke er grundlag for at stille skærpede krav under hensyn til naturområdets karakter.

### **Kategori 2-natur**

I en afstand af ca. 360 m vest for staldene ligger den nærmeste registrerede naturtype omfattet af kategori 2-natur. Kategori 2-natur kan maksimalt tåle en totaldeposition på 1,0 kg N/ha/år. Det fremgår af tabel 9, at totaldepositionen til kategori 2-naturen er 0,8 kg N/ha/år. Brønderslev Kommune vurderer derfor, at den ansøgte udvidelse ikke vil påvirke kategori 2-naturen, og at der ikke er grundlag for at stille skærpede krav under hensyn til naturområdets karakter.

### **Kategori 3-natur**

Til kategorien hører heder, moser og overdrev, som er beskyttet af naturbeskyttelseslovens § 3 samt ammoniakfølsomme skove. Ifølge nyeste klagenævnsafgørelser f.eks. NMK-131-00221 skal der også beregnes til § 3 natur, der ikke er kategori 3-natur. Det drejer sig om søer og enge. I henhold til husdyrgodkendelsesbekendtgørelsen kan kommunen tillade en merdeposition større end 1,0 kg N/ha/år for kategori 3-natur, men der kan ikke stilles krav om en merdeposition mindre end 1,0 kg N/ha/år. Tilsvarende vurdering gælder for søer og enge.

Brønderslev Kommune har derfor foretaget beregninger til den kategori 3-natur og § 3-natur, der ligger nærmest staldene på Bredningen 35, se tabel 9. Ifølge Miljøstyrelsens digitale vejledning vil en merbelastning på mindre end 1 kg N/ha/år som udgangspunkt ikke udgøre et væsentligt merbidrag, og det kan derfor ikke medføre tilstandsændringer af kategori 3-natur og § 3 områder. Da merbelastningen hverken i nudrift eller i 8 års drift overskrides til de nærmeste naturarealer, vurderes merbelastningen heller ikke at overskrides til naturarealer, som ligger længere væk. Vurderingen er lavet ud fra det videnskabelige grundlag og kendskabet til de pågældende naturtyper, der i øjeblikket er tilgængelig.

*Ansøger skriver, at der anvendes fasefodring til slagtekyllingerne, således at der anvendes op til 8 forskellige foderblandinger i perioden fra indsætning til slagtning. Ved fasefodring er det muligt at fodre kyllingerne efter deres næringsstofbehov i de forskellige perioder (der skiftes ca. efter hver uge). Derved reduceres udskillelsen af kvælstof og fosfor og der sikres en minimering af kyllingernes ammoniakfordampning.*

### **Bilag IV-arter**

En række dyr, som er omfattet af habitatdirektivets bilag IV, kan have levested, fødesøgningsområde eller sporadisk opholdssted på egnen omkring anlægget. På baggrund af "Faglig rapport nr. 635" fra DCE samt kommunens øvrige kendskab vurderes umiddelbart, at det kan omfatte følgende arter: Markfirben, Odder og Spidssnudet frø.

Potentiel forekomst i området af de nævnte bilag IV-arter vurderes knyttet til områdets beskyttede naturarealer, småskove og udyrkede arealer i øvrigt. Som nævnt i foregående afsnit vil disse naturarealer ikke blive påvirket ved udvidelsen af dyreholdet.

### **Artsfredninger og rødlistearter**

I nærheden af anlægget er kommunen ikke bekendt med forekomster af planter og dyr omfattet af artsfredning eller optaget på nationale eller regionale rødlistearter.

---

<sup>3</sup> Husdyrgodkendelsesbekendtgørelsens § 25

**Fredede områder og fredede fortidsminder**

Der er ingen fredede områder i nærheden af husdyrbruget.

**Vandløb**

Der er omkring 140 m fra staldene til nærmeste vandløb (grøft) og ca. 820 m til Ryå, der løber syd for ejendommen. Der forudses ikke problemer med forurening i forhold hertil.

## 9. Bedste tilgængelige teknik – BAT

### 9.1 Emissionsniveau samt BAT i stald

I ansøgningsystemet [www.husdyrgodkendelse.dk](http://www.husdyrgodkendelse.dk) bliver der foretaget beregninger af samlet faktisk ammoniaktab fra stald og lager samt beregninger på samlet vejledende ammoniaktab fra hele anlægget ved anvendelse af BAT. Disse beregninger giver Brønderslev Kommune mulighed for at vurdere om husdyrbruget opfylder kravet om anvendelse af bedste tilgængelige teknik i forhold til staldene.

Samlet BAT beregning	Samlet BAT beregning		
	Stalde	Lagre	Total
Samlet BAT krav (kg NH <sub>3</sub> -N /år)	3885	80	3965
Faktisk emission (kg NH <sub>3</sub> -N /år)	3885	80	3965
Forskel (kg NH <sub>3</sub> -N /år)	-	-	0
Vejledende BAT Overholdt?	-	-	Ja

Tabel 10. BAT-krav og faktisk emission.

Det fremgår af husdyrgodkendelsesbekendtgørelsen, at hvis grænsen på de 750 kg N/år overskrides, skal husdyrbrugets ammoniakemission svare til niveauet for den bedste tilgængelige teknik for den pågældende dyretype/staldsystem. Kravet betyder således, at husdyrbruget samlet set skal overholde de maksimale emissionsgrænseværdier, der fremgår af husdyrgodkendelsesbekendtgørelsens bilag 3, m.v.

For nogle dyretyper og staldsystemer vil emissionen beregnet efter husdyrgodkendelsesbekendtgørelsens § 21 og BAT-kravet efter samme bekendtgørelses § 25 være det samme, fordi BAT-kravet er fastsat på samme niveau som emissionsfaktoren for den pågældende dyretype og staldsystemtype. Der vil i disse tilfælde reelt ikke være et krav til reduktion for den pågældende dyretype og staldsystem.

Ansøger redegør følgende for anvendelse af BAT i forhold til ammoniak:

*Det samlede vejledende ammoniaktab pr. år opnåeligt for hele anlægget ved anvendelsen af BAT bliver 3.965 kg N/år, og det faktiske ammoniaktab fra hele anlægget ved anvendelsen af BAT bliver 3.995 kg N/år. BAT-kravet er dermed overholdt.*

*Det anvendte staldsystem til slagtekyllinger betragtes som BAT.*

#### **Samlet konklusion**

*Med udgangspunkt i ovenstående beregninger konkluderer ansøger, at tiltag udover de allerede anvendte i ansøgningen ikke vil være økonomiske proportionale i forhold til den miljøeffekt der opnås.*

*Det vurderes derfor, at BAT-niveauet for denne ejendom overholdes.*

Brønderslev Kommune vurderer, at husdyrbruget opfylder kravet om anvendelse af bedste tilgængelige teknik i forhold til staldene, da den vejledende emissionsgrænseværdi er højere end eller lig med den samlede emission fra staldene.

## 9.2 Foderstrategi

Ansøger skriver følgende om foder, foderopbevaring og foderstrategi samt BAT:

*Der anvendes indkøbt/hjemmeblandet tørfoder på ejendommen.*

*Der anvendes fasefodring. Ved fasefodring er det muligt at fodre kyllingerne efter dens næringsstoffebehov i den aktuelle periode. Derved reduceres udskillelsen af kvælstof og fosfor.*

### **Redegørelse for anvendelse af BAT**

*Med henblik på at reducere dyrenes N-udskillelse er det ifølge BREF-dokumentet (2003) BAT nødvendigt, at tilpasse foderet til dyrenes behov i de forskellige produktionsfaser (fasefodring), at optimere foderet på baggrund af fordøjelige/disponible næringsstoffer samt at tilsætte foderet aminosyrer. Derudover nævnes det, at visse fodertilsetninger, herunder enzymer, kan forøge fodereffektiviteten. Tilsvarende er det med henblik på at reducere dyrenes fosforudskillelse BAT at anvende fasefodring med højtfordøjelige uorganiske foderfosfater og/eller fytase.*

### **Samlet konklusion**

*Sammenholdes ansøgers valg af fodringsteknik med BREF-dokumentet, vurderes det at det ansøgte projekt lever op til BAT.*

Brønderslev Kommune vurderer, at fodringsstrategien på nuværende tidspunkt opfylder kravet om anvendelse af bedste tilgængelige teknik.

## 9.3 Vandforbrug

Ansøger anfører om vandforbrug:

*Der foretages jævnlig kalibrering af drikkevandsinstallationer med henblik på at undgå unødigt spild. Lækager identificeres og repareres. Staldene rengøres med højtryksrensere efter hvert hold.*

*Miljøstyrelsen har ikke opstillet egentlige branchespecifikke krav til vandforbruget i forbindelse med fastlæggelsen af de vejledende BAT-standardvilkår, idet forbruget vil afhænge af de driftsmæssige forhold på den enkelte ejendom.*

*I henhold til BREF er det med henblik på at reducere vandforbruget BAT at rengøre stald og inventar med højtryksrensere efter hver produktionscyklus, at foretage regelmæssig kalibrering af drikkevandsanlæg for at undgå spild, at registrere vandforbrug samt at finde og reparere evt. lækager. Vedrørende anvendelse af drikkevandssystemer benyttes system med drikkenipler og opsamlingsbakke. Det er noteret i BREF, at der er såvel fordele som ulemper ved alle systemer, samt at der ikke var tilstrækkeligt data til at nå en BAT-konklusion.*

### **Samlet konklusion**

*Sammenholdes ansøgers tiltag med henblik på reduktion af vandforbruget med BREF-dokumentet vurderes det at det ansøgte projekt lever op til BAT. I forbindelse med kommende investeringer vil muligheder for vandbesparelser endvidere indgå i overvejelserne.*

Brønderslev Kommune vurderer, at husdyrbruget opfylder kravet om anvendelse af bedste tilgængelige teknik i forhold til vandforbrug.



## 9.4 Energiforbrug

Ansøger har oplyst følgende vedrørende energi- og ressourceforbrug:

### **Energi**

*Ansøger tilsigter løbende at reducere både energi- og andet ressourceforbrug på ejendommen for at reducere miljøpåvirkning og forbedre det økonomiske indtjeningsgrundlag. Der er mekanisk ventilation i alle staldafsnit. Ventilationsanlægget optimeres løbende og indstillinger justeres. Luftkanaler rengøres efter behov.*

*Der anvendes lodret hængende lysstof rør. Herved udnyttes lyset fra rørene optimalt, og der kan anvendes færre lyskilder end ved traditionelt anbragte lysstof rør. Hovedparten af tiden er der er ikke lys i staldene om natten.*

### **BAT vedr. energiforbrug**

*Miljøstyrelsen har ikke opstillet egentlige branchespecifikke krav til energiforbruget i forbindelse med fastlæggelsen af de vejledende BAT-standardvilkår, idet forbruget vil afhænge af de driftsmæssige forhold på den enkelte ejendom.*

*I henhold til BREF er det med henblik på at reducere energiforbruget BAT at anvende naturlig ventilation. Når der anvendes mekanisk ventilation, er det BAT at optimere udformningen af ventilationssystemet samt at undgå modstand gennem hyppigt eftersyn og rengøring af ventilationssystemet.*

### **Samlet konklusion**

*Sammenholdes ansøgers tiltag med henblik på reduktion af energiforbruget med BREF-dokumentet vurderes det, at det ansøgte projekt lever op til BAT. Der foretages jævnlig kalibrering af drikkevandsinstallationer med henblik på at undgå unødigt spild. Lækager identificeres og repareres.*

Brønderslev Kommune vurderer, at husdyrbruget i forhold til energiforbruget på nuværende tidspunkt opfylder kravet om anvendelse af bedste tilgængelige teknik.

## 9.5 Opbevaring og behandling af husdyrgødning

Ansøger skriver om opbevaring, behandling af husdyrgødning og BAT:

*Kompost fra staldene opbevares i markstak eller udspreddes direkte på mark.*

*Rengøringsvand opsamles i opsamlingsbeholder med betondæksel og udspreddes på mark i henhold til gældende regler.*

### **Redegørelse for anvendelse af BAT**

*Jf. BREF er det BAT at anbringe markstakken væk fra følsomme receptorer såsom naboer og vandløb, samt at markstakken placeres et nyt sted hvert år.*

### **Samlet konklusion**

*Sammenholdes ansøgers foranstaltninger vedr. opbevaring og behandling af husdyrgødning, med BREF-dokumentet vurderes det, at det ansøgte projekt lever op til BAT.*

Brønderslev Kommune vurderer, at opbevaring og behandling af husdyrgødning på nuværende tidspunkt opfylder kravet om anvendelse af bedste tilgængelige teknik.

## 10. Miljøledelse, management og egenkontrol, alternative løsninger og konklusion

### 10.1 Miljøledelse

Husdyrbruget på Bredningen 35 kommer ved udvidelsen ind under IE-reglerne (Industrielle Emissioner), da der er flere end 40.000 stipladser til fjerkræ på ejendommen. Derfor skal husdyrbruget opfylde krav om et miljøledelsessystem fra det tidspunkt, hvor husdyrbruget får en godkendelse efter § 16a, stk. 2, i husdyrbrugloven. Ifølge Miljøstyrelsens husdyrvejledning indebærer et miljøledelsessystem, at den ansvarlige for husdyrbruget skal formulere en miljøpolitik med afsæt i husdyrbrugets miljøforhold og at der skal fastsættes konkrete miljømål. Der skal også udarbejdes en handlingsplan for det eller de fastsatte miljømål. Hver år skal miljøarbejdet med miljømålene evalueres, og om nødvendigt skal der foretages justeringer af mål og handlingsplaner. Selve miljøledelsessystemet skal gennemgås minimum én gang om året.

Ansøgers miljøledelse fremgår af bilag 5.

### 10.2 Management og egenkontrol

- |   |
|---|
| <p>14. På tilsynsmyndighedens forlangende skal virksomheden dokumentere overholdelse af vilkår i denne godkendelse.</p> <p>15. Der skal ved tilsyn kunne fremvises dokumentation for følgende (dækkende for seneste 5 års produktion):</p> <ul style="list-style-type: none"><li>• Produktionsarealets størrelse</li><li>• Placering af markstakke med dybstrøelse</li><li>• Logbog for ejendommens gødningsopbevaring</li><li>• Bortskaffelse af farligt affald (brugte kanyler, medicinrester, lysstofrør, akkumulatorer, spildolie, rester af sprøjtegifte mv.)</li><li>• Miljøledelse</li><li>• Emissionsovervågning.</li></ul> |
|---|

### Vurdering af vilkår – Management og egenkontrol

Ansøger oplyser vedrørende management og egenkontrol på ejendommen i forhold til produktionen:

- *Der er tilknyttet en række fagkonsulenter, der gennemgår bedriften med ejer og medarbejdere efter behov.*
- *Fodersammensætning og fodringsstrategi evalueres og tilpasses løbende, således at nyeste viden anvendes.*
- *Der føres medicinjournal og logbog for gylletanke.*
- *Gylletanken bliver kontrolleret hvert 10. år af autoriseret kontrollant.*
- *Der er lavet beredskabsplan således at evt. uheld kan stoppes og konsekvensen for det omgivende miljø begrænses mest muligt (se bilag 2).*
- *Kyllingeproduktionen er omfattet af KICK-miljøprogrammet.*
- *Personalet uddannes løbende gennem kurser og efteruddannelse.*
- *Staldafsnittene er tilkøbt alarmanlæg.*
- *Der er nødgenerator, der kan anvendes ved strømsvigt.*

### **BAT vedr. management og egenkontrol**

*I henhold til BREF (2003) er det BAT at uddanne bedriftens personale, at registrere energi- og ressourceforbrug samt forbrug og anvendelse af handels- og husdyrgødning. Endvidere at have procedurer for at sikre ren- og vedligeholdelse af bygninger og inventar, at planlægge gødning af markerne korrekt samt at have nødfremgangsmåde ved evt. uheld. Miljøstyrelsen*

*har ikke opstillet egentlige branchespecifikke krav til management i forbindelse med fastlæggelsen af de vejledende BAT-standardvilkår, da management vil afhænge af de driftsmæssige forhold på den enkelte ejendom.*

### **Samlet konklusion**

*Sammenholdes ansøgers redegørelse for management og egenkontrol med BREF-dokumentet vurderes det, at det ansøgte projekt lever op til BAT.*

Husdyrbruget skal indberette informationer på grundlag af resultaterne af emissionsovervågningen mindst 1 gang årligt.

Brønderslev Kommune vurderer, at ejer har en passende egenkontrol. Samlet set vurderer Brønderslev Kommune, at husdyrbruget på nuværende tidspunkt og med de stillede vilkår opfylder kravet om anvendelse af bedste tilgængelige teknik.

### **10.3 Alternative løsninger samt 0-alternativet**

Ansøger har anført følgende vedrørende undersøgt alternativ:

*Alternativet til det ansøgte projekt vil være etablering af en kyllingeproduktion på en anden ejendom.*

*Pt. råder ansøger ikke over andre ejendomme, hvor der kan gennemføres en produktion svarende til den i denne ansøgning beskrevne – henset til smitterisiko, logistik og andre ejendommers placering ift. natur og omkringboende.*

*Med godkendelse af anlægget opnås en harmonisk drift.*

*Samtidig er der forholdsvis langt fra ejendommen til natur og det vil derfor medføre en begrænset påvirkning af omgivelserne.*

*0-alternativet vil medføre, at ejendommens produktion fastlåses. Det er et absolut must, at der er fleksibilitet i ejendommens produktion for at kunne udbygge gode produktionsresultater og fortsætte produktionen på stedet.*

*Med godkendelsen lever produktionen op til de skærpede krav til BAT. Der anvendes således ny teknologi til at reducere påvirkningen fra ejendommen og produktionen.*

Brønderslev Kommune ser ikke alternativet som bedre end det ansøgte projekt.

### **10.4 Konklusion**

Brønderslev Kommune har i miljøtilladelsen vurderet, at ændringen af husdyrbruget ikke vil indebære væsentlig påvirkning af

- 1) de landskabelige værdier,
- 2) naturen med dens bestande af vilde planter og dyr og deres levesteder, herunder områder, der er beskyttet mod tilstandsændringer eller fredede, udpeget som internationale naturbeskyttelsesområder eller udpeget som særligt sårbare over for næringsstofpåvirkning,
- 3) jord, grundvand og overfladevand, og
- 4) lugt-, støj-, rystelses-, støv-, flue-, transport- og lysgener, uhygiejniske forhold, affaldsproduktion m.v.

Der kan dermed træffes afgørelse om miljøgodkendelse i henhold til § 16a i husdyrbrugloven.

## 11. Retsgrundlag

Affaldsbekendtgørelsen, se bekendtgørelse nr. 1309 af 18. december 2012 om affald.

Bekendtgørelse nr. 1322 af 14. december 2012 om kontrol af beholdere til opbevaring af flydende husdyrgødning og ensilagesaft.

Europaparlamentets og rådets direktiv 2010/75/EU af 24. november 2010 om industrielle emissioner (integreret forebyggelse og bekæmpelse af forurening).

Brugerbetalingsbekendtgørelsen, se bekendtgørelse nr. 1475 af 12. december 2017 om brugerbetaling for godkendelse m.v. og tilsyn efter lov om miljøbeskyttelse og lov om husdyrbrug og anvendelse af gødning m.v.

Forvaltningsloven, se lovbekendtgørelse nr. 433 af 22. april 2014 af forvaltningsloven.

Husdyrbrugloven, se lovbekendtgørelse nr. 1020 af 6. juli 2018 om husdyrbrug og anvendelse af gødning m.v.

Husdyrgodkendelsesbekendtgørelsen, se bekendtgørelse nr. 1021 af 6. juli 2018 om godkendelse og tilladelse m.v. af husdyrbrug.

Husdyrgødningsbekendtgørelsen, se bekendtgørelse nr. 1076 af 28. august 2018 om erhvervs-mæssigt dyrehold, husdyrgødning, ensilage m.v.

Miljøtilsynsbekendtgørelsen, se bekendtgørelse nr. 1479 af 12. december 2017 om miljøtilsyn.

Miljøbeskyttelsesloven, se lovbekendtgørelse nr. 966 af 23. juni 2017 om lov om miljøbeskyttelse.

Museumsloven, se bekendtgørelse nr. 358 af 8. april 2014 af museumsloven.

Naturbeskyttelsesloven, se bekendtgørelse nr. 934 af 27. juni 2017 af lov om naturbeskyttelse.

Offentlighedsloven, se lov nr. 606 af 12. juni 2013 om offentlighed i forvaltningen.

Olietanksbekendtgørelsen, se bekendtgørelse nr. 1611 af 10. december 2015 om indretning, etablering og drift af olietanke, rørsystemer og pipelines.

Retssikkerhedsloven, se lov nr. 442 af 9. juni 2004 om retssikkerhed ved forvaltningens anvendelse af tvangsindgreb og oplysningspligter

Slambekendtgørelsen, se bekendtgørelse nr. 1001 af 27. juni 2018 om anvendelse af affald til jordbrugsformål.

Vandløbsloven, se bekendtgørelse nr. 127 af 26. januar 2017 af lov om vandløb.

- 1 Stald 1
- 2 Stald 2
- 3 Toilet m tank
- 4 Lade
- 5 Halmfyr
- 6 Tank til opsamling af vaskevand
- 7 Markvandingsboring
- 8 Vaskeplads/påfyldning af sprøjte
- 9 Container opbevaring af døde dyr
- 10 Varmeveksler
- 11 Støjskærm
- 12 Kemirum
- 13 Faskine til nedsivning af tagvand
- 14 Ind- og udkørsel fra Bredningen
- 15 Maskinhus

**LandboNord**  
Planteavl / miljø



Erhvervsparken 1, 9700 Brønderslev  
Tlf. 96242424 Fax. 98242429

**Situationsplan**  
**Bredningen 35**

J.Nr.

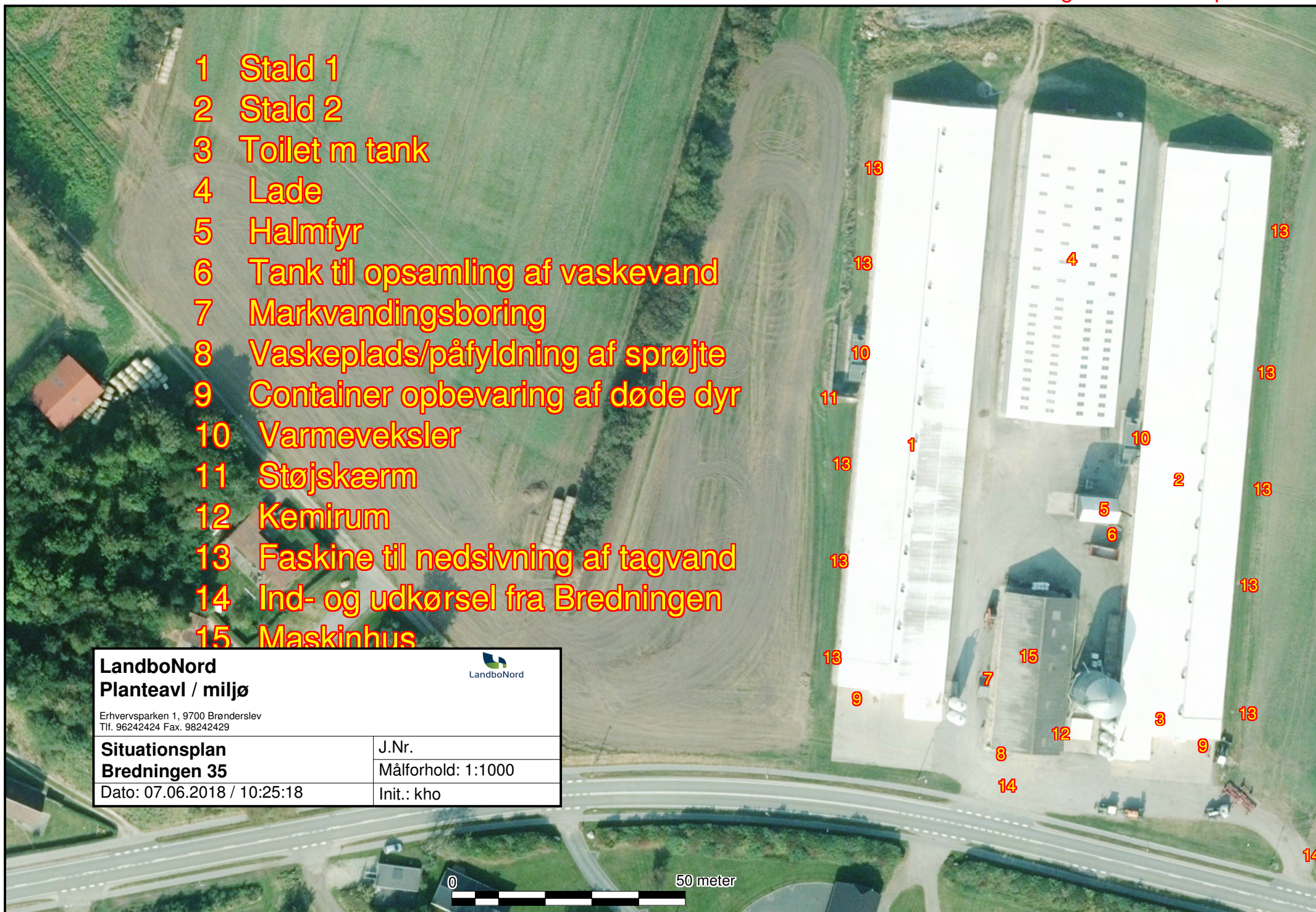
Målforhold: 1:1000

Dato: 07.06.2018 / 10:25:18

Init.: kho

50 meter

0



# INSTRUKS

## VED UHELD

### **STANDS UHELDET**

FORSØG AT STANDSE UDBREDELSEN AF UHELDET F.EKS. VED AT SLUKKE FOR PUMPER, TILSTOPPE AFLØB MM.

FREMTAG BEREDSKABSPLANEN OG FORETAG DE TILTAG DEN ANVISER, MAPPEN LIGER I KONTORET

### **TILKALD HJÆLP PR. TLF.**

VED STØRRE UHELD RING 112 OG OPLYS:

- HVEM DER RINGER
- HVAD DER SKET
- HVOR DET SKET, BY OG ADRESSE

KONTAKT MILJØMYNDIGHEDERNE PÅ TLF. 7015 1514

KONTAKT EJEREN, JENS HOVALT BERTELSEN PÅ TLF. 2323 6242

### **RED MENNESKER I FARE**

VARSEL ALLE ENTEN MUNDTLIGT ELLER VED HJÆLP AF TELEFON.

### **BEGRÆNS UHELDET**

VED BRAND -LUK DØRE OG VINDUER TIL DET BRÆNDENDE OMRÅDE, MEN LÅS IKKE DØRENE. PÅBEGYND SLUKNING AF BRANDEN MED DE TILSTEDEVÆRENDE SLUKNINGSREDSKABER.

VED MILJØUHELD - FORSØG OPDÆMNING FOR AT UNDGÅ, AT DIV. STOFFER LØBER TIL DRÆNBRØND ELLER VIDRE I VANDLØB. OPDÆMNINGEN KAN EVT. FORETAGES MED JORD, HALMBALLER OL. AFHÆNGIG AF MÆNGDEN.

### **VED BRANDVÆSENET/MILJØMYNDIGHEDERNES ANKOMST**

UNDERRET BRANDVÆSENET/MILJØMYNDIGHEDERNE OM UHELDETS BELIGGENHED, UHELDETS OMFANG OG EVENTUELLE PERSONER, DER IKKE ER KOMMET I SIKKERHED.

UDLEVER BEREDSKABSMAPPEN TIL BRANDVÆSENET/MILJØMYNDIGHEDERNE.

# Beredskabsplan for landbruget Bredningen 35

## Indholdsfortegnelse:

TELEFONNUMRE .....	4
BRAND- OG EVAKUERINGSINSTRUKS .....	5
OVERLØB AF GYLLE – INSTRUKS .....	6
KEMIKALIE- OG OLIESPILD – INSTRUKS .....	7
TRANSPORT AF BEKÆMPELSESMIDLER .....	9

Udarbejdet af: LandboNord i samarbejde med ejer

Revideret: Dato Ansvarlig (underskrift)

2019  
2020  
2021  
2022  
2023

Denne beredskabsplan er udarbejdet som en del af ejendommens miljøgodkendelse med det formål at stoppe og begrænse evt. uheld med konsekvenser for det omgivne miljø.

Planens indhold skal være kendt af gårdens ansatte m.m. og udleveres til evt. indsatsleder/miljømyndighed i forbindelse med uheld, forureninger, brand, ol.

Beredskabsplanen revideres/kontrolleres mindst 1 gang om året og skal være let tilgængelig og synlig. Beredskabsplanen findes i kontor i stald 1

Kort materiale:

Bagerst er der et oversigtskort over ejendommen mm. med angivelse af:

- Mark- og drikkevandsboringer/brønde
- Slukningsmateriel og åndedrætsværn

## Husk generelt:

Ved store uheld ring altid 112, ved mindre uheld ringes til miljømyndighederne. Er man i tvivl, ring 112, der har kontakt til kommunens beredskabstjeneste og miljøvagt.

Efter brand m.m. tag kontakt med miljømyndighederne med hensyn til genopbygning af stald m.m.



## TELEFONNUMRE

Ejer kontaktes på telefon 2323 6242

Nordjyllands Beredskab kontaktes på telefon 7015 1514

Falck kontaktes på telefon 7010 2030 dag eller nat

Brandvæsen kontaktes på telefon 112 dag og nat

Lægevagt kontaktes på telefon 7015 0300 dag eller nat

# BRAND- OG EVAKUERINGSINSTRUKS

Ved brand der ikke kan slukkes ved egen hjælp.

## Slå alarm

*Tilkald brandvæsenet - RING 112 - oplys:*

- Navn, adressen og telefonnummer der ringes fra
- Hvad er der sket og at det er en gårdbrand
- Er der tilskadekomne - hvor mange -
- Er dyrene kommet ud - art og antal der evt. er fanget
  
- Kontakt ejeren, Jens Hovalt Bertelsen på tlf. 2323 6242

## Handlinger

- Iværksæt rednings- og slukningsarbejde hvis det er muligt og forsvarligt, herunder fjernelse og evakuering af dyr, olie, trykflasker, gødning og kemikalier
- Placering af slukningsmateriel er angivet på oversigtskortet.
- Hvis det ikke er muligt at slukke branden - forsøg at begrænse den ved lukning af døre og vinduer.
  
- Modtag brandvæsenet og udlever denne mappe sammen med kortmaterialet

### **Oplys endvidere:**

- Evt. tilskadekomne eller dyr der ikke er reddet i sikkerhed
- Hvor det brænder
- Brandens omfang
- Hvor der er adgangsveje

## Hjælpemidler

På ejendommen findes der følgende materiel, som evt. kan anvendes for at afhjælpe situationen:

- Pulverslukker

# OVERLØB AF GYLLE – INSTRUKS

## Slå alarm

### **Kontakt beredskabet – Ring 112**

Oplys:

- Navn, adressen og telefonnummer der ringes fra
- Hvad der er sket og hvor meget der er løbet ud
- Om der er risiko for forurening af vandløb, eller drikkevandsboring
  
- Kontakt ejeren, Jens Hovalt Bertelsen på tlf. 2323 6242

### **Ved mindre spild kontaktes kun miljømyndighederne**

på telefon **7015 1514**

## Handlinger:

- Forsøg opdæmning for at undgå, at gylle løber til naboerne (se kortbilag)
- Opdæmningen kan evt. foretages med jord, halmballer ol. afhængig af mængden af gylle.
- Modtag brandvæsenet/miljømyndighederne og udlever denne mappe med sammen med Kortmaterialet

## Hjælpemidler:

På ejendommen findes der følgende materiel, som evt. kan anvendes for at afhjælpe situationen:

- Halmballer i laden

# KEMIKALIE- OG OLIESPILD – INSTRUKS

## Ved større overløb af kemikalier og olie - RING 112

Oplys:

- Navn, adressen og telefonnummer der ringes fra
- Hvad der er sket og hvor meget der er løbet ud
- Om der er risiko for forurening af vandløb, eller drikkevandsboring
  
- Kontakt ejeren, Jens Hovalt Bertelsen på tlf. 2323 6242

## Ved mindre spild kontaktes kun miljømyndighederne

på telefon **7015 1514**

## Handlinger:

- Forsøg opdæmning for at undgå, at eksempelvis olie løber til markvandingsboring (se kortbilag)
- Opdæmningen kan evt. foretages med jord, halmballer o.l. afhængig af mængden af olie.
  
- Modtag brandvæsenet/miljømyndighederne og udlever denne mappe med sammen med Kortmaterialet

## Hjælpemidler:

På ejendommen findes der følgende materiel, som evt. kan anvendes for at afhjælpe situationen:

- Halmballer i laden

I laden findes der savsmuldspakker der kan benyttes til at opsuge spildte væsker.

# TRANSPORT AF HUSDYRGØDNING

Ved uheld under transport af husdyrgødning:

## Slå alarm

### **Kontakt beredskabet – Ring 112**

Oplys:

- Navn, placering (hvor uheldet er sket) og telefonnummer der ringes fra
- Hvad der er sket og hvor meget der er løbet ud
- Om der er risiko for forurening af vandløb, eller drikkevandsboring
  
- Kontakt ejeren, Jens Hovalt Bertelsen på tlf. 2323 6242

### **Ved mindre spild kontaktes kun miljømyndighederne**

på telefon **7015 1514**

## Handlinger:

- Forsøg opdæmning for at undgå, at gylle løber til vandløb, dræn eller grøfter
- Medbring evt. materiel, der kan være en hjælp til opdæmning
- Modtag brandvæsenet/miljømyndighederne

## TRANSPORT AF BEKÆMPELSESMIDLER

Sørg for sikker transport af kemikalier til ejendommen og mellem ejendom og marker.

Bekæmpelsesmidler skal under transport være sikret mod stød og uheld. En lukket tæt plastkasse (eks. en køleboks) er velegnet.

Medbring en spand/sæk med fint savsmuld til opsugning af spildt middel samt en skovl og f.eks. plasticposer/plastspand til en hurtig indsats. Uanset koncentrationen kan et spild på mindre end ca. 2 liter med en hurtig indsats fjernes fra jorden.

Medbring altid en mobiltelefon således at det er muligt at hurtigst at tilkalde hjælp ved uheld.

Hvor der arbejdes med bekæmpelsesmidler, skal der være førstehjælpeudstyr og øjenskyllmiddel til rådighed.

Meget giftige og giftige bekæmpelsesmidler skal overalt opbevares forsvarligt under lås.

Øvrige bekæmpelsesmidler skal opbevares forsvarligt. For alle midler gælder, at de opbevares utilgængeligt for børn og ikke sammen med eller i nærheden af levnedsmidler, foderstoffer m.v.

Derudover gælder følgende:

- Kemikalierummet skal være godt ventileret, tørt og frostfrit med god belysning.
- Der skal findes et sugende materiale f.eks. savsmuld til opsamling af spild.
- Døre skal være forsynet med en støbt kant, der kan tilbageholde eventuelt spild.
- Gulve skal være tætte og uden afløb.

## UHELD IFM. FORSURINGSANLÆG-INSTRUKS

Ved uheld med syre:

# Slå alarm

### Kontakt beredskabet – Ring 112

Oplys:

- Navn, adressen og telefonnummer der ringes fra
- Hvad der er sket og hvor meget der er løbet ud
- Om der er risiko for forurening af vandløb, eller drikkevandsboring
  
- Kontakt ejeren, .....på tlf.....
- Driftleder kontaktes på tlf.....

### Ved mindre spild kontaktes kun miljømyndighederne

på telefon **7015 1514**

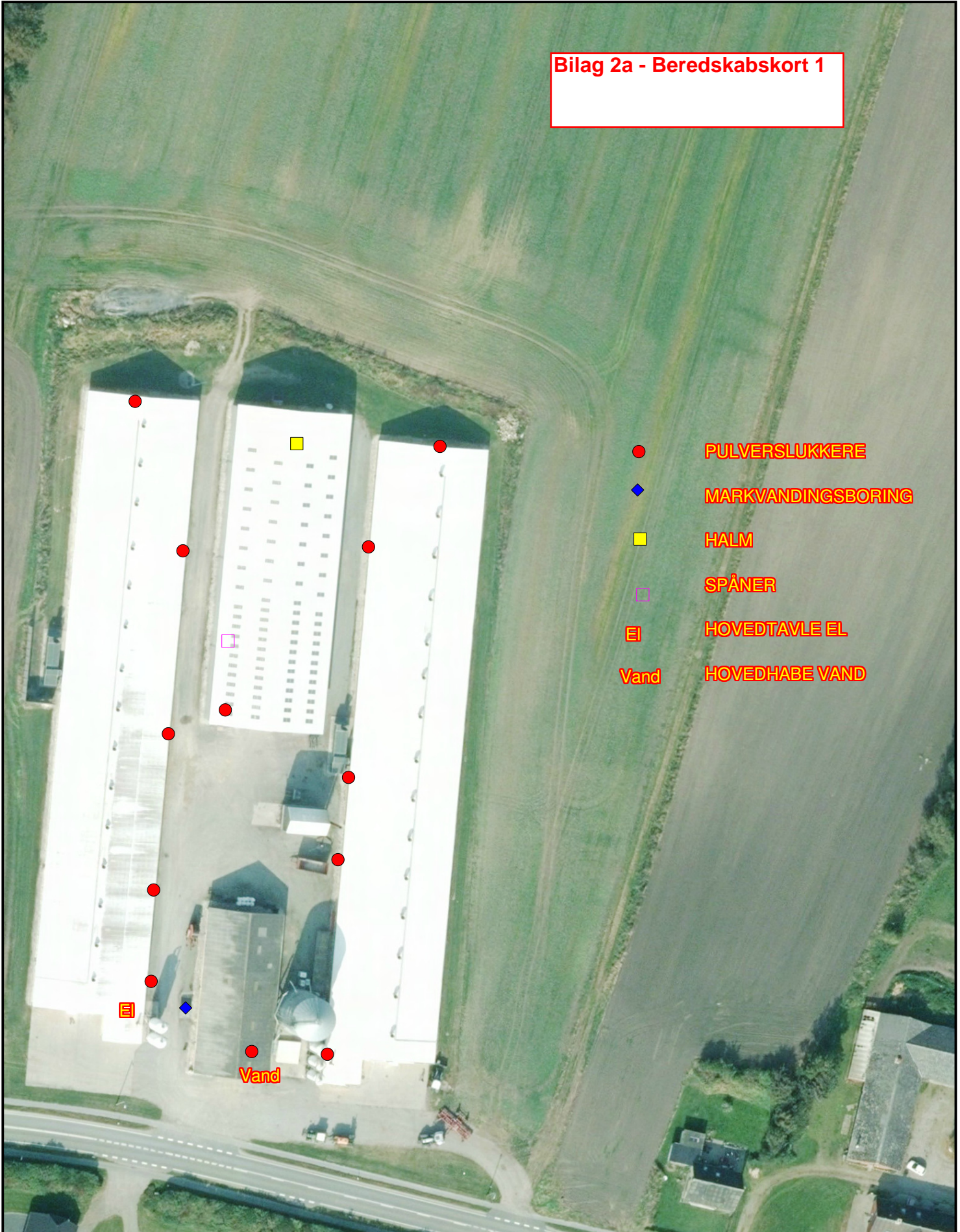
## Handlinger:

- Forsøg at inddæmme syren med sand eller jord for at undgå, at syren spreder sig over et større område og trænger ned i jorden.
- Syren neutraliseres med store mængder vand (forsigtig pga varmedannelse) eller spildet kan dækkes med kalk, cement eller soda. Anvend **ALDRIG** savsmuld, bark eller lign. da der ellers kan opstå brand.
- Vær opmærksom på stænk risiko.
- Modtag brandvæsenet/miljømyndighederne.
- Affald og opsamlet spild indeholdende svovlsyre, betragtes som farligt affald (og er anmeldeligt til kommunalbestyrelsen). Affald og opsamlet spild afleveres på den kommunale modtagestation. Sammen med affaldet skal afleveres en deklaration vedr. farligt affald, som kan rekvireres ved henvendelse til kommunen eller modtagestationen.

## Førstehjælp:

Ved kontakt med hud gå da straks under nødbruiser.

**Bilag 2a - Beredskabskort 1**



- PULVERSLUKKERE
- ◆ MARKVANDINGSBORING
- HALM
- SPÅNER
- EI HOVEDTAVLE EL
- Vand HOVEDHABE VAND

EI

Vand

**LandboNord**  
**Planteavl / miljø**

Erhvervsparken 1, 9700 Brønderslev  
Tlf. 96242424 Fax. 98242429



**Skitse til beredskabsplan**  
**Bredningen 35**

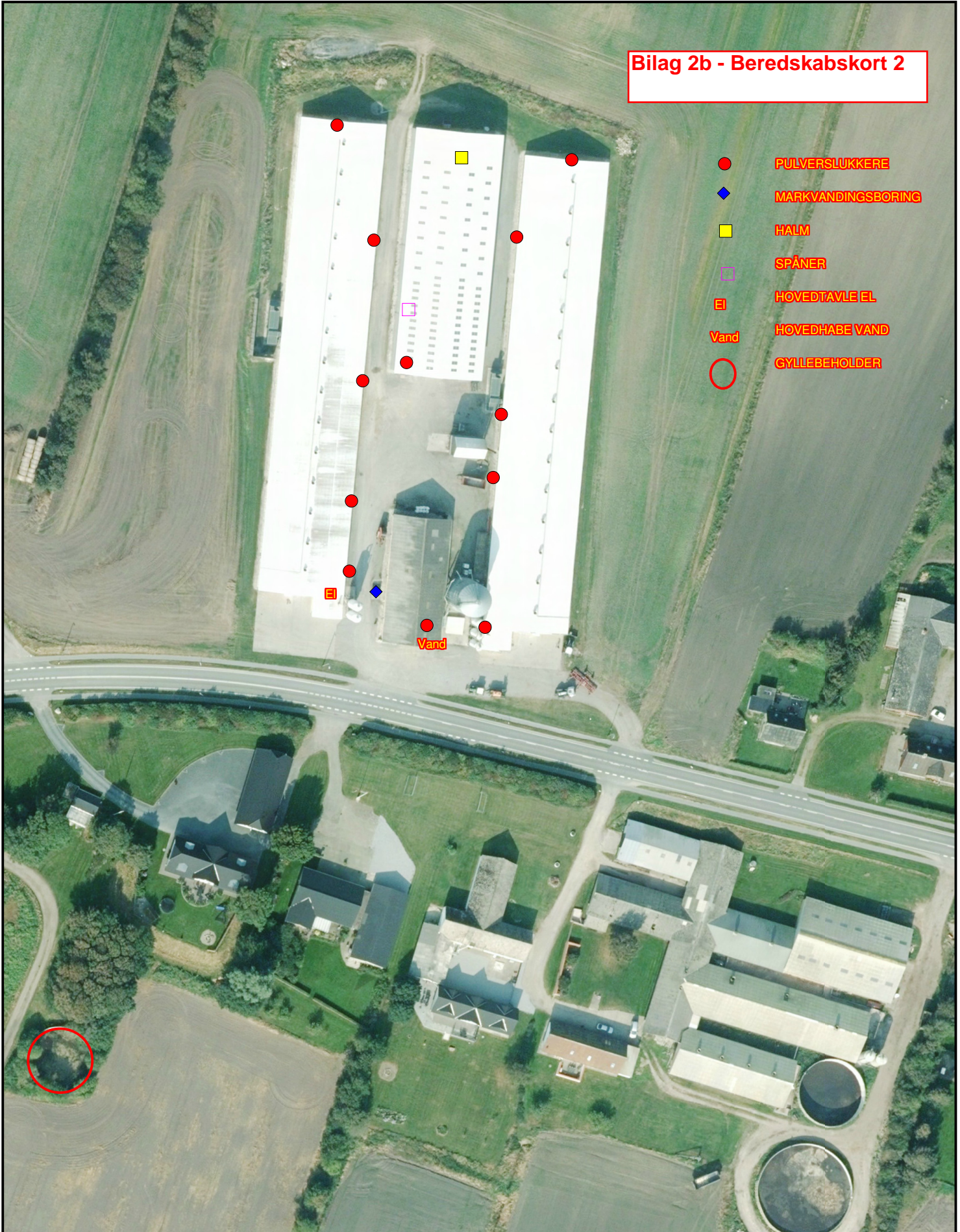
Dato: 04.06.2018 / 14:47:45

J.Nr.  
Målforhold: 1:1000  
Init.: kho

0 50 meter



**Bilag 2b - Beredskabskort 2**



- PULVERSLUKKERE
- ◆ MARKVANDINGSBORING
- HALM
- SPÅNER
- E HOVEDTAVLE EL
- V HOVEDHABE VAND
- GYLLEBEHOLDER

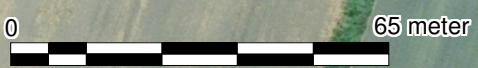
**LandboNord  
Planteavl / miljø**

Erhvervsparken 1, 9700 Brønderslev  
Tlf. 96242424 Fax. 98242429



**Skitse beredskabsplan  
Bredningen 35**  
Dato: 08.06.2018 / 11:33:30

J.Nr.  
Målforhold: 1:1300  
Init.: kho





■ 400 l affaldscontainer

★ Udendørs projektor

**LandboNord**  
**Planteavl / miljø**

Erhvervsparken 1, 9700 Brønderslev  
Tlf. 96242424 Fax. 98242429



**Lys og affald**  
**Bredningen 35**

Dato: 29.08.2018 / 13:22:06




J.Nr.

Målforhold: 1:500

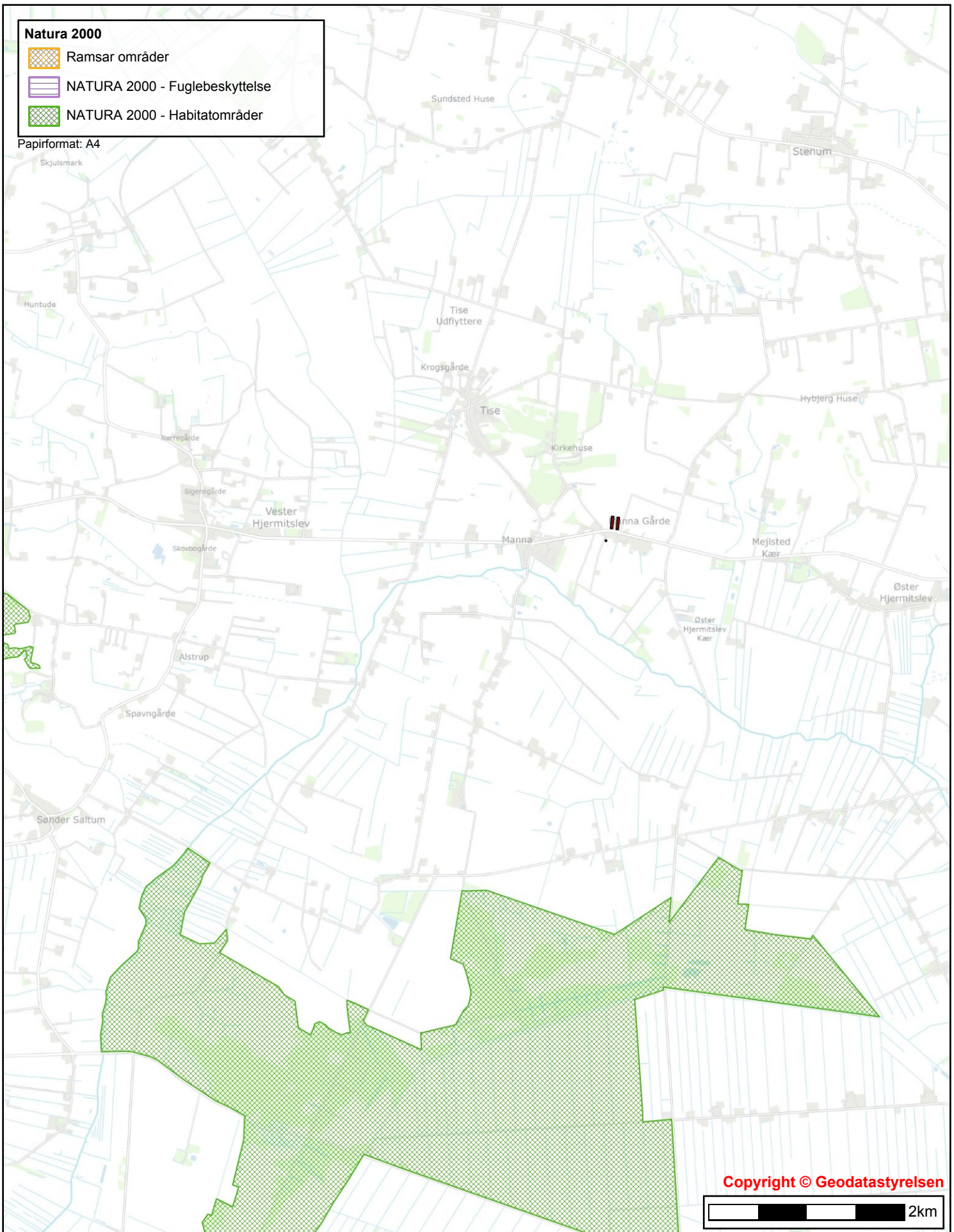
Init.: kho

0 25 meter

**Natura 2000**

-  Ramsar områder
-  NATURA 2000 - Fuglebeskyttelse
-  NATURA 2000 - Habitatområder

Papirformat: A4



**BRØNDERSLEV KOMMUNE**



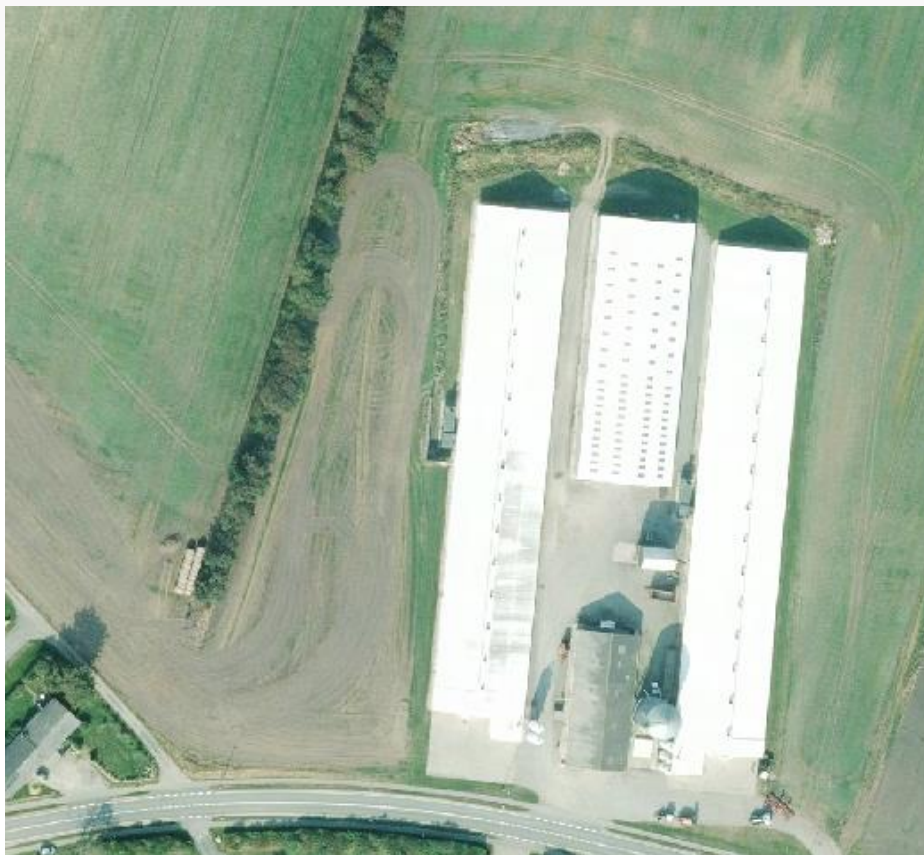
Teknik & Miljø  
Ny Rådhusplads 1  
9700 Brønderslev

**Bilag 4**  
Natura 2000-områder

Tidspunkt: 30-08-2018 16:34:19  
Udskrevet af: Brønderslev Kommune  
Målestoksforhold: 1:50000

# Miljøledelse 2018

## Bredningen 35





## Overordnet miljøpolitik for bedriften

- Vi reducere vores samlede miljøbelastning hvert år under hensyntagen til de tekniske, økonomiske og forretningsmæssige konditioner
- Gældende lovkrav og sikkerhedsforskrifter på miljøområdet er til enhver tid overholdt
- Alle medarbejdere er velinformeret omkring bedriftens miljøpolitik
- Miljøpolitikken og dennes mål revideres og ajourføres en gang årligt



## Mål og handleplan

Indsatsområder	Målsætning & Tiltag
1. Vand	Målsætning: Reducere vandforbruget.
	Tiltag: Overvågning af alle installationer, drikkekar mm. Således at en eventuel lækage straks identificeres og repareres.
2. Energi Dielselolie	Målsætning: Reducere forbruget af diesellole på bedriften mest muligt.
	Tiltag: Indføre reduceret jordbehandling ved driften af ejendommens arealer.
3. Kemi Opbevaring og håndtering	Målsætning: Ikke have spild af pesticider i naturen.
	Tiltag: Påpasselighed ved påfyldning. Korrekt håndtering af emballage.

## Bilag 6: Liste over vilkår i § 16a-miljøgodkendelsen til Bredningen 35

1. Godkendelsen omfatter samtlige landbrugsmæssige aktiviteter på ejendommen Bredningen 35, Manna, 9700 Brønderslev (lokalisering fremgår af afsnit 3.1).
2. Godkendelsen er gældende fra den 23. oktober 2018. Godkendelsen bortfalder, hvis den ikke er udnyttet senest 6 år fra godkendelsesdatoen.
3. Der skal være en beredskabsplan på ejendommen. Beredskabsplanen skal revideres årligt og være tilgængelig på ejendommen.
4. Ved husdyrbrugets ophør skal følgende forureningsbegrænsende foranstaltninger udføres:
  - Staldafsnit, møddingspladser m.v. skal tømmes og rengøres for husdyrgødning, og dette skal udbringes i henhold til gældende lovgivning.
  - Oplagring af foder, herunder ensilage, skal afhændes - evt. til destruktion.

Farligt affald, kemikalier, olier, medicinpræparater m.v., skal bortskaffes i overensstemmelse med Brønderslev Kommunes gældende retningslinjer.

5. Husdyrbruget tillades drevet med et maksimalt produktionsareal med dyretyper, staldsystemer og teknologi som anført i nedenstående tabel:

Staldnavn	Staldstørrelse (m <sup>2</sup> )	Ventilation	Kildehøjde	Produktion	Antal måneder udegående	Produktionsareal (m <sup>2</sup> )
<b>Ansøgt drift</b>						
Stald 1	2872	Mekanisk ventilation	6 m	(#63894) Kyllinger, konventionelle slagtekyllinger	0	2625
Stald 2	2855	Mekanisk ventilation	6 m	(#63895) Kyllinger, konventionelle slagtekyllinger	0	2625
<b>Sum</b>						<b>5250</b>
<b>Nudrift</b>						
Stald 1	2872	Mekanisk ventilation	6 m	(#63961) Kyllinger, konventionelle slagtekyllinger	0	2625
Stald 2	2855	Mekanisk ventilation	6 m	(#63962) Kyllinger, konventionelle slagtekyllinger	0	2625
<b>Sum</b>						<b>5250</b>
<b>8 års drift</b>						
Stald 1	2872	Mekanisk ventilation	6 m	(#64141) Kyllinger, konventionelle slagtekyllinger	0	2625
Stald 2	2855	Mekanisk ventilation	6 m	(#64142) Kyllinger, konventionelle slagtekyllinger	0	2625
<b>Sum</b>						<b>5250</b>

6. Al vask af traktorer, maskiner, redskaber og dyretransportvogne skal foregå i marken. *Alternativt* kan det ske på en befæstet, tæt plads med bortledning af spildevandet til gyllebeholder eller særskilt opsamlingsbeholder. Hvis ikke vaskepladsen findes i forvejen, skal den befæstede plads udføres i overensstemmelse med Landbrugets Byggeblad for "Udenoms faciliteter, Vaskeplads til landbrugsmaskiner". Pladsen skal være etableret senest ½ år efter godkendelsesdato.
7. Affaldet skal kildesorteres for sikring af korrekt bortskaffelse. Dokumentation herfor skal forevises ved tilsyn.

8. Husdyrbrugets samlede bidrag til støjbelastningen i omgivelserne må ikke overstige følgende værdier, målt ved nabobeboelser eller deres opholdsarealer, angivet som det ækvivalente, konstante, korrigerede støjniveau målt i dB(A) (re. 20 µPa). Tallene i parentes angiver midlingstiden inden for den pågældende periode:

Områdetype	Mandag-fredag kl. 7-18 (8 timer)	Mandag-fredag kl. 18-22 (1 time)	Alle dage kl. 22-7 (½ time)	Alle dage kl. 22-7
	Lørdag kl. 7-14 (7 timer)	Lørdag kl. 14-22 (4 timer)		
	Søn- og helligdag kl. 7-22 (8 timer)			
	gennemsnit værdi over referencetidsrum met	gennemsnit værdi over referencetidsrum met	gennemsnit værdi over referencetidsrum met	Maksimal værdi
Det åbne land (inkl. landsbyer og landbrugsarealer)	55 dB(A)	45 dB(A)	40 dB(A)	55 dB(A)
<i>Jf. vejledning om ekstern støj fra virksomheder. Miljøstyrelsens vejledning nr. 5 fra november 1984.</i>				

9. Husdyrbrugets drift må ikke give anledning til fluegener, som af tilsynsmyndigheden vurderes at være væsentlige for området. Bekæmpelsen skal som minimum være i overensstemmelse med de nyeste offentliggjorte retningslinjer for skadedyrsbekæmpelse fra Aarhus Universitet, Institut for Agroøkologi.
10. Der skal holdes rent og ryddeligt i og omkring husdyrbrugets anlæg. Staldhygiejnen skal være høj for at begrænse lugtgener.
11. Husdyrbrugets drift må ikke give anledning til lugtgener, som af tilsynsmyndigheden vurderes at være væsentlige for området.
12. Ved transport af husdyrgødning på offentlige veje må spild af gødning ikke finde sted. Skulle der alligevel ske spild, skal gødningen straks opsamles.
13. Der skal foretages god staldhygiejne, herunder sikres, at staldene holdes tørre samt at staldene og fodringsanlæg holdes rene for at mindske gener fra dyreholdet
14. På tilsynsmyndighedens forlangende skal virksomheden dokumentere overholdelse af vilkår i denne godkendelse.
15. Der skal ved tilsyn kunne fremvises dokumentation for følgende (dækkende for seneste 5 års produktion):
- Produktionsarealets størrelse,
  - Placering af markstakke med dybstrøelse,
  - Logbog for ejendommens gødningsopbevaring,
  - Bortskaffelse af farligt affald (brugte kanyler, medicinrester, lysstofrør, akkumulatorer, spildolie, rester af sprøjtegifte mv.)
  - Miljøledelse
  - Emissionsovervågning





## **Brønderslev Kommune**

Ny Rådhusplads 1  
9700 Brønderslev

Tlf.: 99 45 45 45

raadhus@99454545.dk  
[www.bronderslev.dk](http://www.bronderslev.dk)