



MILJØGODKENDELSE



**Husdyrbruget på adressen
Hestehaven 26, 9230 Svenstrup**



Dato for godkendelsen:	13. september 2016
Husdyrbruget:	Hestehaven 26, 9230 Svenstrup
CHR-nr.	87835
CVR-nr:	84885312
Matr. nr., ejerlav	Matr. nr. 9b Ferslev By, Ferslev
Husdyrbrugets adresse:	Hestehaven 26, 9230 Svenstrup
Ejer af husdyrbruget:	Ole Skårhøj Oppelstrupvej 85, 9260 Gistrup
Ansøger:	Ole Skårhøj
Tilsynsmyndighed:	Aalborg Kommune Miljø- og Energiforvaltningen LandMiljø Stigsborg Brygge 5 9400 Nørresundby
Sagsbehandler på godkendelsen	Hamid Manafi/Helle Paludan Aalborg Kommune Miljø- og Energiforvaltningen LandMiljø Stigsborg Brygge 5 9400 Nørresundby
Sagsnummer:	2015-063537

Læsevejledning

Denne miljøgodkendelse indeholder dels en beskrivelse af den ansøgte produktion, vurdering af det ansøgte, samt en række vilkår for godkendelsen. Indledningsvist meddeles miljøgodkendelsen med angivelse af klagevejledning. Herefter følger vilkår med beskrivelse og vurdering tilknyttet opdelt efter emne. Vilkår for egenkontrol er samlet i et afsnit sidst i godkendelsen. Tilslut følger en række bilag, jf. bilagslisten, herunder en samlet oversigt over vilkår.

Ved anvendelsen af begrebet husdyrbrug forstås en bedrift, hvorpå der er et dyrehold af mere end 3 dyreenheder, dyreholdet med tilhørende stalde og lignende, gødnings- og ensilageopbevaringsanlæg, øvrige faste konstruktioner samt tilhørende arealer. Ved arealer forstås ejede og forpagtede markarealer samt natur- og skovområder til bedriften.

INDHOLDSFORTEGNELSE

1	Meddelelse om miljøgodkendelse	7
1.1	Godkendelse	7
1.2	Offentlighed	7
1.3	Gyldighed og retsbeskyttelse.....	8
1.4	Revurdering af miljøgodkendelsen	8
1.5	Offentliggørelse	9
1.6	Klagevejledning	9
1.7	Kopi af miljøgodkendelsen er sendt til:	11
2	Resumé og samlet vurdering	12
3	Generelle forhold	15
3.1	Vilkår til generelle forhold	15
3.2	Beskrivelse af husdyrbruget	15
3.3	Meddelelsespligt – Anlæg, arealer, ejerforhold.....	16
4	Husdyrbrugets beliggenhed og planmæssige forhold.....	17
4.1	Vilkår til placering i landskabet mv.	17
4.2	Beskrivelse af placering i landskabet mv.	17
4.3	Planmæssige forhold og afstandskrav til anlægget.....	17
5	Husdyrhold, staldanlæg og drift	18
5.1	Husdyrhold	18
	<i>Tabel 5.1: Dyreholdets sammensætning og størrelse i nudrift og ansøgt produktion.....</i>	<i>18</i>
5.1.1	Vilkår til slagtesvin- og smågriseproduktionen.....	18
5.1.2	Beskrivelse og vurdering af produktionen.....	18
5.2	Anlægget.....	19
5.2.1	Vilkår til staldinventar og drift	19
5.2.2	Beskrivelse af staldinventar og drift.....	19
5.2.3	Vurdering af staldinventar og drift.....	19
5.3	Ventilation.....	19
5.3.1	Vilkår til ventilation	19
5.3.2	Beskrivelse af ventilation.....	19
5.3.3	Vurdering af ventilation	19
5.4	Rengøring af staldanlæg, herunder vandforbrug	20
5.4.1	Vilkår til rengøring af staldanlæg, herunder vandforbrug	20
5.4.2	Beskrivelse af rengøring af staldanlæg og vandforbrug.....	20
5.4.3	Vurdering af rengøring af staldanlæg, herunder vandforbrug	20
5.5	Energiforbrug.....	21
5.5.1	Vilkår til energi	21
5.5.2	Beskrivelse af energiforbrug.....	21

5.5.3	Energibesparende foranstaltninger	21
5.5.4	Vurdering af energiforbrug	21
5.6	<i>Restvand, herunder regnvand</i>	21
5.6.1	Vilkår for afløbsforhold for restvand, herunder regnvand	21
5.6.2	Beskrivelse af afløbsforhold for restvand, herunder regnvand	22
5.6.3	Vurdering af afløbsforhold for restvand, herunder regnvand	22
5.7	<i>Affaldshåndtering</i>	22
	Vilkår til bortskaffelse af affald	22
5.7.1	Beskrivelse af affaldshåndtering	22
5.7.2	Vurdering af affaldshåndtering	23
5.8	<i>Opbevaring af kemikalier, olie, handelsgødning og hjælpestoffer</i>	23
5.8.1	Vilkår til opbevaring af kemikalier, olie, handelsgødning og hjælpestoffer	23
5.8.2	Beskrivelse af opbevaring af kemikalier, olie, handelsgødning og hjælpestoffer ..	24
5.8.3	Vurdering af opbevaring af kemikalier, olie, handelsgødning og hjælpestoffer ...	25
5.9	<i>Uheld og risici</i>	25
5.9.1	Vilkår for uheld og risici	25
5.9.2	Redegørelse for mulige uheld	25
5.9.3	Minimering af risiko for uheld	25
5.9.4	Vurdering af uheld og risici	25
6	Gødningsproduktion og –håndtering	27
6.1	<i>Gødningstyper og mængde</i>	27
6.1.1	Beskrivelse og vurdering af afsætning af husdyrgødning	27
6.2	<i>Flydende husdyrgødning</i>	27
6.2.1	Vilkår for gyllebeholdere og håndtering af gylle	27
6.2.2	Beskrivelse af gyllebeholdere og håndtering af gylle	27
6.2.3	Vurdering af gyllebeholdere og håndtering af gylle	29
6.2.4	BAT	29
7	Forurening og andre gener fra husdyrbruget	30
7.1	<i>Ammoniakpåvirkning og gener fra husdyrbruget</i>	30
7.1.1	Ammoniak og natur	30
7.1.2	Beskrivelse af ammoniakfordampning fra anlægget	30
7.1.3	Beskrivelse af bilag IV arter og andre beskyttede arter i forhold til anlæg	32
7.2	<i>Lugt</i>	32
7.2.1	Vilkår til lugt fra dyreholdet	32
7.2.2	Beskrivelse af lugt fra dyrehold	33
7.2.3	Vurdering af lugt fra dyrehold	34
7.3	<i>Fluer og skadedyr</i>	34
7.3.1	Vilkår for flue- og skadedyrsbekæmpelse	34
7.3.2	Vurdering af flue- og skadedyrsbekæmpelse	34
7.4	<i>Transport</i>	34
7.4.1	Vilkår for transport	34
7.4.2	Beskrivelse af transport	35
7.4.3	Vurdering af transport	35
7.5	<i>Støj</i>	35

7.5.1	Vilkår for støj.....	35
7.5.2	Beskrivelse af støj.....	36
7.5.3	Vurdering af støj.....	36
7.6	Støv.....	36
7.6.1	Vilkår for støv.....	37
7.6.2	Beskrivelse af støv.....	37
7.6.3	Vurdering af støv.....	37
7.7	Lys.....	37
7.7.1	Vilkår for lys.....	37
7.7.2	Beskrivelse af lys.....	37
7.7.3	Vurdering af lys.....	37
8	Arealerne.....	38
8.1	Generelt om påvirkning af vandmiljøet med næringsstoffer.....	38
8.1.1	Vilkår til udbringning af husdyrgødning.....	38
8.1.2	Beskrivelse af udbringning af husdyrgødning.....	38
8.1.3	Påvirkning af grundvand.....	38
	Samtlige husdyrbrugets udbringningsarealer ligger indenfor sårbare områder ift. grundvand.....	38
8.1.4	Overfladevand.....	39
8.1.5	Påvirkning af marine områder i forhold til habitatdirektivet.....	41
9	Bedste tilgængelige teknik (BAT).....	43
9.1	Emissionsgrænseværdi for ammoniak og fosfor.....	43
9.1.1	Beregning og vurdering af den maksimale ammoniakfordampning.....	43
9.1.2	Beregning af emissionsgrænseværdi for fosfor.....	44
9.1.3	Vurdering af emission af fosfor.....	44
9.2	Management (ledelses- og kontrolrutiner).....	44
9.2.1	Ammoniakfordampning fra udbringning af husdyrgødning.....	45
9.2.2	Nitratudvaskning ved udbringning af husdyrgødning.....	45
9.2.3	Gener fra husdyrbruget.....	46
9.2.4	Forbrug af energi og vand.....	46
9.2.5	Energibesparende foranstaltninger.....	46
9.2.6	Opbevaring af affald, kemikalier, olie, handelsgødning og hjælpestoffer.....	46
9.2.7	Samlet vurdering i forhold til BAT.....	47
10	Alternative løsninger og 0-alternativet.....	48
10.1	Alternative løsninger.....	48
10.2	0-alternativ.....	48
10.2.1	Vurdering af 0-alternativ.....	48
11	Kontrol, egenkontrol og dokumentation.....	49
11.1	Vilkår for tilsyn, kontrol og egenkontrol.....	49
12	Bilagsliste.....	50
13	Lovoversigt og kildehenvisninger.....	51

14 Samlet oversigt med vilkår52

1 Meddelelse om miljøgodkendelse

1.1 Godkendelse

Aalborg Kommune meddeler miljøgodkendelse til udvidelse af husdyrbruget på adressen Hestehaven 26, 9260 Gistrup, fra 161,24 dyreenheder (DE) til 239,4 DE.

Godkendelse sker efter § 11 i husdyrloven¹.

Godkendelsen gælder kun for det ansøgte. Der må herefter ikke ske udvidelse eller ændring i husdyrbruget, før ændringen er anmeldt og godkendt af Aalborg Kommune.

Miljøgodkendelsen tager udgangspunkt i gældende love og vejledninger vedrørende husdyrbrug og indeholder vilkår for husdyrbrugets indretning, drift og kontrol. Godkendelsen med tilhørende vilkår er givet på baggrund af de oplysninger, der fremgår af ansøgningsmaterialet samt det supplerende materiale, der er fremkommet under sagsbehandlingen.

Miljøgodkendelsen indeholder beskrivelse og vurdering af miljøpåvirkningerne. I miljøvurderingen gøres der rede for konsekvenserne af det ansøgte projekt ved vurdering af påvirkningen for omkringboende og miljøet i bred forstand herunder bl.a. grundvand, overfladevand, natur og landskab.

Aalborg Kommune har udarbejdet miljøgodkendelsen med hensyntagen til den gældende kommuneplan.

Det er Aalborg Kommunes vurdering, at følges miljøgodkendelsens vilkår for lokalisering, indretning og drift af husdyrbruget, vil det ansøgte ikke medføre en væsentlig virkning på miljøet.

Det er kommunens vurdering, at det ansøgte ikke vil påvirke Natura 2000 områder væsentligt, og ej heller vil have negativ indflydelse på planter eller dyr omfattet af bilag IV², artsfredning eller optaget på nationale eller regionale rødlistor på eller umiddelbart op til husdyrbrugets arealer.

Vilkårene i denne godkendelse skal, hvis ikke andet er anført, være opfyldt fra det tidspunkt, hvor godkendelsen udnyttes.

Det skal bemærkes, at Aalborg Kommune altid kan revidere vilkårene i en godkendelse for at forbedre husdyrbrugets kontrol med egen forurening (egenkontrol) eller opnå et mere hensigtsmæssigt tilsyn.

Husdyrbruget skal til enhver tid leve op til gældende regler i love og bekendtgørelser – også selvom disse regler eventuelt måtte være skærpede i forhold til denne godkendelse.

1.2 Offentlighed

Udkastet til miljøgodkendelsen har været i 3 ugers høring hos ansøger, konsulent, andre parter i sagen og naboer fra 6. juni 2016 til 30. juni 2016.

¹ Lov om miljøgodkendelse mv. af husdyrbrug.

² Habitatdirektivet fra 1992 (Rådets direktiv 92/43/EØF om bevaring af naturtyper samt vilde dyr og planter med senere ændringer).

I høringsfasen modtog kommunen indsigelse fra naboejendommen Hestehaven 29. Baggrunden for indsigelsen var transportforholdene, fluge- og lugegener samt ejendomsværdiforringelse. Kommunen har den 7. september 2016 sendt et svarbrev på indsigelsen, hvoraf det fremgår, at der ikke er basis for at stille yderligere skærpede vilkår i miljøgodkendelsen.

1.3 Gyldighed og retsbeskyttelse

Miljøgodkendelsen giver retsbeskyttelse i 8 år fra offentliggørelse, dvs. at der er 8 års retsbeskyttelse for nye krav fra tilsynsmyndigheden i denne periode.

Miljøgodkendelsen er fortsat gældende efter retsbeskyttelsesperiodens udløb. Men når der er forløbet mere end 8 år efter, der første gang er meddelt godkendelse, kan tilsynsmyndigheden ændre vilkårene heri ved påbud eller nedlægge forbud imod fortsat drift.³

Den ansøgte udvidelse ønskes realiseret i løbet af 5 år, hvorfor der er søgt om en forlænget udnyttelsesfrist i forhold til den normale på 3 år, mere herom i kapitel 3.

Baggrunden hertil er effektivisering af produktionen, navnlig ved at den daglige tilvækst øges fra den nuværende interval på 900 - 1.000 gram til 1.135 gram. Dette medfører, at antal dage det samme dyr er i anlægget vil blive reduceret og dermed kan der produceres flere dyr på den samme stiplads. Aalborg Kommune har vurderet, at forudsætningerne for at meddele en udnyttelsesfrist på 5 år er opfyldt.

Godkendelsen bortfalder, såfremt den ikke er udnyttet inden 5 år fra denne afgørelses meddelelse.

Herefter gælder, at hvis den meddelte miljøgodkendelse, ikke har været udnyttet, helt eller delvist, i tre på hinanden følgende år, så bortfalder den del af godkendelsen, der ikke har været udnyttet de seneste tre år. Dette betyder, at den maksimale produktion skal være opnået indenfor 5 år efter, at godkendelsen er meddelt, og hvis dette ikke er tilfældet, bortfalder den del af godkendelsen, som ikke er etableret endnu.

Miljøgodkendelsen betragtes som udnyttet ved opstart af udvidelse af dyreholdet, hvorfor vilkår i miljøgodkendelsen skal overholdes allerede ved opstart af udvidelse af besætningen.

Udskiftning af udbringningsarealer kræver en forudgående anmeldelse til kommunen. Det samme gælder, hvis der bliver foretaget ændringer på husdyrbruget eksempelvis i form af modtagelse/afsætning af gylle eller andet, som ikke fremgår af denne miljøgodkendelse.

Denne godkendelse omfatter kun forhold, der reguleres i henhold til miljøbeskyttelsesloven og husdyrloven med tilhørende bekendtgørelser. Øvrige tilladelser efter andre lovgivninger skal indhentes særskilt, fx byggeloven, naturbeskyttelsesloven, brandloven og arbejdsmiljøloven.

1.4 Revurdering af miljøgodkendelsen

Husdyrbrugets miljøgodkendelse skal, jf. § 17 i *Bekendtgørelse om tilladelse og godkendelse m.v. af husdyrbrug* regelmæssigt og mindst hvert 10. år tages op til revurdering. Den første revurdering skal dog foretages, når der er forløbet 8 år. Første revurdering er planlagt påbegyndt i 2024.⁴

³ Jævnfør § 41 i husdyrloven.

⁴ Jævnfør § 40 i Bekendtgørelse om tilladelse og godkendelse m.v. af husdyrbrug.

Aalborg Kommune kan dog tage godkendelsen op til revurdering inden for de 8 år og om nødvendigt meddele påbud eller forbud, jf. husdyrlovens § 40, stk. 2, hvis:

- Der fremkommer nye oplysninger om forureningens skadelige virkning,
- forureningen medfører miljømæssige skadevirkninger, der ikke kunne forudses ved godkendelsens meddelelse, eller
- forureningen i øvrigt går ud over det, som blev lagt til grund ved godkendelsens meddelelse.

Det samme er tilfældet, hvis:

- Der sker væsentlige ændringer i den bedst tilgængelige teknik, således at der skabes mulighed for en betydelig nedbringelse af emissionerne, uden at det medfører uforholdsmæssigt store omkostninger, eller
- det af hensyn til driftssikkerheden i forbindelse med processen eller aktiviteten er påkrævet, at der anvendes andre teknikker.

Såfremt husdyrbruget ønsker ændringer i miljøgodkendelsen, kan der altid ansøges herom. Der skal altid indsendes en ny ansøgning om miljøgodkendelse ved udvidelser eller ændringer.

1.5 Offentliggørelse

Godkendelsen vil blive offentliggjort på kommunens hjemmeside den 13. september 2016.

1.6 Klagevejledning

Miljøgodkendelsen kan påklages til Natur- og Miljøklagenævnet af ansøger og enhver, der har individuel væsentlig interesse i sagens udfald, en række foreninger samt organisationer jf. husdyrlovens §§ 84 - 87.

Klagefristen er 4 uger fra den dag afgørelsen er offentliggjort. **Klagefristen udløber den 11. oktober 2016.**

Eventuel klage skal indgives via Klageportalen på www.nmkn.dk, som du finder et link til på forsiden af www.nmkn.dk. Klageportalen ligger på www.borger.dk og www.virk.dk. Du logger på www.borger.dk eller www.virk.dk ligesom du plejer, med Nem-ID eller NEMID medarbejder. Klagen sendes gennem klageportalen til den myndighed, der har truffet afgørelsen.

En klage er indgivet, når den er tilgængelig for myndigheden i klageportalen. Når du klager, skal du betale et gebyr på kr. 500. Du betaler gebyret med betalingskort i klageportalen.

Natur- og Miljøklagenævnet skal som udgangspunkt afvise en klage, der kommer uden om Klageportalen, hvis der ikke er særlige grunde til det. Hvis du ønsker at blive fritaget for at bruge Klageportalen, skal du sende en begrundet anmodning til den myndighed, der har truffet afgørelse i sagen. Myndigheden videresender herefter anmodningen til Natur- og Miljøklagenævnet, som træffer afgørelse om, hvorvidt din anmodning kan imødekommes.

En eventuel klage har ikke opsættende virkning med mindre Natur- og Miljøklagenævnet bestemmer andet. Udnyttelsen af godkendelsen sker dog på ansøgerens eget ansvar (for egen

regning og risiko) og indebærer ingen begrænsninger i klagemyndighedens ret til at ændre eller ophæve godkendelsen.

Ansøger vil efter klagefristens udløb blive underrettet om, hvorvidt der er modtaget klage over denne afgørelse.

Eventuelt søgsmål (domstolsprøvelse) skal være anlagt inden 6 måneder efter, at afgørelsen er offentliggjort, jf. husdyrlovens § 90.

Nørresundby den 12. september 2016

Hamid Manafi

Miljøsagsbehandler

1.7 Kopi af miljøgodkendelsen er sendt til:

- Agrinord Landboforening, att. Tina Madsen – via e-mail: tim@agrinord.dk
- AALBORG VAND A/S, Sønderbro 53, 9000 Aalborg, via e-mail: vand@aalborg.dk
- Niels Kristian Nielsen, Hestehaven 29, 9230 Svenstrup, via e-mail: crosskarin@privat.dk
- Forsyning: FV-Adm-TS-EM@aalborg.dk
- Dansk Ornitologisk Forening, Vesterbrogade 140, 1620 København V – via e-mail: natur@dof.dk
- Dansk Ornitologisk Forening – Nordjyllands Amt, v/Kurt Rasmussen, Frimosevej 27, 9330 Dronninglund – via e-mail: aalborg@dof.dk
- Danmarks Naturfredningsforening, Masnedøgade 20, 2100 København Ø – via e-mail: dnaalborg-sager@dn.dk
- Danmarks Naturfredningsforening, DN Aalborg, via e-mail: aalborg@dn.dk
- Miljøministeriet, Børsgade 4, 1215 København K, via e-mail: mim@mim.dk
- Sundhedsstyrelsen, Embedslægeinstitutionen NORD, Langelandsvej 8, 8940 Randers, via e-mail: senord@sst.dk
- Danmarks Fiskeriforening, Nordensvej 3, Taulov, 7000 Fredericia, via e-mail: mail@dkfisk.dk
- Ferskvandsfiskeriforeningen v/Niels Barslund, Vormstrupvej 2, 7540 Haderup, via e-mail: nb@ferskvandsfiskeriforeningen.dk
- Danmarks Sportsfiskerforbund, Skyttevej 4, 7182 Bredsted, via e-mail: post@sportsfiskerforbundet.dk
- Danmarks Sportsfiskerforbund, Lars Brinch Thygesen, Worsaaesgade 1, 7100 Vejle, via e-mail: lbt@sportsfiskerforbundet.dk
- Danmarks Sportsfiskerforbund, Jakob Kjær Madsen, Åbrinken 7, 8800 Viborg, via e-mail: jkm@sportsfiskerforbundet.dk
- Det økologiske Råd, Blegdamsvej 4B, 2200 København N, via e-mail: husdyr@eco-council.dk
- Arbejderbevægelsens Erhvervsråd, Reventlowsgade 14, 1. sal, 1651 København V, via e-mail: ae@ae.dk
- Forbrugerrådet, Fiolstrædet 17, Postboks 2188, 1017 København K, via e-mail: fbr@fbr.dk
- NaturErhvervsstyrelsen, Center for Jordbrug, Miljø – via e-mail: miljo@naturerhverv.dk

Mailliste:

natur@dof.dk; aalborg@dof.dk; dnaalborg-sager@dn.dk; aalborg@dn.dk; mim@mim.dk; senord@sst.dk; mail@dkfisk.dk; nb@ferskvandsfiskeriforeningen.dk; post@sportsfiskerforbundet.dk; lbt@sportsfiskerforbundet.dk; jkm@sportsfiskerforbundet.dk; husdyr@ecocouncil.dk; ae@ae.dk; fbr@fbr.dk; miljo@naturerhverv.dk; Vand@aalborg.dk; crosskarin@privat.dk

2 Resumé og samlet vurdering

Ikke teknisk resumé

Ole Skårhøj, Oppelstrupvej 85, 9260 Gistrup har ansøgt Aalborg Kommune om en miljøgodkendelse efter husdyrlovens § 11.

Sagen er indsendt i 2015 gennem det digitale ansøgningssystem www.husdyrgodkendelse.dk. Aalborg Kommune har foretaget vurderingen på baggrund af ansøgningsskema nr. 77919 version 2 af 77919, samt yderligere supplerende materiale.

Produktionsudvidelse

Den eksisterende, godkendte svineproduktion svarende til 161,24 DE fordelt på 410 årssøer, 11.480 smågrise og 270 slagtesvin ønskes udvidet til 239,4 DE fordelt på 22.000 smågrise og 5.180 slagtesvin.

Anlægsændringer

Udvidelse af dyreholdet gennemføres indenfor husdyrbrugets eksisterende bygningsrammer. I forbindelse med gennemførelse af udvidelsen vil husdyrbrugets eksisterende drægtighedsstald blive nedlagt, mere herom i kapitel 4.

Baggrund

Husdyrbruget er omfattet af en screeningsafgørelse fra den 20. december 2006, ifølge hvilken udvidelse af husdyrbrugets oprindelige produktion fordelt på 440 årssøer, 11.000 smågrise og 740 slagtesvin til 410 årssøer, 11.480 smågrise og 270 slagtesvin, blev vurderet til at ikke være VVM-pligtig.

I forbindelse med Ole Skårhøjs overtagelse af ejendommen i november 2015, modtog kommunen en anmeldelse om ændring af ejendommens dyrsammensætningen, jf. nedenstående tabel.

Dyretype	Nuværende tilladte produktion				Anmeldt produktion			
	Antal dyr	Stipladser, antal*	Ton dyr på stald*	Vægtgrænser	Antal dyr	Stipladser, antal	Ton dyr på stald	Vægtgrænser
Søer	410	410	90,20		0	0	0	
Smågrise	11.480	1964	41,63	7,4-35 kg	11.868	1685	31,26	7,1-30 kg
Slagtesvin	270	39	2,69	35-103 kg	2204	457	31,31	30-107 kg
DE i alt	160,64	2413	134,53		110,06	2142	62,56	

Tabel 2.1: Anmeldelsens dyresammensætning.

Den 11. februar 2016 traf kommunen en afgørelse om, at det anmeldte ikke kræver miljøgodkendelse efter husdyrlovens regler.

Kumulativ vurdering

Miljøvurderingen i denne miljøgodkendelse inkluderer også en vurdering af de ændringer/udvidelser, som er foretaget på husdyrbruget over en 8-årig periode, jf. husdyrlovens § 26, stk. 2.

På denne baggrund er husdyrbrugets oprindelige nudrift i miljøgodkendelsen iht. screeningsafgørelsen indtastet som nudrift i forhold til den nu ansøgte produktion.

Lugt

Lugtgenekriteriet er overholdt, og det er ikke nødvendigt at stille skærpede krav til lugt.

Udbringingsarealer

Projektets udbringingsarealer omfatter 72,06 ha, der pt. bruges i omdriften.

Kvælstofudvaskning

Samtlige projektets arealer ligger udenfor nitratklasserne og beregningerne foretaget i IT-ansøgningen viser, at udvaskningen i forhold til overfladevand er overholdt, da den reelle udvaskning er lavere med den maksimale tilladelige udvaskning.

Herefter er kravene til kvælstofudvaskning overholdt.

Nitratudvaskning

Samtlige projektets arealer er beliggende indenfor nitratfølsomme indvindingsområder eller i indvindingsoplande til vandværker. Beregningerne foretaget i IT-ansøgningen viser, at udvaskningen af nitrat fra rodzonen ikke stiger efter gennemførelse af den ansøgte ændring, hvorfor husdyrlovens generelle beskyttelsesniveau er overholdt.

Fosfor

Arealerne ligger udenfor fosforfølsomme områder med opland til Natura 2000-områder.

Projektets overholder det generelle beskyttelsesniveau ift. fosfor.

Habitat

Projektets udbringingsarealer er ikke beliggende indenfor opland til marine habitatområder men afvander indirekte til sådanne. På denne baggrund er der foretaget en vurdering af habitatområderne sammenholdt med projektets N og P udledning hertil, jf. kapitel 8.

Ammoniak

Ifølge beregninger foretaget i IT-ansøgningen vil ammoniakfordampningen i den ansøgte projekt være på 2.250 kg N/år og projektet overholder det generelle krav om reduktion af ammoniakfordampning med 289 kg N/år.

Management

Husdyrbruget bliver drevet efter de principper, der er opstillet i begrebet *godt landmandskab*. Begrebet *godt landmandskab* indeholder en målsætning om inddragelse af principperne for integreret produktion. Hensynet til de mere bløde værdier bliver derved en integreret del af planlægningsprocessen. De bløde værdier er i denne sammenhæng defineret som etisk betingede hensyn, herunder hensyn til medarbejdere, naboerne til husdyrbruget, forbrugerne samt til husdyrvelfærd, naturen, landskabet og miljøet. Ved anvendelse af denne helhedsorienterede managementform forventes kravene fra det omgivende samfund at blive efterlevet sideløbende med de økonomiske krav.

BAT

I den forelagte ansøgning er der ikke foretaget projektilpasning hverken i forhold til N eller P, da ansøgningen med udgangspunkt i det gældende normer overholde grænseværdierne i forhold til både ammoniak og fosfor.

Ammoniak- og fosforemissionen fra det godkendte projekt overholder Miljøministeriets vejledende emissionsgrænseværdi for både ammoniak og fosfor, mere herom i kapitel 8. Der er redegjort for hvilke teknikker og metoder, der er taget i anvendelse for at overholde BAT-niveau, samt hvilke teknikker og arbejdsgange, der i øvrigt anvendes på husdyrbruget for at begrænse miljøpåvirkningen mest muligt.

Ved fremtidige ændringer i produktionsprocesser eller råvarer, hjælpestoffer og produkter, skal der tages højde for mulig forureningsbegrænsning på basis af principper om bedst tilgængelig teknik.

Samlet vurdering

Det er vurderet, at der er truffet de nødvendige foranstaltninger til at forbygge og begrænse forureningen ved anvendelse af den bedste tilgængelige teknik, og at husdyrbruget i øvrigt kan drives på stedet uden at påvirke omgivelserne på en måde, som er uforenelig med hensynet til omgivelserne. Derfor er forudsætningerne til stede for at kunne meddele godkendelse.

3 Generelle forhold

3.1 Vilkår til generelle forhold

1. Godkendelsen omfatter samtlige landbrugsmæssige aktiviteter på husdyrbruget Hestehaven 26, 9230 Svenstrup, herunder alle arealer der er vist på kortbilag til miljøgodkendelsen.
2. Husdyrbruget skal placeres, indrettes og drives i overensstemmelse med de oplysninger, der fremgår af ansøgningsmaterialet og med de ændringer, der fremgår af godkendelsens vilkår.
3. Der skal til enhver tid forefindes et eksemplar af denne miljøgodkendelse på husdyrbruget. De vilkår, der vedrører driften, skal være kendt af de ansatte, der er beskæftiget med den pågældende del af driften.
4. Godkendelsen bortfalder, såfremt den ikke er udnyttet inden 5 år fra denne afgørelses meddelelse. Den maksimale produktion skal være opnået indenfor 5 år efter, at godkendelsen er meddelt. Hvis det godkendte produktionsomfang ikke er opnået senest den 13. september 2021, bortfalder den del, der ikke er udnyttet. Det vil sige, at miljøgodkendelsen reduceres til det opnåede niveau.
5. Ændringer i ejerforhold (eller hvem der har ansvar for driften) skal meddeles til kommunen.

3.2 Beskrivelse af husdyrbruget

Godkendelsen omfatter de landbrugsmæssige aktiviteter på husdyrbruget på adressen Hestehaven 26, 9230 Svenstrup. Til husdyrbruget er knyttet husdyrproduktionen med CHR nr. 87835, og husdyrbruget er registreret under CVR nr. 84885312 og CVRp nr. 1002706304.

Der er søgt om en udvidelse af husdyrproduktionen fra den nuværende 161,24 fordelt på 410 årssøer, 11.480 smågrise (vægtinterval 7,4 til 35 kg) samt 270 slagtesvin (vægtinterval 35-102 kg) til 22.000 smågrise (7,1 – 30 kg) og 5.180 slagtesvin (vægtinterval 30 – 110 kg) svarende til 239,4 DE.

Den ansøgte udvidelse foretages indenfor husdyrbrugets eksisterende bygningsrammer. Der er flere stalde, som ombygges samt en tidligere drægtighedsstald, som nedlægges, jf. nedenstående tabel.

Stald navn	Nudrift	Ansøgt produktion
Drægtighedsstald	Sostald	Nedlægges
Klimastald	Toklimastald	Toklimastald
Farestald	So og smågrisestald	Toklimastald
Slagtesvin	So- og slagtesvinestald	Slagtesvinestald (50-75% fast gulv)
Klimastald (ældre)	Toklimastald	Toklimastald
Farestald (ældre)	So- og slagtesvinestald	Slagtesvinestald (50-75% fast gulv)

Tabel 3.1: Stald ID, jf. IT-ansøgningens oplysninger i nudrift og ansøgt produktion.

Som tidligere nævnt er der søgt om en udnyttelsesfrist på 5 år. Baggrunden herfor er, at der er søgt om en rotation på 5,2 i forhold til den normale rotation på ca. 4. Der skal således ske en effektivisering af produktionen, som kan være en tidskrævende proces, hvorfor der er søgt om en udnyttelsesfrist på i alt 5 år.

En oversigt over de enkelte bygningsafsnit fremgår af kortbilag til miljøgodkendelsen.

3.3 Meddeleelsespligt – Anlæg, arealer, ejerforhold

Enhver godkendelsespligtig ændring i driften, indretningen eller bygningsmassen samt udbringningsarealerne skal anmeldes til og være godkendt af Aalborg Kommune inden gennemførelsen.

Det er Aalborg Kommune, der vurderer, om fremtidige ændringer på husdyrbruget skal udløse krav om tillæg til miljøgodkendelsen.

Anmeldelse af udskiftning af udbringningsarealer skal sendes til kommunen før planårets begyndelse den 1. august.

Udskiftning af arealer inden for samme kategori (ejede/forpagtede og tredjemands arealer) kan ske uden en ny godkendelse, såfremt kommunen vurderer, at de nye arealer ikke er mere sårbare. Reglerne fremgår af godkendelsesbekendtgørelsens § 25.⁵

⁵ Bekendtgørelse om tilladelse og godkendelse m.v. af husdyrbrug.

4 Husdyrbrugets beliggenhed og planmæssige forhold

4.1 Vilkår til placering i landskabet mv.

6. Der må ikke længere være husdyrhold i den tidligere sostald, som er betegnet som drægtighedsstald, jf. kortbilag til miljøgodkendelsen.

4.2 Beskrivelse af placering i landskabet mv.

Husdyrbrugets gamle sostald vil blive nedlagt i forbindelse med udvidelse af dyreholdet. For at husdyrbruget kan overholde forudsætningerne i lugtberegningerne, er der stillet vilkår herom i miljøgodkendelsen.

Husdyrbruget er beliggende i det åbne land i et område med spredt bebyggelse.

4.3 Planmæssige forhold og afstandskrav til anlægget

Afstandskrav som skal være overholdt i forbindelse med udvidelse af dyreholdet fremgår af tabel 4.1 og ifølge de forelagte oplysninger bliver samtlige afstandskrav overholdt.

Lovpligtig min. afstand ⁶ fra husdyrbruget	Minimumsafstand	Aktuel afstand
Eksisterende/fremtidig byzone eller sommerhusområde	50 m*	1,4 km
Område i lokalplan udlagt til boligformål, blandet bolig og erhvervsformål eller til offentlige formål med henblik på beboelse, institutioner, rekreative formål og lignende	50 m*	Sommerhuse ved Dall Hede ca. 2 km
Beboelsesbygning på en ejendom uden landbrugspligt, der ligger i en samlet bebyggelse i landzone, og som har en anden ejer end driftsherren	50 m* (som nabo-beboelse)	Ca. 120 m
Nabobeboelse	50 m	

Tabel 4.1: Afstandskrav med baggrund i de eksisterende driftsbygninger.

Nærmeste nabobeboelse er Hestehaven 29 beliggende ca. 120 meter nord for anlægget på Hestehaven 26. Nærmeste samlet bebyggelse er et mindre sommerhusområde ved Dall Hede beliggende ca. 2 km. nord for ejendommen mens nærmeste byzone er Ferslev beliggende ca. 1,4 km vest for Hestehaven 26.

Som det fremgår af tabel 4.1 overholder husdyrbruget samtlige afstandskravene iht. husdyrloven.

Da der kun er tale om udvidelse i de eksisterende produktionsbygninger, er der derfor ikke foretaget en vurdering af anlægget ift. kommuneplanen, fredninger eller bygge- og beskyttelseslinjer efter naturbeskyttelsesloven.

⁶ Jævnfør Husdyrlovens § 6.

5 Husdyrhold, staldanlæg og drift

5.1 Husdyrhold

Husdyrbrugets nuværende og ansøgte produktion fremgår af nedenstående tabeller:

Nudrift	Staldsystem	Antal	Vægt Kg	Stipladser	Total DE
Årsso	Løbe- og drægtighedsstald	273	-	205	43,65
Årsso	Løbe- og drægtighedsstald, individuel opstaldning, delvis spaltegulv	137	-	103	21,91
Årsso	Farestald, kassestier, delvis spaltegulv	22.500	-	5.625	645,5
Smågrise	Toklimastald	11480	7,4-35	1.700	61,41
Slagtesvin	50-75% fastgulv	270	35-102	80	6,17
I alt					161,24

Ansøgt	Staldsystem	Antal	Vægt Kg	Stipladser	Total DE
Smågrise	Toklimastald	22.000	7,1-30	3.168	97,68
Slagtesvin	50-75% fastgulv	5.180	30-110	1.000	141,72
I alt					239,4

Tabel 5.1: Dyreholdets sammensætning og størrelse i nudrift og ansøgt produktion.

Ifølge beregningerne i IT-ansøgningen er der i nudrift 131,72 tons dyr på stald svarende til 13.802 lugtenheder (LE) mens der i ansøgt drift vil være 128,77 tons dyr på stald svarende til 22.840 LE.

5.1.1 Vilkår til slagtesvin- og smågriseproduktionen

7. Husdyrholdet skal være sammensat som angivet i tabel 5.1.
8. Der må max være 128,77 tons dyr på stald ad gangen fordelt på 70 tons slagtesvin og 58,77 tons smågrise, når den årlige produktion er på op til 239,4 DE.
9. Produktionen skal foretages jævnt fordelt over året og må ikke overstige det maksimale antal DE angivet i tabel 5.1.

5.1.2 Beskrivelse og vurdering af produktionen

For at husdyrbruget kan overholde forudsætningerne for kommunens vurdering af produktionen, er der stillet vilkår om maksimalt antal dyr, vægtinterval og ikke mindst tons dyr på stald ad gangen. Herefter er det kommunens vurdering at den tilladte produktion med baggrund i de stillede vilkår om sammensætning og størrelse kan finde sted på den pågældende lokalitet uden væsentlig miljøpåvirkning.

5.2 Anlægget

5.2.1 Vilkår til staldinventar og drift

10. Slagtesvinestalde skal indrettes som delvis spaltegulv (50-75% fastgulv) i overensstemmelse med teknologibladet for dette staldsystem.
11. Smågrisestalden skal indrettes som toklimastald med delvis spaltegulv.
12. Drikkevandssystemet skal drives og vedligeholdes, således at spild undgås.

5.2.2 Beskrivelse af staldinventar og drift

Staldsystemet i de enkelte produktioner og staldafsnit fremgår af tabel 5.1.

Slagtesvinestalde vil blive indrettet som delvis spaltegulv. Der er tale om delvis spaltegulv (50 – 75 % fast gulv) indrettet efter retningslinjerne til teknologibladet for delvist spaltegulv til slagtesvin med et forventet ammoniaktab på 10 %. Smågrisestalden vil blive indrettet som toklimastald med delvis spaltegulv. For at forudsætningerne i lugt- og ammoniakberegning i IT-ansøgningen bliver overholdt, er der stillet vilkår om valg af staldsystem.

Gyllekanaler efterses for revner og huller. Kanalerne er behandlet indvendigt. Gyllen udpumpes ved hver rotation i stalden. Fra fortanken pumpes gyllen til gylletankene via godkendt trykledning. Overpumpning til gyllebeholderen sker i dykket indløb.

Stalde og udstyr rengøres med højtryksrensere efter hver produktionscyklus.

5.2.3 Vurdering af staldinventar og drift

Med baggrund i oplysningerne indtastet i IT-ansøgningen om det valgte staldsystem vil husdyrbruget overholde kravene til den generelle ammoniakfordampning.

5.3 Ventilation

5.3.1 Vilkår til ventilation

13. Ventilatorer skal renholdes efter behov – mindst én gang om året – samt vedligeholdes og efterses i henhold til producentens anvisninger for det pågældende anlæg. Ved driftsstop skal skaden udbedres, og systemet skal hurtigst muligt være i drift.

5.3.2 Beskrivelse af ventilation

Ventilationen i staldene er undertryksventilation. Undertryksventilation giver et bedre luftskifte og dermed er der et bedre klima for dyrene.

Efter hvert hold slagtesvin vaskes ventilatoren i staldafsnittene sammen med det øvrige staldinventar. Herved fjernes snavs mv. der kan yde modstand og forøge strømforbruget.

Al ventilation er styret af et temperaturreguleret styringssystem, som sikrer, at ventilationen kører optimalt.

5.3.3 Vurdering af ventilation

Aalborg Kommune vurderer, at stillede vilkår om rengøring og vedligehold af ventilation sikrer, at ventilationen ikke medfører væsentlige gener for omkringboende.

5.4 Rengøring af staldanlæg, herunder vandforbrug

5.4.1 Vilkår til rengøring af staldanlæg, herunder vandforbrug

14. Der skal til stadighed tilstræbes en god staldhygiejne, herunder sikres at stier og båse holdes tørre, samt at staldene og fodringsanlæg holdes rene.

15. Staldanlægget skal rengøres mellem hvert holdt af smågrise og slagtesvin.

5.4.2 Beskrivelse af rengøring af staldanlæg og vandforbrug

Staldene rengøres efter hvert hold med højtryksrensere – svarende til ca. 5 gange om året. Rengøringsvandet vil blive ledt til en opsamlingsbeholder.

Stalden forsynes af vand fra egen boring.

Markmaskiner hører hjemme på anden ejendom, derfor ingen vaskevand til maskiner.

Nudrift	Antal	Drikkevand, m ³		Drikkevandsspild, m ³		Vaskevand, m ³	
		Norm	Forbrug	Norm	Forbrug	Norm	Forbrug
Årssøer	410	4,89	2.005	0	0	0,34	139
Smågrise	11480	0,117	1.343	0,015	172	0,02	230
Slagtesvin	270	0,459	124	0,075	20	0,025	7
Sub total			3.472		192		376
Total							4.040

Ansøgt produktion	Antal	Drikkevand, m ³		Drikkevandsspild, m ³		Vaskevand, m ³	
		Norm	Forbrug	Norm	Forbrug	Norm	Forbrug
Årssøer		4,89	0	0	0	0,34	0
Smågrise	22000	0,117	2574	0,015	330	0,02	440
Slagtesvin	5180	0,459	2377,62	0,075	388,5	0,025	129,5
Sub total			4951,62		718,5		569,5
Total							6239,62

Tabel 5.2: husdyrbruget vandforbrug i nudrift og ansøgt produktion.

5.4.3 Vurdering af rengøring af staldanlæg, herunder vandforbrug

Aalborg kommune vurderer at stillet vilkår om rengøring efter hvert slagtesvinehold sikrer, at lugtgener minimeres. Det vurderes endvidere, at jævnlige opsyn med drikkevandsinstallationer, samt reparationer af disse ved lækager, sikrer at vandforbruget mindskes.

Ifølge Aalborg Kommunes oplysninger forsynes husholdningen Hestehaven 26 samt svinebrug med vand fra boringen med DGU nr. 034.3021. Den ansøgte fremtidige drift er beregnet til at medføre et årligt vandforbrug på ca. 6.300 m³. Der er ikke registreret nogen tilladelse til vandindvinding. Der skal derfor søges om en vandindvindingstilladelse.

Der henvises i øvrigt til Aalborg Kommunes brev af den 4.maj 2016.

5.5 Energiforbrug

5.5.1 Vilkår til energi

16. De energibesparende tiltag, der er foreslået i energirapporten, som har en tilbagebetalings-tid på 2-3 år, skal gennemføres i forbindelse med ibrugtagning af denne miljøgodkendelse.

5.5.2 Beskrivelse af energiforbrug

Elektricitet anvendes til ventilation, gyllepumpning samt belysning. Bedriftens årlige elforbrug til gårdens drift forventes at stige fra 220.540 kWh til 288.400 kWh efter udvidelsen, hvilket svarer til en forøgelse på 31%. Fyringsolie anvendes til opvarmning af stald og bolig. Fyringsolie opbevares i ny 2.500 liter tank.

Der ser ingen egenproduktion af energi fra vindmølle, biogasanlæg eller andet.

5.5.3 Energibesparende foranstaltninger

Al ventilation er styret af et temperaturreguleret styringssystem, som sikrer, at ventilationen kører optimalt, både med hensyn til temperaturen i staldene og el-forbruget. Efter hvert hold slagtesvin vaskes ventilatoren i staldafsnittene sammen med det øvrige staldinventar. Herved fjernes snavs mv. der kan yde modstand og forøge strømforbruget.

Der er udarbejdet en energirapport med henblik på at belyse anlæggets energiforbrug med udgangspunkt i valg af energibesparende anlægsdele.

5.5.4 Vurdering af energiforbrug

Der er stillet vilkår om at tiltag foreslået i energirapporten skal gennemføres forinden ibrugtagning af miljøgodkendelsen, såfremt tiltagene har en tilbagebetalingstid på 2-3 år. Herefter er det Aalborg Kommunes vurdering, at husdyrbruget lever op til kravet om anvendelse af BAT ift. energien.

5.6 Restvand, herunder regnvand

5.6.1 Vilkår for afløbsforhold for restvand, herunder regnvand

17. Restvand fra rengøring af stalde og lignende skal ledes til opsamlingsbeholder eller gyllesystem og må herefter anvendes i overensstemmelse med bestemmelserne for restvand i husdyrgødningsbekendtgørelsen. Opsamlingsbeholderen skal have en kapacitet svarende til mindst en afvaskning af staldene.
18. Al vask af maskiner, redskaber og sprøjte skal foregå på en godkendt vaskeplads.
19. Al vask af dyretransportvogn/biler samt maskiner og redskaber, hvorfra der kan komme gødningsrester, skal foregå på støbt/tæt plads med opsamling og bortledning af restvandet til opsamlingsbeholder eller gyllesystemet. Pladsen skal overholde anvisningerne i kapitel 8 i husdyrgødningsbekendtgørelsen. Hvis der er risiko for, at vandet fra pladsen kan indeholde rester af olie, skal restvandet passere et sandfang og evt. olieudskiller, før vandet ledes til opsamling. Pladsen kan anvendes til påfyldning af marksprøjte og udvendig vask af denne, hvis pladsen tillige overholder reglerne, herunder afstandsbestemmelserne m.v., i vaskepladsbekendtgørelsen.

5.6.2 Beskrivelse af afløbsforhold for restvand, herunder regnvand

Rengøringsvand fra stalde ledes til gyllesystem.

Tagvand fra produktionsbygningerne ledes diffust ud på jorden.

5.6.3 Vurdering af afløbsforhold for restvand, herunder regnvand

Oversigtskort med angivelse af afløbsforhold for husdyrbruget fremgår af kortbilag til miljøgodkendelsen.

Der er stillet vilkår om kapaciteten i opsamlingsbeholderen, samt om at håndtering af restvand og lignende skal ske i overensstemmelse med reglerne i husdyrgødningsbekendtgørelsen. Herefter er det kommunens vurdering, at håndtering af spildevand og regnvand vil kunne ske på en forsvarlig vis.

5.7 Affaldshåndtering

Vilkår til bortskaffelse af affald

20. Husdyrbruget skal føre register over affaldsproduktionen. Registeret skal indeholde oplysninger om fraktion, art, mængde og sammensætning af det producerede affald. Farligt affald skal anmeldes, jf. kommunens regler herom.
21. Spildolie og farligt affald skal opbevares i egnede beholdere med tætsluttende låg. Beholderne skal placeres på en fast, tæt bund med opkant eller i en spildbakke. Opsamlingskapaciteten skal svare til volumen på den største beholder. Oplagspladsen skal som minimum være overdækket med et halvtag.

5.7.1 Beskrivelse af affaldshåndtering

Der er ikke de store mængder affald ved den daglige drift i stalden, da foder kommer i løs vægt. Det daglige affald fra stalden består primært af papir og pap.

Marksprøjtning håndteres fra anden ejendom.

EAK – koder	Mængde	Opbevaring	Bortskaffelse
15 01 01 Papir og pap - emballage	*		Dagrenovation
Spraydåser	5 kg	I forrum	Kommunens genbrugsplads
18 xx xx Klinisk risikoaffald Kanyler og skalpeller	0,5 kg	I forrum	Afleveres på genbrugsplads
Medicinrester	1 kg	I forrum	Afleveres på genbrugsplads eller dyrlæge
Byggeaffald	-	-	Entreprenør/genbrugsplads
Husholdningsaffald	*	Container	Dagrenovation
Brændbart affald	*	Container	Dagrenovation

Tabel 5.3: Husdyrbrugets mængder og håndtering af affald.

Kanyler og knive opbevares i egnet og brudsikker beholder, som kan lukkes, når den afleveres på genbrugsplads.

Døde dyr (EAK-kode 02 01 02)

Døde dyr placeres på et afskærmet areal i henhold til bekendtgørelsen⁷ om opbevaring af døde dyr. Dyrene skal hæves over jorden, typisk på en udtjent spalte/palle. En eventuel overdækning skal være fast, fx i form af en kadaverkappe. De tilmeldes destruktionsanstalt inden for et døgn. Dyrene opbevares i henhold til bekendtgørelsen i skygge og på en placering, der ligger i passende afstand fra offentlig vej. Smågrise placeres i en container.

Andet affald opsamles og opbevares på bedriften inden det afleveres til behørig modtagestation.

Register over affaldsproduktionen

Kommunen har udarbejdet stamkort mv., som kan benyttes til registrering af affaldsproduktionen. Formålet er at fremme sortering og genanvendelse af affald. Husdyrbruget kan i det konkrete tilfælde forevise anden dokumentation for sortering og genanvendelse af affald. Det kan fx være særskilte kvitteringer for aflevering af de enkelte affaldsfraktioner, som forekommer på husdyrbruget.

5.7.2 Vurdering af affaldshåndtering

Husdyrbruget skal overholde kommunens affaldsregulativer, der kan findes på www.skidt.dk.

Ved vilkåret om registrering af affaldsproduktionen sikres, at der altid er fokus på sortering og genanvendelse af affald. Aalborg Kommune vurderer, at de miljømæssige krav til affaldshåndtering er opfyldt, når vilkår og affaldsregulativ følges.

5.8 Opbevaring af kemikalier, olie, handelsgødning og hjælpestoffer

5.8.1 Vilkår til opbevaring af kemikalier, olie, handelsgødning og hjælpestoffer

⁷ Bkg. om opbevaring af døde dyr, nr. 439 af 11/5-07

22. Olietromler mv. skal placeres på en fast, tæt bund med en opkant eller i en spildbakke. Opsamlingskapaciteten skal svare til volumen på den største beholder. Oplagspladsen skal som minimum være overdækket med et halvtag.
23. Kemikalier til rengøring af stalde skal opbevares i et rum med afløb til gyllesystemet eller separat opsamlingsbeholder. Såfremt kemikalierne opbevares i et rum uden afløb, skal de placeres i en spildbakke.
24. Opbevaring af diesel/fyringsolie i overjordiske tanke skal til enhver tid ske i en typegodkendt beholder, som er opstillet i henhold til typegodkendelsen, og der må ikke være mulighed for afløb til jord, kloak, overfladevand eller grundvand. Overjordiske tanke skal sikres mod påkørsel.
25. Tankning af diesel skal til enhver tid ske på en plads med fast og tæt bund, således at spild kan opsamles, og således at der ikke er mulighed for afløb til jord, kloak, overfladevand eller grundvand.
26. Handelsgødning skal opbevares på fast bund.
27. Flydende handelsgødning skal opbevares i tanke, hvorunder der er et opsamlingskar, som kan rumme indholdet i den største af tankene og evt. den mængde regnvand, der måtte være i opsamlingskarret. Opsamlingskarret skal tømmes så ofte for regnvand, at der stadig er plads til indholdet af den største beholder. Indholdet i opsamlingskarret skal behandles som landbrugsmæssigt restvand, og dermed tilføres gyllebeholder eller opsamlingsbeholder, eller det kan udbringes på marker efter husdyrgødningsbekendtgørelsens regler. Beholdere for flydende handelsgødning skal anmeldes til kommunen efter byggelovens regler.
28. Påfyldning og aftapning af flydende handelsgødning skal ske under konstant overvågning.
29. Beholdere for flydende handelsgødningsgødning skal indgå i husdyrbrugets beredskabsplan, og ved større udslip skal beredskabstjenesten alarmeres, og tilsynsmyndigheden skal underrettes.

5.8.2 Beskrivelse af opbevaring af kemikalier, olie, handelsgødning og hjælpestoffer

Husdyrbrugets råvarer samt opbevaringen fremgår af nedenstående tabel.

Råvarer/hjælpestoffer	Opbevaring (beholdertype samt sted)
Dieselolie	Tank på fast gulv under tag i lade/maskinhus
Fyringsolie (tank på 2.500 liter)	Ny tank som anmeldes til kommunen
Pesticider	I original emballage, frostfrit rum/skab i lade/maskinhus
Færdigoder	Siloer

Tabel 5.4: Opbevaring og mængder af råvarer og hjælpestoffer

5.8.3 Vurdering af opbevaring af kemikalier, olie, handelsgødning og hjælpestoffer

Sprøjtemidler skal efter anden lovgivning opbevares utilgængeligt for børn og i et rum uden afløb. Giftige midler skal opbevares aflåst.

Aalborg Kommune vurderer, at ved overholdelse af de stillede vilkår, vil oplag og håndtering af affald, råvarer og hjælpestoffer ikke påvirke miljøet.

5.9 Uheld og risici

5.9.1 Vilkår for uheld og risici

30. Ved driftsuheld, hvor der opstår risiko for forurening af miljøet, er der pligt til øjeblikkeligt at anmelde dette til **Alarmcentralen, tlf.: 112** og efterfølgende straks at underrette **Aalborg Kommune, Miljø- og Energiforvaltningen på tlf.: 99 31 20 00**.
31. Der skal forefindes en opdateret beredskabsplan på husdyrbruget, som fortæller, hvornår og hvordan der skal reageres ved uheld, som kan medføre konsekvenser for det eksterne miljø. Planen skal være tilgængelig og synlig for husdyrbrugets ansatte og øvrige, der færdes på husdyrbruget. Beredskabsplanen er vedlagt som bilag til miljøgodkendelsen.

5.9.2 Redegørelse for mulige uheld

I nedenstående tabel kan ses husdyrbrugets typer og håndtering af mulige driftsforstyrrelser.

Type	Forebyggende foranstaltninger
Gylleudslip	Der er tilbageløb på gyllevognen Der er ikke fast pumpe på gyllebeholderen Gyllebeholdere tilses jævnligt og bliver kontrolleret hver 10. år.
Strømsvigt	Nødgenerator Nød-opluk i alle staldafsnit Automatisk opkald til ejers mobiltelefon ved strømsvigt
Olieudslip	Der er kun fyringsolie
Kemikalieudslip	Der er ingen oplag

Tabel 5.5: Typer og håndtering af driftsforstyrrelser på ejendommen.

Sker der uheld der kan medføre alvorlige påvirkninger af natur eller miljø, vil alarmcentralen straks blive kontaktet. Ligeledes vil kommunens miljøafdeling efterfølgende blive underrettet.

5.9.3 Minimering af risiko for uheld

Gyllen opbevares i gyllebeholder, der er godkendt i henhold til 10 års beholderkontrol. Der pumpes fra fortank til lagertank, men fra lagertank suges gyllen til gyllevognen.

Dieselolie opbevares i godkendt tank, der placeret på betongulv.

5.9.4 Vurdering af uheld og risici

Tapsteder, der benyttes til påfyldning og vask af sprøjter, skal jf. § 5 i *Bekendtgørelse om påfyldning og vask m.v. af sprøjter til udbringning af plantebeskyttelsesmidler* være forsynet med

kontraventil og vandur eller lignende installation, der forhindrer overløb ved opfyldning af tanken. Der må ved påfyldning af sprøjter ikke være direkte kontakt mellem vandslange monteret på tapstedet og væsken i sprøjten. Der må ikke være risiko for afløb til dræn eller vandløb.

Aalborg Kommune vurderer, at husdyrbruget ved overholdelse af de stillede vilkår og de generelle regler ikke vil påvirke miljøet væsentligt.

6 Gødningsproduktion og –håndtering

6.1 Gødningstyper og mængde

I nedenstående tabel kan ses en oversigt over den producerede mængde kvælstof og fosfor i ansøgt produktion.

Gødningstype	Kg kvælstof	Kg fosfor	DE
Svinegylle	23.087	5.995	239,39
Afsat svinegylle til Essendrupvej 5, 9260 Gistrup CVR:14851747	13.360	3.471	138,51
I alt til udbringning	9.727	2.524	100,88

Tabel 6.1: Oversigt over producerede og afsat mængde kvælstof og fosfor i ansøgt produktion.

Afsætning af husdyrgødning

6.1.1 Beskrivelse og vurdering af afsætning af husdyrgødning

Ifølge sagens oplysninger vil der blive afsat 138,51 DE til Ole Skårhøjs anden bedrift Essendrupvej 5, 9260 Gistrup. Endvidere er det oplyst, at gyllen vil blive udbragt på miljøgodkendte arealer.

Med baggrund i ovennævnte beskrivelse vurderer kommunen, at der ikke er grundlag for at stille vilkår ift. afsætning af husdyrgødningen.

Opmærksomheden henledes på, at udskiftning af husdyrbrugets udbringningsarealer med arealer, som ikke er omfattet af en miljøgodkendelse, kræver et tillæg til denne miljøgodkendelse.

6.2 Flydende husdyrgødning

6.2.1 Vilkår for gyllebeholdere og håndtering af gylle

32. Ændringer i opbevaringskapaciteten, både i opadgående og nedadgående retning, skal godkendes af tilsynsmyndigheden, før ændringen foretages.
33. Håndtering af gylle skal foregå under opsyn, således at spild undgås.
34. Påfyldning af gylle skal ske fra gyllevogn med påmonteret suge/pumpetårn. Hvis gyllevognen ikke er forsynet med suge-/pumpetårn, så skal påfyldning af gylle ved gyllebeholderen finde sted på en støbt plads med afløb til opsamlingsbeholder. Påfyldningspladsen skal rengøres for spild af flydende husdyrgødning umiddelbart efter periode med daglig påfyldning af gylle er afsluttet og der udover efter enhver aktivitet
35. Der må ikke foretages håndtering, herunder omrøring og udkørsel af husdyrgødning fra anlæggene lørdag eller søn- og helligdage.

6.2.2 Beskrivelse af gyllebeholdere og håndtering af gylle

Gødningsproduktion fra Gultentorpsvej 81, Oppelstrupvej 85, Ejstrupvej 6 og Hestehaven 26 er på sigt samlet på 19.606 m³ jf. nedenstående.

Besætning, dyreenheder og gødningsproduktion							
Husdyrart / staldsystem	Antal	% græs	DE	Tons	Kg N	Kg P	Kg K
CHR-nr./Besæt.nr: 30819 / 30819							
Slagtesvin, Delvis spaltegulv, 25-49% fast	5.000,0 Stk		141,5	2.832	13.857	3.404	7.571
			141,5	2.832	13.857	3.404	7.571
CHR-nr./Besæt.nr: 30824 / 30824							
Ammeko ov. 600 kg uden opdr., Bindestald, gø..	15,0 Årsdyr		10,7	132	1.026	105	1.115
Str. årsopdr. 0-6mdr., Dybstrøelse (hele arealet)	5,0 Årsdyr		1,4	9	134	17	120
Str. årsopdr. 6-27mdr., Spaltegulvbokse	15,0 Årsdyr		7,1	109	660	99	731
Slagtesvin, Drænet gulv + spalter (33/67)	15.000,0 Stk		343,8	7.003	32.324	8.345	18.180
Str. tyrekalve, Dybstrøelse (hele arealet)	140,0 Stk		16,5	134	1.638	196	1.722
Str. ungtyre, Spaltegulvbokse	140,0 Stk		37,5	460	3.150	562	1.834
			417,0	7.848	38.931	9.324	23.700
CHR-nr./Besæt.nr: 32281 / 32281							
Slagtesvin, Delvis spaltegulv, 50-75% fast	5.500,0 Stk		164,5	3.333	16.643	3.997	8.844
			164,5	3.333	16.643	3.997	8.844
CHR-nr./Besæt.nr: 87835 / 87835							
Slagtesvin, Delvis spaltegulv, 50-75% fast	5.180,0 Stk		141,7	2.824	13.839	3.409	7.582
Smågrise, Toklimast., delvis spaltegulv	22.000,0 Stk		97,7	2.770	9.489	2.576	5.938
			239,4	5.593	23.327	5.984	13.520

Bedriftens ejede opbevaringskapacitet er på 25.196 m³. Bedriftens gødningsproduktion er 42.296 m³ (der er ikke indregnet fradrag ved afsætning til biogas). Bedriftens krav til opbevaringskapacitet er ved 9 mdr. 31.722 m³. Der er således på bedriften 6.526 m³ mindre kapacitet end påkrævet.

Der er lejet lagertanke på 7.800 m³. Afsætning af husdyrgødning til lagertank på Volsted Skolevej 42 sker via biogasanlæg. Gødningen i lagertankene udbringes på arealerne tilhørende Volsted Skolevej 42. Lagertankene er på 5.000 m³. Der skal totalt afsættes ca. 5.800 m³ afgasset husdyrgødning til udbringning på Volsted Skolevej 42.

Beholder	Adresse	Kapacitet	Tilføres gødning fra	Mængde 9 mdr. normproduktion
Gyllebeholder	Oppelstrupvej 115	300	Essendrupvej 5	
Gyllebeholder (3 stk.)	Volsted Skolevej 42	5.000	Essendrupvej 5	
Gyllebeholder	Horsens Byvej 9	2.500	Ejdrupvej 6 Essendrupvej 5	500 m ³ 1.830 m ³

Table 6.2: Opbevaring af flydende husdyrgødning til bedriftens arealer i lejet gylletank.

Ifølge normen produceres der 5.593 m³ husdyrgødning på ejendommen. Ved 9 mdr. opbevaringskapacitet kræver det 4.195 m³ lagerkapacitet. Der er opbevaringskapacitet på 3.000 m³ på ejendommen fordelt på 2.550 m³ gyllebeholder, 40 m³ forbeholder og 410 m³ gyllekanaler. Der skal være 1.195 m³ lagertank til rådighed på andre af bedriftens ejendomme eller der skal lejes 1.195 m³ kapacitet.

Der opbevares eller anvendes ikke husdyrgødning fra andre ejendomme, og der modtages ikke slam eller andet affaldsprodukt til udsprengning.

6.2.3 Vurdering af gyllebeholdere og håndtering af gylle

Der er indsendt en redegørelse for tilstrækkeligt opbevaringskapacitet, ifølge hvilken der vil være over 9 måneders opbevaringskapacitet, når husdyrbruget er på det fulde produktionsniveau.

Aalborg Kommune vurderer, at den beregnede opbevaringskapacitet er tilstrækkelig til at opfylde husdyrgødningsbekendtgørelsens krav.

6.2.4 BAT

Godt landmandskab er en vigtig del af BAT herunder at planlægge gødning af markerne korrekt. Det er således også BAT at udforme lagringsfaciliteterne for svine- og fjerkrægødning med tilstrækkelig kapacitet, indtil yderligere behandling eller tilførsel på markerne kan udføres⁸.

Aalborg Kommune vurderer, at der ved overholdelse af Husdyrgødningsbekendtgørelsens generelle regler giver udbringningen af husdyrgødning ingen væsentlige gener for omgivelserne.

⁸ BREF-resumé, s. v og xvi

7 Forurening og andre gener fra husdyrbruget

7.1 Ammoniakpåvirkning og gener fra husdyrbruget

7.1.1 Ammoniak og natur

Kvælstof, der blandt andet deponeres via luften, er et begrænsende næringsstof for mange sårbare økosystemer. Ekstra tilførsel af kvælstof til sårbare økosystemer kan derfor resultere i væsentlige tilstandsændringer.

Udvidelse af husdyrproduktioner kan give anledning til udslip af kvælstof i form af ammoniak og påvirke naturtyper i det åbne land. Særligt næringsfattige naturområder er følsomme overfor forøget ammoniaknedfald. Ammoniakfordampningen pr. dyreenhed kan variere betydeligt fra den ene produktion til den anden afhængig af dyreart, fodring, staldindretning, udbringningsmetode, renholdelse m.v.

Kravet om reduceret ammoniaktilførsel til følsom natur sker i henhold til reglerne i bilag 3 i Bekendtgørelse nr. 291 af 6. april 2011 *Bekendtgørelse om ændring af bekendtgørelse om tilladelse og godkendelse m.v. af husdyrbrug.*

RAMSAR-områder, fuglebeskyttelsesområder og habitatområder indgår i et sammenhængende europæisk, økologisk netværk, som betegnes Natura 2000. Bevaringsmålsætningen for Natura 2000-områder er at sikre eller genoprette gunstig bevaringsstatus for de arter og naturtyper, områderne er udpeget for.

Ifølge bekendtgørelse nr. 408 af 1. maj 2007 om udpegnings og administration af internationale naturbeskyttelsesområder samt beskyttelse af visse arter skal kommunen, før der træffes afgørelse i medfør af bl.a. husdyrlovens §§ 10, 11 og 12, foretage en vurdering af, om projektet i sig selv, eller i forbindelse med andre planer og projekter, kan påvirke et Natura 2000-område væsentligt. Vurderingen tager udgangspunkt i et Natura 2000-områdes udpegningsgrundlag. Såfremt en konkret vurdering ikke med sikkerhed kan fastslå, at der ikke vil være væsentlige negative konsekvenser for naturtyper og/eller arter, kan projektet ikke gennemføres.

Udpegningsgrundlaget for habitatområderne findes på følgende link: <http://www.blst.dk/Natura2000/Habitat/Udpegningsgrundlag/>

7.1.2 Beskrivelse af ammoniakfordampning fra anlægget

Udvidelsen medfører en forøgelse af ammoniakfordampningen på 174 kg N/år, så husdyrbrugets samlede emission bliver 2.250 kg N/år.

Nudriften i den indsendte IT-ansøgning svarer til husdyrbrugets oprindelige produktion. Dette med henblik på kommunens vurdering af samtlige udvidelser foretaget på bruget over en 8-årig periode, jf. husdyrlovens § 26, stk. 2.

7.1.2.1 Habitatnatur indenfor natura 2000-områder

Det nærmeste natura 2000-område, er natura 2000-område nr. 18, Rold Skov, Lindenberg Ådal og Madum Sø, der ligger i en afstand af ca. 4000 m sydøst for anlægget. Et punkt er udregnet til grænsen af Natura2000 området og giver hhv. en totaldeposition på 0,0 kg N/ha/år og merdeposition på 0,0 kg N/ha/år (se beregningspunkt 4 i tabellen herunder). Andre arealer med habitatnatur ligger længere væk end det udvalgte punkt, og bliver derved påvirket i mindre grad.

7.1.2.2 Beskyttet natur omkring anlægget

Omkring anlæggene ligger der natur beskyttet efter naturbeskyttelseslovens § 3, der er udvalgt de to nærmeste naturarealer, som vurderes at modtage den største påvirkning fra anlægget. Der er beregnet ammoniakdeposition til naturarealerne i punkt 1, 2 og 3, jf. kortbilag til miljøgodkendelsen.

Punkt nr.	Naturtype	Afstand fra anlæg m	Merdeposition kg N/ha/år	Total deposition fra bedriften kg N/ha/år	Total deposition fra bedrift + baggrund kg N/ha/år
1	Kat 2 - Overdrev	225	0,2	0,9	13,7
2	Kat 2 - Overdrev	340	0,1	0,7	13,5
3	Kat 3 - Overdrev	248	0,1	1,2	14,0
4	Kat 1 – N2000-område	4000	0,0	0,0	12,8

Tabel 7.1: Beregning af ammoniakdeposition på § 3 beskyttet natur omkring anlægget.

Beregningspunkt 1 og 2 ligger alle i kategori 2 natur i form af et større overdrev, som ligger i en afstand af 225 m fra anlægget. Merdepositionen ligger mellem 0,1 og 0,2 kg N/ha/år og totaldepositionen ligger mellem 0,7 og 0,9 kg N/ha/år.

Beregningspunkt 3 ligger i kategori 3 natur i form af et mindre overdrev, som ligger i en afstand af 248 m fra anlægget. Merdepositionen ligger 0,1 kg N/ha/år og totaldepositionen ligger 1,2 kg N/ha/år.

Det vurderes, at tålegrænsen for de bedste overdrev og heder ligger mellem 10-15 kg N/ha/år. Baggrundsbelastningen i Aalborg kommune er 12,8 kg N/ha/år, jf. rapport nr. 73 fra DCE, atmosfærisk deposition 2012. Totaldepositionen fra bedrift og baggrund ligger derfor inden for tålegrænse-intervallet for begge naturarealer.

Husdyrlovens generelle krav er opfyldt og det vurderes, at der ikke skal sættes specifikke krav i forhold til disse arealer.

7.1.2.3 Vurdering af påvirkningen fra anlægget

Aalborg Kommune kan konstatere, at det ansøgte projekt, når dette sammenholdes med antallet af andre husdyrbrug i nærheden, overholder ammoniakbeskyttelsesniveauet i bilag 3 i bekendtgørelsen til husdyrloven.

Nærmeste kategori 2 natur i nærheden af husdyrbruget ligger 225 m væk og tilføres en totaldeposition på mellem 0,7 og 0,9 kg N/ha/år. Arealet vurderes ikke at blive væsentlig påvirket af udvidelsen.

Det nærmeste kategori 3 naturareal er overdrev, hvor merdepositionen er på 0,1 kg N/ha/år. Ifølge beregningerne overskrider den totale kvælstof deposition ikke tålegrænsen på overdrevet.

Kommunen kan kun stille vilkår til emissionen fra anlægget i forhold til kategori 3 naturarealer, når der er en merdeposition over 1 kg N/ha/år og på kategori 2 naturarealer, når der er en totaldeposition på over 1 kg N/ha/år.

7.1.3 Beskrivelse af bilag IV arter og andre beskyttede arter i forhold til anlæg

Det fremgår af habitatbekendtgørelsens § 11, stk. 1, jf. § 8, at der ikke må gives tilladelse, dispensation, godkendelse mv., hvis det ansøgte kan beskadige eller ødelægge yngle- eller rasteområder i det naturlige udbredelsesområde for de dyrearter, der er optaget i habitatdirektivets bilag IV, litra a) eller kan ødelægge de plantearter, som er optaget i habitatdirektivets bilag IV, litra b) i alle livsstadier.

Der er ikke kendskab til forekomst af rødlistearter eller særlige ansvarsarter omkring anlægget og arealerne. Enkelte arter omfattet af bilag IV kan have levested, fødesøgningsområde eller sporadisk opholdssted på arealerne i området omkring anlægget. Det vurderes, på baggrund af Faglig rapport nr. 635 fra DMU, samt kommunens kendskab til området, at gælde for arterne nævnt i skemaet.

Navn	Registreret forekomst	Udbredelsesområde
Odder		X
Markfirben		X
Stor vandsalamander		X
Spidssnudet frø		X
Vandflagermus		X
Brunflagermus		X
Damflagermus		X
Langøret Flagermus		X
Dværgflagermus		X
Sydflagermus		X
Brandts Flagermus		X
Frynseflagermus		X

Tablet 7.2: Arter der kan have levested, fødesøgningsområde eller sporadisk opholdssted omkring anlægget.

De nærmeste vandhuller med kendskab til bilag IV-arter er hhv. ca. 650 m øst og 1400 m nordøst (spidssnudet frø og stor vandsalamander) for anlægget. Vandhullet 650 m øst for anlægget ligger op til udbringningsareal 1-1, men der ligger en bræmme omkring vandhullet i form af mose og krat på 30 m. Det vurderes, at godkendelsen af anlægget ikke vil beskadige eller ødelægge leve-, yngle- eller rasteområder for bilag IV-arter, rødlistearter eller ansvarsarter.

Vurderingen er foretaget på baggrund af tilgængelige data over fund af arter (Aalborg Kommunes egne registreringer og Naturdata i Danmarks Miljøportal).

7.2 Lugt

7.2.1 Vilkår til lugt fra dyreholdet

36. Husdyrbruget skal drives og renholdes, således at lugtgener begrænses mest muligt.
37. Såfremt tilsynsmyndigheden vurderer, at driften af husdyrbruget giver anledning til væsentligt flere lugtgener for de omkringboende end forventet, skal husdyrbruget lade udarbejde en handlingsplan for at nedbringe lugtgenerne, herunder evt. foretage lugtmålinger. Inden dokumentationsprogrammet iværksættes, skal det godkendes af tilsynsmyndigheden, og undersøgelsens omfang vil efter konkret vurdering blive fastsat af tilsynsmyndigheden. Alle udgifter i forbindelse med ovennævnte afholdes af husdyrbruget.
38. Viser ovennævnte dokumentation, at der er væsentlige lugtgener, skal de afhjælpende foranstaltninger udføres efter nærmere aftale med tilsynsmyndigheden.
39. Kravet om dokumentation af lugtforholdene kan højst fremsættes en gang årligt, med mindre den seneste kontrol viste, at lugtemissionen ikke kan overholdes.

7.2.2 Beskrivelse af lugt fra dyrehold

Den primære kilde til lugt fra dyrehold er staldluftventilation. Der foreligger kun systematiske og anvendelige målinger/oplysninger om lugt fra staldanlæg. Vurderingen af lugt i forhold til omkringboende vurderes derfor udelukkende ud fra staldanlæg til dyrehold. Lugtgener fra opbevaringsanlæg samt ved udbringning indgår ikke i lugtberegningerne og håndteres derfor primært ved hjælp af generelle regler i Husdyrgødningsbekendtgørelsen.




Oversigtskort med angivelse af afstand til de nærmeste naboer findes som kortbilag til miljøgodkendelsen.

Hestehaven 29 er nærmeste nabobeboelse beliggende ca. 120 meter nord for anlægget på Hestehaven 26. Nærmeste samlet bebyggelse er et mindre sommerhusområde ved Dall Hede beliggende ca. 2 km. nord for ejendommen Hestehaven 26. Ferslev er nærmeste byzone beliggende ca. 1,4 km vest for Hestehaven 26.

Tabel 7.2 viser de beregnede geneafstande og aktuelle afstande for. Geneafstanden måles fra midt på staldanlægget til kant af nærmeste bolig. Beboelsesbygninger på ejendomme med landbrugspligt efter landbrugslovens regler samt beboelsesbygninger, der ejes af driftsherren, medregnes ikke.

Lugtgeneafstandene er beregnet som for fuld besætning. Alle nye stalde indgår i beregningen.

Lugtens udbredelse i nærområde, afhænger bl.a. af antal og typer af husdyr og geografisk placering. Disse faktorer indgår i lugtberegningen. I beregningen af geneafstanden indgår også øvrige husdyrbrug i området. I denne ansøgning er der ikke andre husdyrbrug nær nærmeste nabo, samlet bebyggelse eller byzone, der skal medtages i beregningerne af lugtgeneafstandene.

Bebyggelse	Kumulation	Model	Ukorrigeret geneafstand (ansøgt)	Ukorrigeret geneafstand (nudrift)	Korrigeret geneafstand (ansøgt)	Korrigeret geneafstand (nudrift)	Vægtet gennemsnitsafstand	Bortscreenet	Genekriterie overholdt
+  Hestehaven 29	0	FMK	151,13	117,48	151,13	117,48	151,39	Nej	Ja
+  Dall Hede	0	NY	293,35	175,90	293,35	175,90	1.974,60	Ja	Ja
+  Ferslev By, Ferslev	0	FMK	477,92	371,52	477,92	371,52	1.431,32	Ja	Ja

Tabel 7.2: Resultat af lugtberegning, jf. skema 88404.

Dyreholdets lugtafgivelse er i husdyrgodkendelse.dk beregnet med hhv. den nye beregningsmodel og FMK-modellen. I beregningerne indgår afstand til den pågældende lokalitet/område, samt hvor meget det lugter fra de enkelte staldsystemer (fx lugter slagtesvin på delvist fast gulv 300 OUE/s/1000 kg og kvæg 170 OUE/s/1000 kg (OUE=Odour Unit)).

Beregningerne angiver den geneafstand, som er udtryk for den højeste beskyttelse af naboerne.

7.2.3 Vurdering af lugt fra dyrehold

Lugtberegninger viser, at husdyrbruget efter udvidelsen ikke vil være til gene for omkringboende. Beregningerne forudsætter, at der er god staldhygiejne samt at ventilationsanlægget svarer til, hvad der normalt forekommer på husdyrbrug af denne type.

Der har tidligere været klage vedr. lugtgener fra husdyrbruget. Det vurderes, at det stillede vilkår sikrer, at staldhygiejne og staldventilation ikke giver anledning til at lugten fra husdyrbruget er anderledes/værre, end hvad der normalt forekommer fra denne type husdyrbrug.

Hvis driften af husdyrbruget skulle give anledning til væsentlige flere lugtgener, end dem der har ligget til grund for kommunens miljøgodkendelse, er der via vilkår 44 åbnet mulighed for at der bliver udarbejdet handlingsplan med henblik på gennemførelse af tiltag til reduktion af lugt.

Da lugtgenekriterierne er overholdt, er det Aalborg Kommunes vurdering, at der ikke er grundlag for at stille yderligere skærpede vilkår i forhold til lugt.

7.3 Fluer og skadedyr

7.3.1 Vilkår for flue- og skadedyrsbekæmpelse

40. Der skal på husdyrbruget foretages effektiv fluebekæmpelse som minimum i overensstemmelse med de til enhver tid gældende retningslinjer for fluebekæmpelse.
41. Opbevaring af foder skal ske på sådan en måde, så der ikke opstår risiko for ophold af skadedyr (rotter m.v.).

Beskrivelse af flue- og skadedyrsbekæmpelse

Ifølge ansøgningsmaterialet bekæmpes skadedyr i henhold til retningslinjer for fluebekæmpelse. Endvidere er der indgået aftale med rottebekæmpelsesfirma, der aflægger husdyrbruget besøg 4 gange årligt.

Det er oplyst, at der er god orden i og omkring staldanlægget. Derudover er der et højt hygiejneniveau.

7.3.2 Vurdering af flue- og skadedyrsbekæmpelse

Herefter er det kommunens vurdering, at husdyrbrugets skadedyrsbekæmpelse er tilfredsstillende, og at der ikke er behov for at stille yderligere vilkår.

Opmærksomheden henledes på aftalen om at sende kopi af indkøbt rovfluer til Aalborg Kommune.

7.4 Transport

7.4.1 Vilkår for transport

42. Ved transport af gylle på offentlige veje skal gyllevognens åbninger være forsynet med låg eller lignende, således at spild ikke kan finde sted. Skulle der alligevel ske spild, skal dette straks opsamles.
43. Transport af foder og øvrige hjælpemidler til og fra husdyrbruget må ikke give anledning til væsentlige gener. Transport af dyr til og fra husdyrbruget skal fortrinsvist ske mandag til fredag i tidsrummet kl. 08-18. Leverancer af dyr til slagteri er undtaget, da disse ikke planlægges af landmanden, men af slagteriet, og sker på alle tider af døgnet.

7.4.2 Beskrivelse af transport

Kort over transportveje er vedlagt som bilag til miljøgodkendelsen.

Hovedparten af transporterne sker indenfor normal arbejdstid. Udbringningsarealerne er placeret således at gyllekørsel sker på interne veje eller vejstrækninger, hvor der kun er få beboelser.

Fra anlægget skal der køres ca. 3.250 m³ gylle til udbringningsarealerne. Der skal som tidligere nævnt lejes 1.195 m³ kapacitet på anden bedrift, hvilken ikke udløser ekstra antal transporter

Transport af husdyrgødning sker ikke gennem tætbeboede områder. Der er en del udbringningsarealer i området mellem Ferslev, Ooppelstrup og Nøvling, hvorpå husdyrgødningen udbringes.

Eksterne transporter med lastbil sker via Nøvlingvej, Ferslev, Bonderup og til motorvejen.

Antal transporter til og fra husdyrbruget fremgår af tabel 7.3.

Art	Antal transporter	
	Før	Efter
Indlevering af dyr	10	60
Udlevering af dyr	52	62
Udbringning af gylle	117*	117*
Udbringning af dybstrøelse	25	0
Afsætning af gylle uden for sæson (til opbevaring på andre ejendomme)	50	110
Døde dyr	52	52

Tabel 7.3: Resultat af lugtberegning, jf. skema 88404

*Kræver ikke transport ad vej

7.4.3 Vurdering af transport

Aalborg Kommune vurderer, at transport til og fra husdyrbruget ikke giver væsentlige gener for naboer og øvrige boligområder ud over, hvad man kan forvente af denne type husdyrbrug.

7.5 Støj

7.5.1 Vilkår for støj

44. Virksomheden skal for egen regning dokumentere, at støjvilkår overholdes, hvis tilsynsmyndigheden finder generne væsentlige.
45. Støjmålinger skal udføres som beskrevet i Miljøstyrelsens til enhver tid gældende støjbe-regningsvejledning og foretages i punkter, som forinden aftales med tilsynsmyndigheden.
46. Virksomhedens bidrag til støjbelastningen må ikke overstige følgende værdier målt ved nabobeboelsen eller dennes opholdsarealer:

Områdetype	Man-fre kl. 7-18 Lørdag kl. 7-14	Man-fre kl. 18-22 Lør kl. 14-22 Søn- og helligdag kl. 7-22	Alle dage kl. 22-7	Alle dage kl. 22-7
	Gns. værdi over referencetidsrum- met	Gns. værdi over re- ferencetidsrummet	Gns. værdi over re- ferencetidsrummet	Maksimal Værdi
Boligområde for åbne og lav boligbe- byggelse	45 dB(A)	40 dB(A)	35 dB(A)	50 dB(A)
Sommerhusområde, rekreative områder, særlige naturområ- der	40 dB(A)	35 dB(A)	35 dB(A)	50 dB(A)
Kolonihaveområder	55 dB(A)	45 dB(A)	40 dB(A)	55 dB(A)
Det åbne land (inkl. landsbyer og land- brugsarealer)	55 dB(A)	45 dB(A)	40 dB(A)	55 dB(A)

Tabel 7.4: Vejledning om ekstern støj fra virksomheder. Miljøstyrelsens vejledning nr. 5 af november 1984.

7.5.2 Beskrivelse af støj

De væsentlige støjkluder på bedriften er ventilationsanlæg, kompressor og den daglige brug af traktor og transporter til/fra ejendommen. Kompressor er placeret i maskinhus, hvorved støjge-ner begrænses mest muligt.

Brugen af traktor vil normalt begrænses til at foregå i dagtimerne, dog må der påregnes sæson-
bestemt arbejde der går udover dagtimerne.

Ventilationsanlæggets er konstant i drift. Kompressoren anvendes indimellem i tidsrummet 8.00-
16.00.

7.5.3 Vurdering af støj

Aalborg Kommune vurderer, at øget støj i forbindelse med udvidelsen ikke vil give væsentlige
gener. Skulle der alligevel opstå støjgener i forbindelse med husdyrbruget, er der mulighed for
at stille krav om undersøgelse af dette.

7.6 Støv

7.6.1 Vilkår for støv

47. Driften må ikke medføre støvgener udenfor husdyrbrugets arealer.
48. Fodersiloer skal indrettes således at støvgener i forbindelse med indblæsning af foder undgås, fx med melcykloner eller anden støvbegrænsende foranstaltning.

7.6.2 Beskrivelse af støv

I forbindelse med levering af foder og mineraler kan der opstå støvgener, hvilket dog oftest er af begrænset karakter.

Ved beboelser langs grusveje er der ved transport med gylle og grovfoder megen opmærksomhed rettet mod disse. Der køres efter forholdene.

7.6.3 Vurdering af støv

Det forventes ikke, at støv giver anledning til væsentlige gener for omgivelserne, og det vurderes ikke at være nødvendigt, at stille yderligere vilkår vedr. støv.

7.7 Lys

7.7.1 Vilkår for lys

49. Driften af husdyrbruget må ikke give anledning til lysgener i forhold til naboerne i området.
50. Mellem solnedgang og solopgang skal porte og lignende holdes lukkede for at reducere lysgenerne for omboende. Portene kan dog åbnes ved ind- og udkørsel.
51. Udendørs pladsbelysning skal forsynes med bevægelsessensorer, der sikrer, at lyset kun er tændt i op til en halv time ad gangen (gælder ikke for levering af dyr).
52. Det eksisterende beplantningsbælte mod nord og øst for anlægget på Hestehaven 26 skal opretholdes og efterplantes i fornødent omfang.

7.7.2 Beskrivelse af lys

Staldene er etableret uden lysplader, og der er installeret automatisk tænd/sluk funktion i alle staldafsnitte, således at lyset automatisk er på vågeblus i tidsrummet 23.00 – 05.00. Arbejdslys skal manuelt aktiveres i denne periode.

I staldene er lyset tændt i arbejdstiden efter behov. Derudover er lyset tændt ved udfodring udenfor arbejdstiden og i en kort perioden efter udfodringen. Lyset tændes og slukkes automatisk.

Der er udendørs lys ved maskinhus samt ved udleveringsrummet. Ved udleveringsrummet tændes lyset ved afhentning af grise primært i vinterhalvåret. Lyset ved maskinhuset tændes ved arbejdskørsel efter solnedgang.

Ifølge projektbeskrivelsen er der ingen udendørs lys som kan virke generende for naboer eller passerende trafik.

7.7.3 Vurdering af lys

Aalborg Kommune vurderer, at udendørs lys ikke giver anledning til gener for naboer eller passerende trafik.

8 Arealerne

8.1 Generelt om påvirkning af vandmiljøet med næringsstoffer

Kvaliteten af vandmiljøet i søer, fjorde og indre farvande er påvirket af for store tilførsler af næringsstoffer. Forureningen medfører øget vækst af planktonalger og enårige alger som fx søsalat. Ved store tilførsler af næringsstoffer reduceres sigtdybden i vandet, bundvegetation, som fx ålegræs, reduceres, opvækstmuligheder for fisk forringes, og risikoen for iltsvind øges til skade for plante- og dyrelivet.

Generelt tilføres markerne flere næringsstoffer, end der fjernes med afgrøderne. Derfor vil en etablering, udvidelse eller ændring af husdyrbrug som regel give anledning til et øget tab af næringsstoffer til vandmiljøet. Transporten fra udbringningsarealer kan ske via udvaskning til grundvandet, som dernæst føder vandløb og søer eller via overfladeafstrømning direkte til vandløb og søer. I sidste ende ender næringsstofferne i fjorde og kystnære områder, i sjældnere tilfælde i søer.

Udvaskning til grundvandet er den primære tabsvej for kvælstof, mens fosfor, som er tungtopløseligt, i højere grad er knyttet til jordpartikler end kvælstof, og dermed også i højere grad tabes til vandmiljøet via erosion på vandløbsnære marker.

Vandområderne har forskellig følsomhed overfor kvælstof og fosfor. De fleste søer er følsomme overfor en øget tilførsel af fosfor, mens fjorde og kystnære områder er følsomme overfor begge næringsstoffer på forskellige tider af året. Vandløb regnes generelt ikke for at være følsomme overfor en øget belastning med næringsstoffer. Deres funktion er primær som transportvej for næringsstoffer mellem udbringningsarealer og slutrecipient. Dog kan overfladisk afstrømning af husdyrgødning og andet organisk materiale direkte til vandløbene have en væsentlig negativ indvirkning på vandløbsfaunaen.

Tabet af næringsstoffer til vandmiljøet kan variere betydeligt fra den ene produktion til den anden afhængig af udbringningsmetode, jordbundsforhold, jordens reduktionskapacitet, fosformætningsgraden m.v.

8.1.1 Vilkår til udbringning af husdyrgødning

53. Udbringning af husdyrgødning fra produktionen må kun finde sted på de 72,06 ha udspretningsareal, som fremgår af kortbilag til miljøgodkendelsen.
54. Der må ikke tilføres husdyrbrugets arealer anden organisk nitrat- eller fosforholdig gødning som f.eks. affald.

8.1.2 Beskrivelse af udbringning af husdyrgødning

I kortbilag til miljøgodkendelsen er der et oversigtskort over de udbringningsarealer der indgår i ansøgningen såvel ejet som forpagtet.

I det følgende er der gjort rede for husdyrbrugets miljøpåvirkning med næringsstoffer i forhold til grundvand og overfladevand. Afsnittet slutes af med en habitatvurdering af husdyrbruget i forhold til marine habitatområder.

8.1.3 Påvirkning af grundvand

Samtlige husdyrbrugets udbringningsarealer ligger indenfor sårbare områder ift. grundvand.

Udbringningsarealerne ligger inden for nitratfølsomme indvindingsområder (NFI) og fire marker ligger helt eller delvist inden for indvindingsopland til Aalborg Vand A/S's kildeplads ved

Ferslev. Ansøgt udvaskning af nitrat fra rodzonen er beregnet til 66 mg/l og der er ingen merbelastning i forhold til nudrift. Udvasningen af nitrat ligger 6 mg/l over udvasningen svarende til et planteavlsbrug.

8.1.3.1 Indsatsplan for grundvandsbeskyttelse

Udbringingsarealerne inden for NFI ligger inden for Indsatsplan for grundvandsbeskyttelse for OSD 1435 – Aalborg Sydøst. Indsatsplanen blev vedtaget i juni 2015. Udbringingsarealerne ligger uden for sårbar nærzone i "øvrigt indvindingsopland", hvor målsætningen for nitrat er "husdyrgodkendelsesbekendtgørelsens minimumskrav".

Idet den ansøgte udvaskning ikke medfører en merbelastning, er husdyrgodkendelsesbekendtgørelsens minimumskrav opfyldt. Det vurderes derfor, i den konkrete sag, at indsatsplanens målsætninger er opfyldt og der vil derfor ikke blive stillet yderligere krav.

8.1.3.2 Øvrige arealer inden for NFI

De resterende udbringingsarealer ligger uden for indvindingsoplande til almene vandværker. Det vurderes i den konkrete sag, at den ansøgte udvaskning af nitrat ikke giver anledning til yderligere bemærkninger.

8.1.4 Overfladevand

8.1.4.1 Beskrivelse af nitratudvaskning til overfladevand

Samtlige projektets arealer er beliggende udenfor nitratklasserne men til gengæld i opland til Langerak. Der er ansøgt om at udbringe fuldt husdyrtryk (1,4 DE/ha). Den reelle udvaskning til overfladevand er herefter i IT-ansøgningen beregnet til 60,5 kg N/ha, som er lavere end den maksimalt tilladte udvaskning (udvasningen svarende til plantebrug er ifølge IT-ansøgningen beregnet til 55,5 kgN/ha).

På arealerne er der valgt S-4 sædskifte, som i samtlige tilfælde svarer til referencesædskifte.

8.1.4.2 Vurdering af nitratudvaskning til overfladevand

Udbringingsarealerne ligger udenfor nitratklasseudpegningerne og beregningerne i IT-ansøgningen viser, at projektet overholder det generelle beskyttelsesniveau. Herefter er det kommunens vurdering at husdyrbrugets udledning af næringsstoffer ikke giver anledning til en væsentlig påvirkning af overfladevandet.

Aalborg Kommune vurderer, at stillet vilkår om ingen tilførsel af anden organisk nitrat holdig gødning suppleret med projektets overholdelse af det generelle beskyttelsesniveau ift. overfladevand, sikrer, at husdyrbrugets udledning af næringsstoffer ikke giver anledning til en væsentlig påvirkning af overfladevandet.

8.1.4.3 Beskrivelse af fosfor

Samtlige projektets udbringingsarealer er beliggende udenfor fosforfølsomme områder med opland til Natura 2000-områder.

Nærmeste vandløbssystem ligger ca. 1,4 km vest for udbringingsarealerne.

Ved udbringning af husdyrgødning svarende til harmonikravet for kvælstof vil fosfortilførslen til udbringingsarealerne for flere husdyrtyper overstige afgrødernes behov, som ligger på 20-25 kg P/ha. Ved en fortsat ophobning af fosfor i landbrugsjorden er der risiko for, at fosforbidraget fra landbrugsjorden til vandmiljøet kan øges.

Langt størstedelen af tabet af fosfor fra landbruget til vandmiljøet er imidlertid historisk betinget som følge af ophobningen gennem årene af fosfor i jordens pulje. På landsplan er denne ophobning nedbragt i forbindelse med gennemførelsen af vandmiljøplanerne samt med indførelsen af afgift på foderfosfat. Opgørelser af landbrugets fosforbalance viser således, at fosforoverskuddet i marken er reduceret væsentligt siden 80'erne.

Herudover er der med husdyrgodkendelsesbekendtgørelsens beskyttelsesniveau mulighed for at regulere udledningen af fosfor til de udbringningsarealer, der afvander til særligt fosforfølsomme naturområder. På den baggrund er det Miljøstyrelsens opfattelse, at risikoen for tab af fosfor fra udbringningsarealerne til vandmiljøet derfor generelt set er væsentlig mindre i dag end tidligere.

De teknikker og teknologier, der er rettet mod at reducere tilførslen af fosfor til udbringningsarealerne omfatter enten fodringsteknikker, der mindsker husdyrgødningens indhold af fosfor, eller separeringsteknikker, der medfører, at den mest fosforholdige del af husdyrgødningen kan afsættes til udbringning på andre arealer eller til forbrænding eller afgangning i biogasanlæg. Muligheden for afsætning kan på nuværende tidspunkt ikke forudsættes at være til stede for alle producenter. Alene af denne grund er teknikken ikke relevant ved fastlæggelse af branchespecifikke emissionsgrænseværdier for fosfor.

8.1.4.4 Vurdering af fosforudledning til overfladevand

Beregninger foretaget i Husdyrgodkendelse.dk viser, at kravet om fosforoverskud er overholdt, jf. nedenstående tabel.

P-tilført	P-fracført	P-overskud	P-tilladt overskud	Evt. yderligere reduktion	Krav overholdt
35 Kg	18,2 Kg	16,8 Kg/ha	16,9 Kg/ha	- 2 kg P	Ja

Tabel 6.1: IT-ansøgningens oplysninger om bedriftens fosforemission i ansøgt drift.

Samtlige udspretningsarealerne er beliggende udenfor fosforfølsomme områder med opland til Natura 2000 områder. På denne baggrund har det ikke været nødvendigt at stille yderligere vilkår i miljøgodkendelsen.

For Limfjordsoplandet vurderes, at langt den største del af det samlede fosfortab kommer fra drænedede lavbundsarealer. Mens en væsentlig lavere andel kommer tabet fra erosionstruede arealer og drænedede højbundsarealer. Drænedede risikojorder vil især sige lerjorder med makroporer. Udvaskningstabet fra de øvrige drænedede mineraljorder og grundvandsafstrømningen af fosfor er relativt lave målt pr. hektar og må anses for at være meget svært at påvirke⁹. Drænedede lavbundslande, som er klassificeret som okkerklasse 1, kan dog have en forøget bindingskapacitet som følge af højt jernindhold¹⁰.

Alle udspretningsarealer er klassificeret som fosfor klasse 0. Jordtypen for samtlige arealer er JB4 (sandblandet lerjord). Kravet om fosforoverskud er overholdt og ingen af arealerne er erosionstruet.

Da ejendommens arealer ikke kan kategoriseres som fosfor-risikoarealer, vurderer Aalborg kommune, at risikoen for fosfortab fra arealerne er ubetydelig.

⁹ Handlingsplan for Limfjorden. Rapporten er lavet i et samarbejde mellem Nordjyllands Amt, Ringkøbing Amt, Viborg Amt og Århus Amt 2006

¹⁰ Begrænsning af fosfortab fra husdyrbrug. DMU nr. 566 2006

Herefter er det vurderet, at der ikke er basis for at stille yderligere skærpede vilkår i miljøgodkendelsen ift. fosfor.

8.1.4.5 Beskrivelse og vurdering af direkte afstrømning til vandløb og søer

Der er ikke tale om stærkt skrånede arealer mod de målsatte vandløb. Herefter er det kommunens vurdering, at der ved overholdelse af kravene i husdyrgødningsbekendtgørelsen om forbud mod udbringning af husdyrgødning og handelsgødning på stejle skråninger på mere end 6° ned mod vandløb inden for en afstand af 20 meter fra vandløbets afgrænsning, ikke vil kunne ske en væsentlig næringsstofpåvirkning af vandløb og søer i området.

8.1.5 Påvirkning af marine områder i forhold til habitatdirektivet

8.1.5.1 Beskrivelse af påvirkning af marine habitatområder

Samtlige projektets arealer afvander til Langerak. Udvasning af næringsstoffer fra landbrugsarealer i oplandet til Langerak forventes at kunne påvirke habitatområderne Aalborg Bugt og Nibe/Gjøl Bredning.

I Natura 2000 basisanalysen for såvel Aalborg Bugt som Nibe-Gjøl Bredning vurderes det, at miljøet er påvirkeligt af effekten fra tilførsel af næringsstoffer.

Det fremgår desuden af Miljøministeriets forslag til vandplaner for områderne, at miljømålet er "god tilstand" og at dette mål ikke er opfyldt i området. Kommunen finder derfor, at enhver yderligere tilførsel af næringsstof vil forringe mulighederne for at opnå denne målsætning og bidrage til, at den kumulative påvirkning øges i negativ retning.

Før der træffes afgørelse om tilladelse eller godkendelse efter husdyrlovens §§ 10, 11 eller 12, skal der foretages en vurdering af, om projektet i sig selv eller i forbindelse med andre planer og projekter kan påvirke området væsentligt, jf. habitatbekendtgørelsen. Hvis projektet i sig selv eller i forbindelse med andre planer og projekter kan påvirke et habitatområde væsentligt, skal der foretages en nærmere konsekvensvurdering af projektets påvirkninger under hensyn til bevaringsmålsætningen for det pågældende område.

Da det ikke kan udelukkes, at projektet i sig selv eller i forbindelse med andre planer og projekter kan påvirke de internationale naturbeskyttelsesområder væsentligt har kommunen lavet en konsekvensvurdering, som findes i bilagsafsnittet. Heri vurderes tilstanden i områderne, samt det aktuelle projekts eventuelle påvirkninger af vandområderne i forhold til habitatbekendtgørelsen og efter Miljøstyrelsens vejledning.

I vejledningen har ministeriet opstillet 2 afskæringskriterier for, hvornår et projekt ikke kan medføre skadevirkning på overfladevande som følge af nitratudvasning:

1. Påvirkning fra projektet i sig selv.

Nitratudvasningen fra det samlede husdyrbrug må maksimalt udgøre 5% af den samlede udvasning til det aktuelle område – dog max. 1% hvis der er tale om vandområder, der kan karakteriseres som et lukket bassin og/eller er meget lidt eutrofieret.

Aalborg Kommune har vurderet, at Langerak kan karakteriseres som et lukket bassin. Beregningerne viser, at det ansøgte for såvel kvælstof som fosfor vil udgøre under 1 pct. af den samlede udvasning til Langerak. Ifølge afskæringskriteriet vil det ansøgte således ikke i sig selv have en skadevirkning på de aktuelle Natura 2000-områder.

2. Påvirkning fra projektet i kumulation med andre planer og projekter.

Dyretrykket i det aktuelle opland må ikke have været stigende siden 1. januar 2007.

Husdyrtrykket i Langerak er i perioden 2007-15 faldende. Belastningen med kvælstof og fosfor

fra andre kilder har i perioden været faldende. Aalborg kommune vurderer derfor, at projektet ikke i kumulation med andre projekter kan påvirke vandområdet negativt.

8.1.5.2 Vurdering af påvirkning af marine habitatområder

På baggrund af ovenstående vurderer kommunen, at projektets udledning af kvælstof og fosfor til Aalborg Bugt og Nibe-Gjøl Bredning via Langerak hverken i sig selv eller sammen med andre kilder og projekter i området vil medføre nogen væsentlig negativ påvirkning af habitatområderne.

9 Bedste tilgængelige teknik (BAT)

9.1 Emissionsgrænseværdi for ammoniak og fosfor

Aalborg Kommunes praksis for fastsættelse af BAT-niveau for ammoniak og fosforemission fra anlægget

Miljøklagenævnet har afgjort, at kommunerne i sager om godkendelse af husdyrbrug efter husdyrlovens § 11 og § 12 skal anvende Miljøstyrelsens *Vejledende emissionsgrænseværdier for ammoniak (luftbåret kvælstof) og fosfor opnåelige ved anvendelse af den bedste tilgængelige teknik (BAT)*, ved vurderingen af om det ansøgte lever op til kravet om anvendelse af BAT.

Vejledningen til beregningerne hentes fra Miljøstyrelsens hjemmeside:

http://www.mst.dk/Virksomhed_og_myndighed/Landbrug/Husdyrgodkendelser/bat/BAT-standardvilkaar.htm

På baggrund af Miljøstyrelsens vejledning beregnes en samlet maksimal ammoniak emissionsgrænseværdi for hele anlægget efter udvidelsen, som det fastsatte BAT-niveau.

I tilfælde, hvor emissionen medfører for høje tilførsler af ammoniak til følsom natur, uanset at BAT-niveauet er opfyldt, vil Aalborg Kommune stille vilkår om yderligere reduktion af ammoniakfordampningen fra anlægget.

Ansøger har frit valg med hensyn til valg af godkendte teknikker for opnåelse af BAT-niveauet.

I godkendelsen stilles vilkår, som sikrer, at den forudsatte reduktion af ammoniakfordampningen opnås.

Når ansøger har redegjort for de teknikker, der indføres så BAT-niveauet overholdes, forlanges ikke redegørelse for fravalg af anden BAT-teknologi.

9.1.1 Beregning og vurdering af den maksimale ammoniakfordampning

Med udgangspunkt i Miljøministeriets vejledende emissionsgrænseværdier opnåelige ved anvendelse af den bedste tilgængelige teknik for husdyrbrug med konventionel produktion af slagtesvin og smågrise i gyllebaserede staldsystemer¹¹ er husdyrbrugets samlede emissionsgrænseværdi beregnet til 2.584 kg N/år.

Den faktiske ammoniakemission fra husdyrbruget er i husdyrgodkendelse.dk beregnet til 2.250 kg N/år med en meremission på 174 kg N/år (medregnet den kumulative effekt, dvs. når husdyrbrugets samlede ændringer/udvidelser medtages i beregningen, jf. husdyrlovens § 26, stk. 2). Husdyrbruget opfylder dermed kriterierne i den vejledende emissionsgrænseværdi for ammoniakfordampning fra produktionen med 333 kg N/år.

Samlet faktisk ammoniaktab fra stald og lager i ansøgt drift (hele anlægget):	2250,36 kgN/år
Samlet vejledende ammoniaktab fra hele anlægget ved anvendelse af BAT:	2584,31 kgN/år
Er samlet vejledende ammoniaktab fra hele anlægget ved anvendelse af BAT overholdt?:	Ja
Difference mellem samlet faktisk ammoniaktab og samlet vejledende ammoniaktab ved anvendelse af BAT:	-333,94 kgN/år

Table 9.1: IT-ansøgningens beregning af emissionsgrænseværdi i IT-ansøgningen med skema nr. 77919.

¹¹Vejledende emissionsgrænseværdier opnåelige ved anvendelse af den bedste tilgængelige teknik (BAT), Miljøministeriet, Miljøstyrelsen maj 2011.

Der har ikke været behov for en decideret projektilpasning for ansøgningens overholdelse af emissionsgrænseværdi ift. ammoniak, da husdyrbruget med udgangspunkt i gældende normtal overholder grænseværdien.

Herefter er det kommunens vurdering, at der ikke er grundlag for at stille yderligere skærpede vilkår ift. ammoniakemissionen.

9.1.2 Beregning af emissionsgrænseværdi for fosfor

Emissionsgrænseværdien for fosfor opnåelig ved anvendelse af BAT for husdyrbrug med konventionel produktion af slagtesvin og smågrise i gyllebaserede staldsystemer omfattet af husdyrgodkendelseslovens §11 fastlægges herefter til følgende:

Fosforindholdet i den mængde husdyrgødning der produceres på anlægget må maksimalt være 22,3 kg P/DE ab lager for slagtesvin og 29,2 kg P/DE for smågrise (ved udbringning af 1,4 DE/ha svarer det til 31,22 og 40,88 kg P/ha for henholdsvis slagte og smågrise), jf. tabel 8.2.

Projekt	BAT Kg P/DE ab lager	DE	Samlet BAT-emission Kg P ab lager	Ansøgningen Kg P ab lager
Slagtesvin	22,3*	141,72	3.160	
Smågrise	29,2*	97,68	2.852	
I alt			6.012	5.995

Tabel 8.4: Beregning af emissionsgrænseværdi for fosfor.

*: Justeret ift. ny normtal, jf. Miljøstyrelsens vejledning.

9.1.3 Vurdering af emission af fosfor

Ifølge beregninger foretaget i IT-ansøgningen vil det ansøgte projekt medføre en samlet fosforemission på i alt 5.995 kg P ab lager, hvilken er lavere end den grænseværdi, der betragtes som opnåeligt ved anvendelse af BAT i henhold til BREF-dokument om intensiv fjerkræ- og svineproduktion for slagtesvin omfattet af IPPC-direktivet.

Herefter er det kommunens vurdering, at der ikke er basis for at stille yderligere skærpede vilkår i forhold til fosfor.

9.2 Management (ledelses- og kontrolrutiner)

Bedriften bliver drevet efter de principper der er opstillet i begrebet "godt landmandskab". Begrebet "godt landmandskab" indeholder en målsætning om inddragelse af principperne for integreret produktion. Hensynet til de mere bløde værdier bliver derved en integreret del af planlægningsprocessen. De bløde værdier er i denne sammenhæng defineret som etisk betingede hensyn, herunder hensyn til medarbejdere, naboerne til bedriften, forbrugerne samt til husdyrvelfærd, naturen, landskabet og miljøet. Ved anvendelse af denne helhedsorienterede managementform forventes kravene fra det omgivende samfund at blive efterlevet, sideløbende med de økonomiske krav.

Besætningen er godkendt efter DANISH-produktstandarden. Standarden sikrer, at besætningen lever op til dansk og EU-lovgivning omkring dyrevelfærd, miljø og fødevarer sikkerhed. Besætningen bliver som minimum auditeret hvert tredje år.

I henhold til DANISH-produktstandarden skal Ole Skårhøj som minimum følge nedenstående punkter vedr. egenkontrol i svinebesætningen:

- Der skal i CHR være ajourførte optegnelser og dokumentation over besætningens til- og afgang af grise.
- Ved indkøb af smågrise fra en fast leverandør skal producenten sikre sig, at griseringsaftalen er registreret i CHR.
- Der skal være modtagekontrol af foder i form af følge- og indlægssedler. Faktura gemmes i 5 år.
- Der skal være dokumentation for foderets sammensætning.
- Vejledning om god produktionspraksis – en branchekode skal være udfyldt og underskrevet.
- Der skal være dokumentation for alle udførte dyrlægebesøg. Besøgsrapporterne gemmes i 5 år.
- Hvis der er indgået en sundhedsrådgivningsaftale, skal denne kunne fremvises.
- Ved anvendelse af medicin skal der føres behandlingsbog, og skriftlige anvisninger fra dyrlægen skal foreligge.
- Antibiotika og kemoterapeutikaholdige lægemidler må ikke findes på bedriften efter ordinationsperioden medmindre de er genordineret af dyrlægen.
- Behandlede svin skal mærkes individuelt eller på stiniveau, så de kan identificeres inden for tilbageholdelsesperioden.
- Der skal kunne fremvises udfyldt egenkontrolprogram for dyrevelfærd (først gældende når bekendtgørelse er offentliggjort).
- I sohold skal fravænningsalderen kunne dokumenteres.
- Funktioner af mekanisk og automatisk udstyr, der har betydning for svinenes sundhed og velfærd, skal kontrolleres hver dag, og eventuelle fejl eller mangler skal snarest afhjælpes.
- Der skal være dokumentation for, at døde dyr afhentes af godkendt destruktionsvirksomhed.

9.2.1 Ammoniakfordampning fra udbringning af husdyrgødning

De teknikker, der i marken kan reducere ammoniakfordampningen ved udbringning, er rettet mod at begrænse det tidsrum, i hvilket den mineralske del af kvælstofindholdet i gyllen er i kontakt med luften, eller sikrer, at den mineralske del forbliver på opløst form. Konkret omfatter det teknikker, der sørger for, at gyllen hurtigt kommer ned på eller i jorden, eller som giver gyllen en lavere pH-værdi (svovlsyrebehandling).

Det er Aalborg Kommunes opfattelse, at gældende lovregulering, herunder allerede gennemførte ændringer af husdyrgodkendelsesbekendtgørelsen, vedrørende udbringning af husdyrgødning er BAT, for så vidt angår ammoniakfordampningen i marken.

9.2.2 Nitratudvaskning ved udbringning af husdyrgødning

De teknikker, der kan reducere nitratudvaskningen i forbindelse med udbringning af husdyrgødning, er rettet mod at øge planternes udnyttelse af det tilførte kvælstof.

I forbindelse med gennemførelsen af serien af vandmiljøplaner er en stor del af de virkemidler, der kan reducere den del af nitratudvaskningen, som stammer fra husdyrgødningen, allerede implementeret via husdyrgødningsbekendtgørelsen. Blandt andet er der fastsat harmonikrav samt regler for, hvornår og hvordan husdyrgødning må udbringes. Endvidere er der i medfør af *lov om jordbrugets anvendelse af gødning og om plantedække* (gødskningsloven) fastsat bindende normer for den totale kvælstofanvendelse i markdriften samt krav til kvælstofudnyttelsen ved anvendelse af husdyrgødning.

Det er Aalborg Kommunes vurdering, at det niveau, som er opnåeligt ved anvendelse af BAT i relation til udvaskning af nitrat ved anvendelse af husdyrgødning i marken, allerede er opnået via krav, som er fastsat i husdyrgodkendelsesbekendtgørelsen.

9.2.3 Gener fra husdyrbruget

Gener fra husdyrbruget (lugt, støj, støv, lys og lignende) udgør hovedsageligt et problem i miljømæssig henseende, såfremt et husdyrbrugs anlæg ligger i nærheden af naboer, der kan blive påvirket.

Aalborg Kommune vurderer desuden, at disse gener skal reguleres med udgangspunkt i de lokale forhold, der er gældende for det pågældende husdyrbrug, med hjemmel i husdyrlovens § 27, stk. 1, 2. punktum, nr. 1 og husdyrgodkendelsesbekendtgørelsens § 11, stk. 1, nr. 3 og 11 – og for så vidt angår lugt: Husdyrgodkendelsesbekendtgørelsens bilag 3, punkt B (beskyttelsesniveauet for lugt). Miljøstyrelsen har med samme begrundelse undladt at vejledende emissionsgrænser for disse parametre, og området er i øvrigt kun i meget begrænset omfang behandlet i BREF dokumentet for fjerkræ- og svinebrug.

9.2.4 Forbrug af energi og vand

Det er vanskeligt at opstille egentlige grænser for forbruget af vand og energi. Hertil kommer, at vand- og energiforbrug i et vist omfang afhænger af de driftsmæssige forhold på den enkelte ejendom, herunder hvilke teknologiske løsninger der anvendes til begrænsning af forurening.

Ifølge BREF-dokumentet om intensiv fjerkræ- og svineproduktion fra 2003 samt det tværgående BREF-dokument om energi betragtes det som BAT, at arbejde på at optimere energifektiviteten på anlægget. Endvidere kan det betragtes som BAT at registrere vand- og energiforbruget løbende med henblik på at identificere defekter, samt vælge udstyr med fokus på vand- og energibesparende egenskaber.

9.2.5 Energibesparende foranstaltninger

I henhold til BREF-dokumentet er det BAT at undgå modstand i ventilationssystemet ved jævnlig rengøring af dette, optimere udformningen af ventilationssystemet, så der opnås en god temperaturkontrol, samt at anvende lavenergibelysning.

Energiforbruget reduceres ved at følgende tiltag:

For mekanisk ventilerede stalde: Optimering af udformningen af ventilationssystemet i hver stald for at tilvejebringe god temperaturkontrol samt opnå minimumsventilation om vinteren samt undgåelse af modstand i ventilationssystemer gennem hyppigt eftersyn og rengøring af luftkanaler og fans.

Der er lavet en energirapport på husdyrbruget. Energigennemgangen viser, at der er basis for valg af energioptimale løsninger på husdyrbruget. På denne baggrund er der stillet vilkår herom i miljøgodkendelsen. Aalborg Kommune anser energirapporten for at være en del af BAT, og at det ligeledes er BAT at indføre de energibesparende tiltag, som anbefales i rapporten.

9.2.6 Opbevaring af affald, kemikalier, olie, handelsgødning og hjælpestoffer

Aalborg Kommune vurderer det er BAT, at større landbrugsvirksomheder sorterer og registrerer affald i overensstemmelse med affaldsbekendtgørelsens forskrifter. Formålet er til stadighed at have fokus på affaldssortering og eventuel genanvendelse.

Aalborg Kommune vurderer således, at ved overholdelse af de stillede vilkår, vil oplag og håndtering af affald, råvarer og hjælpestoffer ikke påvirke miljøet.

9.2.7 Samlet vurdering i forhold til BAT

Samlet set vurderer Aalborg Kommune, at det ansøgte lever op til BAT på alle relevante punkter.

De stillede vilkår i forhold til vand, energi og affaldshåndtering sikrer, at husdyrbruget til stadighed har fokus på affaldssortering samt energi- og vandforbrug.

Den beskrevne drift af husdyrbruget, herunder opbevaring og udbringning af husdyrgødning sikrer, at miljøpåvirkninger og eventuelle gener fra husdyrbruget er begrænset mest muligt.

10 Alternative løsninger og 0-alternativet

10.1 Alternative løsninger

Det er ikke relevant at vurdere på andre alternative løsninger eftersom den ansøgte udvidelse gennemføres indenfor husdyrbrugets eksisterende bygningsrammer.

10.2 0-alternativ

0-alternativet er lig med den eksisterende produktion. En statisk tilstand er oftest ikke et udtryk for noget positivt, da der er ensbetydende med at hjulene er gået i stå. Dette er også tilfældet i landbruget. Det er derfor uundgåeligt, at landbruget hele tiden ændres i takt med omgivelserne.

I alle virksomheder er der løbende krav til at tilpasse og optimere driften efter markedsforholdende. Inden for landbrugerhvervet er det en realitet, at landmanden står over for faldende afregningspriser i forhold til inflationen samtidigt med, at omkostningerne stiger. Der skal således produceres et stadig stigende antal enheder for at overleve økonomisk. Derfor vil det være uundgåeligt, at produktionen løbende skal optimeres og udvides.

Hvis produktionen ikke optimeres, smuldrer det økonomiske grundlag for virksomheden. Et konstant produktionsniveau er reelt en begyndende afvikling af produktionen med de personlige, samfundsmæssige og landskabelige konsekvenser, det giver. Samfundsmæssigt vil 0-alternativet derfor kunne betyde færre arbejdspladser dels på slagterierne, men også i de mindre lokale virksomheder (vognmænd, foderstoffer m.m.), og som følge af dette må det kunne forventes at samfundets indkomstdannelse mindskes.

10.2.1 Vurdering af 0-alternativ

Det er Aalborg Kommunes vurdering, at den øgede miljøpåvirkning, der kommer som følge af udvidelsen på Hestehaven 26 ikke påvirker lokalområdet i negativ retning.

Med hensyn til nabogener set i forhold til 0-alternativet kontra udvidelsen, er det Aalborg Kommunes vurdering, at udvidelse af dyreholdet ikke vil medføre væsentlig større gener for naboerne omkring anlægget på Hestehaven 26 end ved den nuværende produktion – jf. afsnittet om lugt-, støj- og fluegener samt lysforhold.

11 Kontrol, egenkontrol og dokumentation

11.1 Vilkår for tilsyn, kontrol og egenkontrol

55. Der skal til enhver tid kunne fremvises dokumentation, der kan vise dyreholdets størrelse og sammensætning. Endvidere skal der kunne fremvises dokumentation for produktionens størrelse 3 år efter miljøgodkendelsen er meddelt (dato 13. september 2019).
56. Der skal føres logbog for ventilationsanlæg. Logbogen skal som minimum indeholde flg. punkter:
 - a. renholdelse af afkast og kanaler
 - b. service jf. anlæggets driftsvejledning
57. Der skal ved tilsyn foreligge dokumentation for anvendelsen af gødning i form af kopi af indsendte gødningsregnskaber. Ved afsætning af husdyrgødning skal antal DE dokumenteres via underskrevet Skema B1 (overførselsaftale) og indsendt gødningsregnskab.
58. Der skal ved tilsyn foreligge dokumentation for markdriften, fx ansøgninger og markkort fra Grundbetalingsordningen og nøgletal fra markplanen.
59. Dokumentation i form af logbøger, kvitteringer, grundbetalingsansøgninger, gødningsregnskaber, forpagtnings- og overførselsaftaler (af mindst 1 års varighed) samt evt. grønt regnskab, aftaler om afsætning til biogasanlæg m.v. skal opbevares i mindst 5 år og forevises kommunen på forlangende.
60. Der skal føres register over husdyrbrugets affald, fx i form af kvitteringer for bortskaffelse af de enkelte affaldsfraktioner. Registeret eller kvitteringer for bortskaffelse af affald skal opbevares i 5 år og forevises ved tilsyn.

12 Bilagsliste

- Oversigt over lovgrundlag og kildehenvisninger
- Oversigt over samtlige vilkår i miljøgodkendelsen
- Bilag til habitatvurdering af projektet
- Kortbilag over udbringningsarealer
- Kort over nærmeste nabo, samlet bebyggelse og byzone
- Kortbilag til naturvurdering af projektet
- Kortbilag til grundvandsvurdering af projektet
- Kortbilag over bygninger
- Oversigtskort over transportveje
- Beredksabsplanen
- Vejledningen Affaldstyper i landbruget

13 Lovoversigt og kildehenvisninger

- Lov om miljøgodkendelse m.v. af husdyrbrug. (Lovbekendtgørelse nr. 868 af 3. juni 2015) Populær titel: Husdyrloven
- Lov om miljøbeskyttelse (Lovbekendtgørelse nr. 879 af 26. juni 2010) Populærtitel: Miljøbeskyttelsesloven
- Bekendtgørelse om tilladelse og godkendelse m.v. af husdyrbrug. (Bekendtgørelse nr. 1283 af 8. december 2014). Populær titel: Godkendelsesbekendtgørelsen
- Bekendtgørelse erhvervsmæssigt dyrehold, husdyrgødning, ensilage m.v. (Bekendtgørelse 594 af 4. maj 2015) Populær titel: Husdyrgødningsbekendtgørelsen
- Lov om landbrugsejendomme (lovbekendtgørelse nr. 26 af 14. januar 2015)
- Bekendtgørelse om brugerbetaling for godkendelse og tilsyn efter lov om miljøbeskyttelse og lov om miljøgodkendelse mv. af husdyrbrug (Bekendtgørelse nr. 463 21. maj 2007) Populærtitel: Bekendtgørelse om brugerbetaling
- Bekendtgørelse om indretning, etablering og drift af olietanke, rørsystemer og pipelines (Bekendtgørelse nr. 1321 af 21. december 2011) Populær titel: Olietankbekendtgørelsen
- Bekendtgørelse om affald (Bekendtgørelse nr. 1309 af 18. december 2012) Populær titel: Affaldsbekendtgørelsen
- Vejledning om ekstern støj fra virksomheder. Miljøstyrelsens vejledning nr. 5 af november 1984
- Bekendtgørelse om påfyldning og vask mv. af sprøjter til udbringning af plantebeskyttelsesmidler (Bekendtgørelse nr. 1355 af 14. december 2012)

14 Samlet oversigt med vilkår

1 Meddelelse om miljøgodkendelse

2 Resumé og samlet vurdering

3 Generelle forhold

1. Godkendelsen omfatter samtlige landbrugsmæssige aktiviteter på husdyrbruget Hestehaven 26, 9230 Svenstrup, herunder alle arealer der er vist på kortbilag til miljøgodkendelsen.
2. Husdyrbruget skal placeres, indrettes og drives i overensstemmelse med de oplysninger, der fremgår af ansøgningsmaterialet og med de ændringer, der fremgår af godkendelsens vilkår.
3. Der skal til enhver tid forefindes et eksemplar af denne miljøgodkendelse på husdyrbruget. De vilkår, der vedrører driften, skal være kendt af de ansatte, der er beskæftiget med den pågældende del af driften.
4. Godkendelsen bortfalder, såfremt den ikke er udnyttet inden 5 år fra denne afgørelses meddelelse. Den maksimale produktion skal være opnået indenfor 5 år efter, at godkendelsen er meddelt. Hvis det godkendte produktionsomfang ikke er opnået senest den 13. september 2021, bortfalder den del, der ikke er udnyttet. Det vil sige, at miljøgodkendelsen reduceres til det opnåede niveau.
5. Ændringer i ejerforhold (eller hvem der har ansvar for driften) skal meddeles til kommunen.

4 Husdyrbrugets beliggenhed og planmæssige forhold

6. Der må ikke længere være husdyrhold i den tidligere sostald, som er betegnet som drægtighedsstald, jf. kortbilag til miljøgodkendelsen.

5 Husdyrhold, staldanlæg og drift

7. Husdyrholdet skal være sammensat som angivet i tabel 5.1.
8. Der må max være 128,77 tons dyr på stald ad gangen fordelt på 70 tons slagtesvin og 58,77 tons smågrise, når den årlige produktion er på op til 239,4 DE.
9. Produktionen skal foretages jævnt fordelt over året og må ikke overstige det maksimale antal DE angivet i tabel 5.1.
10. Slagtesvinestalde skal indrettes som delvis spaltegulv (50-75% fastgulv) i overensstemmelse med teknologibladet for dette staldsystem.
11. Smågrisestalden skal indrettes som toklimastald med delvis spaltegulv.
12. Drikkevandssystemet skal drives og vedligeholdes, således at spild undgås.
13. Ventilatorer skal renholdes efter behov – mindst én gang om året – samt vedligeholdes og efterses i henhold til producentens anvisninger for det pågældende anlæg. Ved driftsstop skal skaden udbedres, og systemet skal hurtigst muligt være i drift.
14. Der skal til stadighed tilstræbes en god staldhygiejne, herunder sikres at stier og båse holdes tørre, samt at staldene og fodringsanlæg holdes rene.
15. Staldanlægget skal rengøres mellem hvert holdt af smågrise og slagtesvin.

16. De energibesparende tiltag, der er foreslået i energirapporten, som har en tilbagebetalingstid på 2-3 år, skal gennemføres i forbindelse med ibrugtagning af denne miljøgodkendelse.
17. Restvand fra rengøring af stalde og lignende skal ledes til opsamlingsbeholder eller gyllesystem og må herefter anvendes i overensstemmelse med bestemmelserne for restvand i husdyrgødningsbekendtgørelsen. Opsamlingsbeholderen skal have en kapacitet svarende til mindst en afvaskning af staldene.
18. Al vask af maskiner, redskaber og sprøjte skal foregå på en godkendt vaskeplads.
19. Al vask af dyretransportvogn/biler samt maskiner og redskaber, hvorfra der kan komme gødningsrester, skal foregå på støbt/tæt plads med opsamling og bortledning af restvandet til opsamlingsbeholder eller gyllesystemet. Pladsen skal overholde anvisningerne i kapitel 8 i husdyrgødningsbekendtgørelsen. Hvis der er risiko for, at vandet fra pladsen kan indeholde rester af olie, skal restvandet passere et sandfang og evt. olieudskiller, før vandet ledes til opsamling. Pladsen kan anvendes til påfyldning af marksprøjte og udvendig vask af denne, hvis pladsen tillige overholder reglerne, herunder afstandsbestemmelserne m.v., i vaskepladsbekendtgørelsen.
20. Husdyrbruget skal føre register over affaldsproduktionen. Registeret skal indeholde oplysninger om fraktion, art, mængde og sammensætning af det producerede affald. Farligt affald skal anmeldes, jf. kommunens regler herom.
21. Spildolie og farligt affald skal opbevares i egnede beholdere med tætsluttende låg. Beholderne skal placeres på en fast, tæt bund med opkant eller i en spildbakke. Opsamlingskapaciteten skal svare til volumen på den største beholder. Oplagspladsen skal som minimum være overdækket med et halvtag.
22. Olietromler mv. skal placeres på en fast, tæt bund med en opkant eller i en spildbakke. Opsamlingskapaciteten skal svare til volumen på den største beholder. Oplagspladsen skal som minimum være overdækket med et halvtag.
23. Kemikalier til rengøring af stalde skal opbevares i et rum med afløb til gyllesystemet eller separat opsamlingsbeholder. Såfremt kemikalierne opbevares i et rum uden afløb, skal de placeres i en spildbakke.
24. Opbevaring af diesel/fyringsolie i overjordiske tanke skal til enhver tid ske i en typegodkendt beholder, som er opstillet i henhold til typegodkendelsen, og der må ikke være mulighed for afløb til jord, kloak, overfladevand eller grundvand. Overjordiske tanke skal sikres mod påkørsel.
25. Tankning af diesel skal til enhver tid ske på en plads med fast og tæt bund, således at spild kan opsamles, og således at der ikke er mulighed for afløb til jord, kloak, overfladevand eller grundvand.
26. Handelsgødning skal opbevares på fast bund.
27. Flydende handelsgødning skal opbevares i tanke, hvorunder der er et opsamlingskar, som kan rumme indholdet i den største af tankene og evt. den mængde regnvand, der måtte være i opsamlingskarret. Opsamlingskarret skal tømmes så ofte for regnvand, at der stadig er plads til indholdet af den største beholder. Indholdet i opsamlingskarret skal behandles som landbrugsmæssigt restvand, og dermed tilføres gyllebeholder eller opsamlingsbeholder, eller det kan udbringes på marker efter husdyrgødningsbekendtgørelsens regler. Beholdere for flydende handelsgødning skal anmeldes til kommunen efter byggelovens regler.
28. Påfyldning og aftapning af flydende handelsgødning skal ske under konstant overvågning.

29. Beholdere for flydende handelsgødning skal indgå i husdyrbrugets beredskabsplan, og ved større udslip skal beredskabstjenesten alarmeres, og tilsynsmyndigheden skal underrettes.

30. Ved driftsuheld, hvor der opstår risiko for forurening af miljøet, er der pligt til øjeblikkeligt at anmelde dette til **Alarmcentralen, tlf.: 112** og efterfølgende straks at underrette **Aalborg Kommune, Miljø- og Energiforvaltningen på tlf.: 99 31 20 00**.

31. Der skal forefindes en opdateret beredskabsplan på husdyrbruget, som fortæller, hvornår og hvordan der skal reageres ved uheld, som kan medføre konsekvenser for det eksterne miljø. Planen skal være tilgængelig og synlig for husdyrbrugets ansatte og øvrige, der færdes på husdyrbruget. Beredskabsplanen er vedlagt som bilag til miljøgodkendelsen.

6 Gødningsproduktion og –håndtering

32. Ændringer i opbevaringskapaciteten, både i opadgående og nedadgående retning, skal godkendes af tilsynsmyndigheden, før ændringen foretages.

33. Håndtering af gylle skal foregå under opsyn, således at spild undgås.

34. Påfyldning af gylle skal ske fra gyllevogn med påmonteret suge/pumpetårn. Hvis gyllevognen ikke er forsynet med suge-/pumpetårn, så skal påfyldning af gylle ved gyllebeholderen finde sted på en støbt plads med afløb til opsamlingsbeholder. Påfyldningspladsen skal rengøres for spild af flydende husdyrgødning umiddelbart efter periode med daglig påfyldning af gylle er afsluttet og der udover efter enhver aktivitet

35. Der må ikke foretages håndtering, herunder omrøring og udkørsel af husdyrgødning fra anlæggene lørdag eller søn- og helligdage.

7 Forurening og andre gener fra husdyrbruget

36. Husdyrbruget skal drives og renholdes, således at lugtgener begrænses mest muligt.

37. Såfremt tilsynsmyndigheden vurderer, at driften af husdyrbruget giver anledning til væsentligt flere lugtgener for de omkringboende end forventet, skal husdyrbruget lade udarbejde en handlingsplan for at nedbringe lugtgenerne, herunder evt. foretage lugtmålinger. Inden dokumentationsprogrammet iværksættes, skal det godkendes af tilsynsmyndigheden, og undersøgelsens omfang vil efter konkret vurdering blive fastsat af tilsynsmyndigheden. Alle udgifter i forbindelse med ovennævnte afholdes af husdyrbruget.

38. Viser ovennævnte dokumentation, at der er væsentlige lugtgener, skal de afhjælpende foranstaltninger udføres efter nærmere aftale med tilsynsmyndigheden.

39. Kravet om dokumentation af lugtforholdene kan højst fremsættes en gang årligt, med mindre den seneste kontrol viste, at lugtemissionen ikke kan overholdes.

40. Der skal på husdyrbruget foretages effektiv fluebekæmpelse som minimum i overensstemmelse med de til enhver tid gældende retningslinjer for fluebekæmpelse.

41. Opbevaring af foder skal ske på sådan en måde, så der ikke opstår risiko for ophold af skadedyr (rotter m.v.).

42. Ved transport af gylle på offentlige veje skal gyllevognens åbninger være forsynet med låg eller lignende, således at spild ikke kan finde sted. Skulle der alligevel ske spild, skal dette straks opsamles.

43. Transport af foder og øvrige hjælpemidler til og fra husdyrbruget må ikke give anledning til væsentlige gener. Transport af dyr til og fra husdyrbruget skal fortrinsvist ske

mandag til fredag i tidsrummet kl. 08-18. Leverancer af dyr til slagteri er undtaget, da disse ikke planlægges af landmanden, men af slagteriet, og sker på alle tider af døgnet.

44. Virksomheden skal for egen regning dokumentere, at støjvilkår overholdes, hvis tilsynsmyndigheden finder generne væsentlige.

45. Støjmålinger skal udføres som beskrevet i Miljøstyrelsens til enhver tid gældende støjberegningsvejledning og foretages i punkter, som forinden aftales med tilsynsmyndigheden.

46. Virksomhedens bidrag til støjbelastningen må ikke overstige følgende værdier målt ved nabobeboelsen eller dennes opholdsarealer:

47. Driften må ikke medføre støvgener udenfor husdyrbrugets arealer.

48. Fodersiloer skal indrettes således at støvgener i forbindelse med indblæsning af foder undgås, fx med melcykloner eller anden støvbegrænsende foranstaltning.

49. Driften af husdyrbruget må ikke give anledning til lysgener i forhold til naboerne i området.

50. Mellem solnedgang og solopgang skal porte og lignende holdes lukkede for at reducere lysgenerne for omboende. Portene kan dog åbnes ved ind- og udkørsel.

51. Udendørs pladsbelysning skal forsynes med bevægelsessensorer, der sikrer, at lyset kun er tændt i op til en halv time ad gangen (gælder ikke for levering af dyr).

52. Det eksisterende beplantningsbælte mod nord og øst for anlægget på Hestehaven 26 skal opretholdes og efterplantes i fornødent omfang.

8 Arealerne

53. Udbringning af husdyrgødning fra produktionen må kun finde sted på de 72,06 ha udspretningsareal, som fremgår af kortbilag til miljøgodkendelsen.

54. Der må ikke tilføres husdyrbrugets arealer anden organisk nitrat- eller fosforholdig gødning som f.eks. affald.

9 Bedste tilgængelige teknik (BAT)

10 Alternative løsninger og 0-alternativet

11 Kontrol, egenkontrol og dokumentation

55. Der skal til enhver tid kunne fremvises dokumentation, der kan vise dyreholdets størrelse og sammensætning. Endvidere skal der kunne fremvises dokumentation for produktionens størrelse 3 år efter miljøgodkendelsen er meddelt (dato 13. september 2019).

56. Der skal føres logbog for ventilationsanlæg. Logbogen skal som minimum indeholde flg. punkter:

a. renholdelse af afkast og kanaler

b. service jf. anlæggets driftsvejledning

57. Der skal ved tilsyn foreligge dokumentation for anvendelsen af gødning i form af kopi af indsendte gødningsregnskaber. Ved afsætning af husdyrgødning skal antal DE dokumenteres via underskrevet Skema B1 (overførselsaftale) og indsendt gødningsregnskab.

58. Der skal ved tilsyn foreligge dokumentation for markdriften, fx ansøgninger og markkort fra Grundbetalingsordningen og nøgletal fra markplanen.

59. Dokumentation i form af logbøger, kvitteringer, grundbetalingsansøgninger, gødningsregnskaber, forpagtnings- og overførelsesaftaler (af mindst 1 års varighed) samt evt. grønt regnskab, aftaler om afsætning til biogasanlæg m.v. skal opbevares i mindst 5 år og forevises kommunen på forlangende.

60. Der skal føres register over husdyrbrugets affald, fx i form af kvitteringer for bortskaffelse af de enkelte affaldsfraktioner. Registeret eller kvitteringer for bortskaffelse af affald skal opbevares i 5 år og forevises ved tilsyn.

12 Bilagsliste

13 Lovoversigt og kildehenvisninger

14 Samlet oversigt med vilkår

Bilag til Habitatvurdering – beregning af Nitrat- og fosforudvaskning til Langerak

Miljøstyrelsens vejledning omfatter to dele.

For det første skal det vurderes, om det pågældende projekt i sig selv påvirker vandområdet med mere end 5 pct. af den samlede næringsstofbelastning til området (1 pct. for særligt følsomme vandområder). Denne del af kriteriet er baseret på en DMU-rapport¹² om, hvor stor en nitratudvaskning, der skal til, for at der kan konstateres en tilstandsændring i vandområder. Miljøstyrelsen antager ifølge vejledningen, at grænsen for, at der kan ses en påvirkning, er den samme for fosfor som for nitrat.

Den anden del af kriteriet omfatter en vurdering af, om det pågældende projekt i kumulation med andre projekter kan påvirke vandområdet negativt.

Ovenstående afskæringskriterium er udarbejdet i samarbejde med Kammeradvokaten, som har udtalt, at vurderingen er i overensstemmelse med habitatdirektivet. Natur- og Miljøklagenævnet har i afgørelser i efteråret 2010 stadfæstet vejledningen for så vidt angår belastning med kvælstof.

Natur- og Miljøklagenævnet har i en sag¹³ afgjort, at i tilfælde hvor arealer ligger i opland til Langerak (som ikke er et habitatområde), skal beregningerne foretages i forhold til Langerak, selv om habitatvurderingen handler om belastningen af de tilgrænsende habitatområder Aalborg Bugt og Nibe-Gjøl Bredning.

Vurdering af projektet i kumulation

Ifølge vejledningen må antal dyreenheder (DE) i det aktuelle opland ikke være stigende siden 1. januar 2007. Hvis der er andre kilder til nitratudvaskning, end den samlede husdyrproduktion (fx dambrug eller ny bebyggelse), der har givet anledning til en øget nitratudvaskning fra det aktuelle opland siden 1. januar 2007, skal dette inddrages i vurderingen. Dette for at sikre, at en eventuel øget nitratudvaskning fra andre kilder end den samlede husdyrproduktion kan medføre et skærpet krav i godkendelsen, der modsvarer miljøeffekten af den øgede nitratudvaskning i det aktuelle opland. Gennemførte initiativer, fx etablering af vådområder, som reducerer nitratudvaskningen fra det aktuelle opland, kan ikke anvendes til at tillade et øget dyretryk i det aktuelle opland.

Den 8. december 2014 trådte en ændring til husdyrgodkendelsesbekendtgørelsen¹⁴ i kraft, ifølge hvilken husdyrholdet på oplandsniveau anses for stigende, når data viser, at stigningen er på 1% eller mere siden 2007.

Miljøstyrelsens har i 2015 offentliggjort en oversigt, som viser den hidtidige udvikling i dyretrykket i de enkelte oplande fra 1. januar 2007 og frem til seneste indberetning til CHR.

¹² Effekter af øgede kvælstoftilførsler på miljøet i danske fjorde. Faglig rapport fra DMU nr. 787, 2010

¹³ NMK-132-00401

¹⁴ Bekendtgørelse om tilladelse og godkendelse m.v. af husdyrbrug nr. 1283 af 8. december 2014

For oplandet til Langerak viser opgørelsen et fald på over 1% i husdyrtrykket, jf. nedenstående skema.

Vandopland	DE i Oplandet 2007	DE i Oplandet 2015	Fald ift. 2007
Langerak	54.248	51.989	2.259 DE (svarende til ca. 4%)

I vandplanen beregnes den forventede baseline påvirkning i 2015 som påvirkningen i korrigeret for effekterne af allerede planlagte og gennemførte tiltag til reduktion af påvirkningen.

I hovedopland Limfjorden finder følgende tiltag sted:

- Spredt bebyggelse: Forbedret spildevandsrensning
- Renseanlæg: Forbedret spildevandsrensning eller nedlæggelse
- Regnbetingede udløb: Etablering af "sparebassin"/separatkloakering
- Dambrug: Forbedret spildevandsrensning eller opkøb

Ifølge vandplanen vil der ske reduktion i udledning af såvel N som P fra alle de nævnte kilder i perioden 2005-2015 og Aalborg Kommune vurderer derfor, at der ikke i perioden 2007-2015 vil være stigende belastning af vandområdet fra de omtalte kilder.

Aalborg Kommune har ikke i perioden givet tilladelse til nye dambrug og der har været nedgang i foderforbrug for de eksisterende dambrug i Aalborg Kommune.

Samtidig viser den seneste opgørelse et fald i udvikling i husdyrtrykket i oplandet til Langerak.

Aalborg kommune vurderer derfor, at projektet ikke i kumulation med andre projekter kan påvirke vandområdet negativt.

Vurdering af projektet i sig selv

Aalborg Kommune har vurderet, at Langerak kan karakteriseres som et lukket bassin¹⁵. Udvasningen af næringsstoffer fra den ansøgte husdyrproduktion skal derfor være mindre end 1 pct. af den samlede udvaskning fra alle kilder fra det aktuelle opland.

Beregningerne i tabel 1 på næste side viser, at det ansøgte for så vidt angår kvælstof vil udgøre mindre end 1 pct. af den samlede udvaskning til Langerak.

Tabel 2 viser, at for så vidt angår fosfor vil den skønnede forøgelse i worst-case-udvaskning som følge af projektets fosforoverskud udgøre mindre end 1 pct. af den samlede fosfortilførsel til Langerak.

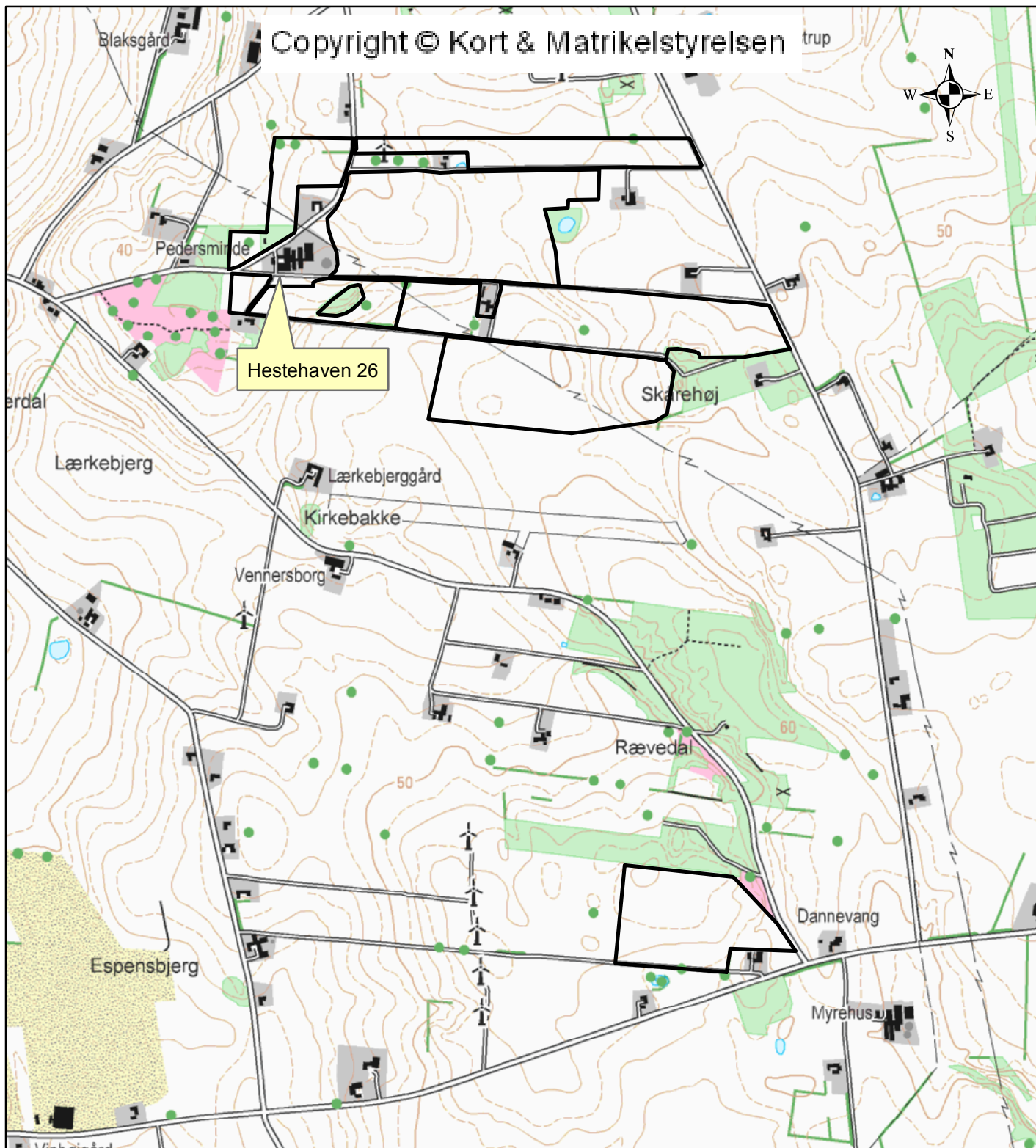
Ifølge afskæringskriteriet vil det ansøgte således ikke i sig selv have en skadevirkning på de aktuelle vandområder.

Konklusion


På baggrund af ovenstående vurderer kommunen, at projektets udledning af kvælstof og fosfor til Aalborg Bugt og Nibe-Gjøl Bredning via Langerak hverken i sig selv eller sammen med andre kilder og projekter i området vil medføre nogen væsentlig negativ påvirkning af habitatområderne.

¹⁵ Jfr. <http://www.naturstyrelsen.dk/NR/rdonlyres/62D9C316-137F-484B-B833-9E0B78E0AB0F/0/Vandoplande.pdf>

Dyrket areal 2009 i oplandet til Natura 2000 området, ha	56200	
Reduktionspotentiale (jf. nitratklassekortlægningen), pct.	57	
Standardudvaskning fra rodzonen (jordtypeafhængig), kg N/ha/år	83	
Udvaskning fra det dyrkede areal, t N/år (83 x 0,43 x 56200/1000)	2006	
Udvaskning fra øvrige opland (standard), t N/år (10 x 0,43 x 44959/1000)	193	
Udvaskning i alt fra oplandet, t N/år	2199	
Det ansøgte		
Reduktionsprocent for de konkrete arealer, pct.	85	
Areal til udspredning i alt i opland til Nordlige Kattegat, ha	72	
Udvaskning fra rodzonen, "Merudvaskning fra husdyrbrug", kg N/ha/år	60,5	
Samlede påvirkning til Natura 2000 området, kg N/år	653	
Ansøgt kvælstofbidrag af samlede kvælstofbidrag til vandområdet, pct.	0,0	
Tabel 2: overslag over fosforoverskud sat i forhold til den samlede fosfortilførsel til vandområdet		
Det ansøgte		
Areal i oplandet til Langerak, ha	72	
Fosforoverskud per hektar pr. år	16,8	
% forøgelse i godkendelsesperioden	6,72	
Worst case udvaskning, kg P/ha pr. år	1	
Worst case påvirkning fra husdyrbruget, kg P pr år	4,8	
Belastning af Langerak		
Tab fra landbrugsareal, kg P (56200 ha, 0,2 kg P/ha)	11240	
Tab fra udyrket areal, kg P (44959 ha, 0,08 kg P/ha)	3596	
Øvrige kilder (bebyggelse), kg P	15200	
Samlet belastning, kg P	30036	
Husdyrbrugets andel af påvirkningen	0,0	



Signaturforklaring

-  Udbringningsarealer
-  Eng
-  Hede
-  Mose
-  Overdrev
-  Strandeng
-  Sø

Miljøgodkendelse af Hestehaven 26, 9230 Svenstrup

MÅL 1:15.000 DATO 8-09-2016 INIT

Miljø- og Energiforvaltningen

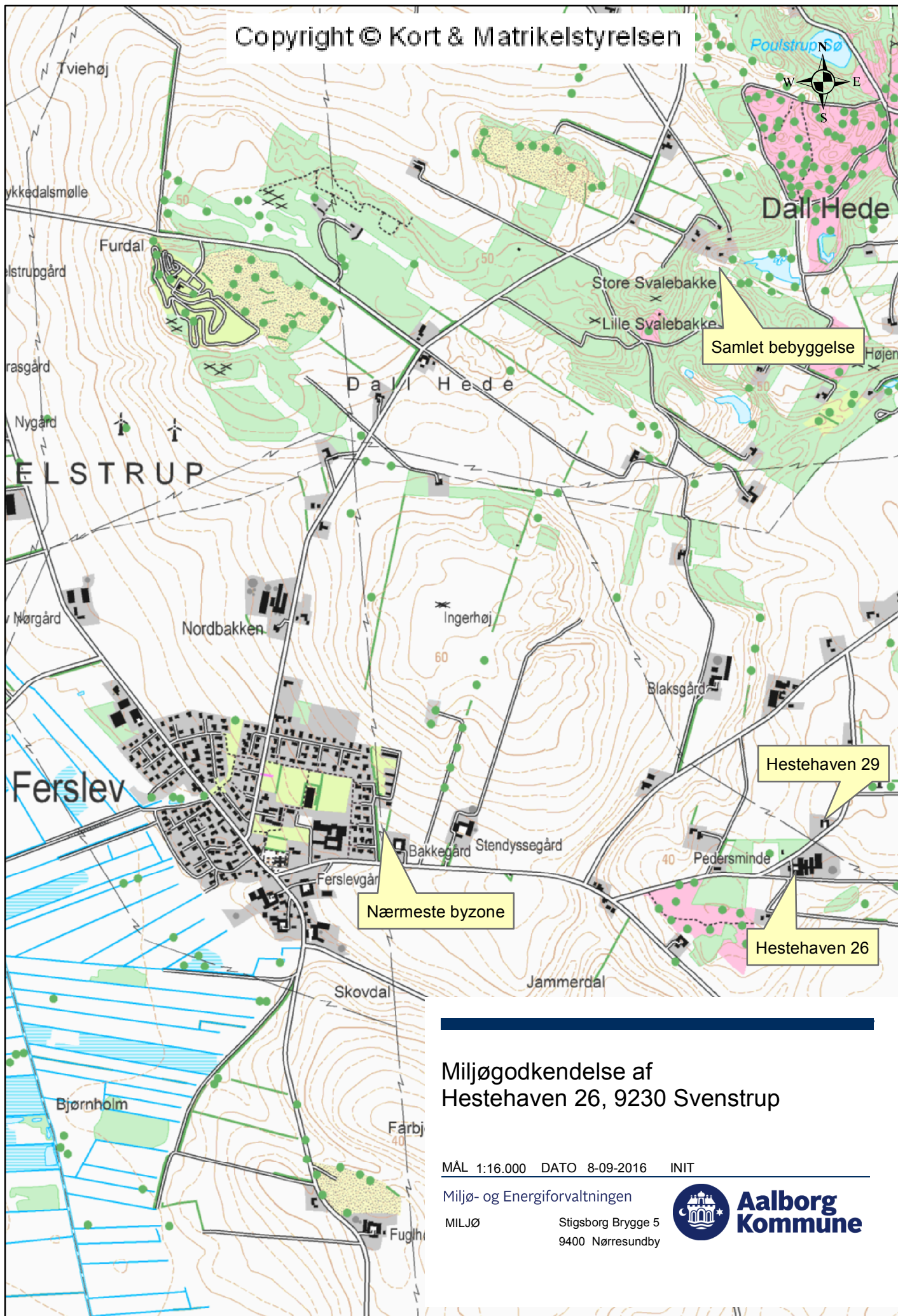
MILJØ

Stigsborg Brygge 5
9400 Nørresundby



**Aalborg
Kommune**

Copyright © Kort & Matrikelstyrelsen



Miljøgodkendelse af Hestehaven 26, 9230 Svenstrup

MÅL 1:16.000 DATO 8-09-2016 INIT

Miljø- og Energiforvaltningen

MILJØ

Stigsborg Brygge 5
9400 Nørresundby



**Aalborg
Kommune**



Hestehaven 29

Hestehaven 26

Miljøgodkendelse af Hestehaven 26, 9230 Svenstrup

MÅL 1:2.500 DATO 8-09-2016 INIT

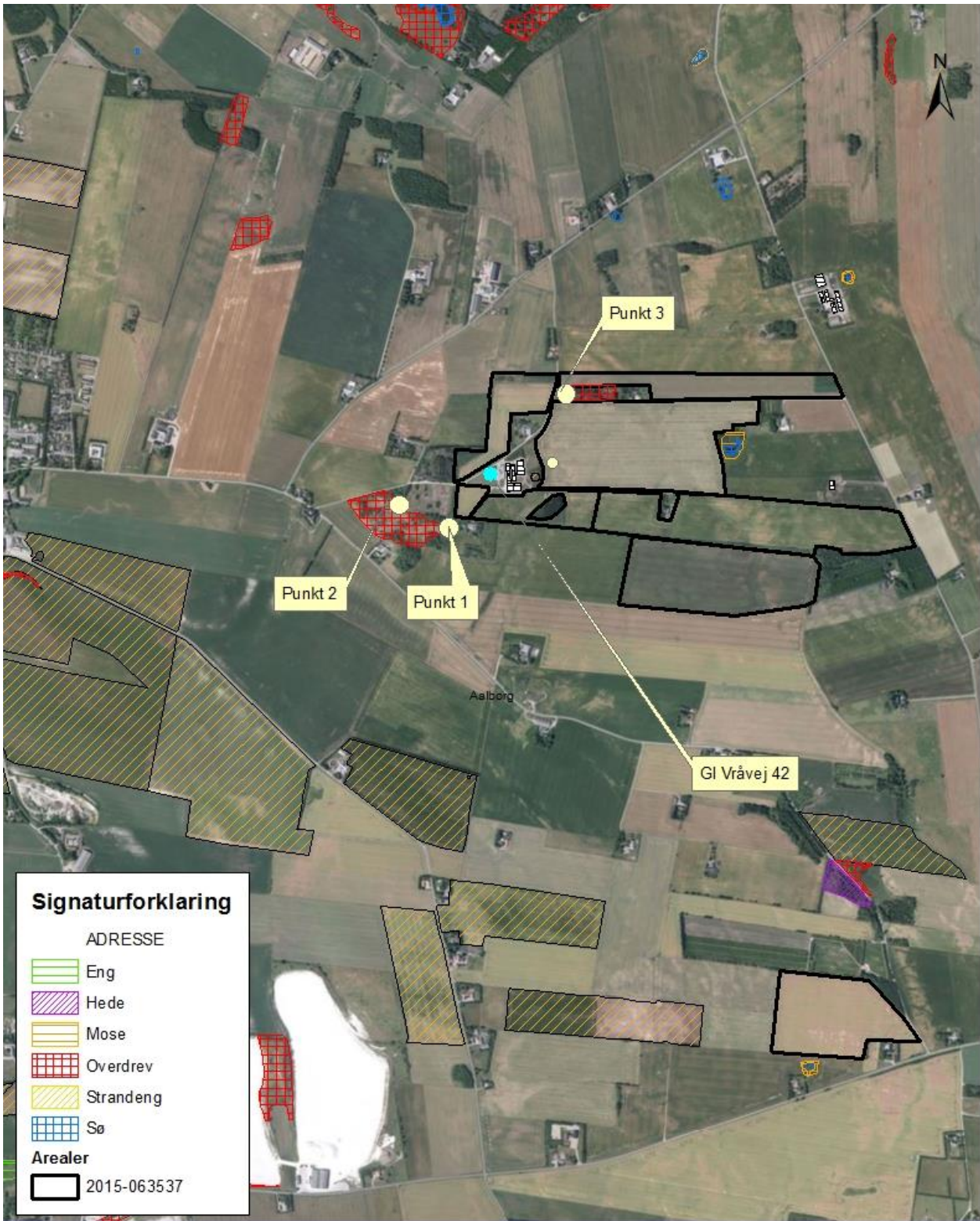
Miljø- og Energiforvaltningen

MILJØ

Stigsborg Brygge 5
9400 Nørresundby



**Aalborg
Kommune**



Kortbilag - Depositionspunkt 1,2 og 3 til beskyttet kategori 2 og 3 natur.

MÅL: 1:15.433

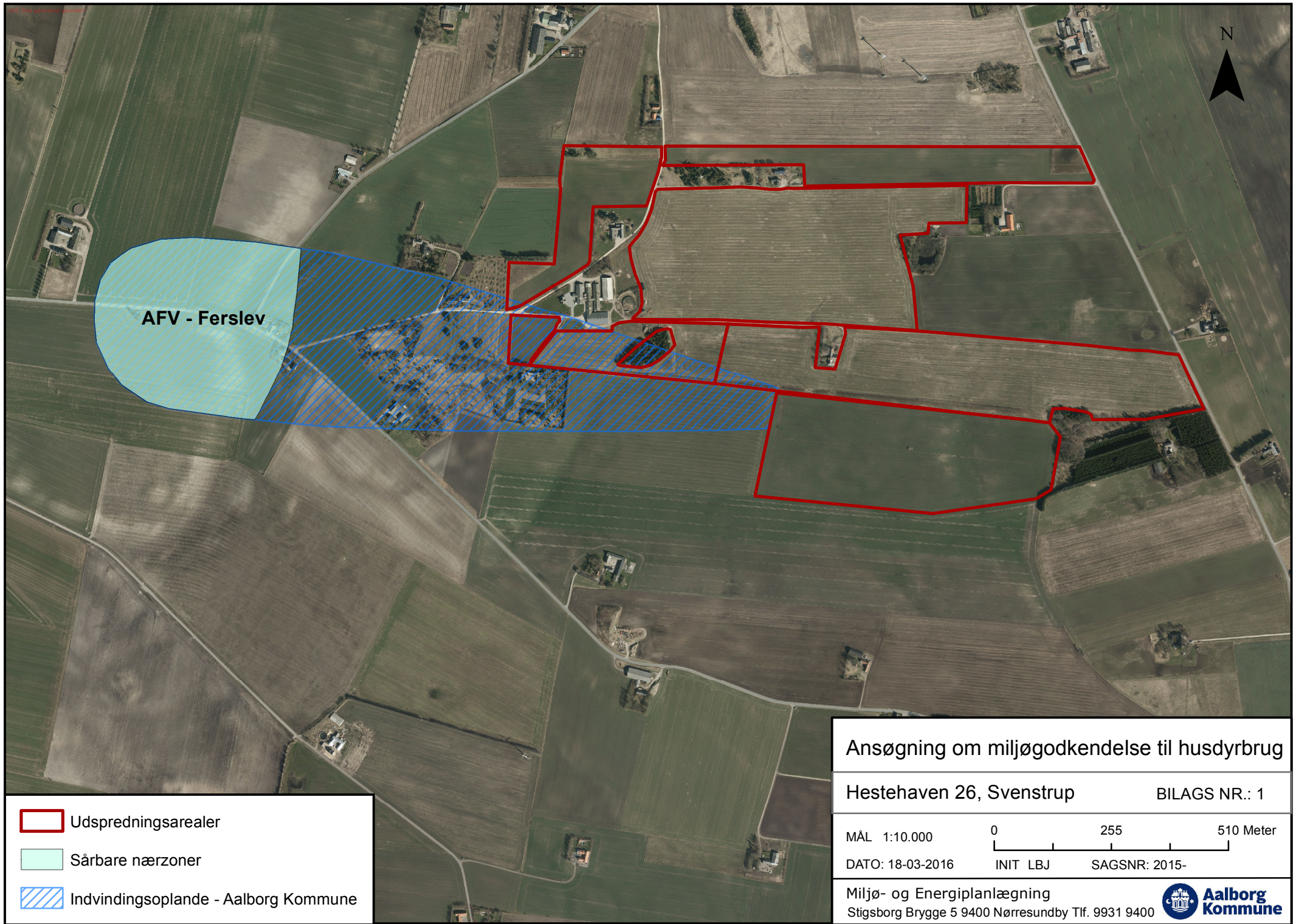
DATO: 13-05-2016

Bruger: n1jeat




By- og Landskabsforvaltningen
Park & Natur
Søgsborg Brygge 5, 8400 Nørresundby



**Aalborg
Kommune**



AFV - Ferslev

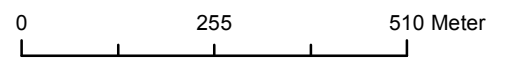
-  Udspretningsarealer
-  Sårbare nærzoner
-  Indvindingsoplande - Aalborg Kommune

Ansøgning om miljøgodkendelse til husdyrbrug

Hestehaven 26, Svenstrup

BILAGS NR.: 1

MÅL 1:10.000



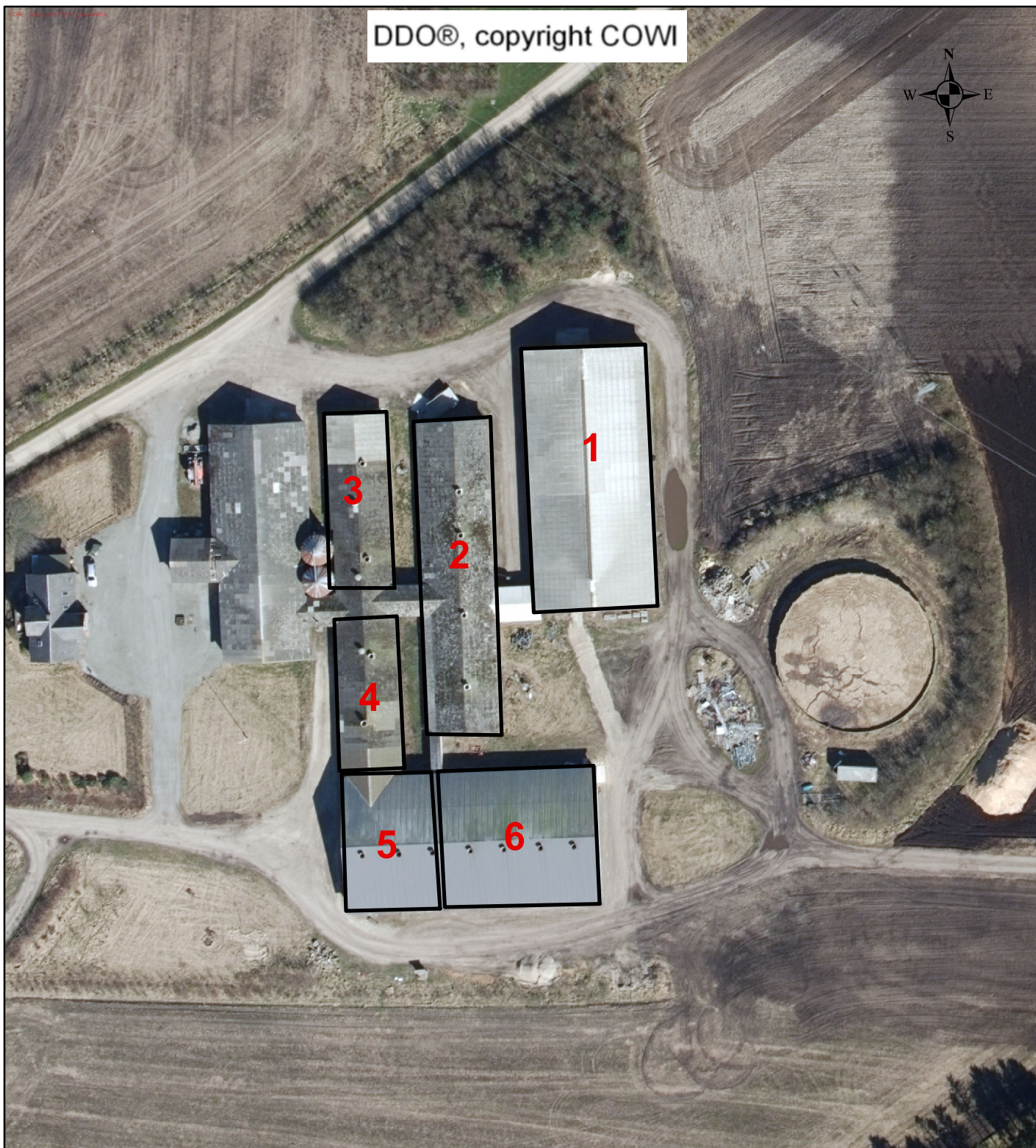
DATO: 18-03-2016

INIT LBJ

SAGSNR: 2015-

Miljø- og Energiplanlægning
Stigsborg Brygge 5 9400 Nørresundby Tlf. 9931 9400





Signaturforklaring

- 1** Drægtighedsstald - nedlægges
- 2,3** Slagtesvin (50-75% fastgulv)
- 4,5,6** Toklimastald (delvis spaltegulv)

Miljøgodkendelse af Hestehaven 26, 9230 Svenstrup

MÅL 1:1.000 DATO 8-09-2016 INIT

Miljø- og Energiforvaltningen

MILJØ

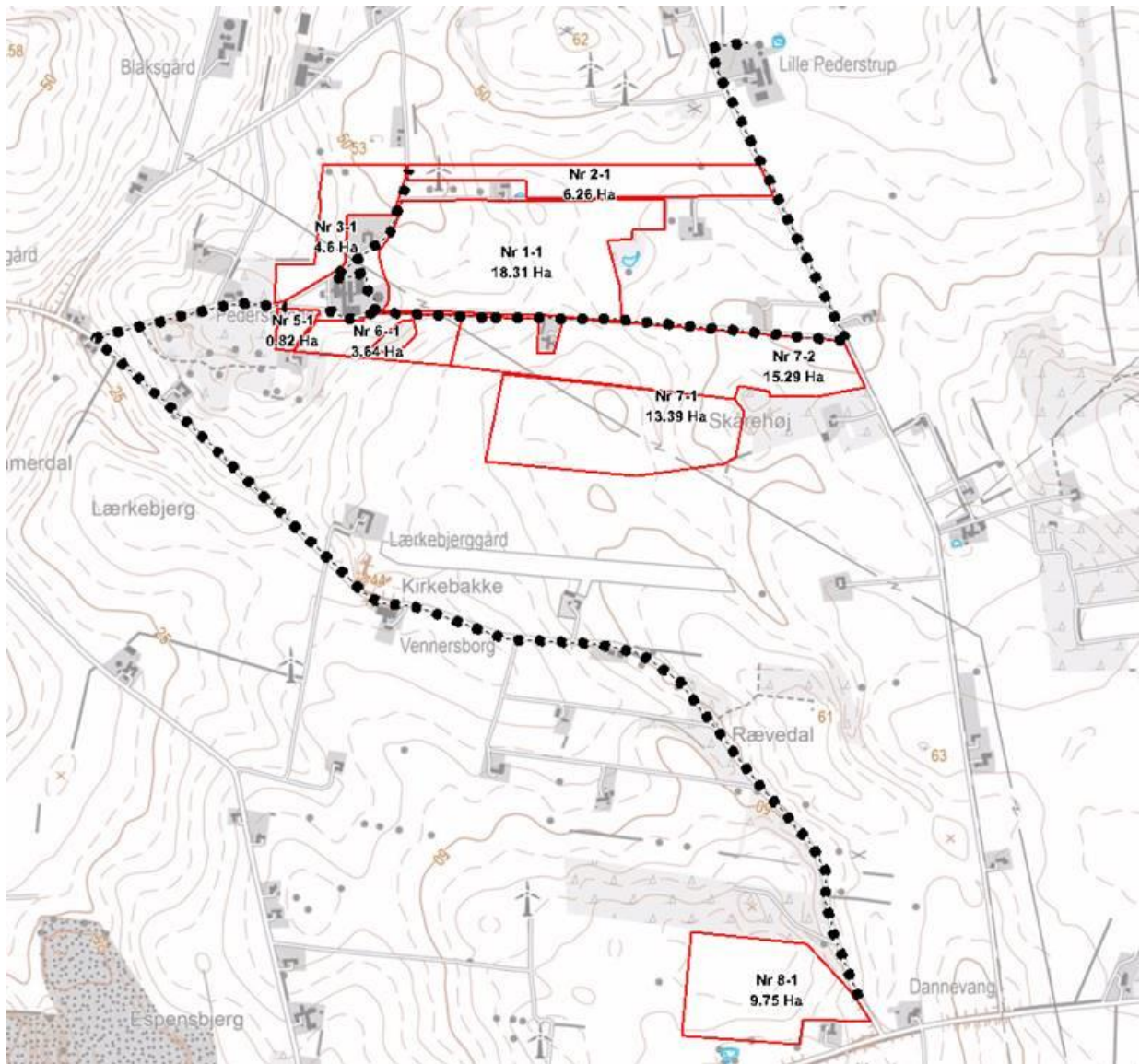
Stigsborg Brygge 5
9400 Nørresundby



**Aalborg
Kommune**



Kort over transportveje



Transport til Lille Pederstrup er med husdyrgødning i forhold til opbevaring.

Energimærke

Hestehaven 26
9230 Svenstrup J



Gyldig fra den 14. september 2015 til den 14. september 2025

Energimærkningsnummer 311134547

Energistyrelsen fører tilsyn med energimærkningsordningen. Til brug for stikprøvekontrol af om energimærkningspligten er overholdt, kan Energistyrelsen indhente oplysninger i elektronisk form fra andre offentlige myndigheder om bygninger og ejerforhold mv. med henblik på at kunne foretage samkøring af registre i kontroløjemed.

Energistyrelsens adresse er:

Energistyrelsen
Amaliegade 44
1256 København K
E-mail: ens@ens.dk

Fyringsgasolie.....	8,90 kr. per Liter
Elektricitet til opvarmning	2,00 kr. per kWh
Elektricitet til andet end opvarmning	2,00 kr. per kWh

Alle anvendte priser er inkl. moms, medmindre andet er angivet.

FORBEHOLD FOR PRISER PÅ INVESTERING I ENERGIBESPARELSER

Energimærkets besparelsesforslag er baseret på energikonsulentens erfaring og vurdering. Før energispareforslagene iværksættes, bør der altid indhentes tilbud fra flere leverandører. Desuden bør det undersøges, om der kræves en myndighedsgodkendelse.

HJÆLP TIL GENNEMFØRELSE AF ENERGIBESPARELSER

Energikonsulenten kan fortælle dig hvilke forudsætninger der er lagt til grund for de enkelte besparelsesforslag. På www.byggeriogenergi.dk kan du og din håndværker finde vejledninger til hvordan man energiforbedrer de forskellige dele af din bygning. På www.energistyrelsen.dk/forbruger finder du, under forbruger, råd og værktøjer til energibesparelser i bygninger. Dit energiselskab kan i mange tilfælde være behjælpelig med gennemførelse af energibesparelser.

FIRMA

Tilstandsrapport-nu.dk ApS
Nyhavnsgade 4A, 9000 Aalborg

info@tilstandsrapport-nu.dk
tlf. 96300393

Ved energikonsulent
Thomas Nielsen

KLAGEMULIGHEDER

Du kan som ejer eller køber af ejendommen klage over faglige og kvalitetsmæssige forhold vedrørende energimærkningen. Klagen skal i første omgang rettes til det certificerede energimærkningsfirma der har udarbejdet mærkningen, senest 1 år efter energimærkningsrapportens dato. Hvis bygningen efter indberetningen af energimærkningsrapporten har fået ny ejer, skal klagen være modtaget i det certificerede firma senest 1 år efter den overtagelsesdag, som er aftalt mellem sælger og køber, dog senest 6 år efter energimærkningsrapportens datering. Klagen skal indgives på et skema, som er udarbejdet af Energistyrelsen. Dette skema finder du på www.maerkdinbygning.dk. Det certificerede energimærkningsfirma behandler klagen og meddeler skriftligt sin afgørelse af klagen til dig som klager. Det certificerede energimærkningsfirmas afgørelse af en klage kan herefter påklages til Energistyrelsen. Dette skal ske inden 4 uger efter modtagelsen af det certificerede energimærkningsfirmas afgørelse af sagen.

Klagen kan i alle tilfælde indbringes af bygningens ejer, herunder i givet fald en ejerforening, en andelsforening, anpartsforening eller et boligselskab, ejere af ejerlejligheder, andelshavere, anpartshavere og aktionærer i et boligselskab, samt købere eller erhververe af energimærkede bygninger eller lejligheder.

Reglerne fremgår af §§ 37 og 38 i bekendtgørelse nr. 673 af 25. juni 2012.

BAGGRUNDSINFORMATION

BYGNINGSBESKRIVELSE

Hestehaven 26, 9230 Svenstrup J

Adresse	Hestehaven 26
BBR nr	851-117032-1
Bygningens anvendelse	Stuehus til landbrugsejendom (110)
Opførelses år	1911
År for væsentlig renovering	Ikke angivet
Varmeforsyning	Kedel
Supplerende varme	Brændeovn
Boligareal i følge BBR	170 m ²
Erhvervsareal i følge BBR	10 m ²
Opvarmet bygningsareal	215 m ²
Heraf tagetage opvarmet	87 m ²
Heraf kælderetage opvarmet	0 m ²
Uopvarmet kælderetage	0 m ²
Energimærke	D
Energimærke efter rentable besparelsesforslag	B
Energimærke efter alle besparelsesforslag	A2020

OPLYST FORBRUG INKL. MOMS OG AFGIFTER

Herunder vises det oplyste forbrug for afregningsperioderne.

Det har ikke været muligt at indhente oplysninger om det faktiske forbrug ved energimærkningen.

KOMMENTARER TIL BYGNINGSBESKRIVELSEN

Det af energikonsulenten registrerede opvarmede areal i bygningen er større end arealet angivet i BBR-ejermeddelelsen.

Der er iht. BBR-meddelelse oplyst at samlet boligareal er 120 kvm. Dette er målt til ca. 128 kvm. Derudover er udnyttet tagetage oplyst til 60 kvm. Dette er målt til ca. 87 kvm. Det samlede boligareal er derfor 215 kvm istedet for de angivne 170 kvm.

KOMMENTARER TIL DET OPLYSTE OG BEREGNEDE FORBRUG

Tidligere forbrugstal er ikke oplyst, men det beregnede forbrug anses for passende for denne ejendom med de nuværende isoleringsmæssige forhold.

En evt. difference kunne ligge i brugsmonster, da beregningsprogrammet regner ud fra fastsatte standard parametre for forbrug og temperatur (2 voksne og 2 børn). Differencen vil derfor også afspejle hvor varm eller kold aflæsningsperioden har været i forhold til normalåret (statistiske temperaturer baseret på gennemsnittet af temperaturlæsning over en årrække).

ANVENDTE PRISER INKL. AFGIFTER VED BEREGNING AF BESPARELSER

Ved beregning af energibesparelser anvendes nedenstående energipriser:

BESPARELSESFORSLAG VED RENOVERING ELLER REPARATIONER

Her vises besparelsesforslag hvor energibesparelsen ikke kan tilbagebetale investeringen inden de komponenter, der indgår i besparelsesforslaget, skal udskiftes igen. Det vil dog ofte være fordelagtigt at overveje disse besparelsesforslag hvis bygningen skal renoveres eller hvis der er bygningskomponenter, der alligevel skal udskiftes.

Investeringen til forslagene er ikke angivet, da investeringen vil afhænge af den konkrete renovering, som skal ske i forbindelse med besparelsesforslaget.

Besparelse er med moms og energiafgifter.

Emne	Forslag	Årlig besparelse i energienheder	Årlig besparelse
Bygning			
Loft	Indvendig efterisolering af skråvægge med 100 mm isolering	22 Liter Fyringsgasolie -9 kWh Elektricitet	200 kr.
Vinduer	Udskiftning af vinduer og døre	322 Liter Fyringsgasolie -77 kWh Elektricitet	2.800 kr.
Varmeanlæg			
Solvarme	Installation af nyt 3,95 m ² solvarmeanlæg til brugsvandsproduktion, som Vølund vakuumrør solfanger, Konvertering til varmepumpe, Etablering af nyt varmfordelingsanlæg til gulvarme	20 Liter Fyringsgasolie 217 kWh Elektricitet	700 kr.
El			
Solceller	Montage af nye solceller, Monokrystaliske silicium, 4 kW	1.642 kWh Elektricitet 1.095 kWh Elektricitet overskud fra solceller	3.700 kr.

Varmt og koldt vand

Varmtvandsrør	Isolering af tilslutningsrør til varmtvandsbeholder op til 50 mm	1.700 kr.	1 Liter Fyringsgasolie 53 kWh Elektricitet	200 kr.
---------------	--	-----------	---	---------

RENTABLE BESPARELSFORSLAG

Herunder vises forslag til energibesparelser der skønnes at være rentable at gennemføre. At være rentabel betyder her, at besparelsen kan tilbagebetale investeringen inden de komponenter, der indgår i besparelsesforslaget, skal udskiftes igen.

F.eks. hvis forslaget er udskiftning af en cirkulationspumpe, forventes pumpen at leve i 10 år, og besparelsesforslaget anses at være rentabel hvis besparelsen kan tilbagebetale investeringen over 10 år. Hvis besparelsesforslaget er efterisolering af en hulmur ved indblæsning af granulat, er levetiden 40 år, og besparelsesforslaget er rentabelt hvis investeringen kan tilbagebetales over 40 år.

For hvert besparelsesforslag vises investeringen, besparelsen i energi og besparelsen i kr. ved nedsættelsen af energiregningen.

Hvis besparelsesforslaget medfører, at forbruget af en given energiform stiger, så vil stigningen være anført med et minus foran. Det vil f.eks. typisk tilfældet ved udskiftning et oliefyr med en varmepumpe, hvor forbruget af olie erstattes med et elforbrug til varmepumpen.

Investering er med moms. Besparelser er med moms og energiafgifter.

Emne	Forslag	Investering	Årlig besparelse i energienheder	Årlig besparelse
Bygning				
Loft	Efterisolering af loftsrum med 200 mm isolering	16.000 kr.	50 Liter Fyringsgasolie -19 kWh Elektricitet	500 kr.
Varmeanlæg				
Varmepumper	Ophugning af eksisterende terrændæk og støbning af nyt med 400 mm mineraluld eller polystyrenplader, Konvertering til varmepumpe, Etablering af nyt varmfordelingsanlæg til gulvarme og Installation af nyt jordvarmeanlæg, Bosch Compress 6000 4,5 LWM	530.000 kr.	2.636 Liter Fyringsgasolie -4.735 kWh Elektricitet	14.000 kr.
Automatik	Montage af termostatventiler	1.500 kr.	34 Liter Fyringsgasolie -27 kWh Elektricitet	300 kr.

EL

EL

Investering Årlig
besparelse

SOLCELLER

Der er ingen solceller på bygningen, og det vil ikke være rentabelt at etablere med de nuværende energipriser.

FORBEDRING VED RENOVERING

Montering af solceller på tagflade mod øst. Det anbefales at der monteres solceller af typen Monokrystaliske silicium med et areal på ca. 26 kvm. Der kan installeres billigere solceller, men dette kan ikke anbefales. Det bør undersøges om den eksisterende tagkonstruktion er egnet til den ekstra vægt fra solcellerne. Udgift til dette er ikke medtaget i forslaget.

3.700 kr.
1,81 ton CO₂

ENERGIKONSULENTENS SUPPLERENDE KOMMENTARER

Boligen er opført i 1911.

Der er flere forslag til energimæssigt rentable forbedringer.

Der kan udføres yderligere forbedringer, men disse vil ikke være rentable når de nuværende energipriser tages i betragtning. Disse bør dog overvejes i forbindelse med en evt. renovering eller ombygning af ejendommen. Forbedringerne kan have betydning og interesse for fremtidige købere, og højne gensalgsværdien.

Ligeledes vil man være bedre "klædt på" til at kunne imødegå de stigende energipriser og evt. fremtidige miljø- og energiafgifter.

Under alle omstændigheder vil en realisering af forslaget her og nu, medføre en energibesparelse og kan medføre komfortforbedring af boligen.

Der foreligger ingen tegninger på ejendommen. Konstruktionsopbygninger beror derfor på et skøn ud fra byggeskikken på ejendommens opførelse, ejers oplysninger, samt opmåling og visuel inspektion.

VARMT VAND

Varmt vand

Investering Årlig
besparelse

VARMT VAND

I beregningen er der indregnet et varmtvandsforbrug på 250 liter pr. m² opvarmet boligareal pr. år.

VARMTVANDSRØR

Tilslutningsrør til varmtvandsbeholder er udført som ca. 3/4" stålrør. Rørene er uisolerede.

FORBEDRING

Isolering af tilslutningsrør til varmtvandsbeholder op til 50 mm isolering, udført enten med rørskaale eller lamelmåtter.

1.700 kr.

200 kr.
0,04 ton CO₂

VARMTVANDSBEHOLDER

Varmt brugsvand produceres i 160 l præisolerede vandvarmer, fabrikat Metro type Cabinet.

Varmefordeling

Investering Årlig
besparelse

VARMEFORDELING

Den primære opvarmning af ejendommen sker via radiatorer i opvarmede rum. Varmefordelingsrør skønnes udført som to-strengs anlæg.

VARMERØR

Varmerørene i bygningen er ført indenfor klimaskærmen.

VARMEFORDELINGSPUMPER

På varmfordelingsanlægget er monteret en pumpe med en effekt på 10-185 W. Pumpen er af fabrikat Grundfos.

AUTOMATIK

Der er monteret termostatiske reguleringsventiler (rumtermostater) på radiatorer til regulering af korrekt rumtemperatur, dog mangler termostatiske ventiler på 2 stk radiatorer.

FORBEDRING

Der monteres nye godkendte termostatiske reguleringsventiler (rumtermostater) på radiatorer til regulering af korrekt rumtemperatur.

1.500 kr.

300 kr.
0,07 ton CO₂

VARMEANLÆG

Varmeanlæg

Investering Årlig
besparelse

KEDLER

Ejendommen opvarmes med olie. Kedel er installeret i fyrrum. Anlægget er et centralvarmeanlæg.

OVNE

Der er supplerende varmforsyning i form af brændeovn. Brændeovnen er placeret i stue/alrum. Ovnen indgår ikke i beregning af energiforbruget i henhold til Energistyrelsens beregningsregler. Det kan antages at 1 RM træ svarer til ca. 600 kWh fjernvarme.

VARMEPUMPER

Der er ingen varmepumpe i bygningen.

FORBEDRING

Der konverteres til et jordvarmeanlæg med varmepumpe.

530.000 kr.

14.000 kr.
3,94 ton CO₂

Der foreslås installation af ny jordvarmepumpe af mærket Bosch Compress 6000 4,5 LWM. Varmepumpen udvinder energi gennem nedgravede jordvarmeslanger, der via jordvarmepumpen veksler energien om til både rumopvarmning og varmt brugsvand. Selve varmepumpeenheten er placeret i lade. Indregning af pumpens ydelser er udført iht. producentens anvisninger.

Fjernelse af eksisterende terrændæk og udgravning til underkant af ny isolering, der afrettes i tyndt sandlag. Der isoleres med 400 mm trædefast mineraluld eller polystyrenplader, og afsluttes med 10 cm beton og slidlagsgulve. Overside af slidlag afpasses ny gulvbelægning. Eksisterende installationer efterisoleres og fastholdes for senere indstøbning. Hvis der er samlinger på rør må disse ikke indstøbes. Alternativt udføres nye installationer. Nye installationer er ikke indregnet i investeringen.

Der udføres nyt to-strengs anlæg med varmefordeling via gulvarme.

SOLVARME

Der er intet solvarmeanlæg på bygningen, og det vil ikke være rentabelt at etablere med de nuværende energipriser.

FORBEDRING VED RENOVERING

Der installeres et nyt solvarmeanlæg til brugsvandsproduktion, som type Vølund vakuumrør solfangeranlæg. Solvarmebeholder (se under afsnittet for varmtvandsbeholdere) skal være med en kapacitet på 50 liter pr. kvm solfanger, dog minimum 200 liter. Beholder forsynes med elpatron til opvarmning af brugsvand i kolde perioder. Der monteres tilslutningsrør til solfanger, der forsynes med pumpeenhet.

700 kr.
0,20 ton CO₂

Ventilation

Investering

Årlig
besparelse

VENTILATION

Der er naturlig ventilation i hele bygningen i form af oplukkelige vinduer og mekanisk udsugning fra emhætte i køkken. Bygningen er normal tæt, da konstruktionssamlinger og fuger ved vindues- og døråbninger, samt tætningslister i vinduer og udvendige døre er rimelig intakte.

Ydervægge

Investering Årlig
besparelse

HULE YDERVÆGGE

Ydervægge er udført som ca. 35 cm hulmur. Vægge skønnes at bestå udvendigt og indvendigt af tegl. Hulrummet er efterisoleret med mineraluldsgranulat. Der er på indvendig side monteret pladebeklædning på alle vægge undtagen i køkken og badeværelse.

Konstruktions- og isoleringsforhold er konstateret ved boreprøve.

Kvistflunke er udført som ca. 35 cm hulmur. Vægge skønnes at bestå udvendigt og indvendigt af tegl, med 75 mm hulrum. Hulrummet skønnes efterisoleret med mineraluldsgranulat. Der er i kvistflunke på kvist mod vest beklædning i siderne. Disse vurderes isoleret tilsvarende øvrig ydervægge.

Konstruktionstykkelser er målt ved vindue. Isoleringsforholdet er skønnet ud fra dette.

MASSIVE YDERVÆGGE

Ydervægge skønnes at bestå af ca. 24 cm massiv teglvæg med indvendig pladebeklædning og 50 mm isolering.

Konstruktionstykkelser er målt ved vindue. Isoleringsforholdet er skønnet ud fra dette.

Vinduer, døre ovenlys mv.

Investering Årlig
besparelse

VINDUER

Yderdør samt vinduer i alrum og vinduer i kviste er med to-lags energiruder. Øvrige vinduer og døre er med to-lags alm. termoruder.

FORBEDRING VED RENOVERING

Alle vinduer og døre uden energiruder udskiftes til nye med to-lags energiruder og varm kant.

2.800 kr.
0,81 ton CO₂

Gulve

Investering Årlig
besparelse

TERRÆNDÆK

Terrændæk er udført i beton og med strøgulve flere steder. Gulvet skønnes uisolereet. Der er et vindue i sokkel som indikere at der er krybekælder. Krybekælder er ikke besigtiget, da lem til denne ikke kunne findes ved besigtigelsen. Der er i energimærket regnet med, at krybekælder ikke eksistere mere.

BYGNINGEN

Her ses beskrivelsen af bygningen og energibesparelserne, som energikonsulenten har fundet. For de bygningsdele, hvor der er fundet energibesparelser, er der en beskrivelse af hvordan bygningen er i dag, og så selve besparelsesforslaget. For hvert besparelsesforslag er anført den årlige besparelse i kroner og i CO₂-udledningen, som forslaget vil medføre.

Hvis investeringen er rentabel, er investeringen også anført. Rentabilitet betyder, at energibesparelsen kan tilbagebetale investeringen inden de komponenter, der indgår i besparelsen, skal udskiftes igen. Hvis dette ikke er tilfældet, anses investeringen ikke at være rentabel, og investeringen er ikke anført.

Man skal være opmærksom på, at der er en række besparelsesforslag, der i følge bygningsreglementet BR10, skal gennemføres i forbindelse med renovering eller udskiftninger af bygningsdele eller bygningskomponenter.

Investering er med moms. Besparelser er med moms og energiafgifter.

Tag og loft

Investering Årlig
besparelse

LOFT

Loftsrum skønnes isoleret med ca. 200 mm mineraluld.

Loftrum kunne ikke besigtiges og isoleringen er skønnet ud fra isolering set ved skunklem i værelse.

Skråvægge skønnes isoleret med ca. 200 mm mineraluld.

Konstruktionstykkelser er målt ved skunklem. Isoleringsforholdet er skønnet ud fra dette.

Lodrette skunkvægge skønnes isoleret med ca. 200 mm mineraluld.

Konstruktionstykkelser er målt ved skunklem. Isoleringsforholdet er skønnet ud fra dette.

Loft mod vandret skunk skønnes isoleret med ca. 200 mm mineraluld.

Konstruktionstykkelser er målt ved skunklem. Isoleringsforholdet er skønnet ud fra dette.

FORBEDRING

Efterisolering af loftsrum med 200 mm isolering. Eksisterende isolering bevares, så der efter fremtidige forhold er isoleret med 400 mm. Inden isolering af loftsrum igangsættes, skal det undersøges nærmere, om de eksisterende konstruktioner er tilstrækkeligt tætte, så korrekt udførelse sikres. Der etableres ny gangbro i tagrummet, eller hvis der findes en eksisterende, skal denne hæves til de nye isoleringsforhold.

16.000 kr.

500 kr.
0,12 ton CO₂

FORBEDRING VED RENOVERING

Indvendig efterisolering af skråvægge med 100 mm isolering, så den samlede isoleringstykkelser opnår 300 mm. Det foreslås at isolere skråvægge indefra, i forbindelse med større indvendig renovering. Eksisterende beklædning fjernes og bortskaffes, og der udføres den nødvendige forskalling for den nye isolering og vægbeklædning. Tætheden skal sikres iht. gældende regler.

200 kr.
0,05 ton CO₂

ENERGIMÆRKET

FORMÅLET MED ENERGIMÆRKNINGEN

Energimærkning af bygninger har to formål:

1. Mærkningen synliggør bygningens energiforbrug og er derfor en form for varedeklaration, når en bygning eller lejlighed sælges eller udlejes.
2. Mærkningen giver et overblik over de energimæssige forbedringer, som er rentable at gennemføre – hvad de går ud på, hvad de koster at gennemføre, hvor meget energi og CO₂ man sparer, og hvor stor besparelse der kan opnås på el- og varmeregninger.

Mærkningen udføres af en energikonsulent, som måler bygningen op og undersøger kvaliteten af isolering, vinduer og døre, varmeinstallation m.v. På det grundlag beregnes bygningens energiforbrug under standardbetingelser for vejr, familiestørrelse, driftstider, forbrugsvaner m.v.

Det beregnede forbrug er en ret præcis indikator for bygningens energimæssige kvalitet – i modsætning til det faktiske forbrug, som naturligvis er stærkt afhængigt både af vejret og af de vaner, som bygningens brugere har. Nogle sparer på varmen, mens andre fyrer for åbne vinduer eller har huset fuldt af teenagere, som bruger store mængder varmt vand. Mærket fortæller altså om bygningens kvalitet – ikke om måden den bruges på, eller om vinteren var kold eller mild.



BYGNINGENS ENERGIMÆRKE

På energimærkningsskalaen vises bygningens nuværende energimærke.

Nye bygninger skal i dag som minimum leve op til energikravene for A2010.

Hvis de rentable energibesparelsesforslag gennemføres, vil bygningen få energimærke B

Hvis de energibesparelser, der kan overvejes i forbindelse med en renovering eller vedligeholdelse også gennemføres, vil bygningen få energimærke A2020



Årligt varmeforbrug

2.636 Liter fyringsgasolie	23.457 kr
983 kWh elektricitet	1.966 kr
Samlet energjudgift	25.423 kr
Samlet CO₂ udledning	7,73 ton

SPAR PÅ ENERGIEN I DIN BYGNING

- status og forbedringer

Energimærkningsrapport
Hestehaven 26
9230 Svenstrup J



Bygningens energimærke:



Gyldig fra 14. september 2015
Til den 14. september 2025.

Energimærkningsnummer 311134547


ENERGI
STYRELSEN