

Miljøgodkendelse af Dansk Regranulat ApS

på matrikel nr. 10ab og 10aø, Hjallerup Fjerding, Hjallerup, beliggende Hjulmagervej 1, 9320 Hjallerup

Godkendelsesdato: 24. august. 2022

Godkendelse af virksomhed i henhold til kapitel 5 i miljøbeskyttelsesloven

Miljøgodkendelse af Dansk Regranulat ApS

Godkendelse af virksomhed i henhold til kapitel 5 i miljøbeskyttelsesloven.

Virksomhedsoplysninger:

Virksomhedens navn: Dansk Regranulat ApS.

Adresse: Hjulmagervej 1, 9320 Hjallerup.

Matr.nr.: 10ab og 10aø, Hjallerup Fjerding, Hjallerup.

CVR-nummer: 419998326.

P-nummer: 1026651723.

Listebetegnelse, hovedaktivitet: Bilag 2, listepunkt K 206 Anlæg, der bortskaffer ikke-farligt affald ved anden behandling end deponering eller forbrænding, bortset fra anlæg under listepunkt 5.3 i bilag 1.

Sags. nr.: 09.02.02-P19-1-21.

Tilsynsmyndighed: Brønderslev Kommune.

Sagsbehandler: Laura Willumsen, tlf.: 99454987, e-mail: lauw@99454545.dk

Indholdsfortegnelse

1	Indledning.....	5
1.1	Ansøgning	5
1.2	Ikke-teknisk beskrivelse.....	5
1.3	Kommunens afgørelser med videre	6
1.4	Øvrige forhold	7
2	Miljøgodkendelse og vilkår	8
2.1	Generelle vilkår	8
2.2	Indretning og drift.....	9
2.3	Luftforurening	9
2.4	Støj	10
2.5	Affald	11
2.6	Beskyttelse af jord, grundvand og overfladevand.....	11
2.7	Egenkontrol	12
2.8	Driftsforstyrrelser og uheld	13
2.9	Ophør	13
3	Miljøteknisk beskrivelse og ansøgningsmateriale	13
3.1	Miljøteknisk beskrivelse	13
3.2	Ansøgningsmateriale	16
4	Miljøteknisk vurdering	17
4.1	Baggrund og oplysninger i sagen	17
4.2	Beliggenhed, planforhold, naturforhold med videre.....	19
4.3	Forureningsforhold	21
4.4	Vurdering i forhold til anden lovgivning.....	23
5	Høringsbemærkninger	24
5.1	Høringsbemærkninger i forbindelse med udkast til afgørelse om miljøgodkendelse	24
6	Lovgrundlag	24
7	Gyldighed og retsbeskyttelse	26
7.1	Gyldighed	26
7.2	Retsbeskyttelse	26
8	Offentliggørelse og klagevejledning	27
8.1	Offentliggørelse	27
8.2	Klage- og søgsmålsvejledning.....	27
9	Aktindsigt.....	27
10	Underretning	28
	Bilag 1 - Virksomhedens placering.....	29
	Bilag 2 - Virksomhedens indretning.....	30
	Bilag 3 - Kommuneplanrammeområder	31
	Bilag 4 - Lokalplanområder	32
	Bilag 5 - Enkeltliggende boliger i det åbne land	33

1 Indledning

1.1 Ansøgning

Brønderslev Kommune har modtaget ansøgning, dateret 21. november 2021, om miljøgodkendelse af Dansk Regranulat ApS. Ansøgningen er fremsendt af DGE Miljø- og Ingeniørfirma a/s.

Der søges om godkendelse til nyetablering af virksomhed beliggende Hjulmagervej 1, 9320 Hjallerup, matr. nr. 10ab og 10aø, Hjallerup Fjerdings, Hjallerup. Placeringen af virksomheden i forhold til det omgivende miljø ses af Bilag 1.

Der søges om aktiviteter omfattende modtagelse og midlertidigt oplag af ikke-farligt affald i form af landbrugsplast og industriplast, der behandles med henblik på fremstilling af plastgranulat, som efterfølgende kan nyttiggøres som et produkt, råmateriale, hos andre plastfremstillende virksomheder.

Plasten modtages i lange baner i store ruller, oplagres midlertidigt udendørs på befæstet areal i køresiloer og behandles efterfølgende i indendørs produktionslokale ved en proceslinje til grovneddeling, frasortering af for eksempel jord, finneddeling, vask, presning, ekstrudering til granulat med vandkøling, pakning og oplagring af granulat i bigbags med efterfølgende forsendelse til kunden. Derudover vil der blive bortskaffet frasorteret affald, ligesom der vil skulle afledes spildevand til forsyningsselskabets spildevandsledninger.

Virksomhedens indretning på lokaliteten fremgår af Bilag 2.

På ejendommen findes et eksisterende oplag af landbrugsplast, tilhørende ejendommens ejer. Der ansøges om at måtte lade dette affaldsoplag indgå i produktionen i det nye affaldsbehandlingsanlæg.

Der søges ikke om yderligere planlagte udvidelser eller ændringer, som påtænkes gennemført indenfor en kortere tidshorisont.

1.2 Ikke-teknisk beskrivelse

Dansk Regranulat ApS nyetableres som et lejemål i et eksisterende erhvervsområde.

Virksomheden er ikke tidligere blevet meddelt miljøgodkendelse til drift på lokaliteten. Der foreligger heller ikke eksisterende spildevandstilslutningstilladelse til tilslutning af det aktuelle spildevand til forsyningsselskabets spildevandsanlæg, henholdsvis til regnvands- og til spildevandsledning.

Virksomheden opkøber landbrugsplast og industriplast, udelukkende bestående af PE-folie, hos godkendte affaldsaktører. Plasten modtages i store ruller og oplagres i et midlertidig udendørs befæstede oplagsområde i op til 4 meters højde i tre båse. Landbrugsplasten og industriplasten holdes adskilt.

Efterfølgende bearbejdes plasten indendørs i eksisterende bygning ved neddeling, vask, presning og ekstrudering, og omdannes herved til plastgranulat med formål til direkte anvendelse som et produkt hos andre plastfremstillende virksomheder.

Der indrettes med den første produktionslinje i den nordlige side i produktionsbygningen, idet der gøres plads til, at der som forventet på sigt kan indrettes med yderligere en produktionslinje langs den sydlige side i bygningen.

Neddeling sker i kværne under overdækning.

Vaskeprocessen består af synke- og flydeprocesser og turbovask. I synke-/flydeprocesser sker en separation af materialer efter vægtfylde, idet PE-plasten flyder ovenpå vandet. Der tilsættes et skumdæmningsmiddel. Vaskeanlægget benytter recirkulation og genbrug af vandet, idet der indrettes med et filtreringsanlæg og en buffertank, der placeres i produktionshallen. Vandforbruget til vask forventes at være maksimalt 50 m³/år. Overskydende vand fra vask forventes afledt til kloaksystemet via spildevandsledning.

Råvaren, det vil sige den neddelte og vaskede plast, ledes til ekstruder(e). Efterfølgende køles plasten med vand som kølemiddel. Der etableres et punktudsug for procesluft ved ekstruder(e) og afkast herfra føres 1 meter over tag.

Færdigvarer i form af plastgranulat vil blive pakket i bigbags og blive oplagret under overdækning. Læsning af færdigvarer vil foregå på befæstet areal ved overdækning. Der etableres en mindre overjordisk olietank til brændstof til læssemaskiner. Tanken opstilles indendørs.

Virksomheden kan drives med treholdsskift, det vil sige med døgndrift, alle årets dage.

Den årlige produktion er ved treholdsskift på 20.000 tons, og oplagsmængden på lokaliteten vil være cirka 10.000 tons. Produktionskapaciteten svarer til gennemsnitligt 55 tons/dag fordelt på 360 arbejdsdage/år.

Til- og frakørsel med tung trafik forventes at være i størrelsesordenen 2-3 transporter pr. dag og sker via eksisterende adgangsvej på hverdage i dagtimer kl. 07.00-18.00.

1.3 Kommunens afgørelser med videre

Afgørelse om listepunkt

Dansk Regranulat ApS's hovedaktivitet omfattes med det ansøgte og efter godkendelsesmyndighedens vurdering af godkendelsesbekendtgørelsens bilag 2, listepunkt K 206:

Anlæg, der bortskaffer ikke-farligt affald ved anden behandling end deponering eller forbrænding, bortset fra anlæg under listepunkt 5.3 i bilag 1.

Begrundelsen for at Brønderslev Kommune vurderer, at anlægget omfattes af listepunkt K 206 og ikke K 212, som angivet i virksomhedens ansøgning, skyldes, at det er kommunens vurdering, at der er tale om et anlæg for nyttiggørelse af affald ved at omdanne affaldet til et produkt, der kan finde direkte anvendelse hos plastproducerende virksomheder, og ikke med det primære formål at fungere som en mellemstation forud for behandling ved nyttiggørelse eller deponering, som omfattes af listepunkt K 212.

Endvidere er der søgt om aktiviteter omfattet af godkendelsesbekendtgørelsens bilag 2, listepunkt D 208:

Virksomheder, der fremstiller plastprodukter ved sprøjtestøbning, ekstrudering, herunder kalandring, eller ved termoformning med et forbrug af plastmaterialer på mere end 5 tons pr. dag. Virksomheder, der fremstiller produkter i ekspanderet polystyren med et forbrug af polystyren på mere end 5 tons pr. dag.

Begrundelsen for at Brønderslev Kommune vurderer, at aktiviteterne ikke omfattes af listepunkt D 208 som ansøgt, skyldes, at listepunktet omfatter virksomheder, der fremstiller plastprodukter, hvilket Dansk Regranulat ApS ikke vurderes at gøre, samt at listepunktet i øvrigt ikke omfatter virksomheder, som fremstiller selve råmaterialerne, herunder plastgranulat.

Afvisning af ansøgning om inddragelse af eksisterende affaldsoplag på ejendommen

Dansk Regranulat ApS har som en del af ansøgning om godkendelse af virksomheden anmodet om miljøgodkendelse til at lade et på ejendommen eksisterende oplag af landbrugsplast, tilhørende ejendommens ejer, indgå i produktionen, og dermed lade det eksisterende oplag indgå i afgørelsen om miljøgodkendelse efter lovens § 33.

Brønderslev Kommune har den 24. august. 2022 truffet afgørelse om påbud efter lovens § 46, meddelt til ejendommens ejer, til at bringe det eksisterende affaldsoplag til ophør.

I det omfang oplaget - under overholdelse af det meddelte påbud - kan nedbringes ved at lade affaldet overdrage fra ejendommens ejer til det miljøgodkendte affaldsbehandlingsanlæg tilhørende Dansk Regranulat ApS og under overholdelse af vilkårene i nærværende godkendelse, tillades modtagelse af det eksisterende oplag til nyttiggørelsesbehandling hos Dansk Regranulat ApS, Hjulmagervej 1, Hjallerup.

BAT/BREF

For en virksomhed omfattet af godkendelsesbekendtgørelsens bilag 2 gælder kriterierne for fastlæggelse af BAT i godkendelsesbekendtgørelsens bilag 6, medmindre de pågældende aktiviteter er omfattet af standardvilkår, jævnfør standardvilkårsbekendtgørelsen.

BAT kriterierne i godkendelsesbekendtgørelsens bilag 6 ligger til grund for de vilkår, der er stillet i denne afgørelse.

Standardvilkår

Virksomhed, omfattet af godkendelsesbekendtgørelsens bilag 2, listepunkt K 206, er omfattet af standardvilkår, jævnfør standardvilkårsbekendtgørelsens bilag 1, afsnit 18.

Standardvilkårene finder dog ikke anvendelse for alle aktiviteter, som omfattes af listepunktet, idet standardvilkårene alene omfatter udendørs slaggebehandling, slammineraliseringsanlæg og anlæg for neddeling af bygge- og anlægsaffald, primært bestående af beton, sten, træ, tegl eller asfalt. Der ses således ikke værende standardvilkår gældende for neddeling af PE-folie.

Risikovirksomhed

Brønderslev Kommune har vurderet, at Dansk Regranulat ApS ikke er omfattet af risikobekendtgørelsen.

Miljøvurderingsloven

Projektet er omfattet af miljøvurderingslovens bilag 2, pkt. 11. b):

Anlæg til bortskaffelse af affald (projekter, som ikke er omfattet af bilag 1).

Projektet må derfor ikke påbegyndes, førend Brønderslev Kommune skriftligt har meddelt afgørelse om, hvorvidt projektet omfattes af miljøvurderingspligt og tilladelse eller ej.

Brønderslev Kommune har den 24. august. 2022 truffet afgørelse om, at etableringen og driften af virksomheden ikke kræver miljøvurdering og tilladelse.

Tilslutning af spildevand til spildevandsforsyningsselskabets spildevandsanlæg

Afledning af spildevand til spildevandsforsyningsselskabets kloaksystem, såvel til spildevands- som til regnvandsledning, skal ske i overensstemmelse med særskilt afgørelse om spildevandstilslutning efter miljøbeskyttelseslovens § 28.

1.4 Øvrige forhold

Udvidelser/ændringer

Fremtidige nye aktiviteter, ændringer eller udvidelser ud over det ansøgte, såvel bygningsmæssigt som driftsmæssigt, som kan indebære forurening, herunder affaldsbringelse, må ikke

påbegyndes, før der foreligger en afgørelse fra kommunen. Det er kommunen, der afgør, om godkendelse er nødvendig, jævnfør miljøbeskyttelsesloven §§ 33 og 37.

Revurdering

Tilsynsmyndigheden kan tage en godkendelse af en bilag 2-virksomhed op til revurdering, jævnfør godkendelsesbekendtgørelsens § 54, jævnfør miljøbeskyttelseslovens § 41 a. og b.

Bortfald af godkendelsen

Godkendelsen bortfalder, hvis der opstår kontinuitetsbrud, det vil sige, hvis den ikke har været udnyttet i 3 på hinanden følgende år, jævnfør miljøbeskyttelseslovens § 78 a, jævnfør dog stk. 2.

Godkendelses- og tilsynsmyndighed

Brønderslev Kommune er godkendende og tilsynsførende myndighed for virksomheden.

Brugerbetaling

Virksomheden er omfattet af brugerbetalingsbekendtgørelsen.

Erhvervsaffaldsregulativet

Affald skal sorteres, opbevares, transporteres og bortskaffes i overensstemmelse med Brønderslev Kommunes erhvervsaffaldsregulativ.

Affaldsregistret

Alle transportører, indsamlingsvirksomheder og genanvendelses anlæg, som virksomheden benytter til bortskaffelse af genanvendeligt affald, skal være registreret i det nationale affaldsregister¹, jævnfør affaldsregisterbekendtgørelsen.

Registrering i affaldsregistret

Jævnfør affaldsregisterbekendtgørelsens § 5, stk. 1 og 2, gælder, at genanvendelses anlæg og anlæg, som forbereder affald til genbrug, hvis de håndterer sorteret erhvervsaffald, skal lade sig registrere som genanvendelses anlæg i Affaldsregistret. Virksomheden må først påbegyndes, når registreringen er gennemført.

Virksomheder kan dog undlade at lade sig registrere som genanvendelses anlæg, såfremt:

- 1) virksomheden hjemtager og genanvender affald fra egne produkter i den videre produktion, eller
- 2) virksomheden ikke aftager affald fra en bredere kreds, men alene erhverver specifikke affaldstyper til genanvendelse i virksomhedens produktion.

Olietankbekendtgørelsen

De krav, der fremgår af olietankbekendtgørelsen, gælder foruden de vilkår, der fastsættes i nærværende afgørelse.

Anden lovgivning

Afgørelsen omfatter kun de miljømæssige forhold, der reguleres af miljøbeskyttelsesloven og deraf afledte bestemmelser. Der er med denne godkendelse således ikke taget stilling til andre relevante tilladelser i henhold til miljøbeskyttelsesloven eller efter anden lovgivning.

¹ Se link: <https://affaldsregister.ens.dk/Default.aspx>

2 Miljøgodkendelse og vilkår

Med hjemmel i § 33 i miljøbeskyttelsesloven, og efter bestemmelserne i godkendelsesbekendtgørelsen, meddeles hermed afgørelse om miljøgodkendelse til Dansk Regranulat ApS på nedennævnte vilkår:

2.1 Generelle vilkår

1. Godkendelsen omfatter det samlede affaldsbehandlingsanlæg Dansk Regranulat ApS beliggende på matr.nr. 10ab og 10aø, Hjallerup Fjerding, Hjallerup, med adresse Hjulmagervej 1, 9320 Hjallerup.
2. Godkendelse af det ansøgte skal være udnyttet senest 2 år efter afgørelsesdato. Hvis ikke godkendelsen af det ansøgte udnyttes, bortfalder denne afgørelse.
3. Den, der er ansvarlig for virksomheden, skal underrette kommunen, før virksomheden:
 - Helt eller delvist skifter driftsherre, herunder når virksomheden helt eller delvist overdrages, udlejes eller bortforpagtes.
 - Indstiller driften i en længere periode eller permanent.
 - Genoptager driften efter den har været indstillet en længere periode, dog mindre end 3 år.

Orienteringen skal være skriftlig og skal fremsendes, før ændringerne indtræder.

4. Der skal til enhver tid forefindes et eksemplar af nærværende godkendelse på virksomheden. Den ansvarlige for driften og driftspersonalet skal være bekendt med godkendelsens vilkår.
5. Forureningsbegrænsende foranstaltninger, der følger af godkendelsens vilkår, skal være udført, inden udvidelsen/ændringen af anlægget må tages i brug.
6. Hvor der i vilkårene anvendes betegnelsen "befæstet areal" menes en fast belægning, der giver mulighed for opsamling af spild og kontrolleret afledning af nedbør. Hvor der i vilkårene anvendes "tæt belægning" menes en fast belægning, der i løbet af påvirkningstiden er uigennemtrængelig for de forurenende stoffer, der håndteres på arealet.

2.2 Indretning og drift

7. Virksomheden skal udarbejde en driftsinstruks, der beskriver, hvordan personalet skal foretage fornøden modtagekontrol, og hvordan de skal forholde sig i tilfælde af driftsforstyrrelser og uheld. Driftsinstruksen skal altid være tilgængelig for og kendt af personalet.
8. Virksomheden må kun modtage, opbevare og neddele landbrugsplast og industriplast, udelukkende bestående af PE-folie.
9. Affaldet skal kontrolleres ved modtagelsen og hurtigst muligt, dog senest inden ophør af næstfølgende arbejdsdag, og herefter placeres i de dertil beregnede containere, båse eller beholdere. Ved placering i det dertil beregnede område skal langbrugsplast og industriplast holdes adskilt.
10. Det skal ved modtagelsen af plastaffaldet kontrolleres, at affaldet opfylder forudsætningerne for anvendelse i anlægget og i øvrigt er i overensstemmelse med vilkårene i denne godkendelse. Opbevaringstiden for plastaffaldet til platanlægget må ikke overstige 12 måneder.

11. Hvis virksomheden modtager affald, der ikke er omfattet af virksomhedens miljøgodkendelse, og som det ikke umiddelbart er muligt at afvise eller henvise til anden affaldsmodtager, skal affaldet placeres i et særskilt oplagsområde og hurtigst muligt bortskaffes. Såfremt der er tale om farligt affald, skal affaldet opbevares enten i en overdækket container eller på et område under tag og med tæt belægning. Virksomheden skal herefter hurtigst muligt kontakte tilsynsmyndigheden og orientere om affaldet.

2.3 Luftforurening

12. Virksomheden skal ved tilrettelæggelse af driften sikre, at der ikke opstår flugt af lette materialer uden for virksomhedens område.
13. Hvis der uden for virksomhedens område konstateres flugt af plast eller andre lette materialer, der efter tilsynsmyndighedens vurdering er væsentlig, kan tilsynsmyndigheden forlange, at udendørs oplag overdækkes, og/eller at der etableres afskærmning.
14. Afkast fra procesudsug skal være opadrettet og skal føres mindst 1 meter over tagryg på det tag, hvor afkastet er placeret.

2.4 Støj

15. Driften af virksomheden må ikke medføre, at virksomhedens samlede bidrag til støjbelastningen L_r (referenceniveau 20 μPa) overstiger nedenstående grænseværdier i de pågældende områdetyper. De enkelte kommuneplanrammeområder og lokalplanområder ses af Bilag 3 og Bilag 4. Nærmeste enkeltliggende boliger i det åbne land ses af Bilag 5.

Til virksomhedens samlede bidrag hører stationære og mobile støjkluder.

Tidsrum	Mandag - fredag kl. 07.00-18.00	Mandag - fredag kl. 18.00-22.00	Alle dage kl. 22.00-07.00
Områdetype (faktisk anvendelse)	Lørdag kl. 07.00-14.00	Lørdag kl. 14.00-22.00	
		Søn- og helligdage kl. 07.00-22.00	
Erhvervs- og industriområder med forbud mod generende virksomhed	60	60	60
Kommuneplanrammeområde 03-E-01, 03-E-02, 03-E-03			
Områder for blandet bolig- og erhvervsbebyggelse, centerområder	55	45	40
Kommuneplanrammeområde, 03-E-04			
Boligområde for åben og lav bebyggelse	45	40	35
Kommuneplanramme-			

område 03-B-20			
Offentligt tilgængelige rekreative områder	40	35	35
Kommuneplanrammeområde 03-R-06			
Boliger i det åbne land* Ålborgvej 715 Clausholmvej 1 Hjallerupvej 36 og 38	55	45	40

Tabel 1: Støjgrænseværdier. Tallene er angivet som det ækvivalente, korrigerede støjniveau i dB(A) afhængig af tidsrum.

* For boliger i det åbne land gælder grænseværdierne ved udendørs opholdsarealer (maksimalt 15 m fra boliger).

De anførte grænseværdier skal overholdes indenfor følgende referencetidsrum:

- For dagperioden på hverdage mandag til fredag samt søn- og helligdage kl. 07.00-18.00 skal grænseværdierne overholdes indenfor det mest støjbelastede tidsrum på 8 timer.
- I dagperioden på lørdage kl. 07.00- 14.00 skal grænseværdierne overholdes indenfor det mest støjbelastede tidsrum på 7 timer, og i perioden fra kl. 14.00-18.00 på lørdage, skal grænseværdierne overholdes indenfor det mest støjbelastede tidsrum på 4 timer.
- For aftenperioden alle ugens dage kl. 18.00- 22.00 skal grænseværdierne overholdes indenfor den mest støjbelastede time.
- For natperioden kl. 22.00-07.00 skal grænseværdierne overholdes indenfor den mest støjbelastede halve time.

16. Fra kl. 22.00 til 07.00 alle ugens dage må virksomhedens bidrag til maksimalværdien (spidsværdier) af støjniveauet i områder med boliger ikke overskride de i Tabel 1 anførte natgrænseværdier med mere end 15 dB(A), målt med tidsvægtning FAST.

2.5 Affald

17. Spild af brændstof, olie og kemikalier skal straks opsamles.
Alt opsamlet spild af brændstof, olie og kemikalier, inklusiv opsugningsmateriale, skal opbevares og bortskaffes som farligt affald. Der skal til enhver tid forefindes opsugningsmateriale på virksomheden.
18. Opsamlingsområder som sumpe, spildbakker, opsamlingskar og lignende skal tømmes efter behov. Opsamlingsområderne skal til stadighed kunne rumme indholdet af den største opbevaringsenhed i området, hvor det er krævet.
19. Farligt affald skal opbevares i tætte, lukkede beholdere, der er mærket, så det tydeligt fremgår, hvad beholderne indeholder.

2.6 Beskyttelse af jord, grundvand og overfladevand

20. Overjordiske tank med motorbrændstof skal sikres mod påkørsel. Påfyldningsstuds og aftapningsanordning for motorbrændstof skal placeres inden for konturen af en tæt belægning med kontrolleret afledning af afløbsvandet. Alternativt skal eventuelt spild opsamles i en tæt spildbakke eller grube. En eventuel udendørs spildbakke eller grube skal tømmes, således at regnvand i bunden maksimalt udgør 10 % af spildbakkens eller grubens volumen.

21. Frasorterede materialer som for eksempel jord, sten, bindegarn, bildæk, træ, bindegarn, andet plast med videre må kun opbevares og håndteres på befæstet areal med fald mod afløb eller sump, hvorfra der sker kontrolleret afledning, eller i tætte lukkede containere uden afløb.
22. Tilsætnings- og hjælpestoffer samt farligt affald, for eksempel spildolie, skal opbevares i tætte og lukkede beholdere, der skal være tydeligt mærket med indhold.
23. De ovenfor nævnte beholdere skal placeres under tag og beskyttet mod vejrlig på en oplagsplads med tæt belægning. Oplagspladsen skal være indrettet således, at spild kan holdes inden for et afgrænset område og uden mulighed for afløb til jord, grundvand, overfladevand eller kloak. Området skal kunne rumme indholdet af den største oplagrede beholder. Ovennævnte krav gælder dog ikke for oplag i tanke omfattet af olietankbekendtgørelsen.
24. Tætte belægninger skal være i god vedligeholdelsesstand. Utætheder skal udbedres så hurtigt som muligt, efter at de er konstateret.

2.7 Egenkontrol

25. Virksomheden skal løbende og mindst en gang årligt foretage visuel kontrol for utætheder, revnedannelser og vedligeholdelsesstand af befæstede arealer og tætte belægninger, herunder eventuel opsamlingskar. Utætheder skal udbedres så hurtigt som muligt efter, at de er konstateret.
26. Tilsynsmyndigheden kan kræve, at virksomheden lader en uvildig sagkyndig foretage kontrollen af førnævnte tætte belægning, dog højst en gang hvert tredje år.

Støj

27. Virksomheden skal på kommunens forlangende ved måling og beregning dokumentere, at værdierne i Tabel 1 (vilkår 15) er overholdt. Dokumentation skal være tilsynsmyndigheden i hænde senest 1 måneder herefter.
28. Virksomheden skal udarbejde oplæg til antal og placering af målepunkter og måleområder for hvilke, der skal måles og beregnes. Oplægget skal forelægges Brønderslev Kommune, inden målingerne udføres.
29. Støjmålinger og -beregninger skal udføres som beskrevet i Miljøstyrelsens støjvejledninger. Måling, beregning, rapportering og anden dokumentation skal ske i overensstemmelse med de til enhver tid gældende vejledninger fra Miljøstyrelsen.
30. Støjdokumentation til brug for kontrol af grænseværdiernes overholdelse skal udføres i overensstemmelse med analysekvalitetsbekendtgørelsen. I bekendtgørelsens bilag 4 om kvalitetskrav til "Miljømåling - ekstern støj" er de specifikke krav nærmere fastsat.
31. Støjbidraget i de fastlagte måle- eller beregningspunkter for de i Tabel 1 nævnte områder skal enten bestemmes ved:
 - direkte måling af virksomhedens samlede støjbidrag i henhold til Miljøstyrelsens vejledning om måling af ekstern støj fra virksomheder, eller
 - nærfeltmålinger af støjemissionen fra alle betydende enkeltstøjkilder (skorstensafkast, ventilatorer, kompressorer, kondensatorer, kørsel og anden intern transport, bygningsåbninger med videre) med efterfølgende beregning af virksomhedens samlede støjbidrag i henhold til Miljøstyrelsens vejledning om måling af ekstern støj fra virksomheder.
32. Viser støjmålinger/-beregninger, at vilkår 15 ikke er overholdt, skal virksomheden efter

nærmere aftale med Brønderslev Kommune foretage afhjælpende foranstaltninger.

Driftsjournal

33. Virksomheden skal føre en driftsjournal med angivelse af:
- Dato for modtaget affald, der ikke er omfattet af virksomhedens miljøgodkendelse, og oplysning om hvordan det blev håndteret og bortskaffet.
 - Dato for visuel kontrol for utætheder, revnedannelser og vedligeholdelsesstand af tætte belægninger samt dato for eventuelle udbedringer af revner eller andre skader.
 - Uregelmæssigheder ved driften.

Ved udgangen af hvert kvartal registreres mængden af hver af de oplagrede affaldsfraktioner, samt mængden af produkt - plastgranulat. Oplysningerne indføres i journalen.

Driftsjournalen skal opbevares på virksomheden i mindst 5 år og skal være tilgængelig for tilsynsmyndigheden.

2.8 Driftsforstyrrelser og uheld

34. Virksomheden skal straks underrette tilsynsmyndigheden om driftsforstyrrelser eller uheld, som medfører forurening af omgivelserne - herunder brand, lugt - eller indebærer fare herfor. Virksomheden skal ligeledes straks forhindre yderligere udledning af forurenende stoffer eller afværge faren herfor.

Udenfor normal arbejdstid kontaktes alarmcentralen, hvis akutte uheld skønnes at medføre forurening af omgivelserne.

På Brønderslev Kommunes forlangende skal virksomheden indsende en skriftlig redegørelse for hændelsen. Redegørelsen skal være Brønderslev Kommune i hænde senest en uge efter hændelsens indtræden. Det skal af redegørelsen fremgå hvilke tiltag, der er eller påregnes iværksat for at hindre tilsvarende fremtidige forureningshændelser.

2.9 Ophør

35. Ved driftsophør skal virksomheden forinden orientere tilsynsmyndigheden herom og træffe de nødvendige foranstaltninger for at undgå forureningsfare og for at efterlade stedet i tilfredsstillende tilstand.
36. Den der er ansvarlig for virksomheden, skal ved endeligt ophør af virksomheden have fjernet alt oplag af affald, senest 3 måneder efter, at driften er ophørt.

Når virksomheden er rømmet, skal virksomheden skriftligt meddele dette til tilsynsmyndigheden.

3 Miljøteknisk beskrivelse og ansøgningsmateriale

3.1 Miljøteknisk beskrivelse

Den følgende miljøtekniske beskrivelse er udarbejdet af Brønderslev Kommune, og er primært baseret på de oplysninger, der fremgår af ansøgningsmaterialet.

Virksomheden Dansk Regranulat ApS indrettes som nyetableret virksomhed på ejendommen Hjulmagervej 1, 9320 Hjallerup, bestående af 2 sammenhængende matrikler, matr. 10ab og 10aø, Hjallerup Fjerdings, Hjallerup, der begge er beliggende i et eksisterende erhvervsområde.

Virksomheden lejer sig ind på ejendommen, der er ejet af anpartsselskabet "KJ Ejendomme 2013 ApS". Ejendomsselskabets legale ejer er "Holding KJ ApS" med den reelle ejer Kjeld Jensen. Kjeld Jensen er ligeledes den reelle ejer af virksomheden "Dansk Regranulat ApS".

Grundarealet af de to matrikler er samlet på 13.458 m². Eksisterende bygningsmasse, som beholdes uændret og indgår i de fremtidige aktiviteter, er med et samlet bebygget areal på 2.383 m², alt etableret i et plan. Bygningsopvarmning sker ved naturgasfyld.

Virksomheden vil midlertidigt modtage, oplagre og sikre nyttiggørelse af ikke-farligt plastaffald, der efter forbehandling i form af rensning, neddeling og vask ekstruderes til plastgranulat, som afsættes som et produkt til plastproducerende virksomheder til produktion af nye plastprodukter.

Virksomheden opkøber ikke-farligt affald i form af landbrugsplast og industriplast, der udelukkende består af PE-folie, hos godkendte affaldsaktører.

Landbrugsplasten modtages i store ruller og oplagres i et midlertidigt udendørs oplagsområde i op til 4 meters højde i tre båse/køresiloer over areal befæstet med ikke-tæt betonstensbelægning. Industriplasten oplagres også i et midlertidigt oplagsområde i op til 4 meters højde i tre båse/køresiloer over arealer befæstet med ikke-tæt betonstensbelægning. Landbrugsplasten og industriplasten holdes afskilt i oplagsområdet.

Efter modtagelse og oplagring bearbejdes plasten indendørs ved produktionsudstyr til grov- og finneddeling, vask, presning og ekstrudering med køling, og omdannes herved til plastgranulat med formål til direkte anvendelse som et produkt hos andre plastfremstillende virksomheder.

Der indrettes med første produktionslinje i den nordlige side i produktionsbygningen, idet det forventes, at der på sigt kan indrettes med yderligere en produktionslinje langs den sydlige side i bygningen. Herved sikres, at der er plads til en eventuel yderligere produktionslinje.

Neddeling sker i kværne under overdækning i lukkede systemer, hvorved der ikke udledes støv.

Vaskeprocessen består af vekslende synke- og flydeprocesser og turbovask. I synke-/flydeprocesserne sker en separation af materialer efter vægtfylde, idet PE-plasten flyder ovenpå vandet. Der tilsættes ikke vaskekemi, men i mindre mængder et skumdæmningsmiddel.

Vaskeanlægget indrettes som en lukket enhed med recirkulation og genbrug af vandet, idet der indrettes med et filtreringsanlæg/filtersi og en buffer-/settlingskammer, placeret på gulvet i produktionshallen. Vandforbruget til vask forventes at være maksimalt 50 m³/år. Overskydende vand fra vask forventes afledt via kloaksystemet via spildevandsledning. Spildevandsmængden er ukendt, indtil produktionen er opstartet og filteranlægget i normal drift.

Materialet, der frasorteres i filtersi, samt bundfældelig materiale fra settlingskammer, bortskaffes som småt brændbart affald.

Råvaren, det vil sige den neddelte og vaskede plast, ledes til ekstruder(e) via ekstruderens tragt til en snekke, idet der ved friktionsvarme sker en opvarmning af plasten. Efterfølgende køles plasten med vand som kølemiddel. Der etableres et punktudsug for procesluft ved ekstruder(e) og afkast herfra føres i en højde på 1 meter over tag, idet afkastet er ført gennem væg på produktionsbygningens nordside i en højde af cirka 6 meter over terræn.

Færdigvarer i form af plastgranulat vil blive pakket i bigbags og oplagret under overdækning. Læsning af færdigvarer vil foregå på befæstet areal ved overdækning.

Der etableres en mindre overjordisk olietank (< 6.000 liter) til brændstof til læssemaskiner. Tanken opstilles i affalds-/råvarerum.

Virksomheden kan drives med treholdsskift, det vil sige med døgndrift, alle årets dage.

Den årlige produktion er ved treholdsskift på 20.000 tons, og oplagsmængden på lokaliteten vil være cirka 10.000 tons. Produktionskapaciteten svarer til gennemsnitligt 55 tons/dag fordelt på 360 arbejdsdage/år.

Farligt affald vil omfatte:

- Spildolie fra maskinparken, der opbevares indendørs i lukkede beholdere i spildbakke over støbt betongulv uden afløb til kloaksystemet.
- Sandfangsand og slam fra eksisterende olieudskilleranlæg.

Al farligt affald fra virksomheden bortskaffes til godkendte modtageanlæg, og vil kunne finde sted indenfor allerede godkendte eller lovligt eksisterende affaldsordninger, bortskaffelsesmetoder eller genanvendelsesmetoder.

Ikke-farligt affald vil omfatte:

- Småt brændbart affald, for eksempel tom emballage fra skumdæmper, materiale fra filtertsi ved spildevandsrensning, bundfældeligt materiale fra buffer-/settlingskank for spildevand, og frasorteret brændbart affald, produktionsspild med videre.
- Frasorteret metalaffald, jord, grus, sten med videre.
- Sand fra vejbrønde.

Al ikke-farligt affald bortskaffes til godkendte modtageanlæg. Al affald vil kunne håndteres indenfor de nationale og kommunale affaldsbestemmelser, herunder kommunens erhvervsaffaldsregulativ.

Til- og frakørsel til ejendommen vil ske via eksisterende vejadgang i den sydøstlige del af ejendommen. Til- og frakørsel med tung trafik forventes at være i størrelsesordenen 2-3 transporter pr. dag og sker på hverdage i dagtimer kl. 07.00-18.00.

Spildevandsforhold

Industrispildevand

Der vil blive afledt industrispildevand fra vaskeprocessen indeholdende et bionedbrydeligt skumdæmningsmiddel, der er tilsat i små mængder. Vandforbruget til vask forventes at være maksimalt 50 m³/år, idet vandet genanvendes/recirkuleres. Overskydende vand fra vask forventes afledt til spildevandsforsyningsselskabets spildevandsledning. Spildevandsmængden er ukendt, indtil produktionen er opstartet og filteranlægget i normal drift.

Sanitært spildevand

Sanitært spildevand ledes til spildevandsforsyningsselskabets spildevandledning.

Tag- og overfladevand

Der skal afledes tagvand til spildevandsforsyningsselskabets regnvandsledning fra den eksisterende bygningsmasse på samlet knapt 2.400 m².

Endvidere skal der til spildevandsforsyningsselskabets regnvandsledning afledes overfladevand fra befæstede arealer.

På de udendørs arealer vil en del svarende til cirka 1.350 m² øst og nord for hovedbygningen blive indrettet med ny befæstelse i form af ikke tæt betonstensbelægning og med 5 nye sandfangsbrønde for afledningen af overfladevand til spildevandsforsyningens regnvandssystem.

Brøndene indrettes med riste med 20 mm huller for tilbageholdelse af større plaststykker ført med regnvandet. Arealet skal bruges til modtagekontrol og intern transport, samt til oplagsformål, primært i form af råvare som ikke-farligt affald af PE-plastfolie, der modtages i store ruller.

Der findes et eksisterende sandfang og olieudskilleranlæg etableret øst for produktionsbygningen i tilknytning til tidligere aktiviteter på ejendommen. Dette anlæg bibeholdes.

Det resterende areal forbliver indrettet med løs belægning i form af grus eller med jord- og græsarealer, idet overfladevand fra disse arealer nedsiver direkte på stedet.

3.2 Ansøgningsmateriale

Ansøgningsmaterialet, der består af hovedansøgning med bilag, herunder ansøgning efter miljøvurderingsloven, dateret 22. november 2021, samt ansøgningsmateriale dateret 22. august 2022, kan rekvireres ved henvendelse til godkendelsesmyndigheden.

4 Miljøteknisk vurdering

4.1 Baggrund og oplysninger i sagen

Den miljøtekniske vurdering er udarbejdet på baggrund af virksomhedens fremsendte ansøgning.

Virksomheden er omfattet af godkendelsesbekendtgørelsen. Ved udarbejdelsen af godkendelsen er der taget udgangspunkt i det ansøgte, og vilkårene er udformet i henhold til retningslinjerne i miljøbeskyttelsesloven, og i relevante bekendtgørelser og vejledninger udarbejdet af Miljøstyrelsen.

Jævnfør Miljøstyrelsens digitale godkendelsesvejledning skal der ved miljøgodkendelse af en virksomhed lægges vægt på, hvad der er opnåeligt ved anvendelse af den mindst forurenende teknologi samt de bedst mulige forureningsbegrænsende foranstaltninger således, at forureningen og affaldsfrembringelsen begrænses mest muligt.

Af godkendelsesbekendtgørelsens § 35 fremgår særregler om BAT ved godkendelse af bilag 2-virksomheder. I forbindelse med godkendelse af bilag 2 virksomhed skal godkendelsesmyndigheden ved vurderingen efter § 19, stk. 1, nr. 1, lægge bilag 6 til grund, når det vurderes, hvorvidt der er anvendt BAT, jf. § 20, medmindre godkendelsen vedrører en virksomhed, der er omfattet af et eller flere afsnit i bilaget til bekendtgørelse om standardvilkår i godkendelse af listevirksomhed.

Det fremgår af godkendelsesbekendtgørelsens § 19, stk. 1, nr. 1, at godkendelsesmyndigheden ikke må meddele godkendelse af en virksomhed, medmindre den vurderer, at:

1. virksomheden har truffet de nødvendige foranstaltninger til at forebygge og begrænse forureningen ved anvendelse af BAT, og
2. virksomheden i øvrigt kan drives på stedet uden at påføre omgivelserne forurening, som er uforenelig med hensynet til omgivelsernes sårbarhed og kvalitet, herunder at til- og frakørsel til virksomheden vil kunne ske uden væsentlige miljømæssige gener for de omboende.

Ad. 1:

Det fremgår af godkendelsesbekendtgørelsens § 20, at hvis ansøgningen vedrører en listevirksomhed, der ikke er omfattet af standardvilkår, jævnfør bilag 1 i standardvilkårsbekendtgørelsen, skal godkendelsesmyndigheden ved vurderingen og, idet der tages hensyn til den teknologiske udvikling, sikre sig, at virksomheden indrettes og drives på en sådan måde, at:

1. energi- og råvareforbruget udnyttes mest effektivt,
2. mulighederne for at substituere særligt skadelige eller betænkelige stoffer med mindre skadelige eller betænkelige stoffer er udnyttet i det omfang, det er muligt,
3. produktionsprocesserne er optimeret i det omfang, det er muligt,
4. affaldshierarkiet, jævnfør § 6 b i miljøbeskyttelsesloven, iagttages,
5. der, i det omfang forureningen ikke kan undgås, er anvendt bedste tilgængelige rensningsteknik, og
6. der er truffet de nødvendige foranstaltninger med henblik på at forebygge uheld og begrænse konsekvenserne heraf.

Affaldsbehandlingsanlægget Dansk Regranulat ApS's hovedaktivitet er omfattet af godkendelsesbekendtgørelsens bilag 2, listepunkt K 206, der er omfattet af standardvilkår, jævnfør standardvilkårsbekendtgørelsens bilag 1, afsnit 18. Standardvilkårene finder dog ikke anvendelse for alle aktiviteter, som omfattes af listepunktet, idet standardvilkårene alene omfatter udendørs slaggebehandling, slammineraliseringsanlæg og anlæg for neddeling af bygge- og anlægssaf-

fald, primært bestående af beton, sten, træ, tegl eller asfalt. Der ses således ikke værende standardvilkår gældende specifikt for neddeling af landbrugsplast og industriplast.

Da der ikke findes standardvilkår for virksomhedens aktiviteter, lægges BAT kriterierne i godkendelsesbekendtgørelsens bilag 6 til grund for de vilkår, der er stillet i denne afgørelse.

Kriterierne i bilag 6 omfatter:

- a) Anvendelse af teknologi, der resulterer i mindst muligt affald.
- b) Anvendelse af mindre farlige stoffer.
- c) Fremme af teknikker til nyttiggørelse og genanvendelse af stoffer, der produceres og forbruges i processen, og i relevant omfang affald.
- d) De pågældende relevante emissioners art, virkninger og omfang.
- e) Forbruget og arten af råstoffer, herunder vand, der forbruges i processen, og energieffektiviteten.
- f) Behovet for at forhindre eller begrænse emissionernes samlede risiko for påvirkning af miljøet til et minimum.
- g) Behovet for at forhindre uheld og begrænse følgerne heraf for miljøet.

Virksomheden omdanner affald til nyttiggørelse under afgivelse af mindst muligt affald.

Der anvendes ikke farlige stoffer i produktionen.

Affald i form af landbrugsplast og industriplast omdannes i produktionen til et produkt, plastgranulat, der kan afsættes til nyttiggørelse i ny plastproduktion.

Der er begrænsede emissioner fra produktionen.

Der er begrænset brug af råstoffer og energi i produktionen. Væsentligste råstof er vand, der recirkuleres og genanvendes.

Der udledes primært emissioner i form af spildevand, der afledes via kloaksystemet til spildevandsforsyningsselskabet, idet vandet forrenses og genanvendes, og kun mindre mængder af overskudsvand afledes til kloak.

Der vurderes ikke værende risiko for uheld med risiko for væsentlige følger for miljøet.

Driften af det ansøgte anlæg vil dermed blive reguleret på bedst mulige måde i forhold til at reducere påvirkningen af omgivelserne, herunder de omkringboende til anlægget, og under anvendelsen af bedste tilgængelige teknik.

Med baggrund i ansøgningen, en generel vurdering af miljøforholdene, samt de stillede vilkår, der tager udgangspunkt i BAT-kriterierne i godkendelsesbekendtgørelsens bilag 6, vurderer Brønderslev Kommune, at virksomheden kan indrettes og drives på en sådan måde, at overfor nævnte forhold sikres.

Ad. 2:

Med baggrund i det fremsendte ansøgningsmateriale, en generel vurdering af miljøforholdene på virksomheden, og de fastsatte vilkår, vurderer Brønderslev Kommune, at virksomheden kan drives på stedet uden at påføre omgivelserne forurening, som er uforenelig med hensynet til omgivelsernes sårbarhed og kvalitet.

Jævnfør denne afgørelses kapitel 4.2 om beliggenhed og planforhold vurderer Brønderslev Kommune, at til- og frakørsel til virksomheden vil kunne ske uden væsentlige miljømæssige gener for de omboende.

Godkendelsen omfatter hele virksomheden, beliggende Hjulmagervej 1, 9320 Hjallerup.

Som grundlag for behandlingen af ansøgningen er der indgået følgende materiale, fremsendt af bygherres rådgiver:

1. Ansøgning efter miljøvurderingsloven af et projekt, dateret 22. november 2021.
2. Ansøgning om miljøgodkendelse dateret 22. november 2021.
3. Ansøgning om miljøgodkendelse dateret 22. august 2022.

Den følgende beskrivelse bygger på virksomhedens oplysninger jævnfør ansøgningsmaterialet med særlig vægt på de miljømæssige og de planlægningsmæssige forhold.

4.2 Beliggenhed, planforhold, naturforhold med videre

Zonestatus

Ejendommen er beliggende i byzone. Virksomhedens placering ses på kort vedlagt som Bilag 1.

Kommuneplanrammeområder, vedtagne

Erhvervsområder

Ejendommen er beliggende i et i Brønderslev Kommunes Kommuneplan 2021-2033 udlagt rammeområde (område 03-E-01) med anvendelse til erhvervsområde med større industrivirksomhed, større værkstedsvirksomhed, entreprenør- og oplagsvirksomhed med videre.

Syd for rammområde 03-E-01, i en afstand af cirka 350 meter fra virksomhedens skel, findes kommuneplanrammeområde 03-E-02, ligeledes udlagt til erhvervsformål.

Mod øst, i afstand af cirka 500 meter fra ejendommen, findes yderligere et kommuneplanrammeområde, område 03-E-03, udlagt til erhvervsformål.

Vest for anlægget, i en afstand af cirka 350 meter ligger et kommuneplanrammeområde, område 03-T-02, udlagt til tekniske formål. Tilsvarende mod syd, i afstand af cirka 550 meter fra lokaliteten, findes område 03-T-01 med anvendelse til tekniske formål.

Centerområder

Cirka 500 meter sydvest for lokaliteten findes kommuneplanrammeområde, 03-E-04 udlagt til centerformål.

Boligområder

I en afstand af cirka 750 meter sydvest for lokaliteten findes nærmeste kommuneplanrammeområde, område 03-B-20, udlagt til boligformål.

Rekreative områder

Cirka 400 meter syd for ejendommens skel findes et kommuneplanrammeområde udlagt til rekreativt område. Området er benævnt 03-R-06.

Oversigt over nærmeste kommuneplanrammeområder ses af Bilag 3.

Lokalplanområder, vedtagne

Der er ingen lokalplan for området, hvor virksomheden etableres. Projektet forudsætter heller ikke vedtagelse af en lokalplan.

Erhvervsområder

Vest for ejendommen, i afstand af cirka 330 meter, findes lokalplanområde 03-T-02.02, udlagt til tekniske formål. Syd for ejendommen, i afstand af cirka 550 meter, findes lokalplanområde 10-24, også til tekniske formål.

Oversigt over nærmeste lokalplanområder ses af Bilag 4.

Det åbne land, landzoneområder

Nord, øst og syd for erhvervsområdet (03-E-01) findes åbent land.

Nord for virksomhedens lokalitet i afstand af cirka 250 meter fra skel findes enkeltliggende bolig i landzone. Boligen ligger på adressen Ålborgvej 715, 9320 Hjallerup.

Tilsvarende findes bolig på adressen Clausholmvej 1, 9320 Hjallerup i afstand af cirka 520 meter fra skel mod vest.

Cirka henholdsvis 300 meter og 350 meter mod syd findes boliger på ejendommene Hjallerupvej 36 og 38, 9320 Hjallerup.

Oversigt over nærmeste enkeltliggende boliger i det åbne land ses af Bilag 5.

Spildevandsplan, kloakeringsstatus

Ejendommen er beliggende i et i Brønderslev Kommunes Spildevandsplan 2011-2014 udlagt kloakopland med separatkloakering, det vil sige at spildevand og overfladevand løber i hver sin ledning, forsynet af spildevandsforsyningsselskabet "Brønderslev Spildevand A/S".

Spildevandsforholdene vil blive reguleret ved vilkår i en særskilt spildevandstilslutningstilladelse, meddelt efter miljøbeskyttelseslovens § 28, og indgår ikke med vilkår i nærværende afgørelse efter lovens § 33.

Samlet vurdering af planforhold

Der vurderes ikke værende planmæssige hindringer for det ansøgte, og projektet vurderes i overensstemmelse med eksisterende og godkendte plangrundlag for området.

Til- og frakørselsforhold

Til- og frakørsel sker via eksisterende adgangsvej i erhvervsområdet.

Til- og frakørsel med tung trafik sker i begrænset omfang og kun i dagtimer på hverdage, idet den forventes at være i størrelsesordenen 2-3 transporter pr. dag på hverdage i dagtimer kl. 07.00-18.00.

Til- og frakørsel med let trafik sker i mindre omfang i tilknytning til driftspersonalets/de ansatte.

Natura 2000-områder - Internationale naturbeskyttelsesområder og strengt beskyttede arter

§ 3 beskyttet natur

Cirka 8 meter nordøst for ejendommens skel befinder sig et overdrev. I afstand af cirka 50 meter øst for ejendommen skel findes moseområde. Cirka 190 meter øst for ejendommens skel findes vandløb og ådal.

Nærmeste Natura-2000 område, habitatområde "Hammer Bakker, østlig del" er beliggende i afstand af cirka 8 km mod sydvest.

Natura 2000 område "St. Vildmose", der er beliggende i afstand af cirka 20 km fra ejendommen, har sammenhæng med vandløbssystemet til Ryå.

Der findes ikke særegne habitattyper på lokaliteten, som kan forventes at rumme eller være raste- eller ynglested for bilag IV-arter såsom odder, flagermus, markfirben, spidssnudet frø og grøn mosaikguldmed. Der er ikke gjort observationer af disse i området.

Der vurderes ikke værende belastning fra virksomheden i form af især næringsstoffer, hverken vand- eller luftbåren, som vil kunne påvirke vådområderne. Der vurderes heller ikke værende fysiske påvirkninger, idet der for eksempel ikke skal foretages byggeri, dræning eller lignende.

Der forventes ikke at kunne ske flugt af større plaststykker med vinden til omgivelserne, da udendørs oplag sker i store tunge ruller.

På baggrund af, at der ikke direkte udledes miljøfremmede stoffer eller næringsstoffer og grundet afstanden til beskyttelsesområderne, vurderes anlægget ikke at give anledning til væsentlig påvirkning af de internationale beskyttelsesområder.

Brønderslev Kommune vurderer samlet, at virksomhedens aktiviteter ikke medfører væsentlig påvirkning på Natura 2000-områder og bilag IV arter.

Grundvands- og drikkevandsinteresser

Virksomheden indrettes i område med drikkevandsinteresser (OD), og i indvindingsopland til Hjallerup Vandforsyning. Ejendommen ligger udenfor områder med særlige drikkevandsinteresser (OSD).

Det vurderes med baggrund i virksomhedens karakter, hvor der alene håndteres fast ikke-farligt affald, og de stillede vilkår, at det ansøgte ikke vil have en væsentlig indflydelse på, eller kommer til at udgøre en hindring for fremtidig anvendelse af områdets grundvands- eller drikkevandsinteresser.

4.3 Forureningsforhold

4.3.1 Generelle vilkår

Vilkår 1 er et generelt vilkår, der har til formål at konkretisere, i hvilket udstrækning og geografiske omfang, godkendelsen og vilkårene heri gælder.

Vilkår 2 indsættes i henhold til godkendelsesbekendtgørelsens § 37, idet det er lovgivningsmæssigt bestemt, at fristen for udnyttelse af godkendelsen ikke bør overstige 2 år.

Vilkår 3 sikrer, at godkendelses- og tilsynsmyndigheden til enhver tid kender driftsherren, samt omfanget af virksomhedens drift, således at det kan vurderes, hvorvidt virksomhedens godkendelse grundet et eventuel kontinuitetsbrud de facto er ophævet eller ej.

Vilkår 4 sikrer, at godkendelsen og vilkårene heri er kendt af relevant personale i virksomheden.

Vilkår 5 fastlægger, at forureningsbegrænsende foranstaltninger, der måtte følge af de i afgørelsen fastlagte vilkår, skal være udført inden idriftsætning af det ansøgte. Vilkåret sikrer, at de eventuelle tiltag, som skal iværksættes i virksomheden for at kunne efterleve vilkårene i afgørelsen, etableres forinden idriftsætning heraf.

Vilkår 6 er definitioner for typer af belægninger, som omtalt i efterfølgende vilkår.

4.3.2 Indretning og drift

Vilkår 7 er fastlagt med henblik på at sikre, at driftspersonalet er korrekt informerede ved instruks om, hvorledes der skal foretages modtagekontrol af affaldet, og hvorledes de skal agere ved driftsforstyrrelser og eventuelle uheld.

Vilkår 8 sætter rammerne for, hvilke affaldsfraktioner, virksomheden har miljøgodkendelse til at modtage. Der er ikke sat begrænsninger i form af produktionsloft over de årlige mængder, hvilket blandt andet skyldes, at myndigheden bør kun fastsætte produktionslofter i særlige tilfælde og at produktion af plastgranulat ud fra plastaffald ikke er omfattet af listepunkt D 208 og dermed heller ikke af standardvilkårene herfor. Derfor er der ikke behov for at fastlægge mængdebegrænsning, idet dette ikke er afgørende for eksempel i forhold til de emissionsgrænseværdier, der ellers kunne være stillet ud fra standardvilkår for den plastproducerende industri, omfattet af listepunkt D 208.

Vilkår 9 sikrer kontrol af affaldet, således at der ikke utilsigtet modtages andet affald end det tilladte, samt at affaldet placeres internt på virksomheden, hvor der er etableret indretning hertil. Det forhindrer desuden sammenblanding af affald.

Vilkår 10 har til formål at sikre, at virksomheden alene modtager plast, som kan anvendes i produktionen, sådan at omsætning af plast i produktionen sker kontinuerligt. De 12 måneder er typisk for sådanne produktionsanlæg, og kan reguleres, hvis plastaffaldet kan opbevares forsvarligt.

Vilkår 11 skal sikre, såfremt der utilsigtet modtages andet affald end PE-plastfolie, og som ikke umiddelbart i modtagekontrollen kan afvises, oplagres miljømæssigt forsvarligt og hurtigst muligt bortskaffes til andet godkendt affaldsbehandlingsanlæg. Ydermere sikrer vilkåret, at myndigheden gøres bekendt med, at virksomhedens miljøgodkendelse ikke overholdes.

4.3.3 Luftforurening

Vilkår 12 og vilkår 13 skal tilsikre, at der ikke opstår gener i omgivelserne i form af eventuel bortflyvende lette affaldsfraktioner.

Vilkår 14 fastlægger højden af afkast efter procesudsug, idet det vurderes, at der ikke er grundlag for at stille vilkår om emissionsbegrænsning på afkastet.

4.3.5 Støj

De grænseværdier, der er anført i vilkår 15 og vilkår 16, er de grænseværdier, som kommunen har vurderet skal fastsættes for virksomheden ud fra omgivelsernes karakter, idet grænseværdierne er fastlagt med baggrund i Miljøstyrelsens vejledende støjgrænseværdier for ekstern støj fra virksomheder.

For de nærmeste naboer beliggende i landzone er der fastsat støjgrænser svarende til boliger i det åbne land, idet disse fastlægges som svarende til områdetype 3, jævnfør Miljøstyrelsens vejledning om ekstern støj fra virksomheder.

Der er med ansøgningsmaterialet ikke fremsendt støjdokumentation, og det vurderes, at der ved virksomhedens aktiviteter ikke vil forekomme væsentlig støj, ligesom det ikke vurderes relevant at fastlægge grænseværdier for vibrationer, lavfrekvent støj og infralyd.

4.3.6 Affald

Vilkår 17, vilkår 18 og vilkår 19 er alle vilkår, der skal sikre korrekt opbevaring og håndtering af affaldsfraktionerne.

Virksomheden affald skal håndteres i henhold til Brønderslev Kommunes erhvervsaffaldsregulativ. Ud fra ansøgningsmaterialet vurderes det, at alle affaldsfraktioner bortskaffes i overensstemmelse med det kommunale affaldsregulativ. Da bortskaffelse af affald således reguleres af affaldsbekendtgørelsens bestemmelser og af Brønderslev Kommunes erhvervsaffaldsregulativ, er det vurderet, at der ikke er grundlag for yderligere vilkår om affaldsbortskaffelsen.

4.3.7 Beskyttelse af jord, grundvand og overfladevand

Vilkår 20 har til formål at sikre, at der ikke sker udslip af brændstof fra virksomhedens brændstoftankanlæg, idet der gøres opmærksom på, at tankanlægget i øvrigt er omfattet af olietankbekendtgørelsens bestemmelser og skal opstilles, anmeldes med videre efter disse bestemmelser, der supplerer vilkårene i nærværende afgørelse.

Vilkår 21 sikrer miljømæssig forsvarlig opbevaring af frasorteret affald.

Vilkår 22, vilkår 23 og vilkår 24 sikrer forsvarlig opbevaring af diverse tilsætningsstoffer og farligt affald, således at risikoen for spild til jord, grundvand og overfladevand minimeres.

4.3.8 Egenkontrol

Egenkontrollvilkår, vilkår 25 og 26 er fastlagt for at sikre tætheden af belægnings- og opsamlingskar, således at disse bevares i god stand og risikoen for jord og grundvandsforurening minimeres.

Vilkår 27, 28, 29, 30, 31 og 32 beskriver, hvorledes der skal foretages dokumentation for efterkommelse af støjgrænseværdierne, såfremt kommunen stiller krav hertil.

Driftsjournal

I vilkår 33 har Brønderslev Kommune vurderet hvilke oplysninger, der skal indgå i affaldsbehandlingsanlæggets driftsjournal, herunder oplysninger der sikrer dokumentation for, at der ikke over tid ophobes affald på lokaliteten.

4.3.9 Driftsforstyrrelser og uheld

Vilkår 34 er med til at sikre, at virksomheden er opmærksom på de regler for listevirksomheder, der følger af miljøbeskyttelsesloven og godkendelsesbekendtgørelsen.

4.3.10 Ophør

Vilkår 35 og 36 skal sikre, at tilsynsmyndigheden orienteres om virksomhedens driftsophør, og at oplagret affald fjernes ved et driftsophør.

4.4 Vurdering i forhold til anden lovgivning

4.4.1 Risikobekendtgørelsen

Dansk Regranulat ApS er ikke omfattet af reglerne i risikobekendtgørelsen.

4.4.2 Miljøvurderingsloven

I tilknytning til ansøgning af miljøgodkendelse af projektet er samtidigt indsendt ansøgning efter miljøvurderingsloven.

Projektet er omfattet af miljøvurderingslovens bilag 2, pkt. 11. b):

Anlæg til bortskaffelse af affald (projekter, som ikke er omfattet af bilag 1).

Projektet må ikke påbegyndes, førend Brønderslev Kommune skriftligt har meddelt afgørelse om, hvorvidt projektet omfattes af miljøvurderingspligt og tilladelse eller ej.

Brønderslev Kommune har den 24. august. 2022 truffet afgørelse om, at etableringen og driften af virksomheden ikke kræver miljøvurdering og tilladelse.

4.4.3 Bedste tilgængelige teknik - BAT

Virksomheden skal efterleve BAT-kriterierne i godkendelsesbekendtgørelsens bilag 6, idet det ansøgte omfatter en bilag 2-virksomhed, listepunkt K 206, der ikke kan anses værende omfattet af anvendelsesområdet for standardvilkårene for listepunktet.

Brønderslev Kommune vurderer, at Dansk Regranulat ApS lever op til BAT-kriterierne.

5 Høringsbemærkninger

5.1 Høringsbemærkninger i forbindelse med udkast til afgørelse om miljøgodkendelse

Udkast til afgørelsen har været i høring hos sagens parter i perioden 18. juli. 2022 – 14. august. 2022.

Ansøger havde følgende kommentarer til udkastet:

Der ønskes tilføjet industriplast således at der søges om aktiviteter omfattende modtagelse og midlertidigt oplag af ikke-farligt affald i form af industriplast/landbrugsplast, der behandles med henblik på fremstilling af plastgranulat, som efterfølgende kan nyttiggøres som et produkt, råmateriale, hos andre plastfremstillende virksomheder.

Bemærkningerne har givet anledning til følgende:

Brønderslev Kommune har indarbejdet ønsket om at kunne modtage industriplast. Tilføjjelsen har betydet en tilføjelse i vilkår 9 omkring at landbrugsplasten og industriplasten skal holdes adskilt.

En berørt part i sagen havde spørgsmål til udkastet, som sagsbehandler har besvaret. Med udgangspunkt i den uddybende information havde parten ingen kommentarer til udkastet.

6 Lovgrundlag

Godkendelsen er blandt andet givet på følgende lovgrundlag:

- Forvaltningsloven
Justitsministeriet lovbekendtgørelse nr. 433 af 22. april 2014 med senere ændring af forvaltningsloven
- Habitatdirektivet
Rådets direktiv 92/43/EØF af 21. maj 1992 om bevaring af naturtyper samt vilde dyr og planter med senere ændringer
- Habitatbekendtgørelsen
Miljøministeriets bekendtgørelse nr. 2091 af 12. november 2021 om udpegning og administration af internationale naturbeskyttelsesområder samt beskyttelse af visse arter

- Fuglebeskyttelsesdirektivet
Rådets direktiv nummer 79/409/EØF af 2. april 1979, om beskyttelse af vilde fugle med senere ændringer
- Naturbeskyttelsesloven
Miljøministeriets lovbekendtgørelse nr. 1986 af 27. oktober 2021 med senere ændring af lov om naturbeskyttelse
- Planloven
Erhvervsministeriets lovbekendtgørelse nr. 1157 af 1. juli 2020 med senere ændring af lov om planlægning
- Kommuneplanen
Brønderslev Kommune Kommuneplan 2021-2033, vedtaget 26. maj 2021
- Spildevandsplanen
Brønderslev Kommune Spildevandsplan 2011-2014, vedtaget 22. juni 2011
- Miljøvurderingsloven
Miljøministeriets lovbekendtgørelse nr. 1976 af 27. oktober 2021 af lov om miljøvurdering af planer og programmer og af konkrete projekter (VVM)
- Miljøvurderingsbekendtgørelsen
Miljøministeriets bekendtgørelse nr. 1376 af 21. juni 2021 om miljøvurdering af planer og programmer og af konkrete projekter
- Risikobekendtgørelsen
Miljøministeriets bekendtgørelse nr. 372 af 25. april 2016 om kontrol med risikoen for større uheld med farlige stoffer
- Miljøbeskyttelsesloven
Miljøministeriets lovbekendtgørelse nr. 100 af 19. januar 2022 med senere ændringer af lov om miljøbeskyttelse
- Godkendelsesbekendtgørelsen
Miljøministeriets bekendtgørelse nr. 2080 af 15. november 2021 om godkendelse af listevirksomhed
- Standardvilkårsbekendtgørelsen
Miljøministeriets bekendtgørelse nr. 2079 af 15. november 2021 om standardvilkår i godkendelse af listevirksomhed
- Brugerbetalingsbekendtgørelsen
Miljøministeriets bekendtgørelse nr. 1519 af 29. juni 2021 om brugerbetaling for godkendelse m.v. og tilsyn efter lov om miljøbeskyttelse og lov om husdyrbrug og anvendelse af gødning m.v.
- Affaldsbekendtgørelsen
Miljøministeriets bekendtgørelse nr. 2512 af 10. december 2021 om affald

- Affaldsregisterbekendtgørelsen
Klima-, Energi- og Forsyningsministeriets bekendtgørelse nr. 2098 af 14. december 2020 om Affaldsregistret og om godkendelse som indsamlingsvirksomhed
- Erhvervsaffaldsregulativ
Brønderslev Kommune Regulativ for Erhvervsaffald, gældende fra 19-11-2019
- Jordforureningsloven
Miljøministeriets lovbekendtgørelse nr. 282 af 27. marts 2017 med senere ændringer af lov om forurennet jord
- Olietankbekendtgørelsen
Miljøministeriets bekendtgørelse nr. 1257 af 27. november 2019 om indretning, etablering og drift af olietanke, rørsystemer og pipelines
- Analyse kvalitetsbekendtgørelsen
Miljøministeriets bekendtgørelse nr. 2362 af 26. november 2021 om kvalitetskrav til miljømålinger

Der er endvidere blandt andet benyttet følgende vejledninger og orienteringer:

- Miljøstyrelsens digitale godkendelsesvejledning
Se link: <https://miljogodkendelsesvejledningen.dk/>
- Luftvejledningen
Miljøstyrelsens vejledning nummer 2, 2001 "Luftvejledningen"
- B-værdivejledningen
Miljøstyrelsens vejledning nummer 20, 2016 "Vejledning om B-værdier"
- Støjvejledninger
Miljøstyrelsens vejledning nummer 5, 1984 om ekstern støj fra virksomheder
Miljøstyrelsens vejledning nummer 3, 1996 om supplement til vejledning om ekstern støj fra virksomheder
Miljøstyrelsens vejledning nummer 5, 1993 om beregning af ekstern støj fra virksomheder
Miljøstyrelsens vejledning nummer 6, 1984 om måling af ekstern støj fra virksomheder

7 Gyldighed og retsbeskyttelse

7.1 Gyldighed

Miljøgodkendelsen er gyldig straks efter modtagelsen.

7.2 Retsbeskyttelse

Retsbeskyttelsesperioden for miljøgodkendelsen udløber 8 år efter denne afgørelses meddelelse; eller såfremt den påklages, 8 år fra meddelelsen af klagemyndighedens afgørelse.

Tilsynsmyndigheden kan dog til enhver tid revidere vilkårene for en virksomheds godkendelse for at forbedre virksomhedens kontrol med egen forurening (egenkontrol) eller for at opnå et mere hensigtsmæssigt tilsyn.

8 Offentliggørelse og klagevejledning

8.1 Offentliggørelse

Afgørelsen bekendtgøres ved annoncering på kommunens hjemmeside den 24. august. 2022.

Miljøgodkendelsen bliver i klageperioden fremlagt på kommunens hjemmeside www.bronderslev.dk. Derudover orienteres en række interessenter direkte jævnfør liste over kopimodtagere.

8.2 Klage- og søgsmålsvejledning

Klagevejledning

Der kan i henhold miljøbeskyttelseslovens kapitel 11 klages over Kommunalbestyrelsens afgørelse.

Klageberettigede fremgår af miljøbeskyttelseslovens §§ 98-100.

Hvis du ønsker at klage over denne afgørelse, kan du klage til Miljø- og Fødevareklagenævnet.

Du klager via Klageportalen. Klageportalen findes på Miljø- og Fødevareklagenævnets hjemmeside www.naevneneshus.dk. Du logger på via www.borger.dk eller virk.dk, typisk med NEM-ID.

Klagen sendes gennem Klageportalen til den myndighed, der har truffet afgørelsen. En klage er indgivet, når den er tilgængelig for myndigheden i Klageportalen. Når du klager, skal du betale et gebyr på kr. 900 for private og kr. 1.800 for virksomheder og organisationer (2016 niveau – prisreguleres årligt). Du betaler gebyret med betalingskort i Klageportalen.

Du kan læse mere om gebyrordningen og klage på Miljø- og Fødevareklagenævnets hjemmeside (<https://naevneneshus.dk>)

Miljø- og Fødevareklagenævnet skal som udgangspunkt afvise en klage, der kommer uden om Klageportalen, hvis der ikke er særlige grunde til det. Hvis du ønsker at blive fritaget for at bruge Klageportalen, skal du sende en begrundet anmodning til den myndighed, der har truffet afgørelse i sagen. Myndigheden videresender herefter anmodningen til Miljø- og Fødevareklagenævnet, som træffer afgørelse om, hvorvidt din anmodning kan imødekommes.

Klagefristen udløber 4 uger efter, at afgørelsen om miljøgodkendelse er offentligt bekendtgjort.

Hvis klagefristen udløber på en lørdag eller helligdag, forlænges klagefristen til den følgende hverdag.

Klagen skal således være modtaget senest onsdag den 14. september. 2022 klokken 23.59.

Udnyttelse af godkendelsen i klageperioden

En eventuel klage har ikke opsættende virkning, med mindre at Miljø- og Fødevareklagenævnet bestemmer andet. Udnyttelsen af godkendelsen sker på ansøgerens eget ansvar og indebærer ingen indskrænkelse i klagemyndighedens ret til at ændre eller ophæve godkendelsen.

Søgsmålsvejledning

Søgsmål til prøvelse af afgørelsens lovlighed skal i henhold til miljøbeskyttelseslovens § 101 være anlagt inden 6 måneder efter offentliggørelsen.

9 Aktindsigt

Efter § 9 i forvaltningsloven kan den, der er part i en sag, hvori der er eller vil blive truffet afgørelse, forlange at blive gjort bekendt med sagens dokumenter. Ønskes der aktindsigt, skal begæringen herom angive den sag, hvis dokumenter virksomheden ønsker at blive gjort bekendt med.

Der gøres opmærksom på, at der til enhver tid er adgang til aktindsigt i de resultater af virksomhedens egenkontrol, som tilsynsmyndigheden har, samt i sagen i øvrigt.

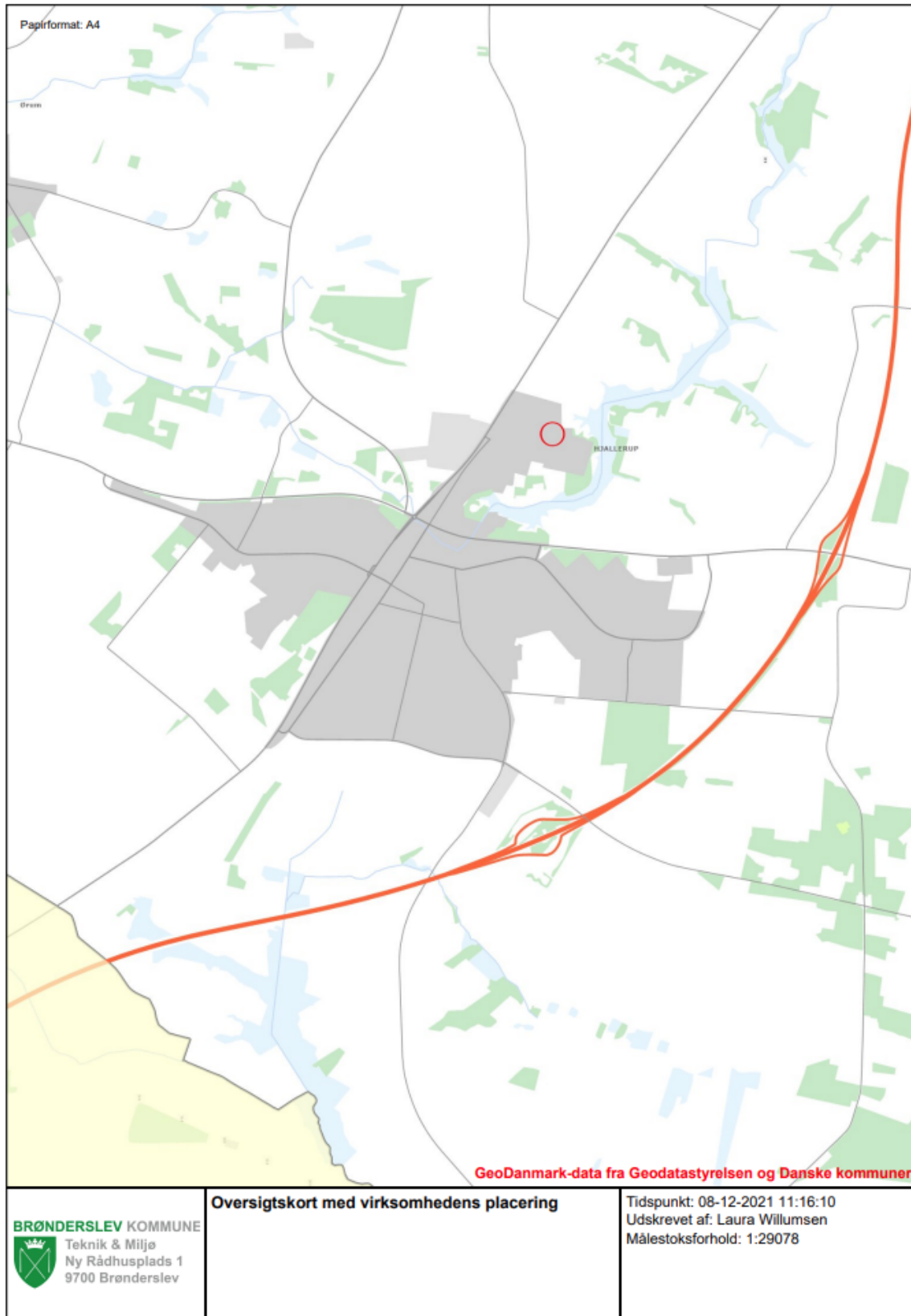
10 Underretning

Følgende er underrettet ved kopi af denne afgørelse:

Afgørelsens adressat, Dansk Regranulat ApS
Ansøger, DGE Miljø- og Ingeniørfirma a/s
Ejendommens ejer, KJ Ejendomme 2013 ApS
Sundhedsstyrelsen, Embedslægeinstitutionen nord, senord@sst.dk
Danmarks Naturfredningsforening, dn@dn.dk
Danmarks Sportsfiskerforbund
Friluftsrådet
NORDAN OFFSET & BOGTRYKKERI APS, Håndværkervej 40, 9320 Hjallerup
ALU-PART A/S, Håndværkervej 38, 9320 Hjallerup
HOSTA INDUSTRIES A/S, Gørtlervej 1, 9320 Hjallerup
LARSEN & SØRENSEN HOLDING A/S, Håndværkervej 36, 9320 Hjallerup
HJALLERUP TRÆ OG SPÆRFABRIK A/S, Håndværkervej 36, 9320 Hjallerup
AVV Genbrugsplads Hjallerup, Håndværkervej 60, 9320 Hjallerup
PAS HOLDING ApS, Håndværkervej 36, 9320 Hjallerup
G&M MEDIA PACKAGING A/S, Hjulmagervej 2, 9320 Hjallerup
L.M. TØMRER- OG TAGDÆKNING ApS, Håndværkervej 11, 9320 Hjallerup
LARS MARIBO EJENDOMME ApS, Håndværkervej 11, 9320 Hjallerup
HESØ HOLDING ApS, Håndværkervej 36, 9320 Hjallerup
HESØ INVEST, VODSKOV ApS, Håndværkervej 36, 9320 Hjallerup
Envases Europe A/S, Hjulmagervej 2, 9320 Hjallerup
LARSEN OG SØRENSEN BYGGEINDUSTRI APS, Håndværkervej 36, 9320 Hjallerup
B M T HOLDING A/S, Gørtlervej 1, 9320 Hjallerup
AFFALDSSELSKABET VENDSYSSEL VEST I/S, Mandøvej 4, 9800 Hjørring
Envases Media A/S, Hedenstedvej 14, 8723 Løsning
I/S RENO-NORD, Troensevej 2, 9220 Aalborg Øst
LM Handel & Udlejning, Håndværkervej 11, 9320 Hjallerup
Dansk Byggeri Sydøstvendssysel, Håndværkervej 36, 9320 Hjallerup
LM Handel & Udlejning, Håndværkervej 11, 9320 Hjallerup
Jysk Coating ApS, Håndværkervej 36A, 9320 Hjallerup
Hjallerup Murerforretning ApS, Håndværkervej 11, 9320 Hjallerup
Maribo & Risgaard ApS, Håndværkervej 11, 9320 Hjallerup
Elme Alle 2-4 ApS, Håndværkervej 11, 9320 Hjallerup
Sæbyvej 65 ApS, Håndværkervej 11, 9320 Hjallerup
L.M. Materiel Udlejning ApS, Håndværkervej 11, 9320 Hjallerup
I/S Reno-Nord Genbrugsplads Hjallerup, Håndværkervej 60, 9320 Hjallerup

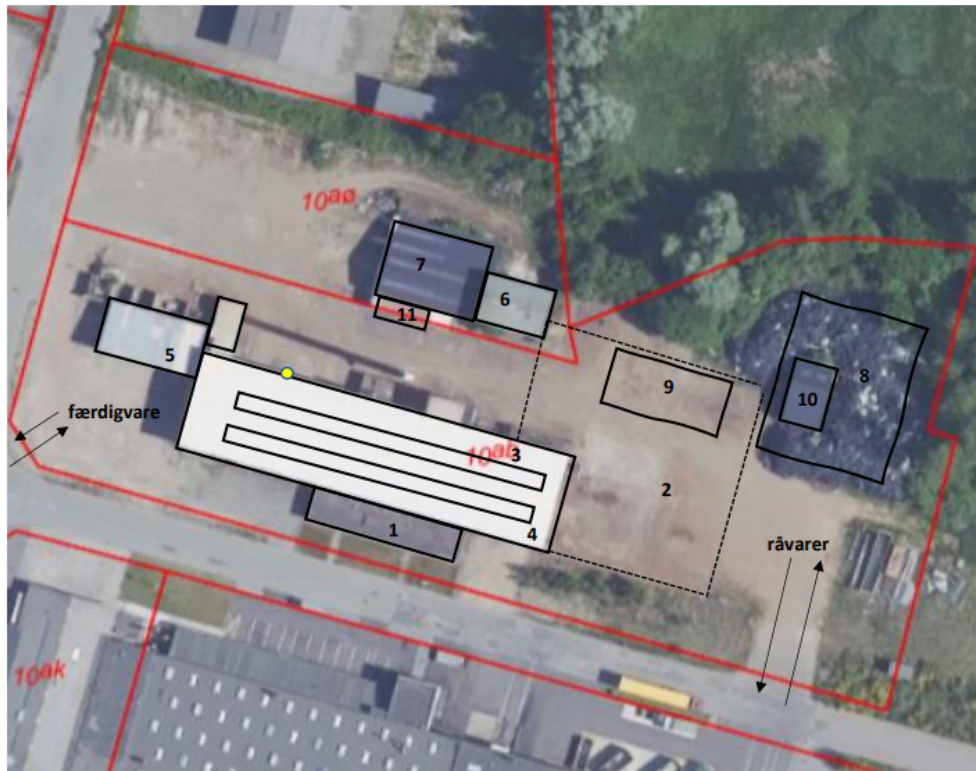
Bilag 1 - Virksomhedens placering

Virksomhedens placering i forhold til det nære miljø



Bilag 2 - Virksomhedens indretning

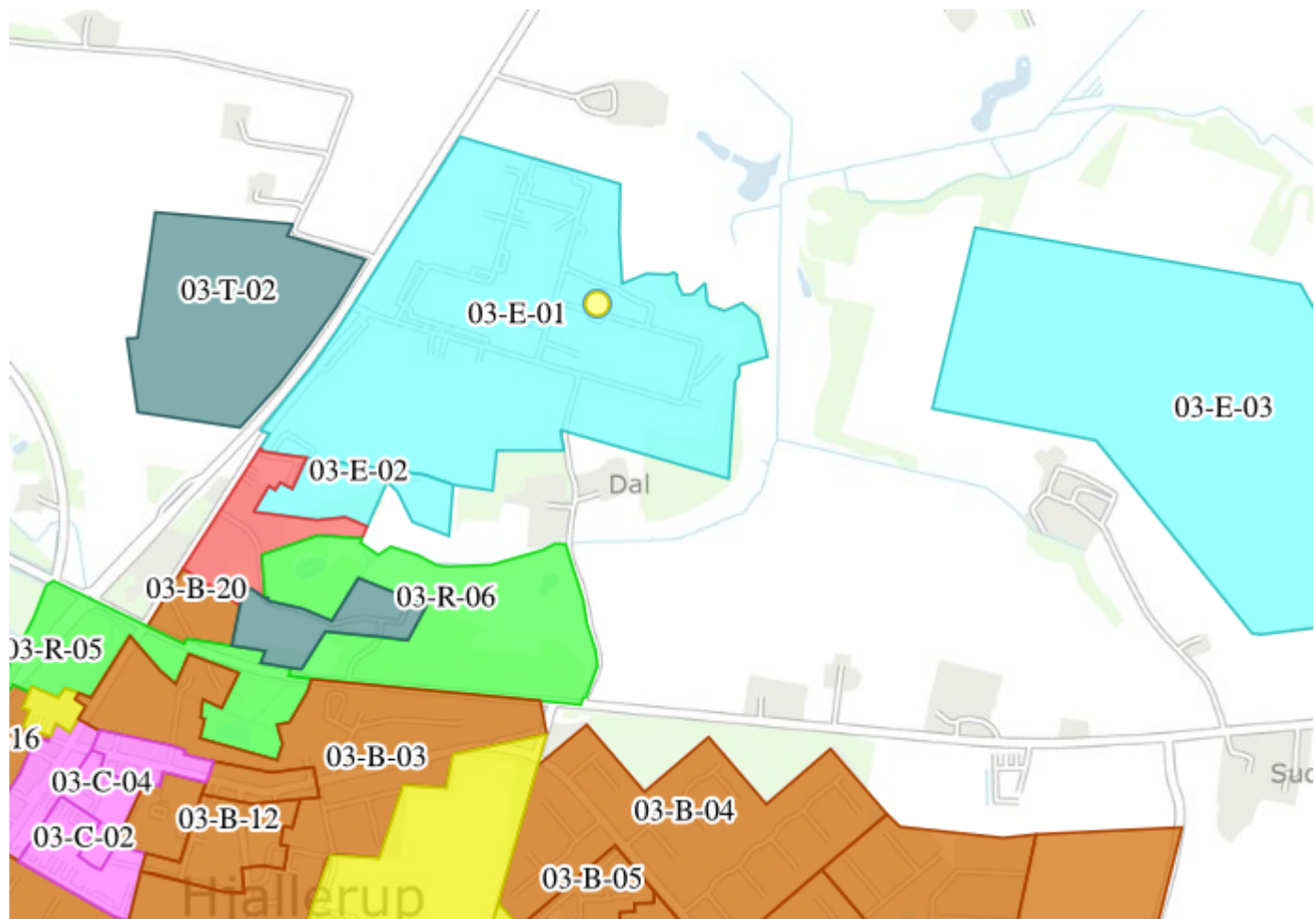
Oversigt over virksomhedens indretning på lokaliteten



1. Administration
 2. Befæstet areal, modtagerkontrol (område intern transport)
 3. Proceslinje
 4. Proceslinje (planlagt til senere)
 5. Oplag af granulat i bigbags
 6. Lagerhal (ikke i brug)
 7. Lagerhal (ikke i brug)
 8. Oplag (afvikles)
 9. Oplag
 10. Maskinhus
 11. Affald og flydende råvarer, dieseltank
- Afkast

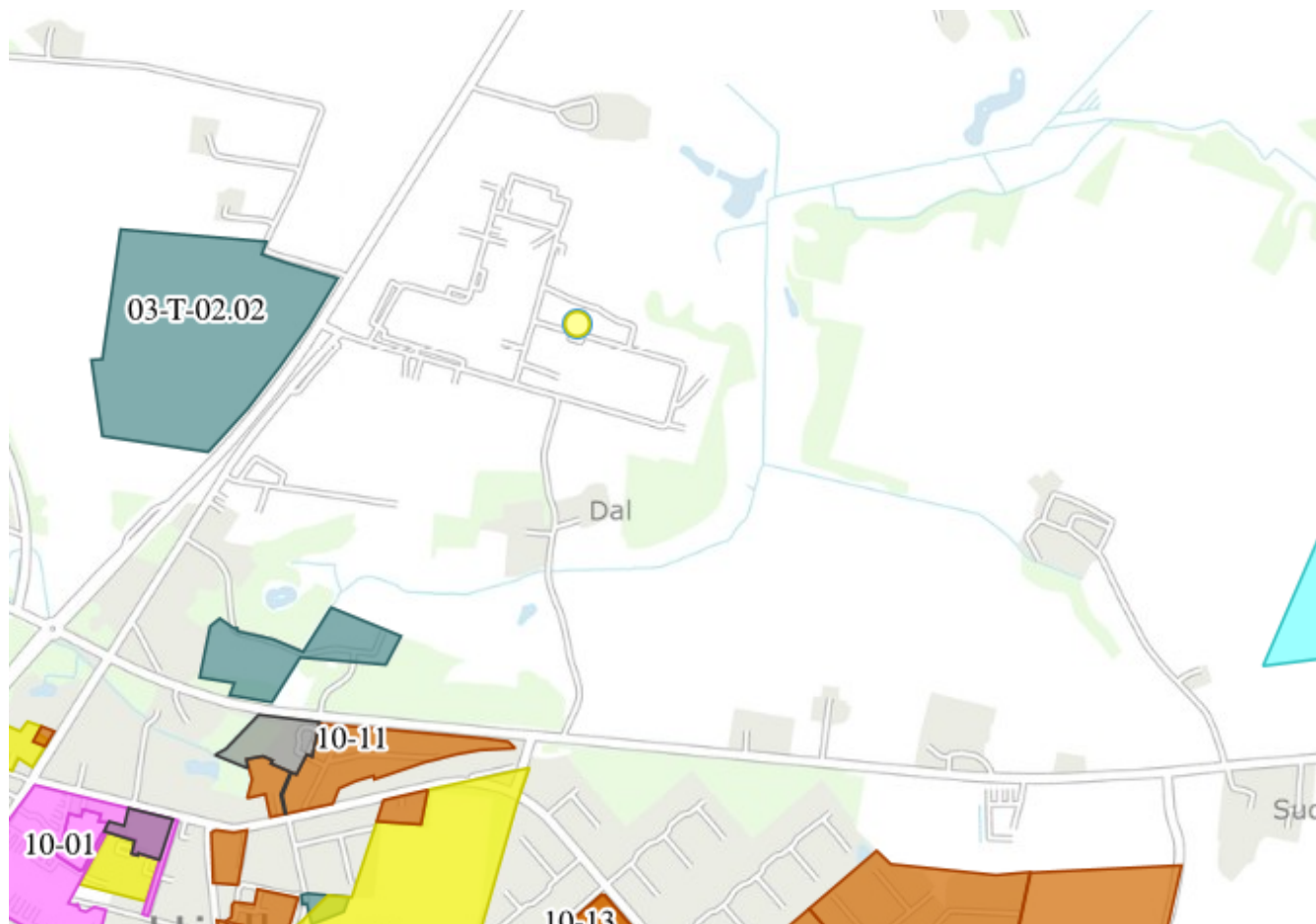
Bilag 3 - Kommuneplanrammeområder

Virksomhedens placering i forhold til nærliggende vedtagne kommuneplanrammeområder



Bilag 4 - Lokalplanområder

Virksomhedens placering i forhold til nærliggende vedtagne lokalplanområder



Bilag 5 - Enkeltliggende boliger i det åbne land

Virksomhedens placering i forhold til nærliggende enkeltliggende boliger i landzone – det åbne land

