



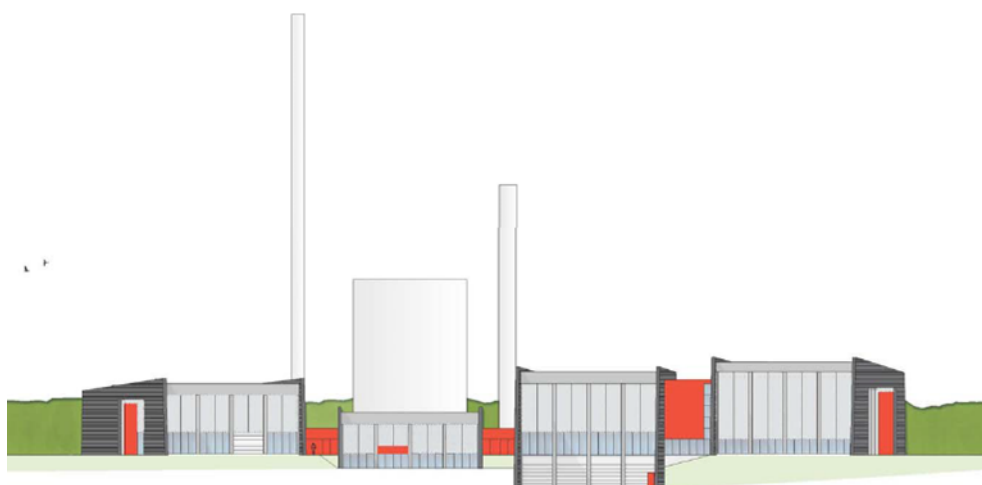
Afsender: Lemvig Kommune,
Rådhusgade 2, 7620 Lemvig

LEMVIG VARMEVÆRK A M B A
Vestavej 2
7620 Lemvig



Dato 19-10-2023
A01-2 Natur og Miljø
Rådhusgade 2
7620 Lemvig
Telefon: 9663 1200
www.lemvig.dk

Sagsnummer: 09.20.20P19-6-23
Ref.: BRHA
Dir. tlf.: 9663 1132



Registrering af bestående fyringsanlæg

Biogasmotor GM1 og GM2

på adressen

Vestavej 2, 7620 Lemvig



Indholdsfortegnelse

Registrering af anmeldelse.....	2
Afgørelse	3
Offentliggørelse	3
Klagevejledning	3
Søgsmål	4
Aktindsigt	4
Miljøteknisk vurdering af anmeldelsen	5
Oplysninger om bestående mellemstore fyringsanlæg.....	5
Vurdering om fyringsanlæggene vil kunne opfylde kravene i kapitel 3-6	7
Referenceliste.....	10



Registrering af anmeldelse

LEMVIG VARMEVÆRK A M B A har den 17. august 2023 fremsendt en fuldstændig anmeldelse¹ efter § 61 i MCP-bekendtgørelsen².

LEMVIG VARMEVÆRK A M B A har indsendt anmeldelsen gældende for Biogasmotor GM1 og GM2 på varmeværket på Vestavej 2, 7620 Lemvig.

Lemvig Kommune meddeler hermed, at Miljøgodkendelsen af 25. juni 2015 samt tillægget af 22. marts 2018 for biogasmotoranlægget på Lemvig Varmeværk på Vestavej 2 bortfalder fra 1. januar 2025, jf. MCP-bekendtgørelsens § 100, stk. 1.

Afgørelse

Lemvig Kommune vurderer med baggrund i anmeldelsens oplysninger, at fyringsanlæggene vil kunne opfylde kravene i kapitel 3-6 i MCP-bekendtgørelsen.

Der er ikke ansøgt om dispensation, jf. §§ 53-57 i MCP-bekendtgørelsen.

På denne baggrund vurderer Lemvig Kommune, at det anmeldte kan drives inden for rammerne af de i anmeldelsen angivne oplysninger og i overensstemmelse med reglerne i MCP-bekendtgørelse fra den 1. januar 2025.

Virksomheden skal herefter bl.a. være opmærksom på krav i MCP-bekendtgørelsen til egenkontrol og krav til indretning og drift.

Lemvig Kommune vurderer, at vilkår 6 i tillægget af 22. marts 2018 til miljøgodkendelsen skal videreføres af hensyn til beskyttelse mod luftforurening i omgivelserne, jf. § 50 i MCP-bekendtgørelsen. Hermed påbydes følgende vilkår som gældende fra den 1. januar 2025, når vilkårene vedrørende biogasmotorerne i Miljøgodkendelsen af 25. juni 2015 samt tillægget af 22. marts 2018 for Lemvig Varmeværks anlæg på Vestavej 2, 7620 Lemvig bortfalder:

- Begge gasmotorer skal overholde følgende emissionsgrænseværdier mht. lugt:

Brændsel	Emissionsgrænseværdier LE/Nm ³ ved den angivne røggastemperatur	
	20 °C	50 °C
Biogas	6.000	18.000

Offentliggørelse

Meddelelse af afgørelsen offentliggøres på Digital Miljø Administration (dma.mst.dk) iht. MCP-bekendtgørelsens § 93.

Klagevejledning

Tilsynsmyndighedens afgørelser efter denne bekendtgørelse kan påklages efter bestemmelserne i miljøbeskyttelseslovens³ kapitel 11.

Hvis du ønsker at klage over denne afgørelse, kan du klage til Miljø- og Fødevareklagenævnet. Du klager via Klageportalen, som ligger på hjemmesiden for Nævnenes Hus under Miljø- og Fødevareklagenævnet:

[Link til start din klage til Miljø og Fødevareklagenævnet.](#)

Klageportalen ligger på www.borger.dk og www.virk.dk. Du logger på www.borger.dk eller www.virk.dk, ligesom du plejer, typisk med NEM-ID.

Klagen sendes gennem Klageportalen til den myndighed, der har truffet afgørelsen. En klage er indgivet, når den er tilgængelig for myndigheden i Klageportalen. Når du klager, skal du betale et gebyr, som er på 900 kr. for private og 1800 kr. for virksomheder og organisationer. Du betaler gebyret med betalingskort i Klageportalen.

Du kan læse mere om gebyrordningen og klage på klagenævnets hjemmeside.

Klagen skal være modtaget senest den 17. november 2023.

Søgsmål

Ønskes afgørelsen prøvet ved domstolene, skal søgsmål ifølge lovens § 101 være anlagt inden 6 måneder efter afgørelsens meddelelse, det vil sige senest 19. april 2024 eller, hvis sagen påklages, inden 6 måneder efter, at den endelige administrative afgørelse foreligger.

Aktindsigt

Der er mulighed for at se det materiale, der er indgået i sagens behandling. Reglerne for hvilket materiale kommunen må udlevere er fastlagt i forvaltningsloven⁴, offentlighedsloven⁵ og lov⁶ om aktindsigt i miljøoplysninger.

Venlig hilsen

Brian Lenz Hansen
Civilingeniør



Miljøteknisk vurdering af anmeldelsen

Vurderingen er foretaget på baggrund af anmeldelsen og de supplerende oplysninger fra miljøgodkendelsen af 25. juni 2015 samt tillægget af 22. marts 2018.

Oplysninger om bestående mellemstore fyringsanlæg

Stamoplysninger

Ansøger og ejerforhold

Anmelders navn: Lemvig Varmeværk A.m.b.a.
Adresse: Vestavej 2, 7620 Lemvig
Virksomhedens navn: Lemvig Varmeværk A.m.b.a.
Adresse fyringsanlæg: Vestavej 2, 7620 Lemvig
Matrikelnummer: 1am, Bjerregård Rom
CVR/P-numre: 36892412/1001749941
Kontaktperson: Sonny Finn Jørgensen
Vestavej 2, 7620 Lemvig
Telefonnummer +45 40809938
Mailadresse sfj@lemvig-varmevaerk.dk.

De mellemstore fyringsanlæg er teknisk og forureningsmæssigt forbundet med fjernvarmeværket, som er omfattet af bilag 2 i bekendtgørelse om godkendelse af listevirksomhed⁷: G201 - Kraftproducerende anlæg, varmeproducerende anlæg, gasturbineanlæg og motoranlæg med en samlet nominel indfyret termisk effekt på mere end eller lig med 5 MW og mindre end 50 MW.

NACE-kode for virksomhedens hovedaktivitet: Fjernvarmeforsyning

På fjernvarmeværket er der følgende 2 fyringsanlæg:

Afkast 1 – Fliskedel, som har afkast via en 50 m høj skorsten

Røggasmængde	3,67 Nm ³ /s
Røggastemperatur	20 °C
O ₂ i % tør røggas	7,0 %
Varmeeffekt	8.000 kW

Afkast 2 - 2 stk. biogasmotorer, som har afkast via en 70 m høj skorsten. En enkelt motor leverer:

Røggasmængde	3,78 Nm ³ /s
Røggastemperatur	50 °C
O ₂ i % tør røggas	9,3 %
Varmeeffekt	3.763 kW





Kort beskrivelse af det anmeldte projekt

Fjernvarmeværket er et kombineret anlæg, der skal producere varme på flis samt kraftvarme på biogas. Fjernvarmen produceres af 1 fliskedel og 2 biogasmotorer.

Fjernvarmeværket er placeret på Vestavej 2, 7620 Lemvig som vist på figur 1 og beskrevet i miljøgodkendelsen af 25. juni 2015.



Figur 1 Oversigttegning

Bestående motorer

Fyringsanlæggene er henholdsvis en biogasmotor GM1 med en nominelle indfyret termisk effekt er 7,5 MW og en biogasmotor GM2 med en nominelle indfyret termisk effekt er 7,166 MW.

Gasmotorerne fyrer med biogas fra Lemvig Biogasanlæg.

Fyringsanlæggene blev sat i drift i henholdsvis maj 2016 og december 2018.

Fyringsanlæggenes forventede årlige antal driftstimer er henholdsvis 5.000 timer på GM1 og 2.000 timer på GM2 og den gennemsnitlige belastning ved brug er 100%.

Fyringsanlæggene anvendes ikke som nød anlæg eller spidslast anlæg.

Gasmotorerne anvendes ikke som back up til elproduktionen på forbundne øer og anvendes ikke til varmeproduktion i tilfælde af usædvanligt kolde vejrforhold.



Virksomhedens samlede forureningsbidrag til luften

Virksomheden har fremsendt OML-beregninger mv. der blev udarbejdet i forbindelse med anlæggets godkendelse i 2015.

Til OML-beregningen kan tilføjes 2 bemærkninger - den nævnte 4 MW træpille kedel er aldrig etableret og til de i miljøgodkendelsen nævnte bekymringer vedr. lugtemission kan det nævnes, at skorstenstemperatur for biogasmotor i størstedelen af tiden er mindre end 30 deg C grundet anvendelse af absorptionsvarmepumpe på Biogas motor 1.

Vurdering om fyringsanlæggene vil kunne opfylde kravene i kapitel 3-6

Fra den 1. januar 2025 skal fyringsanlæggene overholde emissionsgrænseværdierne for SO₂, NO_x, støv og CO:

SO ₂	40 mg/Nm ³ *
NO _x	115 mg/Nm ³ *
Støv	- mg/Nm ³ *
CO	450 mg/Nm ³ *

* Reference ilt 15 %

I tillægget til miljøgodkendelsen er der i vilkår 6 stillet lugt-emissionsgrænseværdier gældende for biogasmotorerne. Dette vilkår er en forudsætning for skorstensberegningen, hvorfor dette vilkår påbydes videreført, jf. § 50 i MCP-bekendtgørelsen.

Præstationskontrolmålingerne på biogasmotorerne har vist følgende:

GM1

Parameter	Enhed	29.08.2016	9.04.2018	6.02.2019
Lugt	LE/m ³	2.800		3.100
CO	mg/m ³ (ref)	195	322	264
NOx**	mg/m ³ (ref)	108	210	111

GM2

Parameter	Enhed	6.02.2019
Lugt	LE/m ³	1.600
CO	mg/m ³ (ref)	223
NOx**	mg/m ³ (ref)	103

(ref) Reference ilt 15 %

Lemvig Kommune vurderer på denne baggrund, at fyringsanlæggene vil kunne opfylde emissionskravene i kapitel 3 i MCP-bekendtgørelsen.

I miljøgodkendelsens tillæg vilkår 5 er der stillet krav om, at der på afkastet fra biogasmotorerne skal indrettes et målested med indretning og placering som anført under punkterne 8.2.3.3 – 8.2.3.8 i Miljøstyrelsens vejledning nr. 2/2001 Luftvejledningen. Dette er i overensstemmelse



med § 19 i MCP-bekendtgørelsen. Lemvig Kommune vurderer på denne baggrund, at fyringsanlæggene har indrettet et målested efter retningslinjerne kapitel 4 i MCP-bekendtgørelsen.

I miljøgodkendelsens vilkår 24 og i tillæggets vilkår 8 er der stillet vilkår om præstationskontrol på biogasmotorerne. Lemvig Kommune vurderer på denne baggrund, at varmeværket har indført de nødvendige procedurer til overholdelse af kravet om præstationskontrol efter retningslinjerne kapitel 4 i MCP-bekendtgørelsen.

I miljøgodkendelsens vilkår 25 og i tillæggets vilkår 9 stilles der vilkår for kriterierne for overholdelse af emissionsgrænseværdierne. Kriterierne er de samme, som er angivet i bilag 6 del 2 i MCP-bekendtgørelsen.

I miljøgodkendelsens vilkår 26 og i tillæggets vilkår 10 stilles der krav til de anvendte prøvetagnings- og analysemetoder. Disse prøvetagnings- og analysemetoder er også angivet i bilag 6 del 1 i MCP-bekendtgørelsen.

I miljøgodkendelsens vilkår 24 og i tillæggets vilkår 8 stilles der krav om, at varmeværket skal indsende rapport over præstationsmålingerne til tilsynsmyndigheden senest 2 måneder efter, at disse er foretaget. I MCP-bekendtgørelsen erstattes dette med et krav om, at driftslederen skriftligt skal underrette tilsynsmyndigheden ved overskridelse af emissionsgrænseværdierne. Samtidig kræver MCP-bekendtgørelsens § 34, at driftslederen træffer de nødvendige foranstaltninger for at sikre, at overholdelsen hurtigst muligt genetableres i tilfælde af overskridelse af emissionsgrænseværdierne. Lemvig Kommune vurderer, at dette er en tilstrækkelig foranstaltning, hvorfor der ikke er grundlag for, at vilkår 24 påbydes som supplerende krav, jf. §§ 49 og 50 i MCP-bekendtgørelsen, for så vidt angår krav om indsendelse af rapport over præstationsmålingerne til tilsynsmyndigheden.

Lemvig Kommune vurderer på denne baggrund, at fyringsanlæggene vil kunne opfylde emissionskravene i kapitel 4 i MCP-bekendtgørelsen. Ovennævnte vilkår, for så vidt de er gældende for biogasmotorerne, udgår hermed af godkendelsen, når MCP-bekendtgørelsen gøres gældende fra den 1. januar 2025.

I miljøgodkendelsens vilkår 13 stilles der krav til den samlede støjbelastningen fra varmeværket ved udendørs opholdsarealer ved omkringliggende boliger og erhvervsområde. I vilkår 13 nævnes følgende 3 områdetyper:

- Område I er planområderne mod øst 1B 2.11 og 1B 2.10, der i kommuneplanen er udlagt til boligformål med støjgrænser svarende til boligområder for åben og lav boligbebyggelse, jf. bilag 8 i MCP-bekendtgørelsen.
- Område II planområderne 1E 2.8 og 1E 2.9 der i kommuneplanen er udlagt til erhverv/lettere industri og samtidig rummer boliger samt planområdet 1E 2.12 mod øst, der i kommuneplanen er udlagt til erhvervsområde til ikke-støjende aktiviteter. Desuden omfattes omkringliggende boliger i landzone. Område II har støjgrænser svarende til områder med blandet bolig- og erhvervsbebyggelse, centerområde (bykerne), jf. bilag 8 i MCP-bekendtgørelsen.

- Område III er planområde 1E 2.7 mod nord, der i kommuneplanen er udlagt til lettere industri, lager og værkstedsvirksomhed. Område III har støjgrænser svarende til erhvervs- og industriområder med forbud mod generende virksomhed, jf. bilag 8 i MCP-bekendtgørelsen.

Idet det forudsættes, at varmeværket overholder de gældende støjkrav, vurderer Lemvig Kommune, at fyringsanlæggene vil kunne opfylde støjkravene i kapitel 5 i MCP-bekendtgørelsen.

Vilkår 13 udgår hermed af miljøgodkendelsen, når MCP-bekendtgørelsen gøres gældende for hele varmeværket fra den 1. januar 2025.

I forbindelse med ansøgningen om miljøgodkendelse blev der i 2015 fremsendt OML-beregninger og redegjort for nødvendige afksthøjder for, at varmeværket samlet set vil kunne overholde de gældende B-værdier for støv, NO_x, CO og lugt.

En forudsætning for beregningen er, at vilkårene for emissionsgrænseværdierne overholdes under maksimal drift.

I forbindelse med meddelelsen af miljøgodkendelsen af varmeværket med en 8 MW fliskedel og en 7,5 MW biogasmotor blev de to skorstene på varmeværket dimensioneret efter at krav til grænser for emission og immission kan overholdes ved den fremtidige udvidelse med en ekstra kedel- og motorlinje samt en kedel til afbrænding af træpiller.

Den 22. marts 2018 blev der meddelt miljøgodkendelse af installering og drift af endnu en biogasmotor på det eksisterende varmeværk.

ifølge OML-beregningerne forekommer følgende maksimale immissionsbidrag til omgivelserne ved fuldlastdrift på hele anlægget (to biogas-motorer, to fliskedler samt et træpillefyr):

NO_x på 71,4 µg/m³,

Lugt på 7,4 LE/m³ (4,8 LE/m³ i boligområder)

På baggrund af, at skorstenen til fliskedel-anlægget er dimensioneret til et større fyringsanlæg og det er dokumenteret, at varmeværkets fyringsanlæg overholder emissionsgrænseværdierne, vurderer Lemvig Kommune, at det hermed er dokumenteret, at virksomhedens samlede bidrag til tilstedeværelse af forurenende stoffer uden for virksomhedens skel overholder B-værdierne i bilag 7 i MCP-bekendtgørelsen, og at virksomhedens samlede bidrag til tilstedeværelse af lugtstoffer overholder relevante lugtgrænseværdier, jf. lugtvejledningen. Hermed vurderer Lemvig Kommune, at fyringsanlæggene vil kunne opfylde kravene til luftimmissioner i kapitel 5 i MCP-bekendtgørelsen.

Vilkår 9 med krav til afksthøjder bortfalder hermed af miljøgodkendelsen, når MCP-bekendtgørelsen gøres gældende for hele varmeværket fra den 1. januar 2025.

I henhold til vilkår 16, 17 og 18 i miljøgodkendelsen er virksomheden indrettet således, at slam og spildolie samt faste brændsler, råvarer, kemikalier og hjælpestoffer opbevares forsvarligt efter Lemvig Kommunes forskrifter og kravene i kapitel 6 i MCP-bekendtgørelsen.





I henhold til vilkår 27 i miljøgodkendelsen har virksomheden indført procedurer i overensstemmelse med kravene i kapitel 6 i MCP-bekendtgørelsen som sikrer, at virksomheden løbende og mindst en gang årligt foretager visuel kontrol for utætheder, revnedannelser og vedligeholdelsesstand af arealer med tæt belægning, og eventuelle utætheder udbedres hurtigst muligt.

Tilsvarende kræver vilkår 28 i miljøgodkendelsen og i vilkår 11 i tillægget, at virksomheden fører en driftsjournal. Indholdet i driftsjournalen skal tilpasses svarende til kravene i kapitel 6 i MCP-bekendtgørelsen.

I tillæggets vilkår 11 og i den eksisterende godkendelse er der i vilkår 9, 16, 17, 18, 27 og 28 stillet krav, som er omfattet af kapitel 6 i MCP-bekendtgørelsen. Disse vilkår udgår hermed af godkendelsen, når MCP-bekendtgørelsen gøres gældende fra den 1. januar 2025.

Referenceliste

¹ Anmeldelse af bestående mellemstort fyringsanlæg, Gasmotor GM1 og GM2, Vestavej 2, 7620 Lemvig

² Miljøministeriets Bekendtgørelse 2019-12-09 nr. 1535 om miljøkrav for mellemstore fyringsanlæg (MCP-bekendtgørelsen)

³ Miljøministeriets Lovbekendtgørelse 2023-01-03 nr. 5 om miljøbeskyttelse (miljøbeskyttelsesloven)

⁴ Justitsministeriets Lovbekendtgørelse 2014-04-22 nr. 433 Forvaltningsloven

⁵ Justitsministeriets Lovbekendtgørelse 2020-02-24 nr. 145 om offentlighed i forvaltningen (offentlighedsloven)

⁶ Miljøministeriets Lovbekendtgørelse 2017-08-16 nr. 980 om aktindsigt i miljøoplysninger

⁷ Miljøministeriets Bekendtgørelse 2023-08-09 nr. 1083 om godkendelse af listevirksomhed