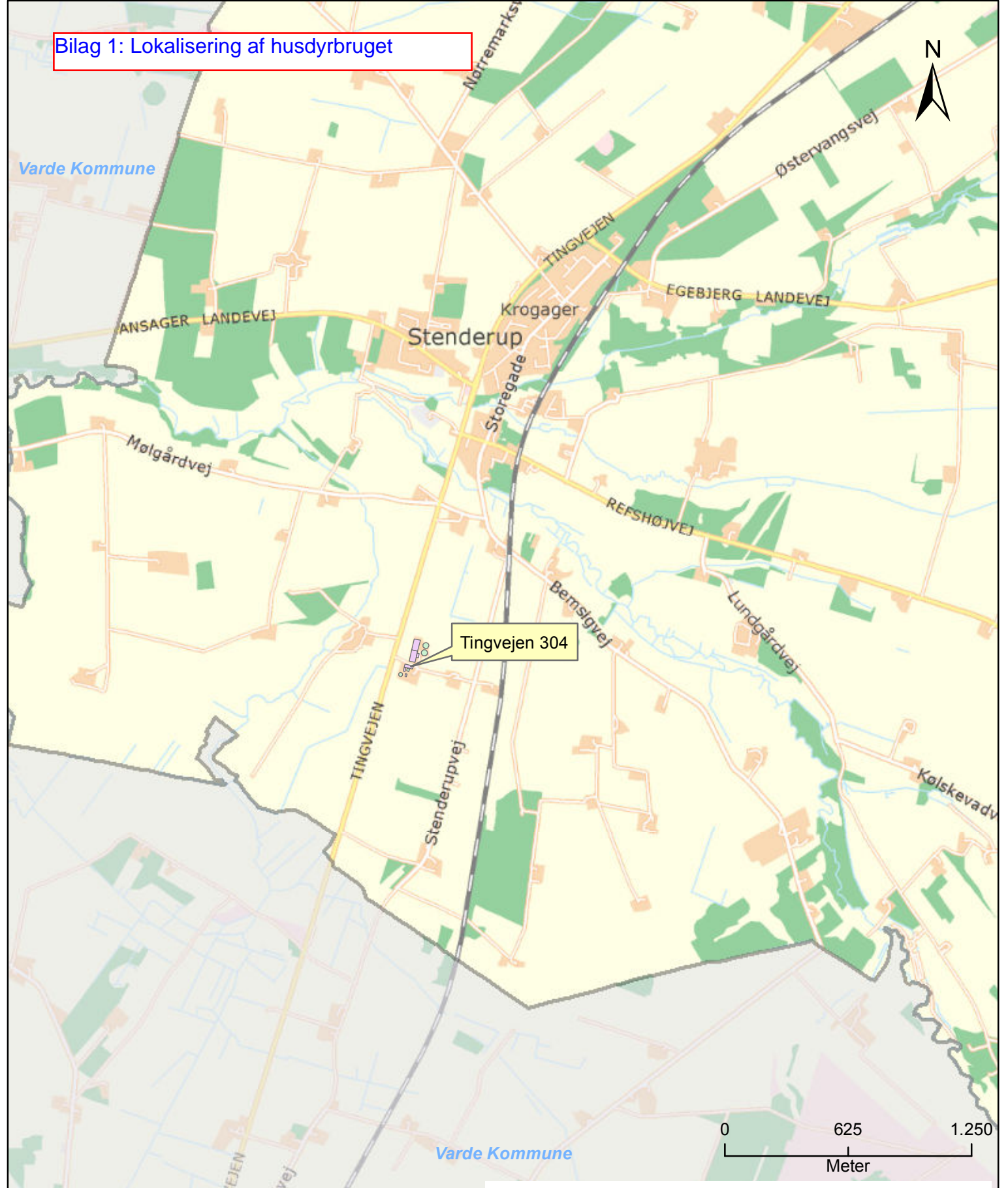


Bilag 1: Lokalisering af husdyrbruget



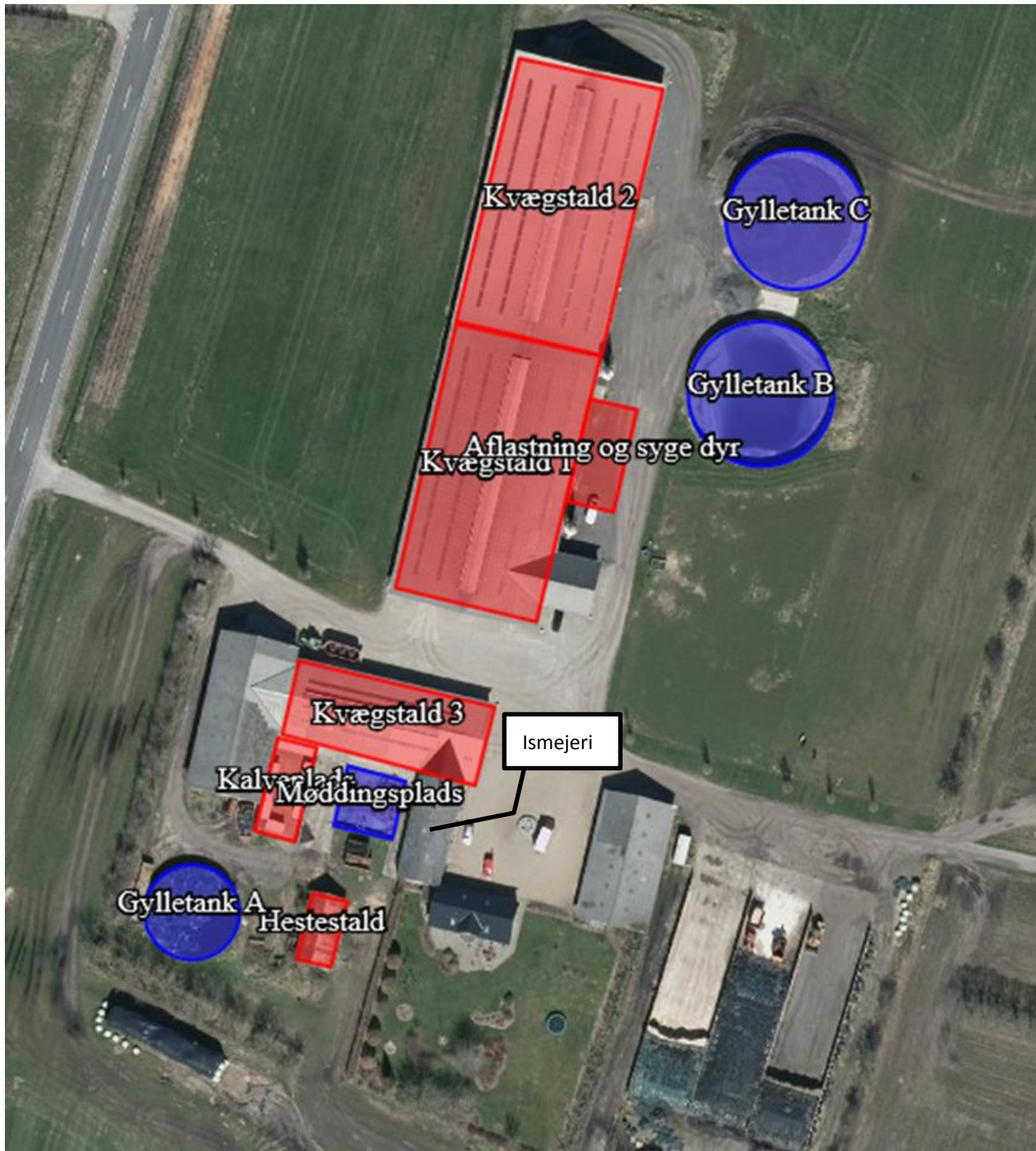
Copyright Billund Kommune – SDFE – GST – COWI – Kortdata er kun vejledende.



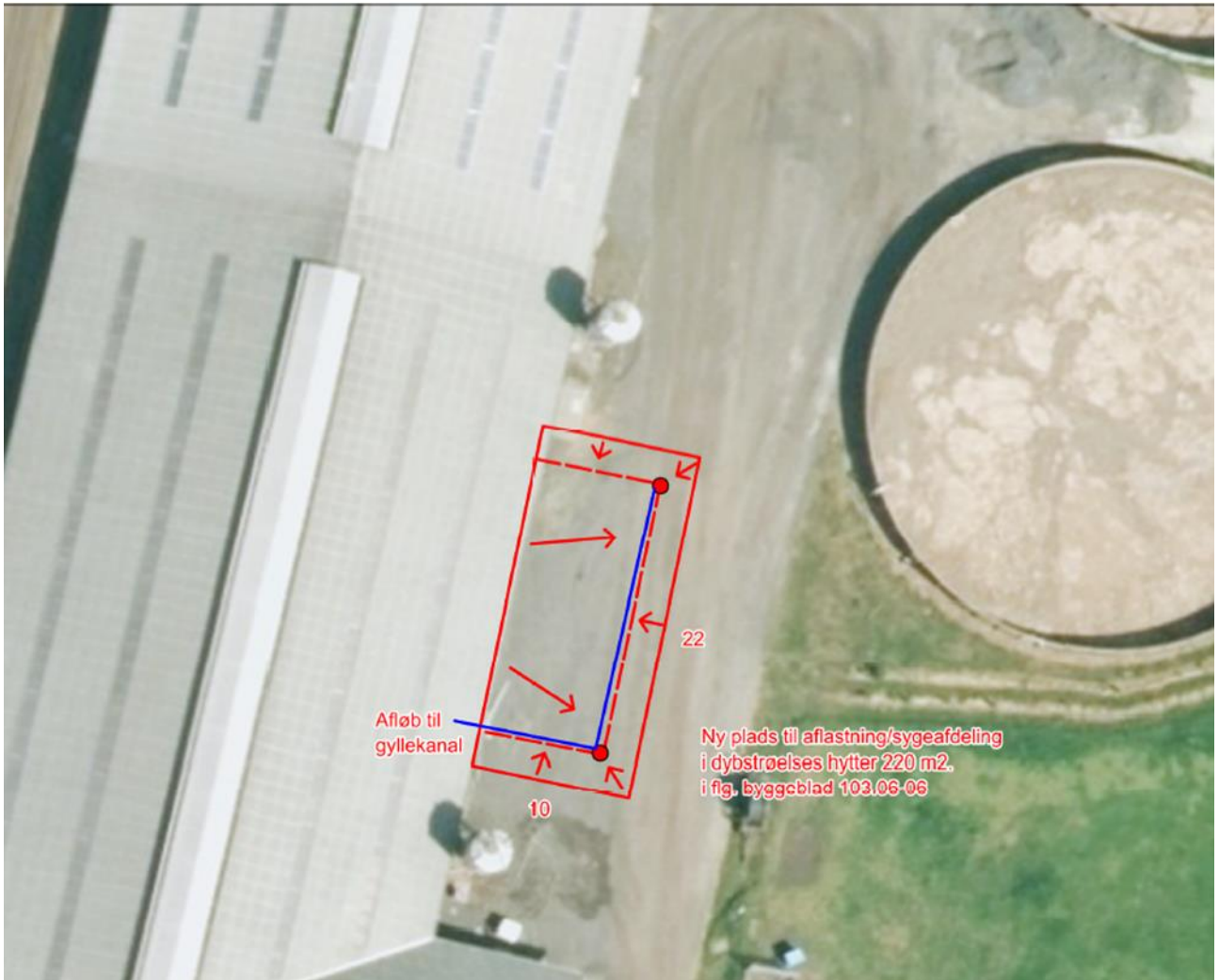
Omegns Kommune

MÅLFORHOLD: 1:25.000	TEGNING NR.:
DATO: 11-01-2018	
TEGNET AF: MHA	REV.:

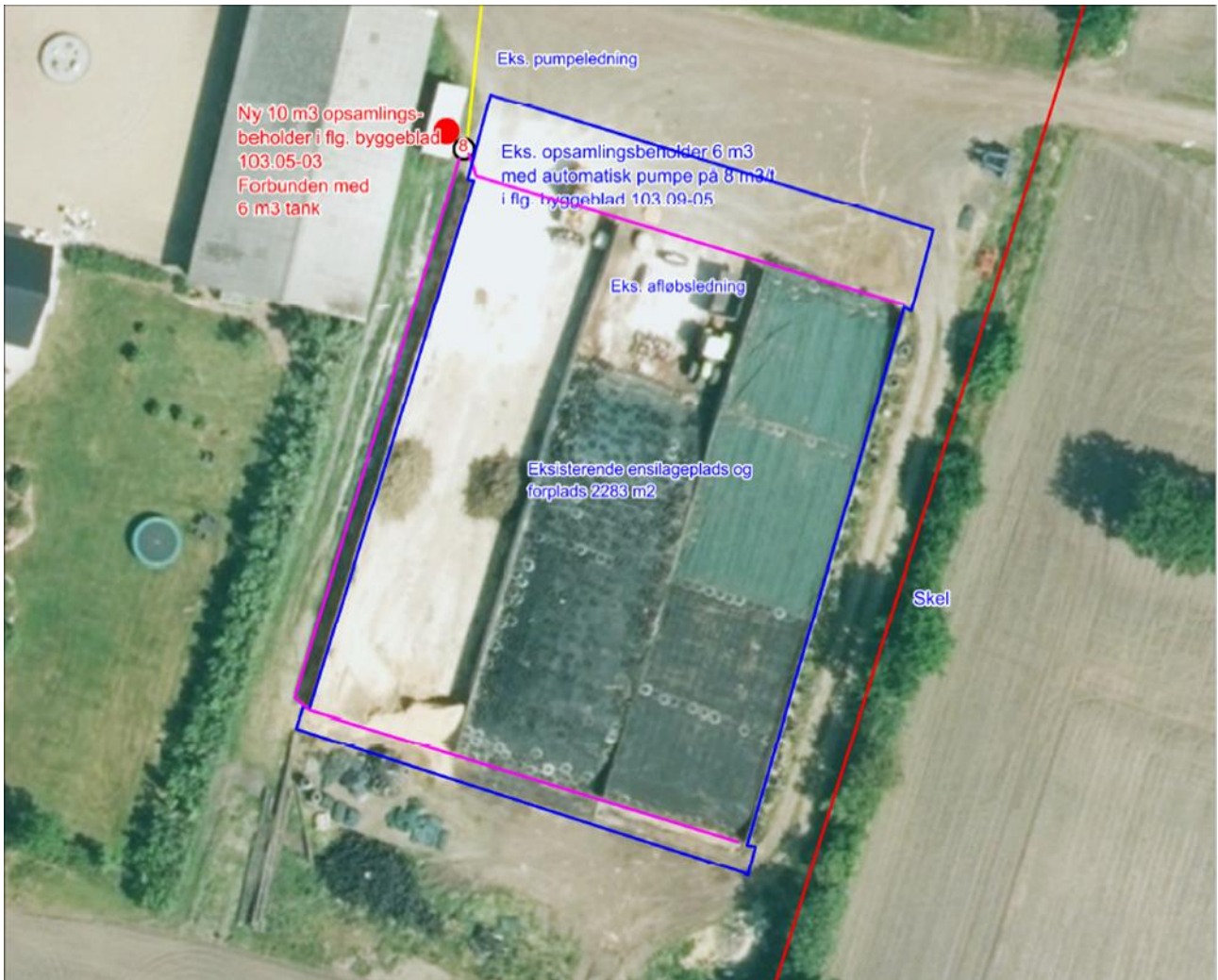
Bilag 2: Husdyrbrugets indretning



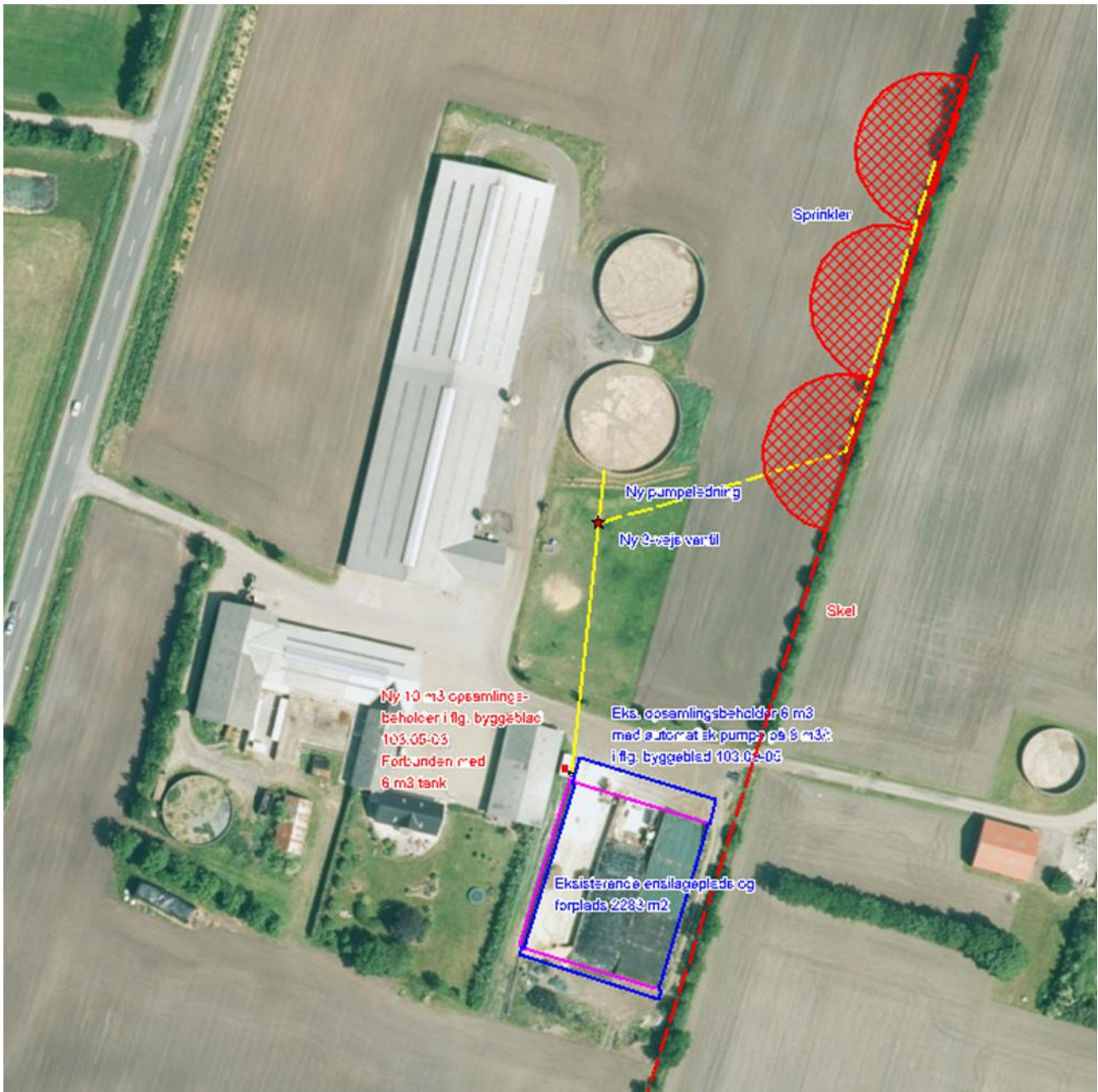
Figur 2a: Eksisterende og fremtidige stald- og gødningsopbevaringsanlæg, samt ismejeri



Figur 2b: Fremtidig aflastnings- og sygeafdeling

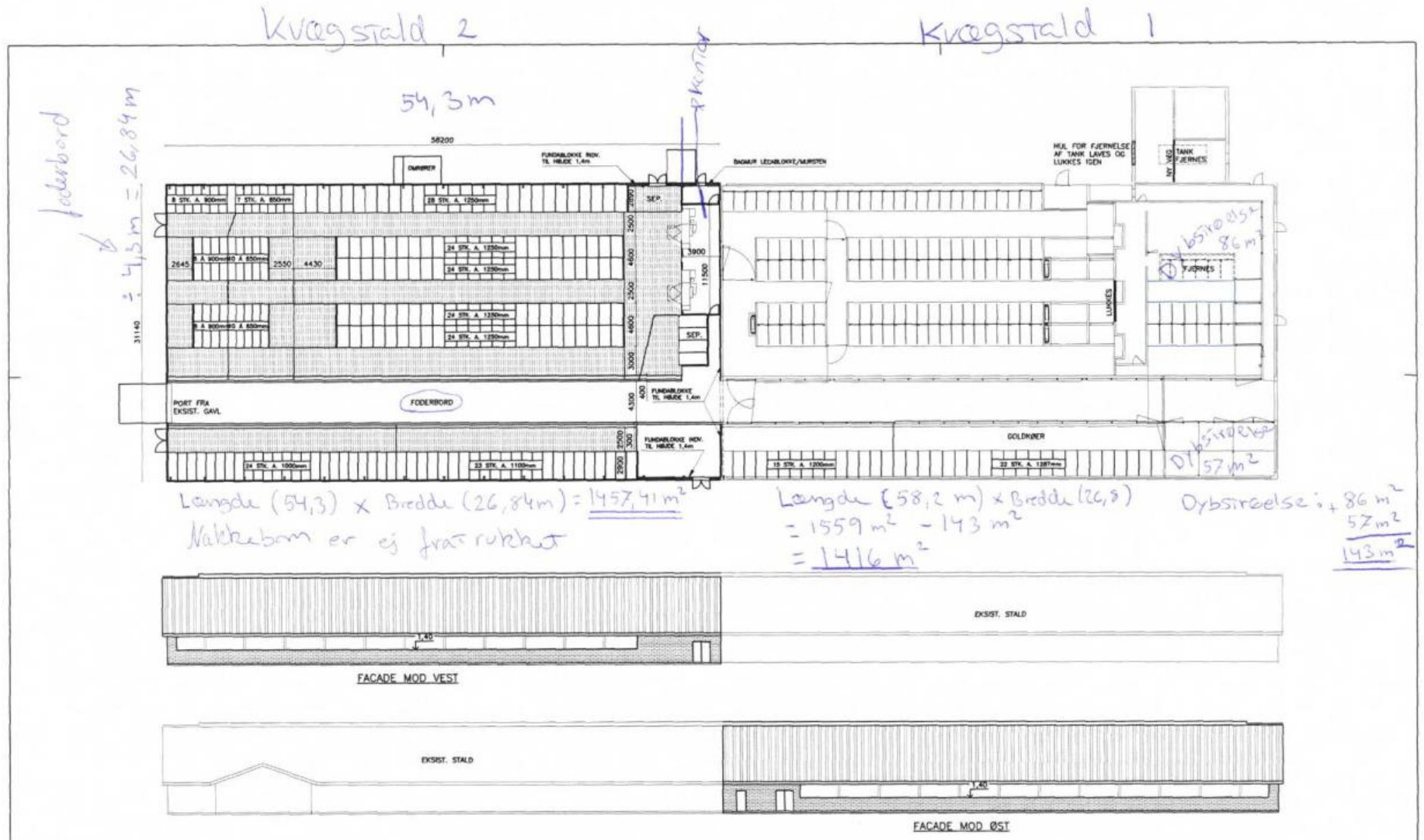


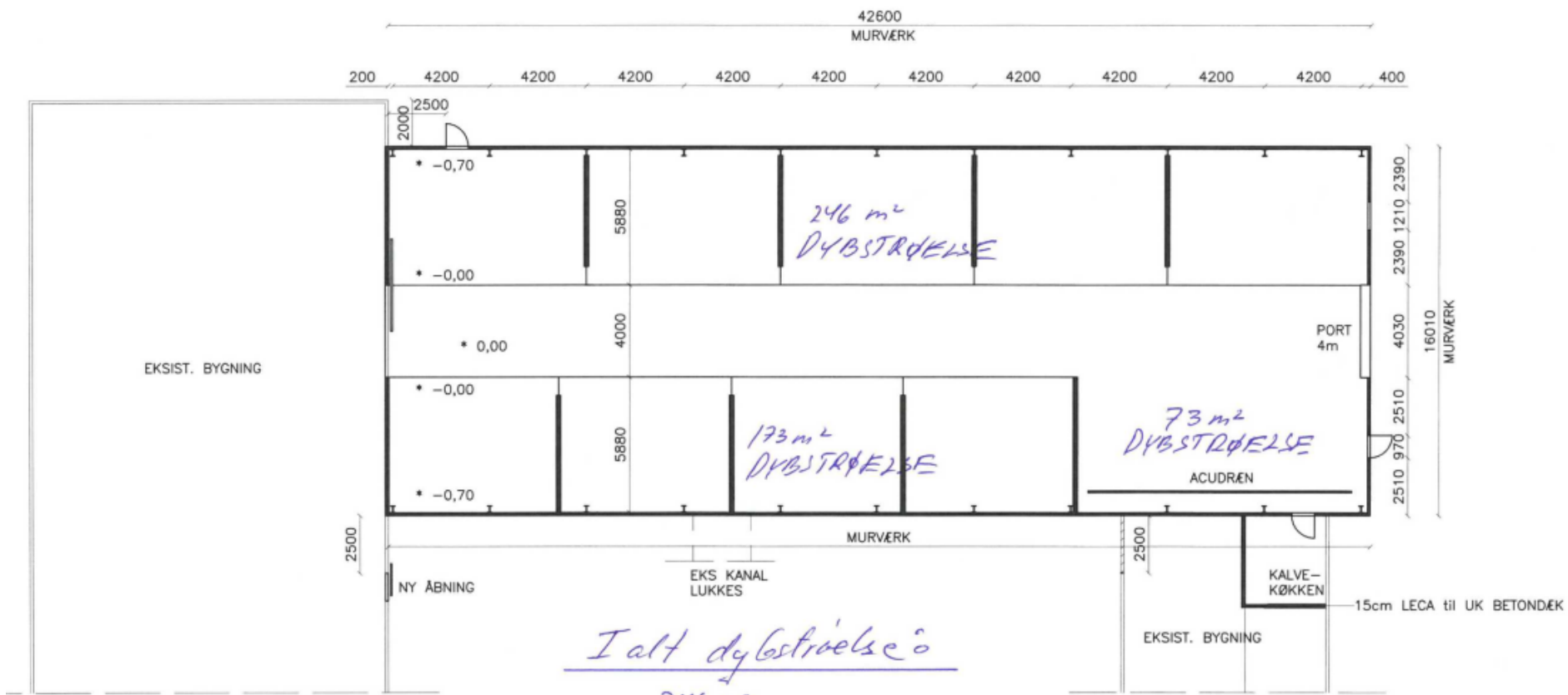
Figur 2c: Ensilageplads med fremtidig opsamlingsbeholder



Figur 2d: Fremtidig pumpning og udsprinkling af opsamlet ensilagesaft

Bilag 3: Tegninger med opgørelse af eksisterende produktionsarealer





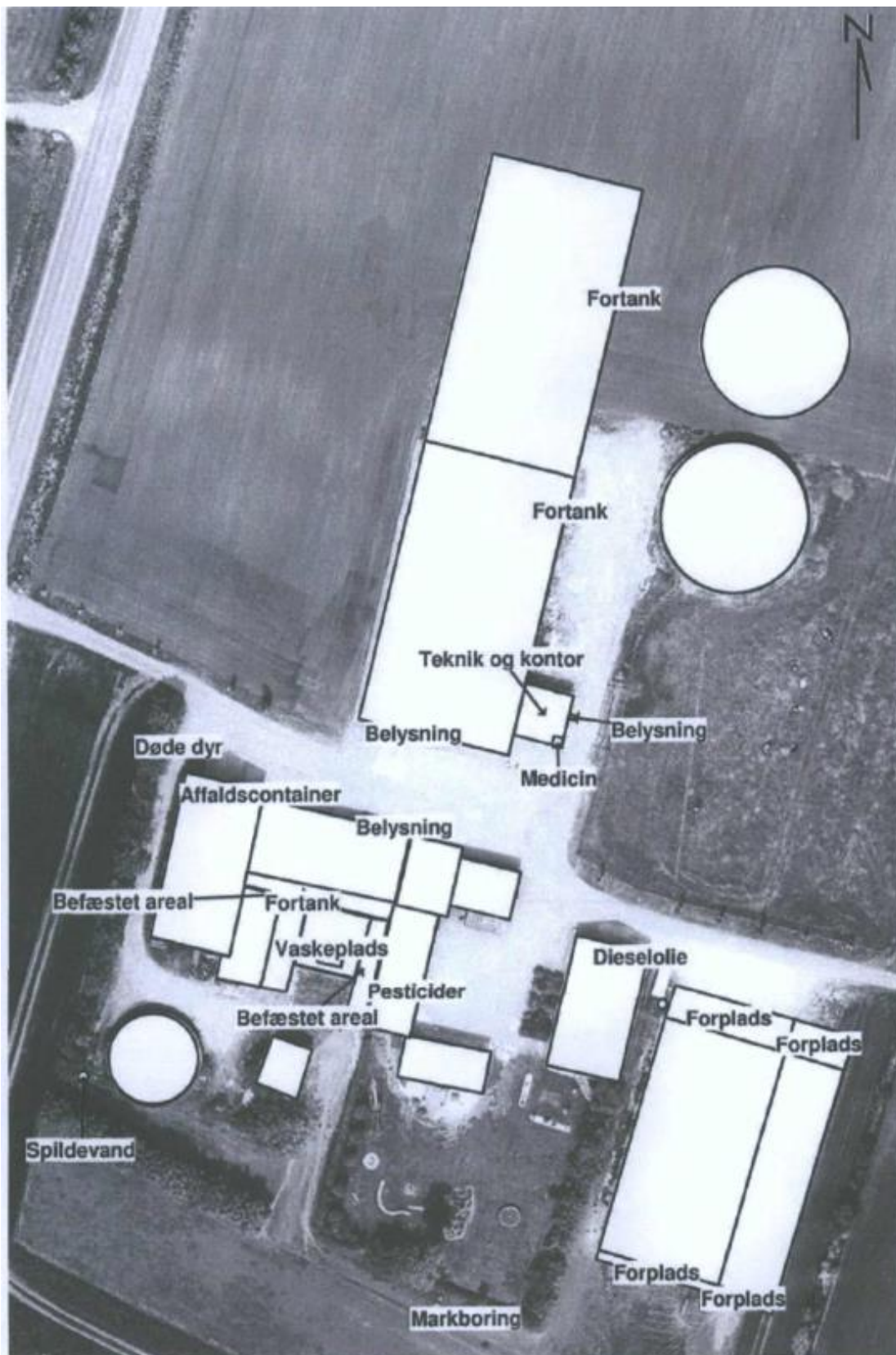
I alt dybstrøelse:

246 m²
 173 m²
 73 m²

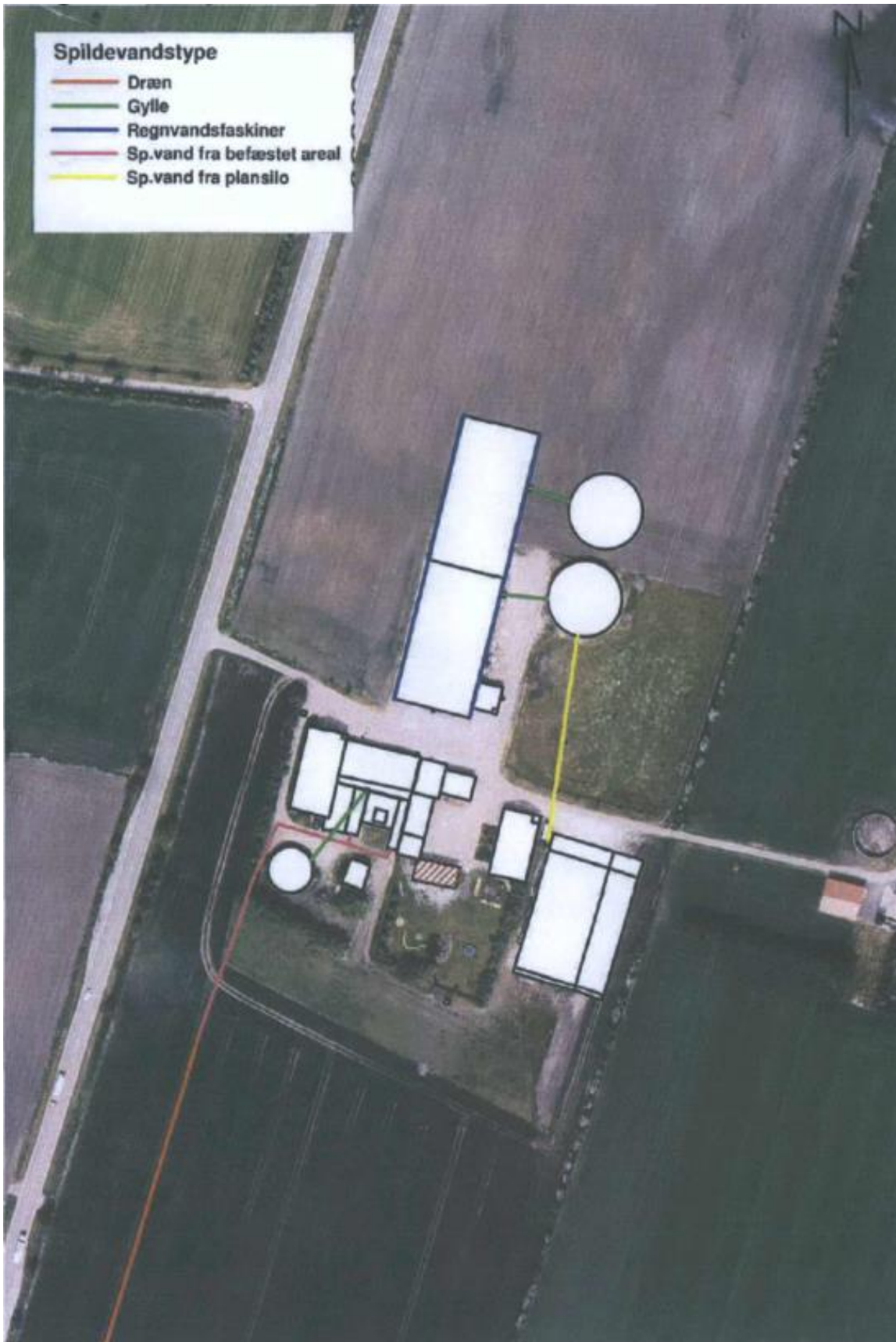
 492 m²

ALLE RETTIGHEDER TIL DENNE TEGNING ER FORBEHOLDT ERIK MØBERG, OG MÅ KUN KOPIERES MED DENNES TILLADELSE.

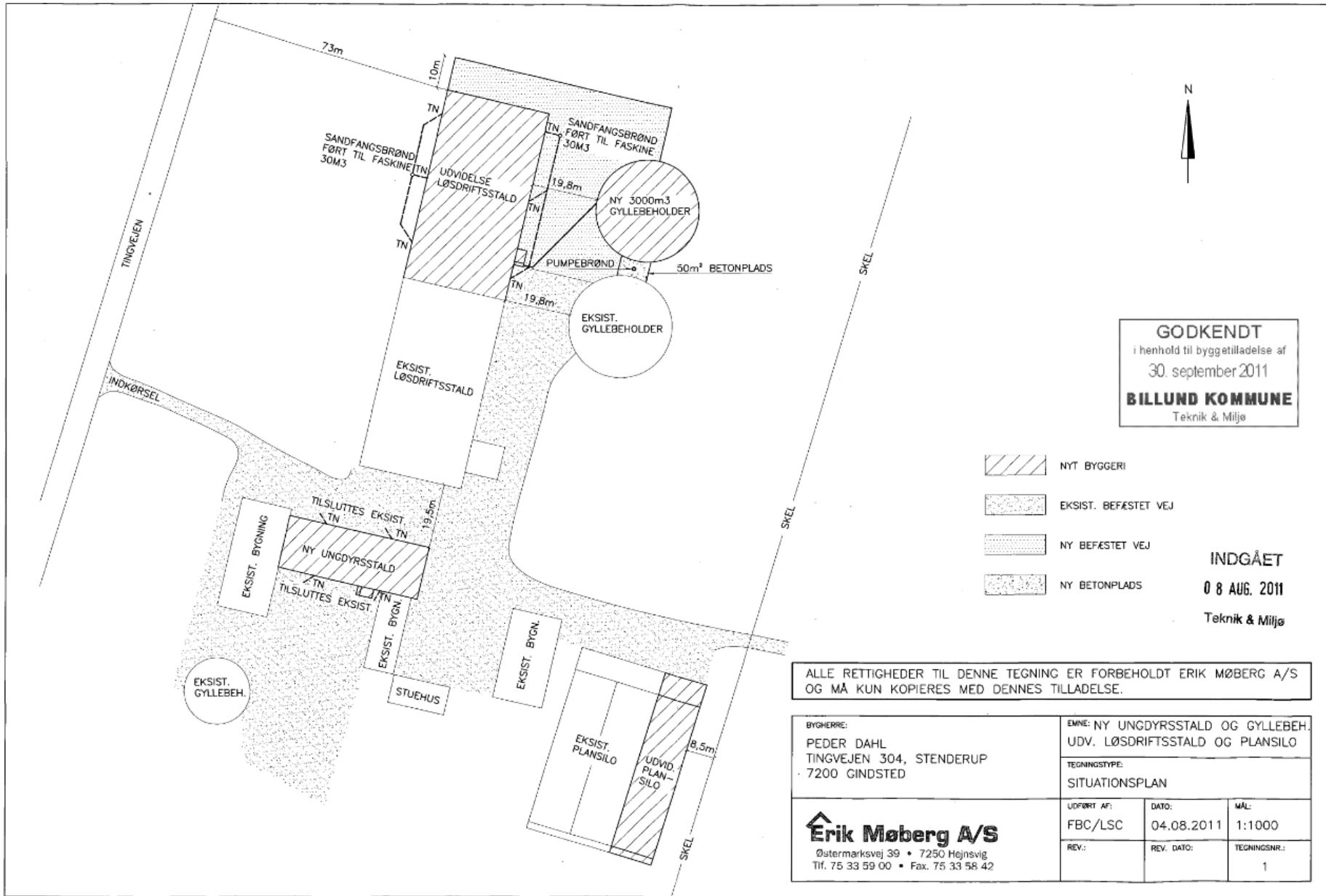
Bilag 4: Diverse funktioner og afløbsforhold







Bilag 4a: Diverse funktioner på husdyrbruget



Bilag 4b: Afløbsforhold på det eksisterende husdyrbrug



GODKENDT
 i henhold til byggetilladelse af
 30. september 2011
BILLUND KOMMUNE
 Teknik & Miljø

-  NYT BYGGERI
-  EKSIST. BEFÆSTET VEJ
-  NY BEFÆSTET VEJ
-  NY BETONPLADS

INDGÅET
 08 AUG. 2011
 Teknik & Miljø

ALLE RETTIGHEDER TIL DENNE TEGNING ER FORBEHOLDT ERIK MØBERG A/S OG MÅ KUN KOPIERES MED DENNES TILLADELSE.

BYGHERRE: PEDER DAHL TINGVEJEN 304, STENDERUP 7200 GINDSTED	EMNE: NY UNGDYRSSTALD OG GYLLEBEH. UDV. LØSDRIFTSSTALD OG PLAN-SILO	
TEGNINGSTYPE: SITUATIONSPLAN		
UDFØRT AF: FBC/LSC	DATE: 04.08.2011	MÅL: 1:1000
REV.:	REV. DATE:	TEGNINGSNR.: 1

Erik Møberg A/S
 Østermarksvej 39 • 7250 Hejnsvig
 Tlf. 75 33 59 00 • Fax. 75 33 58 42

Bilag 4c: Afløbsforhold på det eksisterende husdyrbrug

Bilag 5: Beskyttet natur indenfor 1.000 m fra anlægget



Copyright Billund Kommune – SDFE – GST – COWI – Kortdata er kun vejledende.



- - - • - - - Beskyttede vandløb
- Omegns Kommune
- Kategori 3-natur - potentiel ammoniakfølsom skov

MÅLFORHOLD: 1:10.000	TEGNING NR.:
DATO: 11-01-2018	
TEGNET AF: MHA	REV.:

Bilag 6: Vilkår i tidligere afgørelser

Vilkår fra miljøgodkendelse af 23. juni 2010

Indretning og drift

1. Husdyrbruget skal indrettes og drives i overensstemmelse med de oplysninger, der ligger til grund for godkendelsen. Anlæg skal opføres som beskrevet i ansøgningsmaterialet og i den miljøtekniske beskrivelse.
2. Før etablering af nye anlæg skal der indhentes byggetilladelse i hht. byggreglementet fra Billund Kommune.
3. De for husdyrbruget gældende love og bekendtgørelser skal stedse efterleves, uanset at de der nævnte krav/regler kan være en skærpelse af de stillede vilkår i denne miljøgodkendelse.
4. Vilkår vedr. drift skal være kendt af de ansatte, der er beskæftiget med den pågældende del af driften.
5. Ændring af ejerforhold eller ansvar for driften skal meddeles Billund Kommune senest 1 måned efter ændringen.

Anlæg

Vilkår for ny gylletank:

6. Ved tanken skal etableres en støbt plads med afløb til opsamlingsbeholder, hvor påfyldning af gylle finder sted. Pladsen skal rengøres for spild af flydende husdyrgødning umiddelbart efter periode med daglig påfyldning er afsluttet. Opsamlet spildevand skal overpumpes til gyllebeholderen. Rent overfladevand fra pladsen kan opsamles og udsprinkles eller nedsives, når pladsen forinden er rengjort efter brug.

Vilkår for eksisterende kostald:

7. Inden tilbygningen jf. nedenstående vilkår tages i brug, skal der være etableret skrabe anlæg på spalterne i den eksisterende stald. Skrabe anlægget skal skrabe mindst 6 gange i døgnet og sikre effektiv fjernelse af gødning.

Vilkår for tilbygning til kostalden:

8. Staldsystemet i tilbygningen til stalden skal udføres som ansøgt, herunder med spalteskrabere, som skal skrabe mindst 6 gange i døgnet og sikre effektiv fjernelse af gødning.

Vilkår for bygningsmæssige ændringer:

9. For at forebygge lyspåvirkning fra de fremtidige bygninger skal eventuelle nye udendørs lamper ophænges lavt og med afskærmet lyskilde, så lysets spredning begrænses til det nødvendige operationsområde. Belysning i nye stalde skal anbringes, så lyset ikke kastes ud gennem ventilationsåbninger i bygningens rygning eller ud gennem side- eller gavilventilationsåbninger.

Produktion

10. Godkendelsen omfatter følgende årsproduktion af husdyr (1. august til 31. juli):

Dyretype	Antal	DE*
Malkekøer, tung race	240	320,30
Opdræt, tung race (6 - 27 mdr.)	185	92,50
Småkalve, kvier og stude,	40	11,3

tung race (1,5 – 6 mdr.)		
Småkalve, kvier og stude, tung race (0 – 1,5 mdr.)	15	3,5
Tyrekalve, tung race (40 - 55 kg)	120	1,18
Ammeko, tung race	2	1,43
Heste, under 300 kg	2	0,43
I alt		430,63

*Opgjort på baggrund af beregningsregler i bilag 2 i ændringsbekendtgørelse til husdyrgødningsbekendtgørelsen (ændringsbekendtgørelse nr. 717 af 02/07/2009)

Dyreholdets fordeling mellem årskøer og opdræt må variere indenfor årsrammen på 430,63 DE, således at hver af disse dyregrupper maksimalt overstiger det i skemaet anførte med 10 %.

Gødningsopbevaring og håndtering

11. Husdyrbruget skal til enhver tid kunne dokumentere, at have opbevaringskapacitet for husdyrgødning i overensstemmelse med gældende lovgivning, jf. husdyrgødningsbekendtgørelsen.
12. Mindst 79 % af al dybstrøelse skal udbringes direkte fra staldene til marken. Der skal føres logbog over udmugningsdatoer, og på tilsynsmyndighedens anmodning skal virksomheden på baggrund af logbogen og en ajourført gødningsplan med dato og udbragt mængde redegøre for, at vilkåret overholdes. Dokumentation skal opbevares i mindst 5 år.
13. Af- og påfyldning af gylletanke skal foregå under opsyn.
14. Markstakke må ikke etableres i nitratfølsomme indvindingsområder eller nærmere end 300 m fra de særlige naturområder, der er omfattet af lovens § 7.
15. Etablering og drift af markstakke skal ske i henhold til anvisningerne i vejledning om etablering og overdækning af kompost i markstakke, herunder at markstakke maksimalt må ligge samme sted i 12 måneder og ikke må placeres samme sted igen indenfor 5 år, samt at dybstrøelse fra kalve henligger i 3 – 4 måneder, inden den bringes i markstak. På tilsynsmyndighedens anmodning skal redegøres for, hvorledes vilkåret driftsmæssigt sikres overholdt. Vejledningens tekst er vedlagt som bilag 11.

Energi- og vandforbrug

16. Der skal anvendes lavenergibelysning i alle stalde og i nye driftsbygninger. Lyskilderne i de eksisterende driftsbygninger skal erstattes af lavenergikilder, efterhånden som de eksisterende lyskilder skal udskiftes.
17. Vand- og energiforbrug skal ligge indenfor rammerne af de i den miljøtekniske beskrivelse nævnte størrelser. Hvis forbruget efter tilsynsmyndighedens vurdering er væsentligt større, skal husdyrbruget på tilsynsmyndighedens anmodning lade en sagkyndig gennemgå ejendommen med henblik på udpegnings af reduktionsmuligheder.

Affald

18. Husdyrbrugets opbevaring og håndtering af affald skal foregå sådan, at der ikke opstår uhygiejniske forhold eller sker forurening af luft, vand eller jord.
19. Dagrenovation skal være tilmeldt den kommunale dagrenovationsordning i henhold til Billund Kommunes regulativ for dagrenovation og dagrenovationslignende affald fra erhverv.

20. Erhvervsaffald, herunder brændbart affald, affald til deponi og farligt affald skal håndteres i henhold til Billund Kommunes affaldsregulativer. Genanvendeligt erhvervsaffald skal håndteres i henhold til gældende regler.
21. Animalsk affald skal opbevares på et befæstet areal og overdækkes indtil afhentningstidspunktet således, at der ikke opstår uhygiejniske forhold.
22. Flydende olie- og kemikalieaffald skal opbevares således, at det ikke kan give anledning til forurening af jord, grundvand, overfladevand eller afløbssystemer. Spildolie skal opbevares på rist i spildbakke eller tilsvarende.

Spildevand /overfladevand

23. Overfladevand fra arealer, hvor der kan ske spild med forurenende foder eller gødning eller opstå anden forurening, må ikke afledes til dræn, vandløb eller nedsivning. Afledningen af ejendommens tag- og overfladevand må ikke udvides, inden kommunen har meddelt tilladelse hertil. Dette indebærer, at tagvandet fra staldene ikke må afledes som ansøgt, inden kommunen har meddelt særskilt tilladelse hertil efter spildevandsbekendtgørelsen.

Lugt

24. Husdyrbruget må ikke give anledning til lugtpåvirkning i omgivelserne, som tilsynsmyndigheden finder væsentlige. Hele ejendommen og dens omgivelser skal renholdes således, at lugtfrembringelse begrænses mest muligt.
25. Hvis tilsynsmyndigheden finder, at virksomheden giver anledning til væsentlig lugtpåvirkning, skal virksomheden foranledige sagkyndig undersøgelse af husdyrbrugets anlægs- og driftsmæssige kilder til lugtfrembringelse udført og i fornødent omfang iværksætte afhjælpende foranstaltninger. Senest 2 måneder efter, at tilsynsmyndigheden har fremsat krav om sagkyndig undersøgelse, skal myndigheden tilsendes den sagkyndiges redegørelse med anbefalede lugtreducerende tiltag, samt en tids - og handlingsplan for gennemførelse af afhjælpende foranstaltninger.
26. Omrøring af gylle i staldene må kun foregå om natten mellem kl. 02.00 - 06.00.
27. Markstakke med ensilage eller dybstrøelse må ikke anbringes nærmere end 100 meter fra beboelse.

Støj

28. Virksomheden skal planlægge flest mulig støjende aktiviteter afviklet i dagperioden og være særlig agtpågivende omkring støjfrembringelse i natperioden (kl. 22.00 - 07.00), herunder fra mobile støjkilder, f.eks. i forbindelse med håndtering af ensilage.
29. Husdyrbrugets bidrag til det ækvivalente, konstante, korrigerede støjniveau, ved omliggende beboelse og deres udendørs opholdsarealer, må maksimalt udgøre følgende værdier:

Dagtimer			Midlingstid
Mandag-fredag	kl. 07.00 - 18.00	55 dB (A)	8 timer
	kl. 18.00 - 22.00	45 dB (A)	1 time
Lørdag	kl. 07.00 - 14.00	55 dB (A)	7 timer
	kl. 14.00 - 22.00	45 dB (A)	4 timer
Søn - og helligdage	kl. 07.00 - 22.00	45 dB (A)	8 timer
Alle dage*	kl. 22.00 - 07.00	40 dB (A)	½ time

*Støjens spidsværdi må om natten (kl. 22.00 - 07.00) ikke overstige 55 dB (A).

Til - og frakørsel

30. Virksomheden skal planlægge mest mulig transport afviklet i dagperioden. Det årlige kørselsbehov må ikke udvides med mere end 10 % i forhold til den i de tekniske beskrivelser angivne.
31. Udstyr, der anvendes til transport og udkørsel af husdyrgødning, skal ved udkørsel til offentlig vej være tæt og renholdt i et omfang, så spild undgås.
32. Tilkørselsveje og arealer omkring bygningerne, siloerne og gyllebeholdere m.m. skal holdes ryddelige og fri for affald, foderrester, gødning, jord m.v.
33. Evt. spild skal fjernes efter arbejdets afslutning og/eller samme dag ved arbejdstids ophør.

Støv

34. Husdyrbruget ikke må give anledning til støvpåvirkning i omgivelserne, som tilsynsmyndigheden finder, er væsentlige. I tørre perioder, hvor transport kan give gener ved beboelser, institutioner m.v., skal virksomheden i nødvendigt omfang tilrettelægge arbejdets udførelse med henblik på at begrænse støvpåvirkning, herunder om nødvendigt ved anvendelse af støvdæmpende foranstaltninger eller ved indstilling af arbejdet under ugunstige vindforhold.

Skadedyrsbekæmpelse

35. Der skal overalt på ejendommen foretages en effektiv fluebekæmpelse, i henhold til de veterinære bestemmelser.
36. Husdyrbruget ikke må give anledning til fluegener i omgivelserne, som tilsynsmyndigheden finder væsentlige. Hvis tilsynsmyndigheden finder, at virksomheden giver anledning til væsentlige fluegener, skal virksomheden foranledige sagkyndig undersøgelse af husdyrbrugets anlægs- og driftsmæssige kilder til fluefrembringelse udført og i fornødent omfang iværksætte afhjælpende foranstaltninger. Senest 2 måneder efter, at tilsynsmyndigheden har fremsat krav om sagkyndig undersøgelse, skal myndigheden tilsendes den sagkyndiges redegørelse med anbefalede fluereducerende tiltag, samt en tids- og handlingsplan for gennemførelse af afhjælpende foranstaltninger.
37. Opbevaring af foder m.m. skal ske på en sådan måde, at der ikke opstår risiko for tilhold af skadedyr (rotter m.v.).

Lys

38. Husdyrbruget ikke må give anledning til lyspåvirkning i omgivelserne, som tilsynsmyndigheden finder væsentlige.

Olietank

39. Olietanke skal drives jf. gældende olietankbekendtgørelse (aktuelt: Bekendtgørelse om indretning, etablering og drift af olietanke, rørsystemer og pipelines, BEK nr. 259 af 23-03-2010).

Driftsforstyrrelser og uheld

40. Husdyrbruget skal udarbejde en beredskabsplan, som skal opbevares centralt i ejendommens driftsbygninger. Beredskabsplanen skal redegøre for, hvornår og hvordan der skal reageres ved uheld, som kan medføre konsekvenser for det eksterne miljø.

Beredskabsplanen skal som minimum indeholde:

- Procedurer, som beskriver relevante tiltag med henblik på at stoppe ulykken/uheldet og begrænse udbredelsen.

- Oplysninger om hvilke interne/eksterne personer og myndigheder, der skal alarmeres og hvordan.
- Kortbilag over bedriften med angivelse af miljøfarlige stoffer, afløbs- og drænsystemer og vandløb mm.
- En opgørelse over materiel der er tilgængeligt på bedriften, eller som kan skaffes med kort varsel, og som kan anvendes i forbindelse med afhjælpning, inddæmning og opsamling af spild/lækage, som kan medføre konsekvenser for det eksterne miljø.

Husdyrbrugets beredskabsplan skal senest være udarbejdet, når den nye staldtilbygning tages i brug. Beredskabsplanen skal herefter til enhver tid være opdateret i forhold til husdyrbrugets anlæg og drift. Beredskabsplanen skal forevises tilsynsmyndigheden på forlangende.

41. Olier og kemikalier skal opbevares således, at væsker ikke kan tilledes jord, grundvand, overfladevand eller afløbssystemer, hvis der måtte ske udslip.
42. Påfyldningspumper og slanger skal holdes i en sådan tilstand, at de ikke giver anledning til spild. Påfyldning af brændstof på traktorer og andre landbrugsmaskiner skal ske på betonlagt plads, der er indrettet på en sådan måde, at evt. spild ikke medfører risiko for forurening af jord, grundvand, overfladevand og afløbssystemer. Tankpistol må ikke kunne fastlåses i åben stilling under påfyldning.
43. Ved uheld, som medfører risiko for forurening af miljøet, skal virksomheden straks foretage alarmering af alarmcentralen på telefon nr. 112, og afværgeforanstaltninger jf. beredskabsplanen skal iværksættes.

Udbringningsarealer

44. Husdyrbrugets udbringningsarealer fremgår af kortbilag 1 og 7. Ændringer i udbringningsarealer, der ligger udover kortbilaget, skal anmeldes til Billund Kommune for vurdering af arealernes følsomhed.
45. På bedriftens egne og forpagtede udbringningsarealer må maksimalt udbringes husdyrgødning svarende til 384,13 DE pr. planår (1/8-31/7), og således at der ikke udbringes mere end 2,3 DE/ha. Der må derudover ikke tilføres arealerne anden organisk gødning som f.eks. affald.
46. På bedriftens egne og forpagtede udbringningsarealer skal der udlægges mindst 9,5 % efterafgrøder ud over PD krav. På tilsynsmyndighedens anmodning skal fremlægges dokumentation herfor for de seneste 5 år i form af de indsendte gødningsregnskaber. Efterafgrøder skal følge de samme regler, som gælder for de lovpligtige efterafgrøder hvad angår artsvalg, dyrkningsperiode og kvælstofgødning.
47. Fosforoverskuddet på bedriftens udbringningsarealer må ikke overstige 10,3 kg P/ha/år.
48. På husdyrbrugets marker skal bræmmer på 10 meter friholdes for hhv. dyrkning, sprøjtning og gødskning, jf. udpegningen i kortbilag 10. Den udpegede dyrkningsfri bræmme på areal 43-0 kan dog indgå i driften, såfremt der pløjes på langs af naturarealet, og den dyrkningsfri bræmme på areal 46-0 må omlægges hvert 5 år, men ingen af bræmmerne må sprøjtes eller gødskes.
49. Husdyrbruget kan afsætte husdyrgødning op til 1,4 DE pr. ha på tredjemands arealer (arealer markeret som "aft. V" i bilag 7) og op til 1,39 DE pr. ha på tredjemands arealer (arealer markeret som "aft. P" i bilag 7). Arealerne kan udskiftes efter gældende regler (aktuelt kap. 5 i husdyrgodkendelsesbekendtgørelsen).

Bedste anvendelige teknik (BAT)

50. På tilsynsmyndighedens anmodning skal virksomheden redegøre for, at husdyrbrugets anlæg og drift er i overensstemmelse med de i bilag 5 oplyste teknikker. Tilsynsmyndigheden kan stille krav til, i hvilken form redegørelsen skal leveres, herunder f.eks. procedurebeskrivelser, driftsregistreringer, regnskabsforhold mv.
51. Virksomheden skal i godkendelsesperioden løbende vurdere mulighederne for at reducere gener fra stalde og gødningsopbevaringsanlæg ved anvendelse af bedste anvendelige teknik.
52. Virksomheden skal i godkendelsesperioden løbende vurdere mulighederne for at substituere råvarer og hjælpestoffer med mindre miljøbelastende råvarer og hjælpestoffer.
53. Anlæg der er særligt energiforbrugende, f.eks. ventilations- og mælkekøleanlæg skal kontrolleres og vedligeholdes således, at de altid kører energimæssigt optimalt.

Tilsyn og kontrol/Egenkontrol

54. Der skal på husdyrbruget føres egenkontrol med produktionens størrelse. På tilsynsmyndighedens anmodning og ved miljøtilsynets besøg på ejendommen skal forevises en opgørelse med tilhørende bilag over produktionen, jf. Husdyrgødningsbekendtgørelsens bilag 1. Dokumentation skal opbevares i mindst 5 år.
55. Der skal til enhver tid over for kommunen kunne fremlægges sædskifte- og gødningsplaner for de seneste 5 år, som kan dokumentere, at husdyrgødningen udbringes i henhold til gældende lovgivning samt i overensstemmelse med de i denne godkendelse stillede vilkår.
56. Husdyrbruget skal føre egenkontrol med energi, vand og råstofforbrug, samt løbende overveje indførslen af ressourcebesparende tiltag.
57. Såfremt tilsynsmyndigheden modtager støjklager fra husdyrbrugets drift og produktion, er husdyrbruget på tilsynsmyndighedens anmodning forpligtet til at føre følgende egenkontrol:

For egen regning skal husdyrbruget dokumentere, at de stillede støjkrafter er overholdt. Dokumentation kan maksimalt kræves én gang pr. år, hvis støjgrænserne er overholdt. Målinger/beregninger skal udføres og rapporteres som "Miljømåling – ekstern støj" i henhold til gældende lovgivning, og skal udføres af et laboratorium eller en person, som er godkendt til dette af Miljøstyrelsen.

Som udgangspunkt accepteres en ubestemthed på de målte eller beregnede støjbelastninger på maksimalt ± 3 dB(A).

Resultaterne af målinger og beregninger skal være afrapporteret til tilsynsmyndigheden senest 3 måneder efter at tilsynsmyndigheden har fremsat anmodning herom.

Ophør

58. Ved ophør af bedriften skal stalde, gyllekanaler/kummer, gødningsopbevaringsanlæg mv. tømmes og rengøres. Gødningsrester og spildevand skal bortskaffes efter gældende regler. Al affald skal bortskaffes i overensstemmelse med ovenstående vilkår for affaldsbortskaffelse.

Bemærkninger til godkendelsen:

59. Husdyrbruget må ikke udvides eller ændres bygnings- eller driftsmæssigt, før udvidelsen eller ændringen er godkendt af Billund Kommune som værende indenfor rammerne af denne godkendelse.

Vilkår i Natur- og Miljøklagenævnets afgørelse af 14. december 2012

Klagenævnet har i afgørelsen ophævet vilkår 12, ændret vilkår 8 og tilføjet et nyt vilkår 60.

"Vilkår 8

Staldsystemet i tilbygningen til stalden (til kvier og køer) skal etableres som faste, drænedede gulve med skraber.

Gulve støbt på stedet skal være dimensioneret med et fald på minimum 1,5 % mod gulvmidte. Præfabrikerede gulve skal have et fald på minimum 1,0 % mod gulvmidte.

Gulvet skal være udført med ajlefløb. Lysningsarealet til ajlefløb/gylleopsamling må maksimalt udgøre 5 % af det samlede gangareal.

Der skal hver dag foretages skrabninger hver anden time.

Skraberen skal være forsynet med timer.

Skraberen skal vedligeholdes i overensstemmelse med producentens vejledning. Vejledningen skal opbevares på husdyrbruget.

Enhver form for driftsstop skal noteres i logbog med angivelse af årsag og varighed.

Logbog, servicefaktura, registrering fra datalogger eller lignende, der dokumenterer, at skraber er i drift og vedligeholdes, skal opbevares på husdyrbruget i mindst fem år og forevises på tilsynsmyndighedens forlangende."

"Vilkår 60

Den samlede foderration til malkekøer (Tung race) må i gennemsnit maksimalt indeholde 172 gram total råprotein pr. foderenhed (FE) på årsbasis.

Foderplaner skal indeholde oplysninger om indholdet af råprotein i foderet.

Hvert parti eller slæt af grovfodermidler, der udgør mere end 10 % af FE/ko/dag, skal analyseres for indholdet af råprotein, AAT og PBV. Dette gælder dog ikke frisk græs i sommerperioden. Analyserne skal foretages af et akkrediteret laboratorium.

Endagsfoderkontrol (EFK) skal foretages fire gange om året. I forbindelse med endagsfoderkontrollen skal indholdet af råprotein, AAT og PBV beregnes for alle fodermidler.

Foderplaner, analyser, resultater fra endagsfoderkontrollen samt indlægs- og følgesedler fra indkøbt kraftfoder og råvarer skal opbevares på husdyrbruget i mindst fem år og forevises på tilsynsmyndighedens forlangende."