



Miljø- og  
Ligestillingsministeriet  
Miljøstyrelsen

# Miljøgodkendelse af varmepumpebygning

---

For:

*Fujifilm Diosynth Biotechnologies Denmark A/S*

Ansøger: FUJIFILM Diosynth Biotechnologies Denmark ApS,

Adresse: Biotek Allé 1, 3400 Hillerød

Cvr: 26060702

P-nummer: 1008466846

MST-id: MST-006891

Listepunkt: 4.5 fremstilling af farmaceutiske produkter

Dato for godkendelse/annoncering: 5. maj 2026

Sagsnr.: 2025 - 113247

Sagsbehandler: Lucas Josephsen Knudsen

### **1. Ansøgningen**

Virksomheden har ansøgt om et projekt, der omfatter etablering og drift af fire varmepumper, to varmevekslere, to 13 m<sup>3</sup> tanke til varmt vand og to mindre tørtransformere og tilhørende rørledninger.

Projektet er beskrevet i bilag A.

### **2. Afgørelsen**

Miljøstyrelsen meddeler hermed miljøgodkendelse i henhold til § 33, stk. 1 i miljøbeskyttelsesloven.

Miljøgodkendelsen meddeles til det ansøgte projekt, som er beskrevet i bilag A med tilhørende bilag. Ved udnyttelse af miljøgodkendelsen skal vilkårene i afsnit 4 overholdes.

Miljøgodkendelsen bortfalder, hvis den ikke er udnyttet inden 5 år fra godkendelsens dato.

Efter ibrugtagning vil miljøgodkendelsen bortfalde, hvis den ikke har været udnyttet i 3 på hinanden følgende år, jf. Miljøbeskyttelseslovens § 78 a.

### **3. Retsgrundlag og henvisninger**

Til brug for sagens behandling, har Miljøstyrelsen anvendt:

- Miljøbeskyttelsesloven
- Planloven
- Godkendelsesbekendtgørelsen
- Habitatbekendtgørelsen
- Miljøvurderingsloven

I det omfang bestemmelser i retsgrundlaget har ført til fastsættelse af vilkår, i afgørelsen, vil det fremgå af vilkårets begrundelse i afsnit 4, og der vil være en henvisning til den eller de konkrete bestemmelser, det drejer sig om.

Afgørelsen indeholder desuden henvisninger til generelt gældende vilkår i følgende tidligere trufne afgørelser:

Afgørelse af 21. december 2020 om revurdering

- Vilkår gjort gældende i denne afgørelse: A1, A3, F1, J1 og J2

Afgørelse af 29. januar 2025 om miljøgodkendelse - Opførelse af transformerstation

- Vilkår gjort gældende i denne afgørelse: A3

Konkrete henvisninger til lovgrundlag og tidligere afgørelser vil fremgå af afgørelsen.

#### 4. Vilkår

Afsnit 4 gennemgår relevante miljøemner, herunder henvises til vilkår fastsat i tidligere afgørelser og som bliver gjort gældende i denne afgørelse, samt nye vilkår og begrundelser herfor.

##### **A Generelle forhold**

Vilkår A1 fra afgørelse af 21. december 2020 gælder også for dette projekt

Begrundelse

Vilkår A1 fra afgørelse af 21. december 2020 fastsætter at virksomhedens afgørelser skal være tilgængelige på virksomheden. Dette vilkår gælder også dette projekt således at det sikres at ansvarlige for driften er bekendte med virksomhedens miljøgodkendelse og sikrer at den overholdes til enhver tid.

Vilkår A3 fra afgørelse af 21. december 2020 gælder også for dette projekt

Begrundelse

Vilkår A3 fra afgørelse af 21. december 2020 fastsætter virksomhedens handlingsforpligtelser i tilfælde af manglende overholdelse af vilkår i denne afgørelse eller i tilfælde af at driften af det godkendte projekt udgør en risiko for menneskers sundhed eller væsentlig miljøbelastning. Dette vilkår gælder også dette projekt således at det sikres at virksomheden agerer korrekt i tilfælde af uheld eller uhensigtsmæssig drift.

Vilkår A3 fra afgørelse af 29. januar 2025 gælder også for dette projekt

Begrundelse

Vilkår A3 fra afgørelse af 29. januar 2025 fastsætter inkorporering af projektet i virksomhedens miljøledelsessystem. Dette vilkår gælder også dette projekt således at det sikres at varmepumpeprojektet inkluderes i miljøledelsessystemet.

<b>E Spildevand</b>		
<p>Der er ikke tilføjet vilkår vedrørende spildevand</p> <p>Begrundelse Virksomheden udleder tagvand fra varmepumpebygningen til kommunalt regnvandsbassin. Miljøstyrelsen har ikke stillet vilkår til dette, da Kommunen er myndighed for denne udledning.</p>		
<b>F Støj</b>		
<p>Vilkår F1 fra afgørelse af 21. december 2020 gælder også for dette projekt</p> <p>Begrundelse Vilkår F1 fra afgørelse af 21. december 2020 fastsætter støjgrænser for virksomheden. Dette vilkår gælder også dette projekt, således at det sikres at støj fra varmepumpebygningen inkluderes i virksomhedens støjberegninger.</p> <p>Virksomheden har indsendt en redegørelse for den resulterende støj i virksomhedens referencepunkter efter projektets gennemførelse. Miljøstyrelsen har vurderet, at virksomheden fortsat kan overholde støjgrænserne i alle referencepunkter efter projektets gennemførelse.</p>		
<b>I Indberetning/rapportering</b>		
<b>Vilkårs nummer</b>	<b>Vilkår</b>	<b>Begrundelse for vilkår</b>
<b>I1</b>	Virksomheden skal efterse ammoniakmålere, nødudsugning og alarmer fra varmepumpebygningen mindst én gang årligt.	Dette vilkår er sat for at virksomheden løbende efterser og om nødvendigt vedligeholder sikkerhedssystemer i varmepumpebygningen.
<b>I2</b>	Virksomheden skal på anmodning af tilsynsmyndigheden kunne fremvise dokumentation for at ammoniakmålere, nødudsugning og alarmer fra varmepumpebygningen er blevet eftersat indenfor de seneste 12 måneder.	Dette vilkår er sat for at virksomheden kan dokumentere overfor tilsynsmyndigheden, at ammoniakmålerene, nødudsugning og tilhørende alarmer fungerer efter hensigten.
<b>M Risiko/forebyggelse af større uheld</b>		
<p>Projektet medfører ikke at risikostoffer er til stede i mængder, der udgør en risiko for omgivelserne.</p>		
<b>N Ophør</b>		
<p>Vilkår J1 og J2 fra afgørelse om revurdering dateret 21. december 2020 gælder også dette projekt.</p> <p>Begrundelse: Disse vilkår fastsætter virksomhedens forpligtelser i tilfælde af ophør af virksomheden. Selvstændigt ophør af varmepumpebygningen udløser ikke at ophørsreglerne skal anvendes.</p>		

## 5. Begrundelse for afgørelse

### 5.1 Vurdering af nødvendige foranstaltninger for at forebygge og begrænse forurening fra det ansøgte projekt

### **5.1.1 Anvendelse af BAT**

Virksomheder, der forurener, skal ifølge godkendelsesbekendtgørelsens §§ 18 og 19 forebygge og begrænse forureningen, så det svarer til de bedste tilgængelige teknikker. På engelsk "Best Available Techniques" eller BAT. EU beslutter miljøkravene til de europæiske virksomheder, som er omfattet af EU-regulering ud fra, hvad der kan opnås med BAT. Miljøkravene bliver formuleret som BAT- konklusioner og indgår i de såkaldte BREF-dokumenter, som står for "BAT reference documents". For virksomheder der ikke er omfattet af EU-regulering fastlægges BAT nationalt.

Virksomheden er omfattet af BAT-konklusioner i følgende BREF-dokumenter;

- WGC
- CWW

Virksomheden har udfyldt og indsendt BAT-tjeklister knyttet til de nævnte BREF-dokumenter.

Miljøstyrelsen har på baggrund af oplysningerne i BAT-tjeklisterne vurderet, at det ansøgte projekt lever op til BAT.

BAT-tjeklisterne og myndighedsvurderinger er vedlagt i bilag D.

### **5.1.2 Risikobekendtgørelse**

Virksomheden er ikke en risikovirksomhed. Efter projektets gennemførelse er virksomheden stadig ikke en risikovirksomhed.

## **5.2 Vurdering af forurening fra det ansøgte projekt i relation til omgivelsernes sårbarhed**

### **5.2.1 Planforhold**

Projektet er i overensstemmelse med gældende lokalplan 471 fra 28 juni 2022.

### **5.2.2 Habitat og bilag IV-arter**

Fujifilm Diosynth Biotechnologies Denmark er placeret 1 km fra nærmeste Natura 2000-Område. Der er en række bilag IV dyrearter i området inden for en radius af 1 km fra virksomheden. Disse arter er markfirben, spidssnudet frø, grøn frø og butsnudet frø.

Miljøstyrelsen har vurderet at dette projekt, ikke vil påvirke Natura-2000 områder eller raste- eller yngleområder for bilag IV arter idet projektet hverken medfører depositioner, udledninger eller andre påvirkninger, der kan nå områderne eller påvirke arterne. Det vurderes også at projektet kan gennemføres indenfor rammerne af habitatbekendtgørelsen. For uddybende vurdering refereres til VVM-screeningsskema bilag B.

Vurderingen baseres på, at projektet foregår på virksomhedens område, og ikke vil være

årsag til udledning af miljøskadelige stoffer til luft, jord eller vand. Miljøpåvirkningen i det ansøgte projekt sker primært i form af øget støj.

Den pågældende støjledning er reduceret bedst muligt efter principperne for BAT. Der er lavet en beregning, der viser at virksomheden med god margin ikke vil overskride de fastsatte støjgrænser jf. vilkår F1 fra afgørelse af 21. december 2020.

Der har været opsat paddehegn ved virksomhedens vestvendte skel det seneste år. Paddehegn vil fortsat være opsat under opførelse af varmepumpebygning. Det vurderes at flagermus i området ikke vil blive væsentligt påvirket idet den pågældende støjledning er reduceret bedst muligt efter principperne for BAT. Der er lavet en støjberegning som er vedlagt i bilag A, der viser at virksomheden med god margin ikke vil overskride de fastsatte støjgrænser jf. vilkår F1 fra afgørelse af 21. december 2020.

Der vil desuden ikke blive fældet træer i forbindelse med projektet.

### **5.2.3 VVM-screeningsafgørelse**

Projektet er omfattet af miljøvurderingslovens bilag 2. Miljøstyrelsen har derfor foretaget en screening af anlæggets virkning på miljøet, jf. lovens bilag 6.

På baggrund af screeningen har Miljøstyrelsen vurderet, at projektet ikke er miljøvurderingspligtigt.

Screeningsskema samt myndighedsvurdering og afgørelse efter miljøvurderingsloven af 16. april 2026 kan ses i bilag B.

Ved screeningen har myndigheden foretaget en samlet vurdering af projektets karakteristika, herunder dets størrelse, udformning og potentielle forurening samt eventuelle kumulative effekter med andre projekter. Der er endvidere lagt vægt på projektets placering, herunder områdets miljømæssige sårbarhed, eksisterende og planlagt arealanvendelse samt nærhed til beskyttede vand- og naturinteresser samt beboelse og følsom arealanvendelse.

## **6. Offentlighed**

### **6.1.1 Kommune**

Hillerød kommune har den 24. februar 2026 fremsendt en udtalelse vedrørende ansøgningen om miljøgodkendelse. Kommunens udtalelse til ansøgningen om miljøgodkendelse kan ses i bilag E. Miljøstyrelsen har ingen bemærkninger til udtalelsen. Kommunens bemærkninger har ikke givet anledning til ændringer i udkastet.

### **6.1.2 Virksomhed**

Udkastet til miljøgodkendelse har været i høring hos virksomheden. Den 4. maj 2026 vendte virksomheden retur med et høringssvar. Virksomheden havde ingen bemærkninger til udkastet.

Høringen har ikke givet anledning til ændringer i udkastet.

### **6.1.3 Borgere mv.**

Ansøgningen om miljøgodkendelse har været annonceret på Miljøstyrelsens hjemmeside [www.mst.dk](http://www.mst.dk) den 24 februar 2026. Der er ikke modtaget henvendelser der vedrører denne afgørelses udfald.

## **7. Vigtige datoer**

Annonceringsdato: 5. maj 2026

Klagefrist: 4 uger fra annonceringsdato - dog forlænges fristen til næstkommende hverdag, hvis klagefristen udløber på en lørdag, søndag eller helligdag.

Søgsmålsfrist udløber 6 måneder fra annonceringsdatoen.

## **8. Øvrige oplysninger**

### **8.1 BTR**

I forbindelse med nærværende afgørelse, har Miljøstyrelsen truffet afgørelse om, at der ikke skal udarbejdes en basistilstandsrapport, da der ikke bruges, fremstilles eller frigives farlige stoffer i forbindelse med det ansøgte.

Afgørelsen er vedlagt som bilag C

## **9. Klagevejledning**

Miljøstyrelsens afgørelse offentliggøres udelukkende digitalt. Materialet kan tilgås på [www.mst.dk](http://www.mst.dk).

Offentligheden har adgang til sagens øvrige oplysninger med de begrænsninger, der følger af lovgivningen.

Følgende kan klage over afgørelsen til Miljø- og Fødevarerklagenævnet

- afgørelsens adressat

- enhver, der har en individuel, væsentlig interesse i sagens udfald
- kommunalbestyrelsen
- Styrelsen for Patientsikkerhed
- landsdækkende foreninger og organisationer i det omfang, de har klageret over den konkrete afgørelse, jf. miljøbeskyttelseslovens §§ 99 og 100.
- lokale foreninger og organisationer, der har beskyttelse af natur og miljø eller rekreative interesser som formål, og som har ønsket underretning om afgørelsen, jf. miljøbeskyttelseslovens § 100, stk. 1.

Hvis du ønsker at klage over denne afgørelse, kan du klage til Miljø- og Fødevareklagenævnet. Du klager via Klageportalen, som du finder et link til på forsiden af [www.naevneneshus.dk](http://www.naevneneshus.dk). Klageportalen ligger på [www.borger.dk](http://www.borger.dk) og [www.virk.dk](http://www.virk.dk). Du logger på [www.borger.dk](http://www.borger.dk) eller [www.virk.dk](http://www.virk.dk), ligesom du plejer, typisk med MitID.

Klagen sendes gennem Klageportalen til Miljøstyrelsen. En klage er indgivet, når den er tilgængelig for Miljøstyrelsen i Klageportalen. Når du klager, skal du betale et gebyr på kr. 900 for private og kr. 1.800 for virksomheder og organisationer. Du betaler gebyret med betalingskort i Klageportalen.

Du kan læse mere om gebyrordningen og klage på Miljø- og Fødevareklagenævnets hjemmeside (<https://naevneneshus.dk/start-din-klage/miljoe-og-foedevareklagenævnet/>).

Miljø- og Fødevareklagenævnet afviser din klage, hvis du sender den uden om klageportalen, medmindre du er blevet fritaget for brug af klageportalen.

Hvis du ønsker at blive fritaget for at bruge klageportalen, skal du sende en begrundet anmodning til Miljø- og Fødevareklagenævnet via mail på [mfkn@naevneneshus.dk](mailto:mfkn@naevneneshus.dk). Nævnet afgør herefter, om du kan fritages for at bruge klageportalen. [Se betingelserne for at blive fritaget.](#)

Klagen skal være modtaget senest 2. juni 2026.

#### *Klage over afgørelsen om basistilstandsrapport*

Miljøstyrelsens afgørelse om basistilstandsrapport kan påklages sammen med klage over afgørelsen om miljøgodkendelse.

Følgende har mulighed for at klage over afgørelsen om basistilstandsrapport til Miljø- og Fødevareklagenævnet:

- afgørelsens adressat
- enhver, der har en individuel, væsentlig interesse i sagens udfald
- kommunalbestyrelsen
- Styrelsen for Patientsikkerhed

Fremgangsmåde og klagefrist fremgår ovenfor.

### *Betingelser for miljøgodkendelsen mens en klage behandles*

Virksomheden vil kunne udnytte afgørelsen om miljøgodkendelse, mens Miljø- og Fødevareklagenævnet behandler en eventuel klage, medmindre nævnet bestemmer noget andet. Udnyttet afgørelsen indebærer dette dog ingen begrænsning for Miljø- og Fødevareklagenævnets mulighed for at ændre eller ophæve afgørelsen om miljøgodkendelse.

### *Orientering om klage*

Hvis Miljøstyrelsen får besked fra Klageportalen om, at der er indgivet en klage over afgørelsen, orienterer Miljøstyrelsen virksomheden herom.

Miljøstyrelsen orienterer ligeledes virksomheden, hvis Miljøstyrelsen modtager en klage over afgørelsen fra en klager, som efter anmodning til Miljø- og Fødevareklagenævnet er blevet fritaget for at klage via Klageportalen.

Herudover orienterer Miljøstyrelsen ikke virksomheden.

### *Søgsmål*

Hvis man ønsker at anlægge et søgsmål om afgørelsen ved domstolene, skal det ske senest 6 måneder efter, at Miljøstyrelsen har offentliggjort afgørelsen, jf. miljøbeskyttelseslovens § 101. På [www.domstol.dk](http://www.domstol.dk) findes vejledning om at anlægge en retssag ved domstolene.

## **BILAG**

A – Ansøgning om miljøgodkendelse

B – Screening efter miljøvurderingsloven herunder vurdering af N2000 og bilag IV

C – Afgørelse om BTR

D – BAT-tjeklister inklusiv myndighedsvurdering

E – Notat om offentlighed

F – Lovgrundlag



## Bilag A – Ansøgningsoplysninger

## Beskrivelse af varmepumpe-bygning til miljøansøgning.

Dato : 10 Nov 2025

Fujifilm Biotechnologies (herefter FBDB) i Hillerød ønsker i forbindelse med udvidelserne på fabrikken at installere varmepumper. Varmepumperne skal forsyne eksisterende og nye bygninger ved FBDB med rumvarme.

Projektet vil betyde en reduktion i CO<sub>2</sub> udledning fra siden på ca. 2.000 tons/år. I forhold til den gældende VVM/miljøvurdering for FBDBs udvidelser, vil varmepumperne være en miljømæssig forbedring. Grundlaget for miljøvurderingen var installation af gaskedler tilsvarende i de eksisterende bygninger. Der er i stedet installeret el-kedler til produktionen, og varmepumperne vil sørge for rumopvarmningen.

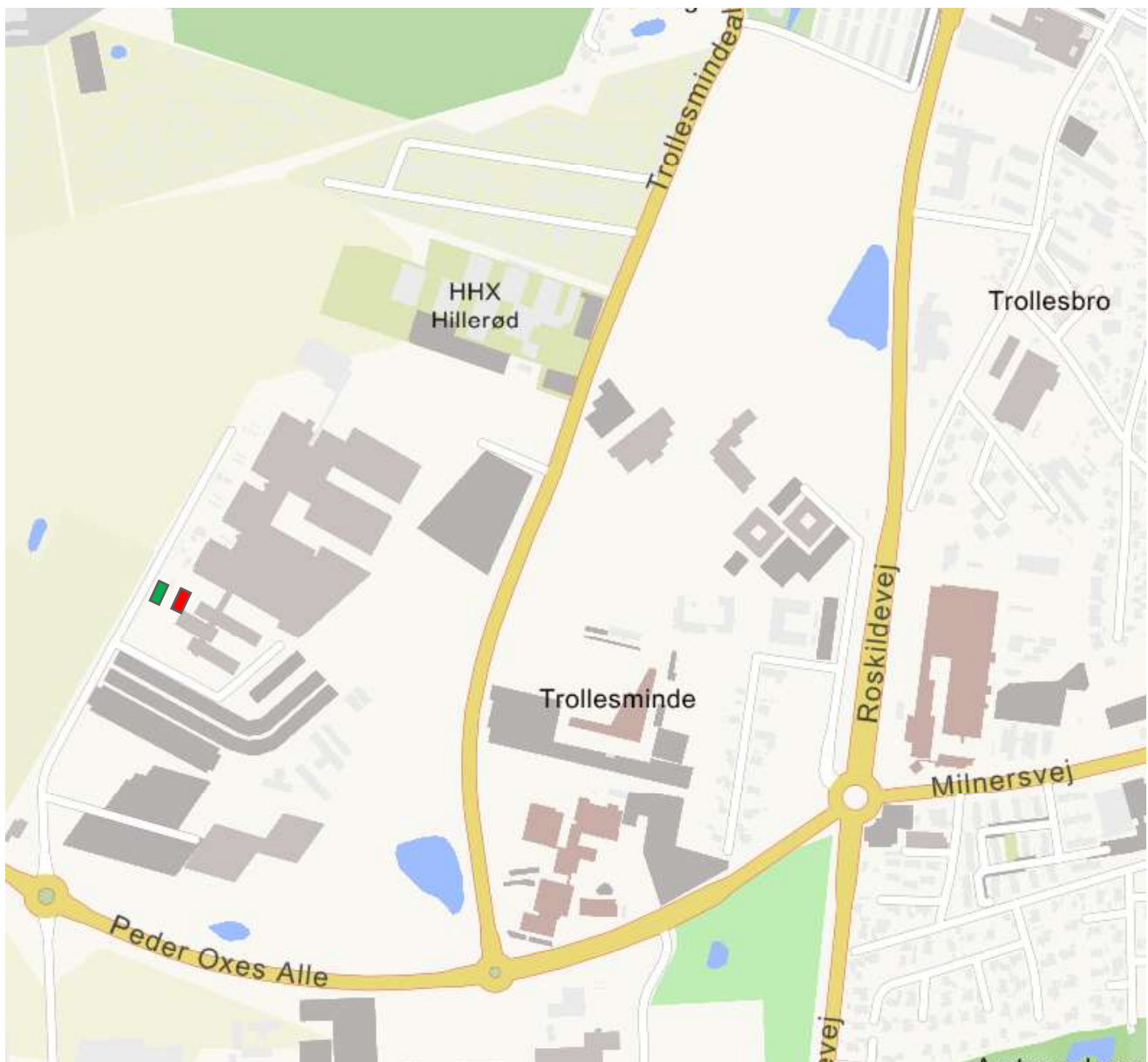
Denne beskrivelse dækker de relevante miljømæssige forhold ved installation af varmepumperne i en ny bygning.

### Placering

Bygningen placeres på vestsiden af de eksisterende bygninger, i en særskilt bygning. Bygningen ligger mellem transformer-bygningen (igangværende byggeri) og kantinebygningen.

Bygningen får et areal på ca. 350 m<sup>2</sup>, og den bliver 8 m høj.

Ifølge den gældende lokalplan 471 (Fujifilm Diosynth Biotechnologies), er området udlagt erhvervsformål, og den vestlige side til tekniske anlæg. Dermed er projektet indenfor rammerne i lokalplanen.



Placeringen er vist på ovenstående oversigtskort (rød firkant) Transformerbygning, under opførelse (grøn firkant); ikke målfast.

### Tekniske installationer

Projektet omfatter etablering af ca. 4 stk. varmepumper med en samlet ydelse på ca. 3,4 MW, der udnytter spildvarmen i eksisterende system for køletårns vand til at producere varme til centralvarmesystemet.

I bygningen installeres desuden to tanke til opbevaring/recirkulation af varmt vand, samt elektrisk forsyning i form af transformatorer mv.

Der etableres rør-forbindelser til køletårnene ved bygning 47 og rør til distribution af det varme vand til centralvarmeanlæg i Utility-bygning 1, B47 (eksisterende) og Utility bygning 2, B87 (MilkyWay). Rørene vil være over jorden. Der er tidligere etableret rørledning til forsyning af varmt vand til de nye produktions-bygninger mod nord (Milkyway projektet). Vandet er sammenligneligt med fjernvarmevand.



baggrund af F-gas forordningen EU 2024/573: F-gas forordningen kræver at både personer og virksomheder skal være godkendt for at håndtere alle typer kølemiddel.

Der vil være ca. 50 kg i hver af de 4 maskiner, i alt 200 kg ammoniak.

Den samlede mængde NH<sub>3</sub> på siden er 3780 kg, inklusive fremtidig brug i nye produktionsanlæg (MilkyWay). Tærskelværdien på 5 tons., overskrides således ikke.

### Lugt og luft (ventilation)

Varmepumperne er placeret i særskilt rum, indrettet efter AT 's regler for maskinrum til køleanlæg og varmpumper. Anlægget opføres efter regler for ammoniak (NH<sub>3</sub>) anlæg, hvilket omfatter overvågning af eventuelle udslip fra anlægget.

Rummet ventileres med proces afkast, som ved normal drift har et lavt luftskifte. I tilfælde af et udslip, som vil blive detekteret automatisk, øges lufthastigheden i ventilationsafkastet.

Der etableres følgende afkast:

ID nr.	Afkast fra	Flow	Højde
B54- 1	Rumventilation	700- 5.500 m <sup>3</sup> /h	9 m (1 m over tag)
B54- 2	Nødudsugning	2.000 m <sup>3</sup> /hr	9 m ( 1 m over tag)

*Rumventilation reguleres mellem lav og høj luftmængde, afhængig af rumtemperatur og persontilstedeværelse i maskinrummet. Nødudsugning aktiveres i tilfælde af et udslip af ammoniak, som vil blive detekteret automatisk.*

Der vil normalt ikke være lugt eller emission til luften fra bygningen.

Varmepumperne indeholder ammoniak, der cirkulerer i en hermetisk lukket maskine. Rummet, hvor varmpumperne er placeret er et lukket rum, der overvåges med alarmer som giver signal ved små udslip inde i rummet, og lukker anlæggene ned i tilfælde af større udslip. Rummet er forsynet med ventilationsanlæg med afkast over tag. Der er således ingen diffuse emissioner,

### Affald

Der genereres ikke affald fra driften.

### Støj

Der vil være støj fra ventilationsafkast, dels fra maskinrum med varmpumper samt fra komfort-ventilation an den øvrige del af bygningen.

Lokalet med transformatorer er forsynet med naturlig ventilation i jalousivægge.

Der er udført en støjberedning for projektets bidrag til den samlede virksomheds støj belastning. Støjbidraget vil være mindst 14 dB under støjgrænsen , og dermed vurderes støjbelastningen fra projektet ikke at have indflydelse på virksomhedens samlede støjbelastning af naboerområderne.

Forudsætningerne for beregning er baseret på data for udstyr og facadematerialer, som vil indgå i projekteringen og danne grundlag for specificering af udstyret.

### **Spildevand og regnvand**

Der udledes ikke processpildevand.

Afløb fra håndvask sikres mod udslip med opkant, så et eventuelt spild fra varmepumperne ikke kan løbe i kloak.

Tagvand ledes til regnvandsledning til kommunalt regnvandsbassin.

### **Byggefasen**

#### **Støj:**

Der vil forekomme støj under opførelsen af varmepumpebygningen. Støjen vil overholde Hillerød Kommunes gældende forskrift for visse miljøforhold ved bygge og anlægsarbejde.

Der vil blive anvendt en funderingsmetode, der ikke giver vibration for de eksisterende bygninger, og støjen vil således være indenfor de accepterede grænser.

#### **Jordhåndtering:**

Udgravet jord håndteres efter kommunens regler for bortskaffelse af byggejord.

#### **Øvrige forhold**

Virksomheden søger særskilt om byggetilladelse.

### **Sammenfatning**

På baggrund af ovenstående gennemgang af relevante miljømæssige forhold vurderer NIRAS, at en kommende varmepumpe bygning vil kunne opføres og driftes uden at medføre forøget forurening af omgivelser og miljø. og vil kunne indeholdes i gældende miljøgodkendelse, evt. med tillægsvilkår.

### Arealinformation

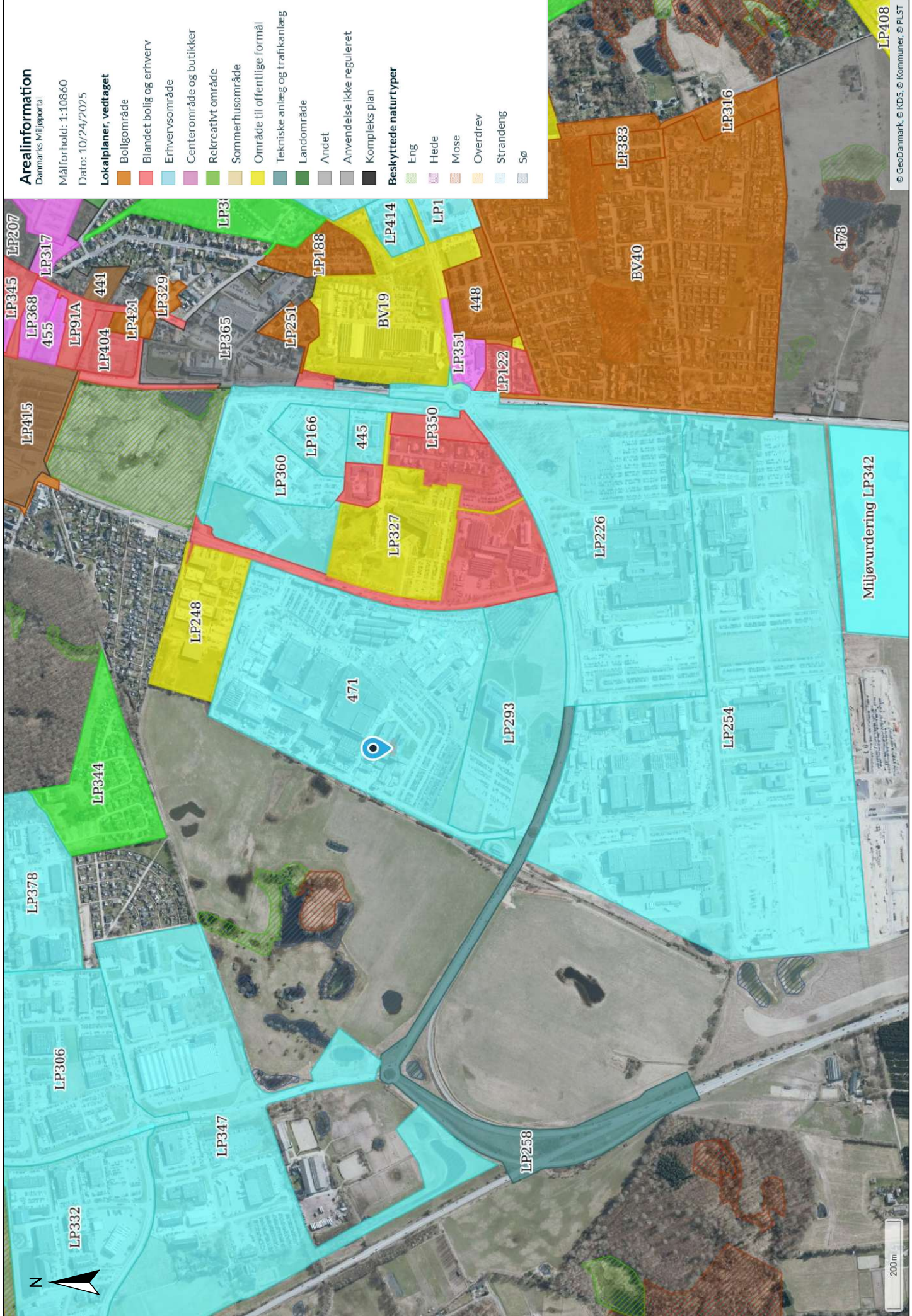
Danmarks Miljøportal  
Målforshold: 1:10860  
Dato: 10/24/2025

### Lokalplaner, vedtaget

- Boligområde
- Blandet bolig og erhverv
- Erhvervsområde
- Centerområde og butikker
- Rekreativt område
- Sommerhusområde
- Område til offentlige formål
- Tekniske anlæg og trafik anlæg
- Landområde
- Andet
- Anvendelse ikke reguleret
- Kompleks plan

### Beskyttede naturtyper

- Eng
- Hede
- Mose
- Overdrev
- Strandeng
- Sø



# FUJIFILM Heat Pump Project

Ekstern støj fra varmepumpebygning

Fujifilm Biotechnologies

Dato: 11. februar 2026

## Indhold

<b>1</b>	<b>Indledning</b> .....	<b>2</b>
<b>2</b>	<b>Støjkrav</b> .....	<b>2</b>
<b>3</b>	<b>Beskrivelse af støjkilder</b> .....	<b>2</b>
3.1	Øvrige forudsætninger .....	4
<b>4</b>	<b>Beregningspunkter</b> .....	<b>4</b>
<b>5</b>	<b>Beregningsmetode</b> .....	<b>5</b>
<b>6</b>	<b>Lydudbredelsesforhold</b> .....	<b>5</b>
<b>7</b>	<b>Støjens karakter</b> .....	<b>6</b>
<b>8</b>	<b>Maksimalværdi i natperioden</b> .....	<b>6</b>
<b>9</b>	<b>Udvidet usikkerhed</b> .....	<b>6</b>
<b>10</b>	<b>Støjbelastning og konklusion</b> .....	<b>6</b>
	<b>Bilag A: Indretning af varmepumperum med angivelse af rum nr.</b> .....	<b>9</b>
	<b>Bilag B: Angivelse af støjkilder tilhørende varmepumpebygning. Tal henviser til tabel 3.2.</b> .....	<b>10</b>
	<b>Bilag C: Angivelse af støjkilder tilhørende varmepumpebygning. Tal henviser til tabel 3.2.</b> .....	<b>11</b>
	<b>Bilag D. Oversigtskort med angivelse af placering af varmepumpebygning på FujiFilms område.</b> .....	<b>12</b>
	<b>Bilag E: Kildestyrke, <math>L_{WA}</math>, for varmepumpe og luftlydisolation, <math>R'</math>.</b> .....	<b>13</b>

## 1 Indledning

Dette notat beskriver beregning af ekstern støj fra en fremtidig bygning hos Fujifilm Biotechnologies Denmark, Biotek Alle 1, 3400 Hillerød, der skal indeholde varmepumper.

Formålet med notatet er at beregne den samlede støjbelastning fra FujiFilm Biotechnologies Denmark, inklusive støjkilder forbundet med driften af bygningen med varmepumper. Endvidere er der i de enkelte beregningspunkter angivet enkelt støjbidraget fra støjkilderne forbundet med driften af varmepumperne.

Beregningen er baseret på seneste opdaterede SoundPLAN model udarbejdet af Rambøll, med tilføjelse af mindre korrektioner. Modellen er udleveret af Fujifilm via Rambøll.

## 2 Støjkrav

Iht. Fujifilms miljøgodkendelse af den 19. december 2013, inkl. supplement fra den 4. november 2020 er nedenstående støjkrav gældende for den samlede støjbelastning fra virksomheden. Værdierne angiver det ækvivalente, korrigerede støjniveau i dB(A) re 20  $\mu$ Pa.

Tabel 2.1: Gældende støjkrav for Fujifilm Hillerød.

Omtådetype	Man – fre 07-18 Lør 07-14 dB(A)	Man – fre 18-22 Lør 14-22 Søn- og helligdage 07-22 dB(A)	Alle dage Nat 22-07
Erhvervsområde	60	60	60
Centerområde/blandet bolig- og erhvervsområde	55	45	40
Tæt lav boligbebyggelse, samt kolonihaver	45	40	35
Kjeldsvangskilen, EO.F.2	-	-	-

Støjens maksimalværdier,  $L_{pAmax}$ , må om natten ikke overstige 50 dB(A) ved boliger i boligområder og 55 dB(A) ved boliger i blandet bolig- og erhvervsområde.

## 3 Beskrivelse af støjkilder

Støjkilderne forbundet med varmepumpebygningen består af en bygning, der indeholder fire varmepumper og to transformere, hvor varmepumperne er placeret i ét rum og transformere i ét andet. Selve støjkilderne til det eksterne miljø vil bestå af støj fra disse kilder udstrålet via to riste, døre, facaderne og taget. I bilag A er vist plantegning med angivelse af indretning af varmepumpebygningen. I bilag B og C er vist 3D beregningsmodel af varmepumpebygningen med angivelse af de enkelte støjkilder.

Det skal bemærkes, at de viste værdier for luftlydisolation,  $R'_w$ , og kildestyrke er en forudsætning for de beregnede støjbidrag. Endvidere skal det bemærkes, at de oplyste støjdata for transformere og indtag/afkast ikke indeholder oplysning om frekvensfordeling. Der er derfor anvendt en lineær frekvensfordeling for disse støjkluder.

Kildestyrkerne,  $L_{WA}$  [dB(A)], for varmepumperne, transformerne og indtag/afkast er oplyst af leverandøren af udstyret, vist i nedenstående tabel 3.1.

Der er regnet med at varmepumpebygningen kan være i drift hele døgnet.

Tabel 3.1: Kildestyrke for varmepumper og transformere.

Støjkilde	Kildestyrke, $L_{WA}$ [dB(A) re 1 pW]
Varmepumpe pr. stk. (4 stk.)	107*
Transformer type 1 (1 stk.)	67
Transformer type 2 (1 stk.)	69
Indtag/afkast på tag pr. stk. (3 stk.)	75

\*I bilag E er vist den oplyste kildestyrke for varmepumperne som funktion af 1/1 oktavnåb [Hz].

I nedenstående tabel 3.2 er vist de resulterende kildestyrker for varmepumpens bygningsdele, der er resultat af de støjende dele inde i bygningen (varmepumpe og transformere). Betegnelse "Rum 2" er hvor varmepumperne er placeret og "Rum 3" er placeringen for transformerne.

Tabel 3.2: Støjkluder i forbindelse med varmepumpebygningen, luftlydisolation og areal og resulterende kildestyrke.

Støjkilde	Luftlydisolation, $R'_w$ [dB]	Areal [m <sup>2</sup> ]	Resulterende kildestyrke, $L_{WA}$ [dB(A) re 1 pW]
1. Dør lille - Rum 2-Vest	31	2	73
2. Dør lille - Rum 2-Vest	31	2	76
3. Dør lille - Rum 3-Vest	31	2	37
4. Facade - Rum 2-Vest	63	67	69
5. Facade - Rum 3-Vest	33	38	47
6. Rist - Rum 3-Vest	10	4	62
7. Rist - Rum 3-Vest	10	4	62
8. Facade - Rum 2 Øst	33	117	83
9. Dør lille - Rum 2 Øst	31	2	73
10. Facade Nord	63	92	70
11. Tag - Rum 2/3	58	178	82

I bilag E er vist den frekvensafhængige luftlydisolation,  $R'$  [dB].

Se bilag B og C for angivelse af de enkelte støjkluder.

I bilag D er vist oversigtskort med angivelse af placering af varmepumpebygningen på FujiFilms område.

I nedenstående tabel 3.3 er angivet den forudsatte opbygning af varmepumpens klimaskærm, som har betydning for det samlede støjbidrag. Det er vigtigt at alle konstruktioner udføres tætte og efter leverandørens specifikationer.

Tabel 3.3: Angivelse af bygningsdel og opbygning.

Bygningsdel / Placering	Opbygning / Beskrivelse
1, 2, 3 og 9 - Dør	Svarende til en DS mærket 35 dB dør.
4 og 10 – Facade Rum 2 – Vest og Facade Nord	Paroc væg med selvstående forsatsvæg bestående af 2 lag fibergips med 145 mm hulrum og mineraluld der fylder ca. 2/3 af hulrummet.
5 og 8 – Facade Rum 3 - Vest	Paroc væg.
6 og 7 – Riste	Riste med en luftlydisolation, $R'_w$ , på $\geq 10$ dB.
11 – Tag	Trapezplade med mineraluld og tagpap. Indvendigt nedhængt gipsloft bestående af 2 lag gips med mineraluld i hulrummet. Gipsloftet skal hænges i elastiske ophæng.

### 3.1 Øvrige forudsætninger

Foran varmepumpe bygningen monteres der en glasvæg bestående af 8 mm tykt glas. Glasvæggen vil give en forbedring af luftlydisolationen, men da glaspanelerne ikke sidder helt tæt, er der kun regnet med at glasvæggen øger lydisolationen med 2-3 dB.

Der er forudsat, at der monteres en 100 mm tyk porøs lydabsorbent direkte på det nedhængte gipsloft i rummet, hvor varmepumperne er placeret (Rum 2). Absorbenterne skal dække ca. 80 % af det samlede loftsareal. Dette kunne f.eks. være en Ecophon Industry Modus, Rockfon Industrial eller tilsvarende.

## 4 Beregningspunkter

Der er anvendt samme beregningspunkter som i tidligere udførte støj kortlægning fra 2023, der indeholder transformerbygningen.

Følgende beregningspunkter er anvendt:

Tabel 4.1: Anvendte beregningspunkter.

Beregningspunkt	Placering	Støjkrav		
		Man – fre 07-18 Lør 07-14 [dB(A)]	Man – fre 18-22 Lør 14-22 Søn- og helligdage 07-22 [dB(A)]	Alle dage Nat 22-07 [dB(A)]
BP01	I skel til Haveforeningen Rønnevang 64	45	40	35 (50)
BP02	På facade af bolig på Tirsdagsengen 11	45	40	35 (50)
BP03	På facade af bygning ved Hillerød Handelsskole	55	45	40 (55)
BP04	På facade af bolig ved Frederiksborg Haveforening 50	45	40	35 (50)
BP05	I skel til bolig ved Troldestrædet 8	45	40	35 (50)
BP06	I skel til nabovirksomhed FOSS Innovation centre	60	60	60 (-)
BP07	I skel til Hillerød rådhus	55	45	40 (55)
BP08	I skel til Hillerød jobcenter	55	45	40 (55)

## 5 Beregningsmetode

Beregning af den eksterne støj er udført i henhold til den fælles nordiske beregningsmodel jf. Miljøstyrelsens vejledning 5/1993, med opdatering fra 2019.

Til beregningerne er anvendt programmet SoundPLAN v. 9.1 (update 6/10-2025), hvor kort med målestoksforhold, bygninger, reflekterende genstande, terræn, beregningspunkter og kildedata indlægges/digitaliseres, hvorefter SoundPLAN beregner støjen i de udvalgte punkter.

## 6 Lydudbredelsesforhold

Området hvorpå virksomheden er beliggende og de nærmeste naboer er forholdsvis plant.

Terrænet på virksomhedens område er primært befæstet med asfalt eller tilsvarende akustisk hård overflade. Terrænet udenfor virksomhedens grund er blandet akustisk hårdt og blødt.

## 7 Støjens karakter

Ifølge Miljøstyrelsens vejledning nr. 6/1984: "Måling af ekstern støj fra virksomheder", skal der til den målte  $L_{Aeq}$ -værdi adderes 5 dB, såfremt støjen i målepunkter vurderes at indeholde enten tydeligt hørbare toner eller tydeligt hørbare impulser.

Baseret på oplysninger om de beregnede støjkluder, samt den relativt store afstand til beregningspunkterne, vurderes det ikke at støjen vil indeholde hverken hørbare impulser eller toner i beregningspunkterne. Det vurderes derfor at der ikke skal tillægges 5 dB til den beregnede støjbelastning.

## 8 Maksimalværdi i natperioden

Da støjen fra varmepumpebygningen vurderes at være konstant, vil maksimalværdien,  $L_{pAmax}$ , i natperioden svare til det beregnede støjbidrag,  $L_{Aeq}$ .

## 9 Udvidet usikkerhed

Den udvidede usikkerhed vurderes at ligge på  $\pm 5$  dB.

Det skal bemærkes, at ifølge Miljøstyrelsens vejledning nr. 5 fra 1984 kan en støjgrænse for eksisterende virksomheder anses for signifikant overskredet, når resultat fratrukket den udvidede usikkerhed er større end eller lig med støjgrænsen. En støjgrænse kan tilsvarende anses for overholdt, såfremt resultatet adderet den udvidede usikkerhed er mindre end eller lig med støjgrænsen.

Da der er tale om en planlægningssituation, hvor der er regnet på ikke eksisterende støjkluder, er det dog kutyme, at der ved vurderingen af hvorvidt støjgrænsen er overholdt ikke tages hensyn til beregningernes usikkerhed. Der er derfor i konklusionen set bort fra den udvidede usikkerhed.

## 10 Støjbelastning og konklusion

I nedenstående Tabel 10.1 er vist de beregnede samlede støjbelastninger,  $L_r$  [dB(A)], i de forskellige beregningspunkter.

Endvidere er vist i Tabel 10.2 det beregnede støjbidrag i de enkelte beregningspunkter fra de samlede støjkluder tilhørende varmepumpebygningen. Da støjkluderne tilknyttet varmepumpebygningen er regnet med at kunne være i drift hele døgnet, vil støjbidraget være konstant over hele døgnet. Derfor er der udelukkende sammenlignet med støjkravet i natperioden, som er det skrappeste.

Tabel 10.1: Beregnet samlet støjbelastning inkl. varmepumpebygning.

Beregningspunkt	Beregnet støjbelastning, $L_r/L_{pAmax, nat}$ [dB(A)]				Støjkrav [dB(A)]			
	Dag	Aften	Nat	Nat max	Dag	Aften	Nat	Nat max
BP01	41	35	33	33	45	40	35	50
BP02	42	36	34	34	45	40	35	50
BP03	46	41	32	43	55	45	40	55
BP04	43	38	34	34	45	40	35	50
BP05	31	27	25	36	45	40	35	50
BP06	41	35	34	46	60	60	60	-
BP07	38	36	32	42	55	45	40	55
BP08	43	41	37	49	55	45	40	55

Af ovenstående tabel Tabel 10.1 ses det, at gældende støjkrav er overholdt i de mest støjende beregningspunkter.

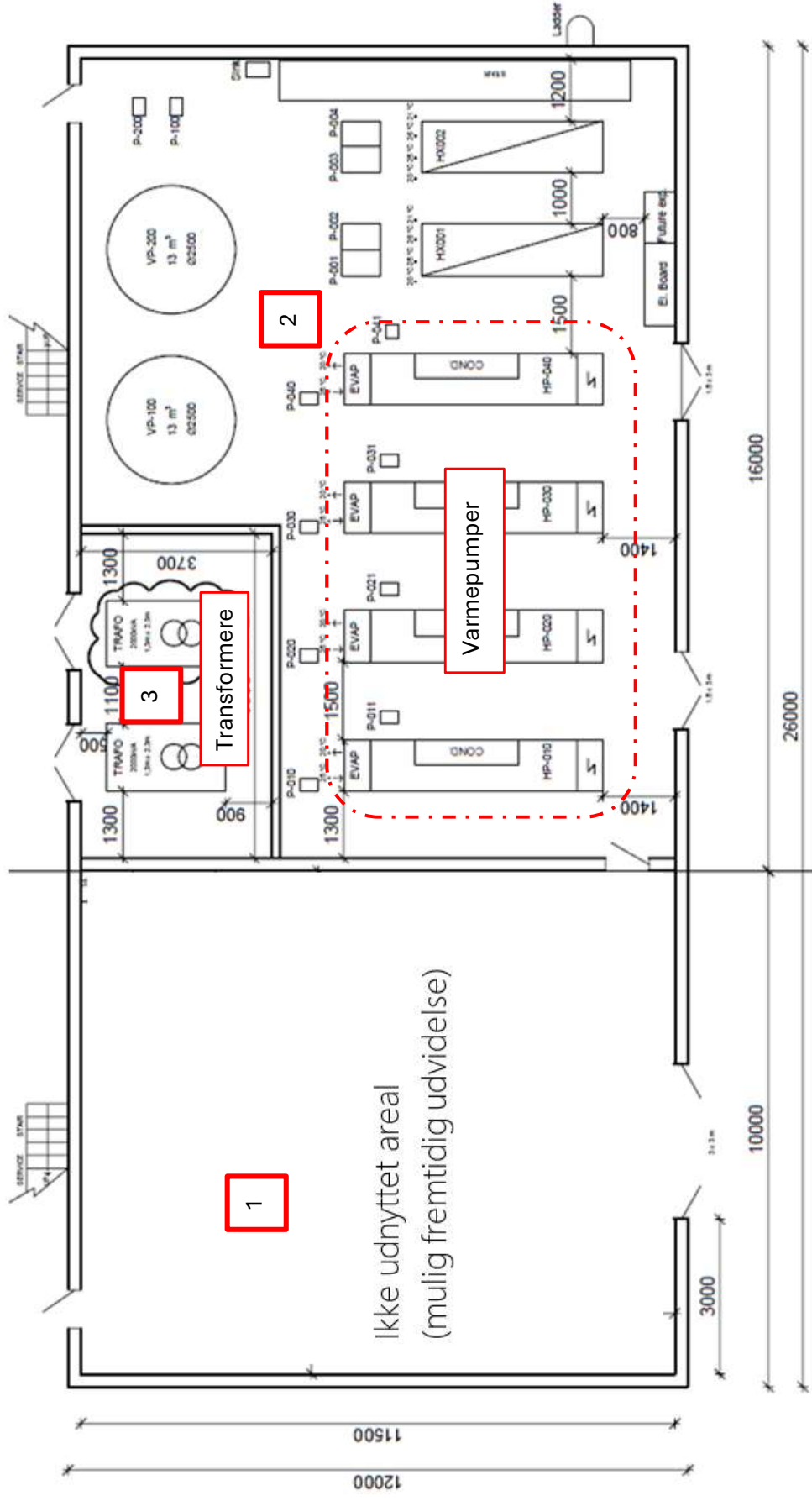
Tabel 10.2: Beregnet støjbidrag,  $L_{Aeq}$ , fra samtlige støjkloder tilknyttet varmepumpebygningen.

Beregningspunkt	Støjbidrag, $L_{Aeq}$ [dB(A)]	Støjkrav nat [dB(A)]
BP01	21	35 (50)
BP02	20	35 (50)
BP03	5	40 (55)
BP04	21	35 (50)
BP05	10	35 (50)
BP06	17	60 (-)
BP07	12	40 (55)
BP08	8	40 (55)

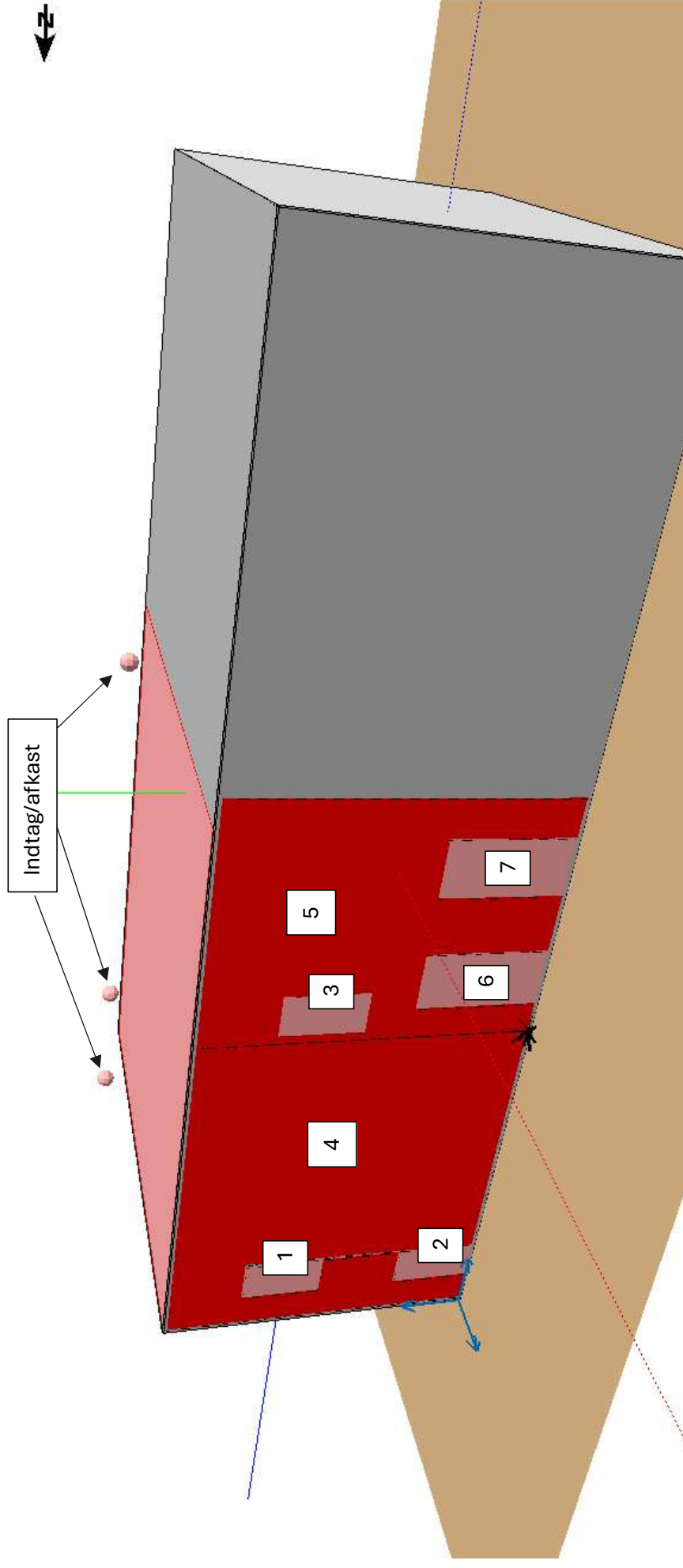
Af ovenstående Tabel 10.2 ses det, at med de beskrevne forudsætninger for støjkloder og luftlydisolation af varmepumpebygning, ligger det samlede støjbidrag fra varmepumpebygningen min. 14 dB under støjkravet for de forskellige beregningspunkter.

Dette betyder, at den samlede støjbelastning fra varmepumpebygningen vurderes ikke at have bety-  
dende indflydelse på den samlede støjbelastning til naboområder fra aktiviteterne fra Fujifilm Biotech-  
nologies, i Hillerød.

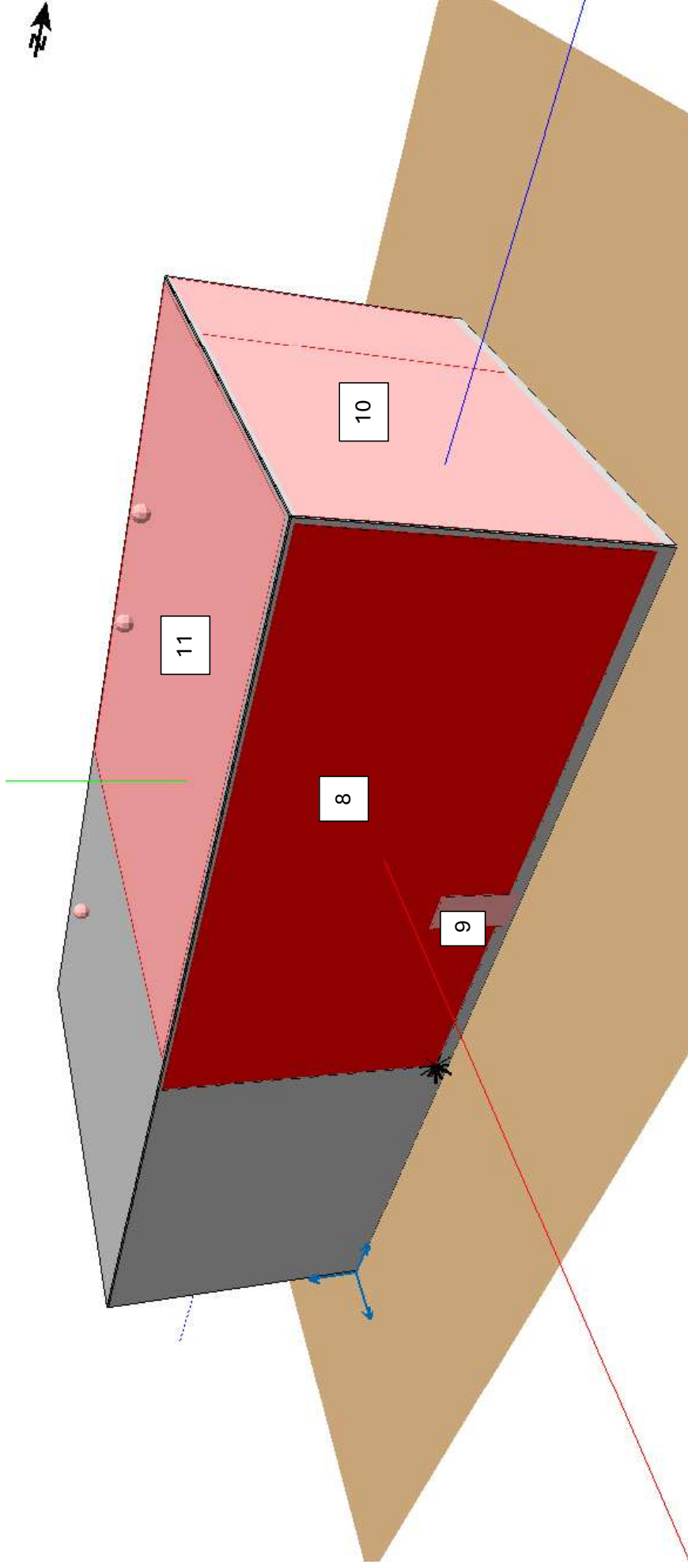
## Bilag A: Indretning af varmepumperum med angivelse af rum nr.



Bilag B: Angivelse af støjkluder tilhørende varmepumpebygning. Tal henviser til tabel 3.2.



Bilag C: Angivelse af støjkluder tilhørende varmepumpebygning. Tal henviser til tabel 3.2.





## Bilag E: Kildestyrke, $L_{WA}$ , for varmepumpe og luftlydisolation, $R'$ .

### Kildestyrke for varmepumpe.

1/1 oktav [Hz]	63	125	250	500	1000	2000	4000	8000	SUM [dB(A)]
LWA [dB(A) re 1 pW]	92	98	99	102	101	98	91	82	107

### Luftlydisolation, $R'$ , som funktion af frekvensen.

Element	1/1 oktav [Hz]	63	125	250	500	1000	2000	4000	8000	$R'_w$ [dB]
1, 2, 3 og 9. Dør lille	$R'$ [dB]	15	15	25	30	30	30	30	30	31

Element	1/1 oktav [Hz]	63	125	250	500	1000	2000	4000	8000	$R'_w$ [dB]
4 og 10. Façade Rum 2 – Vest og Nord	$R'$ [dB]	27	42	56	60	66	68	70	73	63

Element	1/1 oktav [Hz]	63	125	250	500	1000	2000	4000	8000	$R'_w$ [dB]
5 og 8. Façade Rum 3 – Vest og Façade – Rum 2 Øst	$R'$ [dB]	21	27	28	33	26	43	53	53	33

Element	1/1 oktav [Hz]	63	125	250	500	1000	2000	4000	8000	R'w [dB]
6 og 7. Rist - Rum 3	R' [dB]	0	1	5	11	10	7	7	7	10

Element	1/1 oktav [Hz]	63	125	250	500	1000	2000	4000	8000	R'w [dB]
11. Tag - Rum 2 og 3	R' [dB]	21	33	51	60	63	70	72	76	58

## Opfølgende materiale til sag ID nr. 14281778 – Varmepumpe

Vedhæftede er udfyldt CWW tjekliste for BAT 22 og 23, jf. anmodning om supplerende oplysninger, den 12-02-2026.

Dokumentet indeholder redegørelse af BTR, Jord/grundvand samt trafikale forhold. Derudover er der svar til opfølgende spørgsmål.

### Redegørelse for trin 1-3 BTR

#### Trin 1 – oversigt over stoffer, som anvendes i varmepumpebygningen

Projektet omfatter etablering af 4 stk. varmepumper med en samlet ydelse på ca. 3,4 MW, der udnytter spildvarmen i eksisterende system for køletårsvand til at producere varme til centralvarmesystemet.

Systemet anvender ammoniak som kølemiddel, ligesom der anvendes i eksisterende proceskøleanlæg. Ammoniak er det eneste stof som introduceres ifm. etablering af varmepumpe huset. Varmepumpernes varmekilde kommer fra køletårsvand, og kølevand fra centralvarmesystemet. Kølevandet indeholder små mængder (<0,5 ppm) klordioxid som anti-bakteriel middel

#### Trin 2 – Konstatning af farlige stoffer

Ammoniak er en giftig gas, som ved atmosfæriske tryk er en gas. Under tryk, og i systemet vil det have en flydende tilstandsform. Klordioxid i høje koncentrationer kan være miljøskadeligt

#### Trin 3 – Fastlæggelse af relevante stoffer

Ammoniak er et miljøbelastende stof, men ikke relevant ift. BTR. Ammoniak vil påfyldes et lukket system med overvågning, og bliver en del af FLBDs ammoniak beredskabsplan. Hvis en eventuel lækage ville forekomme, vil ammoniak frigives som gas, og der er derfor ikke risiko for jord og grundvandskontaminering.

Som nævnt i projekt materialet er systemet opført efter Arbejdstilsynets regler for ammoniak anlæg, som omfatter overvågning af eventuelle udslip.

Rørtilførsel fra kølevandssystemet, transportere kølevand til varmepumpehuset overjordisk. De vil være synlige ifm. inspektioner, og overvåget i sitets BMS-system. Integriteten af kølesystemet er essentielt for at fabrikken kan fungere, da uden køling, kan produktion ikke køre. Der er derfor ikke risiko for lækage, som ikke ville blive opdaget med det samme og håndteret, af vores 24/7 Utility-vagt.

#### Redegørelse af forhold angående jord og grundvand

Projektet introducerer ingen nye stoffer, som forøger risikoen for jord- og grundvandskontaminering. Ammoniak, der skal anvendes som kølemiddel, påføres et lukket

system, som er lækage-overvåget. Systemet er opført efter strenge regler fra Arbejdstilsynet, da ammoniak er giftig ved eksponering. Risikoen for påvirkning af jord eller grundvand er desuden ikke muligt, da ammoniak vil faseskifte fra væske til gas, ved lækage.

Der er etableret en boring ved siden af varmepumpebygningen, hvor der måles miljøfremmede stoffer i grundvand hvert 10 år og i jordlaget hvert 5 år.

De små transformere som etableres i bygningen, er tørtransformere, og indeholder derfor ikke olie, ligesom den godkendte transformerbygning. De er på 10/0,4 kV og findes flere steder på sitet.

Rørføringer med kølevand sker over befæstet arealer, hvor der også er spildopsamling (tankgård). Systemet er overvåget i sitets BMS-system, så en eventuel lækage i trykfald vil opdages med det samme. Alle rørforbindelser er overjordisk og synlige, så inspektioner og vedligehold kan foretages.

#### **Trafikale forhold**

Varmepumpeprojektet vil have en minimal påvirkning af de trafikale forhold i driftfasen. Varmepumpen vil blive styret og efterset af egne FLBD-medarbejdere, så det vil ikke medføre en stigning af køretøjer til og fra sitet. Systemet vil minimum årligt blive efterset af eksterne, hvor ammoniak tømmes i lukket beholdere, og påfyldt igen efter endt arbejde. Der forventes ikke, at der skal efterfyldes ammoniak på anlægget, da det er et lukket system.

I byggefasen vil der være lastbilkørsel til og fra sitet og eksterne håndværkere. Byggeplads vil efterleve Hillerød Kommunes forskrifter for miljø under anlægsfasen.



## **Bilag B – Afgørelse om ikke-miljøvurderingspligt**



## **Afgørelse om, at etablering og drift af varmepumpebygning ikke er omfattet af krav om miljøvurdering (ikke VVM-pligtigt)**

Miljøstyrelsen har den 12. november 2025 modtaget jeres ansøgning om etablering af varmepumpebygning via Byg og Miljø.

### **Afgørelse**

Miljøstyrelsen har på baggrund af en screening vurderet, at projektet ikke vil kunne påvirke miljøet væsentligt og er derfor ikke omfattet af krav om miljøvurdering (ikke VVM-pligtigt). Afgørelsen er truffet efter § 21 i miljøvurderingsloven<sup>1</sup>.

### **Begrundelse**

Afgørelsen er truffet på baggrund af at projektets eneste væsentlige miljøpåvirkning er støj, hvor støj kan holdes indenfor allerede gældende støjgrænser, at projektet kan rummes indenfor gældende lokalplan og at projektet ikke væsentligt kan påvirke natura 2000 områder eller bilag IV arter.

Miljøstyrelsens screeningsskema er vedlagt umiddelbart efter denne afgørelse.

Afgørelsen er ikke en tilladelse, men alene en afgørelse om, at projektet ikke skal gennem en miljøvurdering før Miljøstyrelsen kan træffe afgørelse om det ansøgte.

### **Sagens oplysninger**

Ansøgningen er indgivet i henhold til § 18 i miljøvurderingsloven. Ansøgningen er fremsendt til Miljøstyrelsen, som varetager kommunalbestyrelsens opgaver og beføjelser for anlægget, jf. §3 stk. 3 i miljøvurderingsbekendtgørelsen<sup>2</sup>.

Projektet er omfattet af bilag 2, punkt 3 i miljøvurderingsloven.

Miljøstyrelsen har foretaget en høring af Hillerød kommune den 24. februar 2026.

---

<sup>1</sup> [Lovbekendtgørelse om miljøvurdering af planer og programmer og af konkrete projekter \(VVM\), nr. 4 af 3. januar 2023.](#)

<sup>2</sup> [Bekendtgørelse om miljøvurdering af planer og programmer og af konkrete projekter \(VVM\), nr. 1608 af 9. december 2024.](#)

Kommunen har ingen kommentarer i forhold til planforhold og natura 2000, bilag IV. Se bilag E for kommunens kommentarer.

#### Natura 2000-områder

Det er Miljøstyrelsens vurdering, at projektet ikke kan påvirke udpegede naturtyper i Natura 2000 områder, og derfor ikke skal vurderes ift. Natura 2000-reglerne. Vurderingen baserer sig på, at projektet ikke giver anledning til emissioner der kan påvirke områderne.

#### Bilag IV-arter

Miljøstyrelsen har på baggrund af en vurdering i henhold til habitatbekendtgørelsen vurderet, at projektet ikke kan beskadige eller ødelægge yngle- eller rasteområder i det naturlige udbredelsesområde for bilag IV dyrearter eller ødelægge bilag IV plantearter i alle livsstadier. Se screeningsskema for begrundelse.

Screeningen er gennemført med udgangspunkt i det projekt, som I har beskrevet i ansøgningen og på baggrund af de miljømæssige forudsætninger, som er gældende på screeningstidspunktet.

Hvis projektet ændres, er I forpligtet til at ansøge igen med henblik på at få afgjort om ændringen er omfattet af krav om miljøvurdering (VVM-pligtigt).

Afgørelsen bortfalder, hvis den ikke er udnyttet inden 3 år efter, at den er meddelt, jf. miljøvurderingslovens § 39.

#### **Offentliggørelse**

Miljøstyrelsens afgørelse offentliggøres udelukkende digitalt. Materialet kan tilgås på Miljøstyrelsens hjemmeside [www.mst.dk](http://www.mst.dk).

Offentligheden har adgang til sagens øvrige oplysninger med de begrænsninger, der følger af lovgivningen.

#### **Klagevejledning**

Afgørelsen kan påklages for så vidt angår retlige spørgsmål af enhver med retlig interesse i sagens udfald samt af landsdækkende foreninger og organisationer, der som formål har beskyttelsen af natur og miljø eller varetagelsen af væsentlige brugerinteresser inden for arealanvendelsen og har vedtægter eller love, som dokumenterer deres formål, og som repræsenterer mindst 100 medlemmer, jf. miljøvurderingslovens § 50.

Hvis du ønsker at klage over denne afgørelse, kan du klage til Miljø- og Fødevarerklagenævnet. Du klager via Klageportalen, som du finder et link til på forsiden af [www.naevneneshus.dk](http://www.naevneneshus.dk). Klageportalen ligger på [www.borger.dk](http://www.borger.dk) og [www.virk.dk](http://www.virk.dk). Du logger på [www.borger.dk](http://www.borger.dk) eller [www.virk.dk](http://www.virk.dk), ligesom du plejer, typisk med MitID.

Klagen sendes gennem Klageportalen til Miljøstyrelsen. En klage er indgivet, når den er tilgængelig for Miljøstyrelsen i Klageportalen. Når du klager, skal du betale

et gebyr på kr. 900 for private og kr. 1800 for virksomheder og organisationer. Du betaler gebyret med betalingskort i Klageportalen.

Du kan læse mere om gebyrordningen og klage på Miljø- og Fødevareklagenævnets hjemmeside (<https://naevneneshus.dk/start-din-klage/miljoe-og-foedevareklage-naevnet/>).

Miljø- og Fødevareklagenævnet afviser din klage, hvis du sender den uden om klageportalen, medmindre du er blevet fritaget for brug af klageportalen.

Hvis du ønsker at blive fritaget for at bruge klageportalen, skal du sende en begrundet anmodning til Miljø- og Fødevareklagenævnet via mail på [mfkn@naevneneshus.dk](mailto:mfkn@naevneneshus.dk). Nævnet afgør herefter, om du kan fritages for at bruge klageportalen. [Se betingelserne for at blive fritaget.](#)

Klagen skal være modtaget senest den 2. juni 2026.

#### *Orientering om klage*

Hvis Miljøstyrelsen får besked fra Klageportalen om, at der er indgivet en klage over afgørelsen, orienterer Miljøstyrelsen virksomheden herom.

Miljøstyrelsen orienterer ligeledes virksomheden, hvis Miljøstyrelsen modtager en klage over afgørelsen fra en klager, som efter anmodning til Miljø- og Fødevareklagenævnet er blevet fritaget for at klage via Klageportalen.

Herudover orienterer Miljøstyrelsen ikke virksomheden.

#### Betingelser mens en klage behandles

Klage over afgørelsen har ikke opsættende virkning, medmindre klagenævnet bestemmer noget andet. Dette indebærer, at en samtidigt eller efterfølgende meddelt miljøgodkendelse eller dispensation til at påbegynde bygge- og anlægsarbejder efter miljøbeskyttelseslovens § 33, stk. 2, som udgangspunkt kan udnyttes. Udnyttes afgørelsen, indebærer dette ingen begrænsning i Miljø- og Fødevareklagenævnets mulighed for at ændre eller ophæve afgørelsen. Hvis nævnet tillægger en klage opsættende virkning, kan en meddelt miljøgodkendelse ikke udnyttes, og nævnet kan påbyde påbegyndte bygge- og anlægsarbejder standset.

#### *Søgsmål*

Hvis man ønsker at anlægge et søgsmål om afgørelsen ved domstolene, skal det ske senest 6 måneder efter, at Miljøstyrelsen har offentliggjort afgørelsen, jf. miljøvurderingslovens § 54. På [www.domstol.dk](http://www.domstol.dk) findes vejledning om at anlægge en retssag ved domstolene.

Med venlig hilsen

Lucas Josephsen Knudsen

### [Sådan håndterer Miljøstyrelsen Miljø og Produktion dine personoplysninger](#)

#### [Sådan håndterer vi dine personoplysninger](#)

Miljøstyrelsen er underlagt reglerne om aktindsigt i offentlighedsloven og i miljøoplysningsloven, og det er kun oplysninger omfattet af undtagelsesbestemmelserne i disse love, som kan undtages aktindsigt og dermed holdes fortrolige. Denne vurdering vil Miljøstyrelsen foretage i forbindelse med en konkret anmodning om aktindsigt.



## Skema til ansøgning samt bilag til myndighedsvurdering om screening for miljøvurderingspligt

**Projekt navn:** Varmepumpe


**MST-journalnummer:** 2025- 113247

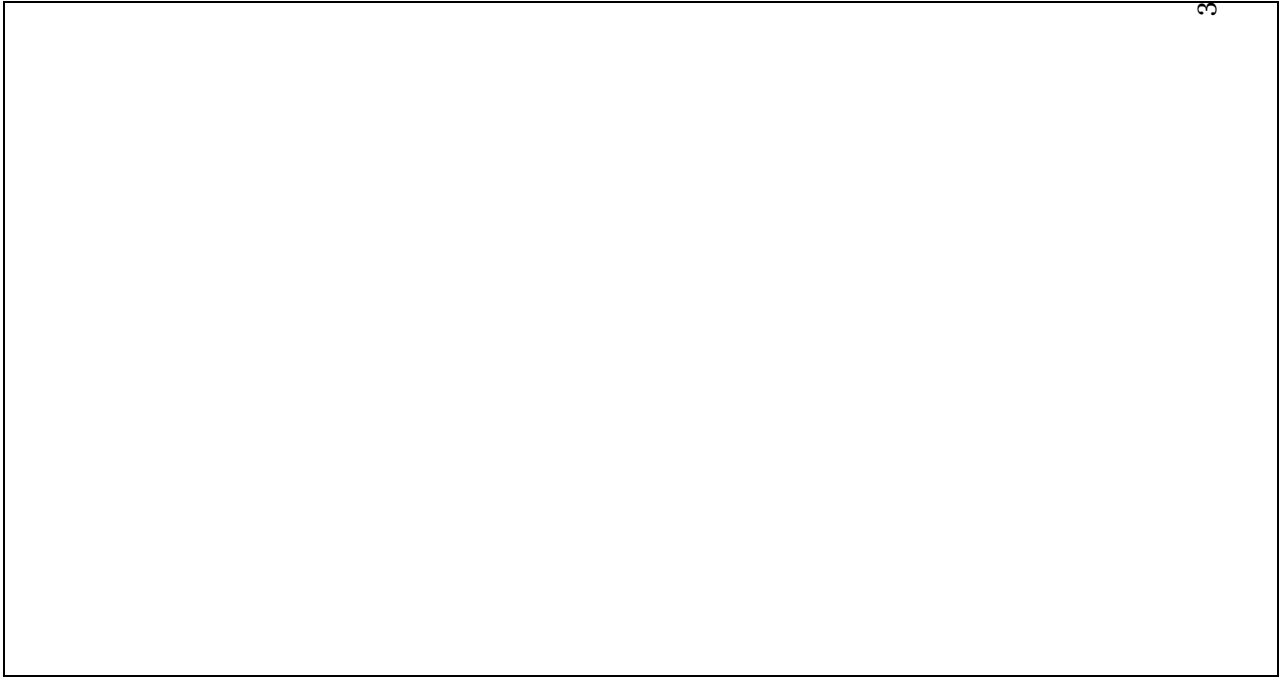
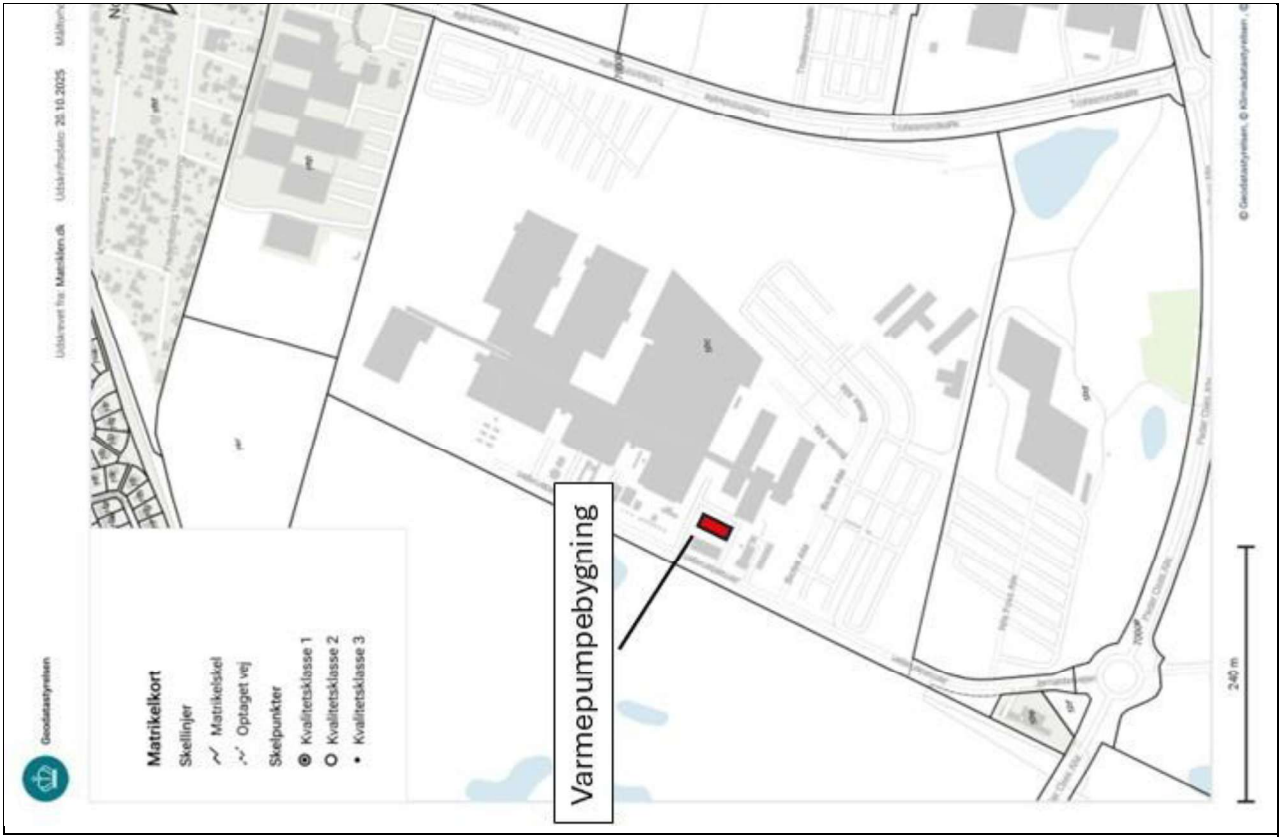
Vejledning til ansøger om udfyldelse af skemaet:

Nedenstående skema anvendes til anmeldelse af projekter omfattet af bilag 2 i miljøvurderingsloven (Lovbekendtgørelse om miljøvurdering af planer og programmer og af konkrete projekter (VVM), nr. 4 af 3. januar 2023 eller senere ændringer). Det er kun kolonnen i midten ("Anmeldte oplysninger"), som skal udfyldes af ansøger. Ansøger skal udfylde rækkerne til og med punkt 42, resten udfyldes af myndigheden.

Hvis der er pligt til at ansøge om projektet gennem den digitale selvbetjening Byg og Miljø (BOM) kan nedenstående skema vedlægges i BOM, når der er svaret "Ja" til at projektet er omfattet af bilag 2 i miljøvurderingsloven. Hvis dette skema udfyldes og vedlægges, skal ansøger ikke samtidigt udfylde de øvrige efterfølgende spørgsmål om VVM/miljøvurdering i BOM. Udfyldelse af nedenstående skema er tilstrækkeligt. Skemaet skal vedlægges i word-format.

Basisoplysninger	Anmeldte oplysninger ( udfyldes af ansøger)	Myndighedsvurdering ( udfyldes af myndigheden)
Projektbeskrivelse (kan vedlægges)	- Se vedlagte notat for projektbeskrivelse	Ingen bemærkninger
Navn, adresse, telefonnr. og e-mail på bygherre	Jacob Holm 28 64 14 22 Jacob.holm@fujifilm.com	Ingen bemærkninger
Navn, adresse, telefonnr. og e-mail på bygherres kontaktperson	Jacob Holm 28 64 14 22 Jacob.holm@fujifilm.com	Ingen bemærkninger
Projektets adresse, matr. nr. og ejerlav. For havbrug angives anlæggets geografiske placering angivet ved koordinater for havbrugets 4	Biotek Allé 1, 3460 Hillerød Landsejerlavsnavn: Trollesminde, Hillerød Jorder Matrikelnummer: 1pc	Ingen bemærkninger

Basisoplysninger	Anmeldte oplysninger (udfyldes af ansøger)	Myndighedsvurdering (udfyldes af myndigheden)
hjørneafmærkninger i bredde/længde (WGS-84 datum).		
Projektet berører følgende kommune eller kommuner (omfatter såvel den eller de kommuner, som projektet er placeret i, som den eller de kommuner, hvis miljø kan tænkes påvirket af projektet)	Hillerød Kommune	Ingen bemærkninger
Oversigtskort i målestok 1:50.000 (målestok skal angives). For havbrug angives anlæggets placering på et søkort.	<p style="text-align: center;">1:5000</p> 	Ingen bemærkninger
Kortbilag i målestok 1:10.000 eller 1:5.000 med indtegnning af anlægget og projektet (vedlægges dog ikke for strækingsanlæg) (målestok skal angives)		Ingen bemærkninger



Basisoplysninger	Anmeldte oplysninger (udfyldes af ansøger)			Myndighedsvurdering (udfyldes af myndigheden)
	Placering af bygning med varmepumpe er markeret på kortet. Den vil blive teknisk forbundet med transformerbygningen (byg 53) og placeret ved siden af.			
<b>Forholdet til reglerne</b>	<b>Ja</b>	<b>Nej</b>		
Er projektet opført på bilag 1 til lov om miljøvurdering af planer og programmer og konkrete projekter (VVM).		x	Hvis ja, er der obligatorisk krav om miljøvurdering. Angiv punktet på bilag 1:	
Er projektet opført på bilag 2 til lov om miljøvurdering af planer og programmer og af konkrete projekter (VVM).	x		Angiv punktet på bilag 2: Punkt 3) Industriallæg til fremstilling af elektricitet, damp og varmt vand.	Ingen bemærkninger
<b>Projektets karakteristika</b>				
1. Hvis bygherren ikke er ejer af de arealer, som projektet omfatter angives navn og adresse på de eller den pågældende ejer, matr. nr. og ejerlav			NA	Ingen bemærkninger
2. Arealanvendelse efter projektets realisering Det fremtidige samlede bebyggede areal i m <sup>2</sup> Det fremtidige samlede befæstede areal i m <sup>2</sup> Nye arealer, som befæstes ved projektet i m <sup>2</sup>			Der henvises til sitets VVM-redegørelse, som følger en befæstelsesplan. Bygningen medfører ingen ny befæstelse udover selve bygningen.	Supplerende oplysninger fremgår af virksomhedens beskrivelse i punkt 3. Miljøstyrelsen har ingen bemærkninger
3. Projektets areal og volumenmæssige udformning				

Basisoplysninger	Anmeldte oplysninger (udfyldes af ansøger)	Myndighedsvurdering (udfyldes af myndigheden)
<p>Er der behov for grundvandssænkning i forbindelse med projektet og i givet fald hvor meget i m</p> <p>Projektets samlede grundareal angivet i ha eller m<sup>2</sup></p> <p>Projektets bebyggede areal i m<sup>2</sup></p> <p>Projektets nye befæstede areal i m<sup>2</sup></p> <p>Projektets samlede bygningsmasse i m<sup>3</sup></p> <p>Projektets maksimale bygningshøjde i m</p> <p>Beskrivelse af omfanget af eventuelle nedrivningsarbejder i forbindelse med projektet</p> <p>4. Projektets behov for råstoffer i anlægsperioden</p>	<p>Bygningen får et areal på ca. 350 m<sup>2</sup> og bliver 8 m høj. Der skal ikke rives bygningerne ned ifm. etableringen.</p> <p>Der foretages ingen nye befæstninger</p>	<p>Ingen bemærkninger</p>
<p>Råstofforbrug i anlægsperioden på type og mængde:</p> <p>Vandmængde i anlægsperioden</p> <p>Affaldstype og mængder i anlægsperioden</p> <p>Spildevand til renseanlæg i anlægsperioden</p> <p>Spildevand med direkte udledning til vandløb, søer, hav i anlægsperioden</p> <p>Håndtering af regnvand i anlægsperioden</p>	<p>Projektet har ingen ændring ift. råstoffer, vandmængde og spildevand i anlægsfasen. Affald genereret svarer til en almindelig mindre byggeplads og vil følge Hillerød kommunes anvisninger for anlægsaffald.</p> <p>Anlægsperioden går fra marts 2026 til marts 2027</p>	<p>Ingen bemærkninger</p>

Basisoplysninger	Anmeldte oplysninger (udfyldes af ansøger)	Myndighedsvurdering (udfyldes af myndigheden)
Anlægsperioden angivet som mm/åå – mm/åå		
5. Projektets kapacitet for så vidt angår flow ind og ud samt angivelse af placering og opbevaring på korbilag af råstoffet/produktet i driftsfasen: Råstoffer – type og mængde i driftsfasen Mellemprodukter – type og mængde i driftsfasen Færdigvarer – type og mængde i driftsfasen Vandmængde i driftsfasen	Se svar 4)	Ingen bemærkninger
6. Affaldstype og årlige mængder, som følge af projektet i driftsfasen: Farligt affald: Andet affald: Spildevand til renseanlæg: Spildevand med direkte udledning til vandløb, sø, hav: Håndtering af regnvand:	Projektet genererer ingen affaldstyper i driftsfasen.	Ingen bemærkninger – projektet genererer ikke affald i driftsfasen
7. Forudsætter projektet etablering af selvstændig vandforsyning?	x	Der er ikke behov for etablering af selvstændig vandforsyning.
8. Er projektet eller dele af projektet omfattet af standardvilkår eller en branchebekendtgørelse?	x	Nej projektet er ikke omfattet af standardvilkår eller branchebekendtgørelser
9. Vil projektet kunne overholde alle de angivne standardvilkår eller krav i branchebekendtgørelse?	x	Ikke relevant. Se punkt 8.

Basisoplysninger	Anmeldte oplysninger (udfyldes af ansøger)		Myndighedsvurdering (udfyldes af myndigheden)
10. Er projektet eller dele af projektet omfattet af BREF-dokumenter?	x	Nej	Ja projektet er omfattet af WGC og CWW BREF-dokumenter. Virksomheden har indsendt BAT-checklister for WGC og CWW. Efter myndighedsvurdering er kun punkt 22 og 23 redegjort for i CWW BAT-checkliste.
11. Vil projektet kunne overholde de angivne BREF-dokumenter?		NA	Se afsnit om 5.1.1 anvendelse af BAT i miljøgodkendelsen.
12. Er projektet eller dele af projektet omfattet af BAT-konklusioner?	x	Nej	Se punkt 10
13. Vil projektet kunne overholde de angivne BAT-konklusioner?		NA	Se punkt 11
14. Er projektet omfattet af en eller flere af Miljøstyrelsens vejledninger eller bekendtgørelser om støj eller eventuelt lokalt fastsatte støjgrænser?	x	Vejledning, ekstern støj fra virksomheder, 1984	Projektet er omfattet af Miljøstyrelsens vejledning om støj. For vurdering henvises til afsnit 4 – Vilkår i miljøgodkendelsen.
15. Vil anlægsarbejdet kunne overholde de eventuelt lokalt fastsatte vejledende grænseværdier for støj og vibrationer?	X	Se vedlagt notat vedr. støj.	Miljøstyrelsen vurderer at opførelsen af varmepumpebygning har en støjpåvirkning der svarer til andet teknisk bygningsarbejde.
16. Vil det samlede anlæg, når projektet er udført, kunne overholde de vejledende grænseværdier for støj og vibrationer?	X		Det er miljøstyrelsens vurdering, at projektet kan overholde de vejledende grænseværdier for støj og vibrationer.
17. Er projektet omfattet af Miljøstyrelsens vejledninger, regler og bekendtgørelser om luftforurening?	Ja	Luftvejledning, Begrænsning af luftforurening fra virksomheder, vejledning nr. 2.	Projektet er omfattet af vejledning om begrænsning af luftforurening.
18. Vil anlægsarbejdet kunne overholde de vejledende grænseværdier for luftforurening?	X		Der vil ikke være emission til luft i forbindelse med drift af dette projekt.
19. Vil det samlede projekt, når anlægsarbejdet er udført, kunne overholde de vejledende grænseværdier for luftforurening?	X	Projektet omfatter en reduktion af emissioner for den allerede godkendte fabrik.	Miljøstyrelsen er enig i virksomhedens betragtning om at projektet vil mindske virksomhedens samlede udledning til luft.

Basisoplysninger	Anmeldte oplysninger (udfyldes af ansøger)	Myndighedsvurdering (udfyldes af myndigheden)
Såfremt der allerede foreligger oplysninger om de indvirkninger, projektet kan forventes at få på miljøet som følge af den forventede luftforurening, medsendes disse oplysninger.		
20. Vil projektet give anledning til støvgener eller øgede støvgener I anlægsperioden? I driftsfasen?	Nej	Miljøstyrelsen vurderer ikke at der vil fremkomme støvgener i forbindelse med projektet i hverken drifts eller anlægsfasen.
21. Vil projektet give anledning til lugtgener eller øgede lugtgener I anlægsperioden? I driftsfasen?	Nej	Miljøstyrelsen vurderer ikke at der vil fremkomme lugtgener i forbindelse med projektet i hverken drifts eller anlægsfasen.
22. Vil projektet som følge af projektet have behov for belysning som i aften og natteimer vil kunne oplyse naboarealer og omgivelserne I anlægsperioden? I driftsfasen?	Nej	Miljøstyrelsen vurderer ikke at der er behov for belysning i forbindelse med projektet.
23. Er projektet omfattet af risikobekendtgørelsen, jf. bekendtgørelse om kontrol med risikoen for større uheld med farlige stoffer nr. 372 af 25. april 2016?	Nej	Virksomheden er ikke en risikovirksomhed. Projektet omfatter ikke oplagring af risikostoffer i mængder, der ændrer virksomhedens risikostatus.

Anmelders oplysninger			Myndighedsvurdering	
Projektets placering	Ja	Nej		Tekst
24. Kan projektet rummes inden for lokalplanens generelle formål?	X			Miljøstyrelsen vurderer at projektet kan rummes indenfor gældende lokalplan for området.
25. Forudsætter projektet dispensation fra gældende bygge- og beskyttelseslinjer?		X		Projektet forudsætter ikke dispensation fra gældende bygge og beskyttelseslinjer.
26. Indebærer projektet behov for at begrænse anvendelsen af naboarealer?		X		Projektet indebærer ikke behov for at begrænse anvendelsen af naboarealer.
27. Vil projektet kunne udgøre en hindring for anvendelsen af udlagte råstofområder?		X		Projektet vil ikke kunne udgøre en hindring for anvendelsen af råstofområder.
28. Er projektet tænkt placeret indenfor kystnærhedszonen?		x		Projektet er ikke placeret i kystnærhedszonen.
29. Forudsætter projektet rydning af skov? (skov er et bevokset areal med træer, som danner eller indenfor et rimeligt tidsrum ville danne sluttet skov af højstammede træer, og arealet er større end 1/2 ha og mere end 20 m bredt.)		x		Projektet er placeret på virksomhedens grund. Der vil ikke være behov for fældning af træer i forbindelse med projektet.
30. Vil projektet være i strid med eller til hinder for realiseringen af en rejst fredningssag?		x		Miljøstyrelsen er ikke bekendt med fredningssager i området.
31. Afstanden fra projektet i luftlinje til nærmeste beskyttede naturtype i henhold til naturbeskyttelseslovens § 3.				Miljøstyrelsen har ingen bemærkninger til det oplyste. Projektet vil ikke medføre påvirkning af de nævnte vandløb

Anmelders oplysninger			Myndighedsvurdering	
Projektets placering	Ja	Nej		Tekst
			<ul style="list-style-type: none"> <li>• Mose og vandhul ved Amtmandsvang, der ligger ca. 600 m mod sydøst</li> <li>• Mose og vandhuller ved Favrholt, der ligger ca. 800 m syd for FDBD.</li> </ul>	
32. Er der forekomst af beskyttede arter og i givet fald hvilke?	x		<p>Spidssnudet frø, grøn frø og lille vandsalamander er observeret i vandhullet syd for FDBD-site. Opsat paddehegn jf miljøkonsekvensrapport, for at sikre, at frøer og salamander ikke vandre ind på byggeplads, efter æglægning.</p>	<p>Miljøstyrelsen har vurderet at dette projekt, ikke vil påvirke Natura-2000 områder eller raste- eller yngleområder for bilag IV arter.</p> <p>Vurderingen baseres på, at projektet foregår på virksomhedens område, og ikke vil være årsag til udledning af miljøskadelige stoffer til luft eller vand. Miljøpåvirkningen i det ansøgte projekt sker primært i form af øget støj.</p> <p>Den pågældende støjudledning er reduceret bedst muligt efter principperne for BAT. Der er lavet en beregning, der viser at virksomheden med god margin ikke vil overskride de fastsatte støjgrænser jf. vilkår F1 fra afgørelse af 21. december 2020.</p> <p>Der har været opsat paddehegn ved virksomhedens skel mod øst det seneste år eller længere.</p> <p>Det vurderes derfor at flagermus i området ikke vil blive væsentligt påvirket idet at der ikke fældes træer i forbindelse med projektet samt at virksomheden ved beregning har vist at de kan overholde deres støjgrænser efter projektets gennemførelse.</p> <p>Miljøstyrelsen har ingen bemærkninger til dette. Det vurderes ikke at have indflydelse på projektets gennemførelse.</p>
33. Afstanden fra projektet i luftlinje til nærmeste fredede område.			1400 meter til Frederiksborg slot, som er fredet område	

Anmelders oplysninger			
Projektets placering	Ja	Nej	Tekst
34. Afstanden fra projektet i luftlinje til nærmeste internationale naturbeskyttelsesområde (Natura 2000-områder, habitatområder, fuglebeskyttelsesområder og Ramsarområder).			Natura 2000-område nr. 261 Freerslev Hegn ligger ca. 800 m sydvest for FDBD og omfatter habitatområde H270. Natura 2000-området har et samlet areal på 274 ha og er særligt udpeget for at beskytte områdets skovnaturtyper, som findes på både våd og tør bund
35. Vil projektet medføre påvirkninger af overfladevand eller grundvand, f.eks. i form af udledninger til eller fysiske ændringer af vandområder eller grundvandsforekomster?		X	
36. Er projektet placeret i et område med særlige drikkevandinteresser?	X		Projektet omfatter ingen ændringer, der udgør en øget risiko for grundvand. Hele området er et OSD-område.
37. Er projektet placeret i et område med registreret jordforurening?		X	
38. Er projektet placeret i et område, der i kommuneplanen er udpeget som område med risiko for oversvømmelse?		X	Jf. Hillerød kommuneplan ligger projektet ikke på et område som er udpeget med risiko for oversvømmelse.
39. Er projektet placeret i et område, der, jf. oversvømmelsesloven, er udpeget		X	

Myndighedsvurdering
<p>Projektets primære miljøpåvirkning er støj. Virksomheden kan dokumentere at de kan overholde deres fastsatte støjgrænser jf. vilkår F1 fra afgørelse 21. december 2020.</p> <p>Virksomheden vil i forbindelse med dette projekt ikke udlede forurenende stoffer til luft eller overfladevand.</p> <p>Virksomheden vil i forbindelse med dette projekt ikke udlede forurenende stoffer til luft eller overfladevand.</p>
<p>Projektet er placeret inde i OSD-område.</p> <p>Projektets primære miljøpåvirkning er støj.</p> <p>Virksomheden vil i forbindelse med dette projekt ikke udlede forurenende stoffer til jord og grundvand.</p> <p>Miljøstyrelsen vurderer ikke at dette projekt kan påvirke jord og grundvand.</p>
<p>Miljøstyrelsen er ikke bekendt med jordforurening på virksomhedens grund.</p> <p>Miljøstyrelsen har ingen bemærkninger til dette.</p>
<p>Miljøstyrelsen har ingen bemærkninger til dette.</p>

Anmelders oplysninger			
Projektets placering	Ja	Nej	Tekst
som risikoområde for oversvømmelse?			
40. Er der andre lignende anlæg eller aktiviteter i området, der sammen med det ansøgte må forventes at kunne medføre en øget samlet påvirkning af miljøet (Kumulative forhold)?		X	Projektet medfører primært miljøpåvirkning i form af støj. Virksomheden har andre støjklider, men virksomheden har ved kan overholde gældende grænseværdier for virksomheden med god margin.
41. Vil den forventede miljøpåvirkning kunne berøre nabolande?		X	Nej projektet vil ikke kunne berøre nabolande
42. En beskrivelse af de tilpasninger, ansøger har foretaget af projektet inden ansøgningen blev indsendt og de påtænkte foranstaltninger med henblik på at undgå, forebygge, begrænse eller kompensere for væsentlige skadelige virkninger for miljøet?			Miljøstyrelsen har ingen bemærkninger til dette.

### Myndighedsvurdering

### Myndighedscreening

	Ikke relevant	Ja	Nej	Bør undersøges
Kan projektets kapacitet og længde for strækingsanlæg give anledning til væsentlige miljøpåvirkninger			X	

Projektet etableres på virksomhedens område. Projektets kapacitet give ikke anledning til væsentlige miljøpåvirkninger.

## Myndighedscreening

	Ikke relevant	Ja	Nej	Bør undersøges	
Kræver bortskaffelse af affald og spildevand ændringer af bestående ordninger i: anlægsfasen driftsfasen			X X		Der vil ikke være generering af affald eller spildevand i driftsfasen bortset fra afledning af tagvand.  I anlægsfasen må der forventes at forekomme byggeaffald.
Indebærer projektet brugen af naturressourcer eller særlige jordarealer			X		Projektet etableres på virksomhedens område. Projektet indebærer ikke brug af naturressourcer eller særlige jordarealer.
Indebærer projektet risiko for større ulykker og/eller katastrofer, herunder sådanne som forårsages af klimæændringer			X		Virksomheden er ikke en risikovirksomhed. Efter etablering af projektet er virksomheden stadig ikke en risikovirksomhed.
Indebærer projektet risiko for menneskers sundhed			X		Projektet vil ved normal drift ikke udgøre en risiko for menneskers sundhed. Systemet overvåges for lækager.
Indebærer projektet en væsentlig udledning af drivhusgasser			X		Projektet etableres på virksomhedens arealer. Projektet indebærer ingen udledning til luft, jord eller vand. Eneste miljøpåvirkning der forventes fra projektet er øget støj.
Tænkes projektet placeret i Vadehavsområdet			X		Projektet er placeret lidt syd for Hillerød.
Vil projektet være i strid med eller til hinder for etableringen af reservater eller naturparker			X		Projektet etableres på virksomhedens arealer. Projektet indebærer ingen udledning til luft, jord eller vand. Eneste miljøpåvirkning der forventes fra projektet er øget støj.
Indebærer projektet en mulig påvirkning af sårbare vådområder			X		Projektet etableres på virksomhedens arealer. Projektet indebærer ingen udledning til luft, jord eller vand. Eneste miljøpåvirkning der forventes fra projektet er øget støj.
Kan projektet påvirke registrerede, beskyttede naturområder			X X		Projektet etableres på virksomhedens arealer. Projektet indebærer ingen udledning til luft, jord eller vand. Eneste miljøpåvirkning der forventes fra projektet er øget støj.
1. Nationalt: 2. Internationalt (Natura 2000):					

## Myndighedscreening

	Ikke relevant	Ja	Nej	Bør undersøges	
Forventes området at rumme beskyttede arter efter habitatdirektivets bilag IV			X		Projektet etableres på virksomhedens arealer. Der er bilag IV arter i områderne omkring virksomheden. Projektet vurderes ikke at kunne påvirke disse, idet der som del af projektet opsættes paddehegn.
Forventes området at rumme danske rødlistearter			X		Projektet etableres på virksomhedens arealer. Der er rødlistede arter i områderne omkring virksomheden. Projektet vurderes ikke at kunne påvirke disse.
Kan projektet påvirke områder, hvor fastsatte miljøkvalitetsnormer allerede er overskredet Overfladevand:  Grundvand: Naturområder: Bolligområder (støj/lys og Luft):			X  X X X		Projektet indebærer ingen udledning til luft, jord eller vand. Eneste miljøpåvirkning der forventes fra projektet er øget støj.
Er området, hvor projektet tænkes placeret, sårbar overfor den forventede miljøpåvirkning			X		Projektet indebærer ingen udledning til luft, jord eller vand. Eneste miljøpåvirkning der forventes fra projektet er øget støj. Virksomheden har ved beregning vist, at projektet kan overholdes indenfor virksomhedens gældende støjgrænser
Tænkes projektet etableret i et tæt befolket område:			X		Projektet er placeret lidt syd for Hillerød.
Kan projektet påvirke historiske, kulturelle, arkæologiske, æstetiske eller geologiske landskabstræk.			X		Projektet etableres på virksomhedens område. Projektet kan ikke påvirke historiske, kulturelle, arkæologiske, æstetiske eller geologiske landskabstræk
Miljøpåvirkningernes omfang (geografisk område og omfanget af personer, der berøres)					Projektet indebærer ingen udledning til luft, jord eller vand. Eneste miljøpåvirkning der forventes fra projektet er øget støj. Virksomheden har ved beregning vist, at projektet kan overholdes indenfor virksomhedens gældende støjgrænser

<b>Myndighedscreening</b>				
	Ikke relevant	Ja	Nej	Bør undersøges
Miljøpåvirkningens grænseoverskridende karakter				
Miljøpåvirkningsgrad og -kompleksitet			X	
Miljøpåvirkningens sandsynlighed				
Miljøpåvirkningens: Varighed Hyppighed Reversibilitet				
<p>Projektet vil ikke påvirke nabolande</p> <p>Projektet indebærer ingen udledning til luft, jord eller vand. Eneste miljøpåvirkning der forventes fra projektet er øget støj. Virksomheden har ved beregning vist, at projektet kan overholdes indenfor virksomhedens gældende støjgrænser</p> <p>Miljøpåvirkningen vil påbegynde i forbindelse med drift. Eneste miljøpåvirkning der forventes fra projektet er øget støj. Virksomheden har ved beregning vist, at projektet kan overholdes indenfor virksomhedens gældende støjgrænser</p> <p>Miljøpåvirkningen vil påbegynde i forbindelse med drift. Eneste miljøpåvirkning der forventes fra projektet er øget støj. Virksomheden har ved beregning vist, at projektet kan overholdes indenfor virksomhedens gældende støjgrænser</p> <p>Støj vil emitteres så længe varmepumperne er i drift. Miljøpåvirkningen stopper når varmepumperne er ude af drift.</p>				
<b>Myndighedens konklusion</b>				
	<b>Ja</b>	<b>Nej</b>		
Giver resultatet af screeningen anledning til at antage, at det anmeldte projekt vil kunne påvirke miljøet væsentligt, således at det er krav om miljøvurdering:		X		

Dato: **16. april 2026**

Sagsbehandler: **Lucas Josephsen Knudsen**



## **Bilag C – Afgørelse om BTR**



## **Afgørelse om at der ikke skal udarbejdes supplerende basistilstandsrapport for Fujifilm Diosynth Biotechnologies Denmark**

Miljøstyrelsen har den 12. november 2025 modtaget en ansøgning om etablering af varmepumpebygning fra Fujifilm Diosynth Biotechnologies Denmark

Miljøstyrelsen har i den forbindelse modtaget oplysninger om forhold beskrevet i trin 1-3 i EU Kommissionens vejledning om basistilstandsrapport<sup>1</sup>.

Virksomheden er omfattet af bilag 1, listepunkt 4.5- fremstilling af farmaceutiske produkter i godkendelsesbekendtgørelsen<sup>2</sup>.

Efter godkendelsesbekendtgørelsens § 15, stk. 1 skal der træffes afgørelse om, hvorvidt det ansøgte udløser, at der skal udarbejdes supplerende basistilstandsrapport jf. § 14, stk. 2. Vurderingen er foretaget for bilag 1-aktiviteten og aktiviteter, der er teknisk og forureningsmæssigt forbundet hermed jf. godkendelsesbekendtgørelsens § 14 stk. 1.

Virksomheden har udarbejdet en basistilstandsrapport for olieprodukter for hele virksomheden. Rapporten er dateret til den 17. december 2024.

### **Afgørelse**

Miljøstyrelsen vurderer, at der ikke skal udarbejdes en supplerende basistilstandsrapport efter godkendelsesbekendtgørelsens § 14, stk. 1.

### **Oplysninger**

Fujifilm har 17. februar 2026 oplyst til Miljøstyrelsen, at der ikke bruges, fremstilles eller frigives stoffer, der klassificeres som farlige efter CLP-forordningen<sup>3</sup> i forbindelse med det ansøgte projekt.

---

<sup>1</sup> Vejledning om basistilstandsrapport, jf. Den Europæiske Unions Tidende af 6. maj 2014, C136, fra side 3 og frem: [https://eur-lex.europa.eu/legal-content/DA/TXT/PDF/?uri=CELEX:52014XC0506\(01\)](https://eur-lex.europa.eu/legal-content/DA/TXT/PDF/?uri=CELEX:52014XC0506(01))

<sup>2</sup> [Bekendtgørelse om godkendelse af listevirksomhed, nr. 1027 af 2. september 2024.](#)

<sup>3</sup> [Europa-Parlamentets og Rådets forordning \(EF\) nr. 1272/2008 af 16. december 2008 om klassificering, mærkning og emballering af stoffer og blandinger artikel 3.](#)

### **Miljøstyrelsens vurdering og begrundelse**

Virksomheden er i forhold til dette projekt ikke omfattet af kravet om udarbejdelse af supplerende basistilstandsrapport efter godkendelsesbekendtgørelsens § 14, stk. 1, da der ikke bruges, fremstilles eller frigives farlige stoffer i forbindelse med det ansøgte.

### **Partshøring**

Der er foretaget høring af virksomheden i henhold til forvaltningsloven. Der er modtaget høringssvar den 4. maj 2026. Virksomheden havde ingen bemærkninger til denne afgørelse.

### **Klagevejledning**

Afgørelsen kan ikke påklages særskilt jf. godkendelsesbekendtgørelsen § 60, stk. 4, men kan påklages i forbindelse med klage over miljøgodkendelsen.

Følgende har mulighed for at klage over afgørelsen til Miljø- og Fødevarerklagenævnet:

- afgørelsens adressat
- enhver, der har en individuel, væsentlig interesse i sagens udfald
- kommunalbestyrelsen
- Styrelsen for Patientsikkerhed

Nærmere klagevejledning fremgår af miljøgodkendelsen.

### *Søgsmål*

Hvis man ønsker at anlægge et søgsmål om afgørelsen ved domstolene, skal det ske senest 6 måneder efter, at Miljøstyrelsen har meddelt afgørelsen, jf. miljøbeskyttelseslovens § 1014. På [www.domstol.dk](http://www.domstol.dk) findes vejledning om at anlægge en retssag ved domstolene.

### **Offentliggørelse og annoncering**

Denne afgørelse vil ikke blive annonceret særskilt, men vil blive vedlagt som en del af miljøgodkendelsen, som vil blive offentliggjort.

Offentligheden har adgang til sagens øvrige oplysninger med de begrænsninger der følger af lovgivningen.

Med venlig hilsen  
Lucas Josephsen Knudsen

---

<sup>4</sup> [Lovbekendtgørelse om miljøbeskyttelse, nr. 1742 af 22. december 2025.](#)

### [Sådan håndterer Miljøstyrelsen Miljø og Produktion dine personoplysninger](#)

#### [Sådan håndterer vi dine personoplysninger](#)

Miljøstyrelsen er underlagt reglerne om aktindsigt i offentlighedsloven og i miljøoplysningsloven, og det er kun oplysninger omfattet af undtagelsesbestemmelserne i disse love, som kan undtages aktindsigt og dermed holdes fortrolige. Denne vurdering vil Miljøstyrelsen foretage i forbindelse med en konkret anmodning om aktindsigt.



## Bilag D – BAT-tjeklister

**Screeningsskema - CWW**

BAT-konklusion	Myndighedsscreening	Kommentar	BAT-konklusion	Myndighedsscreening	Kommentar
BAT 1	Relevant	Miljøledelsessystem er også vurderet i WGC	BAT 13	Ikke relevant	
BAT 2	Ikke relevant		BAT 14	Ikke relevant	
BAT 3	Ikke relevant		BAT 15	Ikke relevant	
BAT 4	Ikke relevant		BAT 16	Ikke relevant	
BAT 5	Ikke relevant		BAT 17	Ikke relevant	
BAT 6	Ikke relevant		BAT 18	Ikke relevant	
BAT 7	Ikke relevant		BAT 19	Ikke relevant	
BAT 8	Ikke relevant		BAT 20	Ikke relevant	
BAT 9	Ikke relevant		BAT 21	Ikke relevant	
BAT 10	Ikke relevant		BAT 22	Relevant	Vilkår F1 fra afgørelse af 21. december 2020 er gjort gældende for denne afgørelse
BAT 11	Ikke relevant		BAT 23	Relevant	
BAT 12	Ikke relevant				

Kolonne 1: BATC-nummer	Kolonne 2: BAT- konklusion	BAT-status: Virksomhedens nuværende status med hensyn til at opfylde BAT-kravet	BAT-handlingsplan: Virksomhedens planlagte aktiviteter for at opfylde BAT-kravet	Virksomhedens reference til dokumentation	Myndighedskommentarer
<b>Genrelle BAT konklusioner</b>					
<b>5.6 Støjmissioner</b>					
BAT 22	For at forebygge eller, såfremt dette ikke er praktisk muligt, reducere støjmissioner er den bedste tilgængelige teknik at etablere og gennemføre en støjhåndteringsplan som et led i miljøledelsessystemet (se BAT 1). Denne plan skal omfatte alle følgende elementer (Anvendelsesområde: Anvendelsen er begrænset til tilfælde, hvor støjgener kan forventes eller er blevet dokumenteret):				Virksomheden arbejder aktivt med støjplanlægning indenfor rammerne af deres miljøgodkendelse. Miljøstyrelsen vurderer at virksomheden kan leve op til BAT 22.
(i)	En protokol, der indeholder de relevante handlinger og tidsfrister	Der arbejdes løbende med at overvåge igangværende projekter, som bidrager til sitets støjbelastning. Akustiker hyret til at overvåge projekter, og sikre sitets SoundPlan overholdes og opdateres løbende. Sammenlægger igangværende projekter, og sikre akkumulerende projekter vurderes i beregningspunkterne.	Oversigt udarbejdes løbende og første version Q2 2026	Site SoundPlan	

(ii)	En protokol for gennemførelsen af støjovertvågning				
(iii)	En protokol for reaktionen på de identificerede støjhændelser				
(iv)	Et støjforebyggelses- og reduktionsprogram, der er designet til at identificere kilden/kilderne, måle/estimere støjeksponeringen, karakterisere kildernes bidrag og gennemføre forebyggelses- og/eller reduktionsforanstaltninger.	Oversigten sammen med SoundPlanen har til formål at identificere støj råderummet i de forskellige beregningspunkter, og derved kunne fastsætte de nødvendige støj reduktioner i fremtidige projekter.		Site SoundPlan	Miljøstyrelsen vurderer, at virksomheden aktivt og i tilstrækkelig grad har indtænkt støjreduktion i udformning af projektet. Det vurderes derfor at virksomheden lever op til BAT 23.
BAT 23	For at forebygge eller, såfremt dette ikke er praktisk muligt, reducere støjemissioner er den bedste tilgængelige teknik at anvende en af nedenstående teknikker eller en kombination af disse.				
(a)	Passende placering af udstyr og bygninger (Beskrivelse: Forøgelse af afstanden mellem kilden og modtageren og anvendelse af bygninger som støjskærme) (Anvendelsesområde: Ved eksisterende anlæg kan der være begrænset mulighed for at flytte udstyr, fordi der mangler plads, eller fordi det ville være forbundet med for store omkostninger).	I forbindelse med opførelse af varmepumpebygningen, er der set ind i støjskærmning fra den igangværende transformerbygning (BP-01 og BP-02). BP3, 8, 7, 5 og 6 er derudover afskærmet af hovedbygningerne. Som også fremgår af støjnotatet er det primært BP01, B02 og BP04, som påvirkes af støjklillerne.		NA02 - Ekstern støj fra varmepumpebygning.	

<p>(b)</p> <p>Driftsforanstaltninger (Beskrivelse: Dette omfatter: i) bedre inspektion og vedligeholdelse af udstyr ii) lukning af døre og vinduer i lukkede arealer i videst muligt omfang iii) betjening af udstyr foretaget af erfarent personale iv) undgåelse af støjende aktiviteter om natten, hvis muligt v) regler for støjkontrol i forbindelse med vedligeholdelsesarbejde) (Anvendelsesområde: Generelt anvendelig).</p>	<p>Systemet kører 24/7, og den tekniske drift er derfor ikke en parameter som kan reguleres. Dog er det væsentlige støjbelastning i vinterhalvåret, hvor der ikke er beboere i kolonihaveforeningen. Vedligehold udføres i hverdage mellem 07-18. Vedligehold af udstyret følger leverandørens anvisninger.</p>	<p>Vedligehold oprettes når anlægget er i drift</p>	<p>CMMS</p>	
<p>(c)</p> <p>Støjsvagt udstyr (Beskrivelse: Dette omfatter støjsvage kompressor, pumper og brændere) (Anvendelsesområde: Gælder kun, hvis udstyret er nyt eller udskiftet).</p>	<p>Leverandør udbudt, men krav til kildestyrke for at overholde SoundPlan beregninger indsat.</p>		<p>Udbudsmateriale</p>	
<p>(d)</p> <p>Støjdæmpende udstyr (Beskrivelse: Dette omfatter: i) støjdæmpere ii) isolering af udstyr iii) indkapsling af støjende udstyr iv) støjdæmpning af bygninger) (Anvendelsesområde: Anvendelsen kan være begrænset som følge af pladskrav (for eksisterende anlæg), sundhedsmæssige og sikkerhedsmæssige spørgsmål).</p>	<p>i) riste med luftlydisolation, R'w, på &gt;10 dB, Trapezplade med mineraluld og tagpap. Indvendigt nedhængt gipsloft bestående af 2 lag gips med mineraluld i hulrummet. Gipsloftet hænges i elastiske ophæng. ii) &amp; iii) 100 mm tyk porøs lydabsorberet direkte på det nedhængte gipsloft i rummet, hvor</p>		<p>Udbudsmateriale</p>	

		<p>varmepumperne er placeret (rum 2). Absorbenterne dækker minimum 80% af det samlede loftareal iv) Paroc stenuid, som effektivt reducerer støjbidrag</p>			
(e)	<p>Støjbegrænsning (Beskrivelse: Indsætning af barrierer mellem støjklider og modtagere (f.eks. støjmure, volde og bygninger) (Anvendelsesområde: Gælder kun for eksisterende anlæg, eftersom konstruktionen af nye anlæg burde gøre denne teknik overflødig. Ved eksisterende anlæg kan der være begrænset mulighed for at indsætte barrierer, fordi der mangler plads).</p>	<p>Omkringliggende bygninger fungerer som støjskærm. Der opsættes ikke noget yderligere eksternt støjværn, da dette er begrænset i lokalplanen</p>			

**Screeningskema - WGC**

BAT-konklusion	Myndighedsscreening	Kommentar	BAT-konklusion	Myndighedsscreening	Kommentar
BAT 1	Relevant	Vilkår A3 fra afgørelse 29. januar 2025 gjort gældende for denne afgørelse. Dette dækker også BAT 1 krav i CWW BREF.	BAT 19	Ikke relevant	
BAT 2	Ikke relevant		BAT 20	Ikke relevant	
BAT 3	Relevant	Ingen tilknyttede vilkår	BAT 21	Ikke relevant	
BAT 4	Ikke relevant		BAT 22	Ikke relevant	
BAT 5	Ikke relevant		BAT 23	Ikke relevant	
BAT 6	Ikke relevant		BAT 24	Ikke relevant	
BAT 7	Ikke relevant		BAT 25	Ikke relevant	
BAT 8	Ikke relevant		BAT 26	Ikke relevant	
BAT 9	Ikke relevant		BAT 27	Ikke relevant	
BAT 10	Ikke relevant		BAT 28	Ikke relevant	
BAT 11	Ikke relevant		BAT 29	Ikke relevant	
BAT 12	Ikke relevant		BAT 30	Ikke relevant	
BAT 13	Ikke relevant		BAT 31	Ikke relevant	
BAT 14	Ikke relevant		BAT 32	Ikke relevant	
BAT 15	Ikke relevant		BAT 33	Ikke relevant	
BAT 16	Ikke relevant		BAT 34	Ikke relevant	
BAT 17	Ikke relevant		BAT 35	Ikke relevant	
BAT 18	Ikke relevant		BAT 36	Ikke relevant	

Kolonne A: Nummer	Kolonne B: BAT-konklusion	Kolonne C: Tilføjelser til BAT-konklusion (Beskrivelse eller henvisning til afsnit i BAT-konklusion)	Kolonne E: BAT-status: Virksomhedens nuværende status med hensyn til at opfylde BAT-kravet	Kolonne F: BAT-handlingsplan: Virksomhedens planlagte aktiviteter for at opfylde BAT-kravet	Kolonne G: Virksomhedens reference til dokumentation	Myndighedskommentarer
1.1. Generelle BAT-konklusioner						
1.1.1. Miljøledelsessystemer						
BAT 1	<p><b>For at forbedre de overordnede miljøpræstationer er det BAT at udarbejde og indføre et miljøledelsessystem (EMS), som omfatter alle følgende elementer:</b></p>	<p><i>Bemærk</i> Ved forordning (EF) nr. 1221/2009 oprettes Den Europæiske Unions ordning for miljøledelse og miljørevision (EMAS), som er et eksempel på et miljøledelsessystem i overensstemmelse med denne BAT. <i>Anvendelse</i> Miljøledelsessystemets detaljeringsgrad og grad af formalisering vil normalt være relateret til arten, omfanget og kompleksiteten af miljøpåvirkninger, det kan have.</p>	<p>Fujifilm Biotechnologies Denmark (FLBD), har et certificeret miljøledelsessystem (ISO14001)</p>	<p>Ikke relevant</p>	<p>Miljøledelsessystemet er forankret i virksomhedens Business Optix system</p>	<p>Miljøstyrelsen har gjort vilkår A3 fra afgørelse af 29. januar 2025 gældende for denne afgørelse.</p>
i.	<p>ledelsens – herunder den øverste ledelses – engagement, lederskab og ansvarlighed med henblik på gennemførelsen af et effektivt miljøledelsessystem</p>					

ii.	en analyse, der omfatter fastlæggelse af organisationens kontekst, afdækning af interessenters behov og forventninger, fastlæggelse af de egenskaber ved anlægget, der er forbundet med mulige risici for miljøet (eller menneskers sundhed), samt af de gældende lovbestemte miljøkrav		
iii.	udvikling af en miljøpolitik, der omfatter kontinuierlig forbedring af anlæggets miljøpræstation		
iv.	fastlæggelse af mål og resultatindikatorer i forbindelse med væsentlige miljøforhold, herunder sikring af overholdelse af gældende lovbestemte krav		
v	planlægning og gennemførelse af de nødvendige procedurer og handlinger (herunder korrigerende og forebyggende foranstaltninger, hvis det er nødvendigt) med henblik på at opfylde miljømålene og undgå miljørisici		Miljøstyrelsen vurderer, at virksomheden skal udforme relevante procedurer for drift og service af varmpumperne. Dette gælder særligt i forhold til at reducere støj og sikre anlæggets integritet.
vi.	fastlæggelse af strukturer, roller og ansvarsområder i forbindelse med miljøaspekter og -mål og tilvejebringelse af de nødvendige		Miljøstyrelsen vurderer at det er vigtigt at virksomheden er bevidst om hvem der ansvarlig for den daglige drift og vedligehold af anlægget.

	finansielle og menneskelige ressourcer				
vii.	sikring af den nødvendige kompetence hos og bevidsthed hos det personale, hvis arbejde kan påvirke anlæggets miljøpræstationer (f.eks. gennem oplysning og uddannelse)				Virksomheden skal sikre, at personalet i relevant omfang er uddannet til at kunne udføre deres arbejde med de godkendte installationer uden risiko for miljøet.
viii.	intern og ekstern kommunikation				
ix.	fremme af medarbejdernes deltagelse i god miljøforvaltningspraksis				
x.	etablering og vedligeholdelse af en forvaltningsmanual og skriftlige procedurer til at kontrollere aktiviteter med betydelig indvirkning på miljøet samt relevante registre				
xi.	effektiv driftsplanlægning og processtyring				
xii.	gennemførelse af passende vedligeholdelsesprogrammer				
xiii.	nødbereidskabs- og indsatsprotokoller, herunder forebyggelse og/eller afbødning af de negative (miljømæssige)				Virksomheden skal lave en nødbereidskabsplan og sikre at nødbereidskabsplanen er tilgængeligt for relevante medarbejdere.
<p>FLBD kan fremsvise et certifikat for ISO14001. Hvis der er behov for specifik dokumentation af miljøledelsessystemet, kan dette fremvises</p>					

xiv.	ved (gen)design af et (nyt) anlæg eller en del deraf, hensyntagen til dets miljøpåvirkninger i hele dets levetid, hvilket omfatter opførelse, vedligeholdelse, drift og nedlukning				
xv.	gennemførelse af et overvågnings- og målingsprogram. Om nødvendigt kan der findes oplysninger i referencerapporten om overvågning af emissioner til luft og vand fra IED-anlæg				
xvi.	regelmæssig anvendelse af benchmarking for de enkelte sektorer				
xvii.	periodisk, uafhængig (så vidt det er praktisk muligt) intern revision og periodisk, uafhængig ekstern revision med henblik på at vurdere miljøresultaterne og fastlægge, om miljøledelsessystemet er i overensstemmelse med planlagte ordninger, og om det gennemføres og vedligeholdes korrekt				

xviii.	<p>vurdering af årsagerne til manglende overensstemmelse, gennemførelse af afhjælpende foranstaltninger som reaktion på manglende overensstemmelse, revision af effektiviteten af korrigerende foranstaltninger og fastlæggelse af, om der er eller kan opstå lignende uoverensstemmelser</p>			
xix.	<p>den øverste ledelses periodiske gennemgang af miljøledelsessystemet og dets fortsatte egnethed, tilstrækkelighed og effektivitet</p>			
xx.	<p>opmærksomhed på og hensyntagen til udviklingen af renere teknikker.</p>			
<p><i>Specifikt for den kemiske sektor skal BAT også medtage følgende elementer i miljøledelsessyste met:</i></p>				

xxi.	en fortegnelse over rørførte og diffuse emissioner til luft (se BAT 2)		En liste af alle afkast er anført med betegnelse for den tilhørende proces. Derudover er der igangsat dronofotops af alle tag/facade afkast (06-10-2025), for at inkludere ændringsafkast uden TAG numre, for at få det fulde overblik.	Fuld afkastkortlægning, udover procesafkast	Handlingsplan luftemissionsmålinger 001.pdfBilag 1-afkastoversigt Fujifilm.pdf	
xxii.	en OTNOC-håndteringsplan for emissioner til luft (se BAT 3)		Business continuity plan for sitets forsyninger, herunder el er etableret. For gasser er strøm essentielt. Dette betyder i praksis at ved brownouts, eller strømsvigt vil sitet kunne operere almindelig drift.	Varmepumpebygning vil blive en del af OTNOC beredskabsplanen	FLBD HV supply strategy	
xxiii.	en integreret strategi for håndtering og behandling af spildgas for rørførte emissioner til luft (se BAT 4)		Der udarbejdes en separat beredskabsplan for ammoniak anlægget, ligesom der er for det eksisterende køle-ammoniak anlæg	Ingen nye aktioner		
xxiv.	et ledelsessystem for diffuse VOC-emissioner til luft (se BAT 19)		FLBD er omfattet af VOC-bekendtgørelsen	Ingen nye aktioner		

<p>xxv.</p>	<p>et kemikalieledelsessystem, der omfatter en fortegnelse over farlige stoffer og særligt problematiske stoffer, der anvendes i processen/processerne og potentialet for substitution af de stoffer, der er opført i denne fortegnelse, med fokus på andre stoffer end råmaterialer, analyseres regelmæssigt (f.eks. årligt) for at identificere mulige nye tilgængelige og sikrere alternativer med ingen eller mindre miljøpåvirkning.</p>		<p>Som et led i FLBDs miljøledelsessystem vurderes alle nye færemærkede stoffer ift. anvendelse, som kundeprogrammer introduceres. Hvis de har miljø eller helbredsmæssig fare, bedes kunden om at substituere. Hvis ikke muligt redegøres her for, og der foretages derefter en vurdering af impact.</p>	<p>Ingen nye aktioner</p>	<p>Change Management. DOC</p>	
<p><b>1.1.2. Andre end normale driftesforhold (OTNOC)</b> <b>BAT 3</b></p>	<p>For at reducere frekvensen af OTNOC og reducere emissionerne til luft under OTNOC er det BAT at etablere og indføre en risikobaseret OTNOC-håndteringsplan som en del af miljøledelsessystemet (se BAT 1), der omfatter alle følgende elementer:</p>					<p><b>Myndighedskommentarer</b></p> <p>Virksomheden har her redegjort for aktionsplan i tilfælde af OTNOC, og vil indlemme varmepumpehuset i beredskabsplan for ammoniak. Varmepumpehuset er understøttet med ammoniakmåler og nødudsug. Miljøstyrelsen vurderer at dette lever op til BAT og har derfor ikke stillet vilkår hertil.</p>

i.	<p>identifikation af potentielle OTNOC (f.eks. svigt i udstyr, der er afgørende for kontrollen med rørførte emissioner til luften, eller udstyr, der er afgørende for forebyggelse af ulykker eller hændelser, der kan føre til emissioner til luft ("kritisk udstyr")), af de grundlæggende årsager hertil og af deres potentielle konsekvenser</p>		<p>Strømsvigt vil forårsage at overvågning af NH<sub>3</sub> vil være ude af drift. Hele sitet er omfattet af et strømbakup system, og da anlægget er et lukket system vurderes det ikke som en risiko</p>	<p>Ingen aktion</p>	<p>FLBD HV supply strategy</p>	
ii.	<p>hensigtsmæssig udformning af kritisk udstyr (f.eks. modularitet og opdeling af udstyr, backupsystemer, teknikker til at undgå, at spildgasbehandlingen også under opstart og nedlukning, udstyr med høj integritet osv.)</p>		<p>Backup dieselgeneratore r sikre strøm til foranstaltninger ved strømsvigt.</p>	<p>ingen aktion</p>		
iii.	<p>etablering og gennemførelse af en specifik forebyggende vedligeholdelsesplan for kritisk udstyr (se BAT 1, xii)</p>		<p>Ikke relevant</p>	<p>ingen aktion</p>		
iv.	<p>overvågning (dvs. vurdering eller, hvor dette er muligt, måling) og registrering af emissioner og dermed forbundne omstændigheder under OTNOC</p>		<p>Overvågningssystemet kan ud fra beholdning vurdere hvor stort et udslip vil være.</p>			

v.	<p>periodisk vurdering af de emissioner, der forekommer under OTNOC (f.eks. frekvens af hændelser, varighed, mængden af udledte forurenende stoffer som anført i punkt iv.) og gennemførelse af korrigerende foranstaltninger, hvis det er nødvendigt</p>		<p>Ikke relevant. Lukket system selv under OTNOC</p>			
vi.	<p>regelmæssig gennemgang og ajourføring af listen over identificerede OTNOC under punkt i. efter den periodiske vurdering af punkt v.</p>		<p>Varmepumpehus et vil indgå i sitets beredskabsplan for NH<sub>3</sub></p>			
vii.	<p>regelmæssig afprøvning af backupsystemer.</p>		<p>Sker kontinuerligt jf. CMMS system</p>	<p>Work orders oprettets i CMMS</p>	<p>Computerized maintenance system</p>	



## **Bilag E – Notat om offentlighed**

Nedenfor følger Hillerød Kommunes høringssvar vedr. Miljøstyrelsens udarbejdelse af miljøgodkendelse og screeningsafgørelse angående etablering af varmepumper mm. på Fujifilm FDBD, Biotek Allé 3400 Hillerød.

#### **Planforhold**

Hillerød Kommune har ingen kommentarer til de beskrevne planforhold i screeningen og kan oplyse, at vi mener denne holder sin indenfor lokalplanens retningslinjer herunder anvendelse.

#### **Natur, bilag IV arter, rødlistede arter mm.**

Ingen bemærkninger

#### **Spildevand**

Ingen bemærkninger.

#### **Klimasikring**

Ingen bemærkninger.

#### **Miljø**

Ingen bemærkninger.

#### **Trafik og vej**

Placeringen af de ønskede aktiviteter ligger på privat matrikel.

Vejene i området inden for den grønne markering, er private veje der ikke reguleres af kommunens vejmyndighed.

Derfor har Hillerød Kommune ingen bemærkninger til placeringen, aktiviteten eller trafikken omkring arbejdet.

Vi må antage, at Fujii, der i samarbejde med Novo, konverterer den eksisterende rundkørsel ved Peder Oxes Allé / Jernaldervejen til et signalanlæg, bedst selv kan vurdere hvordan tidsplanerne kan tilpasse med evt. trafik og jorkørsel i forbindelse med de aktiviteter denne høring omhandler. Generer arbejdet meget lastbilkørsel, hører vi naturligvis gerne om det, til brug for vores generelle trafikplanlægning.



## **Bilag F – Lovgrundlag**

### **Love**

#### **Miljøbeskyttelsesloven (MBL):**

Lovbekendtgørelse om miljøbeskyttelse, nr. 1742 af 22. december 2025.

#### **Miljøvurderingsloven (MVL):**

LBK nr 4 af 03/01/2023 om Bekendtgørelse af lov om miljøvurdering af planer og programmer og af konkrete projekter (VVM).

#### **Planloven:**

LBK nr 572 af 29/05/2024 om Bekendtgørelse af lov om planlægning.

### **Bekendtgørelser**

#### **Habitatbekendtgørelsen:**

BEK nr 1098 af 21/08/2023 om udpegning og administration af internationale naturbeskyttelsesområder samt beskyttelse af visse arter.

#### **Godkendelsesbekendtgørelsen:**

BEK nr 1027 af 02/09/2024 om godkendelse af listevirksomhed.