



Postadresse:  
Natur & Miljø  
Frederiksgade 9 - 4690 Haslev

Telefon: 56 20 30 00  
Telefax : 56 20 30 01  
www.faxekommune.dk

Direkte: 56203043  
Mail: mahvb@faxekommune.dk

Dato 02-05-2018  
j./sagsnr. 06.01.15-P19-1-18  
Kvalitetssikret af gkofo

## Tilslutningstilladelse for overfladevand fra salg- og påfyldningspladser samt befæstede arealer

Spildevandsteknisk beskrivelse og vurdering  
samt vilkår for

OK a.m.b.a  
Køgevej 1A, 4690 Haslev

Center for Plan & Miljø  
2. maj 2018



# Indhold

<b>1. INDLEDNING .....</b>	<b>3</b>
<b>2. GENERELLE OPLYSNINGER OM VIRKSOMHEDEN.....</b>	<b>3</b>
<b>3. DOKUMENTER I SAGEN .....</b>	<b>3</b>
<b>4. TILSLUTNINGSTILLADELSENS VILKÅR .....</b>	<b>4</b>
4.1 TILLADELSENS OMFANG.....	4
4.2 GENERELT .....	4
4.3 INDRETNING OG DRIFT .....	4
4.4 GRÆNSEVÆRDIER, PRØVETAGNING OG ANALYSE.....	5
4.5 KONTROL AF DRIFT .....	5
4.6 GENERELLE OPLYSNINGER/KRAV .....	6
4.7 OFFENTLIGGØRELSE .....	6
<b>5. SPILDEVANDSTEKNISK BESKRIVELSE .....</b>	<b>7</b>
5.1 BELIGGENHED .....	7
5.2 INDRETNING OG DRIFT .....	7
5.3 SPILDEVANDETS SAMMENSÆTNING .....	7
<b>6. SPILDEVANDSTEKNISK VURDERING .....</b>	<b>8</b>
6.1 BELIGGENHED OG PLANFORHOLD.....	8
6.2 INDRETNING OG DRIFT .....	8
6.3 TØMNING AF OLIE-/BENZINUDSKILLER .....	8
6.4 SPILDEVANDETS SAMMENSÆTNING .....	9
6.5 FORURENINGSBEGRÆSENDE FORANSTALTNINGER OG RENERE TEKNOLOGI.....	9
6.6 BEMÆRKNINGER TIL UDCASTET .....	9
6.7 SAMLET VURDERING .....	9
<b>7. KLAGEVEJLEDNING .....</b>	<b>10</b>
<b>BILAG 1 OVERSIGTSBILLEDE.....</b>	<b>11</b>
<b>BILAG 2 KLOAKTEGNING.....</b>	<b>12</b>
<b>BILAG 3 DIMENSIONERING AF OLIE-/BENZINUDSKILLER OG SANDFANG .....</b>	<b>13</b>



## 1. Indledning

Faxe Kommune har den 7. marts 2018 modtaget en ansøgning om tilslutning af spildevand til det offentlige spildevandsanlæg for OK a.m.b.a på Køgevej 1A, 4690 Haslev. Baggrunden for ansøgningen er, at tankstationen skal bygges om, der skal etableres nye tanke, salgs- og påfyldningsplads, olieudskiller samt ændring af afløbssystemet.

Der foreligger ingen oplysninger om skriftlig tilladelse til afledning af processpildevand fra tankstationen. Faxe Kommune er dog bekendt med afledningerne, hvilket betragtes som indirekte § 28 tilladelse uden vilkår.

Tilladelsen til tilslutning af spildevand til den offentlige spildevandskloak gives derfor efter miljøbeskyttelseslovens<sup>1</sup> § 30, stk. 1.

Udkast til tilslutningstilladelsen har været til udtalelse hos virksomheden, Vagn Mogens Hedengran Andersen og Faxe Forsyning.

De fremsendte oplysninger er sammenfattet i den spildevandstekniske beskrivelse.

Tilladelsen til tilslutning af spildevand til den offentlige spildevandskloak kan påklages til Miljø- og Fødevareklagenævnet, se klagevejledning i afsnit 7. Klagefristen er **30. maj 2018**.

Hvis ikke tilladelsen er udnyttet senest 2 år efter den er meddelt, bortfalder den.

## 2. Generelle oplysninger om virksomheden

Virksomhedens aktiviteter på Køgevej 1A, 4690 Haslev, 8br Haslev By, Haslev reguleres efter benzinstationsbekendtgørelsen<sup>2</sup>, returdampbekendtgørelsen<sup>3</sup> samt § 42 i miljøbeskyttelsesloven, som giver Faxe Kommune mulighed for at give påbud om, at uhygiejniske forhold eller væsentlig forurening nedbringes.

Virksomhedens CVR nr.: 39170418

Grundejer: Vagn Mogens Hedengran Andersen, Køgevej 1A, 4690 Haslev.

## 3. Dokumenter i sagen

- Ansøgning af 7. marts 2018.
- Supplerende oplysninger fremsendt den 19. marts 2018.
- Udkast til tilladelse af 5. april 2018.
- Bemærkninger til udkast oplyst og fremsendt den 11. april 2018.
- 2. Udkast til tilladelse af 25. april 2018.

---

<sup>1</sup> Lovbekendtgørelse nr. 966 af 23. juni 2017 om miljøbeskyttelse.

<sup>2</sup> Bekendtgørelse nr. 555 af 9. juni 2001 om forebyggelse af jord- og grundvandsforurening fra benzin- og dieselanlæg.

<sup>3</sup> Bekendtgørelse nr. 1175 af 22. september 2016 om begrænsning af udslip af dampe ved benzinpåfyldning af motorkøretøjer.



## 4. Tilslutningstilladelsens vilkår

På baggrund af det foreliggende materiale giver Faxe Kommune hermed OK a.m.b.a tilladelse til tilslutning af spildevand fra tankstationen på Køgevej 1A, 4690 Haslev, til det offentlige kloaksystem på følgende vilkår:

### 4.1 Tilladelsens omfang

1. Tilladelsen omfatter processpildevand fra salgs- og påfyldningsplads samt drænvand fra tankbrønde. Processpildevandet skal sammen med det sanitære spildevand fra ejendommen afledes til den offentlige fælleskloak.
2. Tagvand og overfladevand fra de øvrige arealer udledes via opsamlingsystemet til virksomhedens regnvandssystem på Køgevej 1A og videre til den offentlige fælleskloak.

### 4.2 Generelt

3. Ved driftsuheld eller spild, der kan have betydning for regn- og spildevandsafledningen, skal Haslev Renseanlæg v/Faxe Forsyning, straks underrettes på telefon 70 26 02 07. Efterfølgende orienteres Faxe Kommune på 56 20 30 00.
4. Efter arbejdets udførelse skal der sendes en opdateret kloakplan til Center for Plan og Miljø, Faxe Kommune.
5. Ved ejerskifte eller ophør af virksomheden, skal tilsynsmyndigheden underrettes så snart dette forhold er kendt og helst 4 uger før ophør/ejerskifte.
6. Et eksemplar af denne tilladelse, samt en opdateret kloakplan, skal findes på adressen og være tilgængelig for den driftsansvarlige.
7. Ændringer i virksomhedens indretning og drift, som har indflydelse på spildevandsafledningen, skal, inden ændringen foretages, meddeles til Faxe Kommune, så det kan afklares, om det udløser et behov for ansøgning om revision af vilkårene i denne tilladelse.

### 4.3 Indretning og drift

8. Salgs- og påfyldningspladser skal anlægges således, at det sikres, at overfladevand fra de tilstødende arealer ikke afleder til salg- og påfyldningspladsernes afløb.
9. Alt processpildevand skal ledes gennem sandfang og olie-/benzinudskiller.  
  
Sanitært spildevand, tagvand samt overfladevand fra de øvrige arealer, må ikke ledes gennem sandfang og olie-/benzinudskiller.
10. Efter olie-/benzinudskillersystemet og forinden tilledning af sanitært spildevand samt tag- og overfladevand, etableres en prøveudtagningsbrønd til udtagelse af spildevandsprøver.
11. Olie-/benzinudskilleren skal have en kapacitet på mindst 1.000 liter. Sandfanget skal have størrelse på mindst 600 liter.
12. Virksomheden skal tilse olie-/benzinudskillernes alarmer årligt. Hvis der har været en oliealarm skal udskilleren tilses, alarmelektroden renses og det undersøges, om alarmen viser forkert. Dato og årsag til alarmen skal indføres i driftsjournalen jf. vilkår 17.
13. Efter tømning af olie-/benzinudskiller, er virksomheden selv ansvarlig for efterfyldning af vand, hvis ikke andet er aftalt med tømningsevirsomheden.



#### 4.4 Grænseværdier, prøvetagning og analyse

14. Spildevandsudledningen skal overholde de i tabel 1 angivne kravværdier:

**Tabel 1. Spildevandsparametre**

Parameter	(Kravværdi) <sup>4</sup>	Analysemetode
pH	6,5 – 9,0	DS 287
Temperatur	50 °C	-
Mineralk olie	20 mg/l	Reflab metode 5:2005

15. Tilsynsmyndigheden kan på forlangende kræve, at der udtages prøver af spildevandet for at kunne belyse spildevandsforholdene fra virksomheden, dog højst 2 gange om året.

16. Spildevandsprøver skal udtages efter olieudskilleren og fra frit faldende vandstråle. Anvendes en mekanisk anordning til frembringelse af frit faldende vandstråle, skal denne gennemløbes med vand i så lang tid, at prøven kan udtages repræsentativt.

Prøvetagningerne af spildevandet må tidligst gennemføres 8 uger efter tømning af sandfang og olie-/benzinudskillere.

Spildevandsprøver skal analyseres for de i tabel 1 angivne parametre. Tilsynsmyndigheden kan forlange, at der analyseres for andre relevante parametre, såfremt det skønnes nødvendigt.

Alle spildevandsprøver skal udtages og analyseres af et af akkrediteret laboratorium/firma i henhold til miljøkvalitetsbekendtgørelsen<sup>5</sup>.

Analyseresultatet skal sendes til tilsynsmyndigheden senest 14 dage efter, at virksomheden har modtaget det fra analysefirmaet.

#### 4.5 Kontrol af drift

17. Virksomheden skal føre driftsjournal over følgende:

- Dato og årsag til oliealarm, herunder om det er en fejl eller om det er pga. for meget olie i olieudskilleren
- Dato for tømning af sandfang og olie-/benzinudskillere, samt mængder af sand/slam og olie
- Tidspunktet for og resultatet af kontrol af evt. udbedringer/reparationer af sandfang og olie-/benzinudskillere samt evt. tæthedsprøvning.
- Analyseresultater for prøvetagninger.

Driftsjournalerne skal forevises Faxe Kommune på forlangende og opbevares tilgængeligt for tilsynsmyndigheden i mindst 5 år.

18. Hvis der ved tæthedsprøvning, inspektion eller egenkontrol konstateres utætheder, skader eller andre uregelmæssigheder, skal installationen efterses og udbedres af en autoriseret kloakmester. Faxe Kommune skal straks underrettes om utætheder, skader og lignende samt om hvordan virksomheden vil udbedre utætheder mv.

19. Samtlige udgifter i forbindelse med tæthedskontrol af afløbssystemet samt prøvetagning og analyse af spildevand skal afholdes af virksomheden.

<sup>4</sup> Vejledning 2 af 1. februar 2006 Tilslutning af industrispildevand til offentlige spildevandsanlæg.

<sup>5</sup> Bekendtgørelse nr. 1903 af 29. december 2015 om kvalitetskrav til miljømålinger.



#### 4.6 Generelle oplysninger/krav

Faxe Kommune kan til enhver tid ændre vilkårene i tilslutningstilladelsen, hvis forhold i recipienten (vandløb eller havet), på renseanlægget, i kloaksystemet, renere teknologi af produktudstyr m.v. eller ændringer i lovgivningen taler herfor.

##### Benzinstationsbekendtgørelsen

Olie-/benzinudskillerne skal, jf. § 11 stk. 4 være indrettet med alarm for væskestand og lagtykkelse. Lagtykkelsesalarmerne skal senest udløses når indholdet af olieprodukter udgør 30 % af udskillerens opsamlingskapacitet.

Det samlede afløbssystem fra påfyldningsplads og salgsplads til og med pågældende olie-/benzinudskiller, skal jf. § 11 stk. 6, tæthedsprøves inden ibrugtagning.

Jf. § 12 stk. 1, skal olie-/benzinudskilleren tømmes, når indholdet af olieprodukter udgør 30 % af opsamlingskapaciteten.

Mindst 1 gang årligt skal sandfang og olie-/benzinudskiller, jf. § 12 stk. 3 inspiceres og renses for eventuelt indhold af slam og andre urenheder.

##### Erhvervsaffaldsregulativet<sup>6</sup>

Olie-/benzinudskiller skal være anmeldt den obligatoriske kommunale tømningsordning, som gælder for olie- og benzinudskilleranlæg i Faxe Kommune. Ønskes fritagelse fra tømningsordningen skal der søges dispensation i henhold til affaldsbekendtgørelsens<sup>7</sup> § 48 stk.1.

#### 4.7 Offentliggørelse

Tilladelsen er den 2. maj 2018 offentliggjort på Faxe Kommunes hjemmeside og DMA-Portalen.

Afgørelsen er sendt til:

- Danmarks Naturfredningsforening, lokal Faxe, [dnfaxe-sager@dn.dk](mailto:dnfaxe-sager@dn.dk)
- Dansk Ornitologisk Forening, lokalafdeling Faxe, [faxe@dof.dk](mailto:faxe@dof.dk)
- Dansk Ornitologisk Forening [natur@dof.dk](mailto:natur@dof.dk)
- Friluftsrådet, [fr@friluftsradet.dk](mailto:fr@friluftsradet.dk) [oestsjaelland@friluftsradet.dk](mailto:oestsjaelland@friluftsradet.dk)
- Vagn Mogens Hedengran Andersen, Køgevej 1A, 4690 Haslev

---

<sup>6</sup> Regulativ for Erhvervsaffald i Faxe Kommune

<sup>7</sup> Bekendtgørelse nr. 1309 af 18. december 2012 om affald.



## 5. Spildevandsteknisk beskrivelse

Den spildevandstekniske beskrivelse bygger på virksomhedens oplysninger om spildevandsforholdene.

### 5.1 Beliggenhed

Køgevej 1A, 4690 Haslev, 8br Haslev By, Haslev

Virksomhedens beliggenhed fremgår af oversigtsbillede i bilag 1. Ejendommens kloakering ses på bilag 2.

### 5.2 Indretning og drift

Virksomhedens spildevand består af overfladevand fra befæstede arealer, salgspladser, dræn fra tankbrønde samt påfyldningspladser.

Ved siden af og under pumpeøen samt ved påfyldningspladsen udføres nye in-situ støbte betonplader med fald til afløb, som føres til olieudskiller og videre til prøvetagningsbrønd, som tilsluttes en ny spildevandsbrønd. Herfra ledes vandet til den eksisterende ledning/brønd, der fører til offentlig kloak.

Forventede maksimale afledning:

- I flg. tabel for dim. af olieudskiller
- Areal:  $30,40 + 24,00 \text{ m}^2 = 54,40 \text{ m}^2$
- Regnintensitet pr. år =  $0,7 \text{ M}^3$
- Mængde pr. år:  $54,40 * 0,7 = 38,08 \text{ m}^3$

Dimensionering af udskilleren er indsendt, se bilag 3.

#### Sandfang og olieudskiller

Der er etableret olieudskiller med virkningsgrad på 99,8 % ved alle flow til udskilleren, der er forventeligt ingen stoffer som udledes.

Olieudskilleren er en klasse 1 filterfri koalescensudskiller, type NeutraSpin 6-600-1000. Olieudskilleren er udført i armeret beton og er med integreret sandfang og flydelukke.

Der etableres ikke magasinbrønd før udskilleren.

### 5.3 Spildevandets sammensætning

#### Processpildevand

Overfladevand fra salgs- og påfyldningspladser samt dræn fra tankbrønde.

Ca. 12 gange årligt rengøres med højtryksrensere. Der er regnet med et vandforbrug på 1 l/s.

#### Tag- og overfladevand

Tag- og overfladevand fra befæstede arealer.



## 6. Spildevandsteknisk vurdering

### 6.1 Beliggenhed og planforhold

Virksomheden ligger i et område, der i kommunerammeplan er udlagt til boligområde H-B18. Der er ingen lokalplan. Tankstationen har ligget på adressen i mange år.

Processpildevand, sanitært spildevand samt tag- og overfaldevand fra tankstationen afledes via den offentlige fælleskloak til Haslev Renseanlæg v/Faxe Forsyning.

Tankstationen ligger inde i Haslev by. Der er ca. 1,2 km til nærmeste Natura2000 fuglebeskyttelsesområde ' Søer ved Bregentved og Gisselfeld' samt ca. 2 km til habitatområdet 'Sø Torup sø og Ulse sø', begge sydøst for tankstationen. Tilslutningen til den offentlige fælleskloak vurderes til, ikke at have betydning for Natura2000 områderne. Der forventes ingen bilag 4-arter ved tankstationen.

### 6.2 Indretning og drift

I forbindelse med renoveringen af tankstationen udskiftes olietanke, olieudskiller, belægning på salgs- og påfyldningsplads og afløbssystemet ændres.

#### Olie-/benzinudskiller

Udskilleranlægget modtager afløbsvand fra påfyld- og salgsplads samt dræn fra tankbrønde. Olie-/benzinudskilleren er en klasse 1 filterfri koalescensudskiller, type NeutraSpin 6-600-1000 med integreret sandfang.

Olie-/benzinudskilleren skal, jf. benzinstationsbekendtgørelsen have en kapacitet på mindst 1.000 liter, og indrettes med alarm for væskestand og lagtykkelse, der udløses når indholdet af olieprodukter udgør 30 % af udskillerens opsamlingskapacitet.

Både virksomheden og Faxe Kommune har foretaget en dimensioneringsberegning for olie-/benzinudskiller og sandfang. Virksomhedens beregning fremgår af bilag 3.

Virksomheden har valgt en olieudskiller med en nominel størrelse på 6 l/s og en kapacitet på 1.000 liter. Faxe Kommune vurderer derfor, at den valgte udskiller er stor nok.

#### Sandfang

Sandfanget størrelse beregnes ud fra udskillerens nominelle størrelse. Belastningen vurderes til middel. Med en nominel størrelse på 6 l/s skal sandfanget mindst have en størrelse på 600 liter.

Det fremgår af databladet for udskilleranlægget, at det integrerede sandfang (slamfang) har en størrelse på 600 liter.

### 6.3 Tømning af olie-/benzinudskiller

Da der ikke etableres magasinbrønd, er der krav om, at olie-/benzinudskilleren skal tømmes efter behov, dvs. senest når indholdet udgør 30 % af udskillerens kapacitet, jf. benzinstationsbekendtgørelsen. Olie-/benzinudskilleren skal dog mindst 1 gang årligt inspiceres og renses.

Olie-/benzinudskilleren skal jf. affaldsbekendtgørelsen være tilmeldt den kommunale tømningsordning. Alternativt skal der søges om fritagelse fra tømningsordningen.





OK a.m.b.a har en fritagelse fra tømningsordningen fra den 2. september 2014 til bl.a. olie-/benzinudskilleren på Køgevej 1A, 4690 Haslev. Så længe dispensationen er gældende, er udskilleren ikke omfattet af den kommunale tømningsordning.

#### **6.4 Spildevandets sammensætning**

Processpildevandet, der stammer fra salgs- og påfyldningspladser samt dræn fra tankbrønde, forventes at kunne indeholde rester af benzin- og olieprodukter (mineralsk olie).

Ved regn afskylles spild og afledes herefter til den offentlige fælleskloak. De fleste mineralske olier har egenskaber (A-stoffer), der gør dem uønskede i spildevandssystemet. I tilfælde, hvor der ikke umiddelbart er mulighed for substitution, vil man derfor ofte søge at begrænse afledningen af disse stoffer mest muligt, blandt andet ved anvendelse af den bedste tilgængelige teknik (BAT). Således vil en korrekt dimensionering af sandfang og olie-/benzinudskilleranlæg være af stor betydning for begrænsningen af forureningen.

Der stilles i tilladelsen vilkår om hvilke kravværdier for pH, temperatur og mineralsk olie, spildevandet skal overholde.

Da udskillersystemet er korrekt dimensioneret, spildevandsmængden minimal og afledning sker til den offentlige fælleskloak, vurderer Faxe Kommune, at der ikke rutinemæssigt skal udtages spildevandsprøver af processpildevandet, men alene stilles indretnings- og driftskrav, såsom regelmæssigt tilsyn med alarmer, sandfang og olie-/benzinudskiller. Der stilles i stedet vilkår om, at virksomheden på tilsynsmyndigheden foranledning, skal udtage prøver af spildevandet, dog højst 2 gange årligt. Prøverne skal analyseres for de i tabel 1 angivne parametre, samt eventuelle andre parametre tilsynsmyndigheden finder nødvendig.

#### **6.5 Forureningsbegrænsende foranstaltninger og renere teknologi**

På baggrund af redegørelsen og vurderingen af virksomhedens spildevandssammensætning vurderes det at virksomheden overholder BAT. Der stilles ikke yderligere vilkår til forureningsbegrænsende teknologi.

#### **6.6 Bemærkninger til udkastet**

Ove Hansen, Comcon, har på vegne af OK a.m.b.a fremsendt bemærkninger til det 1. udkast af 5. april 2018. Bemærkningerne er indarbejdet i tilladelsen. Der var ingen bemærkninger til det 2. udkast.

#### **6.7 Samlet vurdering**

Faxe Kommune vurderer, at afledningens omfang og sammensætning er af en sådan karakter, at der kan gives tilladelse til afledning af processpildevand fra virksomheden, som beskrevet i den spildevandstekniske beskrivelse.



## 7. Klagevejledning

Afgørelsen kan, inden 4 uger fra den er meddelt, påklages til Miljø- og Fødevareklagenævnet. Klagefristen fremgår af tilladelsens side 3.

De klageberettigede er<sup>8</sup>:

- Ansøger.
- Enhver med individuel, væsentlig interesse i afgørelsen.
- Sundhedsstyrelsen.
- Landsdækkende organisationer og foreninger.
- Lokale foreninger, der forinden har meddelt Faxe Kommune, at de ønsker klageret.

Hvis du ønsker at klage over denne afgørelse, kan du klage til Miljø- og Fødevareklagenævnet. Du klager via Klageportalen, som du finder et link til på forsiden af [www.nmkn.dk](http://www.nmkn.dk). Klageportalen ligger på [www.borger.dk](http://www.borger.dk) og [www.virk.dk](http://www.virk.dk). Du logger på [www.borger.dk](http://www.borger.dk) eller [www.virk.dk](http://www.virk.dk), ligesom du plejer, typisk med NEM-ID. Klagen sendes gennem Klageportalen til den myndighed, der har truffet afgørelsen. En klage er indgivet, når den er tilgængelig for myndigheden i Klageportalen. Når du klager, skal du betale et gebyr på kr. 900 for private og 1.800 kr. for virksomheder eller organisationer. Du betaler gebyret med betalingskort i Klageportalen.

Miljø- og Fødevareklagenævnet skal som udgangspunkt afvise en klage, der kommer uden om Klageportalen, hvis der ikke er særlige grunde til det. Hvis du ønsker at blive fritaget for at bruge Klageportalen, skal du sende en begrundet anmodning til den myndighed, der har truffet afgørelse i sagen. Myndigheden videresender herefter anmodningen til Miljø- og Fødevareklagenævnet, som træffer afgørelse om, hvorvidt din anmodning kan imødekommes.

Gebyret betales tilbage, hvis

1. Klagesagen fører til, at den påklagede afgørelse ændres eller ophæves,
2. Klageren får helt eller delvis medhold i klagen, eller
3. Klagen afvises som følge af overskredet klagefrist, manglende klageberettigelse eller fordi klagen ikke er omfattet af Miljø- og Fødevareklagenævnet kompetence.

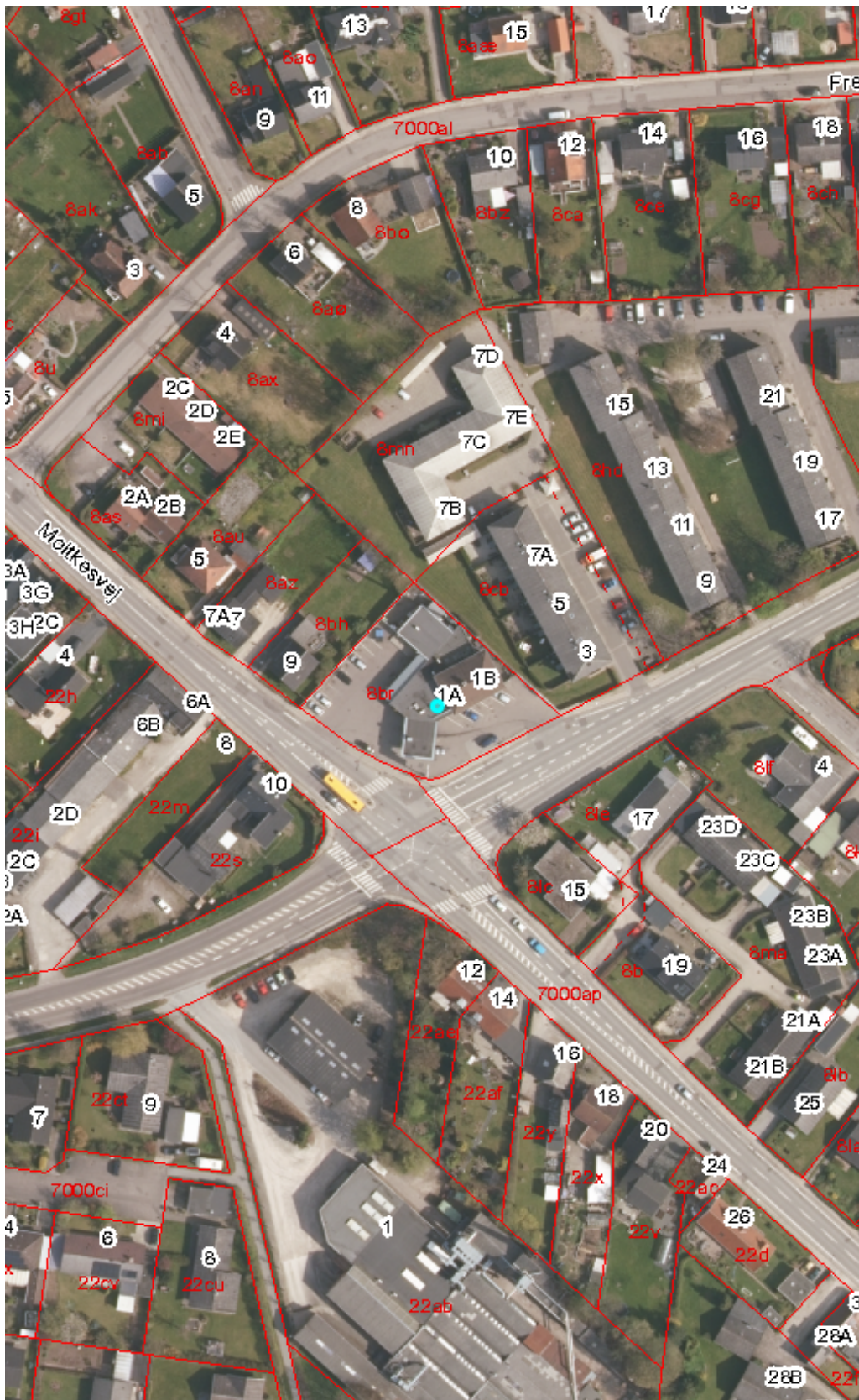
### **Søgsmål**

Ønskes afgørelsen prøvet ved en domstol skal et eventuelt sagsanlæg i henhold til § 101 i miljøbeskyttelsesloven, være anlagt inden 6 måneder efter at afgørelsen er meddelt, dvs. **senest den 2. november 2018**, eller, hvis sagen påklages, inden 6 måneder efter at endelig afgørelse foreligger i sagen.



<sup>8</sup> Se miljøbeskyttelseslovens §§ 98-100.

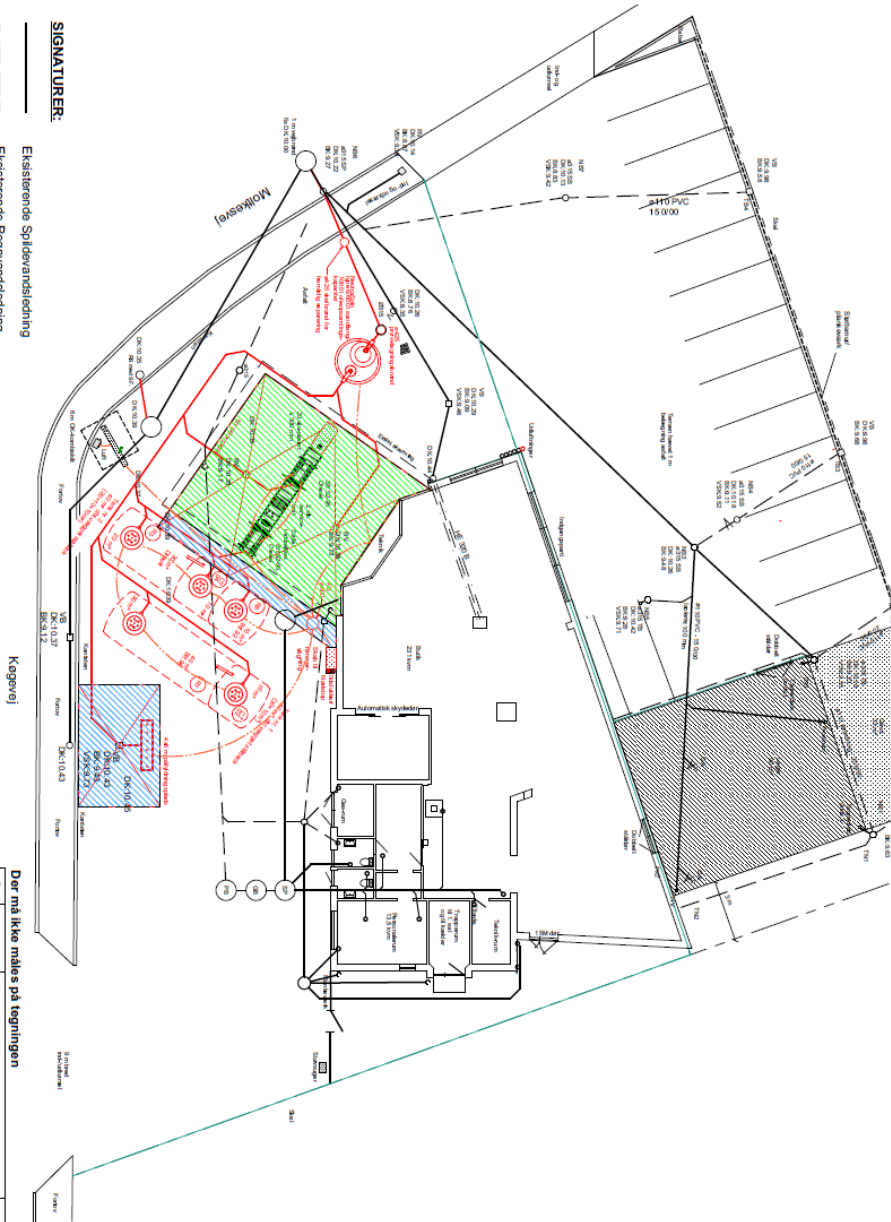


## Bilag 1 Oversigtsbillede



# Bilag 2 Kloaktegning

- SIGNATURER:**
- Eksisterende Splidevandsledning
  - - - Eksisterende Regnvandsledning
  - Ny 110 mm PE-kabeler
  - Ny Splidevandsledning
- Avændingsarealer:**
-  Overdækket betonplade
  -  Betonplade uden overdækning



Der må ikke mides på tegningen

Rev.	Dato:	Beskrivelse:	Udført af:	Rev.	Dato:	Beskrivelse:	Udført af:
C				F			
B	1			E			
A				D			

<p><b>OK</b></p> <p>Ejer: OK Haslev</p> <p>Anbudsadresse: Køgevej 1, 4690 Haslev</p> <p>Projekt: Renovering af tankanlæg</p> <p>Tegning: Ledningsplan</p>		<p>Matr. nr.: 8br, Haslev by og sogn</p> <p>Dato: 22.02.2018</p> <p>Sgn.: STFALTK</p> <p>Kontrol af:</p>	
<p>OK a.m.b.a</p> <p>Avenue Parkvej 11,</p> <p>8260 Viby J</p> <p>Tel: 89 32 22 11</p> <p>Email: ok@ok.dk</p> <p>Internet: www.ok.dk</p>		<p>Matrik. nr.: 12200</p> <p>Tegnings nr.: 738/3</p>	



## Bilag 3 Dimensionering af olie-/benzinudskiller og sandfang

### Skabelon for dimensionering af olieudskiller og sandfang på benzin- og diesel salgsanlæg

Ved dimensionering er der taget udgangspunkt i TI-vejledning, 006 marts, 2004

Dato: 22-02-2017

Etablering, indretning og drift - i henhold til Benzinstationsbekendtgørelsen, bek. Nr. 555 af 9. juni 2001.

Revision: 16. jan. 2017

Udfyld de gule felter med data fra det aktuelle anlæg

Salgsplads	<b>Ikke overdækket areal</b>				
	Længde - i m.:	10	Bredde - i m.:	1	Areal i m <sup>2</sup> : 10
	<b>Overdækket areal - Der regnes med 1/3 areal - slagregn, fra to sider, nord- og vest vende.</b>				
	Længde - i m.:	10	Bredde - i m.:	8	Areal i m <sup>2</sup> : 20,40
	Højde på skærmtag - i m.:	3,4			
	<b>Samlet dimensionsgivende areal i m<sup>2</sup>.:</b>				30,40
	<b>Dimensionsgivende regnvandsstrøm:</b>				
	Regnintensitet. Typisk værdi 0,014 l/s pr. m <sup>2</sup>	0,014	Evt. faktor for korrektion af regnintensitet:	1,20	
	<b>Dimensionsgivende regnvandsstrøm (Qrd):</b>			0,51 l/s.	
	<b>Dimensionsgivende spildevandsstrøm:</b>				
	Grundlag:	Der anvendes højtryksrensere til rengøring ca. 12 gange årligt, Der regnes med en vandstrøm på 1.0 l/s jf. EN 858-2. Der regnes med en densitets faktor på 1, (benzin og diesel). Der regnes med en emulsionsfaktor på 2.			
	<b>Dimensionsgivende spildevandsstrøm (Qsd):</b>			2,0 l/s.	
	Det er ikke sandsynligt, at det regner med max regn-intensitet, samtidig med de korte perioder, hvor der foretages rengøring af salgspladsen, så derfor vælges den største af de to værdier jf. EN 858-2 .				
	<b>Nærmeste nominelle størrelse af standard olieudskiller:</b>			3 l/s.	
Påfyldningsplads	<b>Ikke overdækket areal</b>				
	Længde i m.:	6	Bredde i m.:	4	Areal i m <sup>2</sup> : 24
	<b>Dimensionsgivende regnvandsstrøm:</b>				
	Regnintensitet. Typisk værdi 0,014 l/s pr. m <sup>2</sup>	0,014	Evt. faktor for korrektion af regnintensitet:	1,20	
	<b>Dimensionsgivende regnvandsstrøm (Qrd):</b>			0,40 l/s.	
<b>Nærmeste nominelle størrelse af standard olieudskiller:</b>			3 l/s.		
<b>Ved fælles olieudskiller for afløb fra salgsplads og påfyldningsplads.</b>					
<b>Nominal størrelse på olieudskiller (salgsplads og påfyldningsplads):</b>			3 l/s.		
<b>Størrelsen på sandfang:</b>	Efter Rørcenter-anvisning, min.		600 liter		
	På påfyldningspladsen kan man dog nøjes med et sandfang, i ø300 mm nedløbsbrønd, på 35-70 l.				

