

Sønderborg Kommune  
Rådhusvej 10  
6400 Sønderborg

### **Tillæg til miljøgodkendelse – klargøringshal til biler**

Sønderborg Kommune har den 1. oktober 2020 modtaget en ansøgning om etablering af en uopvarmet hal til klargøring og vask af biler i Sønderborg Lufthavn, Lufthavnsvej 4, 6400 Sønderborg.

#### **Afgørelse**

Sønderborg Kommune meddeler den 17. november 2020 tillægsgodkendelse til etablering og drift af en klargøringshal til biler. Tillægsgodkendelsen meddeles efter Miljøbeskyttelseslovens<sup>1</sup> § 33, stk. 1.

Vilkår er fastsat på baggrund af oplysningerne i ansøgningsmaterialet. Begrundelse og vurdering for vilkår fremgår af vurderingsafsnittet.

Ud over vilkår fastsat i dette tillæg, skal virksomheden overholde de vilkår, som er meddelt i gældende miljøgodkendelse af 26. november 1999.

Tillægsgodkendelsen meddeles på følgende vilkår:

#### Ophør af driften

1. Ved driftsophør skal virksomheden forinden orientere tilsynsmyndigheden herom og træffe de nødvendige foranstaltninger for at undgå forureningsfare og for at efterlade stedet i tilfredsstillende tilstand.

#### Indretning og drift

2. Alle aktiviteter i hallen skal foregå bag lukkede porte.

#### **Erhverv og Affald**

Sønderborg Kommune  
Rådhusvej 10  
6400 Sønderborg  
T: 88 72 40 83

erhverv-affald@sonderborg.dk  
sonderborgkommune.dk

---

<sup>1</sup> Lovbekendtgørelse nr. 1218 af 25. november 2019 om miljøbeskyttelse



#### Affald

3. Genanvendeligt affald i form af pap, papir og plast skal opbevares i lukkede beholdere eller på anden måde beskyttet mod vejrlig.

#### Overfladevand

4. Virksomheden må udelukkende udlede almindeligt belastet overfladevand fra taget på klargøringshallen og befæstet areal foran porten til Augustenborg Fjord.
5. Overfladevandet skal passere et sandfang inden det ledes til Augustenborg Fjord. Sandfang skal være dimensioneret efter DS432.
6. Sandfanget skal have dykket afløb, som kan aflukkes.
7. Sandfanget skal tømmes efter behov, dog mindst en gang årligt. Tømninger skal dokumenteres i en driftsjournal.

#### Beskyttelse af jord, grundvand og overfladevand

8. Vaskepladsen skal være befæstet med fald mod afløb, hvorfra der sker kontrolleret afledning af afløbsvandet.

#### Egenkontrol

9. Virksomheden skal løbende og mindst en gang årligt foretage visuel kontrol for utætheder, revnedannelser og vedligeholdelsesstand af vaskepladsen. Utætheder skal udbedres, så hurtigt som muligt efter at de er konstateret.
10. Dato for visuel kontrol for utætheder, revnedannelser og vedligeholdelsesstand af vaskepladsen samt dato for eventuelle udbedringer af revner eller andre skader noteres i en driftsjournal, jf. vilkår 9.

Driftsjournalen skal være tilgængelig for tilsynsmyndigheden og skal opbevares på virksomheden i mindst 5 år.

#### **Baggrund**

Sønderborg Lufthavn har en miljøgodkendelse til fortsat drift fra 26. november 1999, hvor følgende aktiviteter er godkendt:

Hovedaktivitet:

H 202, *Lufthavne, flyvestationer og flyvepladser.*



Godkendelsen omfatter alle aktiviteter og virksomheder på lufthavnens område uanset hvem der ejer eller lejer disse. Derudover har de en miljøgodkendelse til forlængelse af start- og landingsbanen fra 27. marts 2000 samt et påbud med vilkår for ny overjordisk olietank til påfyldning af køretøjer fra den 15. juli 2009.

Klargøringshallen ønskes taget i drift den 1. december 2020, og der er derfor ansøgt om tilladelse til starte byggeri før miljøgodkendelse. Sønderborg Kommune har den 9. oktober 2020 meddelt tilladelse til, at der kan indhentes byggetilladelse, inden tillægsgodkendelsen er endeligt udarbejdet. Der er meddelt byggetilladelse til projektet den 9. oktober 2020.

#### *VVM-reglerne*

Lufthavnen er omfattet af bilag 2 i Miljøvurderingsloven<sup>2</sup> med punkt:

10 d); *Anlæg af flyvepladser (projekter, som ikke er omfattet af bilag 1).*

Udvidelse og ændring af virksomheden er omfattet af punkt 13 a) på bilag 2 i Miljøvurderingsloven:

13 a); *Ændringer eller udvidelser af projekter i bilag 1 eller nærværende bilag, som allerede er godkendt, er udført eller er ved at blive udført, når de kan have væsentlige skadelige indvirkninger på miljøet (ændring eller udvidelse, som ikke er omfattet af bilag 1).*

Sønderborg Kommune har gennemført en screening af udvidelsen efter Miljøvurderingsloven. Konklusionen på screeningen er, at udvidelsen ikke er omfattet af miljøvurderingspligten. Afgørelsen er meddelt den 9. oktober 2020.

#### *Indretning og drift*

Sønderborg Kommune, Rådhusstorvet 10, 6400 Sønderborg, CVR 29189773, P-nummer 1016753153, har ansøgt om opstilling af en uopvarmet klargøringshal til et biludlejningsfirma i Sønderborg Lufthavn, Lufthavnsvej 4, 6400 Sønderborg. Hallen vil være 10 x 20 m. Der vil blive tør-klargjort ca. 2.600 biler og 600 varevogne (støvsugning og pudsning) og vaskes op til 1.000 biler i hallen. Der vil ske vask af ca. 600 biler og ca. 300 varevogne. Der foretages overfladisk vask med højtryksrensere og sæbe. Der etableres en olieudskiller i forbindelse med den indendørs vaskeplads, der opbygges på betonplade. Pladsen vil ca. være 8 x 10 m, og etableres med kuvertfald mod dræn i gulvet. Afløbet vil blive koblet på en olieudskiller og sandfang.

Det er oplyst, at der primært vil blive klargjort og vasket biler inden for lufthavnens almindelige åbningstid, som er hverdage kl. 7.00-23.00, lørdage

---

<sup>2</sup> Lovbekendtgørelse nr. 973 af 25. juni 2020 om miljøvurdering af planer og programmer og af konkrete projekter (VVM)



kl. 7.30-20.00 samt søndage og helligedage kl. 9.00-21.00. Alle aktiviteter i hallen foregår indendørs bag lukkede porte for at minimere støj.

Placering af hallen i forhold til eksisterende bygninger i lufthavnen fremgår af bilag 1.

Lufthavnens miljøgodkendelse indeholder i dag ikke en klargøringshal til biler, hvorfor der ansøges om tillæg til miljøgodkendelsen med denne aktivitet.

### **Vurdering**

#### *Planforhold*

Hallen etableres i byzonen i kommuneplanrammeområde 4.9.002.T, som er udlagt til tekniske anlæg. Rammeområdet må kun anvendes til lufthavnsrelateret virksomheder. Området er omfattet af lokalplan nr. 409-2 Sønderborg Lufthavn fra 2008. Hallen er placeret i både delområde A og B, hvoraf størstedelen af arealet er placeret i delområde B. Område A er udlagt til aktiviteter i forbindelse med lufthavnens drift, dvs. adgangsveje, intern parkering, terminalbygning, hangar, værksteder, brandstation, andre tekniske anlæg og lignende, mens område B er udlagt til erhvervsvirksomhed i relation til luftfart. Begge delområders anvendelsesbestemmelse giver mulighed for, at der kan opføres en stålhal på den ansøgte placering.

#### *Indretning og drift*

Lufthavnen har en miljøgodkendelse fra 1999. En udvidelse eller ændring af lufthavnen kræver derfor et tillæg til miljøgodkendelsen. Godkendelsen til klargøringshallen gives som et tillæg til lufthavnens miljøgodkendelse, da denne omfatter alle aktiviteter og virksomheder på lufthavnens område uanset hvem der ejer eller lejer disse.

#### *Støj*

Den nye hal vil blive tilgået via Lufthavnsvej. Støj vil primært stamme fra biler der køres til og fra klargøring/vask. Antallet af biler vurderes ikke at være væsentligt anderledes end det antal biler, der på nuværende tidspunkt køres til lufthavnen til udlejning.

Anlæggets støj vil primært bestå af til- og frakørsel af biler samt klargøring og vask af biler. Det er oplyst, at der primært vil blive klargjort og vasket biler inden for lufthavnens almindelige åbningstid, som er hverdage kl. 7.00-23.00, lørdag kl. 7.30-20.00 samt søndage og helligedage kl. 9.00-21.00. Alle aktiviteter i hallen foregår bag lukkede porte for at minimere støj. Støjen herfra vurderes at være ubetydelig i forhold til lufthavnens samlede støjbidrag fra eksisterende terminalaktiviteter. Der er fastsat vilkår for terminalstøj i lufthavnens miljøgodkendelse fra 1999. Det er Sønderborg Kommunes vurdering, at grænseværdierne fortsat kan overholdes.

I lokalplanen for området er der mulighed for at etablere overnatningsmulighed for flypersonale i nabobygningerne til hallen. Desuden



er der mulighed for beboelse af indehavere, portner eller lignende på matr.nr. 735, 917a og 917b Ulkebøl, Ulkebøl. Sønderborg Kommune vurderer, at så længe det kun er flypersonale samt personale i lufthavnen, der overnatter der, kan aktiviteten accepteres støjmæssigt. For at begrænse unødigt støj fastholdes virksomhedens praksis med, at alle aktiviteter i hallen foregår bag lukkede porte, som vilkår.

#### *Luft*

Der etableres ikke luftafkast. Anlægget giver ikke anledning til luftforurening, og der fastsættes derfor ikke yderligere vilkår til virksomhedens luftemissioner. Der er vilkår til luft (støv, røg og lugt) i miljøgodkendelsen fra 1999 som virksomheden stadig skal overholde.

#### *Affald*

Der vil i forbindelse med klargøringshallen være behov for at opstille to mindre containere til pap/papir og almindelig renovationsaffald samt plast.

For at undgå flugt af papir, pap og plast stilles der vilkår om, at det opbevares inden døre eller i lukkede og regntætte containere.

Generelt gælder der, at genanvendeligt affald skal håndteres efter affaldsbekendtgørelsens bestemmelser og at ikke-genanvendeligt affald skal håndteres efter kommunens regulativ for erhvervsaffald.

Virksomheden frembringer dagrenovationslignende affald, og denne fraktion skal være tilmeldt en ordning for dagsrenovationslignende erhvervsaffald.

På baggrund af ovenstående er det Sønderborg Kommunes vurdering, at virksomheden med den beskrevne håndtering af affaldet ikke vil give anledning til forurening eller andre gener.

#### *Spildevand*

På bilag 2 er der vist en afløbsplan for klargøringshallen.

#### Processpildevand

Der vil fremkomme vaskevand fra hallens vaskeplads svarende til vask af ca. 800-1.000 biler pr. år. Der foretages overfladisk vask med højtryksrensere og sæbe. Vaskevand opsamles og ledes gennem olieudskillere og sandfang inden det ledes til offentlig kloak. Det vurderes, på baggrund af erfaringstal fra lignende aktiviteter, at der maksimalt vil være et vandforbrug på 20 m<sup>3</sup>/år. Der vil ikke blive afledt sanitært spildevand fra bygningen.

Projektet kræver en tilslutningstilladelse. Der er meddelt tilladelse til tilslutning til offentlig kloak den 11. november 2020.



### Tag- og overfladevand

Der vil som følge af etablering af 275 m<sup>2</sup> belægning/tagareal fremkomme overfladevand. Se afløbsplan på bilag 2 for befæstet område (grå areal). Overfladevand fra hallen og belægningsarealer bliver ledt til eksisterende opsamlingsledning, som har udløb i Augustenborg Fjord. Overfladevandet udledes via sandfang til recipienten.

Der er beregningen af overfladevand til afledning forudsat følgende:

- Tagareal på 200 m<sup>2</sup>.
- "Klippekant" omkring bygning på 40 cm (bygning er 10 x 20 m).
- Plads foran port er 50 m<sup>2</sup> (10 x 5 m).
- Sønderborg Damgade Pumpestation er anvendt til input i SVK regneark for regnintensitet, med en sikkerhedsfaktor på 1,4, gentagelsesperiode på 5 år og en varighed på 10 min.

Herved fås en regnintensitet på 0,024 l/s/m<sup>2</sup> og en forventet mængde til afledning på 6,6 l/s (275 m<sup>3</sup> x 0,024 l/s/m<sup>2</sup>). Jf. middelårsnedbøren i området svarer dette til ca. 200 m<sup>3</sup>/år.

Den maksimale mængde af spildevand afledt pr. døgn og pr. år er oplyst til maksimalt 6,6 l/s (275 m<sup>3</sup> x 0,024 l/s/m<sup>2</sup>) og ca. 200 m<sup>3</sup>/år. Det forventes at overfladevand udledes med almindelig årstidsvaration.

Augustenborg Fjord er i vandområdeplanerne 2015 - 2021 målsat til god økologisk tilstand, men har p.t. en samlet dårlig økologisk tilstand. Det vurderes, at overfladevandet fra hallen og belægningsarealer er almindeligt belastet og det vil derfor ikke have nogen væsentlig negativ påvirkning på recipienten.

På sigt bør alt tag- og overfladevand fra lufthavnen ledes igennem korrekt dimensionerede våde regnvandsbassiner, så der sker en forbedret tilbageholdelse af næringsstoffer og miljøfremmede stoffer.

Da dette tillæg til miljøgodkendelsen kun indeholder ekstra befæstelse i mindre omfang, kan det forventes, at krav om etablering af regnvandsbassiner vil blive stillet i forbindelse med revurdering af lufthavnens miljøgodkendelse.

Der fastsættes vilkår til, at virksomheden udelukkende må udlede almindeligt belastet overfladevand fra taget på hallen og befæstede arealer til Augustenborg Fjord. Overfladevandet skal passere et sandfang inden det ledes til recipienten. Sandfanget skal have dykket afløb, som kan aflukkes, og sandfanget skal tømmes efter behov, dog mindst en gang årligt. Tømninger skal dokumenteres i en driftsjournal.

### *Beskyttelse af jord, grundvand og overfladevand*

Rengøringsmidler, affedningsmidler mv. opbevares i tætte egnede beholdere uden mulighed for spild til afløb. Eventuel spild af olie og lignende opsamles og bortskaffes som farligt affald.



Vask af biler og hjælpestoffer vil kun blive benyttet på arealer med fast belægning. Vaskevand ledes igennem renseforanstaltninger inden det ledes til offentlig kloak. Der fastsættes derfor vilkår om, at vaskepladsen skal være befæstet med fald mod afløb, hvorfra der sker kontrolleret afledning af afløbsvandet.

Der vil ikke blive etableret tankanlæg i hallen, da biler vil blive tanket i Sønderborg.

Der vurderes, at der med det fastsatte vilkår til vaskepladsen ikke vil være fare for jord, grundvand eller overfladevand i forbindelse med den ansøgte udvidelse. Der er endvidere vilkår til beskyttelse af jord og grundvand (opbevaring af farligt affald og spild) i miljøgodkendelsen fra 1999, som virksomheden stadig skal overholde.

#### *Egenkontrol*

Virksomheden har foreslået, at egenkontrollen vil bestå af at føre dokumentation med følgende:

- Pejling og tømning af sandfang og olieudskillere.
- Tidspunkt og årsag til evt. uheld og driftsforstyrrelser samt afhjælpende foranstaltninger hermed.
- Eftersyn og reparation af belægning under vaskeplads.
- Affald: type, tidspunkt, mængde og bortskaffelse.
- Månedligt vandforbrug.
- Månedligt forbrug af afslingsprodukt.
- Månedligt forbrug af vaskemidler fordelt på type.

Der er i ovenstående taget udgangspunkt i vilkår 37 i miljøgodkendelsen fra 1999. Sønderborg Kommune vurderer, at aktiviteten vil være omfattet af miljøgodkendelsens vilkår 37, men at der ud over dette skal fastsættes vilkår til, at virksomheden løbende og mindst en gang årligt skal foretage visuel kontrol for utætheder, revnedannelser og vedligeholdelsesstand af vaskepladsen. Utætheder skal udbedres, så hurtigt som muligt efter at de er konstateret. Der skal føres driftsjournal over kontrollen. Denne egenkontrol vil påfalde lejereren af hallen.

#### *Ophør af virksomhed*

Ifølge § 21 i Godkendelsesbekendtgørelsen<sup>3</sup> skal der fastsættes vilkår, der sikrer, at der ved ophør af driften træffes nødvendige foranstaltninger for at undgå forureningsfare og at stedet bringes tilbage til tilfredsstillende tilstand. Der fastsættes derfor vilkår om, at virksomheden ved driftsophør af aktiviteterne i klargøringshallen forinden skal orientere tilsynsmyndigheden

---

<sup>3</sup> Bekendtgørelse nr. 1534 af 9. december 2019 om godkendelse af listevirksomhed



herom og træffe de nødvendige foranstaltninger for at undgå forureningsfare og for at efterlade stedet i tilfredsstillende tilstand.

#### *Bedst tilgængelige teknik (BAT)*

Virksomheden er ikke omfattet af standardvilkår, hvorfor BAT fastlægges på grundlag af kriterierne i bilag 6 i Godkendelsesbekendtgørelsen:

- 1) Anvendelse af teknologi, der resulterer i mindst muligt affald.
- 2) Anvendelse af mindre farlige stoffer.
- 3) Fremme af teknikker til nyttiggørelse og genanvendelse af stoffer, der produceres og forbruges i processen, og i relevant omfang affald.
- 4) De pågældende relevante emissioners art, virkninger og omfang.
- 5) Forbruget og arten af råstoffer, herunder vand, der forbruges i processen, og energieffektiviteten.
- 6) Behovet for at forhindre eller begrænse emissionernes samlede risiko for påvirkning af miljøet til et minimum.
- 7) Behovet for at forhindre uheld og begrænse følgerne heraf for miljøet.

Der etableres rensningsforanstaltninger i form af olieudskillere og sandfang dimensioneret til formålet inden udledningen fra vaskpladsen kobles til offentlig spildevandsledning. Der vil kun blive anvendt produkter i forbindelse med vask, klassificeret som C-produkter. Produkterne opbevares i egnede beholdere, der er placeret således, at der ikke kan ske udslip til kloak. Ligeledes etableres vaskepladsen indendørs, hvorved det sikres, at der ikke tilledes ren overfladevand til spildevandssystemet.

Endvidere foregår alle aktiviteter i hallen bag lukkede porte for at minimere støj.

Sønderborg Kommune vurderer på baggrund af virksomhedens oplysninger, at udvidelsen sker i henhold til bedst tilgængelige teknik. Sønderborg Kommune vurderer derfor, at der ikke er behov for at stille vilkår om BAT i dette tillæg.

#### *Beskyttet natur*

Nærmeste terrestriske Natura 2000-område er EF-habitatområde:

- nr. 200 Augustenborg Skov, som ligger ca. 4,3 km sydøst for projektarealet.

Nærmeste marine Natura 2000-område er EF-habitatområde:

- 197 Flensborg Fjord, Bredgrund og farvandet omkring Als, ca. 6,4 km syd for projektområdet.

Udpegningsgrundlaget og de væsentligste trusler for områdernes naturværdier fremgår af bilag 3.





I de tilstødende natur- og landbrugsarealer omkring virksomheden er der registreret bilag IV-arter. Arterne og truslerne mod dem fremgår af bilag 3.

Ifølge § 7 i Habitatbekendtgørelsen<sup>4</sup> skal der forud for en afgørelse om miljøgodkendelse foretages en vurdering af om aktiviteten kan påvirke et Natura 2000-område væsentligt. Der er Sønderborg Kommunes vurdering, at udvidelsen af virksomhedens godkendelsespligtige aktiviteter, som følge af forureningstyper og afstandsforhold ikke i sig selv eller som kumulativt bidrag i forbindelse med andre planer eller projekter vil påvirke Natura 2000-områderne væsentligt. Det er endvidere vurderet, at udvidelsen ikke har yderligere betydning for dyre- og plantelivet omkring virksomheden.

### **Partshøring**

Et udkast til tillægsgodkendelsen har været sendt i partshøring hos Sønderborg Lufthavn. Virksomheden havde ingen bemærkninger til godkendelsen.

Der er ikke foretaget en høring hos de nærmeste naboer, da Sønderborg Kommune vurderer, at det er en udvidelse, som ikke er til ugunst.

### **Konklusion**

På baggrund af ovenstående vurdering og begrundelse for tillægsgodkendelsen vurderer Sønderborg Kommune, at virksomheden med udvidelsen kan drives på stedet uden at påføre omgivelserne forurening, som er uforenelig med hensynet til omgivelsernes sårbarhed og kvalitet.

En kopi af godkendelsen skal til enhver tid være tilgængelig på virksomheden for de personer, der har ansvaret for virksomhedens indretning og drift.

---

<sup>4</sup> Bekendtgørelse nr. 1595 af 6. december 2018 om udpegning og administration af internationale naturbeskyttelsesområder samt beskyttelse af visse arter



## Klagevejledning

Denne afgørelse er meddelt efter miljøbeskyttelseslovens kapitel 5.

Godkendelsen kan påklages til Miljø- og Fødevareklagenævnet efter reglerne i miljøbeskyttelseslovens kapitel 11. Klagen skal være indtastet i klageportalen inden klagefristens udløb den 15. december 2020.

Følgende er klageberettigede:

- Sønderborg Lufthavn, Lufthavnsvej 1, 6400 Sønderborg
- Enhver, der har en individuel og væsentlig interesse i sagens udfald
- Styrelsen for Patientsikkerhed
- Klageberettigede interesseorganisationer

En kopi af denne afgørelse er sendt til:

Organisation	E-mail
Styrelsen for Patientsikkerhed	<a href="mailto:TRsyd@stps.dk">TRsyd@stps.dk</a>
Danmarks Naturfredningsforening lokal afd.	<a href="mailto:dnsosonderborg-sager@dn.dk">dnsosonderborg-sager@dn.dk</a>
Friluftsrådet	<a href="mailto:fr@friluftstraadet.dk">fr@friluftstraadet.dk</a> ; <a href="mailto:soenderjylland@friluftstraadet.dk">soenderjylland@friluftstraadet.dk</a>
Dansk Ornitologisk Forening	<a href="mailto:Soenderborg@dof.dk">Soenderborg@dof.dk</a> ; <a href="mailto:natur@dof.dk">natur@dof.dk</a>

Hvis du ønsker at klage over denne afgørelse, kan du klage til Miljø- og Fødevareklagenævnet. Du klager via Klageportalen, som du finder via <https://kpo.naevneneshus.dk>. Klagen sendes gennem Klageportalen til den myndighed, der har truffet afgørelsen. En klage er indgivet, når den er tilgængelig for myndigheden i Klageportalen.

Når du klager, skal du betale et gebyr som fremgår af [www.naevneneshus.dk](http://www.naevneneshus.dk). Du betaler gebyret med betalingskort i Klageportalen.

Miljø- og Fødevareklagenævnet skal som udgangspunkt afvise en klage, der kommer uden om Klageportalen, hvis der ikke er særlige grunde til det. Hvis du ønsker at blive fritaget for at bruge Klageportalen, skal du sende en begrundet anmodning til den myndighed, der har truffet afgørelse i sagen. Myndigheden videresender herefter anmodningen til Miljø- og Fødevareklagenævnet, som træffer afgørelse om, hvorvidt din anmodning kan imødekommes.

Vejledning om gebyrbetalingen kan findes på Miljø- og Fødevareklagenævnets hjemmeside.

Gebyret bliver tilbagebetalt hvis:



- klagesagen fører til, at den påklagede afgørelse ændres eller ophæves,
- klageren får helt eller delvis medhold i klagen, eller
- klagen afvises som følge af overskredet klagefrist, manglende klageberettigelse eller fordi klagen ikke er omfattet af Miljø- og Fødevarerklagenævnets kompetence.

Gebyret bliver dog ikke tilbagebetalt, hvis den eneste ændring af den påklagede afgørelse er forlængelse af frist for efterkommelse af afgørelse, som følge af den tid, der er medgået til klagenævnets sagsbehandlingstid.

#### **Civilt søgsmål**

Et eventuelt sagsanlæg skal i følge miljøbeskyttelseslovens § 101 stk. 1, være anlagt inden 6 måneder efter, at afgørelsen er modtaget, eller – hvis sagen påklages - inden 6 måneder efter, at den endelige afgørelse foreligger.

#### **Anden lovgivning**

Tillægsgodkendelsen omfatter udelukkende forholdet til miljølovgivningen. Andre godkendelser/tilladelser i forhold til anden lovgivning – f.eks. byggeloven og planloven - skal søges separat.

#### **Bortfald af tillægsgodkendelse**

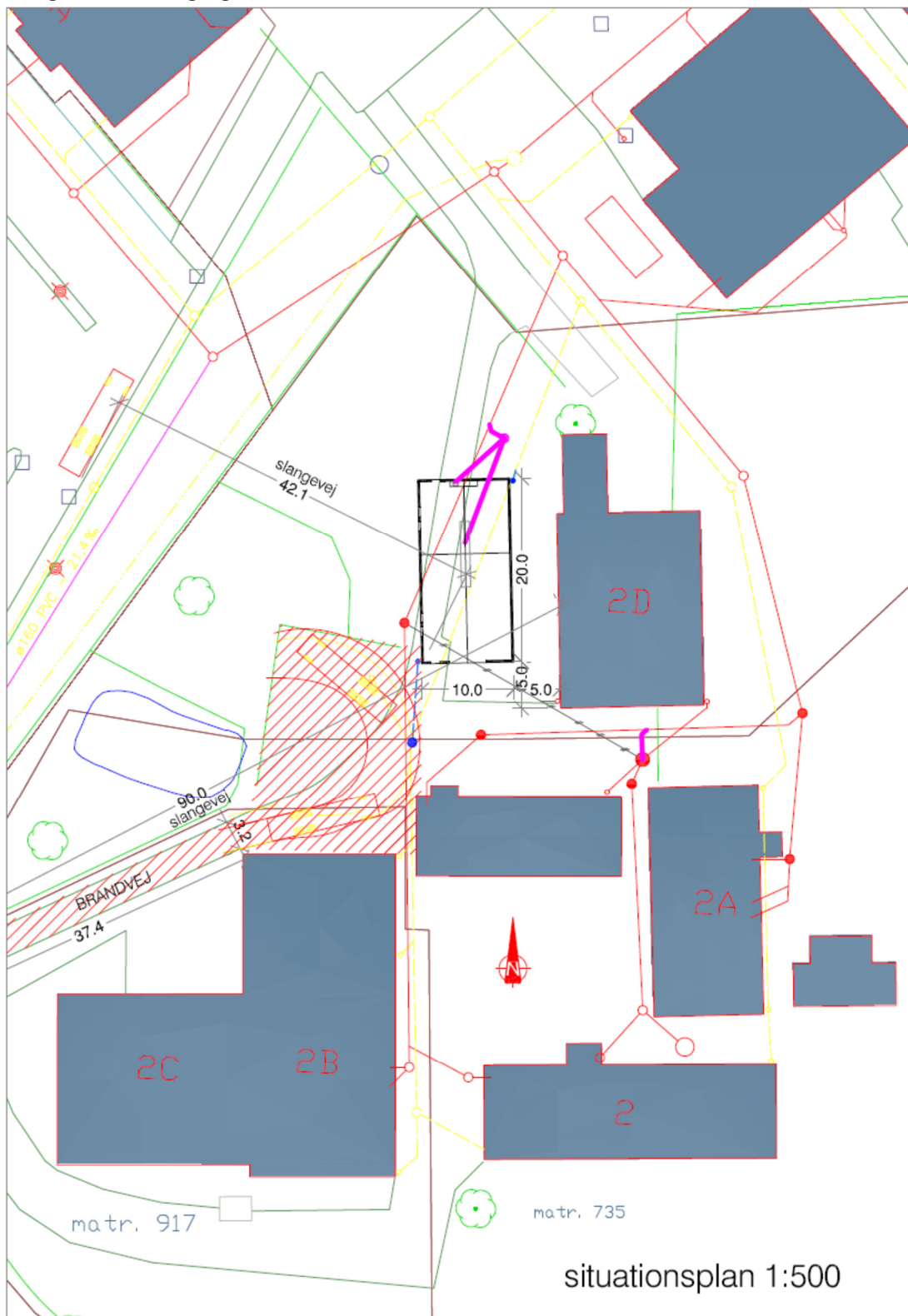
Tillægsgodkendelsen bortfalder, hvis den ikke er udnyttet inden den 17. november 2022. Hvis afgørelsen påklages, bortfalder godkendelsen, hvis den ikke er udnyttet inden 2 år efter, at klagemyndigheden har truffet en afgørelse.

Venlig hilsen

Anne-Mette Kildegård Andersen  
Telefon 8872 5809  
aann@sonderborg.dk

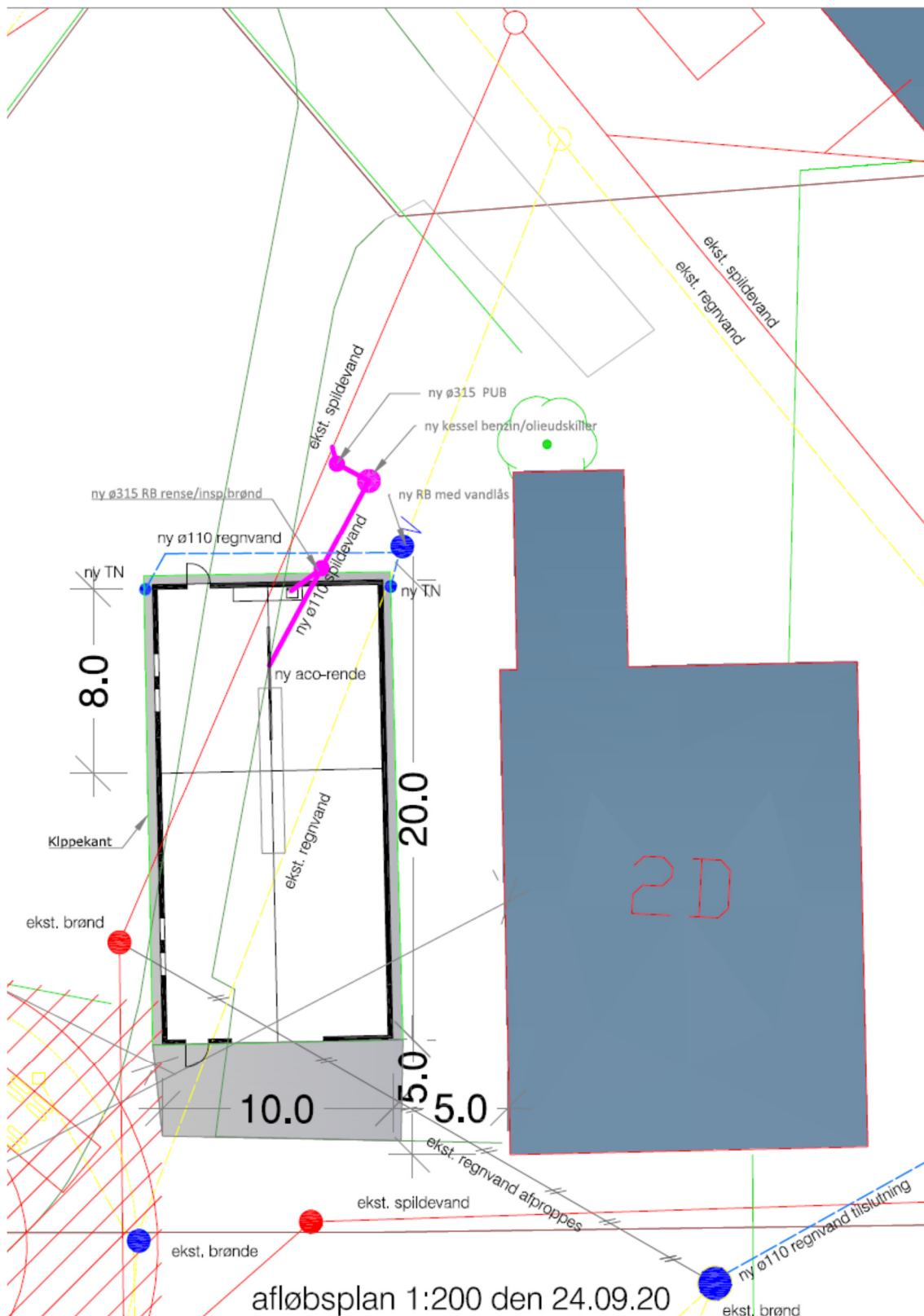


### Bilag 1. Indretning og drift





### Bilag 2. Afløbsplan



### Bilag 3. Beskyttet natur

#### FLENSBORG FJORD, BREDGRUND OG FARVANDET OMKRING ALS

Nærmeste marine Natura 2000-område er EF-habitatområde 197 Flensborg Fjord, Bredgrund og farvandet omkring Als, som ligger 6,4 km syd for virksomheden. Udpegningsgrundlaget er naturtyperne: Sandbanke (1110) og Rev (1170), samt arter: Marsvin (1351). Området er også et fuglebeskyttelsesområde (F64), hvor udpegningsgrundlaget er: Trolsand, Bjergand, Hvinand og Toppet Skallesluger

De væsentligste trusler mod områdets naturværdier er:

Flensborg Fjord, Bredgrund og farvandet omkring Als Natura 2000-område nr. 197	Trusler mod områdets naturværdier
Fuglebeskyttelsesområde F64 Habitatområde H173	Vandkvaliteten trues af udledninger af næringssalte, herunder især kvælstof fra diffuse kilder.  Pesticider samt tungmetaller og andre miljøgifte fra bl.a. bundmaling på skibe.  Forstyrrelser fra bl.a. lystsejlad.  Prædation, jagt og fiskeri herunder muslingefiskeri.

#### AUGUSTENBORG SKOV

Nærmeste terrestriske Natura 2000-område er EF-habitatområde 200 Augustenborg Skov, som ligger 4,3 km sydøst for virksomheden. Udpegningsgrundlaget er naturtyperne: Næringsrige søer og vandhuller med flydeplanter eller store vandaks (3150), Bøgeskove på muldbund (9130), Egeskove og blandskove på mere eller rig jordbund (9160) og Elle - og askeskov ved vandløb, søer eller væld (91E0).

De væsentligste trusler mod områdets naturværdier er:

Augustenborg Skov Natura 2000-område nr. 105	Trusler mod områdets naturværdier
Habitatområde H200	Næringsstofbelastning, skovnaturtyperne er følsomme overfor kvælstof.  Næringsrig sø er truet af tilgroning og overskygning.  Intensiv skovdrift kan medføre, at skovnaturtyperne forringes eller ødelægges.  Invasive arter, laksebær er vidt udbredt og bør bekæmpes.

## BILAG IV-ARTER

I de tilstødende natur og landbrugsarealer omkring projektområdet er der registeret følgende bilag IV-arter:

- Sydflagermus
- brun flagermus
- dværgflagermus
- løvfrø
- markfirben
- spidssnudet frø
- stor vandsalamander

De væsentligste trusler mod arterne er:

Art	Trusler
Brun flagermus	- Naturlig fjende er uglen.
Dværgflagermus	- Naturlige fjender som ugle, husmår og skovmår - Mangel på hule træer - At de ikke kan etablere dagrastepladser i bygninger nær skov - At deres vinterkvarterer ødelægges eller forringes
Løvfrø	- Naturlige fjender som f.eks. mosesnegle, vårfluelarver og haletudser af især butsnudet frø, der æder løvfrøens æg. Haletudserne ædes især af larver af stor vandkalv, men også stor vandsalamander, hundestejler og andre fisk samt ænder æder dem. Voksne løvfrøer er bedre beskyttet grundet deres camouflagen men ædes dog af bl.a. af fasaner og tamhøns. Snog ses dog som den værste fjende. - Homogent landskab - Vedligeholdelse af grøftekanter med slagleklipper - Skyggende plantning omkring vandhullet er derimod til stor skade. Især store pile og asktræer bør undgås, idet deres store bladnedfald om efteråret skader vandkvaliteten. - Ændringer af kreaturholdet idet de bedste ynglevandhuller typisk er lavvandede vandhuller på enge og i græsningsfolde, hvor bredvegetationen er hold nede ved græsning, og således sikret en solbeskinnet lavvandszone langs bredden.
Markfirben	- Tilgroning af deres levesteder, idet de nedgravede æg dels skal have en vis fugtighed men også den rette mængde varme fra solen - Naturlige fjender som f.eks. huskatte, grævling, glatsnog og en lang række af fugle, særligt fasaner og hejrer - Rydning af træ- og buskvækst - Rydning af markhegn og stengærder ryddes - Overgødsning af overdrev, markhegn og græsrabatter - Fjernelse af små græsstriber ud til skovveje bibeholdes



Spidssnudet frø	<ul style="list-style-type: none"><li>- De naturlige fjender er fladorme, mosesnegle, vårfluelarver, flodkrebs, hundestejler og større fisk, samt ænder, vandsalamander, rørhøns og hejrer. De små larver ædes af vandinsekter, så som skorpionstæger, voksne rygsvømmere, guldsmedelarver og larver af stor vandkalv. Store haletudser ædes af stor vandkalv, fisk af forskellig art, stor vandsalamander, snog og forskellige fuglearter såsom ænder og hejre. Også en lang række af dyr æder de voksne frøer, herunder bl.a. gedder, grønne frøer, snog, hugorm, ænder, stork, mink, krage med flere.</li><li>- Tørlægning af vandhuller, udsætning af fisk, men også grundvandssænkninger og opdyrkning af frøens levesteder</li><li>- Forurening af vandhuller i forbindelse med gødsning og kalkning af marker</li><li>- Afvanding af større næringsrige moser har især forårsaget tilbage gang af formen nigromaculata</li></ul>
Stor vandsalamander	<ul style="list-style-type: none"><li>- Naturlige fjender er fisk, spidsmus, snog og store løbebiller</li><li>- Forurening (overgødsning) af vandet</li><li>- Udsætning af fisk og ænder</li><li>- Overskygning af vandet</li></ul>
Sydflagermus	<ul style="list-style-type: none"><li>- Nat- og slørugler</li></ul>