



## § 16b miljøtilladelse af svineproduktion

*Krogsbækvej 19 + 14  
8543 Hornslet*

**September 2023**

# §16b miljøtilladelse til svineproduktion

i henhold til Lov om husdyrbrug og anvendelse af gødning m.v., nr. 1572 af 20/12/2006, med senere ændringer.

<b>Myndighed:</b>	Syddjurs Kommune
<b>Afdeling:</b>	Byggeri og Landbrug
<b>Virksomhedens navn:</b>	Krogsbækvej 19
<b>Virksomhedens ejer:</b>	Anders Laursen
<b>Virksomhedens adresse:</b>	Krogsbækvej 19, 8543 Hornslet
<b>CVR nr.:</b>	27907334
<b>CHR nr.:</b>	28400
<b>Type af husdyrbrug:</b>	Denne miljøtilladelse er meddelt efter § 16b
<b>Matrikelnr.:</b>	19l - Karlby By, Krogsbæk, 2c - Karlby By, Krogsbæk, 2f - Karlby By, Krogsbæk mfl.
<b>Ansøger:</b>	Ejer
<b>Konsulent:</b>	Mette Noe Bach, Djursland Landboforening

20.09.2023

Sagsnr.  
23/8266

Kontaktperson  
Marlene Brøgger

Lundbergsvej 2  
8400 Ebeltoft

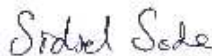
Telefon 87 53 50 00

Landbrug@syddjurs.dk  
www.syddjurs.dk

**Syddjurs Kommune**  
**Byggeri og Landbrug**



Marlene Brøgger  
Jordbrugsteknolog



Sidsel Sode  
Biolog

Klagefrist udløber  
den 18.10. 2023

Søgsmålsfristen udløber  
den 20.03.2024

# INDHOLDSFORTEGNELSE

VILKÅRSOVERSIGT	3
SYDDJURS KOMMUNES AFGØRELSE	7
MILJØTEKNISK REDEGØRELSE OG VURDERING	9
Oplysninger om husdyrbruget og det ansøgte	9
Indretning og drift	9
Håndtering og opbevaring af husdyrgødning	12
Anlægsarbejder, bygningsmæssige ændringer mv.	13
Beliggenhed i forhold til omgivelserne	14
Husdyrbrugets ammoniakemission	16
Ammoniakdeposition til naturområder	16
Husdyrbrugets lugtemission	26
Øvrige emissioner og genepåvirkninger	28
<i>Lys, støv, støj, transport, fluer og skadedyr</i>	
<i>ind- og udkørselsforhold, rystelser</i>	
Affaldsproduktion og brugen af naturressourcer	34
Jord, grundvand og overfladevand	37
Husdyrbrugets valg af BAT – reduktion af NH <sub>3</sub>	42
<i>Ammoniakemission og ammoniakreducerende teknologi</i>	
Grænseoverskridende virkninger	44
MILJØKONSEKVENSVURDERING - Vurdering af væsentlig indvirkning på miljøet	45
SYDDJURS KOMMUNES SAMLEDE VURDERING	46
HØRING OG OFFENTLIGGØRELSE	46
KLAGEVEJLEDNING	46
LOVGRUNDLAG	48
BILAG	49

## Bilagsoversigt

Bilag 1: Parter og andre høringsberettigede

Bilag 2: Situationsplan

Bilag 3: Produktionsarealer i stalde

Bilag 4. Udpegningsgrundlag for Natura 2000-området Kaløskovene og Kaløvig

# VILKÅRSOVERSIGT

## *Generelle vilkår*

1. Tilladelsen omfatter samtlige husdyrbrugsmæssige aktiviteter på ejendommen på Krogsbækvej 19 og Krogsbækvej 14, 8543 Hornslet, De 2 ejendomme har samme ejendomsnummer.
2. Husdyrbruget skal indrettes og drives i overensstemmelse med de oplysninger, der fremgår af ansøgningsmaterialet skema nummer 237277 version 5 og med de vilkår der fremgår af tilladelsen.
3. Et eksemplar af miljøtilladelsen skal til enhver tid være tilgængeligt på husdyrbruget. De vilkår, der vedrører driften, skal være kendt af de ansatte, der er beskæftiget med den pågældende del af driften.

## *Vilkår til indretning og drift af anlæg*

4. Svineproduktionen tillades drevet med produktionsarealer, staldsystemer og dyregrupper som beskrevet i tabel 1 og placeret som det fremgår af bilag 2.
5. Temperatur- og luftfugtighedsfølere skal, for opretholdelse af korrekt staldtemperatur og luftfugtighed, kontrolleres minimum hver 2. måned eller i forbindelse med vask af stalden.
6. Der skal føres driftsjournal for udført vedligehold, eftersyn, rengøring og kontrol af temperatur- og luftfugtighedsmålere. Logbogen skal stilles til rådighed for tilsynsførende på forlangende.

## *Vilkår til håndtering og opbevaring af gylle:*

7. Beholdere til husdyrgødning skal mindst én gang om året tømmes helt, og der skal indvendig og udvendig inspektion (om muligt) med henblik på reparation og vedligeholdelse. Inspektionen og eventuelle tiltag skal noteres i logbogen.
8. Håndtering af gylle, herunder gyllepumpning, skal foregå under opsyn.
9. Gylle må først omrøres umiddelbart før udbringning og bortkørsler.
10. Der må ikke etableres pumpe på gyllebeholderen.

## *Vilkår vedr. ammoniakemission*

11. Staldafsnit skal rengøres efter hvert hold, og der skal til stadighed være en god staldhygiejne. Stierne skal kontrolleres og renholdes, så det sikres at gødning og urin hurtigt fjernes fra gulvet og ledes til gyllekanalerne.

## *Vilkår til minimering af gener fra anlæg:*

12. Driften må ikke medføre væsentlige gener for omboende, herunder gener fra, lys, støv, støj, rystelser, transport eller lignende
13. Der skal af hensyn til minimering af risikoen for skadedyr, til stadighed tilstræbes vedligeholdelse, renholdelse og ryddelighed på virksomhedens indendørs og udendørs arealer.
14. Der skal foretages effektiv fluebekæmpelse som minimum i overensstemmelse med de nyeste retningslinjer fra Skadedyrlaboratoriet, Aarhus Universitet. Bekæmpelse skal desuden foretages på Syddjurs Kommunes forlangende.
15. Det skal sikres, at staldene, udenomsarealer og fodringsanlæg holdes rene, herunder at sengebåse og lignende samt foderarealer holdes tørre, at dyrene holdes rene, at støv- og smudsbelægning i staldene fjernes, og at fodringssystemer holdes rene.
16. Såfremt tilsynsmyndigheden vurderer, at driften giver anledning til flere anlægsgener for omboende end forventet, skal virksomheden lade udarbejde en handlingsplan for nedbringelse af generne, som

godkendes af kommunen, og derefter gennemføre denne. Samtlige udgifter i forbindelse med ovennævnte afholdes af virksomheden.

17. Husdyrbrugets samlede støjbidrag, angivet som det ækvivalente, korrigerede støjniveau i dB(A) i punkter 1,5 meter over terræn, målt eller beregnet ved nærmeste beboelses opholdsareal, må ikke overskride følgende værdier:

Periode	Tidsrum	Værdi	Midlingstid
Hverdage	kl. 07.00 -18.00	55 dB(A)	8 timer
Lørdage	kl. 07.00 -14.00	55 dB(A)	7 timer
Lørdage	kl. 14.00 -18.00	45 dB(A)	4 timer
Søn- og helligdage	kl. 07.00 -18.00	45 dB(A)	8 timer
Aften – alle dage	kl. 18.00 -22.00	45 dB(A)	1 time
Nat – alle dage	kl. 22.00 -07.00	40 dB(A)	½ time
Spidsværdi nat	kl. 22.00 -07.00	55 dB(A)	-

Miljøstyrelsens vejledning nr. 5/1984 "Ekstern støj fra virksomheder" .

Referencetiden er det mest støjbelastede tidsrum i perioden. Støjens maksimalværdi må om natten ikke overstige 55 dB(A) ved boliger. Støjvilkårene for landbrugsdrift omfatter al støj fra virksomheden, dvs. også støj fra andet end faste, tekniske installationer. Vilkår om støj gælder al støj fra landbrugsdrift, men kun støjen fra landbrugsdriften på ejendommens bygningsparcel, dvs. ikke støj fra f.eks. markdriften.

18. Målinger eller beregninger til kontrol af, at ovenstående støjvilkår er overholdt, skal udføres, når tilsynsmyndigheden finder det påkrævet. Dog kan målinger/beregninger kun forlanges en gang årligt, såfremt målingerne viser, at støjgrænserne er overholdt.

Målinger/beregninger skal foretages af et firma eller laboratorium, der er akkrediteret af DANAK eller godkendt af Miljøstyrelsen til at udføre "Miljømåling – ekstern støj". Udgiften til støjmålingerne afholdes af ansøger.

19. Transport skal i videst muligt omfang foregå indenfor normal arbejdstid.

#### *Vilkår til affaldsproduktion, energi- og vandforbrug:*

20. Anlæg, der er særligt energiforbrugende, f.eks. ventilations- og overbrusningsanlæg, skal kontrolleres og vedligeholdes, således at de altid kører energimæssigt optimalt. Anlæggene skal efterses minimum en gang om året. Kontrol og vedligehold noteres i driftsjournal.
21. Der skal føres halvårlig kontrol med el-forbrug. Noteres i driftsjournal.
22. Der skal føres halvårlig kontrol med vandforbrug. Noteres i driftsjournal.
23. Drikkevandssystemet skal drives og vedligeholdes således at unødigt spild undgås.
24. Der skal være asfalt eller beton som underlag til ejendommens dieseltanke, som endvidere ikke må placeres i nærheden af afløb, eller med fare for udløb på bar jord.
25. Der skal til enhver tid foreligge dokumentation for, at affald bortskaffes miljømæssigt forsvarligt og efter kommunens regulativer. Virksomhedens medicinaffald, veterinært affald mv. skal opbevares utilgængeligt for uvedkommende. Medicin (lægemidler) må ikke opbevares sammen med levnedsmidler eller foderstoffer.

#### *Vilkår til beskyttelse af jord, grundvand og overfladevand*

26. Tankning af diesel skal foregå under opsyn. Olietanke må ikke placeres, så der er risiko for tilledning til afløb
27. Virksomheden skal indrettes og drives, så spild og andet ukontrolleret udslip af forurenende stoffer forhindres eller forebygges, og sådan at skadernes omfang begrænses, hvis der alligevel sker uheld. Der skal således altid være egnet materiale på ejendommen til opsamling af spild.
28. Beredskabet skal straks underrettes om driftsforstyrrelser eller uheld, der medfører forurening af omgivelserne eller indebærer en risiko for det. En skriftlig redegørelse for hændelsen skal være tilsynsmyndigheden i hænde senest en uge efter, at den er sket. Det skal fremgå af redegørelsen, hvilke tiltag der vil blive iværksat for at hindre lignende driftsforstyrrelser eller uheld i fremtiden.

Underretningspligten fritager ikke virksomheden for at afhjælpe uheld.

29. Der skal udarbejdes en beredskabsplan eller driftsforskrift, som fortæller hvornår og hvordan, der skal reageres ved uheld, som kan medføre konsekvenser for det eksterne miljø. Beredskabsplanen skal foreligge, inden miljøtilladelsen tages i brug.

Beredskabsplanen skal som minimum indeholde:

Procedurer som beskriver relevante tiltag med henblik på at "stoppe ulykken/uheldet" og begrænse udbredelsen.

Oplysninger om hvilke interne/eksterne personer og myndigheder der skal alarmeres og hvordan.

Kortbilag over bedriften med angivelse af miljøfarlige stoffer, afløbs- og drænsystemer og vandløb mm.

En opgørelse over materiel, der er tilgængeligt på bedriften, eller som kan skaffes med kort varsel, der kan anvendes i forbindelse med afhjælpning, inddæmning og opsamling af spild/lækage, som kan medføre konsekvenser for det eksterne miljø. Herunder oplysninger om telefonnumre til kontaktpersoner.

30. Beredskabsplanen revideres/kontrolleres sammen med de ansatte mindst 1 gang årligt. Den skal være let tilgængelig og synlig for ansatte og øvrige, der færdes på ejendommen. Beredskabsplanens indhold og opbevaringssted skal være kendt af virksomhedens ansatte og udleveres til evt. indsatsleder/miljømyndighed i forbindelse med uheld, forureninger, brand og lignende.
31. Driftsforstyrrelser, som har betydning for det ydre miljø, skal fremgå af driftsjournalen med tidspunkt mm for eventuelle hændelser.

*Vilkår til ammoniakreducerende virkemidler, for husdyrbruget med en ammoniakemission på mere end 750 kg NH<sub>3</sub>-N pr. år:*

32. Gyllekanalerne i stald 3, stald 6, stald 2 – syd, stald 5 og stald 4 på i alt ca. 440 m<sup>2</sup> skal forsynes med køleslanger, der forbindes med en varmepumpe.
33. Varmepumpen skal levere en årlig køleydelse på mindst 13 W/m<sup>2</sup> gyllekumme, svarende til en ammoniakreducerende effekt på 10,4 procent. Varmepumpen skal være forsynet med en timetæller til dokumentation af årlig driftstid. Den årlige driftstid skal være mindst 8760 timer. Såfremt der etableres en varmepumpe med en højere køleydelse, kan driftstiden reduceres.
34. Gyllekølingsanlægget skal være forsynet med et trykovervågningssystem, samt en alarm og en sikkerhedsanordning, der i tilfælde af lækage i varmesystemet stopper anlægget. Anlægget må ikke kunne genstarte automatisk.

35. Vedligeholdelse af gyllekølingsanlægget skal ske i overensstemmelse med producentens vejledning. Vejledningen skal opbevares på husdyrbruget. Ved udskiftning af varmepumpen, skal dokumentation for køleeffekt på gyllekøleanlæg indsendes til tilsynsmyndigheden før anlægget tages i drift.
36. Der skal indgås en skriftlig aftale med en godkendt montør med VPO-certifikat eller tilsvarende certificering om kontrol og service af gyllekølingsanlægget mindst én gang årligt.

Den årlige kontrol skal som minimum bestå af følgende:

- Afprøvning og funktionssikring af trykovervågningssystemet, alarmen samt sikkerheds-anordningen.
  - Kontrol af kølekredsens ydelse.
  - Aflæsning og registrering af driftstimer.
37. Enhver type af driftsstop noteres i driftsjournalen sammen med årsagen hertil og varigheden heraf. Tilsynsmyndigheden skal underrettes ved driftsstop, der har en varighed på mere end en uge.
  38. Registreringen fra logbogen, den skriftlige kontrolaftale, de årlige kontrolrapporter samt øvrige service rapporter skal opbevares på husdyrbruget i mindst 5 år og fremvises på tilsynsmyndighedens forlangende.

# SYDDJURS KOMMUNES AFGØRELSE

## Afgørelse

På grundlag af det foreliggende materiale meddeler Syddjurs Kommune miljøtilladelse til svineproduktionen på Krogsbækvej 19, 8543 Hornslet, med CVR-nummer: 27907334.

Tilladelsen meddeles i henhold til § 16b i Lov om husdyrbrug og anvendelse af gødning m.v. (Lov nr. 1572 af 20. 12. 2006 med senere ændringer) – herefter kaldet husdyrbrugloven.

Der meddeles samtidig dispensation efter husdyrbruglovens § 9 stk. 3 fra afstandskravet (15m) til beboelsen på samme ejendom i samme lovs § 8 stk. 1, pkt. 6.

## Begrundelse

Syddjurs Kommune har vurderet, at det ansøgte projekt ikke påvirker omgivelserne på en måde, der er uforenelig med hensynet til omgivelserne. Afgørelsen meddeles under forudsætning af, at det anmeldte og de dertil stillede vilkår overholdes. Der er nærmere redegjort for de vurderinger, der ligger til grund for afgørelsen og de stillede vilkår i den vedlagte miljøtekniske beskrivelse og vurdering.

## Omfang

Miljøtilladelsen omfatter husdyrbruget på Krogsbækvej 19 og Krogsbækvej 14, 8543 Hornslet, der ejes af Anders Laursen. Der er på ejendommen tilladelse til 170 stk. årssøer, 4300 smågrise (7,2 – 25 kg) og 3210 stk slagtesvin (28 – 128 kg). So og smågriseproduktionen er godkendt i en screeningsafgørelse fra 2005 og slagtesvinsproduktionen er godkendt gennem anmeldeordningen "Skift i dyretype" fra 2022.

Produktionen på ejendommen ønskes omlagt fra søer til smågrise/slagtesvin i eksisterende stalde. Produktionen ønskes godkendt efter den gældende husdyrlov.

Tilladelsen gælder kun for det ansøgte. Afgørelsen meddeles under forudsætning af, at de stillede vilkår overholdes.

## Vilkår

Ifølge husdyrbruglovens § 27 skal en tilladelse efter husdyrbruglovens § 16b indeholde vilkår om husdyrbrugets indretning og drift, herunder om den kontrol, som den, der er ansvarlig for husdyrbruget, skal foretage for egen regning, samt opførelse af bebyggelse m.v., medmindre andet følger af regler fastsat i medfør af lovens § 34 a. Hvis husdyrbruget har en ammoniakemission på mere end 750 kg NH<sub>3</sub>-N pr. år, skal kommunalbestyrelsen fastsætte vilkår, som sikrer reduktion af ammoniakemissionen ved anvendelse af den bedste tilgængelige teknik (BAT).

Efter husdyrgodkendelsesbekendtgørelsens § 34, stk. 1, skal kommunalbestyrelsen ved afgørelsen om tilladelse efter § 16 b i husdyrbrugloven vurdere, om den ansøgte etablering, udvidelse eller ændring af husdyrbruget kan indebære en væsentlig virkning på miljøet. Kommunalbestyrelsen skal ved sin vurdering efter stk. 1 inddrage alle etableringer, udvidelser og ændringer af husdyrbruget, der er godkendt, tilladt eller afgjort efter anmeldelse inden for de seneste 8 år før kommunalbestyrelsens afgørelse, jf. § 34, stk. 2. 8-årsdriften, dvs. den drift der var på husdyrbruget for 8 år siden, er den samme drift som i nudriften.

Kommunalbestyrelsen skal på grundlag af sin vurdering fastsætte de vilkår efter husdyrbruglovens § 27, stk. 1, der sikrer, at husdyrbruget med det ansøgte ikke vil have væsentlig virkning på miljøet, jf. husdyrgodkendelsesbekendtgørelsens § 36, stk. 1.

Ved godkendelse og tilladelse til etablering, udvidelse eller ændring af husdyrbrug med en ammoniakemission på mere end 750 kg NH<sub>3</sub>-N pr. år skal ammoniakemissionen fra husdyrbruget (stald og



lager) reduceres til et niveau svarende til emissionen ved anvendelse af den bedste tilgængelige teknik (BAT), jf. husdyrgodkendelsesbekendtgørelsens § 25, stk. 1. Kommunalbestyrelsen skal fastsætte vilkår, som sikrer reduktion af ammoniakemissionen ved anvendelse af den bedste tilgængelige teknik, jf. husdyrbruglovens § 27, stk. 2, samt husdyrgodkendelsesbekendtgørelsens § 36, stk. 1, nr. 2.

### **Vurdering af virkninger på miljøet**

Afgørelser efter husdyrbrugloven er ikke omfattet af lov om miljøvurdering af planer og programmer og af konkrete projekter (VVM), da denne vurdering ligger som en integreret del af tilladelsen efter husdyrbrugloven.

Syddjurs Kommune vurderer, at virksomhedens drift, under overholdelse af vilkårene i nærværende tilladelse, ikke vil have væsentlige virkninger på miljøet, herunder at de landskabelige hensyn, naboer og omgivelserne i øvrigt ikke tilsidesættes.

### **Udnyttelsesfrist og kontinuitetsbrud**

Tilladelsen skal udnyttes inden for 6 år. En tilladelse betragtes som udnyttet, hvis mindst 25 % af tilladelsen anvendes driftsmæssigt. Driftsmæssig udnyttelse kræver en produktionsintensitet svarende til mindst 50 % af det mulige inden for dyrevelfærdsregler eller andre krav, f.eks. økologiregler, som husdyrbruget er underlagt.

Herefter gælder, at der kan ske helt eller delvist bortfald af tilladelsen, hvis der ikke sker udnyttelse (dvs. min. 25 % driftsmæssige udnyttelse) af produktionsretten i 3 på hinanden følgende år. Det er ikke hensigten, at fravigelser der skyldes naturlige produktionsudsving, brand og sygdom i besætningen betragtes som kontinuitetsbrud.

Vilkårene i denne tilladelse skal, hvis ikke andet er anført, være opfyldt fra den dato, hvor tilladelsen tages i brug.

### **Meddelelsespligt**

Miljøtilladelsen gælder alene for det ansøgte. Der må herefter ikke ske ændring i fast placerede husdyranlæg, staldsystemer, dyretyper eller produktionsarealets størrelse, før ændringen er anmeldt til og godkendt af kommunen.

Husdyrbruget må således ikke udvides eller ændres bygnings- eller driftsmæssigt på en måde, der indebærer forøget forurening, før udvidelsen eller ændringen er godkendt i henhold til husdyrbrugloven. Hvis der sker ændringer i grundlaget for kommunens vurdering, skal der indsendes en ny ansøgning til kommunen, idet Syddjurs Kommune skal have lejlighed til at vurdere, hvorvidt udvidelsen/ændringen kræver en ny tilladelse eller om udvidelsen/ændringen kan ske indenfor rammerne af denne tilladelse.

### **Andre love**

Miljøtilladelsen omfatter ikke andre nødvendige tilladelser end de anførte, og er ikke en tilkendegivelse af, at andre love er overholdt, for eksempel byggeloven, dyreværnsloven eller landbrugsloven. Bedriften skal til enhver tid leve op til gældende regler i love og bekendtgørelser, også selvom disse regler eventuelt bliver skærpede i forhold til denne tilladelse. Vær opmærksom på, at for nye bygninger skal der søges byggetilladelse, og for eksisterende bygninger kan der være byggetekniske regler, fx brandkrav, der skal overholdes, for at bygningen kan godkendes til dyrehold.

Virksomheden er endvidere omfattet af § 39 i husdyrbrugloven. I henhold til denne, kan tilsynsmyndigheden påbyde bestemte foranstaltninger, såfremt virksomhedens drift medfører uhygiejniske forhold eller væsentlig forurening. Tilsynsmyndigheden kan endvidere meddele påbud, hvis husdyrbruget skønnes at indebære en nærliggende risiko for væsentlig forurening eller uhygiejniske forhold. Kan forureningen ikke nedbringes, kan tilsynsmyndigheden nedlægge forbud mod fortsat drift af virksomheden eller aktiviteten.

### **Retsbeskyttelse**

Der følger 8 års retsbeskyttelse på de vilkår, der er stillet i miljøtilladelsen, det vil sige indtil den 20.09.2031.

#### *Generelle vilkår*

1. Tilladelsen omfatter samtlige husdyrbrugsmæssige aktiviteter på ejendommen på Krogsbækvej 19 og Krogsbækvej 14, 8543 Hornslet, De 2 ejendomme har samme ejendomsnummer.
2. Husdyrbruget skal indrettes og drives i overensstemmelse med de oplysninger, der fremgår af ansøgningsmaterialet skema nummer 237277 version 5 og med de vilkår der fremgår af tilladelsen.
3. Et eksemplar af miljøtilladelsen skal til enhver tid være tilgængeligt på husdyrbruget. De vilkår, der vedrører driften, skal være kendt af de ansatte, der er beskæftiget med den pågældende del af driften.

## **MILJØTEKNISK REDEGØRELSE OG VURDERING**

I denne miljøtekniske redegørelse har ansøger redegjort for, hvorledes driften på ejendommen varetages. Redegørelsen er fremsendt dels via it-ansøgningssystemet dels ved fremsendelse af supplerende oplysninger til kommunen. Redegørelserne kan eventuelt være lettere redigeret af kommunen. På baggrund af redegørelsen og eventuelle supplerende oplysninger har kommunen foretaget en vurdering af de beskrevne forhold, og stillet vilkår hertil. Vurderingen og vilkårene fremgår af de specifikke afsnit.

### **Oplysninger om husdyrbruget og det ansøgte**

Da produktionsarealet er over 100 m<sup>2</sup> og ammoniakemissionen er højere end 750 kg/år, men under 3500 kg/år, ansøges der om en miljøtilladelse efter husdyrbrugslovens § 16b. Der søges om godkendelse af produktionsarealerne i eksisterende stalde. Beskrivelse af husdyrbruget og det ansøgte særkender, fysiske karakteristika, placering og potentielle indvirkning på miljøet. Placeringen af de forskellige stalde og produktionsarealer fremgår af bilag 2 og bilag 3. Ændring af dyreholdet foregår i de eksisterende bygninger.

På ejendommen drives en svineproduktion med søer, smågrise og slagtesvin/polte. Med det ansøgte vil der ikke blive produceret søer på ejendommen længere.

### **Indretning og drift af anlæg - produktionsareal, staldsystem og dyretype – ansøgers redegørelse**

Der søges om godkendelse af produktionsarealer i eksisterende stalde. Produktionen ønskes omlagt til smågrise/slagtesvin. Gulve i stald 4, 5 og 6 ændres til delvist fast gulv (25-50 %), mens gulve i de to eksisterende klimastalde, stald 2, syd og stald 3, bevares. Gulvtypen i de to klimastalde er hhv. drænet gulv og delvist fast gulv (25-50 %). I ansøgt drift skiftes spalter og inventar i disse to stalde, mens gyllekanaler bevares uændret.

Produktionsanlægget på Krogsbækvej 14 indgår i beregningerne i husdyrgodkendelse.dk. Der sker ingen ændringer af produktionen i dette anlæg. I ansøgt drift ønskes dog mulighed for flere dyretyper på Krogsbækvej 14, idet der søges om flexgruppen "Alle svin; Fulddrænet gulv (kummer under hele arealet)". I denne flexgruppe indgår følgende dyretyper og staldsystemer:

- Søer, diegivende. Kassestier, fuldspaltegulv
- Søer, golde og drægtige. Individuel opstaldning, fuldspaltegulv
- Smågrise. Drænet gulv + spalter (50 %/ 50%)
- Slagtesvin. Drænet gulv + spalter (33 %/ 67%)

Husdyrbruget er ikke teknisk, forurenings- og driftsmæssigt forbundet med andre husdyrbrug.

#### Produktionsareal, staldsystem og dyretype

Produktionsarealerne udgøres af staldenes nettoareal. Udregning af areal samt indretningstegninger fremgår i bilag 3.

Tabel 1: Dyretyper og staldsystemer på ejendommens produktionsarealer.

Bygnings. BBR	Stald	Dyretype og staldsystem	Areal (m <sup>2</sup> )	Produktionsareal
4	Stald 4, syd - farestald	Nudrift: Søer, diegivende. Kassestier, delvis spaltegulv	133	100
	Stald 4, nord Karantænestald	Nudrift: Slagtesvin. Drænet gulv + spalter (33%/67%)	24	24
	Stald 4	Ansøgt: Slagtesvin og smågrise; 25 -49 % fast gulv	161	125
3	Stald 3	Nudrift: Smågrise. Drænet gulv + spalter (50%/ 50%)	160	115
		Ansøgt: Slagtesvin og smågrise; Fulldrænet gulv (kummer under hele arealet)	160	112
6	Stald 6	Nudrift: Søer, golde og drægtige. Løsgående, delvis spaltegulv	156	130
		Ansøgt: Slagtesvin og smågrise; 25 – 49% fast gulv	156	129
2	Stald 2, Nord	Nudrift: Søer, diegivende. Kassestier, delvis spaltegulv	188	114
		Ansøgt: Nedlægges	0	0
2	Stald 2, Syd	Nudrift: Smågrise. Toklimastald, delvis spaltegulv	75	54
		Ansøgt: Slagtesvin og smågrise; 25 -49 % fast gulv	75	56
5	Stald 5	Nudrift: Søer, golde og drægtige. Individuel opstaldning, delvis spaltegulv	146	52
		Nudrift: Søer, golde og drægtige. Individuel opstaldning, fuldspaltegulv		39
		Ansøgt: Slagtesvin og smågrise; 25 -49 % fast gulv	146	134
10	Krogsbækvej 14	Nudrift: Slagtesvin. Drænet gulv + spalter (33%/67%)	731	560
		Ansøgt: Alle svin; Fulldrænet gulv (kummer under hele arealet)	731	560
	I alt	Nudrift	1613	1187
		Ansøgt	1428	1116

#### *Teknologier til ammoniakreduktion i de forskellige staldafsnit*

Der etableres gyllekøling i alle staldafsnit i produktionsarealerne på enheden beliggende Krogsbækvej 19 i ansøgt drift. Gyllekøling etableres med en køleeffekt på 13 watt/m<sup>2</sup> gyllekumme, svarende til en ammoniakreducerende effekt på 10,4 procent.

I ansøgt drift indvindes varme primært via gyllekøling, som herefter bliver hovedvarmekilde på bedriften.

#### *Ventilation*

Der anvendes mekanisk ventilation i alle stalde.

#### *Andet*

Der er overbrusning i hele staldanlægget. Herved sænkes temperaturen og ventilationsbehovet reduceres.

### **Indretning og drift af anlæg - produktionsareal, staldsystem og dyretype – kommunens vurdering**

#### *Produktionsareal, staldsystem og dyretype*

Produktionens miljømæssige belastning bestemmes ud fra størrelsen af produktionsarealet, samt de angivne dyretyper og staldsystemer. Der stilles derfor vilkår til de produktionsforhold der er angivet i ansøgningsmaterialet. Der er valgt flexgruppe i alle stalde, så miljøtilladelsen giver lov til at skifte imellem dyretyper i staldene.

Der er i **stald 3** valgt flexgruppen "Slagtesvin og Smågrise; Fulldrænet gulv (kummer under hele arealet". Det er således tilladt uden forudgående anmeldelse at skifte mellem følgende typer i denne stald:

- Smågrise. Drænet gulv + spalter (50% / 50%)
- Slagtesvin. Drænet gulv + spalter (33% / 67%)

Der er i **stald 6 + stald 2, syd + stald 5 og stald 4** valgt flexgruppen "Slagtesvin og Smågrise; 25 – 49 % fast gulv". Det er således tilladt uden forudgående anmeldelse at skifte mellem følgende typer i disse stalde:

- Smågrise. Toklimastald, delvis spaltegulv
- Slagtesvin. Delvis spaltegulv, 25 – 49 % fast gulv

Der er i **stald på Krogsbækvej 14** valgt flexgruppen "Alle svin; Fulldrænet gulv (kummer under hele arealet". Det er således tilladt uden forudgående anmeldelse at skifte mellem følgende typer i denne stald:

- Smågrise. Drænet gulv + spalter (50% / 50%)
- Slagtesvin. Drænet gulv + spalter (33% / 67%)
- Søer, diegivende. Kassestier, fuldspaltegulv
- Søer, golde og drægtige. Individuel opstaldning, fuldspaltegulv

#### *Teknologier i de forskellige staldafsnit*

Der anvendes gyllekøling (rørudslusning med timetæller) i **stald 3, stald 6 + stald 2, syd, stald 5 og stald 4**. Der redegøres for gyllekøling i afsnittet BAT - *Husdyrbrugets valg af bedste tilgængelige teknik (BAT)*.

Overskudsvarmen fra gyllekølingsanlægget skal bl.a. anvendes til opvarmning af stuehus på Krogsbækvej 19.

#### *Biaktivitet*

Syddjurs Kommune vurderer, at etablering af gyllekøling ikke i sig selv er godkendelsespligtig efter *Miljøbeskyttelsesloven*, da anlægget er under 1 megawatt, og da der ikke er tale om et særskilt teknisk anlæg til opvarmningen af stuehuset.

### § 19 tilladelse til anvendelse af overskudsvarme til stuehus

Overskudsvarme fra stalden ledes via nedgravede slanger til opvarmning af stuehuset i et separat system. Det er vurderet, at dette anlæg ikke har karakter af bivirksomhed. Køleslangerne til stuehuset indeholder kun rent vand og er altså uden kølervæske, der kan forurene jord/grundvand. Der vurderes af samme grund ikke at være risiko for forurening af jord, undergrund eller grundvand. Det er derfor ikke vurderet nødvendigt at udarbejde en særskilt § 19-tilladelse efter Miljøbeskyttelsesloven til nedgravning af slangerne.

### Ventilation

Der er mekanisk ventilation i alle stalde.

#### Vilkår til indretning og drift af anlæg

4. Svineproduktionen tillades drevet med produktionsarealer, staldsystemer og dyregrupper som beskrevet i tabel 1 og placeret som det fremgår af bilag 2.
5. Temperatur- og luftfugtighedsfølere skal, for opretholdelse af korrekt staldtemperatur og luftfugtighed, kontrolleres minimum hver 2. måned eller i forbindelse med vask af stalden.
6. Der skal føres driftsjournal for udført vedligehold, eftersyn, rengøring og kontrol af temperatur- og luftfugtighedsmålere. Logbogen skal stilles til rådighed for tilsynsførende på forlangende.

### Håndtering og opbevaring af husdyrgødning – ansøgers redegørelse

Gylle fra produktionen opbevares i eksisterende gyllebeholdere på ejendommen samt gyllebeholdere på ansøgers anden ejendom, Krogsbækvej 20. Gyllen opbevares i gyllebeholder, der er godkendt i henhold til 10 års beholderkontrol.

Gyllen udbringes i henhold til gældende regler således, at der ikke er risiko for tilledning af gylle til dræn og vandløb.

### Håndtering og opbevaring af husdyrgødning – kommunens vurdering

Gødning håndteres efter husdyrgødningsbekendtgørelsens regler for udbringningsmetoder og tidspunkter. I henhold til lovgivning pr. 1. august 2017, skal der ikke stilles særskilte vilkår til afsætning til arealer. Påvirkning af udbringningsarealerne reguleres gennem husdyrgødningsbekendtgørelsen, som bl.a. fastsætter kvælstoflofter, fosforlofter og udbringningstidspunkter.

Der stilles vilkår om, at der først må ske omrøring af gyllebeholdere, kort tid før beholderen skal tømmes ved f.eks. udspredning.

Der gøres opmærksom på, at det er lovpligtigt at føre logbog over flydelaget i beholdere som ikke har fast overdækning.

Syddjurs Kommune vurderer, at den ansøgte produktion lever op til krav om opbevaring af husdyrgødning. Syddjurs Kommune mener ikke, at der er belæg for at stille skærpede krav til opbevaringsmåden og opbevaringskapaciteten af husdyrgødningen.

*Vilkår til håndtering og opbevaring af gylle:*

7. Beholdere til husdyrgødning skal mindst én gang om året tømmes helt, og der skal indvendig og udvendig inspektion (om muligt) med henblik på reparation og vedligeholdelse. Inspektionen og eventuelle tiltag skal noteres i logbogen.
8. Håndtering af gylle, herunder gyllepumpning, skal foregå under opsyn.
9. Gylle må først omrøres umiddelbart før udbringning og bortkørsler.
10. Der må ikke etableres pumpe på gyllebeholderen.

**Anlægsarbejder, bygningsmæssige ændringer, placering af ny bebyggelse m.v. – ansøgers redegørelse**

Der bygges ikke nyt eller bruges andre staldafsnit. Stald 2 nord nedlægges.

Alle afstandskrav i husdyrlovens § 8 er også overholdt, undtagen afstandskravet til beboelse på sammen ejendom (se tabel herunder). Der søges derfor dispensation for afstandskravet til beboelse på samme ejendom.

Tabellen viser den aktuelle afstand for husdyranlægget til de fastsatte afstandskrav i § 8 i husdyrbrugloven

	<b>Afstandskrav (m)</b>	<b>Aktuel afstand fra stalde (m)</b>
Ikke-almene vandforsyningsanlæg	Min. 25	> 25
Almene vandforsyningsanlæg	Min. 50	> 50
Vandløb, herunder dræn og søer	Min. 15	> 15
Offentlig vej og privat fællesvej	Min. 15	> 15
Levnedsmiddelvirksomhed	Min. 25	ingen
Beboelse på samme ejendom	Min. 15	Ca. 4 meter (stald 4)
Naboskel	Min. 30	> 30
Nabobolig	Min. 50	> 50

**Anlægsarbejder, bygningsmæssige ændringer, placering af ny bebyggelse m.v. – kommunens vurdering**

Husdyrbruglovens § 8 indeholder en række afstandskrav, der skal overholdes ved etablering af husdyranlæg, udvidelse eller ændring heraf, der medfører forøget forurening.

Som oplyst ovenfor i redegørelse fra ansøger, er alle afstandskrav i husdyrlovens § 8 overholdt - undtagen afstandskravet til beboelse på sammen ejendom. Staldanlægget må ikke placeres tættere end 15 meter til beboelse på samme ejendom. Denne afstand er ikke overholdt, da beboelsen på ejendommen ligger cirka 4 meter fra anlægget. Lovens § 9 stk. 3 indeholder dog en mulighed for, at kommunen kan dispensere fra afstandskravet og fastsætte vilkår til indretning og drift.

*Dispensation fra afstandskrav til beboelsen på husdyrbruget*

Syddjurs Kommune meddeler dispensation efter husdyrbruglovens § 9 stk. 3. fra afstandskravet (15m) til beboelsen på samme ejendom i samme lovs § 8 stk. 1, pkt. 6.

*Begrundelse*

Den ansøgte husdyrproduktion ansøges i eksisterende bygninger hvor der allerede drives husdyrproduktion i. Hensigten med afstandskravet til bl.a. beboelse på samme ejendom fra husdyranlæg er at sikre, at der ikke opstår forurening eller væsentlige gener. Syddjurs Kommune meddeler dispensation fra afstandskravet,

da det vurderes, at der ingen forurening eller gener vil kunne forventes med det ansøgte, da der allerede er eksisterende husdyrproduktion i anlægget cirka 4 meter fra beboelsen på ejendommen. Kommunen vurderer, at dispensationen ikke giver anledning til at fastsætte yderlige vilkår til indretning eller drift end dem, der allerede er stillet i tilladelsen.

*Vilkår til anlægsarbejder, bygningsmæssige ændringer, placering af ny bebyggelse m.v.:*

Ingen

### **Beliggenhed i forhold til omgivelserne - placering af eksisterende anlæg, landskabs- og planmæssige forhold og omkringboende m.v. – ansøgers redegørelse**

Der er tale om et eksisterende husdyrbrug, beliggende i det åbne land, ca. 350 meter vest for Karlby. Nærmeste byzone er Lime by, ca. 3,6 km mod nordvest. Nærmeste samlede bebyggelse er Karlby, ca. 350 meter mod øst og nærmeste nabobeboelse på en ejendom uden landbrugspligt er Nørreled 15, ca. 430 meter nordøst for anlægget.

#### *Placering i forhold til husdyrlovens § 6*

Afstandskravene i husdyrlovens § 6 (afstand til byzone og naboer mv.) er overholdt for den ansøgte produktion. Se tabel herunder.

#### *Afstande § 6*

Område	Beskrivelse og afstand	Afstand	Afstandskrav
Eksisterende eller ifølge kommuneplanens fremtidige byzone eller sommerhusområde	<b>Lime By (Byzone)</b> <i>Området ligger omkring 3600 m nordvest for den samlede produktionsenhed</i>	3600 m	50 m
Område i landzone, der i lokalplan er udlagt til boligformål, blandet bolig og erhvervsformål eller med henblik på beboelse, institutioner, rekreative formål og lign.	<b>Lokalplan 303 – udlagt til boligformål</b> <i>Området ligger omkring 850 m stik nord for den samlede produktionsenhed</i>	850 m	50 m
Nabobeboelse (Nabobeboelse uden landbrugspligt)	<b>Nærmeste nabobeboelse</b> <i>Krogsbækvej 10 er nærmeste nabobeboelse til den samlede produktionsenhed med en afstand på ca. 360 m.</i>	360 m	50 m

#### *Udpegninger i kommuneplan og Landskabsinteresser*

Der er tale om en eksisterende svinebesætning, som er beliggende i det åbne land. Området er præget af dyrkede marker med spredte småbiotoper i et kuperet terræn.

Der foretages ikke ændringer i den udvendige bygningsmasse på ejendommen, hvorfor den ansøgte ændring af dyreholdet ikke vil være i strid med kommuneplanens landskabsmæssige udpegninger.

Staldanlægget er i øvrigt beliggende udenfor diverse landskabsmæssige udpegninger i kommuneplanen for Syddjurs Kommune, herunder "Særligt værdifuldt landbrugsområde", "Værdifulde kulturmiljøer" og bevaringsmæssigt landskab". Ejendommens bygninger ligger også udenfor øvrige byggebeskyttelseslinjer (å-, skov-, sø-, kirke-, diger-, kyst-samt fortidsmindebeskyttelseslinjer) og der er ingen fredede bygninger på ejendommen.

Ændring af dyreholdet foregår i de eksisterende bygninger, hvorfor der ikke redegjort nærmere for påvirkning af landskabet.

### **Beliggenhed i forhold til omgivelserne - placering af eksisterende anlæg, landskabs- og planmæssige forhold og omkringboende m.v. – kommunens vurdering**

Kommunen skal vurdere projektet i forhold til husdyrbruglovens § 6 om forbudszone for etablering, udvidelse og ændring af husdyranlæg og gødnings- og ensilageopbevaringsanlæg på husdyrbrug, der medfører forøget forurening. Denne paragraf vedrører afstandskrav til nabobeboelser, byzone, sommerhusområder, områder i landzonen der er lokalplanlagt til boligformål, blandet bolig og erhvervsformål eller til offentlige formål med henblik på beboelse, institutioner, rekreative formål og lign. Herudover vurderes husdyrbrugets beliggenhed i forhold til forskellige bygge- og beskyttelseslinier, fredninger mv. samt husdyrbrugets placering i landskabet med hensyn til landskabelige værdier.

#### *Placering i forhold til husdyrlovens § 6*

Husdyrbruglovens § 6 angiver, at etablering af husdyranlæg og gødnings- og ensilageopbevaringsanlæg på husdyrbrug og udvidelse og ændring heraf, der medfører forøget forurening, er ikke tilladt:

- 1) i et eksisterende eller ifølge kommuneplanens rammedel fremtidigt byzone- eller sommerhusområde,
- 2) i et område i landzone, der i lokalplan er udlagt til boligformål, blandet bolig- og erhvervsformål eller til offentlige formål med henblik på beboelse, institutioner, rekreative formål og lign.,
- 3) i en afstand mindre end 50 m fra de i nr. 1 og 2 nævnte områder eller
- 4) i en afstand mindre end 50 m fra en nabobeboelse.

Alle ovenstående afstandskrav er overholdt.

#### *Udpegninger i kommuneplan*

Ejendommens arealer er beliggende i et område udlagt som et særligt værdifuldt landbrugsområde. Denne udpegning er ikke i konflikt med det ansøgte.

Flere af ejendommens arealer er beliggende i et område udlagt som et skovrejsningsområde. Denne udpegning er ikke i konflikt med det ansøgte.

Nogle af ejendommens arealer er beliggende i et bevaringsværdigt landskab. Denne udpegning er ikke i konflikt med det ansøgte.

Nogle af ejendommens arealer er beliggende i et område med lavbundsarealer. Denne udpegning er ikke i konflikt med det ansøgte.

Nogle af ejendommens arealer er beliggende i et område med økologisk forbindelse. Denne udpegning er ikke i konflikt med det ansøgte.

#### *Landskabsinteresser*

Ændring af dyreholdet foregår i de eksisterende bygninger, hvorfor der ikke redegjort nærmere for påvirkning af landskabet.

#### *Fredninger og fortidsminder*



Ændring af dyreholdet foregår i de eksisterende bygninger, hvorfor der ikke redegjort nærmere for påvirkning af fredninger og fortidsminder

#### *Bygge- og beskyttelseslinjer*

Ændring af dyreholdet foregår i de eksisterende bygninger, hvorfor der ikke redegjort nærmere for påvirkning af bygge- og beskyttelseslinjer

#### **Husdyrbrugets ammoniakemission - ansøger redegørelse**

Den samlede ammoniakemission fra anlægget er 2591,5 kg N/år. For 8 år siden var ammoniakemissionen 2271,1 kg N/år. Den beregnede meremission er 320,4 kg N/år.

Tabel 1 – Ammoniakemission fra husdyrbruget

<b>Ammoniakemission (kg NH<sub>3</sub>-N/år)</b>	<b>Fra staldafsnit</b>	<b>Fra lagre</b>	<b>Samlet</b>
Ansøgt drift	2274,7	316,8	2591,5
Nudrift	1954,3	316,8	2271,1
8-års-drift	1954,3	316,8	2271,1

Der er ikke sket ændringer indenfor de sidste 8 år, der har medført en ændret ammoniakemission fra produktionsanlægget.

#### **Husdyrbrugets ammoniakemission – kommunens vurdering**

For at staldsystemerne skal kunne opretholde den angivne ammoniakfordampning, kræves det, at både det faste gulv og spalterne renholdes, så der ikke ligger gødning, som vil medføre en øget fordampning. Der stilles derfor vilkår om, at stierne renholdes.

#### *Vilkår vedr. ammoniakemission*

11. Staldafsnit skal rengøres efter hvert hold, og der skal til stadighed være en god staldhygiejne. Stierne skal kontrolleres og renholdes, så det sikres at gødning og urin hurtigt fjernes fra gulvet og ledes til gyllekanalerne.

#### **Ammoniakdeposition til naturområder – ansøger redegørelse**

Det ansøgte projekt opfylder kravene til maksimal deposition af ammoniak på ammoniakfølsomme naturområder. Den samlede ammoniakemission fra stalde og gødningslagre er beregnet til 2591,5 kg NH<sub>3</sub>-N pr. år.

Nærmeste kategori 1-naturområde (Rigkær - H230 Kaløskovene og Kaløvig) har en totalbelastning på 0,0 kg N.

Nærmeste kategori 2-naturområde (overdrev nordvest for ejendommen) har en totalbelastning på 0,1 kg N.

Nærmeste kategori 3-naturområde (overdrev syd for anlægget på Krogsbækvej 19) har en merbelastning på 0,1 kg N.

Derforuden ligger der et potentielt ammoniakfølsomt skovområde syd for ejendommen. Den potentielt ammoniakfølsomme skov ligger lige umiddelbart syd for ejendommen beliggende Krogsbækvej 19. Der er beregnet en merbelastning på 0,1 kg N/ha.

Afstand til nærmeste naturområder er følgende:

Naturkategori	Afstand fra nærmeste stald (m)	Beskrivelse	Totaldep. (kg NH <sub>3</sub> -N/år)	Merdepos. 8-års drift (kg NH <sub>3</sub> -N/år)	Merdepos. nudrift (kg NH <sub>3</sub> -N/år)
Kategori 1-natur	13000	Rigkær ved Kaløskovene og Kaløvig	0,0	0,0	0,0
Kategori 2-natur	975	Overdrev nordvest for ejendommen	0,1	0,0	0,0
Kategori 3-natur	180	overdrev syd for anlægget på Krogsbækvej 19	0,4	0,1	0,1

Den ansøgte produktion overholder dermed lovens afskæringskriterier i forhold til ammoniak og den omkringliggende beskyttede natur vurderes ikke at blive påvirket som følge af det ansøgte projekt.

### Ammoniakdeposition til naturområder – kommunens vurdering

Det følger af husdyrgodkendelsesbekendtgørelsens § 34, stk. 1, nr. 2, at kommunalbestyrelsen skal vurdere, om en ansøgt etablering, udvidelse eller ændring efter husdyrbruglovens § 16 b kan indebære væsentlig virkning på miljøet, herunder i forhold til omgivelsernes sårbarhed og kvalitet, i forhold til bl.a. natur med dens bestande af vilde planter og dyr og deres levesteder.

Projektet vil medføre en beregnet totalemission fra stald og lager på ca. 2591,5 kg N/år.

Vurdering af påvirkninger på naturområder jf. godkendelsesbekendtgørelsens bilag 3A.

Beskyttelsesniveauet for ammoniak fremgår af følgende tabel:

Naturtyper	Fastsat beskyttelsesniveau
Kategori 1. § 7 stk. 1, nr. 1 Ammoniakfølsomme naturtyper (bilag 3 pkt. D), beliggende <i>inden</i> for Natura 2000-område og omfattet af udpegningsgrundlaget og kortlagt, samt heder og overdrev i øvrigt, som er beliggende <i>inden</i> for et Natura 2000-område og omfattet af naturbeskyttelseslovens § 3.	Max. <b>total</b> deposition (afhængig af antal husdyrbrug i nærheden* af naturområdet): 0,2 kg N/ha/år ved > 1 husdyrbrug 0,4 kg N/ha/år ved 1 husdyrbrug 0,7 kg N/ha ved 0 husdyrbrug.
Kategori 2. § 7 stk. 1, nr. 2 Ammoniakfølsomme naturtyper (bilag 3 pkt. D) beliggende <i>uden</i> for internationale naturbeskyttelses-områder: Højmoser, lobeliesøer, heder større end 10 ha samt overdrev over 2,5 ha der er omfattet af naturbeskyttelseslovens § 3.	Max. <b>total</b> deposition på 1,0 kg N/ha pr. år.
Kategori 3. Heder, moser og overdrev, som er beskyttet af naturbeskyttelseslovens § 3 men som er beliggende uden for Natura 2000-områder, samt ammoniakfølsomme skove større end 0,5 ha og mere end 20 m brede.	Max. <b>mer</b> deposition på 1,0 kg N/ha pr. år. Kommunen kan tillade en merdeposition, der er større end 1,0 kg N/ha pr. år, men ikke stille krav om mindre merdeposition end 1,0 kg N/ha pr. år.

\*Antallet af husdyrbrug i nærheden for kategori 1-natur, opgøres som en summering af:

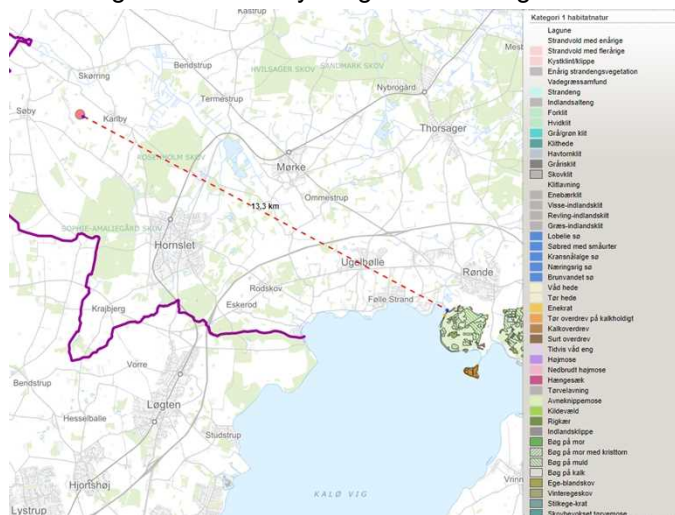
- 1) antallet af husdyrbrug med en emission på mere end 150 kg NH<sub>3</sub>-N pr. år inden for 200 m,
- 2) antallet af husdyrbrug med en emission på mere end 450 kg NH<sub>3</sub>-N pr. år inden for 200-300 m,
- 3) antallet af husdyrbrug med en emission på mere end 750 kg NH<sub>3</sub>-N pr. år inden for 300-500 m,
- 4) antallet af husdyrbrug med en emission på mere end 1.500 kg NH<sub>3</sub>-N pr. år inden for 500-1.000 m, og
- 5) antallet af husdyrbrug med en emission på mere end 5.000 kg NH<sub>3</sub>-N pr. år inden for 1.000-2.500 m.

Kategori 1-natur

Kategori 1-natur omfatter de ammoniakfølsomme Natura 2000-naturtyper, som indgår i udpegningsgrundlaget for Natura 2000-områderne. De er kortlagte af Naturstyrelsen i forbindelse med Natura 2000-planlægningen.

Nærmeste kategori 1-natur er et rigkær beliggende indenfor Habitatområde H230 Kaløskovene og Kaløvig. Rigkæret er beliggende ca. 13 km fra anlægget og der er beregnet en totalemission fra anlægget på 0,0 kg N/ha/år (se kortet herunder). Beskyttelsesniveauet er dermed overholdt.

Der er ingen andre husdyrbrug der skal indgå i en kumulationsberegning.



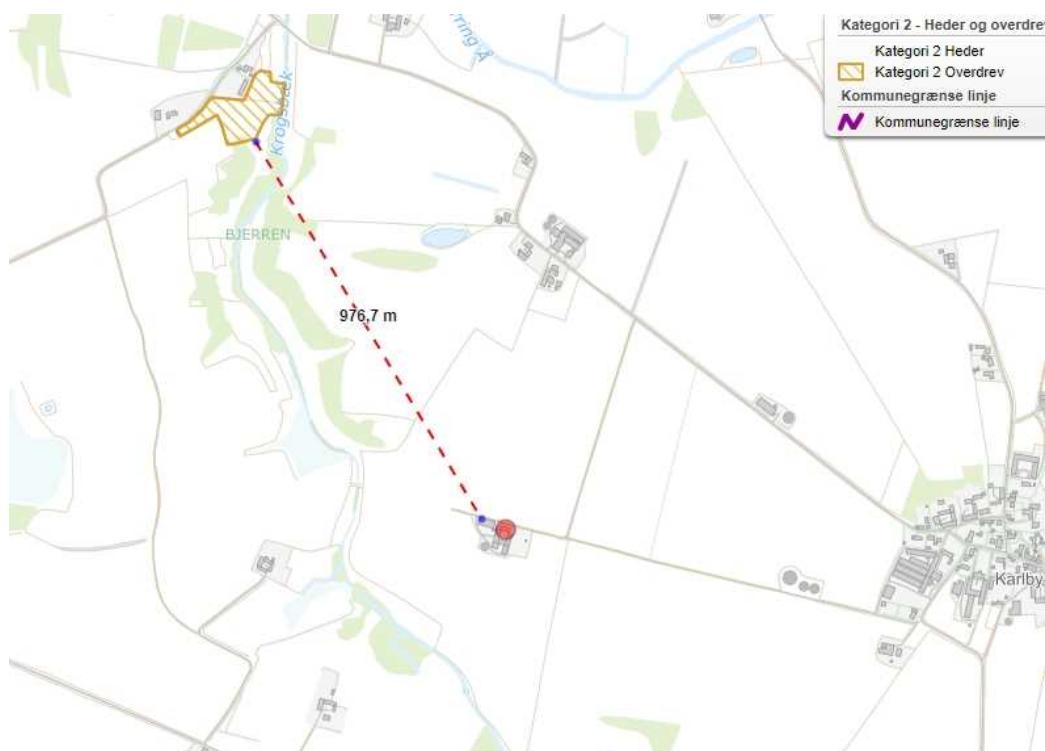
Afstand fra anlægget til nærmeste Natura 2000-område, Kaløskovene og Kaløvig, er ca. 13 km.

Der vurderes endvidere ikke at være belæg for at skærpe beskyttelsesniveauet da Syddjurs Kommune vurderer, at emission i den aktuelle beregnede størrelsesorden, ikke vil have nogen målbar effekt på bevaringsstatus for naturtyper eller arter på udpegningsgrundlaget, som fremgår af bilag 4. Vurderingen bygger på en kombination af emissionens størrelse, viden om kriterier for gunstig bevaringsstatus, tilgængelig litteratur om trusler i Natura 2000-området og ikke mindst afstanden fra driftsbygningerne til Natura 2000-området.

### Kategori 2-natur

Kategori 2-natur udgøres af ammoniakfølsomme områder udenfor Natura 2000-områder, nærmere bestemt højmoser, lobeliesøer samt heder større end 10 ha, som er omfattet af naturbeskyttelseslovens § 3, og overdrev større end 2,5 ha, som er omfattet af naturbeskyttelseslovens § 3.

Nærmeste kategori 2 natur, et overdrev, ligger ca. 975 m nordvest for anlægget på Krogsbækvej 19 (se kortet herunder). Der er beregnet en totaldeposition på området på 0,1 kg N/ha/år og en meremission på 0,0 kg N/ha/år. Beskyttelsesniveauet er dermed overholdt.



Afstand fra anlægget til nærmeste kategori 2 område nordvest for Krogsbækvej 19.

### Kategori 3-natur

Kategori 3-natur udgøres af øvrige ammoniakfølsomme § 3-arealer, som minimum heder, moser og overdrev, samt ammoniakfølsomme skove. Miljøstyrelsen anbefaler i husdyrvejledningen, at der ved beregning af ammoniakpåvirkning af natur anvendes baggrundsbelastning på grid-niveau, samt at udjævne årsforskelle ved at beregne baggrundsbelastningen som et gennemsnit af grid-niveauet over de tre forudgående år for kommunens afgørelse.

Ved vurderingen af, om tålegrænsen for ammoniakfølsom kategori 3-natur er overskredet, skal både totaldepositionen fra husdyrbruget og baggrundsbelastningen inddrages (Nævnsafgørelse 18/07287 af 7.4.2021 samt 20/04233).

Naturtype	Tålegrænse	Differentiering
Overdrev	10-25	<sup>1</sup> sure overdrev 10-15, kalkholdige overdrev 15-25
Klit	8-20	grå klit og grønsværklit 8-15, øvrig klit 10-20
Hede	10-20	der kan være klit kortlagt som § 3 hede
Fersk eng	15-25	<sup>1,2</sup>
Strandeng	30-40	<sup>1,2</sup>
Mose (og kær)	5-30	højmoser 5-10, hængesæk, tørvelavninger 10-15, fattigkær og hedemoser 10-20, kalkrige moser og væld, rigkær 15-30
Løvskov	10-20	Skovbevoksede tørvemoser 10-15
Nåleskov	10-20	

<sup>1</sup> Bør ikke anvendes for arealer med kulturgræsland / hvor den væsentligste påvirkning er en hidtil lovlig landbrugsmæssig. Dette vil primært gælde engarealer og bør ses over en længere tidsperiode. Intervallet dækker således som udgangspunkt 'naturenge'. Se også note 2.

<sup>2</sup> Den atmosfæriske afsætning skal ses i sammenhæng med andre tilførsler, fx med overfladenær afstrømning.

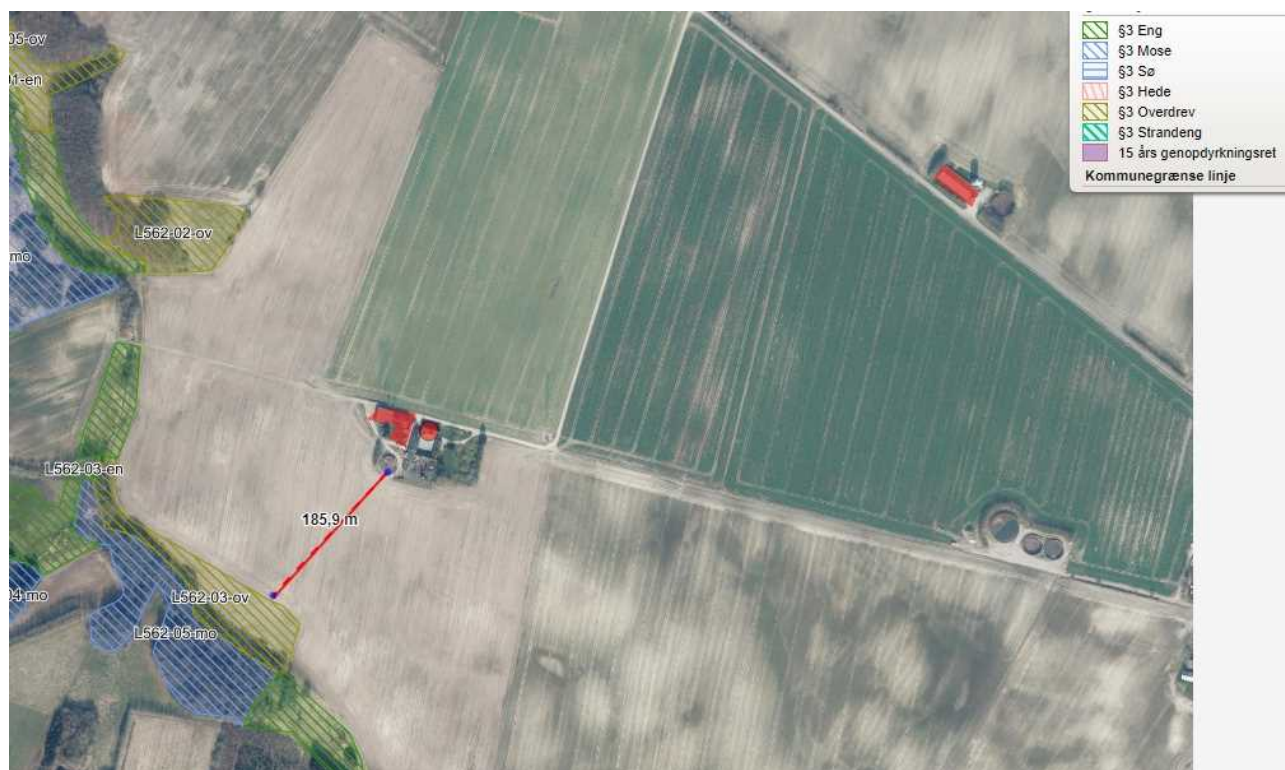
### Overdrev mod syd

Nærmeste §3 naturområde er et overdrev (L562-03-ov), som ligger 185 m syd for anlægget (Krogsbækvej 19), se nedenstående kort. Kommunen har ud fra oplysninger om de 3 seneste års baggrundsbelastning fastlagt, at baggrundsbelastningen i området, hvori overdrevet er, er 13,1 kg N pr. ha pr. år.

Der er i husdyrgodkendelse.dk beregnet en totaldeposition på arealet på 0,4 kg og en merdeposition på 0,1 kg N/ha/år. Den samlede ammoniakdeposition (beregnet som summen af totaldepositionen (inklusive merdepositionen) og baggrundsbelastningen) vil således være 13,5 kg N/ha/år.

Tålegrænse intervallet for surt overdrev er 10-15 kg N/ha/år. Således vil overdrevet i dette konkrete tilfælde ligge i den lidt højere ende af intervallet. Det vurderes ikke at tilstandsændre overdrevet, da der er fundet 8 næringselskende arter i forvejen, således overdrevet er vant til at få en vis mængde næring. Samt at der kun er fundet 2 næringsfølsomme arter.

Syddjurs Kommune finder ikke grundlag for at stille vilkår for husdyrbruget, jf. husdyrgodkendelsesbekendtgørelsens § 29, idet merdeposition af ammoniak fra husdyrbruget til naturområdet er under 1,0 kg NH<sub>3</sub>-N pr. ha pr. år, og der som følge heraf ikke er nogen risiko for tilstandsændringer. Kommunen har ved vurderingen lagt vægt på, at det generelle tålegrænseinterval for overdrev er 10-25 kg N pr. ha pr. år.



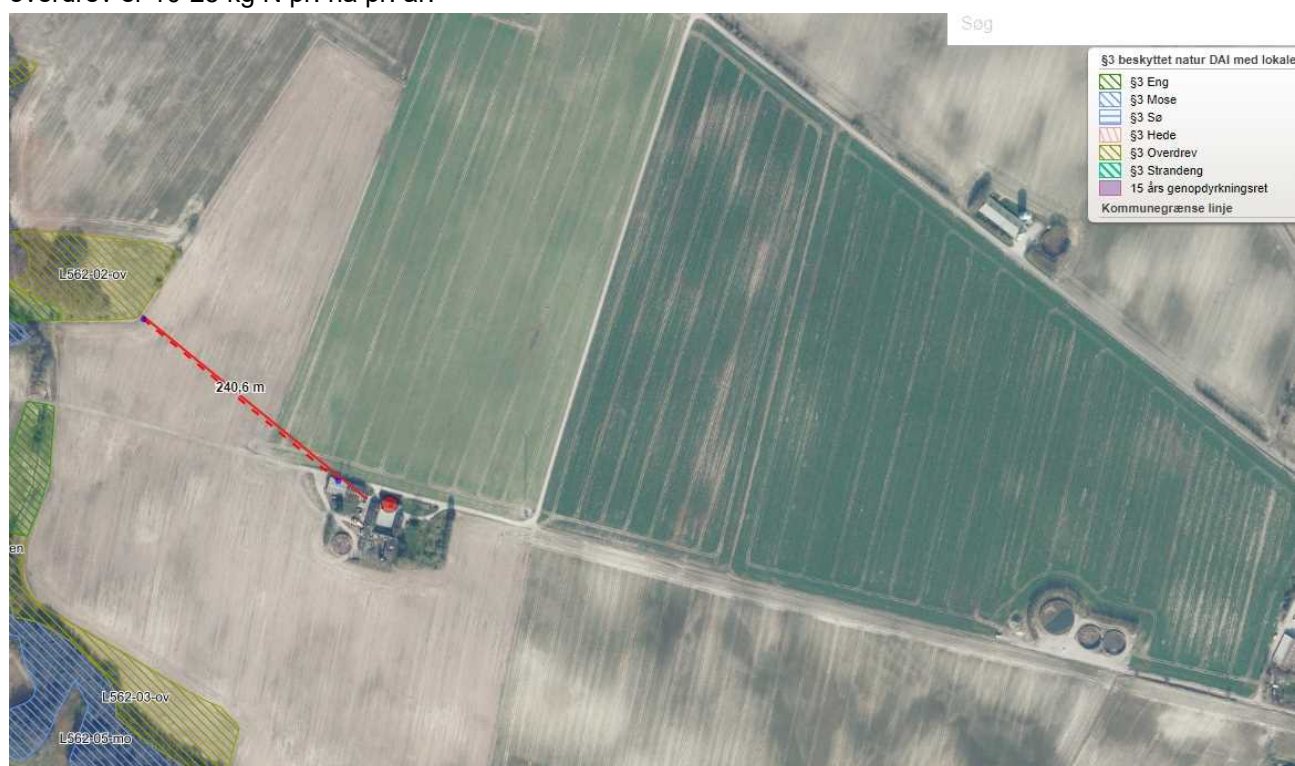
### Overdrev mod vest

Nærmeste §3 naturområde vest for Krogsbækvej 19 er et overdrev (L562-03-ov), som ligger ca. 240 m vest for anlægget (Krogsbækvej 19) se nedenstående kort. Kommunen har ud fra oplysninger om de 3 seneste års baggrundsbelastning fastlagt, at baggrundsbelastningen i området, hvori overdrevet er, er 13,1 kg N pr. ha pr. år.

Der er i husdyrgodkendelse.dk beregnet en totaldeposition på arealet på 0,5 kg og en merdeposition på 0,0 kg N/ha/år. Den samlede ammoniakdeposition (beregnet som summen af totaldepositionen (inklusive merdepositionen) og baggrundsbelastningen) vil således være 13,6 kg N/ha/år.

Tålegrænsen for det sure overdrev vurderes til at være i den høje ende af intervallet, hvorfor den beregnede total deposition på 13,6 kg N/ha/år inkl. baggrundsbelastningen ikke vurderes at tilstandsændre det sure overdrev.

Syddjurs Kommune finder ikke grundlag for at stille vilkår for husdyrbruget, jf. husdyrgodkendelsesbekendtgørelsens § 29, idet merdeposition af ammoniak fra husdyrbruget til naturområdet er under 1,0 kg NH<sub>3</sub>-N pr. ha pr. år, og der som følge heraf ikke er nogen risiko for tilstandsændringer. Kommunen har ved vurderingen lagt vægt på, at det generelle tålegrænseinterval for overdrev er 10-25 kg N pr. ha pr. år.



### Mose mod vest og mod syd

Nærmeste §3 moser nær Krogsbækvej 19, er beliggende ca. 325 m vest for anlægget Krogsbækvej 19 og 240 m syd for anlægget Krogsbækvej 19 -se nedenstående kort. Kommunen har ud fra oplysninger om de 3 seneste års baggrundsbelastning fastlagt, at baggrundsbelastningen i området, hvori moserne er, er 13,1 kg N pr. ha pr. år.

Der er i husdyrgodkendelse.dk beregnet en totaldeposition til mosen vest for ejendommen på 0,4 kg og en merdeposition på 0,1 kg N/ha/år. Den samlede ammoniakdeposition (beregnet som summen af totaldepositionen (inklusive merdepositionen) og baggrundsbelastningen) vil således være 13,5 kg N/ha/år. Tålegrænse intervallet for moser ligger i intervallet 5-30 kg N/ha/år. Det vurderes at denne ligger i den højere ende på baggrund af artslisten. Det ansøgte projekt vil medføre en totaldeposition på 0,4 kg N/ha/år. Sammenholdt med baggrundsbelastningen på 13,1 kg N/ha/år, vil den samlede ammoniakdeposition så være 13,5 kg N/ha/år

Der er i husdyrgodkendelse.dk beregnet en totaldeposition til mosen syd for ejendommen på 0,3 kg og en merdeposition på 0,1 kg N/ha/år. Der er tale om natur undertypen aske/ellesump. Tålegrænse intervallet for aske/ellesump er 10-20 kg N/ha pr. år. Da der kun er tale om en merdeposition på 0,1 kg N/ha/år og at den samlede totaldeposition inkl. Baggrundsbelastning vil blive 13,4 kg N/ha/år vurderes denne at kunne tåle det. Dette fordi naturkvaliteten for aske/ellesumpen er vurderet moderat, og det vurderes ikke at ville forværre naturtilstanden ved en så beskeden merdeposition på 0,1 kg N/ha pr. år.

Syddjurs Kommune finder ikke grundlag for at stille vilkår for husdyrbruget, jf. husdyrgodkendelsesbekendtgørelsens § 29, idet merdeposition af ammoniak fra husdyrbruget til naturområdet er under 1,0 kg NH<sub>3</sub>-N pr. ha pr. år, og der som følge heraf ikke er nogen risiko for tilstandsændringer. Kommunen har ved vurderingen lagt vægt på, at det generelle tålegrænseinterval for mose er 5-30 kg N pr. ha pr. år.



#### Potentiel ammoniakfølsom skov

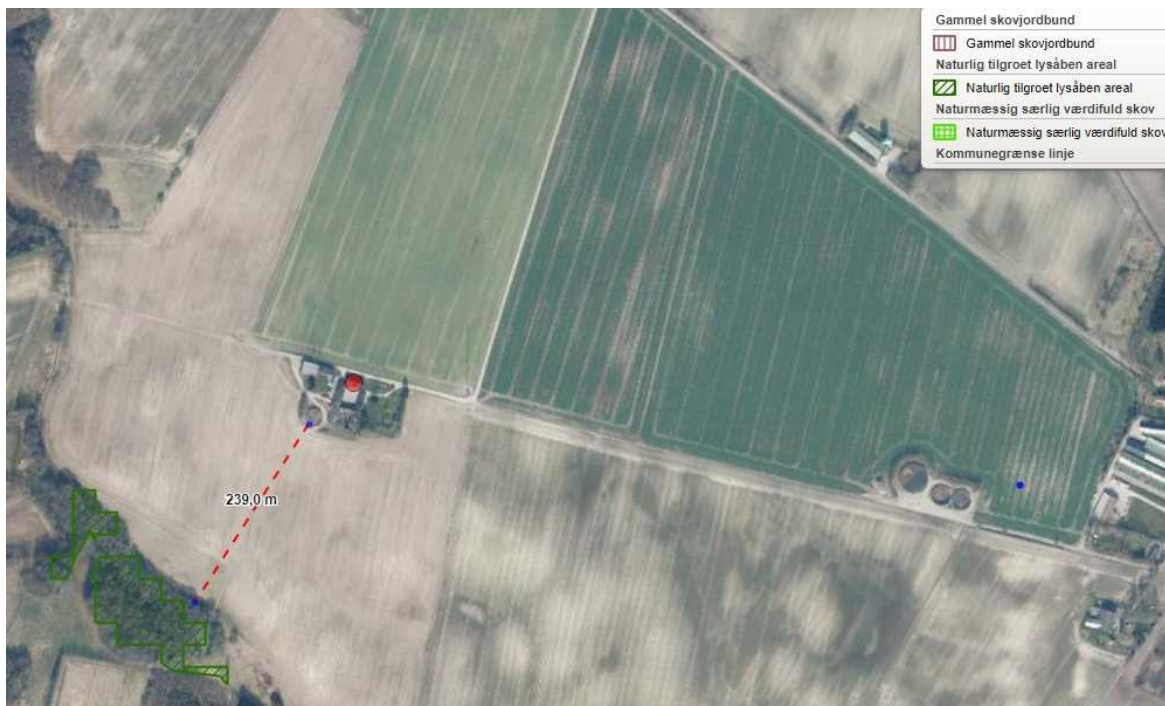
Nærmeste Potentiel ammoniakfølsom skov nær Krogsbækvej 19, er beliggende ca. 325 m syd for anlægget Krogsbækvej 19 - se nedenstående kort. Skoven er en aske/ellesump. Kommunen har ud fra oplysninger om de 3 seneste års baggrundsbelastning fastlagt, at baggrundsbelastningen i området, hvori skoven er, er 13,1 kg N pr. ha pr. år.

Der er i husdyrgodkendelse.dk beregnet en totaldeposition på den syd beliggende skov på 0,3 kg og en merdeposition på 0,0 kg N/ha/år. Den samlede ammoniakdeposition (beregnet som summen af totaldepositionen (inklusive merdepositionen) og baggrundsbelastningen) vil således være 13,4 kg N/ha/år.

Tålegrænse intervallet for aske/ellesump er 10-20 kg N/ha/år, jf. (opdatering af empirisk baserede tålegrænser, notat fra DCE, d. 6. september 2018). Denne samlede kvælstofbelastning er stadigvæk i den

lave ende, af tålegrænsen for aske/ellesump, hvorfor merbelastningen ikke vurderes at ville tilstandsændre aske/ellesumpen.

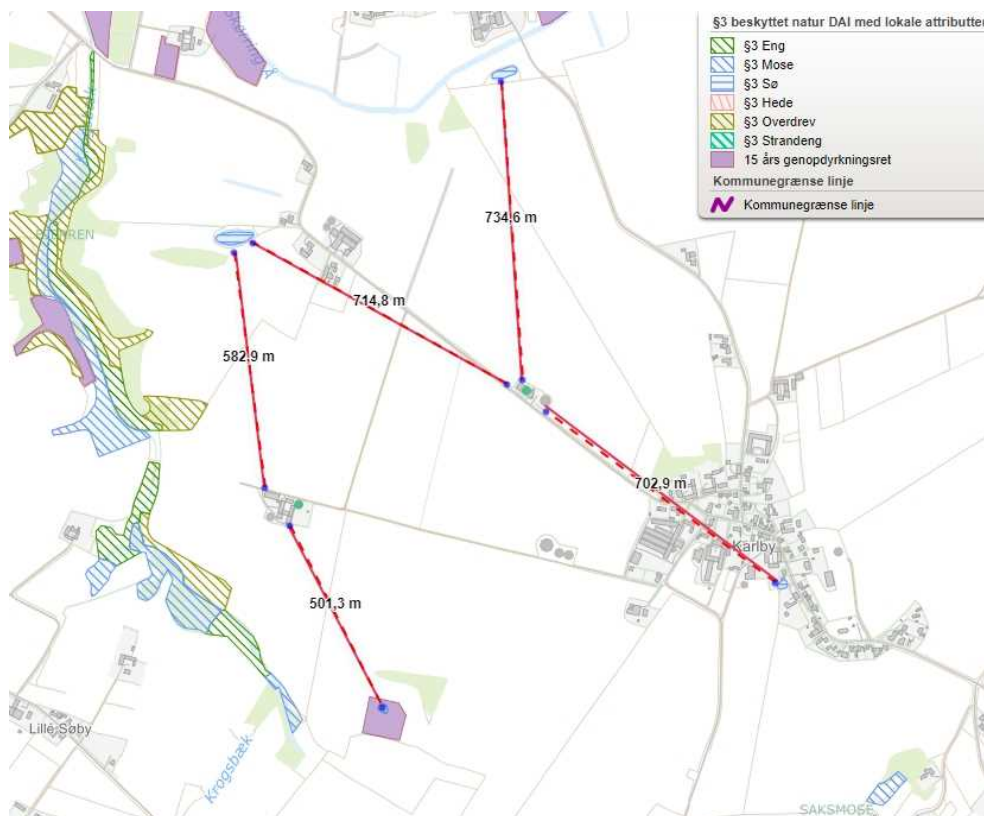
Syddjurs Kommune finder ikke grundlag for at stille vilkår for husdyrbruget, jf. husdyrgodkendelsesbekendtgørelsens § 29, idet merdeposition af ammoniak fra husdyrbruget til naturområdet er under 1,0 kg NH<sub>3</sub>-N pr. ha pr. år, og der som følge heraf ikke er nogen risiko for tilstandsændringer. Kommunen har ved vurderingen lagt vægt på, at det generelle tålegrænseinterval for skov er 10-20 kg N pr. ha pr. år.



#### *Andre § 3 naturtyper + søer*

Der ligger enkelte søer i området omkring anlægget – se kortet herunder. Søer er som udgangspunkt ikke ammoniakfølsomme, og forventes at være P-begrænsede. Det ansøgte må dog ikke medføre en tilstandsændring i naturområder omfattet af naturbeskyttelseslovens § 3, herunder søer.





Nærmeste kategori 3 søer som er beliggende i nærheden af ejendommen. Krogshækvej 19 + Krogshækvej 14 er markeret på kortet med en grøn prik. Nærmeste sø ligger ca. 500 m fra anlægget.

For næringsrige søer og vandhuller, som den foreliggende, er der ikke en generel tålegænse.

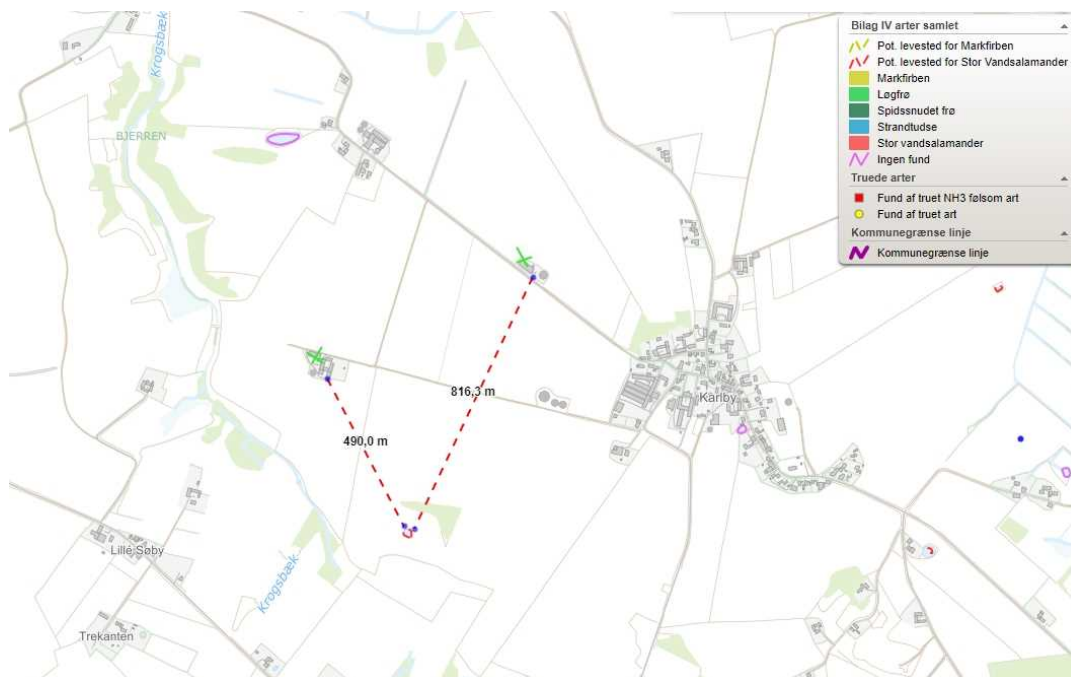
#### Staldanlæg i relation til Bilag IV-arter

Før der træffes afgørelse om tilladelse efter husdyrbruglovens § 16 b, skal der foretages en vurdering af, om det ansøgte, kan beskadige eller ødelægge yngle- eller rasteområder i det naturlige udbredelsesområde for de dyrearter, der er optaget i habitatdirektivets bilag IV, litra a), jf. § 10, stk. 1, nr. 1, jf. § 7, stk. 5, nr. 2, i habitatbekendtgørelsen. Vurderingen skal fremgå af afgørelsen, jf. habitatbekendtgørelsens § 10, stk. 2.

Der i det elektroniske ansøgningssystem husdyrgodkendelse.dk foretaget en beregning af ammoniakdepositionen fra husdyrbruget med det ansøgte projekt til udvalgte punkter i de omkringliggende naturområder. Beregningen viser, at beskyttelsesniveauet for kategori 1-, 2- og 3-natur, jf. husdyrgodkendelsesbekendtgørelsens §§ 26-27 og § 29, er overholdt.

Idet ammoniakberegningen viser en meget begrænset øget udledning til naturområderne, er det ansøgers vurdering, at bilag VI-arter ikke vil blive påvirket i en negativ retning af tilpasningen af ejendommen.

Der er ingen registrerede bestande af Bilag IV-arter, eller potentielle levesteder i nærheden af staldanlægget. Nærmeste potentielle levested for en bilag IV-art (Stor Vandsalamander) ligger ca. 480 meter syd for anlægget – se kort herunder. Det vurderes, at dette mulige levested ikke vil blive påvirket af driften af anlægget.



Potentielt levested for Stor Vandsalamander er ca. 490 m syd for produktionsanlægget på Krogsbækvej 19. Krogsbækvej 19 + Krogsbækvej 14 er markeret med grønt kryds på kortet.

#### Bilag IV-arter og rødliste arter fra Naturbasen

Ift. Bilag IV-arter, er de nærmeste observationer, som er registreret i Naturbasen, stor vandsalamander og odder ca. 1,3 km sydøst for husdyrbruget. De vurderes ikke at blive påvirket af udvidelsen, da produktionen medfører en merdeposition på 0,0 kg/N/ha pr. år. Desuden er der ikke registreret potentielle levesteder for bilag IV-arter, som kan blive påvirket negativt i nærheden af husdyrbruget. Der er ikke registreret rødliste arter i nærheden af projektet.

Det er dermed Syddjurs Kommunes vurdering, at det ansøgte projekt ikke vil beskadige eller ødelægge yngle- eller rasteområder for bilag IV-arter. Vurderingen er lagt til grund på, at det ansøgte videreføres i eksisterende staldanlæg. Yngle- eller rasteområder vil derfor kun kunne påvirkes indirekte via øget ammoniakemission fra husdyrbruget, som konkret vurderes at være uden betydning, idet projektet kun medfører en meget lille forøgelse af den samlede ammoniakemission fra husdyrbruget, og da beskyttelsesniveauet som fastlagt i husdyrgodkendelsesbekendtgørelsen er overholdt i forhold til den omkringliggende natur.

#### Konklusion – anlægget

Det er kommunens samlede vurdering, at den ansøgte drift, med de hertil stillede vilkår, er foreneligt med habitatdirektivforpligtelsen og beskyttelsen af arealer omfattet af naturbeskyttelseslovens § 3. Syddjurs Kommune vurderer ligeledes, at der ikke er belæg for at stille yderligere vilkår om ammoniakreducerende teknologi, og at det ansøgte lever op til BAT.

Afstandene i husdyrbruglovens § 7 er endvidere overholdt (mindst 10 m til kategori 1 og 2 natur).

### Husdyrbrugets lugtemission – ansøgers redegørelse

Lugtemission og geneafstande ved angivelse i ansøgt drift og nudrift, og lugtgeneafstande, fremgår af husdyrgodkendelse.dk.

Geneafstanden til byzone, nærmeste samlede bebyggelse og nærmeste nabo er overholdt, hvilket er dokumenteret i ansøgningssystemet på husdyrgodkendelse.dk. De beregnede afstande ses også i nedenstående tabel 3.

Tabel 3

<b>Geneafstand fra den samlede bedrift Krogsbækvej 19</b>	<b>Kumulation</b>	<b>Ukorrigeret geneafstand (m)</b>	<b>Korrigeret geneafstand ansøgt drift (m)</b>	<b>Vægtet gennemsnitafstand (m)</b>
<b>Byzone – Lime By</b>	0	444,6	444,6	3609,5
<b>Samlet bebyggelse (ved adr. Krogsbækvej 10)</b>	0	324,8	306	641
<b>Enkelt bolig (Krogsbækvej 21)</b>	0	147	147	583,5
<b>Enkelt bolig (Nørreled 15)</b>	0	147	147	762,5
<b>Enkelt bolig (Nørreled 26)</b>	0	147	147	788,8

Boligerne på ejendomme med landbrugspligt er ikke omfattet af det generelle beskyttelsesniveau. Det vil sige, at de ikke indgår i vurderingen af, om der ligger enkeltboliger eller samlet bebyggelse inden for de beregnede geneafstande.

Lugten vurderes ikke at ville give anledning til væsentlige gener hos naboerne.

Der anvendes ikke lugtreducerende teknologi.

### Husdyrbrugets lugtemission – kommunens vurdering

#### *Lugt fra staldanlæg*

Husdyrbrugsloven fastlægger et bestemt beskyttelsesniveau for lugt fra staldanlæg. Vurderingen, af om den ansøgte produktion lever op til husdyrbruglovens krav med hensyn til lugtgener, baseres på beregning af lugtgeneafstande i det elektroniske ansøgningssystem. Lugtgeneafstanden er et udtryk for, hvor langt væk fra produktionen, der vil kunne opleves uacceptable lugtgener.

Efter husdyrgodkendelsesbekendtgørelsens § 24, stk. 1, jf. stk. 2, kan kommunalbestyrelsen ikke godkende etablering, udvidelse eller ændring af et husdyrbrug efter husdyrbruglovens § 16 b, hvis husdyrbruget med det ansøgte kan indebære væsentlig virkning på miljøet, som ikke kan imødegås med vilkår. Virkningen anses i alle tilfælde for væsentlig, hvis beskyttelsesniveauet for lugt (jf. §§ 31-33 og bilag 3, pkt. B), ikke kan overholdes.

Genekriterierne for husdyrbrugets lugtemission er fastlagt i husdyrgodkendelsesbekendtgørelsens §§ 31-33. Af husdyrgodkendelsesbekendtgørelsens bilag 3, pkt. B, fremgår, at der skal beregnes en nødvendig geneafstand efter såvel Miljøstyrelsens lugtmodel (Faglig rapport vedrørende en ny lugtvejledning for husdyrbrug, december 2006, Skov- og Naturstyrelsen) som FMK-modellen (Vejledende retningslinjer for vurdering af lugt og begrænsning af gener fra stalde, FMK, 2. udgave maj 2002). Geneafstanden fastsættes i hvert enkelt tilfælde på baggrund af den længste geneafstand beregnet efter de to modeller.

Beregningerne for den ansøgte produktion (tabel 3) viser, at der i byzone længere væk end ca. 444 meter fra staldanlæggene ikke vil være væsentlige lugtgener fra stalden. I samlet bebyggelse længere væk end ca. 324 meter, vil der ikke være væsentlige lugtgener, og i enkelt bolig længere væk end ca. 147 meter vil der ikke være væsentlige lugtgener. I alle tre tilfælde, er den mindste afstand fra anlægget større end geneafstanden, og kravene til lugtbeskyttelsesniveauet i husdyrgodkendelsesbekendtgørelsens § 31 vedr. geneafstand med hensyn til lugt er således overholdt.

Der er ingen andre husdyrbrug i nærheden af det samlede anlæg, der forårsager en kumulativ effekt på henholdsvis byzone, samlet bebyggelse og enkelt bolig.

De vejledende geneafstande bygger på en forudsætning om "god staldhygiejne". For at begrænse lugtindholdet i den bortventilerede luft fra stald stilles der derfor vilkår om at sikre en god staldhygiejne. For at sikre omkringboende mod væsentlige lugtgener, er der tillige stillet vilkår om at der kan pålægges afhjælpende foranstaltninger, hvis kommunen vurderer, at der opstår væsentlige lugtgener. Afhjælpende foranstaltninger kan for eksempel være hyppigere rengøring af stalde og omkringliggende arealer, beplantning mm.

#### Scenarieregning af lugt fra Krogsbækvej 19' produktionsenheder

Krogsbækvej 19 og Krogsbækvej 14 indgår i en samlet produktionsenhed men ligger fysisk på to forskellige lokationer.

Kommunen har foretaget en scenarieregning på lokationen Krogsbækvej 19 (skema 239867) og lokationen Krogsbækvej 14 (skema 239868) for at vurdere lugtgenekriterierne på lokationerne hver for sig.

Beregningerne for de to lokationer viser at de begge overholder lugtgeneniveauerne til enkelt bolig, samlet bebyggelse og byzone – se skema herunder.

<b>Geneafstand alene fra staldene på Krogsbækvej 19</b>	<b>Kumulation</b>	<b>Ukorrigeret geneafstand (m)</b>	<b>Korrigeret geneafstand ansøgt drift (m)</b>	<b>Vægtet gennemsnitafstand (m)</b>
Byzone – Lime By	0	279	279	3636
Samlet bebyggelse (ved adr. Krogsbækvej 10)	0	159	159	928
Enkelt bolig (Krogsbækvej 21)	0	95	95	619
<b>Geneafstand alene fra stalden på Krogsbækvej 14</b>	<b>Kumulation</b>	<b>Ukorrigeret geneafstand (m)</b>	<b>Korrigeret geneafstand ansøgt drift (m)</b>	<b>Vægtet gennemsnitafstand (m)</b>
Byzone – Lime By	0	290	290	3590
Samlet bebyggelse (ved adr. Krogsbækvej 10)	0	204	184	435
Enkelt bolig (Nørreled 15)	0	115	115	488

Det vurderes ud fra ovennævnte beregninger, at ejendommens lokaliseringsforhold er tilfredsstillende for et landbrug af denne størrelse, og med de stillede vilkår forventer Syddjurs Kommune, at den ansøgte produktion ikke vil give anledning til væsentlige lugtgener for omkringboende til produktionen.

#### Lugt fra andre kilder

Der kan opstå lugt i forbindelse med omrøring i gyllebeholderen og ved udbringning af gylle. Der er stillet afbødende vilkår til minimering af disse gener.

### **Øvrige emissioner og genepåvirkninger fra husdyrbruget – ansøgers redegørelse**

#### **Egenkontrol**

I forbindelse med ændringen af bedriften er der udarbejdet et forslag til egenkontrol af driften. Kontrollen vil omfatte følgende punkter.

Rengøring:

- Vask af stalde for at sikre et højt hygiejneniveau.
- Periodelvis rengøring af svinestier for at minimere støvgener.

Vand:

- Tilsyn af drikkekar eller -ventiler m.m. for lækager.

Miljømæssige foranstaltninger:

- Logbog over flydelag
- Renholdelse af stier

Gene-/forureningsforanstaltninger:

- Generel vedligeholdelse og kontrol af tekniske systemer efter fabrikantens anvisning.

Registrering af:

- Elforbrug
- Vandforbrug
- Medicinforbrug og type af medikamenter
- Opbevaring af indlægssedler på foder

Derudover udarbejdes der årligt et gødningsregnskab, driftsregnskab samt løbende registreringer og produktionsopgørelser i svineholdet.

#### **Lysgener**

Udendørslys vil være tændt efter behov. Der er ingen udendørsbelysning, der har fjernpåvirkning.

Ejendommens anlæg er belyst med almindelige gårdlamper.

Lyset er tændt i arbejdstiden efter behov.

#### **Støvgener**

Staldene og ventilationen renholdes for at minimere mængden af støv både i og udenfor stalden.

Foderhåndteringen sker primært i lukkede systemer og støv minimeres.

Der er ingen kendte støvgener fra ejendommens dyrehold.

Da støv ikke hidtil har været et problem, forventes det heller ikke at være tilfældet i ansøgt drift.

Genebegrænsende foranstaltninger:

- Foder opbevares i tætte siloanlæg og håndtering i lukkede systemer.
- Der forventes ikke væsentlig grad af støvafvigelse til omgivelserne under normal drift.

#### **Støjgener**

Der kan forekomme støj fra:

- Ventilationsanlægget
- Højtryksrensere - Højtryksrensere anvendes i forbindelse med rengøring af stalde og maskiner.

- Foderanlæg i silo
- Af- og pålæsning af grise

De fleste støjkloder er placeret i lukkede bygninger.

Herudover vil der forekomme støj ved transport til og fra ejendommen.

#### Driftsperiode for støjkloder

Ventilationsanlæg: I de stalde, hvor der er ventilationsanlæg, kører disse alle døgnet 24 timer med varierende effekt. Disse stalde har mekanisk frekvensstyret ventilation med et moderat støjniveau - især ved nattetid, hvor ventilationsbehovet er lille.

Højtryksrensere: Rengøring sker i dagtimerne.

Foderanlæg: aflæsning af foder samt transporter til og fra ejendommen

#### Tiltag mod støjkloder

Ventilationsanlægget er placeret indendørs og forventes derfor ikke at påføre omgivelserne støj. Ventilationsanlægget er optimeret og renholdes. Ejendommen er endvidere beliggende relativt langt fra naboer, nærmeste enkeltbeboelse uden landbrugspligt ligger ca. 600 meter nord for ejendommen (Krogsbækvej 21) og nærmeste anden nabobeboelse ligger ca. 460 meter mod vest – hvormed støjkloderne på ejendommen ikke forventes at være til gene for naboer.

Leveret foder opbevares i siloer og giver således minimal støjbelastning.

#### *Skadedyr*

Bekæmpelse af skadedyr foretages efter anvisninger fra Aarhus Universitet, Institut for Agro økologi. I forbindelse med dyreholdet kan der forekomme gener fra skadedyr (rotter, mosegrise m.v.), som skal afhjælpes, samt gener fra fluer, som skal bekæmpes effektivt. Det vurderes, at der kan være en risiko for opformering af fluer og andre skadedyr. Det er derfor vigtigt at der opretholdes en god hygiejne, og daglig rengøring er en væsentlig parameter til bekæmpelse af fluer. Desuden er det vigtigt, at der foretages biologisk bekæmpelse af fluer i gyllekanalerne i alle staldafsnit.

#### Fluegener

Fluegener begrænses ved staldrengøring.

#### Rottebekæmpelse

Der foretages rottebekæmpelse efter gældende retningslinjer ved konstateret behov.

#### *Transporter*

Det skønnede antal eksterne transporter fremgår af tabellen herunder.

Hovedparten af gyllen bliver udbragt i foråret (ca. 90 %) og de resterende ca. 10 % bliver udbragt om efteråret.

Transporterne til og fra ejendommen sker primært i dagtimerne, indenfor normal arbejdstid. Dog må der påregnes transporter udover dagtimerne i forbindelse med sæsonbetinget arbejde.

Der køres døde dyr til Krogsbækvej 14 cirka en gang pr. uge.

Køretøjer vedligeholdes og tomgang undgås.

Transporttype	Antal transporter pr. år i nudrift	Antal transporter pr. år i ansøgt drift	Hypighed
Foder	52	40	
Døde dyr (t. Krogsbækvej 14)	52	52	1 gang pr. uge
Dieselolie	8	8	
Træpiller	2	1	
Smågrise, ind/ud	60	24	
Slagtesvin ud	-	24	
Div. øvrige	20	20	
Slagtesøer ud	17	-	
Gylle	80	80	Forår og efterår
I alt	291	249	

### Rystelser

Ejendommen ligger i god afstand fra naboer, hvorfor det vurderes, at driften af husdyrbruget ikke kan give anledning til gener i form af rystelser.

### Øvrige emissioner og genepåvirkninger fra husdyrbruget – kommunens vurdering

Landmanden pålægges dokumentation for overholdelse af bestemte konkrete vilkår for husdyrbrugets indretning og drift, og derfor er der stillet vilkår om egenkontrol. De tiltag til egenkontrol og dokumentation af miljøforholdene, som er foreslået i forbindelse med ansøgningen fremgår under de respektive afsnit i miljøredegørelsen. Syddjurs Kommune har i nogle af afsnittene i miljøredegørelsen vurderet, at der er behov for egenkontrol og dokumentation, som ikke fremgår af ansøgning.

### Lys

Syddjurs Kommune vurderer på baggrund af det beskrevne, at eventuelle lysgener fra virksomheden vil være begrænset. På baggrund af ovenstående forventer Syddjurs Kommune ingen væsentlige problemer med lysforhold. Dog fastsættes der vilkår om, at såfremt der skulle opstå gener for de omkringboende, eller såfremt kommunen finder det nødvendigt, skal virksomheden lade foretage undersøgelse af forskellige lyskilder, således at gener fra lyset uden for ejendommen kan minimeres.

### Støv

Støvgener fra gården forventes ikke at give væsentlige problemer. Dog henvises der til god landmandspraksis, således at støvgener begrænses mest muligt. Dette kan blandt andet gøres ved, at al transport til og fra virksomheden foregår ved hensynsfuld kørsel, og ved at alle aktiviteter på bedriften planlægges, så omgivelserne påvirkes mindst muligt.

Syddjurs Kommune vurderer hermed, at der ikke vil være væsentlige støvgener fra produktionen, men stiller vilkår til, at såfremt der opleves gener, skal der udarbejdes en handlingsplan til minimering heraf.

### Støj

Det fremgår af ansøgningsmaterialet, at husdyrbrugets primære støjklender er ventilationsanlæg, aflæsning af foder samt transporter til og fra ejendommen.

Der har ikke tidligere været klager over støj fra ejendommen, og det forventes, at der ikke kommer flere støjgener i ansøgt drift. På baggrund af ovenstående, er det ikke fundet nødvendigt at kræve en støjmåling udført. Dog fastsættes der vilkår om, at anlægget skal overholde de vejledende støjgrænser for det åbne land (område type 3 jf. Miljøstyrelsens vejledning om ekstern støj fra virksomheder). Kommunen vurderer, at

der med dette vilkår i tilstrækkeligt omfang er taget hensyn til omgivelserne, således at anlægget fastholdes på et acceptabelt støjniveau for normale landbrugsaktiviteter.

Såfremt der skulle opstå gener for de omkringboende, eller såfremt tilsynsmyndigheden finder det nødvendigt, kan der kræves udført støjmålinger efter nærmere definerede anvisninger.

Syddjurs Kommune vurderer, at de generelle regler vedrørende støj er tilstrækkelige, og vilkår om støj er derfor baseret på Miljøstyrelsens anbefalede niveau. Der er stillet vilkår om, at såfremt Syddjurs Kommune vurderer det nødvendigt, kan der kræves, at virksomheden for egen regning dokumenterer, at støjbidraget ikke overskrider niveauet i de generelle regler. Støjmålingen kan kun kræves udført en gang årligt, medmindre seneste måling viser, at støjvilkårene ikke overholdes. Støjgrænserne vedrører de stationære støjkilder.

#### *Transport*

I overensstemmelse med ansøgningens beskrivelse af transport og stillede vilkår vil størstedelen af transporterne ske indenfor normal arbejdstid og i udbringningsperioden. Syddjurs Kommune vurderer, at transport, med de stillede vilkår, ikke vil medføre væsentlige øgede gener.

#### *Vurdering af ind- og udkørselsforhold*

Til- og frakørsel vil fortsat ske via ejendommens eksisterende ind- og udkørsel ved Krogsbækvej. Ind-/udkørsel til anlægget vurderes at være hensigtsmæssigt placeret i forhold til naboer og trafik hensyn.



*Ind- og udkørsel er markeret med rødt – og er de eksisterende ind- og udkørselsforhold.*

#### *Fluer og skadedyr*

I forbindelse med dyreholdet kan der forekomme gener fra skadedyr (rotter, mosegrise mv.), som straks skal afhjælpes, samt gener fra fluer, som skal bekæmpes effektivt, hvorfor der stilles vilkår herom. Det er oplyst, at der holdes en høj hygiejnstandard på udenomsarealer såvel som i staldene, hvilket er med til at holde fluegener nede på et minimum. Hvis der i forbindelse med dyreholdet observeres gener fra skadedyr (rotter med videre), er der sat vilkår om at disse straks skal afhjælpes. Syddjurs Kommune vurderer, at ved



overholdelse af disse vilkår, vil den ansøgte produktion ikke medføre væsentlige problemer med fluer eller andre skadedyr. Bemærk at retningslinjerne fra Statens Skadedyrlaboratorium opdateres 1 gang årligt.

### *Rystelser*

Brug af maskiner i landbruget kan i nogle tilfælde give anledning til vibrationsgener. Dette vil typisk være rystelse som maskinføreren udsættes for, fremfor rystelser der giver gener for det omgivende miljø. Der har ikke tidligere været klager over rystelser fra ejendommen, og det forventes, at der ikke kommer flere vibrationsgener i ansøgt drift. Ejendommen er endvidere beliggende med stor afstand til nærmeste nabo. Såfremt der skulle opstå gener for de omkringboende, eller såfremt tilsynsmyndigheden finder det nødvendigt, kan der kræves udført vibrationsmålinger efter nærmere definerede anvisninger.

*Vilkår til minimering af gener fra anlæg:*

12. Driften må ikke medføre væsentlige gener for omboende, herunder gener fra, lys, støv, støj, rystelser, transport eller lignende
13. Der skal af hensyn til minimering af risikoen for skadedyr, til stadighed tilstræbes vedligeholdelse, renholdelse og ryddelighed på virksomhedens indendørs og udendørs arealer.
14. Der skal foretages effektiv fluebekæmpelse som minimum i overensstemmelse med de nyeste retningslinjer fra Skadedyrlaboratoriet, Aarhus Universitet. Bekæmpelse skal desuden foretages på Syddjurs Kommunes forlangende.
15. Det skal sikres, at staldene, udenomsarealer og fodringsanlæg holdes rene, herunder at sengebåse og lignende samt foderarealer holdes tørre, at dyrene holdes rene, at støv- og smudsbelægning i staldene fjernes, og at fodringssystemer holdes rene.
16. Såfremt tilsynsmyndigheden vurderer, at driften giver anledning til flere anlægsgener for omboende end forventet, skal virksomheden lade udarbejde en handlingsplan for nedbringelse af generne, som godkendes af kommunen, og derefter gennemføre denne. Samtlige udgifter i forbindelse med ovennævnte afholdes af virksomheden.
17. Husdyrbrugets samlede støjbidrag, angivet som det ækvivalente, korrigerede støjniveau i dB(A) i punkter 1,5 meter over terræn, målt eller beregnet ved nærmeste beboelses opholdsareal, må ikke overskride følgende værdier:

Periode	Tidsrum	Værdi	Midlingstid
Hverdage	kl. 07.00 -18.00	55 dB(A)	8 timer
Lørdage	kl. 07.00 -14.00	55 dB(A)	7 timer
Lørdage	kl. 14.00 -18.00	45 dB(A)	4 timer
Søn- og helligdage	kl. 07.00 -18.00	45 dB(A)	8 timer
Aften – alle dage	kl. 18.00 -22.00	45 dB(A)	1 time
Nat – alle dage	kl. 22.00 -07.00	40 dB(A)	½ time
Spidsværdi nat	kl. 22.00 -07.00	55 dB(A)	-

Miljøstyrelsens vejledning nr. 5/1984 "Ekstern støj fra virksomheder" .

Referencetiden er det mest støjbelastede tidsrum i perioden. Støjens maksimalværdi må om natten ikke overstige 55 dB(A) ved boliger. Støjvilkårene for landbrugsdrift omfatter al støj fra virksomheden, dvs. også støj fra andet end faste, tekniske installationer. Vilkår om støj gælder al støj fra landbrugsdrift, men kun støjen fra landbrugsdriften på ejendommens bygningsparcel, dvs. ikke støj fra f.eks. markdriften.

18. Målinger eller beregninger til kontrol af, at ovenstående støjvilkår er overholdt, skal udføres, når tilsynsmyndigheden finder det påkrævet. Dog kan målinger/beregninger kun forlanges en gang årligt, såfremt målingerne viser, at støjgrænserne er overholdt.

Målinger/beregninger skal foretages af et firma eller laboratorium, der er akkrediteret af DANAK eller godkendt af Miljøstyrelsen til at udføre "Miljømåling – ekstern støj". Udgiften til støjmålingerne afholdes af ansøger.

19. Transport skal i videst muligt omfang foregå indenfor normal arbejdstid.

## **Affaldsproduktion og brugen af naturressourcer – ansøgers redegørelse**

### *Affaldshåndtering*

#### Animalsk affald:

Bortskaffelse: Der opbevares ikke døde dyr på Krogsbækvej 19, da disse opbevares og afhentes fra ejendommen Krogsbækvej 14.

Udlevering: Døde dyr opbevares under beskyttelseskappe.

#### Veterinært affald:

Omfatter medicinrester og medicinsk udstyr i form af brugte sprøjter og kanyler.

Medicinrester, kanyler og tomme medicinflasker afleveres til kommunal modtagestation eller dyrlæge.

#### Fast, ufarligt affald:

Affald bortskaffes så vidt muligt til genbrug.

Brændbart affald afleveres på genbrugsstationen.

Glas og elektronisk udstyr afleveres på genbrugsstation.

Jern og metal bortskaffes til skrothandler.

Plastik, papir og pap bortskaffes med dagrenovation eller afleveres på genbrugsstation, alt efter type.

#### Kemisk emballageaffald:

Stammer hovedsageligt fra rengørings- og desinfektionsmidler samt i mindre mængder eventuelt fra olieholdige specialprodukter, maling m.m. Tom emballage bortskaffes via dagrenovation eller afleveres på genbrugsstation alt efter type.

#### Olie- og kemikalieaffald:

Spildolie opbevares i dunke på ejendommen og bortskaffes til offentlig genbrugsstation.

#### Sprøjtemiddelrester markbrug:

Sprøjte rengøres i marken – og på vaskeplads ved Krogsbækvej 14. Pesticidrester bortskaffes til godkendt aftager.

#### Andet farligt affald:

Lysstofrør, lavenergipærer, batterier afleveres på kommunal modtagestation.

#### *Pesticider og sprøjteudstyr*

Pesticider opbevares aflåst i fryser og uden mulighed for afløb.

#### *Medicin*

Der anvendes medicin i stalden. Medicin opbevares i stalden.

#### *Foderopbevaring*

På ejendommen anvendes primært hjemmeavlet foder, som opbevares i to udendørs siloer samt maskinhus og lade.

#### *Energiforbrug*

El forbruges primært til belysning, ventilation, gyllepumpning og foderblanding.

I nudrift sker opvarmning af stuehus og udtørring af stalde vha. fastbrændselsfyre (træpiller). I ansøgt drift indvindes varme primært via gyllekøling, som herefter bliver hovedvarmekilde på bedriften.

(Faktisk/beregnet)	Efter udvidelse	Opbevaring
Elforbrug – Krogsbækvej 19	42.000 kWh	-
Elforbrug – Krogsbækvej 14	38.520 kWh	-

Privatforbrug indgår ikke i det totale el-forbrug

#### *Vandforbrug*

Det samlede vandforbrug er angivet som m<sup>3</sup> i nedenstående tabel (normtal):

Vandforbrug (m <sup>3</sup> )	m <sup>3</sup>
Drikke- og vaskevand, Krogsbækvej 19	Ca. 2.000
Drikke- og vaskevand, Krogsbækvej 14	Ca. 1.800

Der er overbrusning i anlægget.

#### *Olieforbrug og håndtering*

Forbruget af diesellole er 10.000 -12.000 liter pr. år i nuværende og ansøgt drift.

Diesel opbevares i godkendt 2500 liter tank på ejendommen.

Der tankes under opsyn. Der er autostop på pumpen.

### **Affaldsproduktion og brugen af naturressourcer – kommunens vurdering**

Miljø- og ressourcestyring bygger på en helhedsvurdering ud fra et princip om at stræbe mod renere teknologi i landbrugsproduktionen. Det drejer sig om at minimere anvendelsen af energi, næringsstoffer, vand, pesticider osv., således at tabene til omgivelserne bliver så små som muligt under hensyntagen til produktionens lønsomhed.

I forhold hertil skal alle aktiviteter på bedriften planlægges, herunder også levering og udkørsel, således at omgivelserne i øvrigt påvirkes mindst muligt.

#### *Affaldshåndtering*

Ved at registrere affaldsproduktionen og derved skaffe sig et overblik over eventuelle indsatsområder, kan man minimere affaldsproduktionen. Bedriften er omfattet af reglerne i affaldsbekendtgørelsen, og affaldsproduktionen skal registreres efter de gældende regler. Affald skal håndteres og bortskaffes efter det til enhver tid gældende erhvervsaffaldsregulativ for kommunen, hvilket blandt andet betyder, at oplag af affald må ikke medføre forurening eller risiko for forurening af omgivelserne, herunder af jord, vandområder, grundvand, luft eller kloak, eller medføre uhygiejniske forhold.

#### *Animalsk affald*

Der er ikke i miljøtilladelsen fastsat særlige vilkår til håndtering af døde produktionsdyr, da både håndtering og opbevaring heraf, er reguleret i en særskilt bekendtgørelse. Det vurderes, at der ikke er særlige omstændigheder der giver grund til at antage, at den generelle regulering i forhold til det konkrete husdyrbrug ikke er tilstrækkelig.

Der gøres opmærksom på, at der skal foreligge kvitteringer på aflevering af de forskellige typer af affald. Kommunen anbefaler, at ansøger henvender sig til affaldskonsulent med henblik på at få gratis råd om affaldshåndtering.

Kommunen vurderer, at bedriftens affald kan håndteres og bortskaffes i henhold til kommunens affaldsregulativ samt, at såfremt døde dyr opbevares og afhentes i henhold til den til enhver tid gældende lovgivning, vil opbevaring af døde dyr ikke give anledning til uhygiejniske forhold. Syddjurs Kommune vurderer på baggrund af ovenstående, at risikoen for forurening fra oplag og håndtering af affald er reduceret til et acceptabelt niveau. Der stilles derfor ikke vilkår om en øget registrering af affaldsproduktionen.

#### *Pesticider og sprøjteudstyr*

Pesticider opbevares i kemikalierum efter forskrifterne.

#### *Medicin*

Medicin opbevares efter reglerne.

#### *Foderopbevaring*

Foderopbevaring vurderes forsvarlig.

#### *Energiforbrug*

##### *El*

Ved jævnlig aflæsning af energimålere kan man hurtigt danne sig et overblik over forbruget og samtidig sikre sig mod uforudsete udgifter. På baggrund af dette stilles der vilkår om halvårlig kontrol af el-forbruget. Aflæsning af el kan eventuelt ske ved at få tilsendt tal fra elselskab. Registreringerne noteres i kontrolrapport, som gemmes i fem år, og som fremlægges tilsynsmyndigheden.

#### *Vandforbrug*

Vandforbruget er beregnet ud fra normtal. For at mindske den negative indvirkning på miljøet er det vigtigt at holde vandforbruget på et minimum, hvilket kan gøres ved følgende tiltag:

- Udførelse af regelmæssig kalibrering af drikkevandsanlægget for at undgå spild.
- Registrering af vandbrug gennem måling af forbrug, og
- Detektering og reparation af lækager.

På baggrund af dette, stilles der vilkår om, at vandmåleren aflæses halvårligt. Registreringerne noteres i kontrolrapport, som gemmes i fem år, og fremlægges for tilsynsmyndigheden.

For at overholde den beregnede emission fra staldene, er det vigtigt at rengøre produktionsarealerne med højtryksrensere efter hver produktionscyklus eller hvert hold.

#### *Olieforbrug og håndtering*

Olietanke skal placeres hensigtsmæssigt i forhold til påfyldning og tankning, således at der ikke er risiko for forurening af jord, overfladevand og grundvand. Derfor stilles der vilkår til placeringen af olietanken.

Det er kommunens vurdering, at der er tilstrækkeligt redegjort for forbrug af energi og vand, og at de beskrevne mængder er realistiske og svarende til hvad man kan forvente, for et husdyrhold af den beskrevne størrelse og sammensætning.

På baggrund af de stillede vilkår for kontrol og egenkontrol, herunder udarbejdelse af en beredskabsplan, vurderes det, at der foreligger tilstrækkelige oplysninger og dokumentation til at godkendelsesmyndigheden ud fra resultatet af egenkontrollen kan vurdere, om de konkrete vilkår egenkontrollen er knyttet til, er overholdt.

*Vilkår til affaldsproduktion, energi- og vandforbrug:*

20. Anlæg, der er særligt energiforbrugende, f.eks. ventilations- og overbrusningsanlæg, skal kontrolleres og vedligeholdes, således at de altid kører energimæssigt optimalt. Anlæggene skal efterses minimum en gang om året. Kontrol og vedligehold noteres i driftsjournal.
21. Der skal føres halvårlig kontrol med el-forbrug. Noteres i driftsjournal.
22. Der skal føres halvårlig kontrol med vandforbrug. Noteres i driftsjournal.
23. Drikkevandssystemet skal drives og vedligeholdes således at unødigt spild undgås.
24. Der skal være asfalt eller beton som underlag til ejendommens dieseltanke, som endvidere ikke må placeres i nærheden af afløb, eller med fare for udløb på bar jord.
25. Der skal til enhver tid foreligge dokumentation for, at affald bortskaffes miljømæssigt forsvarligt og efter kommunens regulativer. Virksomhedens medicinaffald, veterinært affald mv. skal opbevares utilgængeligt for uvedkommende. Medicin (lægemidler) må ikke opbevares sammen med levnedsmidler eller foderstoffer.

**Jord, grundvand og overfladevand – ansøgers redegørelse**

Spildevandet fra driftsbygningerne består af rengøringsvand.

*Spildevand til ledes gyllebeholder*

Rengøringsvand fra stalde ledes til gyllebeholdere.

*Spildevand afledning, stuehus*

Spildevand fra stuehus afledes via nedsivningsanlæg, med nedsivning til sivebrønd.

*Redegørelse for mulige uheld*

Husdyrgødning:

Der kan forekomme gylleudslip ved påkørsel af gyllebeholder, ved at en gyllebeholder, gyllekanaler eller pumpeledninger er utætte, eller ved at en gylletank kan sprænge.

Kan medføre nedsivning af gylle til grundvand, eller afstrømning af gylle til vandløb fra frosne marker eller efter ekstrem nedbør. Kan desuden give spild i forbindelse med læsning af gyllevogne.

Olie:

Der tankes dieselolie ved dieseltank i foderlade. Der opbevares olie i værkstedet.

Andre uheld:

- Strømsvigt
- Brand

*Minimering af risiko for uheld*

Husdyrgødning:

Gyllen opbevares i gyllebeholder, der er godkendt i henhold til 10 års beholderkontrol.

Der er ikke spjæld eller lignende mellem fortank og gyllebeholder.

Lageret tømmes hvert år og inspiceres visuelt.

Ved kontrol af flydelaget kontrolleres det, at kapaciteten er tilstrækkelig.

Der er ingen fastmonteret pumpe på gyllebeholderen.

Der anvendes kran på gyllevogn med fuld retur til gyllebeholder, så spild undgås.

Påfyldning af gylle sker under opsyn.

Udbringningsudstyr efterses inden ibrugtagning.

Der forefindes traktor med frontlæsser – samt bigballer, der vil kunne anvendes til at inddæmme gylleudslip. Gyllen udbringes i henhold til gældende regler således, at der ikke er risiko for tilledning af gylle til dræn og vandløb.

Olie:

Olie håndteres altid på fast underlag.

Andet:

Skadedyr såsom rotter bekæmpes effektivt. Dels for at sikre høj foderhygiejne, dels med henblik på at undgå utilsigtet gnav i elektriske installationer. Ejendommen og stalden renholdes så brandrisikoen minimeres. Der er brandhæmmende vægge i stalden. Der opbevares ikke mere halm end højst nødvendigt i stalden.

*Minimering af gene og forurening ved uheld.*

Husdyrgødning:

Hvor der opstår uheld med risiko for udslip af skadelige stoffer, kontaktes kommunens miljøberedskab. Hvor der er overhængende fare alarmeres alarmcentralen på telefon 112.

Andet:

Der forefindes brandslukningsudstyr på ejendommen.

## **Jord, grundvand og overfladevand – kommunens redegørelse**

*Spildevand, herunder regnvand og tagvand*

Idet spildevand fra rengøring af stalde og lignende ledes til gyllebeholder, vurderer Syddjurs Kommune, at spildevand fra stald bortledes miljømæssigt forsvarligt.

Regnvand skal håndteres lokalt på egen grund. Såfremt der monteres tagrender på bygninger, hvor vandet skal ledes til faskiner eller overflade bassiner, skal der forinden søges om nedsivningstilladelse.

*Driftsforstyrrelser eller uheld og minimering af risiko*

En væsentlig risikofaktor er uheld i forbindelse med tankning af diesel. Det skal derfor sikres, at overførslen skal ske under opsyn.

Der skal udarbejdes en beredskabsplan, som fastlægger håndteringen af situationer med potentiel forureningsrisiko. Det er Syddjurs Kommunes opfattelse, at en beredskabsplan vil være til stor hjælp for landmanden, såfremt der skulle ske uheld, både med hensyn til små hændelser som f.eks. oliespild og store hændelser som f.eks. brand, hærværk o.l.

Af beredskabsplanen skal fremgå, at akut forurening som følge af driftsuheld eller andet straks skal anmeldes til Alarmcentralen, og efterfølgende skal tilsynsmyndigheden (Syddjurs Kommune) kontaktes. Planen skal ikke kun omfatte de uheld, der kan ske på selve ejendommen, men skal ligeledes omfatte f.eks. beredskab i forbindelse med lækage af olietank. Planen skal ajourføres og gennemgås med de ansatte mindst 1 gang årligt, og planen skal gennemgås med nyansatte, når de tiltræder. Efter hver ajourføring skal beredskabsplanen indsendes til tilsynsmyndigheden og Syddjurs Kommune samt Beredskabet skal underrettes, når der sker væsentlige revideringer af planen.

Endvidere er planen kun anvendelig, hvis man har adgang til den. Der stilles derfor krav om, at den skal være let tilgængelig og synlig. Syddjurs Kommune vurderer, at risikoen for driftsforstyrrelser og uheld, som vil forårsage væsentlig forurening af miljøet, kan begrænses ved at foretage egenkontrol på ejendommen og ved vedligeholdelse af staldanlæg og landbrugsmaskiner.

Udarbejdelse af en beredskabsplan gør, at man får vurderet og gennemtænkt forskellige former for procedurer ved diverse uheld, således at eventuelle skader ved uheld kan minimeres. Der er derfor stillet vilkår om, at der skal foreligge en beredskabsplan.

#### *Risici og håndtering*

Udarbejdelse af en beredskabsplan gør, at man får vurderet og gennemtænkt forskellige former for procedurer ved diverse uheld, således at eventuelle skader ved uheld kan minimeres. Der er derfor stillet vilkår om, at der skal foreligge en beredskabsplan. Der skal udarbejdes en beredskabsplan, som fastlægger håndteringen af situationer med potentiel forureningsrisiko. Det er Syddjurs Kommunes opfattelse, at en beredskabsplan vil være til stor hjælp for landmanden, såfremt der skulle ske uheld, både med hensyn til små hændelser som f.eks. oliespild og store hændelser som f.eks. brand, hærværk o.l.

Af beredskabsplanen skal fremgå, at akut forurening som følge af driftsuheld eller andet straks skal anmeldes til Alarmcentralen, og efterfølgende skal tilsynsmyndigheden (Syddjurs Kommune) kontaktes. Planen skal ikke kun omfatte de uheld, der kan ske på selve ejendommen, men skal ligeledes omfatte f.eks. beredskab i forbindelse med lækage af olietank. Planen skal ajourføres og gennemgås med de ansatte mindst 1 gang årligt, og planen skal gennemgås med nyansatte, når de tiltræder. Efter hver ajourføring skal beredskabsplanen indsendes til tilsynsmyndigheden og Syddjurs Kommune samt Beredskabet skal underrettes, når der sker væsentlige revideringer af planen.

Endvidere er planen kun anvendelig, hvis man har adgang til den. Der stilles derfor krav om, at den skal være let tilgængelig og synlig. Syddjurs Kommune vurderer, at risikoen for driftsforstyrrelser og uheld, som vil forårsage væsentlig forurening af miljøet, kan begrænses ved at foretage egenkontrol på ejendommen og ved vedligeholdelse af staldanlæg og landbrugsmaskiner.

Beredskabsplanen bør omfatte:

- 1) En plan over husdyrbruget med angivelse af drænsystemer og vandkilder og spildevandskilder.
- 2) Handlingsplaner for håndtering af visse potentielle hændelser (f.eks. brande, utætte eller kollapsede gyllebeholdere, ukontrolleret afstrømning fra møddinger og olieudslip), med henblik på at "stoppe ulykken/uheldet" og begrænse udbredelsen. Herunder anbefales oplysninger om, hvilke interne/eksterne personer og myndigheder der skal alarmeres og hvordan (telefonliste).
- 3) En opgørelse over materiel, der er tilgængeligt på bedriften, eller som kan skaffes med kort varsel, der kan anvendes i forbindelse med afhjælpning, inddæmning og opsamling af spild/lækage, som kan medføre konsekvenser for det eksterne miljø. Herunder oplysninger om telefonnumre til kontaktpersoner (f.eks. udstyr til tilstopning af drænrør og opdæmning af grøfter samt oliesug, absorberingsmætter eller ruller til olieudslip).

Endelig anbefales det at der udarbejdes et kortbilag over bedriften med angivelse af miljøfarlige stoffer, afløbs- og drænsystemer og vandløb mm.



Det er Syddjurs Kommunes vurdering, at der er foretaget tilstrækkelige tiltag, med henblik på at undgå risiko for forurening af jordbund og grundvand på husdyrbruget fra farlige stoffer og blandinger<sup>1</sup>.

---

<sup>1</sup> Som defineret i artikel 3 i Europa-Parlamentets og Rådets forordning (EF) nr. 1272/2008 om klassificering, mærkning og emballering af stoffer og blandinger (eksplosive stoffer, herunder gasser, giftige stoffer og dampe, miljøfarlige stoffer der udgør risiko for vandmiljøet, samt stoffer, der er farlige for ozonlaget).

#### *Vilkår til beskyttelse af jord, grundvand og overfladevand*

26. Tankning af diesel skal foregå under opsyn. Olietanke må ikke placeres, så der er risiko for tilledning til afløb
27. Virksomheden skal indrettes og drives, så spild og andet ukontrolleret udslip af forurenende stoffer forhindres eller forebygges, og sådan at skadernes omfang begrænses, hvis der alligevel sker uheld. Der skal således altid være egnet materiale på ejendommen til opsamling af spild.
28. Beredskabet skal straks underrettes om driftsforstyrrelser eller uheld, der medfører forurening af omgivelserne eller indebærer en risiko for det. En skriftlig redegørelse for hændelsen skal være tilsynsmyndigheden i hænde senest en uge efter, at den er sket. Det skal fremgå af redegørelsen, hvilke tiltag der vil blive iværksat for at hindre lignende driftsforstyrrelser eller uheld i fremtiden.

Underretningspligten fritager ikke virksomheden for at afhjælpe uheld.

29. Der skal udarbejdes en beredskabsplan eller driftsforskrift, som fortæller hvornår og hvordan, der skal reageres ved uheld, som kan medføre konsekvenser for det eksterne miljø. Beredskabsplanen skal foreligge, inden miljøtilladelsen tages i brug.

Beredskabsplanen skal som minimum indeholde:

- a. Procedurer som beskriver relevante tiltag med henblik på at "stoppe ulykken/uheldet" og begrænse udbredelsen.
  - b. Oplysninger om hvilke interne/eksterne personer og myndigheder der skal alarmeres og hvordan.
  - c. Kortbilag over bedriften med angivelse af miljøfarlige stoffer, afløbs- og drænsystemer og vandløb mm.
  - d. En opgørelse over materiel, der er tilgængeligt på bedriften, eller som kan skaffes med kort varsel, der kan anvendes i forbindelse med afhjælpning, inddæmning og opsamling af spild/lækage, som kan medføre konsekvenser for det eksterne miljø. Herunder oplysninger om telefonnumre til kontaktpersoner.
30. Beredskabsplanen revideres/kontrolleres sammen med de ansatte mindst 1 gang årligt. Den skal være let tilgængelig og synlig for ansatte og øvrige, der færdes på ejendommen. Beredskabsplanens indhold og opbevaringssted skal være kendt af virksomhedens ansatte og udleveres til evt. indsatsleder/miljømyndighed i forbindelse med uheld, forureninger, brand og lignende.
  31. Driftsforstyrrelser, som har betydning for det ydre miljø, skal fremgå af driftsjournalen med tidspunkt mm for eventuelle hændelser.

## Husdyrbrugets valg af bedste tilgængelige teknik (BAT) - reduktion af NH3 – ansøgers redegørelse

Anvendelsen af staldene ses af tabellen herunder.

Der er gyllekøling i alle staldanlæg undtagen Krogsbækvej 14. Som beskrevet under BAT – ammoniak lever staldanlægget op til det vejledende BAT-ammoniakemissions niveau for eksisterende stalde.

I ansøgningskemaet er beregnet et samlet BAT-niveau på 2597 kg N/år fra stalde og lagre. Den faktiske emission er på 2592 kg N/år. BAT anses således for at være overholdt med 6 kg N/år.

Samlet BAT beregning			
	Stalde	Lagre	Total
Samlet BAT krav (kg NH <sub>3</sub> -N /år)	2281	317	2597
Faktisk emission (kg NH <sub>3</sub> -N /år)	2275	317	2592
Forskel (kg NH <sub>3</sub> -N /år)	-	-	6
Vejledende BAT Overholdt?	-	-	Ja

Tabel 4: Den opnåede ammoniakemission for staldanlægget

Staldnavn	m <sup>2</sup>	Dyre- og staldkategori eller flexgruppe	BAT krav (kg NH <sub>3</sub> -N / (m <sup>2</sup> · år))	Vejledende BAT	Opnået emission
Stald 3	112	Flexgruppe: Slagtesvin og Smågrise; Fulddrænet gulv (kummer under hele arealet)	2,30	258	231
Stald 6	129	Flexgruppe: Slagtesvin og Smågrise; 25-49 % fast gulv	1,62 (Nyt)	209	220
Stald 2, syd	56	Flexgruppe: Slagtesvin og Smågrise; 25-49 % fast gulv	1,90	106	95
Stald 5	134	Flexgruppe: Slagtesvin og Smågrise; 25-49 % fast gulv	1,62 (Nyt)	217	228
Stald 4	125	Flexgruppe: Slagtesvin og Smågrise; 25-49 % fast gulv	1,62 (Nyt)	202	213
Krogsbækvej 14	560	Flexgruppe: Alle svin; Fulddrænet gulv (kummer under hele arealet)	2,30	1288	1288
<b>Total</b>	<b>1116</b>			<b>2280</b>	<b>2275</b>

## Husdyrbrugets valg af bedste tilgængelige teknik (BAT) - reduktion af NH3 – kommunens vurdering

Ved godkendelse og tilladelse til etablering, udvidelse eller ændring af husdyrbrug med en ammoniakemission på mere end 750 kg NH<sub>3</sub>-N pr. år skal ammoniakemissionen fra husdyrbruget (stald og lager) reduceres til et niveau svarende til emissionen ved anvendelse af den bedste tilgængelige teknik (BAT) for det pågældende dyretype/staldsystem. Kravet betyder, at husdyrbruget samlet set skal overholde de maksimale emissionsgrænseværdier, jf. husdyrgodkendelsesbekendtgørelsens bilag 3, pkt. A, nr. 2, ved anvendelse af teknologier, der er udtryk for BAT, dvs. at miljøeffekten er opnåelig til en rimelig økonomisk udgift (proportionalitetsprincippet).

BAT sikrer, at den samlede, miljømæssige belastning af omgivelserne minimeres, hvorfor BAT også skal anvendes i tilfælde hvor mindre omkostningskrævende foranstaltninger vil være tilstrækkelige til at opfylde

det beskyttelsesniveau, der er fastlagt i husdyrgodkendelsesbekendtgørelsen. Derfor skal der tages stilling til fravalg af BAT ud fra proportionalitetsprincippet.

I det ansøgte projekt, er ammoniakemissionen fra staldene på 2275 kg N/år. Såfremt grænsen på 750 kg N pr. år overskrides, skal husdyrbrugets ammoniakemission svare til niveauet ved anvendelse af den bedste tilgængelige teknik.

#### ***Ammoniakemission og ammoniakreducerende teknologi – ansøgers redegørelse***

Ansøger har i forbindelse med ændringen på ejendommen valgt at bruge gyllekøling i staldanlæggene. Der etableres gyllekøling i alle stalde i ansøgt drift på Krogsbækvej 19. Gyllekøling etableres med en køleeffekt på 13 watt/m<sup>2</sup> gyllekumme, svarende til en ammoniakreducerende effekt på 10,4 procent med en driftstid på 8760 timer/år.

Med dette tiltag, reduceres den årlige ammoniakfordampning med **114,6 kg N**

#### ***Ammoniakemission og ammoniakreducerende teknologi - kommunens vurdering***

Ammoniakemissionen beregnes for hvert staldafsnit for sig. Beregningen foretages ved at gange produktionsarealets størrelse i m<sup>2</sup> med emissionsfaktoren for den pågældende dyretype og staldsystem (jf. husdyrgodkendelsesbekendtgørelsens Bilag 3A, tabel 1). Kravet til den maksimale emission af NH<sub>3</sub>-N pr. år (BAT) omfatter hele husdyrbruget, mens kravet til det enkelte staldafsnit afhænger af, om staldafsnittet klassificeres som nyt eller eksisterende.

IT-ansøgningssystemet har beregnet et BAT-niveau for ammoniak fra det samlede staldanlæg på 2281 kg N/år.

Ammoniakemissionen fra det ansøgte projekt er i IT-ansøgningssystemet beregnet til 2275 kg N/år med de nuværende stalde og de ønskede ammoniakreducerende tiltag, hvilket vil sige, at Miljøstyrelsens vejledende emissionskrav er opfyldt.

Syddjurs Kommune stiller vilkår til de teknikker, der er en forudsætning for opnåelsen af emissionsniveauet. I det ansøgte projekt, har ansøger valgt at anvende ammoniakreducerende teknologi i form af gyllekøling. Gyllekølingen er ved anvendelse af rørudslusning med timetæller.

Gyllekøling etableres med en køleeffekt på 13 watt/m<sup>2</sup> gyllekumme, svarende til en ammoniakreducerende effekt på 10,4 procent. Gyllekøling etableres i alle gyllekummer bortset fra gyllekummerne på Krogsbækvej 14.

For at de valgte staldsystemer skal kunne opretholde den beregnede ammoniakfordampning, kræves det endvidere, at gulve og stier renholdes løbende, hvorfor der er sat vilkår hertil. Syddjurs Kommune vurderer, at anlægget som beskrevet og med de stillede vilkår overholder BAT-kravet.

*Vilkår til ammoniakreducerende virkemidler, for husdyrbruget med en ammoniakemission på mere end 750 kg NH<sub>3</sub>-N pr. år:*

32. Gyllekanalerne i stald 3, stald 6, stald 2 – syd, stald 5 og stald 4 på i alt ca. 440 m<sup>2</sup> skal forsynes med køleslanger, der forbindes med en varmepumpe.
33. Varmepumpen skal levere en årlig køleydelse på mindst 13 W/m<sup>2</sup> gyllekumme, svarende til en ammoniakreducerende effekt på 10,4 procent. Varmepumpen skal være forsynet med en timetæller til dokumentation af årlig driftstid. Den årlige driftstid skal være mindst 8760 timer. Såfremt der etableres en varmepumpe med en højere køleydelse, kan driftstiden reduceres.
34. Gyllekølingsanlægget skal være forsynet med et trykovervågningssystem, samt en alarm og en sikkerhedsanordning, der i tilfælde af lækage i varmesystemet stopper anlægget. Anlægget må ikke kunne genstarte automatisk.
35. Vedligeholdelse af gyllekølingsanlægget skal ske i overensstemmelse med producentens vejledning. Vejledningen skal opbevares på husdyrbruget. Ved udskiftning af varmepumpen, skal dokumentation for køleeffekt på gyllekøleanlæg indsendes til tilsynsmyndigheden før anlægget tages i drift.
36. Der skal indgås en skriftlig aftale med en godkendt montør med VPO-certifikat eller tilsvarende certificering om kontrol og service af gyllekølingsanlægget mindst én gang årligt.  
Den årlige kontrol skal som minimum bestå af følgende:
  - Afprøvning og funktionssikring af trykovervågningssystemet, alarmen samt sikkerhedsanordningen.
  - Kontrol af kølekredsens ydelse.
  - Aflæsning og registrering af driftstimer.
37. Enhver type af driftsstop noteres i driftsjournalen sammen med årsagen hertil og varigheden heraf. Tilsynsmyndigheden skal underrettes ved driftsstop, der har en varighed på mere end en uge.
38. Registreringen fra logbogen, den skriftlige kontrolaftale, de årlige kontrolrapporter samt øvrige servicereporter skal opbevares på husdyrbruget i mindst 5 år og fremvises på tilsynsmyndighedens forlangende.

### **Grænseoverskridende virkninger – ansøgers redegørelse**

Det er vurderet, at det udelukkende er produktionens emission af ammoniak, der potentielt kan have en grænseoverskridende virkning. Det er dog vurderet, at ammoniakemissionen har et niveau og en karakter, hvor hovedparten af emissionen vil påvirke lokalområdet mest og kun en mindre del af emissionen vil bidrage til baggrundsbelastningen i omkringliggende lande. Det er derfor vurderet at produktionen ikke medfører grænseoverskridende virkninger.

### **Grænseoverskridende virkninger – kommunens vurdering**

Syddjurs Kommune vurderer, at den ansøgte produktion ikke vil medføre nogen grænseoverskridende virkninger pga. den lange afstand til nærmeste landegrænse.

## **MILJØKONSEKVENSVURDERING - Vurdering af væsentlig indvirkning på miljøet**

Kommunen er forpligtet til at sikre, at det ansøgte ikke indebærer en væsentlig virkning på miljøet, ved at der træffes de nødvendige foranstaltninger for at forebygge og begrænse forurening fra det ansøgte projekt.

For husdyrbrug omfattet af grænserne i husdyrbruglovens § 16b med en emission over 750 kgN/år, tager vurderingen om husdyrbrugets indvirkning på miljøet, udgangspunkt i følgende punkter:

- Staldindretning
- Opbevaring/behandling af husdyrgødning
- Udbringning af husdyrgødning
- Management
- Energi- og vandforbrug

Såfremt der i eksisterende stalde anvendes staldteknologier der ikke kan betegnes som BAT, skal der redegøres for, hvornår disse staldafsnit renoveres, således at de lever op til BAT. Der skal endvidere redegøres for evt. fravalg af oplagte teknologier. Til brug for kommunalbestyrelsens vurdering af BAT på staldanlæg, har Miljøstyrelsen fastlagt emissionsgrænseværdier, der kan efterleves på hhv. nye og eksisterende anlæg under hensyntagen til, hvilket omkostningsniveau der kan betragtes som proportionelt i forhold til den opnåede miljøgevinst. Kommunen er forpligtet til at foretage en vurdering af en bedrifts staldindretning på baggrund af Miljøstyrelsens vejledning.

På baggrund af den ovenstående redegørelser, vurderinger og med de stillede vilkår, er det Syddjurs Kommunes vurdering, at det ansøgte ikke vil have en væsentlig indvirkning på miljøet.

## SYDDJURS KOMMUNES SAMLEDE VURDERING

Syddjurs Kommune vurderer sammenfattende på baggrund af den miljøtekniske redegørelse og vurdering, at husdyrbruget har truffet de nødvendige foranstaltninger til forebyggelse og begrænsning af forureningen fra husdyrbruget ved anvendelse af den bedste tænkelige teknik for ammoniak, når husdyrbruget indrettes og drives som beskrevet i ansøgningen og efterlever vilkårene i nærværende miljøtilladelse.

Jf. Habitatbekendtgørelsens § 7 stk. 5, pkt. 2, jf. dennes § 6, skal der foretages en vurdering af, om en tilladelse eller godkendelse af husdyrbrug efter § 16a eller §! 16b kan påvirke et Natura 2000-område væsentligt. Grundet den store afstand, og da søen ikke står i hydrologisk forbindelse med et Natura 2000-område, vurderes der ikke at være en risiko for påvirkning af Natura 2000-områder som følge af det ansøgte. Samtidig vurderes det, at husdyrbruget kan drives på stedet uden væsentlige gener for omgivelserne.

## OFFENTLIGGØRELSE

Udkastet til denne miljøtilladelse samt dispensation blev sendt i høring hos parter i sagen, herunder ansøger selv. Der var frist for afgivelse af bemærkninger på 2 uger, jf. husdyrlovens § 56.

Der indkom ingen bemærkninger i høringsperioden.

## KLAGE- OG SØGSMÅLSVEJLEDNING

Tilladelsen er truffet i henhold til Lov nr. 1572 af 20/12/2006 om miljøgodkendelse af husdyrbrug (med senere ændringer) og kan i medfør af § 76 påklages til Miljø- og Fødevareklagenævnet.

Tilladelsen er offentliggjort på Syddjurs Kommunes høringsportal den 20.09.2023. Afgørelsen, der alene vedrører forholdene i henhold til husdyrbrugloven, kan påklages til Miljø- og Fødevareklagenævnet indenfor 4 uger efter afgørelsens offentliggørelse, dvs. **senest den 18.10.2023**.

En eventuel klage over denne afgørelse har i udgangspunktet ikke opsættende virkning, medmindre Miljø- og Fødevareklagenævnet bestemmer andet, jf. § 81 stk. 1 i husdyrbrugloven. Miljø- og Fødevareklagenævnet kan ved sin behandling stadfæste, ændre eller ophæve tilladelsen.

En eventuel klage skal indgives via Klageportalen, som kan findes via et link på Nævnenes Hus hjemmeside, [www.naevneneshus.dk](http://www.naevneneshus.dk), eller direkte på [www.borger.dk](http://www.borger.dk) eller [www.virk.dk](http://www.virk.dk). Der skal logges på, typisk med NEM-ID. Klagen sendes gennem Klageportalen til Syddjurs Kommune. En klage er indgivet, når den er tilgængelig for kommunen i Klageportalen.

Det er en betingelse for Miljø- og Fødevareklagenævnets behandling af Deres klage, at der indbetales et gebyr til Miljø- og Fødevareklagenævnet. Klagegebyret er for virksomheder og organisationer fastsat til 1.800 kr. og for privatpersoner er klagegebyret fastsat til 900 kr. som indbetales med betalingskort i Klageportalen.

Gebyret tilbagebetales, hvis

- 1) Klagesagen fører til, at den påklagede afgørelse ændres eller ophæves,
- 2) Klageren får helt eller delvis medhold i sagen, eller
- 3) Klagen afvises som følge af overskredet klagefrist, manglende klageberettigelse eller fordi klagen ikke er omfattet af Miljø- og Fødevareklagenævnets kompetence.

Det bemærkes, at hvis den eneste ændring af den påklagede afgørelse er forlængelse af frist for efterkommelse af afgørelsen som følge af den tid, der er medgået til at behandle sagen i klagenævnet, tilbagebetales gebyret dog ikke.

Miljø- og Fødevareklagenævnet skal som udgangspunkt afvise en klage, der kommer uden om Klageportalen, hvis der ikke er særlige grunde til det. Hvis du grundet særlige omstændigheder ønsker at blive fritaget for at bruge Klageportalen, skal du sende en begrundet anmodning til Syddjurs Kommune. Vi videresender herefter anmodningen til Miljø- og Fødevareklagenævnet, som træffer afgørelse om, hvorvidt din anmodning kan imødekommes. For yderligere information se: <https://naevneneshus.dk/start-din-klage/miljoe-og-foedevareklagenaevnet/>

Nærmere vejledning omkring brug af Klageportalen findes på Nævnenes Hus hjemmeside, [www.naevneneshus.dk](http://www.naevneneshus.dk), og på [www.borger.dk](http://www.borger.dk) og [www.virk.dk](http://www.virk.dk).

Klageberettiget er ansøger og enhver, der har en individuel, væsentlig interesse i sagen dvs. naboer og klageberettigede personer, organisationer og myndigheder i forskelligt omfang. Såfremt afgørelsen påklages, vil dette blive meddelt ansøger.

Denne afgørelse kan endvidere indbringes for domstolene, jf. husdyrbruglovens § 90. En eventuel sag skal være anlagt inden 6 måneder efter annonceringen.

Følgende er underrettet om afgørelsen:

- Sagens parter (bilag 1)
- Danmarks Naturfredningsforening, Masnedsgade 20, 2100 Kbh. Ø, [dnsyddjurs-sager@DN.dk](mailto:dnsyddjurs-sager@DN.dk)
- Miljøministeriet, Departementet, Slotsholmsgade 12, 1216 København K, [mim@mim.dk](mailto:mim@mim.dk)
- Ministeriet for Fødevarer, Landbrug og Fiskeri, Departementet, Slotsholmsgade 12, 1216 København K, [fvm@fvm.dk](mailto:fvm@fvm.dk)
- Det Økologiske råd, Blegdamsvej 4b, 2200 Kbh. N, [husdyr@ecocouncil.dk](mailto:husdyr@ecocouncil.dk)
- Styrelsen for Patientsikkerhed; Enhed for Tilsyn og Rådgivning Nord, Falstersvej 10, 8940 Randers SV, [trnord@stps.dk](mailto:trnord@stps.dk)
- Danmarks Sportsfiskeriforbund, [post@sportsfiskerforbundet.dk](mailto:post@sportsfiskerforbundet.dk)
- Dansk Ornitologisk Forening, [natur@dof.dk](mailto:natur@dof.dk)
- Dansk Ornitologisk Forening, lokalgruppe Syddjurs v. Joy Klein, Kirkevænget 2, 8410 Rønde, [syddjurs@dof.dk](mailto:syddjurs@dof.dk)
- Foreningen Greenpeace Danmark, [info.dk@greenpeace.org](mailto:info.dk@greenpeace.org)

Afgørelsen kan endvidere ses på Syddjurs Kommunes hjemmeside [www.syddjurs.dk](http://www.syddjurs.dk)



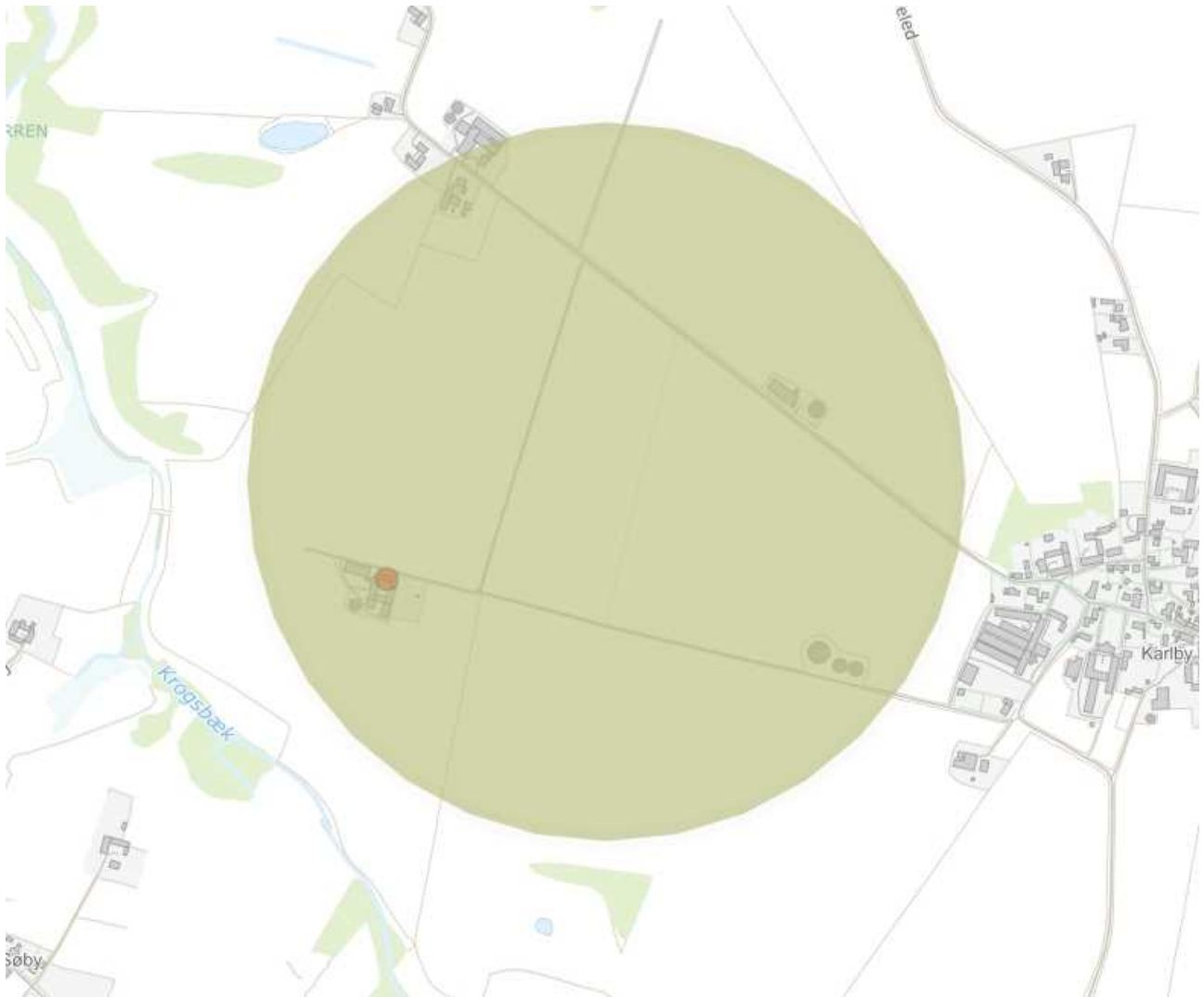
## LOVGRUNDLAG

- Husdyrbrugloven: Lov om miljøgodkendelse mv. af husdyrbrug (Lov. nr. 1572 af 20.12.2006 med senere ændringer).
- Husdyrgodkendelsesbekendtgørelsen: Bekendtgørelse om godkendelse og tilladelse mv. af husdyrbrug (bek. nr. 443 af 26. april 2023).
- Husdyrgødningsbekendtgørelsen: Bekendtgørelse om miljøregulering af dyrehold og om opbevaring af gødning (bek. nr. 2243 af 29. november 2021) med senere ændringer.
- Miljøstyrelsens digitale Wiki-vejledning (Miljøstyrelsens vejledning om miljøgodkendelse af husdyrbrug) på [www.mst.dk](http://www.mst.dk).
- Museumsloven: Nr. 473 af 7.6.2001, med senere ændringer.
- Naturbeskyttelsesloven: Lov om naturbeskyttelse (nr. 9 af 3.1.1992) med senere ændringer.
- Habitatbekendtgørelsen: Bekendtgørelse om udpegning og administration af internationale naturbeskyttelsesområder samt beskyttelse af visse arter (Bek. Nr. 1595 af 6. december 2018)
- Faglig rapport fra DMU nr. 635, 2007. Håndbog om dyrearter på habitatdirektivets bilag IV.
- Kommuneplan for Syddjurs Kommune 2020.
- Syddjurs Kommunes Naturkvalitetsplan.
- Miljøstyrelsens vejledning nr. 6/1984 om ekstern støj fra virksomheder.

## BILAG 1: Parter og høringsberettigede

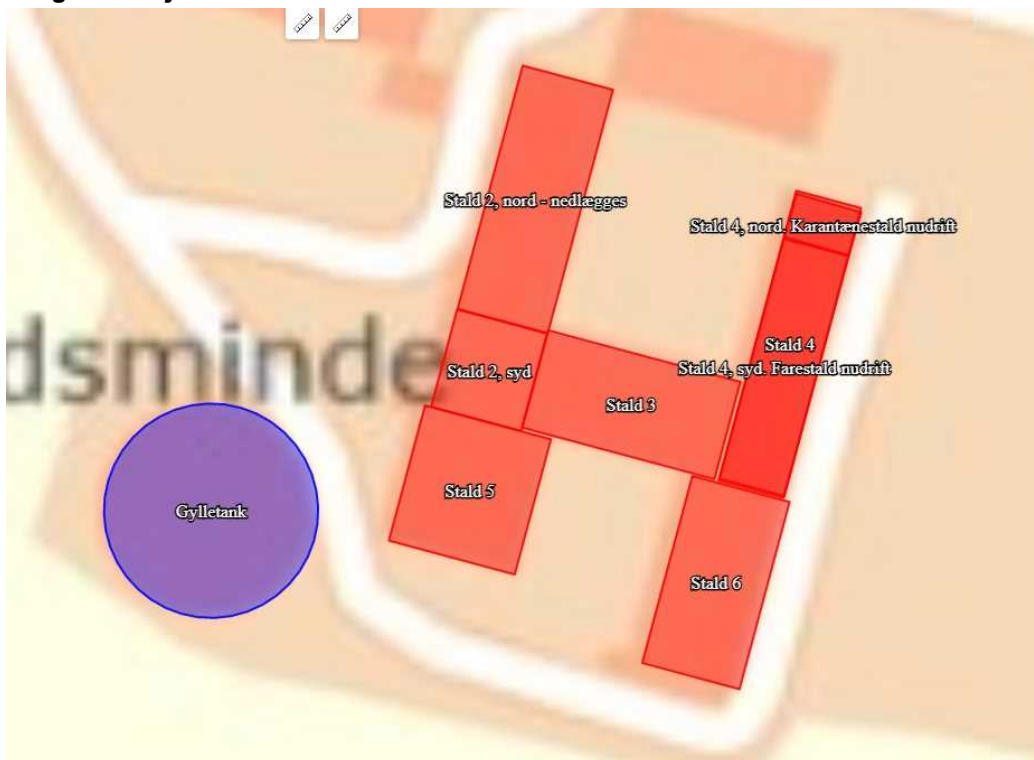
### Ejer og ansøger

Naboer inden for konsekvensradius på 525 meter:



## BILAG 2: Situationsplan (kortet er ikke målfast)

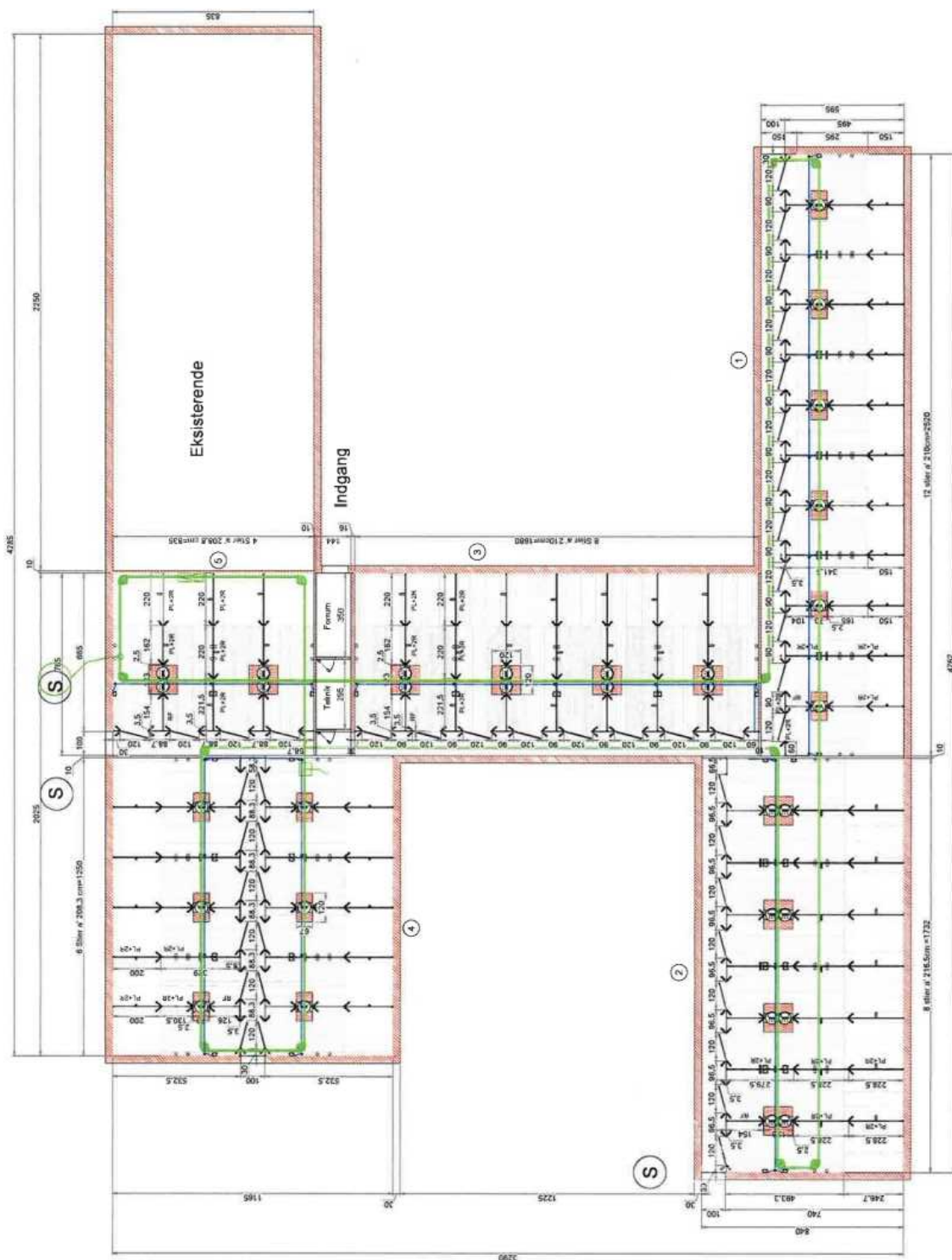
### Krogsbækvej 19



### Krogsbækvej 14

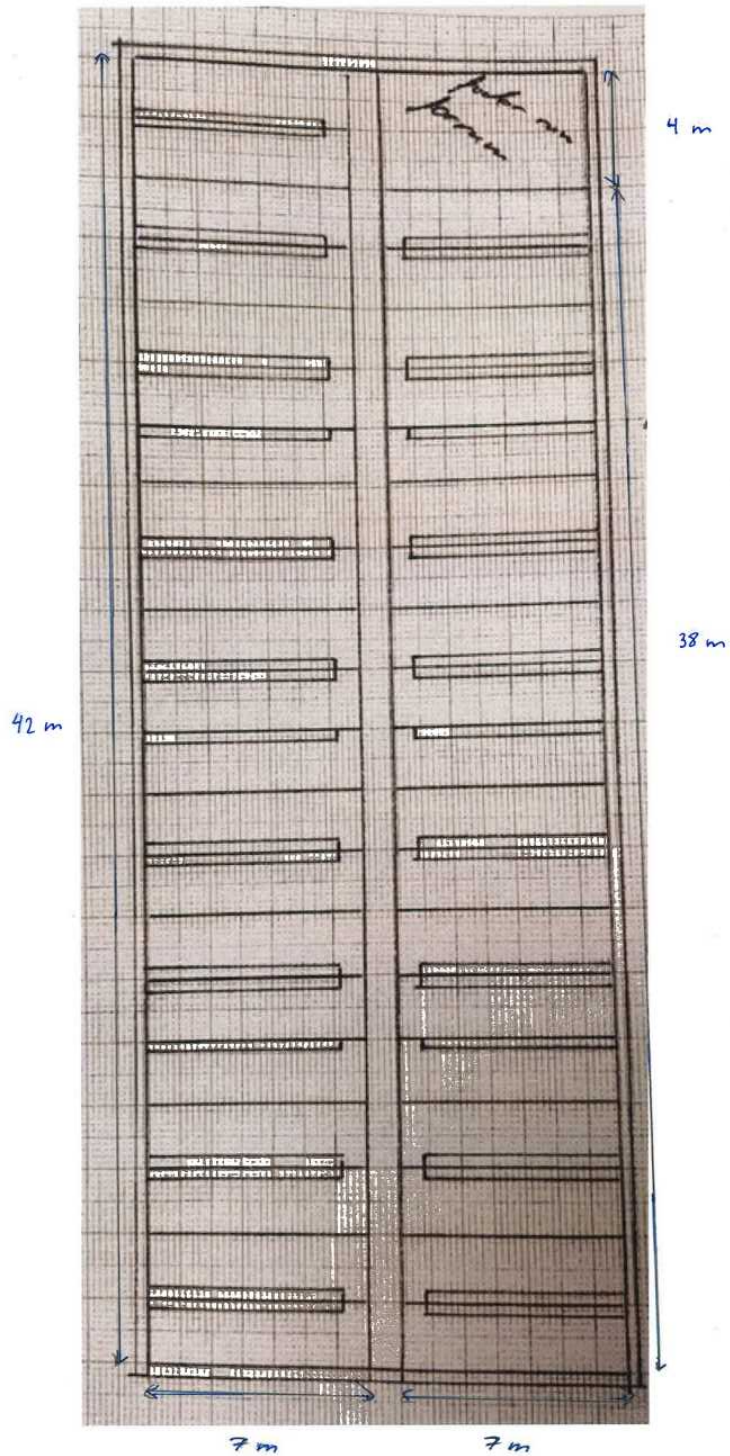


**BILAG 3: Produktionsarealer i stalde – Krogsbækvej 19**  
*Stald 3, stald 6, stald 2 syd, stald 5 og stald 4*



**Stald Krogsbækvej 14**

Krogsbækvej 14



Produktionsareal:  $(42 \times 7) + (38 \times 7) = 560 \text{ m}^2$

## BILAG 4: Udpegningsgrundlag for Natura 2000-området Kaløskovene og Kaløvig

### H230 Kaløskovene og Kaløvig

Udpegningsgrundlag for Habitatområde nr. 230		
Naturtyper:	Sandbanke (1110)	Vadeflade (1140)
	Lagune* (1150)	Bugt (1160)
	Rev (1170)	Strandvold med flerårige planter (1220)
	Strandeng (1330)	Kransnålalge-sø (3140)
	Næringsrig sø (3150)	Kalkoverdrev* (6210)
	Surt overdrev* (6230)	Tidvis våd eng (6410)
	Kildevæld* (7220)	Rigkær (7230)
	Bøg på muld (9130)	Bøg på kalk (9150)
	Ege-blandskov (9160)	Elle- og askeskov* (91E0)
Arter:	Sumpvindelsnegl (1016)	Stor vandsalamander (1166)