

# Miljøgodkendelse til udvidelse af Renosyd I/S, Værdiparken Ry

Bakkelyvej 5, 8680 Ry



11. december 2019



**Skanderborg**  
Kommune

---

## Miljøgodkendelse til udvidelse af Renosyd I/S, Værdiparken Ry

Revurdering iht. Miljøbeskyttelseslovens §33 (Bekendtgørelse af lov om miljøbeskyttelse (nr. 681 af 2. juli 2019))

Dato	11. december 2019
Sagsnr:	09.02.16-P19-81-19
Virksomhedens navn:	Værdiparken Ry
Adresse:	Bakkelyvej 5, 8680 Ry
Kontaktperson:	Renosyd I/S, Per Schultz Sundberg, pss@renosyd.dk, 22226716
CVR nr.:	13523584
P-nummer:	1007527744
Virksomhedens art, listebetegnelse:	K211: Genbrugspladser, der modtager affald fra private og lignende affald fra erhvervsvirksomheder med en kapacitet for tilførsel af 30 tons affald om dagen eller med mere end 4 containere med et samlet volumen på mindst 30 m <sup>3</sup> .
Matrikel nr.:	Matrikel nr. 2cc Siim By, Dover
Virksomheden ejes og drives af:	Renosyd I/S, Norgesvej 13, 8660 Skanderborg
Bygninger og grund ejes af:	Renosyd I/S, Norgesvej 13, 8660 Skanderborg
Tilsynsmyndighed	Skanderborg Kommune
Kontaktperson	Lasse Dahl Kristiansen

---

# Indhold

1.	Indledning.....	5
2.	Afgørelse .....	6
3.	Vilkår.....	7
3.1	Generelt.....	7
3.2	Indretning og drift.....	7
3.3	Farligt affald .....	9
3.4	Andet affald .....	10
3.5	Luftforurening .....	10
3.6	Beskyttelse af jord og grundvand .....	10
3.7	Affald.....	11
3.8	Støj .....	11
3.9	<i>Kontrol af støjvilkår</i> .....	12
3.10	Egenkontrol .....	13
3.11	Driftsjournal .....	13
3.12	Uheld.....	13
4.	Miljøteknisk vurdering .....	14
4.1	<i>Indledning</i> .....	14
4.1.1	Om værdiselskabets aktiviteter .....	14
4.1.2	Det ansøgte projekt .....	14
4.2	<i>Beliggenhed</i> .....	15
4.2.1	Plangrundlag .....	15
4.2.2	VVM .....	15
4.2.3	Internationale naturbeskyttelsesområder og strengt beskyttede arter (Habitatbekendtgørelsen) .....	15
4.2.4	Grundvandsmæssige forhold.....	16
4.3	Vurdering af generelle vilkår .....	16
4.4	<i>Indretning og drift</i> .....	16
4.5	<i>Luftforurening</i> .....	17
4.6	<i>Støj</i> .....	18
4.6.1	Støjgrænseværdier .....	19
4.6.2	Kontrol af støjgrænser .....	20
4.7	<i>Affald</i> .....	20
4.8	<i>Beskyttelse af jord og grundvand</i> .....	21
4.8.1	Belæggninger .....	21
4.8.2	Forurennet jord .....	22
4.9	<i>Spildevand</i> .....	22
4.10	<i>Egenkontrol</i> .....	23
4.11	<i>Uheld</i> .....	23
4.12	<i>Bedst tilgængelig teknik (BAT)</i> .....	23
5.	Klagevejledning .....	24
5.1	Klage over afgørelsen .....	24
5.1.1	Klageberettigede – hvem kan klage over afgørelsen? .....	24
5.1.2	Hvordan indgives en klage? .....	24
5.1.3	Gebyr og tilbagebetaling af gebyr .....	24
5.1.4	Klagefrist – hvornår skal en klage være indgivet?.....	25
5.1.5	Betingelser, mens en klage behandles .....	25
5.1.6	Søgsmål.....	25

5.2	Bemærkninger til afgørelsen .....	25
5.3	Underretning om afgørelsen.....	26
6.	Sagsakter.....	28
7.	Grundlag for godkendelsen .....	29
8.	Bilag .....	30



# 1. Indledning

Skanderborg Kommune meddeler hermed miljøgodkendelse til Værdiparken Ry, Bakkelyvej 5, 8680 Ry, matrikel nr. 2cc Siim By, Dover. Der er tale om en total ombygning af genbrugspladsen samt en udvidelse af det eksisterende areal. Udvidelsen betyder, at hele den bestående plads nedlægges og en ny etableres på nuværende og tilstødende areal. I modsætning til den nuværende plads, etableres ned-sænkede containere, bedre afleveringsfaciliteter til bl.a. elektronik og farligt affald. Der etableres også en bygning med mandskabsfaciliteter. Adskillelse af drifts- og kunderelateret kørsel er prioriteret.

Miljøgodkendelsen omfatter kun de miljømæssige forhold, der er defineret i miljøbeskyttelseslovens kapitel 5 og i godkendelsesbekendtgørelsen "Bekendtgørelse om godkendelse af listevirksomhed", Bekendtgørelse nr. 1317 af 20/11/2018 - dvs. forhold af betydning for det ydre miljø.

Denne miljøgodkendelse erstatter miljøgodkendelse meddelt 4. september 2002 med tillæg til miljøgodkendelsen af 16. januar 2008.

Virksomhedens aktiviteter er og vil fortsat være omfattet af listepunkt K211:

*Genbrugspladser, der modtager affald fra private og lignende affald fra erhvervsvirksomheder med en kapacitet for tilførsel af 30 tons affald om dagen eller med mere end 4 containere med et samlet volumen på mindst 30 m<sup>3</sup>.*

Listepunktet er omfattet af standardvilkår i bekendtgørelse nr. 1474 af 12/12/2017 om standardvilkår i godkendelse af listevirksomhed.

En allerede miljøgodkendt virksomhed skal overgå til standardvilkår, når der skal udarbejdes en ny miljøgodkendelse i forbindelse med, at en virksomhed ændres eller udvides. Miljøgodkendelsen og den miljøtekniske vurdering tager således udgangspunkt i standardvilkårene for aktiviteterne. Standardvilkårene er suppleret med vilkår til beskyttelse af omgivelserne mod støj, vilkår om skiltning for åbning/lukning af spildevandsskot ved afhentning af farligt affald samt vilkår om tiltag i tilfælde af uheld og vilkår om årlige indberetninger af affaldsmængder.

## 2. Afgørelse

Denne afgørelse omfatter både miljøgodkendelse af en udvidelse af genbrugspladsen samt en revurdering af virksomhedens tidligere miljøgodkendelse, hvor retsbeskyttelsen er udløbet. Denne godkendelse erstatter den tidligere miljøgodkendelse meddelt 4. september 2002 med tillæg til miljøgodkendelsen af 16. januar 2008.

Miljøgodkendelse af de nye aktiviteter meddeles i henhold til § 33, stk. 1 i Miljøbeskyttelsesloven.

En allerede miljøgodkendt virksomhed skal overgå til standardvilkår, når der meddeles en ny miljøgodkendelse i forbindelse med, at en virksomhed ændres eller udvides.

Skanderborg Kommune har derfor revurderet virksomhedens miljøgodkendelse, hvor retsbeskyttelsen er udløbet.

Vilkår fra den tidligere godkendelse er overført til denne afgørelse eller sløjftet, fordi de er utidssvarende. De overførte vilkår er enten overført uændret, eller ændret som led i revurderingen ved påbud efter lovens § 41. Endvidere er der ved revurderingen tilføjet nye vilkår ved påbud efter lovens §33

Afgørelse om nye og ændrede vilkår meddeles som påbud i henhold til §33 og §72 i Miljøbeskyttelsesloven.

Denne afgørelse meddeles af Skanderborg Kommune på vilkårene i kapitel 3.

## 3. Vilkår

### 3.1 Generelt

1. Ved driftsophør skal virksomheden forinden orientere tilsynsmyndigheden herom og træffe de nødvendige foranstaltninger for at undgå forureningsfare og for at efterlade stedet i tilfredsstillende tilstand.
2. Hvor der i vilkårene anvendes betegnelsen »befæstet areal« menes en fast belægning, der giver mulighed for opsamling af spild og kontrolleret afledning af nedbør. Hvor der i vilkårene anvendes betegnelsen »tæt belægning« menes en fast belægning, der i løbet af påvirkningstiden er uigennemtrængelig for de forurenende stoffer, der håndteres på arealet.
3. Godkendelsen bortfalder, såfremt den ikke tages i anvendelse indenfor 2 år fra godkendelsestidspunktet.

### 3.2 Indretning og drift

4. Der skal på virksomheden foreligge en driftsinstruktion, der beskriver, hvordan personalet skal forholde sig i forbindelse med modtagelse og sortering af affaldet og i tilfælde af uheld.
5. Der skal i pladsens åbningstid altid være mindst en person til stede til at foretage modtagekontrol og vejlede borgerne til korrekt aflevering.
6. Alle affaldsområder, containere, båse og opsamlingsbeholdere, der er i brug, skal være tydeligt mærkede, således at det klart fremgår, hvor de forskellige affaldsfraktioner opbevares.
7. Virksomheden må kun modtage og opbevare de nævnte affaldsfraktioner

<b>Affaldsarter eller -fraktioner</b>	<b>Årlig mængde (ton)</b>	<b>Maksimalt oplag (ton)</b>
Akkumulatorer	5	1
Asbest	30	4
Autodæk med fælge	30	5
Aviser og ugeblade	119	11
Batterier, små	3	0,2
Blandet folie	25	2
Brandslukkere	0,3	0,1
Beton og murbrokker	925	50
Brændbart småt	405	14
Brændbart stort	197	4
Deponi	46	7

Emballage inklusiv flasker og glas	6	6
Farligt affald	25	2
Fyrværkeri	0,1	0,1
Gips	63	10
Grene, blade, græs kompost	1333	150
Havemøbler	7	3
Hvid sanitet	59	8
Hård PVC	19	5
Hård plast	19	1,5
Isolering	26	6
Jern og metal	278	6
Jord	572	20
Kabler	7	0,5
Olie	2	1,2
Pap	144	6
Planglas/ISOMix	18	10
Plastdunke (HDPE)	2	0,2
Pærer, lysstofrør	1	0,1
Rent træ	604	8
Rødder	75	12
Skærme	12	1
Småt, andet elektronik	73	5
Stort elektronik	50	7
Trykflasker	0,4	0,05
Trykimprægneret træ	128	4
Vinduer	35	4
Genbrug, tøj	20	2
Genbrug, effekter	19	2

*Tabel 1. Oversigt over de affaldsfraktioner som genbrugspladsen må modtage, samt det maksimalt tilladte oplag af de enkelte fraktioner.*

8. Affaldet skal sorteres så hurtigt som muligt, dog senest inden ophør af næstfølgende arbejdsdag, og må kun opbevares i de dertil beregnede affaldsområder, containere, båse eller beholdere samt for farligt affald i de dertil indrettede faciliteter.
9. Hvis virksomheden modtager affald, der ikke er omfattet af virksomhedens miljøgødkendelse, og som det ikke umiddelbart er muligt at henvise til en anden affaldsmodtager, skal affaldet placeres i et særskilt oplagsområde. Virksomheden skal herefter hurtigst muligt kontakte tilsynsmyndigheden og orientere om affaldet.

### 3.3 Farligt affald

Ved farligt affald i vilkår 10, 11, 17 og 19 medregnes ikke akkumulatorer, imprægneret træ, batterier, lysstofrør og sparepærer, elektronikaffald, kølemøbler og asbestholdige materialer.

10. Virksomheden må højst modtage 300 t farligt affald/år.
11. Det farlige affald skal opbevares uden for publikums direkte adgangsmulighed.
12. Virksomheden må ikke sammenblende farligt affald, jf. bekendtgørelse om affald. Olieaffald, der ikke indeholder PCB, må dog sammenblandes.
13. Hvis der konstateres eller er mistanke om risiko for lækager fra emballager, skal emballagen eller emballagens indhold straks fyldes over i en ny emballage, der er egnet til den pågældende affaldsfraktion.
14. Olieaffald skal opbevares i tætte, lukkede beholdere, der er placeret under tag og beskyttet mod vejrlig, eller i en specialcontainer. Oplagspladsen skal have en tæt belægning og være indrettet således, at spild kan holdes inden for et afgrænset område og uden mulighed for afløb til jord, grundvand, overfladevand eller kloak. Området skal kunne rumme indholdet af den største beholder i området. Omhældning af olieaffaldet må kun finde sted på denne oplagsplads eller i specialcontaineren.
15. Kviksvølvholdige lyskilder skal håndteres forsigtigt og opbevares i materiel, der beskytter mod beskadigelse. Andet kviksvølvholdigt affald skal opbevares i lukkede emballager.
16. Akkumulatorer og batterier skal opbevares i tætte syrefaste beholdere med overdækning eller under tag. Alternativt kan akkumulatorer og batterier opbevares i specialcontainere til farligt affald.
17. Farligt affald skal opbevares i en bygning eller en specialcontainer uden afløb til kloak, jf. dog vilkår 14 for så vidt angår olieaffald. I bygningen skal gulvet afgrænses med opkanter, være med tæt belægning og udføres med et fald på mindst 2 %, så eventuelt spild ledes til en tæt opsamlingsgrube eller -tank. Specialcontaineren skal være forsynet med tæt bund, som er bestandig for de affaldsfraktioner, der opbevares i den. Containeren skal stå på et befæstet areal, hvor overfladevand ledes til afløb med spærringsventil. Containeren skal forsynes med render og en grube eller tank til opsamling af eventuelt spild. Såfremt specialcontaineren ikke er forsynet med en tæt bund, skal den placeres på en tæt belægning og forsynes med opkant og hældning mod opsamlingsgrube. Opsamlingsgrube eller -tank skal som minimum kunne rumme indholdet af den største beholder af flydende affald, der opbevares i bygningen/specialcontaineren.

### 3.4 Andet affald

18. Haveaffald og kompost skal opbevares på befæstet areal med fald mod afløb eller sump.
19. I de faciliteter, hvor der placeres effekter til direkte genbrug, må der ikke stilles eller byttes farligt affald, herunder maling.
20. Såfremt der i særlige tilfælde er behov for modtagelse af letfordærligt affald, må dette højst opbevares 1 uge i lukket container eller 1 døgn i sække. Hvis det er særligt lugtende affald, skal det snarest muligt videretransporteres.
21. Containere med lette materialer så som papir, plast og lignende skal være lukkede eller overdækkede for at hindre, at materialer giver anledning til flugt.

### 3.5 Luftforurening

22. Driften af pladsen må ikke give anledning til lugt- eller støvgener i omgivelserne, der er væsentlige efter tilsynsmyndighedens vurdering.
23. Asbestholdigt, der kan støve, skal befugtes og opbevares i lukket eller overdækket container, så afgivelse af støv til omgivelserne hindres. Byggematerialer med cementbundne asbestfibre skal håndteres, så de ikke beskadiges. Alternativt må asbest kun modtages plastemballeret så det ikke kan støves og placeres i bigbags eller lignende. Såfremt der alligevel under håndteringen sker beskadigelse, skal de straks placeres i en lukket eller overdækket container og befugtes.
24. Eventuelt afkast fra mekanisk ventilation fra bygning eller specialcontainer, hvor der opbevares farligt affald, skal være opadrettet og føres mindst 1 meter over tagryg på det tag, hvor afkastet er placeret.

### 3.6 Beskyttelse af jord og grundvand

25. Genbrugspladsens kørearealer skal være befæstede med fald mod afløb.
26. Båse med jern- og metalaffald og åbne containere uden sump til jern- og metalaffald skal placeres på et område med tæt belægning med fald mod grube eller afløb. Der stilles ikke krav til områder, hvor der placeres lukkede/overdækkede containere til jern- og metalaffald med en sump inden i.
27. Øvrige arealer for opstilling af containere og opbevaring af ikke-farligt affald skal befæstes med fald mod afløb.
28. Tætte belægninger og befæstede arealer skal være i god vedligeholdelsesstand. Utætheder skal udbedres så hurtigt som muligt, efter at de er konstateret.
29. Grube, tank eller render til opsamling af spild af farligt affald i bygningen skal tømmes straks efter uheld og i øvrigt holdes tom. Indholdet skal håndteres og bortskaffes som farligt affald.
30. Læsning af farligt affald til borttransport skal ske på et areal med tæt belægning og fald mod grube eller afløb. På afløbsrøret skal der etableres en ventil, som holdes lukket, medens læsning foregår.



31. På arealet til læsning af farligt affald skal der etableres tydelig skiltning der beskriver, at ventilen (vilkår 30) skal holdes lukket under læsning.
32. Overjordiske tanke til fyringsolie og motorbrændstof skal sikres mod påkørsel. Påfyldningsstudse og aftapningshaner (aftapningsanordninger) for olieprodukter, herunder motorbrændstof, skal placeres inden for konturen af en tæt belægning med kontrolleret afledning af afløbsvandet. Alternativt skal eventuelt spild opsamles i en tæt spildbakke eller grube. Udendørs spildbakker eller gruber skal tømmes, således at regnvand i bunden maksimalt udgør 10 % af spildbakkens eller grubens volumen.

### 3.7 Affald

33. Affald, der spildes, skal opsamles og anbringes i de dertil indrettede containere og affaldsområder.
34. Spild af olie og kemikalier (herunder grus, savsmuld eller lignende anvendt til opsugning) skal opsamles straks og opbevares og bortskaffes som farligt affald. Der skal til enhver tid forefindes opsugningsmateriale på virksomheden.
35. Haveaffald skal bortskaffes og arealet ryddes for haveaffald og saft fra haveaffald mindst 1 gang pr. uge i sommerhalvåret.

### 3.8 Støj

36. Det fra virksomheden hidrørende støjniveau angivet som det ækvivalente, konstante, korrigerede lydtrykniveau - målt udendørs i dB(A) og beregnet i punkter 1½ meter over det omgivende terræn – må i intet punkt uden for virksomhedens eget skel overskride nedenstående grænseværdier. Grænseværdierne skal beregnes og overholdes i punkter 1 ½ meter over det omgivende terræn – for boliger i mere end et plan dog i en højde svarende til 2/3 af højden ved det højeste vindue. Områdenumrene i tabellen henviser til områder udpeget i Kommuneplan 16 for Skanderborg Kommune:

	Mandag – fredag kl. 07.00-18.00 og Lørdag kl. 07.00-14.00	Mandag – fredag kl. 18.00-22.00 og Lørdag kl.14.00-22.00 og Søn- og helligdag kl. 07.00-22.00	Alle dage kl. 22.00–07.00
Erhvervsområde 50.E.05 hvor genbrugspladsen er beliggende	60	60	60

Nærliggende erhvervsområder 50.E.07, 50.E.12 og 50.E.09, henholdsvis øst, øst og syd for virksomheden	60	60	60
Enkeltliggende bolig beliggende inden for erhvervsområde 50.E.05	55	45	40
Boligområderne 50.B.16 vest for virksomheden samt 50.B.19, 50.B.20 og 50.B.31 syd for virksomheden	45	40	35
Rekreativt område 50.R.09: Rekreativt område nord for virksomheden	40	35	35
Enkeltboliger i det åbne land beliggende syd-øst for virksomheden	50	45	40

For dagperioden (fra kl. 07.00-18.00) må grænseværdierne ikke overskrides inden for det mest belastende tidsrum på 8 timer.

For aftenperioden (fra kl. 18.00-22.00) må grænseværdien ikke overskrides inden for den mest belastede time.

For natperioden (fra kl. 22.00-07.00) må grænseværdien ikke overskrides inden for den mest belastede halve time.

Støjens maksimalværdi for natperioden fra kl. 22.00-07.00 må ikke overskride de for natperioden anførte grænseværdier med mere end 15 dB(A) – målt med tidsvægtning ”fast”. Der gælder dog ingen maksimalværdi i erhvervsområderne.

### 3.9 Kontrol af støjvilkår

37. Virksomheden skal, såfremt Skanderborg Kommune finder det nødvendigt dog højst 1 gang årligt, dokumentere, at vilkår 36 er overholdt. Dokumentationen kan enten være en målerapport eller en beregning. Uanset hvilken dokumentationsform, der vælges, skal den udføres i overensstemmelse med Miljøstyrelsens gældende vejledninger. Dokumentation skal udarbejdes af et firma/laboratorium, der er godkendt af Miljøstyrelsen eller akkrediteret af DANAK til at udføre de pågældende målinger. Dokumentationen skal tilsendes Skanderborg Kommune senest 3 måneder efter, at kommunen har udbedt sig denne.
38. Hvis ovennævnte støjdokumentation viser overskridelse af de i vilkår 36 fastsatte vilkår kan Skanderborg Kommune kræve opfølgende støjdokumentation i form af målinger eller beregninger med det formål at eftervise om eventuelle støjreducerende tiltag har haft den ønskede effekt. Den opfølgende støjdokumentation kan kræves i det omfang Skanderborg Kommune vurderer er rimeligt med henblik på en tilstrækkelig belysning af forholdene – uanset bestemmelsen om maksimalt en enkelt årlig prøve, som angivet i vilkår 37
39. Grænseværdierne anses ikke for at være overskredet, såfremt måleværdien minus ubestemtheden på målingen er lig med eller mindre end grænseværdien. Usikkerhed og målemetoder fremgår af Miljøstyrelsens vejledning på støjområdet – pt. vejledning 5/1984

### 3.10 Egenkontrol

40. Virksomheden skal mindst 1 gang i kvartalet foretage en visuel kontrol af befæstede arealer, tæt belægning samt gulvet i bygningen/specialcontaineren og udbedre eventuelle skader. Der skal mindst 1 gang årligt foretages visuel kontrol af de øvrige befæstede arealer. Resultatet af besigtigelse og udbedringer skal noteres i driftsjournalen.
41. Tilsynsmyndigheden kan kræve, at virksomheden lader en uvildig sagkyndig foretage kontrollen, dog højst 1 gang hvert tredje år

### 3.11 Driftsjournal

42. Virksomheden skal føre en driftsjournal med angivelse af:
  - Løbende registrering af mængden af bortkørt farligt affald
  - Dato og resultat for inspektioner samt eventuelle foretagne udbedringer af befæstede arealer, tætte belægninger og gulve i bygning/specialcontainer til farligt affald m.m.

Driftsjournalen skal opbevares på virksomheden mindst 5 år og skal være tilgængelig for tilsynsmyndigheden.

### 3.12 Uheld

43. Ved driftsforstyrrelser eller uheld, der medfører risiko for forurening af overfladevand, skal ventil/skot afspærres indtil spild og forurenede overfladevand er fjernet.
44. Tilsynsmyndigheden skal straks underrettes om driftsforstyrrelser eller uheld, der medfører forurening af omgivelserne eller indebærer en risiko for det. En skriftlig redegørelse for hændelsen skal være tilsynsmyndigheden i hænde senest en uge efter, at den er sket. Det skal fremgå af redegørelsen, hvilke tiltag der vil blive iværksat for at hindre lignende driftsforstyrrelser eller uheld i fremtiden. Underretningspligten fritager ikke virksomheden for at afhjælpe uheld.

## 4. Miljøteknisk vurdering

Den miljøtekniske vurdering er foretaget på baggrund af ansøgning om miljøgodkendelse modtaget den 25. juni 2019 samt løbende mailkorrespondance med virksomheden og supplerende oplysninger modtaget løbende.

### 4.1 *Indledning*

#### 4.1.1 Om værdiselskabets aktiviteter

Renosyd I/S er et fælleskommunalt værdiselskab ejet af Odder Kommune og Skanderborg Kommune. Selskabet driver affaldsforbrændingsanlæg, deponeringsanlæg, affaldsoparbejdningsanlæg, sorteringsanlæg og genbrugspladser i de 2 kommuner. Selskabet betjener ca. 33.000 husstande.

Selskabet har aktiviteter på forskellige geografiske lokaliteter i Skanderborg Kommune: Værdicentralen i Skanderborg, genbrugspladser i Hørning, Galten og den aktuelle plads i Ry samt affaldsforbrændingsanlæg, sorteringsanlæg og garageanlæg på Norgesvej i Skanderborg samt deponeringsanlæg på Oddervej i Skanderborg. Hovedkontor og administration ligger placeret sammen med affaldsforbrændingsanlægget på Norgesvej 13, 8660 Skanderborg. Disse aktiviteter er ikke omfattet af denne miljøgodkendelse.

#### 4.1.2 Det ansøgte projekt

Renosyd I/S har ansøgt om miljøgodkendelse til etablering af ny og tidssvarende genbrugsplads – en værdipark - til erstatning for den eksisterende genbrugsplads på Bakkelyvej 5, 8680 Ry.

Der er tale om en total ombygning af genbrugspladsen samt en udvidelse af det eksisterende areal. Det samlede areal af Værdiparken bliver 8938 m<sup>2</sup> hvoraf ca. 7500 m<sup>2</sup> befæstet. Udvidelsen betyder at hele den bestående plads nedlægges og en ny etableret på nuværende og tilstødende areal. I modsætning til den nuværende plads, etableres nedsænkede containere, bedre afleveringsfaciliteter til bl.a. elektronik og farligt affald. Der etableres også en bygning med mandskabsfaciliteter. Adskillelse af drifts- og kunderelateret kørsel er prioriteret.

Renosyd I/S fremsendte ansøgning om miljøgodkendelse den 25. juni 2019 via Byg og Miljø (BOM). Ansøgningen foreligger, som bilag 1 til miljøgodkendelsen. Renosyd I/S fremsendte ligeledes ansøgning om tilslutningstilladelse for spildevand til kloaksystemet.

Virksomhedstypen er omfattet af standardvilkår i bekendtgørelse nr. 1474 af 12/12/2017 om standardvilkår i godkendelse af listevirksomhed. Miljøgodkendelsen og den miljøtekniske vurdering tager således udgangspunkt i standardvilkårene for aktiviteterne. Standardvilkårene er suppleret med vilkår til beskyttelse af omgivelserne mod støj (vilkår 36 – 39) samt et vilkår om skiltning ved afhentning af farligt affald (vilkår 31) samt vilkår om tiltag i tilfælde af uheld (vilkår 44 og 45). Kun vilkår som afviger fra standardvilkårene eller indeholder en præcisering af disse vil blive begrundet. Nedenstående vurderinger er foretaget ud fra de oplysninger, der er afgivet i forbindelse med ansøgningen om miljøgodkendelse.

## 4.2 *Beliggenhed*

Værdiparken Ry er beliggende Bakkelyvej 5, 8680 Ry, matrikel nr. 2cc Siim By, Dover.

### 4.2.1 Plangrundlag

#### *Kommuneplan*

Værdiparken Ry ligger på Bakkelyvej 5, 8680 Ry. Virksomheden er beliggende i et erhvervsområde – erhvervsområde 50.E.05. Området er udlagt til erhvervsområde med virksomheder i miljøklasse 2-4.

I Håndbog om Miljø og Planlægning udgivet af Miljøministeriet i november 2004 nævnes på side 181, at genbrugspladser klassificeres som miljøklasse 4, dette under forudsætning af, at der ikke foregår nedknusning af byggeaffald. Der er ikke ansøgt om nedknusningsaktiviteter. Genbrugspladsens aktiviteter vurderes således at kunne rummes inden for kommuneplanens rammer for området.

#### *Lokalplan*

Lokalplan nr. 097, - Ry, Skanderborg, Industri ved Boeletvej,

### 4.2.2 VVM

Værdiparken er blevet screenet efter VVM-bekendtgørelsens bilag 2, pkt. 11b genbrugspladser i ”bekendtgørelse af lov om miljøvurdering af planer og programmer og af konkrete projekter (VVM)” (LBK nr. 1225 af 25/10/2018).

Resultatet af VVM-screeningen er, at Skanderborg Kommune vurderer, at anlægget ikke forventes at kunne påvirke miljøet væsentlig og derfor ikke er omfattet af VVM-pligt. Afgørelsen blev meddelt den 4. september 2019 og har været annonceret Skanderborg Kommunes hjemmeside fra den 6. september 2019 til og med den 4. oktober 2019. Der er henvisning i Lokalavisen Skanderborg uge 37 2019 til kommunens hjemmeside. Klagefristen udløb den 4. oktober 2019. Der er ikke indkommet klager over afgørelsen.

### 4.2.3 Internationale naturbeskyttelsesområder og strengt beskyttede arter (Habitat-bekendtgørelsen)

#### *Natura 2000:*

Der er ikke Natura 2000-områder inden for området. Nærmeste område (N52 ved Skærbro Kær) ligger ca. 1 km mod syd. Projektet vil ikke give nogen direkte påvirkning af habitatnaturtyper eller arter på udpegningsgrundlaget, ligesom det heller ikke vil give afledte påvirkninger, som f.eks. øget forstyrrelse, i området. Der vil på den baggrund ikke være nogen negativ påvirkning af bevaringsstatus for området.

#### *Bilag IV arter:*

Der er ikke registreret strengt beskyttede bilag IV arter i området, men det kan ikke afvises, at der kan forekomme flagermus i de store træer, som fældes. Arter af flagermus yngler og raster især i bygninger og i sprækkede eller hule træer. Ved fældning af et mindre antal træer og/eller nedrivning af eksisterende bebyggelse i byzone antages det, at tætheden og antallet af egnede træer/utætte huse er konstant pga. løbende forfald, og at der altid vil være overskud af yngle- og rasteområder i nærheden, selv om den pågældende bygning/træ skulle være levested og ødelægges. Der vil på den baggrund ikke være nogen påvirkning af bevaringsstatus for strengt beskyttede bilag IV arter.

#### 4.2.4 Grundvandsmæssige forhold

Bakkelyvej 5, 8680 Ry ligger i et område med drikkevandsinteresse. Ry Vandværks indvindingsopland, der har status af område med særlig drikkevandsinteresse, ligger hvor det er nærmest cirka 200 meter fra lokaliteten. Kommunen skal jf. bekendtgørelse om indsatsprogrammer for vandområdedistrikter vurdere om projektet indebærer en direkte eller indirekte påvirkning af en grundvandsforekomst. I området findes den regionale grundvandsforekomst DK\_1\_456\_192.

Den kemiske tilstand af grundvandsforekomsten er ringe pga. arsen, mens den kvantitative tilstand er god. Arsen er naturligt forekommende i grundvandforekomsten og samlet set vurderes projektet ikke at medføre en forringelse af grundvandsforekomstens tilstand, og hindre ikke opfyldelse af de fastsatte miljømål. Vurderingen er baseret på at projektet lever op til oplysningskravet i ansøgningen og de givne standardvilkår.

#### 4.3 Vurdering af generelle vilkår

Skanderborg Kommune har suppleret standardvilkårene med vilkår om udnyttelse af miljøgodkendelsen. I henhold til godkendelsesbekendtgørelsen skal der fastsættes en frist for udnyttelsen af miljøgodkendelsen, normalt ikke længere end 2 år, jf. §32 i Bekendtgørelse om godkendelse af listevirksomhed, bek.nr. 1317 af 20. november 2018. Såfremt godkendelsen ikke udnyttes inden den fastsatte frist, bortfalder den.

#### 4.4 Indretning og drift

Værdiparkens indretning og drift er beskrevet i ansøgningen om miljøgodkendelse, som er vedlagt som bilag 1 til denne miljøgodkendelse. Af bilag 2 fremgår oversigtstegning med indretning af pladsen, herunder beskrivelse af afløb.

Værdiparken Ry indrettes med nedsænkede containere, bedre afleveringsfaciliteter til bl.a. elektronik og farligt affald. Der etableres også en bygning med mandskabsfaciliteter. Adskillelse af drifts- og kunderelateret kørsel er prioriteret. Der etableres en hovedbygning med 4 rum for opbevaring af elektronikaffald (53,1 m<sup>2</sup>), genbrugseffekter (63,2 m<sup>2</sup>), farligt affald/kemi (101,8 m<sup>2</sup>) samt et lager/værksted/parkering (113,7 m<sup>2</sup>). Midt på pladsen indrettes en bygning med mandskabs- og opholdsarealer.

Der er tale om en total ombygning af genbrugspladsen samt en udvidelse af det eksisterende areal. Det samlede areal af Værdiparken bliver 8938 m<sup>2</sup> hvoraf ca. 7500 m<sup>2</sup> befæstet. Udvidelsen betyder at hele den bestående plads nedlægges og en ny etableret på nuværende og tilstødende areal (samme matrikel).

Tung og let trafik adskilles ved, at der indrettes separat kørevej i periferien af pladsen for tømning af containere, haveaffald samt affald i hovedbygningen. Der bliver flere køre- og aflæsningsbaner.

Renosyd I/S har søgt om drifts- og åbningstid som følgende:

Driftstid:

Mandag-lørdag: kl. 5<sup>00</sup> -18<sup>00</sup>

Søn- og helligdage: kl. 7<sup>00</sup> -18<sup>00</sup>



Åbningstid:

Mandag-fredag: kl. 12<sup>00</sup> -18<sup>00</sup>

Lørdag-søndag: kl. 9<sup>00</sup> -16<sup>00</sup>

I værdiparkens tidligere gældende miljøgodkendelse var der indsat vilkår om drifts- og åbningstider. Dette vilkår er ikke overført til denne godkendelse, da drifts- og åbningstider ikke længere er en del af standardvilkårene. Intentionen med lovgivningen er, at godkendelser generelt skal være ”rummelige” og så længe Renosyd I/S kan overholde de støjvilkår der er stillet i vilkår 36 (se afsnittet om støj) er driften af virksomheden tilladt.

I henhold til standardvilkårene er der fastsat krav om maksimalt oplagt af den enkelte affaldsart. I standardvilkår 7 er der oplyst de forskellige affaldsfraktioner der modtages på pladsen med angivelse af de maksimale mængder på pladsen ad gangen samt maksimale årlige mængder. Skanderborg Kommune har imødekommet Renosyd I/S ansøgning om den ønskede oplagsstørrelse, idet det vurderes at være en acceptabel oplagsstørrelse.

Der er i vilkår 10 fastsat en grænse på, at genbrugspladsen maksimalt må modtage 300 tons farligt affald pr. år. I de 300 tons farligt affald medregnes ikke akkumulatorer, imprægneret træ, batterier, lysstofrør, sparepærer, elektronikaffald, kølemøbler og asbestholdige materialer. Ud fra de angivne mængder af de forskellige fraktioner – herunder farligt affald – vurderer Skanderborg Kommune, at det er uproblematisk for Renosyd I/S at overholde dette vilkår for Værdiparken Ry. Renosyd I/S oplyser i ansøgningsmaterialet, at der maksimalt er 2 tons farligt affald på pladsen ad gangen.

I vilkårene 14 og 17 er der krav om opbevaring af olieaffald samt andet farligt affald. Renosyd I/S har oplyst, at brugere af pladsen kan aflevere deres flydende farlige affald samt olieaffald i et dertil indrettet hus. Det er oplyst at der ikke er afløb fra dette hus som og at det lever op til kravene i vilkår 17. Brugere skal placere deres farlige flydende affald på et bord der er trukket ind i huset og således inden for den fungerende spildebakke der udgøres af husets gulv og vægge.

## 4.5 Luftforurening

Der er følgende kilder til luftforurening fra genbrugspladsen

- støv fra aflevering og oplag af støvende affaldsfraktioner – primært beton, murbrokker, gips, haveaffald, jord, trærodde og deponiaffald
- støv fra overfladerne på pladsen
- lugt fra haveaffald
- emission fra luftafkastet fra bygningen til farligt affald, som vil indeholde diffust afdampede kemikalier fra det modtagne affald.
- diffus emission af udstødningsgas fra biler/lastbiler
- forekomst af sporer (skimmelsvampe) i luften fra modtagelse og håndtering af haveaffald.

I ansøgningen er beskrevet forskellige tiltag til at begrænse støvgenerne, bl.a. opbevaring i lukkede containere, opsyn, jævnlig tømning og renholdelse af pladserne. Der er stillet vilkår om, at pladsen ikke må give anledning til støvgener. Det vurderes, at vilkåret er tilstrækkelig til at regulere støvemission fra pladsen. Endvidere vurderes det, at pladsen kan drives, så vilkåret kan overholdes.

Renosyd I/S oplyser, at standardvilkåret for lugt vil kunne overholdes. Såfremt der skulle opstå lugtgener fra haveaffaldet, vil lugtgenerne kunne fjernes ved at bortkøre det.

Der er standardvilkår til listepunktet for opbevaring af asbestaffald: *Asbestholdigt affald, der kan støve, skal befugtes og opbevares i lukket eller overdækket container, så afgivelse af støv til omgivelserne hindres. Byggematerialer med cementbundne asbestfibre skal håndteres, så de ikke beskadiges. Såfremt der alligevel under håndteringen sker beskadigelse, skal de straks placeres i en lukket eller overdækket container og befugtes.* Renosyd modtager – grundet arbejdsmiljømæssige parametre – kun asbest der er indpakket i plast eller lignende og anbringes i særlige bigbags. Standardvilkåret er derfor fraveget for at beskrive de faktiske forhold på pladsen. Ordlyden i standardvilkåret ”asbestholdigt affald, der kan støve” giver denne mulighed, idet det er Skanderborg Kommunes vurdering, at plastindpakkede asbestplader/stykker ikke støver.

I bygningen til farligt affald vil der forekomme en begrænset diffus afdampning fra de afleverede kemikalier. Idet der kun modtages kemikalier i hele emballager samt spildolie, vurderes det, at afdampningen herfra er meget begrænset. Der er standardvilkår for afkast fra kemikalierum - afkastet herfra skal være mekanisk, opadrettet og føres mindst 1 meter over tagryg på taget, hvor afkastet er placeret. Dette vurderes som tilstrækkeligt til at undgå problemer med luftemissionen fra rummet til farligt affald. Renosyd I/S oplyser i ansøgningen, at afkast indrettes efter standardvilkåret.

Haveaffald indeholder sporer med bl.a. skimmelsvampe. Derfor vil der ved håndtering af haveaffaldet kunne afgives sporer til omgivelserne. Sporer med skimmelsvampe forekommer også naturligt i udeluften. Idet der ikke skal foregå behandling af haveaffaldet (flisning, neddeling eller kompostering) og det jævnlige bortkøres fra pladsen, vurderes det, at oplagspladsen til haveaffald ikke vil give anledning til en væsentlig emission af sporer til omgivelserne. Standardvilkåret om begrænsning af støv- og lugtemissioner vurderes således at være tilstrækkeligt til regulering heraf.

## 4.6 Støj

De primære støjkilder fra Værdiparken er:

- Kørsel til og fra virksomheden med personbiler og lastvogne, samt intern transport
- dumpning af murbrokker, sten, beton, metalgenstande og flasker i containere
- Afhentning og afsætning af containere

Endvidere vil der forekomme støj fra ventilation af bygninger, fra renholdelse af pladsen og kunder.

Renosyd I/S forventer ikke, at støjbelastningen øges i forhold til den nuværende genbrugsplads. Dette er baseret på, at antal af besøgende samt modtagne mængder ikke forventes at øges efter udvidelsen. Renosyd I/S forventer at overholde støjkravene indsat i vilkår 36.

Der er fastsat vilkår dels om overholdelse af nærmere definerede støjgrænseværdier, dels om eftervisning hvis Skanderborg Kommune finder det nødvendigt – se afsnit 4.6.1 og 4.6.2.

Overordnet set ligger Værdiparken Ry godt placeret i forhold til transport til og fra virksomheden. Det vurderes, at transport til og fra genbrugspladsen vil kunne foregå uden væsentlig gene for omboende.

Skanderborg Kommune vurderer, at virksomheden ikke giver anledning til vibrationsgener eller lavfrekvent lyd, og at der ikke skal fastsættes grænser herfor.

#### 4.6.1 Støjgrænseværdier

For at sikre at virksomheden ikke giver anledning til væsentlige støjgener i området, suppleres standardvilkårene med vilkår om støjgrænser for virksomhedens maksimalt tilladte støjbidrag til omgivelserne. Der er allerede fastsat støjgrænser for virksomhedens aktiviteter i miljøgodkendelserne fra 4. september 2002 og 16. januar 2008. Disse ændres/suppleres med denne miljøgodkendelse, idet der fastsættes støjgrænser for flere områder i omgivelserne til virksomheden end der har været i de tidligere miljøgodkendelser lige som der differentieres mellem enkeltboliger i erhvervsområder og selve erhvervsområdet. Støjgrænseværdierne i denne afgørelse fastsættes ud fra Miljøstyrelsens vejledning nr. 5 fra 1984: Ekstern støj fra virksomheder samt Miljøstyrelsens vejledning nr. 3 fra 1996: Supplement til vejledning om ekstern støj fra virksomheder. Støjgrænseværdier for et område fastlægges efter områdets faktiske anvendelse.

Værdiparken Ry ligger i Genbrugsstationen ligger i erhvervsområde 50.E.05. I erhvervsområdet hvor Værdiparken Ry er placeret ligger der en enkelt beboelse ca. 230 meter nord-vest for værdiparkens skel. Der skal derfor tages hensyn til boliger i erhvervsområder, når det maksimalt tilladte støjbidrag fra virksomheden til omgivelserne fastsættes. I Appendiks til vejledning nr. 3 fra 1996 fra Miljøstyrelsen foreslås det, at man i praksis kan håndtere fastsættelse af støjgrænseværdierne i sådan et område som følgende:

*”Såfremt der kun er enkelte boliger i et udlagt 60 dB(A)-område – og hvis disse ikke har naturlig sammenhæng med et andet egentligt boligområde - vil man normalt fastsætte støjgrænseværdier for blandet bolig og erhvervsbebyggelse og ikke 60 dB(A) i hele området”. (citater fra appendiks i vejledning 3 fra 1996 fra Miljøstyrelsen).*

Støjgrænserne for erhvervsområdet fastlægges derfor i overensstemmelse hermed. Dermed fastsættes støjgrænserne for alle erhvervsjendomme i erhvervsområde 50.E.05 (og de nærliggende erhvervsområder 50.E.07, 50.E.12 og 50.E.09) til 60 dB(A) hele døgnet. For enkeltbolig i område 50.E.05 fastsættes støjgrænsen som områdetype 3 for blandet bolig og erhverv, i henhold til tabel 2.2.2. skema 1 i Miljøstyrelsens vejledning nr. 5 fra 1984: Ekstern støj fra virksomheder, dvs. 55/45/40 dB(A) (vilkår 36).

Der ligger et rekreativt område nord for virksomheden (50.R.09). Området anvendes til forskellige rekreative formål. Det rekreative område benyttes som bynært grønt område og er i Kommunens støj-kortlægning vurderet at være områdetype 6. Støjgrænserne er derfor fastsat som områdetype 6 for offentligt tilgængelige rekreative områder i henhold til tabel 2.2.2. skema 1 i Miljøstyrelsens vejledning nr. 5 fra 1984: Ekstern støj fra virksomheder.

Der ligger boligområder vest for Værdiparken (50.B.16) samt syd for Værdiparken (50.B.19, 50.B.20 og 50.B.31). Nærmeste bolig ligger ca. 65 meter fra Værdiparkens skel. Støjgrænserne er fastsat som områdetype 5 – boligområder for åben og lav boligbebyggelse i henhold til tabel 2.2.2. skema 1 i Miljøstyrelsens vejledning nr. 5 fra 1984: Ekstern støj fra virksomheder. Nærmeste enkeltbeliggende ejendom i det åbne land ligger ca. 520 meter syd-øst for Værdiparken. Her er grænseværdierne fastsat som områdetype 4 i henhold til tabel 2.2.2. skema 1 i Miljøstyrelsens vejledning nr. 5 fra 1984: Ekstern støj fra virksomheder.

Det er Skanderborg Kommunes vurdering, at støjbidraget fra Værdiparken samlet set forventes at kunne overholde de i vilkår 36 stillede grænseværdier for støj.

#### 4.6.2 Kontrol af støjgrænser

Såfremt forudsætningerne for virksomhedens drift ændres, herunder ændrede åbnings- eller driftstider, eller der opstår tvivl om, hvorvidt støjgrænserne kan overholdes, vurderer Skanderborg Kommune, at der er behov for, at kommunen kan stille krav om, at de stillede støjvilkår eftervises. Der er derfor stillet et vilkår - ud over standardvilkårene - om, at Skanderborg Kommune kan forlange, at virksomheden dokumenterer, at de fastsatte støjgrænser overholdes – dog maksimalt 1 gang årligt.

I tilfælde af at ovennævnte støjdokumentation viser overskridelser af de fastsatte støjgrænser er der desuden stillet vilkår om, at Skanderborg Kommune kan kræve yderligere støjdokumentation. Denne ekstraordinære støjdokumentation kan kræves ud over den årlige støjdokumentation som fremgår af vilkår 37. Den ekstraordinære støjdokumentation kan være nødvendig for at belyse effekten af eventuelle støjreducerende tiltag, som virksomheden måtte have iværksat på baggrund af den indledende støjkortlægning.

Endvidere stilles der vilkår om, at virksomheden skal afholde omkostninger til dokumentation af overholdelse af støjgrænserne. Dokumentation skal foreligge i form af en måling eller beregning af kvaliteten ”Miljømåling – ekstern støj” og udføres af et firma der er godkendt til at foretage sådanne målinger/beregninger. Godkendte firmaer kan findes på støjreferencelaboratoriets hjemmeside: <https://referencelaboratoriet.dk/godkendte-laboratorier/samlet-oversigt/>.

### 4.7 *Affald*

Drift af genbrugspladsen frembringer kun beskedne mængder affald fra mandskabsbygningen og renholdelse af pladsen.

Genbrugspladsens primære opgave er at modtage affald fra borgere og virksomheder. Ved at indrette pladsen, så det er let at sortere affaldet og aflevere det i rette containere, samt sikre at der er pladspersonale, der kan vejlede og kontrollere, at affaldet sorteres korrekt, vil en større del af affaldet kunne genanvendes.

Genbrugspladsen er indrettet med nedsænkede containere placeret langs kørevej. Det vil gøre det let for brugerne, at komme rundt og få afleveret affaldet i de rette containere. Der er vilkår om tydelig afmærkning af hvilke affaldsarter, der skal i de enkelte containere, bure m.v. Endvidere, at der skal være personale på pladsen, som kan foretage modtagekontrol og vejlede om korrekt sortering. Det vurderes, at standardvilkårene er tilstrækkelige til at sikre, at drift af pladsen vil sikre en bedre sortering af affaldet.

## 4.8 Beskyttelse af jord og grundvand

Renosyd I/S har i ansøgningen oplyst, at de kan overholde de standardvilkår der er for genbrugspladser. Der er standardvilkår om tætte belægninger og enten sump til opsamling eller afløb gennem olieudskiller (se afsnit om spildevand).

Spildolie og andre olieprodukter afleveres og omhældes i rum til farligt affald sammen med det øvrige flydende, farlige affald. Affaldet oplagres således indendørs på tæt 200 mm betongulv, bag opkant og med sump, der kan indeholde spild fra den største beholder. I standardvilkårene stilles der vilkår om oplag af kemikalier og affaldsprodukter samt om belægninger under sådanne oplag. Standardvilkårene vurderes at være tilstrækkelige til at sikre mod forurening af jord og grundvand.

Der forefindes ingen udendørs oplag af flydende kemikalier. Den daglige drift vurderes således ikke at give anledning til risiko for forurening af jord og grundvand.

Den største risiko for forurening af jord og grundvand vurderes at være risikoen for uheld i forbindelse med transport af bl.a. farligt affald til og fra virksomheden. Af standardvilkåret fremgår det, at afhentning af farligt affald skal foregå på område med tæt belægning, og der skal være ventil på afløb herfra. Ventilen skal være lukket under afhentningen. Dermed forebygges risiko for forurening af jord og overfladevand. Der er suppleret med et vilkår om tydelig skiltning af dette. Desuden må der ikke være afløb fra det sted, hvor borgerne kommer med flydende, farligt affald. Dette har Renosyd I/S løst ved at flytte afleveringsstedet ind i kemikaliebygningen.

### 4.8.1 Belægninger

I den oprindelige ansøgning er belægninger minus kørevej beskrevet som "beton". Renosyd I/S har beskrevet betonen som værende i miljøklassen "Aggressiv" og med tykkelse varierende fra 150-200 mm alt efter den fraktion der står på den tætte belægning. Betongulv/-belægning vurderes at kunne opfylde kravet om tæt belægning. Bilag 3 viser på skemaform de forskellige fraktioner med angivelse af fraktioner, belægningstykkelse samt eventuel afledning spildevandssystem, olieudskiller eller regnvandssystem.

Farligt affald opbevares i bygning med betongulv og opkant. Der er sump til opsamling af spild. Pladsen hvorpå der afleveres farligt affald er tæt og uden afløb. Farligt affald afleveres inden i bygningen og således inden for spildbakken. Farligt affald afhentes på den anden side af bygningen hvor der i tråd med standardvilkår er tæt belægning (200 mm beton) med afløb til olieudskiller samt et skot der skal lukkes ved borttransport af farligt affald.

Jern og metal opbevares på en tæt 200 mm betonbelægning med afløb gennem olieudskiller. Det vurderes, at standardvilkårets krav om tæt belægning med fald mod grube eller afløb overholdes. Bilag 3 viser de forskellige fraktioner og lokationer samt hvortil afløb afledes. Flere fraktioner har afløb til olieudskiller og/eller spildevandssystemet, hvor dette ikke er nødvendigt. RenoSyd I/S ønsker en fleksibilitet til at kunne flytte containere efter behov og derfor er der disponeret efter dette.

Kørearealer for publikum etableres som asfaltbelægning mens der er kørefliser til afhentning af containere hvor der ikke er farligt affald. Ved afhentning af farligt affald fra bygning 3 er der krav om tæt betonbelægning. Alle containere står på tæt belægning af beton. Det vurderes, at standardvilkåret overholdes.

Standardvilkårene vedrørende belægninger vurderes således overholdt.

#### 4.8.2 Forurennet jord

Matriklen er for nuværende ikke kortlagt som forurennet efter V1 eller V2 efter Lov om forurennet jord, men den del af matriklen (den sydlige) hvor der i øjeblikket er genbrugsstation inden udvidelsen er områdeklassificeret mens den nordlige del ikke er områdeklassificeret.

Jordflytninger er reguleret af anden lovgivning, derfor stilles der ikke vilkår hertil.

### 4.9 *Spildevand*

Spildevand samt overfladevand fra særlige områder på pladsen der ledes til Skanderborg Forsynings spildevandsledning vil blive reguleret i en særskilt tilslutningstilladelse. Ligeledes vil overfladevand fra andre særskilte pladser der ledes til Skanderborg Forsynings regnvandskloak blive reguleret i denne tilladelse. Der er derfor ikke vilkår om spildevandsafledning i denne godkendelse. Pladsen skal dog indrettes som beskrevet i ansøgningen. Bilag 2 viser en oversigtstegning over pladsen med angivelse af afløb samt olieudskillere mens bilag 3 beskriver afløb fra de forskellige fraktioner.

Der er følgende typer af spildevand fra genbrugspladsen:

- Sanitært spildevand fra mandskabs- og publikumsfaciliteter
- Overfladevand fra befæstede arealer og tagvand – samlet 6996 m<sup>2</sup> ud af det samlede areal på 8940 m<sup>2</sup>. Overfladevandet opdeles i 3 typer, som afledes forskelligt, se nedenstående tekst.

Sanitært spildevand ledes til offentligt renseanlæg uden om olieudskillere.

Overfladevandet opdeles i 3 typer: 1) overfladevand fra særlige arealer der ledes gennem olieudskillere til renseanlægget, 2) overfladevand fra særlige arealer der ledes uden om olieudskillere til renseanlægget samt 3) overfladevand fra øvrige arealer til regnvandssystemet.

- 1) Overfladevand fra særlige arealer gennem olieudskillere til renseanlægget vurderes at være overfladevand med særlig risiko for indhold af forurenende stoffer. Dette ledes via Skanderborg Forsynings spildevandsledning derfor til renseanlæg efter forudgående passage af olieudskillere. Det drejer sig om overfladevand fra arealet ved afhentning af farligt affald samt ved en række containere, hvorfra der kan være risiko for olie i det afledte overfladevand. Flere af containerne indeholder ikke umiddelbart fraktioner der giver anledning til olieholdigt vand, men grundet ønske fra RenoSyd I/S om fleksibilitet til flytning af containere til forskellige pladser er der afløb til olieudskillere fra flere pladser/containere. Der nedgraves 2 olieudskillere. Af bilag 4 fremgår beregninger af de 2 olieudskilleres kapacitet. Der afledes fra et areal på 31 m<sup>2</sup> gennem olieudskillere 1, der har en kapacitet på 3 l/s mens der afledes vand fra et areal på 388 m<sup>2</sup> gennem olieudskillere 2, der har en kapacitet på 10 l/s.
- 2) Overfladevand fra særlige arealer uden om olieudskillere til renseanlægget. Dette gælder afløb fra haveaffald på plads nr. 12. Afløb fra haveaffald bør bortledes til renseanlægget idet undersøgelser af regnvand fra en genbrugsplads til modtagelse af haveaffald i en kommune har vist, at vandet indeholder forskellige pesticider i varierende koncentrationer. De indholdsstoffer, som blev fundet i flest prøver og i højeste koncentrationer var glyphosat, AMPA og MCPA. Glyphosat er et aktivstof, AMPA er nedbrydningsprodukt fra glyphosat, der bruges som



ukrudtsmiddel, mens MCPA er et aktivstof som f.eks. bruges til plænerens. Dette fremgår af en orientering til alle kommuner fra Miljøstyrelsen dateret den 1. oktober 2019. Det vil i en tilslutningstilladelse samt udledningstilladelse til RenoSyd I/S blive stillet som vilkår, at overfladevand fra plads 12 med haveaffald afledes til renseanlægget. Olieudskiller til dette vand er ikke nødvendig. Der er tale om afløb fra en 153 m<sup>2</sup> plads.

- 3) Overfladevand fra øvrige arealer til regnvandssystemet med forsinkelse. Udregninger for dette fremgår af tilslutningstilladelsen.

#### 4.10 *Egenkontrol*

Skanderborg Kommune har suppleret standardvilkårene for egenkontrol og driftsjournal med et vilkår om, at Renosyd I/S skal føre kontrol med, at mængden af hver af de oplagrede affaldsfraktioner/arter ikke overskrider det tilladte maksimale oplag samt årlige maksimale oplag. Renosyd I/S skal én gang årligt inden den 1. juni indsende resultatet af egenkontrollen til Skanderborg Kommune (vilkår 42). Vilkåret er et overført vilkår fra Renosyd I/S tidligere godkendelse og skal sikre, at de angivne maksimale mængder/oplag i vilkår 7 ikke overskrides.

Skanderborg Kommune vurderer, at det overførte vilkår samt standardvilkårene om egenkontrol er tilstrækkelige til at sikre kontrol med driften.

#### 4.11 *Uheld*

Skanderborg Kommune har suppleret standardvilkårene med vilkår om underretning i tilfælde af uheld. Skanderborg Kommune ønsker orientering, såfremt der forekommer uheld eller driftsforstyrrelser, der medfører forurening eller risiko herfor. Dette af hensyn til at sikre, at der indføres procedure eller vilkår, der fremadrettet forebygger uheld.

#### 4.12 *Bedst tilgængelig teknik (BAT)*

Godkendelsen er baseret på standardvilkår. Standardvilkårene er fastsat ud fra, hvad der kan opnås ved anvendelse af bedst tilgængelig teknik. Anlægget vurderes at ville kunne overholde standardvilkårene.

Renosyd I/S har endvidere stor fokus på at sikre værdierne i affaldet ved at sikre bedst mulig genanvendelse. Dette opnås bl.a. gennem mulighed for aflevering i mange forskellige fraktioner, god vejledning af borgerne om sortering i de rette fraktioner og visuel kontrol på pladsen m.v.

Det vurderes, at anlægget lever op til kravene om anvendelse af bedst tilgængelig teknik.

## 5. Klagevejledning

### 5.1 Klage over afgørelsen

#### 5.1.1 Klageberettigede – hvem kan klage over afgørelsen?

Afgørelsen kan påklages til Miljø- og Fødevareklagenævnet af

- ansøger,
- enhver, der har en individuel, væsentlig interesse i sagens udfald,
- Sundhedsstyrelsen samt
- visse lokale og landsdækkende foreninger, der har natur og miljø som hovedformål, jf. §§98–100 i Miljøbeskyttelsesloven.

#### 5.1.2 Hvordan indgives en klage?

Hvis du ønsker at klage over denne afgørelse, kan du klage til Miljø- og Fødevareklagenævnet. Du klager via Klageportalen, som du finder et link til på forsiden af <https://naevneneshus.dk/>. Klageportalen ligger på [www.borger.dk](http://www.borger.dk) og [www.virk.dk](http://www.virk.dk). Du logger på [www.borger.dk](http://www.borger.dk) eller [www.virk.dk](http://www.virk.dk), ligesom du plejer, typisk med NEM-ID. Klagen sendes gennem Klageportalen til den myndighed, der har truffet afgørelsen.

En klage er indgivet, når den er tilgængelig for myndigheden i Klageportalen. Miljø- og Fødevareklagenævnet skal som udgangspunkt afvise en klage, der kommer uden om Klageportalen, hvis der ikke er særlige grunde til det. Hvis du ønsker at blive fritaget for at bruge Klageportalen, skal du sende en begrundet anmodning til den myndighed, der har truffet afgørelse i sagen, i dette tilfælde Skanderborg Kommune. Anmodningen skal sendes til Skanderborg Kommune, så vidt muligt elektronisk, til [virksomhed@skanderborg.dk](mailto:virksomhed@skanderborg.dk) eller til adressen Skanderborg Fælled 1, 8660 Skanderborg. Vi videresender herefter anmodningen til Miljø- og Fødevareklagenævnet, som træffer afgørelse om, hvorvidt din anmodning kan imødekommes.

#### 5.1.3 Gebyr og tilbagebetaling af gebyr

Privatpersoner skal betale et gebyr på 900 kr. for at klage og virksomheder og organisationer skal betale et gebyr på 1.800 kr. for at klage. Du betaler gebyret med betalingskort i Klageportalen. Indgives flere klager over samme afgørelse, opkræves der et gebyr for hver selvstændig klageskrivelse. Hvis flere klageberettigede indgiver en samlet klage, betales ét klagegebyr. Hvis blot en af klagerne er en virksomhed, en organisation eller en offentlig myndighed opkræves gebyrsatsen gældende for virksomheder, organisationer og offentlige myndigheder.

Klagegebyr opkræves af Nævnenes Hus. Betaling af klagegebyr sker ved elektronisk overførsel eller ved giroindbetaling. Gebyr skal indbetales inden for en fastsat frist. Hvis gebyret ikke indbetales inden udløbet af fristen, afvises klagen. Gebyret bliver tilbagebetalt, hvis klagen bliver afvist fordi klagefristen er overskredet, klager ikke er klageberettiget eller Miljø- og Fødevareklagenævnet ikke har kompetence til at behandle klagen. Gebyret tilbagebetales også, hvis klagesagen fører til, at den påklagede afgørelse ændres eller ophæves, eller hvis klager får helt eller delvist medhold i klagen. Hvis den eneste ændring af den påklagede afgørelse er forlængelse af en frist for at efterkomme afgørelsen som følge af den tid, der er medgået til at behandle sagen i Miljø- og Fødevareklagenævnet, tilbagebetales gebyret

dog ikke, hvis klager trækker klagen tilbage, mens sagen er under behandling i nævnet, vil gebyret som udgangspunkt også blive betalt tilbage. Miljø- og Fødevareklagenævnet kan dog beslutte, at gebyret ikke tilbagebetales, hvis klagen trækkes tilbage på et tidspunkt, hvor nævnet allerede har foretaget en stor del af sagsbehandlingen.

#### 5.1.4 Klagefrist – hvornår skal en klage være indgivet?

Klagefristen udløber 4 uger efter, at afgørelsen er meddelt. Hvis afgørelsen er offentlig annonceret starter klagefristen 4 uger fra afgørelsen er annonceret. Miljøgodkendelsen er annonceret den 13. december 2019 på Skanderborg Kommunes hjemmeside [www.skanderborg.dk](http://www.skanderborg.dk). Miljøgodkendelsen annonceres endvidere i Lokalavisen. En eventuel klage skal derfor være indgivet senest mandag den 6. januar 2020. En klage er indgivet, når den er tilgængelig for myndigheden.

#### 5.1.5 Betingelser, mens en klage behandles

Miljøgodkendelsen kan tages i anvendelse fra den er meddelt på egen regning og risiko. En klage over en godkendelse har ikke opsættende virkning med mindre klagenævnet beslutter andet.

#### 5.1.6 Søgsmål

Såfremt afgørelsen ønskes prøvet ved domstole, skal et eventuelt søgsmål iflg. Miljøbeskyttelseslovens §101 være anlagt senest 6 måneder efter, at afgørelsen er offentligt annonceret – eller hvis sagen påklages - inden 6 måneder efter, at en endelig afgørelse foreligger.

## 5.2 Bemærkninger til afgørelsen

Et udkast til denne afgørelse har været sendt i høring hos Renosyd I/S samt Skanderborg Forsyning i perioden 21. november 2019 til 5. december 2019.

### **Der er kommet følgende bemærkninger i høringsperioden:**

**Renosyd I/S:** *Vilkår 4: Vi opererer ikke med en særskilt driftsinstruktion. Div retningslinjer ligger på vores intranet og beredskabsinstruks er ophængt på væggen.*

Skanderborg Kommunes kommentar: Vilkår 4 er et standardvilkår til virksomhedstypen fra Miljøstyrelsen. Skanderborg Kommune ser ikke anledning til at ændre dette vilkår på baggrund af ovenstående bemærkninger.

**Renosyd I/S:** *Vilkår 7: Renosyd ønsker at øge det maksimale oplag af brandslukkere på pladsen fra 50 kg til 100 kg.*

Skanderborg Kommunes kommentarer: Dette er accepteret og ændret.

**Renosyd I/S:** *Vilkår 23: Vi vil ikke benytte container til at modtage asbestaffald i, da det kræver, at den efterfølgende skal tippes, for at få asbestaffaldet ud. Det vil medføre knusning og spredning af fibre, hvilket er et arbejdsmiljømæssigt problem. Vi modtager kun asbestaffald, der er indpakket og som anbringes i særlige asbest bigbags.*

**Skanderborg kommunes kommentarer:** Der er standardvilkår til listepunktet for opbevaring af asbestaffald: *Asbestholdigt affald, der kan støve, skal befugtes og opbevares i lukket eller overdækket container, så afgivelse af støv til omgivelserne hindres. Byggematerialer med cementbundne asbestfibre skal håndteres, så de ikke beskadiges. Såfremt der alligevel under håndteringen sker beskadigelse, skal de straks placeres i en lukket eller overdækket container og befugtes.* Renosyd modtager – grundet arbejdsmiljømæssige parametre – kun asbest der er indpakket i plast eller lignende og anbringes i særlige bigbags. Standardvilkåret er derfor fraveget for at beskrive de faktiske forhold på pladsen. Ordlyden i standardvilkåret ”asbestholdigt affald, der kan støve” giver denne mulighed, idet det er Skanderborg Kommunes vurdering, at plastindpakkede asbestplader/stykker ikke støver.

**Renosyd I/S:** *Vilkår 40 og 43 (nu vilkår 42): Vi opererer ikke med en særskilt driftsjournal. Kontrol af befæstede arealer mm registreres i forbindelse med sikkerhedsrunderinger, mængder af bortkørt farligt affald registreres på modtagers onlineportal og via fakturasystem. Ligeledes vil reparationer af belægning kunne fremfindes via fakturasystem. Vi er dog lidt uforstående over for, hvorfor vi specifikt skal registrere foretagne reparationer/udbedringer af belægningerne?*

Skanderborg Kommunes kommentar: Vilkår 40 og 43 er standardvilkår til virksomhedstypen fra Miljøstyrelsen. Skanderborg Kommune ser ikke anledning til at ændre dette vilkår på baggrund af ovenstående bemærkninger.

**Renosyd I/S:** *Vilkår 42: ”Årlige maksimale oplag” rettes til ”Årlige modtagne mængder” Hvordan skal ”Virksomheden skal føre kontrol med, at mængden af hver af de oplagrede affaldsfraktioner/arter ikke overskrider det tilladte maksimale oplag” forstås? Hvor omfattende/hyppig skal denne kontrol være? Det antal containere der er til rådighed gør, at vi ikke kan have for stort oplag, ligeledes sætter den plads, der er til rådighed til jord, beton og haveaffald også en naturlig begrænsning. Vi synes ikke, at det er et særlig operationelt vilkår.*

Skanderborg Kommunes kommentarer: Vilkår 42 lød som følger ” *Virksomheden skal føre kontrol med, at mængden af hver af de oplagrede affaldsfraktioner/arter ikke overskrider det tilladte maksimale oplag samt årlige maksimale oplag. Renosyd I/S skal én gang årligt inden den 1. juni indsende resultatet af egenkontrollen til Skanderborg Kommune via virksomhed@skanderborg.dk* ”. Renosyd I/S argumenterer for, at sløjfe dette vilkår. Vilkåret er ikke et standardvilkår og Renosyds argument om, at oplagsplads/containerne sætter den naturlige grænse for fraktionerne accepteres. Det tidligere vilkår 42 bortfalder derfor.

**Skanderborg Forsyning:** *Der er udelukkende kommet bemærkninger til afsnit 4.9 – spildevand. Her rettes og præciseres nogle sætninger og fagbegreber for forståelsen.*

Skanderborg Kommune har rettet dette.

### 5.3 Underretning om afgørelsen

Følgende er underrettet om afgørelsen:

- Renosyd I/S, Norgesvej 13, 8660 Skanderborg
- Skanderborg Forsyningsvirksomhed (epost@skanderborgforsyning.dk)
- Sundhedsstyrelsen, Styrelsen for patientsikkerhed (stps@stps.dk)

- Danmarks Naturfredningsforening (danskanderborg-sager@dn.dk)
- Friluftsrådet, Kreds Søhøjlandet, (fr@friluftsradet.dk)
- Miljøcenter Århus (post@aar.mim.dk)

Godkendelsen kan endvidere ses på Skanderborg Kommunes hjemmeside [www.skanderborg.dk](http://www.skanderborg.dk) i perioden 13. december 2019 til 6. januar 2020.

## 6. Sagsakter

Heraf fremgår en liste over de væsentligste dokumenter, der er indgået i sagsbehandling af miljøgodkendelsen.

- Ansøgning om miljøgodkendelse (modtaget via BOM den 26. juni 2019)
- Supplerende oplysninger modtaget i perioden 5. august 2019 – 19. november 2019)



## 7. Grundlag for godkendelsen

Der er i godkendelsen truffet afgørelse på grundlag af:

### **Lovgrundlag**

#### **Miljøbeskyttelsesloven:**

Bekendtgørelse af lov om miljøbeskyttelse (LBK nr. 1218 af 25. november 2019)

#### **Godkendelsesbekendtgørelsen**

Bekendtgørelse om godkendelse af listevirksomhed (BEK. nr. 1317 af 20. november 2018)

#### **Standardvilkår til listevirksomheder**

Bekendtgørelse om standardvilkår i godkendelse af listevirksomhed (BEK nr. 1474 af 12. december 2017).

Standardvilkår fra afsnit 20 (K211) i bilag 1 til bekendtgørelsen

#### **Affaldsbekendtgørelsen**

Bekendtgørelse om affald (BEK nr. 224 af 8. marts 2019)

#### **VVM**

Bekendtgørelse af lov om miljøvurdering af planer og programmer og af konkrete projekter (VVM)" (LBK nr. 1225 af 25. oktober 2018)

#### **Luftvejledningen**

Miljøstyrelsens vejledning nr. 2/2001 Luftvejledning.

Miljøstyrelsens vejledning nr. 2/2002 om B-værdier med supplement til B-værdivejledningen fra 2008.

#### **Støjvejledninger**

Miljøstyrelsens vejledning nr. 5/1984 om Ekstern støj fra virksomheder

Miljøstyrelsens vejledning nr. 5/1993 om Beregning af ekstern støj fra virksomheder

Miljøstyrelsens vejledning nr. 3/1996 om Supplement til vejledning om ekstern støj fra virksomheder

## 8. Bilag

Bilag 1. Ansøgning om miljøgodkendelse inkl. udvalgte supplerende oplysninger

Bilag 2. Kortmateriale

Bilag 3. Oversigt over fraktioner, afløb samt belægninger

Bilag 4. Beregning af olieudskillere samt beskrivelse af overfladevand fra arealer

## Ansvarlig myndighed

Skanderborg Kommune

## Indsendt af

Per Schultz Sundberg  
Norgesvej 13  
8660 Skanderborg

**E-mail:** pss@renosyd.dk

**Telefon** 22226716

**CVR / RID** CVR:13523584-  
RID:1228821545049

**Indsendt:** 25-06-2019 17:00

**BOM-nummer:** MaID-2019-3319

**Indsendelse nr.:** 1

**Fase:** Ansøgning

## Ansøgning for Miljøgodkendelse/anmeldelse

**Projekt:** Bakkelyvej 5, 8680 Ry  
**Klassifikation:** Ingen klassifikationer  
**Ansøgningstyper** Miljøgodkendelse af ny virksomhed

## Sted(er)

**Virksomheder** Renosyd i/s, CVR: 13523584, P-nr.: 1007527744  
**Adresser** Bakkelyvej 5, 8680 Ry

## Ansøgere

Per Schultz Sundberg  
Norgesvej 13  
8660 Skanderborg  
**E-mail:** pss@renosyd.dk  
**Telefon:** 22226716

## Indholdsfortegnelse

Samlet oversigt over bilag i indsendelsen .....	1
Oversigt over dokumentation pr. fase .....	1
◦ Som del af ansøgningen .....	1
Angiv CVR og P-nummer .....	2
Ansøger og ejerforhold .....	2
Vælg listebetegnelse for virksomhedens aktiviteter .....	3
Forholdet til VVM .....	3
Oplysninger om væsentlige miljøforhold .....	3
Beskriv det ansøgte projekt .....	4
Midlertidige aktiviteter .....	4
Bygningsmæssige ændringer/udvidelser .....	5
Oversigtsplan af virksomhedens placering .....	5
Virksomhedens driftstid .....	5
Til- og frakørselsforhold .....	5
Tegninger over pladsens indretning .....	5
Virksomhedens produktionskapacitet og råvareforbrug .....	6
Oplysninger om energianlæg .....	6
Driftsforstyrrelser og uheld .....	6
Genbrugspladsens belægning og indretning af udendørs arealer .....	6
Genbrugspladsens affaldsmodtagelse .....	7
Forslag til generelle vilkår .....	7
Forslag til vilkår til indretning og drift .....	7
Tegninger med placering og nummerering af virksomhedens luftafkast .....	9
Luftafkast fra genbrugspladser .....	9
Forslag til vilkår for luftforurening .....	9
Tegninger over genbrugspladsens spildevandsforhold og befæstede arealer .....	9
Spildevand: Oplysning om, hvor spildevand fra produktionen ønskes afledt til .....	10
Spildevand: Tilslutning til kloak, oplysninger om oprindelse og vandmængde .....	10
Spildevand: Tilslutning til kloak, indholdsstoffer .....	11
Placering af virksomhedens støj- og vibrationskilder .....	11
Støj- og vibrationskilder .....	11
Forslag til vilkår for affald .....	11
Tegninger over genbrugspladsens indretning .....	11
Forslag til vilkår for jord og grundvand .....	12
Forslag til standard vilkår for egenkontrol .....	12
VVM - Arealanvendelse .....	13
VVM - Karakteristika for driftsfasen og anlægsperioden .....	13
VVM - Miljøforhold .....	14
VVM - Forhold til BREF .....	14
VVM - Projektets placering .....	14
Andre relevante oplysninger .....	15
Øvrige forhold .....	16
Tidligere indsendelser .....	16
Bilag Vilkår .....	17
◦ Oplysninger om væsentlige miljøforhold .....	18
◦ Forslag til generelle vilkår .....	18

◦ Forslag til vilkår til indretning og drift .....	19.
◦ Forslag til vilkår for luftforurening .....	23.
◦ Forslag til vilkår for affald .....	24.
◦ Forslag til vilkår for jord og grundvand .....	25.
◦ Forslag til standard vilkår for egenkontrol .....	26.

## Samlet oversigt over bilag i indsendelsen

Bilag med versionskode	Refereret fra
<a href="#">2018 Miljødata samlet Genbrugspladserne.pdf</a> SHA1:28263BA932F9A6E455E8DE4795F21BE29226FD3E	Genbrugspladsens affaldsmottagelse
<a href="#">2019.06.17 18.020 Renosyd Ry - belægningsplan.pdf</a> SHA1:275639DED44A68C22A7CE8E5E6A9D7CEFD273266	Genbrugspladsens belægning og indretning af udendørs arealer Tegninger over genbrugspladsens spildevandsforhold og befæstede arealer
<a href="#">I02_K01_E1_N101 - Plantegning, hovedbygning.pdf</a> SHA1:8FCF39E7862C3D5344CFEFB20345B6A91A341B14	Tegninger med placering og nummerering af virksomhedens luftafkast
<a href="#">Kloak.pdf</a> SHA1:B538D736B4FB3D0883FC82336CFA0468659F9A8C	Tegninger over genbrugspladsens spildevandsforhold og befæstede arealer Spildevand: Tilslutning til kloak, oplysninger om oprindelse og vandmængde
<a href="#">Oversigtsplan med arealanvendelse.pdf</a> SHA1:42F5466DDC9B29F0088ECC82C427BB38E06E227B	Oversigtsplan af virksomhedens placering
<a href="#">Situationsplan med containerplacering og plansiloer.jpg</a> SHA1:53B1A63363713BE5888EAA3A387552BF750A07D7	Tegninger over pladsens indretning Genbrugspladsens affaldsmottagelse Luftafkast fra genbrugspladser Placering af virksomhedens støj- og vibrationskilder
<a href="#">Situationsplan.pdf</a> SHA1:0A6B7BA0D7CC084D75AF73F22239E3C40BF2A174	Tegninger over pladsens indretning

## Oversigt over dokumentation pr. fase

### Som del af ansøgningen

Den dokumentation der skal vedlægges ansøgningen når den indsendes.

Udfyldt	Obligatorisk	Bilag	Dokumentation
x			Angiv CVR og P-nummer
x			Ansøger og ejerforhold
x	x		Vælg listebetegnelse for virksomhedens aktiviteter
x			Forholdet til VVM
(i)			Oplysninger om væsentlige miljøforhold
x			Beskriv det ansøgte projekt
x			Midlertidige aktiviteter
x			Bygningsmæssige ændringer/udvidelser
x		x	Oversigtsplan af virksomhedens placering
x			Virksomhedens driftstid
x			Til- og frakørselsforhold
x		x	Tegninger over pladsens indretning
x			Virksomhedens produktionskapacitet og råvareforbrug
x			Oplysninger om energianlæg
x			Driftsforstyrrelser og uheld
x		x	Genbrugspladsens belægning og indretning af udendørs arealer
x		x	Genbrugspladsens affaldsmottagelse
x			Forslag til generelle vilkår

x		Forslag til vilkår til indretning og drift
x	x	Tegninger med placering og nummerering af virksomhedens luftafkast
x	x	Luftafkast fra genbrugspladser
x		Forslag til vilkår for luftforurening
x	x	Tegninger over genbrugspladsens spildevandsforhold og befæstede arealer
x		Spildevand: Oplysning om, hvor spildevand fra produktionen ønskes afledt til
x	x	Spildevand: Tilslutning til kloak, oplysninger om oprindelse og vandmængde
x		Spildevand: Tilslutning til kloak, indholdsstoffer
		Forslag til vilkår for spildevand ved afledning fra virksomhed
x	x	Placering af virksomhedens støj- og vibrationskilder
x		Støj- og vibrationskilder
		Forslag til vilkår for støj
x		Forslag til vilkår for affald
x		Tegninger over genbrugspladsens indretning
x		Forslag til vilkår for jord og grundvand
x		Forslag til standard vilkår for egenkontrol
x		VVM - Arealanvendelse
x		VVM - Karakteristika for driftsfasen og anlægsperioden
x		VVM - Miljøforhold
x		VVM - Forhold til BREF
x		VVM - Projektets placering
x		Andre relevante oplysninger
x		Øvrige forhold

## Angiv CVR og P-nummer

### CVR-nummer

13523584 - Renosyd i/s

### P-nummer

1007527744 - Renosyd i/s - Genbrugspladsen i Ry

Bakkelyvej 3  
8680 Ry

## Ansøger og ejerforhold

Formularfelt	Udfyldt værdi
Ansøgers navn	Renosyd i/s
Vejnavn	Norgesvej
Vejnummer	13
Postnummer	8660
By	Skanderborg
Virksomhedens navn	Renosyd i/s

Vejnavn	Norgesvej
Vejnummer	13
Postnummer	8660
By	Skanderborg
Angiv matrikelnummer, hvis det er forskelligt fra det fremsøgte	
Angiv P-numre, hvis der søges til flere P-numre	
Bemærkning	
Kontaktperson	Per Sundberg
Vejnavn	Norgesve
Vejnummer	13
Postnummer	8660
By	Skanderborg
Telefonnummer	22226716
Mailadresse	pss@renosyd.dk
Er ejer forskellig fra ansøger?	Nej [Kode: false]
Eventuelle yderligere bemærkninger	

## Vælg listebetegnelse for virksomhedens aktiviteter

### Hovedaktivitet

Bilag 2, Listepunkt K 211, Nyttiggørelse og bortskaffelse af affald, Genbrugspladser med affald fra private og lignende affald fra erhvervsvirksomheder

Anvendelsesområde(r):

- Modtagelse, sortering, omlastning, omemballering og midlertidig oplagring af ikke-farligt affald
- Komprimering af haveaffald, pap og forbrændingseget affald
- Modtagelse, sortering, omlastning, omemballering og midlertidig opbevaring af følgende affaldsarter, der som udgangspunkt er farligt affald
- Modtagelse, sortering og midlertidig opbevaring af følgende kategorier af farligt affald
- Modtagelse, sammenblanding og midlertidig opbevaring af farligt affald i form af olieaffald
- Modtagelse og midlertidig opbevaring af oliefiltre

### Biaktiviteter

Ingen valgt

## Forholdet til VVM

Formularfelt	Udfyldt værdi
Er projektet opført på bilag 1 til VVM bekendtgørelsen	Nej [Kode: false]
Hvis ja, angiv punktet på bilag 1	
Er projektet opført på bilag 2 til VVM bekendtgørelsen	Ja [Kode: true]
Hvis ja, angiv punktet på bilag 2	11b
Eventuelle yderligere bemærkninger	

## Oplysninger om væsentlige miljøforhold

Se den fulde oversigt i bilaget i slutningen af dette dokument



Vilkårsid	Overholdes vilkår	Vilkår	
K 211 - 20.2 Beskrivelse af de væsentligste miljøforhold	Vilkåret kan ikke besvares	<b>Væsentligste miljøforhold</b>	<b>Kilder til forurening eller gene</b>
		Støj	<ul style="list-style-type: none"> <li>– Kørsel til og fra virksomheden samt intern transport.</li> <li>– Ophaling, afhentning, tømning og afsætning af containere.</li> <li>– Komprimering, grabning, tømning og lastning af affald.</li> <li>– Aflæsning af affald, særligt murbrokker, beton, sten, jern og metal.</li> <li>– Aflevering af flasker.</li> <li>– Knusning af plan- og vinduesglas.</li> <li>– Renholdelse af plads, som fejning, støvsugning og snerydning.</li> </ul>
		Luftforurening	<ul style="list-style-type: none"> <li>– Støv fra aflevering, oplag og afhentning af jord, murbrokker og andet støvende affald.</li> <li>– Støv fra læsning af haveaffald.</li> <li>– Lugt fra opbevaring af haveaffald.</li> </ul>
Risiko for forurening af jord, grundvand eller overfladevand	<ul style="list-style-type: none"> <li>– Udslip af olie og kemikalier i forbindelse med oplag og håndtering af affald, herunder utætte tromler eller tanke til olieaffald.</li> <li>– Overfladevand fra befæstede arealer, hvor der sker spild af olie og kemikalier.</li> <li>– Utætte befæstede arealer.</li> <li>– Utætte oplag af brændstof til pladsens maskiner og spild i forbindelse med tankning.</li> <li>– Uheld med udslip af olie fra transportmateriel og komprimatorer.</li> <li>– Utætte olieudskillere eller afløbssystemer knyttet hertil.</li> <li>– Ensilagesaftlignende vand fra oplag af haveaffald.</li> </ul>		

## Beskriv det ansøgte projekt

### Redegørelse:

Der er tale om en udvidelse af Ry Genbrugsplads. Udvidelsen betyder at hele den bestående plads nedlægges og en ny etableret på nuværende og tilstødende areal, altså en udvidelse af det samlede areal.

I modsætning til den nuværende plads, etableres nedsænkede containere, bedre afleveringsfaciliteter til bl.a. elektronik og farligt affald. Der etableres også en bygning med mandskabsfaciliteter. Adskillelse af drifts- og kunderelateret kørsel er prioriteret.

Den bestående genbrugsplads har miljøgodkendelse af 4/9 2002 og 16/1 2008. Den nye plads skal godkendes efter K211 jf Bekendtgørelse om standardvilkår.

Den nuværende plads forventes at være i drift under anlægsarbejdet.

## Midlertidige aktiviteter

Formularfelt

Udfyldt værdi

Er det ansøgte projekt midlertidigt

Nej [Kode: false]

Angiv ophørsdato

Eventuelle yderligere bemærkninger

## Bygningsmæssige ændringer/udvidelser

Formularfelt	Udfyldt værdi
Kræver det ansøgte bygnings- eller anlægsmæssige udvidelser eller ændringer?	Ja [Kode: true]
Startdato for bygge- anlægsarbejde.	01.09.19
Slutdato for bygge- anlægsarbejde.	01.10.20
Ansøges om fremtidige udvidelser/ændringer, der opstartes senere?	Nej [Kode: false]
Hvis ja, beskriv eller vedlæg dokumentation for de planlagte ændringer og udvidelser. Husk det forventede starttidspunkt.	
Angiv startdato for virksomhedens drift eller idriftsættelse af ansøgte ændringer.	01.10.20
Eventuelle yderligere bemærkninger	Den nuværende plads skal være i drift under anlægsarbejdet til den nye plads.

## Oversigtsplan af virksomhedens placering

Der er ingen indtegninger

### Bilag

[Oversigtsplan med arealanvendelse.pdf](#)

## Virksomhedens driftstid

### Redegørelse:

Driftstid: mandag - lørdag 05 - 18, søn- og helligdage 07-18

Åbningstid: mandag - fredag: 12 - 18, lør- og søndag 09 - 16

De væsentligste støjkloder vil forekomme i åbningstiden.

## Til- og frakørselsforhold

### Redegørelse:

Til- og frakørsel sker fra Bakkelyvej med adskillelse af tung og let trafik. Støjbelastningen forventes ikke at blive større i forhold til nu, da antallet af kundeBesøg og modtagne mængder ikke forventes at øges efter udvidelsen.

Uden for åbningstid vil det primært være støj fra lasbilrporter, i åbningstiden primært fra kundetraffic og lejlighedsvis kørsel med gummiged.

Støjen forventes at kunne overholde gældende støjkrav.

## Tegninger over pladsens indretning

Der er ingen indtegninger

## Bilag

[Situationsplan.pdf](#)

[Situationsplan med containerplacering og plansiloer.jpg](#)

### Virksomhedens produktionskapacitet og råvareforbrug

#### Markeret ikke relevant:

Det drejer sig ikke om en fremstillingsvirksomhed, så der er ingen råvarer eller produkter. Det forventes, at der modtages og håndteres ca. 5.200 ton affald årligt.

Forventet el-forbrug: 30.000 kWh

Forventet vandforbrug: 40 m<sup>3</sup>

Forventet dieselforbrug: 2.000 l

### Oplysninger om energianlæg

#### Markeret ikke relevant:

Der er ikke energianlæg på virksomheden

### Driftsforstyrrelser og uheld

#### Redegørelse:

Håndteringen af farligt affald sker under hensyntagen til risikoen for spild. Som følge heraf sker al modtagelse af farligt affald i en bygning, indrettet med fast bund uden afløb og opkant ved alle åbninger. Dette sikrer, at eventuelt spild vil kunne forurene jord og grundvand.

Spild af olie og kemikalier opsamles straks eller påkastes opsugningsmateriale og bortskaffes som farligt affald.

I tilfælde af udslip til afløbssystemet forefindes to afspærreventiler, således at det kan forhindres at der afledes til kloaksystemet.

### Genbrugspladsens belægning og indretning af udendørs arealer

Formularfelt	Udfyldt værdi
Beskriv pladsens indretning som forklaring til tegningerne	
Hvilken belægning er brugt på arealer til opbevaring af jern- og metalaffald?	Beton
Hvilken belægning er brugt på arealer til håndtering og opbevaring af de forskellige arter af farligt affald, der modtages?	Beton
Hvilken belægning er brugt på arealer til opbevaring af haveaffald og andre arter af ikke-farligt affald?	Kørefliser
Hvilken belægning er brugt på kørearealer?	Kørefliser i grav, asfalt på publikumsarealer
Hvilken belægning er brugt på arealer til opstilling af tanke til fyringsolie og brændstof?	Ingen tanke
Oplys om anvendt materiale til belægning af gulvet.	Hvilket gulv?
Oplys om anvendt materiale til belægning af opkanten i bygningen / specialcontaineren til farligt affald	Beton
Oplys om anvendt materiale til belægning af andre opsamlingsstanke eller -sumpe.	Beton
Angiv hvordan de enkelte affaldsfraktioner håndteres	Affald modtaget i containere eller i plansilo er i det fri. Farligt affald modtages, håndteres og opbevares under tag.

Angiv i hvilket omfang, der vaskes affaldsspande, containere, beholdere eller køretøjer på virksomheden. Det gør der ikke

Eventuelle yderligere bemærkninger

## Bilag

[2019.06.17 18.020 Renosyd Ry - belægningsplan.pdf](#)

## Genbrugspladsens affaldsmottagelse

Formularfelt	Udfyldt værdi
Angiv hvilke affaldsfraktioner, virksomheden ønsker at kunne modtage	Vi ønsker at kunne modtage de fraktioner, der fremgår af vedhæftede fil "2018 Miljødata.....". Derudover ønsker vi at kunne modtage indpakket asbest.
Angiv den forventede årlige mængde fordelt på de enkelte fraktioner	De forventede årlige mængder fordelt på fraktioner fremgår af vedhæftede fil "2018 Miljødata....." som viser de modtagne mængder i 2018.
Angiv det maksimale oplag af de forskellige affaldsfraktioner	Det maksimale oplag vil for de fraktioner, der modtages i containere, være en containerfuld, der afventer afhentning. For de fraktioner, der håndteres i plansiloer (jord, brokker, haveaffald) anslås oplaget til 30-50 ton for jord og brokker og 100-150 ton for haveaffald. Oplag af farligt affald vil svare til en afhentning, anslået op til ca 2 ton.
Angiv hvordan de forskellige affaldsfraktioner vil blive oplagret	Affaldsfraktioner bliver oplagret i henholdsvis containere og plansiloer jf vedhæftede bilag "Situationsplan med containerplacering.....". Farligt affald modtages, håndteres og opbevares i en dertil indrettet bygning.
Eventuelle yderligere bemærkninger	

## Bilag

[2018 Miljødata samlet Genbrugspladserne.pdf](#)

[Situationsplan med containerplacering og plansiloer.jpg](#)

## Forslag til generelle vilkår

Se den fulde oversigt i bilaget i slutningen af dette dokument

Vilkårsid	Overholdes vilkår	Vilkår
K 211 - 20.4 Standardvilkår 1	Ja	Ved driftsophør skal virksomheden forinden orientere tilsynsmyndigheden herom og træffe de nødvendige foranstaltninger for at undgå forureningsfare og for at efterlade stedet i tilfredsstillende tilstand.
K 211 - 20.4 Standardvilkår 2	Ja	Hvor der i vilkårene anvendes betegnelsen »befæstet areal« menes en fast belægning, der giver mulighed for opsamling af spild og kontrolleret afledning af nedbør. Hvor der i vilkårene anvendes betegnelsen »tæt belægning« menes en fast belægning, der i løbet af påvirkningstiden er uigennemtrængelig for de forurenende stoffer, der håndteres på arealet.

## Forslag til vilkår til indretning og drift

Se den fulde oversigt i bilaget i slutningen af dette dokument

Vilkårsid	Overholdes vilkår	Vilkår
K 211 - 20.4 Standardvilkår 3	Ja	Der skal på virksomheden foreligge en driftsinstruktion, der beskriver, hvordan personalet skal forholde sig i forbindelse med modtagelse og sortering af affaldet og i tilfælde af uheld.
K 211 - 20.4 Standardvilkår 4	Ja	Der skal i pladsens åbningstid altid være mindst en person til stede til at foretage modtagekontrol og vejlede borgerne til korrekt aflevering.
K 211 - 20.4 Standardvilkår 5	Ja	Alle affaldsområder, containere, båse og opsamlingsbeholdere, der er i brug, skal være tydeligt mærkede, således at det klart fremgår, hvor de forskellige affaldsfraktioner opbevares.
K 211 - 20.4 Standardvilkår 6	Vilkåret kan ikke besvares	[Virksomheden må kun modtage og opbevare de nedenfor nævnte affaldsfraktioner. Fastsættes af godkendelsesmyndigheden ved afgørelse].
K 211 - 20.4 Standardvilkår 7	Ja	Affaldet skal sorteres så hurtigt som muligt, dog senest inden ophør af næstfølgende arbejdsdag, og må kun opbevares i de dertil beregnede affaldsområder, containere, båse eller beholdere samt for farligt affald i de dertil indrettede faciliteter.
K 211 - 20.4 Standardvilkår 8	Ja	Hvis virksomheden modtager affald, der ikke er omfattet af virksomhedens miljøgodkendelse, og som det ikke umiddelbart er muligt at henvise til en anden affaldsmottager, skal affaldet placeres i et særskilt oplagsområde. Virksomheden skal herefter hurtigst muligt kontakte tilsynsmyndigheden og orientere om affaldet.
K 211 - 20.4 Standardvilkår 9 - Farligt affald	Ja	Virksomheden må højst modtage 300 t farligt affald/år.
K 211 - 20.4 Standardvilkår 10 - Farligt affald	Ja	Det farlige affald skal opbevares uden for publikums direkte adgangsmulighed.
K 211 - 20.4 Standardvilkår 11 - Farligt affald	Ja	Virksomheden må ikke sammenblende farligt affald, jf. bekendtgørelse om affald. Olieaffald, der ikke indeholder PCB, må dog sammenblendes.
K 211 - 20.4 Standardvilkår 12 - Farligt affald	Ja	Hvis der konstateres eller er mistanke om risiko for lækager fra emballager, skal emballagen eller emballagens indhold straks fyldes over i en ny emballage, der er egnet til den pågældende affaldsfraktion.
K 211 - 20.4 Standardvilkår 13 - Farligt affald	Ja	Olieaffald skal opbevares i tætte, lukkede beholdere, der er placeret under tag og beskyttet mod vejrlig, eller i en specialcontainer. Oplagspladsen skal have en tæt belægning og være indrettet således, at spild kan holdes inden for et afgrænset område og uden mulighed for afløb til jord, grundvand, overfladevand eller kloak. Området skal kunne rumme indholdet af den største beholder i området. Omhædning af olieaffaldet må kun finde sted på denne oplagsplads eller i specialcontaineren.
K 211 - 20.4 Standardvilkår 14 - Farligt affald	Ja	Kviksølvholdige lyskilder skal håndteres forsigtigt og opbevares i materiel, der beskytter mod beskadigelse. Andet kviksølvholdigt affald skal opbevares i lukkede emballager.
K 211 - 20.4 Standardvilkår 15 - Farligt affald	Ja	Akkumulatorer og batterier skal opbevares i tætte syrefaste beholdere med overdækning eller under tag. Alternativt kan akkumulatorer og batterier opbevares i specialcontainere til farligt affald.
K 211 - 20.4 Standardvilkår 16 - Farligt affald	Ja	Farligt affald skal opbevares i en bygning eller en specialcontainer uden afløb til kloak, jf. dog vilkår 13 for så vidt angår olieaffald.  I bygningen skal gulvet afgrænses med opkanter, være med tæt belægning og udføres med et fald på mindst 2 %, så eventuelt spild ledes til en tæt opsamlingsgrube eller -tank.  Specialcontaineren skal være forsynet med tæt bund, som er bestandig for de affaldsfraktioner, der opbevares i den. Containeren skal stå på et befæstet areal, hvor overfladevand ledes til afløb med spæringsventil. Containeren skal forsynes med render og en grube eller tank til opsamling af eventuelt spild. Såfremt specialcontaineren ikke er forsynet med en tæt bund, skal den placeres på en tæt belægning og forsynes med opkant og hædning mod opsamlingsgrube.  Opsamlingsgrube eller -tank skal som minimum kunne rumme indholdet af den største beholder af flydende affald, der opbevares i bygningen/specialcontaineren.

K 211 - 20.4 Standardvilkår 17 - Andet affald	Ja	Haveaffald og kompost skal opbevares på befæstet areal med fald mod afløb eller sump.
K 211 - 20.4 Standardvilkår 18 - Andet affald	Ja	I de faciliteter, hvor der placeres effekter til direkte genbrug, må der ikke stilles eller byttes farligt affald, herunder maling.
K 211 - 20.4 Standardvilkår 19 - Andet affald	Ja	Såfremt der i særlige tilfælde er behov for modtagelse af letfordærveligt affald, må dette højst opbevares 1 uge i lukket container eller 1 døgn i sække. Hvis det er særligt lugtende affald, skal det snarest muligt videretransporteres.
K 211 - 20.4 Standardvilkår 20 - Andet affald	Ja	Containere med lette materialer så som papir, plast og lignende skal være lukkede eller overdækkede for at hindre, at materialer giver anledning til flugt.

## Tegninger med placering og nummerering af virksomhedens luftafkast

### Markeret ikke relevant:

Der er et afkast fra hovedbygningens lokale til håndtering af farligt affald. Den præcise placering er endnu ikke fastlagt, men afkastet føres over tag efter retningslinjerne.

### Bilag

[102\\_K01\\_E1\\_N101 - Plantegning, hovedbygning.pdf](#)

## Luftafkast fra genbrugspladser

### Redegørelse:

Støv kan forekomme ved aflæsning af beton og brokker. Kilde til lugt vil være haveaffald.

Ved meget støvende aflæsning vil pladspersonalet tage en dialog med kunderne og henstille til at affaldet befugtes.

Haveaffaldet transporteres bort fra pladsen med jævne mellemrum for ikke at få modtagepladsen overfyldt. Det skulle også gerne bevirke, at der ikke opstår lugtgener.

### Bilag

[Situationsplan med containerplacering og plansiloer.jpg](#)

## Forslag til vilkår for luftforurening

Se den fulde oversigt i bilaget i slutningen af dette dokument

Vilkårsid	Overholdes vilkår	Vilkår
K 211 - 20.4 Standardvilkår 21	Ja	Driften af pladsen må ikke give anledning til lugt- eller støvgener i omgivelserne, der er væsentlige efter tilsynsmyndighedens vurdering
K 211 - 20.4 Standardvilkår 22	Ja	Asbestholdigt affald, der kan støve, skal befugtes og opbevares i lukket eller overdækket container, så afgivelse af støv til omgivelserne hindres. Byggematerialer med cementbundne asbestfibre skal håndteres, så de ikke beskadiges. Såfremt der alligevel under håndteringen sker beskadigelse, skal de straks placeres i en lukket eller overdækket container og befugtes.
K 211 - 20.4 Standardvilkår 23	Ja	Eventuelt afkast fra mekanisk ventilation fra bygning eller specialcontainer, hvor der opbevares farligt affald, skal være opadrettet og føres mindst 1 meter over tagryg på det tag, hvor afkastet er placeret

## Tegninger over genbrugspladsens spildevandsforhold og befæstede arealer

Der er ingen indtegninger

### Bilag

[Kloak.pdf](#)

[2019.06.17 18.020 Renosyd Ry - belægningsplan.pdf](#)

## Spildevand: Oplysning om, hvor spildevand fra produktionen ønskes afledt til

Formularfelt	Udfyldt værdi
Er der spildevand, der skal afledes til kloaksystemet?	Ja [Kode: true]
Er der spildevand, der udledes direkte til vandløb, søer, havet?	Nej [Kode: false]
Er der spildevand, der afledes på en anden måde?	Nej [Kode: false]
Angiv hvilken anden afledningsform der benyttes	
Afledes der kølevand fra virksomheden?	Nej [Kode: false]
Eventuelle yderligere bemærkninger	

## Spildevand: Tilslutning til kloak, oplysninger om oprindelse og vandmængde

Formularfelt	Udfyldt værdi
Oplys om alle spildevandstypers oprindelse	Sanitært spildevand Overfladevand til hhv. spildevandskloak og regnvandskloak
Oplys om maksimal mængde af spildevand afledt pr. døgn og pr. år	Spildevand: Døgnspildevand afhænger af nedbørmængden. Der afledes fra ca 275 m2 udendørsareal. Anvendes årsmiddelnedbør på 750 mm, fås ca 205 m3/år. Dertil kommer en meget beskedne mængde fra hoved/driftbygning. Sanitært: ca 40 m3/år Regnvand: Mængden afhænger af nedbøren. Der afledes fra ca 7000 m2 udendørsareal og ca 450 m2 tag svarende til ca 5600 m3/år
Oplys om variationen i afledningen over døgn, uge, måned eller år.	Dette afhænger af nedbørmængden
Angiv spildevandets pH-værdi	6-7 svarende til regnvand
Oplys om eventuelle mikroorganismer	
Angiv kapaciteten af renseforanstaltninger.	olieudskillere på hhv. 3 l/s og 6 l/s
Beskriv rensningsmetoder og rensningsgrad.	Spildevand fra bygning til opbevaring af elektronik, farligt affald, genbrug og garage ledes gennem sandfang, olieudskillere og prøvetagningsbrønd. Øvrigt overfladevand til spildevandskloak ledes gennem sandfang, olieudskillere og prøvetagningsbrønd.
Eventuelle yderligere bemærkninger	

### Bilag

[Kloak.pdf](#)

## Spildevand: Tilslutning til kloak, indholdsstoffer

### Markeret ikke relevant:

Der er ikke kendskab til specifikke indholdsstoffer eller deres koncentrationer, da spildevandet stammer fra opsamling i hovedbygning samt under plansiloer til brokker og jord, areal ved kompost, under containere til bl.a. trykimprægneret træ, jern, deponi, elektronik.

Men et bud er indholdsstoffer svarende til analysepakken i jordflytningsbekendtgørelsen.

## Placering af virksomhedens støj- og vibrationskilder

Der er ingen indtegninger

### Bilag

[Situationsplan med containerplacering og plansiloer.jpg](#)

## Støj- og vibrationskilder

Formularfelt	Udfyldt værdi
Beskriv støj- og vibrationskilder (inkl. lavfrekvent støj og infralyd)	Støjkilder: Let trafik (kunder) Tung trafik (lastbiler til containerkørsel og afhentning af fx. farligt affald og genbrugsfraktioner, gummiged ) Komprimatorer Fejemaskine Visse fraktioner som jern, planglas, sanitet Det vurderes ikke, at der er vibrationskilder, lavfrekvent støj eller infralyd
Beskriv planlagte støj- og vibrationsdæmpende foranstaltninger	Fx. benyttes plansiloer til jord og brokker. De fraktioner støjer rigtig meget, hvis der benyttes containere.
Eventuelle yderligere bemærkninger	

## Forslag til vilkår for affald

Se den fulde oversigt i bilaget i slutningen af dette dokument

Vilkårsid	Overholdes vilkår	Vilkår
K 211 - 20.4 Standardvilkår 31	Ja	Affald, der spildes, skal opsamles og anbringes i de dertil indrettede containere og affaldsområder.
K 211 - 20.4 Standardvilkår 32	Ja	Spild af olie og kemikalier (herunder grus, savsmuld eller lignende anvendt til opsugning) skal opsamles straks og opbevares og bortskaffes som farligt affald. Der skal til enhver tid forefindes opsugningsmateriale på virksomheden.
K 211 - 20.4 Standardvilkår 33	Ja	Haveaffald skal bortskaffes og arealet ryddes for haveaffald og saft fra haveaffald mindst 1 gang pr. uge i sommerhalvåret.

## Tegninger over genbrugspladsens indretning



**Markeret ikke relevant:**

Der forekommer ikke råvarer og færdigprodukter

### Forslag til vilkår for jord og grundvand

Se den fulde oversigt i bilaget i slutningen af dette dokument

Vilkårsid	Overholdes vilkår	Vilkår
K 211 - 20.4 Standardvilkår 24	Ja	Genbrugspladsens kørearealer skal være befæstede med fald mod afløb.
K 211 - 20.4 Standardvilkår 25	Ja	Båse med jern- og metalaffald og åbne containere uden sump til jern- og metalaffald skal placeres på et område med tæt belægning med fald mod grube eller afløb. Der stilles ikke krav til områder, hvor der placeres lukkede/overdækkede containere til jern- og metalaffald med en sump inden i.
K 211 - 20.4 Standardvilkår 26	Ja	Øvrige arealer for opstilling af containere og opbevaring af ikke-farligt affald skal befæstes med fald mod afløb.
K 211 - 20.4 Standardvilkår 27	Ja	Tætte belægninger og befæstede arealer skal være i god vedligeholdelsesstand. Utætheder skal udbedres så hurtigt som muligt, efter at de er konstateret.
K 211 - 20.4 Standardvilkår 28	Ja	Grube, tank eller render til opsamling af spild af farligt affald i bygningen eller specialcontaineren til farligt affald skal tømmes straks efter uheld og i øvrigt holdes tom. Indholdet skal håndteres og bortskaffes som farligt affald.
K 211 - 20.4 Standardvilkår 29	Ja	Læsning af farligt affald til borttransport skal ske på et areal med tæt belægning og fald mod grube eller afløb. På afløbsrøret skal der etableres en ventil, som holdes lukket, medens læsning foregår.
K 211 - 20.4 Standardvilkår 30	Ikke relevant	Overjordiske tanke til fyringsolie og motorbrændstof skal sikres mod påkørsel. Påfyldningsstude og aftapningshaner (aftapningsanordninger) for olieprodukter, herunder motorbrændstof, skal placeres inden for konturen af en tæt belægning med kontrolleret afledning af afløbsvandet. Alternativt skal eventuelt spild opsamles i en tæt spildbakke eller grube. Udendørs spildbakker eller gruber skal tømmes, således at regnvand i bunden maksimalt udgør 10 % af spildbakkens eller grubens volumen.

### Forslag til standard vilkår for egenkontrol

Se den fulde oversigt i bilaget i slutningen af dette dokument

Vilkårsid	Overholdes vilkår	Vilkår
K 211 - 20.4 Standardvilkår 34	Ja	Virksomheden skal mindst 1 gang i kvartalet foretage en visuel kontrol af befæstede arealer, tæt belægning samt gulvet i bygningen/specialcontaineren og udbedre eventuelle skader. Der skal mindst 1 gang årligt foretages visuel kontrol af de øvrige befæstede arealer. Resultatet af besigtigelse og udbedringer skal noteres i driftsjournalen.
K 211 - 20.4 Standardvilkår 35	Ja	Tilsynsmyndigheden kan kræve, at virksomheden lader en uvildig sagkyndig foretage kontrollen, dog højst 1 gang hvert tredje år.
K 211 - 20.4 Standardvilkår 36 - Driftsjournal	Ja	Virksomheden skal føre en driftsjournal med angivelse af: – Løbende registrering af mængden af bortkørt farligt affald. – Dato og resultat for inspektioner samt eventuelle foretagne udbedringer af befæstede arealer, tætte belægninger og gulve i bygning/specialcontainer til farligt affald m.m. Driftsjournalen skal opbevares på virksomheden mindst 5 år og skal være tilgængelig for tilsynsmyndigheden.

## VVM - Arealanvendelse

Formularfelt	Udfyldt værdi
Angiv det fremtidige samlede bebyggede m2	477
Angiv det fremtidige samlede befæstede areal m2	ca 7500
Angiv om der er behov for grundvandssænkning	Nej [Kode: false]
Hvis ja, angiv hvor mange m3 der er behov for at udpumpe	
Angiv projektets samlede grundareal i ha eller m2	8938
Angiv måleenhed ha eller m2	m2
Angiv projektets samlede bebyggede areal i m2	477
Angiv projektets samlede befæstede areal i m2	ca 7500
Angiv projektets samlede bygningsmasse i m3	ca 2000
Angiv projektets maksimale bygningshøjde i m	6,64
Angiv om projektet berører flere kommune end beliggenhedskommunen	
Eventuelle yderligere bemærkninger	

## VVM - Karakteristika for driftsfasen og anlægsperioden

Formularfelt	Udfyldt værdi
Angiv anlægsperioden	09/19-10/20
Angiv vandmængde i anlægsperioden	250 m3??
Angiv affaldstype og mængder i anlægsperioden	Bygge- anlægsaffald, mængde ukendt
Angiv spildevandsmængde og type i anlægsperioden	Sanitært: ?? Andet: ??
Angiv håndtering af regnvand i anlægsperioden	Regnvand på eksisterende plads håndteres som vanligt, øvrigt regnvand nedsiver
Råstoffer – oplys om type og mængde i driftsfasen	Der benyttes ikke råstoffer i driftsfasen.
Mellemprodukter – oplys om type og mængde i driftsfasen	Der produceres ikke mellemprodukter.
Færdigvarer – oplys om type og mængde i driftsfasen	Der produceres ikke færdigvarer
Vand – mængde i driftsfasen	40 m3/år
Angiv håndtering af regnvand i driftsperioden	Afledes via kloaksystem
Er der behov for belysning, som i aften og nattetimer vil kunne oplyse naboarealer og omgivelserne?	Nej [Kode: false]
Hvis ja, angiv og begrund omfanget	
Forudsætter projektet etablering af selvstændig vandforsyning?	Nej [Kode: false]
Eventuelle yderligere bemærkninger	

## VVM - Miljøforhold

Formularfelt	Udfyldt værdi
Er projektet omfattet af en eller flere af Miljøstyrelsens vejledninger eller bekendtgørelser om støj?	Ja [Kode: true]
Hvis ja, angives navn og nr. på den eller de pågældende vejledninger eller bekendtgørelser	Miljøstyrelsens vejledning nr. 5 / 1984 "Ekstern støj fra virksomheder"
Vil anlægsarbejdet kunne overholde de vejledende grænseværdier for støj og vibrationer?	Ja [Kode: true]
Hvis nej, angives overskridelsens omfang og begrundelse for overskridelsen	
Vil det samlede anlæg, når projektet er udført, kunne overholde de vejledende grænseværdier for støj og vibrationer?	Ja [Kode: true]
Hvis nej, angives overskridelsens omfang og begrundelse for overskridelsen	
Giver projektet anledning til lugtgener eller øgede lugtgener i anlægsperioden og/eller i driftsfasen?	Nej [Kode: false]
Hvis ja, angiv omfang og forventet udbredelse	
Beskriv de påtænkte foranstaltninger med henblik på at undgå, forebygge eller begrænse væsentlige skadelige virkninger for miljøet	
Er projektet omfattet Miljøstyrelsens vejledninger, regler og bekendtgørelser om luftforurening?	Ja [Kode: true]
Hvis ja, angives navn og nr. på den eller de pågældende vejledninger, regler eller bekendtgørelser.	Vejledning fra miljøstyrelsen Nr. 2 2001
Vil anlægsarbejdet kunne overholde de vejledende grænseværdier for luftforurening?	Ja [Kode: true]
Hvis nej, angives overskridelsens omfang og begrundelse for overskridelsen.	
Vil det samlede anlæg kunne overholde de vejledende grænseværdier for luftforurening?	Ja [Kode: true]
Hvis nej, angives overskridelsens omfang og begrundelse for overskridelsen.	
Vil projektet give anledning til støvgener eller øgede støvgener i anlægsperioden eller i driftsfasen?	Nej [Kode: false]
Hvis ja, angives omfang og forventet udbredelse.	
Eventuelle yderligere bemærkninger	

## VVM - Forhold til BREF

Formularfelt	Udfyldt værdi
Er anlægget eller dele af anlægget omfattet af BREF-dokumenter?	Nej [Kode: false]
Hvis ja, angiv hvilke.	
Vil anlægget kunne overholde de angivne BREF-dokumenter?	
Hvis nej, angiv og begrund hvilke BREF-dokumenter, der ikke kan overholdes.	
Er anlægget eller dele af anlægget omfattet af BAT-konklusioner?	Nej [Kode: false]
Vil anlægget kunne overholde de angivne BAT-konklusioner?	
Hvis nej, angiv og begrund hvilke BAT-konklusioner, der ikke vil kunne overholdes.	
Eventuelle yderligere bemærkninger	

## VVM - Projektets placering

Formularfelt	Udfyldt værdi
Er projektet placeret i et område med registreret jordforurening?	Nej [Kode: false]
Kan projektet rummes inden for lokalplanens generelle formål?	Ja [Kode: true]
Hvis nej, angiv hvorfor.	
Forudsætter projektet dispensation fra gældende bygge- og beskyttelseslinjer?	Ja [Kode: true]
Hvis ja, angiv hvilke	Skovbyggelinje
Indebærer projektet behov for at begrænse anvendelsen af naboarealer?	Nej [Kode: false]
Bemærkning til overstående	
Vil projektet kunne udgøre en hindring for anvendelsen af udlagte råstofområder?	Nej [Kode: false]
Bemærkning til overstående	
Er projektet tænkt placeret indenfor kystnærhedszonen?	Nej [Kode: false]
Bemærkning til overstående	
Forudsætter projektet rydning af skov?	Nej [Kode: false]
Bemærkning til overstående	
Vil projektet være i strid med eller til hinder for realiseringen af en rejst fredningssag?	Nej [Kode: false]
Bemærkning til overstående	
Angiv afstanden fra projektet i luftlinje til nærmeste beskyttede naturtype i henhold til naturbeskyttelseslovens § 3.	250 m mose/sø
Rummer § 3 området beskyttede arter? Angiv i givet fald hvilke.	
Angiv afstanden fra projektet i luftlinje til nærmeste fredede område.	1,6 km (kirke)
Angiv afstanden fra projektet i luftlinje til nærmeste Habitatområde.	1 km
Vil projektet kunne overholde kvalitetskravene for vandområder og krav til udledning af forurenende stoffer til vandløb, søer eller havet?	Ja [Kode: true]
Bemærkning til overstående	
Er projektet placeret i et område, der i kommuneplanen er udpeget som område med risiko for oversvømmelse.	Nej [Kode: false]
Bemærkning til overstående	Vides ikke
Er projektet placeret i et område, der, jf. oversvømmelsesloven, er udpeget som risikoområde for oversvømmelse?	Ja [Kode: true]
Bemærkning til overstående	
Er projektet placeret i et område med særlige drikkevandsinteresser?	Nej [Kode: false]
Bemærkning til overstående	
Er der andre lignende anlæg eller aktiviteter i området, der sammen med det ansøgte må forventes at kunne medføre en øget samlet påvirkning af miljøet (Kumulative forhold)?	Nej [Kode: false]
Bemærkning til overstående	
Vil den forventede miljøpåvirkning kunne berøre nabolande?	Nej
Eventuelle yderligere bemærkninger	

## Andre relevante oplysninger

**Redegørelse:**

Ingen

**Øvrige forhold**

---

**Redegørelse:****Tidligere indsendelser**

---

*Der er ingen tidligere versioner*



## Oplysninger om væsentlige miljøforhold

### K 211 - 20.2 Beskrivelse af de væsentligste miljøforhold

**Type:** Standard vilkår  
**VilkårsID:** VK0000000023  
**Version:** 14

#### Beskrivelse

Væsentligste miljøforhold	Kilder til forurening eller gene
Støj	<ul style="list-style-type: none"><li>– Kørsel til og fra virksomheden samt intern transport.</li><li>– Ophaling, afhentning, tømning og afsætning af containere.</li><li>– Komprimering, grabning, tømning og lastning af affald.</li><li>– Aflæsning af affald, særligt murbrokker, beton, sten, jern og metal.</li><li>– Aflevering af flasker.</li><li>– Knusning af plan- og vinduesglas.</li><li>– Renholdelse af plads, som fejning, støvsugning og snerydning.</li></ul>
Luftforurening	<ul style="list-style-type: none"><li>– Støv fra aflevering, oplag og afhentning af jord, murbrokker og andet støvende affald.</li><li>– Støv fra læsning af haveaffald.</li><li>– Lugt fra opbevaring af haveaffald.</li></ul>
Risiko for forurening af jord, grundvand eller overfladevand	<ul style="list-style-type: none"><li>– Udslip af olie og kemikalier i forbindelse med oplag og håndtering af affald, herunder utætte tromler eller tanke til olieaffald.</li><li>– Overfladevand fra befæstede arealer, hvor der sker spild af olie og kemikalier.</li><li>– Utætte befæstede arealer.</li><li>– Utætte oplag af brændstof til pladsens maskiner og spild i forbindelse med tankning.</li><li>– Uheld med udslip af olie fra transportmateriel og komprimatorer.</li><li>– Utætte olieudskillere eller afløbssystemer knyttet hertil.</li><li>– Ensilagesaftlignende vand fra oplag af haveaffald.</li></ul>

Vilkåret kan ikke besvares

## Forslag til generelle vilkår

### K 211 - 20.4 Standardvilkår 1

**Type:** Standard vilkår  
**VilkårsID:** VK0000000182  
**Version:** 7

#### Beskrivelse

Ved driftsophør skal virksomheden forinden orientere tilsynsmyndigheden herom og træffe de nødvendige foranstaltninger for at undgå forureningsfare og for at efterlade stedet i tilfredsstillende tilstand.

**Vilkåret kan overholdes: Ja**

#### K 211 - 20.4 Standardvilkår 2

**Type:** Standard vilkår

**VilkårsID:** VK0000000183

**Version:** 3

##### Beskrivelse

Hvor der i vilkårene anvendes betegnelsen »befæstet areal« menes en fast belægning, der giver mulighed for opsamling af spild og kontrolleret afledning af nedbør. Hvor der i vilkårene anvendes betegnelsen »tæt belægning« menes en fast belægning, der i løbet af påvirkningstiden er uigennemtrængelig for de forurenende stoffer, der håndteres på arealet.

**Vilkåret kan overholdes: Ja**

### Forslag til vilkår til indretning og drift

#### K 211 - 20.4 Standardvilkår 3

**Type:** Standard vilkår

**VilkårsID:** VK0000000184

**Version:** 3

##### Beskrivelse

Der skal på virksomheden foreligge en driftsinstruktion, der beskriver, hvordan personalet skal forholde sig i forbindelse med modtagelse og sortering af affaldet og i tilfælde af uheld.

**Vilkåret kan overholdes: Ja**

##### Kommentar

Der foreligger ikke en egentlig driftsinstruks, men der forefindes forskellige vejledninger og retningslinjer på vores intranet.

#### K 211 - 20.4 Standardvilkår 4

**Type:** Standard vilkår

**VilkårsID:** VK0000000185

**Version:** 3

##### Beskrivelse

Der skal i pladsens åbningstid altid være mindst en person til stede til at foretage modtagekontrol og vejlede borgerne til korrekt aflevering.

**Vilkåret kan overholdes: Ja**

#### K 211 - 20.4 Standardvilkår 5

**Type:** Standard vilkår

**VilkårsID:** VK0000000186

**Version:** 3

##### Beskrivelse

Alle affaldsområder, containere, båse og opsamlingsbeholdere, der er i brug, skal være tydeligt mærkede, således at det klart fremgår, hvor de forskellige



affaldsfraktioner opbevares.

**Vilkåret kan overholdes: Ja**

#### K 211 - 20.4 Standardvilkår 6

**Type:** Standard vilkår

**VilkårsID:** VK0000000187

**Version:** 11

#### Beskrivelse

[Virksomheden må kun modtage og opbevare de nedenfor nævnte affaldsfraktioner. Fastsættes af godkendelsesmyndigheden ved afgørelse].

**Vilkåret kan ikke besvares**

#### K 211 - 20.4 Standardvilkår 7

**Type:** Standard vilkår

**VilkårsID:** VK0000000188

**Version:** 3

#### Beskrivelse

Affaldet skal sorteres så hurtigt som muligt, dog senest inden ophør af næstfølgende arbejdsdag, og må kun opbevares i de dertil beregnede affaldsområder, containere, båse eller beholdere samt for farligt affald i de dertil indrettede faciliteter.

**Vilkåret kan overholdes: Ja**

#### K 211 - 20.4 Standardvilkår 8

**Type:** Standard vilkår

**VilkårsID:** VK0000000189

**Version:** 3

#### Beskrivelse

Hvis virksomheden modtager affald, der ikke er omfattet af virksomhedens miljøgodkendelse, og som det ikke umiddelbart er muligt at henvise til en anden affaldsmodtager, skal affaldet placeres i et særskilt oplagsområde. Virksomheden skal herefter hurtigst muligt kontakte tilsynsmyndigheden og orientere om affaldet.

**Vilkåret kan overholdes: Ja**

#### K 211 - 20.4 Standardvilkår 9 - Farligt affald

**Type:** Standard vilkår

**VilkårsID:** VK0000000190

**Version:** 5

#### Beskrivelse

Virksomheden må højst modtage 300 t farligt affald/år.

#### Noter

Ved farligt affald medregnes ikke akkumulatore, imprægneret træ, batterier, lysstofrør og sparepærer, elektronikaffald, kølemøbler og asbestholdige materialer.

**Vilkåret kan overholdes: Ja**

#### K 211 - 20.4 Standardvilkår 10 - Farligt affald

**Type:** Standard vilkår  
**VilkårsID:** VK0000000191  
**Version:** 5

#### Beskrivelse

Det farlige affald skal opbevares uden for publikums direkte adgangsmulighed.

#### Noter

Ved farligt affald medregnes ikke akkumulatorer, imprægneret træ, batterier, lysstofrør og sparepærer, elektronikaffald, kølemøbler og asbestholdige materialer.

**Vilkåret kan overholdes:** Ja

#### K 211 - 20.4 Standardvilkår 11 - Farligt affald

**Type:** Standard vilkår  
**VilkårsID:** VK0000000192  
**Version:** 5

#### Beskrivelse

Virksomheden må ikke sammenblende farligt affald, jf. bekendtgørelse om affald. Olieaffald, der ikke indeholder PCB, må dog sammenblandes.

**Vilkåret kan overholdes:** Ja

#### K 211 - 20.4 Standardvilkår 12 - Farligt affald

**Type:** Standard vilkår  
**VilkårsID:** VK0000000193  
**Version:** 5

#### Beskrivelse

Hvis der konstateres eller er mistanke om risiko for lækager fra emballager, skal emballagen eller emballagens indhold straks fyldes over i en ny emballage, der er egnet til den pågældende affaldsfraktion.

**Vilkåret kan overholdes:** Ja

#### Kommentar

Der sker IKKE omhældning af farligt affald. Utætte emballager anbringes i en ny yderemballage.

#### K 211 - 20.4 Standardvilkår 13 - Farligt affald

**Type:** Standard vilkår  
**VilkårsID:** VK0000000194  
**Version:** 5

#### Beskrivelse

Olieaffald skal opbevares i tætte, lukkede beholdere, der er placeret under tag og beskyttet mod vejrlig, eller i en specialcontainer. Oplagspladsen skal have en tæt belægning og være indrettet således, at spild kan holdes inden for et afgrænset område og uden mulighed for afløb til jord, grundvand, overfladevand eller kloak. Området skal kunne rumme indholdet af den største beholder i området. Omhældning af olieaffaldet må kun finde sted på denne oplagsplads eller i specialcontaineren.

**Vilkåret kan overholdes:** Ja

#### K 211 - 20.4 Standardvilkår 14 - Farligt affald

**Type:** Standard vilkår

**VilkårsID:** VK0000000195

**Version:** 5

#### Beskrivelse

Kviksølvholdige lyskilder skal håndteres forsigtigt og opbevares i materiel, der beskytter mod beskadigelse. Andet kviksølvholdigt affald skal opbevares i lukkede emballager.

**Vilkåret kan overholdes:** Ja

#### K 211 - 20.4 Standardvilkår 15 - Farligt affald

**Type:** Standard vilkår

**VilkårsID:** VK0000000196

**Version:** 5

#### Beskrivelse

Akkumulatorer og batterier skal opbevares i tætte syrefaste beholdere med overdækning eller under tag. Alternativt kan akkumulatorer og batterier opbevares i specialcontainere til farligt affald.

**Vilkåret kan overholdes:** Ja

#### K 211 - 20.4 Standardvilkår 16 - Farligt affald

**Type:** Standard vilkår

**VilkårsID:** VK0000000197

**Version:** 8

#### Beskrivelse

Farligt affald skal opbevares i en bygning eller en specialcontainer uden afløb til kloak, jf. dog vilkår 13 for så vidt angår olieaffald.

I bygningen skal gulvet afgrænses med opkanter, være med tæt belægning og udføres med et fald på mindst 2 %, så eventuelt spild ledes til en tæt opsamlingsgrube eller -tank.

Specialcontaineren skal være forsynet med tæt bund, som er bestandig for de affaldsfraktioner, der opbevares i den. Containeren skal stå på et befæstet areal, hvor overfladevand ledes til afløb med spærringsventil. Containeren skal forsynes med render og en grube eller tank til opsamling af eventuelt spild. Såfremt specialcontaineren ikke er forsynet med en tæt bund, skal den placeres på en tæt belægning og forsynes med opkant og hældning mod opsamlingsgrube.

Opsamlingsgrube eller -tank skal som minimum kunne rumme indholdet af den største beholder af flydende affald, der opbevares i bygningen/specialcontaineren.

#### Noter

Ved farligt affald medregnes ikke akkumulatorer, imprægneret træ, batterier, lysstofrør og sparepærer, elektronikaffald, kølemøbler og asbestholdige materialer.

**Vilkåret kan overholdes:** Ja

#### K 211 - 20.4 Standardvilkår 17 - Andet affald

**Type:** Standard vilkår

**VilkårsID:** VK0000000199

**Version:** 3

#### Beskrivelse

Haveaffald og kompost skal opbevares på befæstet areal med fald mod afløb eller sump.

**Vilkåret kan overholdes:** Ja

#### K 211 - 20.4 Standardvilkår 18 - Andet affald

**Type:** Standard vilkår  
**VilkårsID:** VK0000000200  
**Version:** 3

#### Beskrivelse

I de faciliteter, hvor der placeres effekter til direkte genbrug, må der ikke stilles eller byttes farligt affald, herunder maling.

**Vilkåret kan overholdes:** Ja

#### K 211 - 20.4 Standardvilkår 19 - Andet affald

**Type:** Standard vilkår  
**VilkårsID:** VK0000000201  
**Version:** 3

#### Beskrivelse

Såfremt der i særlige tilfælde er behov for modtagelse af letfordærveligt affald, må dette højst opbevares 1 uge i lukket container eller 1 døgn i sække. Hvis det er særligt lugtende affald, skal det snarest muligt videretransporteres.

**Vilkåret kan overholdes:** Ja

#### K 211 - 20.4 Standardvilkår 20 - Andet affald

**Type:** Standard vilkår  
**VilkårsID:** VK0000000202  
**Version:** 3

#### Beskrivelse

Containere med lette materialer så som papir, plast og lignende skal være lukkede eller overdækkede for at hindre, at materialer giver anledning til flugt.

**Vilkåret kan overholdes:** Ja

### Forslag til vilkår for luftforurening

#### K 211 - 20.4 Standardvilkår 21

**Type:** Standard vilkår  
**VilkårsID:** VK0000000203  
**Version:** 3

#### Beskrivelse

Driften af pladsen må ikke give anledning til lugt- eller støvgener i omgivelserne, der er væsentlige efter tilsynsmyndighedens vurdering

**Vilkåret kan overholdes:** Ja

#### K 211 - 20.4 Standardvilkår 22

**Type:** Standard vilkår  
**VilkårsID:** VK0000000204  
**Version:** 3

### Beskrivelse

Asbestholdigt affald, der kan støve, skal befugtes og opbevares i lukket eller overdækket container, så afgivelse af støv til omgivelserne hindres. Byggematerialer med cementbundne asbestfibre skal håndteres, så de ikke beskadiges. Såfremt der alligevel under håndteringen sker beskadigelse, skal de straks placeres i en lukket eller overdækket container og befugtes.

**Vilkåret kan overholdes: Ja**

### K 211 - 20.4 Standardvilkår 23

**Type:** Standard vilkår

**VilkårsID:** VK0000000205

**Version:** 3

### Beskrivelse

Eventuelt afkast fra mekanisk ventilation fra bygning eller specialcontainer, hvor der opbevares farligt affald, skal være opadrettet og føres mindst 1 meter over tagryg på det tag, hvor afkastet er placeret

**Vilkåret kan overholdes: Ja**

## Forslag til vilkår for affald

### K 211 - 20.4 Standardvilkår 31

**Type:** Standard vilkår

**VilkårsID:** VK0000000213

**Version:** 3

### Beskrivelse

Affald, der spildes, skal opsamles og anbringes i de dertil indrettede containere og affaldsområder.

**Vilkåret kan overholdes: Ja**

### K 211 - 20.4 Standardvilkår 32

**Type:** Standard vilkår

**VilkårsID:** VK0000000214

**Version:** 3

### Beskrivelse

Spild af olie og kemikalier (herunder grus, savsmuld eller lignende anvendt til opsugning) skal opsamles straks og opbevares og bortskaffes som farligt affald. Der skal til enhver tid forefindes opsugningsmateriale på virksomheden.

**Vilkåret kan overholdes: Ja**

### K 211 - 20.4 Standardvilkår 33

**Type:** Standard vilkår

**VilkårsID:** VK0000000215

**Version:** 3

### Beskrivelse

Haveaffald skal bortskaffes og arealet ryddes for haveaffald og saft fra haveaffald mindst 1 gang pr. uge i sommerhalvåret.

**Vilkåret kan overholdes: Ja**

## Forslag til vilkår for jord og grundvand

### K 211 - 20.4 Standardvilkår 24

**Type:** Standard vilkår  
**VilkårsID:** VK0000000206  
**Version:** 3

#### Beskrivelse

Genbrugspladsens kørearealer skal være befæstede med fald mod afløb.

**Vilkåret kan overholdes:** Ja

### K 211 - 20.4 Standardvilkår 25

**Type:** Standard vilkår  
**VilkårsID:** VK0000000207  
**Version:** 3

#### Beskrivelse

Båse med jern- og metalaffald og åbne containere uden sump til jern- og metalaffald skal placeres på et område med tæt belægning med fald mod grube eller afløb. Der stilles ikke krav til områder, hvor der placeres lukkede/overdækkede containere til jern- og metalaffald med en sump inden i.

**Vilkåret kan overholdes:** Ja

### K 211 - 20.4 Standardvilkår 26

**Type:** Standard vilkår  
**VilkårsID:** VK0000000208  
**Version:** 3

#### Beskrivelse

Øvrige arealer for opstilling af containere og opbevaring af ikke-farligt affald skal befæstes med fald mod afløb.

**Vilkåret kan overholdes:** Ja

### K 211 - 20.4 Standardvilkår 27

**Type:** Standard vilkår  
**VilkårsID:** VK0000000209  
**Version:** 3

#### Beskrivelse

Tætte belægnings og befæstede arealer skal være i god vedligeholdelsesstand. Utætheder skal udbedres så hurtigt som muligt, efter at de er konstateret.

**Vilkåret kan overholdes:** Ja

### K 211 - 20.4 Standardvilkår 28

**Type:** Standard vilkår  
**VilkårsID:** VK0000000210

**Version:** 3

#### Beskrivelse

Grube, tank eller render til opsamling af spild af farligt affald i bygningen eller specialcontaineren til farligt affald skal tømmes straks efter uheld og i øvrigt holdes tom. Indholdet skal håndteres og bortskaffes som farligt affald.

**Vilkåret kan overholdes:** Ja

#### K 211 - 20.4 Standardvilkår 29

**Type:** Standard vilkår

**VilkårsID:** VK0000000211

**Version:** 3

#### Beskrivelse

Læsning af farligt affald til borttransport skal ske på et areal med tæt belægning og fald mod grube eller afløb. På afløbsrøret skal der etableres en ventil, som holdes lukket, medens læsning foregår.

**Vilkåret kan overholdes:** Ja

#### K 211 - 20.4 Standardvilkår 30

**Type:** Standard vilkår

**VilkårsID:** VK0000000212

**Version:** 3

#### Beskrivelse

Overjordiske tanke til fyringsolie og motorbrændstof skal sikres mod påkørsel. Påfyldningsstudse og aftapningshaner (aftapningsanordninger) for olieprodukter, herunder motorbrændstof, skal placeres inden for konturen af en tæt belægning med kontrolleret afledning af afløbsvandet. Alternativt skal eventuelt spild opsamles i en tæt spildbakke eller grube. Udendørs spildbakker eller gruber skal tømmes, således at regnvand i bunden maksimalt udgør 10 % af spildbakkens eller grubens volumen.

**Vilkåret kan overholdes:** Ikke relevant

#### Kommentar

Ingen tanke til fyringsolie og motorbrændstof

### Forslag til standard vilkår for egenkontrol

#### K 211 - 20.4 Standardvilkår 34

**Type:** Standard vilkår

**VilkårsID:** VK0000000216

**Version:** 3

#### Beskrivelse

Virksomheden skal mindst 1 gang i kvartalet foretage en visuel kontrol af befæstede arealer, tæt belægning samt gulvet i bygningen/specialcontaineren og udbedre eventuelle skader. Der skal mindst 1 gang årligt foretages visuel kontrol af de øvrige befæstede arealer. Resultatet af besigtigelse og udbedringer skal noteres i driftsjournalen.

**Vilkåret kan overholdes:** Ja

#### K 211 - 20.4 Standardvilkår 35

**Type:** Standard vilkår

**VilkårsID:** VK0000000217

**Version:** 3

#### Beskrivelse

Tilsynsmyndigheden kan kræve, at virksomheden lader en uvildig sagkyndig foretage kontrollen, dog højst 1 gang hvert tredje år.

**Vilkåret kan overholdes:** Ja

#### K 211 - 20.4 Standardvilkår 36 - Driftsjournal

**Type:** Standard vilkår

**VilkårsID:** VK0000000218

**Version:** 3

#### Beskrivelse

Virksomheden skal føre en driftsjournal med angivelse af:

– Løbende registrering af mængden af bortkørt farligt affald.

– Dato og resultat for inspektioner samt eventuelle foretagne udbedringer af befæstede arealer, tætte belægninger og gulve i bygning/specialcontainer til farligt affald m.m.

Driftsjournalen skal opbevares på virksomheden mindst 5 år og skal være tilgængelig for tilsynsmyndigheden.

**Vilkåret kan overholdes:** Ja

#### Kommentar

Løbende registreringer af bortkørt farligt vil ikke blive noteret i en driftsjournal, men fremgår elektronisk af fakturaer og kundeportaler.



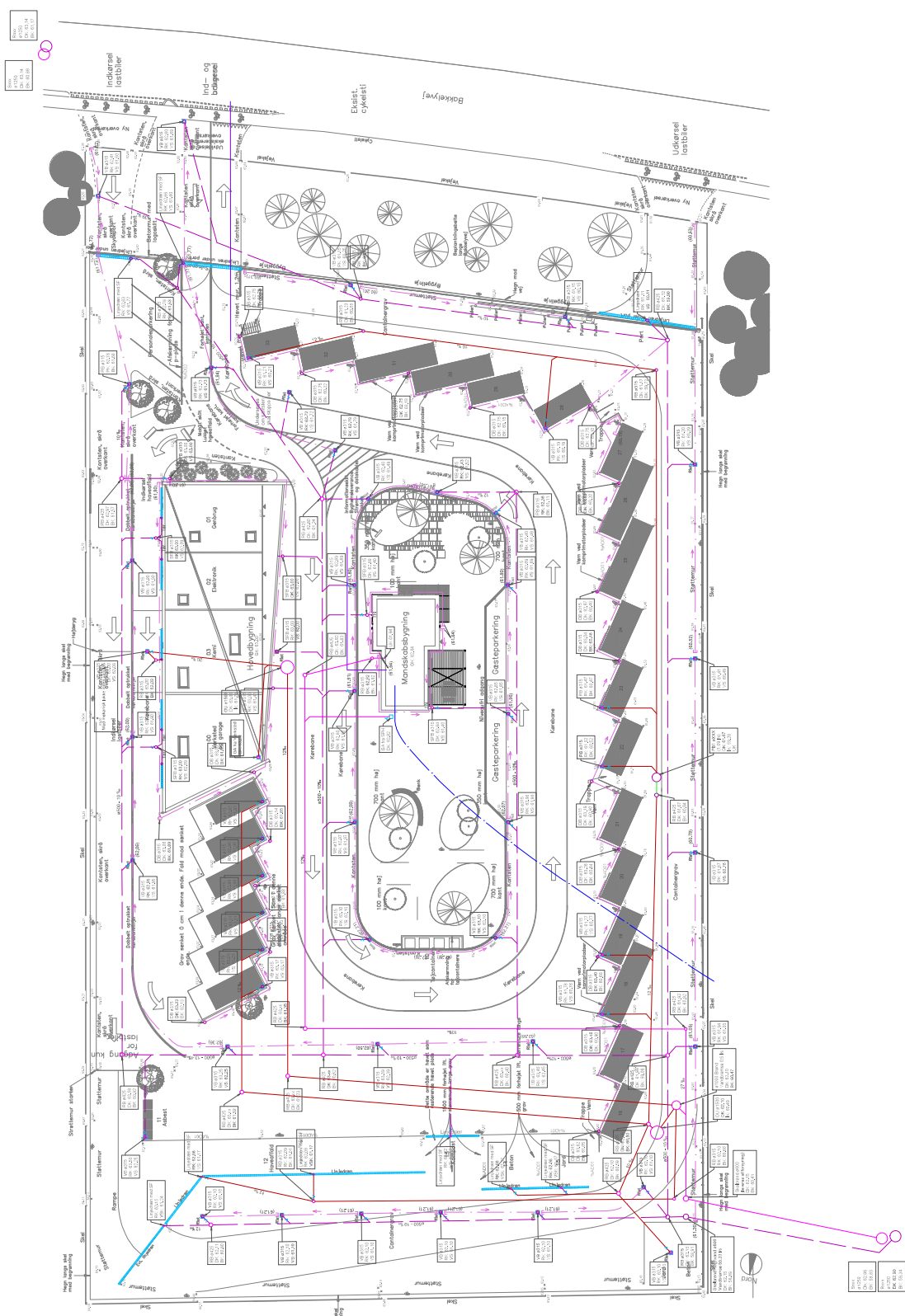
2019-11-18

**FORELØBIGT TRYK**

Krav	Estimeret	Overv. nr.
Renosyd Ry - Gæbningsplads	Hovedprojekt	
Bygning	Renosyd Ry	0110-01
Udgiver	RAM	1250
Udgiver nr.	RAM	001
Projekt nr.	BAAK01 E. 002 S.	Tegn. nr. P.01.002_001
<b>INDOORARKITEKTER</b> INGENIØRNE <small>www.ingeniorne.dk   telefon: 33 30 30 30</small>		

**Nårs og signatur**

- Spildevandsledning for søn sædvanlig med min 75 cm produktions
- Ubenævnt under tryk af 110 PVC med min 20% GSI
- Spildevand for grønt anlæg med min 75 cm produktions
- Ubenævnt under tryk af 110 PVC med min 20% GSI
- Regnvandsledning, hældninger med min. 40 cm produktions, hældninger efter "vanligt" min. 75 cm produktions, Dimensionen er i Ø x C med min. 10%
- Dræning min. 2%
- Trykløst
- Vand, sikrings
- Flisnings
- Lydforing
- Vands
- Køl (dram)
- Sædvanlig med støbejernrør og støbet, 75 cm sædvanlig og vands
- Rensningsrør med støbejernrør
- Pumpeløb
- Vejret med ø315 sædvanlig og ret
- Gulvflis
- Spildevand
- Tegnede
- Grønt
- Gulvflis
- Dækflis
- Bænkflis
- Bænkflis
- Bænkflis
- Vandsplads
- V/S



Fraktion	Forventet årlig mængde	Forventet maksimalt oplag	Oplag			Underlag	Aflædning til				Kommentar
			Måde	Sted	Planlagt lokation (if. tegn. 01_KOI_EX_N001)		Olieudskiller (spildevand)	Inert afløb	Regnvands-system		
Akkumulatører	5	1	Batterikasse	Bygning	01_KOI_EX_N001_3	150 mm beton		X			Lukket plastkasse
Asbest	30	4	Asbestbigbågs	På dæk	11	200 mm beton		X			Asbestaffald afleveres indpakket til container
Autodæk m fælg	30	5	Container	Igrav	16	200 mm beton			X		
Aviser og ugeblade	119	11	Container	Igrav	24	200 mm beton			X		
Batterier, små	3	0,2	Tønde	Bygning	3	150 mm beton			X		Lukket plastkasse
Blandet folie	25	2	Container	Igrav	28	200 mm beton		X			Lokation 18, 19, 22, 23, 28, 33 skal være fleksible pladser, hvor fx deponi kan flyttes rundt på.
Brandslukkere	0,3	0,05	Specialbeholder	Bygning	3	150 mm beton		X			Lukket beholder
Brokker og beton	925	30-50	Plansilo	Igrav	14 Beton	200 mm beton	X				Lokationen skal være fleksibel da beton og jord kan skifte plads.
Brændbart, småt	405	14	Container, lukket, komprimator	Igrav	25, 27	200 mm beton			X		
Brændbart, stort	197	4	Container	Igrav	20	200 mm beton			X		
Restaffald							X				
Deponi (ikke-forbrændingseget)	46	7	Container, lukket	Igrav	33	200 mm beton	X				Lokation 18, 19, 22, 23, 28, 33 skal være fleksible pladser, hvor fx deponi kan flyttes rundt på.
Emballage, incl flasker	6	6	Container	På dæk	4-9	200 mm beton	X	X			Lokation 4, 5, 6, 7, 8, 9 skal være fleksible pladser for at fremtidssikre og give muligheder for at ændre i opstillingen.
Færligt affald	25	2	Tønder	Bygning	3	150 mm beton		X			Lukket beholder
Fyræstkeri	0,1	0,1	Tønder	Bygning	3	150 mm beton		X			Lukket beholder
Gips	63	10	Container	Igrav	17	200 mm beton			X		
Græs, blade, græs til kompostering	1333	100-150	Plansilo	Igrav	12 Havesaffald	200 mm beton		X			
Havemøbler	7	3	Container	Igrav	32	200 mm beton			X		
Hvidt sanitet mm	59	8	Container	På dæk	4-9	200 mm beton	X	X			Lokation 4, 5, 6, 7, 8, 9 skal være fleksible pladser for at fremtidssikre og give muligheder for at ændre i opstillingen.
Hård PVC	19	5	Container	Igrav	31	200 mm beton			X		
Hård plast	19	1,5	Container, lukket, komprimator	Igrav	30	200 mm beton			X		
Isolering	26	6	Container, lukket, komprimator	Igrav	18	200 mm beton	X	X			Lokation 18, 19, 22, 23, 28, 33 skal være fleksible pladser, hvor fx deponi kan flyttes rundt på.
Jern og metal	278	6	Container	Igrav	23	200 mm beton	X				Lokation 18, 19, 22, 23, 28, 33 skal være fleksible pladser, hvor fx deponi kan flyttes rundt på.
Jordfyld	572	20	Plansilo	Igrav	15 Jord	200 mm beton	X				Lokationen skal være fleksibel da beton og jord kan skifte plads.
Kabler	7	0,5	Container INV/hjørne 6601 container, lukket	v/ bygning	Foran lok. 3	Asfalt		X			Materialiet er en plastcontainer på hjul og med låg.
Kompost	2	1,2	Plansilo	På dæk	13 Kompost	200 mm beton			X		
Olje	144	6	Container, lukket, komprimator	Bygning	3	150 mm beton		X			
Pap	18	10	Container	Igrav	26	200 mm beton			X		
Planglas/ISOmix	2	0,2	Container	På dæk	4-9	200 mm beton	X	X			Lokation 4, 5, 6, 7, 8, 9 skal være fleksible pladser for at fremtidssikre og give muligheder for at ændre i opstillingen.
Plastdunke (HDPE)	1	0,1	Tønder, specialcontainer	Bygning	29	200 mm beton			X		
Pærer, lysstofrør	604	8	Container	Bygning	21, 22	200 mm beton	X (lok 22)	X (lok 21)			Lokation 18, 19, 22, 23, 28, 33 skal være fleksible pladser, hvor fx deponi kan flyttes rundt på.
Rent træ	75	12	Plansilo	Igrav	12 Havesaffald	200 mm beton			X		
Redder	12	1	Bur	Bygning	2	150 mm beton		X			fx lukket system
Skærme	73	5	Bur	Bygning	2	150 mm beton		X			
Små/andet elektronik	50	7	Container	På dæk	4-9	200 mm beton	X				Lokation 4, 5, 6, 7, 8, 9 skal være fleksible pladser for at fremtidssikre og give muligheder for at ændre i opstillingen.
Stort elektronik	0,4	0,05	Specialbeholder	Bygning	3	150 mm beton		X			
Trykimpregneret træ	128	4	Container	Igrav	19	200 mm beton	X				Lokation 18, 19, 22, 23, 28, 33 skal være fleksible pladser, hvor fx deponi kan flyttes rundt på.
Vinduer	35	4	Container	På dæk	4-9	200 mm beton	X	X			Lokation 4, 5, 6, 7, 8, 9 skal være fleksible pladser for at fremtidssikre og give muligheder for at ændre i opstillingen.
Værdier til genbrug, tøj	20	2	Tøjcontainere	På dæk	10	Behængningsfliser			X		
Værdier til genbrug, effekter	19	2	Bur	Bygning	1	150 mm beton				Ingen aflædning	

**Oplande, beregning til uledning/tiislutning**

**Eksisterende befæstelse**

Areal (m <sup>2</sup> )	Belægningstype	Afløbskoefficient	Red. Areal (m <sup>2</sup> )
3590	Asfalt	1	3590
604	Grus	0,6	362,4
4746	Skov/græs	0	0
<b>8940</b>			<b>3952,4</b>

<b>Samlet areal</b>	8940 m <sup>2</sup>
Areal for tiislutning til offentlig kloak	3952,4 m <sup>2</sup>
Afløbskoefficient	0,44
	<b>55,33 l/s</b>

**Ny befæstelse**

Areal (m <sup>2</sup> )	Belægningstype	Afløbskoefficient	Red. Areal (m <sup>2</sup> )
525	Tag	1	525
2125	Fliser	0,7	1487,5
816	Græs/bed	0,1	81,6
4902	Beton/asfalt/container	1	4902
153	Spildevand	0	0
419	Oljeudskiller	0	0
<b>8940</b>			<b>6996,1</b>

<b>Samlet areal</b>	8940 m <sup>2</sup>
Areal for tiislutning til offentlig kloak	6996,1 m <sup>2</sup>
Afløbskoefficient	0,78
	<b>97,95 l/s</b>

Vandbremse til 25 l/s eller mulighed for en drosselleledning med tilbageløbssikring

**Gråt spildevand på pumpebrønd 1**  
4 containere a 15 m<sup>2</sup>

**PB1**  
60 m<sup>2</sup>  
**0,84 l/s**

**Gråt spildevand på olieudskiller 1**  
1 tømningsområde

**OU1**  
31 m<sup>2</sup>  
**0,43 l/s**

**Gråt spildevand på olieudskiller 2**  
Spildevandsareal

**OU2**  
388 m<sup>2</sup>  
**5,43 l/s**

**Gråt spildevand udenom olieudskiller**  
Spildevandsareal

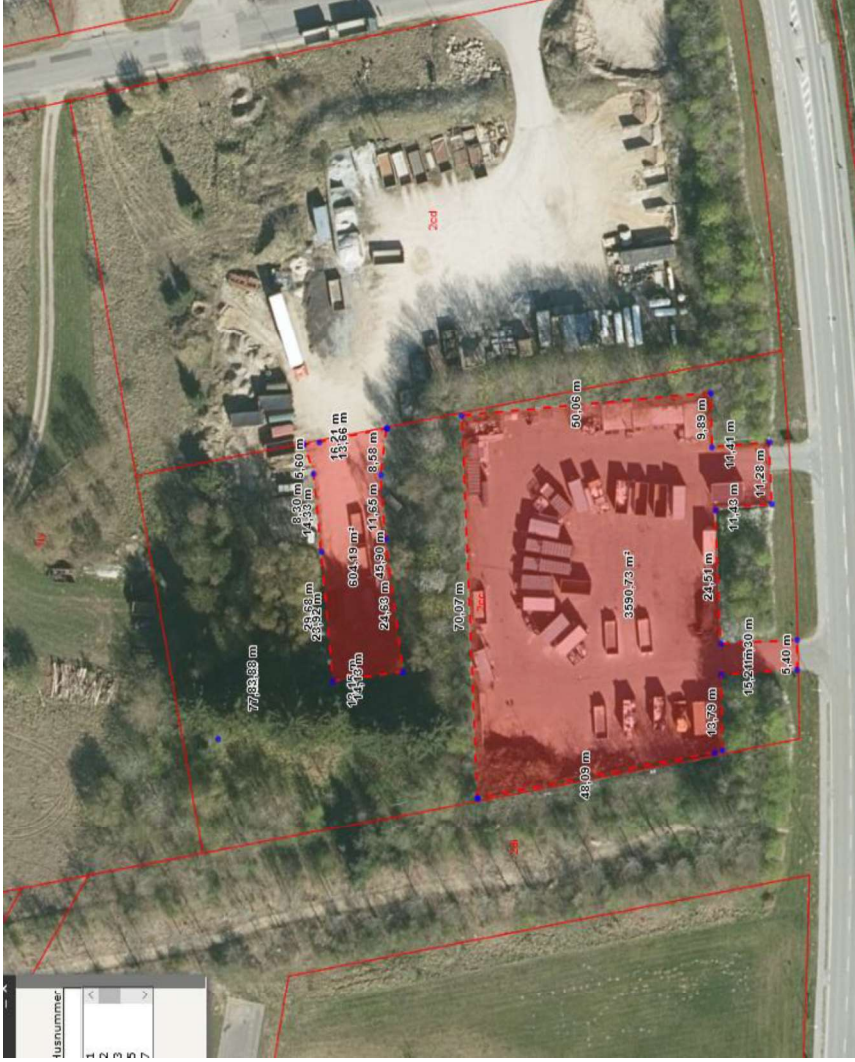
(haveaffald)  
153 m<sup>2</sup>  
**2,14 l/s**

Bremses til 0,5 l/s, inden uledning til off. forsyning

**Samlet mængde SV**

**8,01 l/s**

Eksisterende forhold



Rørbassin	
Ekstra behov, iht. Beregning	58 m <sup>3</sup>
Længde	324 m
Ny indv. Radius	0,239 m
Diameter	0,477 m
	Valgt = Ø500

Rørbassin - regnbetinget	
Ekstra behov, iht. Beregning	15 m <sup>3</sup>
Længde	80 m
Ny indv. Radius	0,244 m
Diameter	0,489 m
	Valgt = Ø500



**Skanderborg**  
Kommune