



## Miljøgodkendelse – Nyttiggørelse af restprodukter under staldbygning og under køreveje

Andreas Møller Haugaard, Testrupvej 93, 9620 Aalestrup



VESTHIMMERLANDS  
KOMMUNE  
*- lyst til at gøre en forskel*

## Indhold

Afgørelse .....	3
Sammendrag .....	4
Vilkår .....	5
Generelt .....	5
Indretning og drift .....	5
Egenkontrol med opbygning .....	7
Luftforurening .....	7
Støj .....	7
Lavfrekvent støj, infralyd og vibrationer .....	8
Egenkontrol .....	8
Ændringer på virksomheden .....	9
Virksomhedens ophør .....	9
Miljøteknisk beskrivelse og vurdering .....	10
Beskrivelse af projektet .....	10
Beliggenhed og fysisk planlægning .....	12
Produkt .....	12
Etablering af anlægget .....	13
Indretning og drift .....	13
Maskiner/anlæg .....	13
Råvarer, hjælpestoffer, energi og vand .....	13
Støj, lavfrekvent støj, infralyd og vibrationer .....	14
Luft, støv og lugt .....	14
Affald .....	14
Jordforurening og grundvand .....	14
Overjordiske tanke .....	16
Spildevand .....	16
Risiko .....	16
Bedst tilgængelige teknik (BAT) .....	16
Egenkontrol .....	16
VOC .....	16
Mulige driftsforstyrrelser eller uheld .....	17
Virksomhedens relationer til miljøbeskyttelseslovens §§ 34 og 40a .....	17
Internationale naturbeskyttelsesområder (Natura 2000) og beskyttede arter .....	17
Vurdering af Virkninger på Miljøet .....	18
Vandområdeplaner .....	18
Øvrige oplysninger .....	18
Kortlægning Regioner .....	18
Andre miljøregler .....	19
Retsbeskyttelse .....	19
Lovgivning .....	19
Offentliggørelse .....	19
Tilsynsmyndighed .....	19
Klagevejledning .....	19
Underretning .....	20
Bilagsliste .....	20
Bilag 1: Stamoplysninger .....	21
Bilag 2: Placering af virksomheden (ikke målfast) .....	22
Bilag 3: Oversigtstegning (ikke målfast) .....	23
Bilag 4: Volumenberegning .....	26

# Afgørelse

Der meddeles miljøgodkendelse i henhold til miljøbeskyttelseslovens<sup>1</sup> § 33 jf. lovens kapitel 5.

## Ansøger:

DGE Miljø- og Ingeniørfirma, Birgitte Winther Pedersen

## Virksomhed:

Andreas Møller Haugaard, Testrupvej 93, 9620 Aalestrup.

CVR nr.: 36331267

Matr. nr.: 9a, Testrup By, Testrup.

## Godkendelsen omfatter:

Godkendelsen omhandler nyttiggørelse af slagge i forbindelse med etablering af en stald samt en kørevej.

## Listepunkter som virksomheden godkendes efter:

Virksomheden er i henhold til godkendelsesbekendtgørelsen<sup>2</sup> omfattet af listepunkt K206, Anlæg, der nyttiggør ikke-farligt affald, bortset fra anlæg under punkt 5.3 i bilag 1, autoophugning, skibsophugning, biogasfremstilling, kompostering og forbrænding.

## Vurdering

I miljøgodkendelsen er der taget stilling til alle processer vedr. aktiviteten. Det er kommunens vurdering, at virksomheden ikke vil medføre væsentlige påvirkninger på miljøet, når de anførte vilkår overholdes.

Vesthimmerlands Kommune vurderer, at virksomhedens miljøgodkendelse ikke opfylder betingelserne for at være VVM-pligtig i henhold til VVM-lovens<sup>3</sup> §21, idet virksomheden må antages ikke at kunne få væsentlig indvirkning på det omgivende miljø. Miljøgodkendelsen kan derfor meddeles uden udarbejdelse af en miljøkonsekvensrapport.

Dato: 1. juli 2025

Udarbejdet af:

Gitte Østergaard Sørensen  
Civilingeniør

Godkendelse er gældende fra: 1. juli 2025  
Klagefrist udløber: 29. juli 2025  
Søgsmålsfrist udløber: 1. januar 2026

---

<sup>1</sup> Bekendtgørelse af lov om miljøbeskyttelse, LBK nr. nr. 1093 af 11. oktober 2024, lov nr. 358 af 6. juni 1991

<sup>2</sup> Bekendtgørelse 2024-09-02 nr. 1027 om godkendelse af listevirksomhed

<sup>3</sup> Lov om miljøvurdering af planer og programmer og af konkrete projekter (VVM) Nr. 425 af 18. maj 2016 Jf. lovbek. nr. 4 af 3. januar 2023

# Sammendrag

Der meddeles miljøgodkendelse til nyttiggørelse af op til 26.000 m<sup>3</sup> slagger.

Virksomheden er omfattet af listepunkt K206 jf. bilag 2 i godkendelsesbekendtgørelsen. I standardvilkårsbekendtgørelsen<sup>4</sup> er opstillet en række branchebilag, hvori der er opstillet standardvilkår for bestemte brancher. Branchebilaget for K206 er vedtaget, men anlæg for nyttiggørelse af slagger/flyveaske i form af permanent indbygning er dog ikke omfattet af branchebilaget, og der er derfor ingen standardvilkår for denne type virksomhed.

Som grundlag for behandling af ansøgningen er der taget udgangspunkt i følgende materiale:

- Ansøgning om miljøgodkendelse, modtaget d. 7. april 2025.
- VVM-screening af 1. juli 2025.
- Tidligere udstedt miljøgodkendelse af 9. maj 2019.
- Tillæg til miljøgodkendelse til kvægbruget gældende fra 1. juli 2024 (landbrug).

Der er med denne miljøgodkendelse ikke taget stilling til eventuel godkendelse efter anden lovgivning – for eksempel planlov, byggelov eller arbejdsmiljøloven.

Aktiviteter i den ønskede staldbygning er delvis godkendt i henhold til husdyrgodkendelsesbekendtgørelsen<sup>5</sup> for husdyrbruget ved godkendelse af 2. februar 2009 samt tillæg af 1. juli 2024, der er endvidere søgt om yderligere tillæg i henhold til husdyrgødningsbekendtgørelsen, som er en forudsætning for, at denne miljøgodkendelse kan ibrugtages.

Denne godkendelse er uafhængig af husdyrbrugets miljøgodkendelse, og omfatter således alene, at der sker nyttiggørelse af slagger i stedet for primære råstoffer (sand/grus) i forbindelse med etablering. Aktiviteterne i stalden og håndtering af overfladevand fra vejarealet håndteres i henhold til landbrugslovgivningen.

Der er med denne miljøgodkendelse ikke taget stilling til eventuel godkendelse efter anden lovgivning – for eksempel byggelov eller arbejdsmiljølov.

---

<sup>4</sup> Bekendtgørelse om standardvilkår i godkendelse af listevirksomhed, bek. nr.1474 af 12. december 2017

<sup>5</sup> Bekendtgørelse 2024-10-16 nr. 1089 om godkendelse og tilladelse m.v. af husdyrbrug

# Vilkår

## Generelt

1. Godkendelsen bortfalder, såfremt arbejdet ikke er begyndt inden 2 år efter, at den endelige godkendelse er meddelt. Ved den endelige godkendelse forstås, at eventuelle indgående klager over godkendelsen er behandlet. Godkendelsen bortfalder, når driften har været indstillet i 3 år.
2. Indretning og drift skal være i overensstemmelse med det, der er beskrevet i ansøgningen, med mindre andet fremgår af den miljøtekniske beskrivelse eller af vilkårene.
3. Virksomheden skal straks indberette til tilsynsmyndigheden, når vilkår ikke overholdes, og straks træffe de nødvendige foranstaltninger for at sikre, at vilkårene igen overholdes. Driften af virksomheden eller den relevante del heraf indstilles, indtil vilkårene igen overholdes, hvis den manglende overholdelse af godkendelsesvilkårene medfører umiddelbar fare for menneskers sundhed eller i betydeligt omfang truer med at påvirke miljøet negativt.
4. Hvor der i vilkårene anvendes betegnelsen »befæstet areal« menes en fast belægning, der giver mulighed for opsamling af spild og kontrolleret afledning af nedbør. Hvor der i vilkårene anvendes betegnelsen »tæt belægning« menes en fast belægning, der i løbet af påvirkningstiden er uigennemtrængelig for de forurenende stoffer, der håndteres på arealet.
5. Der må ikke foretages nyttiggørelse af slagge over ejendommens jordvarmeanlæg. En forudsætning for at der kan nyttiggøres slagge til projektet er at den del af jordvarmeanlægget der er placeret, hvor slaggenyttiggørelsen ønskes skal flyttes alternativt tages ud af brug. Før projektet igangsættes, skal der indsendes dokumentation for at jordvarmeanlægget er flyttet eller taget ud af brug.
6. Denne miljøgodkendelse må først tages i anvendelse når der foreligger endelig godkendelse efter husdyrbrugsbekendtgørelsen.

## Indretning og drift

7. Der må ikke modtages slagge, som indeholder forurening, der overstiger det, der fremgår af tabel 1.
8. Slaggen skal analyseres for de forureningskomponenter der fremgår af tabel 1.
9. De enkelte partier af slagge, som modtages skal skriftligt forhåndsgodkendes af kommunen, selv om grænseværdierne i tabel 1 er overholdt.
10. Der må kun benyttes slagge, som er geoteknisk egnet til formålet. Indholdet af TOC (total organisk kulstof) i slaggen fra affaldsforbrænding skal være mindre end 3 % vægt i tør prøve bestemt efter DS/EN13137 jf. restproduktbekendtgørelsens<sup>6</sup> bilag 1.
11. Slagge indeholdende savsmuld eller andre let-nedbrydelige dele (herunder bl.a. Novopan slagge) må ikke anvendes med mindre den geotekniske egnethed er dokumenteret, og kommunen skriftligt har accepteret dette.

---

<sup>6</sup> Bekendtgørelse om anvendelse af restprodukter, jord og sorteret bygge- og anlægsaffald, Nr. 1672 af 15. december 2016

Stof	Slagger
<b>Faststof (mg/kg TS)</b>	
Arsen	>20
Bly	>40
Cadmium	>0,5
Chrom total	>500
Chrom VI	>20
Kobber	>500
Kviksølv	>1
Nikkel	>30
Zink	>500
<b>Eluat (microgram/l)</b>	
Klorid	1.500.000*
Sulfat	2.000.000*
Natrium	1.000.000*
Arsen	50
Barium	4000
Bly	100
Cadmium	40
Chrom total	500
Kobber	2000
Kviksølv	1
Mangan	1000
Nikkel	70
Selen	30
Zink	1500

Tabel 1: Grænseværdier for tilført slagger. Krav svarer til kategori III (jf. restproduktbekendtgørelsen, Bekendtgørelse om anvendelse af restprodukter, jord og sorteret bygge- og anlægsaffald, nr. 1672 af 15. december 2016) på nær \*, som stammer fra bilag 2, tabel 2 i restproduktbekendtgørelsen. De enkelte partier kategoriseres efter den højest målte værdi.

12. Slaggen må ikke nyttiggøres ovenpå dræn eller nedsivningsanlæg til spildevand.
13. Slaggen skal placeres på et markeringsnet.
14. Der må til projektet maksimalt benyttes 26.000 m<sup>3</sup> slagge, svarende til ca. 46.000 tons.
15. Der må kun udlægges slagge til det ansøgte køreareal på 3.800 m<sup>2</sup> samt under staldbygningen (34\*140=4.760 m<sup>2</sup>) på i alt ca. 8.500 m<sup>2</sup>.
16. Slaggen må udlægges, som et gennemsnitslag på ca. 3 meter.
17. Der skal i staldbygningen henover slaggen støbes en fast belægning på minimum 12 cm beton, bygningen skal føres 1 meter ud over afslutningen af slaggen mod syd.
18. Skråningen mod syd skal etableres i stabilt materiale (ikke slagge) i form af sand og grus eller lignende med en hældning på minimum 1:3 for at bevare stabiliteten mod syd.

19. Overgangen mellem staldbygning og vejareal skal være tæt.
  20. Slaggen skal for vejarealet overdækkes med beton/asfalt i en tykkelse af mindst 8 cm.
  21. Belægningen (beton/asfalt) på vej arealet skal strække sig 1 m ud over afslutningen af slagge langs alle kanter undtagen på arealet op mod stalden.
  22. Betonen/asfalten skal være uden synlige sprækker.
  23. Betonen/asfalten skal have en beskaffenhed og hældning som sikrer, at der ikke sker nedsivning gennem belægningen og at der ikke er vedvarende vandpytter på belægningen efter nedbør.
  24. En præcis beskrivelse af den anvendte beton/asfalt (inklusive dokumentation for betontypens permeabilitet) skal indsendes til kommunen og godkendes skriftligt af kommunen inden udlægningen af slagge må påbegyndes.
  25. Overfladevand må ikke nedsives på det areal, hvor der er udlagt slagge.
  26. Afdækningen med beton/asfalt skal ske senest 1 måned efter, at slaggen er udlagt.
  27. Hvis der efter etablering konstateres sprækker i belægningen, skal sprækkerne hurtigst muligt tildækkes med et materiale, som er lige så vandtæt som vejarealet i øvrigt.
- Køreareal skal i øvrigt overholde vilkår opstillet i husdyrbrugets miljøgodkendelse.

### Egenkontrol med opbygning

28. Der skal føres egenkontrol med etableringen af pladsen.
29. Egenkontrollen skal som minimum omfatte:
  - Fotodokumentation med udgravning inden udlægning af slagge. Herunder dokumentation af koter og bundens beskaffenhed.
  - Fotodokumentation med lagtykkelse efter endt udlægning og komprimering.
  - Fotodokumentation med påføring af asfalt/beton. Herunder lagtykkelse, hældning og beskaffenhed.
30. Senest 1 måned efter færdigetablering af pladsen skal tilsynet afrapporteres til Vesthimmerlands Kommune.
31. Alle firmaer som deltager i opbygningen af pladsen, skal instrueres fuldt ud i denne miljøgodkendelses vilkår.

### Lufforening

32. Hvis der opstår væsentlige støvgener i forbindelse med arbejdet, skal det støvende område efter kommunens anmodning sprinkles let (nedsivning må ikke forekomme), eller det støvende arbejde afbrydes.

### Støj

33. Etableringen af pladsen må ikke medføre, at det samlede bidrag til støjbelastningen overstiger grænseværdierne i tabel 2. Til virksomhedens samlede bidrag hører stationære og mobile støjkilder. I denne sammenhæng regnes støjen fra etableringen af pladsen, som uafhængig af støjen fra landbruget.

Områdetype (faktisk anvendelse)	Tidspunkter		
	Mandag – fredag Kl. 07:00 – 18:00 Lørdage Kl. 07:00 – 14:00	Mandag – fredag Kl. 18:00 – 22:00 Lørdage Kl. 14:00 – 22:00 Søn- og helligdage Kl. 07:00 – 22:00	Alle dage Kl. 22:00 – 07:00
Erhvervs- og industriområder med forbud mod generende virksomheder	60	60	60
Boligområder	45	40	35
Boliger i det åbne land	55	45	40
Det åbne land (inkl. landsbyer og landbrugsarealer)	55	45	40
Referencetidsrum	8 timer	1 timer	0,5 timer

**Tabel 2:** Grænseværdier for virksomhedens samlede bidrag til støjniveauet i omgivelserne. Tallene er angivet som det ækvivalente, korrigerede støjniveau i dB(A) som funktion af tidsrum og områdetype. Støjbelastningen er det ækvivalente, korrigerede støjniveau i dB(A) beregnet eller målt i punkter i 1,5 meters højde over terræn. Om natten må støjen ved spidsbelastning maksimalt ligge 15 dB(A) højere end grænseværdien. Referencetidsrummet er længden af tidsrummet med størst støjbelastning indenfor den angivne periode. Grænseværdierne skal være overholdt indenfor dette tidsrum.

### Lavfrekvent støj, infralyd og vibrationer

34. Arbejdet med etablering af pladsen må ikke medføre, at belastningen med lavfrekvent støj målt som A-vægtet lydtryksniveau (10-160 Hz) samt belastningen med infralyd – målt som G-vægtet infralydniveau og endelig belastningen med vibrationer – målt som vægtet accelerationsniveau, Law overstiger grænserne i tabel 3.

	Lavfrekvent støj: $L_{pa, LF}$	Infralyd, $L_{pG}$	Vibrationer, $L_{aw}$
Boliger, kl. 7:00 – 18:00	25	85	75
Boliger, kl. 18:00 – 7:00	20	85	75
Kontorer, undervisningslokaler, andre støjfølsomme rum i virksomheder	30	85	80
Øvrige rum i virksomheder	35	90	85

**Tabel 3:** Grænseværdier for virksomhedens bidrag til lavfrekvent støj, infralyd og vibrationer i omgivelserne. Grænseværdierne for lavfrekvent støj og infralyd gælder for ækvivalent niveauet over et måletidsrum på 10 minutter, ved den kraftigste støjbelastning. Vibrationsgrænserne gælder for det maksimale KB-vægtede accelerationsniveau med tidsvægtning S.

### Egenkontrol

35. Som dokumentation for at godkendelsens vilkår overholdes, kan virksomheden blive pålagt at udføre følgende:

- Målinger eller beregninger af støj, lavfrekvent støj, infralyd og vibrationer. Undersøgelsen skal udføres af en person eller et firma, der er godkendt af Miljøstyrelsen.

Inden målinger og beregninger foretages, skal undersøgelsesprogrammet godkendes af kommunen.

Med mindre andet aftales med kommunen, skal målinger og beregninger udføres efter retningslinjerne i Miljøstyrelsens vejledninger og metodebeskrivelser.

36. Mindst 2 gange årligt, skal pladsens belægning ved rundgang gennemgås systematisk for sprækker, sætninger mv. i belægningen. Besigtigelsen skal indføres i en journal, hvoraf det fremgår, hvornår besigtigelsen er foregået, og om der er konstateret sprækker, sætninger eller lignende.
37. Eventuelle sprækker i belægningen skal straks repareres med materiale, som er lige så vandtæt som stalden/veja-realet.

#### **Ændringer på virksomheden**

38. Enhver ændring af projektet skal anmeldes til kommunen inden gennemførelsen. Kommunen vurderer, om de aktuelle planer for ændringer/udvidelse kan ske inden for rammerne af denne godkendelse
39. Ændringer i ejerforhold eller ledelse skal anmeldes til kommunen.

#### **Virksomhedens ophør**

40. Ved driftsophør skal virksomheden træffe de nødvendige foranstaltninger for at undgå forureningsfare og for at efterlade stedet i tilfredsstillende tilstand. En redegørelse for disse foranstaltninger skal fremsendes til tilsynsmyndigheden senest 3 måneder, før driften ophører. Endvidere skal tilsynsmyndigheden orienteres om delvist ophør.
41. Virksomheden skal i forbindelse med eventuelt ophør træffe de nødvendige foranstaltninger, for at undgå forureningsfare, og for at bringe stedet tilbage i en tilfredsstillende tilstand.

Senest en måned efter, at der er truffet beslutning om virksomhedens ophør, skal tilsynsmyndigheden modtage en tidsplan for nedlukning og afvikling af anlæg samt rydning af arealet.

Planen skal redegøre for fremtidigt vedligehold af pladsen, så forurenede restprodukt ikke eksponeres og så miljøfremmede stoffer ikke udvaskes.

# Miljøteknisk beskrivelse og vurdering

På baggrund af ansøgningsmateriale er der foretaget en miljøteknisk beskrivelse og vurdering af virksomheden.

Både den miljøtekniske beskrivelse og vurdering er yderligere beskrevet i nedenstående afsnit.

Det er kommunens samlede vurdering, at virksomheden ikke vil medføre væsentlig påvirkning på miljøet, når de anførte vilkår overholdes.

## Beskrivelse af projektet

LANDMAND HENRIK HAUGAARD, Testrupvej 93, 9620 Aalestrup ønsker at etablere en ny staldbygning på ca. 34 x 140 m samt køreveje på 3.800 m<sup>2</sup> ved den nye staldbygning.

Med denne ansøgning søges der om at anvende op til maksimalt 4 meter affaldsforbrændingslagge med et gennemsnitslag på ca. 3 meter på i alt 8.500 m<sup>2</sup>. I volumenberegningen i bilag 2 ses, at slaggemængden vurderes at blive op til 26.000 m<sup>3</sup>. Forbrændingslaggen anvendes til terrænregulering og bundsikring og bruges som erstatning for jomfruelige råstoffer som grus og sand.

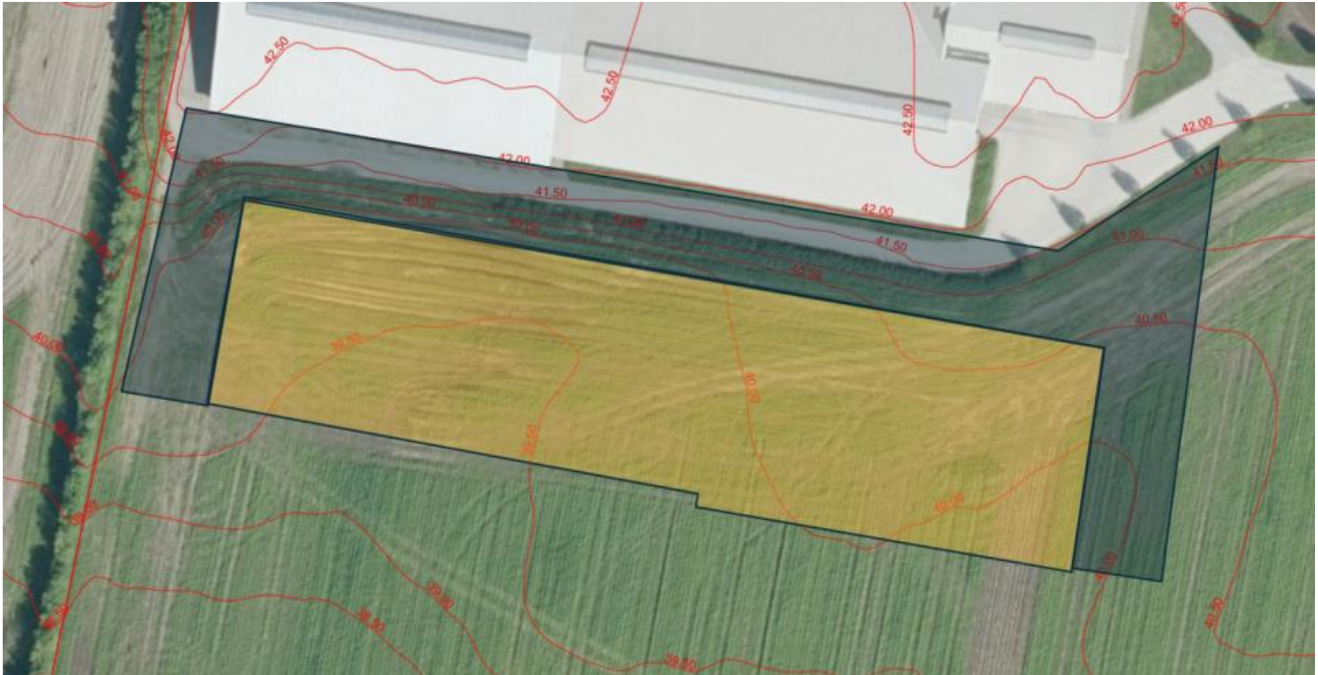
Affaldsforbrændingslaggen overdækkes med 12 cm beton i stalden og kørevejen med 8 cm asfalt.



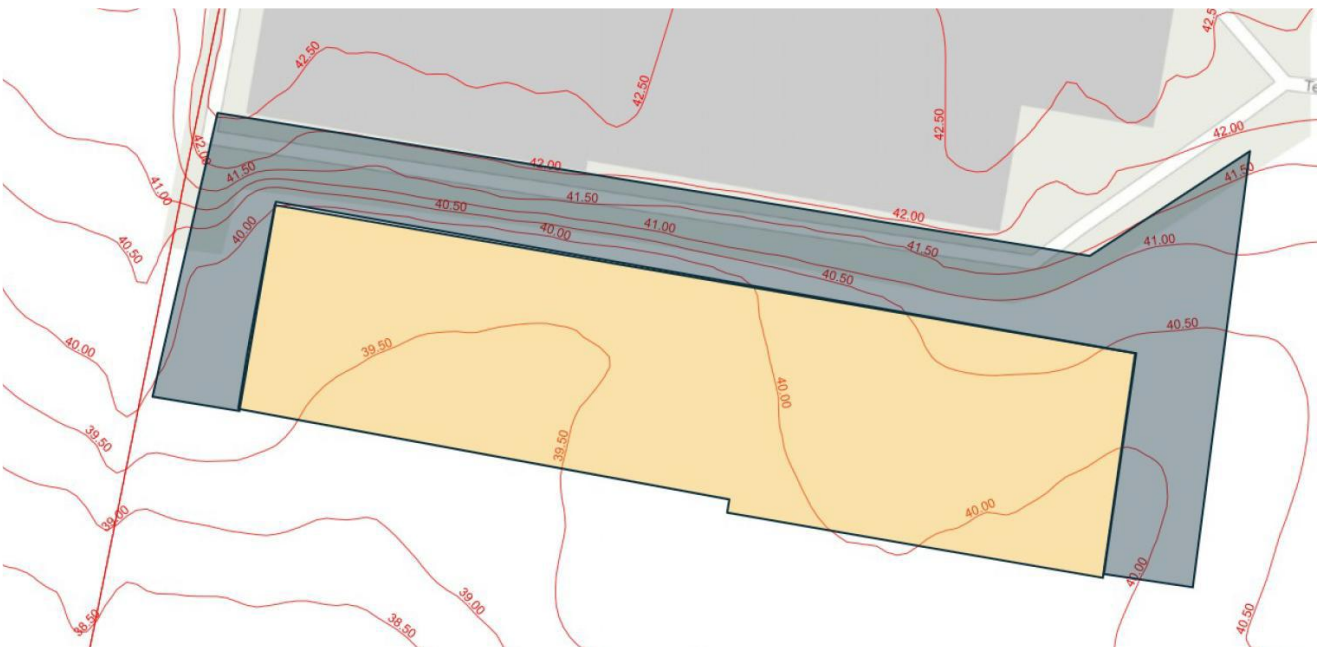
Figur 1: Placering af ny stald angivet som nr. 17. Kortbilag fra miljøgodkendelsen fra 1. juli 2024.

Stalden skal benyttes i forbindelse med landbrugets drift og aktiviteterne omfattes af miljøgodkendelse iht. til Husdyrbruglovens § 16a, stk. 11 på ejendommen meddelt 1. juli 2024. På kortet nedenfor ses placeringen af stalden markeret med nummer 17.

På figur 2 ses skitse af kørevejen, som anlægges ved den nye staldbygning. Den får en bredde på ca. 15 meter og en længde på ca. 240 meter. Kørevejen skal etableres langs staldbygningens gavle for at kunne betjene bygningen via porte i begge gavle. Se bilag 3 for bygningstegning.



Figur 2: Placering af ny kørevej, som er markeret med grå. Staldbygningen er markeret med gul.

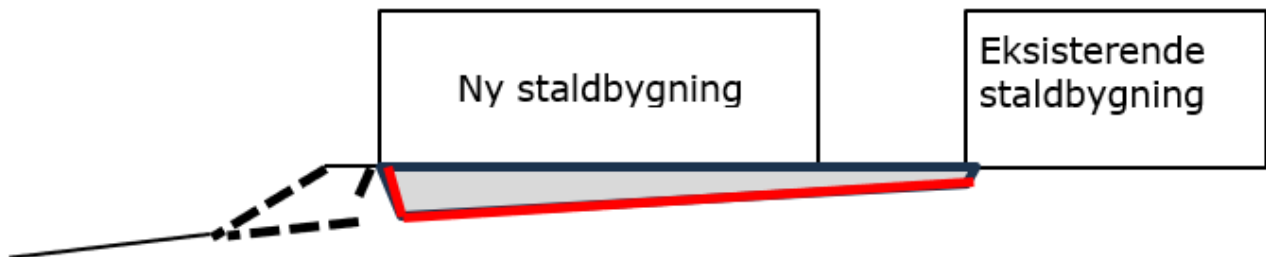


Figur 3: Kotekort med placering af ny kørevej, som er markeret med grå. Staldbygningen er markeret med gul.

Det eksisterende terræn falder mod syd fra ca. kote 42 m DVR90 til 39 m DVR 90. På kote kortet figur 3 ses, at koterne falder mest lige syd for den eksisterende staldbygning.

Der er et kraftigt muldlag i byggefeltet, hvorfor der skal afgraves op mod 1 meter for at komme til et lag med acceptabel bæreevne, inden der udlægges et markeringsnet og slagge.

Den afgravede muld anvendes til opbygning af anlæg mod det eksisterende terræn mod vest, syd og øst. På figur 4 ses skitse for princippet for opbygning af terrænet til stald og køreveje og med anlæg ned mod eksisterende terræn.



Figur 4: Skitse for anlæg opbygget med overskudsjord. Anlæg markeret med fed stiplede linje. Udlægningen af slagge er markeret med grå. Markeringsnet markeret med rød. Ikke målfast. Skitsen er vendt nord-syd.

Denne opbygning vil ske langs byggefeltet mod eksisterende terræn mod vest, syd og øst. Der udlægges ikke slagge under den yderste meter asfalt mod ubefæstede arealer.

Overfladevand fra kørearealer ledes ud mod kanterne mod hh. øst og vest og nedsiver naturligt på terræn. Tagvand ledes til ny faskine, som etableres ca. 20 meter fra bygningen mod vest.

Der vil i anlægsperioden blive arbejdet fra 7.00 til 16.00 på hverdage og ved behov fra 8.00 til 12.00 på lørdage. Tilkørsel vil ske via en privat indkørsel fra Testrupvej.

Der vil blive anvendt kategori 3 slagge (i henhold til restproduktbekendtgørelsen).

## Beliggenhed og fysisk planlægning

Stalden og kørevejen etableres på Testrupvej 93, 9620 Aalestrup, matrikel nummer 9a Testrup By, Testrup.

Det ansøgte projektområde er beliggende i landzone og er i kommuneplanen udlagt til landbrugserhverv.

### Kommunens vurdering

Det vurderes, at pladsen kan opføres indenfor kommuneplanens rammer.

Virksomhedens placering fremgår af bilag 2.

## Produkt

Der er tale om nyttiggørelse af slagge.

## Etablering af anlægget

### *Virksomhedens oplysninger*

Med denne ansøgning søges der om at anvende op til maksimalt 4 meter affaldsforbrændingsslagge med et gennem-snit-slag på ca. 3 meter på i alt 8.500 m<sup>2</sup>. I volumenberegningen i bilag 2 ses, at slaggemængden vurderes at blive op til 26.000 m<sup>3</sup>.

Forbrændingsslaggen anvendes til terrænregulering og bundsikring og bruges som erstatning for jomfruelige råstoffer som grus og sand.

Affaldsforbrændingsslaggen overdækkes med 12 cm beton i stalden og kørevejen med 8 cm asfalt.

Der vil i anlægsperioden blive arbejdet fra 7.00 til 16.00 på hverdage og ved behov fra 8.00 til 12.00 på lørdage.

Tilkørsel vil ske via en privat indkørsel fra Testrupvej.

### *Kommunens vurdering*

Bygge- og anlægsarbejde forventes påbegyndt i 2. kvartal 2025 og afsluttet i 4. kvartal 2019. Det vurderes, at pladsen vil overholde de rammer, som er udstukket i henhold til kommuneplanen samt gældende miljøgodkendelse udstedt i henhold til husdyrgodkendelsesbekendtgørelsen.

## Indretning og drift

### *Virksomhedens oplysninger*

Stalden og kørevejen skal benyttes i forbindelse med landbrugets drift og aktiviteterne i stald og på kørevej er omfattet af husdyrgodkendelsen.

### *Kommunens vurdering*

Det er kommunes vurdering, at stalden og kørevejen skal benyttes i forbindelse med landbrugets drift og at aktiviteterne er omfattet af vilkår i miljøgodkendelse udstedt i henhold til husdyrgodkendelsen.

## Maskiner/anlæg

Der vil blive benyttet almindeligt entreprenør materiel til pladsens opbygning.

## Råvarer, hjælpestoffer, energi og vand

### *Virksomhedens oplysninger*

Der vil blive anvendt 26.000 m<sup>3</sup> slagge fra Affaldscenter Århus.

### *Kommunens vurdering*

Der opstilles krav til slaggens forureningssammensætning, mængde, opbygning med videre i miljøgodkendelsen. Det er kommunens vurdering, at virksomheden kan leve op til de stillede vilkår.

## Støj, lavfrekvent støj, infralyd og vibrationer

### *Virksomhedens oplysninger*

Støj vil hovedsageligt opstå ved følgende kilder:

- Til- og frakørsel med slagge
- Kørsel og brug af entreprenørmateriel.

### *Kommunens vurdering*

Det er kommunens vurdering, at virksomheden kan overholde de vejledende støjgrænser ved etablering af pladsen. Nærmeste bolig ligger i en afstand af ca. 400 meter fra projektet.

## Luft, støv og lugt

### *Virksomhedens oplysninger*

Virksomheden vil ikke give anledning til væsentlige lugt og luftgener i omgivelserne.

### *Kommunens vurdering*

Der ventes ikke luftforurening i forbindelse med etablering og håndtering af restprodukterne. I meget tørre perioder, vil der muligvis kunne forekomme støvgener. Der opstilles vilkår om at kommunen kan kræve sprinkling, ved støvgener. Det er vigtigt, at der kun sprinkles let, så der ikke sker nedsivning.

## Affald

Der benyttes affald til nyttiggørelse. Der ventes ikke yderligere affald fra aktiviteterne. Hvis der ved en fejl, eller ved uautoriseret adgang modtages affald, som ikke må genanvendes, skal dette bortskaffes til godkendt modtager. Dette er reguleret i gældende love og regler, og der opstilles derfor ikke vilkår om det.

Affaldshåndteringen giver ikke anledning til yderligere bemærkninger.

## Jordforurening og grundvand

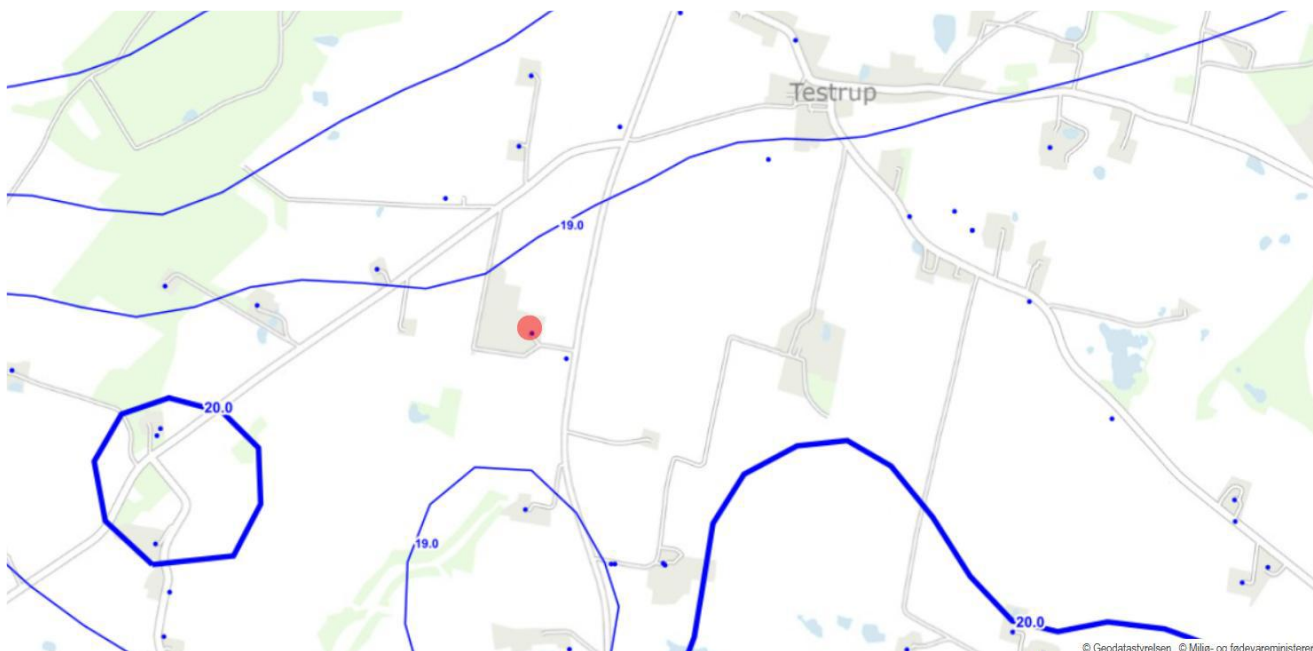
### *Virksomhedens oplysninger*

Minimumsafstanden til højeste grundvandsspejl vil være over 1 m. Der sker ikke direkte afledning fra projektet til vandløb, sø eller hav. Det nærmeste vandindvindingsanlæg findes i en afstand af mere end 300 meter fra anlægget.

Arealet til dette projekt er placeret i et område med særlige drikkevandsinteresser (OSD), men udenfor indvindingsopland til vandværket. Der er ca. 500 m til nærmeste indvindingsopland til vandværket, Aalestrup Vandværk.

Der er kun få borer med geologiske oplysninger i området, men undergrunden ser ud til at bestå af sand/grus.

Grundvandspotentialet for det primære magasin ligger i området på 19 – 20 m DVR90 jf. GeoAtlas, se kortudsnit nedenfor.



Figur 5: Grundvandspotentialet i området. Kilde: GeoAtlas

Staldbygningen og kørevejen etableres hhv. med minimum 12 cm beton og 8 cm asfalt.

Langs alle sider på pladsen, som ikke støder op til eksisterende befæstet areal, etableres en 1 meter asfalteret randzone, hvor der anvendes sand og/eller grus som bundsikring. Dette sikrer, at der ved regn ikke kan ske nedsivning, hvor vandet har været i kontakt med slaggen.

Slaggen udlægges fra ca. kote 38 m DVR90, hvor det er lavest. Med et grundvandspotentiale på 19-20 m DVR90, vil der være langt til grundvandet.

Ved udlægningen med 1 meters overlap under asfaltkanten, befæstelse med tæt asfalt og beton i staldbygningen samt afledningen af regnvand, sikres det, at der ikke kan ske udvaskning fra slaggen.

Dermed vurderes projektet ikke at have en risiko for påvirkning af jord eller grundvand.

#### *Vesthimmerlands Kommunes vurdering*

Arealet til den planlagte stald og kørevej er placeret i et område med særlige drikkevandsinteresser (OSD), men udenfor indvindingsopland til vandværket.

Stald og kørevej etableres med fast belægning i form af henholdsvis minimum 12 cm beton i stald samt minimum 8 cm asfalt på vej. Det skal endvidere sikres, at belægningen altid skal holdes tæt for at sikre, at der ikke sker nedsivning til grundvandet. Der er ligeledes stillet vilkår om, at overgangen fra vejbelægning til staldbygning skal være tæt.

Der etableres endvidere 1 meter asfalteret randzone, hvor der anvendes sand og/eller grus som bundsikring. Dette sikrer, at der ved regn ikke kan ske nedsivning, hvor vandet har været i kontakt med slaggen.

#### *Kommunens vurdering, direkte human kontakt*

Kommunen vurderer, at der ikke vil være risiko for ufrivillig direkte human kontakt, idet restproduktet overdækkes med en varig fast belægning.

#### *Kommunens vurdering, grundvand, og drikkevand og recipient*

Stald og kørevej er beliggende indenfor et område med særlig drikkevandsinteresse (OSD), der er ca. 700 m til nærmeste indvindingsopland til vandværket, Aalestrup Vandværk.

Der er ca. 250 m til nærmeste drikkevandsboring hos en enkeltindvinder, og ca. 2 km til almene vandværksboringer.

Der er kun få boringer med geologiske oplysninger i området, men undergrunden ser ud til at bestå af sand/grus uden væsentlig beskyttelse. Pejlinger viser, at grundvandet er ca. 19-21 m.u.t., dvs. at der er en forholdsvis tyk umættet zone, som giver noget beskyttelse.

Overfladevand fra vejen ledes til nedsivning.

Det er kommunens vurdering, at nyttiggørelse af slaggen ikke vil få væsentlig miljømæssig betydning for grundvand, drikkevand eller recipient, så længe miljøgodkendelsens vilkår overholdes.

## Overjordiske tanke

Der etableres ingen olietanke i forbindelse med etablering af pladsen.

## Spildevand

Der vil ikke være spildevand, som følge af, at der anvendes restprodukter i stedet for råstoffer. Der opstilles vilkår om, at der ikke må nedsives overfladevand på de arealer, hvor der udlægges restprodukter.

## Risiko

Virksomheden er ikke omfattet af risikobekendtgørelsen<sup>7</sup>.

## Bedst tilgængelige teknik (BAT)

Der findes ingen BAT ref. note om denne type anlæg, og der findes ingen standardvilkår. Der er taget højde for BAT i de stillede vilkår.

## Egenkontrol

Der opstilles vilkår om, at kommunen kan forlange yderligere prøver, hvis der opstår tvivl om kategorisering af modtaget restprodukt.

Der opstilles vilkår om, at virksomheden 2 gange årligt skal inspicere belægningerne, og at eventuelle sprækker i belægningen straks skal repareres med materiale, som er lige så vandtæt som pladsen i øvrigt.

## VOC

Virksomheden er ikke omfattet af VOC-bekendtgørelsen<sup>8</sup>.

---

<sup>7</sup> Bekendtgørelse om kontrol med risikoen for større uheld med farlige stoffer, nr. 372 af 25. april 2016

<sup>8</sup> Bekendtgørelse om anlæg og aktiviteter, hvor der bruges organiske opløsningsmidler, bek. nr.1491 af 7. december 2015

## Mulige driftsforstyrrelser eller uheld

### *Virksomhedens oplysninger*

Virksomheden har ikke oplyst om mulige driftsforstyrrelser eller uheld.

### *Kommunens vurdering*

Det er kommunens vurdering, at der ikke er knyttet væsentlige miljømæssige driftsforstyrrelser og uheld til driften af virksomheden. Almindelig sund fornuft vil yderligere minimere risikoen for uheld, herunder stabil etablering af skrænter.

## Virksomhedens relationer til miljøbeskyttelseslovens §§ 34 og 40a

### *Kommunens vurdering*

Af miljøbeskyttelseslovens § 34 stk. 3 fremgår det indirekte, at der i forbindelse med miljøgodkendelse af en virksomhed skal foreligge oplysninger om virksomhedens ejerforhold, bestyrelse og daglige ledelse, så miljømyndighederne kan vurdere, om nogle af disse personer er omfattet af lovens § 40 a, der omhandler kriterier for tilbagekaldelse af meddelt godkendelse, nægtelse af godkendelse og fastsættelse af særlige vilkår om sikkerhedsstillelse.

Det er i lovens § 40 b. stk. 1 anført, at miljø- og energiministeren opretter et miljøansvarlighedsregister over de personer og selskaber m.v., der er omfattet af § 40 a.

Da ingen i virksomhedens ledelse er anført i dette register, kan der meddeles godkendelse uden særlige vilkår om sikkerhedsstillelse.

## Internationale naturbeskyttelsesområder (Natura 2000) og beskyttede arter

Vesthimmerlands Kommune har vurderet, at projektet ikke påvirker det nærmeste Natura 2000-område nr. H30, kaldet Lovns Bredning, Hjarbæk Fjord og Skals, Simsted og Nørre Ådal, Skravad Bæk væsentligt, hvorfor det er vurderet, at der ikke skal udarbejdes en konsekvensvurdering for det ansøgte anlægs påvirkning af ovennævnte Natura 2000 områder. Området ligger i en afstand af ca. 2,6 km. til projektet.

Vesthimmerlands Kommune vurderer, at det ansøgte ikke vil medføre nogen påvirkning af arter og naturtyper, der er udpegningsgrundlag for habitatområdet.

Projektet inddrager landbrugsjord til opførelse af staldanlæg og køreveje, samt nyttiggøre slagter under disse pladser. Projektet vil have en lokal påvirkning, der hvor slaggen etableres. Projektet vurderes ikke at påvirke nærliggende §3 natur på grund af afstanden mellem projektområdet og søen samt at projektet vil have en lokal påvirkning, der hvor slaggen etableres.

Projektet vurderes ikke at påvirke nærliggende Natura 2000-områder på grund af afstanden mellem projektområdet og Natura 2000-området samt at projektet vil have en lokal påvirkning, der hvor slaggen etableres.

Projektet vurderes ikke at påvirke fredninger i området på grund af afstanden mellem projektområdet og fredningerne samt at projektet vil have en lokal påvirkning, der hvor slaggen etableres.

Projektet vurderes ikke at påvirke bilag IV arter.

Padder vurderes ikke at blive påvirket på grund af afstanden mellem projektområdet og nærmeste §3 sø/forekomst af bilag IV arter (løgfrø).

Vand fra de nye køreveje kan risikere at løbe ned i en nærliggende lavning i marken syd for projektområdet. Lavningen ligger på en mark i omdrift og fremstår enkelte år med vandspejl, men tørrer helt ud i andre år. Lavningen opfylder ikke kriterierne for at være omfattet af §3 beskyttelsen. Lavningen påvirkes i forvejen af gødskning og omlægning af den omkringliggende markarealer.

§3 søen, hvor løgfrø er kortlagt, påvirkes ikke af overfladeafstrømning fra pladsen på grund af terrænet.

Projektområdet vurderes ikke som et egnet yngle- eller rasteområde for bilag IV arter, da arealet er et landbrugsareal i omdrift. Arealet grænser op mod det eksisterende staldanlæg på adressen. Løgfrøen kan raste på landbrugsarealer. Dog ligger der landbrugsarealer og et skovbevokset område i forbindelse med søen. Der er registreret forekomst af et beskyttet sten- og jorddige i nærheden af §3 søen, som ikke påvirkes af projektet.

Der skal ikke fældes træer, fjernes bygninger eller fjernes ledelinjer (læhegn) og fourageringsområder ifm. etablering af slaggepladsen, og derfor vurderes det, at yngle- og rasteområder for flagermus ikke påvirkes af projektet.

Der er ikke kendskab til forekomst af rødlistede eller fredede arter eller disses vokse/levesteder indenfor projektområdet. Der er kortlagt butsnudet frø i samme sø som løgfrøen (se afsnit om padder ovenfor).

## Vurdering af Virkninger på Miljøet

Virksomheden er omfattet af punkt 11b Anlæg til bortskaffelse af affald (projekter, som ikke er omfattet af bilag 1).

Vesthimmerlands Kommune vurderer, at projektet ikke opfylder betingelserne for at være VVM-pligtig i henhold til VVM-lovens § 21, idet virksomheden må antages ikke at kunne få væsentlig indvirkning på det omgivende miljø. Miljøgodkendelsen kan derfor meddeles uden udarbejdelse af en miljøkonsekvensrapport.

## Vandområdeplaner

Virksomhedens placering er vurderet i forhold til Vandområdeplan 2015 - 2021, Vandområdedistrikt Jylland og Fyn, juni 2016<sup>9</sup>.

Da anlægget ikke vurderes at kunne påvirke overfladevand eller grundvandsressourcen, vurderes virksomhedens placering at være i overensstemmelse med Vandområdeplanens retningslinjer.

## Øvrige oplysninger

### Kortlægning Regionen

Efter, at pladsen er etableret, vil Vesthimmerlands Kommune give Region Nordjylland besked herom og arealet vil temmelig sikkert blive kortlagt som forurenede i henhold til Jordforureningsloven.

---

<sup>9</sup> Vandområdeplan 2015 - 2021, Vandområdedistrikt Jylland og Fyn, juni 2016

## Andre miljøregler

I øvrigt henvises til, at der findes en række andre miljøregler, som virksomheden er omfattet af - eksempelvis:

- Affaldsbekendtgørelsen<sup>10</sup>, herunder krav om, at virksomheder der håndterer affald skal registreres i det centrale affaldsregister samt indberette affaldsdata.
- Kommunens regulativ for erhvervsaffald.
- Miljøbeskyttelsesloven, herunder f.eks. pligten til at afværge og forebygge følger af uheld eller driftsforstyrrelser, der medfører væsentlig forurening samt pligten til at informere kommunen herom.
- Lov om forurenede jord, herunder bestemmelserne vedrørende oprensning efter forureninger af jord<sup>11</sup>.
- Jordflytningsbekendtgørelsen<sup>12</sup>.

## Retsbeskyttelse

Miljøgodkendelsen er omfattet af en retsbeskyttelsesperiode fra 8 år fra modtagelse eller ved påklage 8 år fra endelig afgørelse i henhold til miljøbeskyttelseslovens § 41a. Efter de 8 år er miljøgodkendelsen stadig gældende.

I særlige tilfælde kan godkendelsens vilkår i henhold til miljøbeskyttelseslovens § 41a dog tages op til revurdering tidligere.

## Lovgivning

Godkendelsen er meddelt i henhold til § 33 i miljøbeskyttelsesloven. Reglerne vedrørende miljøgodkendelse fremgår af lovens kapitel 5 samt godkendelsesbekendtgørelsen.

## Offentliggørelse

Godkendelsen vil blive annonceret på [www.vesthimmerland.dk](http://www.vesthimmerland.dk) den 1. juli 2025. Godkendelsen er gældende fra samme dato.

## Tilsynsmyndighed

Vesthimmerlands Kommune er tilsynsmyndighed og har ret til, på et hvert tidspunkt at kontrollere, at ovennævnte vilkår og forudsætninger i miljøgodkendelsen overholdes.

## Klagevejledning

Du kan klage over kommunens afgørelse indtil 4 uger efter modtagelsen. Alle, der har væsentlig individuel interesse i sagen, samt en række foreninger og organisationer kan klage.

Klagen indsendes til Miljø- og Fødevarerklagenævnet via hjemmesiden Nævnenes Hus <https://naevneneshus.dk/>. Klagen skal være modtaget senest d. 29. juli 2025. Du vil blive orienteret, hvis der er klaget.

---

<sup>10</sup> Bekendtgørelse om affald, BEK nr. 1749 af 30. december 2024.

<sup>11</sup> Lov om forurenede jord (jordforureningsloven) Nr. af 2. juni 1999 Jf. lovbek. nr. 282 af 27. marts 2017

<sup>12</sup> Bekendtgørelse om anmeldelse og dokumentation i forbindelse med flytning af jord, Nr. 1452 af 7. december 2015

Der kan være gebyr på at klage. Reglerne kan du se på hjemmesiden Nævnenes Hus.

Hvis kommunens afgørelse ønskes afprøvet ved en domstol, skal et evt. sagsanlæg i henhold til loven være anlagt inden 6 måneder efter, at afgørelsen er meddelt.

Vi gør opmærksom på, at du, som part i sagen, har ret til fuld aktindsigt.

## Underretning

Følgende myndigheder, institutioner og personer er underrettet om denne afgørelse og har modtaget kopi af denne miljøgodkendelse.

Danmarks Naturfredningsforening – [dnvesthimmerland-sager@dn.dk](mailto:dnvesthimmerland-sager@dn.dk) og [vesthimmerland@dn.dk](mailto:vesthimmerland@dn.dk)

Friluftsrådet - [Vesthimmerland@friluftsradet.dk](mailto:Vesthimmerland@friluftsradet.dk)

Styrelsen for Patientsikkerhed – [TRvest@stps.dk](mailto:TRvest@stps.dk)

Vesthimmerlands Museum – [byggesag@vmus.dk](mailto:byggesag@vmus.dk)

Region Nordjylland – [region@rn.dk](mailto:region@rn.dk)

Rådgiver

## Bilagliste

Bilag 1: Stamoplysninger

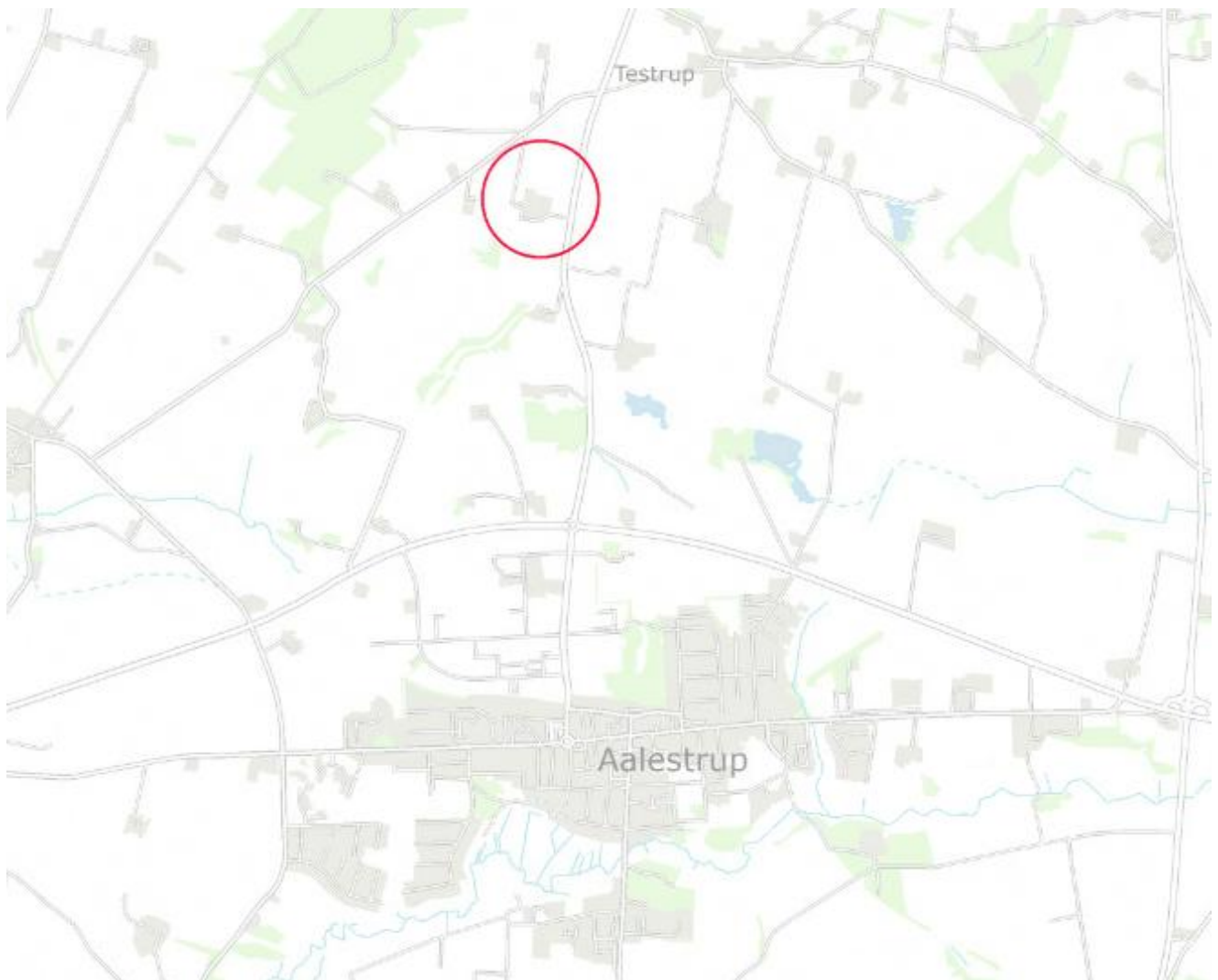
Bilag 2: Placering af virksomheden

Bilag 3: Oversigtstegning

# Bilag 1: Stamoplysninger

Virksomhedens art:	Hovedaktivitet: Hovedaktivitet: K206 – <i>Anlæg, der nyttiggør ikke-farligt affald, bortset fra anlæg under punkt 5.3 i bilag 1, autoophugning, skibsophugning, biogasfremstilling, kompostering og forbrænding.</i>
Ansøgers navn:	DGE Miljø- og Ingeniørfirma, Birgitte Winther Pedersen
Ansøgers adresse:	Skalhuse 5, 9240 Nibe
Virksomhedens navn:	Andreas Møller Haugaard
Virksomhedens adresse:	Testrupvej 93, 9620 Aalestrup
Virksomhedens telefonnr.:	
Virksomhedens e-mail:	
Virksomhedens kontaktperson:	Andreas Møller Haugaard
E-mail, kontaktperson:	
CVR-nr./P-nr.:	36331267
Matr. nr.:	9A, Testrup By, testrup
Godkendelses- og tilsynsmyndighed:	Vesthimmerlands Kommune, Himmerlandsgade 27 9600 Aars Tlf. 99667000 <a href="mailto:post@vesthimmerland.dk">post@vesthimmerland.dk</a>
Sagsbehandler:	Gitte Østergaard Sørensen <a href="mailto:goso@vesthimmerland.dk">goso@vesthimmerland.dk</a>
Kvalitetssikret af:	Pia B. Haven <a href="mailto:pibh@vestimmerland.dk">pibh@vestimmerland.dk</a>
Sags nr.:	09.02.16-P19-6-25
Godkendelse er gældende fra:	1. juli 2025.

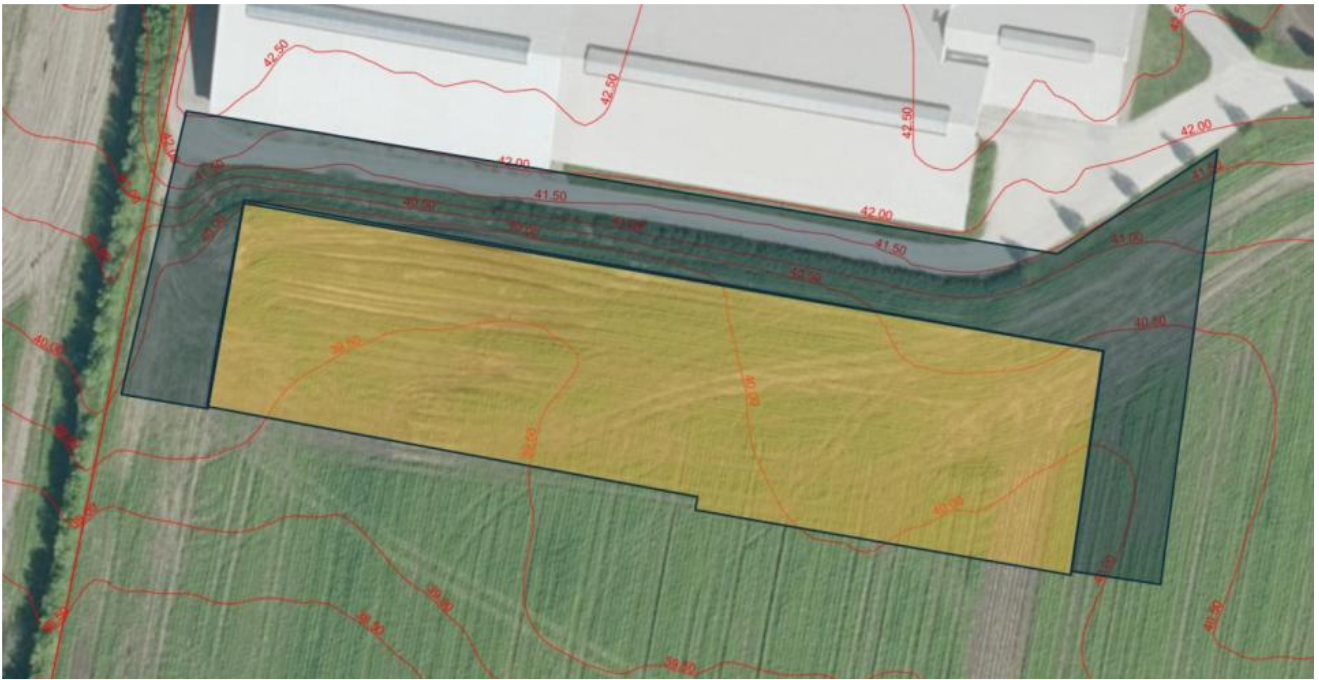
## Bilag 2: Placering af virksomheden (ikke målfast)



## Bilag 3: Oversigtstegning (ikke målfast)



Placering af ny stald angivet som nr. 17. Kortbilag fra miljøgodkendelsen fra 1. juli 2024.

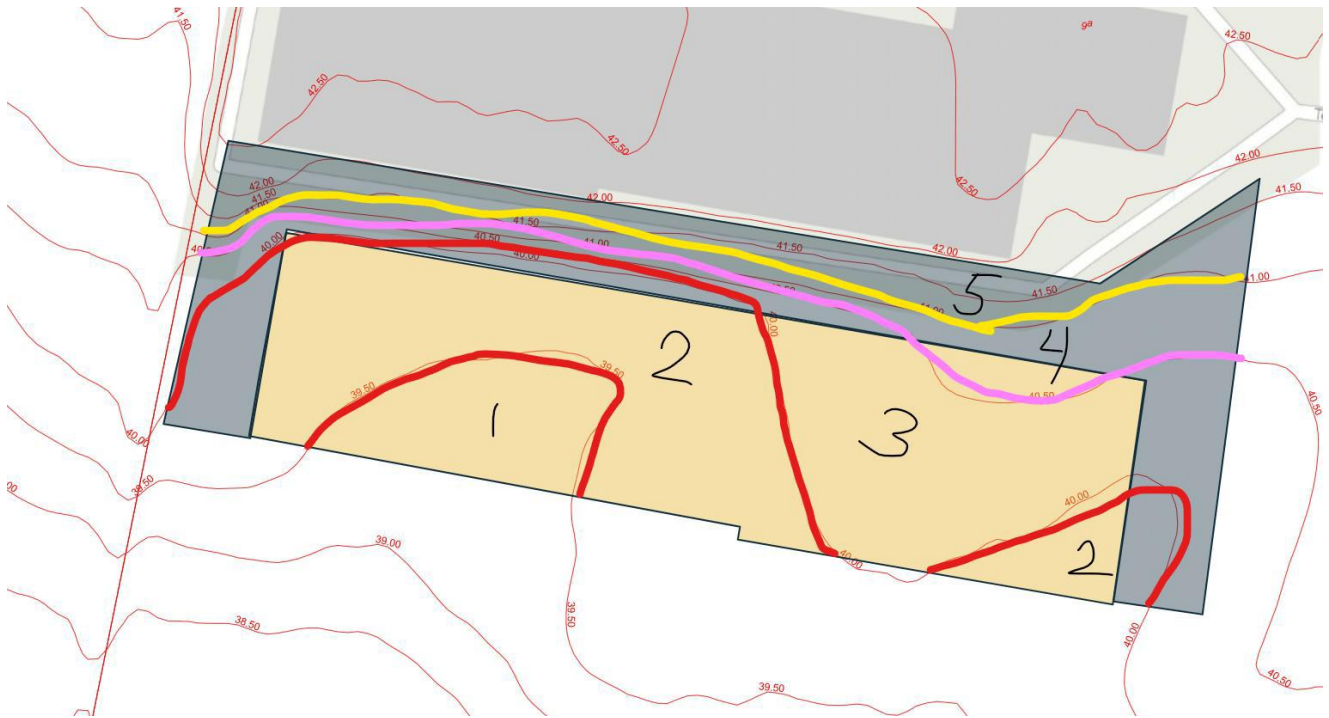


Placering af ny kørevej, som er markeret med grå. Staldbygningen er markeret med gul.



## Bilag 4: Volumenberegning

Opdeling af byggefeltet i områder afhængig af de eksisterende koter. Arealet er opdelt i 5 områder, som er angivet nedenfor med numrene 1 – 5. For hvert område er arealet opmålt på [www.arealinformation.dk](http://www.arealinformation.dk).



Der er taget udgangspunkt i, at der skal afgraves op til 1 meter muld i byggefeltet. Med en ny topkote i byggefeltet på 42 m DVR90, er volumenerne for de enkelte felter angivet i tabellen nedenfor.

Areal nr.	m <sup>2</sup>	Eks. Kote*	Slaggelag, m	Volumen, m <sup>3</sup>
1	775	39	4	3.100
2	3.000	39,5	3,5	10.500
3	2.220	40	3	6.660
4	1.400	40,5	2,5	3.500
5	1.100	41	2	2.200
I alt	8.500			26.000

\* Meter DVR90

Dermed er det beregnet, at der skal anvendes op til ca. 26.000 m<sup>3</sup> svarende til ca. 47.000 ton slagge (1,8 ton/m<sup>3</sup>).



Vesthimmerlands Kommune  
Vestre Boulevard 7  
9600 Aars  
Telefon: 99 66 70 00  
[www.vesthimmerland.dk](http://www.vesthimmerland.dk)  
[post@vesthimmerland.dk](mailto:post@vesthimmerland.dk)