

Godkendelse

Miljøgodkendelse af Fomaco A/S, Sandvadsvej 9, 4600 Køge



KØGE KOMMUNE

Natur og Miljø

29. Juni 2010

Returadresse:
Køge kommune
Torvet 1, 4600 Køge

Fomaco A/S
Sandvadsvej 9
4600 Køge

Teknisk Forvaltning

Dato	Sagsnummer	Dokumentnummer
29-06-2010	1259-41283	2010-16458

Miljøgodkendelse af Fomaco A/S af 29. juni 2010:

Fomaco A/S beliggende Sandvadsvej 9, 4600 Køge har i 2009 udvidet produktionsarealet i et sådant omfang, at Køge Kommune har afgjort, at udvidelsen medfører, at der skal udarbejdes en ny miljøgodkendelse i henhold til Miljøbeskyttelseslovens kapitel 5.

Herudover er den eksisterende miljøgodkendelse fra 1989 ikke tidssvarende og dækkende for de nuværende aktiviteter bl.a. pga. implementering af bedst tilgængelige teknik(BAT) på området og udviklingen siden 1989 indenfor bedst muligt forureningsbekæmpende foranstaltninger.

Dette bevirker, at virksomheden skal have en ny samlet miljøgodkendelse, der dækker alle aktiviteter, der skal reguleres efter en miljøgodkendelse.

Køge Kommune har på baggrund af det fremsendte ansøgningsmateriale, tilsyn og supplerende oplysninger fra virksomheden udarbejdet en ny samlet miljøgodkendelse af 29. juni 2010.

Miljøgodkendelsen gives efter § 33, stk. 1 i lov om miljøbeskyttelse, jf. lovbekendtgørelse nr. 1757 af 22/12 2006.

Samtidig ophæves den tidligere miljøgodkendelse af den 27. juni 1989.

Fomaco A/S's aktiviteter er optaget på bilag 2 og 5 til godkendelsesbekendtgørelsen¹ under nedenstående listepunkter:

- Hovedaktiviteten omfatter listepunkt A205: Virksomheder i øvrigt, der foretager forarbejdning af jern, stål eller andre metaller med et hertil indrettet produktionsareal på 1.000 m².
- Biaktiviteten omfatter listepunkt A203: Anlæg, der foretager støvfrembringende overfladebehandling, herunder slibning, sandblæsning og pulverlakering, af emner af jern, stål eller andre metaller, når den samlede udsugningskapacitet fra anlægget overstiger 10.000 Nm³ pr. time.

¹ Miljøministeriets bekendtgørelse nr. 1640 af 13. december 2009 om godkendelse af listevirksomhed med senere ændringer.

Køge Rådhus
Torvet 1
4600 Køge

www.koege.dk

Tlf. 56 67 67 67
Fax 56 65 54 46


Kontakt:
Mette Ørom Dahlin
Direkte tlf. 56 67 24 35
Mail: mette.dahlin@koege.dk

Virksomhedens øvrige data er:

Adresse: Sandvadsvej 9, 4600 Køge
Matrikel nr. 8ax Ølsemagle By, Ølsemagle
CVR-nr./ P-nr.: 83 12 69 14 / 100 266 3640
Ejerforhold: Fomaco A/S
Grundejer: Fomaco Ejendomme Aps

Venlig hilsen


Bjarne Bringedal Svendsen
Natur- og Miljøchef


Mette Ørom Dahlin
sagsbehandler

INDHOLDSFORTEGNELSE

INDHOLDSFORTEGNELSE	2
1 INDLEDNING	3
1.1 Generelle oplysninger om virksomheden	3
1.2 Dokumenter i sagen	4
2 VILKÅR FOR GODKENDELSEN	5
2.1 Indretning og drift	5
2.2 Luftforurening	7
2.3 Støj	9
2.4 Affald	10
2.5 Beskyttelse af jord, grundvand og overfladevand	11
2.6 Egenkontrol	11
2.7 Vilkår om uheld og unormal drift	13
3 UDTALELSER	15
3.1 Virksomhedens bemærkninger	15
4 MILJØTEKNISK VURDERING	16
4.1 Beliggenhed	16
4.2 Indretning og drift	16
4.3 Bedste tilgængelige teknik	17
4.4 Luftforurening	18
4.4.1 Rumventilation	18
4.4.2 Svejsning og slibning	18
4.4.3 Spåntagende bearbejdningsmaskiner	20
4.4.4 Sprøjtemaling	21
4.4.5 Testkøkken	22
4.4.6 Glasblæsning	22
4.4.7 Opvarmning	23
4.5 Lugt	23
4.6 Støj	24
4.7 Affald	24
4.8 Tanke, jord og grundvand	26
4.9 Spildevand	26
4.10 Til- og frakørsel	26
4.11 Uheld og unormal drift	27
4.12 Sikkerhedsstillelse	27
4.13 Samlet vurdering	27
Bilag 1. Klagevejledning mv.	28
Bilag 2. Underretning om afgørelsen	29
Bilag 3. Kommuneplanområder omkring virksomheden	30
Bilag 4. Situationsplan over virksomheden	31
Bilag 5. Kloakplan	32

1 INDLEDNING

Virksomheden Fomaco A/S, Sandvadsvej 9, 4600 Køge har i 2009 udvidet produktionsarealet med 1.335 m² til i alt 3.940 m². Køge Kommune har i forbindelse hermed i brev af 5. maj 2008 meddelt, at udvidelsen medfører, at der skal udarbejdes en ny miljøgodkendelse i henhold til § 33, stk. 1 i Miljøbeskyttelsesloven².

Fomaco A/S har i forlængelse heraf, i brev af den 23. oktober 2008, ansøgt om en revurdering af eksisterende miljøgodkendelse af virksomheden. Køge Kommune har i brev af 5. maj 2008 givet tilladelse til påbegyndelse af byggeriet, inden miljøgodkendelsen foreligger jf. § 33, stk. 2 i miljøgodkendelsen.

Køge Kommune er både godkendelses- og tilsynsmyndighed for virksomheden.

Denne miljøgodkendelse er en samlet miljøgodkendelse for virksomheden. Virksomhedens hovedaktivitet er optaget på bilag 2 og 5 til godkendelsesbekendtgørelsen³ under:

Listepunkt A205: *Virksomheder i øvrigt, der foretager forarbejdning af jern, stål eller andre metaller med et hertil indrettet produktionsareal på 1.000 m².*

Herudover forekommer der en biaktivitet, der er optaget på bilag 5 til godkendelsesbekendtgørelsen under:

Listepunkt A203: *Anlæg, der foretager støvfrembringende overfladebehandling, herunder slibning, sandblæsning og pulverlakering, af emner af jern, stål eller andre metaller, når den samlede udsugningskapacitet fra anlægget overstiger 10.000 Nm³ pr. time.*

Den tidligere miljøgodkendelse af den 27. juni 1989 ophæves i forbindelse med meddelelsen af denne godkendelse.

Virksomhedens aktiviteter er ikke omfattet af Risikobekendtgørelsen⁴. Virksomheden er ikke omfattet af bilag 1 eller 2 til VVM-bekendtgørelsen⁵ (Vurdering af Virkninger på Miljøet), og der skal derfor ikke udarbejdes en VVM-redegørelse i forbindelse med udvidelse af virksomheden.

1.1 Generelle oplysninger om virksomheden

Fomaco A/S fremstiller tekniske maskiner i rustfrit stål til forarbejdning af levnedsmidler i fødevarerindustrien. En del råvarer leveres som halvfabrikata, hvorefter disse metaldele bearbejdes i virksomhedens forskellige værksteder.

Til brug ved bearbejdningen og samlingen af maskinerne anvendes forskellige dreje-, fræse-, bore-, slibe- og savemaskiner, foruden TIG- og elektrodesvejsning. Herudover anvendes glasblæsning til mattering af metaloverflader.

Efter samling afprøves og testes maskinerne inden de leveres til de respektive kunder.

² Miljøministeriets lovbekendtgørelse nr. 1757 af 22. december 2006 om miljøbeskyttelse med senere ændringer.

³ Bekendtgørelse nr. 1640 af 13/12 2006 om godkendelse af listevirksomhed

⁴ Miljøministeriets bekendtgørelse nr. 1156 af 18. november 2005 om kontrol med risikoen for større uheld med farlige stoffer

⁵ Miljøministeriets bekendtgørelse nr. 1335 af den 6. december 2006 om vurdering af visse offentlige og private anlægs virkning på miljøet (VVM) i medfør af lov om planlægning

Stamdata for virksomheden er anført i nedenstående tabel.

Ejer	Fomaco A/S
Adresse	Sandvadsvej 9, 4600 Køge
Matrikel nr.	8ax Ølsemagle By, Ølsemagle
CVR nr.	83 12 69 14
P. nr.	100 266 3640
Grundejer	Fomaco Ejendomme Aps
Kontaktperson	Produktionschef Claus Jensen; tlf. 57 67 15 65

1.2 Dokumenter i sagen

- Ansøgning om revurdering af miljøgodkendelse af 23. oktober 2008
- Tilsyn på virksomheden den 15. december 2008
- Supplerende oplysninger fremsendt til Køge Kommune den 11. marts 2009
- Ny revurderet kloakplan over virksomheden af den 4. november 2009
- Oversigt over afkastforhold for Fomaco A/S pr. 21. januar 2010.
- Mail af den 26. april 2010 indeholdende emissionsmålinger fra glasblæsningen
- Mail fra Køge kommune vedr. godkendelsespligt for produktionsudvidelsen efter standardvilkår for kap. 5 virksomheder af den 20. maj 2010.

2 VILKÅR FOR GODKENDELSEN

Køge Kommune godkender hermed virksomheden Fomaco A/S i henhold til § 33, stk. 1 i Miljøbeskyttelsesloven.

Miljøgodkendelsen gives på baggrund af virksomhedens ansøgningsmateriale, og vilkårene for godkendelsen stilles på baggrund af kommunens vurdering. Vilkårene kan påklages til Miljøklagenævnet, jf. klagevejledning i følgebrevet. Vilkårene for godkendelsen er angivet i det følgende.

Vilkårene i godkendelsen kan ændres af Køge Kommune efter 8 års retsbeskyttelse.

Køge Kommune kan dog revidere vilkårene inden den 8-årige retsbeskyttelsesperiode udløber, hvis det sker for at forbedre virksomhedens kontrol med egen forurening, for at opnå et mere hensigtsmæssigt tilsyn, jf. Miljøbeskyttelseslovens § 72, eller hvis forudsætningerne for godkendelsen ændres væsentligt, jf. Miljøbeskyttelseslovens § 41 a. Dette gælder også for den eksisterende del af virksomheden, der har haft en miljøgodkendelse i henhold til Miljøbeskyttelseslovens kapitel 5.

Virksomheden må ikke udvides eller ændres bygningsmæssigt eller driftsmæssigt, herunder med hensyn til affaldsfrembringelse på en måde, som indebærer forøget forurening, før udvidelsen eller ændringen er godkendt af godkendelsesmyndigheden.

Godkendelsesmyndigheden afgør på baggrund af virksomhedens oplysninger, om ændringen giver øget forurening ud over det godkendte, og derfor kræver ny godkendelse.

2.1 **Indretning og drift**

Generelt

1. Virksomheden er ansvarlig for, at indretning og drift sker i overensstemmelse med det, der er beskrevet i virksomhedens ansøgningsmateriale samt det supplerende materiale der er fremsendt til kommunen, og det som fremgår af denne godkendelses vilkår.
2. De ansvarlige for virksomhedens drift skal være bekendt med godkendelsen og dens vilkår. En kopi af godkendelsen skal til enhver tid være tilgængelig for de personer, der har ansvaret for virksomhedens indretning og drift.
3. Ved ejerskifte eller ophør af virksomheden, skal Køge Kommune underrettes snarest og senest 14 dage efter.
4. Godkendelsen bortfalder, hvis den ikke udnyttes senest 2 år efter datoen for endelig meddelelse af godkendelsen.

Metalforarbejdning

5. Filtre skal drives, serviceres og vedligeholdes og udskiftes efter filterleverandørens anvisninger, så normal renseseffektivitet er opretholdt kontinuerligt. Driftsinstruks for filtre skal være tilgængelig i umiddelbar nærhed af filtrene.
6. Renluftsiden af pose-, lamel- og lignende filtre skal efterses visuelt mindst 1 gang om måneden for kontrol af utætheder.

7. Før nye filtre på afkast fra svejse- og/eller skæreprocesser tages i brug, skal virksomheden fremskaffe nedenstående oplysninger fra leverandøren:
 - Dokumentation fra producenten af filtermaterialet om, at filtret er velegnet til den konkrete proces, samt at filtret kan tilbageholde mindst 99 % af svejse- og/eller skærerøgen.
 - Leverandørens anvisninger om kontrol og vedligeholdelse af filtret.
8. I procesafkast A1 fra drejning, boring, fræsning, høvling og slibning ved anvendelse af køle-smøremidler, der giver anledning til udledning af olietågeaerosol, når den samlede udsugede luftmængde overstiger 10.000 m³/time, og fra støvfrembringende slibning, når den samlede udsugede luftmængde overstiger 2.500 m³/time, skal der indrettes målesteder med indretning og placering som anført under punkterne 8.2.3.2 – 8.2.3.4 i Miljøstyrelsens vejledning nr. 2/2001 - Luftvejledningen.

Blæserensning

9. Filtre og cykloner skal drives, serviceres og vedligeholdes efter filter-/cyklonleverandørens anvisninger, så normal renseseffektivitet er opretholdt løbende. Driftsinstruks for filtre og cykloner skal være tilgængelig i umiddelbar nærhed af filtrene/cyklonerne og forevises tilsynsmyndigheden på forlangende. Renluftsiden af posefilter o. lign. skal efterses visuelt mindst en gang om ugen for kontrol af utætheder.
10. Ved tør fristråleblæsning skal døre, vinduer og porte til blæserensningskabinen være lukkede.
11. Døre og porte fra blæserensningskabinen og -hallen til det fri skal være tætsluttende. Forholdet mellem udsuget luft og indblæst erstatningsluft skal tilpasses således, at der kan opretholdes et konstant undertryk i kabinen (hallen) under drift.
12. Afrensede emner skal være rengjorte for brugt blæserensningsmateriale, før emnerne køres eller transporteres ud af blæserensningskabinen.
13. Emnerne må ikke køres ud af blæserensningskabinen, før støvet fra blæserensning og rengøring har lagt sig.
14. Brugt blæsemiddel, der er aflejret på gulvet i blæserensningskabinen, skal fjernes mindst én gang dagligt. Alternativt skal blæserensningskabinen være indrettet således, at brugt blæsemiddel ikke aflejres på gulvet, men f.eks. opsamles i silo under gulvriv.
15. Rengøring af blæserensningskabine og -hallen skal ske for lukkede porte, døre og vinduer.
16. Arealer foran blæserensningskabinen skal regelmæssigt rengøres mindst én gang om ugen.
17. Der skal være installeret on-line differenstrykmåler over ethvert filter. Differenstrykmåleren skal være tilsluttet alarmanordning, der reagerer med et lys- eller lydssignal ved tilstopning af eller brud på filteret. Samtidig skal overvågningssystemet afbryde blæserensningsanlægget, f.eks. ved at afbryde trykluft til blæsepistoler. Blæserensningsanlægget må først sættes i drift igen, når korrekt filterfunktion er reetableret.

Vilkår 17 skal senest overholdes, når der er etableret nye emissionsbegrænsende rensesforanstaltninger for blæserensningskabinen (se vilkår 27), der dokumenterer overholdelse af vilkår 27 og 28.

18. I procesafkast A2 skal der være indrettet målesteder med indretning og placering som anført under punkterne 8.2.3.2 – 8.2.3.4 i Miljøstyrelsens vejledning nr. 2 / 2001 Luftvejledningen. Målestederne skal være placeret, inden procesluften blandes med andre luftstrømme, f.eks. rumluft og afkastluft fra andre processer.

Vådmalning

19. Filtre og cykloner skal drives, serviceres og vedligeholdes efter filter-/cyklonleverandørens anvisninger, så normal renseseffektivitet er opretholdt kontinuerligt. Driftsinstruks for filtre og cykloner skal være tilgængelig i umiddelbar nærhed af filtrene/cyklonerne og forevises tilsynsmyndigheden på forlangende. Renluftsiden af posefilter o. lign. skal efterses visuelt mindst en gang om ugen for kontrol af utætheder.
20. Ved malingspåføring skal døre, vinduer og porte til produktionslokalet være lukkede.
21. Døre og porte til det fri skal være tætsluttende. Forholdet mellem udsuget luft og indblæst erstatningsluft skal tilpasses således, at der ved malning i haller er undertryk under drift.

Der skal være installeret overvågning af udsugningskapaciteten ved hjælp af udsugningsalarmer, der automatisk går i gang med et lys- eller lydsignal, når udsugningskapaciteten falder.

Ved ventilationssvigt skal malingspåføring straks indstilles og må først genoptages, når ventilationsanlægget fungerer korrekt.

22. I procesafkast A3 skal der være indrettet målesteder med indretning og placering som anført under punkterne 8.2.3.2 – 8.2.3.4 i Miljøstyrelsens vejledning nr. 2 / 2001 Luftvejledningen. Målestedet skal være placeret, inden procesluften blandes med andre luftstrømme, f.eks. rumluft og afkastluft fra andre processer.

2.2 Luftforurening

Metalforarbejdning

23. Koncentrationen af olietågeaerosol i afkast A1, fra anvendelse af køle-smøremidler ved bl.a. drejning, boring, fræsning og slibning, målt efter cyclon væskeudskillerne, må ikke overstige en emissionsgrænseværdi på 1 mg/normal m³.
24. Koncentrationen af total støv i afkast A1 fra slibeprocesser må ikke overstige en emissionsgrænseværdi på 5 mg/normal m³.
25. Afkast A1 skal være opadrettet og dimensioneret, så B-værdierne i nedenstående tabel er overholdt:

Parameter	B-værdi - mg/m ³
Støv i øvrigt	0,08
Mineralsk olietåge	0,003

26. Afkast A1 for svejserøg skal jf. nedenstående tabel være mindst 1 m over tagryg, og der skal være etableret filter fra alle arbejdspladser, hvor der kan anvendes

elektrodesvejsning. Filtrene skal være i stand til at tilbageholde mindst 99 % af svejserøgen. Afkastet skal være opadrettet over det sted på tagfladen, hvor det er placeret.

Svejsemetode	>8 svejsesteder og >2.000 svejsetimer ^a /år
Elektrodesvejsning (MMA-svejsning)	Filter ^b og afkast på mindst 1 meter
TIG svejsning i rustfast stål	Afkast på mindst 1 meter

^a Til svejsetimer medgår både lysbuetiden og den tid, der medgår til at forberede selve svejsningen, herunder udskiftning af elektroder.

^b Filteret skal være i stand til at tilbageholde mindst 99 % af svejserøgen.

Da afkast A1 også udleder slibestøv og olietåger, skal afksthøjden fastsættes ud fra den proces, der giver det højeste mål over terræn.

Blæserensning

27. Koncentrationen af total støv i afkast A2 fra blæserensningsanlægget må ikke overstige en emissionsgrænseværdi på 5 mg/normal m³.

Vilkåret skal senest være overholdt 2 år fra modtagelsen af denne miljøgodkendelsen og der skal være etableret emissionsbegrænsende renseforanstaltninger, der dokumenterer overholdelse af emissionsgrænseværdien.

Der skal fremsendes filterspecifikationer til godkendelse i Køge kommune på nye emissionsbegrænsende renseforanstaltninger forinden etablering. Der skal derigennem dokumenteres overholdelse af emissionsgrænseværdi samt fremsendes anvisninger over drift og vedligeholdelse af nyt filter inden ibrugtagning.

28. Afkast A2 skal være opadrettet og dimensioneret, så B-værdien i nedenstående tabel er overholdt:

Blæsemiddelttype	B-værdi – mg/m ³
Glaskugler	0,08

Vådmaleanlæg

29. Koncentrationen af total støv i afkast A3 fra malerværkstedet må ikke overstige en emissionsgrænseværdi på 10 mg/normal m³.

Emissionsgrænseværdien for total støv anses for overholdt, hvis der er installeret et filter i udsugningen fra malerhallen, - kabinen eller sprøjteboksen, der kan tilbageholde mindst 90 % af malingstøvet.

30. Virksomheden må maksimalt udlede 0,5 kg flygtige organiske stoffer pr. time. Dette vilkår gælder kun, hvis forbruget af organiske opløsningsmidler er mindre end eller lig med 5 t/år.

31. Afkast A3 skal være dimensioneret, så B-værdierne i nedenstående tabel er overholdt:

Parameter	B-værdi – mg/m ³
Blandingsfortynder	0,15
Støv i øvrigt	0,08

2.3 Støj

32. Virksomhedens bidrag til støjbelastningen angivet som det ækvivalente, korrigerede støjniveau i dB(A) må uden for virksomhedens skel i intet punkt i de nedenfor anførte områder overstige de i tabellerne angivne værdier:

Erhvervs- og industriområde - Ådalen (1E01⁶), Sandvadsvej og Unionsvej (1E02⁶):

Alle dage	Hele døgnet	60 dB(A)
-----------	-------------	----------

Centerområde - sydvest for virksomhed (1C01⁶):

Mandag - fredag	kl. 07.00 - 18.00	55 dB(A)
Mandag - fredag	kl. 18.00 - 22.00	45 dB(A)
Lørdag	kl. 07.00 - 14.00	55 dB(A)
Lørdag	kl. 14.00 - 22.00	45 dB(A)
Søn- og helligdage	kl. 07.00 - 22.00	45 dB(A)
Alle dage	kl. 22.00 - 07.00	40 dB(A)

Maksimalværdien af støjniveauet må om natten ikke overstige 55 dB(A)

Etageboligområde - Lejerbo Nyelandsvej (1B02⁶):

Mandag - fredag	kl. 07.00 - 18.00	50 dB(A)
Mandag - fredag	kl. 18.00 - 22.00	45 dB(A)
Lørdag	kl. 07.00 - 14.00	50 dB(A)
Lørdag	kl. 14.00 - 22.00	45 dB(A)
Søn- og helligdage	kl. 07.00 - 22.00	45 dB(A)
Alle dage	kl. 22.00 - 07.00	40 dB(A)

Maksimalværdien af støjniveauet må om natten ikke overstige 55 dB(A)

Boligområde for åben og lav bebyggelse - Humlekærgård øst (1B04⁶) og Nyelandsvej Nord (1B03⁶):

Mandag - fredag	kl. 07.00 - 18.00	45 dB(A)
Mandag - fredag	kl. 18.00 - 22.00	40 dB(A)
Lørdag	kl. 07.00 - 14.00	45 dB(A)
Lørdag	kl. 14.00 - 22.00	40 dB(A)
Søn- og helligdage	kl. 07.00 - 22.00	40 dB(A)
Alle dage	kl. 22.00 - 07.00	35 dB(A)

Maksimalværdien af støjniveauet må om natten ikke overstige 50 dB(A)

Rekreative områder og det åbne land - det grønne bælte i Ølsemagle (1R01⁶) og landzoneområderne nord og vest for virksomheden:

Mandag - fredag	kl. 07.00 - 18.00	40 dB(A)
Mandag - fredag	kl. 18.00 - 22.00	35 dB(A)
Lørdag	kl. 07.00 - 14.00	40 dB(A)
Lørdag	kl. 14.00 - 22.00	35 dB(A)
Søn- og helligdage	kl. 07.00 - 22.00	35 dB(A)
Alle dage	kl. 22.00 - 07.00	35 dB(A)

Maksimalværdien af støjniveauet må om natten ikke overstige 50 dB(A)

⁶ Angivelser i parentes refererer til kommuneplanrammen, jf. Køge Kommuneplan 2009-2021.

Kommuneplanområderne henviser til Køge Kommunes kommuneplan 2009-2021.

33. Virksomhedens drift må ikke give anledning til vibrationer eller rystelser for omgivelserne.
34. Køge Kommune kan, dog højst en gang årligt, kræve dokumenteret, at de i vilkår 32 angivne støjgrænser er overholdt, når virksomheden er i fuld, normal drift. Dokumentation kan tillige kræves såfremt at vilkår 32 er overskredet.

Denne dokumentation skal ske i form af resultater af beregninger udført efter den nordiske beregningsmodel for ekstern støj fra virksomheder, jf. Miljøstyrelsens vejledning nr. 5/93. Andre beregningsmodeller kan eventuelt anvendes efter nærmere aftale med tilsynsmyndigheden.

Dokumentationen skal indeholde de oplysninger om forudsætningerne for beregningerne, som er nødvendige for vurdering af rigtigheden af beregningsresultaterne. Specielt skal støjkilderne beskrives og deres kildestyrke angives.

Som alternativ til de nævnte beregninger kan dokumentationen ske ved måling af den støj, virksomheden påfører omgivelserne. Målingerne skal i så fald udføres som beskrevet i Miljøstyrelsens vejledninger nr. 5/1984 og nr. 6/1984.

Beregningerne/målingerne skal udføres af et laboratorium, som er akkrediteret af DANAK eller godkendt af Miljøstyrelsen til "Miljømålinger - ekstern støj", eller på anden måde på forhånd godkendt af Køge Kommune.

Et eksemplar af rapporten med dokumentation af beregnings- /måleresultaterne, samt oplysninger om virksomhedens aktuelle driftsforhold under måleperioden, indsendes til Køge Kommune senest 2 måneder efter udførelsen.

2.4 Affald

35. Affald skal opbevares, transporteres og bortskaffes efter det til enhver tid gældende Regulativ for erhvervsaffald i Køge Kommune.
36. Affald fra produktion skal bortskaffes regelmæssigt, så der ikke ophobes større mængder affald på virksomheden. Der må max. oplagres affaldsmængder svarende til den maksimale årlige produktion af de forskellige affaldsfraktioner.
37. Affald skal så vidt muligt bortskaffes til genanvendelse.
38. Kasseret metalaffald fra bearbejdning af plademateriale, afkortning af stangmaterialer skal bortskaffes til genanvendelse.
39. Alt farligt affald skal være tydeligt mærket med affaldsart og eventuelle faresymboler.
40. Farligt affald skal opbevares i tætte, lukkede beholdere el. lign. Beholderne skal opbevares under tag og være beskyttet mod vejrlig. Oplagspladsen skal være forsynet med tæt belægning uden afløb. Oplagspladsen skal være indrettet således, at spild kan holdes inden for et afgrænset område uden mulighed for afledning til jord, grundvand, overfladevand eller kloak. Området skal kunne rumme indholdet af den største beholder el. lign., der opbevares.

41. Filterstøv skal opsamles og opbevares i egnede lukkede beholdere, containere, big-bags eller lignende, som er tætte.
42. Kasseret blæsemiddel skal opsamles og opbevares i tætte, lukkede eller overdækkede containere eller i lukkede bigbags et. lign.
43. Råvarer herunder bl.a. fortynder og opløsningsmiddelholdig maling, der ved spild o. lign. kan medføre risiko for forurening af jord og grundvand, skal opbevares på samme måde som farligt affald, jf. vilkår 40.

2.5 Beskyttelse af jord, grundvand og overfladevand

44. Produktion på maskiner, hvorfra der kan ske spild af køle-smøremiddel, skal foregå på en impermeabel belægning med mulighed for opsamling af spild.
45. Ved udendørs opbevaring af affald fra klipning af plademateriale, der indeholder rustbeskyttende olie og affald fra savning af rør og stangprofiler, der indeholder køle-smøremidler, skal affaldet opbevares i lukket, regntæt container eller på tilsvarende måde være beskyttet mod påvirkning af regn. Afdryppet olie eller køle-smøremiddel skal kunne opsamles i egnet spildbakke eller lignende.
46. Køle-smøremiddel og olieprodukter skal opbevares i tætte, lukkede beholdere, der skal stå under tag på en oplagsplads med impermeabel belægning med opkant eller på en oplagsplads indrettet med en egnet spildbakke. Oplagspladsen skal være indrettet således, at spild svarende til volumen af den største beholder kan opsamles.

2.6 Egenkontrol

Generelt

47. Virksomheden skal føre driftsjournal med angivelse af:
 - Tidspunkt for og karakteren af vedligehold af filtre, herunder udskiftning af filtermateriale, filterposer og fejl i filtre, der har udløst alarmfunktion med angivelse af korrigerende handling. Registrering skal ske for de forskellige aktiviteter, herunder metalforarbejdning, blæserensning og vådmaling.
 - Resultatet af den månedlige kontrol af renluftssiden af posefilter og lignende
 - Årlig opgørelse over bortskaffede mængder af brugte køle-smøremidler og andet farligt affald, f.eks. filterstøv og brugt filtermateriale.
 - Årlig opgørelse over producerede affaldsmængder.
 - Årlig opgørelse af forbruget af maling og opløsningsmidler.
48. Driftsjournalerne skal opbevares på virksomheden i mindst 5 år og skal være tilgængelig for tilsynsmyndigheden.
49. Egenkontrol bekostes af virksomheden selv.

Metalforarbejdning

50. Tilsynsmyndigheden kan kræve, dog højst én gang årligt, at der foretages præstationskontrol i afkast A1 i form af 3 enkeltmålinger hver af en varighed på 1 time med henblik på at dokumentere, at de relevante emissionsgrænseværdier i vilkår 23 og 24 er overholdt.

51. Tilsynsmyndigheden kan kræve, dog højst én gang årligt, at der foretages en OML-beregning til dokumentation af, at de fastsatte B-værdier i vilkår 25 er overholdt.
52. Tilsynsmyndigheden stiller krav om, at virksomheden indenfor 6 måneder fra modtagelse af denne miljøgodkendelse gennemfører en præstationsmåling af støv og olietåger i afkast A1 til bestemmelse af den maksimale timeemission, da den ikke kan bestemmes ved beregning samt foretager en OML-beregning med henblik på at dokumentere, at de i vilkår 25 fastsatte B-værdier er overholdt.

Målingerne skal ske i form af 3 enkeltmålinger hver af en varighed på 1 time og foretages under repræsentative driftsforhold (maksimal normaldrift) og skal udføres af et firma/laboratorium, der er akkrediteret hertil af Den Danske Akkrediterings- og Metrologifond eller af et tilsvarende akkrediteringsorgan, som er medunderskriver af EA's multilaterale aftale om gensidig anerkendelse. Rapport over målingerne og OML-beregningerne skal indsendes til tilsynsmyndigheden senest 2 måneder efter, at disse er foretaget.

53. Prøvetagning og analyse skal ske efter de i nedenstående tabel nævnte metoder eller efter internationale standarder af mindst samme analysepræcision og usikkerhedsniveau.

Navn	Parameter	Metodeblad nr. ^{a)}
Bestemmelse af koncentrationen af mineralisk olie (olietåge og oliedampe) i strømmende gas	Mineralisk olietågeaerosol	MEL-14
Bestemmelse af koncentrationen af totalt partikulært materiale i strømmende gas	Total støv, slibestøv-rustfrit stål og slibestøv i øvrigt	MEL-02

^{a)} Se hjemmesiden for Miljøstyrelsens Referencelaboratorium for måling af emissioner til luften: www.ref-lab.dk

54. Såfremt præstationsmålingerne og OML-beregningen jf. vilkår 50, 51 og 52 viser overskridelser af grænseværdierne i vilkår 23, 24 og 25 skal virksomheden etablere emissionsbegrænsende foranstaltninger for støv og olietåger i afkast A1, og/eller etablere afkast A1 med den højde, der fastsættes i OML-beregningen.

Blæserensning

55. Tilsynsmyndigheden kan kræve, dog højst én gang årligt, at der foretages præstationskontrol i afkastet fra blæserensningen (A2) i form af 3 enkeltmålinger hver af en varighed på 1 time med henblik på at dokumentere, at emissionsgrænseværdien i vilkår 27 er overholdt.

Målingen skal foretages under repræsentative driftsforhold (maksimal normaldrift) og skal udføres af et firma/laboratorium, der er akkrediteret hertil af Den Danske Akkrediterings- og Metrologifond eller af et tilsvarende akkrediteringsorgan, som er medunderskriver af EA's multilaterale aftale om gensidig anerkendelse. Rapport over målingen skal indsendes til tilsynsmyndigheden senest 2 måneder efter, at disse er foretaget.

56. Tilsynsmyndigheden kan kræve, dog højst én gang årligt, at der foretages en OML-beregning til dokumentation af, at den i vilkår 28 fastsatte B-værdi er overholdt.
57. Tilsynsmyndigheden stiller krav om, at virksomheden indenfor 6 måneder fra etablering af nyt emissionsbegrænsende foranstaltning fra blæserensning, jfr. vilkår 27,

gennemfører en præstationsmåling af støv i afkast A2 til bestemmelse af den maksimale timeemission, da den ikke kan bestemmes ved beregning samt foretager en OML-beregning med henblik på at dokumentere, at den i vilkår 28 fastsatte B-værdi er overholdt.

Målingerne skal ske i form af 3 enkeltmålinger hver af en varighed på 1 time og foretages under repræsentative driftsforhold (maksimal normaldrift) og skal udføres af et firma/laboratorium, der er akkrediteret hertil af Den Danske Akkrediterings- og Metrologifond eller af et tilsvarende akkrediteringsorgan, som er medunderskriver af EA's multilaterale aftale om gensidig anerkendelse. Rapport over målingen og OML-beregningen skal indsendes til tilsynsmyndigheden senest 2 måneder efter, at disse er foretaget.

For anlæg hvor der anvendes andre blæsemidler end kvartssand, skal der dog kun foretages præstationskontrol, hvis den samlede udsugede luftmængde fra anlægget overstiger 10000 normal m³/t.

58. Såfremt præstationsmålingerne og OML-beregningen jf. vilkår 55, 56 og 57 viser overskridelser af grænseværdierne i vilkår 27 og 28 skal virksomheden etablere emissionsbegrænsende foranstaltninger for støv i afkast A2, og/eller etablere afkast A2 med den højde, der fastsættes i OML-beregningen.

Vådmaleanlæg

59. Tilsynsmyndigheden kan kræve, dog højst én gang årligt, at der foretages præstationskontrol i afkastet fra malerværkstedet (A3) i form af 3 enkeltmålinger hver af en varighed på 1 time med henblik på at dokumentere, at emissionsgrænseværdien i vilkår 29 er overholdt.
60. Tilsynsmyndigheden kan kræve, dog højst én gang årligt, at der foretages en OML-beregning til dokumentation af, at de i vilkår 31 fastsatte B-værdier er overholdt.
61. Målingen skal ske i form af 3 enkeltmålinger hver af en varighed på 1 time og foretages under repræsentative driftsforhold (maksimal normaldrift) og skal udføres af et firma/laboratorium, der er akkrediteret hertil af Den Danske Akkrediterings- og Metrologifond eller af et tilsvarende akkrediteringsorgan, som er medunderskriver af EA's multilaterale aftale om gensidig anerkendelse. Rapport over målingen og OML-beregningen skal indsendes til tilsynsmyndigheden senest 2 måneder efter, at disse er foretaget.
62. Såfremt en eventuel præstationsmåling og OML-beregning jf. vilkår 59, 60 og 61 viser overskridelser af grænseværdierne i vilkår 29 og 31 skal virksomheden etablere emissionsbegrænsende foranstaltninger for støv i afkast A3, og/eller etablere afkast A3 etableres med den højde, der fastsættes i OML-beregningen.

2.7 Vilkår om uheld og unormal drift

63. I tilfælde af uheld eller unormal drift, der kan medføre forurening af kloaksystemet, jord og grundvand eller luften, eller ved overskridelser af vilkår skal virksomheden straks forsøge at afværge situationen:

- Forsøg at standse forureningen og/eller dens spredning.

- Ved større eller ikke kontrollerbare uheld, skal virksomheden straks kontakte alarmcentralen på telefon 112.
- Ved spild til kloak skal virksomheden straks kontakte Køge Afløb A/S på 56 64 55 00.
- Efterfølgende orienteres tilsynsmyndigheden straks på telefon 56 67 67 67 og virksomhedens skal desuden udarbejde en redegørelse i henhold til vilkår 64 om afvigelser, korrektion og forebyggende handlinger.

64. Hvis driftsforstyrrelser, uheld eller andre årsager medfører emissioner af stoffer/kemikalier ud over det tilladte eller fare herfor, skal virksomheden umiddelbart underrette Køge Kommune. Senest 2 måneder efter hændelsen er konstateret, skal virksomheden på Køge Kommunes forlangende fremsende en redegørelse til Køge Kommune. Redegørelsen skal indeholde en beskrivelse af hvad der er sket, forureningens omfang, tid og sted for hændelsen samt hvad der er gjort for at afhjælpe hændelsen. Redegørelsen skal derudover indeholde en handlingsplan og tidsplan for hvordan en lignende situation kan undgås i fremtiden.
65. Virksomheden skal have en intern skriftlig instruks, der sikrer korrekt indsats i tilfælde af uheld eller unormal drift.
66. Ved ophør af driften skal virksomheden sikre, at alle materialer, herunder råvarer og affald, der kan give anledning til forurening af jord, luft eller grundvand, afhændes eller bortskaffes miljømæssigt forsvarligt.

Virksomheden skal træffe de nødvendige foranstaltninger for at undgå forureningsfare og for om nødvendigt at bringe arealet tilbage i tilfredsstillende tilstand. Foranstaltningerne skal drøftes med og accepteres af Køge kommune.

3 UDTALELSER

3.1 Virksomhedens bemærkninger

Virksomheden har haft sagen i høring indtil den 25. juni 2010 og har ingen bemærkninger til miljøgodkendelsen.

4 MILJØTEKNISK VURDERING

Dette afsnit indeholder Køge Kommunes vurdering af oplysningerne i virksomhedens ansøgningsmateriale samt begrundelser for de fastsatte vilkår.

4.1 Beliggenhed

Fomaco A/S er en eksisterende virksomhed, der er beliggende på Sandvadsvej 9, 4600 Køge, matr. nr. 8ax Ølsemagle By, Ølsemagle. Virksomhedens beliggenhed fremgår af bilag 3.

Virksomheden er beliggende i erhvervsområdet Sandvadsvej, indenfor rammeområde 2E02 i Køge Kommuneplan 2009-2021. Rammeområdet er udlagt til større, regionalt og internationalt orienterede erhvervsvirksomheder med betydeligt transportbehov inden for fremstillings-, transport- og oplagsvirksomhed, samt engroshandel og lignende.

Området er desuden omfattet af lokalplan nr. 2-16 for Industriområde ved Sandvadsvej, delområde I, der er udlagt til erhvervsformål. Lokalplanen fastlægger, at der i delområde I kun må opføres eller indrettes bebyggelse til eller udøves erhverv som følgende: Industri- og værkstedsvirksomhed, samt oplag. Yderligere præciseres det, at der kan etableres særligt forurenende virksomheder, hvortil der af hensyn til forebyggelse af forurening stilles særlige beliggenhedskrav. Dette gælder kun sådanne virksomheder, som alene kan henføres under kategori 2 og/eller 4, dvs. virksomheder med hhv. stor spildevandsudledning og meget tung trafik. Virksomheder i kategori 1 og 3, dvs. virksomheder med støj- og luftforurening hhv. risiko for grundvandsforurening, må ikke etableres indenfor området.

Fomaco A/S er omgivet af industrivirksomheder, og grænser mod vest op til S-banen. Nærmeste boliger er beliggende på Egedesvej, vest for S-banen i en afstand på ca. 350 m sydvest for virksomheden.

Det vurderes, at virksomhedens beliggenhed er i overensstemmelse med de planmæssige bestemmelser i hhv. kommuneplan og lokalplan.

Fomaco A/S er etableret på adressen i 1989, og udvidet med 1.335 m² i 2008. Virksomhedens samlede bebyggede areal er efter udvidelsen 3.940 m². Herudover er der et skur på 112 m². Grundarealet udgør 10.004 m².

4.2 Indretning og drift

Fomaco A/S fremstiller tekniske maskiner i rustfrit stål til forarbejdning af levnedsmidler i fødevarerindustrien. En del af råvarerne modtages som halvfabrikata fra underleverandører, hvorefter metalemnerne bearbejdes i de forskellige maskinprocesser inden den endelige maskine samles og afprøves inden levering.

Ved bearbejdning af metallet anvendes diverse dreje-, fræse-, slibe-, save- og boremaskiner, samt maskinsaks og pladebukker. Samlingen af metaldelene foretages med TIG- og elektrodesvejsning samt ved mekaniske samlinger.

Metaloverfladen på de fremstillede maskiner mættes ved glasblæsning i et separat anlæg. I motor- og gearafdelingen foretages bl.a. reparationsmaling med spraydåsemaling.

Virksomheden råder desuden over en udviklings- og salgsafdeling.

Virksomheden beskæftiger ca. 85 personer, hvoraf 40-45 er ansat i produktionen. Den daglige driftstid er mandag-torsdag kl. 07.00-17.00, fredag kl. 07.00-12.00, samt nathold mandag-

torsdag kl. 22.00-07.00. På natholdene arbejder alene 3-4 personer i produktionen. Der arbejdes normalt ikke i weekender, men det kan forekomme.

Virksomhedens indretning fremgår af bilag 4. Virksomheden omfatter følgende produktionsområder:

- Save- og maskinværksted – hvor metalemner forarbejdes med sav, dreje-, fræse-, boremaskiner og lign.
- Svejseværksted – omfatter 24 svejsesteder samt et plade- og sliberum
- Glasblæsning i lukket kabine i særskilt hal
- Vaskehal – lille vaskehal til afvaskning af brugte levnedsmiddelmaskiner inden reovering
- Motor- og gearafdeling – småreparationer og spraymaling
- Montagehal – samling af maskiner inkl. afprøvning
- Testkøkken – Test af færdige maskiner

Det årlige forbrug af væsentlige råvarer og hjælpestoffer andrager:

- Rustfast stål 56 tons
- POM (plast) 11,5 tons
- PETP-TX (plast) 1,4 tons
- Glasperler 16 tons
- Affedtningsmiddel 40 liter
- Spraymaling 200 dåser
- Glykol 1.000 liter
- Kølevand 450 liter
- Vangeolie 250 liter

Vilkår for indretning og drift er blevet suppleret med bla. vilkår om at de ansvarlige for virksomhedens drift skal være bekendt med godkendelsen og vilkårene i godkendelsen, således at ansvaret for brug og implementering af godkendelsen er til stede hos virksomheden.

Derudover er vilkåret suppleret med at Køge kommune skal orienteres inden for 14 dage ved ophør af virksomhed eller ejerskifte. Endvidere vil godkendelsen bortfalde, hvis den ikke er udnyttet senest 2 år efter datoen for endelig meddelelse af godkendelse.

Standardvilkår for indretning og drift med de supplerende vilkår for indretning og drift anses for at være dækkende for den forventede indretning og drift af virksomheden.

4.3 Bedste tilgængelige teknik

Det nye ventilations- og udsugningsanlæg er etableret med henblik på energioptimering. Det er elektronisk styret således, at det er i drift efter behov. F.eks. starter og stopper udsugningen ved svejsningen automatisk, hvilket reducerer energiforbruget på virksomheden.

Alle spåntagende bearbejdningsmaskiner er forsynet med cyklonformede olietågefiltre, hvor olieaerosoler i afkastluften fortættes og tilbageføres til maskinen, når den ikke er i drift, således at olien genanvendes i maskinerne.

Ved glasblæsning genanvendes glasperlerne 8-10 gange i processen, inden de kasseres.

4.4 Luftforurening

Fomaco's emissioner til luften stammer fra følgende aktiviteter:

- Rumventilation
- Svejsning og slibning
- Spåntagende bearbejdningsmaskiner
- Sprøjtemaling
- Testkøkken
- Glasblæsning
- Opvarmning

4.4.1 Rumventilation

Der er installeret rumventilation i alle produktionsrum. Ventilationsaggregatet er placeret på taget og har en samlet kapacitet på 38.000 m³/time. Anlægget er udstyret med en dobbelt krydsvarmeveksler, der overfører varmen fra de udsugede luftmængder til den indblæste erstatningsluft. Virkningsgraden er ca. 87 %. Den udsugede luft passerer et kuvertfilter (EU 5), der tilbageholder støv og partikler, inden luften udledes via afkast A1, der er ført 2 m over tagryg (ca. 8,5 m over terræn). Filterets tilbageholdelsesgrad er 97 %. Afkastdiameter er 1.250 mm. Filteret skiftes efter behov, dog efter ca. 2.000-4.000 driftstimer. Placering af afkast fremgår af bilag 4.

Ventilationsanlæggets styring er koblet op til en web-baseret brugerflade, hvorfra det er muligt at regulere indblæsningstemperaturen og overvåge anlægget, herunder filteralarmer. Der afgives således visuelt og akustisk alarm ved fejl på filtre. Det er således muligt at aflæse hvilket filter, der fejlmeldes og hvad årsagen til fejlmeldingen er.

Udsugning fra svejse- og slibeaktiviteter samt spåntagende bearbejdning afledes efter særskilt rensning via dette afkast. Disse er nærmere beskrevet nedenfor i afsnit 4.4.2 og 4.4.3.

4.4.2 Svejsning og slibning

På Fomaco foregår svejsning ved metoderne TIG-svejsning og elektrodesvejsning (MMA-svejsning). Svejsningen foregår i svejsehallen, der er centralt placeret i bygningen. Der er indrettet i alt 24 svejsesteder, hvor der alle steder er etableret punktudsugning i form af udsugningsarme.

Den primære svejsemetode er TIG-svejsning, hvor antallet af svejsetimer inkl. lysbuetiden og forberedelse af selve svejsningen andrager ca. 6.800 timer pr. år. Elektrodesvejsning foregår i ca. 200 timer pr. år. Der forekommer alene svejsning i rustfrit stål.

I tilknytning til svejsehallen foregår metalslibning i et separat aflukket rum, hvorfra der er etableret udsugningspaneler ved slibepladser og grovudskillere ved alle båndslibere. Der slibes ca. 1.000 timer pr. år.

Udsugning af slibestøv og svejserøg er opbygget i et fælles anlæg, der kobles sammen med hovedventilationsanlægget, som beskrevet under afsnit 4.4.1.

Udsugningsanlægget aktiveres automatisk i forbindelse med, at en svejse- og slibeoperation opstartes. Når operationen ophører, fortsætter udsugningen i nogle minutter før anlægget igen stopper automatisk.

Den udsugede luft føres op over 2 stk. selvrensende patronfiltre af typen 7500 XL fra firmaet Euro-Vent med skudventiler og støvspand for opsamling af støvpartikler. Filteret er desuden forsynet med differenstrykmåler, der jf. leverandørbrugsanvisning bør vise et differenstryk over

filtermediet på 1.000-1.800 PA. Anlægget er opbygget med en fejlmelder ved for stort tryktab over filtermediet. Der sker ligeledes fejlmelding ved for lavt tryk over patronfilteret, hvilket indikerer filterbrud. Ved filterfejl lyser fælles alarmsignallampe, og det vil være muligt på pc-brugerfladen at aflæse, hvilke alarmmelder der har udløst fejlen. Fejlmelding vil desuden ske ved alarmsignallampe i alle rum med punktudsugning ved for lav udsugningsmængde. Filterets tilbageholdningsgrad er 99,9 %. Anlægget er dimensioneret til 16.000 m³/time.

Patronfiltrene skiftes efter behov, dog efter ca. 5.000-6.000 driftstimer. I henhold til leverandørens brugsanvisning skal filteret efterses månedligt og der føres eksternt service eftersyn på filteret 2 gange årligt. Støvspanen tømmes efter behov ca. hvert kvartal. Efter patronfiltrene føres luften gennem et kuvertfilter (EU 5) i hovedudsugningsanlægget (se afsnit 4.4.1).

Jf. standardvilkårene i godkendelsesbekendtgørelsens⁷ bilag 5, afsnit 14 for A205-virksomheder stilles der vilkår om, at filtre skal drives, serviceres, vedligeholdes og udskiftes efter filterleverandørens anvisninger, så normal renseseffektivitet løbende opretholdes, samt at filtrene skal efterses visuelt 1 gang om måneden for utætheder. Yderligere stilles der vilkår om, at driftsinstrukser for filtre skal være tilgængelige i umiddelbar nærhed af filtrene.

Den rensede luft føres via afkast A1 til det fri. Afkastets placering fremgår af bilag 4. Afkastet er ført 8,5 m over terræn, svarende til 2 m over tagryg.

Jf. standardvilkårene stilles der vilkår om, at afkastet fra svejserøg skal være mindst 1 m over tagryg og være opadrettet over det sted på tagfladen, hvor det er placeret. Desuden skal svejserøgen fra afkast med elektrodesvejsning (MMA-svejsning) føres igennem et filter, der tilbageholder mindst 99 % af svejserøgen.

Det vurderes, at virksomheden overholder ovennævnte vilkår vedr. emission af svejserøg, da al svejserøg ledes gennem patronfiltre med en udskildningsgrad på 99,9 % og gennem afkast A1, der er 2 m over tagryg og opadrettet på det sted, hvor det er placeret.

Koncentrationen af total støv i afkast A1 fra slibeprocesser, må ikke overstige en emissionsgrænseværdi på 5 mg/normal m³. Jf. Luftvejledningen skal virksomheder overholde en B-værdi for støv i øvrigt på 0,08 mg/m³. Der stilles vilkår om, at disse grænseværdier overholdes.

Da emissionen af støv i afkast A1 er ukendt, og det derfor ikke kan afgøres om B-værdien er overholdt, stilles der vilkår om, at virksomheden skal udføre en præstationsmåling for emission af støv i afkast A1, og der på baggrund af denne skal udføres en OML-beregning til kontrol af, om B-værdien er overholdt. Resultatet af målingen skal fremsendes sammen med en OML-beregning til Køge Kommune inden for 6 måneder efter modtagelsen af denne godkendelse.

Der stilles yderligere vilkår om, at virksomheden på baggrund af præstationsmålingen og OML-beregningen skal etablere emissionsbegrænsende foranstaltninger for støv i afkast A1, såfremt der ses overskridelser af grænseværdierne, og/eller at afkast A1 etableres med den højde, der fastsættes i OML-beregningen.

Da svejserøg, slibestøv og olietåger afledes via samme afkast A1, skal afksthøjden fastsættes ud fra den proces, der giver det højeste mål over terræn.

Der stilles desuden vilkår om, at afkast A1 skal være indrettet med målesteder jf. Miljøstyrelsens vejledning nr. 2/ 2001 Luftvejledningen, således at det er muligt at gennemføre præstationsmålinger i afkastet.

⁷ Miljøministeriets bekendtgørelse nr. 1481 af 12. december 2007 om godkendelse af listevirksomhed med senere ændringer.

Standardvilkår for svejsning og slibning vurderes at være dækkende for den forventede drift af virksomheden i forhold til disse aktiviteter.

4.4.3 Spåntagende bearbejdningsmaskiner

Udsugningsluften fra de spåntagende bearbejdningsmaskiner (bore-, fræse-, drejemaskiner mm.) filtreres i en cyklonformet væskeudskiller, der er placeret på hver enkelt maskine. Væskeudskillerne tilbageholder olietåger fra de metalforarbejdende maskiner. De er forsynet med en kontraventil, der tilbagefører olie til maskinen, når denne ikke er i drift.

Til de spåntagende maskiner anvendes køle- og smøremidler af følgende typer:

- Glycol 01060 Zitrec FC (propan-1,2-diol)
- Rocol Ultracut V739 (mineralolie)
- Ultraglide X5, vangesmøremiddel ISO VG 68 (mineralolie)

Køle-/smøremidlerne recirkuleres i maskinerne, og udskiftes kun ca. 1 gang årligt.

Væskeudskillerne er opbygget med et yderfilter (G3), der har en tilbageholdelsesgrad på 85 % og et inderfilter (G4), der har en tilbageholdelsesgrad på 91 %. Det yderste filter fraseparerer de grove partikler og samler tågevæske i små dråber. Det inderste filter fanger olietågen og de fine væskepartikler. Filtermediet i væskeudskillerne udskiftes efter behov, dog efter ca. 2.000-2.500 driftstimer. Anlægget er dimensioneret til 8.000 m³/time.

Filtrene efterses visuelt en gang hver anden måned. Renluftsiden af filtrene efterses dog en gang pr. måned for utætheder. Jf. standardvilkårene i godkendelsesbekendtgørelsens⁸ bilag 5, afsnit 14 for A205-virksomheder stilles der vilkår om, at filtre skal drives, serviceres, vedligeholdes og udskiftes efter filterleverandørens anvisninger, så normal renseseffektivitet løbende opretholdes, samt at filtrene skal efterses visuelt 1 gang om måneden for utætheder. Yderligere stilles der vilkår om, at driftsinstrukser for filtre skal være tilgængelige i umiddelbar nærhed af filtrene.

Udsugningsanlægget er opbygget med fejlmelderalarm ved et for stort tryktab over filtermediet. Ved et eventuelt filterbrud vil filteret i rumventilationsanlægget fungere som et sikkerhedsfilter, som dog også vil melde fejl pga. tilsmudsning. Ved fejlmelding stoppes operationerne hurtigst muligt, hvorefter fejlen udbedres inden fornyet opstart. Filterfejl medfører lys i signallampe og fejlen kan aflæses på pc-brugerfladen.

Efter væskeudskillerne føres den udsugede luft via filteret (EU 5) i rumventilationsanlægget via afkast A1 til det fri.

Koncentrationen af olietågeaerosol i afkast A1, hvor der anvendes køle-smøremidler ved bl.a. drejning, boring, fræsning og slibning, målt efter cyklon væskeudskillerne, må ikke overstige en emissionsgrænseværdi på 1 mg/normal m³. Jf. Luftvejledningen skal virksomheder overholde en B-værdi for olietåge af mineralske olier på 0,003 mg/m³. Der stilles vilkår om, at disse grænseværdier overholdes.

Da emissionen af olietåger i afkast A1 er ukendt, og det derfor ikke kan afgøres, om B-værdien er overholdt, stilles der vilkår om, at virksomheden skal udføre en præstationsmåling for emission af olietåger i afkast A1, og der på baggrund af denne skal udføres en OML-beregning til fastlæggelse af afkasthøjden. Resultatet af målingen skal fremsendes sammen med en OML-beregning til Køge Kommune.

⁸ Miljøministeriets bekendtgørelse nr. 1481 af 12. december 2007 om godkendelse af listevirksomhed med senere ændringer.

Der stilles yderligere vilkår om, at virksomheden på baggrund af præstationsmålingen og OML-beregningen skal etablere emissionsbegrænsende foranstaltninger for olietåger i afkast A1, såfremt der ses overskridelser af grænseværdierne, og/eller at afkast A1 etableres med den højde, der fastsættes i OML-beregningen.

Da svejserøg, slibestøv og olietåger afledes via samme afkast A1, skal afksthøjden fastsættes ud fra den proces, der giver det højeste mål over terrænet.

Der stilles desuden vilkår om, at afkast A1 skal være indrettet med målesteder jf. Miljøstyrelsens vejledning nr. 2/ 2001 Luftvejledningen, således at det er muligt at gennemføre præstationsmålinger i afkastet.

Standardvilkår for spåntagende bearbejdning vurderes at være dækkende for den forventede drift af virksomheden i forhold til disse aktiviteter.

4.4.4 Sprøjtemaling

I motor- og gearværkstedet forekommer i begrænset omfang sprøjtemaling med spraydåsemaling. Den årlige mængde andrager ca. 200 dåser á 400 ml, svarende til 80 l maling pr. år. Der spraymales 1-2 timer pr. uge. Der emitteres malingstøv og organiske opløsningsmidler fra aktiviteten. Der stilles vilkår om, at døre, porte og vinduer skal være tætsluttende og lukkede under drift.

Sprøjtemaling foregår på et bord i værkstedet, hvor der på væggen bagved bordet er monteret et sugespanel på 1000x1500 mm med Andrea-filter. Filterets tilbageholdningsgrad af malingsstøv er 91-98,1 %. Anlægget er dimensioneret til 2.700 m³/time. Afkastdiameter er 315 mm. Andreafilteret skiftes efter behov, ca. hver 3. måned.

Jf. standardvilkårene i godkendelsesbekendtgørelsens⁹ bilag 5 stilles der vilkår om, at filtre skal drives, serviceres, vedligeholdes og udskiftes efter filterleverandørens anvisninger, så normal renseseffektivitet løbende opretholdes, samt at filtrene skal efterses visuelt 1 gang om måneden for utætheder. Yderligere stilles der vilkår om, at driftsinstrukser for filtre skal være tilgængelige i umiddelbar nærhed af filtrene.

Luften føres efter Andrea-filteret til afkast A3 (se bilag 4), der er ført 1 m over tag.

Anlægget er forsynet med fejlmelderalarm ved flow-fejl, dvs. ved afvigende luftmængder ift. leverandørindstillingen. Alarmen afgiver akustisk signal og blitzlampe.

Emissionsgrænseværdien for støv fra malingspåføring er jf. godkendelsesbekendtgørelsens bilag 5, afsnit 5 (A203-virksomheder) fastsat til 10 mg/m³. Emissionsgrænseværdien anses dog for overholdt, hvis der er installeret filter i udsugningen fra malerværkstedet, der tilbageholder mindst 90 % af malingsstøvet.

Der anvendes spraymaling af mærket Kema RAL-farver. Malingen er opløsningsmiddelbaseret og indeholder en række forskellige indholdsstoffer, som vist i nedenstående tabel. Produktet er en såkaldt blandingsfortynder, idet det indeholder mere end 3 forskellige stoffer, hvoraf ingen udgør mere end 80 vægtprocent. Samtidig indeholder produktet ingen hovedgruppe 1-stoffer eller hovedgruppe 2, klasse I stoffer.

⁹ Miljøministeriets bekendtgørelse nr. 1481 af 12. december 2007 om godkendelse af listevirksomhed med senere ændringer.

Stof	CAS nr.	Indhold	Hovedgruppe	Klasse
2-methoxy-1-methylethylacetat	108-65-6	5-10 %	2	II
Dimethylether	115-10-6	10-25 %	2	III
Butylacetat	123-86-4	10-25 %	2	II
Solventnaphtha, let aromatisk	64742-95-6	<1 %	2	III
Acetone	67-64-1	25-50 %	2	III

B-værdien for blandingsfortyndere er jf. Miljøstyrelsens B-værdivejledning fastsat til 0,15 mg/m³. Der stilles vilkår om, at emissionsgrænseværdien og B-værdien for blandingsfortynder skal overholdes. Desuden stilles der vilkår om, at B-værdien for støv i øvrigt overholdes.

En OML-beregning viser, at B-værdien for blandingsfortynder på 0,15 mg/m³, kan overholdes med den eksisterende afkasthøjde, såfremt virksomhedens maksimale forbrug af organiske opløsningsmidler ikke overstiger 0,5 kg/time, svarende til 0,650 liter maling pr. time. Der stilles derfor vilkår om dette.

Der stilles jf. standardvilkårene i godkendelsesbekendtgørelsens bilag 5 vilkår om, at afkast A3 skal være indrettet med målesteder jf. Miljøstyrelsens vejledning nr. 2/ 2001 Luftvejledningen, således at det er muligt at gennemføre præstationsmålinger i afkastet.

Standardvilkår for sprøjtemaling vurderes at være dækkende for den forventede drift af virksomheden i forhold til disse aktiviteter.

4.4.5 Testkøkken

I testkøkkenet afprøves færdigproducerede maskiner. Hallen anvendes ca. 1 time om ugen. Der er etableret udsugning fra testlokalet. Udsugningsluften indeholder udelukkende vanddamp fra rengøring af maskinerne. Anlægget er dimensioneret til 2.000 m³/time. Luften føres via afkast A4, der er ført ½ m over tagryg (ca. 7 m over terræn).

Den udsugede luft fra testkøkkenet vurderes ikke at medføre miljømæssig belastning, idet der alene emitteres vanddamp. Der stilles ikke vilkår til emissionsbegrænsning og afkasthøjde.

4.4.6 Glasblæsning

En del af maskinerne mætter ved glasblæsning i glasblæsehallen. I hallen er installeret en glasblæsekabine på ca. 15 m². Luften fra kabinen filtreres i et cyklonanlæg bestående af i alt 5 cykloner. Der glasblæses max. 3.000 timer om året. Der stilles vilkår om, at døre, vinduer og porte til blæserensningskabinen skal være tætsluttende og at der skal være et konstant undertryk i kabinen under drift.

Operatøren tjekker dagligt anlægget visuelt for utætheder og kontrollerer, at filterposer sidder korrekt. Grovfiltrene renses to gange ugentligt. Anlægget serviceres 2 gange årligt for slitage på ventilatorvinger og rørsystemer af leverandøren. Jf. standardvilkårene i godkendelsesbekendtgørelsens¹⁰ bilag 5 stilles der vilkår om, at filtre skal drives, serviceres, vedligeholdes og udskiftes efter filterleverandørens anvisninger, så normal renseseffektivitet løbende opretholdes, samt at filtrene skal efterses visuelt 1 gang om måneden for utætheder. Yderligere stilles der vilkår om, at driftsinstrukser for filtre skal være tilgængelige i umiddelbar nærhed af filtrene.

Cyklonerne har en udskilningsgrad på 95 %. Anlægget er dimensioneret til 3.450 m³/time. Afkastet A2, der er ført 14 m over terræn, består af tre afgangsrør, hvor 2 stk. har en diameter på 225 mm og 1 stk. en diameter på 250 mm.

¹⁰ Miljøministeriets bekendtgørelse nr. 1481 af 12. december 2007 om godkendelse af listevirksomhed med senere ændringer.

Som blæsemiddel anvendes glasperler, der består af natronglas med minimum 70 % SiO₂ i silikatisk binding. Produktet indeholder ikke bly eller fri silica. Glasperlerne genanvendes 8-10 gange før de kasseres. For at minimere emissionen af støv til omgivelserne stilles der vilkår om, at emnerne ikke må flyttes fra kabinen efter glasblæsning, før støvet har lagt sig og emnerne er rengjort for støv. Yderligere stilles der vilkår om regelmæssig opsamling af brugt blæsemiddel fra gulvarealer og lign.

Jf. godkendelsesbekendtgørelsens bilag 5, afsnit 5 vedr. listepunkt A203-virksomheder skal virksomheden overholde en emissionsgrænseværdi på 5 mg/Nm³, samt en B-værdi for glaskugler på 0,08 mg/m³. Der stilles vilkår om, at disse grænseværdier overholdes.

Da den præcise emission af støv i afkast A2 er ukendt, og det derfor ikke kan afgøres om emissionsgrænseværdien og B-værdien er overholdt, stilles der vilkår om, at virksomheden skal udføre en præstationsmåling for støv i afkast A2 og på baggrund heraf udføre en OML-beregning. Resultatet af målingen og OML-beregningen skal fremsendes til Køge Kommune.

Der stilles yderligere vilkår om, at virksomheden på baggrund af præstationsmålingen og OML-beregningen skal etablere emissionsbegrænsende foranstaltninger for støv i afkast A2, såfremt der ses overskridelser af grænseværdierne, og/eller at afkast A2 etableres med den højde, der fastsættes i OML-beregningen.

Virksomheden har efterfølgende (marts 2010) fået foretaget orienterende støvmåling på afkastet fra glasblæsningen, der indikerer at emissionsgrænseværdien ikke er overholdt. Cykloner kan ikke rense ned til 5 mg/Nm³ for total støv og lever ikke op til nutidens krav om BAT. Hermed menes, at vi i reguleringen af virksomhedens udledning af forurenende stoffer lægger vægt på en forebyggende indsats gennem anvendelse af renere teknologi og bedst mulig forureningsbekæmpende foranstaltninger, hvilket rensning med cykloner ikke er mere.

Fomaco A/S har fået 2 år til at implementere nyt emissionsbegrænsende foranstaltning for glasblæsningen, der fremover lever op til BAT og hermed renser for total støv ned til 5 mg/Nm³.

Jf. godkendelsesbekendtgørelsens standardvilkår skal der være installeret on-line differenstrykmåler over ethvert filter ved blæserensningsanlægget. Differenstrykmåleren skal være tilsluttet en alarmordning, der reagerer med et lys- eller lydssignal ved tilstopning af eller brud på filteret. Samtidig skal overvågningssystemet afbryde blæserensningsanlægget. Der er ikke installeret differenstrykmålere på blæserensningsanlægget, hvorfor der stilles krav om at dette sker.

Der stilles ligeledes vilkår om, at afkast A2 skal være indrettet med målesteder jf. Miljøstyrelsens vejledning nr. 2/ 2001 Luftvejledningen, således at det er muligt at gennemføre præstationsmålinger i afkastet.

Standardvilkår for glasblæsning vurderes at være dækkende for den forventede drift af virksomheden i forhold til disse aktiviteter, når den nye emissionsbegrænsende foranstaltning for glasblæsningen er installeret og ibrugtaget.

4.4.7 Opvarmning

Bygningen opvarmes med naturgas. Der udføres årlige tilsyn af firmaet Weishaupt.

4.5 Lugt

Det vurderes, at virksomheden ved den beskrevne drift ikke giver anledning til lugtgener i omgivelserne. Der stilles ikke vilkår vedrørende lugtemissioner.

4.6 Støj

På virksomheden forekommer følgende støjende aktiviteter:

- Udsugningsanlæg
- Glasblæsning
- Truckkørsel
- Transport – person- og lastbilkørsel

Udsugningsanlægget for rumventilationen er placeret på taget af bygningen og giver anledning til støjbelastning. Støjemissionen herfra har en stationær karakter, og vil være i drift i virksomhedens driftsperiode mandag-torsdag kl. 7-17 og 22-7, samt fredag kl. 7-12. Trykluftrensning af patronfiltre fra slibe- og svejserøg sker periodevis indenfor dritstiden og giver ligeledes anledning til mindre støjemission, da filtrene er placeret i en afskærmet boks på taget.

Glasblæsning foregår i en lukket kabine i en separat afdeling i bygningen. Under glasblæsning er døren altid lukket til kabinen. Der er ikke døre/porte til det fri fra glasblæseafdelingen. Glasblæsningen vurderes ikke at give anledning til væsentlige støjgener til omgivelserne.

Intern transport af materialer og varer sker ved brug af truck, primært indenfor dagstimerne kl. 7-17. Støjbelastningen fra truckkørsel vurderes ikke at give anledning til væsentlig støjbelastning til omgivelserne.

Varetransport til og fra virksomheden andrager i gennemsnit 10-15 stk. pr dag, der sker inden for tidsrummet kl. 6-17, dog flest midt på dagen. Varetransporten vurderes at være relativ begrænset, og vurderes dermed ikke at medføre væsentlige støjgener til omgivelserne.

Personbiltransport til og fra virksomheden sker primært indenfor hoveddriftsperioden, dvs. morgen omkring kl. 7-9 og eftermiddag kl. 16-18. Natholdet, der møder kl. 22.00 genererer kun begrænset personbiltrafik, da natholdet kun omfatter 3-4 personer. Personbilkørslen vurderes, at kunne ske uden væsentlig støjgener til omgivelserne.

Virksomheden er beliggende i et erhvervsområde, hvor afstanden til nærmeste bolig på Egedesvej (vest for S-banen) er ca. 345 m. Afstanden til nærmeste sammenhængende boligområde ved Fuglebæk Alle er ca. 550 m.

Der er ikke gennemført støjmålinger og/eller beregninger af virksomhedens støjbelastning i forbindelse med nærværende ansøgning om miljøgodkendelse, hvilket ikke vurderes nødvendigt på nuværende tidspunkt, da virksomhedens støjbidrag til omgivelserne ikke vurderes at overskride Miljøstyrelsens vejledende grænseværdier¹¹. Der har således heller ikke været problemer med klager over støj fra virksomheden.

Der stilles vilkår om, at Miljøstyrelsens vejledende grænseværdier for ekstern støj skal overholdes. Der stilles desuden vilkår om, at kommunen kan kræve, at der gennemføres dokumentation for at støjgrænserne overholdes, f.eks. i forbindelse med eventuelle støj-klager.

Vilkår for støj vurderes at være dækkende for den forventede drift af virksomheden i forhold til disse aktiviteter.

4.7 Affald

Affaldstyper, mængder, opbevaring, tømningfrekvens, transportør, modtageanlæg og behandlingsform fremgår af nedenstående tabel.

¹¹ Miljøstyrelsens vejledning nr. 5/1984 om Ekstern støj fra virksomheder.

Affaldstype	Årlig mængde	Opbevaring	Tømningsfrekvens	Transportør / Modtageanlæg	Behandling
Brændbart affald	50 tons	Vippecontainer m låg - 3 m ³	Hver uge	Ragn-Sells / Kara	Forbrænding
Plastfolie PE	0,5 tons	Opbevares i poser	Efter behov	Ragn-Sells	Genanvendelse
Pap	5,5 tons	Container m. låg - 3 m ³	Hver uge	Ragn-Sells	Genanvendelse
Rustfrit pladeaffald	8 tons	Container m. låg og sump - 3 m ³	4 x årligt	Uniscrap	Genanvendelse
Rustfri spåner	9,6 tons	Container m. låg og sump - 3 m ³	4 x årligt	Uniscrap	Genanvendelse
Jernskrot	5,5 tons	Container m. låg - 3 m ³	4 x årligt	Uniscrap	Genanvendelse
Plast (POM - +PETP-TX)	2 tons	Big-bags / palle rammer	4 x årligt	Polyloop Aps	Genanvendelse
Glasperler	15,5 tons	Container m. låg - 3 m ³	Hver uge	Ragn-Sells	Deponi
Køle/bore/smøreolie	3.500 l.	Palletank m. overdækning og sump	4 x årligt	FJ Separation Aps	Genanvendelse
Spraydåser	200 dåser á 400 ml.	Brændbart	Hver uge	Ragn-Sells, I/S KARA / NOVOREN	Specialbehandling

Udover de i tabellen nævnte affaldsfraktioner vil der i forbindelse med det nyetablerede ventilations- og udsugningsanlæg fremkomme en række nye affaldsfraktioner, herunder støv fra svejse- og slibeaktiviteter samt brugte filtre fra rumventilationen, malerværkstedet, olietågeudskillere og patronfiltre fra svejse- og slibeaktiviteter.

Det er ikke oplyst, hvordan dette affald opbevares og hvortil det bortskaffes. Filtre fra rumventilation og malerværksted kan, når malingen er hærdet bortskaffes til forbrænding sammen med det brændbare affald, mens de øvrige filtre og slibe- og svejsestøv skal bortskaffes som farligt affald.

Fomaco har en fritagelse fra den kommunale indsamlingsordning for kasseret bore/køle/skæreolie på 3.500 kg/år til F.J.Separation. Fritagelsen er meddelt den 11. maj 2006 og udløber den 11. maj 2010. Der er ikke meddelt fritagelse for den kommunale indsamlingsordning for andet farligt affald. Der skal fremover ikke mere meddeles fritagelse for farligt affald.

Der stilles vilkår om, at kasseret metalaffald fra bearbejdning af plademateriale, afkortning af stangmaterialer mv. skal bortskaffes til genanvendelse, og at affald generelt i videst muligt omfang bortskaffes til genanvendelse.

For at undgå unødigt ophobning af affald på virksomheden stilles der vilkår om maksimalt oplag på årsbasis af affald fordelt på affaldsfraktioner.

For at undgå forurening af jord og grundvand stilles der vilkår om opbevaring af farligt affald jf. standardvilkårene. Yderligere stilles vilkår om mærkning af farligt affald.

Håndtering, opbevaring og bortskaffelse af affald reguleres i øvrigt i henhold til Køge Kommunes til enhver tid gældende regulativer for affald. Dette vilkår er et supplerende vilkår udover standardvilkår.

Det vurderes, at virksomhedens affald, herunder farligt affald, opbevares og bortskaffes i henhold til gældende regler.

Standardvilkår for affald med enkelt supplerende vilkår til håndtering af affald vurderes at være dækkende for den forventede drift af virksomheden.

4.8 Tanke, jord og grundvand

Der er ingen nedgravede eller fritstående tanke på ejendommen. Alle flydende råvarer, herunder olie og kemikalier, opbevares indendørs på befæstet areal uden afløb til kloak.

Køle-, smøre- og boreolieaffald opbevares i palletanke på befæstet areal og sump. Arealet er overdækket og der er ikke afløb til kloak.

Virksomheden vurderes ikke at give anledning til risiko for forurening af jord- og grundvandet. Der stilles dog vilkår om opbevaring af farligt affald med henblik på at sikre mod eventuel forurening af jord og grundvand.

Standardvilkår for tanke, jord og grundvand vurderes at være dækkende for den forventede drift af virksomheden.

4.9 Spildevand

På virksomheden fremkommer følgende spildevandsstrømme:

- Spildevand fra gulvvask i produktionen
- Spildevand fra liftgrave i montagehallen
- Spildevand fra testkøkkenet
- Spildevand fra vaskerum
- Tag- og overfladevand
- Sanitetsspildevand

Det totale årlige vandforbrug på virksomheden er ca. 850 m³. Der findes ingen faktisk opgørelse over vandforbruget fordelt på de forskellige aktiviteter. Området er separatkloakeret og beliggende i spildevandsopland B19. Sanitært og processpildevand ledes til I/S Køgeegnens Renseanlæg, mens regnvand ledes til Snogebæk.

Spildevandsforholdene reguleres separat efterfølgende i ny spildevandstilladelse, der gives efter miljøbeskyttelseslovens § 30 og tilladelsen forvarsles.

4.10 Til- og frakørsel

Til- og frakørsel sker fra Egedesvej via Sandvadsvej. Der er gode tilkørselsforhold til Køge Bugt Motorvejen via Hovedlandevejen 151 Københavnsvej/Cordozavej. Virksomheden er beliggende i et erhvervsområde, der jf. gældende lokalplan bl.a. er udlagt til erhverv med tung trafik.

Til- og frakørsel til virksomheden vurderes ikke at give anledning til miljømæssige problemer. Støj fra trafik er beskrevet under afsnit 2.3 om støj.

4.11 Uheld og unormal drift

Køge kommune har suppleret standardvilkår med vilkår der beskriver, hvordan virksomheden skal agere, såfremt der opstår en uheldssituation eller fremkommer en unormal driftssituation.

Derudover er stillet vilkår om at der ved ophør af drift træffes de nødvendige foranstaltninger for at undgå forureningsfare og for at sikre, at virksomhedens område om nødvendigt bringes tilbage i tilfredsstillende stand.

Der er etableret elektronisk overvågning af det nyetablerede ventilations- og udsugningsanlæg. Systemet er etableret med alarmer, der afgiver både visuelt (på pc-brugerfladen) og akustisk alarm ved fejl på systemet, herunder fejl på filtre. Den elektroniske brugerflade angiver både hvor fejlen er observeret og hvilken fejl der er tale om. Dette medfører mulighed for en umiddelbar reaktion, således at risikoen for forøget forurening mindskes væsentligt.

Herudover gennemføres løbende visuel kontrol af filtre og der føres elektronisk journal over denne kontrol samt dato for service og reparation af filtre.

I tilfælde af uheld eller unormal drift, der kan medføre forurening af jord, grundvand, kloak eller luft kontaktes Køge Kommune, Natur og Miljø på tlf. 56 67 67 67.

Ved mistanke eller tegn på akut forurening, herunder f.eks. spild af olie eller kemikalier, utilsigtet udledning af spildevand og lignende, kontaktes alarmcentralen på 112.

Virksomheden er ikke omfattet af risikobekendtgørelsen¹², da der ikke er oplag af kemiske stoffer i mængder, der overskrider tærskelmængder angivet i bekendtgørelsens bilag 1.

Supplerende vilkår til håndtering af uheld og unormal drift vurderes at være dækkende for den forventede drift af virksomheden.

4.12 Sikkerhedsstillelse

Der stilles ikke krav om sikkerhedsstillelse for denne type virksomhed.

4.13 Samlet vurdering

Det er Køge kommunes vurdering, at virksomheden Fomaco A/S kan drives uden at give anledning til væsentlige forureningsgener for omgivelserne, når anlægget drives i overensstemmelse med de vilkår, som er stillet i virksomhedens miljøgodkendelse.

¹² Miljøministeriets bekendtgørelse nr. 1666 af 14. december 2006 om kontrol med risikoen for større uheld med farlige stoffer.

Bilag 1. Klagevejledning mv.

Køge Kommunes afgørelse kan påklages skriftligt til Miljøklagenævnet af virksomheden og enhver, der har en individuel, væsentlig interesse i sagens udfald, samt klageberettigede myndigheder, foreninger og organisationer, jævnfør Miljøbeskyttelseslovens¹³ §§ 98-100.

Klagen skal sendes til Køge Kommune, Teknisk Forvaltning, Torvet 1, 4600 Køge. Klagen vil herfra blive sendt til Miljøklagenævnet sammen med sagens akter.

Klagefristen er fire uger fra tidspunktet for offentlig bekendtgørelse. Godkendelsen vil blive bekendtgjort i *Midtsjællands avis onsdag den 30. juni 2010, i Dagbladet fredag den 2. juli 2010 og i lørdagsavisen lørdag den 3. juli 2010*. Klagen skal være modtaget hos Køge Kommune senest ved klagefristens udløb, **mandag den 2. august 2010 kl.12⁰⁰**.

Virksomheden vil blive underrettet af Køge Kommune, hvis der indgives klage fra anden side.

Søgsmål

Kommunens afgørelse kan indbringes for domstolene indtil seks måneder efter den offentlige bekendtgørelse, jævnfør Miljøbeskyttelseslovens § 101, stk. 1. Hvis der klages over afgørelsen, er fristen seks måneder fra endelig afgørelse.

Reglerne om klage og søgsmål fremgår af Miljøbeskyttelseslovens kapitel 11.

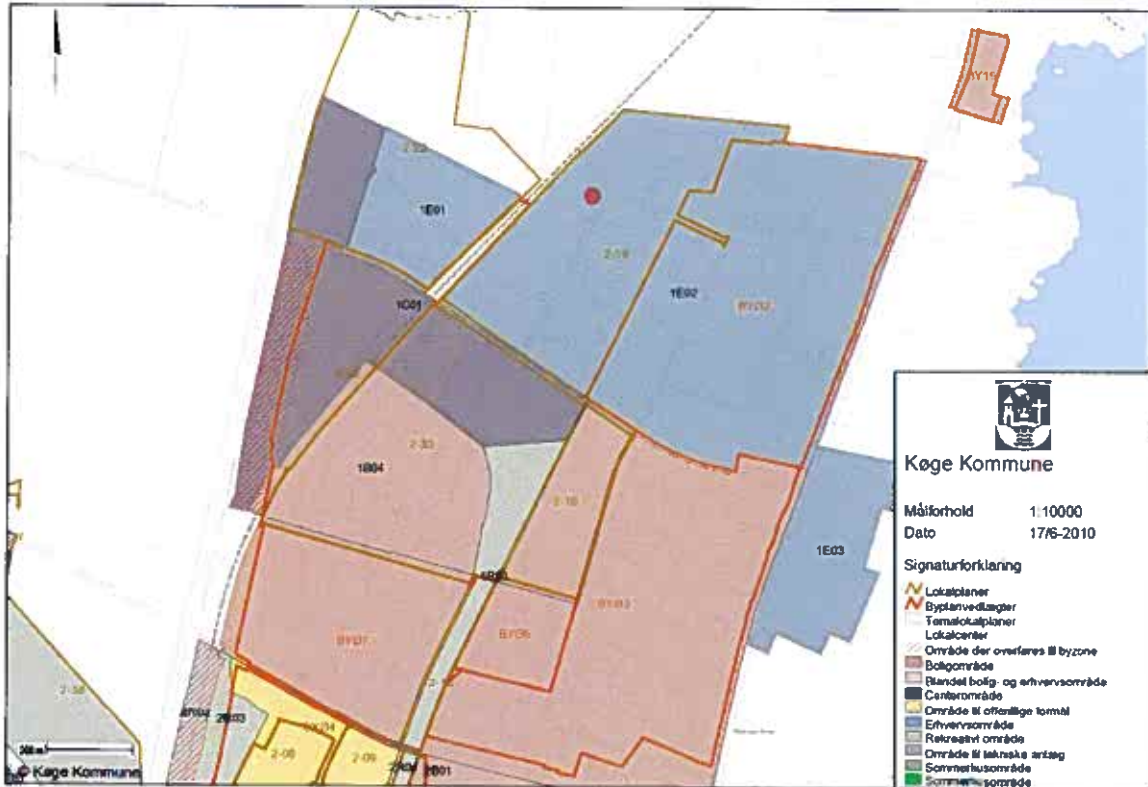
¹³ Lov om miljøbeskyttelse, jf. lovbekendtgørelse nr. 1757 af 22. december 2006 med senere ændringer.

Bilag 2. Underretning om afgørelsen

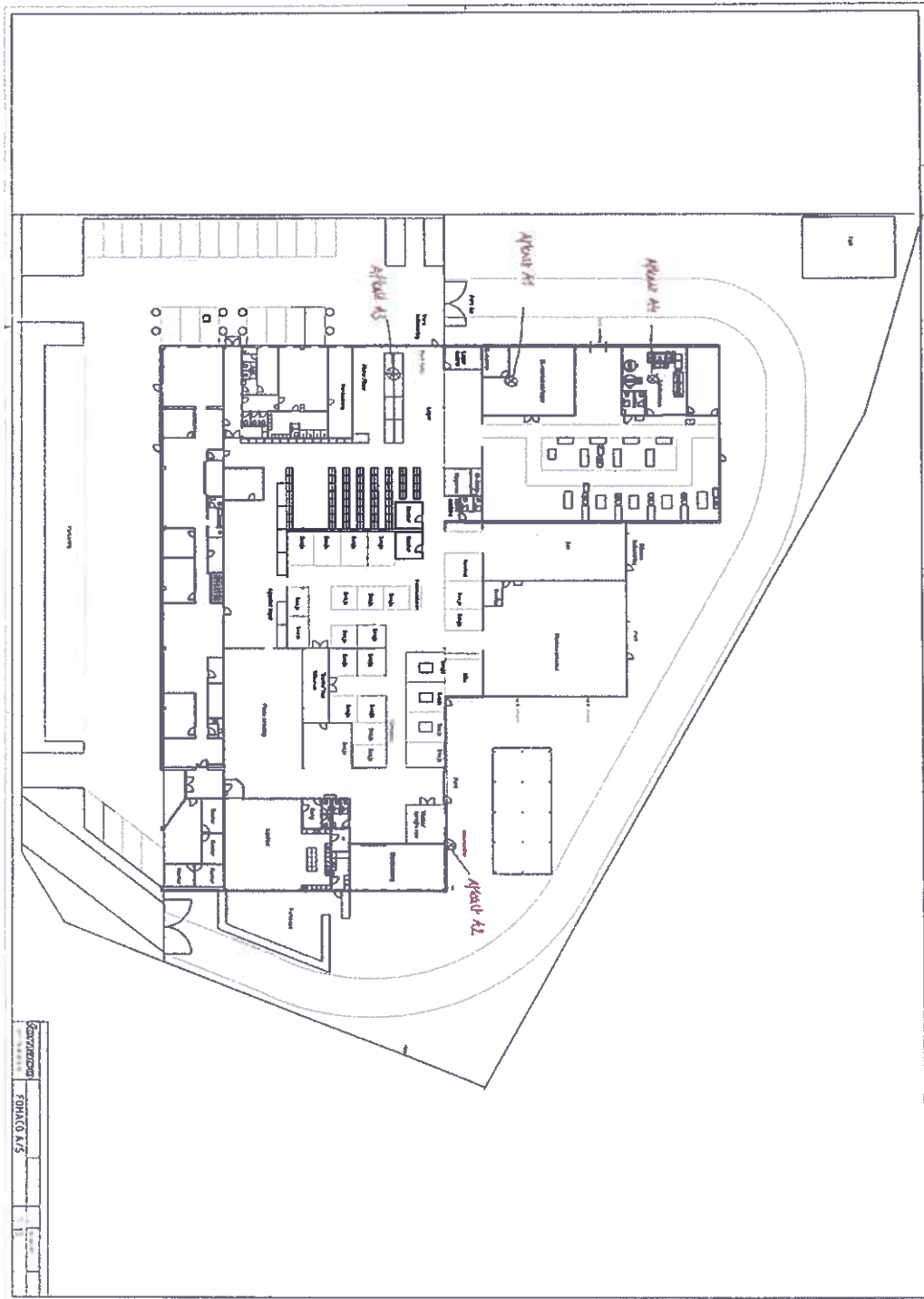
Køge Kommune har, ud over virksomheden selv, underrettet følgende organisationer og myndigheder om afgørelsen:

- **Embedslægeinstitutionen Sjælland (sundhedsstyrelsen), sjl@sst.dk**
- **Danmarks Naturfredningsforening, dn@dn.dk**
- **Foreningen NOAH-Køge, kimejler@post7.tele.dk samt kma@dsb.dk**
- **Vandværket Lyngen, vand@vv-lyngen.dk**

Bilag 3. Kommuneplanområder omkring virksomheden



Bilag 4. Situationsplan over virksomheden



Bilag 5. Kloakplan

