

PÅBUD OM VILKÅRSÆNDRINGER OG  
REVURDERING AF  
MILJØGODKENDELSE  
for  
svinebruget Kildegården beliggende  
Vejlevej 57  
6823 Ansager

I henhold til § 39-41 i Bekendtgørelse nr. 1261 af 29. november 2019 om godkendelse og tilladelse m.v. af husdyrbrug, og med hjemmel i § 41 i Lovbekendtgørelse nr. 520 af 1. maj 2019 om Lov om husdyrbrug og anvendelse af gødning m.v.

**Den 27. maj 2020**

**Varde  
Kommune**



**Postadresse:**  
Varde Kommune  
Bytoften 2, 6800 Varde

**Udarbejdet af:**

Sagsbehandler: Susanne Seested  
Direkte tlf. 7994 6106  
E-mail:suse@varde.dk

**VARDE KOMMUNE**

Erhvervscenteret - Landbrug  
Teknik og Miljø  
Bytoften 2  
6800 Varde

[www.vardekommune.dk](http://www.vardekommune.dk)  
[vardekommune@varde.dk](mailto:vardekommune@varde.dk)

**Doknr. 68981-20**

**Sagsnr. 19-11362**

## Indholdsfortegnelse:

<b>1</b>	<b>INDLEDNING</b> .....	<b>4</b>
<b>2</b>	<b>BAGGRUND FOR REVURDERING AF MILJØGODKENDELSE</b> .....	<b>5</b>
2.1	DATABLAD.....	5
2.2	HISTORIK.....	5
<b>3</b>	<b>REVURDERING AF MILJØGODKENDELSE</b> .....	<b>6</b>
<b>4</b>	<b>VILKÅR FOR MILJØGODKENDELSEN</b> .....	<b>7</b>
4.1	ÅRSPRODUKTION.....	7
4.2	DRIFT OG INDRETNING .....	7
4.3	INFORMATION OG ÆNDRINGER PÅ HUSDYRBRUGET .....	7
4.4	AMMONIAKREDUCERENDE TILTAG .....	7
4.5	OPBEVARING OG HÅNDTERING AF HUSDYRGØDNING .....	8
4.6	LUGT.....	8
4.7	STØJ OG VIBRATIONER .....	8
4.8	STØV .....	9
4.9	TRANSPORT.....	9
4.10	SKADEDYR.....	9
4.11	SPILDEVAND, OVERFLADEVAND OG RESTVAND.....	9
4.12	DRIKKEVANDSBORINGER .....	10
4.13	OPLAG AF OLIE, PESTICIDER OG ØVRIGE KEMIKALIER .....	10
4.14	AFFALD .....	10
4.15	LYS .....	10
4.16	EGENKONTROL.....	10
4.17	BEDST TILGÆNGELIG TEKNIK.....	11
4.18	UHELD OG RISICI .....	11
4.19	OPHØR.....	11
<b>5</b>	<b>KLAGEVEJLEDNING</b> .....	<b>13</b>
<b>6</b>	<b>OFFENTLIGGØRELSE</b> .....	<b>14</b>
<b>7</b>	<b>MILJØTEKNISK BESKRIVELSE OG VURDERING</b> .....	<b>15</b>
7.1	HUSDYRBRUGETS PRODUKTIONSANLÆG .....	15
7.2	KATEGORI 1 OG 2 NATUR.....	16
7.3	BAT - AMMONIAK.....	18
7.4	BAT - MANAGEMENT .....	18
7.5	BAT - FODER .....	19
7.6	BAT - STALDINDRETNING.....	20
7.7	BAT - FORBRUG AF VAND OG ENERGI .....	22
7.8	BAT - OPBEVARING.....	23
7.9	BAT - UDBRINGNING .....	24
7.11	SAMLET BAT-VURDERING .....	25
<b>8</b>	<b>NABO- / PARTSHØRING</b> .....	<b>25</b>
<b>9</b>	<b>SAMLET VURDERING</b> .....	<b>25</b>

# 1 Indledning

Den 25. maj 2011 fik Vejlevej 57, 6823 Ansager en § 12 miljøgodkendelse. IE-husdyrbrug skal med fastsatte mellemrum have foretaget en revurdering af deres miljøgodkendelse.

Formålet med denne revurdering er, at kommunen skal vurdere, om miljøbeskyttelsesniveauet gennem de stillede vilkår fortsat er tilstrækkeligt.

Miljøbelastningen fra husdyrproduktionen skal revurderes i forhold til ajourføring af den teknologiske udvikling og en eventuel ny viden om miljøforholdene i omgivelserne. Det vil sige, om virksomhedens indretning og drift fortsat lever op til kravet om anvendelse af bedste tilgængelige teknik (BAT).

Oplysning om, at Varde Kommune gennemfører en revurdering af svinebruget på Vejlevej 57, 6823 Ansager har været offentliggjort på Varde Kommunes hjemmeside fra den 20. september 2019 til den 4. oktober 2020. Offentligheden har hermed haft mulighed for at komme med forslag og bemærkninger til revurderingen, samt anmode om at få tilsendt udkast til afgørelse, når denne foreligger.

Varde Kommune har ikke modtaget nogen bemærkninger til revurderingen efter offentlig annoncering.

Copyright på kort: Grundkort – Varde kommune, Matrikelkort – GST, Luftfoto – Cowi.

## 2 Baggrund for revurdering af miljøgodkendelse

### 2.1 Datablad

Ejer / kontaktpersoner:	Aase og Henning Urup, e-mail: <a href="mailto:henning.urup@email.dk">henning.urup@email.dk</a> , tlf. 21 21 02 50.
Husdyrbrugets navn og adresse:	Kildegården, Vejlevej 57, 6823 Ansager
Ejerlav og matrikel nr.:	Hoddeskov By, Hodde, 2a
Virksomhedens art:	IE svinebrug
Ejendomsnummer:	5730108645
CHR-nummer:	44511
CVR-nummer:	21210250
Tilsynsmyndighed:	Varde Kommune
Er husdyrbruget et IE-brug:	Ja
Godkendelsesdato:	Den 27. maj 2020

### 2.2 Historik

Husdyrbruget har en § 12 miljøgodkendelse fra den 25. maj 2011, hvor tre tilbygninger til det eksisterende husdyrbrug godkendes.

Der er givet et tillæg nr. 1 til denne § 12 miljøgodkendelse den 5. februar 2014, hvor tilbygninger fra godkendelsen i 2011 ikke etableres alligevel, men hvor der sker en ændring af dyreholdets sammensætning.

### **3 Revurdering af miljøgodkendelse**

Varde Kommune har afgjort, at husdyrbruget på Vejlevej 57, 6823 Ansager kan fortsætte driften med de vilkår, som fremgår af afsnit 4. Revurderingen er gennemført efter § 39-41 i Bekendtgørelse nr. 1261 af 29. november 2019 om godkendelse og tilladelse m.v. af husdyrbrug.

Kommunalbestyrelsen skal jævnfør § 39 stk. 3 i "Bekendtgørelse om tilladelse og godkendelse mv. af husdyrbrug foretage den første regelmæssige revurdering, når der er forløbet 8 år fra det tidspunkt, hvor husdyrbruget første gang blev godkendt, og herefter hvert 10. år.

Næste revurdering vil ud fra ovenstående blive i 2030.

## 4 Vilkår for miljøgodkendelsen

Varde Kommune har gennemgået de samlede vilkår i tillæg nr. 1 til § 12 miljøgodkendelsen fra den 5. februar 2014 og vurderet at følgende vilkår ikke længere er relevante. Derfor ophæves følgende vilkår: 4.17 a, 4.17 b, 4.17 c, 4.17 d. Alle vilkår omhandler gødningsarealer.

### 4.1 Årsproduktion

- a. Husdyrbruget må maksimalt have et dyrehold bestående af 400 årssøer, en produktion af 12.000 smågrise (7,2-32 kg), en produktion af 7.500 slagtesvin (32-107 kg), samt 16 heste (500-700 kg), hvilket udgør 368,33 dyreenheder (DE). Årsproduktionen / dyreholdet opgøres på basis af planåret (1. august til 31. juli).

### 4.2 Drift og indretning

- a. Husdyrbrugets drift og indretning skal være i overensstemmelse med de oplysninger der fremgår af den miljøtekniske beskrivelse, med mindre andet fremgår af afgørelsens vilkår.
- b. Godkendelsen omfatter samtlige landbrugsmæssige aktiviteter på ejendommen Vejlevej 57, 6823 Ansager. Til ejendommen er tilknyttet husdyrproduktionen vedrørende CHR nr. 44511.
- c. Godkendelsen bortfalder, såfremt den ikke er udnyttet inden 2 år fra denne afgørelses meddelelse. Med "udnyttet" menes, at byggeriet er påbegyndt, og der er indsat et dyrehold svarende til opstart af den ansøgte produktion. Den fulde årsproduktion behøver således ikke være opfyldt 2 år efter meddelelse af godkendelse.
- d. I forbindelse med rengøring skal staldene iblødsættes for at mindske forbrug af vaskevand (Ny).
- e. Der skal være drikkeopper eller drikkenipler over krybber i alle staldafsnit for at undgå drikkevandsspild (Ny).

### 4.3 Information og ændringer på husdyrbruget

- a. Ændringer i ejerforhold (eller hvem der har ansvar for driften) skal meddeles til Varde Kommune senest 1. måned efter, det har fundet sted.
- b. Drifts-, indretnings- eller bygningsmæssige ændringer, der er relevante i forhold til godkendelsen, skal anmeldes til Varde Kommune inden gennemførelsen. Varde Kommune vurderer om de aktuelle planer for ændring/udvidelse kan ske indenfor rammerne af denne godkendelse.

### 4.4 Ammoniakreducerende tiltag

- a. Der skal etableres anlæg til svovlsyrebehandling, så al gylle i bygning 10 forsures, se figur 1.
- b. Svovlsyretanken skal være udstyret med et indbygget opsamlingskar. Svovlsyretanken skal placeres på en plads med støbt bund og være sikret mod påkørsel med f.eks. pullerter. Procestanken skal være forsynet med låg.
- c. Der må kun anvendes svovlsyre til forsuring.
- d. Før svovlsyrebehandling må den gennemsnitlige pH-værdi i gyllen på månedsbasis maksimalt være 6,0. Alle målte pH-værdier før svovlsyrebehandling skal dog være mindre end 6,5.
- e. Svovlsyrebehandlingsanlægget skal indstilles til at behandle gyllen til pH-værdi 5,5.
- f. Svovlsyrebehandlet gylle må på ejendommen ikke opbevares sammen med ubehandlet gylle.

- g. Svovlsyrebehandlingsanlægget skal vedligeholdes i overensstemmelse med producentens vejledning. Producentens vejledning skal opbevares på husdyrbruget.
- h. Gyllebeholderne bygning 17 og 18 jf. figur 1 skal være forsynet med fast overdækning i form af teltoverdækning.
- i. Åbning af teltdugen må kun ske i forbindelse med omrøring, tømning og udbringning af gylle.
- j. Skader på teltoverdækningen skal repareres inden for en uge efter skadens opståen.

#### 4.5 Opbevaring og håndtering af husdyrgødning

- a. Gyllebeholderne skal jævnlige, og mindst én gang årligt, visuelt kontrolleres for skader og brud, herunder kabelbrud. Evt. brud eller skader skal straks udbedres.
- b. Udbringning af gylle skal ske i overensstemmelse med god landmandspraksis, således at lugtgener søges begrænset mest muligt.
- c. Påfyldning af gylle til gyllevogn o.l. skal altid ske under opsyn.
- d. I forbindelse med påfyldning af gylle fra gyllebeholdere må der ikke spildes gylle således, at der er fare for forurening af grund- eller overfladevand - herunder vandløb eller søer.

#### 4.6 Lugt

- a. Husdyrbrugets drift må ikke medføre lugtgener, der af tilsynsmyndigheden vurderes at være væsentlige uden for virksomhedens skel.
- b. Hele ejendommen og dens omgivelser skal renholdes således, at lugtgener begrænses mest muligt.
- c. Såfremt tilsynsmyndigheden skønner, at lugtgener i omgivelserne vurderes at være væsentligt større end der kan forventes ifølge grundlaget for miljøvurderingen, skal husdyrbruget lade foretage undersøgelse af muligheder for begrænsning af lugtkilder og/eller behandling af afkastluften. Undersøgelsens omfang vil blive fastsat af tilsynsmyndigheden på baggrund af en konkret vurdering af sagen. Lugtundersøgelser kan maksimalt kræves én gang pr. år. Virksomheden afholder selv omkostningerne til dokumentation, undersøgelser og målinger.

#### 4.7 Støj og vibrationer

- a. Husdyrbrugets bidrag til støjbelastningen må, ved udendørs opholdsarealer ved boliger beliggende i landzone uden for eget skel, ikke overskride de anførte værdier 1,5 meter over terræn i frit felt:

Tidspunkt	Støjgrænser	Reference tidsrum
<b>Dag</b>		
Mandag - fredag kl. 07 - 18	55 dB(A)	8 timer
Lørdag kl. 07 - 14	55 dB(A)	7 timer
Lørdag kl. 14 - 18	45 dB(A)	4 timer
Søn- og helligdag kl. 07 - 18	45 dB(A)	8 timer
<b>Aften</b>		
Alle dage kl. 18 - 22	45 dB(A)	1 time
<b>Nat</b>		
Alle dage kl. 22 - 07	40 dB(A)	½ time

**Støjgrænser**



- b. Støjens maksimalværdi må om natten ikke overstige ovenstående grænseværdier med mere end 15 dB(A) ved alle beboelser.
- c. Ved dokumentation for overholdelse af støjvilkår skal der ses bort fra kortvarig sæsonafhængig kørsel udenfor husdyranlægget f.eks. pløjning og høst.
- d. Hvis tilsynsmyndigheden vurderer det nødvendigt, skal husdyrbruget dokumentere, at støjvilkåret er overholdt. Dokumentationen skal belyse støjbelastningen med husdyrbruget i fuld repræsentativ drift. Dette kan dog højst kræves en gang årligt, såfremt ovennævnte støjgrænser overholdes.

Dokumentationen skal ske i form af resultat af en støjmåling udført efter retningslinjerne i Miljøstyrelsens vejledning nr. 5 og 6/1984, eller efter en beregning udført efter den nordiske beregningsmetode for ekstern støj fra virksomheder jf. Miljøstyrelsens vejledning nr. 5/1993. Ved ændringer skal den nyeste vejledning anvendes.

Er dokumentationen udført som beregning, skal den indeholde de oplysninger om beregningsforudsætningerne, som er nødvendige for vurdering af rigtigheden af beregningsresultaterne. Er dokumentationen udført som måling, skal driftsforholdene under målingen beskrives. Som udgangspunkt accepteres en ubestemthed på de målte eller beregnede støjbelastninger på max. +/- 3 dB(A).

- e. Målingerne eller beregningerne skal udføres af en person eller et laboratorium, som er akkrediteret af DANAK eller godkendt af Miljøstyrelsen til "Måling – ekstern støj".
- f. Resultaterne skal sendes til tilsynsmyndigheden senest 1 måned efter målingernes gennemførelse.

## 4.8 Støv

- a. Drift af anlægget må ikke medføre væsentlige støvgener uden for ejendommens eget areal.

## 4.9 Transport

- a. Transport til- og fra husdyrbruget skal fortrinsvis foregå i dagtimerne. Afhentning af slagtesvin til slagteriet kan dog ske tidligt om morgenen. I forbindelse med kortvarige sæsonbetonede arbejder som f.eks. høst og gødningsudkørsel tillades kørsel udenfor dagtimerne.
- b. Ved transport af gylle på offentlige veje skal gyllevognens åbninger være forsynet med låg eller lignende, således at spild ikke kan finde sted. Skulle der alligevel ske spild af gylle, skal dette straks opsamles.

## 4.10 Skadedyr

- a. Der skal på husdyrbruget foretages effektiv fluebekæmpelse i overensstemmelse med de til enhver tid nyeste retningslinjer fra Aarhus Universitet, Institut for Agroøkologi.
- b. Opbevaring af foder skal ske på en sådan måde, at der ikke opstår risiko for tilhold af skadedyr.

## 4.11 Spildevand, overfladevand og restvand

### *Processpildevand*

- a. Spildevand fra rengøring af stalde og lignende skal ledes til gyllesystemet, og anvendes efter gældende regler.
- b. Vask af dyretransportvogn samt af maskiner og redskaber, hvorfra der kan forekomme gødningsrester skal foregå på støbt, tæt plads med bortledning af spildevandet til gyllebeholder.

#### **4.12 Drikkevandsboringer**

- a. Der skal monteres vandmåler på vandboringer, hvorfra der hentes brugsvand til husdyrbrugets anlæg. Målere skal være monteret senest 3 måneder efter nærværende miljøgodkendelse er meddelt.

#### **4.13 Oplag af olie, pesticider og øvrige kemikalier**

- a. Opbevaring af kemikalier, samt spildolie og kemikalieaffald, skal foregå i rum med fast bund og uden mulighed for forurening af jord, afløbssystem, grundvand og vandløb.
- b. Opbevaring af diesel /fyringsolie i overjordiske tanke skal til enhver tid ske i en typegodkendt beholder og på varig og stabil bund. Spild skal kunne opsamles, og der må ikke være mulighed for afløb til jord, kloak, overfladevand eller grundvand.
- c. Olie- og kemikalieaffald samt andet farligt affald skal afleveres til godkendt modtager, jf. Varde Kommunes regulativ for farligt affald.

#### **4.14 Affald**

- a. Animalsk affald og døde dyr skal fjernes fra ejendommen inden der opstår kadaverøse forandringer, der kan give anledning til lugtgener eller andre uhygiejniske forhold. Affaldet skal bortskaffes til autoriseret destruktionsanstalt.
- b. Medicinrester og tom medicinemballage leveres retur til dyrlæge, apotek eller anden godkendt modtager. Klinisk affald (sprøjte og kanyler og andre skarpe genstande) skal afhentes/ afleveres efter behov, dog mindst 1 gang årligt.
- c. Erhvervsaffald skal håndteres i overensstemmelse med Varde Kommunes til enhver tid gældende regulativ for erhvervsaffald.
- d. Dagrenovation skal håndteres i overensstemmelse med Varde Kommunes til enhver tid gældende regulativ for dagrenovation.

#### **4.15 Lys**

- a. Driften må ikke medføre væsentlige lysgener uden for ejendommen eget areal.

#### **4.16 Egenkontrol**

- a. Dokumentation skal opbevares samlet, i papirform eller elektronisk, og være lettilgængelige for tilsynsmyndigheden.
- b. Dokumentation skal fremvises til tilsynsmyndigheden på forlangende og skal gemmes minimum 5 år.
- c. Gyllens pH-værdi skal registreres elektronisk før og efter hver svovlsyrebehandling. Der skal endvidere føres en elektronisk statistik, der som minimum indeholder oplysninger om de gennemsnitlige pH-værdier i gyllen på månedsbasis før svovlsyrebehandling.
- d. Der skal indgås en skriftlig aftale med producenten om serviceeftersyn af svovlsyrebehandlingsanlægget herunder kalibrering af pH-målere. Svovlsyrebehandlingsanlægget skal kontrolleres af producenten mindst hver fjerde måned. Serviceaftale med producenten skal opbevares på husdyrbruget.
- e. Tilsynsmyndigheden skal underrettes i følgende situationer:
  - a. Den gennemsnitlige pH-værdi i gyllen på månedsbasis er større end 6,0 før svovlsyrebehandling

- b. Der måles pH-værdier før svovlsyrebehandling, som er større end 6,5, i en sammenhængende periode på mere end 2 uger.
- c. Svovlsyrebehandlingsanlægget er ude af drift i en periode på mere end 1 uge.
- f. Fra svovlsyrebehandlingsanlægget skal foreligge data for pH-målinger, driftsstop, dokumentation for kalibrering af pH-måler samt kontrolrapporter.
- g. Der skal udarbejdes en blandeforskrift for indholdet af fosfor i foderet mindst hver tredje måned, såfremt der anvendes hjemmeblandet foder.
- h. I forbindelse med den årlige indsendelse af gødningsregnskab til Plantedirektoratet skal der af den driftsansvarlige foretages en beregning af det gennemsnitlige indhold af fosfor pr. FEsv for slagtesvinene på årsbasis. Det gennemsnitlige indhold skal beregnes enten ud fra den planlagte fordeling af foderblandinger, eller ud fra det faktisk registrerede forbrug af de anvendte blandinger. Beregningen skal opbevares i logbogen i mindst 5 år og forevises på tilsynsmyndighedens forlangende.
- i. Logbogens oplysninger, indlægssedler, blandeforskrifter og årlige beregninger over det gennemsnitlige indhold af fosfor pr. FEsv skal opbevares på husdyrbruget i mindst fem år og forevises på tilsynsmyndighedens forlangende.
- j. El- og vandforbruget skal registres kvartalsvis i driftsjournal.
- k. Ventilationsanlæggene i staldene skal kontrolleres for optimal indstilling og drift min. én gang årligt af autoriseret firma.
- l. Dyreholdets størrelse og udbragt husdyrgødning samt areal med efterafgrøder kontrolleres via det årlige gødning- og husdyrindberetning (GHI).
- m. Bekæmpelse af fluer skal registreres i driftsjournal med dato, middel og metode. Her indsættes vilkår vedrørende dokumentation for overholdelse af vilkår, (f.eks. virkemidler for reduktion af ammoniakfordampning).

#### **4.17 Bedst tilgængelig teknik**

- a. Anlæg, der er særligt energiforbrugende herunder ventilationsanlægget, skal kontrolleres og vedligeholdes således, at de altid kører energimæssigt optimalt.
- b. Fosforindholdet i foderet til samtlige slagtesvin må i gennemsnit maksimalt være 4,5 gram pr. FEsv.

#### **4.18 Uheld og risici**

- a. Alle uheld og driftsforstyrrelser, herunder evt. spild på udendørs arealer, der kan medføre forøget forurening eller indebære fare herfor, skal straks meddeles alarmcentralen (tlf.: 112) og efterfølgende Varde Kommune, Miljø (tlf.: 79946800).
- b. Der skal udarbejdes en beredskabsplan, der anviser procedurer ved uheld i forbindelse med driften. Planen skal være indsendt til og godkendt af Varde Kommune indenfor et halvt år fra miljøgodkendelsen er taget i brug. Planen skal indeholde instrukser for arbejdsgange ved brand og evakueringer, gylleudslip, kemikalie- og oliespild mv. jf. Skov- og Naturstyrelsens vejledning til Tilladelse og miljøgodkendelse mv. af husdyrbrug bilag 4. Beredskabsplanen skal være kendt og tilgængelig for alle ansatte, og øvrige der arbejder på anlægget, og den skal opdateres min. én gang årligt. Alle uheld og driftsforstyrrelser, herunder evt. spild på udendørs arealer, der kan medføre forurening, skal straks meddeles alarmcentralen (tlf.: 112) og efterfølgende Erhvervscenteret, Varde Kommune (tlf.: 7994 6800).

#### **4.19 Ophør**

- a.** Ophører udnyttelse af godkendelsen helt eller delvist i tre på hinanden følgende år, bortfalder den del, der ikke har været udnyttet de seneste tre år.
- b.** Ved ophør af driften, skal tilsynsmyndigheden orienteres.
- c.** Ved ophør af driften skal der træffes de nødvendige foranstaltninger for at undgå forureningsfare. Alle opbevaringsanlæg skal tømmes og rengøres, og ejendommen skal fremstå i miljømæssig god stand. Ved ophør af driften, skal der træffes de nødvendige foranstaltninger for at undgå forureningsfare. Alle opbevaringsanlæg skal tømmes og rengøres, og husdyranlægget skal fremstå i miljømæssig god stand.

## 5 Klagevejledning

Afgørelsen kan påklages til Miljø- og Fødevareklagenævnet i henhold til § 76 i Husdyrbrugloven af de klageberettigede, der fremgår af lovens §§ 84-87.

Hvis du ønsker at klage over afgørelsen skal du gøre det elektronisk og direkte til Miljø og Fødevareklagenævnet via Klageportalen. Du kan få adgang til Klageportalen via <https://kpo.naevneneshus.dk>

Din klage skal være modtaget senest den 24. juni 2020.

Det er en betingelse for behandling af din klage, at du indbetaler et gebyr.

Vejledning om hvordan du klager og om gebyrordningen kan du finde på <https://kpo.naevneneshus.dk>

Samme sted fremgår det også, at der er visse særlige forhold, som kan begrunde en undtagelse fra kravet om at klage via Klageportalen.

Har du brug for yderligere oplysninger eller hjælp til Klageportalen, kan du kontakte [nh@naevneneshus.dk](mailto:nh@naevneneshus.dk) eller tlf. 7240 5600.

Såfremt afgørelsen ønskes indbragt for domstolene, skal søgsmål være anlagt inden 6 måneder fra afgørelsens offentliggørelse samt være i overensstemmelse med § 26 i forvaltningsloven.

## 6 Offentliggørelse

Offentliggørelse af afgørelsen sker på Digital MiljøAdministration <https://dma.mst.dk/> under "Offentliggørelser", den 27. maj 2020.

På Varde Kommunes vegne den 27. maj 2020

Susanne Seested

Landbrugssagsbehandler

### Kopi sendt til:

- Styrelsen for Patientsikkerhed, Tilsyn og Rådgivning Syd, Nytorv2, 1. sal, 6000 Kolding, e-mail: trsyd@stps.dk
- Danmarks Fiskeriforening, Nordensvej 3, Taulov, 7000 Fredericia, e-mail: mail@dkfisk.dk
- Ferskvandsfiskeriforeningen for Danmark, v. Niels Barslund, Vormstrupvej 2, 7540 Haderup, e-mail: nb@ferskvandsfiskeriforeningen.dk
- Arbejderbevægelsens Erhvervsråd, Reventlowsgade 14,1, 1651 Kbh.V, e-mail: ae@ae.dk
- Forbrugerrådet, Fiolstræde 17, 1017 Kbh.K, e-mail: fbr@fbr.dk
- Det Økologiske Råd, Blegdamsvej 4B, 2200 Kbh.N, e-mail: husdyr@ecocouncil.dk
- Danmarks Sportsfiskerforbund, Skyttevej 5, 7182 Bredsten, e-mail: lbt@sportsfiskerforbundet.dk
- Danmarks Naturfredningsforening, Masnedøgade 20, 2100 København Ø, e-mail: dnvarde-sager@dn.dk
- Dansk Ornitologisk Forening, Vesterbrogade 140, 1620 Kbh.V, e-mail: natur@dof.dk samt lokalforeningen for sydvestjylland e-mail: varde@dof.dk

## 7 Miljøteknisk beskrivelse og vurdering

### 7.1 Husdyrbrugets produktionsanlæg

I figur 1 ses en oversigt over husdyrbrugets produktionsanlæg. Bygning nr. 11, 15 og 16 er ikke etableret.



Figur 1. Oversigt over husdyrbrugets produktionsanlæg. Figur fra tillæg nr. 1 til § 12 miljøgodkendelse fra den 5. februar 2014. Bygning nr. 11, 15 og 16 er ikke etableret.

Nr.	Anvendelse	Areal / rumfang
1	Stuehus	180 m <sup>2</sup>
2	Hestestald	321 m <sup>2</sup>
3	Garage, servicerum, foderhus, værksted og lade	572 m <sup>2</sup>
4	Maskinhus	546 m <sup>2</sup>
5	Slagtesvinestald	239 m <sup>2</sup>
6	Foderrum	110 m <sup>2</sup>
7	Slagtesvinestald	306 m <sup>2</sup>

8	Løbe- og drægtighedsstald	724 m <sup>2</sup>
9	Mellem-/drivgang	244 m <sup>2</sup>
10	Smågrise- og farestald	980 m <sup>2</sup>
11	Ikke etableret	-
12	Slagtesvinestald	203 m <sup>2</sup>
13	Slagtesvinestald	445 m <sup>2</sup>
14	Slagtesvinestald	495 m <sup>2</sup>
15	Ikke etableret	-
16	Ikke etableret	-
17	Gyllebeholder	2.382 m <sup>3</sup>
18	Gyllebeholder	2.760 m <sup>3</sup>
19	Gastæt kornsilo	4.000 tdr.
20	Gastæt kornsilo	4.000 tdr.
21	Læsse-/vaskeplads	70 m <sup>2</sup>
22	Proces- og blandetank	300 m <sup>3</sup>

**Tabel 1. Bygningsbeskrivelse til figur 1.**

### **Bygning 2**

Hestestald. Her vil være opstaldet 16 heste i dybstrøelse.

### **Bygning 5 + 7 + 12 + 13 + 14**

Slagtesvinestalde. Staldsystem: "Drænet gulv + spalter (33/67)" med tilsammen 2.027 stipladser. Hertil kommer smågrise: "Toklimastald, delvis spaltegulve" med 434 stipladser.

### **Bygning 8**

Løbe- drægtighedsstald. Staldsystem: "Løsgående, delvis spaltegulv" med 320 stipladser.

### **Bygning 10**

Smågrise- og farestald. Staldsystem fareafdeling: "Kassestier, delvis spaltegulv" med 80 stipladser. Staldsystem smågrise: "Toklimastald, delvis spaltegulv" med 1.280 stipladser. Gyllen forsures i denne stald.

## **7.2 Kategori 1 og 2 natur**

På et husdyrbrug er det stalde og husdyrgødningslagre, der er hovedkilden til udledning af luftbåret kvælstof (ammoniakfordampning). Varde Kommune har beregnet ammoniakdepositionen på det nærmeste kategori 1 og kategori 2 natur. I beregningerne er produktionsarealet sat til staldenes brutto produktionsareal. Med disse forudsætninger beregnes ammoniakemission fra Vejlevej 57 på 9.263,8 kg kvælstof pr. år. Se tabel 2.



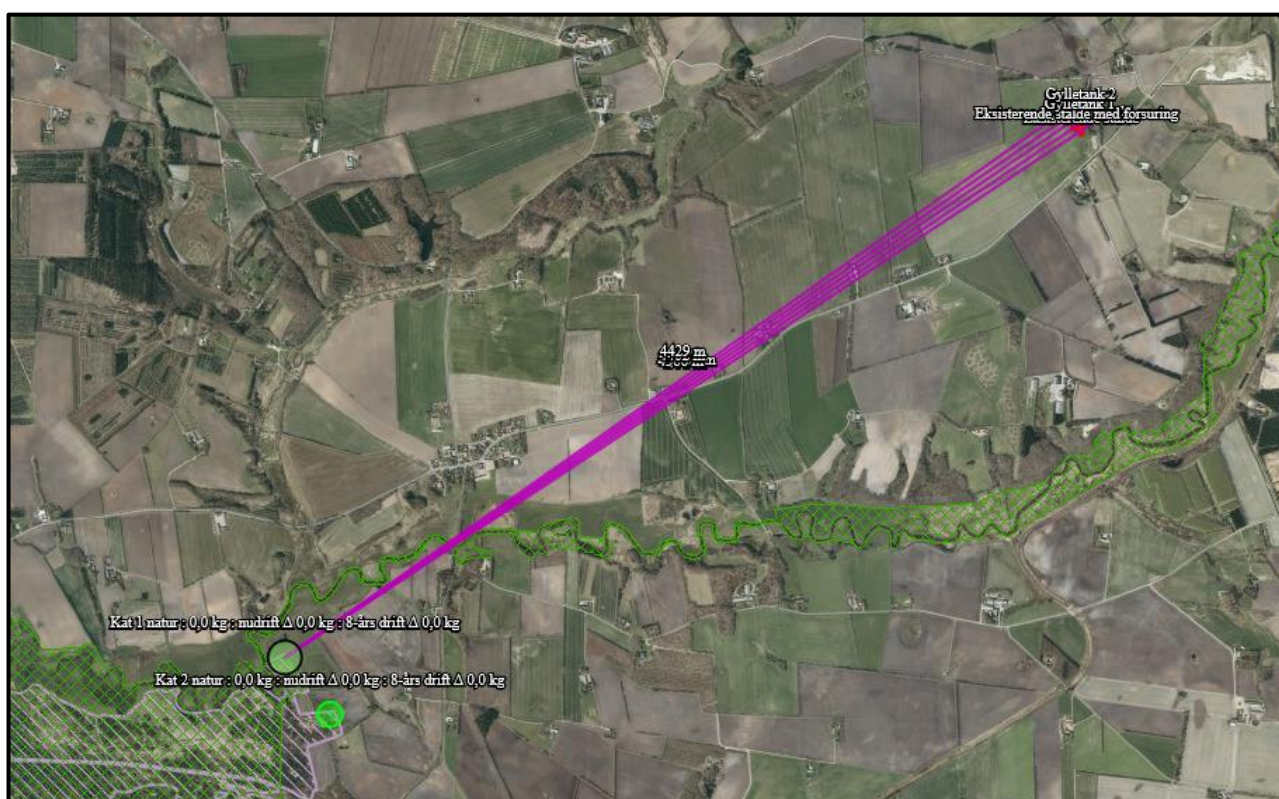
Driftstype:	Ammoniakemission fra staldafsnit (kg NH <sub>3</sub> -N/år)	Ammoniakemission fra lagre (kg NH <sub>3</sub> -N/år)	Ammoniakemission fra husdyrbruget (kg NH <sub>3</sub> -N/år)
Ansøgt drift	9016,3	247,4	9263,8

**Tabel 2. Den totale ammoniakfordampning fra husdyrbruget på Vejlevej 57.**

### Kategori 1-natur

Husdyrbruget ligger ca. 4,5 km fra det nærmeste naturområde, der er omfattet af § 7 i Husdyrloven, og beliggende indenfor internationale naturbeskyttelsesområder, se figur 2. Det drejer sig om en hede, hvor en lille del af heden ligger i Natura2000.

Varde Kommune har i husdyrgodkendelse.dk (Skema 219.248) beregnet at husdyrbruget påvirker det nærmeste kategori-1-natur med 0,0 kg N/ha/år. Kravet til totaldeposition er overholdt.



**Figur 2. Husdyrbruget i forhold til nærmeste kategori 1 og kategori 2 natur, som ligger ca. 4,5 km sydvest for, hvortil der beregnes en ammoniakdeposition på 0,0 kg N/ha/år.**

### Kategori 2-natur

Anlægget er beliggende 4,5 km fra det nærmeste naturområde, der er omfattet af § 7 i Husdyrloven, og beliggende udenfor internationale naturbeskyttelsesområder, se figur 2.

Varde Kommune har foretaget beregninger, som viser, at ammoniakdepositionen til nærmeste kategori 2-naturområde er på 0,0 kg N/ha/år. Kravet til totaldeposition er overholdt.

Varde Kommune vurderer, at ammoniakfordampningen fra husdyrbruget ikke vil påvirke kategori 1- og 2-natur væsentlig.

## Bedste tilgængelige teknik (BAT)

Med begrebet "bedst tilgængelig teknologi" menes den teknik, som mest effektiv giver et højt beskyttelsesniveau for miljøet som helhed, og som samtidig er afvejet i forhold til fordele og økonomiske udgifter. Jævnfør Husdyrbrugslovens § 27 stk. 2 skal kommunen sikre sig, at ansøger har truffet de nødvendige foranstaltninger til at forebygge og begrænse forurening ved anvendelse af den bedste tilgængelige teknik.

I Varde Kommunes vurdering af BAT indgår bl.a.

- BREF-dokumentet (EU-kommissionens referencedokument for BAT vedrørende intensiv hold af svin og fjerkræ)
- Miljøstyrelsens Teknologiliste
- Miljøstyrelsens Teknologiblade
- Bilag 3 i husdyrgodkendelsesbekendtgørelsen

I Varde Kommunes BAT-vurdering indgår disse hovedpunkter:

- Ammoniak
- Management
- Fodringsstrategi
- Staldindretning
- Forbrug af vand og energi
- Opbevaring af husdyrgødning
- Udbringning

I de følgende afsnit følger oplysninger fra Vejlevej 57 om anvendelse af BAT, samt Varde Kommunes vurdering af om ansøger lever op til det niveau, som Varde Kommune fastlægger som BAT-niveauet for projektet.

### 7.3 BAT - Ammoniak

Varde Kommune har i husdyrgodkendelse.dk beregnet BAT-krav for Vejlevej 57. Se tabel 3. Den viser at BAT-kravet er overholdt. Alle stalde og gylletankene på Vejlevej 57 er godkendt som BAT i tillæg nr. 1 til § 12 miljøgodkendelsen fra den 5. februar 2014. På den baggrund vurderer Varde Kommune, at Vejlevej 57 lever op til lovgivningens krav om BAT på punktet ammoniak.

	Stalde	Lagre	Total
Samlet BAT krav (kg NH <sub>3</sub> -N /år)	9016	247	9264
Faktisk emission (kg NH <sub>3</sub> -N /år)	9016	247	9264
Forskel (kg NH <sub>3</sub> -N /år)	-	-	0
Vejledende BAT Overholdt?	-	-	Ja

**Tabel 3. Samlet BAT beregning for Vejlevej 57.**

### 7.4 BAT - Management

Ansøgers beskrivelse:

*I henhold til BREF dokumentet er det BAT, at træne og uddanne medarbejdere; registrere vand- og energiforbrug, foderforbrug, affaldsdannelse, samt anvendelsen af husdyrgødning og handelsgødning; udarbejde gødningsplaner; samt have en nød fremgangsmåde ved uheld. Husdyrbruget angiver at have BAT som følger:*

- *Bedriftens medarbejdere uddannes løbende gennem kurser og efteruddannelse.*
- *Medarbejdere er orienteret om, at ejendommen er miljøgodkendt, og hvilket ansvar der dermed følger.*
- *I bedriftens driftsregnskab registreres forbrug af vand, energi, indkøbt foder, pesticider og handelsgødning.*
- *Rengøring i og omkring siloer og bygninger foretages jævnligt med henblik på at minimere risikoen for lugt og for at der ikke skal opstå uhygiejniske forhold.*
- *I forbindelse med indretningen af produktionsanlægget er der fokus på, at indretningen tager hensyn til en rationel drift, af hensyn til ressource forbruget i driften og af hensyn til de daglige arbejds gange.*
- *Sigtet med anlægget er, at der ud fra et proportionalitetssynspunkt er fokus på hvilke staldsystemer, der er bedst anvendelig i relation til miljø, arbejdsforbrug og dyrevelfærd for at fremtidssikre virksomheden.*
- *På bedriften er der udarbejdet beredskabsplan, således at skade ved uheld kan minimeres.*
- *Bedriften er leverandør til Danish Crown og efterlever kravene med tilhørende egenkontrolprogram i "Danish"- produktstandarden. Den omhandler primært forhold vedr. dyrevelfærd, fødevarer sikkerhed og sporbarhed i primærproduktionen. Endvidere stilles der krav om renholdelse, skadedyr, foderopbevaring og generelt management.*
- *Der er faste procedurer/rutiner i forhold til bortskaffelse af bedriftens spild- og affaldsstoffer, levering af foder, transporter m.m.*

*Der stræbes efter at leve op til målene for godt landmandskab. Dette betyder bla:*

- *At hjælpestoffer som gødning, plantebeskyttelsesmidler, medicin og energi bruges under hensyntagen til miljø og sundhed.*
- *At brugen af næringsstoffer optimeres på ejendomsniveau under hensyntagen til afgrødernes behov og det økonomiske afkast.*
- *At der sikres en høj udnyttelse af næringsstoffer ved udarbejdelse af mark- og gødningsplaner. Herved sikres, at tildeling af kunst- og husdyrgødning sker ud fra afgrødernes behov og næringsstofnorm på den enkelte mark, således der sker mindst muligt tab til det omgivende miljø. Endvidere laves der en årlig opgørelse i form af gødningsregnskaber over at forbruget gødning ikke er større end normerne foreskriver.*
- *At der er fokus på at nye stalde og produktionssystemer indrettes så lugt og fordampning af ammoniak begrænses ud fra de tekniske og økonomiske muligheder og under hensyntagen til dyrenes fysiologiske og adfærdsmæssige behov.*

**Forslag til BAT for svin og fjerkræ ifølge BREF-dokumentet er:**

- *Uddannelse af medarbejdere.*
- *Journal over forbruget af vand, energi, foder, spild samt spredning af gødning på markerne.*
- *Nødfremgangsmåde til at håndterer uheld.*
- *Reparations- og vedligeholdelsesprogram for at sikrer driften og renholdelse af bygninger og udstyr.*
- *Planlægning af logistik såsom levering af materiale og fjernelse af produkter og spild.*
- *Planlægge korrekt gødskning af markerne.*

*I projektet lægges bl.a. vægt på uddannelse og information af medarbejdere og registrering af ressourceforbruget. Derudover lægges vægt på, at anvendelse af hjælpestoffer sker under hensyntagen til miljø og sundhed samt at tildeling af kunst- og husdyrgødning sker ud fra afgrødernes behov og næringsstofnorm på den enkelte mark, således der sker mindst muligt tab af næringsstoffer til det omgivende miljø.*

Varde Kommune vurderer, at ansøgers tiltag på punktet management lever op til det niveau, som Varde Kommune fastsætter som BAT-standard for projektet blandt andet baseret på punkterne i BREF-dokumentet og ansøger lever dermed op til lovgivningens krav om BAT på punktet management.

## **7.5 BAT – Foder**

Ansøgers tiltag:

I henhold til BREF dokumentet er det BAT at sikre effektiv fodring gennem sammensætning af foderet, og løbende kontrol, således at det stemmer overens med dyrenes behov. Husdyrbruget angiver at have BAT som følger:

- Foderproduktion og indkøb af foder sker på grundlag af foderplanlægning.
- Der udarbejdes foderplaner i samarbejde med konsulent og med anvendelse af nyeste viden indenfor svinefodring. Herved optimeres fodringen så unødigt forbrug af råvarer undgås.
- Foderanlæg justeres jævnlige, således at udfodret mængde svarer til dyrgruppen og unødigt foderspild minimeres.
- Der er i forbindelse med fodring anvendt 4,3 g fosfor pr. FE i foderet til slagtesvinene, hvorved miljøbelastningen af husdyrgødningen reduceres.
- Der er i forbindelse med fodring anvendt 4,7 g fosfor pr. FE i foderet til søerne, hvorved miljøbelastningen af husdyrgødningen reduceres.
- Der er i forbindelse med fodring anvendt 5,1 g fosfor pr. FE i foderet til smågrisene, hvorved miljøbelastningen af husdyrgødningen reduceres.
- Der anvendes fasefodring af søerne, så søer i forskellige stadier (cyklus) kan tildeles forskellige foderblandinger. I denne produktion kan der udfodres 2 forskellige blandinger, en drægtighedsblanding eller en diegivningsblanding. Dette sikrer, at søerne tildeles foder, hvor næringsstofferne er tilpasset netop deres størrelse og behov.
- Smågrisene fasefodres, dvs. at der fodres med forskellige foderblandinger afhængigt af dyrenes alder/levende vægt. Kravet til næringsstoffer er forskelligt, og ved at fasefodre indenfor normerne undgås en generel overforsyning med råprotein og fosfor, som ellers vil udskilles via husdyrgødningen og belaste miljøet.
- Der anvendes fytase i foderet, hvilket frigør fosfor i foderet. Dermed fås en bedre fordøjelighed af fosfor og mængden af fosfor i foderet kan nedsættes. Derved udskilles der mindre fosfor via husdyrgødningen som ellers vil belaste miljøet.

**BAT ifølge Miljøstyrelsens nuværende og planlagte "BAT-blade oversigt" er:**

- Reduceret AAT og PBV-tildeling

**BAT ifølge Skov- og Naturstyrelsens teknologiliste:**

- Mere effektiv fodring er et virkemiddel til reduktion af ammoniak

I projektet lægges hovedvægten på, at foderproduktion og indkøb sker efter forudgående planlægning, og foderplaner udarbejdes i samarbejde med konsulent og med inddragelse af nyeste viden indenfor svinefodring. Derudover anvendes fasefodring, som sikrer, at foderets indhold af næringsstoffer er afstemt med dyrenes størrelse og behov.

Med ovennævnte tiltag optimeres fodringen, således unødigt forbrug af råvarer undgås. Ved at gennemføre en effektiv fodring sikres det, at foderets indhold af næringsstoffer modsvarer dyrenes behov, og det sikres, at der derved ikke sker en unødige udskillelse af næringsstoffer.

Varde Kommunen vurderer, at ansøgers tiltag på punktet foder lever op til det niveau, som Varde Kommune fastsætter som BAT-standard for projektet, og ansøger lever dermed op til lovgivningens krav til BAT på punktet foder.

## **7.6 BAT - Staldindretning**

**Anlæggets beregnede emissionsniveau for ammoniak.**

Af nedenstående tabel 4 fremgår beregnet ammoniak emissionsniveau (BAT-niveau). Emissionsniveauet er fremkommet på baggrund af Miljøstyrelsens "Vejledende emissionsgrænseværdier opnåelig ved anvendelse af den bedste tilgængelige teknik" for husdyrbrug med konventionel produktion af slagtesvin 30 – 102 kg, smågrise 7 – 30 kg og søer med produktion af smågrise til 7 kg (gyllebaserede staldsystemer).

Svin	Antal	Alder/vægt		DE	Emissionsgrænseværd i Kg NH3-N pr. årsdyr*	Samlet Kg NH3-N
		Indgang	Afgang			
<b>Søer</b>						
Nye stalde	146			34	2,700	394
<b>Søer</b>						
Eksisterende stalde	299			69	3,010	900
<b>Smågrise</b>						
Nye stalde	4.400	7,2	30	30	0,060	264
<b>Smågrise</b>						
Eksisterende stalde	9.100	7,2	25	33	0,054	488
<b>Slagtesvin</b>						
Nye stalde	9.055	25	107	255	0,324	2.931
<b>Søer - dybstrøelse</b>						
Nye stalde og Eksisterende stalde	5			1	3,983	20
Heste	16			7	9,010	144
<b>Sum for anlægget</b>						<b>5.141</b>

**Tabel 4. Anlæggets beregnede emissionsniveau for ammoniak.**

#### **Valg af teknologier**

Til opfyldelse af emissionsniveauet i ovenstående krav har, ansøger valgt følgende teknologier:

- Dybstrøelse i syge- og aflastningsafdeling til søer.
- Delvis spaltegulv i farestier.
- Delvist spaltegulv til smågrise og drægtige søer.
- Delvist spaltegulv med min 25-49 % fast gulv i slagtesvinestalde.

Der installeres gylleforsuring i de to nye staldafsnit, bygning 11 og 16 jf. figur 4. Gylleforsuringen vil i henhold til teknologiblade vedr. "Svovlsyrebehandling af gylle" for slagtesvin revideret 20.12.2010 reducere ammoniakfordampningen i staldene med 68 % i forhold til, hvis der ikke installeres gylleforsuring.

Der er installeret gylleforsuring i eksisterende svinestald nr. 10. Ansøger har i ansøgningsmaterialet opgivet en reduktion i ammoniakfordampningen på 19 % ved drift hele året. I henhold til teknologibladerne for søer og smågrise vil gylleforsuring for de to dyrearter også reducere ammoniakfordampningen med 68 %.

Ovenstående teknologier vil medføre et emissionsniveau fra anlægget på 5.116 kg N/år.

Ansøger har i ansøgningen udtrykt ønske om fleksibilitet til installering af gylleforsuringsanlæg i de eksisterende svinestalde, således der ikke skal installeres gylleforsuring i samtlige svinestalde med kun i enkelte svinestalde, men så indregnet med den reelle effekt (68 %) på reduktion af ammoniakfordampningen. Ansøger oplyser, at der vil blive installeret gylleforsuring i stalde således den maksimale ammoniakfordampning fra anlægget bliver på 5.116 kg N/år.

Der er stillet vilkår til gylleforsuring af gyllen. På gyllebeholderne er der teltoverdækning, og der kan ikke medregnes yderligere reduktion af ammoniakfordampningen som følge af gylleforsuringen.

Der stilles vilkår til, at ansøger inden ombygningen af de eksisterende stalde, bygning nr. 5, 7, 8, 10, 12, 13 og 14 jf. figur 4, påbegyndes, indsender kort beskrivelse af i hvilke svinestalde, der installeres gylleforsuring, og beregning som viser ammoniakfordampningen fra anlægget maksimalt er på 5.057 kg N/år.

Anlægget lever op til det beregnede BAT-emissionskrav vedr. ammoniakfordampning ifølge ovenstående valg af teknologi, hvorfor der ikke er foretaget redegørelse for fravalg af andre BAT-teknologier.

## 7.7 BAT - Forbrug af vand og energi

Ansøgers beskrivelse:

Husdyrbruget angiver at have BAT som følger:

- Vandforbruget registreres kvartalsvis
- Evt. lækager identificeres og repareres hurtigst muligt. Defekte drikkeopper udskiftes.
- Bedriftens drikkevandsinstallationer rengøres og efterses jævnligt med henblik på at undgå spild.
- I forbindelse med rengøring iblødsættes staldene, for at mindske forbrug af vaskevand.
- Der er drikkeopper eller drikkenipler over krybber i alle staldafsnit. Herved undgås drikkevandsspild.

I henhold til BREF dokumentet er det BAT at installere energibesparende belysning.

Husdyrbruget angiver at have BAT som følger:

Belysning:

- Der er kun lys i driftsbygningerne når der arbejdes og dette i øvrigt er nødvendigt af produktionsmæssige årsager.
- Udendørs belysning har bevægelsessensor, hvorved unødvendigt energi forbrug undgås.

Varme:

- Der anvendes energisparepærer i varmelamper i smågrisehulerne.
- Der er installeret varmegenindvinding af varme fra stalden, vha af spiralvarmerør der er placeret i 10 ventilationsafkast. Varmen herfra anvendes til:
  - Opvarmning af gulvarealer i farestald
  - Opvarmning af gulvarealer i klimastald
  - Rumvarme i klimastald og farestald
  - Opvarmning af stuehus
- Der anvendes to- klimastalde, hvorved grisenes egenproduktion af varme anvendes til at hæve temperaturen under overdækningen. Herved spares energi på opvarmning af det faste gulv.

Ventilation:

- Hestestalden er med naturlig ventilation og der er derfor ikke energiforbrug til dette.
- Der er installeret trinløs styring af ventilatorer i staldene, hvilket regulerer ventilation i forhold til staldtemperatur (og fugtighed), og giver dermed lavest mulig forbrug af energi.
- Der etableres undertryksventilation i de nye staldanlæg, hvilket reducerer energiforbruget i forhold til et ligetryksventilationsanlæg.
- Ventilationsanlægget til ses dagligt for driftsforstyrrelser.
- I de mekanisk ventilerede stalde gennemføres hyppige eftersyn, justeringer og rengøring af ventilationssystemet. Hvorved unødigt energiforbrug til ventilation undgås.

#### Øvrige:

- Elforbruget registreres månedligt. Dette giver fokus på forbruget, og muligheder for at reducere dette.
- Gylletanken er overdækket og der er dermed ikke tilførsel af regnvand til gylletanken. Dette reducerer antallet af transporter, og derved energiforbruget i forbindelse med udkørsel af gyllen.

#### **BAT til svin og fjerkræ ifølge BREF-dokumentet er:**

- Reduktion af vandforbruget ved at anvende højtryksrensere til rengøring af staldene
- Registrering af vandforbrug
- Regelmæssig kalibrering af drikkevandsanlægget
- Detektion og reparation af lækager
- Naturlig ventilation
- Optimering af ventilationssystemet
- Hyppige eftersyn og rengøring af luftkanaler
- Anvendelse af lav-energibelysning

I projektet lægges hovedvægten på at reducere vandspildet, og reducere energiforbruget til belysning og opvarmning af stalde. Vand- og energiforbruget registreres, og særlig energiforbrugende anlæg kontrolleres regelmæssigt for korrekt indstilling.

Varde Kommunen vurderer, at ansøgers tiltag på punktet forbrug af vand og energi lever op til det niveau, som Varde Kommune fastsætter som BAT-standard for projektet blandt andet baseret på punkterne i BREF-dokumentet og ansøger lever dermed op til lovgivningens krav om BAT på punktet forbrug af vand og energi.

## **7.8 BAT - Opbevaring**

Ansøgers tiltag:

*For så vidt angår BAT ved opbevaring af gylle omfatter dette en stabil beholder der kan modstå påvirkning og som er tæt og beskyttede mod tæring; at gylle kun omrøres lige før tømning i forbindelse med udbringning; samt at tanken overdækkes med fast låg eller flydelag. Husdyrbruget angiver at bruge BAT som følger:*

#### Fast møg/dybstrøelse:

- Udover dybstrøelse i stalde opbevares der ikke dybstrøelse på ejendommen, i form af markstak eller på møddingsplads.

#### Gylle:

- Flydende husdyrgødning opbevares i tætte gylletanke og udbringes på markerne ud fra afgrødens behov på den enkelte mark. Herved optimeres optagelsen af næringsstoffer og udvaskningen af nitrat samt udledningen af fosfor minimeres.
- Årligt efterses tæthed af overjordisk del og kabler på gyllebeholdere for intakt beskyttelse og eventuelle brud. Ved skader kontaktes leverandøren.

- Årligt efterses inspektionsbrønd ved gylletank, for om der er vand der lugter eller som ser ud til at være med gyllerester. Ved tegn på utætheder kontaktes leverandøren.
- Gyllen omrøres kun forud for udkørsel af gylle.
- Der er fast overdækning af gylletankene på ejendommen. Dette reducerer ammoniakfordampningen.

Tankene er tilmeldt de lovpligtige eftersyn, hvilket betyder, at tanken hvert 10. år bliver kontrolleret af autoriseret kontrollant for, om tanken opfylder krav til holdbarhed, tæthed og styrke

#### **BAT til svin og fjerkræ ifølge BREF-dokumentet er:**

- Stabil og tæt gyllebeholder, der efterses hvert år
- Omrøring kun lige før tømning
- Fast låg
- Flydelag
- Betonbund med opsamlingsbeholder for fast møg
- Placering af markstak langt fra naboer, vandløb og markdræn
- Mekanisk adskillelse af gyllen
- Anaerob behandling i et biogasanlæg
- Aerob behandling af den flydende del

Udover dybstrøelse i stalde opbevares der ikke dybstrøelse på ejendommen, i form af markstak eller på møddingsplads, og al flydende husdyrgødning i gyllebeholdere på Vejlevej 57 opbevares i gyllebeholdere med teltoverdækning.

Ansøger lever op til punkterne stabil og tæt gyllebeholder, omrøring kun lige før udbringning, teltoverdækning som BREF-dokumentet lister som værende BAT. Varde Kommunen vurderer, at ansøgers tiltag på punktet opbevaring lever op til det niveau, som Varde Kommune fastsætter som BAT-standard for projektet baseret på BREF-dokumentet samt på Miljøstyrelsens "BAT-blade oversigt" og ansøger lever dermed op til lovgivningens krav om BAT på punktet opbevaring.

## **7.9 BAT - Udbringning**

Ansøgers tiltag:

I henhold til BREF-dokumentet er det BAT at tilpasse den gødningsmængde, der skal spredes på marken med arealet og afgrødernes behov; undgå at sprede gødningen når marken er mættet med vand, er oversvømmet eller dækket af sne; samt udsprede gødningen umiddelbart før afgrødernes maksimale vækst og næringsstof optag forekommer. Husdyrbruget angiver at bruge BAT som følger:

- Flydende husdyrgødning udbringes ved slangeudlægning eller nedfældning. Disse udbringningsmetoder er blandt de bedste mht. at reducerer ammoniak emissionen fra det udbragte husdyrgødning.
- Ikke forsuret gylle nedfældes gyllen på sort jord og i græsmarker.
- Husdyrgødningen udbringes under hensyn til afgrødernes vækstperiode og behov, hvilket medfører maksimal udnyttelse af næringsstoffer.
- Husdyrgødning udbringes under hensyn til de generelle regler, og foregår i videst mulig omfang efter godt landmandskab, hvilket vil sige, at der tages hensyn til naboer, byområder osv.
- I forbindelse med udbringning af husdyrgødning er der fokus på at overholde randzoner til grøfter og vandløb, hvorved risikoen for tab af fosfor og nitrat mindskes.
- Efter udbringning af fast møg og dybstrøelse tilstræbes der nedpløjning af udbragt husdyrgødning hurtigst muligt.

#### **BAT til svin og fjerkræ ifølge BREF-dokumentet er:**

- Nedfældning og slangeudlægning med hurtig indarbejdelse i jorden



- Ikke at tilføre gødning til marker, der er vandmættede, frosne, snedækkede, stejlt hældende eller støder lige op til vandløb
- Gødning spredes på et tidspunkt tæt på maksimal afgrødevækst.
- Gødning spredes på hverdage
- Gødning spredes under hensyntagen til vindretning i forhold til nabobeboelser

**BAT ifølge Miljøstyrelsens nuværende og planlagte "BAT-blade oversigt" er:**

- Nedfældning i afgrøder
- Forsuring af kvæggylle og svinegylle

*I projektet lægges hovedvægten på forsuring af gylle og udbringning af husdyrgødning under hensyntagen til afgrødernes vækstperiode og behov.*

*Miljøstyrelsen redegør i vejledende emissionsgrænseværdier opnåelige ved anvendelse af BAT vurderer, at de allerede gennemførte ændringer af husdyrgodkendelsesbekendtgørelsen, vedrørende udbringning af husdyrgødning er BAT så vidt angår ammoniakfordampning i marken og vurderer ikke at der er grundlag for at fastlægge vilkår begrundet i BAT i relation til udbringning af husdyrgødning.*

Varde Kommune vurderer, at ansøgers tiltag på punktet udbringning lever op til det niveau, som Varde Kommune fastsætter som BAT-standard for projektet blandt andet baseret på BREF-dokumentet samt Miljøstyrelsens "BAT-blade oversigt" og ansøger lever dermed op til lovgivningens krav til BAT på punktet udbringning.

## 7.11 Samlet BAT-vurdering

Varde Kommune vurderer, at der løbende kan være gode muligheder for at optimere forureningsbegrænsende foranstaltninger så som at minimere forbruget af energi, vand og andre råvarer samt muligheder for at udskifte miljøfarlige stoffer med mere miljøvenlige, ligesom det vurderes, at der kan være gode muligheder for, at arbejdsgange og processer kan blive mindre belastende for miljøet.

Ansøger lever op til Varde Kommunes fastsatte niveau for BAT-standard for projektet på alle 6 punkter. Varde Kommune vurderer derfor at ansøger lever op til lovgivningens krav om BAT.

## 8 Nabo- / partshøring

Varde Kommune har i henhold til § 19 i forvaltningsloven valgt ikke at sende udkast til afgørelse i nabohearing, da afgørelsen efter Varde Kommunes vurdering ikke er til ugunst for naboerne.

## 9 Samlet vurdering

På baggrund af ovenstående vurderer Varde Kommune, at husdyrbruget fortsat kan drives med de vilkår, der er stillet i afsnit 4.

Varde Kommune vurderer, at:

Der er truffet de nødvendige foranstaltninger til at forebygge og begrænse forurening ved anvendelse af den bedste tilgængelige teknik.

Husdyrbruget i øvrigt kan drives på stedet uden at påvirke omgivelserne på en måde, som er uforenelig med hensynet til omgivelserne.

Drift af husdyrbruget ikke medfører væsentlige virkninger på miljøet.