



**Miljøtilladelse til svineproduktion på  
Rugård, Tingerupvej 132, 4340 Tølløse**

Efter §16b (med BAT) i husdyrbrugloven

(3.132 m<sup>2</sup> / 3.490,5 kg NH<sub>3</sub>-N pr år)

Holbæk Kommune

17. juni 2021

<b>Datablad § 16b tilladelse m. BAT</b>	
<b>Ansøger</b>	Knud Kjær Knudsen
<b>Ansøgers adresse</b>	Bukkerupvej 67, 4340 Tølløse
<b>Bedriften</b>	Rugård, Tingerupvej 132, 4340 Tølløse
<b>Ejer af bedriften</b>	Anders Puge Ferm-Knudsen, Solhøj 2a, 4330 Hvalsø
<b>CVR</b>	33304366
<b>P.nr</b>	1016560819
<b>CHR</b>	92373
<b>Ejendomsnummer</b>	3060025804
<b>Matrikelnummer</b>	7A, Soderup By, Soderup
<b>Virksomhedstype</b>	Svineproduktion med et produktionsareal over 100 m <sup>2</sup> og ammoniakemission mellem 750 - 3.500 kg NH <sub>3</sub> -N pr. år
<b>Ansøgningskema nr. i <a href="http://www.husdyrgodkendelse.dk">www. husdyrgodkendelse.dk</a></b>	219578
<b>Konsulent</b>	Jan Brochstedt Olsen, Velas I/S Mail: <a href="mailto:jbr@velas.dk">jbr@velas.dk</a> Mobil: 40790491
<b>Myndighed</b>	Holbæk Kommune, Vækst og Bæredygtighed, Natur, Miljø og Vand, Landbrugsteam Tlf.: 72364120 Mail: <a href="mailto:landbrug@holb.dk">landbrug@holb.dk</a>
<b>Journal nr.</b>	20/19230

# Indholdsfortegnelse

Tilladelse .....	4
Afgørelse om miljøtilladelse til svineproduktion. ....	4
Offentliggørelse af ansøgning .....	6
Høring.....	6
Offentliggørelse af afgørelsen .....	6
Vilkår.....	8
Tilladelsens forudsætninger.....	12
<b>Sagsforløb</b> .....	12
Miljøteknisk beskrivelse og vurdering .....	12
<b>Produktionsareal, dyrehold og drift</b> .....	12
<b>Beliggenhed og planmæssige forhold</b> .....	14
<b>Afstandskrav</b> .....	15
<b>Opbevaringsanlæg til husdyrgødning</b> .....	16
<b>Lugt</b> .....	17
<b>BAT og miljøteknologi</b> .....	18
<b>Ammoniakemission og husdyrgødningsanlæg</b> .....	19
<b>Bilag IV-arter</b> .....	23
<b>Energi og vandforbrug</b> .....	24
<b>Andre gener - fluer, rotter, støv, støj, transport</b> .....	24
<b>Transport</b> .....	24
<b>Støj</b> .....	27
<b>Skadedyr</b> .....	28
<b>Døde dyr</b> .....	28
<b>Affald</b> .....	29
<b>Lys</b> .....	29
<b>Støv</b> .....	29
Bilag .....	30

## Tilladelse

Denne miljøtilladelse er opdelt i to hovedafsnit. Første del udgøres af selve tilladelsen med de vilkår, Holbæk Kommune stiller vedrørende indretning og drift af husdyrbruget. Anden del er den miljøtekniske beskrivelse og vurdering. Her er ejendommen beskrevet nærmere, og der er redegjort for den påvirkning, husdyrbruget forventes af have på omgivelserne. Den miljøtekniske beskrivelse og vurdering danner grundlag for de vilkår for husdyrbrugets indretning og drift, der meddeles i miljøtilladelsen. Igennem tilladelsen henvises der til ansøgers ansøgning i Bilag 3, dette er ansøgers egen beskrivelse af det ansøgte projekt.

## Afgørelse om miljøtilladelse til svineproduktion.

Holbæk Kommune meddeler tilladelse til svineproduktionen på Rugård, Tingerupvej 132, 4340 Tølløse, matrkelnumre 7a, Soderup By, Soderup. Tilladelsen omfatter dyreholdet og tilhørende stald- og driftsbygninger på ejendommen.

Der gives tilladelse til et samlet produktionsareal på 3.132 m<sup>2</sup> til blandet svineproduktion bestående af søer, smågrise og slagtesvin. Produktionen sker hovedsagelig i de eksisterende staldbygninger hvor der søges om mindre ændringer af staldindretning i staldafsnit 2,3,7 og 9. Den ansøgte produktion i eksisterende staldafsnit 1,4,5,6,8,10 og 11 svarer til nu-drift. Der søges dertil om udvidelse af produktionsareal (staldafsnit 12) i ny tilbygning til eksisterende staldbygning 11. Der tillades etablering af mælketank på 50 m<sup>3</sup> og delvist nedgravede brødtank på 100 m<sup>3</sup>.

Holbæk Kommune vurderer, at ansøger har truffet de nødvendige foranstaltninger til at forebygge og begrænse forureningen bl.a. ved, at husdyrbruget kan drives på stedet uden at påvirke omgivelserne på en måde, som er uforenelig med hensynet til omgivelserne. Holbæk Kommune vurderer, at indretning og drift af husdyrbruget kan ske i overensstemmelse med gældende regler og uden væsentlig påvirkning af miljøet, som dette er defineret i husdyrbrugloven<sup>1</sup>.

Miljøtilladelsen gives med hjemmel i § 16b (med BAT) i husdyrbrugloven med de vilkår som fremgår af tilladelsen, samt reglerne i husdyrgodkendelsesbekendtgørelsen<sup>2</sup>.

Miljøtilladelsen gives under forudsætning af, at de til enhver tid gældende regler på området og tilladelsens vilkår overholdes. Tilladelsen anses for været udnyttet i eksisterende staldafsnit 1,4,5,6,8,10 og 11 ved afgørelsen af denne tilladelse. Ansøgt tilbygning (stald 12), brød- og mælketank skal være udnyttet senest 6 år efter tilladelsen er meddelt.

Hvis en del af tilladelsen ikke er udnyttet, bortfalder tilladelsen for denne del jf. husdyrgodkendelsesbekendtgørelsens § 55. Vurderingen af om en del af miljøtilladelsen bortfalder vil altid ske på baggrund af den gældende lovgivning.

For at undgå bortfald efter de 6 år er gået skal mindst 25 % af det godkendte eller tilladte produktionsareal anvendes driftsmæssigt i 3 på hinanden følgende år. Ved driftsmæssig udnyttelse skal der være dyr på mindst 25 % af hele husdyrbrugets produktionsareal. Belægningsgraden på dette produktionsareal skal være på mindst 50 % af det maksimalt mulige inden for dyrevelfærdsreglerne eller andre krav, f.eks. økologiregler, som gælder for husdyrbruget.

---

<sup>1</sup> Husdyrbrugsloven – Lovbekendtgørelse nr. 520 af 1. maj 2019 om husdyrbrug og anvendelse af gødning m.v.

<sup>2</sup> Husdyrgodkendelsesbekendtgørelsen – Bekendtgørelse nr. 2.256 af 29. december 2020 om godkendelse og tilladelse m.v. af husdyrbrug

Miljøtilladelsen fritager ikke fra krav om eventuel tilladelse, godkendelse, dispensation eller lignende efter anden lovgivning og for andre bestemmelser.

### **Retsbeskyttelse**

Vilkårene i denne miljøtilladelse er omfattet af 8 års retsbeskyttelse, jf. § 40 i husdyrbrugloven.

### **Klagevejledning**

Hvis du ønsker at klage over denne afgørelse, skal du klage til Miljø- og Fødevarerklagenævnet.

Klagen skal indgives inden den **15. juli 2021** klokken 23:59.

Du klager via Klageportalen, som du kan finde her: <https://naevneneshus.dk/start-din-klage/miljoe-og-foedevareklagenaevnet>. Du logger på Klageportalen med NEM-ID. Du kan finde nærmere information om, hvordan man klager via Nævnenes Hus' hjemmeside ([www.naevneneshus.dk](http://www.naevneneshus.dk)). Når du klager, skal du betale et gebyr på 900,- kr. for borgere og 1.800,- kr. for virksomheder, organisationer og offentlige myndigheder.

En klage er indgivet, når den er tilgængelig for Holbæk Kommune via Klageportalen. I Klageportalen sendes din klage automatisk først til Holbæk Kommune. Kommunen sender herefter klagen videre til behandling i nævnet via Klageportalen. Du får besked om videresendelsen.

Klagenævnet afviser din klage, hvis du sender den uden om Klageportalen, medmindre du forinden er blevet fritaget for brug af Klageportalen. Hvis du ønsker at blive fritaget for at bruge Klageportalen, skal du sende en begrundet anmodning til Holbæk Kommune. Kommunen videresender herefter din anmodning til nævnet, som træffer afgørelse om, hvorvidt du kan fritages. Se betingelserne for at blive fritaget på [www.naevneneshus.dk](http://www.naevneneshus.dk).

En klage har normalt ikke opsættende virkning. Det vil sige at afgørelsen kan udnyttes, mens klagen behandles – medmindre Miljø- og Fødevarerklagenævnet meddeler andet.

Nærværende afgørelse kan indbringes for domstolene. Søgsmål til prøvelse af afgørelsens lovlighed skal være anlagt inden 6 måneder efter, at afgørelsen er meddelt.

Holbæk Kommune, Vækst og Bæredygtighed, den 17. juni 2021

Landbrugsteamet

## Offentliggørelse af ansøgning

Kommunen har på baggrund af de særlige forhold i området vurderet, at det vil være formålstjenligt at annoncere det indkomne ansøgningsmateriale på kommunens hjemmeside, selvom det ikke er et krav i henhold til husdyrbrugloven. Ansøgningen har været annonceret på <http://planer.holbaek.dk/dk/planportal> i perioden fra 10. juni 2020 til 24. juni 2020. Kommunen har modtaget svar fra Miljøforening Midtsjælland og 4 stk. omkringboende.

Bemærkningerne er, hvor kommunen har fundet det relevant, indgået i sagsbehandlingen af udkast til miljøgodkendelse. Se bemærkningerne og kommunens kommentarer hertil i bilag 5.

## Høring

Udkast til miljøtilladelsen har været i høring i perioden fra den 12. april 2021 til 2. maj 2021.

Følgende har modtaget orientering om høringen og udkastet lå bl.a. på Kommunens hjemmeside:

- Ejer Anders Puge Ferm-Knudsen, Solhøj 2a, 4340 Hvalsø
- Ansøger Knud Kjær Knudsen, Bukkerupvej 67, 4340 Tølløse
- Ansøgers konsulent Jan Brochstedt Olsen v/Velas [jbr@velas.dk](mailto:jbr@velas.dk)
- Ejere af nabomatrikler med beboelse samt ejere og beboere inden for en beregnet konsekvensradius for lugt (712 meter).
- Miljøforeningen Midtsjælland, [miljoeforeningmidtsj@gmail.com](mailto:miljoeforeningmidtsj@gmail.com)

Denne høringsrunde gav anledning til høringssvar fra tre omkringboende og Miljøforening Midtsjælland. I bilag 5a fremgår et resume af de indkomne bemærkninger samt kommunens bemærkninger hertil. Høringsvarene har afstedkommet enkelte præciseringer af vilkår 16 og 17 samt en ændring af tekst og genberegning af opbevaringskapacitet for møddingpladsen i afsnit om opbevaringsanlæg til husdyrgødning i den endelige miljøtilladelse.

## Offentliggørelse af afgørelsen

Miljøtilladelsen er annonceret den 17. juni 2021 på kommunens hjemmeside <http://planer.holbaek.dk/dk/planportal>.

Afgørelsen om miljøtilladelse vil desuden blive lagt på Miljøstyrelsens Digitale Miljø Administration (DMA) på hjemmesiden [dma.mst.dk](http://dma.mst.dk).

Følgende har fået tilsendt afgørelsen:

- Ejer Anders Puge Ferm-Knudsen, Solhøj 2a, 4340 Hvalsø
- Ansøger Knud Kjær Knudsen, Bukkerupvej 67, 4340 Tølløse
- Ansøgers konsulent Jan Brochstedt Olsen v/Velas [jbr@velas.dk](mailto:jbr@velas.dk)

Myndigheder, organisationer og andre der har fået tilsendt kopi:

- Miljøforening Midtsjælland, [miljoeforeningmidtsj@gmail.com](mailto:miljoeforeningmidtsj@gmail.com)
- Styrelsen for patientsikkerhed, Tilsyn og Rådgivning Øst, Islands Brygge 67, 2300 København S, [seost@sst.dk](mailto:seost@sst.dk)
- Ferskvandsfiskeriforeningen for Danmark [nb@ferskvandsfiskeriforeningen.dk](mailto:nb@ferskvandsfiskeriforeningen.dk)
- Danmarks Sportsfiskerforbund, Skyttevej 4, 7182 Bredsten, [lbt@sportsfiskerforbundet.dk](mailto:lbt@sportsfiskerforbundet.dk)
- Danmarks Naturfredningsforening, Masnedøgade 20, 2100 København Ø, [dn@dn.dk](mailto:dn@dn.dk)

- Danmarks Naturfredningsforening, Holbæk Afdelingen, [holbaek@dn.dk](mailto:holbaek@dn.dk), [dnholbaek-sa-ger@dn.dk](mailto:dnholbaek-sa-ger@dn.dk)
- Det Økologiske Råd, Blegdamsvej 4B, 2200 København N [husdyr@ecocouncil.dk](mailto:husdyr@ecocouncil.dk)
- Dansk Ornitologisk forening, Vesterbrogade 140, 1620 København V, [natur@dof.dk](mailto:natur@dof.dk) og [holbaek@dof.dk](mailto:holbaek@dof.dk)

Omkringboende, der har indsendt hørings svar;

- Fam. Weigand, Tingerupvej 139A, 4340 Tølløse
- Morten Jul Andersen, Tingerupvej 139, 4340 Tølløse
- Tingerup Bylaug, Hvalsøvej 328, 4360 Kirke Eskrildstrup

## Vilkår

§ 16 b miljøtilladelsen gives under forudsætning af, at husdyrbruget Rugård på Tingerupvej 132, 4340 Tølløse opfylder følgende vilkår:

### *Generelle vilkår:*

1. Tilladelsen omfatter samtlige landbrugsmæssige aktiviteter vedr. husdyrbruget på ejendommen Tingerupvej 132, 4340 Tølløse. Husdyrbrugets dyrehold er tilknyttet CHR nr. 92373.
2. Husdyrbruget med tilhørende anlæg skal indrettes og drives i overensstemmelse med de oplysninger, der fremgår af ansøgningsmaterialet skema nr. 219578 af 02-06-2020 med efterfølgende version 4.
3. Et eksemplar af nærværende afgørelse skal til enhver tid være tilgængeligt på husdyrbruget og kunne fremvises ved tilsyn. De vilkår, der vedrører driften, skal være kendt af eventuelt ansatte, der er beskæftiget med den pågældende del af driften.
4. Den der til enhver tid har ansvaret for husdyrbrugets drift er ansvarlig for, at vilkårene for husdyrbruget overholdes.

### *Nye bygninger:*

5. Der kan opføres en ny to-klimastald på 524 m<sup>2</sup> til smågrise med delvis spaltegulv og et produktionsareal på 338 m<sup>2</sup>. Placering som vist på bilag 1.
6. To-klimastalden skal bygges i samme materialer som den eksisterende stald 11.
7. Der kan etableres en delvist nedgravet brødtank på 100 m<sup>3</sup>. Brødtank etableres af betonelementer og låg 2,5 meter under terræn og 1 meter over terræn. Der skal etableres omfangsdræn rundt om tanken. Placering som vist på bilag 1.
8. Der kan opføres en mælketank på 50 m<sup>3</sup> bestående af en ståltank. Tankens højde må ikke være højere end eksisterende byggeri på ejendommen. Placering som vist på bilag 1.



Vilkår vedr. produktionsareal og dyrehold:

9. De forskellige staldafsnit skal anvendes til de dyretyper og med de guldtyper, der fremgår af skema i vilkår 10.
10. Husdyrproduktionen skal etableres i henhold til nedenstående skema og produktionsarealet må samlet set ikke overstige 3.132 m<sup>2</sup>:

Stalde og produktioner						
Staldnavn	Staldstørrelse (m <sup>2</sup> )	Ventilation	Kildehøjde	Produktion	Antal måneder udegående	Produktionsareal (m <sup>2</sup> )
Ansøgt drift						
Stald 1	417	Mekanisk ventilation	6 m	(#300569) Søer, diegivende. Kassestier, delvis spaltegulv	0	275
Stald 2	480	Mekanisk ventilation	6 m	(#300674) Søer, golde og drægtige. Løsgående, delvis spaltegulv	0	378
Stald 3	365	Mekanisk ventilation	6 m	(#300684) Søer, golde og drægtige. Løsgående, delvis spaltegulv	0	233
Stald 4	188	Mekanisk ventilation	6 m	(#300687) Søer, diegivende. Kassestier, delvis spaltegulv	0	136
Stald 5	184	Mekanisk ventilation	6 m	(#300691) Søer, diegivende. Kassestier, delvis spaltegulv	0	108
Stald 6	416	Mekanisk ventilation	6 m	(#300692) Søer, golde og drægtige. Løsgående, delvis spaltegulv	0	390
Stald 7	88	Mekanisk ventilation	6 m	(#300697) Søer, golde og drægtige. Løsgående, delvis spaltegulv	0	72
Stald 8	207	Mekanisk ventilation	6 m	(#300705) Smågrise. Toklimastald, delvis spaltegulv	0	130
Stald 9	337	Mekanisk ventilation	6 m	(#302083) Smågrise. Toklimastald, delvis spaltegulv (#300708) Flexgruppe: Slagtesvin og Smågrise; 50-75 % fast gulv	0 0	94 94
Stald 10	138	Mekanisk ventilation	6 m	(#300711) Søer, golde og drægtige. Løsgående, delvis spaltegulv	0	91
Stald 11	1135	Mekanisk ventilation	6 m	(#300714) Smågrise. Toklimastald, delvis spaltegulv	0	793
Ny stald 12	524	Mekanisk ventilation	6 m	(#300717) Smågrise. Toklimastald, delvis spaltegulv	0	338
Sum						3132

(\*staldnavn) Placering af stalde og produktionsareal heri fremgår af Figur 1 og Bilag 1-2

#### *Vilkår vedr. BAT*

11. I alle staldafsnit skal der anvendes de gulvtyper der fremgår af skema i vilkår 10.
12. Den faste del af gulvet skal renholdes for gødning.
13. Håndtering af husdyrgødning skal altid foregå under opsyn og således, at spild undgås og under tilbørligt hensyn til omgivelserne.

#### *Vilkår til Ammoniakdeposition og natur*

14. Husdyrbrugets samlede ammoniakemission skal holdes under 3.500 kg NH<sup>3</sup>-N/år.
15. Møddingpladsen må kun bruges på 87 m<sup>2</sup>. Størrelsen af pladsen skal markeres med murafgrænsning til 3 sider.
16. Der skal inden etablering af sidebegrænsning til opfyldelse af vilkår 15 udarbejdes plantegning for indretning af møddingpladsen med tilhørende afløbsforhold. Plantegning skal indsendes til kommunen, og etablering af sidebegrænsning skal afvente godkendelse fra kommunen.
17. Afgrænsning af møddingsareal jf. vilkår 15 skal være opført inden 3 måneder efter, at miljøtilladelsen bliver meddelt.

#### *Opbevaringskapacitet*

18. Det skal sikres, at der til stadighed rådes over mindst 9 måneders opbevaringskapacitet til gylle og fast gødning. Den tilstrækkelige kapacitet kan ske ved afsætning af gylle til biogasanlæg, ved etablering af tilstrækkelig kapacitet på husdyrbruget eller ved skriftlige aftaler om opbevaring af gylle på andre ejendomme.

#### *Vilkår vedr. lugt*

19. Husdyrbruget må ikke give anledning til væsentlige lugtgener. Såfremt der efter kommunens vurdering opstår væsentlige lugtgener, som vurderes at være væsentligt større end det, der kunne forventes ifølge grundlaget for miljøvurderingen, kan kommunen meddele påbud om, at virksomheden for egen regning skal udarbejde og gennemføre et projekt med foranstaltninger, som minimerer generne.

#### *Rengøring af staldanlæg*

20. Der skal til stadighed tilstræbes en god staldhygiejne. Herunder skal det sikres, at staldens stier og foderarealernes bund holdes tørre, at dyrene er rene og at stald- og fodringsanlæg holdes rent. Der skal jævnligt gøres rent i staldene, som minimum når hvert afsnit tømmes for dyr. Minimum en gang årligt skal væg og lofter rengøres for støv og lignende urenheder.

#### *Vilkår vedr. gener:*

21. Der skal foretages effektiv fluebekæmpelse på husdyrbruget. Bekæmpelsen skal som minimum være i overensstemmelse med de nyeste retningslinjer fra Aarhus Universitet, Institut for Agro økologi.
22. Der skal til enhver tid tilstræbes at vedligeholde, renholde og rydde op på ejendommens indendørs og udendørs arealer, så der ikke opstår risiko for tilhold af skadedyr (rotter mv.). Bekæmpelse af rotter skal ske i henhold til aftale med autoriseret rottebekæmper, f.eks. via den kommunale ordning.
23. Ejendommen skal indrettes, så der ikke opstår væsentlige støv- og støjgener for omkringliggende nabobeboelser, bymæssig bebyggelse eller virksomheder.

24. Husdyrbrugets samlede støjbidrag, angivet som det ækvivalente, korrigerede støjniveau i dB(A) i punkter 1,5 meter over terræn, målt eller beregnet ved beboers opholdsareal, må ikke overskride følgende værdier:

	Tidsinterval	Grænseværdi	Referencetidsrum
Hverdage	Kl. 07.00 - 18.00	55 dB(A)	8 timer
Lørdage	Kl. 07.00 - 14.00	55 dB(A)	7 timer
Lørdage	Kl. 14.00 - 18.00	45 dB(A)	4 timer
Søn- og helligdage	Kl. 07.00 - 18.00	45 dB(A)	8 timer
Aften	Kl. 18.00 - 22.00	45 dB(A)	1 time
Nat	Kl. 22.00 - 07.00	40 dB(A)	½ time

Støjbelastningen er det ækvivalente, korrigerede støjniveau i dB(A) målt eller beregnet i punkter 1,5 m over terræn. Referencetiden er det mest støjbelastede tidsrum i perioden. Støjens maksimalværdi må om natten ikke overstige 55 dB(A) ved boliger.

Støjvilkår omfatter al støj fra husdyrbruget – det vil sige også støj fra andet end faste, tekniske installationer. Vilkår om støj skal derfor gælde al støj fra landbrugsdrift, men kun støjen fra landbrugsdriften på ejendommens bygningsparcel, det vil sige ikke støj fra for eksempel markdriften.

Maksimalt fire gange om året kan det accepteres, at den maksimale støjgrænse overskrides i aften- eller nattetimerne i forbindelse med udbringning af husdyrgødning og høst.

25. Såfremt kommunen bestemmer, at overholdelse af grænseværdierne for støj skal dokumenteres, dog højst 1 gang årligt, skal målinger/beregninger udføres efter gældende vejledninger. Målingerne/beregningerne skal foretages af et målefirma/-institut, som er uvildigt, og som af Miljøstyrelsen er godkendt til at udføre dette arbejde.
26. Staldmekanik (såsom ventilationssystemet) skal renholdes og serviceres regelmæssigt, således der ikke opstår unødigt støj eller anden gene herfra. Dette vil desuden minimere resurseforbruget. Rensning og service skal registreres i egenkontrol rapport.
27. Udendørs belysning og lys fra stalde må ikke give anledning til væsentlige gener for naboer og trafikken på nærliggende veje. Hvis der efter kommunens vurdering opstår væsentlige lysgener, der vurderes at være væsentligt større end der kan forventes ifølge grundlaget for miljøvurderingen, kan kommunen meddele påbud om at der skal gennemføres hjælpende foranstaltninger.

#### *Vilkår vedr. affald*

28. På ejendommen skal forefindes dokumentation for bortskaffelse af affald til rette modtager, herunder kvittering for aflevering af farligt affald. Farligt affald må højst oplagres et år på husdyrbruget.

#### *Vilkår vedr. ophør af produktionen*

29. Ved ophør af husdyrbruget på ejendommen fjernes alle foder- og hjælpemiddelrester.

## Tilladelsens forudsætninger

### Sagsforløb

Der er på Tingerupvej 132, 4340 Tølløse søgt om miljøtilladelse efter §16b til produktion af årssøer, smågrise og slagtesvin. Ejendommen ejes af Anders Puge Ferm-Knudsen og drives af Knud Kjær Knudsen.

Ejendommen har et lovligt tilladte dyrehold bestående af 565 årssøer, 19.750 smågrise (7,2-30 kg), 275 polte (30-110 kg) og 380 slagtesvin (30-80 kg) fastsat ved anmeldelse af 27. juli 2017 om skift i dyretype og fylde stalde op jf. anmeldeordninger. Der søges nu om tilladelse efter husdyrbruglovens § 16b med BAT til husdyrbruget for at kunne udnytte staldanlægget mere fleksibelt og effektivt end tidligere.

Det eksisterende staldanlæg benyttes med mindre ændringer og dertil søges der om udvidelse af produktionsarealet i ny tilbygning til eksisterende stald. Der søges om etablering af en delvist nedgravet brødtank og en mælketank. Derudover udvides forrum med tilbygning til bad og omklædning.

Baggrunden for den konkrete ansøgning er at ansøger ønsker, at lave tilpasninger som ikke kan ske inden for rammerne i den eksisterende produktionstilladelse. I denne er han låst på et antal af søer, smågrise og slagtesvin, herunder vægtinterval. Ansøger ønsker at have en anden fleksibilitet inden for det eksisterende anlæg og ved tilbygning til eksisterende stald. Dette kan ikke ske med den eksisterende tilladelse og derfor er der indsendt en ansøgning om tilladelse efter §16b stk. 2 i husdyrbrugloven.

Størrelsen af det ansøgte produktionsareal er over 100 m<sup>2</sup> med en beregnet ammoniakfordampning i ansøgt drift på 3.490,5 kg NH<sub>3</sub>-N/år. Da husdyrbrugets ammoniakemission er over 750 og under 3.500 kg NH<sub>3</sub>-N pr år er husdyrbruget dermed omfattet af reglerne om tilladelse efter § 16b i husdyrbrugloven<sup>3</sup> med BAT-krav. Der er to gyllebeholder på henholdsvis 3.100 m<sup>3</sup> (GB2) og 1.600 m<sup>2</sup> (GB1) på ejendommen. Der er monteret teltoverdækning på 3.100 m<sup>3</sup> beholder (GB2), teknologien og tilhørende reduktion af ammoniakemission er ikke valgt anvendt i ansøgningen.

## Miljøteknisk beskrivelse og vurdering

### Indledning

Holbæk Kommune skal ved afgørelse om tilladelse efter § 16b i husdyrbrugloven vurdere, om den ansøgte etablering, udvidelse eller ændring af husdyrbruget kan indebære væsentlig virkning på miljøet. Kommunen skal desuden vurdere, om husdyrbruget kan drives på stedet uden at påvirke omgivelserne på en måde, som er uforenelig med hensynet til omgivelserne.

### Produktionsareal, dyrehold og drift

Det ansøgte anlæg bestående af i alt 3.132 m<sup>2</sup> produktionsareal. Gulvtype og dyretype samt opdelingen af de forskellige staldafsnit for det ansøgte produktionsareal på 3.132 m<sup>2</sup> fremgår af tabel 1. Se figur 1 (gengivet større i bilag 1) placering af de enkelte staldafsnit. Se bilag 2 for yderligere detaljer om de enkelte staldafsnit.

Der er tale om udvidelse af husdyrproduktionen fra en eksisterende husdyrproduktion på et eksisterende produktionsareal på 2.788 m<sup>2</sup>. Produktionsarealet bliver således 344 m<sup>2</sup> større i ansøgt drift.

I stald 3 og stald 7 forøges produktionsarealet med henholdsvis 2 m<sup>2</sup> og 4 m<sup>2</sup>, idet der ændres fra søer med individuel opstaldning til søer i løsdrift. Der sker ikke ændring af gulvet, udvidelsen af m<sup>2</sup> tages fra gangarealer.

Der etableres 338 m<sup>2</sup> produktionsareal (stald 12) i ny tilbygning, som bygges mod vest på den nordligste af de eksisterende stalde.

Kommunen har sammenlignet ansøgt produktionsareal i eksisterende stalde med staldtegninger, der er indsendt til kommunen i forbindelse med at disse stalde tidligere er godkendt. Endvidere er sammenlignet med skitser fra tidligere tilsyn. Der er i forbindelse med denne ansøgning foretaget tilsyn med de ansøgte produktionsarealer. Efter tilsynet har ansøger opdateret tegninger for nudrift, og ansøgt drift samt reduceret udvidelsen af stald 12. Tilsynet og sammenligninger viser overensstemmelse mellem ansøgt produktionsareal på nuværende tidspunkt og tidligere angivet staldindretning.

I forbindelse med ansøgningen skal også produktionsarealet for 8 år siden og i nudrift angives. Også disse angivelser passer godt overens med tidligere angivet staldindretning. 8 års driften og nudriften viser et produktionsareal på i alt 2.788 m<sup>2</sup>. Seneste udvidelse af produktionsarealet er ifølge kommunens oplysninger sket i 2006.

Produktionsarealet for 8 år siden anvendes i beregninger i ansøgningssystemet, idet kommunen jævnfør § 34, stk. 2 i husdyrgodkendelsesbekendtgørelsen i sin vurdering af en ansøgning skal inddrage alle etableringer, udvidelser eller ændringer inden for de seneste 8 år.

### Kommunens vurdering

Produktionsarealet, staldtypen og dyretypen i tabel 1 er grundlaget for ansøgningssystemets beregninger af blandt andet ammoniakfordampningen og lugt. Der stilles derfor vilkår herom, da det vil være med til at sikre, at miljøpåvirkningerne fra ejendommen i form af ammoniak og lugt fastholdes på det niveau, der fremgår af ansøgningen. Det er ud fra dette, den miljømæssige påvirkning er vurderet og godkendt.



Figur 1. Oversigt over ejendommens staldafsnit og produktionsanlæg.

Tabel 1: Oversigt over ansøgt produktionsareal, dyregruppe og gulvsystem i de enkelte staldafsnit.

Stald nr.	Dyregruppe	Gulvsystem	Produktionsareal, m <sup>2</sup>
1	Søer, diegivende	Kassestier, delvis spaltegulv	275
2	Søer, golde og drægtige	Løsgående, delvis spaltegulv	378
3	Søer, golde og drægtige	Løsgående, delvis spaltegulv	233
4	Søer, diegivende	Kassestier, delvis spaltegulv	136
5	Søer, diegivende	Kassestier, delvis spaltegulv	108
6	Søer, golde og drægtige	Løsgående, delvis spaltegulv	390
7	Søer, golde og drægtige	Løsgående, delvis spaltegulv	72
8	Smågrise	Toklimastald, delvis spaltegulv	130
9	Smågrise Slagtesvin og smågrise (flex)	Toklimastald, delvis spaltegulv	94
		Delvis spaltegulv (50-75 % fast gulv)	94
10	Søer, golde og drægtige	Løsgående, delvis spaltegulv	91
11	Smågrise	Toklimastald, delvis spaltegulv	793
12 (ny)	Smågrise	Toklimastald, delvis spaltegulv	338
			<b>3.132</b>

## Beliggenhed og planmæssige forhold

Ansøger har oplyst følgende om ansøgte bygninger og tanke:

- Ny to-klimastald (stald 12) som tilbygning til eksisterende stald 11.
- Brødtank på 100 m<sup>3</sup>. Brødtanken består af betonelementer med bund og låg. Graves ca. 2,5 meter under terræn og 1 meter over terræn med en diameter på 6 meter. Der etableres omfangsdræn rund om tanken.
- Mælketank på ca. 50 m<sup>3</sup>. Ståltank der er 3 meter i diameter og ca. 7 meter høj.
- Forrum (servicebygning) udvides med bad og omklædningsfaciliteter.

Holbæk Kommunes beskrivelse af planmæssige forhold og landskabet:

Ejendommen Rugård er beliggende i landskabsplanens område 37, Kirke Eskilstrup som er et landbrugslandskab præget af en åben markstruktur i middelstørrelse skala og karakteristiske bevoksede markskel. I den nordlige del af området, hvor ejendommen er beliggende, skaber Elverdams Å en særlig oplevelse i form af et mere kuperet terræn. Målsætningen for området er, at det bibeholdes som åbent landbrugsland. Der kan ske en fortsat udvikling af landbrugserhvervet.

Ejendommens bygninger er beliggende i et område, der er udpeget som særligt værdifuldt landbrugsområde. Der er ingen landskabelige udpegninger i kommuneplanen for området hvor ejendommens bygninger er beliggende, lige som der ikke er bevaringsværdig natur eller udpegnings af rekreative interesser. Der er dog registreret fund af mange ikke fredede fortidsminder på ejendommens jorder.

Landskabet omkring Rugård er forholdsvis åbent, men mange småplantninger skaber intimitet. Jernbanen som løber over ejendommens jorder, ligger i niveau med terrænet, og den opfattes ikke som en visuel barriere. Enkelte gårde og ejendomme ligger spredt i terrænet og langs med Tingerupvej.

### Holbæk Kommunes vurdering af det ansøgte i forhold til kommuneplan og landskab:

Tilbygningen placeres i forlængelse af en eksisterende stald, og får samme dimensioner og udtryk, som den eksisterende stald. Tilbygningen flugter en eksisterende bygning, og ligger bag en eksisterende gylletank.

Det vil derfor ikke opfattes som om ejendommens hidtidige bebyggelsesareal forøges. Brød og mælk tank placeres mellem ejendommens bygninger. Mælk tankens højde vil svare til øvrige siloer på ejendommen.

På grund af terrænforholdene, beplantning og ejendommens eksisterende bygningsmasse, vil tilbygningen og tankene ikke være væsentlig synlige fra Tingerupvej, lige som de ikke vil være væsentlig synlig fra de fritliggende ejendomme i området.

Samlet set er det Holbæk Kommunes vurdering, at det ansøgte byggeri ikke er i strid med kommuneplanens udpegninger, og det kan opføres uden at påvirke det omkringliggende landskab i negativ retning. Holbæk Kommune finder det ikke nødvendigt at stille krav om afskærmende beplantning.

### **Afstandskrav**

Beboelsen på ejendommen ligger cirka 1,5 meter fra eksisterende stald og cirka 78 meter fra ny tilbygning.

Nærmeste byzone (Tølløse) ligger 1.620 meter nordvest for anlægget (ny stald). Der er 1.885 meter til nærmeste byzone i Lejre Kommune.

Nærmeste område i landzone, der i lokalplan er udlagt til boligformål, er Soderup, hvor der er bevarende landzoneplan (lokalplan 18.03), som ligger 640 meter nordvest for anlægget (ny stald).

Anlæggets placering i forhold til de generelle afstandskrav fremgår af tabel 2. Der er tale om afstand til ny stald, da det kun er nye anlæg, der er omfattet af §§ 6 og 8 i husdyrbrugloven.

I henhold til husdyrbruglovens § 7 er det ikke tilladt at etablere, udvide eller ændre husdyranlæg hvis afstanden til ammoniakfølsomme naturtyper (enten inden eller udenfor internationale naturbeskyttelsesområder) er mindre end 10 meter. Nærmeste kategori 1- eller 2-natur ligger i Natura 2000-område cirka 3.900 meter sydøst for anlægget.

### **Kommunes vurdering**

Holbæk Kommune konstaterer, at ejendommen overholder afstandskrav i §§ 6 og 8 i husdyrbrugloven.

Kommunen konstaterer, at der ikke ligger ammoniakfølsomme naturområder indenfor 10 meter fra husdyrbrugets anlæg, hvorved afstandskravet i husdyrbruglovens § 7 er overholdt.

Tabel 2: Generelle afstandskrav, jævnfør §§ 6 og 8 i husdyrbrugloven - samt konkrete afstande fra husdyrproduktionsanlæg.

	<b>Generelle afstandskrav, meter</b>	<b>Konkret afstand, meter</b>
Ikke-almene vandforsyningsanlæg	25	ca. 880 Bukkerupvej 67
Almene vandforsyningsanlæg	50	ca. 1.470 Soderup
Vandløb (herunder dræn) og søer	15	ca. 190 Sø nord for ny tilbygning
Offentlig vej og privat fællesvej	15	ca. 360
Levnedsmiddelvirksomhed	25	> 25

Beboelse på samme ejendom	15	78
Naboskel	30	ca. 115
Eksisterende eller ifølge kommuneplanens rammedel fremtidigt byzone- eller sommerhusområde	50	1.620
Område i landzone, der i lokalplan er udlagt til boligformål, blandet bolig og erhvervsformål eller til offentlige formål med henblik på beboelse, institutioner, rekreative formål og lignende	50	640
Nabobeboelse	50	495 (Tingerupvej 96) 505 (tingerupvej 130)

### Opbevaringsanlæg til husdyrgødning

Ansøgers oplysninger fremgår af side 2 i bilag 3.

Der produceres svinegylle og fast gødning som opbevares i henholdsvis ejendommens 2 gyllebeholdere på samlet set 4.700 m<sup>3</sup> og på møddingplads. Staldens gyllekanaler er oplyst til 450 m<sup>3</sup>. Der er etableret teltoverdækning på 3.100 m<sup>3</sup> gyllebeholder (GB2).

### Kommunens tilføjelser

Gyllebeholder (G1) på 1.600 m<sup>3</sup> er opført i 1986 og gyllebeholder (G2) på 3.100 m<sup>3</sup> er opført i 2001 og senest 10 års beholderkontrolleret foretaget den december 2019. Begge beholdere er omfattet af 10 års beholderkontrol og ingen alarmkrav.

Kommunen har foretaget beregning opbevaringskapacitet.

Møddingsplads modtager staldgødning og ajle fra stald 9, som har et produktionsareal på 188 m<sup>2</sup>. Dette er 13 % af det totale ansøgte areal til smågriseproduktion. Hvis der tages udgangspunkt i det af ansøger oplyste antal smågrise på 22.000 stk. årligt, giver det, at der vil blive produceret 2.860 smågrise i stald 9. Mængden af staldgødning og ajle er 0,09 ton/smågris. Altså i alt 257 ton/år, hvis der udelukkende produceres smågrise i stald 9.

Såfremt halvdelen af produktionsarealet i stald 9 bruges til at producere 500 slagtesvin giver det 230 tons staldgødning og ajle (0,46 ton/slagtesvin). Hertil kommer  $257/2 = 129$  tons fra smågrise på det øvrige areal i stald 9. Altså i alt 359 tons, hvis der både produceres smågrise og slagtesvin.

Det giver en mængde på 22-30 tons pr. måned til møddingspladsen.

Møddingspladsen størrelse bliver på 87 m<sup>2</sup>, og afhængig af udformningen af murafgrænsningen (firkantet eller rund) kan der opbevares 90-115 m<sup>3</sup> i en kegle som er 4 meter høj.

Med staldgødning og ajle fra 2.860 smågrise fratrukket, er den årlige gyllemængde beregnet til 6.667 tons. Normtal for gyllemængde er inklusiv regnvand i gyllebeholder. Da gyllebeholder (GB2) er overdækket med telt, betyder det et fratæk på 274 m<sup>3</sup>. Vand fra møddingsplads og omkringliggende befæstet areal (i alt 215 m<sup>2</sup>) ledes til gyllebeholder: 86 m<sup>3</sup>/år. Det betyder at der i alt skal opbevares 6.479 m<sup>3</sup> i gyllebeholder og gyllekanaler.

Gyllebeholdere og gyllekanaler kan i alt rumme 5.150 m<sup>3</sup>. Der er således opbevaringskapacitet af gylle til 9,5 måned.



Den faste staldgødning muges fra stald 9 ud via transportbånd til møddingpladsen som en gødningskegle\*.

\*Den nuværende udlægning af fast staldgødning fra stald 9 i kegleudlægning på møddingpladsen er med de nuværende regler i husdyrgødningsbekendtgørelsen undtaget for krav om overdækning på pladsen. Der henvises til Miljøstyrelsens helpdesksvar af 8. november 2019 om definition på traditionelt staldsystem baseret på fast staldgødning og ajle.

### **Kommunens vurdering**

Kommunen vurderer, at opbevaringsanlæg til husdyrgødning lever op til de gældende regler og er indrettet og drives hensigtsmæssigt i forhold til miljø og omgivelser.

Møddingpladsens indretning skal reduceres for overholdelse af samlet ammoniakemission fra husdyrbruget. Der fastsættes vilkår om fremsendelse af ny plantegning for indretning og sidebegrænsning, der skal godkendes af Kommunen inden ændring af møddingpladsen. Den tilstrækkelige opbevaringskapacitet for fast gødning vil i denne forbindelse blive vurderet.

Ifølge § 11 i husdyrgødningsbekendtgørelsen vil en opbevaringskapacitet svarende til mindst 9 måneders produktion normalt være tilstrækkelig til, at udbringningen og gødningsanvendelsen kan ske i overensstemmelse med de generelle miljøregler. Det vurderes, at der for svinebruget til stadighed skal være råderet over mindst 9 måneders opbevaringskapacitet. Der stilles vilkår herom.

Det er ejers ansvar at der er opbevaringskapacitet nok, og kapaciteten vil svinge i forhold til ændringerne i dyretyper og antal, indenfor tilladelsens rammer. Kapaciteten vil blive tjekket i forbindelse med tilsyn.

For at minimere risikoen for spild og uheld stiller kommunen vilkår om, at håndtering af gylle skal foregå under opsyn.

### **Lugt**

Krav til lugtgene afhænger af, hvilken type bebyggelse der er tale om. I ansøgningsystemet er der derfor beregnet teoretisk geneafstand for tre bebyggelsestyper: byzone/sommerhusområde, samlet bebyggelse i landzone og enkeltbeboelse i landzone.

Geneafstanden er den minimumsafstand, der skal være fra et anlæg til beboelse uden genekriteriet overskrides.

Nærmeste byzone er Tølløse. Nærmeste samlet bebyggelse er delområde F i bevarende landzoneplan for Søderup (lokalplan 18.03). Nærmeste enkeltbolig uden landbrugspligt er Tingerupvej 96 og Tingerupvej 130. Se tabel 3 for beregnede geneafstande og gennemsnitsafstande. Bemærk at vægtet gennemsnitsafstand er afstanden mellem ejendom/område og et beregnet lugtcentrum for husdyrproduktionen på Tingerupvej 132.

Der er ikke tale om kumulation af lugt fra andre husdyrbrug.

Naboejendomme med landbrugspligt er ikke omfattet af genekriterierne for lugt.

Tabel 3. Geneafstande og gennemsnitsafstande.

Adresse	Bebyggelsestype	Korrigeret geneafstand m	Vægtet gennemsnitsafstand m
Tølløse	Byzone	509	1.675
Delområde F i lokalplan 18.03	Samlet bebyggelse	288	868
Tingerupvej 96	Enkeltbolig	161	488
Tingerupvej 130	Enkeltbolig	161	488

### Kommunens vurdering

Kommunen kan konstatere, at ansøger har udpeget de korrekte ejendomme/områder, der udgør henholdsvis nærmeste nabo og samlet bebyggelse og byzone.

Idet korrigerede geneafstande ikke overstiger vægtede gennemsnitsafstande, er lugtgenekravet overholdt til alle typer omkringboende.

På baggrund af ovenstående vurderer kommunen, at det ansøgte ikke vil medføre væsentlige lugtgener i forhold til omkringboende og at husdyrbruget kan drives på stedet uden at påvirke omgivelserne på en måde, som er uforenelig med hensynet til omgivelserne.

For alle husdyrbrug gælder, at lugtemissionen kan begrænses ved at opretholde en god staldhygiejne, og at produktionsforhold og arbejdsgange skal tilrettelægges således, at dannelsen af lugtende stoffer minimeres. De vejledende geneafstande bygger på en forudsætning om "god staldhygiejne". På baggrund heraf stilles vilkår vedrørende renholdelse af staldanlæg og ejendommen generelt med henblik på at sikre, at lugtgener begrænses mest muligt.

Hvis der efter kommunes vurdering opstår lugtgener, som vurderes at være væsentligt større end det, der kan forventes ifølge grundlaget for miljøvurderingen, sikres med vilkår, at kommunen kan meddele påbud om, at virksomheden for egen regning skal udarbejde og gennemføre et projekt med foranstaltninger, som minimerer generne.

### BAT og miljøteknologi

Ansøgers beskrivelse af BAT fremgår af ansøgningens side 4 og indsat som bilag 3.

Der er foretaget beregning af ammoniaktabet via ansøgningsystemet på "husdyrgodkendelse.dk". Den totale emission af ammoniak fra anlægget vil årligt være på 3.490 kg N/år. Da emissionen er over 750 kg N/ha/år skal kommunen sikre sig, at emissionen reduceres til det niveau, der fastlægges ved anvendelse af bedst tilgængelige teknik (BAT).

BAT-princippet betyder, at en bedrift skal vælge den bedste teknologi som, set ud fra en helhedsvurdering, forebygger og begrænser virksomhedens forurening mest muligt under hensyntagen til proportionalitetsprincippet.

BAT kravet i kg N/år samt den faktiske emission er udregnet i ansøgningssystemet. Den faktiske emission (3.490,5 kg N/år) er mindre end det samlede BAT-krav for husdyrbruget (3.497 kg N/år), se tabel 4 herunder.

Teltoverdækning på 3.100 m<sup>3</sup> gyllebeholder er ikke anvendt som teknologi og reduktion af ammoniaktabet.

Det er Kommunens vurdering at husdyrbruget lever op til kravet om BAT, da tilladelsen omfatter de eksisterende stalde hvor der ikke sker ændringer i staldsystemet og at ny stald til smågrise overholder BAT-krav.

Tabel 4. Den samlede BAT beregning fra ansøgningen

Samlet BAT beregning			
	Stalde	Lagre	Total
Samlet BAT krav (kg NH <sub>3</sub> -N /år)	2636	861	3497
Faktisk emission (kg NH <sub>3</sub> -N /år)	2630	861	3490
Forskel (kg NH <sub>3</sub> -N /år)	-	-	7
Vejledende BAT Overholdt?	-	-	Ja

### Ammoniakemission og husdyrgødningsanlæg

I husdyrbrugloven er der som udgangspunkt taget det nødvendige hensyn til naturområder blandt andet i kraft af krav til den maksimalt tilladte totaldeposition eller merdeposition af kvælstof til forskellige ammoniakfølsomme naturtyper.

Plantesamfund i naturområder kan være følsomme overfor luftbåren kvælstof (ammoniak). Øget tilførsel af ammoniak kan medføre væsentlige tilstandsændringer, som kan forringe områdernes naturmæssige værdi. I forbindelse med en husdyrudvidelse vil der normalt ske en øget fordampning af ammoniak fra stald og lager.

I det ansøgte projekt falder ammoniakfordampningen dog. Det skyldes, at ny stald giver + 189 kg NH<sub>3</sub>-N/år ændring af stald 9 giver -84 kg, ændring af stalde 2,3 og 7 giver -17 kg, ændring af møddingplads giver -285 kg. Samlet - 197 kg NH<sub>3</sub>-N/år fra 8-årsdrift/nudrift til ansøgt drift. Ammoniakfordampningen fremgår af tabel 5.

Tabel 5. Ammoniakfordampning i ansøgt drift samt 8-årsdrift og nudrift

#### 4.1 Samlet ammoniakemission fra husdyrbruget (stald og lager)

Driftstype:	Ammoniakemission fra staldafsnit (kg NH <sub>3</sub> -N/år)	Ammoniakemission fra lagre (kg NH <sub>3</sub> -N/år)	Ammoniakemission fra husdyrbruget (kg NH <sub>3</sub> -N/år)
Ansøgt drift	2629,7	860,8	3490,5
Nudrift	2541,5	1145,8	3687,2
8 års-drift	2541,5	1145,8	3687,2

Samlet emission: 3489,1 (kg NH<sub>3</sub>-N/år)

Meremission (8 års-drift) -120,4 (kg NH<sub>3</sub>-N/år)

Meremission (nudrift) -120,4 (kg NH<sub>3</sub>-N/år)

En stor del af den fordampede ammoniak falder i kort afstand fra kilden og kan derfor forringe kvaliteten af nærliggende naturområder. Dermed kan der være risiko for negativ påvirkning af væsentlige naturværdier.

Baggrundsbelastningen med kvælstof i området er 11,5 kg N/ha/år nordvest for ejendommen og 12,1 kg N/ha/år sydøst for ejendomme. Det fremgår af Danmarks Miljøportal<sup>3</sup>.

I det følgende har kommunen foretaget en vurdering af, om naturområderne i nærheden af staldanlægget og opbevaringslager i det aktuelle projekt kan blive påvirket væsentligt som følge af kvælstoffordampning.

Vurderingerne er foretaget med baggrund i beskyttelsesniveauerne beskrevet i husdyrgodkendelsesbekendtgørelsens kapital 13 for såkaldt kategori 1-, 2- og 3-natur. Desuden er påvirkning af anden § 3 beskyttet natur også vurderet. De forskellige naturpunkter fremgår af figur 2 og 3.

Nogle af de angivne beregninger er foretaget i en scenarieberegning i husdyrgodkendelse.dk (skemanummer 220671). Resten fremgår af ansøgningen.

### *Kategori 1 natur*

Kategori 1 natur er de ammoniakfølsomme naturtyper i bilag 3 D i husdyrgodkendelsesbekendtgørelsen, der ligger indenfor Natura 2000-områder og er omfattet af udpegningsgrundlaget, samt heder og overdrev beliggende indenfor Natura 2000-områder.

Anlægget ligger ikke i eller nær ved internationale naturbeskyttelsesområder.

Det nærmeste internationale naturbeskyttelsesområde er Natura 2000-området Hejede Overdrev, Valborup Skov og Valsøllille Sø. Området ligger ca. 3,8 km sydøst for staldanlæg og opbevaringslager. Depositionen er udregnet til tætteste kant af Natura2000 området, hvor der er habitatnaturtyperne egeblandskov samt elle- og askeskove tættest på husdyrbruget. Totaldeposition fra anlægget er beregnet til 0,0 kg N/ha/år.

Det næstnærmeste internationale naturbeskyttelsesområde er Natura 2000-området Egernæs med holme og Fuglsø. I dette område ligger et overdrev, som ligger ca. 6,3 km nord for staldanlæg og opbevaringslager. Totaldeposition fra anlægget er beregnet til 0,0 kg N/ha/år.

Beskyttelsesniveauet for kategori 1 natur omfatter krav til en maksimalt tilladt totaldeposition på 0,7; 0,4 eller 0,2 kg N/ha/år afhængig af, om der er 0, 1 eller >1 husdyrbrug i nærheden.

Den beregnede totaldeposition fra anlægget ligger under laveste beskyttelsesniveau. I vurderingen af depositionen er det derfor ikke nødvendigt at tage hensyn til antallet af andre husdyrbrug i nærheden. Kravet til totaldeposition fra anlægget er dermed overholdt.

Kommunen vurderer, at udvidelsen ikke indebærer nogen risiko for væsentlig negativ påvirkning af habitatområdet eller dets udpegningsgrundlag.

Da alle andre habitatområder ligger længere væk fra anlægget, vurderer kommunen, at udvidelsen heller ikke indebærer nogen risiko for væsentlig negativ påvirkning af andre habitatområder og deres udpegningsgrundlag.

### *Kategori 2 natur*

Kategori 2 natur er ammoniakfølsomme naturtyper (højmoser, lobeliesøer, heder (> 10 ha) og overdrev (> 2,5 ha) beliggende udenfor Natura 2000-områder.

Anlægget ligger ikke nær ved kategori 2 natur.

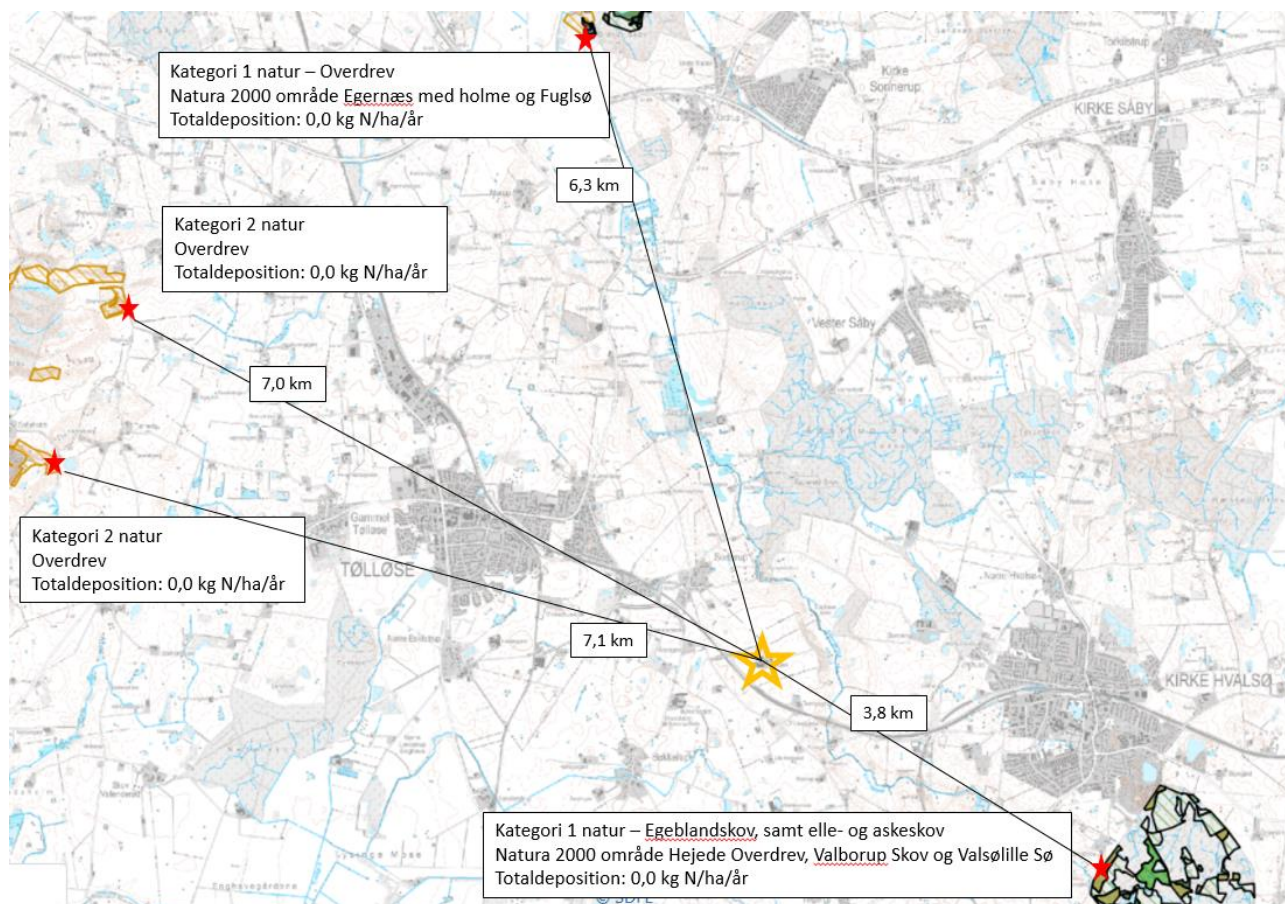
Cirka 7,0 km nordvest og cirka 7,1 km vest for husdyrbruget ligger to overdrev. Totaldeposition fra anlægget er i begge tilfælde beregnet til 0,0 kg N/ha/år.

Totaldeposition af ammoniak på kategori 2 natur må ikke overstige 1,0 kg N/ha/år.

---

<sup>3</sup> <https://arealinformation.miljoportal.dk>. Data findes i laget "National – Kvælstoftotal afsætning" i gruppen "Luft" under "Miljøbeskyttelse: Forurening".

Med baggrund i dette er det Holbæk Kommunes vurdering husdyrbruget ikke indebærer nogen risiko for en væsentlig negativ påvirkning af kategori 2 natur.



Figur 2. Kort med placering af kategori 1 og 2 natur og beregnet ammoniakdeposition. De røde stjerner angiver punkter for beregning og stor gul stjerne angiver husdyrbruget.

### *Kategori 3 natur og anden § 3 beskyttet natur*

Kategori 3 natur er ammoniakfølsomme naturtyper, som ikke er omfattet af kategori 1- og 2 natur. Det drejer sig om heder, moser og overdrev, som er beskyttet efter naturbeskyttelseslovens § 3, samt ammoniakfølsomme skove.

Anden natur beskyttet efter naturbeskyttelseslovens § 3 kan også blive påvirket af ammoniakdeposition, og der kan ske ændring af naturtypens tilstand.

Kommunen skal derfor vurdere, om det ansøgte, kan føre til tilstandsændringer af såvel kategori 3 natur og anden § 3 beskyttet natur.

For kategori 3 natur skal kommunen konkret vurdere, om der skal fastsættes vilkår om maksimal merdeposition. Kravet må dog ikke være under en maksimal merdeposition på 1,0 kg N/ha/år.

Den nærmeste kategori 3 natur er en mose cirka 500 m vest for anlægget. Nærmeste potentiel ammoniakfølsom skov ligger cirka 720 øst for anlægget. Merdeposition fra anlægget er i begge tilfælde beregnet til 0,0 kg N/ha/år.

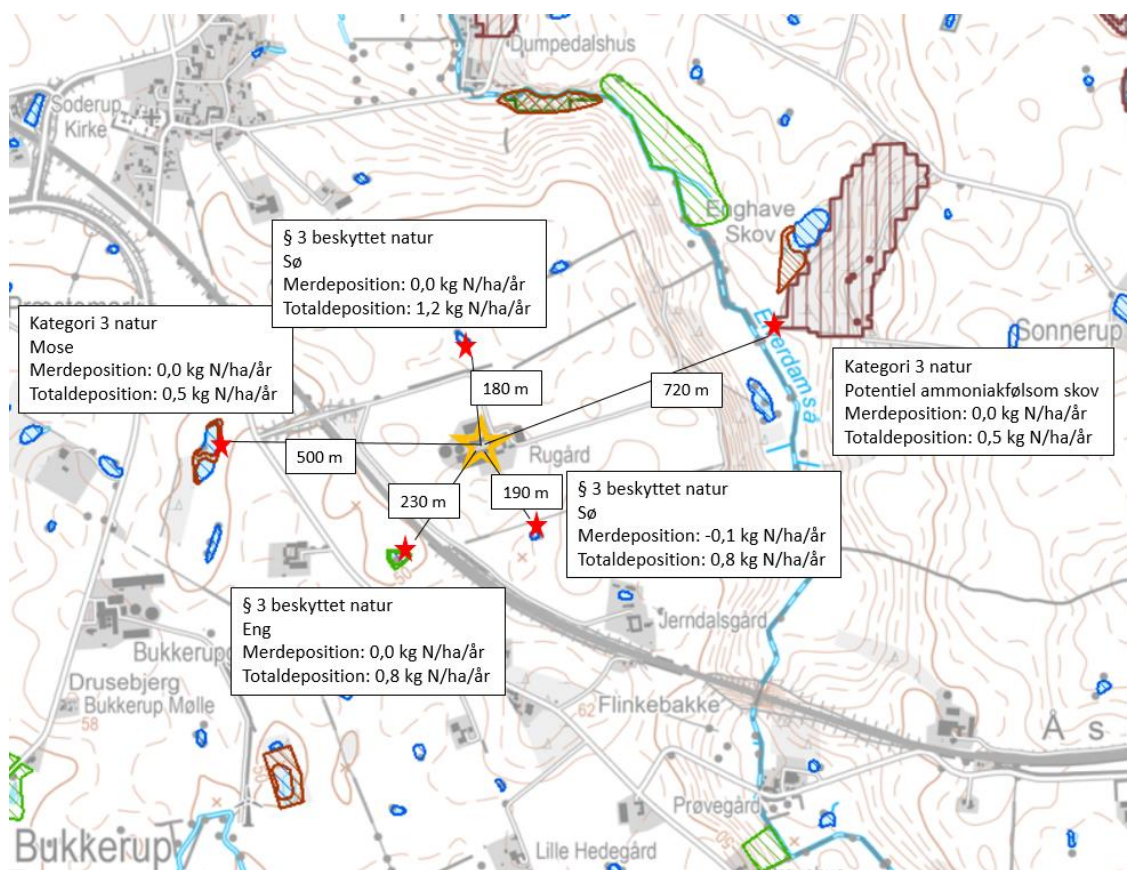
Merdeposition til kategori 3 natur ligger derfor under afskæringskriteriet.



Efter naturbeskyttelseslovens § 3 er der forbud mod at foretage noget, der afstedkommer ændringer i tilstanden af en række beskyttede naturtyper med en vis størrelse. Medfører en ændring af dyrehold merdeposition på 1,0 kg N/ha/år eller derunder, vil det ansøgte som altovervejende hovedregel ikke medføre en tilstandsændring af naturtypen.

Nærmeste anden § 3 beskyttet natur er et par søer, der ligger henholdsvis cirka 180 m nord for anlægget og cirka 190 m syd for anlægget. Cirka 230 m sydvest for anlægget ligger en eng. Merdepositionen er i alle tilfælde 0,0 kg N/ha/år (eller derunder grundet fald i samlet ammoniakfordampning som følge af det ansøgte projekt). Anden § 3 beskyttet natur, som ligger længere væk fra anlægget, vil have lavere merdeposition.

På denne baggrund vurderer kommunen, at når der ikke er en merdeposition af ammoniak vil det ansøgte ikke vil give anledning til væsentlig tilstandsændring af søerne og engen.



Figur 3. Kort med placering af naturpunkter og beregnet ammoniakdeposition. De røde stjerner angiver punkter for beregning og stor gul stjerne angiver husdyrbruget.

### Kommunens samlede vurdering

Holbæk Kommune vurderer, at ved overholdelse af vilkårene i denne tilladelse samt overholdelse af den generel lovgivning, kan husdyrbruget drives på stedet uden at påvirke den omkring liggende natur negativt.

Det er en væsentlig forudsætning for beregningen af ammoniakfordampning fra anlægget, at møddingsplads gøres mindre, idet der ved maksimalt udnyttelse af eksisterende møddingplads på 215 m<sup>2</sup>, beregnes en samlet ammoniakemission fra husdyrbruget på over 3.500 kg NH<sub>3</sub>-N/år. Ved ansøgt drift og ny staltilbygning 12, må møddingpladsens areal ikke overstige 87 m<sup>2</sup> for at holde ammoniakemission fra husdyrbruget på under 3.500 kg NH<sub>3</sub>-N/år.

Der stilles derfor vilkår om, at den samlede ammoniakemission fra husdyrbruget skal holdes under 3.500 kg NH<sub>3</sub>-N/år. Der stilles vilkår om reduktion af eksisterende møddingplads areal og at denne størrelse skal markeres med sideafgrænsning fx med betonblokke, så det er tydeligt ved tilsyn, at møddingpladsarealet overholder ansøgt møddingsareal.

Dette ses som en skærpelse af husdyrgødningsbekendtgørelsen krav til indretning af møddingplads, med henvisning til husdyrgødningsbekendtgørelsens §54.

### Bilag IV-arter

På habitatdirektivets bilag-IV er der listet en række dyre- og plantearter, der kræver skærpet beskyttelse. Der skal sikres en gunstig bevaringsstatus for disse arter. Kommunen har foretaget en vurdering af, hvorvidt dyrearternes yngle- og rasteområder kan beskadiges i arternes naturlige udbredelsesområde som følge af det ansøgte.

Arter, der potentielt kan findes i Holbæk Kommune, fremgår af nedenstående tabel xx. En stor del af de bilag IV-arter, hvis yngle- og rasteområder vil kunne blive påvirket af ammoniak, findes primært ved de våde naturtyper.

Tabel 6: Bilag IV arter i området

Bilag IV art	Foretrukket ynglehabitat
Markfirben	Typisk sol vendt skråning med vel dræned, løse jordtyper og sparsom bevoksning. Findes spredt i landskabet på åbne, varme, solrige lokaliteter ex. sandede bakkeområder, grusgrave, heder, stendiger og sydvendte skråninger.
Spidssnudet frø	Vandhuller som indgår i sammenhængende naturområder især enge og moser.
Springfrø	Vandhuller.
Klokkefrø	Lysåbne, ofte lavvandede vandhuller med rent vand og rug undervands- eller flydebladsvegetation.
Strandtudse	Lavvandede, lysåbne, udtørrede vandhuller og markoversvømmelser.
Grønbroget tudse	Lysåbne vandhuller og markoversvømmelser med ringe eller ingen vegetation.
Løvfrø	Lysåbne, ofte lavvandede vandhuller med rent vand og rig undervands- og flydebladsvegetation.
Løgfrø	Lysåbne, vegetationsrige vandhuller med rent vand.
Stor vandsalamander	Lysåbne, ofte vegetationsrige, rene vandhuller.
Mygblomst	Fugtige enge og i moser med kalk i jorden. Kan også findes i fugtige lavninger i klitter og i frodige rørsumpe. Især findes den på steder nær kysten. I Holbæk Kommune er den kun registreret på Orø.

Kommunen har ikke kendskab til, at der i nærheden af anlægget findes ynglende eller rastende bilag IV arter. Enkelte arter omfattet af bilag IV kan have levested, fødesøgningsområde eller sporadisk opholdssted på arealerne i området.

Kommunen har i ovenstående afsnit vurderet, at den ansøgte drift ikke vil medføre tilstandsændringer i nærliggende naturtyper. Bevaringsstatus for eventuelle bilag IV-arter må derfor betragtes som værende uændret i forbindelse med det ansøgte projekt, da deres yngle- eller rastepladser ikke påvirkes. Kommunen vurderer, at ingen af arterne, der er optaget på habitatdirektivets bilag IV, vil blive påvirket negativt.

## **Energi og vandforbrug**

### **Ansøgers oplysninger:**

Ansøgers beskrivelse fremgår af ansøgningens side 4. findes i bilag 3. Her fremgår det at forbruget er udregnet ud fra normalt.

El anvendes primært til ventilation, lys, foderanlæg, gyllepumpning og rengøring. Det forventes ikke, at forbruget til dette vil stige i forhold til den eksisterende drift. Der forventes en energibesparelse ved brug af gulvvarme i stedet for varmelamper. Det ansøgte forbrug er årligt 250.000 KWh.

Den væsentligste begrundelse for at følge med i elforbruget er, at kunne optimere virksomhedens forbrug heraf.

For bl.a. at minimere ressourceforbruget stiller kommunen vilkår til drift, vedligehold og servicering af ventilationsanlægget.

Vand bruges hovedsageligt til drikkevand, vandspild og vask af stalde. Det årlige vandforbrug anslås til 11.500 m<sup>3</sup>. Staldene iblødsættes ved vask og overbrusning af dyrene minimeres for at undgå unødigt vandforbrug.

Det forventes, at der sker en forøgelse af vandforbruget i den ansøgte drift, da produktionsarealet udvides ved tilbygning til eksisterende stald. Det øgede vandforbrug forventes hovedsageligt at være en stigning i forbruget af drikkevand.

### **Kommunens vurdering:**

Kommunen vurderer, at energi og vandforbruget følger den optimering/effektivisering der er mulighed for i staldene. Dette anses for den absolut maksimale udnyttelse af staldene og derfor også det størst tænkelige forbrug.

Det er kommunens vurdering at det ikke er til ansøgers egen fordel at der sker unødvendigt ressourceforbrug af vand eller el i forbindelse med husdyrbrugets produktion. Det vurderes, at når vilkårene i tilladelsen overholdes vil ressourceforbruget ikke stige unødvendigt. Der skal som det øvrige ressourceforbrug, tilstræbes at løbende implementeres besparende foranstaltninger i driften.

Holbæk Kommunes vurderer at det er vigtigt, at energi- og vandforbruget følges samtidig med at der til stighed holdes fokus på nedbringelse af forbruget. En årlig aflæsning anses for værende minimum for at kunne følge udviklingen. Da der ifølge lovgivningen ikke er oplysningspligt vedr. forbruget på el og vand for et husdyrbrug af denne størrelse stiller Holbæk Kommune ikke vilkår til dette.

Det bør dog være i ansøgers egen interesse at følge forbruget og kommunen opfordre kraftigt til kvartalsaf-læsninger.

## **Andre gener - fluer, rotter, støv, støj, transport**

### **Transport**

#### **Ansøgers oplysninger:**

Ansøgers oplysninger fremgår af ansøgningens side 4 og i bilag 3 samt fra efterfølgende oplysninger til sagen. Der henvises til mailudveksling mellem 22 -24. marts 2021 hvor ansøgers konsulent uddyber transportforhold. Ansøger oplyser, at transporter med lastbil forøges og transporter med traktor reduceres. Der er ved tidligere ejer spredt gylle med traktor og vogn. Det ændres til udspreddning med udlægger omkring ejendommens marker. Ejendommens jordtilliggende er oplyst til 85 ha. Godt halvdelen af den producerede gylle på husdyrbruget udspreddes på ejendommens arealer. Resten af gyllen, svarende til ca. 100 transporter pr år, koncentreret forår og efterår i perioder på ca. 14 dage, flyttes gyllen med lastbil fra ejendommen til udspreddning på andre ejendommens arealer, biogas eller anden afsætning. Der køres ikke gylle til ejendommen Rugård.



Egne transporter med smågrise sker primært nord af Tingerupvej. De øvrige transporter sker nord og syd af Tingerupvej.

Skema fra konsulents mail af 22. marts 2021, der her er uddybet i forhold til skema i ansøgningens side 4:

Transporter med lastbil, stk.:	Nudrift	Ansøgt	
Søer ud	26	26	Slagtesøer hver 2. uge kl 5 – 12
Smågrise ud	52	52	Hver uge kl 5 – 9
Polte ind	8	8	Hver 1,5 måned kl 5 -9
DAKA	104	104	2 gange ugentlig kl 5 – kl 17
Foder	26	26	proteinfoder og mineraler Hver 2. uge kl 5 -kl 18
Brød		26	Hver 2. uge kl 5 – kl 18
Mælk		26	Hver 2. uge kl 5 – kl 18
Diverse	12	12	1 gang pr måned kl 7 – kl 18
Fast gødning til biogas		12	1 gang pr måned kl 7 – kl 18
Gylle	50	100	Forår og efterår i 14 dage hele døgnet
I alt	278	392	
Transporter med traktor og vogn:			
Korn i høst	100	55	14 dage i høst kl 7 – kl 24
Gylle	100	0	Ingen transporter med traktor og gyllevogn
I alt	200	55	

Tabel 7. Antallet af transporter i nudrift og forventet antal i ansøgt drift.

Der sker en stigning i antallet af transporter med levering af foder (brød og mælk) på ugentlig basis og levering af fast gødning til biogasanlæg.

Hovedparten af transporterne udgøres af transporter med levering og afhentning af grise, foder og fast gødning. I forår og efterår to perioder på ca. 14 dage med transport af gylle fra ejendommen.

### Kommunens tilføjelser

I en miljøtilladelse skal kommunen vurdere, om til- og frakørsel til husdyrbruget vil kunne ske uden væsentlige miljømæssige gener, herunder særligt støj for de omkringboende. Dette fremgår af lovgivningen og af afgørelser fra Natur- og Miljøklagenævnet<sup>4</sup>, hvoraf det også fremgår, at det ved reguleringen af husdyrbrug er praksis at betragte landzonen som landbrugets erhvervsområde, og beboere af boliger i landzonen må derfor acceptere visse ulemper, som kan være forbundet med nærheden til landbrug. Færdsel på offentlig vej reguleres af færdselsloven og håndhæves af politiet.

Spørgsmål om f.eks. belastning af det lokale vejnet reguleres ikke af husdyrbrugloven, men af vejlovgivningen og afgøres af de relevante vejmyndigheder. Holbæk Kommune kan således ikke stille vilkår for at undgå trafik fra ejendommen på bestemte strækninger. Med henvisning til MNK-132-00631 af 15. januar 2014, bemærkes at støjbelastningen fra transport knyttet til et konkret husdyrbrug ikke skal vurderes kumulativt i forhold til transportgener knyttet til andre husdyrbrug i området.

<sup>4</sup> Blandt andet NMK-132-00412, NMK-132-631 og NMK-132-00839

Der kan dog stilles krav om at til- eller frakørsel af foder, gødning m.v. kun må ske på bestemte tidspunkter.

Af Ministersvar af 11. september 2019 fremgår det bl.a. at

*"... Blandt de forhold og miljøpåvirkninger, som kommunen skal vurdere, og som skal indgå i vilkårsfastsættelsen, kan blandt andet nævntes gener fra det ansøgte som følge af støj, rystelser og **transport**.*

*Kommunen skal således tage stilling til, om der skal fastsættes vilkår med henblik på at imødegå de trafikale gener.. Der vil for eksempel kunne stilles vilkår om, hvilken af en ejendoms adgangsveje, der skal benyttes ved til- og frakørsel, fastsætte tidspunkter for tung transport mv.*

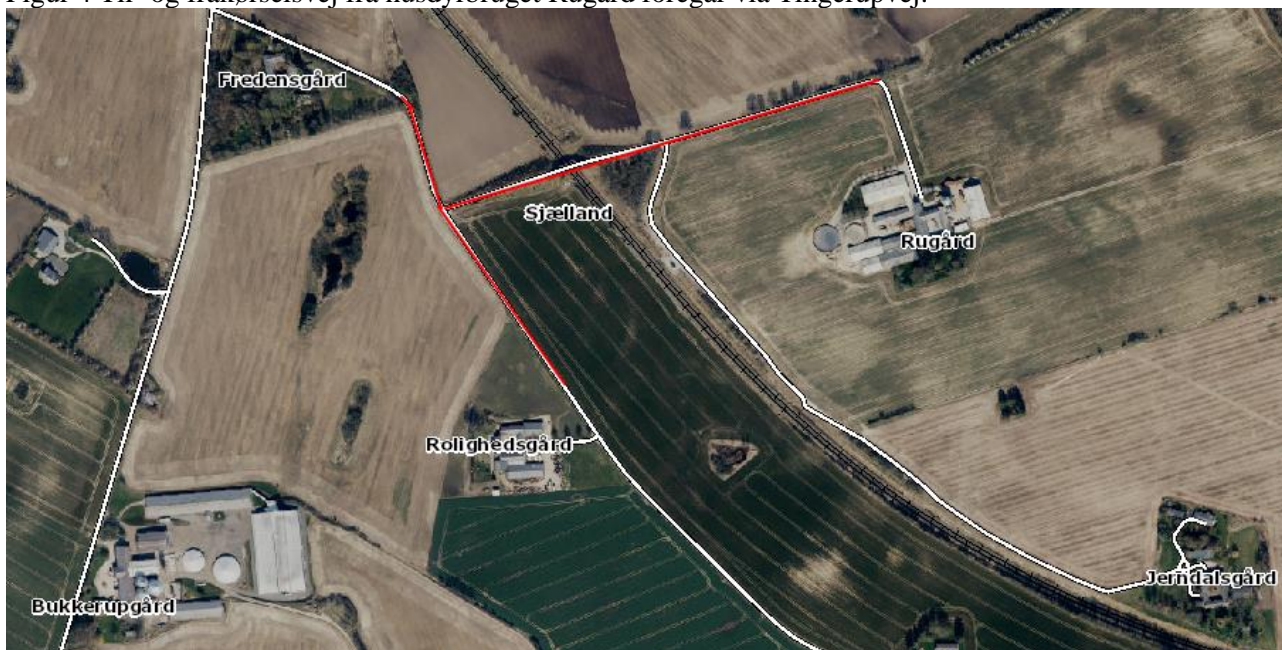
*Kommunen kan dog alene stille vilkår, som er begrundet i miljømæssige forhold, herunder **særligt støj**. Trafiksikkerhed, vejplanlægning, vejvedligeholdelse mv. varetages ikke i miljølovgivningen. Men henhører under transportministerens ressort.*

I en miljøtilladelse kan der primært stilles vilkår om anvendelse af bestemte adgangsveje til og fra husdyrbruget. Kommunen kan hertil vurdere vejangivelserne, der definerer selve indkørselsvejene til husdyrbruget. Er der særlige forhold ved vejangivelserne hvortil tidsangivelse for tunge transportere eventuelt vil kunne afhjælpe væsentlige miljømæssige støjgener i nærmiljøet.

Husdyrbruget Rugård har en adgangsvej ud til Tingerupvej. Det er en privat fælles grusvej, der fører fra Tingerupvej op til husdyrbruget. Indkørslen til husdyrbruget ligger 220 meter fra nærmeste naboejendom Tingerupvej 139 (Fredensgård) beliggende mod nord og 250 meter fra ejendommen Tingerupvej 115 (Rolighedsgård) beliggende syd for indkørslen.

Naboerne Tingerupvej 128 og 130 (Jerndalsgård) benytter de første 250 meter af den privat fællesvej til deres ejendomme, der er beliggende sydøst for husdyrbruget. Transporterne til og fra husdyrbruget skal ikke forbi disse to naboejendomme. Se figur 4.

Figur 4 Til- og frakørselsvej fra husdyrbruget Rugård foregår via Tingerupvej.



Idet der kun er én udkørselsmulighed fra ejendommen Rugård, nemlig til og fra Tingerupvej, giver det ikke mening at stille vilkår om at benytte denne.

Adgangen til at stille vilkår om bestemte tidsrum for transporter, er ifølge klagenævnsafgørelse knyttet til til- og frakørsel, det vil sige om der er særlige miljømæssige forhold ved indkørselsvejene til husdyrbruget, herunder især støjgener, der kan give anledning til at stille skærpede vilkår. Begrundelse for at stille eventuelle tidsmæssige begrænsninger vurderes kun at være for at nedsætte gener fra lugt, støj, rystelser og støv, der kan opstå i forbindelse med ud- og indkørslen hos de omkringboende eller i nærmiljøet.

Tingerupvej der betragtes som indkørselsvejen til husdyrbruget, er en i forvejen befærdet offentlig vej.

De anførte transporter til og fra ejendommen giver i gennemsnit 5-6 transporter om ugen, det vil sige omkring en daglig transport. Hertil to perioder á 14 dage i forår og efterår hvor der køres gylle væk fra ejendommen.

Der er ikke særlige forhold ved levering og afhentning af grise (fx udleveringsrampens placering), foder (fodersiloers placering) eller husdyrgødning til/fra ejendommen, der vurderes at kunne være væsentligt generende for de omkringboende. Der er tilstrækkelig opbevaringskapacitet til gylleproduktionen i ejendommens gyllebeholdere og hovedparten af gyllen spredes med udlægger direkte fra beholderne til de omkringliggende marker. I høst og udbringningsperioder forår og efterår vil der være øget transport i en kortere periode.

Det må dog bemærkes, at gener fra støj fra fx lastbilerne er omfattet og reguleres i miljøtilladelsen. Der stilles vilkår om maksimal støj fra ejendommens bygningsmatrikel, og denne støj omfatter også lastbilkørsel uanset ejer. Støjen ved nabobeboelser må om natten indtil kl. 7.00 maksimalt være 40 dB(A) midlet over ½ time.

### **Kommunens vurdering**

Kommunen vurderer, at de anførte transporter til og fra ejendommen er på et niveau, der kan forventes af denne størrelse husdyrproduktion. Der er fra husdyrbruget udkørsel forhold fra privat grusvej til Tingerupvej, der ikke vurderes at give miljømæssige gener for omkringboende, herunder støj- og støvpåvirkning. Der fastsættes dermed ingen vilkår for transporterne til og fra husdyrbruget.

Der er tale om transporter ad offentlige veje, som skal kunne tage den nødvendige trafik, og det er kommunens vurdering, at generne af transport med betingelserne fastsat i vilkårsdelen er mindsket og imødegået i det omfang, det er muligt indenfor husdyrgodkendelsesloven.

Den samlede belastning af transportstøj i lokalområdet mærkes sandsynligvis ekstra meget for de omkringboende, idet der ligger flere større eller mellemstore husdyrbrug i området. Kommunen kan med henvisning til klagenævnsafgørelse<sup>5</sup> ikke tillægge en kumulativ effekt ved vurderingen af transportgenerne ved miljøansøgning for det enkelte husdyrbrug.

### **Støj**

Ansøgers gennemgang af støjkloder fra produktionen fremgår af side 3 i ansøgers miljøansøgning indsat som bilag 3.

De væsentligste støjkloder vurderes, at være driftstøj ved aflæsning af foder, fodring og ventilation, samt trafikstøj i forbindelse med udbringning af husdyrgødning og ind- og udlevering af grise.

### **Kommunens vurdering**

Holbæk Kommune vurderer, at støjen fra husdyrbruget med tilknyttede aktiviteter generelt ikke vil give anledning til væsentlige støjgener for nabobeboelser, da de kontinuerligt støjende aktiviteter forgår inde i bygningerne. Nærmeste naboejendom til husdyrbrugets bygningsparcel er beliggende 400 meter syd for husdyrbruget ved Tingerupvej 130.

---

<sup>5</sup> Miljø og Fødevarerklagenævnets afgørelse nr. NMK-132-00631 af 15. januar 2014

Kommunen vurderer, at støjen fra vedvarende støjkilder ikke vil overstige de af Miljøstyrelsen angivne maksimums grænser på 55 dB dag/ 45 dB aften / 40 dB nat ved nabobeboelse.

Når der vurderes på støjgener, skal der tages højde for al støj fra husdyrbruget – det vil sige også støj fra andet end faste, tekniske installationer. Vilkår om støj vil derfor gælde al støj fra landbrugsdrift, men kun støjen fra landbrugsdriften på ejendommens bygningsparcel, og ikke støj fra for eksempel markdriften.

Når der på matriklen arbejdes intensivt i perioder med udbringning af husdyrgødning og høst kan der teoretisk set ske overskridelser af støjgrænser i aften- og nattetimerne, da det i dette tidsrum ikke er en middelværdi over tid med en enkelt maksimalværdi, der er gældende. Da det er en nødvendig del af landbrugsdriften, at der arbejdes intensivt i kortere perioder, åbnes der i støjvilkåret op for at grænseværdien i aften- og nattetimer kan overskrides i begrænset omfang. Det vil desuden være en fordel for omkringboende, at genen ikke strækker sig over en lang periode, men begrænses til en kortere og mere intensiv periode.

Kommunen stiller vilkår om, at driften af husdyrbruget ikke må give anledning til væsentlige støjgener udenfor ejendommens areal. Hvis der efter kommunens vurdering opstår støjgener, der vurderes at være væsentligt større, end der kan forventes ifølge grundlaget for miljøvurderingen, har kommunen stillet vilkår, der sikrer, at kommunen kan meddele påbud om, at der skal indgives og gennemføres projekt for afhjælpende foranstaltninger, som minimerer generne. Ved vurdering af støjgeners væsentlighed tages udgangspunkt i Miljøstyrelsens vejledende støjgrænser.

Der er endvidere opsat vilkår om servicering og vedligehold af gårdens tekniske anlæg, herunder ventilationsanlæg der sikre at det tekniske anlæg ikke støjer unødigt.

### **Skadedyr:**

Ansøgers beskrivelse af forebyggelse og bekæmpelse af skadedyr fremgår af side 3 i miljøansøgningen, der er indsat som bilag 3.

### **Kommunens vurdering**

Det er vigtigt at forebygge flueplager i forbindelse med anlægget. Det gøres bl.a. ved hensigtsmæssig gødningshåndtering og god staldhygiejne med fjernelse af gødnings- og foderrester.

Der stilles vilkår om, at der foretages en effektivfluebekæmpelse efter de gældende retningslinjer.

Stalde, foderlagre og andre anlæg bør desuden holdes i forsvarlig rottesikret tilstand for ikke at give rotter gode levemuligheder. Hvis der konstateres rotter på ejendommen, skal det anmeldes til kommunen og eller privat bekæmpelses firma.

Kommunen har stillet vilkår til bekæmpelse af skadedyr i henhold til retningslinjerne fra Aarhus Universitet, Institut for Agroøkologi.

Ved overholdelse af vilkår vurderer kommunen, at der ikke vil opstå gener for naboerne.

### **Døde dyr**

Ansøgers beskrivelse af håndtering af døde dyr fremgår af ansøgningens side 4 i bilag 3.

Ansøger oplyser, at døde dyr opbevares på støbt plads ved adgangsvejen til Tingerupvej 132. Placering af døde dyr fremgår af situationsplan jf. bilag 1a.

### **Kommunens tilføjelser**

Afhentningspladsen for døde dyr er indrettet som vist på bilag 1a.

I forbindelse med naboklager over manglende afhentning og opbevaringen af døde grise har fødevarestyrelsen foretaget tilsyn med forholdene i efteråret 2020. Fødevarestyrelsen fandt ikke overtrædelse af styrelsens regler.

### **Kommunens vurdering**

Opbevaring af døde dyr skal overholde Bekendtgørelsen om opbevaring af døde produktionsdyr (Bek nr. 558 af 01/06/2011), hvor Fødevarestyrelsen er myndighed for overholdelse af bekendtgørelsens regler. Desuden skal opbevaring af døde dyr finde sted på egen matrikel. Kommunen vurderer at ansøger lever op til krav omkring døde dyr og der ikke er grundlag for at stille vilkår om ændring af nuværende afhentningssted. For at undgå uhygiejniske forhold på ejendommen er det vigtigt, at de døde dyr ikke ligger tilgængeligt i længere tid og er så vidt muligt er overdækkede.

Kommunen vurderer at med de oplyste forholdsregler, vil der ikke opstå væsentlig gene for omkringboende.

### **Affald**

Ansøgers beskrivelse af håndtering af almindeligt og farligt affald fremgår af ansøgningens side 4 i bilag 3.

### **Kommunens vurdering**

Det er kommunens vurdering at håndtering af affald forgår på en fornuftig måde. Det vil derfor ikke være til gene for omkringboende. Opbevaring og bortskaffelse af affald vil altid blive kontrolleret ved tilsyn.

Der stilles vilkår om at der på ejendommen skal forefindes dokumentation for bortskaffelse af affald til rette modtager, herunder kvittering for aflevering af farligt affald. Farligt affald må højst oplagres et år på ejendommen.

### **Lys**

Ansøgers beskrivelse af lys fremgår af miljøansøgningens side 3, der er indsat som bilag 3.

### **Kommunens vurdering**

Det er kommunens vurdering, at belysningen fra ejendommens husdyrbrug ikke vil kunne være til væsentlig gene for naboerne. Vurderingen er begrundet i afstand til nærmeste naboejendomme, den eksisterende beplantning samt afskærmende effekt fra øvrige bygninger og at der kun er orienteringslys ved udleveringsrampe, der vender væk fra omkringboende.

Der er stillet vilkår om at lys fra anlægget ikke må give anledning til væsentlig gene for omkringboende.

### **Støv**

Ansøgers oplysninger om støv fremgår af miljøansøgningens side 3, der er indsat som bilag 3.

Det er kommunens vurdering, at de normale aktiviteter på husdyrbruget ikke vil give anledning til væsentlige støvgener, da foder indblæses direkte i fodersiloerne og at foderblanding og fodring af dyr forgår i lukkede systemer.

På grund af beliggenhed i forhold til naboer og tilkørselsforhold vurderer kommunen, at støv i forbindelse med interne transporter vedrørende husdyrproduktionen ikke vil give væsentlige gener for omkringboende.

For at sikre omkringboende mod væsentlige støvgener er der stillet vilkår om støvpåvirkning udenfor ejendommen.

Holbæk Kommune vurderer, at der ikke vil være væsentlige støvgener fra produktionen.

## Bilag

**Bilag 1** Situationsplan med oversigt over stalde, gødningsopbevaring og andre driftsbygninger

**Bilag 1a** Situationsplan med oversigt over placering af døde grise og indretning af afhentningspladsen.

**Bilag 2** Tegning/skitse over staldafsnit 1-12 med mål og angivelse af ansøgt produktionsareal.

**Bilag 3** Ansøgers miljøansøgning

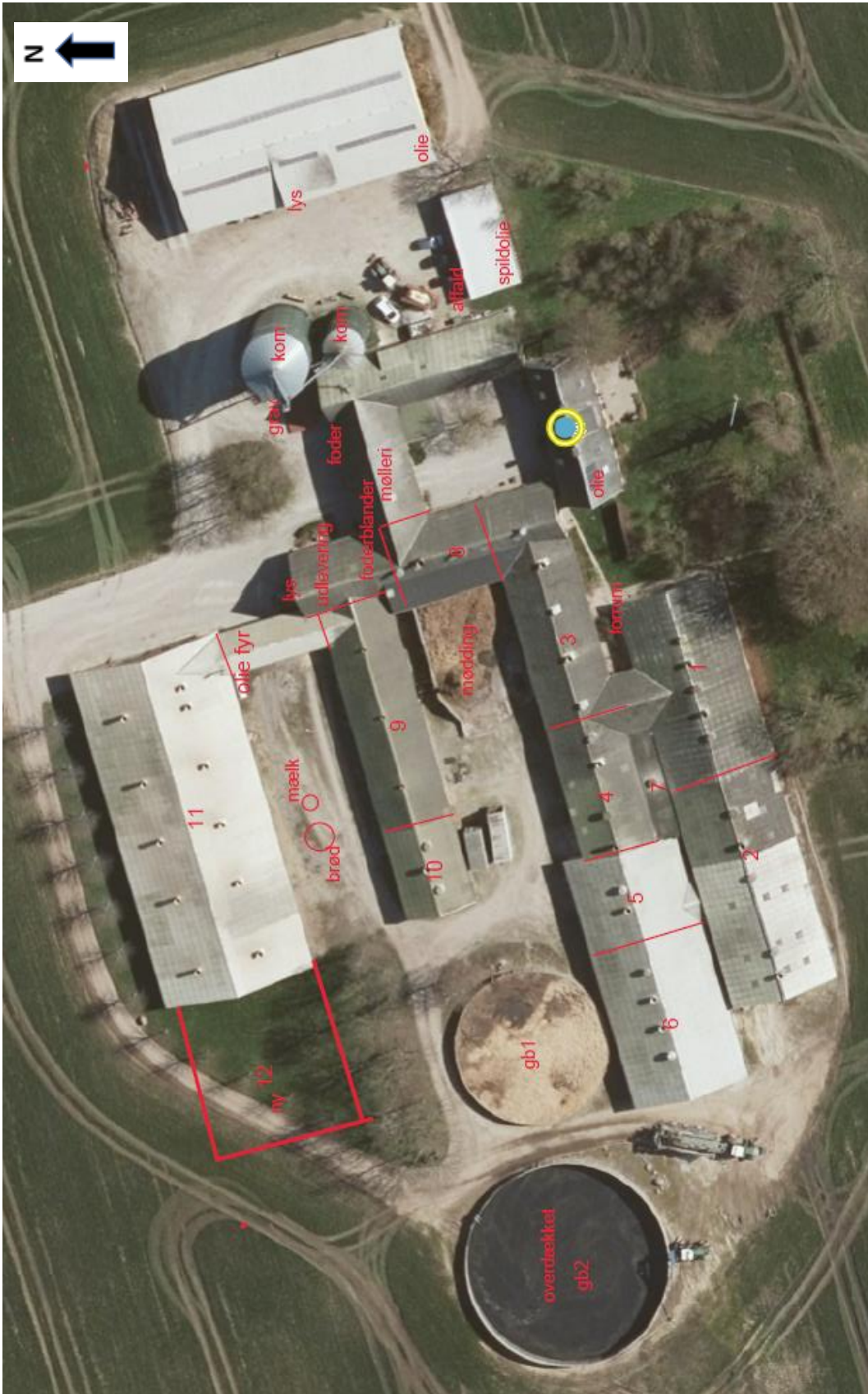
**Bilag 4** Udpegningsgrundlaget for habitatområdet.

**Bilag 5** Hvidbog for-annoncering af miljøansøgningen og

**Bilag 5A** Hvidbog for høringssvar til udkast.



**Bilag 1 Situationsplan, Rugård, Tingerupvej 132, 4340 Tølløse.**



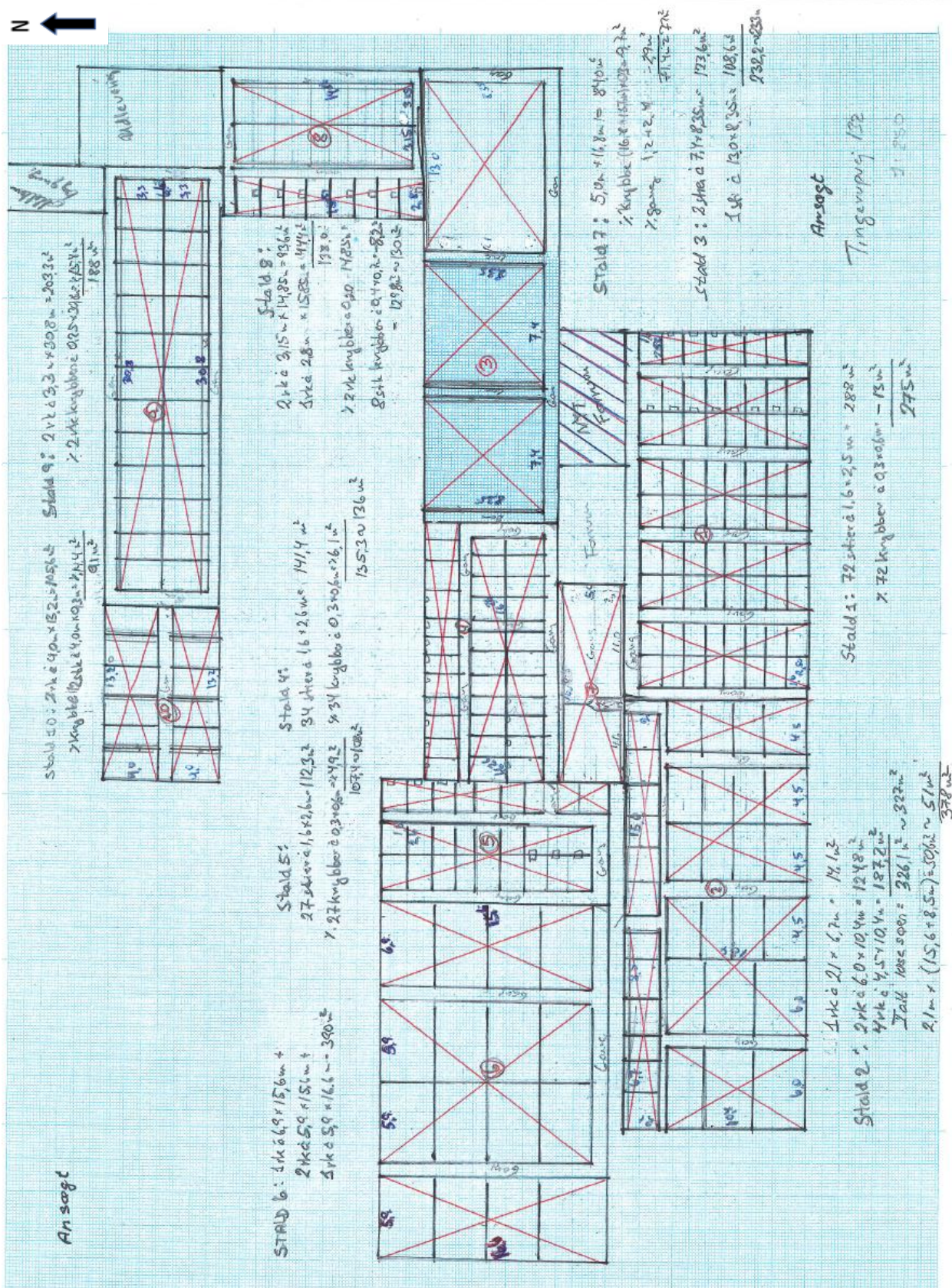
**Bilag 1a – Situationsplan over placering og indretning af afhentningsplads for døde dyr.**

Rugård, Tingerupvej 132, 4340 Tølløse



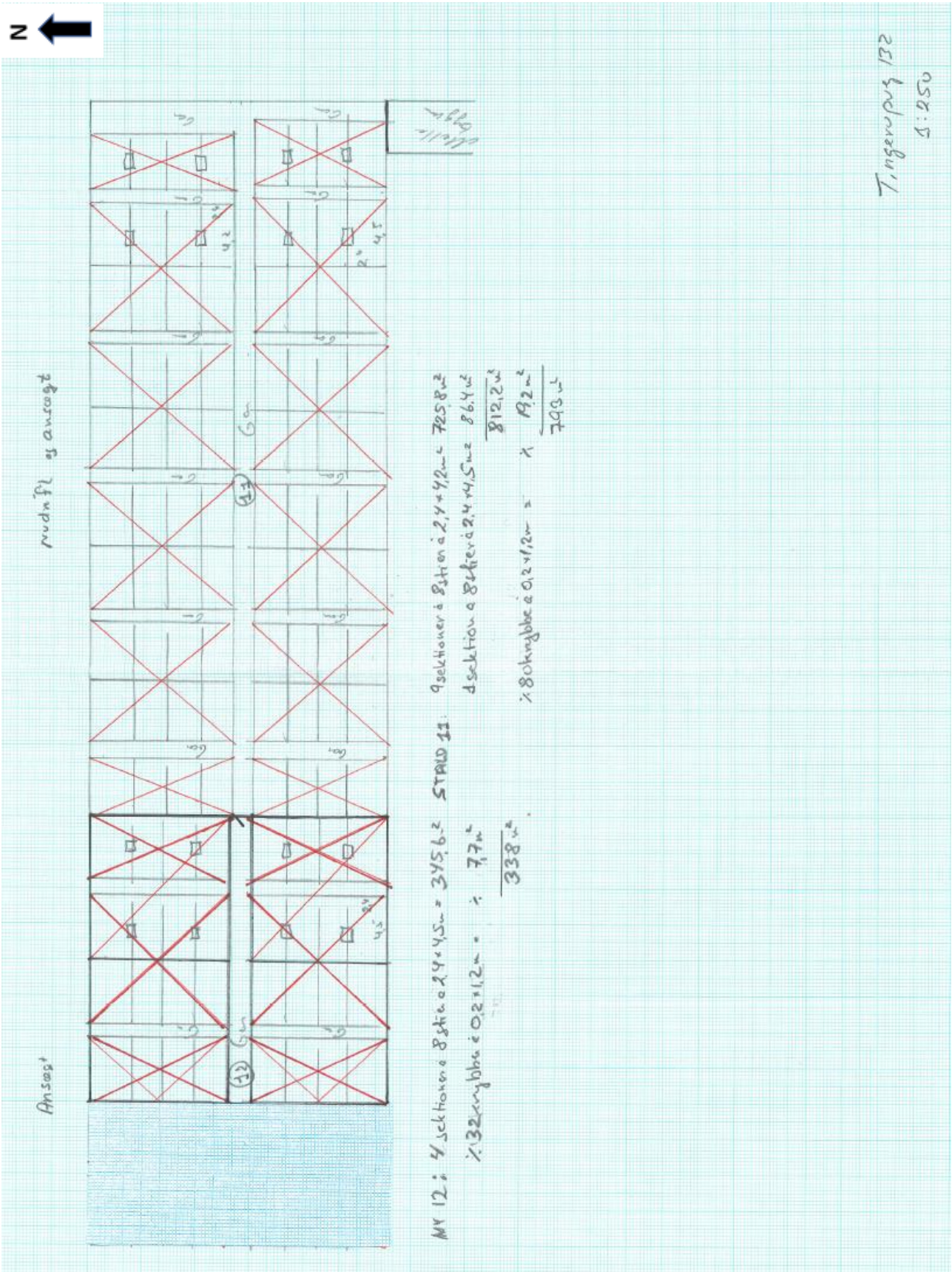


**Bilag 2.** Tegning/skitse med mål på over stald 1-10 i ansøgt drift, Tingerupvej 132, 4340 Tølløse





**Staldafsnit 11 og 12, Tingerupvej 132, 4340 Tølløse:**



## Bilag 3 Ansøgers miljøansøgning



Holbæk kommune  
Erhverv, Plan og Miljø  
Kanalstræde 2  
4300 Holbæk

12. januar 2021  
Den 18. december 2020  
Vissenbjerg, den 2. juni 2020

**Hermed søges om 16 b tilladelse på Rugård, Tingerupvej 132, 4340 Tølløse tilhørende Anders Puge Ferm-Knudsen, Solhøj 2a, 4330 Hvalsø.**

Der søges om tilladelse til ændring af produktionsareal i de eksisterende stalde og udvidelse af produktionsareal i ny tilbygning. Se nedenstående tabel, der viser ændringer og udvidelser i de forskellige staldafsnit. I 8 års drift, i nudrift og i ansøgt er produktionsarealet excl. gange og excl. krybber. Nuværende tilladelse er en afgørelse af 27. juli 2017 til fulde stalde og skift i dyretype.

Stald	Dyregruppe	8 år og nudrift	ansøgt	Bemærkninger
1	Die søer delvis spalte	275	275	72 stier á 1,6 x 2,5 m minus 72 krybber á 0,3 x 0,6 m = 275 m <sup>2</sup>
2	Drægt søer boks dsp Drægt søer løse dsp	51 327	378	2,1 m x (15,6 + 8,5 m) = 51 m <sup>2</sup> + 2,1 m x 6,7 m + 4 x 4,5 m x 10,4 m + 2 x 6,0 m x 10,4 m = 327 m <sup>2</sup> excl. krybber og gange
3	Drægt søer boks dsp Drægt søer løse dsp	117 114	233	2 x 2,1 m x 8,35 m + 3 x 2,1 m x 13,0 m = 117 m <sup>2</sup> 2 x (3,0 + 3,8 m) x 8,35 m = 114 m <sup>2</sup> excl. krybber og gange 2 x 7,4 m x 8,35 m + 13,0 m x 8,35 m = 233 m <sup>2</sup> excl. krybber og gange
4	Die søer delvis spalte	136	136	34 stier á 1,6 x 2,6 m minus 34 krybber á 0,3 x 0,6 m = 136 m <sup>2</sup>
5	Die søer delvis spalte	108	108	27 stier á 1,6 x 2,6 m minus 27 krybber á 0,3 x 0,6 m = 108 m <sup>2</sup>
6	Drægt søer løse dsp	390	390	1 x 6,9 m x 15,6 m + 2 x 5,9 m x 15,6 m + 1 x 5,9 m x 16,6 m = 390 m <sup>2</sup> excl. krybber og gange
7	Drægt søer boks dsp Drægt søer løse dsp	68	72	2,1 m x (15,6 + 16,8 m) = 68 m <sup>2</sup> 5,0 m x 16,8 m minus kryb- be 0,3 m x (15,6 + 16,8 m) minus gang 1,2 x 2,5 m = 72 m <sup>2</sup>
8	Smågrise toklima dsp	130	130	2 x 3,15 m x 14,85 m + 2,8 m x 15,85 m minus krybbe 2



				x 0,2 m x 14,85 m minus 8 krybber á 0,4 x 0,7 m = 130 m <sup>2</sup>
9	Smågrise toklima dsp Slagtesvin, dybstrø- else, opdelt leje Flex slsvin og små- grise 50-75 % fast gulv	94 94	94  94	2 x 3,3 m x 30,8 m minus krybber 2 x 0,25 x 30,8 m = 188 m <sup>2</sup> excl. gange fordelt med 1/2 – del smågrise og 1/2-del flexgruppe.
10	Drægt søer løse dsp	91	91	2 x 4,0 m x 13,2 m minus krybber 12 stk á 4,0 m x 0,3 m = 91 m <sup>2</sup> excl. gang
11	Smågrise toklima dsp	793	793	9 sektioner á 8 stier á 2,4 x 4,2 m + 1 sektion á 8 stier á 2,4 x 4,5 m minus 80 krybber á 0,2 m x 1,2 m = 793 m <sup>2</sup>
Ny 12	Smågrise toklima dsp		338	4 sektioner á 8 stier á 2,4 x 4,5 m minus 32 krybber á 0,2 x 1,2 m = 338 m <sup>2</sup>
Ialt		2.788	3.132	

1. Vedlagt kort, der viser eksisterende bygninger og anlæg.

Vedlagt staldtegninger, der viser det ansøgte produktionsareal.

Oplysninger om produktionsareal, staldsystem og dyretype fremgår af ansøgningskema (219578) og ovenstående tabel.

Husdyrgødning opbevares i 2 gylletanke med i alt 4.700 m<sup>3</sup> kapacitet, gyllekanaler med 450 m<sup>3</sup> og møddingsplads med 220 m<sup>3</sup>. Det svarer til opbevaringskapacitet til et dyrehold på mere end 600 søer, 22.000 smågrise og 500 slagtesvin. Opbevaringskapacitet beregnes ud fra normtal for husdyrgødning – 2020 (Århus Universitet). Årlig gylleproduktion: 600 søer x 6,41 m<sup>3</sup> + 22.000 smågrise x 0,133 m<sup>3</sup> + 500 slagtesvin x 0,55 m<sup>3</sup> = 7.047 m<sup>3</sup> incl. regnvand i gyllebeholder. Hertil 86 m<sup>3</sup> møddingsvand fra 87 m<sup>2</sup> møddingsplads + 128 m<sup>2</sup> befæstet plads ud over møddingsplads, i alt 215 m<sup>3</sup>. Herfra trækkes 274 m<sup>3</sup> pga overdækket gyllebeholder, så årlig produktion bliver 6.859 m<sup>3</sup>. 9 måneders opbevaringskapacitet er 5.145 m<sup>3</sup>, som er opfyldt med de i alt 5.150 m<sup>3</sup> kapacitet i gyllebeholdere og gyllekanaler plus 220 m<sup>3</sup> kapacitet på møddingsplads.

Til- og frakørsel foregår ad Tingerupvej i begge retninger. Transporter med lastbil forøges og transporter med traktor reduceres. Gylle omkring ejendommen spredes ud med udlægger.

Nudrift og 8-års drift består af 2.788 m<sup>2</sup> produktionsareal fordelt med 519 m<sup>2</sup> diegivende søer, 1.158 m<sup>2</sup> golde og drægtige søer, 1.017 m<sup>2</sup> smågrise og 94 m<sup>2</sup> slagtesvin. Dertil 144 m<sup>2</sup> mødding og 1.064 m<sup>2</sup> gyllebeholder.

Ansøgt drift består af 3.132 m<sup>2</sup> produktionsareal fordelt med 519 m<sup>2</sup> diegivende søer, 1.164 m<sup>2</sup> golde og drægtige søer, 1.355 m<sup>2</sup> smågrise og 94 m<sup>2</sup> flex slagtesvin/smågrise. Mødding reduceres til 87 m<sup>2</sup> og gyllebeholder er uændret. Møddingspladsen afgrænses til 87 m<sup>2</sup> med enten 1 m høj mur til 3 sider eller afgrænses til 87 m<sup>2</sup> med 2 m bred randzone. Gyllebeholder er overdækket, men teknologien og tilhørende reduktion af ammoniakemission anvendes ikke i ansøgningen.

Forum udvides og der etableres 1 stk brødtank på 100 m<sup>3</sup> og 1 stk mælketank på ca. 50 m<sup>3</sup>. Brødtanken består af betonelementer med bund og låg ca 2,5 m under terræn og 1,0 m over terræn med en diameter på 6,0 m. Der er omfangsdræn rundt om tanken. Mælketan-

ken er en ståltank placeret over terræn på et betonfundament. Ståltanken er 3 m i diameter og ca 7,0 m høj.

2. Husdyrbruget er ikke forbundet med andre husdyrbrug.
3. Husdyrbrugets centrum er beliggende ca 488 m fra nærmeste nabobeboelser Tingerupvej 96 og Tingerupvej 130, ca 868 m fra samlet bebyggelse ved Lokalplan 18.03, Soderup og ca 1.675 m fra byzone ved Kommuneplanramme 19.B01, Tølløse. Geneafstanden på henholdsvis 161,1 m til enkelt bolig i landzone, 287,8 m til samlet bebyggelse og 509,4 m til byzone er overholdt. Der er ikke kumulation med andre husdyrbrug.

Tingerupvej 97, 115 og 128 samt Dumpedalvej 8 og 18 er landbrug.

Nærmeste kategori 1 natur er Habitatnatur ca 3,8 km mod sydøst. Nærmeste kategori 2 natur er overdrev ca 6,9 km mod nord, 7,0 km mod nordvest og 7,1 km mod vest. Kategori 3 natur er mose 538 m mod vest og i henhold til Miljøstyrelsens kort er der ammoniakfølsom skov ca 717 m mod nordøst.

4. Ammoniakemissionen fra husdyrbruget reduceres med 196,7 kg N/år til 3.490,5 kg N/år i ansøgt i forhold til nudrift og 8-års drift. Depositionen til kategori 1- og 2 - natur er 0,0 kg N/ha/år og merdepositionen til kategori 3 natur er 0,0 kg N/ha/år.
5. Husdyrbrugets lugtemission forøges fra 43.081,2 OU/s og 22.801,3 LE/s til 47.749,4 OU/s og 25.948,7 LE/s. Genekriteriet til enkelt bolig, samlet bebyggelse og byzone er overholdt.
6. Støj: De væsentligste støjklender: Transporter til og fra husdyrbruget med gylle, foder, dyr og kornblæsere samt ventilationsanlæg. Transporter foregår primært i dagtimerne, men kan til tider foregå i aften- og nattetimerne. I højsæson for høst og gyllekørsel kan der køres uden for normal arbejdstid.

Ventilationsanlægget kører året rundt. Kornblæsere kører i døgndrift i og umiddelbart efter høst.

Der er ingen ændringer af støjklender. Det vurderes, at de omkringboende er tilstrækkeligt sikret mod væsentlige støjgener pga. afstanden til omboende og pga. af, at kornblæsere er afskærmet af bygninger på ejendommen.

Lys: Lys i stald er tændt efter behov. Om natten benyttes natbelysning. Udendørs belysning tændes også efter behov. Der er ingen ændringer i belysning. Lys er placeret ved ladebygning, ved indkørsel til gårdsplads samt ved udlevering. På grund af placering af lysklender og afstand til naboer vurderes det, at der ikke er gener fra lys.

Støv: Støv forekommer fra interne transportere, dyr samt fra udluftning. Foder leveres i lukket system. Der er overbrusning i staldene. Foderet tilsættes støvbinder i form af planteolie. Det vurderes, at de omkringboende er tilstrækkeligt sikret mod væsentlige daglige støvgener, da støv fortrinsvis kun forekommer indenfor husdyrbruget. Der sker ingen ændringer i emissionen af støv.

Rystelser: Der er ingen maskintyper på ejendommen, der giver vibrationer. Husdyrbruget er placeret 500 m fra nabobeboelse. Det vurderes, at der ikke vil opstå væsentlige gener i form af rystelser.

Skadedyr: Effektiv fluebekæmpelse i overensstemmelse med retningslinjer fra Aarhus Universitet, Agroøkologi. Husdyrbruget anvender skadedyrsbekæmper til rotter.

Egenkontrol: Gylleudslusning foregår i ugens hverdage indenfor normal arbejdstid. Bygninger vedligeholdes løbende og ejendommen holdes ryddelig.

Foderrecepter udarbejdes i samarbejde med foderkonsulent og med anvendelse af nyeste viden. Bedriften er tilknyttet sundhedsrådgivning og Danish kontrol.

7. Der forventes ikke væsentlige virkninger af reststoffer og affaldsproduktion.  
 Affald: Døde dyr afhentes af DAKA 1 til 2 gange ugentlig. Døde dyr overdækkes og placeres ved adgangsvejen til Tingerupvej 132.

Metalaffald afhentes af skrothandler en gang om året. Lysstofrør, pærer, batterier, medicinrester, kanyler og tomme medicinflasker opbevares i containere og afleveres til kommunal modtagestation.

Spildolie opbevares indendørs i tønder på betongulv uden afløb og bortskaffes til kommunal modtagestation.

Kemikalier og pesticider: Der opbevares ikke kemikalier og pesticider på ejendommen.

Fyrings- og dieselolie: På ejendommen er der 3 olietanke på 1.000 l, 2.500 l og 5.000 l placeret ved stuehus og ved sydvestlige ende af ladebygning og ved smågrisestald.

Spildevand udgøres af vaskevand, som føres til gylletank. Overfladevand fra vej og gårdsplads samt tagvand føres til dræn.

Energiforbrug stammer fra ventilation, lys, blanderi-og foderanlæg, gyllepumpning, kornblæsere o.a. Det årlige forbrug anslås til 250.000 kWh. Energibesparelse ved brug af gulvvarme i stedet for varmelamper.

Vandforbrug stammer fra drikkevand, vandspild og vask. Det årlige forbrug anslås til 11.500 m<sup>3</sup>. Vandforbrug minimeres ved brug af iblødsætning og overbrusning i forbindelse med vask.

8. Husdyrbruget overholder BAT – N med 7 kg N pr år.  
 BAT opfyldes vha. stalde med lav ammoniakemission.  
 Det er ikke proportionalt at indføre teknologi i form af forsuring, gyllekøling eller luftrensning i eksisterende stalde. I ny stald til smågrise overholdes BAT-kravet umiddelbart.

9. Ingen grænseoverskridende virkninger.

10. Transporter med lastbil, stk.:      Nudrift      Ansøgt

Søer ud	26	26
Smågrise ud	52	52
Polte ind	8	8
DAKA	104	104
Foder	26	26
Brød		52
Mælk		52
Diverse	12	12
Fast gødning til biogas		12
Gylle	50	50
I alt	278	394
Transporter med traktor og vogn:		
Korn i høst	100	100
Gylle	100	0
I alt	200	100



Med venlig hilsen

**Jan Brochstedt Olsen**  
**Seniorkonsulent**  
Tlf. nr: 63 407 140 | Mobil: 40 790 491  
E-mail: [jbr@velas.dk](mailto:jbr@velas.dk)

## Bilag 4 Udpegningsgrundlaget for habitatområdet.

139	Allindelille Fredsskov	3150	Næringsrige søer og vandhuller med flydeplanter eller store vandaks
		6210	Overdrev og krat på mere eller mindre kalkholdig bund (* vigtige orkidélokalteter)
		9150	Bøgeskove på kalkbund
		91E0	* Elle- og askeskove ved vandløb, søer og væld



## Bilag 5. Hvidbog – For-annoncering af miljøansøgning

Kommunen har på baggrund af de særlige forhold i området vurderet, at det vil være formålstjenligt at annoncere det indkomne ansøgningsmateriale på kommunens hjemmeside, selvom det ikke er et krav i henhold til husdyrbrugloven. Ansøgningen har været annonceret fra 10. juni 2020 til 24. juni 2020. Kommunen har modtaget fem svar fra omkringboende. For hvert svar er der udarbejdet resumé. Da mange af svarene berører de samme emner, henvises der under kommunens kommentar i mange tilfælde til fælles kommentarer til de enkelte emner sidst i denne hvidbog. Under kommunens kommentar fremgår også hvilken konsekvens svarene fra omkringboende har på ansøgningen og/eller sagsbehandlingen. Når der i kommunens kommentarer henvises til kommende miljøtilladelse, menes underforstået, såfremt miljøtilladelse gives.

Nr.	Svar fra	Resumé af svar	Kommunens kommentar
1	Dannie Rise, Rosenvænget 2, 4340 Tølløse	<p>Ønsker at politikerne i kommunalbestyrelsen bliver oplyst om den ansøgte udvidelse.</p> <p>Ønsker at CO<sub>2</sub>-udledningen fra den ansøgte produktion skal indarbejdes i strategisk energiplan.</p> <p>Spørger om kommunen vil acceptere overtrædelser af opstillede vilkår uden, at det har konsekvenser for driftsleder. Spørger hvilken betydning ansøgers overtrædelser på andre ejendomme vil få på kommende vilkår. Mener at skærpede vilkår kan bruges af kommunen til at hindre yderligere udvidelser af husdyrproduktionen.</p> <p>Ønsker at kommunen udarbejder en helhedsplan/lokalplan for området, så kommunen kan styre udviklingen af husdyrproduktioner på lige fod med industri, biogasanlæg, moskeer og lignende.</p>	<p>Politikerne i kommunalbestyrelsen er blevet orienteret om den indkomne ansøgning og vil blive orienteret i forbindelse med høring og afgørelse i sagen. Dette gøres i denne sag som i andre lignende sager.</p> <p>Se nedenstående fælles kommentarer om Udledning af klimagasser og strategisk energiplan</p> <p>Kommunen stiller vilkår og håndhæver disse efter gængs praksis og inden for de muligheder, der er i gældende lovgivning og tilhørende vejledninger. Om der er behov/mulighed for at stille særlige vilkår i forbindelse med den aktuelle ansøgning, vil indgå i kommunens sagsbehandling. Det kan nævnes, at ansøgers tidligere konstaterede overtrædelser ikke har været af et omfang, som gør, at kommunen har hjemmel til at give afslag på miljøgodkendelse.</p> <p>Regulering af husdyrbrug (størrelse og placering) sker via sektorlovgivning (husdyrbrugloven). I husdyrbrugloven er der således fastsat nationale regler, der regulerer mulighederne for udvidelse af husdyrbrug, og f.eks. er dyrehold ikke tilladt inden for byzone og sommerhusområderne.</p> <p>Mulighed for nyt større byggeri i landzonen er som hovedregel beholdt skov-, landbrugs- og fiskerierhvervene. Det vurderes, at det ikke er muligt inden for rammerne af (plan)loven at udarbejde planer, der fastlægger retningslinjer for hvor husdyrbrug ikke kan placeres, og det er</p>

			<p>derfor ikke muligt for kommunen at udarbejde helhedsplan/lokalplan/strategi der regulerer muligheden for udviklingen af husdyrbrug i området.</p> <p>Det kan endvidere oplyses, at erhvervsministeren og miljøministeren i et svar af 2. juli 2020 til Plan- og Miljøudvalget i Esbjerg Kommune har skrevet følgende:</p> <p>”I forhold til planloven er det ikke hensigten, at kommunerne skal regulere landbrugets ejendoms- og brugsforhold gennem lokalplaner. En lokalplan for landzonearealer uden for landsbyer, der udlægges til jordbrugsmæssig anvendelse, kan således ikke indeholde bestemmelser om, bl.a. ejendommens størrelse og afgrænsning, bebyggelsers beliggenhed på grunden herunder om den terrænhøjde, hvori en bebyggelse skal opføres, anvendelse af de enkelte bygninger eller udformning, anvendelse og vedligeholdelse af ubebyggede arealer.”</p> <p>Det ansøgte projekt vil blive sagsbehandlet og afgjort i henhold til husdyrbrugloven.</p>
2	Hanne Rasmussen og Scott MacDonald, Tingerupvej 4, 4330 Hvalsø	Mener at området ikke kan rumme flere udvidelser af svineproduktioner, og der derfor skal gives afslag på ansøgning for Tingerupvej 132.	<p>Såfremt sagsbehandlingen viser, at det ansøgte projekt overholder de kriterier, der fremgår af husdyrbrugloven, har kommunen ikke hjemmel til at give afslag. I sagsbehandlingen inddrages andre produktioner i område i det omfang, det er muligt/krævet i lovgivningen.</p> <p>Se endvidere nedenstående fælles kommentar om Sagsbehandling og mulighed for afslag.</p>
3	Miljøforening Midtsjælland	Mener at kommune svigter sine borgere i området, da kommunen på trods af klager fra omkringboende ikke griber ind og standser ulovligheder, der sker i forbindelse med svineproduktionerne i området. Omkringboende påvirkes langt over tåle- og smertegrænsen.	<p>Kommunen giver miljøgodkendelser og håndhæver vilkår og generel lovgivning efter gængs praksis og inden for de muligheder, der er i gældende lovgivning og tilhørende vejledninger.</p> <p>Såfremt sagsbehandlingen viser, at det ansøgte projekt overholder de kriterier, der fremgår af husdyrbrugloven, har kommunen ikke hjemmel til at give afslag. Se endvidere nedenstående fælles kommentar om Sagsbehandling og mulighed for afslag.</p> <p>Klage over kommunens sagsbehandling kan ske til Ankestyrelsen, <a href="http://www.ast.dk">www.ast.dk</a>.</p>

		<p>Ønsker at politikerne i kommunalbestyrelsen bliver oplyst om den ansøgte udvidelse.</p> <p>Ønsker at udledningen af klimagasser fra den ansøgte produktion skal indarbejdes i strategisk energiplan.</p> <p>Forlanger at kommunen iværksætter undersøgelser af alle naturområder i nærheden af Tingerupvej 132.</p> <p>Henstiller at kommunen gennemfører tiltag til beskyttelse af natur og eksisterende skov.</p> <p>Mener at lavbundslande og vådområder skal inddrages, at biodiversiteten skal øges og at der skal skabes mere skov.</p> <p>Ønsker at der stilles skærpede vilkår om beskyttelse af Elverdamsåen, idet den tidligere er blevet forurenet.</p>	<p>Politikerne i kommunalbestyrelsen er blevet orienteret om den indkomne ansøgning og vil blive orienteret i forbindelse med høring og afgørelse i sagen. Dette gøres i denne sag som i andre lignende sager.</p> <p>Se nedenstående fælles kommentarer om Udledning af klimagasser og strategisk energiplan</p> <p>Ved miljøgodkendelser efter husdyrbrugloven skal det sikres, at der ikke sker væsentlig negativ påvirkning af natur som følge af projektet. Husdyrbrugloven giver ikke hjemmel til, at kommunen i en miljøgodkendelse kan kræve, at der sker forbedring af natur og skove.</p> <p>I den aktuelle sag er der tale om udvidelse af en allerede tilladt produktion. Projektet omfatter blandt andet bygning af ny stald og formindskelse af eksisterende møddingsplads. Beregningerne viser, at dette samlet set bevirker, at ammoniaktabet fra anlægget falder i forhold til førsituationen. Der afsættes derfor ikke mere ammoniak til nærliggende kategori 3 natur og natur beskyttet efter § 3 i naturbeskyttelsesloven, hvilket ellers kunne tænkes at have betydning for naturtilstanden. Til kategori 1 og 2 natur, som ligger langt væk fra anlægget, er den totale afsætning af ammoniak 0 kg N/ha/år.</p> <p>På dette grundlag vurderer Holbæk Kommune, at naturvurderingerne vedrørende det ansøgte projekt kan ske på grundlag af den viden, kommunen allerede har om naturområderne. Der er derfor ikke grundlag for at foretage undersøgelser af natur i området.</p> <p>Kommunen har i en scenarie-beregning beregnet afsætning af ammoniak (deposition) til det nærmeste punkt på Elverdamsåen øst for anlægget. Mer-depositionen er 0,0 kg N/hektar/år og total-depositionen er 0,3 kg N/hektar/år. At total-depositionen er så lav skyldes, at afsætning på en glat overflade som vand er meget lille. Elverdamsåen er på det pågældende sted cirka 1,5 meter bred. Overfladen af åen i nærheden af Tingerupvej 132 vil derfor være væsentlig mindre end en hektar (10.000 m<sup>2</sup>) og total-depositionen til åen vil være væsentlig mindre end 0,3 kg/år. På</p>
--	--	---	---

		<p>Kræver at kommunen udregner baggrundsbelastningen. Ønsker at få tilsendt dokumentation for baggrundsbelastningen og den kumulative effekt.</p> <p>Ønsker, at sundheds- og helbredsmæssige effekter på borgerne vurderes og dokumenteres.</p>	<p>denne baggrund vurderer Holbæk Kommune, at påvirkningen med luftbåren ammoniak fra anlægget er uden betydning.</p> <p>Udbringning af husdyrgødning på marker og mulig forureningsrisiko som følge heraf indgår ikke i en miljøgodkendelse jævnfør husdyrbrugloven, og der kan derfor ikke stilles vilkår herom. Anden ejendom i området har godkendelse gylleledning, som krydser Elverdamsåen, og der kan være en forureningsrisiko forbundet hermed. Dette vedrører dog ikke nærværende projekt for Tingerupvej 132.</p> <p>I naturvurderingerne i forhold til ammoniak anvender kommunen de offentligt tilgængelige tal for baggrundsbelastning. Disse tal kan tilgås af alle på Danmarks Miljøportal<sup>6</sup>. Baggrundsbelastningen med kvælstof i området er 11,5 kg N/ha/år nordvest for ejendommen og 12,1 kg N/ha/år sydøst for ejendomme. Anvendelse af disse tal er i overensstemmelse med afgørelser fra Miljø- og Fødevarerklagenævnet.</p> <p>Jævnfør husdyrbrugloven inddrages der i en miljøgodkendelse kumulativ effekt fra andre husdyrproduktioner med hensyn til afsætning af ammoniak til kategori 1 og 2 natur og med hensyn til lugt til omkringboende. Nærmere detaljer om kumulation på disse to områder vil fremgå af eventuelt kommende udkast til miljøgodkendelse. Kommunen har ikke hjemmel jævnfør husdyrbrugloven til yderligere at inddrage kumulation på andre områder.</p> <p>Smitterisiko og omkringboendes sundhed er ikke reguleret af husdyrbrugloven. Dette understøttes af flere afgørelser fra Miljø- og Fødevarerklagenævnet<sup>7</sup>. Heraf fremgår, at nævnet ikke tager stilling til smitterisiko med bakterier og sundhedsrisiko som følge af ammoniakemission, da dette ikke er forhold, der er omfattet.</p> <p>Miljøministeren, som husdyrreguleringen hører under, har udtalt sig om</p>
--	--	---	--

<sup>6</sup> <https://arealinformation.miljoportal.dk>. Data findes i laget "National – Kvælstoftotal afsætning" i gruppen "Luft" under "Miljøbeskyttelse: Forurening".

<sup>7</sup> 19/05331 af 15. november 2019. <https://mfkn.naevneneshus.dk/afgoerelse/15a3f9f6-58e7-43bc-88fa-bdb736724ec2?highlight=19%2F05331>

NMK-132-00813 af 30. oktober 2017. <https://mfkn.naevneneshus.dk/afgoerelse/11585956-6f30-4a73-8cf7-a5498ba9c8b4?highlight=NMK-132-00813>

		<p>Ønsker beregning af vandforbrug for alle gårde i området og betydning for vandforsyningen for andre borgere.</p> <p>Forlanger at overtrædelser af lovgivning og vilkår i miljøgodkendelser får konsekvenser, som forhindrer nye overtrædelser. Henstiller at kommunen anvender skærpede vilkår og sanktionering ved overtrædelser for kunne regulere udvidelserne af svineproduktionerne i området.</p> <p>Efterlyser at kommunen udarbejder en helhedsplan/strategi for lokalområdet, så udviklingen af husdyrproduktioner ikke styres af en enkelt familie.</p>	<p>sundhedsrisiko i et svar af 2. april 2020 til Folketingets Miljø- og Fødevareudvalg<sup>8</sup>. Heraf fremgår blandt andet: "... En del af denne kritik har også omhandlet den sundhedsrisiko, der måske kan være forbundet med at bo tæt på husdyrbrug. Særligt én hollandsk undersøgelse er blevet anvendt som argument for, at der skulle være forøget sundhedsrisiko ved at bo tæt på husdyrproducenter. Miljø- og Fødevareministeriet har efter anbefaling fra Sundhedsstyrelsen besluttet at igangsætte en fuldstændig gennemgang af de eksisterende videnskabelige undersøgelser af helbredseffekter af luftforurening relateret til husdyrbrug. Miljø- og Fødevareministeriet vil i første omgang afvente resultatet af denne gennemgang og herefter vurdere, om der er anledning til at kigge nærmere på reguleringen af store husdyrbrug.”</p> <p>Holbæk Kommune vurderer på denne baggrund, at eventuelle sundhedsrisici ikke kan inddrages i en miljøgodkendelse.</p> <p>I forbindelse med en miljøgodkendelse vurderes om nødvendig vandmængde kan leveres inden for indvindingstilladelsen – hvad enten vandet kommer fra egen boring eller vandværk. Ved en eventuel udvidelse af indvindingstilladelse vurderes forsyningssikkerheden i et område.</p> <p>Kommunen stiller vilkår og håndhæver disse efter gængs praksis og inden for de muligheder, der er i gældende lovgivning og tilhørende vejledninger. Om der er behov/mulighed for at stille særlige vilkår i forbindelse med den aktuelle ansøgning, vil indgå i kommunens sagsbehandling.</p> <p>Regulering af husdyrbrug (størrelse og placering) sker via sektorlovgivning (husdyrbrugloven). I husdyrbrugloven er der således fastsat nationale regler, der regulerer mulighederne for udvidelse af husdyrbrug, og f.eks. er dyrehold ikke tilladt inden for byzone og sommerhusområderne.</p>
--	--	--	---

<sup>8</sup> <https://www.ft.dk/samling/20191/almindel/MOF/spm/689/svar/1648587/index.htm>

			<p>Mulighed for nyt større byggeri i landzonen er som hovedregel forbeholdt skov-, landbrugs- og fiskerierhvervene. Det vurderes, at det ikke er muligt inden for rammerne af (plan)loven at udarbejde planer, der fastlægger retningslinjer for hvor husdyrbrug ikke kan placeres, og det er derfor ikke muligt for kommunen at udarbejde helhedsplan/lokalplan/strategi der regulerer muligheden for udviklingen af husdyrbrug i området.</p> <p>Det kan endvidere oplyses, at erhvervsministeren og miljøministeren i et svar af 2. juli 2020 til Plan- og Miljøudvalget i Esbjerg Kommune har skrevet følgende:</p> <p>”I forhold til planloven er det ikke hensigten, at kommunerne skal regulere landbrugets ejendoms- og brugsforhold gennem lokalplaner. En lokalplan for landzonearealer uden for landsbyer, der udlægges til jordbrugsmæssig anvendelse, kan således ikke indeholde bestemmelser om, bl.a. ejendommens størrelse og afgrænsning, bebyggelsers beliggenhed på grunden herunder om den terrænhøjde, hvori en bebyggelse skal opføres, anvendelse af de enkelte bygninger eller udformning, anvendelse og vedligeholdelse af ubebyggede arealer.”</p> <p>Det ansøgte projekt vil blive sagsbehandlet og afgjort i henhold til husdyrbruqløven.</p>
4	Frederik Nielsen og Ziff Hansen, Soderup Kirkevej 7, 4340 Tølløse	<p>Opfordrer til at ikke at give miljøgodkendelse til den ansøgte udvidelse – blandt andet på grund af tidligere overtrædelser fra svineproducentens side.</p> <p>Er allerede påvirket af svineproduktionerne i området:</p> <ul style="list-style-type: none"> <li>- Gylleudbringning giver lugtgener og sundhedsrisiko</li> <li>- Elverdamsåen forurenes jævnlige med gylle</li> <li>- Natur og biodiversitet er i stærk nedgang</li> <li>- Landskabet ødelægges</li> <li>- Mange transporter på de smalle skoleveje</li> </ul> <p>Mener at grise lever under ekstremt kummerlige forhold.</p>	<p>Se nedenstående fælles kommentarer om Sagsbehandling og mulighed for afslag</p> <p>Udbringning af husdyrgødning reguleres udelukkede af generel lovgivning og er således ikke en del af en miljøgodkendelse.</p> <p>I sagsbehandlingen af det ansøgte projekt vil der blive vurderet blandt andet i forhold til</p> <p>Natur Landskab Transport</p> <p>Dyrevelfærd reguleres af lovgivning under Fødevarerstyrelsen og er således ikke en del af en miljøgodkendelse.</p>



		Det giver ikke mening, at kommunen kalder sig klimakommune, når der gives miljøgodkendelse til udvidelse af svineproduktion, hvilket vil øge udledningen af CO <sub>2</sub> .	Se nedenstående fælles kommentarer om Udledning af klimagasser og strategisk energiplan
5	Lars Juhl Jensen, Vangevej 15, 4340 Tølløse	Mener at der ikke skal være flere store svineproduktioner i området. Der er især problemer med lugt i området.  Henviser til hollandsk undersøgelse om sundhed.	Se nedenstående fælles kommentarer om Sagsbehandling og mulighed for afslag  Miljøministeren, som husdyrreguleringen hører under, har udtalt sig om sundhedsrisiko i et svar af 2. april 2020 til Folketingets Miljø- og Fødevareudvalg <sup>9</sup> . Heraf fremgår blandt andet: "... En del af denne kritik har også omhandlet den sundhedsrisiko, der måske kan være forbundet med at bo tæt på husdyrbrug. Særligt én hollandsk undersøgelse er blevet anvendt som argument for, at der skulle være forøget sundhedsrisiko ved at bo tæt på husdyrproducenter. Miljø- og Fødevareministeriet har efter anbefaling fra Sundhedsstyrelsen besluttet at igangsætte en fuldstændig gennemgang af de eksisterende videnskabelige undersøgelser af helbredseffekter af luftforurening relateret til husdyrbrug. Miljø- og Fødevareministeriet vil i første omgang afvente resultatet af denne gennemgang og herefter vurdere, om der er anledning til at kigge nærmere på reguleringen af store husdyrbrug."  Holbæk Kommune vurderer på denne baggrund, at eventuelle sundhedsrisici ikke kan inddrages i en miljøgodkendelse.

### *Udledning af klimagasser og strategisk energiplan*

Udledning af klimagasser indgår ikke i husdyrbrugloven, og udledningen kan og skal derfor ikke udregnes specifikt i forbindelse med en miljøgodkendelse.

Det kan nævnes, at miljøministeren, som husdyrreguleringen hører under, har udtalt sig i et svar af 2. april 2020 til Folketingets Miljø- og Fødevareudvalg<sup>6</sup>. Heraf fremgår blandt andet: "... Klimahensyn vurderes for nuværende ikke at kunne varetages inden for husdyrreguleringen. Overvejelser herom forventes at indgå i arbejdet med en kommende klimahandlingsplan...". Ministersvaret vedrører en pressemeddelelse, hvori Holbæk Kommune efterspørger muligheden for at varetage klimahensyn ved godkendelse af udvidelser af husdyrbrug.

<sup>9</sup> <https://www.ft.dk/samling/20191/almdel/MOF/spm/689/svar/1648587/index.htm>

På ovenstående grundlag vil udledning af klimagasser ikke indgå i sagsbehandlingen af det ansøgte projekt.

I Holbæk Kommunes strategiske energiplan indgår den samlede udledning af klimagasser fra husdyrbrug i kommunen. Der er på baggrund af historiske data foretaget en fremskrivning og givet bedste bud på den generelle udvikling af dyreholdet i Holbæk Kommune. I den strategiske energiplan indgår i henhold til gængs praksis ikke detaljer om udledning af klimagasser fra de enkelte landbrug.

### ***Sagsbehandling og mulighed for afslag***

Kommunen er forpligtiget til at sagsbehandle et ansøgt projekt, såfremt dette kan lade sig gøre inden for lovgivningen.

Holbæk Kommune har i foråret 2020 benyttet den såkaldte udfordringsret og søgt Miljøministeriet, samt Økonomi- og Indenrigsministeriet om at ændre husdyrbrugloven, så det i højere grad kunne være muligt at imødekomme de mange hensyn i landdistrikterne ud fra en helhedsbetragtning, i stedet for som nu hvor miljøgodkendelser til husdyrbrug i stort omfang er reguleret af statslig styrede, skarpe afskæringskriterier med meget begrænset reelt lokalt råderum.

Miljø- og fødevareministeriet gav afslag på at anvende udfordringsretten i den foreliggende situation.

I brev af 2. juni 2020 skriver miljøministeren desuden følgende til borgmester Christina K. Hansen:

”En ændring af reguleringen, der giver kommunerne mulighed for at kunne meddele afslag alene ud fra en helhedsvurdering, hvor der f.eks. kan lægges vægt på, at man ikke ønsker yderligere husdyrproduktion i kommunen, vil skabe usikre rammer for erhvervet – og for naboerne - og der vil kunne opstå store forskelle fra kommune til kommune. Jeg mener, det er et fornuftigt princip, at husdyrbrug skal behandles ens på tværs af kommunegrænserne, og det er også på denne måde, vi regulerer andre erhverv.”

Det ansøgte projekt bliver på ovenstående grundlag sagsbehandlet efter husdyrbrugloven.

Det kan nævnes, at ansøgers tidligere konstaterede overtrædelser ikke har været af et omfang, som gør, at kommunen har hjemmel til at give afslag på miljøgodkendelse.

## Bilag 5a. Hvidbog - Høring af udkast til miljøtilladelse

Udkast til miljøgodkendelse har været i høring i perioden fra den 12. april 2021 til den 2. maj 2021. Der er indkommet 4 høringssvar. For hvert svar er der udarbejdet resumé og kommunens bemærkninger hertil. Da mange af svarene berører de samme emner, henvises der under kommunens kommentar i mange tilfælde til fælles kommentarer til de enkelte emner sidst i denne hvidbog eller til ovenstående hvidbog for høringssvar i forbindelse med forannoncering af ansøgningen. Under kommunens kommentar fremgår, at høringssvar har afstedkommet enkelte præciseringer af vilkår 16 og 17 samt en ændring af tekst og genberegning af opbevaringskapacitet for møddingplads i afsnit om opbevaringsanlæg til husdyrgødning i den endelige miljøtilladelse.

Nr.	Svar fra	Resumé af svar	Kommunens kommentar
1	Miljøforening Midtsjælland	<p><i>Generelt om kommunens indstilling</i> Miljøforeningen hævder, at kommunen ikke lever op til sit ansvar idet Kommunen på dialogmøde med bl.a. miljøforeningen har oplyst, at ved der tilsyn med miljøtilladelsen ikke vil blive optalt antal dyr. Kommunen kan derved ikke sikre at svinebedriften overholder grænserne for udledning af ammoniak og lugt, opbevaringskapacitet samt antallet af transporter. Miljøforeningen kræver, at der i miljøtilladelsen skal redegøres for hvor mange dyr/kg/vægtklasser der maksimalt må være pr produktionssti.</p> <p><i>Kommune vil give en tilladelse efter §16b</i> Miljøforeningen hævder, at det ikke er korrekt at der gives tilladelse efter §16b, da husdyrbruget sandsynligvis vil overskride ammoniakgrænsen på den ansøgte drift til over 3.500 kg NH-N/pr når ansøgningen ligger lige under grænsen med 3.490,5 kg NH3/år. Der kræves, at kommunen stiller mere præcise og specifikke vilkår vedr. dimensionerne for produktionsarealet for de enkelte stier.</p> <p>Ovenstående begrundes med at ansøger har justeret på ansøgt m2 produktionsareal fra første ansøgningsversion indsendt i juni 2020 til endelig version i udsendt udkast.</p> <p><i>Angående møddingplads og ammoniakudledning</i> Miljøforening henviser til fastsatte vilkår 15-17, der omfatter krav til reduktion af møddingpladsarealet til maksimalt 87</p>	<p>Vedrørende Produktionsareal, antal dyr og udledning af ammoniak og lugt henvises til nedenstående fælles kommentar herom.</p> <p>Kommune har i december 2020 foretaget et tilsyn på ansøgt husdyrbrug Rugård og i den forbindelse gennemgået alle staldafsnit sammen med ansøgers konsulent, for at verificere de ansøgte m2 produktionsarealer i staldene. Denne gennemgang bevirkede, at ansøger har opdateret og justeret nærværende ansøgning indsendt juni 2020 (ansøgningsversion 1) med de tilrettede målangivelser, som blev konstateret ved gennemgangen af staldafsnittene. Markering af ny staldafsnit 12 på bilag 1/situationsplanen er ikke målfast. Størrelse af ny stald 12 skal ved etablering overholde oplysning om stald og m2 produktionsareal fastsat i vilkår 10.</p> <p>I ansøgningsversion 1 angives gødningslage/møddingplads i ansøgt drift til 60 m2. Eksisterende møddingplads er omkring</p>

		<p>m2 for at sikre, at der ansøgt gødningslager overholder reduktion af ammoniakudledningen fra lager i nu-drift til ansøgt drift. Mener ikke der er grund til at tro, at en sådan reduktion faktisk sker med de fastsatte vilkår 15-17. Mener at vilkårene er fuldstændig utilstrækkelige. Henviser til Kommunens manglende håndhævelse og at godkendelsen først bør træde i kraft når de krævede murafgrænsninger er etableret.</p> <p><i>Angående opbevaringskapacitet</i> Der henvises til miljøforeningens modtaget aktindsigt i bl.a. 2020 tilsynssag og miljøansøgningen, hvor der er dialog mellem kommunen og ansøger vedrørende vurdering og beregning af tilstrækkelig opbevaringskapacitet for husdyrbruget.</p>	<p>220 m2. Ansøger har sammen med tilretningen af m2 produktionsareal i staldene valgt at ændret ansøgt drift i ansøgningssversion 4 med en mindre ny staldtilbygning nr. 12 og et lidt større gødningslager/møddingplads til 87 m2.</p> <p>Gennemgangen af staldafsnittene afstedkom en justering af de ansøgte m2 produktionsareal og gødningslager (møddingplads) hvilket fremgår af endelig ansøgningssversion 4.</p> <p>Samlet set holder den beregnede ansøgt drift en ammoniakemission på under 3.500 kg NH-N3/år hvortil der skal søges om §16b miljøtilladelse. BAT krav er med ansøgt drift overholdt, kommunen har hermed ikke hjemmel til at stille yderligere krav.</p> <p>Kommunen fastsætter krav om reduktion af eksisterende møddingareal til maksimalt 87 m2, hvor arealet skal markeres med murafgræsning for at sikre overholdelse af den samlede ammoniakdeposition i forhold til natur og for at gøre vilkår kontrollerbart. Kravene fastsættes som vilkår 15-17, der skal være opfyldt seneste 3 måneder efter meddelt miljøtilladelse.</p> <p>Beregninger af ammoniakemission sker i henhold til gældende regler gennemført i det elektroniske ansøgningssystem, som er udarbejdet af Miljøstyrelsen. Kommunen har kontrolleret, at forudsætningerne for beregningerne er korrekte, herunder at der er oplyst en korrekte dyretype, staldgulv og m2 produktionsareal samt at afstanden til omgivelserne er markeret korrekt i ansøgningen. Dokumentation for beregningerne fremgår derfor af ansøgningsskemaet (seneste version 4). Kommunen har ingen grund til at anfægte de gældende regler og beregning af ammoniak i ansøgningssystemet.</p> <p>Krav om tilstrækkelig opbevaringskapacitet til gylle fra produktionen fremgår af generelle regler i husdyrgødningsbekendtgørelsen. Det er således ejers ansvar at der til enhver tid er opbevaringskapacitet nok. Opfyldelsens af kapacitetskrav</p>
--	--	--	---

		<p>Miljøforeningen stiller krav om at der formuleres vilkår til antal dyr/dyretype for at reglerne om maksimal opbevaringskapacitet er overholdt.</p> <p><i>Angående transporter</i> Der henvises til transportafsnit med opgjort antal transporter i skema på side 25. Miljøforeningen mener ikke der er nogen troværdighed i de opgjorte antal transporter. Kræver, at der foretages en seriøs belysning af, bl.a. hvor mange transporter udvidelsen med stald 12, ændringerne i de øvrige staldafsnit vil medføre og kørslen med korn og gylle. Mener, at der skal stilles vilkår som fastholder, hvor mange transporter, der er tale om og som er omfattet af en godkendelse.</p> <p><i>Krav til vilkår for på hvilke tidspunkter transporterne kører</i> Det store antal transporter nævnt i forrige afsnit er til megen gene for de omkringboende og for landsbyen Tingerup, der belastes med de fleste transporter. Mener alene på den baggrund, at ansøgningen skal afvises og tilladelsen efter §16b skal standses. Som absolut minimum skal der stilles meget håndfaste vilkår som begrænser generne for de omkringboende om beboerne i Tingerup, Der skal stilles vilkår om på hvilke tidspunkter, det er tilladt at køre.</p> <p>Der henvises til ministersvar på spørgsmål 527 af 16. december 2020, Kommunens modtaget redegørelse fra advokat Mads Kobberø, Kommunens hidtidige praksis og Miljø- og</p>	<p>kan ændre sig fra år til år. Vurderingen af tilstrækkelig opbevaringskapacitet er et tilsynsspørgsmål, der tager udgangspunkt i det aktuelle dyrehold på ejendommen. Når Kommunen ved udarbejdelsen af miljøtilladelsen indarbejder en vurdering af gødningshåndteringen og opbevaringskapacitet, er det blandet andet for at give et øjebliksbillede af om husdyrbruget kan redegøre for nødvendige kapacitet til produktionen af husdyrgødning mm.</p> <p>Der henvises desuden til nedenstående fælles kommentarer om opbevaringskapacitet.</p> <p>Angående transporter kan Kommunen ikke regulerer trafikken på offentlig vej. Belastning af det lokale vejnet og trafiksikkerhedsmæssige hensyn kan således ikke indgå som argumenter for et begrænse transporterne i en miljøtilladelse.</p> <p>Der henvises til Kommunens vurdering i afsnit om Andre gener herunder transport.</p>
--	--	---	--

		<p>klagenævnets afgørelser. Med henvisning ovenstående kræves det, at der stilles vilkår om begrænsning af transporterne gennem Tingerup og at vilkår skal præciseres som følgende:</p> <p>”Da størstedelen af transporterne går gennem by eller samlet bebyggelse vurderes det, at gener forårsaget af transport skal undgås i weekender og på helligdage, samt i aften- og nattetimer. Der stilles derfor vilkår om, at egne transporter udelukkende må findes sted på hverdage i tidsrummet 08-18. Desuden skal det præciseres, at disse vilkår gælder uanset om ansøger omdirigerer gylle- og andre transporter fra Rugården fra at køre gennem Tingerup landsby til at køre gennem landsbyerne Bukkerup eller Soderup.”</p> <p><i>Angående manglende vilkår i øvrigt</i> Miljøforeningen mener kommunen har manglende vilje til at begrænse uhæmmet vækst af svinefabrikker og har generel meget lidt tiltro til kommunens håndhævelse ved tilsyn/kontrol samt fastsættelse af vilkår. Mener at kommunens administration har en åbenlyst fastlagt strategi om at stille så få krav i form af vilkår som man overhoved kan til svinebrugene.</p> <p>Kræver, at Kommunen standser denne §16b godkendelse og at der stilles håndfaste vilkår med henvisning til det råderum, som miljøforeningen mener, at Kommunen har jf. de områdeministersvarene klart tilkendegiver.</p> <p>Der kræves vilkår til rengøring af tilsvinet veje, opbevaringen af døde dyr og at der ikke må fodres med brød eller lignende, der forøger lugt og ammoniak.</p> <p>Miljøforeningen tilslutter sig desuden høringssvar fra Tingerup Bylaug og de punkter der ikke er dækket i dette høringssvar.</p>	<p>Kommunen har udnyttet lokalt råderum i det omfang som det er muligt i henhold til lovgivning, Miljøstyrelsens vejledning, afgørelser fra Miljø- og Fødevareklagenævnet og svar fra miljøministeren.</p> <p>Forhold omkring spild på offentlig vej, opbevaring af døde dyr og fordring med brød er ikke reguleret af husdyrbrugloven.</p> <p>Der henvises til kommunens vurdering i afsnit om Andre gener, herunder døde dyr og affald.</p>
--	--	--	---



2	<p>Fam. Weigand, Tingerupvej 139A, 4340 Tølløse</p>	<p>Familien Weigand mener der er tale om samdrift mellem Rugård (Tingerupvej 132) og Bukkerupgård (Bukkerupvej 67), altså drives som én virksomhed. De bor midt mellem de to husdyrbrug, som nu ejers af samme familie (Kjær Knudsen)</p> <p>Der er meget trafik mellem de to gårde både traktorer, frontlæsser, lastbiler og andre typer tung trafik.</p> <p>Kjær Knudsen ejer markerne hele vejen rundt om deres ejendom (tingerupvej 139) og er dermed blevet ”en del af gårdspladsen” mellem de to ejendomme.</p> <p>Området omkring dem har udviklet sig fra et landbrugsområde til et reelt industriområde. Oplever dagligt belastningen i form af en masse tung trafik, usikker trafikforhold, veje der ikke er brede nok og støv fra opkørte vejrabatter.</p> <p>Stanken fra Kjær-Knudsens landbrug er gennemtrængende, der foders med brødffald og udbragt forsuret gylle, der menes at medføre forøget lugtgener.</p> <p>Der er mistro til ansøgningens beregninger, der ligger meget nøjagtig under grænseværdien og et landbrugsteam der tager let på, om forudsætninger for tidligere tilladelser mv er overholdt. Det er partiske beregninger foretaget af ansøgers mand. Kræver beregninger efterprøvet af uvildige fagfolk.</p> <p>Der henvises til kommuneplan hvor der ikke kan ses udpegning af større landbrug i deres område. Der er her tale om industrivirksomhed og ikke større landbrug.</p> <p>Døde grise ligger utildækket og hakkes i af krager, rotter, katte og ræve. Det er ulækkert.</p> <p>Mener at Kommunen har råderum, til at afvise endnu en mastodontfabrik. Tingerup/Soderup/Bukkerup-områder er mere end rigeligt plaget allerede.</p>	<p>Der er i forhold til husdyrbruglovens regler ikke tale om samdrift mellem de omkringliggende husdyrbrug.</p> <p>Vedrørende trafikforhold, ansøgningens beregninger, affaldsopbevaring og råderum henvises til kommunens bemærkninger i høringssvar 1 samt kommunens vurdering i afsnit om Andre gener herunder transport, døde dyr og affald.</p> <p>Det bemærkes, at ejendommen Tingerupvej 139 er registreret som en landbrugsejendom med landbrugspligt. Naboejendomme med landbrugspligt er ikke omfattet af genekriterierne for lugt.</p>
---	---	--	---

3	<p>Morten Jul Andersen Tingerupvej 139 4340 Tølløse</p>	<p>Morten Andersen gør indsigelse imod udvidelsen af svinebruget på Rugård, Tingerupvej 132.</p> <p>Det er muligt, at den aktuelle udvidelse er forholdsvis beskedent på Rugård, men faktum er at det sker i område, som i forvejen er hårdt belastet af svinefabrikker. Udvidelse af svinebruget vil betyde øget lugtgener, øget tung trafik, helbredsproblemer, alt sammenpåvist og bevis af andre (Greenpeace og Miljøforening Midtsjælland). Der er ikke plads flere udvidelser hvis vi skal være glade for at bo her og udgå kraftige værdiforringelser af boligen.</p>	<p>Der er ikke tale om samdrift eller kumulativ effekt i forhold til husdyrbruglovens regler. Der henvises til Kommunens generelle bemærkninger i høringssvar 1 og vurdering af miljøforholdene i tilladelsen.</p>
4	<p>Tingerup Bylaug Hvalsøvej 328 4360 Kirke Eskildstrup</p> <p>Høringssvar indsendt af Søren Hansen, Hvalsøvej 330 på vegne af Bylauget.</p>	<p>Der indledes med henvisning til diverse baggrundsmateriale for naturvurdering og naturkapitalindeks, der viser, at Holbæk Kommune ligger nr. 74 ud af 98 kommuner. Naturen i Holbæk er fattig og er en af de kommuner, som har den ringeste natur.</p> <p>Miljøkonsekvensrapporten for Rugård er yderst sparsom. Rugårds beliggenhed ved Elverdamsåen, afvander til Natura 2000, fredskov mv. Denne natur har krav på beskyttelse og det er kommunes ansvar. Tilladelsen baseres på et meget lille og teoretisk margen i forhold til udledning af ammoniak og er ikke realistisk.</p> <p>Området er i forvejen hårdt belastet af lugt. Kommunen skal stille krav og vilkår som beskytter omgivelserne mod forurening fra svineproduktionerne. Også trafiksituationen er alvorlig, f.eks. bruger børnene samme veje som de tunge vogne til og fra Rugård. Det har kommunen ikke forholdt sig til.</p> <p>Der gøres indsigelse mod beregningerne der ligger til grund for ammoniakberegningen idet tallene ligger på kanten til en godkendelse efter §16a. Hvem kontrollerer om gårdens udledning af kgN ikke går over grænsen og har kommunen understyr til at måle de små mængder NH3, som er forskellen mel-</p>	<p>Ved miljøtilladelser efter husdyrbrugloven skal det sikres, at der ikke sker væsentlig negativ påvirkning af natur som følge af projektet. Husdyrbrugloven giver ikke hjemmel til, at kommunen i en miljøgodkendelse kan kræve, at der sker forbedring af natur og skove.</p> <p>Ved ansøgning om miljøtilladelse efter husdyrbruglovens §16b er der ikke krav om udarbejdelse af miljøkonsekvensrapport.</p> <p>Ansøgningen for Rugård er vedlagt en miljøansøgning med beskrivelse af husdyrbrugets indretning og drift samt ansøgers vurdering af eventuelle miljøgener. Ansøgers konsulent er landbrugsmiljørådgiver og vurderes som kompetent ansøger.</p> <p>Kommunen giver miljøtilladelser efter gængs praksis og inden for de muligheder, der er i gældende lovgivning og tilhørende vejledninger.</p> <p>Vedrørende Produktionsareal, antal dyr og udledning af ammoniak og lugt henvises til nedenstående fælles kommentar herom. Derudover henvises til kommunens bemærkninger i høringssvar 1 samt kommunens generelle vurdering i miljøtilladelsen.</p>

		<p>lem en miljøgodkendelse og en tilladelse? Der forlanges vilkår om at tilladelsen trækkes tilbage i tilfælde af overskrivelse og krav om gennemgår en egentlig miljøgodkendelse. Mener Rugård skal have en miljøgodkendelse.</p> <p>Der klages over, at borgere behandles ringe.</p> <p><b>1. Husdyrgodkendelsesbekendtgørelsen (Efterfølgende benævnt som HGB).</b></p> <p>Henvi sning til §34. Det forventes, at kommunen behandler og lever op til de nævnte punkter i lovgivningen, herunder bilag 1.</p> <p><b>2. Sundhed.</b></p> <p>Her henvises til HGB §4 stk.8 at miljøkonsekvensrapport skal beskrive bl.a. væsentlige virkninger i forhold til befolkningen og menneskers sundhed.</p> <p>Der forlanges, udarbejdelse af udtalelse om sundhedsmæssige konsekvenser af gårdens forening mm og at konsekvensrapport skal udarbejdes af kvalificerede og kompetente eksperter. Henviser bl.a. til NEC direktiv. Forlanger at niveauet af forurening reduceres betydeligt i dette område, som er hårdest plaget af svineproduktioner.</p> <p><b>3. Flex-stald</b></p> <p>Det kræves, at der stilles krav til klare tal for hvad der er det maksimalt tilladte antal dyr i produktionsstierne for de forskellige dyretyper i henhold til dyreværnsreglerne. Henviser</p>	<p>Klage over kommunens sagsbehandling kan ske til Ankestyrelsen, <a href="http://www.ast.dk">www.ast.dk</a>.</p> <p>Kommunens udarbejdelse – og vurderinger i forbindelse hermed – af miljøtilladelsen lever på til gældende lovgivning, Miljøstyrelsens vejledning og afgørelser fra Miljø- og Fødevarerklagenævnet.</p> <p>Ved ansøgning om miljøtilladelse efter husdyrbruglovens §16b er der ikke krav om udarbejdelse af miljøkonsekvensrapport.</p> <p>Gældende lovgivning giver ikke mulighed for at stille krav til eller vilkår om antal og størrelse af dyr.</p>
--	--	---	---

		<p>som Miljøforening Midtsjælland til dialogmøde med Kommunens administration og Tingerup anfægter ligesom Miljøforeningen, at kommunen tilsidesætter sit ansvar som tilsynsmyndighed, når administration siger de ikke vil "tælle haler". Administrationens forklaring på regulering efter nye husdyrregulering på antal m2 produktionsareal og ikke antal dyr/vægtinterval accepteres ikke. Vilkår 10 skal præciseres med dimensioner af antal stier i hvert staldafsnit, antal maksimalt antal dyr og vægtintervaller. For ellers holder beregningen af udledninger, gyllemængder og transporter ikke.</p> <p><b>4. Trafik</b></p> <p>Kommunens administration har ikke taget højde for at der er skolevej til skole i Stestrup Skole og 3 skoler i Tølløse. Tilladelsen grundlag er forkert. Kommunen gør ingenting for at forbedre forholdene for borgerne i området, men lader borgerne i stikken og samtidig sorterer i de paragraffer man vil bruge. Der er ikke cykelstier eller stisystemer som børnene og andre kan bruge. Det forventes, at kommunen vedtager restriktioner både for Rugård, men også for de andre svineproduktioner i området.</p> <p>Der er megen tung trafik, trafiksituationen er kaotisk i hele vores område og med stor belastning for de små veje, kloakering, hus og borgere. Der mangler i udkast information om transport af slagtesvin og smågrise.</p> <p>Mener at kommunen må bruge sit råderum vedr. trafik og sige nej til udvidelsen. Henviser til bilag 2 (ministersvar på spørgsmål 1006)</p> <p><b>5. Landskabelige værdier</b></p> <p>Mener ikke kommunen har taget højde for de landskabelige værdier i tilladelsen. De eksisterende bygninger og gylletanke har en skæmmende effekt og der bør stilles vilkår om afskærmende beplantning ved gården til gavn for de landskabelige</p>	<p>De anførte skoler Stestrup Skole (Stestrupvej 49, 4360) og skoler i Tølløse by vurderes i denne sag ikke at ligge i nærhed af husdyrbruget Rugård.</p> <p>Kommunen har foretaget landskabsmæssig vurdering. Den fremgår af afsnittet "Beliggenhed og planmæssige forhold" i miljøtilladelsen.</p>
--	--	---	--

		<p>værdier, biodiversiteten og klimaet. Det bør gælde for alle industrielle svineanlæg i Kommunen og være et fast vilkår. Fra Soderup fremstår Rugård tydelig allerede i dag. Minder om at de landskabelige værdier er et af de punkter, hvor kommunen har råderum til at sige nej til udvidelsen. Se bilag 2.</p> <p><b>6. Overskridelser af udledning af kvælstof og produktionsareal.</b></p> <p>Der henvises til diverse beregninger fra ansøgning indsendt som version 1 i juni 2020 til ændret beregninger i aktuel version 4, der danner grundlag for nærværende udkast til tilladelse. Der henvises til beregninger for både ansøgt, nu-drift og 8-drift, herunder ammoniakemissionen til omkringliggende natur.</p> <p>Ændringerne opfattes som en regnemæssig nedjustering for at komme under grænsen for en §16a godkendelse. Der forlanges redegørelse for de omtalte tal og beregninger. Der nævnes bl.a. at produktionsarealet i den nye stald er reduceret med 175 m<sup>2</sup>, men de fysiske mål på den nye bygning er ikke reduceret, Vil kommunen fysisk kontrollere, at ændringen er sket?</p> <p>Der menes, at det er mere end sandsynligt, at det produktionsareal, der faktisk tages i brug, vil medføre en overskridelse af grænsen for ammoniakemission for en §16b tilladelse.</p> <p><b>7. Afstande og konsekvenszoner</b></p> <p>Der gøres opmærksom på, at der er flere afstande som ikke er nævnt i ansøgningen, f.eks. afstanden til fredskov, kirke, moser, mindre vandløb, elverdamsåen samt Stestrup skole. Spørger til de omkringliggende landbrugs type, er der NH<sub>3</sub> emission.</p>	<p>Udledningen af ammoniak er beregnet i det elektroniske ansøgningssystem efter gældende regler. Der er undervejs i sagsbehandlingen sket ændringer i produktionsarealet, hvilket ikke er ualmindeligt. Kommunen har tjekket forudsætningerne for beregningen, som er sket ud fra konstateret produktionsareal.</p> <p>At beregningerne viser udledning af ammoniak over 3.500 kg N i nudrift gør ikke, at der skal udarbejdes eller skulle have været udarbejdet en miljøgodkendelse. Dette ændres ikke af, at der i 2017 i forbindelse anmeldelse af skift i dyretype blev beregnet (gammel beregningsmetode på baggrund af antal dyr) en lavere udledning af ammoniak.</p> <p>De fem ejendomme, der spørges til, er alle ejendomme med landbrugspligt. Ejendommene nævnes af ansøger, da sådanne ejendomme ikke er omfattet af genekriterierne for lugt. Der er ifølge kommunens oplysninger ikke på de pågældende fem ejendomme dyrehold af en størrelse, der gør, at der er tale om kumulation – hverken i forhold til lugt eller ammoniak. Heller ikke andre ejendomme med større dyrehold i området</p>
--	--	--	---

		<p>Forlanger udarbejdelse af rapport over flora og fauna i hele området på grund af forureningen fra Rugård og de øvrige store svineproduktioner i nærheden. Mener der er kumulativ effekt.</p> <p><b>8. Elverdamsåen og fredskov</b></p> <p>Det forventes at kommunen lever op til krav om beskyttelse af naturområder herunder elverdamsåen og fredskov. Kan ikke se, at det er sket. Der henvises til bilag 3 (klage til EU-kommissionen over husdyrbrugloven).</p>	<p>gør, at der er tale om kumulation jævnfør husdyrgodkendelsesbekendtgørelsens § 26, stk. 2 eller bilag 3, punkt B.</p> <p>Gentagelse af kommunens kommentar til nummer 3 i forbindelse med foranoncering (bilag 5):</p> <p>”Projektet omfatter blandt andet bygning af ny stald og formindskelse af eksisterende møddingsplads. Beregningerne viser, at dette samlet set bevirker, at ammoniaktabet fra anlægget falder i forhold til førsituationen. Der afsættes derfor ikke mere ammoniak til nærliggende kategori 3 natur og natur beskyttet efter § 3 i naturbeskyttelsesloven, hvilket ellers kunne tænkes at have betydning for naturtilstanden. Til kategori 1 og 2 natur, som ligger langt væk fra anlægget, er den totale afsætning af ammoniak 0 kg N/ha/år.</p> <p>På dette grundlag vurderer Holbæk Kommune, at naturvurderingerne vedrørende det ansøgte projekt kan ske på grundlag af den viden, kommunen allerede har om naturområderne. Der er derfor ikke grundlag for at foretage undersøgelser af natur i området.”</p> <p>Der er tale om fredskov på samme matrikel (7a) som husdyranlægget. I husdyrbrugslovgivningen er der ikke særskilt beskyttelse af fredskov.</p> <p>Der er husdyrbrugslovgivningen krav til beskyttelse af ammoniakfølsom skov. Fredskov er ikke nødvendigvis ammoniakfølsom. Fredskoven på matrikel 7a fremgår ikke af Miljøstyrelsens vejledende udpegning af potentielt ammoniakfølsom skov. Holbæk Kommune har ikke oplysninger, der skulle pege på, at fredskoven skulle være ammoniakfølsom.</p> <p>Holbæk Kommune har for god ordens skyld foretaget beregning af ammoniakdeposition til to punkter i fredskoven tættest på staldanlægget. I begge tilfælde er merdepositionen 0,0 kg N/ha/år. Såfremt der måtte være tale om ammoniakfølsom skov ligger ammoniakdepositionen under alle omstændigheder under afskæringskriteriet på 1,0 kg N/ha/år.</p>
--	--	--	---



		<p><b>9. Overfladevand</b></p> <p>Det er uklart hvad der sker med regnvand fra gården, særligt da tagarealet udvides. Kommunen har ikke tage højde for evt. udledning via drænrør til elverdamsåen. Der må stilles krav til rensning.</p> <p>Kommune nævner ikke beskyttelse af drikkevand i udkastet. Det er et væsentligt punkt som ønskes skal indgå i den samlede vurdering, da der er særlige drikkevandsinteresser i området.</p> <p><b>10. Miljøkonsekvensrapport.</b></p> <p>Det kritiseres, at miljøkonsekvensrapport er yders sparsom. Der skal udarbejdes en seriøs miljøkonsekvensrapport og at</p>	<p>Holbæk Kommune finder derfor, at der ikke er grundlag for at ændre den allerede foretagne vurdering vedrørende skov.</p> <p>Vedrørende Elverdamsåen gentages kommunens kommentar til nummer 3 i forbindelse med foranoncering (bilag 5): ”Kommunen har i en scenarie-beregning beregnet afsætning af ammoniak (deposition) til det nærmeste punkt på Elverdamsåen øst for anlægget. Mer-depositionen er 0,0 kg N/hektar/år og total-depositionen er 0,3 kg N/hektar/år. At total-depositionen er så lav skyldes, at afsætning på en glat overflade som vand er meget lille. Elverdamsåen er på det pågældende sted cirka 1,5 meter bred. Overfladen af åen i nærheden af Tingerupvej 132 vil derfor være væsentlig mindre end en hektar (10.000 m<sup>2</sup>) og total-depositionen til åen vil være væsentlig mindre end 0,3 kg/år. På denne baggrund vurderer Holbæk Kommune, at påvirkningen med luftbåren ammoniak fra anlægget er uden betydning.”</p> <p>Det fremgår af selve afgørelsen om miljøtilladelse, at miljøtilladelsen ikke fritager fra krav om eventuel tilladelse, godkendelse, dispensation eller lignende efter anden lovgivning og for andre bestemmelser.</p> <p>Dette gælder blandt andet udledningstilladelse.</p> <p>Husdyrbruglovens formål er blandt andet at forebygge og begrænse forurening af vand, jord og undergrund. For at opnå dette er der i lovgivningen opsat en række kriterier, som skal overholdes for at overholde formålet.</p> <p>Husdyrbruglovens afskæringskriterier er overholdt i miljøtilladelsen.</p>
--	--	---	---

		<p>kommunen stiller langt større krav til rapporten og at der stilles vilkår, som giver en reel beskyttelse af natur, biodiversitet, drikkevand, vandmiljø og borgere.</p> <p>Udvidelsen betragtes ikke som lille. Kommunen har givet en kort høringsfrist. Der er færre krav til produktionen. Samlet set lades borgerne i stikken.</p> <p><b>11. Møddingplads, ammoniakudledning og gødningskegle.</b></p> <p>Der henvises til vilkår 15-17 i udkastet, hvor møddingpladsens størrelse skal reduceres til 87 m<sup>2</sup>, sidebegrænsninger.</p> <p>De mener, at de fastsatte vilkår er fuldstændig utilstrækkelige for at sikre den samlede udledning holdes under 3500 kg. NH<sub>3</sub>-N/år.</p> <p>Ansøger får lov til at gå i gang med ny tilladelse, før der er sket krævede murafgrænsninger. Vilkår bør formulere således, at godkendelse først træder i kraft når dette er etableret. Erfaringer viser at Kommunes ikke håndhæver meddelt vilkår.</p> <p>Den reelle begrænsning af gødningsmængden på pladsen er afhængig af at der rent faktisk foretages en månedlig borttransport af gødning til biogasanlægget. Det kræves dokumenteres med logbog.</p>	<p>Ved ansøgning om miljøtilladelse efter husdyrbruglovens §16b er der ikke krav om udarbejdelse af miljøkonsekvensrapport.</p> <p>For høring af udkast til §16b miljøtilladelse skal der foretages høring hos omkringboende i mindst to uger. I denne sag blev høringsfrist forlænget med en uge.</p> <p>Størrelse af møddingspladsen, som er en af forudsætningerne for beregningen af ammoniaktab, gøres til et krav med første del af vilkår 15. Vilkåret gælder fra det tidspunkt, miljøgodkendelsen tages i brug. Kravet til størrelse af møddingspladsen er yderligere forstærket af sidste halvdel af vilkår 15, samt vilkår 16 og 17. Der stilles således krav til fysisk afgrænsning af den del af møddingspladsen, som må benyttes, samt krav om godkendelse af plantegning og tidspunkt for etablering. Der er foretaget enkelte præciseringer af vilkår 16 og 17. Kommunen vurderer, at der er stillet de nødvendige vilkår til at sikre overholdelse af forudsætningerne for beregning af ammoniaktab.</p> <p>Kommunen har foretaget beregning opbevaringskapaciteten kun for møddingsplads.</p> <p>Møddingsplads modtager staldgødning og ajle fra stald 9, som har et produktionsareal på 188 m<sup>2</sup>. Dette er 13 % af det totale ansøgte areal til smågriseproduktion. Hvis der tages udgangspunkt i det oplyste antal smågrise på 22.000 stk. årligt, giver det, at der vil blive produceret 2.860 smågrise i stald 9. Mængden af staldgødning og ajle er 0,09 ton/smågris. Altså i alt 257 ton/år.</p> <p>Såfremt halvdelen af produktionsarealet i stald 9 bruges til at producere 500 slagtesvin giver det 230 tons staldgødning og ajle (0,46 ton/slagtesvin). Hertil kommer 257/2 = 129 tons fra smågrise på det øvrige areal i stald 9. Altså i alt 359 tons, hvis</p>
--	--	--	---

		<p>Der stilles spørgsmål til beregningen af tilstrækkelig opbevaringskapacitet. Blandt andet hvorfor antal dyr inddrages i beregningen. Der bør stilles vilkår til antal dyr.</p> <p>Ønsker, at kommunen påbyder overdækning af husdyrgødning på møddingsplads.</p>	<p>der både produceres smågrise og slagtesvin. Det giver en mængde på 22-30 tons pr. måned til møddingspladsen.</p> <p>Kommunen har beregnet hvor meget staldgødning og ajle, der kan opbevares på en møddingsplads på 87 m<sup>2</sup>. Afhængig af udformningen af murafrænsningen (firkantet eller rund) kan der opbevares 90-115 m<sup>3</sup> i en kegle som er 4 meter høj.</p> <p>Der er således ikke behov for nødvendigvis at transportere gødning væk hver eneste måned. Husdyrgødningsbekendtgørelsens generelle regler om opbevaring af gødning skal selvfølgelig overholdes, hvilket bliver kontrolleret ved tilsyn på ejendommen.</p> <p>Kommunen har genberegnet gyllemængden med staldgødning og ajle fra 2.860 smågrise fratrukket: 6.667 tons/år. Normtal for gyllemængde er inklusiv regnvand i gyllebeholder. Da gyllebeholder (GB2) overdækkes med telt betyder det et fratræk på 274 m<sup>3</sup>. Vand fra møddingsplads og omkringliggende befæstet areal (i alt 215 m<sup>2</sup>) ledes til gyllebeholder: 86 m<sup>3</sup>/år. Det betyder at der i alt skal opbevares 6.479 m<sup>3</sup> i gyllebeholder og gyllekanaler.</p> <p>Gyllebeholdere og gyllekanaler kan i alt rumme 5.150 m<sup>3</sup>. Der er således opbevaringskapacitet af gylle til 9,5 måned.</p> <p>Med hensyn til beregning af gødningsmængde fra husdyr foreligger der udelukkende normtal for gødningsmængden pr. dyr. Der er derfor taget udgangspunkt i dette. Dette ændrer ikke ved, at gældende lovgivning ikke giver mulighed for at stille krav til eller vilkår om antal og størrelse af dyr.</p> <p>Ovenstående genberegninger har afstedkommet ændring af tekst i miljøtilladelsen. Vurdering af tilstrækkelig opbevaringskapacitet er dog ikke ændret.</p> <p>En forudsætning for beregning af ammoniaktab er, at gældende lovgivning for eksempel for møddingsplads overholdes. I det konkrete tilfælde er uoverdækket gødningskegle tilladt. Kommunen har dermed ikke hjemmel/mulighed for at stille krav udover generel lovgivning.</p>
--	--	---	---

		<p>Er betænkelig ved flexstatus i stald 9.</p> <p>Spørgsmål til oplysningen om møddingspladsens kapacitet/størrelse. Er der tale om flere møddingpladser? Er kapaciteten 215 m<sup>3</sup> eller 220 m<sup>3</sup>. Er størrelse 87 m<sup>2</sup> eller 144 m<sup>2</sup>?</p> <p>Indskærpelse af møddingsforhold. Der er risiko for at gødning opblandes med vand havner i Elverdamsåen i stedet for at blive samlet op i en beholder.</p> <p>Forventer at kommunen annullerer tilladelse til at opretholde omtalte møddingplads, keglemøddingen.</p>	<p>I beregningen af ammoniaktab er der regnet med den høje ammoniakemission fra slagtesvin fra den del af stald 9, der får flexstatus.</p> <p>Som nævnt ovenstående har kommunen beregnet kapaciteten af møddingspladsen til 90-115 m<sup>3</sup>. Møddingspladsen formindskes, så kun 87 m<sup>2</sup> anvendes til opbevaring af husdyrgødning. De 144 m<sup>2</sup> er størrelsen af møddingspladsen i nudrift. Der er befæstet areal omkring møddingsplads (i alt 215 m<sup>2</sup> inklusiv møddingsplads).</p> <p>Indskærpelsen af møddingsforhold på husdyrbruget er et tilsynsspørgsmål, der ikke reguleres i miljøtilladelsen.</p> <p>Beregninger i forbindelse med miljøtilladelsen viser at med de opstillede vilkår overholdes lovens krav, og kommunen har dermed ikke hjemmel til ikke at give miljøtilladelse.</p>
--	--	--	---

### Produktionsareal, antal dyr og udledning af ammoniak og lugt

Der er søgt om miljøtilladelse efter den nye husdyrbruglov (fra 1. august 2017), hvor produktionstilladelsen gives til et vist produktionsareal og ikke et antal dyr. I ikrafttrædelsesbestemmelserne for loven fremgår, at for husdyrbrug med en produktionstilladelse efter f.eks. anmeldeordninger i den gamle lov, får krav om miljøtilladelse/-godkendelse af alle husdyrbrugets produktionsarealer efter §16a eller §16b i den nye husdyrbruglov med virkning fra det tidspunkt, hvor husdyrbruget foretager udvidelser eller ændringer, der kan indebære forurening eller andre virkninger på miljøet.

Den nye lovgivning bygger på nyeste viden fra Århus Universitet, som Miljøministeriet har implementeret i lovgivningen. Nyeste viden er, at det langt overvejende er produktionsarealet i en stald, der har betydning for udledningen af lugt og ammoniak. Det er således arealet, dyrene har adgang til, som har betydning for udledningen og IKKE antallet af dyr. I normerne for udledning af lugt og ammoniak pr. areal er der taget udgangspunkt i maksimal belægning i forhold til Fødevarestyrelsen regler om dyrevelfærd – altså værst tænkelige situation. Derfor skal kommunen ikke gå ind og vurdere om der kan eller vil komme et øget antal dyr på bedriften.

Med en miljøtilladelse eller -godkendelse efter den nye lovgivning kan landmanden udnytte produktionsarealet, som han vil (dog med visse begrænsninger). Dyrevelfærdsreglerne skal naturligvis altid overholdes. Det kan derfor ikke udelukkes, at en landmand vil benytte en miljøtilladelse eller -godkendelse efter den nye lovgivning til at udnytte produktionsarealet mere effektivt og derved

øge antallet af dyr. Men det er ikke en oplysning der er givet eller skal gives i forbindelse med ansøgning om miljøtilladelse eller godkendelse. Kommunen kan ikke kræve denne oplysning. I den nye lovgivning indgår antallet af dyr slet ikke. Der er derfor hverken fagligt eller juridisk grundlag for at inddrage antallet af dyr i miljøtilladelsen eller en miljøgodkendelse.

Uanset om der kommer flere dyr i en stald, vil det ikke have den miljømæssige konsekvens, at udledningen af lugt og ammoniak stiger. Produktionsarealet er jo det samme, og derfor siger det faglige grundlag for reguleringen på husdyrområdet, at udledningen af lugt og ammoniak vil være uændret.

Udregninger i forhold til BAT, lugt og ammoniak er alle udregnet i forhold til maksimal belægning (i forhold til dyrevelfærdsreglerne) på det angivne produktionsareal.

### **Opbevaringskapacitet**

I modtætning til tidligere, hvor mængde og opbevaringskapacitet af husdyrgødning skulle oplyses (Bilag 2, afsnit F, nr. 21 og 22 i tidligere husdyrgodkendelsesbekendtgørelse), skal der jævnfør den gældende bekendtgørelse udelukkende oplyses om håndtering og opbevaring af husdyrgødning.

Af § 12 i husdyrgødningsbekendtgørelsen fremgår at såfremt der foretages ændringer, som har indflydelse på kapaciteten, skal den ansvarlige for driften udarbejde en opgørelse over den ny samlede opbevaringskapacitet.

Kommunen henholder sig i øvrigt til Miljøstyrelsens helpdesksvar af 3. november 2017<sup>10</sup>.

Af dette helpdesksvar fremgår, at en ansøgning om udvidelse af husdyrbruget kan være en naturlig anledning til at indsende en opdateret kapacitetsopgørelse.

Kommunen har i sagsbehandlingen af det ansøgte projekt foretaget en vurdering af bedriftens samlede opbevaringskapacitet. Kommunen vurderer, at der i miljøtilladelsen i tilstrækkelig grad er redegjort og vurderet på, hvordan gyllen håndteres og forhold omkring opbevaringsanlæg.

Tilstrækkelig opbevaringskapacitet er et tilsynsspørgsmål der vurderes i forbindelse med Kommunens regelmæssige tilsyn på husdyrbruget.

---

<sup>10</sup> <https://husdyrvejledning.mst.dk/helpdesk/helpdesk-svar/opbevaring-af-husdyrgoedning-og-ensilage/beregning-af-opbevaringskapacitet-1/>