



- §16a-miljøgodkendelse til
Kirkelunde
Skolevej 8
3700 Rønne

Kolofon: Bornholms Regionskommune; januar 2022
Journalnummer: 09.17.19P19-0004
Udarbejdet af: Center for Natur, Miljø og Fritid
Sagsbehandler: Helle Thers/Katrine Høst (naturafsnit)
Kortbilag: Geodatastyrelsen

§ 16 A MILJØGODKENDELSE

til

Kirkelunde

Skolevej 8, 3700 Rønne



Gyldighed

Denne tilladelse meddeles efter § 16 a, stk. 2 i lov om husdyrbrug og anvendelse af gødning m.v., jf. lovbe-
kendtgørelse nr. 256 af 21. marts 2017 med senere ændringer.

Tilladelsen gælder fra annonceringsdatoen den 26. januar 2022

DATABLAD

Titel:	§ 16 a tilladelse til Kirkelunde
Tilladelsen omfatter:	Svineproduktion med søer, smågrise og slagtesvin. Produktionsareal: 4992 m ²
Dato for tilladelse:	26. januar 2022
Husdyrbrug:	Kirkelunde, Skolevej 8, 3700 Rønne
Matrikelnummer og ejerlav:	4k Nyker m.fl.
Ejendomsnummer:	4000079862
CVR-/P-nummer:	26795702/ 1002379197
CHR-nummer:	633795
Ansøger (driftsansvarlig) og ejer:	Tommy Westh Pedersen
Adresse:	Skolevej 8, 3700 Rønne
Kontaktoplysninger:	Tlf.nr. 29264312; e-mail: kirkelunde@pedersen.mail.dk
Konsulent:	Kirsten V. Kyndesen, Bornholms Landbrug & Fødevarer, Rønnevej 1, 3720 Aakirkeby, kvk@blf.dk .
Tilsynsmyndighed:	Bornholms Regionskommune, Center for Natur, Miljø og Fritid, Skov- løkken 4, 3770 Allinge
Kontakt tilsynsmyndighed:	Tlf. 5692 0000; e-mail: byg@brk.dk ; Hjemmeside: www.brk.dk

INDHOLDSFORTEGNELSE

Datablad	3
Indholdsfortegnelse	4
1 Resumé	6
2 Tilladelsen med vilkår	7
2.1 Afgørelse om tilladelse efter husdyrbruglovens § 16 a	7
2.2 Ansøgning om tilladelse og eksisterende produktion.....	8
2.3 Vilkår for driften	8
2.4 Gyldighed – udnyttelse og bortfald.....	12
2.5 Retsbeskyttelse og revurdering.....	12
2.6 Offentlighed	13
2.7 Klagevejledning	13
3 Beliggenhed og landskabelige forhold	15
3.1 Bygninger og faste afstandskrav.....	15
3.2 Bygge- og beskyttelseslinjer og placering i landskabet	18
4 Husdyrproduktion	20
4.1 Husdyrhold og staldanlæg	20
5 Ressourceforbrug	24
5.1 Foder og foderopbevaring.....	24
5.2 Vand	25
Energí 25	
5.3 Diverse hjælpestoffer	26
6 Reststoffer	26
6.1 Spildevand.....	26
6.2 Affald	27
7 Gener fra husdyrbruget	28
7.1 Lugt	28
Støj og rystelser	30
7.2 Støv	31
7.3 Lys.....	31
7.4 Fluer og skadedyr	32
7.5 Transport.....	32
8 Ammoniaktab og naturpåvirkning	33
8.1 Ammoniakemission og BAT-krav	33
8.2 Påvirkning af naturområder	36

9	Mulige driftsforstyrrelser og uheld	41
10	Egenkontrol og dokumentation	44
11	IE-brug	45
12	Samlet vurdering	46
13	Bilag	47
	Bilagsoversigt:	47
	Bilag 1. Produktionsareal nudrift og 8 årsdrift	48
	Bilag 2. Produktionsareal ansøgt drift	49
	Bilag 3. Naturberegningpunkter.....	50
	Bilag 4. Beredskabsplan for Kirkelunde	51
	Bilag 5. Bemærkninger modtaget som følge af for-offentlighedshøringen, og kommunens bemærkninger ..	53

1 RESUMÉ

Tommy W. Pedersen har ansøgt om husdyrtilladelse i henhold til husdyrbruglovens § 16 a til ændringen af svineproduktionen (årssøer, smågrise og slagtesvin) på ejendommen Kirkelunde, Skolevej 8, 3700 Rønne.

Kirkelunde har en miljøgodkendelse fra februar 2008 til et dyrehold på 800 årssøer, 22.400 producerede smågrise (7,2-34 kg), 500 producerede polte (34-104 kg) og 600 producerede slagtesvin (34-105 kg).

I juli 2013 blev der efter anvendelse af anmeldeordning givet tilladelse til en produktion på 840 årssøer og 26.654 producerede smågrise (7,3-32 kg), 500 producerede polte (32-104 kg) og 600 producerede slagtesvin (32-105 kg).

En del af produktionsarealet i den eksisterende slagtesvinestald (betegnet slagtesvinestald 2) ønskes ændret til også at kunne omfatte opstaldning af løsgående drægtige søer, herunder aflastningsstier til søer. Produktionsarealet i den gamle poltestald ønskes ændret kun til opstaldning af smågrise, mens produktionsarealet til polte i ny løbestald ønskes kun anvendt til polte over 30 kg. I nudrift omfatter de begge dyregrupper. Arealet i syge- og aflastningsstalden til søer ønskes ændret således, at arealet også kan omfatte opstaldning af polte.

Der foretages ingen udvendige ændringer af bygningerne. Indvendigt foretages kun ændringer i slagtesvinestald 2.

Det samlede produktionsareal udgør 4.992 m².

Husdyrgødningen fra produktionen opbevares i eksisterende gyllebeholdere på ejendommen.

Ansøgningen er indgivet i henhold til husdyrbruglovens § 16 a og er indsendt til Bornholms Regionskommune gennem det elektroniske ansøgningssystem husdyrgodkendelse.dk (skema nr. 207616).

Staldene overholder de krævede mindsteafstande til nabobeboelser og beboelsesområder, vandforsyningsanlæg, vandløb og søer, veje, levnedsmiddelvirksomhed, beboelse på ejendommen og naboskel. Det er kommunens vurdering, at ændring af produktionen kan ske uden at påvirke landskabet, idet ændringen gennemføres i eksisterende bygninger.

Staldanlægget overholder de krævede mindsteafstande til nabobeboelser og beboelsesområder, vandforsyningsanlæg, vandløb og søer, veje, levnedsmiddelvirksomhed, beboelse på ejendommen og naboskel.

I ansøgningen er der foretaget beregninger der viser, at de krævede lugtgeneafstande mellem staldene og omkringboende overholdes.

På baggrund af ejendommens beliggenhed og beskrivelsen af driften forventes produktionen desuden ikke at forårsage væsentlige gener for naboer og forbipasserende i form af støv, støj og rystelser, lys, transport eller forekomst af skadedyr. Det er endvidere kommunens vurdering, at husdyrbrugets brug af ressourcer (herunder foder, energi og vand) samt håndtering af reststoffer (herunder affald og spildevand) ikke vil give anledning til en væsentlig miljøpåvirkning.

I ansøgningen er der foretaget beregninger af den samlede ammoniakudledning fra produktionen og dennes påvirkning af omkringliggende naturområder. Det vurderes, at det ansøgte ikke vil forårsage påvirkning af ammoniakfølsomme naturområder i området, idet ammoniakudledningen fra produktionen reduceres, som følge af omlægningen af produktionen.

Ammoniakudledningen fra husdyrbruget må ikke overskride et niveau svarende til emissionen ved anvendelse af den bedste tilgængelige teknik (BAT). Den ansøgte husdyrproduktion opfylder dette krav på baggrund af de valgte gultyper og overdækning af gylletank nr. 3.

I tilladelsen er der redegjort for de miljømæssige konsekvenser af det ansøgte og husdyrbrugets anvendelse af bedste tilgængelige teknik (BAT) med henblik på reduktion af ammoniakudledningen til omgivelserne. Med tilladelsen følger en række vilkår til driften, som sikrer, at husdyrbruget kan drives på stedet uden at påvirke omgivelserne væsentligt.

Samlet set vurderer Bornholms Regionskommune, at indretning og drift af husdyrbruget og håndtering af husdyrgødningen sker i overensstemmelse med gældende regler, og at driften kan foregå uden væsentligpåvirkning af miljøet eller omkringboende, som dette er defineret i husdyrbrugloven. Kommunen vurderer desuden, at projektet ikke vil påvirke eller true arter og naturtyper, der er en del af udpegningsgrundlaget for Natura 2000-områder, eller bilag IV-arter og deres yngle- og rasteområder.

2 TILLADELSEN MED VILKÅR

I dette kapitel beskrives den ansøgte produktion og baggrunden for den meddelte afgørelse om tilladelse med tilhørende vilkår for driften. Desuden beskrives en række juridiske forhold ved tilladelsen, samt hvordan offentligheden har haft indflydelse på projektet og kommunens vurderinger. Til sidst beskrives mulighederne for at klage over afgørelsen.

2.1 Afgørelse om tilladelse efter husdyrbruglovens § 16 a

Bornholms Regionskommune, Center for Natur, Miljø og Fritid har vurderet, at der i henhold til de gældende regler¹ kan meddeles tilladelse til den ansøgte svineproduktion på husdyrbruget Kirkelunde, Skolevej 8, 3700 Rønne, matr. nr. 4k Nyker m.fl.

Tilladelsen omfatter en udvidelse af produktionsarealet til søer, smågrise og slagtesvin. I forbindelse med denne miljøgodkendelse foretages der mindre tilpasninger i produktionen. En poltestald, der anvendes til polte (20-104 kg), ændres i ansøgt til kun at omfatte opstaldning af smågrise, mens et polteafsnit, der ligeledes anvendes til polte (20-104 kg), ændres til kun at omfatte opstaldning af polte over 30 kg. En syge- og aflastningsstald til søer ændres i ansøgt drift til også at kunne omfatte opstaldning af polte, og et afsnit i slagtesvinestalden ændres i ansøgt drift til også at kunne anvendes til opstaldning af søer. I sidstnævnte staldafsnit vil der blive ændret på staldindretningen.

Der foretages ingen udvendige ændringer af de eksisterende bygninger. Samlet set betyder ændringerne, at antallet af søer og antal producerede smågrise kan øges med ca. 10%.

Det samlede produktionsareal udgør 4.992 m² fordelt på 13 staldafsnit.

Da det ansøgte produktionsareal overstiger 100 m², er husdyrbruget omfattet af husdyrbruglovens regler. Ammoniakemissionen fra anlægget beregnes til mere end 3.500 kg NH₃-N pr. år, og antallet af stipladser til søer er over 750 stk., som definerer et IE-brug. Derfor meddeles tilladelsen efter husdyrbruglovens § 16 a, stk. 2.

Tilladelsen er baseret på oplysningerne i ansøgningen med tilhørende bilag og øvrigt materiale fremsendt af ansøgers konsulent. Der er nærmere redegjort for de vurderinger, der ligger til grund for afgørelsen i den miljøtekniske beskrivelse og vurdering – se de følgende afsnit 3 - 12.

Husdyrbruget skal drives i overensstemmelse med de stillede vilkår i nedenstående Afsnit 2.3 og bestemmelserne i den til enhver tid gældende bekendtgørelse om erhvervsmæssigt dyrehold, husdyrgødning, ensilage m.v. (husdyrgødningsbekendtgørelsen) samt øvrig gældende lovgivning også i de tilfælde, hvor disse regler er skærpende i forhold til denne tilladelse.

Da det ansøgte medfører en samlet ammoniakemission på mere end 750 kg NH₃-N pr. år, er der redegjort for og stillet krav til husdyrbrugets anvendelse af den bedste tilgængelige teknik (BAT – Best Available Techniques) til reduktion af ammoniakemissionen.

¹ Lovbekendtgørelse nr. nr. 256 af 21. marts 2017 om husdyrbrug og anvendelse af gødning m.v. (husdyrbrugloven) med senere ændringer, tilhørende bekendtgørelse nr. 1380 af 30. november 2017 om godkendelse og tilladelse m.v. af husdyrbrug (husdyrgodkendelsesbekendtgørelsen) med senere ændringer og bekendtgørelse nr. 1076 af 28. august 2018 om erhvervsmæssigt dyrehold, husdyrgødning, ensilage m.v. (husdyrgødningsbekendtgørelsen).

Bornholms Regionskommune har vurderet de miljømæssige konsekvenser ved den ansøgte svineproduktion i forhold til den nuværende lovlige produktion på Kirkelunde (nudrift) og i forhold til husdyrbrugets lovlige drift for 8 år siden (8-års drift).

Bornholms Regionskommune vurderer, at husdyrbruget har truffet de nødvendige foranstaltninger til at forebygge og begrænse forureningen fra husdyrbrugets anlæg. Endvidere vurderer kommunen, at husdyrbruget efter ændringerne kan drives uden væsentlig påvirkning af natur, miljø og landskab og uden væsentlige gener for omgivelserne, når vilkårene i denne miljøtilladelse og de gældende regler på området overholdes.

2.2 Ansøgning om tilladelse og eksisterende produktion

Bornholms Regionskommune har den 30. november 2018 modtaget en ansøgning fra Tommy Westh Pedersen om tilladelse til ændring af produktionsarealet til svineproduktionen på Kirkelunde, Skolevej 8, 3700 Rønne. Ansøgningen er indgivet i henhold til § 16 a i husdyrbrugloven, og er indsendt gennem det digitale selvbetjeningssystem www.husdyrgodkendelse.dk med ansøgningsskema nr. 207616. Den 22. december 2018 blev ansøgningen visiteret som fuldt oplyst. Kommunen har efterfølgende modtaget rettelser til ansøgningen senest den 16. november 2021 og har afgjort sagen på baggrund af version 3 af ansøgningsskemaet.

Forhold til eksisterende produktion

Kirkelunde har en miljøgodkendelse fra februar 2008 til et dyrehold på 800 årssøer, 22.400 producerede smågrise (7,2-34 kg), 500 producerede polte (34-104 kg) og 600 producerede slagtesvin (34-105 kg).

I juli 2013 blev der efter anvendelse af anmeldeordning givet tilladelse til en produktion på 840 årssøer og 26.654 producerede smågrise (7,3-32 kg), 500 producerede polte (32-104 kg) og 600 producerede slagtesvin (32-105 kg).

Der opføres ingen nye bygninger på ejendommen, men en eksisterende gyllebeholder overdækkes (teltoverdækning) til opfyldelse af BAT-krav på ammoniak.

Der forekommer ingen godkendelsespligtige biaktiviteter på ejendommen.

Vurdering af samdrift med andre husdyrbrug

Produktionen på Kirkelunde er ikke teknisk forbundet med andre husdyrbrug. Smågrisene sælges ved 30 kg. Tommy Westh Pedersen har ikke produktion af svin på andre ejendomme.

Bornholms Regionskommune vurderer, at der ikke er samdrift i miljømæssig forstand mellem Kirkelunde og andre husdyrbrug. Denne tilladelse skal derfor kun omfatte husdyrbruget på Kirkelunde.

2.3 Vilkår for driften

Tilladelsen meddeles på nedenstående vilkår, som der henvises til i de relevante afsnit under "kommunens vurdering" i miljøredegørelsen. Vilklårene er krav, som stilles pga. husdyrbrugets art eller beliggenhed.

Husdyrbruget skal altid leve op til de generelle regler for husdyrbrug og håndtering af husdyrgødning fastsat i love og bekendtgørelser, også selv om disse regler måtte være skærpende i forhold til denne godkendelse.

For at sikre at tilladelsens vilkår efterleves, stiller Bornholms Regionskommune vilkår om, at virksomhedens ansatte skal være bekendt med vilklårene.

Tilladelsen indeholder desuden vilkår, som skal sikre, at Bornholms Regionskommune holdes informeret om ændringer i ejerforhold eller hvem, der er driftsansvarlig for husdyrbruget. Da kommunen skal vurdere om eventuelle planer om ændringer på husdyrbruget udløser krav om tillæg til tilladelsen, stilles desuden vilkår om anmeldelse før igangsætning.

2.3.1 Indretning og drift

1. Virksomheden skal placeres, indrettes og drives i overensstemmelse med de oplysninger, der fremgår af den miljøtekniske beskrivelse, og med de ændringer, der fremgår af tilladelsens vilkår.
2. De vilkår, der vedrører driften, skal være kendt af de ansatte, der er beskæftiget med den pågældende del af driften.
3. På tilsynsmyndighedens forlangende skal virksomheden dokumentere overholdelse af denne tilladelses vilkår.

2.3.2 Information om ændringer

4. Ændringer i ejerforhold eller hvem, der er ansvarlig for driften, skal meddeles til tilsynsmyndigheden (Bornholms Regionskommune, Center for Natur, Miljø og Fritid) senest 1 måned efter, at ændringen er sket.
5. Drifts-, indretnings- eller bygningsmæssige ændringer, der er relevante i forhold til tilladelsen, skal anmeldes til tilsynsmyndigheden inden gennemførelsen. Tilsynsmyndigheden vurderer om de aktuelle planer for ændringer/udvidelse kan ske inden for rammerne af denne tilladelse.

2.3.3 Produktionsarealets størrelse i m², staldtyper/-systemer, dyretyper

6. Husdyrbrugets stalde og produktionsarealer skal indrettes i overensstemmelse med oplysningerne i nedenstående tabel:

Stald	Dyretype	Staldsystem	Produktionsareal (m ²)
Gl. farestald	Søer, diegivende	Kassestier, delvis spaltegulv	620
Gl. drægtighedsstald	Søer, golde og drægtige	Løsgående, delvis spaltegulv	500
Gl. løbestald	Søer, golde og drægtige	Individuel opstaldning, delvis spaltegulv	298
Gl. smågrisestald	Smågrise	To-klimastald, delvis spaltegulv	697
Gl. poltestald	Smågrise	To-klimastald, delvis spaltegulv	86
Ny farestald	Søer, diegivende	Kassestier, delvis spaltegulv	565
Ny drægtighedsstald	Søer, golde og drægtige	Løsgående, delvis spaltegulv	500
Ny løbestald	Søer, golde og drægtige	Individuel opstaldning, delvis spaltegulv	267
	Slagtesvin	Delvis spaltegulv, 50-75% fast gulv	107
Ny smågrisestald	Smågrise	To-klimastald, delvis spaltegulv	644
Ny poltestald	Flexgruppe slagtesvin og smågrise	50-75% fast gulv	296
Syge- og aflastningsstald	Flexgruppe søer og slagtesvin	50-75% fast gulv	74
Slagtesvinestald 1	Slagtesvin	Delvis spaltegulv, 50-75% fast gulv	222
Slagtesvinestald 2	Søer og slagtesvin	Delvis spaltegulv, 50-75% fast gulv	116

2.3.4 Opbevaringsanlæg til husdyrgødning (gødningstyper, og m² overfladeareal)

7. Gødningstype, miljøteknologi og overfladeareal skal være i overensstemmelse med oplysningerne i nedenstående tabel:

Beholder	Gødningstype	Miljøteknologi	Overfladeareal (m ²)
Gyllebeholder 1	Flydende	Telt overdækning*	263
Gyllebeholder 2	Flydende	Telt overdækning*	806
Gyllebeholder 3	Flydende	Telt overdækning	806
Forbeholder 1	Flydende	Overdækning	7
Forbeholder 2	Flydende	Overdækning	3

*Frivillig tiltag jf. kapitel 13 i Husdyrvejledningen

2.3.5 Håndtering af husdyrgødning

8. Der skal altid være en opbevaringskapacitet for fast og flydende husdyrgødning på mindst 9 måneder til rådighed for husdyrbruget.

2.3.6 Ammoniakreducerende virkemidler (optaget på MST's teknologiliste)

Teltoverdækning på gylletanke

- Gylletanken fra 2003 skal være forsynet med fastoverdækning i form af teltoverdækning.
- Åbning af teltdugen må kun ske i forbindelse med omrøring, tømning og udbringning af gylle
- Skader på teltoverdækningen skal repareres inden for en uge efter skadens opståen.
- Såfremt en skade ikke kan repareres inden for en uge, skal der indgås aftale om reparation inden to hverdage efter skadens opståen. Bornholms Regionskommune skal straks underrettes herom.

Egenkontrol

- Der skal føres en logbog for gyllebeholdere med fast overdækning, hvori eventuelle skader på teltoverdækningen noteres med angivelse af dato for skaden samt dato for reparation. Logbogen skal opbevares på husdyrbruget i perioden mellem to samlede miljøtilsyn og forevises på tilsynsmyndighedens forlangende.
- Rapporter skal opbevares på husdyrbruget i mindst fem år og forevises på tilsynsmyndighedens forlangende.

Fastoverdækning på fortanke

- Ejendommens fortanke til gylletankene skal være overdækket med betonlåg.

2.3.7 Affald

- Arealerne omkring bygningerne og tilkørselsveje skal holdes ryddelige og fri for affald.
- Affald skal opbevares og bortskaffes efter Bornholms Affaldsbehandlings affaldsregulativer.
- Der skal til enhver tid foreligge dokumentation for, at affald bortskaffes miljømæssigt forsvarligt.

2.3.8 Oplag af olie

19. Olie skal opbevares på en sådan måde, at der ikke opstår risiko for forurening.
20. Beholdere til opbevaring af olieprodukter skal stå på et for olie vanskeligt gennemtrængeligt underlag og som minimum være overdækket med et halvtag.
21. Opbevaring af diesel/fyringsolie i overjordiske tanke skal til enhver tid ske i en typegodkendt beholder, som står overdækket på fast og tæt bund, således at spild kan opsamles, og at der ikke er mulighed for afløb til jord, kloak, overfladevand eller grundvand.
22. Tankning af diesel skal til enhver tid ske på en plads med fast og tæt bund, enten med afløb til olieudskiller eller således, at spild kan opsamles, og at der ikke er mulighed for afløb til jord, kloak, overfladevand eller grundvand.

2.3.9 Lugt

23. Der skal til stadighed opretholdes en god staldhygiejne. Bygninger, anlæg og omgivelser skal renholdes således at lugtgener begrænses mest muligt for de omkringboende.
24. Driften må ikke give anledning til væsentlige lugtgener uden for ejendommens areal. Hvis der efter kommunens vurdering opstår lugtgener, der vurderes at være væsentligt større, end der kan forventes ifølge grundlaget for tilladelsen, kan kommunen meddele påbud om, at der skal gennemføres lugtreducerende tiltag.

2.3.10 Støj

25. Virksomhedens bidrag til støjbelastningen i omgivelserne, dvs. al støj fra landbrugsdrift på ejendommens bygningsparcel, må ikke overstige følgende værdier målt ved nabobeboelser eller deres opholdsarealer:

Ugedag	Tidspunkt	Støjniveau, dB(A)	Referencetid
Mandag-fredag	Kl. 07.00-18.00	55	8 timer
Lørdag	Kl. 07.00-14.00	55	7 timer
	Kl. 14.00-18.00	45	4 timer
Søn- og helligdage	Kl. 07.00-18.00	45	8 timer
Alle dage	Kl. 18.00-22.00	45	1 time
	Kl. 22.00-07.00	40	½ time
Spidsværdi	Kl. 22.00-07.00	55	

2.3.11 Støv

26. Driften må ikke medføre væsentlige støvgener uden for ejendommens eget areal.

2.3.12 Lys

27. Driften må ikke medføre væsentlige lysgener for omkringboende.

2.3.13 Skadedyr

28. Der skal foretages effektiv fluebekæmpelse på ejendommen som minimum i overensstemmelse med de nyeste retningslinjer fra Århus Universitet, Institut for Agroøkologi, der vedligeholder Skadedyrsguiden (www.dpil.dk).
29. Ved eventuelle fluegener hos naboer skal bekæmpelse foretages på tilsynsmyndighedens forlangende og efter en forudgående godkendt plan.

30. Opbevaring af foder skal ske på en sådan måde, at der ikke opstår risiko for tilhold af skadedyr (rotter m.v.). Stalde, lagre og andre anlæg skal holdes i forsvarlig rottesikret stand og rimelig orden for at forhindre gode levedmuligheder for rotter. Bekæmpelse af rotter skal ske i henhold til aftale med autoriseret rottebekæmper.

2.3.14 Uheld og risici

31. Ved driftsuheld, hvor der opstår risiko for forurening af miljøet, er der pligt til øjeblikkeligt at anmelde dette til: 112 eller Bornholms Politi, tlf.: 5690 1448.
32. Der skal foreligge en beredskabsplan for Kirkelunde som fortæller, hvornår og hvordan der skal reageres ved uheld, som kan have konsekvenser for det eksterne miljø. Beredskabsplanen skal være tilgængelig for medarbejderne på husdyrbruget og skal opdateres, så oplysningerne i den altid er relevante og retvisende.
33. Ved driftsforstyrrelser og uheld i forbindelse med håndtering af husdyrgødning, som indebærer fare for forurening, skal forskrifterne i beredskabsplanen følges. Den driftsansvarlige har pligt til at afværge følgerne af uheld bedst muligt.

2.3.15 Miljøledelse

34. Der skal indføres miljøledelse på ejendommen efter miljøstyrelsens vejledning "Miljøledelse for husdyrbrug".
35. Miljøledelse skal være implementeret på husdyrbruget senest den 21. februar 2021.

2.3.16 Ophør

36. Ved driftsforstyrrelser og uheld i forbindelse med håndtering af husdyrgødning, som indebærer fare for forurening, skal forskrifterne i beredskabsplanen følges. Den driftsansvarlige har pligt til at afværge følgerne af uheld bedst muligt.

2.4 Gyldighed – udnyttelse og bortfald

Tilladelsen bortfalder, hvis den ikke er udnyttet inden 6 år fra denne afgørelses meddelelse (dvs. den 26. januar 2028), jf. § 59 a i husdyrbrugloven. Hvis en del af tilladelsen ikke er udnyttet, bortfalder tilladelsen for denne del. Da denne tilladelse omfatter byggeri, anses den for udnyttet, når byggeriet er afsluttet inden fristens udløb.

Hvis den udnyttede tilladelse efterfølgende ikke har været helt eller delvist udnyttet i 3 på hinanden følgende år, bortfalder den del af tilladelsen, der ikke har været udnyttet i de seneste tre år. Udnyttelse anses her for at foreligge, når mindst 25 pct. af det tilladte produktionsareal udnyttes driftsmæssigt. Med driftsmæssig udnyttelse forstås, at der på det pågældende produktionsareal mindst produceres 50 % af det mulige inden for rammerne af dyrevelfærdskrav eller andre relevante krav.

Hvis tilladelsens vilkår ikke efterleves, eller de øvrige forudsætninger for tilladelsen ikke er opfyldt, kan dette medføre, at hele eller dele af tilladelsen bortfalder.

2.5 Retsbeskyttelse og revurdering

Med denne tilladelse følger 8 års retsbeskyttelse, jf. § 40, stk. 1 i husdyrbrugloven. Dato for retsbeskyttelsens udløb er den 26. januar 2030.

Tilladelser efter § 16 a skal ikke revurderes. Dog kan tilsynsmyndigheden i henhold til gældende husdyrbruglovs § 39 meddele påbud om, at der skal gennemføres bestemte foranstaltninger, hvis husdyrbruget medfører uhygiejniske forhold eller væsentlig forurening eller nedlægge forbud mod fortsat drift, hvis forureningen ikke kan nedbringes. Påbud eller forbud efter § 39 må dog ikke meddeles, før der er forløbet 8 år efter meddelelsen af tilladelsen.

2.6 Offentlighed

Naboorientering og partshøring

Bornholms Regionskommune har i henhold til offentlighedsproceduren i husdyrbruglovens § 55 den 1. april 2020 foretaget en annoncering vedrørende modtagelse af ansøgning om §16a miljøgodkendelse til Kirkelunde. Ansøgningen er fremlagt i offentlighedshøring i perioden 1. april til 16. april 2020 ved annoncering på www.brk.dk.

Som følge af denne annoncering modtog regionskommunen én skriftlig henvendelse. Henvendelsen og regionskommunens bemærkninger her til kan ses i bilag 5.

Udkast til afgørelse om § 16 a miljøgodkendelse til Kirkelunde blev desuden sendt i partshøring til ansøger og dennes konsulent samt til ejere og lejere af boliger, der ligger inden for konsekvenszonen for lugt beregnet i www.husdyrgodkendelse.dk til 971 meter fra et vægtet lugtcentrum for staldene. Desuden er udkastet sendt til ansøger og dennes konsulent, samt Bornholms Museum forud for afgørelsen, da de berøres af de ansøgte ændringer på husdyrbruget.

Der blev givet en frist på 6 uger fra 10. december 2021 frem til og med den 21. januar 2022 til at kommentere udkastet. Kommunen modtog ingen bemærkninger/bemærkninger.

Offentliggørelse

Tilladelsen er den 26. januar 2022 offentliggjort på Bornholms Regionskommunes hjemmeside www.brk.dk/Indflydelse-Politik/Hoeringer

2.7 Klagevejledning

Bornholms Regionskommunes afgørelse kan påklages til Miljø- og Fødevareklagenævnet af afgørelsens adressat og enhver, der har en individuel, væsentlig interesse i sagens udfald samt Styrelsen for Patientsikkerhed. Endvidere kan en række lokale og landsdækkende foreninger og organisationer klage over visse afgørelser.

Klagefristen udløber den 23. februar 2022, dvs. 4 uger fra den 26. januar 2022, hvor afgørelsen er annonceret på regionskommunens hjemmeside.

Hvis du ønsker at klage over afgørelsen, skal du sende klagen via klageportalen for Nævnenes Hus, inden klagefristen udløber. Yderligere klagevejledning og links til klageportalen findes på hjemmesiden for Nævnenes Hus <https://naevneneshus.dk/start-din-klage/miljoe-og-foedevareklagenaevnet>. Disse links fører dig til klageportalen, som du logger på med NemID. Du kan også tilgå klageportalen fra www.borger.dk eller www.virk.dk. Klagen skrives direkte i klageportalen, og det er muligt at vedhæfte dokumenter til klagen. Klagen sendes gennem klageportalen til Bornholms Regionskommune, som videresender den til Miljø- og Fødevareklagenævnet med den påklagede afgørelse og det materiale, der er indgået i sagens bedømmelse. Du får besked om videresendelsen.

En klage er indgivet, når den er tilgængelig for Bornholms Regionskommune via klageportalen. Miljø- og Fødevareklagenævnet skal som udgangspunkt afvise en klage, der kommer uden om klageportalen, med mindre du er blevet fritaget for brug af klageportalen. Hvis du ønsker at blive fritaget for at bruge klageportalen, skal du sende en begrundet anmodning til Bornholms Regionskommune. Kommunen videresender din anmodning til Miljø- og Fødevareklagenævnet, som afgør, om du kan fritages.

Det er en betingelse for Miljø- og Fødevareklagenævnets behandling af en klage, at den klageberettigede indbetaler et gebyr på 900 kr. (private) og 1.800 kr. (virksomheder, organisationer og offentlige myndigheder) til Miljø- og Fødevareklagenævnet. Betaling af klagegebyr sker online i forbindelse med indgivelse af klagen via klageportalen. Hvis gebyret ikke indbetales inden udløbet af klagefristen, afvises klagen.

Klagegebyret tilbagebetales, hvis:

- Klagesagen fører til, at den påklagede afgørelse ændres eller ophæves

- Klager får helt eller delvist medhold i klagen
- Klagen bliver afvist, fordi klagefristen er overskredet
- Klager ikke er klageberettiget
- Klagen ikke er omfattet af Miljø- og Fødevarerklagenævnets kompetence

En eventuel retssag til prøvelse af afgørelsen skal anlægges inden 6 måneder efter, at afgørelsen er meddelt den pågældende. Er afgørelsen offentligt bekendtgjort, regnes fristen dog altid fra bekendtgørelsen.

3 BELIGGENHED OG LANDSKABELIGE FORHOLD

I dette kapitel beskrives og vurderes det ansøgte set i forhold til afstandskrav til naboer, vandforsyning, vandløb og søer, offentlig vej m.v. samt husdyrbrugets beliggenhed i forhold til bygge- og beskyttelseslinjer, fredninger, beskyttet natur m.v. Desuden beskrives og vurderes husdyrbrugets placering i landskabet i forhold til de landskabelige værdier.

3.1 Bygninger og faste afstandskrav

Beskrivelse

Ejendommen består af en oprindelig 4-længet ejendom. En bygning indeholdende slagtesvinestald er en del af det oprindelige bygningsæt. I 2003/2004 blev der syd for den eksisterende ejendom opført to ny staldbygninger indeholdende henholdsvis maskin-/foderlade, smågrisestald og sostalde. Staldene er opført med facader som består af betonelementer med norsk marmor, grå vinduer og tag i lysegrå stålplader. Bygningshøjden er på slagtesvinestalden 5 m og på so- og klimastald er der 7,2 m til kip.

I 2008 blev bygningerne forlænget og de forskellige staldafsnit tæt på fordoblet. På ejendommen findes der udover stalde, siloer og gylletanke.

En del af produktionsarealet i den eksisterende slagtesvinestald (betegnet slagtesvinestald 2) ønskes ændret til også at kunne omfatte opstaldning af løsgående drægtige søer, herunder aflastningsstier til søer. Produktionsarealet i den gamle poltestald ønskes ændret kun til opstaldning af smågrise, mens produktionsarealet til polte i ny løbestald ønskes kun anvendt til polte over 30 kg. I nudrift omfatter de begge dyregrupper. Arealet i syge- og aflastningsstalden til søer ønskes ændret således, at arealet også kan omfatte opstaldning af polte. Der foretages ingen udvendige ændringer af bygningerne. Indvendigt foretages kun ændringer i slagtesvinestald 2.

Staldene opført i 2003/2004 betegnes miljøgodkendelsen som "gamle stalde" og staldene fra 2008, som "nye stalde".

Figur 1 Eksisterende og ansøgte bygningsanlæg på Kirkelunde.



Figur 2. Skråfoto Kirkelunde med omgivelser (grøn cirkel angiver Kirkelunde). Skråfoto, som indeholder data fra Styrelsen for Dataforsyning og Effektivisering – foto fra 10. maj 2021.



Afstandskrav i henhold til §§ 6, 7 og 8 i lov om husdyrbrug og anvendelse af gødning

Kirkelunde er beliggende i landzone og dermed uden for eksisterende byzone og sommerhusområde. Der er ca. 1.050 m til nærmeste nuværende eller fremtidige byzone, som er Nyker, og ca. 3,7 km til nærmeste sommerhusaftaleområde "Sahara" og ca. 4,3 km til sommerhusområde ved Tofte. Nærmeste samlede bebyggelse (ved Klemensker) er beliggende 2.637 km fra Kirkelunde. Nærmeste nabobeboelse ikke ejet af ansøger er Brogårdsvej 4 og afstanden er 287 m. Husdyrbruget ligger desuden ikke i et område i landzone, der i lokalplan er udlagt til boligformål, blandet bolig og erhvervsformål eller til offentlige formål med henblik på beboelse, institutioner, rekreative formål og lign. Nærmeste vedtagne lokalplan i landzone er ved Nyker Hovedgade 40 ("Bornholms Aluminium" ca. 890 m mod sydvest og nærmeste blandet bolig- og erhvervsområde ved Nyker ca. 1,0 km mod sydvest.

Nærmeste natura 2000 område er "Almindingen, Ølene og Paradisbakkerne", Natura 2000-område nr. 186, Habitatområde H162 ligger ca. 4,7 km sydøst for Kirkelunde. Inden for området findes ammoniakfølsomme naturtyper (overdrev), der er omfattet af udpegningsgrundlaget for området og er kortlagt, samt § 3 beskyttede heder og overdrev. Disse naturtyper er omfattet af husdyrgodkendelseslovens § 7, stk. 1, nr. 1.

Nærmeste ammoniakfølsomme naturområde beliggende uden for internationale naturbeskyttelsesområder, defineret som heder over 10 ha og overdrev større end 2,5 ha, som er beskyttet af naturbeskyttelseslovens § 3 og dermed omfattet af § 7, stk. 1, nr. 2, er et overdrev beliggende ved Rømeregårdsvej ca. 2,5 km sydøst for ejendommen.

Opmålingerne, som fremgår af nedenstående, er foretaget til nærmeste ændrede eller nye staldafsnit. Tilsvarende er afstande til kategori 1- og kategori 2-natur opmålt.

Tabel 1. Afstande og afstandskrav iht. husdyrbruglovens § 6 og § 7

Målepunkt	Afstand fra nærmeste staldbygning	Afstandskrav (jf. § 6 og § 7 i husdyrbrugloven)
Eksisterende eller ifølge kommuneplanens rammedel fremtidigt byzone- eller sommerhusområde (Nyker)	Ca. 980 m	50 m
Område i landzone, der i lokalplan er udlagt til boligformål, blandet bolig- og erhvervsformål eller til offentlige formål med henblik på beboelse, institutioner, rekreative formål o. lign. (Lokalplan 065 – Bornholms Aluminium)	Ca. 890 m	50 m
Nabobeboelse (Skolevej 6)	Ca. 67 m	50 m
Ammoniakfølsomme naturtyper inden for internationale naturbeskyttelsesområder (Kortlagt habitatnatur i Natura 2000-området Almindingen, Ølene og Paradisbakkerne)	Ca. 4,5 km	10 m
Ammoniakfølsomme naturtyper uden for internationale naturbeskyttelsesområder (Beskyttet overdrev ved Rømeregårdsvej)	Ca. 2,5 km	10 m

Tabel 2. Afstande og afstandskrav iht. husdyrbruglovens § 8

Målepunkt	Afstand fra nærmeste staldbygning	Afstandskrav (jf. § 8 i husdyrbrugloven)
Ikke almene vandforsyningsanlæg (enkeltindvinder)	Ca. 658 m	25 m
Almene vandforsyningsanlæg (vandværk/boring)	Ca. 1.033 m	50 m
Vandløb og dræn	138 m til vandløb	15 m (100 m*)
Søer > 100 m ²	575 m	15 m (100 m*)
Offentlig vej og privat fællesvej	115 m	15 m
Levnedsmiddelvirksomhed	>500 m	25 m
Beboelse på ejendommen	26 m	15 m
Naboskel	75 m	30 m

* Afstandskrav fra gødningsopbevaringsanlæg til flydende husdyrgødning til åbne vandløb og til søer større end 100 m².

Alle afstandskrav er overholdt.

Kommunens bemærkninger og vurdering

Bornholms Regionskommune vurderer, at produktionsanlægget er erhvervmæssigt nødvendige for ejendommens drift, idet der er tale om staldbygninger, som er en forudsætning for at ejendommens primære landbrugsdrift kan udvikle sig.

Bornholms Regionskommune konstaterer, at staldene overholder de krævede mindsteafstande til nabobeboelser og beboelsesområder, ammoniakfølsom natur, vandforsyningsanlæg, vandløb og søer, veje, levnedsmiddelvirksomhed, beboelse på ejendommen og naboskel.

Vilkår

På baggrund af ovenstående er der ikke stillet vilkår vedr. afstandskrav.

3.2 Bygge- og beskyttelseslinjer og placering i landskabet

Beskrivelse

Området omkring Kirkelunde er i Bornholms Regionskommunes Kommuneplan 2020 udpeget som særligt værdifuldt landbrugsområde. Hovedhensynet i disse områder er at sikre dyrkningsmuligheder, landbrugets investeringer i produktionsapparatet og mulighederne for en rationel landbrugsdrift. Dog må miljø, natur, kulturhistoriske interesser og de mange mindre levesteder for dyre- og planteliv ikke forringes af landbrugsdriften.

Kirkelunde ligger uden for arealer, som i kommuneplan 2020 er udpeget som særligt naturområde, interesseområde for natur, landskab og økologiske forbindelser, kulturmiljøområde, geologisk interesseområde eller til formål knyttet til rekreation og fritid.

Nærmeste beskyttede naturareal er en sø placeret 574 m øst for staldanlægget. Der er registreret i alt 10 mindre vandhuller og søer indenfor 1.000 m af Kirkelunde. En kategori 3 mose er placeret ca. 579 m mod syd. Området er samtidig delvist udpeget som en eng. Der er endnu en eng placeret ca. 922 mod sydøst. Et skovområde ca. 583 m nordvest for staldanlægget er udpeget som ammoniakfølsom med gammel skovjordbund. Inden for 1.000 m af Kirkelunde er der endnu 2 skov, som er udpeget som ammoniakfølsom med gammel skovjordbund. Herudover er der ikke placeret andre naturområder indenfor 1.000 m af Kirkelunde.

Der er udpeget 4 lavbundsområder indenfor 1.000 m af Kirkelunde. Det nærmeste er placeret ca. 565 m syd for staldanlægget.

Anlægget er placeret uden for alle øvrige byggelinjer og andre relevante udpegninger som angivet i nedenstående Tabel 3 Afstande i forhold til beskyttelseslinjer og andre relevante udpegninger.

Table 3 Distances in relation to protection lines and other relevant designations.

Nærmeste...	Afstand fra nærmeste staldbygning	Berøres Kirkelunde?
Skovbyggelinje (300 m)	Ca. 2,0 km	Nej
Fortidsmindebeskyttelseslinje (100 m)	Ca. 185 m	Nej
Strandbeskyttelseslinje (300 m)	Ca. 4,5 km	Nej
Sø- og åbeskyttelseslinje (150 m)	Ca. 7,5 km	Nej
Kirkebyggelinje	Ca. 805 m	Nej
Vejbyggelinje	Ca. 222 m	Nej
Internationale beskyttelsesområder – Natura 2000	Ca. 4,5 km	Nej
Beskyttede naturområder (§ 3-områder)	574 m	Nej
Lavbundsområder	565 m	Nej
Fredede områder	Ca. 1,0 km	Nej
Beskyttede sten- og jorddiger (som er registreret)	Ca. 530 m	Nej

Bygningernes udtryk i landskabet

Ejendommen består af en oprindelig 4-længet ejendom med et bindingsværk stuehus og hvid kalkede driftsbygninger. I 2003/2004 er der syd for den eksisterende ejendom opført to ny staldbygninger indeholdende henholdsvis maskin/foderlade, klimastald og sostalde. Disse bygninger er via en forbindelsesgang sammenbygget med de oprindelige stalde og er således opført i umiddelbar tilknytning til disse.

I 2007/2008 blev der opført en ny sostald i forlængelse af den eksisterende sostald. Denne og den forlængelse, som er foretaget af klimastalden er i samme stil som de eksisterende stalde, hvilket vil sige med facader som består af betonelementer med norsk marmor, grå vinduer og tag i lysegrå stålplader. Bygningshøjden er på slagtesvinestalden 5 m og på so- og klimastald er der 7,2 m til kip.

På ejendommen findes der udover stalde, silo, garage og gylletanke – se anlægstegning bilag 1.

Figur 3. Kirkelunde set fra Skolevej. Cowi vejfoto 29. maj 2018.



Figur 4. Kirkelunde set fra Kalløkkevej. Cowi vejfoto 29. maj 2018.



Kommunens bemærkninger og vurdering

Bornholms Regionskommune vurderer, at alle bygge- og beskyttelseslinjer er overholdt i forhold staldanlæg, siloer og gyllebeholdere.

Bornholms Regionskommune vurderer, at projektet ikke er i strid med hensynet til de landskabelige, kulturhistoriske, naturmæssige, geologiske eller rekreative interesser i området eller for områdets naturlokaliteter eller fortidsminder.

Vilkår

På baggrund af ovenstående er der stillet vilkår vedr. placering i landskabet.

4 HUSDYRPRODUKTION

I dette kapitel beskrives og vurderes husdyrholdets sammensætning, staldindretning samt produktion og håndtering af husdyrgødning.

4.1 Husdyrhold og staldanlæg

Beskrivelse

Staldanlægget på Kirkelunde omfatter et sohold med produktion af 30 kg's grise samt en mindre slagtesvineproduktion. Sostaldene er indrettet med delvist fast gulv i alle staldafsnit. Smågrisestaldene er indrettet med to-klimastier. Polte- og slagtesvinestalde er indrettet med 50-75% fast gulv.

En del af produktionsarealet i den eksisterende slagtesvinestald (betegnet slagtesvinestald 2) ønskes ændret til også at kunne omfatte opstaldning af løsgående drægtige søer, herunder aflastningsstier til søer. Produktionsarealet i den gamle poltestald ønskes ændret kun til opstaldning af smågrise, mens produktionsarealet til polte i ny løbestald ønskes kun anvendt til polte over 30 kg. I nudrift omfatter de begge dyregrupper. Arealet i syge- og aflastningsstalden til søer ønskes ændret således, at arealet også kan omfatte opstaldning af polte.

Der foretages ingen udvendige ændringer af bygningerne. Indvendigt foretages kun ændringer i slagtesvinestald 2.

Staldene opført i 2003/2004 betegnes herunder som "gamle stalde" og staldene fra 2008, som "nye stalde".

Produktionsarealet er beregnet som det totale areal fratrukket arealer, hvor dyrene ikke kan opholde sig og afsætte gødning, som fx gange. Udleveringsrum, drivgange og udleveringsramper, hvor dyrene kun opholder sig kortvarigt, indgår heller ikke i produktionsarealet.

I ansøgningen er produktionsarealet indsat som bruttoareal fratrukket hovedgangene. For slagtesvinestald 2 ændres staldindretningen og derfor er arealet indsat med 100 % i ansøgt drift for at sikre fleksibilitet.

Staldtegninger og selve beregningen af produktionsarealerne fremgår af bilag 1 og 2.

I tabel 4 ses Staldtyper, dyrehold, miljøteknologi og produktionsareal i ansøgt drift.

Tabel 4. Staldtyper, dyrehold, miljøteknologi og produktionsareal i ansøgt drift.

Staldafsnit	Staldtype	Dyretype	Miljøteknologi (NH ₃ -N effekt)	Staldstørrelse* (m ²)	Produktionsareal (m ²)	Produktionsareal andel
Gl. farestald	Kassestier, delvis spaltegulv	Søer, diegivende	-	679	620	91%
Gl. drægtighedsstald	Løsgående, delvis spaltegulv	Søer, golde og drægtige	-	504	500	99%
Gl. løbestald	Individuel opstaldning, delvis spaltegulv	Søer, golde og drægtige	-	373	298	80%
Gl. smågrise-stald	To-klimastald, delvis spaltegulv	Smågrise	-	768	697	91%
Gl. poltestald	To-klimastald, delvis spaltegulv	Smågrise	-	204	86	83%
Ny farestald	Kassestier, delvis spaltegulv	Søer, diegivende	*	565	565	100%
Ny drægtighedsstald	Løsgående, delvis spaltegulv	Søer, golde og drægtige	*	507	500	99%
Ny løbestald	Individuel opstaldning, delvis spaltegulv	Søer, golde og drægtige	-	475	267	79%
	50-75% fast gulv	Slagtesvin	-		107	
Ny smågrise-stald	To-klimastald, delvis spaltegulv	Smågrise	-	673	644	96%
Ny poltestald	50-75% fast gulv	Flexgruppe slagtesvin og smågrise	-	348	296	85%
Syge- og aflastningsstald	50-75% fast gulv	Flexgruppe søer og slagtesvin	-	99	74	75%
Slagtesvine-stald 1	50-75% fast gulv	Slagtesvin	-	261	222	85%
Slagtesvine-stald 2	50-75% fast gulv	Søer og slagtesvin	-	116	116	100%
I alt				5.572	4.992	

Teknologien gyllekøling har været anvendt som virkemiddel til reduktion af ammoniak fra ny farestald og ny drægtighedsstald. Denne teknologi er efterfølgende blevet erstattet af en foderkorrektion.

I tabel 5 er redegjort for Staldtyper, dyrehold, miljøteknologi og produktionsareal i nudrift og 8 års drift.

Tabel 5. Staldtyper, miljøteknologi, dyrehold og produktionsareal i nudrift og 8 års drift.

Staldafsnit	8 års drift			Tilladt nudrift		
	Staldafsnit, staldtype og dyretype	Staldstørrelse* (m ²)	Produktionsareal (m ²)	Staldafsnit, staldtype og dyretype	Staldstørrelse* (m ²)	Produktionsareal (m ²)

Gl. farestald	Søer, diegivende. Kas- sestier, delvis spaltegulv	679	620	Søer, diegivende. Kas- sestier, delvis spaltegulv	679	620
Gl. drægtig- hedsstald	Søer, golde og drægtige. Løsgående, delvis spal- tegulv	504	500	Søer, golde og drægtige. Løsgående, delvis spal- tegulv	504	500
Gl. løbestald	Søer, golde og drægtige. Individuel opstaldning, delvis spaltegulv	373	298	Søer, golde og drægtige. Individuel opstaldning, delvis spaltegulv	373	298
Gl. smågri- sestald	Smågrise. To-klimastald, delvis spaltegulv	768	697	Smågrise. To-klimastald, delvis spaltegulv	768	697
Gl. polte- stald	Flexgruppe: Slagtesvin og smågrise. 50-75% fastgulv	204	86	Flexgruppe: Slagtesvin og smågrise. 50-75% fastgulv	204	86
Ny farestald	Søer, diegivende. Kas- sestier, delvis spaltegulv	565	565	Søer, diegivende. Kas- sestier, delvis spaltegulv	565	565
Ny drægtig- hedsstald	Søer, golde og drægtige. Løsgående, delvis spal- tegulv	507	500	Søer, golde og drægtige. Løsgående, delvis spal- tegulv	507	500
Ny løbestald	Søer, golde og drægtige. Individuel opstaldning, delvis spaltegulv	475	267	Søer, golde og drægtige. Individuel opstaldning, delvis spaltegulv	475	267
	Flexgruppe: Slagtesvin og smågrise. 50-75% fastgulv		107	Flexgruppe: Slagtesvin og smågrise. 50-75% fastgulv		107
Ny smågri- sestald	Smågrise. To-klimastald, delvis spaltegulv	673	644	Smågrise. To-klimastald, delvis spaltegulv	673	644
Ny polte- stald	Flexgruppe: Slagtesvin og smågrise. 50-75% fastgulv	348	296	Flexgruppe: Slagtesvin og smågrise. 50-75% fastgulv	348	296
Syge- og aflastnings- stald	Søer, golde og drægtige. Løsgående, delvis spal- tegulv	99	74	Søer, golde og drægtige. Løsgående, delvis spal- tegulv	99	74
Slagtesvi- nestald 1	Slagtesvin. 50-75% fast gulv	261	222	Slagtesvin. 50-75% fast gulv	261	222
Slagtesvi- nestald 2	Slagtesvin. 50-75% fast gulv	116	88	Slagtesvin. 50-75% fast gulv	116	88
	I alt	5.572	4.964		5.572	4.964

*Tal for staldstørrelse er angivet som indsendt i bilag til ansøgning. Disse afviger fra tal i den elektroniske ansøgning, men tallene i bilaget anses for mere præcise. Tallene for produktionsareal, som er det betydende i ansøgningen, er ens i bilaget og i den elektroniske ansøgning.

I udleveringsrummet medregnes ikke som produktionsareal, idet der kun kortvarigt er dyr og der rengøres senest 12 timer efter, at dyrene har forladt arealet.

Kommunens bemærkninger og vurdering

Bornholms Regionskommune vurderer, at ansøger på tilfredsstillende vis har redegjort for produktionsarealet, og at produktionsareal samt dyretype angivet for eksisterende stalde er i overensstemmelse med lovlig nudrift.

Der gøres opmærksom på, at på arealer, hvor der kortvarigt er dyr, men som ikke medregnes som produktionsareal, skal der i henhold til husdyrgodkendelsesbekendtgørelsen foretages effektiv rengøring efter endt ophold. Dette gælder på Kirkelunde udleveringsområde/rampe og drivgange. Rengøring skal foretages senest

12 timer efter, at dyrene har forladt arealet (hvis dyrene dagligt har adgang på arealet, skal rengøring dog ske senest efter 4 timer).

Vilkår

På baggrund af ovenstående er der stillet vilkår vedr. produktionsareal, stalddtype og dyretype. Produktion og håndtering af husdyrgødning

Beskrivelse

På Kirkelunde er der to større gyllebeholdere hver med kapacitet til 3.420 m³ samt en mindre beholder på 1.050 m³. Herudover er der to forbeholdere på hhv. 35 og 20 m³. Gyllebeholderne forsynes med teltoverdækning i ansøgt drift. Der føres i nudrift løbende kontrol (og logbog) med flydelaget i henhold til lovgivningen. Beholderne er tilmeldt beholderkontrol. Der føres journal over spredning af gødning på markerne i form af mark- og gødningsplan.

For gyllebeholder 1 og 2 er teltoverdækning et frivilligt tiltag.

Tabel 6. Data om gyllebeholdere til rådighed for produktionen på Kirkelunde

Lager	Kapacitet (m ³)	Overfladeareal (m ²)	Overdækning
Gyllebeholder 1	1.050	263	Teltoverdækning
Gyllebeholder 2	3.420	806	Teltoverdækning
Gyllebeholder 3	3.420	806	Teltoverdækning
Forbeholder 1	35	7	Betonlåg
Forbeholder 2	20	3	Betonlåg
I alt	7.945	1.885	

Den samlede gødningsproduktion fra produktionen på Kirkelunde ligger på ca. 10.200 tons inkl. regnvand og vaskevand i henhold til normtal ved den aktuelle drift. Den eksisterende opbevaringskapacitet på 7.945 m³ svarer til 9,3 måneders opbevaring.

Fremadrettet kan fraregnes regnvand til beholderne, idet disse overdækkes. Ved en forventet nedbørsmængde på 500 mm regn pr. år, vil regnvand udgøre ca. 400 m³ pr. år for hver af de to beholdere med et overfladeareal på 806 m² og ca. 130 m³ for beholderen med et overfladeareal på 263 m². I alt kan der således fraregnes ca. 930 m³ regnvand pr. år og opbevaringskapaciteten vil dermed øges til ca. 10,3 måneder.

Øges gødningsproduktionen mere end forventet vil der blive indgået aftale om afsætning af gylle. Gødningsproduktionen opgøres årligt i forbindelse med udarbejdelse af gødningsregnskabet.

BAT husdyrgødning

- Tankene tømmes ca. en gang årligt for inspektion og vedligeholdelse
- Gyllen omrøres kun forud for udkørsel/afhentning af gylle
- Overdækning af den ene af de eksisterende gyllebeholdere betyder en reduktion ammoniakfordampningen fra beholderne på 50%
- Tankene er tilmeldt de lovpligtige regelmæssige eftersyn
- Husdyrgødning udbringes i henhold til Husdyrgødningsbekendtgørelsen

BAT ifølge referencedokumentet for bedste tilgængelige teknikker (BREF) er, at gyllebeholderne er en fast tank, der kan modstå mekaniske, termiske og kemiske påvirkninger, og at tanken tømmes ca. 1 gang årligt for inspektion og evt. reparationer. Hertil kommer at omrøring minimeres samt at flydelag lag sikres/ etablering af

teltoverdækning. BAT omfatter endvidere sikring af tilstrækkelig opbevaringskapacitet og udbringning i henhold til Husdyrgødningsbekendtgørelsen. De valgte tiltag på ejendommen opfylder derfor BAT for opbevaring og udbringning af husdyrgødning.

Kommunens bemærkninger og vurdering

Der er samlet på Kirkelunde tilstrækkelig med kapacitet til opbevaring af den producerede husdyrgødning.

Vilkår

På baggrund af ovenstående er der stillet vilkår vedr. produktion og håndtering af husdyrgødning.

5 RESSOURCEFORBRUG

I dette kapitel beskrives og vurderes det nuværende og forventede årsforbrug samt håndteringen af ressourcerne foder, vand, energi m.m. Tiltag til fremme af ressourcudnyttelsen er desuden behandlet.

5.1 Foder og foderopbevaring

Beskrivelse

Der sker ingen ændringer i ansøgt drift.

Der anvendes tørfoder i alle staldafsnit. Foderet er baseret på korn, soja samt vitaminer og mineraler.

Foderet opbevares i foderladen og i 2 udendørs kornsiloer. Soja leveres i løsvægt, mens vitamin-/mineralmix leveres i bigbags.

Det årlige foderforbrug er med den nuværende drift på ca. 2.500 tons. Der forventes kun minimale ændringer i ansøgt drift.

Foderplaner/foderstrategi revideres årligt eller efter behov for at sikre at den mest optimale fodring. Foderforbruget registreres løbende og opgøres 4 gange årligt i forbindelse med udarbejdelse af effektivitetskontrol. Foderets indhold af råprotein og fosfor følger de gældende normer.

BAT

Med den nye husdyrbruglov indføres stipladsmodellen. I stipladsmodellen inddrages den nyeste faglige viden om ammoniakfordampning (emission) fra gødningsoverfladerne, da ammoniakemissionen i højere grad afhænger af produktionsarealets størrelse end af det årligt producerede antal dyr. Dermed er ammoniakemissionen fra en stald relativt konstant uanset produktivitetsudsving. Stipladsmodellen anvendes både i forhold til fast og flydende gødning, og også lugtemissionerne fastsættes med udgangspunkt i overfladearealerne. Der indgår tillige en model for emissioner fra gødningslagre baseret på beholderens overfladeareal.

Emissionsfaktorer, der tidligere blev beregnet med udgangspunkt i antallet af dyr og dyrenes vægt eller ydelse, bliver i stipladsmodellen i stedet for fastsat som en emission pr. m² produktionsareal pr. år for forskellige staldtyper, dyretyper og evt. miljøteknologi samt for overfladeareal og gødningstype for opbevaringsanlæg til husdyrgødning. Dermed er den fodringsmæssige styring allerede indarbejdet i husdyrbrugloven, hvorfor dette ikke vil blive gennemgået yderligere.

Kommunens bemærkninger og vurdering

Bornholms Regionskommune vurderer, at foderhåndtering som beskrevet ikke vil give anledning til en væsentlig miljøpåvirkning.

Vilkår

På baggrund af ovenstående er der ikke stillet vilkår vedr. foder og foderopbevaring.

5.2 Vand

Beskrivelse

Ejendommen har offentlig vandforsyning.

Produktionens vandforbrug går primært til dyrenes drikkevand. Herudover anvendes vand til vask af staldene for at sikre høj hygiejne og til overbrusning, der er med til at køle af dyrene.

Vandforbruget opgøres en gang årligt.

Det årlige vandforbrug ligger på ca. 10.000 m³ og der forventes ingen eller kun en begrænset stigning i ansøgt drift (+5%).

Drikkesystemerne i staldene er udviklet, så vandspild undgås eller mindskes. Overbrusning anvendes til køling i varme perioder. Overbrusningsanlægget er styret af ventilationsanlægget, så overbrusningshyppighed og varighed afpasses løbende til temperaturen. Staldene iblødsættes inden vask foretages med højtryksrensere. Vandforbruget vil følges løbende med henblik på at identificere eventuelle defekter og forebygge spild.

Vandbesparende foranstaltninger (BAT):

Ejendommens vandforbrug går primært til drikkevand og her vil en besparelse være i modstrid med dyrevelfærden. BAT ifølge referencedokumentet for bedste tilgængelige teknikker (BREF) er anvendelse højtryksrensning til vask af stalde, og valg af udstyr, der er tilpasset den aktuelle dyretype, placering af drikkenipler er placeret over trug. De valgte tiltag på ejendommen opfylder derfor BAT for vandforbrug.

Kommunens bemærkninger og vurdering

Bornholms Regionskommune vurderer, at husdyrbruget med de beskrevne tiltag lever op til BAT i forhold til god effektiv vandudnyttelse. Bornholms Regionskommune vurderer, at der ikke vil være en væsentlig påvirkning af omgivelserne ved den beskrevne vandanvendelse.

Vilkår

På baggrund af ovenstående er der ikke stillet vilkår vedr. vandforbrug på ejendommen.

Energi

Beskrivelse

Der anvendes energi til ventilation, belysning, fordring og pumpning af gylle.

Det årlige elforbrug ligger ved den nuværende drift på ca. 300.000 kWh, og der forventes ingen eller kun en begrænset stigning i ansøgt drift (+5%). Det årlige forbrug af dieselolie ligger på ca. 15.000 liter. Forbruget forventes uændret i ansøgt drift. I stalden anvendes olie til varmekonorer i forbindelse med udtørring efter vask. Rest til mark og transport. Til opvarmning anvendes træpiller.

Elforbruget opgøres en gang årligt.

Ventilationsanlægget er dimensioneret efter staldenes belægningsgrad og styret automatisk efter temperaturen. Anlægget rengøres og efterses inden indsættelse af et nyt hold grise for at sikre et minimalt energiforbrug og optimal ydelse. Ved strømsvigt eller forhøjede temperaturer i stalden aktiveres nød opluk og der gives en alarm.

Ved udskiftning af lys- og ventilationsanlæg vælges lavenergityper. Der er LED belysning i løbestaldene. Unødig belysning i staldene undgås vha. lysstyring.

Foderanlæg kontrolleres, rengøres og vedligeholdes således, at det altid kører energimæssigt optimalt.

Energibesparende foranstaltninger (BAT)

BAT ifølge referencedokumentet for bedste tilgængelige teknikker (BREF) er etablering lavenergibelysning, eftersyn og rengøring af ventilatorer, temperatur styring og brug af varmepumpe. De valgte tiltag på ejendommen opfylder derfor BAT for elforbrug.

Kommunens bemærkninger og vurdering

Bornholms Regionskommune vurderer, at husdyrbruget med de beskrevne tiltag lever op til BAT i forhold til godt effektiv energiudnyttelse og samtidig udnyttes mest effektivt.

Bornholms Regionskommune vurderer, at der ikke vil være en væsentlig påvirkning af omgivelserne ved den beskrevne energianvendelse.

Vilkår

På baggrund af ovenstående er der ikke stillet vilkår vedr. energi.

5.3 Diverse hjælpestoffer

Beskrivelse

Der opbevares olieprodukter på Kirkelunde i to overjordiske tanke. Tankene er placeret i maskinlænge og i foderladen på fast bund uden afløb.

Der opbevares ikke kemikalier på Kirkelunde, idet marksprøjtning foretages af maskinstation. Rengøringsmidler med ubrudt emballage opbevares og rengøringsmidler i brug opbevares i lagerrum.

Veterinærmedicin anvendes efter anvisning fra dyrlæge. Medicin opbevares ved kontor/forum.

Kommunens bemærkninger og vurdering

For at beskytte jord og grundvand stiller Bornholms Regionskommune vilkår om opbevaring af olieprodukter. Ud fra den beskrevne håndtering og det beskedne forbrug af de nævnte hjælpestoffer vurderer kommunen, at der ved overholdelse af vilkåret og de generelle regler for brug og opbevaring ikke vil være væsentlig risiko for forurening forårsaget af anvendelsen.

Vilkår

På baggrund af ovenstående er der stillet vilkår vedr. oplag af olieprodukter.

6 RESTSTOFFER

I dette kapitel beskrives og vurderes de forventede reststoffer fra produktionen i form af spildevand og affald.

6.1 Spildevand

Beskrivelse

Der er toilet og bad i mandskabsfaciliteter i forbindelse med forum. Spildevandet herfra ledes til septiktank.

Fare- og smågrisestaldene er opdelt i mindre sektioner, der vaskes inden indsættelse af et nyt hold søer/smågrise. Rengøringen omfatter ventilationsanlæg etc. Al vand fra rengøring af stalde ledes til gyllebeholdere.

Den årlige spildevandsmængde fra produktionen anslås til ca. 800 m³.

Kommunens bemærkninger og vurdering

Spildevand fra rengøring af stalde og lignende skal ledes til samletank eller gyllesystem og skal anvendes i henhold til reglerne i bekendtgørelse om erhvervsmæssigt dyrehold, husdyrgødning, ensilage m.v.

Bornholms Regionskommune vurderer, at den beskrevne spildevandshåndtering ikke vil medføre væsentlig miljøpåvirkning.

Bornholms Regionskommune bemærker, at hvis der foretages ændringer i afløbsforholdene for tag- og overfladevand i forbindelse med gennemførelse af byggeprojektet, skal der indhentes accept fra spildevandsmyndigheden.

Bornholms Regionskommune vurderer, at husdyrbruget med de beskrevne tiltag lever op til BAT i forhold til emissioner fra spildevand.

Vilkår

På baggrund af ovenstående er der ikke stillet vilkår vedr. produktion og håndtering af spildevand.

6.2 Affald

Beskrivelse

Alt affald bortskaffes efter Bornholms Affaldsbehandlings affaldsregulativ. Medicinrester samt olie- og evt. kemikalieaffald bortskaffes efter anvisning på etiket/produktblad.

Døde dyr afhentes til destruktion af DAKA Denmark A/S, Buldregårdsvej 2, 3700 Rønne. Dødelighed blandt søer og pattegrise ligger på ca. 10% årligt og dødeligheden blandt smågrise og slagtesvin ligger på ca. 3 % årligt.

Afhentningspladsen er indrettet efter de gældende regler på området. De døde dyr ligger på spalter og er afskærmede, så de ikke er tilgængelige for dyr eller fugle. Pladsen er placeret i forbindelse med privat arbejdsvej ved staldanlægget og er med begrænset synlighed fra offentlig vej.

Kommunens bemærkninger og vurdering

Det forudsættes, at alle typer affald på ejendommen håndteres efter de til enhver tid gældende regler samt, at bortskaffelsen sker i overensstemmelse med det kommunale affaldsregulativ for erhvervsaffald. I regulativet står bestemmelser om opbevaring og bortskaffelse af diverse typer af affald, herunder olieaffald, medicinrester og kanyler.

Opbevaring og bortskaffelse af døde dyr skal følge reglerne i bekendtgørelsen om opbevaring af døde produktionsdyr.

Dokumentation for bortskaffelse af affald kan foreligge i form af f.eks. kvitteringer og fakturaer fra godkendt vognmand.

Bornholms Regionskommune vurderer, at overholdes vilkårene vedr. affald, vil affaldshåndteringen på Kirkelunde ikke medføre gener for omkringboende. Den beskrevne affaldsopbevaring, -håndtering og -bortskaffelse vurderes ikke at have væsentlig virkning på omgivelserne.

Vilkår

På baggrund af ovenstående er der stillet vilkår om, at bygningernes omgivelser skal holdes fri for affald og om bortskaffelse og dokumentation for aflevering.

7 GENER FRA HUSDYRBRUGET

I dette kapitel beskrives og vurderes de mulige gener som følge af lugt, støj, støv, lys, skadedyr og transporter i husdyrbrugets omgivelser forårsaget af virksomhedens aktiviteter.

7.1 Lugt







Beskrivelse

Lugt fra staldanlægget øges en anelse i ansøgt drift. Det skyldes, at der indregnes 100% produktionsareal i slagtesvinestald 2, som ændres fra slagtesvin til en flexgruppe bestående af slagtesvin og søer. Syge- og aflastningsstalden ændres fra søer til en flexgruppe bestående af slagtesvin og søer, og gammel poltestald ændres fra polte til smågrise. Ved flexgrupper medregnes lugten fra den dyretype med det højeste lugtbidrag.

I ansøgningskemaet er der foretaget beregninger, der viser, at de krævede lugtgenæafstande mellem staldene og til byzone, samlet bebyggelse og nærmeste enkelt boliger overholdes.

I ansøgningskemaet foretages der beregninger i henhold til Miljøstyrelsens lugtvejledning (NY-model) og i henhold til den gamle såkaldte FMK-model. Lugtgenekravet skal være opfyldt i forhold til begge beregningsmetoder. I ansøgningskemaet vises resultatet fra den model, der giver den længste genæafstand.

Tabel 7. Resultat af lugtberegning fra ansøgningskemaet i husdyrgodkendelse.dk.

Bebyggelse	Kumulation	Model	Ukorrigeret genæafstand (m)	Korrigeret genæafstand (m)	Vægtet gennemsnitsafstand (m)	Genekriterie overholdt	
 Brogårdsvej 4	0	NY	258,9	258,9	286,8	Ja	▼
 Skolevej 2	0	FMK	208,5	208,5	304,8	Ja	▼
 Skolevej 4	0	FMK	208,5	208,5	309,5	Ja	▼
 Klemensker syd	0	NY	587,5	587,5	2636,7	Ja	▼
 Nyker	0	NY	782,2	743,1	1050,4	Ja	▼
 Nyker, lokalplan	0	NY	782,2	743,1	957,7	Ja	▼

Enkeltbeboelser er ejendomme uden landbrugspligt og som ikke ejes af ansøger. Der er foretaget beregning af lugt i forhold til nærmeste enkeltbeboelser (Brogårdsvej 4 samt Skolevej 2 og 4). Lugtgenekravet er opfyldt til enkeltbeboelserne.

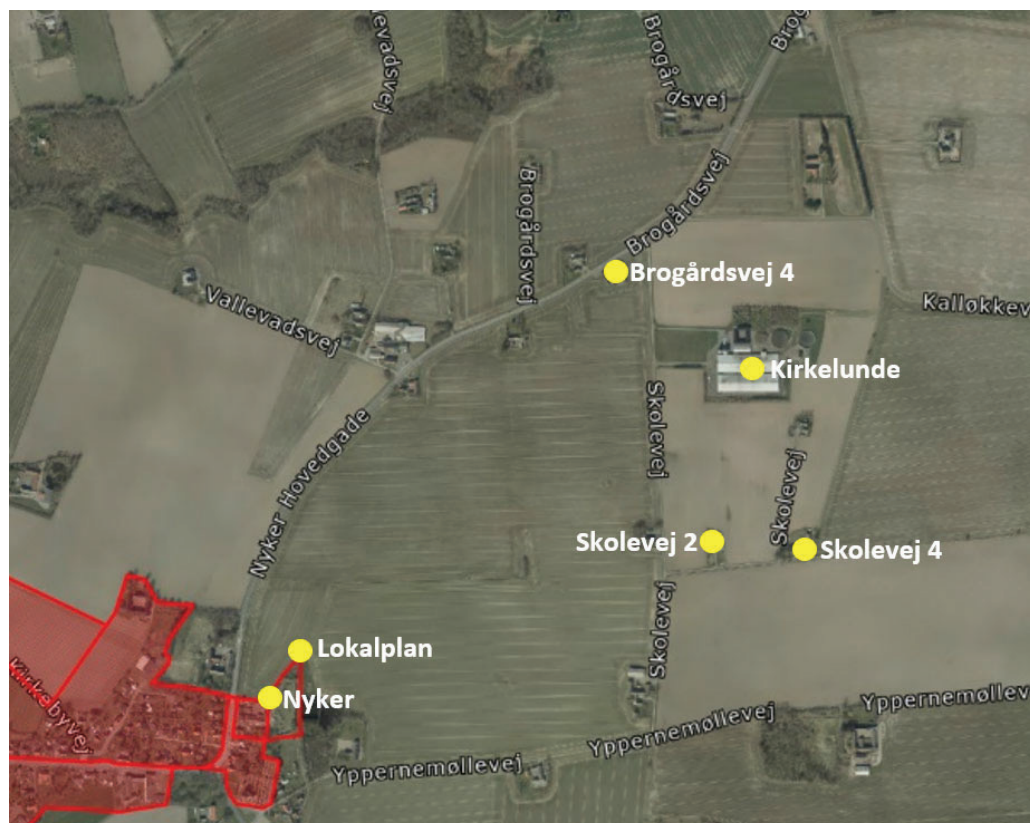
Afstanden fra lugtcentrum til nærmeste enkeltbeboelse på Brogårdsvej 4 skal være minimum ca. 259 m og den gennemsnitlige afstand er ca. 286 m. Den gennemsnitlige afstand er således længere end minimumsafstanden (genæafstanden) og lugtgenekravet er hermed opfyldt. Tilsvarende er kravet opfyldt til de to enkeltbeboelser på Skolevej.

Til nærmeste samlede bebyggelse eller lokalplan i landzone skal der minimum være ca. 588 m. Nærmeste afgrænsede byområde er ved Klemensker syd ca. 2,6 km fra lugtcentrum. Nærmeste lokalplan er placeret ved Nyker ca. 957 m fra lugtcentrum.

Nærmeste byzone er Nyker. Afstanden fra lugtcentrum til byzonegrænsen skal være minimum ca. 782 m (743 m, når der korrigeres for hyppig vindretning), og den beregnede afstand fra lugtcentrum er ca. 957 m. Lugtge-nekravet til byzone og samlet bebyggelse/lokalplan er dermed opfyldt.

Der er ikke placeret andre husdyrbrug indenfor 100 m fra enkeltbeboelserne og 300 m fra byzone og der skal derfor ikke indregnes en kumulativ effekt.

Figur 6. Beliggenhed af de nærmeste enkeltboliger ikke ejet af ansøger.



Ansøger oplyser, at svineri i stierne søges elimineret ved optimal styring af ventilationsanlæg og brug af over-brusningsanlæg. Hvis der forekommer svineri i stier med fast gulv, skrubes de rene med henblik på at sikre lavest mulige ammoniak- og lugtmission.

Kommunens bemærkninger og vurderinger

Dyreholdet på Kirkelunde medfører at der forekommer lugtmission fra ejendommen. I ansøgningskemaet er lugtmissionen fra staldanlægget og de nødvendige geneafstande til forskellige typer af beboelser beregnet på grundlag af produktionsarealets størrelse i m² og de fastsatte emissionsfaktorer for dyretypen og staldsystemet.

Geneafstanden måles fra et vægtet lugtcentrum på husdyrbruget (typisk centrum af staldanlægget) og til nærmeste punkt hos naboen eller på zonegrænsen.

Som det fremgår af 8 overholder den ansøgte produktion lovens minimumskrav til lugtgeneafstande i forhold til de angivne områdetyper. Der vurderes ikke at være væsentlige kumulative effekter i relation til lugtgener i området omkring Kirkelunde. Der er ikke placeret andre landbrug med erhvervsmæssigt dyrehold i nærheden af Kirkelunde, hvorfor der ikke vurderes at være en kumulativ effekt.

Kommunen vurderer på baggrund af ovenstående, at lugt fra staldene ikke vil give væsentlige gener for naboerne.

Kommunen vurderer dog, at hvis der skulle opstå væsentlige lugtgener hos naboer, som ikke kunne forudses på baggrund af lugtgenekriterierne, skal der være mulighed for at løse problemet, og der er stillet vilkår herom.

Vilkår

På baggrund af ovenstående er der stillet vilkår om at holde god staldhygiejne, og vilkår i tilfælde af væsentlige lugtgener.

Støj og rystelser

Vedvarende støj kan forekomme fra ventilationsanlægget og fra foderfremstillingen. Idet der ikke sker væsentlige ændringer, vil støj fra anlægget være uændret i ansøgt drift.

Der er mekanisk ventilation i alle stalde. Ved udskiftning af ventilationen vil de nye ventilationsmotorer være mere støjsvage end ældre motorer. Regelmæssig kontrol, rengøring og vedligeholdelse af ventilatorerne vil mindske unødigt støj.

Støj fra foderfremstilling er begrænsede, idet fremstillingen foregår indendørs.

Periodisk støj kan forekomme ved pumpning af gylle samt ved transport til og fra ejendommen.

Transport med køretøjer til og fra ejendommen vil kunne give anledning til kortvarige støjgener. Dette vil være den primære støjkilde for naboer. Støj fra transport forekommer kun få gange dagligt og i korte perioder hovesageligt inden for normal arbejdstid.

Ud fra ejendommens placering i forhold til naboer og offentlig vej skønnes det, at støj fra produktionsanlægget ikke vil genere naboer og forbigående. Nærmeste nabobeboelse er placeret ca. 75 m fra staldanlægget. Beboelsen er ejet af ansøger.

Se yderligere beskrivelse af transport til og fra ejendommen i afsnit om transport.

Kommunens bemærkninger og vurdering

Bornholms Regionskommune forudsætter, at anlægget på Kirkelunde overholder Miljøstyrelsens vejledende støjgrænser. Støjkvæerne omfatter al støj fra landbrugsdrift på ejendommens bygningsparcel, men ikke støj fra f.eks. markdriften.

Det vurderes, at støj fra ejendommen ikke er eller forventes at blive et problem for de omkringboende. Der vil dog kunne forekomme støj fra transport. Trafikken til og fra Kirkelunde går ad Skolevej eller Kalløkkevej og forekommer primært inden for normal arbejdstid.

Kommunen vurderer, at støj fra ejendommen ikke vil udgøre et væsentligt problem for omkringboende og forbigående. Der er ikke foretaget støjberegninger, idet de nærmeste nabobeboelser ligger så langt fra ejendommen, at der ikke vurderes at kunne opstå væsentlige støjgener, når de stillede vilkår overholdes.

Produktionen forventes ikke at give anledning til rystelser, som kan være til gene for omgivelserne.

Vilkår

På baggrund af ovenstående er der stillet vilkår vedr. støjgrænser og eventuel måling af støjniveauet. Der er ikke stillet vilkår vedr. rystelser.

7.2 Støv

Beskrivelse

Støvgener kan forekomme i forbindelse med håndtering af halm og foder samt ved transport. I ansøgt drift forventes der ikke en stigning i antallet af transporter. Der vil ske en mindre stigning i produktionen af gylle, men denne opvejes af overdækningen af gyllebeholdere, hvorved regnvand i beholderne undgås. Antallet af transporter af dyr og foder vil som udgangspunkt ikke øges, idet der i stedet bliver tale om lidt større læs.

Støvgener fra håndtering af foder er begrænsede, idet det foregår i et lukket system.

Der kan forekomme lokale støvgener i forbindelse med tildeling af strøelse i staldene. Støv fra skimmelsvampe modvirkes på Kirkelunde ved at opbevare strøelsen på fast bund, indendørs og tørt.

Kommunens bemærkninger og vurdering

Bornholms Regionskommune vurderer, at der ikke vil forekomme væsentlig støvudvikling i forbindelse med produktionen. Egentlig risiko for støvgener i forbindelse med produktionen vurderes kun at forekomme ved kørsel omkring ejendommens bygninger i tørre perioder, og det vurderes således generelt, at støv kun vil give anledning til meget lokal støvudvikling.

Der stilles dog et vilkår om støvgener, så alle aktiviteter på ejendommen herunder transport kan planlægges således, at omgivelserne påvirkes mindst muligt.

Vilkår

På baggrund af ovenstående er der stillet vilkår vedr. støvgener.

7.3 Lys

Beskrivelse

Der er udendørsbelysning i forbindelse med indgang til forrum. Der foretages ingen ændringer i ansøgt drift.

I staldene vil der være lys i minimum 8 timer pr. dag. Lyset vil være tændt i forbindelse med tilsyn og fodring samt i det nødvendige tidsrum for at sikre den lovpligtige lysmængde til dyrene i min. 8 timer pr. dag. I enkelte sostalde anbefales mere end 8 timers lys pr. dag og her anvendes lysstyring.

Kommunens bemærkninger og vurdering

Bornholms Regionskommune vurderer, at den beskrevne anvendelse af lys i og omkring staldene ikke vil medføre gener for omkringboende eller forbipasserende pga. afstanden. For at sikre, at eventuelle gener for omkringboende begrænses, stilles der dog vilkår vedrørende lysgener.

Vilkår

På baggrund af ovenstående er der stillet vilkår vedr. lys.

7.4 Fluer og skadedyr

Beskrivelse

Der tilstræbes på ejendommen en god orden, staldhygiejne og gødningshåndtering, så risikoen for gener foranlediget af fluer, rotter og mus forebygges og begrænses.

Generelt vil ejendommen blive renholdt, herunder vil foderspild, gammelt foder og fraserteret foder blive fjernet fra foderkrybber, fodergange, lagre osv. Endvidere vil der blive foretaget rengøring ved højtryksrensning.

Vegetation langs fodmurene på driftsbygningerne fjernes. Huller og rørgennemføringer repareres med net og beton. Døre og porte holdes lukkede. De generelle retningslinjer for bekæmpelse af skadedyr i henhold til statens skadedyrsbekæmpelse følges.

Der gennemføres faste rutiner i forhold til fluebekæmpelse i forhold til god staldhygiejne. Fluegener bekæmpes herudover aktivt i form af biologisk fluebekæmpelse med rovfluer.

Rottegener forebygges ved, at der generelt holdes god orden, så rotterne ikke gives for gode levedmuligheder. Til bekæmpelse af rotter på ejendommen er der indgået en serviceaftale med firmaet Antisimex.

Kommunens bemærkninger og vurdering

Bornholms Regionskommune vurderer, at der på tilfredsstillende vis er redegjort for, hvorledes forekomst af fluer og rotter m.m. vil blive forebygget og eventuelt bekæmpet, således at gener heraf undgås. Endvidere er det kommunens vurdering, at følges vilkårene i denne tilladelse, burde der ikke opstå væsentlige fluegener eller problemer med rotter. For at sikre at eventuelle gener for omkringboende begrænses, stilles der dog vilkår vedrørende skadedyrsbekæmpelse.

Vilkår

På baggrund af ovenstående er der stillet vilkår vedr. fluebekæmpelse og rottesikring.

7.5 Transport

Beskrivelse

er forventes ikke en stigning i antallet af transporter i ansøgt drift.

Der er ikke intern transport på Kirkelunde. Der flyttes ikke dyr mellem staldafsnit og foder transporteres i et lukket system.

Til- og frakørsel til ejendommen vil udelukkende foregå via privatvejen og arbejdsvejen som grænser op til Skolevej.

Der er transport til og fra Kirkelunde i form af levering af foder og polte til ejendommen, transport af smågrise fra ejendommen, afhentning af dyr til slagteri og til destruktion samt transport af gylle til udbringning.

Transport foregår primært inden for normal arbejdstid.

Der transporteres smågrise fra ejendommen 1-2 gange pr. uge og afhentes søer og slagtesvin til slagteriet hver uge. Transporten sker med lastbil. De fleste transporter vil ske i tidsrummet fra kl. 6 til 16. Ved en udvidelse forventes antal transporter af dyr ikke at blive øget væsentligt. Der vil i stedet blive tale om større læs.

Der bliver afhentet døde dyr 2 gange pr. uge, dette udgør ca. 104 transporter årligt, normalt mellem kl. 8 og 16.

Der leveres mineraler og soja til ejendommen ca. hver måned. Disse transporter udgør ca. 12 læs pr. år. I høst køres korn til ejendommen. Disse transporter udgør ca. 80 læs pr. år.

Strøelse: 2 transport pr. år.

Øvrige transporter herunder olie og rengøringsmidler: 4 transporter pr. år.

Transport af gylle til udbringning forventes uændret. Gyllemængden forventes øget en anelse, men dette opvejes af gyllebeholderne overdækkes og dermed ikke tilføres regnvand.

Opgørelse af transporter på Kirkelunde kan ses i tabel 9 herunder.

Tabel 9 Opgørelse af forventede antal årlige transporter til og fra Kirkelunde.

Type transport	Transport nuværende drift antal læs/år	Transport ansøgt drift antal læs/år
Dyr (polte) til ejendommen	4	4
Smågrise fra ejendommen	78	78
Dyr til slagteri	52	52
Afhentning af døde dyr til DAKA	104	104
Soja og mineraler	12	12
Korn	80	80
Strøelse	2	2
Gylle	320	320
Øvrige	4	4
Total	656	656

Kommunens bemærkninger og vurdering

Det er kommunens vurdering, at ind- og udkørsel til husdyrbruget til og fra Kirkelunde, som sker ad egen privatvej og primært inden for normal arbejdstid kan ske uden at give anledning til gener for omkringboende. Selve belastningen af det lokale vejnet reguleres af den relevante vejlovgivning, mens færdsel på offentlig vej reguleres af færdselsloven og håndhæves af politiet. Der er ikke stillet vilkår i forhold til transport.

Vilkår

På baggrund af ovenstående er der ikke stillet vilkår vedr. transport.

8 AMMONIAKTAB OG NATURPÅVIRKNING

I dette kapitel beskrives ammoniakemissionen fra husdyrbruget og opfyldelsen af BAT-krav, og det vurderes, i hvor høj grad ammoniakemissionen påvirker beskyttet natur og sårbare arter.

8.1 Ammoniakemission og BAT-krav

Beskrivelse

Ammoniakemission fra anlægget

I ansøgningskemaet er der foretaget beregninger af ammoniakemissionen fra staldanlæg og lagre i nudrift/8-årsdrift og ansøgt drift. For hvert staldafsnit er ammoniakemissionen beregnet ved at gange størrelsen af produktionsarealet med emissionsfaktoren for den pågældende dyretype og staldsystem. Tilsvarende beregnes

emissionen fra gylleopbevaring ved at gange det ansøgte overfladeareal for gyllebeholdere med en emissionsfaktor for typen af gødning.

Der er fraregnet effekten, der fås ved overdækning af den en gyllebeholder på 3.420 m³ og fortanke.

Table 8. Opgørelse af ammoniakemissionen fra stalde og lagre på Kirkelunde før og efter ændringerne

Ammoniakemission fra husdyranlægget (kg NH ₃ -N/år)				
Drift	Staldafsnit	Lagre	I alt	Meremission efter udvidelse
Ansøgt drift	4.827,7	590,8	5.418,5	-8,4 (nudrift) -8,4 (8-års drift)
Lovlig nudrift	4.675,0	752,0	5.426,9	-
8-års drift	4.675,0	752,0	5.426,9	-

BAT-krav

Husdyrbrug med en emission på over 750 kg NH₃-N pr. år skal reducere ammoniakemissionen til et niveau svarende til emissionen ved anvendelse af den bedste tilgængelige teknik (BAT).

Den maksimale emission ved anvendelse af BAT beregnes for hvert staldafsnit for sig ud fra de enkelte produktionsarealers størrelse i m² og emissionsfaktoren for den pågældende dyretype og staldsystemtype. Der sondres mellem nye (og renoverede) stalde, hvor kravet beregnes ud fra ét sæt emissionsfaktorer, og eksisterende stalde, hvor kravet beregnes ud fra et andet sæt faktorer eller ud fra vilkår i tidligere godkendelser om eksisterende teknologi.

Der foreligger en godkendelse fra 2008, hvor der er fastsat krav for produktionen på Kirkelunde med anvendelse af gyllekøling i to staldafsnit. Der er efterfølgende søgt og givet tilladelse til en konvertering af gyllekølingen med en foderkorrektio

I ansøgningskemaet for Kirkelunde skal BAT beregnes ud fra emissionsfaktorer for eksisterende staldafsnit på nær for slagtesvinestald 2, der renoveres og fremadrettet vil blive indrettet til opstaldning af søer. BAT for dette staldafsnit beregnes ud fra emissionsfaktorer for nyt inkl. renoveret staldafsnit. For gyllebeholder og fortanke beregnes BAT tilsvarende ud fra eksisterende opbevaringsanlæg.

Der er ikke et selvstændigt BAT-krav for gødningsopbevaringsanlæg. I beregningen af BAT-kravet for husdyrbruget indgår opbevaringsanlæg således med en emission svarende til den beregnede reelle emission.

For gyllebeholder 1 og 2 er teltoverdækningen et frivilligt tiltag som derfor ikke er medtaget i BAT-beregningen.

Samlet BAT-krav inkl. krav til gødningslagre er opgjort i **Fejl! Et bogmærke kan ikke henviser til sig selv.9**.

Table 9. Vejledende BAT-krav ved ansøgt drift på Kirkelunde

Staldafsnit	Dyretype Staldsystem/gødningstype	Forudsætning	Produktionsareal (m ²)	BAT-krav/m ² (kg NH ₃ -N)	BAT-krav (kg NH ₃ -N)
Gl. farestald	Søer, diegivende. Kassestier, delvis spaltegulv	Eksisterende staldafsnit	620	0,66	409,2
Gl. drægtighedsstald	Søer, golde og drægtige. Løsgående, delvis spaltegulv	Eksisterende staldafsnit	500	1,20	600,0
Gl. løbestald	Søer, golde og drægtige. Individuel opstaldning, delvis spaltegulv	Eksisterende staldafsnit	298	1,30	387,4

Gl. smågrisestald	Smågrise. To-klimastald, delvis spaltegulv	Eksisterende staldafsnit	697	0,56	390,32
Gl. poltestald	Smågrise. To-klimastald, delvis spaltegulv	Eksisterende staldafsnit	86	0,56	48,16
Ny farestald	Søer, diegivende. Kassestier, delvis spaltegulv	Eksisterende staldafsnit	565	0,66	372,9
Ny drægtighedsstald	Søer, golde og drægtige. Løsgående, delvis spaltegulv	Eksisterende staldafsnit	500	1,20	600,0
Ny løbestald	Søer, golde og drægtige. Individuel opstaldning, delvis spaltegulv	Eksisterende staldafsnit	267	1,30	347,1
	Slagtesvin. 50-75% fast gulv	Eksisterende staldafsnit	107	1,40	149,8
Ny smågrisestald	Smågrise. To-klimastald, delvis spaltegulv	Eksisterende staldafsnit	644	0,56	360,64
Ny poltestald	Flexgruppe: Smågrise og slagtesvin. 50-75% fast gulv 50-75% fast gulv	Eksisterende staldafsnit	296	1,40	414,4
Syge- og aflastningsstald	Flexgruppe: Søer og slagtesvin. 50-75% fast gulv	Eksisterende staldafsnit	74	2,30	170,2
Slagtesvinestald 1	50-75% fast gulv	Eksisterende staldafsnit	222	1,40	310,8
Slagtesvinestald 2	Flexgruppe: Søer og slagtesvin. 50-75% fast gulv	Nyt (inkl. renoveret) staldafsnit	116	1,43	165,9
Gyllebeholder 1	Flydende gødning	Eksisterende gødningsopbevaringsanlæg	263	0,40	105,6
Gyllebeholder 2	Flydende gødning	Eksisterende gødningsopbevaringsanlæg	806	0,40	322,4
Gyllebeholder 3	Flydende gødning	Eksisterende gødningsopbevaringsanlæg	806	0,40	322,4
Forbeholder 1	Flydende gødning	Eksisterende gødningsopbevaringsanlæg	7	0,40	1,4
Forbeholder 2	Flydende gødning	Eksisterende gødningsopbevaringsanlæg	3	0,40	0,6
I alt			4.992 + 1.885		4.727 + 754 = 5.481

BAT-krav beregnes til 5.481 kg NH₃-N pr. år, mens den faktiske emission beregnes til 5.419 kg NH₃-N pr. år. Det vejledende BAT-krav er dermed overholdt med 62 kg NH₃-N pr. år. Det skyldes, at eksisterende gyllebeholder 3 forsynes med teltoverdækning.

Kommunens vurdering

Idet der er tale om et husdyrbrug med en ammoniakemission på mere end 750 kg NH₃-N pr. år, skal emissionen reduceres til et niveau svarende til emissionen ved anvendelse af den bedste tilgængelige teknik (BAT).

For det konkrete projekt er det samlede BAT-krav beregnet til 5.481 kg NH₃-N pr. år. Den ansøgte produktion medfører en beregnet faktisk emission på 5.419 kg NH₃-N pr. år. Den ansøgte husdyrproduktion overholder således det vejledende BAT-niveau.

BAT-kravet er opfyldt på baggrund af, at det er valgt at anvende følgende som ammoniakreducerende teknologi:

- Overdækning af gyllebeholder nr. 3

BAT-emissionskravet er således overholdt.

Vilkår

På baggrund af ovenstående er der stillet vilkår vedrørende staldsystem og ammoniakreducerende teknologi overdækning af gyllebeholder nr. 3.

8.2 Påvirkning af naturområder

Beskrivelse

Ammoniakemissionen fra produktionen på Kirkelunde bevirker, at omkringliggende arealer påvirkes med nedfald af ammoniak. Den samlede ammoniakemissionen fra det samlede anlæg ændres ikke i ansøgt drift. Ammoniakdepositionen i de omkringliggende naturområder øges derfor ikke.

I ansøgningsystemet er der foretaget beregning af denne ammoniakdeposition til beskyttede naturområder og potentielt ammoniakfølsomme skove samt beskyttede søer i området. Beliggenheden af beregningspunkterne tættest på anlægget fremgår af kortet i



7. Til nærmeste kategori 1 natur og habitatområde er der mere end 4 km og disse områder er derfor ikke medtaget på kortet.

Resultatet af beregningen af ammoniakdeposition i de angivne punkter i ansøgt drift kan ses i tabellen.

Tabellen viser de beregnede værdier for den totale ammoniakdeposition fra husdyrbrugets stalde og lagre, og for merdepositionen, der er den ekstra ammoniakdeposition, som den ansøgte produktion forårsager i forhold til henholdsvis nudrift og driften 8 år før ansøgningstidspunktet (8-års-driften).

Figur 7. Beregningspunkter for ammoniak i området omkring Kirkelunde.



Tabel 10. Beregningspunkter for ammoniak i området omkring Kirkelunde.

Naturtyper	Målepunkt	Totaldeposition (kg NH ₃ -N/år)	Merdeposition Nudrift (kg NH ₃ -N/år)	Merdeposition 8-års drift (kg NH ₃ -N/år)
Kategori 1-natur	Overdrev	0,0	0,0	0,0
	Habitatnatur	0,0	0,0	0,0
Kategori 2-natur	Overdrev	0,0	0,0	0,0
	Hede	0,0	0,0	0,0
Kategori 3-natur	Overdrev	0,1	0,0	0,0
	Mose	0,4	0,0	0,0
	Skov gammel skovjordbund	0,2-0,5	0,0	0,0
Anden natur	Sø	0,2-0,8	0,0	0,0
	Eng	0,3	0,0	0,0

*) Alle beregningspunkter kan ses uspecificeret i bilag 3

Kommunens bemærkninger og vurdering

De ammoniakfølsomme naturområder opdeles i kategori 1-natur, kategori 2-natur og kategori 3-natur. Beskyttelsesniveauet for kategori 1-natur og kategori 2-natur omfatter en forbudszone på 10 m, hvor der ikke må etableres, udvides eller foretages ændringer af stalde eller gødningsopbevaringsanlæg, samt krav til den tilladte totaldeposition. Beskyttelsesniveauet for kategori 3-natur kan efter en konkret vurdering være et krav om en maksimal merdeposition. Kravene er fastsat i husdyrgodkendelsesbekendtgørelsen og er gengivet i boksen nedenfor.

Totaldepositionen er den ammoniakdeposition, som stammer fra husdyrbrugets stalde og lagre - både fra den eksisterende og den ansøgte drift. Merdepositionen er den ekstra ammoniakdeposition, som den ansøgte drift forårsager. Merdepositionen skal beregnes ud fra alle etableringer, udvidelser eller ændringer foretaget siden 2007 (8-års driften).

Kategorisering og beskyttelsesniveau for naturtyper

Kategori 1-natur

Ammoniakfølsomme naturtyper i Natura 2000-områder, hvor et enkelt husdyrbrug maksimalt må totalbelaste med 0,2-0,7 kg N/ha/år afhængigt af beliggenheden af andre husdyrbrug i nærheden*.

Kategori 2-natur

Nærmere bestemte ammoniakfølsomme naturtyper uden for Natura 2000-områder: højmoser, lobeliesøer, heder større end 10 ha og overdrev større end 2,5 ha. Et husdyrbrug må totalbelaste med maksimalt 1,0 kg N/ha/år.

Kategori 3-natur

Anden ammoniakfølsom natur (moser samt mindre heder og overdrev) og ammoniakfølsomme skove. Ved disse naturtyper kan kommunen ud fra en konkret vurdering stille krav om en maksimal merdeposition på 1,0 kg N/ha/år.

**0,2 kg N/ha/år ved > 1 husdyrbrug; 0,4 kg N/ha/år ved 1 husdyrbrug og 0,7 kg N/ha/år ved 0 husdyrbrug.*

Kategori 1-natur

Der er ca. 4,5 km fra Kirkelunde til nærmeste Natura 2000-område og ca. 4,7 km til nærmeste kategori 1-natur. Nærmeste Natura 2000-område er habitatområde 162: Almindingen, Ølene og Paradisbakkerne. Depositionen på området fra Kirkelunde er beregnet til 0,0 kg N/ha/år i totaldeposition. Det fastsatte krav til maksimal deposition af ammoniak er derfor overholdt.

Kategori 2-natur

Kravet til maksimal totaldeposition til kategori 2-natur er 1 kg N/ha/år. Nærmeste kategori 2-naturareal er et overdrev beliggende ca. 2,5 km sydøst for Kirkelunde, hvortil der beregnes en totaldeposition fra Kirkelunde på 0,0 kg N/ha/år. Idet produktionen på Kirkelunde således påvirker kategori 2-naturarealer med en totaldeposition under 1 kg N/ha/år, er det fastsatte krav til maksimal deposition af ammoniak til kategori 2-natur overholdt.

Kategori 3-natur

For kategori 3-naturtyper skal kommunen foretage en konkret vurdering og kan på den baggrund i særlige tilfælde fastsætte vilkår med henblik på opfyldelse af krav om maksimal merdeposition af ammoniak. Ved særlige tilfælde forstås en væsentlig miljøpåvirkning af særlige regionale eller lokale beskyttelsesinteresser. Kravet må dog ikke være under en maksimal merdeposition på 1,0 kg N/ha/år.

Nærmeste kategori 3 overdrev, -hede eller -mose, som ikke er kategori 2-natur, er en mose beliggende ca. 579 km syd for Kirkelunde. Overdrevet påvirkes med en merdeposition på 0,0 kg N/ha/år og det fastsatte krav er dermed overholdt.

Anden natur

Der er beregnet ammoniakdeposition til de nærmeste søer til staldanlægget. Nærmeste søen påvirkes med en merdeposition fra produktionen på Kirkelunde på 0,0 kg N/ha/år i ansøgt drift.

De fleste søer og vandhuller beliggende i eller ved landbrugsarealer er næringsrige søer, som der ikke er fastsat tålegrænser for. Mange søer og vandhuller er eutrofieret som følge af næringstilførsel fra andre kilder end ammoniakdeposition.

Påvirkning af Natura 2000-områder

Kirkelunde er beliggende ca. 4,5 km fra nærmeste Natura 2000-område N242 Almindingen, Ølene og Paradisbakkerne. Som det ses af tabellen, er ammoniakpåvirkningen til område placeret i på Natura 2000-området beregnet til 0,0 kg N/ha/år.

Påvirkning af arter med særlige beskyttelseskrav (bilag IV-arter)

EU-landene har vedtaget fælles regler om at beskytte naturen. Habitatdirektivet forpligter medlemslandene til at træffe de nødvendige foranstaltninger til at indføre en streng beskyttelsesordning i det naturlige udbredelsesområde for dyrearter, som står på bilag IV. Beskyttelsen af arterne handler blandt andet om at sikre arterne mod at blive efterstræbt (jagt, indsamlings, ødelæggelse af æg og yngel). Men medlemslandene skal også sikre, at arternes yngle- og rasteområder ikke beskadiges eller ødelægges. Viden om arternes forekomst og udbredelse opdateres løbende, bl.a. gennem det nationale program for overvågning af vandmiljø og natur (NO-VANA).

Det fremgår af habitatbekendtgørelsens § 10, at der ikke kan gives tilladelse, dispensation, godkendelse m.v., hvis det ansøgte kan beskadige eller ødelægge yngle- eller rasteområder i det naturlige udbredelsesområde for de dyrearter, der er optaget i habitatdirektivets bilag IV, eller ødelægge de plantearter, som er optaget i habitatdirektivets bilag IV, i alle livsstadier.

Det fremgår af Miljøstyrelsens vejledning om miljøregulering af husdyrhold, at *"Kommunen skal derfor altid foretage en vurdering af, om der inden for 300 m fra punktkilden (inden for denne afstand kan en påvirkning henføres til punktkilden) ligger områder, som kan rumme bilag IV-arter (typisk vandhuller, moser eller solåbne græsarealer), og om der er registreret en forekomst af arten."*

Bornholms Regionskommune har fra egne data samt fra naturdata på Danmarks Miljøportal ikke kendskab til, at der er registreret bilag IV-arter nærmere end ca. 620 m fra bygningerne på Kirkelunde.

Inden for 300 m fra produktionsanlægget på Kirkelunde ligger ingen søer.

Kommunen har ikke kendskab til forekomst af andre bilag IV-arter eller andre særligt beskyttede arter i området omkring Kirkelunde. Andre arter omfattet af bilag IV såsom padder, markfirben og flagermus kan dog have levested, fødesøgningsområde eller sporadisk opholdssted på arealerne i området omkring anlæg og udbringningsarealer, herunder søer og skove i området.

I ansøgningsystemet er der beregnet ammoniakdeposition til de potentielle levesteder for bilag IV-arter, dvs. søer som ligger mere end 300 m fra Kirkelunde. Til søerne henholdsvis ca. 620 m og 650 m syd for anlægget er der beregnet en merdeposition på 0,0 kg N/ha/år for begge søer (se tabel 10 i begyndelsen af afsnittet og bilag 3).

Der er ikke fastsat generelle tålegrænser for søer. I habitatdirektivet er søer inddelt i fem typer. Af disse er de fire næringsfattige søtyper med fastsatte tålegrænser på 5-10 kg N/ha/år, og den femte er næringsrige søer og vandhuller, som der ikke er fastsat tålegrænser for (naturtype 3150). Mange søer og vandhuller er eutrofierte som følge af næringstilførsel fra andre kilder end ammoniakdeposition, og naturtypen næringsrige søer og vandhuller omfatter de fleste danske småsøer og vandhuller.

Det er Bornholms Regionskommunes vurdering, at søerne ved Kirkelunde i forvejen er næringsrige, og at det atmosfæriske kvælstofbidrag fra produktionen på Kirkelunde ikke vil medføre en væsentlig ændring i lokaliteternes tilstand, og at der på den baggrund ikke er behov for at stille skærpede vilkår.

På ovenstående baggrund vurderer Bornholms Regionskommune samlet set, at bilag IV-arter og deres yngle- og rasteområder ikke trues af den ansøgte udvidelse.

Vilkår

På baggrund af ovenstående er der ikke stillet vilkår vedr. ammoniakdeposition til naturarealer.

9 MULIGE DRIFTSFORSTYRRELSER OG UHELD

I dette afsnit beskrives mulige uheld, der kan føre til væsentlig forøget forurening af jord, overflade- og grundvand samt skade på mennesker, dyr og planter i forhold til normal drift. Desuden beskrives foranstaltninger til begrænsning af risici.

Miljøteknisk redegørelse

De mulige risici centrerer sig om forurening af grund- eller overfladevand med pesticider, gylle, veterinærmedicin, olie/diesel.

Mulige uheld med pesticider: Der er risiko for, at pesticider utilsigtet kan komme i overfladevand eller grundvand ved spild, lækage på sprøjte eller emballage, eller ved uheld ved transport.

Mulige uheld med gylleudslip: Der er risiko for udslip af gylle i forbindelse med pumpning af gylle til gylleholder eller ved omlastning til gyllevogn.

Ved færdselsuheld med gyllevogn kan der opstå lækage. Ligeledes kan der opstå lækage fra gyllebeholder, hvis gyllebeholderen bliver påkørt.

Endelig er der risiko for gylleudslip, hvis beholderen tæres eller af anden grund ikke er tæt.

Mulige uheld med dieselolie: Lækage på tank og/eller punktforurening hvor påfyldning finder sted.

Mulige uheld med rengøringsmidler: Der er risiko for punktforurening ved spild.

Mulige uheld med veterinærmedicin: Der er risiko for punktforurening, hvis veterinærmedicin håndteres lemfældigt.

Minimering af risiko for uheld

Gylleudslip: Forebygges med opsyn samt anvendelse af sugekran ved påfyldning af gyllevogn. Herudover opmærksomhed ved udkørsel.

Gyllebeholder tilses dagligt. Beholderen er tilknyttet et alarmsystem. En niveauføler på gylletanken sætter en alarm i gang, hvis gylleoverfladen når kritisk tæt på kanten af beholderen eller ved pludselige fald i gyllestanden.

Når gyllen køres ud, udvises agtpågivenhed i trafikken. Reflekser og lygter tjekkes og renholdes, så gyllevogn tydeligt kan ses, også efter mørkets frembrud.

Gyllebeholder er placeret ved interne transportveje, hvor kørehastigheden er lav. Der vises agtpågivenhed ved kørsel på interne transportveje.

Dieselolie: Olietanke står på fast og uigennemtrængeligt gulv.

Rengøringsmidler: Der anvendes kun godkendte midler. Rengørings og desinfektionsmidler oplagres på fast bund.

Veterinærmedicin: Forebyggelse sker ved at opbevarer medicinen forsvarligt, og leverer evt. medicinrester retur til dyrlæge eller apotek.

Pesticider: Der sørges for sikker transport af kemikalier mellem ejendom og marker. Der opbevares ikke pesticider på Kirkelunde, idet marksprøjtning foretages af maskinstation.

Minimering af gene og forurening ved uheld

Gylle: Ved lækage/overløb fra gylletanke, etableres en barriere, så gyllen ikke løber mod vandløb. Hvis der er risiko for, at gylle løber mod åbne grøfter eller søer, kan der etableres barriere med f.eks. bigballe af halm.

Ved udslip/overløb, hvor der er en sandsynlighed for akut forurening, kontaktes alarmcentralen (112). Alarmcentralen kontakter relevante medarbejdere i Teknik og Miljø i BRK.

Gylletankene er underlagt lovpligtig kontrol og kontrolleres hyppigt visuelt og der føres logbog.

Sker der tilsvining af vejene ved gyllekørsel, bliver der skiltet med glatføreskilt, og der bliver ryddet op senest ved arbejdets ophør samme dag

Hvis det værste uheld skulle ske, og der opstår lækage fra gyllevognen enten på landevej eller i marken, stoppes evt. gyllefløb mod grøft, dræn og vandløb med f.eks. halmbigballe. Der tages kontakt til kommunens Teknik og Miljøafdeling, og yderligere tiltag aftales.

Lugtgener fra gyllespredning minimeres ved at sprede under bedst mulige forhold (lille vindhastighed og høj luftfugtighed)

Olie: Ved oliespild fra dieseltank eller maskiner opsuges spild med f.eks. savsmuld eller kattegrus. Olietankene er underlagt lovgivning. Tankene står på fast bund, hvor evt. olielækage er synlig. Ved spild fra olietank spredes ligeledes sugende materiale, som opsamles og afleveres på modtagestation.

Rengørings og desinfektionsmidler: Hvis der forekommer utilsigtet spild, opsamles det f.eks. med savsmuld eller kattegrus.

Medicin: Uheld med udslip af medicin forebygges ved altid at opbevare veterinærmedicin på korrekt; også medicin, som er i brug. Desuden følges dyrlægens instruktioner, og brugsanvisningen på pakningen.

Pesticider: I tilfælde af kemikaliespild spredes et sugende materiale (f.eks. savsmuld eller kattegrus), og det sugende materiale og evt. jord/grus fjernes med skovl, og puttes i affaldsposer. Derefter bortskaffes det på modtagestation.

Generelt gælder, at ved akut forurening af olie, gylle eller spildevand, tilkaldes alarmcentralen på 112. Alarmcentralen tilkalder en miljømedarbejder fra Bornholms Regionskommune.

I stalden og på marken medbringes en mobiltelefon således at det er muligt at hurtigst at tilkalde hjælp ved uheld.

Strømafbrydelse, generelt

Lovgivningen forlanger, at man kan redegøre for, hvordan dyrene beskyttes ved strømafbrydelse.

Alarmanlæg og nødopluk er lovpligtig i stalde med mekanisk ventilation. Det er desuden vigtigt, at dyrene fortsat har adgang til foder og vand.

Strømafbrydelse, Kirkelunde

For Kirkelunde gælder:

Ventilation: Der er nødopluk, der sikrer et luftskifte i staldene. Ved strømsvigt i varmeperioder vil nødopluk blive suppleret med åbning af døre og vinduer for at sikre et tilstrækkeligt luftskifte.

Vand: Der vil være vand også ved strømsvigt (vandværksvand).

Foder: Foderfremstilling og udfodring sker automatisk og er afhængig af strøm.

Ved længere strømsvigt opstartes nødstrømsgenerator.

Kommunens vurdering

Opbevaring af fast husdyrgødning

Området er allerede indarbejdet i husdyrbrugloven og indgår i beregninger vedrørende husdyrbrugets ammoniakemission og lugtemission i afsnittene "Gener fra husdyrbruget" og "Ammoniak og Naturpåvirkning", hvorfor dette ikke vil blive gennemgået yderligere i dette afsnit.

Opbevaring af gylle

Området er allerede indarbejdet i husdyrbrugloven og indgår i beregninger vedrørende husdyrbrugets ammoniakemission og lugtemission i afsnittene ”Gener fra husdyrbruget” og ”Ammoniak og Naturpåvirkning”, hvorfor dette ikke vil blive gennemgået yderligere i dette afsnit.

Håndtering af husdyrgødning

- Der udføres lovpligtig 10 års beholderkontrol.
- Tanken tømmes ca. én gang årligt for inspektion og vedligeholdelse
- Gyllen omrøres kun forud for udkørsel af gylle
- Der er konstant flydelag på gyllen, og efter omrøring/udkørsel kontrolleres det, at der senest 14 dage efter, at der er igen er gylle i tanken, er etableret flydelag
- Der føres logbog over flydelaget på gyllen, så der er fokus på at flydelaget lever op til kravene.
- Tanken er tilmeldt de lovpligtige regelmæssige eftersyn, hvilket betyder at tanken hvert 10. år bliver kontrolleret for om der skulle være tegn på betydende utætheder

Området er ikke omfattet af godkendelseskravet, og vil derfor ikke blive gennemgået yderligere, udover de ovenfor nævnte procedurer og tekniske løsninger, som er medvirkende til at minimere ammoniakemissionen og risikoen for forurening af jord og grundvand.

Bornholms Regionskommune vurderer, derfor at BAT er overholdt i forhold til opbevaring og håndtering af gødning.

Udbringning af husdyrgødning

1. august 2017 overtog Landbrugs- og Fiskeristyrelsen regulering og kontrollen med udbringningsarealerne og vil dermed være dækket af generelle regler. Området er ikke omfattet af godkendelseskravet, og vil derfor ikke blive gennemgået yderligere.

Ifølge ansøger vil følgende dog blive praktiseret på bedriften:

- Husdyrgødning udbringes under hensyn til generelle regler, og foregår i videst muligt omfang efter godt landmandsskab, hvilket vil sige at der tages hensyn til naboer, byområder osv.
- Gyllen nedfældes på græsmarker.
- Husdyrgødningen udbringes under hensyn til afgrødernes vækstperiode, hvilket betyder maksimal udnyttelse af næringsstoffer.
- Udkørsel af flydende husdyrgødning på dage med lav fordampning/regn.
- Udkørsel af flydende husdyrgødning til afgrøder i god vækst og/eller afgrøder med en plante-højde, der reducerer fordampningen.

Ud fra ovennævnte procedurer og tekniske løsninger, som er medvirkende til at minimere ammoniakemissionen og risikoen for forurening af jord og grundvand, vurderer Bornholms Regionskommune at BAT er overholdt i forhold til udbringning af husdyrgødning.

Beredskabsplan

Bornholms Regionskommune vurderer, at der skal foreligge en beredskabsplan, som indeholder følgende:

- En plan over husdyrbruget med angivelse af drænsystemer og vandkilder/spildevandskilder.
- Handlingsplaner for hvordan brand, utætte eller kollapsede gyllebeholdere, ukontrollerede afstrømninger fra møddinger og ensilagepladser samt olieudslip håndteres.
- Hvor udstyr til håndtering af forureningsulykker er placeret.

Vilkår

I henhold til klagenævnspraksis vurderes det, at husdyrgødningsbekendtgørelsens regler for håndtering af bl.a. flydende husdyrgødning anses for tilstrækkelige til at imødegå forurening ved et eventuelt udslip, og derfor er der ikke stillet yderligere vilkår til at forebygge uheld m.v.

Der er dog stillet vilkår om udarbejdelse af en beredskabsplan, som indeholder handleplaner for blandt andet, hvordan brand, utætte eller kollapsede gyllebeholdere, ukontrollerede afstrømninger fra møddinger og ensilagepladser samt olieudslip håndteres.

10 EGENKONTROL OG DOKUMENTATION

I dette afsnit beskrives og vurderes, hvordan ansøger gennemfører eller planlægger at gennemføre egenkontrol og management. Desuden beskrives de dokumenter og registreringer, som ansøger skal præstere for at dokumentere, at vilkårene i miljøtilladelsen er overholdt.

Miljøteknisk redegørelse

Management og egenkontrol

- Forbrug af råvarer opgøres kvartalsmæssigt ifm. udarbejdelse af E-kontrol
- Foderblandinger optimeres mindst én gang årligt af foderkonsulent
- Forbrug af vand og energi følges kvartalsmæssigt og opgøres min. én gang årligt ifm. årsregnskab
- Produktionsapparatet efterses i det daglige arbejde
- Der er dyrlægebesøg hver måned/iht. lovgivning på området
- Ejer og medarbejdere deltager i relevante efteruddannelseskurser og erfagrupper
- Der udarbejdes den lovpligtige gødningsplan
- Der føres logbog over flydelag i gyllebeholder

- Der er 10 års kontrol på gyllebeholdere
- Gyllepumpning overvåges
- Der er egenkontrolprogram for dyrevelfærd. Programmet følges op ifm. dyrlægebesøg og kontrolleres ifm. Danish kontrol hvert 3. år
- Der gennemføres egenkontrol ift. "Branchekode for foderhygiejne"
- Der er udarbejdet en beredskabsplan med beskrivelse af forholdsregler ifm. uheld

Kirkelunde er desuden, som leverandør til Danish Crown, omfattet regelsættet "Code of Practice".

Dokumentation

- Gødningsplan
- Foderoptimeringer og analyser
- Produktionsrapporter
- Dokumentation for skadedyrsbekæmpelse
- Logbog for flydelag på gylletank
- 10 års beholderkontrol

I løbet af få dage kan skaffes:

- Fakturaer på køb og salg af foder og dyr
- Sundhedsbemærkninger fra slagteri

Kommunens vurdering

Bornholms Regionskommune vurderer, at gennemførelse af den beskrevne egenkontrol samt overholdelse af de stillede vilkår vil medføre, at der løbende holdes øje med, at forudsætningerne for miljøgodkendelsen overholdes, og at det er dokumenteret, således at kommunen ved tilsyn eller på efterspørgsel kan kontrollere dette. Dokumentationen skal opbevares i mindst 5 år.

Vilkår

På baggrund af ovenstående er der stillet vilkår om, at alle vilkår skal være kendt af de ansatte samt om dokumentation for produktionsarealets størrelse, korrekt bortskaffelse af affald mv.

11 IE-BRUG

Miljøteknisk redegørelse

Foranstaltninger ved ophør

Ved husdyrbrugets ophør tømmes stalde, foderlagre, gyllekanaler og -tanke. Der rengøres overalt, således at der ikke forefindes foder- og gødningsrester mv., der kan tiltrække skadedyr. Skadedyrsbekæmpelsen på ejendommen opretholdes. Alle forurenende dele på anlægget fjernes. Der foretages en vedligeholdelse af bygningerne for at undgå forfald, eller bygningerne nedrives. Ved fjernelse af bygningerne vil byggeaffaldet blive sorteret og kørt til hhv. forbrænding, genbrug eller deponi.

Alternativer til teknologi, teknik og foranstaltninger

Idet der kun foretages mindre justeringer og produktionen fortsætter i samme rammer hvad angår stald, kornopbevaring og foderanlæg, har ansøger ikke fundet det relevant at foretage ændringer, hvad angår teknologi og teknik. I forhold til gødningsopbevaringen er valgt overdækning af gyllebeholdere.

De nyeste af sostaldene er etableret med gyllekøling og denne teknologi er et alternativ til reduktion af ammoniakemission fra staldene. Det er i stedet valgt at overdække gyllebeholderne. Dels fordi behovet for varme i stalden (og stuehuset) dækkes af et træpille-/stoker-fyr og dels fordi overdækning af en beholder er med til at øge opbevaringskapaciteten pga. sparet regnvand i beholderen. Ved en udskiftning af træpillefyret vil gyllekølingen tages i drift igen.

En løbende udskiftning til lav energiventilation og LED belysning er de bedste valg mht. minimering af energiforbrug.

I og med at der kun sker en begrænset merbelastning af omgivelserne og ammoniakemissionen reelt reduceres, findes det ikke proportionalt at investere yderligere i ny teknologi.

Kommunens vurdering

Det er krav fra EU at husdyrbrug med intensiv opdræt af fjerkræ eller svin skal opfylde BAT-konklusionerne² og at disse skal lægges til grund for godkendelsesvilkårene for anlæg. Bornholms Regionskommune har derfor gennemgået BAT-konklusionerne i forhold til gældende dansk lovgivning.

Miljøledelsessystemer

Der er i februar 2017 offentliggjort BAT konklusioner for husdyrbrug, hvilket medfører at alle IE-brug inden 21. februar 2021 skal have implementeret miljøledelse. Bornholms Regionskommune har stillet vilkår hertil.

Miljøledelsen skal omfatte:

² Artikel 14.3 i IE-direktivet (2010/75/EU, KOMMISSIONENS GENNEMFØRELSESAFGØRELSE (EU) 2017/302 af 15. februar 2017

1. formulere en miljøpolitik med afsæt i husdyrbrugets miljøforhold,
2. fastsætte miljømål,
3. udarbejde handlingsplan for det eller de fastsatte miljømål,
4. minimum 1 gang årligt evaluere miljøarbejdet og om nødvendigt foretage justeringer af mål og handlingsplaner og minimum 1 gang årligt gennemgå miljøledelsessystemet.

Bornholms Regionskommune vurderer, at husdyrbruget lever over til anvendelse af bedst anvendelige teknologi, som tidligere beskrevet i nærværende miljøgodkendelse. Endvidere er det regionskommunens vurdering, at husdyrbruget har alle muligheder for at leve op til lovkrauet om implementering af miljøledelse inden deadline.

Vilkår

På baggrund af ovenstående er der stillet vilkår om, at der er implementeret miljøledelse på Kirkelunde senest 21. februar 2021.

12 SAMLET VURDERING

Samlet set vurderer Bornholms Regionskommune, at når miljøtilladelsens vilkår overholdes, har ansøger truffet de nødvendige foranstaltninger til at forebygge og begrænse forureningen ved anvendelse af den bedste tilgængelige teknik, og at husdyrbruget i øvrigt kan drives på stedet uden at påvirke omgivelserne på en måde, som er uforenelig med hensynet til omgivelserne. Bornholms Regionskommune vurderer, at indretning og drift af husdyrbruget kan ske i overensstemmelse med gældende regler og uden væsentlig påvirkning af miljøet, som dette er defineret i husdyrgodkendelsesloven, herunder at projektet ikke skader bevaringsstatus for Natura 2000-områder eller levesteder for arter optaget på habitatdirektivets bilag IV.

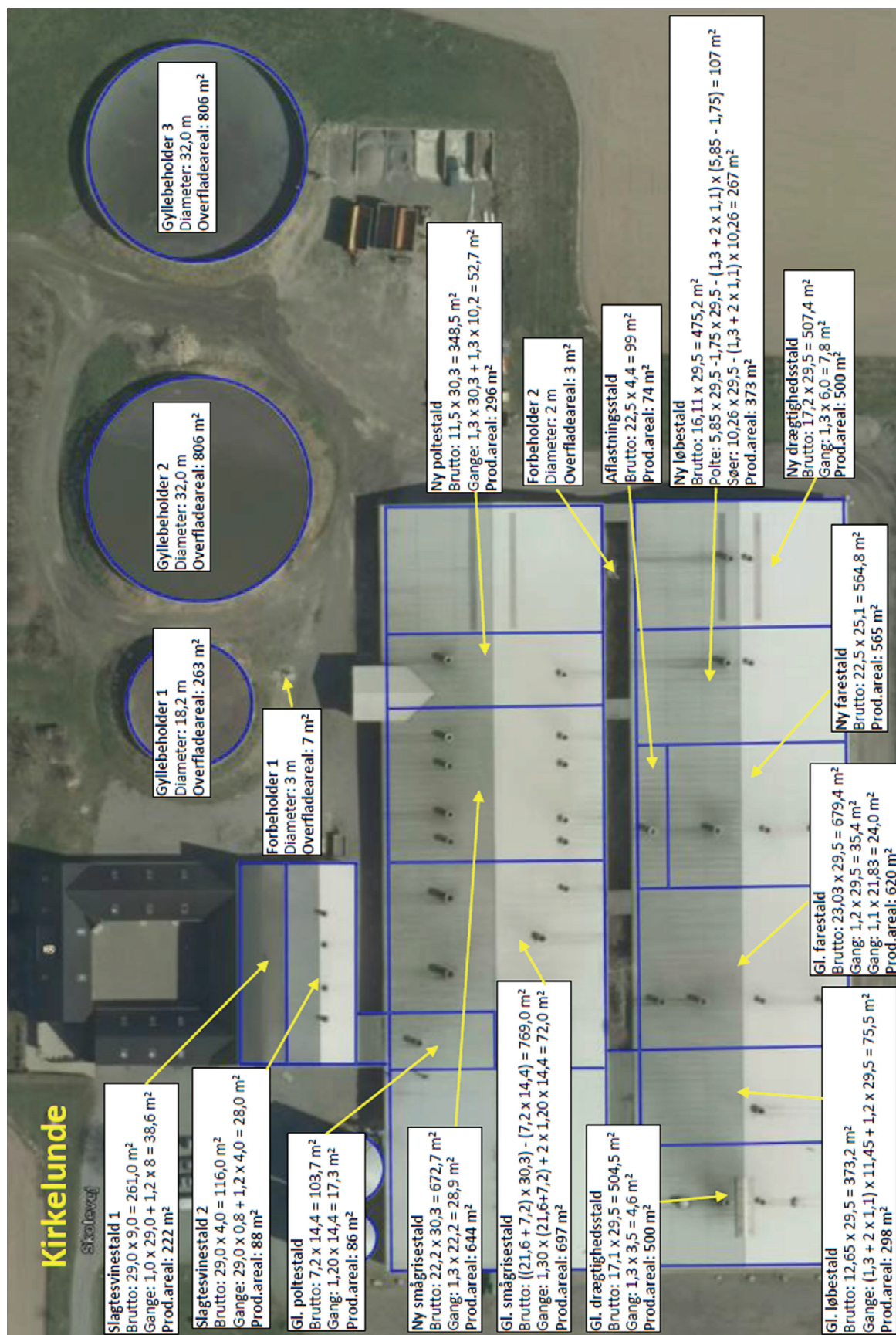
På baggrund af husdyrbrugets beliggenhed og de beskrevne ikke-væsentlige virkninger på det lokale miljø, vurderer Bornholms Regionskommune desuden, at det ansøgte ikke vil have grænseoverskridende virkninger.

13 BILAG

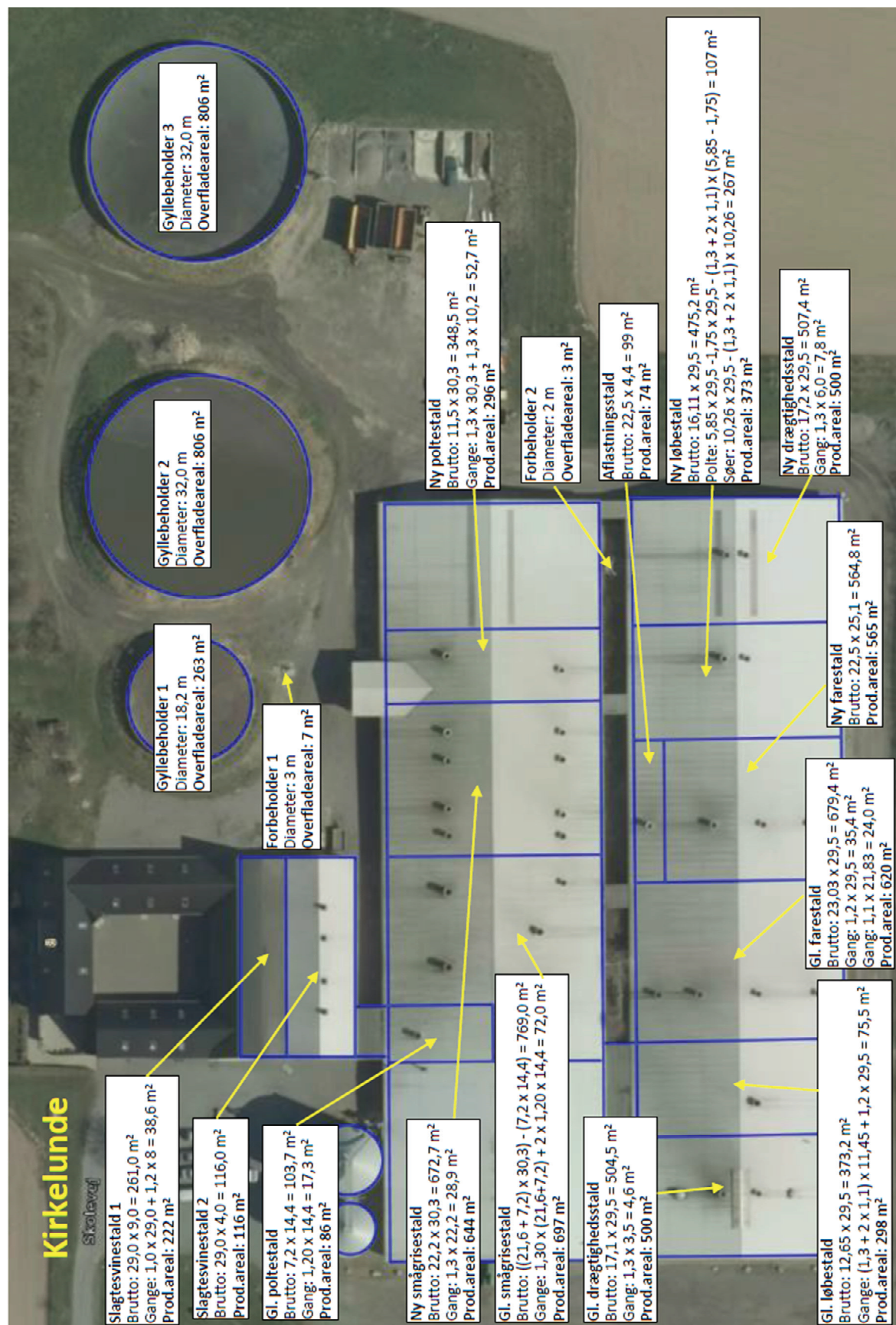
Bilagsoversigt:

1. Produktionsareal nudrift og 8 årsdrift
2. Produktionsareal ansøgt drift
3. Naturberegningpunkter
4. Beredskabsplan
5. Bemærkninger modtaget som følge af for-offentlighedshøringen, og kommunens bemærkninger

Bilag 1. Produktionsareal nudrift og 8 årsdrift



Bilag 2. Produktionsareal ansøgt drift



Bilag 3. Naturberegningsspunkter

Oversigt af naturpunkter

Navn:	Kategori:	Opretter:	Kumulation:	Ruhed natur:	Merdeposition (kg N/ha/år):		Totaldeposition (kg N/ha/år):	
					8-års drift:	Nudrift:		
Eng SØ	Kategori 3	Ansøger	0	Mk	0,0	0,0	0,3	▼
Sø 1 SV	Kategori 3	Ansøger	0	S	0,0	0,0	0,3	▼
Sø 2 SV	Kategori 3	Ansøger	0	Mk	0,0	0,0	0,2	▼
Sø 1 S	Kategori 3	Ansøger	0	S	0,0	0,0	0,3	▼
Sø 2 S	Kategori 3	Ansøger	0	S	0,0	0,0	0,5	▼
Sø 3 S	Kategori 3	Ansøger	0	Bn	0,0	0,0	0,3	▼
Sø 1 Ø	Kategori 3	Ansøger	0	Mk	0,0	0,0	0,5	▼
Sø 2 Ø	Kategori 3	Ansøger	0	Mk	0,0	0,0	0,5	▼
Sø 3 Ø	Kategori 3	Ansøger	0	Bn	0,0	0,0	0,8	▼
Skov, gl. skovjordbund S	Kategori 3	Ansøger	0	S	0,0	0,0	0,2	▼
Habitatområde SØ	Kategori 1	Ansøger	0	S	0,0	0,0	0,0	▼
Skov, gl. skovjordbund V	Kategori 3	Ansøger	0	S	0,0	0,0	0,4	▼
Hede S	Kategori 2	Ansøger	0	Bn	0,0	0,0	0,0	▼
Skov, gl. skovjordbund NV	Kategori 3	Ansøger	0	S	0,0	0,0	0,5	▼
Mose (Eng)	Kategori 3	Ansøger	0	Mk	0,0	0,0	0,4	▼
Overdrev SØ	Kategori 3	Ansøger	0	Bn	0,0	0,0	0,1	▼
Overdrev SØ	Kategori 3	Ansøger	0	Mk	0,0	0,0	0,1	▼
Overdrev SØ	Kategori 2	Ansøger	0	Bn	0,0	0,0	0,0	▼
Overdrev SØ	Kategori 1	Ansøger	0	Mk	0,0	0,0	0,0	▼
Habitatnatur SØ	Kategori 1	Ansøger	0	Mk	0,0	0,0	0,0	▼

Beredskabsplan

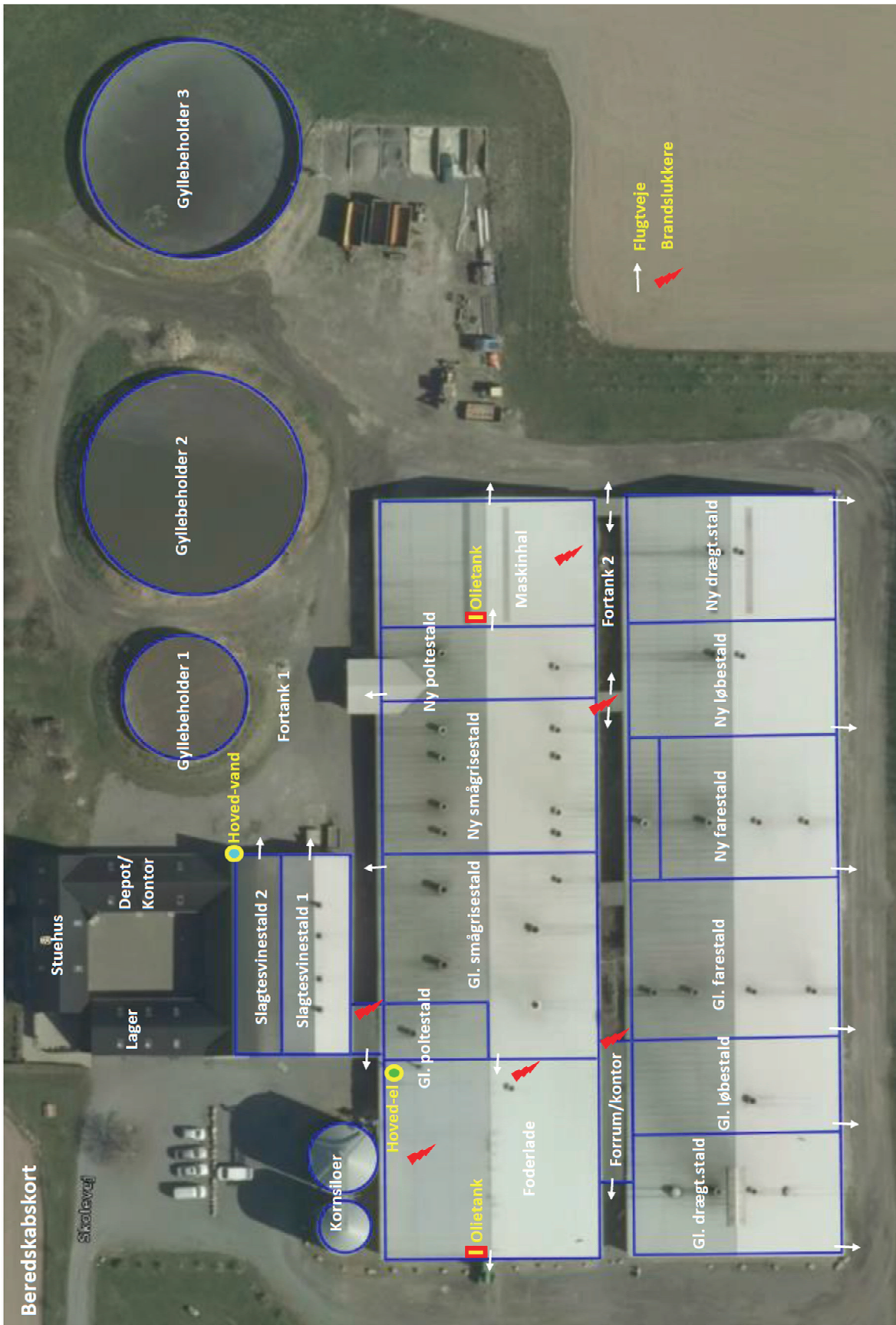
Tommy Westh Pedersen, Kirkelunde, Skolevej 8, 3700 Rønne

Opdateret: Oktober 2021

Bilag 4. Beredskabsplan for Kirkelunde

Telefoniliste	Brand - instruks	Overløb af gylle - instruks	Kemikalie, oliespild - instruks	Stophaner og hovedafbrydere	Strømsvigt - instruks	Personskade - instruks
Brandvæsen 112	RING 112 - oplys: <ul style="list-style-type: none"> • Navn, adresse og tlf. nr. der ringes fra • Hvad er der sket og at det er en gårdbrand • Er der tilskadekomne - hvor mange? • Er dyrene kommet ud – art og antal der evt. er fanget Kontakt Tommy 2926 4312	Ved større overløb af gylle eller ved brud på gylletanken – RING 112 - oplys: <ul style="list-style-type: none"> • Navn, adresse og tlf. nr. der ringes fra • Hvad der er sket og hvor meget der er løbet ud • Om der er risiko for forurening af vandløb eller drikkevandsboring Ved mindre spild kontaktes kun miljømyndighederne. Kontakt Tommy 2926 4312	Ved større overløb af kemikalier og olie – RING 112 – oplys: <ul style="list-style-type: none"> • Navn, adresse og tlf. nr. der ringes fra • Hvad der er sket, hvad og hvor meget der er løbet ud • Om der er risiko for forurening af vandløb, drikkevand Ved mindre spild kontaktes kun miljømyndighederne. Kontakt Tommy 2926 4312	Vand Hovedhane for vand er placeret ved den østlige gavl på slagtesvinestalden. Elektricitet Hovedafbryder er placeret i foderlade – indenfor dør ved kornsiloer. Kontakt Tommy 2926 4312	Vurdér om dyr vil lide under træk fra nødopluk eller varme. Tjek alle stalde og se, om nødoplukket er åben. Begræns trækgener og varmeudvikling (overbrusning). Kontroller at der ikke sker forurening som følge af manglende strøm til pumper o.l. Kontakt Tommy 2926 4312 Ved strømsvigt på over ca. 1/2 time, ring til Østkraft og forhør om varigheden af udfaldet. Tlf nr. 5693 0930. Opstart nødgenerator ved længerevarende strømsvigt.	RING 112 – oplys: <ul style="list-style-type: none"> • Navn, adresse og tlf. nr. der ringes fra • Hvad der er sket og personens tilstand • Adgangsveje Yd almindelig førstehjælp. Førstehjælpsudstyr er placeret i staldkontoret. Kontakt lægevagten ved mindre personskade. Kontakt Tommy 2926 4312 Arbejdsulykker og personskade skal anmeldes til via EASY på www.easy.ask.dk.
Ambulance 112						
Lægevagt 1813						
Miljømyndighed Helle Thers 5692 2074						
Landbocentret 5690 7800						
Dyrlæge DanVet 5151 2533	Start retnings- og slukningsarbejde, hvis forsvaret: <ul style="list-style-type: none"> • Evakuer dyr • Fjern olie, trykflasker, gødning og kemikalier Hvis det ikke er muligt at slukke branden - forsøg at begrænse den ved lukning af døre og vinduer. Modtag brandvæsenet og udlever kortmaterialet.	Er gyllen løbet til dræn opdømmes vandløb med jord og/eller halm. Modtag brandvæsen/myndighed og orientér om sted, omfang mv.	Forsøg opdæmning for at undgå, at gylle løber mod vandløb eller afløb. Opdæmning kan foretages med jord og/eller halm. Modtag brandvæsen/myndighed og orientér om sted, omfang mv.			
Elektriker 40143996						
Ventilation 40143996						
Smed/VVS (Steffen Holm Pedersen) 40143996						
Tommy 2926 4312						

BEREDSKABSKORT - VEND



Bilag 5. Bemærkninger modtaget som følge af for-offentlighedshøringen, og kommunens bemærkninger

Bornholms Regionskommune har i henhold til offentlighedsproceduren i husdyrbruglovens § 55 den 1. april 2020 foretaget en annoncering vedrørende modtagelse af ansøgning om §16a miljøgodkendelse til Kirkelunde. Ansøgningen er fremlagt i offentlighøring i perioden 1. april til 16. april 2020 ved annoncering på www.brk.dk.

Som følge af denne annoncering modtog regionskommunen 1 skriftlig henvendelse.

Enhedslisten Bornholm, v./Morten Riis har fremsendt følgende henvendelser:

" Bornholms Regionskommune har indkaldt ideer og forslag til, hvilke miljøforhold eller andre forhold, der bør undersøges nærmere i behandlingen af en række ansøgninger om udvidelse og/eller ændring af svineproduktionen på en række bedrifter på Bornholm.

Med denne henvendelse ønsker vi at opfordre til, at de folkesundhedsmæssige aspekter af husdyrproduktionen generelt og af svineproduktionen specifikt inddrages i behandlingen af de pågældende undersøgelser.

Specifikt opfordrer vi Bornholms Regionskommune til at sætte alle ansøgninger i bero, indtil miljøminister Lea Wermelin kan fremlægge resultaterne af den netop igangsatte undersøgelse af de sundhedsmæssige udfordringer, der kan være forbundet med at bo i nærheden af store svineproduktionsanlæg.

Aktuelt gælder det høringerne vedrørende:

- Dalegård ved Hasle
- Kirkelunde ved Nyker
- Vellensbygård ved Nylars og
- Ågård ved Pedersker (frist udløb den 15. april 2020)

samt høring af forslag til §16a-miljøgodkendelse for

- Gamlevældegaard ved Melsted (Østerlars); og
- Smørenggård ved Myreby (Vestermarie)

Baggrund

Som det formentlig vil være Bornholms Regionskommune bekendt, har Miljøminister Lea Wermelin igangsat en samlet gennemgang af den eksisterende videnskabelige dokumentation af helbredseffekter af luftforurening relateret til husdyrbrug med henblik på at afdække, om denne dokumentation giver anledning til en ændret regulering på området under danske produktionsvilkår, således som det har været tilfældet i Holland (se f.eks. miljøministerens svar på spørgsmål 721 - www.ft.dk/samling/20191/almdelel/MOF/spm/722/svar/1649039/index.htm). Denne undersøgelse forventes gennemført i foråret 2020.

Konkret har man i hollandske og andre undersøgelser påpeget en sammenhæng mellem koncentrationen af endotoxiner i luften og forskellige luftvejssygdomme i befolkningen. Vi vil gerne understrege, at dette ikke har nogen forbindelse til det igangværende COVID-19 udbrud, men vi mener ikke desto mindre, at det er et væsentligt folkesundhedsmæssigt aspekt, som bør inddrages i vurderingen ikke bare i forhold til ændringer i enkeltbedrifter, men også for at sikre at den samlede miljøpåvirkning i et givent område, i det konkrete tilfælde i forhold til koncentrationen af endotoxiner, ikke udgør en folkesundhedsmæssig risiko.

Forslag

På denne baggrund ønsker vi at henstille til, at disse aspekter bliver inddraget som en del af den behandling, der skal igangsættes for de fire førstnævnte ansøgninger, og at Bornholms Regionskommune stiller alle miljøgodkendelser til udvidelse og ændring af svineproduktion i bero, indtil der foreligger svar fra de undersøgelser, som miljøminister Lea Wermelin har igangsat.

"

"

.....Mens vi anerkender, at en berosættelse af selve miljøgodkendelsen for to af de seks sager, hvor der allerede ligger et forslag til miljøgodkendelse, således vil kræve en ministeriel udmelding om berosættelse, så vil vi med dette svar gerne understrege, at vores henvendelse af 16. april 2020 også var et svar på den invitation, som Bornholms Regions-

kommune havde udsendt på sin hjemmeside til borgere og andre om at bidrage med ideer og forslag til, hvilke miljø- og andre forhold, der bør undersøges i forbindelse med udarbejdelse af forslag til miljøgodkendelse for de øvrige fire sager.

Denne del af vores henvendelse – altså at inddrage de folkesundhedsaspekter af husdyrproduktion, specifikt i relation til en forøget koncentration af endotoxiner i luften fra husdyrproduktion i arbejdet med at udarbejde forslag til miljøgodkendelse for disse fire sager – forventer vi således vil kunne imødekommes.

Bornholms Regionskommune har fremsendt følgende svar til Enhedslisten Bornholm, v./Morten Riis:

Bornholms Regionskommune skal hermed kvittere for modtagelse af henvendelsen modtaget 16. april 2020 vedrørende sagsbehandlingen af 6 specifikke miljøgodkendelsesager samt øvrige miljøgodkendelser til svineproduktion på Bornholm.

Enhedslisten opfordrer i henvendelsen Bornholms Regionskommune til at inddrage de folkesundhedsmæssige aspekter af husdyrproduktionen generelt og af svineproduktionen specifikt i behandlingen af de pågældende sager og opfordrer specifikt Bornholms Regionskommune til at sætte alle ansøgninger i bero, indtil miljøministeren kan fremlægge resultaterne af en netop igangsat undersøgelse af de sundhedsmæssige udfordringer, der kan være forbundet med at bo i nærheden af store svineproduktionsanlæg. Bornholms Regionskommunes svar på henvendelsen fremgår af følgende.

Det er et juridisk/forvaltningsretligt fortolkningsprincip, at ansøgninger skal behandles på baggrund af nugældende regler. I relation til f.eks. lugt og ammoniak fra husdyrbrug er det således de bestemmelser, der er herom i den gældende husdyrbruglov og husdyrgodkendelsesbekendtgørelse, som sætter rammerne for kommunes sagsbehandling.

Regionskommunen er bekendt med, at miljøministeren har iværksat en undersøgelse omkring afledte effekter af husdyrproduktionen. Gældende procedurer er, at hvis en sådan undersøgelse måtte føre til en ændret lovgivning f.eks. vedrørende lugt, ammoniak eller andet, vil der i forbindelse med indførelsen af sådanne nye regler blive taget stilling til, hvorvidt disse nye regler også skal gælde for allerede indgivne ansøgninger.

Det centrale i forhold til Enhedslistens henvendelse er imidlertid ikke, hvorledes det fra lovgiver måtte blive besluttet at adressere dette overgangsproblem, såfremt der på et senere tidspunkt måtte komme skærpede regler, men om man med rette kan stille en sagsbehandling i bero og afvente, at sådanne regler eventuelt vil komme.

Når regionskommunen ud fra gængse normer vurderer, at en sag er fuldt oplyst og ud fra en almindelig resourceprioritering er parat til at træffe afgørelse i sagen, skal regionskommunen træffe afgørelse, uagtet der måske måtte komme nogle ændrede regler på et senere tidspunkt. Det er regionskommunens vurdering, at det ikke vil være berettiget at stille sagsbehandlingen på basis af nugældende regler i bero, og afventende eventuelle kommende regler, der måtte være skarpere.

Ombudsmanden har tidligere udtalt, at en afgørelse skal træffes på det aktuelt foreliggende plangrundlag, og at det således ikke vil være korrekt at udsætte sagsbehandlingen, indtil der måtte komme et andet plangrundlag, der ville kunne forhindre/begrænse det konkrete projekt. Det er regionskommunens vurdering, at det samme gælder i en situation som den foreliggende.

Det bemærkes, at såfremt kommende undersøgelser måtte vise, at husdyrbrug giver anledning til nogle sundhedsmæssige genevirkninger for omboende, der i ikke uvæsentlig grad ligger ud over det, der hidtil har været opfattelsen, vil det give en udfordring i relation til håndteringen af denne problemstilling i forhold til et stort antal allerede eksisterende husdyrbrug i hele landet. Det bliver i den forbindelse også op til lovgiver, hvordan en sådan tænkt problemstilling skal håndteres, herunder om det skal resultere i skærpede krav over for allerede etablerede husdyrbrug.

Administrativt har regionskommunen ikke mulighed for at beslutte, at det juridisk/forvaltningsretlige fortolkningsprincip om, at ansøgninger skal behandles på baggrund af nugældende regler tilsidesættes. Kompetencen til dette ligger i Økonomi-, Erhvervs- og Planudvalget, og der skal derfor rejses en politisk sag for at

imødekomme anmodningen. Det er dog således, at det ikke vil være lovligt hvis kommunen selv beslutter at stille sagsbehandlingen i bero. Det vil som minimum kræve en ministeriel udmelding om, at sagsbehandlingen bør stilles i bero. Så hvis man kommunalpolitisk ønsker, at sagerne stilles i bero, og afventende kommende undersøgelser af nabogener, er det, legitimt at der rettes en henvendelse til ministeren herom.

Afslutningsvis skal det nævnes, at Bornholms Regionskommunes afgørelse vedrørende miljøgodkendelser/miljøtilladelser kan påklages til Miljø- og Fødevarerklagenævnet af afgørelsens adressat og enhver, der har en individuel, væsentlig interesse i sagens udfald samt Styrelsen for Patientsikkerhed. Endvidere kan en række lokale og landsdækkende foreninger og organisationer klage over visse afgørelser.

Regionskommunens supplerende svar til Enhedslistens Bornholm ønske om, at inddragelse spørgsmålet om en mulig forøget koncentration af endotoxiner i luften omkring et husdyrbrug. Er at dette ønske kan ikke imødekommes. Grunden er, at det ikke er et miljøparameter, som skal vurderes i forbindelse med miljøgodkendelser og -tilladelser jævnfør Husdyrbrugloven.

Eventuelle sundhedsrisici varetages på nuværende tidspunkt ikke af Husdyrbrugloven. Ved vurderingen af sager efter Husdyrbrugloven kan der derfor ikke lægges vægt på eventuelle sundhedsrisici for naboer eller andre.

Bornholms Regionskommunes afgørelse vedrørende miljøgodkendelser og -tilladelser kan påklages til Miljø- og Fødevarerklagenævnet af afgørelsens adressat og enhver, der har en individuel, væsentlig interesse i sagens udfald samt Styrelsen for Patientsikkerhed. Endvidere kan en række lokale og landsdækkende foreninger og organisationer klage over visse afgørelser. Vurderer Enhedslisten Bornholm, at der er grundlagt for indgivelse af klage over de afgørelser som træffes, kan de påklages som beskrevet

”

