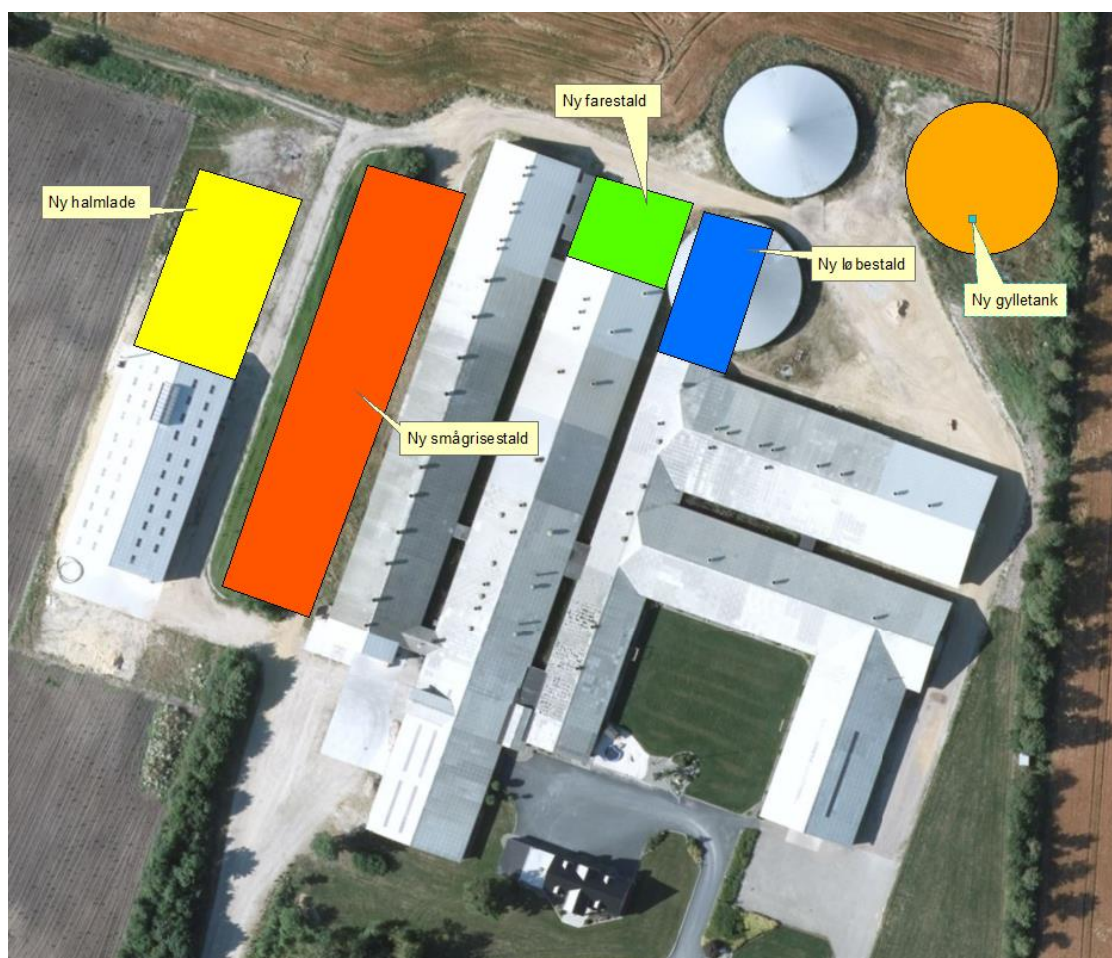


TILLÆG NR. I TIL MILJØGODKENDELSE
af
svinebruget på
Skærbækvej 3, 6870 Ølgod

I henhold til § 12 i Lovbekendtgørelse nr. 1486 af 4. december 2009
om miljøgodkendelse mv. af husdyrbrug

Godkendt den 10. februar 2016



Udarbejdet af:

Sagsbehandler: Klaudi Andresen
Direkte tlf. 79947525
E-mail: klan@varde.dk

VARDE KOMMUNE
Erhvervscenteret - Landbrug
Teknik og Miljø
Bytoften 2
6800 Varde

www.vardekommune.dk
vardekommune@varde.dk

Doknr. 22.473/16

Sagsnr. 15/7477

Indholdsfortegnelse:

1	INDLEDNING	5
2	BAGGRUND FOR MILJØGODKENDELSE	6
2.1	DATABLAD.....	6
2.2	BAGGRUND OG HISTORIK.....	6
3	GODKENDELSE	7
3.1	BESKRIVELSE AF PROJEKTET	7
3.2	SUPPLERENDE OPLYSNINGER	7
3.3	FORUDSÆTNINGER.....	7
4	VILKÅR, DER BORTFALDER I MILJØGODKENDELSEN FRA 18. FEBRUAR 2013	8
5	NYE VILKÅR	8
5.1	ÅRSPRODUKTION.....	8
5.2	DRIFT OG INDRETNING.....	8
5.3	LANDSKABSINTERESSER	8
5.4	ÆNDRINGER PÅ HUSDYRBRUGET.....	8
5.5	AMMONIAKREDUCERENDE TILTAG	9
5.6	UDBRINGNINGSAREALER.....	10
5.7	EGENKONTROL.....	10
6	KLAGEVEJLEDNING	11
7	OFFENTLIGGØRELSE	12
8	MILJØTEKNISK BESKRIVELSE OG VURDERING	13
8.1	BELIGGENHED	13
8.2	AFSTANDSKRAV.....	13
8.3	LANDSKAB OG KULTURMILJØ	13
8.4	DYREHOLDETS STØRRELSE FØR OG EFTER UDVIDELSEN	14
8.5	INDRETNING	14
8.6	FORBRUG AF VAND OG ENERGI	16
8.7	AFFALD	17
8.8	OPLAG AF DIESEL- OG FYRINGSSOLIE.....	18
8.9	HUSDYRGØDNING - PRODUKTION, OPBEVARING OG UDBRINGNING	19
8.10	FODEROPBEVARING	19
8.11	LUGT	20
8.12	STØJ.....	20
8.13	STØV	21
8.14	SKADEDYR.....	22
8.15	DØDE DYR	22
8.16	LYS	22
8.17	TRANSPORT	23
8.18	SPILDEVAND	24
8.19	DRIFTSFORSTYRRELSER ELLER UHELD.....	25
8.20	BESKYTTEDE NATUROMRÅDER OMKRING EJENDOMMEN - AMMONIAK	26
8.21	AREALER OG HARMONI	34
8.22	KG N OG P TILFØRT UDBRINGNINGSAREALERNE.....	38
8.23	NITRAT TIL OVERFLADEVAND - VANDLØB, SØER OG KYSTVANDE	38
8.24	NITRAT TIL GRUNDEVAND.....	41
8.25	FOSFOR.....	41
8.26	PÅVIRKNING AF "BILAG IV ARTER"	43
8.27	UDBRINGNINGSAREALER – ØVRIGE FORHOLD	44
8.28	BAT - AMMONIAK.....	46
8.29	BAT - NITRAT.....	46
8.30	BAT - FOSFOR	46
8.31	BAT – FODRINGSSTRATEGI.....	47

8.32	BAT - MANAGEMENT	47
8.33	BAT - FORBRUG AF VAND OG ENERGI	47
8.34	BAT – OPBEVARING AF HUSDYRGØDNING	47
8.35	BAT – UDBRINGNING AF HUSDYRGØDNING	47
8.36	SAMLET BAT-VURDERING	47
9	EGENKONTROL.....	47
10	FORANSTALTNINGER VED OPHØR AF PRODUKTION	47
11	ALTERNATIVE MULIGHEDER.....	47
12	NABO- / PARTSHØRING	47
13	SAMLET VURDERING	48
14	BILAG 1 – HØRINGSSVAR FRA RINGKØBINGSKJERN KOMMUNE.....	49
15	BILAG 2 – UDLEDNINGSTILLADELSE TIL TAGVAND / OVERFLADEVAND	60

I Indledning

Dette tillæg til miljøgodkendelse fastlægger de vilkår, der skal gælde for en udvidelse af svineproduktionen på Skærbækvej 3, 6870 Ølgod i Varde Kommune. Vilkårene sikrer, at udvidelse og drift af husdyrbruget kan ske uden at påvirke miljøet væsentligt.

Miljøet skal i denne sammenhæng forstås som omgivelserne i bred forstand, herunder befolkning, flora og fauna, vandmiljø, landskab og kulturhistorie samt ressourceforbrug.

I forbindelse med udarbejdelse af tillæg til miljøgodkendelse, har Varde Kommune udarbejdet en miljøteknisk beskrivelse og vurdering af det ansøgte projekt. Denne danner baggrund for afgørelsen om miljøgodkendelse, herunder de stillede vilkår, se afsnit 4.

Copyright på kort: Grundkort – Varde kommune, Matrikelkort – GST, Luftfoto – Cowi.

2 Baggrund for tillæg til miljøgodkendelse

2.1 Datablad

Ejer / Ansøger:	Frank Madsen, Skærbækvej 3, 6870 Ølgod. Tlf. 21704819. fm@madsenbkg.dk
Kontaktperson:	Frank Madsen, Skærbækvej 3, 6870 Ølgod. Tlf. 21704819. fm@madsenbkg.dk
Husdyrbrugets navn og adresse:	Skærbækvej 3, 6870 Ølgod Østergård Hgd., Lyne, 2ae og 2 ac.
Ejerlav og matrikel nr.:	Vallund By, Ølgod, 2t, 3k, 3l, 2d, 2aa, 2x, 2q, 2m, 2af, 2ae, 2c, 2e og 3n. Nørtarp By, Strellev, 4m.
Virksomhedens art:	Svinebrug
Ejendomsnummer:	5730110675
CHR-nummer:	12162
CVR-nummer:	16178071
Konsulent:	Nina Gamby, Gråkjær Miljøcenter, Lundvej 24, 8700 Horsens. Tlf. 24857356. ng@graakjaer.dk
Tilsynsmyndighed:	Varde Kommune
Udkast i nabohearing:	11. januar 2016
Godkendelsesdato:	10. februar 2016

2.2 Baggrund og historik

Den 21. december 2012 fik Skærbækvej 3 en miljøgodkendelse. Skærbækvej 3 ønsker igen at svineproduktionen. Ansøgningen er modtaget af Varde Kommune den 12. juni 2015.

I forbindelse med sagsbehandlingen er der indhentet supplerende oplysninger.

Tillæg til miljøgodkendelsen er udarbejdet ud fra ansøgning nr. 76.327, version 5 som er indsendt den 3. december 2015.

3 Godkendelse

Varde Kommune har afgjort, at husdyrbruget på Skærbækvej 3, 6870 Ølgod kan udvides som ansøgt. Der er nærmere redegjort for de vurderinger der ligger til grund for afgørelsen i den miljøtekniske beskrivelse og vurdering.

Tillæg til miljøgodkendelsen meddeles efter § 12 i ”Lovbekendtgørelse nr. 1486 af 4. december 2009 om miljøgodkendelse m.v. af husdyrbrug”, herefter benævnt husdyrloven, på en række nærmere angivne vilkår i afsnit 4.

Husdyrbruget skal til enhver tid leve op til gældende regler i love og bekendtgørelser – også selvom disse regler eventuelt måtte være skærpede i forhold til dette tillæg til miljøgodkendelse.

Det skal i øvrigt bemærkes, at tilladelser og godkendelser der vedrører anden lovgivning, for eksempel byggetilladelse, skal indhentes særskilt.

Henvendelse om tillæg til miljøgodkendelsen kan ske til Varde Kommune, Erhvervscenteret - Landbrug.

Eventuelle udvidelser og ændringer af husdyrbrugets anlæg, som ikke fremgår af denne godkendelse, skal meddeles til – og godkendes af Varde Kommune inden disse gennemføres.

3.1 Beskrivelse af projektet

Udvidelse af svineproduktion fra 517,20 DE til 720,23 DE. Byggeri af ny halmlade på 1.100 m², ny smågrisestald på 2.700 m², ny løbestald på 700 m² og ny gylletank på 4.000 m³.

3.2 Supplerende oplysninger

I forbindelse med sagsbehandlingen har Varde Kommune orienteret og indhentet oplysninger fra følgende:

- Intern høring i Varde Kommune
- Nabohøring ved berørte naboer
- Høring i nabokommune

3.3 Forudsætninger

Varde Kommune forudsætter, at projektet gennemføres og drives som beskrevet i ansøgningen nr. 76.327 version 5.

Tillæg til miljøgodkendelsen meddeles på vilkår, der sikrer at kravene i § 27 og § 29 i Husdyrloven opfyldes. Der stilles derfor følgende vilkår til husdyrbrugets anlæg og arealer:

4 Vilkår, der bortfalder i miljøgodkendelsen fra 18. februar 2013

- a. **Vilkår 4.1.a.** Husdyrbruget må maksimalt have et dyrehold der fordeler sig med 1.250 søer, 42.000 smågrise og 600 polte svarende til de nuværende 517,20 dyreenheder (DE). Årsproduktionen / dyreholdet opgøres på basis af planåret (1. august til 31. juli).
- b. **Vilkår 4.1.b.** Dyreholdet må maksimalt variere med 10 % mellem de enkelte dyregrupper, dog under forudsætning af at de gældende antal dyreenheder (p.t. maksimale 517,20 DE) ikke overskrides.

5 Nye vilkår

5.1 Årsproduktion

- c. Husdyrbruget må maksimalt have et dyrehold bestående af 1.750 årssøer, 63.000 prod. smågrise (7,1 til 32 kg) og 800 prod. polte/slagtesvin (31-107 kg), hvilket svarer til 720,23 dyreenheder (DE). Årsproduktionen / dyreholdet opgøres på basis af planåret (1. august til 31. juli).

5.2 Drift og indretning

- a. Husdyrbrugets drift og indretning skal være i overensstemmelse med de oplysninger der fremgår af den miljøtekniske beskrivelse, med mindre andet fremgår af miljøgodkendelsens vilkår.
- b. Miljøgodkendelsen bortfalder, såfremt den ikke er udnyttet inden 2 år fra godkendelsesdatoen. Med udnyttet menes at bygge og anlægsarbejde er iværksat.
- c. På areal vist med rødt på figur 9 skal der hvert år tages et slæt. Alternativ kan arealet afgræsses.

5.3 Landskabsinteresser

- a. Placering, udformning, arkitektur og materialevalg af nybyggeri skal følge beskrivelsen i den miljøtekniske redegørelse.

5.4 Ændringer på husdyrbruget

- a. Drifts-, indretnings- eller bygningsmæssige ændringer, der er relevante i forhold til miljøgodkendelsen, skal anmeldes til Varde Kommune inden gennemførelsen. Varde Kommune vurderer derefter om de aktuelle planer for ændring/udvidelse kan ske indenfor rammerne af denne miljøgodkendelse.
- b. De vilkår der vedrører driften, skal være kendt af de ansatte/andre der er beskæftiget med den pågældende del af driften. Et eksemplar af miljøgodkendelsen skal til enhver tid være tilgængeligt for de personer, der har ansvaret for husdyrbrugets daglige drift.

5.5 Ammoniakreducerende tiltag

- a. Den totale mængde N ab dyr pr. årssø skal være mindre end 24,03 kg pr. år. Beregnes udfra nedenstående ligning.

"N ab dyr pr. årssø" beregnes ud fra følgende ligning: $N \text{ ab dyr pr årssø} = ((F_{Eso} \text{ pr. årssø} \times \text{gram råprotein pr. } F_{Eso})/6250) - 1,98 - (\text{antal fravænnede pr. årssø} \times \text{fravænningsvægt} \times 0,0257)$.
- b. Der skal føres en logbog eller en produktionskontrol, hvoraf følgende skal fremgå:
 - antal årssøer
 - antal fravænnede pr. årssø
 - fravænningsalder og -vægt
 - foderforbrug pr. årssø
 - Råprotein i sofoder
 - det gennemsnitlige indhold af råprotein pr. FEso i de anvendte blandinger i henholdsvis drægtigheds- og diegivningsperioden.
- c. N ab dyr skal på baggrund af logbogens eller produktionskontrollens oplysninger beregnes for en sammenhængende periode på minimum 12 måneder.
- d. Der skal udarbejdes en blandeforskrift for foder mindst hver tredje måned, såfremt der anvendes hjemmeblandet foder.
- e. Logbogen/produktionskontrollen, indlægssedler for hver tredje måned samt eventuelle blandeforskrifter skal opbevares på husdyrbruget i mindst fem år og forevises på tilsynsmyndighedens forlangende.
- f. Gyllebeholder på 3.000 m³ og gyllebeholder på 4.000 m³, der ligger på Skærbækvej 3 skal være forsynet med fast overdækning i form af teltoverdækning med indvendigt skørt.
- g. Åbning af teltdugene må kun ske i forbindelse med omrøring, tømning og udbringning af gylle.
- h. Skader på teltoverdækningerne skal repareres inden for en uge efter skadens opståen.
- i. Såfremt en skade ikke kan repareres inden for en uge, skal der indgås aftale om reparation inden to hverdage efter skadens opståen. Tilsynsmyndigheden underrettes straks herom.
- j. Gyllekanalerne i staldafsnit I 6 på figur 1 - i alt 140,83 m² - skal forsynes med køleslanger, der forbindes med en varmepumpe.
- k. Varmepumpen skal levere en årlig køleeffekt på mindst 28 W/m², det svarer til at varmepumpen skal levere en køleeffekt på mindst 34.543 kwatt/år.
- l. Varmepumpen skal være forsynet med en timetæller til dokumentation af årlig driftstid.
- m. Gyllekølingsanlægget skal være forsynet med et trykovervågningssystem, en alarm samt en sikkerhedsanordning, der i tilfælde af lækage stopper gyllekølingsanlægget. Gyllekølingsanlægget må ikke kunne genstarte automatisk.

- n. Vedligeholdelse af gyllekølingsanlægget skal ske i overensstemmelse med producentens vejledning. Vejledningen skal opbevares på husdyrbruget.
- o. Ved udskiftning af varmepumpen, skal dokumentation for køleeffekt på gyllekøleanlæg indsendes til tilsynsmyndigheden før anlægget tages i drift.
- p. På areal vist med rødt på figur 8 skal der hvert år tages et slæt. Alternativ kan arealet afgræsses.

5.6 Udbringningsarealer

- a. Der må kun udbringes husdyrgødning på de arealer der fremgår af tillæg til miljøgodkendelsen. Ændringer af udbringningsarealet skal anmeldes til Varde Kommune.
- b. Udbringning af husdyrgødning må ikke foretages, når jorden er mættet med vand, oversvømmet, frossen, eller dækket af sne, eller forud for varslede kraftige regnskyl/store nedbørsmængder.
- c. Husdyrgødningen må ikke udbringes på lørdage, samt søn- og helligdage på arealer, der ligger nærmere end 200 meter fra byzone (Tarm By). Dette vilkår omfatter mark nr. 72-0, 73-0 og 78-0. Se bilag I.
- d. På mark 13-0m skal der etableres en bræmme på 20 meter ned til afvandingskanalen. Se bilag I.
- e. Der må maksimalt udbringes husdyrgødning på bedriftens udbringningsarealer svarende til 1,4 DE/ha.
- f. Der skal ud over de til enhver tid gældende regler etableres 15 % ekstra efterafgrøder. De ekstra efterafgrøder skal etableres jævnfør reglerne om pligtige efterafgrøder.
- g. Lavbundsarealerne på mark 1-0, 3-0, 4-0, 4-1b, 18-1, 18-0a og 18-0b må ikke være drænedede.

5.7 Egenkontrol

- a. Der skal føres en logbog for gyllebeholderene, hvori eventuelle skader på teltoverdækningene noteres med angivelse af dato for skaden samt dato for reparation. Logbogen skal opbevares på husdyrbruget i mindst fem år og forevises på tilsynsmyndighedens forlangende.
- b. Dokumentation skal opbevares samlet, i papirform eller elektronisk, og være lettilgængelige for tilsynsmyndigheden. Dokumentationen skal fremvises til tilsynsmyndigheden på forlangende og skal gemmes minimum 5 år.
- c. Der skal indgås en skriftlig aftale med en godkendt montør med VPO certifikat eller tilsvarende certificering om kontrol og service af gyllekølingsanlægget mindst én gang årligt. Den årlige kontrol skal som minimum bestå af følgende: - afprøvning og funktionssikring af trykovervågningssystemet, alarmerne samt sikkerhedsanordningen, kontrol af kølekredsens ydelse, aflæsning og registrering af driftstimer.

- d. Enhver form for driftsstop skal skrives i logbog med angivelse af årsag og varighed. Tilsynsmyndigheden skal underrettes ved driftsstop, der har en varighed på mere end 2 uger.
- e. Registreringen fra logbogen, den skriftlige kontrolaftale, de årlige kontrolrapporter samt øvrige servicereporter, skal opbevares på husdyrbruget i mindst fem år og forevises på tilsynsmyndighedens forlangende.

6 Klagevejledning

Tillæg til miljøgodkendelsen kan påklages til Natur- og Miljøklagenævnet i henhold til § 76 i Husdyrloven af de klageberettigede, der fremgår af lovens §§ 84-87.

Hvis du ønsker at klage over tillæg til miljøgodkendelsen skal du gøre det elektronisk og direkte til Natur- og Miljøklagenævnet via Klageportalen. Du kan få adgang til Klageportalen via Natur og Miljøklagenævnets hjemmeside: www.nmkn.dk.

Din klage skal være modtaget af Natur- og Miljøklagenævnet senest den 14. marts 2016 kl. 23.59 (4 uger efter offentliggørelsen).

Det er en betingelse for behandling af din klage, at du indbetaler et gebyr til Natur- og Miljøklagenævnet.

Vejledning om hvordan du klager og om gebyrordningen kan du finde på Natur- og Miljøklagenævnets hjemmeside, www.nmkn.dk.

Samme sted fremgår det også, at der er visse særlige forhold, som kan begrunde en undtagelse fra kravet om at klage via Klageportalen.

Har du brug for yderligere oplysninger eller hjælp til Klageportalen, kan du kontakte nmkn@nmkn.dk eller tlf. 7254 1101.

Såfremt afgørelsen ønskes indbragt for domstolene, skal søgsmål være anlagt inden 6 måneder fra afgørelsens offentliggørelse samt være i overensstemmelse med § 26 i forvaltningsloven.

7 Offentliggørelse

Tillæg til miljøgodkendelsen vil være offentliggjort på Varde Kommunes hjemmeside fra 15. februar til 14. marts 2016.

Se: www.vardekommune.dk/afgoerelser (se under "Miljøgodkendelser")

På Varde Kommunes vegne den 10. februar 2016

Miljømedarbejder

Klaudi Andresen

Kopi sendt til:

- Nina Gamby, Gråkjær Miljøcenter, ng@graakjaer.dk
- Sundhedsstyrelsen, Embedslægeinstitutionen Syddanmark, Sorsigvej 35, 6760 Ribe, e-mail: sesyd@sst.dk
- Danmarks Fiskeriforening, Nordensvej 3, Taulov, 7000 Fredericia, e-mail: mail@dkfisk.dk
- Ferskvandsfiskeriforeningen for Danmark, v. Niels Barslund, Vormstrupvej 2, 7540 Haderup, e-mail: nb@ferskvandsfiskeriforeningen.dk
- Arbejderbevægelsens Erhvervsråd, Reventlowsgade 14,1, 1651 Kbh.V, e-mail: ae@aeraadet.dk
- Forbrugerrådet, Fiolstræde 17, 1017 Kbh.K, e-mail: fbr@fbr.dk
- Det Økologiske Råd, Blegdamsvej 4B, 2200 Kbh.N, e-mail: husdyr@ecocouncil.dk
- Danmarks Sportsfiskerforbund, Skyttevej 4, 7182 Bredsten, e-mail: post@sportsfiskeren.dk
- Danmarks Naturfredningsforening, Masnedøgade 20, 2100 København Ø, e-mail: dnvarde-sager@dn.dk
- Dansk Ornitologisk Forening, Vesterbrogade 140, 1620 Kbh.V, e-mail: natur@dof.dk samt lokalforeningen for sydvestjylland e-mail: varde@dof.dk
- Arkvest, pkj@arkvest.dk

8 Miljøteknisk beskrivelse og vurdering

Beliggenhed, landskab og kulturmiljø

8.1 Beliggenhed

Uændret i forhold til miljøgodkendelse fra 18. februar 2013

8.2 Afstandskrav

Uændret i forhold til miljøgodkendelse fra 18. februar 2013

8.3 Landskab og kulturmiljø

I forbindelse med sagsbehandlingen er husdyrbrugets beliggenhed i forhold til udpegningerne i Varde Kommunes Kommuneplan 2013 samt fredninger blevet gennemgået. Husdyrbrugets anlæg ligger **indenfor**

- Landzone
- Landbrugslandskaber
- Særligt værdifuldt landbrugsområde
- Eget område til store husdyrbrug

Af Kommuneplan 2013 for Varde Kommune fremgår det blandt andet, at

Tilladelse til om- eller nybyggeri i **det åbne land** (Landzone) kan ledsages af vilkår, som sikrer, at byggeriet udformes, så de landskabelige, naturmæssige og kulturhistoriske værdier ikke påvirkes utilsigtet.

I åbne **landbrugslandskaber** skal store tekniske anlæg, herunder store husdyrbrug med mere end 500 dyreenheder tilpasses landskabets karakter.

I **særligt værdifulde landbrugsområder** skal det sikres, at arealerne kan anvendes længst muligt til landbrugsmæssige formål før overgangen til anden anvendelse.

Når vilkår i miljøgodkendelse fra miljøgodkendelse fra 18. februar 2013 vurderer Varde Kommune at

- alle nybyggerierne er erhvervmæssigt nødvendige for landbrugsdriften
- udvidelsen ikke er i strid med Kommuneplan 2013 for Varde Kommune
- det samlede bygningsanlæg vil fremstå som en driftsmæssig enhed
- at udvidelsen, og de deraf følgende ændringer i området, ikke vil være i strid med hensynet til kulturhistoriske interesser.

Husdyrhold og drift

8.4 Dyreholdets størrelse før og efter udvidelsen

Tabel I viser antal dyr før og efter udvidelsen.

Dyreart	Godkendt 2013		Efter udvidelsen	
	Antal	DE	Antal	DE
Søer	1.250	291,40	1.750	396,51
Smågrise (7,1-32 kg)			63.000	303,05
Smågrise (7,4-32 kg)	42.000	209,1		
Polte (31-107 kg)			800	20,67
Polte (32-107 kg)	600	16,70		
I alt		517,20		720,23

Tabel I. Antal dyr før og efter udvidelsen.

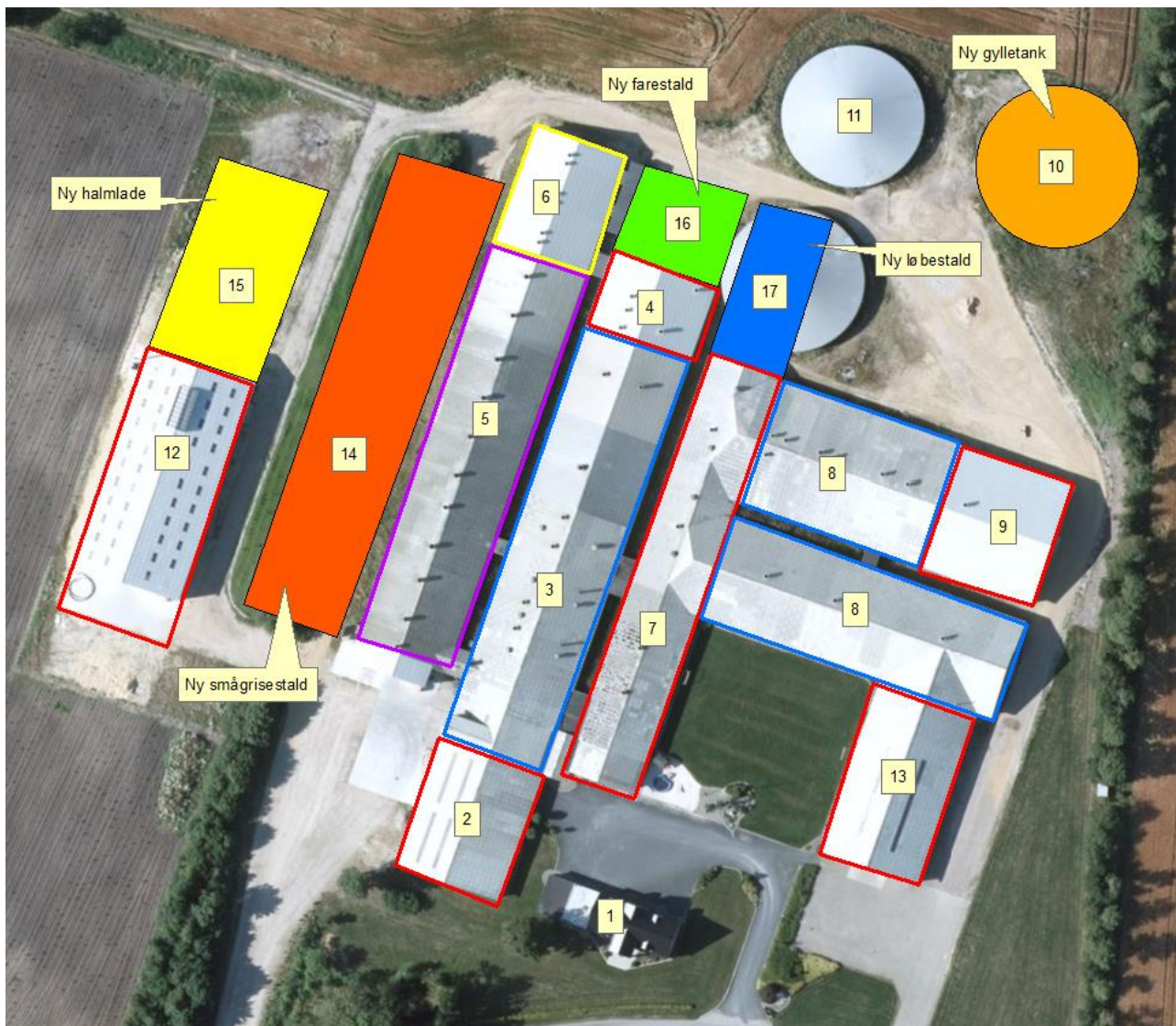
Der er tidligere givet godkendelse på Skærbækvej 3 efter Miljøbeskyttelsesloven. Miljøgodkendelsen fra 2006 gav tilladelse til følgende dyrehold på Skærbækvej 3:

- 1.050 søer
 - 26.000 smågrise fra 7,2-30 kg
 - 600 polte fra 30-102 kg
- I alt 367,26 DE

Varde Kommune vurderer at dyreholdet er tilstrækkeligt beskrevet.

8.5 Indretning

Oversigt over husdyrbrugets bygninger fremgår af figur 1. Udvidelsen af dyreholdet sker både i eksisterende stalde og nye stalde.



Figur 1. Oversigt over husdyrbrugets bygninger.

Bygning 1: Eksisterende stuehus. Røde/brune facadesten, rødt tegtag.

Bygning 2: Eksisterende foderlade, ca. 700 m². Røde facadesten, gråt tag.

Bygning 3: Eksisterende farestald, delvis spaltegulv, ca. 2.250 m². Røde facadesten, gråt tag.

Bygning 4: Eksisterende farestald, delvis spaltegulv, 500 m². Røde facadesten, gråt tag.

Bygning 5: Eksisterende smågrise-stald, toklima stier, ca. 1.900 m². Røde facadesten, gråt tag.

Bygning 6: Smågrise-stald, 600 m². Røde facadesten, gråt tag

Bygning 7: Eksisterende løbe- og poltestald, delvis spaltegulv, ca. 1.600 m². Røde facadesten, gråt tag.

Bygning 8: Eksisterende drægtighedsstalde, delvis spaltegulv, ca. 2.750 m². Røde facadesten, gråt tag.

Bygning 9: Eksisterende løbe-drægtighedsstald, delvis spaltegulv, 700 m². Røde facadesten, gråt tag.

Bygning 10: Ny gyllebeholder, 4.000 m³.

Bygning 11: Gyllebeholder, 3.000 m³. Opført i grå elementer og i en højde på 2,5-3 m over terræn og med teltoverdækning så total højde er ca. 12 meter.

Bygning 12: Eksisterende halmlade indeholdende halmfyr, ca. 1.500 m².

Bygning 13: Maskinhus, ca. 915 m². Røde facadesten, gråt tag.

Bygning 14: Ny smågrisestald, toklima stier, ca. 2.700 m². Smågrisestalden bliver lige så lang som de andre stalde, så bygning 14 på figur 1 og på forsiden er ikke helt korrekt.

Bygning 15: Ny halmlade. Cirka 1.100 m².

Bygning 16: Farestald, delvis spaltegulv, ca. 500 m². Er godkendt efter anmeldeordningen den 10. september 2015.

Bygning 17: Ny løbestald, delvis spaltegulv, ca. 700 m².

Varde Kommune vurderer at indretningen er tilstrækkelig beskrevet.

Der stilles vilkår om, at husdyrbrugets indretning og drift skal være i overensstemmelse med de oplysninger der fremgår af denne miljøtekniske beskrivelse.

8.6 Forbrug af vand og energi

Ansøger har oplyst følgende årlige forbrug af vand og energi, se tabel 2 og tabel 3. Energi anvendes primært til ventilation, lys, foderanlæg og rengøring. El-forbruget er beregnet ud fra normtal og inkluderer ventilation, opvarmning, foderbehandling, belysning og gyllehåndtering.

Der anvendes for så vidt muligt lysstofrør i de forskellige staldafsnit. Lyset i staldene vil være tændt efter behov. Der vil være lys i staldene ca. 10 timer i døgnet i vinterhalvåret og ca. 6 timer i døgnet i sommerhalvåret. Tidsrummet vil kunne variere indenfor kl. 05.30-23.00.

Staldbelysningen rengøres efter hvert hold. Ved hver vask vil ventilatorskaktene blive rengjort, så modstanden mindskes så meget som muligt.

Ventilationen er styret af temperatur, som sikrer, at ventilationen kører optimalt, både med hensyn til temperaturen i staldene og elforbruget.

	2007 (mængde/år)	Før udvidelsen 2013 (mængde/år)	Efter udvidelsen (mængde/år)	Ændring (mængde/år) I forhold til 2013	Ændring % I forhold til 2013
Elforbrug (kWh)	529.700	739.700	1.077.100	337.400	46
Olieforbrug (l)	25.000	25.000	25.000	0	0

Tabel 2. Ejendommens forbrug af el og olie.

Årligt forbrug i husdyrproduktionen	(2007) m ³	Før udvidelse (2013) m ³	Efter udvidelse m ³
Drikkevand		11.429	14.085
Vandspild og vaskevand		2.172	3.203
Sanitært spildevand		150	150
Vandforbrug i alt	10.144	13.751	17.438

Tabel 3. Ejendommens forbrug af vand.

Ejendommen er tilsluttet eget vandværk og byvand. Vandforbruget opgøres derfor jævnligt. Opgørelserne gemmes, så det er muligt at sammenligne vandforbruget måned for måned. Derved kan man registre udsving i forbruget og opdage ikke visuelle lækager.

Vandbesparelser opnås ved at drikkeniplerne er placeret i fodertrugene. Vandforbruget ved rengøring af stalde minimeres ved at iblødsætte staldene og derefter vaske med højtryksrensere.

For at minimere unødigt spild gennemgås drikkenipler og vandrør jævnligt for utætheder. Der vil dagligt være en visuel kontrol og ved vask af staldene. Eventuelle lækager repareres så vidt muligt med det samme.

Varde Kommune vurderer, at energi- og vandforbruget er tilstrækkeligt beskrevet.

8.7 Affald

Brændbart affald i form af papirsække, aftørringspapir og tom rengjort emballage bliver opsamlet i container, hvorfra det bortskaffes til kommunal genbrugsplads (EAK-kode: 19.00) Der vil være meget begrænset affaldsmængde. Tabel 4 viser en oversigt over affald fra Skærbækvej 3.

Lysstofrør samles i kasser og bortskaffes til kommunalgenbrugsplads.

	Opbevaring	Bortskaffelse
Døde dyr	Døde smågrise opbevares på køl. Døde søer opbevares under kadaverkappe	DAKA
Plast, papir, nylonsække o. a. brændbart.	I maskinhus	Kommunal genbrugsplads
Tom dyrlægeaffald	Forrum	Kommunal genbrugsplads
Emballage sprøjtemidler	Anden ejendom	Kommunal genbrugsplads
Sprøjtemiddelrester	Anden ejendom	Kommunal genbrugsplads
Oliefiltre	I maskinhus	Kommunal genbrugsplads
Spildolie	I maskinhus	Kommunal genbrugsplads
Akkumulatorer/batterier	I maskinhus	Kommunal genbrugsplads
Lystofrør/glas	I maskinhus	Kommunal genbrugsplads
Spraydåser	I maskinhus	Kommunal genbrugsplads
Jern	I maskinhus	Skrothandler
Kemikalier	Anden ejendom	Kommunal genbrugsplads
Husholdningsaffald	I affaldsbeholder ved stuehus	Offentlig renovation

Tabel 4. Oversigt over affald.

Beskrivelse af kemikalier generelt

Kemikalier opbevares på anden ejendom i aflåst rum.

Beskrivelse af pesticider

Pesticider og pesticidrester opbevares på anden ejendom i aflåst rum.

Beskrivelse af olie kemikalier

Spildolie opbevares på fast gulv uden afløb i værkstedet/maskinhus. Spildolie har EAK-kode 02.01.08. Emballage og rester afhændes til godkendt aftager/kommunal genbrugsplads.

Beskrivelse af øvrige kemikalier

Øvrige kemikalier vil blive opbevaret på forsvarlig vis på anden ejendom. Er det påkrævet vil de blive opbevaret aflåst og altid på fast gulv uden afløb.

Husdyrbruget er omfattet af Varde Kommunes til enhver tid gældende Regulativ for Erhvervsaffald, og er dermed forpligtet til at kildesortere og bortskaffe alt erhvervsaffald i henhold til denne og den til enhver tid gældende Affaldsbekendtgørelse.

Varde Kommune gør opmærksom på at afbrænding af affald er ikke tilladt. Jævnfør § 1, stk. 2 i Miljøministeriets bekendtgørelse nr. 1317 af 20. november 2006 (med senere ændringer) om "Forbud mod markafbrænding af halm mv." er det dog tilladt at foretage afbrænding af våde halmballer og halm, der har været anvendt til overdækning og lignende. Brandmyndigheden skal orienteres inden afbrændingen iværksættes.

Varde Kommune vurderer ud fra ansøgers redegørelse at fast affald, olie og kemikalier opbevares, håndteres og bortskaffes miljømæssigt forsvarligt på husdyrbruget.

8.8 Oplag af diesel- og fyringsolie

Uændret i forhold til miljøgodkendelse fra 18. februar 2013

8.9 Husdyrgødning - produktion, opbevaring og udbringning

Den årlige produktion af flydende husdyrgødning på skærbækvej 3 forventes at stige fra 12.984 m³ i 2013 til 18.615 m³.

Flydende husdyrgødning omfatter gylle og hvad der i øvrigt ledes til gylleanlægget i form af vaskevand mv.

Opbevaringsanlæg for husdyrgødning skal have en kapacitet, der er tilstrækkelig til, at udbringningen kan ske i overensstemmelse med reglerne i Husdyrgødningsbekendtgørelsen. Efter de gældende regler vil dette normalt svare til 9 måneders husdyrgødningsproduktion.

På husdyrbruget vil der efter udvidelsen være en samlet opbevaringskapacitet til flydende husdyrgødning på 13.420 m³, svarende til 9,5 måneders opbevaringskapacitet. Opbevaringskapaciteten til den flydende husdyrgødning fremgår af tabel 5.

Opbevaringsanlæg	Før udvidelsen (m ³)	Efter udvidelsen (m ³)	Opførselsår/10 års beholderkontrol
Skærbækvej 3	3.000	3.000	2004 / (2014)
Skærbækvej 3	3.000		Fjernes
Skærbækvej 3		4.000	Ny
Odderupvej 9 (ejet)	2.600	2.600	2006
Blåkildevej 4 (ejet)	3.000	3.000	2006
Vallundhedevej 2		1.000	1987/2006
Nærildvej 4		1.200	1983/2005
Nærildvej 4 (1616 m ³) Reserve			1996/2005
I alt	12.220	14.800	

Tabel 5. Ejendommens opbevaringskapacitet før og efter udvidelsen.

Varde Kommune vurderer, at produktion og opbevaring af husdyrgødning er tilstrækkeligt beskrevet, og at ansøger råder over tilstrækkelig opbevaringskapacitet til den producerede husdyrgødning.

8.10 Foderopbevaring

Ansøger oplyser følgende:

Kornet opbevares i siloer ved foderladen. Opstår der et spild ved håndteringen af kornet kan dette samles op, og der er derfor ikke risiko for forurening med korn.

Se desuden miljøgodkendelse fra 18. februar 2013

Varde Kommune vurderer at opbevaring af foder er tilstrækkeligt beskrevet.

Forurening og gener fra husdyrbrugets anlæg

8.11 Lugt

Lugt stammer fra staldene, samt fra opbevaring, transport og udbringning af husdyrgødning.

I Husdyrgodkendelsesbekendtgørelsens bilag 3 er fastsat det landsdækkende beskyttelsesniveau for lugt, der skal anvendes i kommunernes vurdering af, om der er væsentlige lugtgener i forbindelse med udvidelse af et husdyrbrug. Det fremgår af reglerne, at dette beskyttelsesniveau som udgangspunkt er tilstrækkeligt til at sikre omgivelserne imod væsentlige lugtgener.

Ifølge beskyttelsesniveauet skal projektet overholde bestemte lugtgeneafstande, hvis længde afhænger af forskellige områders lugtfølsomhed. Lugtgeneafstandene beregnes i ansøgningssystemet efter to forskellige metoder, henholdsvis den Ny Lugtvejledning og FMK-vejledningen. Det er de længste beregnede lugtgeneafstande, der skal overholdes.

Ifølge beregningerne udført i ansøgningssystemet vil geneafstanden i forhold til byzone være 1.067 meter, samlet bebyggelse 811 meter og enkeltbolig 395 meter. Genekriterierne er overholdt, da der ikke er nabobeboelse, samlet bebyggelse eller byzone indenfor 1,2 gange geneafstanden (Se tabel 6).

Områdetype	Geneafstand, ansøgt drift, meter	Ejendommens afstand til områdetype, meter	Genekriterie overholdt?
Byzone (Ølgod)	1.067	2.873-3.000	Ja
Samlet bebyggelse (Ølgod)	811	2.873-3.000	Ja
Enkelt bolig (Skærbækvej 1)	395	419-553	Ja

Tabel 6. Beregnet geneafstand fra ejendommen efter planlagt udvidelse

Lovens minimumskrav til afstande til nærmeste beboelser indenfor de tre typer er overholdt. Varde Kommune vurderer derfor, at lugt fra staldene ikke vil give væsentlige gener for omgivelserne.

Varde Kommune vurderer samlet, at lugt fra ejendommens husdyrproduktion, opbevaring og udbringning af husdyrgødning, ikke vil medføre lugtgener, der stiger til et niveau, som ikke bør accepteres af omgivelserne.

Der stilles generelle vilkår til forebyggelse af lugtgener, samt at der kan kræves undersøgelse, hvis det skønnes, at lugtgener i omgivelserne er større end det kunne forventes ud fra grundlaget for miljøvurderingen.

8.12 Støj

Ansøger oplyser følgende:

Beskrivelse af støjkloder

På ejendommen er der støj fra staldventilation, blæsning af korn i silo, blæsning af færdigfoder til siloer, brug af kompressor og traktor-/lastbiltransport.

Eftersom der er ventilatorer i ventilationsafkast, kan der observeres støj fra disse i nærheden af staldene. Støjniveauet vil dog være minimalt, da motorerne i ventilatorerne er placeret i den nederste del af afkastene. Det forventes, at alle ventilatorer opfylder de nugældende krav mht. til støj.

Støj fra transport vil primært komme fra lastbiler med levering af foder, gylletransport, afhentning af smågrise og søer til slagt samt afhentning af døde dyr. Herudover vil der være transporter med traktor ved udbringning af gylle og andet markarbejde.

På ejendommen er der etableret faciliteter til opbevaring og indtag af fodermidler, der leveres til ejendommen. Fodermidlerne kan i princippet leveres af enhver foderstof, uden det vil medføre ændringer i driften af ejendommen.

Alle grænser for tilladelig støj vil blive overholdt og der vil kun i meget få tilfælde opstå støjgene fra transporterne.

Beskrivelse af driftsperiode

I det omfang det er muligt, vil alle støjende aktiviteter blive lagt indenfor normal arbejdstid. Dog kan der forekomme afvigelser i forbindelse med afhentning af dyr.

Der er kontinuerlig driftsstøj fra ventilationsanlægget, som dog overholder gældende krav til støjgrænser. Korn fyldes i silo over et par dage i høstperioden. Kompressorer står indendørs og høres dermed ikke udenfor bygningen.

Støjende aktiviteter vil videst muligt blive holdt indenfor normal arbejdstid fra 06.00-18.00. I spidsbelastningsperioder kan der dog forekomme transporter og markarbejde udenfor normal arbejdstid.

Afhentning af smågrise kan forekomme tidligere end kl. 06.00.

Beskrivelse af støjtiltag

Alle generelle krav vedr. støj vil blive overholdt. Sammenholdt med ejendommens placering vurderes det ikke at være nødvendig med specielle tiltag for at sikre omkringboende mod støjgener.

I Miljøstyrelsens vejledning nr. 5/1984 om "ekstern støj fra virksomheder" anføres ingen grænseværdier for støjbelastningen fra virksomheder ved boliger i det åbne land. Dog anføres, at man som udgangspunkt ved fastsættelse af støjgrænser ved nærmest liggende enkeltbolig bør anvende de grænseværdier, som er gældende for områder med blandet bolig- og erhvervsbebyggelse. Disse værdier er anvendt i denne miljøgodkendelse.

Varde Kommune vurderer, at udvidelsen ikke vil medføre væsentlige støjgener for omgivelserne.

I den eksisterende miljøgodkendelse har Varde Kommune stillet vilkår til overholdelse af støjgrænser, og at der om nødvendigt kan kræves dokumentation for at støjgrænserne er overholdt.

8.13 Støv

Ansøger oplyser følgende:

Der vil være støv fra dyrene, dog ikke i et omfang, så det opleves udenfor staldene. Støvet minimeres som følge af omhyggelig management.

Der vil ikke være støvgener i forbindelse med daglig håndtering af foder, da det foregår i et lukket system.

For at begrænse støvgener henviser Varde Kommune til god landmandspraksis. Blandt andet at al transport til og fra bedriften bør forgå ved hensynsfuld kørsel, samt at alle aktiviteter på bedriften planlægges, således at omgivelserne påvirkes mindst muligt.

Varde Kommune vurderer, at der som følge af udvidelsen ikke vil være aktiviteter, som vil medføre væsentlige støvgener.

8.14 Skadedyr

Ansøger oplyser følgende:

Generel beskrivelse af skadedyr

Der holdes generelt en god hygiejne i staldene og ved foderopbevaringen, så tiltrækningen af skadedyr minimeres.

Beskrivelse af gener fra fluer

Fluegener minimeres ved at der bruges rovfluer i alle staldafsnit. På denne måde forekommer der ikke store skadedyrsgener fra stalden i nudriften. For at holde skadedyrsniveauet på et minimum, fortsætter det forebyggende arbejde i de nye stalde og det forventes derfor ikke at der vil optræde flere gener efter udvidelsen.

Beskrivelse af rottebekæmpelse

Bekæmpelse af rotter og andre skadedyr foregår i samarbejde med en professionel skadedyrsbekæmper og efter retningslinjerne fra Statens Skadedyrslaboratorium.

Varde Kommune vurderer, at der udføres tilstrækkelig forebyggende bekæmpelse.

8.15 Døde dyr

Ansøger oplyser følgende:

Døde dyr opbevares i stald til dagen før DAKA kommer og henter dem. Dagen før DAKA henter de døde dyr flyttes de døde dyr til Skærbækvej 6, hvor der er indrettet en plads til døde dyr.

Opbevaring af døde dyr er reguleret efter Fødevarestyrelsens ”Bekendtgørelse om opbevaring af døde dyr”. Der er dog, i forbindelse med opbevaring af affald, stillet et generelt villkår til forebyggelse af uhygiejniske forhold.

Varde Kommune vurderer ud fra ansøgers redegørelse, at døde dyr opbevares og bortskaffes miljømæssigt forsvarligt på husdyrbruget.

8.16 Lys

Ansøger oplyser følgende:

Der vil ikke være gener fra staldenes indendørs belysning, da det vil være slukket om natten.

Udendørslamper er styret af sensor og dermed kun tændt efter behov. Der er opsat belysning ved forrum og ved siloer.

Som udgangspunkt vil der ikke være belysning udenfor bygningerne om natten.

Varde Kommune vurderer, at der ikke vil være væsentlige gener forbundet med ejendommens belysning. Dog stilles et generelt vilkår om, at ejendommens drift ikke må medføre væsentlige lysgener udenfor ejendommens eget areal.

8.17 Transport

Transporter forekommer i forbindelse med levering af foder, gødning, brændstof og andre forbrugsstoffer. Der sker desuden transport i forbindelse med afhentning af levende og døde dyr, samt internt på bedriften. Endelig er der transport i forbindelse med udbringning af husdyrgødning samt ved hjemtransport af afgrøder.

Ansøger oplyser følgende:

Arbejdskørsel til og fra produktionen sker ad Skærbækvej. Hovedparten af transporterne udgøres af transporter med smågrise til salg, søer til slagt, husdyrgødning og foder. Transporterne med husdyrgødning og korn er sæsonbetinget, mens afhentning af smågrise sker 1 gang ugentligt.

På dage med gyllekørsel og kornkørsel er der en rimelig stor trafik med deraf følgende støjgener. Det tilstræbes, at kørslen bliver holdt på hverdage i normal arbejdstid, men i højsæsonen vil der være øget trafik på- og omkring ejendommen udenfor de anførte tidspunkter.

Da en del af trafikken er begrænset til enkelte af årets dage og da der kun er spredt bebyggelse i området omkring ejendommen vurderes det, at transporter ikke vil give anledning til væsentlige gener for omkringboende.

Transporterne vil primært foregå indenfor normal arbejdstid 06-18. Alle grænser for tilladelig støj vil blive overholdt og der vil kun i meget få tilfælde opstå gene fra transport.

Transporterne fordeler sig som vist i tabel 6. Én transport svarer til både en kørsel til og fra ejendommen. (f.eks. hvis der er 52 transporter med afhentning af levende dyr, vil det sige at der bliver afhentet levende dyr én gang om ugen.

Transporttype	Antal transporter/år, Nudrift (2013)	Antal transporter/år, ansøgt drift	Ændring +/-
Afhentning af dyr til slagt	26	26	0
Afhentning af smågrise	52	52	0
Afhentning af døde dyr	52	52	0
Levering af polte	6	6	0
Foder	112	150	38
Gylle med vogn	546	760	214
Affald	5	5	0
Brændstof	5	5	0
Andet (fragtbil o.l.)	5	5	0
Transporter i alt	809	1.061	252

Tabel 6. Oversigt over det årlige antal transporter til og fra Skærbækvej 3.

Figur 2 viser de transportveje, der bruges i forbindelse med udbringning af husdyrgødning.

Antallet af transporter, som følge af udvidelsen, forventes at stige med 252 kørsler årligt - svarende til en stigning på 31 %.



Figur 2. Sort streg viser transportveje i forbindelse med udbringning af husdyrgødning.

Varde Kommune vurderer, at stigningen i antal transporter og at til- og frakørsel til husdyrbruget ikke vil medføre væsentlige miljømæssige gener for de omboende.

8.18 Spildevand

Ansøger oplyser følgende:

Sanitært spildevand

Uændret i forhold til miljøgodkendelse fra 18. februar 2013

Processpildevand

Se miljøgodkendelse fra 18. februar 2013 og afsnit 7.6.

Tagvand

Husdyrbruget har den 15. september 2015 fået en tilladelse til udledning af tagvand. Se bilag 2.

Varde Kommune vurderer ud fra ansøgers redegørelse at afledning af spildevand er tilstrækkeligt beskrevet, og at spildevandet fra husdyrbruget bortledes miljømæssigt forsvarligt.

8.19 Driftsforstyrrelser eller uheld

Ved håndtering og opbevaring af gylle, kemikalier og olie, vil der altid være risiko for at der kan ske uheld. Beholdere kan springe læk, vogne kan vælte, igangsatte pumper kan blive glemt og der kan opstå brand.

For at minimere risikoen for nedsivning af stoffer til grundvandet samt beskyttelse af det omgivende miljø, har ansøger oplyst at følgende er proceduren for håndtering af gylle, kemikalier og olie, ved uheld på husdyrbruget:

Beskrivelse af risici

De største risici for uheld skønnes at være i forbindelse med håndtering af husdyrgødning, ved strømsvigt og personskader.

På ejendommen er der udarbejdet en beredskabsplan der beskriver hvilke forholdsregler medarbejder og ejer skal tage ved brand, forurening eller ved andre uheld og kritiske situationer.

Beskrivelse af mulige uheld

Driftsforstyrrelser eller uheld, der kan medføre væsentlig forøget forurening i forhold til normal drift, kan ske i forbindelse med brand, strømsvigt samt udslip af fyringsolie.

Beskrivelse af risikominimering

Anlæg og tekniske foranstaltninger bliver renset, vedligeholdt og udskiftet i en sådan grad, at det sikrer korrekt brug og effekt. Medarbejdere er grundigt instruerede i opgaverne, hvilket sikrer, at disse bliver udført korrekt. Det skaber minimal risiko for uheld som følge af forkert håndtering af husdyrgødning og fodermidler.

En gang årligt tømmes gyllebeholderen, i forbindelse med den normale udbringning af gylle, hvorved gyllebeholderen visuelt kan kontrolleres for evt. skader.

Der foretages lovpligtigt eftersyn og vedligeholdelse, hvilket betyder, at beholderen hvert 10 år bliver kontrolleret for om der skulle være tegn på begyndende utætheder.

Al omlastning af gylle sker med gyllevogn med fastmonteret kran. Pumpen sidder på gyllevognen, hvorfra den suger gyllen over til vognen. Pumperøret bliver automatisk tømt når gylle vognen er fuld. Omlastning sker altid under opsyn, derfor vurderes det, at der ikke er større risiko for uheld i forbindelse med utilsigtet igangsætning af pumper, spild mm

Beskrivelse af gener i forbindelse med uheld

Skulle der ske uheld til trods, kontaktes beredskabet straks på tlf. 112 og der iværksættes forureningsbegrænsende foranstaltninger i form af inddæmninger, oppumpninger mv. Endvidere vil Varde kommunes Teknik- og Miljømyndighed straks blive underrettet jf. Beredskabsplanen.

Beskrivelse af opbevaring af foder

Kornet opbevares i siloer ved foderladen. Opstår der et spild ved håndteringen af kornet kan dette samles op, og der er derfor ikke risiko for forurening med korn.

Varde Kommune vurderer at ansøger har redegjort tilstrækkeligt for mulige uheld, samt for forholdsregler i tilfælde af uheld.

8.20 Beskyttede naturområder omkring ejendommen - ammoniak

På et husdyrbrug er det stalde og husdyrgødningslagre, der er hovedkilden til udledning af luftbåret kvælstof (ammoniakfordampning). Beregninger, der er foretaget i *husdyrgodkendelse.dk*, viser at ammoniakfordampningen fra nudriften (2007) er 4.053,81 kg kvælstof pr. år og i ansøgt produktion 7.323,25 kg kvælstof pr. år. Det ansøgte projekt medfører således en stigning i ammoniakfordampningen på 3.269,44 kg kvælstof pr. år.

Ifølge lovgivningen gælder der et krav om, at ammoniakemissionen fra udvidelser, fra nye staldanlæg og fra stalde, der renoveres skal reduceres med en vis %-del i forhold til fastlagte referencestaldsystemer. Beregninger i ansøgningsmaterialet viser at det generelle beskyttelsesniveau er overholdt.

Overstiger græsmarksafgrøder over 25 % af totalrationen for malkekøer inklusiv opdræt?	Nej								
Er det generelle krav om reduktion af ammoniaktab fra stald og lager opfyldt?	Ja								
Eventuel yderligere reduktion nødvendig for at opfylde kravet	-472,09 kgN/år								
Ammoniaktab i nudift og ansøgt drift fordelt på staldsystemer og opbevaringslagre									
	Ansøgt(kgN/år)								
Ammoniaktab fra staldsystemer mv. ikke omfattet af det generelle ammoniakreduktionskrav:	0								
Ammoniaktab fra staldafsnit og lagre omfattet af det generelle ammoniakreduktionskrav, men eksisterende uændret produktion:	3570,86								
Ammoniaktab fra husdyrproduktion omfattet af det generelle ammoniakreduktionskrav (etableringer udvidelser, ændringer):	3002,48								
Ammoniaktab fra lagre af flydende husdyrgødning:	749,93								
Ammoniaktab fra lagre af fast husdyrgødning:	0,00								
Resultat af beregninger af ammoniaktab på produktionsniveau									
Staldnavn	Kode for staldsystem	Ammoniaktab fra reference staldsystem (kgN/år)	Ammoniaktab fra valgt staldsystem (kgN/år)	Effekt af valgt staldsystem (kgN/år)	Effekt af valgt staldsystem (%)	Effekt af miljøteknologi (kgN/år)	Effekt af foderoptimering m.m. (kgN/år)	Effekt af miljøtiltag lager (kgN/år)	Faktisk ammoniaktab fra stald og lager (kgN/år)
eks. løbeafdeling	SvSo01	880,00	695,24	184,76	21,00%	0,00	0,00	49,82	645,42
		1299,89	1026,97	272,92	21,00%	0,00	70,92	44,63	911,41
Èks. farestald	SvSo09	945,00	893,88	51,12	5,41%	0,00	0,00	64,06	829,82
		945,00	893,88	51,12	5,41%	0,00	61,73	38,85	793,30
Èks. drægtige og poltestald	SvSI04	240,00	238,93	1,07	0,44%	0,00	0,00	10,27	228,66
		347,65	345,79	1,86	0,54%	0,00	0,00	9,66	336,13
	SvSo07	1760,00	1658,51	101,49	5,77%	0,00	0,00	96,21	1562,29
		2094,40	1973,62	120,78	5,77%	0,00	136,18	69,52	1767,92
Èks. smågrisestald	SvSm01	1073,14	867,28	205,86	19,18%	0,00	0,00	79,65	787,62
		1645,19	1328,46	316,72	19,25%	0,00	0,00	79,31	1249,16
Ny farestald_2012	SvSo09	0,00	0,00	0,00	0,00%	0,00	0,00	0,00	0,00
		180,00	170,26	9,74	5,41%	0,00	11,76	7,40	151,10
Ny drægtighedsstald_2012	SvSo07	0,00	0,00	0,00	0,00%	0,00	0,00	0,00	0,00
		837,26	788,98	48,28	5,77%	0,00	54,44	27,79	706,74
Ny smågrisestald_2012	SvSm01	0,00	0,00	0,00	0,00%	0,00	0,00	0,00	0,00
		731,19	590,43	140,77	19,25%	0,00	0,00	35,25	555,18
72 farestier	SvSo09	0,00	0,00	0,00	0,00%	0,00	0,00	0,00	0,00
		270,00	255,39	14,61	5,41%	54,70	12,95	11,39	176,35
Ny løbe2015	SvSo07	0,00	0,00	0,00	0,00%	0,00	0,00	0,00	0,00
		168,46	158,74	9,71	5,77%	0,00	10,95	5,59	142,20
ny fare2015	SvSo09	0,00	0,00	0,00	0,00%	0,00	0,00	0,00	0,00
		180,00	170,26	9,74	5,41%	0,00	11,76	7,40	151,10
ny smågrise2015	SvSm01	0,00	0,00	0,00	0,00%	0,00	0,00	0,00	0,00
		503,96	406,96	97,01	19,25%	0,00	0,00	24,29	382,66
Sum	Nudrift	4898,14	4353,84	544,30		0,00	0,00	300,01	4053,81
	Ansøgt	9203,00	8109,74	1093,26		54,70	370,69	361,08	7323,25

Figur 3. Beregninger i ansøgningsystemet husdyrgodkendelse.dk

Forudsætningerne for ammoniakemissionen i ansøgt drift er følgende:

- Gyllekøling i ny farestald.
- 36 fravænnede grise pr. årssø
- Fast overdækning af gyllebeholderne på 3.000 m³ på Skærbækvej 3, 6870 Ølgod
- Fast overdækning af gyllebeholderne på 4.000 m³ på Skærbækvej 3, 6870 Ølgod
- Fast overdækning af gyllebeholderne på 2.600 m³ på Odderupvej 9, 6880 Tarm.

Beregning af vilkår om køleeffekt:



Figur 4. Tegning af ny farestald.

Figur 4 viser tegning af ny farestald. Gyllekanalerne er 1,20 m bredde og farestierne er 1,63 m bredde.

6 kanaler på 1,20 m x 1,63 m x 5 =	58,68 m ²
6 kanaler på 1,20 m x 1,63 m x 7 =	82,15 m ²
I alt areal af gyllekanaler:	140,83 m ²

Køleeffekt: 25 watt/m². Drifttid: 8.760 timer.

For at køle med 25 watt/m² skal varmepumpen yde 28 watt/ m².

Køleeffekt i alt: 140,83 m² x 28 watt/m² x 8.760 timer/år = 34.543 kWh/år

Tiltagene stilles som vilkår i afsnit 4.

Internationale naturbeskyttelsesområder (Natura 2000)

I henhold til § 8 og § 11 i "Bekendtgørelse om udpegning og administration af internationale naturbeskyttelsesområder samt beskyttelse af visse arter" (Bek. nr. 408 af 1. maj 2007) skal Varde Kommunes vurdering omfatte en konkret vurdering af påvirkningen af udpegede områder og arter, jf. bekendtgørelsens § 7 og § 11.

Der er ca. 6,5 km fra husdyrbrugets bygninger til nærmeste internationale naturbeskyttelsesområde. Se figur 5.



Figur 5. Nærmeste Internationale naturbeskyttelsesområde, Lønborg hede

Varde Kommune vurderer, at på grund af afstanden, vil merfordampningen fra stalde og lagre ikke kunne give anledning til en målbar merbelastning af dette område, og der er således ikke grund til at foretage konsekvensvurdering efter § 7 i bekendtgørelsen.

§ 7 områder

I henhold til § 7 i Husdyrloven, er etablering, udvidelse og ændring af anlæg på husdyrbrug ikke tilladt, hvis de ligger tættere end 10 m fra – eller helt eller delvist indenfor nærmere bestemte ammoniakfølsomme naturtyper.

Kategori 1-natur (nærmere bestemte ammoniakfølsomme naturtyper beliggende inden for internationale naturbeskyttelsesområder).

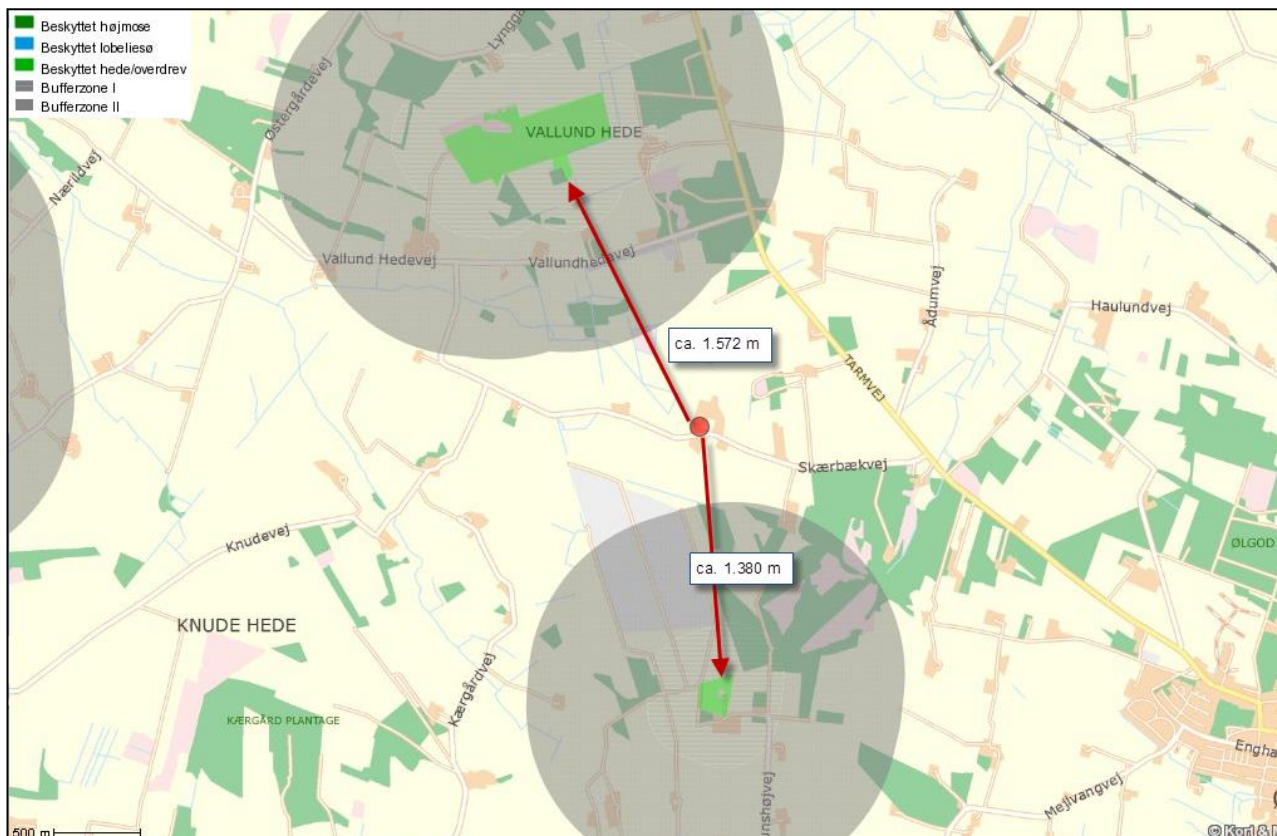
Anlægget er beliggende ca. 6,5 km fra det nærmeste naturområde, der er omfattet af § 7 stk. 1 nr. 1 i husdyrloven, og beliggende indenfor internationale naturbeskyttelsesområder,

Varde Kommune/ansøger har i husdyrgodkendelse.dk foretaget beregninger, som viser, at ammoniakdepositionen i ansøgt drift til nærmeste kategori 1-naturområde bliver 0,0 kg N/ha/år.

Kategori 2-natur (nærmere bestemte ammoniakfølsomme naturtyper, der er beliggende uden for internationale naturbeskyttelsesområder).

Anlægget er beliggende ca. 1,4 km fra det nærmeste naturområde, der er omfattet af § 7 i stk. 1 nr. 2 i husdyrloven, som omfatter nærmere bestemte ammoniakfølsomme naturtyper, der er beliggende udenfor internationale naturbeskyttelsesområder, se figur 6.

Varde Kommune har i husdyrgodkendelse.dk foretaget beregninger, som viser, at ammoniakdepositionen i ansøgt drift til nærmeste kategori 2-natur bliver 0,1 kg N/ha/år.

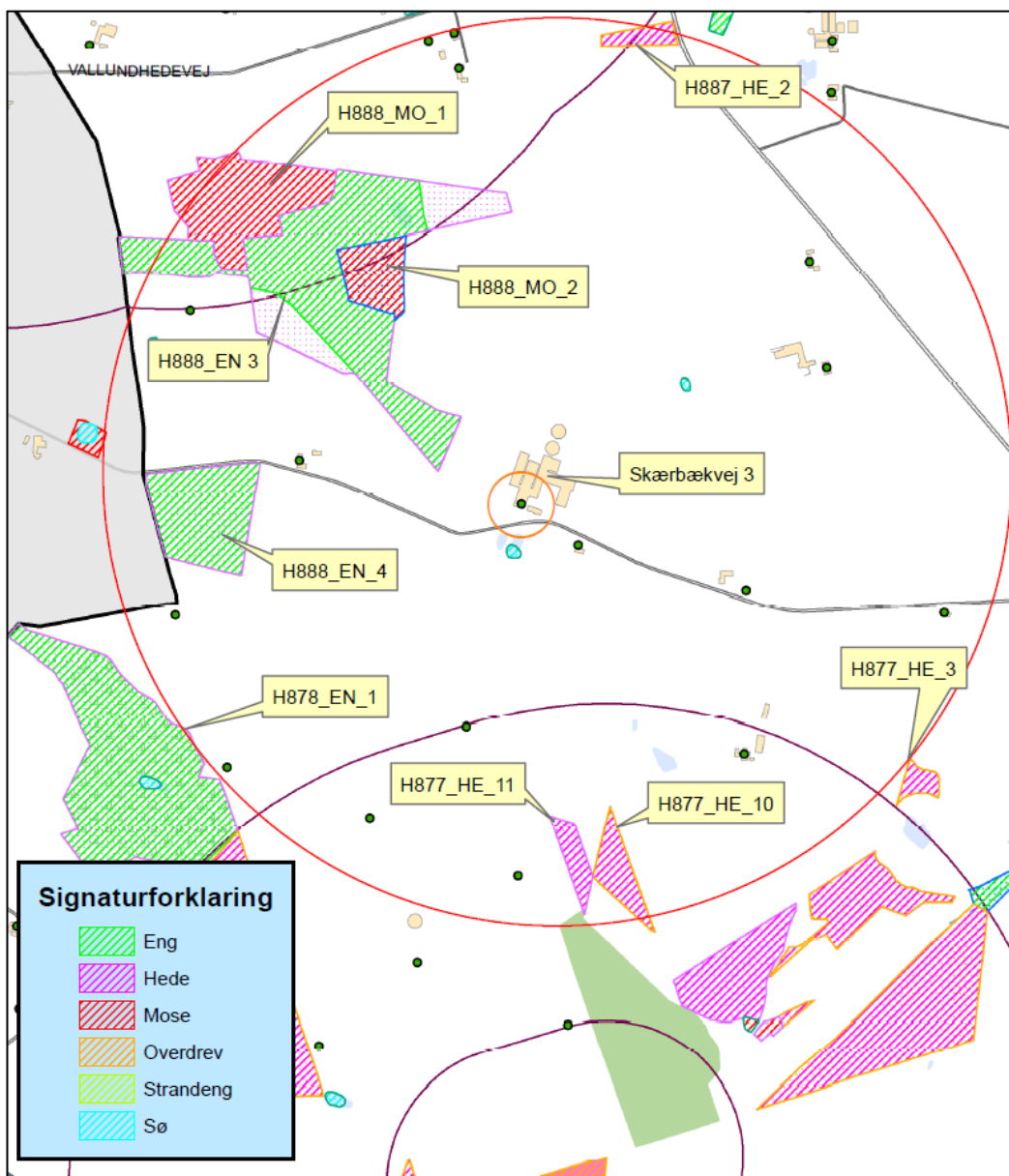


Figur 6. Husdyrbruget i forhold til nærmeste kategori 2 område.

Varde Kommune vurderer på den baggrund, at udvidelsen ikke vil medføre nogen væsentlig påvirkning af § 7-områder og derfor ikke vil påvirke § 7 områderne negativt.

§ 3 områder

Af figur 7 fremgår de områder, som indenfor en afstand af 1.000 m fra anlægget er omfattet af naturbeskyttelseslovens § 3.



Figur 7. § 3 arealer indenfor 1.000 m fra husdyrbruget.

§ 3 lokalitet	Type	Værdi-sætning	Mål-sætning	N-følsom	Afstand (m)	Beskrivelse/bemærkninger i naturregistrering
H888_EN_3	Eng	B	B	Særlig	157	Der er fundet børstesiv og mosetroidt.
H877_HE_10*	Hede	B	B	Moderat	700	Klokkelyng og nordsøkgleaks. Er under tilgroning. Begge er moderat kvælstoffølsomme.
H877_HE_3	Hede	B	B	Særlig	980	Er under tilgroning. Begge er moderat kvælstoffølsomme.
H877_HE_2*	Hede	C	C	Moderat	907	Isoleret, græsagtig hede, under stærk tilgroning.
H877_HE_11*	Hede	B	B	Særlig	684	Værdisætning fastholdes. Naturområde.

H888_MO_1	Mose	B	B	Særlig	714	Værdisætning fastholdes. Udenfor naturområde.
H888_MO_2	Mose	B	B	Ikke N-følsom	405	Målsat som H888_MO_1. Udenfor naturområde.
H888_EN_4	Eng	B	B	Særlig	555	Værdisætning fastholdes. Isoleret lokalitet.
H878_EN_1	Eng	C	C	Særlig	884	Lille, isoleret kulturreng.

Tabel 7. § 3 områder (minus søer) indenfor 1000 m fra husdyrbruget

Naturtyper har forskellige tålegrænser for hvor meget ammoniakdeposition de kan tåle før der sker ændringer på den enkelte naturtype. Naturtyperne inddeles i 5 kategorier, se tabel 8.

N-følsomhed	Tålegrænse
Uoplyst	Uoplyst
Ikke N-følsom	>30 kg N/ha/år
Mindre N-følsom	20-30 kg N/ha/år
Moderat N-følsom	10-20 kg N/ha/år
Særlig N-følsom	5-10 kg N/ha/år

Tabel 8. Oversigt over de 5 kategorier for N-følsomhed og deres tålegrænser

Tal fra DMU angiver en baggrundsbelastning for ny Varde Kommune for årene fra 2006, 2007, 2008, 2009 og 2012 på henholdsvis 17,0 kg N/ha, 15,0 kg N/ha, 16,0 kg N/ha, 16,4 kg N/ha og 15,2 kg N/ha.

Kategori 3-natur (ammoniakfølsomme naturtyper, som ikke er omfattet af ovenstående kategori 1 og 2)

Indenfor 1.000 m fra anlægget er der 3 heder og 2 moser, se figur 7 og tabel 7.

Naturområder markeret med * i tabel 7 er beliggende i områder, som er omfattet af kommuneplanens udpegnings af særlig værdifulde naturområder.

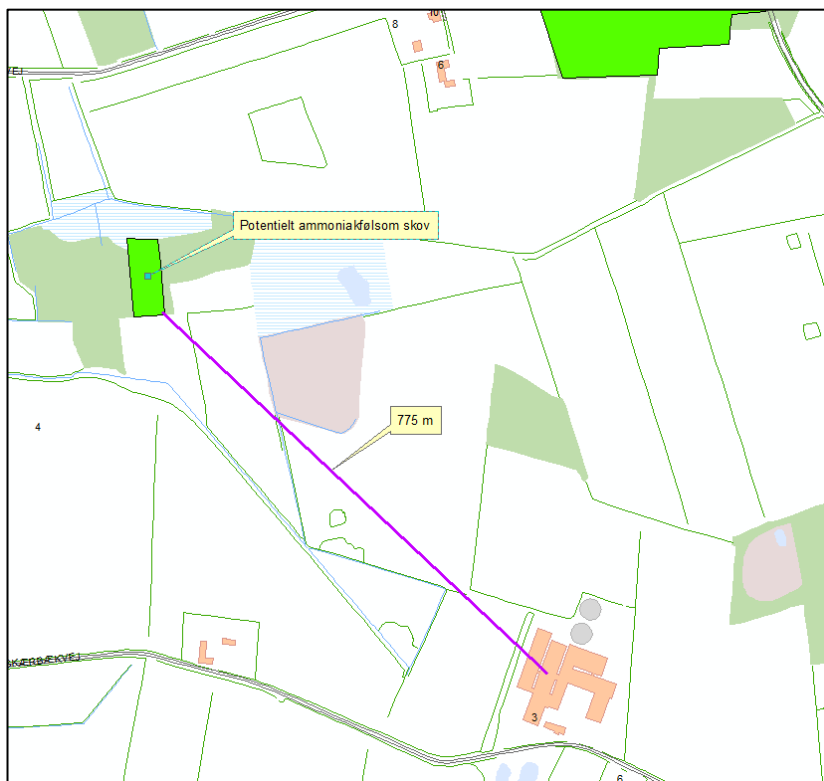
Ingen af § 3-områderne i tabel 7 er udpeget som rekreative områder, indgår i kommuneplanens udpegnings af værdifulde kulturmiljøer eller er omfattet af fredning.

De områder, som er udpeget som særlig værdifulde naturområder er dermed også omfattet af kommuneplanens handleplan for naturpleje.

Områdernes naturkvalitet fremgår af tabel 7.

Varde Kommune har ikke kendskab til kvælstofbidrag til områderne fra andre kilder.

Indenfor 1.000 m fra anlægget er der potentielt ammoniakfølsomme skove. Se figur 8. Varde Kommune har i husdyrgodkendelse.dk foretaget beregninger over ammoniakdepositionen til de nærmest liggende Natura 2000, Kat. 1- og Kat. 2-naturområder samt de nærmest liggende og kvælstoffølsomme øvrige naturområder. Beregningerne fremgår af tabel 9, og er foretaget ud fra den samlede udvidelse siden 2007.



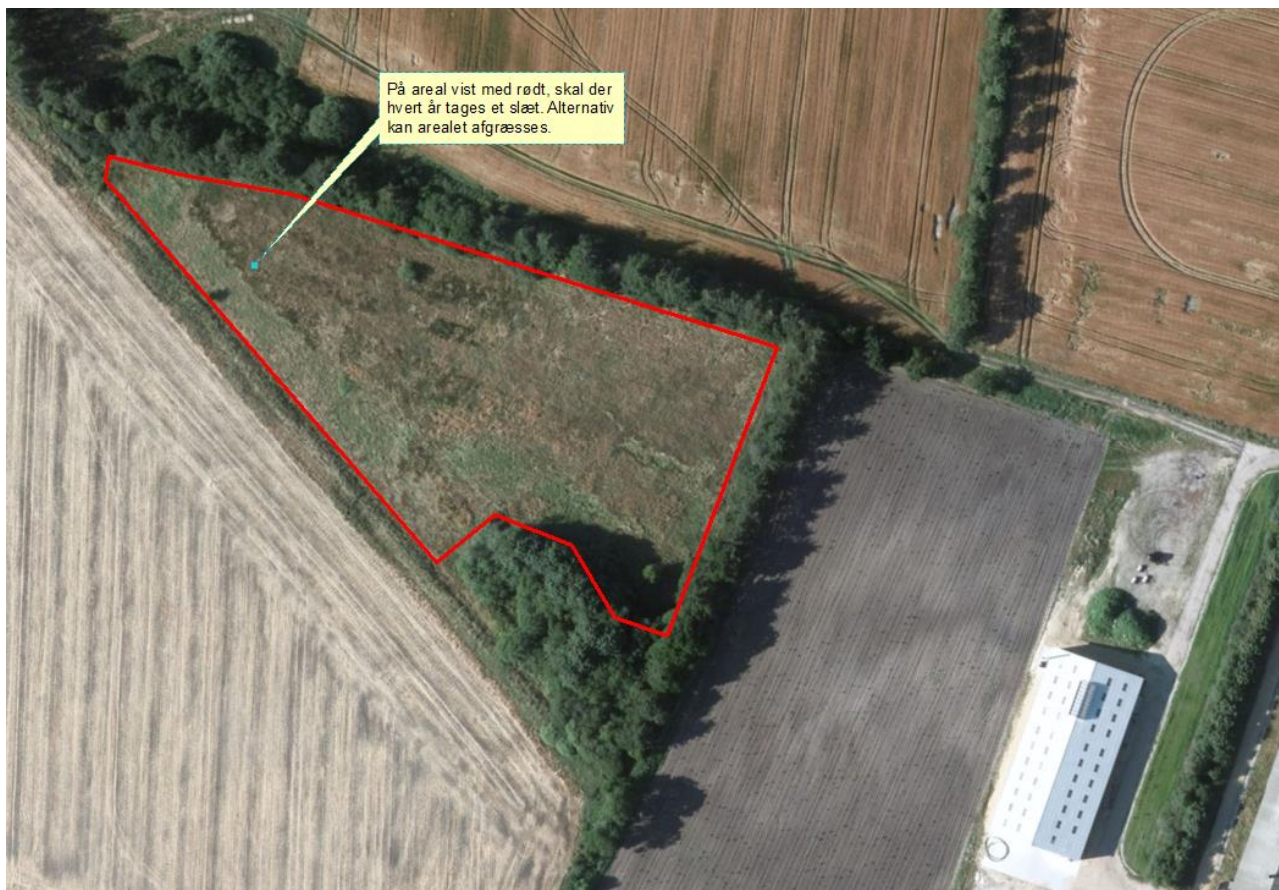
Figur 8. Afstand til potentielt ammoniakfølsom skov.

§ 3 lokalitet	N-følsom	Afstand (m)	Tålegrænse, kgN/ha	Dep. før, kgN/ha	Dep. efter kgN/ha	Ændring, kgN/ha
Natura 2000		6500			0,0	0,0
Kategori 1		6500			0,0	0,0
Kategori 2		1400			0,1	0,1
H877_HE_10	Moderat	700	10-20	0,1	0,2	0,1
H888_MO_2	Ikke	405	Over 30	0,6	1,0	0,4
H888_EN_3	Særlig	157	5-10	2,6	4,6	+2,0
Potentielt ammoniakfølsom skov		700		0,2	0,4	0,2

Tabel 9. Beregning af ammoniakdeposition på vigtige naturområder

Beregningerne viser, at der på H888_EN_3 bliver tale om en merdeposition på 2,0 kg N/år. Varde Kommune vurderer at H888_EN_3 kan tåle en merbelastning på 2,0 kg N/ha/år, når følgende vilkår overholdes.

På areal vist med rødt på figur 9 skal der hvert år tages et slæt. Alternativ kan arealet afgræsses.



Figur 9. På areal vist med rødt skal der hvert år tages et slæt. Alternativ kan arealet afgræsses.

Øvrig § 3-natur

Indenfor 1.000 m fra anlægget er der registreret 4 mindre søer. Varde Kommune vurderer, at den luftbårne ammoniakdeposition fra anlægget har en meget begrænset effekt. Hovedkilden til næringsberigelse af søerne vurderes at være overfladevand fra dyrkede arealer, dels som vand, der løber på jordoverfladen til søerne, samt næringsberiget overfladevand der løber til søerne via rodzonen på dyrkede arealer. Ammoniak fra anlægget vurderes ikke at forringe naturtilstanden i § 3 søerne.

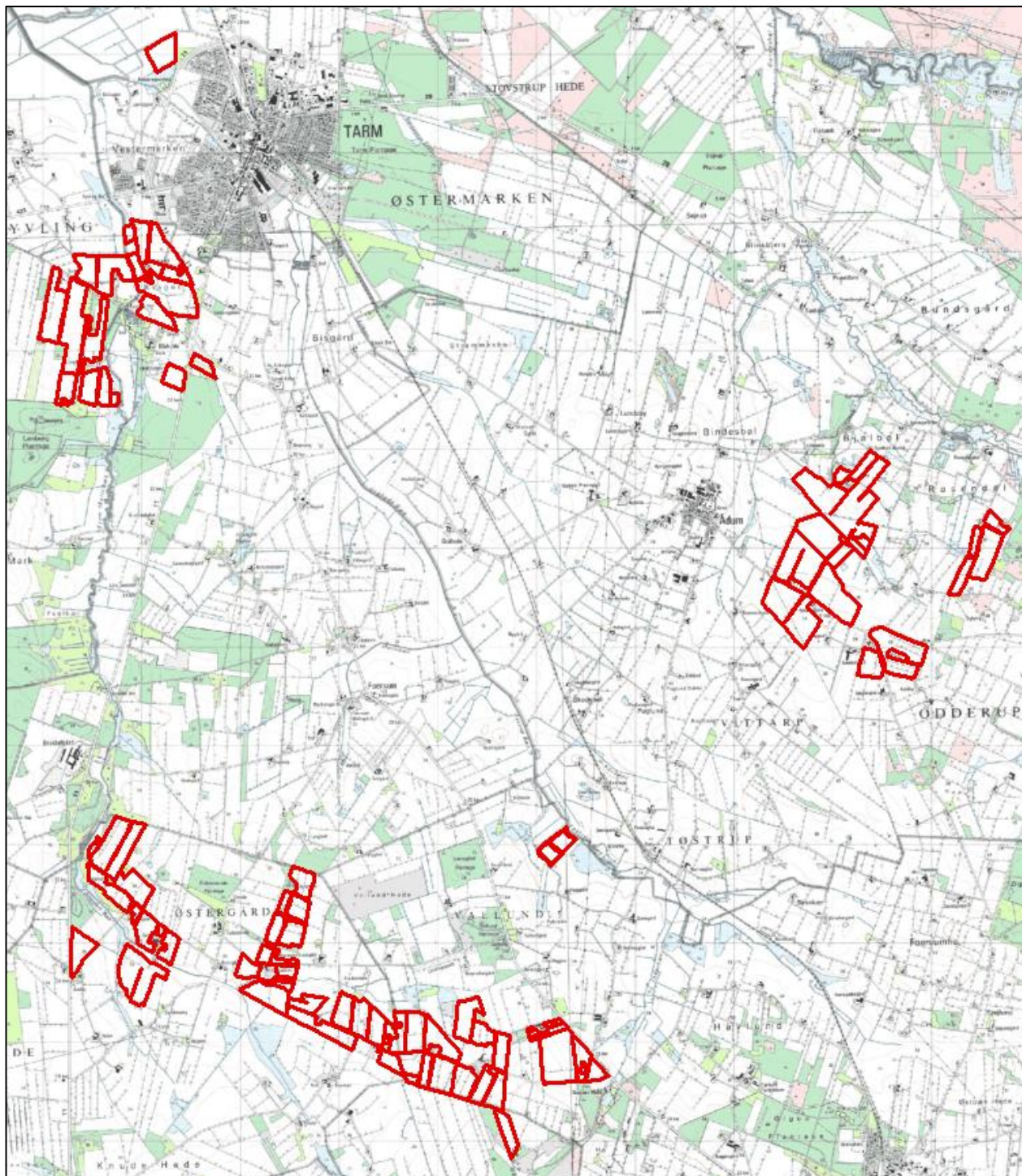
På baggrund af ovenstående vurderer Varde Kommune, at udvidelsen af dyreholdet ikke vil påvirke kategori-3 naturområderne / § 3-områder væsentligt som følge af ammoniakdeposition, og at udvidelsen ikke vil medføre tilstandsændringer på disse områder.

Husdyrbrugets udbringningsarealer

8.21 Arealer og harmoni

I henhold til Husdyrgødningsbekendtgørelsen skal et husdyrbrug råde over tilstrækkelige udbringningsarealer til den producerede husdyrgødning.

Ansøger råder i henhold til ansøgningen over 536,37 ha udbringningsarealer. Arealerne fremgår af figur 10 og tabel 10.



Figur 10. Oversigt over husdyrbrugets udbringningsareal.

Navn	Ha	Drasnet	Jb.Type	Vandet	Saed-skifte	Ref. Saed-skifte	N-kl. 0(ha)	N-kl. 1(ha)	N-kl. 2(ha)	N-kl. 3(ha)	G.vand (ha)	P-kl. 0(ha)	P-kl. 1(ha)	P-kl. 2(ha)	P-kl. 3(ha)
1-0	# 19,23	Nej	JB1	Ja	S4	S4	0,00	0,00	19,23	0,00	0,00	19,23	0,00	0,00	0,00
2-0	# 15,18	Nej	JB1	Ja	S4	S4	0,00	0,00	15,18	0,00	0,00	15,18	0,00	0,00	0,00
3-0	# 17,42	Nej	JB1	Ja	S4	S4	0,00	0,00	17,42	0,00	0,00	17,42	0,00	0,00	0,00
4-0	# 15,31	Nej	JB1	Ja	S4	S4	0,00	0,00	15,31	0,00	0,00	15,31	0,00	0,00	0,00
6-1	# 4,68	Nej	JB1	Ja	S4	S4	0,00	0,00	4,68	0,00	3,42	4,68	0,00	0,00	0,00
10-0	# 8,94	Nej	JB1	Ja	S4	S4	0,00	0,00	8,94	0,00	0,00	8,94	0,00	0,00	0,00
27-0	# 6,78	Nej	JB1	Ja	S4	S4	0,00	0,00	6,78	0,00	0,00	6,78	0,00	0,00	0,00
28-0	# 16,10	Nej	JB1	Ja	S4	S4	0,00	0,00	16,10	0,00	0,00	16,10	0,00	0,00	0,00
40-0	# 21,28	Nej	JB1	Ja	S4	S4	21,28	0,00	0,00	0,00	0,00	21,28	0,00	0,00	0,00
4-1a	# 3,58	Nej	JB1	Ja	S4	S4	0,00	0,00	3,58	0,00	0,00	3,58	0,00	0,00	0,00
4-1b	# 5,16	Nej	JB1	Ja	S4	S4	0,00	0,00	5,16	0,00	0,00	5,16	0,00	0,00	0,00
44-0	# 40,37	Nej	JB1	Ja	S4	S4	40,37	0,00	0,00	0,00	0,00	40,37	0,00	0,00	0,00
48-2	# 2,44	Nej	JB1	Ja	S4	S4	2,44	0,00	0,00	0,00	0,00	2,44	0,00	0,00	0,00
5-0a	# 17,39	Nej	JB1	Ja	S4	S4	0,00	0,00	17,39	0,00	0,00	17,39	0,00	0,00	0,00
5-0c	# 9,27	Nej	JB1	Ja	S4	S4	0,00	0,00	9,27	0,00	0,00	9,27	0,00	0,00	0,00
6-0a	# 17,00	Nej	JB1	Ja	S4	S4	0,00	0,00	17,00	0,00	3,33	17,00	0,00	0,00	0,00
6-0b	# 3,02	Ja	JB1	Ja	S4	S4	0,00	0,00	3,02	0,00	3,02	3,02	0,00	0,00	0,00
71-0	# 15,89	Nej	JB1	Ja	S4	S4	0,00	0,00	15,89	0,00	0,00	15,89	0,00	0,00	0,00
71-1	# 6,64	Nej	JB1	Ja	S4	S4	0,00	0,00	6,64	0,00	0,00	6,64	0,00	0,00	0,00
72-0	# 3,60	Nej	JB1	Ja	S4	S4	0,00	0,00	3,60	0,00	0,00	3,60	0,00	0,00	0,00
73-0	# 14,07	Nej	JB1	Ja	S4	S4	0,00	0,00	14,07	0,00	0,00	14,07	0,00	0,00	0,00
Total	536,37						152,43	0,00	383,94	0,00	9,77	525,10	0,00	11,26	0,00

Navn	Ha	Draenet	Jb.Type	Vandet	Saed-skifte	Ref. Saed-skifte	N-kl. 0(ha)	N-kl. 1(ha)	N-kl. 2(ha)	N-kl. 3(ha)	G.vand (ha)	P-kl. 0(ha)	P-kl. 1(ha)	P-kl. 2(ha)	P-kl. 3(ha)
74-0	# 2,72	Ja	JB11	Nej	S2	S2	0,00	0,00	2,72	0,00	0,00	0,00	0,00	2,72	0,00
75-0	# 15,63	Ja	JB1	Ja	S4	S4	0,00	0,00	15,63	0,00	0,00	14,20	0,00	1,43	0,00
77-0	# 9,69	Nej	JB1	Ja	S4	S4	0,00	0,00	9,69	0,00	0,00	9,69	0,00	0,00	0,00
78-0	# 7,11	Ja	JB1	Ja	S4	S4	0,00	0,00	7,11	0,00	0,00	0,00	0,00	7,11	0,00
11-0a	# 2,42	Nej	JB1	Ja	S4	S4	0,00	0,00	2,42	0,00	0,00	2,42	0,00	0,00	0,00
11-0b	# 3,88	Nej	JB1	Ja	S4	S4	0,00	0,00	3,88	0,00	0,00	3,88	0,00	0,00	0,00
12-0a	# 1,84	Nej	JB1	Ja	S4	S4	0,00	0,00	1,84	0,00	0,00	1,84	0,00	0,00	0,00
12-0b	# 2,25	Nej	JB1	Ja	S4	S4	0,00	0,00	2,25	0,00	0,00	2,25	0,00	0,00	0,00
12-0c	# 5,30	Nej	JB1	Ja	S4	S4	0,00	0,00	5,30	0,00	0,00	5,30	0,00	0,00	0,00
12-0d	# 3,72	Nej	JB1	Ja	S4	S4	0,00	0,00	3,72	0,00	0,00	3,72	0,00	0,00	0,00
12-0e	# 4,45	Nej	JB1	Ja	S4	S4	0,00	0,00	4,45	0,00	0,00	4,45	0,00	0,00	0,00
12-0f	# 1,85	Nej	JB1	Ja	S4	S4	0,00	0,00	1,85	0,00	0,00	1,85	0,00	0,00	0,00
12-0g	# 5,02	Nej	JB1	Ja	S4	S4	0,00	0,00	5,02	0,00	0,00	5,02	0,00	0,00	0,00
25-0a	# 4,22	Nej	JB1	Ja	S4	S4	0,00	0,00	4,22	0,00	0,00	4,22	0,00	0,00	0,00
25-0b	# 0,64	Nej	JB1	Ja	S4	S4	0,00	0,00	0,64	0,00	0,00	0,64	0,00	0,00	0,00
25-0c	# 5,92	Nej	JB1	Ja	S4	S4	0,00	0,00	5,92	0,00	0,00	5,92	0,00	0,00	0,00
25-0d	# 1,40	Nej	JB1	Ja	S4	S4	0,00	0,00	1,40	0,00	0,00	1,40	0,00	0,00	0,00
26-0a	# 7,80	Nej	JB1	Ja	S4	S4	0,00	0,00	7,80	0,00	0,00	7,80	0,00	0,00	0,00
26-0b	# 17,60	Nej	JB1	Ja	S4	S4	0,00	0,00	17,60	0,00	0,00	17,60	0,00	0,00	0,00
26-0c	# 7,27	Nej	JB1	Ja	S4	S4	0,00	0,00	7,27	0,00	0,00	7,27	0,00	0,00	0,00
41-0a	# 17,46	Nej	JB1	Ja	S4	S4	17,46	0,00	0,00	0,00	0,00	17,46	0,00	0,00	0,00
41-0b	# 15,80	Nej	JB1	Ja	S4	S4	15,80	0,00	0,00	0,00	0,00	15,80	0,00	0,00	0,00
43-0a	# 12,10	Nej	JB1	Ja	S4	S4	12,10	0,00	0,00	0,00	0,00	12,10	0,00	0,00	0,00
43-0b	# 3,30	Nej	JB1	Ja	S4	S4	3,30	0,00	0,00	0,00	0,00	3,30	0,00	0,00	0,00
47-0a	# 15,87	Nej	JB1	Ja	S4	S4	15,87	0,00	0,00	0,00	0,00	15,87	0,00	0,00	0,00
47-0b	# 5,76	Nej	JB1	Ja	S4	S4	5,76	0,00	0,00	0,00	0,00	5,76	0,00	0,00	0,00
48-0a	# 13,77	Nej	JB1	Ja	S4	S4	13,77	0,00	0,00	0,00	0,00	13,77	0,00	0,00	0,00
48-0b	# 2,70	Nej	JB1	Ja	S4	S4	2,70	0,00	0,00	0,00	0,00	2,70	0,00	0,00	0,00
Total	536,37						152,43	0,00	383,94	0,00	9,77	525,10	0,00	11,26	0,00

Navn	Ha	Drænet	Jb.Type	Vandet	Sæd- skifte	Ref. Sæd- skifte	N-kl. 0(ha)	N-kl. 1(ha)	N-kl. 2(ha)	N-kl. 3(ha)	G.vand (ha)	P-kl. 0(ha)	P-kl. 1(ha)	P-kl. 2(ha)	P-kl. 3(ha)
70-0a	# 4,27	Nej	JB1	Ja	S4	S4	0,00	0,00	4,27	0,00	0,00	4,27	0,00	0,00	0,00
70-0b	# 2,92	Nej	JB1	Ja	S4	S4	0,00	0,00	2,92	0,00	0,00	2,92	0,00	0,00	0,00
76-0a	# 30,04	Nej	JB1	Ja	S4	S4	0,00	0,00	30,04	0,00	0,00	30,04	0,00	0,00	0,00
76-0b	# 8,81	Nej	JB1	Ja	S4	S4	0,00	0,00	8,81	0,00	0,00	8,81	0,00	0,00	0,00
13-0a	# 0,85	Nej	JB1	Nej	S4	S4	0,00	0,00	0,85	0,00	0,00	0,85	0,00	0,00	0,00
13-0b	# 2,41	Nej	JB1	Nej	S4	S4	0,00	0,00	2,41	0,00	0,00	2,41	0,00	0,00	0,00
13-0f	# 2,00	Nej	JB1	Nej	S4	S4	0,00	0,00	2,00	0,00	0,00	2,00	0,00	0,00	0,00
13-0g	# 4,44	Nej	JB1	Nej	S4	S4	0,00	0,00	4,44	0,00	0,00	4,44	0,00	0,00	0,00
13-0h	# 1,94	Nej	JB1	Nej	S4	S4	0,00	0,00	1,94	0,00	0,00	1,94	0,00	0,00	0,00
13-0i	# 0,74	Nej	JB1	Nej	S4	S4	0,00	0,00	0,74	0,00	0,00	0,74	0,00	0,00	0,00
18-1	# 1,44	Nej	JB1	Nej	S4	S4	0,00	0,00	1,44	0,00	0,00	1,44	0,00	0,00	0,00
45-0	# 1,57	Nej	JB1	Nej	S4	S4	1,57	0,00	0,00	0,00	0,00	1,57	0,00	0,00	0,00
77-1	# 0,97	Nej	JB1	Nej	S4	S4	0,00	0,00	0,97	0,00	0,00	0,97	0,00	0,00	0,00
79-0	# 5,12	Nej	JB1	Nej	S4	S4	0,00	0,00	5,12	0,00	0,00	5,12	0,00	0,00	0,00
79-1	# 1,59	Nej	JB1	Nej	S4	S4	0,00	0,00	1,59	0,00	0,00	1,59	0,00	0,00	0,00
18-0a	# 2,35	Nej	JB1	Nej	S4	S4	0,00	0,00	2,35	0,00	0,00	2,35	0,00	0,00	0,00
18-0b	# 2,95	Nej	JB1	Nej	S4	S4	0,00	0,00	2,95	0,00	0,00	2,95	0,00	0,00	0,00
13-0m	# 1,11	Nej	JB1	Nej	S4	S4	0,00	0,00	1,11	0,00	0,00	1,11	0,00	0,00	0,00
Total	536,37						152,43	0,00	383,94	0,00	9,77	525,10	0,00	11,26	0,00

Tabel 10. Oversigt over husdyrbrugets udbringingsareal.

Alle udbringingsarealerne er ejet.

Den godkendte besætning udgør 720,23 DE. Derudover modtages husdyrgødning svarende til 31,50 DE. Se tabel 11.

På udbringingsarealerne ønskes der udbragt husdyrgødning svarende til 1,4 DE pr. ha.

	Ha	Afsat gødningsmængde DE
Bedriftens ejede og forpagtede arealer	536,37	720,23
Modtaget husdyrgødning		31,50
I alt		751,73

Tabel 11. Oversigt over modtagelse af husdyrgødning.

Varde Kommune vurderer på baggrund af ovenstående, at udbringingsarealerne er tilstrækkeligt beskrevet, og at ansøger råder over tilstrækkelige arealer til den producerede husdyrgødning.

Plantedirektoratet er tilsynsmyndighed på harmoniforhold.

8.22 Kg N og P tilført udbringningsarealerne

I tabel 12 er vist den producerede mængde kvælstof (N) og fosfor (P) i nudrift og i ansøgt drift.

Husdyrgødning	Kg N		Kg P		DE	
	Nudrift 2007	Planlagt	Nudrift 2007	Planlagt	Nudrift 2007	Planlagt
Svinegylle	62.443,50	69.226,76	12.328,57	18.207,78	633,00	720,23

Tabel 12. Produceret mængde N og P i nudrift og i planlagt drift.

Husdyrgødning	Kg N	Kg P	DE
I alt produceret gødning	69.226,76	18.207,78	720,23
Modtaget husdyrgødning	3.030,00	796,00	31,50
Husdyrgødning tilført ejede og forpagtede arealer	72.256,76	19.003,78	751,73

Tabel 13. Husdyrgødning tilført ejede udbringningsarealer i planlagt drift.

Varde Kommune vurderer at der er redegjort tilstrækkeligt for den producerede og modtagne mængde husdyrgødning.

8.23 Nitrat til overfladevand - vandløb, søer og kystvande

Afvandingsopland

Husdyrbrugets udbringningsarealer afvander via mindre vandløb til Skjern Å og Ringkøbing Fjord, der er udpeget som internationalt naturbeskyttelsesområde (EF-habitatområde nr. 61: Skjern Å, EF-fuglebeskyttelsesområde nr. 43: Ringkøbing Fjord, EF-habitatområde nr. 62: Ringkøbing Fjord og Nymindestrømmen og Ramsarområde 2: Ringkøbing Fjord).

Ringkøbing Fjord er udpeget som EF-habitatområde på grundlag af arterne flodlampret, havlampret, majsild, stavsild, odder og vandplanten vandranke. Ringkøbing Fjord er også udpeget som kystlagune, der er en prioriteret naturtype, og på baggrund af en række ikke-prioriterede naturtyper såsom kystklitter og flodmundinger. Udpegningen af Ringkøbing Fjord som EF-fuglebeskyttelsesområde er sket på grundlag af dels de ynglende arter klyde, rørhøg, mosehornugle og splitterne, og dels de store forekomster af trækfuglene knopsvane, pibesvane, sangsvane, kortnæbbet gås, knortegås, gravand, pibeand, krikand, spidsand, skeand, hvinand, stor skallesluger og blishøne. Ramsarområder er vådområder med så mange vandfugle, at de har international betydning og skal beskyttes. Alle danske Ramsarområder indgår som dele af EF-fuglebeskyttelsesområder, således også Ringkøbing Fjord. Dele af Ringkøbing Fjord er endvidere fredet som naturreservat.

Udvaskning

383,94 ha af bedriftens udbringningsarealer er beliggende indenfor oplande, der er kategoriseret som nitratklasse 2 og 152,43 ha af bedriftens udbringningsarealer er beliggende indenfor oplande, der er kategoriseret som nitratklasse 0.

Arealerne er kategoriseret som nitratklasse og 2 fordi de ligger i opland til meget sårbart Natura2000 område, og har et N-reduktionspotentiale på 51-75 % og arealerne er kategoriseret

som nitratklasse 0 fordi de ligger i opland til mindre sårbart Natura2000 område, og har et N-reduktionspotentiale på 76-100 %.

For arealer der er beliggende i nitratklasse 2 gælder, at de som udgangspunkt kun må tilføres husdyrgødning svarende til 65 % af det generelle harmonitryk. For arealer der er beliggende i nitratklasse 0 gælder, at de som udgangspunkt kun må tilføres husdyrgødning svarende til 100 % af det generelle harmonitryk. Derfor angiver ansøgningen en samlet reduktionsprocent på 74,95 % for alle bedriftens udbringningsarealer. Det betyder, at der uden virkemidler, maksimalt må tilføres husdyrgødning svarende til 1,05 DE/ha. Beregninger i Farm-N i ansøgningsystemet viser at det svarer til en maksimal udvaskning på 85,8 kg N/ha/år.

Det angivne sædskifte er S4, hvilket også er identisk med referencesædskiftet. Der stilles derfor ingen krav til sædskifte.

Ansøger ønsker at udbringe husdyrgødning svarende til 1,4 DE/ha. For at kunne dette, uden at overskride den maksimale udvaskning, ønsker ansøger at benytte sig af virkemidlet med at etablere flere efterafgrøder. Ved at etablere 15 % efterafgrøder udover det lovpligtige krav, viser udregninger i *Husdyrgodkendelse.dk*, at udvaskningen ved udbringning af 1,4 DE/ha bliver på 80,6 kg N/ha/år, hvilket er under den beregnede maksimale tilladte udvaskning.

Der er stillet vilkår om 15 % ekstra efterafgrøder i denne miljøgodkendelse.

Lovgivningens generelle beskyttelsesniveau er derfor opfyldt.

Det følger af husdyrloven, at kommunalbestyrelsen ikke kan tillade eller godkende projekter, hvis det ansøgte vurderes at medføre væsentlige virkninger på miljøet i sig selv eller i kumulation med andre projekter og planer.

Miljøstyrelsen har fastlagt følgende afskæringskriterium: Et projekt kan ikke medføre en skadevirkning på overfladevande, herunder Natura 2000-områder samt yngle- eller rasteområder for beskyttede arter som følge af nitratudvaskning, hvis følgende punkter alle er opfyldt:

Kumulation:

Pkt. 1: Antal dyreenheder (DE) i det aktuelle opland, hvor projektet agtes gennemført, har ikke været stigende siden 1. januar 2007. Hvis der er andre kilder til nitratudvaskning, fx ny bebyggelse end den samlede husdyrproduktion, der har givet anledning til en øget nitratudvaskning fra det aktuelle opland siden 1. januar 2007, skal dette inddrages i vurderingen således, at en eventuel øget nitratudvaskning fra andre kilder end den samlede husdyrproduktion kan medføre et skærpet krav i godkendelsen, der modsvarer miljøeffekten af den øgede nitratudvaskning i det aktuelle opland. Gennemførte initiativer, fx etablering af vådområder, som reducerer nitratudvaskningen fra det aktuelle opland, kan ikke anvendes til at tillade et øget dyretryk i det aktuelle opland.

Projektet i sig selv

Pkt. 2A: Nitratudvaskningen fra den eksisterende og den ansøgte husdyrproduktion er mindre end 5 pct. af den samlede nitratudvaskning fra alle kilder fra det aktuelle opland, hvor projektet agtes gennemført, dog således, at

Pkt. 2B: nitratudvaskningen fra den eksisterende og den ansøgte husdyrproduktion er mindre end 1 pct. af den samlede nitratudvaskning fra alle kilder fra det aktuelle opland, hvor projektet agtes gennemført, hvis udvaskningen sker til et vandområde, der er karakteriseret som et lukket bassin og/eller er et meget lidt eutrofiert vandområde.

Varde Kommunes vurdering:

Pkt. 1:

Ifølge Miljøstyrelsens offentliggjorte tal, har husdyrtrykket siden 2007 udviklet sig som følger i oplandet til

	Ringkøbing Fjord
2007	245.989 DE
2008	238.686 DE
2009	244.099 DE
2010	252.295 DE
2011	250.263 DE
2012	254.855 DE
2013	258.342 DE
2014	249.802 DE

Ovennævnte tal viser, at husdyrtrykket i perioden 2007-2014 i oplandet til Ringkøbing Fjord er steget med 3.813 DE, svarende til 1,6 %.

Da udbringningsarealerne er beliggende i et opland, hvor dyretrykket siden 2007 har været stigende, skal udvaskningen nedbringes til et niveau, svarende til udvaskningen fra et sædskifte uden tilførsel af husdyrgødning. Det vil sige sædskiftet S1/S3, afhængig af jordtype. Af den elektroniske ansøgning fremgår det, at det i dette tilfælde svarer til en maksimal udvaskning på 80,6 kg N/ha/år. Den reelle udvaskning i det ansøgte projekt er beregnet til 80,6 kg N/ha/år.

Varde Kommune har ikke kendskab til andre kilder til nitratudvaskning i det aktuelle opland, som har medført en øget nitratudvaskning. Varde Kommune vurderer, at det ansøgte projekt ikke reducerer resultatet af andre gennemførte initiativer til reduktion af nitratudvaskningen.

Pkt. 2A og 2B

Udpegningsgrundlaget for Habitatområde nr. 62 Ringkøbing Fjord og Nymindestrømmen er blandt andet "I 130 Flodmundinger" og "I 150 Kystlaguner og strandsøer", og området kan derfor betragtes som et lukket bassin, hvorfor bidraget fra det ansøgte projekt maksimalt må udgøre 1 % af den samlede nitratudvaskning til området.

Ringkøbing Fjord

Opland til Ringkøbing Fjord ifølge "jordbrugsanalyser"	347.745 ha
Dyrket areal i oplandet til Ringkøbing Fjord (60 %)	208.647 ha
Øvrigt areal	139.098 ha
Reduktionspotentiale	(0-50 %) og (51-75 %) og (76-100 %) (middel 83 %)
Standardudvaskning fra rodzonen (sandjord)	78 kg N/ha/år
Udvaskning fra dyrkede arealer i oplandet (78 x 0,17 x 208.647)	2.766.659 kg N/år
Udvaskning fra øvrige opland, naturbidraget (10 x 0,17 x 139.098)	236.467 kg N/år
Udvaskning i alt fra opland	3.003.126 kg N/år

Det ansøgte

Reduktionspotentiale	91,41 %
Areal til udbringning	536,37 ha
N-udvaskning i ansøgt drift med husdyrgødning	80,6 kg N/ha/år
Samlede påvirkning af Natura 2000 området, hele projektet (536,37 ha x 0,09 x 80,6 kg N/ha/år)	3.891 kg N/år
Ansøgt N-bidrag fra hele projektet af det samlede N-bidrag	0,1 %

Ifølge beregningerne vil bidraget fra det ansøgte udgøre ca. 0,1 % af den samlede udvaskning til Ringkøbing Fjord.

I henhold til ovenstående vurderer Varde Kommune, at denne miljøgodkendelse ikke vil medføre målbare ændringer i næringsstofkoncentrationen i Ringkøbing Fjord, og at projektet hverken isoleret set, eller i kumulation med andre projekter vil påvirke de internationale naturbeskyttelsesområder ved Ringkøbing Fjord væsentligt som følge af udvaskning af nitrat fra husdyrbrugets arealer.

8.24 Nitrat til grundvand

9,77 ha af husdyrbrugets udbringningsarealer er beliggende i nitratfølsomt indvindingsområde.

Kvælstofudvaskningen fra disse arealer er beregnet til 57 mg nitrat pr. liter. Dette er en reduktion på 5 mg nitrat pr. liter i forhold til nudriften.

Loven fastlægger, at hvis udvaskningen af kvælstof fra rodzonen beregnes til at være over 50 mg nitrat/l i nudrift, må den ikke stige i den ansøgte produktion. For at overholde kravet etableres 15 % efterafgrøder udover Plantedirektoratets generelle krav.

Husdyrloven fastlægger, at hvis der foreligger en indsatsplan for grundvandsbeskyttelse, der omfatter et projekts udbringningsarealer, skal retningslinjer heri være styrende for miljøgodkendelse af projektet.

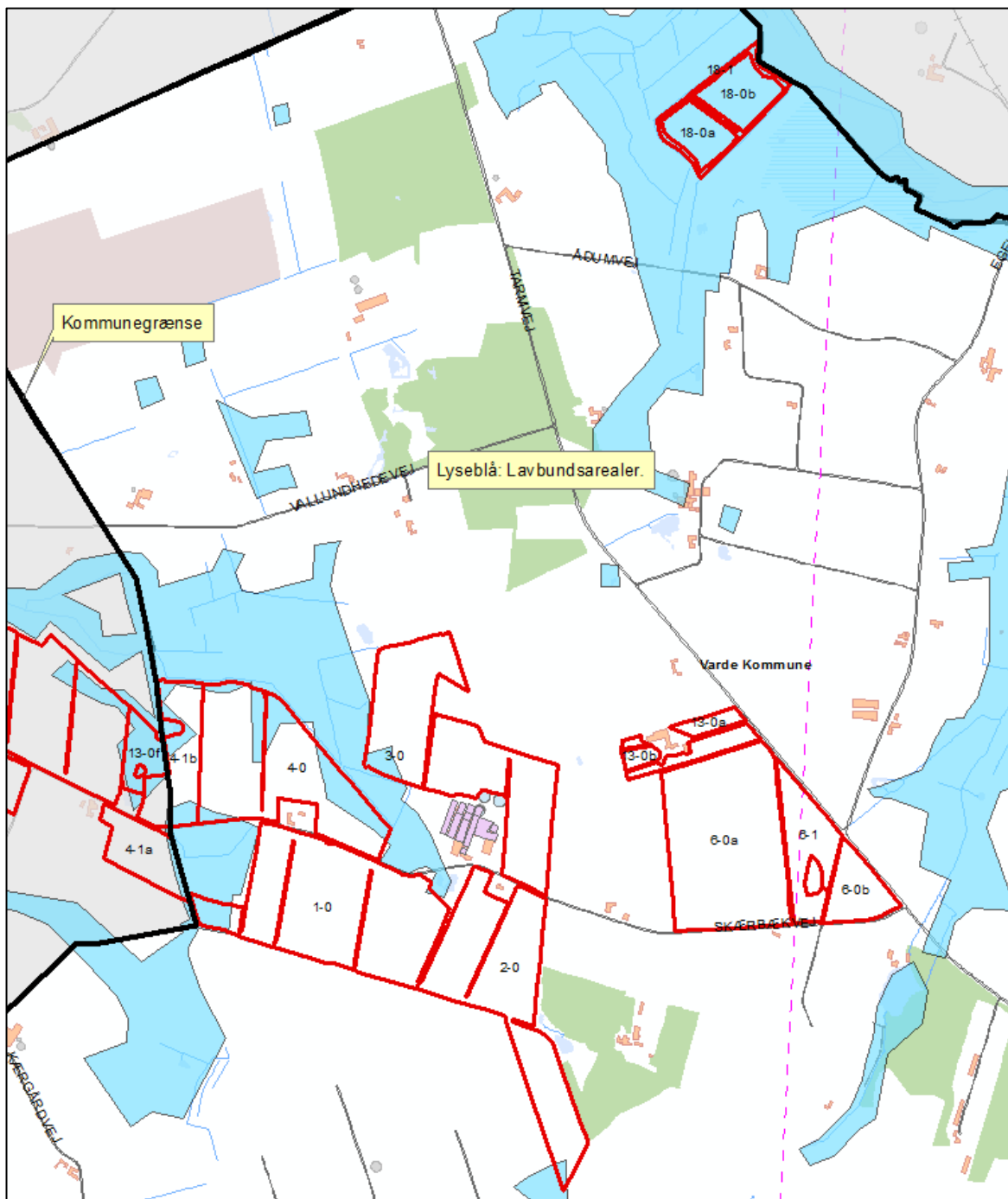
Varde Kommune har ikke udarbejdet indsatsplaner til beskyttelse af grundvandet i det pågældende område.

Samlet konkluderer Varde Kommune, at den ansøgte tilførsel af husdyrgødning, med de stillede vilkår, ikke vil udgøre en væsentlig risiko for forurening med nitrat af grundvandsforekomsterne i området.

8.25 Fosfor

Alle husdyrbrugets udbringningsarealer er beliggende indenfor oplande til Natura 2000 vandområder, der er overbelastet med fosfor.

Af ejendommens udbringningsarealer beliggende indenfor oplande til Natura 2000 vandområder der er overbelastet med fosfor, er en del arealer i Varde Kommune beliggende i lavbundsområde, se figur 11.



Figur 11. Udbringingsarealernes beliggenhed i forhold til lavbundsområder i Varde Kommune.

Alle marker med lavbundsområder i Varde Kommune er i ansøgningen angivet som ikke dræned. Der stilles følgende vilkår:

Lavbundsarealerne på mark 1-0, 3-0, 4-0, 4-1b, 18-1, 18-0a og 18-0b må ikke være dræned.

I alt er 11,26 ha klassificeret som fosforklasse II, hvor fosforoverskuddet maksimalt må være 2 kg P/ha i ansøgt drift. De resterende 525,10 ha klassificeres som fosforklasse 0, hvor der ikke skal stilles krav til fosfortildelingen ud over de generelle harmoniregler.

Opgørelse over fosfortildelingen fremgår af tabel 14.

Fosfor i husdyrgødning	Kg P, nudrift		Kg p, ansøgt		Kg P, forskel	
	I alt	Pr. ha.	I alt	Pr. ha.	I alt	Pr. ha.
Tilført arealerne	12.328,57	22,99	19.003,78	35,43	6.675,21	12,45
Fraført arealerne	10.298,30	19,20	10.298,30	19,20	0	0
Overskud	2.032,84	3,79	8.705,29	16,23	6.675,21	12,45

Tabel 14. Opgørelse over fosfortildeling til udbringingsarealerne.

Fosfortildelingen til arealerne stiger som følge af denne miljøgodkendelse fra i alt 12.328,57 kg P svarende til 22,99 kg P/ha til i alt 19.003,78 kg P, svarende til 35,43 kg P/ha. Det svarer til en stigning på i alt 6.675,21 kg P, svarende til 12,45 kg P/ha.

Sædskiftet er angivet som S4, hvilket er identisk med referencesædskiftet (hvis det da er tilfældet).

507,17 ha af udbringingsarealerne er i ansøgningen angivet som vandet. Varde Kommune har registreret, at ansøger har vandindvindingstilladelse på 80.000 m³/år. Varde Kommune har ikke kontrolleret, hvor mange marker i RingkøbingSkjern Kommune, der kan vandes.

Ansøgningsprogrammet beregner på baggrund af ovenstående at der på husdyrbruget vil være en gennemsnitlig fosforfraførsel på 19,2 kg P/ha. Der bliver således i ansøgt drift tale om et P-overskud på 12,45 kg P/ha.

Ansøgningsprogrammet udregner på den baggrund at der maksimalt må tildeles udbringingsarealerne 19.317 kg P. Der tilføres 19.004 kg P. Dette er 313 kg P mindre end tilladt.

Det generelle beskyttelsesniveau for fosfor er derfor overholdt.

Det ansøgte projekt medfører at fosforoverskuddet stiger fra 3,8 kg P/ha til 12,5 kg P/ha. Det vil sige at det totale fosforoverskud på bedriften stiger fra 2.033 kg P til 8.705 kg P. En stigning på 6.675 kg P.

Der findes for tiden ingen beregningsværktøjer, som kan beregne hvor stor en del af det overskydende fosfor, som vil blive udvasket.

Varde Kommune vurderer på baggrund af ovenstående at det ansøgte projekt hverken isoleret set eller i kumulation med andre projekter vil bevirke at fosforindholdet i Ringkøbing Fjord vil ændres målbart, og at det derfor ikke vil påvirke de internationale naturbeskyttelsesområder væsentligt som følge af udvaskning af fosfor.

8.26 Påvirkning af "Bilag IV arter"

Anlægget

I henhold til § 11 i "Bekendtgørelse om udpegning og administration af internationale naturbeskyttelsesområde samt beskyttelse af visse arter" er der indført en streng beskyttelse af en række dyre- og plantearter, uanset om de forekommer inden for et beskyttelsesområde eller udenfor. Disse arter fremgår af direktivets bilag IV og kaldes derfor bilag IV-arter. For en række arters vedkommende har Varde Kommune intet kendskab til arternes udbredelse i området, det gælder f.eks. løgfrø, markfirben og alle arter af småflagermus.

Spidssnudet frø og birkemus er begge arter der er listet på bilag IV. Spidssnudet frø er almindelig udbredt i Varde Kommune, og forventes at forekomme i forbindelse med naturområder, hvor der er egnede leveforhold for spidssnudedede frøer. Det er Varde Kommunes vurdering at udvidelsen ikke vil medføre nogen væsentlig påvirkning af spidssnudet frø på grund af den store forekomst af arten i Varde Kommune.

Birkemus er registreret få steder i Varde Kommune. Nærmeste lokalitet, hvor der er registreret birkemus, er ca. 12 km syd for ejendommen. Det er Varde Kommunes vurdering, at udvidelsen af dyreholdet ikke vil medføre nogen væsentlig påvirkning af birkemusen på grund af den store afstand til den nærmeste lokalitet hvor birkemusen er registreret.

Varde Kommune vurderer i øvrigt, at udvidelsen kan gennemføres uden at påvirke nogen af de listede arter på bilag IV i direktivet væsentligt.

Udbringningsarealer

Spidssnudet frø er almindeligt forekommende i Varde Kommune. For at sikre frøens levesteder ikke bliver negativt påvirket af udbringningen af husdyrgødning, stiller Varde Kommune vilkår om, at der skal etableres 2 m dyrkningsfrie bræmmer rundt om § 3 beskyttede søer.

Der er ingen sådanne søer i tilknytning til udbringningsarealerne.

Det er Varde Kommunes vurdering at den ansøgte udbringning af husdyrgødning med de stillede vilkår ikke vil medføre nogen væsentlig påvirkning af spidssnudet frø på grund af den store forekomst af arten i Varde Kommune.

Nærmeste lokalitet, hvor der er registreret birkemus, er ca. 11 km syd for udbringningsarealerne. Det er Varde Kommunes vurdering at udbringning af husdyrgødning ikke vil medføre nogen væsentlig påvirkning af birkemusen på grund af den store afstand til den nærmeste lokalitet hvor birkemusen er registreret.

Det er Varde Kommunes vurdering at den ansøgte udbringning af husdyrgødning ikke vil medføre nogen væsentlig påvirkning af birkemusen på grund af den store afstand til den nærmeste lokalitet hvor birkemusen er registreret.

Varde Kommune vurderer i øvrigt at udbringning af den ansøgte mængde husdyrgødning kan gennemføres uden at påvirke nogen af de listede arter på bilag IV i direktivet væsentligt.

8.27 Udbringningsarealer – øvrige forhold

Natura2000-områder

Ingen af husdyrbrugets udbringningsarealer i Varde Kommune er beliggende i – eller i nærheden af Natura2000-områder.

§ 7-områder

Ingen af husdyrbrugets udbringningsarealer i Varde Kommune er beliggende i – eller i nærheden af områder, som er omfattet af husdyrlovens § 7.

§ 3-områder

Ingen af husdyrbrugets udbringningsarealer i Varde Kommune er beliggende i § 3-beskyttet natur.

Fredede områder

Ingen af husdyrbrugets udbringningsarealer i Varde Kommune er beliggende i – eller i nærheden af fredede områder.

Fortidsminder og diger

Der er ikke registreret fredede fortidsminder og diger i tilknytning til husdyrbrugets udbringningsarealer.

Vandløb

Der er udbringningsarealer i Varde Kommune, der ligger op ad vandløb. Varde Kommune vurderer at der ikke er risiko for væsentlig forurening af vandløbene ved afstrømning, såfremt de generelle bestemmelser om dyrkningsfrie bræmmer og randzoner overholdes.

Varde Kommune vurderer samlet at den ansøgte mængde husdyrgødning ved overholdelse af de stillede vilkår kan udbringes på arealerne omfattet af denne miljøgodkendelse, uden at ovennævnte beskyttelser påvirkes væsentligt.

Bedste tilgængelige teknik (BAT)

Med begrebet ”bedst tilgængelig teknologi” menes den teknik, som mest effektiv giver et højt beskyttelsesniveau for miljøet som helhed, og som samtidig er afvejet i forhold til fordele og økonomiske udgifter. Jævnfør Husdyrlovens § 19 skal kommunen sikre sig, at ansøger har truffet de nødvendige foranstaltninger til at forebygge og begrænse forurening ved anvendelse af den bedste tilgængelige teknik.

I Varde Kommunes vurdering af BAT indgår bl.a.

- BREF-dokumentet (EU-kommissionens referencedokument for BAT vedrørende intensiv hold af svin og fjerkræ)
- Miljøstyrelsens Teknologiliste
- Miljøstyrelsens Teknologiblade
- Miljøstyrelsens vejledende BAT-standardvilkår

I Varde Kommunes BAT-vurdering indgår disse hovedpunkter:

- Ammoniak
- Nitrat
- Fosfor
- Fodringsstrategi
- Management
- Forbrug af vand og energi
- Opbevaring af husdyrgødning
- Udbringning af husdyrgødning

I de følgende afsnit følger ansøgers oplysninger om anvendelse af BAT, samt Varde Kommunes vurdering af om ansøger lever op til det niveau, som Varde Kommune fastlægger som BAT-niveauet for projektet.

8.28 BAT - Ammoniak

Varde Kommune har beregnet projektets BAT-emissionsniveau ud fra Miljøstyrelsens "Vejledende emissionsgrænseværdier opnåelige ved anvendelse af den bedste tilgængelige teknik (BAT)", se nedenstående:

Eksisterende miljøgodkendelse fra 18. februar 2013:	5202,10 kg
Udvidelse i nye stalde:	
500 årssøer x 2,53 kg N =	1265,00 kg
21.00 smågrise (7,1 til 32 kg) x 0,0366 x 1,009* =	775,52 kg
*Korrektionsfaktor: $(32 \text{ kg} - 7,1 \text{ kg}) \times (13,23 + 0,1872 \times (32 \text{ kg} + 7,1 \text{ kg})/507 = 1,009$	
Udvidelse i eksisterende stalde	
800 polte (31-107 kg) x 0,40 x 1,081** =	345,92 kg
**Korrektionsfaktor: $(107 \text{ kg} - 31 \text{ kg}) \times (20,95 + 0,177 \times (107 \text{ kg} + 31 \text{ kg})/3190 = 1,081$	
Minus 600 polte (32-107 kg) x 0,40 kg =	- 240,00 kg
I alt	7.348,54 kg

BAT-emissionsniveauet for projektet er beregnet til 7.348,54 kg NH₃-N og projektets reelle ammoniakemission er på 7.323,25 kg NH₃-N. Projektet har således en total ammoniakemission, der er 25,29 kg NH₃-N mindre end det beregnede BAT-emissionsniveau.

Varde Kommune vurderer på baggrund af ovenstående, at ansøger lever op til lovgivningens krav om BAT på punktet ammoniak.

8.29 BAT - Nitrat

Miljøstyrelsen har i Vejledende emissionsgrænseværdier opnåelige ved anvendelse af den bedste tilgængelige teknik for husdyrbrug fra maj 2011 redegjort for, hvorfor de vurderer, at det niveau, som er opnåeligt ved anvendelse af BAT i relation til udvaskning af nitrat ved anvendelse af husdyrgødning i marken allerede er opnået via krav, som er fastsat i lovgivningen.

Varde Kommune tilslutter sig Miljøstyrelsens vurdering. Der er derfor ikke, efter Varde Kommunes opfattelse, grundlag for at stille yderligere vilkår til anvendelse af BAT med henblik på at begrænse nitratudvaskningen fra arealerne drevet under husdyrbruget. Ansøger lever dermed op til lovgivningens krav om BAT på punktet nitrat.

8.30 BAT - Fosfor

I henhold til Miljøstyrelsens "Vejledende emissionsværdier opnåelige ved anvendelse af bedste tilgængelige teknik (BAT)" fra maj 2011, må et husdyrbrug med konventionelt hold af søer med pattegrise til fravæning i gyllebaserede staldsystemer maksimalt udlede 23 kg P/DE ab lager. Et husdyrbrug med konventionel produktion af smågrise må maksimalt udlede 27,8 kg P/DE ab lager.

Beregning af BAT-niveau for Skærbækvej 3:

1.750 årssøer med smågrise indtil 7,2 kg: 1.750 årssøer x 5,39 kg P/årsso =	9.433 kg P
303,05 DE i smågrise: 303,05 DE x 29,2 kg P/DE =	8.849 kg P
20,67 DE i slagtesvin: 20,67 DE x 22,3 kg P/DE =	461 kg P
BAT-niveau for ejendommen:	18.743 kg P

Den elektroniske ansøgning viser, at husdyrgødningen fra Skærbækvej 3 i ansøgt drift indeholder 18.208 kg P. Dette er mindre end det beregnede BAT-niveau for husdyrbruget.

Varde Kommune vurderer på baggrund af ovenstående, at ansøger lever op til lovgivningens krav om BAT på punktet fosfor.

8.31 BAT – Fodringsstrategi

Uændret i forhold til miljøgodkendelse fra 18. februar 2013

8.32 BAT - Management

Uændret i forhold til miljøgodkendelse fra 18. februar 2013

8.33 BAT - Forbrug af vand og energi

Uændret i forhold til miljøgodkendelse fra 18. februar 2013

8.34 BAT – Opbevaring af husdyrgødning

Uændret i forhold til miljøgodkendelse fra 18. februar 2013

8.35 BAT – Udbringning af husdyrgødning

Uændret i forhold til miljøgodkendelse fra 18. februar 2013

8.36 Samlet BAT-vurdering

Som der er redegjort for i de foregående punkter, lever ansøger op til Varde Kommunes fastsatte BAT-niveau for projektet. Varde Kommune vurderer på den baggrund, at ansøger har truffet de nødvendige foranstaltninger til at forebygge og begrænse forurening ved anvendelse af den bedste tilgængelige teknik i henhold til § 19 i Husdyrloven.

9 Egenkontrol

Uændret i forhold til miljøgodkendelse fra 18. februar 2013

10 Foranstaltninger ved ophør af produktion

Uændret i forhold til miljøgodkendelse fra 18. februar 2013

11 Alternative muligheder

Uændret i forhold til miljøgodkendelse fra 18. februar 2013.

12 Nabo- / partshøring

Projektet er udover ansøger og dennes konsulent sendt til høring hos følgende naboer/partner i perioden fra den 18. januar til den 8. februar 2016:

- Skærbækvej 1, 6870 Ølgod.
- Skærbækvej 5, 6870 Ølgod.
- Skærbækvej 8, 6870 Ølgod.
- Tarmvej 8, 6870 Ølgod.
- Tøstrupvej 46, 6880 Tarm.
- Skærbæk Mølle Golfklub, Skærbækvej 12, 6870 Ølgod.
- Tarmvej 23, 6870 Ølgod.
- Vallundhedevej 6, 6870 Ølgod.
- Ølgod Flyveklub, Bredgade 30, 6880 Tarm.
- Vallundhedevej 7, 6870 Ølgod.
- Vallundhedevej 5, 6870 Ølgod.
- Skærbækvej 4, 6870 Ølgod.

I forbindelse med nabohøringen er der ingen bemærkninger kommet.

13 Samlet vurdering

På baggrund af ovenstående vurderer Varde Kommune, at det ansøgte projekt ikke vil medføre en væsentlig påvirkning af miljøet, naturen og naboerne sammenholdt med den nuværende produktion, hvis de i miljøgodkendelsen opstillede vilkår overholdes.

Varde Kommune vurderer, at der kan meddeles godkendelse til det ansøgte da:

- Der er truffet de nødvendige foranstaltninger til, at forebygge og begrænse forurening ved anvendelse af den bedste tilgængelige teknik.
- Husdyrbruget i øvrigt kan drives på stedet uden at påvirke omgivelserne på en måde, som er uforenelig med hensynet til omgivelserne.
- Udvidelse og drift af husdyrbruget ikke medfører væsentlige virkninger på miljøet.

14 Bilag I- Hørings svar fra Ringkøbing-Skjern Kommune

Returadresse
Land og Vand, Landbrug
Smed Sørensen Vej 1, 6950 Ringkøbing



Varde Kommune

Sendt pr mail til, Klaudi Andresen, e-mail: klan@varde.dk

Ringkøbing-Skjern Kommune

Sagsbehandler
Berith Bressendorff
Direkte telefon
9974 1781
E-post
Berith.bressendorff@rksk.dk
Dato
9. december 2015
Sagsnummer
15-029850

Udtalelse fra Ringkøbing-Skjern Kommune jf. § 46 i Bekendtgørelse om tilladelse og godkendelse m.v. af husdyrbrug, nr. 1283 af 8. december 2014.

Arealudtalelse for arealer beliggende i Ringkøbing-Skjern Kommune drevet af husdyrbruget på adressen Skærbækvej 3, 6870 Ølgod. Udtalelsen er gældende for følgende arealer: (angivet på bilag 1a & bilag 1b).

Arealer beliggende i Ringkøbing-Skjern Kommune drevet af husdyrbruget på Skærbækvej 3, 6870 Ølgod	Marknummer ifølge ansøgning	Anvendelse
Udbringningsarealer	10-0, 27-0, 28-0, 40-0, 4-1a, 4-1b 44-0, 48-2, 5-0a, 5-0c, 71-0, 71-1, 72-0, 73-0, 74-0, 75-0, 77-0, 78-0, 11-0a, 11-0b, 12-0a, 12-0b, 12-0c, 12-0d, 12-0e, 12-0f, 12-0g, 25-0a, 25-0b, 25-0c, 25-0d, 26-0a, 26-0b, 26-0c, 41-0a, 41-0b, 43-0a, 43-0b, 47-0a, 47-0b, 48-0a, 48-0b, 70-0a, 70-0b, 76-0a, 76-0b, 13-0f, 13-0g, 13-0h, 13-0i, 13-0m, 45-0, 77-1, 79-0, 79-1 I alt svarende til 434,51 ha	Svarende til 1,4 DE/ha i svin

1.1 Husdyrbruget på Skærbækvej 3, 6870 Ølgod skal jf. ansøgningen overholde/drives med:

- På husdyrbrugets udbringningsarealer må der i alt udbringes gylle i alt svarende til 1,4 DE/ha.
- Udbringningsarealernes nitratudvaskning til overfladevandet må ikke overstige, hvad der svarer til et planteavlbrug i oplandet til Ringkøbing Fjord.
- Der skal etableres 15 % ekstra efterafgrøder, beregnet ud fra efterafgrødegrundarealet i årets markplan, udover det af Plantedirektoratets til

enhver tid gældende lovpligtige krav om efterafgrøder eller som alternativ frøgræssædskifte med min 10% frøgræs og ingen ekstra efterafgrøder.

1.2 Vilkår:

- Udbringning af husdyrgødning må ikke foretages, når jorden er mættet med vand, oversvømmet, frossen, eller dækket af sne, eller forud for varslede kraftige regnskyl/store nedbørsmængder.
- Husdyrgødningen må ikke udbringes på lørdage, samt søn- og helligdage på arealer, der ligger nærmere end 200 meter fra byzone (Tarm By). Dette vilkår omfatter omfatter mark nr. 72-0, 73-0 og 78-0. Se bilag 2.
- På mark 13-0m skal der etableres en bræmme på 20 meter ned til afvandingskanalen.

Miljøvurdering

2.1 Generelt

Følgende vedrørende arealberegningerne er oplyst til Ringkøbing-Skjern Kommune:

	Beregning af	Resultat*
Fosfor	Krav om P-overskud overholdt	Ja
	Evt. yderligere reduktion nødvendig for at overholde kravet	-313,3 Kg P
	P-tilført pr. ha/år i ansøgt drift	35,4 Kg P/ha/år
	P-fraførsel, arealvægtet gennemsnit	19,2 Kg P/ha/år
	P-overskud/ha/år for ansøgte projekt	16,3 Kg P/ha/år
Nitratberegning overfladevand	DE reduktionsprocent	74,95 %
	DE max	1,05 DE/ha
	DE reel	1,40 DE/ha
	Kg N/ha DE max	85,8 Kg N/ha
	Kg N/ha DE reel	80,6 Kg N/ha
Nitratberegning grundvand	Ingen af ovennævnte udbringningsarealer, der ligger i Ringkøbing-Skjern Kommune, er omfattet af nitratfølsomme indvindingsområder, ifølge den seneste nye viden og kortlægning fra Naturstyrelsen Vestjylland	

*Oplysninger fra skema 76.327 (15% ekstra efterafgrøder)

Bemærkning: Skema 78.408 frøgræssædskifte med min 10% frøgræs og ingen ekstra efterafgrøder er ikke modtaget af Ringkøbing-Skjern kommune.

2.2 Drift

Der er stillet vilkår om det maksimale antal dyreenheder pr. hektar, der må tilføres arealerne via husdyrgødning.

Det er Ringkøbing-Skjern Kommunes vurdering, at driften af arealerne, i henhold til generel lovgivning, samt stillede vilkår, er foreneligt med hensynet til beskyttelse af omgivelserne mod væsentlige gener og virkninger fra arealerne.

På ejendommens arealer ligger der beskyttede diger efter Museumsloven § 29a. Der gøres opmærksom på, at digerne ikke må ændres, eller fjernes uden tilladelse fra Ringkøbing-Skjern Kommune.

Der findes gravhøje på, eller ved ejendommens arealer og der gøres hermed opmærksom på, at der i henhold til § 29 f i Museumsloven ikke må foretages jordbehandling, gødes, eller plantes (herunder også juletræer og lignende) på gravhøje og inden for en afstand af 2 m fra dem. Jf. § 18 i Lov om naturbeskyttelse må der endvidere ikke etableres ny beplantning, eller foretages lignende ændringer i tilstanden af arealet inden for 100 m afstand fra gravhøje, medmindre Ringkøbing-Skjern Kommune meddeler dispensation hertil.

2.2.1 BAT – bedste tilgængelige teknik

Formålet med Bekendtgørelse af lov om miljøgodkendelse m.v. af husdyrbrug er, at medvirke til at værne om natur, miljø og landskab, så udviklingen af husdyrproduktionen, kan ske på et bæredygtigt grundlag i respekt for menneskers livsvilkår og for bevarelsen af dyre- og plantelivet. Forebyggelse og begrænsning af forurening skal først og fremmest ske ved anvendelse af bedst tilgængelig teknik, herunder renere teknologi, dvs., eks. mindre forurenende anlæg, processer og råvarer.

BAT er at betragte som en generel ikke stedbunden branchenorm. Dette betyder, at særlige følsomme, eller for den sags skyld robuste omgivelser, ikke har indflydelse på niveauet ved fastlæggelse af BAT.

Udbringning af husdyrgødning

Ringkøbing-Skjern Kommune vurderer, at de generelle regler i husdyr- og husdyrgødningsbekendtgørelsen for udbringning af husdyrgødning, som værende tilstrækkelige til at opfylde kravene til BAT for udbringning.

Ringkøbing-Skjern Kommune anser det for værende BAT, at man tager højde for udbringningsarealernes fysiske karakter i forbindelse med udbringning af husdyrgødning. Dvs., eksempel jordtype, struktur og hældning samt forhold som regn, vanding og sædskifte.

Der er stillet vilkår om, at udbringning af husdyrgødning ikke må foretages på frossen, vandmættet, oversvømmet, eller snedækket jord, samt forud for varsling om kraftig regn/nedbør. Vilkåret er stillet for at reducere unødigt forurening af vandmiljøet.

2.3 Natur og vand

2.3.1 International natur – beskrivelse

De internationale naturbeskyttelsesområder, er en samlet betegnelse for EF-Habitatområder, EF-Fuglebeskyttelsesområder og Ramsarområder. Hvert internationalt naturbeskyttelsesområde består af et, eller flere af disse udpegede områder.

Målsætningen for Habitat- og Fuglebeskyttelsesområderne er at sikre, eller genoprette gunstig bevaringsstatus for de arter og naturtyper, de er udpeget for. For Ramsarområder er målsætningen, at beskyttelsen fremmes.

En art anses for at have gunstig bevaringsstatus, når undersøgelser peger på, at arten på lang sigt vil opretholde sig selv som levedygtig bestand, samt artens udbredelsesområder sandsynligvis ikke er i tilbagegang.

Nærmeste internationale naturområder er habitatområde Skjern-Å, som ligger ca. 675 meter fra de nærmeste af husdyrbrugets arealer.

For beskrivelser af de internationale naturområder henvises til Naturstyrelsens hjemmeside (www.naturstyrelsen.dk)

2.3.2 Vandmiljøet

En del af husdyrbrugets arealer ligger ved, eller i oplandet til vandløb Tarm Bybæk, Skjern-Å, Omme-Å. Ifølge Vandplan 2010-2015 må vandløbene ikke anvendes til formål, der hindrer opfyldelse af de konkrete miljømål fastsatte i Vandplanen.

Mark 13-0m grænser op til et genslynget vandløb, hvor det gamle eksisterende å-forløb fungerer som afvandingskanal. Afvandingskanalen leder ud i det genslynkede å-forløb. Markerne hælder ned mod afvandingskanalen og der er derfor sat vilkår om en 20 meter bræmme ned mod afvandingskanalen. Det er kommunens vurdering, at den 20 meter bræmme vil beskytte vandløbet mod påvirkning fra den landbrugsrelaterede arealdrift.

Det er kommunens vurdering, at almindelig landbrugsdrift på de øvrige vandløbsnære arealer ikke vil påvirke vandløbskvaliteten i væsentlig grad. Med kravene om 9 meter randzoner langs væsentlige vandløb, vil påvirkningen på vandløb fra landbrugs relateret arealdrift være yderst minimal.

2.3.3 Jordtype og eventuelle dræn

Ejendommens ejede/forpagtede udbringningsarealer i Ringkøbing-Skjern Kommune består af i alt 434,51 ha og arealerne er, ifølge ansøgningen, beliggende på JB1 og JB11 jorde. Nogle af arealerne er ifølge ansøgningen drænedede.

2.3.4 Sædskifte

I ansøgningen fremgår, at der etableres 15 % ekstra efterafgrøder, beregnet ud fra efterafgrødegrundarealet i årets markplan, udover det af Plantedirektoratets til enhver tid gældende lovpligtige krav om efterafgrøder eller som alternativ frøgræssædskifte med min 10% frøgræs og ingen ekstra efterafgrøder.

2.3.5 Bilag IV-arter

Ringkøbing-Skjern Kommune har ingen aktuelle registreringer af plantearter, der står på Habitatdirektivets Bilag IV, på ejendommens udbringningsarealer. Det er endvidere Ringkøbing-Skjern Kommunes vurdering, at plantearterne næppe findes på udbringningsarealerne.

Følgende dyrearter kan tænkes, at forekomme i Ringkøbing-Skjern kommune:

Småflagermus, Markfirben, Odder, Spidssnudet frø og Strandtudse, samt visse vandtilknyttede insekter. Arterne er næppe tilknyttet driftsbygningerne, men nedenstående arter kan muligvis have levested, fødesøgningsområde, eller opholdssted i habitater tilknyttet, eller i nærheden af udbringningsarealerne:

- Småflagermus: Ud fra småflagermus' levevis vurderes det, at de ikke påvirkes negativt af driften af husdyrbruget.
- Odder: Kan forekomme i nærområdet i tilknytning til vandløb, sø eller fjord, men er med sin levevis næppe truet af driften af husdyrbruget.
- Markfirben: Er udbredt i store dele af landet, men trues næppe af driften af husdyrbruget.
- Visse vandtilknyttede insekter: Kan være tilknyttet nærområdet vandhuller og fugtige arealer. Der foreligger dog ingen aktuelle registreringer. Disse påvirkes negativt, når vandmiljøerne næringsstofberiges, eller gror til.
- Spidssnudet frø og strandtudse: Kan forekomme i nærområdet vandhuller og fugtige arealer. Der foreligger ingen aktuelle registreringer. Padde påvirkes negativt, når vandmiljøerne næringsstofberiges eller ændrer karakter.

Ringkøbing-Skjern Kommune vurderer på grundlag af det oplyste:

- At der i forbindelse med projektets gennemførelse ikke vil ske ændringer i arealanvendelsen, som vil være væsentlige for Bilag IV-arters trivsel
- At driften af husdyrbruget, samlet set, ikke vil medføre beskadigelse, eller ødelæggelse af yngle-, eller rasteområder i det naturlige udbredelsesområde for de dyrearter, der er optaget i EF-habitatdirektivets bilag IV, litra a, samt ikke vil medføre ødelæggelse af de plantearter, som er optaget på EF-habitatdirektivets Bilag IV, litra b

2.3.6 Risikoarealer

Landbrugsdriften på arealer, som enten skrånere, eller afvandes, bør tilrettelægges således, at fosfortilførslen til vandområderne minimeres.

Der er ingen af ejendommens udbringningsarealer, som skrånere 6 grader, eller derover mod vandområder. Det er derfor vurderet, at der ikke er særlig risiko for overfladestrømning af fosfor fra ejendommens udbringningsarealer til vandmiljøet.

Det er Ringkøbing-Skjern Kommunes vurdering, at landbrugsdrift, herunder udbringning af husdyrgødning i henhold til gældende regler på de vandløbsnære arealer, ikke vil påvirke flora og fauna i vandløbene negativt.

2.3.7 Fosforbelastning til vandområde

Husdyrlovens generelle fosforbeskyttelse

Risikoen for tilførsel af fosfor til vandmiljøet er bl.a. bestemt af fosforpuljen i jorden, jordtype og dræningsforhold, hvilke beskyttelsesniveauerne i husdyrloven er fastlagt på baggrund af. Beskyttelsen af vandområderne mod fosfor er rettet mod oplande til Natura 2000-områder, der er overbelastet med fosfor jf. Miljøstyrelsens fosforkort. Ifølge ansøgningen afvander udbringningsarealerne til Natura 2000-området Ringkøbing Fjord.

11,26 ha ligger i "P-klasse 2", som er drænedede/grøftede lavbundsarealer. For disse udbringningsarealer er der generelt krav om, at fosforoverskuddet maksimalt må være 2 kg P/ha/år.

Ifølge ansøgningen ligger 423,25 ha af udbringningsarealerne i Ringkøbing-Skjern Kommune i "P-klasse 0". Disse arealer udløser derfor ikke som udgangspunkt skærpede krav til ejendommens fosforoverskud, idet de generelle harmoniregler generelt anses tilstrækkelige til beskyttelse af Natura 2000-området mod fosfortilførsel fra arealerne.

Fosforoverskuddet overholdes på bedriftsniveau og der stilles derfor ikke vilkår vedr. fosfor. Ringkøbing-Skjern kommune forventer, at Varde kommune medtager arealerne i Ringkøbing-Skjern kommune i den samlede vurdering af projektets påvirkning af Natura-2000 områderne.

2.3.8 Nitrat til overfladevand

282,08 ha af udbringningsarealerne i Ringkøbing-Skjern Kommune ligger i nitratklasse II. I nitratklasse II er der som udgangspunkt krav om, at der kun må udbringes svarende til 65 % af, hvad harmonireglerne tillader.

Der er anvendt et virkemiddel i form af 15% ekstra efterafgrøder eller som alternativ frøgræssædskifte med min 10% frøgræs og ingen ekstra efterafgrøder til at reducere den

reelle udvaskning til overfladevandet. Ringkøbing-Skjern kommune forventer derfor, at Varde kommune stiller vilkår om de overnævnte virkemidler.

Udbringningsarealerne i Ringkøbing-Skjern Kommune er beliggende i oplandet til Ringkøbing Fjord, hvor husdyrtrykket har været stigende siden 2007 og hvor nitratudvaskningen derfor skal reduceres til hvad der svarer til et planteavlsbrug. Ringkøbing-Skjern Kommune forventer derfor, at Varde Kommune med vilkår sikrer, at husdyrbrugets nitratudvaskning til overfladevandet ikke overstiger, hvad der svarer til et planteavlsbrug.

2.3.9 Ammoniak

Ingen af husdyrbrugets udbringningsarealer er registreret som beskyttede naturtyper.

Flere af udbringningsarealerne ligger umiddelbart op til § 3-beskyttede naturområder (se bilag 1a+1b). Der er tale om § 3 hede, eng og mose.

Ingen af udbringningsarealerne skrånere mere end 6 grader ned mod § 3-beskyttet natur og det er derfor Ringkøbing-Skjern Kommunes vurdering, at der ikke vil være væsentlig risiko for, at overfladestrømning vil påvirke den § 3-beskyttede natur.

Ringkøbing-Skjern Kommune vurderer på den baggrund, at § 3 naturområderne ikke vil blive væsentlig påvirket af udbringning af husdyrgødning på de nærliggende markarealer og at de generelle regler for udbringning er tilstrækkelige til at beskytte områderne imod påvirkning af tilstanden.

Der er ingen af udbringningsarealerne, der grænser umiddelbart op til Natura 2000 naturområder, som er ammoniakfølsomme (Kategori 1 natur). Kommunen vurderer, at de generelle regler for udbringning af husdyrgødning er tilstrækkelige til at beskytte §3 områderne imod tilstandsændringer og væsentlig påvirkning.

Herudover er det Ringkøbing-Skjern Kommunes vurdering, at der ikke er andre naturområder, herunder andre Natura 2000-områder, der ikke er beskyttet tilstrækkeligt mod ammoniak fra den ansøgte arealdrift. Vurdering er baseret på baggrund af de store afstande til de andre naturområder.

Dele af udbringningsarealet ligger indenfor en økologisk forbindelse, se vedlagte bilag 2. Kommunen vurderer ikke, at driften af markerne er i strid med hensynet til arternes spredning. Der opsættes ikke fysiske spærringer på markerne, som kan påvirke arterne negativt. Spredning i den økologiske forbindelse kan forbedres, ved at have levende hegn mellem markerne.

På baggrund af ansøgningen og oplysninger fra ansøger vurderes det, at driften af udbringningsarealerne ikke ændres væsentligt i forhold til den hidtidige drift. Markdrift i form af omlægning, godskning, sprøjtning og andre jordbrugsaktiviteter vurderes ikke at give anledning til væsentlig merbelastning af området beskyttede naturområder.

Ringkøbing-Skjern Kommune vurderer på baggrund af ansøgningen, at de lovpligtige beskyttelsesniveauer er overholdt, vilkår i miljøgodkendelsen, samt udmeldinger fra Miljøstyrelsen, at tilstanden af naturområderne omkring husdyrbrugets udbringningsarealer ikke vil ændres væsentligt, som følge af ansøgte projekt. Det er Ringkøbing-Skjern Kommunes vurdering, at der ikke er særlige forhold, som kan begrunde en skærpelse af de generelle beskyttelsesniveauer i husdyrloven.

2.3.11 Grundvand:

Arealerne ligger i område med almindelige drikkevandsinteresser.

På ejendommens arealer er der markvandingsboringer. Ved boringer, jf. § 8, stk. 4 i bekendtgørelsen om udførelse og sløjfning af boringer og brønde på land, skal der holdes et fredningsbælte omkring borestedet på mindst 10 m for almene vandforsyningsboringer og på mindst 5 m for ikke-almene vandforsyningsboringer.

Det vil sige, at der skal holdes en sprøjte- og gødningsfri zone omkring vandboringerne på mindst 5 meter. Opblanding og opbevaring af bekæmpelsesmidler, herunder tom emballage, samt andre stoffer, der kan forurene grundvandet, er heller ikke tilladt inden for fredningsbæltet.

Beskyttelsen af grundvandet mod nitratudvaskning fra rodzonen er i husdyrloven rettet mod de nitratfølsomme indvindingsområder.

Udbringningsarealerne ligger ifølge Miljøstyrelsens kortværk uden for nitratfølsomme indvindingsområder. Arealerne er derfor ikke omfattet af et skærpet beskyttelsesniveau for kvælstofudvaskningen fra rodzonen, idet de generelle harmoniregler anses for tilstrækkelige til at beskytte grundvandet mod kvælstofudvaskning fra arealernes rodzone.

Det er derfor vurderet, at det ansøgte projekt ikke vil medføre en væsentlig nitratpåvirkning af grundvandet herunder de nitratfølsomme indvindingsområder.

2.4 Projektets sandsynlige miljøpåvirkning

Der vil sandsynligvis ske en påvirkning af det omgivende miljø, men det er vurderet ud fra ovenstående, at påvirkningens varighed, hyppighed og reversibilitet ikke vil være af sådant omfang, at driften af arealerne vil få væsentlig indflydelse på miljøet, idet alle lovpligtige beskyttelsesniveauer er overholdt.

Ringkøbing-Skjern Kommune har ikke en viden, der kan begrunde at de generelle beskyttelsesniveauer skal skærpes yderligere, idet det og de stillede vilkår vurderes tilstrækkelige til at beskytte omgivelserne mod væsentlige virkninger som følge af driften af arealerne.

2.5 Konklusion

Idet de lovpligtige beskyttelsesniveauer er overholdt, vurderer Ringkøbing-Skjern Kommune at:

- Ansøgt arealdrift i Ringkøbing-Skjern Kommune kan godkendes, idet driften herunder afsætning af husdyrgødning ikke vil medføre en væsentlig genepåvirkning af § 7 beskyttede naturområder, Natura 2000 områder overbelastet med fosfor (Ringkøbing Fjord), kvælstofsårbare Natura 2000-områder (Ringkøbing Fjord, Skjern Å), grundvand herunder nitratfølsomme indvindingsområder samt landskabelige værdier og kulturmiljøer.

Derudover er det vurderet, at arealdriften i Ringkøbing-Skjern Kommune ikke vil medføre en væsentlig påvirkning af § 3-områder, eller andre naturområder som er beskyttet mod tilstandsændring, fredet, udpeget som internationalt naturbeskyttelsesområde, eller særlig sårbar overfor næringsstofpåvirkning.

Endvidere er det vurderet, at den ansøgte arealdrift i Ringkøbing-Skjern Kommune ikke vil have væsentlig virkning på de bestande af vilde planter, dyr (herunder Bilag IV-arter), eller deres levesteder, som de ovennævnte områder er udpeget på baggrund af.

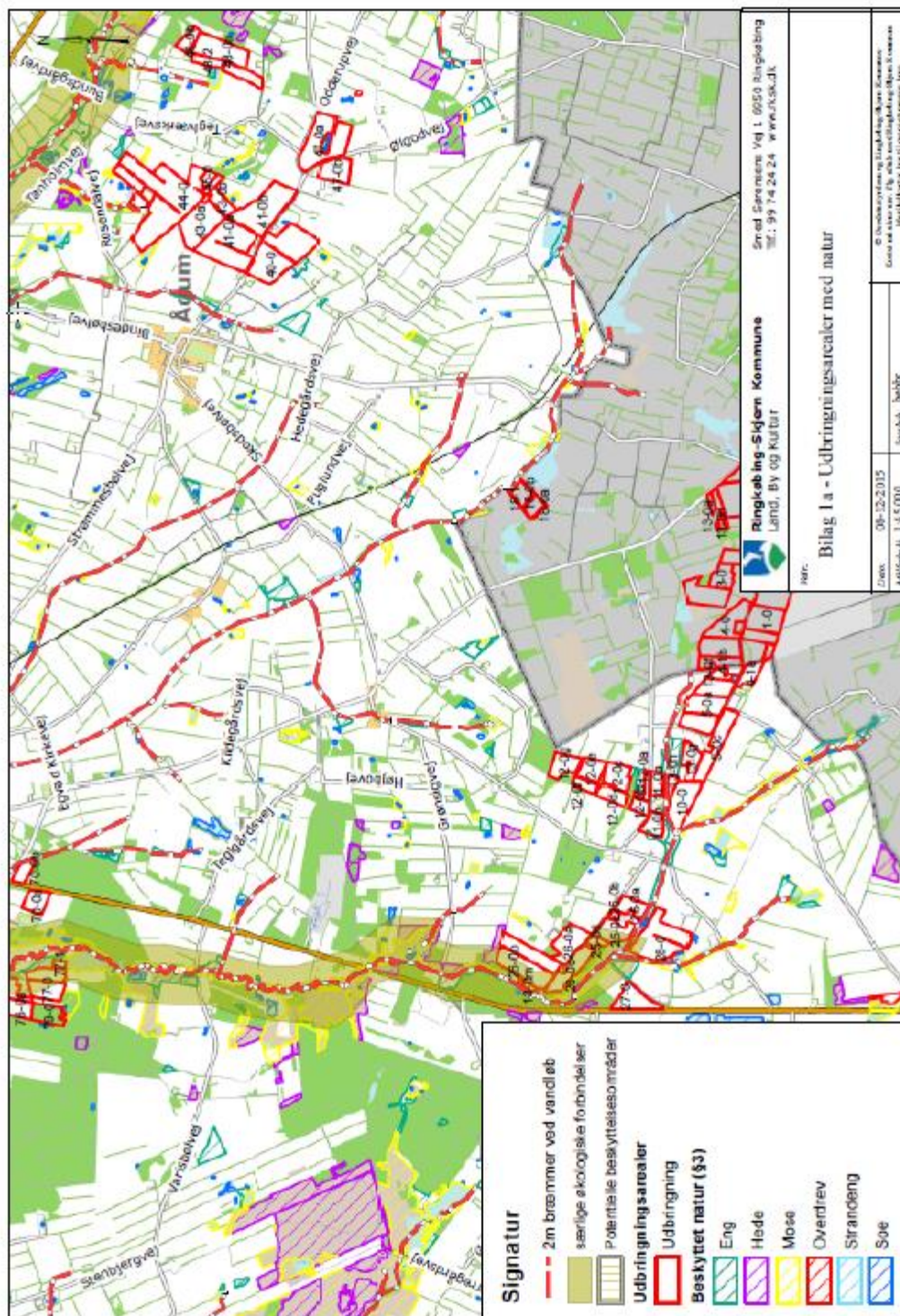
- Der anvendes den bedst tilgængelige teknik til at forebygge og begrænse eventuel forurening.

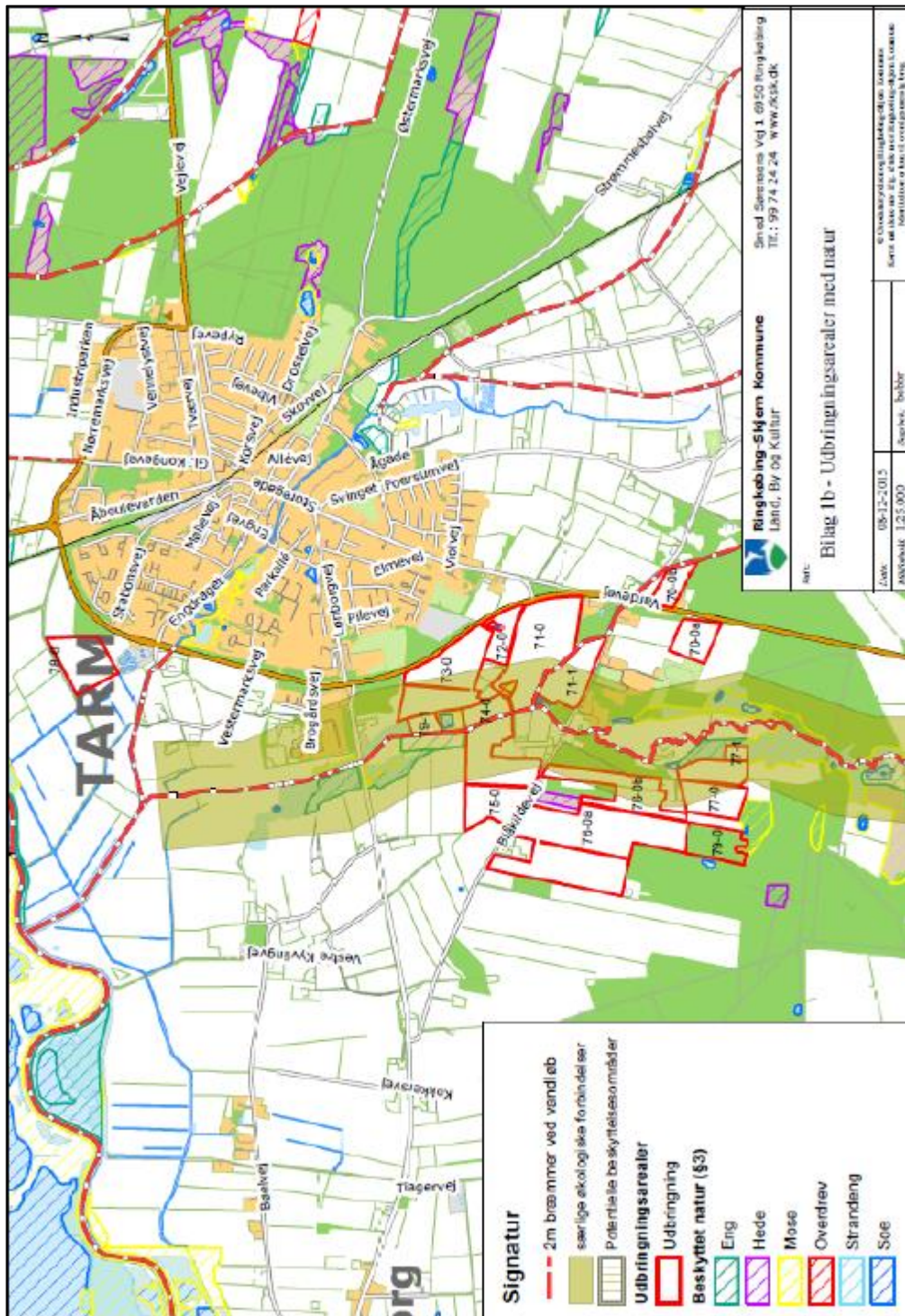
Copyright

Kortmateriale er gengivet af Ringkøbing-Skjern Kommune med tilladelse fra Kort- og matrikelstyrelsen. Copyright Kort- og matrikelstyrelsen 1992 /KD.86.1033.

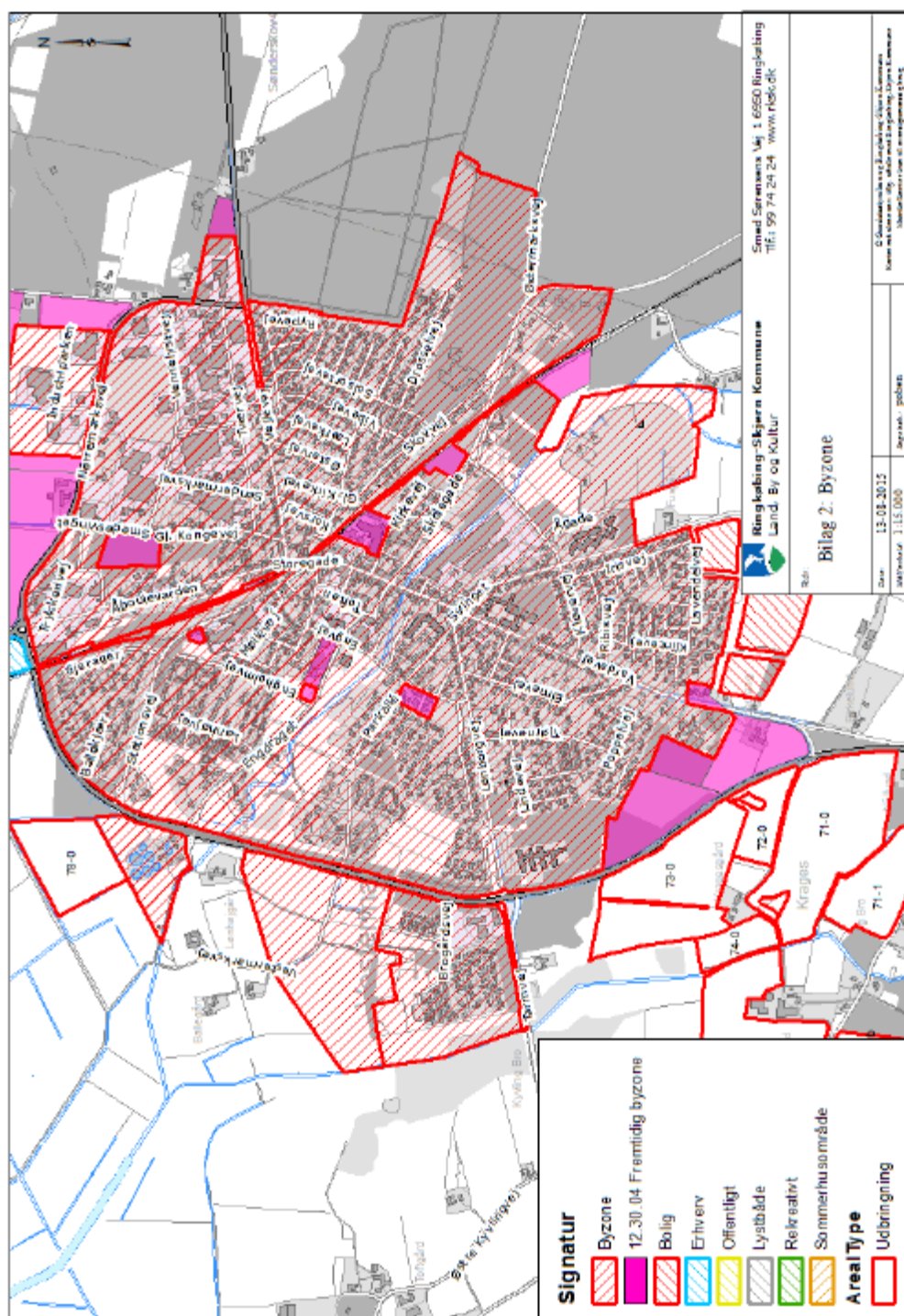
Luftfotos – Danmarks Digitale Ortofoto – er gengivet af Ringkøbing-Skjern Kommune med tilladelse fra Cowi. DDO ©, Copyright COWI.

Bilag 1: Udbringningsarealer / Natur





Bilag 2 Udbringingsarealer / Byzone



Bilag 3: 20 meter bræmme ved afvandingskanal (areal 13-0m)



15 Bilag 2 – Udledningstilladelse til tagvand / overfladevand

Frank Madsen
Skærbækvej 3
6870 Ølgod

Team Miljø
Toften 2
6818 Årre

Tlf. 7994 6800

www.vardekommune.dk
vardekommune@varde.dk

Tilladelse til udledning af tagvand og overfladevand fra Skærbækvej 3, 6870 Ølgod

15. september 2015

Varde Kommune giver hermed tilladelse til udledning af tag- og overfladevand fra Skærbækvej 3, 6870 Ølgod til dræn og videre til Østergårde Bæk. Udledningen skal ske på følgende vilkår:

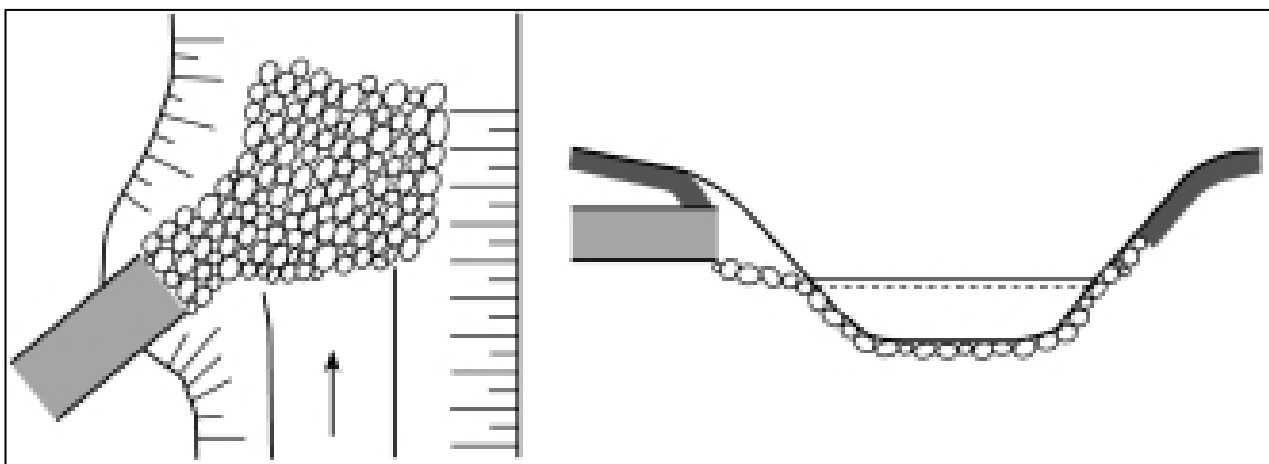
Direkte tlf. 79947525

Journalnr. 123509-15
Sagsnr. 15-11084

Vilkår

1. Drænrøret (brun streg på figur 2 og 3), der leder tagvand fra foderlade til bæk skal drosles ned til maksimalt 5 l/s. Det kan f.eks. gøres ved at indsætte en studs med en indvendig diameter på maks. 80 mm. Stedet, hvor studsen placeres, må ikke have en hældning på over 19 ‰.
2. Drænrøret (violet streg på figur 2 og 3), der leder tagvand fra svinestald til bæk skal ligeledes drosles ned til maksimalt 5 l/s. Det kan f.eks. gøres ved at indsætte en studs med en indvendig diameter på maks. 85 mm. Stedet, hvor studsen placeres, må ikke have en hældning på over 12 ‰.
3. Studsene der indsnævrer rørene skal være synlig, således at Varde Kommune kan kontrollere, om studsene er indsat.
4. Udledningen må ikke give anledning til gener for naboer eller medføre oversvømmelser udenfor din egen grund.
5. Udledningen må ikke give anledning til erosion af bund og brinker i bækken. Du skal, hvis det bliver nødvendigt, etablere brinksikring i bækken, se figur 1.
6. Udledningen må ikke give anledning til ophobning af sand eller andre partikler i dræn eller bæk.
7. Udløbet skal falde naturligt ind i omgivelserne, må ikke stikke ud i vandløbet og må ikke være til gene for vandløbets vedligeholdelsesarbejde, se figur 1.

8. Du skal dreje udløbet, så det er 30 – 45° i medløb og selve udløbet skal placeres mindst 20 cm over vandløbets regulativmæssige bundkvote, se figur 1.



Figur 1. Udløb udformes og placeres så mindst mulig erosion af bund og brinker opnås. Bund og brinker sikres eksempelvis medstensætning. Hvor højdeforholdene giver mulighed for det, kan udløbet udformes så afløbsvandet iltes eksempelvis i faskine eller iltningstrappe.

9. Tag- og overfladevandet må ikke indeholde andre stoffer, end hvad der sædvanligvis forekommer i regnvand.

Når anlægget er etableret

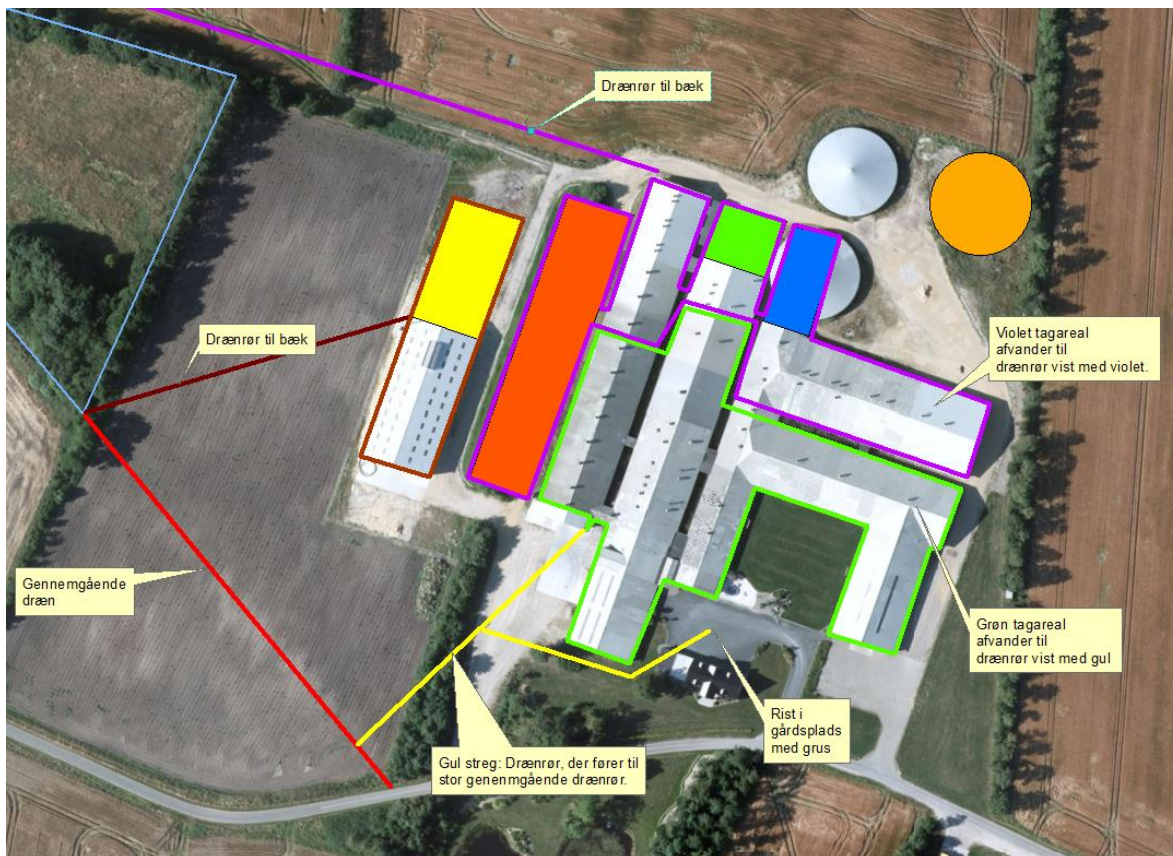
Kloakmesteren skal færdigmelde anlægget ved at returnere færdigmeldingsskema til Varde Kommune. Se bilag I. Sammen med færdigmeldingen skal kloakmesteren sende en revideret målfast tegning på anlægget.

Anlægget skal vedligeholdes løbende. Kloakmesteren har pligt til, at udlevere en vejledning om driften og vedligeholdelsen af anlægget.

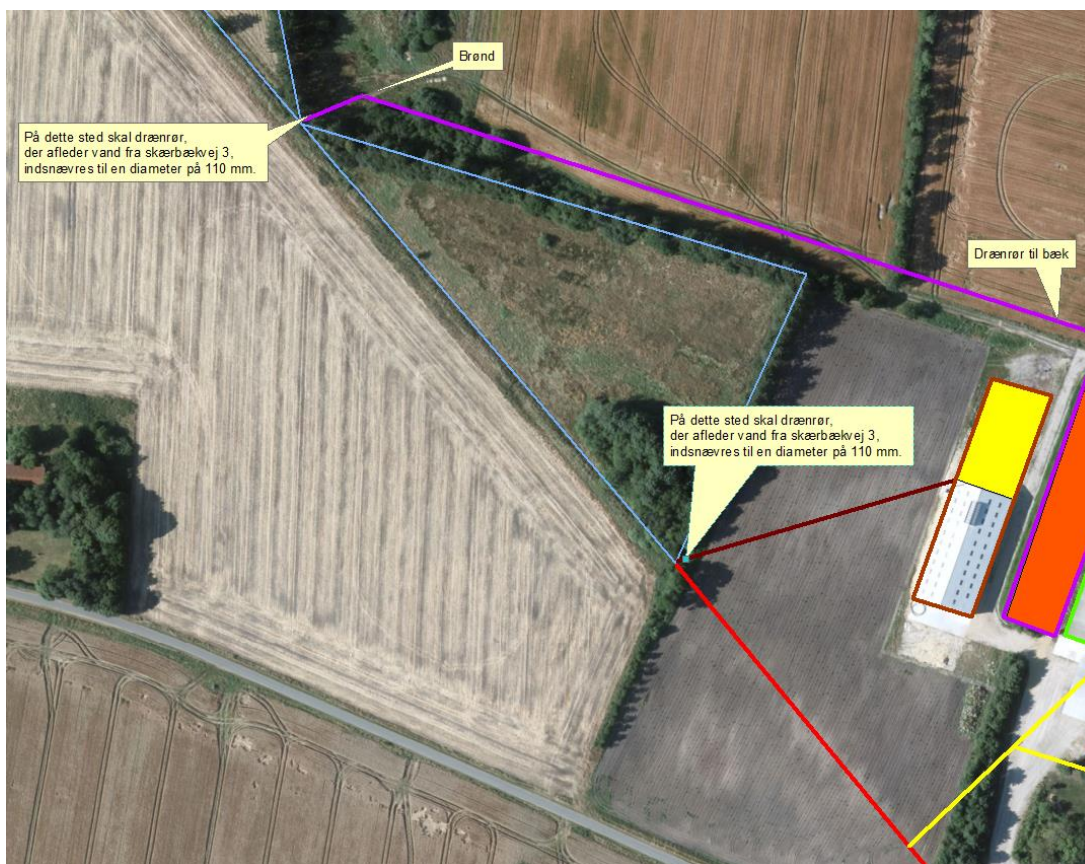
Beskrivelse og vurdering

Du har søgt om, at udlede tag- og overfladevand til dræn og derfra videre til Østergårde Bæk, Tarm Mølle Bæk, Skjern Å og videre til Ringkøbing Fjord. Figur 2 viser en oversigt over udledningen fra Skærbækvej 3. Fra halmlade til dræn (brun streg) er der et fald på cirka 2,25 m på en strækning på 118 m. Det giver et fald på 19 promille. Fra svinestald til bæk (violet streg) er der et fald på 4,5 m på en strækning på 370 m. Det giver et fald på 12,1 promille.

Fra hver drænrør må der højst udledes 5 liter pr. sekund. Det betyder at rør, der udleder vand fra foderlade f.eks. kan indsnævres til 80 mm, og rør der udleder vand fra svinestalde f.eks. kan indsnævres til 85 mm. Vist med henholdsvis brun og violet streg på figur 3.



Figur 2. Afledning af tagvand fra Skærbækvej 3.



Figur 3. . Afledning af tagvand fra Skærbækvej 3.

I Vandplaner (2010 – 2015) er målsætningen, nuværende tilstand samt indsatskrav for recipienten:

Målsætning

- God økologisk tilstand
- Faunaklasse 5

Nuværende tilstand

- Moderat økologisk tilstand
- Faunaklasse 4

Indsatskrav

- Vandløb under observation for miljøfarlige forurenende stoffer

Slut-recipienten for udledningen er Ringkøbing Fjord. Ringkøbing Fjord er Natura 2000 område. Varde Kommune vurderer, at tilladelsen ikke giver anledning til uacceptable følgevirkninger for omgivelserne, herunder nær-recipienten Østergårde Bæk samt fjernrecipienten Ringkøbing Fjord.

Kommunen skønner, at projektet ikke vil forringe levevilkår for dyre- og plantearter omfattet af habitatdirektivets bilag IV. Kommunen har ikke kendskab eller forventning til forekomst af beskyttede arter i det berørte område.

Lovgrundlag og klagevejledning

Tilladelsen er givet efter § 28 i Miljøbeskyttelsesloven¹ og kan ikke påklages til anden administrativ myndighed.

Hvis du ønsker at klage over tilladelsen til domstolene, skal du anlægge sagen inden 6 måneder efter tilladelsens dato.

Hvis du har spørgsmål til tilladelsen, er du velkommen til at kontakte mig.

Venlig hilsen

Miljømedarbejder

Klaudi Andresen

¹ Lov om miljøbeskyttelse (Miljøbeskyttelsesloven), nr. 358 af 6. juni 1991, jævnfør lovbekendtgørelse nr. 879 af 26. juni 2010.



Færdigmelding af anlægsarbejder

Sagsnummer	
Adresse	
Anlægsarbejdet er afsluttet den:	

<input type="checkbox"/>	Etablering af nedsivningsanlæg
<input type="checkbox"/>	Etablering af minirenselanlæg
<input type="checkbox"/>	Etablering af pileanlæg
<input type="checkbox"/>	Etablering biologisk sandfilter
<input type="checkbox"/>	Etablering af bundfældningstank
<input type="checkbox"/>	Tilslutning til offentlig kloak
<input type="checkbox"/>	Reparation af eksisterende spildevandsanlæg
<input type="checkbox"/>	Nedgravning af tæt samletank
<input type="checkbox"/>	Etablering af faskine til tag- og overfladevand
<input type="checkbox"/>	Udledning af tag- og overfladevand til:
<input type="checkbox"/>	Udledning af spildevand til:
<input type="checkbox"/>	Vaskeplads med afløb til:
<input type="checkbox"/>	Etablering af olie- og benzinudskillere
<input type="checkbox"/>	Etablering af fedtudskillere
<input type="checkbox"/>	Etablering af jordvarmeanlæg
<input type="checkbox"/>	Andet
	Bemærkning:

Stempel fra autoriseret firma

Anmeldelsen skal du sende til
 Varde kommune på vardekommune@varde.dk