



**Tillæg til miljøgodkendelse af
minkfarmen
Museumsvej 6, 9940 Læsø**

§ 12

*Lovbekg. nr. 1020 af 6.
juli 2018 om husdyrbrug
og anvendelse af gødning
m.v., jf. § 10, stk. 9 i
ÆL 204 af 28-02-2017*

Dato for gyldighed

26. oktober 2018



INDHOLDSFORTEGNELSE

Indholdsfortegnelse	0
Datablad	2
1 Resumé og samlet vurdering	3
1.1 Ikke teknisk resumé	3
1.2 Offentlighed.....	4
2 Generelle forhold	7
2.1 Forudsætninger for miljøgodkendelsen.....	7
2.2 Tidligere afgørelser efter husdyrloven.....	7
2.3 Meddelelsespligt – anlæg og ejerforhold	8
2.4 Gyldighed, kontinuitet og ophør	8
2.5 Offentliggørelse og klagevejledning	8
2.6 Revurdering af miljøgodkendelsen.....	9
3 Beliggenhed og planmæssige forhold	10
3.1 Lokalisering i forhold til beboelser, bygge- og fredningslinier mv.....	10
3.2 Placering i landskabet.....	11
4 Husdyrhold, staldanlæg og drift	12
4.1 Husdyrhold, staldindretning og ventilation	12
4.2 Fodring.....	12
4.3 Energi- og vandforbrug	12
4.4 Spildevand herunder regnvand	13
4.5 Affald, døde dyr, olie, pesticider og øvrige kemikalier	13
4.6 Driftsforstyrrelser eller uheld	13
5 Gødningsproduktion og -håndtering	14
5.1 Produktion og opbevaring af husdyrgødning	14
6 Forurening og gener fra husdyrbruget	15
6.1 Ammoniak og natur nær anlægget.....	15
6.2 Lugt.....	22
6.3 Fluer og skadedyr	23
6.4 Transport.....	23
6.5 Støj, støv og lys.....	23
7 Bedste tilgængelige teknik (BAT)	24

7.1	Management og egenkontrol	24
8	Bilag - situationsplan	25

DATABLAD

Titel:	Tillæg til miljøgodkendelse af 21. august 2013 med-delt efter husdyrlovens § 12
Dato for afgørelse:	26. oktober 2018
Lovgrundlag	Lovbekendtgørelse nr. 1020 af 6. juli 2018, jf. § 10, stk. 9 i ÆL 204 af 28-02-2017
J.nr.	GEO-2017-02102
Skema ID	Skema ID 96567 (hovedansøgning) og skema ID 97605 (fiktiv ansøgning)
CVR-nr.:	26933927
CHR-nr.:	77761
Ejendomsnummer:	825-08985
Matr. nr.:	83a m.fl., Byrum By, Byrum
Adresse:	Museumsvej 6, 9940 Læsø
Ansøger:	Thomas W. Olesen, Museumsvej 6, 9940 Læsø Mail: wrichsberg@yahoo.dk . Tlf. 4095 9063.
Konsulent:	Camilla L. Thomsen, LandboNord, Erhvervsparken 1, 9700 Brønderslev. Mail: clt@landbonord.dk . Tlf. 9624 2599
Kommunens sagsbehandler:	Anne Marie Henriksen, Frederikshavn Kommune Mail: anmh@frederikshavn.dk . Tlf. 9845 6272 Stine Pagel Hansen, Læsø Kommune Mail: sph@laesoe.dk . Tlf. 9621 3037

1.1 IKKE TEKNISK RESUMÉ

Ejendommen Museumsvej 6, Læsø er omfattet af miljøgodkendelse af 21. august 2013. Godkendelsen fra 2013 omfattede en udvidelse til 9.999 minktæver, etablering af i alt 19 nye 2-rækkede minkhaller, etablering af to gylletanke á 2.000 m³, etablering af en møddingsplads på 20 x 40 meter samt etablering af to fodersiloer á 15 ton. Alt nybyggeri skal etableres nord for Museumsvej.

Farmens ejer – Thomas W. Olesen – har nu søgt om en reduktion i det projekt der blev godkendt i 2013. Ændringen omfatter nedenstående elementer:

- Antallet af tæver reduceres fra 9.999 til 6.500. Omregnet til DE (dyreenheder) svarer det til en reduktion fra 345,48 DE til 259,31 DE.
- Antallet af nye minkhaller reduceres fra 19 til 2 haller.
- Der etableres én gylletank på 2.000 m³ (gylletank nr. 2 udgår således af projektet) og en møddingsplads på 20 x 40 meter. Gylletank og møddingsplads etableres længere mod vest i forhold til godkendelsen fra 2013, således at placeringen bliver i tilknytning til minkhallerne.
- Der etableres etagebure i den eksisterende del af farmen nord for Museumsvej.
- Der sker ingen ændringer i den del af minkfarmen, der ligger syd for Museumsvej

Ansøgningen er indsendt til Læsø Kommune gennem Miljøstyrelsens elektroniske ansøgningssystem første gang den 16. maj 2017. Frederikshavn Kommune behandler sagen på vegne af Læsø Kommune. Afgørelsen meddeles som et tillæg til den gældende miljøgodkendelse.

Den første version af ansøgningen omfattede også etablering af etagebure i den ældre del af minkfarmen. Dette ville give anledning til en udvidelse i antallet af tæver på den ældre del af minkfarmen (syd for Museumsvej 6) fra 1.500 til 2.500 tæver. Denne del af ansøgningen blev i september 2018 taget ud af ansøgningen.

Kommunen har vurderet, at de ansøgte ændringer på Museumsvej 6, Læsø vil kunne ske i overensstemmelse med Lov om miljøgodkendelse m.v. af husdyrbrug¹ samt habitatdirektivet når virksomheden drives på de vilkår som fremgår af nærværende Miljøgodkendelse. Det vurderes, at husdyrbruget kan drives på stedet uden at påvirke omgivelserne på en måde, som er uforenelig med hensynet til omgivelserne. Det vurderes endvidere, at der er truffet de nødvendige foranstaltninger til at forebygge og begrænse forureningen ved anvendelse af den bedst tilgængelige teknik.

Der skal gøres opmærksom på, at etablering af nye anlæg ikke må igangsættes, før der er givet en byggetilladelse og eventuelle andre nødvendige tilladelser fra Læsø Kommune.

Afgørelsen er baseret på oplysningerne i ansøgningen samt efterfølgende beregninger og betinget af følgende centrale vilkår:

ETABLERING AF NYT BYGGERI (VILKÅR 1-4)

DEN MAKSIMALE HUSDYRPRODUKTION (VILKÅR 9)

¹ Lovbekg. nr. 1020 af 6. juli 2018 om husdyrbrug og anvendelse af gødning m.v., med senere ændringer.

1.2 OFFENTLIGHED

Det ansøgte projekt blev sendt i nabohøring til ejendommens matrikulære naboer den 8. juni 2017 med frist for at komme med bemærkninger frem til den 6. juli 2017. Projektet omfattede på dette tidspunkt også etablering af etagebure i den ældre del af farmen (syd for Museumsvej) og en samlet produktion på 7.500 minktæver efter ændringen.

Udkast til miljøgodkendelse eller orientering herom blev den 11. juli 2018 sendt i høring hos ansøger og dennes konsulent samt andre berørte, skønnede parter i sagen. "Andre berørte" blev fastlagt som ejendomme der ligger indenfor den vejledende konsekvenszone svarende til beboelser indenfor en afstand af ca. 1.011 m fra den aktuelle ejendom. Der var frist til afgivelse af bemærkninger frem til den 3. august 2018. På anmodning fra én af parterne, blev fristen dog forlænget til den 6. august 2018. Det projekt der blev sendt i partshøring den 11. juli omfattede også etablering af etagebure i den ældre del af farmen (syd for Museumsvej), og en samlet produktion på 7.500 minktæver efter ændringen.

Efter partshøringen i juli 2018 besluttede ansøger at ændre projektet, således at der ikke skulle indgå etablering af etagebure på den sydlige del af farmen. Der er dermed ikke en stigning i lugt- og ammoniakemissionen fra den sydlige del af farmen. Den del af projektet der vedrører den nordlige del af farmen (nord for Museumsvej 6) er uændret i forhold til den først indsendte ansøgning. Der søges nu om en samlet produktion på 6.500 minktæver efter ændringen.

Idet der er tale om en reduktion af det samlede projekt og en reduktion i lugt- og ammoniakemissionen, er det kommunens vurdering, at der ikke er behov for at sende det reviderede udkast til miljøgodkendelse i ny "fuld" partshøring. Det reviderede udkast sendes dog i september 2018 i partshøring til ansøger og dennes konsulent, Læsø Kommune samt til to parter, der tidligere har afgivet høringssvar.

Nabohøring juni 2017 (incl. udvidelse i den ældre del af farmen – syd for Museumsvej)

Ansøgningen blev sendt i høring til ejendommens matrikulære naboer den 8. juni 2017 med frist for at komme med bemærkninger frem til den 6. juli 2017. Der kom i den forbindelse et høringssvar fra ejeren af ejendommen Juelsmindevej 3, 9940 Læsø. I høringssvaret udtrykkes bekymring for øgede lugtgener, samt for øget ammoniakpåvirkning af nærliggende natur.

I høringssvaret bemærkes det, at antallet af dyr øges i de eksisterende minhaller² (syd for Museumsvej 6) der ligger nærmest naboejendommen Juelsmindevej 3 og der stilles spørgsmål ved, hvorvidt dette vil medføre øget belastning med kvælstof og lugt. Det er korrekt, at antallet af dyr i de eksisterende haller på den sydlige del af farmen øges². Det medfører også en stigning i emissionen af lugt og ammoniak fra denne del af farmen. Afskæringskriterier i forhold til påvirkning med lugt og ammoniak er imidlertid fortsat overholdt.

Det anføres i høringssvaret, at belastningen af heden (kategori 3 natur) med 1,0 kg N/ha jf. den tidligere afgørelse fra 2013 netop var overholdt, hvorfor en belastning udover 1,0 kg N/ha må antages at være problematisk. Det kommunen forholdt sig til i afgørelsen fra 2013 var imidlertid, at kommunen ikke kan stille krav til merdepositionen når denne er på 1,0 kg N/ha/år eller derunder. Når belastningen af et såkaldt kategori 3 areal er på 1,0 kg eller derunder foretager kommunen således ikke yderligere vurdering af tålegrænsen. I den aktuelle ansøgning er der en merbelastning til heden på over 1,0 kg N/ha/år og kommunen har derfor foretaget en konkret vurdering af naturens tålegrænse³. Det er kommunens vurdering, at merbelastningen ikke vil medføre en tilstandsændring af hedearealet.

Partshøring juli 2018 (incl. udvidelse i den ældre del af farmen – syd for Museumsvej)

Udkast til miljøgodkendelse eller orientering herom blev den 11. juli 2018 sendt i høring hos ansøger og dennes konsulent samt andre berørte, skønnede parter i sagen. "Andre berørte" er fastlagt som

² Efter revideret ansøgning af 5. september 2018 omfatter projektet ikke en udvidelse i antallet af tæver på den ældre del af farmen syd for Museumsvej

³ Efter revideret ansøgning af 5. september 2018 omfatter projektet ikke en udvidelse i antallet af tæver på den ældre del af farmen syd for Museumsvej. Der er dermed ikke en merdeposition på over 1 kg N til heden.

ejendomme der ligger indenfor den vejledende konsekvenszone svarende til beboelser beliggende i en afstand af ca. 1.011 m fra den aktuelle ejendom. Der var frist til afgivelse af bemærkninger frem til den 3. august 2018. På anmodning fra én af parterne blev fristen dog forlænget til den 6. august 2018.

Der kom i alt 4 hørings svar i forbindelse med partshøringen.

Ejerne af henholdsvis Stoklundvejen 19 og Juelsmindevej 2 anførte i deres hørings svar, at de ikke havde indvendinger mod det ansøgte projekt.

Ejer af Juelsmindevej 3 har stillet spørgsmål ved selve sagsbehandlingen og de undersøgelser og vurderinger der er foretaget efter nabohøringen. Det anføres, at pelsdyrbekendtgørelsens afstands krav til naboer er forældede, at der bør foretages en konkret vurdering i forhold til lugt, og at der bør anvendes et nærmere angivet produkt med mælkesyre bakterier til reduktion af lugtgener. Der stilles desuden spørgsmål ved vurderingen af ammoniakpåvirkningen til heden i punkt 2.

Ejer af Juelsmindevej 4 har i sit hørings svar udtrykt bekymring for lugt- og fluegener, bortskaffelse af affald og gener fra måger. Der stilles desuden spørgsmål ved, hvorvidt forudsætningerne for håndtering af husdyrgødning i miljøgodkendelsen fra 2013 er overholdt. Herunder om etablering af gylletanke og om afsætning af gylle til biogas eller til godkendte arealer.

Kommunen har nedenstående bemærkninger til indsigelserne.

Sagsbehandling og vurdering af ansøgning (kommunens bemærkninger)

Kommunen skriver i det indledende nabohøringsbrev, at der i forbindelse med sagsbehandlingen vil blive taget nærmere stilling til problemstillinger vedrørende natur, vandløb, påvirkning af naboer m.v.. Det skyldes, at kommunen på dette tidspunkt alene har lavet en overordnet vurdering af, at ansøgningen vurderes at være indenfor rammerne af husdyrlovgivningen. Først når projektet er gennemgået i detaljer og alle faglige hørings svar er indhentet, kan den endelige vurdering laves. Kommunen vurderer primært på, om det ansøgte overholder husdyrgodkendelseslovens afskæringskriterier for lugt, ammoniak etc. I forhold til natur og landskab kan der derudover være behov for besigtigelse.

Lugt- og fluegener (kommunens bemærkninger)

Da miljøgodkendelsen blev meddelt i 2013, var farmen alene omfattet af daværende pelsdyrbekendtgørelsens afstands krav til nærmeste nabo m.v. Efterfølgende er der i www.husdyrgodkendelse.dk indført en beregning af geneafstanden for lugt fra mink i forhold til nærmeste nabo, byzone m.v. Denne beregning baserer sig bl.a. på antallet af dyr på farmen og farmens placering i forhold til nabo m.v. Desto flere dyr der er på farmen, desto længere geneafstand vil der således blive beregnet. Det faste afstands krav er fortsat opretholdt og begge afstands krav skal således overholdes. I den konkrete sag er geneafstanden beregnet til 177 meter til nærmeste nabo. Denne afstand er overholdt.

Beregning af lugt geneafstand fra minkfarme blev første gang indført i www.husdyrgodkendelse.dk i februar 2014. Efterfølgende blev der i juni 2016 offentliggjort ny viden om lugt fra mink. Herefter blev beregningen af lugt i www.husdyrgodkendelse.dk opdateret (skærpet) i juni 2016.

Det faglige grundlag for beregningen af lugt emissionen fra minkfarme fra 2016 baserer sig på målinger af lugt fra minkfarme udført i henhold til VERA testprotokollen for staldsystemer. Resultaterne er publiceret i rapporten "Quantification of odour emission from mink housing units" (december 2015). Beregningen af lugt fra minkfarme er således baseret på nyeste viden indenfor området.

I hørings svaret fra ejer af Juelsmindevej 3 henvises flere gange til pelsdyrbekendtgørelsen. Pelsdyrbekendtgørelsen blev med virkning fra 1. januar 2017 ophævet og istedet indarbejdet i husdyrgødningsbekendtgørelsen. Der blev samtidig indført en række nye bestemmelser og præciseringer for pelsdyrfarme med henblik på at forebygge lugt- og fluegener. Herunder regler om rensning af hvalpenet, rensning af gyllerendernes kanter og om at fluebekæmpelse skal ske i overensstemmelse med Retningslinjer for fluebekæmpelse på pelsdyrfarme udarbejdet af Århus Universitet. De nye bestemmelser blev indført på baggrund af nyeste viden om lugt og fluer. Disse bestemmelser gælder for alle pelsdyrfarme, der er omfattet af husdyrgødningsbekendtgørelsen. På den baggrund er det kommunens vurdering at der ikke er behov for at stille yderligere vilkår til lugt og fluer. Det bemærkes at et vilkår 2013-godkendelsen om, at der skal føres logbog for bekæmpelse af fluer er opretholdt. Tilsvarende at Natur- og Miljøklagenævnets vilkår om logbog for ensning i, under og omkring bure er indsat i denne afgørelse.

Det bemærkes i øvrigt, at kommunen som udgangspunkt alene accepterer teknologier til reduktion af lugt der er optaget på Miljøstyrelsens Teknologiliste. Det i høringsbrevet nævnte produkt, er ikke optaget på teknologilisten.

Heden (kommunens bemærkninger)

Det anføres i høringssvaret, at belastningen af heden (kategori 3 natur) med 1,0 kg N/ha jf. den tidligere afgørelse fra 2013 netop var overholdt, hvorfor en belastning udover 1,0 kg N/ha må antages at være problematisk. Det kommunen forholdt sig til i afgørelsen fra 2013 var imidlertid, at kommunen ikke kan stille krav til merdepositionen når denne er på 1,0 kg N/ha/år eller derunder. Når belastningen af et såkaldt kategori 3 areal er på 1,0 kg eller derunder foretager kommunen således ikke yderligere vurdering af tålegrænsen. Hvis en ansøgning giver anledning til en merbelastning på mere end 1 kg N/ha/år foretager kommunen en konkret vurdering af arealets tålegrænsen med udgangspunkt i bekendtgørelsens kriterier. I denne vurdering skal bl.a. området status i f.eks. kommuneplanen indgå, samt områdets naturkvalitet og N-bidrag fra andre kilder, herunder baggrundsbelastningen.

Afsætning af husdyrgødning til biogas eller godkendte arealer (kommunens bemærkninger)

Miljøgodkendelsen fra 2013 omfattede en udvidelse over 5 år til i alt 9.999 minktæver, svarende til 333,3 DE. Godkendelsen omfattede 86,83 ha udbringningsareal svarende til ca. 3.600 minktæver. I takt med udvidelsen ville der således blive behov for yderligere udbringningsarealer eller for afsætning til biogas. Udbringningsarealerne kunne være såkaldt robuste udbringningsarealer, der ville kunne anvendes uden en egentlig godkendelse fra kommunens side. Hvis arealerne ikke lå robust ville det kræve en godkendelse fra kommunen. Alternativt kunne gyllen afsættes til biogasanlæg. Anvendelsen af udbringningsarealer er i dag omfattet af den generelle regulering på området og kommunen skal således ikke godkende anvendelsen af udbringningsarealer. Disse vilkår er derfor i dag udgået af miljøgodkendelsen.

Etablering af to gylletanke (kommunens bemærkninger)

Godkendelsen fra 2013 gav mulighed for etablering af 2 gylletanke på ejendommen Museumsvej 6. Det er imidlertid ikke et krav, at disse to tanke etableres. Derimod er det naturligvis et krav, at ansøger på et givet tidspunkt har tilstrækkelig kapacitet til opbevaring af husdyrgødning, således at husdyrgødningsbekendtgørelsens regler om udbringning af husdyrgødning kan overholdes. Dette krav kan f.eks. overholdes ved opbevaring af gylle i tank på 3.mands ejendom. Ansøger søgte i maj 2017 om at ændre projektet således, at der kun skulle etableres 1 gylletank der skulle placeres længere mod vest.

Partshøring – sep. 2018 (ændret projekt uden udvidelse i haller syd for Museumsvej)

Der blev den 5.september 2018 indsendt en revideret ansøgning. Ansøgningen omfatter nu ikke længere etablering af etagebure i den ældre del af farmen, der ligger syd for Museumsvej. Antallet af tæver i den ældre del af farmen syd for Museumsvej er dermed uændret på 1.500 årstæver. Der er ingen ændringer i projektet for den del af farmen, der ligger nord for Museumsvej.

Det reviderede udkast til miljøgodkendelse blev den 27. september 2018 sendt i fornyet partshøring til ansøger og dennes konsulent samt til to parter der tidligere har afgivet høringssvar i sagen. Der blev givet en frist frem til den 12. oktober 2018, til at komme med bemærkninger til projektet.

I forbindelse med denne 2. partshøring kom der høringssvar fra ejeren af Juelsmindevej 3. I høringssvaret gentages en række af de tidligere anførte problemstillinger, herunder bekymring for lugt- og ammoniakemission. Kommunen har tidligere forholdt sig til dette – se ovenstående afsnit.

Det er fortsat kommunens vurdering, at

- der er foretaget en konkret vurdering af det ansøgte projekt
- det ansøgte projekt overholder bekendtgørelsens afskæringskriterier
- at bekendtgørelsens afskæringskriterier og afgørelsens vilkår vil sikre omgivelserne mod væsentlig påvirkning, og at der dermed ikke er behov for, at stille yderligere vilkår

2.1 FORUDSÆTNINGER FOR MILJØGODKENDELSEN

Godkendelsen omfatter landbrugsmæssige aktiviteter på ejendommen Museumsvej 6, 9940 Læsø.

Ejendommen skal fremover indrettes og drives i overensstemmelse med de oplysninger, der ligger til grund for godkendelsen af 21. august 2013 samt denne afgørelse. Ejendommen skal til enhver tid leve op til gældende regler i love og bekendtgørelser – også selvom disse regler eventuelt måtte være skærpede i forhold til denne godkendelse. Der skal til enhver tid forefindes et eksemplar af gældende godkendelser på ejendommen. Den ansvarlige for driften og de øvrige ansatte skal være bekendt med godkendelsens vilkår. På tilsynsmyndighedens forlangende skal virksomheden dokumentere overholdelse af denne godkendelses vilkår, ved at kunne fremlægge tilstrækkelig dokumentation f.eks. effektivitetskontrol, gødningsregnskab, logbøger eller tilsvarende.

2.2 TIDLIGERE AFGØRELSER EFTER HUSDYRLOVEN

Der er tidligere meddelt følgende afgørelser efter husdyrloven til husdyrbruget:

Tilladelse efter husdyrlovens § 10 af 1. september 2010. Tilladelsen omfattede en udvidelse af minkfarmen fra 1.500 til 3.000 årstæver, etablering af 11 stk. 2-rækkede åbne minkhaller á 64 fag nord for Museumsvej, et maskinhus på 18x30x5,5 m samt en overdækket gylletank på 500 m³. Tilladelsen blev påklaget til Natur- og Miljøklagenævnet, der efterfølgende stadfæstede kommunens afgørelse. Tilladelsen er fuldt udnyttet. Dog er gylletanken på 500 m³ ikke etableret og dermed bortfaldet.

Afgørelse af 25. juli 2012 om, at en ændring af maskinhusets dimensioner fra 18x30x5,5 m til 23,7x30,8x6,4 m ikke var godkendelsespligtig. Afgørelsen er udnyttet.

Miljøgodkendelse af 21. august 2013 efter husdyrlovens § 12. Godkendelsen omfattede en udvidelse til 9.999 minktæver, etablering af 19 nye 2-rækkede minkhaller, etablering af to gylletanke á 2.000 m³, etablering af en møddingsplads på 20 x 40 meter, etablering af to fodersiloer á 15 ton samt udvidelse af maskinhus til 23,7 X 60 meter med en højde på 8,5 m. Alt nybyggeri skal etableres nord for Museumsvej. Godkendelsen blev påklaget til Natur- og Miljøklagenævnet der efterfølgende stadfæstede kommunens afgørelse den 22. maj 2015. Klagenævnet indsatte et ekstra vilkår vedr. logbog for rensning i, under og omkring burene. Dette vilkår indsættes i nærværende afgørelse (vilkår 9B).

Ovenstående afgørelser er fortsat gældende, dog med forbehold for udnyttelsesfrist og eventuelt kontinuitetsbrud.

Med denne afgørelse sker der følgende ændringer i vilkår der er meddelt i godkendelsen af 21. august 2013.

- Vilkår 1 og 2 udgår og erstattes af vilkår 1 og 2 i denne afgørelse
- Vilkår 4 og 5 vedrørende nyt byggeri udgår og erstattes af vilkår 4 og 5 i denne afgørelse
- Vilkår 3 og 6 om byggeri opretholdes uændret
- Vilkår 7 om læhegn opretholdes uændret
- Vilkår 8 om oprydning ved ophør opretholdes uændret
- Vilkår 9 udgår og erstattes af vilkår 9 og 9A
- Vilkår 10 om tagvand og vilkår 11 om beredskabsplan opretholdes uændret
- Vilkår 13 om dyretryk på eget og lejet areal udgår
- Vilkår 14 om afsætning af husdyrgødning til biogasanlæg udgår
- Vilkår 15 og 16 om lugtgener opretholdes uændret
- Vilkår 17 om bl.a. logbog for fluebekæmpelse opretholdes uændret
- Vilkår 18 om daglig drift i forhold til trafik på Museumsvej opretholdes uændret
- Vilkår 19 om ekstra efterafgrøder udgår

I forbindelse med nærværende miljøgodkendelse er der i forhold til en række miljøpåvirkninger (herunder ammoniakdeposition) foretaget en samlet vurdering af samtlige ændringer og udvidelser siden 1. januar 2007. Dette er i overensstemmelse med husdyrgodkendelsesloven.

2.3 MEDDELELSESPLIGT – ANLÆG OG EJERFORHOLD

Husdyrbruget må ikke udvides eller ændres bygningsmæssigt eller driftsmæssigt, før udvidelsen eller ændringen er godkendt af kommunen, jf. Lov om husdyrbrug og anvendelse af gødning m.v.

2.4 GYLDIGHED, KONTINUITET OG OPHØR

Miljøgodkendelsen af 21. august 2013 blev meddelt med 5 års frist for udnyttelse. Godkendelsen blev påklaget til Natur- og Miljøklagenævnet der stadfæstede afgørelsen den 22. maj 2015. Klagenævnet tilføjede et ekstra vilkår om logbog for rensning i, under og omkring burene. Udnyttelsesfristen blev i klagenævnets afgørelse fastsat til 2 år efter nævnets afgørelse og derefter yderligere 3 år til at fuldende udvidelsen. Udnyttelse af godkendelsen er påbegyndt og fristen for at fuldende udvidelsen er endnu ikke udløbet. Godkendelsen er således fortsat gyldig.

Den 1. august 2017 trådte en ny husdyrlov i kraft. Idet ansøgningen er modtaget før 1. august 2017, behandles sagen efter de hidtil gældende regler. Det fremgår af § 48 i den nye husdyrgodkendelsesbekendtgørelse⁴, at en godkendelse efter §§ 10-12 i lov om miljøgodkendelse m.v. af husdyrbrug, der den 1. august 2017 ikke er bortfaldet efter de hidtil gældende regler, bortfalder, hvis den ikke er udnyttet inden 6 år efter, at tilladelsen eller godkendelsen er meddelt. Hvis en del af godkendelsen ikke er udnyttet, bortfalder godkendelsen for denne del.

Det aktuelle tillæg skal udnyttes senest 6 år efter meddelelsen af denne afgørelse. En afgørelse anses for udnyttet, når byggeriet faktisk er afsluttet. Hvis der ikke foreligger et byggeri, anses afgørelsen for udnyttet, når det konstateres, at det der er truffet afgørelse om faktisk er gennemført.

Når godkendelsen er udnyttet, begynder den 3 årige kontinuitetsfrist at løbe. Det vil sige, at kontinuitetsfristen regnes fra den dag godkendelsen er udnyttet, selvfølgelig under forudsætning af, at udnyttelsen sker inden for udnyttelsesfristen.

2.5 OFFENTLIGGØRELSE OG KLAGEVEJLEDNING

Afgørelsen offentliggøres på Frederikshavn kommunes hjemmeside (www.frederikshavn.dk), på Læsø Kommunes hjemmeside (www.laesoe.dk), i Læsø Posten, og på Digital MiljøAdministration (<https://dma.mst.dk>) den 31. oktober 2018.

Hvis du ønsker at klage over afgørelsen, kan du klage til Miljø- og Fødevarerklagenævnet. Klagefristen udløber ved midnat den 28. november 2018.

Du klager gennem Klageportalen, som du kan logge på via dette link: <https://kpo.naevneneshus.dk>. Du kan også logge på via borger.dk (som borger) eller via virk.dk (som virksomhed eller forening). Du logger på Klageportalen med NEM-ID.

Klagen sendes gennem Klageportalen til den myndighed, der har truffet afgørelsen. En klage er indgivet, når den er tilgængelig for myndigheden i Klageportalen. Når du klager, skal du som privatperson betale et gebyr på 900 kr. Virksomheder og organisationer skal betale et gebyr på 1.800 kr. Gebyret betales tilbage hvis du får helt eller delvist medhold i klagen.

Miljø- og Fødevarerklagenævnet afviser din klage, hvis du sender den uden om Klageportalen, medmindre du forinden er blevet fritaget for brug af Klageportalen. Hvis du ønsker at blive fritaget for at bruge Klageportalen, skal du sende en begrundet anmodning til Frederikshavn Kommune. Kommunen videresender herefter din anmodning til nævnet, som træffer afgørelse om, hvorvidt du kan fritages.

⁴ Bekendtgørelse nr. 1021 af 6. juli 2018 om godkendelse og tilladelse m.v. af husdyrbrug

2.6 REVURDERING AF MILJØGODKENDELSEN

Minkfarmen er godkendt efter § 12 i Lov om miljøgodkendelse m.v. af husdyrbrug og er ikke et IE-brug. Godkendelsen skal derfor alene revurderes, hvis minkfarmen ikke lever op til krav om totaldeposition efter §§ 25-26 i godkendelsesbekendtgørelsen². Kommunen træffer afgørelse om, hvorvidt godkendelsen skal tages op til revurdering, når der er forløbet 8 år fra det tidspunkt, hvor husdyrbruget første gang blev godkendt og herefter hvert 10. år.

3.1 LOKALISERING I FORHOLD TIL BEBOELSER, BYGGE- OG FREDNINGSLINIER MV.

Minkfarmen er placeret i landzone. Der er ca. 340 m fra det nye produktionsanlæg til nærmeste nabo mod øst og ca. 200 m fra de eksisterende produktionsbygninger til nærmeste nabo mod syd (Juelsmindevej 3). Der er ingen samlet bebyggelse inden for en afstand af min. 1.000 m, og der er godt 1,5 km til Byrum, der er nærmeste byzone. Nærmeste område i landzone, der ved lokalplan er udlagt til boligformål, blandet bolig og erhverv eller lignende, er et område umiddelbart øst for Byrum, der ved lokalplan nr. 1.01 er udlagt til kongreshotel, refugium, kursuscenter og restaurationsvirksomhed samt beboelse.

Cirka 200 m vest for såvel den eksisterende som den nye del af minkfarmen ligger Museumsgården "På Lynget" (Museumsvej 3). Museumsgården er et frilandsmuseum i form af en 4-længet tanggård fra 1600-tallet. Museet er ikke omfattet af lokalplan.

Ejendommens placering i forhold til de nærmeste naboer samt Museumsgården fremgår af figur 1.

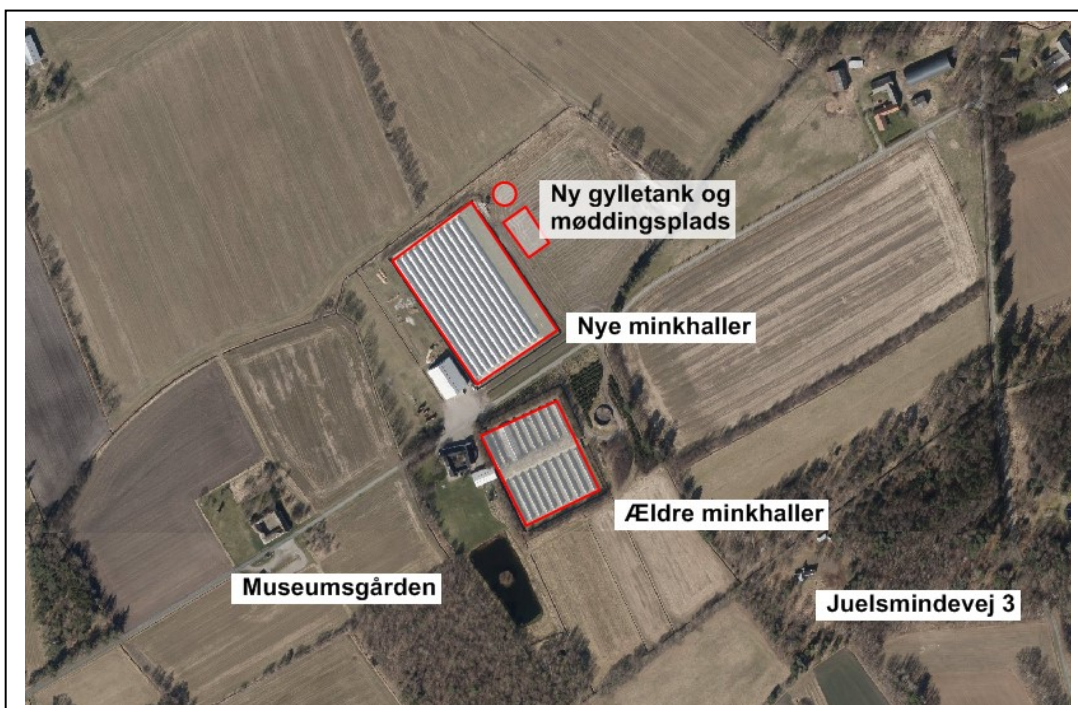
Kommunen har vurderet, at husdyrlovens afstandskrav til byzone, sommerhusområde, vandforsyning, vej og naboskel mv. er overholdt. Kommunen har desuden vurderet, at det projekterede anlæg ligger uden for fredninger, strand-, klit-, sø-, å- og fortidsmindebeskyttelseslinjer.

I miljøgodkendelsen af 21. august 2013 indgik to gylletanke á 2.000 m³. Ingen af de to gylletanke kunne overholde afstandskravet på 100 meter til vandløb jf. husdyrgodkendelseslovens § 8, stk. 2. Formålet med bestemmelsen er, at begrænse skaderne på vandmiljøet i tilfælde af uheld med beholdere med flydende husdyrgødning. Kommunen kan – jf. lovens § 9, stk. 3 - dispensere for afstandskravet, hvis husdyrbruget ikke har mulighed for at overholde afstandskravet. Der skal i så fald fastsættes vilkår til indretning og drift der sikrer, at der ikke opstår forurening eller væsentlige gener.

Kommunalbestyrelsen på Læsø besluttede på et byrådsmøde den 29. april 2013 at dispensere fra afstandskravet til de to gylletanke der indgik i godkendelsen af 21. august 2013. Dispensationen blev givet med vilkår om, at der skulle etableres gyllealarmer og beholderbarriere.

Med den aktuelle ansøgning udgår den ene af de to gylletanke og den anden får en ny placering længere mod vest. Den ændrede placering kan dog fortsat ikke overholde afstandskravet til vandløb. Læsø Kommune har i mail af 8. august 2017 oplyst, at idet der ved den første godkendelse blev givet dispensation for afstandskravet til vandløb, kan der også givet dispensation til den ændrede placering af gylletanken. Kravet om gyllealarm og beholderbarriere opretholdes.

Det præciseres, at husdyrgødningsbekendtgørelsens afstandskrav på 15 m til vandløb skal overholdes for den nye gylletank.



FIGUR 1 OVERSIGT OVER MINKFARMEN MED DE ANSØGTE ÆNDRINGER

Etablering af gyllealarm på gylletanke placeret mindre end 100 m fra vandløb fremgår af husdyrgødningsbekendtgørelsens § 19, stk. 1 og der stilles derfor ikke yderligere vilkår om dette i denne miljøgodkendelse.

1. Den nye gylletank skal placeres min. 15 m fra vandløb og søer (herunder dræn).
2. Der skal etableres beholderbarriere ved den nye gylletank. Beholderbarrieren skal etableres i overensstemmelse med miljøstyrelsens vejledning om etablering af beholderbarrierer, terrænændringer og beholderalarmer. Barrieren skal mindst kunne tilbageholde indholdet af gylletankens rumindhold over terræn

3.2 PLACERING I LANDSKABET

Placeringen i landskabet er vurderet i forbindelse med miljøgodkendelsen af 21. august 2013. Den aktuelle ansøgning giver ikke anledning til væsentlige ændringer i forhold til den landskabelige påvirkning og der er derfor ikke foretaget en ny vurdering.

Kommunen vurderer at den ønskede reduktion i antallet af minkhaller og etablering af én gylletank i stedet for to ikke forringer landskabelige, kulturhistoriske, naturmæssige eller rekreative interesser i området når ovenstående vilkår videreføres med relevante tilpasninger i forhold til den ansøgte reduktion i bygningsmassen.

3. Der kan etableres 2 haller á 4 x 131 m (64 fag) med gråt eternittag. De nye haller etableres umiddelbart øst for de eksisterende haller nord for Museumsvej
4. Der kan etableres en gylletank á 2.000 m³ i tilknytning til eksisterende byggeri samt en møddingsplads på 20 x 40 meter. Møddingspladsen skal etableres i overensstemmelse med Landbrugets Byggeblade

4.1 HUSDYRHOLD, STALDINDRETNING OG VENTILATION

Det ansøgte dyrehold med tilhørende staldsystemer fremgår af tabel 1.

Tabel 1 Oversigt over dyrehold efter ændringen

Produktions- og staldtype	Staldsystem	Antal	DE
Mink, årstæver. Eksisterende minkhaller (syd for Museumsvej)	<ul style="list-style-type: none"> ○ 35 cm rendebredde ○ 31 % protein i uge 30-47 ○ Udmugning mindst hver 3. eller hver 4. dag og 2 gange om ugen ○ Halm ad lib 	1.500	51,72
Mink, årstæver. Eksisterende og nye minkhaller (nord for Museumsvej)	<ul style="list-style-type: none"> ○ 36 cm rendebredde ○ 31 % protein i uge 30-47 ○ Udmugning mindst hver 3. eller hver 4. dag og 2 gange om ugen ○ Halm ad lib 	5.000	172,41
Heste, 300-500 kg	<ul style="list-style-type: none"> ○ Dybstrøelse ○ Afgræsser 12 mdr. om året på arealer udenfor udbringningsarealet 	2	0,69
Dyreenheder i alt	-	-	224,83

Der stilles følgende vilkår for drift af husdyrholdet:

9.	Husdyrholdet skal være sammensat og staldindretningen udført i overensstemmelse med ovenstående tabel. Produktionen må ikke overstige de anførte antal DE.
9 A.	Der må ikke ændres på staldsystemet eller sammensætningen af husdyrproduktionen uden at kommunen har vurderet effekten heraf
9 B.	Der skal føres logbog med angivelse af tidspunkter for rensning i, under og omkring burene

4.2 FODRING

Der er ingen ændringer i forhold til miljøgodkendelsen af 21. august 2013.

4.3 ENERGI- OG VANDFORBRUG

Ændringer i ejendommenes energi- og vandforbrug er i nedadgående retning i forhold til miljøgodkendelsen af 21. august 2013. Der er derfor ikke foretaget yderligere vurdering i forhold til dette.

4.4 SPILDEVAND HERUNDER REGNVAND

Idet der skal etableres færre haller end forudsat i godkendelsen af 21. august 2013, reduceres mængden af tagvand fra minkhallerne. Derudover er der ingen ændringer vedr. spildevand i forhold til miljøgodkendelsen af 21. august 2013.

4.5 AFFALD, DØDE DYR, OLIE, PESTICIDER OG ØVRIGE KEMIKALIER

Der er ingen ændringer i forhold til miljøgodkendelsen af 21. august 2013.

4.6 DRIFTSFORSTYRELSELER ELLER UHELD

Der er ingen ændringer i forhold til miljøgodkendelsen af 21. august 2013.

5.1 PRODUKTION OG OPBEVARING AF HUSDYRGØDNING

Ejendommens opbevaringskapacitet til husdyrgødning fremgår af nedenstående tabel 2.

TABEL 2 OPBEVARING AF FLYDENDE HUSDYRGØDNING

Opbevaringsanlæg	Byggeår	Kapacitet	Overdækning
Gyllebeholder 1	1988	750 m ³	Flydelag
Gyllebeholder 2	NY	2.000 m ³	Flydelag
I alt	-	2.750 m ³	-

I forbindelse med udvidelsen skal der etableres en ny gylletank på 2.000 m³. Ejendommens eksisterende gylletank på 750 m³ ligger nærmere end 100 m fra et vandløb. Der er derfor i medfør af § 21 i husdyrgødningsbekendtgørelsen⁵ krav om etablering af alarmsystem på denne tank. Det er ansøgers eget ansvar at overholde nævnte bekendtgørelse. Kommunen skal ved tilsyn påse at disse krav til gylleopbevaringen er opfyldt. Der gives derfor ikke særlige vilkår i miljøgodkendelsen i medfør af dette.

Tankene opfylder Husdyrgødningsbekendtgørelsens krav til pumper etc. Der udføres 10 års beholderkontrol af godkendt firma. Tankene tømmes normalt én gang årligt med henblik på inspektion og vedligeholdelse. Der er indsendt kapacitetserklæring der viser, at efter udvidelsen vil der være en opbevaringskapacitet på ca. 12,4 måneder.

I forbindelse med udvidelsen etableres der endvidere en møddingsplads til opbevaring af halm mm. fra minkfarmen. Møddingspladsen bliver på 20 x 40 m og skal etableres i overensstemmelse med Landbrugets byggeblade.

Der foretages ikke behandling (separation, beluftning, biologisk behandling, forsuring, kompostering eller lign.) af husdyrgødningen på anlægget.

I henhold til EU-kommissionens referencedokument om Bedst Anvendelig Teknologi (BAT) for svine- og fjerkræhold fra 2017 er det BAT at opbevare gylle i en stabil beholder, der kan modstå mekaniske, termiske og kemiske påvirkninger. Beholderens bund og vægge skal være tætte og korrosionsbeskyttede. Beholderens skal tømmes jævnligt af hensyn til eftersyn og vedligeholdelse – normalt 1 gang årligt. Det er endvidere BAT at overdække beholderen med fast låg eller med et naturligt flydelag eller et flydelag, der etableres med snittet halm eller tilsvarende.

Kommunen har samlet vurderet, at opbevaring af husdyrgødning med nedenstående vilkår lever op til kravet om anvendelse af BAT.

⁵ Bekendtgørelse nr. 1076 af 23. august 2018 om erhvervsmæssigt dyrehold, husdyrgødning, ensilage m.v., med senere ændringer

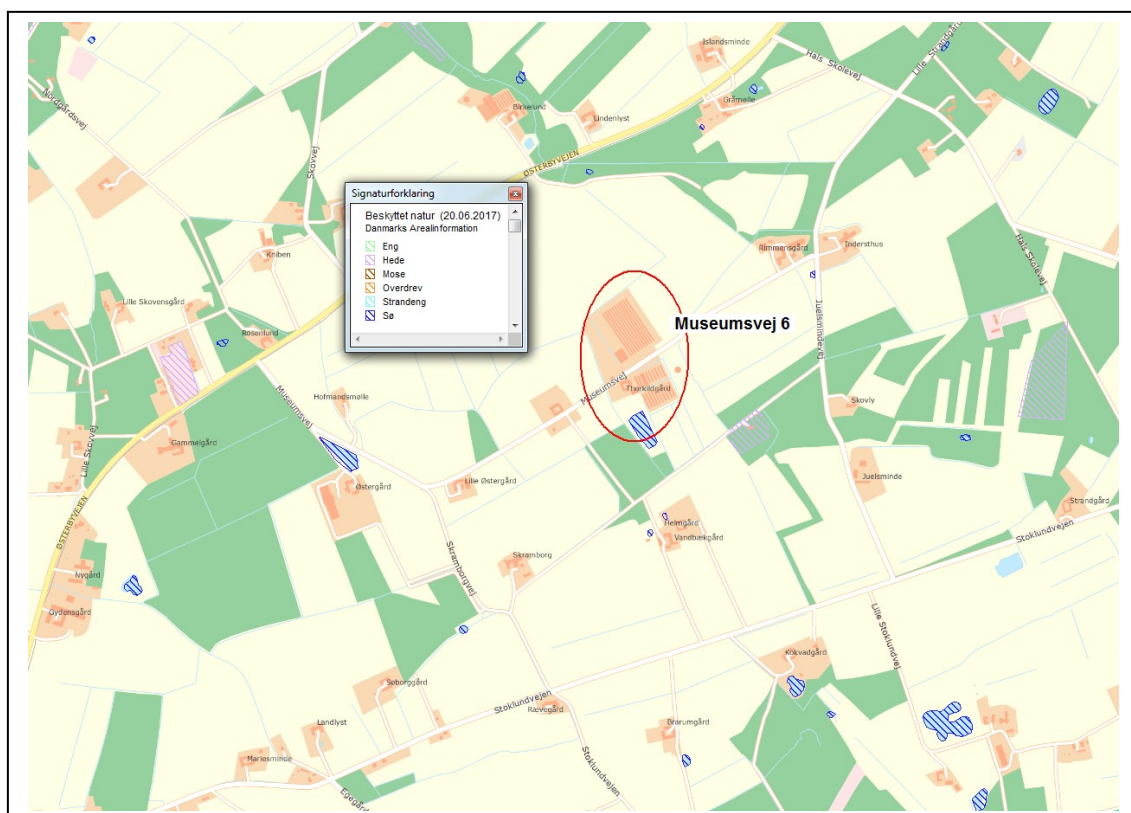
6.1 AMMONIAK OG NATUR NÆR ANLÆGGET

Beregninger foretaget i IT-ansøgningen viser, at fordampningen af ammoniak fra den godkendte produktion (svarende til de 9.999 årstæver der blev godkendt med godkendelsen fra 2013) er på 9.628 kg N. Ammoniakfordampningen fra den nu ansøgte produktion (på 6.500 årstæver) er på 6.479 kg N/år. Det ansøgte projekt medfører således et fald i ammoniakemissionen på 3.149 kg N/år.

Set over en 8-årig periode (svarende til en udvidelse fra 1.500 til 6.500 årstæver) stiger ammoniakemissionen fra 1.524 til 6.479 kg N/år. Der er dermed tale om en stigning på 4.955 kg N/år, når det betragtes over en 8-årig periode.

Der er et generelt krav i Husdyrbrugsloven om, at der for miljøgodkendelser skal ske en 30 % reduktion af ammoniakfordampningen i forhold til bedste staldsystem med normtal 2005/2006 som udgangspunkt. Reduktionskravet gælder som udgangspunkt for udvidelser samt for stalde, som renoveres. I forhold til udvidelsen på Museumsvej 6 er dette reduktionskrav overholdt. Der er i miljøgodkendelsen stillet en række vilkår vedrørende dyrehold, staldtyper, fodring m.m. der er en forudsætning for at reduktionskravet er opfyldt.

Lov om miljøgodkendelse m.v. af husdyrbrug har udpeget visse naturarealer og inddelt dem i 3 kategorier, samt angivet nogle beskyttelsesniveauer i forhold til de forskellige kategorier af natur, som skal overholdes i forbindelse med miljøgodkendelser. Derudover skal kommunen vurdere de resterende beskyttede naturtyper i forhold til naturbeskyttelsesloven.



FIGUR 2 BELIGGENHED AF NÆRMESTE §3-NATUR

Den omkringliggende natur består hovedsageligt af ældre skovarealer samt enkelte søer og heder – se figur 2. Mod syd/sydpøst ligger habitatområdet "Strandenge på Læsø og havet syd herfor".

Der er foretaget beregninger af ammoniakdepositioner på de nærmeste naturarealer, samt til de naturarealer hvor der forventes at kunne være en problemstilling. På den baggrund er der foretaget en vurdering af hvilken kategori (1, 2, 3 eller øvrig natur beskyttet efter naturbeskyttelseslovens §3) de forskellige naturarealer hører til og til projektets naturpåvirkning generelt. Og der er foretaget en besigtigelse af de relevante naturarealer.

Ifølge § 11, stk. 3 i bekg. om tilladelse og godkendelse m.v. af husdyrbrug skal beskyttelsesniveauerne i bilag 3 til bekendtgørelsen overholdes. Nedenstående tabel 3 viser kommunens beregninger af ammoniakdepositioner.

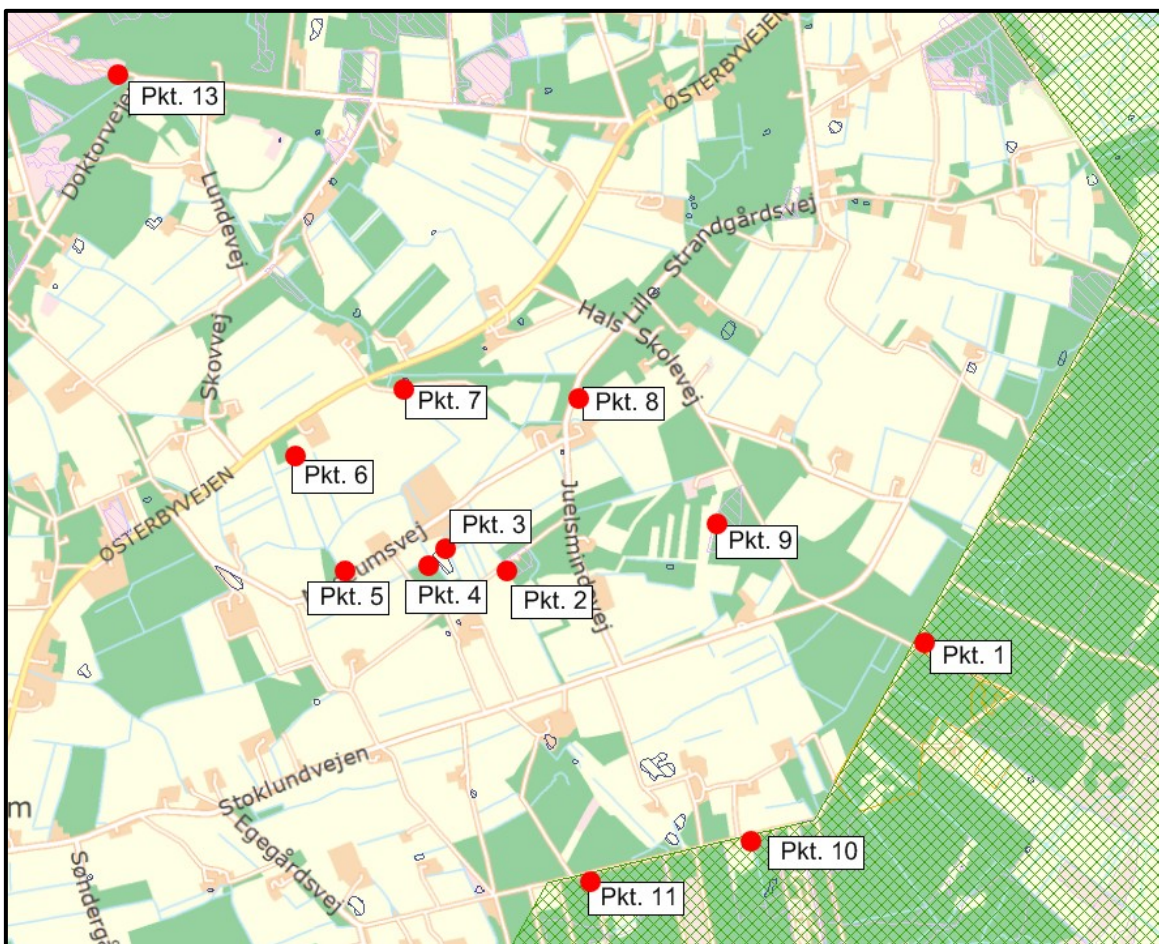
Det ansøgte projekt omfatter en reduktion i det samlede antal tæver fra 9.999 til fremover 6.500 tæver. Ændringen i forhold til det tidligere godkendte sker på den del af minkfarmen der ligger nord for Museumsvej. Der sker ingen ændringer i de minkhaller der ligger syd for Museumsvej.

Beregningerne for den foregående 8 års periode omfatter tilladelsen fra 2010 til en udvidelse fra 1.500 til 3.000 minktæver med etablering af 11 stk. 2-rækkede minkhaller nord for Museumsvej. Denne tilladelse er udnyttet. Da det er mindre end 8 år siden, skal der laves en samlet vurdering over hele perioden – dvs. vurdering af en udvidelse fra 1.500 til 6.500 tæver.

Totaldepositionen er den samme, fordi den samlede ammoniak emission er den samme. Merdepositionen ændres, derfor indeholder tabellen to kolonner med beregnet merdeposition. Totaldepositionen er i den sidste kolonne angivet incl. baggrundsbelastningen på 9 kg N/ha/år.

TABEL 3 BEREGNING AF N-DEPOSITION TIL NÆRLIGGENDE NATUR. PUNKTERNES PLACERING FREMGÅR AF FIGUR 3

Pkt.	Kategori	Naturtype	Beregnet merdep. (kg N/ha/år) "Siden sidst"	Beregnet merdep. (kg N/ha/år) 8 år periode	Totalbelastning kg N/ha/år	Totaldep incl. baggrundsbel. på 9 kg N/ha/år
1	1	Skovbevokset tørvemose	-0,1	+0,1	0,2	9,2
2	3	Hede	-0,6	+1,0	2,6	11,6
3	§ 3	Sø	-0,3	+1,8	25,4	34,4
4	3	Skov	-1,1	+3,5	9,9	18,9
5		Skov	-0,3	+1,1	1,4	10,4
6		Skov	-0,5	+1,3	1,6	10,6
7	3	Skov	-1,2	+1,8	2,0	11,0
8	3	Skov	-1,8	+1,4	1,8	10,8
9	3	Hede	-0,3	+0,4	0,6	9,6
10	1	Skovbevokset tørvemose	0,0	0,1	0,1	9,1
11	1	Skovbevokset tørvemose	-0,1	0,1	0,1	9,1
13	2	Hede	0,0	+ 0,1	0,1	9,1



FIGUR 3 PLACERING AF PUNKTER DER ER REGNET N-DEPOSITION TIL

Den maksimalt tilladte totaldeposition til **kategori 1-natur** er på 0,2 / 0,4 / 0,7 kg N/ha/år, alt efter hvor mange andre husdyrbrug, der bidrager til depositionen på naturarealet. Kategori 1 naturarealerne i punkt 1, 10 og 11 modtager en totaldeposition på henholdsvis 0,2 kg N/ha/år og 0,1 kg N/ha/år. Det skrappeste krav er dermed overholdt. Det er derfor ikke undersøgt, hvor mange andre husdyrbrug, der bidrager og naturarealerne er af samme årsag ikke besigtiget. Kategori 1 natur behandles i øvrigt under afsnittet "Natura 2000-områder".

Nærmeste **kategori 2** natur er punkt 13, der er en hede > 10 ha ca. 1,8 km nord for minkfarmen. Den maksimalt tilladte total ammoniakdeposition på **kategori 2 natur** er 1,0 kg N/ha/år. Dette krav er overholdt. På ejendommen ligger en sø (pkt. 3). Søen er besigtiget i forbindelse med miljøgodkendelsen fra august 2013. Det blev dengang vurderet, at det ikke er en lobeliesø og dermed ikke kategori 2 natur.

Ammoniakfølsomme naturtyper, der ikke er omfattet af kategori 1 og 2, er **kategori 3 natur**. I forhold til kategori 3-natur skal kommunen foretage en konkret vurdering af om der skal fastsættes krav. Kommunen kan tillade en merdeposition, der er > 1,0 kg N/ha/år, men ikke stille krav om en merdeposition < 1,0 kg N/ha/år.

I nærheden af ejendommen ligger en række naturarealer, der er vurderet og eventuelt besigtiget, for at afgøre om de er omfattet af kategori 3.

Heden i beregningspunkt 2

Merdepositionen set over en 8 årig periode er på præcis 1 kg N/ha/år. Idet kommunen ikke kan stille krav om en merdeposition der er mindre end 1 kg N/ha/år, er der ikke foretaget yderligere vurdering af heden i punkt 2.

Skovene i beregningspunkt 4, 7 og 8

Merdepositionen overstiger 1 kg N/ha/år set over en 8 årig periode. Det skal derfor vurderes hvorvidt der skal stilles vilkår om en reduktion af merbelastningen.

Skov betegnes som ammoniakfølsom når der er:

- Skov på arealet i mere end ca. 200 år
- Skoven er groet frem af sig selv på et naturareal (i alt mere end ca. 200 år)
- Eller forekomst af naturskovsindikerende eller gammelskovsarter, som er medtaget på listen til skovlovens §25
- Skovene i pkt. 4, 7 og 8 vurderes at være ammoniakfølsomme og er derfor kategori 3-natur.

Skovene er ammoniakfølsomme da de er omkring 200 år eller mere. På lave målebordsblade (ca. 100 år gamle) fremstår de som skov og på høje målebordsblade (ca. 200 år siden) fremstår de som hede. Det er altså skove, der er vokset frem af sig selv på et tidligere naturareal.

Skov (pkt. 4)

Den samlede deposition til skoven er baggrundsbelastningen på 9 kg N/ha/år sammen med totaldepositionen på 9,9 kg N/ha/år, i alt 18,9 kg N/ha/år.

Tålegrænsen for løv- og nåleskov ligger mellem 10-20 kg N/ha/år.

Ved konkret vurdering af om der er tale om særlige lokale eller regionale naturinteresser og ved vurdering af om der skal stilles krav til den maksimale N-deposition skal alle følgende fire kriterier inddrages.

- Naturområdets status (eks. i kommuneplan): Skoven ligger i område, der ikke er udpeget til særligt værdifuldt naturområde. Skoven ligger i jordbrugsområde. Skoven udgør ikke en væsentlig rekreativ værdi og indgår ikke i et værdifuldt kulturmiljø. I kommuneplanen for Læsø Kommune er følgende mål for det åbne land angivet: At der tages hensyn til jordbrugserhvervene, og at de sikres gode forhold for produktion og udvikling. Kommuneplanen rummer følgende retningslinje for de udpegede jordbrugsområder: I jordbrugsområderne, skal hensynet til jordbrugserhvervene varetages i balance med hensynet til de øvrige arealinteresser for bl.a. natur, kulturarv, landskab, geologi og byudvikling.
- Fredning/ naturpleje: Området er under almindelig skovdrift og er ikke omfattet af fredning eller naturpleje. Der er ikke fastsat egentlige mål for naturkvaliteten i området. Skoven er ikke fredskovsudpeget.
- Områdets naturkvalitet: I skoven findes en del træer med mos og lav på stammen, og der findes også spredte større træer og træer, der er væltede. Skoven har en meget varieret topografi med både meget fugtige og tørre områder. Skoven er blandet løv- og nåleskov med en del forskellige træ-/buskarter (ask, vortebirk, stilkeg, skovfyr, hvidtjørn, kristtorn og almindelig gedebled). Der er spredte urter og græsser i skoven (blåtop, bølget bunke, hundegræs, lysesiv, perikon, rørhvene og tre forskellige arter af star). Skoven vurderes at have en moderat naturkvalitet, fordi der er tale om spredte forekomster af positivarterne for gammel skov. Der er ikke registreret bilag IV arter eller rødlistede arter i skoven. Skoven indgår ikke i det nationale natur- og artsovervågningsprogram.
- Kvælstofbidrag fra andre kilder: Der er et væsentligt bidrag fra de omkringliggende dyrkede marker.

Frederikshavn Kommune vurderer, at der er tale om en skov i moderat naturtilstand med en tålegrænse på 17 kg N/ha/år. Tålegrænsen er overskredet med den samlede ammoniakdeposition set over en 8 årig periode.

Skoven er samtidig ikke en del af særlige regionale eller lokale beskyttelsesinteresser. Dette begrundes i ovenstående 4 kriterier. Samtidig modtager skoven en væsentligt ammoniakpåvirkning fra de omkringliggende dyrkede arealer. Disse forhold, sammenholdt med den relativt lave naturværdi, samt det faktum at der ikke pågår en egentlig plejeindsats for særligt værdifulde arter i skoven, afgør at der ikke stilles krav til den maksimale merdeposition.

Skovområdet har ikke en sådan ammoniakfølsomhed, at en forøgelse af ammoniakdepositionen vil medføre en væsentlig negativ påvirkning af skoven. Der er således ikke grundlag for at fastsætte skærpede vilkår efter husdyrgodkendelsesbekendtgørelsen.

Skov (pkt. 7)

Den samlede deposition til skoven er baggrundsbelastningen på 9 kg N/ha/år sammen med totaldepositionen på 2,0 kg N/ha/år, i alt 11,0 kg N/ha/år.

Tålegrænsen for løv- og nåleskov ligger mellem 10-20 kg N/ha/år.

Ved konkret vurdering af om der er tale om særlige lokale eller regionale naturinteresser og ved vurdering af om der skal stilles krav til den maksimale N-deposition skal alle følgende fire kriterier inddrages.

- Naturområdets status (eks. i kommuneplan): Skoven ligger i område, der er udpeget til jordbrugsområde.
- Fredning/ naturpleje: Området er under almindelig skovdrift og er ikke omfattet af fredning eller naturpleje.
- Områdets naturkvalitet: Skoven er blandet løvskov med en del forskellige træ-/buskarter (ahorn, ask, bøg, vortebirk, stilkeg, rødæl, almindelig hyld, kristtjørn og almindelig gedebled). med kun få rigtig store træer og nedbrudte stammer i skovbunden og med en sparsom græs- og urtevegetation. Følgende urter og græsser er registreret spredt/rudimentært i skoven (hvid anemone, bølget bunke, mosebunke, burresnerre og skovsyre). Skoven vurderes at have en dårlig naturkvalitet, fordi der er tale om meget sparsom forekomst af positivarterne og der er tale om yngre træer.
- Kvælstofbidrag fra andre kilder: Der er bidrag fra de omkringliggende dyrkede marker.

Frederikshavn Kommune vurderer, at der er tale om en skov i dårlig naturtilstand med en tålegrænse på 20 kg N/ha/år. Tålegrænsen er ikke overskredet med den samlede ammoniakdeposition set over en 8 årig periode.

Da naturkvaliteten er dårlig, tålegrænsen ikke overskredet og skoven ikke ligger i et område, der er udpeget til særligt naturområde i kommuneplanen, vurderer kommunen ikke at der er grundlag for at stille krav til ammoniakdepositionen.

Skov (pkt. 8)

Den samlede deposition til skoven er baggrundsbelastningen på 9 kg N/ha/år sammen med totaldepositionen på 1,8 kg N/ha/år, i alt 10,8 kg N/ha/år. Tålegrænsen for løv- og nåleskov ligger mellem 10-20 kg N/ha/år.

Ved konkret vurdering af om der er tale om særlige lokale eller regionale naturinteresser og ved vurdering af om der skal stilles krav til den maksimale N-deposition skal alle følgende fire kriterier inddrages.

- Naturområdets status (eks. i kommuneplan): Skoven ligger i område, der er udpeget til jordbrugsområde. I den fjerneste ende er der økologisk forbindelse
- Fredning/ naturpleje: Området er under almindelig skovdrift og er ikke omfattet af fredning eller naturpleje.
- Områdets naturkvalitet: I skoven findes en del træer med mos og lav på stammerne og der findes også spredte større træer. Andelen af urørt skov med væltede og mere eller mindre nedbrudte stammer er udbredt/veludviklet. Skoven er blandet løv- og nåleskov med en del forskellige træarter (vortebirk, bøg, almindelig eg, rødæl, skovfyr, almindelig gedebled, almindelig rødgran, sitkagran og kristtorn). Der er spredte urter og græsser i skoven (blåtop, bølget bunke, almindelig hundegræs, bredbladet mangeløv, febernellikeroed, fåresvingel) og et område tæt dækket af star sp. Skoven vurderes at have en moderat naturkvalitet, fordi der er tale om spredte forekomster af positivarterne for gammel skov
- Kvælstofbidrag fra andre kilder: Der er bidrag fra de omkringliggende dyrkede marker.

Frederikshavn Kommune vurderer, at der er tale om en skov i moderat naturtilstand med en tålegrænse på 17 kg N/ha/år. Tålegrænsen er ikke overskredet med den samlede ammoniakdeposition set over en 8 årig periode.

Da naturkvaliteten er moderat, tålegrænsen ikke er overskredet og skoven ikke ligger i et område, der er udpeget til særligt naturområde i kommuneplanen, vurderer kommunen ikke at der er grundlag for at stille krav til ammoniakdepositionen.

Skovene i beregningspunkt 5 og 6

Skovene er blandet løvskov. Skovene kan erkendes på kort fra for 100 år siden (lave målebordsblade). På kort fra for ca. 200 år siden (høje målebordsblade) var områderne angivet som henholdsvis hede og almindelig agerjord. Skovene blev besigtiget for at kigge efter naturskovsindikerende og gammelkovsarter. Der blev ikke fundet nogen af delene. Skovene er forholdsvis ensartede uden stor variation og med sparsomt plantedække i skovbunden.

Begge er mindre skovområder, der vurderes til ikke at være ammoniakfølsomme.

De er derfor ikke kategori 3-natur, hvorfor der ikke stilles krav i forhold til ammoniakdepositionen til dem, da kommunen vurderer at næringsstofbelastningen ikke vil ændre deres tilstand.

Øvrig natur beskyttet efter naturbeskyttelseslovens §3 (enge, øvrige søer og strandenge)

Ifølge DMU er den faglige vurdering, at det vil være vanskeligt at påvise en effekt på et naturområde, som følge af belastning fra en enkelt kilde, ved en merbelastning på < 1 kg N/ha. Det er altså Frederikshavns kommunes vurdering, at §3 i naturbeskyttelsesloven umiddelbart vil være overholdt, ved en ammoniak merbelastning på < 1 kg N/ha/år til naturarealer.

Sø i beregningspunkt 3

Søen vil med udvidelsen modtage en ammoniakmerdeposition på > 1 kg N/ha/år. Den samlede deposition til søen er baggrundsbelastningen 9 kg N/ha/år plus totalbelastningen 25,4 kg N/ha/år, i alt 34,4 kg N/ha/år.

Tålegrænsen for søer med en habitatnaturtype er på 5 – 10 kg N/ha. En stor del af de danske søer hører imidlertid til den næringsbelastede slags, der ikke er kvælstofbegrænsede. For denne type af søer vil en yderligere kvælstofdeposition ikke have nogen betydning for søens tilstand, og der er derfor ikke defineret en tålegrænse for disse.

Rundt om søen er der en bræmme domineret af pilekrat, hvorfor søen skygges en del. I søen findes hovedsageligt dunhammer og trådalger. Besigtigelsen viser at søen har en dårlig naturtilstand, er næringsbelastet og ikke kvælstofbegrænset. En yderligere kvælstofdeposition fra luften vil ikke medføre en tilstandsændring i søen fordi den fremstår uden kvælstoffølsom vegetation. Det er derfor vurderet, at en merdeposition på 1,8 kg N/ha/år ikke ændrer tilstanden i søen.

Søen ligger ikke i særligt værdifuldt naturområde eller fredning. Søen indgår ikke i et naturplejeprojekt og ligger ikke i tilknytning til øvrige lysåbne naturtyper. Søen ligger op ad landbrugsjord i omdrift samt den eksisterende landbrugsejendom og modtager et væsentligt kvælstofbidrag der fra. Kommunen vurderer, at en øget ammoniakdeposition til søen ikke vil medføre en tilstandsændring og dermed overholdes §3 i naturbeskyttelsesloven.

Natura 2000 områder

Beregningspunkt 1, 10 og 11

Det nærmeste internationale naturbeskyttelsesområde er Natura 2000-område nr. 9, "Strandenge på Læsø og havet syd herfor". Området ligger omkring 1,3 km sydøst for anlægget. Udpegningsgrundlaget for området fremgår af tabel 4.

TABEL 4 UDPEGNINGSGRUNDLAG FOR NATURA 2000-OMRÅDE NR. 9

Naturtyper:	Kransnålalge-sø (3140)
Sandbanke (1110)	Næringsrig sø (3150)
Vadeflade (1140)	Brunvandet sø (3160)
*Lagune (1150)	Vandløb (3260)
Rev (1170)	Våd hede (4010)
Boblerev (1180)	Tør hede (4030)
Enårig strandengsvegetation (1310)	Enekrat (5130)
Strandeng (1330)	*Surt overdrev (6230)
Forklit (2110)	Tidvis våd eng (6410)
Hvid klit (2120)	Tørvelavning (7150)

*Grå/grøn klit (2130) *Klithede (2140) Grårisklit (2170) Skovklit (2180) Klittavning (2190) Lobeliesø (3110) Søbred med småurter (3130)	Rigkær (7230) Stilkege-krat (9190) *Skovbevokset tørvemose (91D0) Arter: Gråsæl (1364) Spættet sæl (1365)
---	--

*De særligt truede naturtyper og arter på europæisk plan (højt prioriterede) er markerede med en stjerne.

De nærmeste ammoniakfølsomme naturarealer indenfor Natura 2000-området, som samtidig er **kategori 1** natur, er skovbevoksede tørvemoser (habitatnaturtype 91D0).

Tålegrænsen for skovbevoksede tørvemoser ligger mellem 10-20 kg N/ha/år.

Tørvemosen i beregningspunkt 1

Den samlede deposition til tørvemosen er baggrundsbelastningen på 9 kg N/ha/år sammen med totaldepositionen på 0,2 kg N/ha/år, i alt 9,2 kg N/ha/år.

Samlet set vurderer kommunen, at det ansøgte projekt ikke vil være til ugunst for udpegningsgrundlaget i Natura 2000 området, da en totaldeposition på 0,2 kg N/ha/år ikke vurderes at medføre en ændring af tilstanden på naturarealet fordi den nedre tålegrænse ikke er overskredet.

Tørvemoserne i beregningspunkt 10 og 11

Den samlede deposition til tørvemoserne er baggrundsbelastningen på 9 kg N/ha/år sammen med totaldepositionen på 0,1 kg N/ha/år, i alt 9,1 kg N/ha/år.

Samlet set vurderer kommunen, at det ansøgte projekt ikke vil være til ugunst for udpegningsgrundlaget i Natura 2000 området, da en totaldeposition på 0,1 kg N/ha/år ikke vurderes at medføre en ændring af tilstanden på naturarealet fordi den nedre tålegrænse ikke er overskredet.

Bilag IV-arter

Kommunen har ikke konkrete registreringer af bilag IV arter i lokalområdet.

En række dyr og planter omfattet af habitatdirektivets bilag IV kan have levested, fødesøgningsområde eller sporadisk opholdssted på egnen omkring det ansøgte anlæg. På baggrund af faglig rapport nr. 635 fra DMU samt øvrigt kendskab til området vurderes umiddelbart, at det kunne være: Spidssnudet frø.

Det ansøgte projekt vurderes at have en neutral effekt på levesteder samt yngle- og rasteområder for de nævnte arter. Dette tilskrives, at projektet vurderes ikke at medføre nogen ændring i naturtilstanden af nærliggende naturarealer. Potentiel forekomst i området af de nævnte bilag IV-arter vurderes knyttet til områdets beskyttede naturarealer, småskove, vandløb og udyrkede arealer i øvrigt.

Kommunens samlede vurdering i forhold til natur

Kommunen har vurderet, at udvidelsen ikke vil modvirke målsætning om gunstig bevaringsstatus for naturtyper eller arter, der er på udpegningsgrundlaget for nærmeste Natura 2000-område. Kommunen har desuden vurderet, at projektet ikke vil føre til en væsentlig påvirkning af naturarealer, herunder kategori 1-, 2- og 3-natur.

Frederikshavn Kommune vurderer, at projektet ikke vil forringe levevilkårene for dyre- og plantearter omfattet af habitatdirektivets bilag IV.

En forudsætning for ovenstående beskrivelse og vurdering af påvirkningen af beskyttet natur omkring ejendommen er, at den beregnede ammoniakfordampning er på 6.479 kg N om året. Denne ammoniakfordampning er et resultat af sammensætningen af dyreholdet, valg af staldtyper, staldteknologi, foderkorrektioner m.m. Der stilles vilkår i forhold til de relevante faktorer.

6.2 LUGT

Miljøstyrelsens ansøgningsystem (skema 96567, version 3) har beregnet hvilke afstande, der mindst skal være fra staldene til forskellige områder, se tabel 5. Her ses også de målte afstande til den nærmeste områdetype. Geneafstanden måles fra et vægtet lugtcentrum på ejendommen (typisk centrum af staldanlægget) og til nærmeste punkt hos naboen eller på zonegrænsen.

TABEL 5 LUGTGENEAFSTANDE

Områdetype (Ny beregningsmodel)	Korrigeret geneafstand	Vægtet gennemsnitsafstand
Byzone / Sommerhusområde	591 m	1.784 m
Samlet bebyggelse	475 m	➤ 1.400 m
Enkelt bolig (Juelsmindevej 3)	122 m	260 m

Som det fremgår af ovenstående tabel overholder den ansøgte produktion lovens minimumskrav til lugtgeneafstande i forhold til de angivne områdetyper.

Minkfarmen er også omfattet af husdyrgødningsbekendtgørelsens afstandskrav for minkfarme. Bekendtgørelsens afstandskrav samt de konkrete afstande for minkfarmen fremgår af nedenstående tabel 6. Som det fremgår af tabellen, overholder den ansøgte produktion afstandskravene til nærmeste nabo mm. Med den nye husdyrlov der trådte i kraft 1. august 2017 opgøres husdyrproduktionen i m² produktionsareal fremfor i antal dyr. Produktionen på Museumsvej 6 overholder også bekendtgørelsens afstandskrav til byzone, nabo og lokalplanlagt område, hvis produktionen skulle gøres op som produktionsareal.

TABEL 6 AFSTANDSKRAV TIL NABOER M.V.

Områdetype	Afstandskrav ⁶	Konkret afstand
Nabobeboelse (Juelsmindevej 3)	100 m	Ca. 200 m
Område i landzone der ved lokalplan er udlagt til boligformål, blandet bolig og erhverv, rekreative formål eller til offentlige formål med henblik på beboelse, institutioner eller lignende	200 m	Ca. 1.400 m
Eksisterende eller ifølge kommuneplanens rammedel fremtidig byzone eller sommerhusområde	200 m	Ca. 1.700 m

Kommunen vurderer på baggrund af ovenstående, at lugt fra minkfarmen ikke vil anledning til væsentlige gener for naboerne. Vilkår 15 og vilkår 16 i godkendelsen er 21. august 2013 er fortsat gældende. Det er kommunens vurdering, at der ikke er behov for, at stille yderligere vilkår.

⁶ Afstandskrav jf. bekendtgørelse nr 1324 af 15. novembr 2016 om erhvervsmæssigt dyrehold, husdyrgødning, ensilage m.v.

6.3 FLUER OG SKADEDYR

Der er ingen ændringer i forhold til miljøgodkendelsen af 21. august 2013.

6.4 TRANSPORT

Idet antallet af mintæver på farmen reduceres, vil der være færre transporter med gylle end forudsat i godkendelsen af 21. august 2013. Derudover forventes ingen væsentlige ændringer i omfanget af transporter. Det bemærkes, at vilkår 18 i godkendelsen af 21. august 2013 fortsat er gældende.

6.5 STØJ, STØV OG LYS

Der er ingen ændringer i forhold til miljøgodkendelsen af 21. august 2013.

Kommunen lavede vurdering af BAT i miljøgodkendelsen af 21. august 2013. Godkendelsen fra 2013 er omfattet af retsbeskyttelse og der kan dermed ikke stilles nye skærpede krav i forhold til BAT. Undtagelsen er dog hvis der er kommet væsentlige ændringer i den bedst tilgængelige teknik, der skaber mulighed for en betydelig nedbringelse af emissionen. Det vurderes ikke at være tilfældet i de konkrete sag. Med den ansøgte ændring på minkfarmen bliver der imidlertid færre mink i nye haller og flere mink i eksisterende haller. Der er derfor lavet opdateret vurdering af BAT-niveauet.

Natur- og Miljøklagenævnet har på baggrund af en principiel afgørelse af 30. oktober 2012 fastlagt, at ved vurderingen af, om en ansøgning efter husdyrbruglovens §§ 11 og 12 overholder kravet om anvendelse af BAT, skal fastsættes emissionsgrænseværdier for nye og eksisterende dele af anlæget.

Ifølge nævnets afgørelse anses følgende for BAT for nye minkhaller:

- Rendebredde på 36 cm
- Daglig tømning af render
- Foder med proteinindhold på gns. højst 31 % af OE i uge 30-47
- Halm ad libitum

Ved vurderingen af hvilken emissionsgrænse, der må anses for opnåelig ved anvendelse af BAT for eksisterende minkhaller, skal beregnes en konkret emissionsgrænseværdi. De virkemidler, der indgår i beregningen, er den faktiske bredde på gødningsrenderne (dog højst 36 cm) og:

- Daglig tømning af render
- Foder med proteinindhold på gns. højst 31 % af OE i uge 30-47
- Halm ad libitum

I foråret 2013 er der gennemført 2 VERA-tests af ammoniakreduktionseffekten ved hyppig udmugning hos mink. VERA testen har dokumenteret effekten af 2 gange ugentlig udmugning og daglig udmugning. Der er fundet en reduktionseffekt på 30,6 % ved 2 gange ugentlig udmugning og 25,9 % ved daglig udmugning. Der er endnu ikke truffet beslutning om den præcise effektangivelse af hyppig udmugning, f.eks. om effekten af 2 gange ugentlig udmugning og daglig udmugning skal vurderes ens. Som en midlertidig løsning, sættes effekten af hyppig udmugning til 27 % på miljøstyrelsens teknologiliste for både daglig og 2 gange ugentlig udmugning.

I den konkrete sag er der 35 cm brede render i den ældre del af farmen og 36 cm brede render i de nye haller (nord for Museumsvej). Ansøger har for såvel nye som eksisterende haller valgt udmugning 2 gange ugentlig (med 3 – 4 dages mellemrum), halm ad lib og 31 % protein i foderet (uge 30-47). Driften af minkfarmen lever dermed op til kravet om anvendelse af BAT i forhold til N-emission også efter de ansøgte ændringer. Der stilles vilkår i forhold til de relevante faktorer. Det bemærkes, at kravet til maksimal proteinindhold nu også følger direkte af husdyrgødningsbekendtgørelsen og at kravet om anvendelse af halm ad lib fremgår direkte af bekendtgørelse om beskyttelse af pelsdyr.

Med de stillede vilkår i denne afgørelse, er det kommunens vurdering, at produktionen fortsat lever op til kravet om anvendelse af BAT.

7.1 MANAGEMENT OG EGENKONTROL

Der er ingen ændringer i forhold til miljøgodkendelsen af 21. august 2013.

