

§ 11 miljøgodkendelse
af svinebruget
”Vester Timling”
Timlingvej 6, 7600 Struer
8. januar 2015



*Miljøgodkendelse i henhold til § 11 i lov om miljøgodkendelse m.v. af husdyrbrug
jf. LBK nr. 1486 af 4. december 2009*

Indholdsfortegnelse

DATABLAD	4
INDLEDNING	5
1. RESUMÉ OG SAMLET VURDERING	6
1.1 Ansøgning om miljøgodkendelse	6
1.2 Afgørelse om miljøgodkendelse	6
1.3 Ikke teknisk resumé	7
1.4 Samlet oversigt over vilkår	10
1.5 Offentlighed	15
1.6 Klagevejledning	16
2. BAGGRUND FOR MILJØGODKENDELSEN	17
2.1 Beskrivelse af husdyrbruget	17
2.2 Meddelelsespligt – husdyrproduktion, anlæg, arealer, ejerforhold	18
2.3 Gyldighed	18
2.4 Retsbeskyttelse	18
2.5 Revurdering af miljøgodkendelsen	18
3. BELIGGENHED OG PLANMÆSSIGE FORHOLD	19
3.1 Afstandskrav, bygge og beskyttelseslinjer, fredninger m.v.	19
3.2 Placering i landskabet	19
4. HUSDYRHOLD, STALDANLÆG OG DRIFT	21
4.1 Husdyrhold, stalde og opbevaringsanlæg	21
4.2 Ventilation	23
4.3 Fodring	23
4.4 Energi- og vandforbrug	24
4.5 Spildevand og regnvand	25
4.6 Affald	25
4.7 Råvarer og hjælpestoffer	28
4.8 Driftsforstyrrelser eller uheld	29
5. GØDNINGSPRODUKTION OG – HÅNDTERING	31
5.1 Gødningstyper og – mængder	31
5.2 Flydende husdyrgødning	32
5.3 Fast husdyrgødning	32
6. FORURENING OG GENER FRA HUSDYRBRUGET	33
6.1 Generelt Ammoniakkraft	33
6.2 Ammoniak og natur	33
6.3 Lugt	36
6.4 Fluer og skadedyr	37
6.5 Transport	38
6.6 Støj fra anlæg og maskiner	38
6.7 Støv fra anlæg og maskiner	40
6.8 Lys	41
7. PÅVIRKNING FRA AREALERNE	42
7.1 Udbringningsarealerne	42
7.2 Påvirkning af natur og overfladevand fra marker	44
7.3 Kvælstof og fosfor til Limfjorden og Nissum Fjord	44
7.4 Påvirkning af arter med særlige beskyttelseskrav (Bilag IV arter)	46
7.5 Kvælstof til grundvand	47
8. BEDSTE TILGÆNGELIGE TEKNIK (BAT)	48

8.1	Management	48
8.2	Foder.....	49
8.3	Forbrug af vand og energi	50
8.4	Opbevaring og udbringning af husdyrgødning	51
8.5	Staldindretning	53
9.	HUSDYRBRUGETS OPHØR	56
10.	EGENKONTROL OG DOKUMENTATION	57
BILAG 1.	SITUATIONSPLAN.....	59
BILAG 2.	EJEDE OG FORPAGTEDE AREALER MED TRANSPORTVEJE	60
BILAG 3.	BESKYTTEDE NATUROMRÅDER OG NATURA 2000.....	61
BILAG 4.	JORDBUNDSTYPER (I PLØJELAGET).....	61
BILAG 5.	FOSFORKLASSER, LAVBUND OG TERRÆNFORHOLD	62
BILAG 6.	NITRATFØLSOMME INDVINDINGSOMRÅDER M.V.....	63
BILAG 7.	GRUNDEVANDSUDTALELSE.....	64
BILAG 8.	BESKYTTEDE DIGER, FREDNINGER OG LANDSKAB	65
BILAG 9.	NITRATKLASSER	68
BILAG 10.	OVERFLADEVANDSVURDERING.....	68
BILAG 11.	FORSLAG TIL SKEMAER TIL EGENKONTROL	78
BILAG 12.	HØRINGSSVAR OG KOMMUNENS BEMÆRKNINGER HERTIL.....	80

Datablad

Godkendelsesdato	8. januar 2015
Afgørelsestype	§ 11 i lov om miljøgodkendelse m.v. af husdyrbrug (75 – 250 DE)
Husdyrbrugets adresse	Timlingvej 6 7600 Struer
Husdyrbrugets ejer	Engholm I/S Dalagervej 1, 7600 Struer
Husdyrbrugets kontaktperson	Anders Nykjær Søllergårdvej 3, 7600 Struer
Brugstype	Svinebrug (smågrise og polte)
CVR nr. / P nr.	33634005/1016888369
CHR nr.	59527
Ejendomsnr.	6710003160
Matrikel nr.	2c Bastrup, Asp
Husdyrbrugets miljøkonsulent	Niels Martin Mikkelsen, Tingstedvej 16, 7990 Øster Assels nielsmartin@hg-agro.com
Godkendelses- og tilsynsmyndighed	Struer Kommune Plan- og miljø, Østergade 11-15, 7600 Struer teknisk@struer.dk
Sagsbehandler	Kristian Iversen
Offentliggjort	8. januar 2015
Klagefrist udløber	5. februar 2015
Næste revurdering af miljøgodkendelsen	2023

Indledning

Engholm I/S har den 19. maj 2014, ansøgt om § 11 miljøgodkendelse, jf. Husdyrgodkendelsesloven¹ af husdyrbruget ”Vester Timling” beliggende Timlingvej 6, 7600 Struer.

Husdyrbruget er større end 75 DE og er derfor omfattet af § 11 i Husdyrgodkendelsesloven. Husdyrbruget er ikke omfattet af reglerne for IPPC, jf. IPPC direktivet², idet svinebruget er mindre end 250 DE.

Der ansøges om en driftsmæssig udvidelse af eksisterende besætning fra nuværende dyrehold svarende til 7,27 DE, bestående af 300 polte (50-110 kg) til et dyrehold svarende til 144,27 DE, fordelt på 24.000 smågrise (7,2-35,4 kg) og 300 polte (50-110 kg), en udvidelse på i alt 137,00 DE.

I forbindelse med udvidelsen opføres en ny smågrisestald med 4.000 stipladser og en ny overdækket gyllebeholder på 4.000 m³.

Alle husdyrbrugets 100,62 ha udbringningsarealer ligger i Struer Kommune.

Der modtages husdyrgødning fra Engholm I/S's soproduktion på Dalagervej 1, på 139,50 DE, og samtidig afsættes husdyrgødning svarende til i alt 142,5 DE til aftalearealer på Timlingvej 8, Søjbjergvej 4 og Søjbjergvej 11.

På husdyrbrugets arealer udbringes husdyrgødning svarende til 141,27 DE.

Godkendelsen bygger på husdyrbrugets ansøgning med bilag³ og supplerende oplysninger indkommet i forbindelse med sagsbehandlingen. Seneste version af ansøgningen (ver. 7) er indsendt den 2. december 2014.

I miljøgodkendelsen er der redegjort for de miljømæssige konsekvenser af udvidelsen af husdyrbruget, herunder også om husdyrbrugets anvendelse af bedste tilgængelige teknik. Der er i godkendelsen stillet en række vilkår som sikrer, at husdyrbruget kan drives uden at påvirke miljøet væsentligt.

Miljøet skal i denne sammenhæng forstås som omgivelserne i bred forstand, herunder befolkning, flora, fauna, vandmiljø, landskab og kulturmiljø samt ressourceforbrug.

¹ LBK nr. 1486 af 4. december 2009 om miljøgodkendelse m.v. af husdyrbrug

² Direktiv om integreret forebyggelse og bekæmpelse af forurening (IPPC-direktivet). Rådets direktiv 96/61/EF af 24. september 1996

³ Ansøgningsskema 62303 af 19. maj 2014, med seneste justering i version 7 af 2. december 2014.

1. RESUMÉ OG SAMLET VURDERING

1.1 Ansøgning om miljøgodkendelse

Struer Kommune har den 19. maj 2014, modtaget en ansøgning om § 11 miljøgodkendelse af husdyrbruget "Vester Timling" beliggende Timlingvej 6, 7600 Struer.

Der ansøges om en driftsmæssig udvidelse af eksisterende besætning fra nuværende dyrehold svarende til 7,27 DE, bestående af 300 polte (50-110 kg) til et dyrehold svarende til 144,27 DE, fordelt på 24.000 smågrise (7,2-35,4kg) og 300 polte (50-110 kg), en udvidelse på i alt 137,00 DE.

Alle husdyrbrugets 100,62 ha udbringningsarealer ligger i Struer Kommune.

Der modtages husdyrgødning fra Engholm I/S's soproduktion på 139,50 DE, og samtidig afsættes husdyrgødning svarende til 142,5 DE til aftalearealer på Timlingvej 8, Søbjergvej 4 og Søbjergvej 11.

Da ejendommen ikke tidligere er miljøgodkendt, er hele husdyrbruget omfattet af godkendelsespligt.

Aftalearealerne skal godkendes efter husdyrgodkendelseslovens § 16 før Miljøgodkendelsen kan tages i brug.

Miljøgodkendelsen bygger på en ansøgning, som er indsendt via Miljøstyrelsens elektroniske ansøgningssystem med skema nr. 62303. I dialog med ansøger om projektet er ansøgningen justeret og suppleret med yderligere oplysninger. Seneste version (nr. 7) af ansøgningen er modtaget den 2. december 2014.

1.2 Afgørelse om miljøgodkendelse

På grundlag af de i sagen foreliggende oplysninger meddeler Struer Kommune hermed godkendelse til husdyrbruget på en række vilkår. Miljøgodkendelsen omfatter hele husdyrbruget på Timlingvej 6 med tilhørende anlæg og ejede og forpagtede udbringningsarealer (bilag 2).

Det er Struer Kommunes samlede vurdering, at miljøgodkendelsen, med de pågældende vilkår for indretning og drift af husdyrbruget, ikke vil medføre en væsentlig virkning på miljøet (nabobeboelser, Natura 2000 områder⁴, natur i øvrigt, overfladevand, nitratsfølsomme indvindingsområder, landskabelige værdier og værdifulde kulturmiljøer).

De generelle beskyttelsesniveauer for ammoniak, lugt, fosforoverskud og nitrat i bilag 3 til Husdyrgodkendelsesbekendtgørelsen er overholdt.

⁴ Internationale naturbeskyttelsesområder udpeget på baggrund af EU's habitat- og fuglebeskyttelsesdirektiver.

Struer Kommune vurderer, at ansøger har truffet de nødvendige foranstaltninger til at forebygge og begrænse forureningen fra husdyrbruget og til at modvirke eventuelle skadelige virkninger på miljøet, ligesom husdyrbruget anvender den bedst tilgængelige teknik (BAT). Godkendelsen omfatter udelukkende ejendommens erhvervsdel og forholdet til Husdyrgodkendelseslovgivningen.

Tilladelser i forhold til anden lovgivning (f.eks. Byggeloven, Planloven, samt afledning af spildevand og overfladevand efter Miljøbeskyttelsesloven) skal søges separat.

Husdyrbruget skal til enhver tid leve op til gældende regler i love og bekendtgørelser – også selvom disse regler eventuelt måtte være skærpede i forhold til denne godkendelse.

Med mindre andet er anført, gælder vilkårene straks fra godkendelsen tages i brug, herunder i indkøringsperioden.

Lovgivning

Ansøgningen er behandlet i henhold til reglerne i Husdyrgodkendelsesloven¹ med tilhørende bekendtgørelse⁵ samt Miljøstyrelsens husdyrvejledning – [wiki-vejledningen](#). Derudover er der foretaget en vurdering af ansøgningen jf. reglerne i Habitatbekendtgørelsen⁶. Jf. denne skal kommunen, før der træffes afgørelse til et husdyrbrug, foretage en vurdering af, om projektet i sig selv, eller i forbindelse med andre planer og projekter, kan påvirke et Natura 2000-område væsentligt.

Endvidere skal husdyrbruget og kommunen i forbindelse med godkendelse foretage en vurdering af husdyrbrugets teknologi i forhold til det, som beskrives som ”Bedst Tilgængelige Teknologi” (jf. BAT-notat/BREF-dokument for svine- og fjerkræbrug).

1.3 Ikke teknisk resumé

Miljøgodkendelsen omfatter driftsbygninger og anlæg på ”Vester Timling”, Timlingvej 6, 7600 Struer, samt tilhørende ejede og forpagtede arealer.

Struer Kommune har vurderet, at der kan meddeles miljøgodkendelse til den ansøgte udvidelse i henhold til gældende regler⁷.

Produktion og arealer

Med den ansøgte driftsmæssige udvidelse på i alt 137,00 DE af eksisterende besætning, der består af et dyrehold på 300 polte (50-110 kg) bliver den årlige produktion i alt svarende til 144,27 DE, fordelt på 24.000 smågrise (7,2-35,4 kg) og 300 polte (50-110 kg).

Produktionen finder sted i eksisterende anlæg og en nybygget smågrisestald.

På ejendommen produceres husdyrgødning svarende til 144,27 DE, der modtages husdyrgødning fra I/S's soproduktion svarende til 139,50 DE. Og der afsættes husdyrgødning til aftalearealer svarende til 142,5 DE.

⁵ Bekendtgørelse nr. 294 af 31. marts 2009 om tilladelse og godkendelse m.v. af husdyrbrug med senere ændringer

⁶ Bekendtgørelse nr. 408 af 1. maj 2007 om udpegning og administration af internationale naturbeskyttelsesområder samt beskyttelse af disse arter.

⁷ Lovbekendtgørelse nr. 1486 af 4. december 2009 om miljøgodkendelse m.v. af husdyrbrug med tilhørende bekendtgørelse

På ejendommens udbringningsarealer udbringes husdyrgødning svarende til 141,27 DE.

Som virkemiddel til at reducere nitratudvaskningen anvendes 4 % -point ekstra efterafgrøder.

Placering og driftsbygninger

Husdyrbruget ligger i landzone ca. 1.700 m øst for Asp og ca. 2.100 m vest for Vejrum Stad.

Ejendommen ligger med relativ god afstand til naturområder.

Nærmeste bolig (Borgvej 1) er beliggende ca. 225 m nord for den nye stald.

Der er en enkelt bolig (Lergravvej 7) uden landbrugspligt beliggende ca. 365 meter sydvest for Timlingvej 6.

Udvidelsen sker i en nybygget smågrisestald.

Desuden bygges en ny overdækket gyllebeholder.

Lugt

Husdyrbruget overholder lugtgeneafstanden til nærmeste nabo uden landbrugspligt, samlet bebyggelse og byzone.

Nærmeste nabobeboelse uden landbrugspligt (Lergravvej 7) ligger ca. 365 m fra nærmeste staldhjørne. Nærmeste samlede bebyggelse og byzone (Asp) er beliggende ca. 1.700 m mod vest.

Den beregnede konsekvensafstand er på 590 m.

Transport

Antallet af transporter med dyr, foder, flydende husdyrgødning, olie og hjælpestoffer stiger til ca. 321 årlige transporter, dertil kommer daglig kørsel til og fra ejendommen i forbindelse med fodring og pasning.

Transportvejen til udbringningsarealerne fremgår af bilag 2.

Ammoniakbelastning og særlig værdifuld natur

Der findes ingen kvælstoffølsomme naturområder, som er beskyttet efter § 7 i Husdyrgodkendelsesloven, indenfor en afstand af 1.000 m. Nærmeste § 7 areal, et overdrev er beliggende ca. 3.000 m nordøst for anlægget og nærmeste ammoniakfølsomme § 3 beskyttet naturområde (efter naturbeskyttelsesloven), en mose, ligger ca. 1.040 m sydvest for staldanlægget. Det er beregnet, at produktionen ikke vil give anledning til, at de ammoniakfølsomme naturområder påvirkes. Ammoniak totaldepositionen er således beregnet til 0,0 kg N/ha/år for begge områder.

Der ligger enkelte små vandhuller i en afstand af 700 m til 1000 m fra anlægget, som Struer Kommune har vurderet som vandhuller, der ikke er følsomme overfor ammoniaknedfald.

Der er ca. 8 km fra ejendommen til nærmeste Natura 2000-område (nr. 62 Venø og Venøsund). Det vurderes, at Natura 2000-områder på grund af afstanden ikke vil blive påvirket af ammoniakemissionen fra stalde og opbevaringsanlæg tilhørende ejendommen.

Der er derfor ikke stillet vilkår til ammoniakudledningen.

Næringsstoffer til overfladevand

Hovedparten af udbringningsarealerne (55,84 ha) afvander til Limfjorden og 4,67 ha heraf ligger udenfor nitratklasse og de 51,17 ha ligger i nitratklasse 1.

Den resterende del af udbringningsarealerne (44,78 ha) afvander til Nissum Fjord og er beliggende i nitratklasse 3.

Beregningerne i ansøgningssystemet viser, at det generelle beskyttelsesniveau for fosfor er overholdt.

Udbringningsarealerne afvander til fosforfølsomme Natura 2000-områder.

Struer Kommune har foretaget en vurdering i forhold til habitatreglerne samt vurderet eventuelle risikoarealer og konkluderet, at der ikke er grundlag for at stille skærpede krav i forhold til udledning af fosfor til overfladevand.

Næringsstoffer til grundvand

Det generelle beskyttelsesniveau til nitratudvaskning i forhold til grundvand er overholdt, ved hjælp af ekstra efterafgrøder som virkemiddel.

Der er stillet vilkår, der fastholder husdyrbruget på forudsætningerne for beregningerne.

Andre miljøpåvirkninger

Produktionen overholder alle gældende normer for opbevaring og udbringning af gylle, håndtering af spildevand og affald, støjbelastning af omgivelserne m.v. Det betyder, at projektets virkninger på miljøet, hvad angår disse faktorer, må betragtes som acceptable.

Yderligere vurderes det, at udvidelsen ikke vil have indflydelse på bilag IV-arter, planter eller dyr omfattet af artsfredninger eller optaget på nationale eller regionale rødlistor som findes eller kan forventes af leve i området omkring husdyrbruget samt på eller omkring udbringningsarealerne.

Bedste tilgængelige teknik (BAT)

Struer Kommune vurderer, at husdyrbruget har truffet de nødvendige foranstaltninger til at forebygge og begrænse forureningen fra husdyrbrugets anlæg og arealer. Endvidere vurderer Struer Kommune, at husdyrbruget efter udvidelsen kan drives uden væsentlige indvirkninger på miljøet, såfremt vilkårene i denne godkendelse overholdes.

Husdyrbruget lever op til anvendelse af BAT indenfor områderne management, foder, staldindretning, forbrug af vand og energi, opbevaring og udbringning af husdyrgødning.

Krav til BAT-niveau for udledning af ammoniak fra stalde, fosfor ab lager samt krav til gødningsopbevaringsanlæg, er overholdt.

Kravene for ammoniakemission og fosfor ab lager er fastsat ud fra Miljøstyrelsens vejledning om emissionsgrænseværdier opnåelige ved anvendelse af bedste tilgængelige teknik, maj 2011.

1.4 Samlet oversigt over vilkår

Generelt

- 1) Miljøgodkendelsen skal udnyttes inden 2 år fra afgørelsens meddelelse.

Husdyrhold, stalde og opbevaringsanlæg

- 2) Husdyrbruget tillades drevet med en maksimal årsproduktion på, 24.000 smågrise (7,2-35,4 kg) og 300 polte (50-110 kg), svarende til 144,27 dyreenheder (DE) jf. omregningsfaktorer gældende på ansøgningstidspunktet
- 3) Staldindretning og placering af dyretyper skal være som beskrevet i tabel 2 og som opgivet i ansøgningen.
- 4) Gyllebeholderen (LA-142310) skal være forsynet med teltoverdækning

Ventilation

- 5) Ventilationsanlægget skal rengøres efter hvert hold dyr. Anlægget skal vedligeholdes for at sikre optimal drift med lavest muligt energiforbrug.

Energi og vandforbrug

- 6) Der skal på husdyrbruget, indenfor et år fra godkendelsen er meddelt, foretages et energieftersyn af et energiselskab eller en energikonsulent, hvor de energiforbrugende processer på husdyrbruget gennemgås. Der skal udarbejdes en rapport som indeholder resultater og evt. konkrete energispareforslag. Rapporten skal være til rådighed for tilsynsmyndigheden.

Spildevand og regnvand

- 7) Al vask af maskiner og redskaber, hvorfra der kan forekomme foder- eller gødningsrester skal foregå på en vaskeplads med afløb til opsamlingsbeholder eller på skiftende steder i marken fra gang til gang.

Affald

- 8) Husdyrbrugets olie- og kemikalieaffald skal opbevares i tæt emballage, beregnet til formålet og være tydeligt mærket med angivelse af indhold. Oplaget må ikke medføre forurening eller risiko for forurening af omgivelserne. Oplaget skal som minimum være overdækket med et halvtag og stå på støbt bund. Pladsen skal være indrettet med fald, fordybning eller opkant så en mængde, mindst svarende til indholdet af den største beholder, tilbageholdes ved spild eller lækage. Eventuelt spild skal straks opsamles af velegnet absorptionsmateriale

Beredskabsplan (driftsforstyrrelser og uheld)

- 9) Beredskabsplanen skal løbende revideres/kontrolleres sammen med eventuelle ansatte – dog mindst 1 gang om året.

Dato for seneste revision skal fremgå af planen.

Planen skal være kendt af, og tilgængelig og synlig for ejendommens ansatte og øvrige der færdes på husdyrbruget.

- 10) Beredskabsplanens instrukser skal følges ved uheld, forureninger, brand og lignende, og den skal udleveres til evt. indsatsleder/miljømyndighed.
- 11) En skriftlig redegørelse for hændelsen (uheld eller lignende), skal være tilsynsmyndigheden i hænde senest en uge efter hændelsens indtræden. Det skal af redegørelsen fremgå, såfremt det er muligt, hvilke tiltag der er eller påregnes iværksat for at hindre tilsvarende fremtidig forureningshændelse.

Håndtering af gylle

- 12) Håndtering af gylle skal altid foregå under opsyn, og evt. spild skal straks opsamles.
- 13) Påfyldning af gyllevogn skal foregå på en plads med afløb til opsamlingsbeholder for flydende husdyrgødning, eller med gyllevogn, som har påmonteret pumpe med returløb, således at spild af flydende husdyrgødning undgås.

Lugt

- 14) Hvis tilsynsmyndigheden vurderer, at driften giver anledning til væsentlige lugtgener for omboende, skal ejeren af ejendommen lade udarbejde en handlingsplan for nedbringelse af generne. Planen skal godkendes af kommunen, og derefter gennemføres. Samtlige udgifter i forbindelse med ovennævnte skal afholdes af husdyrbruget.

Fluer

- 15) På ejendommen skal der foretages en effektiv fluebekæmpelse - som minimum i henhold til Statens Skadedyrlaboratoriums vejledende retningslinjer for fluebekæmpelse på gårde med husdyr.
- 16) Opbevaring af foder skal ske på en sådan måde, at der ikke opstår risiko for tilhold af skadedyr (rotter m.v.). Ved mistanke eller konstatering af rotter skal iværksættes rottebekæmpelse, enten ved kommunens rottebekæmpelse eller ved et autoriseret firma.

Støj

- 17) Støj fra husdyrbruget må ikke medføre, at husdyrbrugets samlede bidrag til støjbelastningen i omgivelserne overstiger værdierne angivet i tabel 13 målt ved nabobeboelser eller deres opholdsarealer.
- 18) Husdyrbruget skal for egen regning dokumentere, at grænseværdierne for støj er overholdt, hvis tilsynsmyndigheden finder det påkrævet. Kravet kan højst fremsættes én gang årligt, med mindre den seneste kontrol viser, at grænseværdierne ikke er overholdt. Dokumentationen skal sendes til tilsynsmyndigheden sammen med oplysninger om driftsforholdene under målingen/beregningen.

Målingerne/beregningerne skal udføres og rapporteres som ”Miljømåling – ekstern støj” af akkrediteret firma. Husdyrbrugets støj skal dokumenteres ved måling efter gældende vejledninger fra Miljøstyrelsen, pt. nr. 6/1984 om måling af ekstern støj og nr. 5/1993 om beregning af ekstern støj fra virksomheder.

Målingerne/beregningerne skal foretages på/for de mest støjbelastede områder udenfor husdyrbrugets grund og under de mest støjbelastede driftsforhold – eller efter anden aftale med tilsynsmyndigheden.

Viser kontrolmålingen en overskridelse af de fastsatte støjgrænser, kan tilsynsmyndigheden kræve, at der iværksættes støjreducerende tiltag.

Arealer

- 19) På husdyrbrugets arealer, ejede og forpagtede, må der udbringes husdyrgødning svarende til maks. 141,27 DE, med et næringsstofindhold på i alt maks. 9.947,34 kg N og 2.651,55 kg P
Der skal etableres 4 % -point ekstra efterafgrøder ud over det generelle krav til efterafgrøder

BAT

- 20) Den nye stald (ST-211469) skal indrettes som toklimastald med delvis spaltegulv. Gyllekanalerne, i alt 879 m², skal forsynes med køleslanger, der forbindes med en varmepumpe.

Husdyrbruget skal dokumentere over for tilsynsmyndigheden, at varmepumpen levere en årlig køleydelse, der svarer til, at der opnås en ammoniakreduktionseffekt på 10 % og 4.380 timer/år.

Minimum køleydelse: $(18,6 \text{ W/m}^2 * 879 \text{ m}^2 * 4380 \text{ timer/år} = 71.394 \text{ KWh/år})$

Der skal monteres en typegodkendt energimåler på varmepumpen, således at den månedlige og årlige køleydelse målt i KWh kan registreres. Logbog over den månedlige og årlige køleydelse skal opbevares i fem år og kunne forevises ved tilsyn.

Den årlige køleydelse beregnes ud fra ligninger i teknologiblad ”Køling af gylle i stalde til søer og smågrise”.

Gyllekølingsanlægget skal være forsynet med et trykovervågningssystem, en alarm samt en sikkerhedsanordning, der i tilfælde af lækage stopper gyllekølingsanlægget. Gyllekølingsanlægget må ikke kunne genstartes automatisk.

Vedligeholdelse af gyllekølingsanlægget skal ske i overensstemmelse med producentens vejledning. Vejledningen skal opbevares på husdyrbruget.

Foranstaltninger ved ophør

21) Ved ophør skal følgende forureningsbegrænsende foranstaltninger udføres:

- Stalde, gyllekanaler og opbevaringsanlæg skal tømmes og rengøres, og husdyrgødningen skal bortskaffes efter gældende regler.
- Hvis husdyrbrugets gyllebeholdere ikke anvendes, skal de rengøres og sløjfes.
- Foderbeholdere og – anlæg skal tømmes.
- Restkemikalier, olieaffald, medicinaffald mv. skal bortskaffes efter gældende regler.
- Tilsynsmyndigheden skal orienteres om husdyrbrugets ophør.

Egenkontrol og dokumentation

22) Husdyrbruget skal underrette tilsynsmyndigheden, når dyreholdet er nået op på det godkendte antal DE.

23) I forbindelse med afholdelse af de regelmæssige tilsyn, skal der foreligge dokumentation for produktionsstørrelsen. Det kan f.eks. være i form af afregning fra slagteriet, opgørelser fra CHR, svineflytninger, effektivitetskontrol eller lignende. Opgørelsen skal dække de seneste 3 års produktion. Slagteriafregningen skal kunne dokumentere antallet af slagtede svin (med slagtevægt) de pågældende år.

24) Mindst én gang pr. kvartal skal husdyrbrugets forbrug af energi og vand registreres, Registreringerne skal opbevares i 5 år og fremvises på tilsynsmyndigheden forlangende.

25) Der skal føres register over produktionen af farligt affald (så som spildolie, lysstofrør, kemikalierester o.l.) på ejendommen. Registreringen skal for hver fraktion indeholde en beskrivelse af art, mængde og sammensætning. Registreringen skal gemmes i mindst 5 år og fremvises på tilsyn. Dokumentation for bortskaffelse af farligt affald til godkendt modtager skal ligeledes fremvises på forlangende.

26) Der skal til enhver tid overfor tilsynsmyndigheden kunne fremlægges sædskifte-, mark- og gødningsplaner samt gødningsregnskaber, som kan dokumentere, at vilkår om ekstra efterafgrøder er overholdt, og at husdyrgødningen udbringes miljømæssigt forsvarligt og i overensstemmelse med de oplysninger der ligger til grund for de i miljøgodkendelsen stillede vilkår. Der skal på forlangende fremvises dokumentation herfor 5 år tilbage. Tilsvarende skal der foreligge dokumentation for

forpagtningskontrakter og eventuelle overførselsaftaler.

27) For gyllekølingsanlægget skal der indgås en skriftlig aftale med en godkendt montør med VPO-certifikat eller tilsvarende certificering om kontrol og service af gyllekølingsanlægget mindst én gang årligt.

Den årlige kontrol skal som minimum bestå af følgende:

- Afprøvning og funktionssikring af trykovervågningssystemet, alarmerne og sikkerhedsanordningen
- Kontrol af kølekredsens ydelse.

Enhver form for driftsstop skal noteres i logbog med angivelse af årsag og varighed. Registreringen fra datalogger, logbogen, den skriftlige kontrolaftale, de årlige kontrolrapporter samt øvrige servicereporter skal opbevares på husdyrbruget i mindst fem år og forevises på tilsynsmyndighedens forlangende.

1.5 Offentlighed

Partshøring og nabohøring

Udkastet til miljøgodkendelsen har været i høring hos ansøger og dennes konsulent. Efterfølgende har udkastet været i 3 ugers nabo/partshøring med frist for indgivelse af bemærkninger senest den 6. januar 2015.

Der er indkommet bemærkninger i høringsperioden fra borgerne på Borgvej 1 og Borgvej 4, Asp, 7600 Struer.

De indkomne bemærkninger og Struer Kommunes bemærkninger hertil fremgår af bilag 12.

Offentliggørelse

Godkendelsen er offentliggjort **d. 8. januar 2015** på Struer Kommunes hjemmeside på www.struer.dk.

Følgende modtog udkast til afgørelsen i den 3 ugers høringsperiode og kopi af den endelige afgørelse:

Ansøger

Engholm I/S, Dalagervej 1, 7600 Struer engholmis@dlgtele.dk

Niels Martin Mikkelsen, Tingstedvej 16, 7990 Øster Assels nielsmartin@nm-agro.dk

Naboer indenfor en radius af ca. 590 meter (konsekvensradius for lugt)

Lergravvej 3, Asp, 7600 Struer

Lergravvej 7, Asp, 7600 Struer

Borgvej 1, Asp, 7600 Struer

Borgvej 4, Asp, 7600 Struer

Ejere af arealer, der indgår i godkendelsen

Bjarne Vingolf, Agergårdvej 6, Vejrum, 7600 Struer

Ejere af aftalearealer

Jens Peter Borup, Timlingvej 8, 7600 Struer

Thorkild Sørensen, Søjbjergvej 11, 7600 Struer

Minna og Birger Risum, Søjbjergvej 4, 7600 Struer

Øvrige parter

Danmarks Naturfredningsforening Struer, e-mail struer@dn.dk

Danmarks Naturfredningsforening, Masnedøgade 20, 2100 København ø, e-mail dnstruersager@dn.dk

Sundhedsstyrelsen, Embedslægeinstitutionen Nord, Langelandsvej 8, 8940 Randers SV, e-mail senord@sst.dk

Danmarks Fiskeriforening, Nordensvej 3, Taulov, 7000 Fredericia, e-mail mail@dkfisk.dk

Danmarks Sportsfiskerforbund, Lars Birch Thygesen e-mail lbt@sportsfiskerforbundet.dk

Danmarks Sportsfiskerforbund, Miljøkoordinator distrikt 3, att.: Erik Schou Nielsen, Rosensevej 18, 8240 Risskov, e-mail enie@akademiaarhus.dk

Ferskvandsfiskeriforeningen for Danmark, att.: Niels Barslund, Vormstrupvej 2, 7540 Haderup e-mail nb@ferskvandsfiskeriforeningen.dk

Dansk Fritidsfiskerforbund, e-mail teamstr@gmail.com

Dansk Ornitologisk Forening, Vesterbrogade 140, 1620 København V, e-mail natur@dof.dk
Dansk Ornitologisk Forening, Peder J. Pedersen, Mejdalvej 14, 7500 Holstebro, email struer@dof.dk
Det økologiske Råd, Blegdamsvej 4B, 2200 København N, e-mail husdyr@ecocouncil.dk

1.6 Klagevejledning

Afgørelsen kan påklages til Natur- og Miljøklagenævnet. Klageberettiget er ansøger, klageberettigede myndigheder og organisationer og enhver, der har en individuel, væsentlig interesse i sagen jf. bekendtgørelse af lov om miljøgodkendelse m.v. af husdyrbrug § 84-87.

Eventuel klage stiles til Natur- og Miljøklagenævnet, Rentemestervej 8, 2400 København NV, men indsendes skriftligt til Struer Kommune, Østergade 11-15, 7600 Struer eller pr. mail til teknisk@struer.dk, som videresender klagen med sagens akter.

Det er en betingelse for Natur- og Miljøklagenævnets behandling af klagen, at klager indbetaler et gebyr til Natur- og Miljøklagenævnet.

Vejledning om gebyrordningen kan findes på Natur- og Miljøklagenævnets hjemmeside.

Klagen skal være modtaget af Struer Kommune **torsdag d. 5. februar 2015** inden kontortids ophør kl. 17.00.

En eventuel klage har ikke opsættende virkning, medmindre Natur- og Miljøklagenævnet bestemmer andet, hvorfor afgørelsen på eget ansvar kan udnyttes før klagefristen er udløbet i henhold til Husdyrgodkendelseslovens § 81, stk. 1.

Hvis afgørelsen påklages, vil dette blive meddelt ansøger.

Denne afgørelse kan endvidere indbringes for domstolene, jf. Husdyrgodkendelseslovens § 90. En eventuel sag skal være anlagt inden 6 måneder efter annonceringen.

På Struer Kommunes vegne:



Kristian Iversen
Agronom

2. Baggrund for miljøgodkendelsen

I det følgende beskrives en række juridiske forhold ved miljøgodkendelsen. Herunder faktuelle oplysninger vedrørende husdyrbruget, meddelelsespligt, gyldighed, retsbeskyttelse og revurdering.

2.1 Beskrivelse af husdyrbruget

Miljøgodkendelsen gælder for husdyrbruget ”Vester Timling”, Timlingvej 6, 7600 Struer med tilhørende anlæg og ejede og forpagtede arealer. Godkendelsen omfatter de landbrugsmæssige aktiviteter som finder sted på ejendommen.

Med den ansøgte driftsmæssige udvidelse på i alt 137,00 DE af eksisterende besætning, et dyrehold på 7,27 DE bestående af 300 polte (50-110 kg), bliver den årlige produktion i alt svarende til 144,27 DE, fordelt på 24.000 smågrise (7,2-35,4kg) og 300 polte (50-110 kg).

Nuværende produktionen fortsætter eksisterende anlæg. Udvidelsen finder sted i nybygget smågrisestald.

På ejendommen produceres husdyrgødning, i alt 144,27 DE, og der modtages husdyrgødning fra Engholm I/S's soproduktion på 139,50 DE, og samtidig afsættes husdyrgødning svarende til 142,50 DE til aftalearealer på Timlingvej 8, Søjbjergvej 4 og Søjbjergvej 11.

På ejendommens udbringningsarealer udbringes husdyrgødning svarende til 141,27 DE. Der udbringes 1,40 DE/ha.

Husdyrbruget ligger i landzone ca. 1.700 m øst for Asp og ca. 2.100 m vest for Vejrum Stad. Nærmeste bolig (Borgvej 1) er beliggende ca. 225 m nord for Timlingvej 6. Nærmeste bolig uden landbrugspligt (Lergravvej 7) beliggende ca. 365 meter sydvest for Timlingvej 6.

Der ligger ingen husdyrbrug større end 75 DE indenfor 300 m af ejendommen.

Hovedparten af udbringningsarealerne ligger indenfor en radius af 2 – 3 km omkring ejendommen.

Hovedparten af udbringningsarealerne afvander til Kås Bredning, Venø Bugt og Sallingesund, der er overbelastet med fosfor. En lidt mindre del afvander til Nissum Fjord, som er udpeget som Natura 2000-område.

Der er ikke stigende husdyrtryk indenfor disse kystvandsoplande på godkendelsestidspunktet.

2.2 Meddelelsespligt – husdyrproduktion, anlæg, arealer, ejerforhold

Godkendelsen gælder for det ansøgte. Der må ikke ske udvidelse eller ændring i dyreholdet, stalde, gødningsopbevaringsanlæg, udbringningsarealer og lignende, før ændringen er anmeldt til og godkendt af Struer Kommune. Kommunen tager herefter stilling til, om ændringen udløser krav om tillæg til miljøgodkendelsen.

Udskiftning af arealer indenfor samme kategori (ejede/forpagtede eller tredjemandsarealer) kan ske uden en ny godkendelse, hvis det af kommunen vurderes, at de nye arealer ikke er mere sårbare (jvf. Husdyrgodkendelsesbekendtgørelsens §§ 25 og 26).

Kommunen skal underrettes ved ændringer i ejerforhold eller ændringer i ansvarsforholdene vedrørende den daglige drift af husdyrbruget. Tilsvarende skal der ske underretning, hvis driften indstilles for en længere periode.

2.3 Gyldighed

Godkendelsen eller dele heraf bortfalder, såfremt den ikke er udnyttet inden 2 år fra afgørelsens meddelelse. Med udnyttet menes, at indsætning af dyr er påbegyndt, og at udvidelsen af dyreholdet skrider frem i et rimeligt tempo.

Hvis den meddelte miljøgodkendelse ikke har været udnyttet, helt eller delvist, i 3 på hinanden følgende år betragtes det som kontinuitetsbrud. Så bortfalder den del af godkendelsen, der ikke har været udnyttet de seneste 3 år, med mindre andet fremgår af miljøgodkendelsen.

På baggrund af ovenstående stilles følgende vilkår:

- 1) Miljøgodkendelsen skal udnyttes inden 2 år fra afgørelsens meddelelse.

2.4 Retsbeskyttelse

Med denne miljøgodkendelse følger som udgangspunkt 8 års retsbeskyttelse fra den dato, godkendelsen meddeles.

2.5 Revurdering af miljøgodkendelsen

Godkendelsen skal regelmæssigt og mindst hvert 10. år tages op til revurdering.

Den første regelmæssige vurdering skal dog foretages senest, når der er forløbet 8 år. Det er derfor planlagt at foretage den første revurdering i 2023.

3. Beliggenhed og planmæssige forhold

I det følgende beskrives og vurderes ejendommens placering i relation til de i Husdyrgodkendelseslovens fastlagte afstandskrav. Ejendommens placering vurderes bl.a. i forhold til de landskabelige og kulturhistoriske værdier.

3.1 Afstandskrav, bygge og beskyttelseslinjer, fredninger m.v.

Miljøteknisk redegørelse

Ejendommen ligger i landzone. Nærmeste nabobeboelse uden landbrugspligt er Lergravvej 7, ca. 365 m syd for husdyrbruget. Der er ca. 1.700 m til nærmeste samlede bebyggelse, og byzone, Asp. Afstandskrav om 50 m til byzone, nabobeboelse m.v. jf. Husdyrgodkendelseslovens § 6 er overholdt.

De faktiske afstande fra eksisterende og nye stalde fremgår af nedenstående tabel.

Tabel 1 – afstandskrav og faktiske afstande for eksisterende/nye stalde, og gyllebeholdere

	Afstandskrav* (m)	Faktisk afstand (m) Eksisterende/nye stalde
Ikke-almene vandforsyningsanlæg	25	27
Almene vandforsyningsanlæg**	50	> 3.500
Vandløb (herunder dræn) og søer	15	> 50
Offentlig vej og privat fællesvej	15	> 450
Levnedsvirksomhed	25	> 1.000
Beboelse på samme ejendom	15	> 25
Naboskel	30	110

* Afstandskrav jf. § 8 i husdyrgodkendelsesloven, sammenholdt med aktuel afstand fra eksisterende stalde til det pågældende punkt.

**Fousing Vandværk

Alle afstandskrav er overholdt, som det fremgår af tabel 1.

Vurdering

De generelle afstandskrav i henhold til husdyrgodkendelseslovens §§ 6 og 8 er overholdt.

Husdyrbrugets eksisterende anlæg ligger udenfor fredninger, strand-, klit-, sø-, å-, og fortidsmindebeskyttelseslinjer samt udenfor kirke- og skovbyggelinjer.

3.2 Placering i landskabet

Miljøteknisk redegørelse

Husdyrbruget ”Vester Timling”, Timlingvej 6 ligger i landzone ca. 1.700 m øst for Asp og ca. 2.100 m vest for Vejrum Stad.

Ejendommen ligger relativt langt fra naturområder.

Karakteristisk for landskabet omkring Asp – Vejrum området er et bølget terræn præget af landbrugsproduktion. Området er fattigt på naturområder.

Karakterområdet danner mod vest grænse til Kilen tunneldals kuperede terræn, og længere mod syd til Klosterhede slettens sandede og flade arealer.

Områdets få levende hegn fremstår med en åben struktur og områdets mange diger er ofte kun delvis bevoksede. De middelstore marker fremstår dermed med en transparent afgrænsning og der er ofte stort udsyn ud over karakterområdet. Små og store landbrug og beboelser ligger spredt i hele området.

Driftsbygningerne ligger samlet og fremstår som en helhed.

Ejendommen ligger udenfor registreret landskabeligt interesseområde.

Der er ikke registreret fortidsminder nær ejendommens driftsbygninger, eller på udbringingsarealerne.

Der er registreret diger langs en del af udbringningsarealerne. Placering af diger fremgår af bilag 8. Digerne er beskyttet i henhold til Museumslovens⁸ § 29a. Ændringer i diger vil kræve dispensation.

Vurdering

Grundlaget for vurderingen er de planlægningsmæssige bestemmelser i området. Ejendommen ligger udenfor værdifulde kulturmiljøer og geologiske interesseområder jf. Struer Kommuneplan 2009-20.

Udvidelsen vurderes ikke at have betydning for de landskabelige forhold, da byggeriet af ny smågrisestald og ny gyllebeholder sker i tilknytning til eksisterende byggeri.

Markerne drives uændret.

Struer Kommune vurderer samlet set, at udvidelsen ikke vil forringe de landskabelig, kulturhistoriske, naturmæssige, geologiske eller rekreative værdier i området, hvorfor der ikke stilles særlige vilkår.

⁸ Bekendtgørelse af museumsloven jf. LBK nr. 1505 af 14. december 2006.

4. Husdyrhold, staldanlæg og drift

I det følgende beskrives og vurderes husdyrholdets sammensætning, staldindretning, fodring, vand- og energiforbrug, samt håndtering af spildevand, regnvand, affald, kemikalier, driftsforstyrrelser og uheld.

4.1 Husdyrhold, stalde og opbevaringsanlæg

Miljøteknisk redegørelse

Den nuværende svineproduktion er godkendt til 7,27 DE. Produktionen ønskes udvidet til 144,27 DE fordelt på 24.000 smågrise (7,2-35,4 kg) og 300 polte (50-110 kg).

Udvidelsen finder sted i en nybygget smågrisestald.

De eksisterende stalde bibeholder deres nuværende staldsystem og forventes ikke renoveret, inden godkendelsen skal revurderes første gang.

Fordelingen af dyr i de forskellige staldanlæg og sektioner fremgår af tabel 2.

Der henvises i øvrigt til senere afsnit 8.4 og 8.5, hvor der er en udførlig beskrivelse af BAT i relation til staldindretning og opbevaring af husdyrgødning.

Der er ingen egentlig vaskeplads på husdyrbruget.

Der er en ældre gyllebeholder på ca. 410 m³ på ejendommen. I forbindelse med udvidelsen bygges en ny teltoverdækket gyllebeholder på 4.000 m³.

Med en årlig produktion på ca. 4.750 m³ inklusiv vaskevand vil der være en opbevaringskapacitet på ejendommen på ca. 10 mdr.

Af øvrige bygninger på ejendommen er der bl.a. den eksisterende svinestald, hvor sopolteproduktionen er, en ladebygning og et maskinhus.

En situationsplan er vist i bilag 1.

Svineproduktionens størrelse og sammensætning efter udvidelsen fremgår af nedenstående tabel 2 fordelt på de enkelte staldanlæg (Staldnummer refererer til nummerering i ansøgningssystemet).

Tabel 2 – dyreholdets størrelse og sammensætning fordelt på staldanlæg

Staldafsnit	Dyretype og staldgulv	Antal dyr	Vægtinterval	Stipladser	DE
ST-211316 eksisterende	Slagtesvin (polte), Drænet gulv + spalter (33/67)	300	50-110 kg	90	7,27
ST-211469 Ny stald	Smågrise fra 7,2 kg To-klimastald, delvis spaltegulv	24.000	7,2-35,4kg	4.000	137,00
Godkendt antal dyreenheder, jf. gældende omregningsfaktorer					144,27

Nedenstående tabel er en oversigt over opbevaringsanlæggene på ejendommen (anlægsnummer som i ansøgningssystemet).

Tabel 3 – opbevaringsanlæg

Anlæg	Anlægstype	Størrelse (m ³)	Næste beholderkontrol	Overdækning	Beskrivelse
LA-142291	Gyllebeholder	411	2023	0	Etableret i 1993
LA-142310	Ny Gyllebeholder	4.000	2025	Telt	Etableres i 2015
Samlet kapacitet (efter udvidelsen)		4.411			

Gyllebeholderen ligger mere end 100 meter fra nærmeste åbne vandløb og der er ingen § 3 beskyttede vandhuller/søer indenfor 100 meter. Beholderne er derfor ikke omfattet af kravet om gyllealarmer.

Vurdering

Husdyrbruget vil med produktionsudvidelsen, ikke føre til en væsentlig påvirkning af omgivelserne.

Overordnet vurderer Struer Kommune, at husdyrbruget med de givne staldsystemer og opbevaringsanlæg lever op til kravene i lovgivningen, herunder også krav til BAT (se nærmere herom i et senere afsnit 8.4 og 8.5).

- 2) Husdyrbruget tillades drevet med en maksimal årsproduktion på 24.000 smågrise (7,2-35,4 kg) og 300 polte (50-110 kg) svarende til 144,27 dyreenheder (DE) jf. omregningsfaktorer på ansøgningstidspunktet.
- 3) Staldindretning og placering af dyretyper skal være som beskrevet i tabel 2 og som opgivet i ansøgningen.
- 4) Gyllebeholderen (LA-142310) skal være forsynet med teltoverdækning

4.2 Ventilation

Miljøteknisk redegørelse

Ventilationssystemet kører i døgndrift alle dage, i alle staldene. Der er p.t. ingen planer om udskiftning af ventilationsanlægget i den eksisterende stald. Når behovet opstår, vil der blive valgt energibesparende ventilatorer.

Driften af ventilationssystemet er temperatur- og frekvensstyret. I den nye stald opsættes Multistep-ventilation, der er mere energivenlig og støjsvag end traditionel ventilation.

Effekten af ventilationsanlægget maksimeres ved jævnlig rengøring, justering og vedligehold, hvor det er nødvendigt.

Vurdering

For at imødegå en forringelse af ventilationsanlæggets effektivitet, samt unødige støj- og støvgener stilles der vilkår til anlæggets drift og vedligeholdelse, hvilket Struer Kommune vurderer, er tilstrækkeligt til, at produktionen ikke medfører gener for de omkringboende.

På baggrund af ovenstående stilles følgende vilkår:

- 5) Ventilationsanlægget skal rengøres efter hvert hold dyr. Anlægget skal vedligeholdes for at sikre optimal drift med lavest muligt energiforbrug.

4.3 Fodring

Miljøteknisk redegørelse

Foder opbevares i foderlade og kornsilo på ejendommen.

Det er i ansøgningen oplyst, at der ved blanding af foder ikke afviges fra standardnormerne. Normerne, der fremgår af nedenstående tabel, er gældende normer pr. 1. august 2014.

Tabel 4 – Fodernormer på godkendelsestidspunktet

Dyretype	FE pr. kg. Tilvækst Eller FE pr. dyr	Råprotein	Fosfor
Polte	2,86	147,40 g råprotein pr. FE	4,80 g P pr. FE
Smågrise	1,96	162,50 g råprotein pr. FE	5,27 g P pr. FE

Vurdering

Det vurderes, at den beskrevne opbevaring og håndtering af foder ikke påvirker omgivelserne væsentligt, da det foregår i et lukket system i foderlade og kornsilo.

Yderligere vurdering af ammoniakemissionen og fosforudvaskningen er beskrevet i afsnit 8.2 om Bedste tilgængelige teknik (BAT) og afsnit 7 om påvirkning fra arealerne.

4.4 Energi- og vandforbrug

Miljøteknisk redegørelse

Husdyrbrugets årlige forbrug af energi og vand i nudrift og forventet ansøgt drift, er beskrevet i tabellen herunder.

Tabel 5 – energi og vandforbrug

Energiforbrug	Nudrift	Ansøgt drift
Elforbrug	9.000 kWh	130.000 kWh
Vandforbrug	Nudrift (m ³ /år)	Ansøgt drift (m ³ /år)
Drikkevand, stalde	410	3.900
Vaskevand, stalde	40	250
Servicerum	50	50
I alt vandforbrug	500	4.200

Energisparende foranstaltninger

Der udføres regelmæssige eftersyn og kalibrering af installationerne for at undgå spil, samt detektering/repairation af lækager.

Der anvendes højtryksrensere ved rengøring, hvilket er vand- og energibesparende.

Ved udskiftning af lysstofrør anvendes, hvor muligt, lavenergi.

Der anvendes overskudsvarme fra gyllekøling til opvarmning.

Vandbesparende tiltag

Der udføres regelmæssige eftersyn og kalibrering af installationerne for at undgå spild, samt detektering/repairation af lækager.

Drikkeventiler opsættes over fodertrug, hvorved vandspild undgås.

Ved vask anvendes iblødsætning før højtryksrensning.

Der anvendes højtryksrensere ved rengøring, hvilket er vand- og energibesparende.

Da hovedparten af vandforbruget anvendes til forsyning med drikkevand, kan der ikke reduceres heri udover at mindske drikkevandsspildet samt vedligeholde rørsystemerne, hvor det skønnes nødvendigt.

Vandforbruget registreres løbende.

Vurdering

Udover gyllekøling er ventilation den største energiforbrugende post på et svinebrug. Kontrol og vedligeholdelse af ventilationsanlægget bør derfor ske jævnlige.

Ved jævnlig aflæsning af energimålere og vandmålere, kan der hurtigt dannes et overblik over forbruget, og samtidig sikres mod utilsigtet overforbrug.

Der er stillet vilkår om energieftersyn, der kan danne grundlag for en dialog om renere teknologi.

Krav om registrering af vand- og energiforbrug fremgår af senere egenkontrolafsnit 10.

Der henvises i øvrigt til senere afsnit 8.3 om BAT.

På baggrund af ovenstående stilles følgende vilkår:

- 6) Der skal på husdyrbruget, indenfor et år fra godkendelsen er meddelt, foretages et energieftersyn af et energiselskab eller en energikonsulent, hvor de energiforbrugende processer på husdyrbruget gennemgås. Der skal udarbejdes en rapport som indeholder resultater og evt. konkrete energispareforslag. Rapporten skal være til rådighed for tilsynsmyndigheden.

4.5 Spildevand og regnvand

Miljøteknisk redegørelse

Der forekommer vaskevand fra rengøring af stalde, men ikke fra vask af maskiner og marksprøjte, idet det foregår på ansøgers anden ejendom. Rengøringsvand fra stalde ledes til gyllekanaler.

Der sker ingen ændringer i afledningen af tagvand fra de eksisterende bygninger.

Vurdering

Ifølge ansøgningen sker der en stigning i mængden af vaskevand fra stalde som følge af udvidelsen. Det vurderes, at opbevaringskapaciteten er tilstrækkelig til opbevaring af de angivne mængder spildevand, inkl. regnvand og at håndteringen af spildevandet sker på forsvarlig vis. De seneste års regnmængder viser dog, at det kan være en god ide at have en ekstra opbevaringskapacitet klar, men da den nye gyllebeholder etableres med teltoverdækning, vil det ikke få betydning for opbevaringskapaciteten i dette tilfælde.

4.6 Affald

Miljøteknisk redegørelse

Husdyrbruget er omfattet af reglerne i affaldsbekendtgørelsen.

Oplysninger om art, mængde og opbevaring af affald, der fremkommer på husdyrbruget sker efter gældende regler, og bortskaffelsen skal ske i overensstemmelse med kommunens affaldsregulativ for erhverv. Der sker en løbende bortskaffelse af affaldet til en kommunal godkendt ordning, så den opbevarede mængde begrænses.

Døde dyr

Døde dyr (større dyr) anbringes på gammel møddingsplads under kadaverkappe eller i container (mindre dyr) indtil afhentning af DAKA hvilket sker 2-3 gange pr. uge. (se bilag 1)

Emballageaffald

De væsentligste mængder foder leveres i løs vægt uden emballage.

Enkelte specialprodukter leveres som sækkevarer/storsække eller i plastdunke.

Emballageaffald fra medicinpakninger forekommer i begrænsede mængder.

Desuden er der emballage fra rengørings- og desinfektionsmidler. Emballageaffald opbevares i en 400 l container indtil bortskaffelse via en kommunalt godkendt ordning.

Veterinært affald

Veterinært affald omfatter medicinrester og medicinsk udstyr i form af brugte skalpeller, sprøjter og kanyler.

I landbruget anvender brugeren ikke medicinske præparater, og der opstår ikke vævsaffald, som ved udslip kan udgøre en særlig risiko for det omgivende miljø. I tilfælde af, at der skal anvendes særlige medicinske præparater til særlige behandlinger, som ved sin virkemåde kan udgøre en risiko for det omgivende miljø eller de personer, der håndterer præparatet, foretages behandlinger af en dyrlæge, som også er ansvarlig for håndteringen af eventuelt affald.

Brugte kanyler, skalpeller og sprøjter vurderes ikke at udgøre en generel miljøtrussel, men skal af arbejdsmiljømæssige årsager, for at undgå skader på medarbejdere, dyr og andre, der håndterer eller kommer i berøring med affaldet, håndteres forsvarligt. Opsamling sker derfor i egnede plastbeholdere, som bortskaffes gennem kommunal godkendte eller anviste ordninger.

Mængden af medicinrester vil være små, idet alt indkøbt medicin normalt vil blive anvendt til behandling. Eventuelle rester bortskaffes via dyrlæge, apoteket eller andre godkendte ordninger.

Kemisk emballageaffald

Der forekommer kun kemisk emballageaffald i meget begrænset omfang idet alt markarbejde foregår fra en anden ejendom under Engholm I/S.

Bortskaffelsen sker gennem kommunalt godkendte eller anviste ordninger.

Farligt affald (Olie og kemikalieaffald)

Serviceeftersyn og olieskift på traktorer og andre selvkørende maskiner sker normalt af faguddannet personale på landbrugsmaskinværksteder, som bortskaffer spildolie og andet i forbindelse med eftersynene.

Mængden af spildolie på ejendommen begrænses til under 100 liter årligt, som opsamles og bortskaffes via olieleverandøren eller gennem kommunal godkendt ordning.

Rengørings- og desinfektionsmidler anvendt til staldrengøringsarbejder er generelt hurtigt nedbrudte. Alle indkøbte mængder forventes anvendt, hvorved restmængder normalt ikke vil forekomme.

Affaldsmængder

Nedenstående tabel angiver de producerede affaldsmængder og efterfølgende bortskaffelse.

Tabel 6 – affaldsproduktion, mængde og bortskaffelse

Affaldstype	EAK koder	Årlig mængde	Bortskaffelse
Animalsk affald (døde dyr)	02 01 02	2-6 ton	DAKA
Emballage fra foderleverancer m.m.	02 01 99	250 kg	Kommunal godkendt ordning
Emballage fra rengørings- og desinfektionsmidler	02 01 09	150 kg	Kommunal godkendt ordning
Spildolie	02 01 08	0 l/år	Ingen maskiner på ejendommen
Sprøjtemidler/Kemikalierester	02 01 08	0	Der sprøjtes ikke fra ejendommen
Malingsrester	02 01 08	15 kg	Kommunal godkendt ordning
Medicinrester	02 01 08	1 kg	Apotek eller dyrlæge
Medicinflasker	02 01 99	125 kg	Kommunal godkendt ordning
Medicinsk udstyr	02 01 99	10 - 25 kg	Kommunal godkendt ordning
Andet brændbart affald. Træ, bindegarn anden emballage m.m.	02 01 99	300 kg	Kommunal godkendt ordning
Andet ikke brændbart Affald/farligt affald, eks. lysstofrør	02 01 08	10 kg	Kommunal godkendt ordning

Vurdering

Efter Struer Kommunes regulativ for erhvervsaffald, skal ikke-genanvendeligt farligt affald frasorteres det øvrige affald, og håndteres og behandles så miljøbelastningen bliver mindst mulig.

Ikke-genanvendeligt farligt affald anvises til bortskaffelse på modtageanlæg, der er miljøgodkendt til at modtage den pågældende affaldsfraktion.

Virksomheder, der frembringer farligt affald, skal sikre, at det farlige affald er forsvarligt emballeret.

Farligt affald skal opbevares i egnede beholdere på tæt bund uden mulighed for afløb til kloak, jord, vandløb eller grundvand.

Oplagspladsen skal være under tag og med tæt bund uden afløb og skal indrettes med fordybning eller opkant så spild eller lækage i en mængde svarende til den største beholder kan tilbageholdes og efterfølgende opsamles. Spild skal opsamles straks.

Det kontrolleres på tilsyn, at de miljømæssige krav til affaldshåndteringen er opfyldt. For at sikre en miljømæssig korrekt håndtering af husdyrbrugets affald, er der stillet vilkår om opbevaring af olie og kemikalieaffald.

Krav til dokumentation for korrekt bortskaffelse fremgår af afsnit 10.

På baggrund af ovenstående stilles følgende vilkår:

- 8) Husdyrbrugets olie- og kemikalieaffald skal opbevares i tæt emballage, beregnet til formålet og være tydeligt mærket med angivelse af indhold. Oplaget må ikke medføre forurening eller risiko for forurening af omgivelserne.

Oplaget skal som minimum være overdækket med et halvtag og stå på støbt bund. Pladsen skal være indrettet med fald, fordybning eller opkant så en mængde, mindst svarende til indholdet af den største beholder, tilbageholdes ved spild eller lækage.

Eventuelt spild skal straks opsamles af velegnet absorptionsmateriale.

4.7 Råvarer og hjælpestoffer

Miljøteknisk redegørelse

Forskellige hjælpemidler som rengørings- og desinfektionsmidler til staldrengøring, konserveringsmidler til foderbrug og andre råvarer og hjælpestoffer, der kan udgøre en miljørisiko, skal håndteres og opbevares, så der ikke kan ske en utilsigtet udledning til miljøet.

Nedenstående tabel angiver typer, mængder og opbevaring af de forskellige råvarer og hjælpestoffer som anvendes på husdyrbruget.

Tabel 7 – råvarer og hjælpestoffer, mængde og opbevaring

Råvarer/hjælpestoffer	Mængde pr. år	Opbevaring
Rengøringsmidler	Ca. 250 kg	Forrum
Desinfektionsmidler	Ca. 120 kg	Forrum
Dieselolie	Begrænset (kun som supplement til varme fra gylle-køling)	Overjordisk olietank på 1.200 l
Sprøjtemidler og sprøjteudstyr	Ikke oplyst	På anden ejendom

Vurdering

Struer kommune vurderer, at opbevaringen og håndteringen af råvarer og hjælpestoffer foregår miljømæssigt forsvarligt, hvorfor der ikke stilles særlige vilkår.

4.8 Driftsforstyrrelser eller uheld

Miljøteknisk redegørelse

Der kan være driftsmæssige forhold, hvor risikoen for uheld er til stede, og hvor et eventuelt uheld kan have store konsekvenser for det eksterne miljø. Der kan opstå uheld i forbindelse med håndteringen af husdyrgødning, olie og kemikalier, ved brand og strømsvigt. For at minimere omfanget af en forurening ved uheld, er der udarbejdet en beredskabsplan for husdyrbruget, hvori det er beskrevet hvorledes evt. uheld skal håndteres.

Husdyrgødning

Gylleopbevaringssystemet og håndteringen af husdyrgødningen kan udgøre en risiko med hensyn til miljøet. Der kan ske spild ved pumpning til/fra gyllebeholdere og ved lækager i systemet. Ved overfladeafstrømning kan gylle løbe til dræn og/eller vandløb. Der foretages en jævnlig inspektion af gyllesystemets pumpeanlæg og gyllebeholdernes tilstand. Der gennemføres de lovpligtige 10 års beholderkontroller af autoriseret kontrollant.

Olie- og kemikalier

Spild af olie og kemikalier kan ske ved tankning/påfyldning af olie og kemikalier, ved lækage og overløb, eller ved forkert håndtering. Der opbevares ikke smøreolie og kemikalier på ejendommen. Der er en olietank med 1.200 l fyringsolie på ejendommen.

Generelt er kemiske hjælpestoffer til rengøring og konservering af foder uskadeligt for miljøet, idet de er hurtigt nedbrydelige i naturen.

Forskellige hjælpemidler som rengørings- og desinfektionsmidler til staldrengøring, konserveringsmidler til foderbrug og andre hjælpestoffer, der kan udgøre en miljørisiko, skal håndteres og opbevares, så der ikke kan ske utilsigtet udledning til miljøet.

Hjælpestoffer til foderbrug opbevares i foderladen og rengørings- og desinfektionsmidler opbevares i staldens forrum.

Pesticider og sprøjteudstyr

Placering: Pesticider opbevares på anden ejendom.

Håndtering: Sprøjtning foretages fra anden ejendom.

Brand

Brand kan opstå som følge af fejl i elinstallationer. Ved brand opstår en risiko for udslip af miljøskadelige stoffer. Dette søges undgået ved løbende at vedligeholde el-udstyr og ved at undgå adfærd, der kan beskadige ledninger og elektriske installationer.

Ved svejsearbejde holdes området omkring svejsestedet fri for brændbare materialer eller afskærms i fornødent omfang

Tiltag ved uheld og beredskabsplan

Ved uheld, hvor der er risiko for forurening af omgivelserne, kontaktes alarmcentralen straks. Samtidig kontaktes Struer Kommunes miljøberedskab, også i tilfælde, hvor der ikke er akut fare for omgivelserne. Nærmeste afstand fra gyllebeholderen til dræn/grøft er over

100 m. Der ligger ingen vandforsyningsanlæg så tæt på stalde og gødningsopbevaringsanlæg, at der er fare for forurening ved eventuelle uheld. Oversigtskort over ejendommen med placering af risikoelementerne bliver vedlagt beredskabsplanen.

Ved uheld med husdyrgødning, olie- og kemikalie m.v. søges årsagen fastlagt og udslippet stoppet hurtigst muligt, f.eks. ved at opdæmme eller opsuge spild, så det ikke ledes til det eksterne miljø.

Ved brand iværksættes rednings- og slukningsarbejde, hvis det er muligt og forsvarligt, herunder fjernelse og evakuering af dyr, olie, trykflasker, gødning og kemikalier.

Vurdering

Ansøger har udarbejdet en beredskabsplan, hvor forebyggende foranstaltninger og akut håndtering af en række uheld er beskrevet. Til beredskabsplanen skal der udarbejdes et detaljeret kortbilag, som beskriver placering af miljøfarlige stoffer. Der skal på kortbilag angives afløbs- og drænsystemer, samt placering af materiel, som kan anvendes i arbejdet med at forhindre forurening af det eksterne miljø.

Struer Kommune vurderer, at udarbejdelse af en beredskabsplan, samt tiltag som beskrevet ovenfor, i tilstrækkelig grad kan minimere risikoen for forurening ved uheld på husdyrbruget. Det vurderes, at ejendommen drives miljømæssigt forsvarligt i forhold til håndtering af uheld og afværgeforanstaltninger.

På baggrund af ovenstående stilles følgende vilkår:

- 9) Beredskabsplanen skal løbende revideres/kontrolleres sammen med eventuelle ansatte – dog mindst 1 gang om året.

Dato for seneste revision skal fremgå af planen.

Planen skal være kendt af, og tilgængelig og synlig for ejendommens ansatte og øvrige der færdes på husdyrbruget.

- 10) Beredskabsplanens instrukser skal følges ved uheld, forureninger, brand og lignende, og den skal udleveres til evt. indsatsleder/miljømyndighed.

- 11) En skriftlig redegørelse for hændelsen (uheld eller lignende), skal være tilsynsmyndigheden i hænde senest en uge efter hændelsens indtræden. Det skal af redegørelsen fremgå, såfremt det er muligt, hvilke tiltag der er eller påregnes iværksat for at hindre tilsvarende fremtidig forureningshændelse.

5. Gødningproduktion og – håndtering

I det følgende beskrives og vurderes den husdyrgødning, der produceres på husdyrbruget og evt. afsættes til eller modtages fra anden side. Afsnittet beskriver husdyrgødningens opbevaring og håndtering.

5.1 Gødningstyper og – mængder

Miljøteknisk redegørelse

Den årlige produktion af flydende husdyrgødning på Timlingvej 6 er beregnet til 4.750 m³, inkl. vaskevand og vand fra udleveringsareal. Der er ingen produktion af fast gødning eller dybstrøelse.

Nedenstående tabel angiver mængde og indhold af den producerede og afsatte husdyrgødning.

Tabel 9 Gødningproduktion og næringsstofindhold

Gødningstype	Kg kvælstof	Kg fosfor	DE
Svinegylle	14.045,84	3.957,85	144,27
Modtaget svinegylle	9.540,00	2.340,00	139,50
Afsat til aftaleareal 1	4.168,00	1.153,40	42,00
Afsat til aftaleareal 2	3.721,50	1.029,90	37,50
Afsat til aftaleareal 3	5.749,00	1.463,00	63,00
Udbringning på ejede og forpagtede arealer	9.947,34	2.651,55	141,27

Al den producerede husdyrgødning opbevares i husdyrbrugets gyllebeholder, gyllekanaler og fortank. Den modtagne husdyrgødning opbevares i gyllebeholder på anden ejendom.

Der udbringes i alt 141,37 DE svinegylle på husdyrbrugets ejede og forpagtede udbringningsarealer, svarende til 1,40 DE/ha.

Vurdering

Det generelle harmonikrav på 1,40 DE/ha er overholdt. Da indholdet af nitrat og fosfor er en forudsætning for de beregninger og vurderinger, der er foretaget i forhold til arealerne, der indgår i denne godkendelse, er der stillet vilkår til den mængde nitrat og fosfor, der må udbringes på ejendommens arealer. Vilkårene fremgår af afsnit 7.1.

5.2 Flydende husdyrgødning

Miljøteknisk redegørelse

Produktionen af flydende husdyrgødning er ifølge den indsendte kapacitetserklæring i alt 4.750 m³. I mængden er indregnet vaskevand fra stalde, i alt 250 m³. Ifølge kapacitetserklæringen er der en samlet opbevaringskapacitet på 4.411 m³, svarende til ca. 10 måneders opbevaring.

Tabel 3 beskriver husdyrbrugets opbevaringsanlæg efter produktionsudvidelsen.

Der er ikke fast pumpe på nogen af gyllebeholderne.

Vurdering

Struer kommune vurderer, at opbevaringskapaciteten er tilstrækkelig i forhold til den ansøgte produktion. Med teltoverdækning af gyllebeholder er der ikke behov for at sikre ekstra opbevaringskapacitet ved ekstreme vejrforhold.

For at imødegå risikoen for forurening ved håndtering og opbevaring af gylle, stilles vilkår om opsyn i forbindelse overførsler mellem stalde, opbevaringsanlæg og gyllevogne.

Den beskrevne opbevaring og håndtering vurderes sammen med det stillede vilkår, at være miljømæssig forsvarlig.

På baggrund af ovenstående stilles følgende vilkår:

- 12) Håndtering af gylle skal altid foregå under opsyn, og evt. spild skal straks opsamlers.
- 13) Påfyldning af gyllevogn skal foregå på en plads med afløb til opsamlingsbeholder for flydende husdyrgødning, eller med gyllevogn, som har påmonteret pumpe med returløb, således at spild af flydende husdyrgødning undgås.

5.3 Fast husdyrgødning

Miljøteknisk redegørelse

Der produceres ikke fast husdyrgødning eller dybstrøelse på ejendommen.

6. Forurening og gener fra husdyrbruget

I det følgende beskrives og vurderes ammoniakpåvirkning af nærliggende naturområder, samt påvirkningen af naboer i forhold til emner som lugt, fluer, støj m.v.

6.1 Generelt Ammoniakkraft

Miljøteknisk redegørelse og vurdering

Det generelle ammoniakkrav

Da der er tale om udvidelse af et husdyrbrug over 75 DE, hvor ansøgningen er indsendt 19. maj 2014, er der et generelt krav om 30 % reduktion af ammoniakemissionen i forhold til det tidssvarende staldsystem.

Det generelle ammoniakkrav er opfyldt ved gyllekøling og overdækning af gyllebeholder.

I ansøgningssystemet er beregnet en samlet ammoniakemission fra staldanlægget og gødningslagre på 1.054,27 kg N pr. år fra staldanlæg og gødningslagre. Meremissionen i forbindelse med udvidelsen er 940,63 kg N/år. Det generelle ammoniakreduktionskrav er overopfyldt med 107,57 kg N/år.

6.2 Ammoniak og natur

Miljøteknisk redegørelse og vurdering

I dette afsnit redegøres for staldanlæggets ammoniaknedfald (deposition) på beskyttet natur. I husdyrgodkendelsesloven er der fastsat et beskyttelsesniveau for ammoniak, hvor der stilles krav om en maksimal totaldeposition eller merdeposition af ammoniak på ammoniakfølsomme naturområder.

De ammoniakfølsomme naturområder opdeles i hhv. kategori 1-natur, kategori 2-natur og kategori 3-natur.

Ammoniakfølsomme naturtyper indenfor Natura 2000 områder (kategori 1-natur)

Kategori 1-natur er ammoniakfølsom natur beliggende i internationale naturbeskyttelsesområder (de såkaldte Natura 2000-områder). Det er de ammoniakfølsomme Natura 2000-naturtyper, som indgår i udpegningsgrundlaget for Natura 2000-området og som Naturstyrelsen har kortlagt i forbindelse med Natura 2000-planlægningne. Derudover er det heder og overdrev, der er § 3 beskyttede efter naturbeskyttelsesloven.

Der er mere end 8 km fra staldanlægget til det nærmeste internationale naturbeskyttelsesområde.

Alene på baggrund af afstanden til nærmeste Natura 2000-område er det Struer Kommunes vurdering, at husdyrproduktion hverken alene eller i kumulation med andre projekter vil give anledning til en væsentlig påvirkning af det internationale naturbeskyttelsesområde og områdets udpegningsgrundlag.

Større ammoniakfølsomme naturtyper uden for Natura 2000 områder (kategori 2-natur)

Kategori 2-natur er nærmere bestemte ammoniakfølsomme naturtyper, der ligger uden for internationale naturbeskyttelsesområder. Det drejer sig om:

- højmoser,
- lobeliesøer,
- heder der er større end 10 ha, og som er omfattet af naturbeskyttelseslovens § 3, og
- overdrev der er større end 2,5 ha og som er omfattet af naturbeskyttelseslovens § 3.

Det er dog kun heder og overdrev, der i sig selv er større end de nævnte størrelser, der er kategori 2-natur.

Der forekommer ikke **højmoser** eller **lobeliesøer** i Struer Kommune

Der er ca. 3 km fra staldanlægget til nærmeste større overdrev, som ligger nord-øst for staldanlægget. Ammoniakdepositionen på overdrevet er beregnet til 0 kg N/ha/år. Udvidelsen vil dermed ikke give anledning til en ammoniakdeposition på overdrevet, som således ikke vil kunne blive påvirket af udvidelsen. Endvidere er lovens beskyttelsesniveau overholdt.

Der er ca. 8 km fra staldanlægget til nærmeste større hede, som alene på baggrund af afstanden ikke vil kunne påvirkes væsentligt af udvidelsen.

Ammoniakfølsomme naturområder i øvrigt (kategori 3-natur)

Kategori 3-natur er ammoniakfølsomme naturområder, som ikke er kategori 1-natur eller kategori 2-natur, og som er:

- hede omfattet af naturbeskyttelseslovens § 3
- mose omfattet af naturbeskyttelseslovens § 3
- overdrev omfattet af naturbeskyttelseslovens § 3
- ammoniakfølsom skov

For kategori 3 natur accepteres normalt en maksimal ammoniak merbelastning på 1,0 kg N/ha/år.

Der forekommer ikke ammoniakfølsom natur indenfor 1000 meter fra staldanlægget.

Staldanlæggets placering i forhold til natur fremgår af kortet nedenfor, hvor blå angiver vandhuller og orange angiver mose.



Der er ca. 1040 m fra staldanlægget til nærmeste ammoniakfølsomme naturtype, som er en mose, der ligger sydvest for anlægget.

Beregnet ammoniakbelastning ifølge ansøgningssystemet er 0,0 kg N/ha/år for mosen sydvest for anlægget.

Ellers forekommer der nogle vandhuller i en radius af 1000 m fra staldanlægget. Da der er tale om vandhuller beliggende i intensivt dyrket landbrugsland vurderes det, at vandhullerne ikke er næringsfattige, og at deres miljøtilstand ikke bestemmes af den luftbårne ammoniaktilførsel. Vandhullernes tilstand vurderes derfor ikke at blive påvirket af udvidelsen.

Da ansøgte udvidelse af husdyrproduktionen ikke medfører en merbelastning på over 1,0 kg N/ha/ af naturområderne vurderes det, at ansøgte projekt ikke vil give anledning til tilstandsændringer i den beskyttede natur i området.

Ammoniakpåvirkning fra udbringningsarealerne

Det er vurderet, at der ikke indgår § 3 beskyttede naturarealer i udbringningsarealet.

Udbringningsarealet grænser ikke direkte op til § 3 beskyttede terrestriske naturtyper eller vandhuller. Det vurderes således, at udbringning af husdyrgødning ikke vil kunne give anledning til en væsentlig påvirkning af områdets natur.

Der er længere end 8 km fra udbringningsarealet til nærmeste internationale naturbeskyttelsesområde, som alene på baggrund af afstanden vurderes ikke at blive påvirket væsentligt som følge af udbringning af husdyrgødning.

Placeringen af naturområderne fremgår af bilag 3.

6.3 Lugt

Miljøteknisk redegørelse

De væsentlige lugtkilder fra husdyrbruget er lugtemission fra staldeanlægget, herunder i forbindelse med udslusningen af gylle, fra gyllebeholdere og i forbindelse med gylleudbringning.

Ventilationsanlægget rengøres, justeres og vedligeholdes, så det kører optimalt.

Der er foretaget lugtberegninger i ansøgningssystemet efter gældende retningslinjer. Den beregnede geneafstand for områdetyperne byzone, samlet bebyggelse og enkeltbolig fremgår af nedenstående tabel.

Tabel 10 - Lugtberegninger

Områdetype	Beregningstype	Ukorrigeret geneafstand	Aktuel afstand	Genekriteriet overholdt
Byzone (Asp)	Ny	435,57 m	1.700 m	Ja
Samlet bebyggelse (Asp)	Ny	244,85 m	1.700 m	Ja
Enkelt bolig (Lergravvej 7)	Ny	137,74 m	365 m	Ja

Nærmest nabo uden landbrugspligt er Lergravvej 7, der ligger ca. 365 m sydvest for Timlingvej 6. Lugtcentrum ligger ca. 375 meter fra beboelsen på Lergravvej 7. Afstanden til nærmeste samlede bebyggelse og byzone er ca. 1.700 meter (Asp). Genekriteriet er overholdt for alle områdetyper.

Vurdering

Lovens minimumskrav til afstande til nærmeste beboelser indenfor de tre typer er overholdt.

Når gylle omrøres og udbringes, vil der kunne opstå gener for de omkringboende. Udbringning på marker indenfor husdyrgødningsbekendtgørelsens krav kan normalt ikke opfattes som væsentlige gener.

Struer Kommune vurderer, at der ikke vil være væsentlige lugtmæssige gener ved driften og udvidelsen. Dog fastsættes vilkår om tiltag, hvis der efter kommunens vurdering opstår lugtgener, der vurderes at være væsentlig større end grundlaget for miljøvurderingen.

På baggrund af ovenstående stilles følgende vilkår:

- 14) Hvis tilsynsmyndigheden vurderer, at driften giver anledning til væsentlige lugtgener for omboende, skal ejeren af ejendommen lade udarbejde en handlingsplan for nedbringelse af generne. Planen skal godkendes af kommunen, og derefter gennemføres. Samtlige udgifter i forbindelse med ovennævnte skal afholdes af husdyrbruget.

6.4 Fluer og skadedyr

Miljøteknisk redegørelse

Der foretages en generel bekæmpelse af skadedyr på husdyrbruget, for at sikre mod etablering af skadedyrsbestande i og omkring husdyrbruget. Dette sker blandt andet ved gennem hyppig renholdelse for foderrester, foderopbevaring og generel bygningsvedligeholdelse at undgå, at skadedyr får mulighed for at etablere sig og opformere sig i og omkring anlægget.

Fluegener:

Ved hygiejniske tiltag omkring foder og gødningssystemer søges opformering af fluer i videst muligt omfang undgået. Fluegener vil blive bekæmpet med hjælp fra autoriseret firma, f.eks. Mortalin. I staldene anvendes biologisk bekæmpelse som f.eks. rovfluer/gyllefluer.

Rottebekæmpelse:

Rottegener vil blive bekæmpet med hjælp fra autoriseret firma, f.eks. Mortalin.

Vurdering

Fluer kan give anledning til gener hos naboer, trods længere afstande. Foderopbevaring og gyllekanaler kan være udklækningssted for fluerne og det kan i nogle tilfælde være nødvendigt at foretage særskilt bekæmpelse (jf. Statens Skadedyrlaboratoriums retningslinjer). De hygiejniske forhold primært vedrørende foderopbevaring har ligeledes betydning for tilhold af rotter.

På baggrund af ansøgers oplysninger og de stillede vilkår vurderes det, at ejendommen foretager en tilfredsstillende skadedyrsbekæmpelse, og at der ikke vil være væsentlige gener for de omkringboende.

På baggrund af ovenstående stilles følgende vilkår:

- 15) På ejendommen skal der foretages en effektiv fluebekæmpelse - som minimum i henhold til Statens Skadedyrlaboratoriums vejledende retningslinjer for fluebekæmpelse på gårde med husdyr.
- 16) Opbevaring af foder skal ske på en sådan måde, at der ikke opstår risiko for tilhold af skadedyr (rotter m.v.). Ved mistanke eller konstatering af rotter skal iværksættes rottebekæmpelse, enten ved kommunens rottebekæmpelse eller ved et autoriseret firma.

6.5 Transport

Miljøteknisk redegørelse

Antallet af transporter til og fra ejendommen er anført i tabellen herunder. Tabellen indeholder et skønnet antal transporter i nudrift og ansøgt drift.

Tabel 11 – antal transporter årligt

Transporter	Nudrift	Ansøgt drift
Udbringning af gylle	10	125
Modtagelse af foder	20	45
Afhentning af døde dyr	10	50
Dieselolie	1	1
Dyretransporter til/fra ejendommen	10	85
Dyrlæge og rådgiver	12	15
Antal årlige transporter	63	321

Husdyrbruget er beliggende op til mindre befærdet vej med store dele af udbringningsarealer placeret tæt på ejendommens anlæg. Transport til og fra ejendommen sker ad eksisterende grusvej.

Interne transporter belaster kun i begrænset omfang omgivelserne. Interne transporter til husdyrbrugets udbringningsarealer med markredskaber er ikke medtaget i transportopgørelsen, da de ikke belaster vejene i området væsentligt, og da der ikke sker ændringer i forbindelse med det ansøgte.

Vurdering

Struer kommune vurderer, at antallet af transporter ikke overskrider, hvad der er normalt for et husdyrbrug af denne størrelse. Det vurderes at de angivne transportveje og stigningen i antallet af transporter, ikke vil medføre væsentlige gener for omboende.

Til og frafrakørselsforholdene ved husdyrbruget sker ikke umiddelbart tæt ved nabobebyggelse, og Struer Kommune har vurderet, at det ikke er nødvendigt at stille vilkår om anvisning af anden adgangsvej eller bestemte tidsrum for transporter af hensyn til naboer.

6.6 Støj fra anlæg og maskiner

Miljøteknisk redegørelse

Støj fra husdyrbrugets driftsbygninger/installationer er hovedsagligt fra ventilationsanlæg, korn- og fodertransportsystemer, korntøringsanlæg, højtryksrensere og kompressorer. Herudover kan der opleves støj ved interne transporter og transport til/fra ejendommen.

Tabel 8 – Støjkilder og støjperioder

Støjkilde	Periode
Mekanisk ventilationsanlæg	Hele døgnet, hele året. Kraftigst i dagtimerne og i varme perioder
Korntørringsanlæg	Høstperioden
Kornblæser	Høstperioden normalt i dagtimerne. Okt./nov. få timer pr uge i dagtimerne
Foderleverence	Dagtimerne.
Højtryksrensere og kompressorer	Dagtimerne. En gang ugentligt.
Lydafgivelse fra husdyrene	Normalt i dagtimerne.

I perioder med markarbejde vil der kunne påregnes lidt mere støj end normalt. Der forventes dog ikke forøgede støjgener ved markdriften i forbindelse med udvidelsen af husdyrbruget.

Tiltag mod støjkilder

Ventilation anvendes kun efter behov, det vil sige at det styres af temperatur- og fugtighedsmåler.

Kornblæser styres ligeledes af fugtighedsmåler.

Vurdering

Struer Kommune vurderer, at det daglige støjniveau svarer til det, der kan forventes af et husdyrbrug af denne størrelse.

Struer Kommune har fastlagt de vejledende støjgrænser, husdyrbruget skal overholde. Støjgrænserne er fastlagt ud fra Miljøstyrelsens vejledning nr. 5/1984 om Ekstern støj fra virksomheder.

Følgende værdier for støjbelastning skal overholdes, målt ved nabobeboelse eller deres opholdsarealer og angivet som det ækvivalente, korrigerede lydtryksniveau i dB(A).

Tabel 13 - Støjgrænser

Tidsrum	Grænse dB (A)	Referencetidsrummet*
Mandag - fredag Lørdag	kl. 07.00-18.00 kl. 07.00-14.00	55 8 timer
Lørdag Søn- og helligdage	kl. 14.00-18.00 kl. 07.00-18.00	45 8 timer
Mandag - fredag Lørdag Søn- og helligdage	kl. 18.00-22.00 kl. 18.00-22.00 kl. 18.00-22.00	45 1 time

Alle dage	kl. 22.00-07.00	40**	½ time
-----------	-----------------	------	--------

* tidsrummet med størst støjbelastning inden for den angivne periode. Grænseværdien skal være overholdt inden for dette tidsrum

** maksimalværdier af støjniveaue må ikke overstige 55 dB(A) om natten (kl. 22.00-07.00)

Det vurderes, at støj fra husdyrbruget ikke giver anledning til væsentlige gener for omboende.

Der er stillet vilkår om at miljøstyrelsens retningslinjer for støj skal overholdes, og at husdyrbruget, for egen regning, skal dokumentere, at støjvilkåret overholdes, hvis tilsynsmyndigheden finder det påkrævet. Tilsynsmyndigheden kan kræve, at der iværksættes støjreducerende tiltag, hvis kontrolmålingen viser en overskridelse af de fastsatte støjgrænser.

På baggrund af ovenstående stilles følgende vilkår:

- 17) Støj fra husdyrbruget må ikke medføre, at husdyrbrugets samlede bidrag til støjbelastningen i omgivelserne overstiger værdierne angivet i tabel 13 målt ved nabobeboelser eller deres opholdsarealer.
- 18) Husdyrbruget skal for egen regning dokumentere, at grænseværdierne for støj er overholdt, hvis tilsynsmyndigheden finder det påkrævet. Kravet kan højst fremsættes én gang årligt, med mindre den seneste kontrol viser, at grænseværdierne ikke er overholdt. Dokumentationen skal sendes til tilsynsmyndigheden sammen med oplysninger om driftsforholdene under målingen/beregningen.

Målingerne/beregningerne skal udføres og rapporteres som ”Miljømåling – ekstern støj” af akkrediteret firma. Husdyrbrugets støj skal dokumenteres ved måling efter gældende vejledninger fra Miljøstyrelsen, *pt. nr. 6/1984 om måling af ekstern støj og nr. 5/1993 om beregning af ekstern støj fra virksomheder*.

Målingerne/beregningerne skal foretages på/for de mest støjbelastede områder udenfor husdyrbrugets grund og under de mest støjbelastede driftsforhold – eller efter anden aftale med tilsynsmyndigheden.

Viser kontrolmålingen en overskridelse af de fastsatte støjgrænser, kan tilsynsmyndigheden kræve, at der iværksættes støjreducerende tiltag.

6.7 Støv fra anlæg og maskiner

Miljøteknisk redegørelse

Der kan bl.a. forekomme ophvirvling af støv i forbindelse med transporter på og omkring ejendommen, samt ved håndtering af afgrøder og foder.

Der forventes ikke væsentligt forøgede støvgener i forbindelse med udvidelsen af husdyrbruget.

Vurdering

Struer Kommune vurderer, at der kun vil forekomme støvgener fra ejendommen svarende til det der kan forventes af et husdyrbrug af denne størrelse, samt at det ikke giver væsentlige gener for omboende.

Struer Kommune vurderer derfor, at der ikke er behov for at stille skærpede vilkår vedrørende støv.

6.8 Lys

Miljøteknisk redegørelse

Alle stalde er lukkede og lysgenerne herfra vil derfor være begrænsede.

Der forefindes udendørs belysning. Al udendørs belysning styres af bevægelsessensorer, hvilket gør, at unødvendig belysning undgås mest muligt, og det sparer på energiforbruget.

Vurdering

Struer Kommune vurderer, at anlæggets opbygning og placering, sammen med afstanden fra anlægget til omboende gør, at lys fra anlægget ikke vil være til gene for de omboende. På baggrund af ovenstående stilles ingen vilkår i forhold til lys på ejendommen og i bygningerne.

7. Påvirkning fra arealerne

I dette afsnit beskrives og vurderes driften af markerne. Ligesom kvælstof og fosfors påvirkning af overfladevand og grundvand vurderes.

7.1 Udbringningsarealerne

Miljøteknisk redegørelse og vurdering

Ejendommen råder over 100,62 ha udbringningsareal, ejede og forpagtede arealer.

Sammensætning og næringsstofindhold i den udbragte husdyrgødning fremgår af tabel 9.

Nedenstående tabel 14 angiver de ejede og forpagtede arealer, som indgår i husdyrbrugets udbringningsareal og som ligger til grund for vurdering af påvirkningen af arealerne. Placeringen af udbringningsarealerne fremgår af bilag 2.

Tabel 14 - Udbringningsarealer og marknumre (ejet og forpagtet)

Navn	Ha	Drænet	Jb.Type	Vandet	Sæd-skifte	Ref. Sæd-skifte	N-kl. 0(ha)	N-kl. 1(ha)	N-kl. 2(ha)	N-kl. 3(ha)	G.vand (ha)	P-kl. 0(ha)	P-kl. 1(ha)	P-kl. 2(ha)	P-kl. 3(ha)
Obj-1	2,58	Ja	JB6	Nej	S2	S2	0,00	2,58	0,00	0,00	2,58	2,58	0,00	0,00	0,00
Obj-2	10,28	Ja	JB6	Nej	S2	S2	0,00	10,28	0,00	0,00	9,32	10,28	0,00	0,00	0,00
Obj-4	21,71	Ja	JB6	Nej	S2	S2	4,67	16,05	0,00	0,98	0,06	0,00	0,00	0,00	21,71
Obj-5	28,31	Ja	JB6	Nej	S2	S2	0,00	0,16	0,00	28,15	20,20	0,00	0,00	4,61	23,70
Obj-6	21,48	Ja	JB6	Nej	S2	S2	0,00	7,83	0,00	13,65	18,72	0,00	0,00	2,70	18,77
Obj-7	1,99	Ja	JB6	Nej	S2	S2	0,00	0,00	0,00	1,99	0,05	0,00	0,00	1,95	0,05
Obj-16	1,77	Ja	JB6	Nej	S2	S2	0,00	1,77	0,00	0,00	1,77*	1,77	0,00	0,00	0,00
Obj-17	4,44	Ja	JB6	Nej	S2	S2	0,00	4,44	0,00	0,00	4,44*	4,44	0,00	0,00	0,00
Obj-24	8,06	Ja	JB6	Nej	S2	S2	0,00	8,06	0,00	0,00	0,44	8,06	0,00	0,00	0,00
Total	100,62						4,67	51,17	0,00	44,78	57,56	27,13	0,00	9,26	64,23

Harmoniareal

Med et udbringningsareal på 100,62 ha og en planlagt udbragt mængde husdyrgødning svarende til 141,27 DE bliver harmonitrykket på 1,40 DE/ha.

Kvælstof

De 4,67 ha af udbringningsarealet er beliggende udenfor nitratklasse, 51,17 ha er beliggende i nitratklasse 1 og de resterende 44,78 ha er beliggende i nitratklasse 3. Arealernes beliggenhed i forhold til nitratklasserne fremgår af tabel 14.

Miljøstyrelsens udpegning af nitratklasser er begrundet med, at arealerne er beliggende i oplandet til kvælstof sårbart Natura 2000 vandområde, og at arealernes nitratreduktionspotentiale er mindre end 50 %. Det betyder, at der er krav om 50 % lavere husdyrtryk for arealerne i nitratklasse 3 og 85 % harmonitryk for arealerne i nitratklasse 1 i forhold til de generelle harmoniregler. Alternativt skal der foretages kvælstofreducerende tiltag i markdriften.

Grundet den harmonimæssige begrænsning af de generelle harmoniregler reduceres det lovlige harmonitryk på udbringningsarealerne fra 1,40 til 0,98 DE/ha (70,12 %). Dette betyder, at der kun kan udbringes husdyrgødning svarende til 98,60 DE på udbringningsarealet uden anvendelse af virkemidler til reduktion af nitratudvaskningen fra arealerne.

Dræning og jordbundstype

Jordbundstypen på udbringningsarealerne er JB6 lerjord (bilag 4). Alle marker er oplyst dræned. De anvendte jordbundstyper og dræningsforhold har betydning i forhold til beregningen af fosforbalancen på udbringningsarealerne.

Ekstra efterafgrøder

Der er anvendt 4 % -point ekstra efterafgrøder som virkemiddel til reduktion af nitratudvaskningen.

Sædskifte

Det valgte sædskifte afviger ikke fra referencesædskiftet (tabel 14).

Ansøger har vist, at det generelle beskyttelsesniveau for udvaskningen af nitrat til overfladevand er overholdt.

Fosfor

Kravet om et maksimalt fosforoverskud er overholdt.

Alle udbringningsarealerne er oplyst dræned, 9,26 ha er beliggende i fosforklasse 2 og 64,23 ha er beliggende i fosforklasse 3. Arealernes beliggenhed i forhold til fosforklasser og lavbundsarealer fremgår af bilag 5.

På baggrund af ovenstående stilles følgende vilkår:

- 19) På husdyrbrugets arealer, ejede og forpagtede, må der udbringes husdyrgødning svarende til maks. 141,27 DE, med et næringsstofindhold på i alt maks. 9.947,34 kg N og 2.651,55 kg P

Der skal etableres 4 % -point ekstra efterafgrøder ud over det generelle krav til efterafgrøder

7.2 Påvirkning af natur og overfladevand fra marker

Miljøteknisk redegørelse

Overfladevand

Lidt over halvdelen af udbringningsarealerne (55,84 ha) afvander til Limfjorden, de 4,67 ha heraf ligger udenfor nitratklasse, og de 51,17 ha ligger i nitratklasse 1.

Den resterende del af udbringningsarealerne (44,78 ha) afvander til Nissum Fjord og er beliggende i nitratklasse 3.

Natur

Det er vurderet, at der ikke indgår § 3 beskyttede naturarealer i udbringningsarealet. Udbringningsarealet grænser ikke direkte op til § 3 beskyttede terrestriske naturtyper eller vandhuller. Det vurderes således, at udbringning af husdyrgødning ikke vil kunne give anledning til en væsentlig påvirkning af områdets natur.

Der er længere end 8 km fra udbringningsarealet til nærmeste internationale naturbeskyttelsesområde, som alene på baggrund af afstanden vurderes ikke at blive påvirket væsentligt som følge af udbringning af husdyrgødning.

Risikoarealer

Struer Kommune har vurderet, at der ikke er arealer, der giver anledning til at stille skærpede krav i forhold til overfladeafstrømning særligt med henblik på at mindske udvaskning af fosfor til Limfjorden, eller Nissum Fjord.

Struer Kommunes vurdering i forhold til risikoarealer fremgår overfladevandsvurderingen i bilag 10.

Vurdering

På baggrund af afstanden mellem marker og naturområder, naturtypernes talegrænse og at flydende husdyrgødning skal nedfældes på sort jord og græsmarker, vurderer Struer Kommune, at udbringning af husdyrgødning på ansøgte arealer ikke vil give anledning til en væsentlig påvirkning af beskyttede terrestriske naturområder herunder internationale naturbeskyttelsesområder og deres udpegningsgrundlag.

Udbringningen vurderes heller ikke at kunne påvirke vandløb i området, da der i udbringningsarealet ikke indgår skrånende arealer, der ligger vandløbsnært.

7.3 Kvælstof og fosfor til Limfjorden og Nissum Fjord

Miljøteknisk redegørelse

55,84 ha af udbringningsarealet ligger i oplandet til Limfjorden og dermed også i oplandet til internationale naturbeskyttelsesområder. Arealet ligger i oplandet til Limfjordens Natura 2000-område nr. 62 "Venø og Venø Sund" og udgøres af Habitatområde H55 og Fuglebeskyttelsesområder F40. Det er bl.a. naturtyper som lagune, bugt og rev samt arter som spættet sæl, klyde, og dværgterner som ligger til grund for udpegningen.

44,78 ha af udbringningsarealerne ligger i oplandet til Nissum Fjord, som er en lavvandet brakvandslagune, der dækker et areal på ca. 64 km² og består af 3 bassiner: Yder Fjord, Mellem Fjord og Felsted Kog.

Nissum Fjord er udpeget som internationalt naturbeskyttelsesområde, Natura 2000-område nr. 65, som udgøres af Habitatområde nr. H58 og Fuglebeskyttelsesområde nr. F38. Nissum Fjord er under international beskyttelse p.g.a. dens bevaringsværdige naturværdier i form af specielle plante- og dyrearter (området er f.eks. levested for flere kystfugle) og naturtypen kystlagune, der er vurderet som en særlig truet naturtype. Arterne i udpegningsgrundlaget udgøres blandt andet af vandranke, odder og fuglene rørdrum, rørhøg, brushane og fjord-, hav- og dværgterne.

Kvælstof til Limfjordens delopland Kås Bredning, Venø Bugt og Sallingsund

Den beregnede kvælstofudvaskning fra rodzonen i markerne er på 46,3 kg kvælstof/ha/år. Da jordens reduktionspotentiale er 0-50 % betyder det, at op til halvdelen af kvælstoffet fra marken potentielt kan fjernes eller omdannes undervejs fra rodzonen, inden det når frem til Limfjorden. Der udvaskes således 23,2 – 46,3 kg kvælstof per hektar til Limfjorden. I alt giver det ansøgte anledning til en årlig kvælstoftilførelse til Limfjorden på 1.293 – 2.585 kg kvælstof.

Kvælstof til Nissum Fjord

Den beregnede kvælstofudvaskning til overfladevand fra markerne er på 46,3 kg kvælstof/ha/år. Da jordens reduktionspotentiale er på 76-100 % betyder det, at der årligt udvaskes op til 518 kg kvælstof til Nissum Fjord som følge af det ansøgte.

Overfladevandsvurderingen og beregningerne, der ligger til grund for denne, fremgår af bilag 10

Fosfor til Limfjorden delopland Kås Bredning, Venø Bugt og Sallingsund samt til Nissum Fjord

Produktionens gennemsnitlige arealspecifikke overskud er på 2,2 kg P/ha/år.

55,84 ha afvander til Kås Bredning, hvilket svarer til et max. årligt fosforoverskud på 123 kg P pr. år. Det fremgår af vandplanen for Limfjorden, at fjorden årligt belastes af ca. 333 tons fosfor.

De resterende 44,78 ha afvander til Nissum Fjord, hvilket svarer til et max. årligt fosforoverskud på ca. 99 kg P pr. år fra det ansøgte til Nissum Fjord. Det fremgår af vandplanen for Nissum Fjord, at fjorden årligt belastes af ca. 58,8 tons fosfor.

Det kan ikke kvantificeres, hvor stor en del af fosforoverskuddet, der reelt vil tilføres recipienten, hvorfor vurderingen af, om der er grundlag for skærpelse af beskyttelsesniveauet eller yderligere målrettede vilkår, baseres på en vurdering af ”worst case” situationen.

Ud fra Struer Kommunes forudsætninger og beregninger er det vurderet, at husdyrbrugets del af den samlede påvirkning i Limfjorden (Kås Bredning) og Nissum Fjord kun udgør henholdsvis 0,003 % og 0,002 %, hvorfor Struer Kommune har konkluderet, at projektet ikke medfører en væsentlig fosforbelastning af de 2 kystvandsoplande.

Risikoarealer

Landskabets hældning kan have stor betydning for fosforoverfladeafstrømningen.

Er hældningen over 6 grader og afstanden mindre end 20 meter må der ikke anvendes flydende husdyrgødning, jfr. husdyrgødningsbekendtgørelsen.

Struer Kommune har vurderet, om der er særlige topografiske forhold eller hældninger på markerne, der kunne begrunde krav om etablering af dyrkningsfrie bræmmer ned mod vandløb eller søer.

Ingen af markerne har hældninger over 6 grader ned mod åbne vandløbsstrækninger eller vandhuller/søer.

Ud fra dette har Struer Kommune vurderet, at det ikke er nødvendigt at stille krav skærpede krav i forhold til fosfortransport via overfladeafstrømning.

Samlet vurdering for nitrat og fosfor

Det vurderes, at den ansøgte drift med de stillede vilkår hverken alene eller i kumulation med andre projekter vil påvirke udpegningsgrundlaget i Natura 2000-området Limfjordens delopland Kås Bredning, Venø Bugt og Sallingsund eller Nissum Fjord væsentligt som følge af tilførslen af kvælstof og fosfor. Struer Kommune vurderer således, at hensynet til overfladevand er varetaget i overensstemmelse med Habitatbekendtgørelsens § 7.

7.4 Påvirkning af arter med særlige beskyttelseskrav (Bilag IV arter)

Miljøteknisk redegørelse

Følgende bilag IV-arter kan tænkes at forekomme i Struer Kommune:

- spidssnudet frø
- stor vandsalamander
- strandtudse
- odder
- birkemus
- småflagermus
- markfirben

Struer Kommune har ikke kendskab til, at der skulle leve bilag IV-arter i nærheden af hovedparten af udbringningsarealerne. Det vurderes usandsynligt at (især) padderne, birkemus og markfirben skulle findes i tilknytning til udbringningsarealerne, som følge af at intensivt dyrkede marker ikke er egnet som levested eller ynglelokalitet for de pågældende dyrearter.

Der inddrages ikke arealer, som i dag er udyrkede (f.eks. ligger i brak). Den eksisterende arealanvendelse er intensiv landbrugsdrift, og der sker ikke nogen ændring i arealanvendelsen.

Som tidligere beskrevet vurderes udbringningen af husdyrgødning ikke at give anledning til påvirkning af naturarealer i området, hvorfor potentielle leve- og ynglesteder for bilag IV-arter ikke vil kunne påvirkes. Ansøgte projekt vil heller ikke kunne påvirke forekomsten af flagermus i området.

Vurdering

Struer Kommune vurderer derfor at projektet ikke vil kunne skade Habitatdirektivets bilag IV-arter eller vil ødelægge disse arters leve-, yngle eller rastesteder.

7.5 Kvælstof til grundvand

Miljøteknisk redegørelse

Arealerne Obj-1, Obj-2, Obj-16 og Obj-17 ligger inden for indvindingsoplandet til Struer Vandværk. En lille del af arealet Obj-5 ligger inden for nitratfølsomt indvindingsområde (NFI).

I april 2014 vedtog Struer Kommune "Indsatsplan Vejrum-Struer" i denne plan er en af indsatserne, at der skal laves beregninger af nitratudvaskningen på de arealer, der ligger inden for NFI og på de arealer, der ligger inden for indvindingsoplandet til Struer Vandværk

Vurdering

Der er søgt om udbringning af svinegylle svarende til 141,27 DE, hvilket svarer til et harmonitryk på 1,40 DE/ha. Som nitratreducerende tiltag er valgt etablering af ekstra efterafgrøder ud over Plantedirektoratets generelle lovpligtige krav.

Beregninger af nitratudvaskningen på de arealer, der ligger inden for NFI og på de arealer, der ligger inden for indvindingsoplandet til Struer Vandværk viser at nitratudvaskningen er under 50 mg/l. Udvasningen er uændret på alle arealer. Den ansøgte udvaskning er 1 mg/l højere end planteavlensniveau. Dette er dog uden betydning, da udvaskningen ligger under 50 mg/l.

Jævnføre grundvandskortlægningen i Vejrum-Struer kortlægningsområde ligger de ansøgte arealer i et område med lille sårbarhed overfor nitrat.

Vilkår til ekstra efterafgrøder fremgår af tidligere afsnit 7.1.

Arealernes beliggenhed i forhold til drikkevandsinteresser, og tilhørende grundvandsudtalelse fremgår af bilag 7.

8. Bedste tilgængelige teknik (BAT)

Det skal i afgørelsen sikres, at ansøger har truffet de nødvendige foranstaltninger til at forebygge og begrænse forureningen ved anvendelse af den bedste tilgængelige teknik (BAT). Ansøger har redegjort for anvendelsen af BAT og eventuelt fravalg af BAT indenfor management, staldindretning, foder, vand- og energiforbrug, samt opbevaring og udbringning af husdyrgødning.

Ansøgers miljøtekniske beskrivelse og kommunens vurdering fremgår af nedenstående afsnit.

Generelt

Bedriftens ansvarlige har konstant fokus på hvilke staldsystemer der er bedst anvendelig i relation til miljø og dermed ammoniakbelastning af omgivelserne.

Der følges løbende op på udviklingen på staldsystemer, der giver den mindst mulige miljøbelastning.

Ansøgningen og det tilhørende produktionsanlæg bygger på principper, der tilgodeser miljøet i det omfang loven tilsigter, og der vil løbende blive indhentet opdateret viden, med henblik på forbedringer der lever op til nutidens miljøkrav.

Sigtet med anlægget er at der ud fra et proportionalitetssynspunkt konstant vil blive indhentet ny og bedste viden, der gør anlægget til en fremtidssikret virksomhed.

Ved hvert miljøtilsyn vil der blive orienteret om hvilke overvejelser, der er foretaget med henblik på bedriftens fremtid i relation til den teknologi, der giver det største miljøhensyn.

Driften af anlægget sker i et nyt højteknologisk anlæg, hvor energiforbruget er optimeret mest muligt i forhold til den nyeste teknologi. Dog anvendes der kun afprøvet teknologi således at der er en lang levetid på indkøbte ting, hvilket bevirker, at der ikke skal bruges ressourcer på nyanskaffelser inden for et kort tidsrum.

8.1 Management

Miljøteknisk beskrivelse

BAT inden for management/godt landmandskab er i BREF (referencedokument for bedste tilgængelige teknikker, der vedrører intensiv fjerkræ- og svineproduktion) defineret på en række områder. Det drejer sig om områder som træning og uddannelse af medarbejdere, registrering af vand- og energiforbrug, foderforbrug, affaldsproduktion, samt anvendelse af husdyrgødning og handelsgødning. Det er BAT at udarbejde gødningsplaner, samt at have en beredskabsplan.

Ansøger har redegjort for hvilke forholdsregler, der er taget på husdyrbruget:

Personalet vil løbende deltage i kurser og efteruddannelse.

Der er tilknyttet en række fagkonsulenter, der gennemgår bedriften med ejer og medarbejdere efter behov.

Der er indgået fast dyrlægeaftale. Ejendommen er med i den obligatoriske sundhedsrådgivning.

Fodersammensætning og fodringsstrategi evalueres og tilpasses løbende, således at nyeste viden anvendes.

Der føres medicinjournal.

Der vil kun være 1-2 ansatte i produktionen. Derfor vil der ikke blive etableret noget skriftligt managementsystem, men ledelsen vil have tæt kontakt til de ansatte, og kan tilrettevise dem efter principper om godt landmandskab. Det er ledelsens opfattelse at de ansatte løbende skal være under uddannelse, og dygtiggøre sig på alle relevante områder, så virksomheden i det daglige drives efter moderne retningslinjer og i overensstemmelse med godt landmandskab.

Vurdering

Struer Kommune vurderer, at ansøger med den angivne praksis sammen med de stillede vilkår lever op til BAT for management. Der er stillet en række egenkontrolvilkår under afsnit 10.

8.2 Foder

Miljøteknisk beskrivelse

Det er BAT, at sikre effektiv fodring gennem foderets sammensætning og løbende kontroller, således at det stemmer overens med dyrenes behov. Det er BAT f.eks. at reducere indholdet af råprotein i foderet.

Af ansøgningen fremgår det, at der er anvendt standardnormer for foderets indhold af fosfor og foderenheder pr. kg tilvækst (tabel 4).

Foderplanen udarbejdes i samarbejde med konsulent og med anvendelse af nyeste viden indenfor fodring.

Der fasefodres, hvormed der tages hensyn til grisenes individuelle proteinbehov på de forskellige vækststadier. Fasefodring fremmer dyrevelfærden i besætningen samt reducere tabet af ammoniak og fosfor.

Foderforbrug, tilvækst og sundheden vil blive overvåget via produktions-kontroller, der udarbejdes kvartalsvis og ved foderskift.

Der er ikke foderkorrigeret for foderforbrug, protein og fosfor. For smågrise anvendes generelt blandinger optimeret med et lavt proteinniveau for at modvirke sundhedsproblemer med mave-/tarmfunktionen, hvilket afspejles i plantedirektoratets registrerede fodernormer, der fremstår som standardnormer i husdyrgodkendelse.dk.

Miljøstyrelsens vejledende BAT krav til fosfor ab lager fremgår af nedenstående tabel.

Tabel 15 – BAT krav, maksimal fosfor ab lager

Dyretype	Dyreenheder	Max. fosfor (kg P/DE ab lager)	Total mængde fosfor ab lager (kg P ab lager)	Mængde fosfor udbragt pr. ha ved 1,4 DE/ha (kg P/ha)
Smågrise	137,00	27,8	3.809	38,9
Slagtesvin	7,27	20,5	149	28,7
BAT krav, i alt	144,27	27,4	3.958	38,4

I ansøgningsystemet er det beregnet, at der produceres 3.957,85 kg P ab lager, så MST vejledende BAT-grænseværdier for fosfor er overholdt.

Vurdering

Efter Miljøstyrelsens vejledende BAT-grænseværdier, må der max. udledes 3.958 kg P ab lager. Beregningen fremgår af tabel 15 ovenfor.

Da ansøgningen også viser 3.958 kg P ab lager, lever husdyrbruget op til Miljøstyrelsens vejledende BAT krav til fosfor ab lager.

Af tabel 15 fremgår det at Miljøstyrelsens vejledende BAT-grænseværdier for P ab lager vil medføre at, der ved 1,4 DE/ha udbringes 38,4 kg P/ha.

Struer Kommune vurderer samlet, at husdyrbruget overholder BAT indenfor foder.

8.3 Forbrug af vand og energi

Miljøteknisk beskrivelse

Det er BAT at registre og minimere vand- og energiforbruget. Vandforbruget kan f.eks. minimeres ved opsporing og reparation af lækager, ved rengøring med højtryksrensere og ved vedligeholdelse af installationer. Energiforbruget kan minimeres ved gennemførelse af energitjek, installation af energibesparende belysning, og justering og vedligeholdelse af ventilationsanlæg.

Ansøger har redegjort for hvilke vand- og energibesparende foranstaltninger der foretages på husdyrbruget:

Vand:

For at begrænse vandforbruget sker der inspektion af alle vandinstallationer 2 gange dagligt, hvormed lækager kan udbedres og unødigt spild kan forhindres.

Vandbesparelse opnås ved drikkepipler, som sidder over fodertruget (integreret i foderautomaten) eller i drikkekopper.

Der rengøres med højtryksrensere for på denne måde at mindske vandforbruget.

Vandforbruget registreres løbende.

Energi:

For at begrænse energiforbruget er der opsat vågelys i stalden, og lyset i stalden vil om sommeren kun være tændt mens der fodres og om vinteren i dagtimerne.

Ved afhentning af grise vil der ligeledes være tændt lys, og det kan være udenfor normal arbejdstid.

I staldanlægget er ventilationssystemet temperatur- og frekvensstyret, (multistep) som er mere strømbesparende end fx ligetryksventilation. Der er p.t. ikke planer om at udskifte ventilationen i den bestående stald. Bliver der behov for det, vil der blive valgt et strømbesparende system, såfremt det er foreneligt med ventilationsbehovet i stalden.

Vurdering

Det er vigtigt både på bedriftsniveau og samfundsmæssigt, at der spares på energi og vand. Det er ovenfor og i afsnit 4.4 redegjort for hvilke tiltag, der er iværksat for at reducere vand- og energiforbruget.

Struer Kommune anser det for at være BAT, at der jævnligt føres kontrol med vand- og energiinstallationer og at forbruget registreres med jævne mellemrum. Herved øges fokus og unormale stigninger i forbruget opdages i god tid.

Struer Kommune vurderer, at ansøger med den angivne praksis, sammen med de stillede vilkår lever op til BAT for forbrug af vand og energi. Der er stillet vilkår om drift og vedligeholdelse af ventilationssystemet under afsnit 4.2. Som det fremgår af ansøgningen er der generelt en fokus på besparelser indenfor vand og energi. Der er stillet egenkontrollvilkår om kvartalsvis registrering af forbruget af vand og energi under afsnit 10, samt vilkår om et energieftersyn under afsnit 4.4.

8.4 Opbevaring og udbringning af husdyrgødning

Miljøteknisk beskrivelse

Det er BAT at sikre tilstrækkelig opbevaringskapacitet. Opbevaringen af gylle skal ske i en stabil og tæt beholder, som jævnligt kontrolleres og sikres mod uheld. Flydelag, fast overdækning, samt omrøring kun umiddelbart inden udbringning sikrer at ammoniakemissionen fra opbevaringsanlæggene minimeres.

Opbevaring af husdyrgødning foregår i nyopført gyllebeholder med teltoverdækning. Gylletanken overdækkes for at mindske ammoniakemissionen fra denne. Det mindsker behovet for at anvende energi til etablering af flydelag og ikke mindst vedligehold af denne. En anden miljøgevinst ved etablering af overdækning er at der ikke kommer regnvand i gylletanken. Derved er gyllen ikke fortyndet af regnvand og der skal således ikke udbringes så mange m³, idet det er et mere koncentreret gødningsprodukt. Dette mindsker sliddet på såvel materiel og vejnet.

Eksisterende gyllebeholder fra 1993 skal kun anvendes som buffertank for soproduktionen på Dalagervej 1.

Opbevaring af gødning:

Da der er tale om:

- stabile beholdere, der kan modstå mekaniske, termiske og kemiske påvirkninger
- lageret søges tømt hvert år og inspiceret visuelt
- beholderens bund og vægge er tætte

- der er ingen spjæld, alt overpumpes via neddykket rør
- gyllen kun omrøres umiddelbart før tømning
- eksisterende beholder er overdækket med naturligt flydelag (sikres ved at tilsætte halm efter hver tømning).
- Ny beholder har teltoverdækning.

Og da gyllebeholderen kontrolleres ved 10-års beholderkontrollen, vurderer ansøger, at der leves op til BAT med hensyn til gødningsopbevaring jf. referencedokumentet for bedste tilgængelige teknikker der vedrører intensiv fjerkræ- og svineproduktion (BREF).

Udbringning af husdyrgødning:

BAT for udbringningsteknik er beskrevet i referencedokumentet for bedste tilgængelige teknikker der vedrører intensiv fjerkræ- og svineproduktion (BREF) som en række tiltag. En del af disse tiltag er dækket af husdyrgødningsbekendtgørelsen og bekendtgørelse om jordbrugets anvendelse af gødning og om plantedække, hvorfor det er et lovkrav at følge dem.

Fx:

- regler for udbringningstidspunkter (forbud mod udbringning 200 m fra byområder på weekend- og helligdage),
- udbringningsmetoder (fx ikke tilladt at bruge bredspreder til gylle),
- krav om nedfældning på visse arealer tæt på sårbar natur,
- krav om nedfældning på græsmarker og på sort jord,
- krav til udbringningstidspunkter, der sikrer optagelse i planter,
- krav om nedbringning af husdyrgødning udlagt på ubevoksede arealer indenfor 6 timer,
- og krav om maksimale mængder husdyrgødning pr. ha,
- krav til efterafgrøder

Der udarbejdes hvert år en mark og gødningsplan, hvorved det sikres at mængden af gødning tilpasses afgrødens forventede behov. I planen tages der bl.a. hensyn til jordbundstype, sædskifte, vanding, planternes udbytte og kvælstofudnyttelsen.

Gyllen nedfældes typisk til vårsæd og slangeudlægges i vintersæd.

Der vil forekomme ammoniakfordampning og lugtgener fra marker, hvorpå der er udbragt gylle. Omfanget afhænger af vejrforhold (temperatur, vindforhold og evt. nedbør). Der køres aldrig på vandmættet, oversvømmet, frossen eller snedækket areal, hvor der efterfølgende er fare for afstrømning til vandløb, søer eller lign.. Der er ingen stærkt hældende arealer og der holdes som minimum 2 m bræmmer til vandløbene. Det vurderes, at de anvendte udbringningsteknikker lever op til BAT.

Når der udbringes husdyrgødning og suppleres op til Plantedirektoratets norm med handelsgødning, er der forbrugt 15 – 20 % mindre kvælstof end økonomisk optimal mængde. Dette medfører et kraftigt incitament til optimal håndtering af husdyrgødningen. Ansøger vil derfor søge den mest optimale form for udbringningsteknik, placering i sædskiftet og benytte de mest optimale vejrforhold, således fordampningen af ammoniak reduceres mest mulig og udnyttelsen af næringsstoffer er størst mulig. Ligeledes vil stigende afgrødepriser flytte afgrødernes økonomisk optimale kvælstofniveau højere op, og dermed kræve bedre udnyttelse af husdyrgødning på bedriftens arealer.

Vurdering

Struer Kommunen vurderer med ovenstående redegørelse og de i afsnit 5.2 og 10 stillede vilkår/egenkontrollvilkår, at husdyrbruget lever op til BAT vedrørende opbevaring og udbringning af gødning.

Opbevaring og opbevaringskapacitet for den producerede husdyrgødning er beskrevet i afsnit 5.2.

Der er for at opfylde krav til nitratudvaskning til overfladevand og grundvand stillet vilkår til etablering af ekstra efterafgrøder.

8.5 Staldindretning

I dette afsnit beskrives ansøgers valg i forhold til at leve op til bedste tilgængelige staldsystem (BAT).

Miljøteknisk beskrivelse

Med hensyn til BAT og staldsystemer så er der flere forskellige definitioner på, hvad BAT er. Dels er der referencedokumentet for bedste tilgængelige teknikker der vedrører intensiv fjerkræ- og svineproduktion (BREF), dels er der Miljøstyrelsens teknologiblade og BAT-standardvilkår.

I BREF står der, at følgende staldsystemer er BAT:

- et fuldspaltet gulv med et vakuumsystem til hyppig fjernelse af gylle,
- et delvist spaltet gulv med reducerede gødningskanaler med hældende vægge og et vakuumsystem, eller
- et delvist spaltet gulv med et centralkonvekst fast gulv eller et hældende fast gulv foran stien, en gødningsrende med hældende sidevægge og en hældende gødningsbeholder

Ifølge Dansk Svineproduktion er de 2 sidstnævnte staldd typer hollandske typer, som ikke har fundet udbredelse herhjemme. Gødningskanaler med skrå sider har været afprøvet som BAT i Danmark, men vurderes ikke at have betydende effekt.

Endvidere findes der Teknologiblade:

- Delvist fastgulv
- Svovlsyrebehandling af gylle
- Luftrensning med syre
- Køling af gylle

Luftvaskeren med syre er så dyr at etablere, at det vurderes til ikke at være proportionalt. Hertil kommer, at brug af svovlsyre i sig selv udgør en risiko overfor både ansatte, der skal arbejde med kemikaliet, samt naturen ved utilsigtet udslip.

Smågrisene er placeret i en nybygget toklimastald indrettet med delvis spaltegulv. Stalden etableres med gyllekøling, der reducerer ammoniakfordampningen fra gyllen. Overskudsvarmen fra gyllekølingen anvendes til opvarmning af stalden og stuehuset på ejendommen. Det er driftssikker teknologi med lang levetid.

Polteafdelingen er etableret med spalter med delvis fastgulv.

Der ændres ikke ved brugen af den eksisterende afdeling,

Når poltestalden en gang skal renoveres, vil der blive taget højde for hvilke muligheder, der er for at leve op til det, som til pågældende tidspunkt er BAT for staldsystemer. Der forventes ikke at skulle udføres større renoveringer umiddelbart.

Ud over BREF og BAT-teknologibladerne er der www.husdyrgodkendelse.dk's beregninger. Med de angivne fodernormer, kommer systemet til den konklusion, at ammoniakreduktionskravet er overholdt. Ammoniakreduktionskravet er politisk vedtaget og indarbejdet i www.husdyrgodkendelse.dk.

På baggrund heraf, vurderes det, at det eksisterende staldsystem kan fortsætte ind til videre.

Vurdering

Der er tale om en svinebesætning på gyllebaserede staldsystemer. Krav til BAT-niveauet for staldindretning skal fastsættes ud fra Miljøstyrelsens vejledende standardvilkår for dyretypen, hvor der er taget højde for økonomisk proportionalitet.

Struer Kommune har på baggrund af Miljøstyrelsens vejledende emissionsgrænseværdier opnåelige ved anvendelse af BAT, beregnet en tilladt maksimal ammoniakudledning til 1.161,99 kg N (tabel 16). Den ansøgte produktion med etableret gyllekøling udleder 1.054,27 kg N, hvorved produktionen ligger under den vejledende grænse, og ansøger lever hermed op til BAT for det samlede anlæg.

Beregning af krav til BAT-niveau for ammoniakemissionen fremgår af nedenstående tabel.

Tabel 16 – Beregning af krav til BAT-niveau

Dyretype	Antal	Emission opnåelig ved anvendelse af BAT (kg NH ₃ -N pr. gris)	Vægtkorrektion*	Samlet ammoniakemission (kg NH ₃ -N)
Smågrise i eksisterende stald (7,2 – 35,40 kg) Toklima, delvisspaltegulv	24.000	0,0366	1,23	1.080,43
Slagtesvin i eksisterende stald (50 – 110kg) Spaltegulv/50-75 % fast gulv	300	0,310	0,877	81,56
Sum for anlægget, BAT-niveau				1.161,99
Ammoniakemission jf. ansøgning				1.054,27
Krav overholdt				JA (÷ 107,72)

Ved afvigende vægt-/aldersgrænser er emissionsgrænseværdierne korrigeret jf. Miljøstyrelsens vejledning.

På baggrund af ovenstående, vurderer Struer Kommune, at husdyrbruget lever op til BAT. Ansøgers redegørelse for fravalg af yderligere ammoniakreducerende tiltag vurderes rimelige på baggrund af den allerede opnåede reduktion og ud fra en vurdering af økonomisk proportionalitet i forhold til miljøeffekten.

Der stilles vilkår til etablering og drift af gyllekølingsanlæg.

På baggrund af ovenstående stilles følgende vilkår:

- 20) Den nye stald (ST-211469) skal indrettes som toklimastald med delvis spaltegulv. Gyllekanalerne, i alt 879 m², skal forsynes med køleslanger, der forbindes med en varmepumpe.

Husdyrbruget skal dokumentere over for tilsynsmyndigheden, at varmepumpen levere en årlig køleydelse, der svarer til, at der opnås en ammoniakreduktionseffekt på 10 % og 4.380 timer/år.

Minimum køleydelse: $(18,6 \text{ W/m}^2 * 879 \text{ m}^2 * 4380 \text{ timer/år} = 71.394 \text{ KWh/år})$

Der skal monteres en typegodkendt energimåler på varmepumpen, således at den månedlige og årlige køleydelse målt i KWh kan registreres. Logbog over den månedlige og årlige køleydelse skal opbevares i fem år og kunne forevises ved tilsyn.

Den årlige køleydelse beregnes ud fra ligninger i teknologiblad "Køling af gylle i stalde til søer og smågrise".

Gyllekølingsanlægget skal være forsynet med et trykovervågningssystem, en alarm samt en sikkerhedsanordning, der i tilfælde af lækage stopper gyllekølingsanlægget. Gyllekølingsanlægget må ikke kunne genstartes automatisk.

Vedligeholdelse af gyllekølingsanlægget skal ske i overensstemmelse med producentens vejledning. Vejledningen skal opbevares på husdyrbruget.

9. Husdyrbrugets ophør

Miljøteknisk redegørelse

I forbindelse med ophør af produktion på ejendommen afsættes alle dyr. Stalde, gyllekanaler og opbevaringsanlæg tømmes for husdyrgødning, der udspredes på udbringningsarealerne eller afsættes. Olie og lign. Kemikalieoplæg destrueres eller afhændes til kommunens affaldsordning. Fast affald afhentes til autoriseret destruktion eller afhændes via kommunal affaldsordning eller genbrugsplads. Medicinsk affald afleveres på nærmeste apotek til destruktion. Tilsvarende tømmes og rengøres fodersiloer for foderrester m.v.

0-Alternativet

Hvis projektet ikke gennemføres vil produktionen fortsætte i sin nuværende form og omfang. Det betyder at produktionen ikke udvikles og dermed på sigt vil blive afviklet.

Vurdering

Struer Kommune skal sikre, at der ved ophør af driften af husdyrbruget foretages de nødvendige foranstaltninger for, at undgå forureningsfare, at ejendommen ikke bliver tilholdssted for eksempelvis rotter og at stedet bringes tilbage til tilfredsstillende stand. Det vurderes at nævnte tiltag sammen med det stillede vilkår er tilstrækkelige.

På baggrund af ovenstående stilles følgende vilkår:

21) Ved ophør skal følgende forureningsbegrænsende foranstaltninger udføres:

- Stalde, gyllekanaler og opbevaringsanlæg skal tømmes og rengøres, og husdyrgødningen skal bortskaffes efter gældende regler.
- Hvis husdyrbrugets gyllebeholdere ikke anvendes, skal de rengøres og sløjfes.
- Foderbeholdere og – anlæg skal tømmes.
- Restkemikalier, olieaffald, medicinaffald mv. skal bortskaffes efter gældende regler.
- Tilsynsmyndigheden skal orienteres om husdyrbrugets ophør.

10. Egenkontrol og dokumentation

Miljøteknisk redegørelse

I forbindelse med ansøgningen er der indsendt en beskrivelse af registreringer og kontroller der udføres. Derudover indsendes en beredskabsplan, som beskriver forholdsregler i situationer, hvor der opstår et uheld på husdyrbruget.

Den lovpligtige 10 års beholderkontrol gennemføres, hvor gyllebeholderen kontrolleres af særligt uddannet personale. Derudover foretages månedlig kontrol af gyllebeholdernes telt-overdækning, tilstand og fyldningsgrad.

Der udarbejdes hvert år en mark- og gødningsplan, hvor det sikres, at mængden af gødning tilpasses afgrødernes forventede behov. I planen tages der bl.a. hensyn til jordbundstype, sædskifte, vanding, planternes udbytte og kvælstofudnyttelsen. Produktionen i marken følges ved opmåling i høst, og der udarbejdes årlige gødningsregnskaber.

Der foretages daglig kontrol af foder og vandsystemernes funktion.

Vurdering

Af ovenstående fremgår, at der fra ansøgers side er iværksat en række egenkontroller. For at dokumentere at vilkår i godkendelsen er overholdt, stilles yderligere en række egenkontrolvilkår.

Struer Kommune vurderer, at husdyrbrugets beskrivelse sammen med de stillede vilkår opfylder kravene til egenkontrol.

På baggrund af ovenstående stilles følgende vilkår:

- 22) Husdyrbruget skal underrette tilsynsmyndigheden, når dyreholdet er nået op på det godkendte antal DE.
- 23) I forbindelse med afholdelse af de regelmæssige tilsyn, skal der foreligge dokumentation for produktionsstørrelsen. Det kan f.eks. være i form af afregning fra slagteriet, opgørelser fra CHR, svineflytninger, effektivitetskontrol eller lignende. Opgørelsen skal dække de seneste 3 års produktion. Slagteriafregningen skal kunne dokumentere antallet af slagtede svin (med slagtevægt) de pågældende år.
- 24) Mindst én gang pr. kvartal skal husdyrbrugets forbrug af energi og vand registreres, Registreringerne skal opbevares i 5 år og fremvises på tilsynsmyndigheden forlangende.
- 25) Der skal føres register over produktionen af farligt affald (så som spildolie, lysstof-

rør, kemikalierester o.l.) på ejendommen. Registreringen skal for hver fraktion indeholde en beskrivelse af art, mængde og sammensætning. Registreringen skal gemmes i mindst 5 år og fremvises på tilsyn. Dokumentation for bortskaffelse af farligt affald til godkendt modtager skal ligeledes fremvises på forlangende.

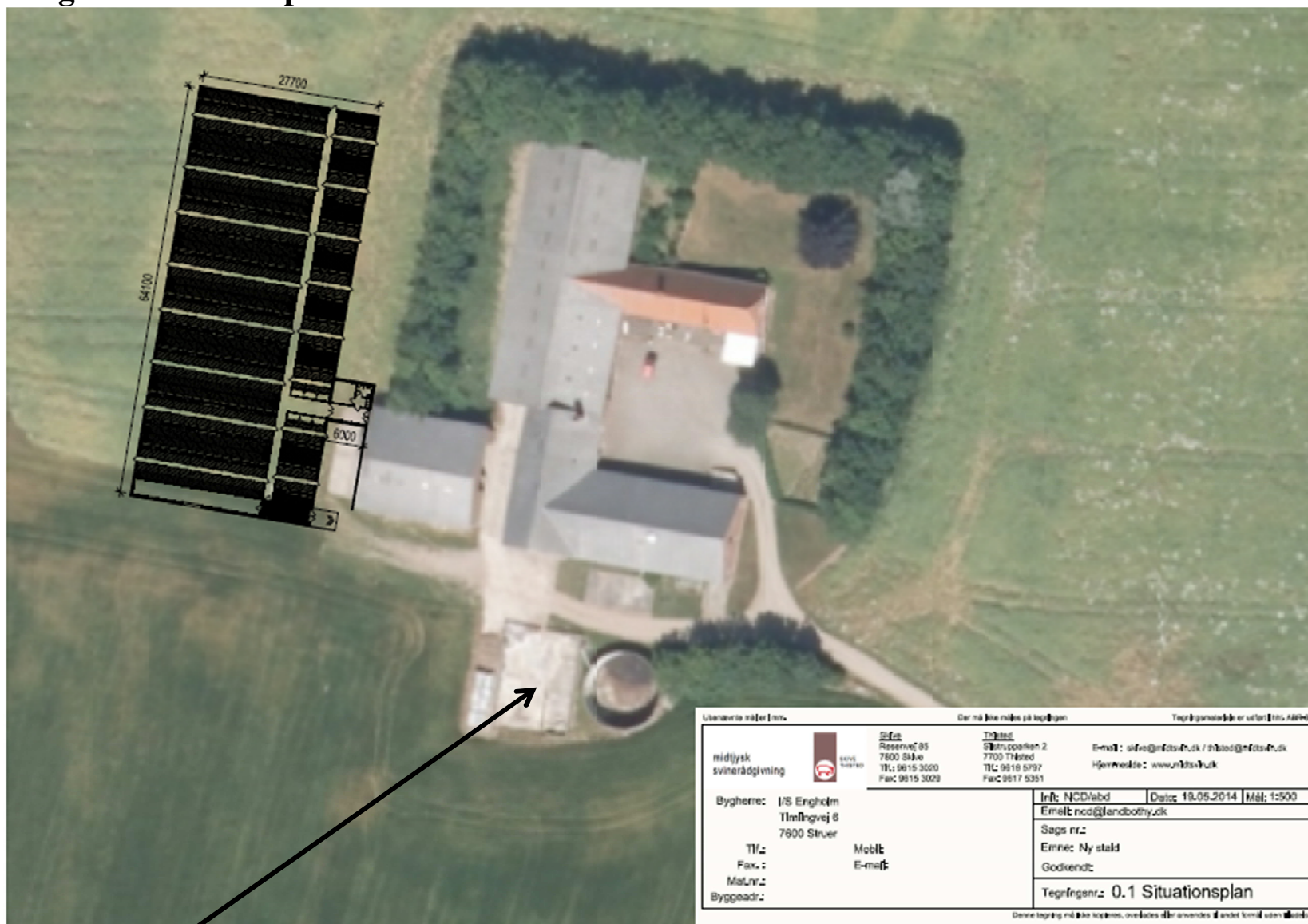
- 26) Der skal til enhver tid overfor tilsynsmyndigheden kunne fremlægges sædskifte-, mark- og gødningsplaner samt gødningsregnskaber, som kan dokumentere, at vilkår om ekstra efterafgrøder er overholdt, og at husdyrgødningen udbringes miljømæssigt forsvarligt og i overensstemmelse med de oplysninger der ligger til grund for de i miljøgodkendelsen stillede vilkår. Der skal på forlangende fremvises dokumentation herfor 5 år tilbage, dog først gældende fra når godkendelsen er taget i brug. Tilsvarende skal der foreligge dokumentation for eventuelle forpagtningskontrakter og overførselsaftaler.
- 27) For gyllekølingsanlægget skal der indgås en skriftlig aftale med en godkendt montør med VPO-certifikat eller tilsvarende certificering om kontrol og service af gyllekølingsanlægget mindst én gang årligt.

Den årlige kontrol skal som minimum bestå af følgende:

- Afprøvning og funktionssikring af trykovervågningssystemet, alarmer og sikkerhedsanordningen
- Kontrol af kølekredsens ydelse.

Enhver form for driftsstop skal noteres i logbog med angivelse af årsag og varighed. Registreringen fra datalogger, logbogen, den skriftlige kontrolaftale, de årlige kontrolrapporter samt øvrige servicereporter skal opbevares på husdyrbruget i mindst fem år og forevises på tilsynsmyndighedens forlangende.

Bilag 1. Situationsplan



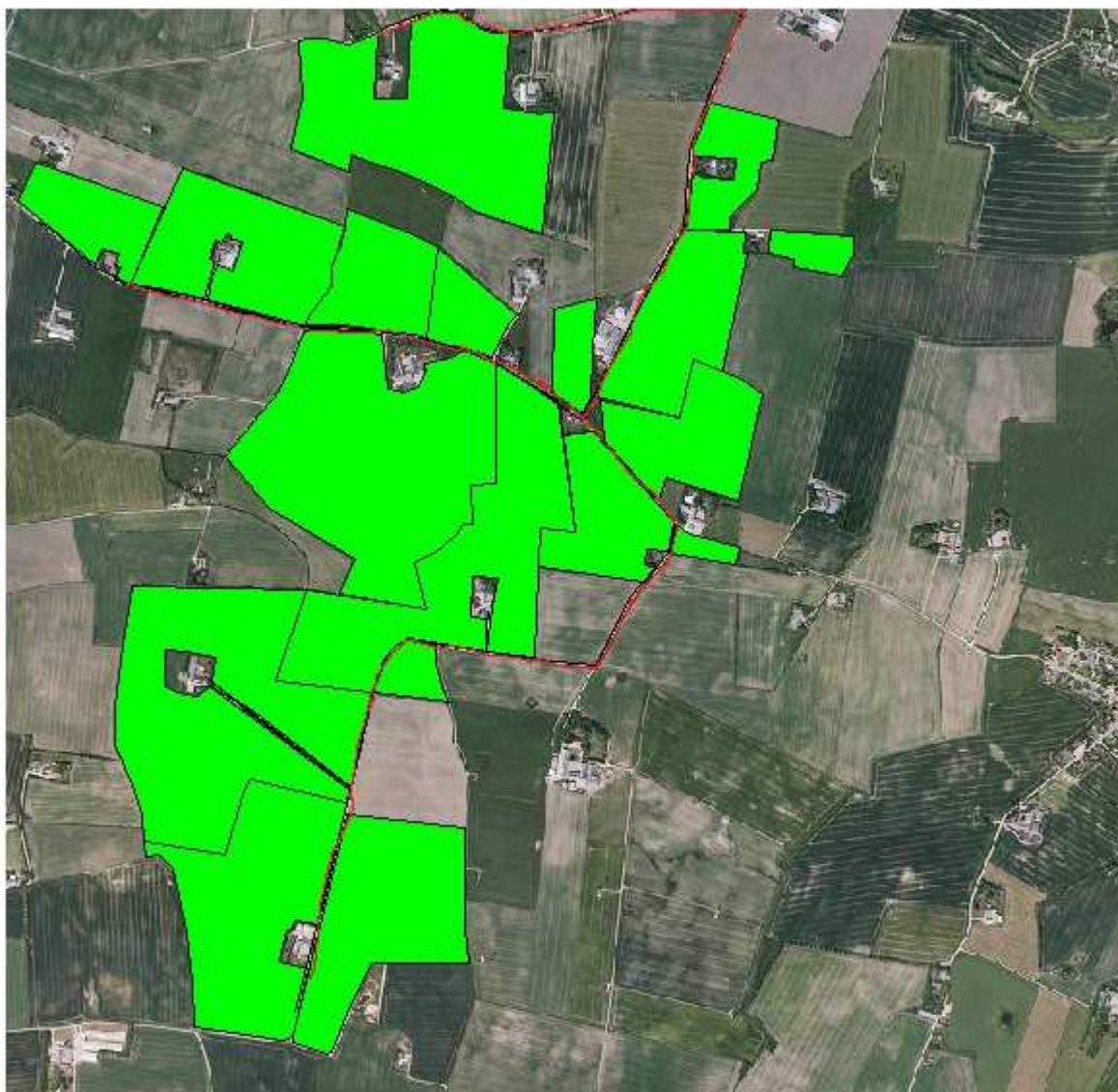
Udenavente møder i hen...
 Der må ikke røres på tegningen
 Tegningens størrelse er uændret (1:500)

midtjysk svinerådgivning		Sags Reservelsg 05 7800 Skjæ Tlf: 9815 3020 Fax: 9815 3020	Tilbud Skovgårdsvej 2 7700 Thisted Tlf: 9818 5797 Fax: 9817 5351	E-mail: sifro@mfds.dk / shlsoo@mfds.dk Hjemmeside: www.mts.dk
		Bygherre: I/S Engholm Tindbergvej 8 7800 Struer Tlf.: Fax.: Mobilnr.: Byggeadr.:	Mobil: E-mail:	Inf: NCD/abd Dato: 19.05.2014 Mål: 1:500 E-mail: nco@fendbohy.dk Sags nr.: Emne: Ny stald Godkendt:

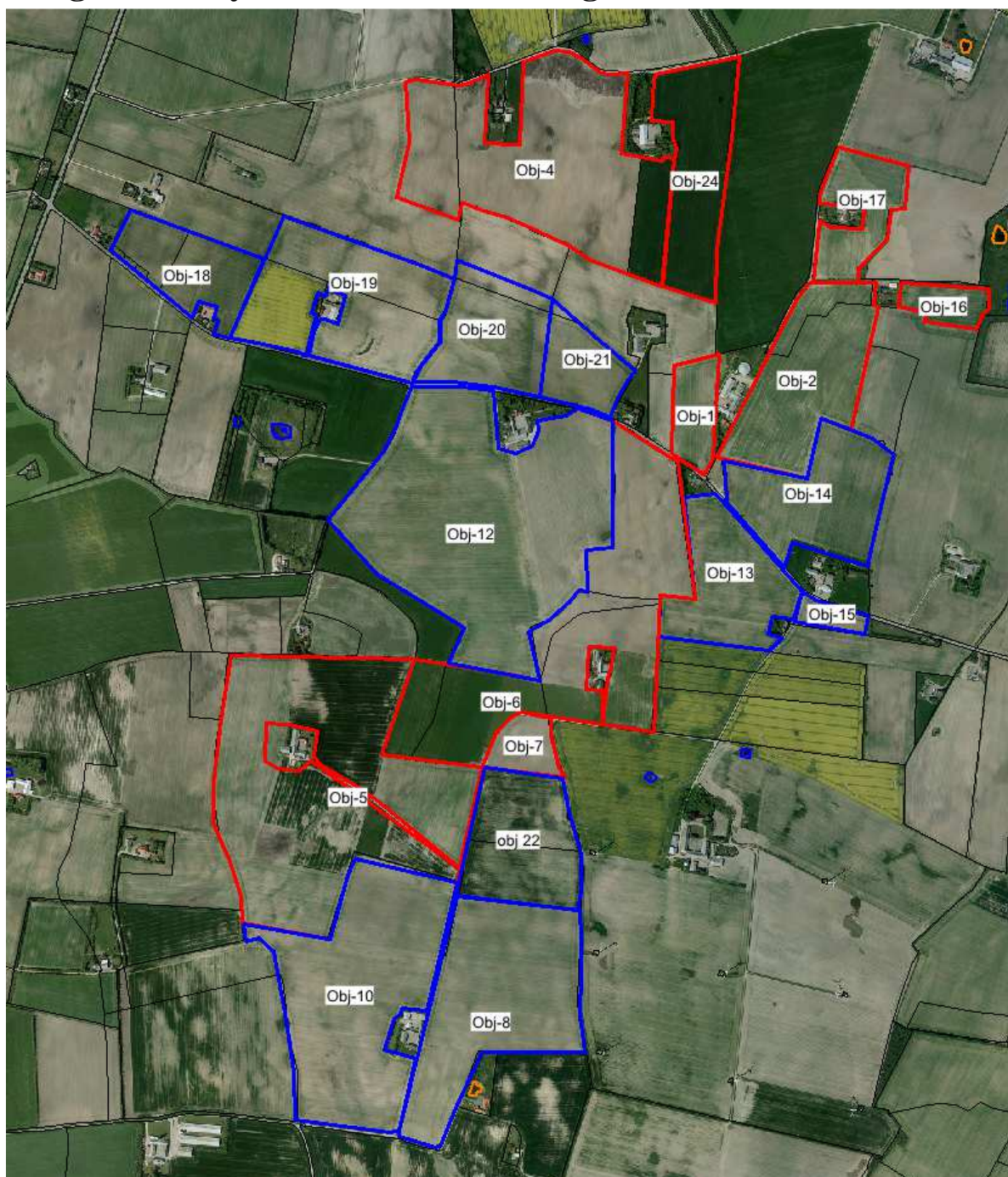
Denne tegning må ikke kopieres, overføres eller anvendes i andet formål uden tilladelse

Møddingsplads

Bilag 2. Ejede og forpagtede arealer med transportveje



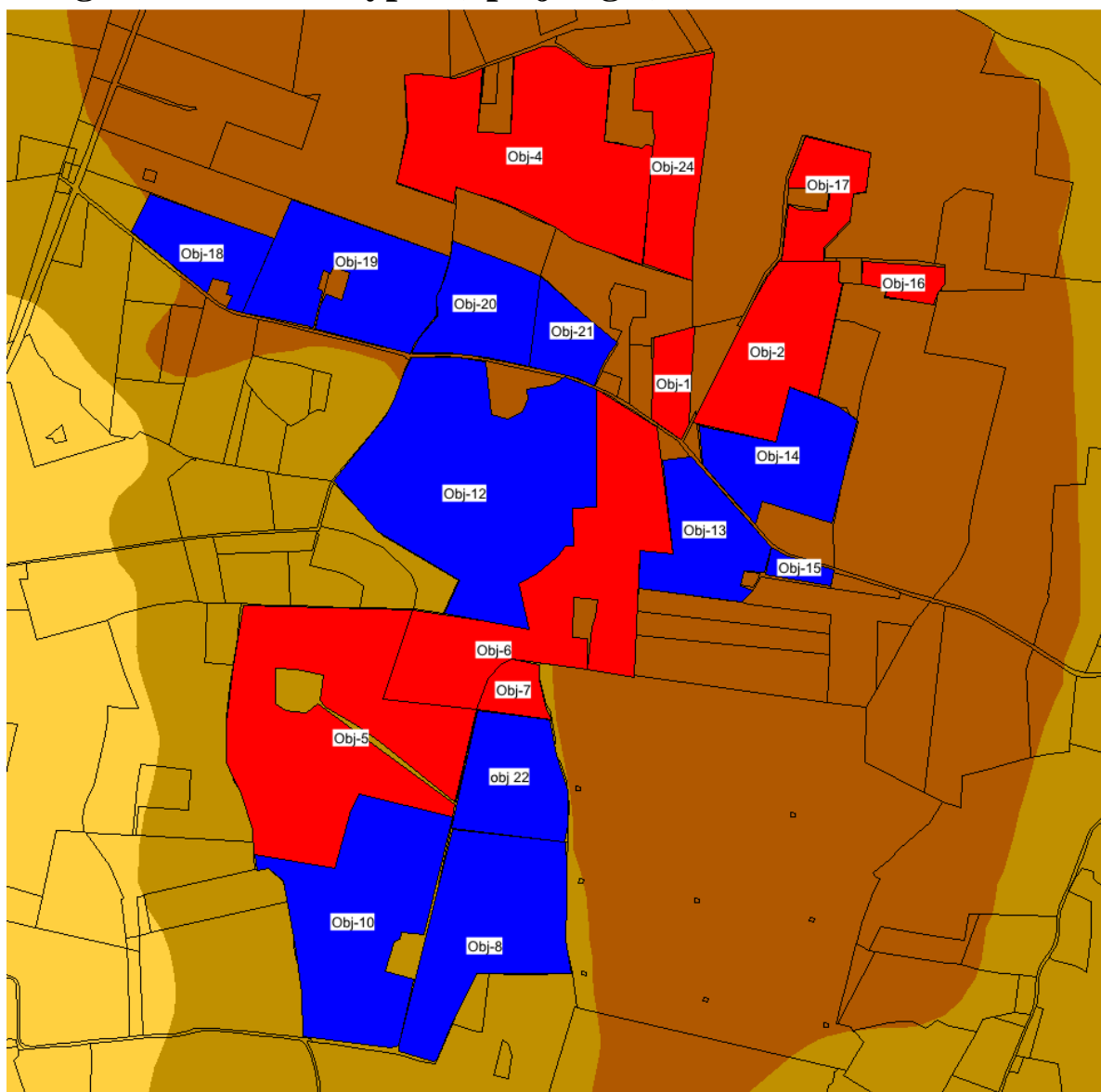
Bilag 3. Beskyttede naturområder og Natura 2000



Signaturforklaring

 § 7 natur	 Beskyttede naturtyper : Strandeng
 Natura 2000 områder	 Beskyttede naturtyper : Mose
 Beskyttede naturtyper : Sø	 Beskyttede naturtyper : Overdrev
 Nyregistreret natur	 Beskyttede naturtyper : Hede

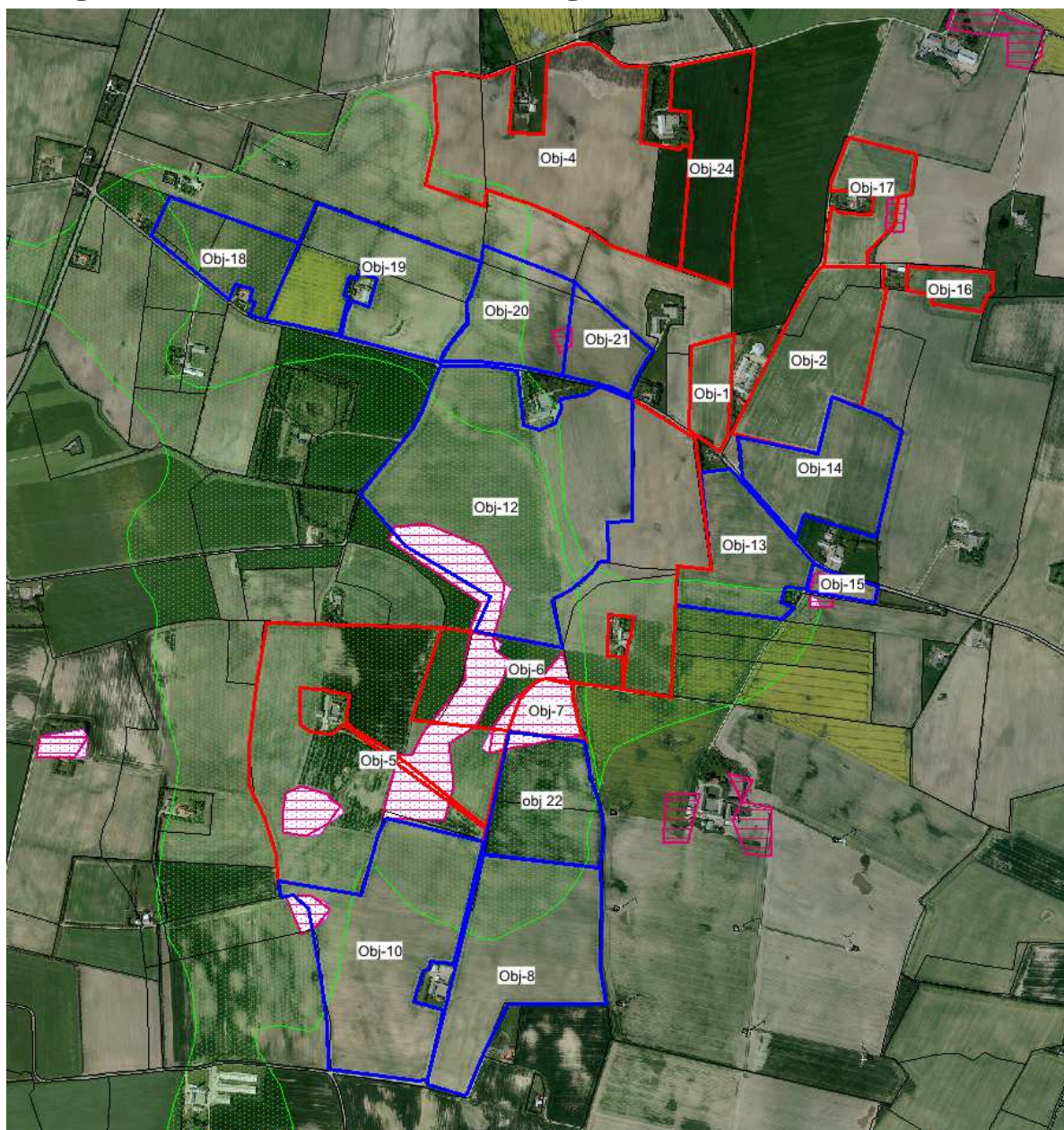
Bilag 4. Jordbundstyper (i pløjelaget)













Signaturforklaring

	Byzone, søer, skove m.m.		Kommunegrænse
	Humus		Ejede og forpagtede arealer
	Grovsandet jord		Aftalearealer
	Lerblandet sandjord grov/fin		
	Finsandet jord		
	Sandblandet lerjord - grov/fin		
	Lerjord		
	Svær/meget svær lerjord, siltjord		

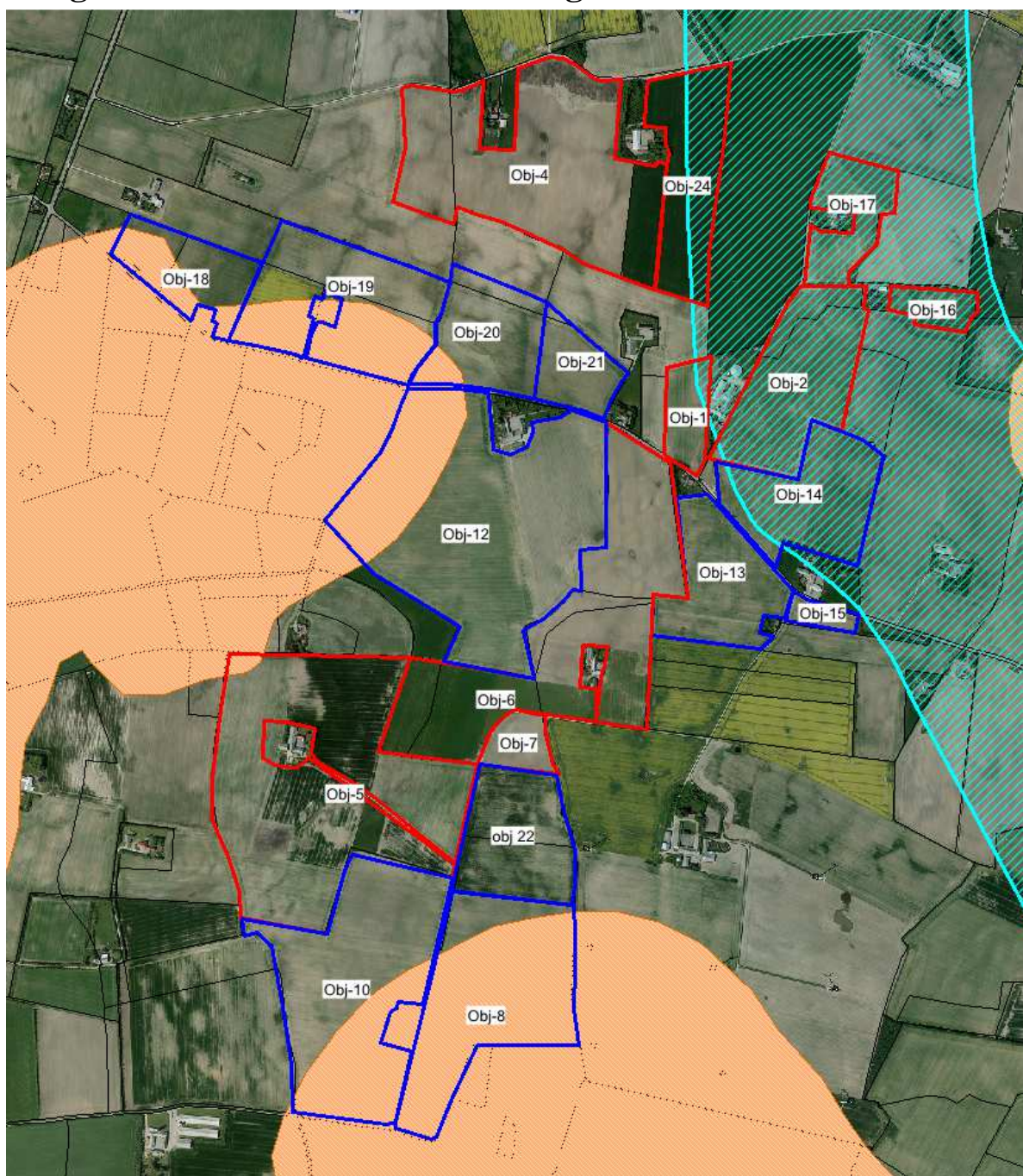
Bilag 5. Fosforklasser, lavbund og terrænforhold








Signaturforklaring

	Arealer m. hældning over 6 grader		Fosforklasse I / III
	Okkerområde IV		Fosforklasse II
	Okkerområde I		Kommunegrænse
	Okkerområde II		Aftale
	Okkerområde III		Udbringning

Bilag 6. Nitratfølsomme indvindingsområder m.v.



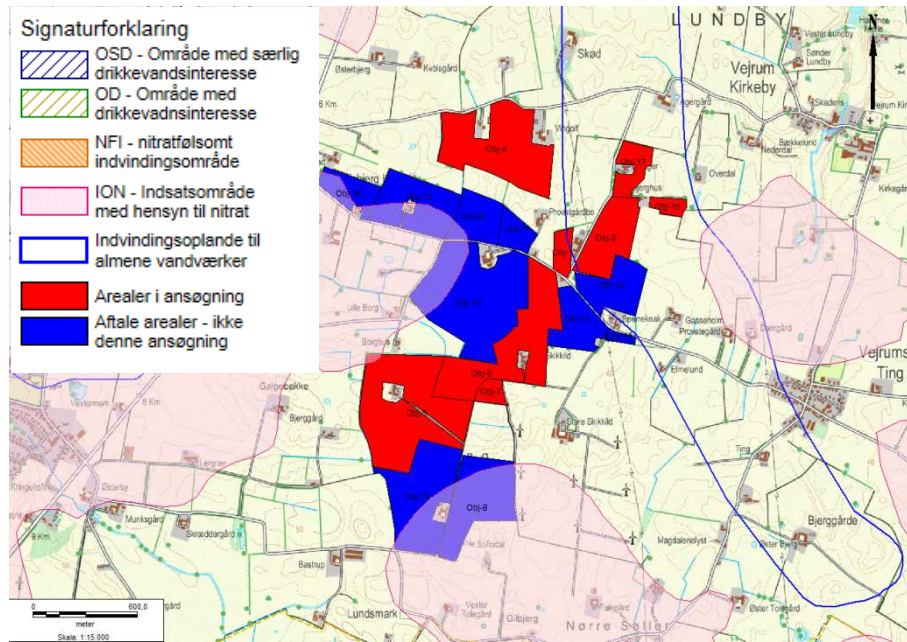
Signaturforklaring

-  Aftale
-  Udbringning
-  Indvindingsopland Struer Vandværk
-  Nitratfølsomme indvindingsområder - seneste viden
-  Indsatsområder med hensyn til nitrat

Bilag 7. Grundvandsudtalelse

Grundvandsudtalelse – Timlingvej 6

I forbindelse med en § 11 miljøgodkendelse er de ansøgte arealer vurderet i forhold til grundvandet.



DATO
21-10-2014

JOURNALNUMMER
09.17.17-P19-3-14

RÅDHUSET, PLAN OG MILJØ
ØSTERGADE 13
7600 STRUER

E: TEKNISK@STRUER.DK
T: 96848484

SAGSBEHANDLER:
ANNI LASSEN
T: 96848488

Figur 1: Viser arealernes placering i forhold til indvindingsoplande og indsatsområde i forhold til nitrat

Skabelonnavn: Natur og Miljø notat, version 1

Arealerne Obj-1, Obj-2, Obj-16 og Obj-17 ligger inden for indvindingsoplandet til Struer Vandværk. En lille del af arealet Obj-5 ligger inden for nitratfølsomt indvindingsområde (NFI).

I april 2014 vedtog Struer Kommune ”Indsatsplan Vejrum-Struer” i denne plan er en af indsatserne, at der skal laves beregninger af nitratudvaskningen på de arealer, der ligger inden for NFI og på de arealer, der ligger inden for indvindingsoplandet til Struer Vandværk

Uddrag fra Indsatsplan Vejrum-Struer

		ne- og lokalplan områder accepteres en byvækst, hvis der er taget nødvendige forholdsregler for at beskytte grundvandet		
Beregning af nitratudvaskningen i NFI-områder og indvindingsoplande.	§ 13a	I forbindelse med nye ansøgninger om miljøgodkendelser af husdyrbrug inden for NFI-områderne samt indvindingsoplandene til Fousing, Hjern og Struer Vandværker skal der foretages beregning af nitratudvaskningen på markniveau. Derved kan der foretages en vurdering af nitratpåvirkningen.	Landbruget 2014 og fremover	
Krav til nitratudvaskningen fra rodzonen til grundvandet i Indsatsområder med hensyn til nitrat.	§ 13	I indsatsområder med hensyn til nitrat må der ikke ske en merbelastning, dvs. større udvaskning af nitrat fra rodzonen, såfremt udvaskningen fra rodzonen overstiger 50 mg nitrat pr. liter i efter-situationen. Nitratudvaskningen må ikke overstige det der svarer til udvaskningen fra et planteavlbrug med et standard planteavlsskifte.	Struer Kommune/Holstebro Kommune 2014 og fremover	

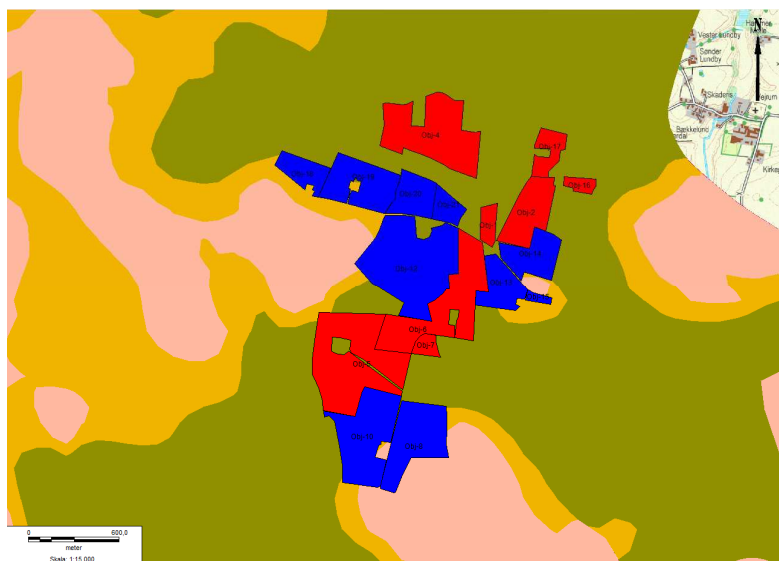
Struer Kommune bruger it i sagsbehandlingen. Derfor skal kommunen følge persondataloven og gøre dig opmærksom på dine rettigheder efter denne lov: Når kommunen indsamler og/eller behandler personoplysninger om dig, har du ret til at få indsigt i disse oplysninger og gøre indsigelse, hvis oplysningerne er forkerte. Kommunen skal slette/ændre forkerte oplysninger. Vil du vide mere om persondataloven, kan du læse en udførlig vejledning på Datatilsynets hjemmeside: www.datatilsynet.dk

Der er medsendt beregninger på de omtalte arealer. Beregninger viser, at følgende udvaskninger.

Mark Nr.	Areal (ha)	Ansøgt (mg nitrat/l)	Merbelastning (Ansøgt - Nudrift) (mg nitrat/l)	Udvaskning svarende til et plantebrug (mg nitrat/l)	50% reduktion af husdyrgødning (NK3) (mg nitrat/l)
Obj-1	2,6	44	-1	43	44
Obj-2	10,3	44	-1	43	44
Obj-4	21,7	44	-1	43	44
Obj-5	28,3	44	-1	43	44
Obj-6	21,5	44	-1	43	44
Obj-7	2,0	44	-1	43	44
Obj-16	1,8	44	-1	43	44
Obj-17	4,4	44	-1	43	44
Obj-24	8,1	44	-1	43	44

Overstående beregninger viser at nitratudvaskningen er under 50 mg/l. Udvaskningen er faldende på alle arealer. Den ansøgte udvaskning er 1mg/l højere end planteavlensniveau. Dette er dog uden betydning, da udvaskningen ligger under 50 mg/l.

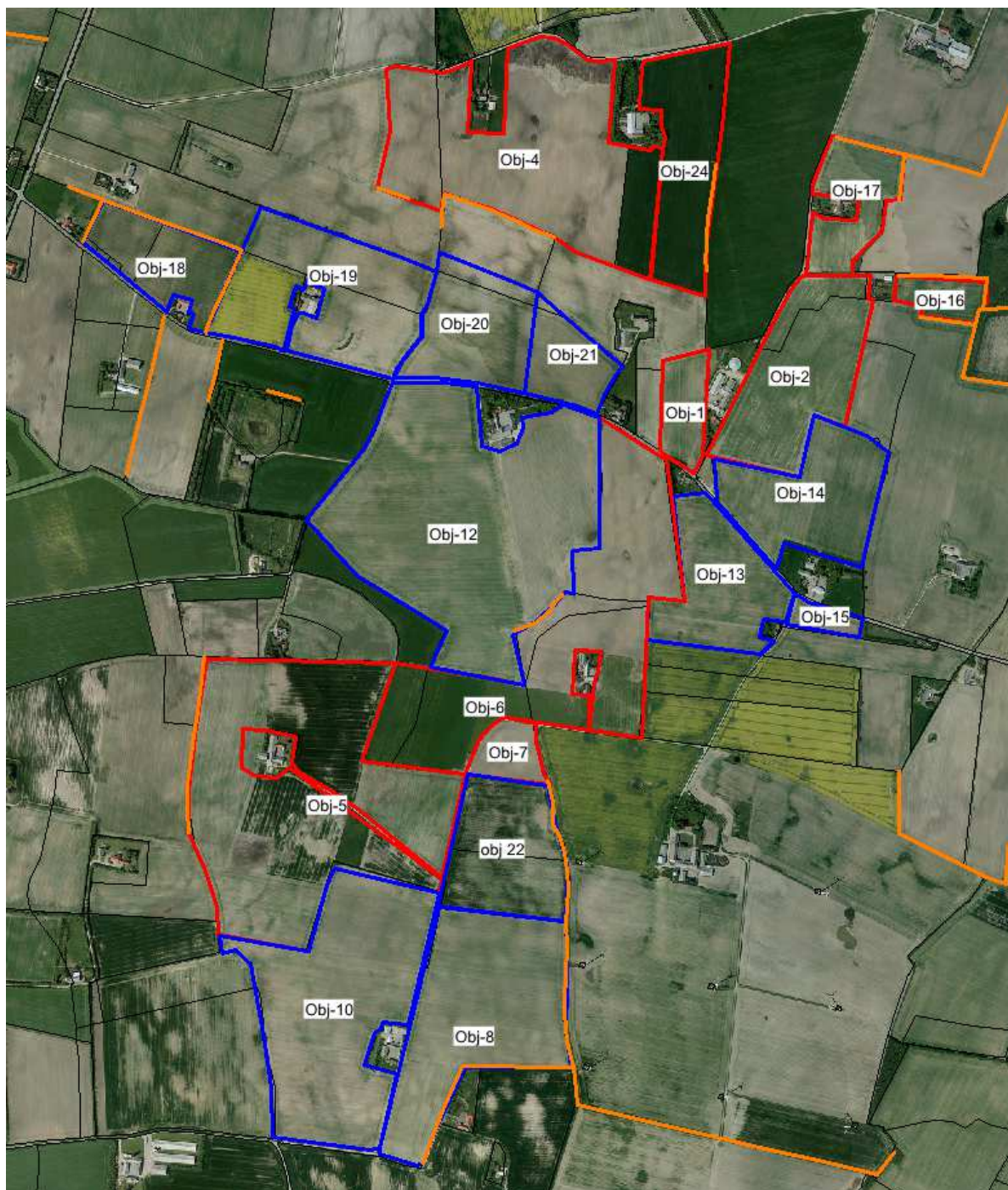
Jævnfører grundvandskortlægningen i Vejrum-Struer kortlægningsområde ligger de ansøgte arealer i et område med lille sårbarhed overfor nitrat.




Figur 2: Viser sårbarhedskortlægning fra Naturstyrelsens "Redegørelse for Vejrum-Struer Kortlægningsområde"

Konklusion: Struer Kommune har ingen bemærkninger til ansøgte i forhold til grundvandet.

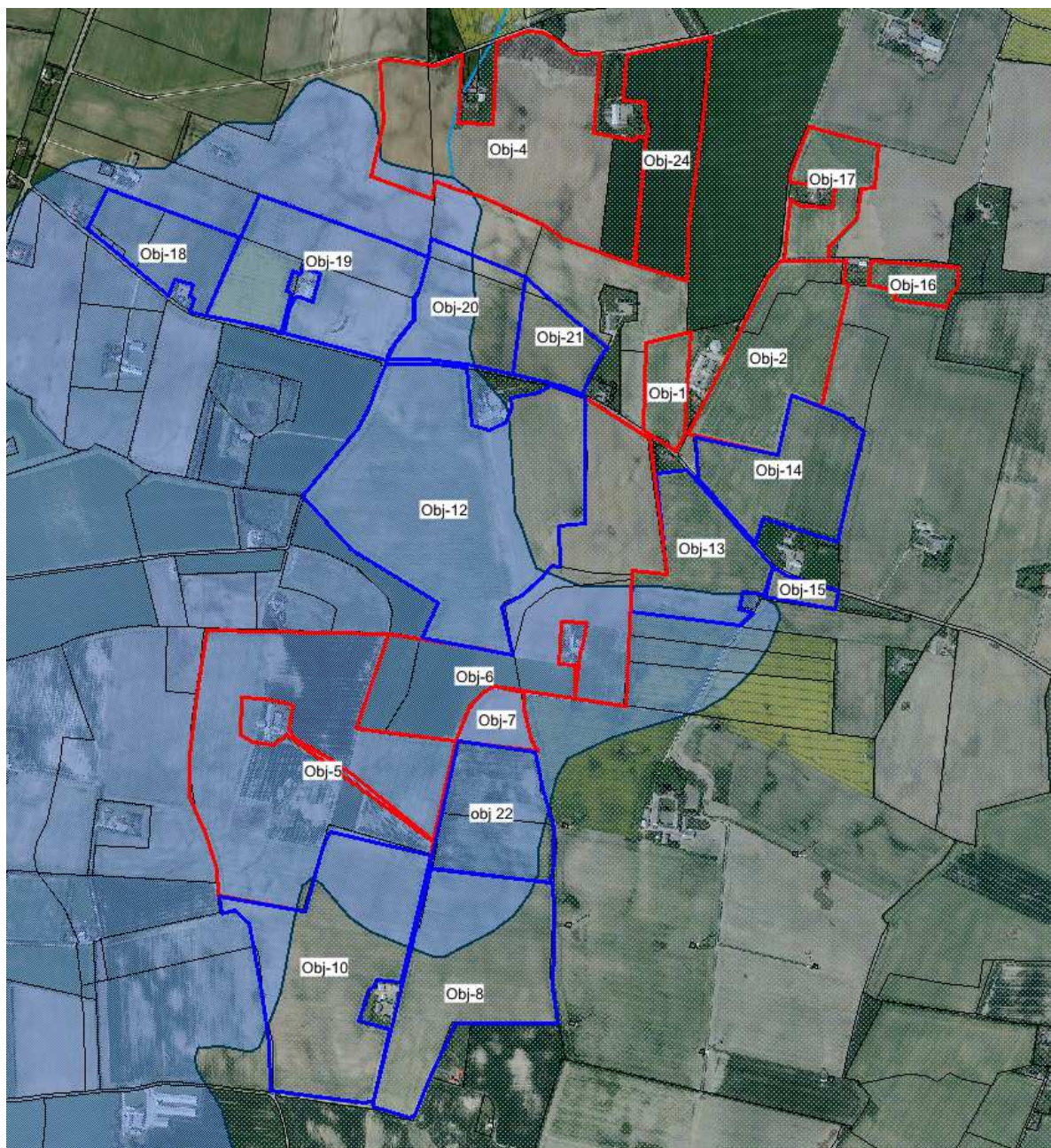
Bilag 8. Beskyttede diger, fredninger og landskab



Signaturforklaring

	Fortidsminder		Kulturpræget landskab
	Fortidsminder		Naturpræget kystlandskab
	Beskyttede diger		Ikke bevaringsværdig
	Aftale		Dallandskab
	Udbringning		Det flade lavbundsareal

Bilag 9. Nitratklasser



Signaturforklaring

-  Nitratklasse I
-  Nitratklasse III
-  Nitratklasse II

Bilag 10. Overfladevandsvurdering

Kvælstof til Limfjorden

Miljøteknisk redegørelse

55,84 ha af udbringingsarealet ligger i oplandet til Limfjorden og dermed også i oplandet til internationale naturbeskyttelsesområder. Arealet ligger i oplandet til Limfjordens Natura 2000-område nr. 62 "Venø og Venø Sund" og udgøres af Habitatområde H55 og Fuglebeskyttelsesområder F40. Det er bl.a. naturtyper som lagune, bugt og rev samt arter som spættet sæl, klyde, og dværgterner som ligger til grund for udpegningen.

I Naturstyrelsens Natura 2000-plan 2010-2015 Venø og Venø Sund beskrives Næringsstofbelastning af marine områder at udgøre en alvorlig trussel. Venø Sund og Venø Bugt er som resten af Limfjorden påvirket af for store tilledninger af næringsstoffer fra land. Dette resulterer i nedsat sigtdebyde, bl.a. forringede forhold for ålegræssets dybdeudbredelse. Bundfaunaens sammensætning er ligeledes påvirket af den høje næringsstofbelastning. Dermed påvirkes også fødegrundlaget for lysbuget knortegås og hvinand, der henholdsvis lever af bundplanter og invertebrater. Toppet- og stor skallesluger, der begge primært lever af fisk, påvirkes også negativt. Det fremgår af Natura 2000-planen, at de marine naturtyper ikke er i en gunstig bevaringsstatus på grund af for stor belastning med næringsstoffer fra oplandet.

Det fremgår ligeledes af Naturstyrelsens "Vandplan 2010-2015 Limfjorden", at Limfjordens økologiske tilstand vurderes at være ringe/dårlig, og at fjorden er i risiko for ikke at opfylde miljømålet i 2015. Hovedårsagen er en for stor tilførsel af næringsstoffer fra oplandet. I henhold til vandplanen synes både påvirkningen fra kvælstof og fosfor at være bestemmende for fjordens miljøtilstand.

Kvælstof til Limfjorden

Den beregnede kvælstofudvaskning fra rodzonen i markerne er på 46,3 kg kvælstof/ha/år. Da jordens reduktionspotentiale er 0-50 % betyder det, at op til halvdelen af kvælstoffet fra marken potentielt kan fjernes eller omdannes undervejs fra rodzonen, inden det når frem til Limfjorden. Der udvaskes således 23,2 – 46,3 kg kvælstof per hektar til Limfjorden. I alt giver det ansøgte anledning til en årlig kvælstoftilledning til Limfjorden på 1.293 – 2.585 kg kvælstof.

Nedenfor vurderes om produktionens kvælstofudvaskning alene eller sammen med andre husdyrproduktioner kan påvirke Limfjorden. Miljøstyrelsen har fastlagt afskæringskriterier for skadesvirkning af nitratudvaskning til overfladevande. Et projekt for husdyrbrug kan ikke medføre en skadevirkning på overfladevande, herunder Natura 2000-områder samt yngle- eller rasteområder for beskyttede arter, som følge af N-udvaskning, når nedenstående punkter (jvf. pkt. 1, 2A og 2B) alle er opfyldt:

Afskæringskriteriet for så vidt angår påvirkning fra projektet i kumulation med andre planer og projekter

Pkt. 1: Antal dyreenheder (DE) i det aktuelle opland, hvor projektet agtes gennemført, har ikke været stigende siden 1. januar 2007. Hvis der er andre kilder til nitratudvaskning, f.eks. ny bebyggelse end den samlede husdyrproduktion, der har givet anledning til en øget nitrat-

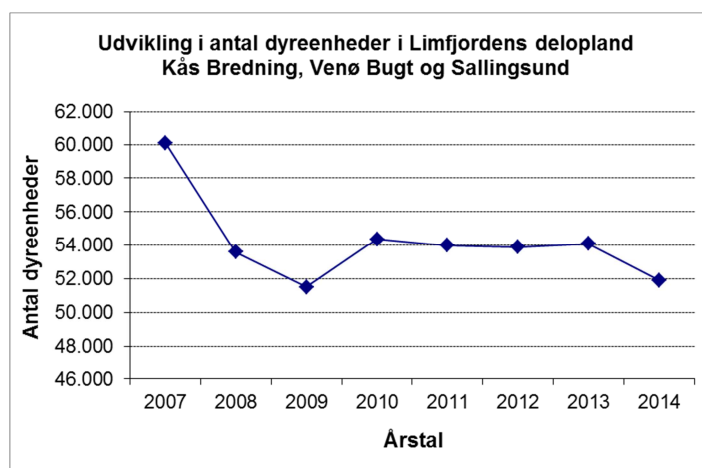
udvaskning fra det aktuelle opland siden 1. januar 2007, skal dette inddrages i vurderingen således, at en eventuel øget nitratudvaskning fra andre kilder end den samlede husdyrproduktion kan medføre et skærpet krav i godkendelsen, der modsvarer miljøeffekten af den øgede nitratudvaskning i det aktuelle opland.

Miljøstyrelsen har udarbejdet kort, der angiver Limfjordens deloplande og udviklingen i antal DE siden 2007 i disse deloplande. Kortene er tilgængelige på Statsforvaltningens Nordjyllands hjemmeside (www.jordbrugsanalyser.dk/webgis/kort.htm).

Det fremgår af disse kort, at ca. 55,5 % af udbringningsarealet ligger i Limfjordens delopland til Kås bredning.

I deloplandet Kås Bredning, Venø Bugt og Salling Sund var antallet af dyreenheder i 2007 på 60,058 DE, mens det i 2014 var faldet til 51.902 DE. Udvikling i antal dyreenheder i perioden 2007-2014 fremgår af nedenstående tabel og graf.

Årstal	Delopland Kås Bredning, Venø Bugt og Sallingsund i Limfjorden
	Antal DE
2007	60.058
2008	53.600
2009	51.513
2010	54.355
2011	53.988
2012	53.881
2013	54.095
2014	51.902



Dyretrykket i Limfjordens delopland Kås Bredning, Venø Bugt og Sallingsund har således **ikke** været stigende siden 2007.

Det fremgår af Miljøstyrelsens vejledning, at det skal vurderes om andre kilder til nitratudvaskning giver anledning til en øget nitratudvaskning til Limfjordens delopland Kås Bredning. Struer Kommune mener, at der siden 2007 ikke er sket væsentlige ændringer i akvakulturanlæg, renseanlæg eller udledninger fra virksomheder, nye boligområder eller spredt bebyggelse, som har medført en øget nitratudvaskning.

På baggrund af udviklingen i antal dyreenheder i oplandet til Limfjordens delopland Kås Bredning vurderes det, at det ansøgte ikke i kumulation med andre husdyrprojekter i oplandet, vil have en skadevirkning på de aktuelle Natura 2000-områder.

Afskæringskriteriet for så vidt angår påvirkning fra projektet i sig selv

Pkt. 2A: Nitratudvaskningen fra den eksisterende og den ansøgte husdyrproduktion er mindre end 5 % af den samlede nitratudvaskning fra alle kilder, fra det aktuelle opland, hvor projektet agtes gennemført, dog således, at

Pkt. 2B: Nitratudvaskningen fra den eksisterende og den ansøgte husdyrproduktion er mindre end 1 % af den samlede nitratudvaskning fra alle kilder, fra det aktuelle opland, hvor projektet agtes gennemført, hvis udvaskningen sker til et vandområde, der er karakteriseret som et lukket bassin og/eller er et meget lidt eutrofieret vandområde.

Limfjordens delopland Kås Bredning, Venø Bugt og Sallingsund kan ikke karakteriseres som et lukket bassin eller meget lidt eutrofieret vandområde. Det betyder at nitratudvaskningen fra husdyrbruget vil give anledning til en væsentlig (dvs. målbar) effekt på Limfjorden og Limfjordens Natura 2000-områder, hvis nitratudvaskningen er større end 5 %.

Struer Kommune har lavet beregninger, der viser hvor stor en andel husdyrbrugets nitratudvaskning udgør, af den samlede nitratudvaskning til Limfjordens delopland Kås Bredning, Venø Bugt og Sallingsund. Beregningerne er udført i overensstemmelse med Miljøstyrelsens vejledning. (Struer Kommune har dog valgt at beregne den totale udvaskning fra husdyrbruget og ikke mer-udvaskningen set i forhold til en planteavler.)

Beregning af nitratudvaskningen til Limfjordens delopland Kås Bredning, Venø Bugt og Sallingsund

Natura 2000 område Limfjorden - Habitatområde nr. 62	
Opland til Venø Bugt og Sund (Habitatområde nr. 62), Kås Bredning og Sallingsund , ha	58.442
Dyrket areal i oplandet, ha	42.474
Reduktionspotentiale (jvf. nitratklassekortlægning), pct.	41
Standardudvaskning fra rodzonen (jordtypeafhængig), kg N/ha/år	77
Udvaskning dyrket areal til Natura 2000-området, kg N/år	1.929.594
Udvaskning fra øvrige opland, kg N/år	94.211
Udvaskning i alt fra opland, kg N/år	2.023.805
Timlingvej 6	
Reduktionspotentiale (jvf. nitratklassekortlægning), pct.	25
Udspretningsareal, ha	55,84
Udvaskning fra rodzonen, husdyrgødning, kg N/ha/år	46
Samlede påvirkning Natura 2000 området, kg N/år	1.939
Ansøgt kvælstofbidrag af samlede kvælstofbidrag til Natura 2000 området, pct.	0,10

Påvirkningen af Limfjordens delopland Kås Bredning, Venø Bugt og Sallingsund vil påvirkes i meget lille grad, da produktionens nitratudvaskning kun udgør 0,10 % af den samlede nitratudvaskning.

I henhold til Miljøstyrelsens opstillede afskæringskriterium vil det ansøgte således ikke i sig selv have en skadevirkning på det aktuelle Natura 2000-område. Nitratudvaskningsberegninger (jf. tabeller ovenfor) viser, at det ansøgte ikke vil kunne medføre en væsentlig negativ påvirkning af internationale beskyttede vandområder, da nitratudvaskningen udgør en mindre del af den samlede nitratudvaskning til Kås Bredning.

Det ansøgte overholder Miljøstyrelsens afskæringskriterier for skadevirkning af nitratudvaskning til overfladevand. Kommunen vurderer derfor, at merbelastningen af vandmiljø-

et i Limfjorden er begrænset, og at de stillede vilkår til driften er tilstrækkelige til at sikre, at udpegningsgrundlaget ikke påvirkes væsentligt.

Vurdering

Det vurderes, at den ansøgte drift med de stillede vilkår hverken alene eller i kumulation med andre projekter vil påvirke udpegningsgrundlaget i Natura 2000-områderne Kås Bredning og Limfjorden væsentligt som følge af tilførslen af kvælstof og fosfor. Struer Kommune vurderer således, at hensynet til overfladevand er varetaget i overensstemmelse med Habitatbekendtgørelsens § 7.

Kvælstof til Nissum Fjord

Miljøteknisk redegørelse

44,78 ha af udbringningsarealerne ligger i oplandet til Nissum Fjord, som er en lavvandet brakvandslagune, der dækker et areal på ca. 64 km² og består af 3 bassiner: Yder Fjord, Mellem Fjord og Felsted Kog.

Nissum Fjord er udpeget som internationalt naturbeskyttelsesområde, Natura 2000-område nr. 65, som udgøres af Habitatområde nr. H58 og Fuglebeskyttelsesområde nr. F38. Nissum Fjord er under international beskyttelse p.g.a. dens bevaringsværdige naturværdier i form af specielle plante- og dyrearter (området er f.eks. levested for flere kystfugle) og naturtypen kystlagune, der er vurderet som en særlig truet naturtype. Arterne i udpegningsgrundlaget udgøres blandt andet af vandranke, odder og fuglene rørdrum, rørhøg, brushane og fjord-, hav- og dværgterne.

I Naturstyrelsens ”Natura 2000-plan 2010-2015 Nissum Fjord” beskrives næringsstofbelastning af de marine områder at udgøre en alvorlig trussel. Nissum Fjords tre bassiner er påvirket af for store tilførsler af næringsstoffer fra oplandet. Næringsstofbelastningen påvirker fødegrundlaget for flere fuglearter på udpegningsgrundlaget, herunder primært de plantespisende arter. Det fremgår af Natura 2000-planen at Nissum Fjord ikke er i en gunstig bevaringsstatus blandt andet på grund af stor belastning med næringsstoffer fra oplandet.

Ligeledes fremgår det af Naturstyrelsens ”Vandplan 2010-2015 Nissum Fjord”, at Nissum Fjords nuværende økologiske tilstand ikke er god, og store dele af fjorden er næsten helt uden bundplanter. De store mængder af tilførte næringsstoffer medførte tidligere store opblomstringer af alger, som bortskyggede ålegræs og øvrige undervandsplanter. De manglende bundplanter har en negativ effekt på mange af de udpegede fuglearter som følge af påvirkningen af fuglenes fødegrundlag.

Fra midt i 80’erne begyndte der at ske forbedringer i tilstanden i Nissum Fjord, primært som effekt af en reduktion i udledningen af fosfor fra land. Sigtdyberne blev forbedret, og algeopblomstringerne blev væsentligt reduceret. I takt med, at også kvælstof blev reduceret i løbet af 1990’erne, fortsatte den gunstige udvikling med nedgang i klorofylkoncentrationerne og mere klart vand til følge. Trods ovennævnte forbedringer har miljøtilstanden i vandområderne generelt ikke ændret sig tilstrækkeligt i gunstig retning. I Nissum Fjord skyldes dette, at både kvælstof- og fosfortilførslerne er for store, og det er derfor nødvendigt at reducere påvirkningen med især kvælstof men også fosfor.

Nissum Fjords tre bassiner har en ret forskellig økologi som følge af forskelle i saltindhold. Det fremgår af vandplanen, at bassinet Mellem Fjord er påvirket af nærings salttilførsel med deraf følgende sparsom undervandsvegetation, forekomst af epifytter, ringe artsdiversitet af bundfauna m.m., hvilket hindrer opfyldelse af miljømålet om god økologisk tilstand.

Det fremgår af vandplanen, at Feldsted Kog er påvirket af nærings salttilførsel med deraf følgende sparsom undervandsvegetation, forekomst af epifytter, ringe artsdiversitet af bundfauna m.m., hvilket hindrer opfyldelse af miljømålet. Tilstanden for området vurderes til ikke at opfylde målet om godt økologisk potentiale.

Kvælstof til Nissum Fjord

Den beregnede kvælstofudvaskning til overfladevand fra markerne er på 46,3 kg kvælstof/ha/år. Da jordens reduktionspotentiale er på 76-100 % betyder det, at der årligt udvaskes op til 518 kg kvælstof til Nissum Fjord som følge af det ansøgte.

Nedenfor vurderes om produktionens kvælstofudvaskning alene eller sammen med andre husdyrproduktioner kan påvirke Limfjorden. Miljøstyrelsen har fastlagt afskæringskriterier for skadesvirkning af nitratudvaskning til overfladevande. Et projekt for husdyrbrug vil ikke medføre en skadevirkning på overfladevande, herunder Natura 2000-områder samt yngle- eller rasteområder for beskyttede arter, som følge af N-udvaskning, når nedenstående punkter (jvf. pkt 1, 2A og 2B) alle er opfyldt:

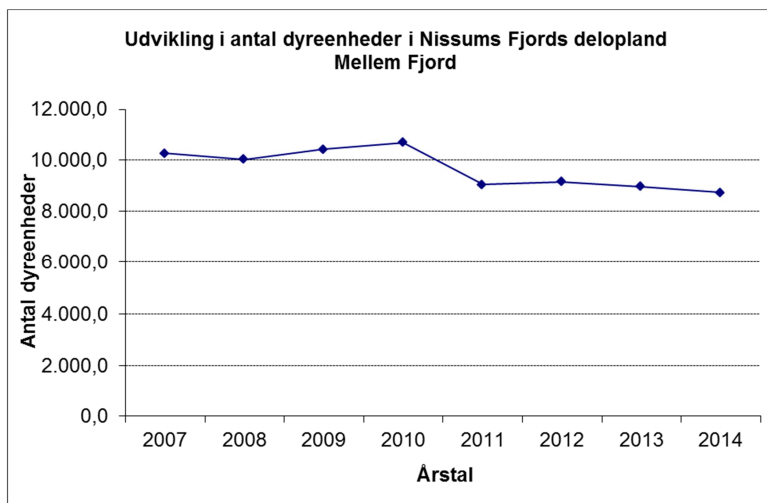
Afskæringskriteriet for så vidt angår påvirkning fra projektet i kumulation med andre planer og projekter

Pkt. 1: Antal dyreenheder (DE) i det aktuelle opland, hvor projektet agtes gennemført, har ikke været stigende siden 1. januar 2007. Hvis der er andre kilder til nitratudvaskning, f.eks. ny bebyggelse, end den samlede husdyrproduktion, der har givet anledning til en øget nitratudvaskning fra det aktuelle opland siden 1. januar 2007, skal dette inddrages i vurderingen således, at en eventuel øget nitratudvaskning fra andre kilder end den samlede husdyrproduktion kan medføre et skærpet krav i godkendelsen, der modsvarer miljøeffekten af den øgede nitratudvaskning i det aktuelle opland.

Miljøstyrelsen har udarbejdet kort, der angiver de forskellige fjordes deloplande og udviklingen i antal DE siden 2007 i disse deloplande. Kortene er tilgængelige på Statsforvaltningen Nordjyllands hjemmeside (www.jordbrugsanalyser.dk/webgis/kort.htm).

Det fremgår af kortene, at antallet af dyreenheder i Nissum Fjords delopland Mellem Fjord i 2007 var på 10.254 DE, mens det i 2014 var faldet til 8.721 DE. Udviklingen i antal dyreenheder i perioden 2007-2014 fremgår af nedenstående grafiske afbildning.

Årstal	Delopland Mellem Fjord i Nissum Fjord
	Antal DE
2007	10.254,0
2008	10.012,0
2009	10.405,0
2010	10.678,0
2011	9.038,0
2012	9.154,0
2013	8.955
2014	8.721



Dyretrykket i oplandet til Mellem Fjord har på godkendelsestidspunktet ikke været stigende siden 2007. Derfor er forudsætningen for 1A for husdyrgodkendelseslovens beskyttelsesniveau opfyldt.

Det fremgår af Miljøstyrelsens vejledning, at det skal vurderes om andre kilder til nitratudvaskning giver anledning til en øget nitratudvaskning i Limfjordens delopland Nissum Bredning. Struer Kommune mener, at der siden 2007 ikke er sket væsentlige ændringer i akvakulturanlæg, renseanlæg eller udledninger fra virksomheder, nye bolig-områder eller spredt bebyggelse, som har medført en øget nitratudvaskning.

Ud fra ovenstående vurderes det, at det ansøgte ikke i kumulation med andre husdyrprojekter i oplandet til Mellem Fjord vil have en skadevirkning på de aktuelle Natura 2000-områder.

Afskæringskriteriet for så vidt angår påvirkning fra projektet i sig selv

Pkt. 2A: Nitratudvaskningen fra den eksisterende og den ansøgte husdyrproduktion er mindre end 5 pct. af den samlede nitratudvaskning fra alle kilder fra det aktuelle opland, hvor projektet agtes gennemført, dog således, at

Pkt. 2B: Nitratudvaskningen fra den eksisterende og den ansøgte husdyrproduktion er mindre end 1 pct. af den samlede nitratudvaskning fra alle kilder fra det aktuelle opland, hvor projektet agtes gennemført, hvis udvaskningen sker til et vandområde, der er karakteriseret som et lukket bassin og/eller er et meget lidt eutrofieret vandområde.

Det er Struer Kommunes vurdering, at Nissum Fjord, herunder Mellem Fjord, er et lukket bassin, hvilket betyder, at nitratudvaskningen fra husdyrbruget vil give anledning til en væsentlig (dvs. målbar) effekt, hvis nitratudvaskningen fra det ansøgte er større end 1. pct.

Struer Kommune har lavet beregninger, der viser, hvor stor en andel husdyrbrugets nitratudvaskning udgør af den samlede nitratudvaskning til Mellem Fjord i Nissum Fjord (jvf. tabellen nedenfor). Beregningerne er udført i overensstemmelse med Miljøstyrelsens vejledning. (Struer Kommune har dog valgt at beregne den totale udvaskning fra husdyrbruget og ikke merudvaskningen set i forhold til en planteavl).

Beregning af nitratudvaskningen til Nissum Fjords delopland Mellem Fjord

Natura 2000 område Nissum Fjord - Habitatområde nr. 58	
Opland til Habitatområde nr. 58 - Damhus Å, ha	10.939
Dyrket areal i oplandet, ha	7.589
Reduktionspotentiale (jvf. nitratklassekortlægning), pct.	25
Standardudvaskning fra rodzonen (jordtypeafhængig), kg N/ha/år	81
Udvaskning dyrket areal til Natura 2000-området, kg N/år	461.032
Udvaskning fra øvrige opland, kg N/år	25.125
Udvaskning i alt fra opland, kg N/år	486.157
Timlingvej 6	
Reduktionspotentiale (jvf. nitratklassekortlægning), pct.	87
Udspretningsareal, ha	44,78
Udvaskning fra rodzonen, husdyrgødning, kg N/ha/år	46,3
Samlede påvirkning Natura2000 området, kg N/år	269,5308
Ansøgt kvælstofbidrag af samlede kvælstofbidrag til Natura 2000 området, pct.	0,055

Husdyrbrugets nitratudvaskning udgør ca. 0,06 % af den samlede nitratudvaskning til Mellem Fjord.

Det skal understreges, at husdyrgodkendelseslovgivningen regulerer husdyrgødning i forbindelse med godkendelser, herunder den ekstra nitratudvaskning til overfladevande som følge af husdyrgødning. Husdyrgodkendelsen regulerer ikke nitratudvaskning til overfladevande fra andre kilder, f.eks. nitratudvaskningen som følge af almindelig planteavl. Det betyder blandt andet, at der i forbindelse med godkendelse af husdyrbrug efter husdyrgodkendelseslovens regler ikke kan ske en regulering af nitratudvaskningen som følge af husdyrgødningen, der er mere skærpet end kravene til nitratudvaskning som følge af planteavl.

Da nitratudvaskningsberegninger (jvf. tabellen ovenfor) viser, at det ansøgte vil medføre en nitratudvaskning, som udgør mindre end 1 % af den samlede nitratudvaskning til Mellem Fjord, vil det ansøgte ikke kunne medføre en væsentlig negativ påvirkning af det internationale beskyttede vandområde. I henhold til Miljøstyrelsens opstillede afskæringskriterium vil det ansøgte således heller ikke i sig selv have en skadevirkning på det aktuelle Natura 2000-område.

Fosfor til Limfjorden og Nissum Fjord

Under forudsætning af at husdyrtrykket ikke har været stigende siden 1. januar 2007, bidrager beskyttelsesniveauet til, at fosforoverskuddet i oplande til beskyttelseskrævende overfladevande bliver nedbragt i takt med, at der tillades og godkendes husdyrbrug efter husdyrgodkendelsesloven. Det betyder, at beskyttelsesniveauet som udgangspunkt sikrer, at selvom

en enkelt bedrift udvider - og dermed i sig selv kan ses at få en øget andel af det samlede fosforoverskud til et vandområde, modsvares denne øgede andel en nedgang i andelen af fosforoverskuddet fra produktioner, der ophører. Overholdelse af beskyttelsesniveauet for fosforoverskuddet vil i henhold til husdyrgodkendelsesloven derfor i de allerfleste tilfælde betyde, at der ikke vil være tale om nogen væsentlig påvirkning af fosfor fra en husdyrproduktion.

Krav til fosforoverskuddet stilles på bedriftsniveau og ikke i forhold til enkelte marker. Det skyldes, at overholdelse af kravet ellers ikke ville kunne kontrolleres ved tilsyn.

Efter husdyrgodkendelsesbekendtgørelsens beskyttelsesniveau for fosforoverskud i oplande til beskyttelseskrævende overfladevande skal der stilles krav afhængig af jordtype, dræningsforhold og fosfortal. Uden for fosforklasserne 1 til 3 gælder som udgangspunkt de generelle harmonikrav. Efter en konkret vurdering kan der i oplande stilles skærpede krav.

Produktionens gennemsnitlige arealspecifikke overskud er på 2,2 kg P/ha/år.

55,84 ha af de i alt 100,62 ha afvander til Kås Bredning, hvilket svarer til et max. årligt fosforoverskud på 123 kg P pr. år. Det fremgår af vandplanen for Limfjorden, at fjorden årligt belastes af ca. 333 tons fosfor.

De resterende 44,78 ha afvander til Nissum Fjord, hvilket svarer til et max. årligt fosforoverskud på ca. 99 kg P pr. år fra det ansøgte til Nissum Fjord. Det fremgår af vandplanen for Nissum Fjord, at fjorden årligt belastes af ca. 58,8 tons fosfor.

Det kan ikke kvantificeres, hvor stor en del af fosforoverskuddet, der reelt vil tilføres recipienten, hvorfor vurderingen af, om der er grundlag for skærpelse af beskyttelsesniveauet eller yderligere målrettede vilkår, baseres på en vurdering af "worst case" situationen.

Af tabellerne nedenfor ses Struer Kommunes overslag for fosforoverskuddet fra projektet sat i forhold til den samlede tilførsel til kystvandsoplandet Kås Bredning, Venø Bugt og Sallingsund og kystvandsoplandet Nissum Fjord.

Fosfor til Kås Bredning, Venø Bugt og Sallingsund

Oplandsberegning	
Areal til udspredding ha	55,84
Overskud pr. hektar (ejede og forpagtede arealer) kg P/ha	2,2
% forøgelse i godkendelsesperioden	0,9
Worst case udvaskning kg P/ha	1
Worst case påvirkning fra husdyrbruget kg P	0,5
Samlet belastning i oplandet* kg P	25.958
Husdyrbrugets del af påvirkningen %	0,002

* Frem for at lave en opsplitning af kilderne til fosforudledning i oplandet, som der er lagt op til i Mst's vejledning, vurderer Struer Kommune, at det er mere pålideligt at anvende vandplanens tal for samlet P-udledning. Tallet for den samlede belastning i oplandet er fremkommet på følgende måde:

- Stofafstrømning 2001 – 2005 i tabel 2.2.9 i Vandplan Hovedvandopland 1.2 Limfjorden, er angivet til 332.800 kg P.
- Oplandet til Kås Bredning udgør 7,8 % af Limfjordens samlede opland.
- Som estimat for samlet belastning i oplandet til Kås Bredning, er taget 7,8 % af 332.800 kg P.

Fosfor til Nissum Fjord

Oplandsberegning	
Areal til udspreddning ha	44,78
Overskud pr. hektar (ejede og forpagtede arealer) kg P/ha	2,3
% forøgelse i godkendelsesperioden	0,9
Worst case udvaskning kg P/ha	1
Worst case påvirkning fra husdyrbruget kg P	0,4
Samlet belastning i oplandet* kg P	58.800
Husdyrbrugets del af påvirkningen %	0,001

*Vandplanen for Nissum Fjord, 2010-2015

Det er antaget i forhold til nitratpåvirkningen af vandområder, at en påvirkning af nitrat ikke kan måles med de nuværende biologiske målemetoder, hvis påvirkningen er på under 5 % af den samlede påvirkning. Struer Kommune har valgt at antage, at grænsen for, at der kan ses en påvirkning er den samme for fosfor som for nitrat.

Da beregningerne viser, at husdyrbrugets del af den samlede påvirkning i de 2 ovennævnte kystvandsoplande kun udgør henholdsvis 0,002 % og 0,001 %, er afskæringskriteriet overholdt.

Risikoarealer

Landskabets hældning kan have stor betydning for fosforoverfladeafstrømningen.

Er hældningen over 6 grader og afstanden mindre end 20 meter må der ikke anvendes flydende husdyrgødning, jfr. husdyrgødningsbekendtgørelsen.

Struer Kommune har vurderet, om der er særlige topografiske forhold eller hældninger på markerne, der kunne begrunde krav om etablering af dyrkningsfrie bræmmer ned mod vandløb eller søer.

Ingen af markerne har hældninger over 6 grader ned mod åbne vandløbsstrækninger eller vandhuller/søer. Vandløbene er alle omfattet af kravet om etablering af 9 m brede randzoner langs med de åbne strækninger af vandløbene.

Ud fra dette har Struer Kommune vurderet, at det ikke er nødvendigt at stille krav skærpede krav i forhold til fosfortransport via overfladeafstrømning.

Samlet vurdering for nitrat og fosfor

Det vurderes, at den ansøgte drift med de stillede vilkår hverken alene eller i kumulation med andre projekter vil påvirke udpegningsgrundlaget i Natura 2000-områderne Nissum Fjord, delopland Mellem Fjord og Limfjordens delopland Kås Bredning, Venø Bugt og Saltingsund væsentligt som følge af tilførslen af kvælstof og fosfor. Struer Kommune vurderer således, at hensynet til overfladevand er varetaget i overensstemmelse med Habitatbekendtgørelsens § 7.

Bilag 11.

Forslag til skemaer til egenkontrol

Produktionskontrol

Produktionskontrol pr. planår 20_____					
Egenkontrol for perioden 1/8 til 31/7					
Dyretype	Maksimalt antal DE	Antal dyr	DE pr. dyr	DE	+/- DE

Skemaet kan erstattes af bilag som f.eks. E-kontrol, slagteriafregninger m.v., hvis disse indeholder samme informationer som ovenstående.

Husk at gemme bilag til dokumentation af ovenstående.

Energigennemgang

Energigennemgang af husdyrbruget			
	Dato	Forslag	Tiltag
Gennemgang af husdyrbruget af energifaglig person			

Ovenstående skema kan erstattes af bilag, der viser datoer for gennemførte tiltag.

Skal gennemføres minimum hvert 5. år. Husk at gemme kontrolrapporter i minimum 5 år.

Inspektion af uoverdækket gyllebeholder

Inspektion af gyllebeholdere							
Navn Benævnelse (evt. adresse)	Størrelse	Dato for tømning	Er der synlige revner	Er der synlige utætheder	Er eventuelle kabler intakte	Reparatør tilkaldt (dato)	Dato for reparation
Gyllebeholder							



El, vand, brændstof osv.	År: _____			År: _____			År: _____		
	Start dato	Slut dato	Forbrug	Start dato	Slut dato	Forbrug	Start dato	Slut dato	Forbrug
El (kWh)									
Vand (m ³)									
Brændstof (l)									



Bilag 12. Hørings svar og Kommunens bemærkninger hertil

(en linje i svarbrevet er sløret p.g.a. personfølsomme oplysninger)

INDKOMMET
6 - JAN. 2015
STRUER KOMMUNE

Rådhuset, Plan og Miljø

Struer den 05/01 15

ATT: Kristian Iversen

Journalnummer:

Østergade 13

09.17.27-P19-3-14

7600 Struer

Vedrørende: Byggesag Timlingvej 6 "Vester Timling" 7600 Struer.

Denne henvendelse er fra borgerne på Borgvej 1 og Borgvej 4, Asp, 7600 Struer vedrørende bekymring omkring nyopførelse af svinestald på Timlingvej 6, Asp, 7600 Struer.

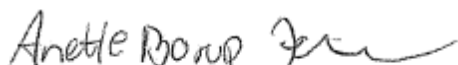
Det kan ikke undgås, at der vil blive gener i form af lugt, fluer og ammoniak affald på ejendommene Borgvej 1 og Borgvej 4. Da der ikke er foretaget målinger omkring dette, så er vi særdeles bekymret.

Vedrørende miljøgodkendelse er alt opfølgning sat til at være egenkontrol. Vi har ikke mulighed for at kontrollere om reglerne vil blive overholdt, derfor har vi ikke mulighed for at gøre noget ved lugt, fluer, ammoniak og omrøring af gylletank samt udskiftning af filtre i diverse udsugningsanlæg.

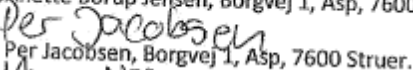
Angående nærmeste nabo Borgvej 1, Asp, 7600 Struer:

..... Han kan ikke færdes ude, hvis vinden er i syd, da det vil give væsentlige lugtgener på ejendommene Borgvej 1 og Borgvej 4, Asp, 7600 Struer.

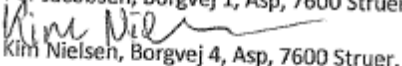
Med venlig hilsen



Anette Borup Jensen, Borgvej 1, Asp, 7600 Struer.



Per Jacobsen, Borgvej 1, Asp, 7600 Struer.



Kim Nielsen, Borgvej 4, Asp, 7600 Struer.



Til borgerne på
Borgvej 1 og Borgvej 4
Asp
7600 Struer

Kvittering for at Struer Kommune har modtaget jeres høringssvar fremsendt i den 3 ugers høringsperiode

Struer Kommune takker for jeres høringssvar, som I har fremsendt (pr. brev dateret 5. januar 2015). Brevet er modtaget indenfor den 3 ugers høringsperiode, der har været afholdt i perioden 16. december 2014 til 6. januar 2015.

Vi har gennemgået jeres bemærkninger til lugt, fluer, ammoniak og egenkontrolvilkår.

Bemærkningerne giver ikke anledning til at ændre på de vurderinger, der er foretaget i udkastet til miljøgodkendelse.

Konklusionen i vurderingerne af det ansøgte er, at det overholder de lovbestemte afstandskrav og beskyttelsesniveauer. Det er en forudsætning, at vilkårene i godkendelsen bliver overholdt. Struer Kommune vil jævnligt føre tilsyn med ejendommen og kontrollere at vilkårene i miljøgodkendelsen bliver overholdt.

Uddybende forklaring

Lugt:

Miljøstyrelsen har fastlagt lugtgrænser for lugtgeneberegning for husdyrbrug. Beregningerne i ansøgningen viser, at afstandene fra lugtcentrum til henholdsvis enkelt bolig, samlet bebyggelse og eksisterende eller fremtidig byzone er overholdt.

Hvis det skulle vise sig, at driften giver anledning til flere lugtgener for omboende end forventet, er der stillet vilkår om, at den ansvarlige for husdyrholdet kan pålægges at udarbejde en handlingsplan for at nedbringe generne og senere at gennemføre eventuelle lugtbegrænsende foranstaltninger (Vilkår 14).

Geneafstand

Lugtvejledningens geneafstand tager udgangspunkt i afstanden fra centrum af et staldanlæg til en nabo eller et område, hvor genekriteriet skal overholdes. Dette kan være problematisk, hvis projektet har flere kilder f.eks. flere stalde med forskellige emissioner. Lugtcentrum skal i så fald ikke beregnes som et fysisk punkt, der kan angives på et kort, men som en vægtet gennem-

DATO
07-01-2015

JOURNALNUMMER
09.17.17-P19-3-14

RÅDHUSET, PLAN OG MILJØ
ØSTERGADE 13
7600 STRUER

E: TEKNISK@STRUER.DK
T: 96848484

SAGSBEHANDLER:
KRISTIAN IVERSEN
T: 96848455

Sikringsniveau: Miljøplanstatusniveau, version 1

Struer Kommune bruger it i sagsbehandlingen. Derfor skal kommunen følge persondataloven og gøre dig opmærksom på dine rettigheder efter denne lov: Når kommunen indsamler og/eller behandler personoplysninger om dig, har du ret til at få indsigt i disse oplysninger og gøre indsigelse, hvis oplysningerne er forkerte. Kommunen skal slette/ændre forkerte oplysninger. Vil du vide mere om persondataloven, kan du læse en udførlig vejledning på Datatilsynets hjemmeside: www.datatilsynet.dk



snitsafstand. Der tages udgangspunkt i staldcentrum og det punkt hos naboen eller på zonegrænsen, som ligger nærmest det staldanlæg, som medfører størst lugtgener.

Hvis der inden for 100 meter fra naboen er staldanlæg med over 75 DE på et andet husdyrbrug skal geneafstanden i stedet øges med 10 %.

Staldanlæg, der er placeret langt fra omboende eller zonegrænsen, indgår dog ikke i beregningen af den vægtede gennemsnitsafstand ligesom emissionen fra disse staldanlæg heller ikke skal indgå i beregningen af den samlede lugtemission. Definitionen af sådanne staldanlæg er, at selvom husdyrbrugets samlede lugtemission kom herfra, overstiger afstanden til omboende eller zonegrænsen geneafstanden med 20 %.

Kravet om at geneafstanden skal være kortere end den vægtede gennemsnitsafstand gælder for alle kombinationer af staldanlæg. Dette beregner IT-ansøgningssystemet automatisk og angiver geneafstanden for worst-case (den værst tænkelige sammensætning af staldanlæg).

Det fremgår af nedenstående tabel, der er hentet fra Miljøstyrelsens ansøgningssystem, at lugtberegningerne viser at genekriterierne er overholdt. Afstanden til nærmeste bolig skal minimum være 137,74 meter (geneafstand).

Samlet resultat af lugtberegning

Område	Andre ejendomme med mere end 75 DE/jarstal	Beregningsmodel	Samlet ukorrigeret	Korrigeret geneafstand (anlæg drift)	Korrigeret geneafstand (nuværende)	Vægtet gennemsnitsafstand	Genekriterie overholdt
Disputerende eller kendt boligzone	0	Ny	433,37	0,00	0,00	0,00	Genekriterie overholdt. Ingen nabobeboer/byzone indenfor 1,2 gange geneafstand.
Samlet bebyggelse	0	Ny	244,85	0,00	0,00	0,00	Genekriterie overholdt. Ingen nabobeboer/byzone indenfor 1,2 gange geneafstand.
Enkelt bolig	0	Ny	137,74	0,00	0,00	0,00	Genekriterie overholdt. Ingen nabobeboer/byzone indenfor 1,2 gange geneafstand.

Egenkontrol

I bemærker at al opfølgning er sat til at være egenkontrol.

Egenkontrolvilkår er stillet for at sikre registreringer som Kommunen skal bruge i forbindelse med tilsyn.

Det er Kommunen der har tilsynspligten med husdyrbrug, og der vil jævnligt blive ført miljøtilsyn på Timlingvej 6, og i den forbindelse vil der blive ført tilsyn med, om vilkårene bliver overholdt, idet overholdelse af vilkårene er en forudsætning for de vurderinger, der ligger til grund for Miljøgodkendelsen.

Væsentlige gener

Hvis det viser sig at Timlingvej 6 giver anledning til væsentlige gener, (lugt, fluer m.v.) bør I i første omgang rette en henvendelse til Anders Nykjær (kontakt person på ejendommen).



Generne kan skyldes unormale driftsforhold og så vil Anders Nykjær kunne give en forklaring på, hvorfor de er opstået og hvor længe de vil vare.

Hvis generne fortsætter kan I rette henvendelse til Struer Kommune. Alt afhængigt af henvendelsens indhold vil Struer Kommune vurdere, om der skal foretages et ekstraordinært tilsyn med ejendommen. Tilsynet kan være uanmeldt, hvis Struer Kommune skønner det vil være hensigtsmæssigt.

Det skal bemærkes, at det ikke kan udelukkes, at naboer kan registrere lugt fra ejendommen ved særlige vind- og vejrforhold. I forbindelse med miljøgodkendelsen har Struer Kommune vurderet, at ejendommen ikke vil give anledning til væsentlige lugtgener.

Dette skal forstås på den måde, at den lugtafgivelse, ejendommen vil give anledning til, overholder de beskyttelsesniveauer, der er fastlagt med husdyrlovens beskyttelsesniveauer for lugt, som beskrevet ovenfor.

Har I supplerende spørgsmål, er I velkommen til at kontakte mig på tlf. 96 84 84 55 eller på mail kriv@struer.dk.

Med venlig hilsen

Kristian Iversen

En kopi af dette brev er sendt til Engholm I/S og deres konsulent.