



Miljøgodkendelse – Tillæg nr. 1

30.11.2017

Åbovej 17, 4160 Herlufmagle

CVR-nr. 16239305



Center for Plan & Miljø
Næstved Kommune
Rådmandshaven 20
4700 Næstved



**Tillæg til miljøgodkendelsen af malkekvægbesætningen på Åbovej 17, 4160 Herlufmagle
CVR-nr. 16239305**

Troels Larsen ansøger om tillæg efter husdyrgodkendelseslovens § 11 til udvidelse af malkekvægproduktionen på Åbovej 17, 4160 Herlufmagle. Der er blevet ansøgt om mindre tilpasninger af den eksisterende malkekvægbesætning på 70 årskøer med opdræt. Der er ikke ansøgt om ændring af dyreholdets størrelse.

Troels Larsen ønsker tilpasning af vilkår om skrabning i kostalden for at kompensere for en lavere andel af dybstrøelse, som skal udbringes direkte, justering af mælkeydelse, ændring af vilkår om vandalarm og etablering af en ny gyllebeholder i tilknytning til eksisterende bygninger.

På baggrund af nedenstående materiale og de heraf afledte vilkår meddeler Næstved Kommune hermed godkendelse til Åbovej 17, 4160 Herlufmagle i henhold til § 11, stk. 3 i Lovbekendtgørelse om miljøgodkendelse mv. af husdyrbrug – nr. 442 af 13/5/2016 med senere ændringer.

Ansøgningen er behandlet efter en nu ophævet bekendtgørelse. Da vi modtog ansøgningen inden 1. august 2017, skal vi jf. Lov om ændring af miljøgodkendelse m.v. af husdyrbrug, lov om miljøbeskyttelse, lov om jordbrugets anvendelse af gødning og om plantedække og forskellige andre love, nr. 204 af 28.2.2017 færdigbehandle ansøgningen efter hidtil gældende regler, jf. lovens § 10, stk. 9.

Baggrund for afgørelsen:

- Ansøgningen om miljøgodkendelse fremsendt via www.husdyrgodkendelse.dk (nr. 10569, version 2)
- Supplerende oplysninger fra ansøger
- Den miljøtekniske beskrivelse og vurdering af drift og anlæg (bilag 1).

Oplysninger om ejendom og husdyrbrug

Ejendomsnummer	3700031718
Matrikelnummer	23, Herlufmagle By, Herlufmagle
CVR	16239305
CHR	75379
Ejendommens ejer	Troels Peter Larsen, Åbovej 17, 4160 Herlufmagle
Husdyrbrugets ejer	Biltrisminde Troels Larsen, Åbovej 17, 4160 Herlufmagle
Kontaktperson	Troels Larsen, tlf. 20321732

Indledning

Næstved Kommune har den 26.07.2017 modtaget ansøgning om et tillæg til ejendommens eksisterende miljøgodkendelse på Biltrisminde, Åbovej 17, Herlufmagle, 4160 Herlufmagle i forbindelse med at ejer, Troels Larsen ønsker tilpasninger til den godkendte produktion. Ansøgningen er fremsendt af ejer Troels Larsen. I forbindelse med ansøgningen har der været en tilpasning af det ansøgte.

Ansøgningen omfatter godkendelse efter § 11 i Lovbekendtgørelse om miljøgodkendelse mv. af husdyrbrug nr. 442 af 13.5.2016 (husdyrgodkendelsesloven).

Vi har i foretaget vurderingerne efter § 19 - § 26 i husdyrgodkendelsesloven.



Vurderingen af anlægget fremgår af bilag 1, som sammen med ansøgningen danner baggrund for miljøgodkendelsens vilkår. Vilkårene sikrer, at udvidelse og drift af husdyrbruget på Åbovej 17, 4160 Herlufmagle kan ske uden at påvirke miljøet væsentligt.

Miljøet skal i denne sammenhæng forstås som omgivelserne i bred forstand, herunder befolkning, flora og fauna, vandmiljø, landskab og kulturhistorie.

Ikke-teknisk resume

Der ansøges om mindre tilpasninger af den eksisterende malkekvægbesætning på 70 årskøer med opdræt. Troels Larsen ønsker at få tilpasset miljøgodkendelsen med den praksis der nu er i stalden, årskøernes mælkeydelse, fodertotal, gram råprotein, skrabninger i stalden og andelen af dybstrøelse som udbringes direkte, samt opføre en ny gyllebeholder. Der søges ikke tilladelse til at øge antallet af dyr på ejendommen.

Ansøger ønsker at beholde den producerede gylle på ejendommen i stedet for at indgå aftale om opbevaring af gylle i lejet beholder.

Ammoniakemissionen fra anlæggene (stald og lager) er beregnet til 870,7 kg N /år. Den vejledende ammoniakemissionsgrænse er i ansøgningssystemet beregnet til at må være 819,2 kg NH₃-N/år i forhold til opfyldelse af kravet om anvendelse af den bedst tilgængelige teknologi (BAT). Ved overholdelse af BAT skal kommunen vurdere det ansøgte ud fra økonomisk proportionalitet og på baggrund heraf vurderer vi, at ansøger har gjort det som er tilstrækkeligt på ejendommen til reduktion i ammoniakemissionen.

Naboorientering og partshøring

Udkastet til tillæg nr. 1 til ejendommens miljøgodkendelse har været sendt i partshøring i 4 uger i perioden 8.11.2017 til 29.11.2017. Parter er i denne forstand alle beboelser beliggende inden for lugtkonsekvensområdet på 145 meter fra staldanlæggene.

Næstved Kommune har ikke modtaget nogen bemærkninger til udkastet til afgørelsen i høringsperioden.

Miljøgodkendelsens gyldighed og behovet for supplerende tilladelser m.v.

Etablering af det nye anlæg (gyllebeholderen) skal fra 1.7.2017, jf. Bygningsreglement 2015, kap. 1.6, stk. 1, nr. 7. ikke længere have byggetilladelse, anmeldes eller færdigmeldes. I forbindelse med at byggeriet fuldføres skal ejer meddele alle oplysninger, som er af betydning for drift og ajourføring i BBR registret. Oplysningerne skal sendes til bbr@naestved.dk. Det er f.eks. placering i forhold til andre bygninger, rumfang og størrelse af beholderen.

Godkendelsen gælder for det konkrete og ansøgte projekt. Hvis der sker ændringer i grundlaget for vores vurdering, skal der indsendes en ny ansøgning. Dette gælder for eksempel ændringer i forhold til det ansøgte dyrehold og staldanlæg. Godkendelsen fritager ikke fra krav om eventuel anmeldelse, tilladelse, godkendelse og/eller dispensation efter anden lovgivning, f.eks. Museumsloven, Naturbeskyttelsesloven, Vandforsyningsloven Vandløbsloven og byggelovgivningen.

Afgørelsen omfatter alene forholdet til Lovbekendtgørelse om miljøgodkendelse mv. af husdyrbrug – nr. 442 af 13.5.2016 med senere ændringer. Øvrige relevante tilladelser og godkendelser skal indhentes særskilt.



Godkendelsen gives på følgende vilkår

Vilkår for driften af anlæggene og husdyrproduktionen

Vilkår 1, 2, 21, 28 og 33 i ejendommens miljøgodkendelse af den 17.12.2013 erstattes af nedenstående vilkår.

Generelle vilkår

1A. Den maksimalt tilladte produktion omfatter en malkekvægbesætning med opdræt, svarende til 70 årskøer (10500 kg EKM), 17 kvier (0-6 mdr.), 52 kvier (6 mdr. – kælvning) og 35 tyrekalve (40-55 kg).

2A. Ejendommen og produktionen skal placeres, indrettes og drives i overensstemmelse med ansøgningen af 25.7.2017, version 2 og den miljøtekniske beskrivelse og vurdering.

BAT

3A. I sengebåsestalden skal der foretages skrabninger mindst 6 gange dagligt, svarende til hver 4 time. I den periode, hvor malkekvæget er på græs mindst 6 timer dagligt, skal der foretages skrabninger efter behov, dog mindst 4 gange pr. døgn.

4A. Den samlede foderration til malkekøer må i gennemsnit maksimalt indeholde 164 gram total råprotein pr. foderenhed (FE) på årsbasis.

5A. Reparation, udskiftninger, utætheder, lækager og brud på vandledninger skal registreres i en logbog med dato.

6A. Der skal installeres et alarmsystem ved malkerobotten, som går i gang hvis der ikke er vandtilførsel. Alarmsystemet skal straks orientere den driftsansvarlige.

7A. Skader, fejl og utætheder på vandledninger og dyrenes drikkevandsforsyning skal udbedres straks efter de er konstateret.

8A. Vandforbruget skal aflæses månedligt og dokumentation herfor skal kunne fremvises tilsynsmyndigheden på forlangende.

Offentliggørelse, hjemmel og klagevejledning

Godkendelsen annonceres den 30.11.2017 på kommunens hjemmeside. Godkendelsen er meddelt med hjemmel i Lovbekendtgørelse om miljøgodkendelse mv. af husdyrbrug – nr. 442 af 13.5.2016, § 11. Afgørelsen kan inden 4 uger fra afgørelsens annoncering, dvs. senest den 28.12.2017 påklages til Miljø- og Fødevarerklagenævnet.

Klageberettigede er ansøger og enhver, der har en individuel, væsentlig interesse i sagen, miljøministeren, samt visse organisationer. Klageberettigede er orienteret ved annonceringen, og kopi af godkendelsen er sendt til organisationer og myndigheder. Klagen skal fremsendes direkte til Miljø- og Fødevarerklagenævnet via den digitale klageportal, der kan findes på nævnets hjemmeside www.nmkn.dk eller www.borger.dk. Vejledning om hvordan man logger på og anvender Klageportalen, findes også på disse hjemmesider. Konkrete spørgsmål om brug af Klageportalen kan rettes til supportfunktionen på e-mail nmkn@naevneneshus.dk eller telefon 72405600. Behandling af en klage ved Miljø- og Fødevarerklagenævnet er pålagt et gebyr. Gebyret tilbagebetales ved medhold. Såfremt afgørelsen påklages, vil dette blive meddelt ansøger. En klage har ikke opsættende virkning for ibrugtagning af godkendelsen med mindre Miljø- og Fødevarerklagenævnet bestemmer andet.



Denne afgørelse kan endvidere indbringes for domstolene, jf. husdyrgodkendelsesloven § 90. En eventuel sag skal være anlagt inden 6 måneder efter annonceringen.

Revurdering og retsbeskyttelse

I henhold til bekendtgørelse af lov om miljøgodkendelse m.v. af husdyrbrug § 40 skal tilsynsmyndigheden regelmæssigt og mindst hver 10. år tage bedriftens samlede miljøgodkendelse op til revurdering. Første revurdering skal dog foretages 8 år efter meddelelsen, eller ved vedtagelsen af nye BAT konklusioner for branchen. Her skal BAT være implementeret på husdyrbruget senest 4 år efter vedtagelsen af nye BAT konklusioner. Dette tillæg til miljøgodkendelsen forventes taget op til revurdering første gang i 2025.

Med denne miljøgodkendelse følger 8 års retsbeskyttelse. Vilkårene kan dog til enhver tid ændres efter reglerne i Lov om miljøgodkendelse m.v. af husdyrbrug § 40, stk. 2 bl.a. hvis der er fremkommet nye oplysninger om forureningens skadelige virkning, hvis forureningen medfører skadevirkninger, der ikke kunne forudses ved godkendelsens meddelelse, eller hvis forureningen i øvrigt går ud over det, som blev lagt til grund ved godkendelsens meddelelse.

Orientering

Vilkår, som ikke erstattes af skærpede vilkår, som følge af dette tillæg er fortsat gældende i henhold til ejendommens miljøgodkendelse af 17.12.2013. Husdyrbruget skal til enhver tid leve op til gældende regler i love og bekendtgørelser – også selvom disse regler eventuelt måtte være skærpede i forhold til dette tillæg.

I dette tillæg er der ikke fastsat dato for udnyttelse, fordi det udnyttes straks efter det er meddelt. Hvis miljøgodkendelsen ikke har været helt eller delvis udnyttet indenfor 6 år, bortfalder den del der ikke har været udnyttet jf. husdyrgodkendelsesbekendtgørelsens § 48. Det betyder, at gyllebeholderen skal etableres senest 6 år efter dette tillæg er meddelt, for at være omfattet af denne miljømæssige vurdering. Når gyllebeholderen er opført skal der sendes en meddelelse om gyllebeholderens placering i forhold til andre bygninger samt, areal og rumfang til bbr@naestved.dk

Ved akut forurening skal alarmcentralen straks kontaktes på 112.

Udarbejdelsen af denne godkendelse er omfattet af bekendtgørelsen om brugerbetaling for godkendelse og tilsyn. Taksten og timebetaling er fastsat af miljøministeriet.

Næstved Kommune, den 30.11.2017

Med venlig hilsen

Jonas Christensen
Miljøsagsbehandler

Center for Plan & Miljø
Næstved Kommune
Rådmandshaven 20
4700 Næstved
Tlf. 5588 6150



Bilag:

1. Miljøteknisk beskrivelse og vurdering af drift og anlæg – tillæg nr. 1

Kopi sendt til:

- Naturstyrelsen Storstrøm, Fejøgade 1, 4800 Nykøbing F, via e-mail: sto@nst.dk, nst@nst.dk.
- Embedslægeinstitutionen, Sjælland, Rolighedsvej 7,2., 4180 Sorø, via e-mail: seost@sst.dk.
- Landbrugsstyrelsen, Nyrupsgade 30, 1780 København V, via e-mail: mail@lbst.dk (tidligere NaturErhvervstyrelsen).
- Danmarks Fiskeriforening, H.C. Andersens Boulevard 37, 1553 København V, via e-mail: mail@dkfisk.dk
- Ferskvandsfiskeriforeningen for Danmark, NP Danmarksvej 79, 8732 Hovedgård, formand Niels Barslund via email: nb@ferskvandsfiskeriforeningen.dk.
- Friluftsrådet, Scandiagade 13, 2450 København SV. Lokalafdeling: Friluftsrådet for SydvestSjælland, att. Arne Kristensen, Stendyssevej 17, 4171 Glumsø, via mail: sydvest@friluftsradet.dk
- Arbejderbevægelsens Erhvervsråd, Reventlowgade 14,1, 1651 København V, via e-mail: ae@ae.dk.
- Forbrugerrådet, Fiolstræde 17, postbox 2188, 1017 København K, via email: fbr@fbr.dk.
- Danmarks Sportsfiskerforbund, Skyttevej 4, Vingsted, 7182 Bredsten, via email: post@sportsfiskerforbundet.dk, og cskotte@cas.org
- Dansk Ornitologisk Forening, Vesterbrogade 140, 1620 Kbh. V., natur@dof.dk og naestved@dof.dk.
- Det Økologiske Råd, Blegdamsvej 4B, 2200 København N, via email: husdyr@ecocouncil.dk.
- Danmarks Naturfredningsforening, Masnedøgade 20, 2100 København Ø., via email: dn@dn.dk og donnaestved-sager@dn.dk



Bilag 1

Miljøteknisk beskrivelse og vurdering af drift og anlæg – Tillæg nr. 1

Åbovej 17, 4160 Herlufmagle

CVR-nr. 16239305



Indholdsfortegnelse

INDHOLDSFORTEGNELSE	2
1. INDLEDNING	2
1.1 DEN ANSØGTE PRODUKTION	3
1.2 TIDSPLAN FOR PROJEKTET	4
2. HUSDYRBRUGETS BELIGGENHED OG PLANMÆSSIGE FORHOLD	4
2.1 PLANMÆSSIGE FORHOLD	6
2.2 LANDSKAB.....	6
2.3 AFSTANDSKRAV	7
2.4 FODEROPBEVARING.....	8
2.5 ENERGI OG VANDFORBRUG	8
3. OPBEVARINGSKAPACITET OG GØDNINGSHÅNDTERING	8
3.1 GØDNING SOPBEVARINGSANLÆG	8
3.2 GØDNINGSPRODUKTION OG OPBEVARINGSKAPACITET	8
4. HUSDYRBRUGETS FORURENING OG FORURENINGSBEGRÆSENDE FORANSTALTNINGER	9
4.1 ANVENDELSE AF BEDST TILGÆNGELIG TEKNIK, BAT	9
4.1.1 Ammoniakfordampning fra staldanlæg og lager.....	9
4.1.2 Ammoniakfordampning ved anvendelse af teknologi.....	11
4.1.3 Foder	11
4.1.4 Fosfor ab lager.....	11
4.1.5 Vand ved anvendelse af BAT.....	12
4.1.6 Samlet vurdering af BAT	13
4.2 PÅVIRKNING AF SÅRBAR NATUR	13
4.3 LUGT.....	13
4.4 TRANSPORT, STØJ, AFFALD, LYS OG STØV	14
5. SAMLET VURDERING	14

1. Indledning

Næstved Kommune har den 26.07.2017 modtaget ansøgning om tillæg til ejendommens eksisterende miljøgodkendelse på Biltrisminde, Åbovej 17, Herlufllille, 4160 Herlufmagle i forbindelse med at ejer ønsker tilpasninger til den godkendte produktion. Ansøgningen er fremsendt af ejer Troels Larsen.

Ansøgningen omfatter godkendelse efter § 11 i Lovbekendtgørelse om miljøgodkendelse mv. af husdyrbrug – nr. 442 af 13.5.2016 (husdyrgodkendelsesloven).

Ansøgningen er behandlet efter en nu ophævet bekendtgørelse. Da vi modtog ansøgningen inden 1.august 2017, skal vi jf. Lov om ændring af miljøgodkendelse m.v. af husdyrbrug, lov om miljøbeskyttelse, lov om jordbrugets anvendelse af gødning og om plantedække og forskellige andre love, nr. 204 af 28.2.2017 færdigbehandle ansøgningen efter hidtil gældende regler, jf. lovens § 10, stk. 9.

Vi har i henhold § 19 - § 26 i husdyrgodkendelsesloven vurderet projektets mulige påvirkning af miljøet og omgivelserne.

Denne miljøtekniske beskrivelse og vurdering danner grundlag for de vilkår, der meddeles i tillægget. Udgangspunktet for den miljøtekniske beskrivelse og vurdering er ansøgning om

miljøgodkendelse fremsendt via www.husdyrgodkendelse.dk (skema nr. 100569, version 2), samt tilhørende supplerende materiale:

- Mail af den 17.8.2017, 24.7.2017 og 21.8.2017
- Telefonsamtaler af 26.7.2017 og 17.8.2017

1.1 Den ansøgte produktion

Der ansøges om mindre tilpasninger af den eksisterende malkekvægbesætning på 70 årskøer med opdræt. Troels Larsen ønsker at få justeret årskøernes mælkeydelse, men ikke antallet af dyr på ejendommen. Det fremgår af tabel 1.

Troels Larsen ønsker desuden tilpasning af vilkår om skrabning i kostalden for at kompensere for en lavere andel af dybstrøelse, som skal udbringes direkte, tilpasning af vilkår om vandalarm og mulighed for at etablere en ny gyllebeholder i tilknytning til eksisterende bygninger.

Tabel 1: Dyreholdet angivet i ansøgningen. Dyreenhederne er beregnet efter husdyrgødningsbekendtgørelsen¹.

Dyrehold (type)	Nudrift		Ansøgt drift	
	Antal dyr	DE	Antal dyr	DE
Malkeko, tung race, 9900 kg EKM*	70	95,51	-	-
Malkeko, tung race, 10500 kg EKM*	-	-	70	98,92
Kvier, tung race, (0-6 mdr.)	17	4,59	17	4,59
Kvier, tung race, (6 mdr. – kælvning)	52	24,76	52	24,76
Tyrekalve, tung race, (40-55 kg)	35	0,34	35	0,34
Antal DE i alt		125,21		128,62

* EKM: Energikorrigeret mælk (Betegnelse for mælkeydelse)

Der tages udgangspunkt i dyretype, vægt, alder og antal dyr. Beregning af dyreenheder kan ændre sig over tid og er kun vejledende.

Vurdering

Produktionen øges med 3,41 dyreenheder på baggrund af ansøgt øget mælkeydelse fra 9.900 kg EKM til 10.500 kg EKM. Der sker ingen øvrige ændringer i antallet af dyr, vægt eller alder. For at fastholde den ansøgte ændring i mælkeydelsen, stiller vi vilkår til den maksimalt tilladte produktion. Der har desværre været en fejl i afgørelsen meddelt 17.12.2013 i vilkår 1, hvor der stod 20 tyrekalve (40-55kg), i stedet for beregningsgrundlaget og ansøgte 35 tyrekalve (40-55 kg). Denne tastefejl bliver rettet i vilkåret.

Vi vurderer, at der er behov for at stille vilkår om, at ejendommen og produktionen skal drives i overensstemmelse med ansøgningen af 25.7.2017, version 2, den miljøtekniske beskrivelse og vurdering.

Vilkår

For at fastholde mælkeydelsen, bliver vilkår 1 i godkendelsen af den 17.12.2013 erstattes af følgende vilkår:

- Den maksimalt tilladte produktion omfatter en malkekvægbesætning med opdræt, svarende til 70 årskøer (10.500 kg EKM), 17 kvier (0-6 mdr.), 52 kvier (6 mdr. – kælvning) og 35 tyrekalve (40-55 kg).

¹ Bek. nr. 1324 af 15.11.2016 om erhvervsmæssigt dyrehold, husdyrgødning, ensilage m.v., bilag 1 afsnit H

Vilkår 2 i godkendelsen af den 17.12.2013 erstattes af følgende vilkår:

- Ejendommen og produktionen skal placeres, indrettes og drives i overensstemmelse med ansøgningen af 25.7.2017, version 2 og den miljøtekniske beskrivelse og vurdering.

1.2 Tidsplan for projektet

Der er i ansøgningen ingen oplysninger om, hvornår ændringerne vil blive foretaget. Ansøger har allerede øget antallet af skrabninger i stalden i forhold til det minimumskrav der er i miljøgodkendelsen. Ansøger har mundtligt oplyst, at gyllebeholderen vil blive etableret inden for et par år, hvis det bliver aktuelt.

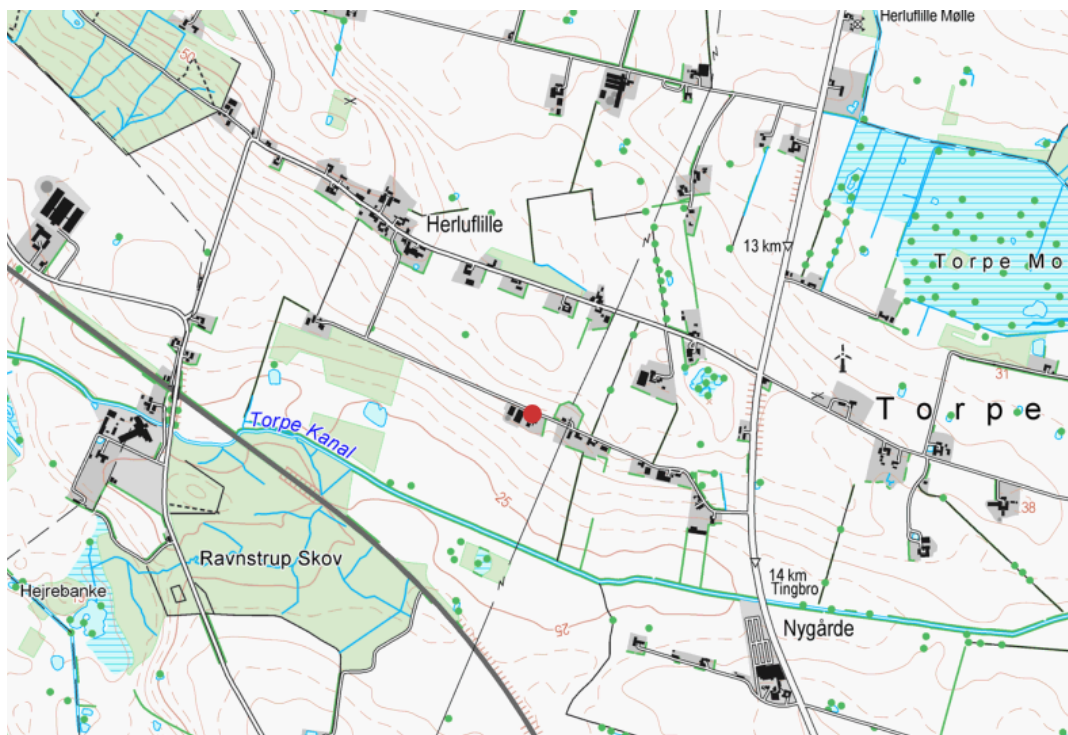
Vurdering

Vi forventer, at ansøger udnytter tillægget til ejendommens miljøgodkendelse efter det er meddelt, da de ansøgte ændringer er begrundet i ansøgers tilpasning af rutiner og praksis.

Fra 1. august 2017 trådte nye regler i kraft om udnyttelse af en miljøgodkendelse der er meddelt efter § 11 i lov om miljøgodkendelse m.v. af husdyrbrug og som ikke er bortfaldet forinden. Derfor vurderer vi, at der ikke længere skal stilles vilkår til udnyttelse af dette tillæg. Det generelle krav til udnyttelse af en miljøgodkendelse er 6 år. Hvis godkendelsen/tillægget ikke har været helt eller delvist udnyttet i 3 på hinanden følgende år, bortfalder den del, som ikke har været udnyttet i de seneste tre år.

2. Husdyrbrugets beliggenhed og planmæssige forhold

Ejendommen er placeret op til Åbovej, med ca. 40 m til nærmeste fritliggende hus (Åbovej 15), og med 550 m til nærmeste samlet bebyggelse i Herlufllille. Se Kort 1.



Kort 1: Oversigtskort. Åbovej 17, 4160 Herlufmagle er markeret med en rød prik.

Vest for den eksisterende gyllebeholder er der søgt om at etablere en delvist nedgravet gyllebeholder uden overdækning med en kapacitet på ca. 1200m³. Gyllebeholderen bliver opført af grå betonelementer, den får en diameter på ca. 20 m og sidehøjden over terræn bliver ca. 2 m. Den nye gyllebeholder placeres i umiddelbar forlængelse mod nordvest af den eksisterende bygningsmasse på ejendommen. Se kort 2.



Kort 2: Situationsplan over ejendommen. Blå markering viser gødningslagre. Rød markering viser stalde.

2.1 Planmæssige forhold

I kommuneplanen er området, ejendommen ligger i, udpeget som jordbrugsområde. Formålet med udpegningen er at sikre jordbrugets erhvervsmæssige vækst og en bæredygtig natur- og landskabsforvaltning.

2.2 Landskab

Ejendommen ligger ca. midt på skråningen mellem Torpe Kanal mod syd og Herlufllille mod nord. Terrænet er en lang bakkekam med en højde på ca. 20 m, hvor Torpe Kanal ligger i bunden og Herlufllille ligger på toppen.

Landskabet har en stor skala, er generelt åbent og storbakket. Det er præget af intensiv landbrugsdrift med relativt store markflader og få læhegn. Mod vest og sydvest ligger to mindre skove. Det er generelt et robust landskab, der kan bære større landbrugsbygninger, herunder gyllebeholdere.

Med sin lave højde og sin placering på en skråning i tæt tilknytning til den eksisterende bygningsmasse, vil gyllebeholderen ikke være særlig synlig i landskabet. Man vil ikke kunne se gyllebeholderen fra Herlufllille, mens den over relativ stor afstand kan anes fra Herlufmagle.

Vurdering

Med den ansøgte placering vil gyllebeholderen virke som en naturlig del af det samlede bygningsanlæg på ejendommen.

Det vurderes, at det samlede anlæg vil passe landskabeligt ind i området, og der stilles derfor ikke vilkår om afskærmende beplantning.

2.3 Afstandskrav

Udvidelse og ændringer af eksisterende dyrehold er ikke tilladt inden for byzone og sommerhusområder, samt inden for lokalplanlagte boligområder og områder til offentlige formål i landzone. Desuden skal afstandskrav angivet i nedenstående tabel overholdes. Afstandskravene gælder også for gødningsopbevaringsanlæg.

Tabel 2: Afstandskrav i henhold til husdyrgodkendelsesloven § 6 og faktuelle afstande for husdyrproduktionen målt på Næstved Kommunes webgis-kort.

	De generelle afstandskrav	Nærmeste anlæg
Byzone (Herlufmagle)	Min. 50 meter	Ca. 1500 meter
Samlet bebyggelse (Herlufllillevej 27)	Min. 50 meter	Ca. 550 meter
Enkeltbolig i landzone (Åbovej 15)	Min. 50 meter	Ca. 140 meter

Tabel 3: Afstandskrav i henhold til husdyrgodkendelsesloven § 8 og faktuelle afstande for etablering af gødningsopbevaringsanlæg. Målt på Næstved Kommunes webgis-kort.

	De generelle afstandskrav	Nærmeste nye anlæg
Vandforsyning (ikke-almen forsyning)	Min. 25 meter	>100 meter
Vandforsyning (almen vandforsyning)	Min. 50 meter	>100 meter
Vandløb (herunder dræn) og søer	Min. 15 meter	Ca. 60 meter
Offentlig vej og privat fællesvej	Min. 15 meter	Ca. 40 meter
Levnedsmiddelvirksomhed	Min. 25 meter	>200 meter
Beboelse på samme ejendom	Min. 15 meter	Ca. 95 meter
Naboskel	Min. 30 meter	Ca. 145 meter

Husdyrbruget er placeret i landzonen med ca. 140 meter til nærmeste nabobeboelse uden landbrugspligt (Åbovej 15), som ligger øst for ejendommen. Nærmeste beboelse i samlet bebyggelse er Herlufllillevej 27, der ligger ca. 550 meter nordvest for ejendommen. Nærmeste byzone er Herlufmagle, der ligger ca. 1,5 km syd for ejendommen. Afstandene er målt fra den nye gyllebeholder.

Gyllebeholderen vil blive placeret uden for et risikoområde og der vil være længere end 300 meter til nærmeste naturområde.

Vurdering

Det fremgår af tabel 2 og tabel 3, at staldene overholder de fastsatte afstandskrav i husdyrgodkendelsesloven § 6 og § 8. Vi vurderer, at der ikke er behov for at stille vilkår.

2.4 Foderopbevaring

Der sker ingen ændringer i opbevaring af foder på ejendommen.

Vurdering

Vi vurderer, at der ikke er behov for at stille yderligere vilkår i forhold til foderopbevaring.

2.5 Energi og vandforbrug

Der er i ansøgningen ingen oplysninger om energi eller vandforbruget.

Vurdering

Ud fra de ansøgte ændringer, vurderer vi, at der ikke sker ændringer i energi- eller vandforbruget, som gør, at vi skal skærpe vilkår i forhold til den eksisterende miljøgodkendelse, som fortsat er gældende.

3. Opbevaringskapacitet og gødningshåndtering

3.1 Gødningsopbevaringsanlæg

Der er ikke ansøgt om ændringer i dyreholdet. Ansøger Troels Larsen ønsker at etablere en ny gyllebeholder på sin ejendom i stedet for at leje opbevaringskapacitet på anden ejendom.

I det ansøgte vil gyllebeholderen kunne rumme 1200m² flydende husdyrgødning.

Tabel 4: Gødningsopbevaringsanlæg på ejendommen

Opbevaringsanlæg	Kapacitet	Kommentar
Eksisterende gyllebeholder	810 m ³	Flydende husdyrgødning. Flydelag
Fortank	30 m ³	Flydende husdyrgødning. Fast låg
Ajlebeholder	50 m ³	Skyllenvand fra malkerum og møddingvand
Møddingplads	100m ³	Fast gødning. 8 x 8 m.
I alt (fast husdyrgødning)	100 m ³	Kapacitet ud over opbevaring i stalden
I alt (flydende husdyrgødning)	890 m ³	Kapacitet til flydende husdyrgødning på ejendommen

3.2 Gødningsproduktion og opbevaringskapacitet

I tabel 5 er der lavet en opgørelse over den årlige produktion af husdyrgødning, overfladevand og vaskevand i gyllebeholder.

Tabel 5: Produceret flydende og fast husdyrgødning. Beregnet efter normtal 2017.

Dyretype	Antal	Gødningsmængde fast*	Gødningsmængde flydende
Malkekøer (10500kg EKM)	70	-	2158 m ³
Kvier, tung race, (0-6 mdr.)	17	32 tons x 1,7t/m ³ = 55 m ³	-
Kvier, tung race, (6 mdr. – kælvning)	52	275 tons x 1,7t/m ³ = 468m ³	-
Tyrekalve, tung race, (40-55 kg)	35	3,5 x 1,7t/m ³ = 6 m ³	-
Samlet mængde husdyrgødning		529 m ³	2158 m ³

* 1 tons svarer til 1,7m³.

Tabel 6: Beregnede ekstra vandmængder, som opsamles i gyllebeholder eller ajlebeholder

Dyretype	Gyllebeholder	Ajlebeholder
Plansiloer	577 m ² x 0,7m ³ /m ² = 404m ³	-
Møddingplads	-	64m ² x 0,7m ³ /m ² = 45m ³
Kalvehytter	-	4 m ² x 0,7m ³ /m ² = 3m ³
Vaskevand fra malkeanlæg	164 m ³	-
Vaskevand fra køleanlæg	-	36 m ³
Samlet mængde ekstra vand	568 m ³	84 m ³

I henhold til § 6 i husdyrgødningsbekendtgørelsen skal husdyrbrug råde over opbevaringsanlæg for husdyrgødning med en kapacitet, der er tilstrækkelig til, at udbringningen kan ske i overensstemmelse med reglerne om udbringningstidspunkter m.v.

Den tilstrækkelige opbevaringskapacitet vil normalt svare til mindst 6 måneders tilførsel.

Vurdering

En del af ansøgningen vedrører etablering af ny gyllebeholder. Ud fra de oplysninger vi har om opbevaringskapaciteten på ejendommen, vurderer vi at der kan være behov for at kunne etablere en ny beholder, som ansøgt, i stedet for at leje beholderkapacitet på anden ejendom. Det vil desuden medføre mindre kørsel med gylle fra ejendommen til den p.t. lejede beholder. Det fremgår af det ansøgte, at beholderen vil blive etableret med naturligt flydelag. Vi vurderer, at der ikke er behov for at stille vilkår til opbevaringskapacitet og gødningshåndtering i forhold til de generelle krav i husdyrgødningsbekendtgørelsen. I ejendommens eksisterende miljøgodkendelse, er der vilkår (nr. 20) om, etablering af læsseplads, hvis der ikke anvendes selvlæssende gyllevogn. Dette vilkår vil også gælde for den nye beholder.

4. Husdyrbrugets forurening og forureningsbegrænsende foranstaltninger

4.1 Anvendelse af bedst tilgængelig teknik, BAT

Ansøger har haft et ønske om at få tilpasset begrænsningen af ammoniakemissionen fra anlægget i forhold til nudriften. Der er derfor ansøgt om to ændringer, som vedrører staldanlæg og lager.

4.1.1 Ammoniakfordampning fra staldanlæg og lager

Ansøger, Troels Larsen ønsker at få tilpasset praksis i stalden og håndtering af gylle og har søgt om ændringer, som har indflydelse på BAT. Han ønsker at øge antallet af skrabiner i stalden og udbringe en mindre del af den producerede dybstrøelse end de minimum 70%, som skal udbringes jf. ejendommens miljøgodkendelse, samt at få justeret på den tilladte mælkeydelse, herunder fodertildeling pr. årsko.

Vurdering

Ved fastsættelse af emissionsgrænseværdien for ammoniak anvendes Miljøstyrelsens vejledende emissionsgrænseværdier², som er indarbejdet som en beregning i ansøgningssystemet, husdyrgodkendelse.dk.

² Vejledende emissionsgrænseværdier opnåelige ved anvendelse af den bedste tilgængelige teknik (BAT). Husdyrbrug med konventionel produktion af malkekvæg (gyllebaserede staldsystemer) – omfattet af husdyrgodkendelseslovens §§ 11 og 12. Miljøministeriet, Miljøstyrelsen, maj 2011.

Det digitale ansøgningssystem har beregnet følgende BAT-standardniveau på baggrund af miljøstyrelsens vejledninger:

Ammoniak BAT-emissionsgrænseværdi: 819,2 kg NH₃-N/år.

BAT-beregningen er baseret på hele den ansøgte produktion, hvor der er taget højde for staldsystemer, dyretyper og vægtinterval og alder i forhold til standardvilkårene.

I henhold til ansøgningen er den samlede emission fra anlægget beregnet til 870,7 Kg NH₃-N/år. Den ansøgte ændring kan ikke overholde kravet om anvendelse af BAT og overskrider BAT emissionsgrænsen med 51,48 kg NH₃-N/år.

Siden miljøgodkendelsen blev meddelt, er der i ansøgningssystemet ændret i standardkrav til gram råprotein/kg foder. Der er indtastet en øget mængde foder, fordi mælkeydelsen øges, hvilket medfører en øget N-udledning. Effekten af hyppigere skrabninger i stalden mindsker N-udledningen. Vilkår til teknologi er beskrevet i afsnit 4.1.2 og vilkår til fodertiltag er beskrevet i afsnit 4.1.3

Miljø- og Fødevareklagenævnet (tidl. Natur- og Miljøklagenævnet) har i afgørelser (NMK-132-00508, NMK-132-00530, NMK-131-00105) vurderet, at overskridelse af BAT-emissionsgrænsen kan være bagatelagtig i forhold til de omkostninger der vil være for at gøre tiltag, som vil kunne overholde BAT. En fast overdækning af den nye gyllebeholder vil kunne reducere N-udledningen med ca. 33 NH₃-N/år for bedriften. Vi vurderer, at vi ikke kan stille vilkår til dette ud fra proportionalitetsprincippet³ idet dyreholdet er på 128 dyreenheder.

En del af kørerne er udegående i sommerhalvåret. Udegående dyr må ikke anvendes som virkemiddel i ansøgningssystemet og vi vurderer, at den reelle overskridelse af BAT er mindre end beregnet, ved at ansøger har en del af dyrene på græs. På baggrund heraf, sammenholdt med proportionalitetsprincippet accepterer vi en mindre overskridelse af den vejledende ammoniakemissionsgrænse.

4.1.2 Ammoniakfordampning ved anvendelse af teknologi

Det fremgår af ansøgningen, at antallet af skrabninger øges fra 3 manuelle skabninger dagligt til 6 daglige skrabninger med robotskraber. Det svarer til en reduktion af ammoniak i sengebåsestalden fra 13% til 25%⁴. Ansøger ønsker at udbringe en mindre del af den producerede dybstrøelse direkte, og har derfor ikke indtastet en bestemt mængde. Det svarer til, at normtallene bliver fulgt.

Vurdering

³ Vejledende emissionsgrænseværdier opnåelige ved anvendelse af den bedste tilgængelige teknik (BAT). Husdyrbrug med konventionel produktion af malkekvæg (gyllebaserede staldsystemer) – omfattet af husdyrgodkendelseslovens §§ 11 og 12. Miljøministeriet, Miljøstyrelsen, maj 2011. og Baggrundsnotat udarbejdet af Agrotech A/S for Miljøstyrelsen om Skravere på gangarealer i stalde med malkekøer.

⁴ Teknologiblad – Skraber i gangarealer i stalde med malkekvæg, 30.6.2011, v.1

For at fastholde den samlede emission fra anlægget ved ansøgt drift, vurderer vi, at der er behov for at stille vilkår til 6 daglige skrabninger i stalden. Kravet til dokumentation i godkendelsen er fortsat gældende og vi vurderer ikke, at der er behov for at skærpe vilkårene i forhold til dette. Det betyder, at driftsstop fortsat skal noteres i en logbog, der skal foretages service og tværgange, som ikke skrubes automatisk skal rengøres manuelt.

I de perioder, malkekvægbesætningen er på græs mindst 6 timer dagligt, vurderer vi, at antallet af skrabninger kan reduceres med to skrabninger, mens kvæget er udegående. Det svarer til at der skabes mindst 4 gange pr. døgn.

Vilkår

Vilkår 21 i godkendelsen af den 17.12.2013 erstattes af følgende vilkår:

- I sengebåsestalden skal der foretages skrabninger mindst 6 gange dagligt, svarende til hver 4 time. I den periode, hvor malkekvæget er på græs mindst 6 timer dagligt, skal der foretages skrabninger efter behov, dog mindst 4 gange pr. døgn.

4.1.3 Foder

I ansøgningssystemet er der angivet 164 gram råprotein/kg foder, som er normen på ansøgningstidspunktet. Ejendommens miljøgodkendelse har vilkår til 169 gram råprotein/kg foder, som var en reduktion i forhold til normtallene da godkendelsen blev meddelt. Ansøger har øget andelen af foder, for at kunne producere mælk (EKM) svarende til 10.500 kg EKM pr. årsko.

Vurdering

Den ansøgte ændring i fodertildelingen medfører en øget ammoniakemission. Ansøger har valgt at følge normtallene for tildeling af råprotein, som på ansøgningstidspunktet er 164 gram råprotein/kg foder, hvilket svarer til en reduktion på 5 gram i forhold til det hidtil godkendte. Da ansøger vælger at følge normtallene, vil vilkår 33 om maksimalt tildeling af 169 gram råprotein/kg foder ikke længere være relevant og erstattes derfor af vilkår om at driften skal indrettes og drives som oplyst i ansøgningen.

4.1.4 Fosfor ab lager

I den ansøgte drift reduceres andelen af fosfor fra 1949,70 kg P ab lager til 1943,8kg P og der er ikke gjort yderligere tiltag for at reducere fosfor i det ansøgte.

Vurdering

Fra 1.august 2017 er der kommet generelle regler til reduktion af fosfor i forbindelse med udbringning af gødning, herunder fast og flydende husdyrgødning. Der er kommet et generelt fosforloft på bedriftsniveau og der er krav til hvilke tiltag og virkemidler man skal anvende på arealerne. Vi vurderer, at der ikke er behov for at stille vilkår til reduktion af fosfor.

4.1.5 Vand ved anvendelse af BAT

Ansøger ønsker, at alarmanlæg på vandforsyningen bliver ændret til en manuel og mere praktisk løsning, end den som der er vilkår om i miljøgodkendelsen af 17.12.2013. Alarmanlægget har ikke været installeret på vandforsyningen og ansøger ønsker at få lovliggjort forholdet gennem tilpasning af vilkår.

Vurdering

De generelle krav ifølge BREF-dokumentet baserer sig på intensiv fjerkræ- og svineproduktion, men Miljøstyrelsen har i 2011 vurderet, at energi- og vandforbrug i et vist omfang også kan følges på kvægbrug. Vi vurderer, at vi kan stille vilkår til forhold, som vedrører daglig gennemgang af drikkevandstrug, kopper og vandforsyning i øvrigt. Samtidig stiller vi vilkår til, at der skal være alarmsystem på malkerobotten, som går i gang hvis der ikke er vand til systemet. Vi vurderer, at større nedbrud, udbedring af utætheder, tilstopning af drikkevandstrug mv. skal noteres i en logbog med angivelse af dato og mulig årsag, for at øge den driftsansvarlige opmærksomhed på, hvor i stalden der kan være behov for at ændre procedurer og løbende foretage forbedringer/reparationer. Disse tiltag vil øge opmærksomheden på utætheder, lækage og brud på vandledninger i staldene.

Vi stiller vilkår til, at skader og utætheder skal udbedres straks efter de er konstateret og, at vandforbruget skal aflæses månedligt og logbogen skal kunne fremvises tilsynsmyndigheden på forlangende. Aflæsning kan ske automatisk, men den driftsansvarlige skal vurdere om vandforbruget den pågældende måned stemmer overens med det forventede. Samlet vurderer vi, at ovenstående tiltag kan erstatte alarmanlæg på vandforsyningen.

Vilkår

Vilkår 28 i godkendelsen af den 17.12.2013 erstattes af følgende vilkår:

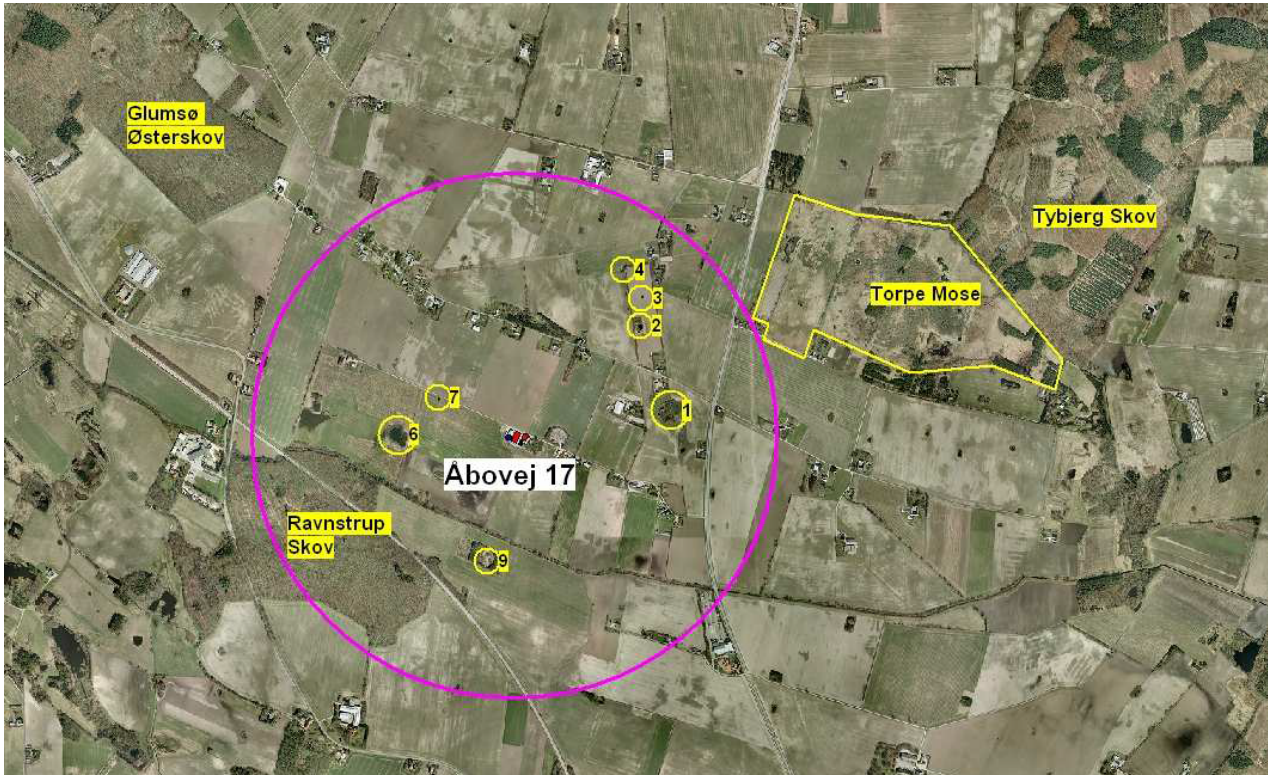
- Reparation, udskiftninger, utætheder, lækager og brud på vandledninger skal registreres i en logbog med dato.
- Der skal installeres et alarmsystem ved malkerobotten, som går i gang hvis der ikke er vandtilførsel. Alarmsystemet skal straks orientere den driftsansvarlige.
- Skader, fejl og utætheder på vandledninger og dyrenes drikkevandsforsyning skal udbedres straks efter de er konstateret.
- Vandforbruget skal aflæses månedligt og dokumentation herfor skal kunne fremvises tilsynsmyndigheden på forlangende.

4.1.6 Samlet vurdering af BAT

På baggrund af ovenstående vurderer Næstved Kommune, at ejendommen lever op til krav om anvendelse af BAT i husdyrproduktionen.

4.2 Påvirkning af sårbar natur

De beregnede værdier for naturpunkterne (se kort 3) vil få en merdeposition på 0,0. Den samlede meremission på -57,02 kg N/år fra stald og lager svarer til en reduktion af N/år til natur inden for de naturtyper, som ligger inden for 1 km. Der forefindes ingen andre husdyrbrug over 75 dyreenheder indenfor 500 meter. Vi har vurderet, at ændringerne i det ansøgte tillæg ikke øger påvirkningen af natur og der derfor ikke er behov for at stille vilkår hertil.



Kort 3: Naturbeskyttede områder inden for en radius af 1km. 1: Mose. 2: Sø. 3: Sø. 4: Sø. 6: Sø. 7: Sø. 9: mose.

4.3 Lugt

Afstanden fra staldanlæg og til nærmest bolig/boligområder er i ansøgningen angivet til følgende:

Tabel 7: Lugtgeneafstande beregnet i ansøgningen

Bebyggelse	Kumulation	Model	Ukorrigeret geneafstand (ansøgt)	Ukorrigeret geneafstand (nudrift)	Korrigeret geneafstand (ansøgt)	Korrigeret geneafstand (nudrift)	Vægtet gennemsnits afstand	Bort-screenet	Genekriterie overholdt
+ 🏠 Abovej 15	0	FMK	42,40	42,40	42,40	42,40	182,14	Ja	Ja
+ 🏠 Herluffillevej 27	0	FMK	75,37	75,37	75,37	75,37	645,32	Ja	Ja
+ 🏠 Herluffmagle By, Herluffmagle	0	FMK	134,07	134,07	134,07	134,07	1.566,09	Ja	Ja

Geneafstanden tager udgangspunkt i afstanden fra lugtcentrum af et staldanlæg, hvor genekriteriet skal overholdes. Da der er flere staldafsnit, er der flere lugtkilder. Ansøger har indtastet nærmeste nabobeboelse, samlet bebyggelse og nærmeste afstand til byzone.

Vurdering

Alle geneafstande bliver overholdt ved den ansøgte ændring. De beregnede afstande kan ses i tabel 7. Den vægtede gennemsnitsafstand kan ikke angives på et kort, men er en beregnet afstand, som skal være større end den korrigerede/ukorrigerede geneafstand, for at

lugtgenekriteriet er overholdt. Der er i ansøgningssystemet ikke beregnet ændringer i lugt fra anlæggene ved det ansøgte, da gyllebeholdere ikke indgår i lugtberegninger fra husdyrhold. Uændret beregning stemmer overens med at der ikke ændres ved faktorer, som vedrører lugt. Afstandskravet er stadig overholdt og vi vurderer derfor, at de eksisterende vilkår omkring lugt er tilstrækkelige.

4.4 Transport, støj, affald, lys og støv

Ansøger har ikke oplyst ændringer i transporten.

Vurdering

Vi forventer, at antallet af transporter ved opførelse af ny gyllebeholder vil blive reduceret uden for udbringningsperioden, men tilsvarende flere transporter i udbringningsperioden. Da der ikke ændres i den egentlige størrelse af dyreholdet, vurderer vi, at antallet af transporter samlet set vil være uændrede og vi stiller ikke yderligere vilkår hertil.

Vi vurderer, at der ikke er behov for yderligere vilkår til håndtering af affald, støj, lys og støv ved den ansøgte ændring. De eksisterende vilkår hertil gælder fortsat.

5. Samlet vurdering

Det er vores vurdering, at husdyrbruget ved overholdelse af de supplerende vilkår kan foretage den ønskede udvidelse og drives uden at være til væsentlig gene for miljøet. Miljøet skal i denne sammenhæng forstås som omgivelserne i bred forstand, herunder befolkning, flora og fauna, vandmiljø, landskab og kulturhistorie.