

Randers Kommune



## MILJØTILLADELSE

af husdyrbruget

Kærvej 42, Drastrup Kær, 8960 Randers SØ

## Registreringsblad - Miljøtilladelse

Hovedmatrikel nr.	16c, Drastrup By, Essenbæk og 2l, Langkastrup By, Virring
Cvr. nr.	28818548
Ejer af landbruget og driftsansvarlig	Jens Ejner Søby Kærvej 42 Drastrup Kær 8960 Randers SØ
Godkendelsesbetegnelse	16b: Svinebrug <3.500 kg N/år
Tilsynsmyndighed	Randers Kommune
Sagsnummer	09.17.21-P19-8-19
Sagsbehandler	Peter Dalgas Kruse
Tilladelsens dato	5. november 2019



**Indholdsfortegnelse**

<b>RESUMÉ .....</b>	<b>4</b>
<b>GENERELLE FORHOLD.....</b>	<b>4</b>
<b>VILKÅR FOR TILLADELSE .....</b>	<b>5</b>
<i>Generelt.....</i>	<i>5</i>
<i>Anlæg .....</i>	<i>5</i>
<i>Produktionsareal og staldindretning.....</i>	<i>5</i>
<i>Gødningsopbevaring og -håndtering .....</i>	<i>6</i>
<i>Lugt .....</i>	<i>6</i>
<i>Støj.....</i>	<i>7</i>
<i>Fluebekæmpelse.....</i>	<i>8</i>
<i>Olie.....</i>	<i>8</i>
<i>Egenkontrol.....</i>	<i>8</i>
<b>KOMMUNENS VURDERING .....</b>	<b>9</b>
<b>OFFENTLIGGØRELSE .....</b>	<b>21</b>
<b>KLAGEVEJLEDNING .....</b>	<b>22</b>
<b>BILAG:.....</b>	<b>23</b>

## Resumé

Husdyrbruget havde jf. VVM-screening (2. april 2003) en årlig produktionsret på 480 årssøer, 12.000 smågrise (7,2-30 kg) og 50 polte/slagtesvin (30-100 kg).

Denne miljøtilladelse omhandler tilladelse til produktion af svin på et produktionsareal på 2.948 m<sup>2</sup> i eksisterende uændrede stalde (Se situationsplan bilag 1). Der forventes en årlig produktion på 630 årssøer og 18.000 smågrise.

Randers Kommune vurderer, at der kan meddeles miljøtilladelse på nærmere fastsatte krav til husdyrbrugets drift og indretning.

Randers Kommune har af hensyn til naboer, samt natur og miljø bl.a. stillet vilkår om:

- At erhvervsmæssigt transport til og fra anlægget skal ske i tidsrummet kl. 07.00-22.00 (alle dage), Dog tillades transport efter kl. 22 op til 10 dage årligt. Transporter efter kl. 22 skal noteres (dato og klokkeslæt) i en logbog.
- At udslusning af gylle skal ske på hverdage indenfor normal arbejdstid (kl. 7-18).

## Generelle forhold

Randers Kommune meddeler i henhold til § 16b i Husdyrloven<sup>1</sup> tilladelse til svinebruget Kærvej 42, Drastrup Kær, 8960 Randers SØ. Tilladelsen gives på betingelse af, at de nærmere fastsatte vilkår i miljøtilladelsen overholdes.

Vilkårene i tilladelsen er som hovedregel kun stillet for de punkter, hvor tilsynsmyndigheden vurderer, at kravene skal være mere vidtgående end de generelle bestemmelser. Øvrig lovgivning - f.eks. den til enhver tid gældende Godkendelsesbekendtgørelse<sup>2</sup> og Husdyrgødningsbekendtgørelse<sup>3</sup> skal også overholdes og særlig bemærkes:

- At der på arealer hvor der kortvarigt er dyr, men som ikke medregnes som produktionsareal, skal foretages effektiv rengøring efter endt ophold (eks. udleveringsrum og service- og gangarealer m.v.).

Ud over miljøtilladelsens vilkår og de generelle regler, skal driftsansvarlige desuden være opmærksom på følgende:

- At grundlaget for tilladelsen er den sidst indsendte ansøgning, skema nr. 212464, version 2.

---

<sup>1</sup> Lovbekendtgørelse nr. 520 af 1. maj 2019 om husdyrbrug og anvendelse af gødning m.v.

<sup>2</sup> Bekendtgørelse nr. 718 af 8. juli 2019 om godkendelse og tilladelse m.v. af husdyrbrug.

<sup>3</sup> Bekendtgørelse nr. 760 af 30. juli 2019 om miljøregulering af dyrehold og opbevaring og anvendelse af gødning.

- At ændring, etablering, eller renovering af bygninger, pladser, siloer, opbevaringstanke. m.v. i forhold til sidst indsendte ansøgning skal anmeldes til kommunen.
- At øvrige fornødne godkendelser eller tilladelser skal indhentes separat, herunder byggetilladelse samt udlednings- og nedsivningstilladelse til regnvand.
- At der er en udnyttelsesfrist på 6 år fra tilladelsen er meddelt.
- At tilladelsen betragtes som udnyttet når evt. byggeri er afsluttet, samt ved enhver ændring, som er i overensstemmelse med tilladelsen, dvs. både ved hel og delvis udnyttelse af tilladelsen.
- At alle vilkår er gældende fra det tidspunkt, tilladelsen er udnyttet, medmindre andet er angivet.
- At tilladelsen eller dele heraf til hver en tid kan bortfalde, hvis den ikke har været udnyttet i en sammenhængende periode på 3 år.

## Vilkår for tilladelse

### Generelt

1. Et eksemplar af tilladelsen skal til enhver tid være tilgængelig på husdyrbruget, og driftspersonalet skal være orienteret om tilladelsens indhold.
2. Husdyrbrugets indretning og drift skal miljømæssigt være i overensstemmelse med de oplysninger, der ligger til grund for tilladelsen, dog med de eventuelle ændringer der fremgår af vilkårene.
3. Eventuelt ejerskifte skal meddeles tilsynsmyndigheden senest 1 måned efter, det har fundet sted.

### Anlæg

#### Produktionsareal og staldindretning

4. Den maksimale størrelse af produktionsarealer og fordeling af staldsystemer i de enkelte stalde skal være i overensstemmelse med oversigtskort (bilag 1) og byggetegningerne i bilag 2 og i tabel 1:

Staldnavn	Staldstørrelse (m <sup>2</sup> )	Staldsystem	Produktionsareal (m <sup>2</sup> )
1	261	Smågrise. Toklimastald, delvis spaltegulv	183
2	259	Smågrise. Toklimastald, delvis spaltegulv	183
3	1.210	Søer, diegivende. Kassestier, delvis spaltegulv	787

4	522	Smågrise. Toklimastald, delvis spaltegulv	437
5	1.791	Avlsorner og ungorner på ornestationer. Søer, golde og drægtige. Individuel opstaldning, fast gulv	16 24
		Slagtesvin. Delvis spaltegulv, 25-49% fast gulv	40
		Søer, golde og drægtige. Individuel opstaldning, delvis spaltegulv	241
		Søer, golde og drægtige. Løsgående, delvis spaltegulv	941
Smågrisestald	177	Slagtesvin og smågrise; 25-49% fast gulv.	96
<b>Samlet produktionsareal</b>			<b>2.948</b>

Tabel 1: Fordeling af staldsystemer/produktionsarealer i de enkelte stalde

5. Der skal opretholdes en god staldhygiejne. Det skal bl.a. sikres, at foderarealer holdes tørre, at dyrene holdes rene, at støv- og smudsbelægning i stalderne fjernes, og at fodringssystemer holdes rene.

#### Gødningsopbevaring og -håndtering

6. Udslusning af gylle skal ske på hverdage indenfor normal arbejdstid (kl. 7-18).
7. Det samlede overfladeareal på husdyrbrugets beholdere til opbevaring af flydende husdyrgødning må ikke overstige 1.177 m<sup>2</sup>.
8. I forbindelse med påfyldning af gyllevogn må der ikke spildes flydende husdyrgødning på jorden, således at der er fare for forurening af jord, grundvand, vandløb eller dræn.
9. Ved omlæsning til gyllevogn skal der anvendes gyllevogn med påmonteret kran, som svinger ind over tanken. Omlæsning til gyllevogn må ikke ske med fastmonteret pumpe eller med traktorpumpe el.lign., medmindre det sker på en tæt, befæstet påfyldningsplads med fald mod afløb til pumpebrønd el.lign.
10. Husdyrbruget skal altid have en opbevaringskapacitet for flydende husdyrgødning inkl. vand fra befæstede arealer, svarende til mindst 9 måneders produktion. Opbevaringskapaciteten kan opfyldes ved skriftlig aftale om opbevaring på anden ejendom.

#### Lugt

11. Ventilationssystemet skal serviceres i overensstemmelse med producentens anvisninger, og serviceeftersyn skal foretages af et akkrediteret firma.
12. Ventilation i de enkelte staldafsnit skal rengøres og efterses jævnlige (mellem hver indsættelse af et nyt hold grise).
13. Såfremt der efter kommunens vurdering opstår væsentlige lugtgener, der skønnes at være større, end der kan forventes ifølge grundlaget for miljøvurderin-

gen, kan kommunen meddele påbud om, at der skal indgives og gennemføres projekt for afhjælpende foranstaltninger.

## Støj

14. Husdyrbrugets bidrag til det udendørs støjniveau målt ved nabobeboelse i det åbne land må i intet punkt overstige følgende grænseværdier:

	Tidsinterval	Grænseværdi	Midlingstid
Hverdage	Kl. 07.00-18.00	55 dB(A)	8 timer
Lørdage	Kl. 07.00-14.00	55 dB(A)	7 timer
Lørdage	Kl. 14.00-18.00	45 dB(A)	4 timer
Søn- og helligdage	Kl. 07.00-18.00	45 dB(A)	8 timer
Aften	Kl. 18.00-22.00	45 dB(A)	1 time
Nat	Kl. 22.00-07.00	40 dB(A)	½ time

Tabel 2: Grænseværdier for støj.

Støjbelastningen er det ækvivalente, korrigerede støjniveau i dB(A) målt eller beregnet i punkter 1,5 m over terræn. Referencetiden er det mest støjbelastede tidsrum i perioden. Støjens maksimalværdi må om natten (kl. 22.00-7.00) ikke overstige 55 dB(A) ved boliger.

Støjvilkårene for landbrugsdrift omfatter al støj fra virksomheden, dvs. også støj fra andet end faste, tekniske installationer. Vilkår om støj skal derfor gælde al støj fra landbrugsdrift, men kun støjen fra landbrugsdriften på ejendommens bygningsparcel, dvs. ikke støj fra f.eks. markdriften.

Såfremt kommunen får begrundet mistanke om, at vilkårene om støjgrænser ikke er overholdt, forlanges det, at husdyrbruget foretager de nødvendige tiltag og efterfølgende fremsender dokumentation for, at støjgrænserne ikke er overskredet. Udgifterne hertil afholdes af husdyrbruget.

Dokumentationen skal ske i form af målinger og/eller beregninger foretaget i en periode, hvor husdyrbrugets støj under normale forhold er maksimal. Dokumentation vedrørende støj skal udføres efter gældende vejledninger fra Miljøstyrelsen, pt. nr. 5/1984, *Målinger af ekstern støj* og nr. 5/1993, *Beregning af ekstern støj fra virksomheder* eller Orientering nr. 9/1997.

Måling og beregning skal udføres af et målefirma, der er akkrediteret eller en person, der er certificeret til "miljømålinger – ekstern støj".

15. Erhvervsmæssig kørsel til og fra anlægget skal ske i tidsrummet kl. 7-22 (alle dage). Dog tillades det at der forekommer transporter efter kl. 22 op til 10 dage årligt. Transporterne (dato og tidspunkt) skal noteres i en logbog.

### **Fluebekæmpelse**

16. Der skal på ejendommen foretages en effektiv fluebekæmpelse og forebyggende foranstaltninger mod fluer. Fluebekæmpelse skal ske i overensstemmelse med de til enhver tid nyeste retningslinjer fra Skadedyrlaboratoriet, Århus Universitet.

### **Olie**

17. Tankning af dieselolie, ophæng af tankpistol, påfyldning af smøreolie m.v. skal ske på en overdækket, befæstet plads uden afløb.

### **Egenkontrol**

18. Til kontrol af driftsvilkårene og forudsætningerne for tilladelsen skal der årligt føres journal med nedenstående oplysninger:
  - a. Gødningsregnskab eller lignende indeholdende oplysninger om produktionsniveau.
  - b. Logbog for transporter efter kl. 22 med angivelse af dato og klokkeslæt.
  - c. Kvitteringer for service af ventilationsanlæg.

Egenkontroloplysninger skal opbevares i mindst 5 år og forevises på kommunens forlangende.

## **KOMMUNENS VURDERING**

Husdyrbruget havde jf. VVM-screening (2. april 2003) en årlig produktionsret på 480 årssøer, 12.000 smågrise (7,2-30 kg) og 50 polte/slagtesvin (30-100 kg).

Denne miljøtilladelse omhandler tilladelse til produktion af svin på et produktionsareal på 2.948 m<sup>2</sup> i eksisterende uændrede stalde (Se situationsplan bilag 1). Herefter må der produceres det antal svin, som der efter dyrevelfærdsreglerne kan være på produktionsarealet i staldene. Der forventes en årlig produktion på 630 årssøer og 18.000 smågrise.

Husdyrbrugets emission af ammoniak beregnes ud fra størrelsen af produktionsarealet i staldene, samt overfladearealet af husdyrbrugets lagre af gødning. Husdyrbrugets emission af lugt beregnes alene ud fra størrelsen af produktionsarealet i staldene. Produktionsarealet er det areal i staldene, hvor dyrene kan opholde sig og har mulighed for at afsætte gødning. Service- og gangarealer kan, men skal ikke, medregnes. I den forbindelse har kommunen foretaget en vurdering af, hvilke arealer der skal medregnes i produktionsarealet (Godkendelsesbekendtgørelsens bilag 3, pkt. C).

Det bemærkes, at kommunen (jf. Godkendelsesbekendtgørelsens § 34 stk. 2) ved vurderingen skal inddrage alle etableringer, udvidelser og ændringer af husdyrbruget, der er godkendt eller afgjort efter anmeldelse inden for de seneste 8 år. Dermed skal påvirkningen fra det ansøgte produktionsareal også vurderes i forhold til påvirkning fra husdyrbrugets produktionsareal for 8 år siden (8 års-drift).

### **Bedste tilgængelige teknik (BAT)**

Ansøger har redegjort for anvendelse af bedst tilgængelig teknik. Randers Kommune vurderer, at ansøger har truffet de nødvendige foranstaltninger for at forebygge og begrænse forureningen ved anvendelse af den bedste tilgængelige teknik (BAT), og at husdyrbruget med de stillede vilkår i øvrigt kan drives på stedet uden at påvirke omgivelserne på en måde, som er uforenelig med hensynet til omgivelserne.

### Kommunens vurderinger og bemærkninger

#### *Ammoniak og staldindretning*

I ansøgningssystemet, Husdyrgodkendelse.dk er der foretaget en beregning af det emissionsniveau (BAT-krav) for ammoniak, der er opnåeligt ved anvendelse af bedst tilgængelig teknologi. Der beregnes et samlet BAT-krav for husdyrbrugets anlæg (stalde og gødningslagre).

For eksisterende stalde skal emissionsfaktorerne i tabel 1 i Godkendelsesbekendtgørelsens bilag 3 anvendes.

Det samlede BAT-krav er beregnet til 3.196 kg N/år. Husdyrbruget vurderes at leve op til det beregnede BAT-niveau, da husdyrbrugets samlede ammoniakfordampning er beregnet til 3.196 kg N/år, jf. ansøgningssystemet, Husdyrgodkendelse.dk.

Det er en forudsætning for ammoniakberegningerne, at husdyrbrugets stalde er indrettet med de oplyste staldsystemer. Det er desuden en forudsætning, at størrelsen og fordelingen af husdyrbrugets produktionsareal, samt areal af opbevaringslagre er i overensstemmelse med det oplyste. Der er stillet vilkår i overensstemmelse hermed.

Endelig er det en forudsætning, at staldsystemerne holdes rene, hvilket også stilles som vilkår.

### *Foder (opbevaring og anvendelse)*

Randers Kommune vurderer, at de generelle regler vedrørende opbevaring af foder svarer til den bedst tilgængelige opbevaringsteknik. Korn, mineraler m.m. opbevares i siloer og som sækkevarer.

Tilsvarende er det BAT, at reducere dyrenes N- og P-udskillelse ved at tilpasse foderet til dyrenes behov i de forskellige produktionsfaser (fasefodring), samt at optimere foderet ved at tilsætte aminosyrer og højtfordøjelige uorganiske foderfosfater og/eller fytase. Derudover kan visse fodertilsætninger, herunder enzymer, forøge fodereffektiviteten. Ansøger har oplyst at foderet løbende tilpasses dyrenes behov (E-kontrol).

### *Opbevaring af husdyrgødning*

Randers Kommune vurderer, at de generelle regler vedrørende opbevaring af husdyrgødning svarer til den bedst tilgængelige opbevaringsteknik. Således er gylletanke bl.a. omfattet af beholderkontrol minimum hver 10. år.

### *Udbringning af husdyrgødning*

Ved udbringning af husdyrgødning gælder ifølge dansk lovgivning, at der skal laves mark- og gødningsplanlægning for at reducere udvaskningen af næringsstoffer til grundvandet. I den forbindelse afstemmes gødningsmængden i forhold til afgrødens næringsstofkrav og forhold som forfrugtsværdi, jordbundstype og kunstvanding inddrages. Herudover gælder, at der i perioder, hvor risikoen for udvaskning er stor, ikke må ske udbringning af husdyrgødning. Randers Kommune vurderer, at disse regler sikrer, at udbringningen sker i overensstemmelse med bedst tilgængelige udbringningsteknologi.

For så vidt angår risici for afstrømning af næringsstoffer til overfladevand gælder tillige en række generelle regler, herunder krav om udlæg af bræmmer langs vandløb, forbud mod udbringning under vejrlig, hvor der er risiko for overfladisk afstrømning og forbud mod udbringning på stærkt skrånende arealer mod overfladevand. Randers Kommune vurderer, at disse regler sikrer, at udbringningen sker i overensstemmelse med bedst tilgængelig udbringningsteknologi.

Endelig gælder en række generelle regler, der minimerer ammoniakfordampningen ved udbringning af husdyrgødning, herunder krav om at udbringning af gylle som minimum skal ske ved slangeudlægning og krav om, at husdyrgødning på sort jord skal nedbringes senest 6 timer efter udbringning. Endvidere skal gylle nedfældes på alle marker med sort jord og græs, eller der skal anvendes anden teknik eller teknologi i henhold til bestemmelserne i Husdyrgødningsbekendtgørelsen.

### *Opbevaring af døde dyr*

Randers Kommune vurderer, at de generelle regler vedrørende opbevaring af døde dyr svarer til den bedst tilgængelige opbevaringsteknik. For at hindre smittespredning skal døde dyr opbevares på en opbevaringsfacilitet indtil afhentning. Opbevaringsfaciliteten skal placeres ved fast tilkørselsvej, i passende afstand til offentlig vej, produktionsbygninger og arealer med produktionsdyr. Endelig er der fastsat regler for hvornår tilmelding til afhentning skal ske.

Opbevaringsplads for døde dyr findes ved gyllebeholderen på Kærvej 32 (Se bilag 1). Døde dyr afhentes af DAKA.



### *Energiforbrug*

Der foreligger pt. ingen retningslinjer vedrørende anvendelse af bedst tilgængelig energiteknologi for husdyrbrug. Randers Kommune vurderer imidlertid, at husdyrbruget har fokus på at reducere energiforbruget bl.a. ved anvendelse af temperaturstyret frekvensreguleret ventilation, ved eftersyn og rengøring af ventilatorer og anvendelse af lavenergibelysning.

### *Vandforbrug*

Der foreligger pt. ingen retningslinjer vedrørende anvendelse af bedst tilgængelig teknologi til reduktion af vandforbrug for husdyrbrug. Randers Kommune vurderer imidlertid, at husdyrbruget har fokus på at reducere vandforbruget bl.a. ved brug af højtryksrensning ved rengøring af stalde, anvendelse af drikkeventiler i staldene og ved daglig detektering og reparation af lækager.

### *Management*

Ejer har redegjort for en række ledelses- og kontrolrutiner, der vurderes at medføre mindst mulig miljøbelastning og færrest muligt gener for omgivelserne.

Randers Kommune har sikret, at en række af disse ledelses- og kontrolrutiner opretholdes via vilkår i miljøtilladelsen.

### **Placering**

I forhold til Retningslinjerne i Kommuneplan 2017 er husdyrbrugets anlæg beliggende

- inden for område, som er udpeget som særlig værdifuldt landbrugsområde,
- inden for skovbyggelinje,
- inden for område, som er udpeget som geologisk interesseområde og som bevaringsværdige landskaber,
- uden for område, som er udpeget som værdifulde kulturmiljøer,
- uden for fredninger, kirkebyggelinjen, strandbeskyttelseslinjen, sø- og åbeskyttelseslinjen, fortidsmindebeskyttelseslinjen og beskyttede sten- og jorddiger,
- inden for lavbundsarealer, der kan genoprettes som vådområder,
- uden for naturbeskyttelsesområder, herunder også internationale naturbeskyttelsesområder.

Tilladelsen vedrører alene eksisterende bygninger. Ansøger har derfor ikke redegjort for væsentlige alternative placeringsmuligheder.

### Kommunens vurderinger og bemærkninger

Byggeri inden for skovbyggelinje og lavbundsarealer, der kan genoprettes som naturområder, skal så vidt muligt undgås. Dette projekt handler alene om brug af eksisterende, uændrede bygninger. Det vurderes desuden, at projektet ikke medfører en væsentlig påvirkning af landskabelige og kulturhistoriske værdier og at der ikke er grundlag for at stille skærpende vilkår til beplantning eller projektets udformning og placering.

## Natur

For projektet gælder følgende:

- Ammoniakemissionen fra det samlede anlæg, herunder lagre af husdyrgødning, er beregnet til 3.195,8 kg N/år i ansøgt drift, nudrift og i 8 års-drift.
- Nærmeste ammoniakfølsomme naturareal af typen kategori 1-natur ligger mere end 8 km nord for staldanlægget.
- Nærmeste ammoniakfølsomme naturareal af typen kategori 2-natur ligger ca. 1.600 m vest for staldanlægget (se bilag 3).
- Nærmeste ammoniakfølsomme naturareal af typen kategori 3-natur ligger ca. 500 m vest for staldanlægget (se bilag 3).

## Kommunens vurderinger og bemærkninger

### *Det generelle beskyttelsesniveau*

Husdyrloven fastlægger, at husdyrbrug maksimalt må totalbelaste kortlagte habitatnaturtyper i internationale naturbeskyttelsesområder (kategori 1-natur) med 0,7 kg N/ha år, 0,4 kg N/ha år eller 0,2 kg N/ha år, afhængig af kumulation med andre husdyrbrug i nærområdet. Totaldepositionen af ammoniak er i husdyrgodkendelse.dk beregnet til 0,0 kg N/ha år. Randers Kommune vurderer, at husdyrbrugets ammoniakemission ikke vil give anledning til en væsentlig miljøpåvirkning af kategori 1-natur.

For højmoser, lobeliesøer, heder større end 10 ha og overdrev større end 2,5 ha, som ligger udenfor internationale naturbeskyttelsesområder (kategori 2-natur) er beskyttelsesniveauet en totaldeposition på 1,0 kg N/ha år. Totaldepositionen af ammoniak på overdrev (m524-03-ov) ved Gudenå sydøst for anlægget er i husdyrgodkendelse.dk beregnet til 0,0 kg N/ha år. Randers Kommune vurderer, at husdyrbrugets ammoniakemission ikke vil give anledning til en væsentlig miljøpåvirkning af kategori 2-natur.

For øvrige heder, og overdrev samt moser og ammoniakfølsomme skove uden for internationale naturbeskyttelsesområder (kategori 3-natur) er beskyttelsesniveauet en merdeposition på 1,0 kg N/ha år. Sidstnævnte beskyttelsesniveau kan dog ud fra en konkret vurdering fastsættes højere. Husdyrbrugets produktionsareal er i ansøgt drift uændret i forhold til nudriften og 8-års driften. Der er således ingen øget emission af ammoniak fra anlægget og dermed heller ingen merdeposition af ammoniak på den omkringliggende natur. Randers Kommune vurderer, at husdyrbrugets ammoniakemission ikke vil give anledning til en væsentlig miljøpåvirkning af kategori 3 natur.

For øvrig natur omfattet af Naturbeskyttelseslovens § 3, men ikke omfattet af ovennævnte kategorier, gælder, at udvidelsen ikke må medføre en tilstandsændring. Nærmeste registrerede § 3-naturområde er en eng beliggende ca. 230 m øst for anlægget. Som nævnt ovenfor giver det ansøgte ikke anledning til en forøget merdepositionen af ammoniak. Randers Kommune vurderer, at husdyrbrugets ammoniakemission ikke vil give anledning til en væsentlig miljøpåvirkning af søen.

#### *Skærpet beskyttelsesniveau*

Randers Kommune vurderer, at ammoniakdepositioner, som er lavere end Husdyrlovens beskyttelsesniveau ikke giver anledning til en væsentlig miljøpåvirkning, og at der derfor ikke er grundlag for at skærpe Husdyrlovens afskæringskriterier for kvælstofbelastning af naturarealer.

#### *Bilag IV arter*

Med hensyn til arter, der er omfattet af Habitatdirektivets bilag IV, vurderer Randers Kommune, at der fra staldanlægget ikke vil ske en væsentlig påvirkning af disse arters levesteder, yngle- eller rasteplasser. Det tillægges vægt, at Randers Kommune med undtagelse af Odderen ikke har kendskab til forekomst af disse arter indenfor en afstand af 800 meter fra staldanlægget, og at merpåvirkningen af potentielle levesteder (vandhuller mv.) med ammoniak indenfor denne afstand ikke er væsentlig, jf. ovenstående. Endvidere tillægges vægt, at de nærliggende afvandingskanaler til Randers Fjord, som Odderen potentielt kan være tilknyttet, ikke vurderes nævneværdigt påvirket af ammoniakemissionen fra husdyrbruget.

#### **Lugt**

Ansøgningssystemet beregner, ud fra Husdyrlovens afskæringskriterier, en nødvendig minimumsafstand til byzone, beboelse i samlet bebyggelse og til beboelse udenfor samlet bebyggelse (lugtgeneafstande). Beboelser som ejes af ansøger selv og beboelser med landbrugspligt er ikke omfattet af Husdyrlovens beskyttelsesniveau. Samtidig beregnes en vægtet gennemsnitsafstand, hvor afstanden fra de enkelte stalde/staldafsnit til de før nævnte boligområder vægtes i forhold til lugtafgivelsen. Se tabel herunder.

	Lugtgeneafstand (m)	Vægtet gennemsnitsafstand (m)	Adresse/by
Byzoneområde	469,4	988,8	Drastrup By
Beboelse i samlet bebyggelse <sup>1</sup>	263,9	1297,2	Kærvej 29
Beboelse uden for samlet bebyggelse	148,5	112,5	Kærvej 41

Tabel 3: Lugtgeneafstand sammenholdt med vægtet gennemsnitsafstand.

<sup>1</sup> Lugtgeneafstanden er reduceret pga. staldanlæggets placering nord for beboelse.

#### Kommunens vurderinger og bemærkninger

Nærmeste byzone og beboelse i samlet bebyggelse er beliggende væsentligt længere væk end geneafstanden. Dermed er Husdyrlovens beskyttelsesniveau for lugt overholdt her.

Den vægtede gennemsnitsafstand til nærmeste beboelse uden for samlet bebyggelse (Kærvej 41) er kortere end den beregnede lugtgenafstande. Dermed er Husdyrlovens beskyttelsesniveau for lugt ikke overholdt. I tilfælde hvor lugtemissionen fra de enkelte staldafsnit ikke øges i ansøgt drift i forhold til den nuværende produktion og hvor den vægtede gennemsnitsafstand til omboende er længere end 50 % af den beregnede genafstand, kan der dog alligevel meddele godkendelse. Da disse kriterier er opfyldt, meddeler Randers Kommune godkendelse til den ansøgte produktion. Der er lagt vægt på, at det ansøgte projekt sker i eksisterende bygninger (uden store ny-investeringer) og at der ikke tidligere er klaget over lugt fra staldanlægget.

Husdyrbruget er beliggende i umiddelbar nærhed af flere nabobeboelser og selvom lugtgenerne er uændrede i ansøgt drift er Husdyrlovens lugtgenekriterier for enkelt beboelse uden for samlet bebyggelse stadig ikke overholdt. Randers Kommune har derfor stillet skærpende vilkår om, at udslusning af gylle skal ske på hverdage indenfor normal arbejdstid (kl. 7-18).

For at sikre en god spredning af lugten er det vigtigt, at staldenes ventilationsanlæg er vel-fungerende. Der stilles vilkår om vedligeholdelse og rengøring af ventilationen. Herudover bemærkes, at der periodisk kan forekomme lugtgener i forbindelse med omrøring og udbringning af gylle, som efter kommunens opfattelse almindeligvis må accepteres i landbrugsområder.

Husdyrbrugets øvrige aktiviteter vurderes ikke at give anledning til væsentlige lugtgener.

Det er Randers Kommunes samlede vurdering, at der ikke vil forekomme væsentlige lugtgener hos naboerne.

### **Støv**

På husdyrbruget forekommer følgende kilder til støv

- Staldventilation
- Transport
- Markarbejde
- Indblæsning af foder

Afstanden fra stalde og fodersiloer/lade til nærmeste nabobeboelse er ca. 60 m.

#### Kommunens vurderinger og bemærkninger

Der er etableret overbrusningsanlæg i svinestaldene, hvilket reducerer støvgener fra staldventilationen. Det vurderes, at der ikke umiddelbart foregår aktiviteter på husdyrbruget, som kan give anledning til væsentlige støvgener. I forbindelse med håndtering af foder, høst af afgrøder og ved transport til/fra anlægget kan der dog være periodiske støvgener.

Husdyrbruget og nabobeboelserne i umiddelbar nærhed, ligger i et område, der ifølge Randers Kommuneplan 2017 er udpeget som landbrugsområde. Gener fra landbrug i disse områder må, efter Randers Kommunes opfattelse, i reglen accepteres, hvis de

kan henføres til almindelige landbrugsaktiviteter. Randers Kommune vurderer, at støv fra husdyrbruget ikke vil give anledning til væsentlige gener for de omboende.

### Støj

På husdyrbruget forekommer primært følgende støjkilder:

- Ventilationsanlæg (konstant drift).
- Indblæsning af foder.
- Opfyldning af kornsiloer med kornsnegl (høst)
- Kornmølle
- Højtryksrensere
- Pumpning og omrøring af gylle.
- Transporter – herunder afhentning af dyr.

Afstanden fra driftsbygningerne til nærmeste nabobeboelse er ca. 60 m. De fleste støjkilder er placeret i lukkede bygninger og støjende aktiviteter forsøges, så vidt muligt, begrænset til perioden (kl. 7-18).

### Kommunens vurderinger og bemærkninger

Husdyrbruget og flere af nabobeboelserne ligger i et område, der ifølge Kommuneplan 2017 for Randers Kommune er udpeget som landbrugsområde. Afstanden fra ind-/udkørslen (på egen matrikel) til nærmeste nabo er ca. 65 m.

Randers Kommune har foretaget beregninger af støj fra transport med lastbil/traktor, der viser at støjkrafterne for natperioden, særlig maksimalværdien på 55 dB (A), sandsynligvis overskrides hos nærmeste nabo.

Drift af landbrug er afhængig af vejret. Særligt i forbindelse med høst kan det være nødvendigt at køre i døgndrift. Ved udbringning af gylle kan det også ske, at der køres om natten for at blive færdig i et område. Ansøger har oplyst at der derfor kan forekomme transportere om natten (efter kl. 22), i forbindelse med høst og når der køres gylle ud (typisk 5 dage om foråret og 1 dag om efteråret). Det kan undtagelsesvis også forekomme når der afhentes smågrise og når der leveres sojaskrå (hver 3. måned). Der kan, afhængig af vejret, blive tale om op til 10 dage årligt.

Randers Kommune har stillet vilkår om at erhvervsmæssig transport til og fra anlægget skal ske i tidsrummet kl. 7-22 (alle dage). Dog tillades det at der forekommer transportere efter kl. 22 op til 10 dage årligt. Der stilles vilkår om at transporterne (dato og tidspunkt) skal noteres i en logbog.

Det vurderes at husdyrbrugets øvrige aktiviteter ikke giver anledning til et støjniveau, der er højere, end der almindeligvis må forventes i et landbrugsområde. Det vurderes, at de øvrige støjkilder vil kunne overholde støjgrænserne for "Type 3 - Blandet bolig og erhverv" i støjvejledningen nr. 5 / 1984. Det bemærkes, at disse støjgrænser er anbefalet af Miljøstyrelsen for landbrugs-virksomheder i det åbne land.

Randers Kommune har stillet vilkår om maksimal støjbelastning i overensstemmelse med de anbefalede støjgrænser for at fastholde anlægget på et acceptabelt støjniveau for normale landbrugsaktiviteter.

**Transport/indkørselsforhold**

Transporter til og fra anlægget fordeler sig på følgende typer:

Transporter:	Nudrift	Ansøgt drift
Foder mv.	52	52
Afhentning af smågrise	78	78
Transporter med husdyrgødning (sæsonbetonet)	8 dage årligt (døgnet rundt)	8 dage årligt (døgnet rundt)
Bortkørsel af døde dyr	70	70
Brændstof og olie mv.	5	5

Tabel 4: Transporter til og fra anlægget nu og efter tilladelse.

Det er oplyst, at der ikke sker ændringer i antallet af transportere. Ændringen i dyrehold er ikke større end de ekstra dyr kan rummes i de eksisterende dyretransporter. Der bliver leveret en anelse mere foder, som også kan rummes i de eksisterende leveringer. I dag modtager bedriften en del gylle gennem gylleaftaler til bedriftens marker. Mængden af gylle fra eget dyrehold vil formentligt øges en smule, men mængden af gylle som modtages vil blive reduceret tilsvarende. Det samlede antal transportere med gylle forventes derfor ikke øget.

Kommunens vurderinger og bemærkninger

Det samlede antal transportere vurderes at være af begrænset omfang (ca. 1 transport pr. dag). Nær adgangsvejene til anlægget, langs Kærvej, ligger flere beboelser. Nabogener fra transport vurderes langt overvejende at være i form af støj (se ovenfor). Randers Kommune vurderer, at husdyrbruget ikke vil medføre væsentlige gener fra transport og trafik.

Det bemærkes, at færdsel på offentlig vej ikke kan reguleres i miljøtilladelsen, men reguleres af Færdselsloven og håndhæves af politiet.

**Lys**

Der vil være et vist lysudfald fra bygningernes vinduer. I staldene er lyset tændt i arbejdstiden efter behov. Der er udendørs lys ved udleveringsrum/forum. Ved udleveringsrummet tændes lyset ved afhentning af grise, primært i vinterhalvåret. Der forekommer ingen kraftig udendørsbelysning i form af projektører.

Kommunens vurderinger og bemærkninger

Da der udelukkende forekommer almindelig udendørs belysning og ikke opsættes kraftige projektører til belysning af bygninger, pladser m.v., vurderes der ikke, at opstå væsentlige lysgener for naboer eller trafik.

**Fluer og skadedyr**

I ansøgningen er oplyst, at fluer og skadedyr vil blive bekæmpet i overensstemmelse med gældende retningslinjer. Der anvendes rovfluer til fluebekæmpelse i staldene. Det er oplyst at der er et høj hygiejneniveau i staldene. Døde dyr opbevares på spalter under kadaverkappe ved gyllebeholder på Kærvej 32. Døde dyr afhentes 2 gange ugentligt af DAKA.

Kommunens vurderinger og bemærkninger

Fluer i store mængder kan give anledning til gener hos naboer. For at undgå masseforekomster af fluer er det afgørende, at der på produktionsanlægget er en god gødningshåndtering og en generel god staldhygiejne.

Erfaringsmæssigt opstår større forekomst af fluer typisk på landbrug med dybstrølesystemer og på utildækkede møddinger med daglig tilførsel. Da husdyrproduktionen ikke anvender dybstrølesystemer, vurderer Randers Kommune, at risikoen for væsentlige fluegener er begrænset. Randers Kommune har stillet fastholdelsesvilkår om at der skal være god stald hygiejne og at fluebekæmpelse skal ske efter de gældende retningslinjer fra Skadedyrlaboratoriet, Århus Universitet.

**Afstandskrav**

Ifølge Husdyrloven og Husdyrgødningsbekendtgørelsen må stalde og lignende, samt gødningsopbevaringsanlæg og ensilagepladser, ikke etableres inden for nærmere fastsatte afstande, jf. tabel 5.

Afstandskravene i Husdyrlovens §§ 6, 7 og 8 gælder for etablering, udvidelse eller ændring, der medfører forøget forurening. Afstandskravene i Husdyrgødningsbekendtgørelsens § 22 gælder for nyetablering af beholdere til flydende husdyrgødning.

	Faktisk afstand	Min. krav til afstand
<b>Husdyrlovens § 6</b>		
Nabobeboelse, byzone, sommerhusområde og lokalplanlagt område til boliger	Ca. 60 m.	50 <sup>1</sup> m
<b>Husdyrlovens § 7</b>		
Nærmere bestemte ammoniakfølsomme naturtyper	>1.500 m	10 m
<b>Husdyrlovens § 8</b>		
Ikke-almene vandforsyningsanlæg	>1.000 m	25 m
Almene vandforsyningsanlæg	>2.000 m til Uggelhuse Vandværk.	50 m
Vandløb (herunder dræn) og søer	Ca. 45 m til vandløb. Ca. 690 m til sø. > 15 m til dræn iflg. ansøger.	15 m
Offentlig vej og privat fællesvej	29 m til Kærvej.	15 m

Levnedsmiddelvirksomhed	> 25 m.	25 m
Beboelse på samme ejendom	Ca. 16 m.	15 m
Naboskel	30 m. -dog 9 m til jernbane-skel	30 m
Åbne vandløb og søer >100 m <sup>2</sup>	-	100 <sup>2</sup> m
<b>Husdyrgødningsbekendtgørelsens § 22</b>		
Nabobeboelse	-	300 <sup>3</sup> m
§ 7 natur	-	300 <sup>4</sup> m

Tabel 5

<sup>1</sup>Hvis forureningen øges.

<sup>2</sup>Gælder kun ved nyanlæg af beholdere til flydende husdyrgødning.

<sup>3</sup>Gælder kun ved nyanlæg af beholdere uden "fast overdækning" til flydende husdyrgødning fra svin og pelsdyr.

<sup>4</sup>Gælder kun ved nyanlæg af beholdere uden "fast overdækning" til flydende husdyrgødning.

### Kommunens vurderinger og bemærkninger

#### Husdyrlovens § 6:

Ifølge Husdyrlovens § 6 er der forbud mod at etablere husdyranlæg og gødnings- og ensilageopbevaringsanlæg på husdyrbrug samt foretage udvidelser og ændringer af husdyrbrug, hvis det medfører forøget forurening, inden for 50 m fra nabobeboelser, byzone, sommerhusområde eller lokalplanlagt område til boliger. Det eksisterende anlæg overholder afstandskravet på 50 m.

#### Husdyrlovens § 7:

Ifølge Husdyrlovens § 7 er der endvidere forbud mod at etablere, udvide og ændre husdyranlæg eller gødningsopbevaringsanlæg på husdyrbrug der ligger i en afstand på mindre end 10 meter til nærmere bestemt sårbar natur, jf. Husdyrlovens § 7. Som det fremgår af tabel 5, ligger bygningdelene mere end 1.500 meter fra sårbar natur.

#### Husdyrlovens § 8:

Samtlige øvrige afstandskrav er overholdt.

Der opføres ikke ny beholder for flydende husdyrgødning og afstandskravet på 100 m til sø/vandløb er derfor ikke relevant.

#### Husdyrgødningsbekendtgørelsens § 22:

Ifølge Husdyrgødningsbekendtgørelsens § 22 skal nye beholdere for flydende husdyrgødning fra svin og pelsdyr være forsynet med fast overdækning, hvis de er beliggende mindre end 300 m fra nabobeboelser.

Desuden skal alle nye beholdere for flydende husdyrgødning være forsynet med fast overdækning, hvis de er beliggende mindre end 300 m fra de i Husdyrlovens § 7 angivne naturtyper. I stedet for fast overdækning kan der anvendes en teknologi, der er optaget på Miljøstyrelsens teknologiliste, som en teknologi, der kan erstatte fast overdækning.

Der opføres ikke ny beholder for flydende husdyrgødning og afstandskravene er derfor ikke relevante.



På baggrund af ovenstående vurderer Randers Kommune, at projektet er i overensstemmelse med afstandskrav fastsat i Husdyrlovens § 6-8 og Husdyrgødningsbekendtgørelsens § 22.

### **Opbevaring/håndtering af husdyrgødning**

Husdyrbruget forventer at producere ca. 6.412 m<sup>3</sup> gylle om året. Gyllen opbevares i to gyllebeholdere (i alt 5.291 m<sup>3</sup>). Opbevaringskapacitet er beregnet til ca. 10 mdr. (5.291/6.412\*12).

Gyllen pumpes fra fortanke ved staldene til gyllebeholderne. Der er ingen fast pumpe monteret til tømning af gyllebeholderne. Al omlastning af gylle sker med gyllevogn med fastmonteret sugekran.

### Kommunens vurderinger og bemærkninger

Randers Kommune vurderer, at der på husdyrbruget bør være en opbevaringskapacitet på mindst 9 måneder. Dette for at undgå udkørsel af gylle under vejrmæssige forhold, som ikke egner sig til udbringning.

Den projekterede opbevaringskapacitet på husdyrbruget svarer til ca. 10 mdr. Kommunen vurderer således, at opbevaringskapaciteten er tilstrækkelig.

Kommunen har stillet vilkår om mindst 9 måneders opbevaringskapacitet, for at fastholde en miljømæssig forsvarlig opbevaringskapacitet på husdyrbruget.

Ved tømning af gyllebeholdere med fastmonterede pumper eller traktorpumpe er der ved overførslen til gyllevogn risiko for spild af flydende husdyrgødning og forøget risiko for uheld. Randers Kommune har derfor stillet vilkår om, at overpumpning af gylle til gyllevogn skal ske via hydraulisk pumpekran på gyllevognen. Hvis der ønskes anvendt pumper, der er fastmonteret på gyllebeholdere eller traktorpumpe med pumperør, der er ført ud over beholderkanten, skal der ved gyllebeholderne etableres en befæstet påfyldningsplads med fald mod afløb til opsamlingsbeholder.

### **Restvand / overfladevand**

Der ændres ikke på afledningsforholdene for restvand, overfladevand og spildevand på bedriften. Restvand og overfladevand fra bedriften bortskaffes på følgende måde:

- Restvand fra vask af stalde, drikkevandsspild m.v. ledes til gyllesystemet og er inkluderet i normproduktionen af husdyrgødning.
- Sanitært spildevand fra stuehus og toilet/bad i stalden ledes til septiktank.
- Tagvand fra staldbygningerne ledes til dræn.

### Kommunens vurderinger og bemærkninger

Randers Kommune vurderer, at husdyrbrugets håndtering af restvand sker miljømæssigt forsvarligt og har ikke fundet anledning til at stille skærpende vilkår.

### **Affald**

På virksomheden produceres primært følgende affaldstyper:

- Dagrenovationslignende/forbrændingseget affald.
- Landbrugsplast
- Jern- og metalskrot.
- Spildolie.

Brændbart affald i form af plastik, papirsække, aftørringspapir og tom rengjort emballage bliver opsamlet i container og bortskaffes via en indsamlingsordning for erhvervsvirksomheder eller til kommunal genbrugsplads. Jern og metal afhændes til produkthandler.

Klinisk risikoaffald i form af kanyler, medicinglas og -rester samt kanyler bortskaffes via indsamlingsordning for erhvervsvirksomheder, indleveres på genbrugsplads eller sendes med dyrlægen retur.

Spildolie aftages af værksted i forbindelse med service.

### Kommunens vurderinger og bemærkninger

Randers Kommune vurderer, at husdyrbrugets håndtering af affald sker miljømæssigt forsvarligt og har ikke fundet anledning til at stille skærpende vilkår.

I den forbindelse bemærkes, at virksomhedens affald sorteres, opbevares og bortskaffes i henhold til Randers Kommunes regulativ for bortskaffelse af erhvervsaffald.

Randers Kommunes regulativer og forskrifter på affaldsområdet og den generelle lovgivning vurderes at være tilstrækkelig til at sikre, at der ikke sker en væsentlig miljøpåvirkning som følge af virksomhedens affaldshåndtering.

### **Olie- og kemikalier**

Ansøger har oplyst følgende:

- Der findes en dieselolietank og en fyringsolietank på husdyrbruget.
- Kemikalier (desinfektionsmidler og sprøjtemidler) opbevares aflåst i rum uden afløb.
- Medicin og kanyler opbevares i køleskab i forrum til stalden.

### Kommunens vurderinger og bemærkninger

Dieselolie

Indretning, etablering og drift af olietanke reguleres af Olietankbekendtgørelsen<sup>4</sup>

Randers Kommune vurderer, at Olietankbekendtgørelsens krav til indretning er tilstrækkelig til at minimere risikoen for spild/lækager fra selve dieseltanken.

Ved dieseltankanlæg forekommer hyppigt påfyldning af landbrugsmaskiner med tankpistol med risiko for spild af olie som følge af overløb m.v. I tilfælde af, at der etableres et dieseltankanlæg har Randers Kommune stillet vilkår om, at tank- og påfyldningssted skal være tæt, befæstet og overdækket. Randers Kommune gør opmærksom på, at opsamlet spild skal bortskaffes som farligt affald, jf. *Randers Kommunes Regulativ for erhvervsaffald*.

Sprøjtemidler/desinfektionsmidler

Randers Kommune vurderer, at opbevaringen af sprøjtemidler og desinfektionsmidler på husdyrbruget sker miljømæssigt forsvarligt.

Medicin

Randers Kommune vurderer, at opbevaringen af medicin på husdyrbruget sker miljømæssigt forsvarligt.

## Uheld

Største risiko for uheld vurderes at kunne ske i forbindelse med følgende:

- Opbevaring og håndtering af flydende husdyrgødning.
- Opbevaring og håndtering af dieselolie.
- Opbevaring og håndtering af sprøjtemidler.

Der forekommer ikke oplag af andre stoffer i sådanne mængder, at virksomheden er omfattet af Risikobekendtgørelsen.

## Kommunens vurderinger og bemærkninger

Randers Kommune har stillet en række vilkår, der sammen med de generelle regler på området vurderes at minimerer risikoen for uheld eller skadelige virkninger, hvis der skulle ske uheld. Således er der bl.a. stillet en række vilkår til husdyrbrugets gødningshåndtering.

## Offentliggørelse

### Partshøring

Orientering om udkast til miljøtilladelse har været fremsendt til ejere/medejere samt beboere af beboelser inden for lugtkonsekvensområde (646 m).

Orienteringen blev fremsendt den 10. oktober 2019. Fristen til at kommentere udkastet var den 28. oktober 2019. Der indkom bemærkninger fra naboerne på Kærvej 38, Kærvej 41 og Kærvej 44. Bemærkningerne omhandlede lugt, håndtering af husdyrgødning,

---

<sup>4</sup> Bekendtgørelse nr. 1611 af 10. december 2015 om indretning, etablering og drift af olietanke, rørsystemer og pipelines.

natur, fluer og transport. Desuden var der spørgsmål angående miljøtilsyn og om adgang til at se miljøtilsynsrapporterne. Bemærkningerne har givet anledning til enkelte mindre rettelser i miljøtilladelsen, men har ikke medført væsentlige ændringer.

#### Offentliggørelse af tilladelsen

Tilladelsen bekendtgøres på Randers Kommunes hjemmeside [www.randers.dk](http://www.randers.dk) den 5. november 2019, som er tilladelsens dato.

Følgende er underrettet om tilladelsen:

- Ansøger
- Konsulent
- Parter
- Danmarks Naturfredningsforening, [dnranders-sager@dn.dk](mailto:dnranders-sager@dn.dk)
- Danmarks Sportsfiskerforbund, [post@sportsfiskerforbundet.dk](mailto:post@sportsfiskerforbundet.dk)
- Danmarks Sportsfiskerforbund, lokalafdeling, [ta@sportsfiskerforbundet.dk](mailto:ta@sportsfiskerforbundet.dk)
- Det Økologiske Råd, [husdyr@ecocouncil.dk](mailto:husdyr@ecocouncil.dk)
- Dansk Ornitologisk Forening, [natur@dof.dk](mailto:natur@dof.dk)
- Lokalafdelingen Dansk Ornitologisk Forening, [randers@dof.dk](mailto:randers@dof.dk)
- Styrelsen for Patientsikkerhed, [TRnord@stps.dk](mailto:TRnord@stps.dk)

## Klagevejledning

Denne afgørelse kan påklages til Miljø- og Fødevarerklagenævnet jf. Husdyrlovens § 76.

### Hvem kan klage?

Denne afgørelse kan påklages til Miljø- og Fødevarerklagenævnet af:

- afgørelsens adressat,
- miljø- og fødevarerministeren, når væsentlige nationale eller internationale interesser er berørt, og
- enhver, der har en individuel, væsentlig interesse i sagens udfald.
- Foreninger og organisationer som nævnt i Husdyrlovens §§ 85-87

### Hvordan klager jeg?

Du klager via Klageportalen, som du finder på [www.borger.dk](http://www.borger.dk) og [www.virk.dk](http://www.virk.dk). Klagen sendes herefter gennem Klageportalen til Randers Kommune.

Klagen skal være indgivet inden fire uger efter denne afgørelse er meddelt - **senest den 4. december 2019**. Er afgørelsen offentligt bekendtgjort, regnes klagefristen dog altid fra bekendtgørelsen. Klagen er indgivet, når den er tilgængelig for Randers Kommune i Klageportalen.

Når du klager, skal du betale et gebyr på kr. 900 for private. Virksomheder og organisationer skal betale et gebyr på 1.800 kr. Du betaler gebyret med betalingskort på Klageportalen.

Du kan læse mere om klagens behandling på Miljø- og Fødevareklagenævnets hjemmeside [www.nmkn.dk](http://www.nmkn.dk)

### **Kan jeg blive fritaget for brug af Klageportalen?**

Hvis du ønsker at blive fritaget for at bruge Klageportalen, skal du sende en begrundet anmodning herom til Randers Kommune via e-mail [landbrug@randers.dk](mailto:landbrug@randers.dk) eller med almindelig post til Randers Kommune, Teknik og Miljø, Laksetorvet, 8900 Randers C, att. Landbrug. Randers Kommune videresender anmodningen til Miljø- og Fødevareklagenævnet, som beslutter, om du kan blive fritaget.

### **Må tilladelse udnyttes, hvis den påklages?**

Når en klage modtages i Miljø- og Fødevareklagenævnet, bliver der oprettet en sag i nævnets journalsystem.

Sagens parter orienteres om Miljø- og Fødevareklagenævnets sagsbehandlingstid, om persondataloven og om frist for fremsættelse af yderligere bemærkninger til sagen.

En klage over afgørelsen har ikke opsættende virkning, medmindre Miljø- og Fødevareklagenævnet bestemmer andet. Dette betyder, at afgørelsen straks kan tages i brug, men det sker på eget ansvar, da klageinstansen eventuelt kan ændre eller ophæve afgørelsen.

Hvis du vil indbringe afgørelsen for domstolene, skal det ske inden 6 måneder fra afgørelsen er meddelt jf. Husdyrlovens § 90.

Selvom der anlægges retssag, er man forpligtet til at rette sig efter Miljø- og Fødevareklagenævnets afgørelse, indtil domstolen måtte bestemme noget andet.

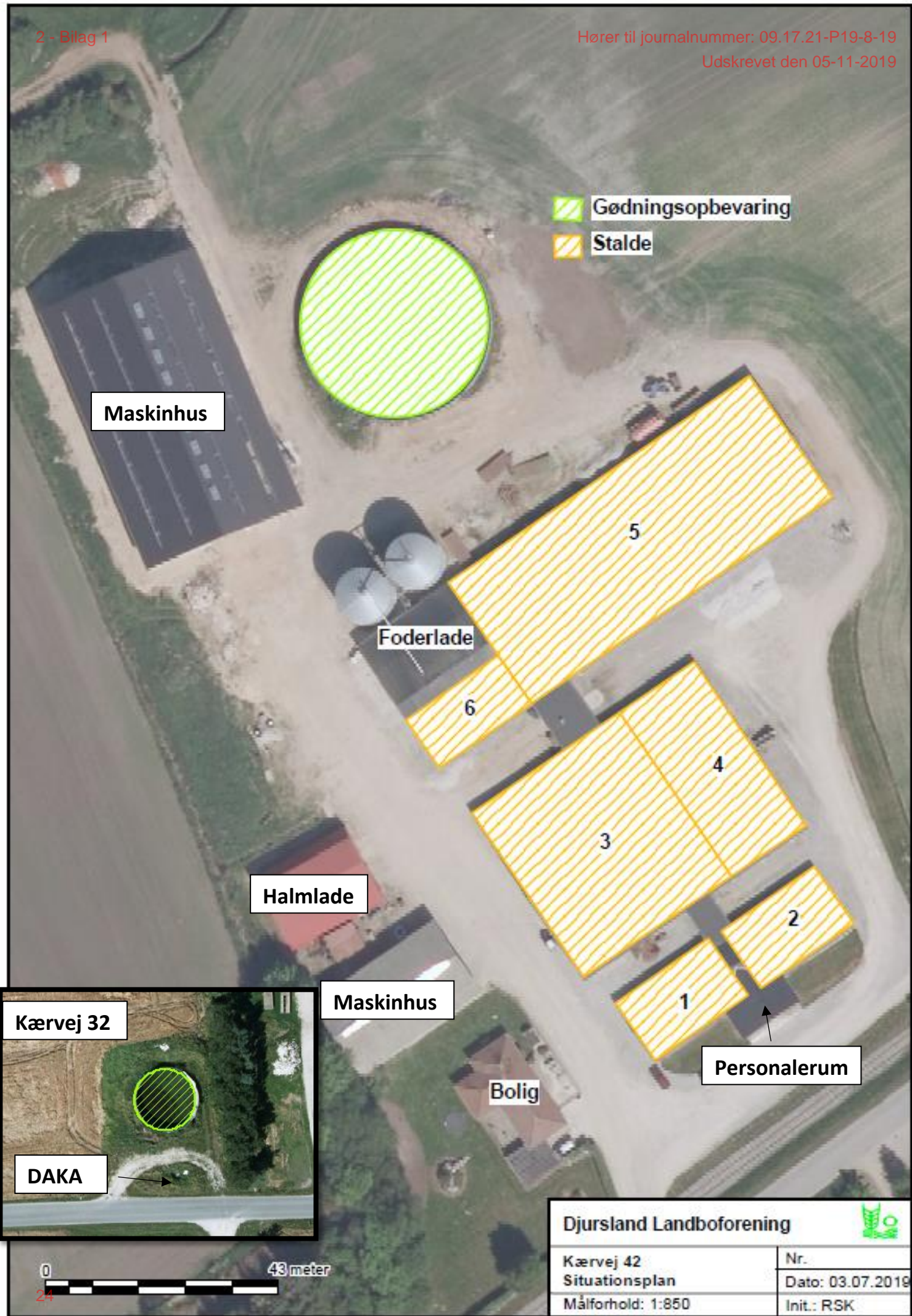
### **Bilag:**



Bilag 1: Situationsplan

Bilag 2: Oversigt over produktionsarealer

Bilag 3: Natur i anlæggets nærområde



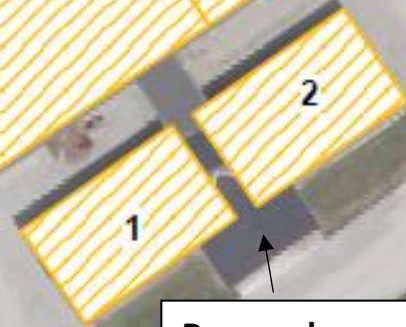
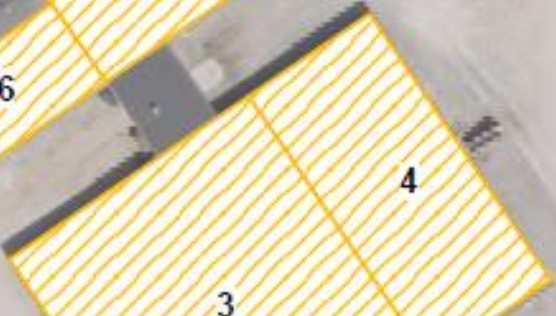


-  Gødningsoptbevaring
-  Stalde

Maskinhus



Foderlade

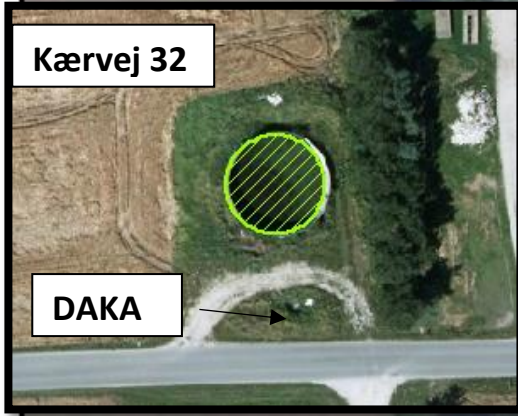


Halmlade

Maskinhus

Personalerum

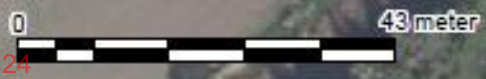
Bolig



Kærvej 32

DAKA

<b>Djursland Landboforening</b> 	
Kærvej 42	Nr.
Situationsplan	Dato: 03.07.2019
Målforhold: 1:850	Init.: RSK



Produktionsareal										
Nr	Navn	Antal stier	Længde	bredde	areal	stald- og dyretype				
1	smågrise	15	3,6	3,08	166	2-klima stalde, smågrise				
		3	1,8	3,08	17	Sygestier				
sum					<b>183</b>					
2	smågrise	15	3,6	3,08	166	2-klima stalde, smågrise				
		3	1,8	3,08	17	Sygestier				
sum					<b>183</b>					
3	Farestald	162	2,7	1,8	787	Farestald i bokse, delv sp				
sum					<b>787</b>					
4	Smågrise	40	3,6	2,7	389	2-klima, delv spalte				
		10	1,8	2,7	49	2-klima, delv spalte				
sum					<b>437</b>					
5	Drægtighedsstald	158	2,12	0,7	234	Søer, løbe, ind opstald, delv spaltegulv				
		241	2	2,41	1,53	7	Sygestier, løbe afd			
		941	6	19,6	8	941	Søer, drægtige, løsgående, delv fastegulv med linespil i kanaler			
		16	2	3,05	2,7	16	Ornestier, delv spalte, min 25 % fast gulv			
			2	3,05	2,7	16	Polte, delv spaltegulv, 25 % fast gulv			
		40	2	4	2,95	24	Polte, delv spaltegulv, 25 % fast gulv			
		24	2	4	2,95	24	Sygestier, drægtige søer, fast gulv (strøelse ud hver 2. dag)			
		sum				<b>1263</b>				
6	poltestald	7	3	2,3	48	Polte, delv spaltegulv, 25 % fast gulv				
		8	3	2	48	Polte, delv spaltegulv, 25 % fast gulv				
sum					<b>96</b>					











