

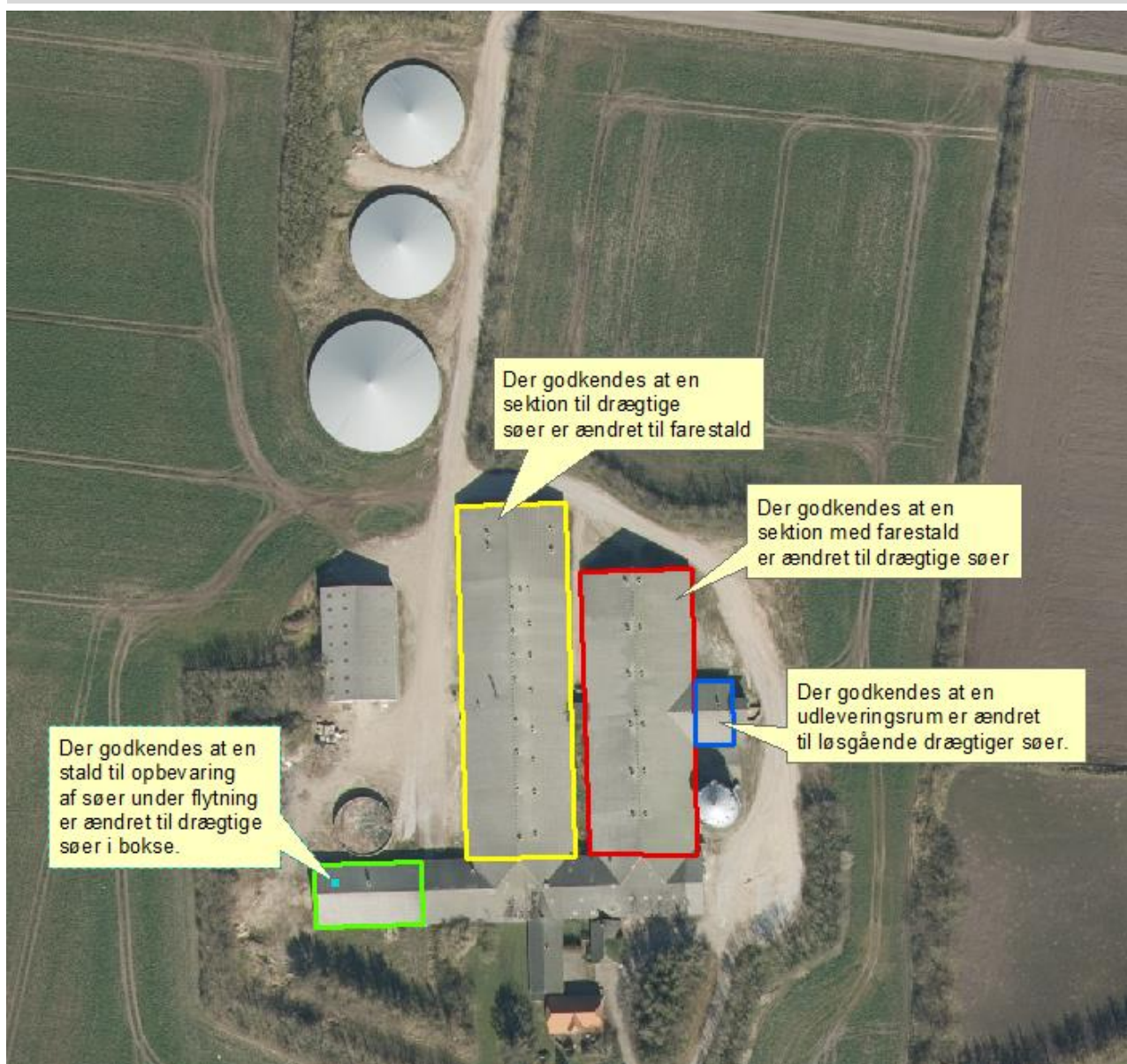
MILJØGODKENDELSE
af
svinebruget beliggende
Søndersøvej 20
6854 Henne

I henhold til § 16a i Bekendtgørelse af lov nr. 520
af 1. maj 2019
om husdyrbrug og anvendelse af gødning m.v.

Varde
Kommune



Godkendt den 8. april 2021



Udarbejdet af:

Sagsbehandler: Klaudi Andresen
Direkte tlf. 7994 7413
E-mail: klan@varde.dk

VARDE KOMMUNE

Erhvervscenteret - Landbrug
Teknik og Miljø
Bytoften 2
6800 Varde

www.vardekommune.dk
vardekommune@varde.dk

Doknr. 47.768-21

Sagsnr. 20-11594

Indholdsfortegnelse:

1	INDLEDNING	5
2	BAGGRUND FOR MILJØGODKENDELSE	6
2.1	DATABLAD	6
2.2	BAGGRUND OG HISTORIK	6
3	GODKENDELSE	7
3.1	BESKRIVELSE AF PROJEKTET	7
3.2	REVURDERING	7
3.3	SUPPLERENDE OPLYSNINGER	7
3.4	FORUDSÆTNINGER	7
4	VILKÅR FOR MILJØGODKENDELSEN	8
4.1	PRODUKTIONSAREALER OG OPBEVARINGSLAGRE	8
4.2	DRIFT OG INDRETNING	8
4.3	LANDSKABSINTERESSER	8
4.4	AMMONIAKREDUCERENDE TILTAG	8
4.5	OPBEVARING OG HÅNDTERING AF HUSDYRGØDNING	8
4.6	LUGT	8
4.7	STØJ OG VIBRATIONER	9
4.8	STØV	9
4.9	SKADEDYR	9
4.10	SPILDEVAND, OVERFLADEVAND OG RESTVAND	10
4.11	OPLAG AF OLIE, PESTICIDER OG ØVRIGE KEMIKALIER	10
4.12	LYS	10
4.13	EGENKONTROL	10
4.14	UHELD OG RISICI	10
4.15	OPHØR	10
5	KLAGEVEJLEDNING	10
6	OFFENTLIGGØRELSE	11
7	MILJØTEKNISK BESKRIVELSE OG VURDERING	12
7.1	BELIGGENHED	12
7.2	AFSTANDSKRAV	13
7.3	LANDSKAB OG KULTURMILJØ	13
7.4	SAMDRIFT	14
7.5	BIAKTIVITETER	14
7.6	INDRETNING	14
7.7	PRODUKTIONSAREALERS OG OPBEVARINGSLAGRES STØRRELSE	16
7.8	FORBRUG AF ENERGI	19
7.9	OPLAG AF DIESEL- OG FYRINGSOLIE	19
7.10	FORBRUG AF VAND	19
7.11	AFFALD	20
7.12	HUSDYRGØDNING - PRODUKTION, OPBEVARING OG UDBRINGNING	21
7.13	FODER	21
7.14	LUGT	21
7.15	STØV, STØJ OG RYSTELSER	22
7.16	SKADEDYR	24
7.17	DØDE DYR	25
7.18	LYS	25
7.19	TRANSPORT	26
7.20	SPILDEVAND	27
7.21	DRIFTSFORSTYRRELSER ELLER UHELD	28

7.22	BESKYTTEDE NATUROMRÅDER OMKRING HUSDYRBRUGET - AMMONIAK	29
7.23	PÅVIRKNING AF "BILAG IV ARTER"	33
7.24	BAT - AMMONIAK	35
7.25	BAT - MANAGEMENT.....	35
7.26	BAT - ERNÆRINGSMÆSSIG STYRING.....	36
7.27	BAT - FORBRUG AF VAND OG ENERGI.....	36
7.28	BAT - OPBEVARING AF HUSDYRGØDNING.....	37
7.29	BAT - FORARBEJDNING AF - OG UDBRINGNING AF HUSDYRGØDNING	37
7.30	SAMLET BAT-VURDERING	37
9	FORANSTALTNINGER VED OPHØR AF PRODUKTION	38
10	ALTERNATIVE MULIGHEDER.....	38
11	NABO- / PARTSHØRING	38
12	SAMLET VURDERING	38
	BILAG 1 - BEREDSKABSPLAN FOR SØNDERSØVEJ 20.....	41

1 Indledning

Denne til miljøgodkendelse fastlægger de vilkår, der skal gælde for en udvidelse af husdyrbruget på Søndersøvej 20, 6854 Henne i Varde Kommune. Vilkårene sikrer, at udvidelse og drift af husdyrbruget kan ske uden at påvirke miljøet væsentligt.

Miljøet skal i denne sammenhæng forstås som omgivelserne i bred forstand, herunder befolkning, flora og fauna, vandmiljø, landskab og kulturhistorie samt ressourceforbrug.

I forbindelse med udarbejdelse af miljøgodkendelsen, har Varde Kommune udarbejdet en miljøteknisk beskrivelse og vurdering af det ansøgte projekt. Denne danner baggrund for afgørelsen, herunder de stillede vilkår, som fremgår af afsnit 4.

Ansøgningen om miljøgodkendelse har været offentliggjort på Digital MiljøAdministration (DMA) www.dma.mst.dk fra den 15. oktober til den 2. november 2020. (Idéfasen). Offentligheden har hermed haft mulighed for at komme med forslag og bemærkninger til projektet, samt anmode om at få tilsendt udkast til afgørelse, når dette foreligger.

Varde Kommune har ikke modtaget bemærkninger til ansøgningen.

Udkast til afgørelse har været sendt i parts/nabohøring i 30 dage, hvor der har været mulighed for at komme med synspunkter, kommentarer eller indsigelser til projektet, se afsnit 11.

Copyright på kort: Grundkort – Varde kommune, Matrikelkort – GST, Luftfoto – Cowi.

2 Baggrund for miljøgodkendelse

2.1 Datablad

Ejer / Ansøger:	Ny Vestergaard Aps, Lundhedevej 25A, 7200 Grindsted, 75191711 – 40203671 martin@ny-endrupholm.dk
Kontaktperson:	Ny Vestergaard Aps, Lundhedevej 25A, 7200 Grindsted, 75191711 – 40203671 martin@ny-endrupholm.dk
Husdyrbrugets navn og adresse:	Vestergaard, Søndersøvej 20, 6854 Henne
Ejerlav og matrikel nr.:	Dyreby By, Henne, 6a m. fl.
Virksomhedens art:	Svineproduktion
Ejendomsnummer:	5730093210
CHR-nummer:	95232
CVR-nummer:	32334520
Konsulent:	Svinerådgivning I/S, Heidi Birch Wentzlau, Birk Centerpark 24, 7400 Herning. 30704057 – hbw@sraad.dk
Tilsynsmyndighed:	Varde Kommune
Er husdyrbruget et IE-brug:	Ja
Ansøgning:	Skema nr. 221.120, version 3
Udkast i nabohøring:	26. februar 2021
Godkendelsesdato:	8. april 2021

2.2 Baggrund og historik

Blåbjerg Kommune gav den 31. marts 1992 kapitel 5 miljøgodkendelse til 450 årssøer med smågrise op til 30 kg og 8.000 producerede slagtesvin. Svarende til 413 dyreénheder efter den måde man beregnede dyreénheder i 1992.

Den 23. januar 2003 revurderede Blåbjerg Kommune miljøgodkendelsen og ændrede i den forbindelse dyreholdet til 1.045 årssøer, 27.000 prod. smågrise og 600 prod. slagtesvin. Svarende til 414 dyreénheder efter den måde man beregnede dyreénheder i 2003.

Den 19. december 2013 meddelte Varde Kommune i henhold til anmeldeordningen, at produktionen kunne ændres til 1.400 årssøer med grise indtil fravæanning (7,3 kg) svarende til 325,6 dyreenheder.

Den 24. marts 2014 revurderede Varde Kommune miljøgodkendelsen fra 1992.

Den 25. maj 2017 gav Varde Kommune tilladelse til opførsel af en ny gyllebeholder på Søndersøvej 20, 6854 Henne.

Ny Vestergaard Aps har nu søgt om miljøgodkendelse på baggrund af et ønske om at udvide og lovliggøre svineproduktion på Søndersøvej 20, 6854 Henne.

Ansøgningen er modtaget af Varde Kommune den 12. oktober 2020.

I forbindelse med sagsbehandlingen er der indhentet supplerende oplysninger.

3 Godkendelse

Varde Kommune har afgjort, at husdyrbruget på Søndersøvej 20 6854 Henne kan udvides som ansøgt. Der er nærmere redegjort for de vurderinger der ligger til grund for afgørelsen i den miljøtekniske beskrivelse og vurdering.

Miljøgodkendelsen meddeles efter § 16a i "Bekendtgørelse af lov nr. 520 af 1. maj 2019 om husdyrbrug og anvendelse af gødning m.v." herefter benævnt husdyrbrugloven, på en række nærmere angivne vilkår i afsnit 4.

Husdyrbruget skal til enhver tid leve op til gældende regler i love og bekendtgørelser – også selvom disse regler eventuelt måtte være skærpede i forhold til denne afgørelse.

Det skal i øvrigt bemærkes, at tilladelser og godkendelser der vedrører anden lovgivning, for eksempel byggetilladelse, skal indhentes særskilt.

Henvendelse om afgørelsen kan ske til Varde Kommune, Erhvervscenteret - Landbrug.

Eventuelle udvidelser og ændringer af husdyrbrugets anlæg, som ikke fremgår af denne afgørelse, skal meddeles til – og godkendes af Varde Kommune inden disse gennemføres.

I henhold til husdyrbruglovens § 59a bortfalder godkendelsen, hvis den ikke er udnyttet, inden 6 år efter den er meddelt. Hvis en del af godkendelsen ikke er udnyttet, bortfalder godkendelsen for denne del.

3.1 Beskrivelse af projektet

Bedriften er en so produktion med salg af smågrise ved fravæning. Produktionsarealet er udvidet fra 4.022 m² til 4.459 m² i eksisterende stalde. Denne udvidelse er allerede etableret, så der er tale om en lovliggørelse.

Følgende lovliggøres:

- Areal anvendt til opbevaring af søer under flytning er ændret til drægtige søer i bokse.
- Tidligere udleveringsrum er ændret til løsgående drægtige søer.
- En sektion til løsgående drægtige søer er ændret til farestald.
- En sektion til diegivende søer er ændret til løsgående drægtige søer.

3.2 Revurdering

Kommunalbestyrelsen skal jævnfør § 40 stk. 3 i "Bekendtgørelse om tilladelse og godkendelse mv. af husdyrbrug (herefter benævnt Husdyrgodkendelsesbekendtgørelsen) foretage den første regelmæssige revurdering, når der er forløbet 8 år fra det tidspunkt, hvor husdyrbruget første gang blev godkendt, og herefter hvert 10. år.

Det er planlagt, at foretage den første revurdering i 2029.

3.3 Supplerende oplysninger

I forbindelse med sagsbehandlingen har Varde Kommune orienteret og indhentet oplysninger fra følgende:

- Idéfasen ved offentlig annoncering
- Nabohøring ved berørte naboer

3.4 Forudsætninger

Varde Kommune forudsætter, at projektet gennemføres og drives som beskrevet i ansøgningen, og at den generelt gældende lovgivning overholdes.

Miljøgodkendelsen meddeles på vilkår, der sikrer at kravene i § 27 i husdyrbrugloven opfyldes. Der stilles derfor følgende vilkår til husdyrbrugets anlæg:

4 Vilkår for miljøgodkendelsen

4.1 Produktionsarealer og opbevaringslagre

- a. Husdyrbruget må maksimalt have produktionsarealer og arealer med gødningsopbevaring, som det fremgår af tabel 1 og 4, og beliggende, som det fremgår af figur 3.

4.2 Drift og indretning

- a. Husdyrbrugets drift og indretning skal være i overensstemmelse med de oplysninger der fremgår af den miljøtekniske beskrivelse, med mindre andet fremgår af afgørelsens vilkår.
- b. De vilkår der vedrører driften, skal være kendt af de ansatte/andre der er beskæftiget med den pågældende del af driften. Et eksemplar af miljøgodkendelsen skal til enhver tid være tilgængeligt for de personer, der har ansvaret for husdyrbrugets daglige drift.

4.3 Landskabsinteresser

- a. Eksisterende beplantning rundt om Søndersøvej 20 skal bevares. Se figur 3.

4.4 Ammoniakreducerende tiltag

- a. Gylletanke, der er markeret med nummer 13, 14 og 15 på figur 3, skal være overdækket med fast overdækning i form af telt med indvendigt skørt.
- b. Åbning af teltdugene må kun ske i forbindelse med omrøring, tømning og udbringning af gylle.
- c. Skader på teltdugene på gylletankene skal repareres inden for en uge efter skadens opståen.
- d. Der skal føres en logbog for gyllebeholderne, hvori eventuelle skader på teltoverdækningerne noteres med angivelse af dato for skaden samt dato for reparation. Logbogen skal opbevares på husdyrbruget i mindst fem år og forevises på tilsynsmyndighedens forlangende.

4.5 Opbevaring og håndtering af husdyrgødning

- a. Påfyldning af gylle til gyllevogn og lignende skal altid ske under opsyn.

4.6 Lugt

- a. Hele husdyrbruget og dets omgivelser skal renholdes således, at lugtgener begrænses mest muligt.
- b. Gylletankene på Søndersøvej 20 må kun bruges til opbevaring af flydende husdyrgødning.
- c. Såfremt tilsynsmyndigheden skønner, at lugtgener i omgivelserne vurderes at være væsentligt større end der kan forventes ifølge grundlaget for miljøvurderingen, skal husdyrbruget lade foretage undersøgelse af muligheder for begrænsning af lugtkilder og/eller behandling af afkastluften. Undersøgelsens omfang vil blive fastsat af tilsynsmyndigheden på baggrund af en konkret vurdering af sagen. Lugtundersøgelser kan maksimalt kræves én gang pr. år. Virksomheden afholder selv omkostningerne til dokumentation, undersøgelser og målinger.

4.7 Støj og vibrationer

- a. Husdyrbrugets bidrag til støjbelastningen må, ved udendørs opholdsarealer ved boliger beliggende i landzone uden for eget skel, ikke overskride de anførte værdier 1,5 meter over terræn i frit felt:

Tidspunkt	Støjgrænser	Reference tidsrum
Dag		
Mandag - fredag kl. 07 - 18	55 dB(A)	8 timer
Lørdag kl. 07 - 14	55 dB(A)	7 timer
Lørdag kl. 14 - 18	45 dB(A)	4 timer
Søn- og helligdag kl. 07 - 18	45 dB(A)	8 timer
Aften		
Alle dage kl. 18 - 22	45 dB(A)	1 time
Nat		
Alle dage kl. 22 - 07	40 dB(A)	½ time

Støjgrænser

- b. Støjens maksimalværdi må om natten ikke overstige ovenstående grænseværdier med mere end 15 dB(A) ved alle beboelser.
- c. Ved dokumentation for overholdelse af støjvilkår skal der ses bort fra kortvarig sæsonafhængig kørsel udenfor husdyranlægget f.eks. pløjning og høst.
- d. Hvis tilsynsmyndigheden vurderer det nødvendigt, skal husdyrbruget dokumentere, at støjvilkåret er overholdt. Dokumentationen skal belyse støjbelastningen med husdyrbruget i fuld repræsentativ drift. Dette kan dog højst kræves en gang årligt, såfremt ovennævnte støjgrænser overholdes.

Dokumentationen skal ske i form af resultat af en støjmåling udført efter retningslinjerne i Miljøstyrelsens vejledning nr. 5 og 6/1984, eller efter en beregning udført efter den nordiske beregningsmetode for ekstern støj fra virksomheder jf. Miljøstyrelsens vejledning nr. 5/1993. Ved ændringer skal den nyeste vejledning anvendes.

Er dokumentationen udført som beregning, skal den indeholde de oplysninger om beregningsforudsætningerne, som er nødvendige for vurdering af rigtigheden af beregningsresultaterne. Er dokumentationen udført som måling, skal driftsforholdene under målingen beskrives. Som udgangspunkt accepteres en ubestemthed på de målte eller beregnede støjbelastninger på max. +/- 3 dB(A).

- e. Målingerne eller beregningerne skal udføres af en person eller et laboratorium, som er akkrediteret af DANAK eller godkendt af Miljøstyrelsen til "Måling - ekstern støj".
- f. Resultaterne skal sendes til tilsynsmyndigheden senest 1 måned efter målingernes gennemførelse.

4.8 Støv

- a. Drift af anlægget må ikke medføre væsentlige støvgener uden for husdyranlægget.

4.9 Skadedyr

- a. Der skal på husdyrbruget foretages effektiv fluebekæmpelse i overensstemmelse med de til enhver tid nyeste retningslinjer fra Aarhus Universitet, Institut for Agroøkologi.
- b. Opbevaring af foder skal ske på en sådan måde, at der ikke opstår risiko for tilhold af skadedyr.

4.10 Spildevand, overfladevand og restvand

- a. Tagbrønde og brønde i øvrigt indenfor en afstand på 15 m fra stalde skal hæves minimum 10 cm over terræn.

4.11 Oplag af olie, pesticider og øvrige kemikalier

- a. Opbevaring af kemikalier, samt spildolie og kemikalieaffald, skal foregå i rum med fast bund og uden mulighed for forurening af jord, afløbssystem, grundvand og vandløb.

4.12 Lys

- a. Driften må ikke medføre væsentlige lysgener uden for husdyrbruget.

4.13 Egenkontrol

- a. Dokumentation skal opbevares samlet, i papirform eller elektronisk, og være lettilgængelige for tilsynsmyndigheden. Dokumentationen skal fremvises til tilsynsmyndigheden på forlangende og skal gemmes minimum 5 år.

4.14 Uheld og risici

- a. Alle uheld og driftsforstyrrelser, herunder evt. spild på udendørs arealer, der kan medføre forurening, skal straks meddeles alarmcentralen (tlf.: 112) og efterfølgende Erhvervscenteret, Varde Kommune (tlf.: 7994 6800).

4.15 Ophør

- a. Ved ophør af driften, skal der træffes de nødvendige foranstaltninger for at undgå forureningsfare. Alle opbevaringsanlæg skal tømmes og rengøres, og husdyranlægget skal fremstå i miljømæssig god stand.

5 Klagevejledning

Afgørelsen kan påklages til Miljø- og Fødevarerklagenævnet i henhold til § 76 i Husdyrbrugloven af de klageberettigede, der fremgår af lovens §§ 84-87.

Hvis du ønsker at klage over afgørelsen skal du gøre det elektronisk og direkte til Miljø og Fødevarerklagenævnet via Klageportalen. Du kan få adgang til Klageportalen via <https://kpo.naevneneshus.dk>

Din klage skal være modtaget senest den 10. maj 2021 (4 uger efter offentliggørelsen).

Det er en betingelse for behandling af din klage, at du indbetaler et gebyr.

Vejledning om hvordan du klager og om gebyrordningen kan du finde på <https://kpo.naevneneshus.dk>

Samme sted fremgår det også, at der er visse særlige forhold, som kan begrunde en undtagelse fra kravet om at klage via Klageportalen.

Har du brug for yderligere oplysninger eller hjælp til Klageportalen, kan du kontakte nh@naevneneshus.dk eller tlf. 7240 5600.

Såfremt afgørelsen ønskes indbragt for domstolene, skal søgsmål være anlagt inden 6 måneder fra afgørelsens offentliggørelse samt være i overensstemmelse med § 26 i forvaltningsloven.

6 Offentliggørelse

Offentliggørelse af afgørelsen sker på Digital MiljøAdministration <https://dma.mst.dk/> under "Offentliggørelser", senest den 12. april 2021.

På Varde Kommunes vegne den 8. april 2021

Klaudi Andresen

Miljømedarbejder

Kopi sendt til:

- Svinerådgivning I/S, Heidi Birch Wentzlau, hbw@sraad.dk
- Styrelsen for Patientsikkerhed, Tilsyn og Rådgivning Syd, Nytorv2, 1. sal, 6000 Kolding, e-mail: trsyd@stps.dk
- Danmarks Fiskeriforening, Nordensvej 3, Taulov, 7000 Fredericia, e-mail: mail@dkfisk.dk
- Ferskvandsfiskeriforeningen for Danmark, v. Niels Barslund, Vormstrupvej 2, 7540 Haderup, e-mail: nb@ferskvandsfiskeriforeningen.dk
- Arbejderbevægelsens Erhvervsråd, Reventlowsgade 14,1, 1651 Kbh. V, e-mail: ae@ae.dk
- Forbrugerrådet, Fiolstræde 17, 1017 Kbh. K, e-mail: fbr@fbr.dk
- Det Økologiske Råd, Blegdamsvej 4B, 2200 Kbh. N, e-mail: husdyr@ecocouncil.dk
- Danmarks Sportsfiskerforbund, Skyttevej 5, 7182 Bredsten, e-mail: lbt@sportsfiskerforbundet.dk
- Danmarks Naturfredningsforening, Masnedøgade 20, 2100 København Ø, e-mail: dnvarde-sager@dn.dk
- Dansk Ornitologisk Forening, Vesterbrogade 140, 1620 Kbh. V, e-mail: natur@dof.dk samt lokalforeningen for Sydvestjylland e-mail: varde@dof.dk

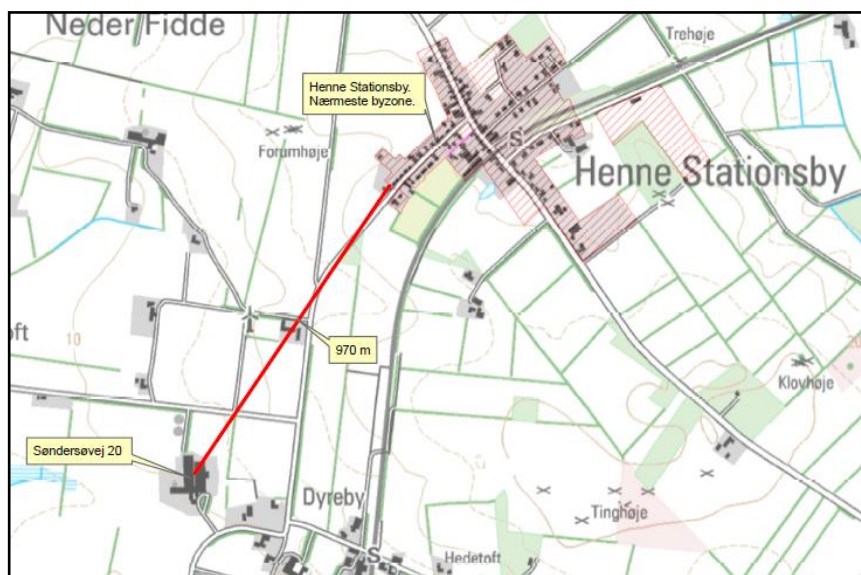
7 Miljøteknisk beskrivelse og vurdering

Beliggenhed, landskab og kulturmiljø

7.1 Beliggenhed

Husdyrbruget ligger på Søndersøvej 20, 6854 Henne cirka 1 km sydvest for Henne Stationsby. Nærmeste samlede bebyggelse og byzone er ligeledes Henne Stationsby.

Nærmeste nabo uden landbrugspligt, Søndersøvej 10 er beliggende ca. 120 m fra Søndersøvej 20 - se figur 2. Varde Kommune vurderer at beliggenheden er tilstrækkeligt beskrevet.



Figur 1. Husdyrbruget i forhold til byzone.



Figur 2. Nærmeste nabo.

7.2 Afstandskrav

Afstandskravene i henhold til § 6 i Husdyrbrugloven er overholdt, da husdyrbrugets anlæg ikke er beliggende:

- i et eksisterende eller ifølge kommuneplanens rammedel fremtidigt byzone- eller sommerhusområde
- i et område i landzone, der i lokalplan er udlagt til boligformål, blandet bolig og erhvervsformål eller til offentlige formål med henblik på beboelse, institutioner, rekreative formål og lign.,
- i en afstand mindre end 50 m fra ovennævnte områder eller
- i en afstand mindre end 50 m fra en nabobeboelse.

Alle afstandskrav i henhold til § 8 i husdyrbrugloven er overholdt:

- ikke almene vandforsyningsanlæg (25 m)
- almene vandforsyningsanlæg (50 m)
- vandløb, dræn og søer (15 m)
- offentlig vej og privat fællesvej (15 m)
- levnedsmiddelvirksomhed (25 m)
- beboelse på samme ejendom (15 m)
- naboskel (30 m)

7.3 Landskab og kulturmiljø

I forbindelse med sagsbehandlingen er husdyrbrugets beliggenhed i forhold til udpegningerne i Varde Kommunes Kommuneplan 2017 samt andre udpegninger blevet gennemgået. Husdyrbrugets anlæg ligger **indenfor**

- Landzone
- Kystnærhedszonen
- Landbrugslandskaber
- Særligt værdifuldt landbrugsområde
-

Af Kommuneplan 2017 for Varde Kommune fremgår det blandt andet, at

Anvendelse af reflekterende materialer i **det åbne land** (Landzone) skal søges begrænset og om nødvendigt afskærmes.

Kommunal planlægning for **kystnærhedszonen** skal sikre, at zonen uden for udviklingsområder friholdes for bebyggelse og anlæg, som ikke er afhængig af en kystnær placering.

I åbne **landbrugslandskaber** skal store tekniske anlæg, herunder store husdyrbrug med mere end 500 dyreenheder tilpasses landskabets karakter.

I **særligt værdifulde landbrugsområder** skal det sikres, at arealerne kan anvendes længst muligt til landbrugsmæssige formål før overgangen til anden anvendelse.

Det nærmeste beskyttede sten- eller jorddige ligger i et markskel 53 m meter vest for Søndersøvej 20 og berøres ikke af udvidelsen.

Varde Kommune vurderer, at beplantning rundt om ejendommen skal bevares. På den baggrund stilles følgende vilkår:

Eksisterende beplantning rundt om Søndersøvej 20 skal bevares. Se figur 3.

Varde Kommune vurderer at

- udvidelsen ikke er i strid med Kommuneplan 2017 for Varde Kommune
- det samlede bygningsanlæg fremstår som en driftsmæssig enhed
- at udvidelsen ikke vil være i strid med hensynet til kulturhistoriske interesser.
- udvidelsen er erhvervmæssigt nødvendige for landbrugsdriften

Husdyrhold og drift

7.4 Samdrift

Ny Vestergaard Aps drives sammen med Hjørnegårdvej 35, Janderup, Nymindegabvej 92, Janderup samt Lummerbækvej 33 og 41, Kvong. Desuden har Martin Lund Madsen svineproduktion på mange andre ejendomme.

7.5 Biaktiviteter

Der er ingen biaktiviteter på husdyrbruget.

7.6 Indretning

Oversigt over husdyrbrugets bygninger fremgår af figur 3.

Stald 1: Løbe/kontrol stald

Stalden anvendes til golde og drægtige søer.

Nudrift, 8 års drift og ansøgt drift: 90 m² til individuel opstaldning af drægtige søer og 14 m² til løsgående søer. Delvis spaltegulv.

Stald 2: Løbe/kontrol stald:

Stalden anvendes til golde og drægtige søer.

Nudrift, 8 års drift og ansøgt drift: 241 m² til individuel opstaldning af drægtige søer og 15 m² til løsgående søer. Delvis spaltegulv.

Stald 3: Løbeafdeling og farestald

Stalden anvendes til golde og drægtige søer samt til diegivende søer i ansøgt drift.

Nudrift og 8 års drift: Ingen dyr. Ansøgt: 300 m² til individuel opstaldning af drægtige søer. Delvis spaltegulv.

Stald 4: Farestalde

Stalden anvendes til drægtige og diegivende søer.

Nudrift og 8 års drift:

253 stipladser til individuel opstaldning af drægtige søer.

$253 \times 0,65 \text{ m} \times 2,3 \text{ m} = 378 \text{ m}^2$.

315 farestier $\times 1,65 \text{ m} \times 2,5 \text{ m} = 1.299 \text{ m}^2$. Fuldspaltegulv.

I alt 1.677 m²

Ansøgt drift:

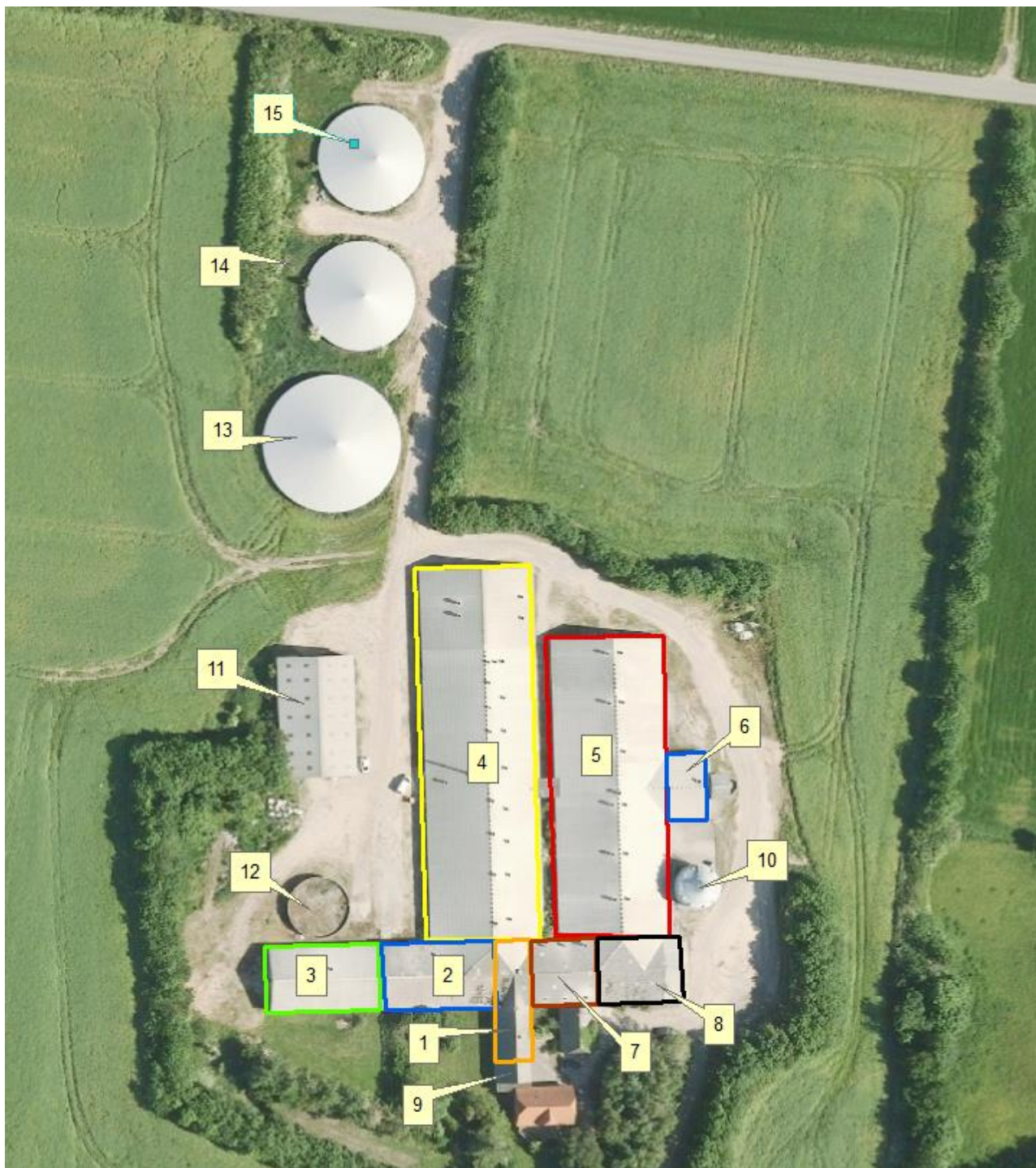
262 farestier $\acute{a} 2,5 \times 1,65 \text{ m}$. 1.080 m². Fulddrænet.

100 farestier $\acute{a} 2,5 \times 1,65 \text{ m}$. 413 m². Delvis spaltegulv.

Drægtige søer i bokse: 160 bokse $\acute{a} 0,65 \times 2,3 \text{ m} = 239 \text{ m}^2$. Delvis spaltegulv.

Løsgående drægtige søer: 4 stier $\acute{a} 4 \times 1,9 \times 4,0 \text{ m} = 30 \text{ m}^2$. Delvis spaltegulv.

I alt 1.762 m²



Figur 3. Situationsplan over Søndersøvej 20.

Stald 5: Drægtighedsstalde

Stalden anvendes til drægtige og diegivende søer.

Nudrift og 8 årsdrift:

23 farestier á $2,5 \times 1,65 \text{ m} = 95 \text{ m}^2$. Fuldspalter.

704 stipladser til løsgående drægtige søer $\times 2,3 \text{ m}^2/\text{so} = 1.714 \text{ m}^2$ i nudrift og 8. års drift.

Delvis spaltegulv.

Ansøgt:

Løsgående drægtige søer. 12 stalde x 12 m x 12 m = 1.728 m². Delvis spaltegulv

Stald 6: Drægtige søer (tidligere udleveringsrum)

Stalden anvendes til drægtige søer.

Nudrift og 8 årsdrift: Ingen dyr.

Ændret til løsgående drægtige søer. 2 stier á 9,9 m x 6,7 m = 133 m². Fuldspaltegulv.

Stald 7: Klimastalde

Nudrift og 8 årsdrift:

Smågrise. 176 m². Fulddrænet.

Ansøgt:

2 stalde til smågrise 6,5 m x 4,6 m = 59 m². Fulddrænet.

4 stalde til drægtige søer 6,5 x 4,5 m = 117 m². Fuldspaltegulv.

Bygning 8. Foderlade

Bygning 9. Forrum.

Bygning 10. Amerikanersilo

Bygning 11. Maskinhus

12. Gylletank. 680 m³.

13. Gylletank. 4.000 m³ med telt.

14. Gylletank. 2.011 m³ med telt.

15. Gylletank. 2.011 m³ med telt.

Varde Kommune vurderer at indretningen er tilstrækkelig beskrevet.

Der stilles vilkår om, at husdyrbrugets indretning og drift skal være i overensstemmelse med de oplysninger der fremgår af denne miljøtekniske beskrivelse.

7.7 Produktionsarealers og opbevaringslagres størrelse

I tabel 1, 2 og 3 ses produktionsarealets størrelse som ansøgt drift, som nuværende drift og for 8 år.

Stalde og produktioner						
Staldnavn	Staldstørrelse (m ²)	Ventilation	Kildehøjde	Produktion	Antal måneder udegående	Produktionsareal (m ²)
Ansøgt drift						
Stald 1	271	Mekanisk ventilation	6 m	(#392615) Søer, golde og drægtige. Individuel opstaldning, delvis spaltegulv (#392614) Søer, golde og drægtige. Løsgående, delvis spaltegulv	0 0	90 14
Stald 2	404	Mekanisk ventilation	6 m	(#392621) Søer, golde og drægtige. Individuel opstaldning, delvis spaltegulv (#392620) Søer, golde og drægtige. Løsgående, delvis spaltegulv	0 0	241 15
Stald 3	421	Mekanisk ventilation	6 m	(#392626) Søer, golde og drægtige. Individuel opstaldning, delvis spaltegulv	0	300
Stald 4	2598	Mekanisk ventilation	6 m	(#392630) Søer, diegivende. Kassestier, fuldspaltegulv (#392629) Søer, diegivende. Kassestier, delvis spaltegulv (#392628) Søer, golde og drægtige. Individuel opstaldning, delvis spaltegulv (#392627) Søer, golde og drægtige. Løsgående, delvis spaltegulv	0 0 0 0	1080 413 239 30
Stald 5	2001	Mekanisk ventilation	6 m	(#392636) Søer, golde og drægtige. Løsgående, delvis spaltegulv	0	1728
Stald 6	158	Mekanisk ventilation	6 m	(#392641) Søer, golde og drægtige. Individuel opstaldning, fuldspaltegulv	0	133
Stald 7	266	Mekanisk ventilation	6 m	(#392643) Smågrise. Drænet gulv + spalter (50 %/ 50%) (#392642) Søer, golde og drægtige. Individuel opstaldning, fuldspaltegulv	0 0	59 117
Sum						4459

Tabel 1. Produktionsareal i ansøgt drift.

Nudrift						
Staldnavn	Staldstørrelse (m ²)	Ventilation	Kildehøjde	Produktion	Antal måneder udegående	Produktionsareal (m ²)
Stald 1	271	Mekanisk ventilation	6 m	(#392618) Søer, golde og drægtige. Løsgående, delvis spaltegulv (#392616) Søer, golde og drægtige. Individuel opstaldning, delvis spaltegulv	0 0	14 90
Stald 2	404	Mekanisk ventilation	6 m	(#392624) Søer, golde og drægtige. Løsgående, delvis spaltegulv (#392622) Søer, golde og drægtige. Individuel opstaldning, delvis spaltegulv	0 0	15 241
Stald 4	2598	Mekanisk ventilation	6 m	(#392632) Søer, golde og drægtige. Individuel opstaldning, delvis spaltegulv (#392631) Søer, diegivende. Kassestier, fuldspaltegulv	0 0	378 1299
Stald 5	2001	Mekanisk ventilation	6 m	(#392638) Søer, diegivende. Kassestier, fuldspaltegulv (#392637) Søer, golde og drægtige. Løsgående, delvis spaltegulv	0 0	95 1714
Stald 7	266	Mekanisk ventilation	6 m	(#392644) Smågrise. Drænet gulv + spalter (50 %/ 50%)	0	176
Sum						4022

Tabel 2. Produktionsareal i nu-drift.

Staldstørrelse Staldnavn (m ²)	Ventilation	Kildehøjde	Produktion	Antal måneder udegående	Produktionsareal (m ²)
Stald 1 271	Mekanisk ventilation	6 m	(#392619) Søer, golde og drægtige. Løsgående, delvis spaltegulv (#392617) Søer, golde og drægtige. Individuel opstaldning, delvis spaltegulv	0 0	14 90
Stald 2 404	Mekanisk ventilation	6 m	(#392625) Søer, golde og drægtige. Løsgående, delvis spaltegulv (#392623) Søer, golde og drægtige. Individuel opstaldning, delvis spaltegulv	0 0	15 241
Stald 4 2598	Mekanisk ventilation	6 m	(#392634) Søer, diegivende. Kassestier, fuldspaltegulv (#392633) Søer, golde og drægtige. Individuel opstaldning, delvis spaltegulv	0 0	1299 378
Stald 5 2001	Mekanisk ventilation	6 m	(#392640) Søer, golde og drægtige. Løsgående, delvis spaltegulv (#392639) Søer, diegivende. Kassestier, fuldspaltegulv	0 0	1714 95
Stald 7 266	Mekanisk ventilation	6 m	(#392645) Smågrise. Drænet gulv + spalter (50 %/ 50%)	0	176
Sum					4022

Tabel 3. Produktionsareal i 8 års drift.

<input type="checkbox"/> Lager benyttes ikke i ansøgt drift	Eksisterende gyllebeholder 680 m3	Gødningstype: Flydende	BAT-forudsætning: Eksisterende gødningsopbevaringsanlæg	Overfladeareal: 171 m ²	
Oversigt over miljøteknologi					
<input type="checkbox"/> Lager benyttes ikke i ansøgt drift	Eksisterende gyllebeholder 2.011 m3	Gødningstype: Flydende	BAT-forudsætning: Eksisterende gødningsopbevaringsanlæg	Overfladeareal: 538 m ²	
Oversigt over miljøteknologi					
Miljøteknologi				NH ₃ effekt: 50,0 %	
<input type="checkbox"/> Lager benyttes ikke i ansøgt drift	Eksisterende gyllebeholder 2.011 m3	Gødningstype: Flydende	BAT-forudsætning: Eksisterende gødningsopbevaringsanlæg	Overfladeareal: 545 m ²	
Oversigt over miljøteknologi					
Miljøteknologi				NH ₃ effekt: 50,0 %	
<input type="checkbox"/> Lager benyttes ikke i ansøgt drift	Eksisterende beholder 4.000 m3	Gødningstype: Flydende	BAT-forudsætning: Eksisterende gødningsopbevaringsanlæg	Overfladeareal: 846 m ²	
Oversigt over miljøteknologi					
Miljøteknologi				NH ₃ effekt: 50,0 %	

Tabel 4. Areal på opbevaringsanlæg.

Produktionsarealets størrelse og areal på opbevaringsanlæg er i 8 års drift blev godkendt i revurdering fra 2003.

Produktionsarealets størrelse og areal på opbevaringsanlæg er i nu-drift godkendt i revurdering fra 2014 og anmeldelse af gylletank i 2017.

Varde Kommune vurderer at produktionsarealet er tilstrækkeligt beskrevet.

7.8 Forbrug af energi

Ansøger oplyser følgende:

Elektricitet anvendes til lys, foderanlæg, ventilation og vandingsanlæg. Der anvendes dieselolie til oliebrænder, ved udtørring af stalde samt til traktor, der anvendes ved kørsel af døde grise. Der er tændt lys i staldene i dagtimerne efter behov og lovkrav.

Der anvendes fyringsolie til oliefyr i stuehus, der er ingen opvarmning i stalde. Der føres regnskab med energiforbrug via den årlige opgørelse fra forsyningsvæsnet.

So- og klimastalde er over de seneste år renoveret og installeret med nye LED-armaturer.

Et godt klima i staldsektionerne opretholdes af ventilationen, der har et temperaturreguleret styringssystem, hvilket sikrer mod unødvendig drift af ventilatorerne. Ventilatorerne er koblet sammen med Multi-step funktion – der sikrer at hver enkelt ventilator altid arbejder med den mest energioptimale omdrejningshastighed.

Ventilationen vedligeholdes og rengøres efter behov, så effekten opretholdes og energispild undgås.

Konsekvensvurdering

Produktionen foregår i eksisterende og uændret bygningsramme.

Det er ikke ansøgers vurdering at den ansøgte omlægning af godkendelsen fra stiplads til produktionsareal samt ændret anvendelse af to staldafsnit vil medføre ændringer i ejendommens drift, der vil få konsekvenser for produktionens nuværende energiforbrug. Besætningens elforbrug følges kvartalsvis og der laves opfølgning på afvigelser.

Ansøger har efterfølgende oplyst, at der bruges diesel- og fyringsolie. Dieselolie bruges til landbrugsredskaber og fyringsolie bruges til opvarmning af stald. Se desuden afsnit 7.9.

Varde Kommune vurderer, at energiforbruget er tilstrækkeligt beskrevet.

7.9 Oplag af diesel- og fyringsolie

Ansøger oplyser følgende:

Der findes to nedgravede olietanke der bruges til husdyrproduktionen. Den ene er fra 1992 og er på 2.500 l. Den anden er fra 1996 og er på 5.900 l.

Varde Kommune vurderer ud fra ansøgers redegørelse, at diesel- og fyringsolie opbevares og håndteres miljømæssigt forsvarligt på husdyrbruget.

7.10 Forbrug af vand

Ansøger oplyser følgende:

Ejendommens vandforbrug udgør primært drikkevand og vask af stalde i svineproduktionen. Stald og stuehus forsynes med vand fra offentligt vandværk.

I drægtighedsstaldene er der opsat vandbesparende drikkekrug. I øvrige stalde er der opsat drikkenipler over fodertrug, således al vandspild opsamlles i foderkrybben og ikke i gyllekanalerne.

Den lovpligtige overbrusning er tids- og temperaturstyret. Stalde iblødsættes før vask, hvilket nedsætter det efterfølgende vandforbrug til vask.

Der føres regnskab med vandforbrug via vandmålere og årlige indberetninger af forbruget til kommunen.

Konsekvensvurdering

Produktionen foregår i eksisterende og uændret bygningsramme.

Det er ikke ansøgers vurdering at den ansøgte omlægning af godkendelsen fra stiplads til produktionsareal samt ændret anvendelse af to staldafsnit vil medføre ændringer i ejendommens drift, der vil få konsekvenser for produktionens nuværende vandforbrug. Besætningens vandforbrug følges kvartalsvis og der laves opfølgning på afvigelse.

Varde Kommune vurderer, at vandforbruget er tilstrækkeligt beskrevet.

7.11 Affald

Ansøger oplyser følgende:

Affald fra husdyrbruget kan typisk inddeles i følgende affaldsfraktioner;

Dagrenovation

Genbrugeligt affald (pap, papir, jern, rengjort glas, metal, plastsække, paller etc.)

Farligt affald (lysstofrør, pærer, spraydåser, batterier etc.)

Klinisk risikoaffald og medicinrester (skalpeller, kanyler, medicinrester etc.)

Døde dyr

Forbrændingseget affald (papirsække, emballage etc)

Deponeringseget affald

Forbrændingseget affald fra produktionen sorteres og afhentes af godkendt renovatør Marius Pedersen.

Ikke forbrændingseget affald sorteres og afhentes ligeledes af Marius Pedersen.

Klinisk risikoaffald opbevares i besætningsområdet i brudsikker og tæt emballage indtil afhentning af godkendt renovatør.

Farligt affald sorteres og opbevares indendørs indtil bortskaffelse.

Der opbevares ikke spildolie eller kemikalier på ejendommen.

Døde dyr afhentes af DAKA fra dertil indrettet plads ved gyllebeholdere.

Konsekvensvurdering

Det er ansøgers vurdering at ovenstående er tilstrækkeligt for at sikre en vedholdende fokus på affaldsproduktionen og dennes håndtering.

Husdyrbruget er omfattet af Varde Kommunes til enhver tid gældende Regulativ for Erhvervsaffald, og er dermed forpligtet til at kildesortere og bortskaffe alt erhvervsaffald i henhold til denne og den til enhver tid gældende Affaldsbekendtgørelse.

Varde Kommune gør opmærksom på at afbrænding af affald er ikke tilladt. Jævnfør § 1, stk. 2 i Miljøministeriets bekendtgørelse nr. 1459 af 7. december 2015 om "Forbud mod markafbrænding af halm mv." er det dog tilladt at foretage afbrænding af våde halmballer og halm, der har været anvendt til overdækning og lignende. Brandmyndigheden skal orienteres inden afbrændingen iværksættes.

Ønskes der afleveret affald på kommunal genbrugsplads, skal husdyrbruget være tilmeldt genbrugsordning for erhverv.

Varde Kommune vurderer ud fra ansøgers redegørelse at fast affald håndteres og bortskaffes miljømæssigt forsvarligt på husdyrbruget.

7.12 Husdyrgødning - produktion, opbevaring og udbringning

Da der af ansøgningen ikke fremgår nogen besætningsstørrelse, men udelukkende produktionsarealer i staldene, er det ikke muligt at udregne en præcis produktion af flydende og fast husdyrgødning.

Opbevaringsanlæg for husdyrgødning skal have en kapacitet, der er tilstrækkelig til, at udbringningen kan ske i overensstemmelse med reglerne i Husdyrgødningsbekendtgørelsen. Efter de gældende regler vil dette normalt svare til 9 måneders husdyrgødningsproduktion.

På husdyrbruget vil der efter udvidelsen være en samlet opbevaringskapacitet til flydende husdyrgødning på 10.447 m³. Opbevaringskapaciteten til den flydende husdyrgødning fremgår af tabel 5.

Opbevaringsanlæg	Før udvidelsen (m ³)	Efter udvidelsen (m ³)	Byggeår / 10 års beholderkontrol
Gylletank 1	680	680	1986/2013
Gylletank 2	2.011	2.011	1993/2013
Gylletank 3	2.011	2.011	1994/2013
Gylletank 4	4.000	4.000	2017/
Gyllekanaler	1.745	1.745	
I alt	10.447	10.447	

Tabel 5. Husdyrbrugets opbevaringskapacitet før og efter udvidelsen.

Varde Kommune vurderer, at opbevaring af husdyrgødning er tilstrækkeligt beskrevet.

7.13 Foder

Ansøger oplyser følgende:

Foder leveres til ejendommen som en færdig tørvare – klar til opblanding i vand og derefter udfordring. Foderet forarbejdes og blandes på ejers egen foderfabrik og transporteres til produktionen på Søndersøvej 20 af ansøgers egne lastvogne.

Varde Kommune vurderer at opbevaring af foder er tilstrækkeligt beskrevet.

Forurening og gener fra husdyrbrugets anlæg

7.14 Lugt

Lugt stammer fra staldene, samt fra opbevaring, transport og udbringning af husdyrgødning.

I Husdyrgodkendelsesbekendtgørelsens bilag 3 er fastsat det landsdækkende beskyttelsesniveau for lugt, der skal anvendes i kommunernes vurdering af, om der er væsentlige lugtgener i forbindelse med udvidelse af et husdyrbrug. Det fremgår af reglerne, at dette beskyttelsesniveau som udgangspunkt er tilstrækkeligt til at sikre omgivelserne imod væsentlige lugtgener.

Ifølge beskyttelsesniveauet skal projektet overholde bestemte lugtgeneafstande, hvis længde afhænger af forskellige områders lugtfølsomhed. Lugtgeneafstandene beregnes i *husdyrgodkendelse.dk* efter to forskellige metoder, henholdsvis den Ny Lugtvejledning og FMK-vejledningen. Det er de længste beregnede lugtgeneafstande, der skal overholdes.

Ved beregning af geneafstanden for lugt indregnes kumulation fra andre husdyrproducenter såfremt der er husdyrproducenter med en ammoniakemission på mere end 750 kg NH₃-N pr år indenfor en radius af








100 meter fra enkeltbeboelsen og såfremt der er husdyrproducenter med en ammoniakemission på mere end 750 kg NH₃-N pr år indenfor en radius af 300 meter fra samlet bebyggelse og byzone.

Ved én anden ejendom med en ammoniakemission på mere end 750 kg NH₃-N pr år forøges geneafstanden med 10 %.

Ved to eller flere andre ejendomme med en ammoniakemission på mere end 750 kg NH₃-N pr år forøges geneafstanden med 20 %.

Ifølge beregningerne udført i *husdyrgodkendelse.dk* vil geneafstanden i forhold til byzone være 516,4 meter, samlet bebyggelse 351,3 meter og enkeltbolig 163,3 meter. Genekriterierne er overholdt, se tabel 6.

Ved lugtberegning regnes fra midten af de enkelte stalde. Derfor er afstanden i tabel 6 anderledes end i figur 1 og 2.

6.1 Samlet resultat af lugtberegning						
Bebyggelse	Kumulation	Model	Ukorrigeret geneafstand	Korrigeret geneafstand	Vægtet gennemsnits- afstand	Genekriterie overholdt
Frederiksberg 50 	0	FMK	163,3	163,3	232,1	Ja
Gammeltoftvej 10 - landbrug 	0	FMK	163,3	163,3	287,3	Ja
Gammeltoftvej 21 	0	FMK	163,3	163,3	469	Ja
Søndersøvej 10 	0	FMK	163,3	163,3	172,6	Ja
Søndersøvej 21 - landbrug 	0	FMK	163,3	163,3	254,1	Ja
Frederiksberg 29 	0	NY	351,3	351,3	878,1	Ja
Dyreby By, Henne 	0	FMK	516,4	516,4	946,7	Ja

Tabel 6. Beregnet geneafstand fra husdyrbruget efter planlagt udvidelse

Lovens minimumskrav til afstande til nærmeste beboelser indenfor de tre typer er overholdt. Varde Kommune vurderer derfor, at lugt fra staldene ikke vil give væsentlige gener for omgivelserne.

Varde Kommune vurderer samlet, at lugt fra husdyrbrugets produktion, opbevaring og udbringning af husdyrgødning, ikke vil medføre lugtgener, der stiger til et niveau, som ikke bør accepteres af omgivelserne.

Der stilles generelle vilkår til forebyggelse af lugtgener, samt at der kan kræves undersøgelse, hvis det skønnes, at lugtgener i omgivelserne er større end det kunne forventes ud fra grundlaget for miljøvurderingen.

7.15 Støv, støj og rystelser

Ansøger oplyser følgende:

I forbindelse med leverancer af foder, kan der opstå støvgener. Støvpartiklerne vil, grundet deres størrelse, være koncentreret i og omkring ejendommens fodersiloer og foderlade. Der er således ikke registreret støvgener fra denne arbejdsgang i lokalområdet.

Ejendommen er beliggende tilbagetrukket, og forbundet til offentligt vejnet via interne transportveje. Vejene mod Gammeltoftvej og Søndersøvej er grusveje og transporter ad disse kan i tørre perioder hvirvle støv op.

Støj kan desuden forekomme fra ventilationsanlæg, af- og pålæsning af grise, forarbejdning og indtransport af foder, kørsel med landbrugsmaskiner og øvrig transport til og fra ejendommen.

Tiltag

Transporter til og fra ejendommen vil primært foregå i dagtimer, mens ventilationsstøj må forventes hele døgnet, dog vil ventilationsanlægget generelt køre mindre i aften- og nattetimer grundet lavere udetemperatur. Da vinduer og døre normalt er lukkede i svinebesætninger, vurderes støjniveauet fra dyrene i stalden at være meget lavt.

Kompressorer til foderanlægget vil køre flere gange i døgnet i forbindelse med udfordring. Faciliteter til udfodring er placeret indendørs, og det vil være usandsynligt at disse vil give anledning til støjgener udenfor ejendommen.

Figur 4 viser, hvor støv- og støjkilder er placeret på bedriften.



Figur 4. Placering af støv- og støjkilder

Konsekvensvurdering

Støv fra husdyrbruget som følge af ovenstående aktiviteter vurderes ikke at være væsentlige for omgivelserne. Herved lægges der vægt på, at det åbne land betragtes som landbrugets erhvervsområde, og at omboende til en vis grad må acceptere de gener, som landbrugets aktiviteter medfører.

Støv fra transporten på grusbelagte adgangsveje til ejendommens staldanlæg vil koncentreres til den varme og tørre årstid. Afstand og placering af nærmeste naboer samt omgivende beplantning taget i betragtning, vurderes transporterne ikke at forårsage støvgener i lokalområdet.

Støv fra indtransport af foder er koncentreret omkring ejendommens foderlade, hvor råvarer indblæses. Støvgener fra foder opsamles primært af cykloner, men støvpartiklernes størrelse taget i betragtning vurderes de ikke over større afstande at kunne give anledning til problemer for nærmeste naboer på hverken Gammeltoftvej eller Søndersøvej.

Det er ikke ansøgers vurdering at den ansøgte omlægning af godkendelsen fra stiplads til produktionsareal samt ændret anvendelse af to staldafsnit vil medføre ændringer i ejendommens drift, der vil få konsekvenser for produktionens støvbidrag til omgivelserne.

Støjkilder som foderanlæg, kompressorer og pumper er alle placeret indendørs og vil på større afstande ikke aflede et støjbidrag til nærmeste naboer på hverken Gammeltoftvej eller Søndersøvej.

Støjkilder som eks. ventilatorer har motorer placeret under tagfladen nede i stalden, hvilket dæmper støjen væsentligt. Støjbidraget er meget afhængigt af årstiden og belægningen i stalden på det pågældende tidspunkt. Store grise og varmt vejr øger ventilationsbehovet og ventilatorerne øger i disse perioder hastigheden. For at imødekomme dette er anlægget dimensioneret sådan, at alle ventilatorer kobler trinløst ind, så snart motorerne belastes ud over 'normal' – således kører ingen af dem ved max. belastning hvilket både af hensyn til støj men også energiforbrug vurderes mest hensigtsmæssigt.

Støj fra kornblæsere er primært koncentreret til perioden omkring høst hvor kornet lagres og omrøres i august-september. Herefter vil omrøring og blæser alene arbejde, hvis der flyttes korn til eller fra siloen og altså kun ganske kortvarigt.

Af- og pålæsning af grise kan også give anledning til støj fra området omkring læsserampen ved anlægget. Nærmeste beboelse målt fra læsserampen er Søndersøvej 10, SØ for staldene, på en afstand af ca. 130 m. På denne afstand og med eksisterende beplantning mellem stald og beboelse, vurderes det at ovenstående vil have en gunstig virkning på støjniveauet fra af/pålæsning af dyr for denne beboelse.

Skulle der således mod forventning indgå berettigede støjklager, kan kommunen efter en nærmere vurdering påbyde husdyrbruget at udføre akkrediterede støjmålinger, samt om nødvendigt påbyde støjdæmpende tiltag, f.eks. i form af støjvolde eller anden placering af støjkilder.

Det er ikke ansøgers vurdering at den ansøgte omlægning af godkendelsen fra stiplads til produktionsareal samt ændret anvendelse af to staldafsnit vil medføre ændringer i ejendommens drift, der vil få konsekvenser for produktionens støvbidrag til omgivelserne.

I Miljøstyrelsens vejledning nr. 5/1984 om "ekstern støj fra virksomheder" anføres ingen grænseværdier for støjbelastningen fra virksomheder ved boliger i det åbne land. Dog anføres, at man som udgangspunkt ved fastsættelse af støjgrænser ved nærmest liggende enkeltbolig bør anvende de grænseværdier, som er gældende for områder med blandet bolig- og erhvervsbebyggelse. Disse værdier er anvendt i denne afgørelse.

I orientering fra Miljøstyrelsen nr. 9 1997 fremgår foreslåede grænser for vibrationer i det eksterne miljø.

Varde Kommune vurderer, at udvidelsen ikke vil medføre væsentlige støv-, støj- og rystelsesgener for omgivelserne.

Varde Kommune stiller dog generelle vilkår til overholdelse af støjgrænser, og at der om nødvendigt kan kræves dokumentation for at støjgrænserne er overholdt. Desuden stilles der vilkår om at anlægget ikke må medføre væsentlige støvgener udenfor husdyrbruget.

7.16 Skadedyr

Ansøger oplyser følgende:

Fluer på ejendommen bekæmpes primært ved at holde en god hygiejne i staldene. Produktionen kører i holddrift, hvor der er god tid til vask, desinficering og udtørring inden indsættelse af nye dyr. Desuden har de mange daglige overbrusninger af gødearealet negativ indflydelse på fluernes levevilkår og formeringsevne.

Besætningen anvender derudover rovfluer i alle stalde, som udsættes med faste intervaller i staldene. Rovfluerne bekæmper stuefluerne ved at æde larverne.

Bekæmpelse af rotter og mus varetages på serviceaftale med godkendt skadedyrsbekæmpelsesvirksomhed, der besøger ejendommen med faste intervaller. Skulle der opstå akut behov, iværksættes bekæmpelsesprogram i overensstemmelse med nyeste retningslinjer fra Institut for Agroøkologi.

Konsekvensvurdering

Der vil i forbindelse med miljøgodkendelsen stilles vilkår om bekæmpelse af fluer og skadedyr jævnfør retningslinjerne fra Aarhus Universitet, Institut for Agroøkologi (Skadedyrslaboratoriet). Dette vurderes at være tilstrækkeligt til at sikre en effektiv flue og skadedyrsbekæmpelse på ejendommen.

Skadedyr udgør en kilde til smittespredning i besætningen og vil primært søge ophold i området omkring foder og halm - ejer har derfor iværksat grundige bekæmpelsesprogrammer for at holde skadedyrene væk.

Varde Kommune vurderer, at der udføres tilstrækkelig forebyggende bekæmpelse. Dog fastsættes vilkår til opbevaring af foder og om at foretage fluebekæmpelse efter retningslinjer fra Aarhus Universitet, Institut for Agroøkologi. Retningslinjer angiver en række afprøvede metoder og opdateres løbende.

7.17 Døde dyr

Figur 4 viser, hvor døde dyr er placeret.

Opbevaring af døde dyr er reguleret af Fødevarestyrelsens "Bekendtgørelse om opbevaring m.m. af døde produktionsdyr". Der er dog, i forbindelse med opbevaring af affald, stillet et generelt vilkår til forebyggelse af uhygiejniske forhold.

Varde Kommune vurderer ud fra ansøgers redegørelse, at døde dyr opbevares og bortskaffes miljømæssigt forsvarligt på husdyrbruget.

7.18 Lys

Ansøger oplyser følgende:

Produktionen foregår i lukkede stalde, - deraf begrænsede gener fra lys ift. naboejendomme. Ejendommen har belysning på befæstede arealer og pladser som primært anvendes i årets mørke måneder. Der er lys på læsserampen som tændes i forbindelse med ind/udlevering. Afstanden til nærmeste nabobeboelse Søndersøvej 10 er opmålt til 120 m og beboelsen er skærmet af eksisterende beplantning.

I vintermånederne er lyset i staldene tændt i minimum 8 timer, iht. Husdyrlovens krav.

Konsekvensvurdering

Produktionen foregår i eksisterende og uændret bygningsramme.

Vurderingerne er primært foretaget ift. nabobeboelse på Søndersøvej 10 – ansøger vurderer at lys fra produktionen samt transporter til/fra læsserampen ikke vil udgøre en væsentlig påvirkning af denne beboelse. I de mørke måneder på året vil lys fra staldene samt udendørsbelysning i forbindelse med af/pålæsning af grise muligvis kunne ses fra naboerne på Søndersøvej. Indsynet er dog skærmet af læhegn og ansøger vurderer at disse vil reducere den påvirkning, der kan være fra lys, også selvom træerne mangler blade i efterår/vinter.

Det er ikke ansøgers vurdering at den ansøgte omlægning af godkendelsen fra stiplads til produktionsareal samt ændret anvendelse af flere staldafsnit vil medføre ændringer i ejendommens drift, der vil få konsekvenser for produktionens nuværende lysbidrag til omgivelserne.

Skulle der således mod forventning indgå berettigede klager over lysgener fra produktionen, kan kommunen efter en nærmere vurdering påbyde husdyrbruget at dæmpe ejendommens lyskilder, for eksempel ved at retningsbestemme udendørs lyskilder, så unødige fjernvirkninger undgås.

Varde Kommune vurderer, at der ikke vil være væsentlige gener forbundet med husdyrbrugets belysning. Dog stilles et generelt vilkår om, at husdyrbrugets drift ikke må medføre væsentlige lysgener udenfor husdyrbruget.

7.19 Transport

Ansøger oplyser følgende:

Transporter forekommer i forbindelse med levering og afhentning af levende og døde dyr. Derudover transporter i forbindelse med husdyrgødning, foderstoffer og korn samt almindelige leverancer af forbrugsvarer til driften og dennes ansatte.

Ejendommen har adgangsvej via Gammeltoftvej og Søndersøvej, der begge er offentlige veje. Fælles for alle transporter er, at der køres med 4 akslede vogne, -hvilket betyder maksimal vægt/mængde/antal dyr på alle transporter og dermed også færre transporter samlet set.

Der transporteres grise på biler med 3 dæk – således også væsentlig flere grise pr. transport.

Som noget særligt for denne produktion udføres ALLE transporter af ansøgers EGNE chauffører! Det betyder at ejer fastlægger til- og frakørselsruten til ejendommen, ejer bestemmer tidspunkterne for kørslerne og alle chauffører er instrueret i hensynsfuld kørsel.

Tiltag

Ejer henviser til god landmandspraksis, og præciserer for ansatte og vognmænd at transport til og fra bedriften skal foregå ved hensynsfuld kørsel, samt at alle aktiviteter på bedriften planlægges, herunder også levering og udkørsel, således omgivelserne påvirkes mindst muligt.

Ansøger har i tabel 7 anslået antallet af transporter.

Antal	Kapacitet pr. læs	Antal transporter pr. år – ansøgt drift
Smågrise fra	Lastbil	Smågrise flyttes til slagtesvinestalden som gennemsnit 2 læs pr. uge. Flytningen foregår i egne vogne i hverdage og i tidsrummet kl. 6.00-18.00.
Polte (til)	Lastbil	Der transporteres nye polte til ejendommen som gennemsnit hver 2. måned. Transporterne foregår på hverdage og i tidsrummet kl. 6.00-18.00
Slagtesøer (fra)	Lastbil	Søer transporteres til slagt på lastvogn med gennemsnitligt 1 læs i ugen. Transporterne foregår på hverdage og i tidsrummet kl. 6.00-18.00
Døde dyr	Lastbil	Der afhentes døde dyr fra ejendommen i gennemsnit 1 gang pr. uge. DAKA afhenter og planlægger transporten – ejer har ingen indflydelse på tidspunktet for afhentning.

Foder	Lastbil	Foder leveres til ejendommen som en færdig tørvare. Transporteres til produktionen af ansøgers egne lastvogne med ca. 120 transporter årligt. Transporter vil forekomme på hverdage i tidsrummet kl. 6.00-18.00
Gylle	Traktor / Lastvogn	Husdyrgødningen transporteres til udbringning på marken. Ca. 250 læs pr. år. Udbringningen foregår så vidt muligt i tidsrummet kl. 06.00-22.00 på hverdage.

Tabel 7. Transporter til og fra ejendommen.

Konsekvensvurdering

Ansøger har ovenfor beskrevet transporterne til ejendommen. Den ansøgte omlægning fra stiplads- til produktionsareal samt ændret anvendelse i flere staldafsnit forventes ikke at aflede ændringer i trafikken til/fra ejendommen.

Døde grise lægges til afhentning på dertil indrettet plads ved gyllebeholdere.

Mængden af foder samt husdyrgødning til/fra ejendommen er uændret.

Transport med husdyrgødning og foder er den primære del af det samlede antal tunge transporter. Lastbiltrafikken til og fra ejendommen foregår ad Gammeltoftvej og Søndersøvej.

Antallet og typerne af transporter til og fra husdyrbruget er uændret og forventes ikke påvirket af den ansøgte omlægning af godkendelsen fra stiplads- til produktionsareal.

Varde Kommune vurderer, at antal transporter til og fra ejendommen ikke vil medføre væsentlige miljømæssige gener for de omboende.

7.20 Spildevand

Ansøger oplyser følgende:

Sanitært spildevand – Der findes sanitære tilslutninger i forrum. Disse føres til godkendt septitank.

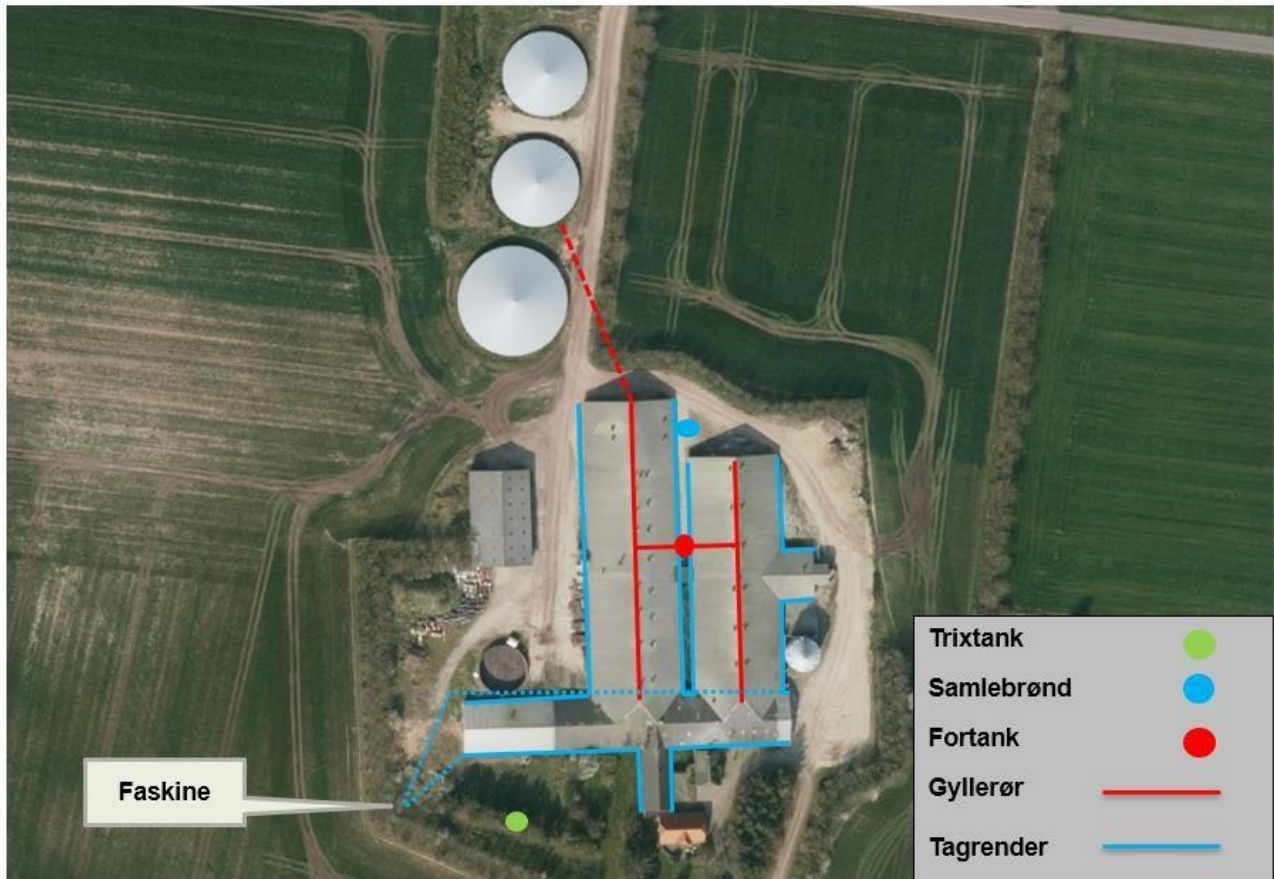
Processpildevand - Spildevandet fra produktionen består af rengøringsvand og drikkevandsspild fra staldanlægget. Rengøringsvand ledes til fortank. Drikkevandsspild er inkluderet i normproduktionen af gylle. Rengøringsvandet fra vask af stalde ledes i gyllekanalerne.

Vaskeplads – Der er ingen vaskeplads på ejendommen. Eventuelle maskiner vaskes i mark.

Overfladevand – Overfladevand fra befæstede arealer (udleveringsrampe) løber i kloak, der fører til gyllebeholder.

Tagvand – Tagvand fra stalde føres til samlebrønd / faskine.

Figur 5 viser afløbsforhold på ejendommen.



Figur 5. Afløbsforhold.

Konsekvensvurdering

Produktionen foregår i eksisterende og uændret bygningsramme.

Alle stalde er opført i hht. gældende lov og afledning af husspildevand, tagvand fra driftsbygninger og overfladevand via faskiner til dræn er ikke omfattet af denne godkendelse, men kræver særskilt tilladelse.

Varde Kommune har i forbindelse med tidligere godkendelser af bygningsmassen vurderet og godkendt afledningsforholdene.

Afløbsforholdene på ejendommen er uændrede og påvirkes ikke af den ansøgte omlægning af godkendelsen fra stiplads- til produktionsareal samt ændret anvendelse af flere staldafsnit.

Varde Kommune vurderer ud fra ansøgers redegørelse at afledning af spildevand er tilstrækkeligt beskrevet, og at spildevandet fra husdyrbruget bortledes miljømæssigt forsvarligt.

7.21 Driftsforstyrrelser eller uheld

Bilag 1 viser beredskabsplan for Søndersøvej 20.

Når beredskabsplanen på bilag 1 følges, vurderer Varde Kommune, at ansøger har redegjort tilstrækkeligt for mulige uheld samt for forholdsregler i tilfælde af uheld.

7.22 Beskyttede naturområder omkring husdyrbruget - ammoniak

På et husdyrbrug er det stalde og husdyrgødningslagre, der er hovedkilden til udledning af luftbåret kvælstof (ammoniakfordampning). Beregninger, der er foretaget i *husdyrgodkendelse.dk*, viser at ammoniakfordampningen fra 8-årsdriften er 5.538,2 kg kvælstof pr. år, fra nudriften 5.707,3 kg kvælstof pr. år og i ansøgt drift 5.976,8 kg kvælstof pr. år.

4.1 Samlet ammoniakemission fra husdyrbruget (stald og lager)			
Driftstype:	Ammoniakemission fra staldafsnit (kg NH ₃ -N/år)	Ammoniakemission fra lagre (kg NH ₃ -N/år)	Ammoniakemission fra husdyrbruget (kg NH ₃ -N/år)
Ansøgt drift	5522,8	454,0	5976,8
Nudrift	5036,7	670,6	5707,3
8 års-drift	5036,7	501,5	5538,2

Tabel 8. Beregninger af ammoniakfordampningen i *husdyrgodkendelse.dk*

Det ansøgte projekt medfører således en stigning i ammoniakfordampningen på 438,6 kg kvælstof pr. år i forhold til 8 års driften og 269,5 kg kvælstof pr år i forhold til nudriften.

Forudsætningerne for ammoniakemissionen i ansøgt drift er teltoverdækning de tre store gylletanke. Der stilles vilkår til dette i afsnit 4.

Internationale naturbeskyttelsesområder (Natura 2000)

I henhold til "Bekendtgørelse om udpegning og administration af internationale naturbeskyttelsesområder samt beskyttelse af visse arter" (Bek. nr. 1595 af 6. december 2018) skal Varde Kommune foretage en vurdering af, om projektet i sig selv, eller i forbindelse med andre planer og projekter, kan påvirke et Natura 2000-område væsentligt.

Der er 828 m fra husdyrbrugets bygninger til nærmeste internationale naturbeskyttelsesområde. Se figur 6.



Figur 6. Nærmeste Internationale naturbeskyttelsesområde.

Varde Kommune har i *husdyrgodkendelse.dk* foretaget beregninger, som viser, at ammoniakdepositionen i ansøgt drift til nærmeste Internationale naturbeskyttelsesområde bliver 0,4 kg N/ha/år, hvilket er uændret både i forhold til 8 årsdriften og nudriften, se tabel 10.

Der er således ikke grund til at foretage konsekvensvurdering efter § 6 i bekendtgørelsen.

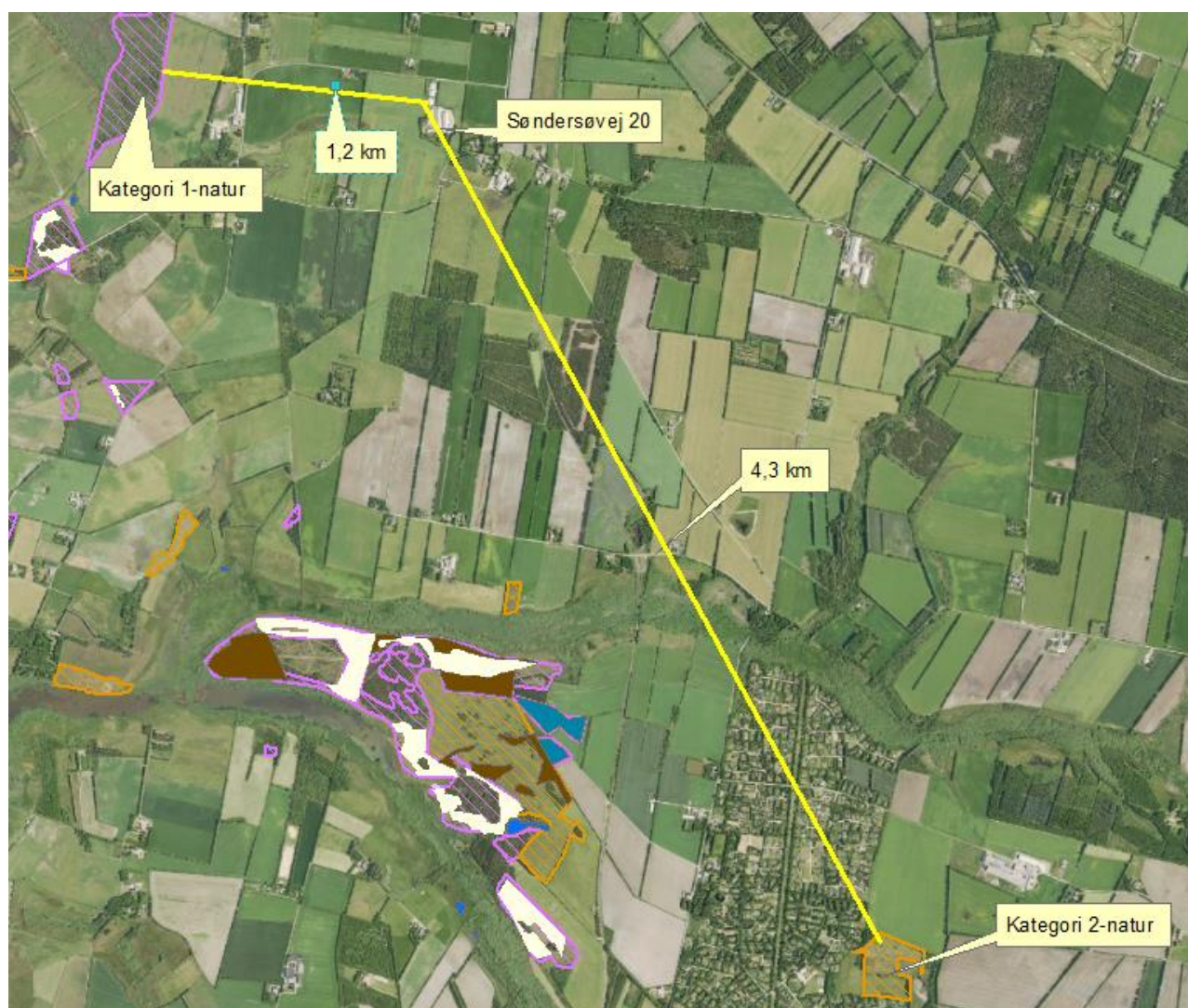
§ 7 områder

I henhold til § 7 i Husdyrbrugloven, er etablering, udvidelse og ændring af anlæg på husdyrbrug ikke tilladt, hvis de ligger tættere end 10 m fra – eller helt eller delvist indenfor nærmere bestemte ammoniakfølsomme naturtyper.

Kategori 1-natur

Anlægget er beliggende 1,2 km fra det nærmeste naturområde, der er omfattet af § 7 stk. 1 nr. 1 i husdyrbrugloven, og beliggende indenfor internationale naturbeskyttelsesområder, se figur 7.

Ansøger har i *husdyrgodkendelse.dk* foretaget beregninger, som viser, at ammoniakdepositionen i ansøgt drift til nærmeste kategori 1-naturområde bliver 0,2 kg N/ha/år, hvilket er uændret både i forhold til 8 årsdriften og nudriften.



Figur 7. Husdyrbruget i forhold til nærmeste kategori 1- og 2-natur.

Kategori 2-natur

Anlægget er beliggende 4,3 km fra det nærmeste naturområde, der er omfattet af § 7 stk. 1 nr. 2 i husdyrbrugloven, som omfatter nærmere bestemte ammoniakfølsomme naturtyper, der er beliggende udenfor internationale naturbeskyttelsesområder, se figur 7.

Ansøger har i *husdyrgodkendelse.dk* foretaget beregninger, som viser, at ammoniakdepositionen i ansøgt drift til nærmeste kategori 2-natur bliver 0,0 kg N/ha/år.

Varde Kommune vurderer på den baggrund, at udvidelsen ikke vil medføre nogen væsentlig påvirkning af § 7-områder og derfor ikke vil påvirke § 7 områderne negativt.

§ 3 områder

Af figur 8 og tabel 9 fremgår de områder, som indenfor en afstand af 1.000 m fra anlægget er omfattet af naturbeskyttelseslovens § 3.



Figur 8. § 3 arealer indenfor 1.000 m fra husdyrbruget.

§ 3 lokalitet	Type	Grønt Danmarkskort i kommuneplanen
1	Mose	Nej
2	Hede	Ja

Tabel 9. § 3 områder (minus søer) indenfor 1000 m fra husdyrbruget

Kategori 3-natur

Indenfor 1.000 m fra anlægget er der én hede og én mose, se figur 8 og tabel 9.

Ingen af områderne er udpeget som rekreative områder, indgår i kommuneplanens udpegning af værdifulde kulturmiljøer eller er omfattet af fredning.

De områder, som er udpeget som Grønt Danmarkskort i Varde Kommunes kommuneplan, se tabel 9, er dermed også omfattet af kommuneplanens handleplan for naturpleje. Der er dog ingen konkrete planlagte naturindsatser for områderne.

Varde Kommune har ikke kendskab til kvælstofbidrag til områderne fra andre kilder.

Nærmeste kategori 3-natur er en mose, beliggende 312 m vest for anlægget, se figur 8.

Den beregnede merdepositionen i de afsatte kategori 3 naturpunkter overstiger ikke 1,0 kg N/ha/år. Da der ikke kan stilles et krav for merdepositionen af ammoniak på under 1,0 kg N/ha/år for kategori 3 natur, er dette ikke vurderet yderligere.

Indenfor 1.000 m fra anlægget er der tre potentiel ammoniakfølsomme skove. Se figur 9.



Figur 9. Potentiel ammoniakfølsomme skove.

Øvrig § 3-natur

Der er intet andet § 3 natur indenfor 1.000 m fra husdyrbruget.

Varde Kommune og ansøger har i *husdyrgodkendelse.dk* foretaget beregninger over ammoniakdepositionen på de nærmest liggende Natura 2000, Kat. 1- og Kat. 2-naturområder samt de øvrige nærmest liggende naturområder.

Beregningerne fremgår af tabel 10, og er foretaget ud fra 8-årsdriften, nudriften og den ansøgte drift.

Lokalitet	Natur-type	Afstand (m)	Ruhed opland	Ruhed område	Merdeposition ift. 8-års drift, kg NH ₃ -N / ha	Merdeposition ift. nudrift, kg NH ₃ -N / ha	Totaldeposition ansøgt drift kg NH ₃ -N / ha
Natura 2000	-	828	-	-	0,0	0,0	0,4
Kategori 1	-	1.200	-	-	0,0	0,0	0,2
Kategori 2	-	4.300	-	-	0,0	0,0	0,0
1 (figur 8)	Mose	312	L	MK	0,2	0,1	1,5
2 (figur 8)	Hede	917	-	-	0,0	0,0	0,1
1. Skov (figur 9)	-	802	-	-	0,1	0,0	0,7
3. Skov (figur 9)	-	562	-	-	0,0	0,0	0,3

Tabel 10. Beregning af ammoniakdeposition på vigtige naturområder

Århus Universitet har oplyst følgende baggrundsbelastning på grid-niveau for naturområde 1 på figur 8.

År	2015	2016	2017	2018
Kg N/ha	13,9	12,5	12,6	12,4

Tabel 11. Udvikling i baggrundsbelastningen på gridniveau for naturområde 1 i figur 8.

På baggrund af ovenstående vurderer Varde Kommune, at udvidelsen af husdyrbruget ikke vil påvirke § 3-områder væsentligt som følge af ammoniakdeposition, og at udvidelsen ikke vil medføre tilstandsændringer på disse områder.

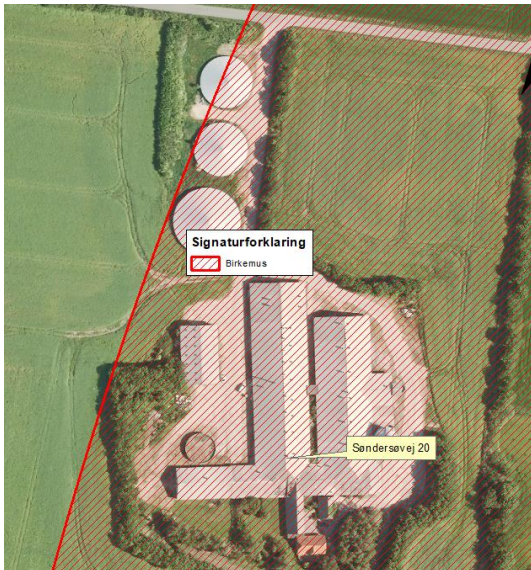
7.23 Påvirkning af "Bilag IV arter"

I henhold til § 10 i "Bekendtgørelse om udpegning og administration af internationale naturbeskyttelsesområde samt beskyttelse af visse arter" er der indført en streng beskyttelse af en række dyre- og plantearter, uanset om de forekommer inden for et beskyttelsesområde eller udenfor. Disse arter fremgår af direktivets bilag IV og kaldes derfor bilag IV-arter. For en række arters vedkommende har Varde Kommune intet kendskab til arternes udbredelse i området, det gælder f.eks. løgfrø, markfirben og alle arter af småflagermus.

Spidssnudet frø og birkemus er begge arter der er listet på bilag IV. Spidssnudet frø er almindelig udbredt i Varde Kommune, og forventes at forekomme i forbindelse med naturområder, hvor der er egnede leveforhold for spidssnudede frøer. Det er Varde Kommunes vurdering at udvidelsen ikke vil medføre nogen væsentlig påvirkning af spidssnudet frø på grund af den store forekomst af arten i Varde Kommune.

Ejendommen er beliggende i et område, hvor der er registreret birkemus. Se figur 10. Da der kun sker en lille udvidelsen af produktionen, vurderer Varde Kommune, at der ikke vil ske nogen væsentlig påvirkning af birkemusen.

Varde Kommune vurderer i øvrigt, at udvidelsen kan gennemføres uden at påvirke nogen af de listede arter på bilag IV i direktivet væsentligt.



Figur 10. Område, hvor der er registreret birkemus.

Bedste tilgængelige teknik (BAT)

Med begrebet BAT menes den teknik, som mest effektivt giver et højt beskyttelsesniveau for miljøet som helhed, og som samtidig er afvejet i forhold til fordele og økonomiske udgifter.

Ansøgere om miljøtilladelse/miljøgodkendelse af husdyrbrug med en ammoniakemission højere end 750 kg NH₃-N pr. år, skal begrænse ammoniakforureningen ved anvendelse af BAT. IE-brug skal også begrænse forurening ved anvendelse af BAT på andre områder end ammoniak.

EU-kommissionen har i 2017 vedtaget bindende BAT-konklusioner for intensivt opdræt af fjerkræ eller svin (IE-brug).

Miljøstyrelsen har meldt ud, at kravene i BAT-konklusionerne i meget vid udstrækning allerede er indeholdt i den gældende lovgivning her i Danmark, og at kommunerne derfor ikke selv skal anvende BAT-konklusionerne, men i stedet anvende de regler i husdyrgødningsbekendtgørelsen og husdyrgodkendelsesbekendtgørelsen, der bliver fastsat med henblik på at implementere BAT-konklusionerne.

I Varde Kommunes vurdering af BAT indgår bl.a.

- EU-kommissionens BAT-konklusioner for intensivt opdræt af fjerkræ eller svin
- Miljøstyrelsens Teknologiliste
- Miljøstyrelsens Teknologiblade
- Bilag 3 i husdyrgodkendelsesbekendtgørelsen

I Varde Kommunes BAT-vurdering indgår hovedpunkterne

- Ammoniak
- Management
- Ernæringsmæssig styring
- Forbrug af vand og energi
- Opbevaring af husdyrgødning
- Forarbejdning af - og udbringning af husdyrgødning

I det følgende redegøres der for ansøgers oplysninger om anvendelse af BAT, samt Varde Kommunes vurdering af om ansøger lever op til det niveau, som Varde Kommune fastlægger som BAT-niveauet for husdyrbruget.

7.24 BAT – Ammoniak

Ansøger har beregnet projektets BAT-krav ud fra Bilag 3 i Husdyrgodkendelsesbekendtgørelsen, se tabel 12.

Samlet BAT beregning			
	Stalde	Lagre	Total
Samlet BAT krav (kg NH ₃ -N /år)	5243	840	6083
Faktisk emission (kg NH ₃ -N /år)	5523	454	5977
Forskel (kg NH ₃ -N /år)	-	-	106
Vejledende BAT Overholdt?	-	-	Ja

Tabel 12. Beregning af projektets BAT-emissionsniveau

BAT-kravet for projektet er beregnet til 6.083 kg NH₃-N og projektets reelle ammoniakemission er på 5.977 kg NH₃-N. Projektet har således en total ammoniakemission, der er 106 kg NH₃-N mindre end det beregnede BAT-krav.

Varde Kommune vurderer på baggrund af ovenstående, at ansøger lever op til lovgivningens krav om BAT på punktet ammoniak.

BAT-niveauet er opnået ved at teltoverdække de tre store gylletanke på Søndersøvej 20.

7.25 BAT – Management

Ansøgers redegørelse:

I henhold til BREFF-dokumentet er det BAT at træne og uddanne medarbejdere, registrere og søge at minimere ressourceforbruget i produktionen, at minimere affaldsmængder og have fastlagte rutiner omkring sortering og bortskaffelse samt løbende at opdatere og udvikle en Beredskabsplan til brug ved ulykker eller utilsigtede hændelser med risiko for ansatte og omgivende miljø.

Husdyrbruget håndterer management på følgende måde;

- *Bedriftens medarbejdere oplæres løbende.*
- *Medarbejderne er orienteret om at ejendommen er miljøgodkendt og hvilket ansvar der dermed følger.*
- *I driftsregnskabet registreres ressourceforbruget af energi, vand og foder.*
- *Rengøring i og omkring bygninger foretages jævnlige med henblik på at minimere risikoen for lugt og for at sikre der ikke opstår uhygiejniske forhold.*
- *I forbindelse med indretningen af produktionsanlægget er der fokus på, at indretningen tager hensyn til en rationel drift, af hensyn til ressourceforbruget i driften og de daglige arbejdsgange.*
- *Ud fra et proportionalitetshensyn er der fokus på, hvilke staldsystemer der er bedst anvendelige i relation til miljø, arbejdsforbrug og dyrevelfærd for at fremtidssikre virksomheden.*
- *Der er udarbejdet beredskabsplan.*
- *DANISH Produktstandard er danske svineproducenters kvalitetsprogram, der skal sikre og dokumentere, at danske svinebesætninger lever op til dansk lovgivning og branchekrav. Egenkontrolprogrammet er en del af DANISH Produktstandard, og skal som minimum kontrolleres én gang årligt.*

- *Der er faste rutiner i forhold til bortskaffelse af bedriftens affald og bedriften har placeret ansvaret for dette hos navngivet medarbejder.*

IE-husdyrbrug har pligt til fra godkendelsesdato, at anvende miljøledelse. Kommunen kontrollerer dette ved de ordinære tilsyn.

Varde Kommune vurderer, at ansøgers tiltag på punktet management lever op til det, som Varde Kommune fastsætter som BAT for husdyrbruget, blandt andet baseret på punkterne i EU-kommissionens BAT-konklusioner. Husdyrbruget lever dermed op til lovgivningens krav om BAT på punktet management.

7.26 BAT – Ernæringsmæssig styring

Ansøgers redegørelse:

I henhold til BREF-dokumentet er det BAT at sikre effektiv fodring gennem sammensætning af foderet og løbende kontrol, således det over den samlede vækstperiode tilpasses dyrenes behov.

Husdyrbruget håndterer foderet på følgende måde;

- *Der anvendes flerfaset fodring og tilsættes fytase i relevante blandinger.*
- *Foderproduktion og indkøb sker på grundlag af en samlet foderplan for vækstperioden.*
- *Der udarbejdes foderplaner med anvendelse af nyeste viden indenfor svinefodring. Herved optimeres fodringen så unødigt spild af råvarer undgås.*
- *Foder leveres fra ansøgers egen foderfabrik.*
- *Foderanlæg justeres jævnlige, således tilpasses udfodret mængde løbende til dyrets vækst og behov.*

Varde Kommunen vurderer, på baggrund ansøgers tiltag på punktet ernæringsmæssig styring, at husdyrbruget lever op til det, som Varde Kommune fastsætter som BAT for projektet. Ansøger lever dermed op til lovgivningens krav om BAT på punktet ernæringsmæssig styring.

7.27 BAT - Forbrug af vand og energi

Ansøgers redegørelse:

I henhold til BREF-dokumentet er det BAT at registrere vandforbruget gennem måling og ved detektering/repairation af lækager.

Husdyrbruget håndterer vand og energi som følger:

Vand

- *Vandforbruget registreres i regnskabet.*
- *Lækager findes og repareres hurtigst muligt.*
- *Defekte drikkenipler udskiftes eller afkalkes.*
- *Drikkevandsinstallationer rengøres og efterses jævnlige for at undgå spild.*
- *I forbindelse med rengøring iblødsættes staldene for at reducere vaskevandsforbruget.*
- *Der udføres regelmæssig kalibrering af drikkevandsventiler for at undgå spild.*
- *Drikkenipler monteres over krybber for at undgå spild.*
- *Der er etableret overbrusning i staldene. Overbrusningen virker som temperaturregulering for dyrene og fordi der bruses med koldt vand, vil rumtemperaturen samtidig falde. Herved mindskes ammoniakfordampningen fra kanaler og overflader. Samtidig styres dyrenes gødeadfærd til de områder hvor stibunden er køling og fugtig, - disse arealer placeres mest hensigtsmæssigt på drænet stibund (spaltearealer).*

Energi

- *Ejendommen har belysning på befæstede arealer og pladser som primært anvendes i årets mørke måneder.*
- *Der er lys på udleveringsrampe.*
- *I vintermånederne er lyset i staldene tændt i minimum 8 timer, jf. Husdyrloven.*
- *Multistep er installeret på alle staldafsnit.*
- *Ventilationsanlægget tilses dagligt for driftsforstyrrelser.*
- *Anlægget justeres min. 2 gange årligt til hhv. sommer/vinterindstillinger for at modvirke unødigt energiforbrug.*

Varde Kommune vurderer, at ansøgers tiltag på punktet forbrug af vand og energi lever op til det, som Varde Kommune fastsætter som BAT for projektet. Ansøger lever dermed op til lovgivningens krav om BAT på punktet forbrug af vand og energi.

7.28 BAT – Opbevaring af husdyrgødning

Ansøgers redegørelse:

Et husdyrbrug bør begrænse forureningen ved at gøre brug af bedste tilgængelige teknik til at nedbringe eventuelle miljøpåvirkninger og gener fra blandt andet gødningsopbevaringsanlæg.

Husdyrbruget håndterer opbevaring af husdyrgødning som følger:

- *Ejendommens gyllebeholder på 680 m³ har flydelag i form af halm.*
- *Gyllebeholdere på 2 x 2.011 m³ samt 4.000 m³ har fast overdækning i form af telt.*
- *Beholderne kan modstå mekaniske, termiske samt kemiske påvirkninger.*
- *Beholderens bund og vægge er tætte og beskyttede mod tæring.*
- *Lageret tømmes regelmæssigt af hensyn til eftersyn og vedligeholdelse.*
- *Gyllen omrøres kun i forbindelse med tømning eller overpumpning til vogn.*
- *Tankene er tilmeldt de lovpligtige regelmæssige eftersyn, hvilket betyder at tankene hvert 10. år bliver kontrolleret for, om der skulle være tegn på begyndende utætheder.*

Varde Kommunen vurderer på den baggrund, og ud fra ansøgers tiltag på punktet opbevaring af husdyrgødning, at husdyrbruget lever op til det, som Varde Kommune fastsætter som BAT for projektet. Ansøger lever dermed op til lovgivningens krav om BAT på punktet opbevaring af husdyrgødning.

7.29 BAT - Forarbejdning af – og udbringning af husdyrgødning

Ifølge BAT-konklusionerne er der forskellige ting, som er BAT, hvis der forarbejdes husdyrgødning på husdyrbruget. Der forarbejdes ikke husdyrgødning på husdyrbruget.

Ifølge BAT-konklusionerne er der forskellige ting, som er BAT, når det gælder udbringning af husdyrgødning. Udbringning af husdyrgødning reguleres ikke i forbindelse med godkendelse af et husdyrbrug, men er reguleret i almindeligt gældende regler i husdyrgødningsbekendtgørelsen.

7.30 Samlet BAT-vurdering

Som der er redegjort for i de foregående punkter, lever ansøger op til Varde Kommunes BAT-krav for husdyrbruget. Varde Kommune vurderer på den baggrund, at ansøger i henhold til § 27 i Husdyrbrugloven har truffet de nødvendige foranstaltninger til at forebygge og begrænse forurening ved anvendelse af den bedste tilgængelige teknik.

9 Foranstaltninger ved ophør af produktion

Ansøgers redegørelse:

Ved ophør af produktion på ejendommen afsættes alle dyr til slagteri, DAKA eller levebrug. Stalde samt opbevaringsanlæg tømmes for husdyrgødning, der udspreddes på udbringningsarealerne eller afsættes. Olie- og kemikalieoplag destrueres eller afhændes til kommunens affaldsordning. Fast affald afhentes til autoriseret destruktion eller afhændes via kommunens affaldsordning eller genbrugspladser. Medicinsk affald afleveres til destruktion. Foder- og kornsiloer tømmes og rengøres. Staldene rengøres og desinficeres efter tømning for dyr.

Varde Kommune vurderer, at tiltagene er tilstrækkelige til at undgå forureningsfare.

10 Alternative muligheder

Ansøgers redegørelse:

For di der er tale om en godkendelse af eksisterende og uændret drift er der ikke vurderet på alternative placeringer af husdyrbruget. Der er med nærværende ansøgning, alene tale om en godkendelse af eksisterende drift, samt at man ønsker at inddrage en andel af tidligere løbestald til farestier og en tidligere afdeling med dybstrøelse til løbeafdeling – herunder de løbende effektiviseringer, der er foretaget i den eksisterende ramme over årene.

Hvis ovenstående projekt ikke gennemføres vil bedriften med tiden blive mindre rationel, således at der er svært at følge med i konkurrencen.

Varde Kommune tilslutter sig ovenstående beskrivelse.

11 Nabo- / partshøring

Projektet er udover ansøger og dennes konsulent sendt til høring hos naboer/partner, som ejer en matrikel indenfor lugtkonsekvenszonen, som er 724 m fra husdyrbruget, i perioden fra den 26. februar til den 1. april 2021.

I forbindelse med nabohearingen er der kommet spørgsmål vedrørende potentiel ammoniakfølsom skov og lokalplan. Varde Kommune har svaret på disse spørgsmål.

12 Samlet vurdering

Ansøger vurderer:

Befolkningen og menneskers sundhed.

Der er i materialet anført beskrivelser og beregninger af støj, støv og lugt. Således er det påvist at man i en radius omkring anlægget må forvente visse gener forbundet med enten luftkvalitet eller støj fra ejendommen. Ingen af de beskrevne fokusområder giver anledning til en belastning der ligger ud over de ved lov fastsatte grænseværdier eller geneafstande for produktioner af denne type.

Der er i forbindelse med sagens behandling stillet vilkår til en kontinuert overvågning af besætningens belastning i lokalområdet via de kommunale tilsyn i besætningen. Skulle der imod forventning konstateres gener hos naboer og i lokalområdet, er der fastsat vilkår til dokumentation af genernes omfang og retningslinjer for problemløsning.

Det er derfor ikke ansøgers opfattelse at de beskrevne arbejdsfunktioner og den heraf afledte virkning vil give anledning til en påvirkning som kan have konsekvenser for sundheden hos omkringboende.

Biologisk mangfoldighed med særlig vægt på kat 1- og 2 natur samt bilag 4 arter.

Der er udført beregninger af ammoniakdepositionen til naturtyper beliggende indenfor ca. 4 km fra ejendommen. Der findes ikke arealer med særlig værdifuld natur, som er beskyttet efter KAT 1 eller KAT 2 i husdyrbrugsloven inden for en afstand af 1000 m fra anlægget. Der er udført beregninger til alle områder og jf. disse vurderes, at ændringen ikke har væsentlig påvirkning på særligt værdifulde naturtyper.

Ingen af ejendommens bygninger ligger i Natura 2000-område. Nærmeste habitatområde er området langs Filsø. Området afgrænses til ca. 800 m V for husdyrbruget.

Det er vurderet ud fra ammoniakdepositionsregninger til Natura 2000-området, at nedfald der skyldes emission fra husdyrproduktionen, ikke er til skade for de beskyttede områder. Det er vurderet, at produktionen hverken i sig selv eller i kumulation med andre påvirkninger og bidrag fra andre produktioner har skadevirkning på Natura 2000-områderne eller de naturtyper og arter, der forekommer i de internationale naturbeskyttelsesområder, herunder udpegningsgrundlaget for Natura 2000-områderne.

Fleere af arterne, som er opført på EU-habitatdirektivets bilag IV (strengt beskyttede arter), er observeret i Varde Kommune, herunder spidssnudet frø og birkemus. Spidssnudet frø er almindelig udbredt i Varde Kommune, og forventes at forekomme i forbindelse med naturområder, hvor der er egnede leveforhold. Ejendommen på Søndersøvej 20 er beliggende i et område, hvor der er registreret birkemus. Da der ikke sker nogen ændring af bygninger eller drift, vurderes det med baggrund i oplysninger om den ansøgte drift, at projektet ikke medfører ændringer af naturområder, der påvirker bilag IV-arter, herunder spidssnudet frø og birkemus eller deres levesteder.

Jordarealer, jordbund, vand, luft og klima.

Forureningen af vand, luft og jord påvirker menneskers helbred og skader naturen. Hvor farlig forureningen er, afhænger både af hvilke stoffer, og hvor store mængder, der er tale om.

Luftforureningen i Danmark typisk kommer fra køretøjer, skibe, fritidsfartøjer brændeovne, fra erhvervsvirksomheder og fra energiproduktion. I Danmark får vi også skadelige stoffer blæst ind over grænserne.

Jordforurening stammer fra virksomheder og industri, som gennem tiden har brugt mange kemikalier. Utætte tanke eller ødelagte kloakledninger kan også være skyld i, at olie og kemikalier har forurennet jorden.

Der er i materialet anført beskrivelser og beregninger af ammoniakudledning, næringsstofudledning målt af dyr samt bedriftens samlede produktion af næringsstof til udbringning på tilknyttede arealer. Besætningens samlede udledning af ammoniak er beskrevet og beregnet jf. Vejledende emissionsgrænseværdier der er opnåelige ved anvendelse af den bedste tilgængelige teknik i besætningen.

Den faste del af næringsstofferne som ligger bundet i husdyrgødningen, håndteres og fordeles i hht. bedriftens mark- og gødningsplan. Planen udarbejdes af eksperter på området og indsendes hvert år til kontrol og godkendelse i Plantedirektoratet. Arealer og gødningsfordeling er ikke længere en del af husdyrgodkendelsen for bedriften og er derfor heller ikke kommenteret yderligere i materialet.

Ingen af de beskrevne fokusområder giver anledning til en belastning der ligger ud over de ved lov fastsatte grænseværdier for produktioner af denne type.

Det er derfor ikke ansøgers opfattelse at de beskrevne arbejdsfunktioner og den heraf afledte virkning vil give anledning til en påvirkning som kan have konsekvenser for vand, luft eller klima omkring produktionen.

Materielle goder, kulturarv og landskab.

Ejendommen er beliggende i et landbrugsområde øst for Filsø, inddelt af læhegn langs marker, regelmæssigt spredt bebyggelse og spredte beplantninger.

Ejendommen er ikke omfattet af fredninger eller bygge- og beskyttelseslinjer.

Husdyrbrugets anlæg ligger desuden ikke indenfor bevaringsværdigt landskab, større uforstyrrede landskaber, geologisk bevaringsområde eller værdifulde kulturmiljøer.

Der godkendes et husdyrbrug i eksisterende ramme og uændret drift. Eksisterende læhegn og beplantning skærmer staldbygningerne i landskabet. Ansøger vurderer, at den aktuelle placering af det eksisterende ikke forringer de landskabelige, kulturhistoriske, rekreative samt natur- og miljømæssige værdier i området.

Varde kommune vurderer:

Varde Kommune vurderer samlet, at det ansøgte projekt ikke vil medføre en væsentlig påvirkning af miljøet, naturen og naboerne sammenholdt med den nuværende produktion, hvis de i miljøgodkendelsen opstillede vilkår overholdes.

Varde Kommune vurderer, at der kan meddeles godkendelse til det ansøgte da:

- Der er truffet de nødvendige foranstaltninger til, at forebygge og begrænse forurening ved anvendelse af den bedste tilgængelige teknik.
- Husdyrbruget i øvrigt kan drives på stedet uden at påvirke omgivelserne på en måde, som er uforenelig med hensynet til omgivelserne.
- Udvidelse og drift af husdyrbruget ikke medfører væsentlige virkninger på miljøet.

Bilag 1 – Beredskabsplan for Søndersøvej 20

**BEREDSKABSPLAN
FOR
SØNDERSØVEJ 20
6854 HENNE**

UDARBEJDET AF: SVINERÅDGIVNINGEN, BIRK
CENTERPARK 24, 7400 HERNING

I SAMARBEJDE MED EJER: NY VESTERGAARD,
LUNDHEDEVEJ 25A, 7200 GRINDSTED

Telefonliste

Ejer kontaktes på : 40 20 36 71

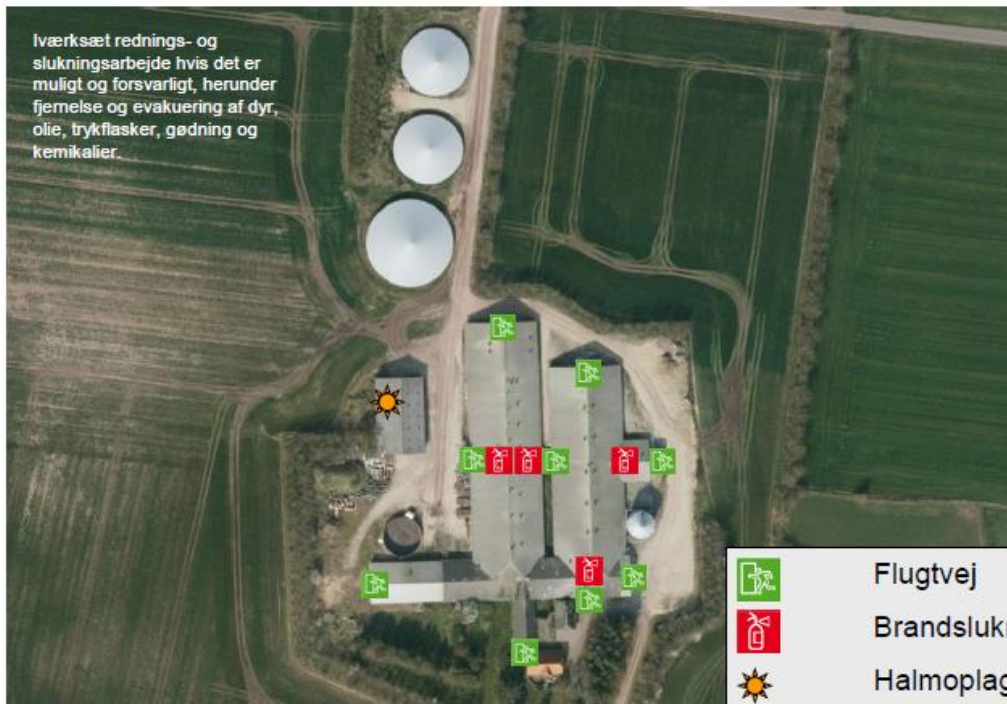
Falck	70 10 20 30
Brandvæsen	112
Lægevagt	70 11 07 07
Dyrlæge	29 47 52 56
Svinerådgivning	70 15 12 00
Foderstof	28 99 00 30
Elektriker	30 32 34 92
VVS	21 21 88 89
Ventilationsfirma	72 17 55 55




Ved store uheld ring altid 112, ved mindre uheld ring altid til miljømyndighederne. Er man i tvivl ring 112.

SvineRådgivningen

Brand og Evakuering

Iværksæt rednings- og slukningsarbejde hvis det er muligt og forsvarligt, herunder fjernelse og evakuering af dyr, olie, trykflasker, gødning og kemikalier.



	Flugtvej
	Brandslukning
	Halmoplag

Ved brand – ring 112 – oplys:

- Navn, adresse og tlf-nummer der ringes fra
- Hvad der er sket og at det er en gårdbrand
- Er der tilskadekomne – hvor mange
- Er dyrene kommet ud – art og antal, der evt. er fanget

SvineRådgivningen

Overløb af gylle



Ved større overløb af gylle eller brud på tank – ring 112 – oplys:

- Navn, adresse og tlf-nummer der ringes fra
- Hvad der er sket og hvor meget der er løbet ud
- Om der er risiko for forurening af vandløb, eller drikkevandsboring

SvineRådgivningen

Kemikalie- og oliespild



Ved større overløb af kemikalier og olie – ring 112 – oplys:

- Navn, adresse og tlf-nummer der ringes fra
- Hvad der er sket, hvad og hvor meget der er løbet ud
- Om der er risiko for forurening af vandløb, drikkevand

SvineRådgivningen

Stophaner / Hovedafbrydere



SvineRådgivningen

Strømsvigt

Vurder om dyr vil lide under træk fra nødopluk eller varme:

Tjek alle stalde og se, om nødoplukket er åben.

Begræns trækgener og varmeudvikling (overbrusning).

Kontroller at der ikke sker forurening som følge af manglende strøm til pumper ol.

Ved strømsvigt på over ca. 2 timer, ring til **Energi Danmark** og forhør om varigheden af udfaldet. Telefonnummer: 8742 6262

Eventuelt iværksæt opstart af nødstrømsgenerator.

SvineRådgivningen