



# § 16 A MILJØGODKENDELSE

SVINEBRUG - NÆBBEVEJ 18A, BRÅDE, 4560 VIG



MILJØTEAM

DATO: 21. DECEMBER 2020

SAGSID: 306-2019-8675

Denne godkendelse er udarbejdet af:

**Odsherred Kommune**

Nyvej 22

4573 Højby

Telefon 59 66 66 66

E-mail [kommune@odsherred.dk](mailto:kommune@odsherred.dk)

Web [www.odsherred.dk](http://www.odsherred.dk)

Sag nr.: 306-2018-8675

Dokument nr.: 306-2020-314379

Vedr. ejd. nr.: 21985

Dato: 21. december 2020

Sagsbehandler: LOHSR

**Kontakt:**

Center for Miljø og Teknik

Team Miljø

E-mail [miljoe@odsherred.dk](mailto:miljoe@odsherred.dk)

## INDHOLDSFORTEGNELSE

1	INDLEDNING .....	4
	IKKE TEKNISK RESUMÉ .....	4
	DATABLAD .....	7
2	AFGØRELSE .....	8
3	VILKÅR FOR GODKENDELSE .....	10
	GENERELLE FORHOLD .....	10
	LANDSKABELIGE VÆRDIER .....	10
	HUSDYRPRODUKTION OG STALDANLÆG .....	11
	OPBEVARINGSANLÆG .....	12
	GENER: LUGT, STØJ, STØV, LYS OG FLUER .....	12
	FORURENING .....	15
	BEDSTE TILGÆNGELIGE TEKNIK (BAT) .....	16
4	VURDERING - STALDANLÆG M.V. ....	18
	KORT BESKRIVELSE .....	18
	LOKALISERING OG PLANMÆSSIGE FORHOLD .....	20
	PRODUKTION, STALDANLÆG OG DRIFT .....	24
	GØDNINGSPRODUKTION OG OPBEVARINGSKAPACITET .....	29
	GENER FRA HUSDYRBRUGET .....	31
	FORURENING FRA HUSDYRBRUGET .....	37
	BEDSTE TILGÆNGELIGE TEKNIK (BAT) .....	46
	EGENKONTROL OG DOKUMENTATION .....	51
	ALTERNATIVE LØSNINGER OG 0-ALTERNATIV .....	52
	HUSDYRBRUGETS OPHØR .....	52
5	SAMMENFATNING .....	53
6	OFFENTLIGHED OG HØRING .....	54
7	KLAGEVEJLEDNING .....	56
8	KOPI AF AFGØRELSEN .....	57
9	BILAG .....	58

# 1 INDLEDNING

## IKKE TEKNISK RESUMÉ

### Ansøgning

Der er ansøgt om § 16 a miljøgodkendelse efter lov om husdyrbrug og anvendelse af gødning m.v. (husdyrbrugloven). Det ansøgte projekt omfatter en ændring af husdyrproduktionen i de eksisterende stalde på Næbbevej 18 A, 4560 Vig. Projektet omfatter ikke nyt byggeri.

Husdyrbruget producerer i dag på grundlag af en § 12 miljøgodkendelse fra 2011, samt en afgørelse om skift i dyretype af 4. marts 2015, der omfatter en maksimal produktion på 845 årssøer, 31.450 producerede smågrise (7,1-31 kg), samt 360 polte (40-107 kg). Produktionstilladelsen omfatter også en ammekvægsbesætning, bestående af 16 ammekøer (tung race) med tilhørende opdræt: 8 småkalve (0-6 mdr.) og 8 kvier (6 mdr. - kælvning), samt opfedning af 4 tyrekalve til 440 kg.

Der er ansøgt om et projekt, hvor der ønskes en bedre udnyttelse af de eksisterende stalde på ejendommen, herunder fleksibilitet med hensyn til dyretyper i nogle af staldene. Ændringen medfører krav om en ny samlet miljøgodkendelse af husdyrbruget. Det betyder, at hele husdyrbruget skal vurderes efter principperne i ny husdyrregulering, hvor det er produktionsarealet - og ikke dyreholdets størrelse, der skal godkendes. Husdyrbruget er et IE-husdyrbrug, idet der er flere end 750 stipladser til søer.

Der er ansøgt om miljøgodkendelse til et produktionsareal på i alt 5.967 m<sup>2</sup>. Det ansøgte produktionsareal har samme størrelse som produktionsarealet i nudriften. Den nye godkendelse giver mulighed for fleksibilitet i nogle af staldene i forhold til hvilke dyretyper, der produceres og sætter ingen grænse for den maksimale produktion med hensyn til antallet af dyr på produktionsarealet. Godkendelsen giver derved mulighed for at producere ubegrænset inden for rammerne af anden lovgivning herunder dyreværnsloven.

Projektet omfatter produktionsarealet i de eksisterende stalde. Den ansøgte produktion omfatter i alt tolv staldafsnit, hvoraf seks staldafsnit anvendes til soholdet, to til smågrise og ét til slagtesvin. Derudover ansøges om to staldafsnit til flexgruppen "Alle svin; 50-75 % fast gulv" og ét staldafsnit til flexgruppen "Alle kvæg; Dybstrøelse". Husdyrbruget har tre eksisterende gyllebeholdere på hhv. 1200 m<sup>3</sup>, 3.000 m<sup>3</sup> og 3.000 m<sup>3</sup>. Alle tre gyllebeholdere har teltoverdækning. En ældre gyllebeholder på 600 m<sup>3</sup> er taget ud af drift.

### Godkendelse

Der meddeles godkendelse på vilkår til det ansøgte projekt.

Projektet er omfattet af husdyrbrugloven og Odsherred Kommune har vurderet projektet i forhold til miljøpåvirkningen af omgivelserne. Resultatet af de væsentligste miljøpåvirkninger er opsummeret herunder.

### Dispensation

Der meddeles dispensation i henhold til husdyrbruglovens § 9, stk. 3 til gyllebeholder D's placering i forhold til afstandskravet til naboskel. Gyllebeholderen er placeret ca. 6 meter fra naboskel mod syd.

### Landskabelige værdier

Der etableres ikke nyt byggeri i forbindelse med et ansøgte projekt. Projektet vil således ikke medføre væsentlig påvirkning af de landskabelige værdier.

### **Lugt, støj, støv, lys og fluer**

Der er beregnet lugtgeneafstande for det ansøgte projekt i henhold til husdyrbruglovens beskyttelsesniveau. Beregningerne viser, at de lovbestemte genekriterier er overholdt i forhold til nærmeste byzone- og sommerhusområde, samlet bebyggelse og beboelsesbygning uden landbrugspligt i landzone.

Projektet vil medføre ca. 754 transporter til og fra husdyrbruget om året. Transporterne med husdyrgødning og korn er sæsonbetinget, mens levering/afhentning af smågrise/slagesvin sker 1 gang ugentligt. Antallet af transporter er uændret i forhold til nudriften. Ind- og udkørsel fra husdyrbruget vurderes at kunne ske uden væsentlige miljømæssige gener for de omboende, idet de nærmeste nabobeboelser ligger mere end 100 meter fra husdyrbrugets adgangsveje.

Det ansøgte projekt forventes ikke at medføre væsentlige gener for de omboende i form af lugt, støj, støv, lys eller fluer.

### **Ammoniak**

Der er beregnet en samlet emission af ammoniak fra staldanlæg og gødningslagre ved den ansøgte produktion på 5.538 kg NH<sub>3</sub>-N/år. Produktionen medfører en ammoniakemission, der er ca. 255 kg NH<sub>3</sub>-N/år større end i nudriften og ca. 157 kg NH<sub>3</sub>-N/år mindre end i 8 årsdriften.

Ammoniakemissionen fra det ansøgte projekt vil ikke medføre væsentlig påvirkning af ammoniakfølsomme naturområder.

### **Natura 2000**

Det nærmeste Natura 2000-område i forhold til husdyrbrugets anlæg er N155 Udby Vig. Natura 2000-området udgøres af habitatområde H136 af samme navn. I Natura 2000-området er der kortlagt en lang række forskellige habitatnaturtyper. Natura 2000 området er beliggende ca. 5 km sydøst for husdyrbruget. I 2018 er Ulkerup Skov og Annebjerg Skov udpeget som Natura 2000-område. Området indeholder habitatområde: H271 Annebjerg Skov og Ulkerup Skov. Ulkerup skov er beliggende i en afstand af 5,4 km fra anlægget i retningen nord-nordvest. Det ansøgte projekt vil ikke medføre væsentlig påvirkning af naturtyper i Natura 2000-områderne.

### **Bilag IV arter**

Følgende arter kan forekomme i området: vandflagermus, brunflagermus, langøret flagermus, sydflagermus, skimmelflagermus, dværgflagermus, markfirben, stor vandsalamander og spidssnudet frø. Det ansøgte projekt ikke vil beskadige eller ødelægge yngle- og rasteområder for dyre- og plantearter omfattet af habitatdirektivets bilag IV.

### **BAT (bedste tilgængelige teknik)**

Det ansøgte projekt overholder husdyrbruglovens krav om anvendelse af bedste tilgængelige teknik (BAT) med hensyn til ammoniak.

Det samlede BAT-emissionskrav for ammoniak i det ansøgte projekt er beregnet til 5.538 kg NH<sub>3</sub>-N/år. Teltoverdækning af gyllebeholdere indgår som miljøteknologi, der reducerer ammoniaktabet fra stalde og gødningsopbevaringsanlæg i det ansøgte projekt.

Ammoniakfordampningen fra stalde og gødningsopbevaringsanlæg i det ansøgte projekt er beregnet til 5.538 kg NH<sub>3</sub>-N/år. Ammoniakfordampningen fra det ansøgte projekt er således lig med det beregnede BAT-emissionskrav for ammoniak.

Ansøger har valgt teltoverdækning af gyllebeholderne som virkemiddel til at reducere ammoniaktabet fra det ansøgte projekt. Der er fastsat vilkår om fast overdækning af alle tre gyllebeholdere, samt vilkår om indretning, drift og kontrol af teltoverdækningen.

Det ansøgte projekt overholder husdyrbruglovens krav om anvendelse af BAT i forhold til råvarer, energi, vand, management mv. Der er fastsat vilkår om egenkontrol i forhold til vand- og energiforbrug, samt vilkår om kontrol og vedligeholdelse af fodringssystem, ventilationssystem og drikkevandssystem.

## DATABLAD

Ejendomsnummer: 3060021985 (Næbbevej 18A, 4560 Vig)

CVR-nummer: 13666601

CHR-nr.: 74000

Ansøger: Henrik Marcus Pedersen  
Næbbevej 18 A  
Bråde  
4560 Vig  
Mobil: 4010 3687

Ejer af ejendommen: Henrik Marcus Pedersen  
Næbbevej 18 A  
Bråde  
4560 Vig  
Mobil: 4010 3687

Kontaktperson: Henrik Marcus Pedersen  
Næbbevej 18 A  
Bråde  
4560 Vig  
Mobil: 4010 3687  
E-mail: [braadegaarden@mail.tele.dk](mailto:braadegaarden@mail.tele.dk)

Konsulent: Gråkjær Miljøcenter  
v/Nina Gamby  
Fabersvej 15  
7500 Holstebro  
Mobil: 2485 7356  
E-mail: [ng@graakjaer.dk](mailto:ng@graakjaer.dk)

Tilsynsmyndighed: Odsherred Kommune  
Nyvej 22  
4573 Højby  
Tlf. 5966 6666

Vigtige datoer: **Godkendelsen meddeles og offentliggøres:**  
Mandag den 21. december 2020

**Klagefristen udløber:**  
Mandag den 18. januar 2021

**Godkendelsen bortfalder, hvis den ikke er udnyttet**  
Inden: den 21. december 2026 (6 år)

## 2 AFGØRELSE

### Godkendelse

Odsherred Kommune meddeler hermed godkendelse til ændring af husdyrproduktionen på ejendommen Næbbevej 18 A, Bråde, 4560 Vig. (CVR nr. 13666601). Ændringen sker i eksisterende bygninger:

- Eksisterende svinestald (BBR bygningsnr. 5, bygningsareal: 985 m<sup>2</sup>)
- Eksisterende kvægstald (BBR bygningsnr. 9, bygningsareal: 249 m<sup>2</sup>)
- Eksisterende svinestald (BBR bygningsnr. 10, bygningsareal: 851 m<sup>2</sup>)
- Eksisterende svinestald (BBR bygningsnr. 11, bygningsareal: 410 m<sup>2</sup>)
- Eksisterende svinestald (BBR bygningsnr. 15, bygningsareal: 2741 m<sup>2</sup>)
- Eksisterende svinestald (BBR bygningsnr. 16, bygningsareal: 1765 m<sup>2</sup>)

Der meddeles godkendelse til følgende produktionsarealer i husdyrbrugets stalde:

#### Sohold:

- 920 m<sup>2</sup> - Søer, golde og drægtige. Løsgående, delvis spaltegulv
- 600 m<sup>2</sup> - Søer, diegivende. Kassestier, delvis spaltegulv
- 413 m<sup>2</sup> - Søer, diegivende. Kassestier, delvis spaltegulv
- 276 m<sup>2</sup> - Søer, golde og drægtige. Løsgående, delvis spaltegulv
- 487 m<sup>2</sup> - Søer, golde og drægtige. Individuel opstaldning, delvis spaltegulv
- 700 m<sup>2</sup> - Søer, diegivende. Kassestier, delvis spaltegulv

#### Smågrise:

- 1270 m<sup>2</sup> - Smågrise. Toklimastald, delvis spaltegulv
- 650 m<sup>2</sup> - Smågrise. Toklimastald, delvis spaltegulv

#### Øvrige svin:

- 200 m<sup>2</sup> - Slagtesvin. Delvist spaltegulv, 50-75 % fast gulv
- 125 m<sup>2</sup> - Flexgruppe: Alle svin; 50-75% fast gulv
- 80 m<sup>2</sup> - Flexgruppe: Alle svin; 50-75% fast gulv

#### Ammekvæg:

- 246 m<sup>2</sup> - Flexgruppe: Alle kvæg; Dybstrøelse

Der meddeles godkendelse til et samlet produktionsareal på 5.967 m<sup>2</sup> i staldene, samt et samlet overfladeareal på 1.528 m<sup>2</sup> på husdyrbrugets tre gyllebeholdere.

Godkendelsen meddeles på en række vilkår, der fremgår af næste afsnit.

Det er Odsherred Kommunes samlede vurdering, at det ansøgte projekt ikke vil medføre væsentlig påvirkning af miljøet, herunder i forhold til omgivelsernes sårbarhed og kvalitet.

Odsherred Kommune har endvidere vurderet, at projektet ikke vil gøre skade på de arter og naturtyper, der er på udpegningsgrundlaget for nærmeste Natura 2000 område og at projektet ikke vil beskadige eller ødelægge yngle- og rasteområder for dyre- og plantearter omfattet af habitatdirektivets bilag IV.

Godkendelsen meddeles i henhold til § 16 a, stk. 1 i Lov om husdyrbrug og anvendelse af gødning m.v. jf. lovbek. nr. 520 af 1. maj 2019 (husdyrbrugloven).



### **Dispensation**

Der meddeles dispensation i henhold til husdyrbruglovens § 9, stk. 3 til gyllebeholder D's placering i forhold til afstandskravet til naboskel. Gyllebeholderen er placeret ca. 6 meter fra naboskel mod syd.

Projektet må ikke igangsættes, før der er givet eventuelle andre nødvendige tilladelser. Der gøres opmærksom på, at denne godkendelse ikke fritager fra krav om eventuel tilladelse, godkendelse eller lign. efter anden lovgivning.

Godkendelsen er gældende pr. 21. december 2020, hvor den er offentliggjort på kommunens hjemmeside [www.odsherred.dk](http://www.odsherred.dk).

Odsherred Kommune, den 21. december 2020  
Lone H. Sørensen, Agronom

### 3 VILKÅR FOR GODKENDELSE

Godkendelsen fastlægger de vilkår, der skal gælde for ændring af husdyrbruget på Næbbevej 18 A, Bråde, 4560 Vig. Vilkårene sikrer, at indretning og drift kan ske uden at påvirke miljøet væsentligt. Miljøet skal i denne sammenhæng forstås som omgivelserne i bred forstand, landskab, natur, jord, vandmiljø, naboer, uhygiejniske forhold og affaldsproduktion. Vilkårene sikrer samtidig, at husdyrbruget lever op til kravet om anvendelse af bedste tilgængelige teknik, effektiv udnyttelse af energi og råvarer, optimering af produktionsprocesser, forebyggelse af uheld, iagttagelse af affaldshierarkiet og øvrige krav til IE-husdyrbrug.

Odsherred Kommune forudsætter, at projektet gennemføres og drives, som det er beskrevet i ansøgningsmaterialet. Godkendelsen meddeles på følgende vilkår:

#### GENERELLE FORHOLD

1. Godkendelsen omfatter samtlige aktiviteter knyttet til husdyrbruget på ejendommen Næbbevej 18 A, Bråde, 4560 Vig vedrørende CHR nr. 74000 og CVR nr. 13666601.
2. Husdyrbruget skal indrettes og drives i overensstemmelse med de oplysninger, der er beskrevet i miljøgodkendelsen og det tilhørende ansøgningskema nr. 210424, version 5 og med de ændringer, der fremgår af godkendelsens vilkår.
3. Vilkårene i denne godkendelse skal, hvis andet ikke er anført, være opfyldt fra den dato, hvor godkendelsen træder i kraft.
4. Der skal til enhver tid forefindes et eksemplar af godkendelsen på ejendommen. Den ansvarlige for driften og de øvrige ansatte, skal være bekendt med relevante vilkår.
5. Den, der er ansvarlig for driften, skal underrette kommunen, før husdyrbruget foretager følgende:
  - Ejerskifte af husdyrbruget
  - Hel eller delvis udskiftning af driftsherre
  - Indstilling af driften for en længere periode, men dog mindre end 3 år
  - Ophør af produktionen

#### LANDSKABELIGE VÆRDIER

6. Der skal etableres og stedse vedligeholdes beplantning i form af lindetræer langs hele staldanlægget mod vest.

## HUSDYRPRODUKTION OG STALDANLÆG

7. Husdyrbrugets stalde og produktionsarealer skal indrettes i overensstemmelse med oplysningerne i nedenstående tabel:

Stald	Tilladt maksimalt produktionsareal (m <sup>2</sup> )	Tilladte dyrearter, dyretyper og staldsystemer
Drægtighedsstald	920	Søer, gølge og drægtige Løsgående, delvis spaltegulv
Farestald	600	Søer, diegivende. Kassestier, delvis spaltegulv
Farestald	413	Søer, diegivende. Kassestier, delvis spaltegulv
Drægtighedsstald	276	Søer, gølge og drægtige Løsgående, delvis spaltegulv
Løbestald	487	Søer, gølge og drægtige Individuel opstaldning, delvis spaltegulv
Farestald	700	Søer, diegivende Kassestier, delvis spaltegulv
Smågrisestald	1270	Smågrise Toklimastald, delvis spaltegulv
Smågrisestald	650	Smågrise Toklimastald, delvis spaltegulv
Karantænestald	200	Slagtesvin Delvis spaltegulv, 50-75 % fast gulv
Polte-sygestier	80	Flexgruppe: Alle svin Delvis spaltegulv, 50-75 % fast gulv
Buffer	125	Flexgruppe: Alle svin Delvis spaltegulv, 50-75 % fast gulv
Dybstrølesstald	246	Flexgruppe: Alle kvæg Dybstrøelse
I alt	5.967	

8. Produktionsarealerne skal placeres i staldene som vist på situationsplanen i bilag 2
9. Der skal opretholdes en god staldhygiejne. Herunder skal det sikres, at stierne inklusive gulve holdes tørre og rene, at dyrene holdes rene samt, at ventilations- og foderanlæg holdes rene.

## OPBEVARINGSANLÆG

10. Gyllebeholdernes samlede overfladeareal må maksimalt være 1.528 m<sup>2</sup> jf. nedenstående tabel:

Beholder	Rumfang	Overdækning	Overfladeareal
Gyllebeholder A (1983)	<del>600</del> m <sup>3</sup>	-	Er taget ud af drift
Gyllebeholder B (1992)	1.200 m <sup>3</sup>	Teltoverdækning	245 m <sup>2</sup>
Gyllebeholder C (2005)	3.000 m <sup>3</sup>	Teltoverdækning	597 m <sup>2</sup>
Gyllebeholder D (2016)	3.000 m <sup>3</sup>	Teltoverdækning	686 m <sup>2</sup>
I alt	7.800 m <sup>3</sup>		<b>1.528 m<sup>2</sup></b>

11. Håndtering af flydende husdyrgødning skal foregå under opsyn, således at spild undgås og der tages størst muligt hensyn til omgivelserne.
12. Påfyldning af gyllevogne o. lign. skal enten foregå på en støbt plads med afløb til opsamlingsbeholder for flydende husdyrgødning, eller med gyllevogn som har påmonteret pumpe og returløb, således at spild af gylle undgås.
13. Transport af husdyrgødning skal foregå i lukket vogn, så spild af gødning fra åbninger, slanger m.v. forhindres.
14. Husdyrbruget skal have mindst 9 måneders opbevaringskapacitet for flydende husdyrgødning.

## GENER: LUGT, STØJ, STØV, LYS OG FLUER

### Lugt

15. Husdyrbruget skal renholdes og drives således, at lugtgener begrænses mest muligt.
16. Såfremt tilsynsmyndigheden vurderer, at husdyrbruget giver anledning til væsentlig større lugtgener end forudsat i miljøvurderingen, skal husdyrbruget udarbejde en handlingsplan for at nedbringe lugtgenerne. Handlingsplanen skal godkendes af tilsynsmyndigheden og derefter skal husdyrbruget gennemføre handlingsplanen. Samtlige udgifter i forbindelse med ovennævnte afholdes af husdyrbruget.
17. Såfremt tilsynsmyndigheden vurderer, at eventuelle klager over lugt er velbegrundede, skal husdyrbruget for egen regning eftervise, at de i ansøgningen forudsatte lugtbidrag er overholdt.

## Støj

18. Husdyrbrugets samlede bidrag til støjbelastningen i det åbne land må ikke overstige følgende værdier, målt ved boliger eller ved opholdsarealer, angivet som det ækvivalente, konstante, korrigerede støjniveau målt i dB (A) (re. 20 µPa). Tallene i parentes angiver midlingstiden inden for den pågældende periode.

	Tidsrum	dB (A)
Mandag - fredag	kl. 07.00 - 18.00	55 dB(A) (8 timer)
Lørdag	kl. 07.00 - 14.00	55 dB(A) (7 timer)
	kl. 14.00 - 18.00	45 dB(A) (4 timer)
Søn- og helligdage	kl. 07.00 - 18.00	45 dB(A) (8 timer)
Alle dage (aften)	kl. 18.00 - 22.00	45 dB(A) (1 time)
Alle dage (nat)	kl. 22.00 - 07.00	40 dB(A) (½ time)

Maksimalværdien af støjniveauet om natten (kl. 22.00 - 07.00) må ikke overstige 55 dB(A) i ethvert punkt ved opholdsarealer ved boliger i det åbne land.

19. Husdyrbrugets samlede bidrag til støjbelastningen i områder for blandet bolig- og erhvervsbebyggelse (områdetype 3) må ikke overstige følgende værdier, angivet som det ækvivalente, konstante, korrigerede støjniveau målt i dB (A) (re. 20 µPa). Tallene i parentes angiver midlingstiden inden for den pågældende periode.

	Tidsrum	dB (A)
Mandag - fredag	kl. 07.00 - 18.00	55 dB(A) (8 timer)
Lørdag	kl. 07.00 - 14.00	55 dB(A) (7 timer)
	kl. 14.00 - 18.00	45 dB(A) (4 timer)
Søn- og helligdage	kl. 07.00 - 18.00	45 dB(A) (8 timer)
Alle dage (aften)	kl. 18.00 - 22.00	45 dB(A) (1 time)
Alle dage (nat)	kl. 22.00 - 07.00	40 dB(A) (½ time)

Maksimalværdien af støjniveauet om natten (kl. 22.00 - 07.00) må ikke overstige 55 dB(A) i ethvert punkt i områdetype 3 (blandet bolig- og erhvervsområde).

20. Husdyrbrugets samlede bidrag til støjbelastningen i boligområder for åben og lav boligbebyggelse (områdetype 5) må ikke overstige følgende værdier, angivet som det ækvivalente, konstante, korrigerede støjniveau målt i dB (A) (re. 20 µPa). Tallene i parentes angiver midlingstiden inden for den pågældende periode.

	Tidsrum	dB (A)
Mandag - fredag	kl. 07.00 - 18.00	45 dB(A) (8 timer)
Lørdag	kl. 07.00 - 14.00	45 dB(A) (7 timer)
	kl. 14.00 - 18.00	40 dB(A) (4 timer)
Søn- og helligdage	kl. 07.00 - 18.00	40 dB(A) (8 timer)
Alle dage (aften)	kl. 18.00 - 22.00	40 dB(A) (1 time)
Alle dage (nat)	kl. 22.00 - 07.00	35 dB(A) (½ time)

Maksimalværdien af støjniveauet om natten (kl. 22.00 - 07.00) må ikke overstige 50 dB(A) i ethvert punkt i områdetype 5 (boligområder for åben og lav boligbebyggelse).

21. Husdyrbrugets samlede bidrag til støjbelastningen i sommerhusområder og rekreative områder (områdetype 6) må ikke overstige følgende værdier, angivet som det ækvivalente, konstante, korrigerede støjniveau målt i dB (A) (re. 20 µPa). Tallene i parentes angiver midlingstiden inden for den pågældende periode.

	Tidsrum	dB (A)
Mandag - fredag	kl. 07.00 - 18.00	40 dB(A) (8 timer)
Lørdag	kl. 07.00 - 14.00	40 dB(A) (7 timer)
	kl. 14.00 - 18.00	35 dB(A) (4 timer)
Søn- og helligdage	kl. 07.00 - 18.00	35 dB(A) (8 timer)
Alle dage (aften)	kl. 18.00 - 22.00	35 dB(A) (1 time)
Alle dage (nat)	kl. 22.00 - 07.00	35 dB(A) (½ time)

Maksimalværdien af støjniveauet om natten (kl. 22.00 - 07.00) må ikke overstige 50 dB(A) i ethvert punkt i områdetype 6 (sommerhusområder og rekreative områder).

22. Husdyrbruget skal på tilsynsmyndighedens forlangende dokumentere, at vilkår 18-21 om støj er overholdt. En sådan dokumentation kan højst kræves én gang årligt.
23. Dokumentation skal ske ved måling / beregning af den støj, aktiviteterne påfører omgivelserne. Målingerne / beregningerne skal udføres som beskrevet i Miljøstyrelsens til enhver tid gældende vejledninger om støj (pt. nr. 5/1984, nr. 6/1984 og nr. 5/1993).
24. Målingerne / beregningerne skal foretages af et målefirma/-institut, som er uvildigt, og som er godkendt af Miljøstyrelsen til at udføre dette arbejde.
25. Såfremt de stillede støjkrav ikke er overholdt, skal husdyrbruget udarbejde en handlingsplan med henblik på at reducere støjgenerne og derefter gennemføre denne. Handlingsplanen skal godkendes af tilsynsmyndigheden. Samtlige udgifter i forbindelse med ovennævnte afholdes af husdyrbruget.

#### Støv

26. Driften af husdyrbruget må ikke medføre væsentlige støvgener for de omboende.
27. Såfremt tilsynsmyndigheden vurderer, at husdyrbruget giver anledning til væsentlige støvgener, skal husdyrbruget udarbejde en handlingsplan med henblik på at reducere støvgenerne. Handlingsplanen skal godkendes af tilsynsmyndigheden og derefter skal husdyrbruget gennemføre handlingsplanen. Samtlige udgifter i forbindelse med ovennævnte afholdes af husdyrbruget.

#### Lys

28. Driften af husdyrbruget må ikke medføre væsentlige lysgener for de omboende.
29. Såfremt tilsynsmyndigheden vurderer, at husdyrbruget giver anledning til væsentlige lysgener, skal husdyrbruget udarbejde en handlingsplan med henblik på at reducere lysgenerne. Handlingsplanen skal godkendes af tilsynsmyndigheden og derefter skal husdyrbruget gennemføre handlingsplanen. Samtlige udgifter i forbindelse med ovennævnte afholdes af husdyrbruget.

### **Fluer og skadedyr**

30. Der skal foretages en effektiv fluebekæmpelse på husdyrbruget. Bekæmpelsen skal som minimum være i overensstemmelse med de nyeste retningslinjer fra Aarhus Universitet, Institut for Agroøkologi.
31. Opbevaring af foder skal ske på sådan en måde, at der ikke opstår risiko for tilhold af skadedyr (rotter mv.).
32. Der skal foretages forebyggende indsats over for rotter. Indsatsen skal foretages af et autoriseret firma.

### **FORURENING**

#### **Oplag af olie, kemikalier o. lign.**

33. Olier og kemikalier skal opbevares og håndteres i overensstemmelse med Odsherred Kommunes regulativ for opbevaring og håndtering af olie og kemikalier.
34. Tankning af brændstof til traktorer og maskiner skal til en hver tid ske på en plads, der er indrettet med fast og tæt bund og således at spild kan opsamles, og at der ikke er mulighed for afløb til kloak, dræn, vandløb, jord eller grundvand.

#### **Affald**

35. Der skal til en hver tid foreligge dokumentation for, at affald bortskaffes miljømæssigt forsvarligt i henhold til affaldsbekendtgørelsen og Odsherred Kommunes affaldsregulativer.
36. Husdyrbruget skal føre register over mængde og art af farligt affald (EAK kode) og dets bortskaffelse. Registerets oplysninger og dokumentation for oplysningerne skal opbevares i mindst 5 år og være til rådighed for tilsynsmyndigheden.
37. Farligt affald må højst oplagres på husdyrbruget i 1 år.
38. Olie- og kemikalieaffald skal opbevares og håndteres i overensstemmelse med Odsherred Kommunes regulativ for opbevaring og håndtering af olie og kemikalier.

#### **Døde dyr**

39. Døde dyr skal opbevares i lukket kasse, container eller lignende. Større dyr kan opbevares på fast underlag og med fast overdækning f.eks. en kadaverkappe. Opbevaringspladsen skal placeres minimum 15 meter fra offentlig vej og på et egnet sted, således, at der i tidsrummet indtil afhentning ikke opstår uhygiejniske forhold.

## BEDSTE TILGÆNGELIGE TEKNIK (BAT)

### Maksimal ammoniakemission

40. Ammoniakemissionen fra husdyrbrugets samlede anlæg må ikke overstige 5.538 kg NH<sub>3</sub>-N/år.

### Teltoverdækning af gyllebeholdere (miljøteknologi)

41. Gyllebeholder B, C og D (jf. situationsplanen i bilag 1) skal have fast overdækning i form af teltoverdækning med indvendigt skørt.
42. Åbning af teltdugen må kun ske i forbindelse med omrøring, tømning og udbringning af gylle.
43. Skader på teltoverdækningen skal reparerer inden for en uge efter skadens opståen.
44. Såfremt en skade ikke kan reparerer inden for en uge, skal der indgås aftale om reparation inden to hverdage efter skadens opståen. Tilsynsmyndigheden underrettes straks herom.

## EGENKONTROL OG DOKUMENTATION

45. Husdyrproduktionens størrelse skal dokumenteres for hver planperiode fra 1. august til 31. juli. Af dokumentationen skal fremgå: antal årssøer, antal producerede smågrise, antal producerede polte, samt kvægbesætningens størrelse og sammensætning. Dokumentationen skal opbevares på husdyrbruget i minimum 5 år og være til rådighed for tilsynsmyndigheden ved miljøtilsyn.
46. Foderanlæg, ventilationsanlæg og øvrige tekniske anlæg skal kontrolleres, rengøres og vedligeholdes efter behov, dog mindst én gang om året. Vedligeholdelsen skal ske i overensstemmelse med producentens anvisninger. Dato for kontrol og resultat af kontrollen skal registreres i egenkontroljournal. Journalen skal opbevares på husdyrbruget i minimum 5 år og være til rådighed for tilsynsmyndigheden ved miljøtilsyn.
47. Beholdere for flydende husdyrgødning skal tømmes helt mindst én gang årligt og efterses for revner og skader mv. med henblik på reparation og vedligeholdelse. Eftersyn og eventuelle tiltag skal noteres i egenkontroljournal. Journalen skal opbevares på husdyrbruget i minimum 5 år og være til rådighed for tilsynsmyndigheden ved miljøtilsyn.
48. Årligt forbrug af fyringsolie, dieselolie, el og vand skal dokumenteres. Dokumentationen skal opbevares på husdyrbruget i minimum 5 år og være til rådighed for tilsynsmyndigheden ved miljøtilsyn.

### Egenkontrol for teltoverdækning af gyllebeholdere

49. Der skal føres en logbog for hver gyllebeholder, hvori eventuelle skader på teltoverdækningen noteres med angivelse af dato for skaden samt dato for reparation. Logbogen skal opbevares på husdyrbruget i mindst fem år og være til rådighed for tilsynsmyndigheden ved miljøtilsyn.



## HUSDYRBRUGETS OPHØR

50. Ved ophør af driften skal produktionsanlæg, husdyrgødnings- og foderopbevaringsanlæg tømmes og rengøres grundigt. Al miljøaffald skal bortskaffes for egen regning efter den til enhver tid gældende lovgivning.
51. Ved husdyrbrugets ophør skal bedriften ryddes for affald, døde dyr, spildevand, foder mv.

## 4 VURDERING - STALDANLÆG M.V.

Odsherred Kommune har vurderet projektets mulige påvirkninger af miljøet jf. husdyrgodkendelsesbekendtgørelsens § 33. Miljøet skal i denne sammenhæng forstås som omgivelserne i bred forstand, herunder landskab, natur, jord, vandmiljø, naboer samt affald og ressourceforbrug.

På baggrund af disse vurderinger, er der fastsat vilkår for produktionsarealets størrelse, samt indretning og drift af husdyrbruget.

### KORT BESKRIVELSE

Godkendelsen omfatter samtlige aktiviteter, herunder indretning og drift af husdyranlæg, gødningsopbevaringsanlæg og andre driftsbygninger, der hører til husdyrbruget på Næbbevej 18 A, Bråde, 4560 Vig.

Der er knyttet en husdyrproduktion med CHR nr. 74000 til ejendommen. Husdyrbruget ejes og drives af Henrik Marcus Pedersen under CVR nr. 13666601.

Husdyrbruget fik miljøgodkendelse til en udvidelse af svineproduktionen, samt opførelse af ny svinestald, ny gyllebeholder og ny kornsilo den 1. juni 2011 i henhold til husdyrbruglovens § 12, stk. 2. Miljøgodkendelsen er blevet udnyttet inden for tidsfristen med hensyn til opførelse af ny stald og gyllebeholder, samt udvidelse og ændring af produktionen.

Husdyrbruget producerer i dag på grundlag af § 12 miljøgodkendelsen af 1. juni 2011, samt en afgørelse om skift i dyretype af 4. marts 2015. Derudover er der truffet afgørelse om tilladelse til etablering af en ny gastæt kornsilo og ændring af to eksisterende kornsiloer den 2. maj 2018 efter anmeldelse af husdyrbrug.

Odsherred Kommune har kontrolleret, at ansøgningens oplysninger om husdyrbrugets nuværende drift (nudrift) stemmer overens med den tilladte produktion jf. ovennævnte afgørelser. Produktionsarealerne i svinestaldene er angivet som nettoareal i både ansøgt drift, nudrift og 8 års drift. Produktionsarealet i dybstrøelsesstalden er angivet som bruttoareal i både ansøgt drift, nudrift og 8 års drift.

Odsherred Kommune vurderer endvidere, at husdyrbruget ikke er teknisk og forureningsmæssigt forbundet med andre husdyrbrug i et omfang, der gør, at de skal godkendes samlet.

### Dyrehold og staldanlæg mv.

Henrik Marcus Pedersen har den 26. marts 2019 ansøgt om § 16 a godkendelse til ændring af produktionen på ejendommen Næbbevej 18A, Bråde, 4560 Vig. Ansøgningen er indsendt elektronisk via husdyrgodkendelse.dk - skema nr. 210424. Ansøgers miljøkonsekvensrapport blev indsendt til Odsherred Kommune den 4. september 2019. Odsherred Kommune har efterfølgende modtaget en opdateret version af IT-ansøgningen og miljøkonsekvensrapporten hhv. 10. og 11. marts 2020.

Projektet omfatter produktionsarealet i de eksisterende stalde. Den ansøgte produktion omfatter i alt tolv staldafsnit, hvoraf seks staldafsnit anvendes til soholdet, to til smågrise og ét til slagtesvin. Derudover anvendes to staldafsnit til flexgruppen "Alle svin; 50-75 % fast gulv" og ét staldafsnit til flexgruppen "Alle kvæg; Dybstrøelse". Køerne går i løsdrift med dybstrøelse i maks. 6 måneder om året (nov. - april.) Resten af året afgræsser dyrene ekstensive afgræsningsarealer.

Husdyrbruget har tre eksisterende gyllebeholdere på hhv. 1.200 m<sup>3</sup>, 3.000 m<sup>3</sup> og 3.000 m<sup>3</sup>. Alle tre gyllebeholdere har teltoverdækning. En ældre gyllebeholder på 600 m<sup>3</sup> er taget ud af drift.

Placering af stalde og gyllebeholdere mv. fremgår af figur 1 og situationsplanen i bilag 1.

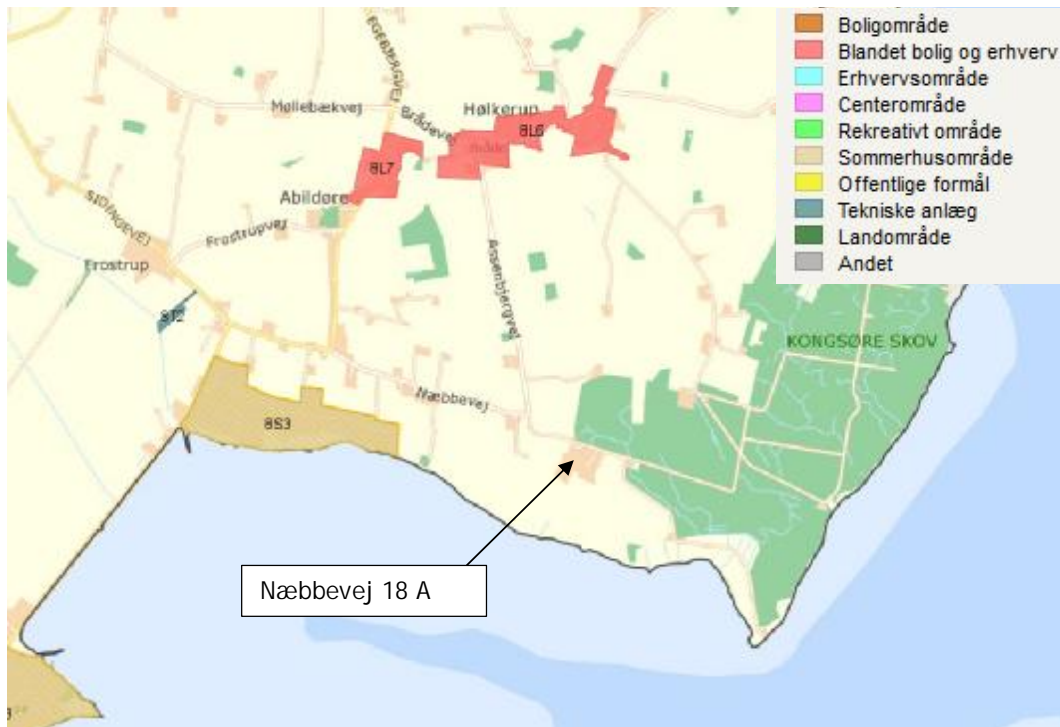


Figur 1. Husdyrbrugets eksisterende anlæg

## LOKALISERING OG PLANMÆSSIGE FORHOLD

### Lokalisering og afstandskrav

Husdyrbruget ligger i landzone på den sydøstlige del af Egebjerghalvøen tæt ved Kongsøre Skov. Figur 2 viser husdyrbrugets placering i forhold til planrammerne i Odsherreds Kommuneplan 2017-2029.



Figur 2. Husdyrbrugets placering i forhold til kommuneplanrammer.

Nærmeste byzoneområde ligger ca. 2.700 meter nordnordvest for husdyrbruget (rammeområde 8E1 - Egebjerg Maskinfabrik). Rammeområdet er udlagt til byzone og landzone. Hele området er udlagt til fremtidig byzone. Det meste af rammeområdet indgår i lokalplan 22.02 Egebjerg By (Blandet bolig og erhverv).

Nærmeste sommerhusområde ligger ca. 930 meter vest for husdyrbruget (rammeområde 8S3 - Sommerhusområde Abildøre - Egebjerg).

Den nærmeste nabobeboelse i landzone (Næbbevej 19, 4560 Vig) er uden landbrugspligt og ligger ca. 200 meter øst for farestalden.

Det er ikke tilladt at etablere, udvide og ændre husdyrbrug, der medfører forøget forurening, i en afstand mindre end 50 meter fra en nabobeboelse og i en afstand mindre end 50 meter fra eksisterende og fremtidige byzone- og sommerhusområder, lokalplanlagte områder i landzone udlagt til boligformål m.v. (husdyrbrugloven § 6).

Odsherred Kommune vurderer på baggrund af ovenstående, at forbudszone på 50 meter er overholdt. Placering af stalde og gødningsopbevaringsanlæg mv. skal desuden overholde afstandskravene i Husdyrbruglovens § 8. Tabel 1 viser anlæggenes placering i forhold til disse afstandskrav.

Tabel 1. Placering af stalde og gødningsopbevaringsanlæg ift. afstandskrav

Nærmeste....	Afstand	Beskrivelse	Afstands-krav
Ikke almene vandforsyningsanlæg	230 meter 360 meter	Boring DGU nr. 191.239 - sløjfet Privat brønd - Næbbevej 14	25 meter
Almene vandforsyningsanlæg	1600 meter	Bråde Vandværk	50 meter
Vandløb	55 meter	Vandløb i Kongsøre Skov i forhold til staldafsnit med Polte-sygestier	15 meter
Dræn	> 15 meter	Jf. ansøgers oplysninger (Projektet omfatter ikke nyt byggeri)	15 meter
Sø	500 meter	Sø sydøst for husdyrbruget	15 meter
Offentlig vej og privat fællesvej	20 meter	Næbbevej i forhold til staldafsnit med smågrise	15 meter
Levnedsmiddelvirksomhed	> 25 meter	Ingen i nærheden	25 meter
Beboelse på samme ejendom	5 meter	Stuehuset i forhold til eksisterende stald (karantænestalden)	15 meter
Naboskel	6 meter	Naboskel mod syd i forhold til gyllebeholder D	30 meter

Det ansøgte projekt omfatter ikke byggeri af nye stalde eller gødningsopbevaringsanlæg mv.

Karantænestalden er placeret ca. 5 meter fra stuehuset. Der er tale om en eksisterende bygning, der er opført for mere end 100 år siden jf. oplysninger i BBR registeret. Stalden har været i brug både i nudrift og 8 års drift og er opført længe før miljølovgivningen blev indført. Odsherred Kommune vurderer på denne baggrund, at det ikke er relevant at meddele dispensation fra afstandskravet.

Gyllebeholder D er placeret ca. 6 meter fra naboskel mod syd og kan således ikke overholde afstandskravet på 30 meter til naboskel. Beholderen blev opført i 2016 og var en del af det ansøgte projekt, der blev miljøgodkendt i 2011. Gyllebeholderens placering i forhold til naboskel blev dog ikke vurderet i forbindelse med behandlingen af sagen dengang. Det var en fejl, så derfor vurderes den nu. Ansøger har oplyst, at gyllebeholderen er placeret syd for den anden gyllebeholder af driftsmæssige hensyn og idet den ellers vil ligge i vejen for en fremtidig udbygning af stalden. Der er mere end 300 meter til de nærmeste nabobeboelser (Næbbevej 16 og Næbbevej 19) og beholderen har teltoverdækning. På denne baggrund vurderer Odsherred Kommune, at der ikke er miljømæssige gener for nabobeboelserne forbundet med placeringen og der meddeles dispensation fra afstandskravet. Der fastsættes ingen vilkår i relation til dispensationen.

Odsherred Kommune vurderer herefter, at alle afstandskrav jf. husdyrbruglovens § 8 er overholdt.

#### Bygge- og beskyttelseslinjer

Ved vurderingen af nyt byggeri skal der tages hensyn til naturbeskyttelseslovens og planlovens regler om bygge- og beskyttelseslinjer. Det ansøgte projekt omfatter ikke nyt byggeri og der er derfor ikke foretaget nærmere vurdering i forhold til bygge- og beskyttelseslinjer.

Husdyrbruget ligger inden for skovbyggelinjen og kystnærhedszonen.

Husdyrbruget ligger uden for følgende bygge- og beskyttelseslinjer: strandbeskyttelseslinjen, sø- og åbneskyttelseslinjen, kirkebyggelinjen og fortidsmindebeskyttelseslinjen.

#### **Særlige landskabelige, geologiske, natur-, rekreative eller kulturmæssige områder udpeget i den fysiske planlægning (kommuneplanen)**

Ved vurderingen af nyt byggeri skal der tages hensyn til en række særlige beskyttelsesområder udpeget i kommuneplanen. Det ansøgte projekt omfatter ikke nyt byggeri og der er derfor ikke foretaget nærmere vurdering i forhold til udpegningerne.

Husdyrbrugets anlæg (stalde og gødningsopbevaringsanlæg mv.) ligger i et område, der i Kommuneplanen 2017- 2029 er udpeget som større uforstyrret landskab. Husdyrbrugets anlæg ligger desuden inden for et område, der er udpeget som kystlandskab jf. Odsherred Kommunes Landskabsanalyse 2012.

Husdyrbrugets anlæg ligger uden for områder, der er udpeget som nationalt geologisk interesseområde, bevaringsværdigt landskab, kystlandskab og litorinaskrænter.

Husdyrbruget ligger endvidere uden for kommuneplanens udpegninger til jordbrugsområde og område for store husdyrbrug og særligt værdifulde landbrugsområder.

#### **Naturområder**

Ved vurderingen af nyt byggeri skal der tages hensyn til en række naturområder. Det ansøgte projekt omfatter ikke nyt byggeri og der er derfor ikke foretaget nærmere vurdering i forhold til naturområder.

Husdyrbrugets anlæg (stalde og gødningsopbevaringsanlæg mv.) ligger uden for internationale beskyttelsesområder (Natura 2000), beskyttede naturtyper (§ 3-områder), lavbundsområder og fredede områder.

Husdyrbrugets anlæg ligger delvist inden for et område, der er udpeget som kommunens naturnetværk – Grønt Danmarkskort. I naturnetværket indgår naturområder med særlige naturbeskyttelsesinteresser, potentielle naturområder, økologiske forbindelser og potentielle økologiske forbindelser.

#### **Kulturhistoriske værdier**

Ved vurderingen af nyt byggeri skal der tages hensyn til en række kulturhistoriske værdier. Det ansøgte projekt omfatter ikke nyt byggeri og der er derfor ikke foretaget nærmere vurdering i forhold til kulturhistoriske værdier.

Husdyrbrugets anlæg (stalde og gødningsopbevaringsanlæg mv.) ligger uden for områder, der er udpeget som kulturmiljø, kulturarvsareal og kirkeomgivelser i kommuneplan 2017- 2029.

Der er registreret beskyttede sten- og jorddiger i nærheden af husdyrbrugets anlæg. Der må ifølge museumsloven § 29 a ikke foretages ændringer i tilstanden af sten- og jorddiger. Det nærmeste registrerede sten- og jorddige ligger ca. 5 meter syd for gyllebeholder D.

#### **Odsherred Kommunes Landskabsanalyse 2012 - karakterområdet Odden**

Odsherred Kommune har vurderet de landskabelige påvirkninger af projektet og i den forbindelse inddraget anbefalingerne fra Odsherred Kommunes Landskabsanalyse 2012:

Husdyrbruget er beliggende den sydøstlige del af i karakterområdet Egebjerg Halvø - tæt på kysten ved Kongsøre Skov. Egebjerg Halvø er karakteriseret ved et bølget terræn med intensivt dyrkede marker,

som brydes af fragmenterede tætte løvhegn og enkelte småbevoksninger i lavninger. Mindre gårde og landsbyer ligger spredt på fladen. Husmandsbebyggelser, skove og mindre sommerhusområder ligger i et mere bakket terræn nær kysten.

For karakterområdet Egebjerg Halvø anbefaler landskabsanalysen, at eventuel ny bebyggelse i størrelse og udformning underordnes terræn og bevoksning. Det kan gøres ved placering lavt i terræn og ved at holde bygningsmassen lav. Markante farver og skinnende materialer bør undgås.

#### **Vurdering af anlæggets placering i landskabet**

Der opføres ikke nyt byggeri i forbindelse med det ansøgte projekt og der er derfor ikke foretaget nærmere vurdering i forhold til anlæggets placering i landskabet.

I miljøgodkendelsen fra 2011 blev der fastsat et vilkår om beplantning med lindetræer langs den vestlige side af staldanlægget af hensyn til de landskabelige værdier. Dette vilkår fastholdes.

Odsherred Kommune vurderer samlet i den konkrete sag, at projektet ikke vil medføre en væsentlig påvirkning af de landskabelige værdier i området. Der stilles ikke vilkår i relation til de landskabelige værdier.

## PRODUKTION, STALDANLÆG OG DRIFT

### Produktionsarealer, dyrearter, dyretyper og staldsystemer

Der er ansøgt om i alt 5.967 m<sup>2</sup> produktionsareal til søer, smågrise, slagtesvin og ammekvæg. Tabel 2 viser hvordan produktionsarealet er fordelt i de forskellige stalde og staldafsnit. Det fremgår også hvilke dyrearter, dyretyper og staldsystemer, der er ansøgt om i de enkelte staldafsnit. Denne fordeling ligger til grund for ansøgningens lugt- og ammoniakberegninger.

Tabel 2. Oversigt over husdyrbrugets ansøgte stalde, produktionsarealer, dyrearter, dyretyper og staldsystemer

Stald	Produktionsareal (m <sup>2</sup> )	Dyrearter, dyretyper og staldsystemer
Drægtighedsstald	920	Søer, golve og drægtige Løsgående, delvis spaltegulv
Farestald	600	Søer, diegivende. Kassestier, delvis spaltegulv
Farestald	413	Søer, diegivende. Kassestier, delvis spaltegulv
Drægtighedsstald	276	Søer, golve og drægtige Løsgående, delvis spaltegulv
Løbestald	487	Søer, golve og drægtige Individuel opstaldning, delvis spaltegulv
Farestald	700	Søer, diegivende Kassestier, delvis spaltegulv
Smågrisestald	1270	Smågrise Toklimastald, delvis spaltegulv
Smågrisestald	650	Smågrise Toklimastald, delvis spaltegulv
Karantænestald	200	Slagtesvin Delvis spaltegulv, 50-75 % fast gulv
Polte-sygestier	80	Flexgruppe: Alle svin Delvis spaltegulv, 50-75 % fast gulv
Buffer	125	Flexgruppe: Alle svin Delvis spaltegulv, 50-75 % fast gulv
Dybstrøelsesstald	246	Flexgruppe: Alle kvæg Dybstrøelse
I alt	5.967	

### Produktionsarealer

Produktionsarealet i svinestaldene er indrettet med delvist spaltegulv (50-75 % fast gulv). Kvægstalden er indrettet med dybstrøelse på fast bund uden afløb. Det samlede produktionsareal udgør 5.967 m<sup>2</sup>.



Følgende dyretyper og staldsystemer indgår i flexgruppen "Alle svin, 50-75 % fast gulv":

- Søer, diegivende. Kassestier, delvis spaltegulv
- Søer, golde og drægtige. Individuel opstaldning, delvis spaltegulv
- Søer, golde og drægtige. Løsgående, dybstrøelse + spaltegulv
- Søer, golde og drægtige. Løsgående, delvis spaltegulv
- Smågrise. Toklimastald, delvis spaltegulv
- Slagtesvin. Delvist spaltegulv, 50 - 75 % fast gulv
- Slagtesvin. Dybstrøelse, opdelt leje

Følgende dyretyper og staldsystemer indgår i flexgruppen "Alle kvæg, dybstrøelse":

- Malkekøer, kvier og stude. Dybstrøelse
- Ammekøer, slagtekalve (over 6 mdr.). Dybstrøelse
- Kalve, (under 6 mdr.). Dybstrøelse

Odsherred Kommune stiller vilkår om, at produktionen skal indrettes i overensstemmelse med det ansøgte med hensyn til staldenes produktionsarealer, staldsystem og dyrehold. Vilkåret er stillet for at fastholde forudsætningerne for beregningerne af ammoniak og lugt.

#### **Flydende husdyrgødning**

Størstedelen af husdyrgødningen håndteres som gylle. Udslusning af gylle fra staldene sker én gang ugentligt. Gyllen fra staldene pumpes i et lukket rørsystem til gyllebeholdere. Gyllen opbevares i husdyrbrugets tre gyllebeholdere.

#### **Fast husdyrgødning**

Dybstrøelse udbringes direkte fra stalden eller opbevares i kompoststak i marken i henhold til reglerne herom.

#### **Ventilation**

Der er mekanisk ventilation i alle svinestaldene. Ventilationsafkastene er placeret min. 1 meter over tagfladen og luften bliver opblandet og fortyndet inden den falder ned omkring staldanlægget. Dybstrøelsesstalden har naturlig ventilation.

#### **Foder**

Der fremstilles foder af korn fra egen avl, samt indkøbte råvarer. Alt foder og korn opbevares i hhv. foderlade og tre gastætte siloer. Der produceres ca. 3.500-4000 tons foder om året

Foderplaner laves i samarbejde med en produktionsrådgiver med henblik på at opnå den mest optimale fodring af svinene og undgå overforsyning med næringsstoffer. På ejendommen benyttes fasefodring, og der anvendes fytase i foderet for udnyttelse af fosfor.

#### **Staldhygiejne**

Ansøger oplyser, at staldene rengøres efter hvert hold svin, hvor staldene bliver sat i blød og efterfølgende vasket med højtryksrensning samt afslutningsvis desinficeret. Inden det nye hold indsættes, vil staldene så vidt muligt være udtørret.

Odsherred kommune stiller vilkår om, at der til stadighed skal tilstræbes en god staldhygiejne, herunder skal det sikres, at stierne inklusive gulve holdes tørre og rene, at dyrene holdes rene samt, at ventilations- og foderanlæg holdes rene (jf. NMK-132-00696). God staldhygiejne vil medvirke til at forebygge

lugtgener og unødigt høj ammoniakfordampning. Odsherred Kommune vurderer herefter, at husdyrbrugets drift med hensyn til renholdelse af stalde mv. foregår miljømæssigt forsvarligt.

#### Spildevand (restvand)

Ansøger oplyser, at vaskevand fra staldene opsamles i gyllekanalerne og føres med gyllen til gylletankene. Drikkevandsspild opsamles ligeledes i gyllekanalerne. Spildevandet udbringes sammen med husdyrgødningen på markerne. Spildevandet er indregnet i opgørelsen af gødningsmængderne og indgår derfor også i beregningen af opbevaringskapacitet for gyllen.

Mængden af spildevand fra staldene, der afledes til gyllebeholder, er opgjort i tabel 3.

Tabel 3. Spildevandsmængde, der er indregnet i husdyrgødning (m<sup>3</sup> pr. år) - beregnet ud fra en årsproduktion på 672 årssøer, 22.176 producerede smågrise og 3500 producerede slagtesvin (jf. bilag 9 i miljøgodkendelse fra 2011)

Type	Anslået, m <sup>3</sup> pr år	Afledes til
Drikkevandsspild, søer	0	Indregnet i husdyrgødning
Drikkevandsspild, smågrise	333	Indregnet i husdyrgødning
Drikkevandsspild, slagtesvin	262,5	Indregnet i husdyrgødning
Vaskevand, søer	251	Indregnet i husdyrgødning
Vaskevand, smågrise	444	Indregnet i husdyrgødning
Vaskevand, slagtesvin	87,5	Indregnet i husdyrgødning
I alt	1378	Indregnet i husdyrgødning

Rengøring af grisebiler, maskiner mv. foregår på vaskepladsen, hvorfra spildevandet har afløb til gyllebeholder. Der er ikke andre udendørs befæstede arealer på husdyrbruget, hvorfra regnvandet ledes til gyllebeholder.

Mængden af spildevand fra udendørs befæstede arealer, der ledes til gyllebeholder, er opgjort i tabel 4.

Tabel 4. Mængde af spildevand, der ledes til gyllebeholder (m<sup>3</sup> pr. år).

Type	Anslået, m <sup>3</sup>	Afledes til
Vaskevand fra vask af grisebiler, landbrugsmaskiner mv.	50	Gyllebeholder
Restvand fra vaskepladsen - 10 m <sup>2</sup> (0,7 m <sup>3</sup> pr. m <sup>2</sup> )	7	Gyllebeholder
I alt	57	Gyllebeholder

Odsherred Kommune vurderer, at spildevandet er omfattet af husdyrgødningsbekendtgørelsens bestemmelser for restvand og at det håndteres i overensstemmelse med bekendtgørelsen.

Sanitært spildevand fra medarbejderfaciliteter såsom toilet, baderum, køkken mv. vurderes ikke i forbindelse med godkendelsen efter husdyrbrugloven.

Odsherred Kommune vurderer herefter, at spildevand (restvand) håndteres og opbevares miljømæssigt forsvarligt på husdyrbruget.

### **Regnvand fra tage og befæstede arealer**

Tagvand fra de eksisterende bygninger ledes til markdræn. Der er ikke tagrender på alle bygninger. Husdyrbruget har ikke befæstede kørearealer mellem driftsbygningerne, hvor overfladevandet ledes til markdræn.

Det kræver som udgangspunkt spildevandstilladelse i henhold til miljøbeskyttelsesloven at nedsive eller udlede overfladevand fra tagflader og befæstede arealer. Da der ikke opføres nyt byggeri eller ændres på størrelsen af befæstede kørearealer i forbindelse med det ansøgte projekt, vurderer Odsherred Kommune, at der i den konkrete sag ikke er behov for, at ansøge om spildevandstilladelse efter miljøbeskyttelsesloven til bortskaffelse af overfladevand fra tagflader og befæstede arealer.

### **Oplag af olie og kemikalier m.v.**

Ansøger oplyser, at dieselolie til opvarmning af stalde, samt til maskiner mv. opbevares i typegodkendte, overjordiske olietanke. Tre olietanke er placeret indendørs i hhv. maskinhus, garage og værksted og tre olietanke er placeret udendørs (se situationsplan, bilag 1).

Andre olieprodukter opbevares i spildbakke på betongulv i værksted.

Der anvendes kemikalier til desinfektion af staldene. Disse opbevares i et rum ved udleveringen, hvor der er støbt gulv uden afløb (se situationsplan, bilag 1).

Medicin opbevares i køleskab i kontoret.

Ansøger oplyser desuden, at der ikke drives markdrift fra husdyrbruget. Der er derfor et meget begrænset oplag af kemikalier og ikke noget sprøjteudstyr.

For at minimere risikoen for forurening af jord, overfladevand og grundvand, stilles der vilkår om, at opbevaring og håndtering af olie og kemikalier skal ske i overensstemmelse med reglerne i Odsherred Kommunes olie- og kemikaliereregulativ.

Der stilles desuden vilkår om, at tankning af brændstof til maskiner skal ske på en plads med fast og tæt bund således, at spild kan opsamles og der ikke er mulighed for afløb til jord, kloak, overfladevand eller grundvand.

Odsherred Kommune vurderer herefter, at olie- og kemikalieprodukter, samt medicin håndteres og opbevares miljømæssigt forsvarligt på husdyrbruget.

### **Affald**

Der produceres en række forskellige affaldstyper på husdyrbruget. Affaldet sorteres og bortskaffes til godkendte modtagere.

Plastik, papir og pap opbevares i udendørs container og bortskaffes til ARGO.

Jern og metal bliver opbevaret ved gyllebeholder og bortskaffes til Jernhandler.

Farligt affald som f.eks. batterier, akkumulatorer, elpærer, lysstofrør, tomme spraydåser m.v. opbevares i kontoret og bortskaffes via den kommunale ordning for erhvervsaffald eller afhentes af en godkendt renovatør. Spildolie opbevares på spildoliebakke i værkstedet og bortskaffes via den kommunale ordning for erhvervsaffald eller afhentes af en godkendt renovatør.

Klinisk risikoaffald i form af medicinrester og -glas, samt kanyler opbevares i aflåst skab i fyrrummet og bortskaffes via den kommunale ordning for erhvervsaffald.

Bortskaffelse af affald reguleres af affaldsbekendtgørelsen, samt Odsherred Kommunes regulativer om affald, som alle borgere og virksomheder i kommunen er forpligtet til at følge.

Odsherred Kommune stiller vilkår om, at opbevaring og håndtering af olie og kemikalieaffald skal ske i overensstemmelse med reglerne i kommunens olie- og kemikalieregulativ for at minimere risikoen for forurening af jord, overfladevand og grundvand.

Odsherred Kommune vurderer herefter, at affald håndteres og opbevares miljømæssigt forsvarligt på husdyrbruget.

#### **Døde dyr**

Ansøger oplyser, at døde dyr afhentes efter behov af DAKA. Ind til afhentning opbevares store grise under kadaverkappe på fast underlag og de små grise opbevares i kølecontainer. Opbevaringsfaciliteten er placeret ved kornsiloerne på den østlige side af husdyrbruget. Der er mere end 100 meter til de nærmeste nabobeboelser og ca. 30 meter fra offentlig vej.

Opbevaring og afhentning af selvdøde og aflivede dyr reguleres af bekendtgørelse nr. 558 af 1. juni 2011 om opbevaring m.m. af døde produktionsdyr. Bekendtgørelsen stiller bl.a. krav om, at døde dyr skal opbevares sådan, at de er sikret mod ådselædende dyr og opbevaringsfaciliteten skal placeres i passende afstand fra offentlig vej for at forebygge spredning af smitstoffer.

Odsherred Kommune vurderer, at opbevaringsfaciliteten med den valgte placering ikke vil medføre lugtgener for de omboende. For at undgå uhygiejniske forhold i forbindelse med opbevaring af døde dyr stiller Odsherred Kommune vilkår om, at døde dyr skal opbevares i lukket kasse, container eller lign. Større dyr kan placeres på fast underlag og med fast overdækning, f.eks. en kadaverkappe.

Odsherred Kommune stiller desuden vilkår om, at opbevaringsfaciliteten skal placeres minimum 15 meter fra offentlig vej og på et egnet sted, således at der i tidsrummet indtil afhentning ikke opstår uhygiejniske forhold.

Odsherred Kommune vurderer herefter, at døde dyr vil blive håndteret og opbevaret miljømæssigt forsvarligt på husdyrbruget.

## GØDNINGSPRODUKTION OG OPBEVARINGSKAPACITET

Mængden af husdyrgødning, der produceres på husdyrbruget vil afhænge af dyreholdets størrelse og sammensætning. Odsherred Kommune har vurderet opbevaringskapaciteten ud fra den forventede maksimale produktion, som ansøger har oplyst i forbindelse med ansøgningen om godkendelse. I forbindelse med miljøtilsyn på husdyrbruget vil opbevaringskapaciteten blive vurderet igen, hvis forudsætningerne er ændret.

### Flydende husdyrgødning

Størstedelen af husdyrgødningen fra produktionen består af gylle. Den årlige gylleproduktion i ansøgt drift er anslået til 9020 tons gylle inkl. drikkevandsspild og vaskevand, der ledes til gyllebeholder (jf. oplysninger i miljøgodkendelsen af 1. juni 2011). Beregningen er foretaget ud fra en produktion med 672 årssøer, 22.176 smågrise og 3500 slagtesvin på gyllesystem. Mængden af den producerede gødning og restvand, der ledes til gyllebeholder er opsummeret i tabel 5.

Tabel 5. Gødningsmængde mv., der ledes til gyllebeholder

Gødningstype	Mængde, m <sup>3</sup>
Svinegylle (inkl. restvand fra stalden)	9020
Restvand (fra tabel 4)	57
<b>Total</b>	<b>9077</b>

Gyllen opbevares i tre eksisterende gyllebeholdere på husdyrbruget, som alle har teltoverdækning.

Ansøger oplyser, at gyllebeholderne er stabile beholdere, lavet af typegodkendt beton, der kan modstå mekaniske, termiske og kemiske påvirkninger. Beholdernes bund og vægge er tætte og beskyttet imod tæring. Én gang årligt tømmes gyllebeholderne, hvorved gyllebeholderne visuelt kan kontrolleres for eventuelle skader. Der foretages lovpligtigt eftersyn og vedligeholdelse i henhold til beholderkontrolordningen. Det betyder, at beholderne hvert 10. år bliver kontrolleret for, om der skulle være tegn på begyndende utætheder. Gyllen omrøres kun forud for udkørsel af gylle. Der er ingen stationære pumper, hvilket fjerner risikoen for tab af gylle til miljøet.

Tabel 6 viser en oversigt over husdyrbrugets beholdere til flydende husdyrgødning mv.

Tabel 6. Opbevaringsanlæg til flydende husdyrgødning

Gødningstype	Overdækning	Kapacitet, m <sup>3</sup>
Gyllebeholder B	Teltoverdækning	1.200
Gyllebeholder C	Teltoverdækning	3.000
Gyllebeholder D	Teltoverdækning	3.000
<b>Total</b>		<b>7.200</b>

Odsherred Kommune har beregnet, at husdyrbruget har en opbevaringskapacitet for flydende husdyrgødning på ca. 9,5 måneder med en samlet gylleproduktion på 9.077 m<sup>3</sup> (inkl. restvand) og opbevaringsanlæg på i alt 7.200 m<sup>3</sup> ( $7.200/9.077 * 12$  mdr.).

Odsherred Kommune vurderer på baggrund af ovenstående, at husdyrgødningsbekendtgørelsens krav om tilstrækkelig opbevaringskapacitet for flydende husdyrgødning (minimum 9 måneder) er opfyldt. Der

fastsættes vilkår om, at husdyrbruget skal have mindst 9 måneders opbevaringskapacitet for flydende husdyrgødning.

Ansøger oplyser endvidere, at omlastning af gylle sker med gyllevogn med fastmonteret kran, hvor pumpen sidder på gyllevognen, og der sker en automatisk tømning af pumperøret. Omlastning sker altid under opsyn, derfor vurderes det, at der ikke er større risiko for uheld i forbindelse med utilsigtet igangsætning af pumper, spild m.m.

For at forhindre forurening af jord og grundvand i forbindelse med spild af gylle, stiller Odsherred Kommune vilkår om, at al håndtering af gylle skal foregå under opsyn og at påfyldning af gyllevogne o. lign. enten skal foregå på en støbt plads med afløb til opsamlingsbeholder for flydende husdyrgødning, eller med gyllevogn som har påmonteret pumpe og returløb.

Der stilles desuden vilkår om, at transport af husdyrgødning på offentlige veje skal foregå i lukket vogn, så spild af gødning fra åbninger, slanger m.v. forhindres.

For at forebygge gylleuheld stilles der vilkår om, at gyllebeholderne skal inspiceres indvendigt og udvendigt én gang årligt. Det er i den forbindelse intentionen, at beholderen skal efterses for evt. revner og skader m.m. med henblik på reparation og vedligeholdelse.

#### **Fast husdyrgødning**

Den årlige produktion af fast husdyrgødning er anslået til ca. 70 tons dybstrøelse på husdyrbruget. Beregningen er foretaget ud fra en produktion på 16 ammekøer med opdræt på dybstrøelse (jf. oplysninger i miljøgodkendelsen af 1. juni 2011).

Ansøger oplyser, at dybstrøelsesstalden tømmes én gang om året og gødningen udbringes direkte eller opbevares i kompoststak efter reglerne herfor.

Kommunen vurderer herefter, at flydende og fast husdyrgødning opbevares og håndteres miljømæssigt forsvarligt og i henhold til gældende retningslinjer for at undgå uheld, udslip og påvirkning af miljøet.

## GENER FRA HUSDYRBRUGET

Gener fra et husdyrbrug kan bestå i lugt-, støj-, lys- eller støvgener. Der kan også opstå gener fra fluer og skadedyr eller gener fra transport til og fra bedriften.

### Lugt fra stalde mv.

Dyreholdet og driften af staldanlæg mv. påvirker omgivelserne med lugt.

Husdyrbruglovens beskyttelsesniveau for lugt er fastlagt i husdyrgodkendelsesbekendtgørelsen (§ 30-32). Beskyttelsesniveauet sætter grænser for hvilke lugtgener, de omboende skal acceptere fra et husdyrbrug. Der er fastlagt maksimale geneniveauer for lugt i forhold til tre områdetyper. Geneniveauerne for de forskellige områdetyper fremgår af skemaet:

Områdetype/kategori	Maksimalt Geneniveau
Byzone- og sommerhusområder (eksisterende og fremtidige jf. kommuneplanens rammedel)	5 OUE/m <sup>3</sup>
Samlet bebyggelse i landzone eller område i landzone, der i lokalplan er udlagt til boligformål, blandet bolig- og erhvervsformål eller til offentlige formål med henblik på beboelse, institutioner, rekreative formål og lign.	7 OUE/m <sup>3</sup>
Beboelsesbygninger på ejendomme uden landbrugspligt, der ikke ejes af ansøger	15 OUE/m <sup>3</sup>

OUE = Odour Units (lugt enheder)

Det nærmeste byzoneområde ligger nordnordvest for husdyrbruget (rammeområde 8E1 - Egebjerg Maskinfabrik. Rammeområdet er udlagt til byzone og landzone. Hele området er udlagt til fremtidig byzone. Den vægtede gennemsnitsafstand fra husdyrbrugets staldanlæg til byzoneområdet er beregnet til 2842 meter.

Det nærmeste sommerhusområde ligger vest for husdyrbruget (rammeområde 8S3 - Sommerhusområde Abildøre - Egebjerg). Den vægtede gennemsnitsafstand fra husdyrbrugets staldanlæg til sommerhusområdet er beregnet til 1006 meter.

Den nærmeste samlede bebyggelse er nord for husdyrbruget, hvor beboelsesbygningen på Næbbevej 7 udløser en samlet bebyggelse. Inden for en afstand af 200 meter fra denne bygning ligger der mere end 6 andre beboelsesbygninger uden landbrugspligt, som ikke ejes af den ansvarlige for driften. Den vægtede gennemsnitsafstand fra husdyrbrugets staldanlæg til den samlede bebyggelse er beregnet til 1378 meter.

De nærmeste beboelsesbygninger på en ejendom uden landbrugspligt er hhv. Næbbevej 19, 4560 Vig, hvor den vægtede gennemsnitsafstand fra husdyrbrugets staldanlæg til beboelsen er beregnet til 287 meter og Næbbevej 16, 4560 Vig, hvor den vægtede gennemsnitsafstand fra husdyrbrugets staldanlæg til beboelsen er beregnet til 310 meter.

I husdyrgodkendelse.dk er der beregnet lugtgenæafstande for den ansøgte produktion i forhold til de forskellige områdetyper. Der er også beregnet en vægtet gennemsnitsafstand fra husdyrbrugets staldanlæg i forhold til de forskellige områdetyper. Genæafstanden korrigeres i forhold til placering af omboende og

antal husdyrbrug i nærheden. Geneafstanden må ikke være længere end den vægtede gennemsnitsafstand. Der indgår ikke miljøteknologi (f.eks. luftrensning) til reduktion af lugt i det ansøgte projekt. Lugt fra opbevaringsanlæg indgår ikke i beregningerne.

Den beregnede geneafstand er et udtryk for hvor langt fra husdyrbruget, der vil opleves uacceptable lugtgener. Geneafstanden beregnes efter to forskellige modeller på grundlag af produktionsarealets størrelse og emissionsfaktorer for de forskellige dyretyper og staldsystemer, som er fastsat i husdyrbrugen. Resultatet af beregningerne fremgår af tabel 7.

Tabel 7. Samlet resultat af lugtberegning for ansøgt produktion jf. husdyrgodkendelse.dk

Områdetype	Model	Ukorrigeret geneafstand	Korrigeret geneafstand	Vægtet Gennemsnitsafstand	Geneniveau overholdt
Byzoneområde mv. (Egebjerg)	NY	856 m	856 m	2842 m	Ja
Sommerhusområde 8S3 (Abildøre - Egebjerg)	NY	856 m	856 m	1006 m	Ja
Samlet bebyggelse mv. (Næbbevej 7)	NY	646 m	646 m	1378 m	Ja
Beboelsesbygning (Næbbevej 16)	NY	286 m	286 m	310 m	Ja
Beboelsesbygning (Næbbevej 19)	NY	286 m	286 m	287 m	Ja

Det ses af tabellen, at den beregnede geneafstand er væsentlig kortere end den vægtede gennemsnitsafstand til alle tre områdetyper. Lugtgenekriteriet er således overholdt for alle tre områdetyper.

Ansøger oplyser, at ventilationsluften fra staldene medbringer en given mængde lugt til omgivelserne. I staldene mindskes lugten ved, at der jævnligt rengøres, samt at der er overbrusning. Derudover vil samtlige ventilationsafkast blive rengjort ved vask af staldene. Da ventilationsafkastene er placeret minimum 1 meter over tagfladen, bliver luften opblandet og fortyndet inden den falder ned omkring staldanlægget. Der er etableret overbrusningsanlæg på bedriften for på den måde at sikre, at grise har mulighed for afkøling i varme perioder. Samtidig kan en god drift og styring af overbrusning af gødearealer medvirke til at kontrollere dyrenes gødeadfærd og dermed medvirke til at sikre, at husdyrgødningen hurtigt føres fra stald til lager. Herved mindskes lugten fra staldene.

Ansøger oplyser endvidere, at staldene rengøres efter hvert hold grise ved at stalden sættes i blød og nedvaskes med højtryksvasker, samt afslutningsvis desinficeres. Inden det nye hold indsættes, vil staldene så vidt muligt være udtørret. Rengøringen skal være medvirkende til at der i staldene kan oprettholdes et højt sundhedsniveau, og risikoen for smitte mellem de forskellige hold minimeres.

Ansøger forventer således ingen væsentlige lugtgener for de omboende i forbindelse med det ansøgte projekt og der er ikke truffet særlige foranstaltninger til begrænsning af lugtgener fra anlægget ud over, hvad der ligger i den daglige management mht. rengøring og overbrusning af gødearealer.

Staldlugtmissionen afhænger af produktionsarealets størrelse, dyretype og staldsystem. På denne baggrund fastsættes vilkår om, at produktionsarealets størrelse, dyretyper og staldsystemer skal svare til det ansøgte, da det er en forudsætning for beregningerne i husdyrgodkendelse.dk og dermed for miljøvurderingen.



Lugtmissionen fra husdyrbruget er desuden afhængig af, hvordan landbruget drives. På denne baggrund stilles vilkår om god staldhygiejne og renholdelse af ejendommen. Der er endvidere fastsat vilkår om, at der ved væsentlige lugtgener kan kræves, at husdyrbruget udarbejder en handlingsplan til reduktion af lugtgenerne og gennemfører denne.

I den samlede vurdering af lugtgener fra et husdyrbrug skal påvirkningen fra eventuelle andre større husdyrbrug inddrages. De beregnede geneafstande forøges, hvis der ligger andre større husdyrbrug indenfor 300 meter fra byzone- eller sommerhusområde, samlet bebyggelse mv. eller nærmere end 100 meter fra beboelsesbygninger på ejendomme uden landbrugspligt. Odsherred Kommune har undersøgt og konstateret, at der ikke ligger andre husdyrbrug, der har betydning for vurderingen af lugtgener i forbindelse med det ansøgte projekt.

Odsherred Kommune vurderer samlet, at husdyrbruget med de stillede vilkår ikke vil give anledning til væsentlige lugtgener for de omboende.

#### **Fluer**

Der kan være risiko for masseforekomst af fluer i forbindelse med husdyrbrug. Fluerne kan sprede sig til naboerne og medføre gener og uhygiejniske forhold.

Ansøger oplyser, at fluegener forebygges ved at opretholde en god hygiejne i staldene. Nærmere beskrivelse af rengøringstiltag fremgår af afsnittet om lugt.

Odsherred Kommune vurderer, at det er nødvendigt med forebyggende indsats for at undgå fluegener. På denne baggrund fastsættes vilkår om, at der skal opretholdes god staldhygiejne og renholdes på husdyrbruget. Der skal desuden foretages effektiv fluebekæmpelse i overensstemmelse med retningslinjerne for fluebekæmpelse fastsat af Aarhus Universitet, Institut for Agroøkologi.

#### **Skadedyr**

Der kan være risiko for tilhold af mus og rotter i forbindelse med husdyrbrug, idet der oplagres og håndteres foderstoffer, døde dyr mv.

Ansøger oplyser, at tilhold af rotter forebygges ved renholdelse af stalde og foderanlæg og anvendelse af den kommunale ordning for rottebekæmpelse. Der er desuden indgået aftale med sikringsfirma om forebyggende indsats mod rotter.

Odsherred Kommune vurderer, det er nødvendigt med forebyggende indsats mod rotter, idet der bl.a. opbevares og håndteres store mængder foder på husdyrbruget. På denne baggrund fastsættes der vilkår om, at der skal renholdes på husdyrbruget, samt at der skal foretages forebyggende indsats over for rotter. Indsatsen skal foretages af et autoriseret firma.

#### **Støj**

Der kan forekomme støj fra husdyrbrugets tekniske installationer (ventilationsanlæg, fodringsanlæg, korntørring), interne og eksterne transportere med traktorer, maskiner og lastbiler og fra dyrene.

Ansøger oplyser, at der er tale om et mekanisk ventilationsanlæg, der er i konstant drift med spidsbelastning i varme perioder. Fodercentralen kører i døgndrift. Korntørring forekommer i forbindelse med høsten og er et indendørs anlæg. Hovedparten af husdyrgødningen udbringes om foråret og en mindre del om efteråret og der vil der være støj fra kørsel med traktor og gyllevogn. Daglig pasning af dyrene sker mellem kl 06 og kl 18. Der kan forekomme støj fra dyrene i forbindelse med fodring, hvis der fodres restriktivt. Ellers kan der forekomme støj ved indsættelse/flytning af dyr. Udlevering af slagtedyr sker i

de tidlige morgentimer. Samlet set forventes støjbelastningen fra staldanlægget at være lav og det forventes, at de vejledende støjgrænser kan overholdes.

Ansøger oplyser endvidere at hovedparten af korn opbevares gastæt, så der vil være begrænset støj fra kornlørring. Kompressor og foderanlæg er placeret indendørs, og der er derfor begrænset støj i nærområdet. Gyllen udbringes med store vogne, hvilket begrænser antallet af kørsler. Dette begrænser samtidig antallet af dage, hvor der udkøres. Der lægges vægt på, at alle flytninger af grise skal foregå under så rolige og kontrollerede forhold som muligt, og derved påvirkes dyrene mindre, og der er mindre risiko for at de stresses og støjer. Ved optimal drift af fodringsanlægget og indretning af staldene vil grisene ikke være meget sultne ved fodring, og derved ikke støje. Ved brug af ad libitum fodring er der på alle tidspunkter være tilgængeligt foder, og vil således ikke være støj i forbindelse med dette.

Det ansøgte projekt medfører ikke ændring af støjkilderne i forhold til nudriften.

Odsherred Kommune vurderer ud fra støjkildernes karakter og husdyrbrugets redegørelse for støjpåvirkning samt afstanden til de nærmeste nabobeboelser, at der ikke vil være væsentlige støjgener forbundet med driften af husdyrbruget.

Der fastsættes vilkår om støjgrænser for boliger i det åbne land i henhold til Miljøstyrelsens vejledning nr. 5/1984. I henhold til vejledningen er der anvendt grænseværdier, der gælder for områder med blandet bolig- og erhvervsbebyggelse. Der fastsættes endvidere støjgrænser i forhold til byzone- og sommerhusområder (områdetype 3, 5 og 6) i henhold til Miljøstyrelsens vejledning nr. 5/1984.

Odsherred Kommune fastsætter desuden vilkår om, at der kan kræves dokumentation for, at støjvilkårene er overholdt samt, at der ved væsentlige støjgener kan kræves, at husdyrbruget udarbejder en handlingsplan til reduktion af støjgenerne og gennemfører denne.

Odsherred Kommune vurderer samlet, at husdyrbruget med de stillede vilkår ikke vil give anledning til væsentlige støjgener for de omboende.

### **Støv**

Der kan forekomme støv fra kørsel med maskiner på og omkring husdyrbruget, særligt i forbindelse med høsten eller i tørre perioder. Herudover kan der forekomme støv i forbindelse med håndtering af foder og strøelse.

Ansøger oplyser, at al transport til og fra husdyrbruget foregår ved hensynsfuld kørsel og at alle aktiviteter planlægges, herunder også levering og udkørsel, så omgivelserne påvirkes mindst muligt. Ansøger forventer ikke, at der vil forekomme væsentlige støvgener for de omkringboende.

Det ansøgte projekt medfører ikke ændring af støvkilderne i forhold til nudriften.

Odsherred Kommune vurderer ud fra husdyrbrugets redegørelse for støvgener, samt afstanden til de nærmeste nabobeboelser, at der ikke vil være væsentlige støvgener forbundet med driften af husdyrbruget.

Odsherred Kommune fastsætter vilkår om, at der ved væsentlige støvgener kan kræves, at husdyrbruget udarbejder en handlingsplan til reduktion af støvgenerne og gennemfører denne.

Odsherred Kommune vurderer samlet, at husdyrbruget med de stillede vilkår ikke vil give anledning til væsentlige støvgener for de omkringboende.

## Lys

Der kan være risiko for, at belysningen fra et husdyrbrug vil kunne medføre gener for trafikken eller de omboende.

Ansøger oplyser, at der kun er meget lidt natbelysning i staldene, hvorfor det ikke forventes at give væsentlige gener. Udendørs arbejdsprojektører anvendes kun i begrænset omfang i den normale daglige drift.

Der ændres ikke på lysforholdene i forbindelse med et ansøgte projekt.

Odsherred Kommune vurderer ud fra husdyrbrugets redegørelse for lysgener, samt afstanden til de nærmeste nabobeboelser, at der ikke vil være væsentlige lysgener forbundet med driften af husdyrbruget.

Odsherred Kommune fastsætter vilkår om, at der ved væsentlige lysgener kan kræves, at husdyrbruget udarbejder en handlingsplan til reduktion af lysgenerne og gennemfører denne.

Odsherred Kommune vurderer samlet, at husdyrbruget med de stillede vilkår ikke vil give anledning til væsentlige lysgener for de omboende.

## Til- og frakørselsforhold

Ansøger oplyser, at arbejdskørsel til og fra husdyrbruget sker via Næbbevej. Der er gode oversigtsforhold ved ud og indkørsel.

Omfanget af til- og frakørsler pr. år er opgjort i tabel 8 jf. ansøgningen. En transport omfatter både til- og frakørsel. Intern transport på husdyrbruget og transporter i forbindelse med markdriften er ikke inkluderet i tabellen.

Tabel 8. Antal transporter pr. år til og fra husdyrbruget

Transporttype	Nudrift (2011) Antal pr. år	Ansøgt drift Antal pr. år
Udspreddning af husdyrgødning (traktor)	350	350
Afgrøder i høst (traktor)	180	180
Halm (traktor)	35	35
Levering af råvarer til foder (lastbil)	30	30
Afhentning af smågrise (lastbil)	52	52
Afhentning af slagtedyr (lastbil)	25	25
Levering af polte (lastbil)	25	25
Afhentning af døde dyr (lastbil)	100	100
Levering af brændstof (lastbil)	4	4
Diverse transporter (personbil: dyrlæge, konsulent o. lign.)	20	20
I alt	821	821

Det fremgår af tabellen, at det samlede antal transporter til og fra husdyrbruget udgør 821 transporter om året og at der ikke sker nogen ændringer i antal transporter i forhold til nudriften.

Ansøger oplyser, at hovedparten af transporterne udgøres af transporter med husdyrgødning, korn og foder, smågrise og dyr til slagtning. Transporterne med husdyrgødning og korn er sæsonbetinget, mens levering/afhentning af smågrise/slagtesvin sker 1 gang ugentligt. På dage med gyllekørsel og kornkørsel er der en rimelig stor trafik med deraf følgende støjgener. Det tilstræbes, at kørslen bliver holdt på

hverdage i normal arbejdstid, men i højsæsonen vil der være øget trafik på - og omkring ejendommen uden for de anførte tidspunkter. Gyllen transporteres med traktor og gyllevogn ud til udbringingsarealerne.

Transporterne vil primært foregå inden for normal arbejdstid 06-18, dog kan kørsler med levende dyr ske tidligere. Ansøger forventer ikke at transporterne til og fra husdyrbruget vil medføre væsentlige gener for omgivelserne.

Kommunen skal vurdere, om til- og frakørsel til husdyrbruget kan ske uden væsentlige miljømæssige gener for de omboende. Miljømæssige gener i forhold til transport kan være støj, rystelser, støv og lugt. Landzonen betragtes som udgangspunkt som landbrugets erhvervsområde og beboere i boliger i landzonen må derfor acceptere visse ulemper forbundet med driften af et husdyrbrug. Færdsel på offentligt vej reguleres af færdselsloven og håndhæves af politiet.

I en miljøgodkendelse kan der f.eks. stilles vilkår om anvendelse af bestemte adgangsveje til bedriften og krav om, at til- og frakørsel af foder, gødning mv. kun må ske på bestemte tidspunkter. Der kan endvidere stilles vilkår til bedriftens egne køretøjer og materiel (se f.eks. NMK-132-00596).

Odsherred Kommune vurderer, at intern transport og trafik på husdyrbruget i forbindelse med ind- og udkørsel fra ejendommen ikke vil medføre væsentlige gener for omgivelserne. Der er tre indkørsler, som benyttes i forbindelse med husdyrbrugets drift. De nærmeste nabobeboelser i forhold til ind- og udkørsel fra husdyrbruget ligger i en afstand på ca. 130 meter (Næbbevej 19) og ca. 250 meter (Næbbevej 16). Odsherred Kommune vurderer, at ind- og udkørsel fra husdyrbruget vil kunne ske uden væsentlige miljømæssige gener for de omboende, idet de nærmeste nabobeboelser ligger mere end 100 meter væk. Eventuelle støjgener relateret til ind- og udkørsel, samt trafik på egen grund reguleres af støjvilkårene i godkendelsen. Det vurderes, at der ikke er grundlag for at stille yderligere vilkår i relation til transport til og fra husdyrbruget.

For at undgå gener fra transport af husdyrgødning på offentlige veje, fastsætter Odsherred Kommune vilkår om, at transport af husdyrgødning fra husdyrbruget på offentlig vej skal foregå i lukket vogn således, at spild af husdyrgødning ikke kan finde sted. Skulle der alligevel ske spild, skal gødningen straks opsamles.

Odsherred Kommune vurderer herefter, at husdyrbruget med de stillede vilkår ikke vil give anledning til væsentlige gener for de omboende i forbindelse med transport af gylle f.eks. til udbringingsarealer.

## FORURENING FRA HUSDYRBRUGET

### Ammoniaktab fra stalde mv.

Dyreholdet og driften af staldanlæg mv. medfører et tab af ammoniak til omgivelserne i form af ammoniakfordampning (emission).

Den samlede emission (totalemission) fra stalde og gødningslagre for det ansøgte projekt er beregnet i husdyrgodkendelse.dk. Det er også beregnet, hvor meget emissionen forøges i forhold til produktionen i nudrift og i forhold til driften for 8 år siden (8 års-drift).

Kommunen skal ved vurderingen inddrage alle etableringer, udvidelser og ændringer på husdyrbruget, der er foretaget inden for de seneste 8 år jf. husdyrgodkendelsesbekendtgørelsens § 34, stk. 2.

Resultatet af beregningerne er vist i tabel 9.

Tabel 9. Beregnet totalemission og meremission af ammoniak fra stalde og gødningslagre jf. husdyrgodkendelse.dk

	Totalemission	Meremission
Ansøgt projekt	5.537,9 kg NH <sub>3</sub> -N/år	-
Nudrift	5.282,5 kg NH <sub>3</sub> -N/år	255,4 kg NH <sub>3</sub> -N/år
8 års drift*	5.695,0 kg NH <sub>3</sub> -N/år	-157,1 kg NH <sub>3</sub> -N/år

\*) 8 års driften er den produktion, der var tilladelse til for 8 år siden.

Det ansøgte projekt medfører en beregnet ammoniakemission fra stalde og gødningslagre på 5.537,9 kg NH<sub>3</sub>-N /år (totalemission).

Det ansøgte projekt medfører en forøget ammoniakemission på 255,4 kg NH<sub>3</sub>-N/år fra stalde og gødningslagre i forhold til nudriften, og en reduktion på 157,1 kg NH<sub>3</sub>-N/år i forhold til 8-årsdriften.

### Ammoniakbelastning af naturområder beskyttet af § 7 i lov om husdyrbrug og anvendelse af gødning, samt § 3 i naturbeskyttelsesloven

Husdyranlæg og gødningsopbevaringsanlæg på et husdyrbrug må ikke etableres, udvides eller ændres, såfremt de ligger mindre end 10 m fra de naturområder, der er nævnt i husdyrbruglovens § 7 (kategori 1- og kategori 2-natur). I den konkrete sag ligger der ikke naturområder omfattet af husdyrbruglovens § 7 inden for 10 meter fra anlægget.

Husdyrbruglovens beskyttelsesniveau for ammoniak sætter grænser for den maksimale tilladte deposition af ammoniak på nærmere bestemte ammoniakfølsomme naturtyper. Naturtyperne er inddelt i tre kategorier, som gennemgås herunder.

Beskyttelsesniveauet for ammoniakpåvirkning er fastsat ud fra bedste videnskabelige viden. Ved overholdelse af beskyttelsesniveauet sikres det, at der ikke sker en væsentlig påvirkning af naturområderne. Beskyttelsesniveauet for ammoniak er fastlagt i husdyrgodkendelsesbekendtgørelsen § 25-30.

Kommunen kan i særlige tilfælde skærpe kravene. Ved særlige tilfælde forstås en miljøpåvirkning, der ikke er i overensstemmelse med reglerne i habitatbekendtgørelsen eller en væsentlig miljøpåvirkning af særlige regionale eller lokale beskyttelsesinteresser.

### Kategori 1-natur

Kategori 1-natur er nærmere bestemte ammoniakfølsomme naturtyper, der er på udpegningsgrundlaget inden for internationale naturbeskyttelsesområder (Natura 2000 områder). Natura 2000 områderne er et netværk af naturområder i EU, der er udpeget for at beskytte og bevare naturtyper og vilde dyre- og plantearter, som er sjældne, truede eller karakteristiske for EU-landene.

Kategori 1-natur omfatter ligeledes § 3-heder og -overdrev (uanset størrelse og naturtype) indenfor Natura 2000-områder.

Det nærmeste Natura 2000-område er N155 Udby Vig ca. 5 km mod sydøst. Natura 2000-området udgøres af habitatområde H136 af samme navn. I Natura 2000-området er der kortlagt en lang række forskellige habitatnaturtyper. De nærmeste er forskellige rigkær, surt overdrev, tidvis våd eng og strandengstyper. Sidstnævnte er ikke kvælstoffølsomme.

I 2018 er Ulkerup Skov og Annebjerg Skov udpeget som Natura 2000 område nr. N262 og Habitatområde nr. H271). Ulkerup skov er beliggende i en afstand af 5,4 km fra anlægget i retningen nord-nordvest. Kortlægningen af habitatnaturtyper er ikke afsluttet, men det er givet, at skoven rummer skovhabitatnaturtyper.

### Kategori 2-natur

Kategori 2-natur omfatter nærmere bestemte ammoniakfølsomme naturområder, som er beliggende udenfor Natura 2000-områder. Der er tale om højmoser, lobeliesøer samt heder større end 10 ha, som er omfattet af naturbeskyttelseslovens § 3, og § 3-omfattede overdrev større end 2,5 ha.

Anlægget ligger i et landskab, der er relativt lavtliggende og fladt i forhold til andre dele af kommunen. Derfor findes der ikke overdrev eller heder i umiddelbar nærhed af anlægget. Nærmeste kategori 2-naturområde er overdrev beliggende ved Kisserup Strand i Holbæk kommune knap 3 km syd for anlægget og yderligere i en afstand af 5½ km syd for anlægget ved Udby; ligeledes i Holbæk Kommune. I Odsherred Kommune er de nærmeste kategori 2-overdrev beliggende knap 8 km mod sydvest mellem Audebo Plantage og Nordkanalen.

Alle naturområder i Odsherred Kommune er besigtiget i forbindelse med kommunens § 3-besigtigelse i 2013-15 og er vurderet til at have moderat naturtilstand (III).

Figur 3 viser anlæggets beliggenhed i forhold til det nærmeste Natura 2000 område, kategori 1-natur og kategori 2-natur.



Figur 3. Anlæggets beliggenhed i forhold til Natura 2000, Kategori 1-natur og Kategori 2-natur. Natura 2000 og kortlagt habitatnatur er vist med hhv. lilla skravering og grønt. Kategori 1-natur udgøres af hovedparten af den kortlagte habitatnatur i Natura 2000-området.

#### Kategori 3-natur

Kategori 3-natur er ammoniakfølsomme naturområder, som ikke er kategori 1-natur eller kategori 2-natur, og som er hede, mose eller overdrev, der er omfattet af naturbeskyttelseslovens § 3, eller som er ammoniakfølsom skov.

Anlægget ligger i et område med megen natur umiddelbart syd for Kongsøre Skov. Den nærmeste kategori 3-mose er beliggende under 50 meter fra anlægget i nordlig retning.

Nærmeste kategori 3-skov er Kongsøre Skov med samme beliggenhed som ovennævnte mose.

#### Øvrige naturområder omfattet af naturbeskyttelseslovens § 3

Omkring anlægget findes relativt få vandhuller inden for de nærmeste ca. 500 meter. Mod nordøst findes i Kongsøre Skov en større samling af vandhuller. Der er ikke registreret kransnålalgesøer indenfor 1 km fra anlægget.

Mod sydøst, syd og sydvest findes såvel ferske enge som strandenge.

Alle nævnte naturområder er besigtiget i forbindelse med kommunens § 3-besigtigelse i 2013-15 eller senere, men er ikke besigtiget eller beskrevet yderligere i forbindelse med nærværende godkendelse.

Figur 4 viser anlæggets beliggenhed i forhold til kategori 3-natur og øvrige naturområder omfattet af naturbeskyttelseslovens § 3.



Figur 4. § 3 beskyttet natur omkring anlægget. Strandenge, moser, enge og overdrev er angivet med hhv. Turkis, brunt, grønt og gult. Søer og vandhuller er angivet med blå. Nærmeste kategori 3-natur er angivet.

#### Udvalgte naturpunkter - beregnet ammoniakbelastning

I husdyrgodkendelse.dk er der beregnet deposition af ammoniak fra den ansøgte produktion til forskellige udvalgte naturområder. Totaldeposition er den samlede deposition fra det ansøgte projekt. Merdepositionen er forskellen i ammoniakdeposition mellem den ansøgte drift og hhv. nudrift eller 8-års drift. I denne sag anvendes merdepositionen i forhold til nudriften. I forhold til Kategori 1- og Kategori 2-natur er totaldepositionen beregnet til 0,0 kg N/ha pr. år. Samtlige merdepositioner, bortset fra merdepositionen på den vestlige del af Kongsøre Skov (Krageholm), er mindre en 1,0 kg N/ha/år. På Krageholm er merdepositionen på det nærmeste punkt tættest på anlægget beregnet til 1,2 kg N/ha/år.

I tabel 10 ses en oversigt over udvalgte naturpunkter med angivelse af naturtype, naturkategori, kumulation, beliggenhed i forhold til husdyrbruget samt beregnet mer- og totaldeposition af ammoniak til naturpunktet. Naturkategori er defineret i husdyrgodkendelsesbekendtgørelsens § 2.



Tabel 10. Udvalgte naturpunkter med beregnet ammoniakbelastning.

Naturtype	Natur-kategori	Kumu-lation*	Beliggenhed i forhold til husdyrbruget	Merdeposition (kg N/ha/år)	Totaldeposition (kg N/ha/år)
Surt overdrev	1	0	5 km SØ	0,0	0,0
Ulkerup Skov	1	0	5,4 km NNW	0,0	0,0
Overdrev	2	0	3 km S	0,0	0,0
Overdrev	2	0	5,5 km S	0,0	0,0
Overdrev	2	0	8 km SV	0,0	0,0
Mose	3	0	< 50 m	0,7	13,0
Kongsøre Skov	3	0	< 50 m	1,2	21,9

#### Vurdering af kategori 1-natur

De nærmeste forekomster med kategori 1-natur er surt overdrev ca. 5 km sydøst for anlægget. Totaldepositionen er 0,0 kg N/ha/år. Kategori 1-natur må maksimalt modtage 0,7 kg N/ha pr. år. Husdyrbruglovens beskyttelsesniveau for kategori 1-natur er overholdt.

Tilsvarende vil totaldepositionen på kortlagt Kategori 1-natur i det nyudpegede Natura 2000-område, Ulkerup Skov, være 0,0 kg N/ha/år.

Det fremgår af forarbejderne til husdyrbrugloven (lovforslag L12 og efterfølgende lov nr. 122/2011) og gældende praksis hos Natur- og Miljøklagenævnet (jf. NMK-132-00091 og NMK-132-00109), at overholdelse af husdyrbruglovens beskyttelsesniveau som alt overvejende hovedregel vil være tilstrækkeligt til at undgå væsentlig miljøpåvirkning med ammoniak. Der kan dog i helt særlige tilfælde, herunder i særlig grad hvis Natura 2000 kortlægningen ikke er korrekt, være behov for at foretage en konkret vurdering efter habitatreglerne.

I den konkrete sag vurderes det, ud fra Odsherreds Kommunes kendskab til området og den stedlige kortlægning, der er blevet foretaget af Staten mindst 2 gange, at der ikke er grund til at formode, at kortlægningen er utilstrækkelig. På den baggrund vurderes det, at omkringliggende habitatnaturtypelokaliteter ikke lider skade ved det ansøgte.

Odsherred Kommune vurderer samlet ud fra ovenstående afsnit vedrørende vurdering af naturområder omkring anlægget, at der ikke vil ske en væsentlig påvirkning af kategori 1-naturtyper i Natura 2000-områder.

På baggrund af ovenstående vurdering finder Odsherred Kommune ikke, at der er grundlag for at stille skærpede vilkår eller meddele afslag for hvad angår ammoniakpåvirkning af kategori 1-natur i Natura 2000-område nr. 155 fra husdyrbrugets anlæg.

#### Vurdering af kategori 2-natur

Det nærmeste kategori 2-overdrev er beliggende ca. 3 km syd for anlægget. Totaldepositionen er 0,0 kg N/ha/år. Kategori 2-natur må maksimalt modtage 1,0 kg N/ha pr. år i totaldeposition. Husdyrbruglovens beskyttelsesniveau for kategori 2-natur er overholdt.

Odsherred Kommune har endvidere ud fra kendskab til området vurderet, at der ikke findes lokaliteter i området, der ikke er korrekt kortlagt. På den baggrund vurderes det derfor samlet, at beskyttelsen af lokaliteter omfattet af kategori 2 er tilstrækkelig.

### Vurdering af kategori 3-natur

Meremissionen forbundet med det ansøgte projekt er i forhold til nudriften ca. 255 kg N/år.

Hvis der er kategori 3-natur, hvor der vil komme en merdeposition på 1,0 kg /N/ha/år eller mere, skal kommunen afklare, om området er en del af særlige regionale eller lokale beskyttelsesinteresser. Som grundlag for denne afklaring skal kommunen inddrage alle fire følgende kriterier:

- det aktuelle naturområdes status i kommuneplanen, herunder særligt om det aktuelle ammoniakfølsomme naturområde er omfattet af kommuneplanens udpegning af særlige værdifulde naturområder, rekreative områder og/eller værdifulde kulturmiljøer samt kommuneplanens retningslinjer for varetagelsen af naturbeskyttelsesinteresserne, de rekreative interesser og de kulturhistoriske interesser,
- om det aktuelle område er omfattet af fredning, handleplan for naturpleje eller anden planlagt naturindsats,
- det aktuelle naturområdes naturkvalitet og
- kvælstofbidrag til området fra andre kilder (fx markbidrag), herunder for så vidt angår skove om de gødskes.

I det aktuelle tilfælde er det som nævnt kun Krageholm, der modtager en merdeposition > 1,0 kg N/ha/år, idet skovbrynet nærmest anlægget modtager en merdeposition på 1,2 kg N/ha/år. Der er lavet detailmålinger af depositionen, der viser, at p.g.a. afsætning af kvælstof på vegetationen (træerne) falder depositionen hurtigt i retning væk fra anlægget. Blot 10 meter inden for skovbrynet er depositionen 1,0 kg N/ha/år. Knap 30 meter inde i skoven, hvor den "kindtandsformede" § 3-mose starter, er depositionen beregnet til 0,7 kg N/ha/år i målepunkter nærmest anlægget.

Det pågældende moseområde er besigtiget af kommunen i 2019 i forbindelse med kortlægning af potentiel kvælstoffølsom natur. Mosen er en henfaldende askemose, der bliver stedse mere lysåben i takt med, at asketræerne dør af sygdomme "asketoptørre". Mosen fremstår som højstaudebevoksning med et relativt monotont urtelag og en udregnet naturtilstand på 0,35 (svarende til "dårlig"). Den estimerede naturtilstand er "moderat"; primært i kraft af forekomsten af dødt ved.

Den smalle skovbræmme (skovbrynet), der modtager mellem 1,2 - 1,0 kg N/ha/år vurderes ikke at være kvælstoffølsom, da der er tale om løvskov på samme næringsrige bund som askemosen beliggende 15-20 meter længere inde i skoven. Desuden er skoven ikke fredet, er ikke omfattet af handleplan for naturpleje, udskiller sig ikke nævneværdigt m.h.t. naturkvalitet mm, jf. kriterierne ovenfor.

Odsherred kommune har gennemført en fladedækkende registrering af beskyttede naturtyper i perioden 2013-2015 og en opfølgende registrering i 2018-2019. Der findes således ikke lokaliteter i området, der ikke er korrekt kortlagt.

På den baggrund vurderes det derfor samlet, at beskyttelsen af lokaliteter af kategori 3-natur er tilstrækkelig, og at der ikke skal stilles krav om projektilpasning.

### Vurdering af naturlokaliteter, der ikke er omfattet af kategori 1-3

Af de besigtigede § 3-naturområder, der ikke er kategori 3-natur, modtager ingen naturområder merdeposition, der overstiger 1,0 kg N/ha/år.

Odsherred Kommune vurderer samlet, at det ansøgte projekt ikke vil medføre en væsentlig påvirkning af naturområderne beliggende i nærheden af anlægget. Der stilles ikke yderligere vilkår med hensyn til ammoniakdeposition på naturområderne.

## Natura 2000

Nærmeste Natura 2000-område er Udby Vig (Natura 2000 område nr. 155), der er beliggende ca. 5 km sydøst for husdyrbrugets anlæg (se figur 3). Natura 2000-området omfatter alene habitatområde H136 af samme navn og er beliggende i Holbæk Kommune og inden for vandplanområdet hovedvandopland Isefjord - Roskilde Fjord.

Natura 2000-området har et areal på 384 ha og ligger på Tuse Næs ud til Isefjorden. Cirka 37 % (142 ha) af området er ejet af Staten. Den del af området som ligger uden for skovene (Hønsehals og Bognæs) præges af lavtliggende "engarealer", som nærmest vigen har en svag saltpåvirkning og derfor kan karakteriseres som strandeng. Mod nord kan "engene" bedst karakteriseres som rigkær, mens de mod syd i højere grad har karakter af tidvis våd eng. De højere beliggende landarealer langs vigen er med undtagelse af få, små arealer med surt overdrev, dyrkede eller skovbevoksede. Områdets største botaniske værdier er knyttet til rigkærene, som er bemærkelsesværdige i kraft af deres størrelse og ikke mindst deres mangfoldighed af sjældne og halvsjældne plantearter.

Området rummer desuden de tre snegle sumpvindelsnegl, kildevældsvindelsnegl og skæv vindelsnegl. Alle tre arter er på habitatdirektivets bilag II.

Vigen, der udgør knap en tredjedel af hele området, ligger i læ, beskyttet mod kraftig bølgegang og rummer derfor veludviklede plante- og dyresamfund på lavt vand.

### Vurdering af Natura 2000

I Natura 2000-området er der kortlagt en lang række forskellige habitatnaturtyper - strandengstyper, tidvis våd eng, rigkær og surt overdrev. Ikke alle habitatnaturtyper er kvælstoffølsomme, fx betragtes 1330-strandeng ikke som kvælstoffølsom. De nærmest kortlagte kvælstoffølsomme habitatnaturtyper er klittyper, der er i en afstand af ca. 5 km fra anlægget ikke modtager nogen totaldeposition herfra.

Selvom der ikke er nogen belastning på kvælstoffølsomme habitatnaturtyper på Natura 2000, påhviler det altid den godkendende myndighed at sikre de særlige beskyttelsesinteresser, der er forbundet med internationale naturbeskyttelsesområder. Med afsæt i Waddenzee-dommen (EF-domstolens dom af 7. september 2004 i sag C-127/02) fastlægges det, at der skal foretages en konsekvensvurdering hvis:

- der foreligger sandsynlighed eller risiko for, at projektet vil påvirke habitatområder væsentligt (præmis 43)
- en konsekvensvurdering skal gennemføres, hvis det ikke på baggrund af objektive kriterier kan udelukkes, at projektet i sig selv eller i sammenhæng med andre planer eller projekter kan påvirke habitatområdet væsentligt (præmis 45)
- et projekt anses for at kunne påvirke et habitatområde væsentligt, når projektet risikerer at skade områdets bevaringsmålsætning (præmis 49)

Det fremgår endvidere af Waddenzee-dommens præmis 61, at en konsekvensvurdering i henhold til habitatdirektivets artikel 6, stk. 3 indebærer, at alle de aspekter af et projekt, som i sig selv eller i sammenhæng med andre planer eller projekter kan påvirke bevaringsmålsætningen, skal identificeres før projektets godkendelse under hensyn til bedste videnskabelige viden på området, og der kan kun meddeles godkendelse af et projekt, hvis miljømyndigheden ud fra konklusionen på konsekvensvurderingen har opnået vished for, at projektet ikke har skadelige virkninger på habitatområdets integritet. En sådan vished er opnået, når det ud fra et videnskabeligt synspunkt uden rimelig tvivl kan fastslås, at der ikke er sådanne virkninger.

Tilladelsen gives med afsæt i det beskyttelsesniveau, der er fastlagt i husdyrgodkendelsesbekendtgørelsen § 24-30. Overholdelse af beskyttelsesniveauet vil, jf. principiel klagenævnsafgørelse (NMK-132-00109), som altovervejende hovedregel medføre, at husdyrbrugets ammoniakpåvirkning af omgivende Natura 2000-områder vil være uvæsentlig.

Det er Odsherred Kommunes opfattelse, at der i sagen ikke er forhold, der gør, at hovedreglen skulle være tilsidesat. I vurderingen er der lagt vægt på, at den stedlige kortlægning af habitatnaturtyper vurderes at være retvisende. Der er således ikke grund til at tro, at der findes ukortlagte habitatnaturtyper omkring husdyrbrugets anlæg.

Områdernes bevaringsmålsætning fremgår af de vedtagne Vand- og Natura 2000-planer. I Natura 2000-planen står *"Natura 2000-planen har fokus på arealrelaterede indsatser og rummer ikke indsatskrav vedrørende vandkvalitet, som sikres gennem vandplanlægningen, ligesom der heller ikke stilles konkrete krav til reduktion af kvælstofdeposition, som ligeledes reguleres ad anden vej, ikke mindst gennem husdyrgodkendelsesloven."* Dvs. i forhold til Natura 2000 er der ikke skærpede krav i Natura 2000-planen, og beskyttelsesniveauerne er alene fastsat gennem husdyrgodkendelsesbekendtgørelsen.

Idet den totale ammoniakdeposition fra projektet på nærmeste habitatnaturtype er beregnet til 0,0 kg N/ha pr. år, vurderer Odsherred Kommune, at ammoniakfordampning fra husdyrbrugets samlede anlæg ikke vil udgøre en nogen påvirkning af Natura 2000 området eller udpegningsgrundlaget, og Odsherred Kommune vurderer samlet set, at det ansøgte projekt hverken alene eller sammen med andre planer og projekter i området ikke vil have nogen væsentlig negativ påvirkning på de omkringliggende Natura 2000 områder.

#### **Bilag IV-arter, artsfredninger og rødlistearter**

I forbindelse med miljøvurderingen af et husdyrbrug skal der ske en særlig vurdering mht. forekomst af bilag IV arter. Vurderingen skal, jf. gældende klagenævnspraksis tage udgangspunkt i anlæggets påvirkning af omgivelserne.

En række dyr og planter, der er omfattet af habitatdirektivets bilag IV, kan have levested, fødesøgningsområde eller sporadisk opholdssted på arealer på eller omkring husdyrbrugets anlæg. Odsherred Kommune har foretaget en vurdering af, hvorvidt dyrearternes yngle- og rasteområder kan beskadiges i arternes naturlige udbredelsesområde, og af hvorvidt voksesteder for planter kan blive ødelagt, som følge af det ansøgte. Til vurderingen af disse er bl.a. anvendt Håndbog om dyrearter på habitatdirektivets bilag IV, faglig rapport nr. 635 og rapport nr. 322 fra Danmarks Miljøundersøgelser og kommunens øvrige kendskab til arternes forekomst. Kommunen har foretaget registrering af Bilag IV-arter i perioden 2013-2015.

På baggrund af dette vurderes det, at der i området kan være vandflagermus, brunflagermus, langøret flagermus, sydflagermus, skimmelflagermus, dværgflagermus, markfirben, stor vandsalamander og spidssnudet frø.

#### Småflagermus:

Flagermus benytter ofte hulheder i træer eller huse som opholdssted om dagen og under vinterdvalen. Føden består af insekter som fanges i luften nær vådområder, marker, skove og levende hegn. De enkelte arter af flagermus har forskellige præferencer mht. fødesøgningsområde. Der er ingen registreringer af flagermus nær husdyrbrugets anlæg, men det er meget sandsynligt, at en eller flere arter yngler eller raster i den nærliggende Kongsøre Skov.

#### Markfirben:

Markfirben findes i alle dele af kommunen på egnede levesteder. Især solbeskinnede skråninger med veldrænet jord og lav vegetation kan være potentielle yngle- eller rasteområder for markfirbenet. Arten er fundet på Næbbet ca. 1,3 km mod sydøst.

#### Stor vandsalamander:

Stor vandsalamander yngler i vandhuller af meget forskellig størrelse. Det er ikke unormalt at finde den i vandhuller på under 100 m<sup>2</sup>. Arten kan findes ynglende i vandhuller under tilgroning, men der skal være sol på næsten hele vandfladen for at bestanden kan klare sig på længere sigt. Som hovedregel yngler den ikke i vandhuller med hundestejler og andre fisk. Stor vandsalamanders levesteder og rasteområder på land ligger oftest nær vandhullet, hvor der er gode skjulesteder (grene, sten, o. lign.), gerne med store mængder af dødt ved under naturligt henfald. Størstedelen af bestanden opsøger levesteder inden for få hundrede meter fra ynglestederne, men enkelte individer kan vandre op til 1 km.

Næringsberigelse som følge af gødningspåvirkning, forringer yngleområderne. Dårlig vandkvalitet som følge af næringsberigelse har en meget markant skadelig virkning på salamandrenes ynglesucces. Derudover kan næringsberigelsen betyde, at vandhullerne hurtigt gror til.

Arten er eftersøgt af kommunen i 2013-2015 og registreret i Kongsøre Skov som det nærmeste levested.

#### Spidssnudet frø

Spidssnudet frø findes i alle dele af kommunen og kan forekomme i nærområdets vandhuller og fugtige arealer. Spidssnudet frø yngler i mange slags vådområder lige fra ganske små vandhuller til bredden af store søer og fra helt overskyggede ellesumpe til fuldstændig lysåbne vandhuller. Den største ynglesucces opnår arten i vandhuller uden fisk.

Der er i perioden 2013-2015 registreret Spidssnudet frø flere steder i Kongsøre Skov. I agerlandet mangler arten.

#### Øvrige fredede eller rødlistede arter:

Kommunen har kendskab til, at der omkring anlægget i de omgivende naturområder er registreret de relativt almindelige padder skrubtudse og lille vandsalamander i søer og moser.

Den rødlistede plante, Kantet Kohvede, findes med flere bestande i den kystnære del af Kongsøre Skov.

#### Vurdering af påvirkning af Bilag IV-arter

##### *Småflagermus:*

Det ansøgte projekt vurderes ikke at have en negativ indflydelse på flagermus, da opholdssteder og fødegrundlag ikke påvirkes. Der sker ingen ændringer af bygningsmassen ved projektet.

##### *Markfirben, Stor vandsalamander og Spidssnudet frø:*

I henhold til den beregnede merdeposition på kategori 1-, 2- og 3-natur samt nærmeste vandhuller og moser er der ikke naturområder, der modtager en merdeposition større end 1,0 kg N/ha/år. Derfor er vurderingen, at levestederne som sådan ikke vil blive påvirket negativt væsentligt.

##### *Øvrige fredede eller rødlistede arter:*

Der er ikke levesteder for nævnte arter, der vil blive påvirket væsentligt negativt.

Odsherred Kommune vurderer herefter, at det ansøgte projekt med ammoniakemission fra stalde og anlæg ikke vil forringe yngle- og/eller rasteområder for arter omfattet af habitatdirektivets bilag IV eller kendte forekomster af fredede eller rødlistede arter.

## BEDSTE TILGÆNDELIGE TEKNIK (BAT)

Ifølge husdyrbruglovens beskyttelsesniveau for ammoniak er det et krav, at der skal ske en reduktion af ammoniakemissionen ved anvendelse af den bedste tilgængelige teknik (BAT, best available technique) for husdyrbrug, der har en ammoniakemission fra stald og lager på mere end 750 kg NH<sub>3</sub>-N/år (husdyrgodkendelsesbekendtgørelsen § 25).

Ammoniakemissionen fra det ansøgte projekt er beregnet til 5.538 kg NH<sub>3</sub>-N/år (totalemission).

Ved miljøgodkendelse af et IE-husdyrbrug skal det desuden sikres, at husdyrbruget træffer de nødvendige foranstaltninger for at forebygge og begrænse forurening ved anvendelse af den bedste tilgængelige teknik samt, at energi og råvarer anvendes effektivt (husdyrgodkendelsesbekendtgørelsen § 35).

Med begrebet "bedste tilgængelige teknik" menes den teknik, som mest effektivt giver et højt beskyttelsesniveau for miljøet som helhed, og som samtidig er afvejet i forhold til fordele og økonomiske udgifter.

Ansøger har redegjort for anvendelse af den bedste tilgængelige teknik (BAT) for det ansøgte projekt i miljøkonsekvensrapporten - se bilag 3. Der er redegjort for BAT i forhold til ammoniakfordampning, råvarer (fodring), vandforbrug, energiforbrug og management mv.

### BAT i forhold til ammoniakfordampning fra stald og lager

Den vejledende emissionsgrænsseværdi for ammoniak for den ansøgte produktion i eksisterende stalde er beregnet i husdyrgodkendelse.dk. Beregningerne er udført i henhold til Miljøstyrelsens vejledning og resultatet fremgår af tabel 11 herunder.

Tabel 11. Samlet BAT beregning jf. husdyrgodkendelse.dk

Samlet BAT beregning			
	Stalde	Lagre	Total
Samlet BAT krav (kg NH <sub>3</sub> -N/år)	5232	306	5538
Faktisk emission (kg NH <sub>3</sub> -N/år)	5232	306	5538
Forskel (kg NH <sub>3</sub> -N/år)	-	-	0
Vejledende BAT Overholdt?	-	-	Ja

Den vejledende BAT-emissionsgrænsseværdi for ammoniak for hele anlægget er beregnet til 5.538 kg NH<sub>3</sub>-N/år jf. tabel 11.

Ammoniakfordampningen fra stalde og gødningsopbevaringsanlæg i det ansøgte projekt er ligeledes beregnet til 5.538 kg NH<sub>3</sub>-N/år. Ammoniakfordampningen fra det ansøgte projekt er således på niveau med det beregnede BAT-emissionskrav for ammoniak.

BAT-emissionskravet for eksisterende stalde, der er godkendt eller lovligt etableret før 1. august 2017 er i henhold til lovgivningen fastsat til at være lig med den faktiske emission af ammoniak. Alle stalde i det ansøgte projekt er eksisterende stalde, der er lovligt bestående og ikke renoveres eller ændres i det ansøgte projekt.

Den vejledende BAT-emissionsgrænseværdi for ammoniak er overholdt.

På baggrund af ovenstående fastsættes der vilkår om, at den maksimale ammoniakemission fra husdyrbrugets samlede anlæg ikke må overstige 5.538 kg NH<sub>3</sub>-N/år i henhold til husdyrgodkendelsesbekendtgørelsens § 25, stk. 2.

Ansøger har valgt følgende miljøteknologier mv. for reducere ammoniaktabet fra stalde og gødningsopbevaringsanlæg:

- Teltoverdækning af alle tre gyllebeholdere

Der fastsættes vilkår om, at alle tre gyllebeholdere skal forsynes med fast overdækning i form af teltoverdækning med indvendigt skørt, således at det sikres at miljøeffekten kan opnås. Der fastsættes desuden vilkår om indretning, drift og egenkontrol af teltoverdækningen jf. Miljøstyrelsens vejledning.

#### **BAT i relation til råvarer (foder)**

Ansøger oplyser, at foderplaner laves i samarbejde med en rådgiver fra foderstofleverandør, svinerådgiver el lign. med henblik på at opnå den mest optimale fodring af svinene mht. trivsel, sundhed, vækst, foderomkostninger, brug af færrest mulige resurser osv.

Ansøger oplyser endvidere, at der er fokus på følgende foranstaltninger i relation til fodring:

- Foderet er ved hjælp af foderplaner tilpasset de enkelte dyrs aktuelle behov. Derved undgås overforsyning med næringsstoffer, der vil ende som uudnyttede næringsstoffer i gyllen.
- Proteinindholdet i foderet søges hele tiden reduceret og optimeret. Når proteinindholdet reduceres, vil mængden af overskudsprotein i gyllen reduceres, og dermed vil der være en lavere N-udledning. Reduktion af protein i foderet sker primært ved løbende forbedring af foderkvaliteten og ved genetiske forbedringer af svinets fodereffektivitet.
- Der benyttes medicinsk zink til de mindste smågrise i den eksisterende stald i det omfang det er nødvendigt for at undgå diarré ved fravæning.
- Fosforindholdet i foderet søges hele tiden reduceret og optimeret. Når fosforindholdet reduceres, vil mængden af overskudsfosfor i gyllen reduceres og dermed vil der være en lavere P-udledning.
- Foderforbruget monitoreres mindst én gang årligt.

På baggrund af ansøgers redegørelse vurderer Odsherred Kommune, at de anvendte tiltag ved optimering af foderforbruget lever op til kravet om BAT. Der fastsættes ikke vilkår om fodringsteknikker i miljøgodkendelsen, idet der er generelle regler for fodringsteknik, som IE-husdyrbruget skal overholde med henblik på at reducere udskillelsen af kvælstof og fosfor (husdyrgodkendelsesbekendtgørelsen § 46).

#### **BAT i relation til vandforbrug**

Ansøger oplyser, at vandforbruget primært går til drikkevand til dyrene og til rengøring af stalde og grisebiler. Vandforbruget opgøres årligt i forbindelse med regnskabet. I nudriften er det årlige vandforbrug ca. 14.171 m<sup>3</sup>. Med det ansøgte projekt forventes det årlige vandforbrug at blive ca. det samme.

Ansøger oplyser endvidere, at der er fokus på følgende vandbesparende foranstaltninger:

- Staldene bliver kontrolleret dagligt, og hvis der opstår utilsigtet og synligt vandspild vil det blive opdaget og repareret med det samme.
- Der anvendes drikkenipler placeret i fodertrugene, så der er optimale forhold for adgang til vand for svinene og et lavt drikkevandspild.
- Inden vask af staldene sættes stalden i blød, hvorefter stalden vaskes med højtryksrensere med koldt vand. Både iblødsætning og vask med højtryksrensere er vandbesparende.
- Der bruges mindst mulig vand til overbrusning. Overbrusning bruges som køling af dyrene i de varmeste måneder af året og nedsætter desuden ammoniakfordampning og energiforbrug til ventilation.
- Staldanlægget vil blive gennemgået jævnligt, så utætte rør og drikkeventiler vil blive udskiftet, så snart det opdages.
- Vandforbruget opgøres årligt i forbindelse med regnskabet.

På baggrund af ansøgers redegørelse vurderer Odsherred Kommune, at de anvendte tiltag ved optimering af vandforbruget, samt drift og vedligeholdelse af anlæggene lever op til kravet om BAT. Der fastsættes vilkår om egenkontrol af vandforbruget, samt vilkår om kontrol og vedligeholdelse af drikkevandssystemet.

#### **BAT i relation til energiforbrug**

Ansøger oplyser, at der anvendes energi (elektricitet) til ventilation, fodring, lys mv. I nudriften er det årlige elforbrug ca. 326.671 kWh. Med det ansøgte projekt forventes det årlige elforbrug at være ca. det samme.

Ansøger oplyser endvidere, at der anvendes energi (dieselolie) som brændstof til maskiner. I nudriften er det årlige olieforbrug 3.355 l til brændstof. Med det ansøgte projekt forventes det årlige forbrug af olie at være uændret, da driften ikke ændres væsentligt. Der anvendes ikke fyringsolie, idet al opvarmning foregår med halmfyr.

Ansøger oplyser endvidere, at der er fokus på følgende energibesparende foranstaltninger:

- Ved løbende reovering og reparation vil der være fokus på at vælge løsninger, der minimerer energiforbruget f.eks. energibesparende lyskilder mv.
- Lyset i staldene styres efter timer og lyser kun 15-16 timer i døgnet.
- AI ventilation sker ved et computerstyret temperaturreguleret styringssystem, der sikrer, at ventilationen kører optimalt både med hensyn til temperatur og fugt i staldene, og i forhold til elforbruget.
- Hyppig rengøring af ventilationsafkastene, nedsætter energiforbruget betragteligt.
- Overbrusning bruges til køling af dyrene i de varmeste måneder af året og nedsætter desuden ammoniakfordampning og energiforbrug til ventilation.
- Gyllepumperne kører på timer, så de ikke kører unødvendigt og derved forbruger energi.



- Logistikken i forbindelse med håndtering af foder, dyr m.v. er indrettet, så afstanden giver færrest mulige driftstimer, hvilket minimerer energiforbruget.
- Der holdes fokus på energiforbruget, så det minimeres. Energiforbruget opgøres årligt i forbindelse med regnskabet.

På baggrund af ansøgers redegørelse vurderer Odsherred Kommune, at de anvendte tiltag ved optimering af energiforbruget, samt drift og vedligeholdelse af anlæggene lever op til kravet om BAT. Der fastsættes vilkår om egenkontrol af energiforbruget, samt vilkår om kontrol og vedligeholdelse af ventilationsystemet.

Odsherred Kommune gør desuden opmærksom på, at IE-husdyrbruget er forpligtet til at anvende energieffektiv belysning jf. husdyrgodkendelsesbekendtgørelsen § 47. Kravet indtræder ved ændring eller udskiftning af eksisterende belysningsanlæg.

#### **BAT i relation management**

Ansøger oplyser, at den daglige drift er tilrettelagt ud fra principperne om godt landmandskab og ansvarlig driftsledelse, således at anlægget giver anledning til mindst mulig miljøbelastning og færrest mulige gener for omgivelserne.

Ansøger oplyser endvidere, at der er fokus på følgende i relation til management:

- Der foretages daglige tilsyn af bedriften og løbende vedligeholdelse af anlægget.
- Logistikken i forbindelse med fodring og håndtering af dyr, er indrettet, så afstanden giver færrest muligt driftstimer.
- Rengøring i og omkring bygningerne og siloer, foretages jævnligt, med henblik på at minimere risikoen for lugt, og for at der ikke skal opstå uhygiejniske forhold. Den jævnlige rengøring og visuelle kontrol sikrer, at der ikke opstår ressourcspild eller uhygiejniske forhold.
- Døde dyr fjernes dagligt fra staldene og placeres i container eller under kadaverkapsel, så der ikke opstår uhygiejniske forhold.
- Affald bortskaffes, så vidt muligt, til genbrug.
- Medicinforbruget søges minimeret ved systematisk sundhedsrådgivning med dyrlæge og der er 4-6 årlige besøg af dyrlægen, hvor besætningens generelle sundhed vurderes, og hvor det enkelte dyr behandles efter behov. Herudover er der diverse rådgivningsbesøg.
- Bedriftens medarbejdere uddannes løbende gennem kurser og efteruddannelse og medarbejdere er orienteret om, at ejendommen er miljøgodkendt, og hvilket vilkår der er stillet til driften i den forbindelse. Medarbejdere holdes ajour med nye krav og regler på regelmæssige personalemøder.
- Alle medarbejdere er instrueret i forsvarlig håndtering af forurenende stoffer herunder gylle, kemikalier og brændstof og produktionen tilrettelægges således, at belastning af den enkelte medarbejder mindskes.

På baggrund af ansøgers redegørelse vurderer Odsherred Kommune, at de anvendte tiltag lever op til kravet om BAT. Der fastsættes vilkår om egenkontrol og dokumentation for rengøring og vedligehold af foderanlæg, ventilationsanlæg og øvrige tekniske anlæg.

Odsherred Kommune gør desuden opmærksom på, at IE-husdyrbruget er forpligtet til at udarbejde og følge en plan for kontrol, reparation og vedligeholdelse af husdyrbruget inkl. materiel jf. husdyrgodkendelsesbekendtgørelsen § 44.

#### **Samlet vurdering af BAT**

Odsherred Kommune vurderer samlet, at det ansøgte projekt med de stillede vilkår, lever op til husdyrbruglovens krav om anvendelse af bedste tilgængelige teknik (BAT) mht. ammoniakemission, råvarer, vand, energi og management mv.

## EGENKONTROL OG DOKUMENTATION

Miljøgodkendelsen skal indeholde vilkår om den kontrol af indretning og drift, som husdyrbruget skal foretage for egen regning jf. husdyrbrugloven (§ 27). Miljøgodkendelsen skal også indeholde vilkår om egenkontrol af den miljøteknologi, der er valgt for at leve op til kravet om reduktion af ammoniakemission og anvendelse af bedste tilgængelige teknik (BAT).

Der er desuden fastsat særregler for IE-Husdyrbrug i husdyrgodkendelsesbekendtgørelsen (§ 44). Reglerne fastlægger, at husdyrbruget skal udarbejde og følge en plan for kontrol, reparation og vedligeholdelse af husdyrbruget inkl. materiel. Det skal dokumenteres, at planen følges ved at føre logbog og logbogen skal fremvises ved tilsyn.

Ansøger oplyser, at der påtænkes følgende egenkontrol af produktionen:

- Alle dyr tilses minimum en gang dagligt og alle regler vedr. dyrevelfærd opfyldes.
- Staldene, inkl. mekanisk udstyr, kontrolleres dagligt, og der udføres små reparationer med det samme eller tilkaldes service.
- Der er serviceaftale med leverandør af ventilationsanlæg.
- Gyllebeholder er tilmeldt de lovpligtige 10-årige beholderkontrol.
- Den daglige drift af ejendommen drives efter principperne "Godt Landmandskab", således anlægget giver mindst mulig miljøbelastning og færrest mulige gener for omgivelserne.
- Der er en sundhedsaftale med dyrlæge, hvor besætningens generelle sundhed vurderes og hvor det enkelte dyr behandles efter behov. Medicinforbruget søges minimeret ved systematisk sundhedsrådgivning.
- Der tages i videst muligt omfang hensyn til naboer i forbindelse med udbringning af husdyrgødning.
- Personalet på ejendommen bliver løbende efteruddannet.
- Foder tilpasses dyrenes behov og sundhed.
- Alle medarbejdere er instrueret i forsvarlig håndtering af forurenende stoffer herunder gylle, kemikalier og brændstof.
- Al produktion tilrettelægges således at belastning af den enkelte medarbejder mindskes.
- Rengøring og visuel kontrol i og omkring bygningerne og silo foretages jævnligt, med henblik på at minimere risikoen for lugt og for, at der ikke skal opstå uhygiejniske forhold, ressourcepild eller punktforurening.

På baggrund af ansøgers redegørelse for egenkontrol af produktionen fastsætter Odsherred Kommune vilkår om egenkontrol og dokumentation for at diverse tekniske anlæg kontrolleres regelmæssigt og vedligeholdes i overensstemmelse med producentens anvisninger. Kommunens stiller desuden vilkår om dokumentation for forbrug af olie, el og vand, samt husdyrproduktionens størrelse. Vilkårene om egenkontrol skal sikre, at det kan dokumenteres, at godkendelsens vilkår er overholdt og i hvilket omfang godkendelsen er udnyttet. Vilkårene skal desuden sikre, at produktionen sker i overensstemmelse med de forudsætninger, som godkendelsen er givet på. Dokumentationen skal opbevares på husdyrbruget i mindst 5 år og være til rådighed for tilsynsmyndigheden ved miljøtilsyn.

## **ALTERNATIVE LØSNINGER OG 0-ALTERNATIV**

Ansøger oplyser, at alternative løsninger har været diskuteret og ansøger vurderer, at det ansøgte projekt tager hensyn til naboer og omgivende natur og miljø og opfylder kravene til en effektiv husdyrproduktion.

Ansøger oplyser desuden at 0-alternativet beskriver forholdene, hvis ændringen ikke finder sted. 0-alternativet vil betyde en fastholdelse af den nuværende godkendelse, indtil produktionsapparatet er slidt ned. Ud fra et økonomisk synspunkt vil dette være uhensigtsmæssigt.

Odsherred Kommune vurderer, at der for det ansøgte projekt er begrænsede muligheder for alternative løsninger med hensyn til anlæggets udseende og placering, en anden sammensætning af husdyrholdet eller andre adgangsforhold, idet ændringen sker i de eksisterende stalde. Det ansøgte projekt medfører ikke væsentlig virkning på miljøet. På denne baggrund har Odsherred Kommune ikke krævet yderligere redegørelse for alternative muligheder.

## **HUSDYRBRUGETS OPHØR**

Ansøger oplyser, at ved husdyrbrugets ophør rengøres stalde og gødningsopbevaringsanlæg. Evt. nedbrydning af stalde og fortank/gyllebeholder vil ske i henhold til gældende regler.

Der er ikke truffet foranstaltninger for forebyggelse af forurening ved virksomhedens ophør, da virksomheden ikke forventes lukket. Desuden vil en evt. forurening kun kunne stamme fra håndtering af gylle. Eftersom dette er lagt i faste rammer, anses det ikke for hensigtsmæssigt at foretage yderligere.

Odsherred Kommune stiller vilkår om, at stalde og gødningsopbevaringsanlæg, samt foderopbevaringsanlæg o. lign. tømmes og rengøres grundigt for at undgå risiko for forurening. Husdyrbruget skal endvidere ryddes for affald, døde dyr, spildevand, foder mv. Odsherred Kommune vurderer herefter, at dette er tilstrækkeligt til at undgå forureningsfare og til at bringe stedet tilbage i tilfredsstillende stand.

## 5 SAMMENFATNING

Det er Odsherred Kommunes samlede vurdering, at der med de fastlagte vilkår for indretning og drift af husdyrbruget, ikke vil forekomme væsentlig virkning på miljøet, herunder i forhold til omgivelsernes sårbarhed og kvalitet. Vurderingen er foretaget i forhold til:

- Landskabelige værdier
- Natur med dens bestande af vilde planter og dyr
- Jord, grundvand og overfladevand
- Gener fra lugt, støj, rystelser, fluer, transport og lys
- Uhygiejniske forhold
- Affaldsproduktion mv.

Odsherred Kommune vurderer desuden at husdyrbrugets indretning og drift lever op til kravene for IE-husdyrbrug med hensyn til:

- Anvendelse af bedste tilgængelige teknik
- Effektiv udnyttelse af energi og råvarer
- Mulighederne for substituering af særligt skadelige stoffer
- Optimering af produktionsprocesser
- lagttagelse af affaldshierarkiet
- Anvendelse af bedste tilgængelige rensningsteknik
- Forebyggelse af uheld og begrænsning af konsekvenserne heraf

Odsherred Kommune vurderer samlet, at der kan meddeles miljøgodkendelse til det ansøgte projekt.

## 6 OFFENTLIGHED OG HØRING

### Forudgående inddragelse af offentligheden

I forbindelse med behandling af sagen har der været gennemført en procedure om forudgående inddragelse af offentligheden jf. husdyrbruglovens § 55, stk. 2-4

Inddragelse af offentligheden er sket ved annoncering af ansøgningsmaterialet i to uger på kommunens hjemmeside fra den 7. maj 2020 til den 21. maj 2020. Der er ikke indkommet bidrag fra offentligheden.

### Naboorientering

Naboer, parter og andre berørte, der bor inden for konsekvensområdet for lugt (radius 1008 meter) i forhold til husdyrbruget på Næbbevej 18A, 4560 Vig har modtaget en orientering om miljøgodkendelsen med mindst 30 dages frist til at komme med bemærkninger til sagen senest den 15. december 2020.

Konsekvensområdet for lugt er vist med en blå cirkel herunder:



### Indkomne bemærkninger og kommunens vurdering

Der er ikke indkommet bemærkninger fra naboer, parter eller andre berørte i forbindelse med høringen.

**Offentliggørelse af afgørelsen og underretning af klageberettigede**

Godkendelsen er offentliggjort i 4 uger fra mandag den 21. december 2020 på kommunens hjemmeside [www.odsherred.dk](http://www.odsherred.dk)

Afgørelsen kan påklages til Miljø- og Fødevareklagenævnet. Se klagevejledning i afsnit 7.

Kopi af miljøgodkendelsen er sendt til de organisationer og myndigheder mv., der fremgår af afsnit 8.

## 7 KLAGEVEJLEDNING

Hvis du ønsker at klage over denne afgørelse, kan du klage til Miljø- og Fødevareklagenævnet. Du klager via Klageportalen, som du finder et link til på forsiden af [www.nmkn.dk](http://www.nmkn.dk). Klageportalen ligger på [www.borger.dk](http://www.borger.dk) og [www.virk.dk](http://www.virk.dk). Du logger på borger.dk eller virk.dk, ligesom du plejer, typisk med NEM-ID. Klagen sendes gennem Klageportalen til Odsherred Kommune.

Klagefristen er mandag den 18. januar 2021

En klage er indgivet, når den er tilgængelig for Odsherred Kommune i Klageportalen. Privatpersoner skal betale et gebyr på 900 kr. Virksomheder og organisationer skal betale et gebyr på 1.800 kr. Klagegebyret opkræves af Nævnenes Hus. Du betaler gebyret med betalingskort i Klageportalen. Gebyret skal indbetales inden for en fastsat frist. Klagen afvises, hvis gebyret ikke indbetales, inden fristen udløber.

Miljø- og Fødevareklagenævnet skal som udgangspunkt afvise en klage, der kommer uden om Klageportalen, hvis der ikke er særlige grunde til det. Hvis du ønsker at blive fritaget for at bruge Klageportalen, skal du sende en begrundet anmodning til Odsherred Kommune, Miljø og Teknik, Nyvej 22, 4573 Højby eller [miljoe@odsherred.dk](mailto:miljoe@odsherred.dk). Odsherred Kommune videresender herefter anmodningen til Miljø- og Fødevareklagenævnet, som træffer afgørelse om, hvorvidt din anmodning kan imødekommes.

De klageberettigede er ansøger og enhver, der har individuel, væsentlig interesse i sagen, visse foreninger, der har til formål at beskytte natur og miljø, samt visse andre jf. Husdyrbruglovens § 84-87.

Godkendelsen er offentliggjort i 4 uger fra mandag den 21. december 2020 på kommunens hjemmeside [www.odsherred.dk](http://www.odsherred.dk)

Det skal bemærkes, at et projekt godt kan igangsættes, selvom der klages over afgørelsen, med mindre Miljø- og Fødevareklagenævnet tillægger klagen opsættende virkning for projektet. Dette sker på ansøgers egen regning og risiko. Det følger af husdyrbruglovens § 81, stk. 2, at klagenævnet ved sin behandling kan ændre eller ophæve en tilladelse, godkendelse eller dispensation efter loven.

En godkendelse efter § 16 b, der indebærer opførelse af bebyggelse uden tilknytning til ejendommens hidtidige bebyggelsesarealer, må ikke udnyttes før klagefristens udløb. Rettidig klage over en godkendelse efter § 16 b, der indebærer opførelse af bebyggelse uden tilknytning til ejendommens hidtidige bebyggelsesarealer, har opsættende virkning, medmindre Miljø- og Fødevareklagenævnet bestemmer andet. Det følger af husdyrbruglovens § 81, stk. 3.

Såfremt afgørelsen påklages, vil dette blive meddelt ansøger.

Hvis du ønsker at indbringe denne afgørelse for domstolene jf. husdyrbruglovens § 90, skal retssagen være anlagt inden 6 måneder regnet fra datoen for offentliggørelse af afgørelsen.



## 8 KOPI AF AFGØRELSEN

Kopi af afgørelsen er sendt til følgende:

Klageberettigede i henhold til husdyrgodkendelseslovens § 84:

- Ejer og ansøger: Henrik Marcus Pedersen, Næbbevej 18A, 4560 Vig
- Miljøministeren: Miljøstyrelsen, Haraldsgade 53, 2100 København Ø, [mst@mst.dk](mailto:mst@mst.dk)
- Styrelsen for Patientsikkerhed, Tilsyn og Rådgivning Øst, Islands Brygge 67, 2300 København S, [seost@sst.dk](mailto:seost@sst.dk)

Klageberettigede i henhold til husdyrgodkendelseslovens § 85:

- Danmarks Fiskeriforening, H.C. Andersens Boulevard 37, 1553 København V, [mail@dkfisk.dk](mailto:mail@dkfisk.dk)
- Ferskvandsfiskeriforeningen, Vormstrupvej 2, 7540 Haderup, [nb@ferskvandsfiskeriforeningen.dk](mailto:nb@ferskvandsfiskeriforeningen.dk)
- Arbejderbevægelsens Erhvervsråd, Reventlowsgade 14, 1, 1651 København V, [ae@aeraadet.dk](mailto:ae@aeraadet.dk)
- Forbrugerrådet, Fiolstræde 17, 3, Postboks 2188, 1017 København K, [fbr@fbr.dk](mailto:fbr@fbr.dk)

Klageberettigede i henhold til husdyrgodkendelseslovens § 86 - lokale foreninger:

- Vig og omegn Natur- og Miljøforening v/ Maria Nicolajsen, [vignaturmiljo@hotmail.com](mailto:vignaturmiljo@hotmail.com)

Klageberettigede i henhold til husdyrgodkendelseslovens § 87 - landsdækkende foreninger:

- Det Økologiske Råd, Blegdamsvej 4B, 2200 København N, [husdyr@ecocouncil.dk](mailto:husdyr@ecocouncil.dk)
- Danmarks Naturfredningsforening, Masnedøgade 20, 2100 København Ø, [dn@dn.dk](mailto:dn@dn.dk)
- Danmarks Sportsfiskerforbund, Skyttevej 4, 7182 Bredsten, [post@sportsfiskerforbundet.dk](mailto:post@sportsfiskerforbundet.dk)
- Dansk Ornitologisk Forening, Vesterbrogade 140, 1620 København V, [natur@dof.dk](mailto:natur@dof.dk)

Andre:

- Konsulent: Gråkjær, Fabersvej 15, 7500 Holstebro v/ Miljøfaglig Chef Nina Gamby, [ng@graakjaer.dk](mailto:ng@graakjaer.dk)

Orientering om afgørelsen er sendt til følgende:

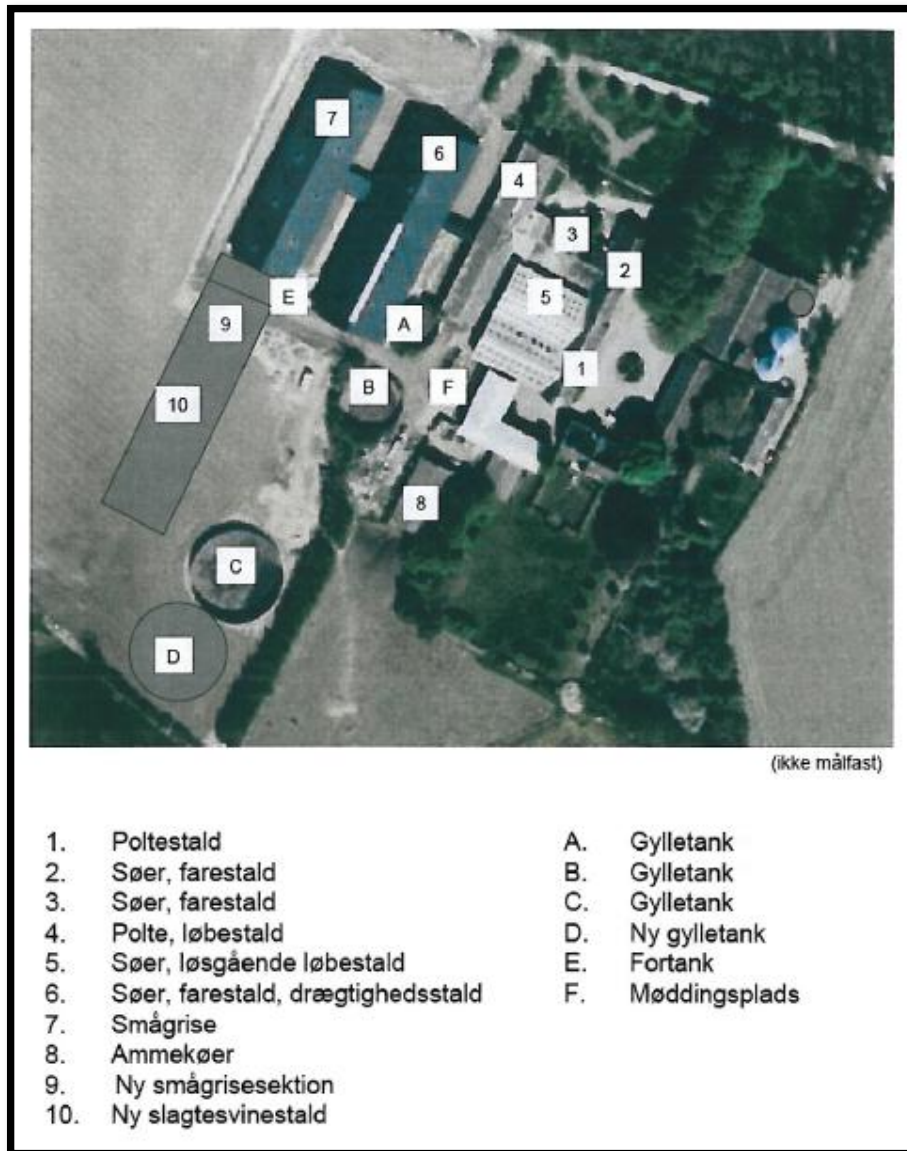
- Naboer, parter og andre berørte, der bor inden for konsekvensområdet for lugt (radius 1008 meter)
- Bræde Vandværk v/ Fmd. Henrik Marcus Pedersen, Næbbevej 18A, 4560 Vig. [post@braadegaarden.dk](mailto:post@braadegaarden.dk)

## 9 BILAG

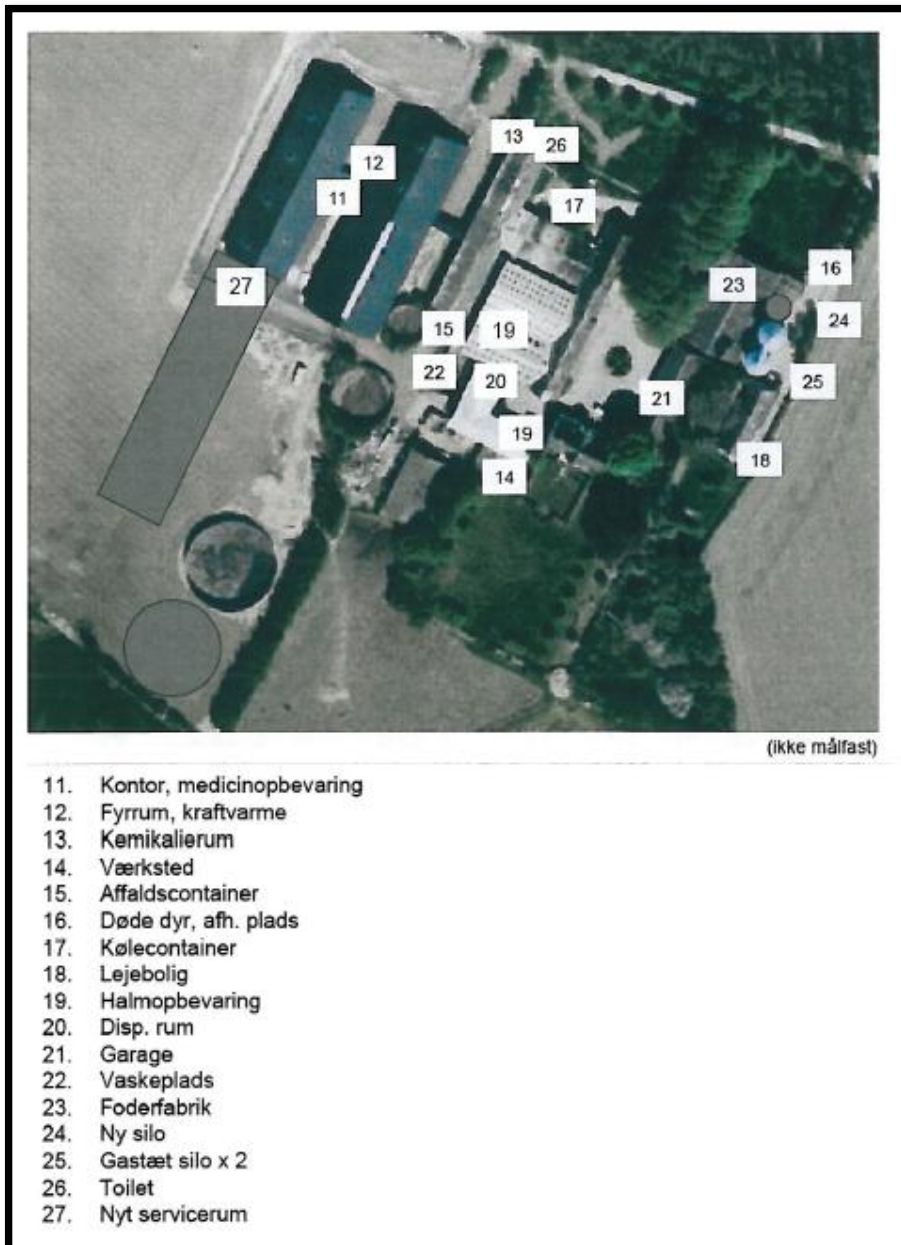
- Bilag 1: Situationsplan: Placering af stalde og gyllebeholdere mv.
- Bilag 2: Situationsplan: Placering af produktionsarealer i staldafsnit
- Bilag 3: Miljøkonsekvensrapport udarbejdet af ansøger
- Bilag 4: Oversigt over love og regler på afgørelsestidspunktet
- Bilag 5: Særregler for IE-husdyrbrug

## BILAG 1 - Situationsplan - Placering af stalde og gyllebeholdere mv.

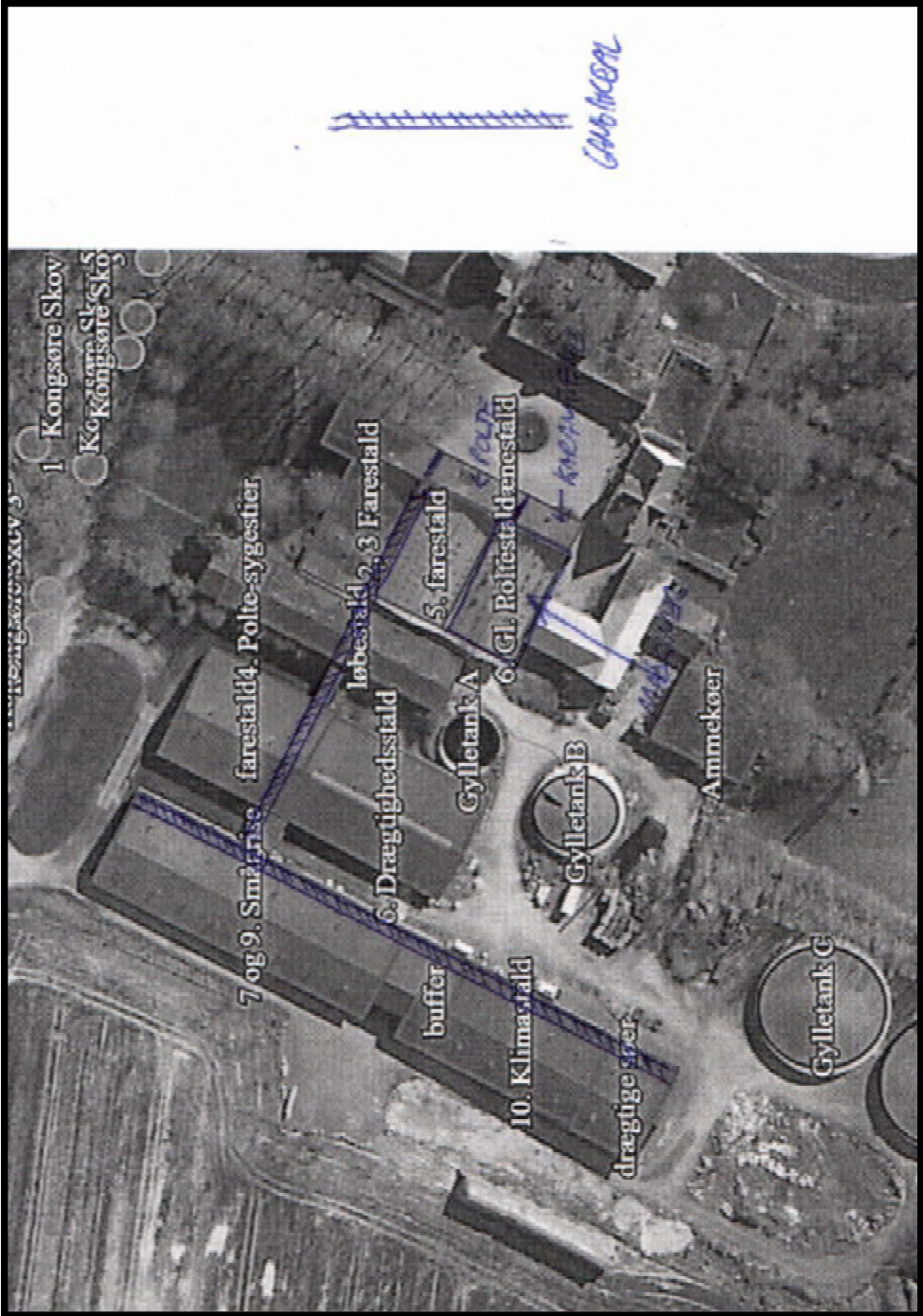
(Oversigtsplan fra § 12 miljøgodkendelse af 1. juni 2011)



(Oversigtsplan fra § 12 miljøgodkendelse af 1. juni 2011 - fortsat)



BILAG 2 - Situationsplan: Produktionsarealer i staldafsnit



# Miljøkonsekvensrapport

## Miljøgodkendelse efter § 16a

### Søer med smågrise, IE-husdyrbrug



Ansøgningskema:

❖ 210.424

Henrik Marcus Pedersen  
Næbbevej 18  
4560 Vig

**Udarbejdet af:**

Miljøfaglig Chef Nina Gamby

Gråkjær A/S, Fabersvej 15, 7500 Holstebro. Tlf: 96 13 55 55

Mail: [ng@graakjaer.dk](mailto:ng@graakjaer.dk). Mobil: 24 85 73 56





## INDHOLD

1.1	Oplysninger m.v. til miljøkonsekvensrapport.....	4
1.2	Ikke teknisk resumé.....	5
1.3	Oplysninger om ansøger og Ejerforhold.....	6
1.3.1	Andre husdyrbrug.....	7
1.4	Oplysninger om husdyrbruget og det ansøgte.....	8
1.4.1	Indretning, drift og produktionsareal.....	8
1.5	Lokalisering og beliggenhed.....	12
1.5.1	Faste afstandskrav.....	14
1.5.2	Kort over Fredninger og beskyttelseslinjer.....	14
1.6	Foranstaltninger til begrænsning af det ansøgtes virkning på miljøet.....	15
1.6.1	Ammoniakemission.....	15
1.6.2	Ammoniakdeposition til naturområder.....	16
1.6.3	Lugtgeneafstande og lugtemission.....	22
1.7	Øvrige emissioner og genebegrænsende foranstaltninger.....	25
1.7.1	Støj.....	25
1.7.2	Lys.....	26
1.7.3	Fluer og skadedyr.....	26
1.7.4	Støv fra stalde og foder.....	26
1.7.5	Rengøring.....	26
1.7.6	Spildevand og vandforbrug.....	26
1.7.7	Energiforbrug og ventilation.....	27
1.7.8	opbevaringskapacitet og gyllehåndtering.....	27
1.7.9	Affald og kemikalier.....	27
1.7.10	Døde dyr.....	28
1.7.11	transporter til og fra ejendommen.....	28
1.8	Egenkontrol og dokumentation.....	31
1.8.1	Dokumentation:.....	31
1.9	BAT-emissionsniveau, Ammoniak.....	32
1.9.1	Teknologier og til- og fravalg af teknologi.....	33
1.9.2	BAT daglig drift.....	35
1.9.3	BAT Fodring.....	36
1.9.4	BAT Opbevaring af husdyrgødning.....	36
1.9.5	Management.....	37
1.9.6	Beredskabsplan.....	37
1.9.7	Redegørelse for uheld.....	37
1.9.8	Uheld med gylle.....	37

1.9.9	Døde dyr.....	38
1.9.10	Strømsvigt.....	38
1.9.11	Brand.....	38
1.10	Husdyrbrugets ophør.....	39
1.11	Generelle virkninger.....	40
1.11.1	Grænseoverskridende virkninger på Miljøet.....	40
1.11.2	Befolkningen og menneskers sundhed.....	40
1.11.3	Biologisk mangfoldighed i forhold til kategori 1- og 2-natur samt bilag IV-arter 40	
1.11.4	Jordarealer, jordbund, vand, luft og klima.....	40
1.11.5	Materielle goder, kulturarv og landskabet.....	40
1.11.6	Miljøledelse.....	41



## 1.1 OPLYSNINGER M.V. TIL MILJØKONSEKVENSRAPPORT

Miljøkonsekvensrapporten skal udover eller med udgangspunkt i oplysningerne i pkt. B mindst omfatte følgende oplysninger:

- ❖ En beskrivelse af det ansøgte med oplysninger om:
  - det ansøgtes placering, udformning, dimensioner og andre relevante særkender,
  - det ansøgtes forventede væsentlige og eventuelle kumulative indvirkninger på miljøet,
  - det ansøgtes særkender eller de foranstaltninger, der påtænkes truffet for at undgå, forebygge eller begrænse og om muligt neutralisere forventede væsentlige skadelige indvirkninger på miljøet,
  - den eller de rimelige alternative løsninger, som ansøger har undersøgt, og som relevante for det ansøgte og dets særlige karakteristika, og hovedårsagerne til den eller de valgte løsninger under hensyn til det ansøgtes indvirkninger på miljøet.
- ❖ Et samlet, ikke-teknisk resumé af oplysningerne, hvis det ansøgte vedrører et IE-husdyrbrug.
- ❖ Oplysning om den kompetente ekspert, der har udarbejdet miljøkonsekvensrapporten
- ❖ Denne miljøkonsekvensrapport redegør for projektet, og er udarbejdet i overensstemmelse med bilag 1 i husdyrgodkendelsesbekendtgørelsen.

Det er ansøgers vurdering, at dette tekstbilag indeholder alle oplysninger, som bør indeholdes i en miljøkonsekvensrapport.

## 1.2 IKKE TEKNISK RESUMÉ

### Kort beskrivelse af tidligere godkendelser og nuværende ansøgning

Der er tidligere meddelt miljøgodkendelse på ejendommen efter Husdyrloven, dog ikke efter husdyrloven af 1. august 2017. Miljøgodkendelsen er meddelt 1. juni 2011 af Odsherred Kommune. 4. marts 2015 er meddelt skift i dyretype. Der er en eks. produktion 845 søer, 31.450 smågrise, 720 polte og 16 ammekøer med opdræt.

Denne ansøgning er EI brug eftersom vi er over 3.500 kg N i ammoniakemission fra stald og lager, og der er over 750 ~~stipladser~~ til søer.

Staldene er indrettet med delvis fast gulv.

Dette er udelukkende en ansøgning om at få produktionen reguleret efter den nye Husdyrlov, der foretages ingen ændringer i produktionen eller i driftsbygningerne.

Der ansøges om et eks. produktionsareal på 5.917 m<sup>2</sup> til søer, smågrise, ~~sl.svin~~ og ammekøer. Der er ønske om at få en godkendelse i det nye husdyrgodkendelse.dk, så det er kvadratmeter produktionsareal, der bliver gældende i stedet for antal dyr og DE.

Nævrende tekstbilag er beskrevet med udgangspunkt i de oplysningskrav, der fremgår af bilag 1 i *Bekendtgørelse om godkendelse og tilladelse m.v. af husdyrbrug*. Ønskes der yderligere oplysninger kan de indhentes ved sagsbehandlingen af sagen.

### Ændringer i produktionsomfang, stalde og husdyrgødningslagre

De eksisterende stalde er indrettet med 25 pct. fast gulv. Der foretages ingen ændringer i produktionen eller i bygningerne.

### Beliggenhed

Ejendommen er placeret, så lugtgenerne fra det samlede anlæg ikke overstiger grænseværdierne for hhv. nabobeboelse, samlet bebyggelse og byzone/sommerhusområde. Den beregnede lugtgeneafstand fra lugtcentrum af anlægget til nærmeste nabo uden landbrugspligt er ca. 286 meter, nærmeste samlet bebyggelse ca. 646 meter og til byzone/sommerhusområde ca. 856 meter.

Ejendommen er beliggende indenfor skovbyggelinjen.

### Produktionens påvirkning af omgivelserne

#### Lugtemission

Lugtgenerne fra husdyrbruget forventes ikke at genere omkringboende, da lugtgeneafstande overholdes. Beregningerne fremgår af Husdyrgodkendelse.dk.

#### Samlet ammoniakemission, BAT emissionsniveau og ammoniakdeposition på naturområder

Den samlede ammoniakemission fra husdyrbrugets er på i alt 5.538 kg N. BAT emissionsniveauet er opfyldt.

Alle afskæringskriterier til kategori 1, 2 og 3 natur er overholdt.

Der findes ingen arealer med særlig værdifuld natur, som er beskyttet efter § 7 i lov om godkendelse af husdyrbrug, indenfor en afstand af 1 km fra anlægget. Det nærmeste §7 naturområde ligger ca. 7 km vest for ejendommen og det nærmeste Natura2000-område ligger ca. 5,3 km nordvest for ejendommen.

Ca. 30 m nord for staldene ligger en mulig ammoniakfølsom skov registreret som § 3 Natur. Der er ingen merbelastning til dette område.

## Anvendelse af BAT

Der er anvendt BAT indenfor følgende områder: Energi, vand, management, foder, staldindretning og opbevaring af husdyrgødning.

## Alternative løsninger og 0-alternativ

Alternative løsninger har været diskuteret, men det vurderes, at det ansøgte projekt tager hensyn til naboer og omgivende natur og miljø og opfylder kravene til en effektiv husdyrproduktion.

0-alternativet beskriver forholdene, hvis godkendelsen ikke opnås. 0-alternativet vil betyde en fastholdelse af den nuværende godkendelse, indtil produktionsapparatet er slidt ned. Ud fra et økonomisk synspunkt vil dette være uhensigtsmæssigt.

## 1.3 OPLYSNINGER OM ANSØGER OG EJERFORHOLD

### 1. Husdyrbruget <sup>1</sup>

CVR-nummer for husdyrbruget

13666601 

Navn på husdyrbruget \*

Brådegårld

Beliggenhedsadresse \*

Nærbrevej 18

Postnummer \*

4560

By \*

Vig

Økologisk husdyrbrug <sup>1</sup>



Husdyrbrugets ejendomsnummer \* <sup>1</sup>

3060021965

Kommunenavn: Odsherred

Matrikel: 15b - Abildøre By, Egebjerg

Matrikel: 16c - Abildøre By, Egebjerg

Matrikel: 4ca - Abildøre By, Egebjerg

Matrikel: 7g - Abildøre By, Egebjerg

Matrikel: 2a - Bråde By, Egebjerg

Matrikel: 2b - Bråde By, Egebjerg

Matrikel: 3c - Bråde By, Egebjerg

Matrikel: 4a - Bråde By, Egebjerg

Matrikel: 4b - Bråde By, Egebjerg

Matrikel: 4c - Bråde By, Egebjerg

Matrikel: 4g - Bråde By, Egebjerg

Matrikel: 13b - Høkerup By, Egebjerg

## 2. Ansøger ?

Ansøger navn *	
Henrik Marcus Petersen	
Ansøgeradresse *	
Næbbevej 18	
Postnummer *	By *
4560	Vig
Telefonnummer *	E-mailadresse (En valid email er påkrævet for ansøger og/eller repræsentant) <span>?</span>
40103687	braadegaarden@mail.tele.dk
<input type="checkbox"/> Ovenstående e-mailadresse skal modtage meddelelser om statusændringer vedrørende dette sags	

## 4. Repræsentant (konsulent) ?

CVR-nummer for repræsentant (konsulent)	
Virksomhedsnavn	
gråkjær	
Virksomhedsadresse	
Følensvej 15	
Postnummer	By
7500	Isbøltofte
Navn på repræsentant (konsulent)	
Nina Gamby	
Telefonnummer	E-mailadresse (En valid email er påkrævet for ansøger og/eller repræsentant) <span>?</span>
24837356	ng@grakjaer.dk
<input checked="" type="checkbox"/> Ovenstående e-mailadresse skal modtage meddelelser om statusændringer vedrørende dette sags	

### 1.3.1 ANDRE HUSDYRBRUG

Husdyrbruget er ikke teknisk, forurenings- eller driftsmæssigt forbundet med andre husdyrbrug.

Der er ingen biaktiviteter på ejendommen.

## 1.4 OPLYSNINGER OM HUSDYRBRUGET OG DET ANSØGTE

### 1.4.1 INDRETNING, DRIFT OG PRODUKTIONSAREAL

---

Produktionsarealet er uændret i ~~nu~~ drift og ansøgt drift. 8-års driften er taget ud fra produktionen før der blev meddelt godkendelse i 2011. Der foretages ingen ændringer i det eksisterende staldanlæg, det er udelukkende en ansøgning om at lægge produktionen over i det nye husdyrgodkendelse.dk.

Der er samlet set et produktionsareal på 5.967 m<sup>2</sup>. De eksisterende stalde er etableret med 25 pct. fast gulv og dybstrøelse til ammekøer.

Fordelingen af produktionsarealer, staldsystemer og dyretype er som følger:

Staldnavn	Staldareal (m <sup>2</sup> )	Ventilation	Køledejs	Produktion	Antal måneder ubegynde	Produktionsareal (m <sup>2</sup> )
<b>Ansøgt drift</b>						
7 og 9. Smågris	1452	Blandet ventilation	6 m	(Ø155451) Smågris. Toklimastald, delvis spaltegulv	0	1270
4. Polte-svinstier	300	Blandet ventilation	6 m	(Ø155487) Flekgrupper: Alle svin; 50-75 % fast gulv	0	80
6. Drægtighedsstald	976	Blandet ventilation	6 m	(Ø155459) Sæer, gøide og drægtige. Længderide, delvis spaltegulv	0	920
2, 3 Farestald	894	Blandet ventilation	6 m	(Ø155483) Sæer, drøgvende. Kassestier, delvis spaltegulv	0	600
10. Klimastald	768	Blandet ventilation	6 m	(Ø155988) Smågris. Toklimastald, delvis spaltegulv	0	650
Armskæber	278	Naturlig ventilation	3 m	(Ø155488) Flekgrupper: Alle kvæg; Dylstrøelse	0	246
1. Karantænestald	241	Blandet ventilation	6 m	(Ø155481) Slagtevin. Dehøst spaltegulv; 50 - 75 % fast gulv	0	200
5. Farestald	500	Blandet ventilation	6 m	(Ø155485) Sæer, drøgvende. Kassestier, delvis spaltegulv	0	413
drægtige sæer	343	Blandet ventilation	6 m	(Ø159884) Sæer, gøide og drægtige. Længderide, delvis spaltegulv	0	276
løbestald	568	Blandet ventilation	6 m	(Ø159885) Sæer, gøide og drægtige. Individual opstaldning, delvis spaltegulv	0	487
farestald	779	Blandet ventilation	6 m	(Ø159772) Sæer, drøgvende. Kassestier, delvis spaltegulv	0	700
buffer	158	Blandet ventilation	3 m	(Ø173904) Flekgrupper: Alle svin; 50-75 % fast gulv	0	125
<b>Sum</b>						<b>5967</b>
<b>Nu drift</b>						
7 og 9. Smågris	1452	Blandet ventilation	6 m	(Ø159832) Smågris. Toklimastald, delvis spaltegulv	0	1270
4. Polte-svinstier	100	Blandet ventilation	6 m	(Ø159854) Flekgrupper: Alle svin; 50-75 % fast gulv	0	80
6. Drægtighedsstald	976	Blandet ventilation	6 m	(Ø158861) Sæer, gøide og drægtige. Længderide, delvis spaltegulv	0	920
2, 3 Farestald	894	Blandet ventilation	6 m	(Ø159904) Sæer, drøgvende. Kassestier, delvis spaltegulv	0	600
10. Klimastald	768	Blandet ventilation	6 m	(Ø159905) Smågris. Toklimastald, delvis spaltegulv	0	600
Armskæber	270	Naturlig ventilation	3 m	(Ø159906) Flekgrupper: Alle kvæg; Dylstrøelse	0	240
1. Karantænestald	241	Blandet ventilation	6 m	(Ø159907) Slagtevin. Dehøst spaltegulv; 50 - 75 % fast gulv	0	200
5. Farestald	500	Blandet ventilation	6 m	(Ø159908) Sæer, drøgvende. Kassestier, delvis spaltegulv	0	413
drægtige sæer	343	Blandet ventilation	6 m	(Ø159910) Sæer, gøide og drægtige. Længderide, delvis spaltegulv	0	276
løbestald	568	Blandet ventilation	6 m	(Ø159911) Sæer, gøide og drægtige. Individual opstaldning, delvis spaltegulv	0	487
farestald	779	Blandet ventilation	6 m	(Ø159913) Sæer, drøgvende. Kassestier, delvis spaltegulv	0	700
buffer	158	Blandet ventilation	3 m	(Ø173907) Flekgrupper: Alle svin; 50-75 % fast gulv	0	125
<b>Sum</b>						<b>5967</b>
<b>Ikke drift</b>						
7 og 9. Smågris	1452	Blandet ventilation	6 m	(Ø159914) Smågris. Toklimastald, delvis spaltegulv	0	1270
4. Polte-svinstier	100	Blandet ventilation	6 m	(Ø159855) Flekgrupper: Alle svin; 50-75 % fast gulv	0	80
6. Drægtighedsstald	976	Blandet ventilation	6 m	(Ø159862) Sæer, gøide og drægtige. Længderide, delvis spaltegulv	0	920
2, 3 Farestald	894	Blandet ventilation	6 m	(Ø159915) Sæer, drøgvende. Kassestier, delvis spaltegulv	0	600
Armskæber	276	Naturlig ventilation	3 m	(Ø155503) Flekgrupper: Alle kvæg; Dylstrøelse	0	246
1. Karantænestald	241	Blandet ventilation	6 m	(Ø155004) Slagtevin. Dehøst spaltegulv; 50 - 75 % fast gulv	0	200
6. G. Poltestald	468	Blandet ventilation	6 m	(Ø155007) Slagtevin. Dylstrøelse, hele arealet	0	468
5. Farestald	500	Blandet ventilation	6 m	(Ø159916) Sæer, drøgvende. Kassestier, delvis spaltegulv	0	413
løbestald	568	Blandet ventilation	6 m	(Ø159918) Sæer, gøide og drægtige. Individual opstaldning, delvis spaltegulv	0	487
farestald	779	Blandet ventilation	6 m	(Ø159919) Sæer, drøgvende. Kassestier, delvis spaltegulv	0	700
buffer	158	Blandet ventilation	3 m	(Ø173808) Flekgrupper: Alle svin; 50-75 % fast gulv	0	125
<b>Sum</b>						<b>5509</b>



Situationsplan





(ikke målfast)

- 11: Kontor, medicinopbevaring
- 12: Fyrrum
- 13: Kemikalierum
- 14: Værksted
- 15: Affaldscontainer
- 16: Døde dyr, afhentning
- 17: Kølecontainer
- 18: Lejebolig
- 19: Halmopbevaring
- 20: Disp. rum
- 21: Garage
- 22: Vaskeplads
- 23: Foder
- 24: Silo
- 25: Gæstet silo, 2 stk.
- 26: Toilet
- 27: Servicerum



## 1.5 LOKALISERING OG BELIGGENHED

Området, husdyrbruget ligger i, er domineret af landbrugsdrift, spredt bebyggelse og spredt beplantning.

Ejendommen er beliggende umiddelbart sydvest for Kongsøre skov og ud til Sidinge Fjord.

Ejendommen er ligeledes beliggende inden for et område, hvor der skal tages landskabelige eller biologiske hensyn. Område defineres som kerneområde for Odsherreds natur, og er helt centrale for oplevelsen af større sammenhængende naturområder. I området skal der fortsat kunne drives landbrug, og der kan opføres ny bebyggelse, som har direkte tilknytning til det enkelte jordbrug, og som er nødvendige for landbrugsdriften. Der knytter sig mange og meget væsentlige interesser til området, som oftest bedst sikres ved fortsat landbrugsdrift.

Ejendommen ligger også inden for ~~Kystnærhedszonen~~. Kystnærhedszonen dækker alle kyster og omfatter alle arealer i landzone og alle sommerhusområder inden for en afstand på 3 km fra kysten. Kystområderne udgør landskabelige helheder med væsentlige natur- og landskabsressourcer. Kystlandskabet er imidlertid ikke kun natur. Det er også stedet, hvor mange forskellige aktiviteter finder sted - beboelse, friluftsliv, turisme, transport, landbrug fiskeri og andre erhverv. Udgangspunktet for en afgrænsning af kystnærhedszonen er, at det åbne, danske kystlandskab er en truet og begrænset ressource. Planlægning indenfor kystnærhedszonen skal derfor sikre kystens friholdelse for anlæg, der ikke er afhængig af kystnær placering. De planlægningsmæssige krav til lokalisering af nye anlæg og bebyggelser samt inddragelse af nyt areal til byzone eller sommerhusområde er således særligt skærpede i kystnærhedszonen. Kystnærhedszonen er dog en planlægningszone og ikke en forbudszone (modsat strandbeskyttelseszone).

Det vurderes samlet at ansøgning om at få reguleret produktionen på Næbbevej 18 A ikke vil komme i konflikt med de landskabelige værdier og restriktioner inden for kystnærhedszonen, eftersom der ingen bygningsmæssige ændringer sker.

Ejendommen ligger indenfor ~~Skovbyggelinien~~, da den ligger inden for de 300 meter regnet fra skovbrynet, hvor ~~skovbyggelinien~~ er defineret. ~~Beskyttelseslinien~~ udlægges for alle offentligt ejede skove, samt private skove med et areal på mindst 20 ha eller for mindre skove, ~~så~~ ~~fremt~~ de sammen med andre skove anses som hovedsageligt sammenhængende skovområder. ~~Skovbyggelinien~~s formål er at sikre skovenes værdi som landskabselement og bevare skovbrynene som værdifulde levesteder for plante- og dyreliv og at beskytte skovene mod blæst. Det betyder, at der indenfor ~~skovbyggelinien~~ er et forbud mod at placere bebyggelse (bygninger, skure, campingvogne, master m.v.). Driftsbygninger, der er nødvendige for jordbrugs- og fiskerierhvervet, er undtaget fra ~~forbudet~~. Det vurderes, at ansøgningen om at lægge produktionen over i den nye Husdyrlov på Næbbevej 18 A er i overensstemmelse med de gældende reglerne inden for ~~skovbyggelinien~~.

Brådegård er beliggende i fjordkystforlandet i et terræn, der falder fra Bråde og ned mod Sidinge Fjord. Landbrugslandskabet i området består af markflader af mellemstor størrelse,

afgrænsede af ofte hullede hegn, der rumligt skaber en transparent karakter i fjordlandskabet. Bebyggelsen i området består af et sommerhuskvarter, husmandsbrug og gårde, heraf er Brådegaard bygningsmæssigt den største gård i området. Brådegaard ligger lige op til Kongsøre Skov, som repræsenterer en noget større skala end det middel til småskala landskab, som ellers er kendetegnende for området.

Det vurderes, at det ansøgte projekt ikke giver anledning til en indvirkning på landskabsområdets værdifulde naturområder, bevaringsværdige landskaber og kulturhistoriske værdier.

Ejendommen er placeret, så lugtgenerne fra det samlede anlæg ikke overstiger grænseværdierne for hhv. nabobeboelse, samlet bebyggelse og byzone/sommerhusområde. Afstanden fra lugtcentrum af anlægget til nærmeste nabo uden landbrugspligt er ca. 286 meter, nærmeste samlet bebyggelse ca. 645 meter og til byzone/sommerhusområde ca. 856 meter.

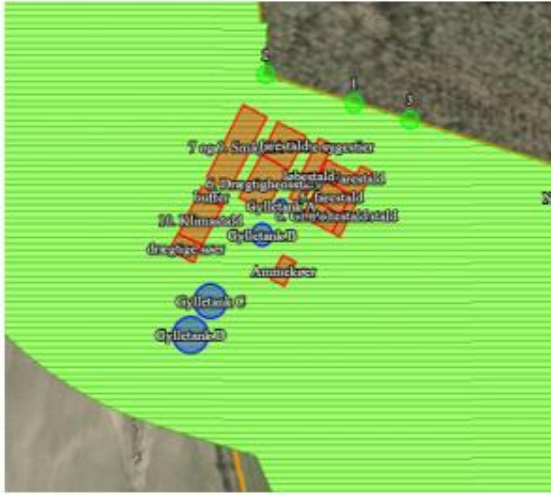
Kort med placering af stalde:



### 1.5.1 FASTE AFSTANDSKRAV

	<i>Afstand fra anlægget</i>	<i>Lovkrav (minimum)</i>
Ikke-almene vandforsyningsanlæg	>25 m	25 m
Almene vandforsyningsanlæg	>50 m	50 m
Vandløb/dræn/søer	>15 m	15 m
Offentlig vej og privat fællesvej	>15 m	15 m
Levnedsvirksomhed	>25 m	25 m
Beboelse på samme ejendom	>15 m	15 m
Skel	>30 m	30 m
Nabobeboelse	>50 m	50 m
Ikke-almene vandforsyningsanlæg	>25 m	25 m

### 1.5.2 KORT OVER FREDNINGER OG BESKYTTELSESLINJER



#### - Beskyttede sten- og jorddiger

Ved sten- og jorddiger og lign. forstås menneskeskabte, linjeformede forhøjninger af sten, jord, græstørv, tang eller lignende materialer, som fungerer eller har fungeret som hegn og har eller har haft til formål at markere administrative, ejendoms- eller anvendelsesmæssige skel i landskabet. Digerne er vigtige elementer i kulturlandskabet, som både viser tidligere tiders arealudnyttelse, ejendoms- og administrationsforhold, fungerer som levesteder og spredningskorridorer for dyr og planter og bidrager til et afvekslende landskab, ofte med egnstypiske digestrukturer.

Der er beskyttede diger efter Museumslovens § 29a på ejendommens arealer, beliggende ca. 150 meter syd for staldanlægget. Nord for ejendommen løber et beskyttet dige om skoven.

#### -Fredede fortidsminder

Nærmeste fredning er et fortidsminde ca. 350 m øst for ejendommen i skoven. Disse må ikke ændres eller fjernes uden kommunens tilladelse.

Det vurderes, at de beskyttede diger ikke bliver påvirket af projektet.

## 1.6 FORANSTALTNINGER TIL BEGRÆNSNING AF DET ANSØGTES VIRKING PÅ MILJØET

### 1.6.1 AMMONIAKEMISSION

Emissionen af ammoniak er beregnet via [www.husdyrgodkendelse.dk](http://www.husdyrgodkendelse.dk):



#### 4. Ammoniakemission

##### 4.1 Samlet ammoniakemission fra husdyrbruget (stald og lager)

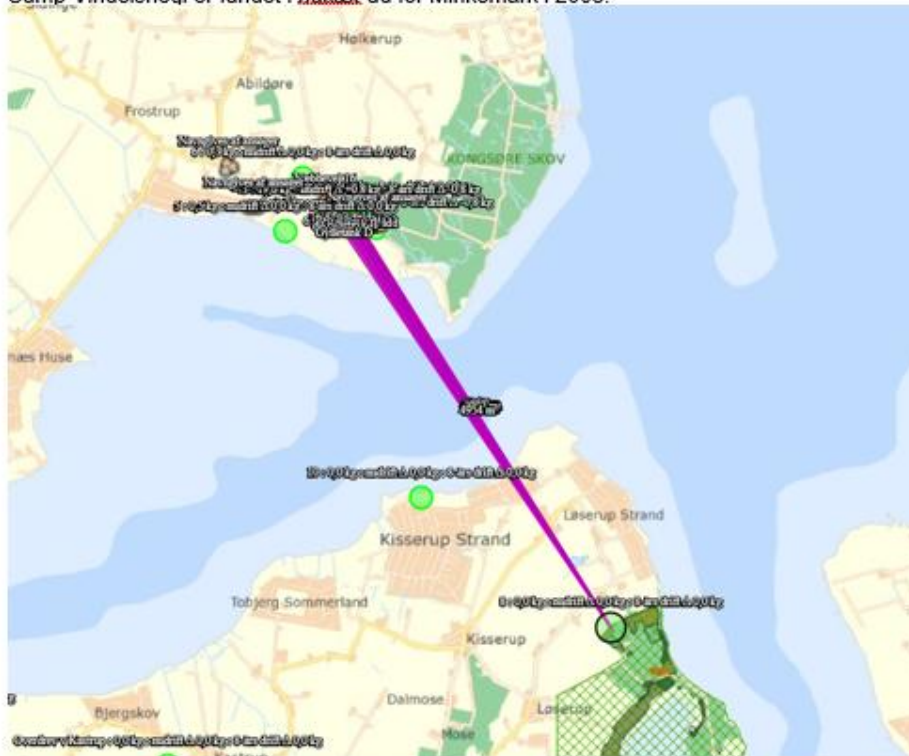
Driftstype:	Ammoniakemission fra staldforbrug (kg NH <sub>3</sub> -N/år)	Ammoniakemission fra lagre (kg NH <sub>3</sub> -N/år)	Ammoniakemission fra husdyrbruget (kg NH <sub>3</sub> -N/år)
Ansøgt drift	5232,2	305,7	5537,9
Nudrift	5232,2	338,8	5571,0
8 års-drift	5612,4	371,0	5983,5

## 1.6.2 AMMONIAKDEPOSITION TIL NATUROMRÅDER

### Kategori 1 naturområde:

Nærmeste internationale beskyttelses område er Udby Vig som er udpeget til Habitatområde nr. H136, det ligger ca. 5 km Sydøst for ejendommen. Vigen, der udgør knap en tredjedel af hele området, ligger i læ beskyttet mod kraftig bølgegang og rummer derfor veludviklede plante- og dyresamfund på lavt vand. Områdets største botaniske værdier er knyttet til rigkærerne, som visse steder er vældprægede. Kærerne omfatter dels store områder og dels findes her mange sjældne og halvsjældne plantearter. Særligt skal fremhæves landets største bestand af den rødlistede orkidé Langakset Trådspore, som har meget få voksesteder i Danmark og den ligeledes meget sjældne og rødlistede Hvidgul Gøgeurt tillige med flere andre orkidéarter og sjældnere arter som Engtroidurt, Vibefedt og Leverurt. Over store strækninger domineres plantesamfundene af Butblomstret Siv. Inden for de seneste 20 - 30 år har området huset endnu er par rødlistede orkidé-arter, Mygblomst og Pukkellæbe. De findes muligvis stadig i området eller kan indvandre igen efter passende pleje. Såvel i randen af Hønehals Skov som mod syd nær Bognæs Skov findes mindre, såkaldt sure overdrev, som er en prioriteret naturtype. Her vokser blandt andet arter af Star og Bakke-Gøgelilje. Den sjældne

Sump-Vindelsneql er fundet i rirkær ud for Minkemark i 2005.



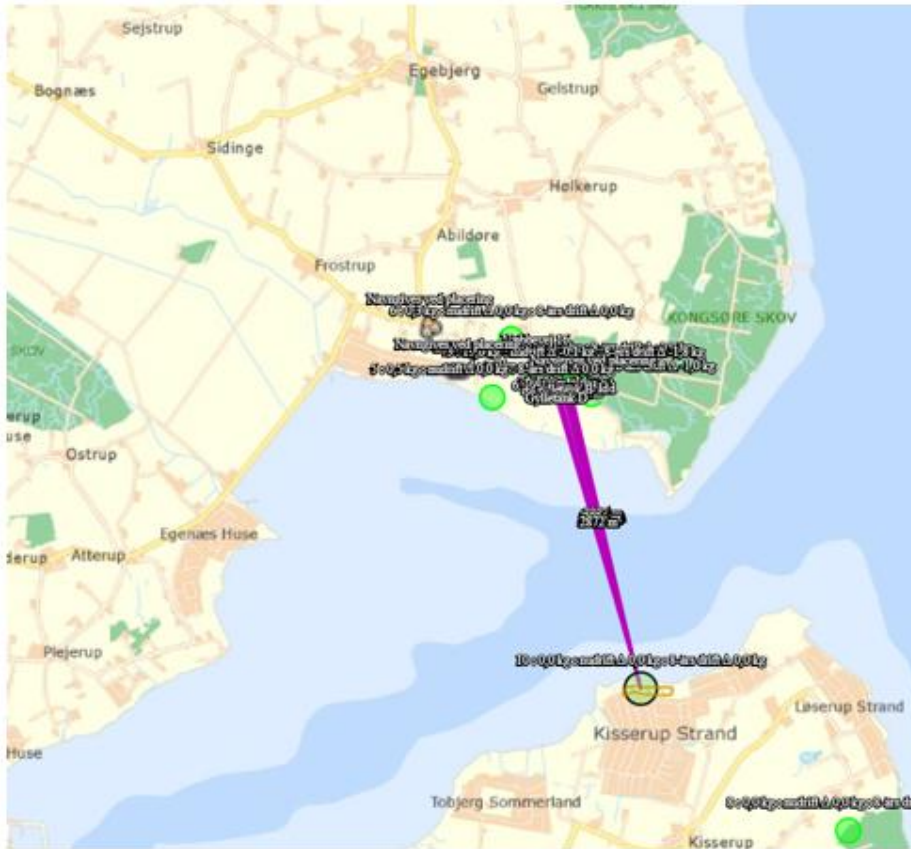
Husdyrloven fastlægger, at husdyrbrug maksimalt må totalbelaste kortlagte habitatnaturtyper i internationale naturbeskyttelsesområder (kategori 1-natur) med 0,7 kg N pr. ha år, 0,4 kg N pr. ha år eller 0,2 kg N pr. ha år, afhængig af kumulation med andre husdyrbrug i nærområdet. Totaldepositionen af ammoniak er i husdyrgodkendelse.dk beregnet til 0,0 kg N/ha /år for det nærmeste område.

Det vurderes, at husdyrbrugets ammoniakemission ikke vil give anledning til en miljøpåvirkning af kategori 1-natur.

#### Kategori 2 naturområde:

For højmoser, lobeliesøer, heder større end 10 ha og overdrev større end 2,5 ha, som ligger udenfor internationale naturbeskyttelsesområder (kategori 2-natur) er beskyttelsesniveauet en maksimal totaldeposition på 1,0 kg N/ha år. Totaldepositionen af ammoniak er i husdyrgodkendelse.dk beregnet til 0,0 kg N/ha år i for det nærmeste område, hvilket er det der fremgår af nedenstående kort. Der er ca. 2,8 km til området.

Det vurderes, at husdyrbrugets ammoniakemission ikke vil give anledning til en væsentlig miljøpåvirkning af kategori 2-natur, eftersom der ingen totalbelastning er til området.

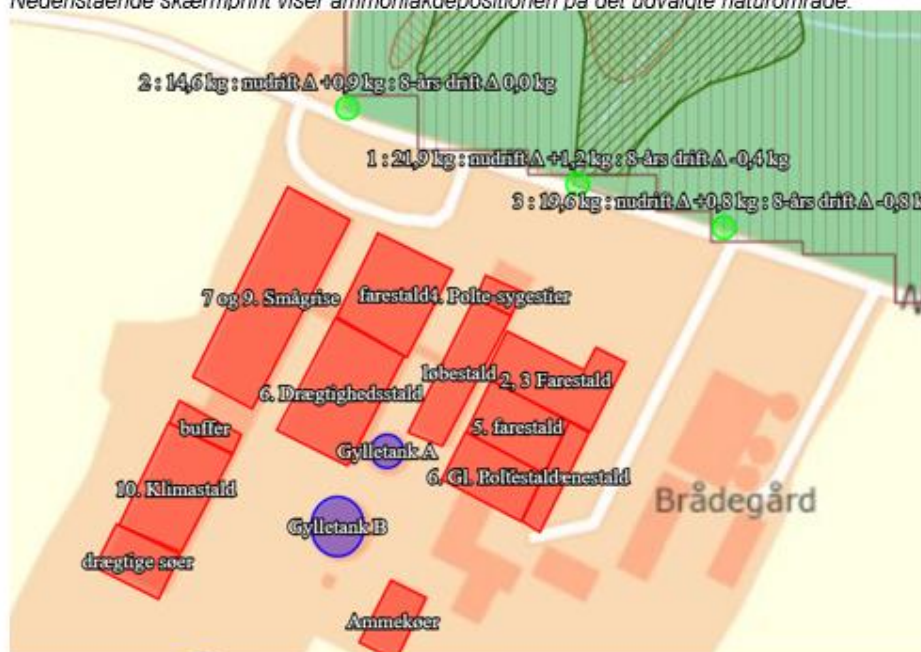


### Kategori 3 naturområde:

For hejder, og overdrev samt moser og ammoniakfølsomme skove uden for internationale naturbeskyttelsesområder (kategori 3-natur) er beskyttelsesniveauet en merdeposition på 1,0 kg N/ha år. Sidstnævnte beskyttelsesniveau kan dog ud fra en konkret vurdering fastsættes højere. Merdepositionen af ammoniak er i husdyrgodkendelse.dk beregnet til -0,8 kg N/ha år i det nærmest beliggende §3 natur, hvilket fremgår af nedenstående kort. Der er ca. 50 til skoven, der er beliggende nord for anlægget.

Det vurderes derfor, at husdyrbrugets ammoniakemission ikke vil give nogen påvirkning af naturområdet, eftersom der er en merbelastning på -0,8 kg N/ha år.

Nedenstående skærmpoint viser ammoniakdepositionen på det udvalgte naturområde:



Nedenunder er angivet beregninger fra Husdyrgodkendelse.dk, som viser hhv. merdepositionen og totaldepositionen til hhv. kat 1, 2 og 3 naturområder.

Samlet emission: 5537,9 (kg NH <sub>3</sub> -N/år)		Meremission (8-års-drift): -157,1 (kg NH <sub>3</sub> -N/år)		Meremission (nudrift): 255,4 (kg NH <sub>3</sub> -N/år)			
<b>Oversigt af naturpunkter</b>							
Navn	Kategori	Oprettet	Kumulation	Ruhed natur	Merdeposition (kg N/ha/år)		Totaldeposition (kg N/ha/år)
					8-års drift	Nudrift	
Overdrev v. Kastrop	Kategori 2	Sagsbehandler	0	S	0,0	0,0	0,0
Overdrev vest for Grevinge Skov	Kategori 2	Sagsbehandler	0	Bn	0,0	0,0	0,0
Lilkerup Skov	Kategori 1	Sagsbehandler	0	S	0,0	0,0	0,0
Overdrev 2	Kategori 2	Sagsbehandler	0	Bn	0,0	0,0	0,0
Overdrev	Kategori 2	Sagsbehandler	0	Bn	0,0	0,0	0,0
10	Kategori 2	Ansøger	0	Bn	0,0	0,0	0,0
9	Kategori 2	Ansøger	0	S	0,0	0,0	0,0



8	Kategori 1	Ansøger	0	Bn	0,0	0,0	0,0
7	Kategori 1	Ansøger	0	Bn	0,0	0,0	0,0
6	Kategori 3	Ansøger	0	Bn	0,0	0,0	0,3
5	Kategori 3	Ansøger	0	Bn	0,0	0,0	0,5
4	Kategori 3	Ansøger	0	S	-0,8	0,2	3,3
3	Kategori 3	Ansøger	0	S	-0,8	0,8	19,6
2	Kategori 3	Ansøger	0	S	0,0	0,9	14,6
1	Kategori 3	Ansøger	0	S	-0,4	1,2	21,9

I Habitatdirektivets Bilag IV er der opført en række arter, som skal ydes streng beskyttelse overalt i deres naturlige udbredelsesområde (også uden for de udpegede habitatområder). Det indebærer blandt andet, at dyrearternes yngle- og rasteområde ikke må beskadiges eller ødelægges og for planternes vedkommende at arterne ikke må indsamles, plukkes eller ødelægges.

Der er ikke forekomster af plante- og dyrearter omfattet af artsfredning eller optaget på nationale eller regionale rødlistor eller Bilag IV-arter i Habitatdirektivet.

En række dyr, som er omfattet af Habitatdirektivets Bilag IV, kan have levested, fødesøgningsområde eller sporadisk opholdssted på egnen omkring bedriften. På baggrund af "Faglig rapport fra DMU nr. 635, 2007, Håndbog om dyrearter på habitatdirektivets Bilag IV" samt Odsherred Kommunes øvrige kendskab vurderer Kommunen umiddelbart, at Bilag IV-arter kan forekomme på og omkring bedriften.

I det følgende vurderes forekomsten af en række arter, hvor projektområdet ligger inden for eller i nærheden af artens naturlige udbredelsesområde. Der foreligger ikke konkrete feltobservationer af de pågældende arter i projektområdet eller i den umiddelbare nærhed. Der er ikke indberettet observationer til [www.naturdata.dk](http://www.naturdata.dk) om observationer i projektområdet eller dets umiddelbare nærhed. Plantearterne på Habitatdirektivets Bilag IV har ikke udbredelsesområde i Odsherred Kommune og derfor er disse ikke omtalt i nedenstående gennemgang af Bilag IV-arter med udbredelsesområde i Odsherred Kommune.

**Flagermus.** Flagermusene (vand-, frynse-, brun-, syd-, langøret-, skimmel- og dværgflagermus) overnatter oftest i huse og hule træer i nærheden af skov. Fourageringsområderne er artsafhængige og kan bl.a. være søer og åer, hvor flagermusene æder insekter som de fanger over vandoverfladen. Mange arter fouragerer efter insekter, som de fanger i lysåben løvskov, over marker og skove, i skovkanter, lysninger eller levende hegn. Projektområdet kan tænkes at indgå i nogle arters fourageringsområder, men det vurderes, at der ikke vil være negative påvirkninger i henhold til det ansøgte projekt.

**Markfirben.** Markfirbenet er udbredt over det meste af landet men sporadisk. Markfirbenet træffes på steder med bar og løs, gerne sandet jord. Det kan være heder, klitter overdrev,

råstofgrave, stengærder og på vej- eller jernbaneskrånninger. Det vurderes, at det ansøgte projekt ikke vil påvirke evt. levesteder.

**Stor Vandsalamander.** Den store vandsalamander er udbredt over det meste af Danmark, dog er den fåtallig i Jylland vest for israndslinjen (jf. Håndbog om dyrearter på habitatdirektivets Bilag IV, Faglig rapport fra DMU nr.635, 2007). Den yngler i solåbne vandhuller med rent vand, men kan uden for yngletiden opholde sig i dybere vandhuller og vandhuller med forurenet vand. På land kan den findes nær vandhuller under væltede træer o.l. På den baggrund vurderes det, at den store vandsalamander kan forekomme i projektområdets vandhuller. Trusler mod arten vil være opfyldning eller tilgroning af vandhullet gennem øget belastning med næringsstoffer og ødelæggelse af levestederne i omgivelserne. Udsætning af fisk vil også være skadelig, idet fiskene æder salamanderens æg og yngel. Det vurderes, at det ansøgte projekt ikke vil ændre livsbetingelserne for arterne.

**Spidssnudet frø.** Spidssnudet frø er almindeligt udbredt i det meste af Danmark. Den findes i større eller mindre vandhuller i engområder, moser, dyrkede marker og skovbevoksede områder. På denne baggrund vurderes det som sandsynligt, at arten forekommer i projektområdets vandhuller. Trusler mod arten vil være opfyldning eller tilgroning af vandhullet gennem øget belastning med næringsstoffer og ødelæggelse af levestederne i omgivelserne. Det vurderes, at det ansøgte projekt ikke vil forværre livsbetingelserne for arten væsentligt, da der ikke indgår udbringningsarealer i projektet. Det skal bemærkes, at etablering af bræmmer samt oprensning af tilgroede vandhuller vil forbedre livsbetingelserne for arten.

**Andre udvalgte arter tilknyttet vandhuller.** Potentielt vil der kunne forekomme arter som grøn frø, lille vandsalamander og skrubtudse, der ikke er opført på Habitatdirektivets Bilag IV, men som er fredede herhjemme. For disse arter gælder de samme betragtninger, som nævnt under padderne ovenover.

Det vurderes, at det ansøgte projekt ikke vil påvirke nogle af Bilag IV-arterne negativt, da der ikke er nogen merbelastning til naturområderne.

### 1.6.3 LUGTGENEAFSTANDE OG LUGTEMISSION

Lugtgenekriterierne er overholdt til byzone/sommerhusområde, samlet bebyggelse og enkelt bolig. Beregningerne er foretaget i [www.husdyrgodkendelse.dk](http://www.husdyrgodkendelse.dk)

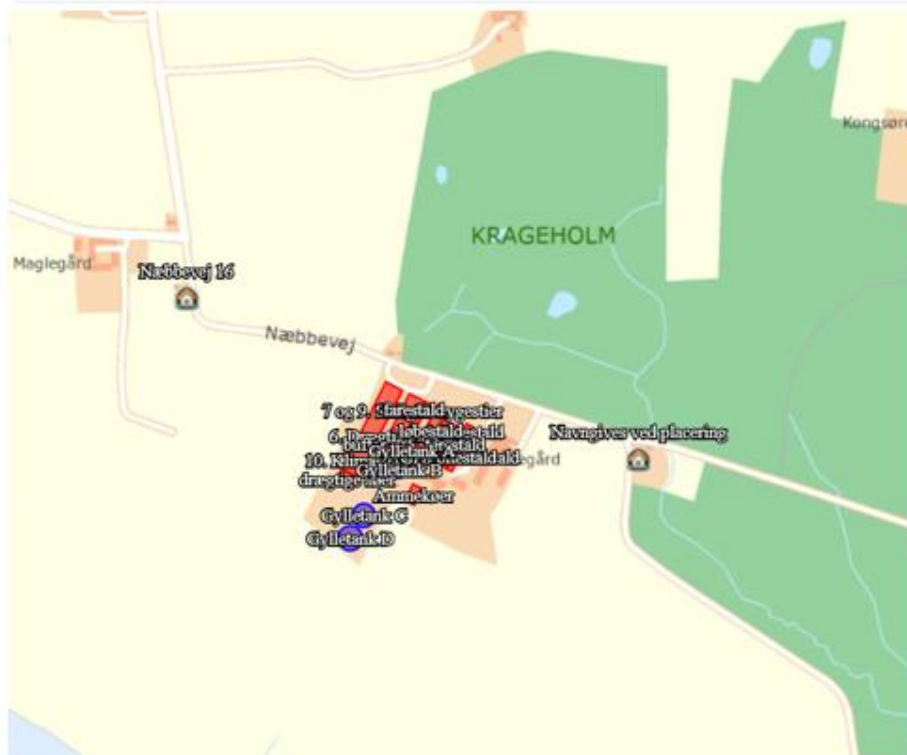
På baggrund af den beregnede lugtmission og en generel god oprydning samt høj hygiejne på ejendommen, vurderes det, at der ikke vil være væsentlige lugtgener ved naboer fra husdyrbruget.

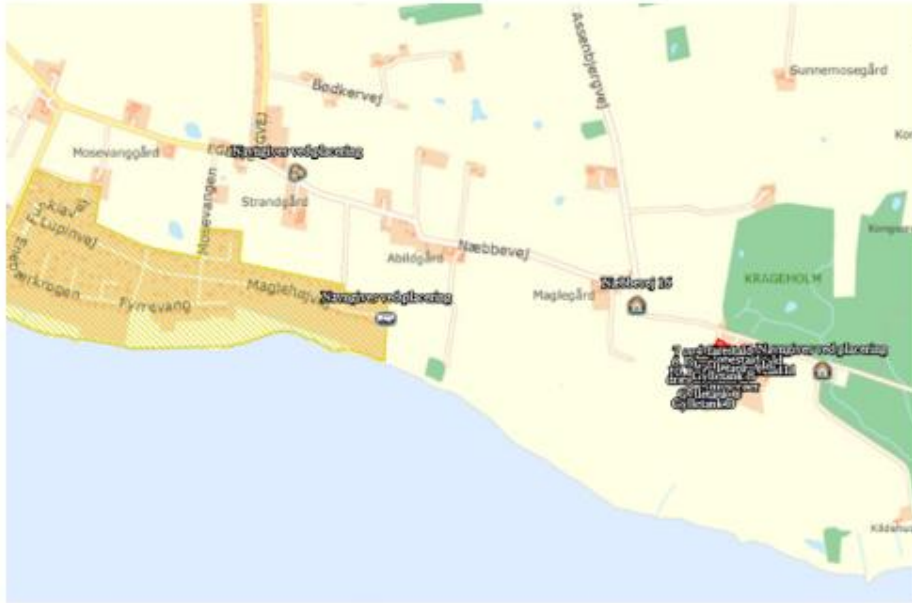
I arbejdstiden 6-18 vil der blive pumpet gylle, og der vil kunne blive kørt gylle i hele døgnet, men det vil være i en kortere periode.

Beregninger fra Husdyrgodkendelse.dk er vist nedenfor. Lugtgenafstanden er målt fra lugtcentrum til hhv. nærmeste nabo uden landbrugspligt, samlet bebyggelse, byzone/sommerhusområde.

Samlet resultat af lugtberegning [?](#) [i](#)

Bebyggelse	Kumulaton	Model	Ukorrigeret genseafstand (m)	Korrigeret genseafstand (m)	Vegtet gennemsnitsafstand (m)	Genekriterie overholdt
	0	NY	286,3	286,3	287,7	Ja
 Næbbevej 16	0	NY	286,3	286,3	310	Ja
	0	NY	645,7	645,7	1377,9	Ja
	0	NY	856,4	856,4	1006,4	Ja





#### ***Lugtkilder - staldluft***

Ventilationsluften fra staldene medbringer en given mængde lugt. I staldene mindskes lugten ved, at der jævnligt rengøres, samt at der er overbrusning. Derudover vil samtlige ventilationsafkast blive rengjort ved vask af staldene.

Da ventilationsafkastene er placeret minimum 1 meter over tagfladen, bliver luften opblandet og fortyndet inden den falder ned omkring staldanlægget.

Der er etableret overbrusningsanlæg på bedriften for på den måde at sikre, at grise har mulighed for afkøling i varme perioder. Samtidig kan en god drift og styring af overbrusning af ~~gødearealer~~ medvirke til at kontrollere dyrenes ~~gødefærd~~ og dermed medvirke til at sikre, at husdyrgødningen hurtigt føres fra stald til lager. Herved mindskes både lugtgener og ammoniaktab, og muligheden for udklækning af fluelarver reduceres. Desuden kan overbrusningsanlæg have en positiv effekt på mængden af støv i stalden.

#### ***Lugtkilder - husdyrgødning***

Der vil være lugtgener i forbindelse med omrøring af gyllen umiddelbart før udbringning, samt ved udbringning af gylle. Generne vil være begrænset til en forholdsvis kort periode.

Udbringningen vil være begrænset til få dage om året og arbejdet foretages så vidt det er muligt indenfor normal arbejdstid.



Ved udbringning af gylle tages der hensyn til naboer.

Udbringning af gyllen foretages primært med slangeudlægger i veletableret afgrøde, men en del af gyllen nedfældes eller nedpløjes/nedharves forud for etablering af vinterraps og vårsæd for at minimere lugtgener og mindske ammoniakfordampningen.

Pumpning og håndtering af gylle i øvrigt foregår altid indenfor normal arbejdstid.

## 1.7 ØVRIGE EMISSIONER OG GENEDEGRÆNSENDE FORANSTALTNINGER

### 1.7.1 STØJ

Støj fra virksomheden kan forekomme fra tekniske installationer, gyllekørsel og fra dyrene  
Ventilationsanlæg: Der er tale om mekanisk ventilationsanlæg, der er i konstant drift.

Korntørring: Indendørs anlæg Fodringsanlæg som støjkilde: Fodercentral kører i døgndrift.

Gyllekørsel: I perioden for udbringning af husdyrgødning, vil der være støj i forbindelse med udkørsel af gylle med traktor og gyllevogn.

Der kan forekomme støj fra dyrene i forbindelse med fodring, hvis der fodres restriktivt. Ellers kan der forekomme støj ved indsættelse/flytning af dyr.

Samlet set forventes støjbelastningen fra staldanlægget at være lav. Da samtlige vejledende afstandskrav er overholdt forventes det, at de vejledende støjgrænser kan overholdes.

#### *Driftsperiode for støjklider*

Ventilation: Konstant drift med spidsbelastning i varme perioder.

Fodringsanlæg: Kører i døgndrift.

Kornetørring: Anvendes i høst

Gyllekørsel: Der er tale om sæsonmæssig drift, da hovedparten af gyllen bliver udkørt om foråret og en mindre del om efteråret.

Dyr: Modtagelse/afhentning af dyr. Der vil være tale om mindre spidsbelastninger i forbindelse med beskrivelsen. Udlevering af slagtedyrl vil ske i de tidlige morgentimer.

Pasning af dyr. Der vil være daglig pasning af dyrene mellem ca. kl. 06.00 og 18.00 også lørdag

#### *Tiltag mod støjklider*

Da hovedparten af korn opbevares gastæt, vil der være begrænset støj fra kornetørring.

Kompressor og foderanlæg er placeret indendørs, og der er derfor begrænset støj i nærområdet. Gyllen udbringes med store vogne, hvilket begrænser antallet af kørsler. Dette begrænser samtidig antallet af dage, hvor der udkøres. Der lægges vægt på at alle flytninger skal foregå under så rolige og kontrollerede forhold som muligt, og derved påvirkes dyrene mindre, og der er mindre risiko for at de stresses og støjer.

Ved optimal drift af fodringsanlægget og indretning af staldene vil grisene ikke være meget sultne ved fodring, og derved ikke støje. Ved brug af ad libitum fodring er der på alle tidspunkter være tilgængeligt foder, og vil således ikke være støj i forbindelse med dette.

Det vurderes, at der ikke vil være en større støjbelastning, da der ikke foretages ændringer i produktionen.

### 1.7.2 LYS

På bedriften er der kun meget lidt natbelysning, hvorfor det ikke forventes at give væsentlige problemer.

### 1.7.3 FLUER OG SKADEDYR

Ansøger sørger for at der opretholdes en god hygiejne i staldene og ved foderopbevaringen, så fluegener minimeres og så tiltrækningen af skadedyr minimeres.

Bekæmpelse af rotter og andre skadedyr foregår efter retningslinjerne fra Statens Skadedyrlaboratorium.

På baggrund af ovenstående foranstaltninger, vurderes det, at risikoen for gener fra skadedyr er minimeret. Det forventes, at naboer ikke vil blive generet eller påvirket negativt af skadedyr.

### 1.7.4 STØV FRA STALDE OG FODER

Med hensyn til støvgener fra gården forventes det ikke at give væsentlige problemer. Dog henvises der til god landmands-praksis at al transport til og fra bedriften skal, for at begrænse støvgener, foregå ved hensynsfuld kørsel samt at alle aktiviteter på bedriften planlægges, herunder også levering og udkørsel, så omgivelserne påvirkes mindst muligt. Det vurderes, at omgivelserne ikke vil blive påvirket af projektet.

### 1.7.5 RENGØRING

Staldene rengøres efter hvert hold. Stalden ~~blødsættes~~ og nedvaskes med højtryksvasker. Mellem hvert hold bliver staldene sat i blød og efterfølgende vasket med højtryksrensning samt afslutningsvis desinficeret. Inden det nye hold indsættes, vil staldene så vidt muligt være udtørret. Rengøringen skal være medvirkende til at der i staldene kan opretholdes et højt sundhedsniveau, og risikoen for smitte mellem de forskellige hold minimeres.

Køerne går i løsdrift med dybstrøelse i maks. 6 måneder om året (nov. - april.) Resten af året afgræsser dyrene ekstensive afgræsningsarealer.

Det vurderes, at der foretages de nødvendige foranstaltninger for at opretholde en god hygiejne.

### 1.7.6 SPILDEVAND OG VANDFORBRUG

Fra ejendommen vil der være husspildevand, sanitetsvand, vaskevand fra stalde samt vand fra vask af grisebiler. Der er ikke offentlig kloakering i området. Husspildevand bortføres derfor med sivedræn.

Sanitetsvand fra beboelse og stald ledes til septitank. Slam fra septitank tømmes via kommunal tømningsordning.

#### **Spildevand tildelt gyllebeholder**

Vaskevand fra staldene opsamles i gyllekanalerne og føres hermed til gylletanken. Mængden af vaskevand indgår i behovet for opbevaringskapacitet i beholderen .

Vaskevandet udspreddes med husdyrgødningen. Vand fra vaskepladsen ledes til afløb, der fører under stald til fortank og herfra videre til gyllebeholder.

Det vurderes, at håndtering af spildevand lever op til kravene.

### 1.7.7 ENERGIFORBRUG OG VENTILATION

---

Der anvendes energi til ventilation, fodring, lys mv. Ved løbende renovering og reparation vil der være fokus på at vælge løsninger der minimerer energiforbruget f.eks. energibesparende lyskilder mv.

Lyset i staldene styres efter timer og lyser kun 15-16 timer i døgnet.

Al ventilation sker ved et computerstyret temperaturreguleret styringssystem, der sikrer, at ventilationen kører optimalt både med hensyn til temperatur og fugt i staldene, og i forhold til elforbruget. Hyppig rengøring af ventilationsafkastene, nedsætter energiforbruget betragteligt.

Det vurderes, at der holdes fokus på energiforbruget, så det minimeres.

### 1.7.8 OPBEVARINGSKAPACITET OG GYLLEHÅNDTERING

---

Gylle opbevares i ~~fortank~~ og i gyllebeholderne.

Al ~~omlastning~~ af gylle sker med gyllevogn med fastmonteret kran, hvor pumpen sidder på gyllevognen, og der sker en automatisk tømning af pumperøret. ~~Omlastning~~ sker altid under opsyn, derfor vurderes det, at der ikke er større risiko for uheld i forbindelse med utilsigtet igangsætning af pumper, spild m.m.

Gyllebeholderne er stabile beholdere, lavet af typegodkendt beton, der kan modstå mekaniske, termiske og kemiske påvirkninger.

Beholdernes bund og vægge er tætte og beskyttet imod tæring.

En gang årligt tømmes gyllebeholderne, hvorved gyllebeholderne visuelt kan kontrolleres for evt. skader.

Der foretages lovpligtigt eftersyn og vedligeholdelse, hvilket betyder, at beholdere hvert 10. år bliver kontrolleret for, om der skulle være tegn på begyndende utætheder.

Gyllen omrøres kun forud for udkørsel af gylle. Der er ingen stationære pumper, hvilket fjerner risikoen for tab af gylle til miljøet.

Gylle opbevares i 3 eks. gylletanke, det vurderes, at kravet om 9 mdrs. opbevaring vil være overholdt.

Dybstrøelse muges ud en gang om året og kan derfor køres direkte ud, eller kan opbevares i markstak.

### 1.7.9 AFFALD OG KEMIKALIER

---

Medicinaffald opbevares i aflåst skab i kontor, afleveres til kommunal modtageordning.

#### **Oplag af olie og kemikalier**

Kemikalier til desinfektion af stalde samt medicin opbevares i teknik/fyrrum. Dieseltank er placeret ved samme rum. Derudover er der 4 dieseltanke på ejendommen. Alle er placeret på støbt bund.



### **Pesticider og sprøjteudstyr**

Da der ikke drives markdrift fra ejendommen er der et meget begrænset oplag af kemikalier på ejendommen og intet sprøjteudstyr.

Det vurderes, at affald og kemikalier håndteres korrekt i forhold til Odsherred Kommunes regulativ.

### **1.7.10 DØDE DYR**

---

Døde dyr afhentes efter behov 1 gang ugentligt af DAKA. Frem til afhentning opbevares store grise under kadavercap, smågrise i kølecontainer, (se grundplan for placering) Årlig mængde 17.000 kg

EAK-kode: 02.01.02

Det vurderes der ikke vil ske nogen skadelig påvirkning, eftersom alt olie og kemikalier håndteres korrekt. Det vurderes, at affaldshåndteringen opfylder krav om BAT og øvrig lovgivning som beskrevet.

### **1.7.11 TRANSPORTER TIL OG FRA EJENDOMMEN**

---

#### ***Til- og frakørselsforhold***

Arbejdskørsel til og fra produktionen skal ske ad Næbbevej. Der er gode oversigtsforhold ved ud og indkørsel.

#### ***Transporter***

Hovedparten af transporterne udgøres af transporter med smågrise, dyr til slagtning, husdyrgødning, korn og foder. Transporterne med husdyrgødning og korn er sæsonbettinget, mens levering/afhentning af smågrise/slagtesvin sker 1 gang ugentligt.

På dage med gyllekørsel og kornkørsel er der en rimelig stor trafik med deraf følgende støjgener. Det tilstræbes at kørslen bliver holdt på hverdage i normal arbejdstid, men i højsæsonen vil der være øget trafik på - og omkring ejendommen udenfor de anførte tidspunkter.

Gyllen transporteres med traktor og gyllevogn ud til udbringningsarealerne.

Transporterne vil primært foregå indenfor normal arbejdstid 06-18, dog kan kørsler med levende dyr ske tidligere. Alle grænser for tilladelig støj vil blive overholdt.

Eftersom dyreholdet ikke udvides, vil der ikke ske en merpåvirkning af omgivelserne, og det vurderes derfor, at miljøgodkendelsen ikke påvirker trafikken i negativ retning.

Nedenfor er vist tilkørselsveje



Eftersom der ikke sker nogen stigning i antal transporter til ejendommen, vil der ikke ske en mervirkning af de omkringliggende naboer.

Antal af transporter fremgår af nedenstående skema.

	NUDRIFT	ANSØGT
RÅVARER TIL FODER	30	30
AFGRØDER HØST	180	180
HALM	35	35
AFHENTNING AF SMÅ-GRISE	52	52
AFHENTNING AF SLAGTEDYR	25	25
LEVERING AF POLTE	25	25
HUSDYRGØDNING	350	350
DIVERSE	2	2

BRÆNDSTOF	4	4
I ALT	703	703

## 1.8 EGENKONTROL OG DOKUMENTATION

På ejendommen påtænker ansøger følgende egenkontrol af produktionen:

- ❖ Alle dyr tilses minimum en gang dagligt og alle regler vedr. dyrevelfærd opfyldes.
- ❖ Staldene, inkl. mekanisk udstyr, kontrolleres dagligt, og der udføres små reparationer med det samme eller tilkaldes service.
- ❖ Der er serviceaftale med leverandør af ventilationsanlæg.
- ❖ Alle gyllebeholdere er tilmeldt de lovpligtige 10-årige beholderkontrol.
- ❖ Den daglige drift af ejendommen drives efter principperne "Godt Landmandskab", således anlægget giver mindst mulig miljøbelastning og færrest mulige gener for omgivelserne.
- ❖ Der er en sundhedsaftale med dyrlæge, hvor besætningens generelle sundhed vurderes og hvor det enkelte dyr behandles efter behov. Medicinforbruget søges minimeret ved systematisk sundhedsrådgivning.
- ❖ Der tages i videst muligt omfang hensyn til naboer i forbindelse med udbringning af husdyrgødning.
- ❖ Personalet på ejendommen bliver løbende efteruddannet.
- ❖ Foder tilpasses dyrenes behov og sundhed.
- ❖ Alle medarbejdere er instrueret i forsvarlig håndtering af forurenende stoffer herunder gylle, kemikalier og brændstof.
- ❖ Al produktion tilrettelægges således at belastning af den enkelte medarbejder mindskes.
- ❖ Rengøring i og omkring bygningerne og silo, foretages jævnligt, med henblik på at minimere risikoen for lugt og for at der ikke skal opstå uhygiejniske forhold. Den jævnlige rengøring og visuelle kontrol sikrer bl.a. at der ikke opstår uhygiejniske forhold, ressourcespild eller punktfurening.

Det vurderes, at der er taget de ~~forudgående~~ foranstaltninger.

### 1.8.1 DOKUMENTATION:

For at kunne dokumentere at miljøgodkendelsen og lovgivningen overholdes er/bliver følgende til rådighed på kommunens forlangende:

- Foderplaner
- Slakteriafregninger
- CHR-registreringer
- Registrering af årligt forbrug af el og vand
- 5/10 års beholderkontrol

Det vurderes, at der er taget de nødvendige foranstaltninger.

## 1.9 BAT-EMISSIONSNIVEAU, AMMONIAK

BAT-kravet for ammoniakemissionen fra husdyrbruget er beregnet i husdyrgodkendelse.dk. Af nedenstående fremgår det, at BAT niveauet er overholdt.

Af nedenstående skærmpoint fra den gældende miljøgodkendelse er BAT beregnet til 5.538 kg N.

På baggrund heraf vurderes det, at BAT for staldanlægget er overholdt.

Skærmpoint af BAT beregning fra Hudyrgodkendelse.dk:

Samlet BAT beregning			
	Stalde	Lagre	Total
Samlet BAT krav (kg NH <sub>3</sub> -N /år)	5232	306	5538
Faktisk emission (kg NH <sub>3</sub> -N /år)	5232	306	5538
Forskel (kg NH <sub>3</sub> -N /år)	-	-	0
Vejledende BAT Overholdt?	-	-	Ja

### 1.9.1 TEKNOLOGIER OG TIL- OG FRAVALG AF TEKNOLOGI

Bedriftens ansvarlige har fokus på, hvilke staldsystemer der er bedst anvendelige i relation til miljø, og dermed tab af ammoniak til omgivelserne, samt til dyrenes velfærd.

Bedriften og det tilhørende produktionsanlæg bygger på principper der tilgodeser miljøet i det omfang loven tilsigter.

Staldene er indrettet med delvis fast gulv. Der anvendes overbrusning af ~~gødearealet~~, så det renholdes og så ammoniak- og lugtemissionen reduceres.

Stalden er indrettet, så der kan rengøres efter hvert hold og derved nedsætte risikoen for sygdomme, nedsætte lugt fra staldene og mindske støvet i stalden for både dyr og mennesker.

Håndteringen af gylle er med træk og slip. Pumpning og håndtering af gylle vil foregå i lukket rørsystem. Pumpning vil foregå indenfor normal arbejdstid.

I Slagtesvinestalden er 2/3 fast gulv. Tildeling af halm i stiens lejeområde vil medvirke til, at stien holdes tør og endvidere give beskæftigelse til grisene. Dette giver lidt støv i staldene, men ammoniakkoncentrationen og temperaturen er lavere, hvilket medvirker til et bedre arbejdsmiljø.

Rengøring af de faste lejearealer er forbundet med en større arbejdsforbrug. Desuden kan der være større risiko for svineri på det faste gulv i perioder med højere temperaturer. Herved større arbejde med at holde disse rene. Ved svineri på det faste gulv er der risiko for at reduktionen i ammoniak ikke kan overholdes. Den aktuelle stald har 2/3 fast gulv og er således BAT.

I smågrisestaldene er To-klimastald med delvist spaltegulv. Det vurderes, at ammoniakfordampningen er reduceret, og der er ved brug af overdækning mulighed for at holde en lavere temperatur i forhold til referencesystemet. Der er mulighed for tildeling af halm og andet rodemateriale.

Der kan dog være en større arbejdsbyrde, da det faste gulv skal renholdes.

I drægtighedsstalden er der tale om en stald, hvor søerne går løse i store grupper. Leje/hvilearealet er indrettet i redekasser med fast strøet leje, og aktivitetsarealet med spaltegulv, hvor ~~transponderne~~ til fodring af søerne er placeret. Under spaltegulvet er der gyllekanaler.

Staldsystemet er valgt af hensyn til funktionssikkerhed og dyrevelfærd, og da der er tale om en eksisterende nyere stald, er det på nuværende tidspunkt ikke relevant at etablere køling og skrabere, da dette ville kræve en totalrenovering af stalden.

Farestierne er indrettet med delvis fast gulv. Delvis spaltegulv giver mulighed for at anvende strøelse, hvilket ikke er muligt ved fuldspaltegulv. Farestien har herved et tørt miljø for pattgrisene, hvorved der kan opretholdes et lavt smittepres i farestien.

Der er et væsentligt større arbejde med rengøring af farestierne, idet der dagligt skal skrubes gødningsrester til spalterne.

Side 34



Side 95



#### 1.9.1.1.1 Teknologiliste

Til svin findes følgende teknologier:

- ❖ Luftrensning
- ❖ Delvist fast gulv
- ❖ Køling af gylle i svinestalde
- ❖ Svovlsyrebehandling af gylle

#### 1.9.1.1.2 Valg af teknologi

- ❖ Delvis fast gulv i alle stalde på nær stald 1.

#### 1.9.1.1.3 Fravalg af teknologi

- ❖ Forsuring
- ❖ Gyllekøling
- ❖ luftrensning

Der er valgt ikke at etablere nogen miljøteknologi i staldene, eftersom denne miljøgodkendelse udelukkende beror på at blive reguleret efter den nye Husdyrlov, som trådte i kraft 1. august 2017.

Eftersom der ikke foretages nogen bygningsmæssige ændringer, vil det ikke være muligt at etablere teknologi i anlægget. Derudover er BAT også overholdt.

Det vurderes, at produktionsanlægget lever op til BAT.

### 1.9.2 BAT DAGLIG DRIFT

---

Bedriftens ansvarlige har fokus på, hvilke staldsystemer der er bedst anvendelige i relation til miljø, og dermed tab af ammoniak til omgivelserne, samt til dyrenes velfærd.

Bedriften og det tilhørende produktionsanlæg bygger på principper der tilgodeser miljøet i det omfang loven tilsigter.

Den daglige drift er tilrettelagt ud fra principperne om godt landmandskab og ansvarlig driftsledelse, således anlægget giver anledning til mindst mulig miljøbelastning og færrest mulige gener for omgivelserne. Dette søges opnået ved bl.a. at reduceret vand- og energiforbrug og ved reduktion af ammoniakfordampning fra staldene og lager.

Ansøger vurderer, at det er BAT at monitorere følgende procesparametre mindst en gang om året:

- ❖ Vandforbrug
- ❖ Energiforbrug
- ❖ Brændstofforbrug
- ❖ Antallet af indgående og udgående dyr, herunder fødsler og dødsfald, hvor dette er relevant
- ❖ Foderforbrug
- ❖ Gødningsproduktion



Det vurderes, at den daglige drift lever op til BAT.

### 1.9.3 BAT FODRING

---

Foderplaner laves i samarbejde med en produktionsrådgiver med henblik på at opnå den mest optimale fodring af svinene og undgå overforsyning med næringsstoffer, der vil ende som uudnyttede næringsstoffer i gyllen.

På ejendommen benyttes fasefodring, og der anvendes **fyttase** i foderet for udnyttelse af fosfor.

Det vurderes, at BAT for foder er opfyldt på ejendommen.

### 1.9.4 BAT OPBEVARING AF HUSDYRGØDNING

---

- ❖ Gyllen opbevares i beholder.
- ❖ Der er tilstrækkelig opbevaringskapacitet på ejendommen/andre ejendomme, således at den lagrede gylle kan udbringes i perioder, hvor der er optimale vækstbetingelser for den voksende afgrøde.
- ❖ Gyllen opbevares i stabile beholder, der kan modstå mekaniske, termiske, samt kemiske påvirkninger.
- ❖ Beholdernes bund og vægge er tætte og beskyttede mod tæring.
- ❖ Gyllebeholdere tømmes regelmæssigt af hensyn til eftersyn og vedligeholdelse.
- ❖ Gylle kun omrøres umiddelbart før tømning af beholderen ved f.eks. tilførsel på marken.
- ❖ Gyllebeholdere er underlagt 10-års beholderkontrol og er under dagligt opsyn.
- ❖ Der foretages løbende eftersyn og vedligeholdelse af gyllebeholdere.  
Gyllebeholdere er med teltoverdækning til minimering af ammoniakemissionen.
- ❖ Gylle suges fra de eksisterende beholder og op i gyllevognen ved hjælp af en sugesugekran, der er påmonteret på gyllevognen. Sugesugekran minimerer risikoen for eventuelle uheld eller spild i forbindelse med påfyldningen af gyllevognen.

Det vurderes, at BAT for opbevaring af husdyrgødning er opfyldt på ejendommen.

### 1.9.5 MANAGEMENT

---

Den daglige drift er tilrettelagt ud fra principperne om godt landmandskab og ansvarlig driftsledelse, således anlægget giver anledning til mindst mulig miljøbelastning og færrest mulige gener for omgivelserne. Dette søges opnået ved reduceret vand- og energiforbrug og ved reduktion af ammoniakfordampning fra staldene.

Der foretages daglige tilsyn af bedriften og løbende vedligeholdelse af anlægget.

Vand- og energiforbrug opgøres årligt i forbindelse med regnskabet.

Logistikken i forbindelse med fodring og håndtering af dyr, er indrettet, så afstanden giver færrest muligt driftstimer.

Rengøring i og omkring bygningerne og siloer, foretages jævnligt, med henblik på at minimere risikoen for lugt, og for at der ikke skal opstå uhygiejniske forhold. Den jævnlige rengøring og visuelle kontrol sikrer, at der ikke opstår ressourcospild eller uhygiejniske forhold.

Døde dyr fjernes dagligt fra staldene og placeres i container eller under kadaverkapsel, så der ikke opstår uhygiejniske forhold.

Affald bortskaffes, så vidt muligt, til genbrug.

Medicinforbruget søges minimeret ved systematisk sundhedsrådgivning med dyrlæge og der er 4-6 årlige besøg af dyrlægen, hvor besætningens generelle sundhed vurderes, og hvor det enkelte dyr behandles efter behov. Herudover er der diverse rådgivningsbesøg.

Bedriftens medarbejdere uddannes løbende gennem kurser og efteruddannelse og medarbejdere er orienteret om, at ejendommen er miljøgodkendt, og hvilket vilkår der er stillet til driften i den forbindelse. Medarbejdere holdes ajour med nye krav og regler på regelmæssige personalemøder.

Alle medarbejdere er instrueret i forsvarlig håndtering af forurenende stoffer herunder gylle, kemikalier og brændstof og produktionen tilrettelægges således, at belastning af den enkelte medarbejder mindskes.

### 1.9.6 BEREDSKABSPLAN

---

Ingen. Ikke et krav til den nye husdyrtov.

### 1.9.7 REDEGØRELSE FOR UHELD

---

Driftsforstyrrelser eller uheld, der kan medføre væsentlig forøget forurening i forhold til normal drift, kan ske i forbindelse med håndtering og opbevaring af husdyrgødning og kemikalier, ved strømsvigt samt udslip af dieselolie.

Det vurderes, at der er taget de nødvendige foranstaltninger.

### 1.9.8 UHELD MED GYLLE

---

I tilfælde af mindre gylleudslip vil gyllen samle sig om lækagestedet, i dette tilfælde vil gylle løbe mod det laveste områder omkring tankene. Herfra kan det suges op og fjernes. Maskinstation vil blive kontaktet, og der kan dæmmes op med jord eller lignende.

Al omlastning af gylle sker med gyllevogn med fastmonteret kran, hvor pumpen sidder på gyllevognen, og der sker en automatisk tømning af pumperøret. Omlastning sker altid under opsyn, derfor vurderes det, at der ikke er større risiko for uheld i forbindelse med utilsigtet igangsætning af pumper, spild m.m.

En gang årligt tømmes gyllebeholderen, i forbindelse med den normale udbringning af gylle, hvorved gyllebeholderen visuelt kan kontrolleres for evt. skader. Der foretages desuden lovpligtigt eftersyn og vedligeholdelse, hvilket betyder, at beholderne hvert 5/10 år bliver kontrolleret for om der skulle være tegn på begyndende utætheder.

Det vurderes, at der er taget de nødvendige foranstaltninger.

#### 1.9.9 DØDE DYR

---

Døde dyr fjernes dagligt fra staldene og placeres i container eller under kadaverkapsel, udviklet til formålet. DAKA (el. lign) tilkaldes efter behov. Derved undgås uhygiejniske forhold og at der kan observeres døde dyr af forbipasserende. Desuden kan ræve, hunde og vilde katte ikke komme til de døde dyr. Døde dyr afhentes af DAKA.

Det vurderes, at håndtering af døde dyr opfylder gældende lovkrav.

#### 1.9.10 STRØMSVIGT

---

Ved længerevarende strømsvigt vil energiforsyningsselskabet blive kontaktet. Der er nødopluk i staldene, og alarmer der straks påkalder en medarbejder.

Det vurderes, at der er taget de nødvendige foranstaltninger.

#### 1.9.11 BRAND

---

Ved brand tilkaldes brandvæsnet.

Der er opsat pulverslukkere strategiske steder på ejendommen. Der iværksættes slukningsarbejde i det omfang det er forsvarligt. Dyr forsøges reddet ud.

Det vurderes, at der er taget de nødvendige foranstaltninger.

## 1.10 HUSDYRBRUGETS OPHØR

Ved husdyrbrugets ophør, rengøres stalde- og gødningsopbevaringsanlæg. Evt. nedbrydning af stalde og ~~fortank~~/gyllebeholder vil ske i henhold til gældende regler.

Der er ikke truffet foranstaltninger for forebyggelse af forurening ved virksomhedens ophør, da virksomheden ikke forventes lukket. Desuden vil en evt. forurening kun kunne stamme fra håndtering af gylle. Eftersom dette er lagt i faste rammer, anses det ikke for hensigtsmæssigt at foretage yderlige.



## 1.11 GENERELLE VIRKNINGER

### 1.11.1 GRÆNSEOVERSKRIDENDE VIRKNINGER PÅ MILJØET

---

Det vurderes, at der ingen grænseoverskridende virkninger er fra husdyrbruget. Det vurderes, at der ikke vil være luftbåren forurening eller gener, der vil kunne påvirke nabolande.

### 1.11.2 BEFOLKNINGEN OG MENNESKERS SUNDHED

---

Husdyrproduktionen på ejendommen overholder alle lovens fastsatte krav i forhold afstands-krav og lugtgener til naboer, hvorfor det ikke forventes, at omkringboende bliver væsentligt generet af lugt fra husdyrproduktionen.

Støvgener minimeres ved at foderet håndteres i lukkede systemer og ved fornuftig håndtering af halm ved ~~strøning~~, hvorfor det ikke forventes at omkringboende bliver væsentligt generet af støv fra husdyrproduktionen.

De fastsatte grænser for støjgener overholdes dag og nat, ved hensynsfuld kørsel med transporter og ved kørsel med hovedparten af transporterne indenfor almindelig arbejdstid minimeres støjgenerne, hvorfor det ikke forventes at omkringboende bliver væsentligt generet af støj fra husdyrproduktionen.

Der holdes generelt en god hygiejne og ved foderopbevaringen, så tiltrækningen af rotter og mus samt mulighederne for udklækning af fluelarver minimeres, hvorfor det ikke forventes at omkringboende er væsentligt generet af skadedyr fra husdyrbruget.

### 1.11.3 BIOLOGISK MANGFOLDIGHED I FORHOLD TIL KATEGORI 1- OG 2-NATUR SAMT BILAG IV-ARTER

---

Ammoniakfordampningen fra husdyrbruget overholder alle lovens afskæringskriterier for ammoniakdeposition til kategori 1, 2- og 3 natur. Tilstanden af nærmeste kategori 1 naturområder forventes derfor ikke ændret af ammoniakfordampningen fra husdyrproduktionen på ejendommen.

Eventuelle levesteder for bilag IV-dyrearter i området forventes ligeledes ikke at blive påvirket af husdyrproduktionen på ejendommen.

### 1.11.4 JORDAREALER, JORDBUND, VAND, LUFT OG KLIMA

---

Udbringning af husdyrgødning fra gården reguleres af generel lovgivning for udbringning af husdyrgødning.

Generelt er markdriften omfattet af regulering mht. næringsstoffilførsel og sædskifte, hvilket har positiv betydning for jordens frugtbarhed og udvaskning af næringsstoffer til vandmiljøet.

Det forventes ikke, at projektet har negativ indvirkning på luft eller klima.

### 1.11.5 MATERIELLE GODER, KULTURARV OG LANDSKABET

---

Der er taget højde for påvirkningen af materielle goder, kulturarv og landskabet. Det vurderes, at ingen af disse tre parametre vil blive påvirket væsentligt i forbindelse med opførslen af byggeriet.

## 1.11.6 MILJØLEDELSE

---

Til opslagstavlen / Husk din miljøledelse

# Miljøpolitik

BEDRIFT/ADRESSE:

Gem alle registreringer i mindst 5 år. Du skal forevises ved miljømynd

Spør ressourcer | Spør penge | Spør miljøet

**Dette er den overordnede miljøpolitik for bedriften**

- ✓ Vi opfylder alle krav og sikkerhedskrav på miljøområdet
- ✓ Vi reviderer politikker og mål en gang årligt
- ✓ Vi vedligeholder et miljøledelsessystem, følger principperne om god landbrugspraksis og produktion i respekt for miljø og omgivelser
- ✓ Vi sikrer, at medarbejdere er informeret omkring vores miljøpraktiser
- ✓ Vi vil reducere miljøbelastningen ved aktiviteter under fremstillingen til tekniske, økonomiske og forbrugsmæssige rammer
- ✓ Vi ønsker bevidst at reducere miljøbelastningen fra landbruget

Til opslagstavlen / Husk din miljøledelse

## Mini Miljøledelsessystem

### INFORMER DINE KOLLEGAER

**I år har jeg valgt at gøre en indsats for:**  
(f.eks. at reducere strømforbrug)

**Mit mål er at:**  
(f.eks. at reducere strømforbrug med 1 pct.)

**Hvad jeg vil gøre for at nå målet:**  
(f.eks. at udslette gamle lysrør)

**Hvad er status inden start:**  
(f.eks. at nulstille strømforbrug)

**Hvad er status efter indsats:**  
(f.eks. at strømforbrug er 10% efter ændring)

**Effekt af indsatsen (årligt):**  
(f.eks. at årsregnsket for reduktion af strømforbrug med 10 pct.)

Gem alle registreringer i mindst 5 år. Du skal forevises ved miljømynd

Spør ressourcer | Spør penge | Spør miljøet

**Bekendtgørelse om tilladelse og godkendelse m.v. af husdyrbrug**

§ 45. Husdyrbrug skal have et miljøledelsessystem, der opfylder betingelserne i stk. 2.

Stk. 2. Det, der er ansvarlig for drift af husdyrbrug, skal godkendes og overvåges af miljøetilsynsmyndigheden.

1. formidle et miljøpolitik med et eller flere husdyrbrugsmiljømål,
2. fastsætte miljømål,
3. udsætte handlingsplaner for den eller de fastsatte miljømål,
4. minimum 1 gang årligt evaluere miljøpolitik og en særligt fastsatte aktiviteter af mål og handlingsplaner og
5. minimum 1 gang årligt gennemføre miljøundersøgelser.

Stk. 3. De i stk. 2. nr. 1-3, nævnte skal have dokumentation i form af oplysninger af dokumenter eller ved anden dokumentation, herunder foto, i digital form.

**Eksempler på steder, du kan spare**

**ÅRVARER:** Foder, fængeringsmidler, Andre hjælpestoffer, Effektiviser, Sprøtmidler

**VAND:** Drikkevandsled, Vaskvand, Rengøring af malkekølling.

**AFFALD:** Nedbringe mængden, Sortering, Genanvendelse...

**ENERGI:** Lys, Ventilator Varmestemper, Maskinvalg og malkekølling, Fyring, Varmekilde, Isoling Varmeforbrug, Genvinding, Brændstoft, Dækttype, Reduceret kørsel, Udskiftning af materialer.

## Mini Miljøledelsessystem DOKUMENTATION OG REGISTRERINGER AF OBSERVATIONER

### REGISTRERING AF

Date				

Udarbejd også procedurer for korigerende handlinger i tilfælde af udsip (beredskabsplan) og dokumenter de løbende forbedringer på udvalgte områder indenfor de sidste 3 år med minimum 2 observationer - så har du mulighed for at opnå en bedre score ved miljøbryn.



## BILAG 4 - Oversigt over love og regler på godkendelsestidspunktet

### Husdyrbrugloven

Lovbek. nr. 520 af 1. maj 2019 om husdyrbrug og anvendelse af gødning m.v.

### Husdyrgodkendelsesbekendtgørelsen

Bek. nr. 1261 af 29. november 2019 om godkendelse og tilladelse m.v. af husdyrbrug.

### Husdyrgødningsbekendtgørelsen

Bek. nr. 1176 af 23. juli 2020 om miljøregulering af dyrehold og om opbevaring og anvendelse af gødning.

### Opbevaring af døde dyr

Bek. nr. 558 af 1. juni 2011 om opbevaring m.m. af døde produktionsdyr

### Affaldsbekendtgørelsen:

Bek. nr. 224 af 8. marts 2019 om affald

### Naturbeskyttelsesloven

Lovbek. nr. 240 af 13. marts 2019 om naturbeskyttelse

### Habitatbekendtgørelsen

Bek. 1595 af 6. december 2018 om udpegning og administration af internationale naturbeskyttelsesområder samt beskyttelse af visse arter

### Habitatdirektiv

Rådets direktiv 92/43/EØF af 21. maj 1992 om bevaring af naturtyper samt vilde dyr og planter

### Museumsloven

Museumslov jf. lovbek. nr. 358 af 8. april 2014

## BILAG 5 - Særregler for IE-husdyrbrug

Husdyrgodkendelsesbekendtgørelsen (bek. nr. 1261 af 29. november 2019) indeholder en række særregler for IE-husdyrbrug. Bekendtgørelsen trådte i kraft den 1. januar 2020.

Reglerne fastsætter krav til IE-husdyrbrug på følgende områder:

- Miljøledelse (§ 42),
- Oplæring af personalet/oplæringsmateriale (§ 43),
- Plan for regelmæssig kontrol, reparation og vedligeholdelse (§ 44)
- Beredskabsplan (§ 44)
- Reduktion af kvælstof og fosfor i foder (§ 46)
- Energieffektiv belysning - ved ændring eller udskiftning af belysningssystem (§ 47)
- Reduktion af støvemission fra staldanlæg (§ 48)

Kravene skal opfyldes fra det tidspunkt, hvor IE-husdyrbruget får en godkendelse efter § 16 a, stk. 2 i husdyrbrugetloven - dvs. samtidig med, at nærværende godkendelse meddeles.

Der er ikke fastsat vilkår om ovenstående forhold i miljøgodkendelsen, idet der er tale om generelle regler, der fremgår af lovgivningen.

Særreglerne for IE-husdyrbrug vil blive kontrolleret sammen med vilkårene i miljøgodkendelsen i forbindelse med kommunens miljøtilsyn på husdyrbruget.