

TILLÆG TIL MILJØGODKENDELSE Varmepumpe og akkumuleringstank

Ølgod Fjernvarmeselskab AMBA
Industrivej 9
6870 Ølgod

I henhold til § 33 i Lovbekendtgørelse nr. 5 af 3.
januar 2023 om miljøbeskyttelse

**Varde
Kommune**



27. oktober 2023



Figur 1 Indeholder data fra Styrelsen for Dataforsyning og Infrastruktur, Kort 1/3, 7. april 2023

Udarbejdet af:

Sagsbehandler: Anne Marie Thomsen
Direkte tlf. 7994 7459
E-mail: amot@varde.dk

VARDE KOMMUNE

Erhvervscenteret - Industrimiljø

Teknik og Miljø

Bytoften 2

6800 Varde

www.vardekommune.dk

vardekommune@varde.dk

Dok. nr. 8556683
Sags nr. GEO-2023-09017

Indholdsfortegnelse

1. MILJØGODKENDELSE AF VARMEPUMPE OG AKKUMULERINGSTANK	4
1.1. BAGGRUND	4
1.2. STAMOPLYSNINGER OM VIRKSOMHEDEN	4
1.3. VIRKSOMHEDENS ART	4
1.4. LOVGRUNDLAG	4
1.5. UDVIDELSE OG ÆNDRINGER	4
2. VILKÅR	4
2.1. GENERELT	4
2.2. INDRETNING OG DRIFT	4
2.3. TILLÆGGETS VARIGHED	4
2.4. TIDSFRISTER	5
2.5. IKRAFTTRÆDELSE	5
3. OFFENTLIGGØRELSE	5
4. KLAGE- OG SØGSMÅLSVEJLEDNING	5
4.1. KLAGEFRIST	5
4.2. HVORDAN	5
4.3. GEBYR	5
4.4. HVEM KAN KLAGE	5
4.5. SAGSANLÆG	5
4.6. GYLDIGHED	6
4.7. AKTINDSIGT	6
4.8. PERSONDATA	6
4.9. KOPI	6
4.10. LOVHENVISNINGER:	6
5. BAGGRUND FOR SAGEN	7
6. PLANMÆSSIGE FORUDSÆTNINGER	7
7. MILJØTEKNISK REDEGØRELSE	7
7.1. BELIGGENHED	7
7.2. ETABLERING	8
7.3. MILJØVURDERINGSPLIGT	8
7.4. BESKYTTELSSESZONER	9
7.4.1. Drikkevandsinteresser og følsomt indvindingsområde	9
7.4.2. §3	9
7.4.3. Natura 2000	9
7.4.4. Bilag IV-arter	10
7.4.5. Fortidsminder	10
7.5. INDRETNING OG DRIFT	10
7.6. FORURENING OG FORURENINGSBEGRÆSENDE FORANSTALTNINGER	12
7.6.1. Jordforurening	12
7.6.2. Støj og vibrationer	12
7.6.3. Støv og lugt	12
7.6.4. Affald	12
7.6.5. Spildevand	12
7.6.6. Beskyttelse af jord og grundvand	12
7.6.7. Egenkontrol	12
7.7. DRIFTSFORSTYRELSE OG UHELD	13
7.8. SAGSAKTER	13
BILAG 1 - VVM-SCREENINGSAFGØRELSE	14

1. Miljøgodkendelse af varmepumpe og akkumuleringstank

1.1. Baggrund

Varde Kommune har den 13. september 2023 modtaget jeres ansøgning om tillæg til miljøgodkendelse af "Ny fjernvarmecentral, Ølgod Fjernvarmeselskab a.m.b.a., Industrivej 11, 6870 Ølgod, den 10.08.2006". Ansøgningen er indsendt gennem Byg og Miljø.

Virksomheden er optaget som listevirksomhed efter punkt G201 i bilag 2 til godkendelsesbekendtgørelsen: "Kraftproducerende anlæg, varmeproducerende anlæg, gasturbineanlæg og motoranlæg med en samlet nominal indfyret termisk effekt på mere end eller lig med 5 MW og mindre end 50 MW".

Ifølge §3, stk. 2 må listevirksomheder ikke udvides eller ændres driftsmæssigt på en måde, som indebærer forøget forurening, før udvidelsen eller ændringen er godkendt, jævnfør §33, stk. 1 i miljøbeskyttelsesloven.

Udvidelsen med varmepumpe og akkumuleringstank skal derfor reguleres med et tillæg til miljøgodkendelsen.

Udkastet til tillægget til miljøgodkendelsen har været i høring ved virksomheden og relevante parter.

1.2. Stamoplysninger om virksomheden

Virksomhedens navn:	Ølgod Fjernvarmeselskab AMBA
Adresse:	Industrivej 9 og 11, 6870 Ølgod
Matrikel nr.:	1ey, Østbæk By, Ølgod
CVR-nr.:	35747028

1.3. Virksomhedens art

Virksomhedens hovedaktivitet er omfattet af bilag 2 i godkendelsesbekendtgørelsen under listepunkt G 201. Fra 2025 bliver godkendelsespligten for visse dele af anlægget erstattet med kravene i bekendtgørelse om miljøkrav for mellemstore fyringsanlæg.

1.4. Lovgrundlag

Tillægget til miljøgodkendelsen meddeles efter § 33 i miljøbeskyttelsesloven på en række nærmere angivne vilkår, jævnfør afsnit 2.

1.5. Udvidelse og ændringer

Virksomheden skal meddele Varde Kommune eventuelle udvidelser og ændringer, hvis disse afviger fra de oplysninger, der fremgår af godkendelsen.

Udvidelser og ændringer skal godkendes af kommunen, såfremt de medfører mulighed for forøget forurening. Varde Kommune afgør, hvorvidt en udvidelse eller ændring medfører mulighed for forøget forurening.

2. Vilkår

Dette tillæg til miljøgodkendelsen meddeles i overensstemmelse med miljøbeskyttelseslovens kapitel 5. Nedenstående vilkår skal overholdes.

Derudover er det en forudsætning at relevante vilkår i miljøgodkendelsen fra 2006 overholdes, herunder blandt andet vilkår om støj.

2.1. Generelt

1. En kopi af dette tillæg skal til en hver tid være tilgængelig på virksomheden.

2.2. Indretning og drift

2. Varmepumpeanlægget skal indrettes, drives og vedligeholdes efter leverandørens forskrifter og anvisninger.
3. Rørføring og energioptagernes tæthed skal inspiceres visuelt minimum 1 gang pr. år.
4. CO₂-detektorer skal minimum testes 1 gang årligt.

2.3. Driftsjournal

5. Virksomheden skal føre driftsjournal, som skal indeholde:
 - o Dato for vedligehold og service af varmepumpeanlægget samt resultatet heraf.
 - o Dato for visuel inspektion af tæthed af energioptagere og dertilhørende rørføring til varmepumpeanlægget.
 - o Dato for kontrol af CO₂-detektorer.
 - o Eventuelle udbedringer af anlæg og detektorer.
 - o Eventuelle driftsforstyrrelser og uheld.

6. Driftsjournalen skal opbevares på virksomheden i minimum 5 år og være tilgængelig for tilsynsmyndigheden.

2.4. Tillæggets varighed

7. Tillægget til miljøgodkendelsen bortfalder, hvis det ikke er udnyttet inden 2 år fra tillæggets dato, eller hvis det ikke har været udnyttet i en sammenhængende periode på 3 år. Desuden bortfalder tillægget, hvis forudsætningerne i den miljøtekniske redegørelse ikke er opfyldt.

2.5. Tidsfrister

8. I skal overholde vilkår fastsat i dette tillæg fra ikrafttrædelsestidspunktet.

2.6. Ikrafttrædelse

Miljøgodkendelsen træder i kraft den 27. oktober 2023.

3. Offentliggørelse

Godkendelsen bliver offentliggjort på www.dma.mst.dk fra den 27. oktober 2023.

4. Klage- og søgsmålsvejledning

4.1. Klagefrist

Klagefristen udløber 4 uger efter den 27. oktober 2023, hvor afgørelsen bliver offentliggjort på DMA: <https://dma.mst.dk/>. Det vil sige, at klagen skal være modtaget i klageportalen senest den 24. november 2023.

4.2. Hvordan

Du klager via Klageportalen, som ligger på www.borger.dk og www.virk.dk. Du logger på klageportalen med Mit-ID. En klage er indgivet, når den er tilgængelig for Varde Kommune i Klageportalen. I klageportalen sendes din klage automatisk først til Varde Kommune. Hvis Varde Kommune fastholder afgørelsen, sender kommunen klagen videre til behandling i nævnet via klageportalen. Du får besked om videresendelsen.

Miljø- og Fødevareklagenævnet afviser din klage, hvis du sender den uden om klageportalen, medmindre du er blevet fritaget for brug af klageportalen. Hvis du ønsker at blive fritaget for at bruge klageportalen, skal du sende en begrundet anmodning til enten Varde Kommune, Bytoften 2, 6800 Varde, e-mail: vardekommune@varde.dk eller Miljø- og Fødevareklagenævnet på mfkn@naevneneshus.dk. Varde Kommune videresender din anmodning til Miljø- og Fødevareklagenævnet, som beslutter om, du kan fritages. Se betingelserne for at blive fritaget her: <https://naevneneshus.dk/start-din-klage/miljoe-og-foedevareklagenaevnet/vejledning/>

4.3. Gebyr

Når du klager, skal du betale et gebyr. Du betaler gebyret med betalingskort i Klageportalen. Spørgsmål vedrørende gebyr rettes til Miljø- og Fødevareklagenævnet, som du finder via Nævnenes Hus på www.naevneneshus.dk

4.4. Hvem kan klage

Afgørelsen kan påklages til Miljø- og Fødevareklagenævnet. De klageberettigede er:

- afgørelsens adressat
- enhver, der har en individuel, væsentlig interesse i sagens udfald
- Sundhedsstyrelsen
- Danmarks Fiskeriforening
- Ferskvandsfiskeriforeningen for Danmark
- lokale foreninger og organisationer, der har beskyttelse af natur og miljø som hovedformål
- lokale foreninger og organisationer, der efter deres formål varetager væsentlige rekreative interesser
- landsdækkende foreninger og organisationer, der efter deres vedtægter har beskyttelse af natur og miljø som hovedformål
- landsdækkende foreninger og organisationer, der efter deres vedtægter har til formål at varetage væsentlige rekreative interesser

4.5. Sagsanlæg

Såfremt du ønsker at indbringe afgørelsen for domstolene, skal søgsmål være anlagt inden 6 måneder efter, at afgørelsen er modtaget, eller – hvis sagen påklages – inden 6 måneder efter, at endelig afgørelse foreligger.

4.6. Gyldighed

Kommunen gør opmærksom på at klage over afgørelsen ikke har opsættende virkning. Dette betyder, at afgørelsen må udnyttes før der er truffet afgørelse i klagenævnet, men udnyttelsen sker på eget ansvar, da klagenævnet kan ændre afgørelsen. Samtlige krav i afgørelsen skal efterkommes, hvis denne udnyttes.

I kan begynde med bygge- og anlægsarbejder, når tilladelser i henhold til anden lovgivning er indhentet. Selvom I har påbegyndt bygge- og anlægsarbejde, indskrænker det ikke klagemyndighedernes ret til at ændre eller ophæve afgørelsen

4.7. Aktindsigt

Varde Kommune gør opmærksom på, at der til enhver tid er adgang til aktindsigt i sagen, herunder for eksempel resultater af virksomhedens egenkontrol.

4.8. Persondata

I forbindelse med behandlingen af en sag kan det være nødvendigt, at kommunen indsamler, behandler og videregiver personoplysninger, der er nødvendige for sagens behandling. Ifølge persondataforordningen har du og andre, der er nævnt i sagen, blandt andet ret til at bede om indsigt i disse oplysninger, ret til at gøre indsigelser mod, at oplysningerne behandles, ret til at berigtige oplysningerne samt ret til at klage over behandlingen til Datatilsynet.

4.9. Kopi

Danmarks Naturfredningsforening (lokalafdeling), dnvarde-sager@dn.dk

Danmarks Naturfredningsforening (Kbh), dn@dn.dk

Dansk Ornitologisk forening, Varde, varde@dof.dk

Dansk Ornitologisk forening, Kbh, natur@dof.dk

Styrelsen for patientsikkerhed, stps@stps.dk

Friluftsrådet (lokal), Varde@friluftsradet.dk

Friluftsrådet, lokalraad@friluftsradet.dk

Region Syddanmark Jordforureningsafdeling, myn@rsyd.dk

Varde Museum, post@arkvest.dk

4.10. Lovhenvvisninger:

- Bekendtgørelse om godkendelse af listevirksomhed, nr. 1083 af 9. august 2023.
- Bekendtgørelse nr. 2079 af 15. november 2021 om standardvilkår i godkendelse af listevirksomhed.
- Miljøbeskyttelsesloven, lovbekendtgørelse nr. 5 af 3. januar 2023 om miljøbeskyttelse.
- Bekendtgørelse, nr. 1519 af 29. juni 2021 om brugerbetaling for godkendelse m.v. og tilsyn efter lov om miljøbeskyttelse og lov om husdyrbrug og anvendelse af gødning m.v.
- Lovbekendtgørelse nr. 4 af 3. januar 2023 om miljøvurdering af planer og programmer og af konkrete projekter (VVM).
- Bekendtgørelse nr. 806 af 14. juni 2023 om miljøvurdering af planer og programmer og af konkrete projekter.
- Bekendtgørelse om miljøkrav for mellemstore fyringsanlæg, nr. 1535 af 9. december 2019.

5. Baggrund for sagen

Ølgod Fjernvarmeselskab har ansøgt om tillæg til virksomhedens miljøgodkendelse til opførelse af en luft/vand varmepumpe på 5,4 MW og en akkumuleringstank på ca. 3.500 m³.

Virksomheden er optaget som listevirksomhed på bilag 2 i godkendelsesbekendtgørelsen og bliver reguleret af miljøgodkendelse dateret den 10. august 2006.

6. Planmæssige forudsætninger

Virksomheden ligger i byzone. I kommuneplanen er området, hvor varmepumpen og akkumuleringstanken skal etableres udlagt som erhvervsområde til tungere industri, rammenummer 24.01.E05. Den resterende og eksisterende del af varmeværket er placeret i rammenummer 24.01.E14, som er udlagt til erhvervsområde til virksomheder med særlige beliggenhedskrav.

Ca. 40 meter syd-vest for varmepumpen og akkumuleringstanken er et område til blandet bolig og erhverv.

Umiddelbart vest for er der udlagt et område til teknisk anlæg. Kommuneplanrammerne kan ses på Figur 2.



Figur 2 viser rammeområder fra kommuneplan 2021. Den røde firkant indikerer, hvor varmepumpen og akkumuleringstanken skal placeres. Kilde: Geodatastyrelsen, SDFI, Hexagon, Varde Kommune.

Området er ikke omfattet af lokalplanen for "Biomasse kraftvarme anlæg på Industrivej Ølgod, Lokalplan nr. 1-33". Det er kun det eksisterende fjernvarmeanlæg, som er omfattet af lokalplanen.

7. Miljøteknisk redegørelse

7.1. Beliggenhed

Ølgod Fjernvarmeselskab AMBA er beliggende på Industrivej 9 og 11, 6870 Ølgod. Varmepumpen og akkumuleringstanken bliver placeret på Industrivej 11, 6870 Ølgod. Matrikelnummer for begge adresser er 1ey, Østbæk By, Ølgod, se nedenstående kort.



Figur 3: beliggenhed i Ølgod by. Kilde: Geodatastyrelsen, SDFI, Hexagon, Varde Kommune.

Kommunen vurderer, at placeringen af varmepumpen og akkumuleringstanken er miljømæssig god, idet kommunen vurderer, at eventuelle støjgener fra varmepumpen primært vil påvirke de omkringliggende industriområder, hvor støjkrafterne er højere.

7.2. Etablering

Fjernvarmeanlægget er etableret på Industrivej 9, 6870 Ølgod, i 2006 og har været i drift lige siden.

7.3. Miljøvurderingspligt

Aktiviteten er omfattet af punkt 3a i Miljøvurderingslovens bilag 2: *"Industriallæg til fremstilling af elektricitet, damp og varmt vand (projekter, som ikke er omfattet af bilag 1).*

Varde Kommune har i forbindelse med *"Godkendelse af projektforslag efter varmeforsyningsloven"* til varmepumpen og akkumuleringstanken udarbejdet en VVM-screeningsafgørelse af aktiviteten den 5. juli 2023. VVM-screeningsafgørelsen er vedhæftet som bilag 1.

Kommunen har på baggrund af screeningen vurderet, at projektet ikke vil kunne påvirke miljøet væsentligt og derfor ikke er omfattet af krav om miljøvurdering (ikke VVM-pligtigt). Afgørelsen er truffet efter § 21 i miljøvurderingsloven.

I afgørelsen er der især lagt vægt på, at:

- projektets dimension og ressourceforbrug er begrænset,
- projektet ikke kan påvirke Natura 2000- eller § 3-områder,
- projektet ikke påvirker bilag IV-arter,
- projektet ikke påvirker drikkevandsinteresserne eller grundvandsdannelsen

7.4. Beskyttelseszoner

7.4.1. Drikkevandsinteresser og følsomt indvindingsområde

Varmepumpen og akkumuleringstanken bliver placeret indenfor område med særlige drikkevandsinteresser og den vestlige halvdel af grunden ligger indenfor nitratfølsomt indvindings- og indsatsområde, se Figur 4.



Figur 4 viser drikkevandsinteresser, hvor den mørke blå er område med særlig drikkevandsinteresse (OSD). Det skraverede område er nitratfølsomt indvindings- og indsatsområde. Kilde Geodatastyrelsen, SDFI, Hexagon, Varde Kommune.

7.4.2. §3

Nærmeste registrerede §-3 område er en sø, som ligger ca. 240 meter nord-øst for fjernvarmeanlægget. Derudover er der en eng ca. 400 meter mod øst.

§ 3 områderne må ikke påvirkes af aktiviteten og der må ikke ske en tilstandsændring.

Da der ikke forekommer luft-emissioner fra varmepumpeanlægget eller akkumuleringstanken vurderer Varde Kommune ikke, at aktiviteten vil påvirke §3-områderne.



Figur 5 viser §3-registreret sø (blå skravering) og §3-registreret eng (grøn skravering). Kilde: Geodatastyrelsen, SDFI, Hexagon, Varde Kommune.

7.4.3. Natura 2000

Varmepumpeanlægget og akkumuleringstanken bliver placeret:

- Ca. 8,5 km fra habitatområde nr. 60 og fuglebeskyttelsesområde nr. 37, Borris Hede.
- Ca. 8,5 km fra fuglebeskyttelsesområde nr.
- Ca. 10,7 km fra habitatområde nr. 196, Lønborg Hede.

Yderligere uddykning af udpegningsgrundlaget kan ses i VVM-screeningsafgørelsen.

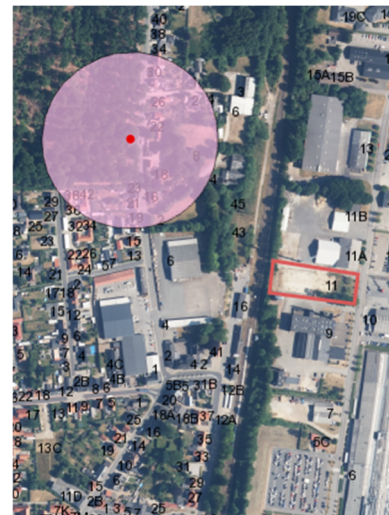
Det er kommunens vurdering, på baggrund af den store afstand til det nærmeste Natura 2000-område, at projektet vil være uden væsentlig betydning for udpegningsgrundlaget.

7.4.4. Bilag IV-arter

Kommunen skønner, at projektet ikke vil forringe levevilkår for dyre- og plantearter omfattet af habitatdirektivets bilag IV. Kommunen har ikke kendskab eller forventning til forekomst af beskyttede arter i det berørte område.

7.4.5. Fortidsminder

Der er en beskyttelseszone for en rundhøj og et mindesmærke ca. 125 meter nord-vest for grunden.



Figur 6 viser placering af fortidsminder samt beskyttelseszonen.
Kilde: Geodatastyrelsen, SDFI, Hexagon, Varde Kommune.

7.5. Indretning og drift

Varmepumpens driftstid forventes at være 6200 timer pr. år. Den vil producere varme ved lave elpriser og fylde på akkumuleringstanken, hvis produktionen er højere end forbruget. Samtidig med etablering af varmepumpeanlægget vil driftstiden på den store biomassekedel reduceres fra 5700 timer pr. år til ca. 2600 timer pr. år og på den lille biomassekedel reduceres fra 3600 timer pr. år til 0-100 timer pr. år.

Den samlede til- og frakørsel med flis til anlægget reduceres med varmepumpen. Uden varmepumpen ville der være behov for ca. 21000 tons flis pr. år. Med det nye anlæg vil der kun blive behov for ca. 8000 tons pr. år.

Luft/vand varmepumpen forventes at blive på 5,4 MW. Den skal fungere som grund- og mellemlasten i samspil med værket eksisterende produktionsanlæg.

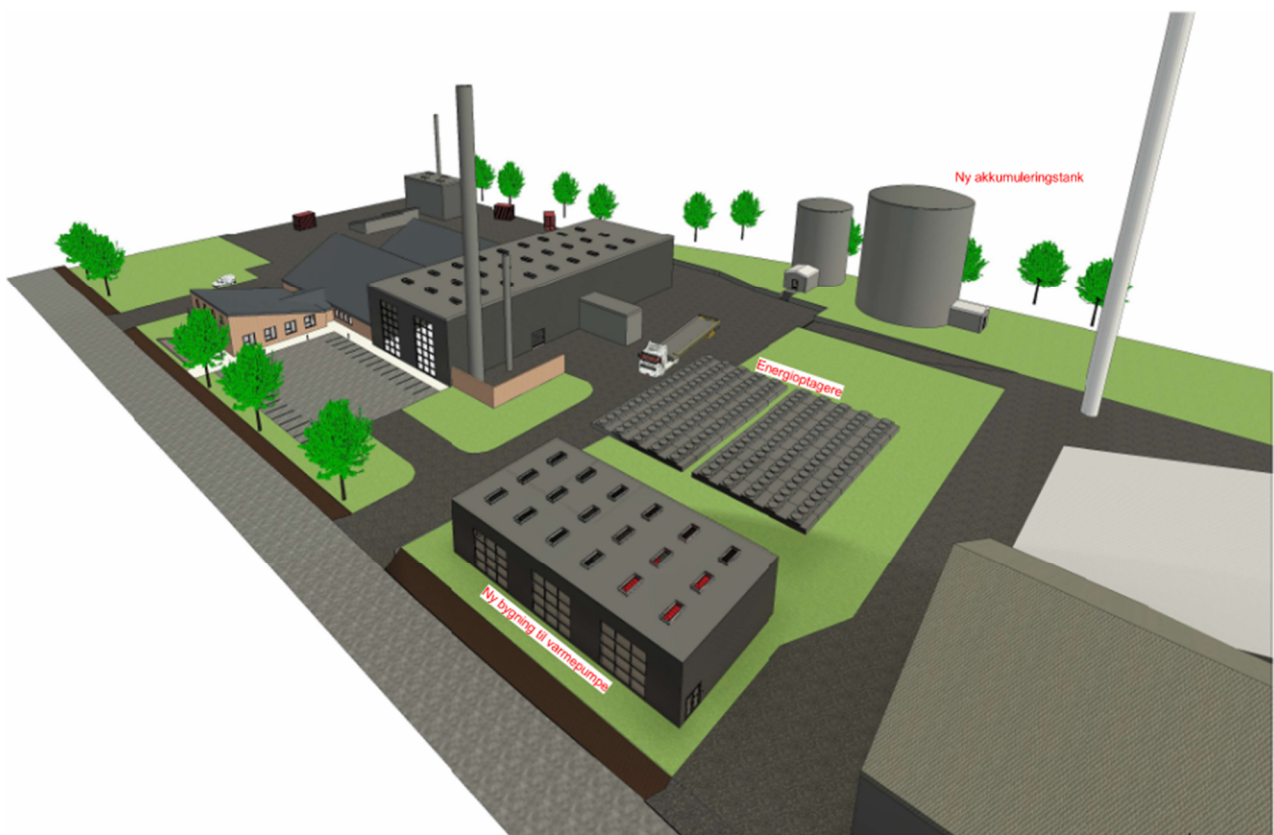
Varmeleverancen er årstidsafhængig og varmepumpen forventes at producere 35000 MWh/år. Til dette har varmepumpen et elforbrug på ca. 12000 MWh/år.

Akkumuleringstanken forventes at få et nyttevolumen på ca. 3500 m³.

Fliskedlen anvendes ved stort varmebehov og ved høje elpriser.



Figur 7 viser situationsplan for varmepumpeanlæg og akkumuleringstank. Kilde DFP.



Figur 8 viser en 3D indretningsplan for fjernvarmeanlægget. Kilde: DFP

7.6. Forurening og forureningsbegrænsende foranstaltninger

7.6.1. Jordforurening

Region Syddanmark har for nuværende ingen oplysninger om jordforureninger på den pågældende matrikel.

7.6.2. Støj og vibrationer

Støj

Det samlede antal til- og frakørsler med flis til fjernvarmeanlægget vil blive reduceret ved etablering af varmepumpen. Antallet af lastbiler til fjernvarmeanlægget er estimeret til at blive reduceret med ca. 380-400 stk. pr. år.

Den ramme, som kompresserne er placeret på, står på vibrationsdæmpene maskinfødder, som sikrer at vibrationerne ikke overføres til bygningen.

Derudover bliver der lavet et separat gulv til varmepumperne, som er afskåret den anden del af gulvet i bygningen.

Der etableres tilstrækkeligt antal af ventilatorer, så de kun kører med begrænset hastighed, hvilket reducerer støjen fra dem.

Varmepumperummet opbygges så støj fra varmepumpeanlægget begrænses og dermed støj fra bygningen.

Det vurderes ikke, at der i forbindelse med dette projekt opstår gener i forhold til vibrationer og lavfrekvent støj.

Hvis der mod forventning skulle opstå problemer med vibrationer, udbedres dette af entreprenøren før aflevering eller i mangelansvarsperioden jf. ABT18.

Ventilatorerne og rørføringen for energioptagerne kan støje. Fjernvarmeværket forventer dog ikke, at dette giver udfordringer i forhold til at kunne overholde støjgrænserne som er fastsat i miljøgodkendelsen fra 2006.

7.6.3. Støv og lugt

I VVM-screeningen er det beskrevet, at arbejdet med etablering forventes at kunne skabe mindre støvgener, men disse vurderes ikke at være væsentlige. I driftsfasen forventes ingen støv- eller lugtgener.

Driften af varmepumpen og akkumuleringstanken vil medføre, at de eksisterende fyringsanlæg bliver anvendt mindre og emissioner af NO_x, støv og CO vil dermed blive mindsket.

7.6.4. Affald

Mængden af aske fra biomasseanlæggene falder markant, da varmepumpeanlægget vil fortrænge en stor del af varmeproduktionen på biomasseanlæggene.

Ellers foregår opbevaringen af aske uændret i forhold til miljøgodkendelsen.

7.6.5. Spildevand

Der dannes rimvand ved nedkøling af luft i energioptagerne. Dette forventes at skulle nedsives under energioptagerne.

Mængden af rimvand varierer i forhold til luftens temperatur og fugtindhold. Ansøger har oplyst, at mængden af rimvand fra tilsvarende projekter drejer sig om 7000 - 9000 m³/år. Det maksimale er ca. 100 m³/døgn.

Tag- og overfladevand fra et areal på ca. 1000 m² - 1500 m² forventes også at skulle nedsives på grunden. Hvis dette ikke er muligt, skal det tilsluttes det offentlige regnvandssystem.

Nedsivningstilladelse skal indhentes særskilt.

Sanitært spildevand og vand fra rengøring tilsluttes det offentlige spildevandssystem. Dette forventes kun at forekomme i en begrænset mængde.

7.6.6. Beskyttelse af jord og grundvand

Varmepumpen og kompressorer er placeret i en bygning med fast belægning. Det vurderes derfor ikke, at der er risiko for forurening af jord- og grundvand fra eventuelt oliespild eller lignende.

7.6.7. Egenkontrol

Anlægget serviceres efter lovkrav og anbefalinger fra leverandøren [vilkår 2]. Værkets driftspersonale foretager løbende visuel kontrol og runderinger.

Varde Kommune har stillet vilkår om visuel kontrol af anlæggets tæthed samt test af CO₂-detektorer. Dette skal som minimum foretages 1 gang pr. år og noteres i en driftsjournal [vilkår 3, 4, 5 og 6]. Derudover skal driftsjournalen indeholde oplysninger om servicering af varmepumpeanlægget, eventuelle udbedringer samt oplysninger om driftsforstyrrelser og uheld [vilkår 5 og 6].

7.7. Driftsforstyrrelser og uheld

Anlægget er overvåget via værkets eksisterende SRO-system. Alarmer sendes øjeblikkeligt til den vagt-havende. Varmepumpeanlægget er udarbejdet efter retningslinjer i DS378.

Hvis en energioptager bliver utæt lukkes der automatisk for anlægget, så udslippet af CO₂ minimeres og driftspersonalet modtager alarm.

Hvis der sker et udslip af CO₂ fra varmepumpeanlægget, vil den fordampe og bortventileres. Ventilations-system inkl. nødventilation er udført efter DS378.

Der er CO₂-detektorer i varmepumpebygningen, som giver alarm ved for høj koncentration af CO₂.

7.8. Sagsakter

- Ansøgning om miljøgodkendelse af 13. september 2023.

Bilag 1 - VVM-screeningsafgørelse

Ølgod Fjernvarmeselskab AMBA
Industrivej 9
6870 Ølgod
DK

Teknik og Miljø

Bytoften 2, 6800 Varde

79946055

Afgørelse om ikke VVM-pligt på etablering af varmepumpe og akkumuleringstank hos Ølgod Fjernvarmeselskab, Industrivej 11, 6870 Ølgod

5. juli 2023

Varde Kommune har den 28. juni 2023 modtaget jeres ansøgning om VVM-afgørelse for etablering af 5,4 MW varmepumpe og 3.500 m³ akkumuleringstank på adressen Industrivej 11, 6870 Ølgod, hos Ølgod Fjernvarmeselskab.

Jonas Tjørnelund

Direkte tlf.: 79946055

Journalnr.: 8501363

Sagsnr.: GEO-2023-06473

Afgørelse

Varde Kommune har på baggrund af en screening vurderet, at projektet ikke vil kunne påvirke miljøet væsentligt og er derfor ikke omfattet af krav om miljøvurdering (ikke VVM-pligtigt). Afgørelsen er truffet efter § 21 i miljøvurderingsloven.

Sagens oplysninger

Ansøgningen er indgivet i henhold til § 18 i miljøvurderingsloven.

Etableringen af varmepumpen og akkumuleringstanken er omfattet af punkt 3a "*Industriallæg til fremstilling af elektricitet, damp og varmt vand (projekter, som ikke er omfattet af bilag 1)*" i bilag 2 i miljøvurderingsloven.

Beskrivelse

Ølgod Fjernvarmeselskab har ansøgt om projektkendelse til opførelse af en varmepumpe på 5,4 MW og en forstørrelse af den tidligere godkendte akkumuleringstank. Akkumuleringstanken får en størrelse på 3.500 m³. I den forbindelse er der ansøgt om VVM-afgørelse vedr. disse nye anlæg på adressen.

Arbejdet med etablering forventes at kunne skabe mindre støvgener, men disse vurderes ikke at være væsentlige. I driftsfasen er det primært støj og rimvand, der vil forekomme.

Driften af det nye varmepumpeanlæg og akkumuleringstank vil føre til, at der skal køres mindre med det eksisterende produktionsanlæg på varmeværket, hvorfor der vil blive mindre lokale emissioner af NO_x, støv og CO fra eksisterende biomasseanlæg.

Postadresse:

Varde Kommune

Bytoften 2, 6800 Varde

Vurdering

Varde Kommune vurderer samlet, at det anmeldte projekt ikke er VVM-pligtigt, fordi det ud fra det oplyste ikke vil kunne få en væsentlig indvirkning på miljøet.

I afgørelsen er der især lagt vægt på, at:

- projektets dimension og ressourceforbrug er begrænset
- projektet ikke påvirker Natura 2000- eller § 3-områder,
- projektet ikke påvirker bilag IV-arter,
- projektet ikke påvirker drikkevandsinteresserne eller grundvandsdannelsen

Screeningsskemaet er vedlagt som bilag til denne afgørelse.

Afgørelsen er ikke en tilladelse, men alene en afgørelse om, at projektet ikke skal gennem en miljøvurderingsproces.

Natur, konsekvensvurdering, Natura 2000-områder og bilag IV-arter

Varde Kommune har ikke kendskab eller forventning om § 3-arealer eller rødlistearter i området.

Varmepumpeanlægget og akkumuleringstanken vil blive placeret:

- Ca. 8,5 km fra habitatområde nr. 60, Borris Hede.
- Ca. 10,7 km fra habitatområde nr. 196, Lønborg Hede.

Habitatområde nr. 60, Borris Hede, er udpeget til natura 2000-område på følgende grundlag:

Udpegningsgrundlag for Habitatområde nr. 60		
Naturtyper:	Visse-indlandsklit (2310)	Revling-indlandsklit (2320)
	Græs-indlandsklit (2330)	Lobellesø (3110)
	Søbred med småurter (3130)	Kransnålalge-sø (3140)
	Næringsrig sø (3150)	Brunvandet sø (3160)
	Vandløb (3260)	A-mudderbanke (3270)
	Våd hede (4010)	Tør hede (4030)
	Enekrat (5130)	Surt overdrev* (6230)
	Tidvis våd eng (6410)	Hængesæk (7140)
	Tørvelavning (7150)	Rigkær (7230)
	Stilkeke-krat (9190)	Skovbevokset tørvemose* (91D0)
	Elle- og askeskov* (91E0)	
Arter:	Grøn kølleuldsmid (1037)	Bækklampret (1096)
	Laks (1106)	Odde (1355)

Figur 1; Udpegningsgrundlag habitatområde nr. 60, Borris Hede.

Habitatområde nr. 196, Lønborg Hede, er udpeget til natura 2000-område på følgende grundlag:

Udpegningsgrundlag for Habitatområde nr. 196		
Naturtyper:	Visse-indlandsklit (2310)	Revling-indlandsklit (2320)
	Søbred med småurter (3130)	Kransnålalge-sø (3140)
	Næringsrig sø (3150)	Brunvandet sø (3160)
	Vandløb (3260)	Våd hede (4010)
	Tør hede (4030)	Surt overdrev* (6230)
	Tidvis våd eng (6410)	Hængesæk (7140)
Arter:	Bækklampret (1096)	

Figur 2; Udpegningsgrundlag for habitatområde nr. 196, Lønborg Hede.

Det er kommunens vurdering, på baggrund af afstanden til det nærmeste Natura 2000-område, at projektet vil være uden væsentlig betydning for udpegningsgrundlaget.

Kommunen skønner desuden, at projektet ikke vil forringe levevilkår for dyre- og plantearter omfattet af habitatdirektivets bilag IV.

Det er således Varde Kommunes vurdering, at projektet ikke medfører væsentlig påvirkning af Natura2000-områder, internationale beskyttelsesområder, beskyttede arter eller fredninger. Der er derfor ikke udarbejdet en konsekvensvurdering.

Miljøgodkendelse

Virksomheden skal indsende ansøgning om tillæg til miljøgodkendelse til varmepumpen.

Offentliggørelse

Varde Kommunes afgørelse offentliggøres udelukkende digitalt. Materialet kan tilgås på Digital MiljøAdministration www.dma.mst.dk.

Offentliggørelsen finder sted den 5. juli 2023.

Gyldighed

Screeningen er gennemført med udgangspunkt i det projekt, som I har beskrevet i ansøgningen og på baggrund af de miljømæssige forudsætninger, som er gældende på screeningstidspunktet.

Hvis projektet ændres, er I forpligtet til at ansøge igen med henblik på at få afgjort om ændringen er omfattet af krav om miljøvurdering (VVM-pligtigt).

Afgørelsen bortfalder, hvis den ikke er udnyttet inden 3 år efter, at den er meddelt, jf. miljøvurderingslovens § 39.

Klage- og søgsmålsvejledning

Ifølge Lov om miljøvurderingen af planer og programmer og af konkrete projekter §49, kan der kun klages over retlige spørgsmål. Det vil sige, at der ikke kan klages over, at afgørelsen findes uhensigtsmæssig.

Klagefrist

Klagefristen udløber 4 uger efter den 5. juli 2023, hvor afgørelsen bliver offentliggjort på DMA: <https://dma.mst.dk/>. Det vil sige, at klagen skal være modtaget i klageportalen senest den 2. august 2023.

Hvordan

Du klager via Klageportalen, som ligger på www.borger.dk og www.virk.dk. Du logger på klageportalen med Mit-ID. En klage er indgivet, når den er tilgængelig for Varde Kommune i Klageportalen. I klageportalen sendes din klage automatisk først til Varde Kommune. Hvis Varde Kommune fastholder afgørelsen, sender kommunen klagen videre til behandling i nævnet via klageportalen. Du får besked om videresendelsen.

Miljø- og Fødevarerklagenævnet afviser din klage, hvis du sender den uden om klageportalen, medmindre du er blevet fritaget for brug af klageportalen. Hvis du ønsker at blive fritaget for at bruge klageportalen, skal du sende en begrundet anmodning til enten Varde Kommune, Bytoften

2, 6800 Varde, e-mail: vardekommune@varde.dk eller Miljø- og Fødevarerklagenævnet på mfkn@naevneneshus.dk.

Varde Kommune videresender din anmodning til Miljø- og Fødevarerklagenævnet, som beslutter om, du kan fritages. Se betingelserne for at blive fritaget her: <https://naevneneshus.dk/start-din-klage/miljoe-og-foedevareklagenaevnet/vejledning/>

Gebyr

Når du klager, skal du betale et gebyr. Du betaler gebyret med betalingskort i Klageportalen. Spørgsmål vedrørende gebyr rettes til Miljø- og Fødevarerklagenævnet, som du finder via Nævnenes Hus på www.naevneneshus.dk

Hvem kan klage

Afgørelsen kan påklages til Miljø- og Fødevarerklagenævnet. De klageberettigede er:

- afgørelsens adressat
- enhver, der har en individuel, væsentlig interesse i sagens udfald
- Sundhedsstyrelsen
- lokale foreninger og organisationer, der har beskyttelse af natur og miljø som hovedformål
- lokale foreninger og organisationer, der efter deres formål varetager væsentlige rekreative interesser
- landsdækkende foreninger og organisationer, der efter deres vedtægter har beskyttelse af natur og miljø som hovedformål
- landsdækkende foreninger og organisationer, der efter deres vedtægter har til formål at varetage væsentlige rekreative interesser

Sagsanlæg

Såfremt du ønsker at indbringe afgørelsen for domstolene, skal søgsmål være anlagt inden 6 måneder efter, at afgørelsen er modtaget, eller – hvis sagen påklages – inden 6 måneder efter, at endelig afgørelse foreligger.

Gyldighed

Kommunen gør opmærksom på, at klage over afgørelsen har opsættende virkning. Dette betyder, at afgørelsen må udnyttes før der er truffet afgørelse i klagenævnet, men udnyttelsen sker på eget ansvar, da klagenævnet kan ændre afgørelsen. Samtlige krav i afgørelsen skal efterkommes, hvis denne udnyttes.

Aktindsigt

Varde Kommune gør opmærksom på, at der til enhver tid er adgang til aktindsigt i sagen, herunder for eksempel resultater af virksomhedens egenkontrol.

Persondata

I forbindelse med behandlingen af en sag kan det være nødvendigt, at kommunen indsamler, behandler og videregiver personoplysninger, der er nødvendige for sagens behandling. Ifølge persondataforordningen har du og andre, der er nævnt i sagen, blandt andet ret til at bede om indsigt i disse oplysninger, ret til at gøre indsigelser mod, at oplysningerne

behandles, ret til at berigtige oplysningerne samt ret til at klage over behandlingen til Datatilsynet.

Hvis afgørelsen ønskes indbragt for domstolene, skal dette ske inden seks måneder fra afgørelsen er offentliggjort af kommunen.

Du er velkommen til at kontakte mig, hvis du har spørgsmål til dette brev.

Med venlig hilsen

Jonas Tjørnelund
Miljøsagsbehandler

E jtjr@varde.dk

Bilagsoversigt

Bilag 1: VVM screeningsskema

Bilag 2: Kort i målestok 1:8000

Bilag 3: Situationsplan

Bilag 1 - Ansøgningsskema VVM-screening

Dato: 28. juni 2023

Ref.:

Sagsnr.:

Dokumentnr.:

Nedenstående skema angiver de oplysninger, som skal indgives til myndighederne ved ansøgning af projekter, der er omfattet af bilag 2 i lovbekendtgørelse 2018-10-25 nr. 1225 om miljøvurdering af planer og programmer og af konkrete projekter (VVM), jf. lovens § 21.

Bygherren skal, hvor det er relevant for ansøgningen om det konkrete projekt, tage hensyn til kriterierne i lovens bilag 6, når skemaet udfyldes. Såfremt der allerede foreligger oplysninger om de indvirkninger, projektet kan forventes at få på miljøet, medsendes disse oplysninger. Skemaets oplysningskrav er vejledende og fastsat under hensyntagen til kriterierne i lovens bilag 5.

Skemaet er udarbejdet på baggrund af bilag 1 i Bekendtgørelse 2019-08-30 nr. 913 om samordning af miljøvurderinger og digital selvbetjening m.v. for planer, programmer og konkrete projekter omfattet af lov om miljøvurdering af planer og programmer og af konkrete projekter (VVM).

Den venstre del af skemaet udfyldes af ansøger og indsendes underskrevet i pdf-format og i word-format. Den højre del og den nederste del (myndighedsscreening) udfyldes af myndighed.

Vær opmærksom på, at den digitale selvbetjening, Byg og Miljø skal anvendes i særlige tilfælde, jf. §4, stk. 5 i Bekendtgørelse 2019-08-30 nr. 913 om samordning af miljøvurderinger og digital selvbetjening m.v. for planer, programmer og konkrete projekter omfattet af lov om miljøvurdering af planer og programmer og af konkrete projekter (VVM).

Basisoplysninger	Tekst
Projektbeskrivelse (kan vedlægges)	Det nye produktionsanlæg består af en luft/vand varmepumpe (5,4 MW) og en akkumuleringstank på ca. 3.500 m ³ .]
Navn, adresse, telefonnr. og e-mail på bygherre	Ølgod Fjernvarmeselskab a.m.b.a Industrivej 9, 6870 Ølgod otv@otv-olgod.dk]
Navn, adresse, telefonnr. og e-mail på kontaktperson	Kim Søgaard Clausen Merkurvej 7, 6000 Kolding 31725525 ksc@dfp.dk]
Projektets adresse, matr. nr. og ejerlav. For havbrug angives anlæggets geografiske placering	Industrivej 11 6870 Ølgod

Myndighedsvurdering
Ingen bemærkninger]
Ingen bemærkninger]
Ingen bemærkninger]
Ingen bemærkninger]

angivet ved koordinater for havbrugets 4 hjørneafmærkninger i bredde/længde (WGS-84 datum).	Matrikel nr.: 1hk, Ejerlev: Østbæk By, Ølgod]		
Projektet berører følgende kommune eller kommuner (omfatter såvel den eller de kommuner, som projektet er placeret i, som den eller de kommuner, hvis miljø kan tænkes påvirket af projektet)	[Varde Kommune]		
Oversigtskort i målestok eks. 1:50.000 – Målestok angives. For havbrug angives anlæggets placering på et søkort.	Målestok angives 1:500 Situationsplan vedlagt som bilag.]		
Kortbilag i målestok 1:10.000 eller 1:5.000 med indtegnning af anlægget og projektet (vedlægges dog ikke for strækningsanlæg).	Målestok angives: [1:8.000 vedlagt som bilag]		
Forholdet til VVM reglerne	Ja	Nej	
Er projektet opført på bilag 1 til lov om miljøvurdering af planer og programmer og konkrete projekter (VVM).	[]	X]	Hvis ja, er der obligatorisk VVM-pligtigt. Angiv punktet på bilag 1:
Er projektet opført på bilag 2 til lov om miljøvurdering af planer og programmer og af konkrete projekter (VVM).	X]	[]	Hvis ja, angiv punktet på bilag 2: 3a
Projektets karakteristika	Tekst		
1. Hvis bygherren ikke er ejer af de arealer, som projektet omfatter angives navn og adresse på de eller den pågældende ejer, matr. nr. og ejerlav	[]		
2. Arealanvendelse efter projektets realisering. Det fremtidige samlede bebyggede areal i m ² Det fremtidige samlede befæstede areal i m ² Nye arealer, som befæstes ved projektet i m ²	600-800 m2 1000-1500 m2]		
3. Projektets areal og volumenmæssige udformning Er der behov for grundvandssænkning i forbindelse med projektet og i givet fald hvor meget i m Projektets samlede grundareal angivet i ha eller m ² Projektets bebyggede areal i m ² Projektets nye befæstede areal i m ² Projektets samlede bygningsmasse i m ³ Projektets maksimale bygningshøjde i m Beskrivelse af omfanget af eventuelle nedrivningsarbejder i forbindelse med projektet	6118 m2 Nej 6118 m2 600-800 m2 1000-1500 m2 ca. 9.000 m3 inkl. areal til fordampere 22 m (akkumuleringstank)]		
4. Projektets behov for råstoffer i anlægsperioden	[]		

[Ingen bemærkninger]
[Ingen bemærkninger]
[Ingen bemærkninger]
[]
[Ingen bemærkninger]
[Industri anlæg til fremstilling af elektricitet, damp og varmt vand (projekter, som ikke er omfattet af bilag 1)]
Myndighedsvurdering
[]
[Ingen bemærkninger]
[Maksimal byggehøjde for tanke i kommuneplan er 22 meter.]
[Ingen bemærkninger]

Råstofforbrug i anlægsperioden på type og mængde: Vandmængde i anlægsperioden Affaldstype og mængder i anlægsperioden Spildevand til renseanlæg i anlægsperioden Spildevand med direkte udledning til vandløb, søer, hav i anlægsperioden Håndtering af regnvand i anlægsperioden Anlægsperioden angivet som mm/åå – mm/åå	Ca. 5000 m3 til fyldning af akkumuleringstank ellers minimalt Alm. Byggeaffald Sanitært spildevand fra mandskabsvogne/skurvogne. Regnvand nedsives eller ledes til offentlig regnvandssystem. 01/01/24-01/04/25]		
5. Projektets kapacitet for så vidt angår flow ind og ud samt angivelse af placering og opbevaring på kortbilag af råstoffet/produktet i driftsfasen: Råstoffer – type og mængde i driftsfasen Mellemprodukter – type og mængde i driftsfasen Færdigvarer – type og mængde i driftsfasen Vandmængde i driftsfasen	Der anvendes elektricitet til at drive kompressorner og hjælpeudstyreret i varmepumpen. Ingen mellemprodukter Fjernvarme: 35.500 MWh/år Begrænset vandforbrug i driftsfasen til rengøring. Regnvand i driftsperioden: Nedsives eller ledes til offentlig regnvandssystem.]		
6. Affaldstype og årlige mængder, som følge af projektet i driftsfasen: Farligt affald: Andet affald: Spildevand til renseanlæg: Spildevand med direkte udledning til vandløb, sø, hav: Håndtering af regnvand:	Det er kun husholdningsspildevand fra gulvvask, der ledes til spildevandssystemet. Rimvand fra nedkøling af udeluft i fordamperne, varierende mængde. (forventes nedsivet) Mængden af rimvand varierer i forhold til luftens temperatur og fugtindhold. Mængden kendes ikke endnu. Fra tilsvarende projekter af samme størrelse drejer det sig om 7000-9000 m3/år. Maks er ca. 3-4,5 m3/time Rimvand der dannes fra luften er af samme renhed som regnvand, med neutral ph. Regnvand nedsives eller ledes til offentlig regnvandssystem.]		
Projektets karakteristika	Ja	Nej	Tekst
7. Forudsætter projektet etablering af selvstændig vandforsyning?	<input type="checkbox"/>	<input checked="" type="checkbox"/>	
8. Er projektet eller dele af projektet omfattet af standardvilkår eller en branchebekendtgørelse?	<input type="checkbox"/>	<input checked="" type="checkbox"/>	Hvis »ja« angiv hvilke. Hvis »nej« gå til punkt 10

Ingen bemærkninger]
Der skal søges om tilladelse til nedsivning og om tilslutningstilladelse.]
Myndighedsvurdering
Ingen bemærkninger]
Ingen bemærkninger]

9. Vil projektet kunne overholde alle de angivne standardvilkår eller krav i branchebekendtgørelsen?	<input type="checkbox"/>	<input type="checkbox"/>	Hvis »nej« angives og begrundes hvilke vilkår, der ikke vil kunne overholdes.
10. Er projektet eller dele af projektet omfattet af BREF-dokumenter?	<input type="checkbox"/>	<input checked="" type="checkbox"/>	Hvis »ja« angiv hvilke. Hvis »nej« gå til pkt. 12.
11. Vil projektet kunne overholde de angivne BREF-dokumenter?	<input type="checkbox"/>	<input type="checkbox"/>	Hvis »nej« angives og begrundes hvilke BREF-dokumenter, der ikke vil kunne overholdes.
12. Er projektet eller dele af projektet omfattet af BAT-konklusioner?	<input type="checkbox"/>	<input checked="" type="checkbox"/>	Hvis »ja« angiv hvilke. Hvis »nej« gå til punkt 14.
13. Vil projektet kunne overholde de angivne BAT-konklusioner?	<input type="checkbox"/>	<input type="checkbox"/>	Hvis »nej« angives og begrundes hvilke BAT-konklusioner, der ikke vil kunne overholdes.
14. Er projektet omfattet af en eller flere af Miljøstyrelsens vejledninger eller bekendtgørelser om støj eller eventuelt lokalt fastsatte støjgrænser?	<input checked="" type="checkbox"/>	<input type="checkbox"/>	Hvis »ja« angives navn og nr. på den eller de pågældende vejledninger eller bekendtgørelser. Hvis »nej« gå til pkt. 17. Ekstern støj fra virksomheder
15. Vil anlægsarbejdet kunne overholde de eventuelt lokalt fastsatte vejledende grænseværdier for støj og vibrationer?	<input checked="" type="checkbox"/>	<input type="checkbox"/>	Hvis »nej« angives overskridelsens omfang og begrundelse for overskridelsen Der er et vilkår i udbuddet af anlægget, at de gældende støjgrænser skal overholdes.
16. Vil det samlede projekt, når anlægsarbejdet er udført, kunne overholde de vejledende grænseværdier for støj og vibrationer?	<input checked="" type="checkbox"/>	<input type="checkbox"/>	Hvis »nej« angives overskridelsens omfang og begrundelse for overskridelsen
17. Er projektet omfattet Miljøstyrelsens vejledninger, regler og bekendtgørelser om luftforurening?	<input checked="" type="checkbox"/>	<input type="checkbox"/>	Hvis »ja« angives navn og nr. på den eller de pågældende vejledninger, regler eller bekendtgørelser. Hvis »nej« gå til pkt. 20. Luftvejledningen
18. Vil anlægsarbejdet kunne overholde de vejledende grænseværdier for luftforurening?	<input checked="" type="checkbox"/>	<input type="checkbox"/>	Hvis »Nej« angives overskridelsens omfang og begrundelse for overskridelsen.
19. Vil det samlede projekt, når anlægsarbejdet er udført, kunne overholde de vejledende grænseværdier for luftforurening?	<input checked="" type="checkbox"/>	<input type="checkbox"/>	Hvis »Nej« angives overskridelsens omfang og begrundelse for overskridelsen.

<input type="checkbox"/>
Ingen bemærkninger
<input type="checkbox"/>
Ingen bemærkninger
<input type="checkbox"/>
Ingen bemærkninger
OK. Støjvilkår indsættes i miljøgodkendelse. Opmærksomheden henledes især på det blandede bolig og erhvervsområde syd-vest for adressen og boligområderne mod vest (KP rammeområde 24.01.BL.02, 24.01.BO03, 24.01.B05)
Ingen bemærkninger
<input type="checkbox"/>
Ingen bemærkninger
<input type="checkbox"/>
Ingen bemærkninger
<input type="checkbox"/>
Ingen bemærkninger

20. Vil projektet give anledning til støvgener eller øgede støvgener I anlægsperioden? I driftsfasen?	[]	X	Hvis »ja« angives omfang og forventet udbredelse. Mindre støvgener vil kunne forekomme i anlægsarbejdet
21. Vil projektet give anledning til lugtgener eller øgede lugtgener I anlægsperioden? I driftsfasen?	[]	X	Hvis »ja« angives omfang og forventet udbredelse.[]
22. Vil anlægget som følge af projektet have behov for belysning som i aften og nattetimer vil kunne oplyse naboarealer og omgivelserne I anlægsperioden? I driftsfasen?	X	[]	Hvis »ja« angives og begrundes omfanget. I mindre omfang vil der måske være behov for lys ved driftsproblemer i løbet af aften og nattetimer.]
23. Er anlægget omfattet af risikobekendtgørelsen, jf. bekendtgørelse om kontrol med risikoen for større uheld med farlige stoffer nr. 372 af 25. april 2016?	[]	X	[]
Projektets placering	Ja	Nej	Tekst
24. Kan projektet rummes inden for lokalplanens generelle formål?	[]	X	Hvis »nej«, angiv hvorfor: Der er ingen lokalplan, men den kan rummes i kommuneplanrammen]
25. Forudsætter projektet dispensation fra gældende bygge- og beskyttelseslinjer?	[]	X	Hvis »ja« angiv hvilke:]
26. Indebærer projektet behov for at begrænse anvendelsen af naboarealer?	[]	X	[]
27. Vil projektet kunne udgøre en hindring for anvendelsen af udlagte råstofområder?	[]	X	[]
28. Er projektet tænkt placeret indenfor kystnærhedszonen?	[]	X	[]
29. Forudsætter projektet rydning af skov? (skov er et bevokset areal med træer, som danner eller indenfor et rimeligt tidsrum ville danne sluttet skov af højstammede træer, og arealet er større end ½ ha og mere end 20 m bredt.)	[]	X	[]
30. Vil projektet være i strid med eller til hinder for realiseringen af en rejst fredningssag?	[]	X	[]

OK.]
Ingen bemærkninger]
Lys-gener til naboejendomme skal begrænses mest muligt. Lys skal dæmpes mest muligt og pege nedad for at mindske gener.]
Ingen bemærkninger]
Myndighedsvurdering
Ok]
Ingen bemærkninger]
Ingen bemærkninger]
Ingen bemærkninger]
Ingen bemærkninger]
Ingen bemærkninger]

31. Afstanden fra projektet i luftlinje til nærmeste beskyttede naturtype i henhold til naturbeskyttelseslovens § 3.			230 m til sø]
32. Er der forekomst af beskyttede arter og i givet fald hvilke?		X	Der er ikke kendskab til dette.]
33. Afstanden fra projektet i luftlinje til nærmeste fredede område.			880 m (Ølgod Kirke)]
34. Afstanden fra projektet i luftlinje til nærmeste internationale naturbeskyttelsesområde (Natura 2000-områder, habitatområder, fuglebeskyttelsesområder og Ramsarområder).			8,7 km (Borris Hede)]
35. Vil projektet medføre påvirkninger af overfladevand eller grundvand, f.eks. i form af udledninger til eller fysiske ændringer af vandområder eller grundvandsforekomster?		X	Hvis »ja« angives hvilken påvirkning, der er tale om.]
36. Er projektet placeret i et område med særlige drikkevandinteresser?	X]]
37. Er projektet placeret i et område med registreret jordforurening?		X]]
38. Er projektet placeret i et område, der i kommuneplanen er udpeget som område med risiko for oversvømmelse.		X]]
39. Er projektet placeret i et område, der, jf. oversvømmelsesloven, er udpeget som risikoområde for oversvømmelse?		X]]
40. Er der andre lignende anlæg eller aktiviteter i området, der sammen med det ansøgte må forventes at kunne medføre en øget samlet påvirkning af miljøet (Kumulative forhold)?		X	Etablering af det nye varmeværk vil reducere varmeproduktion produceret på flis på eksisterende værk.]
41. Vil den forventede miljøpåvirkning kunne berøre nabolande?		X]]

Søen ligger nord-øst for projektområdet. § 3 eng cirka 400 meter øst for projektområdet.]
Ingen bemærkninger]
Ingen bemærkninger]
Ingen bemærkninger]
Ingen bemærkninger]
Ligger i område med særlige drikkevandsinteresser. Virksomheden udleder ikke spildevand eller producerer spildevand, som kan have betydning for drikkevandsinteresserne. Der vil kun blive produceret rimvand fra kølegård og noget sanitært spildevand. Sanitært spildevand kobles på offentlig kloak, og rimvand forventes nedsivet eller som alternativ ledt til offentlig spildevandssystem.]
Ingen bemærkninger]
Ingen bemærkninger]
Ingen bemærkninger]
Værkerne er teknisk og forureningsmæssigt forbundet. Der skal dermed laves tillæg til miljøgodkendelse til varmepumpen.]
Ingen bemærkninger]

42. En beskrivelse af de tilpasninger, ansøger har foretaget af projektet inden ansøgningen blev indsendt og de påtænkte foranstaltninger med henblik på at undgå, forebygge, begrænse eller kompensere for væsentlige skadelige virkninger for miljøet?

Anlægget tilsluttes Ølgod Fjernvarmes eksisterende SRO, hvor eventuelle fejl og alarmer går direkte til den vagthavende på værket.

Ingen bemærkninger

Virksomheden har indsendt ovenstående beskrivelser og besvarelser igennem BOM d. 28. juni 2023. Det er indsendt af rådgiver Kim Søgaard Clausen fra DFP.

Vejledning

Skemaet udfyldes af bygherren eller dennes rådgiver baseret på bygherrens viden om eget projekt sammenholdt med de oplysninger og vejledninger, der henvises til i skemaet. Det forudsættes således, at bygherren eller dennes rådgiver er fortrolig med den miljølovgivning, som projektet omfattes af. Bygherren skal ikke gennem præcise beregninger angive projektets forventede påvirkninger men alene tage stilling til overholdelsen af vejledende grænseværdier og angivne miljøforhold baseret på de oplysninger, der kan hentes på offentlige hjemmesider.

Farverne »rød/gul/grøn« angiver, hvorvidt det pågældende tema kan antages at kunne medføre, at projektet vurderes at kunne påvirke miljøet væsentligt og dermed være VVM-pligtigt. »Rød« angiver en stor sandsynlighed for VVM-pligt og »grøn« en minimal sandsynlighed for VVM-pligt. Hvis feltet er sort, kan spørgsmålet ikke besvares med ja eller nej. VVM-pligten afgøres dog af VVM-myndigheden. I de fleste tilfælde vil kommunen være VVM-myndighed.

Bygherres eller dennes rådgivers udfyldelse af skemaet er omfattet af straffelovens § 161 om strafansvar ved afgivelse af urigtige oplysninger til en offentlig myndighed.

Myndighedsscreening

	Ikke relevant	Ja	Nej	Bør undersøges	
Kan projektets kapacitet og længde for strækingsanlæg give anledning til væsentlige miljøpåvirkninger?	[]	[]	[X]	[]	Forventeligt at miljøpåvirkningerne fra udledninger fra varmegæret samlet bliver mindre, da der skal fyres mindre på øvrige anlæg ved installation af varmepumpen. Varmepumpen hovedsagelige miljømæssige påvirkninger er støj og rimvand.]
Kræver bortskaffelse af affald og spildevand ændringer af bestående ordninger i: - anlægsfasen? - driftsfasen?	[]	[]	[X]	[]	[]
Tænkes projektet placeret i Vadehavsområdet?	[]	[]	[X]	[]	[]
Vil projektet være i strid med eller til hinder for etableringen af reservater eller naturparker?	[]	[]	[X]	[]	[]
Indebærer projektet en mulig påvirkning af sårbare vådområder?	[]	[]	[X]	[]	[]
Kan projektet påvirke registrerede, beskyttede naturområder: - Nationalt? - Internationalt (Natura 2000)?	[]	[]	[X]	[]	[]
	[]	[]	[X]	[]	[]

Forventes området at rumme beskyttede arter efter habitatdirektivets bilag IV?					
Forventes området at rumme danske rødlistearter?	<input type="checkbox"/>	<input type="checkbox"/>	<input checked="" type="checkbox"/>	<input type="checkbox"/>	<input type="checkbox"/>
Kan projektet påvirke områder, hvor fastsatte miljøkvalitetsnormer allerede er overskredet: <ul style="list-style-type: none"> - Overfladevand? - Grundvand? - Naturområder? - Boligområder (støj, lys og luft)? 	<input type="checkbox"/>	<input type="checkbox"/>	<input checked="" type="checkbox"/>	<input type="checkbox"/>	[Der vil i udbuddet være fokus på, at støjvilkår skal overholdes.]
Er området, hvor projektet tænkes placeret, sårbar overfor den forventede miljøpåvirkning?	<input type="checkbox"/>	<input type="checkbox"/>	<input checked="" type="checkbox"/>	<input type="checkbox"/>	<input type="checkbox"/>
Tænkes projektet etableret i et tæt befolket område?	<input type="checkbox"/>	<input type="checkbox"/>	<input checked="" type="checkbox"/>	<input type="checkbox"/>	[Industriområde i Ølgod.]
Kan projektet påvirke historiske, kulturelle, arkæologiske, æstetiske eller geologiske landskabstræk?	<input type="checkbox"/>	<input type="checkbox"/>	<input checked="" type="checkbox"/>	<input type="checkbox"/>	<input type="checkbox"/>
Miljøpåvirkningernes omfang (geografisk område og omfanget af personer, der berøres).	<input type="checkbox"/>	<input type="checkbox"/>	<input type="checkbox"/>	<input type="checkbox"/>	[Der forventes ikke miljøpåvirkningerne over genegrænserne fra varmepumpeanlægget. Desuden bedes lys mindskes mest muligt, samt rettes nedad således at naboejendomme ikke generes af eventuelle lysgener.]

Miljøpåvirkningernes grænseoverskridende karakter.	[]	[]	[]	[]	[Ingen.]
Miljøpåvirkningsgrad og -kompleksitet.	[]	[]	X	[]	[]
Miljøpåvirkningens sandsynlighed.	[]	[]	[]	[]	[Der kan ventes øget støj fra varmepumpen, men disse holdes under genegrænserne jf. screeningskemaet. Desuden vil der være lys på anlægget ved driftsproblemer eller lignende.]
Miljøpåvirkningens: <ul style="list-style-type: none"> - Varighed - Hyppighed - Reversibilitet 	[]	[]	[]	[]	[Der kan ventes øget støj fra varmepumpen, men disse holdes under genegrænserne jf. screeningskemaet. Desuden vil der være lys på anlægget ved driftsproblemer eller lignende.]

Bilag 2- Kort i målestok 1:8000



Bilag 3 - Situationsplan

