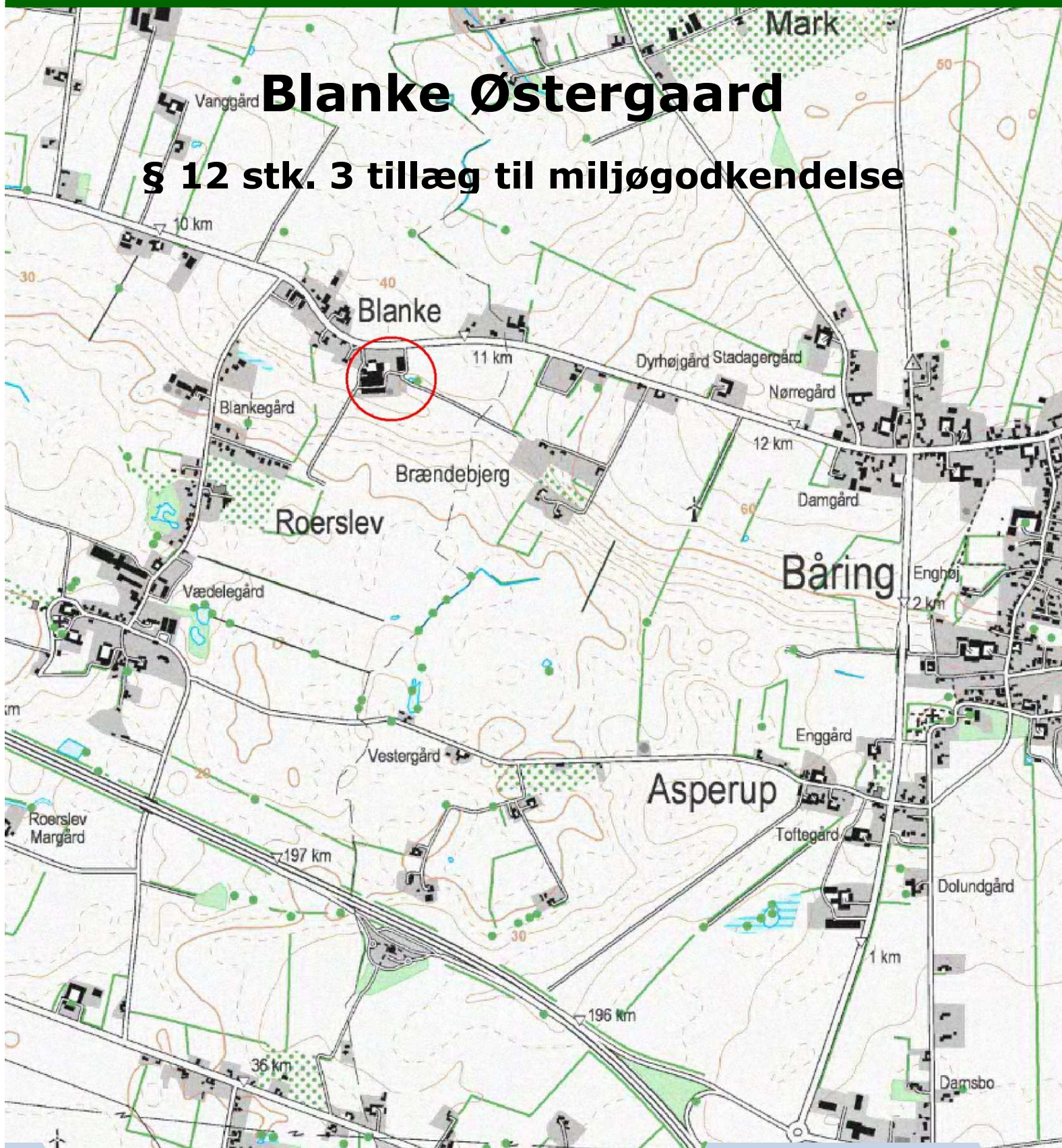


# Blanke Østergaard

## § 12 stk. 3 tillæg til miljøgodkendelse



### § 12 stk. 3 tillæg til miljøgodkendelse

Ændring af udbringningsarealer på  
Middelfartvej 32, 5466 Asperup  
Dato for gyldighed: 20. januar 2016



**Middelfart**  
KOMMUNE

## Datablad

§ 12, stk. 3 tillæg til miljøgodkendelse af malkekvægsbesætning på Blanke Østergård,  
Middelfartvej 32, 5466 Asperup

Dato for godkendelse: 20. januar 2016

CVR-nr.: 77397515

CHR-nr.: 19194

Ejendomsnr.: 4100014820

Matr.nr.: 3a

Ejerlav: Båring By, Asperup

Adresse: Middelfartvej 32, 5466 Asperup

Ejer: Per Hansen

Telefon: 64481723 / 40421723

E-mail: [blankeostergaard@msn.com](mailto:blankeostergaard@msn.com)

Konsulent: Centrovic, Ejler Petersen

Adresse: Damsbovej 11, 5492 Vissenbjerg

Telefon: 63407126 / 23437126

E-mail: [ejp@centrovic.dk](mailto:ejp@centrovic.dk)

Tilsynsmyndighed: Middelfart Kommune

Adresse: Østergade 21, 5580 Nørre Aaby

Telefon: 88885500

E-mail: [middelfart@middelfart.dk](mailto:middelfart@middelfart.dk)

Ansøgningen om miljøgodkendelse er indsendt til Middelfart Kommune gennem Miljøstyrelsens elektroniske ansøgningssystem første gang den 9. september 2014, skema nr. 69.305. Ændret ansøgning er indsendt den 13. oktober 2015. Ansøgning med tilpasning til miljøkrav indsendt den 11. december 2015. Beregningsgrundlag i husdyrgodkendelse.dk er *Interface version 2.6.1, uploadet 26. november 2014, FarmN version 4.0 og Beregningsmotor 2.2.*

**§ 12 STK. 3 TILLÆG TIL MILJØGODKENDELSE AF MALKEKVÆGSBESÆTNING PÅ  
MIDDELFARTVEJ 32, 5466 ASPERUP, MATR.NR. 3A BÅRING BY, ASPERUP ..... 3**

MIDDELFART KOMMUNES AFGØRELSE .....	3
KLAGEVEJLEDNING .....	3
REVURDERING .....	4
VILKÅR FOR TILLÆG TIL MILJØGODKENDELSEN .....	4
ANDRE MILJØREGLER OG BESTEMMELSER .....	5
OFFENTLIGGØRELSE .....	5
HØRING .....	5
KOPI TIL: .....	5

**MILJØVURDERING – ÆNDRING AF AREALER TIL UDBRINGNING AF HUSDYRGØDNING  
FRA MALKEKVÆGSBESÆTNING PÅ MIDDELFARTVEJ 32, 5466 ASPERUP ..... 6**

ANSØGNING OM ÆNDRING AF MILJØGODKENDELSE.....	6
<i>Arealer med vedvarende græs</i> .....	6
PÅVIRKNING AF NATURTYPER OG ARTER MED AMMONIAK.....	6
VANDLØB.....	7
NITRATFØLSOMME OVERFLADEVANDE.....	7
NITRATFØLSOMT GRUNDVAND .....	8
FOSFOR.....	9
BEDSTE TILGÆNDELIGE TEKNIK .....	10
AFFALDSPRODUKTER PÅ UDBRINGNINGSAREALER .....	10
EGENKONTROL.....	10

**Bilag:**

Kortbilag 1 – Udbringningsarealer ved Blanke og Nørre Aaby

Kortbilag 2 – Udbringningsarealer ved Skærbæk (Fredericia Kommune)

Kortbilag 3 – Naturområder (Fredericia Kommune)

# **§ 12 stk. 3 tillæg til miljøgodkendelse af malkekvægsbesætning på Middelfartvej 32, 5466 Asperup, matr.nr. 3a Båring By, Asperup – ændring af udbringningsarealer og skift fra gylle/dybstrøelse til biogas-gylle**

## **Middelfart Kommunes afgørelse**

Med hjemmel i Lov om miljøgodkendelse m.v. af husdyrbrug<sup>1</sup> (husdyrgodkendelsesloven) meddeler Middelfart Kommune hermed den 20. januar 2016 tillæg til miljøgodkendelse efter § 12 stk. 3 til ændring af arealer til udbringning af husdyrgødning fra malkekvægsbesætningen på Middelfartvej 32 og skift fra gylle/dybstrøelse til afgasset biomasse (biogas-gylle). Middelfart Kommune vurderer, at ændringen af udbringningsarealerne og skift til udbringning af afgasset biomasse kan ske i overensstemmelse med gældende regler og uden væsentlig påvirkning af miljøet, som dette er defineret i husdyrgodkendelsesloven.

Tillægget til miljøgodkendelsen meddeles under forudsætning af, at gældende regler på området samt nedenstående vilkår overholdes. Forudsætningerne for tillægget til miljøgodkendelsen er de oplysninger der er givet i ansøgningsmaterialet jævnfør ansøgning fra Miljøstyrelsens IT-ansøgningssystem, [www.husdyrgodkendelse.dk](http://www.husdyrgodkendelse.dk), skemanummer 69.305 samt øvrigt materiale indsendt af ansøger eller ansøgers konsulent.

## **Klagevejledning**

Enhver med en individuel, væsentlig interesse i sagens udfald samt en række foreninger og organisationer, der har beskyttelse af natur og miljø som hovedformål, kan inden 4 uger fra offentliggørelse klage til Natur- og Miljøklagenævnet over afgørelsen. Klage indgives via Klageportalen, som tilgås via link på forsiden af [www.nmkn.dk](http://www.nmkn.dk). Klageportalen ligger på [www.borger.dk](http://www.borger.dk) og [www.virk.dk](http://www.virk.dk). Der logges på [www.borger.dk](http://www.borger.dk) eller [www.virk.dk](http://www.virk.dk), på normal vis, typisk med NEM-ID. Klagen sendes gennem Klageportalen til den myndighed, der har truffet afgørelsen. En klage er indgivet, når den er tilgængelig for myndigheden i Klageportalen. Der skal betales et gebyr på kr. 500 ved indgivelse af klage. Gebyret betales med betalingskort i Klageportalen. Natur- og Miljøklagenævnet skal som udgangspunkt afvise en klage, der kommer uden om Klageportalen, hvis der ikke er særlige grunde til det. Hvis en klager ønsker at blive fritaget for at bruge Klageportalen, skal klager sende en begrundet anmodning til kommunen, der har truffet afgørelse i sagen. Kommunen videresender anmodningen til Natur- og Miljøklagenævnet, som træffer afgørelse om, hvorvidt anmodningen om fritagelse kan imødekommes.

Klagen skal være indgivet via Klageportalen senest ved klagefristens udløb den 18. februar 2016 kl. 23.59.

En klage over godkendelsen har ikke opsættende virkning, medmindre Natur- og Miljøklagenævnet bestemmer andet.

Gebyret tilbagebetales, hvis

- 1) klagesagen fører til, at den påklagede afgørelse ændres eller ophæves,
- 2) klageren får helt eller delvis medhold i klagen, eller
- 3) klagen afvises som følge af overskredet klagefrist, manglende klageberettigelse eller fordi klagen ikke er omfattet af Natur- og Miljøklagenævnets kompetence.

---

<sup>1</sup> Lov nr. 868 af 3. juli 2015 om miljøgodkendelse m.v. af husdyrbrug

Ønskes afgørelsen prøvet ved domstolene, skal søgsmålet være anlagt inden 6 måneder efter, at afgørelsen er meddelt (jævnfør § 90 i husdyrgodkendelsesloven).

## Revurdering

Virksomhedens miljøgodkendelse skal jævnfør § 17 i Bekendtgørelse om tilladelse og godkendelse m.v. af husdyrbrug<sup>2</sup> regelmæssigt og mindst hvert 10. år tages op til revurdering. Den første regelmæssige vurdering skal dog foretages senest, når der er forløbet 8 år.

## Vilkår for tillæg til miljøgodkendelsen

Tillægget til miljøgodkendelsen indeholder en række vilkår for drift af arealerne. Vilkårene er stillet på baggrund af en miljøvurdering af forureningsmæssige forhold i forbindelse med anvendelsen af arealerne til udbringning af husdyrgødning. Vilkårene skal sikre, at udbringning af husdyrgødning på dyrkningsarealerne ikke giver anledning til væsentlige påvirkninger af miljøet. Nedenstående vilkår 1-6 erstatter vilkår 6-10 i "§ 12 Miljøgodkendelse af malkekvægsbesætning på Middelfartvej 32, 5466 Asperup, marts 2012".

1. Der må maksimalt udbringes 400 DE<sup>3</sup> afgasset biomasse på bedriftens 236,4 ha ejede og forpagtede arealer (som de fremgår af kortbilag 1 og 2) pr. planår (1/8-31/7).
2. Den gennemsnitlige kvælstofudvaskning fra bedriftens udbringningsarealer (se kortbilag 1 og 2) må ikke overstige 45,2 kg N/ha.

Vilkåret overholdes ved anvendelse af et af følgende alternative tiltag:

1. Kvælstofkvoten reduceres med 3,8 % i forhold til gældende gødningsnorm.
2. Der etableres ekstra efterafgrøder på et areal svarende til 9 % af efterafgrødegrundarealet.
3. Der må ikke ske nogen merudvaskning af kvælstof fra bedriftens arealer indenfor nitratfølsomt indvindingsområde. Det drejer sig om mark 1-0, 6-0, 7-0, 63-0, 67-0 og 68-0 i Middelfart Kommune (kortbilag 1) samt mark 25-0 i Fredericia Kommune (kortbilag 2).

Under forudsætning af, at afgasset biomasse og efterafgrøder fordeles jævnt over udbringningsarealet som gennemsnit over et sædskifte, vurderes vilkåret at være overholdt ved overholdelse af krav om ekstra efterafgrøder eller reduceret kvælstofkvote, som angivet i ovenstående vilkår 2.

4. Hvis kvælstofudvaskningen reduceres ved hjælp af øget areal med efterafgrøde gælder samme regler for artsvalg, etableringstidspunkt, nedmuldningstidspunkt m.m. som for areal med efterafgrøder efter de generelle regler.

Kvælstofkvoten skal det efterfølgende år reduceres i forhold til gældende gødningsnorm med samme mængde kvælstof som gælder for efterafgrøder efter de generelle regler.

Anvendelsen af ekstra efterafgrøder som virkemiddel til at begrænse kvælstofudvaskningen kan ikke kombineres med, at det generelle krav om efterafgrøder erstattes af vintergrønne marker. Efterafgrøder kan ikke erstattes af mellemafgrøder.

5. Der må ikke tilføres bedriftens arealer anden organisk gødning som f.eks. slam, før det er anmeldt til Middelfart Kommune. Kommunen vil derpå vurdere, om ændringen kan

---

<sup>2</sup> Bekendtgørelse nr. 1283 af 8. december 2014 om tilladelse og godkendelse mv. af husdyrbrug

<sup>3</sup> Bekendtgørelse nr. 1318 af 26. november 2015 om erhvervsmæssigt dyrehold, husdyrgødning, ensilage m.v.

gennemføres inden for rammerne af denne godkendelse. Ændringen må ikke sættes i værk, før kommunen har accepteret ændringen.

6. Der må ikke udbringes husdyrgødning fra den ansøgte produktion på aftalearealer, før der foreligger en § 16 – godkendelse af de pågældende arealer eller kommunen har vurderet, at alle arealerne er robuste. Såfremt miljøgodkendelse af aftalearealerne sker i anden kommune, skal der fremsendes en kopi til Middelfart Kommune så snart den foreligger.

## **Andre miljøregler og bestemmelser**

Der gøres opmærksom på, at ændringer i bedriftens udbringningsarealer skal anmeldes til kommunen jævnfør § 25 i Bekendtgørelse om tilladelse og godkendelse m.v. af husdyrbrug.

Hvis der i tre fortløbende år udbringes under halvdelen af den mængde organisk gødning, der er omfattet af godkendelsen, bortfalder den del af godkendelsen, der ikke har været udnyttet.

## **Offentliggørelse**

Miljøgodkendelsen offentliggøres ved annoncering på kommunens hjemmeside den 21. januar 2016.

## **Høring**

Udkast til miljøgodkendelse har været i høring hos ansøger og hos ejere af forpagtede arealer samt berørte vandværker. Udkast til miljøgodkendelse har med henvisning til § 56, stk. 2 ikke været i nabohøring, da den ansøgte ændring i udbringningsarealer vurderes at være af underordnet betydning for naboerne.

Kommunen har ikke modtaget bemærkninger til forslag til tillæg til miljøgodkendelse.

## **Kopi til:**

Per Hansen, Middelfartvej 32, 5466 Asperup (ansøger)  
Centrovic (ansøgers konsulent)  
Fredericia Kommune  
Danmarks Naturfredningsforening  
Dansk Ornitologisk Forening  
Det Økologiske Råd  
Danmarks Sportsfiskerforbund  
Friluftsrådet

## ***Orientering om miljøgodkendelse sendt til ejere af forpagtede arealer og berørte vandværker:***

Arne Hansen, Middelfartvej 57, 5466 Asperup  
Johannes Christensen, Middelfartvej 63, 5466 Asperup  
Henrik Andreas Roepstorff, Kolding Landevej 43 A, 7000 Fredericia  
Peter Roepstorff, Kolding Landevej 43 B, 7000 Fredericia  
Thorkild Juul, Kolding Landevej 49, 7000 Fredericia  
Kirstine Roepstorff, Istedgade 73, 3. tv., 1650 København V  
Viggo Hansen, Kolding Landevej 95, 7000 Fredericia  
Lissy Hvergel, Fænøvej 21, 7000 Fredericia  
Blanke-Roerslev Vandværk

# Miljøvurdering – Ændring af arealer til udbringning af husdyrgødning fra malkekvægsbesætning på Middelfartvej 32, 5466 Asperup

Miljøvurderingen danner grundlag for de vilkår, som meddeles i tilknytning til tillæg til miljøgodkendelsen. Vurderingen skal belyse konsekvenserne af dyrkningsarealernes anvendelse til udbringning af husdyrgødning, samt om de virkemidler til forebyggelse og begrænsning af forurening, som fremgår af ansøgningen, er tilstrækkelige.

## Ansøgning om ændring af miljøgodkendelse

Middelfart Kommune har den 9. september 2014 modtaget ansøgning om miljøgodkendelse af ændring af udbringningsarealer til ovennævnte ejendom.

Bedriften har fået yderligere arealer til udbringning af husdyrgødning udover de 184 ha, der er godkendt ved "§ 12 miljøgodkendelse af malkekvægsbesætning på Middelfartvej 32, 5466 Asperup, marts 2012". Ejendommens udbringningsarealer omfatter nu i alt 236,4 ha (se kortbilag 1 og 2).

Ansøger ønsker desuden at ændre sammensætningen af den udbragte husdyrgødning fra kvæggylle/-dybstrøelse til afgasset biomasse (biogas-gylle). Der udbringes afgasset fra 400 DE (dyreenheder).

### *Arealer med vedvarende græs*

22 hektar af arealerne ved Skærbæk (Fredericia Kommune) er vedvarende græs. Arealerne afgræsses, og der tages slæt efter behov/mulighed. Arealerne tilføres kun husdyrgødning afsat fra dyrene ved græsning. Der udbringes ikke anden husdyrgødning på arealerne. En del af arealerne er omfattet af Naturbeskyttelseslovens § 3, og ansøger er opmærksom på, at anvendelsen af § 3-arealerne ikke må intensiveres.

## Påvirkning af naturtyper og arter med ammoniak

I forbindelse med udbringning af husdyrgødning kan der ske en betydelig fordampning af ammoniak. En stor del af denne ammoniak afsættes på vegetationen på nærliggende arealer. Hovedparten af de tørre naturtyper påvirkes negativt ved relativt lave kvælstofafsætninger. Naturtypernes følsomhed overfor tilførsel af luftbåret kvælstof kan beskrives ved hjælp af tålegrænser. Når tålegrænserne er overskredet må det forventes, at de påvirkede naturtyper vil være truede.

Ingen af bedriftens udbringningsarealer i Middelfart Kommune grænser op til sårbare naturområder.

En del af bedriftens arealer i Fredericia Kommune, mark 21-2, 21-4, 21-5 og 22-0, ligger på særligt værdifuld eng, som er beskyttet af naturbeskyttelseslovens § 3 (se kortbilag 3). Ifølge ansøgnings-skema dyrkes arealerne med sædskifte K13, vedvarende græs. Ifølge oplysninger fra ansøgers konsulent afgræsses arealerne, og der tages slæt efter behov/mulighed. Arealerne tilføres ikke anden husdyrgødning end det, der afsættes ved græsning. Ansøger er bekendt med, at anvendelse af de af arealerne, der er omfattet af naturbeskyttelseslovens § 3, ikke må intensiveres. Det fremgår af ansøgers støtteansøgning for 2013, at markerne dyrkes med 'permanent græs, normalt udbytte', som har en kvælstofnorm på 127 kg N/år. Markerne kan således indgå i ansøgning om miljøgodkendelse, selvom der ikke udbringes husdyrgødning. Der stilles ikke vilkår til driften af arealerne, da det ligger i naturbeskyttelseslovens § 3, at driften ikke må medføre tilstandsændring.

## Vandløb

Udbringning af husdyrgødning på stærkt hældende arealer mod vandløb, kan resultere i overfladeafstrømning af næringsstoffer og organisk materiale til vandløbet. Tilførslen af selv små mængder organisk materiale kan påvirke vandløb væsentligt fordi omsætningen af materialet er en iltforbrugende proces. Afstrømning af møddingvand, ensilagesaft eller gylle til vandløb vil resultere i en bakterieopblomstring, som bruger den tilgængelige ilt i vandet og i værste fald kan dække vandløbsbunden i tykke lag og danne lammehaler. Ilden, som forbruges i forbindelse med bakterieopblomstringen er følgelig ikke tilgængelig for vandløbets smådyr og fisk (faunaen), som i høj grad vil forsvinde.

En del af bedriftens arealer i Fredericia Kommune, mark 22-0, 22-1 og 22-2, har kraftigt skrånende områder mod vandløb (Vindmøllebæk), men med en afstand på mindst 20 meter bevokset, udyrket areal til vandløbet, vurderes der ikke at være risiko for overfladeafstrømning fra markerne til vandløbet.

## Nitratfølsomme overfladevande

45,7 ha af bedriftens udbringningsarealer ligger i oplandet til Gamborg Nor (Nitratklasse III), der ligger indenfor det internationale naturbeskyttelsesområde "Lillebælt". Vandområdet er sårbart overfor tilførsel af kvælstof.

Af de resterende 190,7 ha ligger 125,5 ha oplandet til Båring Vig og 65,2 ha i oplandet til Lillebælt Snævringen, der begge er mindre sårbare overfor tilførsel af kvælstof.

Miljøtilstanden i Lillebælt opfylder ikke målsætningerne i Vandplan 2009-15. Vandområdet er målsat til at skulle have god økologisk tilstand. Der kan påvises negative strukturer i plante- og dyrelivet i alle de vand-naturtyper, der indgår i udpegningsgrundlaget for Natura 2000-området. Området er efter Miljømålsloven vurderet til at være i risiko for ikke at opfylde målsætningerne i 2015, bl.a. som følge af påvirkninger fra næringsstoffer. "Tålegrænsen" for de sårbare vandområder/vand-naturtyper er således overskredet, og der skal ske en reduktion i næringsstofbelastningen for at målsætningerne for vandområderne kan opfyldes. En forøget næringsstofbelastning vil yderligere vanskeliggøre opfyldelse af målsætningen for vandområderne og dermed være til skade for de sårbare vand-naturtyper, der indgår i udpegningsgrundlaget for Natura 2000-området.

Ifølge Habitatdirektivets artikel 6 pkt. 3 skal kommunen sikre sig, at det ansøgte projekt ikke skader lokaliteter, der er en del af udpegningsgrundlaget for et habitatområde, herunder vandområder.

Ifølge Miljøstyrelsens vejledning af 24. juni 2010 kan nitratudvaskningen fra en ansøgt husdyrproduktion, når det overholder det fastlagte beskyttelsesniveau for nitratudvaskningen til overfladevande (nitratklasserne), ikke have en skadesvirkning på et habitat-vandområde som følge af nitratudvaskning, hvis:

1. antallet af dyreenheder i det opland, hvor projektet agtes gennemført, ikke har været stigende siden 1. januar 2007 (*projektets kumulative påvirkning*),
2. og nitratudvaskningen fra den ansøgte husdyrproduktion udgør mindre end 1 % (særligt sårbare vandområder) hhv. 5 % (sårbare vandområder) af den samlede udvaskning fra oplandet (*projektets påvirkning i sig selv*).

Hvis en ansøgt husdyrproduktion ud fra ovenstående kriterier ikke kan medføre skadevirkning på overfladevande, er der jævnfør Miljøstyrelsens vejledning af 24. juni 2010 ikke belæg for at stille skærpede vilkår med hensyn til kvælstofudvaskning til overfladevande udover husdyrgodkendelseslovens generelle krav om begrænsning af kvælstofudvaskningen fra arealer omfattet af nitratklasse I-III.



### Det ansøgte projekt i sig selv

Den ansøgte produktions andel af den samlede udvaskning fra oplandet til Gamborg Nor er beregnet og fremgår af nedenstående tabel.

<b>Gamborg Nor</b>	
Opland til Gamborg Nor, ha	3.260 ha
Dyrket areal (markblokke) i oplandet til Gamborg Nor, ha	2.630 ha
Udvaskning fra rodzonen fra det dyrkede areal i oplandet, kg N/ha/år	39,9 kg N/ha/år
Udvaskning fra rodzonen fra øvrige arealer i oplandet, kg N/ha/år	10 kg N/ha/år
Udvaskning fra rodzonen fra det dyrkede areal i oplandet, kg N/år	104.937 kg N/år
Udvaskning fra rodzonen fra øvrige arealer i oplandet, kg N/år	6.300 kg N/år
Udvaskning fra rodzonen i oplandet i alt, kg N/år	111.237 kg N/år
<b>Det ansøgte projekt</b>	
Areal til udbringning af husdyrgødning, ha	45,7 ha
Udvaskning fra rodzonen fra udbringning af husdyrgødning, kg N/ha/år	7,8 kg N/ha/år
Udvaskning fra rodzonen fra udbringning af husdyrgødning, kg N/år	356 kg N/år
Det ansøgte projekts andel af kvælstofudvaskningen i oplandet, %	<b>0,3 %</b>

Merudvaskning fra udbragt husdyrgødning i forhold til arealerne dyrket med planteavlssædskifte: 7,8 kg N/ha/år

### Kumulation med andre husdyrbrug

I oplandet til Gamborg Nor (Nitratklasse III) er antallet af dyreenheder ifølge Miljøstyrelsens opgørelse over udviklingen i husdyrtrykket på oplandsniveau steget fra 2.520 dyreenheder i 2007 til 2.640 dyreenheder i 2014 (en stigning på 5 %).

### Samlet vurdering med hensyn til kvælstofudvaskning til overfladevand

Da husdyrtrykket i oplandet til Gamborg Nor har været stigende siden 2007 vil kvælstofudvaskning fra husdyrgødning fra den ansøgte husdyrproduktion i kumulation med andre husdyrproduktioner kunne have en skadelig påvirkning af de pågældende vandområder. Der er hermed belæg for at stille skærpede vilkår til kvælstofudvaskningen fra den ansøgte produktion i oplandet til Gamborg Nor.

Middelfart Kommune vurderer, at hvis kvælstofudvaskningen fra de af bedriftens udbringningsarealer, der ligger i oplandet til Gamborg Nor, ikke overstiger den udvaskning, der ville være fra arealerne med et planteavlssædskifte uden tilførsel af husdyrgødning, så vil kvælstofudvaskningen fra den ansøgte produktion ikke kunne være til skade for vandnaturtyper opfattet af udpegningsgrundlaget for habitatområde "Lillebælt".

Ifølge husdyrgodkendelsesloven skal kvælstofudvaskningen vurderes som et gennemsnit for bedriftens samlede udbringningsareal. Den gennemsnitlige udvaskning fra den ansøgte produktions udbringningsarealer må således ikke overstige 45,2 kg kvælstof/ha/år. Med tiltag i markdriften som beskrevet i vilkår 1-5 overholder produktionen dette krav.

## Nitratfølsomt grundvand

Til klarlægning af, om gødningsanvendelsen kan medføre en påvirkning af drikkevandsressourcen, som vurderes at udgøre en trussel mod vandkvaliteten, er der udarbejdet et kortværk over nitratfølsomme indvindingsoplande. Disse områder er udpeget i områder med særlige drikkevandsinteresser og i indvindingsoplande til almene vandforsyningsanlæg uden for disse. Kortværket vil løbende blive opdateret efterhånden som de statslige miljøcentre får udført en detailkortlægning af områder med særlige drikkevandsinteresser (OSD) og indvindingsoplande udenfor OSD, herunder de nitratfølsomme indvindingsområder. De områder, der efter gennemførelse af detailkortlægningen er fastlagt som sårbare overfor nitratudvaskning, ophøjes til *indsatsområde med hensyn til nitrat*. Ifølge "Indsatsplan til beskyttelse af grundvandet, Middelfart Kommune 2010" skal kommunen i forbindelse med miljøgodkendelse af husdyrbrug indskrive og håndhæve, at udvaskningen fra markernes rodzone i *indsatsområde med hensyn til nitrat* ikke overstiger udvaskningen fra planteavlbrug. Det betyder, at der skal stilles vilkår om, at kvælstofudvaskningen fra marker

indenfor indsatsområdet skal reduceres til et niveau svarende til udvaskningen fra de pågældende marker, hvis de alene var gødet med handelsgødning.

12 ha af udbringningsarealerne ligger indenfor nitratfølsomme indvindingsområder. Kvælstofudvaskningen (mg nitrat/liter) fra marker indenfor nitratfølsomme indvindingsområder, dele af markerne 1-0, 6-0, 7-0, 63-0, 67-0 og 68-0, må ikke forøges (se kortbilag 1), og må således ikke overstige 70 mg nitrat pr. liter.

Under forudsætning af, at afgasset biomasse og efterafgrøder fordeles jævnt over udbringningsarealet som gennemsnit over et sædskifte, vil krav om ingen merudvaskning fra arealer indenfor nitratfølsomt indvindingsområde være opfyldt ved miljøgodkendelsens krav til begrænsning af den gennemsnitlige udvaskning fra driftens udbringningsarealer.

Naturstyrelsen er i gang med at kortlægge (zonere) nitratfølsomme indvindingsområder i Fredericia Kommune. Kortlægningen er foretaget, og har været i høring hos Fredericia Kommune. Det fremgår af høringsmaterialet, at der er et område, som ikke tidligere har været nitratfølsomt indvindingsområde, men som på baggrund af kortlægningen vil blive udpeget som nitratfølsomt indvindingsområde. Udpegningen skal dog først fastlægges i bekendtgørelse, og området har derfor endnu ikke status som nitratfølsomt indvindingsområde. Der foreligger således heller ingen indsatsplan for området. Det nye nitratfølsomme indvindingsområde, ligger indenfor indvindingsoplandene til hhv. DONG Energy, Skærbækværkets Vandværk samt Skærbæk Vandværk. Af Naturstyrelsens kortlægning fremgår det, at der er et godt lerdække i området, og ingen tegn på nedsivning af nitrat til drikkevandet.

Mark 25-0 ligger indenfor det nye nitratfølsomme indvindingsområde (se kortbilag 2). Det vurderes, at det grundlæggende beskyttelsesniveau (ingen merbelastning over 50 mg nitrat/liter) er tilstrækkeligt til at beskytte grundvandet i det nitratfølsomme indvindingsområde.

Den ansøgte udbringning af husdyrgødning medfører ingen merudvaskning af kvælstof. Der er derfor i henhold til husdyrgodkendelsesloven ikke stillet krav om at nedbringe nitratudvaskningen til grundvandet.

## Fosfor

Danmarks Jordbrugsforskning (DJF) har vurderet, at hvis udbringningsarealerne ikke er dræned, så vil der ikke ske nogen udvaskning af fosfor, uanset at der sker en overskudstilførsel af fosfor. Hvis fosfortallet på dræned jorder er mellem 4 og 6, vil der ikke ske nogen udvaskning af fosfor, hvis der ikke tilføres mere end 4 kg fosfor/ha udover, hvad der fjernes ved høst af afgrøderne (det vil overskudstilførsel af fosfor). På lavbundslande uden højt indhold af okker og på dræned lerjorde med fosfortal over 6 er der risiko for udvaskning af fosfor, hvis der sker en overskudstilførsel af fosfor.

Ifølge husdyrgodkendelsesloven skal fosforoverskuddet vurderes som et gennemsnit for driftens samlede udbringningsareal.

Udbringningsarealerne tilføres 6.400 kg fosfor/år med husdyrgødning fra den ansøgte produktion. Der fjernes i gennemsnit 23,9 kg fosfor/ha/år i alt 5.650 kg fosfor/år fra udbringningsarealerne ved høst af afgrøderne. Det betyder, at der sker en overskudstilførsel af fosfor på 3,2 kg fosfor/ha/år, i alt 760 kg fosfor/år, til udbringningsarealerne.

45,7 ha af udbringningsarealerne ligger i oplandet til oplandet til Gamborg Nor, der ligger indenfor det internationale naturbeskyttelsesområde "Lillebælt", og er sårbart overfor tilførsel af fosfor. Hvis udbringningsarealerne tilføres mere fosfor med husdyrgødningen, end der fjernes ved høst af afgrøderne, vil det på sigt kunne medføre forøget udvaskning af fosfor fra udbringningsarealerne til det sårbare vandområde. Alle udbringningsarealerne, på nær arealer med vedvarende græs, er drænet.

Ifølge beregning i husdyrgodkendelse.dk kan der accepteres en overskudstilførsel på 3,3 kg fosfor/ha/år, i alt 790 kg fosfor/år. Med en overskudstilførsel på 760 kg fosfor/år er dette krav overholdt.

### **Bedste tilgængelige teknik**

Middelfart Kommune vurderer, at ændring af udbringningsarealerne er uden betydning for vurdering af, om produktionen lever op til krav om anvendelse af bedste tilgængelige teknik (BAT).

### **Affaldsprodukter på udbringningsarealer**

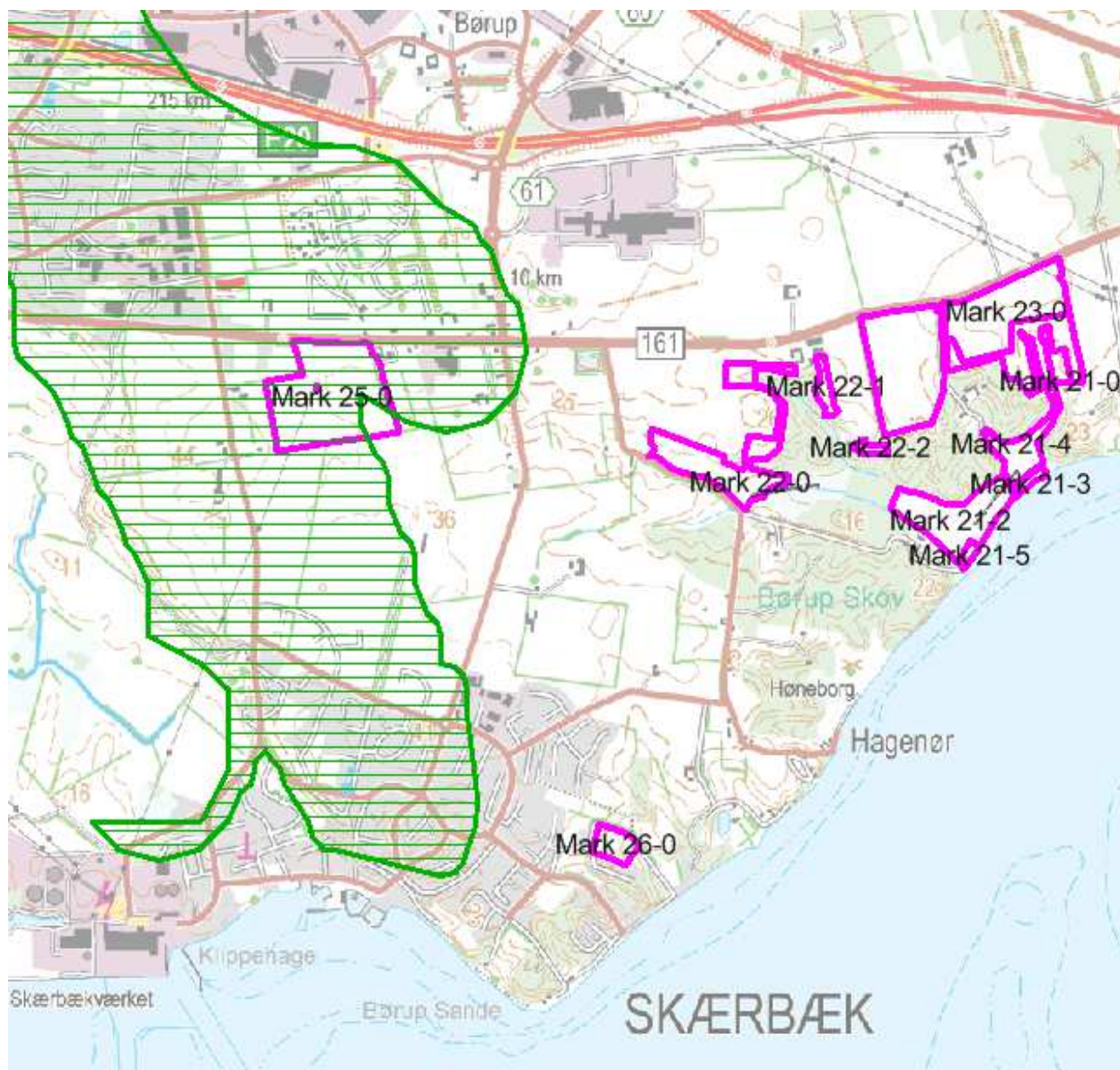
Der vil ikke blive udbragt affaldsprodukter eller slam på udbringningsarealerne. Middelfart Kommune vurderer, at der skal stilles vilkår om, at tilførsel af slam eller anden organisk gødning til udbringningsarealerne ikke må foretages, før det er anmeldt til kommunen, og før kommunen har vurderet, om det kan ske inden for rammerne af denne miljøgodkendelse (vilkår 4).

### **Egenkontrol**

Middelfart Kommune vurderer, at ændring af udbringningsarealerne er uden betydning for krav til bedriftens egenkontrol.



## Kortbilag 2 – Udbringningsarealer ved Skærbæk (Fredericia Kommune)



Udbringningsarealer er angivet med **violet kant**, Nitratfølsomt indvindingsområde er angivet med **grøn skravering**.

### Kortbilag 3 – Naturområder (Fredericia Kommune)

