



FAABORG-MIDTFYN  
KOMMUNE

## Tilladelse

efter husdyrbrugloven  
Bjørnemosegårdsgyden 60A  
5600 Faaborg

# § 16 b

Denne tilladelse er givet til:

CVR-nr. 28508530

JMF Holding ApS

Agermosevej 1, 5600 Faaborg.

Tilladelsen gives efter § 16 b i lov om husdyrbrug og anvendelse af gødning m.v.

Tilladelsen omfatter en slagtekalveproduktion med et produktionsareal på i alt 2.682 m<sup>2</sup> på Bjørnemosegårdsgyden 60A, 5600 Faaborg.

Tilladelsens vilkår ligger inden for rammerne af bekendtgørelser, vejledninger m.v. udgivet af Miljø- og Fødevareministeriet.

Tilladelsesdato: 21. januar 2019



## Indhold

<b>Tilladelse .....</b>	<b>3</b>
Datablad .....	3
Afgørelse .....	4
Ikrafttræden .....	5
Vilkår for tilladelsen .....	5
Andre regler .....	7
Udnyttelsesfrist og bortfald .....	8
Retsbeskyttelse .....	8
Klagevejledning .....	8
Modtagere af kopi af afgørelsen .....	9
<b>Miljøteknisk beskrivelse og vurdering.....</b>	<b>10</b>
1. Indledning .....	10
1.1 Ansøgning .....	10
1.2 Ansøger og ejerforhold.....	10
1.3 Kort beskrivelse af det ansøgte.....	10
1.4 Krav om tilladelse og tilladelsens omfang .....	11
1.5 Lovgivning .....	11
1.6 Offentlighed.....	11
2. Beskrivelse af husdyrbruget .....	12
2.1 Beliggenhed .....	12
2.2 Nuværende tilladelse .....	12
2.3 Indretning af stalde.....	13
2.4 Miljøteknologi .....	16
2.5 Beskrivelse og vurdering af ny bebyggelse.....	16
2.6 Gødningsopbevaringsanlæg og opbevaringskapacitet .....	18
3. Ammoniakemission, BAT og påvirkning af naturområder .....	19
3.1 Ammoniakemission fra husdyrbruget.....	19
3.2 Bedste tilgængelige teknologi (BAT).....	19
3.3 Påvirkning af naturområder.....	21
4. Påvirkning af naboer m.v. ....	22
5. Grænseoverskridende virkninger .....	28
6. Uheld og driftsforstyrrelser .....	28

## Tilladelse

Denne tilladelse er opdelt i to hovedafsnit. Første del udgøres af selve tilladelsen med de vilkår, Faaborg-Midtfyn Kommune stiller vedrørende indretning og drift af husdyrbruget. Anden del er den miljøtekniske beskrivelse og vurdering. Her er ejendommen beskrevet nærmere, og der er redegjort for den påvirkning, husdyrbruget forventes at have på omgivelserne. Den miljøtekniske beskrivelse og vurdering danner grundlag for de vilkår for husdyrbrugets indretning og drift, der meddeles i tilladelsen.

Udgangspunktet for tilladelsen er den ansøgning om tilladelse, der er indsendt gennem Miljøstyrelsens it-ansøgningssystem, [www.husdyrgodkendelse.dk](http://www.husdyrgodkendelse.dk).

## Datablad

<b>Ansøger, ejer og kontaktperson</b>	JMF Holding ApS Agermosevej 1, 5600 Faaborg Tlf. 2047 1966 <a href="mailto:jmf@faaborg-vaerft.com">jmf@faaborg-vaerft.com</a>
<b>Husdyrbrugets navn og adresse</b>	Bjørnemosegård Bjørnemosegårdsgyden 60A 5600 Faaborg
<b>Ejendomsnummer</b>	4300003684
<b>Matrikelnummer</b>	13a, 13e og 13i, Katterød By, Diernæs
<b>Virksomhedens art</b>	Slagtekalve
<b>CHR-nummer</b>	17046
<b>CVR-nummer</b>	28508530
<b>Virksomhedstype</b>	Slagtekalveproduktion med et produktionsareal på over 100 m <sup>2</sup> og en ammoniakemission på mellem 750 og 3.500 kg NH <sub>3</sub> -N pr. år
<b>Tilsynsmyndighed</b>	Faaborg-Midtfyn Kommune Byg og Miljø By, Land og Kultur Mellemgade 15 5600 Faaborg Tlf. 7253 2140 <a href="mailto:teknik@fmk.dk">teknik@fmk.dk</a>
<b>Ansøgningens skemanummer i <a href="http://www.husdyrgodkendelse.dk">www.husdyrgodkendelse.dk</a></b>	206063
<b>Konsulent</b>	Slagtekalverådgivning ApS /Åse Larsen ( <a href="mailto:miljo@slagtekalve.dk">miljo@slagtekalve.dk</a> )

## Afgørelse

Faaborg-Midtfyn Kommune giver hermed tilladelse efter § 16 b i husdyrbrugloven (jf. lovbekendtgørelse nr. 1020 af 6. juli 2018 om husdyrbrug og anvendelse af gødning m.v.) til husdyrbruget på Bjørnemosegårdsgyden 60A, 5600 Faaborg.

Tilladelsen erstatter de tidligere meddelte miljøgodkendelser på ejendommen Bjørnemosegårdsgyden 60A. Seneste er en anmeldelsesafgørelse (skift i dyretype) fra 2011. Vilklårene i disse afgørelser bortfalder og erstattes af vilklårene i denne tilladelse.

Faaborg-Midtfyn Kommune giver tilladelsen, da kommunen på baggrund af gældende lovgivning, Miljøstyrelsens vejledninger og beregningerne i Miljøstyrelsens it-ansøgningssystem, [www.husdyrgodkendelse.dk](http://www.husdyrgodkendelse.dk), vurderer, at husdyrbruget ikke vil have en væsentlig virkning på miljøet.

Tilladelsen gives under forudsætning af, at de gældende regler på området og tilladelsens vilkår overholdes. Forudsætningerne for tilladelsen er de oplysninger, der er givet i ansøgningmaterialet, jf. ansøgning fra Miljøstyrelsens it-ansøgningssystem, skemanummer 206063 (version 6 af 2. januar 2019), med tilhørende bilag, samt øvrigt materiale indsendt af ansøger eller ansøgers konsulent.

Hvis ikke tilladelsens forudsætninger er opfyldt, eller tilladelsens vilkår ikke efterleves, kan dette medføre, at hele eller dele af tilladelsen bortfalder.

**Tilladelsesdato: 21. januar 2019**

Venlig hilsen

**Olav Bojesen**  
Afdelingsleder

**Mette Dyrup Truelsen**  
Agronom

Afgørelsen annonceres på [www.fmk.dk/politik](http://www.fmk.dk/politik) den 21. januar 2019

Klagefristen udløber den 18. februar 2019

Søgsmålsfristen udløber den 21. juli 2019

**By, Land og Kultur -  
Miljøafdelingen**

Mellemgade 15  
5600 Faaborg

Tlf. 72 53 21 40  
Fax 72 53 05 31  
[teknik@fmk.dk](mailto:teknik@fmk.dk)  
[www.fmk.dk](http://www.fmk.dk)

21-01-2019

Sagsid. 09.17.21-P19-1-18

Kontakt

Mette Dyrup Truelsen  
Dir. tlf. 7253 2142  
[medyt@fmk.dk](mailto:medyt@fmk.dk)

### Åbningstid

Mandag	10:00-15:30
Tirsdag	10:00-14:00
Onsdag	LUKKET
Torsdag	10:00-17:00
Fredag	10:00-12:00

### Telefontid

Mandag-onsdag	8:00-15:30
Torsdag	8:00-17:30
Fredag	8:00-12:30

## Ikrafttræden

Tilladelsens vilkår gælder fra det tidspunkt, hvor tilladelsen er taget i brug, medmindre et senere tidspunkt er angivet i det enkelte vilkår. Tilladelsen regnes for at være taget i brug på det tidspunkt, hvor en tilladelsespligtig ændring eller udvidelse af husdyrbruget er påbegyndt. Dette vil eksempelvis sige det tidspunkt, hvor der påbegyndes opførelse af en ny stalld eller et nyt opbevaringsanlæg, eller hvor dyreholdet ændres således, at det ikke længere svarer til den allerede tilladte produktion.

Den aktuelle tilladelse omfatter følgende tilladelsespligtige ændringer:

- Opførelse af 2 nye stalde.
- Ændret dyrehold.
- Mulighed for ændring af dyrehold i eksisterende stalde (se nedenfor).

Med denne tilladelse reguleres husdyrbruget fremover efter den husdyrlovgivning, der trådte i kraft 1. august 2017. Dette betyder en øget fleksibilitet for dyreholdet i de eksisterende stalde. Tilladelsen anses for at være taget i brug, så snart denne fleksibilitet udnyttes, dvs. når dyreholdet ændres i forhold til det hidtil tilladte.

## Vilkår for tilladelsen

Tilladelsen meddeles på de vilkår, der er oplistet nedenfor. Vilkårene skal medvirke til at sikre,

- at indretning og drift af husdyrbruget sker i overensstemmelse med ansøgningsmaterialet og den miljøtekniske beskrivelse og vurdering
- at yderligere miljøkrav, fastsat på grundlag af kommunens vurdering, overholdes
- at risikoen for, at der forekommer forurening eller gener ud over de forventede ifølge miljøvurderingen, nedsættes.

1. Husdyrbruget skal placeres, indrettes og drives i overensstemmelse med de oplysninger, der fremgår af ansøgningsmaterialet, den vedlagte miljøtekniske beskrivelse og vurdering samt tilladelsens vilkår.

2. Der skal i den daglige drift være en person, der er bekendt med vilkårene i denne tilladelse, og som sikrer, at de overholdes.

### 3. Produktionens omfang

Produktionsarealet i de enkelte staldafsnit må ikke overstige den i tabellen nedenfor angivne størrelse, og dyrearter, dyretyper og staldsystem nævnt i tabellen må ikke fraviges.

Stald	Staldareal (m <sup>2</sup> )	Produktionsareal (m <sup>2</sup> )	Tilladte dyrearter og -typer samt staldsystem
Østlige stald	2.967	406	Kalve (under 6 mdr.) Sengestald med spalter (kanal, bagskyl eller ringkanal)
		1.676	Ammekøer, slagtekalve (over 6 mdr.) Sengestald med spalter (kanal, bagskyl eller ringkanal)
Ny kalvestald 1	360	300	Kalve (under 6 mdr.) Dybstrøelse
Ny kalvestald 2	301	300	Kalve (under 6 mdr.) Dybstrøelse

### 4. Nyt byggeri

Der må opføres to nye stalde på i alt 720 m<sup>2</sup>, som indrettes med et produktionsareal på maksimalt 600 m<sup>2</sup> med dybstrøelse. Staldene skal placeres som angivet i ansøgningsmaterialet (jf. figur 2.2 i den miljøtekniske beskrivelse og vurdering).

**5. Lugt**

Husdyrbruget må ikke give anledning til væsentlige lugtgener. Ved væsentlige lugtgener forstås, at nedenstående genekriterier er overskredet.

Kategori	Genekriterie (OU <sub>E</sub> /m <sup>3</sup> )
Byzone eller sommerhusområde	5
Bolig i samlet bebyggelse i landzone eller område i landzone, der i lokalplan er udlagt til boligformål e.l.	7
Enkeltboliger uden landbrugspligt, der ikke er ejet af driftsherren	15

Hvis tilsynsmyndigheden skønner, at eventuelle klager vedr. lugt fra husdyrbruget er velbegrundede, kan tilsynsmyndigheden kræve, at husdyrbruget for egen regning lader foretage en undersøgelse af forskellige lugtkilder. Lugtmåling kan maksimalt kræves én gang pr. år og skal foretages efter en metode, som er autoriseret af Miljøstyrelsen eller efter en metode anvist af tilsynsmyndigheden. Hvis lugtmålingen viser, at husdyrbruget medfører væsentlige lugtgener, skal husdyrbruget gennemføre lugtreducerende foranstaltninger, således at lugten uden for staldene reduceres så meget, at lugtgenerne efter tilsynsmyndighedens vurdering ikke længere er væsentlige.

**6. Støj**

Husdyrbruget må ikke give anledning til væsentlige støjgener. Husdyrbrugets samlede bidrag til det ækvivalente, korrigerede støjniveau målt i dB(A) og målt i ethvert punkt på opholdsarealer ved nabobeboelse må ikke overstige følgende værdier.

Tidsrum	Mandag-fredag		Lørdag		Søndag og helligdage	Alle dage
	7-18	18-22	7-14	14-22	7-22	22-7
Enkeltboliger i landzone	55	45	55	45	45	40
Byzone og områder i landzone udlagt til boligformål	45	40	45	40	40	35
Sommerhusområder og områder udlagt til rekreative formål	40	40	40	40	40	35

I natperioden mellem kl. 22-7 (alle dage) må der ikke forekomme spidsværdier, der overstiger grænseværdien med mere end 15 dB(A).

Hvis tilsynsmyndigheden skønner, at eventuelle klager vedr. støj fra husdyrbruget er velbegrundede, kan tilsynsmyndigheden kræve, at husdyrbruget igennem en akkrediteret virksomhed for egen regning efterviser, at de stillede støjkrav, er overholdt. Støjmåling kan maksimalt kræves én gang pr. år og skal foretages i overensstemmelse med Miljøstyrelsens til enhver tid gældende vejledning om måling af ekstern støj fra virksomheder. Hvis støjmålingen viser, at støjkravene ikke er overholdt, skal husdyrbruget udarbejde et projekt med tidsplan for udførelse af støjdæmpende foranstaltninger.

**7. Støv**

Husdyrbruget må ikke give anledning til væsentlige støvgener uden for husdyrbrugets areal. Det er tilsynsmyndigheden, der vurderer, om støvgenerne er væsentlige.

Hvis tilsynsmyndigheden skønner, at eventuelle klager vedr. støv fra husdyrbruget er velbegrundede, kan tilsynsmyndigheden kræve, at husdyrbruget gennemfører støvreducerende foranstaltninger, således at støvgenerne efter tilsynsmyndighedens vurdering ikke længere er væsentlige.

**8. Døde dyr**

Døde dyr skal opbevares således, at de ikke giver anledning til væsentlige gener for omkringboende eller forbipasserende.

**9. Fluer**

Der skal foretages en effektiv fluebekæmpelse, som minimum i overensstemmelse med de nyeste retningslinjer fra Skadedyrlaboratoriet, Aarhus Universitet.

**10. Skadedyr**

Opbevaring og håndtering af foder skal ske på en sådan måde, at der ikke opstår risiko for tilhold af skadedyr (rotter m.v.).

**11. Rengøring af staldanlæg**

Der skal til stadighed tilstræbes en god staldhygiejne, herunder sikres, at stierne/båsene og foderarealernes bund holdes tørre, og at staldene og fodringsanlægget holdes rent. Der skal jævnligt gøres rent i staldene, som minimum når hvert afsnit tømmes for dyr.

**Landskabelige hensyn****12. Materialevalg**

Udvendige bygningsdele skal holdes i afdæmpede farver, som harmonerer med omgivelserne. De nye stalde skal opføres som beskrevet i ansøgningsmaterialet med hensyn til bygningshøjde og beliggenhed.

**Øvrige vilkår****13. Tag- og overfladevand<sup>1</sup>**

Uforurennet tag- og overfladevand må via dræn afledes til Bjørnemoseafløbet, der har udløb i Blødesbæk. Udledningen må ikke give anledning til forurening af vandløbet eller medføre fysiske ændringer af vandløbssystemet.

**14. Ophør af drift**

Ved ophør af driften skal virksomheden foretage oprydning i et sådant omfang at forureningsfare undgås, blandt andet skal virksomheden tømme gyllebeholdere, fortanke og gyllekanaler og udbringe tilbageværende husdyrgødning som gødning.

**Andre regler**

Bedriften skal til enhver tid leve op til gældende regler i love og bekendtgørelser – også selv om disse regler eventuelt måtte være skærpede i forhold til denne godkendelse.

**Ændringer af husdyrbruget**

Ændringer på husdyrbruget, der kræver tilladelse eller godkendelse efter husdyrbrugloven, må ikke påbegyndes eller gennemføres, inden der er meddelt skriftlig tilladelse eller godkendelse.

**Erhvervsaffald**

Husdyrbrugets affald skal sorteres og bortskaffes i henhold til det til enhver tid gældende erhvervsaffaldsregulativ for Faaborg-Midtfyn Kommune.

**Farligt affald**

Farligt affald, herunder spildolie, skal håndteres i henhold til det til enhver tid gældende erhvervsaffaldsregulativ for Faaborg-Midtfyn Kommune. Hermed gælder blandt andet, at farligt affald skal opbevares i egnede beholdere på tæt bund uden mulighed for afløb til kloak, jord, vandløb eller grundvand. Oplagspladsen skal være under tag og indrettes således, at spild kan opsamles ved brud på den beholder,

---

<sup>1</sup> Udledningstilladelsen ikke er omfattet af retsbeskyttelse. Kommunen kan til enhver tid og uden erstatning ændre eller trække tilladelsen tilbage. Udledningstilladelsen kan ikke påklages.

der indeholder den største mængde. Beholdere skal være løftet fra gulvet, så evt. utætheder opdages, og således at spild ikke beskadiger andre beholdere.

#### *Byggetilladelse*

Der skal søges og meddeles byggetilladelse ved kommunen inden opstart af byggeri og ændring af bygningers anvendelse. Byggetilladelsen er *ikke* indeholdt i denne godkendelse.

#### *Nedrivningstilladelse*

Der skal søges og meddeles nedrivningstilladelse ved kommunen, inden nedrivning af bygninger påbegyndes. Nedrivningstilladelsen er *ikke* indeholdt i denne godkendelse.

#### *Miljøuheld*

Ved akut forurening af jord, overfladevand eller grundvand skal husdyrbruget straks alarmere alarmcentralen på tlf. 112. Det gælder blandt andet ved spild af gylle, ajle, ensilagesaft, møddingsvand, olie, benzin eller kemikalier. Opdages der forurening, der ikke er opstået akut, skal kommunens miljøafdeling kontaktes telefonisk i åbningstiden (tlf. 72 53 21 40). Ved tvivlstilfælde skal husdyrbruget kontakte alarmcentralen på tlf. 112.

## **Udnyttelsesfrist og bortfald**

Tilladelsen bortfalder, hvis den ikke er udnyttet inden 6 år, efter at den er meddelt (jf. husdyrbruglovens § 59 a, stk. 1). Hvis en del af tilladelsen ikke er udnyttet, bortfalder tilladelsen for denne del.

En tilladelse anses for udnyttet, når byggeriet er afsluttet. Hvis der ikke bygges nyt, anses en tilladelse for udnyttet, når det konstateres, at det, der er truffet afgørelse om, faktisk er gennemført (jf. husdyrbruglovens § 50).

Hvis tilladelsen efter at være taget i brug efterfølgende ikke har været helt eller delvis udnyttet i tre på hinanden følgende år, bortfalder den del af tilladelsen, der ikke har været udnyttet i de seneste tre år. Udnyttelse anses her for at foreligge, når mindst 25 % af det tilladte eller godkendte produktionsareal udnyttes driftsmæssigt. Med driftsmæssig udnyttelse forstås, at der på det pågældende produktionsareal mindst produceres 50 % af det mulige inden for rammerne af dyrevelfærdskrav eller andre relevante krav (jf. husdyrbruglovens § 59 a, stk. 2).

## **Retsbeskyttelse**

Vilkårene i denne tilladelse er omfattet af 8 års retsbeskyttelse, jf. § 40 i husdyrbrugloven. Det betyder, at det som hovedregel ikke vil være muligt at stille nye krav til husdyrbruget inden for de første 8 år efter meddelelse af tilladelsen.

## **Klagevejledning**

Denne afgørelse kan påklages til Miljø- og Fødevareklagenævnet. Klageberettigede er ansøger, enhver med en individuel, væsentlig interesse i sagen samt forskellige myndigheder, foreninger og organisationer (jf. kapitel 7 i husdyrbrugloven).

Hvis du ønsker at klage over denne afgørelse, kan du klage til Miljø- og Fødevareklagenævnet. Du klager via Klageportalen, som du finder et link til på forsiden af [www.nmkn.dk](http://www.nmkn.dk). Klageportalen ligger på [www.borger.dk](http://www.borger.dk) og [www.virk.dk](http://www.virk.dk). Her logger du på, ligesom du plejer, typisk med NEM-ID. Klagen sendes gennem Klageportalen til den myndighed, der har truffet afgørelsen. En klage er indgivet, når den er tilgængelig for myndigheden i Klageportalen.

Når du klager, skal du betale et gebyr. Gebyret er på ca. 900 kr. for privatpersoner og ca. 1.800 kr. for virksomheder og organisationer. Du betaler gebyret med betalingskort i Klageportalen. Gebyret tilbagebetales, hvis klageren får helt eller delvis medhold i klagen og i visse andre tilfælde. For mere information, se Miljø- og Fødevareklagenævnets hjemmeside, [www.nmkn.dk](http://www.nmkn.dk).



Miljø- og Fødevareklagenævnet skal som udgangspunkt afvise en klage, der kommer uden om Klageportalen, hvis der ikke er særlige grunde til det. Hvis du ønsker at blive fritaget for at bruge Klageportalen, skal du sende en begrundet anmodning til Faaborg-Midtfyn Kommune. Vi videresender herefter anmodningen til Miljø- og Fødevareklagenævnet, som afgør, om din anmodning kan imødekommes.

Klagen skal være indgivet senest 4 uger efter, at afgørelsen er blevet offentligt annonceret.

Vi giver ansøger besked, hvis afgørelsen påklages. Senest tre uger efter klagefristens udløb videresender vi klagen til behandling i Miljø- og Fødevareklagenævnet sammen med vore bemærkninger til sagen og klagepunkterne. Vore bemærkninger sendes også til klagesagens parter.

En klage har som udgangspunkt ikke opsættende virkning. Hvis afgørelsen udnyttes i klageperioden, eller mens en eventuel klage behandles af Miljø- og Fødevareklagenævnet, sker dette på ansøgers egen regning og risiko.

Hvis afgørelsen ønskes prøvet ved domstolene, skal søgsmål være anlagt senest 6 måneder efter, afgørelsen har været offentligt annonceret.

## Modtagere af kopi af afgørelsen

- JMF Holding ApSn, Agermosevej 1, Diernæs, 5600 Faaborg ([jmf@faaborg-vaerft.com](mailto:jmf@faaborg-vaerft.com))
- Slagtekalverådning ApS, Åse Larsen, ([miljo@slagtekalve.dk](mailto:miljo@slagtekalve.dk))
- Sundhedsstyrelsen ([syd@sst.dk](mailto:syd@sst.dk))
- Danmarks Fiskeriforening ([mail@dkfisk.dk](mailto:mail@dkfisk.dk))
- Ferskvandsfiskeriforeningen af Danmark ([nb@ferskvandsfiskeriforeningen.dk](mailto:nb@ferskvandsfiskeriforeningen.dk))
- Forbrugerrådet ([fbr@fbr.dk](mailto:fbr@fbr.dk))
- Danmarks Naturfredningsforening ([dnfaaborg-midtfyn-sager@dn.dk](mailto:dnfaaborg-midtfyn-sager@dn.dk))
- Danmarks Naturfredningsforening Faaborg-Midtfyn ([faaborg-midtfyn@dn.dk](mailto:faaborg-midtfyn@dn.dk))
- Danmarks Sportsfiskerforbund ([post@sportsfiskerforbundet.dk](mailto:post@sportsfiskerforbundet.dk))
- Danmarks Sportsfiskerforbund, Teamkoordinator Søren Knabe ([soren@knabe.dk](mailto:soren@knabe.dk))
- Dansk Ornitologisk Forening ([natur@dof.dk](mailto:natur@dof.dk))
- Det Økologiske Råd ([husdyr@ecocouncil.dk](mailto:husdyr@ecocouncil.dk))

# Miljøteknisk beskrivelse og vurdering

## 1. Indledning

### 1.1 Ansøgning

JMF Holding ApS, Agermosevej 1, 5600 Faaborg, har søgt om tilladelse efter husdyrbrugloven til husdyrbruget på Bjørnemosegårdsgyden 60A, 5600 Faaborg.

Ansøgningen om tilladelse er indsendt til Faaborg-Midtfyn Kommune gennem Miljøstyrelsens it-ansøgningssystem, [www.husdyrgodkendelse.dk](http://www.husdyrgodkendelse.dk), første gang den 13. august 2018.

It-ansøgningssystemet har foretaget en række beregninger af miljøpåvirkningerne fra husdyrbrugets anlæg. Disse beregninger har sammen med ansøgningens øvrige oplysninger udgjort grundlaget for kommunens miljøvurdering og afgørelse.

### 1.2 Ansøger og ejerforhold

Oplysninger om ansøger og ejerforhold er her vurderet med henblik på at sikre, at ansvaret for, at husdyrbruget indrettes og drives i overensstemmelse med den meddelte tilladelse, er rettet mod den korrekte juridiske enhed. Dette er den person eller virksomhed, der er ansvarlig for driften af husdyrbruget.

Tilladelsen er meddelt til CVR-nr. 28508530, JMF Holding ApS, Agermosevej 1, Diernæs, 5600 Faaborg.

Ejer af ejendommen ifølge Bygnings- og Boligregistret (BBR): JMF Holding ApS

Ejer af dyreholdet ifølge det Centrale Husdyrbrugsregister (CHR): CVR-nr. 36136219 (J M Ferdinand)

Faaborg-Midtfyn Kommune vurderer ud fra ovenstående oplysninger, at tilladelsen er rettet mod den korrekte juridiske person.

Tilladelsen følger ejendommen ved ejerskifte.

### 1.3 Kort beskrivelse af det ansøgte

JMF Holding ApS ønsker at omlægge produktionen, på Bjørnemosegård, fra jersey mælkeproduktion til slagtekalveproduktion. Dette sker dels i eksisterende sengebåsestald med spalter dels ved opførelse af to nye stalde på Bjørnemosegårdsgyden 60A, 5600 Faaborg. Tre ældre stalde vil i den forbindelse blive revet ned og blive erstattet af to nye starterstalder. De nye stalde placeres hvor den ene af de gamle stalde har ligget, så produktionsanlægget fortsat fremstår samlet.

Der søges om dispensation til afstandskravet til skel, da de to nye starterstalder vil komme til at ligge inden for 30 m af skel til jernbanen.

Med en tilladelse vil husdyrbruget overgå til den nye miljøregulering af husdyrbrug, hvor tilladelser er baseret på produktionsareal i stedet for antal dyr eller dyreenheder. Dette giver øget fleksibilitet, så produktionen i en vis grad kan udvides eller ændres i de eksisterende stalder, uden at dette kræver yderligere tilladelser fra kommunen.

Lugtmissionen fra husdyrbruget falder som følge af ændringerne. Geneafstanden i forhold til enkeltboliger uden landbrugspligt bliver 91,2 m efter udvidelsen, men den reelle afstand fra lugtcentrum til nærmeste beboelse er kun 89,4 m, da lugtmissionen fra det samlede anlæg falder, giver Faaborg Midtfyn Kommune dispensation efter 50 % reglen. Boliger i samlet bebyggelse eller byzone bliver ikke påvirket med lugt over genekriteriet.

Ændringen af dyreholdet medfører, at ammoniaktabet fra husdyrbruget falder med ca. 35,7 %, hvilket giver et fald i påvirkningen af næringsstoffølsomme naturområder i nærheden af husdyrbruget.

## 1.4 Krav om tilladelse og tilladelsens omfang

Husdyrbruget på Bjørnemossegårdsgyden 60A, 5600 Faaborg, er lovligt etableret før 1. januar 2007 og har ikke efterfølgende fået en tilladelse eller godkendelse efter §§ 10-12 i lov om miljøgodkendelse m.v. af husdyrbrug. Husdyrbruget må ikke udvides eller ændres uden en godkendelse eller en tilladelse til dette efter § 16 a eller § 16 b i husdyrbrugloven<sup>2</sup>.

I denne sag kræves tilladelse eller godkendelse, da der opføres to nye stalde, og dyreholdet i de eksisterende stalde ændres.

Hvis husdyrbruget er teknisk, forurenings- og driftsmæssigt forbundet med et andet husdyrbrug, skal husdyrbrugene godkendes eller tillades samlet, jf. husdyrbruglovens § 16 c.

Faaborg-Midtfyn Kommune vurderer, at det aktuelle husdyrbrug ikke er teknisk, forurenings- og driftsmæssigt forbundet med andre husdyrbrug i en sådan grad, at de skal have en samlet tilladelse eller godkendelse. Denne tilladelse skal derfor kun omfatte husdyrbruget på Bjørnemossegårdsgyden 60A, 5600 Faaborg. Vurderingen er foretaget på baggrund af et notat fra Skov- og Naturstyrelsen om anlægsbegrebet<sup>3</sup>.

## 1.5 Lovgivning

Reglerne for miljøregulering af husdyrbrug indebærer (fra 1. august 2017), at når der sker ændringer af husdyrbrug, vurderes miljøpåvirkningen på baggrund af produktionsarealet. Tidligere har vurderingen været baseret på antallet af dyr. Produktionstilladelser bliver dermed givet til et bestemt produktionsareal samt dyretype og staldsystem, mens der ikke er begrænsninger på antallet af dyr (ud over dem, der følger af dyrevelfærdskrav).

Et husdyrbrug er en ejendom med et produktionsareal på mere end 100 m<sup>2</sup>. Ændringer af husdyrbrug vil som udgangspunkt kræve en godkendelse efter husdyrbruglovens § 16 a (hvis der er en samlet ammoniakemission på mere end 3.500 kg NH<sub>3</sub>-N, eller der er tale om et IE-husdyrbrug), eller en tilladelse efter § 16 b (øvrige husdyrbrug). Nogle ændringer kan gennemføres uden godkendelse eller tilladelse, f.eks. hvis der er tale om bagatelagtige ændringer, eller ændringen kan gennemføres under anmeldeordningerne i husdyrgodkendelsesbekendtgørelsens afsnit IV. For visse produktionstyper kan der etableres op til 300 m<sup>2</sup> produktionsareal, inden der kræves tilladelse (jf. husdyrgodkendelsesbekendtgørelsens § 7).

Rammerne for behandlingen af ansøgninger om tilladelse og godkendelse er fastsat i husdyrbrugloven og husdyrgodkendelsesbekendtgørelsen (med tilhørende vejledning). Her står der blandt andet hvilke forhold, kommunen skal vurdere, samt beskyttelsesniveauer for de miljøpåvirkninger, der er fra husdyrbruget.

- Husdyrbrugloven: Bekendtgørelse nr. 1020 af 6. juli 2018 af lov om husdyrbrug og anvendelse af gødning m.v.
- Husdyrgodkendelsesbekendtgørelsen: Bekendtgørelse nr. 1021 af 6. juli 2018 om godkendelse og tilladelse m.v. af husdyrbrug.
- Miljøstyrelsens vejledning om miljøregulering af husdyrbrug. Tilgængelig på Miljøstyrelsens hjemmeside, <http://husdyrvejledning.mst.dk/>.

Husdyrgødningsbekendtgørelsen fastsætter generelle regler for indretningen af husdyrbrug.

- Husdyrgødningsbekendtgørelsen: Bekendtgørelse nr. 1011 af 22. juni 2018 om erhvervsmæssigt dyrehold, husdyrgødning, ensilage m.v.

## 1.6 Offentlighed

Personer, der bor på eller ejer matrikler inden for konsekvenszonen, kan betragtes som "berørte" af projektet i forhold til lugt. I den aktuelle sag er der krav om, at berørte af projektet orienteres, når der er lavet et udkast til afgørelse i sagen.

<sup>2</sup> Jf. § 10 i lov om ændring af lov om miljøgodkendelse m.v. af husdyrbrug, lov om miljøbeskyttelse, lov om jordbrugets anvendelse af gødning og om plantedække og forskellige andre love (lov nr. 204 af 28. februar 2017).

<sup>3</sup> Miljø- og Energiministeriets og Fødevareministeriets redegørelse for begrebet anlæg/projekt i relation til VVM-reglerne, planlovens regler om landzonetilladelse og IPPC-direktivet for så vidt angår husdyrproduktion. Skov- og Naturstyrelsen, 12. april 1999.

I den aktuelle sag er der 7 "berørte" inden for 360 m, svarende til konsekvenszonen.

I forbindelse med sagen er der foretaget orientering/høring af naboer.

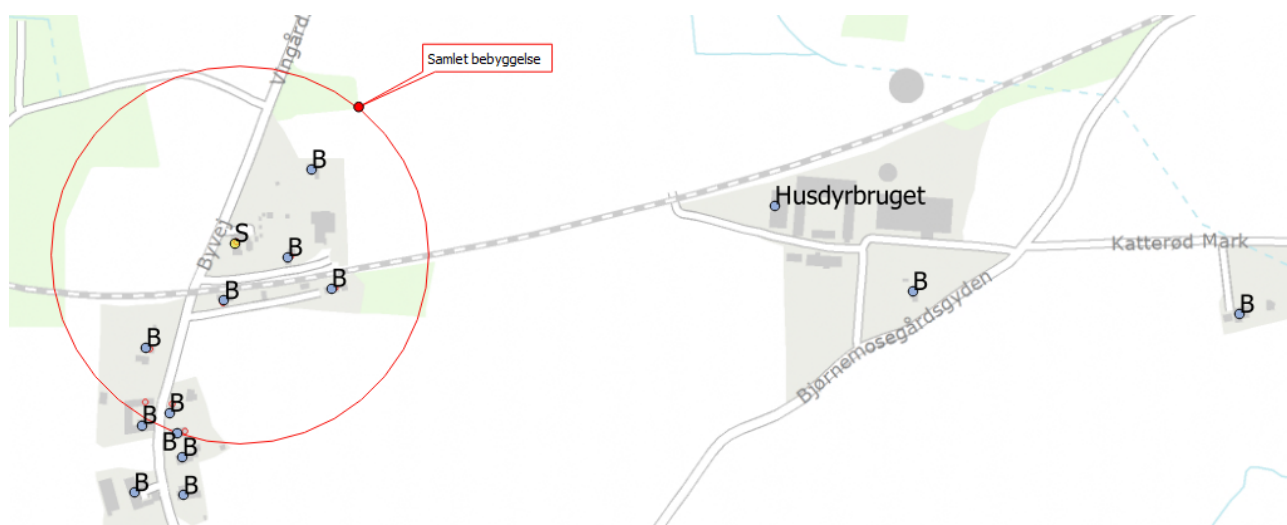
**20. december 2018:** Orienterings-/høringsbrev udsendt med en frist på mindst to uger til at komme med kommentarer. Der er ikke indkommet nogle kommentarer.

Ansøger/ansøgers konsulent har haft udkast til afgørelsen i høring, inden afgørelsen er endeligt meddelt.

## 2. Beskrivelse af husdyrbruget

### 2.1 Beliggenhed

Husdyrbruget på Bjørnemossegårdsgyden 60A, 5600 Faaborg er placeret i landzone ca. 1.400 m vest for Åstrup og ca. 2.000 m vest for Faaborg. Husdyrbrugets beliggenhed i forhold til de nærmeste omboende fremgår af figur 2.1, og de korteste afstande fra staldanlæg til omkringboende er angivet i tabel 2.1.



**Figur 2.1.** Oversigtskort over husdyrbrugets beliggenhed i forhold til de nærmeste naboer. B = beboelsesbygning på ejendom *uden* landbrugspligt, L = beboelsesbygning på ejendom *med* landbrugspligt, S = Beboelsesbygning i samlet bebyggelse.

**Tabel 2.1.** Korteste afstand fra husdyranlæg og gødningsopbevaringsanlæg til nabobeboelse/byzone.

Type af beboelse / zone	Afstand
Nærmeste nabobeboelse (Bjørnemossegårdsvej 56 (uden landbrugspligt))	ca. 58 m
Samlet bebyggelse <sup>a</sup> eller nærmeste område lokalplanlagt til blandt andet boligformål eller offentlige formål (Byvej 42)	ca. 602 m
Byzone/sommerhusområde (Søllinge)	ca. 1.396 m

<sup>a</sup> Samlet bebyggelse: En beboelsesbygning ligger i samlet bebyggelse, hvis der inden for en afstand af 200 m fra beboelsesbygningen ligger mere end 6 andre beboelsesbygninger på hver sin samlede faste ejendom, jf. § 2 i lov om udstykning og anden registrering i matriklen. Beboelsesbygninger på ejendomme med landbrugspligt efter landbrugslovens regler samt beboelsesbygninger, der ejes af driftsherren, medregnes ikke.

### 2.2 Nuværende tilladelse

Det hidtil tilladte dyrehold inden meddelelse af denne tilladelse er 192 jersey årskøer, 46 jersey opdræt (0-6 mdr.) og 131 jersey opdræt (6-25 mdr.).

Kommunen skal ved vurderingerne i denne tilladelse inddrage alle etableringer, udvidelser og ændringer af husdyrbruget, der er godkendt, tilladt eller afgjort efter anmeldelse inden for de seneste otte år (jf. husdyrgodkendelsesbekendtgørelsens § 34, stk. 2).

I denne sag er husdyrbruget på baggrund af en anmeldelse ændret inden for de seneste otte år. Der er den 1. august 2011 afgjort en anmeldelsessag om skift i dyretype. Afgørelsen gav lov til at ændre dyreholdet fra 240 jersey årskøer med 26 jersey opdræt (0-2,5 mdr.) og 20 jersey opdræt (23,25 mdr.) til et dyrehold bestående af 192 jersey årskøer med 46 jersey opdræt (0-6 mdr.) og 131 jerseyopdræt (6-25 mdr.).

### 2.3 Indretning af stalde

En oversigt over husdyrbrugets stalde og gødningsopbevaringsanlæg fremgår af figur 2.2. I tabel 2.2 er de enkelte staldafsnit gennemgået nærmere, hvad angår størrelse, dyretyper, staldindretning og evt. miljøteknologi i hhv. nudrift og ansøgt drift.



Figur 2.2. Oversigtskort over husdyrbrugets husdyranlæg og gødningsopbevaringsanlæg.

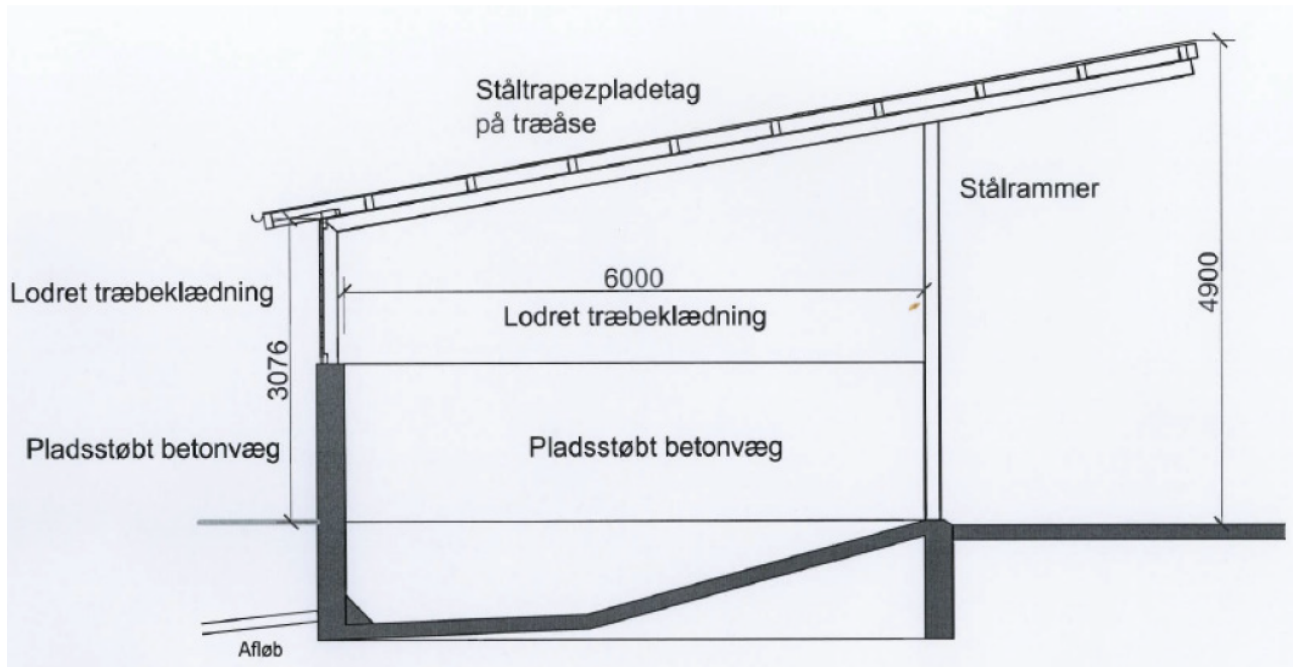
**Table 2.2.** Ansøgers oplysninger om dyretyper og staldindretning i 8-års drift, nudrift og ansøgt drift. Staldbetegnelser henviser til figur 2.2.

Stald	Størrelse af stald (m <sup>2</sup> )	Type	Produktionsareal (m <sup>2</sup> )
<b>Ansøgt drift</b>			
Østlige stald	2.967	Kalve, (under 6 mdr.) Sengestald med spalter (kanal, bagskyl eller ringkanal)	406
		Ammekøer, slagtekalve (over 6 mdr.) Sengestald med spalter (kanal, baggskyl eller ringkanal)	1.676
Ny kalvestald 1	360	Kalve, (under 6 mdr.) Dybstrøelse	300
Ny kalvestald 2	360	Kalve, (under 6 mdr.) Dybstrøelse	300
<b>Nudrift</b>			
Østlige stald	2.967	Malkekøer, kvier og stude Sengestald med spalter (kanal, baggskyl eller ringkanal)	2.082
Gl. stald 1	407	Kalve, (under 6 mdr.) Dybstrøelse	375
Gl. stald 2	1.162	Malkekøer, kvier og stude Dybstrøelse	600
Gl. stald 3	776	Malkekøer, kvier og stude Sengestald med spalter (kanal, baggskyl eller ringkanal)	600
<b>8-års drift</b>			
Østlige stald	2.967	Malkekøer, kvier og stude Sengestald med spalter (kanal, baggskyl eller ringkanal)	2.082
Gl. stald 1	407	Kalve, (under 6 mdr.) Dybstrøelse	375
Gl. stald 2	1.162	Malkekøer, kvier og stude Dybstrøelse	600
Gl. stald 3	776	Malkekøer, kvier og stude Sengestald med spalter (kanal, baggskyl eller ringkanal)	600

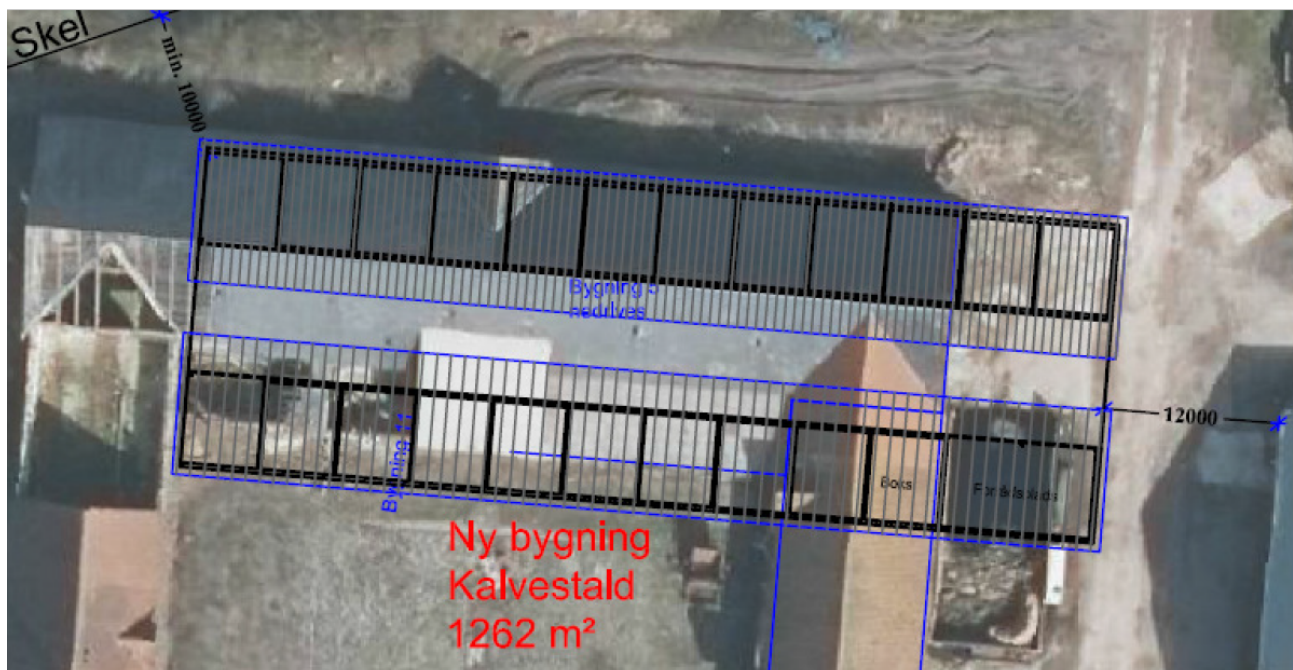


### Fastlæggelse af produktionsareal

Den østlige stald er indrettet som en sengestald med spalter. Langs ydervæggene er der foderbord. De nye stalde vil blive placeret parallelt overfor hinanden, der hvor den gamle stald 2 har ligget. Staldene vil være åben ud mod en kørevej midt mellem staldene. En snittegning af stalden er vist på figur 2.3 og placering af stalden er vist på figur 2.4

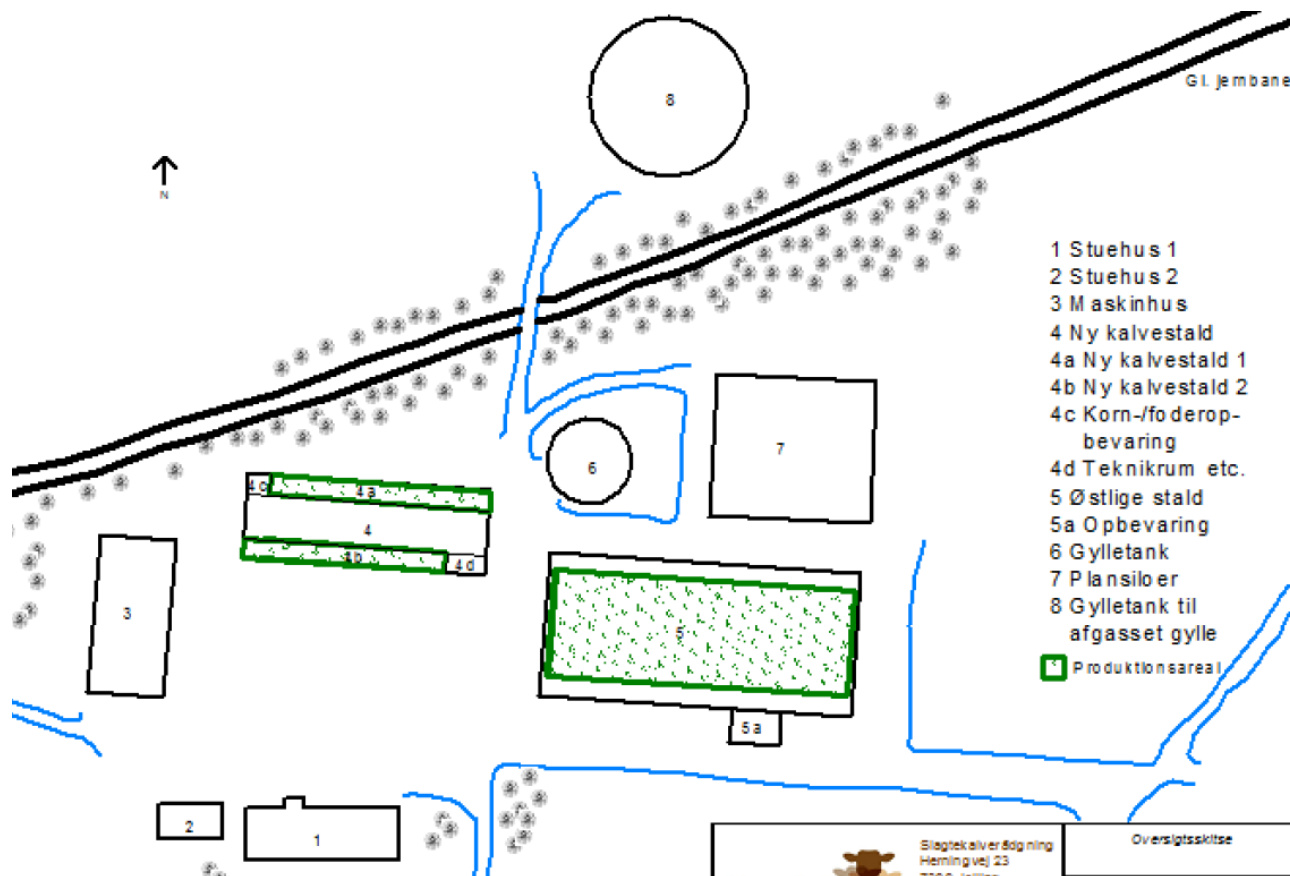


Figur 2.3. Snittegning af boksenes udformning



Figur 2.4. Oversigt over det nye staldanlæg bestående af "Ny kalvestald 1" og "Ny kalvestald 2"

Nedenstående tegning, figur 2.5. skitserer ejendommens fremtidige bygningsmasse.



Figur 2.5. Skitsering af staldenes produktionsareal

## 2.4 Miljøteknologi

Der bliver etableret ikke etableret miljøteknologi på ejendommen for at reducere emissionen af ammoniak eller lugt.

## 2.5 Beskrivelse og vurdering af ny bebyggelse

Der er søgt om at opføre to nye stalde. Der er tale om såkaldt "starterstalde", der skal bruges til små kalve, hvor de vil blive startet op med mælkefodring. Når kalvene har den optimale vægt og alder bliver de flyttet til den østlige stald, der er indrettet som sengebåsestald.

De nye bygningens ydre mål bliver 6 m x 60 m hver (720 m<sup>2</sup>), og højden bliver 4,9 m. Produktionsarealet bliver 600 m<sup>2</sup> og indrettes med dybstrøelse. Bygningerne placeres, hvor den gamle stald 3 har ligget (se figur 2.2, hvor bygningerne er benævnt "Ny kalvestald 1" og "Ny kalvestald 2").

Faaborg-Midtfyn Kommune vurderer, at bygningen er erhvervsmæssigt nødvendig for den pågældende ejendoms drift som landbrugsejendom, og at bygningen ligger i tilknytning til ejendommens hidtidige bebyggelsesarealer.

### Afstandskrav og byggelinjer

Byggeriet er vurderet i forhold til afstandskravene for nye stalde, jf. §§ 6-8 i husdyrbrugloven.

De nye stalde skal overholde afstandskravene i tabel 2.3.



**Table 2.3.** Afstandskrav jf. husdyrbruglovens §§ 6-8

	Afstandskrav, m	Faktiske afstand, m
Eksisterende eller ifølge kommuneplanens rammedel fremtidigt byzone- eller sommerhusområde	50	>1.300
Et område i landzone, der i lokalplan er udlagt til boligformål, blandet bolig- og erhvervsformål eller til offentlige formål med henblik på beboelse, institutioner, rekreative formål og lign	50	> 1.300
Nabobeboelse	50	> 57
Nærmere bestemte ammoniakfølsomme naturområder	10	> 150
Ikke-almene vandforsyningsanlæg	25	> 500
Almene vandforsyningsanlæg	50	> 1500
Vandløb (herunder dræn) og søer større end 100 m <sup>2</sup>	15	> 100
Offentlig vej og privat fællesvej	15	> 70
Levnedsmiddelvirksomhed	25	> 25
Beboelse på samme ejendom	15	> 30
Naboskel	30	< 30

Der er søgt om dispensation fra afstandskravet til naboskel. Kommunen har mulighed for at dispensere fra afstandskravene, hvis det ikke er muligt at overholde dem, jf. husdyrbruglovens § 9, stk. 3. I den aktuelle sag ville en placering af stalden længere væk fra skellet medføre en u hensigtsmæssig lang afstand til gyllebeholderen, samt en kortere afstand til nærmeste nabo, hvilket ville øge risikoen for gener for dem. Nabomatriklen, som der søges om dispensation fra afstandskravet til, er en del af Bane Danmarks banestrækning som løber nord for ejendommen. Der er ingen bygning på denne matrikel der ligger nord for banestrækning. Matriklen er landbrugsjord uden ejendom. Faaborg-Midtfyn Kommune vurderer derfor, at der kan meddeles dispensation fra afstandskravet til naboskel.

Faaborg-Midtfyn Kommune vurderer, at de resterende afstandskravene er overholdt. Vi har dog ikke mulighed for at afgøre, om der ligger dræn inden for 15 m fra nybyggeriet, men godkendelsen meddeles under forudsætning af, at dette afstandskrav er opfyldt.

Det nye byggeri ligger ikke inden for byggelinjer omkring kirker og fortidsminder og berører ikke beskyttede sten- og jorddiger.

Erhvervsmæssigt nødvendigt landbrugsbyggeri er ikke omfattet af de begrænsninger, der er inden for byggelinjerne omkring skove, søer, åer og strande.

### Landskabelige hensyn

Kommunen skal ved afgørelsen sikre sig, at det ansøgte ikke vil have en væsentlig virkning på miljøet, herunder i forhold til landskabelige værdier (jf. husdyrgodkendelsesbekendtgørelsens §§ 34 og 36). Kommunen skal i den forbindelse fastsætte de nødvendige vilkår (efter husdyrbruglovens § 27, stk. 1).

Faaborg-Midtfyn Kommune vurderer på baggrund af den nye bygnings størrelse, dimensioner og beliggenhed, herunder at den er beliggende i tilknytning til ejendommens hidtidige bebyggelsesarealer, at bygningen ikke vil have en væsentlig virkning på de landskabelige værdier.

I Faaborg-Midtfyn Kommunes Kommuneplan 2013<sup>4</sup> er kommunens åbne land opdelt i tre kategorier, nemlig landskaber, der hhv. skal beskyttes, skal vedligeholdes og kan ændres. Bjørnemosegårdsvej 60A, 5600 Faaborg, ligger inden for et landskab, der skal vedligeholdes.

Bjørnemosegårdsvej 60A, 5600 Faaborg, ligger ikke inden for fredede områder, arkæologiske beskyttelsesområder eller særligt bevaringsværdige landsbyer, landsbyejerlav eller hovedgårdsejerlav.

Som nævnt ovenfor ligger anlægget inden for et "Landskab der ønskes vedligeholdt". I områder, hvor de karaktergivende landskabstræk skal vedligeholdes, skal udviklingen og de deraf følgende forandringer ske i overensstemmelse med den eksisterende landskabskarakter, som den er beskrevet for det enkelte

<sup>4</sup> Kommuneplan 2013 kan ses på <http://faaborg-midtfyn-2013.cowi.webhouse.dk/>

karakterområde. Nyt byggeri og tekniske anlæg kan således opføres, hvis det indpasses i den eksisterende landskabskarakter og tager hensyn til de særlige visuelle oplevelsesmuligheder.

Landskabsmæssigt ligger Bjørnemosegårdsdyden 60A, 5600 Faaborg inden for "Fåborg Moræneflade". I Fyns Amts landskabskarakterbeskrivelse og -analyse fra 2006 for dette område, er landskabskarakteren blandt andet beskrevet således: "*Landskabet er især betinget af den bølgede, stedvist bakkede, skrånede moræne med gårdlandskab og landbrugsarealer i omdrift. Karakteren afspejles af placeringen mellem randmorænestrøget, som danner Svanninge Bakker, og kystområdet ned til Faaborg Fjord. Området er præget af middel-, stedvis lille skala jordbrugslandskab med spredte middelstore gårde placeret midt på markfelterne og enkelte husmandssteder langs vejene. Bevoksningen består af levende hegn, sporadisk bevoksede diger, mellemstore skovområder i den nordlige del og få mindre skovområder i de kystnære områder. Sammen med terrænformerne afgrænser bevoksningen landskabsrummene i små lukkede rum i det nordlige randmorænestrøg, hvorimod landskabet er mere åbent ned mod kysten. Strukturen præges af flader og linier, i form af hhv. marker og skove samt levende hegn, sporadisk bevoksede diger samt enkelte stengærde især i den sydlige del af karakterområdet*". I landskabsanalysen er der udpeget områder med visuelle oplevelsesmuligheder. Bjørnemosegårdsdyden 60A,5600 Faaborg ligger ikke inden for et af disse områder.

Der bygges to nye stalde på tilsammen 720 m<sup>2</sup> i forbindelse med tilladelsen. Staldene bygges, hvor den gamle stald 3 ligger i nudrift, i tilknytning til den eksisterende østlige stalde og passer til denne med hensyn til højde og materialer. Den forventes opført med støbt betonbund. Endevæggene og siderne vil dels bestå af støbt væg efterfulgt af træbeklædning på en stålramme. På taget bliver der lagt ståltrapezplader. Bygningshøjden bliver ca. 4,9 m ind mod. Den eksisterende østlige stald er opført i 2005.

Faaborg-Midtfyn Kommune vurderer på baggrund af ovenstående, at det ikke er påkrævet at stille skærpede vilkår af landskabelige hensyn.

### Tagvand

Ansøgers redegørelse:

*"Aflledning af overfladevand sker via tagrender og afløbsrør"*

Det kræver en udledningstilladelse efter miljøbeskyttelseslovens § 28 at udlede tagvand til vandløb og dræn. Tagvandet fra den nye staldbygning føres via drænen til Bjørnemoseafløbet ca. 250 meter øst for ejendommen.

Faaborg-Midtfyn Kommune vurderer, at der er tilstrækkelig kapacitet i drænledningen og Bjørnemoseafløbet til tagvandet, og tillader på den baggrund, at tagvandet ledes til dræn på følgende vilkår:

*Uforurenet tag- og overfladevand må via dræn afledes til Bjørnemoseafløbet, der har udløb i Blødesbæk. Udledningen må ikke give anledning til forurening af vandløbet eller medføre fysiske ændringer af vandløbssystemet.*

Faaborg-Midtfyn Kommune gør opmærksom på at udledningstilladelsen ikke er omfattet af retsbeskyttelse. Kommunen kan til enhver tid og uden erstatning ændre eller trække tilladelsen tilbage. Udledningstilladelse kan ikke påklages.

## 2.6 Gødningsopbevaringsanlæg og opbevaringskapacitet

Husdyrbrugets opbevaringsanlæg til husdyrgødning udgøres af to gyllebeholdere – en beholder på 1.240 m<sup>3</sup> og en beholder på 5.030 m<sup>3</sup>. Den store beholder på 5.030 m<sup>3</sup> er placeret på den andens side af jernbanen.

Ansøger har oplyst, at gyllen fra sengebåsestalden, somudgangspunkt afhentes, til biogasanlægget, fra fortanken. Hvis det er nødvendigt, så placeres det i den lille gylletank. Den afgassede gylle opbevares i den store gylletank.

I den nye starterstald er der dybstrøelse, der køres direkte ud på marken og udspredes. Kun i mindre omfang etableres der markstakke.

I henhold til § 11 i husdyrgødningsbekendtgørelsen<sup>5</sup> skal husdyrbrug råde over opbevaringsanlæg for husdyrgødning med en kapacitet, der er tilstrækkelig til, at udbringningen kan ske i overensstemmelse med reglerne om udbringningstidspunkter m.v. Den tilstrækkelige opbevaringskapacitet vil normalt svare til mindst 9 måneders tilførsel.

I denne sag er der ikke indsendt en opgørelse over opbevaringskapacitet i forbindelse med ansøgningen om tilladelse, og Faaborg-Midtfyn Kommune har derfor ikke vurderet, om der efter ændringerne er tilstrækkelig opbevaringskapacitet.

### **3. Ammoniakemission, BAT og påvirkning af naturområder**

#### **3.1 Ammoniakemission fra husdyrbruget**

Ifølge beregningerne i Miljøstyrelsens it-ansøgningssystem vil der være følgende ammoniaktab fra anlægget (stalde samt opbevaringsanlæg til husdyrgødning):

- Ansøgt drift: 2.875 kg kvælstof/år
- Nu-drift: 4.435 kg kvælstof/år
- 8 års-drift: 4.435 kg kvælstof/år

8 års-drift: Kommunen skal ved vurderingerne i denne tilladelse inddrage alle etableringer, udvidelser og ændringer af husdyrbruget, der er godkendt, tilladt eller afgjort efter anmeldelse inden for de seneste otte år (jf. husdyrgodkendelsesbekendtgørelsens § 34, stk. 2). 8 års-driften er derfor den produktion, som der var tilladelse til for otte år siden.

#### **3.2 Bedste tilgængelige teknologi (BAT)**

Hvis husdyrbruget har en årlig ammoniakemission på mere end 750 kg kvælstof (NH<sub>3</sub>-N), skal kommunen fastsætte vilkår, som sikrer reduktion af ammoniakemissionen ved anvendelse af den bedste tilgængelige teknik (jf. husdyrbruglovens § 27, stk. 2).

Kravene til den maksimalt tilladte ammoniakemission ud fra BAT afhænger af dyretype og staldsystem, og af hvorvidt der er tale om nye eller eksisterende stalde. BAT-kravene er fastsat i husdyrgodkendelsesbekendtgørelsens bilag 3, punkt A, nr. 2.1. I it-ansøgningssystemet er de samlede BAT-krav til husdyrbruget beregnet.

---

<sup>5</sup> Bekendtgørelse nr. 865 af 23. juni 2017 om erhvervsmæssigt dyrehold, husdyrgødning, ensilage m.v. (husdyrgødningsbekendtgørelsen).

Det beregnede BAT-krav og den beregnede faktiske ammoniakemission fra staldene er angivet i tabel 3.1, og den beregnede ammoniakemission fra gødningsopbevaringslagrene ses i tabel 3.2.

**Tabel 3.1.** Beregnet BAT-krav og beregnet faktisk ammoniakemission fra staldene i ansøgt drift.

Stald	Ansøgt drift	Produktionsareal (m <sup>2</sup> )	BAT-krav pr. m <sup>2</sup> (kg NH <sub>3</sub> -N/m <sup>2</sup> /år)	BAT-krav samlet (kg NH <sub>3</sub> -N/år)	Ammoniak-emission (kg NH <sub>3</sub> -N/år)
Østlige stald	Kalve Dybstrøelse	406	0,84	341	341
	Ammekøer, slagtekalve (over 6 mdr.) Sengestald med spalter (kanal, bagskyl eller ringkanal)	2.100	0,91 <sup>a</sup>	1.525	1.525
Ny kalvestald 1	Kalve Dybstrøelse	300	0,84 <sup>b</sup>	252	252
Ny kalvestald 2	Kalve Dybstrøelse	300	0,84 <sup>b</sup>	252	504
<b>I alt</b>				<b>2.370</b>	<b>2.370</b>

<sup>a</sup> BAT-krav for eksisterende stalde.

<sup>b</sup> BAT-krav for nye stalde.

Beregningerne i husdyrgodkendelse.dk for kalvene under 6 måneder i den østlige stald er lavet på staldtypen dybstrøelse. I virkeligheden går der i staldafsnittet kalve mellem 150 kg og 220 kg (kalve u. 6 mdr.) i en sengestald med spalter (kanal, bagskyl eller ringkanal). Beregningerne i husdyrgodkendelse.dk er lavet med dybstrøelse, fordi det ikke er muligt her at vælge sengestald med spalter (kanal, bagskyl eller ringkanal) for kalve under 6 måneder. Ved at regne med staldsystemet "dybstrøelse" bliver der vurderet ud fra "worst case" på både lugt og ammoniakfordampning. Dermed bliver hverken miljø eller naboer stillet ringere med drift af kalve under 6 måneder på sengestald med spalter (kanal, bagskyl eller ringkanal) end på dybstrøelse, hvor beregningerne i husdyrgodkendelse.dk viser, at kravet til både lugt og ammoniakemission er overholdt.

Faaborg-Midtfyn Kommune vurderer derfor, at beregningerne med dybstrøelse for kalvene under 6 måneder god kan ligge til grund for den samlede vurdering af husdyrbruget.

**Tabel 3.2.** Beregnet faktisk ammoniakemission fra gødningsopbevaringsanlæg i ansøgt drift.

Lager	Overfladeareal (m <sup>2</sup> )	Miljøteknologi	Effekt af miljøteknologi		Ammoniak-emission (kg NH <sub>3</sub> -N/år)
			(%)	(kg NH <sub>3</sub> -N/år)	
Lille gyllebeholder	341	Ingen	0	0	137
Store gyllebeholder	920	Ingen	0	0	368
<b>I alt</b>					<b>505</b>

Ud fra oplysningerne i it-ansøgningen (som gengivet i tabel 3.1 og 3.2) kan det vurderes, om BAT-kravet er opfyldt:

- Samlet BAT-krav: 2.370 (stalde) + 505 (lagre) = 2.875 kg NH<sub>3</sub>-N/år
- Faktisk emission: 2.370 (stalde) + 505 (lagre) = 2.875 kg NH<sub>3</sub>-N/år

Da den faktiske emission ikke overstiger det samlede BAT-krav, er kravet overholdt.

Der er ikke brugt særlig miljøteknologi for at opfylde kravet, og der stilles derfor ikke særlige vilkår i forhold til BAT.

### 3.3 Påvirkning af naturområder

#### Retsgrundlag

Kommunen skal ved afgørelsen sikre sig, at det ansøgte ikke vil have en væsentlig virkning på miljøet, blandt andet i forhold til natur med dens bestande af vilde planter og dyr og deres levesteder, herunder områder, der er beskyttet mod tilstandsændringer eller fredet, udpeget som internationalt naturbeskyttelsesområde eller udpeget som særlig sårbar over for næringsstofpåvirkning (jf. husdyrgodkendelsesbekendtgørelsens §§ 34 og 36). Kommunen skal i den forbindelse fastsætte de nødvendige vilkår (efter husdyrbruglovens § 27, stk. 1).

I husdyrgodkendelsesbekendtgørelsens §§ 26-29 er der fastsat krav til den maksimale påvirkning af forskellige kategorier af naturområder. Disse beskyttelsesniveauer er opsummeret i tabel 3.3.

**Tabel 3.3.** Husdyrbruglovens krav vedrørende påvirkning af naturområder med ammoniak. De præcise krav fremgår af husdyrgodkendelsesbekendtgørelsens §§ 26-29.

Kategori	Naturtype	Husdyrbruglovens beskyttelsesniveau
1	Nærmere bestemte ammoniakfølsomme naturtyper inden for Natura 2000-områder	Maksimal totaldeposition afhænger af antallet af andre husdyrbrug i nærheden <sup>a</sup> : 0,2 kg N/ha/år ved mere end 1 husdyrbrug. 0,4 kg N/ha/år ved 1 husdyrbrug. 0,7 kg N/ha/år ved 0 husdyrbrug.
2	Overdrev større end 2,5 ha (samt højmoser, lobeliesøer og heder over 10 ha)	Maksimal totaldeposition 1,0 kg N/ha/år.
3	Heder, moser, overdrev og ammoniakfølsomme skove, der ikke er omfattet af kat. 1 og 2	Maksimal merdeposition 1,0 kg N/ha/år. Kommunen kan tillade en større merdeposition, men kan ikke stille krav om en mindre merdeposition end 1,0 kg N/ha/år.

<sup>a</sup> Antal husdyrbrug i nærheden opgøres således: Antal med en emission over 150 kg NH<sub>3</sub>-N/år inden for 200 m + antal > med en emission over 450 kg NH<sub>3</sub>-N/år inden for 200-300 m + antal med en emission over 750 kg NH<sub>3</sub>-N/år inden for 300-500 m + antal med en emission over 1.500 kg NH<sub>3</sub>-N/år inden for 500-1.000 m + antal med en emission over 5.000 kg NH<sub>3</sub>-N/år inden for 1.000-2.500 m. Afstanden måles i forhold til det mest kritiske naturpunkt.

I forbindelse med tilladelser og godkendelser skal kommunen desuden foretage en vurdering i forhold til habitatbekendtgørelsen<sup>6</sup>. I henhold til habitatbekendtgørelsen kan der ikke gives tilladelse til et projekt, hvis projektet i sig selv eller sammen med andre projekter kan skade et Natura 2000-område (jf. § 7), eller det kan beskadige levesteder for dyre- eller plantearter, der er optaget på habitatdirektivets bilag IV (jf. § 11).

De fleste søer, heder, moser, enge og overdrev er omfattet af § 3 i naturbeskyttelsesloven. Dette betyder, at der ikke må foretages ændringer i tilstanden af disse naturområder. En væsentligt øget tilførsel af ammoniak kan medføre tilstandsændringer af sårbare naturområder.

Ifølge Miljøstyrelsen vil en merbelastning på mindre end 1 kg ammoniak pr. hektar pr. år ikke kunne medføre en tilstandsændring af et konkret § 3-område. Miljøstyrelsen anfører, at en merbelastning af denne størrelse er så lav, at det ikke er muligt biologisk at påvise, at det ansøgte har nogen effekt på området.

I Kommuneplan 2013 for Faaborg-Midtfyn Kommune er der opstillet målsætninger for størsteparten af kommunens § 3-beskyttede moser, ferske enge, overdrev og strandenge. Retningslinjerne i Kommuneplan 2013 er, at der, med henblik på at bevare de biologiske bevaringsinteresser i det åbne land, ikke må meddeles tilladelser til aktiviteter, der gennem forurening kan påvirke naturområder i et omfang, som kan hindre opfyldelsen af de fastlagte naturkvalitetsmål. Retningslinjerne er fastsat i medfør af planlovens § 11 a, stk. 2, nr. 14.

Naturkvalitetsmålene (se tabel 3.4) er fastsat på baggrund af områdernes aktuelle naturindhold, områdernes størrelse og struktur, oplysninger om tidligere naturværdier, potentiale for genopretning samt den aktuelle

<sup>6</sup> Bekendtgørelse om udpegnings og administration af internationale naturbeskyttelsesområder samt beskyttelse af visse arter (habitatbekendtgørelsen). Bek. nr. 926 af 27. juni 2016.

eller potentielle landskabsøkologiske betydning som en del af større sammenhængende naturområde eller forbindelsesområde.

**Tabel 3.4.** Definition af målsætningskategorier for naturområder, der er målsat i Kommuneplan 2013 for Faaborg-Midtfyn Kommune.

<b>A</b>	Områder af international eller national betydning	Områderne skal være egnede som levested og spredningskilde for betydende bestande af naturtypernes karakteristiske dyre- og plantearter, herunder meget sjældne arter internationalt, nationalt eller regionalt set.
<b>B</b>	Områder af national eller regional betydning	Områderne skal være egnede som levested og spredningskilde for naturtypernes karakteristiske dyre- og plantearter, herunder sjældne arter i Danmark og på Fyn med øer.
<b>C</b>	Områder af regional betydning	Områderne skal være egnede som levested og spredningskorridor for naturtypernes karakteristiske og mere almindelige dyre- og plantearter.
<b>D</b>	Områder af regional eller lokal betydning	Områderne skal være egnede som spredningskorridor i landskabet eller blot være levested for visse af naturtypernes almindelige dyre- og plantearter.

### Naturområder nær husdyrbruget

I tabel 3.5 er der gennemgået de mest relevante ammoniakfølsomme naturområder i nærheden af husdyrbrugets anlæg. Naturområderne er opdelt på kategori 1, 2 og 3, jf. tabel 3.3.

Det nærmeste kategori 1 natur ligger mere en 5.000 m nordøst for ejendommen. Det er et overdrev og der er ikke regnet ammoniakdeposition til området, da det ikke vurderes væsentligt.

Det nærmeste kategori 2 natur ligger mere en 3.000 m nordvest for ejendommen. Det er også et overdrev og der er heller ikke regnet ammoniakdeposition til området, da det ikke vurderes væsentligt.

Ca. 170 m nord for den nye kalvestald 1 ligger der et § 3 beskyttet engareal. Området er af regional og lokal betydning og derfor ikke højt målsat. Der ligger ikke yderligere registrerede § 3-områder inden for 560 m fra husdyrbrugets anlæg.

**Tabel 3.5.** Oversigt over naturpunkter, hvor der er foretaget en beregning af ammoniakdepositionen fra husdyrbruget. Afstand er den korteste afstand fra stald/gødningsopbevaringsanlæg til naturområdet.

Kategori	Beskrivelse af naturområde (habitatområde)	Rughed i naturpunkt	Rughed i opland	Afstand / retning	Mer-deposition	Total-deposition
3	Mose	Blandet natur med lav bevoksning	Landbrug	Ca. 300 m NØ	-0,2 kg N/ha/år	0,4 kg N/ha/år
3	Overdrev	Blandet natur med middel bevoksning	Landbrug	Ca. 460 m Ø	-0,4 kg N/ha/år	0,8 kg N/ha/år
3	Mose	Skov	Landbrug	Ca. 560 m S	-0,1 kg N/ha/år	0,2 kg N/ha/år

### Faaborg-Midtfyn Kommunes vurdering

Den ammoniakdeposition, som husdyrbruget giver anledning til, i naturområder i kategori 3, er lavere end grænseværdierne (jf. tabel 3.3 og 3.5). Husdyrbruget vurderes dermed ikke at ville give en væsentlig påvirkning af disse områder.

Faaborg-Midtfyn Kommune vurderer på baggrund af ovenstående, at husdyrbruglovens krav vedrørende ammoniakpåvirkning af naturområder er overholdt.

## 4. Påvirkning af naboer m.v.

Kommunen skal ved afgørelsen sikre sig, at det ansøgte ikke vil have en væsentlig virkning på miljøet, herunder i forhold til lugt-, støj-, rystelses-, støv-, flue-, transport- og lysgener, uhygiejniske forhold, affaldsproduktion m.v. (jf. husdyrgodkendelsesbekendtgørelsens §§ 34 og 36). Kommunen skal i den forbindelse fastsætte de nødvendige vilkår (efter husdyrbruglovens § 27, stk. 1).

## Lugt

I husdyrbrugloven er der indbygget et beskyttelsesniveau for lugt, jf. husdyrgodkendelsesbekendtgørelsens §§ 31-33 og bilag 3, punkt B. Miljøstyrelsens it-ansøgningsssystem foretager en beregning af geneafstandene for lugt i forhold til forskellige typer af beboelser og områder. Inden for geneafstanden kan lugten fra husdyrbruget overstige det vejledende geneniveau.

Det vejledende geneniveau for lugt er, ved anvendelse af Miljøstyrelsens lugtmodel, 5  $\text{OU}_E/\text{m}^3$  for byzone o.l., 7  $\text{OU}_E/\text{m}^3$  for samlet bebyggelse og 15  $\text{OU}_E/\text{m}^3$  for enkeltboliger uden landbrugspligt. Husdyrbrugloven stiller ikke krav til lugtpåvirkning af boliger med landbrugspligt.  $\text{OU}_E$  er en måleenhed for lugt, hvor genekriteriet i forhold til byzone (5  $\text{OU}_E/\text{m}^3$ ) svarer til, at registrerbar, men ikke genegivende, lugt fra husdyrbruget undtagelsesvis kan forekomme.

Lugtemissionen fra et husdyrbrug beregnes ud fra normtal. Emissionen afhænger af dyretype og staldsystem samt af eventuelle lugtreducerende foranstaltninger. I denne sag er beregningen sket ud fra de dyretyper og staldsystemer, der fremgår af tabel 2.2, og der anvendes ikke lugtreducerende teknologi.

I Miljøstyrelsens it-ansøgningsssystem er der lavet en beregning af geneafstanden i forhold til de forskellige typer af nabobeboelser. Resultatet ses i tabel 4.1.

**Tabel 4.1.** Sammenligning af beregnet geneafstand for lugt og vægtet gennemsnitsafstand fra staldanlæggets lugtcentrum til de nærmeste beboelser af forskellig type.

Type af beboelse	Adresse/område	Geneafstand	Vægtet gennemsnitsafstand
Enkeltbolig uden landbrugspligt	Bjørnemosegårdsgyden 56	91,2 m	89,3 m
Samlet bebyggelse m.v.	Byvej 42	204,8 m	701,7 m
Byzone/sommerhusområde	Åstrup By, Åstrup	304,6 m	1.402,2 m

Som det fremgår af tabel 4.1, er den beregnede geneafstand mindre end den vægtede gennemsnitsafstand for samlet bebyggelse m.v. og for byzone/sommerhusområde, men for enkeltbolig uden landbrugspligt er geneafstanden større end den vægtede gennemsnitsafstand og det generelle lugtkrav er dermed ikke overholdt. I disse tilfælde kan kommunen alligevel give en tilladelse, hvis den ansøgte husdyrproduktion lever op til følgende 3 kriterier:

- At den ansøgte husdyrproduktion ikke medfører en øget samlet lugtemission end produktionen i nu-drift,
- At den ansøgte husdyrproduktions lugtemissionen ikke øges i det staldafsnit som ligger tættest på nærmeste enkeltbolig uden landbrugspligt
- At den ansøgte husdyrproduktions afstanden til den nærmeste enkeltbolig uden landbrugspligt er længere end 50 % af den beregnede geneafstand.

I den aktuelle sag vil den samlede lugtemission falde fra 47.541  $\text{OU}/\text{s}$  til 34.866  $\text{OU}/\text{s}$ . Lugtemissionen fra den østlige stald, der ligger tættest på nærmeste enkeltbolig uden landbrugspligt, vil forblive den samme, 27.066  $\text{OU}/\text{s}$  i ansøgt drift som i nudrift. Resultaterne for lugtemissionen ses i tabel 4.2.

**Tabel 4.2.** Beregnede luftemission fra staldanlæggene i nu-drift og ansøgt drift

Staldafsnit	Lugtemission Nu-drift ( $\text{OU}/\text{s}$ )	Lugtemission Ansøgt-drift ( $\text{OU}/\text{s}$ )
Østlige stald	27.066	27.066
Ny kalvestald 1	-	3.900
Ny kalvestald 2	-	3.900
Gl. stald 1	4.875	-
Gl. stald 2	7.800	-
Gl. stald 3	7.800	-
<b>Sum</b>	<b>47.541</b>	<b>34.866</b>

Faaborg-Midtfyn kommune vurderer, at 50 % reglen kan bruges i denne sag, da der er tale om eksisterende produktionsejendom, hvis produktionsændringer resulterer i mindre lugt til nærmeste enkeltbolig ude landbrugspligt, at kun er tale om en berørt nabo, og at genekriteriet kun er overskredet med en lille margen på 1,8 m.

Faaborg-Midtfyn Kommune stiller vilkår vedrørende rengøring af staldanlæg med henblik på at sikre, at lugtgener begrænses mest muligt. Desuden stiller Faaborg-Midtfyn Kommune vilkår om, at

lugtgenekriterierne skal overholdes, og at kommunen kan kræve, at ansøger for egen regning får foretaget en undersøgelse af lugten.

Lugtmåling kan maksimalt kræves én gang pr. år og skal foretages efter en metode, som er autoriseret af Miljøstyrelsen eller efter en metode anvist af kommunen. Hvis lugtmålingen viser, at husdyrbruget medfører væsentlige lugtgener, skal husdyrbruget gennemføre lugtreducerende foranstaltninger, således at lugten uden for staldene reduceres så meget, at lugtgenerne efter kommunens vurdering ikke længere er væsentlige. Lugtmålinger kan kun kræves, når der er begrundet mistanke om, at produktionen giver anledning til større lugtmission, end der er forudsat i forbindelse med denne tilladelse, og krav til ejeren om lugtmålinger bør ske ud fra en proportionalitetsbetragtning. Vilklårene skal sikre, at ejendommen ikke giver større lugtgener, end der kan forventes ifølge grundlaget for miljøvurderingen.

## Støj

Ansøgers redegørelse for støjkloder og støjende aktiviteter:

*"Støj fra husdyrbruget stammer hovedsageligt fra husdyr, korn- og fodertransportersystemer, tilkørsel af halm og afgasset gylle samt frakørsel af husdyrgødning og gylle. Herudover kan der opleves støj ved interne transporter og transport til/fra ejendommen".*

I tabel 4.3 har ansøger redegjort for de væsentligste støjkloder på ejendommen

**Tabel 4.3.** Ansøgers oplysninger om støjkloder på ejendommen

Aktivitet	Periode
Korn- og fodertransporter	Udelukkende Dagtimer
Lydafgivelse fra husdyrene	Normalt i dagtimerne
Transporter	Ved levering af korn og foder Ind- og udlevering af dyr

*"Foderet laves på ejerens hjemmeejendom, beliggende Agermosevej 1, 5600 Faaborg. I "Ny kalvestald 1" område 4c [se figur 2.5] vil der være opbevaring af korn og andre fodermidler. Ved foderlevering vil der kunne opleves støj indenfor normal arbejdstid. Der vil være støj ved indsættelse af kalve og ved levering af dyr til slagtning ca. 1-2 gange pr. uge.*

*Støj søges minimeret ved vedligeholdelse af maskiner. Maskiner repareres, så vidt det er muligt, indendørs for at reducere støj på ejendommen beliggende Agermosevej 1, 5600 Faaborg".*

Nærmeste nabobeboelse ligger ca. 58 m fra det nærmeste staldanlæg.

Faaborg-Midtfyn Kommune stiller vilkår om, at Miljøstyrelsens vejledende støjgrænser skal overholdes med henblik på at sikre, at der ikke opstår støjgener fra husdyrbruget. Desuden stilles vilkår om, at tilsynsmyndigheden kan kræve, at der skal foretages støjmålinger og/eller iværksættes støj dæmpende foranstaltninger, hvis tilsynsmyndigheden vurderer, at ejendommen giver væsentlige støjgener for de omkringboende.

## Transport

Ansøgers redegørelse for transporter til- og fra ejendommen:

*"Transporter til og fra ejendommen udgøres af følgende: Dybstrøelse/afgasset gylle til arealer, transport af korn/foder, halm mælkepulver, dieselolie, modtagelse/levering af kalve, døde dyr, andre transporter (medicin, handelsgødning og øvrige hjælpepestoffer til produktionen).*

*Kørslerne vil primært foregå i vækstsæsonen og direkte ud på markerne. Halmen hentes som oftest i vækstsæsonen direkte fra markerne.*

*Transporterne til/fra husdyrbruget vil hovedsageligt foregå indenfor normal arbejdstid".*

I tabel 4.4 har ansøger redegjort for de væsentligste transporter til og fra ejendommen, samt antal og hyppighed for nu drift og ansøgt drift.



**Tabel 4.4.** Ansøgers oplysninger om transporter i nu-drift og ansøgt drift

Aktivitet	Nu-drift		Ansøgt drift	
	Hyppeghed	Antal	Hyppeghed	Antal
Udbringning af dybstrøelse	Vækstsæson	20	Vækstsæson	30
Udbringning af gylle	Vækstsæson	20	Vækstsæson	20
Afhentning af gylle til biogas	Løbende	12	Løbende	12
Korn- og fodertransporter	Månedligt	12	Månedligt	12
Levering af halm	Vækstsæson	20	Vækstsæson	25
Levering af mælkepulver	-	0	Årligt, ca.	1
Modtagelse af kalve	-	0	Månedligt	12
Levering af kalve	Månedligt	12	Månedligt	12
Afhentning af døde dyr	Ved behov	10	Ved behov	12
Afhentning af mælk	Ca. hver anden dag	182	-	0
Øvrige transporter, markbrug	Vækstsæson	50	-	0
Andre transporter	-	106	-	136
<b>I alt</b>		<b>444</b>		<b>272</b>

Faaborg-Midtfyn Kommune vurderer på baggrund af beliggenheden af husdyrbruget i forhold til omboende samt antallet og karakteren af transporter, at transport til og fra husdyrbruget ikke vil give væsentlige gener for omboende.

### Støv

Ansøgers redegørelse for støv fra anlæg og maskiner:

*"Der kan bl.a. forekomme ophvirvling af støv ifm. Transporter på og omkring ejendommen, ved halmstrøning samt ved håndtering af afgrøder og foder.*

*Oprydning og renholdelse af staldene og nære omgivelser vil bidrage til at minimere støvgenerne. Generne søges imødegået med god landmandspraksis, hensynsfuld kørsel, god planlægning etc".*

Faaborg-Midtfyn Kommune vurderer på baggrund af ansøgers redegørelse, at husdyrbruget ikke vil give anledning til væsentlige støvgener.

Med henblik på at kunne gribe ind, hvis der alligevel skulle opstå væsentlige støvgener, stiller Faaborg-Midtfyn Kommune følgende vilkår:

*Husdyrbruget må ikke give anledning til støvgener, der efter tilsynsmyndighedens opfattelse er væsentlige, uden for husdyrbrugets areal.*

*Hvis tilsynsmyndigheden skønner, at eventuelle klager vedr. støv fra husdyrbruget er velbegrundede, kan tilsynsmyndigheden kræve, at husdyrbruget gennemfører støvreducerende foranstaltninger, således at støvgenerne efter tilsynsmyndighedens vurdering ikke længere er væsentlige.*

### Lys

Ansøgers redegørelse for lys:

*"Alle staldafsnit er lukkede/afskærmede og lysgenerne herfra vil derfor være begrænsede. Lyset er alene tændt, når der pågår arbejde i staldene, dvs. yderst sjældent i nattetimerne. Der er etableret udendørs pladslys/orienteringslys. Pladsbelysningen er kun tændt, når der er aktivitet omkring husene. Lampen er forsynet med lavenergisparepære.*

*I de nye stalde anvendes lavenergilysstofrør. Der vil løbende blive skiftet til lavenergilysstofrør i eksisterende stald".*

Faaborg-Midtfyn Kommune vurderer på grundlag af omfanget af udebelysning, at husdyrbruget ikke vil give anledning til væsentlige lysgener.

### Skadedyr

Ansøgers redegørelse for fluer og skadedyr:

*"På ejendommen foretages en generel bekæmpelse af skadedyr. Muldvarper og mosegrise bekæmpes mekanisk i det omfang de måtte forekomme.*

Fluer vil blive bekæmpet med Neporex (effekt mod fluelaver) idet bekæmpelse med aerosoler på voksne fluer ikke er en mulig. Luftsiftet i en delvis åben stald er for stor til at kunne give en ønsket effekt. Derfor koncentrerer indsatsen mod fluelarverne. Neporex udvandes fra medio april og frem til oktober-november måned. Indsatsen er som minimum i overensstemmelse med de nyeste retningslinjer fra Statens Skadedyrlaboratorium.

Ejendommen er tilmeldt kommunal rottebekæmpelsesordning, der besøger ejendommen efter behov. Ejer har det overordnede ansvar, for at sikre en effektiv bekæmpelse”.

Vedrørende skadedyr stilles følgende vilkår:

Faaborg-Midtfyn Kommune stiller vilkår om, at opbevaring og håndtering af foder skal ske således, at der ikke opstår risiko for tilhold af rotter, samt at der skal foretages en effektiv fluebekæmpelse på ejendommen efter de nyeste retningslinjer fra Skadedyrlaboratoriet, Aarhus Universitet. Derudover er ejendommen omfattet af kommunens årlige tilsyn angående rotter (jf. § 8 i Rottebekendtgørelsen, nr. 1723 af 17. december 2017)

### Døde dyr

Ansøgers redegørelse for håndtering af døde dyr:

”Animalsk affald opbevares efter reglerne indtil bortskaffelse via. Daka. Afhentningsstedet ligger i en passende afstand fra produktionsbygninger og offentlig vej ved den lille gylletank”.

Håndtering af døde dyr på ejendommen er omfattet af reglerne i bekendtgørelse om opbevaring m.m. af døde produktionsdyr<sup>7</sup>, og det forudsættes, at disse regler bliver fulgt. Reglerne sigter primært mod at undgå smitterisiko fra døde dyr gennem krav vedr. placering og indretning af afhentningspladser. Faaborg-Midtfyn Kommune vurderer, at der herudover skal stilles vilkår om, at opbevaring af døde dyr ikke må give anledning til væsentlige gener for naboer og forbipasserende.

### Affald

Ansøgers redegørelse for håndtering af affald:

#### ”Veterinær affald:

Landbruget anvender ikke medicinske præparater som kan udgøre en særlig risiko for det omgivende miljø.

Brugte kanyler og sprøjter udgør ikke en generel miljøtrussel, men af arbejdsmæssige årsager (for at undgå skader på medarbejdere, dyr og andre) opbevares de i egnede plastbeholdere. Beholderne bortskaffes genne kommunal godkendte og anviste ordninger.

Forekomsten af medicinrester vil være minimal, idet medicinen normalt vil blive anvendt til behandling. Eventuelle rester bortskaffes via. dyrlægen, apoteket eller andre godkendte ordninger.

#### Kemisk emballageaffald:

Kemisk emballageaffald opstår hovedsageligt fra sprøjtebeskyttelsesmidler til markbruget. Øvrig kemisk affald stammer fra rengørings- og desinfektionsmidler samt i mindre mængder fra olieholdige dunke. Bortskaffelse sker gennem kommunalt godkendte ordninger.

Ansøger har i tabel 4.5 angivet de forventede producerede mængder affald på ejendommen og hvordan det bortskaffes.

<sup>7</sup> Bekendtgørelse nr. 558 af 1. juni 2011 om opbevaring m.m. af døde produktionsdyr.

**Tabel 4.5.** Producerede mængder affald

Affaldstype	Opbevaringssted	Transportør	Modtageanlæg	Mængder pr. år	EAK-kode
Dagrenovation	Ved stuehuset	Kommunen	Kommunal	3.000 L	20.01.99
Pap og papir, erhverv	Maskinhus	City container	Kommunal	2.000 kg	20.01.01
Plastik, erhverv	Maskinhus	City container	Kommunal	3.000 kg	02.01.04
Tom emballage (plast)	Maskinhus	City container	Kommunal	70 kg	15.01.02
Blyakkumulator	Agermosevej 1, 5600	Ejer	Kommunal	15 kg	16.06.01
Olie- og brændstoffiltre	Agermosevej 1, 5600	Ejer	Kommunal	5 L	16.01.07
Lysstofrør og elsparepærer	Maskinhus	Ejer	Kommunal	0,5 kg	20.01.10
Jern og metal	Agermosevej 1, 5600	Ejer	Kommunal	1.000 kg	02.01.10
Kanyler og spidse genstande	Teknikrum	Ejer	Kommunal	1 kg	18.02.02
Medicinrester	Teknikrum	Ejer	Kommunal	0,1 kg	18.02.08
Døde dyr	Ved lille gylletank	Daka	Daka	Ca. 15 stk	02.01.02

Erhvervsaffald fra husdyrbruget skal håndteres i overensstemmelse med Faaborg-Midtfyn Kommunes erhvervsaffaldsregulativ. Erhvervsaffaldsregulativet stiller vilkår vedrørende sortering og genanvendelse af affald med henblik på at sikre en miljømæssigt forsvarlig bortskaffelse med størst mulig ressourceudnyttelse.

Det forudsættes, at husdyrbruget lever op til vilkårene i erhvervsaffaldsregulativet, og Faaborg-Midtfyn Kommune vurderer på denne baggrund, at det ikke er påkrævet at stille skærpede vilkår vedrørende håndtering af ejendommens affald.

### Olie- og kemikalieaffald

Ansøgers redegørelse for håndtering og opbevaring af olie- og kemikalieaffald:

*"Olier og kemikalier opbevares på Agermosevej 1, 5600 Faaborg, da al maskinarbejde udgår fra denne adresse".*

Ansøger har i tabel 4.6 angivet de forskellige råvarer og hjælpestoffer som anvendes på ejendommen.

**Tabel 4.6.** typer, mængder og opbevaring af forskellige råvarer og hjælpestoffer som anvendes på ejendommen

Råvarer/hjælpestoffer	Mængde pr. år	Opbevaring
Dieselolie	0 L	På Agermosevej 1, 5600 Faaborg
Fyringsolie	0 L	Staldvarme
Smørelolie	0 L	På Agermosevej 1, 5600 Faaborg
Sprøjtemidler og sprøjteudstyr	0 L	På Agermosevej 1, 5600 Faaborg
Medicin	Max. 50 kg	Køleskab i besætningsområdet

Faaborg-Midtfyn Kommune vurderer på grundlag af ovenstående, at der ikke er behov for særlige vilkår i forbindelse opbevaring og håndtering af olie- og kemikalieaffald.

### Egenkontrol

Ansøgers redegørelse for egenkontrol:

- *"Mark- og gødningsplaner opbevares i 5 år.*
- *Medicinjournaler føres i henhold til gældende lovgivning*
- *Forbrug af f.eks. vand, diesel og energi overvåges via driftsregnskabet*
- *Forbrug af råvarer som foder registreres via jævnlige E-kontroller"*

Faaborg-Midtfyn Kommune vurderer på grundlag af ovenstående, at der ikke er behov for særlige vilkår med ejendommens egenkontrol

## 5. Grænseoverskridende virkninger

Husdyrbruget ligger langt fra den danske grænse og en vurdering af indvirkning på miljøet i en anden stat finder ansøger ikke relevant

Faaborg-Midtfyn Kommune vurderer på grundlag af ovenstående, at der ikke er behov for særlige vilkår i forbindelse med grænseoverskridende virkninger.

## 6. Uheld og driftsforstyrrelser

Kommunen skal ved afgørelsen sikre sig, at det ansøgte ikke vil have en væsentlig virkning på miljøet, herunder i forhold til jord, grundvand og overfladevand (jf. husdyrgodkendelsesbekendtgørelsens §§ 33 og 35). Kommunen skal i den forbindelse fastsætte de nødvendige vilkår (efter husdyrbruglovens § 27, stk. 1).

Faaborg-Midtfyn Kommune vurderer, at husdyrbrug kan give anledning til risiko for forurening ved uheld og driftsforstyrrelser, især gennem håndtering og opbevaring af husdyrgødning.

Der er i husdyrgødningsbekendtgørelsen fastsat en række krav til opbevaring og anvendelse af husdyrgødning. Faaborg-Midtfyn Kommune vurderer, at når disse regler bliver fulgt, og driftsherren i øvrigt udviser den nødvendige agtpågivenhed, er risikoen for uheld og driftsforstyrrelser, der medfører forurening, begrænset.

Faaborg-Midtfyn Kommune stiller derfor ikke særlige vilkår med henblik på at begrænse risikoen for forurening i forbindelse med uheld og driftsforstyrrelser.