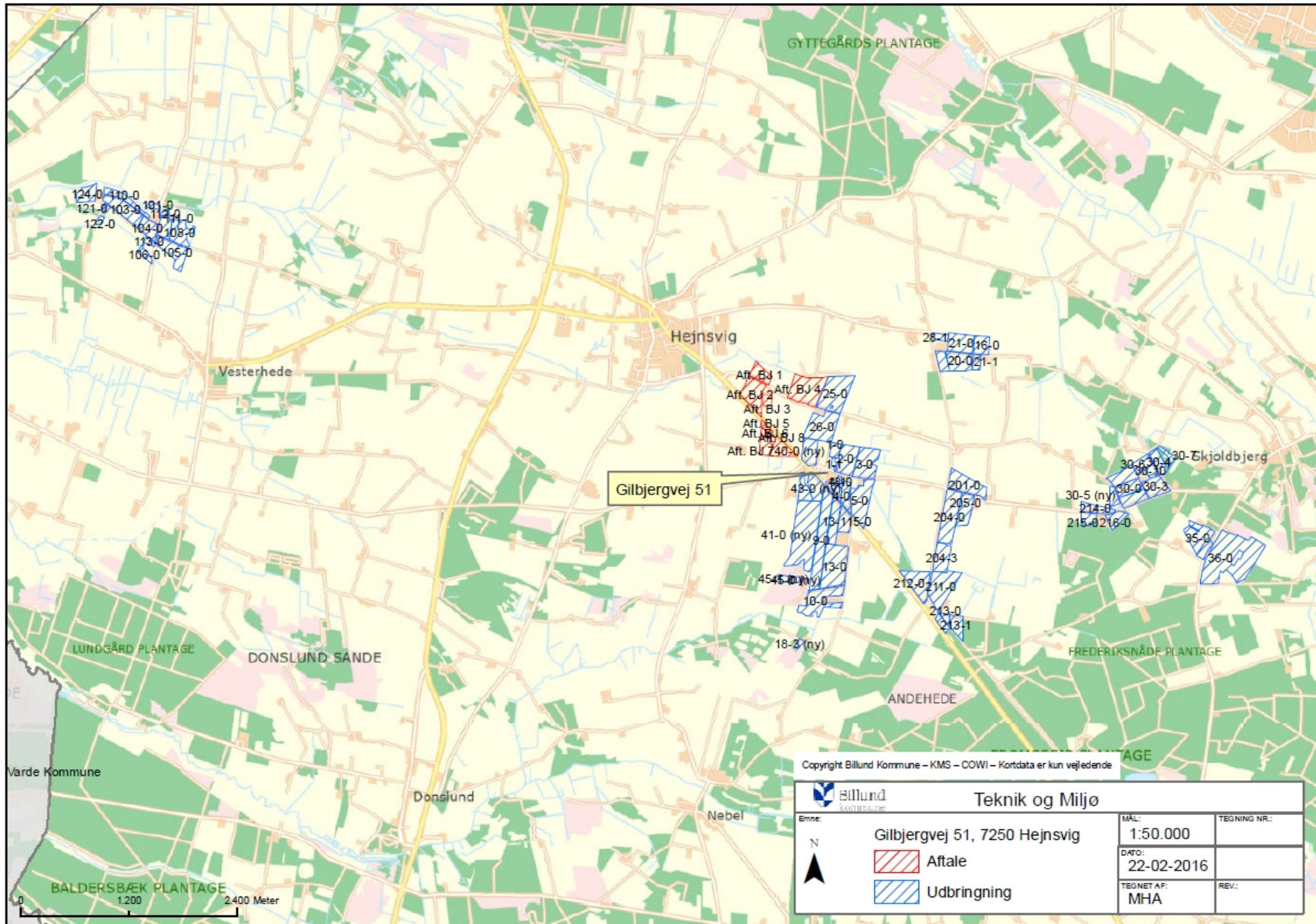
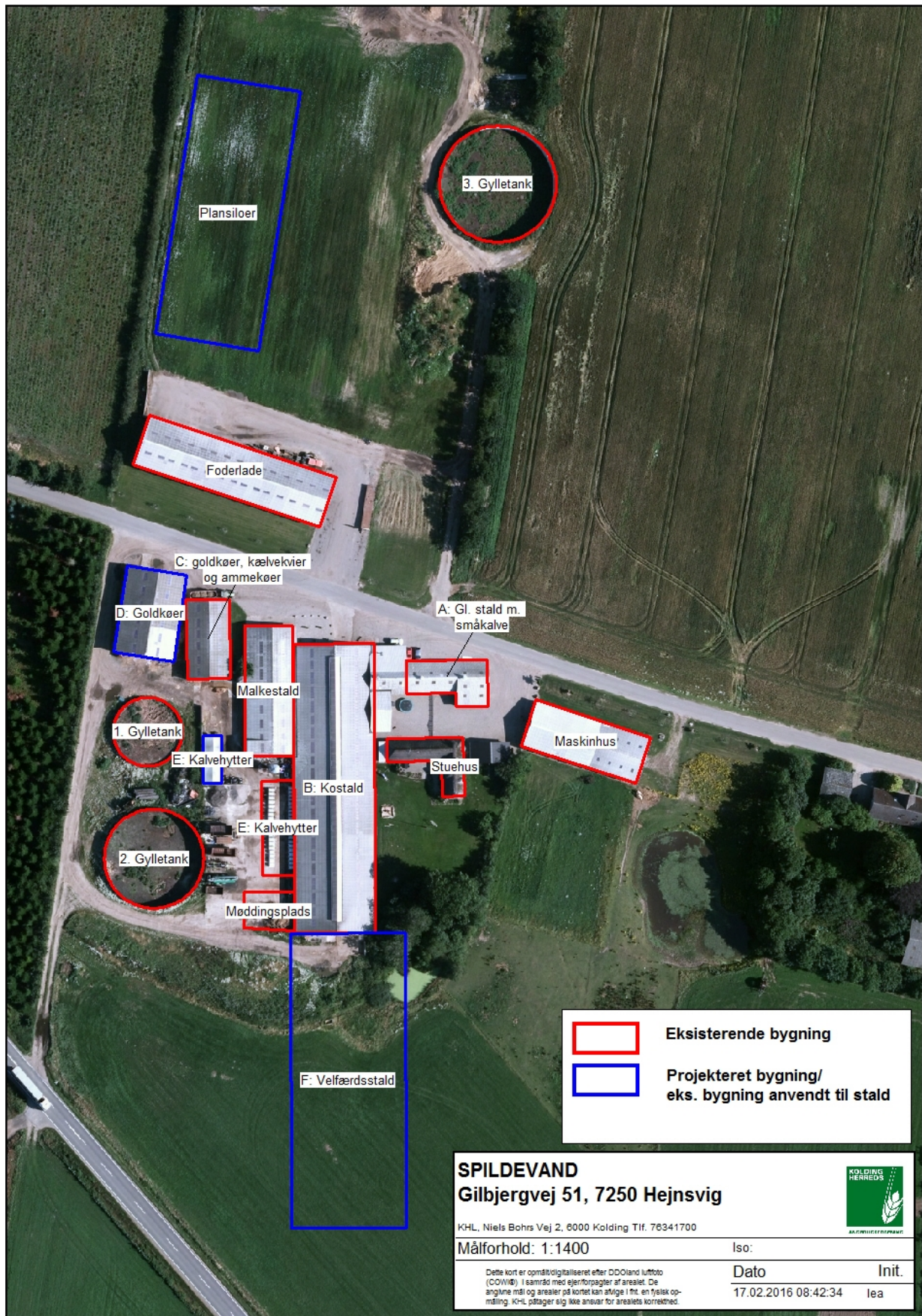


Bilag 1. Lokalisering af husdyrbruget, samt aftale- og udbringningsarealerne.



Bilag 2. Situationsplan med husdyrbrugets indretning



Bilag 3. Tjekskema for BAT på: Gilbjergvej 51

Tjekskema vedr. ansøgning efter lovens § 12 om etablering, udvidelse eller ændring af kvægbrug

Skemaet er udarbejdet med udgangspunkt i EU's BREF-note for intensiv fjerkræ- eller svineproduktion, samt Miljøstyrelsens BAT-blade for kvægdrift. Nogle BAT-krav er sikret opfyldt gennem dansk lovgivning. I skemaet er sådanne forhold markeret med grå celler og forklarende tekst.

Nr.	BAT for kvægbrug	Ansøgers oplysninger (oplysninger anføres for hver enhed jf. elektronisk ansøgning, f.eks. staldafsnit, beholder o.l.)	Vurdering af om det oplyste er BAT
1	Godt landmandskab		
	BAT er at udføre alle følgende punkter:		
	Identificere og implementere uddannelses- og træningsprogrammer for bedriftspersonale	Nye medarbejdere informeres om relevante emner i miljøgodkendelsen ved ansættelse.	BAT
	Føre journal over vandforbrug	Der er egen vandboring. Der monteres vandmåler, og der laves én årlig opgørelse af forbruget fra 2009	BAT
	Føre journal over energiforbrug	Der laves én årlig opgørelse. Ved investeringer og alm. vedligehold følges den alm. teknologiske udvikling. Der købes f.eks. lavenergi lysstofrør og el-pærer.	BAT
	Føre journal over mængde af husdyrfoder	Der udarbejdes foderbudget/foderplaner samt mark- og gødningsplan.	BAT
	Føre journal over opstået spild	Noteres i markbogen	BAT
	Føre journal over spredning af uorganisk gødning på markerne		BAT - krav anses for opfyldt ved reglerne i § 22 i lov om jordbrugets anvendelse af gødning og om plantedække
	Føre journal over spredning af husdyrgødning på markerne		BAT - krav anses for opfyldt ved reglerne i § 22 i lov om jordbrugets anvendelse af gødning og om plantedække
	Have en nødfremgangsmåde til at håndtere ikke planlagte emissioner og hændelser	De ansvarlige for bedriften kontaktes ved uforudsete hændelser, som så tager stilling til yderligere tiltag.	BAT
	Iværksætte et reparations- og vedligeholdelsesprogram for at sikre, at bygninger og udstyr er i driftsklar stand, samt at faciliteterne holdes rene	Anlægget vedligeholdes således at bygninger og udstyr er i driftsklar stand	BAT
	Planlægge aktiviteter på anlægget korrekt, såsom levering af materialer og fjernelse af produkter og spild	Det tilstræbes at planlægge således at alle ressourcer udnyttes optimalt	BAT
	Planlægge gødning af markerne korrekt		BAT - krav anses for opfyldt ved reglerne i § 21 i

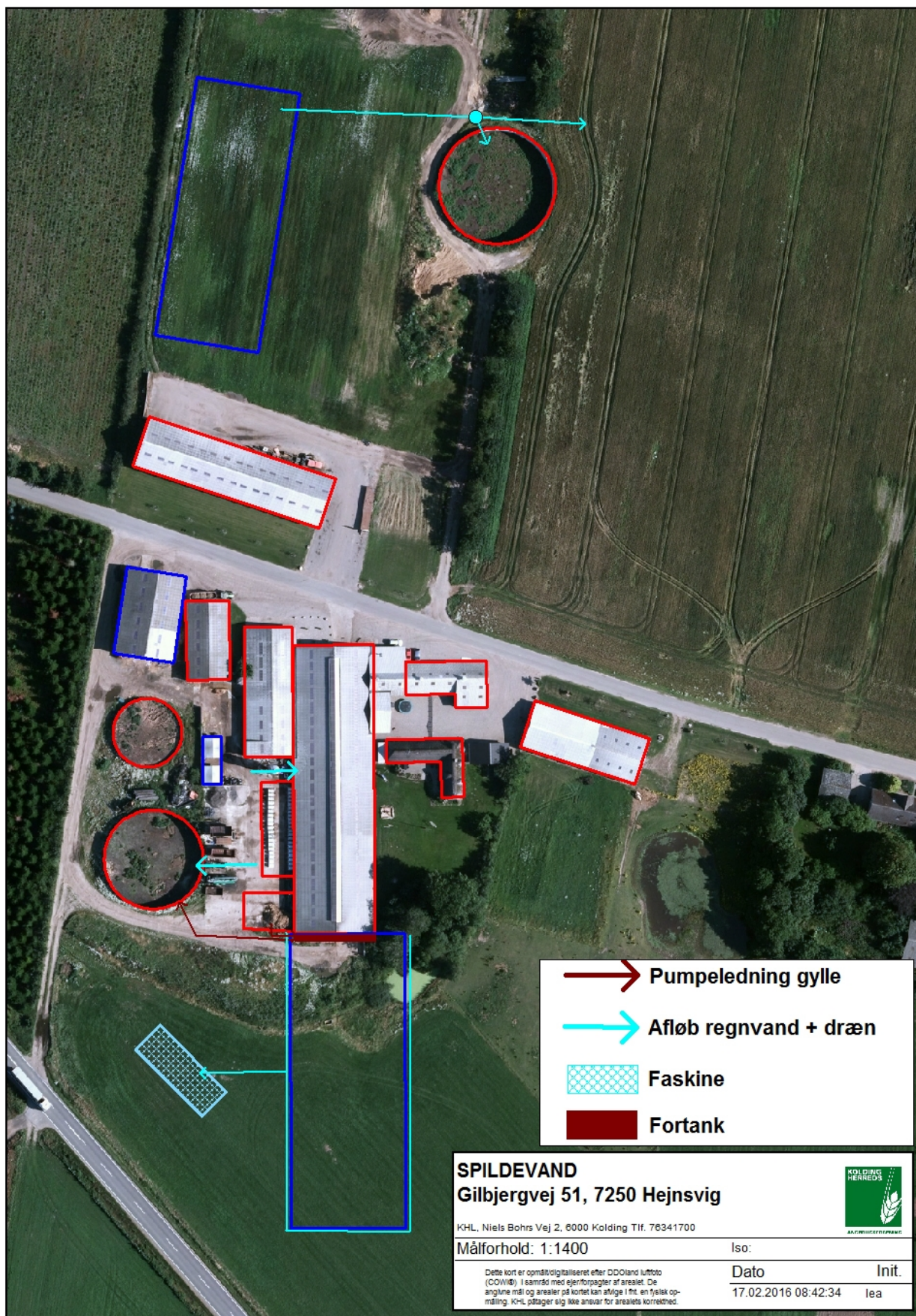
			lov om jordbrugets anvendelse af gødning og om plantedække
2	Foder		
	Det er forureningsforebyggende at gennemføre effektiv fodring til reduktion af udskillelsen af kvælstof og fosfor, ved at sikre, at foderets indhold af næringsstoffer modsvarer dyrenes behov, og at næringsstofferne er letoptagelige.		
	Oplysninger om, hvorledes der gennemføres effektiv fodring af Malkekøer	Der fodres med indhold af råprotein og fosfor i overensstemmelse med normal fra Danmarks Jordbrugsforskning / Plantedirektoratet.	Den oplyste foderplanlægning anses for BAT. I Miljøstyrelsens vejledninger udsendt den 13. juli og den 19. november 2010, er fastlagt emissionsgrænseværdier for ammoniak, således at ansøger selv kan vælge de konkrete staldsystemer, lagerindretninger og fodringsstrategier - herunder indhold af råprotein - som indebærer at husdyrbruget kan overholde disse grænseværdier, der er fastsat ud fra, hvad der efter Miljøstyrelsens opfattelse er BAT ud fra en samlet vurdering af det teknisk og økonomisk mulige for anlægget som helhed, hvor anlægget omfatter husdyrhold, stald og lager. Der er taget stilling til den samlede emission i nedenstående punkt 3.
3	Ammoniakemissioner fra anlægget		
	I Miljøstyrelsens vejledninger om BAT-emissionsgrænseværdier for dyr i gyllesystemer (maj 2011) og dyr udenfor gyllesystemer (februar 2012) er opstillet vejledende emissionsgrænseværdier for gyllebaserede systemer i konventionelle kvægbrug		
	Samlet emission fra anlægget, jf. afsnittet "Driftsbygningerne" i godkendelsen:		
	Beregnet sum af maksimal BAT-niveau for ammoniakemission fra anlægget:	5.332 kg N/år	Ammoniakemissionen fra anlægget er i henhold til ansøgningsskemaet på 5.014 kg N/år BAT, idet den ansøgte emission er lavere end det beregnede BAT-niveau. Se nærmere herom i afsnittet "Driftsbygninger" i godkendelsens miljøtekniske redegørelse.
4	Vand		
	Til aktiviteter, hvor der bruges vand, er det BAT at reducere vandforbruget ved at udføre alt det følgende:		

	- Rengøring af stalde og udstyr med højtryksrensere efter hver produktionscyklus eller batch. Spulevand vand løber typisk ned i gyllesystemet, og det er derfor vigtigt at finde en balance mellem rengøring og brug af så lidt vand som muligt.	Maskiner og stalde vaskes med højtryksrensere. Under malkning anvendes der vand til nedkøling af mælken. Det vand, der anvendes til nedkøling, genanvendes til rengøring af malkestalden.	BAT	
	- udførelse af regelmæssig kalibrering af drikkevandsanlægget for at undgå spild	Der anvendes drikkekar med automatisk lukkeventil. Når dyrene drikker af vandet synker vandstanden og ventilen åbner for vandtilførslen. Når dyrene stopper med at drikke stiger vandniveauet så til det indstillede niveau og ventilen lukker for vandtilførslen igen. Ventilen kan være f.eks. en genstand, der flyder oven på vandet. Det maksimale flow kan indstilles og tilpasses antal dyr omkring det aktuelle drikkekar. Drikkevandsanlægget efterses regelmæssigt dels for at sikre rent drikkevand, og dels for at kontrollere diverse ventiler og lukkemekanismer.	BAT I EU's BREF – note er ikke beskrevet, hvorledes kalibrering skulle kunne resultere i reduceret spild. Det er kommunens vurdering, at regelmæssig kalibrering ikke er relevant, hvis der anvendes drikkesystemer, hvor det maksimale flow passer til de forskellige dyrs drikkehastighed, og som afbryder vandtilførslen, når dyrene ikke drikker.	
	- registrering af vandforbrug gennem måling af forbrug	Der laves én årlig opgørelse fra 2009.	BAT	
	- detektering og reparation af lækager	Bedriftens drikkevandsinstallationer rengøres og efterses regelmæssigt med henblik på at undgå spild.	BAT	
5	Energi			
	BAT er at reducere energiforbruget ved at gøre alt det følgende:			
	- anvende lavenergi-belysning	I stalderne anvendes lavenergilysstofrør samt lavenergipærer.	BAT	
	Ventilation af nye stalde	Alle stalde er med naturlig ventilation. udforme bygning og stier korrekt fremme luftstrømmen ved at placere bygninger under hensyntagen til fremherskende vindretninger	BAT	BAT
	For mekanisk ventilerede stalde	Alle stalde er med naturlig ventilation. undgå modstand i ventilationssystemer gennem hyppigt eftersyn og rengøring af luftkanaler og fans	BAT	Der stilles ikke krav til udformningen af eksisterende ventilationssystemer. Der stilles vilkår om, at ventilationsanlægget skal kontrolleres og vedligeholdes således, at det altid kører energimæssigt optimalt.

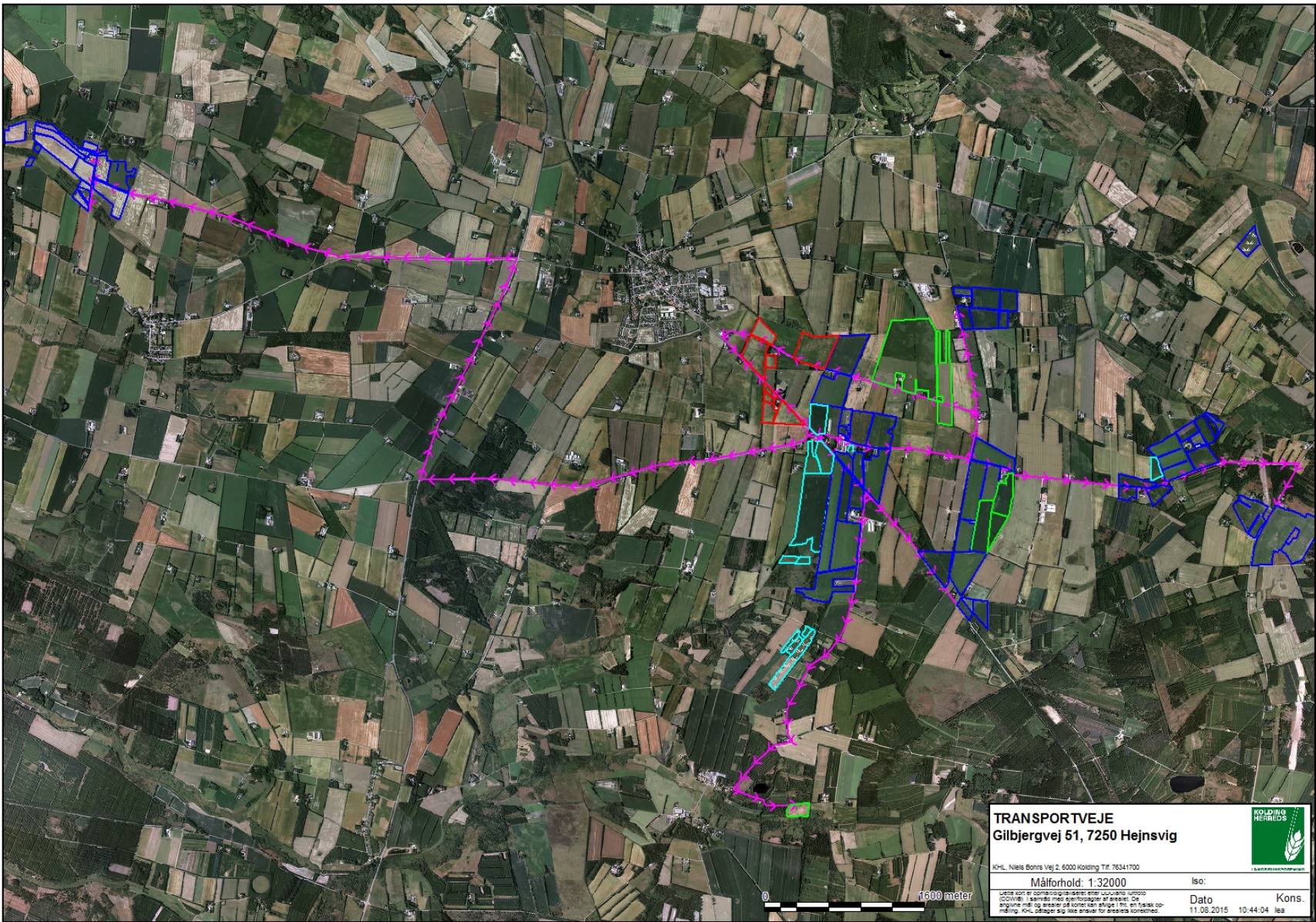
6	Oplagring af gødning		
	Gødningsstakke		
	For gødningsstakke, der altid anbringes samme sted, enten i anlægget eller på marken, er det BAT at anvende et betongulv med et opsamlingsystem og en beholder til afstrømningsvæske		BAT - krav anses for opfyldt ved indretning efter reglerne i kap. 5 i husdyrgødningsbekendtgørelsen.
	For midlertidige gødningsstakke på marken er det BAT at anbringe stakkene væk fra følsomme receptorer, såsom Naboer, samt vandløb (inkl. markdræn), som afstrømningsvæske kan løbe ned i		BAT - krav anses for opfyldt ved indretning efter reglerne i kap. 5 i husdyrgødningsbekendtgørelsen
	Lagring af gylle i stål- eller betonbeholder		
	BAT er alt det følgende:		
	- en stabil beholder, der kan modstå mekaniske, termiske, samt kemiske påvirkninger		BAT - krav anses for opfyldt ved indretning efter reglerne i kap. 7 i husdyrgødningsbekendtgørelsen
	- beholderens bund og vægge er tætte og beskyttede mod tæring		
	- lageret tømmes regelmæssigt af hensyn til eftersyn og vedligeholdelse, fortrinsvist hvert år	Der udføres visuelt eftersyn når lagrene tømmes i løbet af foråret og sommer.	BAT
	- dobbelte ventiler bruges til alle ventiludgange fra lageret		BAT - krav anses for opfyldt ved indretning efter reglerne i kap. 7 i husdyrgødningsbekendtgørelsen
	- gyllen røres kun lige før tømning af beholderen ved f.eks. tilførsel på marken	Gyllen omrøres kun før udkørsel på marken.	BAT
	BAT er endvidere at dække beholderen ved at bruge et af følgende:		
	- et fast låg, tag eller en teltstruktur		BAT - krav anses for opfyldt ved indretning efter reglerne i kap. 7 i husdyrgødningsbekendtgørelsen
	- eller et flydelag, såsom snittet halm, lærred, folie, tørv, ekspanderet ler (LECA), ekspanderet polystyren (EPS) eller naturlig udtørringsskorpe		
	Laguner		
	Det er BAT dække lagunen ved at bruge et af følgende:		
	- et plastdække		BAT - krav anses for opfyldt ved indretning efter reglerne i kap. 7 i husdyrgødningsbekendtgørelsen
	- eller et flydelag, såsom snittet halm, LECA eller naturlig udtørringsskorpe		
7	Udbringning af gødning	Miljøstyrelsen har i høringsudkast af 19/01/2010 til BAT-standardvilkår for kvæg og svin meddelt, at det med hensyn til udbringning af husdyrgødning er Miljøstyrelsens vurdering, at den generelle regulering, som landbruget er underlagt i relation til udbringning af husdyrgødning, kan betragtes som BAT. Der stilles således ikke yderligere vilkår til udbringning af husdyrgødning. På den baggrund er det kommunens vurdering, at der ikke skal foretages vurdering eller fastsættes vilkår vedrørende anvendelse af BAT i forbindelse med udbringning af husdyrgødning,	

	idet det aktuelt gældende BAT-niveau er sikret anvendt ved anden lovmæssig regulering.
--	--

Bilag 4. Afløbsforhold nybyggeri



Bilag 5. Transportveje



TRANSPORTVEJE
Gilbjergvej 51, 7250 Hejnsvig

KHL, Niels Bohrs Vej 2, 6000 Kolding Tlf. 76341700

Målforshold: 1:32000

Logo for KOLDING HEJNSVIG KOMMUNE

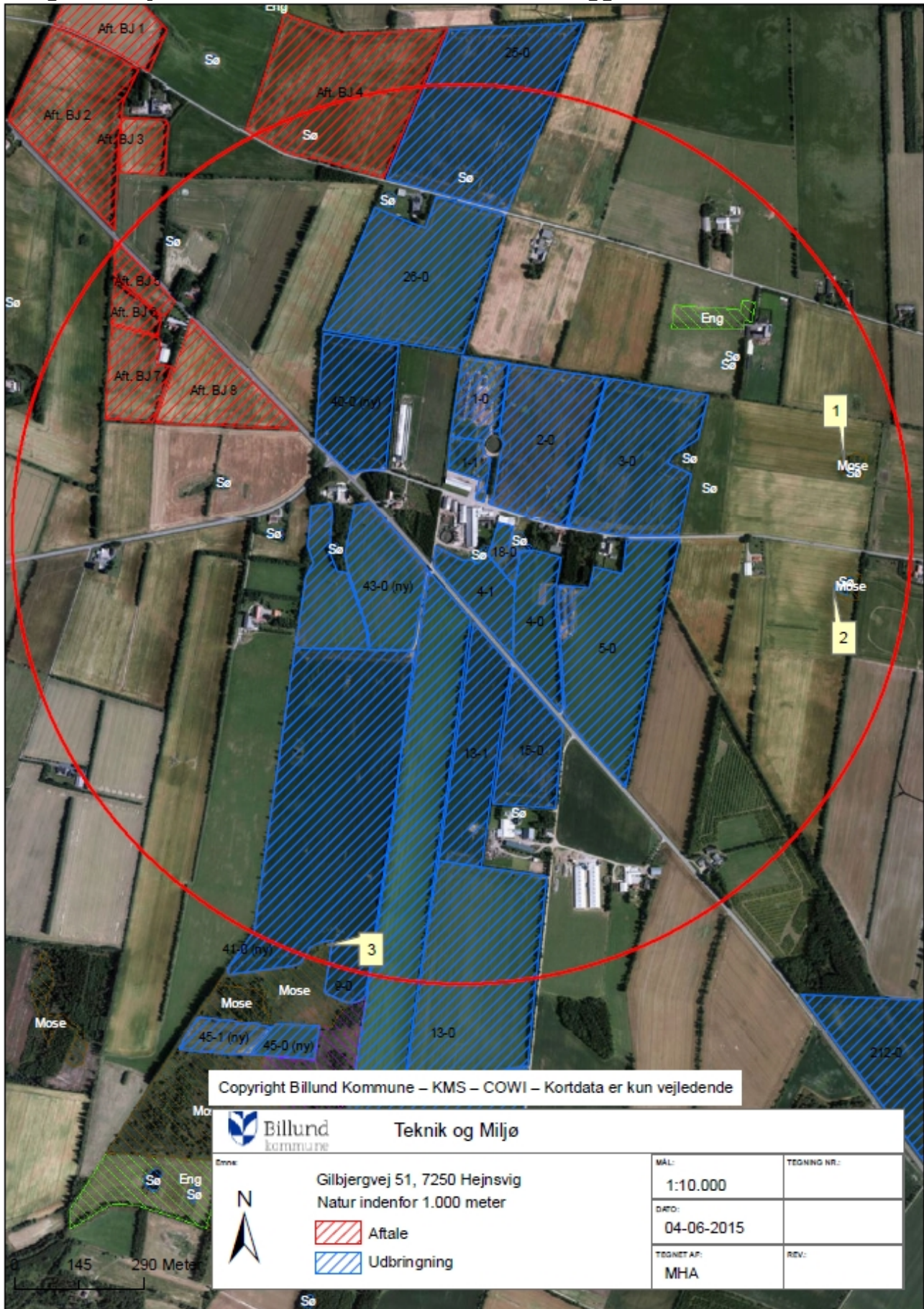
© 2015

Dato: 11.08.2015 10:44:04

Kons. lea

Denne kort er computer-genereret efter UTM-projektionen (GCS1983) i samråd med ejerforpagter af arealet. De angivne mål og arealer på kortet kan afvige fra en fysisk opmåling. KHL påtager sig ikke ansvar for arealets korrekthed.

Bilag 6. Beskyttet natur indenfor 1.000 meter fra anlægget



Bilag 7. Potentiel Fosforklasse II, Nitratfølsomme Indvindingsområder og Nitratklasse II

