

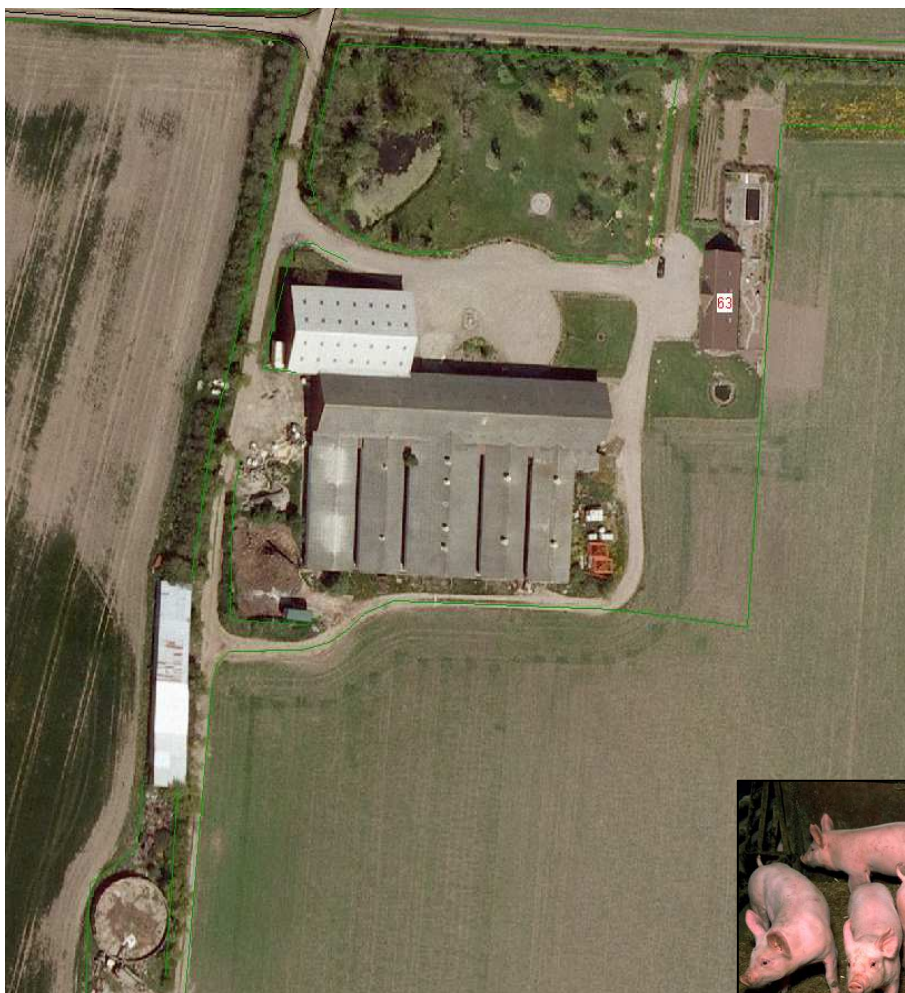
§ 11 miljøgodkendelse

af svinebruget

”Kærgård”

Hovedvejen 63, Flovlev, 7790 Thyholm

Den 12. oktober 2011



*Miljøgodkendelse i henhold til § 11 i lov om miljøgodkendelse m.v. af husdyrbrug
jf. LBK nr. 1486 af 4. december 2009*

Indholdsfortegnelse

Datablad.....	5
Indledning.....	6
Faktablad	7
1. Resumé og samlet vurdering	9
1.1 Ansøgning om miljøgodkendelse	9
1.2 Ikke teknisk resumé.....	9
1.3 Afgørelse om miljøgodkendelse.....	14
1.4 Vilkår.....	16
1.5 Offentlighed.....	20
1.6 Klagevejledning.....	22
2. Baggrund for miljøgodkendelsen	23
2.1 Beskrivelse af husdyrbruget	23
2.2 Meddelelsespligt – anlæg, arealer, ejerforhold	23
2.3 Gyldighed	23
2.4 Retsbeskyttelse	24
2.5 Revurdering af miljøgodkendelsen	24
3. Beliggenhed og planmæssige forhold	25
3.1 Bygge og beskyttelseslinjer, fredninger m.v.	25
3.2 Placering i landskabet.....	26
4. Husdyrhold, staldanlæg og drift	27
4.1 Husdyrhold og staldindretning	27
4.2 Ventilation	29
4.3 Fodring	30
4.4 Energi- og vandforbrug	34
4.5 Spildevand og regnvand	35
4.6 Affald.....	36
4.7 Råvarer og hjælpestoffer	39
4.8 Driftsforstyrrelser eller uheld	40
5. Gødningsproduktion og – håndtering.....	41
5.1 Gødningstyper og – mængder	42
5.2 Flydende husdyrgødning	43
5.3 Fast gødning og dybstrøelse	43
6. Forurening og gener fra husdyrbruget.....	43
6.1 Ammoniak og natur	44
6.2 Lugt	45
6.3 Fluer og skadedyr	45
6.4 Transport	46
6.5 Støj fra anlæg og maskiner	47
6.6 Støv fra anlæg og maskiner	49
6.7 Lys.....	49
7. Påvirkning fra arealerne	50
7.1 Udbringningsarealerne	50
7.2 Påvirkning af natur og overfladevand fra marker	53
7.3 Kvælstof og fosfor til Limfjorden/Nissum Fjord	54

7.4	Påvirkning af arter med særlige beskyttelseskrav (Bilag IV arter)	58
7.5	Kvælstof til grundvand	59
8.	Bedste tilgængelige teknik (BAT)	59
8.1	Ansøgers BAT redegørelse	60
8.2	Kommunens vurdering af anvendelse af BAT	62
9.	Alternative løsninger og 0-alternativ	63
10.	Husdyrbrugets ophør	65
11.	Egenkontrol og dokumentation	67
	Bilag 1 – situationsplan	69
	Bilag 2 – oversigt over ejede og forpagtede arealer	70
	Bilag 3 – transportveje	71
	Bilag 4 – nitratfølsomme indvindingsområder og drikkevandsområder	72
	Bilag 5 – § 3 beskyttet natur	73
	Bilag 6 – nitratklasser	74
	Bilag 7 – lavbundsarealer	75
	Bilag 8 – beskyttede diger	76
	Bilag 9 – grundvandsnotat	77
	Bilag 10– planmæssige forhold	78
	Bilag 11 – jordbundstyper	79

Datablad

Godkendelsesdato	12. oktober 2011
Afgørelsestype	§ 11 i lov om miljøgodkendelse m.v. af husdyrbrug (50 - 250 DE)
Husdyrbrugets navn	”Kærgård”
Husdyrbrugets adresse	Hovedvejen 63, Flovlev, 7790 Thyholm
Husdyrbrugets ejer og kontaktperson	Niels Peter Møller
Brugstype	Svinebrug (søer, smågrise og slagtesvin)
CVR nr. / P nr.	3252 4702 / 1015689834
CHR nr.	80536
Ejendomsnr.	67 10 09 98 01
Matrikel nr.	11a, 11e og 9h Flovlev By, Hvidbjerg
Husdyrbrugets miljøkonsulent	LandboThy, Silstrupvej 12, 7700 Thisted Konsulent Jørgen Røhrmann jr@landbothy.dk
Godkendelses- og tilsynsmyndighed	Struer Kommune Natur- og Miljøafdelingen, Østergade 11-15, 7600 Struer teknisk@struer.dk
Sagsbehandler	Kristian Iversen
Næste revurdering af miljøgodkendelsen	2019

Indledning

Niels Peter Møller har den 30. juni 2010, ansøgt om § 11 godkendelse, jf. husdyrgodkendelsesloven¹ af bedriften "Kærgård" beliggende Hovedvejen 63, Fløvlev, 7790 Thyholm.

Husdyrbruget er større end 75 DE og er derfor omfattet af § 11 i husdyrgodkendelsesloven. Husdyrbruget er ikke omfattet af reglerne for IPPC, jf. IPPC direktivet², idet svinebruget er mindre end 250 DE.

Der ansøges om en driftsmæssig udvidelse af eksisterende besætning fra nuværende dyrehold svarende til 83,84 DE, fordelt på 100 årssøer, 2000 smågrise (7,2-30 kg) og 2000 slagtesvin (30-102 kg) til et dyrehold svarende til 136,74 DE, fordelt på 125 årssøer, 3750 smågrise (7,2-36 Kg) og 3182 slagtesvin (36-107 kg).

Udvidelsen finder sted i eksisterende bygninger.

Alle bedriftens udbringningsarealer ligger i Struer Kommune.

Godkendelsen bygger på husdyrbrugets ansøgning med bilag³, tilsyn på ejendommen den 13. november 2008 og supplerende oplysninger indkommet i forbindelse med sagsbehandlingen. Seneste version af ansøgningen er indsendt den 10. august 2011.

I miljøgodkendelsen er der redegjort for de miljømæssige konsekvenser af udvidelsen af husdyrbruget, herunder også om husdyrbrugets anvendelse af bedste tilgængelige teknik. Der er i godkendelsen stillet en række vilkår som sikrer, at husdyrbruget kan drives uden at påvirke miljøet væsentligt.

Miljøet skal i denne sammenhæng forstås som omgivelserne i bred forstand, herunder befolkning, flora, fauna, vandmiljø, landskab og kulturmiljø samt ressourceforbrug.

Bedriften har ikke biaktiviteter, som er omfattet af godkendelsespligt.

¹ LBK nr. 1486 af 4. december 2009 om miljøgodkendelse m.v. af husdyrbrug

² Direktiv om integreret forebyggelse og bekæmpelse af forurening (IPPC-direktivet). Rådets direktiv 96/61/EF af 24. september 1996

³ Ansøgningsskema 16952 af 30. juni 2010, med seneste justering i version 8 af 10.08.2011

Faktablad

Dyreenheder	136,74 DE i søer med smågrise og slagtesvin (11.190,92 kg N og 2.658,71 P)
Antal dyr fordelt på dyretype	125 årssøer med smågrise til 7,2 kg 3.750 smågrise (7,2-36 kg) 3.182 slagtesvin (36-107 kg)
Udbringningsareal	65,65 ha (7523,81 kg N og 1777,46 kg P)
Aftaler	Afsætning af 44,92 DE til A. C. Hoppesvej 7 (3.667,11 kg N og 881,25 kg P)
Harmonitryk	1,4 DE/ha
DE reduktionsprocent	51,91 %
Maksimalt dyretryk	0,7267 DE/ha
Dyretryk, reelt	1,4 DE/ha
Opland	Limfjorden. Fuglebeskyttelsesområde nr. 28, Nissum Bredning EF-habitatområde nr. 28, Agger Tange, Nissum Bredning, Skibsted Fjord og Agerø
Fosforklasser	41,7 ha med P-klasse 0 23,9 ha med P-klasse 3
Yderligere reduktion for at overholde krav om P-overskud	-135,1 kg P/ha/år
Fosforoverskud	0,7 kg P/ha/år
Kvælstofoverskud (kg N/ha)	48,30 kg N/ha
Kvælstofoverskud (norm)	48,30 kg N/ha
Generelt ammoniakreduktionskrav	25 %
Ammoniakfordampning (samlet)	1571 (kg N/år)
Meremission fra anlæg (kg N/år)	259 (kg N/år)
Grundvandsforhold	1,93 ha i nitratfølsomt indvindingsområde (mark 10-2, 10-3,)
BAT	BAT niveau er opfyldt

Virkemidler	5,95 % -point ekstra efterafgrøder Fodringstiltag
Lugt	Lugtgenekriterierne er opfyldt
Ansøgningsnummer og version	16952, Version 3 (5-08-2010) og version 8 (10-08-2011)

1. Resumé og samlet vurdering

1.1 Ansøgning om miljøgodkendelse

Struer Kommune har den 30. juni 2010 modtaget en ansøgning om § 11 miljøgodkendelse af husdyrbruget "Kærgård" beliggende Hovedvejen 63, Flovlev, 7790 Thyholm. Der ansøges om en driftmæssig udvidelse af svineproduktion fra 83,84 DE til 136,74 DE⁴.

Da ejendommen ikke tidligere er miljøgodkendt, er hele husdyrbruget omfattet af godkendelsespligt.

Miljøgodkendelsen bygger på en ansøgning, som er indsendt via Miljøstyrelsens elektroniske ansøgningssystem med skema nr. 16.952. Seneste version af ansøgningen er modtaget den 10. august 2011.

1.2 Ikke teknisk resumé

Miljøgodkendelsen omfatter driftsbygninger og anlæg på Hovedvejen 63, Flovlev, 7790 Thyholm, samt tilhørende ejede og forpagtede arealer.

Struer Kommune har vurderet, at der kan meddeles miljøgodkendelse til den ansøgte udvidelse i henhold til gældende regler⁵.

Produktion og anlæg

Ejendommen drives selvstændigt og ikke i samdrift med andre ejendomme.

Den ansøgte og godkendte samlede husdyrproduktion er på 125 årssøer. 3.750 smågrise (7,2-36 kg) og 3.182 slagtesvin (36-107 kg) svarende til 136,74 DE.

Udvidelsen er på i alt 52,9 DE. Ansøgningen er foranlediget af effektivisering i produktion og staldudnyttelse samt en justering til højere slagtevægt. Samtidig øges antallet af søer med 25 årssøer.

Svinebesætningens nudrift og ansøgt drift fremgår af nedenstående tabel.

⁴ Bekendtgørelse nr. 717 af 2. juli 2009 om ændring af bekendtgørelse om husdyrbrug og dyrehold for mere end 3 dyreenheder, husdyrgødning, ensilage m.v.

⁵ Lovbekendtgørelse nr. 1486 af 4. december 2009 om miljøgodkendelse m.v. af husdyrbrug

Dyretype	Nudrift		Ansøgt		Staldanlæg
	Antal dyr	DE	Antal dyr	DE	
Stald 1.1.1					
Slagtesvin	1000 (30-102 kg)	25,7	1590 (36-107 kg)	42,9	Fast gulv
Stald 1.1.2					
Slagtesvin	1000 (30-102 kg)	25,7	1592 (36-107 kg)	42,9	Fast gulv
Stald 1.1.3					
Årssøer	100	-	125	-	Farestald, løsdrift, fast gulv
Stald 1.1.4					
Smågrise	2000 (7,2-30 kg)	9,2	3750 (7,2-36 kg)	21,9	Smågrise fra 7,2 kg, Fast gulv
Årssøer	0	-	20	4,6	Løbe- og drægtighedsstald, individuel opstaldning, fast gulv
Stald 1.1.5					
Årssøer	100	23,2	105	24,4	Løbe- og drægtighedsstald, løsgående, dybstrøelse og fast gulv
Total antal DE		83,8	136,7		

Staldnummer refererer til nummerering i ansøgningssystemet

Produktionen finder sted i eksisterende staldanlæg. Farestald, løbeafdeling, og smågrisestald renoveres med nyt inventar på renoveret gulvprofil. Herved effektiviseres staldudnyttelsen med flere stipladser til både søer og smågrise.

Gulvprofilen bliver med mere end 2/3 fast gulv med delvise spalter over kanal med skraber-system. Slagtesvinestaldene, anvendes uændret med et staldsystem med delvise spalter og mere end 2/3 fast gulv.

Drægtighedsstalden anvendes ligeledes uændret med et strøet staldsystem, fast gulv og daglig udmugning.

Opbevaringsanlæg til husdyrgødningen består af en møddingsplads på ca. 300 m², en gyllebeholder på 1200 m³, samt en fortank på ca. 50 m³.

Staldanlæg, anlæg til opbevaring af foder og husdyrgødning samt ansøgt husdyrproduktion er vurderet i forhold til bl.a.:

- Ammoniakfordampning, lugt, lys, støj, støv og skadedyr fra stalde/opbevaringsanlæg.
- Forbrug af energi og vand
- Anvendelse af bedst tilgængelig teknik (BAT)
- Opbevaring, håndtering og bortskaffelse af bl.a. affald, olie og kemikalier
- Håndtering af spildevand
- Risikoforhold og beredskab (uheld og driftsforstyrrelser)
- Landskabelige og kulturhistoriske forhold

Dyretryk og udspretningsarealer

Der udbringes flydende og fast husdyrgødning svarende til 91,81 DE på 65,65 ha udspretningsareal, heraf 35,04 ha ejede og 30,61 ha forpagtede arealer. Der udbringes 1,4 DE/ha. Der afsættes 44,92 DE til aftalearealer på A. C. Hoppesvej 7. Aftalearealerne har en § 16 arealgodkendelse.

Udbringningsarealerne er vurderet i forhold til bl.a.:

- Grundvand
- Overfladevand
- Naturområder
- Anvendelse af bedst tilgængelig teknik (BAT)

Transport

Der udføres ca. 268 transporter med dyr, foder og husdyrgødning årligt. Langt den overvejende del af de ejede og forpagtede udbringningsarealer ligger under 2 km fra husdyrbruget. Transportvejen til udbringningsarealerne fremgår af bilag 3.

Lugt

Husdyrbruget overholder lugtgeneafstanden til nærmeste nabobeboelse uden landbrugspligt, samlet bebyggelse og byzone.

Nærmeste nabobeboelse ligger ca. 240 m fra gylletanken. Afstanden til samlet bebyggelse og byzone er hhv. 800 og 1088 m fra anlægget. Den beregnede konsekvensafstand er på 454 m.

Ammoniakbelastning og særlig værdifuld natur

Kallerup Kær ligger ca. 980 m nordvest for ejendommen.

Der ligger ingen kvælstoffølsomme naturområder inden for 1.000 m af anlægget.

Næringsstoffer til overfladevand og grundvand

Alle udbringningsarealerne afvander til Limfjorden.

Hovedparten af udbringningsarealerne afvander direkte til Nissum Bredning (EF fuglebeskyttelsesområde, nr. 28 Nissum Bredning og EF habitatområde, nr. 28 Agger Tange, Nissum Bredning, Skibsted Fjord og Agerø).

De østlige arealer afvander direkte til Tambosund (EF fuglebeskyttelsesområde, nr. 27 Glomstrup Vig, Agerø, Munkholm og Katholm Odde, Lindholm og Rotholme og EF habitatområde, nr. 28 Agger Tange, Nissum Bredning, Skibsted Fjord og Agerø).

Langt den overvejende del af udbringningsarealerne ligger inden for nitratklasse 3 (62,07 ha) og kun en lille del i nitratklasse 1 (3,58 ha). Nitratbelastningen af overfladevand skal reduceres svarende til 51,91 % af belastningen ved det generelle harmonitryk. Beregningerne i ansøgningssystemet viser, at kravene til nitratudvaskningen til overfladevand er overholdt ved etablering af 5,95 %-point ekstra efterafgrøder ud over Plantedirektoratets krav. Den årlige udvaskning til overfladevand efter udvidelsen er beregnet til 48,3 kg N/ha.

Det er vurderet, at nitratudvaskningen ikke vil medføre en væsentlig påvirkning af slutrecipienten.

En lille del (2,49 Ha) af udbringningsarealerne, mark 10-2 og 10-3 ligger i nitratfølsomt indvindingsområde (NFI), samt indvindingsoplandet til Tambohus Vandværk

Nitratudvaskningen fra arealerne, ved den ansøgte drift ligger på 50 mg/l med et fald på 2 mg/l i forhold til nudriften. Der er vurderet, at nitratudvaskningen fra arealerne ved den ansøgte drift ikke udgør nogen væsentlig risiko for grundvandskvaliteten, begrundet i det faktum, at udvaskningen ligger på 50 mg/l og er faldende.

23,91 ha af det samlede udbringningsareal ligger i risikoområde i forhold til fosforfølsomme Natura 2000 områder. Det drejer sig om mark 2-1, 2-2, 3-0 og 13-0, som ifølge ansøgningen er drænet lerjord med fosforklasse 3.

Beregningerne i ansøgningssystemet viser, at der vil være et fosforoverskud på 0,7 kg P/ha/år fra udbringningsarealerne.

Det er vurderet, at det beskedne fosforoverskud ikke vil påvirke vandmiljøet væsentligt.

Andre miljøpåvirkninger

Produktionen overholder alle gældende normer for opbevaring og udbringning af husdyrgødning, håndtering af spildevand og affald, støjbelastning af omgivelserne m.v. Det betyder, at projektets virkninger på miljøet, hvad angår disse faktorer, må betragtes som acceptable.

Yderligere vurderes det, at udvidelsen ikke vil have indflydelse på bilag IV-arter, planter eller dyr, omfattet af artsfredninger, eller optaget på nationale eller regionale rødlistor, som findes eller kan forventes af leve i området omkring husdyrbruget samt på eller omkring udbringningsarealerne.

Bedst anvendelig teknik (BAT)

Struer Kommune vurderer, at husdyrbruget lever op til anvendelsen af BAT indenfor områderne management, foder, staldindretning, forbrug af vand og energi, opbevaring og udbringning af husdyrgødning.

Husdyrbrugets BAT-niveau for udledning af ammoniak fra stalde og gødningsopbevaringsanlæg, er beregnet ud fra Miljøstyrelsens vejledende emissionsgrænseværdier, som er opnåelige ved anvendelsen af den bedste tilgængelige teknik indenfor hver dyretype.

Da der i Miljøstyrelsens vejledende ammoniakemissionsgrænseværdier ikke er opført staldsystemer, der helt svarer til ansøgers stald, har Struer kommune valgt at anvende værdier fra tabel 2 i Miljøstyrelsens vejledning over ammoniakemissionsgrænseværdier for staldsystemer, der ligner ansøgers stald mest muligt.

Ansøgt dyrehold	Antal i hver dyregruppe	Udgangspunkt for BAT-emission pr. årsdyr (kg NH3-N)	BAT-emission pr. årsso/prod. gris/prod. slagtesvin (kg NH3-N) under 250 DE	Vægtkorrektion for smågrise og slagtesvin **	Samlet BAT-emission (kg NH3-N)
105 søer i eksisterende staldanlæg, fast gødning, løsgående	105	Tabel 2 i BAT-vejledning Løsgående, delvis spaltegulv	2,21		232
20 søer i eksisterende staldanlæg, fast gødning, indi. opstald.	20	Tabel 2 i BAT-vejledning Individuel opstaldning, delvis spaltegulv	1,87		37,4
125 søer i eksisterende staldanlæg, fast gødning	125	Tabel 2 i BAT-vejledning Farestald, kassestier, delvis spaltegulv	0,8		100
3750 smågrise i eksisterende staldanlæg, fast gødning	3750	Tabel 2 i BAT-vejledning delvis fast gulv	0,071	0,25817	266
1590 slagtesvin i eksisterende staldanlæg, fast gødning	1590	Tabel 2 i BAT-vejledning 50-75% fast gulv	0,29	1,02963	475
1592 slagtesvin i eksisterende staldanlæg, fast gødning	1592	Tabel 2 i BAT-vejledning 50-75% fast gulv	0,29	1,02963	475
Sum for anlægget, BAT-niveau					1586
Sum jf. ansøgning					1571
Mangler BAT-emissionskrav (ved negativt fortegn er kravet opfyldt)					-15

**Vægtkorrigeringsfaktor beregnet for smågrise (7,2-36 kg) og slagtesvin (36-107 kg)

Ved afvigende vægtgrænser skal emissionsgrænseværdien 05/06 korrigeres efter følgende ligninger:

Slagtesvin:

Emissionsgrænseværdi 05/06 x (referenceligning for N ab dyr/3190)

hvor referenceligningen for N ab dyr = (afgangsvægt-indgangsvægt) x (20,95+0,177 x (afgangsvægt+indgangsvægt))

Smågrise:

Emissionsgrænseværdi 05/06 x (referenceligning for N ab dyr/628)

hvor referenceligningen for N ab dyr = (afgangsvægt-indgangsvægt) x (20,95+0,177 x (afgangsvægt+indgangsvægt))

Som det fremgår af ovenstående tabel er BAT- niveau for ammoniakemmission beregnet til et krav på 1586 kg NH₃ – N.

Ansøgers projekt opnår ifølge ansøgningen en samlet emission fra anlægget på 1571 kg NH₃ – N, og projektet lever således op til BAT-kravet for ammoniakemmission.

Struer Kommune vurderer at husdyrbruget har truffet de nødvendige foranstaltninger til at forebygge og begrænse forureningen fra husdyrbrugets anlæg og arealer. Det vurderes, at husdyrbrugets efter udvidelsen kan drives uden væsentlige indvirkninger på miljøet, såfremt vilkårene i godkendelsen overholdes.

1.3 Afgørelse om miljøgodkendelse

På grundlag af de i sagen foreliggende oplysninger meddeler Struer Kommune hermed godkendelse til bedriften på en række vilkår. Miljøgodkendelsen omfatter hele husdyrbruget på Hovedvejen 63, Flovlev med de angivne udbringningsarealer (bilag 2).

Det er Struer Kommunes samlede vurdering, at miljøgodkendelsen, med de pågældende vilkår for indretning og drift af husdyrbruget, ikke vil medføre en væsentlig virkning på miljøet (nabobeboelser, Natura 2000 områder⁶, og natur i øvrigt, overfladevand, nitratfølsomme indvindingsområder, landskabelige værdier og værdifulde kulturmiljøer).

De generelle beskyttelsesniveauer for ammoniak, lugt, nitrat, og fosforoverskud i bilag 3 til husdyrgodkendelsesbekendtgørelsen er overholdt.

Struer Kommune vurderer, at ansøger har truffet de nødvendige foranstaltninger til at forebygge og begrænse forureningen fra husdyrbruget og til at modvirke eventuelle skadelige virkninger på miljøet, ligesom husdyrbruget anvender den bedst tilgængelige teknik (BAT).

Godkendelsen omfatter udelukkende ejendommens erhvervsdel og forholdet til husdyrbrugslovgivningen. Tilladelser i forhold til anden lovgivning (f.eks. Byggeloven, Planloven, m.v. samt afledning af spildevand og overfladevand efter Miljøloven) skal søges separat og der skal bl.a. indhentes byggetilladelse inden evt. byggeri må igangsættes.

Husdyrbruget skal til enhver tid leve op til gældende regler i love og bekendtgørelser – også selvom disse regler eventuelt måtte være skærpede i forhold til denne godkendelse.

Med mindre andet er anført, gælder vilkårene straks fra driften omlægges herunder i indkørsperioden.

Lovgrundlag

Ansøgningen er behandlet i henhold til reglerne i Husdyrgodkendelsesloven¹ med tilhørende bekendtgørelse⁷ samt vejledning om tilladelse og miljøgodkendelse m.v. af husdyrbrug. Derudover er der foretaget en vurdering af ansøgningen jf. reglerne i habitatbekendtgørelsen⁸. Jf. denne skal kommunen før der træffes afgørelse til et husdyrbrug, foretage en vurdering af, om projektet i sig selv, eller i forbindelse med andre planer og projekter, kan påvirke et Natura 2000-område væsentligt.

⁶ Internationale naturbeskyttelsesområder udpeget på baggrund af EU's habitat- og fuglebeskyttelsesdirektiver.

⁷ Bekendtgørelse nr. 294 af 31. marts 2009 om tilladelse og godkendelse m.v. af husdyrbrug med senere ændringer

⁸ Bekendtgørelse nr. 408 af 1. maj 2007 om udpegning og administration af internationale naturbeskyttelsesområder samt beskyttelse af visse arter.

Endvidere skal virksomheden og kommunen i forbindelse med godkendelse foretage en vurdering af virksomhedens teknologi i forhold til det, som beskrives som "Bedst Tilgængelige Teknologi" (jf. BAT-notat/BREF-dokument for svine- og fjerkræbrug).

1.4 Vilkår

Husdyrproduktion og staldindretning

1. Husdyrbruget tillades drevet med en maksimal årsproduktion på 136,74 DE fordelt på 125 årssøer, 3.750 smågrise (7,2-36 kg) og 3.182 slagtesvin (36-107 kg).

Der accepteres en variation mellem dyretyperne på +/- 10 % i DE over et planår, dog må det maksimale dyrehold ikke overstige det godkendte antal DE.

Det tillades afvigelser i ind- og afgangsvægt, så længe det godkendte antal DE ikke overskrides.

2. Staldindretning og placering af dyretyper skal være som beskrevet i tabellen side 28 og som opgivet i ansøgningen.

Ventilation

- 3 Staldventilatorer skal renholdes og justeres jævnligt efter producentens anvisninger.

Fodring

- 4 Den totale mængde N ab dyr pr. år beregnet som N ab dyr pr. årssø x antallet af årssøer skal være mindre end 3.083,75 kg N pr år.

Ovenstående vilkår er beregnet ud fra forudsætningerne i nedenstående tabel. De enkelte forudsætninger er ikke bindende, men formlen (A) (side 30) skal samlet set overholdes.

Parameter	Drægtige og diegivende søer
g råprotein	130 g
FE pr. årssø	1.500 FE
Fravænningsvægt for smågrise	7,2
Antal fravænnede smågrise	24,6

- 5 Den totale mængde N ab dyr pr. år beregnet som N ab dyr pr. slagtesvin x det årlige antal producerede slagtesvin skal være mindre end 5.027,56 kg N pr år.

Ovenstående vilkår er beregnet ud fra forudsætningerne i nedenstående tabel. De enkelte forudsætninger er ikke bindende, men formlen (B) side 30 skal samlet set overholdes.

Parameter	slagtesvin
g råprotein pr. FE _{sv}	148 g
FE _{sv} pr. kg tilvækst	2,80 FE
Indgangsvægt	36 kg
Afgangsvægt	107 kg

- 6 Den totale mængde P ab dyr pr. år beregnet som P ab dyr pr. årso x antallet af årsoer skal være mindre end 595 kg P pr år.

Ovenstående vilkår er beregnet ud fra forudsætningerne i nedenstående tabel. De enkelte forudsætninger er ikke bindende, men formlen (C) (side 31) skal samlet set overholdes.

- 7 Den totale mængde P ab dyr pr. år beregnet som P ab dyr pr. slagtesvin x det årlige antal producerede slagtesvin skal være mindre end 859 kg P pr år.

Ovenstående vilkår er beregnet ud fra forudsætningerne i nedenstående tabel. De enkelte forudsætninger er ikke bindende, men formlen (D) (side 31) skal samlet set overholdes.

- 8 Den totale mængde P ab dyr pr. år beregnet som P ab dyr pr. smågris x det årlige antal producerede smågrise skal være mindre end 413 kg P pr år.

Ovenstående vilkår er beregnet ud fra forudsætningerne i nedenstående tabel. De enkelte forudsætninger er ikke bindende, men formlen (E) (side 31) skal samlet set overholdes.

Dyretype	FE pr. kg tilvækst (sl. svin) /eller FE pr. årso	G Råprotein pr. FE	G Fosfor pr. FE
Drægtige søer	1000	130,00	4,27
Diegivende søer	500	130,00	4,27
Smågrise			5,20
Slagtesvin	2,80	148,00	4,20

- 9 Samtlige foderblandinger skal være tilsat fytase.

Energi og vandforbrug

- 10 Der skal på bedriften foretages et energieftersyn af et energiselskab eller energikonsulent, hvor de energiforbrugende processer i virksomheden gennemgås. Der skal udarbejdes en rapport som indeholder resultater og evt. konkrete energispareforslag. Rapporten skal være til rådighed for tilsynsmyndigheden.

Spildevand

- 11 Al vask af maskiner og redskaber, hvorfra der kan forekomme foder-, sprøjte- eller gødningsrester skal foregå på vaskepladsen. Dog kan vask af marksprøjte foregå i marken.

Affald

- 12 Bedriftens olie- og kemikalieaffald skal til enhver tid opbevares i tæt emballage, afskærmet mod nedbør og uden mulighed for afløb til kloak, jord, overfladevand eller grundvand.

Driftsforstyrrelser eller uheld

- 13 Der skal senest 2 måneder efter meddelelse af godkendelsen, dvs. den 12.12. 2011, foreligge en godkendt beredskabsplan, som fortæller hvornår og hvordan der skal reageres ved uheld, som kan medføre konsekvenser for det eksterne miljø. Beredskabsplanen skal bl.a. indeholde et detaljeret kort over ejendommen, med angivelse af afløb, oplag af olie og kemikalier, oplag af gødning m.v. Planen skal godkendes af tilsynsmyndigheden.

Beredskabsplanen skal revideres/kontrolleres sammen med eventuelle ansatte mindst 1 gang om året.

Planen skal være tilgængelig og synlig for ejendommens ansatte og øvrige der færdes på bedriften.

Planen skal udleveres til evt. indsatsleder/miljømyndighed i forbindelse med uheld, forureninger, brand o.lign.

Husdyrgødning

- 14 Håndtering af gylle skal foregå under opsyn, og eventuelt spild skal straks opsamlles.
- 15 Påfyldning af gyllevogn o.lign. skal foregå på en plads med afløb til opsamlingsbeholder for flydende husdyrgødning, eller med gyllevogne som har påmonteret pumpe og returløb, således at spild af flydende husdyrgødning undgås.

Lugt

- 16 Hvis tilsynsmyndigheden vurderer, at driften giver anledning til flere lugtgener for omboende end forventet, skal bedriften lade udarbejde en handlingsplan for nedbringelse af generne, som godkendes af kommunen, og derefter gennemføre denne. Samtlige udgifter i forbindelse med ovennævnte afholdes af husdyrbruget.

Fluer og skadedyr

- 17 På ejendommen skal der foretages en effektiv fluebekæmpelse, som minimum i henhold til Statens Skadedyrslaboratoriums retningslinier for fluebekæmpelse på gårde med husdyr.
- 18 Opbevaring af foder skal ske på en sådan måde, at der ikke opstår risiko for tilhold af skadedyr (rotter m.v.). Ved mistanke eller konstatering af rotter skal iværksættes rottebekæmpelse, enten ved kommunens rottebekæmpelse eller ved et autoriseret firma.

Støj fra anlæg og maskiner

- 19 Driften af husdyrbruget må ikke medføre, at husdyrbrugets samlede bidrag til støjbelastning i omgivelserne overstiger værdierne angivet i tabellen i afsnit 6.5.2. side 47, målt ved nabo beboelser eller deres opholdsarealer.

Husdyrbruget skal, for egen regning, dokumentere, at støjvilkår overholdes, hvis tilsynsmyndigheden finder det påkrævet. Kravet om dokumentation af støjforholdene kan højst fremsættes en gang årligt, medmindre den seneste kontrol viser, at støjvilkår ikke kan overholdes. Støjmålinger skal udføres som beskrevet i Miljøstyrelsens til enhver tid gældende støjvejledninger, *pt. nr. 6/1984 om måling af ekstern støj og nr. 5/1993 om beregning af ekstern støj fra virksomheder*, og foretages i punkter som forinden aftales med tilsynsmyndigheden. Støjmåling skal udføres af et akkrediteret firma.

Viser kontrolmålingen en overskridelse af de fastsatte støjgrænser, kan tilsynsmyndigheden kræve, at der iværksættes støjreducerende tiltag.

Udbringningsarealer

- 20 Der skal på arealet etableres 5,95 procentpoint efterafgrøder ud over den til enhver tid gældende lovpligtige andel med efterafgrøder. Ved tilsyn skal opfyldelsen af vilkåret kunne dokumenteres ved mark- og gødningsplaner, samt gødningsregnskaber 5 år tilbage.

Husdyrbrugets ophør

- 21 Ved ophør af bedriften skal nedenstående forureningsbegrænsende foranstaltning-

ger udføres. Struer Kommune skal kontaktes ved ophør.

- Alle anlæg skal tømmes og rengøres for husdyrgødning, der bortskaffes efter gældende regler.
- Hvis gyllebeholderen ikke skal anvendes, skal den rengøres og sløjfes.
- Foderbeholdere tømmes.
- Restkemikalier, olieaffald, medicinaffald m.v. skal bortskaffes efter gældende regler.

Egenkontrol og dokumentation

- 22 Husdyrbruget skal underrette tilsynsmyndigheden, når dyreholdet er nået op på det godkendte antal DE og tilsvarende oplyse produktionsstørrelsen den 12. oktober 2013..
- 23 I forbindelse med afholdelse af de regelmæssige tilsyn, skal der foreligge dokumentation for produktionsstørrelsen. Det være sig afregning fra slagteriet, opgørelser fra CHR, svineflytninger eller lignende. Opgørelsen skal dække de seneste 3 års produktion. Slagteriafregningen skal kunne dokumentere antallet af slagtede svin (med gennemsnitlig levende vægt) de pågældende år.
- 24 Der skal udarbejdes produktionskontrol over svineproduktionen, inkl. opgørelser over foderforbrug med indhold af råprotein og fosfor, samt indhold af fytase. Denne kontrol skal opbevares i minimum 5 år og fremvises til tilsynsmyndigheden på forlangende.
- 25 Mindst en gang pr. kvartal skal bedriftens forbrug af energi og vand registreres. Registreringerne skal opbevares i fem år, og skal ved tilsyn kunne fremvises på forlangende.
- 26 Der skal til enhver tid overfor tilsynsmyndigheden kunne fremlægges sædskifte-, mark- og gødningsplaner samt gødningsregnskaber, som kan dokumentere, at vilkår om ekstra efterafgrøder er overholdt og at husdyrgødningen udbringes miljømæssigt forsvarligt og i overensstemmelse med de oplysninger, der ligger til grund for de i godkendelsen stillede vilkår. Der skal på forlangende fremvises dokumentation herfor 5 år tilbage. Tilsvarende skal der foreligge dokumentation for overførselsaftaler.

1.5 Offentlighed

Partshøring og nabohøring

Udkastet til miljøgodkendelsen har været sendt i høring hos ansøger og dennes konsulent i 14 dage. Efterfølgende har udkastet været i 3 ugers nabo/partshøring fra den 13. september 2011 til den 4. oktober 2011 (sagsparter fremgår af listen herunder).

Der er ikke indkommet bemærkninger i høringsperioden. Hvis der er indkommet bemærkninger skal disse beskrives sammen med kommunens bemærkninger, vurdering og konklusion.

Offentliggørelse

Godkendelsen er offentliggjort ved annonce i Ugeavisen, Struer den 12. oktober 2011. Afgørelsen er tilgængelig på Struer Kommunes hjemmeside på www.struer.dk.

Følgende har modtaget kopi af afgørelsen:

Ansøger

Niels Peter Møller, "Kærgård", Hovedvejen 63, Flovlev, 7790 Thyholm
LandboThy, Silstrupvej 12, 7700 Thisted, att.:Jørgen Røhrmann, jr@landbothy.dk

Naboer (indenfor konsekvensområdet, som er beregnet til 454 m).

Holger Vestergaard, Mosevej 6, Flovlev, 7790 Thyholm
Britta Baunsgaard, Anlægsvej 20, st. tv., 7600 Struer (ejer af Skærshøjvej 4)
Niels Anton Christensen, Skærshøjvej 6, Flovlev, 7790 Thyholm
Kristen Villadsen, Skærshøjvej 9, Flovlev, 7790 Thyholm
Bent Hargaard, Skærshøjvej 11, Flovlev, 7790 Thyholm
Arne Nielsen, Skærshøjvej 15, Flovlev, 7790 Thyholm
Jesper Hargaard, Skærshøjvej 17, Flovlev, 7790 Thyholm

Gyllemodtager

Steen Toftdahl Larsen, A. C. Hoppesvej 7, Barslev, 7790 Thyholm

Ejer af forpagtede arealer

Kristen Villadsen, Skærshøjvej 9, Flovlev, 7790 Thyholm
Holger Vestergaard, Mosevej 6, 7790 Thyholm
Per Møller, Rishave Park 20, 3230 Græsted (ejer af Tambohusvej 15, 7790 Thyholm)

Øvrige parter

Tambohus Vandværk, Tambobakken 14, Tambohuse, 7790 Thyholm
Naturstyrelsen Vestjylland, Holstebrovej 31, 6950 Ringkøbing, ves@nst.dk
Sundhedsstyrelsen, Embedslægeinstitutionen Midtjylland, Lyseng Allé 1, 8270 Højbjerg, midt@sst.dk
Danmarks Fiskeriforening, Nordensvej 3, Taulov, 7000 Fredericia, mail@dkfisk.dk
Danmarks Sportsfiskerforbund, Lars Birch Thygesen lbt@sportsfiskerforbundet.dk
Danmarks Sportsfiskerforbund, Miljøkoordinator distrikt 3, Erik Schou Nielsen, Rosenvej 18, 8240 Risskov, enie@akademiaarhus.dk
Ferskvandsfiskeriforeningen for Danmark. Niels Barslund, Vormstrupvej 2, 7540 Haderup, nb@ferskvandsfiskeriforeningen.dk
Danmarks Naturfredningsforening, Masnedøgade 20, 2100 København Ø, dn@dn.dk
Danmarks Naturfredningsforening, Struer, struer@dn.dk
Det Økologiske Råd, Blegdamsvej 4b, 2200 København N, husdyr@ecocouncil.dk
Dansk Ornitologisk Forening, Vesterbrogade 140, 1620 København V, natur@dof.dk
Dansk Ornitologisk Forening, Peder Pedersen, Mejdalvej 14, 7500 Holstebro, struer@dof.dk
Holstebro Museum, Museumsvej 2, 7500 Holstebro, niels.terkildsen@holstebro-museum.dk

1.6 Klagevejledning

Afgørelsen kan påklages til Natur- og Miljøklagenævnet. Klageberettiget er ansøger, klageberettigede myndigheder og organisationer og enhver, der har en individuel, væsentlig interesse i sagen jf. bekendtgørelse af lov om miljøgodkendelse m.v. af husdyrbrug § 84-87.

Eventuel klage stiles til Natur- og Miljøklagenævnet, Rentemestervej 8, 2400 København NV, men indsendes skriftligt til Struer Kommune, Østergade 11-15, 7600 Struer eller pr. mail til teknisk@struer.dk, som videresender klagen med sagens akter.

Det er en betingelse for Natur- og Miljøklagenævnets behandling af klagen, at klager indbetaler et gebyr til Natur- og Miljøklagenævnet. Klagegebyret er fastsat til 500,- kr. for privatpersoner og 3.000,- kr. for alle andre klagere, herunder virksomheder, organisationer og offentlige myndigheder.

Natur- og Miljøklagenævnet udsender en opkrævning på gebyrer, når nævnet har modtaget klagen fra Struer Kommune. Denne opkrævning skal benyttes ved betaling af gebyret, idet Natur- og Miljøklagenævnet ikke modtager checks eller kontanter. Natur- og Miljøklagenævnet påbegynder behandlingen af klagen, når gebyret er modtaget. Betales gebyret ikke på den anviste måde og inden for den fastsatte frist på 14 dage, afvises klagen fra behandling. Vejledning om gebyrordningen kan findes på Natur- og Miljøklagenævnets hjemmeside.

Gebyret tilbagebetales hvis:

- klagesagen fører til, at den påklagede afgørelse ændres eller ophæves
- klageren får helt eller delvist medhold i klagen
- klagen afvises som følge af overskredet klagefrist, manglende klageberettigelse eller fordi klagen ikke er omfattet af Natur- og Miljøklagenævnets kompetence.

Klagen skal være modtaget af Struer Kommune **senest den 9. november** inden kontortids ophør kl. 15.30. En eventuel klage har ikke opsættende virkning, medmindre Natur- og Miljøklagenævnet bestemmer andet, hvorfor afgørelsen på eget ansvar kan udnyttes før klagefristen er udløbet i henhold til Husdyrlovens § 81, stk. 1.

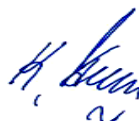
Hvis afgørelsen påklages, vil dette blive meddelt ansøger.

Denne afgørelse kan endvidere indbringes for domstolene, jf. husdyrgodkendelseslovens § 90. En eventuel sag skal være anlagt inden 6 måneder efter annonceringen.

På Struer Kommunes vegne:



Kristian Iversen
Agronom



Kurt Vanggaard
Natur og Miljøchef

2. Baggrund for miljøgodkendelsen

I det følgende beskrives en række juridiske forhold ved miljøgodkendelsen. Herunder faktuelle oplysninger vedrørende husdyrbruget, meddelelsespligt, gyldighed, retsbeskyttelse og revurdering.

2.1 Beskrivelse af husdyrbruget

Miljøgodkendelsen gælder for husdyrbruget ”Kærgård”, Hovedvejen 63, Flovlev, 7790 Thyholm (CVR nr. 32524702 og CHR nr. 80536) med tilhørende anlæg og ejede og forpagtede arealer. Godkendelsen omfatter de landbrugsmæssige aktiviteter som finder sted på ejendommen.

Ejendommen har ejendomsnummer 67 10 09 98 01 og består af matriklerne 11a, 11e og 9h, Flovlev By, Hvidbjerg.

Husdyrbruget udvides til 125 søer, 3750 smågrise (7,2-36 kg) og 3182 slagtesvin (36-107 kg) svarende til 136,74 DE.

Nærmeste nabo ligger ca. 240 m fra gyllebeholder og ca. 333 m fra staldanlæg. Afstanden til nærmeste samlede bebyggelse og byzone er hhv. 800 m og 1088 m.

Der ligger ingen andre husdyrbrug større end 75 DE indenfor 300 m af ejendommen.

Udbringingsarealerne ligger i oplandet til Limfjorden, Nissum Bredning og Tambosund.

2.2 Meddelelsespligt – husdyrproduktion, anlæg, arealer, ejerforhold

Godkendelsen gælder for det ansøgte. Der må ikke ske udvidelse eller ændring i dyreholdet, stalde, gødningsopbevaringsanlæg, udspretningsareal og lignende, før ændringen er anmeldt til og godkendt af Struer Kommune. Kommunen tager herefter stilling til, om ændringen udløser krav om tillæg til miljøgodkendelsen.

Udskiftning af arealer indenfor samme kategori (ejede/forpagtede og tredjemandsarealer) kan ske uden en ny godkendelse, hvis det af kommunen vurderes, at de nye arealer ikke er mere sårbare (jvf. husdyrproduktionsbekendtgørelsens § 15).

Kommunen skal underrettes ved ændringer i ejerforhold eller hvem der er ansvarlig for den daglige drift af husdyrbruget. Tilsvarende skal der ske underretning, hvis driften indstilles for en længere periode.

2.3 Gyldighed

Godkendelsen eller dele heraf bortfalder, såfremt den ikke er udnyttet inden 2 år fra afgørelsens meddelelse.

Hvis den meddelte miljøgodkendelse ikke har været udnyttet, helt eller delvist, i 3 på hinanden følgende år betragtes det som kontinuitetsbrud. Så bortfalder den del af godkendelsen, der ikke har været udnyttet de seneste 3 år, med mindre andet fremgår af miljøgodkendelsen. Det er ikke hensigten at afvigelser, der skyldes naturlige produktionsudsving, betragtes som kontinuitetsbrud.

2.4 Retsbeskyttelse

Med denne miljøgodkendelse følger 8 års retsbeskyttelse fra den dato godkendelsen meddeles.

2.5 Revurdering af miljøgodkendelsen

Godkendelsen skal, jvf. § 17 i husdyrgodkendelsesbekendtgørelsen regelmæssigt og mindst hvert 10. år, tages op til revurdering. Den første regelmæssige vurdering skal dog foretages, når der er forløbet 8 år. Det er planlagt, at foretage den første revurdering i 2019.

3. Beliggenhed og planmæssige forhold

I det følgende beskrives og vurderes ejendommens placering i relation til de i husdyrgodkendelseslovens fastlagte afstandskrav. Ejendommens placering vurderes bl.a. i forhold til de landskabelige og kulturhistoriske værdier.

3.1 Bygge og beskyttelseslinjer, fredninger m.v.

3.1.1. Miljøteknisk redegørelse

Ejendommen ligger i landzone. Nærmeste nabobeboelse uden landbrugspligt er Skærshøjvej 15, ca. 240 m sydvest for husdyrbruget. Der er ca. 800 m til nærmeste samlede bebyggelse (Flovlev) nordøst for husdyrbruget og ca. 1088 m mod nordnordvest til byzone (erhvervsområde i Flovlev). Afstandskrav om 50 m til byzone, nabobeboelse m.v. jf. husdyrgodkendelseslovens § 6 er overholdt.

Etablering af anlæg samt udvidelser og ændringer af eksisterende husdyrbrug for mere end 3 dyreenheder, skal overholde nedenstående afstandskrav. De faktiske afstande fremgår af tabellen.

	Afstandskrav (m)	Afstand fra anlæg (m)
Ikke-almene vandforsyningsanlæg	25	29
Almene vandforsyningsanlæg	50	>1000
Vandløb (herunder dræn) og søer	15	>40
Offentlig vej og privat fællesvej	15	90
Levnedsvirksomhed	25	>1000
Beboelse på samme ejendom	15	>40
Naboskel	30	>100

Afstandskrav jf. § 8 i husdyrgodkendelsesloven, sammenholdt med aktuel afstand fra anlæg til det pågældende punkt

3.1.2. Vurdering

De generelle afstandskrav i henhold til husdyrgodkendelseslovens §§ 6 og 8 er overholdt.

Husdyrbrugets anlæg ligger udenfor fredninger, strand-, klit-, sø-, å-, og fortidsmindebeskyttelseslinjer samt udenfor kirke- og skovbyggelinjer.

Ejendommen ligger i kystnærhedszone

Udvidelsen sker i eksisterende bygninger

På baggrund af ovenstående er der ikke stillet vilkår.

3.2 Placering i landskabet

Under afsnittet beskrives ejendommens anlæg og arealer i relation til de landskabelige og kulturhistoriske værdier.

3.2.1. Miljøteknisk redegørelse

Kærgård omkranses delvis af levende hegn og fremstår som en helhed. Husdyrbruget ligger i et åbent landskab med dyrkede marker og læhegn. Afstand til nærmeste naboer og bebyggelser er relativ stor.

Ejendommen ligger udenfor værdifulde kulturmiljøer og geologisk interesseområde, men i landskabeligt interesseområde jf. Struer kommuneplan 2009-20

Der er ikke registreret fortidsminder eller diger nær ejendommens driftsbygninger. Der er ikke registreret fortidsminder på udbringningsarealerne.

Der er registreret diger langs en hel del af udbringningsarealerne (mark 2-1, 4-0, 5-0, 10-1, 10-2, 10-4, 14-1, 14-2, 14-3, 14-4 og 15-2), (se bilag 8). Digerne er beskyttet i henhold til museumslovens⁹ § 29a. Ændringer vil kræve dispensation.

3.2.2. Vurdering

Struer Kommune vurderer, at idet udvidelsen sker i eksisterende bygninger vil det ikke forringe de landskabelig, kulturhistoriske, naturmæssige, geologiske eller rekreative værdier i området.

⁹ Bekendtgørelse af museumsloven jf. LBK nr. 1505 af 14. december 2006.

4. Husdyrhold, staldanlæg og drift

I det følgende beskrives og vurderes husdyrholdets sammensætning, staldindretning, fodring, vand- og energiforbrug, samt håndtering af spildevand, regnvand, affald, kemikalier, driftsforstyrrelser og uheld.

4.1 Husdyrhold og staldindretning

4.1.1. *Miljøteknisk redegørelse*

Den nuværende svineproduktion er godkendt til 83,84 DE. Svineproduktionen ønskes udvidet til 136,74 DE fordelt på 125 årssøer, 3750 smågrise (7,3-36 kg) og 3182 slagtesvin (36-107 kg).

Staldanlægget

Den ansøgte produktion holdes indenfor eksisterende staldanlægs bygninger

Slagtesvinestaldene (stald 1.1.1. og 1.1.2.)

To eksisterende slagtesvinestalde med hver 340 stipladser (i alt 680 stipladser) bibeholdes med nuværende indretning. Der er tale om et stisystem med mere end 2/3 fast gulv og hævet spalteareal over en kanal med skraberanlæg for daglig udslusning af staldgødningen til mødding og gyllebeholder.

Farestalden (stald 1.1.3.)

Renoveres i eksisterende stald med fast bund og skraberanlæg for daglig udmugning til mødding og gyllebeholder.

Smågrisestalden og løbeafdelingen (stald 1.1.4.)

Smågriseafdelingen renoveres i eksisterende stald i et to-klimasystem med mere end 2/3 fast gulv og hævet spalteareal over en kanal med skraberanlæg for daglig udslusning af staldgødningen til mødding og gyllebeholder.

Løbeafdelingen indrettes ligeledes i eksisterende stald med fast bund og skraberanlæg for daglig udmugning til mødding og gyllebeholder.

Drægtighedsstald (1.1.5.)

Uændret staldafdeling med fast bund og 3 m bred længdegående grebningsgang midt i bygningen. Der er tale om søer i et strøet staldsystem med daglig udmugning af al gødning ved skrabning til mødding og gyllebeholder.

Der henvises i øvrigt til senere afsnit 8, hvor der er beskrivelse af BAT i relation til staldindretning og opbevaring af husdyrgødning.

Gyllebeholder (opbevaringslager 1.1.6.)

Gyllebeholder fra 1994 på 1200 m³ med indløb i bunden fra sump ved møddingsplads.

Møddingsplads (opbevaringslager 1.1.7.)

Møddingspladsen er på ca. 300 m². På møddingspladsen er en sump (opbevaringslager 1.1.8.) med en kapacitet på max. 50 m³. Fra sumpen går rørforbindelse til bunden af gyllebeholderen og ajle/gylle flyder til gyllebeholder uden brug af pumpe.

Af øvrige bygninger på ejendommen er et 600 m² maskinhus og en 1140 m² foderlade med fast bund og uden afløb.

Situationsplanen er vist i bilag 1.

Svineproduktionens størrelse og sammensætning efter udvidelsen fremgår af nedenstående tabel fordelt på de enkelte staldanlæg (Staldnummer refererer til nummerering i ansøgnings-systemet).

Stald	Dyretype og staldgulv	Antal dyr	Vægtinterval	Stipladser	DE
1.1.1	Slagtesvin, 2/3 fast gulv	1590	36-107 kg	340	42,9
1.1.2	Slagtesvin, 2/3 fast gulv	1592	36-107 kg	340	42,9
1.1.3.	Årssøer Farestald, fast gulv	125		36	-
1.1.4	Smågrise To-klimastald, 2/3 fast gulv	3750	7,2-36 kg	640	21,9
	Årssøer Løbe-/drægtighedsstald, fast gulv	20		25	4,6
1.1.5.	Årssøer Løbe-/drægtighedsstald, Fast gulv og dybstrøelse	105		95	24,4
Godkendt antal dyreenheder					136,7

Nedenstående tabel er en oversigt over opbevaringsanlæggene på ejendommen (anlægsnummer som i ansøgningsystemet).

Anlæg	Anlægstype	Størrelse (m ³)	Næste beholderkontrol	Beskrivelse
1.1.6	Gyllebeholder	1200	2014	
1.1.7	Møddingsplads	300 m ²		
1.1.8	Gyllekanaler og fortanke	50		"gyllesump" på mød- dingsplads
Samlet kapacitet		1250 m ³ til flydende + 300 m ² til fast		

4.1.2. Vurdering

Husdyrbruget vil med produktionstilladelsen og en tilladt fleksibilitet mellem dyretyperne jf. vilkår 1, ikke medføre en væsentlig påvirkning af omgivelserne.

Produktionsudvidelsen sker i eksisterende bygninger, og der foretages ingen ændring i staldsystemerne, eller gennemgribende renovering af staldanlæg.

Staldsystemerne vurderes mht. BAT i afsnit 8.

Samlet vurderer Struer Kommune, at husdyrbruget med de givne staldsystemer og opbevaringsanlæg lever op til kravene i lovgivningen.

På baggrund af ovenstående stilles følgende vilkår:

1. Husdyrbruget tillades drevet med en maksimal årsproduktion på 136,74 DE fordelt på 125 årssøer, 3.750 smågrise (7,2-36 kg) og 3.182 slagtesvin (36-107 kg).

Der accepteres en variation mellem dyretyperne på +/- 10 % i DE over et planår, dog må det maksimale dyrehold ikke overstige det godkendte antal DE.

Det tillades afvigelser i ind- og afgangsvægt, så længe det godkendte antal DE ikke overskrides.

2. Staldindretning og placering af dyretyper skal være som beskrevet i tabellen side 28 og som opgivet i ansøgningen

4.2 Ventilation

4.2.1. *Miljøteknisk redegørelse*

I drægtighedsstalden (1.1.5.) er der naturlig ventilation, i alle øvrige stalde er der mekanisk undertryksventilation med afkast via taghætter.

4.2.2. *Vurdering*

Naturlig ventilation er ifølge BREF-dokumentet bedst tilgængelig teknologi.

I de stalde hvor det ikke er muligt at anvende naturlig ventilation, skal unødige støj- og støvgener forebygges ved renholdelse og vedligeholdelse af ventilationsanlægget, hvilket samtidig sikre at ventilationen er optimal og energiforbruget til anlæggets drift så lavt som muligt, hvilket må anses for BAT.

På baggrund af ovenstående stilles følgende vilkår:

- 3 Staldventilatorer skal renholdes og justeres jævnligt efter producentens anvisninger

4.3 Fodring

Afsnittet indeholder beskrivelse af foder.

4.3.1. Miljøteknisk redegørelse

Korn og foderstoffer opbevares i siloanlæg i laden, hvor også blanding af foder foregår.

Svinebesætningen fodres med hjemmeblandet tørfoder indeholdende fytase og et indhold af fosfor og råprotein indenfor de vejledende niveauer i BAT-foder (jf. BREF).

Der anvendes fire foderblandinger (til drægtige søer, diegivende søer, smågrise og slagtesvin).

For at opfylde reduktionskrav til ammoniakudledning fra besætningen samt opfylde krav til begrænsning af næringsstofudvaskningen fra udbringningsarealerne, anvendes fodertiltag. Tiltagene for de enkelte dyretyper, er angivet i tabellen herunder.

Dyretype	FE pr. kg tilvækst (sl. svin) /eller FE pr. årssø	G Råprotein pr. FE	G Fosfor pr. FE
Drægtige søer	1000	130,00	4,27
Diegivende søer	500	130,00	4,27
Smågrise			5,20
Slagtesvin	2,80	148,00	4,20

Råprotein

Søer tildeles foder med et indhold af maksimalt 130 g råprotein pr. FE og slagtesvinene tildeles maksimalt 148 g råprotein pr. FE.

Søer

Ved opgørelse af ammoniakudskillelsen anvendes ”*N ab dyr pr. årssø*”, beregnet ved hjælp af formlen (A):

$$\text{A. } N \text{ ab dyr pr. årssø} = ((\text{FE pr. årssø} \times \text{g råprotein pr. FE}) / 6250) - 1,98 - (\text{antal fravænnede grise pr. årssø} \times \text{fravænningsvægt} \times 0,0257).$$

$$((1500 \times 130) / 6250) - 1,98 - (24,6 \times 7,2 \times 0,0257) = 24,67$$

Slagtesvin

Ved opgørelse af ammoniakudskillelsen anvendes ”*N ab dyr pr. slagtesvin*”, beregnet ved hjælp af formlen (B):

$$\text{B. } N \text{ ab dyr pr. slagtesvin} = (((\text{afgangsvægt} - \text{indgangsvægt}) \times \text{FE}_{\text{sv}} \text{ pr. kg tilvækst} \times \text{g råprotein pr. FE}_{\text{sv}} / 6250) - ((\text{afgangsvægt} - \text{indgangsvægt}) \times 0,0296 \text{ kg N pr. kg tilvækst})), \text{ hvor afgangsvægt} = \text{slagtevægt} \times 1,31.$$

$$(((71 - 28) \times 2,8 \times 148 / 6250 - ((71 - 28) \times 0,0296)) = 1,58$$

Ved en reduktion af proteinindholdet i foderet falder indholdet af ammonium N i urin, og gyllens pH reduceres. Begge forhold medfører en lavere ammoniakfordampning.

Reduceret fosfortildeling og tilsætning af fytase

Der anvendes reduceret tildeling af fosfor til foderet til alle dyregrupper, som virkemiddel for at begrænse udvaskningen af fosfor fra arealerne. Søerne tildeles maksimalt 4,27 g P pr. FE, smågrisene maksimalt 5,20 g P pr. FE og slagtesvinene maksimalt 4,20 g P pr. FE.

Søer

Ved opgørelse af fosforudskillelsen anvendes ”P ab dyr pr. årssø”, beregnet ved hjælp af formlen (C):

$$\text{C. P ab dyr pr. årssø} = (\text{FE pr. årssø} \times \text{g fosfor pr. FE}) / 1000 - 0,58 - (\text{antal fravænnede grise pr. årssø} \times \text{fravænningsvægt} \times 0,006 \text{ kg P pr kg tilvækst}).$$

$$((1500 \times 4,27) / 1000) - 0,58 - (24,6 \times 7,2 \times 0,006) = 4,76$$

Slagtesvin

Ved opgørelse af fosforudskillelsen anvendes ”P ab dyr pr. slagtesvin”, beregnet ved hjælp af formlen (D):

$$\text{D. P ab dyr pr. slagtesvin} = ((\text{afgangsvægt} - \text{indgangsvægt}) \times \text{FE}_{\text{sv}} \text{ pr. kg tilvækst} \times \text{g fosfor pr. FE}_{\text{sv}} / 1000) - ((\text{afgangsvægt} - \text{indgangsvægt}) \times 0,0055 \text{ kg P pr. kg tilvækst}), \text{ hvor afgangsvægt} = \text{slagtevægt} \times 1,31.$$

$$((71 - 28) \times 2,8 \times 4,20 / 1000) - ((71 - 28) \times 0,0055) = 0,27$$

Smågrise

Ved opgørelse af fosforudskillelsen anvendes ”P ab dyr pr. smågris”, beregnet ved hjælp af formlen (E):

$$\text{E. P ab dyr pr. smågris} = ((\text{afgangsvægt} - \text{indgangsvægt}) \times \text{FE}_{\text{sv}} \text{ pr. kg tilvækst} \times \text{g fosfor pr. FE}_{\text{sv}} / 1000) - ((\text{afgangsvægt} - \text{indgangsvægt}) \times 0,0049 \text{ kg P pr. kg tilvækst}),$$

$$((28 - 7,2) \times 2,03 \times 5,20 / 1000) - ((28 - 7,2) \times 0,0055) = 0,11$$

Samtidig er der i samtlige foderblandinger tilsat fytase, hvorved tilgængeligheden af fodrets naturlige indhold af fosfor øges og udskillelsen af fosfor med gødningen reduceres.

Dokumentation

Fodringen optimeres løbende med anvendelse af nyeste viden indenfor svinefodring. Forbruget af foder, mineraler og tilsætningsstoffer i øvrigt kan aflæses i et foderstyringsystem, der anvendes til kontrol og effektivisering af produktionen. (E-kontroller, P-kontroller eller lign.)

4.3.2. *Vurdering*

Det vurderes at den beskrevne opbevaring og håndtering af foder ikke påvirker omgivelserne væsentligt, da det foregår indendørs i foderlade og stald.

De angivne fodringstiltag medfører, at ammoniakemissionen fra anlægget reduceres, ligesom udvaskningen af fosfor fra arealerne begrænses. Det vurderes, at ammoniakemissionen og fosforudledningen er reduceret tilstrækkeligt ved de valgte tiltag. Tiltagene er fastholdt i en række vilkår.

Vurdering af effekten af fodringstiltagene på ammoniakemissionen og fosforudvaskningen er beskrevet i afsnit 8 om Bedste tilgængelige teknik (BAT) og afsnit 7 om påvirkning fra arealerne.

Krav til dokumentation og egenkontrol for overholdelse af vilkårene fremgår af afsnit 11 om dokumentation og egenkontrol.

På baggrund af ovenstående stilles følgende vilkår:

- 4 Den totale mængde N ab dyr pr. år beregnet som N ab dyr pr. årssø x antallet af årssøer skal være mindre end 3.083,75 kg N pr år.

Ovenstående vilkår er beregnet ud fra forudsætningerne i nedenstående tabel. De enkelte forudsætninger er ikke bindende, men formlen (A) (side 30) skal samlet set overholdes.

Parameter	Drægtige og diegivende søer
g råprotein	130 g
FE pr. årssø	1.500 FE
Fravænningsvægt for smågrise	7,2
Antal fravænnede smågrise	24,6

- 5 Den totale mængde N ab dyr pr. år beregnet som N ab dyr pr. slagtesvin x det årlige antal producerede slagtesvin skal være mindre end 5.027,56 kg N pr år.

Ovenstående vilkår er beregnet ud fra forudsætningerne i nedenstående tabel. De enkelte forudsætninger er ikke bindende, men formlen (B) side 30 skal samlet set overholdes.

Parameter	slagtesvin
g råprotein pr. FE _{sv}	148 g
FE _{sv} pr. kg tilvækst	2,80 FE
Indgangsvægt	36 kg
Afgangsvægt	107 kg

- 6 Den totale mængde P ab dyr pr. år beregnet som P ab dyr pr. årsso x antallet af års-søer skal være mindre end 595 kg P pr år.

Ovenstående vilkår er beregnet ud fra forudsætningerne i nedenstående tabel. De enkelte forudsætninger er ikke bindende, men formlen (C) (side 31) skal samlet set overholdes.

- 7 Den totale mængde P ab dyr pr. år beregnet som P ab dyr pr. slagtesvin x det årlige antal producerede slagtesvin skal være mindre end 859 kg P pr år.

Ovenstående vilkår er beregnet ud fra forudsætningerne i nedenstående tabel. De enkelte forudsætninger er ikke bindende, men formlen (D) (side 31) skal samlet set overholdes.

- 8 Den totale mængde P ab dyr pr. år beregnet som P ab dyr pr. smågris x det årlige antal producerede smågrise skal være mindre end 413 kg P pr år.

Ovenstående vilkår er beregnet ud fra forudsætningerne i nedenstående tabel. De enkelte forudsætninger er ikke bindende, men formlen (E) (side 31) skal samlet set overholdes.

Dyretype	FE pr. kg tilvækst (sl. svin) /eller FE pr. årsso	G Råprotein pr. FE	G Fosfor pr. FE
Drægtige søer	1000	130,00	4,27
Diegivende søer	500	130,00	4,27
Smågrise			5,20
Slagtesvin	2,80	148,00	4,20

- 9 Samtlige foderblandinger skal være tilsat fytase.

4.4 Energi- og vandforbrug

I dette afsnit redegøres for forventet forbrug af el og vand på årsplan.

4.4.1. Miljøteknisk redegørelse

Husdyrbrugets årlige forbrug af energi og vand fremgår af tabellen herunder.

Energiforbrug	Nudrift	Ansøgt	Stigning (%)
Diselolie	9.000 l	9.500 l	5,50
Fyringsolie	Halmfyr	Halmfyr	-
Elforbrug	80.000 kwh	85.000 kwh	6,25
Vandforbrug	Nudrift m³	Ansøgt m³	
Drikkevand stalde	2000	3000	50
Vaskevand stalde	200	200	0
Personale/servicerum	50	70	40
Maskinvask m.m. udendørs	50	50	0
Bolig	170	170	0
I alt vandforbrug	2470	3490	41

Energi

Energiforbruget forventes at stige med 6,25 %, bl.a. skal der formales mere korn og blandes mere foder.

Vand

Vandforbruget forventes at stige med ca. 40 %, primært til drikkevand til de flere dyr. I svinestalde udgør drikkevand den største del af vandforbruget, og det drikkevand dyrene optager, kan der naturligvis ikke spares på. Af vandbesparende tiltag anvendes foderautomater med drikkeventiler i krybberne så vandspild undgås. Og i forbindelse med vask af stalde anvendes iblødsætning før vask med højtryksrensere, der ligeledes er vandbesparende.

4.4.2. Vurdering

Struer Kommune vurderer, at energi- og vandforbruget er minimeret. Undertryksventilation er således mindre energikrævende end f.eks. ligetryksventilation, og der anvendes iblødsætning og højtryk i forbindelse med vask af staldanlæg.

Ved jævnlig aflæsning af energimålere og vandmålere kan man hurtigt danne sig et overblik over forbruget, og samtidig sikre sig mod utilsigtet overforbrug.

På baggrund af ovenstående stilles følgende vilkår:

- 10 Der skal på bedriften foretages et energieftersyn af et energiselskab eller energikonsulent, hvor de energiforbrugende processer i virksomheden gennemgås. Der skal udarbejdes en rapport som indeholder resultater og evt. konkrete energispareforslag. Rapporten skal være til rådighed for tilsynsmyndigheden.

4.5 Spildevand og regnvand

I dette afsnit beskrives produktionen af spildevand fra produktionen, herunder overfladevand fra f.eks. tage og belægninger, indretning af vaskeplads, mængder, sammensætning, afløb.

4.5.1. Miljøteknisk redegørelse

Spildevands mængder	Nudrift m ³	Ansøgt m ³
Staldrengøring	200	200
Maskinrengøring/vaskeplads	50	50

Der er ingen sanitært spildevand fra driftsbygningerne.

Alt spildevand fra vask af stald og maskiner ledes til gyllebeholder.

Mængden af spildevand forventes ikke at ændre sig i forbindelse med udvidelsen.

Tagvand ledes til lille vandhul nord for bygningerne og videre fra vandhullet til dræn. (bilag 1)

4.5.2. Vurdering

Struer Kommune vurderer at mængden af spildevand fra produktionen er realistisk. Og at der formentlig ikke sker nogen stigning i mængden som følge af udvidelsen, idet den ansøgte udvidelse primært består i en effektivisering i bestående anlæg som f.eks. flere grise pr. kuld, hvilket ikke i sig selv genererer flere vask af stalde.

For at sikre at alt spildevand ledes til gyllebeholder og dermed udbringes jf. husdyrbekendtgørelsens regler for udbringning, stilles der vilkår om brug af vaskepladsen.

På baggrund af ovenstående stilles følgende vilkår:

- 11 Al vask af maskiner og redskaber, hvorfra der kan forekomme foder-, sprøjte- eller gødningsrester skal foregå på vaskepladsen. Dog kan vask af marksprøjte foregå i marken.

4.6 Affald

I dette afsnit beskrives affaldstyper, mængder, modtagere, hyppighed for bortskaffelse, faste aftaler (f.eks. DAKA), kommunale regulativer og lignende.

4.6.1. Miljøteknisk redegørelse

Døde dyr

Døde dyr anbringes ved indkørslen til bygningsområdet nord for anlægget (bilag 1). Indtil afhentning af DAKA opbevares mindre dyr i container og større dyr under kadaverkappe.

Ufarligt emballageaffald

De væsentligste mængder foder leveres i løs vægt uden emballage. Enkelte specialprodukter leveres som sækkevarer/storsække eller i plastdunke.

Såsæd til markbruget leveres som sækkevarer eller i storsække.

Emballageaffald fra medicinpakninger i begrænsede mængder og emballage fra rengørings- og desinfektionsmidler.

I det omfang ufarligt emballageaffald kan bortskaffes med dagrenovationen, bortskaffes det af den vej. Bedriften er tilmeldt en ordning med tømning hver 14. dag

I det omfang der bliver større mængder emballageaffald fra foderleverancer og leverancer af sædekorn og andre produkter til markbruget, samt plastdunke og afdækningsplast, bortskaffes de gennem kommunalt godkendte/anviste ordninger.

Veterinært affald.

Omfatter medicinrester og medicinsk udstyr i form af brugte skalpeller, sprøjter og kanyler.

I landbruget anvendes ikke medicinske præparater, og der opstår ikke vævsaffald, som ved udslip kan udgøre en særlig risiko for det omgivende miljø. I tilfælde af, at der skal anvendes særlige medicinske præparater til særlige behandlinger, som ved sin virkemåde kan udgøre en risiko for det omgivende miljø eller de personer, der håndterer præparatet, foretages behandlingerne af en dyrlæge, som også er ansvarlig for håndteringen af eventuelt affald.

Brugte kanyler, skalpeller og sprøjter vurderes ikke at udgøre en generel miljøtrussel, men skal af arbejdsmiljømæssige årsager, for at undgå skader på medarbejdere, dyr og andre, der håndterer affaldet, håndteres forsvarligt. Opsamling sker derfor i egnede plastbeholdere, som bortskaffes gennem kommunalt godkendte/anviste ordninger.

Mængden af medicinrester vil være små, idet alt indkøbt medicin normalt vil blive anvendt til behandling. Eventuelle rester bortskaffes via apoteket eller andre godkendte ordninger.

Kemisk emballageaffald

Stammer hovedsagligt fra sprøjtemidler til markbruget, rengørings- og desinfektionsmidler samt i mindre mængder eventuelt fra olieholdige specialprodukter, maling m.m. bortskaffes gennem kommunalt godkendte/anviste ordninger.

Olie og kemikalieaffald

Serviceeftersyn og olieskift på traktorer og andre selvkørende maskiner sker normalt af faguddannet personale på landbrugsmaskinværksteder, som bortskaffer spildolie og andet i forbindelse med eftersynene. Den årlige mængde af spildolie på ejendommen er derfor begrænset. Spildolie opsamles og bortskaffes gennem olieleverandøren eller gennem kommunalt godkendte/anviste ordninger.

Andet kemikalieaffald i form af malingsrester og andre olieholdige produkter samt specialrengøringsmidler til rensning af maskiner vil normalt kun forekomme i begrænsede mængder. Og bortskaffes gennem kommunalt godkendte/anviste ordninger.

Rengørings- og desinfektionsmidler anvendt til staldrengøringsarbejder er generelt hurtigt nedbrudte. Alle indkøbte mængder forventes anvendt, hvorved restmængder normalt ikke vil forekomme.

Sprøjtemiddelrester markbruget.

Mængden af kemikalieaffald fra markbrugets sprøjtemidler søges begrænset ved at begrænse indkøb af sprøjtemidler til, hvad der forventes at blive brugt. Restmængder bortskaffes via kommunal godkendte/anviste ordninger.

Affaldsmængder

Affaldstype	EAK-koder	Affaldsfraktioner	Årlig mængde	Bortskaffelse
Animalsk affald (Døde dyr)	02 01 02		Variierende Skøn: max 8 t	DAKA
Emballage fra sædekorn, foderleverancer m.m.	02 01 099	50.04 52.07	Max 500 kg	kommunal godkendt/anvist ordning
Emballage rengørings- og desinfektionsmidler	02 01 09	52.07	Max 100 kg	kommunal godkendt/anvist ordning
Emballage fra sprøjtemidler markbrug	02 01 08 02 01 09	50.04 51.00 52.07	Max.100 kg	kommunal godkendt/anvist ordning
Overdækningsplast	02 01 04	52.07 (ikke PVC)	Begrænset på svinebrug	kommunal godkendt/anvist ordning
Spildolie	02 01 09	06.01 06.02 06.14	Max 50 l/år Max opbevaring 200 l i olietromle	kommunal godkendt/anvist ordning
Malingsrester	02 01 99	03.21 03.22	Begrænset	kommunal godkendt/anvist ordning
Sprøjtemiddelrester	02 01 08 02 01 09		< 5 kg	kommunal godkendt/anvist ordning
Medicinrester	02 01 99	05.13	< 1 kg	Apotek
Medicinflasker	02 01 10	51.00 52.07	Ca.30 kg Glas og plast	kommunal godkendt/anvist ordning
Medicinsk udstyr	02 01 10	56.20	Max 5 kg	kommunal godkendt/anvist ordning
Andet brændbart affald Træ, bindegarn anden emballage m.m.	02 01 10	62.00 52.07 (ikke PVC) 50.04	500 – 1000 kg	kommunal godkendt/anvist ordning
Andet ikke brændbart affald, eks. lysstofrør	02 01 99	23.00 79.00	Begrænset	kommunal godkendt/anvist ordning

Figur 4.6.1. Affaldstyper og mængder

4.6.2. Vurdering

Struer Kommune vurderer, at de miljømæssige krav til affaldshåndtering er opfyldt. For at sikre korrekt håndtering af ejendommens affald, er der stillet vilkår om opbevaring og bortskaffelse af olie og kemikalieaffald.

På baggrund af ovenstående stilles følgende vilkår:

- 12 Bedriftens olie- og kemikalieaffald skal til enhver tid opbevares i tæt emballage, afskærmet mod nedbør og uden mulighed for afløb til kloak, jord, overfladevand eller grundvand.

4.7 Råvarer og hjælpestoffer

4.7.1. *Miljøteknisk redegørelse*

Kemikalier:

Forskellige hjælpemidler som rengørings- og desinfektionsmidler til staldrengøring, konserveringsmidler til foderbrug og andre hjælpestoffer, der kan udgøre en miljørisiko, skal håndteres og opbevares, så der ikke kan ske en utilsigtet udledning til miljøet.

Desinfektion.

Som desinfektionsmidler vælges afhængigt af opgaven blandt følgende kategorier af desinfektionsmidler:

- **Oxyderende midler.** Midler der virker desinficerende ved deres afgivelse af ilt. Midlerne er hurtigtvirkende og nedbrydes hurtigt i gødningsrester og gylle samt i naturen.
- **Klorholdige midler.** Midler der er desinficerende med klor som det aktive stof. Klormidlerne virker desinficerende ved en forhøjet koncentration kombineret med, hvilken kemisk forbindelse den indgår i. Anvendte klorforbindelser omsættes i naturen hovedsagligt til kloridioner, der forekommer naturligt i stor mængde.
- **Baser.** F.eks. hydratkalk. Virker desinficerende på grund af den ætsende virkning på mikroorganismene, som kommer i berøring med midlet. Hydratkalk omdannes hurtigt til almindeligt forekomne kalkforbindelser i naturen (f.eks. Calciumkarbonat).
- **Aldehyder.** F.eks. formalin eller glutaraldehyd. Som desinfektionsmidler anses midlerne for at være meget effektive. Midlerne virker desinficerende på grund af deres umiddelbare toksiske egenskaber. Midlerne nedbrydes i naturen hurtigt til vand og kuldioxid efter normal anvendelse. Koncentreret tilførsel af aldehyder direkte til vandløb og søer kan udgøre en miljørisiko. Risikoen herfor anses dog for stærkt begrænset, da anvendte pakningsstørrelser er små og opbevares uden afløb til dræn og vandløb. Ved levering af produkterne medfølger en leverandørbrugsanvisning, som giver vejledning i anvendelse og opbevaring af produkterne. Det bemærkes, at det især af hensyn til arbejdssikkerheden ved den nære omgang med midlerne er vigtigt at følge de givne anvisninger og anvende de fornødne værnemidler for at undgå arbejdsskader.

Generelt

Anvendte mængder er produktafhængigt.

Midlerne opbevares i servicenum eller lade på fast bund uden afløb.

Aldehydholdige produkter opbevares i aflåste rum. F.eks. i kemirummet.

Pesticider og sprøjteudstyr.

Placering: Maskinhus

Håndtering: af personale/ejer med certifikat

Oplag af olie og andre kemikalier:

Placering: 1800 l dieseltank i maskinhus
Max 200 l oplag af smøreolie i maskinhus

Foderopbevaring:

Korn og foderstoffer opbevares i laden

4.7.2. Vurdering

Struer Kommune vurderer, at opbevaring og håndtering af råvarer og hjælpestoffer sker på en forsvarlig måde og at forholdet er tilstrækkeligt reguleret i gældende lovgivning, hvorfor der ikke stilles skærpende vilkår.

På baggrund af ovenstående er der ikke stillet vilkår.

4.8 Driftsforstyrrelser eller uheld

I dette afsnit redegøres for hvordan husdyrbruget forholder sig i unormale driftssituationer.

4.8.1. Miljøteknisk redegørelse**Gylleudslip:**

Gylleudslip vides at være en risikofaktor ved uheld med pumpeudstyret eller brist af selve beholderen.

Jævnlig inspektion af gyllesystemets pumpeanlæg og gyllebeholdernes tilstand.

Sikre at pumpeudstyr ikke peger udenfor gylletanken, når udstyret ikke er i brug, samt afmontere pumpeudstyret fra selve gylletankene efter endt udbringning.

Gennemføre de lovpligtige 10-årskontroller, hvor gylletankene kontrolleres af særligt uddannet personale.

Gennemføre de månedlige kontroller af tankenes flydelag tilstand og fyldning.

Brand:

Kan opstå som følge af fejl i elinstallationer.

Risiko for udslip af giftige stoffer under brand.

Søges undgået ved at vedligeholde el-udstyr og undgå adfærd, der kan beskadige ledninger og elektriske hjælpemidler.

Tiltag ved uheld:

Hvor der opstår uheld med risiko for udslip af skadelige stoffer, kontaktes kommunens miljøberedskab. Hvor der er overhængende fare alarmeres alarmcentralen på telefon 112.

4.8.2. *Vurdering*

Struer Kommune vurderer, på baggrund af ovenstående at ejendommen drives miljømæssigt forsvarligt i forhold til håndtering af uheld og afværgeforanstaltninger.

Kommunen vurderer, at idet der på ejendommen opbevares og håndteres kemikalier og sprøjtemidler, olie og brændstof, samt flydende husdyrgødning, og at der lejlighedsvis også kan være oplag af handelsgødning m.v. vil det være oplagt med en egentlig beredskabsplan for ejendommen. Ikke mindst som sikkerhed i tilfælde af at ejeren ikke er tilstede når der måtte opstå uheld. Derfor stilles der vilkår om udarbejdelse af beredskabsplan.

På baggrund af ovenstående stilles følgende vilkår:

- 13 Der skal senest 2 måneder efter meddelelse af godkendelsen, dvs. **den xx.xx. 2011**, foreligge en godkendt beredskabsplan, som fortæller hvornår og hvordan der skal reageres ved uheld, som kan medføre konsekvenser for det eksterne miljø. Beredskabsplanen skal bl.a. indeholde et detaljeret kort over ejendommen, med angivelse af afløb, oplag af olie og kemikalier, oplag af gødning m.v. Planen skal godkendes af tilsynsmyndigheden.

Beredskabsplanen skal revideres/kontrolleres sammen med eventuelle ansatte mindst 1 gang om året.

Planen skal være tilgængelig og synlig for ejendommens ansatte og øvrige der færdes på bedriften.

Planen skal udleveres til evt. indsatsleder/miljømyndighed i forbindelse med uheld, forureninger, brand o.lign.

5 Gødningsproduktion og – håndtering

I dette kapitel beskrives og vurderes den husdyrgødning, der produceres på ejendommen og evt. afsættes og modtages fra anden side, og om mulighed for modtagelse af større mængder husdyrgødning. husdyrgødningens opbevaring, håndtering og evt. teknisk forarbejdning indgår også.

5.1. Gødningstyper og – mængder

I dette afsnit er redegjort for den årlige produktion af kvælstof og fosfor i de forskellige typer husdyrgødning på bedriften.

5.1.1. Miljøteknisk redegørelse

Gødningstype	Kg N	Kg P	DE
Svinegylle	2059,99	418,17	20,19
Dybstrøelse	541,55	127,50	5,62
Fast gødning	3509,27	1817,58	56,85
Ajle	5080,11	295,46	54,07
Afsat gødningsmængde			
Svinegylle	676,46	137,32	6,63
Dybstrøelse	178,28	41,97	1,85
Fast gødning	1170,99	606,50	18,97
Ajle	1641,38	95,46	17,47
Total gødningsmængde			
Svinegylle	1383,53	280,85	13,56
Dybstrøelse	363,27	85,53	3,77
Fast gødning	2338,28	1211,08	37,88
Ajle	3438,73	200,00	36,60
Total sum af gødningsmængde til udbringning på egne og forpagtede arealer	7523,81	1777,46	91,81

Tabel 5.1.1. Oversigt over de forskellige typer husdyrgødning m.v. der produceres, modtages og afsættes i den ansøgte produktion

Hele den producerede mængde husdyrgødning opbevares på ejendommen indtil udspreddning.

5.2. Flydende husdyrgødning

I dette afsnit redegøres for mængde og type af flydende husdyrgødning og opbevaringskapacitet.

5.2.1. Miljøteknisk redegørelse

Produktionen af flydende husdyrgødning, ajle/gylle på ejendommen er i ansøgningen opgjort til 1680 m³ om året. Håndtering fra stald til lager af den flydende del af husdyrgødningen sker ved en daglig udslusning/skrabning sammen med den faste del. På møddingspladsen sker en vis separation så den flydende del går til gyllebeholderen, selvflydende, via rør i bunden af gyllebeholderen.

Opbevaring sker således i eksisterende gyllebeholder på 1200 m³ fra 1994, der er beholderkontrolleret i 2004. Inklusive kanaler og ”fortank” på i alt 50 m³ svarer opbevaringskapaciteten således til 9 måneder. jf. konsulent erklæring.

5.2.2. Vurdering

Struer Kommune vurderer at den flydende husdyrgødning håndteres og opbevares miljømæssigt forsvarligt.

5.3. Fast gødning og dybstrøelse

I dette afsnit redegøres for mængde og type af fast husdyrgødning og opbevaringskapacitet.

5.3.1. Miljøteknisk redegørelse

Produktionen af fast husdyrgødning, fast gødning/dybstrøelse, er beregnet til 506 tons om året. Håndtering fra stald til lager sker ved daglig udmugning med skraberanlæg.

Opbevaring af det faste husdyrgødning finder sted på en 300 m² stor møddingsplads. Jf. konsulent erklæring er der en opbevaringskapacitet på møddingspladsen svarende til 9 måneder.

5.3.2. Vurdering

Struer Kommune vurderer at den faste husdyrgødning håndteres og opbevares miljømæssigt forsvarligt.

På baggrund af ovenstående stilles følgende vilkår:

- 14 Håndtering af gylle skal foregå under opsyn, og eventuelt spild skal straks opsamles.
- 15 Påfyldning af gyllevogn o.lign. skal foregå på en plads med afløb til opsamlingsbeholder for flydende husdyrgødning, eller med gyllevogne som har påmonteret pumpe og returløb, således at spild af flydende husdyrgødning undgås.

6. Forurening og gener fra husdyrbruget

6.1. Ammoniak og natur

6.1.1. Miljøteknisk redegørelse og vurdering

Da der er tale om ændring af et husdyrbrug over 75 DE hvor ansøgningen er indsendt i 2010, er der et generelt krav 25 % reduktion af ammoniakemissionen i forhold til det tidsvarende staldsystem.

Produktionsanlæggets samlede ammoniaktab til omgivelserne er beregnet til at være 1571 kg N/år fra staldanlæg og gødningslagre, hvilket er en meremission på 259 kgN/år.

Beskyttede naturområder, der forekommer i en afstand af 1 km fra staldanlægget, omfatter primært vandhuller, som ligger mellem 125 og 400 meter fra staldanlægget. Det er mindre vandhuller beliggende i landzone og omgivet af intensiv dyrkede marker, hvorfor vandhullerne vil være mere eller mindre påvirket af den landbrugsmæssige arealanvendelse. Det er derfor Struer Kommunes vurdering at der er tale om eutrofe vandhuller, som ikke vil blive påvirket væsentligt af udvidelsen.

Der findes et beskyttet moseområde i en afstand af ca. 980 m nord-vest fra staldanlægget. Dele af mosen er C-målsat, mens andre dele af mosen ikke er målsat. Mosen omkranser den eutrofe sø Kallerup Kær. Kommunen har ikke kendskab til mosens kvalitet eller tilstand, men på baggrund af (især) afstanden og moseområdets placering i forholdt til staldanlægget, er det Struer Kommunes vurdering, at produktionen ikke vil påvirke mosen væsentligt.

De nærmeste ammoniakfølsomme naturområder er to overdrev beliggende i en afstand af ca. 2100 m nordvest og ca. 2250 m sydøst for staldanlægget. Overdrevene er § 7 beskyttede efter Husdyrgodkendelsesloven. Overdrevs tålegræse overfor kvælstof ligger i intervallet 10-25 kg N/ha/år, hvor kalkoverdrev har en større tålegrænse end sure overdrev. Kvælstof baggrundsbelastningen i Stuer Kommune er på ca. 14 kg N/ha/år (gennemsnit for perioden 2007-2009). Den gennemsnitlige baggrundsbelastning overskrider således ikke tålegræsen for kalkoverdrev.

Struer Kommune har i 2009 undersøgt det sydøstlige overdrev, som er et kalkoverdrev i en moderat/god naturtilstand. Overdrevets vegetation udgøres bl.a. af karakteristiske positivarter såsom vild hør, lav tidsel, bakketidsel, mark-krageklo og liden klokke.

Struer Kommune har ikke kendskab til det nordvestlige overdrev, men det fremgår af luftfotoer, at det er en kystskrænt. Dette overdrev ligger inden for Natura 2000-området "Agger Tange, Nissum Bredning, Skibsted Fjord og Agerø", men det fremgår ikke af Naturdata-basen eller DMUs PRIOR-kort at overdrevet er kortlagt af Staten, som en EU-beskyttet naturtype. Der forekommer ikke anden terrestrisk Natura 2000-natur, som ligger tættere på staldanlægget end det omtalte overdrev.

Alene på baggrund af afstanden er det Struer Kommunes vurdering, at ansøgte husdyrproduktion hverken alene eller i kumulation med andre projekter vil give anledning til en væsentlig påvirkning af de to ammoniak følsomme overdrev eller anden ammoniakfølsom natur herunder Natura 2000-områder og deres udpegningsgrundlag.

6.2. Lugt

I dette afsnit redegøres der for dyreholdets lugtafgivelse, naboers placering samt eventuelle gener for de omboende.

6.2.1. Miljøteknisk redegørelse

Der kan forekomme lugtemission fra produktionen fra staldanlægget ved udmugning og rensning af staldanlæg samt ved omrøring af gylle.

For at mindske risikoen for lugt foretages jævnligt rengøring i og omkring bygninger, og anlægget forventes ikke at give anledning til lugtgener ud over, hvad der er normalt for denne type af animalsk produktion.

Nærmeste enkelt bolig uden landbrugspligt er beliggende i en afstand på ca. 240 m sydvest for gyllebeholderen og ca. 333 m sydvest for staldene. Den ukorrigerede lugtgeneafstand er beregnet til 111,71 m, hvilket betyder, at genekriteriet er overholdt.

Den faktuelle afstand til byzone er ca. 1090 m og til samlet bebyggelse ca. 800 m. De ukorrigerede geneafstande for husdyrbruget er beregnet til 240,39 m for samlet bebyggelse og 350,07 m for byzone, hvilket betyder at genekriteriet ligeledes er overholdt her.

6.2.2. Vurdering

Struer Kommune vurderer, at der ikke vil være væsentlige lugtmæssige gener ved driften og udvidelsen, dog fastsættes der vilkår om, at hvis der efter kommunens vurdering opstår lugtgener, der vurderes at være væsentlig større end grundlaget for miljøvurderingen, kan kommunen meddele påbud om, at der skal indgives og gennemføres projekt for afhjælpende foranstaltninger.

På baggrund af ovenstående stilles følgende vilkår:

- 16 Hvis tilsynsmyndigheden vurderer, at driften giver anledning til flere lugtgener for omboende end forventet, skal bedriften lade udarbejde en handlingsplan for nedbringelse af generne, som godkendes af kommunen, og derefter gennemføre denne. Samtlige udgifter i forbindelse med ovennævnte afholdes af husdyrbruget

6.3. Fluer og skadedyr

I dette afsnit beskrives fluebekæmpelse, rotter, specielle tiltag i forhold til opbevaring af foder og døde dyr, ryddelighed m.v.

6.3.1. Miljøteknisk redegørelse

Generel bekæmpelse sker ved tiltag, der skal sikre mod etablering af skadedyrsbestande i og omkring anlægget. Dette sker ved tiltag der kan forhindre redebygning, samt ved oprydning og fjernelse af gamle foderrester m.v.

Fluegener søges undgået ved passende hygiejnetiltag omkring foder og foderopbevaring, og om nødvendigt ved kemisk bekæmpelse.

Rottebekæmpelse gennemføres ved giftudlægning udført af autoriseret firma.

6.3.2. *Vurdering*

Struer Kommune vurderer, at ejendommens skadedyrsbekæmpelse er tilfredsstillende. Der er stillet vilkår om fluebekæmpelse efter Statens Skadedyrslaboratoriums retningslinjer.

På baggrund af ovenstående stilles følgende vilkår:

- 17 På ejendommen skal der foretages en effektiv fluebekæmpelse, som minimum i henhold til Statens Skadedyrslaboratoriums retningslinjer for fluebekæmpelse på gårde med husdyr.
- 18 Opbevaring af foder skal ske på en sådan måde, at der ikke opstår risiko for tilhold af skadedyr (rotter m.v.). Ved mistanke eller konstatering af rotter skal iværksættes rottebekæmpelse, enten ved kommunens rottebekæmpelse eller ved et autoriseret firma.

6.4. **Transport**

I dette afsnit beskrives til- og frakørselsforhold til ejendommen, interne transportveje, antal transporter, tidspunkter for transporter til og fra ejendommen (f.eks. afhentning til slagteri, levering af foder), transport af husdyrgødning, afstand til udbringningsarealer, kørselsruter m.v.

6.4.1. *Miljøteknisk redegørelse*

Antallet af transporter til og fra ejendommen er anført i tabellen herunder

Transporter	Nudrift	Ansøgt drift
Dyretransporter til anlægget	6	6
Dyretransporter fra anlægget	75	75
Fodertransporter til anlægget	52	52
Afgrødetransporter fra anlægget	5	5
Gylle/Husdyrgødning transporter	90	130
Antal årlige transporter	228	268

Til ovenstående kommer desuden interne maskintransporter til og fra markarealer i forbindelse med dyrkning af disse, samt indtransport af afgrøder der skal anvendes til foder eller strøelse.

Tilkørsel sker ad privat fællesvej med forbindelse direkte til Hovedvejen (Hovedvej A11). Hovedparten af de ejede og forpagtede arealer (61,8 Ha ud af 65,7 Ha) er beliggende tæt på ejendommen med en største kørselsafstand på ca. 2 km. 3,9 Ha er beliggende nær Tambohus med en kørselsafstand på ca. 6,5 km. For at komme til arealerne er der ikke behov for at køre igennem tæt bebyggede områder. Transportveje fremgår af bilag 3.

6.4.2. Vurdering

Struer Kommune vurderer, at transport til og fra ejendommen ikke vil medføre væsentlige gener for de omkringboende. Dels er det alene antallet af sæsontransporter i forbindelse med gyllekørsel der øges i forbindelse med udvidelsen, dels foregår kørsel på privat fællesvej ud til Hovedvejen og kørsel tæt på naboer vil således være af meget begrænset omfang.

På baggrund af ovenstående er der ikke stillet skærpende vilkår.

6.5. Støj fra anlæg og maskiner

I dette afsnit er en beskrivelse af støjklilder, placering af disse, driftstidspunkter og varighed for drift.

6.5.1. Miljøteknisk redegørelse

De væsentligste støjklilder på bedriften fremgår af tabellen herunder.

Støjkilde	Periode
Mekanisk ventilationsanlæg	Hele døgnet
Kornørringsanlæg	Høstperioden
Korn- og fodertransportsystemer	Hovedsageligt i dagtimerne
Højtryksrensere og kompressorer	Periodevist i dagtimerne
Lydafgivelse fra husdyrene	Hovedsageligt i dagtimerne

6.5.2. Tiltag mod støjklider

Stationære støjafgivende maskiner kan hvor det er muligt, isoleres i støjabsorberende maskinrum. Støj kan ligeledes begrænses gennem vedligehold af udstyr og hensigtsmæssig omgang med dyrene.

Følgende værdier for støjbelastning skal overholdes, målt ved nabobeboelse med tilhørende opholdsarealer og angivet som det ækvivalente, korrigerede lydtryksniveau i dB(A).

Tidsrum		Grænse dB (A)	Referencetidsrummet*
Mandag - fredag	kl. 07.00-18.00	55	8 timer
Lørdag	kl. 07.00-14.00		
Mandag - fredag	kl. 18.00-22.00	45	1 time
Lørdag	kl. 14.00-22.00		
Søn- og helligdage	kl. 07.00-22.00		
Alle dage	kl. 22.00-07.00	40**	½ time

* tidsrummet med størst støjbelastning inden for den angivne periode. Grænseværdien skal være overholdt inden for dette tidsrum

** maksimalværdier af støjniveauet må ikke overstige 55 dB(A) om natten (kl. 22.00-07.00)

6.5.3. Vurdering

Struer Kommune vurderer, at det daglige støjniveau svarer til det, der kan forventes fra en landbrugsejendom af denne størrelse. Der er stillet vilkår om at miljøstyrelsens retningslinier for støj skal overholdes, og at husdyrbruget, for egen regning, skal dokumentere, at støjvilkår overholdes, hvis tilsynsmyndigheden finder det påkrævet samt, at tilsynsmyndigheden kan kræve, at der iværksættes støjreducerende tiltag, hvis kontrolmålingen viser en overskridelse af de fastsatte støjgrænser.

På baggrund af ovenstående stilles følgende vilkår:

- 19 Driften af husdyrbruget må ikke medføre, at husdyrbrugets samlede bidrag til støjbelastning i omgivelserne overstiger værdierne angivet i tabellen i afsnit 6.5.2. side 47, målt ved nabo beboelser eller deres opholdsarealer.

Husdyrbruget skal, for egen regning, dokumentere, at støjvilkår overholdes, hvis tilsynsmyndigheden finder det påkrævet. Kravet om dokumentation af støjforholdene kan højst fremsættes en gang årligt, medmindre den seneste kontrol viser, at støjvilkår ikke kan overholdes. Støjmålinger skal udføres som beskrevet i Miljøstyrelsens til enhver tid gældende støjvejledninger og foretages i punkter som forinden aftales med tilsynsmyndigheden. Støjmåling skal udføres af et akkrediteret firma.

Viser kontrolmålingen en overskridelse af de fastsatte støjgrænser, kan tilsynsmyndigheden kræve, at der iværksættes støjreducerende tiltag.

6.6. Støv fra anlæg og maskiner

I dette afsnit beskrives eventuelle støvkilder, driftstidspunkter, anvendelse af eventuelle støvbegrænsende foranstaltninger.

6.6.1. Miljøteknisk redegørelse

Der kan forekomme ophvirvling af støv i forbindelse med transporter og håndtering af afgrøder og foder.

6.6.2. Vurdering

Struer Kommune vurderer, at der kun vil forekomme støvgener fra ejendommen svarende til det der kan forventes af en landbrugsejendom af denne størrelse. Idet håndtering af afgrøder og foder primært vil foregå indendørs og idet der er relativt langt til naboer vurderer Struer Kommune at der ikke er behov for at stille skærpene vilkår vedrørende støv.

På baggrund af ovenstående er der ikke stillet vilkår.

6.7. Lys

I dette afsnit beskrives lyskilder, vinduer, lysdæmpning, tidsrum for belysning, mulige lysgener i forhold til naboer og trafikanter samt evt. genebegrænsende foranstaltninger.

6.7.1. Miljøteknisk redegørelse

Lysafgivelse til omgivelserne er begrænset. Stalde og lade m.v. er placeret så de med hensyn til lysafgivelse virker skærmende for hinanden. Udenfor normal arbejdstid vil der kun være lys fra vågelamper.

6.7.2. Vurdering

Struer Kommune vurderer, at anlæggets opbygning tilsammen med den relative store afstand fra anlægget til omboende gør, at lys fra anlægget ikke vil være til gene for de omboende.

På baggrund af ovenstående er der ikke stillet vilkår:

7. Påvirkning fra arealerne

I dette afsnit beskrives og vurderes driften af markerne og hvordan tab af kvælstof og fosfor påvirker Limfjorden og grundvandet.

7.1. Udbringningsarealerne

7.1.1. Miljøteknisk redegørelse

I tabellerne 7.2.1 og 7.2.2 er angivet de ejede og forpagtede arealer, som indgår i husdyrbrugets udspretningsarealer og de oplysninger som ligger til grund for vurdering af påvirkning af arealerne.

Til ejendommen hører 35,04 Ha udbringningsareal. Der er tilforpagtet 30,61 Ha udbringningsareal, se tabel 7.2.1. og bilag 2.

Der udbringes 91,81 DE med et indhold på 7523,81 kg N og 1777,46 kg P på de 65,65 Ha

Husdyrgødningens sammensætning og næringsstofindhold fremgår af tabel 5.1.1.

Der afsættes 44,92 DE til aftalearealer på A. C. Hoppesvej 7, 7790 Thyholm.

A. C. Hoppesvej 7 har en § 16 Miljøgodkendelse af arealet.

Ejerforhold	Marknummer	Udbringningsareal (Ha)
Ejet areal:		
Hovedvejen 63, Flovlev	1-0, 2-1, 2-2, 3-0, 4-0,5-0	35,04
Forpagtet areal:		
Skærshøjvej 9, Flovlev	5-1, 12-0, 15-2	5,63
Skærshøjvej 13, Flovlev	13-0, 15-1	10,56
Mosevej 6, Flovlev	14-1, 14-2, 14-3, 14-4	10,54
Tambohusvej 15, Hellerød	10-1, 10-2, 10-3, 10-4	3,88
Ialt		65,65

Figur 7.2.1 oversigt over ejet og forpagtet areal

Harmonikrav

I husdyrbekendtgørelsen stilles der krav om et bestemt areal, der kan anvendes til udbringning af husdyrgødning på bedriften og den mængde husdyrgødning, der udbringes (harmonikrav). Iht. husdyrbekendtgørelsens § 27 stk. 1 må der udsprede 1,4 DE/Ha i modtaget husdyrgødning pr. planperiode.

Der ansøges om udsprede af husdyrgødning svarende til 91,81 DE. Dette kræver et areal på 65,59 Ha. Udspredearealet er på 65,65 Ha, det generelle harmonikrav er dermed overholdt og det reelle harmonitryk er på 1,40 DE/Ha.

Næringsstoffer

Kvælstof

Der tilføres 7523,81 kg kvælstof i husdyrgødning til udbringningsarealet. De 62,07 Ha af udbringningsarealet ligger i et område, der af Miljøstyrelsen er udpeget som nitratklasse 3 og de resterende 3,58 Ha ligger i nitratklasse 1, se bilag 6.

Udpegningen er begrundet med, at arealerne er beliggende i oplandet til et kvælstof sårbart Natura 2000 vandområde, og at arealernes nitratreduktionspotentialer er $< 50\%$. Dette betyder, at der er krav om en harmonimæssig begrænsning til 50% for nitratklasse 3 arealerne og 85% for nitratklasse 1 arealerne af de generelle harmoniregler eller krav om kvælstofreducerende tiltag i markdriften.

Grundet den harmonimæssige begrænsning af de generelle harmoniregler reduceres det lovlige harmonitryk på udbringningsarealerne fra 1,40 til 0,7267 DE/ha. Dette betyder, at der kun kan udbringes husdyrgødning svarende til 47,71 DE, på udbringningsarealet uden anvendelse af nitratudvaskningsreducerende virkemidler.

Ved anvendelse af N-udvaskningsreducerende virkemidler kan harmonitrykket på plantebrugets udspretningsarealer øges, såfremt N-udvaskningen til rodzonen holdes på et niveau svarende til udbringning af husdyrgødningen ved reduceret harmonitryk (0,7267 DE/ha).

Der er ansøgt om udspretning af husdyrgødning fra 91,81 DE, hvilket svarer til et harmonitryk på 1,40 DE/ha. Som nitratudvaskningsreducerende tiltag er anvendt etablering af 5,95 % -point ekstra efterafgrøder ud over plantedirektoratets generelle lovpligtige krav.

N-udvaskningen til rodzonen beregnet vha. Farm N, er 48,30 kg N/ha, hvilket ikke overstiger N-udvaskningen ved udbringning af husdyrgødning i forhold til det reducerede harmonitryk, der ligeledes er beregnet til 48,30 kg N/ha.

Fosfor

Det fremgår af ansøgningskemaet, at der årligt udbringes husdyrgødning med et samlet fosforindhold på 1777,46 kg. Der udbringes årligt 27,1 kg P/ha og afgrøderne fjerner 26,4 kg P/ha/år, og der er således et lille fosforoverskud på 0,7 kg P/ha/år.

Jf. tabel 7.2.2 er 23,91 Ha omfattet af fosforklasse 3.

Navn	Ha	Drænet	JB type	Vandent	Sædskifte	Ref. sædskifte	N-kl-0	N-kl-1	N-kl-2	N-kl-3	G. vand	P-kl-0	P-kl-1	P-kl-2	P-kl-3
1-0	5,95 Ha	Nej	JB6	Nej	S2	S2	0,00 Ha	0,00 Ha	0,00 Ha	5,95 Ha	0,00 Ha	5,95 Ha	0,00 Ha	0,00 Ha	0,00 Ha
2-2	3,10 Ha	Ja	JB6	Nej	S2	S2	0,00 Ha	0,00 Ha	0,00 Ha	3,10 Ha	0,00 Ha	0,00 Ha	0,00 Ha	0,00 Ha	3,10 Ha
3-0	8,20 Ha	Ja	JB6	Nej	S2	S2	0,00 Ha	0,00 Ha	0,00 Ha	8,20 Ha	0,00 Ha	0,00 Ha	0,00 Ha	0,00 Ha	8,20 Ha
4-0	6,86 Ha	Nej	JB6	Nej	S2	S2	0,00 Ha	0,00 Ha	0,00 Ha	6,86 Ha	0,00 Ha	6,86 Ha	0,00 Ha	0,00 Ha	0,00 Ha
5-0	6,49 Ha	Nej	JB6	Nej	S2	S2	0,00 Ha	0,00 Ha	0,00 Ha	6,49 Ha	0,00 Ha	6,49 Ha	0,00 Ha	0,00 Ha	0,00 Ha
5-1	0,52 Ha	Nej	JB6	Nej	S2	S2	0,00 Ha	0,00 Ha	0,00 Ha	0,52 Ha	0,00 Ha	0,52 Ha	0,00 Ha	0,00 Ha	0,00 Ha
10-2	0,81 Ha	Nej	JB4	Nej	S4	S4	0,00 Ha	0,51 Ha	0,00 Ha	0,31 Ha	0,51 Ha	0,81 Ha	0,00 Ha	0,00 Ha	0,00 Ha
10-3	1,68 Ha	Nej	JB4	Nej	S4	S4	0,00 Ha	1,68 Ha	0,00 Ha	0,00 Ha	1,42 Ha	1,68 Ha	0,00 Ha	0,00 Ha	0,00 Ha
12-0	3,15 Ha	Nej	JB6	Nej	S2	S2	0,00 Ha	0,00 Ha	0,00 Ha	3,15 Ha	0,00 Ha	3,15 Ha	0,00 Ha	0,00 Ha	0,00 Ha
13-0	8,18 Ha	Ja	JB6	Nej	S2	S2	0,00 Ha	0,00 Ha	0,00 Ha	8,18 Ha	0,00 Ha	0,00 Ha	0,00 Ha	0,00 Ha	8,18 Ha
14-1	3,65 Ha	Nej	JB6	Nej	S2	S2	0,00 Ha	0,00 Ha	0,00 Ha	3,65 Ha	0,00 Ha	3,65 Ha	0,00 Ha	0,00 Ha	0,00 Ha
14,2	4,25 Ha	Nej	JB6	Nej	S2	S2	0,00 Ha	0,00 Ha	0,00 Ha	4,25 Ha	0,00 Ha	4,25 Ha	0,00 Ha	0,00 Ha	0,00 Ha
14-3	1,31 Ha	Nej	JB6	Nej	S2	S2	0,00 Ha	0,00 Ha	0,00 Ha	1,31 Ha	0,00 Ha	1,31 Ha	0,00 Ha	0,00 Ha	0,00 Ha
14-4	1,33 Ha	Nej	JB6	Nej	S2	S2	0,00 Ha	0,00 Ha	0,00 Ha	1,33 Ha	0,00 Ha	1,33 Ha	0,00 Ha	0,00 Ha	0,00 Ha
15-1	2,38 Ha	Nej	JB4	Nej	S4	S4	0,00 Ha	0,00 Ha	0,00 Ha	2,38 Ha	0,00 Ha	2,38 Ha	0,00 Ha	0,00 Ha	0,00 Ha
15-2	1,96 Ha	Nej	JB4	Nej	S4	S4	0,00 Ha	0,00 Ha	0,00 Ha	1,96 Ha	0,00 Ha	1,96 Ha	0,00 Ha	0,00 Ha	0,00 Ha
10-1	1,26 Ha	Nej	JB4	Nej	S4	S4	0,00 Ha	1,26 Ha	0,00 Ha	0,00 Ha	0,00 Ha	1,26 Ha	0,00 Ha	0,00 Ha	0,00 Ha
10-4	0,13 Ha	Nej	JB4	Nej	S4	S4	0,00 Ha	0,13 Ha	0,00 Ha	0,00 Ha	0,00 Ha	0,13 Ha	0,00 Ha	0,00 Ha	0,00 Ha
2-1	4,43 Ha	Ja	JB6	Nej	S2	S2	0,00 Ha	0,00 Ha	0,00 Ha	4,43 Ha	0,00 Ha	0,00 Ha	0,00 Ha	0,00 Ha	4,43 Ha
Total:	65,65 Ha						0,00 Ha	3,58 Ha	0,00 Ha	62,07 Ha	1,93 Ha	41,74 Ha	0,00 Ha	0,00 Ha	23,91 Ha

Figur 7.2.2 Oversigt over ejede/forpagtede udbringningsarealer fra ansøgningsskema version 5

7.1.2. Kommunens bemærkninger og vurdering

Dræn og jordbundstype

Jordbundstypen på udbringningsarealerne er dels JB 6 sandblandet lerjord, dels JB 4 lerblandet sandjord (Bilag 11).

I ansøgningen er markerne 2-1, 2-2, 3-0 og 13-0 angivet som drænet lerjord og vurderet til at ligge i fosforklasse 3.

I Miljøportalens kort over jordbundstyper (bilag 11) ligger de 4 marker på grænsefladen mellem JB 4 og JB 6, men ansøgers kendskab til boniteten taget i betragtning vurderes arealet som værende lerjord.

Sædskifte

Det er i ansøgningen angivet, at arealerne drives med S2 og S4 sædskifte. Da beregningerne er foretaget på et sædskifte, der ikke afviger fra referencesædskiftet, stilles der ikke vilkår til anvendelsen af et specifikt sædskifte.

Som virkemiddel for at reducere udvaskning af nitrat anvendes efterafgrøder med 5,95 % - point ud over Plantedirektoratets generelle krav.

På baggrund af ovenstående stilles følgende vilkår:

- 20 Der skal på arealet etableres 5,95 procentpoint efterafgrøder ud over den til enhver tid gældende lovpligtige andel med efterafgrøder. Ved tilsyn skal opfyldelsen af vilkåret kunne dokumenteres ved mark- og gødningsplaner, samt gødningsregnskaber 5 år tilbage.

7.2. Påvirkning af natur og overfladevand fra marker

7.2.1. Miljøteknisk redegørelse

Natur

Der indgår ikke beskyttede naturområder i udbringningsarealet. Ydermere ligger udbringningsarealet uproblematisk i forhold til beskyttet natur, da alle marker (undtagen mark 14-1) er placeret i en afstand af mere end 150 m fra nærmeste naturområde. Kun et hjørne af mark 14-1 grænser op til en § 3-beskyttet strandeng. Dele af strandengen ligger inden for Natura 2000-område nr. 28 ”Agger Tange, Nissum Bredning, Skibsted Fjord og Agerø”, men det fremgår ikke af Statens PRIOR-kort eller Naturdatabasen, hvorvidt strandengen er en del af udpegningsgrundlaget. Da strandenge har en relativ høj tålegrænse overfor kvælstof (30-40 kg N/ha/år) vurderes udbringningen af husdyrgødning ikke at kunne påvirke strandengen væsentligt.

Cirka 1 ha af udbringningsarealet ligger inden for 300 meter beskyttelseszonen for ammoniakfølsomme § 7-beskyttede naturområder. Der er ca. 180 m fra marken til det § 7-beskyttede overdrev, som også er et internationalt naturbeskyttet overdrev, da det ligger i Natura 2000-område nr. 28. Ydermere ligger ca. 2,8 ha af udbringningsarealet inden for 1000 m beskyttelseszonen for ammoniakfølsom § 7-natur. Det er et lovkrav at flydende husdyrgødning skal nedfældes på sort jord og græsmarker, hvorfor ammoniakemissionen fra udbringningen vurderes at være begrænset.

Overfladevand

En del af udbringningsarealet afvander via vandløbet Barslev Bæk og via søen Kallerup Kær til Nissum Bredning i Limfjorden, men den største del af udbringningsarealet afvander direkte til Nissum Bredning. Endelig afvander en meget lille del direkte til Kås Bredning.

Udbringningsarealet grænser hverken direkte op til vandløb eller skrånere væsentligt ned mod vandløb. Der er således mere end 100 m fra mark til nærmeste vandløb (Barslev Bæk). Der er derfor ikke fare for overfladeafstrømning af næringsstoffer til vandløbet, og de lovpligtige 2 meterbræmmer vurderes som tilstrækkelige til at sikre at vandløbene i området ikke vil blive påvirket af udbringningen.

En del af udbringningsarealet ligger i oplandet til Kallerup Kær. Søen er ikke tidligere målsat i regionplanen, men da søen er større end 5 ha vil søen blive miljømålsat i Statens Vandplaner iht. Vandrammedirektivet. Det fremgår af Statens udkast til Vandplan for Limfjorden at Kallerup Kær målsættes til god økologisk tilstand (med et klorofylindhold på 25 µg/l).

Søen er for første gang undersøgt i 2010, hvor sommerens feltmålinger indikerer at søens tilstand ikke er god (søens gennemsnitlige sommerklorofylindhold i 2010 er på 27 µg/l). Det fremgår også af Statens baggrundsnotater til vandplanen for Limfjorden, at fosforbelastningen til Kallerup Kær vurderes at være for høj til at søens målsætning kan opfyldes.

Da Kallerup Kær er en næringsrig sø, er det Struer Kommunes vurdering, at det først og fremmest er mængden af fosfor, som er bestemmende for søens økologiske tilstand. Det er således udelukkende relevant at foretage en vurdering af, om ansøgte projekt giver anledning til en fosfor-merudledning, som vil kunne påvirke Kallerup Kærs tilstand.

Udbringningsarealet udgøres af højbundsjarde og delvist drænedede lerjorde. Der er således potentiale for en høj fosforbindingskapacitet i jordene. Sammenholdt med det beskedne fosforoverskud på 0,7 kg P/ha/år kan udbringningsarealet således karakteriseres som robuste jorde med en lille risiko for tab af fosfor til vandmiljøet.

7.2.2. Vurdering

På baggrund af afstanden mellem marker og naturområder, naturtypernes tålegrænse og at flydende husdyrgødning skal nedfældes på sort jord og græsmarker, vurderer Struer Kommune, at udbringning af husdyrgødning på ansøgte arealer ikke vil give anledning til en væsentligt påvirkning af beskyttede terrestriske naturområder herunder internationale naturbeskyttelsesområder og deres udpegningsgrundlag.

Udbringningen vurderes heller ikke at kunne påvirke vandløb i området, da der i udbringningsarealet ikke indgår skrånende arealer, der ligger vandløbsnært.

Endelig vurderes Kallerup Kær heller ikke at blive påvirket væsentligt af husdyrproduktionen. På grund af det ringe fosforoverskud (0,7 kg P/ha), og som følge af jordernes robusthed mht. risiko for tab af fosfor vurderes et potentielt fosfortab fra udbringningsarealet at være relativt beskedent og dermed ikke give anledning til nogen væsentlig påvirkning af tilstanden i Kallerup Kær.

7.3. Kvælstof og fosfor til Limfjorden

7.3.1. Miljøteknisk redegørelse

Hele udbringningsarealet ligger i oplandet til Limfjorden og dermed også i oplandet til internationale naturbeskyttelsesområder. Langt størstedelen af arealet ligger i oplandet til Limfjordens Natura 2000-område nr. 28 "Agger Tange, Nissum Bredning, Skibsted Fjord og Agerø". Udpegningsgrundlaget omfatter bl.a. naturtyperne "Større lavvandede bugter og vige", "Rev" og "Mudder- og sandflader blottet ved ebbe" samt arterne spættet sæl og stav-sild. Derudover er hvinand, toppet skallesluger og lysbuget knortegås blandt andet på udpegningsgrundlaget. (Se bilag 12).

En meget lille del af udbringningsarealet på 3,88 ha - ca. 6 % af det samlede udbringningsareal - ligger i oplandet til Venø Bugt og Sund, som er udpeget som Natura 2000-område "Venø og Venø Sund nr. 62" og udgøres af Habitatområde H55 og Fuglebeskyttelsesområder F40. Det er bl.a. naturtyper som lagune, bugt og rev samt arter som spættet sæl, klyde, og dværgterner som ligger til grund for udpegningen. (Se bilag 13).

Det fremgår både af Basisanalysen og Statens udkast til vandplaner, at Limfjordens økologiske tilstand er ringe, og at fjorden er i risiko for ikke at opfylde miljømålet i 2015. Hovedår-

sagen er en for stor tilførsel af næringsstoffer fra oplandet. Kvælstofpåvirkningen synes primært at være udslagsgivende for den ringe miljøtilstand, mens påvirkningen med fosfor spiller en underordnet (men ikke ubetydelig) rolle. Næringsstofudvaskning til vandmiljøet kan have betydning for de fuglearter, der lever af bundvegetationen, da udbredelsen af planter (ålegræs) reduceres som følge af eutrofiering.

Den beregnede kvælstofudvaskning fra rodzonen i markerne er på 48,3 kg kvælstof/ha/år. Da jordens reduktionspotentiale er på 0 – 50 % betyder det, at op til halvdelen af kvælstoffet fra marken potentielt kan fjernes eller omdannes undervejs fra rodzonen, inden det når frem til Limfjorden. Der udvaskes således 24,2 – 48,3 kg kvælstof per hektar til Limfjorden. I alt giver det ansøgte anledning til en årlig kvælstoftilførsel til Limfjorden på 1.585-3.171 kg kvælstof. Det fremgår af udkastet til vandplan for Limfjorden at den gennemsnitlige kvælstofbelastning af Limfjorden er på 8.862 tons årligt (ekskl. områderne Hjarbæk og Skive Fjord, Lovns og Risgårde Bredning).

Kvælstof

Vurdering efter Miljøstyrelsens vejledning om afskæringskriterium for skadevirkning af nitratudvaskning til overfladevand

Miljøstyrelsen har fastlagt et afskæringskriterium for skadevirkning af nitratudvaskning til overfladevande, hvor der vurderes på såvel den kumulative påvirkning som påvirkningen fra det enkelte husdyrbrug. Et projekt for husdyrbrug kan ikke medføre en skadevirkning på overfladevande, herunder Natura 2000-områder samt yngle- eller rasteområder for beskyttede arter som følge af nitratudvaskning, hvis nedenfor beskrevne punkter (jf. Pkt. 1, Pkt. 2A og Pkt. 2B) alle er opfyldt:

Afskæringskriteriet for så vidt angår påvirkning fra projektet i kumulation med andre planer og projekter

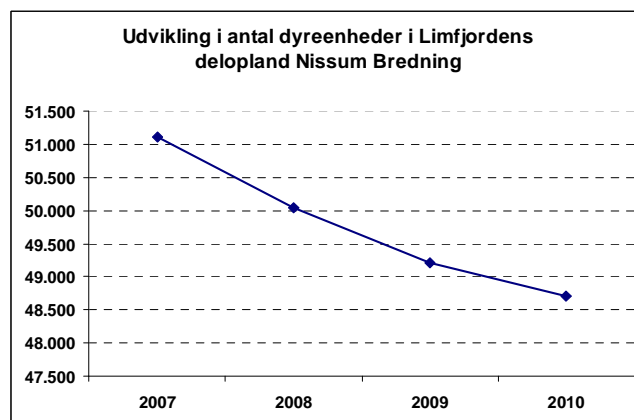
Pkt. 1: Antal dyreenheder (DE) i det aktuelle opland, hvor projektet agtes gennemført, har ikke været stigende siden 1. januar 2007. Hvis der er andre kilder til nitratudvaskning, fx ny bebyggelse, end den samlede husdyrproduktion, der har givet anledning til en øget nitratudvaskning fra det aktuelle opland siden 1. januar 2007, skal dette inddrages i vurderingen således, at en eventuel øget nitratudvaskning fra andre kilder end den samlede husdyrproduktion kan medføre et skærpet krav i godkendelsen, der modsvarer miljøeffekten af den øgede nitratudvaskning i det aktuelle opland.

Miljøstyrelsen har udarbejdet kort, der angiver Limfjordens deloplande og udviklingen i antal DE siden 2007 i disse deloplande. Kortene er tilgængelige på Statsforvaltningens Nordjyllands hjemmeside (www.jordbrugsanalyser.dk/webgis/kort.htm).

Det fremgår af disse kort at anlægget og 94 % af udbringingsarealet ligger i Limfjordens delopland til Nissum Bredning.

I deloplandet Nissum Bredning var antallet af dyreenheder i 2007 på 51.115 DE som i 2010 er faldet til 48.714 DE. Udvikling i antal dyreenheder i perioden 2007-2010 fremgår af nedenstående tabel og graf.

Delopland Nissum Bredning i Limfjorden	
Årstal	Antal DE
2007	51.115
2008	50.044
2009	49.217
2010	48.714



Struer Kommune har opgjort hvor mange tilladelser og godkendelser kommunen har med-delt siden 2007.

I oplandet Nissum Bredning har Struer Kommune i 2007 og til dags dato godkendt et samlet antal dyreenheder på 491 DE, som forventes delvis at være udnyttet. De af kommunen godkendte DE ændrer ikke på, at antal DE er faldende i oplandet til Nissum Bredning, da faldet i antal DE siden 2007 er større end 2000 DE. Det skal endvidere bemærkes at en del af de 491 DE, som er godkendt af Struer Kommune, allerede er talt med i Miljøstyrelsens oversigt.

Det fremgår af Miljøstyrelsens vejledning, at det skal vurderes om andre kilder til nitratudvaskning giver anledning til en øget nitratudvaskning Limfjordens delopland Nissum Bredning. Struer Kommune mener, at der siden 2007 ikke er sket væsentlige ændringer i akvakulturanlæg, renseanlæg eller udledninger fra virksomheder, nye boligområder eller spredt bebyggelse, som har medført en øget nitratudvaskning.

På baggrund af udviklingen i antal dyreenheder i oplandet til Limfjordens delopland Nissum Bredning vurderes det, at det ansøgte ikke i kumulation med andre husdyrprojekter i oplandet, vil have en skadevirkning på de aktuelle Natura 2000-områder.

Afskæringskriteriet for så vidt angår påvirkning fra projektet i sig selv

Pkt. 2A: Nitratudvaskningen fra den eksisterende og den ansøgte husdyrproduktion er mindre end 5 % af den samlede nitratudvaskning fra alle kilder, fra det aktuelle opland, hvor projektet agtes gennemført, dog således, at

Pkt. 2B: Nitratudvaskningen fra den eksisterende og den ansøgte husdyrproduktion er mindre end 1 % af den samlede nitratudvaskning fra alle kilder, fra det aktuelle opland, hvor projektet agtes gennemført, hvis udvaskningen sker til et vandområde, der er karakteriseret som et lukket bassin og/eller er et meget lidt eutrofieret vandområde.

Hverken Limfjordens delopland Nissum Bredning eller deloplandet Kås Bredning, Venø Bugt og Sallingsund kan karakteriseres som et lukket bassin eller meget lidt eutrofieret vandområde. Det betyder at nitratudvaskningen fra husdyrbruget vil give anledning til en væsentlig (dvs. målbar) effekt på Limfjorden og Limfjordens Natura 2000-områder, hvis nitratudvaskningen er større end 5 %.

Struer Kommune har lavet beregninger, der viser hvor stor en andel husdyrbrugets nitratudvaskning udgør, af den samlede nitratudvaskning til Limfjordens delopland Nissum Bredning og deloplandet Kås Bredning, Venø Bugt og Sallingsund. Beregningerne er udført i overensstemmelse med Miljøstyrelsens vejledning. Struer Kommune har dog valgt at be-

regne den totale udvaskning fra husdyrbruget og ikke merudvaskningen set i forhold til en planteavl.

Tabel med beregning af nitratudvaskning til Limfjordens delopland Nissum Bredning:

Natura-2000 område Limfjorden - Habitatområde nr. 28	
Opland til Habitatområde nr. 28, ha	60.009
Dyrket areal i oplandet, ha	38.740
Reduktionspotentiale(jf. nitratklassekortlægning), pct	77
Standardudvaskning fra rodzonen(jordtypeafhængig), kgN/ha/år	72
Udvaskning dyrket areal til Natura2000-området, kgN/år	637.079
Udvaskning fra øvrige opland, kgN/år	48.919
Udvaskning i alt fra opland, kgN/år	685.998
Det ansøgte	
Reduktionspotentiale(jf. nitratklassekortlægning), pct	25
Udspretningsareal, ha	61,77
Udvaskning fra rodzonen, husdyrgødning, kgN/ha/år	48,3
Samlede påvirkning Natura2000 området, kgN/år	2.238
Ansøgt kvælstofbidrag af samlede kvælstofbidrag til Natura2000 området, pct	0,3

Tabel med beregning af nitratudvaskning til Limfjordens delopland Kås Bredning, Venø Bugt og Sallingsund::

Natura-2000 område Limfjorden - Habitatområde nr. 62	
Opland til Venø Bugt og Sund (Habitatområde nr. 62), Kås Bredning og Sallingsund , ha	58.442
Dyrket areal i oplandet, ha	45.586
Reduktionspotentiale(jf. nitratklassekortlægning), pct	41
Standardudvaskning fra rodzonen(jordtypeafhængig), kgN/ha/år	70
Udvaskning dyrket areal til Natura2000-området, kgN/år	1.882.715
Udvaskning fra øvrige opland, kgN/år	75.849
Udvaskning i alt fra opland, kgN/år	1.958.564
Det ansøgte	
Reduktionspotentiale(jf. nitratklassekortlægning), pct	41
Udspretningsareal, ha	3,88
Udvaskning fra rodzonen, husdyrgødning, kgN/ha/år	48,3
Samlede påvirkning Natura2000 området, kgN/år	111
Ansøgt kvælstofbidrag af samlede kvælstofbidrag til Natura2000 området, pct	0,01

Husdyrproduktionens nitratudvaskning udgør således ca. 0,3 % af den samlede nitratudvaskning til Nissum Bredning. Kommunen skønner, at en mer-udvaskning i forhold til planteavl vil udgøre mindre end 0,05 % af den samlede nitratudvaskning til Nissum Bredning.

Påvirkningen af Limfjordens delopland Kås Bredning, Venø Bugt og Sallingsund vil påvirkes i endnu mindre grad, da produktionens nitratudvaskning kun udgør 0,01 % af nitratudvaskningen af den samlede nitratudvaskning. Merudledningen i forhold til ren planteavl skønnes her at udgøre mindre end 0,001 % af den samlede nitratudvaskning til Kås Bredning, Venø Bugt og Sallingsund.

I henhold til Miljøstyrelsens opstillede afskæringskriterium vil det ansøgte således ikke i sig selv have en skadevirkning på de aktuelle Natura 2000-områder. Nitratudvaskningsberegninger (jf. tabeller ovenfor) viser, at det ansøgte ikke vil kunne medføre en væsentlig negativ påvirkning af internationale beskyttede vandområder, da nitratudvaskningen udgør en mindre del af den samlede nitratudvaskning til Nissum Bredning.

Det ansøgte overholder Miljøstyrelsens afskæringskriterium for skadevirkning af nitratudvaskning til overfladevand. Kommunen vurderer derfor, at mer-belastningen af vandmiljøet i Limfjorden er begrænset, og at de stillede vilkår til driften er tilstrækkelige til at sikre, at udpegningsgrundlaget ikke påvirkes væsentligt.

Fosfor

I forhold til kvælstof spiller fosfor en mindre rolle for Limfjordens miljøtilstand. På baggrund af det beskedne fosforoverskud på 0,7 kg P/ha sammenholdt med arealernes robusthed (ikke skrånende lerjorde på højbund med mulighed for relativ stor fosforbindingskapacitet) vurderer Struer Kommune, at udbringning af husdyrgødning på ansøgte arealer hverken alene eller i kumulation med andre projekter vil give anledning til en fosforudvaskning, der kan påvirke Limfjorden væsentligt eller vil kunne skade bevaringsmålsætningen for internationale naturbeskyttelsesområder.

7.3.2. Vurdering

Det vurderes, at ansøgte projekt med de stillede vilkår hverken alene eller i kumulation med andre projekter vil kunne påvirke overfladevand væsentligt herunder Natura 2000-områder.

7.4. Påvirkning af arter med særlige beskyttelseskrav (Bilag IV arter)

7.4.1. Miljøteknisk redegørelse

Følgende bilag IV-arter kan tænkes at forekomme i Struer kommune:

- spidssnudet frø
- stor vandsalamander
- strandtudse
- odder
- birkemus
- småflagermus
- markfirben

Struer Kommune har ikke kendskab til, at der skulle leve bilag IV-arter i nærheden af udbringningsarealet. Det vurderes usandsynligt at (især) padderne, birkemus og markfirben skulle findes i tilknytning til udbringningsarealet, som følge af at intensivt dyrkede marker ikke er egnet som levested eller ynglelokalitet for de pågældende dyrearter.

Der inddrages ikke arealer, som i dag er udyrkede (f.eks. ligger i brak). Den eksisterende arealanvendelse er intensiv landbrugsdrift, og da der ikke sker nogen ændring i arealanvendelsen, er det vurderet, at der ikke forekommer bilag IV-arter i tilknytning til arealerne, dog med undtagelse af odder. Det er sandsynligt at der forekommer odder i området, da Struer Kommune har kendskab til at den lever ved/i Kallerup Kær. Det er derfor muligt at odder benytter Barslev Bæk, som dele af udbringningsarealet grænser op til. Odder er følsom over for forstyrrelser, men det vurderes, at den ikke påvirkes af driften, da den er nataktiv.

Som tidligere beskrevet vurderes udbringningen af husdyrgødning ikke at give anledning til påvirkning af naturarealer i området, hvorfor potentielle leve- og ynglesteder for bilag IV-arter ikke vil kunne påvirkes.

7.4.2. Vurdering

Struer Kommune vurderer derfor at projektet ikke vil kunne skade Habitatdirektivets bilag IV-arter eller vil ødelægge disse arters leve-, yngle eller rastesteder.

7.5. Kvælstof til grundvand

I dette afsnit redegøres for udvaskning af kvælstof til grundvandet.

7.5.1. Miljøteknisk redegørelse

Mark 10-2 og mark 10-3 ligger i et område med almindelige drikkevandsinteresse og inden for nitratfølsomt indvindingsopland samt indvindingsoplandet til Tambohus Vandværk.

7.5.2. Vurdering

I nitratfølsomt indvindingsoplande må nitratudvaskningen max være 50 mg/l eller ikke stige. Dette overholder ansøgningen, da nitratudvaskningen på Mark 10-2 og 10-3 er 50 mg/l, hvilket også er et fald på 2 mg/l i forhold til nudriften.

De 2 arealer ligger ligeledes inden for indvindingsoplandet til Tambohus Vandværk. Ved at dele af indvindingsoplandet er udpeget som nitratfølsomt bliver det gjort et forsøg på at begrænse nitratudvaskningen.

Da nitratudvaskningen er på 50 mg/l og faldende har Struer Kommune ingen bemærkninger til det ansøgte i forhold til grundvandet.

Se grundvandsnotat i bilag 9

På baggrund af ovenstående er der ikke stillet vilkår:

8. Bedste tilgængelige teknik (BAT)

8.1. Ansøgers BAT redegørelse

Energibesparende foranstaltninger

I forbindelse med løbende udskiftning af lysstofrør i staldene udskiftes til lavenergi lysstofrør. Lyset i staldene er tændt efter behov. Der er lys i staldene i ca. 10 timer i døgnet i vinterhalvåret og ca. 2 timer i døgnet i sommerhalvåret. Tidsrummet kan dog variere.

Der er undertryksventilation i staldene, som anses for det mest energiøkonomiske.

Der er p.t. ikke planer om at udskifte ventilationen i staldene. Bliver der behov for det, vil der blive valgt strømbesparende systemer, såfremt det er foreneligt med ventilationsbehovet i stalden. Efter hvert hold svin vaskes ventilatoren i staldafsnittene sammen med det øvrige staldinventar. Herved fjernes snavs mv. der kan yde modstand og forøge strømforbruget.

Al ventilation er styret af et temperaturreguleret styringssystem, som sikrer, at ventilationen kører optimalt, både med hensyn til temperaturen i staldene og el-forbruget.

Ifølge referencedokument for bedste tilgængelige teknikker (BREF) der vedrører intensiv fjerkræ- og svineproduktion, anvendes der således BAT (delvis lavenergibelysning, eftersyn og rengøring af ventilatorer, temperaturstyring der sikrer temperaturkontrol og minimumsventilation i perioder, hvor der ikke er behov for ret stor ventilation).

Vandbesparende foranstaltninger

Vandbesparelse opnås ved drikkenipler som sidder over fodertruget (integreret i foderautomaten).

Ved vask af stalde anvendes iblødsætningsanlæg, hvorefter staldene vaskes med højtryksrensere med koldt vand. Både iblødsætning og vask med højtryksrensere er vandbesparende.

Ifølge referencedokument for bedste tilgængelige teknikker (BREF) der vedrører intensiv fjerkræ- og svineproduktion, anvendes der således BAT (brug af højtryksrensere, drikkenipler over trug). Vandforbruget måles ikke som sådant men tjekkes løbende (ca. en gang om måneden). Staldene kontrolleres dagligt og der udføres småreparationer med det samme eller tilkaldes service, hvis der er behov for det.

Management

BAT inden for management/godt landmandskab er i BREF (referencedokument for bedste tilgængelige teknikker, der vedrører intensiv fjerkræ- og svineproduktion) defineret på en række områder. På bedriften er der taget følgende forholdsregler:

Der føres journal over spredning af uorganisk gødning og husdyrgødning på markerne i form af mark- og gødningsplan, som endvidere bruges til planlægning af kommende sæsons spredning. Der føres ikke løbende journal over vand- og energiforbrug samt spild, men vand- og energiforbrug opgøres årligt i forbindelse med regnskabet.

Der foretages daglige tjek og løbende service på anlæggene efter behov.

Da der ikke er nogen ansatte, er der ikke udarbejdet uddannelses og træningsprogrammer for ansatte.

Foderoplysninger

Der er på ansøgningstidspunktet ikke pålagt ejendommen restriktioner i forhold til fodring. I nudrift er der derfor ikke indtastet oplysninger, hvorved www.husdyrgodkendelse.dk beregner på baggrund af normtal. For at opfylde reduktion af ammoniakudledningen for udvidelsen samt opfylde krav vedrørende nitratudvaskning, indsættes 2,80 FE pr. kg tilvækst for slagtesvin med max 148 g totalprotein pr. FESv i ansøgt drift, og for søerne sættes foderforbruget til 1500 FE med et indhold på 130,0 g råprotein pr årssø, hvilket herefter efterkommes.

Der anvendes hjemmeblandet tørfoder indeholdende fytase og et fosfor- og råproteinindhold som angivet i tabel side 30 og indenfor de vejledende niveauer i BAT-foder (jf. BREF).

Bedste tilgængelige staldteknologi

Med hensyn til BAT og staldsystemer så er der flere forskellige definitioner på, hvad BAT er. Dels er der referencedokumentet for bedste tilgængelige teknikker der vedrører intensiv fjerkræ- og svineproduktion (BREF), dels er der BAT-byggebladene og dels er der www.husdyrgodkendelse.dk's beregninger.

Der anvendes staldsystemer med faste gulve i adskilte strøede lejearealer og et begrænset spalteareal (< 1/3) eller grebning i gødearealet. Der udmuges dagligt, hvorved ammoniakudskillelsen i staldene begrænses.

Der henvises til afsnittet om grundoplysninger vedrørende staldanlæggets funktion, hvor der er redegjort for staldanlæggets indretning i overensstemmelse med BAT.

Der anvendes ikke yderligere tekniske tiltag for at begrænse ammoniakemissionen. Luftvaskeren med syre er så dyr at etablere, at det vurderes at være uproportionalt. Samtidigt vurderes effektiviteten og holdbarheden af markedets anlæg at være dårligt dokumenteret i praksis. Desuden må det vurderes, at der ikke umiddelbart er problemer med ammoniakdepositionen i området – der er 2 km nærmeste § 7 areal mod NV.

Ud over BREF og BAT-byggebladene er der www.husdyrgodkendelse.dk's beregninger. Med de angivne fodertilpasninger, kommer systemet til den konklusion, at ammoniakreduktionskravet er overholdt.

På baggrund heraf, må vi antage, at det eksisterende staldsystem efterlever krav til BAT og kan fortsætte i overensstemmelse med krav til brug af BAT-teknologi

Gødningsopbevaringsanlæg

Da der er tale om:

- en stabil beholder, der kan modstå mekaniske, termiske og kemiske påvirkninger
- lageret tømmes hvert år og inspiceres visuelt
- beholderens bund og vægge er tætte
- der ingen spjæld er, men alt overpumpes via neddykket rør (selvflydende)
- gyllen kun omrøres umiddelbart før tømning
- beholderen er overdækket med naturligt flydelag (sikres ved at tilsætte halm efter hver tømning)

og beholderen kontrolleres ved 10-års beholderkontrollen, vurderes det, at der er BAT med hensyn til gødningsopbevaring jf. referencedokumentet for bedste tilgængelige teknikker der vedrører intensiv fjerkræ- og svineproduktion (BREF).

Opbevaring af fast husdyrgødning finder sted på en møddingsplads med fast bund og afløb til gyllesystemet.

Bedste tilgængelige udbringningsteknik

BAT for udbringningsteknik er beskrevet i referencedokumentet for bedste tilgængelige teknikker der vedrører intensiv fjerkræ- og svineproduktion (BREF) som en række tiltag. En del af disse tiltag er dækket af husdyrgødningsbekendtgørelsen og bekendtgørelse om jordbrugets anvendelse af gødning og om plantedække, hvorfor det er et lovkrav at følge dem. Fx:

- regler for udbringningstidspunkter (forbud mod udbringning 200 m fra byområder på weekend- og helligdage),
- udbringningsmetoder (fx ikke tilladt at bruge bredspreder til gylle),
- krav om nedfældning på visse arealer tæt på sårbar natur,
- krav til udbringningstidspunkter, der sikrer optagelse i planter,
- krav om nedbringning af husdyrgødning udlagt på ubevoksede arealer indenfor 6 timer,
- og krav om maksimale mængder husdyrgødning pr. ha,
- krav til efterafgrøder

Der udarbejdes hvert år en mark- og gødningsplan, hvorved det sikres at mængden af gødning tilpasses afgrødens forventede behov. I planen tages der bl.a. hensyn til jordbundstype, sædskifte, vanding, planternes udbytte og kvælstofudnyttelsen.

Der køres aldrig på vandmættet, oversvømmet, frossen eller snedækket areal. Der er ingen stærkt hældende arealer og der holdes som minimum 2 m bræmmer til vandløbene. Gylleudbringning sker normalt kun på hverdage.

Det vurderes, at de anvendte udbringningsteknikker i overensstemmelse med lovgivningen lever op til BAT.

Når der udbringes husdyrgødning og suppleres op til Plantedirektoratets norm med handelsgødning, er der forbrugt 15-20 % mindre kvælstof end økonomisk optimal mængde. Dette medfører et kraftigt incitament til optimal håndtering af husdyrgødningen. Ansøger vil derfor søge den mest optimale form for udbringningsteknik, placering i sædskiftet og benytte de mest optimale vejrforhold, således fordampningen af ammoniak reduceres mest mulig og udnyttelsen af næringsstoffer er størst mulig. Ligeledes vil stigende afgrødepriser flytte afgrødernes økonomisk optimale kvælstofniveau højere op, og dermed kræve bedre udnyttelse af husdyrgødning på bedriftens arealer.

8.2. Kommunens vurdering af anvendelse af BAT

Et husdyrbrug bør til stadighed søge at begrænse forureningen ved at indføre og gøre brug af den bedste tilgængelige teknik (BAT) til at nedbringe eventuelle gener fra stalde og husdyrgødningsopbevaringsanlæg mm.

Teknologier til begrænsning af ammoniakfordampning og lugtpåvirkning m.v. samt til bedre udnyttelse af næringsstofferne i husdyrgødningen er i stadig udvikling.

For både § 11 og § 12 husdyrbrugene skal redegørelsen som minimum omfatte følgende punkter:

1. Management-beskrivelse af hvilke ledelses- og kontrolrutiner der anvendes for at styre husdyrbrugets miljøforhold herunder de anvendte teknologier
2. Foder
3. Staldindretning
4. Forbrug af energi og vand
5. Opbevaring af husdyrgødning
6. Udbringning af husdyrgødning

Management

Med et stillede vilkår om journalføring over vand- og el-forbrug vurderer Struer Kommune samlet set, at husdyrbruget overholder kravene til brug af BAT i tilstrækkeligt omfang indenfor management, idet følgende også er i anvendelse:

- Der vil blive udarbejdet en beredskabsplan.
- Der udarbejdes hvert år mark- og gødningsplan samt fremlægges gødningsregnskab for den foregående planperiode.
- Der føres dagligt tilsyn med og udføres service og vedligehold af anlæggene.

Foder

Der er i afsnit 4.3 redegjort for foder.

Med overholdelse af de i afsnit 4.3. stillede vilkår om foderforbrug, maksimale indhold af råprotein og fosfor, samt anvendelse af fytase vurderer Struer Kommune at husdyrbruget overholder kravene til brug af BAT i tilstrækkeligt omfang indenfor foder og fodring.

Staldindretning

Udvidelsen sker i eksisterende stalde, hvor renoveringen hovedsageligt omfatter udskiftning af inventaret og kun begrænsede ændringer i gulvprofilen.

I afsnit 4.1 findes beskrivelse af staldsystem m.v.

Det anvendte staldsystem med faste gulve, med adskilte strøede lejearealer og et begrænset spalteareal eller grebning i gødearealet, med daglig udmugning ved hjælp af skrabe anlæg i begge systemer, vurderer Struer Kommune er BAT i en eksisterende stald.

Denne ”separering” af husdyrgødningen i en fast og en flydende del, med daglig udmugning til lager, reducerer ammoniakfordampningen fra staldanlægget betydeligt.

I BREF-dokumentet hedder det endvidere: ”Delvis spaltede gulvsystemer med gødnings-skrabere nedenunder opnår generelt et godt resultat, men funktionsdygtigheden kan være vanskelig. Derfor er en gødnings-skraber ikke BAT for nyopførelser af staldsystemer. Er de derimod allerede på plads, er de BAT.”

Der mangler generelt data vedr. staldsystemer, der bruger strøelse, men i forbindelse med udarbejdelse af BREF-dokumentet har man imidlertid konkluderet, at når der bruges strøel-

se, sammen med god praksis såsom at have tilstrækkeligt med strøelse, hyppige skift af strøelse samt passende udformning af stiens gulv, kan disse ikke ekskluderes som værende BAT.

Forbrug af energi og vand

Det er vigtigt både på bedriftsniveau og samfundsmæssigt at der spares på energi og vand. Ansøger har redegjort for hvilke tiltag, der er iværksat for at reducere vandforbruget, se afsnit 4.4.

Struer Kommune anser det for at være BAT, at der jævnlig føres kontrol med energi- og vandinstallationer og at forbrug registreres med jævne mellemrum både for at øge fokus og for at opdage unormale stigninger i forbruget.

Som det også fremgår af ansøgers BAT redegørelse i afsnit 8.1 er der generelt på ejendommen fokus på besparelser indenfor energi og vand.

Med vilkåret om at der foretages et energieftersyn, hvor de energiforbrugende processer i virksomheden gennemgås, vurderer Struer Kommune samlet set, at bedriften lever op til BAT på området energi og vand.

Opbevaring

Opbevarings- form og kapacitet for husdyrgødningen er beskrevet i afsnit 5.

Håndtering og opbevaring af husdyrgødning ændres ikke i forbindelse med udvidelsen.

Den faste husdyrgødning opbevares på møddingsplads med afløb til gyllebeholder. Den flydende del opbevares i gyllebeholder omfattet af 10-års beholderkontrol. Idet der i produktionen anvendes meget halmstrøelse dannes nemt et naturligt flydelag, som suppleres ved tilsætning af ekstra halm.

På baggrund af ansøgers BAT-redegørelse i afsnit 8.1. og de i afsnit 5 stillede vilkår vurderer Struer Kommune af ansøger lever op til BAT i forhold til opbevaring og håndtering af husdyrgødning.

Udbringning

Ved efterlevelse af ansøgers beskrivelse af bedste tilgængelige udbringningsteknik i afsnit 8.1. samt efterlevelse af vilkår om ekstra efterafgrøder vurderer Struer Kommune at ansøger har truffet de nødvendige foranstaltninger til overholdes af BAT for udbringning af husdyrgødning.

Samlet vurdering

Struer Kommune vurderer på baggrund af det oplyste, at husdyrbruget samlet set ved overholdelse af de til enhver tid gældende generelle miljøregler for den pågældende type husdyrbrug og af de supplerende vilkår for miljøgodkendelsen vil anvende den bedste tilgængelige teknik, set i forhold til, hvad der er praktisk og økonomisk muligt i branchen og i forhold til den miljøgevinst, der kan dokumenteres opnået ved brug af den pågældende teknik.

9. Alternative løsninger og 0-alternativ

9.1.1. Miljøteknisk redegørelse

Da der er tale om øget produktion indenfor bestående anlæg som følge af effektivisering, er der ikke reelle alternativer, som kan vurderes.

9.1.2. Vurdering

Struer kommune vurderer, at idet udvidelsen sker i eksisterende anlæg, er det ikke relevant med alternative løsninger.

10. Husdyrbrugets ophør

10.1.1. Miljøteknisk redegørelse

Ansøger oplyser at, ved husdyrbrugets ophør vil staldanlægget blive tømt for foder og husdyrgødning og staldanlægget rengøres.

10.1.2. Vurdering

Struer kommune vurderer, at der med de stillede vilkår er truffet de fornødne foranstaltninger ved ophør af husdyrbruget for at undgå forureningsfare og for at bringe stedet tilbage i tilfredsstillende stand. Der er stillet vilkår om, at fodersiloer tømmes.

Miljøfarligt affald bortskaffes i henhold til gældende regler. Alle anlæg skal tømmes og rengøres for husdyrgødning. Hvis gyllebeholdere ikke skal anvendes, skal de tages ud af drift som beskrevet i 10-års beholderkontrollen.

På baggrund af ovenstående stilles følgende vilkår:

- 21 Ved ophør af bedriften skal nedenstående forureningsbegrænsende foranstaltninger udføres. Struer Kommune skal kontaktes ved ophør.
- Alle anlæg skal tømmes og rengøres for husdyrgødning, der bortskaffes efter gældende regler.
 - Hvis gyllebeholderen ikke skal anvendes, skal den rengøres og sløjfes.
 - Foderbeholdere tømmes.
 - Restkemikalier, olieaffald, medicinaffald m.v. skal bortskaffes efter gældende regler.

11. Egenkontrol og dokumentation

I dette kapitel beskrives og vurderes hvordan ansøger gennemfører egenkontrol. Desuden beskrives de dokumenter og registreringer, som ansøger skal præstere for at dokumentere at vilkår i miljøgodkendelsen er overholdt.

11.1.1. Miljøteknisk redegørelse

Ansøgers redegørelse

Der udføres jævnligt inspektion af gyllesystemets pumpeanlæg og gyllebeholdernes tilstand, lageret tømmes hvert år og inspiceres visuelt.

Der gennemføres de månedlige kontroller af tankens flydelag, tilstand og fyldning.

Der gennemføres de lovpligtige 10-årskontroller, hvor gylletanken kontrolleres af særligt uddannet personale.

Vandforbruget måles ikke som sådant men tjekkes løbende (ca. en gang om måneden). Staldene kontrolleres dagligt og der udføres småreparationer med det samme eller tilkaldes service, hvis der er behov for det.

Der foretages daglige tjek og løbende service på anlæggene efter behov.

Der udarbejdes hvert år en mark- og gødningsplan, hvorved det sikres at mængden af gødning tilpasses afgrødens forventede behov. I planen tages der bl.a. hensyn til jordbundstype, sædskifte, vanding, planternes udbytte og kvælstofudnyttelsen.

11.1.2. Vurdering

Ud over det der fra ansøgers side er iværksat af egenkontroller, er det Struer kommunes vurdering, at bl.a. udarbejdelse og vedligeholdelse af beredskabsplan, hvor forholdsregler i forbindelse med uheld med kemikalier og gylle, brand mv. er beskrevet, er et væsentligt egenkontrolværktøj.

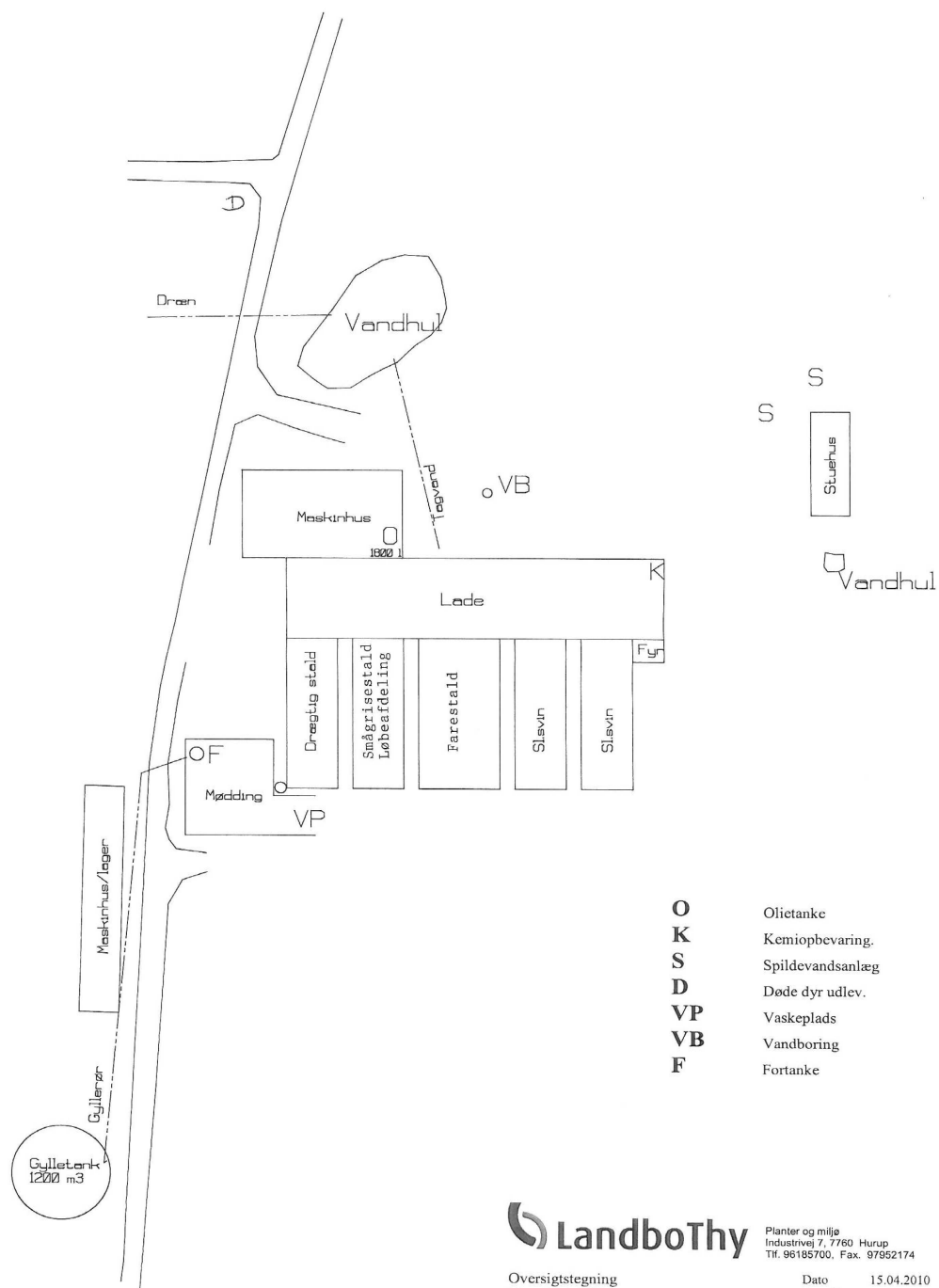
For at dokumentere at vilkår i miljøgodkendelsen er overholdt, vil det være nødvendigt med en række registreringer som f.eks. en egentlig produktionskontrol, idet der bl.a. er anvendt fodertiltag som virkemiddel og foderforbrug, indhold af protein og fosfor skal derfor kunne dokumenteres.

Struer Kommune vurderer, at med overholdelse af de i miljøgodkendelsen stillede vilkår er kravene til egenkontrol opfyldt.

På baggrund af ovenstående stilles følgende vilkår:

- 22 Husdyrbruget skal underrette tilsynsmyndigheden, når dyreholdet er nået op på det godkendte antal DE og tilsvarende oplyse produktionsstørrelsen den 12. oktober 2013.
- 23 I forbindelse med afholdelse af de regelmæssige tilsyn, skal der foreligge dokumentation for produktionsstørrelsen. Det være sig afregning fra slagteriet, opgørelser fra CHR, svineflytninger eller lignende. Opgørelsen skal dække de seneste 3 års produktion. Slagteriafregningen skal kunne dokumentere antallet af slagtede svin (med gennemsnitlig levende vægt) de pågældende år.
- 24 Der skal udarbejdes produktionskontrol over svineproduktionen, inkl. opgørelser over foderforbrug med indhold af råprotein og fosfor. Denne kontrol skal opbevares i minimum 5 år og fremvises til tilsynsmyndigheden på forlangende.
- 25 Mindst en gang pr. kvartal skal bedriftens forbrug af energi og vand registreres. Registreringerne skal opbevares i fem år, og skal ved tilsyn kunne fremvises på forlangende.
- 26 Der skal til enhver tid overfor tilsynsmyndigheden kunne fremlægges sædskifte-, mark- og gødningsplaner samt gødningsregnskaber, som kan dokumentere, at vilkår om ekstra efterafgrøder er overholdt og at husdyrgødningen udbringes miljømæssigt forsvarligt og i overensstemmelse med de oplysninger, der ligger til grund for de i godkendelsen stillede vilkår. Der skal på forlangende fremvises dokumentation herfor 5 år tilbage. Tilsvarende skal der foreligge dokumentation for overførselsaftaler.

Bilag 1 – situationsplan



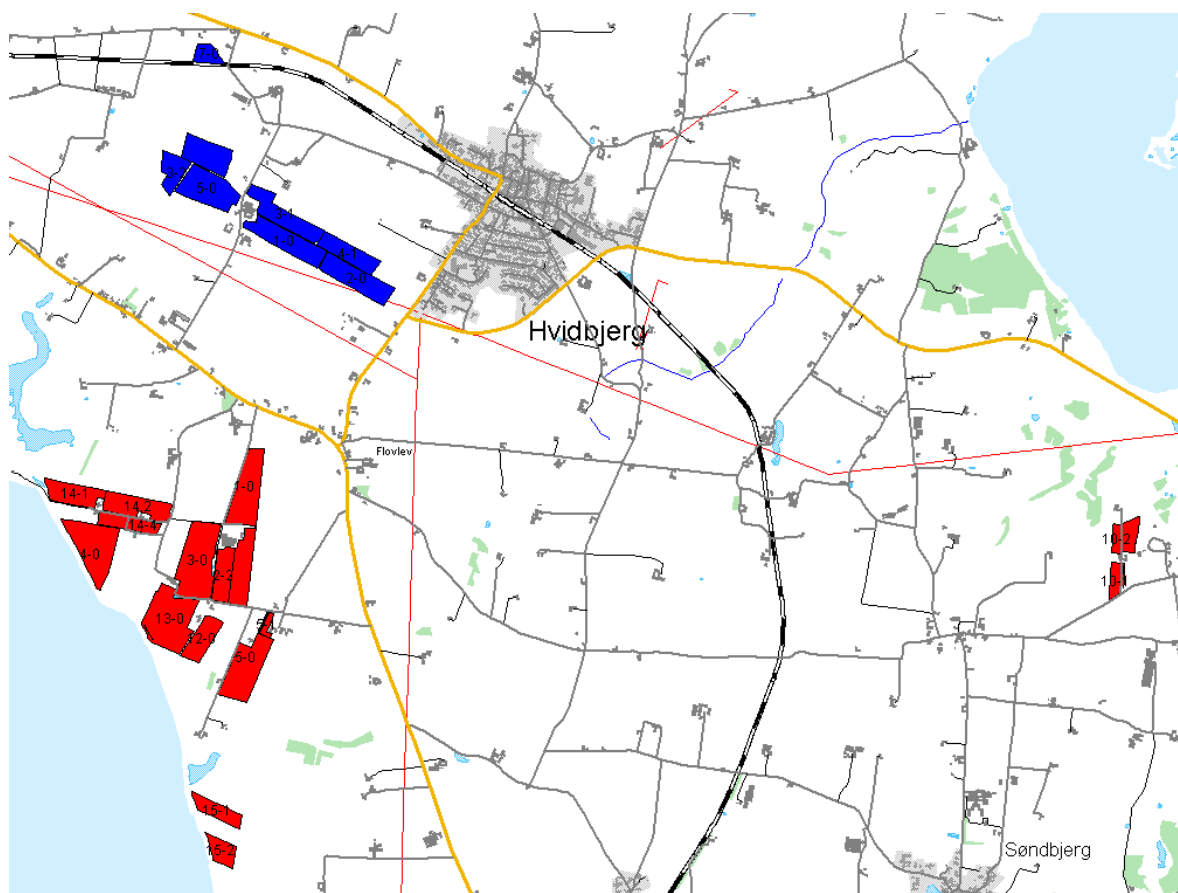
LandboThy

Planter og miljø
 Industrivej 7, 7760 Hurup
 Tlf. 96185700, Fax. 97952174

Oversigtstegning
 Hovedvejen 63
 Thyholm

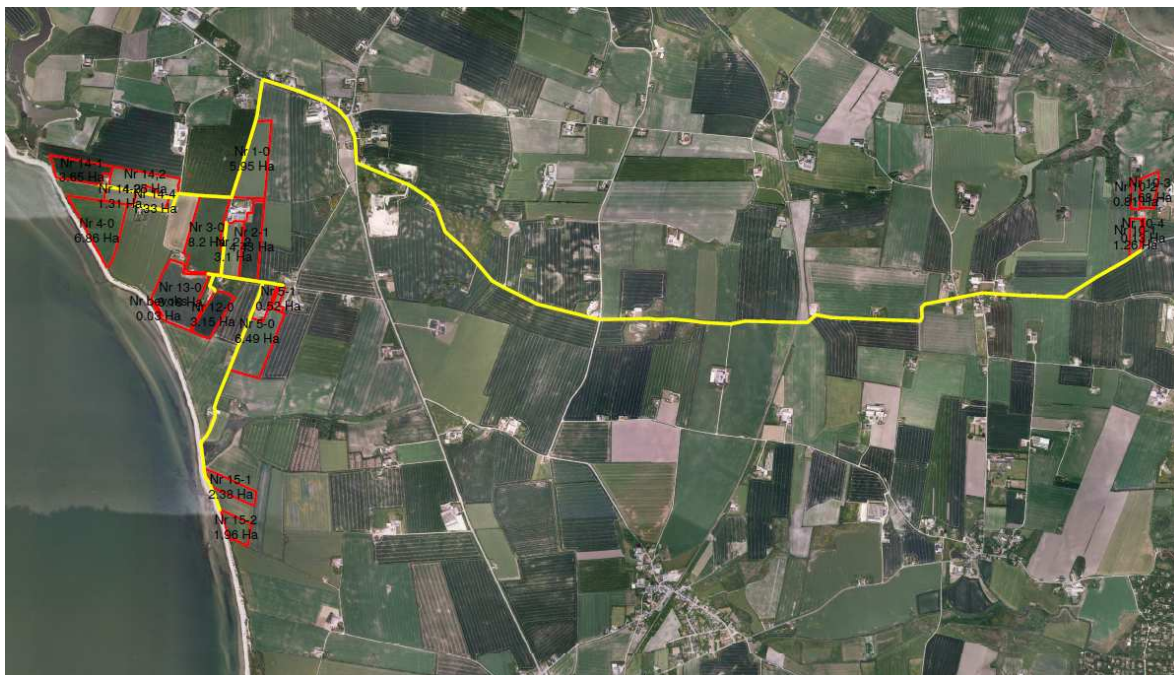
Dato 15.04.2010
 Tegn. Nr Oversigt
 Tegn. af JR
 Mål 1 : 750

Bilag 2 – oversigt over ejede og forpagtede arealer, samt aftalearealer

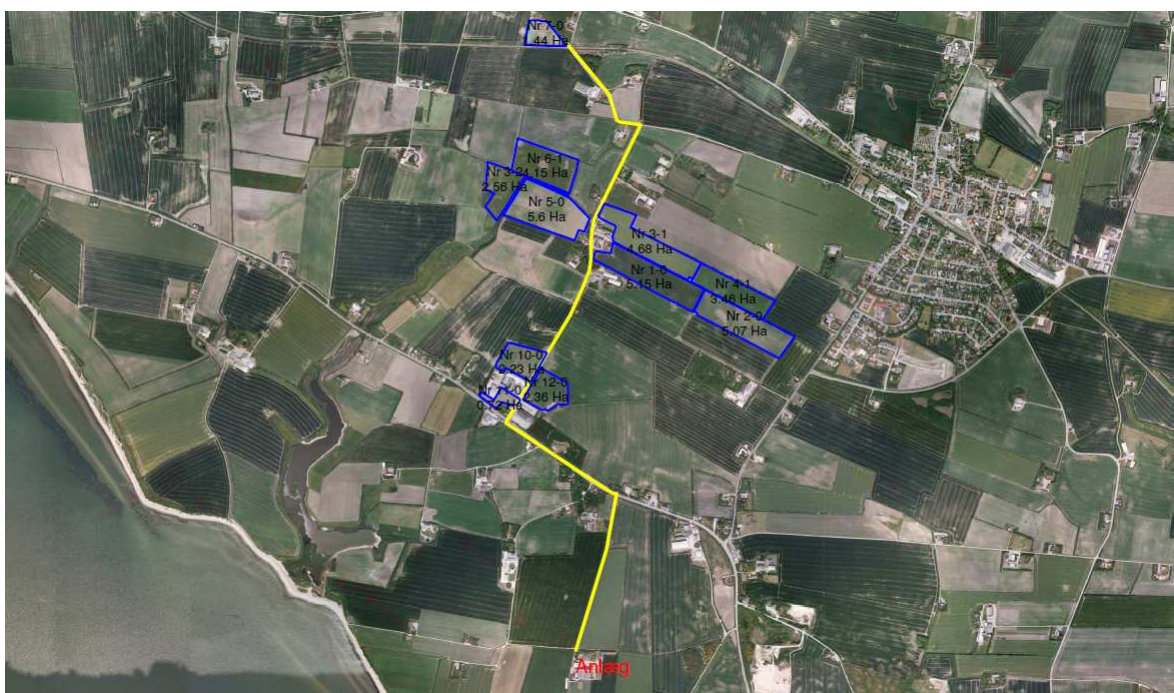


Rød = ejede og forpagtede arealer
Blå = aftalearealer

Bilag 3 – transportveje

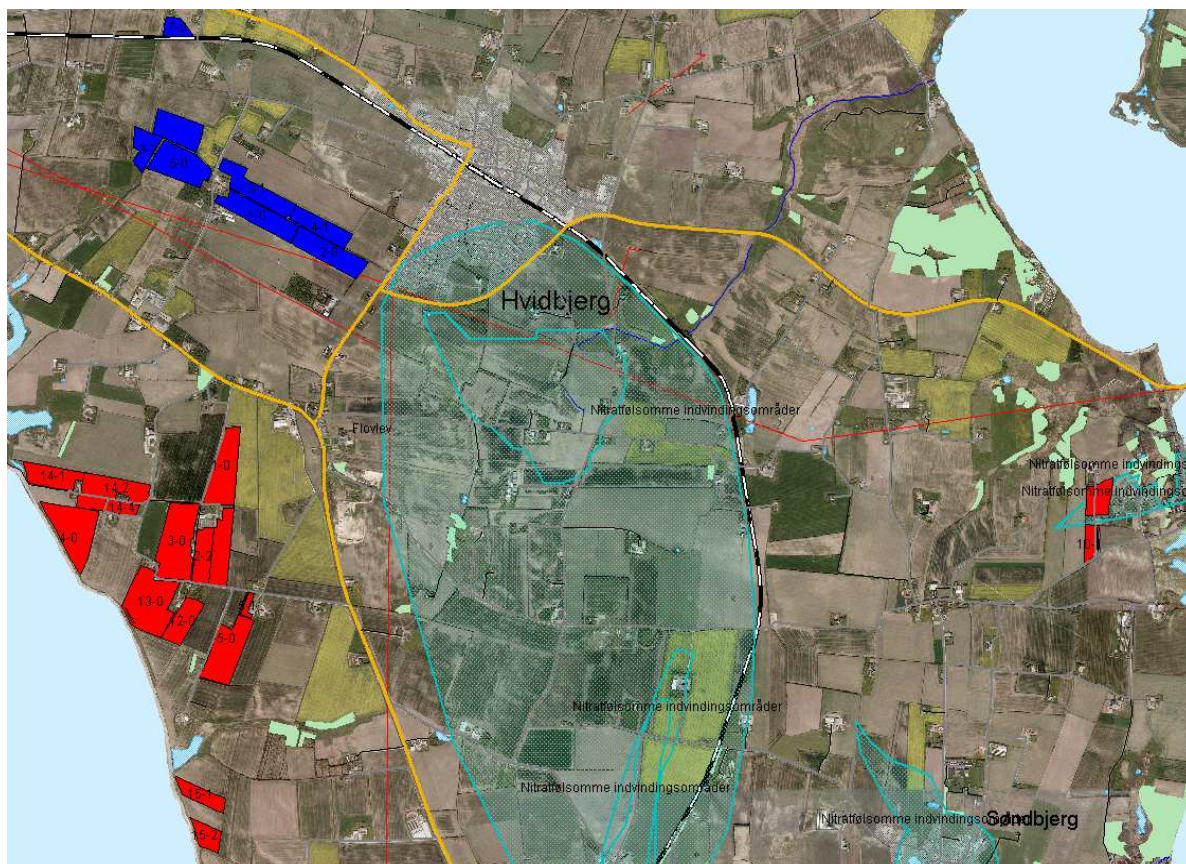


Transportveje til eget og forpagtet areal

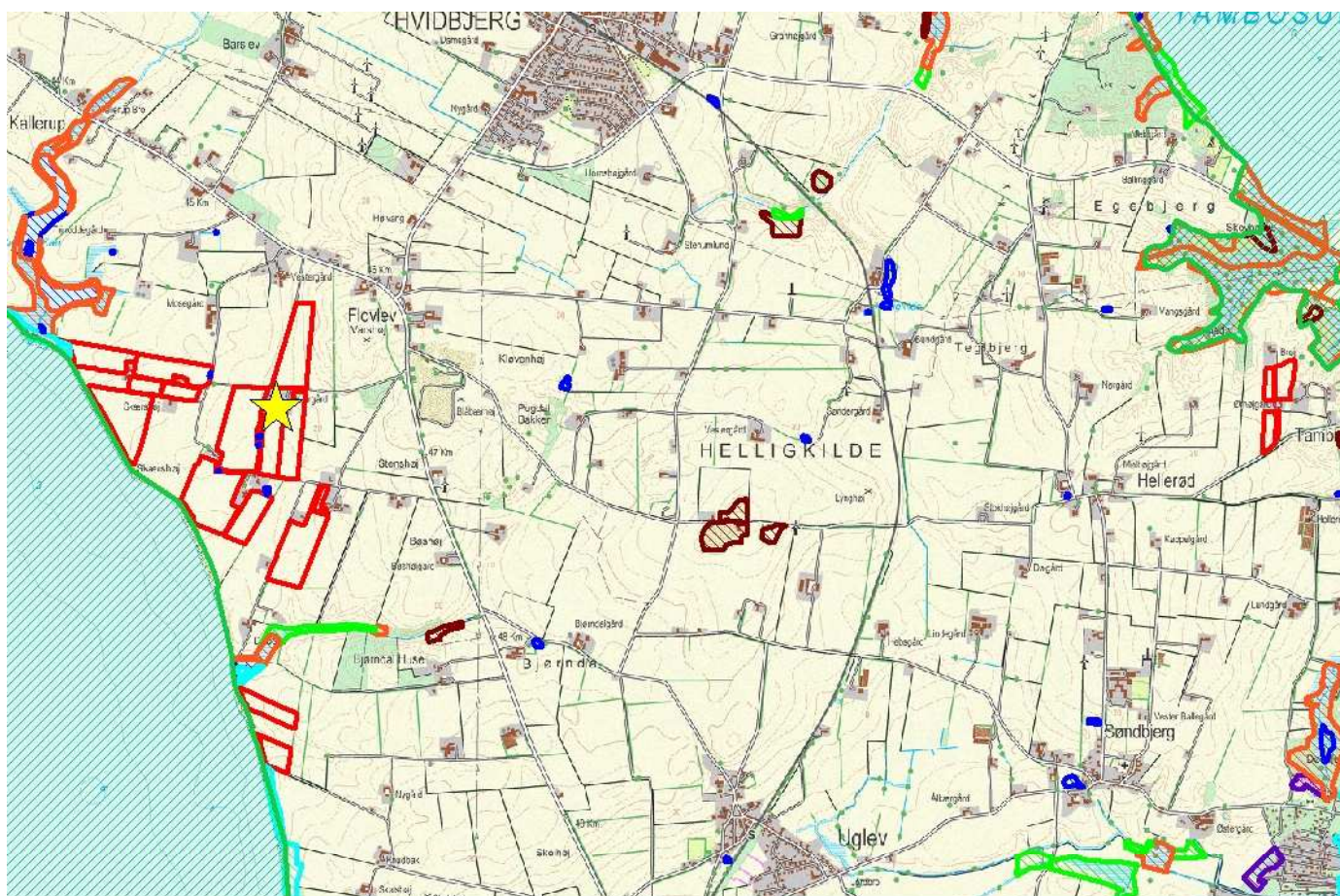


Transportveje aftalearealer

Bilag 4 – nitratfølsomme indvindingsområder og drikkevandsområder



Bilag 5 – § 3 beskyttet natur



Udbringningsarealer



Staldanlæg



§ 3 områder



Eng



Hede



Mose



Overdrev



Strandeng



Sø

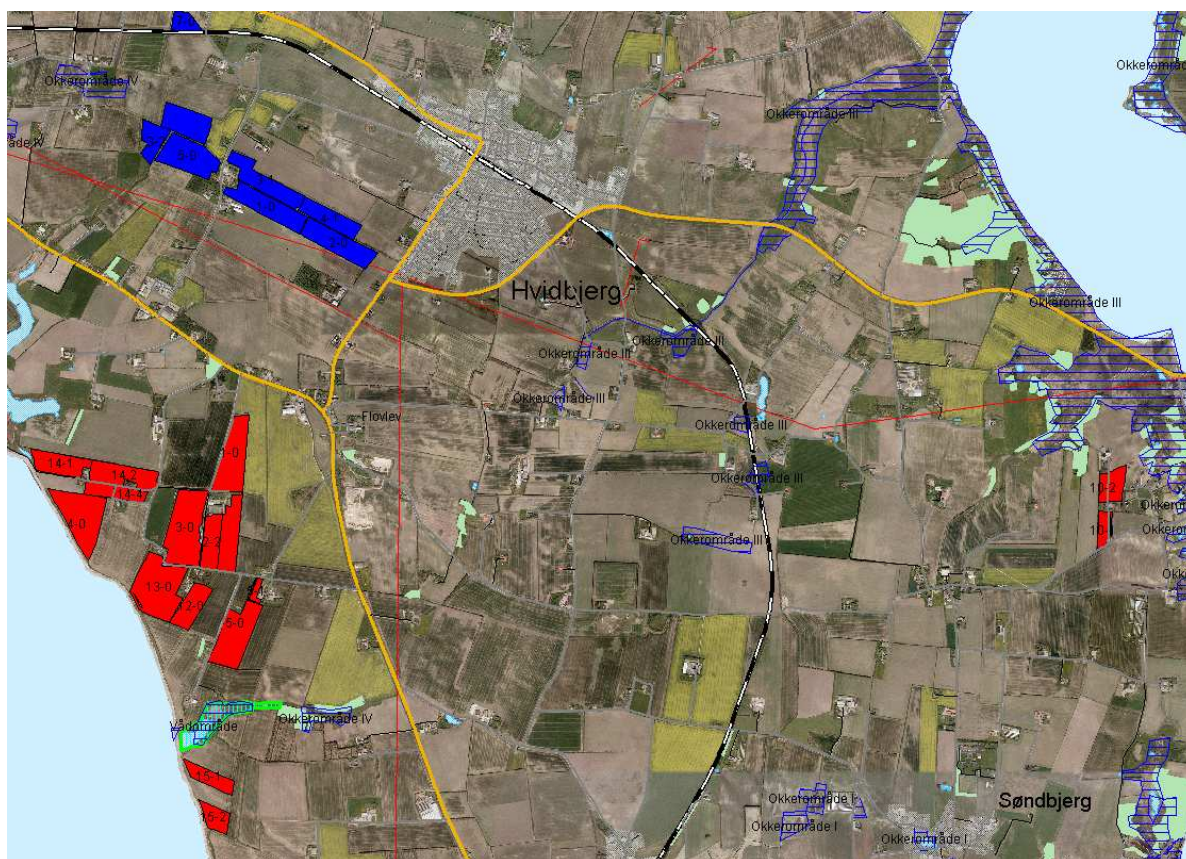
EF-habitatområde



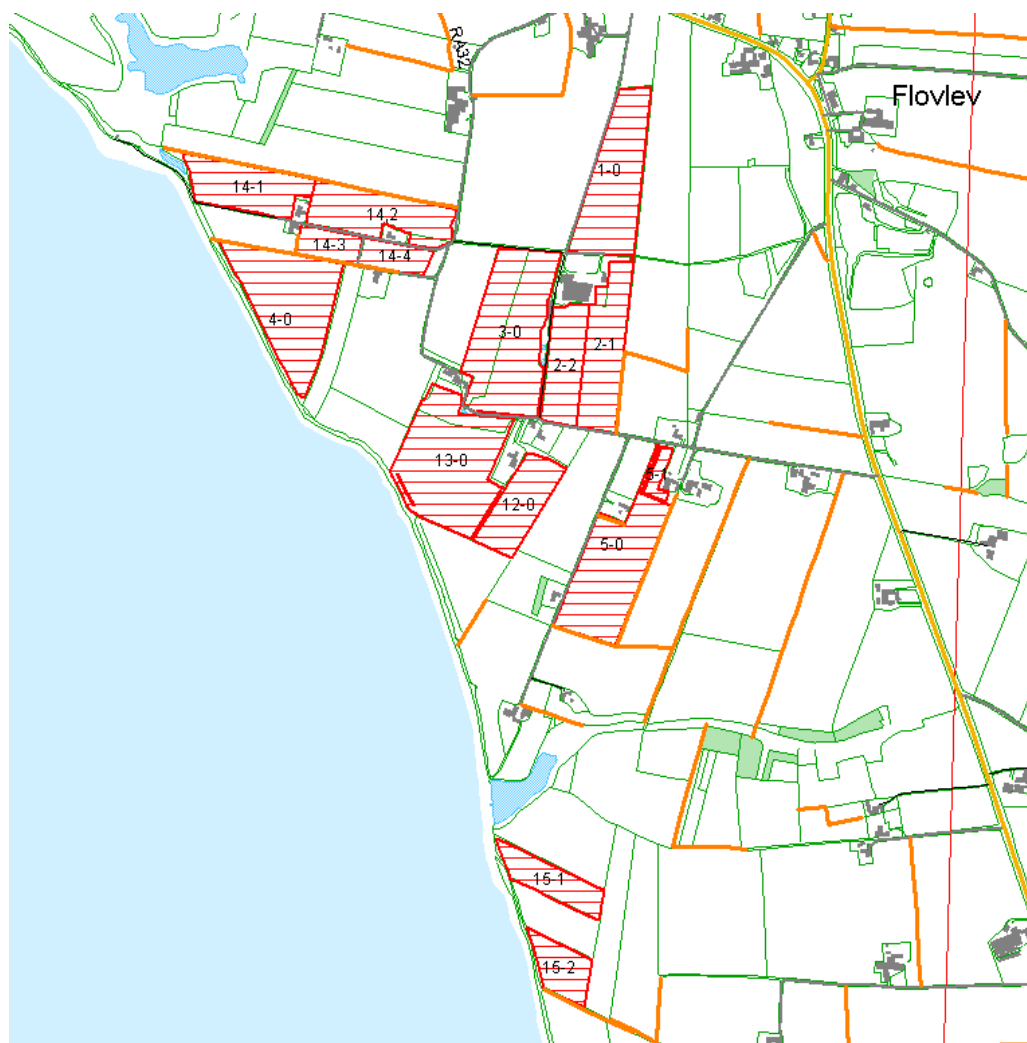
Bilag 6 – nitratklasser



Bilag 7 – lavbundsarealer



Bilag 8 – beskyttede diger



beskyttede diger markeret med orange

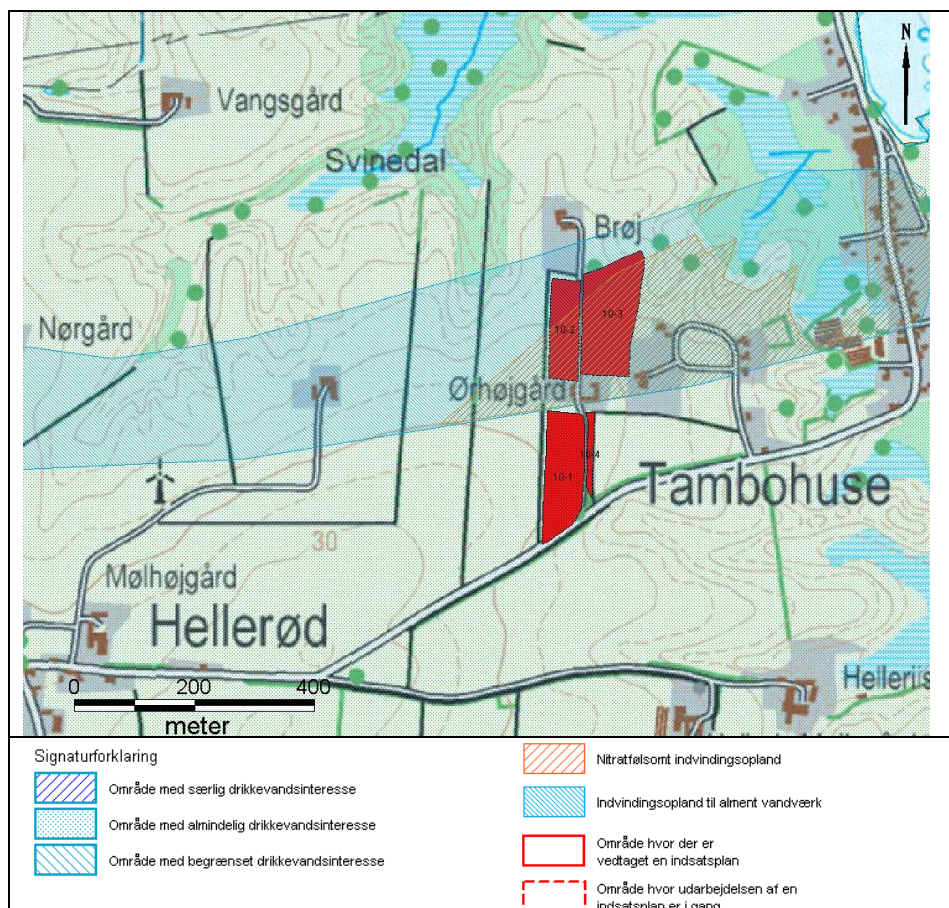
Bilag 9 – Grundvandsnotat

Grundvandsnotat i forbindelse med § 11 miljøgodkendelse – Hovedvejen 63

Struer Kommune har ingen bemærkninger til det ansøgte i forhold til grundvandet.

I forbindelse med en § 11 miljøgodkendelse på Hovedvejen 63 er ønsket en grundvandsudtalelse vedr. 2 arealer inden for nitratfølsomindvindingsopland.

Mark 10-2 og mark 10-3 ligger i et område med almindelige drikkevandsinteresse og inden for nitratfølsomt indvindingsopland samt indvindingsoplandet til Tambohus Vandværk.



DATO
06-10-2010

JOURNALNUMMER
09.17.17-P19-5-10

RÅDHUSET, NATUR- OG
MILJØAFDELINGEN
ØSTERGADE 13, 1. SAL
7600 STRUER

E: TEKNISK@STRUER.DK
F: 96848409
T: 96848484

SAGSBEHANDLER:
ANNI LASSEN
T: 96848448

Skabelonnavn: Natur og Miljø notat, version 1

I nitratfølsomt indvindingsoplande må nitratudvaskningen max være 50 mg/l eller ikke stigende. Dette overholder ansøgningen, da nitratudvaskningen på Mark 10-2 og 10-3 er 50 mg/l, hvilket også er et fald på 2 mg/l i forhold til nudriften.

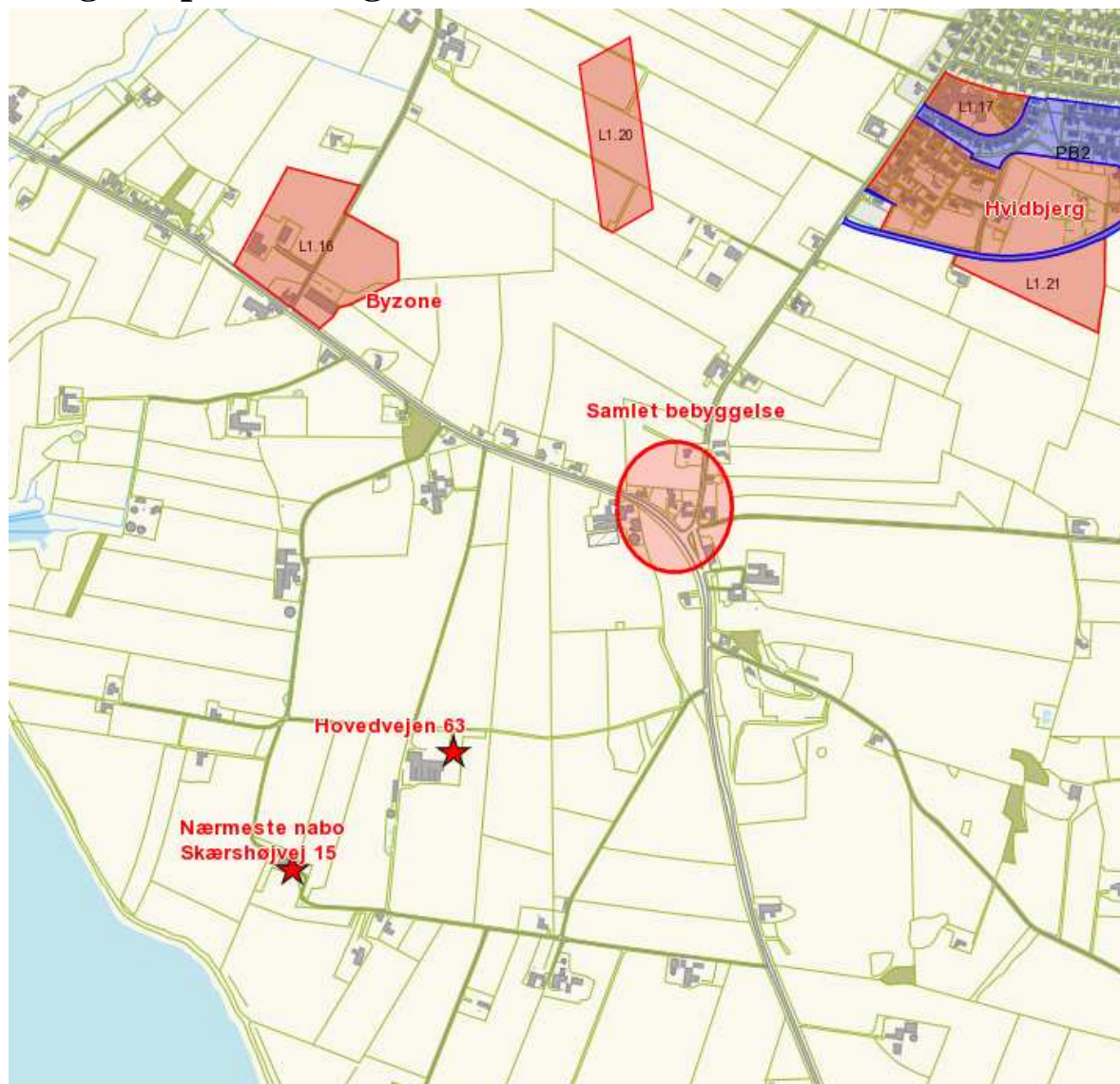
De 2 arealer ligger ligeledes inden for indvindingsoplandet til Tambohus Vandværk. Tambohus Vandværk indvinder fra det øvre grundvandsmagasin i 40-46 meter.

I indvindingsboringen ligger nitratniveauet stabilt på under 1 mg/l. Sulfatniveauet ligger på 25 mg/l og er svagt. Dette kunne måske indikere, at det øvre grundvandsmagasin har en begyndende påvirkning af landbrugsdrift. Ved at dele af indvindingsoplandet er udpeget som nitratfølsomt bliver det gjort et forsøg på at begrænse nitratudvaskningen.

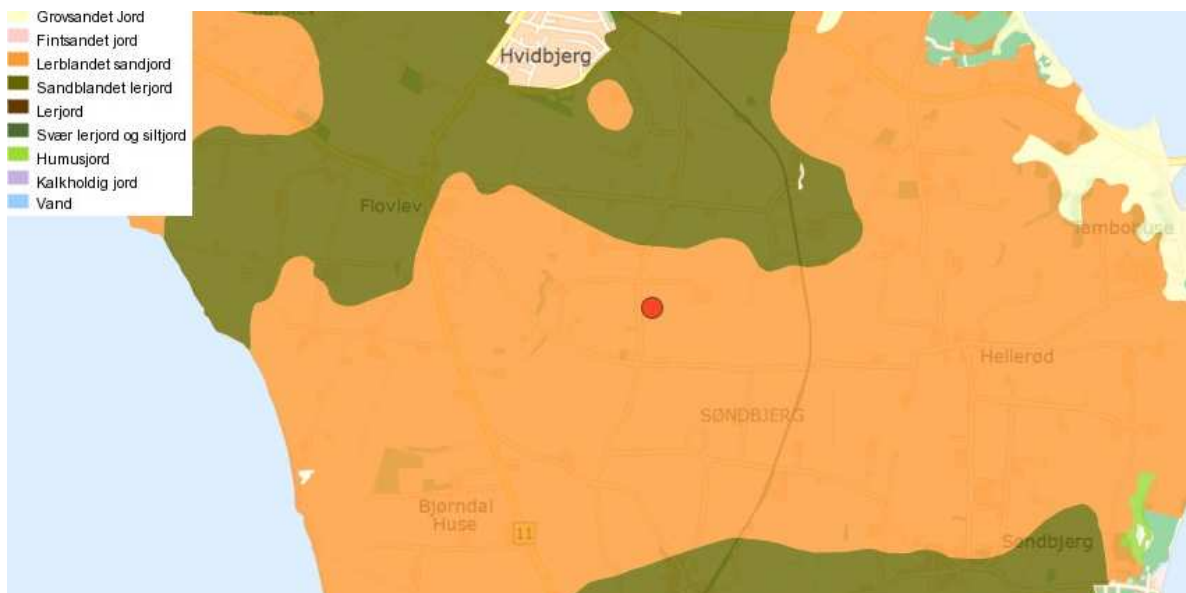
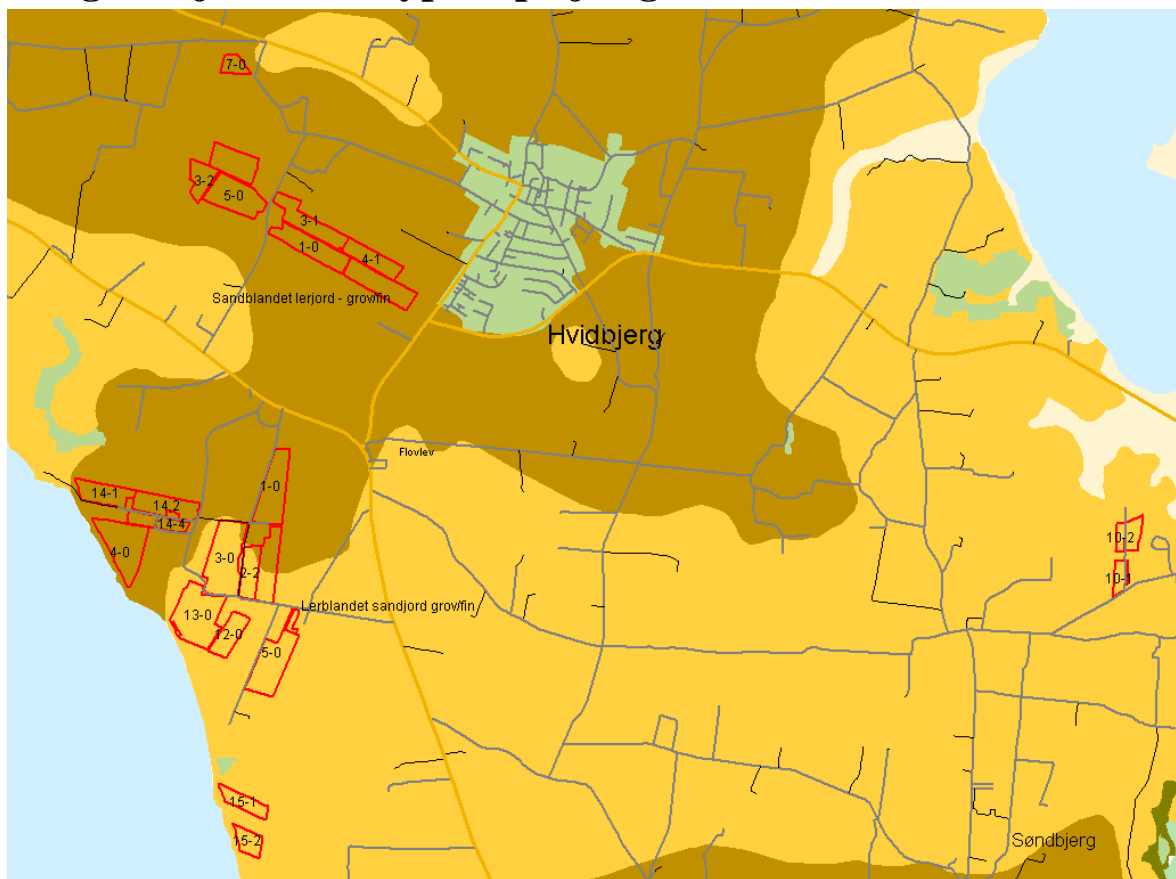
Da nitratudvaskningen er på 50 mg/l og faldende har Struer Kommune ingen bemærkninger til det ansøgte i forhold til grundvandet.

Anni Lassen, geolog, den 6. oktober 2010

Bilag 10– planmæssige forhold



Bilag 11 – jordbundstyper i pløjelaget



Bilag 12 – Udpegningsgrundlag for Natura 2000-område nr. 28 ”Agger Tange, Nissum Bredning, Skibsted Fjord og Agerø”

EF-habitatområde nr. 28 ”Agger Tange, Nissum Bredning, Skibsted Fjord og Agerø”

28 Agger Tange, Nissum Bredning, Skibsted Fjord og Agerø	1103	Ståvsild (<i>Alosa fallax</i>)
	1166	Stor vandsalamander (<i>Triturus cristatus cristatus</i>)
	1355	Odder (<i>Lutra lutra</i>)
	1365	Spættet sæl (<i>Phoca vitulina</i>)
	1393	Blank seglmos (<i>Drepanocladus vernicosus</i>)
	1528	Gul stenbræk (<i>Saxifraga hirculus</i>)
	1110	Sandbanker med lavvandet vedvarende dække af havvand
	1140	Mudder- og sandflader blottet ved ebbe
	1150	* Kystlaguner og strandsøer
	1160	Større lavvandede bugter og vige
	1170	Rev
	1210	Enårig vegetation på stenede strandvolde
	1220	Flerårig vegetation på stenede strande
	1310	Vegetation af kveller eller andre enårige strandplanter, der koloniserer mudder og sand
	1330	Strandenge
	2110	Forstrand og begyndende klitdannelse
	2120	Hvide klitter og vandremiler
	2130	* Stabile kystklitter med urteagtig vegetation (grå klit og grønsværklit)
	2140	* Kystklitter med dværgbuskvegetation (klithede)
	2160	Kystklitter med havtorn
	2170	Kystklitter med gråris
	2190	Fugtige klitlavninger
	3150	Næringsrige søer og vandhuller med flydeplanter eller store vandaks
	3260	Vandløb med vandplanter
	4030	Tørre dværgbusksamfund (heder)
	6210	Overdrev og krat på mere eller mindre kalkholdig bund (* vigtige orkidélokalteter)
	6230	* Artsrige overdrev eller græsheder på mere eller mindre sur bund
	7140	Hængesæk og andre kørsamfund dannet flydende i vand
7220	* Kilder og væld med kalkholdigt (hårdt) vand	
7230	Rigkær	

EF Fuglebeskyttelsesområde nr. 27 Glomstrup Vig, Agerø, Munkholm og Katholm Odde, Linholm og Rotholme

Arter på bilag 1, jf. artikel 4, stk.1	Arter, jf. artikel 4, stk. 2	Ynglende	Trækkende	Kriterier
SPA 27 Glomstrup Vig, Agerø, Munkholm og Katholm Odde, Lindholm og Rotholme				
Klyde		Y		F3
Hjejle			T	F2,F4
Havterne		Y		F3
	Lysbuget knortegås		T	F4
	Hvinand		T	F4,F6
	Toppet skallesluger		T	F4

EF Fuglebeskyttelsesområde nr. 28 Nissum Bredning

Arter på bilag 1, jf. artikel 4, stk.1	Arter, jf. artikel 4, stk. 2	Ynglende	Trækkende	Kriterier
SPA 28 Nissum Bredning				
Hvinand			T	F4,F7
Toppet skallesluger			T	F4,F7

Bilag 13 – Udpegningsgrundlag for Natura 2000-område nr. 62 ”Venø og Venø Sund”

EF-habitatområde nr. 55 ”Venø, Venø Sund”

55 Venø, Venø Sund	1103	Stavsild (<i>Alosa fallax</i>)
	1365	Spættet sæl (<i>Phoca vitulina</i>)
	1150	* Kystlaguner og strandsøer
	1160	Større lavvandede bugter og vige
	1170	Rev
	1310	Vegetation af kveller eller andre enårige strandplanter, der koloniserer mudder og sand
	1330	Strandenge
	2140	* Kystklitter med dværgbuskvegetation (klithede)
	4030	Tørre dværgbusksamfund (heder)
	6210	Overdrev og krat på mere eller mindre kalkholdig bund (* vigtige orkidélokalteter)
6230	* Artsrige overdrev eller græsheder på mere eller mindre sur bund	

EF Fuglebeskyttelsesområde nr. 40 Venø, Venø Sund

Arter på bilag 1, jf. artikel 4, stk.1	Arter, jf. artikel 4, stk. 2	Ynglende	Trækkende	Kriterier
SPA 40 Venø, Venø Sund				
Klyde		Y		F3
Dværgterne		Y		F1
	Lysbuget knortegås		T	F4
	Hvinand		T	F4, F6
	Toppet skallesluger		T	F4
	Stor skallesluger		T	F4